

การดำเนินธุรกิจในฟาร์มปศุสัตว์

2.1 โครงสร้างการจัดองค์การทั่วไปของฟาร์มปศุสัตว์

การจัดองค์การของฟาร์มปศุสัตว์ในประเทศไทย มีหลายรูปแบบ ตั้งแต่ในรูปของบริษัท ห้างหุ้นส่วน ไปจนถึงกิจการเจ้าของคนเดียว แต่ไม่ว่าปศุสัตว์นั้นจะอยู่ในรูปแบบใดก็ตาม การบริหารงานจะคล้ายคลึงกัน โดยแบ่งการบริหารงานออกเป็น 4 ส่วนดังนี้

1. ด้านการผลิต เป็นส่วนที่สำคัญที่สุดในการทำฟาร์ม เพราะต้นทุนการผลิตและคุณภาพของผลผลิตย่อมขึ้นอยู่กับประสิทธิภาพในการผลิต หากการผลิตไม่มีสมรรถภาพ ผลผลิตที่ได้อาจมีคุณภาพต่ำ ต้นทุนการผลิตสูง ทำให้ความสามารถในการหากำไรของกิจการต่ำ ดังนั้น ผู้รับผิดชอบในส่วนการผลิตจึงต้องพัฒนาวิธีการผลิตให้มีประสิทธิภาพและประสิทธิผลมากที่สุด
2. ด้านการตลาด มีความสำคัญไม่ยิ่งหย่อนไปกว่าด้านการผลิต เพราะแม้ว่ากิจการจะดำเนินการผลิตได้ดีเพียงใด แต่ถ้าไม่สามารถจำหน่ายผลิตผลของกิจการได้ก็เปล่าประโยชน์ ผู้รับผิดชอบด้านการตลาดจึงต้องพยายามหาตลาดของผลผลิตให้มากที่สุด ในขณะที่เดียวกันจะต้องประสานงานกับด้านการผลิตเกี่ยวกับการกำหนดราคาขาย ให้ข่าวสารที่เป็นประโยชน์ต่อการผลิตของฟาร์ม เพื่อวางแผนการผลิตให้ เป็นไปตามความต้องการของตลาด
3. ด้านการบัญชีและการเงิน มีหน้าที่เกี่ยวกับการเงิน โดยจัดหาเงินทุนให้เพียงพอต่อการหมุนเวียนในกิจการ และก่อให้เกิดค่าใช้จ่ายต่ำที่สุด เพื่อให้การดำเนินงานเป็นไปตามเป้าหมายที่วางไว้ นอกจากนี้ยังมีหน้าที่จัดทำและเก็บรวบรวมข้อมูลต่างๆทางบัญชี เพื่อให้ผู้บริหารใช้ประกอบการวางแผนทางการเงิน วางแผนการผลิต และตัดสินใจในการดำเนินงาน
4. ด้านธุรการ รับผิดชอบในการจัดบริการและอำนวยความสะดวกให้กับการดำเนินงานด้านต่างๆ รวมทั้งการวางแผนกำลังคน การพัฒนาพนักงาน ตลอดจนการจัดสวัสดิการต่างๆให้แก่พนักงาน

2.2 การดำเนินงานธุรกิจของฟาร์มปศุสัตว์

การดำเนินงานธุรกิจฟาร์มปศุสัตว์มีลักษณะคล้ายคลึงกับธุรกิจอุตสาหกรรมโดยทั่วไป เพียงแต่ฟาร์มปศุสัตว์จะใช้แรงงานในการผลิตมากกว่าการใช้เครื่องจักรกล ฟาร์มปศุสัตว์ที่นิยมทำกันในประเทศไทย ได้แก่ ฟาร์มสุกร ฟาร์มโคนม และฟาร์มไก่ เป็นต้น ฟาร์มปศุสัตว์เหล่านี้ได้ผลผลิตมาจากปศุสัตว์ที่เลี้ยงทั้งสิ้นไม่ว่าจะเป็น สุกร น้านม และไข่ หรือเนื้อไก่ ดังนั้นอาจกล่าวได้ว่าปศุสัตว์ เปรียบเสมือนเครื่องจักรกลในการผลิตของฟาร์ม โดยมีอาหารสัตว์รวมทั้งยารักษาโรคเป็นวัตถุดิบ และใช้แรงงานเพื่อควบคุมปศุสัตว์ให้สร้างผลผลิตตามเป้าหมายที่วางไว้

ฟาร์มปศุสัตว์แต่ละประเภทจะมีการบริหารงานด้านการตลาด การบัญชีและการเงิน ตลอดจนด้านธุรการ ที่เหมือนกัน จะต่างกันก็เพียงรายละเอียดในด้านการผลิต เนื่องจากปศุสัตว์แต่ละชนิดมีวงจรชีวิต ผลผลิต อาหาร รวมทั้ง การเลี้ยงดูที่ต่างกันออกไป

การดำเนินงานประจำวันในฟาร์มปศุสัตว์ แบ่งตามการบริหารงานได้ดังนี้

1. ด้านการผลิต จะมีหน้าที่ในการดูแลปศุสัตว์แต่ละตัวในฟาร์ม ตามขั้นตอนที่กำหนดไว้ในกระบวนการผลิตสำหรับวงจรชีวิตแต่ละช่วงของปศุสัตว์ ซึ่งรวมถึงการให้อาหาร การป้องกันและรักษาโรค และการดูแลอื่นๆ ซึ่งจะแตกต่างกันตามประเภทของปศุสัตว์ ไปจนถึงการควบคุมผลผลิตซึ่งพร้อมที่จะเป็นสินค้าของกิจการ
2. ด้านการตลาด จะมีการทำงานเป็นวงจรเริ่มตั้งแต่การรับคำสั่งซื้อจากลูกค้า การจัดส่งสินค้าให้แก่ลูกค้าเมื่อถึงกำหนดเวลาตามการสั่งซื้อ การควบคุมปริมาณสินค้าคงเหลือให้เหมาะสมเพียงพอสำหรับการใช้งานและการขาย การดำเนินงานในส่วนนี้จึงมีหน้าที่ด้านการจัดซื้อวัสดุอุปกรณ์ต่างๆ ที่ต้องใช้ภายในฟาร์ม และเป็นสินค้าของฟาร์มด้วย นอกจากนี้ หน้าที่ที่สำคัญอีกอย่างคือ การวิเคราะห์ข้อมูลทางการตลาดเพื่อนำมาใช้วางแผนการผลิต ทั้งในด้านปริมาณการผลิต และการควบคุมต้นทุนการผลิต ตลอดจนการกำหนดราคาขาย ซึ่งจะทำได้ตอบสนองความต้องการของตลาดได้อย่างเหมาะสม
3. ด้านการบัญชีและการเงิน จะต้องจัดบันทึกรายการที่เกิดขึ้นประจำวัน เช่น การเบิกใช้วัตถุดิบ การบันทึกต้นทุนการผลิต รายการซื้อขายที่เกิดขึ้น การรับจ่ายเงินจากลูกค้าและ

เจ้าหน้าที่ และรายการทางการเงินต่างๆ เป็นต้น รายการเหล่านี้ ปกติจะมีเอกสารเพื่อใช้เป็นหลักฐานในการบันทึกบัญชี และจะมีการรวบรวมเสนอข้อมูลในรูปรายงานทางการเงินต่อไป นอกจากหน้าที่ทางการบัญชีแล้วยังมีหน้าที่ทางการเงิน ซึ่งเกี่ยวข้องกับการรับ-จ่ายเงิน การเรียกเก็บหนี้จากลูกหนี้ และการจ่ายชำระหนี้ให้แก่เจ้าหน้าที่ รวมถึงการดูแลให้มีเงินทุนหมุนเวียนในกิจการอย่างเพียงพอด้วย

4. ด้านธุรการ เป็นเสมือนแม่บ้านของฟาร์มที่คอยควบคุมการเบิกจ่ายวัสดุอุปกรณ์ และค่าใช้จ่ายต่างๆภายในฟาร์ม เป็นผู้ประสานงานระหว่างฝ่ายต่างๆ และทำหน้าที่ทางด้านบุคลากร เช่น การคัดเลือกและว่าจ้างพนักงาน การให้ค่าปรึกษาแก่พนักงาน และจัดการด้านสวัสดิการ เป็นต้น

การปฏิบัติงานประจำวันด้านต่างๆภายในฟาร์ม จะต้องอาศัยการประสานงานกัน เนื่องจากข้อมูลที่เกิดขึ้นในส่วนหนึ่ง จะมีความสัมพันธ์เกี่ยวข้องกับข้อมูลในส่วนอื่นๆ โดยอาจเป็นข้อมูลที่ต้องใช้ในการปฏิบัติงานโดยตรง หรือในบางกรณีอาจเป็นข้อมูลที่ใช้ประกอบการตัดสินใจก็ได้

2.3 ความสัมพันธ์ของข้อมูลที่เกิดจากการดำเนินธุรกิจในฟาร์มปศุสัตว์

เนื่องจากโครงสร้างทางการบริหารของฟาร์มปศุสัตว์ มีการแบ่งความรับผิดชอบออกเป็นหลายด้านและข้อมูลที่เกิดขึ้นจะไม่หยุดนิ่ง แต่จะไหลเวียนจากจุดกำเนิดข้อมูล ไปยังฝ่ายอื่นที่มีหน้าที่รับผิดชอบข้อมูลนั้นต่อ หรือต้องการอ้างอิงข้อมูลดังกล่าว จึงทำให้เกิดความสัมพันธ์ของข้อมูลจากการดำเนินงานขึ้น ดังนี้

1. ข้อมูลลูกค้า

ในการติดต่อการค้ากับลูกค้า กิจการจำเป็นต้องทราบข้อมูลบางอย่าง เช่น ชื่อที่อยู่ของลูกค้า วงเงินสินเชื่อที่ให้แก่ลูกค้า และรายการค้างชำระของลูกค้า เป็นต้น ข้อมูลนี้มีจุดเริ่มต้นจากการขายของผู้รับผิดชอบด้านการตลาด และด้านการเงินจะอ้างอิงข้อมูลดังกล่าวในการติดต่อเก็บเงินจากลูกค้า

2. ข้อมูลการสั่งซื้อจากลูกค้า

ข้อมูลการสั่งซื้อ เป็นข้อมูลที่ลูกค้าตกลงกับผู้รับผิดชอบด้านการตลาดให้ส่งสินค้าที่ต้องการไปให้ ด้านการตลาดจะใช้ข้อมูลนี้เพื่อจัดส่งสินค้าเมื่อถึงกำหนดเวลา และด้านผลิตก็จะใช้ข้อมูลนี้ในการวางแผนการผลิตให้เพียงพอกับความต้องการของตลาด

3. ข้อมูลการขาย

ข้อมูลการขาย ได้จากการขายสินค้าของด้านการตลาด เป็นข้อมูลที่ผู้บริหารจะนำมาใช้วางแผนในด้านการผลิต การตลาด ตลอดจนนโยบายหลักของกิจการ

4. ข้อมูลลูกหนี้การค้า

ข้อมูลลูกหนี้การค้า เกิดจากรายการขายที่ลูกค้ายังไม่ได้ชำระเงิน ข้อมูลนี้จะอยู่ในความดูแลของผู้รับผิดชอบด้านการเงิน โดยจะเรียกเก็บเงินจากลูกหนี้เมื่อครบกำหนดตามที่ตกลงกันได้ และยังเป็นข้อมูลในการบริหารเงินทุนหมุนเวียนของกิจการด้วย

5. ข้อมูลเจ้าหนี้การค้า

ข้อมูลเจ้าหนี้การค้า เป็นข้อมูลที่เกิดจากรายการซื้อที่กิจการยังไม่ได้จ่ายชำระเงิน ข้อมูลนี้จะอยู่ในความดูแลของผู้รับผิดชอบด้านการเงินเช่นกัน เพื่อจ่ายเงินแก่เจ้าหนี้เมื่อถึงกำหนด และเป็นข้อมูลในการบริหารเงินทุนหมุนเวียนในด้านรายจ่าย

6. ข้อมูลสินค้าคงเหลือ

สินค้าคงเหลือ เป็นสิ่งที่ใช้เป็นวัตถุดิบและขายให้แก่ลูกค้า ข้อมูลนี้จะอยู่ในความดูแลของผู้รับผิดชอบด้านการตลาด ซึ่งมีหน้าที่จัดซื้อสินค้าคงเหลือ และคอยควบคุมให้มีปริมาณสินค้าที่เหมาะสมคือไม่มากเกินไป เพราะจะทำให้เสียค่าใช้จ่ายในการเก็บรักษา และต้องลงทุนในสินค้านั้นมากเกินไป ตลอดจนสินค้าอาจเสื่อมคุณภาพได้ถ้าเก็บไว้นาน แต่ในทางกลับกัน ถ้ามีสินค้าน้อยไป ไม่พอกับความต้องการใช้งาน ก็อาจทำให้การผลิตหยุดชะงัก และอาจเสียลูกค้าไปได้

7. ข้อมูลปศุสัตว์

ข้อมูลปศุสัตว์ เป็นข้อมูลที่อยู่ในความดูแลของผู้รับผิดชอบด้านการผลิต โดยตรง ประกอบด้วยข้อมูลของปศุสัตว์ทั้งหมดในฟาร์ม ข้อมูลนี้จะถูกใช้ในการดำเนินงานประจำวันของด้านการผลิต ซึ่งจะมีการเปลี่ยนแปลงไปตามวงจรชีวิตของปศุสัตว์แต่ละตัว และจากการปฏิบัติงานประจำวันของด้านการผลิตเอง ข้อมูลที่เปลี่ยนแปลงไปนี้จะกลับมาเป็นข้อมูลที่ใช้ในการดำเนินงานประจำวันอีกในวันถัดไป

8. ข้อมูลผลผลิต

ข้อมูลผลผลิต เป็นข้อมูลที่เกิดจากการดำเนินงานของด้านการผลิต ข้อมูลนี้จะถูกแจ้งไปยังผู้รับผิดชอบด้านการตลาด เพราะผลผลิตที่ได้จะเป็นสินค้าของกิจการ ซึ่งอยู่ในความดูแลของด้านการตลาด

9. ข้อมูลต้นทุนการผลิต

ข้อมูลต้นทุนการผลิต เป็นข้อมูลที่รวบรวมจากการใช้วัตถุดิบ รวมทั้งค่าใช้จ่ายในการผลิต ซึ่งผู้รับผิดชอบด้านการบัญชีและการเงิน จะเป็นผู้วิเคราะห์และจัดสรรต้นทุนนี้ให้กับผลผลิตที่ได้จากการผลิต ข้อมูลนี้จะถูกใช้ในการกำหนดราคาผลผลิตที่จะขาย และยังใช้ในการควบคุมการผลิตเพื่อรักษาต้นทุนการผลิตไม่ให้สูงเกินไป

10. ข้อมูลทางบัญชี

ข้อมูลทางบัญชี ประกอบด้วยข้อมูลทางการเงินที่มาจาก การดำเนินงานด้านต่างๆ ของกิจการ เป็นการรวบรวมข้อมูลเกี่ยวกับ รายได้ และ ค่าใช้จ่ายของกิจการ เพื่อแสดงถึงผลการดำเนินงานที่ผ่านมา และข้อมูลเกี่ยวกับ สินทรัพย์ หนี้สิน และส่วนของผู้ถือหุ้น ซึ่งแสดงถึงฐานะของกิจการในขณะนั้น ข้อมูลเหล่านี้จะมีการเปลี่ยนแปลงเมื่อมีรายการเคลื่อนไหวทางการเงินจากการดำเนินงานด้านต่างๆ ข้อมูลในส่วนนี้จึงแสดงให้เห็นภาพรวมของกิจการ ซึ่งผู้บริหารจะนำไปใช้วางแผนและควบคุมการดำเนินงานในแต่ละด้าน นอกจากนี้ยังเป็นข้อมูลที่กิจการจะต้องรวบรวมขึ้นตามที่กฎหมายกำหนดด้วย

2.4 ต้นทุนการผลิต

การประเมินต้นทุนทางการบัญชีในการดำเนินงานของกิจการฟาร์ม มีขั้นตอนที่ยุ่งยาก ซับซ้อน เนื่องจากลักษณะการผลิตต่อเนื่องกันเป็นระยะเวลาหลายเดือน ประกอบกับข้อมูลตัวเลขต่างๆ จะเปลี่ยนแปลงตลอดเวลาตามปริมาณผลผลิต ปัจจัยการผลิต และสภาวะการณ์ ทำให้ไม่สามารถกำหนดบรรทัดฐานวิธีการทางบัญชีได้อย่างถูกต้อง ขอบข่ายการประเมินต้นทุนในแต่ละฟาร์มจึงแตกต่างกันไปตามแต่ผู้รับผิดชอบจะเห็นว่าเหมาะสมที่จะนำมาใช้วัดผลการดำเนินงาน นอกจากนี้ยังมีกิจการบางแห่งที่ขาดผู้มีความรู้ทางการบัญชี จึงมักจะเข้าใจว่า ต้นทุน หมายถึง เฉพาะเงินสดที่จ่ายออกไปเท่านั้น ทำให้การประเมินต้นทุนต่างๆ ไม่ถูกต้องตรงตามความเป็นจริง

ต้นทุน ตามความหมายของ คณะกรรมการด้านแนวความคิดและมาตรฐานต้นทุนแห่งสมาคมการบัญชีสหรัฐอเมริกา (American Accounting Association Committee on Cost Concepts and Standards) ได้กล่าวไว้ว่า ต้นทุน คือ สิ่งซึ่งวัดค่าได้เป็นตัวเงินที่ต้องจ่ายออกไป เพื่อให้ได้ผลสำเร็จตามวัตถุประสงค์ที่ตั้งไว้

ในทางทฤษฎีการประเมินต้นทุนการผลิตที่ถูกต้อง มีหลายวิธีดังนี้

1. ต้นทุนที่เกิดขึ้นจริง (Historical Cost) คือ การรวบรวมข้อมูลต้นทุนการผลิตทั้งหมดตามที่เกิดขึ้นจริงเมื่อการผลิตเสร็จสิ้นลง

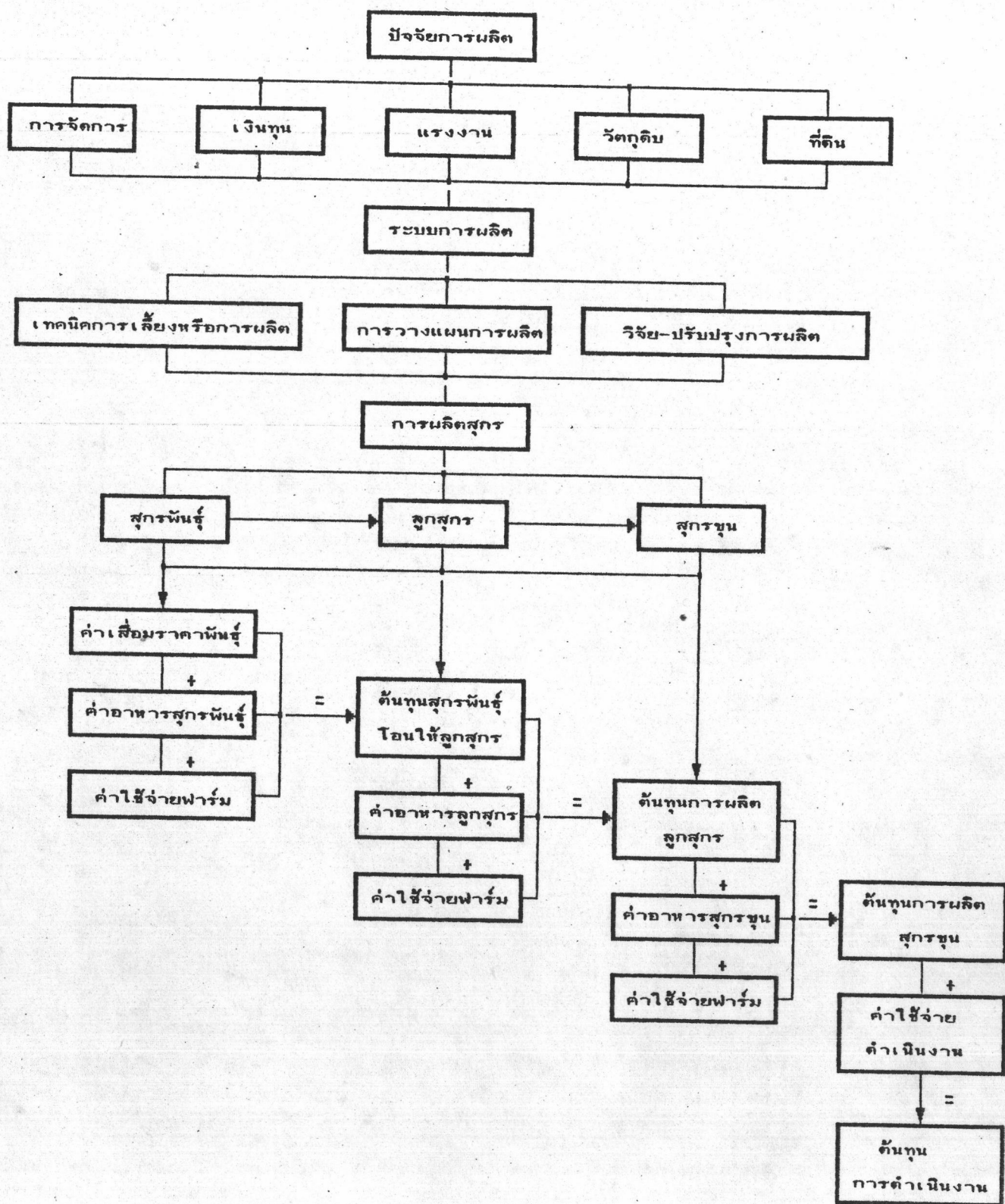
2. ต้นทุนโดยประมาณ (Estimated Cost) คือ การประมาณต้นทุนไว้ล่วงหน้าว่าในระยะเวลาที่กำหนดต่อไปควรเป็นเท่าใด โดยดูบรรทัดฐานจากต้นทุนจริงของช่วงเวลาในอดีต ปัจจุบัน และแนวโน้มในอนาคตเป็นเกณฑ์

3. ต้นทุนมาตรฐาน (Standard Cost) คือ การกำหนดต้นทุนต่อหน่วยการผลิตไว้ล่วงหน้าอย่างมีหลักเกณฑ์ โดยใช้ปัจจัยการผลิตที่มีประสิทธิภาพ ณ ระดับการผลิตปกติของกิจการ

เนื่องจากการประเมินต้นทุนด้วยวิธี ต้นทุนโดยประมาณและต้นทุนมาตรฐาน ต้องอาศัยประสบการณ์จากผู้ชำนาญการด้านต้นทุน และยังมีขั้นตอนที่ยุ่งยากเสียเวลา ต้องใช้เทคนิคทางด้านสถิติและการวิเคราะห์ เข้าช่วย ส่วนการประเมินต้นทุนการผลิต ด้วยวิธีต้นทุนที่เกิดขึ้นจริง ซึ่งไม่ต้องอาศัยการคาดคะเนแต่สามารถให้ผลที่ถูกต้องตรงกับความเป็นจริงมากที่สุด ดังนั้นวิธีต้นทุนที่เกิดขึ้นจริง จึงเหมาะสมกับการใช้งานในฟาร์มปศุสัตว์มากกว่าวิธีอื่น

วิธีการประเมินต้นทุนการผลิตในฟาร์มปศุสัตว์แต่ละประเภท จะมีรายละเอียดปลีกย่อยที่ต่างกันไปตามชนิดของปศุสัตว์ที่เลี้ยง เพราะปศุสัตว์แต่ละชนิดจะมีความต้องการปัจจัยการผลิตที่แตกต่างกัน ทั้งในด้านปริมาณและชนิดของปัจจัยการผลิต รวมทั้งมีระบบการผลิตที่ต่างกันด้วยการประเมินต้นทุนการผลิตได้อย่างถูกต้อง จะต้องทราบถึงความสัมพันธ์ของต้นทุนการผลิต ระบบการผลิต และปัจจัยการผลิตเสียก่อน แต่เนื่องจากปศุสัตว์แต่ละชนิดมีความแตกต่างกัน จึงได้แสดงความสัมพันธ์ของต้นทุนการผลิต ระบบการผลิต และปัจจัยการผลิตของฟาร์มสุกร ซึ่งผู้วิจัยได้ใช้เป็นต้นแบบในการวิจัยครั้งนี้ ดังรูปที่ 2.1 กล่าวคือ ปัจจัยการผลิตในฟาร์ม ได้แก่ เงินทุน แรงงาน วัสดุอุปโภค ที่ดิน และวิธีการจัดการอย่างเหมาะสม เพื่อนำไปจัดระบบการผลิตให้มีประสิทธิภาพและประสิทธิผล โดยจะต้องมีการวางแผนการผลิต เทคนิคการเลี้ยงหรือการผลิต และการวิจัยปรับปรุงการผลิตให้มีประสิทธิภาพดียิ่งขึ้น โดยให้การผลิตเป็นไปอย่างสอดคล้องและเหมาะสม

สำหรับการผลิตสุกรจะมีการเชื่อมโยงของต้นทุนจากจุดหนึ่งไปยังอีกจุดหนึ่ง คือ ปัจจัยการผลิตที่พ่อพันธุ์แม่พันธุ์สุกรใช้ไปในการผลิตลูกสุกร จะถูกโอนเป็นต้นทุนของลูกสุกร ซึ่งเมื่อรวมกับปัจจัยการผลิตที่ลูกสุกรใช้ จะกลายเป็นส่วนหนึ่งของต้นทุนการผลิตสุกรขุน ซึ่งจะต้องรวมกับปัจจัยการผลิตที่ให้แก่สุกรขุนไปจนกระทั่งขายได้ จึงเป็นต้นทุนการผลิตสุกรขุน นอกจากนี้ยังมีค่าใช้จ่ายส่วนหนึ่งที่ไม่เกี่ยวกับการผลิต แต่จำเป็นในการดำเนินงานในด้านอื่นๆของฟาร์มปศุสัตว์ ซึ่งเรียกว่าค่าใช้จ่ายดำเนินงาน เมื่อรวมต้นทุนการผลิตสุกรขุน และค่าใช้จ่ายดำเนินงานเข้าด้วยกัน ก็จะทราบถึงต้นทุนในการดำเนินงานฟาร์มสุกรได้



รูปที่ 2.1 ความสัมพันธ์ของต้นทุนการผลิต ระบบการผลิต และปัจจัยการผลิตของฟาร์มสุกร

2.5 การวิเคราะห์ปัญหาในการดำเนินธุรกิจฟาร์มปศุสัตว์

จากการศึกษาระบบการดำเนินธุรกิจฟาร์มปศุสัตว์ โดยการสำรวจข้อมูลจากฟาร์มสุกรขนาดกลาง ซึ่งมีแม่พันธุ์ประมาณ 400 แม่ และฟาร์มสุกรขนาดใหญ่ ซึ่งมีแม่พันธุ์ 1,200 แม่ รวมทั้งสิ้น 10 แห่ง ในเขตจังหวัดนครปฐม และ ฟาร์มโคเนื้อ ของ องค์การส่งเสริมการเลี้ยงโคเนื้อแห่งประเทศไทย จังหวัดสระบุรี ผู้วิจัยสามารถวิเคราะห์ปัญหา และ อุปสรรคในระบบงานปัจจุบัน ได้ดังนี้

1. ปริมาณงาน ไม่สอดคล้องกับจำนวนบุคลากร

บุคลากรส่วนใหญ่ในฟาร์มจะมีหน้าที่ด้านการผลิต มีบุคลากรเพียงส่วนน้อยที่ต้องรับภาระในด้านอื่นๆ ของฟาร์ม คือ ด้านการตลาด ด้านบัญชีและการเงิน และด้านธุรการ บุคลากรบางคนอาจต้องรับผิดชอบในหลายๆด้านซึ่งมีปริมาณงานมาก อาจทำให้การทำงานไม่มีประสิทธิภาพ ข้อมูลบางส่วนอาจตกหล่นเพราะขาดระบบการรวบรวมข้อมูลที่มีระเบียบ ดังนั้นหากนำคอมพิวเตอร์มาช่วยในการรวบรวมข้อมูล นอกจากจะได้ระบบข้อมูลที่มีแบบแผนแล้ว ยังมีข้อมูลสารสนเทศที่จะช่วยสนับสนุนการทำงาน ให้มีประสิทธิภาพมากขึ้นด้วย

2. ความกระจัดกระจายและซ้ำซ้อนของข้อมูล

ในฟาร์มปศุสัตว์บางแห่งมีการแบ่งส่วนงานกันตามหน้าที่ความรับผิดชอบ แต่ละฝ่ายจะมีข้อมูลที่ต้องใช้ในฝ่ายของตน ซึ่งข้อมูลบางส่วนอาจอยู่ซ้ำซ้อนกันในหลายฝ่าย จึงอาจมีปัญหาในด้านความถูกต้องตรงกันของข้อมูลเหล่านี้ นอกจากนั้นข้อมูลที่กระจายอยู่ในฝ่ายต่างๆ ทำให้ไม่สะดวกที่จะนำข้อมูลทั้งหมดมาวิเคราะห์เพื่อวางแผนในการบริหาร การนำคอมพิวเตอร์เข้ามาช่วยสร้างระบบข้อมูลรวมจะสามารถแก้ไขความซ้ำซ้อนของข้อมูล และอำนวยความสะดวกด้านสารสนเทศเพื่อการบริหาร ได้เป็นอย่างดี

3. ข้อมูล ไม่ทันต่อเหตุการณ์

ผลอันเนื่องมาจากความกระจัดกระจายและซ้ำซ้อนของข้อมูล ทำให้ข้อมูลบางส่วนไม่ได้รับการปรับปรุงแก้ไขตามความเปลี่ยนแปลงที่เกิดขึ้น เพราะผู้ใช้ข้อมูลอาจไม่ทราบความเคลื่อนไหวของข้อมูลที่ทันต่อเหตุการณ์ กรณีนี้จึงมีผลต่อความถูกต้องในการปฏิบัติงานประจำวัน ตลอดจนการตัดสินใจในการบริหารงานได้ ระบบคอมพิวเตอร์ซึ่งมีการรวบรวมข้อมูลไว้ ณ จุดเดียวกัน จะทำให้ผู้ใช้ข้อมูลทุกฝ่าย ได้รับข้อมูลที่ถูกต้องตรงกันทุกครั้งที่มีการเปลี่ยนแปลงของข้อมูลจากการดำเนินงานด้านอื่น

4. ขาดข้อมูลสนับสนุนการปฏิบัติงานที่เหมาะสม

ข้อมูลสนับสนุนการปฏิบัติงานที่อยู่ในรูปแบบของการจดบันทึก มักจะมีปัญหาในการนำมาใช้งาน เพราะข้อมูลจะถูกจัดบันทึกตามลำดับเวลาที่เกิดข้อมูลนั้น แต่การใช้งานส่วนใหญ่ต้องการข้อมูลเฉพาะที่สัมพันธ์กับการปฏิบัติงาน และมีการจัดเรียงที่สะดวกต่อการใช้งาน ทำให้ผู้ใช้ข้อมูลต้องเสียเวลารวบรวมข้อมูลขึ้นใหม่ในรูปแบบที่ต้องการ นอกจากนี้ข้อมูลบางส่วนอาจตกหล่น ไม่ได้นำมารวมอยู่ในข้อมูลที่นำมาใช้งานด้วย ดังนั้นการประมวลผลด้วยระบบคอมพิวเตอร์จึงสามารถให้ผลลัพธ์ที่เหมาะสมต่อการใช้งาน จึงช่วยขจัดปัญหาข้างต้นได้เป็นอย่างดี

5. การปฏิบัติงานด้านการบัญชีไม่มีรูปแบบที่แน่นอน

ฟาร์มปศุสัตว์เป็นกิจการที่ทำการผลิต ซึ่งต้องการผู้ชำนาญงานเฉพาะด้านเพื่อรับผิดชอบระบบงานบัญชี เนื่องจากความซับซ้อนของกระบวนการผลิต แต่ในฟาร์มปศุสัตว์ส่วนใหญ่ มักจะขาดแคลนบุคลากรที่มีความสามารถ ในการกำหนดรูปแบบของระบบงานบัญชีที่ถูกต้องและเหมาะสม จึงทำให้การปฏิบัติงานแตกต่างกันไปตามความเข้าใจของผู้รับผิดชอบแต่ละคน โดยเฉพาะอย่างยิ่งการคำนวณต้นทุนการผลิต ซึ่งมีความละเอียดอ่อนและซับซ้อนมาก การสร้างระบบงานคอมพิวเตอร์เพื่อรองรับการปฏิบัติงานที่ซับซ้อนเหล่านี้โดยอัตโนมัติ อันได้แก่ การบันทึกบัญชี การคำนวณต้นทุนการผลิต และการรายงานผล เป็นต้น จะช่วยแบ่งเบาความยุ่งยากของงานด้านการบัญชี และสร้างรูปแบบที่เป็นมาตรฐานสำหรับระบบงานบัญชีด้วย

หลังจากศึกษาถึงปัญหาของระบบปัจจุบันแล้ว ผู้วิจัยได้ทำการออกแบบระบบการจัดการธุรกิจในฟาร์มปศุสัตว์ด้วยคอมพิวเตอร์ เพื่อแก้ปัญหาเหล่านี้ ดังรายละเอียดในบทต่อไป