

ข้อมูลพื้นฐานเกี่ยวกับชุมชนที่ศึกษา

2.1 ความเป็นมาของบ้านपालะออน

คำว่า "ละอู" เป็นคำมาจากภาษากะเหรี่ยงเดิมคือ "เลาอู" โดยที่คำว่า เลา หมายถึง ต้นอ้อ ส่วนคำว่า อู หมายถึง สีขาว ดังนั้น ปาละอู จึงหมายถึง ป่าต้นอ้อสีขาว ซึ่งยังคงมีให้เห็นอยู่บริเวณใกล้กับห้วยป่าเลา และที่ฝายน้ำล้นห้วยป่าเลา บ้านपालะออน หมู่ 5 ตำบลหนองพลับ อำเภอห้วยหิน จังหวัดประจวบคีรีขันธ์ เป็นหมู่บ้านขนาดเล็ก บริเวณที่ตั้งกล่าว เดิมมีชาวไทยภูเขาเผ่ากะเหรี่ยงตั้งบ้านเรือนกระจายอยู่ทั่วไปตามบริเวณหุบเขาริมลำน้ำ ลักษณะเป็นบ้านเรือนเป็นแบบชั่วคราวกิ่งผุพัง เนื่องจากชาวไทยภูเขาเหล่านี้ประกอบด้วย คนส่วนใหญ่ที่มีเชื้อสายกะเหรี่ยงและกะหรั่ง ซึ่งมีวัฒนธรรมประเพณีคล้ายคลึงกันมาก แม้กระทั่งภาษาที่ใช้พูด เช่น กินข้าว ภาษากะเหรี่ยงคือ ออมี ส่วนภาษากะหรั่งคือ อิมี่ แต่คนกะเหรี่ยงจะเรียกคนกะเหรี่ยงด้วยกันว่า ปากัญชือ ส่วนคนกะหรั่งจะเรียกว่า ปู ดังนั้นคำว่า กะเหรี่ยงและคนกะหรั่ง จึงเป็นคำภาษาไทยที่ใช้เรียกคนทั้งสองเชื้อสาย ซึ่งแต่เดิมมีถิ่นฐานอยู่ตาม แนวพรมแดนระหว่างประเทศไทยและสาธารณรัฐสังคมนิยมพม่า และได้มีการอพยพไปมาระหว่างประเทศทั้งสองอยู่เสมอ ต่อมาได้มีการตั้งถิ่นฐานในเขตประเทศไทย และประกอบอาชีพทางทำไร่เลื่อนลอย โดยได้รับผลผลิตไม่มากนัก เนื่องจากพื้นที่เพาะปลูกที่อยู่จำกัดและขาดความรู้ทางการเกษตร ทำให้มีรายได้ไม่เพียงพอในการยังชีพ จึงต้องหาของป่ามาขายเป็นการเพิ่มพูนรายได้ รวมทั้งมีการตัดไม้ทำลายป่าด้วย ในปี พ.ศ. 2510 กองกำกับการสนับสนุนทางอากาศ ตำรวจตระเวนชายแดนค่ายนเรศวร อำเภอห้วยหิน ได้เข้าไปให้ความช่วยเหลือชาวกะเหรี่ยง โดยจัดตั้งศูนย์พัฒนาชาวไทยภูเขาเผ่ากะเหรี่ยงชน 2 แห่ง คือ ศูนย์พัฒนาการชาวเขา 712 ที่บ้านपालะอู ตำบลหนองพลับ อำเภอห้วยหิน และศูนย์พัฒนาการชาวเขา อำเภอท่ายาง โดยชักชวนให้มาปลูกบ้านเรือนอยู่ในบริเวณเดียวกันเป็นกลุ่ม รวมทั้งส่งเสริมให้มีความร่วมมือ ช่วยเหลือซึ่งกันและกัน ต่อมาเมื่อปี พ.ศ. 2521 ได้มีการจัดตั้งโครงการหมู่บ้าน สหกรณ์ห้วยสัตว์ใหญ่ ทางศูนย์ปฏิบัติงานโครงการ ฯ (ซึ่งแต่งตั้งขึ้นตามคำสั่งกระทรวงมหาดไทย ที่ 36/2521 ลงวันที่ 30 มกราคม 2521) ได้ร่วมมือกับตำรวจตระเวนชายแดนค่ายนเรศวรให้การช่วยเหลือสนับสนุนชาวไทยภูเขาเผ่ากะเหรี่ยงตลอดมา โดยการช่วยเหลือจัดที่ดินให้เป็นที่อยู่ อาศัยและที่ทำกินรวมเป็นกลุ่ม การจัดตั้งธนาคารข้าว การให้บริการด้านธุรกิจสหกรณ์ การให้บริการทางด้านสุขภาพและอนามัย รวมทั้งจัดตั้งโรงเรียนบ้านपालะออนขึ้นในปี พ.ศ. 2526 โดยมีนักเรียนที่เป็นกุลบุตร กุลธิดาของคนในชุมชนมาเรียนประมาณ 50 คน จากการสำรวจด้วยการสอบถามในปี พ.ศ. 2529 หมู่บ้านนี้มีประชากรประมาณ 220 คน จากทั้งหมด 53 ครอบครั้ว ชาวบ้านส่วนใหญ่มีเชื้อสายกะหรั่ง มีเชื้อสายกะเหรี่ยงอยู่ 7 ครอบครั้ว

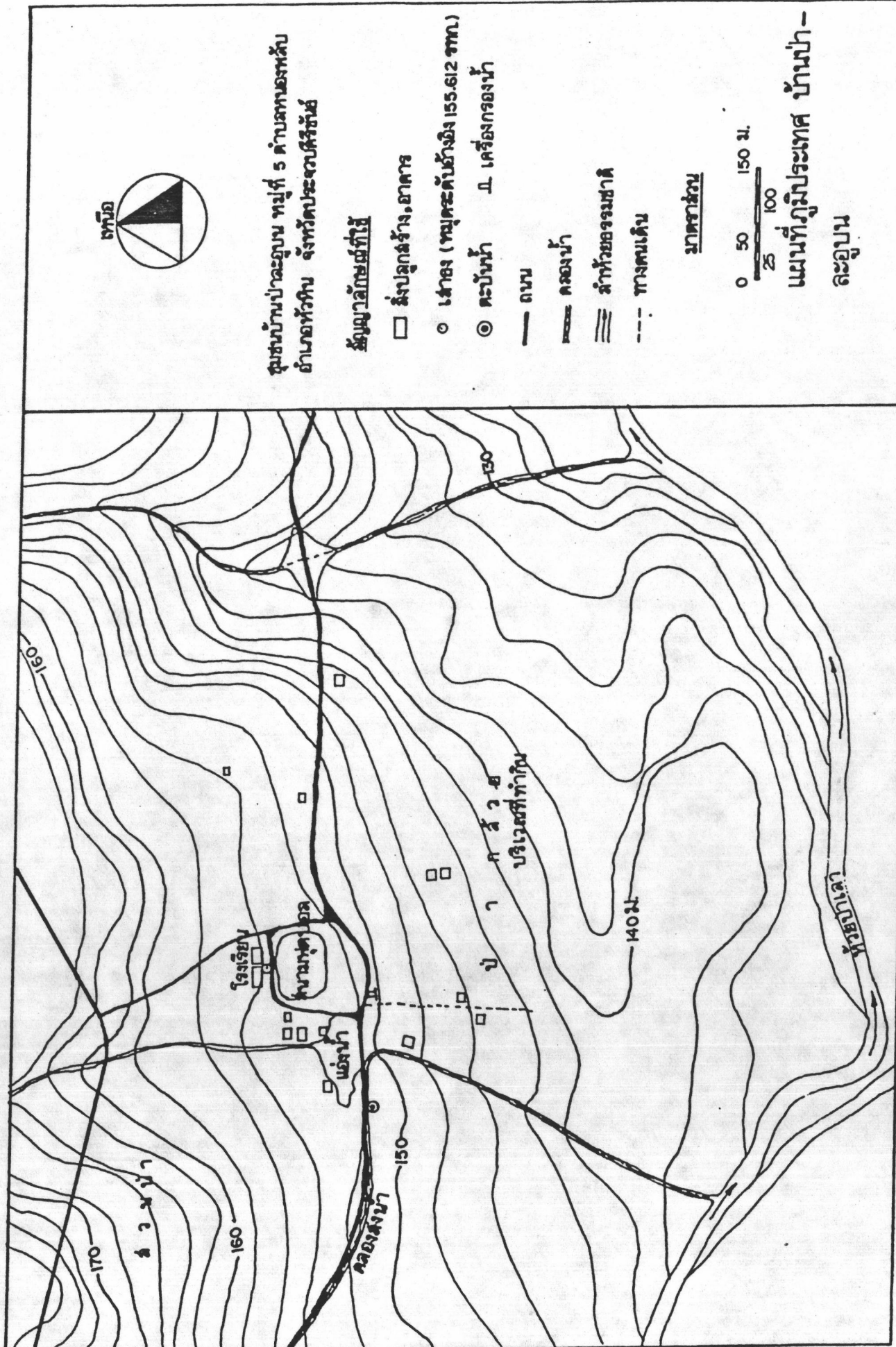
มีเชื้อสายไทยอยู่บ้างแต่น้อยมาก การจัดตั้งหมู่บ้านก็เป็นไปตามแนวทางปกติของกระทรวงมหาดไทย มีการเลือกผู้ใหญ่บ้าน และผู้ช่วยผู้ใหญ่บ้านอีก 4 คน ซึ่งในปี พ.ศ. 2531 นี้ ทางกระทรวงมหาดไทย ได้มีนโยบายจัดสรรที่อยู่อาศัยและที่ทำกินให้เป็นระเบียบยิ่งขึ้น โดยในต้นปี พ.ศ. 2531 นี้ ได้มีการปรับที่ตั้งหมู่บ้าน และชาวบ้านเริ่มทยอยกันมาปลูกสร้างบ้านในที่ของตนเองประมาณ 40 ครอบครัว จากทั้งหมด 54 ครอบครัว มีประชากร ทั้งหมด 240 คน เป็นนักเรียน 68 คน

2.2 ที่ตั้งและสภาพภูมิประเทศ

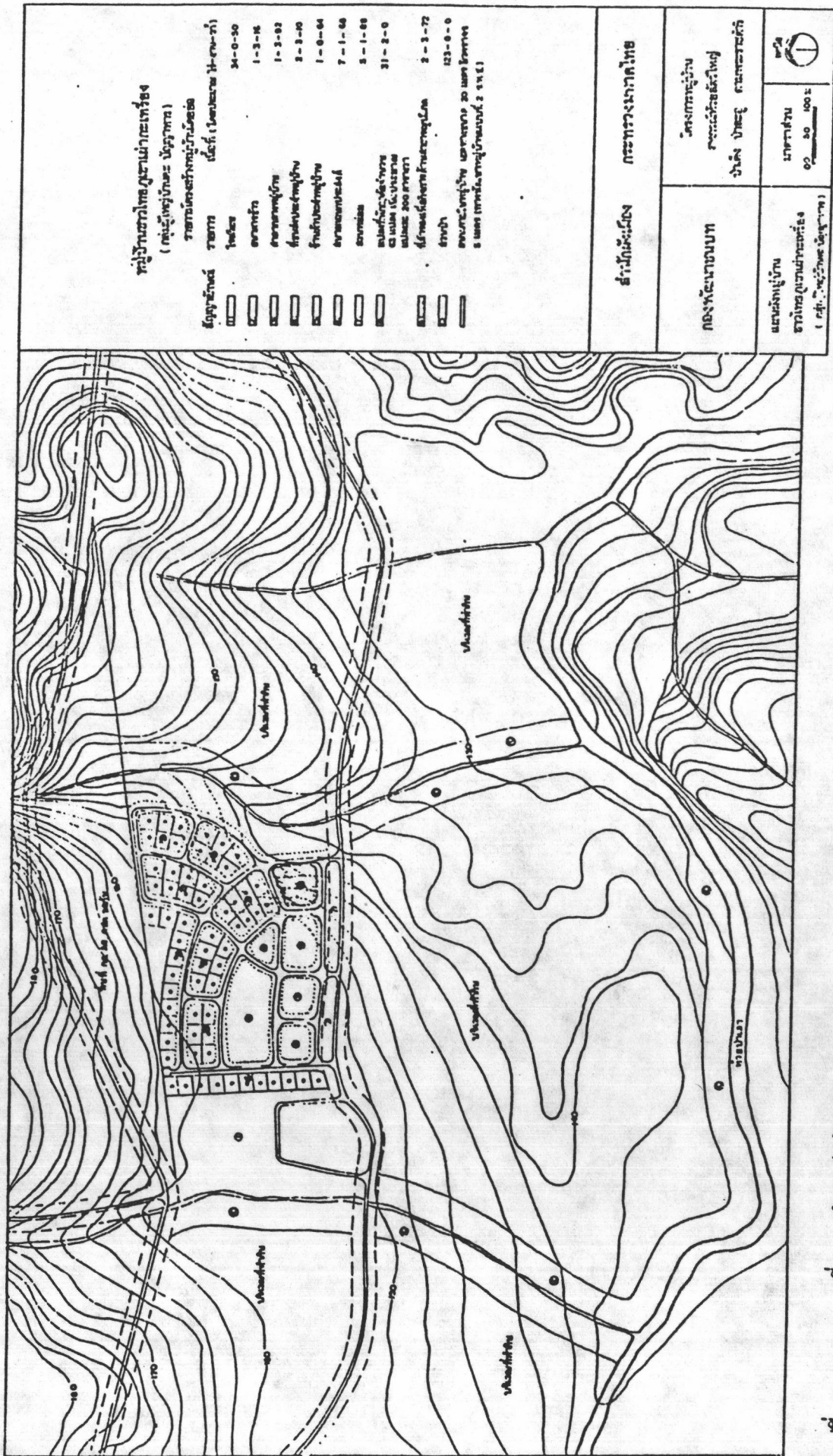
ชุมชนบ้านปาละอุบนที่ศึกษานี้ อยู่ห่างจากอำเภอหัวหิน จังหวัดประจวบคีรีขันธ์ ทางทิศตะวันตกประมาณ 52 กิโลเมตร การคมนาคมสามารถเดินทางโดยรถยนต์บนถนนลาดยางสภาพค่อนข้างดีพอควร แต่ในบางช่วงของเส้นทางนับว่ายังมีอันตรายอยู่บ้าง เช่น ทางชัน ทางลัดเลาะไปตามไหล่เขา แล้วจึงเชื่อมต่อกับถนนลูกรังเข้าสู่บริเวณสหกรณ์ที่้วยสัตว์ใหญ่ระยะทาง 4 กิโลเมตร และถนนลูกรังแยกเข้าหมู่บ้านปาละอุบนอีก 4 กิโลเมตร หมู่บ้านนี้ตั้งอยู่ระหว่างเส้นรุ้งที่ 12° 31' 32" เหนือถึง 12° 33' 23" เหนือ เส้นแวงที่ 99° 21' 44" ตะวันออกถึง 99° 33' 42" ตะวันออก อาณาเขตติดต่อโดยทิศทางตะวันออกติดเทือกเขาตะเมาะน้อย ตะเมาะใหญ่ ทิศตะวันตกจดทิวเขาตะนาวศรี ซึ่งกั้นพรมแดนระหว่างประเทศไทย และสาธารณรัฐสังคมนิยมพม่า ลักษณะพื้นที่เป็นป่าที่ได้รับการบุกเบิกแล้วเพื่อทำไร่ พื้นที่ส่วนใหญ่เป็นที่ราบอยู่ระหว่างหุบเขา ชุมชนที่ตั้งใกล้ลำห้วยป่าเลา โดยมีโรงเรียนปาละอุบนเป็นศูนย์กลางชุมชน ซึ่งห่างจากอ่างเก็บน้ำห้วยป่าเลา ประมาณ 4 กิโลเมตร บริเวณที่ตั้งดังกล่าวนี้เป็นส่วนหนึ่งของแหล่งต้นน้ำของแม่น้ำปราณบุรี ซึ่งจะไหลจากทิศเหนือไปทางทิศใต้ ลักษณะสภาพพื้นที่ส่วนใหญ่เป็นที่ราบลุ่ม ที่สูงชันมาเป็นทีราบลูกคลื่นลอนลาด มีความลาดชันประมาณ 2-4 เปอร์เซ็นต์ ส่วนบริเวณที่ราบเชิงเขามีสภาพพื้นที่เป็นแบบลูกคลื่นลอนลาดถึงลอนชัน ซึ่งมีความลาดชันระหว่าง 8-16 เปอร์เซ็นต์ โดยเฉลี่ยความสูงของพื้นที่สูงจากระดับน้ำทะเลปานกลาง (ร.ท.ก) ประมาณ 150 เมตร

2.3 สภาพสิ่งแวดล้อมและทรัพยากรธรรมชาติ

เนื่องจากสถานที่ตั้งของหมู่บ้านตั้งอยู่ใกล้ลุ่มน้ำในแถบเทือกเขาตะนาวศรี พื้นที่ส่วนใหญ่จะเป็นป่าโปร่งและเนินเขา ทำให้สภาพสิ่งแวดล้อมของชุมชนทางด้านอากาศบริสุทธิ์ และแหล่งน้ำสะอาด ไม่มีมลภาวะ การกำจัดขยะมูลฝอยหรือของเหลือใช้จากการเกษตรจะใช้วิธีการเผาทิ้งในไร้ทรัพยากรธรรมชาติของชุมชนได้แก่ ป่าไม้ สัตว์ป่า ดิน แหล่งน้ำ ส่วนแร่ธาตุนั้นยังไม่มี การสำรวจอย่างจริงจังจึงไม่มีข้อมูล



รูปที่ (2-1) แผนที่แสดงตำแหน่งบ้านเรือนของบ้านป่าละอูบน ปี พ.ศ.2529



รูปที่ (2-2) แผนที่แสดงตำแหน่งบ้านเรือนของบ้านป่าละอูณ ปี พ.ศ. 2531

2.3.1 ป่าไม้และพืชพรรณ

สภาพแวดล้อมหมู่บ้านปาละอุบน พื้นที่ส่วนใหญ่มีสภาพป่าเป็นป่าดงดิบชื้น โดยมีประมาณ 60 เปอร์เซ็นต์ ซึ่งมีไม้ที่มีค่าทางเศรษฐกิจอยู่มากมาย อาทิเช่น มะค่า พะยูง ยาง ตะแบก แดง ตะเคียนทอง อ้อยช้าง สมพงษ์ มะยมป่า หว้า ฯลฯ โดยไม้ใหญ่เหล่านี้ อยู่สลับคละกันไปกับไม้ไผ่ป่า หวาย ระกำ ปาล์ม และเถาวัลย์ต่าง ๆ อีกประมาณ 30 เปอร์เซ็นต์ เป็นป่าไม้เล็กและไม้พุ่มทั่ว ๆ ไป ซึ่งเป็นร่องรอยของป่าดงดิบชื้นเดิมที่ถูกทำลายไป และอีกประมาณ 10 เปอร์เซ็นต์ เป็นป่าไม้ปล้องริมลำน้ำ เช่น พวกอ้อ และ ไม้ที่ตามเกาะแก่งทั่วไป ในจำนวนนี้ที่ป่าดงดิบชื้นที่ถูกทำลายไปประมาณ 30 เปอร์เซ็นต์นั้น ประมาณ 10 เปอร์เซ็นต์ ที่ชาวกะเหรี่ยง ซึ่งอาศัยอยู่ใช้ทำไร่ต่าง ๆ เท่าที่ทำกันเป็นพวก ข้าวไร่ ข้าวโพด เลี้ยงสัตว์ และมีการทำสวน รอบ ๆ ที่อยู่อาศัยบ้าง เช่น กล้าย ละคร ฯลฯ

2.3.2 สัตว์ป่าและผลิตภัณฑ์จากป่า

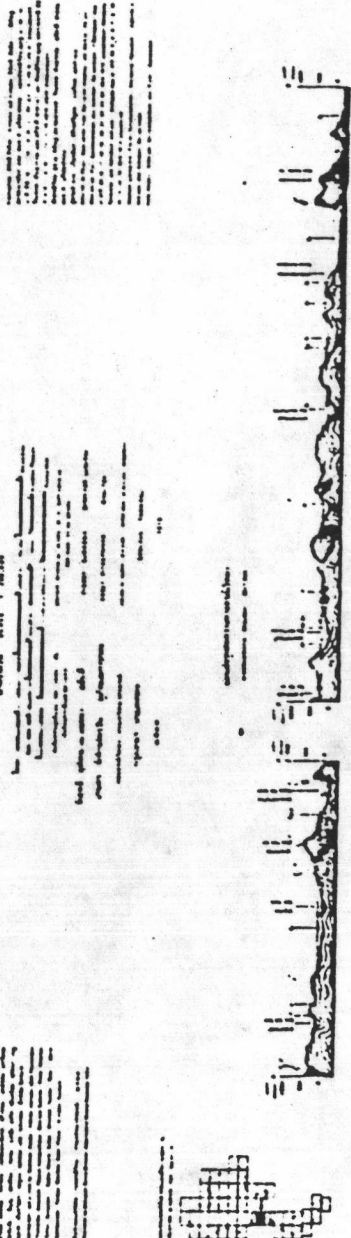
เนื่องจากพื้นที่ภายในหมู่บ้านเป็นป่าโปร่ง ที่ได้ถูกบุกเบิกทำไร่แล้ว ห้อมล้อมด้วยสภาพป่าดงดิบชื้น จึงทำให้มีสัตว์ป่าอาศัยอยู่ในป่าดงดิบชื้นเป็นจำนวนมาก อาทิเช่น กิ้งกาวง กระตัง ช้าง ชะนี อีเห็น ไก่ป่า งู และนกชนิดต่าง ๆ เป็นต้น ผลิตภัณฑ์จากป่าส่วนใหญ่ จึงเป็นสัตว์ป่า เช่น น้ำผึ้ง ว่านและสมุนไพรชนิดต่าง ๆ ซึ่งชาวบ้านจะเข้าไปล่าเพื่อหาของป่าเหล่านี้ โดยจะเอาเนื้อไว้รับประทาน ส่วนเขาสัตว์ และน้ำผึ้งจะขายให้แก่ร้านค้า

2.3.3 ดินและธรณีวิทยา

จากแผนที่ทางธรณีวิทยาของกรมทรัพยากรธรณี ปรากฏในบริเวณพื้นที่โครงการหมู่บ้านสหกรณ์ห้วยสัตว์ใหญ่ ป่าเต็ง ปาละอุ พบว่าพื้นที่ส่วนนี้ได้มีการทับถมและอัดตัวชั้นปานกลาง (Semi-consolidated deposit) ของตะกอนดินเหนียว ทราย กรวด และลูกรัง ในยุค Quaternary ถึง Pleistocene ส่วนชั้นล่างและบริเวณที่เป็นภูเขาเป็นการรวมตัวของหินในยุค Silurian, Devonian ถึง Lower Carboniferous ซึ่งจำแนกอยู่ในกลุ่มของตะนาวศรี (Tanaosri group) ซึ่งหินกลุ่มนี้มีอยู่ 2 ชุดด้วยกัน ชุดแรกคือ ชุดกาญจนบุรี (Kanchanaburi formation) ซึ่งเป็นหินแปร มีหินชนวน (slate), หินฟิลไลต์ (phyllite) และหินควอตไซต์ (quartzite) ชุดที่สองคือ ชุดแก่งกระเจาน (Kaeng Krachan formation) ซึ่งพบตามบริเวณพื้นที่ที่ถูกกัดกร่อน หรือบริเวณที่เป็นภูเขา ส่วนมากเป็นหินทราย (sandstone)

EXPLANATION

1
2
3
4
5
6
7
8
9
10
11
12
13
14
15
16
17
18
19
20
21
22
23
24
25
26
27
28
29
30
31
32
33
34
35
36
37
38
39
40
41
42
43
44
45
46
47
48
49
50



รูปที่ (2-3) แผนที่ธรณีวิทยา อำเภอหัวหิน จังหวัดประจวบคีรีขันธ์ ที่มา : กรมทรัพยากรธรณี

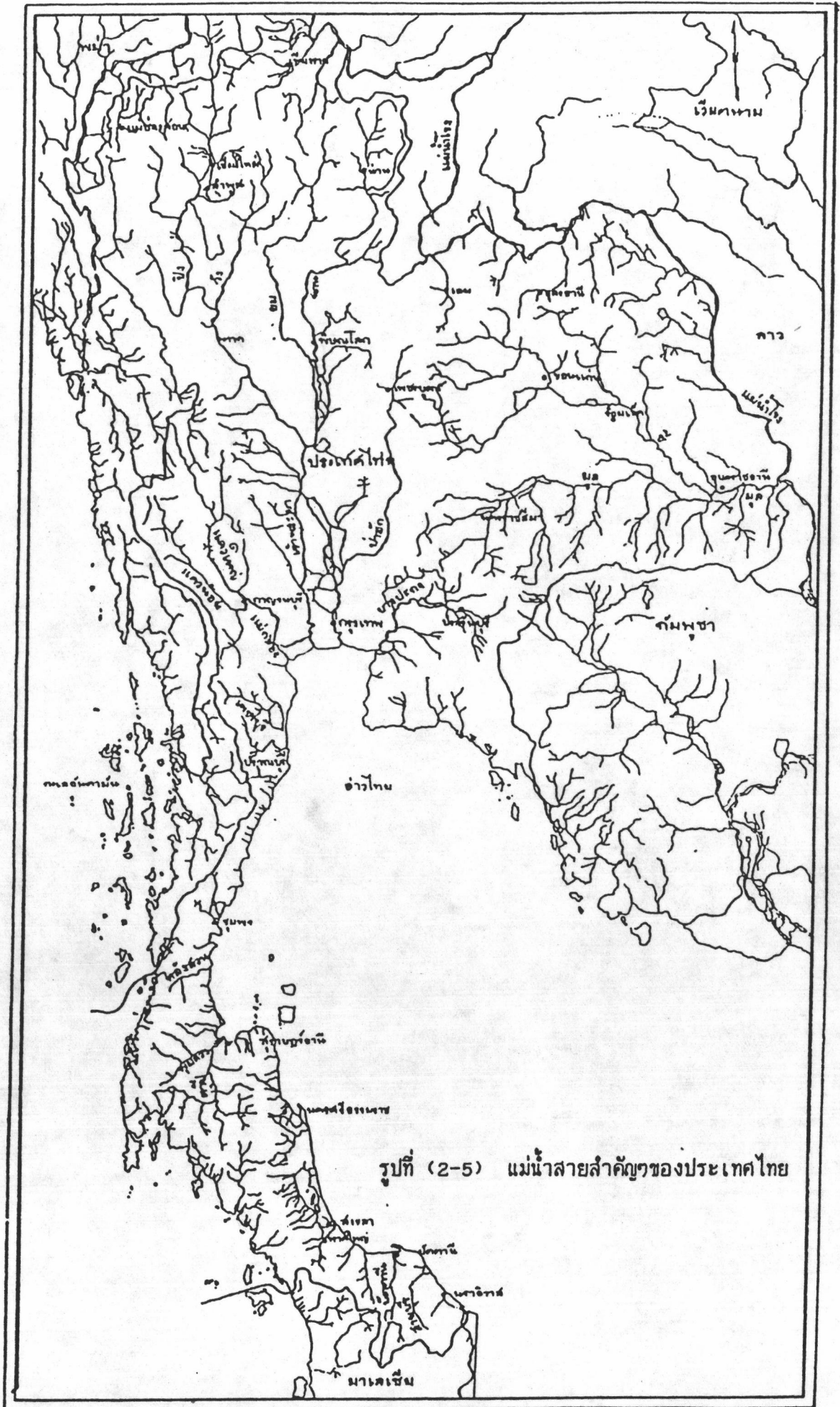
และ Permo Carboniferous limestone ส่วน shale นั้น จะพบและมีปะปนอยู่ทั่วไปสลับ (interbed) กับหินทราย (sandstone)

ดินในบริเวณสำรวจเป็นดินที่เกิดขึ้นจากการสลายตัว และผุพังของหินเหล่านี้ และน้ำพัดพามาทับถมไว้ตามบริเวณที่ราบต่ำในระยะเวลาต่าง ๆ กัน ซึ่งพอจะแบ่งตามอายุของการทับถมได้ดังนี้

- ตะกอนที่เกิดจากน้ำพัดพามาทับถมไว้เมื่อเร็ว ๆ นี้ (recent alluvium) ตะกอนเหล่านี้จะตกทับถมบริเวณที่ราบลุ่ม (flood plain) ของสองฝั่งแม่น้ำปรางบุรี ซึ่งปกติจะเป็นที่ราบต่ำและมีน้ำท่วมเอ่อในฤดูน้ำหลากทุกปี จำนวนครั้งมากน้อยขึ้นอยู่กับปริมาณที่ฝนตกแต่ละครั้ง
- ตะกอนที่เกิดจากน้ำพัดพามาทับถมไว้กลางเก่ากลางใหม่ (semirecent alluvium) ตะกอนเหล่านี้จะเกิดและทับถมริมแม่น้ำปรางบุรี ลักษณะพื้นที่เป็นลานตะพักลำน้ำ (terrace) และก่อให้เกิดสภาพพื้นที่เป็นสันดินริมน้ำ (levee)
- ตะกอนลำน้ำเก่า (old alluvium) เป็นตะกอนที่ลำน้ำพัดพามาทับถมไว้มาแล้ว พบบริเวณที่ห่างไกลจากแม่น้ำปรางบุรีออกไป และเกิดบนลานตะพักลำน้ำระดับปานกลางถึงสูง (middle and high terraces)

2.3.4 สถานแหล่งน้ำทั่วไป

สถานทางน้ำธรรมชาติของหมู่บ้าน คือ ห้วยปลาเลา ซึ่งมีต้นกำเนิดจากบริเวณเทือกเขาตะนาวศรี และเทือกเขาปาละฮูไหลไปทางตะวันออก ผ่านพื้นที่บริเวณด้านใต้ของหมู่บ้านปาละฮูบน มีน้ำไหลตลอดปีโดยรวมกับแม่น้ำปรางบุรีทางด้านตะวันออกของหมู่บ้านปาละฮูบน เทือกเขาปาละฮูบนขึ้นไปประมาณ 12 กิโลเมตร จะเป็นเทือกเขาสูงชันและป่าทึบ ซึ่งเป็นต้นกำเนิดของน้ำตกปาละฮู มีทั้งหมด 14 ชั้น โดยทางอุทยานแห่งชาติได้เปิดให้เป็นแหล่งท่องเที่ยวในปี พ.ศ. 2530 น้ำที่ไหลจากน้ำตกทั้งหมดจะไหลลงสู่อ่างเก็บน้ำห้วยปลาเลา ซึ่งเป็นเขื่อนดินสันเขื่อนกว้าง 7.00 เมตร ยาว 655 เมตร สูง 19.00 เมตร เป็นพื้นที่น้ำท่วม 206 ไร่ พื้นที่รับน้ำ 47.10 ตร.กม. ปริมาณน้ำเข้าอ่างเก็บน้ำทั้งปี 19,000,000 ลบ.ม. ปริมาณเก็บกักของอ่างเก็บน้ำ 2,000,000 ลบ.ม. ผลประโยชน์ที่ได้รับ คือ สามารถส่งน้ำเข้าเลี้ยงพื้นที่เพาะปลูกหมู่บ้านป่าประทานและบ้านปาละฮูบน รวมพื้นที่ 2,000 ไร่ โดยมีทางน้ำล้นของเขื่อนดินระบายน้ำลงสู่ทาง



น้ำธรรมชาติห้วยป่าเลา และประตูน้ำ ขนาดท่อส่งน้ำ เส้นผ่านศูนย์กลาง 0.40 เมตร ระบายน้ำลงสู่คลองส่งน้ำคอนกรีตขนาดกันคลอง 2.60 เมตร สูง 0.80 เมตร ความลาดเอียง 1 : 1.5 ยาว 1,798 เมตร ซึ่งสามารถส่งน้ำด้วยอัตราการไหลสูงสุด 0.93 ลบ.ม./วินาที ไปสู่หมู่บ้านน้ำประทานที่ระยะประมาณ 2 กิโลเมตร จากเขื่อนดิน จะมีฝายน้ำล้นทางด้านข้างของคลองส่งน้ำ กว้าง 1.50 เมตร สูง 0.80 เมตร กันด้วยไม้กระดาน 1" x 8" เพื่อระบายน้ำลงสู่ฝายน้ำล้นห้วยป่าเลาในฤดูแล้ง ลักษณะของฝายน้ำล้นห้วยป่าเลาเป็นชนิดแบบฝายสันคม โดยระบายน้ำโดยตรงสู่ห้วยป่าเลา เพื่อส่งน้ำเข้าเลี้ยงพื้นที่เพาะปลูกบ้านป่าละอูบน 1,000 ไร่ ทางด้านข้างของฝายจะเป็นประตูน้ำ ซึ่งจะปล่อยน้ำสู่คลองส่งน้ำคอนกรีตรูปตัวยู ขนาดกว้าง 1.26 เมตร สูง 0.90 เมตร ยาว 425 เมตร เชื่อมต่อกับคลองดินยาว 750 เมตร ลงสู่ บริเวณโรงเรียนบ้านป่าละอูบน ซึ่งน้ำบางส่วนจะไหลผ่านท่อลอดถนน ขนาดเส้นผ่านศูนย์กลาง 0.30 เมตร ลงสู่บ่อปลา โดยมีฝายยกระดับขวางกันคลอง วัตถุประสงค์ เพื่อทำที่กรองน้ำเบื้องต้นสำหรับจ่ายไปยังเครื่องกรองน้ำระบบทรายกรองช้า เพื่อใช้เป็นน้ำดื่มของ คนในชุมชน อีกทั้งเป็นการทำให้ระดับน้ำในบ่อปลามีปริมาตรเก็บกักเพิ่มขึ้นเป็น 3,000 ลบ.ม. เพื่อใช้เป็นแหล่งน้ำของโรงเรียนในการเลี้ยงปลาและให้น้ำแก่สวนผักของโรงเรียน น้ำที่ล้นผ่านฝายยกระดับแล้วจะไหลผ่านเครื่องตะบันน้ำ เพื่อใช้เป็นน้ำอุปโภคบริโภคของบริเวณที่กักดู จากนั้นจึงไหลลงสู่ห้วยป่าเลาและไหลรวมลงสู่แม่น้ำปราณบุรี

2.4 อุตุนิยมวิทยา

เนื่องจากพื้นที่บริเวณที่ศึกษาไม่มีข้อมูลเกี่ยวกับภูมิอากาศ ฉะนั้นในการศึกษานี้จึงนำข้อมูลเกี่ยวกับภูมิอากาศจากสถานีตรวจอากาศเกษตรหนองพลับ ซึ่งห่างจากพื้นที่ที่ศึกษาประมาณ 30 กิโลเมตร ทางทิศตะวันออก จากข้อมูลที่น่ามานี้ ได้แก่ อุณหภูมิอากาศ ปริมาณน้ำฝน ความชื้นในอากาศ การระเหยของน้ำในดินและอุณหภูมิดิน ตามตารางที่ (2-1), (2-2) และ (2-3) ผลเฉลี่ยทั้งปีของอุณหภูมิ 26 องศาเซลเซียส ความชื้นอากาศ 75 เปอร์เซ็นต์ ปริมาณน้ำฝนตลอดทั้งปีประมาณ 1,080-1,330 มิลลิเมตร สำหรับอัตราการระเหยของน้ำ โดยสถานีอุตุนิยมวิทยาอำเภอหัวหิน วัดค่าอัตราการระเหยน้ำโดยถาดวัดอัตราการระเหย ซึ่งเป็นค่าเฉลี่ยระหว่างปี พ.ศ. 2524 ถึง พ.ศ. 2528 เท่ากับ 1726.8 มิลลิเมตรต่อปี จากข้อมูลดังกล่าวจะเห็นได้ว่าเป็นลักษณะภูมิอากาศประเภทมรสุมในเขตร้อน (Tropical Monsoon Climate) จากตารางทั้ง 3 นี้ อุณหภูมิกลางวันกับกลางคืนแตกต่างกันมาก จะเห็นว่าตอนกลางวันอากาศค่อนข้างร้อน และร้อนจัด ในเดือนเมษายน ส่วนอากาศตอนกลางคืนค่อนข้างหนาวเย็น ความชื้นในอากาศเฉลี่ยแล้วอยู่ในสภาพปานกลางในเดือนพฤษภาคม ถึงกรกฎาคม จะมีมรสุมตะวันตกเฉียงใต้พัดมา อาจทำให้

ตารางที่ (2-1) แสดงภูมิอากาศประจำถิ่น ตำบลหนองแก้ว อำเภอห้วยทับทัน จังหวัดประจวบคีรีขันธ์ ที่จุดวัด H02918 Lat 12 34'N, Long 99 57' E แผนที่หมายเลข 4934 III ชุดที่ L 7017 สูงจากระดับน้ำทะเล 90 ม. ประจำปี 2517

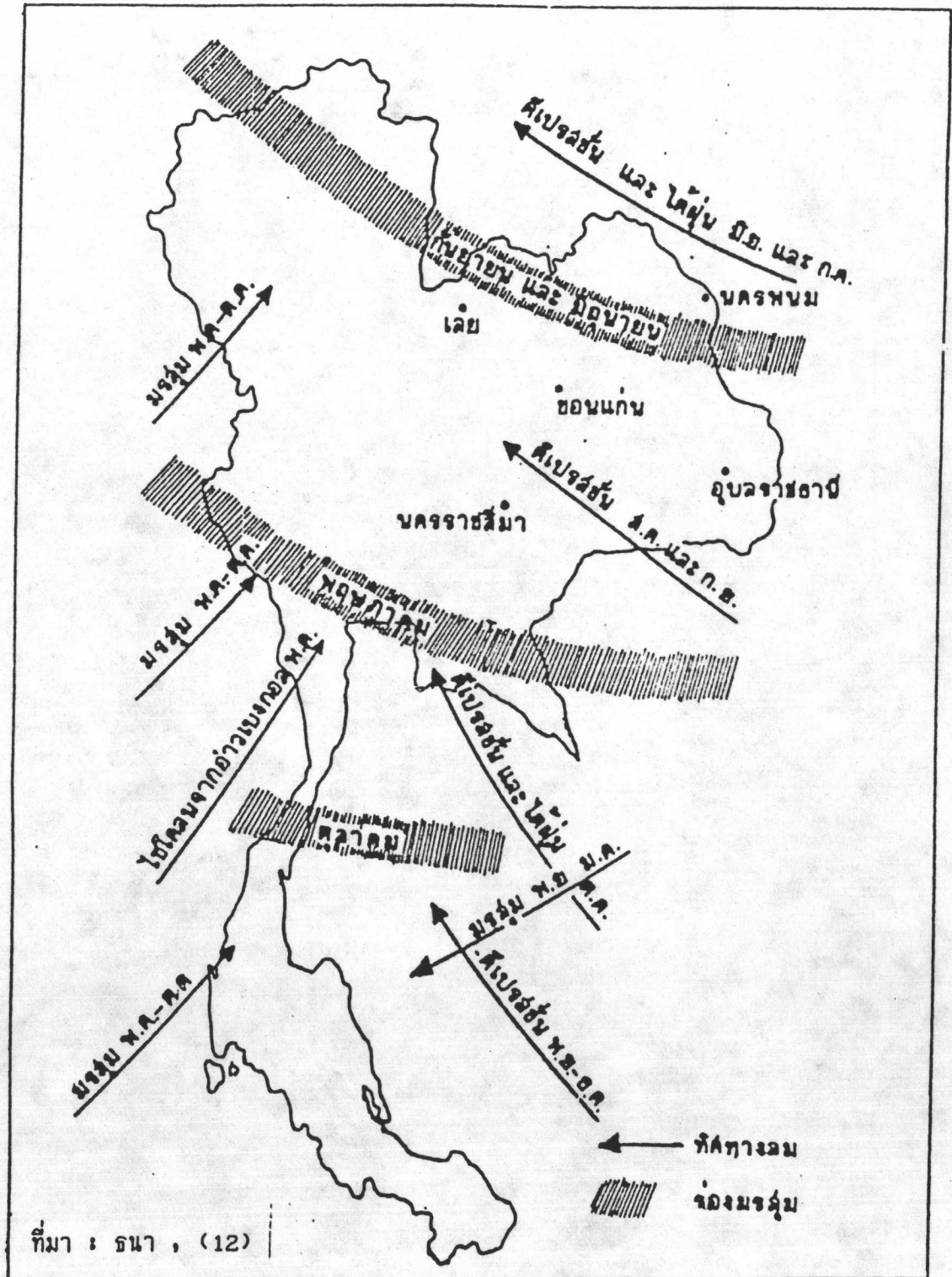
เดือน	อุณหภูมิ (°C)			ความชื้นอากาศ (%)		ปริมาณน้ำฝน (mm)	การระเหยของน้ำ (mm)	อุณหภูมิ (°C)									
	สูงสุด	ต่ำสุด	เฉลี่ย	สูงสุด	ต่ำสุด			เฉลี่ย	0 cm.	5 cm.	10 cm.	20 cm.	30 cm.	50 cm.			
						สูงสุด	ต่ำสุด								เฉลี่ย		
มกราคม	-	-	-	-	-	-	-	-	-	-	-	-	-	-	-	-	-
กุมภาพันธ์	-	-	-	-	-	-	-	-	-	-	-	-	-	-	-	-	-
มีนาคม	-	-	-	-	-	-	-	-	-	-	-	-	-	-	-	-	-
เมษายน	-	-	-	-	-	-	-	-	-	-	-	-	-	-	-	-	-
พฤษภาคม	-	-	-	-	-	-	-	-	-	-	-	-	-	-	-	-	-
มิถุนายน	30.6	22.4	26.5	96	57	77	3.5	29.3	29.4	28.8	28.1	27.8	27.7	27.8	27.8	27.8	27.7
กรกฎาคม	32.4	22.1	27.3	96	49	73	4.8	31.4	31.1	30.7	29.7	29.2	28.8	29.2	29.2	28.8	28.8
สิงหาคม	31.0	22.4	26.7	95	75	85	4.2	30.1	30.0	29.4	28.6	28.3	28.2	28.3	28.3	28.2	28.2
กันยายน	31.4	21.7	26.6	96	54	75	4.5	30.5	30.4	30.0	29.0	28.7	28.6	28.7	28.7	28.6	28.6
ตุลาคม	30.4	21.7	26.1	99	60	80	3.2	28.8	28.7	28.2	27.5	27.3	27.3	27.3	27.3	27.3	27.3
พฤศจิกายน	29.0	20.7	24.9	97	58	78	3.7	27.7	27.6	27.3	26.6	26.5	26.5	26.5	26.5	26.5	26.5
ธันวาคม	29.7	18.6	24.2	97	48	73	4.7	29.1	28.8	28.4	27.2	26.9	26.9	26.9	26.9	26.9	26.9

ตารางที่ (2-2) แสดงภูมิอากาศประจำถิ่น ตำบลหนองลับ อำเภอหัวหิน จังหวัดประจวบคีรีขันธ์ ที่จุดวัด 802918 Lat 12° 34' N, Long 99° 57' E แผนที่หมายเลข 4934 III ชุดที่ L 7017 สูงจากระดับน้ำทะเล 90 ม. ประจำปี 2518

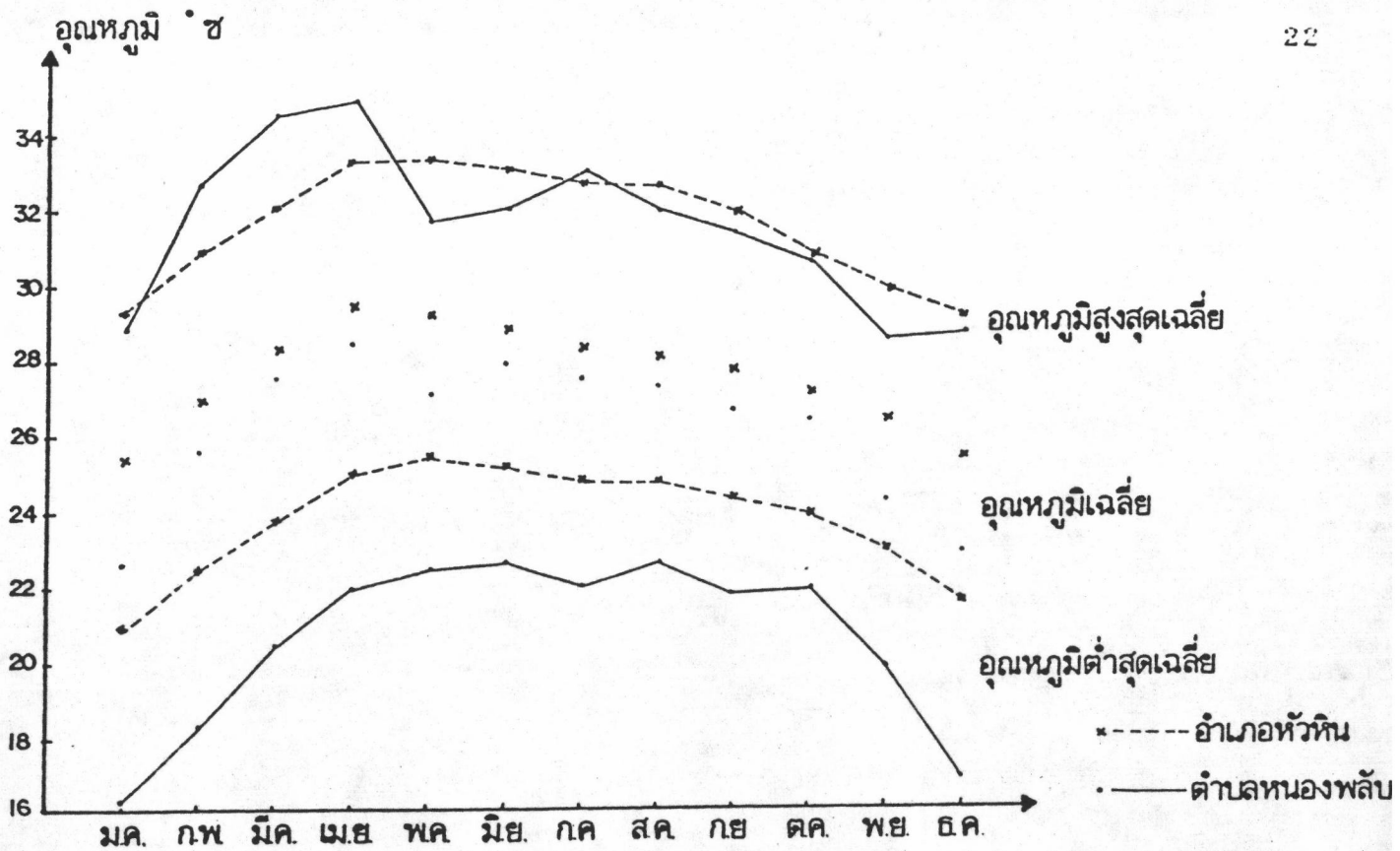
เดือน	อุณหภูมิ (°C)			ความชื้นอากาศ (%)		ปริมาณน้ำฝน (mm)	การระเหยของน้ำ (mm)	อุณหภูมิตัน (°C)					
	สูงสุด	ต่ำสุด	เฉลี่ย	สูงสุด	เฉลี่ย			0 cm.	5 cm.	10 cm.	20 cm.	30 cm.	50 cm.
มกราคม	28.3	19.3	23.8	96	76	0.0	3.6	27.0	27.0	28.7	26.0	25.9	26.2
กุมภาพันธ์	32.6	18.4	25.5	97	68	18.5	5.4	32.0	31.4	30.5	29.0	28.3	28.0
มีนาคม	35.1	20.8	28.0	96	67	92.9	6.0	33.6	33.5	32.8	31.2	30.5	29.9
เมษายน	34.4	22.2	28.3	96	70	109.7	5.7	33.2	33.1	32.3	31.2	30.4	29.8
พฤษภาคม	32.2	22.4	27.4	98	75	184.6	4.4	30.5	30.7	30.2	29.6	29.2	28.8
มิถุนายน	30.7	23.1	26.9	97	78	64.4	3.8	29.6	30.0	29.5	29.0	28.8	28.7
กรกฎาคม	33.0	21.7	27.4	97	72	19.7	4.8	32.3	32.3	31.3	30.4	29.9	29.3
สิงหาคม	31.6	22.9	27.3	97	76	113.4	3.9	30.7	30.8	30.2	29.5	29.2	29.0
กันยายน	31.0	21.9	26.5	98	78	130.5	3.5	29.7	29.7	29.2	28.5	28.1	28.1
ตุลาคม	30.0	21.8	26.1	98	79	181.6	3.4	29.1	29.2	28.6	28.0	27.7	27.7
พฤศจิกายน	28.7	19.7	24.2	97	77	141.7	3.8	27.7	27.8	27.6	26.7	26.3	26.5
ธันวาคม	27.0	16.1	21.6	91	68	15.5	4.6	25.8	25.6	25.7	25.0	24.6	25.0

ตารางที่ (2-3) แสดงภูมิอากาศประจำถิ่น ตำบลหนองน้แลบ อำเภอหัวหิน จังหวัดประจวบคีรีขันธ์ ที่จุดกีด ๘๖๒1๘ Lat 12° 34' N.
 Long 99° 57' E แผนที่หมายเลข 4934 III ชุดที่ L 7017 สูงจากระดับน้ำทะเล 90 ม. ประจําปี 2519

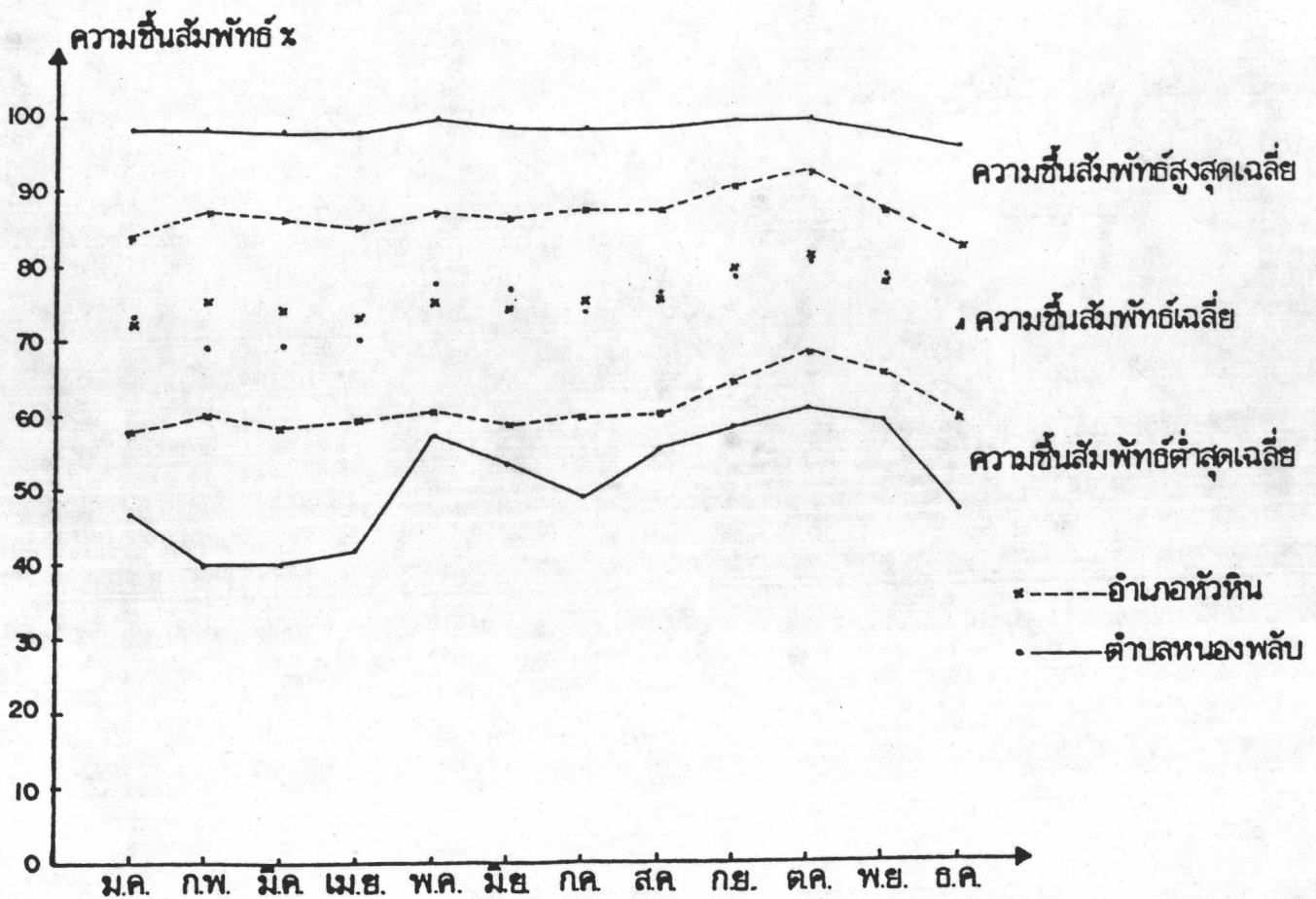
เดือน	อุณหภูมิ (°C)			ความชื้นอากาศ (%)		ปริมาณน้ำฝน (mm)	การระเหยของน้ำ (mm)	อุณหภูมิ (°C)						
	สูงสุด	ต่ำสุด	เฉลี่ย	สูงสุด	ต่ำสุด			เฉลี่ย	0 cm.	5 cm.	10 cm.	20 cm.	30 cm.	50 cm.
มกราคม	29.1	13.4	21.3	100	38	69	0.0	4.9	28.9	27.6	26.5	24.9	24.4	24.4
กุมภาพันธ์	32.7	18.1	25.4	99	41	70	79.8	5.1	32.0	31.1	30.0	28.4	27.6	27.0
มีนาคม	33.7	19.9	26.8	99	43	71	14.7	6.0	32.1	32.0	31.2	29.7	29.0	29.2
เมษายน	35.0	21.6	28.3	99	41	70	44.6	5.8	33.6	33.7	33.0	31.3	30.8	30.0
พฤษภาคม	30.9	22.4	26.7	100	61	80	200.5	3.7	28.4	28.9	28.6	27.9	27.6	27.8
มิถุนายน	33.0	22.1	27.6	99	50	75	39.7	5.8	32.4	32.8	32.0	21.1	30.0	29.3
กรกฎาคม	32.3	22.3	27.3	99	51	75	75.3	4.7	30.4	30.8	30.4	29.4	28.9	28.9
สิงหาคม	31.9	22.3	27.1	99	55	75	251.1	4.6	29.7	29.9	29.5	28.7	28.3	28.1
กันยายน	31.4	21.7	26.6	100	58	79	72.6	3.9	30.8	30.8	30.3	29.0	28.3	27.9
ตุลาคม	30.9	22.0	26.5	100	62	81	325.9	3.6	29.1	29.2	28.8	28.1	27.7	27.3
พฤศจิกายน	28.0	20.0	24.0	97	62	80	203.6	3.8	27.8	27.6	27.1	26.3	26.0	26.1
ธันวาคม	30.1	17.7	23.9	100	48	74	1.6	4.3	30.8	29.8	28.9	27.4	26.7	26.5



รูปที่ (2-6) แผนที่แสดงทิศทางการจราจรและร่องมรสุมของประเทศไทย



รูปที่ (2-7) กราฟแสดงความสัมพันธ์ระหว่างอุณหภูมิเฉลี่ย (°ซ) ในแต่ละเดือน



รูปที่ (2-8) กราฟแสดงความสัมพันธ์ระหว่างความชื้นสัมพัทธ์เฉลี่ย (%) ในแต่ละเดือน

มีฝนตกบ้าง แต่ไม่มากนัก เนื่องจากพื้นที่อยู่ด้านหลังเขา ซึ่งเป็นบริเวณอับลม ส่วนปริมาณน้ำฝนประมาณเดือนสิงหาคม กันยายน ตุลาคม พฤศจิกายน เป็นเดือนที่มีฝนตกมากที่สุด ซึ่งเป็นช่วงที่พายุไซโคลนพัดเข้าสู่ประเทศไทย จากทางด้านทิศตะวันออกไปตะวันตก ระยะห่างแล้งมากราวเดือนกุมภาพันธ์ ส่วนอุณหภูมิของดินนั้นจะเป็นปฏิภาคโดยตรงกับอัตราการระเหยของน้ำภายในดิน ถ้าอุณหภูมิดินสูงการระเหยน้ำจะมีอัตราสูง การระเหยน้ำสูงจะมีส่วนสัมพันธ์เกี่ยวกับความชื้นในอากาศ กล่าวคือ ถ้าอัตราการระเหยน้ำสูง ความชื้นในอากาศจะแห้งแล้ง จากตารางจะเห็นว่าอุณหภูมิในเดือนกุมภาพันธ์ มีนาคม และเมษายน ค่อนข้างสูง อัตราการระเหยน้ำอยู่ในอัตราที่สูง และความชื้นในอากาศอยู่ในสภาพค่อนข้างแห้งแล้ง

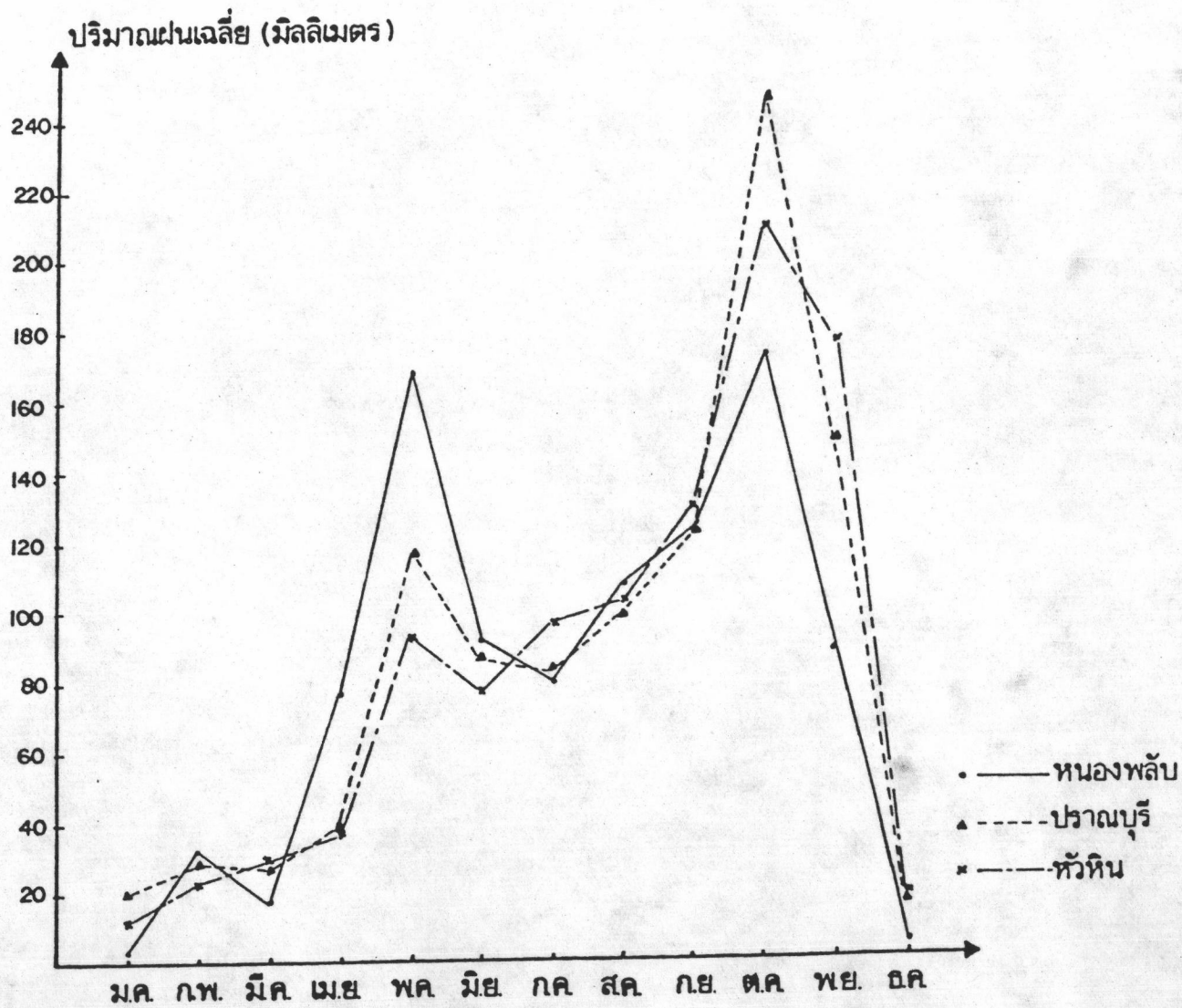
2.5 อุตภวิทยา

2.5.1 สภาพน้ำท่า

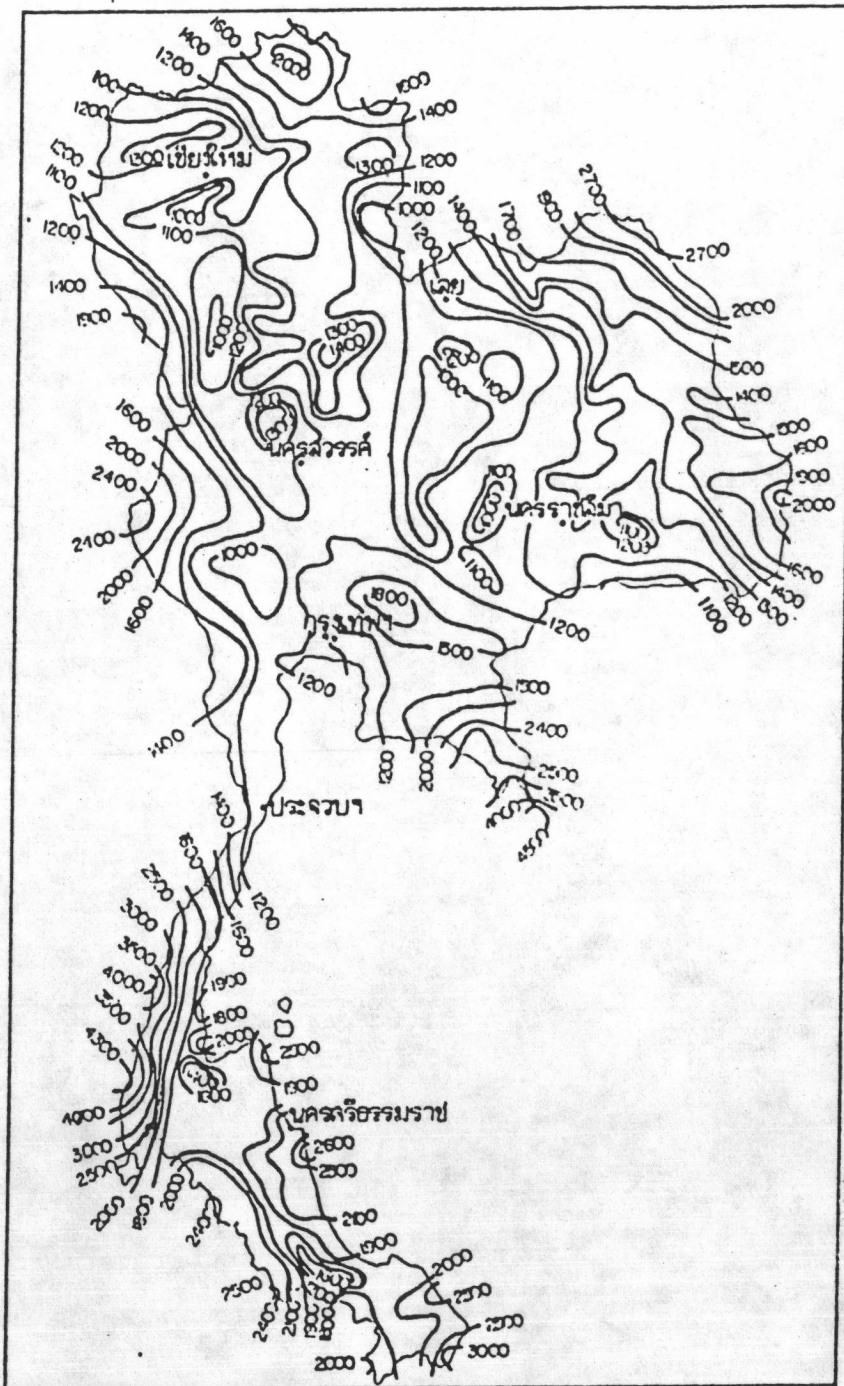
พื้นที่นี้เป็นส่วนหนึ่งของต้นน้ำของแม่น้ำปรางบุรี จากข้อมูลแผนที่ของกองอุทกศาสตร์ กรมชลประทาน จะพบว่ามีย่านน้ำลำธารและห้วยเล็ก ๆ มากมาย ระบบทางน้ำทั้งหมดเป็นแบบรูปขนนก (Dendritic pattern) กล่าวคือ มีลักษณะของลำน้ำสาขาไหลลงสู่ลำน้ำใหญ่ในแบบรูปขนนก ซึ่งร่องน้ำเหล่านี้จะรับน้ำจากบริเวณสันเขา หุบปลาก้าง และเขาหุบเต่า ทางทิศตะวันออกและไหลรวมลงสู่แม่น้ำปรางบุรี ห้วยที่สำคัญ ได้แก่ ห้วยพุไทร ห้วยตะแบก ห้วยหุบปลาก้าง ห้วยเหล่านี้จะไหลลงสู่แม่น้ำปรางบุรีบริเวณตอนเหนือและตอนกลาง ห้วยตะไคร่น้อยจะไหลลงสู่แม่น้ำปรางบุรีทางตอนใต้ ส่วนทางทิศตะวันตก ลำห้วยเล็ก ๆ จะเกิดจากเทือกเขาตะนาวศรี น้ำจะไหลลงสู่แม่น้ำปรางบุรีทางทิศตะวันออก ห้วยที่สำคัญคือ ห้วยปลาเลา ซึ่งไหลผ่านพื้นที่ที่ทำการศึกษ โดยแม่น้ำลำคลองดังกล่าวจะมีแนวทางไหลจากทิศตะวันตก ไปสู่ทิศตะวันออก

2.5.2 สภาพฝน

ฝนที่ตกในเขตลุ่มห้วยปลาเลาเป็นฝนเนื่องมาจากอิทธิพลของลมมรสุมตะวันตกเฉียงใต้ ซึ่งจะทำให้มีฝนตกในระหว่างเดือน พฤษภาคมถึงกรกฎาคม และอิทธิพลของพายุไซโคลนซึ่งจะทำให้มีฝนตกชุกในเดือน สิงหาคมถึงพฤศจิกายน จากข้อมูลภูมิอากาศของสถานีตรวจอากาศเกษตรหนองปลับ ซึ่งมีข้อมูลระหว่างปี พ.ศ. 2518 ถึง พ.ศ. 2524 ให้ค่าเฉลี่ยปริมาณน้ำฝนตลอดปีประมาณ 966 มิลลิเมตร ซึ่งปริมาณฝนดังกล่าวมีประมาณใกล้เคียงกับสถิติฝนที่ อำเภอหัวหิน



รูปที่ (2-9) กราฟแสดงความสัมพันธ์ระหว่างปริมาณฝนเฉลี่ย(มิลลิเมตร)ในแต่ละเดือน



ที่มา : กรมชลประทาน
 รูปที่ (2-10) แผนที่แสดงปริมาณฝนเฉลี่ยทั้งปีเป็น(มิลลิเมตร)ทั่วประเทศ

จังหวัดประจวบคีรีขันธ์ มีค่าเฉลี่ยปริมาณน้ำฝนตลอดปีระหว่างปี พ.ศ. 2499 ถึง พ.ศ. 2528 ประมาณ 1,002 มิลลิเมตร นับว่าเป็นสถานีน้ำฝนที่อยู่ใกล้เคียงเขตลุ่มน้ำนี้มากที่สุดที่มีสถิติน้ำฝนเป็นเวลา 30 ปี

2.5.3 อัตราการระเหย

อัตราการระเหยที่คาดว่าจะเกิดขึ้น ณ บริเวณพื้นที่ที่ศึกษายังไม่เคยมีการตรวจวัดมาก่อน แต่เนื่องจากมีความจำเป็นจะต้องใช้ค่าดังกล่าวในการศึกษาการจัดการน้ำของชุมชนที่ศึกษา จึงได้อาศัยค่าอัตราการระเหยที่กรมอุตุนิยมวิทยาตรวจวัดไว้ที่สถานีตรวจอากาศ อำเภอหัวหิน จังหวัดประจวบคีรีขันธ์ ซึ่งเป็นสถานีที่ใกล้ที่สุด เนื่องจากการระเหยของน้ำเป็นกระบวนการแลกเปลี่ยนพลังงาน ดังนั้นจะเห็นได้ว่ารังสีแสงอาทิตย์เป็นปัจจัยที่สำคัญหรือมีอิทธิพลมากที่สุดต่อการระเหย (6 : 114) นอกจากนี้ อัตราการระเหยยังขึ้นอยู่กับปัจจัยอื่น ๆ คือ อุณหภูมิของอากาศ ความชื้นสัมพัทธ์ และความเร็วลม ด้วยเหตุนี้สถานีอุตุนิยม อำเภอหัวหิน ให้ค่าเฉลี่ยอุณหภูมิของอากาศ และความชื้นสัมพัทธ์ใกล้เคียงกับค่าเฉลี่ยที่วัดได้ที่สถานีอุตุนิยมเกษตรหนองพลับ ดังนั้น อัตราการระเหยของน้ำ ณ บริเวณพื้นที่ที่ศึกษา คาดว่าจะมีปริมาณการระเหยใกล้เคียงกับอัตราการระเหยที่ อำเภอหัวหิน ซึ่งค่าเฉลี่ยอัตราการระเหยของน้ำตั้งแต่ปี พ.ศ. 2524 ถึงปี พ.ศ. 2528 ประมาณ 1,726 มิลลิเมตรต่อปี

2.5.4 ความชื้นน้ำ

คาดว่าความชื้นในพื้นที่ศึกษาจะมีปริมาณใกล้เคียงกับความชื้นน้ำที่ตรวจวัดบริเวณโครงการอ่างเก็บน้ำห้วยตะเมาะใหญ่ (7 : 9) ซึ่งอยู่ห่างจากพื้นที่ศึกษาประมาณ 10 กิโลเมตร ซึ่งมีลักษณะทางธรณีวิทยาเหมือนกัน คือ เป็นดินกรวด ทราย และหินลอย ดินที่พบมักเป็นดิน ปนทราย จากการตรวจวัดความชื้นน้ำพื้นที่โดยทั่วไปมีค่า $10^{-5} - 10^{-2}$ ซม./วินาที โดยบริเวณที่เป็น Overburden ดอนบนจะเป็นดินเหนียวอินทรีย์ (CL) ทรายผสมดินตะกอน (SM) และกรวดผสมทรายผสมดินตะกอน (SM-GM) ถัดลงไปจะเป็นชั้นกรวดมีดินตะกอนปน (GM) และชั้นกรวดซึ่งมีค่าความชื้นน้ำ $10^{-5} - 10^{-4}$ ซม./วินาที

2.6 สภาพเศรษฐกิจและสังคม

ชุมชนบ้านป่าละอูมีอาชีพหลักคือ เกษตรกรรม ซึ่งทาง ต.ช.ค. และกระทรวงมหาดไทยได้จัดสรรที่ทำกินให้ครอบครัวละ 20 ไร่ พื้นที่ทำการเพาะปลูกจะอยู่บริเวณทางทิศใต้และตะวันออกเฉียงใต้ของโรงเรียนใกล้กับห้วยป่าเลา ดินมีลักษณะเป็นดินเหนียวปนทราย มีความอุดมสมบูรณ์สูง เนื่องจากบริเวณเพาะปลูกมีความลาดชันมาก ทำให้น้ำไหลออกจากบริเวณได้เร็ว จึงไม่เหมาะที่จะทำข้าวนาปี ชาวบ้านส่วนใหญ่จะปลูกข้าวไร่เพื่ออุปโภค ส่วนพืชไร่ที่เป็นรายได้หลักของชุมชน ได้แก่ กล้าย พริก มัน ละหุ่ง และข้าวโพดเลี้ยงสัตว์ ซึ่งเป็นพืชไร่ที่ไม่ต้องการน้ำมาก ระยะเวลาปลูกพืชจะทำได้ในช่วงฤดูฝนคือ เดือนพฤษภาคม-กันยายน ส่วนบริเวณใกล้แหล่งน้ำอาจจะมีการปลูกผักและพืชเป็นอาหารได้บ้าง เช่น เห็ดชนิดต่าง ๆ โดยได้รับเชื้อเห็ดจากเกษตรตำบลมาเผยแพร่ ผลผลิตการเกษตรจะมีพ่อค้านายทุนมารับซื้อถึงที่ รายได้จากการขายผลผลิตการเกษตรเฉลี่ยประมาณปีละ 8,940 บาทต่อครอบครัวและค่าใช้จ่ายภายในครอบครัวเฉลี่ยประมาณปีละ 7,680 บาท เนื่องจากการทำไร่อาศัยน้ำฝนเพียงอย่างเดียว ซึ่งจะมีฝนเพียงปีละประมาณ 6-7 เดือนเท่านั้น ดังนั้นในฤดูกาลที่ว่างงาน ชาวบ้านจึงนิยมออกไปหาของป่าและล่าสัตว์เป็นการเพิ่มรายได้ โดยจะนำขายให้แก่ร้านค้าเล็ก ๆ ภายในหมู่บ้าน และพ่อค้าต่างถิ่น

สภาพทางสังคม ชุมชนนี้ส่วนใหญ่นับถือศาสนาพุทธ แม้จะไม่มีวัดในหมู่บ้านก็ตาม แต่ชาวบ้านก็จะไปประกอบพิธีกรรมทางศาสนาในหมู่บ้านถัดไป ส่วนใหญ่จะไปวัดเฉพาะมีงานประจำปี เช่น งานเข้าพรรษา ออกพรรษา และงานศพน เท่านั้น ถึงแม้ชาวบ้านจะนับถือศาสนาพุทธ แต่ยังคงประเพณีความเชื่อเรื่องภูตผีต่าง ๆ ตามความเชื่อดั้งเดิม เช่น การแขวนรังแตนไว้ภายในบ้านเพื่อกันภูตผี ส่วนความเชื่อที่เกี่ยวข้องกับหมอผี จะมีเฉพาะแต่การประกอบพิธีกรรม เช่น การไหว้พระจันทร์ในคืนวันเพ็ญปีละครั้ง และการดูฤกษ์ยามในการปลูกบ้าน เป็นต้น แต่เมื่อเจ็บไข้ปัจจุบัน ชาวบ้านจะมาหาครู ต.ช.ค. ที่ได้รับการอบรมทางด้านการแพทย์พื้นฐานรวมทั้งการทำคลอดเด็กในกรณีที่ผู้ป่วยเป็นโรคที่รุนแรง หรือคาดว่าอาจเป็นอันตรายถึงชีวิต ทาง ต.ช.ค. ก็จะวิทยุให้ทางโรงพยาบาลหัวหินมารับผู้ป่วยไปรักษา ทางด้านรักษาความปลอดภัยนั้น แม้ว่าจะอยู่ในเขตความรับผิดชอบของตำรวจตระเวนชายแดน ค่ายนเรศวร อำเภอหัวหิน แต่ชาวบ้านส่วนใหญ่ได้มีการจัดตั้งกลุ่มอาสาพัฒนาและป้องกันหมู่บ้าน (กลุ่ม อ.พ.ป.) วัตถุประสงค์เพื่อร่วมกันพัฒนาหมู่บ้านของตนและดูแลความเรียบร้อยภายในหมู่บ้าน โดยแต่ละครัวเรือนจะดูแลทรัพย์สินกันเอง แม้จะไม่มีทรัพย์สินสมบัติเท่าไร แต่มีการป้องกันตนเองด้วยอาวุธปกติ คือ เลื่อย ขวาน ปืนแก๊ปหรือปืนลูกซอง ซึ่งที่ผ่านมาชุมชนนี้ไม่ปรากฏคดีอุกฉกรรจ์ขึ้นแต่อย่างใด

2.7 การพัฒนาของชุมชน

บ้านป่าละอู่นจัดเป็นหมู่บ้านที่กำลังพัฒนา โดยปฏิบัติตามนโยบายการปกครองของกระทรวงมหาดไทย ในการรวบรวมหมู่บ้านเข้าด้วยกันเป็นหลักแหล่งที่แน่นอน ซึ่งได้รับความร่วมมือจากหลายหน่วยงานในการพัฒนา เช่น สำนักงานเร่งรัดพัฒนาชนบท เกษตรตำบล หน่วยอนามัย โดยได้รับการสนับสนุนจากตำรวจตระเวนชายแดนเป็นอย่างดี ประสานงานร่วมกับกรรมการหมู่บ้าน ในแต่ละเดือนจะมีการประชุมชาวบ้านเดือนละครั้ง ผู้เข้าประชุมจะเป็นผู้ใหญ่บ้านมาประชุมกัน ประมาณ 80% เพื่อรับทราบและจัดแบ่งหน้าที่กันในการพัฒนาหมู่บ้าน และปัญหาต่าง ๆ ที่เกิดขึ้น โดยมีผู้ใหญ่บ้านเป็นแกนกลาง และครูใหญ่ที่เป็น ต.ช.ด. คอยเป็นพี่เลี้ยงในการพัฒนาหมู่บ้าน