

## บทที่ 2

### การศึกษาข้อมูลตึกแถวเบื้องต้น

#### ความหมายของตึกแถว

**ตึกแถว** คือ อาคารพักอาศัยหรืออาคารพาณิชย์ หรืออาคารกึ่งพักอาศัยกึ่งอาคารพาณิชย์ ที่สร้างเป็นแถวติดต่อกันเกิน 2 หน่วยขึ้นไป อาจแบ่งเป็น 3 ประเภท ดังนี้

1. อาคารแถวแบบพักอาศัย
2. อาคารพาณิชย์หรือร้านค้า
3. อาคารกึ่งพักอาศัย กึ่งอาคารพาณิชย์ (Shop House)

#### ข้อมูลทางประวัติศาสตร์ของตึกแถวในกรุงเทพฯ

ประเทศต่างๆ นั้น มีสถาปัตยกรรมที่คล้ายคลึงกับตึกแถวมานานแล้ว โดยเฉพาะในเมืองที่มีราคาที่ดินสูงนั้น มีการสร้างอาคารแถวหลายช่วงเพื่อประหยัดพื้นที่ และประหยัดงบประมาณในเรื่องการก่อสร้าง อาคารตึกแถวที่เป็นอาคารกึ่งพักอาศัยกึ่งร้านค้า นั้น เป็นอาคารสูง 2-3 ชั้น ชั้นล่างเป็นร้านค้า ชั้นบนเป็นที่พักอาศัย สันนิษฐานว่าได้รับอิทธิพลจากประเทศจีน โดยชาวจีนเข้าไปอยู่อาศัยในมาเลเซีย สิงคโปร์ และประเทศไทย นับร้อยๆ ปีมาแล้ว ก็ได้นำแบบอย่างตึกแถวเข้าไปใช้ ดังปรากฏว่า **CHINA TOWN** โดยกำหนดตามเทศบัญญัติที่อังกฤษได้วางไว้ ตึกแถวเหล่านี้มีลักษณะเป็นอาเขต (Arcade) ชั้นบนยื่นประมาณ 2.10 เมตร ด้านนอกมีเสารับ นอกจากนั้นยังเป็นแบบหน้าถ้ำ กว้าง 6 เมตร ลึกไม่เกิน 13.50 เมตร ด้านหลังมีที่ว่าง กว้างลึกกว่า 10 เมตร<sup>7</sup> หลังจากที่พระบาทสมเด็จพระจอมเกล้าเจ้าอยู่หัว ทรงโปรดเกล้าฯ ให้สร้างตึกแถวชั้นเดียวที่ถ่ายแบบมาจากสิงคโปร์มีลักษณะเป็นแบบก่ออิฐถือปูน ผนังรับน้ำหนัก แบ่งเป็นคอกาแคบๆ หลังจากนั้น สันนิษฐานว่าชาวจีนได้เข้ามาพักอาศัย และสร้างตึกแถวเป็นจำนวนมากในประเทศไทย ซึ่งเป็นโครงสร้าง ค.ส.ล. ซึ่งเป็นแบบอย่างของตึกแถวในยุคต่อมา

ประเทศ	ความกว้าง	ความลึก	ความสูงของชั้น	กันแดดกันฝน	ที่ว่าง	ทางเดินหลังตึก	ความหนาแน่น
ไทย	ต่ำสุด 3.50ม.	ประมาณ 12.00-16.00ม.	ชั้นล่าง 3.50 ม. ชั้นบน 3.00 ม.	กันสาดกว้าง 1/10 ของถนน ไม่เกิน 2.00ม.	COVERAGE ไม่กำหนด ที่ว่าง 30%	กว้าง2.00ม. สำหรับ2ชั้น กว้าง3.00ม. สำหรับ3ชั้น หรือมากกว่า	มากกว่า 20UNIT/ไร่
มาเลเซีย หรือ สิงคโปร์	ต่ำสุด 6.00ม.	ไม่เกิน 2.25 เท่าของความ กว้าง(13.50ม.)	ชั้นล่าง 3.00 ม. ชั้นบน 2.60 ม.	อาเขตกว้าง	COVERAGE 50% หรือที่ว่าง 6.00x16.00ม.	กว้าง6.00ม.	4.8 UNIT/ไร่

ตารางที่ 1 ตารางเปรียบเทียบตึกแถว (SHOP HOUSE) ตามเทศบัญญัติ<sup>8</sup>

<sup>7</sup> อ้น นิรมานเหมินทร์. บทความความหมายของตึกแถว. คณะสถาปัตยกรรมศาสตร์ จุฬาลงกรณ์มหาวิทยาลัย, 2524.

<sup>8</sup> เล่มเดียวกัน.

ถึงแม้ว่าอาณาจักรของไทยได้มีสัมพันธไมตรีกับอาณาจักรศักดินาของจีน มาตั้งแต่สมัยกรุงสุโขทัย เรื่อยมาก็ตาม แต่คนจีนได้เข้ามาตั้งบ้านเรือนพักอาศัยในกรุงสยามในตอนปลายกรุงศรีอยุธยา โดยเข้ามาภายหลังพวกปอร์ตุเกส พวกวิลันดา (เนเธอร์แลนด์) พวกกรีก และพวกแขกอิหร่าน ทั้งนี้เพราะในสมัยก่อนนั้น อาณาจักรจีนถูกปกครองด้วยราชวงศ์ที่เป็นเชื้อสายจีนด้วยกัน คนจีนจึงยังคงทำมาหากินอยู่ในแผ่นดินจีน แต่ภายหลังจากกองทัพของฮั่นของกษัตริย์เหม็งฟ่ายแพ้กัพวกมองโกลแล้ว ราชวงศ์เซ็งซงมองโกลเสียขึ้น มามีอำนาจปกครองจีน ตั้งแต่ปลายสมัยกรุงศรีอยุธยาเป็นต้นมา คนจีนจึงได้อพยพออกนอกประเทศ และได้เข้ามาตั้งถิ่นฐานที่กรุงสยาม

สถานภาพของคนจีนที่เข้ามาพำนักอยู่ในประเทศสยาม มีสถานภาพไม่เหมือนกับคนไทย ด้วยเหตุนี้ การประกอบกิจกรรมทางเศรษฐกิจของคนจีนจึงไม่เหมือนคนไทย โดยคนไทยในสมัยกรุงศรีอยุธยาถูกจัดให้อยู่ภายในกรอบของระบอบศักดินา และคนต่างด้าวที่เข้ามาจึงถือว่าเป็นบุคคลนอกระบบสังคมของประเทศสยาม หรือเรียกว่า คนต่างด้าว ซึ่งมีตั้งแต่พวกปอร์ตุเกส วิลันดา กรีก ญี่ปุ่น อังกฤษ ฝรั่งเศส และจีน

เนื่องจากคนจีนเป็นคนต่างด้าวเช่นเดียวกับชาติอื่นๆ ที่อพยพเข้ามาอยู่อาศัยในประเทศสยาม สถานภาพจึงแตกต่างไปจากพลเมืองไทยตั้งแต่ตอนปลายกรุงศรีอยุธยาจนถึงสมัยกรุงรัตนโกสินทร์ ดังนี้คือ

1. บรรดาคนจีนต่างด้าว ถือว่าเป็นบุคคลที่อยู่นอกระบบสังคมของไทย ไม่ได้อยู่ในระบอบศักดินา
2. เนื่องจากเป็นบุคคลนอกระบบศักดินา จึงไม่มีสิทธิที่จะมีกรรมสิทธิ์ในที่ดิน แต่ในขณะเดียวกันก็ไม่ถูกเกณฑ์ไปเพื่อทาราชการ หรือเพื่อทำนา ให้แก่เจ้าศักดินา คนจีนต่างด้าวเป็นเสรีชนมากกว่าพลเมืองไทย
3. เนื่องจากคนจีนต่างด้าวไม่มีสิทธิถือกรรมสิทธิ์ในที่ดิน พวกเขาจึงได้รับสิทธิในการอาศัยในบริเวณที่พระเจ้าแผ่นดินกำหนดให้ เช่น บริเวณลำเพ็ญ เป็นต้น
4. เพื่อเป็นการตอบแทนแก่แผ่นดินจึงได้รับสิทธิอาศัยและที่ดินสำหรับทำกิน ซึ่งทางราชการได้กำหนดให้เรียกเก็บภาษีแก่คนจีนเหล่านั้น

จากการที่คนจีนต่างด้าวมีสถานภาพทางสังคมแตกต่างจากพลเมืองไทย จึงมีบทบาททางเศรษฐกิจหรือวิถีทางทำมาหาเลี้ยงชีพที่ผิดแผกแตกต่างไปจากคนไทย โดยเศรษฐกิจของคนจีนในสมัยหลัง พ.ศ. 2400 ซึ่งเป็นยุคสมัยที่ประเทศไทยได้มีการทำสนธิสัญญาทางการค้ากับนานาประเทศขึ้น โดยเริ่มจากสนธิสัญญาเบาริ่ง จึงเกิดการค้าเสรีขึ้นในสมัยรัชกาลที่ 4 ที่มีบรรดาชาติทุนนิยมตะวันตกเข้ามาค้าขายกับกรุงสยาม เช่น อังกฤษ ฝรั่งเศส เดนมาร์ก ปอร์ตุเกส เนเธอร์แลนด์ ปรุสเซีย (เยอรมัน) สวีเดน นอร์เวย์ เบลเยียม และสหรัฐอเมริกา เรือสินค้าจากประเทศเหล่านี้ก็เริ่มหลั่งไหล เพื่อเปิดธุรกิจการค้า การอุตสาหกรรมขนาดเล็ก (โรงสีข้าว) การธนาคาร และอื่นๆ เป็นเหตุให้คนจีนที่คอยรับใช้ระบอบทุนนิยมต่างชาติแผ่ขยายเข้ามาสู่สยามมากขึ้น ได้แก่คนจีน 2 ประเภท คือ

- คนจีนที่ขายแรงงานเป็นเครื่องยังชีพ ที่เรียกว่า จับัง เป็นกรรมกรแบกขนตามท่าเรือ บริษัทของนายทุนยุโรป โรงสีไฟและโรงสีลมต่างๆ ที่พวกฝรั่งตะวันตกได้เริ่มเข้ามาตั้งขึ้นในกรุงสยาม ต่อมาเป็นพวกนายทุนน้อย
- คนจีนที่ทำการค้าขายเล็กๆ น้อยๆ เช่น โรงงานทำวันเส้น โรงงานทำเต้าฮวย โรงงานทำเฉาก๊วย โรงงานทำเกี่ยมฉ่ำ เป็นต้น คนจีนที่แปรสภาพจากนายทุนน้อยมาเป็นนายทุนนายหน้า จนแปรสภาพเป็นนายทุนใหญ่ ในเศรษฐกิจประเภทต่างๆ ดังนี้ คือ ช่างอุตสาหกรรมการเกษตร อันได้แก่ โรงสี โรงงานน้ำตาล โรงงานแป้งมัน นอกจากนี้ยังมีนายทุนอุตสาหกรรมทอผ้า ย้อมผ้า ฯลฯ ตามที่กล่าวมานี้จะเห็นได้ว่าระบอบเศรษฐกิจแบบทุนนิยมที่พวกฝรั่งนำเข้ามาสู่ประเทศไทย โดยผ่านทางทุนการค้าเป็นเบื้องต้น แล้วขยายตัวไปสู่ทุนการเงิน ต่อจากนั้นก็เข้าไปในทางอุตสาหกรรมการเกษตร (โรงสี โรงงานน้ำตาล โรงงานแป้งมัน ฯลฯ)

คนจีนส่วนใหญ่ได้อพยพเข้ามาสร้างตึกแถวในประเทศไทย ในสมัยรัชกาลที่ 4-5 ดังปรากฏว่ายังมีตึกแถวบางหลังที่สำเพ็ง บางรัก ต่อมาในสมัยรัชกาลที่ 5-6 ก็ได้มีการสร้างตึกแถวให้เขาเป็นจำนวนมากในเขตเมืองเก่าในกรุงเทพมหานคร ตึกแถวเหล่านี้มีลักษณะคล้ายคลึงตึกแถวในสิงคโปร์ กล่าวคือเป็นแบบก่ออิฐถือปูน ผนังรับน้ำหนัก แบ่งเป็นคานาแคบๆ ไม่ใช่แบบอาเซต ตึกแถวกลายเป็นแบบอาคารร้านค้าในประเทศไทย ต่อมาก็ได้มีการสร้างตึกแถว ค.ส.ล. ชั้นล่างมีบานเฟี้ยมไม้สักเปิดโล่งตั้งแต่เสาถึงเสา เป็นแบบอย่างของตึกแถวที่สร้างในยุคต่อๆ มา หลังสงครามโลกครั้งที่ 2 ประเทศไทย

การสร้างตึกแถวเพื่อการค้าขาย รูปแบบการค้าแบบตะวันตกได้รับความนิยมมากขึ้น โดยเฉพาะการสร้างตึกแถวบริเวณริมถนนพื้นที่กรุงรัตนโกสินทร์อันเป็นศูนย์กลางเมืองเดิมเป็นบริเวณที่เหมาะสมแก่การตั้งสถานที่ประกอบการพาณิชย์กรรมมากที่สุด ที่ดินมีราคาสูงขึ้น ชักนำให้มีการพัฒนาพื้นที่สร้างตึกแถวเพื่อการค้ากันมากขึ้น การเปลี่ยนแปลงดังกล่าวเกิดขึ้นอย่างค่อยเป็นค่อยไป เช่น ครั้งแรกจะเริ่มตัดเนื้อที่ริมถนนสร้างตึกแถวก่อน จากนั้นจึงค่อยๆ แบ่งเนื้อที่สร้างตึกแถวเพิ่มขึ้นอีก จนบางแห่งกลายเป็นอาคารพาณิชย์ทั้งบริเวณหรือบางแห่งก็มีตึกแถวล้อมรอบ เช่น เวียงนครเกษม วังบ้านหม้อ แพร่งนรา แพร่งภูธร แพร่งสรรพศาสตร์ เป็นต้น ลักษณะการปลูกสร้างตึกแถวเช่นนี้พบทั่วไปทั้งพื้นที่กรุงรัตนโกสินทร์ ซึ่งบางแห่งเปลี่ยนมาจากวังบ้านขุนนาง คหบดี หรือแม้แต่วัด ก็มีการตัดเนื้อที่บางส่วนปลูกสร้างเพื่อหารายได้บำรุงวัด เช่น วัดจักรวรรดิราชาวาส วัดบพิตรพิมุข เป็นต้น

ผลการสนองประโยชน์ใช้สอยที่เหมาะสมและคุ้มค่าต่อการลงทุนของการสร้างตึกแถวเป็นเหตุให้ปรากฏการสร้างตึกแถวอยู่อย่างต่อเนื่อง แม้ในบางบริเวณที่ไม่อาจใช้ประกอบการค้าได้แต่ก็ยังคงสร้างตึกแถวไว้เพื่ออยู่อาศัยแทนการสร้างบ้านเดี่ยวแบบดั้งเดิม จนบางพื้นที่ของกรุงรัตนโกสินทร์กลายเป็นตึกแถวทั้งบล็อก โดยเฉพาะบริเวณสะพานหัน สำเพ็ง คลองถม หรือบริเวณย่านพาณิชย์กรรมสำคัญในสมัยนั้น

### ประเภทของตึกแถวเก่าในกรุงเทพฯ

จากวิทยานิพนธ์ตามหลักสูตรปริญญาสถาปัตยกรรมศาสตรมหาบัณฑิต ภาควิชาสถาปัตยกรรมศาสตร์ บัณฑิตวิทยาลัย จุฬาลงกรณ์มหาวิทยาลัย ปีการศึกษา 2521 เรื่อง ความเข้าใจบางประการจากการศึกษาสถาปัตยกรรม ห้องแถว ของสันติ ฉันทวิลาสวงศ์ ได้แบ่งยุคห้องแถวสมัยรัตนโกสินทร์ ตามหลักฐานและตัวอย่างอาคารที่ปรากฏ ไว้ดังนี้

1. ยุคที่หนึ่ง<sup>9</sup> ระหว่าง พ.ศ. 2405-2439 (รัชกาลที่ 4-5) ได้แก่ ห้องแถวริมถนนเจริญกรุงตอนใน ถนนบำรุงเมือง และบริเวณตลาดน้อย เป็นต้น ยุคนี้ถือได้ว่าเป็นยุคแรกของห้องแถวที่สร้างขึ้นในสมัยรัตนโกสินทร์

#### การก่อสร้าง

ชั้น	อาคารมีทั้งชั้นเดียว ชั้นครึ่ง และสองชั้น
วัสดุ	ใช้อิฐ (อิฐก้อนโตแบบจีน) ฉาบปูนเป็นกำแพง และผนังด้านข้างกันระหว่างคานาอาคาร ไม้เป็นคานา ตง พื้น เป็นบานกรอบวงกบ ประตู หน้าต่าง รวมทั้งเป็นโครงสร้างหลังคา ใช้กระเบื้องดินเผา เป็นวัสดุหลังคา มีทั้งกระเบื้องแบบจีน เป็นกระเบื้องกาบกล้วย แต่งแนวด้วยปูนปั้น และกระเบื้องหางมนแบบไทย ใช้เหล็กเส้นและแผ่นสังกะสีเพื่อเสริมช่องเปิดต่างๆ

<sup>9</sup> สันติ ฉันทวิลาสวงศ์, ความเข้าใจบางประการจากการศึกษาสถาปัตยกรรม ห้องแถว, วิทยานิพนธ์ตามหลักสูตรปริญญาสถาปัตยกรรมศาสตรมหาบัณฑิต ภาควิชาสถาปัตยกรรมศาสตร์ บัณฑิตวิทยาลัย จุฬาลงกรณ์มหาวิทยาลัย, 2521.

โครงสร้าง	ส่วนใหญ่เป็นโครงสร้างคานไม้พาดระหว่างกำแพงรับน้ำหนัก บ้างใช้เสาไม้ แล้วก่ออิฐฉาบปูนปิดเป็นส่วนหนึ่งในกำแพงรับน้ำหนักกันระหว่างคาน
<b>ลักษณะ</b>	
รูปทรง	หลังคาทั่วไปเป็นทรงจั่ว สลักรับห้องแถวบ้านเมืองเป็นทรงปั้นหยา สัดสวน และรูปทรงของตัวอาคารได้รับอิทธิพลจากจีนอย่างเห็นได้ชัด ลักษณะหนักแน่น (Massive) การเจาะทำช่องเปิด มีขนาดและตำแหน่งที่อิสระ (นอกจากห้องแถวบ้านเมือง ซึ่งทางการสร้างขึ้นให้เป็นระเบียบ) ไม่นิยมทำกันสาด
ลายประดับ	มีการใช้ลายประดับในตัวอาคารน้อยมาก นอกจากลายประดับแบบจีนที่บริเวณจั่วหลังคาและเชิงชายเท่านั้น
2. ยุคที่สอง <sup>10</sup>	ระหว่าง พ.ศ. 2439-2443 ได้แก่ ห้องแถวริมถนนเจริญกรุงตอนกลาง (ใกล้คลองผดุงกรุงเกษม) ถนนเยาวราช และย่านถนนพระสุเมรุ (ย่านบางลำภู) ยุคที่สองสังเกตได้จากอิทธิพลของศิลปวิทยาการตะวันตกเริ่มเข้าไปแทนลักษณะแบบจีน ซึ่งค่อยๆ น้อยลงไป
<b>การก่อสร้าง</b>	
ชั้น	อาคารส่วนใหญ่สร้างเป็นอาคารสองชั้น
วัสดุ	วัสดุก่อสร้างส่วนใหญ่ยังคงใช้ตาม เป็นชนิดเดียวกับในยุคที่หนึ่ง แต่มีการเปลี่ยนวัสดุกระเบื้องหลังคาเป็นกระเบื้องซีเมนต์รูปสี่เหลี่ยมข้าวหลามตัด
โครงสร้าง	ส่วนใหญ่เป็นโครงสร้างเสาพาดคาน ยังคงนิยมการก่ออิฐฉาบปูน ปิดเสาไม้ คานไม้ แต่ทำได้แข็งแรงเรียกว่ายุคแรก คงเป็นเพราะมีความชำนาญมากขึ้น
<b>ลักษณะ</b>	
รูปทรง	ทรงหลังคามีทั้งจั่วและหลังคาทรงปั้นหยา ขนาดรูปทรงอาคารโดยทั่วไปใหญ่กว่า และเพรียวกว่าเมื่อเทียบกับรูปทรงในยุคแรก รูปทรงและลักษณะแบบจีนลดน้อยลง มีการเจาะช่องระบายอากาศเหนือช่องหน้าต่างในบางแห่ง มีการทำกันสาดด้วยแผ่นสังกะสี ทำเป็นสองระดับชั้นๆ ลงๆ แก่ความซ้ำซาก
ลายประดับ	ตามทิวเสา แนวคาน รอยบรรจบเสาและคานตามผนังเหนือช่องหน้าต่าง ฯลฯ มีการประดับด้วยลายปูนปั้น หรือลวดลายแบบตะวันตก
3. ยุคที่สาม <sup>11</sup>	ระหว่าง พ.ศ. 2443-2479 (รัชกาลที่ 5-8) ได้แก่ ห้องแถวริมถนนเจริญกรุงตอนนอก (ถนนตก) ย่านถนนอรุณอมรินทร์ ถนนอิสรภาพ (ฝั่งธนบุรี) ย่านถนนสี่พระยา สุรวงศ์ สีลม เป็นต้น ยุคที่สามเป็นการพัฒนาที่ต่อเนื่องจากยุคที่สอง ลักษณะทั่วไปไม่แตกต่างอย่างเด่นชัด ยุคที่สาม มีการใช้เทคนิควิทยาการและศิลปะตะวันตกที่ชัดเจนกว่ายุคที่สอง
<b>การก่อสร้าง</b>	
ชั้น	ห้องแถว ยุคนี้สร้างกันทั้งสองชั้นและสามชั้น
วัสดุ	นอกจากวัสดุที่ใช้กันในยุคที่ผ่านมาแล้ว มีการนำวัสดุที่เกิดจากวิทยาการสมัยใหม่มาใช้ ได้แก่ คอนกรีตเสริมเหล็กและกระจก

<sup>10</sup> เล่มเดียวกัน.

<sup>11</sup> เล่มเดียวกัน.

โครงสร้าง	โครงสร้างยังคงเป็นเสากับคาน แต่เป็นเสากับคานชนิดคอนกรีตเสริมเหล็ก แต่ขนาดของโครงสร้างใหญ่โตกว่าขนาดของโครงสร้างคอนกรีตเสริมเหล็กในปัจจุบัน
<b>ลักษณะ</b>	
รูปทรง	ทรงหลังคาทั่วไปยังคงเป็นทรงปั้นหยา และหลังคาราบเป็นพื้น ค.ส.ล. มีการนำวัสดุ ค.ส.ล. มาทำส่วนยื่นต่างๆ ของอาคาร ได้แก่ ระเบียงกันสาด บางแห่งได้ทำหลังคาด้วย ค.ส.ล. เป็นพื้นราบขึ้นใช้ประโยชน์ได้ มีการทำกระดางปลูกต้นไม้ประดับ
ลายประดับ	การประดับลวดลายปูนปั้นเป็นแบบตะวันตกเห็นได้ชัดเจนกว่ายุคที่แล้ว เป็นลวดลายตามกันสาด ราวระเบียงทั่วไป
4. ยุคที่สี่ <sup>12</sup>	ระหว่าง พ.ศ. 2479-2496 ได้แก่ ห้องแถวริมถนนสุขุมวิท (ตอนต้น) ถนนพระราม 1 และถนนพระราม 4 ยุคที่สี่เป็นยุคต้นของห้องแถวแบบที่เห็นกันในปัจจุบันนี้ กล่าวคือมีลักษณะเฉพาะตัวของตัวเองมากขึ้น มีข้อสังเกตในยุคนี้ คือห้องแถว ในยุคนี้จะถูกกำหนดลักษณะโดยพ.ร.บ. ควบคุมการก่อสร้างอาคาร พ.ศ. 2479
<b>การก่อสร้าง</b>	
ชั้น	เนื่องจากอาคารส่วนใหญ่สร้างกระจากไปตามรอบนอกพระนคร จึงมีจำนวนเพียงสองชั้นโดยทั่วไป
วัสดุ	ใช้คอนกรีตเสริมเหล็กและก่ออิฐฉาบปูนเป็นส่วนใหญ่ ไม้ เหล็ก กระฉก ใช้ตามส่วนหน้าต่าง ประตู ช่องแสง ฯลฯ
โครงสร้าง	คงเป็นโครงสร้างเสาพาดคานชนิด ค.ส.ล.
<b>ลักษณะ</b>	
รูปทรง	ทรงหลังคาส่วนใหญ่ถูกปิดบังด้วยแนวก่ออิฐฉาบปูน มีทั้งหลังคาทรงจั่วและทรงหมาแหงนโดยลาดไปลงด้านหลังอาคาร แนวอาคารสร้างขึ้นพร้อมกับมักมีการออกแบบเน้นเป็นชุดเดียวกัน ส่วนยื่นชายคา กันสาด ซึ่งทำด้วย ค.ส.ล. ขนาดเริ่มบางลง และนำไปเป็นส่วนตกแต่งและใช้เป็นแผงกันแดด
ลายประดับ	ลายประดับต่างๆ ลดน้อย จนไม่ปรากฏเห็น น่าจะเป็นผลจากการที่เศรษฐกิจตกต่ำ ในช่วงสงครามโลกครั้งที่สองเป็นต้นมา เพราะลานประดับปูนปั้นทั้งหลายต้องใช้ฝีมือทำให้ราคาต้นทุนสูงขึ้น

การแบ่งยุคห้องแถวของสันติ ฉันทวิลาวัณย์ ได้มีข้อจำกัด คือ การแบ่งยุคในลักษณะนี้ยังมีความไม่แน่นอน โดยขึ้นอยู่กับช่วงเวลาต่างๆ และการขยายตัวของชุมชน โดยที่ห้องแถวอาจสร้างในเขตที่ขยายตัวหรือเขตเมืองเก่า และลักษณะห้องแถวในยุคก่อนอาจยังคงก่อสร้างในยุคต่อๆ มาในเขตที่เมืองขยายตัวออกไป ซึ่งล้วนทำให้ยากแก่การแบ่งอาคารห้องแถวออกเป็นยุคๆ แต่จากการสังเกตและอธิบายโดยเลือกตัวอย่างให้เห็นชัดเจนในเบื้องต้นนี้ คงจะเป็นแนวทางที่น่าเชื่อถืออยู่บ้าง และเมื่อสังเกตเปรียบเทียบรูปลักษณะของอาคารในอดีตกับปัจจุบันแล้ว ห้องแถวในอดีตมีลักษณะมีคุณค่าทางสถาปัตยกรรมอยู่มากกว่าห้องแถวในปัจจุบันโดยทั่วไป ทั้งนี้อาจเป็นเพราะการก่อสร้างห้องแถวในอดีต ช่างก่อสร้างมีความตั้งใจที่จะผลิตงานศิลปะไปด้วย ซึ่งแตกต่างจากการสร้างห้องแถวในปัจจุบัน นอกจากนี้ลักษณะห้องแถวย่อมแปรผันโดยตรงกับเศรษฐกิจในแต่ละยุคสมัย แต่ละสถานที่ทั้งในอดีตและปัจจุบัน

<sup>12</sup> เล่มเดียวกัน.

## กรณีศึกษาตึกแถวในกรุงเทพฯ ที่สร้างขึ้นในสมัยรัชกาลที่ 4 ถึงรัชกาลที่ 7

### 1. ตึกแถวในกรุงเทพฯ ที่สร้างในสมัยรัชกาลที่ 4

#### 1.1. ตึกแถวถนนตะนาว<sup>13</sup>

ถนนตะนาว ต่อกับถนนเฟื่องนครที่สี่กั๊กเสาชิงช้า ไปออกถนนราชดำเนินกลางที่สี่แยกคอกวัว และต่อไปจนถึงมุมวัดบวรนิเวศวิหารเดิมรวมถนนเฟื่องนครและถนนบ้านหม้อเข้าไว้ด้วย พระบาทสมเด็จพระปรมินทรมหาจุฬาลงกรณ์ พระจอมเกล้าเจ้าอยู่หัว โปรดให้สร้างเมื่อพุทธศักราช 2406



ภาพที่ 2 ภาพตึกแถวบริเวณสี่กั๊กเสาชิงช้า

สองข้างถนนเป็นตึกแถวเกือบตลอด ตึกแถวแบบเก่าที่ยังเหลืออยู่ในปัจจุบันเป็นตัวอย่างของตึกแถวยุคแรกที่ไม่มีการตกแต่งประดับประดามาก ตัวอย่างเช่น

ตึกแถวก่อนถึงมุมวัดบวรนิเวศวิหาร เป็นตึกแถว 2 ชั้นค่อนข้างเตี้ย กรอบหน้าต่างต่างประดับไม้ฉลุสวย เสิงชายกันสาดหน้าต่างฉลุสวยเช่นกัน ชุ่มประตูปโภคังมนเดินสายเส้นลวดอยู่เหนือช่องลมซี่กรงเหล็ก ลักษณะอาคารแบบเดียวกับตึกแถวถนนแพรงภูธร

ตึกแถว 6 คูหาตรงข้ามแพรงภูธร เป็นตึกแถว 2 ชั้น ทรงค่อนข้างทึบ ตกแต่งกรอบหน้าต่างเป็นทรงสี่เหลี่ยม ตอนบนประดับลายปูนปั้นเล็กน้อย



ภาพที่ 3 ภาพตึกแถวแพรงภูธรที่ตกแต่งกรอบหน้าต่าง เหมือนตึกแถวถนนตะนาว

<sup>13</sup> เล่มเดียวกัน. หน้า 558.

## 1.2. ตึกแถวข้างวัดบวรนิเวศวิหาร<sup>14</sup>

ตึกแถวข้างวัดบวรนิเวศวิหาร ตั้งอยู่บริเวณมุมถนนพระสุเมรุ ตอนที่ตัดกับถนนบ้านดินสอแล้ว เลี้ยวมุมไปตามถนนบ้านดินสอจนจรดรั้วโรงเรียนสตรีวิทยา

นับเป็นตัวอย่างตึกแถวระยะเริ่มแรกแบบชั้นเดียวที่ยังหลงเหลืออยู่ แต่คูหาที่อยู่มุมถนนเป็นอาคาร 2 ชั้น ทรงอาคารหนาทึบ หลังคามุงกระเบื้องว่าว ช่องผนังระหว่างชายคาทับกันสาดประดับด้วยหูช้าง และเจาะผนังเป็นช่องแสงวงกลม 3 ช่อง ด้านหน้ามีหน้าต่างประตูลักษณะ 1 บาน ช่องลมเป็นบานเกล็ดไม้ แต่ผนังด้วยร่องแฉกบานออกตอนเหนือประตูหน้าต่าง รอบๆ ชุดลึกลงเป็นร่องตามแนวนอน ห่างจากตัวตึกราว 2 เมตร มีรั้วกัน เสารั้วก่ออิฐถือปูน แนวรั้วเป็นแผ่นไม้ฉลุสายตอนบน

ตึกแถวนี้ เป็นสมบัติของวัดบวรนิเวศวิหาร ปัจจุบันให้เอกชนเช่าเป็นอาคารร้านค้าต่างๆ

## 2. ตึกแถวในกรุงเทพฯ ที่สร้างในสมัยรัชกาลที่ 5

### 2.1. ตึกแถวหน้าพระลาน<sup>15</sup>

ถนนหน้าพระลาน ตั้งแต่จากปลายถนนราชดำเนินในต่อถนนสนามไชยที่มุมป้อมเผด็จดัสกร ไปตามกำแพงพระบรมมหาราชวังตัดกับถนนมหาราชไปสุดที่ท่าช้างวังหลวง พระบาทสมเด็จพระปรมินทรมหาจุฬาลงกรณ์ พระจุลจอมเกล้าเจ้าอยู่หัว ทรงพระกรุณาโปรดเกล้าฯ ให้สร้างโดยขยายจากทางเดิม ซึ่งมีอยู่ก่อน

ตึกแถวซึ่งมีเพียงแถวเดียวริมถนนหน้าพระลาน คงจะได้สร้างเมื่อขยายถนนและรันเซตวังท่าพระและวังถนนหน้าพระลานวังกลางเข้าไปแล้ว อาจเป็นปลายรัชกาลที่ 5 หรือต้นรัชกาลที่ 6 เป็นตึกแถว 2 ชั้น มีจำนวนประมาณ 40 คูหา ตั้งแต่ริมรั้วกรมศิลปากรไปจรดริมกำแพงวังท่าพระ ลักษณะสถาปัตยกรรมเป็นแบบยุโรปยุคหลัง ประตูหน้าต่างตกแต่งรูปโค้งมน ชุ่มหน้าต่างทรงโค้งกลมประดับไม้ฉลุสายประดับ ความงามสง่าของอาคารอยู่ที่ส่วนที่เป็นมุข ซึ่งประกอบด้วยหน้าบันโค้งกลมประดับลายปูนปั้น กรอบหน้าบันสลักลั่นลงสองข้างตั้งพุ่มหล่อทรงเพรียวเฉลียงชั้นสองประดับเสาแบบไอโอนิก เสาชั้นล่างที่รองรับเฉลียงเป็นแบบดอริก ตามสถาปัตยกรรมแบบกรีกโรมัน ชุ่มหน้าต่างบริเวณมุขถูกระจงกลีเป็นรูปรัศมีพระอาทิตย์ครึ่งวงกลม

ตึกแถวเหล่านี้ปัจจุบันเป็นอาคารร้านค้า เช่น ร้านอาหาร ร้านค้าเบ็ดเตล็ด ร้านขายหนังสือ มีเฉพาะบริเวณมุขกลางที่การสื่อสารแห่งประเทศไทยเช่าที่ทำการไปรษณีย์โทรเลขสาขาหน้าพระลาน

<sup>14</sup> เล่มเดียวกัน. หน้า 558.

<sup>15</sup> ศิลปากร, กรม. กองจดหมายเหตุแห่งชาติ. จดหมายเหตุการอนุรักษ์กรุงรัตนโกสินทร์. กรุงเทพฯ, 2525. หน้า 555.

## 2.2. ดึกแถวถนนมหาธาตุ<sup>16</sup>



ภาพที่ 4 ดึกแถวถนนมหาธาตุเป็นดึกแถวที่สร้างขึ้นในสมัยรัชกาลที่ 5

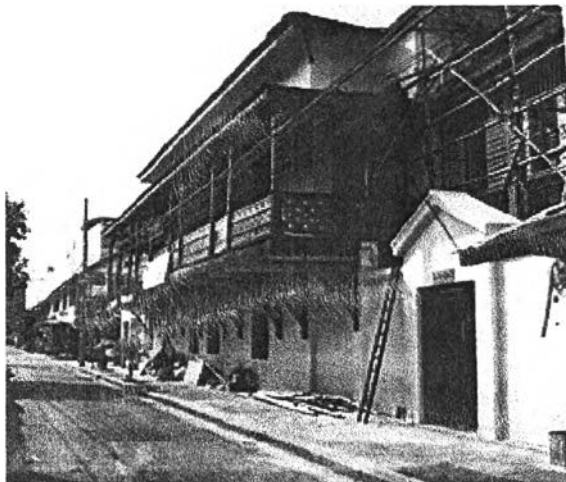
ถนนมหาธาตุ เป็นถนนรอบพระนครด้านริมแม่น้ำเจ้าพระยา อยู่ต่อจากถนนจักรเพชรที่สะพานเจริญรัช ไปจรดถนนพระจันทร์ที่ย่านท่าพระจันทร์ พระบาทสมเด็จพระปรมินทรมหาจุฬาลงกรณ์ พระจุลจอมเกล้าเจ้าอยู่หัวทรงพระกรุณาโปรดเกล้าฯ ให้สร้างขึ้น ดึกแถวถนนมหาธาตุ มีอยู่ 2 ช่วง คือ

- 2.2.1. บริเวณท่าเตียน ในปัจจุบันยังเหลือของเก่าที่สร้างราวสมัยรัชกาลที่ 5 หรือรัชกาลที่ 6 อยู่เพียงแถวเดียว คือ บริเวณด้านหน้าตลาดท่าเตียนอ้อมไปจรดท่าเรือ เป็นดึกแถวที่สร้างล้อมตลาด เว้นบริเวณท่าริมน้ำไว้เพียงด้านเดียว กึ่งกลางดึกแถวแต่ละด้านเป็นช่องทางเข้าตลาดเป็นดึก 2 ชั้น ลักษณะสถาปัตยกรรมเป็นแบบยุโรปยุคหลัง คูหาแต่ละหลังมีเสานูนเหลี่ยมแบ่งเขต ความงามเด่นอยู่ที่ซุ้มหน้าต่างรูปโค้งกลม ก่อปูนเป็นสายอิฐตามกรอบรูปโค้งภายในช่องโค้งเจาะหน้าต่างคู่ และมีช่องลมรูปโค้งกลมคู่ ประดับไม้ฉลุสายละเอียดงดงาม บริเวณปากทางเข้าทั้งสามด้าน ก่อเป็นมุข หน้าบันรูปจั่วทรงป้านประดับลายปูนปั้นที่ยอดและมุมชั้นล่าง เจาะช่องทางเข้าเป็นซุ้มโค้งกลม มีเสากลมขนาดใหญ่กระหนาบ อาคารร้านค้าเหล่านี้ในปัจจุบันบริเวณริมถนนมหาธาตุจำหน่ายอาคาร
- 2.2.2. บริเวณตั้งแต่ท่าช้างวังหลวงถึงท่าพระจันทร์ มีดึกแถวแบบเก่าที่เด่นงดงามอยู่บริเวณจากริมท่าช้างวังหลวงตรงสุดถนนหน้าพระลานฝั่งตรงข้ามราชนาวิสโมสร อ้อมมุมไปตามถนนมหาธาตุไปทางท่าพระจันทร์ คงจะสร้างพร้อมกับดึกแถวถนนหน้าพระลานด้านตรงข้ามพระบรมมหาราชวัง เพราะเป็นอาคารลักษณะแบบเดียวกัน บริเวณมุมนี้เคยเป็นที่ตั้งที่ทำการของบริษัทขนส่ง จำกัด ปัจจุบันเป็นอาคารร้านค้าอาหารและของใช้เบ็ดเตล็ดเป็นส่วนมาก เพราะตั้งอยู่ในแหล่งชุมชนที่มีผู้สัญจรไปมาทั้งทางบกและทางน้ำ ทั้งยังเป็นบริเวณที่ตั้งของสถานที่ราชการ และสถานศึกษาอีกด้วย

<sup>16</sup> เล่มเดียวกัน. หน้า 555-556.



### 2.3. ตึกแถวถนนแพรงนรา<sup>17</sup>



ภาพที่ 5 ตึกแถวถนนแพรงนรา บริเวณโรงเรียนละครปริดาลัย

ถนนแพรงนรา เป็นถนนที่ตัดผ่านวังของพระเจ้าบรมวงศ์เธอ กรมพระนราธิปประพันธ์พงศ์ เชื่อมถนนตะนาวและถนนอัษฎางค์

พระเจ้าบรมวงศ์เธอ กรมพระนราธิปประพันธ์พงศ์ทรงตัดถนนนี้ และสร้างตึกแถวสองฟากถนน ยกเว้นบริเวณพระตำหนัก ทรงสร้างตึกแถวทางฝั่งขวาของถนนเมื่อเข้ามาจากถนนตะนาว บริเวณต้นถนนให้เป็นโรงละครปริดาลัย แสดงละครร้องอันเลื่องชื่อในยุครัชกาลที่ 5 และรัชกาลที่ 6 ปัจจุบันยังเหลือเสาขนาดใหญ่และเฉลียงชั้นสองของปากทางเข้าโรงละครบริเวณหน้าคูหาที่ 3 ถึงคูหาที่ 5 ครั้นในรัชกาลที่ 7 ตึกแถวสองฝั่งถนนแพรงนราส่วนมากตกเป็นของสมเด็จพระเจ้าบรมวงศ์เธอ เจ้าฟ้ากรมหลวงนครราชสีมาเหลือเป็นของพระเจ้าบรมวงศ์เธอ กรมพระนราธิปประพันธ์พงศ์ เพียงไม่กี่คูหา ปัจจุบัน ตึกแถวเหล่านี้เป็นของทรัพย์สินส่วนพระมหากษัตริย์

ลักษณะตึกแถวถนนแพรงนราเป็นตึกแถวแบบเก่าที่สร้างราวรัชกาลที่ 5 เป็นตึก 2 ชั้น ค่อนข้างทึบ ตกแต่งผนังเพียงเล็กน้อยด้วยเสาอิงทรงเหลี่ยมคั่นแต่ละคูหา ชุ่มประศูรูปโค้ง ประตูหน้าต่างไม้บานประตูเป็นประตู 6 บานพับได้แบบเก่า

ในอดีตแพรงนราเคยเป็นย่านชุมชน เป็นแหล่งที่มีโรงละครเลื่องชื่อ ปัจจุบันอาคารร้านค้าอยู่ในสภาพชบเซา ตอนต้นถนนด้านติดถนนตะนาวเป็นร้านค้าย่อยต่างๆ เช่น ร้านจำหน่ายรองเท้าสตรี ร้านตัดเสื้อ ร้านขายหนังสือ ร้านขายอุปกรณ์ไฟฟ้า ส่วนตอนปลายถนนใกล้ถนนอัษฎางค์ กิจการค่อนข้างรุ่งเรืองกว่าเพราะตั้งอยู่ใกล้สถานที่ราชการ

<sup>17</sup> เล่มเดียวกัน. หน้า 556-557.

#### 2.4. ตึกแถวถนนแพร่งภูธร<sup>18</sup>

ถนนแพร่งภูธร เป็นหมู่ถนนซอยที่ตัดผ่านบริเวณวังกรมหมื่นภูเรศธำรงค์ดีเชื่อมถนนตะนาว ถนนอัษฎางค์ และถนนบำรุงเมือง

พระบาทสมเด็จพระปรมินทรมหาจุฬาลงกรณ์ พระจุลจอมเกล้าเจ้าอยู่หัว พระราชทานพื้นที่วังของกรมหลวงสรรพศิลป์ปรีชา คือวังริมสะพานช้างโรงสีเหนือ ที่ว่างอยู่เพราะกรมหลวงสรรพศิลป์ปรีชา ลี้้นพระชนม์ ให้เป็นวังกรมหมื่นภูเรศธำรงค์ดี แล้วทรงพระกรุณาโปรดเกล้าฯ ให้อธิบดีมหาดวังในที่พระราชวังนั้นทูลถวายหมื่นหนึ่งมาสร้างเป็นตึกหน้า กรมหมื่นภูเรศธำรงค์ดี ประทับอยู่จนสิ้นพระชนม์ เมื่อพุทธศักราช 2440 หม่อมเจ้าในกรมอยู่ต่อมาจนทรงซื้อที่ดินเพื่อสร้างตึกและตัดเป็นถนนแพร่งภูธร ส่วนบริเวณที่เคยเป็นที่ตั้งตัวตึกหน้า ปัจจุบันเป็นสถานีอนามัยสุขุมวิท

ตึกแถวถนนแพร่งภูธรสร้างอ้อมไปตามถนน เว้นตอนกลางเป็นสถานีอนามัยและตลาดขายอาหาร ซึ่งมีมาแต่เดิม เป็นตึกแถว 2 ชั้นแบบเก่า ขนาดเล็ก ทึบ กรอบหน้าต่างประดับไม้ฉลุสวย มีกันสาดเชิงชายฉลุสวยเช่นกัน ชุ่มประตูปักโค้งอยู่เหนือช่องลม ชี้กรงเหล็ก ประตูพับแบบเก่า



ภาพที่ 6 ตึกแถวถนนแพร่งภูธร

#### 2.5. ตึกแถวถนนอัษฎางค์<sup>19</sup>

ถนนอัษฎางค์ เป็นถนนเลียบบฝั่งขวาของคลองคูเมืองเดิม จากริมแม่น้ำช้างปากคลองตลาดไปออกถนนราชดำเนินกลางที่สะพานผ่านพิภพลีลา เป็นถนนที่สร้างในรัชสมัยพระบาทสมเด็จพระปรมินทรมหาจุฬาลงกรณ์ พระจุลจอมเกล้าเจ้าอยู่หัว เกือบตลอดถนนเป็นที่ตั้งของอาคารร้านค้า ซึ่งปัจจุบันยังคงสภาพอาคารเดิมไว้เกือบทั้งหมด

ตึกแถวริมถนนอัษฎางค์บริเวณมุมถนนพระพิพิธตัดผ่าน จากบริเวณมุมถนนเลียวไปตามถนนอัษฎางค์ทางปากคลองตลาดปีกหนึ่ง อีกปีกหนึ่งจากมุมถนนไปตามถนนพระพิพิธทางสี่แยกบ้านหม้อ เป็นตึกแถว 2 ชั้น ตามแบบสถาปัตยกรรมยุโรปที่นิยมกันในยุครัชกาลที่ 5 ตึกแถวแถบนี้ก่อเป็นช่วง มีถนนซอยผ่าน คูหาหลังที่ตรงกับมุมก่อเป็นมุขหน้าบันโค้งสูงจำลองเป็นรูปชุ้มประตูมีปีกโค้งลาดลงสองข้าง เสามุขแต่งเป็นร่องในแนวนอน ชุ่มหน้าต่างแต่งกรอบบนเป็นรูปโค้งมน ประตูลายปูนปั้น ปัจจุบัน ส่วนมากเป็นร้านค้าเกี่ยวกับพืชผล เพราะอยู่ใกล้ปากคลองตลาดและมีตลาดพืชผลอยู่ด้านหลัง

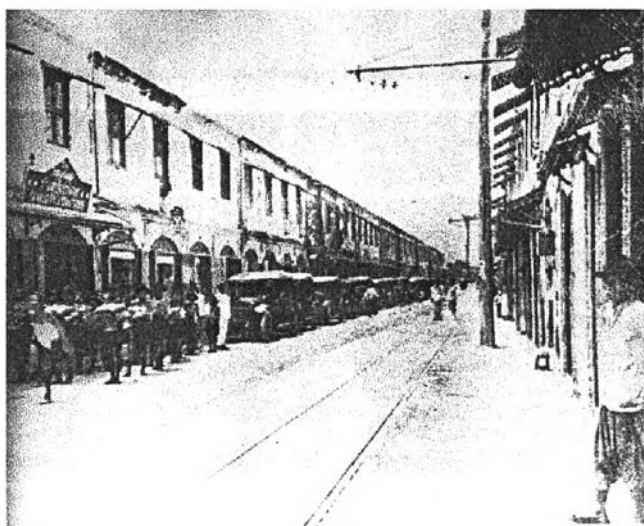
<sup>18</sup> เล่มเดียวกัน. หน้า 557.

<sup>19</sup> เล่มเดียวกัน. หน้า 557-558.

ตึกแถวริมถนนอัษฎางค์ก่อนถึงถนนบุญศิริ เป็นตึกแถว 2 ชั้น ทรงทึบกว่า 2 แถว ที่กล่าวถึงข้างต้น ลักษณะสถาปัตยกรรมแบบเดียวกับตึกแถวริมถนนมหาราชที่ท่าเตียน แต่ไม่มีคูหาที่ก่อเป็นมุข มีจำนวนทั้งหมด 10 คูหา ปัจจุบันเป็นอาคารร้านค้าเอกชน ส่วนมากขายเสื้อผ้า และเครื่องอุปกรณ์ไฟฟ้า

## 2.6. ตึกแถวถนนบำรุงเมือง<sup>20</sup>

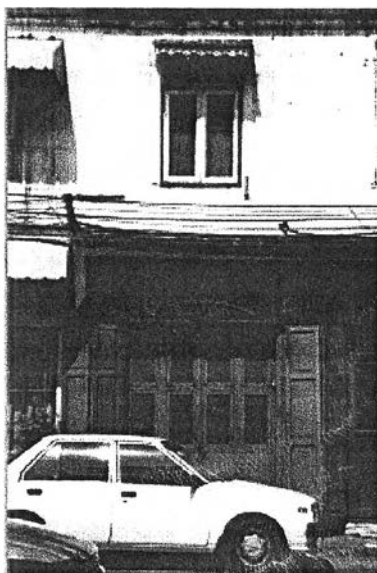
ถนนบำรุงเมือง ตั้งต้นจากถนนสนามไชยข้ามกระทรวงกลาโหม ผ่านคลองคูเมืองเดิมสี่กั๊กเสาชิงช้า สี่แยกแมนศรี จนถึงสะพานกษัตริย์ศึก เป็นถนนที่สร้างครั้งรัชกาลที่ 4 ครั้นในรัชกาลที่ 5 โปรดให้ขยายถนนบำรุงเมืองให้กว้างเป็นทางรถ และสร้างตึกแถวริมถนน



ภาพที่ 7 ตึกแถวริมถนนบำรุงเมือง ที่มา: หอจดหมายเหตุแห่งชาติ

ตึกแถวเหล่านี้ สร้างแบบเดียวกันตั้งแต่ด้านตรงข้ามกระทรวงมหาดไทยจนถึงมุมถนนจรดถนนมหาไชย เฉพาะบริเวณตรงข้ามกระทรวงมหาดไทยเท่านั้นที่สร้างเพียงฝั่งเดียว นอกนั้นเป็นตึกแถวแบบเดียวกันทั้งสองฟากถนน เป็นตึกแถวที่สร้างขึ้นในระยะแรกเริ่ม รูปทรงค่อนข้างทึบ 2 ชั้น หลังคามุงกระเบื้องไทย ช่องหน้าต่างแคบ มีกันสาดเชิงชายไม้ฉลุสวย ช่องลมเหนือประตูเป็นกรอบโค้งมน ก่อด้วยไม้ฉลุสวยจะพบอาคารแบบนี้ทางถนนเพียงนครด้วย ในสมัยรัชกาลที่ 5 ตึกแถวเหล่านี้เป็นบริเวณศูนย์การค้าที่สำคัญ โดยเฉพาะเป็นแหล่งสรรพสินค้าจากต่างประเทศที่มีห้างร้านทั้งของแขก ฝรั่งเศส และจีน

<sup>20</sup> เล่มเดียวกัน, หน้า 559.



ภาพที่ 8 ตึกแถวถนนบำรุงเมือง ปี พ.ศ. 2542

ปัจจุบันแม้จะยังคงมีอาคารร้านค้าเอกชนแต่ไม่เพียงพอเท่าในอดีต ช่วงจากสี่กั๊กเสาชิงช้าถึงถนนมหาไชยเป็นแหล่งขายสังฆภัณฑ์ และอาคารบางช่วงถูกรื้อลงสร้างตึกแถวแบบใหม่สูงหลายชั้น

## 2.7. ตึกแถวถนนบ้านหม้อ<sup>21</sup>

ถนนบ้านหม้อตั้งแต่ต้นจากริมแม่น้ำเจ้าพระยาบริเวณท่าโรงยาเก่า ตัดผ่านถนนจักรเพชรสี่แยกบ้านหม้อไปออกสี่กั๊กพระยาศรี ถนนบ้านหม้อตั้งแต่สี่แยกบ้านหม้อถึงสี่กั๊กพระยาศรี เดิมเป็นส่วนหนึ่งของถนนตะนาว ซึ่งสร้างเมื่อ พุทธศักราช 2406



ภาพที่ 9 ตึกแถวถนนบ้านหม้อ

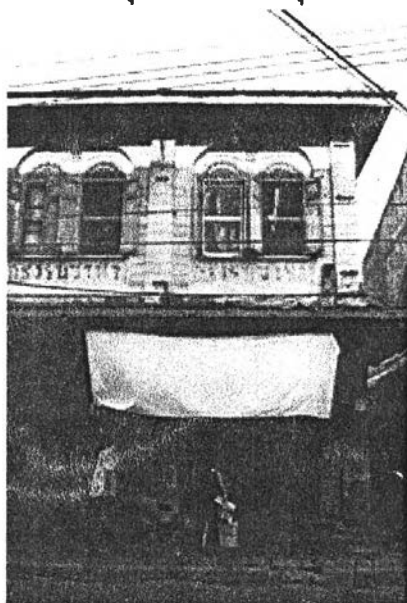
<sup>21</sup> เล่มเดียวกัน. หน้า 560-561.

ตึกแถวสองข้างถนนเป็นอาคารเก่าเกือบทั้งสิ้น นับตั้งแต่ถนนตอนที่ตั้งติดกับถนนจักรเพชรมาถึงสี่แยกบ้านหม้อ เป็นตึกแถว 2 ชั้น แบบเดียวกับตึกแถวริมถนนจักรเพชรด้านข้างโรงเรียนสวนกุหลาบวิทยาลัย ซึ่งตามตำนานวังเก่ากล่าวไว้ในเรื่องวังถนนจักรเพชรว่า พระบาทสมเด็จพระปรมินทรมหาจุฬาลงกรณ์ พระจุลจอมเกล้าเจ้าอยู่หัว ทรงซื้อที่วังสร้างโรงเรียนและตึกแถว ตึกแถวเหล่านี้ก็คงจะได้สร้างในคราวเดียวกันนั้นด้วย

ตึกแถวหน้าตลาดบ้านหม้อและตึกแถวฝั่งตรงข้าม เป็นตึกแถว 3 ชั้นยุคเริ่มแรก เจ้าพระยาเทเวศน์วงศ์วิวัฒน์สร้างขึ้นในต้นรัชสมัยพระบาทสมเด็จพระรามาธิบดีศรีสินทรมหาวชิราวุธ พระมงกุฎเกล้าเจ้าอยู่หัว ตึกแถวหน้าตลาดบ้านหม้อยาวอ้อมถึงหัวมุมสี่แยกบ้านหม้อ หน้าบันโค้งมน กึ่งกลางเจาะเป็นช่อง ตั้งประติมากรรมรูปหม้อดิน ส่วนตึกแถวฝั่งตรงข้าม ยาวอ้อมไปถึงมุมสี่แยกบ้านหม้อเช่นกัน เป็นอาคารที่ตกแต่งอิฐเป็นลวดลาย หน้าบันมุขแต่่งอิฐเป็นลวดลายคล้ายรูปหม้อ เสาเฉลียงชั้น 2 ตั้งหม้อหล่อรูปทรงเหมือนพานมีฝาครอบ

ถัดจากตึกแถวฝั่งซ้ายของถนนที่ตกแต่งอิฐเป็นลวดลายนี้ เป็นตึกแถว 2 ชั้นแบบเก่า แบบเดียวกับตึกแถวริมถนนมหาสารบริเวณท่าเตียนยาวไปเกือบถึงมุมสี่กั๊กพระยาศรี

ตึกแถวตอนต้นถนนจนเกือบจนถึงสี่แยกบ้านหม้อ ปัจจุบันเป็นร้านค้าพืชผลบ้าง ร้านขายของเบ็ดเตล็ดบ้าง ตั้งแต่บริเวณสี่แยกบ้านหม้อจนถึงสี่กั๊กพระยาศรีเป็นท่าเสขายเพชรพลอยมาเนิ่นนาน ในยุคหลังบริเวณถนนพระพิพิธและถนนพายุรัตเป็นร้านขายอุปกรณ์ไฟฟ้าเป็นส่วนมาก



ภาพที่ 10 ตึกแถวถนนบ้านหม้อติดกับสี่กั๊กพระยาศรี พ.ศ. 2542

## 2.8. ตึกแถวถนนราชวงศ์<sup>22</sup>

ถนนราชวงศ์ ตั้งต้นจากถนนเจริญกรุงตอนต่อจากถนนเสือป่า ตัดผ่านถนนเขาวราชเรียกสี่แยกราชวงศ์ ตรงลงไปแม่น้ำเจ้าพระยาที่ท่าราชวงศ์ พระบาทสมเด็จพระปรมินทรมหาจุฬาลงกรณ์ พระจุลจอมเกล้าเจ้าอยู่หัว ทรงพระกรุณาโปรดเกล้าฯ ให้ตัดถนนสายนี้

<sup>22</sup> เล่มเดียวกัน. หน้า 564.

เดิมทำราชวงศ์เป็นท่าเรือสินค้าภายในประเทศ มีเรือบรรทุกคนโดยสารและสินค้าไป จังหวัด จันทบุรี จังหวัดชลบุรี และบ้านดอน จังหวัดสุราษฎร์ธานี อาคารร้านค้าสองฟากถนนจึงเป็นร้านขายส่ง สินค้าต่างประเทศ มีพ่อค้าทั้งจีน แขก และฝรั่ง ตอนต้นถนนบริเวณใกล้กับถนนเขาวราช ซึ่งเป็นย่าน สรรพสินค้าชั้นนำในสมัยนั้น จะเป็นร้านขายอาหารในเวลากลางวัน ถนนสายนี้เหลืออาคารร้านค้าแบบ เก่าไม่มากนัก ดังนี้ คือ

ตึกแถวฝั่งขวาของถนนจากถนนเจริญกรุงมาถึงถนนเขาวราช เป็นตึกแถว 2 ชั้น เฉพาะ คูหาหัวมุมซึ่งแต่งเป็นมุขมี 3 ชั้นหน้าบ้านรูปโค้งกลมตอนกลาง สองข้างลาดลงระดับสายปูนปั้น กรอบ ล่างหน้าต่าง ประดับสายปูนปั้น เป็นอาคารที่ตกแต่งเรียบร้อย มีเสาอิงและมีหูช้างรับกันสาดยาวตลอด ความกว้างของกันสาด



ภาพที่ 11 ตึกแถวถนนราชวงศ์ตัดกับถนนเจริญกรุง

ตึกแถวฝั่งขวาของถนนก่อนถึงถนนวณิช 1 (สำเพ็ง) เป็นตึกแถว 2 ชั้น ชุ่มหน้าต่างประดับ สายปูนปั้นรูปพวงมาลัย กึ่งกลางรูปหน้าสัตว์

ตึกแถวฝั่งขวาของถนนใกล้ริมแม่น้ำเจ้าพระยา เป็นอาคาร 2 ชั้น จุดเด่นของอาคารอยู่ที่ การแต่งชุ่มหน้าต่างรูปโค้งกลม ภายในชุ่มเจาะช่องหน้าต่าง 2 ช่อง หน้าบ้านหน้าต่างแต่งเป็นชุ่มโค้ง แผลมทั้งคู่ ผนังตกแต่งด้วยเสาอิงเชิงชายกันสาดซึ่งเป็นไม้ฉลุสวย ช่วยเสริมให้อาคารงดงามอ่อนช้อยขึ้น ปัจจุบันร้านค้าริมถนนเหลือเพียงระยะต้นถนน ส่วนตอนใกล้ทำน้ำเป็นบริษัทและธนาคารเสี ส่วนมาก

## 2.9. ตึกแถวถนนทรงวาด<sup>23</sup>

ถนนทรงวาด อยู่ต่อจากถนนราชวงศ์ตอนใกล้ท่าราชวงศ์เสด็จริมแม่น้ำเจ้าพระยาไปออกถนน เจริญกรุง บริเวณใกล้ตลาดน้อย พระบาทสมเด็จพระปรมินทรมหาจุฬาลงกรณ์ พระจุลจอมเกล้าเจ้าอยู่ หัว ทรงพระกรุณาโปรดเกล้าฯ ให้สร้างขึ้น

ถนนทรงวาด เป็นถนนสายสำคัญในอดีต ซึ่งมีการคมนาคมขนส่งทางเรือเป็นสำคัญ ตลอด ถนนทรงวาดจึงมีถนนซอยตรงสู่ท่าเรือ ซึ่งเป็นท่าเรือรถไฟที่เดินทางไปมาระหว่างจังหวัดชลบุรี บ้าน ดอน จังหวัดสุราษฎร์ธานี และพระนคร และเป็นที่จอดเรือโดยสารทุกสิ่งของขึ้นล่อง ระหว่างหัวเมืองชาย ทะเลและพระนคร จึงเป็นย่านขนส่งอาหารทะเล พืชพันธุ์ผักและสมุนไพร อาคารร้านค้าสองข้างถนนมัก เป็นบริษัทห้างร้านที่ดำเนินกิจการขายส่งสินค้าจากเรือเหล่านี้ ที่เป็นตึกแถวสร้างมาแต่ยุคแรก เหลือสืบทอดมาถึงปัจจุบันมากมาย ดังเช่น

<sup>23</sup> เล่มเดียวกัน. หน้า 566.

ตึกแถวฝั่งซ้ายของถนนจากหัวมุมที่เลียวมุมจากถนนเขาวราช เป็นตึก 3 ชั้นงามสง่ามาก หน้าบันโค้งมนมีปีก 2 ข้าง กึ่งกลางแต่งเป็นช่องหน้าต่างซุ้มโค้งแหลม หน้าบันด้านสกัดประดับลายปูนปั้น ผนังตอนบนเหนือช่องหน้าต่างประดับลายปูนปั้นเช่นกัน ซุ้มหน้าต่างมีทั้งซุ้มโค้งแหลม และโค้งกลม หัวเสาประดับซุ้มแบบโครินเทียน ตามช่องลมและลูกกรงราวระเบียงเป็นไม้ฉลุลาย กรอบเหนือหน้าต่าง ชั้น 3 กรุกระจกลี



ภาพที่ 12 ตึกแถวถนนทรงวาด

ตึกแถวสองฟากถนนก่อนถึงถนนทรงสวัสดิ์ เป็นตึกแถวรุ่นเก่า 2 ชั้นทึบ ตกแต่งตามศิลปะแบบบาโรค มีลวดลายประดับอย่างมากมาย หน้าบันด้านสกัดประดับลายปูนปั้นเต็มพื้นที่ ผนังตอนบนตอนเหนือซุ้มหน้าต่างตกแต่งปูนปั้นเถาไม้ดอกไม้ผล เสาแต่งหัวเสาแบบโครินเทียนประยุกต์ ซุ้มหน้าต่างรูปร่างโค้ง กรุกระจกลีเป็นแฉกตามกรอบครึ่งวงกลม

#### 2.10. ตึกแถวถนนอนุวงศ์<sup>24</sup>

ถนนอนุวงศ์ตั้งต้นจากหัวถนนจักรวรรดิริมวัดจักรวรรดิราชาวาส ตรงไปออกถนนราชวงศ์ เป็นถนนเลียบริมแม่น้ำเจ้าพระยาอีกตอนหนึ่ง พระบาทสมเด็จพระปรมินทรมหาจุฬาลงกรณ์ พระจุลจอมเกล้าเจ้าอยู่หัว ทรงพระกรุณาโปรดเกล้าฯ ให้สร้างขึ้น

ในอดีต ถนนอนุวงศ์มีความสำคัญเหมือนถนนทรงวาด เพราะตั้งอยู่ใกล้ทำน้ำขนส่งสินค้าทางเรือ จึงมีพ่อค้าแขกและจีนตั้งสำนักงานอยู่มาก ตึกแถวที่สร้างขึ้นในสมัยนั้น สร้างตามแบบสถาปัตยกรรมยุโรปยุคหลัง ซึ่งนิยมกันมาในสมัยปลายรัชกาลที่ 5 และตลอดสมัยรัชกาลที่ 6

ตึกแถวแบบเก๋าริมถนนอนุวงศ์มีลักษณะเป็นแบบที่ร้านค้าก่อสร้างขึ้นเองโดยเฉพาะ ร้านหนึ่งมีประมาณ 2-3 คูหา สูง 2 ชั้น หน้าบันโค้งมนประดับลายปูนปั้น ปีก 2 ข้างหรือตอนหัวเสาดังกระถางหล่อ ตกแต่งซุ้มหน้าต่างอย่างงดงามเป็นซุ้มโค้งกลมบ้าง โค้งแหลมบ้าง ภายในอาจกรุกระจกลีหรือแต่งลายปูนปั้น และจะมีเสาซุ้มหน้าต่างและเสาอิงเป็นแบบที่ประยุกต์จากเสาแบบกรีกและโรมัน

#### 2.11. อาคารร้านค้าถนนวาณิช 1 (สำเพ็งหรือสามเพ็ง)<sup>25</sup>

ถนนวาณิช 1 ตั้งต้นต่อจากถนนพารุติผ่านสะพานหัน ตัดข้ามถนนจักรวรรดิ ถนนราชวงศ์ ไปออกถนนทรงวาดบริเวณถนนทรงสวัสดิ์มีบรรจบ ตรงไปผ่านวัดปทุมคงคา แล้วยังมีแนวต่อไปถึงตรอกกรมเจ้าท่า เป็นถนนขนาดเล็ก รถเดินไม่ได้

<sup>24</sup> เล่มเดียวกัน. หน้า 567.

<sup>25</sup> เล่มเดียวกัน. หน้า 562-563.

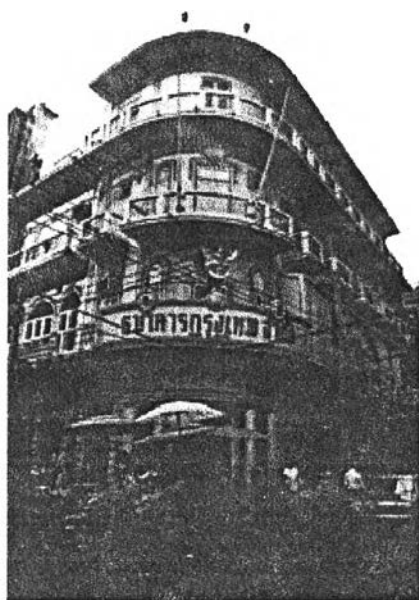
ถนนพาณิชย์ 1 เรียกกันว่าโดยทั่วไปว่า ถนนสำเพ็ง หรือสามเพ็ง คำว่า “สามเพ็ง” เป็นชื่อคลองปรากฏในพระราชพงศาวดารว่า พระบาทสมเด็จพระรามาธิบดีศรีสินทรมหาวชิราวุธทรงมีพระราชประสงค์สำหรับสถาปนาพระบรมมหาราชวังบัดนี้ แต่ ณ ที่นั้นมีบ้านพวกจีนอยู่ จึงทรงพระกรุณาโปรดเกล้าฯ ให้พวกจีนย้ายไปอยู่แถวคลองสามเพ็ง ย่านนั้นจึงเรียกสามเพ็ง (ปัจจุบันเรียกสั้นเป็นสำเพ็ง) เมื่อสร้างถนนจึงเรียกถนนสามเพ็งด้วย ท้องที่สามเพ็งมีชาวจีนอยู่กันหนาแน่น พวกพ่อค้าสั่งสินค้าต่างประเทศโดยมากต้องติดต่อคนจีนในสามเพ็งให้ช่วยรับสินค้าจำหน่ายส่งต่อไปอีกทอดหนึ่ง

อาคารร้านค้าสองข้างถนน ส่วนมากก่อเป็นตึกแถว 2 ชั้นแคบลึก บางแห่งก่อเป็นเรือนไม้โครงตึก ประดับด้วยไม้ฉลุตามระเบียบชั้น 2 ช่องลมและเชิงชายกันสาด บางแห่งก่อเป็นตึกสูงหลายชั้นซึ่งคงจะสร้างในสมัยรัชกาลที่ 6 และรัชกาลที่ 7 ตัวอย่างเช่น

**อาคารที่ตั้งธนาคารนครหลวงไทย จำกัด สาขาสำเพ็ง** ตั้งอยู่ฝั่งขวาของถนนช่วงระหว่างศาลเจ้าเก่าหรือตรอกอิสรานุภาพไปออกถนนโรงกะทะ หน้าบ้านซุ้มประตูหน้าต่างระดับหลายปูนปั้นอย่างงดงาม เสาอิงและเสาซุ้มหน้าต่างเป็นเสาแบบโครินเทียน

**อาคารที่ตั้งธนาคารกรุงเทพ จำกัด สาขาสำเพ็ง** ตั้งอยู่มุมถนนสำเพ็งตัดข้ามถนนมังกร ตรงข้ามร้านค้าทองตั้งโต๊ะกัง เป็นตึก 4 ชั้น ผนังสลักลวดลายประดับเสานูนแบบโครินเทียนประยุกต์ ซุ้มประตูหน้าต่างระดับหลายปูนปั้นประณีตอ่อนช้อย

อาคารร้านค้าตอนต้นถนนด้านหน้าสะพานหัน ปัจจุบันเป็นร้านขายผ้าเป็นส่วนมาก นอกนั้นก็ มีร้านขายเพชรนิลจินดา ร้านขายอุปกรณ์ประดิษฐ์ดอกไม้ชำร่วย ร้านขายอุปกรณ์ตัดเย็บเสื้อผ้า ช่วงกลางๆ ถนนเป็นร้านขายส่งผ้า ของใช้เบ็ดเตล็ด เครื่องเขียน ตอนปลายถนนมีร้านพ่อค้าแขกชายเพชรพลอย ร้านค้าเครื่องสมุนไพรจากประเทศจีน เป็นต้น



ภาพที่ 13 ตึกแถวสำเพ็ง ธนาคารกรุงเทพ จำกัด สาขาสำเพ็ง



### 3. ตึกแถวในกรุงเทพฯ ที่สร้างขึ้นในรัชกาลที่ 6

#### 3.1. ตึกแถวเชิงสะพานพระพุทธยอดฟ้า ฝั่งพระนคร<sup>26</sup>

ตึกแถวเชิงสะพานพระพุทธยอดฟ้า ฝั่งพระนคร สร้างจากปลายถนนริมแม่น้ำเจ้าพระยาออกมาจนถึงมุมถนนจักรเพชรทั้งสองฟากเชิงสะพาน คงจะได้สร้างขึ้นในคราวเดียวกันหรือหลังจากสร้างสะพานปฐมบรมราชานุสรณ์หรือสะพานพระพุทธยอดฟ้า เมื่อพุทธศักราช 2475 แล้ว

ตึกแถวทั้งสองด้านนี้ เป็นตึกแถว 2 ชั้น เฉพาะบริเวณมุมถนนเป็นมุขมี 3 ชั้น รูปทรงอาคารโปร่งและกว้างขวาง ความเด่นสง่าของอาคารอยู่ที่ราวลูกกรงดาดฟ้าที่ชั้น 3 บนเสาราวลูกกรงตั้งกระดางหล่อทรงแจกันป้อมแบบยุโรป ประดับเสาอิงทรงสี่เหลี่ยมเป็นแนวแบ่งคูหา ผนังช่วงระหว่างหน้าต่างกับเสาอิงตกแต่งด้วยอิฐ

ปัจจุบันเหลืออาคารลักษณะเดียวกันนี้บริเวณมุมถนนริมแม่น้ำ และมุมถนนจักรเพชรด้านตรงข้ามโรงเรียนสวนกุหลาบวิทยาลัยเท่านั้น ด้านริมแม่น้ำเอกชนดำเนินการเกี่ยวกับการขายส่งพืชผลเป็นส่วนใหญ่ ส่วนด้านใกล้ถนนจักรเพชรเป็นร้านค้าต่างๆ



ภาพที่ 14 ตึกแถวเชิงสะพานพระพุทธยอดฟ้า

### 4. ตึกแถวในกรุงเทพฯ ที่สร้างขึ้นในสมัยรัชกาลที่ 7

#### 4.1. ตึกแถวถนนเยาวราช<sup>27</sup>

ถนนเยาวราช ตั้งต้นจากถนนมหาไชยผ่านถนนจักรวรรดิเรียกสี่แยกวัดตึก ผ่านถนนราชวงศ์เรียกสี่แยกราชวงศ์ ตรงไปบรรจบถนนเจริญกรุงก่อนถึงวัดไตรมิตรวิทยารามเล็กน้อย พระบาทสมเด็จพระปรมินทรมหาจุฬาลงกรณ์ พระจุลจอมเกล้าเจ้าอยู่หัว ทรงพระกรุณาโปรดเกล้าฯ ให้สร้างขึ้น

ถนนเยาวราช เมื่อแรกสร้างเป็นย่านที่มีชาวจีนอยู่หนาแน่น เคยเป็นสรรพสินค้าชั้นนำ ร้านค้าต่างๆ และร้านอาหาร ล้วนเป็นร้านใหญ่และหรูหรา ตึกสูงที่สุดในกรุงรัตนโกสินทร์ขณะนั้นเรียกว่า ตึก 7 ชั้น และตึก 9 ชั้น ก็อยู่ที่ถนนนี้เช่นกัน ปัจจุบันยังคงเหลือตึกแถวแบบเก่าบ้างทางตอนต้นถนน เป็นตึก 2 ชั้น ค่อนข้างทึบ แต่ไม่ได้ตกแต่งลวดลายวิจิตรนัก นอกจากนี้ก็มีปรากฏเป็นจุดๆ ท่ามกลางตึกที่ก่อสร้างใหม่

<sup>26</sup> เล่มเดียวกัน. หน้า 561-562.

<sup>27</sup> เล่มเดียวกัน. หน้า 564-566.

**ตึกทางฝั่งซ้ายของถนน** บริเวณมุมถนนมหาจักรตัดกับถนนราชวงศ์ ปัจจุบันเป็นที่ตั้งของ บริษัทไทยแลนด์พานิช จำกัด และโรงเรียนสอนศาสนารามธารีทางด้านหลัง สร้างราวรัชกาลที่ 7 เป็นตึกผสมไม้ 3 ชั้น เหนือหน้าต่างประดับลายปูนปั้นเสาอิงแบบโครินเทียน ตามระเบียบ กั้นเสา ช่องลมประดับไม้ฉลุลาย

**ตึก 9 ชั้น** ตั้งอยู่ฝั่งซ้ายของถนนก่อนถึงถนนมังกร แรกสร้างคงมีไม่ถึง 9 ชั้น การตกแต่งประดับประดามีเฉพาะ 3 ชั้นล่างเท่านั้น ชั้นเหนือขึ้นไปต่อเยื้องไปด้านหลัง ความงามเด่นทางศิลปกรรมอยู่ที่ลายปูนปั้น ผนังชั้น 2 และชั้น 3 ซึ่งเป็นลายพวงมาลัยและช่อดอกไม้งามวิจิตรยิ่งนัก ประกอบกับเสาซุ้มประตูทั้งเสากลมและเสาเหลี่ยมประดับลายปูนปั้น เดิมเคยเป็นห้างสรรพสินค้า ปัจจุบันด้านหลังเป็นโรงแรม ด้านหน้าเป็นร้านค้า

**ตึก 7 ชั้น** ตั้งอยู่ฝั่งขวาของถนน ใกล้มุมที่ถนนทรงสวัสดิ์ตัดผ่าน เป็นอาคารสร้างสมัยรัชกาลที่ 7 การตกแต่งอาคารลดน้อยลง มุงประโยชน์ใช้สอยมากกว่า เป็นโครงสร้างสูงตรงขึ้นไป 7 ชั้น การตกแต่งมีเพียงเสาอิงแบบเรียง แต่ผนังตอนบนเป็นร่องลึกในแนวตั้ง และการประดับกระจกที่ผนัง อาคารชั้นที่ 7 ถูกเพลิงไหม้เมื่อไม่นานมานี้ แต่ส่วนอื่นๆ ของอาคารยังอยู่ในสภาพดี อาคาร 7 ชั้นเปิดดำเนินการโรงแรมมีร้านค้า 2 ชั้น

ปัจจุบันถนนเขาวราชยังคงเป็นย่านค้าขาย ตอนช่วงกลางถนนตั้งแต่ถนนราชวงศ์ตัดผ่านไปถึงถนนแปลงนามเป็นย่านค้าทอง ถัดจากนั้นเป็นย่านขายนาฬิกาไปจนถึงถนนผดุงดาวตัดผ่าน

### ความสำคัญและคุณค่าของตึกแถวเก่าในกรุงเทพฯ<sup>28</sup>

ตึกแถวเก่าในกรุงรัตนโกสินทร์เป็นองค์ประกอบอย่างหนึ่ง ที่แสดงให้เห็นถึงความเปลี่ยนแปลงและความต่อเนื่องของชีวิตความเป็นอยู่และศิลปวัฒนธรรมของกรุงรัตนโกสินทร์ เพราะตึกแถวที่สร้างขึ้นในครั้งแรกนั้น เนื่องจากพระบาทสมเด็จพระจอมเกล้าเจ้าอยู่หัว โปรดฯ ให้สร้างขึ้นเพื่อให้ชาวต่างชาติและชาวจีนเช่าเพื่อทำการค้าขาย แต่การสร้างตึกแถวในสมัยนั้นคำนึงถึงความเป็นระเบียบเรียบร้อยและความสวยงามของตัวอาคารและเมืองเป็นอย่างมาก ดังนั้นตึกแถวในยุคก่อนนับได้ว่าเป็นอาคารที่มีคุณค่าทางสถาปัตยกรรมเป็นอาคารชั้นนำของยุคที่นำวิทยาการใหม่ของผู้คนนั้นมาใช้ในการก่อสร้างและมีการแข่งขันกันตกแต่งประดับประดาตึกแถวต่างๆ อย่างประณีตสวยงาม เป็นตัวแทนที่แสดงให้เห็นถึงอิทธิพลของวัฒนธรรมของต่างประเทศ จะเห็นได้ว่าในสมัยรัตนโกสินทร์ตอนต้นมีการติดต่อกับจีน ทำให้อิทธิพลของลักษณะศิลปะแบบจีนได้เข้ามามีบทบาทต่อศิลปะและสถาปัตยกรรมของไทย และเป็นข้อสันนิษฐานว่าลักษณะของตึกแถวที่สร้างขึ้นในสมัยรัชกาลที่ 4 และต้นรัชกาลที่ 5 จึงมีลักษณะแบบจีนผสมอยู่ด้วย เช่น ลวดลายประดับที่เป็นแบบจีน ต่อมาในตอนกลางรัชกาลที่ 5 ได้มีการติดต่อกับต่างประเทศทางตะวันตกมากขึ้น อิทธิพลทางด้านสถาปัตยกรรมทางตะวันตก จึงได้เริ่มเข้ามาแทนที่สถาปัตยกรรมแบบจีน ฝีมือช่างยุโรปปรากฏให้เห็นได้จากลวดลายที่ตกแต่งประดับประดาหน้าตึกแถว เช่น ผนังด้านหน้า ชายคา หน้าต่าง หัวเสา เป็นต้น ซึ่งล้วนแต่เป็นอิทธิพลตะวันตกที่ได้ประยุกต์ผสมผสานกับศิลปะและสถาปัตยกรรมของไทย ส่วนการก่อสร้างตึกแถวในยุคปัจจุบันนั้น เกิดจากความต้องการทางด้านเศรษฐกิจ ดังนั้นตึกแถวในยุคหลังจึงไม่ได้เป็นอาคารชั้นนำของยุคอีกต่อไป รูปร่างของตึกแถวต้องการความเรียบง่ายเพื่อประหยัดค่าใช้จ่ายและเวลาในการก่อสร้างและเพื่อตอบสนองความต้องการในเรื่องที่อยู่อาศัยและสถานที่ประกอบอาชีพ ไม่สนใจในเรื่องการพิถีพิถันตกแต่ง

<sup>28</sup> จีรพร แสงศิลป์, ลักษณะทางกายภาพที่เหมาะสมของตึกแถวในบริเวณกรุงรัตนโกสินทร์. วิทยานิพนธ์ตามหลักสูตรปริญญาสถาปัตยกรรมศาสตรมหาบัณฑิต สาขาวิชาการออกแบบชุมชนเมือง ภาควิชาการออกแบบและการวางผังชุมชนเมือง บัณฑิตวิทยาลัย มหาวิทยาลัยศิลปากร, 2527.

แต่ทำให้สวยงาม และความประณีตในการก่อสร้าง ดังนั้นตึกแถวที่นับว่ามีคุณค่าในทางศิลปะและสถาปัตยกรรมในบริเวณกรุงรัตนโกสินทร์ จึงเป็นตึกแถวที่ก่อสร้างขึ้นในยุคที่ 1 - ยุคที่ 3

ตึกแถวเก่า ซึ่งหมายถึง ตึกแถวในยุคที่ 1 - ยุคที่ 3 นั้นเป็นองค์ประกอบของเมือง ที่ช่วยส่งเสริมให้เกิดภูมิทัศน์แบบแบนราบ (Flat Townscape) ขึ้นในกรุงรัตนโกสินทร์อย่างแท้จริง โดยมีการสร้างตึกแถวขนานไปกับถนนซึ่งเป็นแนวแกนหลังของเมือง และถนนที่สร้างในสมัยก่อนนั้นมีความกว้างไม่มากนัก ดังนั้นผู้ดูจึงถูกจำกัดมุมมองทำให้มองเห็นได้ในแนวนอนเท่านั้น การวางผังของตึกแถวในสมัยก่อนก็เป็นการจัดวางไปตามแนวนอน ซึ่งเป็นการพัฒนาในแนวเส้นตรง (Ribbon Development) และความสูงของตึกแถวเก่าั้นที่สูงไม่เกิน 4 ชั้น ช่วยทำให้ลักษณะของภูมิทัศน์ของย่านนี้ตรงตามลักษณะของภูมิทัศน์ของบริเวณนี้ตรงตามลักษณะของภูมิทัศน์แบบแบนราบ (Flat Townscape) ยิ่งขึ้น<sup>29</sup>

ตึกแถวเก่ามีความสำคัญต่อการมองของกรุงรัตนโกสินทร์ โดยพิจารณาจากสิ่งต่างๆ ดังนี้ คือ

1. เป็นอาคารที่มีคุณค่าในทางประวัติศาสตร์ (Historical Value) เนื่องจากเป็นสิ่งที่แสดงให้เห็นถึงความเปลี่ยนแปลงและความต่อเนื่องทางศิลปวัฒนธรรม ตั้งแต่ในสมัยรัชกาลที่ 4 เป็นต้นมา
2. คุณค่าทางสถาปัตยกรรม (Architectural Value) ตึกแถวในสมัยเก่าเป็นอาคารที่มีการก่อสร้างอย่างประณีต สวยงาม ตามลักษณะสถาปัตยกรรมในแต่ละยุค โดยเฉพาะตึกแถวยุคที่ 1 ถึงยุคที่ 3 หรือตึกแถวที่สร้างในรัชกาลที่ 4 จนถึงรัชกาลที่ 7
3. การตอบสนองประโยชน์ใช้สอย (Functional Value) ส่วนประกอบต่างๆ ของอาคารเป็นผลมาจากประโยชน์ใช้สอยอาคาร เช่น ชายคา กันสาด เสา ระเบียง เป็นต้น แล้วใช้ลดทอนระดับเพื่อให้เกิดความสวยงาม
4. ความสัมพันธ์กับเมือง (Contribution to Urban Scene) เป็นส่วนที่ช่วยส่งเสริมให้เกิดความสวยงามกับเมือง เนื่องจากเป็นอาคารที่สร้างด้วยความประณีตและสวยงาม

ตึกแถวใหม่ คือ ตึกแถวในยุคปัจจุบัน (พ.ศ.2543) ยังคงมีลักษณะที่ทำให้บริเวณกรุงรัตนโกสินทร์ มีลักษณะภูมิทัศน์แบบแบนราบ การขยายตัวของตึกแถวในกรุงรัตนโกสินทร์ ในปัจจุบันเป็นการขยายตัวไปตามแนวเส้นตรงตามถนนเหมือนเช่นในยุคก่อน แม้จะมีการวางผังและการจัดกลุ่มอาคารที่คล้ายกับแบบสามมิติ แต่อาคารเหล่านี้โดยแต่ละหลังก็ยังยึดแนวแกนตามเส้นตรง (Linear Axis) และมีทัศนียภาพแบบราบ (Flat Perspective) เป็นการรวมองค์ประกอบแบบแบนราบ (Flat Townscape) ทลายหลังเข้าด้วยกัน<sup>30</sup>

ในด้านการมอง (Visual Impact) ตึกแถวในยุคปัจจุบันนี้ ตึกแถวที่สร้างขึ้นในตอนแรก ก็ยังคงมีลักษณะของสถาปัตยกรรมของสถาปัตยกรรมรูปด้าน (Facade Architecture) อยู่บ้างแต่ไม่ได้ตอบสนองประโยชน์ใช้สอยเท่าใดนัก เช่นการออกแบบแผงกันแดดในอาคารบางหลัง ตึกแถวที่เกิดขึ้นในสมัยนี้เพื่อสนองประโยชน์ทางด้านเศรษฐกิจอย่างแท้จริง ไม่ได้คำนึงถึงคุณค่าทางสถาปัตยกรรมดังเช่นในสมัยแรก

<sup>29</sup> เล่มเดียวกัน.

<sup>30</sup> เล่มเดียวกัน.

## ตึกแถวเก่าที่มีผลต่อภูมิทัศน์ของเมืองและย่าน<sup>31</sup>

เนื่องจากตึกแถวที่สร้างขึ้นในปัจจุบันนี้ถูกควบคุมด้วยพระราชบัญญัติควบคุมการก่อสร้างอาคาร ดังนั้นการศึกษาถึงผลกระทบของตึกแถวในปัจจุบันที่มีต่อสิ่งแวดล้อมของเมือง จึงจำเป็นที่จะต้องศึกษาพระราชบัญญัติควบคุมอาคารในส่วนที่เกี่ยวข้องกับรูปร่างของตึกแถวด้วย

### 1. ความสูงของอาคารและเส้นขอบฟ้า (Building High and Skyline)

ตึกแถวในยุคที่ 1 - 3 ในกรุงรัตนโกสินทร์ จะมีความสูงจากพื้นชั้นแรกถึงเพดานประมาณ 3.75 เมตร และชั้นที่ 2 และ 3 ประมาณ 3.00 เมตร ตัวอาคารมีความสูง 2 ถึง 3 ชั้น โดยทั่วไปหลังคาเป็นแบบจั่วหรือปั้นหยา ซึ่งในปัจจุบันสำหรับเขตกรุงรัตนโกสินทร์กำหนดความสูงอาคารไว้ไม่เกิน 16.00 เมตร ซึ่งเท่ากับสูง 4 ชั้น และจากพระราชบัญญัติควบคุมอาคารกำหนดความสูงของอาคาร ดังนี้คือ

ข้อ 35 ระยะตั้งระหว่างพื้นถึงเพดาน ยอดฝาดหรือยอดผนังของอาคารตอนต่ำสุดไม่ต่ำกว่าที่กำหนดไว้ตามตารางดังต่อไปนี้

ประเภทการใช้อาคาร	มีระบบปรับอากาศ <sup>32</sup>	ไม่มีระบบปรับอากาศ
ห้องแถว ตึกแถว	3.50 เมตร	3.50 เมตร
- ชั้นล่าง		
- ตั้งแต่ชั้นสองขึ้นไป		
ห้องเก็บสินค้าหรือประกอบการค้า	3.00 เมตร	3.50 เมตร
ห้องพักอาศัย	2.40 เมตร	3.00 เมตร

ตารางที่ 2 ตารางเปรียบเทียบระยะระหว่างพื้นถึงเพดานของตึกแถวตามเทศบัญญัติ<sup>32</sup>

สำหรับห้องที่มีการสร้างพื้นระหว่างชั้นของอาคารต้องมีความสูงจากระดับบนของพื้นห้องถึงระดับต่ำสุดของเพดานไม่ต่ำกว่า 5.00 เมตร โดยพื้นระหว่างชั้นของอาคารดังกล่าวต้องมีความสูงจากระดับของพื้นห้องไม่ต่ำกว่า 2.25 เมตร และต้องมีเนื้อที่ไม่เกินร้อยละยี่สิบห้าของพื้นที่ทั้งหมดของห้องนั้น ห้ามกั้นริมของพื้นที่ระหว่างชั้นสูงเกิน 0.90 เมตร เว้นแต่กรณีการจัดระบบปรับอากาศ ดังนั้นจะเห็นได้ว่าความสูงของอาคารจะเปลี่ยนไปจากเดิม รวมทั้งเส้นขอบฟ้าของเมืองเปลี่ยนแปลงไปจากลักษณะเดิมเป็นการทำลายเส้นขอบฟ้า (Skyline) เดิมของเมือง

### 2. ความกว้างของคูหา (Width of Unit)

ตึกแถวที่สร้างในยุคที่ 1 ถึงยุคที่ 3 จะมีความกว้างประมาณ 2.80 - 3.75 เมตร ซึ่งแคบกว่าตึกแถวที่สร้างในปัจจุบัน ซึ่งต้องสร้างตามพระราชบัญญัติควบคุมอาคาร คือ

ข้อ 25 ห้องแถวและตึกแถว ต้องมีความกว้างจากเส้นกึ่งกลางของผนังด้านหนึ่งไปยังเส้นกึ่งกลางของผนังอีกด้านหนึ่งไม่น้อยกว่า 3.50 เมตร ความลึกของห้องต้องไม่น้อยกว่า 3.50 เมตร โดยปกติตึกแถวในปัจจุบันจะกว้าง 4.00 เมตร ทั้งนี้ขึ้นอยู่กับ การแบ่งที่ดินให้พอดีกับจำนวนห้อง การที่สร้างอาคารที่มีขนาดใหญ่มากในบริเวณกรุงรัตนโกสินทร์เป็นการทำลาย Domestic Scale ของบริเวณนี้ เนื่องจากอาคารเดิมที่คงเหลืออยู่เป็นอาคารเล็กๆ

<sup>31</sup> เล่มเดียวกัน.

<sup>32</sup> เล่มเดียวกัน.

### 3. คุณค่าของรายละเอียดและวัสดุก่อสร้าง (Quality of Detailing and Materials)

ตึกแถวในยุคที่ 2 และยุคที่ 3 สร้างตามแบบของตะวันตกโดยใช้ลวดลายปูนปั้นประดับตามเสา เหนือประตูหน้าต่าง และหลังคา เป็นต้น อย่างประณีตสวยงามทำให้ความหนักทึบของตัวอาคารกลายเป็นความละเอียดอ่อน ซึ่งตรงข้ามกับตึกแถวที่สร้างขึ้นใหม่ในปัจจุบันที่ใช้คอนกรีตเสริมเหล็กทำให้ตัวอาคารมีลักษณะเบาและบางกว่า แต่การใช้แผงกันแดดที่มีรูปทรงแบบเรขาคณิต ทำให้อาคารดูแข็งกระด้าง

### 4. สัดส่วนของหน้าต่างและผนัง (Proportion of Window to Wall)

สำหรับตึกแถวเก่าและตึกแถวในปัจจุบันนี้แตกต่างกันอย่างเห็นได้ชัด ตึกแถวในยุคที่ 1 2 และ 3 จะมีช่องหน้าต่าง และช่องแสงน้อยกว่าตึกแถวในปัจจุบัน มีส่วนที่เป็นผนังระหว่างเสาและหน้าต่าง ส่วนตึกแถวที่สร้างใหม่จะเปิดหน้าต่างเต็มทั้งช่วงเสาและมีช่องหน้าต่างยาวตลอดเหนือหน้าต่าง

จากที่กล่าวมาข้างต้นจะเห็นได้ว่าตึกแถวมีทั้งผลดีและผลเสียต่อบริเวณ ซึ่งผลเสียที่สำคัญคือ ลักษณะทางกายภาพของตึกแถวในปัจจุบันเป็นตัวการที่ทำให้เกิดสภาพแวดล้อมในบริเวณนี้เสื่อมโทรม ถ้าตึกแถวได้มีการออกแบบโดยคำนึงถึงสภาพแวดล้อมและส่งเสริมความเป็นบริเวณประวัติศาสตร์ของบริเวณ ตึกแถวก็ยังคงเป็นอาคารที่มีประโยชน์ใช้สอยคุ้มค่า และเป็นการรักษาสภาพแวดล้อมในฐานะที่เป็นบริเวณสำคัญทางประวัติศาสตร์และเป็นการรักษามาตราส่วนเดิม (Domestic Scale) ของบริเวณไว้ เนื่องจากบริเวณกรุงรัตนโกสินทร์นี้สร้างสมัยที่การคมนาคมยังใช้การเดินทาง และบางครั้งก็ใช้เส้นทางน้ำหรือทางเรือ การค้าในสมัยนั้นเป็นการค้าขนาดเล็ก ดังนั้นถนนที่สร้างในสมัยนั้นจึงมีขนาดเล็ก และบางครั้งก็คดเคี้ยวตามลักษณะของการเดิน อาคารที่สร้างเพื่อการค้าก็เป็นอาคารขนาดเล็กตามสภาพการค้าขาย การที่จะนำอาคารพาณิชย์ขนาดใหญ่ เช่น ศูนย์การค้ามาสร้างในบริเวณนี้จะเป็นการทำลายสภาพแวดล้อมของบริเวณ และเป็น การนำปัญหาสิ่งแวดล้อมเสื่อมโทรมต่างๆ เข้ามาเพิ่มในบริเวณนี้ เพราะศูนย์การค้าเป็นสิ่งสำคัญที่ชักจูงการจราจรให้เพิ่มมากขึ้นเป็นการเพิ่มปัญหาการจราจรต่อจากนั้นปัญหามลภาวะอื่นก็จะตามมา เช่น ปัญหาเรื่องเสียง ควัน ชยะมูลฝอย ฯลฯ ดังนั้นจึงควรที่จะรักษาลักษณะเดิมของบริเวณนี้ไว้โดยปรับปรุงให้ดีขึ้นด้วยการ กำหนดแนวทางในการปรับปรุงข้อบังคับบางประการที่ไม่เหมาะสม เพื่อเป็นการส่งเสริมให้บริเวณกรุงรัตนโกสินทร์มีความเรียบร้อย สวยงาม ในฐานะที่เป็นบริเวณสำคัญทางประวัติศาสตร์ของชาติ