

บทที่ 4

ผลการวิเคราะห์ข้อมูล

การศึกษาวิจัยเรื่อง "พฤติกรรมการชมภาพยนตร์ของนิสิตจุฬาลงกรณ์มหาวิทยาลัย" ได้เสนอการวิเคราะห์ข้อมูลออกเป็น 2 ส่วน ตามวิธีการทางการวิจัย คือ

ส่วนที่ 1 วิเคราะห์ผลการวิจัยทางสถิติ ตามประเด็นที่ทำการศึกษาและวัตถุประสงค์ที่ตั้งไว้ในรูปแบบการบรรยาย ตาราง (Tables) และแผนภาพตามความเหมาะสม ดังนี้

ตอนที่ 1 เพื่อทราบถึงปัจจัยที่เป็นตัวกำหนดในการชมภาพยนตร์ของนิสิต

ตอนที่ 2 เพื่อทราบถึงพฤติกรรมระหว่างชมภาพยนตร์ของนิสิต

ตอนที่ 3 เพื่อทราบถึงพฤติกรรมหลังชมภาพยนตร์ของนิสิต

ตอนที่ 1 ปัจจัยที่เป็นตัวกำหนดในการชมภาพยนตร์ของนิสิต

ในตอนนี้อั้ผู้วิจัยทำการวิเคราะห์รูปแบบการชมภาพยนตร์และปัจจัยในด้านต่าง ๆ ที่เป็นตัวกำหนดการชมภาพยนตร์ของนิสิต รวมทั้งทำการทดสอบสมมติฐานที่ตั้งไว้ในข้อที่ 1-4 ด้วยสถิติไค-สแควร์ (Pearson Chi-Square) เพื่อทราบค่าความสำคัญของปัจจัยที่เป็นตัวกำหนดการชมภาพยนตร์ ได้ผลการศึกษาดังต่อไปนี้

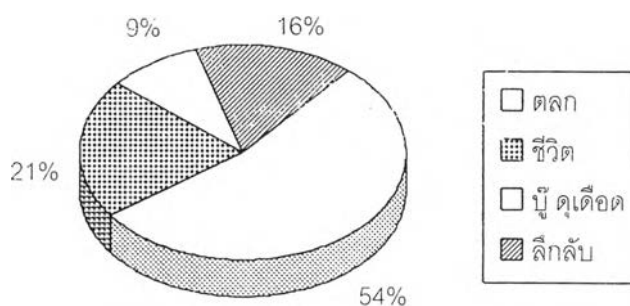
กลุ่มตัวอย่างส่วนใหญ่ชมภาพยนตร์ตลก รองลงมาคือ ภาพยนตร์ชีวิต, ลีกลับ และบู๊ ดุเดือด ดังจะเห็นได้จากแผนภาพที่ 1 สำหรับผู้ที่นิสิตไปชมภาพยนตร์ด้วย พบว่า 3 ใน 5 ของนิสิตชมกับเพื่อน ขณะที่ 1 ใน 5 ชมภาพยนตร์กับคนรัก นิสิตร้อยละ 11 ชมกับครอบครัวและญาติ ส่วนนิสิตที่ชมภาพยนตร์เพียงลำพังมีเพียงร้อยละ 5 เท่านั้น

นิสิตที่ตอบแบบสอบถามร้อยละ 74.2 นิยมชมภาพยนตร์ในวันธรรมดา และมีนิสิตร้อยละ 25.8 ชมภาพยนตร์ในวันเสาร์ อาทิตย์ และวันหยุดราชการ สำหรับช่วงเวลาในการเข้าชมภาพยนตร์นั้น นิสิตส่วนใหญ่ชมภาพยนตร์ในช่วงกลางวัน (12.01-15.00 น.) และช่วงเย็น (15.01-18.00 น.) เท่า ๆ กัน ส่วน 1 ใน 5 ของนิสิตนิยมชมในช่วงค่ำ (18.01-21.00 น.) มีเพียงร้อยละ 14

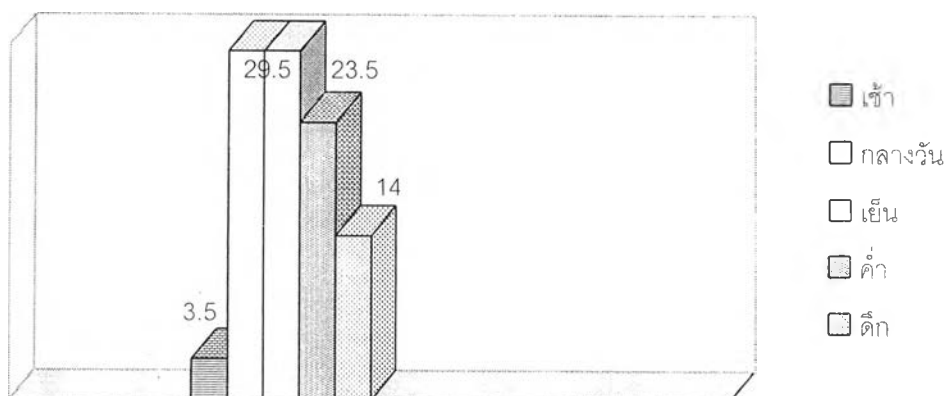
ที่ชมในช่วงดึก (21.00-24.00 น.) และส่วนน้อยชมในช่วงเช้า (ก่อน 12.00 น.) ดังจะเห็นได้จากแผนภาพที่ 2

ด้านราคาบัตรเข้าชมภาพยนตร์ พบว่า ร้อยละ 61.8 ซื้อบัตรเข้าชมเต็มราคา ร้อยละ 27.2 ใช้บัตรส่วนลด ขณะที่ร้อยละ 5.5 ชมในวันที่ให้ส่วนลด และใช้บัตรรอกินันทนาการ/ไม่เสียค่าเข้าชม นอกจากนี้ กลุ่มตัวอย่างร้อยละ 45 มีค่าใช้จ่ายโดยเฉลี่ยต่อคนในการชมภาพยนตร์ในแต่ละครั้งประมาณ 100 บาท หรือน้อยกว่า 100 บาท ส่วนชนิดที่เหลือใช้จ่ายมากกว่า 100 บาทต่อคนในการชมภาพยนตร์หนึ่งครั้ง

แผนภาพที่ 1 ประเภทของภาพยนตร์ที่ชม



แผนภาพที่ 2 ช่วงเวลาที่เข้าชม (ร้อยละ)



ก่อนเข้าชมภาพยนตร์ก็ดูตัวอย่างส่วนใหญ่ (ร้อยละ 54) ได้รับข้อมูลข่าวสารเกี่ยวกับภาพยนตร์ที่ชมจากการโฆษณาในสื่อต่าง ๆ รวมทั้งใบปิดภาพยนตร์ (handbill) ร้อยละ 41.8 ได้รับทราบจากคำแนะนำของเพื่อนหรือบุคคลอื่น ๆ นิสิตร้อยละ 19 ทราบข้อมูลจากนิตยสาร ภาพยนตร์ และจากแหล่งอื่น ๆ ร้อยละ 5.8

สำหรับความบ่อยครั้งในการชมภาพยนตร์ของนิสิต พบว่า มากกว่า 2 ใน 5 ของนิสิตที่ทำการสำรวจ มีความถี่ในการชมภาพยนตร์มากกว่า 1 ครั้งต่อ 1 เดือน หมายความว่า นิสิตมีพฤติกรรมชมภาพยนตร์บ่อยครั้งมาก ขณะที่กว่า 1 ใน 3 ของนิสิตชมภาพยนตร์บ่อยครั้งปานกลาง หรือ 1 ครั้งต่อ 1 เดือน และสำหรับนิสิตที่ชมภาพยนตร์น้อยครั้ง หรือ 1 ครั้งต่อ 1 เดือนขึ้นไป มีเพียง 1 ใน 5 ของนิสิตที่ทำการสำรวจเท่านั้น ดังจะเห็นได้จากตารางที่ 1

ตารางที่ 1 พฤติกรรมชมภาพยนตร์ของนิสิต

พฤติกรรมการชมภาพยนตร์	จำนวน (คน)	ร้อยละ
1 ครั้ง ต่อ 1 เดือนขึ้นไป (น้อยครั้ง)	88	21
1 ครั้ง ต่อ 1 เดือน (ปานกลาง)	143	35.8
มากกว่า 1 ครั้ง ต่อ 1 เดือน (มากครั้ง)	169	42.2
รวม	400	100.0

จากผลการวิจัยพฤติกรรมการชมภาพยนตร์ของนิสิต ผู้วิจัยได้นำมาวิเคราะห์ปัจจัยในด้านต่าง ๆ โดยแบ่งผลการวิเคราะห์ได้ดังนี้

1.1 ปัจจัยด้านประชากรศาสตร์

ปัจจัยด้านประชากรศาสตร์เป็นการทดสอบสมมติฐานที่ 1 ที่ว่า สาขาวิชาที่ศึกษา ผลการศึกษา และภูมิฐานะ มีความสัมพันธ์กับความบ่อยครั้งในการชมภาพยนตร์ของนิสิต ซึ่งในการวิจัย

ครั้งนี้ พบว่า นิสิตที่ตอบแบบสอบถามเป็นนิสิตชาย ร้อยละ 54 ซึ่งมากกว่านิสิตหญิงที่คิดเป็น ร้อยละ 46 ในขณะที่ประชากรของนิสิตจุฬาลงกรณ์มหาวิทยาลัยที่ลงทะเบียนเรียนในปีการศึกษา 2542 นั้น ปรากฏว่า มีนิสิตหญิงมากกว่านิสิตชาย อย่างไรก็ตาม ในการสุ่มตัวอย่างผู้วิจัยได้กำหนด เกณฑ์ไว้แล้วว่า ไม่คำนึงถึงสัดส่วนในเรื่องของเพศ เนื่องจากเชื่อว่า ผู้ที่มีระดับการศึกษาและอายุ อยู่ในระดับเดียวกันนั้น คุณสมบัติทางด้านเพศไม่น่าจะทำให้เกิดความแตกต่างทางพฤติกรรม การชมภาพยนตร์ ขณะที่คุณสมบัติทางด้านสาขาวิชาที่ศึกษาน่าจะมีผลต่อพฤติกรรมดังกล่าวมากกว่า ดังนั้น ผู้วิจัยจึงได้แบ่งนิสิตออกตามสัดส่วนของกลุ่มสาขาวิชา โดยสาขาวิชามนุษยศาสตร์ มี จำนวนกลุ่มตัวอย่างคิดเป็นร้อยละ 13.5 สาขาวิชาสังคมศาสตร์ ร้อยละ 37.7 สาขาวิชา วิทยาศาสตร์พื้นฐาน ร้อยละ 11.8 และสาขาวิชาวิทยาศาสตร์ประยุกต์ ร้อยละ 37.0

จากตารางที่ 2 เป็นการทดสอบสมมติฐานที่ 1.1 ที่ว่า สาขาวิชาที่ศึกษามีความสัมพันธ์กับ ความบ่อยครั้งในการชมภาพยนตร์ของนิสิต พบว่า กลุ่มตัวอย่างทั้ง 4 สาขาวิชา มีความบ่อยครั้งในการชมภาพยนตร์ที่แตกต่างกันที่ระดับนัยสำคัญ 0.05 โดยกลุ่มตัวอย่างในสาขาวิชามนุษยศาสตร์ ชมภาพยนตร์มากกว่าสาขาวิชาอื่น ๆ นั่นคือ กลุ่มตัวอย่างร้อยละ 51.8 ชม ภาพยนตร์บ่อยครั้งมาก รองลงมาได้แก่ สาขาวิชาวิทยาศาสตร์พื้นฐาน และสาขาวิชาสังคมศาสตร์ โดยที่กลุ่มตัวอย่างในสาขาวิชาวิทยาศาสตร์ประยุกต์ชมภาพยนตร์น้อยครั้งที่สุด ดังนั้นจึงสรุปได้ว่า สาขาวิชาที่ศึกษามีความสัมพันธ์กับความบ่อยครั้งในการชมภาพยนตร์ของนิสิต ซึ่งเป็นการ ยอมรับสมมติฐานทางการวิจัยที่ 1.1

ตารางที่ 2 ความบ่อยครั้งในการชมภาพยนตร์ของนิสิต จำแนกตามสาขาวิชาที่ศึกษา

หน่วย : ร้อยละ (คน)

ความบ่อยครั้ง ในการชม	สาขาวิชาที่ศึกษา			
	มนุษยศาสตร์	สังคมศาสตร์	วิทยาศาสตร์ พื้นฐาน	วิทยาศาสตร์ ประยุกต์
น้อยครั้ง	16.7 (9)	20.5 (31)	12.8 (6)	28.4 (42)
ปานกลาง	31.5 (17)	35.8 (54)	55.3 (26)	31.1 (46)
มากครั้ง	51.8 (28)	43.7 (66)	31.9 (15)	40.5 (60)
รวม	100.0 (54)	100.0 (151)	100.0 (47)	100.0 (148)

Chi-Square = 14.162

Df. = 6

P-value = 0.028

P < 0.05

ด้านผลการศึกษาลดระยะเวลาการศึกษา พบว่า กลุ่มตัวอย่างส่วนใหญ่หรือ 1 ใน 3 ของนิสิตที่ตอบแบบสอบถาม มีผลการเรียนในระดับอ่อนหรือเกรดเฉลี่ย 1.51-2.50 ซึ่งมีจำนวนใกล้เคียงกับกลุ่มตัวอย่างที่มีผลการเรียนอยู่ในระดับปานกลางหรือเกรดเฉลี่ยรวม 2.51-3.00 ส่วนนิสิตร้อยละ 26.8 มีผลการเรียนระดับดี หรือเกรดเฉลี่ย 3.01-3.50 และกลุ่มตัวอย่างที่มีผลการเรียนในระดับดีมาก หรือเกรดเฉลี่ย 3.51-4.00 มีจำนวนน้อยที่สุดคือ ร้อยละ 7.8

ในการทดสอบสมมติฐานที่ 1.2 ที่ว่า ผลการศึกษามีความสัมพันธ์กับความบ่อยครั้งในการชมภาพยนตร์ของนิสิตหรือไม่นั้น จากตารางที่ 2 พบว่า ผลการศึกษาไม่ได้ทำให้ความบ่อยครั้งในการชมภาพยนตร์ของนิสิตแตกต่างกัน ดังนั้น จึงปฏิเสธสมมติฐานทางการวิจัยที่ 1.2 นั่นคือ ไม่ว่านิสิตจะมีผลการศึกษาในระดับอ่อน ปานกลาง ดี หรือดีมาก ก็ไม่ได้ทำให้นิสิตมีความบ่อยครั้งในการชมภาพยนตร์ต่างกัน โดยนิสิตที่มีผลการเรียนดีมากจะชมภาพยนตร์บ่อยครั้งมากที่สุด

รองลงมาคือ นิสิตที่มีผลการเรียนอ่อนและปานกลาง ขณะที่นิสิตที่มีผลการเรียนดีจะชมภาพยนตร์น้อยครั้งที่สุด

ตารางที่ 3 ความบ่อยครั้งในการชมภาพยนตร์ของนิสิต จำแนกตามผลการศึกษา

หน่วย : ร้อยละ (คน)

ความบ่อยครั้ง ในการชม	ผลการศึกษา			
	อ่อน	ปานกลาง	ดี	ดีมาก
น้อยครั้ง	17.4 (23)	23.8 (31)	25.2 (27)	22.6 (7)
ปานกลาง	37.9 (50)	30.0 (39)	43.0 (46)	25.8 (8)
มากครั้ง	44.7 (59)	46.2 (60)	31.8 (34)	51.6 (16)
รวม	100.0 (132)	100.0 (130)	100.0 (107)	100.0 (31)

Chi-Square = 9.845

Df. = 6

P-value = 0.131

P > 0.05

สำหรับภูมิลำเนาของกลุ่มตัวอย่าง พบว่า 3 ใน 4 ของกลุ่มตัวอย่างอาศัยอยู่ในกรุงเทพมหานครและปริมณฑล มีเพียง 1 ใน 4 เท่านั้นที่มีภูมิลำเนาอยู่ในต่างจังหวัด จากตารางที่ 4 ซึ่งแสดงผลการทดสอบสมมติฐานที่ 1.3 ภูมิลำเนามีความสัมพันธ์กับความบ่อยครั้งในการชมภาพยนตร์ของนิสิต พบว่า ภูมิลำเนาที่แตกต่างกันเป็นผลให้ความบ่อยครั้งในการชมภาพยนตร์ต่างกันอย่างมีนัยสำคัญ นั่นคือ ภูมิลำเนาที่มีความสัมพันธ์กับความบ่อยครั้งในการชมภาพยนตร์ของนิสิต จึงยอมรับสมมติฐานทางการวิจัยที่ 1.3 ทั้งนี้จากตารางดังกล่าว แสดงให้เห็นว่า กลุ่มตัวอย่างที่มีภูมิลำเนาในเขตกรุงเทพฯ และปริมณฑลชมภาพยนตร์บ่อยครั้งกว่ากลุ่มตัวอย่างที่มีภูมิลำเนาในต่างจังหวัด

ตารางที่ 4 ความบ่อยครั้งในการชมภาพยนตร์ของนิสิต จำแนกตามภูมิลำเนา

หน่วย : ร้อยละ (คน)

ความบ่อยครั้งใน การชมภาพยนตร์	ภูมิลำเนา	
	กรุงเทพฯ และปริมณฑล	ต่างจังหวัด
น้อยครั้ง	23.7 (72)	16.7 (16)
ปานกลาง	31.9 (97)	47.9 (46)
มากครั้ง	44.4 (135)	35.4 (34)
รวม	100.0 (304)	100.0 (96)

Chi-Square = 8.259

Df. = 2

P-value = 0.016

P < 0.05

จากที่กล่าวมาข้างต้น สรุปได้ว่า การทดสอบสมมติฐานที่ 1 ปัจจัยด้านประชากรศาสตร์ ได้แก่ สาขาวิชาที่ศึกษา ผลการศึกษา และภูมิลำเนา มีความสัมพันธ์กับความบ่อยครั้งในการชมภาพยนตร์ของนิสิต พบว่า มีเพียงผลการศึกษาเท่านั้น ที่ไม่มีความสัมพันธ์กับความบ่อยครั้งในการชมภาพยนตร์ ซึ่งเป็นการปฏิเสธสมมติฐานที่ 1.2 ขณะที่สาขาวิชาที่ศึกษา และภูมิลำเนา มีความสัมพันธ์กับความบ่อยครั้งในการชมภาพยนตร์ของนิสิต ซึ่งเป็นการยอมรับสมมติฐานที่ 1.1 และ 1.3 ตามลำดับ

1.2 ปัจจัยด้านภาพยนตร์

สำหรับปัจจัยด้านภาพยนตร์ เป็นการทดสอบสมมติฐานที่ 2 ที่ว่า เนื้อหาสาระของ ภาพยนตร์ ดารานำแสดง ผู้กำกับ การแสดง การติดอันดับภาพยนตร์ทำเงิน และภาพยนตร์ตัวอย่าง มีความสัมพันธ์กับความบ่อยครั้งในการชมภาพยนตร์ของนิสิต ได้ผลการวิจัยดังต่อไปนี้

ด้านเนื้อหาสาระของภาพยนตร์ พบว่า 3 ใน 4 ของนิสิตที่ทำการสำรวจ เห็นว่า เนื้อหาสาระของภาพยนตร์นั้นมีความสำคัญต่อการชมภาพยนตร์มาก ขณะที่กลุ่มตัวอย่างเพียง 1 ใน 4 เท่านั้นที่เห็นว่ามีผลต่อการชมภาพยนตร์ปานกลางและน้อย

จากตารางที่ 5 เป็นการทดสอบสมมติฐานที่ 2.1 เนื้อหาสาระของภาพยนตร์มีความสัมพันธ์กับความบ่อยครั้งในการชมภาพยนตร์ของนิสิต พบว่า เนื้อหาสาระไม่ทำให้นิสิตมีความถี่ในการชมภาพยนตร์แตกต่างกัน จึงปฏิเสธสมมติฐานทางการวิจัยที่ 2.1 นั่นคือ เนื้อหาสาระไม่มีนัยสำคัญกับความบ่อยครั้งในการชมภาพยนตร์ของนิสิต แม้ว่าโดยเฉลี่ยแล้วเนื้อหาสาระจะมีความสำคัญต่อการชมภาพยนตร์ในระดับมากก็ตาม แต่นิสิตกลุ่มที่มีความถี่ในการชมภาพยนตร์มาก กลับเห็นว่าเนื้อหาสาระมีความสำคัญต่อการชมภาพยนตร์น้อย (ร้อยละ 57.1) และนิสิตที่มีความถี่ในการชมภาพยนตร์น้อย เห็นว่า เนื้อหาสาระของภาพยนตร์มีผลในระดับปานกลาง (ร้อยละ 23.5)

ตารางที่ 5 ความสัมพันธ์ระหว่างความสำคัญของเนื้อหาสาระของภาพยนตร์กับความบ่อยครั้งในการชมภาพยนตร์

หน่วย : ร้อยละ (คน)

ความบ่อยครั้งในการชมภาพยนตร์	ความสำคัญของเนื้อหาสาระของภาพยนตร์		
	น้อย	ปานกลาง	มาก
น้อยครั้ง	7.1 (1)	23.5 (19)	22.3 (68)
ปานกลาง	35.7 (5)	39.5 (32)	34.8 (106)
มาก	57.1 (8)	37.0 (30)	43.0 (131)
รวม	100.0 (14)	100.0 (81)	100.0 (305)

Chi-Square = 3.191

Df. = 4

P-value = 0.526

P > 0.05

สำหรับดารานำแสดงนั้น มากกว่าครึ่งหนึ่งของกลุ่มตัวอย่าง เห็นว่า ดารานำแสดงมีความสำคัญต่อการชมภาพยนตร์ในระดับปานกลาง ส่วนกลุ่มตัวอย่าง 1 ใน 3 เห็นว่า มีความสำคัญต่อการชมภาพยนตร์มาก และมีกลุ่มตัวอย่างเพียงร้อยละ 10 เท่านั้นที่เห็นว่า ดารานำแสดงมีผลต่อการชมภาพยนตร์น้อย

จากการทดสอบสมมติฐานที่ 2.2 ดังตารางที่ 6 พบว่า ความสำคัญของดารานำแสดงไม่ทำให้เกิดความแตกต่างในการชมภาพยนตร์ ดังนั้น จึงปฏิเสธสมมติฐานทางการวิจัยที่ 2.2 แสดงว่า ดารานำแสดงไม่มีความสัมพันธ์กับความบ่อยครั้งในการชมภาพยนตร์ของนิสิต

ตารางที่ 6 ความสัมพันธ์ระหว่างความสำคัญของดารานำแสดงกับความบ่อยครั้งในการชมภาพยนตร์

หน่วย : ร้อยละ (คน)

ความบ่อยครั้งในการชมภาพยนตร์	ความสำคัญของดารานำแสดง		
	น้อย	ปานกลาง	มาก
น้อยครั้ง	17.0 (8)	20.0 (43)	26.8 (37)
ปานกลาง	44.7 (21)	34.9 (75)	34.1 (47)
มาก	38.3 (18)	45.1 (97)	39.1 (54)
รวม	100.0 (47)	100.0 (215)	100.0 (138)

Chi-Square = 4.487

Df. = 4

P-value = 0.344

P > 0.05

ด้านผู้กำกับการแสดง พบว่า มากกว่าครึ่งหนึ่งของนิสิตที่ตอบแบบสอบถาม เห็นว่า ผู้กำกับการแสดงมีความสำคัญต่อการชมภาพยนตร์ในระดับน้อย รองลงมาคือ ร้อยละ 38 เห็นว่า มีความสำคัญปานกลาง และมีเพียงร้อยละ 10 เท่านั้นที่ให้ความสำคัญของผู้กำกับการแสดงในการ

ชมภาพยนตร์มาก ผลที่ได้ดังกล่าวสอดคล้องกับการทดสอบสมมติฐานที่ 2.3 ซึ่งพบว่า ไม่มีนัยสำคัญระหว่างความสำคัญของผู้กำกับกับการแสดงกับความบ่อยครั้งในการชมภาพยนตร์ ดังนั้น จึงปฏิเสธสมมติฐานทางการวิจัยที่ 2.3 นั่นคือ ผู้กำกับการแสดงไม่มีความสัมพันธ์กับความบ่อยครั้งในการชมภาพยนตร์ของนิสิต ดังตารางที่ 7

ตารางที่ 7 ความสัมพันธ์ระหว่างความสำคัญของผู้กำกับกับการแสดงกับความบ่อยครั้งในการชมภาพยนตร์

หน่วย : ร้อยละ (คน)

ความบ่อยครั้งในการชมภาพยนตร์	ความสำคัญของผู้กำกับการแสดง		
	น้อย	ปานกลาง	มาก
น้อยครั้ง	23.6 (49)	21.1 (32)	17.5 (7)
ปานกลาง	38.5 (80)	35.5 (54)	22.5 (9)
มาก	38.0 (79)	43.4 (66)	60.0 (24)
รวม	100.0 (208)	100.0 (152)	100.0 (40)

Chi-Square = 6.983

Df. = 4

P-value = 0.137

P > 0.05

ผลการวิจัยด้านการติดอันดับภาพยนตร์ทำเงิน พบว่า ครึ่งหนึ่งของนิสิตที่ทำการสำรวจเห็นว่า การติดอันดับภาพยนตร์ทำเงินมีความสำคัญต่อการชมภาพยนตร์ในระดับปานกลาง รองลงมาคือ 1 ใน 4 ของนิสิตเห็นว่า มีความสำคัญต่อการชมภาพยนตร์มาก ส่วนร้อยละ 20.8 เห็นว่ามีผลต่อการชมภาพยนตร์น้อย และผลการทดสอบสมมติฐานที่ 2.4 พบว่า การติดอันดับภาพยนตร์ทำเงินไม่มีผลต่อความถี่ในการชมภาพยนตร์ ดังนั้น จึงปฏิเสธสมมติฐานทางการวิจัยที่ 2.4 กล่าวคือ ไม่มีความสัมพันธ์ระหว่างการติดอันดับภาพยนตร์ทำเงินกับความบ่อยครั้งในการชมภาพยนตร์ของนิสิต ดังจะเห็นได้จากตารางที่ 8

ตารางที่ 8 ความสัมพันธ์ระหว่างความสำคัญของการติดอันดับภาพยนตร์ทำเงินกับความบ่อยครั้งในการชมภาพยนตร์

หน่วย : ร้อยละ (คน)

ความบ่อยครั้งในการชมภาพยนตร์	ความสำคัญของการติดอันดับภาพยนตร์ทำเงิน		
	น้อย	ปานกลาง	มาก
น้อยครั้ง	28.9 (24)	19.3 (39)	21.7 (25)
ปานกลาง	33.7 (28)	40.6 (82)	28.7 (33)
มาก	37.3 (31)	40.1 (81)	49.6 (57)
รวม	100.0 (83)	100.0 (202)	100.0 (115)

Chi-Square = 7.644

Df. = 4

P-value = 0.106

P > 0.05

ด้านภาพยนตร์ตัวอย่าง พบว่า 3 ใน 5 ของกลุ่มตัวอย่าง เห็นว่า ภาพยนตร์ตัวอย่างมีความสำคัญต่อการชมภาพยนตร์มาก ส่วนกลุ่มตัวอย่างร้อยละ 31.7 เห็นว่า มีความสำคัญปานกลาง และมีนิสัยเพียงร้อยละ 5.8 เท่านั้นที่เห็นว่าเป็นว่า ภาพยนตร์ตัวอย่างมีความสำคัญน้อย และเมื่อเปรียบเทียบพฤติกรรมการชมภาพยนตร์ของนิสิตกลุ่มตัวอย่างในแต่ละกลุ่ม พบว่า กลุ่มตัวอย่างที่มีความบ่อยครั้งในการชมภาพยนตร์มากที่สุด เห็นว่า ภาพยนตร์ตัวอย่างมีความสำคัญต่อการชมภาพยนตร์มาก (ร้อยละ 49.6) ขณะที่กลุ่มตัวอย่างที่มีความถี่ปานกลาง เห็นว่า ภาพยนตร์ตัวอย่างมีความสำคัญปานกลาง (ร้อยละ 40.6) และกลุ่มตัวอย่างที่ชมภาพยนตร์น้อยครั้ง เห็นว่า ภาพยนตร์ตัวอย่างมีความสำคัญน้อย (ร้อยละ 28.9) ตามลำดับ

ผลการวิจัยดังกล่าวสอดคล้องกับการทดสอบสมมติฐานที่ 2.5 ดังตารางที่ 9 ที่พบว่า ความถี่ในการชมภาพยนตร์ขึ้นอยู่กับภาพยนตร์ตัวอย่าง ดังนั้น จึงยอมรับสมมติฐานทางการวิจัยที่ 2.5 นั่นคือ ภาพยนตร์ตัวอย่างมีความสัมพันธ์กับความบ่อยครั้งในการชมภาพยนตร์ของนิสิต

ตารางที่ 9 ความสัมพันธ์ระหว่างความสำคัญของภาพยนตร์ตัวอย่างกับความบ่อยครั้งในการชมภาพยนตร์

หน่วย : ร้อยละ (คน)

ความบ่อยครั้งในการชมภาพยนตร์	ความสำคัญของภาพยนตร์ตัวอย่าง		
	น้อย	ปานกลาง	มาก
น้อยครั้ง	30.4 (7)	24.4 (31)	20.0 (50)
ปานกลาง	39.1 (9)	43.3 (55)	31.6 (79)
มาก	30.4 (7)	32.3 (41)	48.4 (121)
รวม	100.0 (23)	100.0 (127)	100.0 (250)

Chi-Square = 10.824

Df. = 4

P-value = 0.029

P < 0.05

จากปัจจัยด้านภาพยนตร์ที่กล่าวมาแล้วข้างต้น อาจสรุปได้ว่า ในการทดสอบสมมติฐานที่ 2 ที่ว่า ปัจจัยด้านภาพยนตร์ ได้แก่ เนื้อหาสาระ ดารานำแสดง ผู้กำกับการแสดง การติดอันดับภาพยนตร์ทำเงิน และภาพยนตร์ตัวอย่างมีความสัมพันธ์กับความบ่อยครั้งในการชมภาพยนตร์ของนิสิต พบว่า เนื้อหาสาระ ดารานำแสดง ผู้กำกับการแสดง การติดอันดับภาพยนตร์ทำเงินไม่มีความสัมพันธ์กับความบ่อยครั้งในการชมภาพยนตร์ของนิสิต จึงปฏิเสธสมมติฐานทางการวิจัยที่ 2.1, 2.2, 2.3 และ 2.4 ตามลำดับ มีเพียงภาพยนตร์ตัวอย่างเท่านั้นที่มีความสัมพันธ์กับความบ่อยครั้งในการชมภาพยนตร์ของนิสิตอย่างมีนัยสำคัญ ซึ่งเป็นการยอมรับสมมติฐานทางการวิจัยที่ 2.5

1.3 ปัจจัยด้านภูมิศาสตร์

ในการศึกษาสมมติฐานที่ 3 ปัจจัยด้านภูมิศาสตร์ ได้แก่ จำนวนโรงภาพยนตร์ ชื่อเสียงของโรงภาพยนตร์ ที่จอดรถ ความสะดวกในการเดินทาง และความสะอาดของโรงภาพยนตร์ มี

ความสัมพันธ์กับความบ่อยครั้งในการชมภาพยนตร์ของนิสิต ได้ผลการศึกษาดังต่อไปนี้

ผลการสำรวจความสำคัญของจำนวนโรงภาพยนตร์ในโรงภาพยนตร์มัลติเพล็กซ์ที่มีต่อการชมภาพยนตร์ของนิสิต พบว่า 2 ใน 4 ของกลุ่มตัวอย่าง เห็นว่า จำนวนโรงภาพยนตร์ย่อยมีความสำคัญในการชมภาพยนตร์ปานกลาง รองลงมาคือ กว่า 1 ใน 4 เห็นว่า มีความสำคัญต่อการชมภาพยนตร์น้อย และร้อยละ 17 ให้ความสำคัญมาก

ในการทดสอบสมมติฐานที่ 3.1 จำนวนโรงภาพยนตร์มีความสัมพันธ์กับความบ่อยครั้งในการชมภาพยนตร์ พบว่า จำนวนโรงภาพยนตร์ไม่มีนัยสำคัญกับความบ่อยครั้งในการชมภาพยนตร์ ดังนั้น จึงปฏิเสธสมมติฐานทางการวิจัยที่ 3.1 นั่นคือ จำนวนโรงภาพยนตร์ไม่มีความสัมพันธ์กับความบ่อยครั้งในการชมภาพยนตร์ของนิสิต ดังจะเห็นได้จากตารางที่ 10

ตารางที่ 10 ความสัมพันธ์ระหว่างความสำคัญของจำนวนของโรงภาพยนตร์กับความบ่อยครั้งในการชมภาพยนตร์

หน่วย : ร้อยละ (คน)

ความบ่อยครั้งในการชมภาพยนตร์	ความสำคัญของจำนวนโรงภาพยนตร์		
	น้อย	ปานกลาง	มาก
น้อยครั้ง	20.5 (24)	23.8 (51)	18.9 (13)
ปานกลาง	35.0 (41)	35.0 (75)	39.1 (27)
มาก	44.4 (52)	41.1 (88)	42.0 (29)
รวม	100.0 (117)	100.0 (214)	100.0 (69)

Chi-Square = 1.222

Df. = 4

P-value = 0.874

P > 0.05

สำหรับชื่อเสียงของโรงพยาบาลนั้น พบว่า นิสิตที่ทำการสำรวจส่วนใหญ่ (ร้อยละ 52.7) ให้ความสำคัญกับชื่อเสียงของโรงในระดับปานกลาง ขณะที่ 1 ใน 3 ของนิสิต เห็นว่า มีความสำคัญมาก และนิสิตกว่าร้อยละ 10 ให้ความสำคัญในระดับน้อย จากตารางที่ 11 แสดงให้เห็นถึงการทดสอบสมมติฐานที่ 3.2 ชื่อเสียงของโรงพยาบาลมีความสัมพันธ์กับความบ่อยครั้งในการชมภาพยนตร์ พบว่า ความบ่อยครั้งในการชมภาพยนตร์ไม่ขึ้นอยู่กับชื่อเสียงของโรงพยาบาล ดังนั้นจึงปฏิเสธสมมติฐานทางการวิจัยที่ 3.2 นั่นคือ ชื่อเสียงของโรงพยาบาลไม่มีความสัมพันธ์กับความบ่อยครั้งในการชมภาพยนตร์ของนิสิต

ตารางที่ 11 ความสัมพันธ์ระหว่างความสำคัญของชื่อเสียงของโรงพยาบาลกับความบ่อยครั้งในการชมภาพยนตร์

หน่วย : ร้อยละ (คน)

ความบ่อยครั้งในการชมภาพยนตร์	ความสำคัญของชื่อเสียงของโรงพยาบาล		
	น้อย	ปานกลาง	มาก
น้อยครั้ง	23.2 (13)	20.9 (44)	23.4 (31)
ปานกลาง	41.1 (23)	32.7 (69)	38.3 (51)
มาก	35.7 (20)	46.4 (98)	38.3 (51)
รวม	100.0 (56)	100.0 (211)	100.0 (133)

Chi-Square = 3.435

Df. = 4

P-value = 0.488

P > 0.05

ปัจจัยด้านที่จอดรถ พบว่า กว่า 2 ใน 5 ของกลุ่มตัวอย่าง เห็นว่า ที่จอดรถมีความสำคัญในการชมภาพยนตร์ปานกลาง โดย 1 ใน 5 ของกลุ่มตัวอย่างให้ความสำคัญกับที่จอดรถมาก และเกือบ 2 ใน 5 ของกลุ่มตัวอย่าง เห็นว่า มีความสำคัญน้อย

ตารางที่ 12 แสดงผลการทดสอบสมมติฐานที่ 3.3 ที่จอดรถมีความสัมพันธ์กับความบ่อยครั้งในการชมภาพยนตร์ พบว่า การให้ความสำคัญกับที่จอดรถของโรงภาพยนตร์ที่ต่างกัน เป็นผลให้ความถี่ในการชมภาพยนตร์ต่างกันอย่างมีนัยสำคัญ ดังนั้นจึงยอมรับสมมติฐานทางการวิจัยที่ 3.3 นั่นคือ ที่จอดรถมีความสัมพันธ์กับความบ่อยครั้งในการชมภาพยนตร์ของนิสิต

ตารางที่ 12 ความสัมพันธ์ระหว่างความสำคัญของที่จอดรถกับความบ่อยครั้งในการชมภาพยนตร์
หน่วย : ร้อยละ (คน)

ความบ่อยครั้งในการชมภาพยนตร์	ความสำคัญของที่จอดรถ		
	น้อย	ปานกลาง	มาก
น้อยครั้ง	24.3 (36)	23.0 (37)	16.5 (15)
ปานกลาง	41.2 (61)	34.8 (56)	28.6 (26)
มาก	34.5 (51)	42.2 (68)	54.9 (50)
รวม	100.0 (148)	100.0 (161)	100.0 (91)

Chi-Square = 9.881

Df. = 4

P-value = 0.042

P < 0.05

กลุ่มตัวอย่างร้อยละ 65.7 ให้ความสำคัญกับความสะดวกในการเดินทางไปยังโรงภาพยนตร์ที่จะชมภาพยนตร์มาก และ 1 ใน 4 ของนิสิตให้ความสำคัญปานกลาง มีเพียงร้อยละ 5 เท่านั้นที่เห็นว่า มีความสำคัญน้อย และเมื่อพิจารณาในกลุ่มตัวอย่างในแต่ละกลุ่มพฤติกรรมการชม

ภาพยนตร์จากรายที่ 13 พบว่า กลุ่มตัวอย่างที่ชมภาพยนตร์บ่อยครั้งมากให้ความสำคัญกับความสะดวกในการเดินทางมาก (ร้อยละ 46.8) และกลุ่มตัวอย่างที่ชมภาพยนตร์น้อยครั้งให้ความสำคัญกับความสะดวกในการเดินทางน้อย (ร้อยละ 33.3)

ในการทดสอบสมมติฐานที่ 3.4 ความสะดวกในการเดินทางมีความสัมพันธ์กับความบ่อยครั้งในการชมภาพยนตร์ พบว่า ความสะดวกในการเดินทางมีผลต่อความถี่ในการชมภาพยนตร์ กล่าวคือ ยิ่งเดินทางสะดวกมากเท่าไร กลุ่มตัวอย่างจะไปชมภาพยนตร์มากขึ้นเท่านั้น ดังนั้นจึงยอมรับสมมติฐานทางทวิภาคที่ 3.4 นั่นคือ มีความสัมพันธ์ระหว่างความสะดวกในการเดินทางกับความบ่อยครั้งในการชมภาพยนตร์ของนิสิตอย่างมีนัยสำคัญ

ตารางที่ 13 ความสัมพันธ์ระหว่างความสำคัญของความสะดวกในการเดินทางกับความบ่อยครั้งในการชมภาพยนตร์

หน่วย : ร้อยละ (คน)

ความบ่อยครั้งในการชมภาพยนตร์	ความสำคัญของความสะดวกในการเดินทาง		
	น้อย	ปานกลาง	มาก
น้อยครั้ง	33.3 (7)	29.4 (34)	17.8 (47)
ปานกลาง	42.9 (9)	35.3 (41)	35.4 (93)
มาก	23.8 (5)	35.3 (41)	46.8 (123)
รวม	100.0 (21)	100.0 (116)	100.0 (263)

Chi-Square = 10.665

Df. = 4

P-value = 0.031

P < 0.05

ผลการวิจัยเรื่องความสะดวกของโรงภาพยนตร์ พบว่า นิสิตที่ตอบแบบสอบถามเกือบร้อยละ 70 ให้ความสำคัญกับความสะอาดมาก รองลงมาคือ นิสิตกว่าร้อยละ 20 เห็นว่ามีความสำคัญ

ปานกลาง และมีเพียงร้อยละ 4 เท่านั้นที่เห็นว่า มีความสำคัญน้อย อย่างไรก็ตาม จากการทดสอบสมมติฐานที่ 3.5 ความสะอาดของโรงภาพยนตร์มีความสัมพันธ์กับความบ่อยครั้งในการชมภาพยนตร์ ดังตารางที่ 14 กลับพบว่า ไม่มีนัยสำคัญระหว่างความสะอาดของโรงภาพยนตร์กับความบ่อยครั้งในการชมภาพยนตร์ของนิสิต ดังนั้นจึงปฏิเสธสมมติฐานทางการวิจัยที่ 3.5

ตารางที่ 14 ความสัมพันธ์ระหว่างความสำคัญของความสะอาดของโรงภาพยนตร์กับความบ่อยครั้งในการชมภาพยนตร์

หน่วย : ร้อยละ (คน)

ความบ่อยครั้งในการชมภาพยนตร์	ความสำคัญของความสะอาดของโรงภาพยนตร์		
	น้อย	ปานกลาง	มาก
น้อยครั้ง	27.8 (5)	26.4 (29)	19.9 (54)
ปานกลาง	44.4 (8)	35.4 (39)	35.3 (96)
มาก	27.8 (5)	38.2 (42)	44.9 (122)
รวม	100.0 (18)	100.0 (110)	100.0 (272)

Chi-Square = 3.954

Df. = 4

P-value = 0.412

P > 0.05

จากปัจจัยด้านภาพยนตร์ที่กล่าวมาทั้งหมดในข้างต้น จึงสรุปผลการทดสอบสมมติฐานที่ 3 ที่ว่า ปัจจัยด้านภูมิศาสตร์ ได้แก่ จำนวนโรงภาพยนตร์ ชื่อเสียงของโรงภาพยนตร์ ที่จอตลอดความสะดวกในการเดินทาง และความสะอาดของโรงภาพยนตร์ มีความสัมพันธ์กับความบ่อยครั้งในการชมภาพยนตร์ของนิสิต ได้ว่า จำนวนโรงภาพยนตร์ ชื่อเสียงของโรงภาพยนตร์ และความสะอาดของโรงภาพยนตร์ไม่มีความสัมพันธ์กับความบ่อยครั้งในการชมภาพยนตร์ของนิสิต จึงปฏิเสธสมมติฐานทางการวิจัยที่ 3.1, 3.2 และ 3.5 ตามลำดับ ส่วนที่จอตลอดและความสะดวกใน

การเดินทาง มีความสัมพันธ์กับความบ่อยครั้งในการชมภาพยนตร์ของนิสิตอย่างมีนัยสำคัญ ดังนั้นยอมรับสมมติฐานทางการวิจัยที่ 3.3 และ 3.4

1.4 ปัจจัยด้านรูปแบบการดำเนินชีวิต

ในการทดสอบสมมติฐานที่ 4 ปัจจัยด้านรูปแบบการดำเนินชีวิต ได้แก่ การใช้เวลาว่างจากการเรียนและทำกิจกรรม การเข้าสังคมในหมู่เพื่อน การใช้เวลาร่วมกับคนรัก การตามกระแสนิยม และความสนใจในภาพยนตร์ มีความสัมพันธ์กับความบ่อยครั้งในการชมภาพยนตร์ของนิสิต ได้ผลการวิจัยดังต่อไปนี้

ร้อยละ 47 ของกลุ่มตัวอย่างให้ความสำคัญกับการใช้เวลาว่างจากการเรียนและทำกิจกรรมในมหาวิทยาลัยมาก รองลงมาคือ กลุ่มตัวอย่างร้อยละ 42 เห็นว่า มีความสำคัญปานกลาง และกลุ่มตัวอย่างร้อยละ 11 เห็นว่า มีความสำคัญน้อย

อย่างไรก็ดี จากการทดสอบสมมติฐานที่ 4.1 การใช้เวลาว่างจากการเรียนและทำกิจกรรม มีความสัมพันธ์กับความบ่อยครั้งในการชมภาพยนตร์ ผลการทดสอบดังตารางที่ 15 พบว่า ไม่มีนัยสำคัญทางสถิติ ดังนั้นจึงปฏิเสธสมมติฐานทางการวิจัยที่ 4.1 นั่นคือ ไม่มีความสัมพันธ์ระหว่างการใช้เวลาว่างจากการเรียนและทำกิจกรรมกับความบ่อยครั้งในการชมภาพยนตร์

ตารางที่ 15 ความสัมพันธ์ระหว่างความสำคัญของการใช้เวลาว่างจากการเรียนและทำกิจกรรมกับความบ่อยครั้งในการชมภาพยนตร์

หน่วย : ร้อยละ (คน)

ความบ่อยครั้งในการชมภาพยนตร์	ความสำคัญของการใช้เวลาว่างจากการเรียนและทำกิจกรรม		
	น้อย	ปานกลาง	มาก
น้อยครั้ง	34.1 (15)	24.4 (41)	17.0 (32)
ปานกลาง	27.3 (12)	34.5 (58)	38.8 (73)
มาก	38.6 (17)	41.1 (69)	44.2 (83)
รวม	100.0 (44)	100.0 (168)	100.0 (188)

Chi-Square = 7.289

Df. = 4

P-value = 0.121

P > 0.05

ด้านการเข้าถึงคอมพิวเตอร์ในหมู่เพื่อน ผลการวิจัยชี้ให้เห็นว่า เกือบครึ่งหนึ่งของกลุ่มตัวอย่างให้ความสำคัญกับการชมภาพยนตร์กับเพื่อนในระดับปานกลาง โดย 1 ใน 3 ของกลุ่มตัวอย่าง เห็นว่ามีความสำคัญมาก และมีไม่ถึงร้อยละ 20 ของนิสิตที่เห็นว่า มีความสำคัญน้อย และเมื่อเปรียบเทียบกลุ่มตัวอย่างในแต่ละกลุ่มพฤติกรรมชมภาพยนตร์แล้ว พบว่า กลุ่มตัวอย่างที่ชมภาพยนตร์มากครั้งให้ความสำคัญกับเพื่อนมาก (ร้อยละ 50.4) ขณะที่กลุ่มที่ชมภาพยนตร์บ่อยครั้งปานกลางเห็นว่ามีสำคัญในระดับปานกลาง (ร้อยละ 39.2) และกลุ่มที่ชมน้อยครั้งให้ความสำคัญกับเพื่อนน้อย (ร้อยละ 32.4)

จากการทดสอบสมมติฐานที่ 4.2 การเข้าถึงคอมพิวเตอร์ในหมู่เพื่อนมีความสัมพันธ์กับความบ่อยครั้งในการชมภาพยนตร์ของนิสิต ดังตารางที่ 16 พบว่า ความถี่ในการชมภาพยนตร์ของนิสิตขึ้นอยู่กับกลุ่มเพื่อน นั่นคือ มีนัยสำคัญระหว่างการเข้าถึงคอมพิวเตอร์ในหมู่เพื่อนกับความบ่อยครั้งในการชมภาพยนตร์ ดังนั้นจึงยอมรับสมมติฐานทางการวิจัยที่ 4.2

ตารางที่ 16 ความสัมพันธ์ระหว่างความสำคัญของการเข้าสังคมในหมู่เพื่อนกับความบ่อยครั้งในการชมภาพยนตร์

หน่วย : ร้อยละ (คน)

ความบ่อยครั้งในการชมภาพยนตร์	ความสำคัญของการเข้าสังคมในหมู่เพื่อน		
	น้อย	ปานกลาง	มาก
น้อยครั้ง	32.4 (23)	21.6 (42)	17.0 (23)
ปานกลาง	32.4 (23)	39.2 (76)	32.6 (44)
มาก	35.2 (25)	39.2 (76)	50.4 (68)
รวม	100.0 (71)	100.0 (194)	100.0 (135)

Chi-Square = 9.620

Df. = 4

P-value = 0.047

P < 0.05

นิสิตที่ทำการสำรวจร้อยละ 47.7 ให้ความสำคัญกับการใช้เวลาร่วมกับคนรักน้อย มีเพียง 1 ใน 3 ของนิสิตที่ให้ความสำคัญปานกลาง และร้อยละ 17.5 ให้ความสำคัญมาก ในการทดสอบสมมติฐานที่ 4.3 การใช้เวลาร่วมกับคนรักมีความสัมพันธ์กับความบ่อยครั้งในการชมภาพยนตร์พบว่า ไม่มีนัยสำคัญทางสถิติ ดังจะเห็นได้จากตารางที่ 17 กล่าวคือ การชมภาพยนตร์ของกลุ่มตัวอย่างมากน้อยเพียงใดนั้นไม่ได้ขึ้นอยู่กับการไปชมกับคนรัก ดังนั้นจึงปฏิเสธสมมติฐานทางการวิจัยที่ 4.3 แสดงว่า การใช้เวลาร่วมกับคนรักไม่มีความสัมพันธ์กับความบ่อยครั้งในการชมภาพยนตร์ของนิสิต ทั้งนี้ จากตารางดังกล่าว ชี้ให้เห็นว่า มีนิสิตที่ทำการสำรวจเพียงส่วนน้อยเท่านั้นที่ไปชมภาพยนตร์กับคนรัก

ตารางที่ 17 ความสัมพันธ์ระหว่างความสำคัญของการใช้เวลาร่วมกับคนรักกับความบ่อยครั้งในการชมภาพยนตร์

หน่วย : ร้อยละ (คน)

ความบ่อยครั้งในการชมภาพยนตร์	ความสำคัญของการใช้เวลาร่วมกับคนรัก		
	น้อย	ปานกลาง	มาก
น้อยครั้ง	22.2 (42)	20.9 (29)	24.3 (17)
ปานกลาง	41.4 (79)	30.2 (42)	31.4 (22)
มาก	36.6 (70)	48.9 (68)	44.3 (31)
รวม	100.0 (191)	100.0 (139)	100.0 (70)

Chi-Square = 6.437

Df. = 4

P-value = 0.169

P > 0.05

กลุ่มตัวอย่างมากกว่าครึ่งหนึ่งให้ความสำคัญกับการชมภาพยนตร์ตามกระแสความนิยมในหมู่วัยรุ่นในระดับปานกลาง ส่วนกลุ่มตัวอย่างร้อยละ 41.5 เห็นว่า มีความสำคัญน้อย และไม่ถึงร้อยละ 10 เห็นว่า มีความสำคัญต่อการชมภาพยนตร์มาก จากการทดสอบสมมติฐานที่ 4.4 ที่ว่าการตามสมัยนิยมมีความสัมพันธ์กับความบ่อยครั้งในการชมภาพยนตร์ ผลการทดสอบดังจะเห็นได้จากตารางที่ 18 ซึ่งพบว่า ไม่มีความสัมพันธ์กันระหว่างการตามกระแสนิยมและการชมภาพยนตร์ ดังนั้นจึงปฏิเสธสมมติฐานทางการวิจัยที่ 4.4

ตารางที่ 18 ความสัมพันธ์ระหว่างความสำคัญของการตามกระแสนิยมกับความบ่อยครั้งในการชมภาพยนตร์

หน่วย : ร้อยละ (คน)

ความบ่อยครั้งในการชมภาพยนตร์	ความสำคัญของการตามกระแสนิยม		
	น้อย	ปานกลาง	มาก
น้อยครั้ง	19.9 (33)	22.2 (45)	32.3 (10)
ปานกลาง	36.1 (60)	34.0 (69)	45.2 (14)
มาก	44.0 (73)	43.8 (89)	22.5 (7)
รวม	100.0 (166)	100.0 (203)	100.0 (31)

Chi-Square = 5.865

Df. = 4

P-value = 0.210

P > 0.05

กลุ่มตัวอย่างกว่าร้อยละ 54 เห็นว่า ความสนใจในภาพยนตร์มีความสำคัญต่อการชมภาพยนตร์มาก รองลงมาคือ ร้อยละ 37.7 ให้ความสำคัญในระดับปานกลาง และกลุ่มตัวอย่างร้อยละ 8 ที่เห็นว่า มีความสำคัญน้อย ดังจะเห็นได้ในตารางที่ 19 อย่างไรก็ตาม ในการทดสอบสมมติฐานที่ 4.5 ความสนใจในภาพยนตร์มีความสัมพันธ์กับความบ่อยครั้งในการชมภาพยนตร์ กลับพบว่า ความถี่ในการชมภาพยนตร์ไม่ขึ้นอยู่กับความสนใจในภาพยนตร์ ดังนั้นจึงปฏิเสธสมมติฐานทางการวิจัยที่ 4.5 กล่าวคือ ความสนใจในภาพยนตร์ไม่มีความสัมพันธ์กับความบ่อยครั้งในการชมภาพยนตร์ของนิสิต

ตารางที่ 19 ความสัมพันธ์ระหว่างความสำคัญของความสนใจในภาพยนตร์กับความบ่อยครั้งในการชมภาพยนตร์

หน่วย : ร้อยละ (คน)

ความบ่อยครั้งในการชมภาพยนตร์	ความสำคัญของความสนใจในภาพยนตร์		
	น้อย	ปานกลาง	มาก
น้อยครั้ง	31.0 (10)	25.3 (38)	18.4 (40)
ปานกลาง	48.3 (15)	34.4 (52)	35.0 (76)
มาก	20.7 (7)	40.3 (61)	46.6 (101)
รวม	100.0 (32)	100.0 (151)	100.0 (217)

Chi-Square = 8.768

Df. = 4

P-value = 0.067

P > 0.05

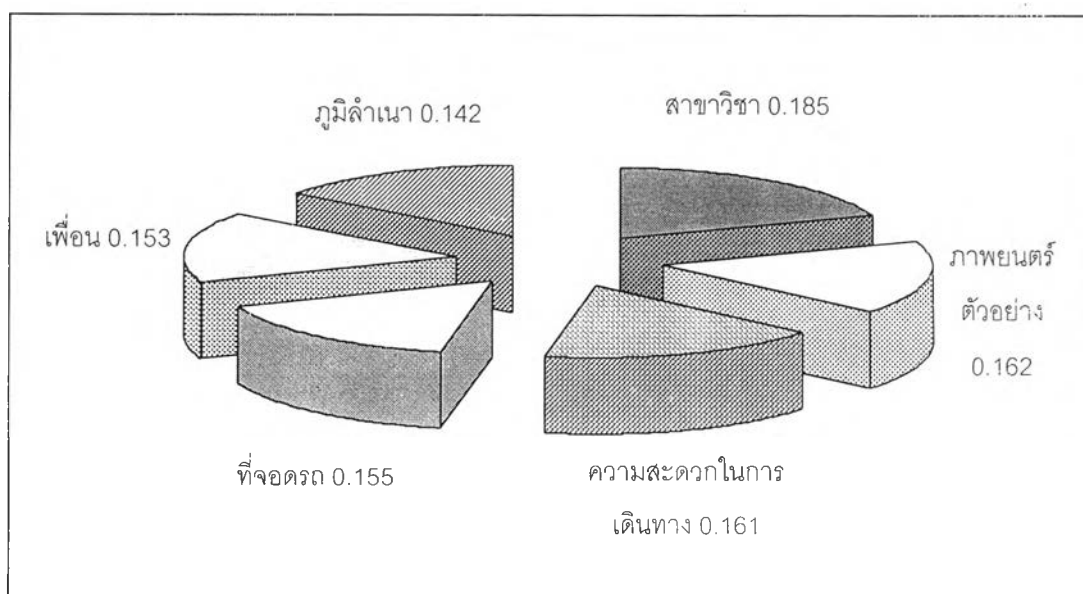
จากผลการวิเคราะห์ข้างต้นสำหรับปัจจัยด้านรูปแบบการดำเนินชีวิต จึงสรุปได้ว่า การทดสอบสมมติฐานที่ 4 ที่ว่า ปัจจัยด้านรูปแบบการดำเนินชีวิต ได้แก่ การใช้เวลารว่างจากการเรียนและทำกิจกรรม การเข้าสังคมในหมู่เพื่อน การใช้เวลาร่วมกับคนรัก การตามกระแสนิยม และความสนใจในภาพยนตร์ มีความสัมพันธ์กับความบ่อยครั้งในการชมภาพยนตร์ของนิสิต พบว่า ไม่มีนัยสำคัญระหว่างการใช้เวลารว่างจากการเรียนและทำกิจกรรม การใช้เวลาร่วมกับคนรัก การตามกระแสนิยม และความสนใจในภาพยนตร์กับความบ่อยครั้งในการชมภาพยนตร์ของนิสิต จึงปฏิเสธสมมติฐานทางการวิจัยที่ 4.1, 4.3, 4.4 และ 4.5 ตามลำดับ ขณะที่ปัจจัยด้านการเข้าสังคมในหมู่เพื่อนเพียงปัจจัยเดียวเท่านั้น ที่มีความสัมพันธ์กับความบ่อยครั้งในการชมภาพยนตร์ของนิสิต ดังนั้นจึงยอมรับสมมติฐานทางการวิจัยที่ 4.2

ปัจจัยที่เป็นตัวกำหนดในการชมภาพยนตร์ของนิสิต

จากการทดสอบสมมติฐานที่ 1-4 พบว่า มีปัจจัย 6 ปัจจัยที่มีความสำคัญต่อการชมภาพยนตร์ของนิสิต ได้แก่ สาขาวิชาที่ศึกษา ภูมิลำเนา ภาพยนตร์ตัวอย่าง ที่จอตรง ความสะดวกในการเดินทาง และการเข้าสังคมในหมู่เพื่อน และเพื่อหาค่าความสำคัญของปัจจัยต่าง ๆ ว่าปัจจัยใดที่มีความสำคัญต่อการชมภาพยนตร์ของนิสิตมากที่สุด ผู้วิจัยจึงนำค่าสถิติไค-สแควร์ (Pearson Chi-Square : χ^2) ของแต่ละปัจจัยมาคำนวณหาค่าสัมประสิทธิ์ความมีเงื่อนไข (Pearson's Contingency Coefficient : CC.) ตามสูตรในหน้า 42 ได้ผลการวิจัยดังนี้

กลุ่มตัวอย่างชมภาพยนตร์บ่อยครั้งเพียงใดขึ้นอยู่กับสาขาวิชาที่ศึกษามากที่สุด โดยมีค่าสัมประสิทธิ์ความมีเงื่อนไขมากที่สุดคือ 0.185 รองลงมาได้แก่ ภาพยนตร์ตัวอย่าง ความสะดวกในการเดินทาง ที่จอตรง การเข้าสังคมในหมู่เพื่อน และภูมิลำเนา ตามลำดับ ดังจะเห็นได้จากแผนภาพที่ 3

แผนภาพที่ 3 ค่าความสำคัญของปัจจัยที่เป็นตัวกำหนดในการชมภาพยนตร์ของนิสิต



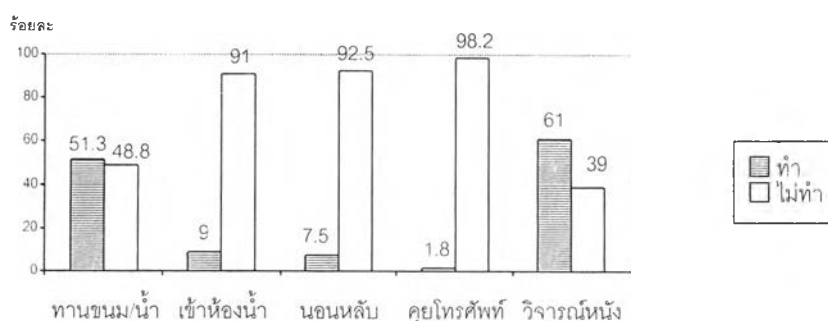
ตอนที่ 2 พฤติกรรมระหว่างชมภาพยนตร์ของนิสิต

ในตอนนี้เป็นการวิเคราะห์พฤติกรรมระหว่างชมภาพยนตร์ของนิสิต โดยแสดงเป็นค่าร้อยละ (Percentile) และทำการทดสอบสมมติฐานที่ 5 เพศ สาขาวิชาที่ศึกษา ประเภทของภาพยนตร์ และความบ่อยครั้งในการชมภาพยนตร์ ที่แตกต่างกันเป็นผลให้พฤติกรรมระหว่างชมภาพยนตร์ของนิสิตแตกต่างกัน ด้วยสถิติค่าไค-สแควร์ (Pearson Chi-Square) เพื่อทราบถึงความแตกต่างทางพฤติกรรมระหว่างชมภาพยนตร์ของนิสิต ปรากฏผลการวิเคราะห์ดังนี้

ในระหว่างการชมภาพยนตร์ พบว่า กลุ่มตัวอย่างร้อยละ 56.2 มีความเข้าใจในเนื้อหาของภาพยนตร์ที่กำลังชมตลอดเรื่อง ส่วนร้อยละ 34.8 ของนิสิตเข้าใจเกือบทั้งหมด ขณะที่ร้อยละ 8.2 เข้าใจบางส่วน และมีนิสิตที่ไม่เข้าใจเนื้อหาของภาพยนตร์เลยน้อยร้อยละ 0.8 โดยภาพยนตร์ที่นิสิตเข้าใจมากที่สุดคือ ภาพยนตร์ตลก รองลงมาคือ ภาพยนตร์บู๊ ดุเดือด ภาพยนตร์ลึกลับ และ ภาพยนตร์ชีวิต เป็นภาพยนตร์ที่มีนิสิตชมแล้วไม่เข้าใจเนื้อเรื่องมากที่สุด

สำหรับพฤติกรรมขณะที่ชมภาพยนตร์ พบว่า มีการพูดคุยเกี่ยวกับภาพยนตร์กับผู้ที่ไปด้วยมากที่สุด และมากกว่าครึ่งหนึ่งของกลุ่มตัวอย่างทานขนมขบเคี้ยวหรือเครื่องดื่มพร้อมกับการชมภาพยนตร์ โดยมีส่วนน้อยที่เข้าห้องน้ำ นอนหลับ และคุยโทรศัพท์เคลื่อนที่ขณะชมภาพยนตร์ ดังจะเห็นได้จากแผนภาพที่ 4

แผนภาพที่ 4 พฤติกรรมระหว่างชมภาพยนตร์ของนิสิต (ร้อยละ)



เมื่อเปรียบเทียบพฤติกรรมระหว่างชมภาพยนตร์ของนิสิตที่ตอบแบบสอบถามทั้งเพศชาย และเพศหญิง พบว่า นิสิตเพศหญิงทานขนมขบเคี้ยวหรือเครื่องดื่ม คุยโทรศัพท์เคลื่อนที่ และพูดคุยเกี่ยวกับภาพยนตร์กับผู้ไปด้วยขณะชมภาพยนตร์มากกว่าเพศชาย ขณะที่เพศชายจะเข้าห้องน้ำและนอนหลับมากกว่าเพศหญิง ดังจะเห็นได้จากตารางที่ 20

ในการทดสอบสมมติฐานที่ 5.1 เพศที่ต่างกันเป็นผลให้พฤติกรรมระหว่างชมภาพยนตร์ของนิสิตแตกต่างกัน พบว่า กลุ่มตัวอย่างเพศชายมีพฤติกรรมทานขนมขบเคี้ยวหรือเครื่องดื่ม ขณะชมภาพยนตร์แตกต่างจากเพศหญิง ดังนั้น จึงยอมรับสมมติฐานทางการวิจัยที่ 5.1.1 นั่นคือ เพศที่ต่างกันเป็นผลให้พฤติกรรมทานขนมขบเคี้ยวหรือเครื่องดื่มขณะชมภาพยนตร์ต่างกันอย่างมีนัยสำคัญ

สำหรับผลการวิจัยด้านพฤติกรรมกรเข้าห้องน้ำ นอนหลับ คุยโทรศัพท์เคลื่อนที่ และพูดคุยเกี่ยวกับภาพยนตร์กับผู้ไปด้วย พบว่า เพศชายและหญิงไม่มีความแตกต่างกัน แสดงว่า ปฏิเสธสมมติฐานทางการวิจัยที่ 5.1.2, 5.1.3, 5.1.4 และ 5.1.5 ตามลำดับ นั่นคือ เพศที่ต่างกันไม่ทำให้มีพฤติกรรมกรเข้าห้องน้ำ นอนหลับ คุยโทรศัพท์เคลื่อนที่ และการพูดคุยเกี่ยวกับภาพยนตร์กับผู้ไปด้วยระหว่างชมภาพยนตร์แตกต่างกัน

ตารางที่ 20 ความสัมพันธ์ระหว่างเพศกับพฤติกรรมระหว่างชมภาพยนตร์ของนิสิต

หน่วย : ร้อยละ (คน)

พฤติกรรมระหว่างชมภาพยนตร์ ด้านทานขนมขบเคี้ยวหรือเครื่องดื่ม	เพศ	
	ชาย	หญิง
ทำ	45.8 (99)	57.6 (106)
ไม่ทำ	54.2 (117)	42.4 (78)
รวม	100.0 (216)	100.0 (184)
Chi-Square = 5.514	Df. = 1	P-value = 0.019*

ตารางที่ 20 (ต่อ) ความสัมพันธ์ระหว่างเพศกับพฤติกรรมระหว่างชมภาพยนตร์ของนิสิต

หน่วย : ร้อยละ (คน)

พฤติกรรมระหว่างชมภาพยนตร์ ด้านการเข้าห้องน้ำ	เพศ	
	ชาย	หญิง
ทำ	11.6 (25)	6.0 (11)
ไม่ทำ	88.4 (191)	94.0 (173)
รวม	100.0 (216)	100.0 (184)
Chi-Square = 3.799	Df. = 1	P-value = 0.051
การนอนหลับ	เพศ	
	ชาย	หญิง
ทำ	8.8 (19)	6.0 (11)
ไม่ทำ	91.2 (197)	94.0 (173)
รวม	100.0 (216)	100.0 (184)
Chi-Square = 1.137	Df. = 1	P-value = 0.286

ตารางที่ 20 (ต่อ) ความสัมพันธ์ระหว่างเพศกับพฤติกรรมระหว่างชมภาพยนตร์ของนิสิต

หน่วย : ร้อยละ (คน)

พฤติกรรมระหว่างชมภาพยนตร์ ด้านการคุยโทรศัพท์เคลื่อนที่	เพศ	
	ชาย	หญิง
ทำ	0.9 (2)	2.7 (5)
ไม่ทำ	99.1 (214)	97.3 (179)
รวม	100.0 (216)	100.0 (184)
Chi-Square = 1.855	Df. = 1	P-value = 0.173
การพูดคุยเกี่ยวกับภาพยนตร์ กับผู้ไปดูด้วย	เพศ	
	ชาย	หญิง
ทำ	57.4 (124)	65.2 (120)
ไม่ทำ	42.6 (92)	34.8 (64)
รวม	100.0 (216)	100.0 (184)
Chi-Square = 2.548	Df. = 1	P-value = 0.110

* หมายถึง ค่า $P < 0.05$ อย่างมีนัยสำคัญ

ส่วนผลการวิจัยด้านสาขาวิชาที่ศึกษา จากตารางที่ 21 แสดงให้เห็นว่า 3 ใน 5 ของกลุ่มตัวอย่างสาขาวิชามนุษยศาสตร์ ทานขนมขบเคี้ยวหรือเครื่องดื่มพร้อมกับการชมภาพยนตร์มากที่สุด รองลงมาคือ นิสิตสาขาวิทยาศาสตร์พื้นฐาน สังคมศาสตร์ และวิทยาศาสตร์ประยุกต์

ตามลำดับ นอกจากนี้ นิสิตสาขาวิชามนุษยศาสตร์ ร้อยละ 14.8 ยังมีการเข้าห้องน้ำ และร้อยละ 11.1 นอนหลับขณะชมภาพยนตร์มากที่สุดด้วย ขณะที่การคุยโทรศัพท์เคลื่อนที่นั้น พบว่า นิสิตสาขาวิชาวิทยาศาสตร์ประยุกต์กระทำมากที่สุด คิดเป็นร้อยละ 2.7 ของนิสิตสาขาวิทยาศาสตร์ประยุกต์ ส่วนนิสิตสาขาวิทยาศาสตร์พื้นฐานพูดคุยเกี่ยวกับภาพยนตร์กับผู้ที่ไม่ไปด้วยระหว่างชมภาพยนตร์มากที่สุด คือร้อยละ 72.3

ในการทดสอบสมมติฐานที่ 5.2 สาขาวิชาที่ศึกษาต่างกันเป็นผลให้พฤติกรรมระหว่างชมภาพยนตร์ของนิสิตต่างกัน พบว่า ทั้งการทำงานขนมขบเคี้ยวหรือเครื่องดื่ม เข้าห้องน้ำ นอนหลับ คุยโทรศัพท์เคลื่อนที่ และพูดคุยเกี่ยวกับภาพยนตร์กับผู้ที่ไม่ไปด้วยนั้น ไม่มีนัยสำคัญกับสาขาวิชาที่ศึกษาเลย กล่าวคือ ไม่พบว่ามี ความแตกต่างทางพฤติกรรมขณะชมภาพยนตร์ของกลุ่มตัวอย่างในทุกสาขาวิชา จึงปฏิเสธสมมติฐานทางการวิจัยที่ 5.2 ทั้งหมด นั่นคือ สาขาวิชาที่ศึกษาที่แตกต่างกันไม่เป็นผลให้พฤติกรรมระหว่างชมภาพยนตร์ต่างกัน

ตารางที่ 21 ความสัมพันธ์ระหว่างสาขาวิชาที่ศึกษา กับพฤติกรรมระหว่างชมภาพยนตร์ของนิสิต

หน่วย : ร้อยละ (คน)

พฤติกรรมระหว่างชม ด้านทานขนมขบเคี้ยว หรือเครื่องดื่ม	สาขาวิชาที่ศึกษา			
	มนุษยศาสตร์	สังคมศาสตร์	วิทยาศาสตร์ พื้นฐาน	วิทยาศาสตร์ ประยุกต์
ทำ	61.1 (33)	50.3 (76)	57.4 (27)	46.6 (69)
ไม่ทำ	38.9 (21)	49.7 (75)	42.6 (20)	53.4 (79)
รวม	100.0 (54)	100.0 (151)	100.0 (47)	100.0 (148)
Chi-Square = 4.144	Df. = 3	P = 0.246	P > 0.05	

ตารางที่ 21 (ต่อ) ความสัมพันธ์ระหว่างสาขาวิชาที่ศึกษากับพฤติกรรมระหว่างชมภาพยนตร์ของ
 นิสิต

หน่วย : ร้อยละ (คน)

พฤติกรรมระหว่างชม ด้านการเข้าห้องน้ำ	สาขาวิชาที่ศึกษา			
	มนุษยศาสตร์	สังคมศาสตร์	วิทยาศาสตร์ พื้นฐาน	วิทยาศาสตร์ ประยุกต์
ทำ	14.8 (8)	7.3 (11)	10.6 (5)	8.1 (12)
ไม่ทำ	85.2 (46)	92.7 (140)	89.4 (42)	91.9 (136)
รวม	100.0 (54)	100.0 (151)	100.0 (47)	100.0 (148)
Chi-Square = 3.799 Df. = 3 P = 0.051 P > 0.05				
การนอนหลับ	สาขาวิชาที่ศึกษา			
	มนุษยศาสตร์	สังคมศาสตร์	วิทยาศาสตร์ พื้นฐาน	วิทยาศาสตร์ ประยุกต์
ทำ	11.1 (6)	5.3 (8)	10.6 (5)	7.4 (11)
ไม่ทำ	88.9 (48)	94.7 (143)	89.4 (42)	92.6 (137)
รวม	100.0 (54)	100.0 (151)	100.0 (47)	100.0 (148)
Chi-Square = 2.739 Df. = 3 P = 0.434 P > 0.05				

ตารางที่ 21 (ต่อ) ความสัมพันธ์ระหว่างสาขาวิชาที่ศึกษากับพฤติกรรมระหว่างชมภาพยนตร์ของ
 นิสิต

หน่วย : ร้อยละ (คน)

พฤติกรรมระหว่างชม ด้านการคุยโทรศัพท์ เคลื่อนที่	สาขาวิชาที่ศึกษา			
	มนุษยศาสตร์	สังคมศาสตร์	วิทยาศาสตร์ พื้นฐาน	วิทยาศาสตร์ ประยุกต์
ทำ	1.9 (1)	0.7 (1)	2.1 (1)	2.7 (4)
ไม่ทำ	98.1 (53)	99.3 (150)	97.9 (46)	97.3 (144)
รวม	100.0 (54)	100.0 (151)	100.0 (47)	100.0 (148)
Chi-Square = 1.863 Df. = 3 P = 0.601 P > 0.05				
การพูดคุยเกี่ยวกับ ภาพยนตร์กับผู้ที่ไปด้วย	สาขาวิชาที่ศึกษา			
	มนุษยศาสตร์	สังคมศาสตร์	วิทยาศาสตร์ พื้นฐาน	วิทยาศาสตร์ ประยุกต์
ทำ	66.7 (36)	58.9 (89)	72.3 (34)	57.4 (85)
ไม่ทำ	33.3 (18)	41.1 (62)	27.7 (13)	42.6 (63)
รวม	100.0 (54)	100.0 (151)	100.0 (47)	100.0 (148)
Chi-Square = 4.331 Df. = 3 P = 0.228 P > 0.05				

เมื่อวิเคราะห์พฤติกรรมระหว่างชมภาพยนตร์ของนิสิตจากตารางที่ 22 พบว่า นิสิตที่ชมภาพยนตร์บู๊ ดูเดือดมีพฤติกรรมการทำงานขนมขบเคี้ยวหรือเครื่องดื่ม เข้าห้องน้ำ นอนหลับ คุยโทรศัพท์เคลื่อนที่ และพูดคุยเกี่ยวกับภาพยนต์กับผู้ที่ไปชมด้วยขณะชมภาพยนตร์มากกว่านิสิตที่ชมภาพยนตร์ประเภทอื่น คิดเป็นร้อยละ 64.9, 16.2, 13.5, 5.4 และ 67.6 ของนิสิตที่ชมภาพยนตร์บู๊ ดูเดือด ตามลำดับ

สำหรับกลุ่มตัวอย่างที่ชมภาพยนตร์ตลก จะพูดคุยเกี่ยวกับภาพยนต์กับผู้ที่ไปด้วยขณะชมมากที่สุด รองลงมาคือ ทานขนมหรือน้ำ เข้าห้องน้ำ นอนหลับ และคุยโทรศัพท์ คิดเป็นร้อยละ 63.4, 55.6, 10.2, 8.8 และ 1.4 ตามลำดับ ส่วนนิสิตที่ชมภาพยนตร์ชีวิต ร้อยละ 54.8 พูดคุยกับผู้ที่ไปด้วยมากที่สุด รองลงมาได้แก่ การทานขนมขบเคี้ยว เข้าห้องน้ำ นอนหลับ และมีส่วนน้อยมากที่สุด คุยโทรศัพท์ขณะชมภาพยนตร์ และกลุ่มตัวอย่างที่ชมภาพยนตร์ลึกลับ ร้อยละ 57.1 จะพูดคุยเกี่ยวกับภาพยนต์กับผู้ที่ไปชมด้วย รองลงมาคือ ทานขนมขบเคี้ยว ร้อยละ 46 โดยที่พฤติกรรมเข้าห้องน้ำและนอนหลับคิดเป็นสัดส่วนเท่ากันคือ ร้อยละ 1.6 ขณะที่ไม่มีนิสิตคนใดคุยโทรศัพท์ระหว่างที่ชมภาพยนตร์ลึกลับเลย

ผลการทดสอบสมมติฐานที่ 5.3 ประเภทของภาพยนต์ที่ต่างกันทำให้พฤติกรรมระหว่างชมภาพยนต์ต่างกัน พบว่า เมื่อนิสิตชมภาพยนต์ต่างประเภทกันทำให้พฤติกรรมการทำงานขนมขบเคี้ยวหรือเครื่องดื่มระหว่างชมภาพยนต์แตกต่างกันด้วย ขณะที่พฤติกรรมในด้านอื่น ๆ คือ การเข้าห้องน้ำ นอนหลับ คุยโทรศัพท์เคลื่อนที่ และพูดคุยเกี่ยวกับภาพยนต์กับผู้ที่ไปด้วยไม่แตกต่างกัน ดังนั้น อาจกล่าวได้ว่า ประเภทของภาพยนต์ที่ต่างกันเป็นผลให้พฤติกรรมการทำงานขนมขบเคี้ยวหรือเครื่องดื่มระหว่างชมภาพยนต์ต่างกันอย่างมีนัยสำคัญ จึงยอมรับสมมติฐานทางการวิจัยที่ 5.3.1 โดยกลุ่มตัวอย่างที่ชมภาพยนตร์บู๊ ดูเดือดจะทานขนมหรือน้ำมากที่สุด ขณะที่ผู้ที่ชมภาพยนต์ชีวิตจะทานน้อยที่สุด

ส่วนผลการวิเคราะห์พฤติกรรมอีก 4 แบบนั้น พบว่า ประเภทของภาพยนต์ที่ต่างกันไม่ทำให้พฤติกรรมกรรมการเข้าห้องน้ำ นอนหลับ คุยโทรศัพท์เคลื่อนที่ และพูดคุยกับผู้ที่ไปด้วยระหว่างชมภาพยนต์ต่างกัน ดังนั้นจึงปฏิเสธสมมติฐานทางการวิจัยที่ 5.3.2, 5.3.3, 5.3.4 และ 5.3.5 ตามลำดับ

ตารางที่ 22 ความสัมพันธ์ระหว่างประเภทของภาพยนตร์กับพฤติกรรมระหว่างชมภาพยนตร์

หน่วย : ร้อยละ (คน)

พฤติกรรมระหว่างชม ด้านทานขนมขบเคี้ยว หรือเครื่องดื่ม	ประเภทของภาพยนตร์			
	ตลก	ชีวิต	บู๊ ดุเดือด	ลึกลับ
ทำ	55.6 (120)	38.1 (32)	64.9 (24)	46.0 (29)
ไม่ทำ	44.4 (96)	61.9 (52)	35.1 (13)	54.0 (34)
รวม	100.0 (216)	100.0 (84)	100.0 (37)	100.0 (63)
Chi-Square = 10.852 Df. = 3 P = 0.013* P < 0.05				
เข้าห้องน้ำ	ประเภทของภาพยนตร์			
	ตลก	ชีวิต	บู๊ ดุเดือด	ลึกลับ
ทำ	10.2 (22)	8.3 (7)	16.2 (6)	1.6 (1)
ไม่ทำ	89.8 (194)	91.7 (77)	83.8 (31)	98.4 (62)
รวม	100.0 (216)	100.0 (84)	100.0 (37)	100.0 (63)
Chi-Square = 6.995 Df. = 3 P = 0.072 P > 0.05				

ตารางที่ 22 (ต่อ) ความสัมพันธ์ระหว่างประเภทของภาพยนตร์กับพฤติกรรมระหว่างชมภาพยนตร์

หน่วย : ร้อยละ (คน)

พฤติกรรมระหว่างชม ด้านการนอนหลับ	ประเภทของภาพยนตร์			
	ตลก	ชีวิต	บู๊ ดุเดือด	ลึกลับ
ทำ	8.8 (19)	6.0 (5)	13.5 (5)	1.6 (1)
ไม่ทำ	91.2 (197)	94.0 (79)	86.5 (32)	98.4 (62)
รวม	100.0 (216)	100.0 (84)	100.0 (37)	100.0 (63)
Chi-Square = 5.917 Df. = 3 P = 0.116 P > 0.05				
คุยโทรศัพท์เคลื่อนที่	ประเภทของภาพยนตร์			
	ตลก	ชีวิต	บู๊ ดุเดือด	ลึกลับ
ทำ	1.4 (3)	2.4 (2)	5.4 (2)	-
ไม่ทำ	98.6 (213)	97.6 (82)	94.6 (35)	100.0 (63)
รวม	100.0 (216)	100.0 (84)	100.0 (37)	100.0 (63)
Chi-Square = 4.356 Df. = 3 P = 0.226 P > 0.05				

ตารางที่ 22 (ต่อ) ความสัมพันธ์ระหว่างประเภทของภาพยนตร์กับพฤติกรรมระหว่างชมภาพยนตร์

หน่วย : ร้อยละ (คน)

พฤติกรรมเกี่ยวกับ ภาพยนตร์กับผู้ไปดู	ประเภทของภาพยนตร์			
	ตลก	ชีวิต	บู๊ ดุเดือด	ลึกลับ
ทำ	63.4 (137)	54.8 (46)	67.6 (25)	57.1 (36)
ไม่ทำ	36.6 (79)	45.2 (38)	32.4 (12)	42.9 (27)
รวม	100.0 (216)	100.0 (84)	100.0 (37)	100.0 (63)
Chi-Square = 2.973	Df. = 3	P = 0.396	P > 0.05	

เมื่อเปรียบเทียบความบ่อยครั้งในการชมภาพยนตร์กับพฤติกรรมระหว่างชมภาพยนตร์พบว่า นิสิตกลุ่มที่ชมภาพยนตร์น้อยครั้งมีการพูดคุยเกี่ยวกับภาพยนตร์กับผู้ไปดูมากที่สุด คิดเป็นร้อยละ 61.4 ของนิสิตที่ชมภาพยนตร์น้อยครั้ง รองลงมาได้แก่ ร้อยละ 59.1 ทานขนมขบเคี้ยวหรือเครื่องดื่ม ร้อยละ 9.1 เข้าห้องน้ำและนอนหลับมีเพียงร้อยละ 3.4 เท่านั้น ที่คุยโทรศัพท์ขณะชมภาพยนตร์

ส่วนนิสิตกลุ่มที่ชมภาพยนตร์ปานกลางมีการพูดคุยเกี่ยวกับภาพยนตร์กับผู้ไปดูมากที่สุด รองลงมาคือ การทานขนมขบเคี้ยวหรือเครื่องดื่ม เข้าห้องน้ำ และนอนหลับ โดยที่ไม่มีนิสิตที่คุยโทรศัพท์ขณะชมภาพยนตร์เลย และกลุ่มที่ชมภาพยนตร์มากครั้ง พบว่า ส่วนใหญ่พูดคุยเกี่ยวกับภาพยนตร์กับผู้ไปดู ถัดมาคือ การทานขนมขบเคี้ยวหรือเครื่องดื่ม เข้าห้องน้ำ นอนหลับ และคุยโทรศัพท์ขณะชมภาพยนตร์ คิดเป็นร้อยละ 56.8, 53.8, 11.2, 10.1 และ 2.4 ตามลำดับ ดังจะเห็นได้จากตารางที่ 23

สำหรับการทดสอบสมมติฐานที่ 5.4 ความบ่อยครั้งในการชมภาพยนตร์ที่ต่างกันเป็นผลให้พฤติกรรมระหว่างชมภาพยนตร์ต่างกัน พบว่า มีความแตกต่างระหว่างความบ่อยครั้งในการชม

ภาพยนตร์ของนิสิตกับพฤติกรรมการทำงานชมขบเคี้ยวหรือเครื่องดื่มระหว่างชมภาพยนตร์ โดย นิสิตกลุ่มที่มีความบ่อยครั้งในการชมน้อยมีการทำงานชมหรือน้ำดื่มมาก ส่วนนิสิตที่ชมภาพยนตร์ มากครั้งจะทำงานชมหรือน้ำดื่มในระดับปานกลาง และนิสิตกลุ่มที่ชมภาพยนตร์ปานกลางมี พฤติกรรมทำงานชมและน้ำดื่มน้อยที่สุด แสดงว่า ความบ่อยครั้งในการชมภาพยนตร์ที่ต่างกันเป็น ผลให้พฤติกรรมระหว่างชมภาพยนตร์ในด้านทำงานชมขบเคี้ยวหรือเครื่องดื่มต่างกันอย่างมีนัย สำคัญ ซึ่งเป็นการยอมรับสมมติฐานทางกรวิจัยที่ 5.4.1

ขณะที่พฤติกรรมในด้านอื่น ๆ คือ การเข้าห้องน้ำ นอนหลับ คุยโทรศัพท์เคลื่อนที่ และพูด คุยเกี่ยวกับภาพยนตร์กับผู้ไปดูด้วยระหว่างชมภาพยนตร์ไม่แตกต่างกัน ดังนั้นจึงปฏิเสธ สมมติฐานทางกรวิจัยที่ 5.4.2, 5.4.3, 5.4.4 และ 5.4.5 ตามลำดับ

ตารางที่ 23 ความสัมพันธ์ระหว่างความบ่อยครั้งในการชมภาพยนตร์กับพฤติกรรมระหว่างชม ภาพยนตร์

หน่วย : ร้อยละ (คน)

พฤติกรรมระหว่างชมภาพยนตร์ ด้านทำงานชมหรือเครื่องดื่ม	ความบ่อยครั้งในการชมภาพยนตร์		
	น้อยครั้ง	ปานกลาง	มากครั้ง
ทำ	59.1 (52)	43.4 (62)	53.8 (91)
ไม่ทำ	40.9 (36)	56.6 (81)	46.2 (78)
รวม	100.0 (88)	100.0 (143)	100.0 (169)
Chi-Square = 6.187	Df. = 2	P = 0.045*	P < 0.05

ตารางที่ 23 (ต่อ) ความสัมพันธ์ระหว่างความบ่อยครั้งในการชมภาพยนตร์กับพฤติกรรมระหว่างชมภาพยนตร์

หน่วย : ร้อยละ (คน)

พฤติกรรมระหว่างชมภาพยนตร์ ด้านการเข้าห้องน้ำ	ความบ่อยครั้งในการชมภาพยนตร์		
	น้อยครั้ง	ปานกลาง	มากครั้ง
ทำ	9.1 (8)	6.3 (9)	11.2 (19)
ไม่ทำ	90.9 (80)	93.7 (134)	88.8 (150)
รวม	100.0 (88)	100.0 (143)	100.0 (169)
Chi-Square = 2.317 Df. = 2 P = 0.314 P > 0.05			
การนอนหลับ	ความบ่อยครั้งในการชมภาพยนตร์		
	น้อยครั้ง	ปานกลาง	มากครั้ง
ทำ	9.1 (8)	3.5 (5)	10.1 (17)
ไม่ทำ	90.9 (80)	96.5 (138)	89.9 (152)
รวม	100.0 (88)	100.0 (143)	100.0 (169)
Chi-Square = 5.220 Df. = 2 P = 0.074 P > 0.05			

ตารางที่ 23 (ต่อ) ความสัมพันธ์ระหว่างความบ่อยครั้งในการชมภาพยนตร์กับพฤติกรรมระหว่างชมภาพยนตร์

หน่วย : ร้อยละ (คน)

พฤติกรรมระหว่างชมภาพยนตร์ ด้านคุยโทรศัพท์เคลื่อนที่	ความบ่อยครั้งในการชมภาพยนตร์		
	น้อยครั้ง	ปานกลาง	มากครั้ง
ทำ	3.4 (3)	-	2.4 (4)
ไม่ทำ	96.6 (85)	100.0 (143)	97.6 (165)
รวม	100.0 (88)	100.0 (143)	100.0 (169)
Chi-Square = 4.330 Df. = 2 P = 0.115 P > 0.05			
การพูดคุยเกี่ยวกับภาพยนตร์ กับผู้ที่ไปชมด้วย	ความบ่อยครั้งในการชมภาพยนตร์		
	น้อยครั้ง	ปานกลาง	มากครั้ง
ทำ	61.4 (54)	65.7 (94)	56.8 (96)
ไม่ทำ	38.6 (34)	34.3 (49)	43.2 (73)
รวม	100.0 (88)	100.0 (143)	100.0 (169)
Chi-Square = 2.602 Df. = 2 P = 0.272 P > 0.05			

จากที่กล่าวมาข้างต้นอาจสรุปได้ว่า ในการทดสอบสมมติฐานที่ 5 ปัจจัยด้านประชากรศาสตร์ ได้แก่ เพศและสาขาวิชา ประเภทของภาพยนตร์ และความบ่อยครั้งในการชมภาพยนตร์ ที่ต่างกันเป็นผลให้พฤติกรรมระหว่างชมภาพยนตร์ของนิสิตแตกต่างกัน พบว่า เพศ ประเภทของภาพยนตร์ และความบ่อยครั้งในการชมภาพยนตร์ที่ต่างกันไม่ทำให้พฤติกรรมระหว่างชม

ภาพยนตร์ของนิสิตในด้านการนอนหลับ เข้าห้องน้ำ คุยโทรศัพท์เคลื่อนที่ และพูดคุยเกี่ยวกับภาพยนตร์กับผู้ที่ได้ดูด้วยแตกต่างกัน ซึ่งเป็นการปฏิเสธสมมติฐานทางการวิจัยที่ 5.1.2, 5.1.3, 5.1.4, 5.1.5, 5.3.2, 5.3.3, 5.3.4, 5.3.5, 5.4.2, 5.4.3, 5.4.4 และ 5.4.5, และสาขาวิชาที่ศึกษาที่ต่างกันไม่ทำให้พฤติกรรมระหว่างชมภาพยนตร์ในทุกด้านของนิสิตแตกต่างกัน ดังนั้น จึงปฏิเสธสมมติฐานทางการวิจัยที่ 5.2

ขณะที่เพศ ประเภทของภาพยนตร์ และความบ่อยครั้งในการชมภาพยนตร์ที่ต่างกัน เป็นผลให้พฤติกรรมการทำงานขณะชมขบเคี้ยวหรือเครื่องดื่มแตกต่างกันอย่างมีนัยสำคัญ จึงยอมรับสมมติฐานทางการวิจัยที่ 5.1.1, 5.3.1 และ 5.4.1

ตอนที่ 3 พฤติกรรมหลังชมภาพยนตร์ของนิสิต

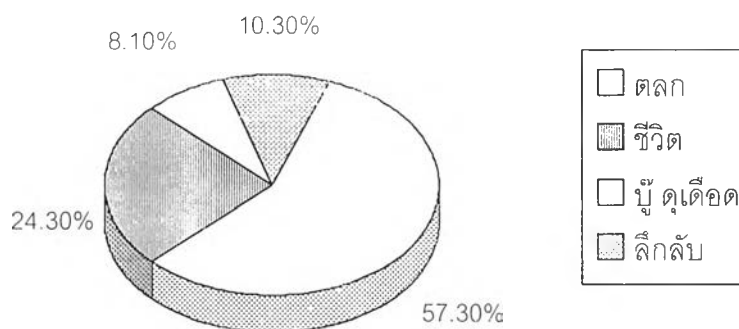
ในตอนที่ 3 เป็นการวิเคราะห์พฤติกรรมหลังชมภาพยนตร์ของนิสิต โดยแสดงเป็นค่าร้อยละ (Percentile) และทำการทดสอบสมมติฐานที่ 6 ปัจจัยด้านเพศ สาขาวิชาที่ศึกษา ประเภทของภาพยนตร์ และความบ่อยครั้งในการชมภาพยนตร์ ที่แตกต่างกันเป็นผลให้พฤติกรรมหลังชมภาพยนตร์ต่างกัน ด้วยค่าสถิติไค-สแควร์ (Pearson Chi-Square) เพื่อทราบถึงความแตกต่างทางพฤติกรรมหลังชมภาพยนตร์ของนิสิต

ผลการวิจัยแสดงให้เห็นว่า โดยเฉลี่ยแล้วภายหลังจากชมภาพยนตร์ นิสิตที่ชมภาพยนตร์ทุกประเภทจดจำเนื้อหาของภาพยนตร์ได้เกือบทั้งเรื่อง โดยภาพยนตร์ตลกเป็นภาพยนตร์ที่นิสิตจำได้มากที่สุด รองลงมาได้แก่ ภาพยนตร์ชีวิต ภาพยนตร์บู๊ ดุเดือด และภาพยนตร์ลึกลับ ตามลำดับ

นอกจากนี้ จากการสำรวจยังพบว่า นิสิตส่วนใหญ่ คิดเป็นร้อยละ 53.8 เมื่อชมภาพยนตร์แล้วไม่ได้ข้อคิดใด ๆ ส่วนนิสิตร้อยละ 46.2 ได้ข้อคิดจากการชม โดยภาพยนตร์ที่ชมแล้วได้ข้อคิดมากที่สุด คือภาพยนตร์ตลก รองลงมาคือ ภาพยนตร์ชีวิต ลึกลับ และบู๊ ดุเดือด ดังจะเห็นได้จากแผนภาพที่ 5 สำหรับข้อคิดที่นิสิตได้จากภาพยนตร์ตลกจะเป็นเรื่องเกี่ยวกับมิตรภาพ ความเท่าเทียมกันและการอยู่ร่วมกันในสังคม โดยเฉพาะพวกที่เปี่ยงเบนทางเพศ เช่น ชีวิตคนเรามีทางเลือกหลายทาง ควรเลือกทางที่ตนเองคิดว่าดีที่สุด โดยไม่สร้างความเดือดร้อนให้ผู้อื่น จงพอ

ใจในสิ่งที่ตัวเองมี เป็นต้น ตลอดจนความรู้ทั่วไปเกี่ยวกับวิถีชีวิตของชาวอเมริกัน เช่น การมีเพศสัมพันธ์ของวัยรุ่น การใช้ยาเสพติดของวัยรุ่นอเมริกัน ข้อคิดเหล่านี้ทำให้เข้าใจและปรับตัวเข้ากับคนในสังคมได้ดีขึ้น

แผนภาพที่ 5 ข้อคิดที่ได้จากการชมภาพยนตร์



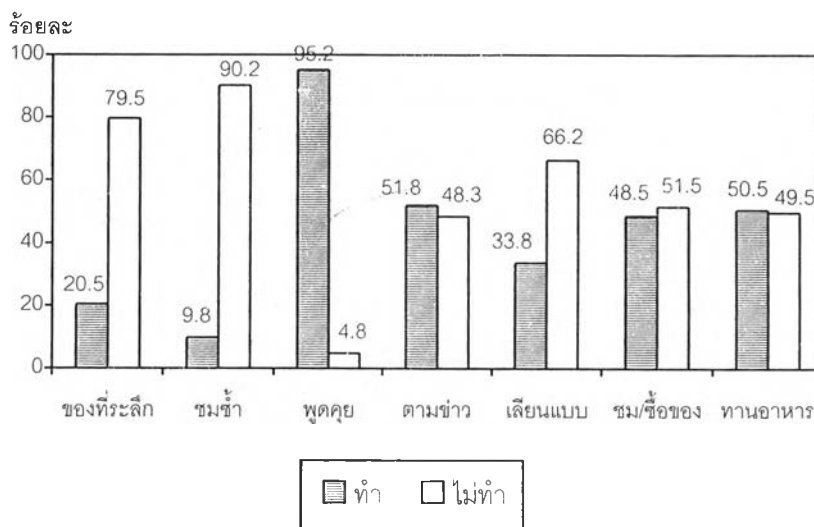
ส่วนนิสิตที่ชมภาพยนตร์ชีวิตได้ข้อคิดเกี่ยวกับความรัก เช่น ความรักไม่จำกัดว่าจะเป็นผู้ชายหรือสัตว์เพียงแต่คนที่จะมีความรักได้นั้นจะต้องรู้จักให้ก่อน, การใช้ชีวิตคู่ของคนเรา แค่ความรักเพียงอย่างเดียวไม่พอ จะต้องมีความเข้าใจและความพร้อมด้วย เป็นต้น นอกจากนี้ยังได้สังสรรมและการดำเนินชีวิตในสังคม ตลอดจนความรู้ต่าง ๆ เกี่ยวกับสภาพครอบครัวและวิถีชีวิตของชาวอเมริกัน

กลุ่มตัวอย่างที่ชมภาพยนตร์ลีกล้วย เห็นว่า ข้อคิดที่ได้เป็นความจริงที่พบเห็นได้เสมอและเป็นเรื่องไม่ไกลตัว สามารถนำไปใช้ประโยชน์ได้ โดยมากจะเป็นเรื่องเกี่ยวกับความเชื่อ เช่น ไม่เชื่ออย่าลบหลู่, ไม่มีสิ่งใดคงอยู่ตลอดไป ทุกสิ่งล้วนไม่เที่ยง, ความเชื่อของคนขึ้นกับจิตใจของแต่ละบุคคล, พระเจ้าอยู่ในใจของทุกคน, จงเชื่ออย่างมีเหตุผล อย่างมง่ายเชื่อโดยไม่ตรึกตรองให้เสียก่อน เป็นต้น รวมทั้งความรู้ทั่วไป อาทิ ข้อมูลเกี่ยวกับองค์การยาสูบของสหรัฐฯ และวงการสื่อมวลชน

ส่วนภาพยนตร์บู้ ดูเด็ด ได้ข้อคิดเกี่ยวกับการบรรพราษมาพันธ์ ได้แก่ ความตายเป็นส่วนสำคัญเท่า ๆ กับการเกิด, คนดียอมได้ดี คนชั่วต้องถูกลงโทษ นอกจากนี้ ยังให้ข้อคิดในเรื่องทั่วไปด้วย เช่น ความรักไร้พรมแดนและไม่จำกัดชนชั้น

สำหรับพฤติกรรมที่ทำหลังจากชมภาพยนตร์แล้ว จากแผนภาพที่ 6 แสดงให้เห็นว่า นิสิตเกือบทั้งหมดมีการพูดคุยถึงภาพยนตร์ที่ได้ชม รองลงมาคือ ติดตามข่าวคราวของภาพยนตร์ว่าจะมีความเป็นไปอย่างไรต่อไป ส่วนนิสิตครึ่งหนึ่งรับประทานอาหารเช้าหรือของว่างหลังชมภาพยนตร์ และเกือบครึ่งเดินชมหรือซื้อสินค้าต่าง ๆ ขณะที่ 1 ใน 3 ของนิสิตมีพฤติกรรมเลียนแบบภาพยนตร์ทั้งในด้านท่าทาง การแต่งกาย คำพูด ตลอดจนแนวคิดต่าง ๆ สำหรับนิสิตร้อยละ 20 ซื้อของที่ระลึกจากภาพยนตร์ เช่น แก้วน้ำ หมวก ของเล่น เสื้อยืด และนิสิตที่กลับไปชมภาพยนตร์เรื่องเดิมซ้ำอีกครั้งมีจำนวนน้อยที่สุดคือเกือบร้อยละ 10

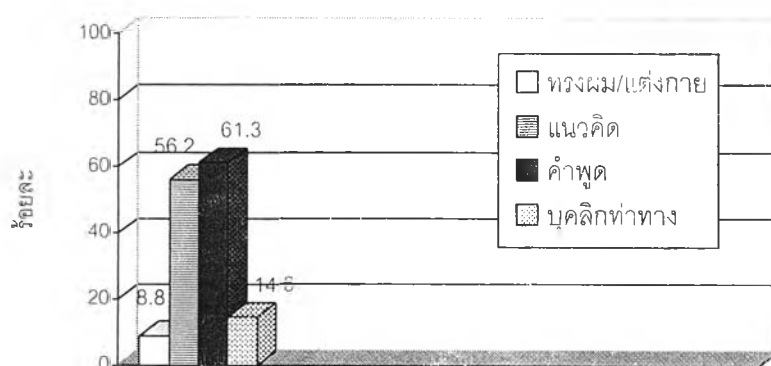
แผนภาพที่ 6 พฤติกรรมหลังชมภาพยนตร์ของนิสิต



เมื่อพิจารณาประเภทของของที่ระลึกเกี่ยวกับภาพยนตร์ พบว่า ร้อยละ 70.8 ของนิสิตที่ซื้อของที่ระลึกเกี่ยวกับภาพยนตร์ นิยมซื้อวิดีโอหรือวีซีดีภาพยนตร์เก็บไว้มากที่สุด รองลงมาคือ ร้อยละ 68.8 ซื้อเทพหรือซีดีเพลงประกอบภาพยนตร์ ส่วน 1 ใน 3 ของนิสิตที่ซื้อของที่ระลึกได้แก้วน้ำที่มีลายเกี่ยวกับภาพยนตร์ ร้อยละ 16.7 ซื้อเสื้อยืดและหมวก และอื่น ๆ เช่น พวงกุญแจ แม่เหล็กติดตู้เย็น โปสเตอร์ ร้อยละ 12.5 ทั้งนี้ มีนิสิตหลายคนซื้อของที่ระลึกจากภาพยนตร์หลายอย่างหลังการชมภาพยนตร์เรื่องเดียวกัน

ส่วนพฤติกรรมการเล่นแบบภาพยนตร์ภายหลังจากที่ชมแล้ว พบว่า กลุ่มตัวอย่างที่เล่นแบบภาพยนตร์ส่วนใหญ่เล่นแบบคำพูดมากที่สุด รองลงมาได้แก่ เล่นแบบแนวคิดที่ได้จากการชม ไม่ว่าจะจะเป็นเทคนิคต่าง ๆ เช่น การไขกุญแจ การต่อสู้ รวมทั้งคติสอนใจด้วย นิสิตร้อยละ 15 เล่นแบบบุคลิกท่าทาง และน้อยกว่าร้อยละ 10 ของนิสิตเล่นแบบทรงผมหรือการแต่งกาย ตามลำดับ โดยภาพยนตร์ที่กลุ่มตัวอย่างมีการเล่นแบบมากที่สุดคือ ภาพยนตร์ตลก ร้อยละ 41.5 แนวลึกลับ ร้อยละ 31.3 แนวบู๊ ดุเดือดร้อยละ 27.8 และภาพยนตร์แนวชีวิตมีการเล่นแบบน้อยที่สุด คือ ร้อยละ 22.8

แผนภาพที่ 7 พฤติกรรมเล่นแบบภาพยนตร์ของนิสิต



จากตารางที่ 24 พบว่า นิสิตชายชื่อของที่ระลึกเกี่ยวกับภาพยนตร์ ชมภาพยนตร์เรื่องเดิมซ้ำอีกครั้ง และมีการเล่นแบบภาพยนตร์มากกว่านิสิตหญิง โดยมีพฤติกรรมการวิพากษ์วิจารณ์ภาพยนตร์มากที่สุด คิดเป็นร้อยละ 94 ขณะที่กลับไปชมภาพยนตร์ซ้ำน้อยที่สุด คือร้อยละ 12 ส่วนนิสิตหญิง พบว่า ร้อยละ 96.7 มีพฤติกรรมการวิจารณ์ภาพยนตร์หลังจากชมแล้วมากที่สุดและร้อยละ 7.1 กลับไปชมภาพยนตร์ซ้ำน้อยที่สุดเช่นเดียวกับนิสิตชาย ทั้งนี้ นิสิตหญิงมีการวิจารณ์เกี่ยวกับภาพยนตร์และติดตามข่าวคราวของภาพยนตร์มากกว่านิสิตชาย

อย่างไรก็ดี เมื่อทำการทดสอบสมมติฐานที่ 6.1 ที่ว่า เพศที่แตกต่างกันเป็นผลให้พฤติกรรมหลังชมภาพยนตร์ต่างกัน กลับพบว่าไม่มีนัยสำคัญในพฤติกรรมทุกด้าน ดังนั้นจึงปฏิเสธสมมติฐานที่ 6.1 นั่นคือ เพศชายและเพศหญิงมีพฤติกรรมหลังชมภาพยนตร์ไม่แตกต่างกัน

ตารางที่ 24 ความสัมพันธ์ระหว่างเพศกับพฤติกรรมหลังชมภาพยนตร์ของนิสิต

หน่วย : ร้อยละ (คน)

พฤติกรรมหลังชมภาพยนตร์ด้าน การซื้อของที่ระลึกเกี่ยวกับภาพยนตร์	เพศ	
	ชาย	หญิง
ทำ	22.2 (48)	18.5 (34)
ไม่ทำ	77.8 (168)	81.5 (150)
รวม	100.0 (216)	100.0 (184)
Chi-Square = 0.855	Df. = 1	P-value = 0.355
การกลับไปชมภาพยนตร์ซ้ำอีกครั้ง	เพศ	
	ชาย	หญิง
ทำ	12.0 (26)	7.1 (13)
ไม่ทำ	88.0 (190)	92.9 (171)
รวม	100.0 (216)	100.0 (184)
Chi-Square = 2.791	Df. = 1	P-value = 0.095

ตารางที่ 24 (ต่อ) ความสัมพันธ์ระหว่างเพศกับพฤติกรรมหลังชมภาพยนตร์ของนิสิต

หน่วย : ร้อยละ (คน)

พฤติกรรมหลังชมภาพยนตร์ด้าน วิพากษ์วิจารณ์ภาพยนตร์	เพศ	
	ชาย	หญิง
ทำ	94.0 (203)	96.7 (178)
ไม่ทำ	6.0 (13)	3.3 (6)
รวม	100.0 (216)	100.0 (184)
Chi-Square = 1.670	Df. = 1	P-value = 0.196
การติดตามข่าวคราวของภาพยนตร์	เพศ	
	ชาย	หญิง
ทำ	51.4 (111)	53.3 (98)
ไม่ทำ	48.6 (105)	46.7 (86)
รวม	100.0 (216)	100.0 (184)
Chi-Square = 0.709	Df. = 1	P-value = 0.140

ตารางที่ 24 (ต่อ) ความสัมพันธ์ระหว่างเพศกับพฤติกรรมหลังชมภาพยนตร์ของนิสิต

หน่วย : ร้อยละ (คน)

พฤติกรรมหลังชมภาพยนตร์ด้าน การเลียนแบบภาพยนตร์	เพศ	
	ชาย	หญิง
ทำ	38.0 (82)	29.9 (55)
ไม่ทำ	62.0 (134)	70.1 (129)
รวม	100.0 (216)	100.0 (184)
Chi-Square = 2.875	Df. = 1	P-value = 0.090

สำหรับสาขาวิชาที่ศึกษา พบว่า กลุ่มตัวอย่างสาขาวิชามนุษยศาสตร์วิพากษ์วิจารณ์ภาพยนตร์หลังจากชมภาพยนตร์แล้วมากที่สุด คิดเป็นร้อยละ 100 ของนิสิตสาขาวิชามนุษยศาสตร์ รองลงมาคือ ร้อยละ 57.4 ติดตามข่าวคราว ร้อยละ 31.5 เลียนแบบภาพยนตร์ ร้อยละ 20.4 ชื่อของที่ระลึก และกลับไปชมซ้ำอีกครั้งน้อยที่สุด ส่วนนิสิตสาขาวิชาสังคมศาสตร์ส่วนใหญ่มีพฤติกรรมวิพากษ์วิจารณ์ภาพยนตร์ ติดตามข่าวคราว และเลียนแบบภาพยนตร์ โดยนิสิตสาขาสังคมศาสตร์มีการเลียนแบบการกระทำ การแต่งกาย ทรงผม และแนวคิดจากภาพยนตร์เมื่อชมจบแล้วมากกว่าสาขาวิชาอื่นอีกด้วย ส่วนนิสิตสาขาวิชาวิทยาศาสตร์พื้นฐาน พบว่า มีการชื่อของที่ระลึกเกี่ยวกับภาพยนตร์และติดตามข่าวคราวมากกว่านิสิตในสาขาวิชาอื่น สำหรับสาขาวิชาวิทยาศาสตร์ประยุกต์ส่วนมากมีการพูดถึงภาพยนตร์ รองลงมาคือ ติดตามข่าว เลียนแบบภาพยนตร์ ชื่อของที่ระลึก และกลับไปชมซ้ำ ดังจะเห็นได้จากตารางที่ 25

ผลการทดสอบสมมติฐานที่ 6.2 สาขาวิชาที่ศึกษาที่แตกต่างกันมีผลให้พฤติกรรมหลังการชมภาพยนตร์ต่างกัน พบว่า ไม่มีนัยสำคัญระหว่างสาขาวิชาที่ศึกษากับพฤติกรรมหลังชมภาพยนตร์ของนิสิตในด้านการชื่อของที่ระลึกเกี่ยวกับภาพยนตร์ การกลับไปชมซ้ำอีกครั้ง การพูดคุยเกี่ยวกับภาพยนตร์ การติดตามข่าวคราวของภาพยนตร์ที่ชม และการเลียนแบบภาพยนตร์

ดังนั้นจึงปฏิเสธสมมติฐานทางการวิจัยที่ 6.2 นั่นคือ สาขาวิชาที่ต่างกันไม่ทำให้พฤติกรรมหลังชมภาพยนตร์ในทุกด้าน

ตารางที่ 25 ความสัมพันธ์ระหว่างสาขาวิชาที่ศึกษากับพฤติกรรมหลังชมภาพยนตร์ของนิสิต

หน่วย : ร้อยละ (คน)

พฤติกรรมการชม ภาพยนตร์ด้านการซื้อ ของที่ระลึก	สาขาวิชาที่ศึกษา			
	มนุษยศาสตร์	สังคมศาสตร์	วิทยาศาสตร์ พื้นฐาน	วิทยาศาสตร์ ประยุกต์
ทำ	20.4 (11)	23.8 (36)	25.5 (12)	15.5 (23)
ไม่ทำ	79.6 (43)	76.2 (115)	74.5 (35)	84.5 (125)
รวม	100.0 (54)	100.0 (151)	100.0 (47)	100.0 (148)
Chi-Square = 0.101 Df. = 3 P = 0.262 P > 0.05				
กลับไปชมภาพยนตร์ เรื่องเดิมซ้ำอีกครั้ง	สาขาวิชาที่ศึกษา			
	มนุษยศาสตร์	สังคมศาสตร์	วิทยาศาสตร์ พื้นฐาน	วิทยาศาสตร์ ประยุกต์
ทำ	18.5 (10)	6.0 (9)	8.5 (4)	10.8 (16)
ไม่ทำ	81.5 (44)	94.0 (142)	91.5 (43)	89.2 (132)
รวม	100.0 (54)	100.0 (151)	100.0 (47)	100.0 (148)
Chi-Square = 7.454 Df. = 3 P = 0.059 P > 0.05				

ตารางที่ 25 (ต่อ) ความสัมพันธ์ระหว่างสาขาวิชาที่ศึกษากับพฤติกรรมหลังชมภาพยนตร์ของนิสิต

หน่วย : ร้อยละ (คน)

พฤติกรรมการชม ภาพยนตร์ด้านการ วิจารณ์ภาพยนตร์	สาขาวิชาที่ศึกษา			
	มนุษยศาสตร์	สังคมศาสตร์	วิทยาศาสตร์ พื้นฐาน	วิทยาศาสตร์ ประยุกต์
ทำ	100.0 (54)	96.0 (145)	89.4 (42)	94.6 (140)
ไม่ทำ	-	4.0 (6)	10.6 (5)	5.4 (8)
รวม	100.0 (54)	100.0 (151)	100.0 (47)	100.0 (148)
Chi-Square = 6.636 Df. = 3 P = 0.084 P > 0.05				
ติดตามข่าวคราว ของภาพยนตร์	สาขาวิชาที่ศึกษา			
	มนุษยศาสตร์	สังคมศาสตร์	วิทยาศาสตร์ พื้นฐาน	วิทยาศาสตร์ ประยุกต์
ทำ	57.4 (31)	47.7 (72)	28 (59.6)	52.7 (78)
ไม่ทำ	42.6 (23)	52.3 (79)	40.4 (19)	47.3 (70)
รวม	100.0 (54)	100.0 (151)	100.0 (47)	100.0 (148)
Chi-Square = 2.861 Df. = 3 P = 0.414 P > 0.05				

ตารางที่ 25 (ต่อ) ความสัมพันธ์ระหว่างสาขาวิชาที่ศึกษากับพฤติกรรมหลังชมภาพยนตร์ของนิสิต

หน่วย : ร้อยละ (คน)

พฤติกรรมการชม ภาพยนตร์ด้านการ เลียนแบบภาพยนตร์	สาขาวิชาที่ศึกษา			
	มนุษยศาสตร์	สังคมศาสตร์	วิทยาศาสตร์ พื้นฐาน	วิทยาศาสตร์ ประยุกต์
ทำ	31.5 (17)	38.5 (58)	29.8 (14)	32.5 (48)
ไม่ทำ	68.5 (37)	61.5 (93)	70.2 (33)	67.5 (100)
รวม	100.0 (54)	100.0 (151)	100.0 (47)	100.0 (148)
Chi-Square = 2.011 Df. = 3 P = 0.570 P > 0.05				

จากตารางที่ 26 พบว่า หลังจากที่ถูกกลุ่มตัวอย่างชมภาพยนตร์ตลกแล้ว พบว่า ส่วนใหญ่จะกลับไปชมภาพยนตร์ซ้ำอีกครั้ง รวมทั้งมีการติดตามข่าวและการเลียนแบบจากภาพยนตร์มากกว่า ภาพยนตร์ประเภทอื่น ส่วนภาพยนตร์ชีวิตเป็นภาพยนตร์ที่ถูกกลุ่มตัวอย่างพูดถึงหรือวิพากษ์วิจารณ์มากที่สุดและมีพฤติกรรมซื้อของที่ระลึกเกี่ยวกับภาพยนตร์น้อยที่สุด ขณะที่กลุ่มตัวอย่างที่ชมภาพยนตร์บู๊ ดูเด็ดส่วนมากมีการซื้อของที่ระลึกเกี่ยวกับภาพยนตร์ โดยกลับไปชมซ้ำอีกครั้งและวิพากษ์วิจารณ์ถึงน้อยที่สุดเมื่อเปรียบเทียบกับภาพยนตร์ประเภทอื่น

ในการทดสอบสมมติฐานที่ 6.3 พบว่า ประเภทของภาพยนตร์ที่ต่างกันไม่มีผลให้พฤติกรรมหลังการชมภาพยนตร์ในเรื่องการซื้อของที่ระลึกเกี่ยวกับภาพยนตร์ การกลับไปชมซ้ำอีกครั้ง การพูดคุยเกี่ยวกับภาพยนตร์ และการติดตามข่าวคราวจากภาพยนตร์ต่างกัน จึงปฏิเสธสมมติฐานทางการวิจัยที่ 6.3.1, 6.3.2, 6.3.3 และ 6.3.4 ขณะที่การเลียนแบบพฤติกรรมจากภาพยนตร์ พบว่า มีความสัมพันธ์กับประเภทของภาพยนตร์อย่างมีนัยสำคัญ ดังนั้นจึงยอมรับสมมติฐานที่ 6.3.5 นั่นคือ ประเภทของภาพยนตร์ที่ต่างกันเป็นผลให้มีพฤติกรรมหลังชมภาพยนตร์

ในด้านการเลียนแบบภาพยนตร์แตกต่างกัน โดยภาพยนตร์ตลกมีการเลียนแบบภาพยนตร์มากที่สุด

ตารางที่ 26 ความสัมพันธ์ระหว่างประเภทของภาพยนตร์กับพฤติกรรมหลังชมภาพยนตร์

หน่วย : ร้อยละ (คน)

พฤติกรรมการชม ภาพยนตร์ด้านการซื้อ ของที่ระลึก	ประเภทของภาพยนตร์			
	ตลก	ชีวิต	บู๊ ดุเดือด	ลึกลับ
ทำ	22.4 (48)	14.3 (12)	32.4 (12)	15.9 (10)
ไม่ทำ	77.8 (168)	85.7 (72)	67.6 (25)	84.1 (53)
รวม	100.0 (216)	100.0 (84)	100.0 (37)	100.0 (63)
Chi-Square = 6.444 Df. = 3 P = 0.092 P > 0.05				
กลับไปชมภาพยนตร์ เรื่องเดิมซ้ำอีกครั้ง	ประเภทของภาพยนตร์			
	ตลก	ชีวิต	บู๊ ดุเดือด	ลึกลับ
ทำ	11.1 (24)	10.7 (9)	5.4 (2)	6.3 (4)
ไม่ทำ	88.9 (192)	89.3 (75)	94.6 (35)	93.7 (59)
รวม	100.0 (216)	100.0 (84)	100.0 (37)	100.0 (63)
Chi-Square = 2.165 Df. = 3 P = 0.539 P > 0.05				

ตารางที่ 26 (ต่อ) ความสัมพันธ์ระหว่างประเภทของภาพยนตร์กับพฤติกรรมหลังชมภาพยนตร์

หน่วย : ร้อยละ (คน)

พฤติกรรมการชม ภาพยนตร์ด้านการ วิจารณ์ภาพยนตร์	ประเภทของภาพยนตร์			
	ตลก	ชีวิต	บู๊ ดุเดือด	ลึกลับ
ทำ	96.3 (208)	96.4 (81)	86.5 (32)	95.2 (60)
ไม่ทำ	3.7 (8)	3.6 (3)	13.5 (5)	4.8 (3)
รวม	100.0 (216)	100.0 (84)	100.0 (37)	100.0 (63)
Chi-Square = 7.061 Df. = 3 P = 0.070 P > 0.05				
ติดตามข่าวคราวของ ภาพยนตร์	ตลก	ชีวิต	บู๊ ดุเดือด	ลึกลับ
ทำ	56.5 (122)	47.6 (40)	45.9 (17)	44.4 (28)
ไม่ทำ	43.5 (94)	52.4 (44)	54.1 (20)	55.6 (35)
รวม	100.0 (216)	100.0 (84)	100.0 (37)	100.0 (63)
Chi-Square = 4.356 Df. = 3 P = 0.225 P > 0.05				

ตารางที่ 26 (ต่อ) ความสัมพันธ์ระหว่างประเภทของภาพยนตร์กับพฤติกรรมหลังชมภาพยนตร์

หน่วย : ร้อยละ (คน)

พฤติกรรมการชม ภาพยนตร์ด้านการ เลียนแบบภาพยนตร์	ประเภทของภาพยนตร์			
	ตลก	ชีวิต	บู๊ ดุเดือด	ลึกลับ
ทำ	38.4 (83)	35.7 (30)	18.9 (7)	23.8 (15)
ไม่ทำ	61.6 (133)	18.9 (7)	81.1 (30)	76.2 (48)
รวม	100.0 (216)	100.0 (84)	100.0 (37)	100.0 (63)
Chi-Square = 8.681 Df. = 3 P = 0.034* P < 0.05				

พฤติกรรมหลังชมภาพยนตร์ที่นิสิตทุกกลุ่มทั้งที่มีความบ่อยครั้งน้อย ปานกลาง และมาก มีพฤติกรรมมากที่สุด คือ การวิพากษ์วิจารณ์หรือพูดถึงภาพยนตร์ที่ได้ชมไปแล้ว รองลงมาได้แก่ การติดตามข่าวคราวของภาพยนตร์ เลียนแบบภาพยนตร์ ชื่อของที่ระลึกเกี่ยวกับภาพยนตร์ และทุกกลุ่มมีพฤติกรรมชมภาพยนตร์เรื่องเดิมซ้ำอีกครั้งน้อยที่สุด ดังจะเห็นได้จากตารางที่ 27

สำหรับการทดสอบสมมติฐานที่ 6.4 ความบ่อยครั้งในการชมภาพยนตร์ที่ต่างกันเป็นผลให้พฤติกรรมหลังชมภาพยนตร์ต่างกัน พบว่า มีความแตกต่างระหว่างความบ่อยครั้งในการชมภาพยนตร์ของนิสิตกับพฤติกรรมการวิพากษ์วิจารณ์ภาพยนตร์หลังชมภาพยนตร์ โดยนิสิตกลุ่มที่มีความบ่อยครั้งในการชมมากมีการวิพากษ์วิจารณ์ภาพยนตร์มากที่สุด ส่วนนิสิตที่ชมภาพยนตร์บ่อยครั้งปานกลางวิจารณ์ภาพยนตร์ในระดับปานกลาง และนิสิตกลุ่มที่ชมภาพยนตร์น้อยครั้งมีพฤติกรรมการพูดถึงภาพยนตร์น้อยที่สุด ดังนั้น จึงยอมรับสมมติฐานทางการวิจัยที่ 6.4.3

ขณะที่พฤติกรรมในด้านอื่น ๆ คือ การติดตามข่าวคราวของภาพยนตร์ การซื้อของที่ระลึกเกี่ยวกับภาพยนตร์ การกลับไปชมภาพยนตร์เรื่องเดิมซ้ำอีกครั้ง และการเลียนแบบภาพยนตร์ ไม่แตกต่างกัน นั่นคือ ความบ่อยครั้งในการชมภาพยนตร์ที่ต่างกันไม่มีนัยสำคัญกับพฤติกรรมหลังชมภาพยนตร์ในด้านการซื้อของที่ระลึกเกี่ยวกับภาพยนตร์ การกลับไปชมภาพยนตร์เรื่องเดิมซ้ำอีกครั้ง การติดตามข่าวคราวของภาพยนตร์ และการเลียนแบบภาพยนตร์ต่างกัน ดังนั้นจึงปฏิเสธสมมติฐานทางทฤษฎีที่ 6.4.1, 6.4.2, 6.4.4 และ 6.4.5 ตามลำดับ

ตารางที่ 27 ความสัมพันธ์ระหว่างความบ่อยครั้งในการชมภาพยนตร์กับพฤติกรรมหลังชมภาพยนตร์

หน่วย : ร้อยละ (คน)

พฤติกรรมหลังชมภาพยนตร์ ด้านการซื้อของที่ระลึก	ความบ่อยครั้งในการชมภาพยนตร์		
	น้อยครั้ง	ปานกลาง	มากครั้ง
ทำ	17.0 (15)	22.4 (32)	20.7 (35)
ไม่ทำ	83.0 (73)	77.6 (111)	79.3 (134)
รวม	100.0 (88)	100.0 (143)	100.0 (169)
Chi-Square = 0.958	Df. = 2	P = 0.619	P > 0.05

ตารางที่ 27 (ต่อ) ความสัมพันธ์ระหว่างความบ่อยครั้งในการชมภาพยนตร์กับพฤติกรรมหลังชมภาพยนตร์

หน่วย : ร้อยละ (คน)

พฤติกรรมหลังชมภาพยนตร์ ด้านการกลับไปชมซ้ำอีกครั้ง	ความบ่อยครั้งในการชมภาพยนตร์		
	น้อยครั้ง	ปานกลาง	มากครั้ง
ทำ	13.6 (18)	7.0 (10)	10.1 (17)
ไม่ทำ	86.4 (76)	93.0 (133)	89.9 (152)
รวม	100.0 (88)	100.0 (143)	100.0 (169)
Chi-Square = 2.764	Df. = 2	P = 0.251	P > 0.05
วิพากษ์วิจารณ์ภาพยนตร์	ความบ่อยครั้งในการชมภาพยนตร์		
	น้อยครั้ง	ปานกลาง	มากครั้ง
ทำ	88.6 (78)	95.8 (137)	98.2 (166)
ไม่ทำ	11.4 (10)	4.2 (6)	1.8 (3)
รวม	100.0 (88)	100.0 (143)	100.0 (169)
Chi-Square = 11.910	Df. = 2	P = 0.003*	P < 0.05

ตารางที่ 27 (ต่อ) ความสัมพันธ์ระหว่างความบ่อยครั้งในการชมภาพยนตร์กับพฤติกรรมหลังชมภาพยนตร์

หน่วย : ร้อยละ (คน)

พฤติกรรมหลังชมภาพยนตร์ ด้านการติดตามข่าวภาพยนตร์	ความบ่อยครั้งในการชมภาพยนตร์		
	น้อยครั้ง	ปานกลาง	มากครั้ง
ทำ	44.3 (39)	52.4 (75)	55.0 (93)
ไม่ทำ	55.7 (49)	47.6 (68)	45.0 (76)
รวม	100.0 (88)	100.0 (143)	100.0 (169)
Chi-Square = 2.702	Df. = 2	P = 0.259	P > 0.05
เลียนแบบภาพยนตร์	ความบ่อยครั้งในการชมภาพยนตร์		
	น้อยครั้ง	ปานกลาง	มากครั้ง
ทำ	31.8 (28)	38.5 (55)	30.8 (52)
ไม่ทำ	68.2 (60)	61.5 (88)	69.2 (117)
รวม	100.0 (88)	100.0 (143)	100.0 (169)
Chi-Square = 2.238	Df. = 2	P = 0.327	P > 0.05

จากที่กล่าวมาแล้วข้างต้นอาจสรุปได้ว่า จากการทดสอบสมมติฐานที่ 6 ปัจจัยด้านเพศ สาขาวิชาที่ศึกษา ประเภทของภาพยนตร์ และความบ่อยครั้งในการชมภาพยนตร์ที่แตกต่างกัน เป็นผลให้พฤติกรรมหลังชมภาพยนตร์ต่างกันด้วยนั้น พบว่า เพศและสาขาวิชาที่ศึกษาที่แตกต่างกัน

กันไม่ทำให้พฤติกรรมหลังชมภาพยนตร์ในทุกด้านต่างกัน ซึ่งเป็นการปฏิเสธสมมติฐานการวิจัยที่ 6.1 และ 6.2

ส่วนประเภทของภาพยนตร์ที่ต่างกันไม่ทำให้พฤติกรรมหลังชมภาพยนตร์ในด้านการซื้อของที่ระลึก การกลับไปชมซ้ำอีกครั้ง การวิพากษ์วิจารณ์ภาพยนตร์ และการติดตามข่าวคราวของภาพยนตร์แตกต่างกัน จึงปฏิเสธสมมติฐานของการวิจัยที่ 6.3.1, 6.3.2, 6.3.3 และ 6.3.4 ตามลำดับ ขณะเดียวกันความบ่อยครั้งในการชมภาพยนตร์ที่ต่างกันไม่เป็นผลให้พฤติกรรมหลังชมภาพยนตร์ในด้านการซื้อของที่ระลึก การกลับไปชมซ้ำอีกครั้ง การติดตามข่าว และการเลียนแบบภาพยนตร์แตกต่างกัน ดังนั้นจึงปฏิเสธสมมติฐานทางการวิจัยที่ 6.4.1, 6.4.2, 6.4.4 และ 6.4.5 และมีเพียงประเภทของภาพยนตร์ที่ต่างกันเป็นผลให้พฤติกรรมการเลียนแบบหลังชมภาพยนตร์ต่างกัน และความบ่อยครั้งในการชมภาพยนตร์ที่ต่างกันเป็นผลให้พฤติกรรมหลังชมภาพยนตร์ในด้านการวิพากษ์วิจารณ์ภาพยนตร์แตกต่างกัน ซึ่งเป็นการยอมรับสมมติฐานที่ 6.3.5 และ 6.4.3 ตามลำดับ

เมื่อทำการวิเคราะห์ข้อมูลทางสถิติแล้ว ขั้นตอนต่อไปผู้วิจัยได้ทำการสัมภาษณ์เชิงลึก (In-depth Interview) นิสิตจาก 3 กลุ่ม ซึ่งจำแนกตามความบ่อยครั้งในการชมภาพยนตร์ คือ น้อยครั้ง ปานกลาง และมากครั้ง เพื่อวิเคราะห์พฤติกรรมการชมภาพยนตร์ของนิสิตให้สมบูรณ์ยิ่งขึ้น โดยเฉพาะปัจจัยที่เป็นตัวกำหนดการชมภาพยนตร์ของนิสิต

ส่วนที่ 2 วิเคราะห์ผลการสัมภาษณ์เชิงลึก เกี่ยวกับความสัมพันธ์ระหว่างปัจจัยด้านประชากรศาสตร์ ภาพยนตร์ ภูมิศาสตร์ และรูปแบบการดำเนินชีวิต กับความบ่อยครั้งในการชมภาพยนตร์ของนิสิต รวมทั้งข้อคิดที่ได้จากการชมภาพยนตร์ของนิสิต ได้ผลการวิจัยดังนี้

ความสัมพันธ์ระหว่างสาขาวิชาที่ศึกษาและความบ่อยครั้งในการชมภาพยนตร์ของนิสิตพบว่า นิสิตร้อยละ 75 เห็นว่า สาขาวิชาที่ศึกษามีส่วนเกี่ยวข้องกับความถี่ในการชมภาพยนตร์ โดยให้เหตุผลว่า เพราะต้องทุ่มเทเวลาให้กับการเรียน จึงทำให้มีเวลาในการชมภาพยนตร์น้อย

"แพทย์เป็นสาขาวิชาที่มีเนื้อหาในภาคปฏิบัติและภาคทฤษฎีมาก ทำให้ต้องทำการศึกษา ค้นคว้าอย่างหนักทั้งในห้องแล็บและห้องสมุดมากกว่านิสิตในคณะอื่น ๆ จึงไม่ค่อยมีเวลาไปชมภาพยนตร์" (นันทพล, สัมภาษณ์, 3 มีนาคม 2543)

"ต้องใช้เวลาในการทำความเข้าใจกับการเรียน โดยวัน ๆ เข้าแต่ห้องสมุด ทำให้ไม่ค่อยมีเวลาในการชมภาพยนตร์ นาน ๆ จึงจะได้ไปเสียที" (ชาญวิทย์, สัมภาษณ์, 12 มิถุนายน 2543)

"ตัวเองเป็นคนที่ชอบดูหนัง เพราะอยากได้แนวความคิดจากหนัง คือหมายถึงสาระ ข้อคิด เทคนิค รวมทั้งสิ่งต่าง ๆ ที่หนังต้องการจะสื่อ สำหรับคนที่ไม่ค่อยได้ดูหนังนั้น น่าจะเป็นเพราะวิชาที่เรียนมากกว่า โดยเฉพาะพวกที่เรียนด้านสุขภาพอย่างแพทยศาสตร์ พยาบาลศาสตร์พวกนั้น ที่ไม่ค่อยได้ดู เนื่องจากไม่มีเวลาว่างพอ ต้องอ่านหนังสือ ตัวผมเองก็มีงานที่ต้องทำส่งอาจารย์เยอะมาก แต่คิดว่าเวลา 2 ชั่วโมง ที่ใช้ในการดูหนังน่าจะได้อะไรมากกว่าการอ่านหนังสือ หมายถึงกว่าจะเริ่มต้นอ่านได้ก็ใช้เวลาตั้งหลักนาน เลยคิดว่าดูหนังดีกว่า" (สรศักดิ์, สัมภาษณ์, 7 มิถุนายน 2543)

"คิดว่าคณะวิชาที่เรียนมีผลต่อการดูหนังนะ เพราะบางคณะจะเรียนหนักมาก เลยทำให้ต้องคร่ำเคร่งอ่านหนังสือ ขณะที่บางคณะก็เรียนเรื่อย ๆ ไม่ซีเรียส จะหนักบ้างก็ช่วงสอบ เลยทำให้นิสิตในแต่ละคณะไปชมภาพยนตร์แตกต่างกัน" (ภัทรวรรณ, สัมภาษณ์, 7 มิถุนายน 2543)

"เกี่ยวกันมากเลยระหว่างคณะที่เรียนกับการดูหนังบ่อยหรือไม่บ่อย เพราะถ้าดูหนังบ่อย จะทำให้เวลาในการอ่านหนังสือเตรียมสอบน้อยลง แล้ววิชาที่เรียนก็ค่อนข้างยากด้วย ต้องใช้เวลาในการทำความเข้าใจ" (ณัฐวุฒิ, สัมภาษณ์, 3 มีนาคม 2543)

ขณะที่กลุ่มตัวอย่างอีกส่วนหนึ่งเห็นว่า สาขาวิชาที่ศึกษาไม่เกี่ยวข้องกับความบ่อยครั้งในการชมภาพยนตร์ เนื่องจากการทำกิจกรรมทำให้มีความบ่อยครั้งในการชมภาพยนตร์น้อยลง

"คณะที่เรียนคงไม่เกี่ยวอะไรกับการดูหนังบ่อยหรือไม่บ่อยหรอก อย่างที่เรียนนิเทศฯ เนี่ยก็ไม่ได้ทำให้ดูหนังบ่อยขึ้นเลย การทำกิจกรรมในคณะต่างหากที่เกี่ยวข้อง เพราะเมื่อทำกิจกรรมแล้ว ก็ทำให้ไม่มีเวลาไปดูหนัง" (นัทธมน, สัมภาษณ์, 11 มีนาคม 2543)

"กิจกรรมที่ทำในคณะ รวมถึงการเล่นกีฬากับเพื่อน ๆ ที่คณะ ทำให้ไม่ค่อยได้ไปดูหนังบ่อยนัก แต่วิชาที่เรียนนั้นไม่เกี่ยวข้องกันเลยกับการดูหนัง" (สิทธิจักร, สัมภาษณ์, 3 มีนาคม 2543)

ด้านความสัมพันธ์ระหว่างผลการศึกษากับความบ่อยครั้งในการชมภาพยนตร์ของนิสิตพบว่า มีนิสิตทั้งที่เห็นว่า ปัจจัยทั้งสองมีความสัมพันธ์กันและไม่มีความสัมพันธ์กัน โดยนิสิตที่เห็นว่า มีความสัมพันธ์กัน คิดเป็นร้อยละ 40 ให้เหตุผลว่า หากชมภาพยนตร์บ่อยครั้งจะทำให้มีเวลาในการอ่านหนังสือน้อยลง

"การดูหนังบ่อยมีผลต่อผลการเรียนมาก เพราะหากใช้เวลาในการดูหนังมาก จะทำให้มีเวลาในการอ่านหนังสือน้อยลง" (ณัฐวุฒิ, สัมภาษณ์, อ่างแล้ว)

"ผลการเรียนน่าจะขึ้นอยู่กับการดูหนังด้วย เพราะจะทำให้ไม่ได้อ่านหนังสือ" (นัทพล, สัมภาษณ์, อ่างแล้ว)

ขณะเดียวกัน 3 ใน 5 ของนิสิตมีความคิดเห็นตรงกันข้ามว่า ผลการศึกษาไม่มีความสัมพันธ์กับความบ่อยครั้งในการชมภาพยนตร์

"การดูหนังบ่อยครั้งไม่ได้ส่งผลให้ผลการเรียนตก อย่างที่ตัวเองเรียนได้เกรดเฉลี่ยไม่ค่อยดีนัก เป็นเพราะทำกิจกรรมอย่างอื่นในคณะมากกว่า เช่น เล่นกีฬา หรือเข้าชมรม ไม่ได้เกี่ยวอะไรกับการดูหนังเลย" (ปรินทร์, สัมภาษณ์, 3 มีนาคม 2543)

"เกรดเฉลี่ยจะดีหรือไม่ดี ไม่น่าจะเป็นเพราะการดูหนัง อยู่ที่การแบ่งเวลามากกว่า เวลาไหนควรอ่านหนังสือ เวลาไหนควรไปดูหนัง" (ณัฐกานต์, สัมภาษณ์, 7 มิถุนายน 2543)

“ผลการเรียนไม่เกี่ยวข้องกับการดูหนัง แต่กิจกรรมที่ทำต่างหากที่ทำให้ไปดูหนังในโรงหนังน้อยลง อย่างเวลาวางที่มีส่วนมากจะไปชมรมวาดศิลป์มากกว่าที่จะไปดูหนัง ซึ่งก็จะได้รับความบันเทิงเหมือนกัน แถมไม่เสียเงินด้วย” (นฤมล, สัมภาษณ์, 8 มีนาคม 2543)

“การดูหนังไม่ส่งผลต่อการเรียนอย่างแน่นอน เพราะสามารถแบ่งเวลาได้ว่าเวลาไหนควรทำอะไร แต่สาเหตุที่อาจทำให้ไม่ค่อยได้ไปดูหนังนั้น เป็นเพราะค่าตั๋วหนังแพงมากกว่า” (วงเดือน, สัมภาษณ์, 8 มิถุนายน 2543)

ส่วนปัจจัยด้านภูมิภานาเกี่ยวกับความบ่อยครั้งในการชมภาพยนตร์ พบว่า กลุ่มตัวอย่างร้อยละ 55 เห็นว่า มีความสัมพันธ์กัน เนื่องจากนิสิตที่มีภูมิภานาในต่างจังหวัดมีเวลาวางน้อยกว่านิสิตที่อยู่ในกรุงเทพฯ และปริมณฑล เพราะต้องใช้เวลาในการอ่านหนังสือ นอกจากนี้ ยังมีปัจจัยด้านค่าใช้จ่ายเข้ามาเกี่ยวข้องด้วย เนื่องจากบัตรเข้าชมภาพยนตร์มีราคาแพง

“ต่างกันมากเลยระหว่างเด็กในกรุงเทพฯ กับเด็กต่างจังหวัด เพราะเด็กต่างจังหวัดไม่ค่อยนิยมดูหนังมากนัก เมื่อเลิกเรียนแล้วจะรีบกลับหอพักเพื่อไปอ่านหนังสือ เพราะกลัวจะเรียนไม่ทันเพื่อนบ้าง อยากได้เกรดดี ๆ บ้าง” (เอกลักษณ์, สัมภาษณ์, 8 มิถุนายน 2543)

“ผมเคยทำรายงานเรื่องการพักผ่อนของนิสิต พบว่า นิสิตจากต่างจังหวัดจะใช้เวลาเพื่อความบันเทิงน้อยกว่านิสิตในกรุงเทพฯ ดังนั้นหากเปรียบเทียบในเรื่องของการดูหนังจะพบว่า นิสิตในต่างจังหวัดจะดูหนังน้อยกว่า เพราะค่าตั๋วหนังแพงและส่วนใหญ่มีฐานะไม่ค่อยดี” (สรศักดิ์, สัมภาษณ์, อ้างแล้ว)

ด้านนิสิตที่เห็นว่า ไม่มีความสัมพันธ์กันนั้น คิดเป็นร้อยละ 45 กล่าวว่า ในกรุงเทพฯ และต่างจังหวัดต่างมีโรงภาพยนตร์ที่ทันสมัยไม่ต่างกัน รวมทั้งยังอยู่ในสภาพแวดล้อมของสถานศึกษาเดียวกัน ดังนั้นจึงทำให้นิสิตมีการชมภาพยนตร์ไม่แตกต่างกัน

“ตอนนี้งกรุงเทพฯ และต่างจังหวัดต่างก็เจริญพอ ๆ กันคือ มีโรงหนังขนาดใหญ่ที่ทันสมัย เนื่องจากมีการขยายเครือข่ายของโรงภาพยนตร์ที่มีชื่อเสียง เพราะฉะนั้นการดูหนังของเด็กกรุงเทพฯ และต่างจังหวัดไม่น่าจะต่างกัน” (ปริญทร์, สัมภาษณ์, อ้างแล้ว)

"ไม่ต่างกันหรอก เพราะเด็กที่เรียนที่เดียวกันในแวดลอมเดียวกัน มักจะมีอะไรคล้าย ๆ กัน" (ณัฐวุฒิ, สัมภาษณ์, อ่างแล้ว)

สำหรับเนื้อหาของภาพยนตร์กับความบ่อยครั้งในการชมภาพยนตร์ พบว่า นิสิตร้อยละ 85 เห็นว่ามีความสัมพันธ์กัน เนื่องจากเนื้อหาทำให้ทราบแนวของภาพยนตร์ ซึ่งมีส่วนสำคัญในการตัดสินใจชม

"จะดูหนังต้องดูที่เนื้อหาก่อนอันดับแรกเลย ถ้าเนื้อหาน่าสนใจ แปลก ก็จะทำให้อยากดู โดยเฉพาะหนังตลก ชอบดูมาก" (สหิสยา, สัมภาษณ์, 11 มีนาคม 2543)

"ถ้าจะดูหนังคงพิจารณาจากเนื้อหา เพราะอยากดูหนังที่เบาสมอง ดูแล้วไม่เครียด ถ้าทราบเนื้อหาก็กทำให้เลือกดูได้ถูกเรื่อง" (นฤมล, สัมภาษณ์, อ่างแล้ว)

ขณะที่นิสิตกว่าร้อยละ 15 ที่เห็นว่า เนื้อหาของภาพยนตร์ไม่เกี่ยวข้องกับความบ่อยครั้งในการชมภาพยนตร์ เพราะยังมีปัจจัยอื่น ๆ ที่ให้ความสำคัญมากกว่า

"เนื้อหาของหนังไม่ได้เป็นส่วนเดียวที่ทำให้อยากไปดูหนัง แต่ภาพยนตร์เรื่องใดก็ตามที่หน้าดู จะต้องมียอดประกอบหลายอย่างมารวมกันแล้วทำให้อยากดู คือทั้งดาราส่งแสดง ผู้กำกับ การแสดง และเทคนิคการถ่ายทำ" (สิทธิจักร, สัมภาษณ์, อ่างแล้ว)

"เนื้อหาของหนังมีส่วนทำให้อยากดูหนังเรื่องนั้น ๆ เนื่องจากจะได้แนวความคิดจากหนัง แต่ถ้าให้เลือกคิดว่า จะเลือกไปดูหนังเพราะเพื่อนชวนมากกว่า คือไปกับเพื่อนจะสนุก ไม่ว่าหนังเรื่องนั้นจะดีหรือไม่ดี แต่เราก็ได้บรรยากาศมาคุยกัน" (กฤตพล, สัมภาษณ์, 8 มิถุนายน 2543)

"เนื้อเรื่องก็คือแนวของหนังนั่นเอง มีความสำคัญต่อการดูพอสมควร ก่อนดูหนังก็ไมรู้เกี่ยวกับเนื้อเรื่องทั้งหมดหรอก รู้แต่ว่าเป็นหนังแนวไหนเท่านั้น ทำให้พอดูจบแล้วรู้สึกผิดหวัง เพราะคาดหวังว่าหนังจะดี จะสนุก เลยคิดว่าภาพยนตร์ดีอย่างสำคัญมาก เพราะเป็นสิ่งดึงดูดให้ดูหนัง" (ณัฐวุฒิ, สัมภาษณ์, อ่างแล้ว)

"จะดูหนังสักเรื่องจะเลือกที่เนื้อเรื่องของหนัง แต่ก่อนจะเลือกเนื้อเรื่องก็ต้องดูก่อนว่า มีเวลาว่างพอจะไปดูหรือเปล่า ถ้าไม่ติดอะไรก็จะไปดูหนัง แต่ถ้าไม่มีเวลาเลยก็คงต้องงดไป" (สหสยา, สัมภาษณ์, อ่างแล้ว)

1 ใน 10 ของนิสิตเห็นว่า ดารานำแสดงมีความสัมพันธ์กับการชมภาพยนตร์ เนื่องจากดาราคจะเป็นสิ่งดึงดูดให้สนใจอยากชมภาพยนตร์

"ภาพยนตร์เรื่องไหนที่มีดาราคคนที่ชอบแสดง ก็จะเลือกชมภาพยนตร์เรื่องนั้นก่อน" (วงเดือน, สัมภาษณ์, อ่างแล้ว)

"จะมีดาราคในดวงใจที่คอยติดตามผลงานของเขาอยู่ รู้สึกชอบที่แสดงได้ดีและแสดงได้หลายบทบาท ทำให้ตามดูหนังที่ดาราคในดวงใจแสดงแทบทุกเรื่อง" (เอกลักษณ์, สัมภาษณ์, อ่างแล้ว)

ด้านกลุ่มตัวอย่างร้อยละ 90 ที่ไม่เห็นว่ามีความสัมพันธ์กันนั้น กล่าวว่า พิจารณาการชมภาพยนตร์จากปัจจัยอื่น ๆ มากกว่าปัจจัยด้านดารานำแสดง

"ภาพยนตร์จะสนุกหรือไม่สนุกไม่ได้ขึ้นอยู่กับดารานำแสดง แต่ขึ้นอยู่กับการเดินเรื่องและเนื้อหาของหนัง อย่างหนังบู๊ตเด็ด ไม่ว่าจะดาราคคนไหนแสดงก็เหมือนกัน คือมีแต่ความมันส์ โหด และการต่อสู้อย่างดุเด็ด เสียดท้วมจ้อ บางเรื่องดูแล้วจำไม่ได้ด้วยซ้ำว่าใครแสดง" (นัทพล, สัมภาษณ์, อ่างแล้ว)

"ชมเพราะชอบภาพยนตร์แนวนี้ เห็นภาพยนตร์ตัวอย่างแล้วอยากดู ชอบผู้กำกับการแสดงด้วย ส่วนดาราก็เฉย ๆ นะ ใครแสดงก็ได้ เพราะไม่ได้ดูหนังที่ความสวยความหล่อของผู้แสดง แต่ดูที่ฝีมือ" (ณัฐวุฒิ, สัมภาษณ์, อ่างแล้ว)

"ไม่ได้ชอบดาราคคนไหนเฉพาะเจาะจง เพราะส่วนมากดาราคต่างประเทศโดยเฉพาะฮอลลีวูดจะมีฝีมือพอ ๆ กัน" (นฤมล, สัมภาษณ์, อ่างแล้ว)

“ถึงแม้ดาราที่เล่นจะดัง ก็ไม่ได้รับประกันว่า หนังสือนั้นจะเป็นหนังสือที่ดี” (พิมพ์พร, สัมภาษณ์, 8 มีนาคม 2543)

มีนิตินิตเพียงร้อยละ 10 เท่านั้นที่เห็นว่า ผู้กำกับการแสดงมีความสัมพันธ์กับการชมภาพยนตร์ เนื่องจากมีฝีมือในการกำกับภาพยนตร์ ทำให้สนใจติดตามชม

“ผู้กำกับดัง ๆ เมื่อกำกับหนังแล้ว ส่วนใหญ่หนังนั้น ๆ จะมีคุณภาพ” (วงเดือน, สัมภาษณ์, อ้างแล้ว)

ขณะที่นิตินิตร้อยละ 90 กล่าวว่า ไม่มีความเกี่ยวข้องกันระหว่างผู้กำกับการแสดงกับการชมภาพยนตร์

“ในบางครั้ง แม้ว่าผู้กำกับจะมีชื่อเสียง แต่ผลงานที่ออกมาก็ใช้ว่าจะดีเสมอไป ขึ้นอยู่กับอะไรหลาย ๆ อย่าง ขณะที่บางเรื่องไม่รู้ด้วยซ้ำว่า ใครคือผู้กำกับ ยกเว้นภาพยนตร์บางเรื่องที่ได้เข้าชิงรางวัลภาพยนตร์ต่าง ๆ ก็จะทำให้ชื่อของผู้กำกับคนนั้นติดหูบ้าง แต่ส่วนใหญ่จะไม่ค่อยรู้จัก” (เอกลักษณ์, สัมภาษณ์, อ้างแล้ว)

“ดูเพราะชอบแนวของภาพยนตร์เรื่องนั้น ๆ ซึ่งตรงกับความชอบความต้องการของตัวเอง โดยไม่คำนึงถึงอะไรทั้งสิ้น ใครจะแสดง ใครจะกำกับก็ได้” (บุรินทร์, สัมภาษณ์, อ้างแล้ว)

“ส่วนใหญ่ดูหนัง ไม่ค่อยรู้หรือรู้ว่าใครเป็นผู้กำกับ เพราะจะดูแนวของหนังมากกว่า หรือไม่ก็ดาราंनाแสดงที่ดูแล้วสวยดี ก็จะไม่สนใจอยากรู้ว่าเป็นใคร” (จักริน, สัมภาษณ์, 9 มิถุนายน 2543)

“ผู้กำกับไม่มีผลต่อการดูหนังเลย เพราะดูที่เนื้อหาของหนังมากกว่าว่าเป็นยังไง” (นัทธมน, สัมภาษณ์, 11 มีนาคม 2543)

สำหรับปัจจัยด้านการติดอันดับภาพยนตร์ทำเงิน นิตินิตร้อยละ 15 เห็นว่ามีความสัมพันธ์กับการชมภาพยนตร์

“ถ้าหนังติดอันดับทำรายได้สูงสุดแสดงว่า หนังเรื่องนั้น ๆ ต้องมีอะไรดีที่ทำให้ผู้ชมสนใจชมได้” (ปริญทร์, สัมภาษณ์, อ่างแล้ว)

ขณะที่กลุ่มตัวอย่างร้อยละ 85 มีความเห็นไม่สอดคล้องกับ กล่าวคือ เห็นว่า ไม่มีความสัมพันธ์กัน เพราะบางครั้งภาพยนตร์ที่ดี ก็ไม่ทำรายได้ที่ดีเสมอไป

“ไม่ได้ชมเพราะเห็นว่าหนังทำเงินได้ แต่ชมเพราะชอบดูหนังดี ๆ ซึ่งหนังดี ๆ หลายเรื่องก็ไม่ได้ติดอันดับภาพยนตร์ทำเงินทุกเรื่อง อย่างหนังที่เข้าชิงรางวัลออสการ์ มักเป็นหนังแนวชีวิต ซึ่งคนดูส่วนใหญ่ไม่อยากดู เพราะดูแล้วเครียด” (ณัฐวุฒิ, สัมภาษณ์, อ่างแล้ว)

“หนังทำเงินไม่ค่อยมีผลมาก เพราะนาน ๆ จะมีหนังทำเงินถล่มทลายเข้าฉายสักเรื่องหนึ่ง ส่วนใหญ่ก็เป็นหนังที่ฉายทำเงินได้ทั่ว ๆ ไป” (พิมพ์พร, สัมภาษณ์, อ่างแล้ว)

“การติดอันดับหนังทำเงินอาจมีส่วนบ้างในการตัดสินใจไปชม คือไปตามกระแส แต่ก็มีน้อยเรื่องมาก เพราะโดยมากแล้วจะมีการคิดไว้ในใจว่า หนังเรื่องไหนน่าดู ก็จะเกิดความสนใจที่อยากไปดู แม้ว่าหนังจะไม่ทำเงินมากก็ตาม” (สิทธิจักร, สัมภาษณ์, อ่างแล้ว)

“ดูได้หมดไม่ว่าหนังจะทำเงินหรือไม่ทำเงิน ก็แล้วแต่อะไรหลาย ๆ อย่าง เพราะหนังทำเงินหลายเรื่องใช้ว่าจะดี ดูแล้วได้แต่ความสนุกอย่างเดียวก็มีเยอะ” (ธนิศ, สัมภาษณ์, 9 มิถุนายน 2543)

กลุ่มตัวอย่างทั้งหมด เห็นว่า ภาพยนตร์ตัวอย่างมีผลต่อความบ่อยครั้งในการชมภาพยนตร์ เนื่องจากภาพยนตร์ตัวอย่างเป็นการตัดต่อจากต้นเต็นเร้าใจต่าง ๆ ของภาพยนตร์มารวมกัน เพื่อดึงดูดความสนใจของผู้ชมให้ไปชมภาพยนตร์เรื่องนั้น ๆ นอกจากนี้ ยังเป็นการบอกเล่าเรื่องราวโดยย่อของภาพยนตร์ ทำให้ผู้ชมสามารถตัดสินใจได้ว่าภาพยนตร์นั้น ๆ เป็นภาพยนตร์แนวใด มีความสนใจอยากดูหรือไม่

“ภาพยนตร์ตัวอย่างตัดต่อมาน่าดูมาก เป็นการรวมฉากเด็ด ๆ และทำให้ได้รายละเอียดของหนังอย่างคร่าว ๆ ดูแล้วน่าสนใจ” (นัทธมน, สัมภาษณ์, อ่างแล้ว)

“หนังตัวอย่างทำให้ได้เห็นแนวของหนังว่า ตรงกับความชอบของตัวเองหรือไม่ นอกจากนี้ยังเป็นสิ่งที่ดึงดูดใจให้ไปชมด้วย” (ณัฐวุฒิ, สัมภาษณ์, อ่างแล้ว)

“ภาพยนตร์ตัวอย่างจะตัดต่อให้เห็นฉากที่สนุกตื่นเต้น ใจ เห็นแล้วทำให้อยากไปดูหนังรวมทั้งยังได้รู้โครงเรื่องคร่าว ๆ ด้วย” (วงเดือน, สัมภาษณ์, อ่างแล้ว)

“หนังตัวอย่างดูแล้วน่าสนใจ เป็นการเล่าเรื่องย่อ ๆ ทำให้ทราบรายละเอียดของหนังหากเรื่องไหนดูแล้วน่าจะดีก็ทำให้อยากไปดูเรื่องนั้น ๆ” (ณัฐกานต์, สัมภาษณ์, อ่างแล้ว)

“หนังตัวอย่างจะจูงใจผู้ชมทำให้อยากดูหนัง แม้ว่าจะไม่แน่ใจว่าหนังนั้นจะสนุกหรือไม่ แต่ก็ถือว่าได้ผลในการดึงดูดความสนใจจากผู้ชม” (ภัทรวรรณ, สัมภาษณ์, อ่างแล้ว)

“ชอบหนังตัวอย่างเพราะดูแล้วสนุกและรู้เรื่องย่อ ๆ ทำให้อยากดูเต็ม ๆ เรื่อง” (ธนิศ, สัมภาษณ์, อ่างแล้ว)

1 ใน 10 ของนิสิต เห็นว่า ความถี่ในการชมภาพยนตร์ขึ้นอยู่กับจำนวนโรงภาพยนตร์ ทั้งนี้เพราะหากมีจำนวนโรงภาพยนตร์มาก จะทำให้สามารถเลือกชมภาพยนตร์ได้มากเรื่อง

“มีหลายโรงใน 1 แห่ง จะทำให้เลือกเรื่องของหนังได้เยอะขึ้น” (เอกลักษณ์, สัมภาษณ์, อ่างแล้ว)

ขณะเดียวกัน 9 ใน 10 ของนิสิต เห็นว่า ไม่มีความสัมพันธ์ เนื่องจากภาพยนตร์ต่าง ๆ ที่เข้าฉายในโรงภาพยนตร์ในปัจจุบันส่วนใหญ่เหมือนกัน ทำให้ผู้ชมสามารถเลือกชมที่โรงภาพยนตร์ใดก็ได้ ไม่จำเป็นต้องเป็นโรงภาพยนตร์ที่มีจำนวนโรงภาพยนตร์น้อยมาก นอกจากนี้ ยังไม่สามารถชมภาพยนตร์ที่ฉายได้ทุกเรื่องใน 1 ครั้ง เนื่องจากมีข้อจำกัดด้านเวลาและราคาบัตรชมภาพยนตร์

“จำนวนโรงหนังไม่น่าจะมีผลต่อการดูหนัง เพราะโรงหนังมีลติเพล็กซ์แต่ละแห่ง จะมีโรงย่อยหลายโรง อย่างน้อยที่สุดคือ 2 โรง มากที่สุดคือราว 14 โรง ทำให้ไม่ว่าจะไปดูที่โรงไหนก็จะมีหนังที่อยากดูเข้าฉายเหมือนกัน” (นฤมล, สัมภาษณ์, อ่างแล้ว)

“จำนวนโรงหนังย่อยไม่น่าจะเกี่ยวนะ เพราะถ้าอยากดูหนัง จะไปที่โรงมัลติเพล็กซ์ไหนก็ คงเหมือนกันคือ คิดว่าน่าจะมีหนังที่มอยากดูฉายอยู่ด้วย โดยเฉพาะหนังดัง ๆ นี้ เข้าฉายแทบทุกเครืออยู่แล้ว” (กฤตพล, สัมภาษณ์, อ้างแล้ว)

“ถึงมีจำนวนโรงมาก แต่ก็ไม่ได้ดูทุกเรื่องนะ ไปหนังหนึ่งก็ดูแค่เรื่องเดียว เพราะไม่มีเวลา แถมตัวแพง เลยต้องเลือกดูเรื่องที่อยากดูจริง ๆ” (สกุลพัฒน์, สัมภาษณ์, 9 มิถุนายน 2543)

“ไปดูหนังที่มีโรงเดียวก็พอแล้ว เพราะปกติก็ดูทีละเรื่อง ทำให้จำนวนโรงมากนี่ไม่จำเป็นเลย” (จักริน, สัมภาษณ์, อ้างแล้ว)

นิสิตร้อยละ 40 เห็นว่า มีความสัมพันธ์กันระหว่างชื่อเสียงของโรงภาพยนตร์กับการชมภาพยนตร์ เพราะชื่อเสียงของโรงแสดงถึงคุณภาพของการให้บริการ ซึ่งเป็นปัจจัยหนึ่งในการเลือกชมภาพยนตร์

ส่วน 3 ใน 5 ของนิสิต เห็นว่า ไม่มีส่วนเกี่ยวข้องกัน เนื่องจากเครือภาพยนตร์แต่ละเครือในปัจจุบันต่างมีชื่อเสียงไม่แตกต่างกัน จึงทำให้ผู้ชมสามารถเลือกชมภาพยนตร์ในโรงภาพยนตร์ใดก็ได้โดยมีคุณภาพของโรงและการให้บริการใกล้เคียงกัน

“ตอนนี้ที่แข่งขันกันอย่างดุเดือดก็จะเป็นโรงในเครืออีจิวี (Entertain Golden Villege, EGV - ผู้วิจัย) และเครือเมเจอร์ (Major Cineplex - ผู้วิจัย) ที่ต่างก็มีชื่อเสียงมากพอ ๆ กัน ซึ่งเป็นการการันตีคุณภาพในเรื่องของระบบเสียง ที่นั่ง การจองตั๋ว ทำให้ไม่ว่าจะดูหนังที่ไหนก็คงไม่ต่างกันเท่าไร” (พิมพ์พร, สัมภาษณ์, อ้างแล้ว)

“ไม่ว่าเมเจอร์ อีจิวี นิวเวิลด์ หรืออีกหลาย ๆ เครือ พวกนี้ต่างก็เป็นโรงมาตรฐานที่มีชื่อเสียงพอ ๆ กัน ทำให้ไปดูที่ไหนก็ได้แล้วแต่สะดวก” (นัทพล, สัมภาษณ์, อ้างแล้ว)

ครึ่งหนึ่งของนิสิต เห็นว่า ความบ่อยครั้งในการชมภาพยนตร์ขึ้นอยู่กับที่จอดรถ ทั้งนี้เพราะนิสิตทั้งที่มีรถยนต์และไม่มีรถยนต์ส่วนตัว ต่างเห็นเช่นเดียวกันว่า ที่จอดรถมีความสำคัญในการชมภาพยนตร์ในโรงภาพยนตร์หนึ่ง ๆ กล่าวคือ หากโรงภาพยนตร์ใดที่มีที่จอดรถกว้างขวาง สะดวก และปลอดภัย จะทำให้นิสิตชมภาพยนตร์ที่โรงนั้น ๆ มากกว่าโรงที่มีที่จอดรถคับแคบหรือหาที่จอดรถยาก ซึ่งจะเป็นอุปสรรคต่อการชมภาพยนตร์

“ที่จอดรถเป็นสิ่งจำเป็นมาก เพราะถ้าขับรถไปดูหนังแล้วไม่มีที่จอดหรือใช้เวลาในการหาที่จอดรถนานมาก ก็คงจะไม่อยากดูหนังแล้ว อย่างที่มานูญครอง ที่จอดรถเยอะแต่คนก็เยอะ กว่าที่จะจอดรถได้ต้องใช้เวลานาน บางครั้งเกือบชั่วโมงทำให้หมดอารมณ์ดูหนังเลย ครั้งต่อไปเลยต้องจอดรถไว้ที่มหาวิทยาลัยแล้วนั่งรถแท็กซี่ไป” (พิมพ์พร, สัมภาษณ์, อ้างแล้ว)

“ที่จอดรถสำคัญมาก เพราะผมมีรถยนต์ส่วนตัว ถ้าไปดูหนังก็คงจะเลือกดูโรงที่มีที่จอดรถสะดวกสบาย ไม่ต้องมาคอยแย่งกันจอด อย่างโรงที่ไปดูบ่อย ๆ ก็จะมีที่จอดรถกว้างขวาง คนน้อย เลือกจอดได้ตามใจชอบ” (สรศักดิ์, สัมภาษณ์, อ้างแล้ว)

“ผมไม่มีรถขับไปดูหนัง แต่คิดว่าที่จอดรถมีผลต่อการดูหนังพอสมควร เพราะถ้ามีรถก็ต้องมีที่จอดรถด้วย อย่างเวลาดูหนังถ้าไปกับเพื่อนที่มีรถก็ต้องช่วยกันดูด้วยว่า โรงหนังที่จะไปนั้นมีที่จอดรถหรือเปล่า” (เอกลักษณ์, สัมภาษณ์, อ้างแล้ว)

นิสิตร้อยละ 50 เห็นว่า ที่จอดรถและการชมภาพยนตร์ไม่มีความสัมพันธ์กัน เพราะไม่มีรถยนต์ส่วนตัวทำให้ปัจจัยนี้ไม่มีผลต่อการชมภาพยนตร์

“ส่วนตัวผมเอง ไม่เห็นว่าจะเกี่ยวกันนะ รถยนต์แค่ช่วยให้เดินทางได้สะดวกขึ้นเท่านั้น” (บุรินทร์, สัมภาษณ์, อ้างแล้ว)

นิสิตทั้งหมด เห็นว่า ความสะดวกในการเดินทางมีความสัมพันธ์กับความบ่อยครั้งในการชมภาพยนตร์ เนื่องจากกรุงเทพมหานครมีปัญหาการจราจรติดขัดมาก หากต้องเดินทางไปยังโรงภาพยนตร์ที่ตั้งอยู่ห่างไกล จะทำให้เกิดความเบื่อหน่ายไม่อยากชมภาพยนตร์ได้ นอกจากนี้ยังพบว่า กลุ่มตัวอย่างส่วนใหญ่ให้ความสำคัญกับการเดินทางสะดวกจากมหาวิทยาลัยไปยังโรงภาพยนตร์มากกว่าจากที่บ้านไปยังโรงภาพยนตร์

“ความใกล้ไกลของโรงหนังสำคัญมาก เพราะหากต้องใช้เวลา 2 ชั่วโมงเพื่อขับรถไปดูหนังที่โรงหนังสักแห่งหนึ่ง ผมคงไม่ดูแล้วละ ถ้าต้องใช้ความพยายาม เวลา และค่าใช้จ่ายมากขนาดนั้น โดยปกติจะเลือกโรงหนังใกล้บ้านคือ เซ็นทรัลพระราม 3 เพราะตัวชมภาพยนตร์มีราคาถูก ไม่แพงเหมือนอย่างโรงหนังในเครือดัง ๆ” (สรศักดิ์, สัมภาษณ์, อ่างแล้ว)

“ถ้าจะดูหนังก็คงเลือกโรงหนังที่ใกล้มหาวิทยาลัย เนื่องจากไปดูกับเพื่อนที่มหาวิทยาลัยเลยต้องเลือกโรงที่อยู่ใกล้ ๆ เพราะมหาวิทยาลัยถือว่าเป็นศูนย์กลางดี ไม่เอียงไปทางบ้านใครคนใดคนหนึ่ง” (นัทธมน, สัมภาษณ์, อ่างแล้ว)

“ความสะดวกในการเดินทางไปยังโรงหนังมีผลต่อการดูหนังมากเลย และถ้าให้เลือกคงเลือกดูโรงที่อยู่ใกล้มหาวิทยาลัย เพราะยิ่งใกล้ก็จะทำให้สามารถเลือกรอบที่หนังจะฉายได้มากเท่านั้น คือไม่เสียเวลาในการเดินทางมาก” (เอกลักษณ์, สัมภาษณ์, อ่างแล้ว)

“ปกติจะดูหนังที่โรงหนังใกล้มหาวิทยาลัย เพราะไปดูกับเพื่อนจะได้ไปง่าย ถ้าเลือกโรงที่ใกล้บ้าน เดียวเพื่อนไม่ไปดูด้วย” (กฤตพล, สัมภาษณ์, อ่างแล้ว)

“ในการดูหนังจะเลือกโรงใกล้มหาวิทยาลัย เพราะไปสะดวก รถไม่ติด จะเดินไปก็”ดี” (ชาญวิทย์, สัมภาษณ์, อ่างแล้ว)

ปัจจัยด้านความสะดวกของโรงภาพยนตร์ มีกลุ่มตัวอย่างเพียงร้อยละ 20 ที่เห็นว่า มีความสัมพันธ์กับความบ่อยครั้งในการชมภาพยนตร์

“ถ้าโรงหนังสะดวกก็ทำให้อยากไปดูหนัง” (กฤตพล, สัมภาษณ์, อ่างแล้ว)

ส่วน 4 ใน 5 ของนิตินัย เห็นว่า แม้ว่าความสะอาดของโรงมีความสำคัญในการเลือกชมภาพยนตร์ แต่ก็ไม่ได้มีผลต่อความบ่อยครั้งในการชมภาพยนตร์ ทั้งนี้เป็นเพราะให้ความสำคัญกับปัจจัยในด้านอื่น ๆ มากกว่า นอกจากนี้โรงภาพยนตร์ในปัจจุบันต่างเป็นโรงที่มีคุณภาพทั้งในด้านคุณภาพของโรงเองและคุณภาพของการให้บริการไม่ต่างกัน

“ส่วนใหญ่คนดูหนังก็อยากให้โรงหนังที่ไปดูสะอาด ในตอนนี้โรงหนังชั้นหนึ่งทุกโรงก็สะอาดพอ ๆ กัน นำใช้บริการทุกโรง แล้วแต่จะไป” (นฤมล, สัมภาษณ์, อ้างแล้ว)

“ไม่ว่าโรงหนังที่ไหน ๆ เดียวนี้ก็สะอาดเหมือนกันหมด พื้นจะปูพรม เบาะนั่งบุอย่างดีไม่มีขาด เวลาดูหนังจบก็จะมีคนมาเก็บแก้วน้ำและถุงขนม ทำให้ไปดูโรงไหนก็ไม่ต่างกัน” (สิทธิจักร, สัมภาษณ์, อ้างแล้ว)

“ถ้าดูทั่ว ๆ ไปความสะอาดของโรงจะมีความสำคัญมาก แต่ก็ไม่มากเพียงพอที่จะเป็นปัจจัยหลักในการตัดสินใจดูหนัง อย่างเคยไปดูบางโรง ที่พนักงานเก็บแก้วมีเส้นผมติดอยู่ ก็จะมีรังเกียจไม่อยากจะนั่งแก้วอ้อมตัวนั้น แต่ครั้งหน้าก็ไปดูที่โรงเดียวกันนั้นอีก โดยที่คิดว่าคงไม่ได้นั่งที่นั่นเต็มแล้วหรือคงมีคนทำความสะอาดไปแล้ว ก็เลยไม่เป็นไร” (ปฐิรินทร์, สัมภาษณ์, อ้างแล้ว)

2 ใน 5 ของกลุ่มตัวอย่าง เห็นว่า มีความสัมพันธ์ระหว่างเวลาว่างจากการเรียนและทำกิจกรรมกับความบ่อยครั้งในการชมภาพยนตร์ เพราะถ้าไม่มีเวลาว่างก็จะทำให้ไม่สามารถไปชมภาพยนตร์ได้

“ทำกิจกรรมชมรมโฟโต้กับแอดคิง ทำให้ค่อยว่างไปดูหนัง” (สหัสยา, สัมภาษณ์, อ้างแล้ว)

“ต้องใช้เวลาในการทำกิจกรรมต่าง ๆ ที่คณะมาก จนไม่มีเวลาไปดูหนังเลย” (นัทธมน, สัมภาษณ์, อ้างแล้ว)

สำหรับกลุ่มตัวอย่างที่เห็นว่า ไม่มีความสัมพันธ์กัน คิดเป็นร้อยละ 60 เนื่องจากนิสิตชมภาพยนตร์ตามแต่ความต้องการ โดยสามารถแบ่งเวลาในการอ่านหนังสือหรือทำกิจกรรมในมหาวิทยาลัยไปชมได้ ไม่ต้องรอให้มีเวลาว่าง

“ทำกิจกรรมที่คณะค่อนข้างเยอะ ทั้งเตรียมการรับน้อง จัดนิทรรศการถ้าอยากเป็นหมอบริเวณ แต่ถึงจะทำกิจกรรมมากก็ยังไม่หาโอกาสไปดูหนังด้วย เลยคิดว่า เวลาว่างไม่ได้ก็เกี่ยวข้องกับดูหนังเลย ขึ้นอยู่กับตัวเราเองมากกว่าว่าจะไปดูหรือไม่ไปดู” (นัทพล, สัมภาษณ์, อ่างแล้ว)

“ผมมีงานต้องทำส่งอาจารย์เยอะมาก แต่ก็ดูหนังบ่อย คือถ้าอยากดูหนังก็จะแว๊บไปดูเลย เพราะคิดว่าเวลา 2 ชั่วโมงในการดูหนังเราจะได้อะไรจากหนังมากกว่านั่งอ่านหนังสือหรือทำงาน เพราะกว่าจะเริ่มอ่านหนังสือหรือทำงานได้ก็ใช้เวลาพอดีกับหนังฉายจนจบพอดี” (สรศักดิ์, สัมภาษณ์, อ่างแล้ว)

“เวลาว่างผมทำกิจกรรมชมรมกระจายเสียง แต่หนังเนี่ยก็ดูเยอะมาก ตกอาทิตย์ละครั้งก็ได้ เพราะฉะนั้นการทำกิจกรรมไม่เกี่ยวข้องกับดูหนังบ่อยหรือไม่บ่อยเลย การเรียนสี น่าจะมีผลมากกว่า” (ณัฐวุฒิ, สัมภาษณ์, อ่างแล้ว)

“การใช้เวลาทำกิจกรรมไม่มีผลต่อการดูหนังเลย อย่างผมทำกิจกรรมจุฬาฯ วิชาการก็จะทำไป แล้วก็หาเวลาไปดูหนังด้วย หรืออย่างเวลาในการอ่านหนังสือก็ไม่เกี่ยวข้องกันกับการดูหนัง เพราะเวลาที่ดูหนังไม่ใช่เวลาที่อ่านหนังสือ” (สิทธิจักร, สัมภาษณ์, อ่างแล้ว)

“ทำกิจกรรมชมรมหุ่นยนต์ เตะบอลบ้าง เล่นเน็ตบ้าง พวกนี้ไม่เกี่ยวเลยกับความบ่อยครั้งในการดูหนัง เพราะถ้าหนังไม่น่าดู เรื่องที่อยากดูไม่ค่อยมี หรือดูจากหนังตัวอย่างแล้วไม่ดีก็就不用ไปดูหนัง เลยทำให้ไม่ค่อยได้ดูหนังบ่อยนัก” (ปริญทร์, สัมภาษณ์, อ่างแล้ว)

ส่วนการเข้าสังคมในหมู่เพื่อนกับความบ่อยครั้งในการชมภาพยนตร์ พบว่า กลุ่มตัวอย่างร้อยละ 80 เห็นว่ามีความสัมพันธ์กัน ทั้งนี้เพราะกลุ่มตัวอย่างต้องการเป็นที่ยอมรับของกลุ่มเพื่อน ดังนั้นเมื่อเพื่อนชวนไปชมภาพยนตร์ จึงไปกับเพื่อน

“ชอบดูหนังเป็นส่วนตัวอยู่แล้ว แต่อีกส่วนหนึ่งเป็นเพราะอยากอยู่กับเพื่อนด้วย จึงทำให้ไปดูหนังค่อนข้างบ่อย” (ณัฐกานต์, สัมภาษณ์, อ่างแล้ว)

“ที่ไปดูหนังบ่อยนี้ เพราะเพื่อนชวนไปดู แต่ก็ไม่ได้หมายความว่า ชวนดูเรื่องอะไรก็จะไปดูด้วยทั้งหมด คงต้องดูแนวหนังด้วย แต่ส่วนมากแล้วจะชอบภาพยนตร์แนวเดียวกัน เลยทำให้ไปดูด้วยกันตลอด” (ภัทรวรรณ, สัมภาษณ์, อ่างแล้ว)

“คิดว่าเพื่อนมีผลต่อการดูหนัง เพราะหากเพื่อนชวนไปดูก็จะไปดูด้วย เพราะอยากอยู่กับเพื่อน” (สหัสยา, สัมภาษณ์, อ่างแล้ว)

“ส่วนใหญ่จะไปดูหนังเพราะเพื่อนชวน ถ้าให้ดูคนเดียวก็คงไม่ดู อยากดูกับเพื่อนมากกว่า ก็คือเมื่ออยู่ที่มหาวิทยาลัยก็จะออกไปดูหนังพร้อมกัน” (กฤตพล, สัมภาษณ์, อ่างแล้ว)

“ไปดูหนังกับเพื่อน ดูกันเยอะ ๆ สนุกดี ได้แลกเปลี่ยนความคิดเห็น ร่วมกันวิพากษ์วิจารณ์” (เอกลักษณ์, สัมภาษณ์, อ่างแล้ว)

“ปกติจะดูหนังกับเพื่อน อยากดูเรื่องไหนก็จะชวนกันไปดูเป็นกลุ่ม” (นฤมล, สัมภาษณ์, อ่างแล้ว)

ขณะเดียวกันนิสิตร้อยละ 20 เห็นว่า ไม่มีเกี่ยวข้องกัน เพราะไม่จำเป็นต้องชมภาพยนตร์กับเพื่อน สามารถไปชมภาพยนตร์ตามลำพังได้

“ไปดูหนังคนเดียวคล่องตัวดี จะดูอะไรก็ได้ตามใจ ไม่ต้องมัวคอยเพื่อน ถ้าคอยเดี๋ยวจะอดดู” (สรศักดิ์, สัมภาษณ์, อ่างแล้ว)

“ดูหนังคนเดียวได้ถ้าอยากดูจริง ๆ แล้วไม่มีใครไปดูด้วย” (บุรินทร์, สัมภาษณ์, อ่างแล้ว)

กลุ่มตัวอย่างร้อยละ 5 เห็นว่า การใช้เวลาร่วมกับคนรักในการชมภาพยนตร์มีความสัมพันธ์กับความบ่อยครั้งในการชม เพราะส่วนใหญ่แฟนจะเป็นคนพาไปชมภาพยนตร์

“ส่วนมากไปดูกับแฟน แฟนจะเป็นคนพาไปดู ไม่ค่อยได้ดูเองเท่าไร” (วงเดือน, สัมภาษณ์, อ้างแล้ว)

ขณะที่นิตีร้อยละ 95 ไม่เห็นว่ามีความสัมพันธ์กัน เพราะยังไม่มีคนรัก

“ส่วนมากดูหนังกับเพื่อน ๆ เพราะยังไม่มีแฟน ดูกับเพื่อนสนุกดี ถ้ามีแฟนแล้ว ดูกับแฟนก็ไม่รู้จะเป็นยังไง” (เอกลักษณ์, สัมภาษณ์, อ้างแล้ว)

“ไปดูคนเดียว ยังไม่มีแฟนดูด้วย ไปคนเดียวคล่องตัวดี จะดูอะไรก็ได้ดู ตามใจเรา” (สรศักดิ์, สัมภาษณ์, อ้างแล้ว)

ด้านการชมภาพยนตร์ตามกระแสความนิยมในหมู่วัยรุ่น พบว่า นิตีทั้งหมดเห็นว่า ไม่เกี่ยวข้องกับความบ่อยครั้งในการชมภาพยนตร์เลย

“ไม่ได้ดูหนังเพราะตามแฟชั่น แต่ดูเพราะอยากดู ชอบดู คิดว่าไม่น่าจะมีคนดูหนังเพราะตามแฟชั่นตามค่านิยมหรอก ไม่น่าจะเกี่ยวข้องอะไรด้วยเลย” (พิมพ์พร, สัมภาษณ์, อ้างแล้ว)

“ที่ชอบดูหนังเพราะเป็นการผ่อนคลายอารมณ์อย่างหนึ่ง ไม่ได้ดูเพราะกลัวจะล้ำสมัย แต่ก็ มีบางคนไปดูไปอย่างนั้นเอง เพื่อนดูเราก็ดูด้วย ซึ่งอย่างนี้คงมีไม่มากนัก” (สิทธิจักร, สัมภาษณ์, อ้างแล้ว)

“คงไม่เกี่ยว เพราะการดูหนังเป็นรสนิยม ความชอบส่วนตัวมากกว่าตามค่านิยม” (ฉนิต, สัมภาษณ์, อ้างแล้ว)

กลุ่มตัวอย่างร้อยละ 50 เห็นว่า มีความสัมพันธ์ระหว่างความสนใจในภาพยนตร์กับความบ่อยครั้งในการชมภาพยนตร์ เพราะความสนใจเป็นจุดแรกที่ทำให้อยากชมภาพยนตร์

“ความชอบ ความสนใจ ทำให้จุดประกายอยากดูหนัง” (ณัฐวุฒิ, สัมภาษณ์, อ้างแล้ว)

นิตีร์้อยละ 50 เห็นว่าไม่มีความสัมพันธ์ระหว่างความสนใจในภาพยนตร์กับความบ่อยครั้งในการชมภาพยนตร์ เนื่องจากมีปัจจัยประกอบอื่น ๆ ที่มีผลต่อการชมภาพยนตร์มากกว่าความสนใจในภาพยนตร์

“ไม่คิดว่าความสนใจหนังเรื่องใดเรื่องหนึ่ง จะมีผลต่อการชมมาก เพราะยังมีอะไรอีกหลายอย่าง เช่น เรื่องของเงินค่าตั๋วชมภาพยนตร์ ซึ่งมีราคาแพงมาก ทำให้ไม่ค่อยได้ไปดูหนังหรืออย่างตัวของหนังเอง เช่น ดาราหน้าแสดง” (วงเดือน, สัมภาษณ์, อ่างแล้ว)

ข้อคิดที่ได้จากการชมภาพยนตร์

หลังจากที่ชมภาพยนตร์แล้ว นิตีร์้อยละ 70 ได้ข้อคิดหรือความรู้ที่เป็นประโยชน์จากการชมภาพยนตร์มากบ้าง น้อยบ้างแตกต่างกันไปตามประเภทของภาพยนตร์ที่ชม

“ดูสตรีเหล็กมา ได้ข้อคิดว่าสังคมควรเปิดโอกาสให้บุคคลทุกกลุ่มมีสิทธิเสรีภาพในการดำรงชีวิตอย่างเท่าเทียมกัน โดยเฉพาะเพศที่ 3 คน เพราะทุกคนต่างไม่เหมือนกัน ไม่มีใครเหมือนเรา และเราก็ไม่เหมือนใคร เรื่องนี้ยังทำให้เห็นว่า คนในสังคมยังไม่ยอมรับกระเทยสำหรับการใช้ประโยชน์ก็เฉย ๆ นะ เพราะในชีวิตตัวเองไม่ได้คลุกคลีกับคนพวกนี้อยู่แล้ว” (นฤมล, สัมภาษณ์, อ่างแล้ว)

“เรื่อง Toy 2 น่าจะเป็นการเรื่องของการที่เพื่อนช่วยเพื่อน หรือควรมีน้ำใจกับเพื่อนมนุษย์ หากใครได้รับความเดือดร้อนถ้าเราพอจะช่วยได้ก็ควรจะช่วย ปกติผมก็ทำอยู่แล้ว” (นัทพล, สัมภาษณ์, อ่างแล้ว)

“ความดีมาจากจิตใจ ไม่ใช่ที่หน้าตา” (สหัสยา, สัมภาษณ์, อ่างแล้ว)

“คนในสังคมควรมีความสามัคคีและความเข้าใจในเพื่อนมนุษย์ อีกอย่างน่าจะเป็นว่า คนเรามีคุณค่าความเป็นคนเหมือนกัน โดยเฉพาะพวกเพศที่สาม ต้องคิดว่าเขาก็เป็นคนไม่ควรรังเกียจคนพวกนี้ เขาก็น่าสงสารอยู่แล้ว อย่าไปซ้ำเติม ถ้าคิดได้ก็จะทำให้อยู่ร่วมกันในสังคมได้อย่างเป็นสุข” (พิมพ์พร, สัมภาษณ์, อ่างแล้ว)

“หนังสือพิมพ์มีข้อคิดบ้าง อย่างคนทำผิดต้องได้รับโทษ ซึ่งสามารถเอาไปใช้ประโยชน์ได้จริง ในชีวิต ไม่ได้ไกลตัวเลย” (ณัฐวุฒิ, สัมภาษณ์, อ่างแล้ว)

“เรื่องนี้สอนให้รู้ว่าคนเราดูภายนอกไม่ได้ บางคนดูไม่มีเล่ห์เหลี่ยม อาจคิดร้ายก็ได้ ก็สอนให้ระวังตัวในการคบคน” (สิทธิจักร, สัมภาษณ์, อ่างแล้ว)

“หนังสือทำให้มีความรับผิดชอบในหน้าที่ แล้วยังให้ความรู้เกี่ยวกับดาวอังคารด้วย” (นัทธมน, สัมภาษณ์, อ่างแล้ว)

ขณะที่นิสิตร้อยละ 30 ไม่ได้ข้อคิดจากการชม เนื่องจากภาพยนตร์ที่ชมเป็นภาพยนตร์ที่ไม่มีสาระเลย

“ดูแล้วเสียดายเงินมาก เป็นหนังที่ห่วยมาก ไม่น่าไปดูเลย ไร้สาระมาก ๆ ดูเอามันส์อย่างเดียว” (จักริน, สัมภาษณ์, อ่างแล้ว)

“หนังที่ดูเป็นแนวคอมมีดี้ ไม่มีสาระเลย แล้วยังไม่รู้ว่าจะนำเสนออะไร” (มารีญา, สัมภาษณ์, อ่างแล้ว)

จะเห็นได้ว่า ผลการสัมภาษณ์เชิงลึกในด้านข้อคิดที่ได้จากการชมภาพยนตร์ข้างต้น พบว่าเป็นไปในทิศทางตรงกันข้ามกับการวิเคราะห์ทางสถิติ โดยการวิเคราะห์ทางสถิติ นิสิตมากกว่าครึ่งหนึ่งไม่ได้ข้อคิดจากการชม ขณะที่การสัมภาษณ์ นิสิตได้ข้อคิดที่เป็นประโยชน์จากภาพยนตร์