

บทที่ 1

บทนำ



ความเป็นมาและความสำคัญของปัญหา

พระบาทสมเด็จพระมงกุฎเกล้าเจ้าอยู่หัวทรงพระกรุณาโปรดเกล้าฯ พระราชทานกำเนิดจุฬาลงกรณ์มหาวิทยาลัย นับเป็นสถาบันอุดมศึกษาแห่งแรกของประเทศไทย โดยมีประวัติความเป็นมา นับจากพระบาทสมเด็จพระจุลจอมเกล้าเจ้าอยู่หัวโปรดเกล้าฯ ให้ตั้ง “สำนักฝึกหัดวิชาข้าราชการพลเรือน” ขึ้น ณ ตึกยาว ข้างประตูพิมานชัยศรี ในพระบรมมหาราชวัง เมื่อ พ.ศ. 2442 และต่อมาได้รับพระบรมราชานุญาตให้เปลี่ยนชื่อเป็น “โรงเรียนมหาดเล็ก” เมื่อวันที่ 1 เมษายน 2445 สถาบันแห่งนี้ได้ผลิตบุคลากรให้รับราชการซึ่งมีการขยายตัวอย่างรวดเร็ว อันเป็นผลจากพระบรมราโชบายปฏิรูประบบบริหารราชการแผ่นดิน เมื่อ พ.ศ. 2425

เมื่อวันที่ 1 มกราคม 2453 พระบาทสมเด็จพระมงกุฎเกล้าเจ้าอยู่หัวทรงพระกรุณาโปรดเกล้าฯ ให้สถาปนาโรงเรียนมหาดเล็กเป็น “โรงเรียนข้าราชการพลเรือนของพระบาทสมเด็จพระจุลจอมเกล้าเจ้าอยู่หัว” เพื่อขยายการศึกษาตามความต้องการของสังคม และสนองพระบรมราโชบายในสมเด็จพระบรมชนกาทิราชที่ว่า “ให้มีมหาวิทยาลัยขึ้นสำหรับเป็นสถาบันอุดมศึกษาของชาวสยาม” โรงเรียนข้าราชการพลเรือนฯ นี้ มีการสอน 8 แผนกวิชา ได้แก่ การปกครอง กฎหมาย การชุต การคลัง การแพทย์ การช่าง การเกษตร และวิชาครู ต่อมา พระองค์ท่านได้ทรงมีพระราชดำริที่จะขยายการศึกษาในโรงเรียนข้าราชการพลเรือนฯ ให้กว้างขวางยิ่งขึ้นคือ ไม่เฉพาะสำหรับผู้ที่เป็นมหาดเล็กเพื่อรับราชการเท่านั้น แต่จะรับผู้ซึ่งประสงค์จะศึกษาชั้นสูงให้เข้าเรียนได้ทั่วถึงกัน จึงทรงพระกรุณาโปรดเกล้าฯ ให้สถาปนาโรงเรียนข้าราชการพลเรือนของพระบาทสมเด็จพระจุลจอมเกล้าเจ้าอยู่หัวขึ้นเป็นมหาวิทยาลัย เมื่อวันที่ 26 มีนาคม 2459 พระราชทานนามของมหาวิทยาลัยว่า “จุฬาลงกรณ์มหาวิทยาลัย” ตามพระนามาภิไธยเดิมของสมเด็จพระบรมชนกาทิราช คือ สมเด็จพระเจ้าลูกยาเธอเจ้าฟ้าจุฬาลงกรณ์ เพื่อให้สถาบันการศึกษาแห่งนี้เป็นที่รวมใจอีกสิ่งหนึ่งของปวงชนชาวไทย ให้ระลึกถึงพระเกียรติคุณของพระบาทสมเด็จพระจุลจอมเกล้าเจ้าอยู่หัว

จุฬาลงกรณ์มหาวิทยาลัยในช่วงแรกมีการจัดการศึกษาเป็น 4 คณะ ได้แก่ คณะรัฐประศาสนศาสตร์ คณะแพทยศาสตร์ คณะวิศวกรรมศาสตร์ และคณะอักษรศาสตร์และวิทยาศาสตร์ โดยในระหว่าง พ.ศ. 2459 – 2465 มีการปรับปรุงมาตรฐานการศึกษาระดับประกาศนียบัตร และเตรียมการเรียนการสอนระดับปริญญา มีการติดต่อกับมูลนิธิร็อกกี้เฟลเลอร์เพื่อให้ช่วยเหลือการเรียนการสอนของคณะแพทยศาสตร์ จากนั้นระหว่าง พ.ศ. 2466 - 2480 เริ่มรับผู้สำเร็จหลักสูตรมัธยมบริบูรณ์เข้าเรียนในคณะแพทยศาสตร์ ขณะเดียวกันก็ได้มีการปรับปรุงหลักสูตรและรับนักเรียนผู้จบประโยค

มัธยมบริบูรณ์เข้าเรียนอีก 4 คณะ และในระหว่าง ปี พ.ศ. 2481-2490 เริ่มเน้นการเรียนการสอน อันเป็นพื้นฐานของวิชาชีพในระดับมัธยมศึกษาตอนปลาย โดยมีการจัดเตรียมมหาวิทยาลัย คือ นักเรียนจะต้องเลือกเรียนตามคณะต่าง ๆ ที่มหาวิทยาลัยเปิดสอน ทำให้มีโรงเรียนเตรียมอุดมศึกษา แห่งจุฬาลงกรณ์มหาวิทยาลัยขึ้น

หลังจากนั้น ในช่วงระหว่าง พ.ศ. 2491-2503 เป็นระยะเวลาของการขยายการจัดการศึกษา ออกไปในศาสตร์และศิลปวิทยาการต่าง ๆ โดยเน้นระดับปริญญาตรีเป็นหลัก และตั้งแต่ พ.ศ. 2504 เป็นช่วงเวลาของการขยายการศึกษาระดับปริญญาตรีเพิ่มขึ้น และเริ่มพัฒนาการศึกษาระดับบัณฑิต ศึกษา ส่งเสริมการค้นคว้า วิจัย การอนุรักษ์และสนับสนุนศิลปวัฒนธรรม และการบริการทางวิชาการ ให้แก่สังคม มีการจัดตั้งสถาบันวิจัย สถาบันและศูนย์อื่น ๆ เพื่อให้จุฬาลงกรณ์มหาวิทยาลัยเป็น มหาวิทยาลัยเพื่อการวิจัยและพัฒนาตนเองให้ดีที่สุดเท่าที่จะทำได้ทุกวิถีทาง (จุฬาลงกรณ์ มหาวิทยาลัย, 2540 : 2 - 4) โดยจัดการศึกษาตามปณิธานที่ว่า

“จุฬาลงกรณ์มหาวิทยาลัยได้รับการสถาปนาขึ้นด้วยพระปรีชาญาณของพระมหากษัตริย์เจ้า และแรงศรัทธาของประชาชนชาวไทย ถวายเป็นราชานุสรณ์แห่งพระปิยมหาราชผู้ทรงปรารถนาให้ ปวงชนมีโอกาสดำเนินชีวิตได้เรียนเสมอกัน เพื่อประโยชน์แก่ชาติไทยไม่มีเวลาเสื่อมสูญ มหาวิทยาลัยแห่งนี้ มีจุดมุ่งหมายที่เป็นหลัก คือ การบุกเบิกแสวงหา ทะนุบำรุง และถ่ายทอดความรู้กับการสร้างเสริม คุณธรรมให้บัณฑิตของมหาวิทยาลัยเป็นผู้เพียบพร้อมด้วยสติและปัญญา ความรู้ที่นับว่าสำคัญยิ่ง คือ ความรู้เพื่อความเจริญของบุคคลและสังคม อันได้แก่ ความรู้รอบและความเชี่ยวชาญในสรรพ วิทยาการที่อำนวยประโยชน์แก่การดำเนินชีวิต ส่วนคุณธรรมที่ผู้เรียนพึงมี และจุฬาลงกรณ์ มหาวิทยาลัยถือว่าเป็นหน้าที่จะต้องปลูกฝัง คือ ความรู้จักตนเอง ใฝ่รู้อยู่เสมอ คิดริเริ่ม สร้างสรรค์ รอบคอบ ไตร่ตรองเหตุผล รับผิดชอบ เห็นการณ์ไกล มีศีลธรรม และเสียสละเพื่อประโยชน์ส่วนรวม”

(จุฬาลงกรณ์มหาวิทยาลัย, 2540)

ปณิธานของจุฬาลงกรณ์มหาวิทยาลัยที่ยกมานี้แสดงให้เห็นว่า จุฬาลงกรณ์มหาวิทยาลัย ตระหนักถึงความสำคัญของการเป็นสถาบันที่ให้ความรู้ด้านต่างๆ ควบคู่กับการเสริมสร้างคุณธรรม ให้กับผู้เรียน ซึ่งทั้ง 2 ประการนี้มีความสำคัญทัดเทียมกัน ถ้าบกพร่องส่วนหนึ่งส่วนใดไปก็นับว่าไม่ ครบถ้วน โดยเฉพาะคุณธรรมนับเป็นสิ่งขาดไม่ได้ที่จะต้องปลูกฝัง กล่าวคือ คนมีการศึกษาและมี ธรรมะด้วยจึงจะเป็นประโยชน์แท้จริง ดังนั้น การศึกษาที่ดีจึงต้องมีธรรมะ แต่ถ้าจะพูดให้ถูกต้อง แท้ จริงแล้ว ความมีคุณธรรมนั่นแหละคือ ความมีการศึกษาที่ดี (พระราชวรมณี (ประยูรค์ ปยุตโต), 2524 : 1) ด้วยเหตุนี้ การศึกษาจึงต้องส่งเสริมให้ผู้เรียนปฏิบัติตามคำสั่งสอนในศาสนาของตน อัน จะทำให้เกิดความเข้าใจชีวิต นำไปสู่การประพฤติตนที่ถูกต้อง ก่อให้เกิดความสงบสุขทั้งแก่ตนเอง สังคมและประเทศชาติ

จากความสำคัญของการมีธรรมะในจิตใจ จุฬาลงกรณ์มหาวิทยาลัยได้จัดให้มีการสร้าง ธรรมสถานจุฬาลงกรณ์มหาวิทยาลัยขึ้น เพื่อเป็นศูนย์รวมกิจกรรมทางศาสนา เริ่มดำเนินการตั้งแต่ เดือนพฤศจิกายน พ.ศ. 2521 เป็นต้นมา อันเป็นแหล่งจรรโลงจิตใจและผดุงมโนธรรมของชาว จุฬาลงกรณ์มหาวิทยาลัย เพื่อบรรลุความรู้ความเข้าใจลึกซึ้งถึงแก่นแท้ของศาสนา ยังผลไพบุลย์แก่ ชีวิตของตนและสังคม

จุฬาลงกรณ์มหาวิทยาลัยได้กำหนดนโยบาย ให้ธรรมสถานเป็นศูนย์กลางกิจกรรมแห่งหนึ่งของ มหาวิทยาลัยเพื่อการเผยแพร่ความรู้และการปฏิบัติศาสนธรรม มุ่งไปสู่ความสงบสุขทางจิตใจ ธรรมสถานไม่เพียงเป็นแหล่งรวมใจของชาวจุฬาลงกรณ์มหาวิทยาลัย แต่ยังแผ่ขยายคุณประโยชน์ ออกไปสู่ชุมชนโดยทั่วไปด้วย

ธรรมสถานมีวัตถุประสงค์ที่จะสนับสนุนการปฏิบัติกิจกรรมทางศาสนาทุกศาสนา เสริมสร้าง ศีลธรรม ชี้นำทางดำเนินชีวิตที่สงบสุข จรรโลงสันติภาพให้เกิดขึ้นในโลก กิจกรรมที่ดำเนินการมี หลายรูปแบบ อาทิ การบรรยายธรรม การเจริญสมาธิวิปัสสนา การตอบปัญหาชีวิต การจัดกิจกรรม ในวันสำคัญทางศาสนา การปาฐกถา การแสดงบนเวที พิธีกรรมทางศาสนา และบริการห้องสมุดซึ่ง รวบรวมหนังสือทางศาสนาทุกศาสนา ธรรมสถานเปิดบริการทั้งวันราชการและวันอาทิตย์

(จุฬาลงกรณ์มหาวิทยาลัย, ธรรมสถาน, 2524 : 25; จุฬาลงกรณ์มหาวิทยาลัย, ธรรมสถาน, 2541)

จะเห็นได้ว่า ธรรมสถานจุฬาลงกรณ์มหาวิทยาลัยได้เป็นสถานที่ที่เป็นแหล่งเสริมสร้างความ สงบสุขทางใจให้แก่ชาวจุฬาลงกรณ์มหาวิทยาลัย และผู้สนใจทั่วไปทุกศาสนา จากช่วงเวลา ที่ ธรรมสถานดำเนินงานมาเป็นเวลานานถึง 20 ปี ได้มีการเปลี่ยนแปลงทั้งภายในและภายนอก จุฬาลงกรณ์มหาวิทยาลัย อาทิ เมื่อปี พ.ศ. 2521 อันเป็นที่ที่ธรรมสถานเริ่มดำเนินการนั้น จำนวน นิสิต อาจารย์ และบุคลากรอื่น ๆ ในจุฬาลงกรณ์มหาวิทยาลัยเป็น 15,333 2,041 และ 2,758 คน ตามลำดับ (จุฬาลงกรณ์มหาวิทยาลัย, 2522) แต่ในปี พ.ศ. 2541 จำนวนดังกล่าวจะเป็น 27,372 3,080 และ 5,277 คน (จุฬาลงกรณ์มหาวิทยาลัย, 2542) ซึ่งเพิ่มขึ้นร้อยละ 78.5 50.9 และ 91.3 ตามลำดับ นอกจากนั้น ความเจริญก้าวหน้าทางเทคโนโลยีและวิทยาการคอมพิวเตอร์มีผลทำให้ ข้อมูลข่าวสารส่งผ่านถึงกันได้ในเวลาอันรวดเร็ว ส่งผลกระทบต่อแนวคิดและวิถีการดำเนินชีวิตของ บุคคล ยิ่งไปกว่านั้น ได้เกิดการเปลี่ยนแปลงทางเศรษฐกิจ สังคม การเมือง และการศึกษา โดยเฉพาะการเกิดสภาวะวิกฤตทางเศรษฐกิจ ทำให้รัฐบาลต้องขอความช่วยเหลือจากกองทุนการเงิน ระหว่างประเทศ (IMF) และตัดทอนงบประมาณด้านต่าง ๆ ส่งผลต่อการจัดการศึกษา อันกระทบ ถึงจุฬาลงกรณ์มหาวิทยาลัยด้วย อย่างไรก็ตาม ในปัจจุบันจุฬาลงกรณ์มหาวิทยาลัยอยู่ในระหว่าง การดำเนินงานตามแผนพัฒนาจุฬาลงกรณ์มหาวิทยาลัย ฉบับที่ 8 (พ.ศ. 2540 - 2544) และกำลัง เตรียมการเป็นมหาวิทยาลัยในกำกับของรัฐ รวมทั้งการเข้าสู่ระบบประกันคุณภาพทางการศึกษา (จุฬาลงกรณ์มหาวิทยาลัย, 2541 : 93 - 94)

จากที่กล่าวมานี้ ผู้วิจัยสนใจที่จะประเมินสถานภาพและบทบาทของธรรมสถานจุฬาลงกรณ์มหาวิทยาลัย อันเป็นผลมาจากการเปลี่ยนแปลงที่เกิดขึ้น โดยได้รับความเห็นชอบจากผู้อำนวยการธรรมสถานจุฬาลงกรณ์มหาวิทยาลัยซึ่งเล็งเห็นประโยชน์ของผลการประเมินดังกล่าว เพื่อเป็นแนวทางสำหรับการดำเนินงานของธรรมสถานในอนาคต

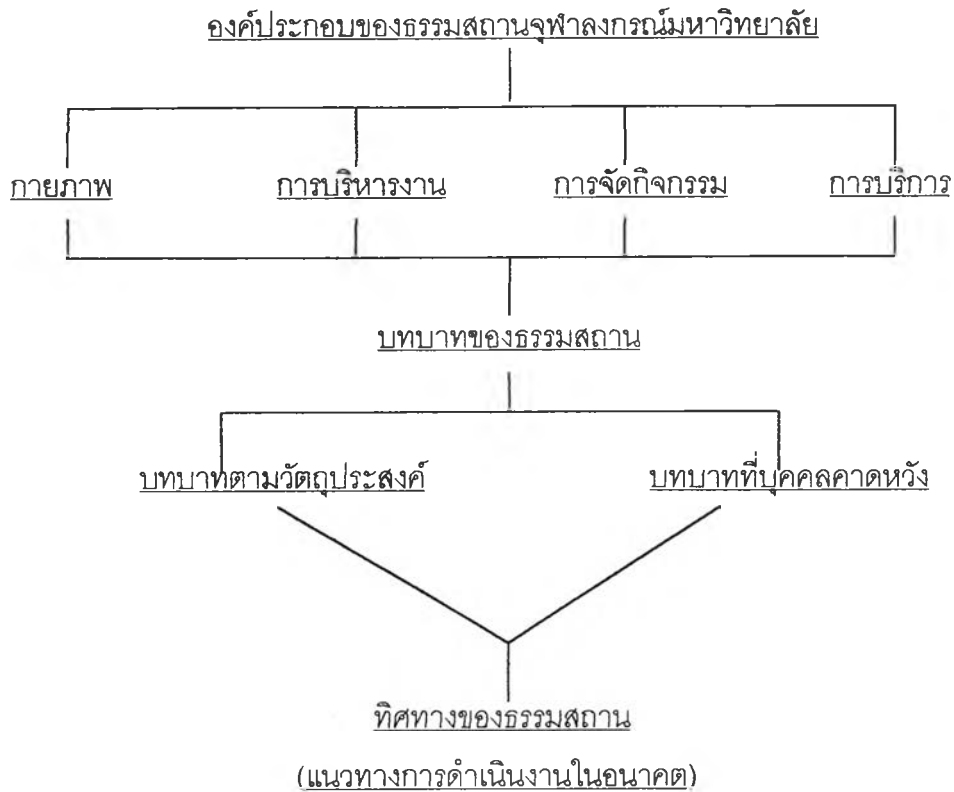
วัตถุประสงค์ของการวิจัย

การวิจัยครั้งนี้มีวัตถุประสงค์เพื่อประเมินบทบาทของธรรมสถานจุฬาลงกรณ์มหาวิทยาลัย อันจะเป็นแนวทางในการปรับบทบาทให้เหมาะสมกับการเปลี่ยนแปลงในปัจจุบัน สำหรับการดำเนินงานต่อไป

กรอบแนวคิดในการวิจัย

การประเมินบทบาทของธรรมสถานจุฬาลงกรณ์มหาวิทยาลัย เป็นการศึกษาองค์ประกอบของธรรมสถานคือ ด้านกายภาพ การบริหารงาน การจัดกิจกรรม และการบริการ ตามบทบาทของธรรมสถาน อันประกอบด้วย บทบาทตามวัตถุประสงค์ของธรรมสถาน และบทบาทที่บุคคลคาดหวังต่อธรรมสถาน ทำให้ได้ทิศทางหรือแนวทางการดำเนินงานในอนาคต สรุปเป็นแผนภูมิได้ ดังนี้

แผนภูมิที่ 1 กรอบแนวคิดในการวิจัย



ขอบเขตของการวิจัย

การวิจัยเชิงประเมินธรรมเนียมสถานจุฬาลงกรณ์มหาวิทยาลัยนี้จะศึกษาความเป็นมา การบริหารงาน การดำเนินงาน และกิจกรรมของธรรมเนียมสถาน ในช่วงดำเนินการระหว่างเดือน พฤศจิกายน พ.ศ. 2521 จนถึงเดือนกุมภาพันธ์ พ.ศ. 2542

นิยามศัพท์เฉพาะที่ใช้ในการวิจัย

ธรรมเนียมสถานจุฬาลงกรณ์มหาวิทยาลัย หมายถึง ศูนย์กิจกรรมที่จัดตั้งโดยจุฬาลงกรณ์มหาวิทยาลัย บริหารและดำเนินการโดยคณะกรรมการบริหารและคณะทำงาน เพื่อสนับสนุนการปฏิบัติกิจกรรมทางศาสนาทุกศาสนา ตลอดจนเสริมสร้างความสงบสุขทางใจให้แก่ชาวจุฬาลงกรณ์มหาวิทยาลัยและผู้สนใจทั่วไป

การวิจัยเชิงประเมิน หมายถึง การใช้ระเบียบวิธีวิจัยเพื่อศึกษาหาข้อมูลเชิงคุณภาพและปริมาณ แล้วนำมาประมวล วิเคราะห์ สังเคราะห์ และประเมิน เพื่อให้เกิดเป็นสารสนเทศอันจะเป็นประโยชน์ต่อการบริหารและการตัดสินใจ

ประโยชน์ที่คาดว่าจะได้รับ

การวิจัยเชิงประเมินครั้งนี้จะได้

1. สารสนเทศเพื่อให้ผู้บริหารหรือผู้ที่เกี่ยวข้องกับการดำเนินงานของกรมสถานได้ตระหนักถึงบทบาทของกรมสถานในอนาคต เพื่อให้สอดคล้องกับสภาพการบริหารและการดำเนินงานของจุฬาลงกรณ์มหาวิทยาลัยที่จะเปลี่ยนแปลงในระยะอันใกล้
2. เป็นแนวทางให้ผู้บริหารและผู้ที่เกี่ยวข้องในการจัดกิจกรรมใช้เป็นข้อมูลในการแก้ไขปรับปรุง และพัฒนาการจัดกิจกรรมด้านต่าง ๆ ให้บรรลุวัตถุประสงค์สูงสุด
3. เป็นการเผยแพร่การจัดกิจกรรมของกรมสถานจุฬาลงกรณ์มหาวิทยาลัยให้แก่บุคคลที่สนใจในการศึกษาและปฏิบัติธรรมทางศาสนาทุกศาสนาต่อไป