

## รายการอ้างอิง

### ภาษาไทย

กรุงเทพมหานคร , สำนักโยธา , กองออกแบบ. โครงการก่อสร้างสถานคนเมือง หน้าศาลาว่าการกรุงเทพมหานคร , พิมพ์เขียวแบบก่อสร้าง ,2539.

จุฬาลงกรณ์มหาวิทยาลัย , คณะสถาปัตยกรรมศาสตร์. โครงการจ้างศึกษาและประชาพิจารณ์ระบบขนส่งมวลชนเสริมรถรางไฟฟ้าในเขตกรุงรัตนโกสินทร์ชั้นใน (ขั้นตอนการศึกษา) กรุงเทพมหานคร : บริษัทอักษรโสภณ ,2544.

ชาติ เอี่ยมกระสุนทร์ . มรดกแห่งสยาม . กรุงเทพมหานคร : สำนักพิมพ์ประพันธ์สาส์น , 2520.

ชินครอนกรุ๊ป , บริษัท. แผนแม่บทเพื่อการอนุรักษ์และพัฒนากรุงรัตนโกสินทร์ . กรุงเทพมหานคร : ห้างหุ้นส่วนจำกัดพิมพ์พรรณการพิมพ์ , 2537.

แน่นน้อย ศักดิ์ศรี , มร.ว. หึงและคณะ. รายงานวิจัย เรื่อง การวิเคราะห์ห้องค์ประกอบเมืองด้านกายภาพในเขตกรุงรัตนโกสินทร์. กรุงเทพมหานคร : โรงพิมพ์จุฬาลงกรณ์มหาวิทยาลัย ,2532.

เทพชู ทับทอง และคณะ. กรุงรัตนโกสินทร์ เมื่อ 200 ปี. กรุงเทพฯ : เทพพิทักษ์การพิมพ์. 2524-5.

เทศบาลนครกรุงเทพ , กองการโยธา , แผนกแบบแผน. โครงการก่อสร้างศาลาเทศบาลนครกรุงเทพ , พิมพ์เขียวแบบก่อสร้าง ,2501.

เทศบาลนครกรุงเทพ , กองการโยธา , แผนกแบบแผน. โครงการก่อสร้างศาลาเทศบาลนครกรุงเทพ , พิมพ์เขียวแบบก่อสร้าง ,2510.

มณฑนา ศิริวรรณ . การปรับปรุงมาตรการควบคุมด้านกายภาพ เพื่อการอนุรักษ์กรุงรัตนโกสินทร์ . วิทยานิพนธ์ปริญญาโทมหาบัณฑิตสาขาวิชาการวางเมือง บัณฑิตวิทยาลัยจุฬาลงกรณ์มหาวิทยาลัย , 2541.

สวัสดิ์ ชวนชัย , ประมวลภาพประวัติศาสตร์ไทย. โรงพิมพ์ยูไนเต็ดโปรดักชั่น , 2521.

สิทธิพร ภิรมย์รัตน์, กฎหมายและการบริหารผังเมืองท้องถิ่น. กรุงเทพฯ : โรมพิมพ์มหาวิทยาลัยธรรมศาสตร์ ท่าพระจันทร์ , 2543.

### ภาษาอังกฤษ

Greed, clara and Marion roberts. Introducing urban design : interventions and responses. Singapore : Longman Singapore publishers (Pte.) Ltd. ,1998.

Trey , hildebrand. Designing the city : towards a more sustainable urbanform. London : E & Fu Spon, an imprint of routledge , 1999.

ภาคผนวก

## ข้อมูลทางประวัติศาสตร์ของพื้นที่บริเวณเสาชิงช้า

เป็นการศึกษาสภาพการพัฒนาในด้านต่างๆ และบทบาทของพื้นที่บริเวณเสาชิงช้าตั้งแต่อดีตจนถึงปัจจุบัน ที่มีการพัฒนาการชุมชนพื้นที่กรุงรัตนโกสินทร์ตลอดเวลากว่า 200 ปี นับแต่เริ่มสร้างกรุงรัตนโกสินทร์ และค่อยๆ เปลี่ยนแปลงไปอย่างต่อเนื่องในสภาพการณ์ต่างๆ กัน ดังนั้นจึงแบ่งยุคของการเปลี่ยนแปลงในการพัฒนา โดยยึดความเปลี่ยนแปลงตามอิทธิพลหรือกระแสที่ก่อให้เกิดการเปลี่ยนแปลงบทบาทของพื้นที่ศึกษาออกเป็น 4 ยุค ได้แก่

- ยุคที่ 1 *ยุคแห่งอิทธิพลอยุธยา* เริ่มตั้งแต่ต้นสมัยรัชกาลที่ 1 ถึงรัชกาลที่ 3 โดยรัชกาลที่ 1 ได้จำลอง การสร้างบ้านแปลงเมืองโดยใช้รูปแบบของอยุธยาอย่างเด่นชัด
- ยุคที่ 2 *ยุคแห่งอิทธิพลตะวันตก (WESTERN IN FLUENCE)* หรือที่เรียกว่า “MODERNIZATION” เริ่มตั้งแต่รัชกาลที่ 4 จนถึงรัชกาลที่ 6 ยุคนี้โฉมหน้าของเมืองและคนเปลี่ยนแปลงไป มีชาวต่างประเทศเข้ามาค้าขาย เจริญรุ่งเรือง โดยเฉพาะในช่วงรัชกาลที่ 5 ที่ได้นำมาซึ่งการเปลี่ยนแปลงโฉมหน้าทั้งวิถีชีวิต กิจกรรม วัฒนธรรมและเอกลักษณ์ของเมืองอย่างมากมาย
- ยุคที่ 3 *ยุคแห่งระบบอุตสาหกรรม (INDUSTRIALIZATION)* เริ่มตั้งแต่รัชกาลที่ 7 และรัชกาลที่ 8 ที่ประเทศชาติวุ่นอยู่กับการเปลี่ยนแปลงระบบการปกครอง การแสดงอำนาจของกลุ่มต่างๆ ไม่มีเวลาหันมาพัฒนาบ้านเมือง ผู้คนอย่างจริงจัง ทรราชจนรัชกาลที่ 9 ทรงนำประเทศก้าวสู่ระบอบประชาธิปไตย บ้านเมืองถูกปรับจากภาคการเกษตรสู่ภาคอุตสาหกรรมอย่างจริงจังเร่งด่วน พ่อค้า นักธุรกิจมีมากขึ้นทดแทนภาคราชการ เกิดความมั่งคั่งตัวเงินทอง มีฐานะในสังคมเท่าเทียมกลุ่มในสังคมเดิมคือข้าราชการและทหารในอดีต มีอาคารพาณิชย์สูงใหญ่ ก่อสร้างถนนหนทาง มีการอพยพเข้าสู่เมืองกรุงเป็นจำนวนมาก
- ยุคที่ 4 *ยุคนานาชาติ (INTERNATIONALIZATION)* ซึ่งเกิดขึ้นตั้งแต่ก่อนศตวรรษที่ 20 (ค.ศ. 2000) เป็นต้นมา กำลังการค้าขาย สินค้าจากต่างประเทศ ได้เปิดประตูเข้ามาสู่กรุงเทพฯ อย่างไม่หยุดยั้ง ทำให้เมืองกำลังก้าวไปอีกขั้นหนึ่งของการเปลี่ยนแปลง ลักษณะเอกลักษณ์ของเมืองรุ่นใหม่กำลังเปลี่ยนแปลงอย่างรวดเร็วเหมือนกับเมืองใหญ่อื่นๆ ในนานาชาติ อีกทั้งวัฒนธรรมต่างชาติที่ถูกถ่ายทอดเข้ามาทางระบบสื่อสาร คนเมืองในยุคนี้จึงมีลักษณะเป็นยุคผสมนานาชาติ และผลจากโลกาภิวัตน์ จึงได้เกิดกระแสความคิดของประชาคมโลกในด้านต่างๆ ที่ทำให้รูปแบบของการพัฒนาเริ่มเปลี่ยนแปลง โดยคำนึงถึงความสำคัญเกี่ยวกับสภาพแวดล้อมและสภาพความต้องการแท้จริงในปัจจุบัน จนทำให้เกิดแนวทางในการอนุรักษ์ฟื้นฟูที่แตกต่างไปจากแนวทางที่ผ่านมา

ทั้งนี้ จะทำการศึกษารายละเอียดทางประวัติศาสตร์ทั้งทางด้านกายภาพ ทางด้านสังคมและเศรษฐกิจ ในช่วง 3 ยุคแรกเท่านั้น ส่วนยุคที่ 4 คือยุคนานาชาตินั้น เป็นช่วงแห่งการเปลี่ยนแปลงที่เพิ่งเกิดขึ้นไม่นาน และยังคงดำเนินต่อเนื่องมาจนถึงปัจจุบัน

### ยุคที่ 1 ยุคแห่งอิทธิพลอยุธยา เริ่มตั้งแต่สมัยรัชกาลที่ 1 ถึงรัชกาลที่ 3

เนื่องจากช่วงนี้เป็นเวลาของการสร้างราชอาณาจักร โดยต้องการให้มีความเจริญรุ่งเรืองเฉกเช่นกรุงศรีอยุธยา การวางรูปแบบเมืองรวมถึงการก่อสร้างโบราณสถาน ได้ยึดหลักมาจากกรุงศรีอยุธยา การสร้างที่อยู่อาศัยสำหรับราษฎรที่เริ่มหลังไหลเข้าสู่พระนคร เหล่านี้ล้วนก่อให้เกิดการเปลี่ยนแปลงบนพื้นที่อย่างต่อเนื่อง และมีการวางแผนการใช้ที่ดินไว้แล้วอย่างเป็นระบบ โดยการวางโครงข่ายคลองและตัดถนนทางเท้าต่างๆ ตลอดจนการกำหนดทำเลที่ตั้งของพระราชวัง วังพระราชโอรส และศาสนสถานสำคัญๆ ให้เป็น “แกนนำ” ทำให้เมืองขยายตัวออกไปได้อย่างต่อเนื่อง

### สภาพทางกายภาพ

#### ตำแหน่งและที่ตั้งสถานที่สำคัญ

ในยุคนี้ ศาสนสถาน หรือสิ่งก่อสร้างทางศาสนาอื่นๆ ซึ่งเป็นการใช้ที่ดินที่มีบทบาทมากที่สุด โดยบริเวณรอบนอกคลองคูเมืองเดิมออกไปจนถึงคลองรอบกรุงในสมัยแรกนี้เริ่มมีผู้คนมาตั้งหลักแหล่งกันมากขึ้น โดยเฉพาะบริเวณริมคลองต่างๆ ทั้งในและนอกกำแพงเมือง การปลูกสร้างวังพระราชโอรสยังคงจำกัดเขตอยู่เพียงภายในกำแพงเมืองวังที่สำคัญ ต่อมาในรัชกาลที่ 2-3 มีการสร้างวังเพิ่มเติม ซึ่งตำแหน่งที่ตั้งของวังดังกล่าวล้วนแต่เป็นแนวทางโน้มนำให้เกิดการขยายตัวของชุมชนให้เพิ่มขึ้นอย่างต่อเนื่อง นอกจากนี้เพื่อเสริมให้ชุมชนขยายตัวหนาแน่นขึ้นภายในพื้นที่พระนคร จึงมีการสร้างวัดขึ้นใหม่ในพระนคร ทั้งนี้เนื่องด้วยในประเทศไทย ศาสนาพุทธและศาสนาพราหมณ์เป็นสิ่งที่แยกกันไม่ออก โดยศาสนาพุทธเป็นแม่บทในคติความเชื่อ แต่พิธีกรรมต่างๆ เป็นเรื่องของศาสนาพราหมณ์ โดยปรากฏการสร้างวัดใหม่ขึ้นถึง 6 วัด โดยมีวัดสุทัศนเทพวราราม ซึ่งทรงสร้างขึ้นเพื่อให้เป็นวัดใหญ่กลางพระนคร หลังการสร้างโบสถ์พราหมณ์และเสาชิงช้าในบริเวณใกล้เคียงกัน ส่วนวัดอื่นๆ ที่สร้างขึ้นใหม่ได้แก่ วัดชนะสงคราม วัดบวรนิเวศวิหาร วัดราชนัดดาราม วัดเทพธิดารามและวัดมหรณพาราม

**โบสถ์พราหมณ์และเสาชิงช้า** สร้างในปี พ.ศ. 2327 เมื่อพระบาทสมเด็จพระพุทธยอดฟ้าจุฬาโลก ใต้ทรงกรุณาโปรดเกล้าฯ ให้พราหมณ์มีนามว่า พระครูสิทธิชัย (กระต่าย) จัดสร้างเทวสถานแห่งนี้ พร้อมกับสร้างเสาชิงช้า บริเวณถนนดินสอ โดยมีเสาชิงช้าอยู่ด้านหน้าโบสถ์พราหมณ์ เดิมเสาชิงช้าตั้งอยู่ระดับพื้นดินและมีขนาดใหญ่โตดังที่เห็นในปัจจุบัน โดยวางอยู่ตรงตำแหน่งช่องมองจากหน้าโบสถ์พราหมณ์ และหน้าวัดสุทัศน์ฯ (ลานคนเมืองในปัจจุบัน) ทั้งนี้เพื่อใช้ประกอบในพระราชพิธีอินชิงช้า ซึ่งเป็นส่วนหนึ่งของพิธีตรีมภ์วาย หรือวันขึ้นปีใหม่ของพราหมณ์เป็นครั้งแรก เพื่อขอพรจากพระอิศวรให้ประเทศมีความมั่นคงสถาพร

และอุดมสมบูรณ์ โดยลักษณะอาคารของโบสถ์พราหมณ์จะเป็นอาคารก่ออิฐถือปูนทรงไทย 3 หลัง มีกำแพงก่ออิฐถือปูนล้อมรอบบริเวณด้านหน้ามีประตูทางเข้า 1 ประตู

**วัดสุทัศนเทพวราราม** เริ่มสร้างในตอนปลายรัชกาลที่ 1 (พ.ศ. 2350) เดิมชื่อวัดมหาสุทธาวาส ตั้งบนถนนบำรุงเมืองใกล้เสาชิงช้า โดยมีพระราชประสงค์จะให้เป็นที่ประดิษฐานพระศรีศากยมุนี ซึ่งได้โปรดให้อัญเชิญลงมาจากเมืองสุโขทัย ดำเนินต่อเนืองมาจนสำเร็จสมบูรณ์ใน พ.ศ. 2390 ตรงกับรัชกาลที่ 3 และได้รับพระราชทานนามใหม่ว่า “วัดสุทัศนเทพวราราม”<sup>1</sup>

**ศาลเจ้าพ่อเสือ** เดิมตั้งอยู่ริมถนนบำรุงเมือง ใกล้กับโบสถ์พราหมณ์ ซึ่งเป็นย่านที่มีคนจีนอาศัยอยู่มาก เป็นที่ตั้งเดิมของศาลเจ้าพ่อเสือ ก่อนมีการย้ายที่ตั้งเนื่องจากการสร้างตึกแถวริมถนนบำรุงเมือง ในรัชกาลที่ 5

**วัดเทพธิดาราม** สร้างในรัชกาลที่ 3 ตั้งอยู่ริมถนนมหาไชย และริมคลองหลอดวัดเทพธิดาราม สมเด็จพระนั่งเกล้าเจ้าอยู่หัว ทรงสถาปนาขึ้นใน พ.ศ. 2379 เพื่อเฉลิมพระเกียรติพระราชทานแด่สมเด็จพระเจ้าลูกยาเธอพระองค์เจ้าวิลาส ซึ่งภายหลังทรงสถาปนาขึ้นเป็นกรมหมื่นอัปสรสุดาเทพ ลักษณะทางสถาปัตยกรรมได้รับอิทธิพลจากจีน

**วัดราชนัดดาราม** ตั้งอยู่ริมถนนมหาไชย ใกล้กับวัดเทพธิดา โดยมีคลองหลอดวัดเทพธิดาคั่น เดิมเป็นสวนผลไม้ริมกำแพงพระนคร เนื้อที่ประมาณ 25 ไร่ จึงโปรดให้พระยายมราช (ขุนาค) อธิบดีกรมนครบาล จัดหาสถานที่และสร้างพระอาราม เพื่อพระราชทานเป็นเกียรติแก่พระเจ้าหลานเธอ พระองค์เจ้าโสมนัสวัฒนาวดี (ต่อมาคือสมเด็จพระนางเจ้าโสมนัสวัฒนาวดี ในรัชกาลที่ 4)

**วัดมทรณพาราม** ตั้งอยู่ริมถนนตะนาวฝั่งขวา และริมคลองหลอดวัดเทพธิดาราม เป็นวัดที่เจ้านายทรงสร้าง โดยพระเจ้าบรมวงศ์เธอ กรมหมื่นอุดมรัตนธานี (พระองค์เจ้าอรณพ) พระราชโอรสในรัชกาลที่ 3 ใน พ.ศ. 2393 การก่อสร้างดำเนินมาจนแล้วเสร็จในสมัยรัชกาลที่ 4 ทรงพระราชทานนามว่า “วัดมทรณพาราม” และในสมัยรัชกาลที่ 5 ได้รับเลือกให้เป็นสถานที่ทดลองจัดตั้งโรงเรียนหลวงสำหรับสามัญชนขึ้นเป็นแห่งแรก

### ระบบการสัญจร

**เส้นทางสัญจรทางน้ำ** เป็นการสัญจรทางหลัก อันได้แก่ คลอง คู

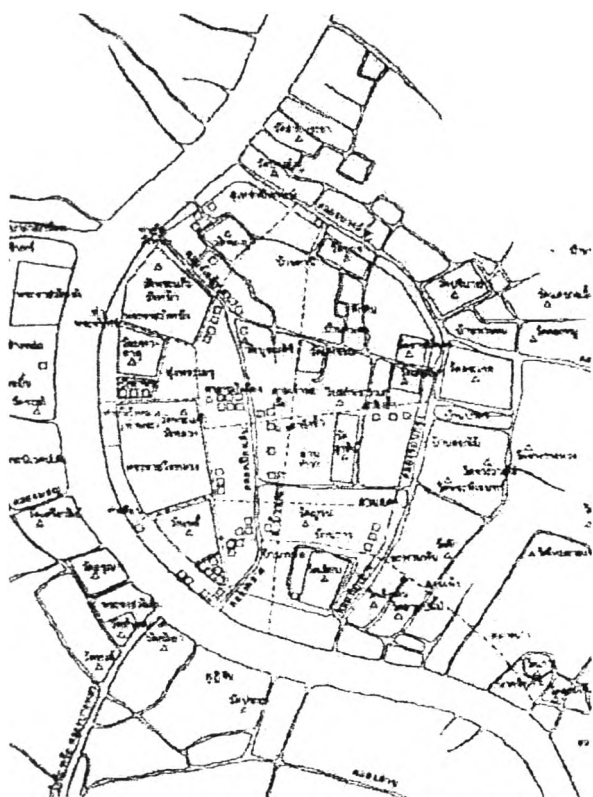
**คลองคูเมืองเดิม** เป็นแนวคลองคูเมืองสมัยกรุงธนบุรี เมื่อมีการย้ายเมืองหลวงมาทางฝั่งตะวันออกของแม่น้ำเจ้าพระยา จึงโปรดเกล้าให้ขุดคลองคูเมืองให้กว้างและลึกขึ้น เพื่อใช้เป็นเส้นทางคมนาคมเชื่อมแม่น้ำเจ้าพระยาทางทิศเหนือและทิศใต้ คลอดเส้นนี้จึงเปลี่ยนฐานะจากคลองคูเมืองในสมัยกรุงธนบุรี เป็นคลองในเมือง ประชาชนทั่วไปนิยมเรียกชื่อคลองเป็น 3 ชื่อ คือ ช่วงใกล้แม่น้ำเจ้าพระยาทางทิศเหนือ เรียกว่า “คลองโรงไหม” ซึ่งมีโรงไหมของหลวงตั้งอยู่ ทางทิศใต้ เรียกว่า “คลองตลาด” เพราะที่ปากคลองมีตลาดใหญ่ และช่วง

<sup>1</sup> เนตรนภิศ นาควัชระ และคณะ. วัดในกรุงเทพฯ (กรุงเทพ. มิถุนายน 2525). หน้า 18.

กลางนิยมเรียกว่า “คลองหลอด” อย่างไรก็ตามเพื่อไม่ให้เกิดความสับสนกับแนวคลองหลอดอีก 2 สาย จึงมีมติคณะรัฐมนตรีใน พ.ศ. 2525 ให้เรียกชื่อคลองนี้ว่า “คลองคูเมืองเดิม”

**คลองรอบกรุง** เพื่อขยายเขตพระนครให้กว้างขวางขึ้นใน พ.ศ. 2362 จึงทรงโปรดเกล้าฯ ให้ขุดคลองคูเมืองขึ้นอีกชั้นหนึ่ง เรียกว่า “คลองรอบกรุง” ขนานไปกับแนวคลองคูเมืองเดิม เริ่มจากแม่น้ำเจ้าพระยาตอนเหนือ เรียกว่า “คลองบางลำพู” และตอนใต้ เหนือวัดสามปลื้ม เรียกว่า “คลองโอ่งอ่าง” จากนั้นจึงโปรดเกล้าฯ ให้สร้างกำแพง ประตูเมือง และป้อมบนกำแพงเมืองรายเป็นระยะไปตามแนวคลองด้านในคลองรอบกรุงนี้

**คลองหลอดวัดราชันต์ดาและคลองหลอดวัดราชพิธ** พระบาทสมเด็จพระพุทธยอดฟ้าจุฬาโลกโปรดเกล้าฯ ให้ขุดเชื่อมคลองคูเมืองเดิมกับคลองรอบกรุง เพื่อประโยชน์ในทางยุทธศาสตร์และการคมนาคม ซึ่งประกอบด้วย 2 คลอง นิยมเรียกชื่อตามจุดที่ผ่าน แต่ในปัจจุบันมีชื่อเรียกอย่างเป็นทางการว่า คลองหลอดวัดราชันต์ดาและคลองหลอดวัดราชพิธ



รูปภาพที่ ผ-01 แผนผังแสดงระบบการสัญจรในช่วงยุคที่ 1 (รัชกาลที่ 1-3)

### เส้นทางสัญจรทางบก

ลักษณะถนนในสมัยนี้มีสภาพเป็นทางเดินแคบๆ เช่นเดียวกับสมัยกรุงศรีอยุธยาและสมัยกรุงธนบุรี กล่าวคือเป็นถนนดิน หรือถนนถมทรายแล้วใช้อิฐเรียงตะแคง หรือวางแบนราบลงที่แนวกลางของเส้นทาง เพื่อใช้เป็นทางเดินเท้า เนื่องจากในสมัยนี้ยังใช้ทางสัญจรทางน้ำเป็นหลัก สำหรับสภาพถนนหนทางในพระนครสมัยก่อนที่พระบาทสมเด็จพระจอมเกล้าเจ้าอยู่หัวจะทรงสร้างถนนบำรุงเมือง-เพ็ญนครนั้นจากหนังสือประวัติเจ้าพระยาพงศ์พัฒน์ กล่าวว่า เดิมถนนในพระนครเป็นถนนดินกว้างพอเดินลึกลงกันได้เท่านั้น ส่วนสองข้างทางก็เต็มไปด้วยหญ้าขึ้นครอกและผักโขม ตลอดจนต้นไม้ใหญ่ขึ้นรกรกรังระเกะระกะไปหมด ขนาดเดินขึ้นหน้ากันไปเล็กน้อยก็มองไม่เห็นกันแล้ว ด้วยเหตุนี้ ถนนเหล่านั้นจึงใช้สัญจรไปมาได้เฉพาะหน้าแล้งเท่านั้น ส่วนหน้าฝนและหน้าน้ำ น้ำท่วมเฉอะแฉะเดินไปมาลำบาก ราษฎรจึงจำเป็นต้องใช้เรือเป็นพื้น<sup>2</sup>

**ถนนเสาชิงช้า** (ถนนบำรุงเมือง) สร้างในสมัยพระบาทสมเด็จพระพุทธยอดฟ้าจุฬาโลก ในปี พ.ศ. 2325 เป็นถนนจากพระราชวังหลวง สู่ทิศตะวันออกของเมือง นับเป็นเส้นทาง

<sup>2</sup> เทพชู ทับทอง, กรุงรัตนโกสินทร์ เมื่อ 200 ปี (กรุงเทพฯ : เทพพิทักษ์, 2524-25), หน้า 64.

ที่สำคัญในสมัยนั้น โดยเริ่มจากถนนหน้าจักรวรรดิวังหลวงข้างพระราชวังหลวงตรงป้อมสัญญาณใจ วังข้ามสะพานข้างโรงสี (ซึ่งเป็นสะพานสำหรับข้าม เพื่อเป็นทางสำหรับกระบวนแห่พระบรมหาราชวังไปยังเสาชิงช้า) ที่คลองคูเมืองเดิม ผ่านหน้าวัดสุทัศน์เทพวรารามไปสิ้นสุดที่กำแพงเมืองตรงประตูสำราญราษฎร์หรือประตูผี ซึ่งเป็นประตูเข้า-ออกเมืองทางทิศตะวันออกของพระนคร

### การขยายขอบเขตเมือง

เมืองในยุคนี้ยังมีการขยายตัวโดยอยู่ในเขตกำแพงเมือง จนในสมัยรัชกาลที่ 3 ได้มีการขยายออกจนถึงบริเวณริมประตูเมือง โดยเฉพาะทางด้านตะวันออก คือ ประตูสำราญราษฎร์ และประตูสะพานหิน จะมีความหนาแน่นมาก เพราะเป็นทางควบคุมการเข้าออกของเมือง

**พื้นที่ทางด้านทิศตะวันออกของเมือง** นอกจากการสร้างวังที่ริมประตูสำราญราษฎร์แล้ว สันนิษฐานว่าพระบาทสมเด็จพระนั่งเกล้าเจ้าอยู่หัวคงจะทรงเล็งเห็นการณ์ไกลที่จะขยายขอบเขตของกรุงเทพมหานครให้กว้างไปจนถึงกำแพงเมืองคลองรอบกรุง และด้วยพระราชศรัทธาในพระพุทธศาสนาจึงโปรดเกล้าฯ ให้สร้างวัดเทพธิดาราม และวัดราชนาคาขึ้น 2 วัดต่อเนื่องกันมีคลองทอดคั่นกลาง โดยตั้งอยู่ริมกำแพงเมือง ด้านหนึ่งใกล้กับประตูสำราญราษฎร์ อีกด้านหนึ่งใกล้กับป้อมมหากาฬ โดยหันหน้าวัดออกสู่กำแพงเมือง ซึ่งแสดงว่าคงมีเส้นทางสัญจรทางบกเลียบบกำแพงเมืองอยู่แล้ว การมีวังเจ้านายเป็นหลักอยู่ริมประตูเมือง มีวัดหลวงที่สำคัญ มีทั้งชาวไทย และชาวต่างชาติที่ตั้งถิ่นฐานเดิมที่ริมคลองรอบกรุงและคลองมหานาค รวมทั้งโปรดเกล้าฯ ให้สร้างภูเขาทอง ซึ่งถือสัญลักษณ์ของเมืองและตั้งอยู่ริมคลองมหานาคใกล้เคียงกับวัดสระเกศ แต่ด้วยปัญหาของสภาพพื้นดินที่เคยเป็นทะเลตมมาก่อนอีกทั้งความรอบรู้ของช่างยังไม่เพียงพอ การก่อสร้างจึงยังไม่เสร็จ

**พื้นที่กลางเมือง** บริเวณวัดสุทัศน์เทพวราราม พระบาทสมเด็จพระนั่งเกล้าเจ้าอยู่หัวก็ได้ทรงบูรณะพระอารามต่อจากพระบรมชนกนาถ และสร้างพระอุโบสถ และศาลาการเปรียญเพิ่มขึ้น พร้อมทั้งหล่อพระประธานในพระอุโบสถด้วยกลักผืนที่ทรงรวบรวมได้จากการสู้รบผืน ในการหล่อครั้งนี้จึงเกิดชุมชนหนึ่งข้างวัดสุทัศน์ทางด้านตะวันตก ทำการหล่อและผลิตทองคำเปลวเพื่อปิดองค์พระประธานนั้น เราเรียกย่านนี้ว่า “ย่านตีทอง” นอกจากนั้นในบริเวณนี้ยังมีชุมชนเดิมอยู่แล้วจำนวนหนึ่งได้แก่ พวกพราหมณ์และจีนในส่วนที่ติดกับโบสถ์พราหมณ์ เมื่อวิเคราะห์ตามเหตุการณ์และสถานที่ตั้งแล้วพบว่า ศูนย์กลางของกรุงเทพมหานครที่รัชกาลที่ 1 ได้ทรงมีพระราชดำริไว้ นั้น ได้ปรากฏเป็นรูปร่างที่ชัดเจนในสมัยรัชกาลที่ 3 และคงจะเป็นศูนย์กลางที่ใหญ่โตพอสมควร เพราะเป็นบริเวณที่มีวัดใหญ่เป็นศูนย์กลาง มีชุมชนชาวไทย ชาวจีน อีกทั้งพวกพราหมณ์ที่อาศัยอยู่เดิม ต่อเนื่องไปกับชุมชนสำราญราษฎร์ ซึ่งมีวังเจ้านายเป็นประธาน มีวัดเทพธิดาและวัดราชนาคาตลอดจนชุมชนราษฎร์ทั้งในและนอกกำแพงเมืองต่อเนื่องไปจนถึงคลองมหานาค



## สภาพสังคมและเศรษฐกิจ

**สภาพสังคม** วัฒนธรรมของชาวกรุงรัตนโกสินทร์ตอนต้นนี้ แทบจะไม่มีอะไรแตกต่างไปจากสังคม-วัฒนธรรมของชาวกรุงศรีอยุธยาเลย เหตุผลสำคัญประการหนึ่งก็คือ ชาวกรุงรัตนโกสินทร์เหล่านี้ก็คือ ชาวกรุงเก่าที่อพยพมาช่วยกันสร้างบ้านเมืองใหม่ขึ้นเอง ความฝังใจในคุณค่าศิลปประเพณีเดิมที่ยังคงประทับอยู่ภายในความรู้สึก ก่อให้เกิดความต้องการสืบทอดวัฒนธรรมเดิมที่คุ้นเคยมิให้ขาดตอนลงได้ วัดเป็นประจักษ์ที่ชุมนุมสมโสมรสสันนิบาตในคราวเทศกาลงานนักขัตฤกษ์ คนไทยทุกเพศทุกวัยมักไปร่วมชุมนุมกันที่วัดเพื่อการละเล่น หรือการพบปะวิสาสะแลกเปลี่ยนความคิดเห็นกัน วัดในสมัยนี้ยังเป็นสถานพักผ่อนที่รื่นรมย์ เปรียบดังอุทยานขนาดใหญ่กลางเมืองด้วย

**สภาพเศรษฐกิจ** การประกอบอาชีพการผลิตสินค้าหรืองานช่างต่างๆ มีลักษณะเป็นระบบอุตสาหกรรมในครอบครัว กล่าวคือ บรรพบุรุษมีความสามารถชำนาญทางด้านใด ก็มักจะอบรมบุตรหลานให้มีฝีมือประกอบอาชีพสืบทอดกันเป็นตระกูล และตามธรรมเนียมไทย ผู้ที่เกี่ยวข้องเป็นเครือญาติ นิยมตั้งบ้านเรือนอยู่ใกล้เคียงกัน ฉะนั้น ผู้ประกอบอาชีพเดียวกัน จึงมักอยู่รวมกันเป็นชุมชนตามแหล่งต่างๆ เรียกว่า ย่าน หรือ บ้าน หรือป่า ที่สำคัญ เช่น บ้านดอกไม้ ทำดอกไม้ไฟเพื่อใช้ในงานเฉลิมฉลองต่างๆ บ้านดินสอ ทำดินสอพอง ย่านตีทอง ทำการหล่อพระและผลิตทองคำเปลวปิดองค์พระ ทุกครัวเรือนสามารถผลิตสิ่งของเครื่องใช้ตลอดจนแสวงหาข้าวปลาอาหารสำหรับการบริโภคได้อย่างเพียงพอ แต่หากไม่ทำเอง ก็มีแหล่งซื้อขายสินค้า ซึ่งมักอยู่ในรูปของ “ตลาดน้ำ” ปรากฏทั่วไปตามแม่น้ำ ลำคลอง สำหรับตลาดบกในยุคนี้อาจมีอยู่บ้างแต่มีขนาดเล็ก มีสินค้าเพียงไม่กี่ชนิด

**ตลาด** มีลักษณะใกล้เคียงกับตลาดในสมัยอยุธยา กล่าวคือตั้งอยู่ตามริมแม่น้ำ ลำคลองซึ่งเป็นเส้นทางคมนาคมหลักของเมือง มีหลายลักษณะ หลายประเภทได้แก่ ตลาดสด ซึ่งมีทั้งรูปแบบของตลาดริมแม่น้ำลำคลอง และตลาดบก ตลาดแหล่งผลิตสินค้าและตลาดสินค้าจากต่างแดน

**ตลาดสด** มีทั้งตลาดน้ำและตลาดบก สันนิษฐานว่าตลาดบกนั้นคงมีบทบาทและความสำคัญด้อยกว่าตลาดน้ำ เนื่องจากทางสัญจรทางบกในสมัยนั้นเป็นทางรองจากทางน้ำ โดยตั้งชื่อตามพื้นที่ที่ค้าขายอยู่ เช่นตั้งอยู่บริเวณเสาชิงช้า จึงเรียกดตลาดเสาชิงช้า ตลาดบกสมัยนั้นสันนิษฐานว่าจะเกิดจากกลุ่มพ่อค้า แม่ค้าในเขตพระนครรับซื้อสินค้าจากผู้ผลิตและผู้ขายซึ่งขนส่งตามท่าหน้าสำคัญๆ ทั้งนี้เป็นเพราะการที่จะบรรทุกสินค้าเข้ามาในเขตพระนครอาจมีปัญหายุ่งยากจากกฎเกณฑ์ต่างๆ ตลาดบกที่เกิดในลักษณะนี้จึงเป็นตลาดขนาดเล็ก มีสินค้านำจำหน่ายน้อยและเปิดตลาดเฉพาะช่วงเท่านั้น ส่วนตลาดบกอีกกลุ่มหนึ่ง อาจแปรสภาพมาจากตลาดน้ำที่อยู่ริมคลองคูเมือง หรือแม่น้ำ โดยปลูกเป็นเพิงหรือแพจำหน่ายสินค้าแทนการอาศัยเพิงเหล่านี้ส่วนใหญ่มักไม่มีกรรมสิทธิ์ที่ดิน แต่เป็นการเช่าจากเจ้าของที่ดิน ได้แก่ เจ้านาย ขุนนาง หรือวัด ตลาดสดที่มีความสำคัญในยุคนี้นี้ ได้แก่ ตลาดสดเสาชิงช้า

**ตลาดแหล่งผลิตสินค้า** เป็นการประกอบอาชีพการผลิตสินค้าหรืองานช่างต่างๆ ในระบบอุตสาหกรรมครอบครัว มักจะอยู่รวมกันเป็นกลุ่ม ชุมชนช่าง หรือบ้านช่าง เช่น บ้าน



ดอกไม้ หน้าวัดสระเกษผลิตดอกไม้ไฟชนิดต่างๆ , บ้านดินสอ โกลีโบสถ์พราหมณ์ (เสาชิงช้า) ผลิตดินสอพอง , ย่านตีทอง ผลิตทองคำเปลว เป็นต้น บริเวณเสาชิงช้ายังเป็นแหล่งประกอบอาชีพทำเครื่องเงิน ทอง นาก มีร้านขายทองรูปพรรณ เช่น สายสร้อย แหวน ตุ้มหู กำไล ฯลฯ ซึ่งทำด้วยทองเหลืองทั้งสิ้น ชาวบ้านเรียกว่า ทองเสาชิงช้า

ลักษณะของตลาดในยุคนี้ยังไม่มีรูปแบบที่แน่นอนเฉพาะตัว การค้าขายสินค้าต่างๆ ยังคงอาศัยเคหะสถานเป็นที่ค้าขายด้วย โดยมีการตัดแปลงพื้นที่ใช้สอยให้ใช้ประโยชน์ได้มากขึ้น ตลาดบกทั่วไปจะมีการค้ากันในระดับดิน บ้านเรือนก็จะมีชานหน้าบ้านกว้างขวางพิเศษ เพื่อวางสินค้าที่จำหน่ายได้มาก และผู้ซื้อสามารถเลือกซื้อได้สะดวกโดยไม่ต้องขึ้นบันไดไปบนเรือน มีตลาดบางประเภทที่มีลักษณะเฉพาะตัวคือ ตลาดของชาวต่างประเทศ ซึ่งประกอบการค้ารวมตัวกันเป็นย่าน และสร้างอาคารร้านค้าตามแบบสถาปัตยกรรมของตน ที่สำคัญได้แก่ย่านชาวจีน ส่วนร้านค้าของชาวยุโรป เป็นลักษณะผสมแบบจีนหรือไทยมากกว่าเป็นแบบยุโรปแท้ เช่น ร้านค้าถนนตะนาว สี่ก๊กเสาชิงช้า และถนนเจริญกรุง เป็นต้น

ลักษณะชุมชน บริเวณถนนเสาชิงช้า ตั้งแต่สะพานช้างโรงสีถึงประตูสำราญราชบุรี ในสมัยรัชกาลที่ 1-3 เป็นที่ตั้งบ้านเรือนของขุนนางและราษฎรทั่วไปเป็นส่วนใหญ่ มีชุมชนกระจายตัวกันออกไปภายในเขตกำแพงพระนคร และเกาะกลุ่มกันหนาแน่นขึ้นในบริเวณรอบๆ ที่ตั้งศูนย์กลางของชุมชน เช่น วัด วังเจ้านาย หรือตลาด<sup>3</sup> เป็นต้น และจากการสร้างวัดสุทัศน์ฯ ในช่วงระยะเวลาทำให้เกิดชุมชนหนึ่งที่ข้างวัดสุทัศน์ฯ ซึ่งเกิดขึ้นเนื่องด้วยการหล่อพระประธานวัดสร้างใหม่ ซึ่งมีหลายวัดในบริเวณนั้น จึงเกิดเป็นชุมชนทำการหล่อพระและผลิตทองคำเปลวปิดองค์พระ เรียกว่า “ย่านตีทอง” และน่าจะเป็นผลสืบเนื่องให้กลายเป็นแหล่งจำหน่ายเครื่องสังฆภัณฑ์มาจนปัจจุบันด้วย นอกจากนั้นยังมีชุมชนผลิตดินสอพอง บริเวณคลองหลอดวัดเทพธิดาราม ( ยังมีชื่อว่าถนนดินสอพองในปัจจุบัน ) ตั้งใกล้เคียงโบสถ์พราหมณ์ และยังมีย่านชาวจีนบริเวณสี่ก๊กเสาชิงช้า พร้อมกับมีการสร้างศาลเจ้าพ่อเสือไว้ในชุมชน

ในบริเวณรอบนอกคลองรอบกรุงซึ่งถือเป็นพื้นที่ต่อเนื่อง ที่เริ่มก่อตัวเป็นชุมชนขึ้นคือ ริมคลองมหานาค ตั้งแต่ปากคลองมหานาคต่อกับคลองรอบกรุงข้างวัดสระเกษ ซึ่งจากวัตถุประสงค์ของการขุดคลองในตอนต้นรัชกาลที่ 1 ก็เพื่อให้เป็นที่ราษฎรเล่นสัควาในฤดูน้ำหลาก เช่นเดียวกับคลองมหานาคในสมัยกรุงศรีอยุธยา จึงสันนิษฐานว่าบริเวณนี้คงจะมีราษฎรตั้งชุมชนอยู่แล้ว แล้วมีการขยายตัวเมื่อมีการขุดคลอง ทั้งนี้ยังพระราชทานนามประตูเมืองที่จะออกจากพระนครสู่พื้นที่บริเวณนี้ว่า “ประตูสำราญราชบุรี” ความต่อเนื่องของการสร้างวัดสุทัศน์เทพวราราม ให้เป็นศูนย์กลางพระนคร การสร้างโบสถ์พราหมณ์ และเสาชิงช้า ล้วนแต่อยู่บนเส้นทางสัญจรทางบก ถนนเสาชิงช้า ซึ่งเป็นถนนสายสำคัญออกสู่ประตูสำราญราชบุรี และการกำหนดศูนย์กลางนันทนาการที่คลองมหานาค วัดสระเกษ (หรือวัดสะแก) ซึ่งต่อมาระยะหลังได้ใช้เป็นทั้งที่ซากศพของคนตาย โดยผ่านทางประตูผี หรือประตูสำราญราชบุรี อีกทั้งยังเป็นประตู

<sup>3</sup> รศ.มร.ว.หญิง นางน้อย ศักดิ์ศรี และคณะ, รายงานวิจัย เรื่อง “การวิเคราะห์องค์ประกอบเมืองด้านกายภาพในเขตกรุงรัตนโกสินทร์”, หน้า 2-23.

หน้าด่านทางด้านตะวันออกของกรุงเทพมหานคร พื้นที่นี้จึงมีความสำคัญมาก และน่าจะเป็นนโยบายการขยายชุมชนให้กระจายตัวสู่พื้นที่นี้มากขึ้น

ในตอนปลายรัชกาลที่ 3 ลัทธิจักรวรรดินิยมตะวันตกได้เริ่มคืบคลานเข้าสู่ดินแดนไทย อเมริกาและอังกฤษต่างก็ส่งคณะทูตเข้ามาเพื่อขอเจริญทางพระราชไมตรี ซึ่งแท้ที่จริงก็คือ ต้องการขอแก้ไขสนธิสัญญาการค้าที่ไทยเคยได้เปรียบอยู่ ต่อมาจึงมีการตกลงทำสัญญาค้าขายกับปอร์ตุเกส ในปี พ.ศ.2361 กับบริษัทอีสต์อินเดีย ใน พ.ศ. 2369 และกับสหรัฐอเมริกาในปี พ.ศ. 2376 การทำสัญญาทางการค้าเหล่านี้ล้วนมีผลต่อความเปลี่ยนแปลงทั้งทางสังคม วัฒนธรรม ตลอดจนระบบเศรษฐกิจเดิมของไทย ด้วยบ้านเมืองเริ่มต้นตัวที่จะปรับตัวให้ทันต่อความเจริญก้าวหน้าแบบใหม่นั้น

## ยุคที่ 2 ยุคแห่งอิทธิพลตะวันตก หรือที่เรียกว่า MODERNIZATION เริ่มตั้งแต่รัชกาลที่ 4 จนถึงรัชกาลที่ 6

เนื่องด้วยกรุงรัตนโกสินทร์ในเวลานั้นเริ่มย่างเข้าสู่ความเจริญด้วยเทคโนโลยีสมัยใหม่ เมืองเติบโตและขยายกว้างไกลออกไปด้วยการขุดคลอง ตัดถนน และขยายถนนเดิมทั้งภายในและภายนอกพระนคร จึงโปรดเกล้าให้ขุดคูพระนครอีกเส้นหนึ่ง เพื่อเป็นการขยายเขตพระนครให้กว้างขวาง และพระราชทานนามว่า “คลองผดุงกรุงเกษม” ทั้งนี้ตั้งแต่รัชสมัยพระบาทสมเด็จพระจุลจอมเกล้าเจ้าอยู่หัว รัชกาลที่ 5 เป็นต้นมา ไม่มีการขยายเขตเมืองหรือป้องกันภัยจากข้าศึกด้วยการขุดคูเมือง ส่วนกำแพงพระนครที่มีอยู่บางส่วนได้กลายเป็นสิ่งที่ไม่จำเป็น และเริ่มเป็นที่กีดขวางเจริญและความต่อเนื่องของพื้นที่ ดังนั้นจึงปรากฏว่าเริ่มมีการรื้อกำแพง และป้อมปราการพระนครบางจุดลง เช่น ประตูสำราญราษฎร์ โดยในสมัยรัชกาลที่ 5 ได้มีการรื้อเพื่อขยายถนน และทำสะพานคอนกรีตข้ามคลองรอบกรุงไปอีกฟากหนึ่ง ชื่อว่า “สะพานสมมตอมรรมาศ” ต่อมาในสมัยรัชกาลที่ 6 เนื่องจากปลายรัชกาลที่ 5 เมืองได้ขยายออกไปทางทิศเหนือ โดยมีพระราชวังดุสิตเป็นแกนนำความเจริญ ดังนั้นการพัฒนาต่างๆ จึงเป็นไปในทิศทางด้านดังกล่าว รถยนต์เริ่มมีบทบาทมากขึ้น ทำให้เส้นทางนำหมดความสำคัญลง รูปแบบการค้าขายแบบดั้งเดิม คือย่านการผลิตในระบบเครือญาติ เช่น บ้านดินสอ บ้านบาตร ยังคงอยู่เพราะราษฎรส่วนใหญ่ยังคงดำเนินชีวิตในรูปแบบเดิม แต่บางส่วนก็สูญหาย หรือปรับปรุงรูปแบบรับกับพาณิชย์กรรมตามแบบตะวันตก

### สภาพทางกายภาพ

#### ตำแหน่งและที่ตั้งของสถานที่สำคัญ

ในยุคแห่งอิทธิพลตะวันตกนี้ สถานที่ตั้งของวัง และสถานที่ราชการต่างๆ นั้นเป็นการใช้ที่ดินที่เริ่มมีบทบาทสำคัญแทนการใช้ที่ดินเพื่อศาสนสถาน

พระราชวัง และวัง โดยที่ในสมัยพระบาทสมเด็จพระจอมเกล้าเจ้าอยู่หัว รัชกาลที่ 4 มีวังที่ตั้งอยู่ในบริเวณนี้ มีจำนวน 6 วัง สร้างขึ้นในที่ดินของวังเดิมที่มีมาตั้งแต่สมัยรัชกาลที่ 3 ที่

เรียกกันว่า วังริมประตูสำราญราษฎร์ แต่การสร้างนั้นได้มีวังที่สร้างขึ้นเพียงวังเดียวคือ วังกรมพระสมมตอมรินทร์ ฉะนั้น ในรัชกาลที่ 5 เมื่อมีการรื้อประตูสำราญราษฎร์และสร้างสะพาน จึงมีชื่อตามพระนามเจ้านายที่ประทับบริเวณนี้ คือ สะพานสมมตอมรินทร์ ส่วนในบริเวณริมคลองวัดสุทัศน์ มีจำนวน 2 วัง คือ วังกรมหมื่นพงศาตีสรรพมทิป และวังกรมขุนมรุพงศ์สิริพัฒน์ ตั้งอยู่ริมคลองวัดสุทัศน์ ปัจจุบันคือ ตึกแถวถนนศิริพงษ์และโรงเรียนเบญจมราชาลัย

จากการดูตำแหน่งที่ตั้ง จะเห็นว่าในรัชกาลที่ 4 การสร้างวังส่วนใหญ่ยังอยู่ในเขตกำแพงเมือง แต่ขยายตัวจากคลองคูเมืองชั้นในมาสู่ริมกำแพงเมืองทางด้านทิศตะวันออก โดยจะเกาะกลุ่มกันอยู่บริเวณประตูสำราญราษฎร์ และประตูสะพานหัน ส่วนพระราชวังที่สำคัญที่สุดเห็นจะเป็นพระราชวังปทุมวัน ซึ่งอยู่นอกเขตกำแพงเมือง เป็นที่เสด็จประพาสและให้ข้าราชการบริพารฝ่ายในไปเล่นเรือและชมบัวหลวง เพื่อพักผ่อนหย่อนใจของประชาชน พร้อมทั้งสร้างวัดปทุมวนารามติดกับพระราชวังใหม่นี้ ในเวลาต่อมาเส้นทางสัญจรทางบกซึ่งนำไปสู่พระราชวังได้กลายเป็นจุดเริ่มต้นที่สำคัญของพระนครที่จะเปิดไปสู่การขยายตัวของเมืองไปทางตะวันออกที่ชัดเจน แม้ว่าการเสด็จครั้งแรกต้องเสด็จทางเรือไปทางคลองแสนแสบ และยังมีเห็นว่าพื้นที่ของเมืองได้ขยายตัวมาจนถึงกำแพงเมืองเป็นชุมชนหนาแน่นที่ไม่สามารถขยายตัวออกไปได้อีก นอกจากไปสร้างพื้นที่ใหม่นอกเขตกำแพงเมือง

จากนั้นในสมัยพระบาทสมเด็จพระจุลเกล้าเจ้าอยู่หัว รัชกาลที่ 5 ได้ทรงสานต่อการสร้างพระราชวังปทุมวันจึงก่อให้เกิดการต่อเส้นถนนบำรุงเมือง และในสมัยพระบาทสมเด็จพระมงกุฎเกล้าเจ้าอยู่หัว รัชกาลที่ 6 ไม่มีการสร้างพระราชวังขึ้นใหม่ในกรุงรัตนโกสินทร์ มีแต่การบูรณะซ่อมแซม พระราชวังที่สร้างขึ้นใหม่ส่วนใหญ่สร้างขึ้นในต่างจังหวัด ดังนั้นแนวถนนบำรุงเมืองที่มุ่งสู่บริเวณถนนพระรามที่ 1 จึงเป็นบริเวณที่สำคัญเพียงแห่งเดียว

**สถานที่ราชการ** ในสมัยรัชกาลที่ 4 ได้มีการติดต่อกับชาวต่างประเทศมาก จึงเริ่มมีสถานที่ราชการที่เกี่ยวข้องกับชาวต่างประเทศเพิ่มขึ้น ครั้นในสมัยรัชกาลที่ 5 การติดต่อกับต่างประเทศมีมากขึ้นกว่าเดิม จึงมีการสร้างสถานทูต โรงพยาบาล และสถานศึกษา ซึ่งเริ่มจัดตั้งโรงเรียนสอนความรู้ต่างๆให้กับราษฎร และในสมัยรัชกาลที่ 6 สถานที่ราชการเพิ่มขึ้นตามการปรับปรุงระบบการปกครอง โดยจะเป็นสถานที่ราชการที่บริการทางด้านสาธารณูปโภค เช่น สถานีหัวลำโพง การประปานครหลวง เป็นต้น ทั้งนี้สถานที่ราชการที่สำคัญในพื้นที่บริเวณนี้ ได้แก่ โรงเรียน

**โรงเรียนวัดมทรณพาราม** ตั้งอยู่ที่วัดมทรณพาราม ใน พ.ศ. 2427 รัชกาลที่ 5 โปรดเกล้าฯ ให้สมเด็จพระเจ้าฟ้ากรมพระยาดำรงราชานุภาพ จัดตั้งโรงเรียนหลวงสำหรับราษฎรเล่าเรียนขึ้นที่วัดมทรณพารามเป็นแห่งแรก การที่ให้โรงเรียนตั้งอยู่ในบริเวณวัด เพื่อจะได้อาศัยสถานที่โดยไม่ต้องปลูกสร้างอาคารเรียนให้สิ้นเปลือง

**โรงเรียนเบญจมราชาลัย** ตั้งอยู่ริมคลองวัดสุทัศน์ฯ ถนนศิริพงษ์ เดิมเป็นวังกรมขุนมรุพงศ์สิริพัฒน์ ทรงอุทิศให้แก่พระบาทสมเด็จพระมงกุฎเกล้าเจ้าอยู่หัว รัชกาลที่ 6 ให้เป็นที่ตั้งของโรงเรียนสตรี

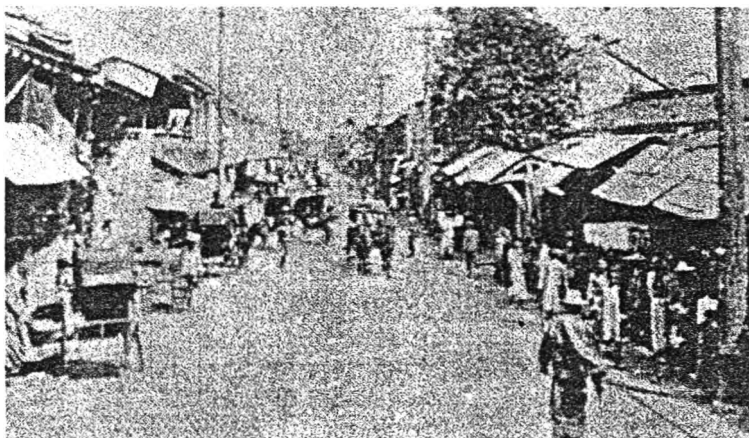
**วัดและสิ่งก่อสร้างทางศาสนา** ในสมัยพระบาทสมเด็จพระจุลเกล้าเจ้าอยู่หัว รัชกาลที่ 5 วัดที่สร้างใหม่ส่วนใหญ่เป็นวัดที่ราษฎร และตั้งอยู่นอกเขตพระนคร โดยสร้างตามแนวถนนที่ตัดขึ้นใหม่ในบริเวณ เช่น ถนนบำรุงเมือง ถนนพระรามที่ 1 และถนนกรุงเกษม ส่วนในสมัยพระบาทสมเด็จพระมงกุฎเกล้าเจ้าอยู่หัว รัชกาลที่ 6 จนถึงปัจจุบันมีพระราชาบายยุติการ สร้างวัด แต่จะทรงสร้างโรงเรียนขึ้นแทนวัด ส่วนการบำรุงพระพุทธศาสนา มุ่งไปในทางการ บูรณะปฏิสังขรณ์เป็นสำคัญ

**ศาลเจ้าพ่อเสือ** ในรัชกาลที่ 5 ทรงโปรดให้ย้ายไปอยู่บริเวณริมถนนบ้านตะนาว ใกล้ วัดมทรณพาราม เมื่อการขยายถนนบำรุงเมืองให้กว้างเป็นทางรถและสร้างตึกแถวริมถนน จึงโปรดเกล้าฯ ให้พระยาโชฎีกกราชเศรษฐี (เถียน) รื้อศาลเจ้านี้ไปสร้างใหม่ที่พระราชทานใหม่ริม ถนนตะนาว ใกล้วัดมทรณพ

**เสาชิงช้า** ในรัชกาลที่ 5 จากเหตุผลในการพัฒนาถนนบำรุงเมือง จึงโปรดเกล้าฯ ให้ ย้ายเสาชิงช้าจากบริเวณเดิมที่อยู่ค่อะไปทางด้านเหนือ (พื้นที่ลานคนเมือง) ให้มาตั้งอยู่ที่ตั้งใน ปัจจุบัน โดยโปรดฯ ให้ยกพื้นขึ้นรอบ แลปักเสาโคมทังสี่มุม

### ระบบการสัญจร

**ระยะที่ 1** คือ ในช่วงรัชกาลที่ 4 ได้ดำเนินนโยบายการพัฒนาประเทศให้เจริญก้าวหน้า โดยรับอารยธรรมตะวันตกมาปรับปรุงกิจการต่างๆ ของบ้านเมือง การสัญจรทางน้ำยังคง ความสำคัญอยู่ดังเดิม การขุดคลองผดุงกรุงเกษมในตอนต้น รัชกาลที่ 4 แม้ว่าจะขุดเพื่อวัตถุประสงค์การขยายและการป้องกันเมืองเป็นสำคัญ แต่ภายหลังก็ได้ให้ประโยชน์ทางการ คมนาคมและการค้าขายมากกว่า โดยในสมัยรัชกาลที่ 4 ได้มีการตัดถนนตามมาตรฐานตะวันตก โดยถนนบำรุงเมืองเป็นถนนสายแรกๆ ในกำแพงพระนคร ทั้งนี้เริ่มก่อสร้างในปี พ.ศ. 2406 แล้วเสร็จใน พ.ศ. 2407 สร้างเพื่อความสะดวกในการเดินทางระหว่างเขตพระบรม มหาราชวังกับตลาดเสาชิงช้า แต่ราษฎรทั่วไปแทบจะไม่ได้ใช้ประโยชน์ในชีวิตประจำวันเลย ผู้ที่จะใช้กันบ้างก็มีแต่บุคคลชั้นสูงและชาวต่างประเทศที่มีรถยนต์ หรือรถม้าใช้เท่านั้น

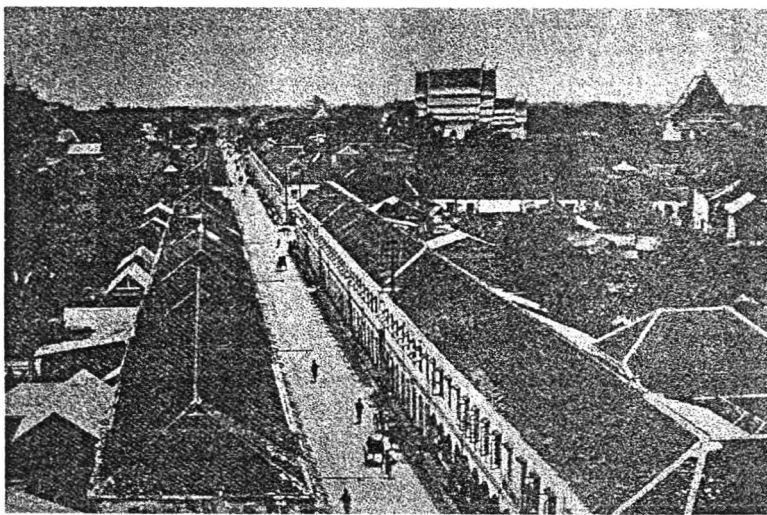


รูปภาพที่ ๘-02 สภาพถนนบำรุงเมืองในช่วงสมัยรัชกาลที่ 4 ถึงต้นรัชกาล ที่ 5 ก่อนการขยายถนนและสร้างตึกแถว

จากนี้ ยังเป็นผลให้เริ่มมีการ รื้อแนวกำแพงเมืองและป้อม ปรากรที่ขวางแนวถนนใหม่ และทำให้เมืองขาดความต่อ เนื่องระหว่างภายในและภายนอกกำแพงลงเป็นลำดับ และบางแห่งประตูก็พังลงมาเอง เพราะความเก่าแก่ เช่น ประตูสะพานหัน จึงรื้อทิ้งไป การรื้อกำแพงและป้อม ปรากรพระนครที่สร้างมา

ตั้งแต่ครั้งสร้างกรุงฯ นี้ จนถึงสมัยรัชกาลที่ 7 รัฐบาลจึงเริ่มเห็นความสำคัญที่จะอนุรักษ์โบราณสถานของชาติไว้ และในขณะนั้นคงเหลือเพียงป้อมพระสุเมรุ ป้อมมหาकाพ กำแพงเมืองและประตูเมืองหน้าวัดบวรนิเวศวิหารเท่านั้น

ระยะที่สอง คือ ตั้งแต่ราวกลางรัชกาลที่ 5 เป็นต้นไป ทรงให้ความสำคัญกับระบบการคมนาคมทางบกมากขึ้น ภายในพระนครและบริเวณใกล้เคียงมีการตัดถนนใหม่หับสิบสาย และหลังจากการเสด็จกลับจากประพาสประเทศในยุโรปนั้น กรุงเทพฯ ก็ได้รับการพัฒนาให้เป็นนครที่ทันสมัยแบบส่งเสริมความสวยงาม (City Beautiful) ตามแบบอย่างเมืองในตะวันตก สถาปัตยกรรม ถนน สะพาน หรืออื่นๆ ที่ได้รับการพิจารณาให้ก่อสร้างจะต้องออกแบบและก่อสร้างครบตามคุณค่าของศิลปะ และมาตรฐานทางการก่อสร้างอย่างสมบูรณ์ เพื่อสนับสนุนการปรับปรุงคุณค่าของชาติ ให้อยู่ในมาตรฐานวัฒนธรรมตะวันตกที่เจริญแล้ว ทำให้เกิดงานออกแบบชุมชนเมือง (Urban Design) ขึ้นเป็นครั้งแรกในประเทศไทย (กำธร และทรงสรรค์ 2525:234) ตัวอย่างที่สำคัญ ได้แก่ การปรับปรุงขยายท้องสนามหลวง และการตัดถนนราชดำเนิน เพื่อเชื่อมการติดต่อระหว่างพระราชวังดุสิตทางทิศเหนือกับพระบรมมหาราชวัง ดังนั้นจึงเป็นผลให้เกิดการขยายตัวของเมืองไปทางด้านทิศเหนืออย่างรวดเร็ว แต่ทั้งนี้ยังได้ทรงสานต่อการสร้างพระราชวังปทุมวันจึงก่อให้เกิดการต่อเส้นถนนบำรุงเมือง ที่เคยมาหยุดที่ประตูสำราญราษฎร์ พุ่งตรงมาถึงคลองผดุงกรุงเกษมและสร้างถนน (ถนนพระรามที่ 1) ต่อเนื่องไปถึงพระราชวังปทุมวัน (วังสระปทุมในปัจจุบัน)



รูปภาพที่ ผ-03 ภาพถนนบำรุงเมืองในรัชกาลที่ 5 หลังการขยายถนนบำรุงเมือง และการก่อสร้างตึกแถวริมถนน ถ่ายจากบริเวณกระทรวงกลาโหมผ่านสี่กั๊กเสาชิงช้าไปทางวัดสุทัศน์เทพวราราม จากภาพขณะนั้น จะเห็นว่าเสาชิงช้ายังไม่ได้มีการย้ายมาอยู่ในตำแหน่งปัจจุบัน

และต่อมาในปี พ.ศ. 2413 สมัยรัชกาลที่ 5 ทรงโปรดฯ ให้มีการขยายถนนบำรุงเมืองให้กว้างออกไปอีก 8 ศอก 9 ศอก แลให้ปลายถนนตรงกันเป็นทางรถม้าราษฎรเดินไปมา ทำให้มีความกว้าง 9 เมตร สืบมาถึงปัจจุบัน สร้างโดยใช้เงินพระราชทรัพย์พระคลังข้างที่ ซึ่งไม่เหมือนถนนสายอื่นในสมัยนั้นที่ใช้เงินปู้จั้นในการก่อสร้าง มีความยาว 29 เส้น 14 วา 3 ศอก กว้าง 3 วา

มีท่อระบายน้ำไม่ปล่อยให้ให้ญว้ารกตามริมถนน และเพื่อความสวยงามเป็นระเบียบของบ้านเมือง ดังนั้นอาคารตึกแถวเดิมจึงถูกรื้อและสร้างขึ้นใหม่

นับว่ากรุงเทพฯ ในยุคนี้นี้ เมืองได้ออกแบบเพื่อเน้นความสำคัญแก่รถรางหรือสิ่งที่เคลื่อนไหวยบนท้องถนนเป็นสำคัญ รูปแบบการคมนาคมและขนส่งเปลี่ยนแปลงจากทางน้ำมาสู่ทางบก

มากขึ้น พาหนะที่ใช้มีทั้งรถม้า รถลาก และยังได้เริ่มมีการใช้ระบบขนส่งมวลชนเกิดขึ้น ได้แก่กิจการรถรางและรถไฟที่เริ่มมีบทบาทมากขึ้น ใน พ.ศ. 2445 เริ่มมีรถยนต์ใช้ในเมืองไทย และเพิ่มจำนวนขึ้นอย่างรวดเร็วในตอนต้นรัชกาลที่ 6 การใช้รถยนต์เริ่มแพร่หลายสู่ประชาชนทั่วไปมากขึ้น แต่ยังคงอยู่เฉพาะในเขตเมืองหลวงที่มีถนนหนทางแล้วเท่านั้น การติดต่อระหว่างกรุงเทพฯ และบริเวณรอบนอกยังต้องอาศัยเรือเป็นส่วนมาก

ดังนั้นในสมัยพระบาทสมเด็จพระมงกุฎเกล้าเจ้าอยู่หัว รัชกาลที่ 6 นโยบายของรัฐมุ่งส่งเสริมแต่การคมนาคมทางบกเพียงประการเดียวอย่างเห็นได้ชัด ความหนาแน่นของประชากรก่อให้เกิดปัญหาการตั้งบ้านเรือน รุกล้ำลำคลอง ทำให้คลองสกปรก ทั้งชาวบ้านเองหันมาใช้น้ำประปาในการอุปโภคบริโภค คลองจึงเริ่มตื้นเขิน เน่าเหม็นส่งกลิ่นรบกวนผู้อยู่ใกล้เคียงรัฐบาลจึงแก้ปัญหาด้วยการ “ถมคลองแล้วสร้างเป็นถนน” ขึ้นแทน นับเป็นครั้งแรกของกรุงรัตนโกสินทร์ที่ปรากฏมีการถมคลอง แทนที่จะขุดคลองเพิ่มหรือซ่อมแซมคลองเก่าให้ดีขึ้น

### อาคารที่พักอาศัย ชุมชน

ในสมัยรัชกาลที่ 4 เริ่มมีการสร้างที่พักอาศัยประเภทตึกแถว เรือนแถว หรือเรือนพักอาศัยรูปแบบกึ่งร้านค้า (Shop House) ซึ่งได้รับอิทธิพลจากจีน ปีนังและสิงคโปร์ มีทั้งชนิดชั้นเดียวและสองชั้น ตึกแถวชุดหนึ่งมีความยาวต่อกันประมาณ 10 ห้อง ตึกแถวชั้นเดียวบนถนนบำรุงเมืองตอนในและถนนเฟื่องนคร เป็นตึกแถวเมืองสิงคโปร์ สร้างขึ้นตามคำเรียกร้องของบรรดาพ่อค้าชาวจีน แซก และฝรั่งเพื่อจะได้ขอเช่าตั้งร้านค้าขายและอยู่อาศัยด้วย ต่อมาจึงมีราษฎรทั่วไปเริ่มปลูกสร้างบ้านเรือนในบริเวณนี้หนาแน่นขึ้น ลักษณะการตั้งชุมชนจึงเป็นการแผ่กระจายทางแนวราบไปตามเส้นทางคมนาคมหลัก

ต่อมาในสมัยรัชกาลที่ 5 เมื่อมีการขยายถนนบำรุงเมือง ตึก โรงร้านที่จำหน่ายสินค้า นั้นมีผู้เป็นเจ้าของต่าง ๆ กันสร้างทำขึ้นไว้จึงมีลักษณะสั้น ๆ ยาว ๆ เล็ก ๆ ใหญ่ ๆ ชำรุดทรุดโทรมไปเป็นอันมาก โดยพระราชทานทุนเงินพระคลังข้างที่ออกเป็นค่าสร้างทำเป็นการหลวง ทั้งนี้ได้เก็บเงินค่าเช่าจนกว่าจะครบเท่าทุนที่สร้างทำขึ้นเมื่อครบแล้วก็จะพระราชทานที่ตึกนั้นให้เป็นสิทธิ์แก่เจ้าของที่เดิมต่อไป ลักษณะตึกแถวที่สร้างขึ้นใหม่ทั้งหมดอาศัยรูปแบบสถาปัตยกรรมมาจากสิงคโปร์ เป็นรูปแบบแบบเดียวกันตั้งแต่ด้านตรงข้ามกระทรวงจนถึงมุมถนนจรดถนนมหาไชย เป็นตึกก่ออิฐถือปูน โครงสร้างกำแพงรับน้ำหนัก มีหลังคาคลุมเป็นทิวโค้ง (เหมือนตึกแถวในภูเก็ตและป็นัง) มีกันสาดเฉพาะตรงหน้าต่าง ประตูบานเพี้ยมติดบานพับ โดยตึกแถวบริเวณถนนบำรุงเมืองจะมีความแตกต่างจากห้องแถวในยุคนี้ คือ ผนังด้านหน้าของแต่ละคูหาจะเป็นช่องโค้งครึ่งวงกลมทำเป็นทางเดินนอกอาคารที่ติดต่อกันได้ตลอดแนวอาคาร

### สภาพสังคมและเศรษฐกิจ

ตลาด รูปแบบของตลาดได้เปลี่ยนจากตลาดน้ำมาเป็นตลาดบก เกิดตามเส้นทางถนน และในสมัยรัชกาลที่ 5 ได้มีพัฒนาการสร้างตลาดตามแบบอย่างและมาตรฐานตะวันตก เช่น มีบริการไฟฟ้า การพัฒนาความสะอาด

ตลาดเสาชิงช้า เข้าใจว่าคงย้ายจากที่เดิมมาอยู่ที่ใหม่ พ.ศ. 2443<sup>4</sup> ซึ่งเป็นศูนย์กลางทางการค้าในสมัยนั้น เดิมเป็นตลาดเก่าติดโบสถ์พราหมณ์ ต่อมาในรัชกาลที่ 5 เมื่อมีการขยายถนนบำรุงเมืองและสร้างตึกแถว จึงให้ย้ายมาสร้างใหม่อย่างถูกหลักอนามัยที่โรงประทีปลมหรือโรงแก๊ส ที่ได้มีการใช้ไฟฟ้าแทนแก๊สจึงโปรดฯ ให้หรือแล้วทำเป็นตลาด และอยู่ค่อนข้างทางทิศเหนือจากเสาชิงช้า โดยตลาดนี้อยู่ในความรับผิดชอบของกรมสุขาภิบาลและเป็นเจ้าของตลาด โดยลักษณะตัวตลาดเป็นอาคารตึกแถวล้อมรอบ ตึกแถวเหล่านี้เปิดหน้าร้านเข้าสู่พื้นที่โล่งภายในตลาดได้ด้วย พื้นที่ตรงกลางเป็นตลาดจำหน่ายของสดทุกอย่าง ร้านค้าล้อมรอบเป็นของชาวจีน จำหน่ายทั้งของแห้ง ของชำ และสินค้าเบ็ดเตล็ด<sup>5</sup> สภาพตลาดเป็นตลาดที่เรียบร้อยและสะอาดดีมากสมกับอยู่ในใจกลางพระนคร

ส่วนย่านการค้าใหม่ บริเวณตั้งแต่ถนนบำรุงเมืองลงไปนับเป็นย่านการค้าสำคัญและมีลักษณะเฉพาะที่ควรกล่าวถึง

**ย่านสี่กั๊กเสาชิงช้าถึงสี่กั๊กพระยาศรี** ช่วงตั้งแต่สี่แยกเชิงสะพานช้างโรงสีถึงสี่กั๊กเสาชิงช้า เป็นย่านของห้างฝรั่ง คนจีน แยกเปอร์เซีย ( แยกขาว ) และร้านคนไทย จำหน่ายสินค้าจากต่างประเทศ ร้านค้าเครื่องประดับ ร้านตัดเสื้อผ้าเครื่องแบบ ร้านขายเครื่องหมาย น้ำหอม ยาสูบ เครื่องหนัง โรงพิมพ์เอกสาร

**ย่านถนนบำรุงเมือง** ช่วงตั้งแต่สี่กั๊กเสาชิงช้า ถึงประตูสำราญราษฎร์ เป็นแหล่งจำหน่ายเครื่องอัญมณีบริวาร เครื่องใช้สอยของพระภิกษุสงฆ์ รวมทั้งสินค้าที่เกี่ยวกับวัฒนาอาราม เช่น สบง จีวร สังฆาฏี ตาลปัตร บาตร โต๊ะหมู่บูชา พุทธรูปขนาดต่างๆ ฯลฯ และเครื่องใช้ในงานอวมงคลด้วย สินค้าเหล่านี้มีจำหน่ายมาตั้งแต่ก่อนการสร้างตึกแถว เนื่องจากอยู่ใกล้วัดสุทัศน์ฯ ริมถนนเสาชิงช้า และใกล้ประตูผี<sup>6</sup> และยังมีโรงรับจำนำแห่งแรกของไทย ยี่ห้อย่องเชียง ของนายเจ๊กฮง ตั้งอยู่บริเวณมุมถนนบำรุงเมืองติดกับถนนมหาไชย ซ้ำวัดเทพธิดาราม<sup>7</sup>

**ลักษณะชุมชน** ในสมัยรัชกาลที่ 4 - 5 ที่ดินเริ่มมีราคาสูงขึ้น จึงนิยมที่จะการตัดถนนมากขึ้น การคมนาคมติดต่อจึงใช้ทางบกมากขึ้นแทนที่จะใช้ทางน้ำเป็นหลัก ถนนบำรุงเมืองตั้งแต่สนามชัยจนถึงประตูสำราญราษฎร์ส่วนใหญ่เป็นอาคารประเภทตึกแถว มีย่านการค้าใหม่ตลอดทั้งแนว บริเวณที่ข้ามสะพานข้ามคลองวัดสุทัศน์ฯไปแล้ว

ต่อมาในสมัยรัชกาลที่ 5 โปรดเกล้าฯ ให้สร้างสะพานข้ามคลองและได้โปรดเกล้าฯ ให้ต่อเส้นถนนบำรุงเมืองจากประตูสำราญราษฎร์ไปยังคลองผดุงกรุงเกษมที่ขุดขึ้นใหม่ในรัชกาลที่ 4 สองข้างถนนบำรุงเมืองที่ขุดขึ้นใหม่นี้บางส่วนได้สร้างขึ้นเป็นบ้านพักขนาดใหญ่ (ทำนองเดียวกับบ้านจัดสรรในปัจจุบัน) ทั้งยังมีกิจการ สาธารณูปโภคอีกอย่างหนึ่งเกิดขึ้น คือ โรง

<sup>4</sup> เทพชู ทับทอง, กรุงรัตนโกสินทร์ เมื่อ 200 ปี (กรุงเทพฯ : เทพพิทักษ์ , 2524-25), หน้า 67.

<sup>5</sup> รศ.มร.ว.หญิง นางน้อย ศักดิ์ศรี และคณะ, รายงานวิจัย เรื่อง "การวิเคราะห์องค์ประกอบเมืองด้านกายภาพในเขตกรุงรัตนโกสินทร์", หน้า 3-56.

<sup>6</sup> เรื่องเดียวกัน, หน้า 3-56.

<sup>7</sup> อเนก นาวิกมูล, รวมมิ้นสยาม, ( กรุงเทพฯ : แสงแดด , 2531 ), หน้า 117.

เลี้ยงเด็กเพื่อเลี้ยงเด็กกำพร้าที่ถูกทอดทิ้ง จากนั้นยังโปรดเกล้าฯให้มีการตัดถนนต่อเนื่องจากถนนบำรุงเมืองตรงไปยังพระราชวังปทุมวันที่รัชกาลที่ 4 โปรดเกล้าฯให้สร้างขึ้น และโปรดเกล้าฯให้สร้างวังหนึ่งเรียกว่า วังกลางทุ่ง (บริเวณสนามกีฬาแห่งชาติในปัจจุบัน) สร้างตำหนักที่ประทับเรียกว่า ตำหนักวินเซอร์ ต่อมายังมีเจ้านายอีกหลายพระองค์ได้ตามเสด็จมาซื้อที่ปลูกตำหนักในบริเวณใกล้เคียง จึงเห็นได้ว่าพื้นที่บริเวณที่สร้างต่อจากถนนบำรุงเมืองนี้ได้มีการพัฒนาขึ้นเป็นที่ประทับของเจ้านายที่มีพระอิสริยยศสูง และเป็นพื้นที่ที่เริ่มขยายขอบเขตของเมืองออกนอกกำแพงเมือง แต่การพัฒนาอันหยุดยั้งลง เมื่อสมเด็จพระบรมโอรสาธิราชพระองค์แรกได้เสด็จทิวงคต และในปลายรัชกาลที่ 5 เมืองได้ขยายขอบเขตออกไปทางด้านเหนือ โดยมีพระราชวังดุสิตเป็นแกนหลัก<sup>8</sup>



รูปภาพที่ ม-04 รูปถ่ายทางอากาศบริเวณเสาชิงช้า ถ่ายเมื่อวันที่ 26 สิงหาคม พ.ศ. 2465 ช่วงรัชกาลที่ 6 ขณะที่ยังเป็นตลาดเสาชิงช้า และยังมีคลองข้างวัดสุทัศน์เทพวรารามอยู่

**ยุคที่ 3 ยุคแห่งระบบอุตสาหกรรม (INDUSTRIALIZATION) เริ่มตั้งแต่รัชกาลที่ 7 ถึงรัชกาลที่ 9**

### สภาพทางกายภาพ

#### ตำแหน่งและที่ตั้งของสถานที่สำคัญ

<sup>8</sup> อ่างแก้ว , หน้า 5-23.



ในสมัยรัชกาลที่ 7 - รัชกาลที่ 8 พื้นที่บริเวณนี้เป็นพื้นที่ใจกลางเมือง ที่ดินส่วนใหญ่เป็นของทางราชการและของทรัพย์สินส่วนพระมหากษัตริย์ หรือที่ดินที่พระมหากษัตริย์พระราชทานให้เป็นกรรมสิทธิ์แก่บรรดาขุนนาง ข้าราชการในรัชกาลที่ผ่านมา มีพื้นที่ของพระราชวัง วัด สถานที่ราชการ และอาคารสาธารณะอื่นๆ หนาแน่นมากกว่าพื้นที่ประเภทอื่น จึงทำให้การสร้างอาคารขึ้นใหม่มีน้อยกว่าบริเวณอื่น ที่อยู่อาศัยเดิมเริ่มถูกผลักดันให้ออกไปอยู่รอบนอกพระนคร ประกอบกับราคาที่ดินบริเวณนี้สูงขึ้น ดังนั้นการสร้างอาคารพักอาศัยเพิ่มเติมขึ้นใหม่ในบริเวณนี้จึงมีเป็นการสร้างอาคารประเภทบ้านแถว หรือตึกแถว ซึ่งใช้อยู่อาศัยและค้าขายไปด้วยเป็นส่วนใหญ่ เพราะพื้นที่ค่อนข้างจำกัดและสร้างหลายคูหาต่อกัน โดยสร้างตามแนวที่ขนานไปกับถนนหลัก และถนนซอย จึงจะสามารถใช้ทำการค้าที่ชั้นล่างรวมกับการอยู่อาศัยที่ชั้นบนได้

ต่อมาในสมัยต้นรัชกาลที่ 9 พื้นที่ในเขตพระนครหนาแน่นไปด้วยผู้อยู่อาศัยอย่างมากมาย เมืองขยายตัวออกไปจากศูนย์กลางเดิมกลายเป็นกรุงเทพฯ และปริมณฑล ทำให้พื้นที่ภายในพระนคร ซึ่งเป็นศูนย์กลางเดิม กลายเป็นย่านสถาบันราชการ และย่านพาณิชย์กรรมที่มีลักษณะเป็นตึกแถวของคนชั้นกลาง ส่วนอาคารที่พักอาศัย เพื่อความคุ้มค่าทางเศรษฐกิจ จึงมีการสร้างอาคารสูง เช่น อพาทเมนต์ ทำให้มีการเพิ่มความหนาแน่นได้ทั้งแนวตั้งและแนวราบ และที่อยู่อาศัยบางส่วนก็ถูกแทนที่ด้วยอาคารพาณิชย์ไปตามลำดับ



รูปภาพที่ ๘-05 ภาพถ่ายทางอากาศบริเวณเสาชิงช้า ถ่ายเมื่อเมื่อ พ.ศ. 2489 ที่ตั้งของเทศบาลพระนคร (ที่ตั้งของลานคนเมืองในปัจจุบัน) สมัยที่ยังใช้พื้นที่ชั้นบนของตลาดเสาชิงช้าเป็นที่ทำการ และจากภาพจะเห็นว่ามีการถมคลองข้างวัดสุทัศน์แล้ว ส่วนบ้านพักอาศัยด้านล่างของรูป ปัจจุบันเป็นที่ตั้งของศาลาว่าการกรุงเทพมหานครในปัจจุบัน

ที่มา : หนังสือภาพถ่ายเก่าเล่าตำนาน ของอเนก นาวิกมูล , 2540.

**ศาลาว่าการกรุงเทพมหานคร** โดยย้ายที่ทำการของศาลาว่าการจังหวัดพระนครและธนบุรีมา เดิมใช้พื้นที่และอาคารของตลาดเสาชิงช้าบางส่วนเป็นที่ทำการเทศบาลพระนคร หลังจากนั้น 2-3 ปี จึงได้สร้างที่ทำการเทศบาลใหม่อยู่ต่อขึ้นไปทางเหนือ เริ่มสร้างเมื่อ พ.ศ. 2501 ซึ่งเป็นที่ตั้งของศาลาว่าการกรุงเทพมหานคร (เสาชิงช้า) ในปัจจุบัน และส่วนตึกแถวตลาดเสาชิงช้าต่อมาได้ถูกรื้อลงหมด ทำเป็นสนามกีฬา สวนหย่อม และเป็นลานจอดรถของศาลาว่าการกรุงเทพมหานครเรื่อยมา จนถึงในปัจจุบันได้มีการพัฒนาเป็นลานคนเมือง โดยมีที่จอดรถ 2 ชั้นอยู่ชั้นใต้ดิน ส่วนคลองข้างวัดสุทัศน์ ที่เชื่อมระหว่างคลองหลอด 2 คลองนั้น ได้ถูกถมไป และถูกแทนที่โดยถนนศิริพงษ์ในปัจจุบัน

**เสาชิงช้า** พิธีตรียมพายุลีชิงช้าถูกยกเลิกปี พ.ศ. 2478 ในสมัยรัชกาลที่ 8 แต่พราหมณ์ยังคงทำพิธีตรียมพายุลีภายในเทวสถานอยู่จนถึงปัจจุบัน

- ปี พ.ศ. 2463 ในสมัยรัชกาลที่ 6 ได้มีการปฏิสังขรณ์เสาชิงช้าเป็นครั้งแรก บริษัทค้าไม้ หลุยส์ ที เลียวโนเวนส์ ได้ให้ไม้สร้างขึ้นใหม่แทนของเดิมที่ชำรุด เพื่อเป็นการระลึกถึงนายหลุยส์ โทมัส ที เลียวโนเวนส์ ซึ่งเคยพำนักในเมืองไทยกว่า 40 ปี
- ปี พ.ศ. 2490 ได้เกิดไฟไหม้เสาชิงช้า เนื่องจากธูปที่มีผู้กราบไหว้ตกลงไปในรอยแตก กรมศิลปากรได้ประกาศขึ้นทะเบียนเป็นโบราณสถานไว้ เทศบาลนครกรุงเทพจึงได้ซ่อมกระจัด
- ปี พ.ศ. 2502 กระจัดที่เป็นลวดลายดุลง จึงได้เปลี่ยนและทาสีใหม่ ในการซ่อมครั้งนี้ ได้มีการวัดขนาดของเสาชิงช้า ปรากฏว่ามีความสูงจากพื้นถนนถึงยอดกระจัด 21.15 เมตร ปลายเสาตอชนบหน้างกัน 5.30 เมตร โคนเสาห่างกัน 5.70 เมตร
- ปี พ.ศ. 2513 เสาชิงช้าทรุดโทรมมาก ได้มีการเปลี่ยนเสาใหม่ เพื่อให้มั่นคงแข็งแรง การบูรณะครั้งนี้ได้ รักษาลักษณะเดิมไว้ทุกประการ

### ระบบการสัญจร

การถมคลองได้เริ่มมาตั้งแต่รัชกาลที่ 6 เรื่อยมาจนถึงสมัยรัชกาลที่ 7 คลองในกรุงเทพฯ จึงเหลือเฉพาะคลองใหญ่และสำคัญเท่านั้น เช่น คลองคูเมืองเดิม คลองโอ่งอ่าง-บางลำพู คลองผดุงกรุงเกษม คลองหลอดวัดราชบพิธ คลองหลอดวัดเทพธิดา คลองมหานาค คลองสวัสดิ์เปรมประชากร คลองสามเสน คลองบางซื่อ คลองประปา คลองบางกอกใหญ่ คลองบางกอกน้อย คลองมอญ เป็นต้น ซึ่งในปัจจุบัน คลองเหล่านี้มีความตื้นเขินและใช้เป็นที่ระบายน้ำเสียมากกว่าใช้เพื่อการอุปโภคบริโภคและคมนาคมขนส่งเช่นเดิม

นอกจากนี้ ในสมัยรัชกาลที่ 7 รัฐบาลได้ดำเนินการสร้างสะพานข้ามแม่น้ำเจ้าพระยาขึ้นบริเวณกรุงรัตนโกสินทร์เป็นสะพานแรก คือ สะพานพระพุทธยอดฟ้า (สะพานปฐมบรมราชานุสรณ์) ในปี พ.ศ. 2475 เป็นสะพานข้ามแม่น้ำขนาดเล็กสะพานแรกเพื่อเชื่อมโยงกิจกรรมระหว่างฝั่งพระนครและฝั่งธนบุรี โดยมีแนวแกนหลักเริ่มต้นที่ อนุสาวรีย์ประชาธิปไตยลงผ่านถนนดินสอ ถนนตีทอง ถนนตีเพชร และข้ามสะพานไปยังฝั่งธนบุรี แสดงว่าพื้นที่

บริเวณนี้ยังคงมีความสำคัญอยู่ ดังนั้นการติดต่อระหว่างฝั่งพระนครและธนบุรีจึงเป็นไปอย่างสะดวกมากขึ้น และถ้าสังเกตให้ดีจะเห็นว่าสะพานพุทธฯ ออกแบบเป็น “ลูกศร” ปลายลูกศรชี้มาทางฝั่งธนฯ ซึ่งอาจารย์นิจ วิทยุธีระนันท์ ได้กรุณาให้คำอธิบายไว้ในการบรรยายทางวิชาการ เรื่อง “การพัฒนาเมืองและการรักษามรดกทางวัฒนธรรม” ณ มหาวิทยาลัยศิลปากร วันที่ 9 กันยายน 2530 ว่าเสมือนกับเป็นการกำราบหรือตรึงฝั่งธนฯ ไว้ การสร้างสะพานพุทธฯ คงจะมีความสำคัญเป็นพิเศษ เพราะเคยมีการออกแบบจะสร้างถนนขนาดใหญ่รับกับถนนราชดำเนิน แยกออกจากถนนราชดำเนินพุ่งตรงมายังสะพานพุทธฯ แต่แนวถนนจะกินเขตวัดสุทัศน์ฯ ซึ่งเป็นวัดคู่บ้านคู่เมือง เรื่องจึงระงับไป ถึงในสมัยปัจจุบันแนวความคิดการคุมกำเนิดฝั่งธนบุรีหมดสิ้นไปแล้ว แม้กระทั่งหัวลูกศรของสะพานพุทธฯ เองก็มีแนวใหม่ของสะพานพระปกเกล้าฯ เคียงคู่ไป ทำลาย form เดิมไปแล้วเช่นกัน เป็น process of modernization ที่เลือนอดีตลงทีละน้อย

ลักษณะของถนนบำรุงเมืองได้เปลี่ยนแปลงไป จากเดิมเป็นถนนอิฐ เวลานี้เป็นถนนลาดยางแอสฟัลต์ทั้งหมด การขยายพื้นที่ถนนโดยให้ความสำคัญของรถยนต์ ทำให้ทางเดินเท้าซึ่งเป็นสิ่งที่สำคัญหายไป ประกอบสวนดึกแถวทั้งสองฝั่งก็ได้เปลี่ยนแปลงไปเรื่อยๆ กลายเป็นดึกแถวสมัยใหม่ แต่ยังคงมีดึกแถวของเดิมอยู่หลายแถว แต่ทางเดินด้านหน้าดึกแถวในปัจจุบันทุกคูหาได้ก่ออิฐปิดช่องโค้งทั้งหมด ทำให้กลายเป็นห้องแถวที่ไม่มีกันสาดบังแดดฝน

ส่วนในด้านของการวางผังเมืองใน พ.ศ. 2501 เทศบาลพระนคร ได้ว่าจ้างบริษัท Litchfield Whiting Bowne and Associates ซึ่งเป็นคณะผู้วิจัยชาวอเมริกันเข้ามาทำการสำรวจและวิเคราะห์การแก้ปัญหาเกี่ยวกับการสาธารณสุขปโภคและการใช้ที่ดินในเขตกรุงเทพฯ และธนบุรี และทำรายงานเป็นข้อเสนอแนะไว้ในหนังสือ Greater Bangkok Plan 2533 ขึ้น เป็นโครงการ 30 ปี ทำให้กรุงเทพมหานคร ซึ่งแต่เดิมมีระบบทางน้ำผสมระบบทางบก ถูกเปลี่ยนไปตามความนิยมของโลกที่เข้าสู่ยุครถยนต์ (Automobile age) เมืองเดิมซึ่งศูนย์กลางที่พระบรมมหาราชวังเป็นวงแหวน มีคูคลอง 3 ชั้น ได้ถูกเสนอแนะให้กระจายเป็นวงแหวนโดยมีเส้นทางถนนวงรอบ (Ring road) กันเป็น 3 รอบที่กว้างขึ้นแทนคลองทั้ง 3 และเริ่มขยายตัวตามเส้นทาง (Ribbon development) ถนนที่มีความสำคัญในกรุงเทพฯ และคลองหลายสายถูกถมทับเป็นถนน เช่น คลองข้างวัดสุทัศน์เทพวราราม เส้นทางคมนาคมออกสู่จังหวัดต่างๆ กระจายออกเป็นรูปมือและนิ้วมือ

### **สภาพสังคมและเศรษฐกิจ**

**ลักษณะชุมชน** ช่วงก่อนสงครามโลกครั้งที่ 2 ย่านเสาชิงช้า ถนนบำรุงเมือง และย่านสี่กั๊กเสาชิงช้า ถนนเฟื่องนคร ก็ยังเป็นย่านการค้าที่สำคัญอยู่ แต่ครั้งหลังสงครามโลกแล้ว ได้เกิดย่านการค้าขึ้นใหม่อีกหลายแห่ง ย่านการค้าบริเวณนี้จึงได้ซบเซาลงไป ส่วนตลาดและย่านการค้าบริเวณเสาชิงช้า ถนนบำรุงเมือง เริ่มมีบทบาทน้อยลง เนื่องจากศูนย์กลางพาณิชยกรรมเริ่มขยายเคลื่อนตัวจากศูนย์กลางเมืองเก่าไปสู่ศูนย์กลางเมืองใหม่ ในพื้นที่ส่วนขยายของเมืองในทิศทางตามแนวถนนสายสำคัญ อย่างไรก็ตาม ย่านการค้าเดิมที่สำคัญส่วนใหญ่ยังเป็นเช่นเดิม และยังสามารถคงความเป็นย่านจำหน่ายสินค้าเฉพาะอย่างเช่นเดียวกับใน

อดีตสืบมา เช่น ย่านสังฆภัณฑ์ บนถนนบำรุงเมือง เป็นต้น ส่วนกรรมสิทธิ์ที่ดินส่วนใหญ่เริ่มตกอยู่ในมือเอกชน และราคาที่ดินเริ่มสูงขึ้นอย่างรวดเร็ว ยังมีตลาดหรือย่านการค้าที่

นอกจากปัจจัยการขยายพื้นที่ของเมืองแล้ว ปัญหาทำเลที่ตั้งของย่านการค้าเดิม ซึ่งตั้งอยู่ในพื้นที่ที่จำกัด มีการใช้ที่ดินหนาแน่น การขยายตัวทางเศรษฐกิจอย่างรวดเร็ว จึงทำให้เกิดรูปแบบการใช้ที่ดินเดิมไม่เหมาะสมกับปัจจุบันและการขาดแคลนสิ่งอำนวยความสะดวกพื้นฐาน เช่น ที่จอดรถซึ่งมีความสำคัญมากในปัจจุบัน ถนนคับแคบ โดยเฉพาะพื้นที่การพาณิชย์กรรม และสถาบันราชการ จึงทำให้เกิดปัญหาขาดที่จอดรถ ปัญหาการจราจรโดยรอบติดขัดยากต่อการแก้ไข ไม่เหมือนพื้นที่รอบนอกที่ยังมีโอกาสพัฒนาที่สูงกว่า ประชาชนผู้มาใช้บริการในย่านได้รับความไม่สะดวก ก่อให้เกิดความเบื่อหน่ายไปในที่สุด จึงทำให้ย่านการค้าบริเวณนี้ซบเซา แม้จะมีการแก้ไขปัญหารถติดด้วยการจัดระบบทางเดินรถให้เป็นแบบวงทางเดียว (One way) เช่น ถนนบำรุงเมือง ถนนสำราญราษฎร์ แต่ไม่ได้ผลเท่าที่ควร

การเปลี่ยนแปลงในโครงสร้างทางสังคม และเศรษฐกิจของเมืองมีผลทำให้เกิดการเปลี่ยนแปลงในกิจวัตร และพฤติกรรมการกินอยู่ของประชาชนโดยทั่วไป ส่งผลให้เกิดวัฒนธรรมการกินอยู่แบบเร่งรัด ประชาชนเริ่มหันไปนิยมใช้บริการของตลาดสินค้าแบบเบ็ดเสร็จ ที่มีสินค้าหลากหลายประเภทให้จับจ่ายซื้อได้ในพื้นที่เดียวกัน และมีความสะดวกสบายในการจอดรถและให้บริการอื่นๆ ที่จำเป็น ได้แก่ ซูเปอร์มาร์เก็ต ห้างสรรพสินค้า ศูนย์การค้าขนาดใหญ่





## ประวัติผู้เขียน

ชื่อ-นามสกุล นางสาวสุนนมาลย์ กาญจนะ

วัน/เดือน/ปีเกิด 8 มิถุนายน พ.ศ. 2514 , กรุงเทพมหานคร

วุฒิการศึกษา สำเร็จการศึกษาระดับปริญญาบัณฑิต สาขาวิชาสถาปัตยกรรมศาสตร์ จากมหาวิทยาลัยรังสิต ปีการศึกษา 2538

ประสบการณ์ทำงาน ปี พ.ศ. 2538 บริษัท New Arkitex Ltd.,  
ปี พ.ศ. 2539 บริษัท Green Valley Property Ltd.,  
ปี พ.ศ. 2541 กองออกแบบ สำนักการโยธา กทม. 2, ดินแดง

ตำแหน่งและสถานที่ทำงาน ชำราชการประจำ ตำแหน่งสถาปนิก 4 กองออกแบบ  
สำนักการโยธา กรุงเทพมหานคร 2, ดินแดง