

บทที่ 3

วิธีดำเนินการวิจัย

การวิจัยครั้งนี้ ผู้วิจัยมีวัตถุประสงค์เพื่อต้องการศึกษาถึงกระบวนการบูรณาการวัฒนธรรมไทยและวัฒนธรรมอ่าซ่า ภายใต้บริบท(Context)การเรียนรู้วัฒนธรรมไทยในระบบโรงเรียนและการเรียนรู้วัฒนธรรมอ่าซ่าในวิถีชีวิตชุมชน และสืบเนื่องจากการศึกษาถึงชนบทธรรมเนียม ประเพณี พิธีกรรม ความเป็นอยู่ การดำเนินชีวิต และความเชื่อของกลุ่มชนหนึ่ง ๆ ที่มีลักษณะแตกต่างไปจากวัฒนธรรมของกลุ่มคนกลุ่มใหญ่นั้น การศึกษาเชิงชาติพันธุ์วรรณา(Ethnography) เป็นวิธีการที่เหมาะสมที่สุด ดังนั้นเพื่อให้ได้มาซึ่งความเข้าใจเกี่ยวกับกระบวนการบูรณาการวัฒนธรรมไทยและวัฒนธรรมอ่าซ่า ของนักเรียนอ่าซ่าในระดับประถมศึกษา บ้านปลายฟ้า อำเภอแม่สาย จังหวัดเชียงราย โดยมีเด็กนักเรียนเป็นตัวเชื่อมโยงในความสัมพันธ์ที่ต่อเนื่องกับความเชื่อ ทศนคติ ค่านิยม และชนบทธรรมเนียมประเพณีของคนในชุมชนนั้น ผู้วิจัยเลือกที่จะศึกษาโดยการเข้าไปอยู่ในชุมชนเป็นเวลา 6 เดือน ด้วยวิธีการสังเกตการณ์อย่างมีส่วนร่วม(Participant Observation) การสัมภาษณ์อย่างไม่เป็นทางการ(Informal Interview) และการวิเคราะห์เอกสาร(Documentary Analysis) ของกลุ่มเป้าหมายเป็นหลัก ในการศึกษากระบวนการบูรณาการวัฒนธรรมไทยและวัฒนธรรมอ่าซ่าของนักเรียนระดับประถมศึกษาในครั้งนี้ ผู้วิจัยจึงดำเนินการตามขั้นตอนดังนี้

1. การเลือกสนาม (Field)

1.1 ผู้วิจัยเลือกศึกษาเกี่ยวกับ กระบวนการบูรณาการวัฒนธรรมไทยและวัฒนธรรมอ่าซ่าในกลุ่มเด็กนักเรียนชาวไทยภูเขาเผ่าอ่าซ่า บ้านปลายฟ้า อำเภอแม่สาย จังหวัดเชียงราย เหตุผลหลักที่ผู้วิจัยเลือกศึกษากลุ่มชาวไทยภูเขาเผ่าอ่าซ่า คือ การที่ผู้วิจัยเป็นคนอ่าซ่า ที่สามารถพูดภาษาอ่าซ่าได้และมีความรู้พื้นฐานเกี่ยวกับวิถีชีวิตของชนเผ่าอ่าซ่าในระดับหนึ่ง ซึ่งผู้วิจัยถือว่าภาษาและความรู้พื้นฐานเป็นสิ่งสำคัญ ที่จะทำให้ผู้วิจัยได้ข้อมูลที่ลึก ถูกต้อง และตรงกับประเด็นที่ผู้วิจัยต้องการศึกษา

1.2 การเลือกพื้นที่ศึกษา ผู้วิจัยมีเกณฑ์ในการเลือกตามขั้นตอนดังนี้

1.2.1 พิจารณาข้อมูลในระดับจังหวัด เพื่อให้การศึกษาระบบการบูรณาการวัฒนธรรมไทยและวัฒนธรรมอ่าซ่าได้ภาพที่ชัดเจน ผู้วิจัยจึงพิจารณาเลือกจากจังหวัดที่มีจำนวนประชากรชาวไทยภูเขาเผ่าอ่าซ่ามากที่สุด โดยการศึกษาข้อมูลจากโครงการสำรวจชุมชนบนพื้นที่สูง ปี พ.ศ.

2542 ของฝ่ายทะเบียนชนกลุ่มน้อยส่วนการทะเบียนราษฎร สำนักบริหารการทะเบียนกรมการปกครอง กระทรวงมหาดไทย พบว่า ภาคเหนือเป็นภาคที่มีชาวไทยภูเขาอาศัยอยู่มากที่สุด โดยเฉพาะในเขตจังหวัดเชียงใหม่ น่าน และเชียงราย ซึ่งจังหวัดเชียงรายเป็นจังหวัดที่มีชาวไทยภูเขาเผ่าอ่าขามากที่สุด คือ 47,207 คน คิดเป็นร้อยละ 83.38 ของจำนวนประชากรชาวไทยภูเขาเผ่าอ่าขาในประเทศไทย

1.2.2 พิจารณาข้อมูลในระดับอำเภอ ในการวิจัยครั้งนี้ผู้วิจัยเลือกวิจัยปรากฏการณ์ทางวัฒนธรรม ณ อำเภอแม่สาย จังหวัดเชียงราย ด้วยเหตุผล 2 ประการ คือ ประการแรก อำเภอแม่สายเป็นอำเภอที่มีชื่อเสียงทางการท่องเที่ยว เนื่องจากมีอาณาเขตติดต่อกับประเทศพม่า ซึ่งมีวัฒนธรรมที่หลากหลาย ประการที่สอง อำเภอแม่สาย เป็นอำเภอที่มีชาวไทยภูเขาเผ่าอ่าขาครบทั้ง 3 กลุ่ม คือ กลุ่มอูโล้อ่าขา กลุ่มลอมอ้อ่าขา และกลุ่มผาหม้อ่าขา และเมื่อพิจารณาถึงขนาดและที่ตั้งของตัวอำเภอแม่สาย พบว่า เป็นอำเภอที่มีขนาดไม่ใหญ่มากนัก มีเส้นทางการคมนาคมที่สะดวกและปลอดภัย ทำให้สะดวกสำหรับผู้วิจัยในการติดต่อขอข้อมูลจากหน่วยงานทางราชการทั้งในระดับอำเภอและระดับจังหวัด

1.2.3 พิจารณาข้อมูลในระดับหมู่บ้าน เนื่องจากการวิจัยครั้งนี้ใช้ระเบียบวิจัยเชิงชาติพันธุ์วรรณา ซึ่งเป็นการศึกษาแบบเจาะลึก ผู้วิจัยจึงเลือกศึกษาสนามเพียงหมู่บ้านเดียวในอำเภอแม่สาย ซึ่งในขั้นตอนนี้ผู้วิจัยได้เดินทางไปยังที่ว่าการอำเภอแม่สาย เพื่อศึกษาข้อมูลพื้นฐานของอำเภอแม่สายในการคัดเลือกสนาม เนื่องจากผู้วิจัยได้กำหนดกลุ่มเป้าหมาย (Target Group) ที่จะใช้ในการศึกษา คือ เป็นนักเรียนระดับประถมศึกษาปีที่ 1 ถึง 6 ที่มีบิดาและมารดาเป็นคนอ่าขา ได้รับสัญชาติไทย และมีบัตรประจำตัวประชาชน สนามที่เลือกจึงต้องเป็นหมู่บ้านที่เข้ามาตั้งถิ่นฐานในประเทศไทยแล้วไม่ต่ำกว่า 40 ปี ผู้วิจัยจึงได้เข้าไปติดต่อกับเจ้าหน้าที่พัฒนาการอำเภอแม่สาย โดยแนะนำว่าผู้วิจัยเป็นใคร มาจากไหน และจะมาทำอะไร และขอคำแนะนำจากเจ้าหน้าที่เกี่ยวกับสภาพพื้นที่ที่ผู้วิจัยสามารถค้นหากลุ่มตัวอย่างที่ต้องการศึกษา และจากการไปสำรวจและสอบถามพื้นที่ทั้ง 4 หมู่บ้านด้วยตนเองในอำเภอแม่สาย ผู้วิจัยเลือกหมู่บ้านปลายฟ้าเป็นสนามในการศึกษาด้วยเหตุผล 3 ประการ คือ

1.2.3.1 มีโรงเรียนระดับประถมศึกษาตั้งอยู่ภายในหมู่บ้าน ทำให้สะดวกต่อผู้วิจัย ในการติดตามพฤติกรรมการบูรณาการวัฒนธรรมไทยและวัฒนธรรมอ่าขา ทั้งที่โรงเรียนและที่ชุมชนได้อย่างต่อเนื่อง

1.2.3.2 เป็นหมู่บ้านที่มีขนาดไม่ใหญ่จนเกินไป หมู่บ้านมิได้อยู่ติดทางหลวง แต่มีเส้นทางเข้าสู่หมู่บ้านที่รถยนต์เข้าถึงได้ มีลักษณะของหมู่บ้านพร้อมทั้งวิถีการดำเนินชีวิตของคนในชุมชนเหมือนกับลักษณะหมู่บ้านโดยทั่วไปของคนอ่าขา และมีความปลอดภัยในการดำเนินการวิจัยภาคสนาม

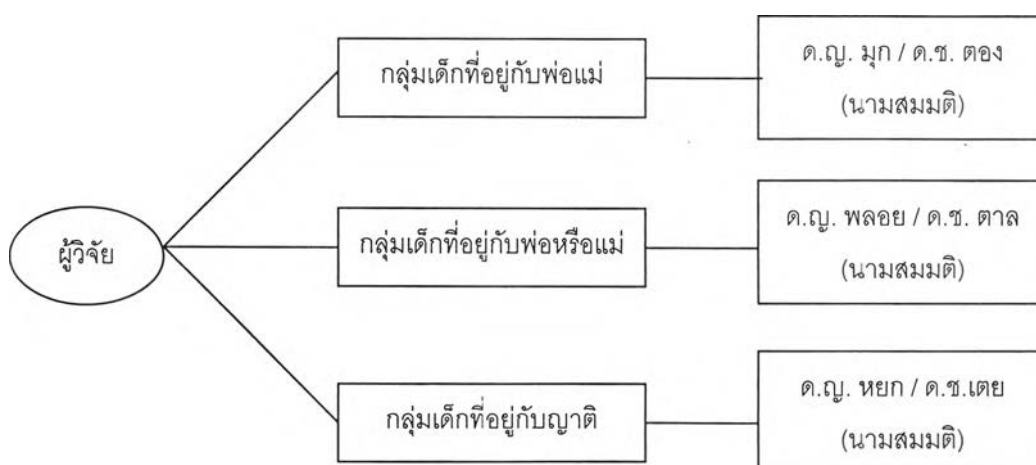
1.2.3.3 เป็นหมู่บ้านที่ยังคงอนุรักษ์วัฒนธรรมอ่าซ่าไว้ได้ดีในระดับหนึ่ง และได้รับความร่วมมือจากผู้นำชุมชนและประชาชนทั่วไป ที่สำคัญคือผู้วิจัยไม่ต้องใช้เวลาในการสร้างความสัมพันธ์เบื้องต้นที่ยาวนาน เนื่องจากผู้วิจัยคุ้นเคยกับสภาพและผู้คนของชุมชนนี้ในระดับหนึ่งแล้ว

2. การเลือกกรณีศึกษา

ในการวิจัยครั้งนี้ ผู้วิจัยเลือกผู้ให้ข้อมูลสำคัญเกี่ยวกับเรื่องกระบวนการบูรณาการวัฒนธรรม โดยผู้วิจัยกำหนดเกณฑ์ดังนี้ คือ เป็นเด็กนักเรียนชาวไทยภูเขาเผ่าอ่าซ่าในระดับประถมศึกษาที่กำลังศึกษาอยู่ในโรงเรียนทอฝัน ในปีการศึกษา 2545 โดยที่ครอบครัวตั้งถิ่นฐานถาวรอยู่ในหมู่บ้านปลายฟ้า อำเภอแม่สาย จังหวัดเชียงราย มีบิดามารดาเป็นชาวไทยภูเขาเผ่าอ่าซ่าที่ได้รับสัญชาติไทยและมีบัตรประจำตัวประชาชน เพื่อเป็นหลักประกันว่ากรณีศึกษาจะศึกษาอยู่ในโรงเรียนและอาศัยอยู่ในชุมชนโดยไม่มีกรย้ายถิ่น หลังจากผู้วิจัยได้ทำการสำรวจ พบว่ามีจำนวนนักเรียนทั้งสิ้น 16 คน การเลือกกรณีศึกษาชั้นต่อมาจึงพิจารณาจากระดับชั้นเรียนที่เด็กกำลังศึกษาอยู่ ทั้งนี้เพื่อให้ได้พฤติกรรมกระบวนการบูรณาการวัฒนธรรมที่ต่อเนื่อง ส่วนหลักเกณฑ์ที่สำคัญที่สุดในการเลือกกรณีศึกษาครั้งนี้ คือ เป็นเด็กนักเรียนที่ผู้ปกครองยินยอมให้เป็นกรณีศึกษา

จากการศึกษากลุ่มแบบเจาะลึกของผู้วิจัยพบว่า มีกลุ่มเด็ก 3 กลุ่ม ตามสภาพของครอบครัว คือ กลุ่มเด็กที่อาศัยอยู่กับพ่อแม่ กลุ่มเด็กที่อาศัยอยู่กับพ่อหรือแม่ และกลุ่มเด็กที่อาศัยอยู่กับญาติ ซึ่งความหลากหลายของกรณีศึกษานี้ ผู้วิจัยเชื่อว่าจะทำให้งานวิจัยเล่มนี้ได้ข้อมูลที่มีความหลากหลายด้วยเช่นกัน ผู้วิจัยจึงขอเสนอเป็นแผนภาพ ดังนี้

แผนภาพที่ 3 แสดงการจำแนกกลุ่มกรณีศึกษาตามสภาพของครอบครัว



3. กำหนดเครื่องมือที่ใช้ในการวิจัย

ในการวิจัยครั้งนี้ ผู้วิจัยได้สร้างและใช้เครื่องมือในการรวบรวม และวิเคราะห์ข้อมูล ดังนี้

- 3.1 แนวคำถามการบูรณาการวัฒนธรรมไทยและวัฒนธรรมอ่าซ่า
- 3.2 แบบบันทึกข้อมูลภาคสนาม
- 3.3 แบบบันทึกข้อมูลภาพถ่าย
- 3.4 แบบบันทึกข้อมูลจากเทปบันทึกเสียง
- 3.5 อุปกรณ์ช่วยในการเก็บข้อมูลภาคสนาม

4. การสร้างเครื่องมือ

4.1 ศึกษารวบรวมข้อมูลเกี่ยวกับเรื่องวัฒนธรรมและการศึกษากับวัฒนธรรม จากเอกสาร และงานวิจัยที่เกี่ยวข้อง เพื่อสร้างกรอบแนวคิดในการวิจัย

4.2 สร้างแนวคำถามเกี่ยวกับกระบวนการบูรณาการวัฒนธรรมไทยและวัฒนธรรมอ่าซ่า ที่คาดว่าจะเด็กจะแสดงพฤติกรรมดังกล่าว เพื่อเป็นกรอบแนวคิดเบื้องต้นในการเก็บรวบรวมและ วิเคราะห์ข้อมูลภาคสนาม แนวคำถามประกอบด้วย 5 เรื่อง คือ

เรื่องที่ 1 การบูรณาการวัฒนธรรมด้านการดำรงชีพ

- อาหาร
- การแต่งกาย

เรื่องที่ 2 การบูรณาการวัฒนธรรมด้านภาษา

- ภาษาไทยสากล
- ภาษาอ่าซ่า

เรื่องที่ 3 การบูรณาการวัฒนธรรมด้านศาสนา

- ความเชื่อ
- ประเพณีและพิธีกรรม

เรื่องที่ 4 การบูรณาการวัฒนธรรมด้านศิลปะ

- การละเล่น
- นิทาน
- ดนตรี

เรื่องที่ 5 การบูรณาการวัฒนธรรมด้านสังคม

- ความสัมพันธ์ในครอบครัว
- บทบาทหน้าที่ของเด็กในครอบครัว

4.3 สร้างแบบบันทึกข้อมูลภาคสนาม

แบบบันทึกข้อมูลภาคสนาม เป็นแบบบันทึกที่สร้างขึ้นเพื่อบันทึกรายละเอียด เกี่ยวกับการสังเกต การสัมภาษณ์และการสังเกต รูปแบบของการบันทึกแบ่งออกเป็น

4.3.1 รายละเอียดของแบบบันทึกภาคสนาม ประกอบด้วย เลขที่, เทป-ภาพที่เกี่ยวข้อง, วัน เดือน ปี, เวลาและสถานที่

4.3.2 รายละเอียดของเหตุการณ์ เป็นการจดบันทึกสิ่งที่ได้จากการสังเกตและการสัมภาษณ์ตามความเป็นจริง ซึ่งจะบรรยายอย่างละเอียดเกี่ยวกับสิ่งแวดล้อม สถานที่ บุคคล เหตุการณ์ คำพูดของบุคคล เพื่อสรุปรวมว่า ใคร ทำอะไร ที่ไหน เมื่อไร อย่างไร กับใคร และทำไม

4.3.3 การวิเคราะห์ข้อมูล เป็นส่วนที่ใช้บันทึกการวิเคราะห์ข้อมูลด้วย 1) การสร้างข้อสรุปชั่วคราว (Memoing) ซึ่งจะกระทำโดยการวิเคราะห์กลุ่มคำ (Domain Analysis) และการทำระบบจำแนกประเภท (Taxonomy) 2) การสร้างบทสรุป (Verifying Conclusion) และ 3) การตีความข้อมูล (Interpretation)

4.3.4 หมายเหตุ เป็นส่วนที่ใช้สำหรับบันทึกชื่อผู้ให้สัมภาษณ์ ผู้ถูกสังเกต และใช้บันทึกชื่อข้อมูล เพื่อใช้แบ่งแยกลักษณะของข้อมูล

4.4 สร้างแบบบันทึกข้อมูลภาพถ่าย ซึ่งเป็นแบบบันทึกที่สร้างขึ้นเพื่อใช้สำหรับให้ผู้วิจัยสามารถจัดเก็บและจดจำได้ว่า ภาพได้ถ่ายเมื่อไร เกี่ยวข้องกับการสังเกตหรือการสัมภาษณ์เรื่องอะไร และเกิดเหตุการณ์อะไรในขณะที่ยถ่ายภาพนั้น รูปแบบของการบันทึกแบ่งออกเป็น

4.4.1 รายละเอียดของแบบบันทึกข้อมูลภาพถ่าย ประกอบด้วยชื่อผู้ถ่ายภาพ, บันทึกภาคสนามที่เกี่ยวข้อง, วัน เดือน ปี, สถานที่และเวลา

4.4.2 เหตุการณ์ช่วงบันทึกภาพ เป็นส่วนที่ใช้บันทึกสภาพแวดล้อมและเหตุการณ์ต่าง ๆ ที่เกิดขึ้นขณะถ่ายภาพอย่างย่อ ๆ

4.4.3 ลำดับภาพและชื่อภาพ

4.4.4 หมายเหตุ เป็นส่วนที่ใช้จำแนกภาพถ่ายว่ารูปภาพนั้น ๆ มีความเกี่ยวข้องสัมพันธ์กับการบูรณาการวัฒนธรรมในด้านใด

4.5 สร้างแบบบันทึกข้อมูลจากเทปบันทึกเสียง เป็นแบบบันทึกข้อมูลจากการถอดเทปการสัมภาษณ์ตามหมายเลขของม้วนเทปนั้น ๆ รูปแบบของการบันทึกแบ่งออกเป็น

4.5.1 รายละเอียดของเทปบันทึกเสียง ประกอบด้วย เลขที่เทป, ชื่อเทปและภาพแบบบันทึกภาคสนามที่เกี่ยวข้อง

4.5.2 ข้อมูลที่บันทึก เป็นส่วนที่ใช้สำหรับการเขียนข้อความตามแบบ

4.5.3 หมายเหตุ เป็นส่วนที่ใช้สำหรับบันทึกการวิเคราะห์ข้อมูลด้วย 1) การสร้างข้อสรุปชั่วคราว (Memoing) ซึ่งจะกระทำโดยการวิเคราะห์กลุ่มคำ (Domain Analysis) และการทำระบบจำแนกประเภท (Taxonomy) 2) การสร้างบทสรุป (Verifying Conclusion) และ 3) การตีความข้อมูล (Interpretation)

4.6 การตรวจสอบความตรงของเนื้อหา (Validity) ของเครื่องมือ โดยให้อาจารย์ที่ปรึกษาวิทยานิพนธ์ตรวจสอบและให้คำแนะนำในการปรับปรุงแก้ไข

4.7 ปรับปรุงแก้ไขเครื่องมือการวิจัยให้มีประสิทธิภาพเพียงพอที่จะนำไปใช้ในการวิจัย

4.8 ความรู้และประสบการณ์ของผู้วิจัย ตัวผู้วิจัยนับเป็นเครื่องมือที่สำคัญที่สุดใน การวิจัยเชิงชาติพันธุ์วรรณา เนื่องจากเป็นการวิจัยที่ต้องใช้ผู้วิจัยในการเก็บรวบรวมข้อมูล ซึ่งผู้วิจัยต้องมีความรู้เกี่ยวกับระเบียบวิธีการวิจัย ขอบข่าย ปัญหา ตลอดจนแนวคิดและทฤษฎีที่เกี่ยวข้องกับการวิจัย ดังนั้นผู้วิจัยจึงมีการเตรียมตัวโดยการศึกษาจากเอกสารและงานวิจัยที่เกี่ยวข้อง นอกจากนี้ ผู้วิจัยยังได้ลงทะเบียนเรียนในรายวิชา 413681 (Field Study) โดยมี รองศาสตราจารย์ ดร.สมพงษ์ จิตระดับ เป็นผู้สอนและได้ขออนุญาตเข้าเรียนในรายวิชา 2403683 (Field Technique) โดยมี รองศาสตราจารย์ ดร.สุภาวค์ จันทวานิช เป็นผู้สอน

5. การเข้าภาคสนาม

การวิจัยเชิงชาติพันธุ์วรรณา เมื่อผู้วิจัยเป็นเครื่องมือที่สำคัญที่สุด การเริ่มทำงานด้วยการสร้างความสัมพันธ์กับชาวบ้านในชุมชน ผู้บริหารโรงเรียน คณะครูและเด็กนักเรียนเป็นสิ่งที่สำคัญ ดังนั้นการเข้าชุมชนและโรงเรียนเพื่อเก็บรวบรวมข้อมูล ผู้วิจัยปฏิบัติดังนี้

5.1 ดำเนินการขออนุญาตเข้าหมู่บ้านปลายฟ้า โดยดำเนินการผ่านทางผู้ใหญ่บ้านหมู่บ้านปลายฟ้า เพื่อทำการเก็บข้อมูลภาคสนามในชุมชนในฐานะที่เป็นลูกหลานของหมู่บ้าน

5.2 ดำเนินการขออนุญาตเข้าโรงเรียนทอฝัน โดยนำหนังสือจากทางภาควิชาประถมศึกษา คณะครุศาสตร์ จุฬาลงกรณ์มหาวิทยาลัย แจ้งให้กับผู้บริหารโรงเรียน เพื่อชี้แจงวัตถุประสงค์ในการทำวิจัยอย่างเป็นทางการ และขอเข้าไปทำการเก็บข้อมูลภาคสนามในโรงเรียน ในฐานะที่เป็นครูผู้ช่วยสอนในระดับประถมศึกษา การแนะนำตัวของผู้วิจัยในครั้งนี้ได้รับการต้อนรับเป็นอย่างดีจากผู้บริหารโรงเรียน คณะครู และนักเรียน

ดังนั้นบทบาทของผู้วิจัย คือ ดำรงตนเป็นลูกบ้านของชุมชนและเป็นผู้ช่วยครูในโรงเรียน เพื่อให้การเก็บข้อมูลเป็นไปอย่างธรรมชาติ และได้ข้อมูลในระดับที่ลึก ซึ่งหลังจากผ่าน การแนะนำตัวและขอความร่วมมือจากโรงเรียนและชุมชนแล้ว ผู้วิจัยได้หาโอกาสสร้างความสัมพันธ์กับคณะครู

ชาวบ้าน และนักเรียน โดยการออกไปเยี่ยมเยียน พบปะพูดคุยแลกเปลี่ยนเรื่องราวต่าง ๆ ภายในครอบครัว และปักค้างคืนตามบ้านนักเรียน เพื่อสร้างความสนิทสนมคุ้นเคย ซึ่งการสร้างความสัมพันธ์ในลักษณะนี้ ทำให้ผู้วิจัยได้ทราบถึงวิถีชีวิตและวัฒนธรรมด้านต่าง ๆ ของชุมชนและเด็กได้อย่างครอบคลุมประเด็นที่ศึกษามากยิ่งขึ้น

6. การเก็บรวบรวมข้อมูล

6.1 การกำหนดระยะเวลาในการรวบรวมข้อมูล

6.1.1 ผู้วิจัยออกไปศึกษาสภาพโดยทั่วไป เพื่อรวบรวมข้อมูลเบื้องต้นเกี่ยวกับสภาพชุมชนและโรงเรียน เป็นเวลา 2 เดือน ในช่วงเดือนมิถุนายนถึงเดือนกรกฎาคม พ.ศ. 2545

6.1.2 ผู้วิจัยสังเกตและบันทึกพฤติกรรมเด็กเมื่ออยู่ที่บ้านและที่โรงเรียน เป็นเวลาอีก 2 เดือน ในช่วงเดือนสิงหาคมถึงเดือนกันยายน พ.ศ. 2545

6.1.3 ผู้วิจัยออกไปศึกษาภาคสนามโดยการสังเกต และบันทึกพฤติกรรมเด็กเมื่ออยู่ที่บ้านและที่โรงเรียนอีกครั้งหนึ่ง เป็นเวลา 2 เดือน ในช่วงเดือนพฤศจิกายนถึงเดือนธันวาคม พ.ศ. 2545

6.2 การเก็บรวบรวมและบันทึกข้อมูลภาคสนาม ใช้วิธีการเก็บรวบรวมข้อมูลตามระเบียบวิธีวิจัยเชิงชาติพันธุ์วรรณา โดยผู้วิจัยเข้าไปอาศัยอยู่ในหมู่บ้านที่ศึกษาและสำรวจข้อมูลโดยการสังเกตพฤติกรรมของเด็กอย่างมีส่วนร่วม พร้อมทั้งมีการสัมภาษณ์ ชักถามผู้เกี่ยวข้อง เพื่อให้ได้ข้อมูลที่ละเอียดและครอบคลุมยิ่งขึ้น ในขณะที่สังเกตและซักถามจะมีการบันทึกข้อมูลอย่างย่อ ๆ หรือใช้เครื่องบันทึกเสียงช่วย ต่อจากนั้นในแต่ละวัน จะนำข้อมูลที่ได้จากการสังเกตสัมภาษณ์และซักถามมาบันทึกอย่างละเอียด ในแบบบันทึกข้อมูลภาคสนาม เพื่อขยายความข้อมูลให้ชัดเจน และตีความข้อมูลนั้นอย่างคร่าว ๆ

7. การวิเคราะห์ข้อมูล (Data Analysis)

การวิจัยครั้งนี้ การวิเคราะห์ข้อมูลเป็นการวิเคราะห์ข้อมูลไปพร้อม ๆ กับการเก็บข้อมูล จนกว่าจะได้ข้อมูลที่เพียงพอต่อการตอบปัญหาวิจัย ในการวิเคราะห์ข้อมูลผู้วิจัยวิเคราะห์ ข้อมูล ดังนี้

7.1 การวิเคราะห์เนื้อหา (ข้อมูลจากเอกสาร) ดำเนินการศึกษาเอกสารวิชาการและเอกสารงานวิจัยด้านวัฒนธรรม การศึกษากับการวัฒนธรรม และข้อมูลกลุ่มชาติพันธุ์อำเภอ โดยการจัดหมวดหมู่ข้อมูลตามประเด็นที่ศึกษา ในส่วนเนื้อหาด้านวัฒนธรรมนั้น เป็นการศึกษาเพื่อ

ค้นหาว่าการบูรณาการทางวัฒนธรรมประกอบด้วยกระบวนการใด และการอ้างอัตลักษณ์ทางวัฒนธรรมมีตัวชี้วัดอะไร โดยศึกษาคุณค่าของวัฒนธรรมจากเอกสารด้านปรัชญา สุนทรียศาสตร์ เพื่อสืบค้นว่าคุณค่าวัฒนธรรมประกอบด้วยคุณค่าด้านใด ส่งผลต่อพฤติกรรมทางวัฒนธรรมทางสังคมอย่างไร อีกทั้งพฤติกรรมดังกล่าวประกอบด้วยกลุ่มคน แบบแผน วิถีชีวิต วิถีการผลิต ปฏิสัมพันธ์ทางสังคม ค่านิยม และสร้างความมั่นคงทางสังคมอย่างไร พร้อมกับนั้นได้ศึกษาด้านจิตวิทยา เพื่อหาความสำคัญของทัศนคติ ความรู้สึก ความคิด ความเชื่อ การให้ความหมาย และนำเสนอข้อมูลที่ได้ศึกษาจากเอกสารและงานวิจัย ด้วยการสรุปข้อมูลแบบอุปนัย (Inductive) โดยเน้นคุณค่าด้านวัฒนธรรม ทัศนคติ และความผูกพัน เพื่อสร้างกรอบแนวคิดใน การสัมภาษณ์

7.2 การวิเคราะห์ข้อมูลภาคสนาม เป็นการวิเคราะห์ข้อมูลจากแบบบันทึกภาคสนามที่ได้จากการสัมภาษณ์และการสังเกต หลังจากนั้นจึงวิเคราะห์ข้อมูลโดยการจำแนกและจัดระบบหมวดหมู่ข้อมูล และวิเคราะห์การบูรณาการวัฒนธรรมและปรากฏการณ์ต่าง ๆ ที่มีความสัมพันธ์กัน เพื่อหาความสัมพันธ์ของอัตลักษณ์ทางวัฒนธรรม คุณค่าทางวัฒนธรรม ทัศนคติต่อตนเอง และความผูกพันกับชนเผ่าอาข่า

8. การตรวจสอบความถูกต้องของข้อมูล

8.1 การตรวจสอบข้อมูล เป็นการตรวจสอบเพื่อให้ได้ข้อมูลที่ถูกต้องและเชื่อถือได้ ซึ่งจะมีการตรวจสอบข้อมูลสนามทุกครั้ง ด้วยการดูข้อคำถาม การสื่อความหมายที่ตรงกับความต้องการ และความสอดคล้องของคำตอบกับบริบทของชุมชนและข้อมูลเดิม ผู้วิจัยจึงใช้การตรวจสอบข้อมูลแบบสามเส้า (Triangulation) ตามระเบียบวิธีการวิจัยเชิงชาติพันธุ์วรรณา เพื่อให้ข้อมูลที่ได้นี้มีความหมาย แม่นยำ และเชื่อถือได้มากที่สุด โดยมีการตรวจสอบข้อมูลสามเส้าด้านต่าง ๆ ต่อไปนี้

8.1.1 การตรวจสอบด้านปริมาณ เป็นการตรวจสอบข้อมูลที่สังเกตและบันทึกว่าได้ปริมาณเพียงพอ ครบทุกข้อในแนวคำถาม และเพียงพอตามวัตถุประสงค์หรือไม่ หากข้อมูลไม่เพียงพอ ผู้วิจัยจะทำการเก็บข้อมูลเพิ่มเติมจนสามารถสรุปข้อมูลได้ตรงตามวัตถุประสงค์ของการวิจัย

8.1.2 การตรวจสอบแหล่งข้อมูล เป็นการตรวจสอบแหล่งของเวลา แหล่งของสถานที่ และแหล่งของบุคคลว่า เมื่อต่างเวลา ต่างสถานที่ ต่างบุคคลแล้วข้อมูลยังเหมือนเดิมหรือไม่ โดยการจัดทำตารางกำหนดเวลาในการสังเกต และสัมภาษณ์ให้ครอบคลุมทุกช่วงเวลา เพื่อให้ได้ข้อมูลครอบคลุมมากยิ่งขึ้น

8.1.3 การตรวจสอบข้อมูลกับเจ้าของข้อมูลและผู้ที่เกี่ยวข้อง เป็นการที่ผู้วิจัยซักถามผู้ให้ข้อมูลและตรวจสอบจากผู้เกี่ยวข้องอื่นว่าถูกต้องหรือไม่ ด้วยการสอบถามซ้ำในประเด็นเดียวกัน แล้วให้ความเห็นกับผู้วิจัยในเรื่องการตีความ การวิเคราะห์ข้อมูล เพื่อเป็นการยืนยันความเชื่อถือได้ของข้อมูลและการรายงาน

8.1.4 การตรวจสอบด้านทฤษฎี เป็นการตรวจสอบข้อมูลขณะเก็บข้อมูลภาคสนามในการตีความหมายข้อมูลว่าตรงหรือแตกต่างไปจากทฤษฎี หรือแนวคิดผู้เชี่ยวชาญมากน้อยเพียงใด และตรวจสอบความเข้าใจของผู้วิจัยเอง โดยศึกษาเอกสารเพิ่มเติม สอบถามความคิดเห็นของอาจารย์ที่ปรึกษา และเมื่อพบข้อมูลที่ขัดแย้งหรือข้อมูลไม่เพียงพอ ผู้วิจัยจะเก็บข้อมูลซ้ำเพื่อยืนยันความถูกต้อง

8.1.5 การตรวจสอบวิธีการเก็บข้อมูล เป็นการตรวจสอบข้อมูลด้วยการรวบรวมข้อมูลหลาย ๆ วิธีในประเด็นที่ต้องการ เพื่อยืนยันข้อมูล หรืออ่านบททวนข้อมูลที่บันทึกให้ผู้เกี่ยวข้องฟังเพื่อตรวจสอบว่าข้อมูลที่บันทึกนั้นตรงตามความเป็นจริงของพฤติกรรม หรือตรวจสอบด้วยวิธีการวิเคราะห์จากเอกสาร การสัมภาษณ์ และการสังเกตในข้อมูลเรื่องเดียวกัน

8.1.6 การตรวจสอบด้านการวิเคราะห์ เมื่อผู้วิจัยได้รวบรวมข้อมูลตามสภาพที่เป็นจริงมาแล้ว จึงมีการตรวจสอบการแปลความหมายที่เกี่ยวกับทัศนคติและพฤติกรรมที่แสดงออกมาว่ามีความถูกต้องเพียงใด โดยการซักถามผู้เกี่ยวข้องกับเด็ก เช่น พ่อ แม่ พี่ น้อง และอื่น ๆ รวมทั้งการศึกษาจากเอกสาร เพื่อนำข้อมูลที่ได้อามาสู่ข้อสรุปของกระบวนการบูรณาการวัฒนธรรมไทยและวัฒนธรรมอ่าซ่า และปรึกษาอาจารย์ที่ปรึกษา เพื่อให้ได้ข้อค้นพบที่ตรงตามความจริงมากที่สุด

8.2 ผู้วิจัยมีการสร้างความสัมพันธ์ และมีความคุ้นเคยกับเด็กที่ศึกษาและชุมชนเป็นอย่างดี ทำให้ข้อมูลที่ได้เป็นไปตามธรรมชาติและตรงตามความเป็นจริง

8.3 ผู้วิจัยได้แสวงหาและฝึกฝนตนเองให้มีความรู้ และประสบการณ์เพียงพอในการเก็บรวบรวมและวิเคราะห์ข้อมูล

8.4 ผู้วิจัยใช้ระยะเวลาในการเก็บรวบรวมข้อมูลภาคสนามเป็นเวลา 6 เดือน ซึ่งนับว่าเป็นระยะเวลาที่นานพอสมควร

8.5 ผู้วิจัยใช้การสังเกตซ้ำหลาย ๆ ครั้ง ในกรณีที่ข้อมูลที่ได้ยังไม่เพียงพอ ไม่สามารถสรุปและวิเคราะห์ข้อมูลได้ จะมีการกลับไปสังเกตภาคสนามซ้ำอีก หรือหาข้อมูลโดยการสัมภาษณ์เพิ่มเติมจนกว่าข้อมูลที่ได้จะครอบคลุมตามวัตถุประสงค์ของการวิจัย

9. การสังเคราะห์และสรุปข้อมูล

ผู้วิจัยนำข้อมูลที่อยู่ในหัวข้อกระบวนการบูรณาการวัฒนธรรมด้านต่าง ๆ มาอ่านทั้งหมด แล้วจึงสังเคราะห์และสรุปข้อมูลในแต่ละหัวข้อตามแนวคำถามของการวิจัย หากมีข้อสงสัยใด ๆ เกี่ยวกับข้อมูล หรือต้องการดูข้อมูลเดิมจากบันทึกภาคสนาม ผู้วิจัยก็จะกลับไปค้นบันทึกต้นฉบับ มาอ่าน

10. การเขียนรายงานการวิจัย

การศึกษาครั้งนี้ข้อมูลที่ค้นพบมีความเกี่ยวข้องสัมพันธ์กัน การเขียนรายงานจึงเป็นลักษณะเชิงพรรณนา โดยการสร้างมโนทัศน์จากข้อมูลที่ได้มาและสร้างภาพรวมย่อย ๆ ที่เกิดขึ้นจากเหตุการณ์ที่พบ ซึ่งผู้วิจัยจะนำเสนอข้อมูลที่ได้จากการวิเคราะห์ข้อมูล ดังนี้

10.1 ข้อมูลที่เป็นจำนวนสถิติตัวเลข นำเสนอในรูปของตาราง แผนภูมิหรือแผนภาพ ตามความเหมาะสมและลักษณะของข้อมูล

10.2 นำเสนอข้อมูลโดยใช้วิธีการบรรยาย ซึ่งเป็นการนำเสนอข้อมูลส่วนใหญ่ในการเขียนรายงานการวิจัย โดยผู้วิจัยเขียนรายงานดังนี้

10.2.1 บรรยายข้อมูลพื้นฐานของโรงเรียนทอฝัน

10.2.2 บรรยายข้อมูลพื้นฐานของชุมชนอำเภอบ้านปลายฟ้า

10.2.3 บรรยายข้อมูลกระบวนการบูรณาการวัฒนธรรมไทยและวัฒนธรรมอำเภอบ้านปลายฟ้า

10.3 ในการเขียนรายงานการวิจัย ผู้วิจัยจะเขียนเป็นรายงานเบื้องต้นก่อน เพื่อตรวจสอบดูข้อมูลที่ได้ ว่าเพียงพอตามที่กำหนดไว้หรือไม่ และนำไปปรึกษาอาจารย์ที่ปรึกษาวิทยานิพนธ์ แล้วจึงหาข้อมูลเพิ่มเติมในส่วนที่ขาดหายไป เพื่อเขียนเป็นรายงานฉบับสมบูรณ์