

บทที่ 4

ผลการวิเคราะห์ข้อมูล

การศึกษานี้ มีวัตถุประสงค์เพื่อศึกษาและเปรียบเทียบความคิดเห็นของผู้บริหารและเจ้าหน้าที่ความปลอดภัยต่อรายการตรวจสอบสภาพในสถานประกอบกิจการห้องเย็นที่มีคนงานตั้งแต่ 50 คนขึ้นไป นอกจากนี้ยังจัดทำรายการตรวจสอบสภาพของคนงานในสถานประกอบกิจการห้องเย็นขึ้นโดยมีกลุ่มแพทย์ผู้เชี่ยวชาญด้านอาชีวเวชศาสตร์ให้ความเห็นชอบ และศึกษาถึงปัจจัยที่มีผลต่อความคิดเห็นของผู้บริหาร และเจ้าหน้าที่ความปลอดภัย ตลอดจนเพื่อทราบปัญหาและข้อเสนอแนะต่อรายการตรวจสอบสภาพในสถานประกอบกิจการห้องเย็น โดยการนำเสนอผลการวิเคราะห์ข้อมูล จะเสนอเป็น 8 ส่วน คือ

- ส่วนที่ 1 แบบบันทึกการทำ Walk – through survey
(บริษัท แปซิฟิกแปรรูปสัตว์น้ำ จำกัด)
- ส่วนที่ 2 รายการตรวจสอบสภาพของคนงานในสถานประกอบกิจการห้องเย็นที่กำหนดโดยกลุ่มแพทย์ผู้เชี่ยวชาญด้านอาชีวเวชศาสตร์
- ส่วนที่ 3 การตอบกลับของข้อมูล
- ส่วนที่ 4 ข้อมูลส่วนบุคคล แบ่งออกเป็น
 - 4.1 ข้อมูลส่วนบุคคลของผู้บริหาร
 - 4.2 ข้อมูลส่วนบุคคลของเจ้าหน้าที่ความปลอดภัย
- ส่วนที่ 5 ข้อมูลด้านสถานประกอบการ
- ส่วนที่ 6 ข้อมูลด้านความคิดเห็นของผู้บริหารและเจ้าหน้าที่ความปลอดภัยต่อรายการตรวจสอบสภาพในสถานประกอบกิจการห้องเย็น
- ส่วนที่ 7 ปัจจัยที่มีผลต่อความคิดเห็นของผู้บริหาร และเจ้าหน้าที่ความปลอดภัยต่อรายการตรวจสอบสภาพในสถานประกอบกิจการห้องเย็น
- ส่วนที่ 8 การเปรียบเทียบข้อมูลด้านความคิดเห็นของผู้บริหาร และเจ้าหน้าที่ความปลอดภัยต่อรายการตรวจสอบสภาพในสถานประกอบกิจการห้องเย็น
- ส่วนที่ 9 ปัญหาและข้อเสนอแนะเกี่ยวกับรายการตรวจสอบสภาพในสถานประกอบกิจการห้องเย็น

ส่วนที่ 1 แบบบันทึกการทำ Walk- through survey บริษัท แปซิฟิกแปรรูปสัตว์น้ำ จำกัด

วันที่ 22 พฤศจิกายน 2545 เวลา 9.00 - 12.00 น.

สถานที่ตั้ง : 27/4 หมู่ 7 ถ.เก้าเส้ง - จะนะ อ.เมือง จ.สงขลา

ผู้ให้ข้อมูล : นายไพโรจน์ กาวชู (ผู้อำนวยการฝ่ายวิจัย และพัฒนาผลิตภัณฑ์)

ผู้ร่วมทำการ walk through survey : ไม่มี

ผู้บันทึกข้อมูล : นส.สุมิตรา สุราฤทธิ์

ลักษณะทั่วไป

บริษัท แปซิฟิกแปรรูปสัตว์น้ำ จำกัด ก่อตั้งและดำเนินกิจการตั้งแต่ พ.ศ.2529 ด้วยต้นทุนจดทะเบียน 5 ล้านบาท เพื่อทำการผลิตอาหารทะเลแช่แข็งประเภทเนื้อปลาบดแช่แข็ง (Surimi) โดยเริ่มต้นจากกำลังผลิต 200 ตัน/เดือน บริษัทฯ ได้ขยายกิจการมาตามลำดับจนถึงปัจจุบัน (พ.ศ. 2544) มีกำลังการผลิต 1,200 ตัน/เดือน ด้วยทุนจดทะเบียน 130 ล้านบาท มีคนงานทั้งสิ้น 2,200 คน เป็นคนงานชายประมาณ 600 คน และคนงานหญิงประมาณ 1,600 คน โดยคนงานหญิงมีอายุเฉลี่ยมากกว่าคนงานชายกะทำงานจะมี 3 กะ คือ 08.00 - 17.00 น. , 17.00 - 01.00 น และ 01.00 - 08.00 น. ยกเว้นในส่วนของสำนักงานที่ปฏิบัติงานเวลา 08.00 -17.00 น. คนงานจะทำงานตั้งแต่วันจันทร์ - วันเสาร์ แต่จะมีบางแผนกที่จะต้องมาทำงานวันอาทิตย์ด้วย (แต่จะสลับกันไป)

ข้อมูลด้านความปลอดภัยและอาชีวอนามัย

มีเจ้าหน้าที่ความปลอดภัย (จป.) ทั้งสิ้น 53 คน โดยแบ่งเป็นเจ้าหน้าที่ความปลอดภัยระดับผู้บริหาร 8 คน ระดับหัวหน้างาน 40 คน และระดับวิชาชีพ 5 คน

มีแพทย์ 1 คน (จากโรงพยาบาลศิริรินทร์) โดยจะทำการตรวจทุก ๆ วันเสาร์ ตั้งแต่เวลา 09.00 - 17.00 น.

มีพยาบาลวิชาชีพประจำอยู่ที่ห้องพยาบาลทุกวัน ๆ ละ 2 คน โดยจะทำงานหมุนเวียนกันตลอด 24 ชม. ภายในห้องพยาบาลจะมีเตียงผู้ป่วย 2 เตียง และพยาบาลมีการบันทึกยาที่จ่าย เวชระเบียนคนงาน บันทึกการบาดเจ็บและการรักษาพยาบาลไว้ในห้องพยาบาล

มีการประชุมคณะกรรมการอาชีวอนามัยความปลอดภัยและสิ่งแวดล้อมเดือนละ 1 ครั้ง (ประมาณปลายเดือนของทุกเดือน)

การตรวจสุขภาพพนักงาน ไม่มีการตรวจสุขภาพก่อนเข้าทำงาน มีเพียงการใช้ใบรับรองแพทย์ในการสมัครเข้าทำงาน มีการตรวจสุขภาพประจำปี (โดยมีรายการดังแสดงในแบบฟอร์มการตรวจสุขภาพประจำปีพนักงาน) ทำการตรวจครั้งสุดท้ายเมื่อเดือนตุลาคม 2545 โดยโรงพยาบาลศิริรินทร์ หาดใหญ่

นอกจากนี้ยังมีการตรวจพิเศษ เช่น rectal swab ตรวจสมรรถภาพของการได้ยินในบางแผนกโดยทีมแพทย์และพยาบาลของบริษัท และมีการตรวจสอบสารเสพติดในคนงานทุกคนอีกด้วย

สำหรับสารทำความเย็นที่ใช้ในกระบวนการผลิตคือ แอมโมเนีย และเนื่องจากมีระบบการควบคุมดูแลที่เป็นระบบทำให้ไม่เคยพบเหตุการณ์ก๊าซแอมโมเนียรั่วไหล จึงไม่พบอันตรายต่อสุขภาพคนงานต่อสารนี้

ปัจจุบันโรงงานได้รับการรับรองมาตรฐานระบบการจัดการอาชีวอนามัยและความปลอดภัย (มอก.18001) แล้ว

ข้อมูลจากห้องพยาบาล

1. สถิติแสดงจำนวนการรับบริการ จำแนกตามระบบ 3 อันดับแรก ประจำเดือน 1-15 ตุลาคม 2545
 - (1) ระบบทางเดินหายใจ 177 คน อาการที่พบบ่อยมาจาก คลอรีน อาการหวัดต่าง ๆ
 - (2) ระบบกระดูกกล้ามเนื้อ 106 คน
 - (3) ระบบทางเดินอาหาร 101 คน

 2. สถิติแสดงประเภทการเจ็บป่วยที่มีผลกระทบต่อการทำงาน ประจำเดือน 1-15 ตุลาคม 2545
 - (1) อุบัติเหตุ 17 ครั้ง พบมากในแผนกผลิตซูริมิ
 - (2) ท้องเสีย 9 ครั้ง พบมากในแผนกผลิตซูริมิ

หมายเหตุ : จากการเจ็บป่วยดังกล่าวไม่มีพนักงานที่ลาหยุด หรือต้องนำส่งโรงพยาบาลเลย (ในเดือน ตุลาคม 2545)

 3. สถิติแสดงจำนวนผู้มารับบริการ ประจำเดือน เดือน 1-15 ตุลาคม 2545
 - (1) ตอนเช้า 448 คน
 - (2) ตอนบ่าย 242 คน
 - (3) ตอนดึก 61 คน

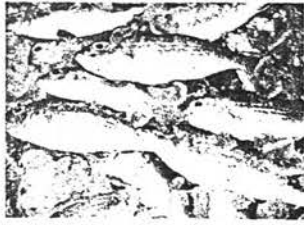
 4. การบาดเจ็บขณะทำงานที่มีผลต่อสุขภาพของพนักงาน จึงต้องส่งต่อการรักษาที่โรงพยาบาล
- ดังรายการ

เดือน	จำนวนพนักงานที่ส่ง รพ.
กรกฎาคม	5 ราย
สิงหาคม	4 ราย
กันยายน	7 คน

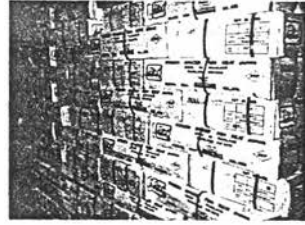
ต้นฉบับ หน้าขาดหาย

ต้นฉบับ หน้าขาดหาย

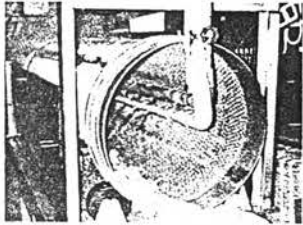
กระบวนการผลิตซูริมิ SURIMI PROCESSING FLOW DIAGRAM



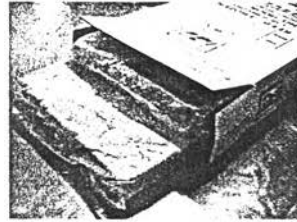
วัตถุดิบ
RAW MATERIAL



เก็บรักษา
COLD STORAGE



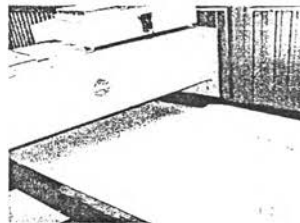
ล้างและขูดเกล็ด
WASHING&DESCALING



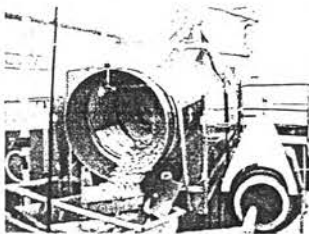
บรรจุกล่อง
PACKING



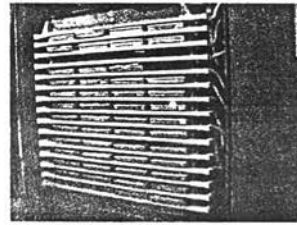
ตัดแต่ง
GUTTING



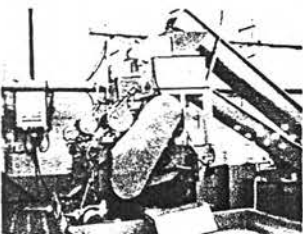
ตรวจโลหะ
METAL DETECTOR



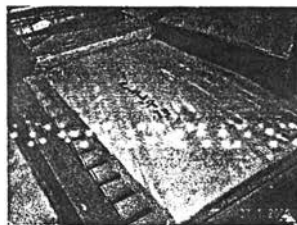
ล้าง
WASHING



แช่แข็ง
FREEZING



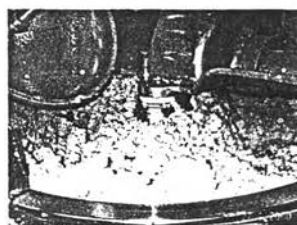
แยกเนื้อ
MEAT SEPARATOR



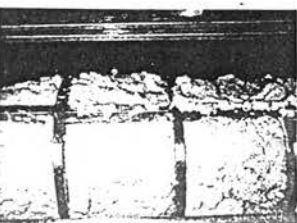
บรรจุถุง
FILLING MACHINE



ล้าง
BLEACHING



ผสม
MIXING



แยกละเอียด
REFINING



บีบน้ำ
SCREW PRESS



ข้อมูลสิ่งคุกคามสุขภาพอนามัย

กระบวนการทำงาน	สิ่งคุกคามทางกายภาพ	สิ่งคุกคามทางเคมี	สิ่งคุกคามทางชีวภาพ	สิ่งคุกคามทาง ergonomic	สิ่งคุกคามทางจิตสังคม
วัตถุประสงค์ ↓ 1.การล้างและขัดเกล็ด	เสียงดัง	น้ำคลอรีน			
2.การตัดแต่ง	อุบัติเหตุ (มีดบาด) แสงสว่าง			การยืนทำงาน เป็นเวลานาน	ความเครียดจาก งานซ้ำซาก
3.การล้าง		น้ำคลอรีน			
4.การแยกเนื้อ	เสียงดัง				
5.การล้าง		น้ำคลอรีน			
6.การแยกละเอียด					
7.การบีบน้ำ					
8.การผสม	ความร้อน				ความเครียดจาก ความร้อน
9.บรรจุถุง				ท่าทางการทำงาน ที่ไม่ถูกวิธี	
10.แช่แข็ง	ความเย็นจัด				
11.ตรวจโลหะ	แสงจากเครื่อง ตรวจโลหะ			ท่าทางการนั่ง ทำงาน	
12.บรรจุกล่อง	ฝุ่นกระดาษ			ท่าทางการนั่ง ทำงานและการ ยกของ	
13.เก็บรักษา	ความเย็นจัด			ท่าทางการทำงาน	

หมายเหตุ : ขั้นตอนที่ 1,3,4,5,6,7 เป็นขั้นตอนที่ใช้แต่เครื่องจักร แต่ก็ต้องมีคนคุมเครื่องจักรและกระบวนการผลิต ทำให้สิ่งคุกคามสุขภาพอนามัย(Health hazard)อาจส่งผลต่อคนงานดังกล่าวและคนงานที่อยู่ใกล้เคียงได้ เช่น เสียงดัง

และจากการทำ Walk-through survey ดังกล่าวทำให้ทราบสิ่งคุกคามสุขภาพอนามัยเพิ่มเติม นอกเหนือจากที่ทบทวนวรรณกรรมไว้ ได้แก่ อันตรายจากคลอรีน

การป้องกันเพลิงไหม้

มีเครื่องดับเพลิง มีการซ้อมดับเพลิงเป็นประจำทุกปี มีเครื่องหมายเห็นชัดเจน มีป้ายบอกทางออกชัดเจน พนักงานใช้เครื่องดับเพลิงเป็น

สวัสดิการ

- มีชุดใส่ (เสื้อ - กางเกง - ผ้ากันเปื้อน - หมวก - ถุงมือยาง - รองเท้าบูท)
- มีเครื่องป้องกันอันตรายส่วนบุคคล - ได้แก่ ear plug หมวก หน้ากาก
- ถ้าเป็นแผนกที่มีอุณหภูมิเย็นจัด จะมีชุดเสื้อโค้ดกันความเย็นพร้อมหมวกกันความเย็น
- มีเบียร์ชยัน (OT)
- มีจุดน้ำดื่ม ห้องน้ำสะอาด
- มีโรงอาหารซึ่งกำหนดราคาอาหารไม่เกิน 15 บาท/จาน
- มีการแข่งกีฬาสมัครเล่นในโรงงาน

กิจกรรมคุณภาพ

- มีการทำ 6 ส
- ได้รับรางวัลโรงงานน่าอยู่

คำแนะนำแก่เจ้าของสถานประกอบการ

1. เรื่องเสียง ควรดำเนินโครงการอนุรักษ์การได้ยินแบบครบวงจร (Hearing Conservation Program) เช่น ลดเสียงดังที่เครื่องจักรและทางผ่านโดยการบุผนังด้วยวัสดุเก็บเสียง มีป้ายเตือนให้ใส่ที่อุดหู ที่ครอบหู ในบริเวณที่มีเสียงดัง มีมาตรการจูงใจและลงโทษเพื่อให้คนงานใส่ที่อุดหูหรือที่ครอบหูตลอดเวลาทำงาน โดยอาจเริ่มต้นให้ใส่เพียง 5-10 นาที แล้วถอดออกได้แล้วค่อย ๆ เพิ่มระยะเวลาที่ใส่ และลดระยะเวลาที่ถอดจนคนงานมีความคุ้นเคยชินและยอมใส่ตลอดเวลาทำงานได้ หัวหน้าและผู้จัดการต้องทำตัวเป็นตัวอย่างในการใช้อุปกรณ์ป้องกันเสียงเหล่านี้ นอกจากนี้การตรวจการได้ยินเป็นระยะๆ ยังช่วยบอกถึงผู้มีภาวะเสี่ยงที่จะต้องให้การดูแลต่อเนื่องและศึกษาเพิ่มเติมต่อไปอย่างเข้มงวดด้วย ที่สำคัญ คือ ในบริเวณที่มีเสียงดังมาก และแหลมมาก อาจจะต้องใช้ทั้งที่อุดหูและที่ครอบหู
2. เรื่องความเย็น ควรมีการผลัดเปลี่ยนคนงานเพื่อไม่ให้สัมผัสกับความเย็นจัดนานเกินไป
3. เรื่องความร้อน ระบบระบายอากาศที่มีอยู่ค่อนข้างดี ทำให้อุณหภูมิไม่สูงเกินไป

4. กรณีของการยศาสตร์ ควรพิจารณาใช้เครื่องทุ่นแรงในตำแหน่งที่ต้องยกของบางอย่างบ่อย ๆ มีโปรแกรมด้านการยศาสตร์ให้คนงานเข้าใจถึงท่าทางการยกของและท่าทางที่ถูกต้อง รวมทั้งพิจารณาโปรแกรมฝึกกล้ามเนื้อหลังของคนงานให้แข็งแรงขึ้น (back exercise)
5. มีการจัดการออกกำลังกายทุกวัน (หลังเลิกงานช่วงเย็น) เพื่อสุขภาพที่ดีของคนงาน
6. ควรมีการจัดให้มีเวลาพักในระหว่างทำงาน เพื่อให้งานมีประสิทธิภาพดีขึ้น โดยเฉพาะแผนกที่คนงานทำงานซ้ำซาก
7. กรณีของมีคมบาด ควรให้คนงานสวมใส่อุปกรณ์ป้องกันอันตรายที่เหมาะสมและมีมาตรการให้สวมใส่อุปกรณ์ป้องกันอันตรายส่วนบุคคล นอกจากนี้อาจเป็นการสร้างค่านิยมว่าการสวมใส่ชุดทำงานที่เหมาะสม มีอุปกรณ์ป้องกันอันตรายส่วนบุคคลนั้นเป็นแฟชั่นที่เท่ คุมีบุคลิกดี
8. ควรมีการตรวจสอบสุขภาพของคนงานก่อนเข้าทำงาน และการตรวจสอบสุขภาพตามกลุ่มเสี่ยงเพิ่มเติมและควรมีการตรวจซ้ำเป็นระยะ ๆ เพื่อการประเมินอันตรายของสุขภาพคนงานได้อย่างถูกต้อง
9. ควรมีการจัดสภาพแวดล้อมในการทำงานเป็นประจำตามสภาพที่พบ อย่างน้อยปีละหนึ่งครั้ง

คำแนะนำในการตรวจสอบสุขภาพประจำปี

1. แผนกสำนักงาน บริหาร การตลาด และบัญชี ควรเพิ่มการตรวจเบาหวาน และไขมันถ้าอายุมากกว่า 40 ปี
2. แผนกตรวจคุณภาพ ควรเพิ่มการตรวจการมองเห็นด้วย
3. แผนกตัดแต่ง ควรเพิ่มการตรวจร่างกายโดยเน้นการตรวจกระดูกสันหลัง
4. แผนกที่มีเสียงดัง ควรเพิ่มการตรวจสมรรถภาพการได้ยิน เฉพาะบุคคลที่เสี่ยง
5. แผนกที่ต้องสัมผัสอากาศเย็นจัดเป็นเวลานาน ๆ และต่อเนื่อง ควรเพิ่มการตรวจนิ้วมือ ผิวหนัง ระบบการไหลเวียนเลือด เป็นต้น
6. แผนกที่ต้องสัมผัสกับแอมโมเนียโดยการสูดดมในห้องเย็น ควรมีการตรวจผิวหนัง ตา ระบบทางเดินหายใจ เอกซเรย์ปอด ตรวจสมรรถภาพปอด เป็นต้น
7. แผนกล้างที่ต้องสูดดมสารคลอรีน ควรมีการตรวจระบบทางเดินหายใจ
8. แผนกบำบัดน้ำเสีย ควรพิจารณาตรวจร่างกายทั่วไป เน้นการตรวจผิวหนังบริเวณมือและแขนด้วย

ส่วนที่ 2 จัดทำรายการตรวจสุขภาพของพนักงานในสถานประกอบการห้องเย็นที่
กลุ่มแพทย์ผู้เชี่ยวชาญด้านอาชีวเวชศาสตร์ให้ความเห็นชอบ

- รายการตรวจสุขภาพที่กำหนดโดยกลุ่มผู้เชี่ยวชาญด้านอาชีวเวชศาสตร์

1. การตรวจสุขภาพทั่วไปของพนักงานเมื่อเริ่มเข้าทำงาน

ก.รายการตรวจสุขภาพทั่วไป

- (1) ตรวจร่างกายทั่วไปโดยแพทย์
- (2) เอกซเรย์ปอด (ฟิล์มใหญ่)
- (3) ตรวจปัสสาวะ (UA : urine analysis)
- (4) ตรวจความสมบูรณ์ของเม็ดเลือด (CBC : complete blood count)
- (5) ตรวจการทำงานของตับ (SGOT, SGPT)
- (6) ตรวจระดับไขมันในเลือด (โคเลสเตอรอล)
- (7) อื่น ๆ (ระบุ)

ข.รายการตรวจสุขภาพตามความเสี่ยง

- (1) ตรวจการได้ยิน (ตรวจเฉพาะกลุ่มเสี่ยง)
- (2) ตรวจวัดระดับน้ำตาลในเลือด (ตรวจเฉพาะกลุ่มเสี่ยง)
- (3) ตรวจคลื่นไฟฟ้าหัวใจ (ตรวจเฉพาะกลุ่มเสี่ยง)
- (4) อื่น ๆ (ระบุ)

2. การตรวจสุขภาพทั่วไปของพนักงานประจำปี

ก.รายการตรวจสุขภาพทั่วไป

- (1) ตรวจร่างกายทั่วไปโดยแพทย์
- (2) เอกซเรย์ปอด (ฟิล์มใหญ่)
- (3) ตรวจปัสสาวะ(UA : urine analysis)
- (4) ตรวจความสมบูรณ์ของเม็ดเลือด (CBC : complete blood count)
- (5) ตรวจการทำงานของตับ (SGOT, SGPT)
- (6) ตรวจระดับไขมันในเลือด (โคเลสเตอรอล)
- (7) อื่น ๆ (ระบุ)

ข.รายการตรวจสุขภาพตามความเสี่ยง

- (1) ตรวจการได้ยิน(ตรวจเฉพาะกลุ่มเสี่ยง)
- (2) ตรวจวัดระดับน้ำตาลในเลือด (ตรวจเฉพาะกลุ่มเสี่ยง)
- (3) ตรวจคลื่นไฟฟ้าหัวใจ(ตรวจเฉพาะกลุ่มเสี่ยง)
- (4) อื่น ๆ (ระบุ)

3. การตรวจสุขภาพของพนักงานที่มีลักษณะงานพิเศษ

3.1งานที่ทำเกี่ยวกับสิ่งที่ให้ความเย็นมากหรืออยู่ในบริเวณที่มีอุณหภูมิต่ำมาก

o ตรวจร่างกายทั่วไปโดยแพทย์

* เน้นตรวจผิวหนัง

* เน้นตรวจการทำงานของระบบประสาท

o ตรวจร่างกายทั่วไปโดยแพทย์

* ตรวจกระดูกสันหลัง ข้อมือ

* ตรวจการทำงานของระบบประสาท

3.2งานที่ต้องยกเคลื่อนย้ายวัสดุอุปกรณ์ต่างๆ การยืนทำงานและทำท่าทางซ้ำซากเป็นเวลานานๆ

o ตรวจร่างกายทั่วไปโดยแพทย์

* ตรวจกระดูกสันหลัง ข้อมือ

* ตรวจการทำงานของระบบประสาท

3.3งานที่ต้องสัมผัสกับสารเคมีรั่วไหลจากน้ำยาเครื่องเย็น

(1)แอมโมเนีย

o ตรวจร่างกายทั่วไปโดยแพทย์

* ตรวจผิวหนัง ตา

* ตรวจการทำงานของระบบหายใจ

o ตรวจทางห้องปฏิบัติการ

* เอกซเรย์ปอด

* ตรวจสมรรถภาพปอด

(2) halogenated hydrocarbon

2.1) เมทิลีนคลอไรด์

o ตรวจทางห้องปฏิบัติการ

* ตรวจหาเมทิลีนคลอไรด์ในเลือด ลมหายใจ ปัสสาวะหรือตรวจหาคาร์บอกซีฮีโมโกลบินในเลือด

2.2) ไตรคลอโรเอทิลีนและเตตราคลอโร เอทิลีน

o ตรวจร่างกายทั่วไปโดยแพทย์

* ตรวจผิวหนัง

o ตรวจทางห้องปฏิบัติการ

* ตรวจคลื่นไฟฟ้าหัวใจ

* ตรวจหาระดับของกรดไตรคลอโรอะซีติกในปัสสาวะ

* ตรวจการทำงานของตับ

* ตรวจการทำงานของไต

2.3) ไดคลอโรอีเทน และไดคลอโรเอทิลีน

o ตรวจทางห้องปฏิบัติการ

* ตรวจการทำงานของตับ

2.4) เอทิลคลอไรด์

o ตรวจร่างกายทั่วไปโดยแพทย์

* ตรวจการทำงานของหัวใจและหลอดเลือด

o ตรวจทางห้องปฏิบัติการ

* ตรวจการทำงานของตับ

* ตรวจการทำงานของไต

* เอกซเรย์ปอด

* ตรวจสมรรถภาพปอด

(3) fluorinated chloro hydrocarbon

3.1) hydrochloric acid gas

o ตรวจร่างกายทั่วไปโดยแพทย์

* ตรวจผิวหนัง ตา และฟัน

o ตรวจทางห้องปฏิบัติการ

* เอกซเรย์ปอด

* ตรวจสมรรถภาพปอด

3.2) chlorine

o ตรวจร่างกายทั่วไปโดยแพทย์

* ตรวจผิวหนัง ตา

o ตรวจทางห้องปฏิบัติการ

* เอกซเรย์ปอด

* ตรวจสมรรถภาพปอด

(4) ซัลเฟอร์ไดออกไซด์

o ตรวจร่างกายทั่วไปโดยแพทย์

* ตรวจผิวหนัง ตา ฟัน

o ตรวจทางห้องปฏิบัติการ

* เอกซเรย์ปอด

* ตรวจสมรรถภาพปอด



5) คาร์บอนไดออกไซด์

- o ตรวจร่างกายทั่วไปโดยแพทย์
 - * ตรวจการทำงานของหัวใจและหลอดเลือด
- o ตรวจทางห้องปฏิบัติการ
 - * เอกซเรย์ปอด
 - * ตรวจสมรรถภาพปอด

(6) hydrocarbon เช่น โพรเพน บิวเทน เอทิลีน อีเทน

- o ตรวจร่างกายทั่วไปโดยแพทย์
 - * ตรวจผิวหนัง ตา
 - * ตรวจการทำงานของระบบหายใจ
- o ตรวจทางห้องปฏิบัติการ
 - * เอกซเรย์ปอด
 - * ตรวจสมรรถภาพปอด

(7) สารCFCs(Chlorofluorocarbons)

- o ตรวจร่างกายทั่วไปโดยแพทย์
 - * ตรวจผิวหนัง
 - * ตรวจการทำงานของระบบหายใจ
 - * ตรวจการทำงานของหัวใจและหลอดเลือด
- o ตรวจทางห้องปฏิบัติการ
 - * ตรวจการทำงานของตับ
 - * ตรวจการทำงานของไต
 - * เอกซเรย์ปอด
 - * ตรวจสมรรถภาพปอด

(8) อื่น ๆ (ระบุ)

3.4งานทำความสะอาดภายในห้องเย็นโดยใช้สารคลอรีนเข้มข้น

- o ตรวจร่างกายทั่วไปโดยแพทย์
 - * ตรวจผิวหนัง ตา จมูก
 - * ตรวจการทำงานของระบบหายใจ

o ตรวจทางห้องปฏิบัติการ

* เอกซเรย์ปอด

* ตรวจสมรรถภาพปอด

3.5งานที่ต้องใช้สารโซเดียมไฮดรอกไซด์ (NaOH) ในการล้างไขมันปลา เนื้อสัตว์

o ตรวจร่างกายทั่วไปโดยแพทย์

* ตรวจผิวหนัง ตา

* ตรวจการทำงานของระบบหายใจ

o ตรวจทางห้องปฏิบัติการ

* เอกซเรย์ปอด

* ตรวจสมรรถภาพปอด

ส่วนที่ 3 การตอบกลับของข้อมูล

ตารางที่ 4.1 แสดงจำนวน และร้อยละของการตอบกลับแบบสอบถามของผู้บริหาร,เจ้าหน้าที่ความปลอดภัยจำแนกตามที่ตั้งของสถานประกอบการ (ผู้บริหาร,เจ้าหน้าที่ความปลอดภัยเป็นข้อมูลเหมือนกัน)

ลักษณะที่ใช้จำแนก	จำนวนที่ส่งแบบสอบถาม	อัตราการตอบกลับ	
	จำนวน	จำนวน	ร้อยละ
ภาค :			
ภาคกลาง	98	69	70.4
ภาคตะวันออก	7	4	57.1
ภาคใต้	48	35	72.9
รวม	153	108	70.6

$$\chi^2 = 0.736, df=2, p\text{-value}=0.692$$

จากตารางที่ 4.1 พบว่าสถานประกอบการส่วนใหญ่อยู่ในภาคกลาง มีการตอบกลับแบบสอบถามทั้งหมดจำนวน 108 คน จากจำนวน 153 คน คิดเป็นอัตราการตอบกลับร้อยละ 70.6 โดยภาคใต้มีอัตราการตอบกลับแบบสอบถามมากที่สุด (ร้อยละ 72.9) ภาคตะวันออกต่ำที่สุด (ร้อยละ 57.1) และพบว่าการตอบกลับของผู้บริหาร,เจ้าหน้าที่ความปลอดภัยจำแนกตามที่ตั้งของสถานประกอบการไม่มีความแตกต่างกัน

ตารางที่ 4.2 แสดงจำนวน และร้อยละของการตอบกลับแบบสอบถามของผู้บริหาร,เจ้าหน้าที่ ความปลอดภัยจำแนกตามจำนวนคนงานในสถานประกอบการ (ผู้บริหาร,เจ้าหน้าที่ความปลอดภัยเป็นข้อมูลเหมือนกัน)

จำนวนคนงานในสถานประกอบการ (คน)	จำนวนที่ส่งแบบสอบถาม	อัตราการตอบกลับ	
	จำนวน	จำนวน	ร้อยละ
1-500	74	44	59.5
501-1000	35	27	77.1
1001-1500	20	16	80.0
1501-2000	4	3	75.0
2001-2500	7	7	100.0
2501-3000	7	6	85.7
มากกว่า 3001	6	5	83.3
รวม	153	108	70.6

$$\chi^2 = 10.187, df=6, p\text{-value}=0.117$$

จากตารางที่ 4.2พบว่าสถานประกอบการส่วนใหญ่มีจำนวนคนงาน 1-500 คน มีการตอบกลับแบบสอบถามทั้งหมดจำนวน 108 คน จากจำนวน 153 คน คิดเป็นอัตราการตอบกลับร้อยละ 70.6 โดยสถานประกอบการที่มีจำนวนคนงาน 2001-2500 คน มีอัตราการตอบกลับแบบสอบถามมากที่สุด (ร้อยละ 100) สถานประกอบการที่มีจำนวนคนงาน 1-500 คนมีอัตราการตอบกลับแบบสอบถามต่ำที่สุด (ร้อยละ 59.5)และพบว่า การตอบกลับของผู้บริหาร,เจ้าหน้าที่ความปลอดภัยจำแนกตามจำนวนคนงานในสถานประกอบการไม่มีความแตกต่างกัน

ส่วนที่ 4 ข้อมูลส่วนบุคคล

4.1 ข้อมูลส่วนบุคคลของผู้บริหาร

ตารางที่ 4.3 แสดงจำนวน และร้อยละของผู้บริหารในสถานประกอบกิจการห้องเย็นจำแนกตาม อายุ,เพศ,ระดับการศึกษาสูงสุด , ระยะเวลาการดำรงตำแหน่ง (n=108)

ลักษณะที่ใช้จำแนก	จำนวน (คน)	ร้อยละ
อายุ (ปี)		
21-30	39	36.1
31-40	56	51.9
41-50	13	12.0
<i>Mean=33.8, S.D.=7.00, Median=33.0, Minimum=21, Maximum=49</i>		
เพศ		
ชาย	94	87.0
หญิง	14	13.0
ระดับการศึกษาสูงสุด		
ปริญญาตรี	101	93.6
สูงกว่าปริญญาตรี	7	6.4
ระยะเวลาการดำรงตำแหน่ง (ปี)		
1-5	79	73.1
6-10	23	21.3
11-15	6	5.6
<i>Mean=3.9, S.D.=2.88, Median=3.0, Minimum=1, Maximum=15</i>		

จากตารางที่ 4.3 พบว่าผู้บริหารส่วนใหญ่มีอายุระหว่าง 31-40 ปี (ร้อยละ 51.9) โดยมีค่าเฉลี่ยของอายุของผู้บริหารคือ 33.81 ปี ค่าสูงสุดคือ 49 ปี ค่าต่ำสุดคือ 21 ปี โดยเป็นเพศชาย ร้อยละ 87.0 ส่วนใหญ่จบการศึกษาระดับปริญญาตรี (ร้อยละ 93.6) และมีระยะเวลาการดำรงตำแหน่ง 1-5 ปี (ร้อยละ 73.1) โดยมีค่าเฉลี่ยของระยะเวลาการดำรงตำแหน่งของผู้บริหารคือ 3.9 ปี ค่าสูงสุดคือ 15 ปี ค่าต่ำสุดคือ 1 ปี

นอกจากนี้ยังพบว่าผู้บริหารทุกคน(108 คน)มีความเห็นด้วยว่าต้องมีรายการตรวจสุขภาพตามปัจจัยเสี่ยงในสถานประกอบการ

4.2 ข้อมูลส่วนบุคคลของเจ้าหน้าที่ความปลอดภัย

ตารางที่ 4.4 แสดงจำนวน และร้อยละของเจ้าหน้าที่ความปลอดภัยในสถานประกอบกิจการห้องเย็นจำแนกตามอายุ,เพศ,ระดับการศึกษาสูงสุด , ระยะเวลาการดำรงตำแหน่ง (n=108)

ลักษณะที่ใช้จำแนก	จำนวน (คน)	ร้อยละ
อายุ (ปี)		
21-30	74	68.5
31-40	31	28.7
41-50	3	2.8
<i>Mean=29.1, S.D.=5.15, Median=29.0, Minimum=21, Maximum=42</i>		
เพศ		
ชาย	92	85.2
หญิง	16	14.8
ระดับการศึกษาสูงสุด		
ต่ำกว่าปริญญาตรี	5	4.6
ปริญญาตรี	101	93.5
สูงกว่าปริญญาตรี	2	1.9
ระยะเวลาการดำรงตำแหน่ง (ปี)		
1-5	93	86.1
6-10	14	13.0
11-15	1	0.9
<i>Mean=3.2, S.D.=2.14, Median=3.0, Minimum=1, Maximum=14</i>		

จากตารางที่ 4.4 พบว่าเจ้าหน้าที่ความปลอดภัยส่วนใหญ่มีอายุระหว่าง 21-30 ปี (ร้อยละ 68.5) โดยมีค่าเฉลี่ยของอายุของผู้บริหารคือ 29.1 ปี ค่าสูงสุดคือ 42 ปี ค่าต่ำสุดคือ 21 ปี โดยเป็นเพศชาย ร้อยละ 85.2 ส่วนใหญ่จบการศึกษาระดับปริญญาตรี (ร้อยละ 93.5) และมีระยะเวลาการดำรงตำแหน่ง 1-5 ปี (ร้อยละ 86.1) โดยมีค่าเฉลี่ยของระยะเวลาการดำรงตำแหน่งของผู้บริหารคือ 3.2 ปี ค่าสูงสุดคือ 14 ปี ค่าต่ำสุดคือ 1 ปี

นอกจากนี้ยังพบว่าเจ้าหน้าที่ความปลอดภัยทุกคน(108 คน)มีความเห็นด้วยว่าต้องมีรายการตรวจสุขภาพตามปัจจัยเสี่ยงในสถานประกอบการ

ส่วนที่ 5 ข้อมูลด้านสถานประกอบการ

ตารางที่ 4.5 แสดงจำนวน และร้อยละของสถานประกอบการที่จ้างเหมาพนักงานตามลักษณะต่างๆ ดังนี้ (n=108)

ตัวแปร	จำนวน	ร้อยละ
ระยะเวลาที่เปิดดำเนินการ (ปี)		
1-10	56	51.9
11-20	41	37.8
21-30	11	10.3
Mean=12.6, S.D.=5.87, Median=10.0, Minimum=2, Maximum=26		
จำนวนคนงาน (คน)		
1-500	44	40.8
501-1000	27	25.0
1001-1500	16	14.8
1501-2000	3	2.8
2001-2500	7	6.5
2501-3000	6	5.6
มากกว่า 3001	5	4.6
Mean=1024.9, S.D.=1001.89, Median=700, Minimum=80, Maximum=5977		
การดำเนินงานของสถานประกอบการ		
เป็นสาขาของบริษัทในต่างประเทศ	1	0.9
ไม่เป็นสาขา	107	99.1
มีนโยบายเรื่องการตรวจสอบสุขภาพตามปัจจัยเสี่ยง		
ไม่มี	25	23.1
มี เป็นลายลักษณ์อักษร		
- รวมอยู่ในนโยบายด้านอาชีวอนามัย	7	6.5
- ไม่รวมอยู่ในนโยบายด้านอาชีวอนามัย	5	4.6
มี เป็นลายลักษณ์อักษร		
- รวมอยู่ในนโยบายด้านอาชีวอนามัย	67	62.0
- ไม่รวมอยู่ในนโยบายด้านอาชีวอนามัย	4	3.7

ตารางที่ 4.5 (ต่อ) แสดงจำนวน และร้อยละของสถานประกอบการห้องเย็นจำแนกตาม ลักษณะต่างๆ ดังนี้ (n=108)

ตัวแปร	จำนวน	ร้อยละ
มีผู้รับผิดชอบในการกำหนดรายการตรวจสอบ		
ไม่มี	25	23.1
มี	83	76.9
(ระบุ) ดังนี้		
ผู้จัดการฝ่ายบุคคล	60	72.3
เจ้าหน้าที่ความปลอดภัย	15	18.0
คณะกรรมการความปลอดภัยอาชีวอนามัย	8	9.7
มีการจัดงบประมาณสนับสนุนด้านการตรวจสอบตามปัจจัยเสี่ยง		
ไม่มี	39	36.1
มี	69	63.9
มีการตรวจสอบตามปัจจัยเสี่ยงในปัจจุบัน		
ไม่มี	40	37.0
มี	68	63.0
มีบุคลากรทางการแพทย์ในสถานประกอบการ		
ไม่มี	34	31.5
มี	74	68.5
มีห้องพยาบาล		
ไม่มี	8	7.4
มี	100	92.6
ระยะเวลาเฉลี่ยที่ทำงานอย่างต่อเนื่องในห้องเย็น		
(นาที)		
0-15	65	60.2
16-30	21	19.4
31-45	3	2.8
46-60	19	17.6
Mean=24.3, S.D.=17.63, Median=15.0, Minimum=10, Maximum=60		

ตารางที่ 4.5 (ต่อ) แสดงจำนวน และร้อยละของสถานประกอบกิจการห้องเย็นจำแนกตาม ลักษณะต่างๆ ดังนี้ (n=108)

ตัวแปร	จำนวน	ร้อยละ
คนงานที่ทำงานในห้องเย็น (คน)		
1-10	85	78.8
11-20	18	16.6
21-30	5	4.6
Mean=8.1, S.D.=6.09, Median=5.0, Minimum=1, Maximum=25		
ระยะเวลาที่ทำงานอย่างต่อเนื่องนานที่สุดในห้องเย็น (นาท)		
16-30	58	53.7
31-45	11	10.2
46-60	39	36.1
Mean=41.2, S.D.=14.99, Median=30.0, Minimum=20, Maximum=60		

จากตารางที่ 4.5 พบว่าสถานประกอบกิจการส่วนใหญ่มีระยะเวลาเปิดดำเนินการ 1-10 ปี (ร้อยละ 51.9) โดยที่ค่าเฉลี่ยของระยะเวลาที่เปิดดำเนินการคือ 12.6 ปี ค่าสูงสุดคือ 26 ปี ค่าต่ำสุดคือ 2 ปี สถานประกอบกิจการส่วนใหญ่มีคนงานอยู่ระหว่าง 1-500 คน (ร้อยละ 40.8) โดยมีค่าเฉลี่ยของจำนวนคนงานคือ 1024.9 คน ค่าสูงสุดคือ 5977 คน ค่าต่ำสุดคือ 80 คน และมีการดำเนินงานในรูปแบบการไม่เป็นสาขาของบริษัทในต่างประเทศ (ร้อยละ 99.1) มีนโยบายการตรวจสุขภาพตามปัจจัยเสี่ยงที่เป็นลายลักษณ์อักษรและรวมอยู่ในนโยบายอาชีพอนามัย (ร้อยละ 62.0) โดยมีผู้รับผิดชอบในการกำหนดรายการตรวจสุขภาพ (ร้อยละ 76.9) และมีการจัดงบประมาณสนับสนุนด้านการตรวจสุขภาพ (ร้อยละ 63.9) นอกจากนี้ปัจจุบันสถานประกอบกิจการส่วนใหญ่มีการดำเนินการตรวจสุขภาพตามปัจจัยเสี่ยง (ร้อยละ 63.0) มีบุคลากรทางการแพทย์ในสถานประกอบกิจการ (ร้อยละ 68.5) และมีห้องพยาบาลในสถานประกอบกิจการ (ร้อยละ 92.6)

สรุปจากข้อมูลด้านสถานประกอบการพบว่าสถานประกอบการห้องเย็นส่วนใหญ่มีระยะเวลาการเปิดดำเนินการ 1-10 ปี มีจำนวนคนงานมากที่สุดอยู่ในช่วงระหว่าง 1-500 คน โดยมีการดำเนินงานแบบไม่เป็นสาขาของบริษัทในต่างประเทศ และมีนโยบายการตรวจสุขภาพตามปัจจัยเสี่ยงแก่คนงานโดยมีการจัดงบประมาณและผู้รับผิดชอบ นอกจากนี้สถานประกอบกิจการส่วนใหญ่มีห้องพยาบาลและบุคลากรทางการแพทย์อีกด้วย

ตารางที่ 4.6 แสดงจำนวน และร้อยละของสถานประกอบกิจการห้องเย็นจำแนกตามชนิดของ
 น้ำยาเครื่องเย็นที่ใช้ในสถานประกอบกิจการ (n=108)

ชนิดของน้ำยาเครื่องเย็น	จำนวน	ร้อยละ
แอมโมเนีย	86	79.6
CFCs	1	0.9
อื่นๆ (R-22)	2	1.9
แอมโมเนีย&คาร์บอนไดออกไซด์	12	11.1
แอมโมเนีย&CFCs	2	1.9
แอมโมเนีย&R-22	2	1.9
คาร์บอนไดออกไซด์&R-22	2	1.9
แอมโมเนีย&ฮัลเฟอรไดออกไซด์&คาร์บอนได ออกไซด์&CFCs	1	0.9
รวม	108	100.0

จากตารางที่ 4.6 พบว่าสถานประกอบกิจการส่วนใหญ่ใช้แอมโมเนียเป็นน้ำยาเครื่องเย็น
 มากที่สุด (ร้อยละ 79.6)

ส่วนที่ 6 ข้อมูลด้านความคิดเห็นของผู้บริหารและเจ้าหน้าที่ความปลอดภัยต่อรายการตรวจสอบสภาพ ในสถานประกอบการกิจการห้องเย็น

4.1 ข้อมูลด้านความคิดเห็นของผู้บริหารต่อรายการตรวจสอบสภาพ ในสถานประกอบการกิจการห้องเย็น

ตารางที่ 4.7 แสดงจำนวน ร้อยละและค่าเฉลี่ยของความคิดเห็นของผู้บริหารต่อราคาตรวจสอบสภาพในแต่ละรายการ

คำอธิบายการตอบแบบสอบถามในส่วนของระดับความคิดเห็น

- 1 หมายถึง ไม่เห็นด้วยอย่างยิ่งที่จะมีรายการตรวจสอบสภาพนั้นๆในสถานประกอบการในอนาคต
- 2 หมายถึง ไม่เห็นด้วยที่จะมีรายการตรวจสอบสภาพนั้นๆในสถานประกอบการในอนาคต
- 3 หมายถึง ไม่แน่ใจ หรือไม่มีความคิดเห็นต่อรายการตรวจสอบสภาพนั้นๆ
- 4 หมายถึง เห็นด้วยที่ควรจะมีรายการตรวจสอบสภาพนั้นๆ ในสถานประกอบการในอนาคต
- 5 หมายถึง เห็นด้วยอย่างยิ่งที่ควรจะมีรายการตรวจสอบสภาพนั้นๆในสถานประกอบการในอนาคต

รายการตรวจสอบสภาพที่กำหนด โดยกลุ่มผู้เชี่ยวชาญด้าน อาชีวเวชศาสตร์	ความคิดเห็นต่อ <u>ราคา</u> ตรวจสอบสภาพ				ความคิดเห็นว่าควรจะมีรายการตรวจนี้ใน <u>อนาคต</u>						ค่าเฉลี่ย	หมายเหตุ	
	เห็นด้วย(%)	ไม่เห็น ด้วย(%)	ไม่ตอบ (%)	รวม (%)	1 (%)	2 (%)	3 (%)	4 (%)	5 (%)	ไม่ ตอบ (%)			
1.การตรวจสอบสภาพทั่วไปของ พนักงานเมื่อเริ่มเข้าทำงาน													
<i>ก.รายการตรวจสอบสภาพทั่วไป</i>													
(1) ตรวจร่างกายทั่วไป	102(94.4)	6(5.6)	-	108(100)	1(0.9)	-	1(0.9)	15(13.9)	91(84.3)	-	4.81		
(2) เอกซเรย์ปอด (ฟิล์มใหญ่)	94(87.0)	14(13.0)	-	108(100)	-	2(1.9)	10(9.3)	85(78.7)	11(10.2)	-	3.97		
(3) ตรวจปัสสาวะ	92(85.2)	16(14.8)	-	108(100)	-	-	28(25.9)	68(63.0)	12(11.1)	-	3.85		
(4) ตรวจ CBC	104(96.3)	4(3.7)	-	108(100)	2(1.9)	2(1.9)	14(13.0)	81(75.0)	9(8.3)	-	3.86		
(5) ตรวจการทำงานของตับ	95(88.0)	13(12.0)	-	108(100)	2(1.9)	4(3.7)	16(14.8)	79(73.1)	7(6.5)	-	3.79		
(6) ตรวจระดับไขมันในเลือด	95(90.7)	10(9.3)	-	108(100)	2(1.9)	2(1.9)	16(14.8)	83(76.9)	5(4.6)	-	3.81		

ตารางที่ 4.7 (ต่อ) แสดงจำนวนและร้อยละของความคิดเห็นของผู้บริหารต่อราคาตรวจสอบในแต่ละรายการ

รายการตรวจสอบที่กำหนด โดยกลุ่มผู้เชี่ยวชาญด้าน อาชีพเวชศาสตร์	ความคิดเห็นต่อราคาตรวจสอบ				ความคิดเห็นว่าควรจะมีรายการตรวจนี้ในอนาคต						ค่าเฉลี่ย	หมายเหตุ	
	เห็นด้วย(%)	ไม่เห็นด้วย (%)	ไม่ตอบ (%)	รวม (%)	1 (%)	2 (%)	3 (%)	4 (%)	5 (%)	ไม่ตอบ (%)			
ข.รายการตรวจสอบตามความเสี่ยง											-		
(1) ตรวจการได้ยิน	106(98.1)	2(1.9)	-	108(100)	1(0.9)	2(1.9)	1(0.9)	15(13.9)	89(82.4)	-	4.75		
(2) ตรวจวัดระดับน้ำตาลในเลือด	101(93.5)	7(6.5)	-	108(100)	2(1.9)	3(2.8)	14(13.0)	82(75.9)	7(6.5)	-	3.82		
(3) ตรวจคลื่นไฟฟ้าหัวใจ	22(20.4)	86(79.6)	-	108(100)	2(1.9)	5(4.6)	57(52.8)	40(37.0)	4(3.7)	-	3.36		
รวม(เริ่มเข้าทำงาน)	83.7%	16.3%									4.0		

ตารางที่ 4.7(ต่อ) แสดงจำนวนและร้อยละของความคิดเห็นของผู้บริหารต่อราคาตรวจสอบในแต่ละรายการ

รายการตรวจสอบที่กำหนดโดยกลุ่ม ผู้เชี่ยวชาญด้านอาชีพเวชศาสตร์	ความคิดเห็นต่อราคาตรวจสอบ				ความคิดเห็นว่าควรจะมีรายการตรวจนี้ในอนาคต						ค่าเฉลี่ย	หมายเหตุ	
	เห็นด้วย (%)	ไม่เห็นด้วย (%)	ไม่ตอบ (%)	รวม (%)	1 (%)	2 (%)	3 (%)	4 (%)	5 (%)	ไม่ตอบ (%)			
2.การตรวจสอบทั่วไปของพนักงานประจำปี													
<i>ก.รายการตรวจสอบทั่วไป</i>													
(1)ตรวจร่างกายทั่วไป	107(99.1)	1(0.9)	-	108(100)	-	-	1(0.9)	11(10.2)	96(88.9)	-	4.88		
(2)เอกซเรย์ปอด (ฟิล์มใหญ่)	95(88.0)	13(12.0)	-	108(100)	1(0.9)	1(0.9)	5(4.6)	87(80.6)	14(13.0)	-	4.04		
(3)ตรวจปัสสาวะ	102(94.4)	6(5.6)	-	108(100)	-	-	9(8.3)	85(78.7)	14(13.0)	-	4.05		
(4)ตรวจความสมบูรณ์ของเม็ดเลือด	102(94.4)	6(5.6)	-	108(100)	2(1.9)	2(1.9)	9(8.3)	86(79.6)	9(8.3)	-	3.91		
(5)ตรวจการทำงานของตับ	97(89.8)	11(10.2)	-	108(100)	3(2.8)	6(5.6)	8(7.4)	81(75.0)	10(9.3)	-	3.82		
(6)ตรวจระดับไขมันในเลือด	5(4.6)	103(95.4)	-	108(100)	4(3.7)	3(2.8)	11(10.2)	82(75.9)	8(7.4)	-	3.81		
<i>ข.รายการตรวจสอบตามความเสี่ยง</i>													
(1)ตรวจการได้ยิน	105(97.2)	3(2.8)	-	108(100)	1(0.9)	2(1.9)	2(1.9)	88(81.5)	15(13.9)	-	4.06		
(2)ตรวจวิเคราะห์น้ำตาลในเลือด	102(94.4)	6(5.6)	-	108(100)	2(1.9)	6(5.6)	8(7.4)	84(77.8)	8(7.4)	-	3.83		
(3)ตรวจคลื่นไฟฟ้าหัวใจ	21(19.4)	87(80.6)	-	108(100)	3(2.8)	18(16.7)	61(56.5)	17(15.7)	9(8.3)	-	3.10		
รวม(ประจำปี)	75.7%	24.3%									3.94		

ตารางที่ 4.7(ต่อ) แสดงจำนวนและร้อยละของความคิดเห็นของผู้บริหารต่อราคาตรวจสอบสภาพในแต่ละรายการ

รายการตรวจสอบสภาพที่กำหนด โดยกลุ่มผู้เชี่ยวชาญด้าน อาชีวเวชศาสตร์	ความคิดเห็นต่อ <u>ราคา</u> ตรวจสอบสภาพ				ความคิดเห็นว่าควรจะมีรายการตรวจนี้ใน <u>อนาคต</u>						ค่า เฉลี่ย	หมายเหตุ	
	เห็นด้วย (%)	ไม่เห็นด้วย (%)	ไม่ตอบ (%)	รวม (%)	1 (%)	2 (%)	3 (%)	4 (%)	5 (%)	ไม่ตอบ (%)			
3.การตรวจสอบสภาพของพนักงานที่มีลักษณะงานพิเศษ													
3.1 งานที่ทำเกี่ยวกับสิ่งที่ให้ความ เย็นมาก													
o ตรวจร่างกายทั่วไปโดยแพทย์													
● เน้นตรวจผิวหนัง	101(93.5)	7(6.5)	-	108(100)	-	2(1.9)	5(4.6)	90(83.3)	11(10.2)	-	4.02		
● เน้นตรวจการทำงานของระบบประสาท	102(94.4)	6(5.6)	-	108(100)	-	2(1.9)	9(8.3)	87(80.6)	10(9.3)	-	3.97		
รวม	93.95%	6.05%									3.99		
3.2 งานที่ต้องยกเคลื่อนย้าย วัสดุอุปกรณ์ซ้ำซาก													
o ตรวจร่างกายทั่วไปโดยแพทย์													
● ตรวจกระดูกสันหลัง , ข้อมือ	100(92.6)	8(7.4)	-	108(100)	2(1.9)	2(1.9)	11(10.2)	83(76.7)	10(9.3)	-	3.90		
● ตรวจการทำงานของระบบประสาท	98(90.7)	10(9.3)	-	108(100)	1(0.9)	3(2.8)	10(9.3)	84(77.8)	10(9.3)	-	3.92		
รวม	91.65%	8.35%									3.91		

ตารางที่ 4.7 (ต่อ) แสดงจำนวนและร้อยละของความคิดเห็นของผู้บริหารต่อราคาตรวจสอบภาพในแต่ละรายการ

รายการตรวจสอบภาพที่กำหนด โดยกลุ่มผู้เชี่ยวชาญด้าน อาชีวเวชศาสตร์	ความคิดเห็นต่อราคาตรวจสอบภาพ				ความคิดเห็นว่าควรจะมีรายการตรวจนี้ในอนาคต						ค่าเฉลี่ย	หมายเหตุ	
	เห็นด้วย (%)	ไม่เห็นด้วย (%)	ไม่ตอบ (%)	รวม (%)	1 (%)	2 (%)	3 (%)	4 (%)	5 (%)	ไม่ตอบ (%)			
3.3 งานที่ต้องสัมผัสกับสารเคมีรั่วไหลจากน้ำยาเครื่องเย็น													
(1) แกมโมเนีย													
• ตรวจผิวหนัง ตา	100(92.6)	3(2.8)	5(4.6)	108(100)	-	1(0.9)	5(4.6)	86(79.6)	11(10.2)	5(4.6)	4.04		
• ตรวจการทำงานของระบบหายใจ	100(92.6)	3(2.8)	5(4.6)	108(100)	-	1(0.9)	4(3.7)	86(79.6)	12(11.1)	5(4.6)	4.06		
• เอกซเรย์ปอด	93(86.1)	10(9.3)	5(4.6)	108(100)	-	-	2(1.9)	87(80.6)	14(13.0)	5(4.6)	4.12		
• ตรวจสอบสมรรถภาพปอด	97(89.8)	6(5.6)	5(4.6)	108(100)	-	-	1(0.9)	87(80.6)	15(13.9)	5(4.6)	4.14		
รวม	<u>90.28%</u>	<u>5.12%</u>									<u>4.06</u>		

ตารางที่ 4.7 (ต่อ) แสดงจำนวนและร้อยละของความคิดเห็นของผู้บริหารต่อราคาตรวจสอบในแต่ละรายการ

รายการตรวจสอบที่กำหนด โดยกลุ่มผู้เชี่ยวชาญด้าน อาชีวเวชศาสตร์	ความคิดเห็นต่อราคาตรวจสอบ				ความคิดเห็นว่าควรจะมีรายการตรวจนี้ในอนาคต						ค่าเฉลี่ย	หมายเหตุ	
	เห็นด้วย (%)	ไม่เห็น ด้วย(%)	ไม่ตอบ (%)	รวม (%)	1 (%)	2 (%)	3 (%)	4 (%)	5 (%)	ไม่ตอบ (%)			
(4) ซัลเฟอร์ไดออกไซด์													
o ตรวจร่างกายทั่วไปโดยแพทย์													
• ตรวจผิวหนัง ตา ฟัน	1(0.9)	-	107(99.1)	108(100)	-	-	-	-	1(0.9)	107(99.1)	5.00		
o ตรวจทางห้องปฏิบัติการ													
• เอกซเรย์ปอด	1(0.9)	-	107(99.1)	108(100)	-	-	-	1(0.9)	-	107(99.1)	4.00		
• ตรวจสมรรถภาพปอด	1(0.9)	-	107(99.1)	108(100)	-	-	-	-	1(0.9)	107(99.1)	5.00		
ไม่มีการใช้สารดังกล่าวในสถาน ประกอบการนี้													
ได้แก่ Halogenated hydrocarbon(เมทิลีนคลอไรด์, ไตรคลอโรเอทิลีน&เตตราคลอโร เอทิลีน, ไดคลอโรอีเทน&ไดคลอโร เอทิลีน, เฮทิลกลอไซด์) fluorinated chlorohydrocarbon (hydrochloric acid gas, chlorine) และ hydrocarbon (โพรเพน บิวเทน เอทิลีน อีเทน)													

ตารางที่ 4.7 (ต่อ) แสดงจำนวนและร้อยละของความคิดเห็นของผู้บริหารต่อราคาตรวจสอบในแต่ละรายการ

รายการตรวจสอบที่กำหนด โดยกลุ่มผู้เชี่ยวชาญด้าน วิชาชีพเวชศาสตร์	ความคิดเห็นต่อราคาตรวจสอบ				ความคิดเห็นว่าควรจะมีรายการตรวจนี้ในอนาคต						ค่าเฉลี่ย	หมายเหตุ	
	เห็นด้วย (%)	ไม่เห็น ด้วย(%)	ไม่ตอบ (%)	รวม (%)	1 (%)	2 (%)	3 (%)	4 (%)	5 (%)	ไม่ตอบ (%)			
(5) คาร์บอนไดออกไซด์													
o ตรวจร่างกายทั่วไปโดยแพทย์													
● ตรวจการทำงานของหัวใจ และหลอดเลือด	15(13.9)	-	93(86.1)	108(100)	-	-	-	11(10.2)	4(3.7)	93(86.1)	4.27		
o ตรวจทางห้องปฏิบัติการ													
● เอกซเรย์ปอด	8(7.4)	7(6.5)	93(86.1)	108(100)	-	-	-	11(10.2)	4(3.7)	93(86.1)	4.27		
● ตรวจสมรรถภาพปอด	14(13.0)	1(0.9)	93(86.1)	108(100)	-	-	-	11(10.2)	4(3.7)	93(86.1)	4.27		
รวม	<u>11.4%</u>	<u>2.5%</u>									<u>4.27</u>		

ตารางที่ 4.7 (ต่อ) แสดงจำนวนและร้อยละของความคิดเห็นของผู้บริหารต่อราคาตรวจสอบในแต่ละรายการ

รายการตรวจสอบที่กำหนด โดยกลุ่มผู้เชี่ยวชาญด้าน วิชาชีพเวชศาสตร์	ความคิดเห็นต่อราคาตรวจสอบ				ความคิดเห็นว่าควรมีรายการตรวจนี้ในอนาคต						ค่าเฉลี่ย	หมายเหตุ	
	เห็นด้วย (%)	ไม่เห็น ด้วย(%)	ไม่ตอบ (%)	รวม (%)	1 (%)	2 (%)	3 (%)	4 (%)	5 (%)	ไม่ตอบ (%)			
(7)สารCFCs (Chlorofluorocarbons)													
o ตรวจร่างกายทั่วไปโดยแพทย์													
● ตรวจผิวหนัง	3(2.8)	1(0.9)	104(96.3)	108(100)	-	-	1(0.9)	1(0.9)	2(1.9)	104(96.3)	4.25		
● ตรวจการทำงาน ของ ระบบหายใจ	4(3.7)	-	104(96.3)	108(100)	-	-	1(0.9)	1(0.9)	2(1.9)	104(96.3)	4.25		
● ตรวจการทำงานของหัวใจและหลอดเลือด	1(0.9)	3(2.8)	104(96.3)	108(100)	-	1(0.9)	1(0.9)	-	2(1.9)	104(96.3)	3.75		
o ตรวจทางห้องปฏิบัติการ													
● ตรวจการทำงานของตับ	3(2.8)	1(0.9)	104(96.3)	108(100)	-	1(0.9)	1(0.9)	-	2(1.9)	104(96.3)	3.75		
● ตรวจการทำงานของไต	3(2.8)	1(0.9)	104(96.3)	108(100)	-	1(0.9)	1(0.9)	-	2(1.9)	104(96.3)	3.75		
● เอกซเรย์ปอด	3(2.8)	1(0.9)	104(96.3)	108(100)	-	1(0.9)	1(0.9)	-	2(1.9)	104(96.3)	3.75		
● ตรวจสมรรถภาพปอด	-	4(3.7)	104(96.3)	108(100)	-	-	1(0.9)	1(0.9)	2(1.9)	104(96.3)	4.25		
รวม	2.1%	2.3%									4.0		

ตารางที่ 4.7 (ต่อ) แสดงจำนวน ร้อยละและค่าเฉลี่ยของความคิดเห็นของผู้บริหารต่อราคาตรวจสอบในแต่ละรายการ

รายการตรวจสอบที่กำหนด โดยกลุ่มผู้เชี่ยวชาญด้าน วิชาชีพเวชศาสตร์	ความคิดเห็นต่อราคาตรวจสอบ				ความคิดเห็นว่าควรจะมีรายการตรวจนี้ในอนาคต						ค่า เฉลี่ย	หมายเหตุ	
	เห็นด้วย (%)	ไม่เห็น ด้วย(%)	ไม่ตอบ (%)	รวม (%)	1 (%)	2 (%)	3 (%)	4 (%)	5 (%)	ไม่ตอบ (%)			
3.4งานทำความสะอาดภายใน ห้องเย็นโดยใช้สารคลอรีนเข้มข้น													
o ตรวจร่างกายทั่วไปโดยแพทย์													
● ตรวจผิวหนัง ตา จมูก	97(89.8)	5(4.6)	6(5.6)	108(100)	-	-	19(17.6)	73(67.6)	10(9.3)	6(5.6)	3.92		
● ตรวจการทำงานของ ระบบหายใจ	97(89.8)	5(4.6)	6(5.6)	108(100)	-	-	19(17.6)	73(67.6)	10(9.3)	6(5.6)	3.91		
O ตรวจทางห้องปฏิบัติการ													
● เอกซเรย์ปอด	16(14.8)	86(79.6)	6(5.6)	108(100)	-	-	6(5.6)	55(50.9)	41(38.0)	6(5.6)	4.34		
● ตรวจสมรรถภาพปอด	96(88.9)	6(5.6)	6(5.6)	108(100)	-	-	5(4.6)	86(79.6)	11(10.2)	6(5.6)	4.06		
รวม	64.5%	29.9%									4.06		
3.5งานที่ต้องใช้สารโซเดียมไฮ ดรอกไซด์ ในการล้างไขมันปลา													
● ตรวจผิวหนัง ตา จมูก	76(70.4)	24(22.2)	8(7.4)	108(100)	1(0.9)	1(0.9)	7(6.5)	83(76.9)	8(7.4)	8(7.4)	3.96		
● ตรวจการทำงานของ ระบบหายใจ	95(88.0)	5(4.6)	8(7.4)	108(100)	1(0.9)	1(0.9)	34(31.5)	56(51.9)	8(7.4)	8(7.4)	3.69		
● เอกซเรย์ปอด	26(24.1)	74(68.5)	8(7.4)	108(100)	1(0.9)	1(0.9)	10(9.3)	80(74.1)	8(7.4)	8(7.4)	3.93		
● ตรวจสมรรถภาพปอด	95(88.0)	5(4.6)	8(7.4)	108(100)	1(0.9)	1(0.9)	6(5.6)	85(78.7)	8(7.4)	8(7.4)	3.96		
รวม	67.6%	25.0%									3.86		

จากตารางที่ 4.7 พบว่าส่วนใหญ่ความคิดเห็นของผู้บริหารต่อรายการตรวจสอบสภาพ ในสถานประกอบกิจการห้องเย็น ในภาพรวมอยู่ในระดับเห็นด้วยที่ควรจะมีรายการตรวจสอบสภาพในหัวข้อรายการตรวจสอบสภาพเมื่อเริ่มเข้าทำงาน , รายการตรวจสอบสภาพประจำปี , การตรวจสอบสภาพพนักงานที่มีลักษณะงานพิเศษ ได้แก่ งานที่ต้องอยู่ในบริเวณที่มีอุณหภูมิเย็นจัด , งานยกเคลื่อนย้ายวัสดุ , งานที่ต้องสัมผัสกับน้ำยาแอมโมเนีย , คาร์บอนไดออกไซด์ , สาร CFCs , งานทำความสะอาดภายในห้องเย็นโดยใช้สารคลอรีนเข้มข้น , งานที่ต้องใช้สารโซเดียมไฮดรอกไซด์ในการล้างไขมันปลา เนื้อสัตว์

นอกจากนี้ ยังพบว่าส่วนใหญ่ความคิดเห็นของผู้บริหารต่อรายการตรวจสอบสภาพในสถานประกอบกิจการห้องเย็น ในภาพรวมมีความเห็นด้วย แต่เมื่อพิจารณาในแต่ละหัวข้อแล้วพบว่า ไม่เห็นด้วยต่อรายการตรวจสอบสภาพในหัวข้อ ตรวจสอบคลื่นไฟฟ้าหัวใจ(เมื่อเริ่มทำงาน),หัวข้อการตรวจระดับไขมันในเลือดและการตรวจคลื่นไฟฟ้าหัวใจ(ตรวจประจำปี),หัวข้อเอกซเรย์ปอด(ในงานทำความสะอาดภายในห้องเย็นโดยใช้สารคลอรีนเข้มข้นและงานที่ต้องใช้สารโซเดียมไฮดรอกไซด์ในการล้างไขมันปลา)

ตารางที่ 4.8 แสดงจำนวนและร้อยละของความคิดเห็นของผู้บริหารต่อเหตุผลที่ใช้ในการพิจารณาให้สถานประกอบการ
จัดให้มีการตรวจสอบคุณภาพ (เรียงจากมากที่สุดไปหาน้อยสุด : 1= มากที่สุด ,6= น้อยที่สุด) (n= 108)

เหตุผลที่ใช้ในการ พิจารณา	จำนวน(%)						ไม่ตอบ (%)	รวม (%)	หมายเหตุ
	1	2	3	4	5	6			
ก.กฎหมายกำหนด	95 (88.0)	4 (3.7)	3 (2.8)	5 (4.6)	-	1 (0.9)	-	108 (100)	
ข.ราคาตรวจสอบภายใน แต่ละรายการ	1 (0.9)	12 (11.1)	8 (7.4)	83 (76.9)	4 (3.7)	-	-	108 (100)	
ค.สภาพเรียกร้อง	-	2 (1.9)	-	2 (1.9)	97 (89.8)	2 (1.9)	5 (4.6)	108 (100)	
ง.ทัศนคติว่าควรจะมี การตรวจสอบคุณภาพ	4 (3.7)	11 (10.2)	83 (76.9)	9 (8.3)	-	1 (0.9)	-	108 (100)	
จ.ความรู้ความเข้าใจต่อ การตรวจสอบคุณภาพ	7 (6.5)	79 (73.1)	12 (11.1)	8 (7.4)	2 (1.9)	-	-	108 (100)	
ฉ.อื่นๆ	1 (0.9)	-	2 (1.9)	1 (0.9)	1 (0.9)	96 (88.9)	7 (6.5)	108 (100)	

จากตารางที่ 4.8 พบว่าส่วนใหญ่ผู้บริหารมีความคิดเห็นในเรื่องเหตุผลที่ใช้ในการพิจารณาให้สถานประกอบการจัดให้มีการตรวจสอบคุณภาพมากที่สุดคือ ตามกฎหมายกำหนด (ร้อยละ 88) ซึ่งสามารถเรียงลำดับได้ดังนี้คือ

เหตุผลอันดับที่1.คือ ตามกฎหมายกำหนด

เหตุผลอันดับที่2.คือ มีความรู้ความเข้าใจต่อการตรวจสอบคุณภาพ

เหตุผลอันดับที่3.คือ ทักันคิดว่าควรจะมีการตรวจสอบคุณภาพ

เหตุผลอันดับที่4.คือ ราคาตรวจสอบคุณภาพในแต่ละรายการ

เหตุผลอันดับที่5.คือ สหภาพเรียกร้อง

เหตุผลอันดับที่6.คือ อื่นๆ เช่น ความต้องการของคนงาน , ข้อบังคับในการเข้าสมาคมฯ , ความยากง่ายในวิธีการตรวจ , ประสิทธิภาพและสมรรถภาพในการทำงานของคนงาน , การป้องกันการฟ้องร้องค่าเสียหาย , สวัสดิการ , การสูญเสียค่าฝึกอบรมคนงานที่จ้างใหม่ (ในกรณีเลิกจ้างคนงานที่มีสุขภาพทรุดโทรม)

ส่วนที่ 6 (ต่อ) ข้อมูลด้านความคิดเห็นของผู้บริหารและเจ้าหน้าที่ความปลอดภัยต่อรายการตรวจสอบสภาพ ในสถานประกอบกิจการห้องเย็น

4.2 ข้อมูลด้านความคิดเห็นของเจ้าหน้าที่ความปลอดภัยต่อรายการตรวจสอบสภาพ ในสถานประกอบกิจการห้องเย็น

ตารางที่ 4.9 แสดงจำนวน ร้อยละและค่าเฉลี่ยของความคิดเห็นของเจ้าหน้าที่ความปลอดภัยต่อรายการตรวจสอบสภาพในแต่ละรายการ

คำอธิบายการตอบแบบสอบถามในส่วนของระดับความคิดเห็น

- 1 หมายถึง ไม่เห็นด้วยอย่างยิ่งที่จะมีรายการตรวจสอบสภาพนั้นๆ ในสถานประกอบการในอนาคต
- 2 หมายถึง ไม่เห็นด้วยที่จะมีรายการตรวจสอบสภาพนั้นๆ ในสถานประกอบการในอนาคต
- 3 หมายถึง ไม่แน่ใจ หรือไม่มีความคิดเห็นต่อรายการตรวจสอบสภาพนั้นๆ
- 4 หมายถึง เห็นด้วยที่ควรจะมีรายการตรวจสอบสภาพนั้นๆ ในสถานประกอบการในอนาคต
- 5 หมายถึง เห็นด้วยอย่างยิ่งที่ควรจะมีรายการตรวจสอบสภาพนั้นๆ ในสถานประกอบการในอนาคต

รายการตรวจสอบสภาพที่กำหนด โดยกลุ่มผู้เชี่ยวชาญด้าน อาชีวเวชศาสตร์	ความคิดเห็นต่อราคาตรวจสอบสภาพ				ความคิดเห็นว่าควรจะมีรายการตรวจนี้ในอนาคต						ค่าเฉลี่ย	หมายเหตุ	
	เห็นด้วย (%)	ไม่เห็นด้วย (%)	ไม่ตอบ (%)	รวม (%)	1 (%)	2 (%)	3 (%)	4 (%)	5 (%)	ไม่ตอบ (%)			
1. การตรวจสอบสภาพทั่วไปของพนักงานเมื่อเริ่มเข้าทำงาน													
<i>ก. รายการตรวจสอบสภาพทั่วไป</i>													
(1) ตรวจร่างกายทั่วไป	108(100)	-	-	108(100)	2(1.9)	-	1(0.9)	28(25.9)	77(71.3)	-	4.65		
(2) เอกซเรย์ปอด (ฟิล์มใหญ่)	97(89.8)	11(10.2)	-	108(100)	3(2.8)	2(1.9)	7(6.5)	79(73.1)	17(15.7)	-	3.97		
(3) ตรวจปัสสาวะ	95(88.0)	13(12.0)	-	108(100)	2(1.9)	-	87(80.6)	13(12.0)	6(5.6)	-	3.19		
(4) ตรวจ CBC	107(99.1)	1(0.9)	-	108(100)	2(1.9)	2(1.9)	20(18.5)	79(73.1)	5(4.6)	-	3.77		
(5) ตรวจการทำงานของตับ	101(93.5)	7(6.5)	-	108(100)	3(2.8)	3(2.8)	10(9.3)	89(82.4)	3(2.8)	-	3.80		
(6) ตรวจระดับไขมันในเลือด	101(93.5)	7(6.5)	-	108(100)	2(1.9)	2(1.9)	56(51.9)	46(42.6)	2(1.9)	-	3.41		

ตารางที่ 4.9 (ต่อ) แสดงจำนวน ร้อยละและค่าเฉลี่ยของความคิดเห็นของเจ้าหน้าที่ความปลอดภัยต่อราคาตรวจสอบในแต่ละรายการ

รายการตรวจสอบที่กำหนด โดยกลุ่มผู้เชี่ยวชาญด้าน อาชีวเวชศาสตร์	ความคิดเห็นต่อ <u>ราคา</u> ตรวจสอบ				ความคิดเห็นว่าควรมีรายการตรวจ <u>นี้</u> ใน <u>อนาคต</u>						ค่า เฉลี่ย	หมายเหตุ
	เห็นด้วย (%)	ไม่เห็น ด้วย(%)	ไม่ตอบ (%)	รวม (%)	1 (%)	2 (%)	3 (%)	4 (%)	5 (%)	ไม่ตอบ (%)		
ข.รายการตรวจสอบตามความ เสี่ยง												
(1)ตรวจการได้ยิน	103(95.4)	5(4.6)	-	108(100)	1(0.9)	-	2(1.9)	12(11.1)	93(86.1)	-	4.82	
(2)ตรวจวัดระดับน้ำตาลในเลือด	100(92.6)	8(7.4)	-	108(100)	2(1.9)	2(1.9)	51(47.2)	51(47.2)	2(1.9)	-	3.45	
(3)ตรวจคลื่นไฟฟ้าหัวใจ	16(14.8)	92(85.2)	-	108(100)	2(1.9)	5(4.6)	89(82.4)	10(9.3)	2(1.9)	-	3.05	
รวม(เริ่มเข้าทำงาน)	85.2%	14.8%									3.79	

ตารางที่ 4.9 (ต่อ) แสดงจำนวน ร้อยละและค่าเฉลี่ยของความคิดเห็นของเจ้าหน้าที่ความปลอดภัยต่อราคาตรวจสอบภายในแต่ละรายการ

รายการตรวจสอบที่กำหนด โดยกลุ่ม ผู้เชี่ยวชาญด้านอาชีวเวชศาสตร์	ความคิดเห็นต่อราคาตรวจสอบ				ความคิดเห็นว่าควรจะมีรายการตรวจนี้ในอนาคต						ค่า เฉลี่ย	หมายเหตุ
	เห็นด้วย (%)	ไม่เห็น ด้วย(%)	ไม่ตอบ (%)	รวม (%)	1 (%)	2 (%)	3 (%)	4 (%)	5 (%)	ไม่ ตอบ (%)		
2.การตรวจสอบทั่วไปของ พนักงานประจำปี												
<i>ก.รายการตรวจสอบทั่วไป</i>												
(1)ตรวจร่างกายทั่วไป	107(99.1)	1(0.9)	-	108(100)	-	-	3(2.8)	79(73.1)	26(24.1)	-	4.21	
(2)เอกซเรย์ปอด (ฟิล์มใหญ่)	96(88.9)	12(11.1)	-	108(100)	1(0.9)	2(1.9)	6(5.6)	89(82.4)	10(9.3)	-	3.97	
(3)ตรวจปัสสาวะ	105(97.2)	3(2.8)	-	108(100)	-	-	7(6.5)	95(88.0)	6(5.6)	-	3.99	
(4)ตรวจCBC	102(94.4)	6(5.6)	-	108(100)	2(1.9)	2(1.9)	9(8.3)	86(79.6)	9(8.3)	-	3.90	
(5)ตรวจการทำงานของตับ	99(91.7)	9(8.3)	-	108(100)	1(0.9)	1(0.9)	10(9.3)	92(85.2)	4(3.7)	-	3.76	
(6)ตรวจระดับไขมันในเลือด	5(4.6)	103(95.4)	-	108(100)	4(3.7)	4(3.7)	40(37.0)	58(53.7)	2(1.9)	-	3.46	
ข.รายการตรวจสอบตามความ เสี่ยง												
(1)ตรวจการได้ยิน	85(78.7)	23(21.3)	-	108(100)	-	2(1.9)	3(2.8)	89(82.4)	14(13.0)	-	4.06	
(2)ตรวจวัดระดับน้ำตาลใน เลือด	102(94.4)	6(5.6)	-	108(100)	2(1.9)	4(3.7)	9(8.3)	91(84.3)	2(1.9)	-	3.81	
(3)ตรวจคลื่นไฟฟ้าหัวใจ	27(25.0)	81(75.0)	-	108(100)	4(3.7)	6(5.6)	43(39.8)	53(49.1)	2(1.9)	-	3.40	
รวม(ประจำปี)	74.97%	25.03%									3.84	

ตารางที่ 4.9 (ต่อ) แสดงจำนวน ร้อยละและค่าเฉลี่ยของความคิดเห็นของเจ้าหน้าที่ความปลอดภัยต่อราคาตรวจสอบในแต่ละรายการ

รายการตรวจสอบที่กำหนด โดยกลุ่มผู้เชี่ยวชาญด้าน อาชีพเวชศาสตร์	ความคิดเห็นต่อราคาตรวจสอบ				ความคิดเห็นว่าควรมีรายการตรวจนี้ในอนาคต						ค่า เฉลี่ย	หมายเหตุ	
	เห็นด้วย (%)	ไม่เห็น ด้วย(%)	ไม่ตอบ (%)	รวม (%)	1 (%)	2 (%)	3 (%)	4 (%)	5 (%)	ไม่ตอบ (%)			
3. การตรวจสอบของพนักงานที่มีลักษณะงานพิเศษ													
3.1 งานที่ทำเกี่ยวกับสิ่งที่ให้ความเย็นมากหรืออยู่ในบริเวณที่มีอุณหภูมิต่ำมาก													
o ตรวจร่างกายทั่วไปโดยแพทย์													
• เน้นตรวจผิวหนัง	11(10.2)	97(89.8)	-	108(100)	-	1(0.9)	6(5.6)	93(86.1)	8(7.4)	-	4.00		
• เน้นตรวจการทำงานของระบบประสาท	102(94.4)	6(5.6)	-	108(100)	-	-	11(10.2)	91(84.3)	6(5.6)	-	3.95		
รวม	52.3%	47.7%									3.975		
3.2 งานที่ต้องยกเคลื่อนย้ายวัสดุอุปกรณ์ซ้ำซาก													
o ตรวจร่างกายทั่วไปโดยแพทย์													
• ตรวจกระดูกสันหลัง , ข้อมือ	100(92.6)	8(7.4)	-	108(100)	2(1.9)	2(1.9)	6(5.6)	90(83.3)	8(7.4)	-	3.93		
• ตรวจการทำงานของระบบประสาท	84(77.8)	24(22.2)	-	108(100)	1(0.9)	2(1.9)	6(5.6)	92(85.2)	7(6.5)	-	3.94		
รวม	85.2%	14.8%									3.935		

ตารางที่ 4.9 (ต่อ) แสดงจำนวน ร้อยละและค่าเฉลี่ยของความคิดเห็นของเจ้าหน้าที่ความปลอดภัยต่อราคาตรวจสอบสภาพในแต่ละรายการ

รายการตรวจสอบสภาพที่กำหนด โดยกลุ่มผู้เชี่ยวชาญด้าน อาชีวเวชศาสตร์	ความคิดเห็นต่อราคาตรวจสอบสภาพ				ความคิดเห็นว่าควรจะมีรายการตรวจนี้ในอนาคต						ค่า เฉลี่ย	หมาย เหตุ	
	เห็นด้วย (%)	ไม่เห็น ด้วย(%)	ไม่ตอบ (%)	รวม (%)	1 (%)	2 (%)	3 (%)	4 (%)	5 (%)	ไม่ตอบ (%)			
3.3 งานที่ต้องสัมผัสกับสารเคมีรั่ว ไหลจากน้ำยาเครื่องเย็น (2) แอมโมเนีย o ตรวจสอบร่างกายทั่วไปโดย แพทย์ ● ตรวจผิวหนัง ตา ● ตรวจการทำงานของ ระบบหายใจ o ตรวจสอบห้องปฏิบัติการ ● เอกซเรย์ปอด ● ตรวจสอบสมรรถภาพ ปอด รวม													
	101(93.5)	2(1.9)	5(4.6)	108(100)	-	1(0.9)	3(2.8)	88(81.5)	11(10.2)	5(4.6)	4.06		
	101(93.5)	2(1.9)	5(4.6)	108(100)	-	1(0.9)	3(2.8)	88(81.5)	11(10.2)	5(4.6)	4.06		
	91(84.3)	12(11.1)	5(4.6)	108(100)	-	-	3(2.8)	93(86.1)	7(6.5)	5(4.6)	4.04		
	99(91.7)	4(3.7)	5(4.6)	108(100)	-	-	2(1.9)	92(85.2)	9(8.3)	5(4.6)	4.07		
	89.8%	5.6%									4.06		

ตารางที่ 4.9 (ต่อ) แสดงจำนวน ร้อยละและค่าเฉลี่ยของความคิดเห็นของเจ้าหน้าที่ความปลอดภัยต่อราคาตรวจสอบในแต่ละรายการ

รายการตรวจสอบที่กำหนด โดยกลุ่มผู้เชี่ยวชาญด้าน อาชีวเวชศาสตร์	ความคิดเห็นต่อราคาตรวจสอบ				ความคิดเห็นว่าควรจะมีรายการตรวจนี้ในอนาคต						ค่า เฉลี่ย	หมาย เหตุ	
	เห็นด้วย (%)	ไม่เห็น ด้วย(%)	ไม่ตอบ (%)	รวม (%)	1 (%)	2 (%)	3 (%)	4 (%)	5 (%)	ไม่ตอบ (%)			
(4) ซัลเฟอร์ไดออกไซด์													
o ตรวจร่างกายทั่วไปโดยแพทย์													
• ตรวจผิวหนัง ตา ฟัน	1(0.9)	-	107(99.1)	108(100)	-	-	-	-	1(0.9)	107(99.1)	5.00		
o ตรวจทางห้องปฏิบัติการ													
• เอกซเรย์ปอด	1(0.9)	-	107(99.1)	108(100)	-	-	-	-	1(0.9)	107(99.1)	5.00		
• ตรวจสมรรถภาพปอด	1(0.9)	-	107(99.1)	108(100)	-	-	-	-	1(0.9)	107(99.1)	5.00		
ไม่มีการใช้สารดังกล่าวในสถาน ประกอบการนี้													
ได้แก่ Halogenated hydrocarbon(เมทิลีนคลอไรด์, ไตรคลอโรเอทิลีน&เตตราคลอโร เอทิลีน, ไดคลอโรอีเทน&ไดคลอโร เอทิลีน,เฮทกคลอไรด์) fluorinated chlorohydrocarbon (hydrochloric acid gas, chlorine) และ hydrocarbon (โพรเพน บิวเทน เอทิลีน อีเทน)													

ตารางที่ 4.9 (ต่อ) แสดงจำนวน ร้อยละและค่าเฉลี่ยของความคิดเห็นของเจ้าหน้าที่ความปลอดภัยต่อราคาตรวจสอบสภาพในแต่ละรายการ

รายการตรวจสอบสภาพที่กำหนด โดยกลุ่ม ผู้เชี่ยวชาญด้านอาชีวเวชศาสตร์	ความคิดเห็นต่อราคาตรวจสอบสภาพ				ความคิดเห็นว่าควรจะมีรายการตรวจนี้ในอนาคต						ค่าเฉลี่ย	หมายเหตุ	
	เห็นด้วย (%)	ไม่เห็นด้วย (%)	ไม่ตอบ (%)	รวม (%)	1 (%)	2 (%)	3 (%)	4 (%)	5 (%)	ไม่ตอบ (%)			
(5) คาร์บอนไดออกไซด์													
o ตรวจร่างกายทั่วไปโดยแพทย์													
● ตรวจการทำงานของหัวใจและหลอดเลือด	15(13.9)	-	93(86.1)	108(100)	-	-	1(0.9)	11(10.2)	3(2.8)	93(86.1)	4.07		
O ตรวจทางห้องปฏิบัติการ													
● เอกซเรย์ปอด	9(8.3)	6(5.6)	93(86.1)	108(100)	-	-	-	12(11.1)	3(2.8)	93(86.1)	4.21		
● ตรวจสมรรถภาพปอด	14(13.0)	1(0.9)	93(86.1)	108(100)	-	-	-	11(10.2)	4(3.7)	93(86.1)	4.21		
รวม	11.7%	2.2%									4.14		

ตารางที่ 4.9 (ต่อ) แสดงจำนวน ร้อยละและค่าเฉลี่ยของความคิดเห็นของเจ้าหน้าที่ความปลอดภัยต่อราคาตรวจสอบในแต่ละรายการ

รายการตรวจสอบที่กำหนด โดยกลุ่ม ผู้เชี่ยวชาญด้านอาชีวเวชศาสตร์	ความคิดเห็นต่อราคาตรวจสอบ				ความคิดเห็นว่าควรจะมีรายการตรวจนี้ในอนาคต						ค่า เฉลี่ย	หมายเหตุ	
	เห็นด้วย (%)	ไม่เห็น ด้วย(%)	ไม่ตอบ (%)	รวม (%)	1 (%)	2 (%)	3 (%)	4 (%)	5 (%)	ไม่ตอบ (%)			
(7)สารCFCs (Chlorofluorocarbons) ๕													
o ตรวจร่างกายทั่วไปโดยแพทย์													
● ตรวจผิวหนัง	1(0.9)	3(2.8)	104(96.3)	108(100)	-	-	1(0.9)	1(0.9)	2(1.9)	104(96.3)	4.25		
● ตรวจการทำงานของระบบหายใจ	4(3.7)	-	104(96.3)	108(100)	-	-	1(0.9)	1(0.9)	2(1.9)	104(96.3)	4.25		
● ตรวจการทำงานของหัวใจและหลอดเลือด	1(0.9)	3(2.8)	104(96.3)	108(100)	-	1(0.9)	1(0.9)	-	2(1.9)	104(96.3)	3.75		
o ตรวจทางห้องปฏิบัติการ													
● ตรวจการทำงานของตับ	3(2.8)	1(0.9)	104(96.3)	108(100)	-	1(0.9)	1(0.9)	-	2(1.9)	104(96.3)	3.75		
● ตรวจการทำงานของไต	3(2.8)	1(0.9)	104(96.3)	108(100)	-	1(0.9)	1(0.9)	-	2(1.9)	104(96.3)	3.75		
● เอกซเรย์ปอด	3(2.8)	1(0.9)	104(96.3)	108(100)	-	1(0.9)	1(0.9)	-	2(1.9)	104(96.3)	3.75		
● ตรวจสอบสมรรถภาพปอด	-	4(3.7)	104(96.3)	108(100)	-	-	1(0.9)	1(0.9)	2(1.9)	104(96.3)	4.25		
รวม	2.5%	1.2%									4.00		

ตารางที่ 4.9 (ต่อ) แสดงจำนวน ร้อยละและค่าเฉลี่ยของความคิดเห็นของเจ้าหน้าที่ความปลอดภัยต่อราคาตรวจสอบสภาพในแต่ละรายการ

รายการตรวจสอบสภาพที่กำหนด โดยกลุ่มผู้เชี่ยวชาญด้าน อาชีวเวชศาสตร์	ความคิดเห็นต่อ <u>ราคา</u> ตรวจสอบสภาพ				ความคิดเห็นว่าควรจะมีรายการตรวจ <u>นี้</u> ใน <u>อนาคต</u>						ค่า เฉลี่ย	หมายเหตุ	
	เห็นด้วย (%)	ไม่เห็น ด้วย(%)	ไม่ตอบ (%)	รวม (%)	1 (%)	2 (%)	3 (%)	4 (%)	5 (%)	ไม่ตอบ (%)			
3.4งานทำความสะอาดภายใน ห้องเย็นโดยใช้สารคลอรีนเข้มข้น													
● ตรวจผิวน้ำแข็ง ตา จมูก	100(92.6)	2(1.9)	6(5.6)	108(100)	-	1(0.9)	9(8.3)	82(74.9)	10(9.3)	6(5.6)	3.99		
● ตรวจการทำงานของ ระบบหายใจ	100(92.6)	2(1.9)	6(5.6)	108(100)	-	1(0.9)	13(12.0)	81(75.0)	10(9.3)	6(5.6)	3.95		
○ ตรวจทางห้องปฏิบัติการ													
● เอกซเรย์ปอด	18(16.7)	84(77.7)	6(5.6)	108(100)	-	1(0.9)	8(7.4)	84(77.7)	9(8.3)	6(5.6)	3.99		
● ตรวจสมรรถภาพปอด	99(91.6)	3(2.8)	6(5.6)	108(100)	-	1(0.9)	7(6.5)	84(77.7)	10(9.3)	6(5.6)	4.01		
รวม	67.0%	27.4%									3.98		
3.5งานที่ต้องใช้สารโซเดียม ไฮดรอกไซด์ ในการล้างไขมันปลา													
● ตรวจผิวน้ำแข็ง ตา จมูก	87(80.6)	13(12.0)	8(7.4)	108(100)	-	1(0.9)	5(4.6)	87(80.6)	7(6.5)	8(7.4)	4.00		
● ตรวจการทำงานของ ระบบหายใจ	97(89.8)	3(2.8)	8(7.4)	108(100)	-	1(0.9)	50(46.3)	43(39.8)	6(5.6)	8(7.4)	3.54		
○ ตรวจทางห้องปฏิบัติการ													
● เอกซเรย์ปอด	15(13.9)	85(78.7)	8(7.4)	108(100)	-	1(0.9)	6(5.6)	87(80.6)	6(5.6)	8(7.4)	3.98		
● ตรวจสมรรถภาพปอด	95(88.0)	5(4.6)	8(7.4)	108(100)	-	1(0.9)	5(4.6)	88(81.5)	6(5.6)	8(7.4)	3.99		
รวม	68.1%	24.5%									3.88		

จากตารางที่ 4.9 พบว่าส่วนใหญ่ความคิดเห็นของเจ้าหน้าที่ความปลอดภัยต่อรายการตรวจสอบสภาพ ในสถานประกอบกิจการห้องเย็น ในภาพรวมอยู่ในระดับเห็นด้วยที่ควรจะมีรายการตรวจสอบสภาพในหัวข้อรายการตรวจสอบสภาพเมื่อเริ่มเข้าทำงาน , รายการตรวจสอบสภาพประจำปี , การตรวจสอบสภาพพนักงานที่มีลักษณะงานพิเศษ ได้แก่ งานที่ต้องอยู่ในบริเวณที่มีอุณหภูมิเย็นจัด , งานยกเคลื่อนย้ายวัสดุ , งานที่ต้องสัมผัสกับน้ำยาแอมโมเนีย , คาร์บอนไดออกไซด์ , สาร CFCs , งานทำความสะอาดภายในห้องเย็นโดยใช้สารคลอรีนเข้มข้น , งานที่ต้องใช้สารโซเดียมไฮดรอกไซด์ในการล้างไขมันปลา เนื้อสัตว์

นอกจากนี้ ยังพบว่าส่วนใหญ่ความคิดเห็นของเจ้าหน้าที่ความปลอดภัยต่อรายการตรวจสอบสภาพในสถานประกอบกิจการห้องเย็น ในภาพรวมมีความเห็นด้วย แต่เมื่อพิจารณาในแต่ละหัวข้อแล้วพบว่า ไม่เห็นด้วยต่อรายการตรวจสอบสภาพในหัวข้อ ตรวจสอบคลื่นไฟฟ้าหัวใจ(เมื่อเริ่มทำงาน),หัวข้อการตรวจระดับไขมันในเลือดและการตรวจคลื่นไฟฟ้าหัวใจ(ตรวจประจำปี),หัวข้อเอกซเรย์ปอด(ในงานทำความสะอาดภายในห้องเย็นโดยใช้สารคลอรีนเข้มข้นและงานที่ต้องใช้สารโซเดียมไฮดรอกไซด์ในการล้างไขมันปลา)

ตารางที่ 4.10 แสดงจำนวนและร้อยละของความคิดเห็นของเจ้าหน้าที่ความปลอดภัยต่อเหตุผลที่ใช้ในการพิจารณาให้สถานประกอบการจัดให้มีการตรวจสุขภาพ (เรียงจากมากที่สุดไปหาน้อยสุด: 1= มากที่สุด, 6= น้อยที่สุด) (n= 108)

เหตุผลที่ใช้ในการพิจารณา	จำนวน(%)						ไม่ตอบ (%)	รวม (%)	หมายเหตุ
	1	2	3	4	5	6			
ก.กฎหมายกำหนด	96 (88.9)	4 (3.7)	5 (4.6)	1 (0.9)	1 (0.9)	1 (0.9)	-	108 (100)	
ข.ราคาตรวจสุขภาพในแต่ละรายการ	1 (0.9)	8 (7.4)	4 (3.7)	92 (85.2)	3 (2.8)	-	-	108 (100)	
ค.สภาพเรียกรถ	-	1 (0.9)	1 (0.9)	3 (2.8)	97 (89.8)	2 (1.9)	4 (3.7)	108 (100)	
ง.ทัศนคติว่าควรจะมีการตรวจสุขภาพ	3 (2.8)	14 (13.0)	84 (77.8)	5 (4.6)	1 (0.9)	1 (0.9)	-	108 (100)	
จ.ความรู้ความเข้าใจต่อการตรวจสุขภาพ	7 (6.5)	81 (75.0)	12 (11.1)	6 (5.6)	2 (1.9)	-	-	108 (100)	
ฉ.อื่นๆ	1 (0.9)	-	2 (1.9)	1 (0.9)	1 (0.9)	96 (88.9)	7 (6.5)	108 (100)	

พบว่าส่วนใหญ่เจ้าหน้าที่ความปลอดภัยมีความคิดเห็นในเรื่องเหตุผลที่ใช้ในการพิจารณาให้สถานประกอบการจัดให้มีการตรวจสุขภาพมากที่สุดคือ ตามกฎหมายกำหนด (ร้อยละ 88.9) ซึ่งสามารถเรียงลำดับได้ดังนี้คือ

เหตุผลอันดับที่1.คือ ตามกฎหมายกำหนด

เหตุผลอันดับที่2.คือ มีความรู้ความเข้าใจต่อการตรวจสุขภาพ

เหตุผลอันดับที่3.คือ หักเหน็ดคิดว่าควรจะมีการตรวจสุขภาพ

เหตุผลอันดับที่4.คือ ราคาตรวจสุขภาพในแต่ละรายการ

เหตุผลอันดับที่5.คือ สหภาพเรียกร้อง

เหตุผลอันดับที่6.คือ อื่นๆ เช่น ข้อบังคับในการเข้าสมาคม , ประสิทธิภาพและสมรรถภาพในการทำงาน , เป็นแผนงานด้านอาชีวอนามัย , เพื่อความปลอดภัยของพนักงาน , เสียค่าใช้จ่ายในการอบรมคนงานคนใหม่

ต้นฉบับ หน้าขาดหาย

ตารางที่ 4.11 (ต่อ) แสดงจำนวน และร้อยละของรายการตรวจที่มีในปัจจุบันในแต่ละรายการ
(n=108)

รายการตรวจสอบที่กำหนดโดยกลุ่ม ผู้เชี่ยวชาญด้านอาชีวเวชศาสตร์	รายการตรวจที่มีในปัจจุบัน		
	มี (%)	ไม่มี (%)	ไม่ตอบ(%)
2.การตรวจสอบสุขภาพทั่วไปของพนักงาน ประจำปี(ต่อ) ข.รายการตรวจสอบสุขภาพตามความเสี่ยง			
(1)ตรวจการได้ยิน	13(12.0)	95(88.0)	-
(2)ตรวจวัดระดับน้ำตาลในเลือด	4(3.7)	104(96.3)	-
(3)ตรวจคลื่นไฟฟ้าหัวใจ	4(3.7)	104(96.3)	-
(4)อื่นๆ เช่น ตรวจสารแอมเฟตามีนและการ ตั้งครรภ์	1(0.9)	-	107(99.1)
3.การตรวจสอบสุขภาพของพนักงานที่มีลักษณะ งานพิเศษ			
3.1 งานที่ทำงานเกี่ยวกับสิ่งที่ให้ความเย็นมาก หรืออยู่ในบริเวณที่มีอุณหภูมิต่ำมาก			
o ตรวจร่างกายทั่วไปโดยแพทย์			
● เน้นตรวจผิวหนัง	12(11.1)	96(88.6)	-
● เน้นตรวจการทำงานของระบบ ประสาท	7(6.5)	101(93.5)	-
3.2 งานที่ต้องยกเคลื่อนย้ายวัสดุอุปกรณ์ซ้ำ ซาก			
o ตรวจร่างกายทั่วไปโดยแพทย์	5(4.6)	103(95.3)	-
● ตรวจกระดูกสันหลัง , ข้อมือ	8(7.4)	100(92.6)	-
● ตรวจการทำงานของระบบ ประสาท			

ตารางที่ 4.11 (ต่อ) แสดงจำนวน และร้อยละของรายการตรวจที่มีในปัจจุบันในแต่ละรายการ
(n=108)

รายการตรวจสอบที่กำหนดโดยกลุ่ม ผู้เชี่ยวชาญด้านอาชีวเวชศาสตร์	รายการตรวจที่มีในปัจจุบัน		
	มี (%)	ไม่มี (%)	ไม่ตอบ(%)
3.3 งานที่ต้องสัมผัสกับสารเคมีรั่วไหลจาก น้ำยาเครื่องเย็น			
(1) แอมโมเนีย			
o ตรวจร่างกายทั่วไปโดยแพทย์			
● ตรวจผิวหนัง ตา	11(10.2)	92(85.2)	5(4.6)
● ตรวจการทำงาน ของระบบ หายใจ	22(20.4)	81(75.0)	5(4.6)
o ตรวจทางห้องปฏิบัติการ			
● เอกซเรย์ปอด	64(59.3)	39(36.1)	5(4.6)
● ตรวจสมรรถภาพปอด	77(71.3)	26(24.1)	5(4.6)
(2) Halogenated hydrocarbon			
2.1) เมทิลีนคลอไรด์			
● ตรวจหาเมทิลีนคลอไรด์ในเลือด	-	-	108(100)
2.2) ไตรคลอโรเอทิลีน&เตตราคลอ โรเอทิลีน			
● ตรวจผิวหนัง	-	-	108(100)
● ตรวจคลื่นไฟฟ้าหัวใจ	-	-	108(100)
● ตรวจหาระดับของกรดไตรคลอ โรอะซิติกในปัสสาวะ	-	-	108(100)
● ตรวจการทำงานของตับ	-	-	108(100)
● ตรวจการทำงานของไต	-	-	108(100)

ตารางที่ 4.11 (ต่อ) แสดงจำนวน และร้อยละของรายการตรวจที่มีในปัจจุบันในแต่ละรายการ
(n=108)

รายการตรวจสอบสุขภาพที่กำหนดโดยกลุ่ม ผู้เชี่ยวชาญด้านอาชีวเวชศาสตร์	รายการตรวจที่มีในปัจจุบัน		
	มี (%)	ไม่มี (%)	ไม่ตอบ(%)
2.3) ไดคลอโรอีเทน & ไดคลอโรเอทิลีน			
• ตรวจการทำงานของตับ	-	-	108(100)
2.4) เอทิลคลอไรด์			
o ตรวจร่างกายทั่วไปโดยแพทย์			
• ตรวจการทำงานของหัวใจและหลอดเลือด	-	-	108(100)
• ตรวจการทำงานของตับ	-	-	108(100)
• ตรวจการทำงานของไต	-	-	108(100)
• เอกซเรย์ปอด	-	-	108(100)
• ตรวจสมรรถภาพปอด	-	-	108(100)
(3) fluorinated chloro hydrocarbon			
3.1) hydrochloric acid gas			
o ตรวจร่างกายทั่วไปโดยแพทย์			
• ตรวจผิวหนัง ตา และฟัน	-	-	108(100)
o ตรวจทางห้องปฏิบัติการ			
• เอกซเรย์ปอด	-	-	108(100)
• ตรวจสมรรถภาพ	-	-	108(100)
3.2) chlorine			
o ตรวจร่างกายทั่วไปโดยแพทย์			
• ตรวจผิวหนัง ตา	-	-	108(100)
o ตรวจทางห้องปฏิบัติการ			
• เอกซเรย์ปอด	-	-	108(100)
• ตรวจสมรรถภาพปอด	-	-	108(100)

ตารางที่ 4.11 (ต่อ) แสดงจำนวน และร้อยละของรายการตรวจที่มีในปัจจุบันในแต่ละรายการ

(n=108)

รายการตรวจสอบที่กำหนดโดยกลุ่ม ผู้เชี่ยวชาญด้านอาชีวเวชศาสตร์	รายการตรวจที่มีในปัจจุบัน		
	มี (%)	ไม่มี (%)	ไม่ตอบ(%)
(4) ซัลเฟอร์ไดออกไซด์			
o ตรวจร่างกายทั่วไปโดยแพทย์			
• ตรวจผิวหนัง ตา ฟัน	-	1(0.9)	107(99.1)
o ตรวจทางห้องปฏิบัติการ			
• เอกซเรย์ปอด	-	1(0.9)	107(99.1)
• ตรวจสมรรถภาพปอด	1(0.9)	-	107(99.1)
(5) คาร์บอนไดออกไซด์			
o ตรวจร่างกายทั่วไปโดยแพทย์			
• ตรวจการทำงานของหัวใจและ หลอดเลือด	1(0.9)	14(13.0)	93(86.1)
o ตรวจทางห้องปฏิบัติการ			
• เอกซเรย์ปอด	-	15(13.9)	93(86.1)
• ตรวจสมรรถภาพปอด	8(7.4)	7(6.5)	93(86.1)
(6) hydrocarbon เช่น โพรเพน บิวเทน เอทิลีน อีเทน			
o ตรวจร่างกายทั่วไปโดยแพทย์			
• ตรวจผิวหนัง ตา	-	-	108(100)
• ตรวจการทำงานของระบบ หายใจ	-	-	108(100)
o ตรวจทางห้องปฏิบัติการ			
• เอกซเรย์ปอด	-	-	108(100)
• ตรวจสมรรถภาพปอด	-	-	108(100)

ตารางที่ 4.11 (ต่อ) แสดงจำนวน และร้อยละของรายการตรวจที่มีในปัจจุบันในแต่ละรายการ

(n=108)

รายการตรวจสุขภาพที่กำหนดโดยกลุ่ม ผู้เชี่ยวชาญด้านอาชีวเวชศาสตร์	รายการตรวจที่มีในปัจจุบัน		
	มี (%)	ไม่มี (%)	ไม่ตอบ(%)
(7) สารCFCs(Chlorofluorocarbons)			
o ตรวจร่างกายทั่วไปโดยแพทย์			
● ตรวจผิวหนัง	2(1.9)	2(1.9)	104(96.3)
● ตรวจการทำงานของระบบหายใจ	2(1.9)	2(1.9)	104(96.3)
● ตรวจการทำงานของหัวใจและ หลอดเลือด	1(0.9)	3(2.8)	104(96.3)
o ตรวจทางห้องปฏิบัติการ			
● ตรวจการทำงานของตับ	3(2.8)	1(0.9)	104(96.3)
● ตรวจการทำงานของไต	3(2.8)	1(0.9)	104(96.3)
● เอกซเรย์ปอด	3(2.8)	1(0.9)	104(96.3)
● ตรวจสมรรถภาพปอด	3(2.8)	1(0.9)	104(96.3)
3.4งานทำความสะอาดภายในห้องเย็นโดย ใช้สารคลอรีนเข้มข้น			
● ตรวจผิวหนัง ตา จมูก	7(6.5)	95(88.0)	6(5.6)
● ตรวจการทำงานของระบบหายใจ	7(6.5)	95(88.0)	6(5.6)
● เอกซเรย์ปอด	7(6.5)	95(88.0)	6(5.6)
● ตรวจสมรรถภาพปอด	8(7.4)	94(87.0)	6(5.6)
3.5งานที่ต้องใช้สารไฮโดรอกไซด์ ในการล้างไขมันปลา			
● ตรวจผิวหนัง ตา จมูก	4(3.7)	96(88.9)	8(7.4)
● ตรวจการทำงานของระบบหายใจ	18(16.7)	82(75.9)	8(7.4)
● เอกซเรย์ปอด	5(4.6)	95(88.0)	8(7.4)
● ตรวจสมรรถภาพปอด	14(13.0)	86(79.6)	8(7.4)

จากตารางที่ 4.11 พบว่า ส่วนใหญ่รายการตรวจสุขภาพของคนงานเมื่อเริ่มทำงาน และรายการตรวจประจำปี คือ การตรวจร่างกายทั่วไป (ร้อยละ 90.7 และร้อยละ 93.5 ตามลำดับ) และรายการตรวจสุขภาพคนงานในลักษณะงานพิเศษที่มีความเสี่ยง พบว่า ส่วนใหญ่สถานประกอบการในปัจจุบันมีการตรวจในแต่ละรายการน้อยมากและเหตุผลที่ตรวจ คือคนงานมีความเสี่ยงสูงและมีการใช้หรือสัมผัสสารนั้นในปริมาณที่มีความเสี่ยงต่อการเกิดอันตราย นอกจากนี้ยังพบว่าสถานประกอบการดังกล่าวมีความเกี่ยวข้องกับการผลิตอาหารแช่แข็ง จึงไม่ควรมีการใช้สารเคมีที่มีอันตรายต่อผู้ผลิต ,ผู้บริโภค ตลอดจนผู้ที่มีส่วนเกี่ยวข้อง

นอกจากนี้ยังพบว่า เหตุผลที่ไม่มีการตรวจในแต่ละรายการดังกล่าว เช่น ไม่มีการใช้สารนี้ ,ไม่จำเป็น ,ไม่มีความเสี่ยง ,ไม่เกี่ยวเนื่องกับการทำงาน ,เสียค่าใช้จ่ายสูง แต่ส่วนใหญ่จะไม่มีการระบุเหตุผล

ส่วนที่ 7 ปัจจัยที่มีผลต่อความคิดเห็นของผู้บริหารและเจ้าหน้าที่ความปลอดภัยต่อรายการตรวจสอบสภาพในสถานประกอบการท่องเที่ยว

ตารางที่ 4.12 แสดงค่าเฉลี่ยอันดับที่และ p-value ของความคิดเห็นต่อรายการตรวจสอบสภาพเมื่อเริ่มเข้าทำงาน, ประจำปี, ภาพรวมจำแนกตามข้อมูลส่วนบุคคลของผู้บริหารและเจ้าหน้าที่ความปลอดภัย (n = 108)

ข้อมูลส่วนบุคคล	ค่าเฉลี่ยอันดับที่ (Mean Rank) ของความคิดเห็น							
	ผู้บริหาร				เจ้าหน้าที่ความปลอดภัย			
	n	เริ่มเข้าทำงาน	ประจำปี	ภาพรวม	n	เริ่มเข้าทำงาน	ประจำปี	ภาพรวม
อายุ(ปี) ^b								
21-30	39	58.17	54.24	55.22	74	54.54	55.09	54.35
31-40	56	57.35	57.61	59.38	31	52.76	51.48	53.26
41-50	13	31.23	41.88	31.35	3	71.50	71.00	71.00
p-value		0.14	0.209	0.011*		0.602	0.638	0.492
เพศ ^a								
ชาย	93	53.95	53.52	53.60	91	54.46	54.22	54.99
หญิง	15	57.93	60.57	60.10	17	54.74	56.00	51.88
p-value		0.64	0.381	0.441		0.705	0.811	0.973
ระดับการศึกษาสูงสุด ^b								
ต่ำกว่าปริญญาตรี	-	-	-	-	5	52.0	54.20	54.10
ปริญญาตรี	101	55.56	55.88	55.65	10	55.20	55.36	55.31
สูงกว่าปริญญาตรี	7	39.21	34.64	37.93	1	25.25	11.75	14.75
p-value		0.173	0.060	0.135	2	0.389	0.187	0.095
ระยะเวลาการดำรงตำแหน่ง(ปี) ^b								
1-5	79	56.10	56.32	56.73	93	53.62	53.26	53.65
6-10	23	53.39	52.61	52.46	14	56.54	58.89	56.36
11-15	6	37.67	37.75	32.92	1	108.0	108.0	108.0
p-value		0.358	0.297	0.167		0.206	0.127	0.213

^a Mann – Whitney U Test

^b Kruskal – Wallis H Test

* มีความแตกต่างกันอย่างมีนัยสำคัญทางสถิติที่ระดับ $p < 0.05$

** มีความแตกต่างกันอย่างมีนัยสำคัญทางสถิติที่ระดับ $p < 0.01$

จากตารางที่ 4.12 พบว่าปัจจัยที่มีผลต่อความคิดเห็นของผู้บริหารและเจ้าหน้าที่ความปลอดภัยต่อรายการตรวจสอบสุขภาพในสถานประกอบการห้องเย็น มีดังนี้

อายุ ผู้บริหารที่มีช่วงอายุที่แตกต่างกัน จะมีค่าเฉลี่ยอันดับที่ความคิดเห็นต่อรายการตรวจสอบสุขภาพในภาพรวมแตกต่างกันอย่างมีนัยสำคัญทางสถิติ ($p < 0.05$) ส่วนในด้านตรวจเมื่อเริ่มทำงาน และตรวจประจำปีไม่มีความแตกต่างกัน

เจ้าหน้าที่ความปลอดภัยที่มีช่วงอายุที่แตกต่างกัน จะมีค่าเฉลี่ยอันดับที่ความคิดเห็นต่อรายการตรวจสอบสุขภาพเมื่อเริ่มทำงาน ประจำปี และในภาพรวมไม่มีความแตกต่างกัน

เพศ ผู้บริหารและเจ้าหน้าที่ความปลอดภัยที่มีเพศต่างกัน จะมีค่าเฉลี่ยอันดับที่ความคิดเห็นต่อรายการตรวจสอบสุขภาพเมื่อเริ่มทำงาน ประจำปี และในภาพรวมไม่มีความแตกต่างกัน

ระดับการศึกษาสูงสุด ผู้บริหารและเจ้าหน้าที่ความปลอดภัยที่มีระดับการศึกษาสูงสุดต่างกัน จะมีค่าเฉลี่ยอันดับที่ความคิดเห็นต่อรายการตรวจสอบสุขภาพเมื่อเริ่มทำงาน ประจำปี และในภาพรวมไม่มีความแตกต่างกัน

ระยะเวลาการดำรงตำแหน่ง ผู้บริหารและเจ้าหน้าที่ความปลอดภัยที่มีระยะเวลาการดำรงตำแหน่งต่างกัน จะมีค่าเฉลี่ยอันดับที่ความคิดเห็นต่อรายการตรวจสอบสุขภาพเมื่อเริ่มทำงาน ประจำปี และในภาพรวมไม่มีความแตกต่างกัน

ส่วนที่ 8 เปรียบเทียบความคิดเห็นของผู้บริหารและเจ้าหน้าที่ความปลอดภัยต่อรายการ
ตรวจสอบสุขภาพในสถานประกอบการห้องเย็น

ตารางที่ 4.13 เปรียบเทียบค่าเฉลี่ยอันดับที่ (Mean Rank)ความคิดเห็นเกี่ยวกับรายการตรวจสอบสุขภาพ
เมื่อเริ่มเข้าทำงาน ตรวจสอบประจำปีจำแนกตามรายชื่อของผู้บริหารและเจ้าหน้าที่ความปลอดภัย

รายการตรวจสอบสุขภาพ	N	ผู้บริหาร	จป.	p-value ^a
1.การตรวจสอบสุขภาพทั่วไปของพนักงานเมื่อเริ่ม เข้าทำงาน				
<i>ก.รายการตรวจสอบสุขภาพทั่วไป</i>				
(1) ตรวจร่างกายทั่วไป	108	115.45	101.55	0.024*
(2) เอกซเรย์ปอด (ฟิล์มใหญ่)	108	106.03	110.97	0.437
(3) ตรวจปัสสาวะ	108	138.09	78.91	0.000**
(4) ตรวจความสมบูรณ์ของเม็ดเลือด	108	112.81	104.19	0.187
(5) ตรวจการทำงานของตับ	108	107.48	109.52	0.742
(6) ตรวจระดับไขมันในเลือด	108	128.06	88.94	0.000**
<i>ข.รายการตรวจสอบสุขภาพตามความเสี่ยง</i>				
(1) ตรวจการได้ยิน	108	106.46	110.54	0.448
(2) ตรวจวัดระดับน้ำตาลในเลือด	108	126.48	90.52	0.000**
(3) ตรวจคลื่นไฟฟ้าหัวใจ	108	123.28	93.72	0.000**
รวม	108	133.31	83.69	0.000**
2.การตรวจสอบสุขภาพทั่วไปของพนักงานประจำปี				
<i>ก.รายการตรวจสอบสุขภาพทั่วไป</i>				
(1) ตรวจร่างกายทั่วไป	108	143.29	73.71	0.000**
(2) เอกซเรย์ปอด (ฟิล์มใหญ่)	108	111.25	105.75	0.339
(3)ตรวจปัสสาวะ	108	111.30	105.70	0.310
(4)ตรวจความสมบูรณ์ของเม็ดเลือด	108	110.14	106.86	0.561
(5)ตรวจการทำงานของตับ	108	111.06	105.94	0.415
(6)ตรวจระดับไขมันในเลือด	108	123.98	93.02	0.000**
<i>ข.รายการตรวจสอบสุขภาพตามความเสี่ยง</i>				
(1)ตรวจการได้ยิน	108	108.94	108.06	0.876
(2)ตรวจวัดระดับน้ำตาลในเลือด	108	110.50	106.50	0.492
(3)ตรวจคลื่นไฟฟ้าหัวใจ	108	94.94	122.06	0.001**
รวม	108	127.37	89.63	0.000**

ตารางที่ 4.13(ต่อ) เปรียบเทียบค่าเฉลี่ยอันดับที่ (Mean Rank) ความคิดเห็นเกี่ยวกับรายการตรวจสอบสภาพเมื่อเริ่มเข้าทำงาน ตรวจสอบประจำปีจำแนกตามรายชื่อของผู้บริหารและเจ้าหน้าที่ความปลอดภัย

รายการตรวจสอบสภาพ	N	ผู้บริหาร	จป.	p-value ^a
3.การตรวจสอบสภาพของพนักงานที่มีลักษณะงานพิเศษ				
3.1 งานที่ทำเกี่ยวกับสิ่งที่ให้ความเย็นมากหรืออยู่ในบริเวณที่มีอุณหภูมิต่ำมาก				
o ตรวจสอบร่างกายทั่วไปโดยแพทย์				
● เน้นตรวจผิวหนัง	108	109.87	107.13	0.606
● เน้นตรวจการทำงานของระบบประสาท	108	110.19	106.81	0.548
รวม	<u>108</u>	<u>110.21</u>	<u>106.79</u>	<u>0.535</u>
3.2 งานที่ต้องยกเคลื่อนย้ายวัสดุอุปกรณ์ซ้ำซาก				
o ตรวจสอบร่างกายทั่วไปโดยแพทย์				
● ตรวจกระดูกสันหลัง , ข้อมือ	108	107.19	109.81	0.657
● ตรวจการทำงานของระบบประสาท	108	107.57	109.43	0.746
รวม	<u>108</u>	<u>107.52</u>	<u>109.48</u>	<u>0.748</u>
3.3 งานที่ต้องสัมผัสกับสารเคมีรั่วไหลจากน้ำยาเครื่องเย็น				
(3) แอมโมเนีย				
o ตรวจสอบร่างกายทั่วไปโดยแพทย์				
● ตรวจผิวหนัง ตา	103	102.62	104.38	0.735
● ตรวจการทำงานของระบบหายใจ	103	103.54	103.46	0.988
o ตรวจสอบห้องปฏิบัติการ				
● เอกซเรย์ปอด	103	107.36	99.64	0.106
● ตรวจสอบสมรรถภาพปอด	103	106.90	100.10	0.162
รวม	<u>103</u>	<u>104.60</u>	<u>102.40</u>	<u>0.657</u>
ไม่มีการใช้สารดังกล่าวในสถานประกอบการนี้				
ได้แก่ Halogenated hydrocarbon				
(เมทิลีนคลอไรด์, ไตรคลอโรเอทิลีน&เตตราคลอโรเอทิลีน, ไดคลอโรอีเทน&ไดคลอโรเอทิลีน, เอทิลคลอไรด์)				
fluorinated chloro hydrocarbon				
(hydrochloric acid gas, chlorine)				
hydrocarbon เช่น โพรเพน บิวเทน เอทิลีน อีเทน				

ตารางที่ 4. 13 (ต่อ) เปรียบเทียบค่าเฉลี่ยอันดับที่ความคิดเห็น (Mean Rank) เกี่ยวกับรายการตรวจสอบสภาพเมื่อเริ่มเข้าทำงาน ตรวจสอบประจำปีจำแนกตามรายชื่อของผู้บริหารและเจ้าหน้าที่ความปลอดภัย

รายการตรวจสอบสภาพ	n	ผู้บริหาร	จป.	p-value ^a
(4) ซัลเฟอร์ไดออกไซด์		มีจำนวนน้อย		
• ตรวจผิวน้ำ ตา ฟัน	1	เกินไป		
• เอกซเรย์ปอด	1	ไม่สามารถ		
• ตรวจสอบสมรรถภาพปอด	1	วิเคราะห์ทาง		
รวม	1	สถิติได้		
(5) คาร์บอนไดออกไซด์				
• ตรวจการทำงานของหัวใจและหลอดเลือด	15	16.23	13.68	0.279
• เอกซเรย์ปอด	15	15.37	14.61	0.746
• ตรวจสอบสมรรถภาพปอด	15	15.37	14.61	0.746
รวม	15	15.50	14.46	0.660
3.4งานทำความสะอาดภายในห้องเย็นโดยใช้สาร				
คลอรีนเข้มข้น				
• ตรวจผิวน้ำ ตา จมูก	102	100.36	107.53	0.243
• ตรวจการทำงานของระบบหายใจ	102	101.71	106.23	0.477
• เอกซเรย์ปอด	102	120.50	87.97	0.000**
• ตรวจสอบสมรรถภาพปอด	102	105.94	102.13	0.479
รวม	102	113.40	94.87	0.013*
3.5งานที่ต้องใช้สารไซเดียมไฮดรอกไซด์ในการ				
ล้างไขมันปลา				
• ตรวจผิวน้ำ ตา จมูก	100	99.56	101.44	0.710
• ตรวจการทำงานของระบบหายใจ	100	99.50	101.50	0.472
• เอกซเรย์ปอด	100	107.71	93.29	0.050
• ตรวจสอบสมรรถภาพปอด	100	99.07	101.93	0.587
รวม	100	106.19	94.81	0.130

^a Mann – Whitney U Test

* มีความแตกต่างกันอย่างมีนัยสำคัญทางสถิติที่ระดับ $p < 0.05$

** มีความแตกต่างกันอย่างมีนัยสำคัญทางสถิติที่ระดับ $p < 0.01$

จากตารางที่ 4.13 พบว่า ความคิดเห็นเกี่ยวกับรายการตรวจสอบสุขภาพทั่วไปของพนักงานเมื่อเริ่มเข้าทำงานในภาพรวมของผู้บริหารและเจ้าหน้าที่ความปลอดภัยมีความแตกต่างกันอย่างมีนัยสำคัญทางสถิติ ($p < 0.01$) คือในหัวข้อตรวจร่างกายทั่วไป ($p < 0.01$), การตรวจปัสสาวะ ($p < 0.01$), การตรวจระดับไขมันในเลือด ($p < 0.01$), การตรวจระดับน้ำตาลในเลือด ($p < 0.01$) และการตรวจคลื่นไฟฟ้าหัวใจ ($p < 0.01$) กล่าวคือ ค่าเฉลี่ยอันดับที่ของความคิดเห็นของผู้บริหารมีค่าสูงกว่าเจ้าหน้าที่ความปลอดภัยในทุกรายการที่มีความแตกต่างกัน

ความคิดเห็นเกี่ยวกับรายการตรวจสอบสุขภาพทั่วไปของพนักงานประจำปีในภาพรวมของผู้บริหารและเจ้าหน้าที่ความปลอดภัยมีความแตกต่างกันอย่างมีนัยสำคัญทางสถิติ ($p < 0.01$) คือในหัวข้อการตรวจร่างกายทั่วไป ($p < 0.01$), การตรวจระดับไขมันในเลือด ($p < 0.01$) และการตรวจคลื่นไฟฟ้าหัวใจ ($p < 0.01$) กล่าวคือ ค่าเฉลี่ยอันดับที่ของความคิดเห็นของผู้บริหารมีค่าสูงกว่าเจ้าหน้าที่ความปลอดภัยใน 2 รายการ (ในหัวข้อการตรวจร่างกายทั่วไป, การตรวจระดับไขมันในเลือด) และค่าเฉลี่ยอันดับที่ของความคิดเห็นของผู้บริหารมีค่าต่ำกว่าเจ้าหน้าที่ความปลอดภัยในรายการตรวจคลื่นไฟฟ้าหัวใจ

ความคิดเห็นเกี่ยวกับการตรวจสอบสุขภาพของพนักงานที่มีลักษณะพิเศษ พบว่า รายการตรวจสอบสุขภาพเกี่ยวกับงานทำความสะอาดภายในห้องเย็นโดยใช้สารคลอรีนเข้มข้น ในภาพรวมของผู้บริหารและเจ้าหน้าที่ความปลอดภัยมีความแตกต่างกันอย่างมีนัยสำคัญทางสถิติ ($p < 0.05$) คือในหัวข้อการเอกซเรย์ปอด ($p < 0.01$) กล่าวคือ ค่าเฉลี่ยอันดับที่ของความคิดเห็นของผู้บริหารมีค่าสูงกว่าเจ้าหน้าที่ความปลอดภัยในรายการการเอกซเรย์ปอด

ส่วนที่ 9 ปัญหาและข้อเสนอแนะเกี่ยวกับรายการตรวจสุขภาพในสถานประกอบการ ห้องเย็น

ตารางที่ 4.14 แสดงจำนวนและร้อยละของผู้บริหารและเจ้าหน้าที่ความปลอดภัยที่แสดงความคิดเห็นเกี่ยวกับความสำคัญของการตรวจสุขภาพตามปัจจัยเสี่ยงในสถานประกอบการ (n=108)

ความคิดเห็น	ผู้บริหาร		จป.	
	คน	%	คน	%
มีความสำคัญ เพราะ				
1.ทำให้คนงานมีสุขภาพที่ดีและมีความปลอดภัยในการทำงาน	40	37.04	38	35.2
2.เพื่อให้ผลิตภัณฑ์อาหารแช่แข็งมีความสะอาดปราศจากเชื้อโรค	12	11.11	5	4.6
3.ประเมินภาวะสุขภาพอนามัยของบุคคลและเฝ้าระวังโรคที่เกี่ยวข้องกับการทำงาน	18	16.7	32	29.6
4.ลดอัตราเสี่ยงของการเกิดอันตรายหรือโรคจากการทำงาน	6	5.6	13	12.05
5.ไม่ระบุเหตุผล	22	20.4	20	18.55
ไม่ตอบ	10	9.15	-	-

จากตารางที่ 4.14 พบว่าผู้บริหารและเจ้าหน้าที่ความปลอดภัยส่วนใหญ่(ร้อยละ37.04,35.2 ตามลำดับ)มีความคิดเห็นว่าการตรวจสุขภาพตามปัจจัยเสี่ยงในสถานประกอบการมีความสำคัญ เพราะทำให้คนงานมีสุขภาพที่ดีและมีความปลอดภัยในการทำงาน

ตารางที่ 4.15 แสดงจำนวนและร้อยละของผู้บริหารและเจ้าหน้าที่ความปลอดภัยที่แสดงความคิดเห็นว่าควรจะมีรายการตรวจสุขภาพที่ครอบคลุมทุกปัจจัยเสี่ยงในสถานประกอบการ (n=108)

ความคิดเห็น	ผู้บริหาร		จป.	
	คน	%	คน	%
ควร เพราะ				
1. การตรวจทุกปัจจัยเสี่ยงจะมีความละเอียดมากกว่าที่จะตรวจเพียงบางปัจจัยเสี่ยงเท่านั้น	5	4.6	10	9.2
2. ทราบปัจจัยเสี่ยงที่มีผลต่อการเกิดโรค(ทราบสาเหตุของการเกิดโรค)	7	6.5	13	12.04
3. เป็นการป้องกันโรคและแก้ไขอย่างทันที	8	7.4	14	12.9
4. ไม่ระบุเหตุผล	22	20.4	19	17.6
ไม่ควร เพราะ				
1. ค่าใช้จ่ายสูง จึงควรตรวจเฉพาะปัจจัยที่เสี่ยงต่อการเกิดโรคสูงเท่านั้น อีกทั้งสถานประกอบการประเภทนี้มีการใช้สารเคมีที่เป็นอันตรายต่อสุขภาพคนงานน้อยมาก	56	51.9	42	38.9
ไม่ตอบ	10	9.2	-	-

จากตารางที่ 4.15 พบว่าผู้บริหารและเจ้าหน้าที่ความปลอดภัยส่วนใหญ่(ร้อยละ51.9,38.9 ตามลำดับ)มีความคิดเห็นว่ไม่ควรจะมีรายการตรวจสุขภาพที่ครอบคลุมทุกปัจจัยเสี่ยงในสถานประกอบการ เพราะมีค่าใช้จ่ายสูง

ตารางที่ 4.16 แสดงจำนวนและร้อยละของผู้บริหารและเจ้าหน้าที่ความปลอดภัยที่แสดงความคิดเห็นเกี่ยวกับแนวทางการมีส่วนร่วมช่วยผลักดันการตรวจสอบคุณภาพคนงานตามปัจจัยเสี่ยง (n=108)

ความคิดเห็น	ผู้บริหาร		จป.	
	คน	%	คน	%
มีส่วนร่วมช่วยผลักดัน เพราะ				
1.หาข้อมูลเพื่อจัดทำแผนงานการตรวจสอบคุณภาพและรายการที่ควรมีการตรวจสอบต่อผู้บริหารระดับสูง	38	35.2	40	37.04
2.เสนอผลการประเมินความเสี่ยงต่อผู้บริหารระดับสูง	27	25.0	31	28.7
3.ประชาสัมพันธ์อบรมคนงาน ตลอดจนประสานงานหน่วยงานต่างๆและอำนวยความสะดวกเกี่ยวกับการตรวจสอบคุณภาพคนงาน เช่น สถานที่ตรวจ ,รถรับส่ง,จัดหาอุปกรณ์ต่างๆ ฯลฯ	16	14.8	27	25.0
ไม่มีส่วนช่วยผลักดัน	17	15.7	10	9.25
ไม่ตอบ	10	9.3	-	-

จากตารางที่ 4.16 พบว่าผู้บริหารและเจ้าหน้าที่ความปลอดภัยส่วนใหญ่(ร้อยละ35.2,37.04 ตามลำดับ) มีแนวทางการมีส่วนร่วมช่วยผลักดันการตรวจสอบคุณภาพคนงานตามปัจจัยเสี่ยง คือการหาข้อมูลเพื่อจัดทำแผนงานการตรวจสอบคุณภาพและรายการที่ควรมีการตรวจสอบต่อผู้บริหารระดับสูง

ตารางที่ 4.17 แสดงจำนวนและร้อยละของผู้บริหารและเจ้าหน้าที่ความปลอดภัยที่แสดงความคิดเห็นเกี่ยวกับปัญหาและอุปสรรคของการตรวจสุขภาพตามปัจจัยเสี่ยงในสถานประกอบการและวิธีดำเนินการแก้ไขปัญหา(n=108)

ปัญหาและอุปสรรค	ผู้บริหาร		จป.	
	คน	%	คน	%
1.ขาดงบประมาณในการตรวจสุขภาพคนงาน วิธีดำเนินการแก้ไข -ของบฯสนับสนุนจากสำนักงานประกันสังคม กองทุนเงินทดแทน,ผู้บริหาร,หน่วยงานภาครัฐ -ควรมีกฎหมายกำหนด	18	16.67	37	34.25
2.คนงานไม่ให้ความร่วมมือ ขาดความรู้,ความเข้าใจ, ทัศนคติที่ดีต่อการตรวจสุขภาพ วิธีดำเนินการแก้ไข -ประชาสัมพันธ์ อบรมคนงานเกี่ยวกับความสำคัญ และ ประโยชน์ของการตรวจสุขภาพ	16	14.81	15	13.88
3.ข้อ1และ2	36	33.34	20	18.52
4.อื่นๆ เช่น ขาดบุคลากรทางการแพทย์,ปัญหาด้าน สถานที่ตรวจ,เวลาที่ใช้ตรวจ,ผลการตรวจได้รับล่าช้า ไม่แม่นยำ ฯลฯ	7	6.4	18	16.66
ไม่มีปัญหา	21	19.4	18	16.66
ไม่ตอบ	10	9.38	-	-

จากตารางที่ 4.17 พบว่าผู้บริหารส่วนใหญ่(ร้อยละ 33.34) มีความคิดเห็นว่าปัญหาและอุปสรรคของการตรวจสุขภาพตามปัจจัยเสี่ยงในสถานประกอบการคือเรื่องการขาดงบประมาณและคนงานไม่ให้ความร่วมมือ ขาดความรู้,ความเข้าใจ,ทัศนคติที่ดีต่อการตรวจสุขภาพ

เจ้าหน้าที่ความปลอดภัยส่วนใหญ่(ร้อยละ 34.25)มีความคิดเห็นว่าปัญหาและอุปสรรคของการตรวจสุขภาพตามปัจจัยเสี่ยงในสถานประกอบการคือเรื่องการขาดงบประมาณเป็นหลัก

ตารางที่ 4.18 แสดงจำนวนและร้อยละของผู้บริหารและเจ้าหน้าที่ความปลอดภัยที่แสดงความคิดเห็นเกี่ยวกับข้อเสนอแนะต่อรายการตรวจสอบสภาพในสถานประกอบการในปัจจุบัน (n=108)

ความคิดเห็น	ผู้บริหาร		จป.	
	คน	%	คน	%
1.ควรมีการตรวจสอบสภาพคนงานตามปัจจัยเสี่ยงโดยคำนึงถึงความจำเป็นและเหมาะสม	26	24.1	28	25.9
2.ควรมีงบที่เพียงพอสำหรับคนงานทุกคนที่ตรวจสอบสภาพ	21	19.45	24	22.3
3.ภาครัฐและผู้บริหารควรให้การสนับสนุนอย่างจริงจังและต่อเนื่อง	14	12.96	22	20.4
4.ควรทำให้คนงานมีความเข้าใจและเห็นความสำคัญของการตรวจสอบสภาพ	10	9.26	12	11.1
5.ควรมีกฎหมายเกี่ยวกับการตรวจสอบสภาพตามปัจจัยเสี่ยงในสถานประกอบการประเภทต่างๆ	9	8.3	7	6.5
ไม่มี	18	16.67	15	13.8
ไม่ตอบ	10	9.26	-	-

จากตารางที่ 4.18 พบว่าผู้บริหารและเจ้าหน้าที่ความปลอดภัยส่วนใหญ่(ร้อยละ24.07,25.9 ตามลำดับ) มีข้อเสนอแนะต่อรายการตรวจสอบสภาพในสถานประกอบการในปัจจุบัน คือควรมีการตรวจสอบสภาพคนงานตามปัจจัยเสี่ยงโดยคำนึงถึงความจำเป็นและเหมาะสม