

รายการอ้างอิง

ภาษาไทย

- กมล คงทอง. 2538. ศิลปะภาพพิมพ์ในประเทศไทย. ปัตตานี : มหาวิทยาลัยสงขลานครินทร์
- กองบรรณาธิการ. 2542. "CIPPA – Story Model ทางเลือกใหม่เน้นผู้เรียนเป็นศูนย์กลาง"
วารสารสานปฏิรูป 2, 19 (ตุลาคม) : 18 – 21.
- กาญจนา ไชยพันธ์. 2542. "การนำเอาทฤษฎีสร้างความรู้นิยมมาใช้ในการสอน (Constructivism and Application to teaching)" วารสารวิชาการ 2, 3 (มีนาคม) : 32-35.
- การฝึกหัดครู, กรม. 2537. หลักสูตรวิทยาลัยครู สาขาวิชาการศึกษาระดับปรับปรุง 2536.
กรุงเทพมหานคร : โรงพิมพ์ครูสภาลาดพร้าว.
- การฝึกหัดครู, กรม. 2535. บทบาทการฝึกหัดครูไทยกับการรับใช้มวลชน ในรอบ 100 ปี อันดับ 3
สหวิทยาลัยอีสานเหนือ. กรุงเทพมหานคร.
- การฝึกหัดครู, กรม. 2534. วิทยาลัยครู : สถาบันอุดมศึกษาของท้องถิ่น. กรุงเทพมหานคร :
กระทรวงศึกษาธิการ.
- กำธร สติรกุล. 2515. หนังสือและการพิมพ์. กรุงเทพมหานคร : โรงพิมพ์ครูสภาลาดพร้าว.
- เกษร ธิตะจारी. 2543. รายงานผลการวิจัยเรื่องผลการใช้วิธีสอนแบบแก้ปัญหาโดยเน้นการจัดชั้น
เรียนที่มีต่อผลสัมฤทธิ์ในการเรียนวิชาศิลปศึกษาของนิสิตครูศาสตร์. กรุงเทพมหานคร :
ภาควิชาศิลปศึกษา จุฬาลงกรณ์มหาวิทยาลัย.
- เกษร ธิตะจारी. 2543. กิจกรรมศิลปะสำหรับเด็ก. กรุงเทพมหานคร : สำนักพิมพ์จุฬาลงกรณ์
มหาวิทยาลัย.
- เกษร ธิตะจारी. 2542. การสอนศิลปะในระดับอุดมศึกษา.ภาควิชาศิลปศึกษา คณะครูศาสตร์
จุฬาลงกรณ์มหาวิทยาลัย.
- เกษร ธิตะจारी. 2531. ศิลปะขั้นนำ. กรุงเทพมหานคร : โครงการตำราและเอกสารคณะครูศาสตร์
จุฬาลงกรณ์มหาวิทยาลัย.
- คณะกรรมการการศึกษาแห่งชาติ, สำนักงาน. 2545. ความสามารถในการแข่งขันด้านการศึกษา
ของประเทศไทยปี 2544. กรุงเทพมหานคร : ห้างหุ้นส่วนจำกัดการพิมพ์.
- คณะกรรมการการศึกษาแห่งชาติ, สำนักงาน. 2543. ผู้เรียนสำคัญที่สุด. พิมพ์ครั้งที่ 1
กรุงเทพมหานคร : โรงพิมพ์พริกหวานกราฟฟิค.
- คณะกรรมการการศึกษาแห่งชาติ, สำนักงาน. 2543. ปฏิรูปการเรียนรู้ผู้เรียนสำคัญที่สุด. พิมพ์ครั้งที่
ที่ 1. กรุงเทพมหานคร : โรงพิมพ์ครูสภาลาดพร้าว.

- คณะกรรมการการศึกษาแห่งชาติ, สำนักงาน. 2543. ครุต้นแบบ ปี 2543. กรุงเทพมหานคร : สำนักนายกรัฐมนตรี.
- คณะกรรมการการศึกษาแห่งชาติ, สำนักงาน. 2542. พระราชบัญญัติการศึกษาแห่งชาติ พ.ศ.2542. กรุงเทพมหานคร : โรงพิมพ์พริกหวานกราฟฟิค.
- คณะกรรมการการศึกษาแห่งชาติ, สำนักงาน. 2541. ครุต้นแบบ ปี 2541. กรุงเทพมหานคร : สำนักนายกรัฐมนตรี.
- คณะกรรมการวัฒนธรรมแห่งชาติ, สำนักงาน . 2529. ศิลปะเด็ก : ความคิดสร้างสรรค์และจินตนาการ. กรุงเทพมหานคร : อมรินทร์การพิมพ์.
- จำเนียร ศิลปวานิช. 2538. หลักและวิธีการสอน. นนทบุรี : เจริญรุ่งเรืองการพิมพ์.
- จิรนนท์ บุญเรือน. 2544. ผลของการสอนโดยใช้รูปแบบการสอนที่เน้นกระบวนการเรียนรู้ทางภาษาที่มีต่อผลสัมฤทธิ์ทางการเรียนและเจตคติต่อการเรียนภาษาไทยของนักเรียนชั้นประถมศึกษาปีที่3. วิทยานิพนธ์ปริญญาามหาบัณฑิต ภาควิชาศิลปศึกษา บัณฑิตวิทยาลัยจุฬาลงกรณ์มหาวิทยาลัย.
- ชนาธิป พรกุล. 2544. "คลี่พระราชบัญญัติการศึกษา จัดการศึกษาการสร้างความรู้ด้วยตนเอง". วารสารวิชาการ . 4,10 (กันยายน) : 15 – 18.
- ชนาธิป พรกุล. 2544. "คลี่พระราชบัญญัติการศึกษา จัดการเรียนการสอนผู้เรียนเป็นศูนย์กลาง". วารสารวิชาการ . (4-9 กันยายน) : 2 – 7.
- ชัยอนันต์ สมุทวณิช. 2541. การเรียนรู้อย่างเป็นกระบวนการกับการพัฒนาคุณภาพการศึกษา. กรุงเทพมหานคร : วชิราวุธวิทยาลัย.
- ชัยอนันต์ สมุทวณิช. 2541. ทำไป – เรียนไปเพื่อให้รู้อะไร. กรุงเทพมหานคร : วชิราวุธวิทยาลัย.
- दनัย ไชโยธา. 2543. หลักการเรียนการสอนในสถาบันการศึกษา. กรุงเทพมหานคร : สำนักพิมพ์โอเดียนสโตร์.
- ทองคุณ หงส์พันธุ์. 2541. 20 แนวทางสร้างสรรค์สถาบันราชภัฏ. อุบลราชธานี : อุบลยงสวัสดิ์ออฟเซท.
- ทิตนา แหมมณี. 2545. ศาสตร์การสอน : องค์ความรู้เพื่อการจัดกระบวนการเรียนรู้ที่มีประสิทธิภาพ. กรุงเทพมหานคร : สำนักแห่งจุฬาลงกรณ์มหาวิทยาลัย.
- ทิตนา แหมมณี และคณะ. 2544. วิทยาการด้านการคิด. พิมพ์ครั้งที่ 1. กรุงเทพมหานคร : บริษัทเดอะมาสเตอร์กรุ๊ป แมเนจเม้นท์ จำกัด.
- ทิตนา แหมมณี. รองศาสตราจารย์ ดร. สัมภาษณ์, 1 ตุลาคม 2544.
- ทิตนา แหมมณี. 2542. "การจัดการเรียนการสอนโดยยึดผู้เรียนเป็นศูนย์กลาง : โมเดลชิปปา (CIPPA MODEL)". วารสารวิชาการ 2, 5 (พฤษภาคม) : 3-30.

- ทีศนา เขมมณี. 2542. "ศาสตร์การสอนเพื่อจัดกระบวนการเรียนรู้ที่มีประสิทธิภาพ" ปาฐกถา
ศาสตราจารย์ท่านผู้หญิงพูนทรัพย์ นพวงศ์ ณ ออยุธยา. คณะครุศาสตร์ จุฬาลงกรณ์
มหาวิทยาลัย. (อัดสำเนา)
- ทีศนา เขมมณี. 2541. "การจัดการเรียนการสอนโดยยึดผู้เรียนเป็นศูนย์กลาง : โมเดลCIPPA".
วารสารหลักสูตรและการสอนสัมพันธ์. สาขาหลักสูตรและการสอน คณะครุศาสตร์
จุฬาลงกรณ์มหาวิทยาลัย. 3, 2 ภาคปลาย ปีการศึกษา 2541.
- ทีศนา เขมมณี, บรรณาธิการ. 2522. กลุ่มสัมพันธ์: ทฤษฎีและแนวปฏิบัติ เล่ม1. กรุงเทพมหานคร
: บุรพศิลป์การพิมพ์.
- ธวัชชัย ชัยจริยากุล. ม.ป.ป. จุดหมายสำหรับการเรียนการสอนและการพัฒนาหลักสูตร :
แนวคิดและแนวปฏิบัติ. ภาควิชาการศึกษา คณะสังคมศาสตร์และมนุษยศาสตร์
มหาวิทยาลัยมหิดล.
- อํารง บัวศรี. 2532. หลักสูตรและการศึกษาสำหรับเทคนิคการศึกษาเพื่อการทำงานอาชีพ.
กรุงเทพมหานคร : โรงพิมพ์ครุสภา.
- อํารง บัวศรี. 2532. ทฤษฎีหลักสูตร การออกแบบ และการพัฒนา. กรุงเทพมหานคร : เอราวัน
การพิมพ์.
- นวลจิตต์ เขวเกียรติพงศ์. 2542. "การสอนโดยให้นักเรียนเป็นศูนย์กลางแบบชิปปา CIPPA".
วารสารวิชาการ. 2, 4 (เมษายน) : 15-21.
- นิตยา เจริญนิเวศกุล. 2541. ผลของการใช้วิธีการเรียนแบบร่วมมือประเภทแข่งขันระหว่างกลุ่ม
ด้วยเกมที่มีการทดสอบย่อยต่อผลสัมฤทธิ์ทางการเรียนวิชาวิทยาศาสตร์ของนักเรียนชั้น
มัธยมศึกษาปีที่3. วิทยานิพนธ์ปริญญามหาบัณฑิต ภาควิชามัธยมศึกษา บัณฑิต
วิทยาลัย จุฬาลงกรณ์มหาวิทยาลัย.
- นิพนธ์ ทวีกาญจน์. 2533. 3มิติทัศนศาสตร์ศิลปะและศิลปศึกษา. กรุงเทพมหานคร : โรงพิมพ์การ
ศาสนา.
- นิรมล ตีรณสาร สวัสดิบุตร. 2525. ศิลปศึกษากับครูประถม. กรุงเทพมหานคร : สำนักพิมพ์
ตีรณสาร.
- บรรลือ ขอรวมเดช. 2533. สภาพและปัญหาการสอนศิลปะภาคปฏิบัติในสถาบันอุดมศึกษาของ
รัฐกรุงเทพมหานคร. วิทยานิพนธ์ปริญญามหาบัณฑิต ภาควิชาศิลปศึกษา บัณฑิต
วิทยาลัย จุฬาลงกรณ์มหาวิทยาลัย.
- บุญชม ศรีสะอาด. 2537. การพัฒนาการสอน. กรุงเทพมหานคร : สิริวิยาสาน.
- บุรชัย สิริมหาสาร. 2540. "การศึกษาที่เน้นมนุษย์เป็นศูนย์กลางของการพัฒนา". สารพัฒนา
หลักสูตร. 16,129 (เมษายน - มิถุนายน) : 19 - 34.

- ปรววรรณ ดวงรัตน์. 2541. การศึกษาสภาพและปัญหาการสอนศิลปะภาคปฏิบัติ สาขาทัศนศิลป์ ในสถาบันอุดมศึกษาเอกชน. วิทยานิพนธ์ปริญญาามหาบัณฑิต ภาควิชาศิลปศึกษา บัณฑิตวิทยาลัยจุฬาลงกรณ์มหาวิทยาลัย.
- ประคอง กรรณสูตร. 2542. สถิติเพื่อการวิจัยทางพฤติกรรมศาสตร์. พิมพ์ครั้งที่3 (ฉบับปรับปรุงแก้ไข). กรุงเทพมหานคร : สำนักพิมพ์จุฬาลงกรณ์มหาวิทยาลัย.
- ประคอง กรรณสูตร. 2540. สถิติศาสตร์ประยุกต์สำหรับครู. กรุงเทพมหานคร : สำนักพิมพ์ไทยวัฒนาพานิช.
- ประคอง กรรณสูตร. 2535. สถิติเพื่อการวิจัยทางพฤติกรรมศาสตร์. ปทุมธานี : บริษัทศูนย์หนังสือ ดร.ศรีสง่า.
- ประเวศ วะสี. 2541. ปฏิรูปการศึกษา-ยกเครื่องทางปัญญาทางรอดจากความหายนะ. กรุงเทพมหานคร: สำนักคณะกรรมการการศึกษาแห่งชาติ.
- ประเวศ วะสี. 2538. ยุทธศาสตร์ทางปัญญาของชาติ : ยุทธศาสตร์ที่สำคัญที่สุดของสังคมทั้งหมดร่วมกัน. กรุงเทพมหานคร : มูลนิธิภูมิปัญญา.
- ปัญญา ทรงเสรี. ครุต้นแบบแห่งชาติ ปี2542. สัมภาษณ์, 2 ตุลาคม 2544.
- ปทีป เมธาคุณวุฒิ. 2532. หลักสูตรอุดมศึกษา : การประเมินและการพัฒนา. กรุงเทพมหานคร : โรงพิมพ์จุฬาลงกรณ์มหาวิทยาลัย.
- ปรียาพร บุษบา. 2538. สมรรถภาพของอาจารย์ศิลปศึกษา ในสถาบันราชภัฏตามการรับรู้ของผู้บริหารอาจารย์และนักศึกษาวิชาเอกศิลปศึกษา ระดับปริญญาตรี. วิทยานิพนธ์ปริญญาามหาบัณฑิต ภาควิชาศิลปศึกษา บัณฑิตวิทยาลัย จุฬาลงกรณ์มหาวิทยาลัย.
- ผาณิต เย็นแซ. 2544. ผลของการสอนโดยใช้รูปแบบการเรียนการสอนชิปปาเพื่อพัฒนาจริยธรรมที่มีต่อผลสัมฤทธิ์ทางการเรียนจริยศึกษาและพฤติกรรมเชิงจริยธรรมของนักเรียนชั้นประถมศึกษาปีที่ 4. วิทยานิพนธ์ปริญญาามหาบัณฑิต ภาควิชาประถมศึกษา บัณฑิตวิทยาลัย จุฬาลงกรณ์มหาวิทยาลัย.
- ผดุง พรหมมูล. 2529. ศิลปะในวิทยาลัยครูสวนดุสิต. ในทัศนศิลป์ดุสิต ครั้งที่ 7. กรุงเทพมหานคร : ภาพพิมพ์ : 38 - 39.
- พงษ์พันธ์ พงษ์โสภา. 2542. จิตวิทยาการศึกษา. กรุงเทพมหานคร : โรงพิมพ์วิสิทธิ์พัฒนา.
- พงษ์เดช ไชยคุตร.ม.ป.ป. ภาพพิมพ์ 3. เชียงใหม่ : คณะวิจิตรศิลป์ มหาวิทยาลัยเชียงใหม่.
- พรรณี ช.เจนจิต. 2539. จิตวิทยาการเรียนการสอน. พิมพ์ครั้งที่ 4. กรุงเทพมหานคร : บริษัทต้นอ้อแกรมมีจำกัด.
- พระราชกิจจานุเบกษา (ฉบับกฤษฎีกา) “ จัดตั้งสถาบันราชภัฏ สำนักงานสภาสถาบันราชภัฏ กระทรวงศึกษาธิการ พ.ศ. 2544 ” เล่ม 118 ตอนที่ 59 ก (20 กรกฎาคม 2544).

- พนัส หันนาคินทร์. 2526. การสอนค่านิยมและจริยธรรม. พิมพ์ครั้งที่ 4. กรุงเทพมหานคร : โรงพิมพ์พิษณุเศศ.
- พันธ์ศักดิ์ พลสารัมย์ และวัลลภา เทพหัสดิน ณ อยุธยา. 2543. รายงานการวิจัยเอกสารเรื่องการพัฒนากระบวนการเรียนรู้ในระดับปริญญาตรี. กรุงเทพมหานคร : ห้างหุ้นส่วนจำกัด อรุณการพิมพ์.
- พิชัย ตุงคินานนท์. 2538. การศึกษากระบวนการทำงานศิลปะภาพพิมพ์ของศิลปินชั้นเยี่ยม เดชา วราชน. วิทยานิพนธ์ปริญญามหาบัณฑิต ภาควิชาศิลปศึกษา บัณฑิตวิทยาลัย จุฬาลงกรณ์มหาวิทยาลัย.
- พีระพงษ์ กุลพิศาล. 2531. มโนภาพและการรับรู้ทางศิลปะ. กรุงเทพมหานคร : หน่วยศึกษานิเทศก์. กรมการฝึกหัดครู.
- เพิ่มวุธ บุบผามาตะนัง. 2543. "ครูไทยในสหัฐวรรษใหม่". วารสารวิชาการ. ปีที่3. ฉบับที่1. (มกราคม) : 51-54.
- ไพจิตร สดวกการ. 2538. ผลของการสอนคณิตศาสตร์ตามแนวคอนสตรัคติวิสต์ที่มีต่อผลสัมฤทธิ์ทางการเรียนคณิตศาสตร์และความสามารถในการถ่ายโยงการเรียนรู้ของนักเรียนชั้นมัธยมศึกษาตอนต้น. วิทยานิพนธ์ปริญญาดุษฎีบัณฑิต ภาควิชาหลักสูตรและการสอน คณะครุศาสตร์ จุฬาลงกรณ์มหาวิทยาลัย.
- ไพฑูรย์ สีนลาร์ตน์. 2543. รายงานการวิจัยเอกสารเรื่องการพัฒนากระบวนการเรียนรู้ในระดับบัณฑิตศึกษา. กรุงเทพมหานคร : ห้างหุ้นส่วนจำกัดอรุณการพิมพ์.
- ไพฑูรย์ สีนลาร์ตน์. 2538. "ปรัชญาและแนวคิดทางการศึกษา" ประมวลสาระชุดวิชาการพัฒนาระบบการสอน. นนทบุรี : สาขาวิชาการศึกษาศาสตร์ มหาวิทยาลัยสุโขทัยธรรมิกราช.
- ไพฑูรย์ สีนลาร์ตน์. 2526. องค์ประกอบการเรียนการสอน เอกสารการสอนชุดวิชาการสอนภาษาไทย หน่วยที่ 1-8. พิมพ์ครั้งที่ 3. กรุงเทพมหานคร : มหาวิทยาลัยสุโขทัยธรรมิกราช.
- ไพฑูรย์ สีนลาร์ตน์. 2524. หลักวิธีการสอนระดับอุดมศึกษา. กรุงเทพมหานคร : สำนักพิมพ์ไทยวัฒนาพานิช.
- มงคล แก้วพวงงาม. 2528. คุณสมบัติที่พึงประสงค์ของอาจารย์ผู้สอนวิชาศิลปศึกษาในวิทยาลัยครู. วิทยานิพนธ์ ปริญญามหาบัณฑิต ภาควิชาอุดมศึกษา บัณฑิตวิทยาลัย มหาวิทยาลัยศรีนครินทรวิโรฒ ประสานมิตร.
- มธุรา จึงอยู่สุข. 2533. การเปรียบเทียบความคิดเห็นของผู้บริหาร อาจารย์และนักศึกษาวิชาเอกศิลปศึกษาในสหวิทยาลัยรัตนโกสินทร์ เกี่ยวกับสภาพแวดล้อมทางการศึกษาของภาคศิลปศึกษา. วิทยานิพนธ์ ปริญญามหาบัณฑิต ภาควิชาศิลปศึกษา บัณฑิตวิทยาลัย จุฬาลงกรณ์มหาวิทยาลัย.

- มะลิฉัตร เอื้ออานันท์. 2542. ศิลปศึกษา : ความเป็นมา ปรัชญาหลักการ วิวัฒนาการด้าน
หลักสูตร ทฤษฎีการเรียนการสอน และการค้นคว้าวิจัย. ศูนย์ตำราและเอกสารทาง
วิชาการ คณะครุศาสตร์ จุฬาลงกรณ์มหาวิทยาลัย.
- รุ่ง แก้วแดง. 2543. การปฏิรูปการศึกษาไทยตาม พ.ร.บ.การศึกษาแห่งชาติ. ในไพฑูริย์ สีนลรัตน์,
ปฏิรูปการศึกษาแนวคิดและหลักการตามพระราชบัญญัติการศึกษาแห่งชาติ พ.ศ. 2542.
กรุงเทพมหานคร : สำนักพิมพ์วิญญูชน.
- รัตนา รักสกุลพานิชย์. 2537. ความคิดเห็นของอาจารย์และนักศึกษาเกี่ยวกับการประเมินผลการ
เรียนแขนงวิชาทัศนศิลป์ หลักสูตรศิลปศึกษา ระดับปริญญาตรี ในวิทยาลัยครู. วิทยานิพนธ์ปริญญา
มหาบัณฑิต ภาควิชาศิลปศึกษา บัณฑิตวิทยาลัย จุฬาลงกรณ์
มหาวิทยาลัย.
- ราล์ฟ ไมเยอร์. 2540. พจนานุกรมศัพท์และเทคนิคทางศิลปะ. แปลโดย มะลิฉัตร เอื้ออานันท์.
กรุงเทพมหานคร : กรมวิชาการกระทรวงศึกษาธิการ.
- ลำพอง บุญช่วย. 2530. การสอนเชิงระบบ. ปทุมธานี : วิทยาลัยครูเพชรบุรีวิทยาลงกรณ์.
- เลิศชัย สอนสุภาพ. 2526. ความคิดเห็นของอาจารย์พลศึกษาและนักศึกษาวิชาเอกพลศึกษา
เกี่ยวกับปัญหาการเรียนการสอนวิชาพลศึกษาในวิทยาลัยครู. วิทยานิพนธ์ปริญญา
มหาบัณฑิต ภาควิชาพลศึกษา บัณฑิตวิทยาลัย จุฬาลงกรณ์มหาวิทยาลัย.
- วรรณี ลิ้มอักษร. จิตวิทยาการศึกษา. กรุงเทพมหานคร : ภาควิชาจิตวิทยาและการแนะแนว
คณะศึกษาศาสตร์ มหาวิทยาลัยทักษิณ.
- วัลลภา เทพหัสดิน ณ อยุธยา. 2544. การพัฒนาการเรียนการสอนทางการอุดมศึกษา.
กรุงเทพมหานคร : คณะครุศาสตร์จุฬาลงกรณ์มหาวิทยาลัย.
- วัลลภา เทพหัสดิน ณ อยุธยา. 2530. อุดมศึกษา. กรุงเทพมหานคร : คณะครุศาสตร์จุฬาลงกรณ์
มหาวิทยาลัย.
- วัฒนาพร ระงับทุกข์. 2542. แผนการสอนที่เน้นผู้เรียนเป็นศูนย์กลาง. พิมพ์ครั้งที่ 2.
กรุงเทพมหานคร : แอล ที เพรส.
- วุฒิ วัฒนสิน. 2542. เอกสารประกอบการบรรยายการประชุมวิชาการ "การจัดการเรียนการสอน
วิชาศิลปศึกษาที่เน้นผู้เรียนเป็นศูนย์กลาง". คณะศึกษาศาสตร์ มหาวิทยาลัยสงขล
นครินทร์ วิทยาเขตปัตตานี.
- วิชัย วงษ์ใหญ่. 2542. พลังการเรียนรู้ในกระบวนทัศน์ใหม่. พิมพ์ครั้งที่ 1. กรุงเทพมหานคร :
โรงพิมพ์ SR PRINTING LIMITED PARTNERSHIP.
- วิชัย วงษ์ใหญ่. 2537. กระบวนกรพัฒนาศาสตร์และการสอนภาคปฏิบัติ. พิมพ์ครั้งที่ 1
กรุงเทพมหานคร : สุริยาสาลน์.

- วิรัช วงษ์ใหญ่. 2529. ศิลปะเด็ก : สภาพปัจจุบันและอนาคต. กรุงเทพมหานคร : อมรินทร์การพิมพ์.
- วิรัช วรรณรัตน์. 2539. การวัดและการประเมินผลการศึกษา. กรุงเทพมหานคร : สำนักพิมพ์โอเดียนสโตร์.
- วิรุณ ตั้งเจริญ. 2545. ทัศนศิลป์วิจัย. กรุงเทพมหานคร : สันติศิริการพิมพ์.
- วิรุณ ตั้งเจริญ. 2532. ศิลปะการพิมพ์. กรุงเทพมหานคร : กรมการฝึกหัดครู.
- วิรุณ ตั้งเจริญ. 2532. "ศิลปะภาพพิมพ์" ศิลปทรรศน์. กรุงเทพมหานคร : บริษัทต้นอ่อน.
- วิรุณ ตั้งเจริญ. 2530. ออกแบบกราฟิก. กรุงเทพมหานคร : สำนักพิมพ์วิวัฒนาการ อาร์ต.
- วิรุณ ตั้งเจริญ. 2527. ศิลปะการพิมพ์. กรุงเทพมหานคร : ห้างหุ้นส่วนจำกัดรัฐการพิมพ์.
- วิรุณ ตั้งเจริญ. 2526. ศิลปะศึกษา. กรุงเทพมหานคร : สำนักพิมพ์วิวัฒนาการ อาร์ต.
- วิบูรณ์ ลีสุวรรณ. 2531. สาระน่ารู้ในศิลปะ. กรุงเทพมหานคร : สำนักพิมพ์โอเดียนสโตร์
- ศิลปากร, มหาวิทยาลัย. 2538. ปัญหาการเรียนการสอนวิชาศิลปะ สถานการศึกษาศิลปะระดับอุดมศึกษาในประเทศไทย. กรุงเทพมหานคร : โรงพิมพ์มหาวิทยาลัยธรรมศาสตร์.
- ศิริชัย กาญจนวาสี. 2536. การวิจัยเชิงทดลองทางพฤติกรรมศาสตร์: การออกแบบและการวิเคราะห์ข้อมูล. ในการผลิตผลและผลิตภัณฑ์ทางการศึกษาจากงานวิจัย. ฝ่ายวิจัยคณะครุศาสตร์จุฬาลงกรณ์มหาวิทยาลัย. กรุงเทพมหานคร.
- สันติ คุณประเสริฐ. 2543. การจัดกิจกรรมศิลปะศึกษาโดยใช้ศิลปินชั้นเยี่ยม (Great masters) และผลงานศิลปะชั้นเยี่ยม (Master pieces) เป็นพื้นฐาน. (อัดสำเนา).
- สันติ คุณประเสริฐและสมใจ สิทธิชัย, บรรณาธิการ. 2535. ศิลปะศึกษา-ศึกษาศิลปะ. กรุงเทพมหานคร : โรงพิมพ์จุฬาลงกรณ์มหาวิทยาลัย.
- สุกัญญา กัตติญญ. 2542. ผลของการสอนวิทยาศาสตร์ตามแนวคอนสตรัคติวิที่มีต่อผลสัมฤทธิ์ทางการเรียนวิทยาศาสตร์ ของนักเรียนประถมศึกษาปีที่ 5. วิทยานิพนธ์ปริญญาโท มหาวิทยาลัยราชภัฏวชิรวิทยาดอนเมือง จุฬาลงกรณ์มหาวิทยาลัย.
- สุทธิรัตน์ เลิศจตุวิทย์. 2544. ผลของการสอนโดยใช้รูปแบบการเรียนการสอนซิปปาเพื่อการเรียนรู้ทางประวัติศาสตร์ที่มีต่อผลสัมฤทธิ์ทางการเรียนทักษะการวิเคราะห์ และเจตคติของนักเรียนชั้นประถมศึกษาปีที่ 5. วิทยานิพนธ์ปริญญาโท มหาวิทยาลัยราชภัฏวชิรวิทยาดอนเมือง จุฬาลงกรณ์มหาวิทยาลัย.
- สุพิน บุญชูวงศ์. 2531. หลักการสอน. กรุงเทพมหานคร : แสงสุทธิการพิมพ์.
- สุมนทนา พรหมบุญ และคณะ. 2540. ทฤษฎีและแนวคิดเรื่องการเรียนรู้แบบมีส่วนร่วม. กรุงเทพมหานคร: โครงการพัฒนาคุณภาพการเรียนการสอน สำนักงานคณะกรรมการการศึกษาแห่งชาติ.

- สุมนทนา พรหมบุญ และอรพรรณ พรสีมา. 2540. "การเรียนรู้แบบมีส่วนร่วม". วารสารครุศาสตร์. ปีที่ 26 ฉบับที่ 1 กรกฎาคม – ตุลาคม : 23 – 34.
- สุรพันธ์ ยันต์ทอง. 2533. แนวโน้มของวิทยาลัยครูในประเทศไทย. กรุงเทพมหานคร : โรงพิมพ์กรมศาสนา.
- สุรางค์ ไคว์ตระกูล. 2544. จิตวิทยาการศึกษา. พิมพ์ครั้งที่ 5. กรุงเทพมหานคร : บริษัทด้านสุทธาการพิมพ์.
- สุรางค์ ไคว์ตระกูล. 2533. จิตวิทยาการศึกษา. พิมพ์ครั้งที่ 1. กรุงเทพมหานคร : สำนักพิมพ์จุฬาลงกรณ์มหาวิทยาลัย.
- สุลักษณ์ ศรีบุรี. 2536. คุณค่าของศิลปะจากทัศนะของบุคคลต่างๆ . วารสารครุศาสตร์. ปีที่ 22 ฉบับที่ 1. (กรกฎาคม – กันยายน) : 51 – 63.
- สุลักษณ์ ศรีบุรี. 2534. "รูปแบบการจัดการเรียนการสอน วิชาศิลปะกับชีวิต เพื่อส่งเสริมให้เกิดการชื่นชมและความรักที่จะเรียน". สารพัฒนาหลักสูตร. ปีที่ 11 อันดับที่ 107 (ตุลาคม – พฤศจิกายน) : 38 – 46.
- สุลักษณ์ ศรีบุรี. 2530. เอกสารประกอบการสอนวิชาการประเมินผลทางศิลปศึกษา. เอกสารหมายเลข 2 ภาคปลาย ปีการศึกษา 2534.
- สุโท เจริญสุข. 2520. จิตวิทยาพัฒนาการเด็กและวัยรุ่น. กรุงเทพมหานคร : โอเดียนสโตร์.
- เสียงศักดิ์ เหลืองอ่อน. 2538. ความต้องการและการได้รับการตอบสนองการนิเทศการสอนของครูศิลปศึกษาในโรงเรียนมัธยมศึกษาสังกัดกรมสามัญศึกษา เขตการศึกษา 12. วิทยานิพนธ์ปริญญาามหาบัณฑิต สาขาวิชาบริหารการศึกษา บัณฑิตวิทยาลัย มหาวิทยาลัยบูรพา.
- อริยพร สมจิตต์. 2533. การเปรียบเทียบความคิดเห็นของนักศึกษาสาขาวิชาศิลปศึกษาหลักสูตร 4 ปี และหลักสูตร 2 ปี เกี่ยวกับการศึกษาในหลักสูตรศิลปศึกษา ในสถาบันอุดมศึกษา สังกัดทบวงมหาวิทยาลัย. วิทยานิพนธ์ปริญญาามหาบัณฑิต ภาควิชาศิลปศึกษา บัณฑิตวิทยาลัย จุฬาลงกรณ์มหาวิทยาลัย.
- อัญชลี เปล่งวิทยา. 2533. การพัฒนารายวิชาการพิมพ์ผ่านตะแกรงบนพื้นราบ สำหรับนักศึกษา ระดับอนุปริญญา โปรแกรมวิชาศิลปการพิมพ์ วิทยาลัยครูบุรีรัมย์ สหวิทยาลัยอีสานใต้. วิทยานิพนธ์ปริญญาามหาบัณฑิต จุฬาลงกรณ์มหาวิทยาลัย.
- อัศนีย์ ชูอรุณ. 2529. ความเข้าใจศิลปะการพิมพ์. กรุงเทพมหานคร : โรงพิมพ์ภาพพิมพ์.
- อัศนีย์ ชูอรุณ. 2527. ภาพพิมพ์เบื้องต้น. กรุงเทพมหานคร : โอ.เอส.พรินติ้ง เฮาส์.
- อัศนีย์ ชูอรุณ. 2524. ความเข้าใจศิลปะการพิมพ์. กรุงเทพมหานคร : โรงพิมพ์ภาพพิมพ์.
- อัศนีย์ ชูอรุณ. 2517. ทฤษฎีศิลปะภาพพิมพ์ไม้. กรุงเทพมหานคร : ชุตติมาการพิมพ์.

- อาภรณ์ ใจเที่ยง. 2540. หลักการสอน. กรุงเทพมหานคร : โอ.เอส.พรี้นติ้ง เฮาส์.
- อำไพ ตีรณสาร. 2543. ขยายมุมมองการเรียนรู้ศิลปะ. (Online) จุฬาลงกรณ์มหาวิทยาลัย. แหล่งที่มา : <http://pioneer.netserv.chula.ac.th/~tampan/ampai/visperc.htm> (22 มกราคม 2543)
- อิทธิพล ตั้งโฉลก. 2535. " บทกล่าวนำทศวรรษภาพพิมพ์ " ในสูจิบัตรทศวรรษภาพพิมพ์. กรุงเทพมหานคร : คอมเทมปัส.
- อุทุมพร (ทองอุไร) จามรमान. 2530. การวัดและประเมินผลการเรียนการสอน ระดับอุดมศึกษา. กรุงเทพมหานคร : ฟีนีพับลิสซิ่ง.
- อุบล ตูจันดา. 2532. หลักและวิธีสอนศิลปะ. กรุงเทพมหานคร : โอเดียนสโตร์.
- อุบล ตูจันดา. 2527. การสอนศิลปศึกษา. กรุงเทพมหานคร : สำนักพิมพ์ไทยวัฒนาพานิช.

ภาษาอังกฤษ

- Alghamedy, Ahmed A.G. 1986. Investigation of condition affecting art teacher preparation and art education curriculum implementation in Saudi Arabia. Doctoral Dissertation Abstracts International. The Ohio State University.
- Bates, J. K. 2000. Becoming an art teacher. Wadsworth. United States.
- Bebetodoh, E. O. 1987. Status of art in elementary schools in Bendal State of Nigeria. Doctoral Dissertation Abstracts International. University of Missouri - Columbia.
- Biggs, John B. 1987. The process of Learning . 2nd ed. Englewood Cliffs NJ., Prentice – Hall.
- Bruner, J. S. 1960. The process of education. Cambridge, M.A. : Harward University Press.
- Callaway, Gloria and Kear, Mary. 1999. Teaching art and design in the Primary school. London : David Fulton Publishing.
- Chapman, L.H. 1978. Approaches to art in education. New York : Harcourt Brace Javanovich.
- Cynthia, H. 1997. Cooperative learning : A model for teaching. Journal of Nursing Education. 36 (November) : 434 – 436.
- Efland, A. 1979. Conceptions in teaching art education. Art Education .32 April : 21–33.
- Gagne, RH. 1974. Essentials of Learning for Instruction. Hinsdale : The Dryder.

- Good, C. V. 1973. Dictionary of education : Prepared under the auspices of phi delta kappa. C.V. Good, ed. W.R. Menkel, assistant editor. 3rd ed. New York : McGraw - Hill Book.
- Gurlik, D. B. 1971. Webster' s New World Dictionary. New York : Popular Library.
- Hubbard, G. 1969. Art in highschool 2nd ed. Printing, California, Inc. Belmont California.
- Johnson, D.W., Johnson, R. T. and Smith, K. A. 1991. Active learning : Cooperation in the college classroom. Edira : Interaction Book.
- Kessler, E. J. 1989. Personality characteristics of college art instructors in seven midwesturn states. Doctoral Dissertation Abstracts International. Illinois State University.
- Kilgo, R.D. 1970. What the good teacher dose : Improving college and university teaching. Study in Art Education. 19 Autum : 251 – 253.
- Lechene, R.1974. "Printing". The New Encyclopedia Britannica . (Macaropaedia).Vol. 14.
- Lowenfeld, V. and Brittain, W. L. 1975. Creative and mental growth. 6th Edition. New York : Macnillan Publishing Co., Inc.
- Michael, J. A. 1983. Art and adolescent : Teaching art the secondary level. Columbia University . New York : Teacher College Press.
- Mills, G. J. 1968. "Printing". The Encyclopedia Americana. Vol. 22.
- Nielsen, P. E. A. 1980. The development of educational guidelines facilitatinq success in printmaking through an analysis of University Studio Programs and the print market with emphasis on media utilization. Doctoral Dissertation Abstracts International. The University of Texas at Austin.
- Paston, H.S. 1973. Learning to teach art. London : Professional Educator.
- Prescott, C. 1982. A proposed guideline for the development / improvement of art education curriculum for 36 teacher training colleges in Thailand . Doctoral Dissertation Abstracts International. The Ohio State University.
- Radaydeh, B. N. 2000. Art departments' experiences with traditional and non-toxic printmaking at the university level : A quantitative/qualitative study. Doctoral Dissertation Abstracts International. University of Illinois at Urbana-Champaign.

Robert, E. Slavin. 1999. Comprehensive approaches to cooperative learning. Available from : <http://cdnet2.Car.chula.ac.th/pdfhtml/00374/OJRZ6/XSY.HTM>.

Robert, E. Slavin. 1995. Cooperative learning Theory, Research, and practice. Englewood Cliffs, NJ : Prentice Hall.

Saft, Donald and Sacilotto. 1987. History and process print making. New Jersey : Halt, Rinehart and Winston.

ภาคผนวก

ภาคผนวก ก

รายนามผู้ทรงคุณวุฒิตรวจสอบเครื่องมือ

รายนามผู้ทรงคุณวุฒิตรวจสอบเครื่องมือ

1. รองศาสตราจารย์ ดร. ทิศนา แชนมณี
 อาจารย์ประจำภาควิชาประถมศึกษา คณะครุศาสตร์ จุฬาลงกรณ์มหาวิทยาลัย
 นักวิชาการที่มีความรู้ความเชี่ยวชาญในเรื่องรูปแบบการสอนโมเดลชิปปา
2. รองศาสตราจารย์ ดร. เกษร ธิตะจารี
 ข้าราชการบำนาญ คณะครุศาสตร์ จุฬาลงกรณ์มหาวิทยาลัย
 นักวิชาการทางศิลปศึกษาที่มีความรู้ความเชี่ยวชาญในเรื่องศิลปศึกษาและการใช้หลักสูตร
3. ผู้ช่วยศาสตราจารย์ ดร. สันติ คุณประเสริฐ
 อาจารย์ประจำภาควิชาศิลปศึกษา คณะครุศาสตร์ จุฬาลงกรณ์มหาวิทยาลัย
 นักวิชาการทางศิลปศึกษาที่มีความรู้ความเชี่ยวชาญในเรื่องศิลปศึกษาและการใช้หลักสูตร
4. ผู้ช่วยศาสตราจารย์สัญญา วงศ์อร่าม
 อาจารย์ประจำภาควิชาศิลปศึกษา คณะครุศาสตร์ จุฬาลงกรณ์มหาวิทยาลัย
 อาจารย์สอนศิลปะภาพพิมพ์ในระดับอุดมศึกษาหรืออาจารย์ที่สอนศิลปะภาพพิมพ์ใน
 สถาบันราชภัฏที่มีประสบการณ์การสอนอย่างน้อยไม่ต่ำกว่า 10 ปี
5. อาจารย์อัญชลี เปล่งวิทยา
 อาจารย์ประจำโปรแกรมวิชาศิลปศึกษาและศิลปกรรม สถาบันราชภัฏบุรีรัมย์
 นักวิชาการทางศิลปศึกษาที่มีความรู้ความเชี่ยวชาญในเรื่องศิลปศึกษาและการใช้หลักสูตร
 และเป็นอาจารย์สอนศิลปะภาพพิมพ์ในระดับอุดมศึกษาหรืออาจารย์ที่สอนศิลปะภาพพิมพ์
 ในสถาบันราชภัฏที่มีประสบการณ์การสอนอย่างน้อยไม่ต่ำกว่า 10 ปี

ภาคผนวก ข

เครื่องมือที่ใช้ในการวิจัย

1. แผนการสอน
2. แบบทดสอบวัดผลสัมฤทธิ์ทางการเรียน
3. แบบสังเกตกระบวนการเรียนรู้และการปฏิบัติงาน
4. แบบบันทึกกระบวนการเรียนรู้และการปฏิบัติงาน
5. แบบประเมินผลงานปฏิบัติ

แผนการสอนที่ 1

ชื่อวิชา ภาพพิมพ์พื้นฐาน (Basic Print)

เรื่อง ความรู้พื้นฐานและการออกแบบภาพร่างภาพพิมพ์ผิวนูน

เวลา 4 คาบ

สาระสำคัญ

การออกแบบภาพร่างภาพพิมพ์ผิวนูนเป็นกระบวนการพื้นฐานในการพิมพ์ผิวนูน ถ้าเข้าใจกระบวนการออกแบบโดยนำความรู้ในเรื่องการจัดองค์ประกอบมาสร้างสรรค์ให้มีความสัมพันธ์กันก็จะส่งผลให้สามารถผลิตผลงานภาพพิมพ์ที่แสดงออกถึงอารมณ์ ปัญญา ทศนคติ และทักษะความชำนาญของมนุษย์

วัตถุประสงค์

1. เพื่อให้ให้นักศึกษาบอกประวัติความเป็นมาและความรู้พื้นฐานของศิลปะภาพพิมพ์
2. เพื่อให้ นักศึกษาสามารถวิเคราะห์และสามารถระบุถึงลักษณะต่างๆ ของภาพพิมพ์ผิวนูน ตลอดจนวัสดุอุปกรณ์และการดูแลรักษา
3. เพื่อให้ นักศึกษาสามารถวิเคราะห์รูปแบบ และจัดองค์ประกอบในการออกแบบภาพร่างภาพพิมพ์ผิวนูน

เนื้อหา

1. ประวัติความเป็นมาและความหมายของศิลปะภาพพิมพ์
 - 1.1 ภาพพิมพ์พื้นราบ
 - 1.2 ภาพพิมพ์ลายฉลุ
 - 1.3 ภาพพิมพ์ร่องลึก
 - 1.4 ภาพพิมพ์ผิวนูน
2. คุณลักษณะภาพพิมพ์ผิวนูน
 - 2.1 วัสดุอุปกรณ์และเครื่องมือการทำภาพพิมพ์ผิวนูน
 - 2.2 กรรมวิธีและขั้นตอนการทำภาพพิมพ์ผิวนูน
3. การจัดองค์ประกอบ

- 3.1 องค์ประกอบในความคิด (Conceptual Elements) ได้แก่ จุด, เส้น, ระนาบ
 - 3.2 องค์ประกอบที่มองเห็น (Visual Elements) ได้แก่ รูปร่าง, ขนาด, สี, พื้นผิว
 - 3.3 องค์ประกอบที่สัมพันธ์กัน (Relational Elements) ได้แก่ ทิศทาง, ตำแหน่ง, ที่ว่าง, แรงดึงดูด
 - 3.4 องค์ประกอบที่นำมาใช้ประโยชน์ (Practical Elements) ได้แก่ งานที่เหมือนจริง, ความหมาย, ประโยชน์ใช้สอย
4. การออกแบบภาพร่างภาพพิมพ์ผิวฉนวน

กิจกรรมการเรียนรู้การสอน

1. ครูอธิบายความหมายและประวัติความเป็นมาของศิลปะภาพพิมพ์ผิวฉนวน ร่องลึกพื้นราบและลายฉลุ พร้อมกับฉายสไลด์ภาพผลงานศิลปะภาพพิมพ์ในกระบวนการต่างๆ เพื่อเป็นความรู้พื้นฐาน
2. นักศึกษาร่วมกันอภิปรายถึงข้อแตกต่างและลักษณะเฉพาะระหว่างผลงานจิตรกรรมและภาพพิมพ์
3. ครูแนะนำการใช้ห้องปฏิบัติการ ระเบียบ กฎเกณฑ์ และความปลอดภัยในขณะปฏิบัติงานตลอดจนการดูแลรักษาห้องปฏิบัติการ
4. ครูอธิบายถึงลักษณะวัสดุอุปกรณ์ในการพิมพ์ พร้อมสาธิตวิธีการใช้วัสดุอุปกรณ์และเครื่องมือในการพิมพ์ เพื่อความปลอดภัยในขณะปฏิบัติงานตลอดจนการดูแลรักษา
5. ครูแจกวัสดุอุปกรณ์เครื่องมือและไม้ให้นักศึกษาได้ทดลองแกะและทดลองพิมพ์ลงบนวัสดุต่างๆ ด้วยเทคนิค กลวิธีของการพิมพ์ผิวฉนวน เพื่อให้นักศึกษาได้ทราบถึงข้อมูลพื้นฐานและได้ฝึกทักษะเบื้องต้นในการทำภาพพิมพ์ผิวฉนวน
6. ครูอธิบายถึงผลงานที่นักศึกษาทดลองพิมพ์นั้นว่า สามารถจำแนกลักษณะที่พิมพ์ออกมาได้นั้นว่ามีเรื่องของ จุด เส้น สี รูปร่าง รูปทรง ฯลฯ ปรากฏอยู่ ซึ่งสิ่งที่ปรากฏออกมานั้น ในทางศิลปะเรียกว่าเป็นโครงสร้างของภาษาภาพซึ่งเป็นภาษาสากลของผู้ที่ต้องสร้างสรรค์งานศิลปะในแขนงต่างๆ และเป็นเรื่องที่สำคัญที่สุดเรื่องหนึ่งที่ต้องฝึกฝนให้มีความเข้าใจ เมื่อมีความเข้าใจก็สามารถพูดถึงความหมายได้ การที่จะเขียนภาษาภาพได้นั้นต้องมีความเข้าใจในเรื่องของจุด เส้น สี รูปร่าง รูปทรง ฯลฯ ภาษาหนังสือก็เช่นเดียวกันการที่จะเขียนภาษาหนังสือได้นั้นก็ต้องมีความเข้าใจในเรื่องของตัวอักษร พยัญชนะ การออกเสียง

7. ครูเลือกผลงานภาพพิมพ์ผิวนูนที่สามารถเป็นตัวแทนในเรื่องของการจัดองค์ประกอบ มา 1 ชิ้น สำหรับใช้เป็นสื่อในการเรียนการสอนในเรื่องของการออกแบบภาพพิมพ์ผิวนูน โดยให้นักศึกษาชมภาพตัวอย่างแล้วให้นักศึกษาระบุสิ่งที่ตนเองเห็นมองเห็นในภาพนี้

8. ถ้านักศึกษาระบุว่าสิ่งที่ตนเองเห็นนั้น เป็นรูปของสิ่งของหรือสัตว์ให้ถามต่อไปว่า “ถ้าไม่คิดว่าเป็นรูปสิ่งของหรือสัตว์ นักศึกษามองว่าภาพตัวอย่างมีลักษณะขององค์ประกอบที่เป็น 2 มิติ อย่างไร “ ให้นักศึกษาจำแนกโดยการวาดลักษณะที่ปรากฏในภาพตัวอย่างลงในกระดาษที่ แจกเรื่องละ 1 แผ่น

9. ให้นักศึกษานำกระดาษคำตอบมานำเสนอหน้าชั้นเรียน โดยจัดแยกออกตามประเภท ของเรื่อง จากนั้นนักศึกษาและครู ร่วมกันอภิปรายกันถึงรายละเอียดและความแตกต่างในเนื้อหาของ องค์ประกอบที่เป็น 2 มิติ

10. นักศึกษาและครูรวบรวมความคิดเห็น สรุปสาระความรู้ในเรื่องลักษณะของ องค์ประกอบที่เป็น 2 มิติ และอภิปรายแสดงความคิดเห็นถึงลักษณะขององค์ประกอบที่เป็น 3 มิติ

11. ครูแจกภาพถ่ายเอกสารของภาพตัวอย่าง ให้นักศึกษาค้นหาลักษณะขององค์ ประกอบที่เป็น 3 มิติ ให้ได้มากที่สุดและให้เรียงระดับน้ำหนักจากอ่อนไปหาแก่ ในระยะเวลาที่ จำกัด

12. ครูและนักศึกษาร่วมกันประเมินผลงานเรื่องลักษณะขององค์ประกอบที่เป็น 3 มิติ

13. ให้นักศึกษากลับมาดูผลงาน จากสไลด์อีกครั้งแล้วให้นักศึกษาจินตนาการถึงความ สัมพันธ์ของภาพผลงานกับประสาทสัมผัสส่วนอื่นๆ แล้วร่วมกันอภิปรายและแสดงความคิดเห็น

14. ครูอธิบายการออกแบบภาพร่างภาพพิมพ์ผิวนูนว่าสามารถทำได้หลายวิธี ซึ่งมีวิธีการ ที่มีความคล้ายคลึงกับการออกแบบภาพร่างในผลงานศิลปะแขนงอื่นๆ แต่อย่างไรก็ตามการออกแบบภาพร่างของภาพพิมพ์ก็มีลักษณะเฉพาะของตนเองด้วย

15. ครูให้นักศึกษาออกแบบผลงานภาพพิมพ์ผิวนูนตามแนวความคิดที่ตนเองสนใจ โดย ให้นักศึกษานำบันทึกกระบวนการในการทำงานของตนเองในประเด็นต่อไปนี้

15.1 การหาแนวความคิด

15.2 ขั้นตอนในการออกแบบผลงานภาพพิมพ์ผิวนูน

15.3 ปัญหาที่พบและวิธีการแก้ปัญหา

15.4 เทคนิคกลวิธีการสร้างแม่พิมพ์ผิวนูนที่นักศึกษาเลือกที่จะใช้ในการ สร้างสรรค์

16. ครูแจกใบความรู้ซึ่งประกอบไปด้วยเรื่องความหมายประวัติความเป็นมาของ ภาพพิมพ์เทคนิคกลวิธีการทำภาพพิมพ์ผิวนูน การจัดองค์ประกอบ และแหล่งการค้นคว้าข้อมูลให้ นักศึกษา

สื่อการเรียนการสอน

1. ภาพสไลด์
2. ภาพผลงานของศิลปะภาพพิมพ์ผิวนูนจาก หนังสือ, วารสาร, นิตยสาร ฯลฯ
3. ผลงานจิตรกรรม
4. ผลงานภาพพิมพ์
5. วัสดุอุปกรณ์และเครื่องมือในการทำภาพพิมพ์

การประเมินผล

วิธีการวัด

1. สังเกตกระบวนการเรียนรู้และการปฏิบัติงาน
2. การบันทึกกระบวนการเรียนรู้และการปฏิบัติงาน

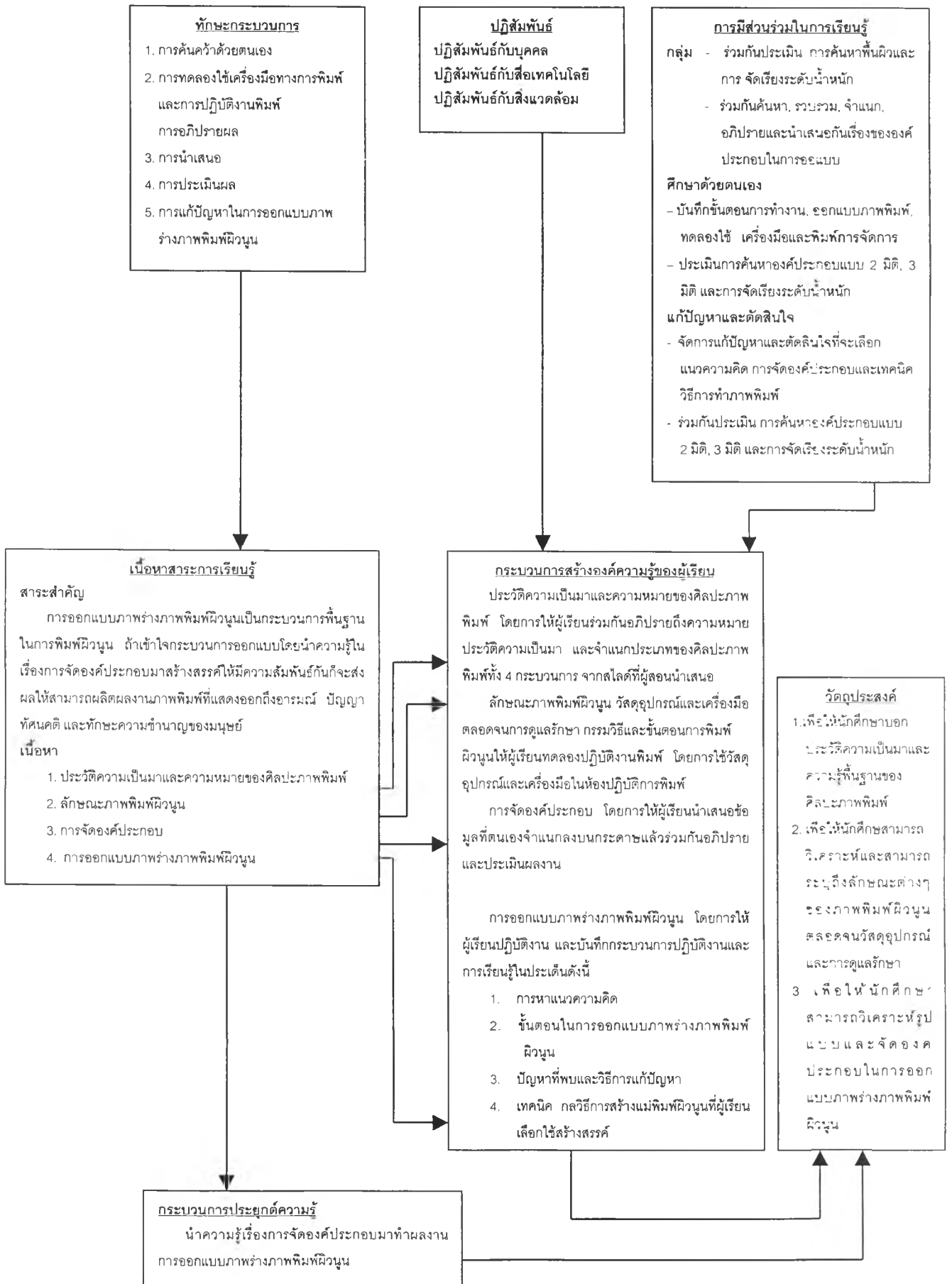
เครื่องมือวัด

1. แบบสังเกตกระบวนการเรียนรู้และการปฏิบัติงาน
2. แบบกระบวนการเรียนรู้และการปฏิบัติงาน

แผนภูมิที่ 4 การวิเคราะห์การออกแบบแผนการสอนที่ 1

ชื่อวิชาภาพพิมพ์พื้นฐาน (Basic Print)

เรื่อง ความรู้พื้นฐานและการออกแบบภาพร่างภาพพิมพ์ผิวนูน



แผนการสอนที่ 2

ชื่อวิชา ภาพพิมพ์พื้นฐาน (Basic Print)

เรื่อง การสร้างแม่พิมพ์ผิวนูน

เวลา 4 คาบ

สาระสำคัญ

การสร้างแม่พิมพ์ผิวนูนเป็นกลวิธีการสร้างแม่พิมพ์ที่นำเอาเศษวัสดุต่างๆ ไม่ว่าจะจากธรรมชาติหรือที่ผลิตขึ้นมาประกอบเข้าด้วยกันบนแม่พิมพ์ อาจจะด้วยการปะเข้าด้วยกัน หล่อมาติด หรือแกะสลักและแปะลงบนแผ่นไม้

วัตถุประสงค์

1. นักศึกษาสามารถสร้างแม่พิมพ์ผิวนูนได้
2. นักศึกษาสามารถใช้วัสดุอุปกรณ์สร้างแม่พิมพ์ผิวนูน ตลอดจนการดูแลรักษา

เนื้อหา

การสร้างแม่พิมพ์ผิวนูน

1. ลักษณะและการใช้งานวัสดุอุปกรณ์ เครื่องมือ และความปลอดภัยตลอดจน

การดูแลรักษา

2. ขั้นตอนวิธีการสร้างแม่พิมพ์ผิวนูน
3. การเก็บรักษาแม่พิมพ์ผิวนูน

กิจกรรมการเรียนการสอน

1. นักศึกษานำผลงานการออกแบบภาพร่างภาพพิมพ์ผิวนูนของตนเองมานำเสนอหน้าชั้นเรียน
ในประเด็นดังต่อไปนี้

- 1.1 กระบวนการหาแนวความคิดในการออกแบบภาพร่างภาพพิมพ์ผิวนูน
- 1.2 ขั้นตอนในการออกแบบภาพร่างภาพพิมพ์ผิวนูน
- 1.3 ปัญหาที่พบและวิธีการแก้ปัญหาในการออกแบบภาพพิมพ์ผิวนูน

1.4 เทคนิค กลวิธีการสร้างแม่พิมพ์ผิวฉนวนที่นักศึกษาเลือกใช้ในการสร้างสรรค์

2. ครูและนักศึกษาร่วมกันอภิปราย แสดงความคิดเห็นในประเด็นต่างๆ ที่นักศึกษานำเสนอหน้าชั้นเรียน

3. ครูอธิบายและกำหนดขอบเขตในการสร้างแม่พิมพ์ผิวฉนวนว่า ต้องเป็นแม่พิมพ์ที่สามารถพิมพ์ผลงานภาพพิมพ์ที่เหมือนๆ กันจากแม่พิมพ์อันเดียวกันได้จำนวนหลายๆ ชิ้นงาน ซึ่งเป็นแม่พิมพ์ถาวรหรือกึ่งถาวร

4. ให้นักศึกษาลงมือปฏิบัติงานในการสร้างแม่พิมพ์ผิวฉนวนตามแบบที่ตนเองได้ออกแบบไว้ โดยให้นักศึกษำบันทึกกระบวนการปฏิบัติงานในประเด็นต่างๆ ดังนี้

4.1 กระบวนการปฏิบัติงานของนักศึกษาตั้งแต่เริ่มแรกจนจบ

4.2 ปัญหาที่พบและวิธีการแก้ปัญหา

4.3 สิ่งที่เกิดขึ้นในระหว่างปฏิบัติงานทั้งในแง่บวกและแง่ลบ

4.4 เทคนิค กลวิธีการพิมพ์ผิวฉนวนที่นักศึกษาเลือกใช้ในการสร้างสรรค์ผลงาน

5. ครูให้ความช่วยเหลือและดูแลเป็นที่ปรึกษาให้คำแนะนำ ในขณะที่นักศึกษาปฏิบัติงาน

สื่อการเรียนการสอน

1. ภาพสไลด์แม่พิมพ์ผิวฉนวน
2. อุปกรณ์การสร้างแม่พิมพ์ เช่น กาว กระดาษ ผ้า มีดคัตเตอร์ กรรไกร ฯลฯ
3. เครื่องมือแกะไม้
4. แม่พิมพ์ผิวฉนวน

การประเมินผล

วิธีการวัด

1. สังเกตกระบวนการเรียนรู้และการปฏิบัติงาน
2. การบันทึกกระบวนการเรียนรู้และการปฏิบัติงาน
3. ประเมินผลงานปฏิบัติ

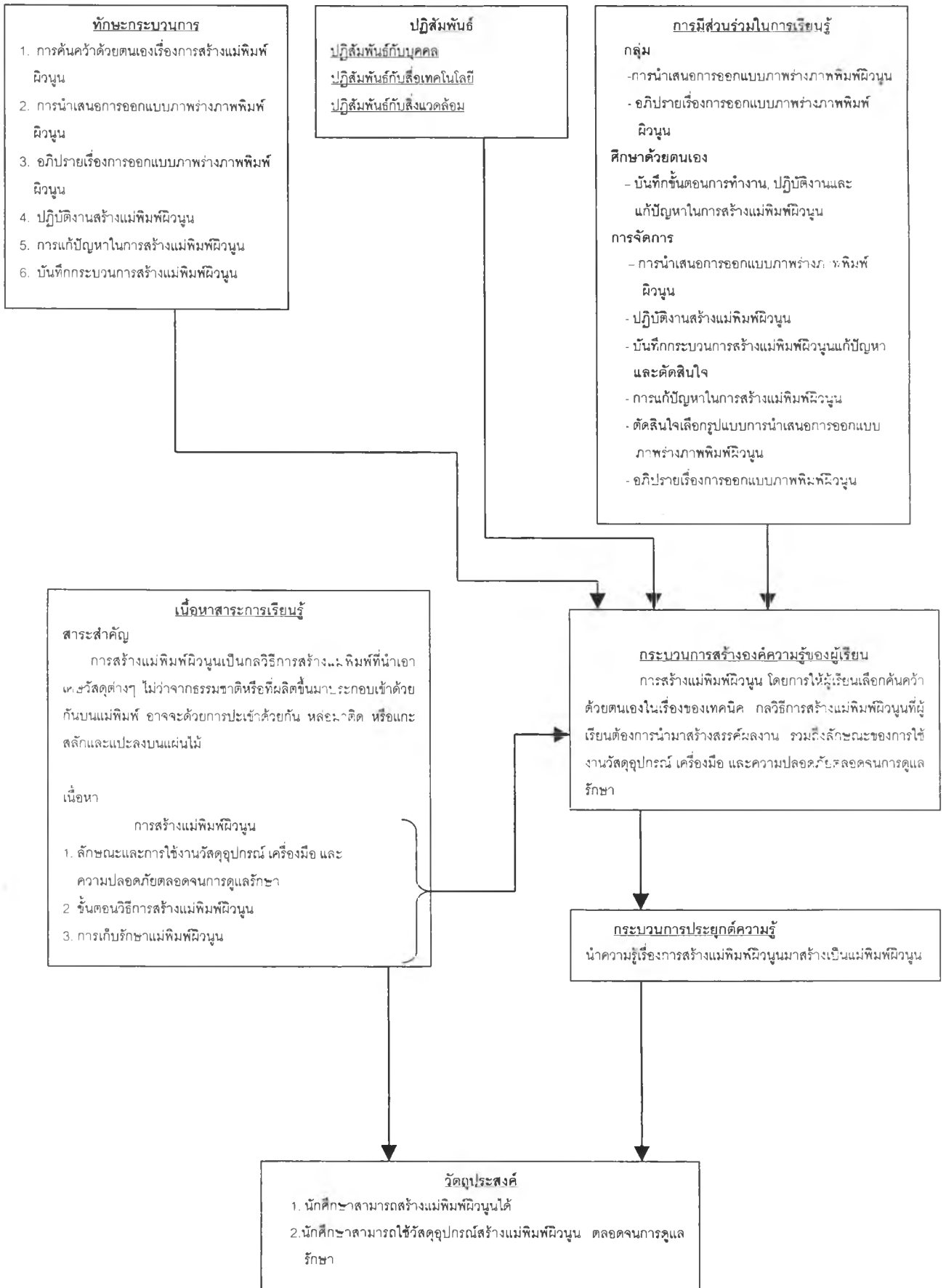
เครื่องมือวัด

1. แบบสังเกตกระบวนการเรียนรู้และการปฏิบัติงาน
2. แบบประเมินผลงานปฏิบัติ
3. แบบกระบวนการเรียนรู้และการปฏิบัติงาน

แผนภูมิที่ 5 การวิเคราะห์การออกแบบแผนการสอนที่ 2

ชื่อวิชา ภาพพิมพ์พื้นฐาน (Basic Print)

เรื่อง การสร้างแม่พิมพ์ผิวนูน



แผนการสอนที่ 3

ชื่อวิชา ภาพพิมพ์พื้นฐาน (Basic Print)

เรื่อง การพิมพ์แม่พิมพ์ผิวนูน

เวลา 4 คาบ

สาระสำคัญ

ระบบการพิมพ์นั้นเกิดขึ้นมาเพื่อเผยแพร่ความรู้และเก็บรักษาความรู้ต่างๆ ไว้ ความเจริญด้านการพิมพ์มีส่วนส่งเสริมความก้าวหน้าของวิทยาการ ซึ่งการพิมพ์ผิวนูนเป็นกระบวนการพิมพ์แรกเริ่มของมนุษย์ ที่นำไปสู่การพัฒนาระบบวิธีการพิมพ์ในกระบวนการอื่นๆ ที่หลากหลายในปัจจุบัน

วัตถุประสงค์

1. นักศึกษาสามารถพิมพ์แม่พิมพ์ผิวนูนได้
2. นักศึกษาสามารถใช้วัสดุอุปกรณ์ในการพิมพ์แม่พิมพ์ผิวนูน ตลอดจนการดูแลรักษา

เนื้อหา

การพิมพ์แม่พิมพ์ผิวนูน

1. ลักษณะและการทำงานของวัสดุอุปกรณ์การพิมพ์ และความปลอดภัยในขณะปฏิบัติงาน ตลอดจนการดูแลรักษา
2. ขั้นตอนการพิมพ์แม่พิมพ์ผิวนูน
3. การเก็บรักษาผลงานภาพพิมพ์ผิวนูน

กิจกรรมการเรียนรู้การสอน

1. นักศึกษานำเสนอแม่พิมพ์ผิวนูนของตนเองหน้าชั้นเรียน ในประเด็นดังต่อไปนี้
 - 1.1 กระบวนการทำงานของนักศึกษาตั้งแต่เริ่มแรกจนจบ
 - 1.2 ปัญหาที่พบและวิธีการแก้ปัญหาในการสร้างแม่พิมพ์
 - 1.3 สิ่งที่เกิดขึ้นในขณะปฏิบัติงานทั้งแง่บวกและแง่ลบ
 - 1.4 เทคนิค กลวิธีการพิมพ์ผิวนูนที่นักศึกษาเลือกใช้ในการเลือกสรรค์

2. นักศึกษาและครูร่วมกันอภิปราย แสดงความคิดเห็น ในประเด็นที่นักศึกษานำเสนอหน้าชั้นเรียน

3. นักศึกษาลงมือปฏิบัติงานในการพิมพ์แม่พิมพ์ผิวฉนวนตามแบบที่ตนเองได้ออกแบบไว้ โดยให้นักศึกษำบันทึกกระบวนการปฏิบัติงานในประเด็นต่างๆ ดังนี้

3.1 กระบวนการพิมพ์ของนักศึกษาตั้งแต่เริ่มแรกจนจบ

3.2 ปัญหาที่พบและวิธีการแก้ปัญหา

3.3 สิ่งที่เกิดขึ้นในขณะที่ปฏิบัติงานทั้งแง่ดีและแง่ลบ

4. ครูให้ความช่วยเหลือและดูแลเป็นที่ปรึกษาให้คำแนะนำ ในขณะที่นักศึกษาปฏิบัติงาน

5. นักศึกษานำเสนอผลงานของการพิมพ์ภาพพิมพ์ผิวฉนวนหน้าชั้นเรียน พร้อมกันนั้นเพื่อนและครูร่วมกันอภิปรายแสดงความคิดเห็น

6. ครูกำหนดงานให้นักศึกษานำเสนอผลงานทั้งหมด ในอีก 1 สัปดาห์ข้างหน้า เพื่อให้เพื่อนและครูร่วมกันวิพากษ์วิจารณ์และประเมินผลงาน ซึ่งผลงานที่จะต้องนำเสนอประกอบไปด้วย

6.1 ภาพร่างภาพพิมพ์ผิวฉนวน

6.2 แม่พิมพ์ผิวฉนวน

6.3 ผลงานภาพพิมพ์ผิวฉนวน

6.4 แบบบันทึกกระบวนการเรียนรู้และการปฏิบัติงาน

สื่อการเรียนการสอน

1. วัสดุอุปกรณ์การพิมพ์แม่พิมพ์ผิวฉนวน เช่น หมึกพิมพ์ แท่นพิมพ์ ลูกกลิ้ง ฯลฯ

2. แม่พิมพ์ผิวฉนวน

3. กระดาษ ผ้า แผ่นไม้ ฯลฯ

การประเมินผล

วิธีการวัด

1. สังเกตกระบวนการเรียนรู้และการปฏิบัติงาน

2. การบันทึกกระบวนการเรียนรู้และการปฏิบัติงาน

3. ประเมินผลงานปฏิบัติ

เครื่องมือวัด

1. แบบสังเกตกระบวนการเรียนรู้และการปฏิบัติงาน

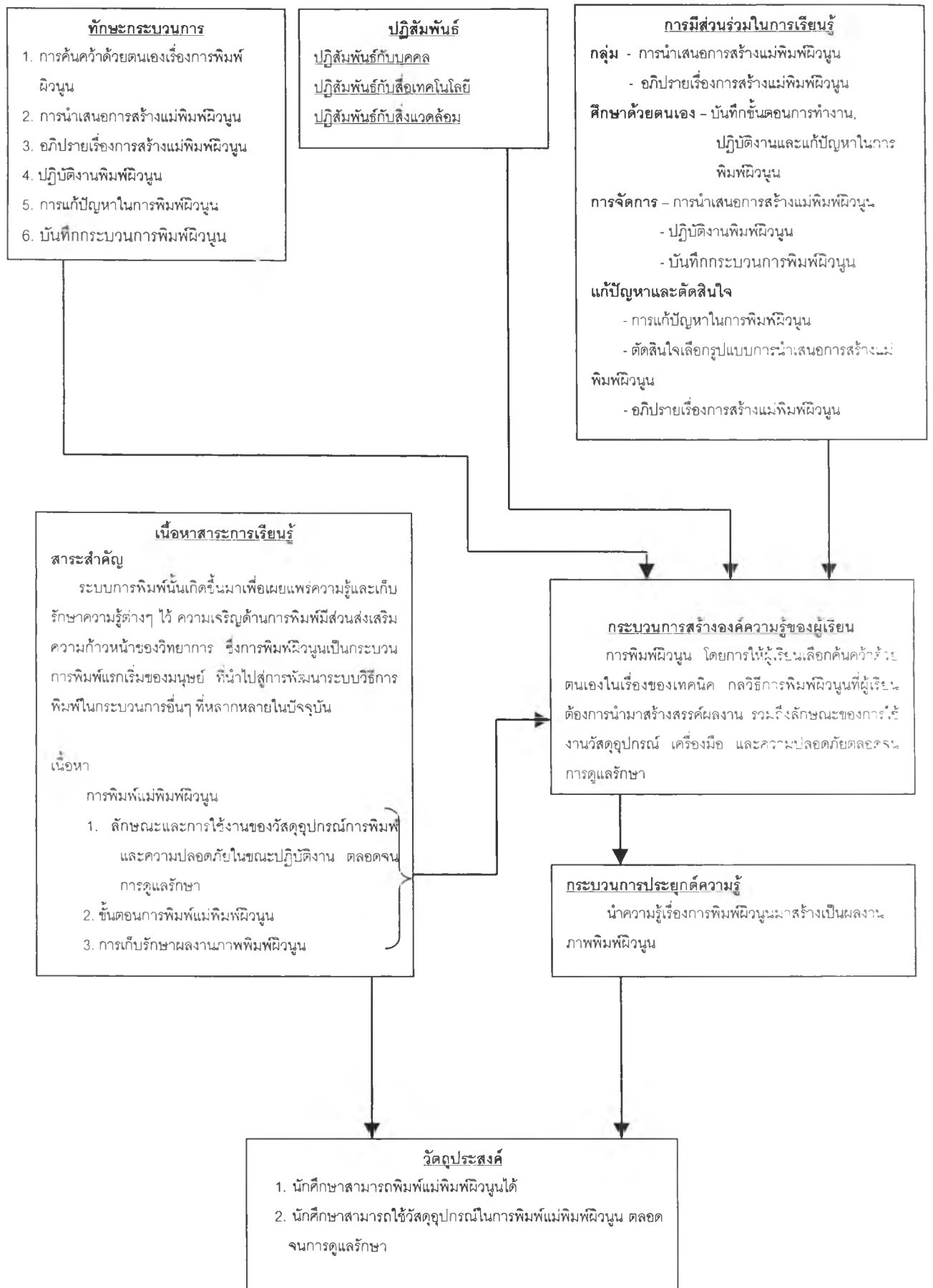
2. แบบประเมินผลงานปฏิบัติ

3. แบบกระบวนการเรียนรู้และการปฏิบัติงาน

แผนภูมิที่ 6 การวิเคราะห์การออกแบบแผนการสอนที่ 3

ชื่อวิชา ภาพพิมพ์พื้นฐาน (Basic Print)

เรื่อง การพิมพ์แม่พิมพ์ผิววน



แบบทดสอบวัดผลสัมฤทธิ์ทางการเรียนวิชาภาพพิมพ์พื้นฐาน

ชื่อ-นามสกุล.....ระดับ.....รหัสประจำตัว.....

คำชี้แจง

☉ แบบทดสอบนี้มีทั้งหมด 2 ตอน

ตอนที่ 1 ข้อสอบวัดผลสัมฤทธิ์ทางการเรียน เป็นข้อสอบแบบปรนัย จำนวน 30 ข้อ โดย
กาเครื่องหมาย X ลงบนตัวเลือกที่ถูกต้องที่สุดเพียงข้อเดียว (ทำลงในกระดาษ
คำตอบ) ใช้เวลา 30 นาที 30 คะแนน

ตอนที่ 2 ข้อสอบวัดผลสัมฤทธิ์ทางการเรียน เป็นข้อสอบแบบปฏิบัติ จำนวน 1 ข้อ โดยการ
สร้างภาพพิมพ์ตามคำสั่ง (ทำลงในกระดาษที่จัดให้) ใช้เวลา 60 นาที 100
คะแนน โดยมีเกณฑ์การให้คะแนนดังนี้

1. การกำหนดแนวความคิด (Concept)	25	คะแนน
2. การจัดองค์ประกอบ (Composition)	25	คะแนน
3. การใช้วัสดุอุปกรณ์ (Materials)	25	คะแนน
4. ความสมบูรณ์ของชิ้นงาน (Product)	25	คะแนน

☉ เมื่อทำแบบทดสอบวัดผลสัมฤทธิ์ทางการเรียนทั้ง 2 ตอนนี้เสร็จแล้วให้นำทั้งหมดคืนให้กับ
อาจารย์ผู้สอน

ตอนที่ 1 ข้อสอบวัดผลสัมฤทธิ์ทางการเรียน เป็นข้อสอบแบบปรนัย จำนวน 30 ข้อ

คำสั่ง จงกาเครื่องหมาย X ลงบนตัวเลือกที่ถูกต้องที่สุดเพียงข้อเดียว (ทำลงในกระดาษคำตอบ) ใช้เวลา 30 นาที 30 คะแนน

1. ศิลปะหมายถึงอะไร

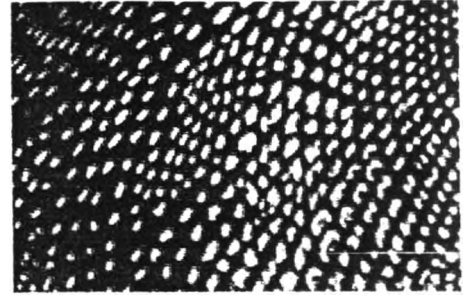
- ก. สิ่งที่เกิดจากความคิดของมนุษย์
- ข. สิ่งที่เกิดจากสติปัญญา อารมณ์ และทัศนคติ
- ค. สิ่งที่เกิดจากการทดลองของมนุษย์
- ง. ถูกทุกข้อ

2. คำกล่าวที่ว่า "เส้นมีมิติเดียว" หมายความว่าอย่างไร

- ก. ความหนา
- ข. ความกว้าง
- ค. ความยาว
- ง. ความลึก

3. รูปร่าง (Shape) มีลักษณะอย่างไร

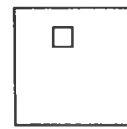
- ก. 1 มิติ
- ข. 2 มิติ
- ค. 3 มิติ
- ง. 4 มิติ



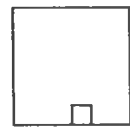
4. จากภาพข้างบน มีลักษณะของหลักการจัดองค์ประกอบในข้อใดที่เห็นเด่นชัดที่สุด

- ก. ที่ว่าง (Space)
- ข. การซ้ำของรูปทรง (Repetition)
- ค. ผิวสัมผัส (Texture)
- ง. สมดุล (Balance)

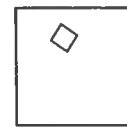
5. ภาพใดเป็นภาพที่แสดงถึงความรู้สึกมั่นคง



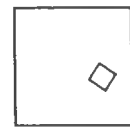
ก



ข



ค



ง

6. ดินสอที่เหมาะสมสำหรับการร่างภาพคือข้อใด

- ก. EE, 6B
- ข. 6B, 4H
- ค. 4B, 4H
- ง. 2B, HB



7. จากภาพข้างบน มีลักษณะของหลักการ
จัดองค์ประกอบในข้อใดที่เห็นเด่นชัดที่สุด

- ก. ที่ว่าง (Space)
- ข. การซ้ำของรูปทรง (Repetition)
- ค. ผิวสัมผัส (Texture)
- ง. สมดุล (Balance)

8. ภาพพิมพ์ผิวขน คือภาพพิมพ์ที่เกิดจาก
กระบวนการพิมพ์ในข้อใด

- ก. การใช้หมึกพิมพ์อัดลงไปในเรื่อง
- ข. การใช้หมึกพิมพ์ผ่านช่องว่างของฉากกัน
- ค. การกลิ้งหมึกพิมพ์ลงบนผิวหน้าของ
แม่พิมพ์
- ง. การกลิ้งหมึกพิมพ์ลงบนแม่พิมพ์ที่เปียก
น้ำ

9. ข้อใดเป็นกลวิธีการพิมพ์ผิวขน

- ก. Mezzotint, Rubbing
- ข. Rubbing, Woodcut
- ค. Line engraving, Mezzotint
- ง. Line engraving, Woodcut

10. ภาพพิมพ์ครั้งเดียว (Monoprint) จัดอยู่ใน
กระบวนการพิมพ์ใด

- ก. ร่องลึก
- ข. ผิวขน
- ค. พื้นราบ
- ง. ลายฉลุ

11. แม่พิมพ์ที่มีพื้นผิวสูงแตกต่างกันมากจะ
เกิดปัญหาใดในการพิมพ์

- ก. กระดาษอาจขาดได้
- ข. หมึกพิมพ์อาจติดบนกระดาษเฉพาะ
ส่วนที่สัมผัสกับกระดาษเท่านั้น
- ค. หมึกพิมพ์อาจซึมออกมานอกกระดาษ
- ง. ถูกทุกข้อ

12. ผ้าที่วางคั่นกลางระหว่างแผ่นกระดาษ
พิมพ์กับลูกกลิ้งบนแท่นพิมพ์นิยมใช้
ผ้าชนิดใด

- ก. ผ้าลูกฟูก
- ข. ผ้ากำมะหยี่
- ค. ผ้าสักหลาด
- ง. ผ้าสำลี

13. ข้อใดอธิบายลักษณะการใช้ บาเรจ (Baren)
ได้ถูกต้อง

- ก. ใช้ทาหมึกพิมพ์
- ข. ใช้ผสมสีพิมพ์
- ค. ใช้แกะสลักพิมพ์
- ง. ใช้ถูด้านหลังกระดาษพิมพ์

14. กลวิธีการพิมพ์ข้อใดไม่เข้าพวกกับข้ออื่น

- ก. Woodcut
- ข. Linocut
- ค. Line engraving
- ง. Wood engraving



15. จากภาพข้างบน เป็นผลงานภาพพิมพ์ประเภทใด

- ก. ร่องลึก
- ข. พื้นราบ
- ค. ลายฉลุ
- ง. ผนูน

16. กลวิธีการพิมพ์ผนูนโดยทั่วไป เมื่อพิมพ์ออกมาแล้วจะได้ภาพที่กลับด้านจากซ้ายเป็นขวา ยกเว้นกลวิธีการพิมพ์ผนูนชนิดใด

- ก. Blind printing
- ข. Rubbing
- ค. Anastatic printing
- ง. Engraving

17. 1/50 ที่เขียนไว้ด้านล่างผลงานภาพพิมพ์หมายความว่าอย่างไร

- ก. แสดงลักษณะและจำนวนการพิมพ์
- ข. แสดงลำดับและตำแหน่งในการพิมพ์
- ค. แสดงลำดับและจำนวนการพิมพ์
- ง. แสดงขนาดและตำแหน่งในการพิมพ์



18. จากภาพข้างบนเป็นภาพแสดงการพิมพ์ผนูน โดยการใช้เครื่องมือถูบนกระดาษ เครื่องมือนั้นคืออะไร

- ก. Roller
- ข. Dabber
- ค. Baren
- ง. Brayer

19. ชนชาติใดคิดวิธีพิมพ์แบบกดหรือประทับเป็นชาติแรก

- ก. จีน
- ข. ญี่ปุ่น
- ค. เยอรมัน
- ง. สหรัฐอเมริกา

20. ในการเซ็นชื่อได้ผลงานภาพพิมพ์ทุกประเภทควรเรียงลำดับอย่างไรจึงจะถูกต้อง

- ก. ชื่อเทคนิค, ลำดับครั้งที่พิมพ์, ชื่อผลงาน, ชื่อศิลปิน, ปีที่พิมพ์
- ข. ชื่อศิลปิน, ลำดับครั้งที่พิมพ์, ชื่อเทคนิค, ชื่อผลงาน, ปีที่พิมพ์
- ค. ชื่อผลงาน, ชื่อศิลปิน, ปีที่พิมพ์, ชื่อเทคนิค, ลำดับครั้งที่พิมพ์
- ง. ลำดับครั้งที่พิมพ์, ชื่อเทคนิค, ชื่อผลงาน, ชื่อศิลปิน, ปีที่พิมพ์

21. แม่พิมพ์แกะไม้ (Woodcut) นิยมใช้ไม้ลักษณะใด

- ก. ไม้ที่ตัดตามยาวของลายไม้
- ข. ไม้ที่ตัดตามแนวเฉียงของลายไม้
- ค. ไม้ที่ตัดตามขวางของลายไม้
- ง. ถูกทุกข้อ



22. จากภาพข้างบน เป็นรูปตัดแสดงลักษณะของแม่พิมพ์ประเภทใด

- ก. ร่องลึก
- ข. พื้นราบ
- ค. ลายฉลุ
- ง. ผิวฉู่น

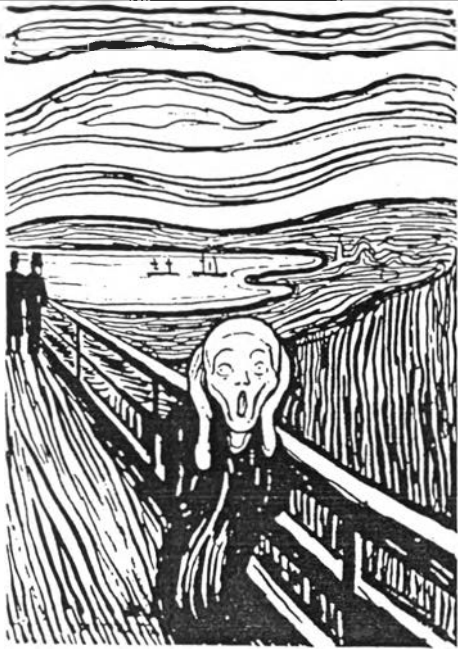
23. ภาพพิมพ์ฝ่ามือบนผนังถ้ำอันตามิราของมนุษย์สมัยก่อนประวัติศาสตร์ เป็นกลวิธีการพิมพ์ในข้อใด

- ก. Stencil
- ข. Stamp
- ค. Etching
- ง. Mezzotint



24. จากภาพข้างบน เป็นผลงานภาพพิมพ์ของศิลปินใด

- ก. เอ็ดดิธา สเปนเซอร์
- ข. ปีแยร์ โอกุสต์ เรอเนอร์
- ค. ปาโบล ปิกัสโซ
- ง. อัลเบรชท์ ดือเรอร์



25. จากภาพข้างบน เป็นผลงานภาพพิมพ์ของศิลปินคนใด

- ก. ปาโบล ปิกัสโซ
- ข. แมรี คัสแซตต์
- ค. อองรี เดอ ตูลูส-โลเตรก
- ง. เอ็ดวาร์ด มุงก์

26. การพิมพ์ภาพเกิดขึ้นในประเทศไทยตั้งแต่สมัยใด

- ก. ก่อนประวัติศาสตร์
- ข. สุโขทัย
- ค. กรุงศรีอยุธยา
- ง. รัตนโกสินทร์

27. การพิมพ์หนังสือเกิดขึ้นในประเทศไทยตั้งแต่สมัยใด

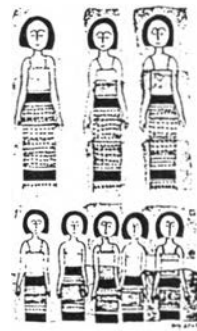
- ก. ก่อนประวัติศาสตร์
- ข. สุโขทัย
- ค. กรุงศรีอยุธยา
- ง. รัตนโกสินทร์

28. ในอดีตสถานศึกษาใดที่มีการเรียนการสอนเกี่ยวกับภาพพิมพ์ โดยมีวัตถุประสงค์เพื่อผลิตช่างแกะไม้

- ก. ช่างศิลป์
- ข. เพาะช่าง
- ค. เทคโนโลยีราชมงคล
- ง. วิทยาลัยในวังชาย

29. ผลงานภาพพิมพ์ของญี่ปุ่นที่ได้รับการยอมรับและมีชื่อเสียงเป็นที่รู้จักของคนทั่วโลกส่วนใหญ่ นั้น ใช้เทคนิคกลวิธีใดในการสร้างสรรค์

- ก. Linocut
- ข. Etching
- ค. Rubbing
- ง. Woodcut



30. จากภาพข้างบน เป็นผลงานศิลปะของศิลปินใด

- ก. ชลูด นิมเสมอ
- ข. อัครนีย์ ชูอรุณ
- ค. ประหยัด พงษ์ดำ
- ง. เดชา วราชน

ตอนที่ 2 ข้อสอบวัดผลสัมฤทธิ์ทางการเรียนเป็นข้อสอบปฏิบัติ จำนวน 1 ข้อ

คำสั่ง

จงสร้างภาพพิมพ์ผิวขน 1 ชั้น จากวัสดุที่จัดให้ โดยใช้เวลา 60 นาที (100 คะแนน)

แบบสังเกตกระบวนการเรียนรู้และการปฏิบัติงาน

☞ คำชี้แจง กาเครื่องหมาย ✓ ลงในช่องตามพฤติกรรมที่ปรากฏ

ลำดับที่	รายการ	มี	ไม่มี
1.	การสร้างความรู้ (Construct)		
	- การแสวงหาข้อมูลหรือประสบการณ์ต่างๆ		
	- ขณะที่เพื่อนๆ และครูนำเสนอข้อมูลจะบันทึกข้อความที่สำคัญๆ ไว้		
	- การศึกษาข้อมูลทำความเข้าใจ และสร้างความหมายของข้อมูล		
	- การจัดระเบียบโครงสร้างข้อความรู้		
	- การสรุปสาระสำคัญที่ได้เรียนรู้		
2.	การมีปฏิสัมพันธ์(Interaction)		
	- ปฏิบัติงานร่วมกับผู้อื่น		
	- เข้าร่วมกิจกรรมอย่างสม่ำเสมอ		
	- สนทนาซักถามแลกเปลี่ยนความคิดเห็นกับเพื่อนๆ และครู		
	- พยายามแสดงความคิดเห็นทุกครั้ง		
3.	การเคลื่อนไหวทางกาย (Physical Participation) และทักษะกระบวนการ (Process Skills)		
	- ความพร้อมในจัดเตรียมวัสดุ อุปกรณ์		
	- มีการวางแผน ทำตามแผนและแก้ปัญหาในการปฏิบัติงาน		
	- สามารถปฏิบัติงานตามขั้นตอนการพิมพ์ได้		
	- ทำงานที่ได้รับมอบหมายอย่างเต็มความสามารถ		
	- ความมีน้ำใจเอื้อเฟื้อช่วยเหลือผู้อื่น		
	- การเป็นผู้นำและผู้ตามในโอกาสอันควร		
	- ความสมบูรณ์ของการค้นคว้า		
	- แสดงความคิดเห็นที่เป็นประโยชน์ต่อการดำเนินงาน		
	- ส่งงานที่ได้รับมอบหมายครบถ้วนทุกครั้งตามกำหนดเวลา		
	- ปฏิบัติงานจนพบความถนัดและวิธีการของตนเอง		

ลำดับที่	รายการ	ใช่	ไม่ใช่
4.	การประยุกต์ใช้ความรู้ (Application)		
	- ใช้วัสดุ อุปกรณ์ในการทำงานได้ถูกต้องและชำนาญ		
	- แสวงหาคำตอบหรือแนวทางการแก้ปัญหาจนประสบความสำเร็จ		
	- นำปัญหาที่พบในบทเรียนหรือปัญหาที่พบนอกเหนือจากบทเรียนมาอภิปราย ชักถาม		
	- ประเมินตนเอง และเพื่อนได้		
	- ยอมรับความคิดเห็น คำวิจารณ์ของผู้อื่นและนำมาปรับปรุงให้เกิดประโยชน์แก่ตนเองได้		
	- นำเสนอผลงานและข้อมูลได้อย่างชัดเจนและมีเหตุผล		

ข้อสังเกตอื่นๆ.....

.....

.....

.....

.....

แบบบันทึกกระบวนการเรียนรู้และการปฏิบัติงาน
(แผนการสอนที่ 1 เรื่อง "ความรู้พื้นฐานและการออกแบบภาพร่างภาพพิมพ์ผิวนูน")

ชื่อ-นามสกุล.....ระดับ.....รหัสประจำตัว.....

- ➔ คำชี้แจง ให้นักศึกษำบันทึกกระบวนการเรียนรู้และการปฏิบัติงาน เรื่อง "ความรู้พื้นฐานและการออกแบบภาพร่างภาพพิมพ์ผิวนูน" ของนักศึกษำลงในกระดาษที่แจกโดยบันทึกตามหัวข้อดังนี้

1 กระบวนการหาแนวความคิดในการออกแบบภาพร่างภาพพิมพ์ผิวนูน

.....

.....

.....

.....

.....

2 ขั้นตอนการออกแบบภาพร่างภาพพิมพ์ผิวนูน

.....

.....

.....

.....

.....

3 ปัญหาที่พบและวิธีการแก้ปัญหา

.....

.....

.....

.....

.....

4 เทคนิคลวิธีการสร้างแม่พิมพ์ผิวนูนที่นักศึกษำเลือกใช้ในการสร้างสรรค์ผลงาน

.....

.....

.....

.....

แบบบันทึกกระบวนการเรียนรู้และการปฏิบัติงาน
(แผนการสอนที่ 2 เรื่อง "การสร้างแม่พิมพ์ฉนวน")

ชื่อ-นามสกุล.....ระดับ.....รหัสประจำตัว.....

➔ คำชี้แจง ให้นักศึกษานำบันทึกกระบวนการเรียนรู้และการปฏิบัติงาน เรื่อง "การสร้างแม่พิมพ์ฉนวน" ของนักศึกษาลงในกระดาษที่แจกโดยบันทึกตามหัวข้อดังนี้

① กระบวนการปฏิบัติงาน

.....

.....

.....

.....

② ปัญหาที่พบขณะปฏิบัติงาน

.....

.....

.....

.....

③ วิธีการแก้ปัญหาขณะปฏิบัติงาน

.....

.....

.....

.....

④ สิ่งที่เกิดขึ้นในขณะปฏิบัติงานทั้งแง่ดีและแง่บวก

.....

.....

.....

.....

⑤ วิธีการพิมพ์ฉนวนที่นักศึกษาเลือกใช้ในการสร้างสรรค์ผลงาน

.....

.....

.....

.....

แบบบันทึกกระบวนการเรียนรู้และการปฏิบัติงาน
(แผนการสอนที่ 3 เรื่อง "การพิมพ์แม่พิมพ์
ผิวนูน")

ชื่อ-นามสกุล.....ระดับ.....รหัสประจำตัว.....

➤ คำชี้แจง ให้นักศึกษำบันทึกกระบวนการเรียนรู้และการปฏิบัติงาน เรื่อง "การพิมพ์แม่พิมพ์
ผิวนูน" ของนักศึกษำลงในกระดาษที่แจกโดยบันทึกตามหัวข้อดังนี้

❶ กระบวนการปฏิบัติงาน

.....

.....

.....

.....

.....

❷ ปัญหาที่พบขณะปฏิบัติงาน

.....

.....

.....

.....

.....

❸ วิธีการแก้ปัญหาขณะปฏิบัติงาน

.....

.....

.....

.....

.....

❹ สิ่งที่เกิดขึ้นในขณะปฏิบัติงานทั้งแง่ดีและแง่บวก

.....

.....

.....

.....

.....

แบบประเมินผลงานปฏิบัติ

ชื่อ-นามสกุล.....ระดับ.....รหัสประจำตัว.....ครั้งที่.....

☞ คำสั่ง จงกาเครื่องหมาย ✓ ลงในช่องตามระดับความสามารถ

รายชื่อนักศึกษา	การกำหนดแนวความคิด				การจัดองค์ประกอบ				การใช้วัสดุอุปกรณ์และเครื่องมือ				ความสมบูรณ์ของผลงาน				การนำเสนอ				ข้อเสนอแนะเพิ่มเติม	
	ดีมาก	ด	พอใช้	ควรปรับปรุง	ดีมาก	ด	พอใช้	ควรปรับปรุง	ดีมาก	ด	พอใช้	ควรปรับปรุง	ดีมาก	ด	พอใช้	ควรปรับปรุง	ดีมาก	ด	พอใช้	ควรปรับปรุง		
	4	3	2	1	4	3	2	1	4	3	2	1	4	3	2	1	4	3	2	1		

รายชื่อนักศึกษา	การกำหนดแนว ความคิด				การจัดองค์ประกอบ				การใช้วัสดุอุปกรณ์ และเครื่องมือ				ความสมบูรณ์ของ ผลงาน				การนำเสนอ				ข้อเสนอแนะ เพิ่มเติม
	ดีมาก	ดี	พอใช้	ควรปรับปรุง	ดีมาก	ดี	พอใช้	ควรปรับปรุง	ดีมาก	ดี	พอใช้	ควรปรับปรุง	ดีมาก	ดี	พอใช้	ควรปรับปรุง	ดีมาก	ดี	พอใช้	ควรปรับปรุง	
	4	3	2	1	4	3	2	1	4	3	2	1	4	3	2	1	4	3	2	1	
คะแนน	4	3	2	1	4	3	2	1	4	3	2	1	4	3	2	1	4	3	2	1	
ตนเอง																					
เพื่อน																					
อาจารย์																					
รวม																					

คำอธิบายรายละเอียดเกี่ยวกับเกณฑ์การประเมินผลงานปฏิบัติ

➡ คำชี้แจง โปรดพิจารณาผลงานปฏิบัติตามหัวข้อและรายละเอียดดังต่อไปนี้ แล้วให้คะแนนตามเกณฑ์ที่กำหนด

หัวข้อการประเมิน	เกณฑ์ระดับความสามารถ			
	4 = ดีมาก	3 = ดี	2 = พอใช้	1 = ควรปรับปรุง
1. การกำหนดแนวความคิด	กำหนดแนวความคิดได้เหมาะสมกับผลงาน พร้อมทั้งบอกที่มาของแนวความคิด	กำหนดแนวความคิดเหมาะสมกับผลงาน แต่ไม่สามารถบอกที่มาของแนวความคิด	กำหนดแนวความคิดไม่เหมาะสมกับผลงาน และไม่สามารถบอกที่มาของแนวความคิด	ขาดความชัดเจนในการกำหนดแนวความคิด
2. การจัดองค์ประกอบ	จัดภาพมีเอกภาพ จุดสนใจ ความสมดุลและความกลมกลืนและมีการรักษาความสะอาดของผลงานได้ดีมาก	จัดภาพมีเอกภาพ ความสมดุลและความกลมกลืนแต่ขาดจุดสนใจ มีการรักษาความสะอาดของผลงานได้ดี	จัดภาพให้ม้องค์ประกอบอย่างใดอย่างหนึ่งได้ 2 ประการ และมีการรักษาความสะอาดของผลงานได้พอใช้	จัดภาพให้ม้องค์ประกอบอย่างหนึ่งได้ 1 ประการ การรักษาความสะอาดของผล
3. การใช้วัสดุอุปกรณ์	เลือกใช้วัสดุอุปกรณ์ได้เหมาะสมกับการออกแบบในผลงาน มีวิธีการใช้เครื่องมือพร้อมทั้งเก็บรักษาได้ถูกต้อง	เลือกใช้วัสดุอุปกรณ์บางชนิดได้เหมาะสมกับการออกแบบในผลงาน มีวิธีการเก็บรักษาได้ถูกต้อง	เลือกใช้วัสดุอุปกรณ์ไม่เหมาะสมกับการออกแบบในผลงาน แต่มีวิธีการเก็บรักษาได้ถูกต้อง	เลือกใช้วัสดุอุปกรณ์ไม่เหมาะสมกับการออกแบบในผลงาน แลวิธีการเก็บรักษาได้ถูกต้อง
4. ความสมบูรณ์ของชิ้นงาน	มีความปราณีตเรียบร้อยในการทำงานและสร้างผลงานได้ถูกต้องตามที่มอบหมายและเสร็จสมบูรณ์อย่างมีคุณภาพ	มีความปราณีตเรียบร้อยในการทำงานและสร้างผลงานได้ถูกต้องตามที่มอบหมายแต่ไม่เสร็จสมบูรณ์	ขาดมีความปราณีตเรียบร้อยในการทำงานและสร้างผลงานไม่ถูกต้องตามที่มอบหมายแต่เสร็จสมบูรณ์	ขาดมีความปราณีตเรียบร้อยในการทำงาน สร้างผลงานไม่ถูกต้องตามที่มอบหมายและไม่เสร็จสมบูรณ์
5. การนำเสนอผลงาน	นำเสนอได้อย่างเป็นลำดับขั้นตอนชัดเจน	นำเสนอได้อย่างเป็นลำดับแต่ขาดความชัดเจนอยู่บ้าง	นำเสนอไม่เป็นลำดับขั้นตอนแต่สามารถสื่อความหมายได้	นำเสนอไม่เป็นลำดับขั้นตอนสามารถสื่อความหมายได้

ประวัติผู้เขียนวิทยานิพนธ์

นางสาวสมพร คล้ายวิเชียร เกิดเมื่อวันที่ 18 เมษายน พ.ศ. 2517 จังหวัดพิษณุโลก สำเร็จการศึกษาปริญญาศิลปบัณฑิต สาขาภาพพิมพ์ คณะวิจิตรศิลป์ มหาวิทยาลัยเชียงใหม่ เมื่อปีการศึกษา 2539 และเข้าศึกษาต่อในหลักสูตรปริญญาครุศาสตรมหาบัณฑิต สาขาวิชาศิลปศึกษา ภาควิชาศิลปศึกษา คณะครุศาสตร์ จุฬาลงกรณ์มหาวิทยาลัย ในปีการศึกษา 2543 ปัจจุบันรับราชการตำแหน่งอาจารย์ 1 ระดับ 4 สถาบันราชภัฏบุรีรัมย์

