

บทที่ 5

การวิเคราะห์ผลการศึกษา

จากการวิจัยครั้งนี้ โดยมีวัตถุประสงค์ดังนี้

- 1.ศึกษาทัศนคติของผู้อยู่อาศัยที่มีต่อระบบบำบัดน้ำเสียทั้งในหมู่บ้านจัดสรร
- 2.ศึกษาสภาพปัญหาและอุปสรรคในการบำรุงรักษาระบบบำบัดน้ำเสีย

โดยนำมาวิเคราะห์ผล และนำเสนอประเด็นต่างๆออกเป็น 3 ประเด็นหลัก ดังนี้

5.1 การรับรู้และการบำรุงรักษาระบบบำบัดน้ำเสียโดยศึกษาความสัมพันธ์ ระหว่างตัวแปร ดังนี้ ระยะเวลาอยู่อาศัย การครอบครอง ลักษณะการได้มาของที่อยู่อาศัย ว่ามีผลต่อการรับรู้ และการบำรุงรักษาระบบบำบัดน้ำเสีย รวมไปถึงเปรียบเทียบความแตกต่างของการรับรู้และการบำรุงรักษาระหว่างระบบบำบัดน้ำเสียทั้ง 2 ประเภท

5.2 ความแตกต่างของทัศนคติ ที่มีต่อระบบบำบัดน้ำเสียทั้ง 2 ประเภท โดยศึกษาความสัมพันธ์ ระหว่างตัวแปรหลัก คือ ประเภทของระบบบำบัดน้ำเสีย กับ ความคิดเห็นในเรื่องของการรับผิดชอบภาระการบำรุงรักษา และค่าใช้จ่ายในการบำรุงรักษา ว่า ในกลุ่มผู้อยู่อาศัยที่มีการรับรู้ มีทัศนคติต่อภาระการบำรุงรักษาและค่าใช้จ่ายที่เพิ่มขึ้น แตกต่างกันระหว่างระบบบำบัดน้ำเสียทั้ง 2 ประเภท รวมไปถึงความคิดเห็นในเรื่องของการจ้างผู้เชี่ยวชาญเพื่อบำรุงรักษาระบบบำบัดน้ำเสีย

5.3 ความสัมพันธ์ระหว่างระดับรายได้กับการอยากให้มีระบบบำบัดน้ำเสีย ในกลุ่มผู้อยู่อาศัยที่ไม่มีการรับรู้ โดยศึกษาความสัมพันธ์ระหว่างตัวแปรหลัก คือระดับรายได้ กับความประสงค์อยากให้มีระบบบำบัดน้ำเสีย และเหตุผลที่อยากให้มีระบบบำบัดน้ำเสีย เนื่องจากสามารถรับภาระค่าใช้จ่ายได้

5.4 ทัศนคติในเรื่องของความรับผิดชอบในภาระการบำรุงรักษาและค่าใช้จ่าย สำหรับผู้อยู่อาศัยโดยรวม ว่ามีความคิดเห็นในเรื่องของการรับผิดชอบภาระการบำรุงรักษา และค่าใช้จ่ายในการบำรุงรักษาระบบบำบัดน้ำเสีย

ระยะเวลาอยู่อาศัยและลักษณะการได้มาของที่อยู่อาศัย

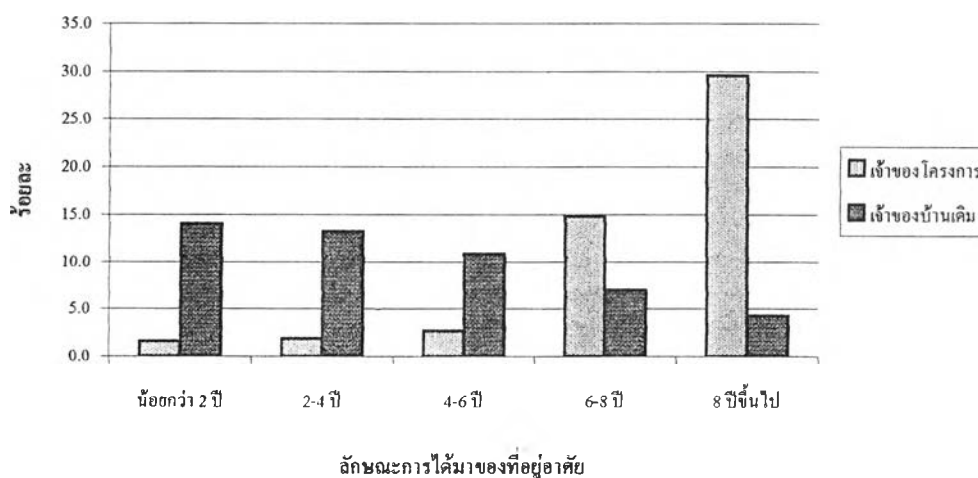
จากตารางที่ 5.2 พบว่าลักษณะการได้มาของที่อยู่อาศัย ถูกแบ่งออกเป็น 2 ช่วง ช่วงแรกคือ ช่วงระยะเวลาที่อยู่อาศัยในช่วงน้อยกว่า 2 ปี-6 ปี ผู้อยู่อาศัยมีลักษณะการได้บ้านมา จะด้วยการซื้อหรือเช่าก็ตาม จากเจ้าของบ้านเดิมเป็นส่วนใหญ่ ช่วงที่สองคือ ช่วงระยะเวลาที่อยู่อาศัยตั้งแต่ 6 ปีขึ้นไป ผู้อยู่อาศัยส่วนใหญ่ ได้บ้านมาจากทางโครงการโดยตรง

เมื่อนำข้อมูลจากตารางที่ 5.1 มาพิจารณาประกอบ จะอธิบายได้ว่า ผู้อยู่อาศัยตั้งแต่ช่วงระยะเวลาที่อยู่อาศัยตั้งแต่ 6 ปีขึ้นไป มีลักษณะการครอบครองเป็นเจ้าของที่อยู่อาศัยเอง และได้มาจากเจ้าของโครงการโดยตรง เป็นส่วนใหญ่

ตารางที่ 5.2 ระยะเวลาอยู่อาศัยและลักษณะการได้มาของที่อยู่อาศัย(ร้อยละ)

	ลักษณะการได้มาของที่อยู่อาศัย		รวม
	เจ้าของโครงการ	เจ้าของบ้านเดิม	
น้อยกว่า 2 ปี	1.6	14.0	15.6
2-4 ปี	1.9	13.2	15.1
4-6 ปี	2.7	10.9	13.6
6-8 ปี	14.8	7.0	21.8
8 ปีขึ้นไป	29.6	4.3	33.9
รวม	50.6	49.4	100.0

แผนภูมิที่ 5.2 ระยะเวลาอยู่อาศัยและลักษณะการได้มาของที่อยู่อาศัย



ความสัมพันธ์ระหว่างระยะเวลาอยู่อาศัยกับการรับรู้

โดยภาพรวมแล้ว จะพบว่าผู้อยู่อาศัยจะมีแนวโน้มการรับรู้มากขึ้นในระบบบำบัดน้ำเสียทั้ง 2 ระบบ เมื่อมีระยะเวลาอยู่อาศัยมากขึ้น

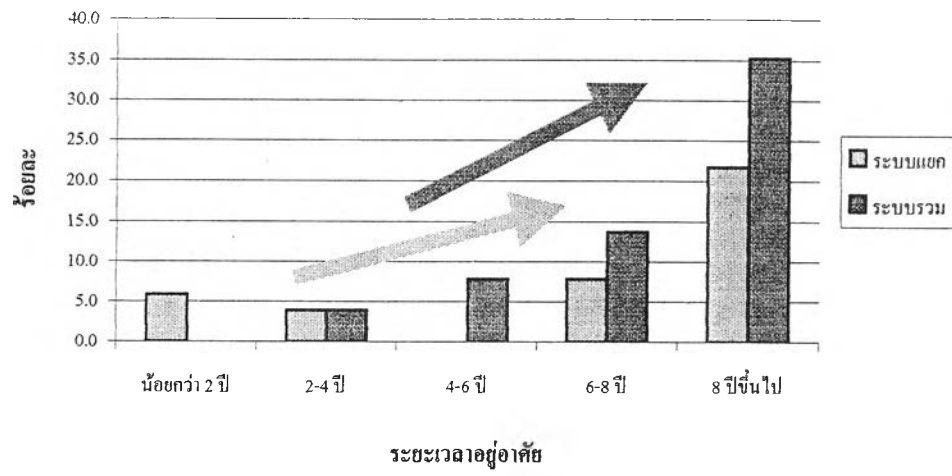
เมื่อนำมาพิจารณาร่วมกับระยะเวลาการครอบครองที่อยู่อาศัยในตารางที่ 5.1 ลักษณะการได้มาของที่อยู่อาศัยในตารางที่ 5.2 และสาเหตุการรับรู้ระบบบำบัดน้ำเสียในตารางที่ 4.9 จะอธิบายได้ว่า ผู้อยู่อาศัย ถึงแม้จะมีลักษณะการครอบครองเป็นเจ้าของที่อยู่อาศัยและซื้อบ้านมาจากเจ้าของโครงการโดยตรงก็ตาม จะมีการรับรู้ว่าเป็นบ้านหรือหมู่บ้านของตนเองมีระบบบำบัดน้ำเสียเป็นจำนวนน้อยมาก ในผู้อยู่อาศัยที่มีการรับรู้ ส่วนมากก็รู้เนื่องจากสมาชิกในครอบครัวหรือตนเองเป็นหลัก

แสดงว่า เกิดปัญหาในเรื่องที่ผู้อยู่อาศัยไม่ได้รับการประชาสัมพันธ์ บอกกล่าวจากทางโครงการเลย ซึ่งขัดแย้งกับทฤษฎีการจัดการเคหะชุมชน ที่ให้ไว้โดยสถาบัน BOUWCENTRUM INTERNATIONAL EDUCATION ในเรื่องการให้ความรู้ต่างๆที่จำเป็นก่อนเข้าอยู่อาศัย (PRE OCCUPANCY EDUCATION) และการให้ความรู้เรื่องงานระบบต่างๆ รวมไปถึงการบำรุงรักษาภายหลังการเข้าอยู่อาศัย (EDUCATION)

ตารางที่ 5.3 การรับรู้และระยะเวลาอยู่อาศัย

	การรับรู้ว่าระบบบำบัดน้ำเสีย		รวม
	ระบบแยก	ระบบรวม	
น้อยกว่า 2 ปี	5.9	-	5.9
2-4 ปี	3.9	3.9	7.8
4-6 ปี	-	7.8	7.8
6-8 ปี	7.8	13.7	21.5
8 ปีขึ้นไป	21.7	35.3	57.0
รวม	39.3	60.7	100.0

แผนภูมิที่ 5.3 การรับรู้และระยะเวลาอยู่อาศัย



ความสัมพันธ์ระหว่างประเภทของระบบบำบัดน้ำเสียกับการรับรู้และการบำรุงรักษา

จากตารางที่ 5.4 พบว่า ในกลุ่มผู้อยู่อาศัยที่รู้ว่า มีระบบบำบัดน้ำเสียในบ้านหรือหมู่บ้านของตนเองนั้น เมื่อเปรียบเทียบระหว่างระบบบำบัดน้ำเสียทั้งสองประเภทในเรื่องของการรับรู้ ระบบบำบัดน้ำเสียรวมจะมีการรับรู้ที่สูงกว่าระบบบำบัดน้ำเสียแยกส่วน แต่ในเรื่องของการบำรุงรักษา ระบบบำบัดน้ำเสียแบบแยกส่วนจะมีการบำรุงรักษาที่สูงกว่า

สำหรับการรับรู้ของระบบบำบัดน้ำเสียทั้ง 2 ประเภทนั้น เนื่องจากระบบบำบัดน้ำเสียรวมในหมู่บ้านขนาดกลางและขนาดเล็กซึ่งเป็นหมู่บ้านระดับราคาต่ำ การเลือกระบบบำบัดน้ำเสียรวม ผู้ประกอบการน่าจะเลือกใช้ระบบที่ค่าก่อสร้างต่ำเพื่อประหยัดต้นทุน ระบบบำบัดน้ำเสียที่เลือกใช้จึงเป็นระบบที่ใช้เทคโนโลยีการบำบัดน้อยและต้องใช้พื้นที่ในการก่อสร้างมาก ทำให้สามารถสังเกตเห็นได้ง่าย (อลิสตา สัตยาพันธ์, 2544: 33) จึงเป็นสาเหตุให้มีการรับรู้สูงกว่าระบบแยกส่วน ซึ่งเป็นระบบบำบัดน้ำเสียที่ฝังไว้ใต้พื้นดิน

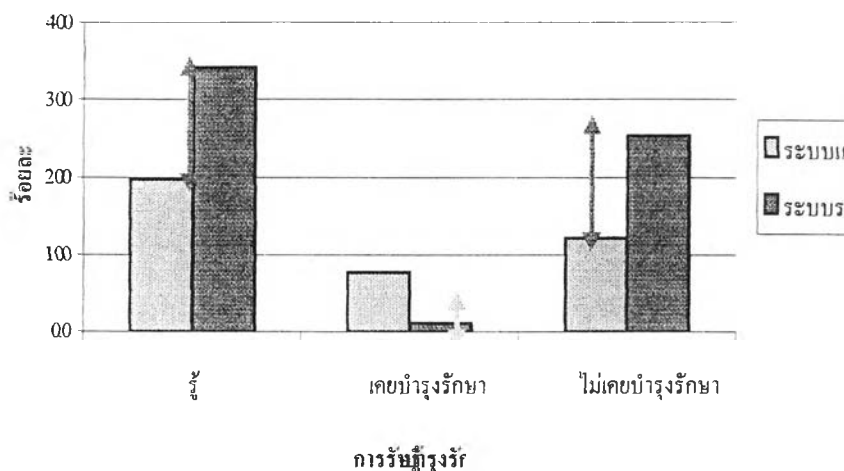
ส่วนในเรื่องของการบำรุงรักษา สาเหตุที่ระบบบำบัดแยกส่วนมีการบำรุงรักษาสูงกว่าระบบบำบัดรวม เนื่องจากการบำรุงรักษาไม่จำเป็นต้องใช้ผู้เชี่ยวชาญ ผู้อยู่อาศัยสามารถรับภาระเองได้ ดังนั้นผู้อยู่อาศัยจึงสามารถดูแลได้เอง ในขณะที่ระบบบำบัดน้ำเสียรวม มีความยุ่งยากในการบำรุงรักษา ต้องใช้ผู้เชี่ยวชาญในการดูแล (อลิสตา สัตยาพันธ์, 2544: 25) นอกจากนี้แล้ว เนื่องจากระบบบำบัดน้ำเสียรวมจัดเป็นทรัพย์สินส่วนกลาง

ข้อสังเกต ในเรื่องของการบำรุงรักษาในระบบบำบัดน้ำเสียรวม ที่มีส่วนหนึ่งได้มีการบำรุงรักษา เนื่องจาก ในหมู่บ้านที่ใช้ระบบบำบัดน้ำเสียรวม บ้านบางหลังได้มีการปรับปรุงซ่อมแซมและติดตั้งระบบบำบัดน้ำเสียแยกส่วน และได้มีการบำรุงรักษา

ตารางที่ 5.4 การรับรู้และบำรุงรักษาระบบบำบัดน้ำเสีย(ร้อยละ)

	การรับรู้-บำรุงรักษา		รวม
	ระบบแยก	ระบบรวม	
รู้	19.7	34.1	53.80
เคยบำรุงรักษา	7.7	1.1	8.80
ไม่เคยบำรุงรักษา	12.1	25.3	37.40
รวม	39.5	60.5	100.00

แผนภูมิที่ 5.4 การรับรู้และบำรุงรักษาระบบบำบัดน้ำเสีย



สรุป จากการศึกษาในเรื่องการรับรู้และการบำรุงรักษาระบบบำบัดน้ำเสีย พบว่า

1. ผู้อยู่อาศัยส่วนมากไม่มีการรับรู้ ว่ามีระบบบำบัดน้ำเสียในบ้านหรือหมู่บ้านของตนเอง ถึงแม้ว่าจะซื้อบ้านโดยตรงจากทางโครงการ

2. ในกลุ่มผู้อยู่อาศัยที่มีการรับรู้ว่ามีระบบบำบัดน้ำเสียในบ้านหรือหมู่บ้านของตนเอง พบว่า มีตัวแปรที่มีผลต่อการรับรู้ ดังนี้ ได้แก่

-ระยะเวลาอยู่อาศัย ประเภทของระบบบำบัดน้ำเสีย โดยอธิบายได้ว่า ยิ่งผู้อยู่อาศัยมีระยะเวลาอยู่อาศัยยิ่งนานขึ้น ทำให้ผู้อยู่อาศัยมีการรับรู้มากขึ้น

-ประเภทของระบบบำบัดน้ำเสียทำให้มีการรับรู้ที่ต่างกัน คือ ระบบบำบัดน้ำเสียรวมมีการรับรู้มากกว่าระบบบำบัดแยกส่วน

3. ในเรื่องของการบำรุงรักษา พบว่าประเภทของระบบบำบัดน้ำเสีย มีผลต่อการบำรุงรักษา คือ ระบบบำบัดน้ำเสียแยกส่วนจะมีการบำรุงรักษา ในขณะที่ระบบบำบัดน้ำเสียรวม ไม่มีการบำรุงรักษาเลย

5.2 ความแตกต่างของทัศนคติ ที่มีต่อระบบบำบัดน้ำเสียทั้ง 2 ประเภท

กลุ่มผู้อยู่อาศัยที่มีการรับรู้ว่าเป็นบ้านหรือหมู่บ้านของตนเองมีระบบบำบัดน้ำเสีย นอกจากเรื่องของความยุ่งยากในการบำรุงรักษาที่ทำให้ระบบบำบัดน้ำเสียทั้ง 2 ประเภทมีการบำรุงรักษาที่แตกต่างกันแล้ว ยังมีด้านทัศนคติความคิดเห็นที่ผู้อยู่อาศัยมีต่อระบบบำบัดน้ำเสียทั้ง 2 ประเภทที่มีความแตกต่างกันด้วย

ความสัมพันธ์ระหว่างประเภทของระบบบำบัดน้ำเสีย กับความคิดเห็นเรื่องความรับผิดชอบของตนเองในการบำรุงรักษา

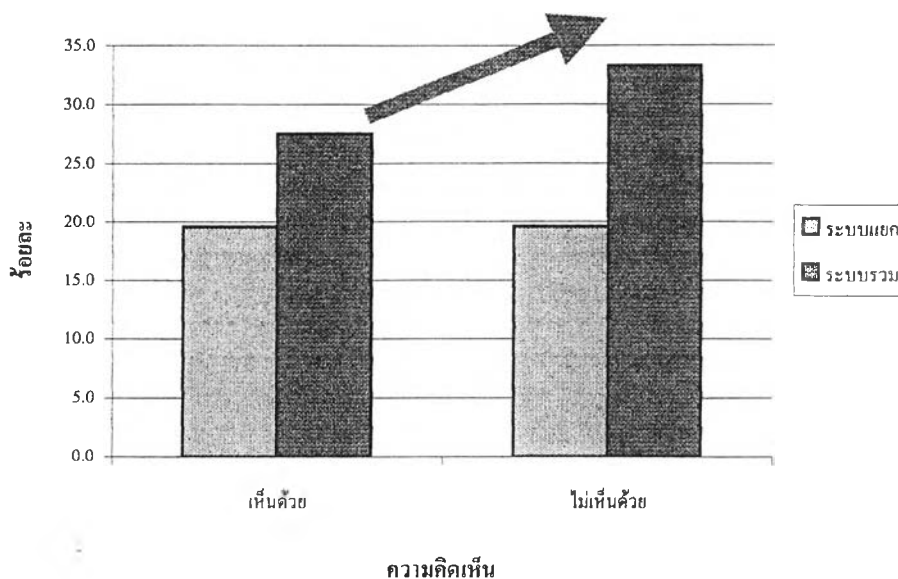
จากตารางที่ 5.5 พบว่าในผู้ใช้ระบบบำบัดน้ำเสียแยกส่วน มีความเห็นใกล้เคียงกันทั้งเห็นด้วยและไม่เห็นด้วย ในเรื่องของภาระบำรุงรักษาที่เกิดขึ้นกับตน แต่ในหมู่บ้านที่ใช้ระบบบำบัดน้ำเสียรวม ผู้อยู่อาศัยจะไม่เห็นด้วยว่าหน้าที่การบำรุงรักษาควรเป็นของตนเอง

มีสาเหตุมาจาก ระบบบำบัดน้ำเสียแยกส่วนเป็นระบบที่อยู่ในบ้านของผู้อยู่อาศัยเอง ผู้อยู่อาศัยมีความรู้สึกเป็นเจ้าของ เมื่อเกิดปัญหาที่จำเป็นจะต้องแก้ไขเอง จึงคิดว่าเป็นหน้าที่ของตนเองที่จะต้องดูแลรักษา ในทางตรงกันข้าม ระบบบำบัดน้ำเสียรวม ถือเป็นทรัพย์สินส่วนกลางในโครงการ เมื่อมีปัญหาส่วนมากก็ไม่มีผลกระทบโดยตรงกับผู้อยู่อาศัยของตนเอง ผู้อยู่อาศัยจึงคิดว่าการบำรุงรักษาไม่น่าจะเป็นหน้าที่ของตนเอง แต่ควรเป็นหน้าที่ของผู้อื่น

ตารางที่ 5.5 ความสัมพันธ์ระหว่างประเภทของระบบบำบัดน้ำเสีย กับความคิดเห็นเรื่องความรับผิดชอบของตนเองในการบำรุงรักษา(ร้อยละ)

	ภาระการบำรุงรักษาควรเป็นของท่าน		รวม
	เห็นด้วย	ไม่เห็นด้วย	
ระบบแยก	19.6	19.6	39.2
ระบบรวม	27.5	33.3	60.8
รวม	47.1	52.9	100.0

แผนภูมิที่ 5.5 ความสัมพันธ์ระหว่างประเภทของระบบบำบัดน้ำเสีย กับความคิดเห็นเรื่องความรับผิดชอบของตนเองในการบำรุงรักษา



ความสัมพันธ์ระหว่างประเภทของระบบบำบัดน้ำเสียกับความคิดเห็นเรื่องภาระค่าใช้จ่ายของตนเองในการบำรุงรักษา

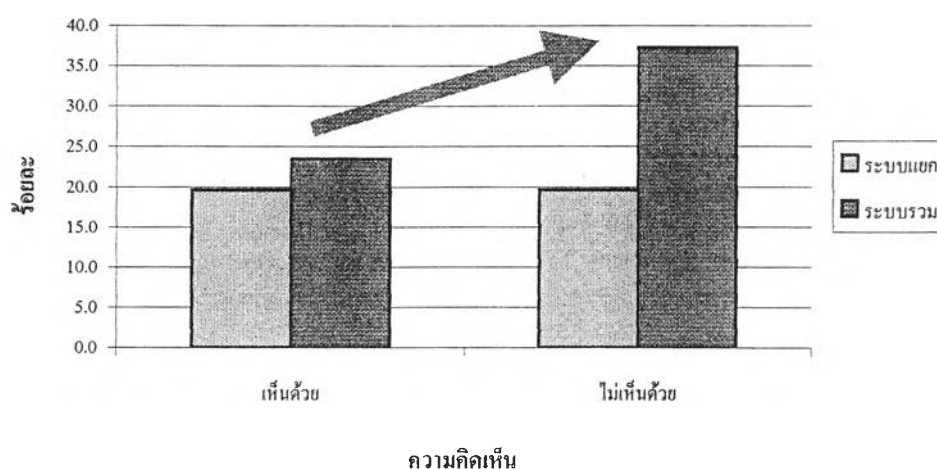
จากตารางที่ 5.6 ผู้อยู่อาศัยที่ใช้ระบบบำบัดน้ำเสียแยกส่วน มีความคิดเห็นใกล้เคียงกัน แต่ในผู้อยู่อาศัยที่ใช้ระบบบำบัดน้ำเสียรวมนั้น ส่วนใหญ่ไม่เห็นด้วยที่ค่าใช้จ่ายที่เพิ่มขึ้น ที่ตนเองจะต้องเป็นผู้รับผิดชอบ

ซึ่งก็มาจากสาเหตุที่ว่าระบบบำบัดน้ำเสียรวม เป็นทรัพย์สินส่วนกลาง เมื่อเกิดปัญหาที่ไม่มีผลกระทบกับตนเองโดยตรง ดังนั้นผู้อยู่อาศัยส่วนใหญ่จึงไม่ได้ให้ความสนใจกับการบำรุงรักษา ระบบบำบัดน้ำเสียรวม สอดคล้องกับตารางที่ 5.7 เรื่อง ความคิดเห็นในความรับผิดชอบของตนเอง กับภาระการบำรุงรักษา

ตารางที่ 5.6 ความสัมพันธ์ระหว่างประเภทของระบบบำบัดน้ำเสีย กับความคิดเห็นเรื่องภาระค่าใช้จ่ายของตนเองในการบำรุงรักษา(ร้อยละ)

	ค่าใช้จ่ายที่เพิ่มขึ้นควรเป็นของท่าน		รวม
	เห็นด้วย	ไม่เห็นด้วย	
ระบบแยก	19.6	19.6	39.2
ระบบรวม	23.5	37.3	60.8
รวม	43.1	56.9	100.0

แผนภูมิที่ 5.6 ความสัมพันธ์ระหว่างประเภทของระบบบำบัดน้ำเสีย
กับความคิดเห็นเรื่องภาระค่าใช้จ่ายของตนเองในการบำรุงรักษา



ความสัมพันธ์ระหว่างประเภทของระบบบำบัดน้ำเสียกับความคิดเห็นเรื่องการจ้างผู้เชี่ยวชาญในการบำรุงรักษา

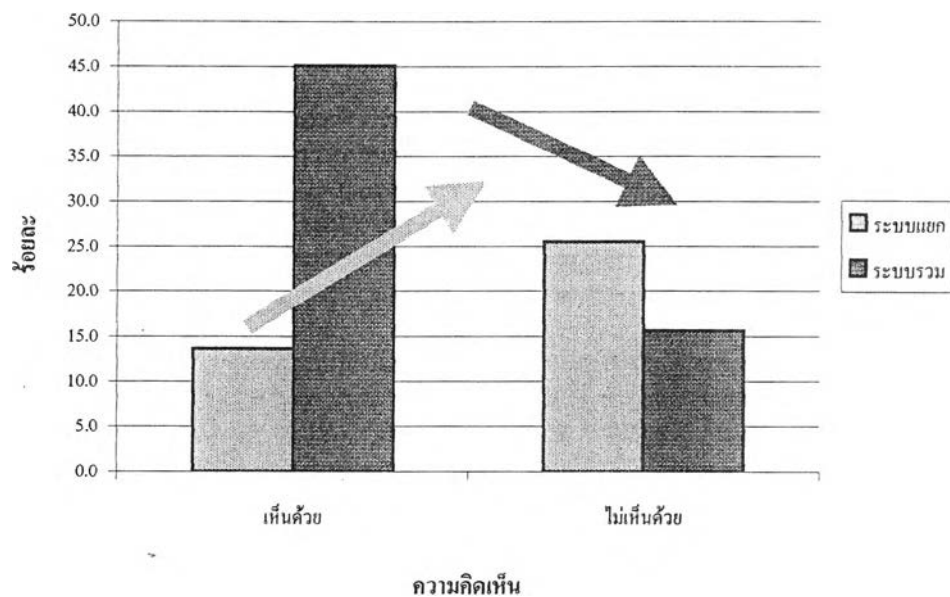
จากตารางที่ 5.7 จะพบว่ากลุ่มผู้อยู่อาศัยส่วนใหญ่ที่รู้ว่าตนเองใช้ระบบบำบัดน้ำเสียประเภทใดนั้น โดยรวมแล้ว มีความคิดเห็นว่าการมีระบบบำบัดน้ำเสีย จำเป็นจะต้องจ้างผู้เชี่ยวชาญมาทำการบำรุงรักษา โดยเฉพาะระบบบำบัดน้ำเสียรวม ซึ่งมีผู้เห็นด้วยเป็นส่วนใหญ่

เนื่องจากความยุ่งยากของระบบบำบัด งบประมาณที่ต้องใช้สูง (อลิสตา สัตยาพันธ์, 2544: 25) นอกจากนี้แล้ว ผู้อยู่อาศัยก็ยังขาดความรู้ความเข้าใจในการทำงานและการบำรุงรักษา ระบบ

ตารางที่ 5.7 ความสัมพันธ์ระหว่างประเภทของระบบบำบัดน้ำเสีย
กับความคิดเห็นเรื่องการจ้างผู้เชี่ยวชาญในการบำรุงรักษา

	ต้องจ้างผู้เชี่ยวชาญในการบำรุงรักษา		รวม
	เห็นด้วย	ไม่เห็นด้วย	
ระบบแยก	13.7	25.5	39.2
ระบบรวม	45.1	15.7	60.8
รวม	58.8	41.2	100.0

แผนภูมิที่ 5.7 ความสัมพันธ์ระหว่างประเภทของระบบบำบัดน้ำเสีย
กับความคิดเห็นเรื่องการจัดผู้เชี่ยวชาญ



สรุป จากการศึกษาเรื่อง ความแตกต่างของทัศนคติที่มีต่อระบบบำบัดทั้งสองประเภท จะพบได้ว่า ในกลุ่มผู้อยู่อาศัยที่ใช้ระบบบำบัดน้ำเสยรวม จะมีทัศนคติความคิดเห็นต่อระบบบำบัดน้ำเสยรวม ว่าเป็นทรัพย์สินส่วนกลางในหมู่บ้าน ความรับผิดชอบเรื่องการบริหารรักษาและค่าใช้จ่ายจึงไม่ควรเป็นหน้าที่ของตนเอง การบำรุงรักษาจึงต้องอาศัยองค์กรเข้ามาเป็นผู้รับผิดชอบ

สำหรับระบบบำบัดน้ำเสยแยกส่วนนั้น เนื่องจากเป็นระบบบำบัดที่อยู่ในที่แต่ละแปลง เมื่อเกิดปัญหา เจ้าของบ้านจึงจำเป็นต้องทำการดูแลบำรุงรักษาตนเอง รวมไปถึงความรู้สึกรับเป็นเจ้าของ

ซึ่งตรงกับงานวิจัยเรื่องแนวทางการจัดการน้ำเสยของหมู่บ้านจัดสรรใน กรุงเทพมหานคร ของ อติศา สัตยาพันธ์ กล่าวไว้ว่า สำหรับระบบบำบัดรวมนั้น ทางกฎหมายนั้นสามารถบำบัดน้ำเสยให้มีมาตรฐานความสะอาดสูง แต่ในทางปฏิบัติแล้ว ระบบบำบัดน้ำเสยแยกส่วนจะมีประสิทธิภาพกว่า เนื่องจากระบบบำบัดน้ำเสยรวมมีตัวแปรทางด้านสังคม เศรษฐกิจ การจัดการชุมชน และด้านเทคโนโลยีด้วย ทำให้ระบบบำบัดน้ำเสยรวมไม่สามารถทำการบำบัดน้ำเสยได้

นอกจากนี้แล้วในรายงานการสัมมนา ของสำนักงานคณะกรรมการสิ่งแวดล้อมแห่งชาติ เรื่องแนวทางการบริหารจัดการน้ำเสยชุมชน ยังกล่าวไว้ว่า การแก้ปัญหาหน้าเสยในชุมชน คงต้องดำเนินการควบคู่กัน ไปด้วยการใช้ระบบคิกกับที่ (ระบบแยกส่วน)

5.3 ความสัมพันธ์ระหว่างระดับรายได้กับการอยากให้มีระบบบำบัดน้ำเสีย

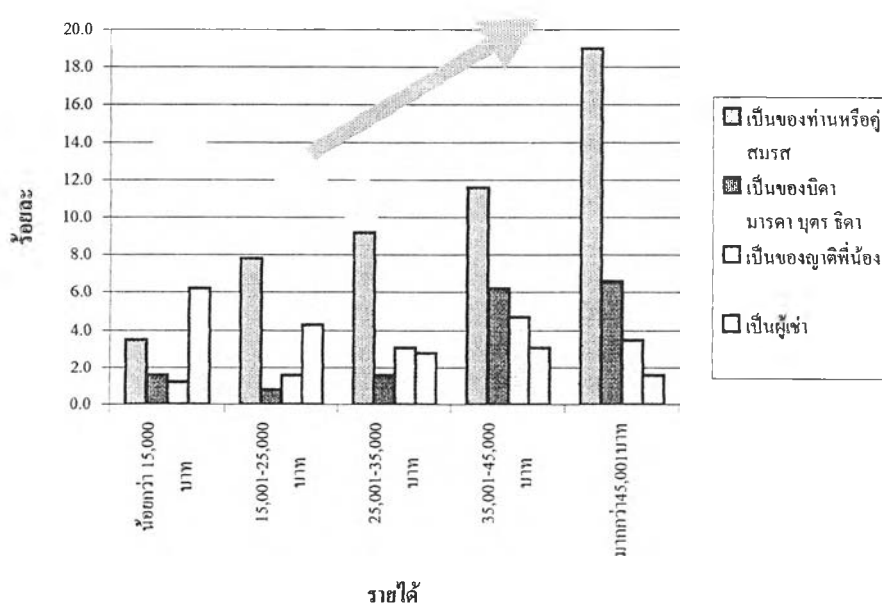
สำหรับกลุ่มผู้อยู่อาศัยที่ไม่รู้ว่าในบ้านหรือหมู่บ้านของตนเองมีระบบบำบัดน้ำเสีย ได้มีความประสงค์อยากมีระบบบำบัดน้ำเสีย เนื่องจากปัจจัยดังนี้
ระดับรายได้และการครอบครอง

จากตารางที่ 5.8 พบว่า ผู้อยู่อาศัยที่มีรายได้ในช่วง น้อยกว่า 15,000 บาท มีลักษณะการครอบครองเป็นผู้เช่าสูงสุด และมีแนวโน้มลดลงเมื่อระดับรายได้สูงขึ้น สำหรับในช่วงระดับรายได้ตั้งแต่ 15,001 บาทขึ้นไป จะมีสถานภาพการเป็นเจ้าของที่อยู่อาศัยในประเภทต่างๆสูงขึ้น และมีแนวโน้มสูงขึ้นตามระดับรายได้

ตารางที่ 5.8 ระดับรายได้และการครอบครองที่อยู่อาศัย

	ลักษณะการครอบครอง				รวม
	เป็นของท่านหรือคู่สมรส	เป็นของบิดา มารดา บุตร ธิดา	เป็นของญาติพี่น้อง	เป็นผู้เช่า	
น้อยกว่า 15,000 บาท	3.5	1.6	1.2	6.2	12.5
15,001-25,000 บาท	7.8	0.8	1.6	4.3	14.5
25,001-35,000 บาท	9.2	1.6	3.1	2.8	16.7
35,001-45,000 บาท	11.6	6.2	4.7	3.1	25.6
มากกว่า 45,001 บาท	19.0	6.6	3.5	1.6	30.7
รวม	51.1	16.8	14.1	18.0	100.0

แผนภูมิที่ 5.8 ระดับรายได้และการครอบครองที่อยู่อาศัย



ความสัมพันธ์ระหว่างระดับรายได้กับความประสงค์อยากให้มีระบบบำบัดน้ำเสีย

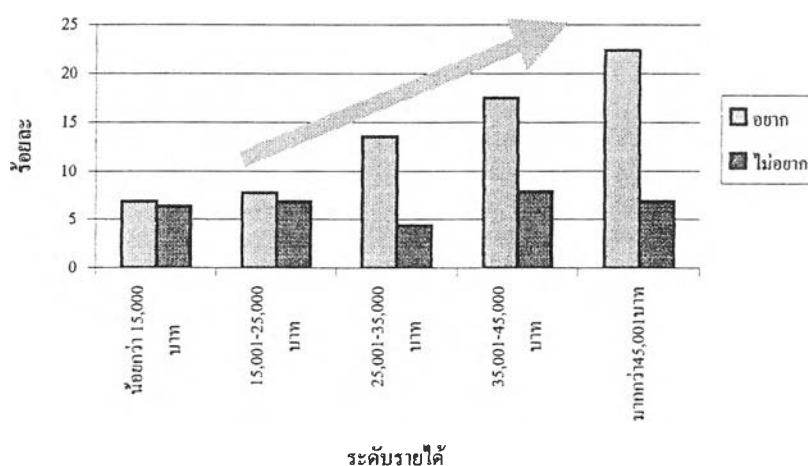
จากตารางที่ 5.9 พบว่า สำหรับในกลุ่มผู้อยู่อาศัยที่ไม่ทราบว่ามีระบบบำบัดน้ำเสียในบ้าน หรือหมู่บ้านของตนเองนั้น เมื่อผู้อยู่อาศัยกลุ่มนี้มีระดับรายได้ที่สูงขึ้น จะมีแนวโน้มที่อยากจะมีระบบบำบัดน้ำเสีย

เมื่อพิจารณาร่วมกับตารางที่ 4.17 ซึ่งเป็นเรื่องของจิตสำนึกเกี่ยวกับสภาวะแวดล้อมนั้น อธิบายได้ว่าผู้อยู่อาศัยส่วนใหญ่อยากให้มีระบบบำบัดน้ำเสีย เนื่องจากมีจิตสำนึกที่ดี แต่ความพร้อมในเรื่องของรายได้ที่แตกต่างกัน ทำให้ผู้มีรายได้น้อยไม่สามารถรับผิดชอบค่าใช้จ่ายที่เกิดขึ้น ซึ่งสอดคล้องกับทฤษฎีการบริโภค ในเรื่องความกดดันทางสังคม การคาดคะเนเหตุการณ์ในอนาคต ที่กล่าวไว้ว่า เนื่องจากความไม่แน่นอนของรายได้ในอนาคต ทำให้จำเป็นจะต้องลดค่าใช้จ่ายในการอุปโภคบริโภคลง ดังนั้นจึงต้องลดรายจ่ายในส่วนที่จะคืนให้กับสังคม ซึ่งเป็นส่วนสุดท้ายต้องรายได้

ตารางที่ 5.9 ความสัมพันธ์ระหว่างระดับรายได้กับความประสงค์อยาก-ไม่อยากให้มีระบบบำบัดน้ำเสีย

	อยาก-ไม่อยากให้มีระบบบำบัดน้ำเสีย		รวม
	อยาก	ไม่อยาก	
น้อยกว่า 15,000 บาท	6.8	6.3	13.1
15,001-25,000 บาท	7.7	6.8	14.5
25,001-35,000 บาท	13.6	4.3	17.9
35,001-45,000 บาท	17.5	7.8	25.3
มากกว่า 45,001 บาท	22.4	6.8	29.2
รวม	68.0	32.0	100.0

แผนภูมิที่ 5.9 ความสัมพันธ์ระหว่างระดับรายได้กับความประสงค์อยาก-ไม่อยากให้มีระบบบำบัดน้ำเสีย



ความสัมพันธ์ระหว่างระดับรายได้กับสาเหตุที่อยากให้มีระบบบำบัดน้ำเสียเนื่องจากสามารถรับภาระค่าใช้จ่ายได้

จากตารางที่ 5.10 จะพบว่าเมื่อผู้อยู่อาศัยมีระดับรายได้สูงขึ้น จะมีแนวโน้มในเรื่องความพร้อมที่จะรับภาระค่าใช้จ่ายในการบำรุงรักษาระบบบำบัดน้ำเสียมากขึ้น

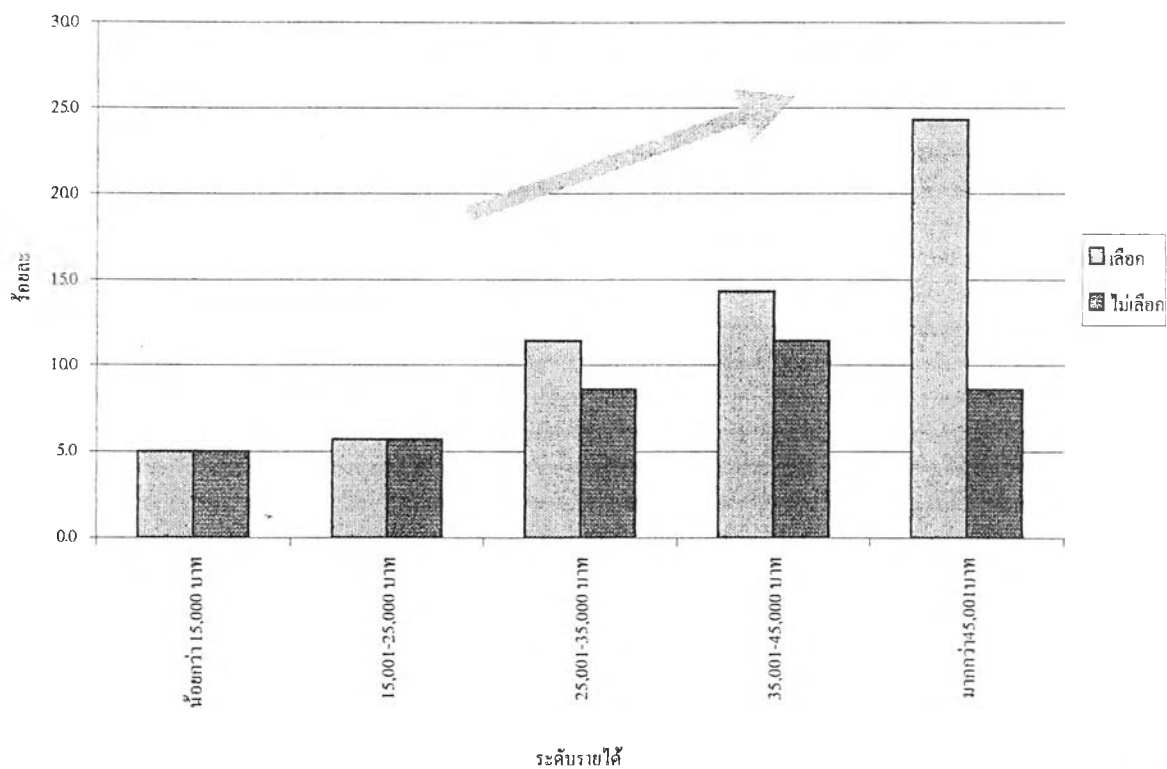
เมื่อพิจารณาร่วมกับตารางที่ 4.14 เรื่องสาเหตุที่อยากให้มีระบบบำบัดน้ำเสียและตารางที่ 5.9 เรื่องความประสงค์อยาก-ไม่อยากมีระบบบำบัดน้ำเสีย อธิบายได้ว่า ผู้อยู่อาศัยส่วนมากที่อยากมีระบบบำบัดน้ำเสีย มีจิตสำนึกที่ดี แต่ผู้ที่มีรายได้สูงขึ้นไปก็มีความพร้อมในเรื่องความรับผิดชอบค่าใช้จ่ายในการบำรุงรักษามากขึ้นด้วย แนวโน้มความประสงค์อยากให้มีระบบบำบัดน้ำเสียและความสามารถในการรับภาระค่าใช้จ่ายจึงสูงขึ้นตามระดับรายได้

ซึ่งมีความสอดคล้องกับ ทฤษฎีการบริโภค ที่กล่าวไว้ว่า ปกติเมื่อบุคคลมีรายได้ ย่อมต้องจ่ายส่วนหนึ่งของรายได้เพื่อชำระเป็นค่าภาษีให้แก่รัฐบาล ส่วนที่เหลือ คือ รายได้สุทธิซึ่งบุคคลสามารถนำไปจ่ายซื้อสินค้าและบริการเพื่อการบริโภค และอาจมีบางส่วนเหลือเก็บไว้เป็นเงินออม การที่บุคคลจะใช้จ่ายไปในการอุปโภคบริโภคมากน้อยเท่าใดย่อมขึ้นอยู่กับปัจจัยต่างๆ เช่น ระดับรายได้ ทรัพย์สินที่บุคคลมีอยู่ ระดับราคาสินค้าในท้องตลาด

ตารางที่ 5.10 ความสัมพันธ์ระหว่างระดับรายได้กับสาเหตุที่อยากให้มีระบบบำบัดน้ำเสียเนื่องจากสามารถรับภาระค่าใช้จ่ายได้

	สาเหตุที่อยากมีระบบบำบัดน้ำเสียเพราะสามารถรับภาระค่าใช้จ่ายได้		รวม
	เลือก	ไม่เลือก	
น้อยกว่า 15,000 บาท	5.0	5.0	10.0
15,001-25,000 บาท	5.7	5.7	11.4
25,001-35,000 บาท	11.4	8.6	20
35,001-45,000 บาท	14.3	11.4	25.7
มากกว่า 45,001 บาท	24.3	8.6	32.9
รวม	60.7	39.3	100.0

แผนภูมิที่ 5.10 ความสัมพันธ์ระหว่างระดับรายได้กับสาเหตุที่อยากให้มีระบบบำนาญเสียเนื่องจากสามารถรับภาระค่าใช้จ่ายได้



สรุป จากการศึกษาเรื่องความสัมพันธ์ระหว่างระดับรายได้กับการอยากให้มีระบบบำนาญเสีย พบว่า ผู้ที่มีระดับรายได้สูงขึ้นจะมีความประสงค์อยากให้มีระบบบำนาญเสีย และมีแนวโน้มสูงขึ้นตามระดับรายได้ เนื่องจากเรื่องของจิตสำนึกที่ดีแล้ว ก็ยังมีความพร้อมในการรับภาระค่าใช้จ่าย

5.4 ทิศนคติในเรื่องของความรับผิดชอบในการบำรุงรักษาและค่าใช้จ่าย

ความสัมพันธ์ระหว่างระดับรายได้กับความคิดเห็นในการรับภาระการบำรุงรักษา

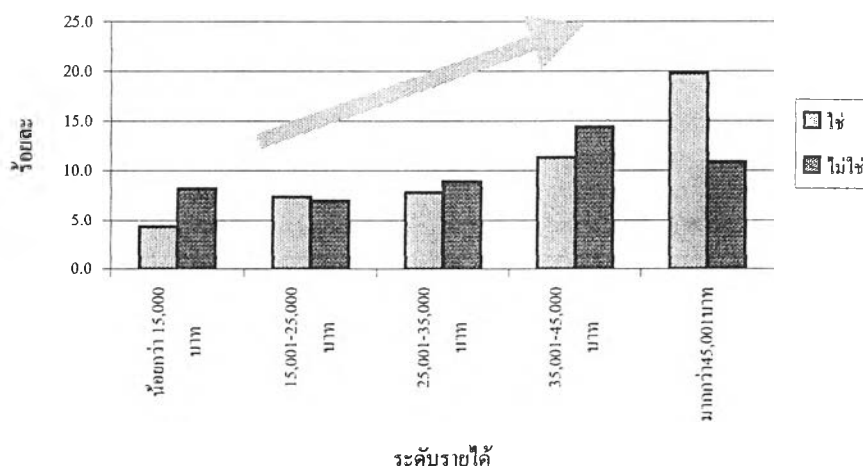
จากตารางที่ 5.11 พบว่า โดยรวมแล้ว ทั้งผู้อยู่อาศัยที่รู้และไม่รู้ว่ามิระบบบำบัดน้ำเสียในบ้านหรือหมู่บ้านของตนเอง ความพร้อมในการรับภาระการบำรุงรักษาระบบบำบัดน้ำเสียมีแนวโน้มสูงขึ้น เมื่อผู้อยู่อาศัยมีระดับรายได้สูงขึ้น

เมื่อพิจารณาร่วมกับตารางที่ 4.18 ในเรื่องความคิดเห็น เกี่ยวกับการมีระบบบำบัดน้ำเสียจะทำให้มีภาระค่าใช้จ่ายมากขึ้น ทำให้ผู้มีรายได้น้อยไม่สามารถรับผิดชอบค่าใช้จ่ายที่เกิดขึ้น ซึ่งสอดคล้องกับทฤษฎีการบริโภค ในเรื่องความกดดันทางสังคม การคาดคะเนเหตุการณ์ในอนาคต ที่กล่าวไว้ว่า เนื่องจากความไม่แน่นอนของรายได้ในอนาคต ทำให้จำเป็นต้องลดค่าใช้จ่ายในการอุปโภคบริโภคลง ดังนั้นจึงต้องลดรายจ่ายในส่วนที่จะคืนให้กับสังคม ซึ่งเป็นส่วนสุดท้ายของรายได้

ตารางที่ 5.11 ความสัมพันธ์ระหว่างระดับรายได้กับความคิดเห็นในการรับภาระการบำรุงรักษา

	ภาระการบำรุงรักษาควรเป็นของท่าน		รวม
	ใช่	ไม่ใช่	
น้อยกว่า 15,000 บาท	4.3	8.2	12.5
15,001-25,000 บาท	7.4	7.0	14.4
25,001-35,000 บาท	7.8	8.9	16.7
35,001-45,000 บาท	11.3	14.4	25.7
มากกว่า 45,001 บาท	19.8	10.9	30.7
รวม	50.6	49.4	100.0

แผนภูมิที่ 5.11 ความสัมพันธ์ระหว่างระดับรายได้กับความคิดเห็นในการรับภาระการบำรุงรักษา



ความสัมพันธ์ระหว่างระดับรายได้กับความคิดเห็นในการรับภาระค่าใช้จ่าย

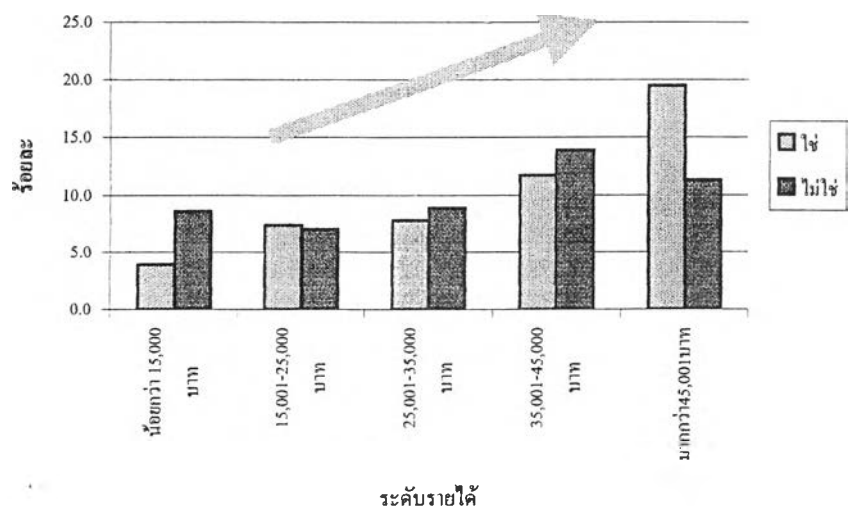
จากตารางที่ 5.12 พบว่า ทั้งผู้อยู่อาศัยที่รู้และไม่รู้ว่ามีระบบบำบัดน้ำเสียในบ้านหรือหมู่บ้านของตนเอง มีรายได้สูงขึ้นก็จะมีแนวโน้มที่จะสามารถรับภาระค่าใช้จ่ายที่เกิดจากการบำรุงรักษาระบบบำบัดน้ำเสีย

เมื่อพิจารณาร่วมกับตารางที่ 5.11 เรื่องความสัมพันธ์ระหว่างระดับรายได้กับสาเหตุที่อยากให้มีระบบบำบัดน้ำเสียเนื่องจากสามารถรับภาระค่าใช้จ่ายได้ และตารางที่ 5.13 เรื่องความสัมพันธ์ระหว่างระดับรายได้กับความคิดเห็นในการรับภาระการบำรุงรักษา จะพบได้ว่ามีความสอดคล้องกัน คือ ผู้อยู่อาศัยคิดว่าการมีระบบบำบัดน้ำเสีย ทำให้ค่าใช้จ่ายเพิ่มขึ้น ดังนั้นเมื่อผู้อยู่อาศัยมีระดับรายได้สูงขึ้น เนื่องจากคิดว่าสามารถรับภาระในการบำรุงรักษาและค่าใช้จ่ายที่เกิดขึ้นได้ รวมไปถึงแนวโน้มที่อยากจะมีระบบบำบัดน้ำเสียสูงขึ้นด้วย

ตารางที่ 5.12 ความสัมพันธ์ระหว่างระดับรายได้กับความคิดเห็นในการรับภาระค่าใช้จ่าย

	ภาระการค่าใช้จ่ายควรเป็นของท่าน		รวม
	ใช่	ไม่ใช่	
น้อยกว่า 15,000 บาท	3.9	8.6	12.5
15,001-25,000 บาท	7.4	7.0	14.4
25,001-35,000 บาท	7.8	8.9	16.7
35,001-45,000 บาท	11.7	13.9	25.6
มากกว่า 45,001 บาท	19.5	11.3	30.8
รวม	50.3	49.7	100.0

แผนภูมิที่ 5.12 ความสัมพันธ์ระหว่างระดับรายได้กับความคิดเห็นในการรับภาระการบำรุงรักษาและค่าใช้จ่ายเมื่อมีระบบบำบัดน้ำเสีย



สรุป พบว่าโดยรวมแล้ว ผู้อยู่อาศัยที่มีระดับรายได้สูง จะมีความพร้อมในการรับผิดชอบ
ภาระการบำรุงรักษา รวมถึงค่าใช้จ่ายที่เพิ่มขึ้น เนื่องจากการที่ระบบบำบัดน้ำเสีย และมีแนวโน้ม
สูงขึ้นตามระดับรายได้