

รายการอ้างอิง



ภาษาไทย

- กรรณิการ์ ชมดี. การมีส่วนร่วมของประชาชนที่มีผลต่อการพัฒนาเศรษฐกิจ : การศึกษาเฉพาะกรณีโครงการสารภี ต.ท่าช้าง จ.อุบลราชธานี. วิทยานิพนธ์ปริญญา สังคมศาสตรมหาบัณฑิต มหาวิทยาลัยธรรมศาสตร์, 2524.
- กฤษฎา เดชาดิวงส์ ณ อยุธยา. ความสัมพันธ์ระหว่างพฤติกรรมการสื่อสาร ความทันสมัยและความน่าเชื่อถือของเจ้าหน้าที่ กับทัศนคติที่มีต่อการพัฒนาเป็นหมู่บ้านท่องเที่ยว ตัวอย่างของชาวบ้านปราสาท ต.ธารปราสาท อ.โนนสูง จ.นครราชสีมา. วิทยานิพนธ์ปริญญาามหาบัณฑิต ภาควิชาประชาสัมพันธ์ บัณฑิตวิทยาลัย จุฬาลงกรณ์มหาวิทยาลัย, 2538.
- กาญจนา แก้วเทพ. มองสื่อใหม่ มองสังคมใหม่. กรุงเทพฯ: บริษัทเอดิสัน เพรส โปรดักส์, 2543.
- เกศินี จุฑาวิจิตร. การสื่อสารเพื่อการพัฒนาท้องถิ่น. นครปฐม: คณะวิทยาการจัดการ สถาบันราชภัฏนครปฐม, 2542.
- เกษตรศาสตร์, มหาวิทยาลัย. คณะวนศาสตร์ ศูนย์วิจัยป่าไม้. โครงการศึกษาการท่องเที่ยวเพื่อรักษาระบบนิเวศ : กรณีภาคใต้. (ม.ป.ท.), 2538.
- จิตติมา สุขผลิน. แนวทางการหนดแผนประชาสัมพันธ์งานการท่องเที่ยวที่เกี่ยวข้องกับปัจจัยด้านวัฒนธรรม. วิทยานิพนธ์ปริญญาวารสารศาสตรมหาบัณฑิต มหาวิทยาลัยธรรมศาสตร์, 2539.
- จีรพรรณ กาญจนจิตรา .การสังคมสงเคราะห์เบื้องต้น .กรุงเทพฯ :โรงพิมพ์มหาวิทยาลัยรามคำแหง, 2522.
- จุมพล หนิมพานิช. นโยบายสาธารณะ. นนทบุรี : สำนักเทคโนโลยีการศึกษา มหาวิทยาลัยสุโขทัยธรรมาธิราช, (ม.ป.ป.)
- ฉลอง ภิรมย์รัตน์. กระบวนการกลุ่ม : ภูเก็ต. วิทยาลัยครูภูเก็ต , 2521.
- ชูศักดิ์ ชูช่วย. บทบาทของผู้นำท้องถิ่นในการพัฒนาชุมชนตามการรับรู้ของผู้นำท้องถิ่นและประชาชนในหมู่บ้านพัฒนาดีเด่นและหมู่บ้านทั่วไปภาคใต้. วิทยานิพนธ์ปริญญาามหาบัณฑิต ภาควิชาการศึกษาออกโรงเรียน บัณฑิตวิทยาลัย จุฬาลงกรณ์มหาวิทยาลัย, 2533.

- ทรงพล ภูมิพัฒน์. จิตวิทยาสังคม. กรุงเทพฯ: ศูนย์เทคโนโลยีทางการศึกษา ฝ่ายเทคโนโลยี มหาวิทยาลัยศรีปทุม, 2538.
- ทวีทอง หงษ์วิวัฒน์. การมีส่วนร่วมของประชาชนในการพัฒนา. กรุงเทพฯ :ศูนย์ศึกษานโยบายสาธารณสุขมหาวิทยาลัยมหิดล, 2527.
- ธงชัย สืบสันติวงศ์. องค์การกับการสื่อสาร. กรุงเทพฯ :โรงพิมพ์มหาวิทยาลัยธรรมศาสตร์, 2542.
- ธิดาพร มีกิ่งทอง. ปัจจัยประชากร รูปแบบการสื่อสารกับความเหนื่อยหน่ายในการปฏิบัติงานของตำรวจจราจรสังกัดกองบังคับการตำรวจจราจร. วิทยานิพนธ์ปริญญาโทบริหารธุรกิจ ภาควิชาการประชาสัมพันธ์ บัณฑิตวิทยาลัย จุฬาลงกรณ์มหาวิทยาลัย, 2542.
- นพรัตน์ มณีรัตน์. การสื่อสารในการจัดการท่องเที่ยวเชิงนิเวศของชุมชนศิริง อ.ลานสกา จ.นครศรีธรรมราช. วิทยานิพนธ์ปริญญาโทบริหารธุรกิจ ภาควิชาการประชาสัมพันธ์ บัณฑิตวิทยาลัย จุฬาลงกรณ์มหาวิทยาลัย, 2541.
- นาอีห๊ะ นิยะ. รูปแบบการสื่อสารและการยอมรับบทบาทของสตรีมุสลิมในการบริหารจัดการสหกรณ์ออมทรัพย์อิสลามบ้านสุโขทัย อ.เมือง จ.ปัตตานี. วิทยานิพนธ์ปริญญาโทบริหารธุรกิจ ภาควิชาการประชาสัมพันธ์ บัณฑิตวิทยาลัย จุฬาลงกรณ์มหาวิทยาลัย, 2541.
- นิตยาภรณ์ หิรัญนิมล. ฝ่าวิกฤตด้วยพลังชุมชน. กรุงเทพฯ: กรมประชาสัมพันธ์, 2543.
- บรรยงค์ ไตจินดา. องค์การและการจัดการ. กรุงเทพฯ: รวมสาสน์, 2542.
- บุญเกิด มาอ่อง. การศึกษาการรวมกลุ่มและการทำกิจกรรมร่วมกันของกลุ่มผู้ฟังวิทยุ จส.100. วิทยานิพนธ์ปริญญาโทบริหารธุรกิจ ภาควิชาการสื่อสารมวลชน บัณฑิตวิทยาลัย จุฬาลงกรณ์มหาวิทยาลัย, 2537.
- ประเทือง ทวีสิน. นโยบายและการลงทุนโดยภาคเอกชนในการจัดการขยะมูลฝอยของกรุงเทพมหานคร เอกสารประกอบการบรรยาย. กรุงเทพฯ: กรุงเทพฯ, 2534.
- ปัญญา สวัสดิ์เสรี. ความคิดเห็นของประชาชนในเขตจอมทองที่มีต่อบทบาทผู้นำชุมชนกับการมีส่วนร่วมในการพัฒนาชุมชน. วิทยานิพนธ์ปริญญาโทบริหารธุรกิจ ภาควิชาการประชาสัมพันธ์ บัณฑิตวิทยาลัย จุฬาลงกรณ์มหาวิทยาลัย, 2539.
- พงษ์ศักดิ์ ศุภรสต์. โครงสร้างอำนาจชุมชน : ศึกษาเฉพาะกรณีชุมชนบางกะเจ้า. วิทยานิพนธ์ปริญญาโทบริหารธุรกิจ สถาบันบัณฑิตพัฒนบริหารศาสตร์, 2536.
- พยอม วงศ์สารศรี. การบริหารทรัพยากรมนุษย์. กรุงเทพฯ: คณะวิชาวิทยาการจัดการ สถาบันราชภัฏสวนดุสิต, 2542.

- พัฒน์ บุญรัตนพันธุ์. การสร้างหลังชุมชนโดยขบวนการพัฒนาชุมชน. กรุงเทพฯ: โรงพิมพ์
ไทยวัฒนาพานิช, 2517.
- ภราเดช พัทธวิเชียร. "พัฒนาท่องเที่ยวไทยในทิศทางที่ยั่งยืน," *จุลสารการท่องเที่ยว*
15(เมษายน-มิถุนายน 2539) 4-7.
- ยุบล เบญจรงค์กิจและคณะ. *ปริบทการสื่อสาร: ระดับบุคคล กลุ่ม องค์กร และ*
สื่อสารมวลชน. กรุงเทพฯ: คณะนิเทศศาสตร์ จุฬาลงกรณ์มหาวิทยาลัย, 2534.
- วิรัตน์ สมตนและคณะ. *ผู้นำและกลุ่ม.* สงขลา: สำนักงานส่งเสริมการเกษตรภาคใต้, 2530.
- เวทินี สตะเวทิน. *การสื่อสารในการจัดการประชาคมบางลำพู.* วิทยานิพนธ์ปริญญา
มหาบัณฑิต ภาควิชาการประชาสัมพันธ์ บัณฑิตวิทยาลัย จุฬาลงกรณ์มหาวิทยาลัย,
2542.
- สัญญา สัญญาวิวัฒน์. *การพัฒนาชุมชน.* นครหลวงฯ: ไทยวัฒนาพานิช, 2515.
- สำเร็จ สิงหواره. *ประมุขศิลป์.* (ม.ป.ท.): โรงพิมพ์จิตรวัฒนา, 2506.
- สุเทพ สุนทรนาถสัช. *การศึกษาหมู่บ้านอย่างใกล้ชิดเกี่ยวกับลักษณะผู้นำท้องถิ่น อำเภอ*
อำนาจเจริญ จ. อุบลราชธานี : รายงานการวิจัย. พระนคร : กองวิจัยและประเมินผล
กรมการพัฒนาชุมชน, 2510.
- เสนาะ ดิยาวี. *การสื่อสารในองค์กร.* กรุงเทพฯ: โรงพิมพ์มหาวิทยาลัยธรรมศาสตร์, 2541.
- อนุชาติ พวงลำสี และวีรบูรณ์ วิสารทสกุล. *ประชาสังคม: คำ ความคิด และความหมาย.*
กรุงเทพฯ: สถาบัน ชุมชนท้องถิ่นพัฒนา, 2540.
- อาภรณ์ กาฬแก้ว. *ลักษณะในการเป็นผู้นำชุมชนของนักศึกษากลุ่มวิทยาลัยภาคใต้ตาม*
การรับรู้ของตนเอง. วิทยานิพนธ์ปริญญามหาบัณฑิต ภาควิชาอุดมศึกษา บัณฑิต
วิทยาลัย จุฬาลงกรณ์มหาวิทยาลัย, 2526.

ภาษาอังกฤษ

- Cartwright, Dorwin. *Group Dynamic Research and theory.* 2nded. Illinois:Tavistock
Publications, 1960.
- Dwyer, Judith. *The Business communication handbook.* 4thed, Sydney: Prentice Hall of
Australia Pty., 1997.
- Lumsden, Gay. *Communicating in groups and teams: Sharing leadership.* 2nd ed.
Belmont, California: Wadsworth Publishing, 1997.
- Pfiffner, John M and Sherwood, Frank P. *Administrative organization.* New Delhi:
Prentice Hall of India Pvt.,1964

Rogers, Everett M. **Communication Strategies for Family Planning**. New York : The free Press, 1973.

Singha, A; and Sathapitanonda, P. "The Role of Communication Development : Lessons Learned from the Critique of the Dominant, Dependency, and Alternative Paradigm," **Journal of Development Communication**7 (1996): 10-25

ภาคผนวก

ภาคผนวก ก.

แนวคำถามในการสัมภาษณ์แบบเจาะลึก

1. ข้อมูลเกี่ยวกับการท่องเที่ยวของชุมชนมอญเกาะเกร็ดในบริบททั่วไป
 - 1.1 ความรู้ ความเข้าใจเกี่ยวกับการท่องเที่ยว
 - 1.2 กิจกรรมการท่องเที่ยวเชิงในชุมชน
 - 1.3 ความเป็นมาของการท่องเที่ยวชุมชนมอญเกาะเกร็ด
 - 1.4 ผู้ที่เกี่ยวข้องในการจัดการการท่องเที่ยวและบทบาทของผู้ที่เกี่ยวข้อง
 - 1.5 การปฏิสัมพันธ์ของสมาชิกในชุมชนเกาะเกร็ดเกี่ยวกับการท่องเที่ยว
 - 1.6 การดำเนินชีวิตประจำวันและบริบทแวดล้อมภายในชุมชน

2. ข้อมูลเกี่ยวกับรูปแบบการสื่อสารของสมาชิกในการจัดการการท่องเที่ยว
 - 2.1 รูปแบบกิจกรรม วิธีดำเนินการ การจัดการต่างๆภายในชุมชน
 - 2.2 รูปแบบการสื่อสารระหว่างแกนนำชุมชนในการจัดการการท่องเที่ยว
 - 2.3 รูปแบบการสื่อสารระหว่างสมาชิกในการจัดการการท่องเที่ยว
 - 2.4 รูปแบบการสื่อสารระหว่างแกนนำกับสมาชิกในชุมชน
 - 2.5 รูปแบบการสื่อสารระหว่างหน่วยงานภายนอกที่เกี่ยวข้อง กับชุมชนในการจัดการการท่องเที่ยว

3. บทบาทของผู้นำชุมชนที่มีต่อการจัดการการท่องเที่ยวในชุมชนมอญเกาะเกร็ด
 - 3.1 ลักษณะของผู้ที่มีบทบาทในชุมชนต่อการจัดการท่องเที่ยว
 - 3.2 การถ่ายทอดข้อมูลข่าวสารเกี่ยวกับการท่องเที่ยว
 - 3.3 บทบาทของผู้นำในแต่ละขั้นตอนของการจัดการการท่องเที่ยว

ประกอบไปด้วยขั้นตอนต่อไปนี้

 - การก่อตั้งแหล่งท่องเที่ยวชุมชนมอญเกาะเกร็ด
 - การกำหนดแผนการจัดการการท่องเที่ยว
 - การเผยแพร่ข้อมูลข่าวสาร
 - การดูแลและการจัดการด้านการท่องเที่ยว
 - การแก้ไขปัญหา

ระยะเวลาเก็บรวบรวมข้อมูลระหว่างวันที่ 21 พฤศจิกายน ถึง 4 กุมภาพันธ์ 2545

ภาคผนวก ข.

มอญเกาะเกร็ด



คลองลัดเกร็ดน้อย

เกาะเกร็ดเป็นพื้นที่ตั้งของชุมชนมอญที่มีการรวมกลุ่มอย่างเหนียวแน่น มีประวัติความเป็นมาอันยาวนานและน่าสนใจ กล่าวคือ แต่เดิมนั้นตำบลเกาะเกร็ดมิได้มีสภาพเป็นเกาะ แต่เป็นผืนแผ่นดินส่วนหนึ่งของอำเภอปากเกร็ด ติดลำน้ำเจ้าพระยา ต่อมาได้มีการขุดลัดแม่น้ำเจ้าพระยาตรงที่เป็นแหลมยื่นไปตามโค้งของแม่น้ำในสมัยพระเจ้าอยู่หัวท้ายสระแห่งกรุงศรีอยุธยาในปี พ.ศ.2265 เรียกคลองนี้ว่า "คลองลัดเกร็ดน้อย" ทำให้ตำบลเกาะเกร็ดกลายเป็นเกาะกลางลำน้ำเจ้าพระยาดังที่เห็นอยู่ในปัจจุบัน ซึ่งเกาะเกร็ดมีพื้นที่ประมาณ 2,820 ไร่ มีสถานะเป็นตำบล แบ่งเขตการปกครองออกเป็น 7 หมู่บ้าน อยู่ในเขตพื้นที่อำเภอปากเกร็ด จังหวัดนนทบุรี

การอพยพเข้าสู่ประเทศไทย

การอพยพของชาวมอญมาสู่ประเทศไทยมีหลักฐานที่บันทึกไว้อย่างเป็นทางการครั้งแรกในปี พ.ศ. 2127 คือหลังจากที่สมเด็จพระนเรศวรทรงประกาศอิสรภาพ ณ เมืองแครง และหลังจากนั้นก็มีการอพยพตามกันมาอีกหลายครั้ง จากการศึกษาของสมรณี โอเจริญ (2519) (อ้างใน ณัฐประวีณ ศรีทรัพย์, 2517:25) พบว่าการอพยพครั้งสำคัญ ๆ มีดังต่อไปนี้

การอพยพในสมัยกรุงศรีอยุธยา

สมัยสมเด็จพระมหาธรรมราชา (พ.ศ. 2112-2133) การอพยพครั้งนี้เกิดขึ้นหลังจากที่สมเด็จพระนเรศวรได้ประกาศอิสรภาพ ณ เมืองแครง ในปี พ.ศ. 2127 และได้ทรงชักชวนพระมหาเถรคันฉ่อง พระยาเกียรติ พระยารามให้เข้ามาอยู่ในกรุงศรีอยุธยาด้วย ซึ่งท่านเหล่านี้ก็ได้พาพรรคพวกชาวมอญเข้ามาด้วยเป็นจำนวนมาก

สมเด็จพระมหาธรรมราชาได้ทรงตั้งพระมหาเถรคันฉ่องเป็นพระสังฆราชา โปรดเกล้าฯ ให้พระยาเกียรติและพระยารามมีตำแหน่งยศชั้นพระยาพานทองและให้เป็นหัวหน้าควบคุมชาวมอญที่อพยพด้วยกันทั้งหมด ทั้งนี้เพื่อเป็นบำเหน็จรางวัล แก่พวกมอญที่เข้ามาสวามิภักดิ์

บริเวณที่โปรดเกล้า ฯ ให้มอญตั้งบ้านเรือนอยู่ได้แก่ บริเวณบ้านใหม่ มะขามหย่อง บางลี่ บางขาม ปากน้ำประสม บ้านบางเพลิง บ้านไร่ ป่าฝ้าย ส่วนครอบครัวพระยาเกียรติ พระยารามให้ตั้งบ้านที่ตำบลบ้านขมิ้น และครอบครัวพระมหาเถรคันฉ่องก็โปรดเกล้า ฯ ให้ตั้งที่ตำบลหัวแหลม

สมัยสมเด็จพระนเรศวรมหาราช (พ.ศ. 2133-2148) การอพยพในสมัยนี้มีด้วยกัน 2 ครั้ง ติดต่อกัน คือ พ.ศ. 2136 ชาวมอญไม่สามารถทนต่อความเดือดร้อนที่ได้รับจากพม่าจึงพากันหนีมาอยู่ในประเทศไทย และอีกครั้ง พ.ศ. 2138 เมื่อสมเด็จพระนเรศวรยกทัพขึ้นไปตีกรุงหงสาวดีเพื่อแก้แค้น เมื่อยกทัพกลับก็ได้กวาดต้อนครอบครัวชาวมอญตามหัวเมืองหงสาวดีมาด้วยเป็นจำนวนมาก กลุ่มชาวมอญที่อพยพมาในครั้งนี้นำมาปรากฏแน่ชัดว่าตั้งบ้านเรือนอยู่ที่ใด สันนิษฐานว่าคงจะไปอยู่ร่วมกับพวกที่เข้ามาในสมัยสมเด็จพระมหาธรรมราชา

สมัยสมเด็จพระเจ้าปราสาททอง (พ.ศ. 2173-2198) การอพยพในสมัยนี้มีปรากฏหลักฐานในหนังสือของนักประวัติศาสตร์ชาวตะวันตกหลายฉบับ ซึ่งแต่งโดยอาศัยพงศาวดารพม่าเป็นหลัก กล่าวตรงกันว่า ในสมัยพระเจ้าสุทโธธรรมราชาทำพิธีราชาภิเษกที่หงสาวดีใน พ.ศ. 2175 ท่ามกลางขุนนางพม่า ไทยใหญ่และมอญก็ได้ถูกปราบลงอย่างรวดเร็วเป็นจำนวนมาก มอญจึงพากันอพยพเข้าสู่ประเทศไทย พม่าได้ส่งทูตตามเข้ามาขอให้ไทยส่งมอญที่อพยพเหล่านั้นกลับคืน แต่ไทยปฏิเสธ พระเจ้าสุทโธธรรมราชาก็มิได้คิดจะเอาพวกมอญกลับไปให้ได้ เพราะไม่ประสงค์ที่จะทำสงครามกับไทย

สมัยสมเด็จพระนารายณ์ (พ.ศ. 2199-2231) การอพยพในครั้งนี้เป็นเพราะชาวมอญไม่พอใจที่ถูกเกณฑ์ให้ไปช่วยรักษาเมืองอังวะของพม่าในการทำสงครามกับจีนในปี พ.ศ. 2203 เมื่อพม่าชนะก็ถูกพม่าจับกุมและลงโทษ ทำให้มอญพร้อมใจกันเป็นกบฏ ปล้นเมืองเมาะตะมะ แต่ก็รักษาเมืองอยู่ไม่ได้ เนื่องจากกองทัพจากหงสาวดีจะยกลงมาปราบ จึงพากันหนีมาทางด่านเจดีย์สามองค์เข้าประเทศไทย

สมเด็จพระนารายณ์โปรดให้ขุนนางมอญเก่าออกไปรับครอบครัวมอญอพยพที่มาจากใหม่และตั้งหัวหน้านามอญทั้ง 11 คน ให้มียศศักดิ์ ควบคุมดูแลพรรคพวก โดยให้ไปตั้งบ้านเรือนที่บ้านสามโคก ปลายเขตกรุงศรีอยุธยาต่อกับเมืองนนทบุรีบ้าง ที่ริมวัดตองปุและแถวคลองคูจามในเขตพระนครบ้าง

สมัยสมเด็จพระเจ้าอยู่หัวบรมโกศ (พ.ศ. 2275-2301) การอพยพของมอญอยู่ในช่วงปี พ.ศ. 2298-2299 และ พ.ศ. 2301 เป็นเพราะความอ่อนแอของกษัตริย์ในตอนปลายราชวงศ์ตองอู และเมื่อสิ้นราชวงศ์ตองอู พม่าก็มีนโยบายปกครองมอญอย่างกดขี่รวมทั้งการปราบปรามด้วย ทำให้มีการสู้รบกันตลอดเวลาผลัดกันได้เปรียบเสียเปรียบ หากมอญเสียเปรียบถูกพม่าปราบปรามลง ได้คราวใด ก็พากันอพยพเข้ามาประเทศไทย เป็นเช่นนี้หลายครั้ง ซึ่งพระเจ้าอยู่หัวบรมโกศก็ทรงโปรดให้รับพวกมอญอพยพเหล่านี้ไว้และให้ตั้งบ้านเรือนอยู่ที่ซานพระนคร

การอพยพในสมัยกรุงธนบุรี

การอพยพของมอญในครั้งนี้ เนื่องจากพระเจ้ามังระ คิดการจะมาตีกรุงธนบุรีจึงได้มีการเกณฑ์มอญตามหัวเมืองมาเตรียมการตั้งยั้งฉางและทำทาง พวกมอญไปพอใจก็พากันหนี พม่าก็จับกุมตัวคนในครอบครัวมาเป็นตัวประกันและเกณฑ์มาทำงานด้วย พวกมอญที่ถูกเกณฑ์ไม่พอใจและโกรธแค้น จึงพร้อมใจกันฆ่าพม่าและยกทัพกลับ หัวหน้านมอญที่ถูกเกณฑ์มาด้วยเป็นพระยามอญ 4 คน คือ พระยาแจ้ง พระยาอู่ ตละเล็ยง และตละเก็บ

เมื่อพระยาแจ้งนำทัพกลับและได้กำลังสมทบจากมอญหัวเมืองจึงยกทัพเข้าตีเมาะตะมะ สะโตงและหงสาวดี ตลอดจนเลยไปยังร่างกุ้ง แต่ที่ร่างกุ้งมอญสู้ไม่ได้ แดกหนีลงมาและพากันมาพึ่งไทย สมเด็จพระเจ้ากรุงธนบุรีโปรดให้พระยาจักรีแม่ทัพใหญ่ไปตีเชียงใหม่ไว้ให้ได้ก่อนที่พม่าจะยกทัพตามมอญลงมา ทัพมอญที่หนีถอยลงมาครั้งนี้แยกกันอพยพเข้าไทยเป็นหลายพวก

พวกที่อพยพเข้ามาทางด่านเมืองตากใน พ.ศ. 2317 มีสมิงสุหร่ายกลันเป็นหัวหน้า พระเจ้ากรุงธนบุรีโปรดให้พระยากำแหงวิชิตคุมกองทัพไปรอรับอยู่ที่บ้านระแหง เมืองตาก อีกพวกหนึ่งอพยพเข้ามาทางบ้านนา เกาะดอกเหล็ก แขวงเมืองตาก มีสุวรรณเทวะกับทามุมวยเป็นผู้ควบคุม

พวกสุดท้ายเข้ามาทางด้านเจดีย์สามองค์ มีจำนวนผู้อพยพมากกว่าทางอื่น มีพระยาแจ้ง พระยากกลางเมือง ตละเล็ยง ตละเก็บ เป็นผู้ควบคุมมา สมเด็จพระเจ้ากรุงธนบุรีโปรดให้พระยากรมราช (แขก) ไปตั้งรับที่ตำบลท่าดินแดง แขวงเมืองท่าขนุนในลำน้ำไทรโยค

ครัวมอญที่อพยพมาครั้งนี้โปรดเกล้าฯ ให้ไปตั้งบ้านเรือนที่ปากเกร็ด แขวงเมืองนนทบุรี และสามโคก แขวงเมืองปทุมธานี และได้โปรดเกล้าฯ ให้พระยาบำเรอ ศักดิ์ครั้งกรุงเก่าซึ่งเป็นเชื้อ

สายมอญให้เป็นที่พระยารามัญ มียศเสมอจตุสดมภ์ หรือที่เรียกว่าจ๊กกรมอญ เป็นหัวหน้าควบคุมดูแลกองมอญและได้ตั้งให้พระยามอญและหัวหน้ามียศศักดิ์เป็นข้าราชการทุกคน

การอพยพสมัยกรุงรัตนโกสินทร์

การอพยพครั้งใหญ่ของมอญมีในสมัยพระบาทสมเด็จพระพุทธเลิศหล้านภาลัย เนื่องมาจากพระเจ้าปะดุงได้เกณฑ์แรงงานคนทั้งในเมืองพม่า มอญ ตลอดจนเมืองประเทศราชต่างๆ ให้ไปสร้างพระมหาธาตุที่เมืองเมกุน ทำให้ผู้คนไม่มีเวลาทำมาหากิน พม่าที่ได้รับแต่งตั้งไปปกครองเมาะตะมะก็เข้มแข็งและเบียดเบียนชาวมอญ ชาวมอญก็ไม่มีกำลังพอจะสู้ได้ ในปีพ.ศ. 2358 สมิงสอดเบา ซึ่งเป็นหัวหน้าพร้อมด้วยชาวบ้านจึงพร้อมใจกันเป็นกบฏที่เมืองเมาะตะมะ จับพม่าฆ่าแล้วพากันอพยพเข้ามายังประเทศไทย

มอญที่อพยพมีด้วยกันหลายทาง ทั้งทางด้านเมืองตาก อุทัยธานีและด่านเจดีย์สามองค์ แขวงเมืองกาญจนบุรี พระบาทสมเด็จพระพุทธเลิศหล้านภาลัยโปรดให้ไปตั้งบ้านเรือนที่ในแขวงเมืองปทุมธานี เมืองนนทบุรี และเมืองนครเขื่อนขันธ์ ทรงพระกรุณาโปรดเกล้าฯ ตั้งสมิงสอดเบาเป็นพระยารัตนจักร บรรดาหัวหน้ามอญอื่นๆ ที่มีศอยุ่เดิมก็โปรดเกล้าฯ ให้เป็นพระยาทั้งสิ้น

การอพยพครั้งย่อยๆ อีกครั้งในรัชสมัยพระบาทสมเด็จพระนั่งเกล้าเจ้าอยู่หัว ซึ่งได้โปรดเกล้าฯ ให้เจ้าพระยามหาโยธา (ทอเรียะ) คุมกองทัพมอญไปรับครอบครัวมาจากเมืองมอญ ทั้งนี้เพราะพวกมอญที่อยู่ในกรุงเทพฯ ได้เรียนเสนอเสนาบดีว่า พม่ามีศึกอยู่กับอังกฤษจะทำให้ญาติพี่น้องที่ยังอยู่ในเมืองมอญต้องลำบาก ครัวมอญที่โปรดให้ไปรับมานี้ได้ให้ไปอยู่ที่เมืองนครเขื่อนขันธ์

สาเหตุการอพยพเข้าสู่ประเทศไทย

ปัจจัยสำคัญที่ส่งเสริมให้ชาวมอญพากันอพยพมาอยู่ในประเทศไทย คือ

- ความเป็อน่ายและความเดือดร้อนจากภาวะที่ถูกเกณฑ์แรงงานอยู่เสมอ โดยเฉพาะในยามศึก ทำให้ต้องถูกพลัดพรากจากครอบครัว บางคนสูญเสียชีวิต และเมืองมอญตั้งอยู่ระหว่างไทยกับพม่า ซึ่งเป็นศัตรูกัน ทำให้เมืองมอญกลายเป็นจุดยุทธศาสตร์สำคัญระหว่างประเทศ ความเดือดร้อนนี้ทำให้ชาวมอญพากันอพยพหาที่ตั้งหลักแหล่งใหม่ และเลือกอพยพเข้าสู่ประเทศไทย เพราะมีความชำนาญในเส้นทาง เนื่องจากที่ได้ร่วมในกองทัพพม่าเข้ามาทำสงครามในแดนไทยอยู่เสมอ

- เมื่อเปรียบเทียบกับพม่าแล้วจะเห็นว่าความสัมพันธ์ระหว่างมอญกับไทยเป็นไปได้ดีกว่า เพราะเมื่อไทยมีอำนาจเหนือมอญ ก็ไม่เข้าไปปกครองโดยตรง แต่จะแต่งตั้งเจ้าเมืองนั้นๆ ให้ไปปกครองกันเอง

- เส้นทางที่จะเข้าสู่ประเทศไทยที่สำคัญอยู่ในเขตเมืองมอญถึง 2 ทาง คือ ด้านแม่ละเมา และด่านเจดีย์สามองค์ ทำให้การอพยพเป็นไปได้สะดวกและง่ายดาย เป็นเหตุให้มอญเลือกอพยพเข้าสู่ประเทศไทยมากกว่าเผชิญอยู่กับปัญหาที่เกิดขึ้น

- ความคล้ายคลึงของไทยกับมอญในด้านสภาพแวดล้อมทางธรรมชาติและสังคม เช่น ลักษณะภูมิประเทศ ภูมิอากาศเป็นแบบเดียวกัน อาชีพเกษตรกรรม ความเป็นอยู่และอาหารการกินคล้ายกัน ที่สำคัญ คือ นับถือศาสนาพุทธ การอพยพเข้ามาในประเทศไทยทำให้ชาวมอญสามารถปรับตัวให้เข้ากับสังคมใหม่ได้ง่าย (สุภรณ์ โอเจริญ, 2519) (อ้างใน ญัฐประวีณ ศรีทรัพย์, 2537: 29-30)

มอญที่อพยพเข้ามาตั้งหลักแหล่งในประเทศไทยนั้น มาในลักษณะต่างๆ กัน คือ เข้ามาในฐานะเชลยศึกสงคราม เช่น โดนกวาดต้อนเมื่อสงครามเสร็จสิ้น เพื่อเป็นการตัดกำลังพม่าและเป็นการเพิ่มกำลังฝ่ายไทย เข้ามาโดยการหลบหนีจากกองทัพพม่า เข้ามาในฐานะผู้ลี้ภัยทางการเมือง เช่น ก่อกบฏแล้วไม่สำเร็จและถูกปราบ เข้ามาเมื่อได้รับความไม่พอใจในภาวะความเป็นอยู่ของตน เนื่องจากถูกพม่ากดขี่และขูดรีดในเรื่องภาษี

อย่างไรก็ตาม เมื่อเปรียบเทียบกับจำนวนแล้ว ส่วนใหญ่มอญจะอพยพเข้าในฐานะผู้ลี้ภัย และมาด้วยความสมัครใจมากกว่าที่จะมาในลักษณะของการถูกกวาดต้อนเป็นเชลย มอญที่อพยพเข้ามานั้น ส่วนมากเป็นมอญจากเมืองเมาะตะมะ เพราะเป็นเมืองที่อยู่ใกล้ชายแดนไทยและเป็นชุมทาง ซึ่งมีช่องทางเข้าสู่ไทย 2 สาย และเป็นสถานที่ชุมนุม ระดมเสบียง เกณฑ์แรงงานของทัพพม่าก่อนจะยกมาตีไทย ทำให้ชาวมอญที่นั่นเดือดร้อน จึงพยายามต่อต้านพม่า เมื่อไม่สำเร็จจึงพากันอพยพหนีมาไทย ส่วนมอญจากเมืองอื่นๆ ได้แก่ หงสาวดี เมาะลำเลิง แครงเริง เป็นต้น (สุภรณ์ โอเจริญ, 2519) (อ้างใน ญัฐประวีณ ศรีทรัพย์, 2537: 31)

เส้นทางที่ใช้ในการเดินทางเข้าสู่ประเทศไทย มีด้วยกัน 3 ทาง โดยตั้งต้นจากเมืองเมาะตะมะ คือ

- ทางเหนือ เข้ามาทางเมืองตาก หรือระแหง ทางด้านแม่ละเมา
- ทางใต้ เข้ามาทางเมืองกาญจนบุรีด่านเจดีย์สามองค์เป็นเส้นทางที่ใช้กันมาก
- ทางอุทัยธานี

ถิ่นที่อยู่ในประเทศไทย

การเข้ามาตั้งหลักแหล่งของชาวมอญในประเทศไทยนั้น นับได้ว่าเข้ามาอยู่ในฐานะที่พระมหากษัตริย์ไทยโปรดให้การต้อนรับ เกือบทุกครั้งที่มีความอพยพเข้ามา พระมหากษัตริย์ไทยจะโปรดเกล้าฯ ให้มีคนไปรับครัวมอญ พระราชทานที่ให้ตั้งบ้านเรือนและที่ทำกิน พระราชทานข้าวของเครื่องใช้ที่จำเป็น พระราชทานยศบรรดาศักดิ์ และยังโปรดให้มีหัวหน้าผู้ดูแลเป็นคนเชื้อสายมอญด้วยกันอีกด้วย

บริเวณที่จัดให้เป็นที่อยู่ของชาวมอญส่วนใหญ่อยู่ริมน้ำ โดยเฉพาะอย่างยิ่งแม่น้ำทางเหนือของกรุงเทพฯ และตามลำน้ำแม่กลอง มอญที่อพยพเข้ามาในสมัยกรุงศรีอยุธยา มักตั้งบ้านเรือนอยู่แถบชานพระนครและบริเวณที่ติดต่อกับจังหวัดนนทบุรี สมัยกรุงธนบุรีโปรดเกล้าฯ ให้มอญที่เข้ามาในครั้งนั้นไปอยู่ที่ปากเกร็ด แขวงเมืองนนทบุรีและที่สามโคก แขวงเมืองปทุมธานี ในสมัยพระบาทสมเด็จพระพุทธเลิศหล้านภาลัยได้มีการสร้างป้อมขึ้นที่ปากลัด กำหนดให้เป็นเมืองใหม่มีชื่อว่า นครเขื่อนขันธ์ รวมพื้นที่บางส่วนของแขวงเมืองสมุทรปราการและแขวงเมืองกรุงเทพฯ เข้าด้วยกัน และโปรดให้ย้ายครัวมอญจากปทุมธานี ซึ่งเป็นพวกพระยาแจ้งส่วนหนึ่งไปไว้ที่นครเขื่อนขันธ์ (ปัจจุบัน คือเมืองปากลัด หรือพระประแดง) และโปรดเกล้าฯ ตั้งสมิงทอมา บุตรพระยามหาโยธาซึ่งเป็นพระยาราม ขึ้นเป็นพระยานครเขื่อนขันธ์รัชมัญราชชาติเสนาบดีศรีสงครามผู้รักษาเมือง

จากปากลัด มอญได้ขยายตัวไปตามลำน้ำถึงแม่น้ำท่าจีนและแม่น้ำแม่กลอง ตามลำน้ำแม่กลองได้แก่ อำเภอบ้านโป่ง อำเภอโพธาราม ในจังหวัดราชบุรี และจังหวัดกาญจนบุรี จากข้อมูลการบอกเล่าซึ่งศาสตราจารย์ นายแพทย์สุเอ็ด คชเสนีเป็นผู้เก็บรวบรวม ปรากฏว่ายังมีมอญที่ลำพูน ลำปาง อาจพบมอญที่อยู่กันหนาแน่นได้ในอีกหลายๆจังหวัด เช่น ตามลำน้ำมหาชัย จังหวัดสมุทรสาคร สมุทรสงคราม เพชรบุรี นครปฐม ฉะเชิงเทรา สุพรรณบุรี อยุธยา นครราชสีมา นครสวรรค์ และปราจีนบุรี (สุจริตลักษณ์ ดีผดุงและคณะ, 2526) (อ้างใน ญัฐประวีณ ศรีทรัพย์, 2537:33)

อาชีพของชาวมอญในประเทศไทย

อาชีพสำคัญของชาวมอญ คือ การทำนา ซึ่งก็เหมือนกับที่เคยทำครั้งอยู่ในพม่า และก็เหมือนกับคนไทยทั่วไปอีกด้วย รองจากการทำนา ก็คือ การทำสวนผลไม้ต่างๆ

ที่สำคัญที่สุด ซึ่งกล่าวว่าเป็นความชำนาญของคนมอญโดยเฉพาะ ก็คือ การทำอุตสาหกรรมในครัวเรือนประเภทเครื่องปั้นดินเผา เช่น ตุ่ม หม้อ ไห โอ่ง ซึ่งเป็นอาชีพหลักของชาวมอญที่ปากเกร็ด นนทบุรี จากอุตสาหกรรมเครื่องปั้นดินเผาที่ทำกันเป็นจำนวนมากนี้ก็ก่อให้เกิดอาชีพตามมาอีกอย่างหนึ่ง คือ การบรรทุกของเหล่านี้ไปขายทางเรือ ซึ่งเป็นอาชีพหลักของมอญที่สามโคก ปทุมธานี และอาชีพอีกอย่างหนึ่งที่ดูเหมือนว่ามอญจะผูกขาดในกิจการในระยะแรก ก็คือ การทำอิฐมอญ อาชีพสำคัญอีกอย่างหนึ่งของชาวมอญ ก็คือ การรับราชการ มีชาวมอญเป็นจำนวนมากที่รับราชการและทำประโยชน์ในราชการให้แก่แผ่นดินไทย

ศาสนา

มอญเป็นชาติแรกๆ ในเอเชียตะวันออกเฉียงใต้ที่นับถือศาสนาพุทธนิกายหินยาน ในชุมชนมอญจะมีวัดซึ่งเป็นวัดมอญ ใช้งบหวัด บทเทศน์เป็นภาษามอญ ซึ่งยังคงมีอยู่ทุกวันนี้ นอกจากนี้จะเป็นพุทธศาสนิกชนที่ดีแล้ว มอญยังมีความเชื่อและการนับถือผีอยู่ด้วย มีการประกอบพิธีที่เกี่ยวข้องกับการนับถือผีอยู่มากมาย เช่นพิธีรำผี อีกทั้งชาวมอญยังมีประเพณีต่างๆ ทั้งการเกิด การแต่งงาน การบวช การทำศพ ซึ่งคล้ายกับไทย จะแตกต่างกันบ้างก็ในเรื่องรายละเอียดปลีกย่อยเท่านั้น นอกจากนี้ มอญยังมีประเพณีทางศาสนาที่ถือว่าสำคัญและต้องปฏิบัติเป็นประจำทุกปี คือ ประเพณีสงกรานต์และประเพณีออกพรรษา

สภาพชุมชนเกาะเกร็ด

เกาะเกร็ดประกอบไปด้วยชุมชนหลัก 2 ชุมชน คือ ชุมชนมอญ ซึ่งอาศัยอยู่ในหมู่ 1,6 และ 7 ลักษณะการตั้งบ้านเรือนจะเกาะกลุ่มกันอยู่ตามริมน้ำและริมทางเท้าสาธารณะรอบเกาะ ลักษณะการเกาะกลุ่มของที่อยู่อาศัยมักรวมกันอยู่ใกล้สถานที่สำคัญต่างๆ เช่น วัด โรงเรียน และโรงงานเครื่องปั้นดินเผา ส่วนชาวไทยอาศัยอยู่ใน หมู่ 2,3,4 และ 5 ลักษณะการตั้งบ้านเรือนจะกระจายตามพื้นที่ทำกิน เนื่องจากอาชีพส่วนใหญ่ของประชากรคือ อาชีพเกษตรกรรม ดังนั้นจึงตั้งบ้านเรือนกระจายไปตามพื้นที่สวนของตน เพื่อสะดวกในการดูแลผลผลิต อัตราส่วนประชากรชาวมอญ เมื่อเทียบกับประชากรทั้งหมดบ้าน คิดเป็น ร้อยละ 38.2 ของจำนวนครัวเรือนทั้งหมด เกาะเกร็ดมีทางเท้าสาธารณะเชื่อมแหล่งชุมชนทุกหมู่เข้าด้วยกันเป็นระยะทางประมาณ 4 กม. ทำด้วยปูนซีเมนต์อย่างดี กว้างพอที่จะให้ผู้คนและพาหนะเช่น จักรยาน หรือ มอเตอร์ไซค์ ใช้เป็นเส้นทางสัญจรไปมาได้สะดวก ทางเดินเหล่านี้จะหากมองจากแผนที่ทางอากาศแล้ว จะเห็นทางเดินรอบเกาะนี้เป็นวงกลมวงเล็ก ๆ ซ้อนอยู่ในวงกลมใหญ่อีกทีหนึ่ง

ประชากรในตำบลเกาะเกร็ดส่วนใหญ่นับถือศาสนาพุทธ ประมาณร้อยละ 97 ส่วนที่เหลือร้อยละ 3 นับถือศาสนาอิสลาม ซึ่งชาวไทยมุสลิมกระจายอยู่ในหมู่ 4 ภายในเกาะไม่มีมัสยิด ดังนั้นเวลาประกอบพิธีทางศาสนาจะเดินทางไปมัสยิด ตำบลท่าอิฐ ซึ่งตั้งอยู่ทางด้านทิศใต้ของเกาะ

เส้นทางสู่เกาะเกร็ด

การเดินทางไปยังเกาะเกร็ดนั้น ไม่ว่าจะใช้เส้นทางถนนติวานนท์หรือถนนแจ้งวัฒนะ เมื่อถึงห้าแยกปากเกร็ดให้มุ่งหน้าไปทางทิศตะวันตก ผ่านโรงพยาบาลนครเมเจอร์ ซินีเพล็กซ์ทางด้านซ้ายมือ มุ่งหน้าต่อไปจนถึงห้างสรรพสินค้าจัสโก้ ซึ่งอยู่เยื้องกับที่ว่าการอำเภอปากเกร็ด เลี้ยวซ้ายเข้าซอยไปจนสุดทางจะพบวัดสนามเหนือ ซึ่งผู้ที่ไม่ได้นำรถมาสามารถใช้บริการสามล้อถีบซึ่งจอดรอรับผู้โดยสารอยู่เป็นจำนวนมาก ผู้ที่นำรถยนต์ส่วนตัวมาสามารถนำรถไปจอดได้โดยไม่เสียค่าบริการในบริเวณวัด หรือจะใช้บริการรับฝากรถในบริเวณใกล้เคียงห่างออกไปไม่เกิน 100 เมตร จากนั้นเดินเข้าสู่วัดสนามเหนือเพื่อไปลงเรือข้ามฟาก ซึ่งคิดค่าบริการเพียงท่านละ 2 บาทเท่านั้น

เมื่อขึ้นฝั่งที่ท่าวัดปรมย์ยิกาวาส จะพบจุดเก็บค่าบริการเรือข้ามฟาก ซึ่งเป็นเพียงโต๊ะไม้เล็กๆ ต่อกันเพียงสองตัว หากสนใจจะลงเรือเที่ยวรอบเกาะเกร็ดสามารถติดต่อจองได้ตรงจุดนี้ ซึ่งในวันเสาร์-อาทิตย์จะมีเรือออกทุกๆ สองชั่วโมง โดยให้บริการตลอดทั้งวัน ช่างหลังโต๊ะเก็บค่าบริการเรือข้ามฟาก จะมีรถจักรยานให้เช่าขี่รอบเกาะเกร็ด คิดค่าบริการเพียงชั่วโมงละ 25 บาท เมื่อเดินออกจากบริเวณท่าเรือไปไม่ถึง 10 ก้าว จะถึงสามแยกซึ่งมีโรงเรียนวัดปรมย์ยิกาวาส ตั้งอยู่เยื้องไปทางซ้ายมือ อาคารเรียนเป็นเรือนไม้ 2 ชั้น ด้านหน้าของอาคารเรียนมีสนามวอลเลย์บอลขนาดกลางอยู่ในบริเวณโรงเรียน เมื่อเดินเลี้ยวซ้ายไปตามทางเดินเล็ก ๆ ขนาดความกว้างพอคนสี่คนเบียด จะเข้าสู่บริเวณชุมชนมอญหมู่ 1 ซึ่งทางเดินท่าบริเวณนี้มีลักษณะที่คดเคี้ยวไปมา หมู่ 1 เป็นแหล่งที่มีชาวไทยเชื้อสายมอญอาศัยอยู่มาก มีโรงเครื่องปั้นดินเผาขนาดใหญ่จำนวนมาก และมีบ้านพักอาศัยของชาวเกาะเกร็ดตลอดสองข้างทางที่เดินผ่าน สภาพบ้านเรือนในบริเวณหมู่ 1 ส่วนใหญ่แล้วเป็นบ้านไม้ลักษณะกลางเก่ากลางใหม่ปลูกชิดติดกัน มีลักษณะที่ไม่ค่อยเป็นระเบียบ ชายคาบ้านแต่ละหลังเกือบจะติดกัน สภาพโดยรวมของหมู่ 1 จึงค่อนข้างจะแออัด มีไม่มากนักที่สร้างด้วยปูนตามแบบบ้านสมัยใหม่ จากการสังเกตพบว่าถ้าเป็นบ้านที่อยู่ติดริมน้ำ มักจะสร้างทำน้ำไว้แทบทุกหลัง และมีการนำครกหรือกระตางเครื่องปั้นดินเผาที่ไม่อยู่ในสภาพที่ใช้การได้มาเรียงซ้อนกันเป็นแนวเขื่อนเล็กๆ กันน้ำเซาะตลิ่ง หรือที่คนในชุมชนเรียกว่า

“เขื่อนครก” ที่หมู่ 1 นี้เป็นที่ตั้งของวัดเก่าแก่ เช่น วัดฉิมพลี และ วัดป่าเลไลยก์ (ซึ่งชาวบ้านเล่าว่าให้เราฟังว่าปัจจุบันเป็นวัดร้างและไปรวมกับวัดฉิมพลีแล้ว)

จากจุดเริ่มต้นตรงสามแยกบริเวณท่าเรือ หากเลือกเดินเลี้ยวไปทางด้านขวาจะเริ่มเข้าสู่ชุมชนมอญหมู่ 7 จะพบศาลาการเปรียญตั้งอยู่ทางซ้ายมือติดกับโรงเรียนวัดปรมย์ยิกาวาส ศาลาการเปรียญนี้เป็นของวัดปรมย์ยิกาวาสซึ่งโดยปกติเจ้าอาวาสจะใช้เป็นสถานที่สำหรับสอนนักเรียน แสดงธรรมแก่ชาวบ้านในวันพระ และในบางครั้งก็ใช้เป็นสถานที่จัดประชุมหมู่บ้านด้วย ศาลาการเปรียญนี้มีขนาดใหญ่ คณะจากสายตาแล้วดูเหมือนว่าจะมีขนาดใหญ่กว่าตัวพระอุโบสถเสียอีก ถัดจากศาลาการเปรียญไปทางขวาไม่ไกลนัก จะเป็นที่ตั้งของศาลาเอนกประสงค์ ขนาดย่อม ผนังเปิดโล่งทั้ง 4 ด้าน มีขนาดเล็กกว่าศาลาการเปรียญประมาณ 2 เท่า ใช้เป็นพื้นที่จัดงานในโอกาสสำคัญต่าง ๆ ของชุมชน เช่น งานประเพณี งานวันสำคัญทางศาสนา งานรื่นเริง หรือ กิจกรรมต่าง ๆ เพื่อส่งเสริมการท่องเที่ยว ถัดจากศาลาเป็นพระอุโบสถของวัดปรมย์ยิกาวาส ซึ่งได้รับการบูรณะปฏิสังขรณ์ในรัชสมัยของพระบาทสมเด็จพระจุลจอมเกล้าเจ้าอยู่หัว รัชกาลที่ 5 มีเจดีย์ทรงรามัญ เรียกว่า “พระมหารามัญเจดีย์” ตั้งอยู่ทางด้านหลังพระอุโบสถ และมีรั้วล้อมรอบบริเวณพระอุโบสถและเจดีย์ดังกล่าวนั้น ถัดจากพระอุโบสถจะเป็นบริเวณที่พำนักของสงฆ์ ซึ่งเป็นที่ตั้งของกุฏิเจ้าอาวาสและพิพิธภัณฑวัดปรมย์ยิกาวาส

ภายในบริเวณที่พำนักสงฆ์นี้ด้านซ้ายมือจะเป็นกุฏิเจ้าอาวาส มีลักษณะเป็นอาคาร 2 ชั้น ชั้นล่างก่อสร้างด้วยปูนซีเมนต์ ส่วนชั้นบนสร้างด้วยไม้ อายุของกุฏิหากคณะด้วยสายตาไม่น่าจะต่ำกว่า 20 ปี มีบันไดทางขึ้นลงอยู่ด้านหน้าตรงช่วงกลางของอาคาร ซึ่งสามารถขึ้นลงได้ทั้ง 2 ด้าน ส่วนทางด้านขวามือจะเป็นพิพิธภัณฑวัดปรมย์ยิกาวาส ซึ่งภายในจะมีศิลปวัตถุที่เก่าแก่ งดงาม ทรงคุณค่าทางศิลปะและประวัติศาสตร์ให้ชมเพื่อการศึกษาเรียนรู้เป็นจำนวนมาก ที่พำนักสงฆ์ภายในบริเวณดังกล่าวเป็นอาคารไม้ 2 ชั้น มีลักษณะคล้ายห้องแถวขนาดย่อม สร้างในลักษณะที่คล้ายคลึงกับกุฏิเจ้าอาวาสเช่นกัน บริเวณด้านหน้าของพิพิธภัณฑเป็นสวนหย่อม ทำเลติตรึมแม่น้ำ มีโต๊ะม้าหินตั้งกระจายกระจายบนลานและอยู่ได้ร่มเงาไม้ ม้าหินนี้มีไว้เพื่อให้ประชาชนทั่วไปมานั่งพักผ่อนหย่อนใจ

ชาวบ้านบนเกาะเกร็ดนิยมส่งลูกหลานมา “ออกวัด” คือ การที่ให้เด็ก ๆ มาอยู่วัดเพื่อรับใช้พระ ซึ่งในโอกาสเช่นนี้เองที่เด็ก ๆ จะได้รับการสั่งสอนบ่มเพาะทั้งทางจิตใจและการเรียนรู้วิชาการต่าง ๆ ที่กุฏิต่างๆ ภายในบริเวณวัดปรมย์ยิกาวาสนั้นจะเป็นเหมือนสำนักเรียน พระที่อยู่แต่ละกุฏิจะมีความรู้ความเชี่ยวชาญต่างแขนงกันไป นอกจากนี้ เช่นเดียวกับวัดอื่น ๆ ในชุมชน

มอญ วัดปรมัยยิกาวาสยังมีส่วนช่วยเหลือเกื้อกูลชาวบ้านในการส่งเสริมให้ชาวบ้านพึ่งตนเองด้านรายได้

เมื่อออกจากวัดปรมัยยิกาวาสเดินไปตามทางเดินสายหลักจะเริ่มเข้าสู่แหล่งชุมชนหมู่ 7 มีบ้านเรือนตลอดสองข้างทางเช่นเดียวกับหมู่ 1 แต่มีความแออัดน้อยกว่า บ้านเรือนฝั่งที่อยู่ติดริมน้ำก็มักจะสร้างทำน้ำเป็นของตัวเอง เราจะพบลักษณะดังกล่าวที่หมู่ 6 ด้วยเช่นกัน ที่หมู่ 7 นี้มีการปั้นเครื่องปั้นดินเผาเช่นเดียวกับหมู่ 1 แต่ใช้เตาเผาขนาดเล็กสำหรับเผาเครื่องปั้นขนาดใหญ่ไม่ใหญ่มาก หากต้องการเผาเครื่องปั้นขนาดใหญ่จะต้องส่งไปเผาที่โรงปั้นหมู่ 1 ซึ่งมีเตาเผาขนาดใหญ่กว่า ระหว่างทางจะเห็นพุ่มไม้ชนิดหนึ่งลักษณะคล้ายพุ่มซ่า หรือ Bird of Paradise ขึ้นอยู่ข้างทางบ้าง ในบ้านคนบ้าง เราได้รับการบอกเล่าในภายหลังว่า เป็นต้น "หน่อกะลา" ซึ่งแต่ก่อนนี้เคยเป็นพืชรกเกาะ ขึ้นอยู่เป็นจำนวนมากในบริเวณที่ขึ้นและ ต่อมาชาวบ้านนำมาทำเป็นอาหาร เช่น แกงเลียงหน่อกะลา ทอดมันหน่อกะลา ก๋วยเตี๋ยวหน่อกะลา ฯลฯ ในปัจจุบันนี้หน่อกะลามีบทบาทในการต้อนรับนักท่องเที่ยวสูงมาก โดยเฉพาะหน่อกะลาสดที่นักท่องเที่ยวมักจะซื้อติดไม้ติดมือกลับบ้าน

เดินลึกเข้าไปตามทางสายหลักเรื่อย ๆ จะเริ่มเข้าสู่แหล่งชุมชนหมู่ 6 ลักษณะของบ้านเรือนคล้ายกันกับหมู่ 7 แต่ความแออัดของบ้านเรือนเริ่มบางตาลงบ้าง ที่หมู่ 6 นี้มีการทำเครื่องปั้นดินเผาเช่นเดียวกัน มีวัดอยู่ 2 แห่งในชุมชนนี้ คือ วัดไผ่ล้อม และ วัดเสารงทอง หมู่ 6 นี้ถือเป็นจุดสิ้นสุดเขตชุมชนมอญบนเกาะเกร็ด เลยจากนี้ไปจะเป็นเขตที่อยู่อาศัยของชาวไทยที่หมู่ 5, 4, 3, 2 ตามลำดับ ซึ่งจะเป็นบริเวณที่เป็นเรือกสวนไร่นา ชาวบ้านส่วนใหญ่ประกอบอาชีพชาวนาและชาวสวน

ท่องเที่ยวบนเกาะเกร็ด

ชาวมอญมีฝีมือในการทำเครื่องปั้นดินเผามาแต่โบราณกาล ซึ่งชาวมอญได้ยึดการทำเครื่องปั้นดินเผาเป็นอาชีพ ซึ่งเครื่องปั้นดินเผาของชาวมอญมีชื่อเสียง เป็นที่ยอมรับกันทั่วไปว่ามีคุณภาพดี และสวยงาม ทว่านับแต่ยุคที่สินค้าอุตสาหกรรมเข้ามาตีตลาด ทำให้อาชีพทำโอ่ง ทำอ่าง ประสบภาวะถดถอยปิดตัวลง ชาวบ้านที่มีอาชีพเกี่ยวเนื่องได้รับผลกระทบ ประสบความลำบาก เลิกกันไปไม่น้อย อาชีพเครื่องปั้นดินเผากระเตื้องฟื้นตัวขึ้นมาอีกครั้งในช่วงยุคเศรษฐกิจฟองสบู่ ความต้องการกระถางดินเผามีมาก ช่างปั้นและโรงปั้น หันมาทำกระถางดินเผากันพอเลี้ยงตัวได้อยู่ระยะหนึ่ง พอเข้าหน้าน้ำ ปี 2538 เกิดน้ำท่วมใหญ่ น้ำขังยาวนาน ชาว

บ้านได้รับความเดือดร้อนอย่างหนักกันทั่วหน้า ชาวสวนสิ้นเนื้อประดาตัว เพราะลงทุนทำเขื่อนกันน้ำแต่ไม่อาจต้านพลังอุทกภัยได้ สวนผลไม้ล้มเกือบหมดสิ้น โรงงานเครื่องปั้นดินเผาก็ประสบชะตากรรมไม่แตกต่างกัน

ดังนั้น โครงการจัดงานเปิดศูนย์เครื่องปั้นดินเผาที่วัดปรมัยยิกาวาส จึงเป็นกิจกรรมที่เกิดขึ้นต่อมา โดยวัดปรมัยยิกาวาสและญาติโยมชาวบ้านได้ร่วมมือกับนายอำเภอ เพื่อส่งเสริมและกระตุ้นให้เกิดการฟื้นฟูอาชีพเครื่องปั้นดินเผา และพัฒนาเกาะเกร็ดเป็นแหล่งท่องเที่ยว ทว่าในขณะนั้นด้วยความถดถอยทางเศรษฐกิจและความท้อแท้ของชาวบ้าน เกาะเกร็ดจึงมีร้านขายของที่ระลึกเครื่องปั้นดินเผาอยู่เพียง 2-3 ร้าน แม้ว่าโรงเครื่องปั้นดินเผาจากการที่นายอำเภอสำรวจพบจะมีอยู่ถึง 20 โรง แต่กลับปิดตัวไปเกือบหมด นายอำเภอจึงได้จัดการทำป้าย "ศูนย์เครื่องปั้นดินเผาเกาะเกร็ด" ติดไว้หน้าโรงปั้นทุกโรง พร้อมกับส่งเสริมให้มีการฟื้นฟูกิจการขึ้นใหม่

สิ่งที่เป็นจุดขายในเชิงท่องเที่ยวของเกาะเกร็ดก็คือ ศิลปวัฒนธรรมและวิถีชีวิตความเป็นอยู่แบบมอญ อาทิ เครื่องปั้นดินเผา วัดวาอาราม สิ่งศักดิ์สิทธิ์ การแสดงและนาฏศิลป์ อาหารมอญ โบราณและอาหารชาววัง ฯลฯ

บรรยากาศในชุมชนระหว่างวันทำงานและวันเสาร์-อาทิตย์

หากเดินทางไปเกาะเกร็ดในวันเสาร์หรือวันอาทิตย์จะพบว่า เมื่อขึ้นจากเรือที่ท่าวัดปรมัยยิกาวาสแล้ว นักท่องเที่ยวจะเดินกันอยู่คลาคล่ำ ทั้งชาวไทยและชาวต่างประเทศ มีแผงและรถเข็นขายสินค้าต่าง ๆ มากมายตั้งเรียงรายตามทางเดินสายหลัก ผู้ที่มีบ้านเรือนติดกับบริเวณสองข้างทางจะแปลงพื้นที่หน้าบ้านเป็นที่ขายสินค้า บ้างก็ขายเครื่องปั้นดินเผา บ้างก็ขายอาหารไทยพื้นบ้านและขนมไทยโบราณ บ้างก็ขายชา กาแฟ บางบ้านมีการเปิดพื้นที่ในบริเวณบ้านให้นักท่องเที่ยวเข้าไปนั่งพักผ่อนดื่มเครื่องดื่มหรือรับประทานอาหารด้วย โดยมีการตั้งโต๊ะเก้าอี้ไว้ตามมุมต่าง ๆ หากจัดไว้เป็นสัดส่วน ส่วนบางบ้านหยิบจับขายอะไรได้ในบ้านก็นำมาขาย คุณลุงแก่ ๆ คนหนึ่งเปิดพื้นที่หน้าทางเข้าบ้าน ขนาดกว้างเพียง 1 วา ขายหมวก กระเป๋า และของเล่นที่แกะประดิษฐ์ขึ้นเอง เมื่อเดินเข้าไปใกล้ ๆ จึงพบว่าวัสดุที่นำมาใช้เป็นกล่องนมสดสเตอริไลซ์ที่กินหมดแล้ว แกบอกรว่าหลาน ๆ ที่บ้านกินนมเก่งมาก แม้แต่เด็ก ๆ ก็ยังออกมาช่วยพ่อแม่ขายของ เด็กบางคนผันตัวเองมาเป็นมัคคุเทศก์นำทางชั่วคราวในวันเสาร์อาทิตย์ หากนักท่องเที่ยวคนใดไม่เคยมาที่เกาะเกร็ดและต้องการที่จะเดินเที่ยวชมศิลปวัตถุและโบราณสถานต่าง ๆ แบบมอญ ก็สามารถให้

บริการมัคคุเทศก์เด็กได้โดยไม่เสียค่าบริการ จะพบเด็ก ๆ เหล่านี้ได้ที่บริเวณหน้าวัดปรมย์ยิกาวาส ซึ่งสังเกตได้จากการที่เด็กจะสวมหมวกและป้ายชื่อที่ทางโรงเรียนจัดทำให้

บรรยากาศการซื้อขายสินค้าตลอดสองข้างทางเดินเป็นไปอย่างคึกคัก ทางกรรมการวัด จะจัดหาเครื่องเสียงและเครื่องกระจายเสียงมาตั้งไว้ที่บริเวณศาลาเอนกประสงค์ โดยเปิดเพลงที่มีจังหวะสนุกสนานคึกคักเพื่อสร้างบรรยากาศการท่องเที่ยว นักท่องเที่ยวส่วนมากจะเพลิดเพลินกับการเลือกซื้อของกินริมทางเดิน อาทิ ทอดมันหน่อกล้วย ไก่ย่างตะไคร้ ปลาไข่ทอดกรอบ ผักทอด ถัสนั่น ตลอดทางจะได้ยินการพูดคุยซักถามถึงของที่นำมาวางขายซึ่งผู้มาเที่ยวไม่เคยพบเห็นมาก่อน เช่น หน่อกล้วย มะตาด (หรือเรียกว่า แอปเปิ้ลมอญ นิยมนำมาทำแกงส้ม) ชาวบ้านซึ่งในวันเสาร์ อาทิตย์จะเปลี่ยนบทบาทเป็นพ่อค้าแม่ค้าชั่วคราวให้การต้อนรับนักท่องเที่ยวอย่างเป็นกันเอง รวมทั้งให้ความรู้ในเรื่องต่าง ๆ เกี่ยวกับศิลปวัฒนธรรมและวิถีชีวิตแบบมอญไปในเวลาเดียวกันกับที่ขายของ บางร้านที่ขายของที่ระลึกที่ทำจากดินเผาจะมีการเปิดเพลงพื้นเมืองของรามัญประกอบด้วย เราเห็นนักท่องเที่ยวหลายคนชอบข้าวหอมของพะรุพะรัง และสังเกตว่าสิ่งที่คุณเหมือนจะได้รับความนิยมมากที่สุด คือ น้ำหวานใส่กระปุกดินเผาขนาดเล็กที่นักท่องเที่ยวแวะซื้อระหว่างทาง และมักจะถือติดมือกลับบ้าน

ในวันจันทร์ – ศุกร์ ซึ่งเป็นวันทำงาน หากเป็นชาวบ้านในวัยทำงานก็มักจะไปทำงานตามปกติ ส่วนมากจะทำงานอยู่นอกเกาะเกร็ด ขณะที่ลงเรือที่วัดสนามเหนือประมาณ 7-8 โมงเช้า เพื่อจะไปยังเกาะเกร็ดนั้น เราสวนกับชาวบ้านวัยทำงาน เด็กวัยมัธยมปลาย และนักศึกษาหลายคน ซึ่งในวันเสาร์-อาทิตย์คนเหล่านี้จะเปิดร้านขายของอยู่ที่หน้าบ้านตนเอง เมื่อถึงเกาะเกร็ดสังเกตว่าตามทางเดินที่เคยมีร้านค้าและแผงเปิดจำหน่ายสินค้าต่าง ๆ ตั้งขายอยู่ในวันเสาร์อาทิตย์นั้น เปิดอยู่เพียงไม่กี่ร้าน บ้านเรือนส่วนใหญ่ถูกปิดไว้ ผู้คนบางตาลง บรรยากาศค่อนข้างเงียบสงบต่างจากวันเสาร์อาทิตย์ อากาศค่อนข้างเย็นและสดชื่นเพราะได้รับลมจากแม่น้ำ มองไปทางไหนก็จะเห็นชาวบ้านในวัยเกษียณอายุทั้งผู้หญิงและผู้ชายเดินอยู่ทั่วไป ส่วนใหญ่จะเพิ่งกลับจากการตักบาตรที่วัด หากเป็นวันพระก็จะกลับสายกว่าปกติเนื่องจากจะนิยมฟังเทศน์กันที่ศาลาการเปรียญ เช่น ที่วัดปรมย์ยิกาวาส เป็นต้น หลังจากฟังเทศน์จบแล้วก็ยังมีการโอภาปราศรัยกันระหว่างเจ้าอาวาสและชาวบ้าน ตามได้ทุกข์สุข และแลกเปลี่ยนความคิดเห็นในเรื่องต่าง ๆ กัน การที่เจ้าอาวาสลงเทศน์ทุกวันพระนี้ เรียกว่า ประเพณี “เจ้าภาพกัณฑ์เทศน์ทุกวันพระ” โดยชาวบ้านผู้มีจิตศรัทธาแต่ละบ้านจะสลับกันวันพระละบ้านเป็นเจ้าภาพกัณฑ์เทศน์

มีนักท่องเที่ยวเข้ามาเดินเที่ยวบนเกาะเกร็ดในวันธรรมดาอยู่บ้างเช่นกัน ส่วนมากจะเป็นนักท่องเที่ยวชาวต่างประเทศที่ต้องการจะมาชื่นชมกับศิลปวัตถุและโบราณสถานรวมทั้งวิถีชีวิตตามปกติของชาวรามัญ นักท่องเที่ยวชาวไทยก็มีให้เห็นบ้าง บางคนเอาจักรยานส่วนตัวมาด้วยเพื่อที่จะขี่ชมทัศนียภาพรอบเกาะ เนื่องด้วยวันเสาร์อาทิตย์จะขี่จักรยานไม่สะดวกเพราะมีนักท่องเที่ยวเป็นจำนวนมาก

ประเพณีวัฒนธรรมของชาวไทยเชื้อสายมอญ 12 เดือน

เดือนเมษายน

มีการแห่เป็งซังกราน (ข้าวแช่) ไปทำบุญตามวัด ปล่อยนก ปล่อยปลา สรงน้ำพระ คารวะผู้ใหญ่และแห่งางสงกรานต์ เป็นต้น

เดือนพฤษภาคม

ชาวมอญนิยมไปทำบุญและรดน้ำต้นโพธิ์ ปลูกต้นโพธิ์ตามวัด เพื่อเป็นเครื่องเตือนจิตระลึกถึงองค์สมเด็จพระสัมมาสัมพุทธเจ้าเสด็จดับขันธปรินิพพาน คือ ถวายน้ำสรงที่โคนต้นโพธิ์ แทนถวายน้ำสรงพระบรมศพองค์สมเด็จพระสัมมาสัมพุทธเจ้า จะมีการแต่งกายของชาวมอญ

เดือนมิถุนายน

ชาวมอญนิยมบวชลูกหลาน เพื่อเป็นการสืบต่ออายุของพระพุทธศาสนา ศึกษาเล่าเรียนพระธรรมวินัยเพื่อทำใจให้ผ่องใส

เดือนกรกฎาคม

ชาวมอญหล่อเทียนเข้าพรรษาและแห่เทียนเข้าพรรษา เพื่อไปถวายตามวัดต่างๆที่ตนนับถือ ตลอดทั้งถวายผ้าอาบน้ำฝนด้วย

เดือนสิงหาคม

ชาวมอญนิยมทำบุญตั้งเป็นทุนมูลนิธิเพื่อเก็บดอกผลบำรุงพระพุทธศาสนาให้เจริญถาวรต่อไป

เดือนกันยายน

ชาวมอญนิยมทำบุญตักบาตรน้ำผึ้งตามวัดที่มีพระสงฆ์มอญและหมู่บ้านชาวมอญทั่วไป นิยมตักบาตรน้ำผึ้งกันทุกปี

เดือนตุลาคม

ชาวมอญทำบุญออกพรรษา ตักบาตรเทโวและตักบาตรดอกไม้

เดือนพฤศจิกายน

ชาวมอญทำบุญทอดกฐินและผ้าป่า

เดือนธันวาคม

ทำบุญด้วยผลผลิตของทางเกษตรใหม่ เช่น ข้าวใหม่ (ตำข้าวเม่า) ผลไม้ที่ออกผลใหม่ๆ นำมาถวายพระ

เดือนมกราคม

ชาวมอญทำบุญด้วยกาลทาน 5 ประการ คือ

- ทำบุญกับพระอาคันตุกะมาพักแรมตามวัดของตน เพื่อเป็นการปฏิสังขารต้อนรับพระสงฆ์
- ทำบุญกับพระภิกษุซึ่งเดินทางไกล หรือออกธุดงค์ เพื่อปฏิบัติสมณธรรม
- ทำบุญกับพระภิกษุอาพาธ ซึ่งถือว่าได้บุญล้ำเลิศประเสริฐนัก
- ทำบุญให้ทานแก่บุคคลซึ่งประสบทุกข์ภัย คือ ข้าวยากหมากแพงและสงเคราะห์ประชาชนที่ประสบเคราะห์กรรมหนัก เช่น อัคคีภัย ภัยน้ำ เป็นต้น
- ทำบุญให้ทานด้วยผลผลิตเกษตรกรรมใหม่ เช่น ข้าวใหม่ ผลไม้ใหม่

เดือนกุมภาพันธ์

ชาวมอญทำบุญด้วยฟืน เพื่อให้พระภิกษุผิงไฟและถวายผ้าห่มกันหนาว ตลอดจนถวายข้าวยาก เป็นต้น

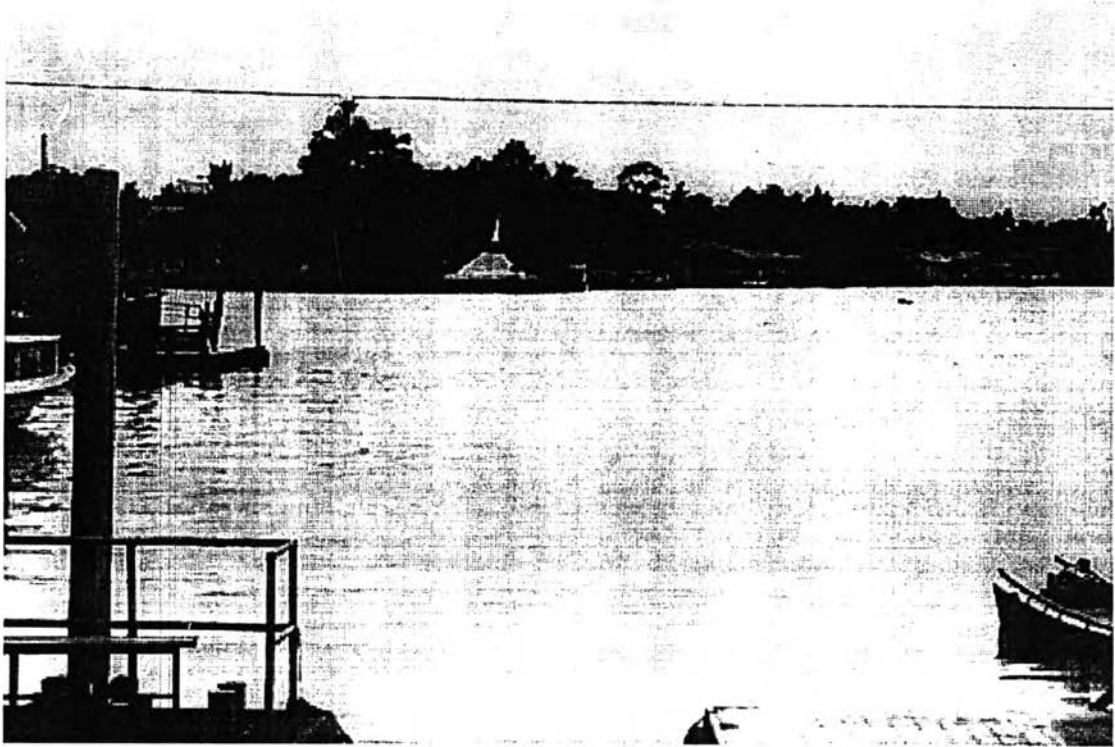
เดือนมีนาคม

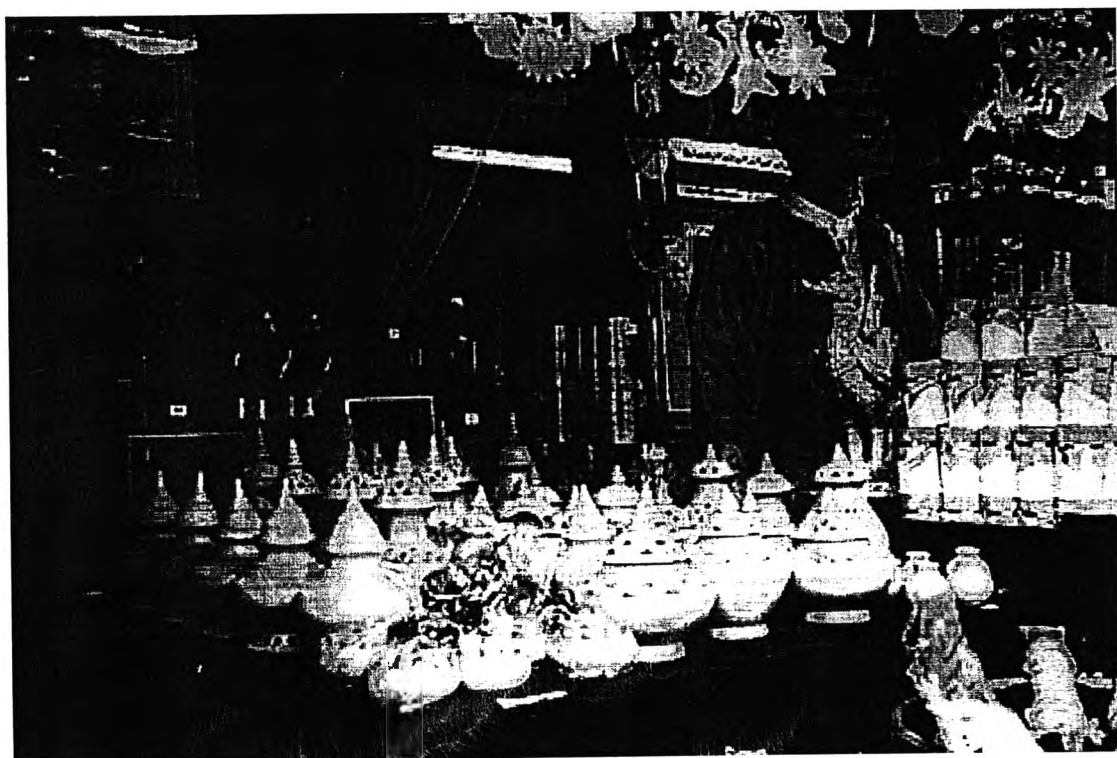
ชาวมอญพร้อมใจน้อมสักการะพระเจดีย์เสี่ยะเก็ง ตลอดจนร่วมจัดงานสมโภชพระเจดีย์เสี่ยะเก็งที่เมืองย่างกุ้ง

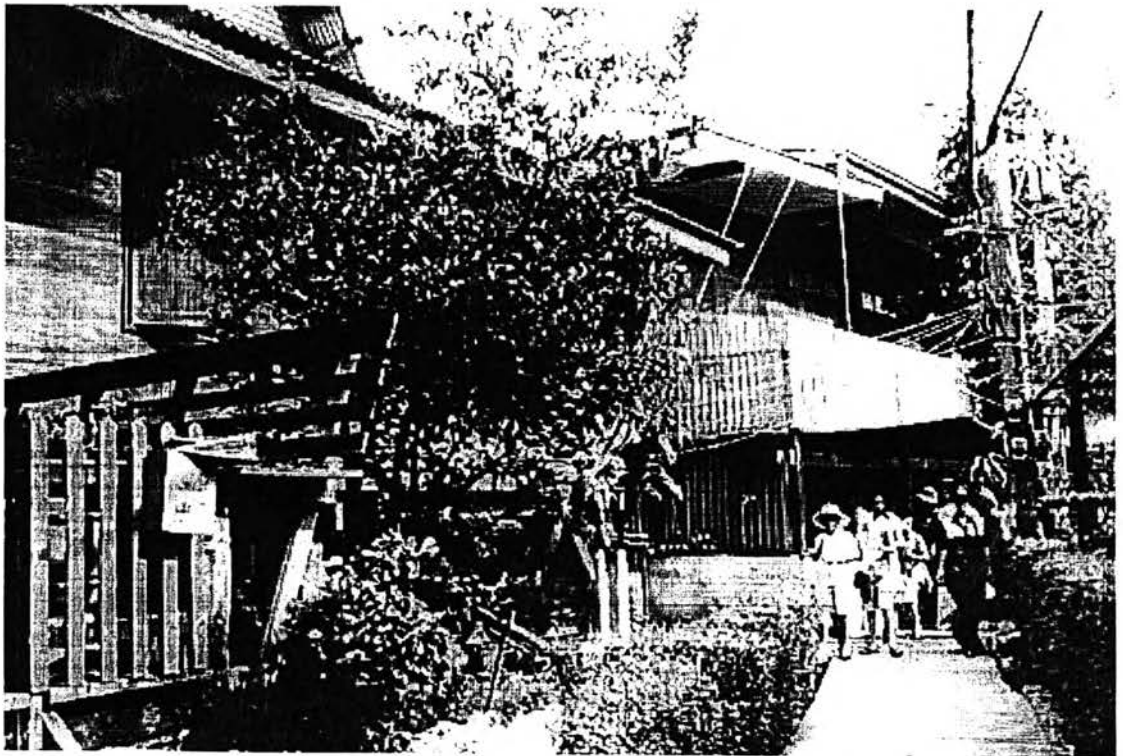
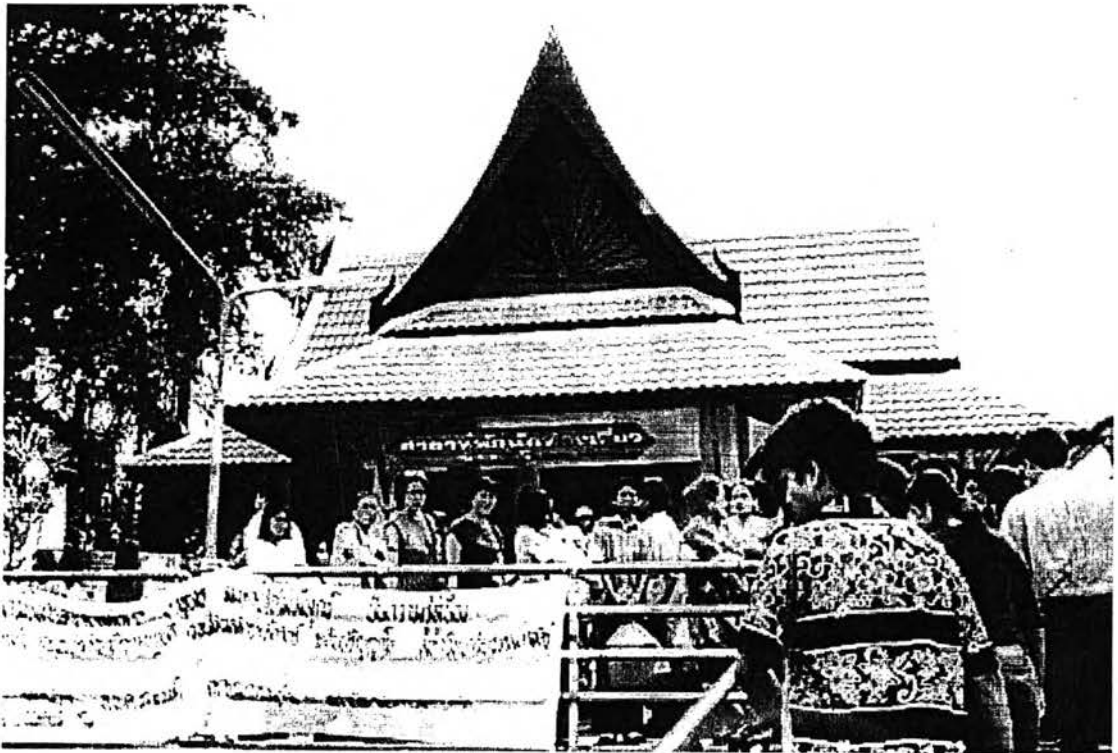
(มหาชวง (โชติปาโล) วัดอาวุธวิกสิตาราม แขวงบางพลัด : หนังสืออนุสรณ์ในงานพระราชทานเพลิงศพพระครูปฐมธรรมรัต (อำภา) อาทิตโต หน้า 46-47) (อ้างใน เอ็ด ภริมย์, 2542:79)

ภาคผนวก ค.

รูปถ่ายชุมชนมอญเกาะเกร็ด จังหวัดนนทบุรี







ประวัติผู้เขียนวิทยานิพนธ์



นางสาวนริศรา นงนุช เกิดวันที่ 8 กรกฎาคม พ.ศ.2517 ที่จังหวัดกรุงเทพมหานคร สำเร็จ การศึกษาปริญญาตรีศิลปศาสตรบัณฑิต สาขาการจัดการการท่องเที่ยวและการโรงแรม คณะศิลป ศาสตร์ มหาวิทยาลัยศรีปทุม พ.ศ.2538 และเข้าศึกษาต่อในหลักสูตรนิเทศศาสตรมหาบัณฑิต สาขา นิเทศศาสตรพัฒนาการ ภาควิชาการประชาสัมพันธ์ คณะนิเทศศาสตร์ ที่จุฬาลงกรณ์ มหาวิทยาลัย เมื่อพ.ศ.2543