

บทที่ 3

มหาวิทยาลัยขอนแก่นและที่פקอาศัยของนักศึกษา

3.1 ข้อมูลทั่วไปของมหาวิทยาลัยขอนแก่น

3.1.1 ประวัติมหาวิทยาลัยขอนแก่น

มหาวิทยาลัยขอนแก่นเป็นมหาวิทยาลัยแห่งแรกในภาคตะวันออกเฉียงเหนือ ในปี พ.ศ. 2484 ในสมัยจอมพลแปลก พิบูลย์สงคราม เป็นนายกรัฐมนตรี รัฐบาลได้มีนโยบายที่จะขยายการศึกษาในระดับอุดมศึกษาในภูมิภาค โดยจะจัดตั้งมหาวิทยาลัยขึ้นที่จังหวัดอุบลราชธานี แต่ขณะนั้นได้เกิดสงครามมหาเอเซียรบพุ่งขึ้นเสียก่อน ทำให้โครงการดังกล่าวถูกระงับไว้ก่อน จนกระทั่งในปี พ.ศ. 2503 รัฐบาลไทยโดย จอมพลสฤษดิ์ ธนะรัชต์ นายกรัฐมนตรี ได้มีการทบทวนโครงการจัดตั้งมหาวิทยาลัยขึ้นอีกครั้งหนึ่ง และในปี พ.ศ. 2505 จึงได้มีมติให้จัดตั้งสถาบันการศึกษาขั้นสูงด้านวิศวกรรมศาสตร์และเกษตรศาสตร์ขึ้นที่จังหวัดขอนแก่น และให้ชื่อสถาบันการศึกษาแห่งนี้ภาษาอังกฤษว่า "Khonkaen Institute of Technology" มีชื่อย่อว่า K.I.T. เนื่องจากขณะนั้นยังไม่มีหน่วยงานราชการใด โดยเฉพาะที่จะรับผิดชอบการศึกษา ในระดับมหาวิทยาลัย รัฐบาลจึงได้มีมติตั้งให้ สภาการศึกษาแห่งชาติ เป็นผู้รับผิดชอบ ในการจัดหาสถานที่และร่างหลักสูตร ตลอดจนการประสานความช่วยเหลือจากต่างประเทศ และกำหนดชื่อเป็น "มหาวิทยาลัยภาคตะวันออกเฉียงเหนือ" ในปี พ.ศ. 2506 คณะกรรมการได้มีมติเลือก "บ้านสีฐาน" เป็นที่ตั้งมหาวิทยาลัย มีเนื้อที่ประมาณ 5,000 ไร่ ห่างจากตัวเมืองขอนแก่น 4 กิโลเมตร โดยเริ่มรับนักศึกษาเข้าศึกษารุ่นแรกในปี พ.ศ. 2507 จำนวนทั้งสิ้น 107 คน แบ่งเป็น นักศึกษาคณะวิศวกรรมศาสตร์ 58 คน และนักศึกษาคณะเกษตรศาสตร์ 49 คน โดยฝากเรียนที่คณะวิทยาศาสตร์การแพทย์ มหาวิทยาลัยแพทยศาสตร์ (มหาวิทยาลัยมหิดลในปัจจุบัน) ปี พ.ศ. 2508 คณะรัฐมนตรีได้มีมติให้เปลี่ยนชื่อจาก "มหาวิทยาลัยภาคตะวันออกเฉียงเหนือ" มาเป็น "มหาวิทยาลัยขอนแก่น" ตามชื่อเมืองที่ตั้ง และได้โอนกิจการจากสภาการศึกษาแห่งชาติไปเป็นของมหาวิทยาลัยขอนแก่น และในปี พ.ศ. 2509 ได้มีพระบรมราชโองการโปรดเกล้าฯ ให้ตราพระราชบัญญัติมหาวิทยาลัยขอนแก่น และประกาศในราชกิจจานุเบกษา เมื่อวันที่ 25 มกราคม พ.ศ. 2509 ซึ่งถือเป็นวันสถาปนามหาวิทยาลัย ในปีเดียวกันนี้ได้ย้ายนักศึกษาที่ฝากศึกษา ณ มหาวิทยาลัยแพทยศาสตร์ มาศึกษา ณ มหาวิทยาลัยขอนแก่นตราบจนปัจจุบัน

3.1.2 พัฒนาการของมหาวิทยาลัยขอนแก่น

นับจาก พ.ศ. 2509 ซึ่งได้มีการสถาปนามหาวิทยาลัยขึ้น ตลอดระยะเวลา 37 ปี (นับถึง พ.ศ. 2546 ปีการศึกษาที่จัดทำวิทยานิพนธ์นี้) อาจแบ่งช่วงของพัฒนาการของมหาวิทยาลัยขอนแก่น ออกได้ดังนี้

(1) พัฒนาการในช่วงแผนพัฒนาการศึกษาเพื่อการจัดตั้งมหาวิทยาลัย เริ่มรับนักศึกษาเข้าศึกษารุ่นแรกในปี พ.ศ. 2507 จำนวนทั้งสิ้น 107 คน แบ่งเป็น นักศึกษาคณะวิศวกรรมศาสตร์ 58 คน และนักศึกษาคณะเกษตรศาสตร์ 49 คน โดยฝากเรียนที่คณะวิทยาศาสตร์การแพทย์ มหาวิทยาลัยแพทยศาสตร์ (มหาวิทยาลัยมหิดลในปัจจุบัน)

(2) พัฒนาการในช่วงแผนพัฒนาการศึกษาระยะที่ 2 (2510-2514)

พ.ศ. 2510 มหาวิทยาลัยขอนแก่นประกอบด้วย 3 คณะวิชาคือ คณะเกษตรศาสตร์ คณะวิศวกรรมศาสตร์ คณะวิทยาศาสตร์-อักษรศาสตร์ ซึ่งคณะวิทยาศาสตร์-อักษร

ศาสตร์นี้ทำหน้าที่ในการสอนวิชาพื้นฐานทางวิทยาศาสตร์และภาษาอังกฤษให้แก่
คณะทั้งสอง โดยที่ยังไม่มีการรับนักศึกษาของตนเอง

- พ.ศ. 2511 ได้ริเริ่มโครงการจัดตั้งคณะศึกษาศาสตร์ โดยเริ่มรับนักศึกษารุ่นแรกในปี พ.ศ. 2512 จำนวน 96 คน
- พ.ศ. 2513 ได้จัดตั้งคณะศึกษาศาสตร์ อย่างเป็นทางการ
- พ.ศ. 2514 ได้จัดตั้งคณะพยาบาลศาสตร์ และรับนักศึกษารุ่นแรกจำนวน 60 คน

(3) พัฒนาการในช่วงแผนพัฒนาการศึกษาระยะที่ 3 (2515-2519)

- พ.ศ. 2515 จัดตั้งคณะแพทยศาสตร์
- พ.ศ. 2516 คณะวิทยาศาสตร์-อักษรศาสตร์ เปิดรับนักศึกษาลักสูตรวิทยาศาสตร์ บัณฑิต รุ่นแรก
- พ.ศ. 2517 คณะแพทยศาสตร์ เปิดรับนักศึกษารุ่นแรก โดยรับนักศึกษาจากคณะ วิทยาศาสตร์เข้าศึกษาในชั้นปีที่ปี 2 จำนวน 16 คน และรับนักศึกษาใหม่เข้าศึกษา ชั้นปีที่ 1 จำนวน 44 คน
- พ.ศ. 2518 เปิดรับนักศึกษาเข้าศึกษาในสาขาบรรณารักษศาสตร์ หลักสูตรอักษร ศาสตร์บัณฑิต

(4) พัฒนาการในช่วงแผนพัฒนาการศึกษาระยะที่ 4 (2520-2524).

- พ.ศ. 2521 จัดตั้งคณะมนุษยศาสตร์และสังคมศาสตร์ ซึ่งมีนักศึกษาอยู่แล้วในสาขา บรรณารักษศาสตร์
จัดตั้งคณะเทคนิคการแพทย์ และเปิดรับนักศึกษารุ่นแรกในปี พ.ศ. 2522 จำนวน 19 คน
จัดตั้งคณะสาธารณสุขศาสตร์ และเปิดรับนักศึกษารุ่นแรกในปี พ.ศ. 2523 จำนวน 30 คน
จัดตั้งบัณฑิตวิทยาลัย และเปิดรับนักศึกษาระดับปริญญาโทรุ่นแรกในปี พ.ศ. 2523 จำนวน 14 คน ใน 3 สาขาวิชาคือ จิตวิทยาการศึกษา การวัดและประเมินผลการ ศึกษา และวิศวกรรมโครงสร้าง
- พ.ศ. 2522 จัดตั้งคณะทันตแพทยศาสตร์ และเปิดรับนักศึกษารุ่นแรกในปี พ.ศ. 2523 จำนวน 30 คน
จัดตั้งสำนักวิทยบริการ และสถาบันวิจัยและพัฒนามหาวิทยาลัยขอนแก่น
- พ.ศ. 2523 จัดตั้งคณะเภสัชศาสตร์ และเปิดรับนักศึกษารุ่นแรกในปี พ.ศ. 2525 จำนวน 30 คน

(5) พัฒนาการในช่วงแผนพัฒนาการศึกษาระยะที่ 5 (2525-2529)

- พ.ศ. 2527 จัดตั้งเทคโนโลยี และเปิดรับนักศึกษารุ่นแรก จำนวน 40 คน
- พ.ศ. 2528 จัดตั้งศูนย์คอมพิวเตอร์
- พ.ศ. 2529 จัดตั้งคณะสัตวแพทยศาสตร์ และเปิดรับนักศึกษารุ่นแรกในปี พ.ศ. 2530 จำนวน 36 คน

(6) พัฒนาการในช่วงแผนพัฒนาการศึกษาระยะที่ 6 (2530-2534)

- พ.ศ. 2530 จัดตั้งวิทยาลัยอุบลราชธานี ซึ่งต่อมาได้สถาปนาขึ้นเป็นมหาวิทยาลัยอุบลราชธานี โดยเปิดรับนักศึกษารุ่นแรกในปีการศึกษา 2531 จำนวน 67 คน ใน 2 สาขาวิชาคือ สาขาวิชาเกษตรศาสตร์ จำนวน 38 คน และสาขาวิชาวิศวกรรมเครื่องกล จำนวน 29 คน
- พ.ศ. 2531 จัดตั้งคณะสถาปัตยกรรมศาสตร์ และเปิดรับนักศึกษารุ่นแรก จำนวน 24 คน
- พ.ศ. 2532 จัดตั้งศูนย์การศึกษาต่อเนื่อง
- พ.ศ. 2533 วิทยาลัยอุบลราชธานีได้แยกตัวเป็นอิสระจากมหาวิทยาลัยขอนแก่น และจัดตั้งเป็นมหาวิทยาลัยอุบลราชธานี เมื่อวันที่ 29 กรกฎาคม พ.ศ. 2533

(7) พัฒนาการในช่วงแผนพัฒนาการศึกษาระยะที่ 7 (2535-2539)

- พ.ศ. 2535 จัดตั้งคณะวิทยาการจัดการ โดยโอนนักศึกษาสาขาวิชาบริหารธุรกิจ คณะมนุษยศาสตร์และสังคมศาสตร์ จัดตั้งศูนย์หัวใจสิริกิติ์ภาคตะวันออกเฉียงเหนือ
- พ.ศ. 2537 จัดตั้งคณะศิลปศาสตร์

นับจากจุดเริ่มต้นที่มหาวิทยาลัยขอนแก่นประกอบด้วยเพียงคณะวิศวกรรมศาสตร์และคณะเกษตรศาสตร์ ตลอดระยะเวลา 37 ปี ด้วยความต้องการกำลังคนในสาขาวิชาต่างๆ ที่เพิ่มมากขึ้น มหาวิทยาลัยขอนแก่นจึงได้จัดตั้งคณะ สถาบัน และศูนย์ต่างๆ เพิ่มขึ้นเป็นจำนวนมาก ปัจจุบันมหาวิทยาลัยขอนแก่นประกอบด้วยหน่วยงานการศึกษาทั้งสิ้น 17 คณะวิชา 1 สถาบัน 3 ศูนย์

(8) แนวคิดและวัตถุประสงค์ของแผนพัฒนามหาวิทยาลัยขอนแก่นระยะที่ 7 (2535-2539)

มหาวิทยาลัยขอนแก่นเป็นสถาบันอุดมศึกษาแห่งแรกในภาคตะวันออกเฉียงเหนือ จัดตั้งขึ้น ตามเจตนารมณ์ของรัฐบาล ตามแผนพัฒนาสังคมและเศรษฐกิจฉบับที่ 1 เพื่อให้เป็นศูนย์กลางการพัฒนากิจการอุดมศึกษา รวมทั้งการพัฒนาสังคมและเศรษฐกิจ ภาคชนบท ระยะเวลาที่ผ่านมาเกือบสี่ทศวรรษ การพัฒนาเศรษฐกิจและสังคมแห่งชาติก้าวเข้าสู่แผนพัฒนาที่ 9 และระหว่างปี 2540-2545 มหาวิทยาลัยขอนแก่นกำลังก้าวสู่ความเปลี่ยนแปลงในการเป็นออกนอกกรอบราชการ ด้วยการก้าวสู่ความเป็นมหาวิทยาลัยในกำกับของรัฐ

3.2 สภาพแวดล้อมกายภาพปัจจุบันของมหาวิทยาลัยขอนแก่น

3.2.1 ที่ตั้ง มหาวิทยาลัยขอนแก่นตั้งอยู่ในเขตเทศบาล ตำบลในเมือง (เดิมตำบลศิลา) อำเภอเมือง จังหวัดขอนแก่น อยู่ที่เส้นรุ้งที่ 15 องศา 20 ลิปดาเหนือ ห่างจากตัวเมืองขอนแก่นไปทางทิศเหนือประมาณ 3 กิโลเมตร ลักษณะที่ดินเป็นรูปไม้ฉาก ตอบบนจุดถนนมิตรภาพ (ไปจังหวัดอุดรธานี) และตอนล่างจุดถนนมลิวัลย์ (ไปท่าอากาศยานและจังหวัดเลย)

3.2.2 ขนาด เดิมมหาวิทยาลัยขอนแก่นมีขนาดที่ดินเมื่อเริ่มก่อตั้งประมาณ 7000 ไร่ ได้แก่ ส่วนหนึ่งของแปลงที่เป็นพื้นที่ปัจจุบันกับแปลงที่อยู่ตรงข้ามถนนมิตรภาพจนจดทางรถไฟซึ่งแปลงนี้เมื่อถึงสมัยที่ นายพจน์ สารสิน เป็นอธิการบดี ได้อนุญาตให้หน่วยราชการอื่นนำไปใช้ประโยชน์ คือ กรมประชาสัมพันธ์ (ตั้งสถานีถ่ายทอดภาพของโทรทัศน์ ช่อง 5 ขอนแก่น) และศูนย์พัฒนาที่ดิน ต่อมาเมื่อประมาณปี 2521 มหาวิทยาลัยขอนแก่นได้เรียกคืนที่ดินซึ่งติดกันหนึ่งแปลง ทางด้านทิศเหนือจากศูนย์พัฒนาที่ดิน

ในปัจจุบันมหาวิทยาลัยขอนแก่น จึงมีพื้นที่ทั้งหมด 5499 ไร่ 1 งาน 29 1/10 ตารางวา โดยพื้นที่ดังกล่าวได้นำมาใช้แล้วถึง 80 เปอร์เซ็นต์ ทั้งนี้ได้ใช้เป็นเขตการศึกษาและเขตที่พักอาศัยเสีย 60 เปอร์เซ็นต์ อีก 20 เปอร์เซ็นต์ใช้เป็นเขตการทดลองทางการศึกษาของคณะเกษตรศาสตร์และเพื่อให้มีการใช้พื้นที่บริเวณที่เหลืออยู่ให้เกิดประโยชน์สูงสุด มหาวิทยาลัยขอนแก่น ได้มอบหมายให้สำนักบริการวิชาการ จุฬาลงกรณ์มหาวิทยาลัย ดำเนินการศึกษาเพื่อพัฒนาที่ดินบางส่วนที่เหลือให้เกิดประโยชน์ในเชิงพาณิชย์ต่อไป

3.2.3 สภาพทางธรรมชาติ

1) ระดับและความลาดชัน พื้นที่ดินมีค่าระดับสูงสุดทางด้านเหนือ 205.00 เมตร และค่าระดับต่ำสุดด้านใต้ 155.00 เมตรจากระดับน้ำทะเล (ค่าระดับแตกต่าง 50.00 เมตร) พื้นที่ดินมีความเอียงลาดตั้งแต่ร้อยละ 4.0 (1 ต่อ 25) จนเกือบราบคือร้อยละ 1.6 (1 ต่อ 60)

2) การระบายน้ำธรรมชาติ เนื่องจากดินสามารถดูดซึมน้ำได้ดี อัตราการไหลของน้ำตามผิวดินจึงค่อนข้างต่ำ นอกจากบริเวณพื้นที่ซึ่งมีความเอียงลาดมาก ก็จะมีร่องรอยของน้ำที่ถูกกักเซาะตามผิวดิน และทำให้เกิดการอุดตันของท่อระบายน้ำเสมอ ๆ

3) ลักษณะภูมิอากาศ มหาวิทยาลัยขอนแก่นมีลักษณะภูมิอากาศเช่นเดียวกับภูมิอากาศของจังหวัดขอนแก่น ซึ่งมีข้อมูลที่บันทึกไว้ดังนี้

(1) อุณหภูมิ (องศาเซลเซียส) อุณหภูมิที่เคยสูงสุด 42.8 เคยต่ำสุด 5.7 อุณหภูมิเฉลี่ยสูงสุด 36.9 ในเดือนเมษายน เฉลี่ยต่ำสุด 15.2 ในเดือนมกราคม

(2) ฝน โดยทั่วไปฝนเริ่มตั้งแต่เดือนพฤษภาคม และตกหนักในเดือนกันยายน ปริมาณฝนตกมากที่สุดในรอบ 24 ชั่วโมง 141.6 มม. (เดือนสิงหาคม) ปริมาณฝนตกมากที่สุดในรอบ 1 เดือน 286.9 มม. เฉลี่ยปริมาณน้ำฝน ต่อปี 1193 มม. เฉลี่ยมีวันฝนตกต่อปี 108.3 วัน (กรุงเทพฯ มี 133 วัน)

(3) ความชื้น ขอนแก่นมีความชื้นสัมพัทธ์เฉลี่ยประมาณ ร้อยละ 71.2 เดือนมีนาคมมีอากาศแห้งที่สุดเฉลี่ยได้เพียงร้อยละ 12.0

(4) ลม ขอนแก่นมีลมประจำพัดจากทิศตะวันตกเฉียงใต้ (ลมมรสุม) และจากทิศตะวันออกเฉียงเหนือ (ลมหนาว) มีความเร็วลมเฉลี่ยระหว่าง 5.55 - 8.15 กม. ต่อชั่วโมง (3 - 4.4 น็อต) ความเร็วลมแรงที่สุดในรอบ 15 ปี คือ 87 กม. ต่อชั่วโมง (47 น็อต)

(5) แดด เพราะตั้งอยู่เหนือเส้นศูนย์สูตร ขอนแก่นจึงได้รับแดดมากถึง 2782 ชั่วโมง ต่อปี คือ คิดเป็นแดดออกเฉลี่ยตลอดปีวันละ 7.625 ชั่วโมง สถิติแดดมากสูงสุดเฉลี่ยวันละ 9.3 ชั่วโมง ในเดือนธันวาคม และเฉลี่ยน้อยที่สุด วันละ 5.5 ชั่วโมงระหว่างเดือนสิงหาคม และเดือนกันยายน

สภาวะภูมิอากาศ สรุปได้ว่าในรอบปีจะมีสภาวะสบายประมาณร้อยละ 30 สภาวะ หนาวแห้งแล้ง ประมาณร้อยละ 19 และสภาวะร้อนชื้น ประมาณร้อยละ 51

3.2.4 สิ่งก่อสร้าง เนื่องจากการขาดแผนผังแม่บท สิ่งก่อสร้างต่าง ๆ ในมหาวิทยาลัยจึงได้เกิดขึ้นโดยผู้บริหารที่มีอำนาจแต่ละสมัย เป็นผู้กำหนดขึ้นโดยคาดว่าจะเหมาะสมที่สุดแล้วในสภาวะการนั้น ๆ ด้วยเหตุนี้สิ่งก่อสร้างหลายอย่างจึงได้กลายเป็นอุปสรรคต่อระบบบริหารมหาวิทยาลัยในปัจจุบันและต่อการขยายตัวของมหาวิทยาลัยในอนาคตด้วย

มหาวิทยาลัยได้รับการก่อตั้งแล้ว จึงได้ทำการก่อสร้างอาคารต่าง ๆ ขึ้นในรุ่นแรก ๆ ได้แก่ อาคารคณะวิทยาศาสตร์ - อักษรศาสตร์ คณะเกษตรศาสตร์ คณะวิศวกรรมศาสตร์ พร้อมทั้งหอพักนักศึกษาชายหญิงและบ้านพักอาจารย์ที่บริเวณที่ดินด้านเหนือ (มอดินแดง) สร้างบ้านพักเจ้าหน้าที่ที่บริเวณบ้านหนองแขง สร้างบ้านพักอาจารย์ที่สี่ฐาน และสร้างสนามฟุตบอลที่บริเวณเหนือบ้านสี่ฐานขึ้นไปเล็กน้อย (เพราะสภาพที่ดินที่นั้นมีขนาดใหญ่และเอียงลาดน้อยกว่าที่อื่น) นอกจากนั้นก็ได้สร้างถนนเชื่อมกลุ่มอาคารทางด้านเหนือและด้านใต้ โดยส่วนหนึ่งของถนนก่อให้เกิดอ่างเก็บน้ำที่ตอนบริเวณส่วนกลางของที่ดิน ปัญหาที่เกิดขึ้นในช่วงนี้ได้แก่ การวางกลุ่มหอพักและคณะต่าง ๆ ตรงบริเวณสูงสุดของที่ดิน (ขณะที่แหล่งผลิตและเก็บน้ำประปาอยู่ที่ต่ำกว่า) การเริ่มแยกอาคารพักอาศัยออกเป็น 2 กลุ่ม และที่สำคัญคือ การกำหนดเขตกีฬาโดยพิจารณาจากความเหมาะสมด้านที่ดินอย่างเดียวไม่คิดถึงผู้ใช้ จนเป็นเหตุแห่งการกำหนดการใช้ที่ดินส่วนอื่นต่อเนื่องกัน

การก่อสร้างในช่วงต่อมาคณะที่มีอยู่แล้วก็ได้สร้างอาคารเพิ่มเติมตามบริเวณที่วางของคณะ โดยไม่ได้พิจารณาถึงความสัมพันธ์ระหว่างคณะ (เช่นโอกาสที่ต่างคณะสามารถใช้อาคารบางประเภทร่วมกันได้โดยสะดวก) ในช่วงนี้เองที่ศูนย์แพทยศาสตร์ได้ถูกก่อสร้างขึ้นตามแผนผังแม่บท ซึ่งออกแบบโดยได้รับความช่วยเหลือจากรัฐบาลประเทศนิวซีแลนด์ ที่ดินส่วนหนึ่งได้ถูกสงวนไว้เพื่อการนี้ ส่วนคณะต่าง ๆ ที่ก่อตั้งขึ้นมาใหม่ก็ได้มีการจัดสร้างอาคารต่าง ๆ ตามพื้นที่ที่รับมอบมาและต่อมาก็ได้มีการวางผังแม่บทการใช้ที่ดินขึ้นมา เพื่อควบคุมการใช้ที่ดินภายในมหาวิทยาลัยซึ่งจะได้เสนอรายละเอียดในส่วนต่อไป

3.2.5 น้ำบริโภค - อุปโภค ในระยะแรกเริ่มของการเปิดทำการเรียนการสอนที่มหาวิทยาลัยขอนแก่น ตั้งแต่ ปี พ.ศ. 2509 มหาวิทยาลัยได้ใช้บริการน้ำประปาของจังหวัด โดยต่อท่อเข้าทางประตูสี่ฐาน แล้วนำมาพักเก็บไว้ยังถังพักน้ำบริเวณหมู่บ้านสี่ฐาน จากนั้นจึงสูบขึ้นไปยังถังสูงลิ้งหอพักที่ 2 เพื่อแจกจ่ายไปตามบ้านพักคณาจารย์ ข้าราชการ ที่พักและอาคารต่าง ๆ ในเรื่องน้ำประปานั้นแม้แต่ในเมืองก็ยังไม่เพียงพอ ดังนั้นในบางครั้งมหาวิทยาลัยจึงขาดน้ำใช้ถึง 3 - 4 วันและได้แก้ปัญหาโดยใช้รถบรรทุกน้ำไปส่งตามหอพัก ส่วนบ้านพักนั้นจะใช้น้ำสำรองจากถังบรรจุน้ำขนาด 1.5 ลบ.ม. ซึ่งมีอยู่ประจำเกือบทุกวัน

เมื่อโครงการต่อน้ำดิบจากคลองชลประทาน (ซึ่งมาจากเขื่อนอุบลรัตน์) บริเวณบ้านโกทาข้างค่ายทหารจังหวัดขอนแก่นได้เสร็จสมบูรณ์ และเปิดใช้ได้ในเดือนเมษายน พ.ศ. 2516 ทำให้มหาวิทยาลัยสามารถผลิตและจ่ายน้ำประปาได้เอง ทำให้ปัญหาน้ำเพื่ออุปโภคและบริโภคหมดไป

3.2.6 การสัญจร ขณะนี้การจัดบริเวณขนส่งสาธารณะดีขึ้นโดยมีการจัดบริการเดินรถโดยสารอย่างเป็นระบบ อีกทั้งยานพาหนะของทางราชการก็มีมากขึ้นทำให้เกิดความสะดวกในการสัญจร

3.2.7 ชุมชนข้างเคียง ในส่วนของชุมชนที่อยู่ข้างเคียงมหาวิทยาลัย มีเพียงบางสวนอาศัยติดริมรั้วด้านบริเวณสี่ฐาน ชาวบ้านยังเข้ามาหาพืชผัก อาหารปลา และเลี้ยงสัตว์ในมหาวิทยาลัย เฉกเช่นที่เคยกระทำมาก่อนการก่อตั้งมหาวิทยาลัย ทำให้ชาวบ้านและประชากรในมหาวิทยาลัยมีความสัมพันธ์อันดีต่อกันพอสมควร

มาถึงบัดนี้ บริเวณข้างเคียงมหาวิทยาลัยได้ทยอยเกิดชุมชนเมืองโอบล้อมมหาวิทยาลัยมากขึ้น อีกทั้งมีการสร้างที่พักอาศัย ร้านค้าชดริมรั้วมหาวิทยาลัย โดยเฉพาะแนวรั้วด้านทิศตะวันออก และทิศตะวันตกเฉียง

เหนือ ปัญหาที่เกิดขึ้นคือ เสียงรบกวนจากร้านค้า สถานะเจริญมัยเกิดแหล่งมั่วสุมที่ไม่เหมาะสมจนมหาวิทยาลัยได้มีการตั้งคณะกรรมการขึ้นมาเพื่อพิจารณาปัญหาและแนวทางแก้ไขเพื่อให้เกิดความสงบเรียบร้อย และการอยู่ร่วมกันอย่างมีความสุขระหว่างชุมชน โดยรอบกับมหาวิทยาลัยขอนแก่น

3.3 ผังแม่บทการใช้ที่ดินมหาวิทยาลัยขอนแก่น

3.3.1 การวางผังแม่บทการใช้ที่ดิน

ตั้งแต่การจัดตั้งมหาวิทยาลัยขอนแก่นเมื่อปี พ.ศ. 2505 เป็นต้นมา ได้มีความพยายามจัดทำแผนเพื่อการ

พัฒนามหาวิทยาลัยในด้านต่าง ๆ สำหรับกายภาพนั้นในระยะเริ่มต้น และระยะต่อมาในปี พ.ศ. 2511 รัฐบาลอิสราเอลให้ความช่วยเหลือการจัดวางผังการใช้ที่ดินมหาวิทยาลัยขอนแก่นอันเป็นการจัดเตรียมพื้นที่เพื่อการเจริญของมหาวิทยาลัย ในระยะแรก ๆ ที่มีจำนวนคณะและหน่วยงานอยู่ไม่มากนัก

ระยะต่อมามหาวิทยาลัยขยายตัวด้านการเรียนการสอนโดยจัดตั้งคณะและหน่วยงานใหม่ในสาขาวิทยาศาสตร์และเทคโนโลยี สาขาวิทยาศาสตร์สุขภาพ และสาขามนุษยศาสตร์และสังคมศาสตร์ จัดตั้งศูนย์ / สำนัก / สถาบัน เพื่อสนับสนุนการเรียนการสอนการวิจัยตลอดจนการให้บริการวิชาการแก่สังคม ผลของการพัฒนาดังกล่าวมีส่วนทำให้การใช้พื้นที่เริ่มมีปัญหาในด้านมลภาวะต่าง ๆ เช่น ด้านเสียง น้ำเสีย น้ำใต้ดิน การจราจร ป่าไม้ และพื้นที่สีเขียว ปัญหาต่าง ๆ เหล่านี้ก่อให้เกิดการสูญเสียและสิ้นเปลืองงบประมาณ ดังนั้นมหาวิทยาลัยจึงจัดทำแผนการใช้ที่ดินเพื่อรองรับและจัดระบบการใช้พื้นที่ให้มีประสิทธิภาพ ทั้งในปัจจุบันและอนาคต ซึ่งได้ดำเนินการแล้วเสร็จในเดือนกุมภาพันธ์ พ.ศ. 2522 ในชื่อโครงการ "ผังแม่บทมหาวิทยาลัยขอนแก่น" และได้นำมาใช้เป็นแม่บทในการพิจารณาแบบแปลนแผนผังของงบประมาณหมวดที่ดินและสิ่งก่อสร้างตลอดมา โดยในผังแม่บทฉบับแรกนั้นคาดว่าเมื่อพัฒนามหาวิทยาลัยเต็มที่แล้วจะมีคณะวิชาทั้งสิ้น 15 คณะ มีนักศึกษาทั้งสิ้น 15,000 คน ระดับปริญญาตรีและปริญญาโทเป็นอัตราส่วน 5 : 1 จำนวนอาจารย์ ผู้ช่วยวิชาการ เจ้าหน้าที่ฝ่ายธุรการ รวม 3,432 คน อาคารสถานที่สำหรับการเรียนการสอนทั้งสิ้น 164,560 ตารางเมตร อาคารหอพัก จำนวน 112,500 เมตร (คิดจำนวนนักศึกษาเข้าพักเพียง 50% ตามนโยบายมหาวิทยาลัย)

3.3.2 การแบ่งเขตการใช้พื้นที่ตามแนวความคิดของผังแม่บทมหาวิทยาลัยขอนแก่น

แนวความคิดด้านโครงสร้างมหาวิทยาลัยด้านกายภาพได้แบ่งองค์ประกอบหลักใหญ่ 2 ประการ คือ

1. การใช้ที่ดินในมหาวิทยาลัย
2. ระบบการจราจรภายในมหาวิทยาลัย

เพื่อเป็นการใช้ทรัพยากรร่วมกัน การสร้างบรรยากาศการศึกษา อันเป็นการลดปัญหาด้านการสัญจร การลงทุน การใช้ที่ดินภายในมหาวิทยาลัย ได้จัดลำดับของการใช้เป็น 4 เขตด้วยกัน การแบ่งเขตดังกล่าวเป็นสิ่งจำเป็นที่จะก่อให้เกิดผลประโยชน์จากการใช้ที่ดินสูงสุด โดยไม่เกิดข้อขัดแย้งซึ่งกันและกัน

1. พื้นที่สำหรับศูนย์กลางบริหารและบริการ อยู่ในจุดศูนย์กลางของโครงสร้างเพื่อให้สามารถเข้าถึงได้จากเขตอื่น ๆ ทุกเขต ในระยะทางที่สั้นที่สุด และใช้เวลาน้อยที่สุด การใช้ที่ดินเพื่อกิจกรรมบริหารและการ

บริการทางการศึกษา ได้พยายามให้มีความหนาแน่นค่อนข้างสูง เพื่อให้ที่ดินมีขนาดเล็กและไม่เป็นปัญหาในการเดินทางเท้าภายในบริเวณดังกล่าว

2. พื้นที่สำหรับอาคารเรียนของคณะต่าง ๆ อยู่ถัดจากเขตศูนย์กลางการบริหารและการบริการ ความถี่ของการเดินทางของนักศึกษาระหว่าง 2 เขตนั้น มีอัตราค่อนข้างสูงและความสัมพันธ์ทางด้านประโยชน์ใช้สอยมีมาก จึงเป็นความจำเป็นในการกำหนดตำแหน่งให้อยู่ติดกับเขต 1

3. พื้นที่สำหรับที่อยู่อาศัยของนักศึกษา คณาจารย์ ผู้ช่วยวิชาการและเจ้าหน้าที่ที่อยู่ระหว่างเขตอาคารเรียนคณะต่าง ๆ กับเขตกิจกรรมสาธารณะ ความสัมพันธ์ทางด้านประโยชน์ใช้สอย ระหว่างเขต 3 และเขต 2 มีมาก และการเดินทางมีความถี่สูง มีลักษณะเป็นประจำในบางเวลาและความสัมพันธ์กับเขต 4

4. เขตกิจกรรมทางสาธารณะ สนามกีฬาารวม บริเวณทดลองการเกษตร บริเวณสงวนไว้ตามธรรมชาติ (พื้นที่หาผลประโยชน์) และบริเวณเปลี่ยนแปลงการใช้สอยในอนาคต เขตนี้ใช้เพื่อกิจกรรมสาธารณะและบริเวณทดลองการเกษตรส่วนใหญ่ ความสัมพันธ์กับบริเวณอื่น ๆ เป็นไปในบางระยะเวลา ความถี่ของการเดินทางระหว่างเขตอื่น ๆ ต่ำ การตั้งอยู่บริเวณรอบนอก ทำให้การใช้ประโยชน์ร่วมกับชุมชนเมืองขอนแก่นได้รับความสะดวกสูง

ระบบการสัญจรในมหาวิทยาลัย ได้แบ่งออกเป็น 2 ประเภท คือ การสัญจรด้วยยานพาหนะ และด้วยเท้า พื้นที่ 4 เขตนั้น เชื่อมโยงกันด้วยระบบยานพาหนะ โดยเฉพาะรถยนต์ และจักรยานยนต์ การสัญจรด้วยทางเท้า ได้จัดระบบให้มีการติดต่อทั่วถึงระหว่างเขต 1 เขต 2 และเขต 3

ภายในแต่ละเขตสามารถติดต่อแต่ละจุดของพื้นที่ได้ทั้ง 2 ระบบ ยกเว้นเขตที่ 1 และเขตที่ 2 จะมีการติดต่อด้วยทางเท้าเป็นส่วนใหญ่ .ส่วนการสัญจรทางยานยนต์ในเขต 1 ใช้เฉพาะการบริการเป็นครั้งคราวเท่านั้น เพื่อที่จะให้บริเวณที่กำหนดเพื่อกิจกรรมทางการศึกษามีความสงบความปลอดภัย และมีบรรยากาศส่งเสริมการศึกษาอย่างแท้จริง

3.3.3 การพัฒนาที่ดินของมหาวิทยาลัยขอนแก่นในเชิงพาณิชย์

โดยที่มหาวิทยาลัยขอนแก่นมีภารกิจที่จะต้องดำเนินการเกี่ยวกับทรัพย์สินทั้งที่เป็น สังกัการิมทรัพย์และอสังการิมทรัพย์ของมหาวิทยาลัยให้เป็นที่ไปด้วยความเรียบร้อยและเกิดประโยชน์สูงสุด สภามหาวิทยาลัยขอนแก่นจึงแต่งตั้งคณะกรรมการควบคุมสิทธิประโยชน์และทรัพย์สินของมหาวิทยาลัยขึ้น เพื่อปฏิบัติภารกิจดังกล่าว ตามคำสั่ง สภามหาวิทยาลัยขอนแก่นที่ 36/2534 เมื่อวันที่ 5 พฤศจิกายน พ.ศ. 2534 โดยคณะกรรมการประกอบด้วยผู้ทรงคุณวุฒิและมีประสบการณ์ จำนวน 15 ท่าน ซึ่งคณะกรรมการชุดนี้ ได้สรุปสภาพปัญหาและข้อเสนอแนะในประเด็นเกี่ยวกับ

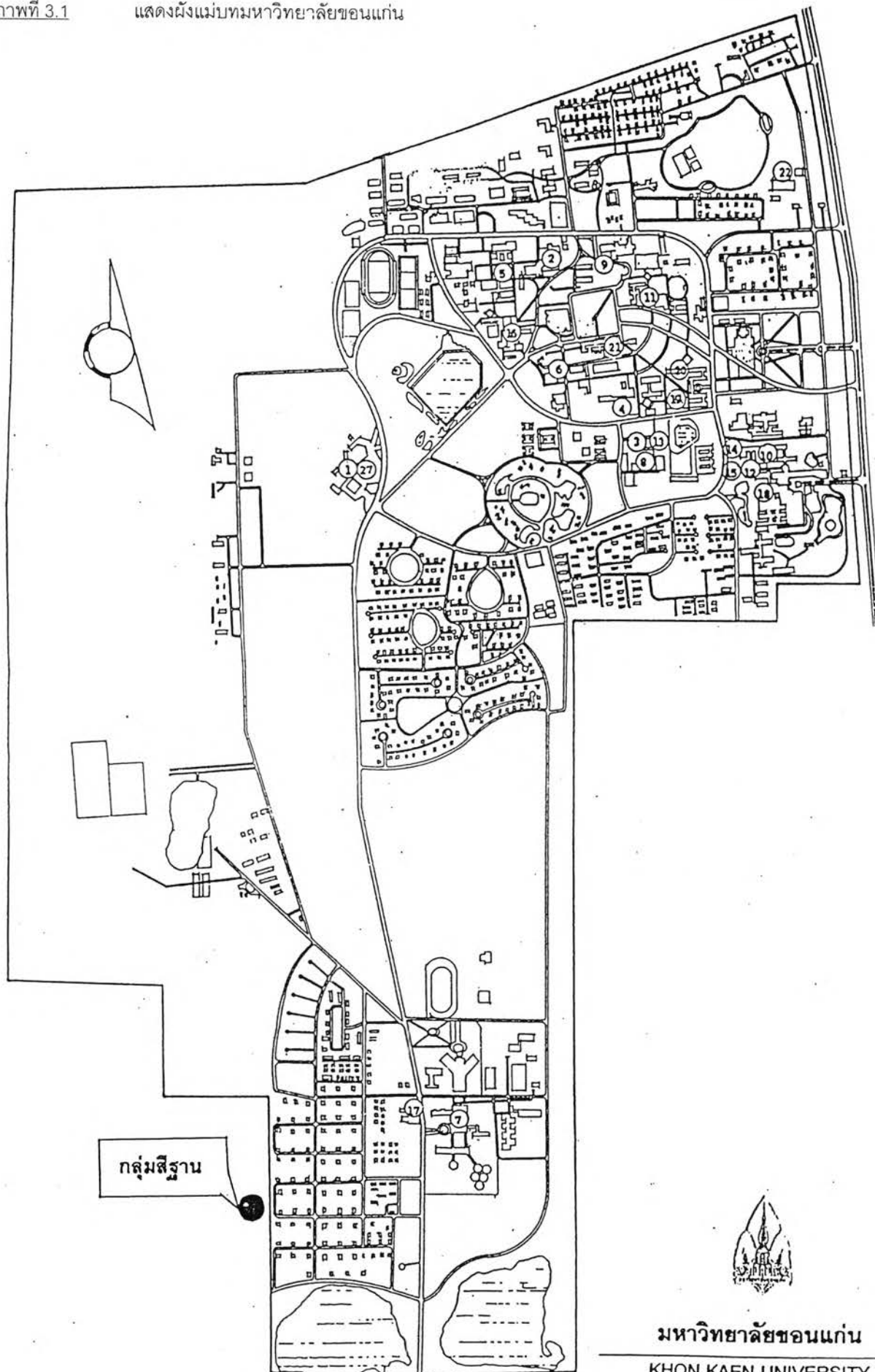
- (1) การขาดรั้วและเครื่องหมายแสดงอาณาเขตรอบมหาวิทยาลัย
- (2) การแบ่งเขตของคณะต่าง ๆ ในมหาวิทยาลัย
- (3) เขตรอยต่อระหว่างชุมชนหนาแน่นกับมหาวิทยาลัย
- (4) การตัดถนนระหว่างเทศบาลกับมหาวิทยาลัย
- (5) ผังแม่บทของมหาวิทยาลัยไม่ตรงกับสภาพความเป็นจริง

เพื่อเป็นการสานต่อการแก้ไขปัญหาตามข้อเสนอแนะดังกล่าว ประกอบกับการที่เทศบาล

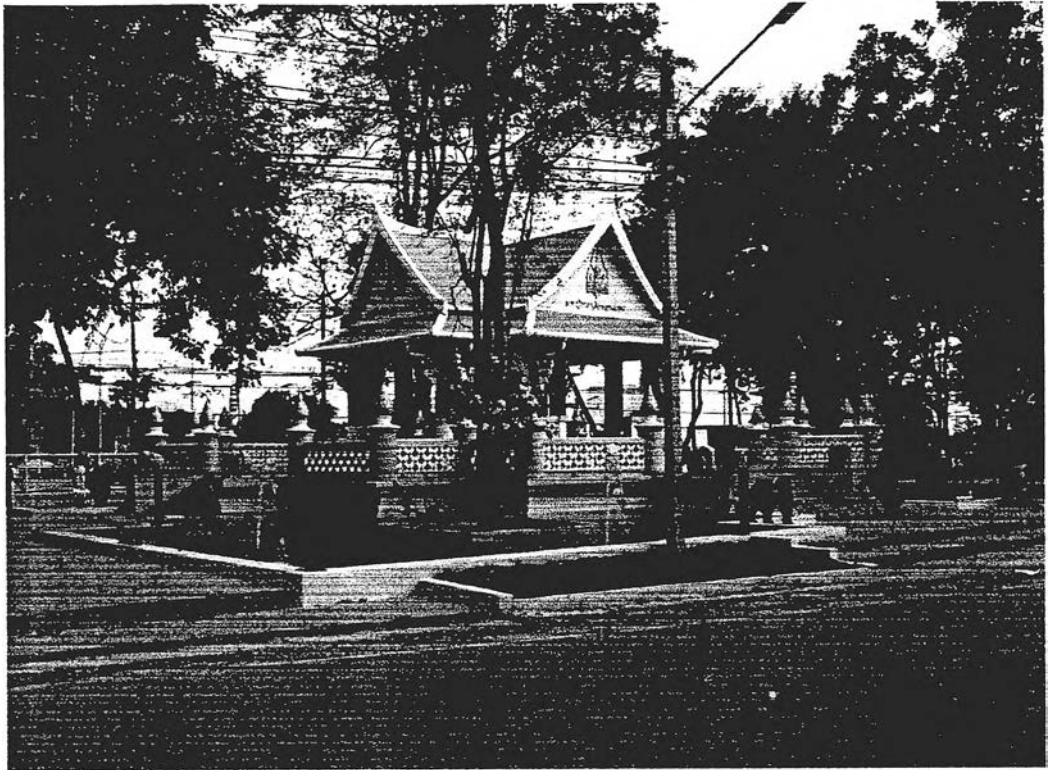
เมืองขอนแก่นได้ทำหนังสือที่ ขก 520/ 2113 ลงวันที่ 13 มิถุนายน 2534 เพื่อขอให้ที่ดินด้านทิศใต้ทำการสร้างถนนตัดจากถนนมะลิวัลย์ไปทางถนนมิตรภาพ มหาวิทยาลัยจึงมีแนวคิดที่จะหาผลประโยชน์จากพื้นที่บริเวณดังกล่าว รวมถึงพื้นที่ทางทิศเหนือซึ่งมีความเหมาะสมในการพัฒนาที่ดิน เพื่อจัดหารายได้กับมหาวิทยาลัยสำหรับนำมาสนับสนุนและพัฒนากิจการของมหาวิทยาลัยต่อไป นอกจากนี้การพัฒนาพื้นที่ในบริเวณทิศเหนือของมหาวิทยาลัย ยังเป็นแนวทางหนึ่งในการแก้ปัญหารอยต่อของมหาวิทยาลัยกับเขตชุมชนหนาแน่นรอบ ๆ ซึ่งขาดแนวรั้วและเครื่องหมายแสดงอาณาเขตรอบมหาวิทยาลัยที่ชัดเจน ดังนั้นจึงมีคำสั่งที่ 14 / 2536 ลงวันที่ 6 มกราคม พ.ศ. 2536 และคำสั่งที่ 403 / 2536 ลงวันที่ 15 กุมภาพันธ์ 2536 แต่งตั้งคณะกรรมการพิจารณาศึกษาความเป็นไปได้ในการพัฒนาที่ดินรอบมหาวิทยาลัยขอนแก่นเชิงพาณิชย์ ซึ่งผลการศึกษาคณะกรรมการพิจารณาศึกษาความเป็นไปได้ที่มหาวิทยาลัยขอนแก่นสามารถใช้ที่ดินในเชิงพาณิชย์ได้บางส่วน ซึ่งจำเป็นต้องศึกษาในรายละเอียดต่อไป โดยมหาวิทยาลัยมอบหมายให้สำนักบริการวิชาการจุฬาลงกรณ์มหาวิทยาลัย ซึ่งเป็นผู้มีประสบการณ์เชี่ยวชาญเกี่ยวกับเรื่องนี้ดำเนินการศึกษาความเป็นไปได้ในการพัฒนาที่ดินมหาวิทยาลัยขอนแก่นเพื่อจัดหาผลประโยชน์ในเชิงพาณิชย์ต่อไป



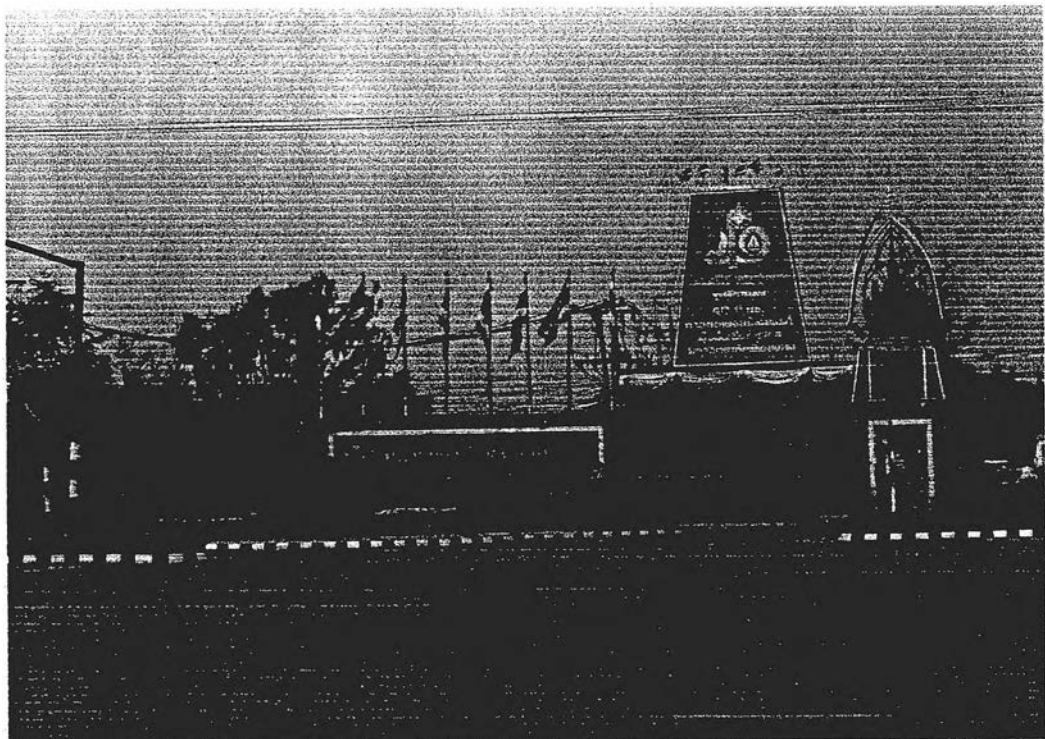
ภาพที่ 3.1 แสดงผังแม่บทมหาวิทยาลัยขอนแก่น



ภาพที่ 3.2 แสดงภาพ ศาลเจ้าพ่อมอดินแดง

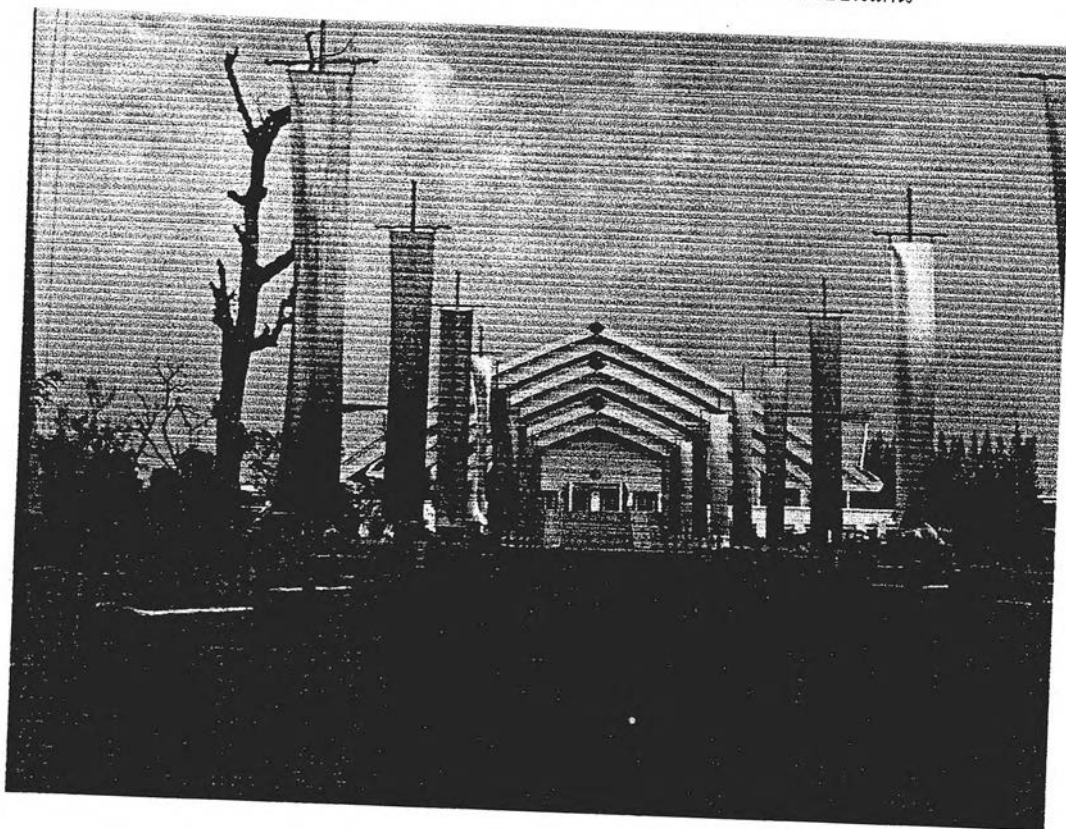


ภาพที่ 3.3 แสดงภาพป้ายชื่อ ชุมประชาตทางเข้า มหาวิทยาลัยขอนแก่น ด้านบึงสีฐาน



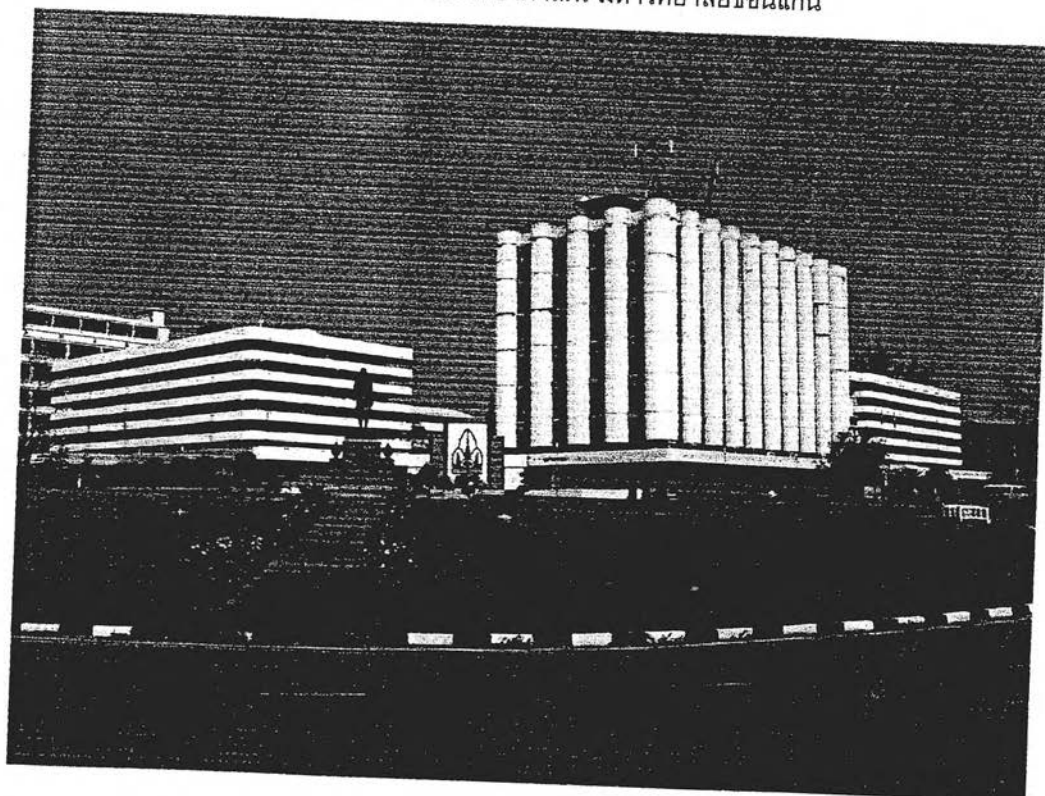
ภาพที่ 3.4

แสดงภาพอาคารศูนย์ประชุมกาญจนาภิเษก มหาวิทยาลัยขอนแก่น

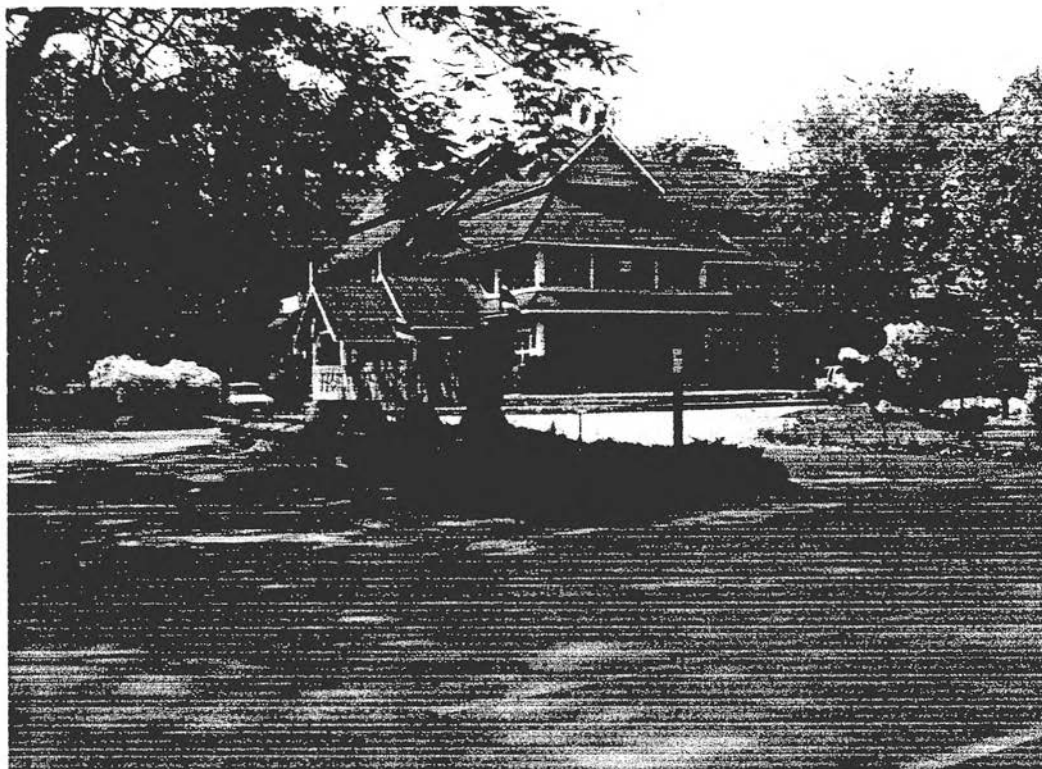


ภาพที่ 3.5

แสดงภาพอาคารคณะวิทยาศาสตร์ มหาวิทยาลัยขอนแก่น



ภาพที่ 3.6 แสดงภาพอาคารคณะสถาปัตยกรรมศาสตร์ มหาวิทยาลัยขอนแก่น



ภาพที่ 3.7 แสดงภาพอาคารคณะวิศวกรรมศาสตร์ มหาวิทยาลัยขอนแก่น



3.4 ลักษณะทั่วไปของนักศึกษามหาวิทยาลัยขอนแก่น

1. จำนวนนักศึกษา

ในช่วงสามสิบปีที่ผ่านมา จำนวนนักศึกษาในมหาวิทยาลัยขอนแก่นเพิ่มขึ้นอย่างรวดเร็ว จากรุ่นแรกมีจำนวนนักศึกษา 107 คน ในปีการศึกษา 2546 มีจำนวนนักศึกษา 9,335 คน ซึ่งได้จำแนกตาม คณะ , เพศ และ ชั้นปี

ในช่วงระยะ 6 ปีที่ผ่านมา คือ ตั้งแต่ปีการศึกษา 2540 - 2545 จำนวนนักศึกษาได้เพิ่มขึ้นอย่างรวดเร็ว มีจำนวนนักศึกษาเพิ่มดังนี้ ปีการศึกษา 2541 เพิ่มขึ้นจากปีการศึกษา 2540 4.85 % และในปีการศึกษาต่อ ๆ มา อัตราการเพิ่ม 8.00 % , 12.40 % , 5.60 % และ 3.36 % ตามลำดับ จนถึงปีการศึกษา 2545 เป็นระยะเวลา 8 ปี มีจำนวนนักศึกษาเพิ่มมากขึ้น 3,698 คน หรือเพิ่มขึ้นถึง 64.35 % โดยเฉพาะอย่างยิ่งจำนวนของนักศึกษานหญิง จากปีการศึกษา 2530 ถึง ปีการศึกษา 2537 มีจำนวนเพิ่มขึ้นถึง 2,377 คนหรือเพิ่มขึ้น 92.89 % จากปีการศึกษา 2530 หรือเกือบเท่าตัวในระยะเวลา 8 ปีเท่านั้น

ตารางที่ 3.1 แสดงจำนวนนักศึกษามหาวิทยาลัยขอนแก่นจำแนกตามเพศ ระหว่างปีการศึกษา 2540-2546

| ปีการศึกษา | ชาย | เพิ่ม/(ลด) | เพิ่ม/(ลด)% | หญิง | เพิ่ม/(ลด) | เพิ่ม/(ลด)% | รวม | เพิ่ม/(ลด) | เพิ่ม/(ลด) |
|------------|-------|------------|-------------|-------|------------|-------------|--------|------------|------------|
| 2540 | 4,709 | | | 5,541 | | | 10,250 | | |
| 2541 | 4,536 | -173 | -3.66 | 6,058 | 517 | 9.33 | 10,594 | 344 | 3.36 |
| 2542 | 4,844 | 307 | 6.77 | 6,586 | 528 | 8.71 | 11,429 | 835 | 7.88 |
| 2543 | 4,902 | 59 | 1.21 | 7,167 | 582 | 8.83 | 12,069 | 640 | 5.60 |
| 2544 | 5,529 | 626 | 12.78 | 7,705 | 538 | 7.51 | 13,234 | 1,165 | 9.65 |
| 2545 | 6,451 | 922 | 16.68 | 8,424 | 719 | 9.33 | 14,875 | 1,641 | 12.40 |
| 2546 | 6,722 | 272 | 4.21 | 9,343 | 918 | 10.9 | 16,065 | 1,190 | 8.00 |
| รวม | | 2,013 | 37.99 | | 3,802 | 54.61 | | 5,815 | 46.89 |

ที่มา: กองแผนงาน สำนักงานอธิการบดี มหาวิทยาลัยขอนแก่น

2. เพศ

จากการให้โอกาสทางการศึกษาโดยไม่ได้มีการจำกัดทางด้านเพศ ทำให้นักศึกษาชายและหญิงมีจำนวนที่ไม่แตกต่างกันมากนัก ระหว่างปีการศึกษา 2540 - 2545 จำนวนนักศึกษาชายมีจำนวนมากกว่านักศึกษานหญิงมาโดยตลอด แต่ในช่วงปีการศึกษา 2544 - 2545 จำนวนนักศึกษานหญิงมีจำนวนใกล้เคียงนักศึกษาชายมาก และในปีการศึกษา 2545 จำนวนนักศึกษาชายมีจำนวนน้อยกว่านักศึกษานหญิง

ในเรื่องเพศของนักศึกษา เมื่อพิจารณาถึงรายคณะแล้วพบว่า การเลือกเรียนของนักศึกษามีบางคณะที่มีจำนวนของนักศึกษาแต่ละเพศแตกต่างกันมาก ทั้งนี้เนื่องจากความถนัดและความเหมาะสมของเพศแตกต่างกันมาก ทั้งนี้เนื่องจากความเหมาะสมของเพศนั้น ๆ เช่น คณะพยาบาลมีจำนวนนักศึกษาเพศหญิงถึง 96 % , คณะวิศวกรรมศาสตร์ มีจำนวนนักศึกษาชายประมาณ 85%

3. สัญชาติ

จากรายงานสรุปการประมวลผลเบื้องต้น นักศึกษาใหม่มหาวิทยาลัยปีการศึกษา 2543 - 2545 พบว่านักศึกษาส่วนใหญ่มีสัญชาติไทย ประมาณ 98 - 99% ส่วนที่เหลือเป็นสัญชาติจีนและอื่น ๆ ตามลำดับ

4. ศาสนา

จากรายงานสรุปการประมวลผลเบื้องต้น นักศึกษาใหม่มหาวิทยาลัยปีการศึกษา 2543 - 2545 พบว่านักศึกษาส่วนใหญ่นับถือศาสนาพุทธประมาณ 99% ส่วนที่เหลือนับถือศาสนาคริสต์, ศาสนาอิสลาม, และศาสนาอื่น ๆ ตามลำดับ

5. ค่าใช้จ่ายส่วนตัวต่อเดือน

จากรายงานสรุปการประมวลผลเบื้องต้น นักศึกษาใหม่มหาวิทยาลัยปีการศึกษา 2543 - 2545 พบว่านักศึกษาส่วนหนึ่ง คือประมาณ 52% มีรายจ่ายต่อเดือนมากกว่า 1,500 บาทต่อเดือน รองลงไปได้รับรายจ่ายต่อเดือน 1,300 - 1,500 บาทต่อเดือน ประมาณ 26 % ของนักศึกษา

6. ภูมิลำเนา

จากรายงานสรุปการประมวลผลเบื้องต้น นักศึกษาใหม่มหาวิทยาลัยปีการศึกษา 2543 - 2545 พบว่านักศึกษาส่วนใหญ่มีภูมิลำเนาอยู่ในภาคตะวันออกเฉียงเหนือประมาณ 72 - 78 % หรือประมาณ 3 ใน 4 ของนักศึกษาทั้งหมดรองลงไป มีภูมิลำเนาอยู่ในกรุงเทพฯ ประมาณ 6% ของนักศึกษาทั้งหมด และส่วนที่เหลือกระจายกันตามภาคต่าง ๆ ภาคละประมาณ 4 - 2% ของนักศึกษาทั้งหมด

3.5 หอพักนักศึกษามหาวิทยาลัยขอนแก่น

จากการเจริญเติบโตของมหาวิทยาลัยมาโดยลำดับ มหาวิทยาลัยจำเป็นต้องรับภาระเกี่ยวกับที่พักอาศัยของนักศึกษาที่เพิ่มขยายมากขึ้นตาม การเพิ่มภาควิชาและคณะ ภาระของมหาวิทยาลัยเกี่ยวกับที่อยู่อาศัยของนักศึกษาเป็นภาระที่หนัก เนื่องจากมหาวิทยาลัยขอนแก่นเป็นมหาวิทยาลัยส่วนภูมิภาค ผู้ที่มาเรียนจึงเป็นผู้ที่มาจากทุกภาคในประเทศไทยเป็นการจากบ้านของตนมาอยู่ที่มหาวิทยาลัย มหาวิทยาลัยจึงจำเป็นต้องให้บริการด้านที่พักแก่นักศึกษาแต่ความสามารถที่มหาวิทยาลัยจะสร้างที่พักอาศัย หรือหอพักให้เพียงพอกับความต้องการของนักศึกษาทุกคนนั้นเป็นไปได้ยาก อย่างไรก็ตามมหาวิทยาลัยก็ได้พยายามแก้ปัญหา และสร้างหอพักเพิ่มเติมจากงบประมาณแผ่นดินและจากเงินบริจาคเพื่อตอบสนองความต้องการของนักศึกษาให้มากที่สุดเท่าที่จะทำได้ จนในปัจจุบัน มีหอพักนักศึกษาเฉพาะส่วนกลางรวมทั้งสิ้น 25 หอ จำแนกเป็นหอพักชาย 11 หอ หอพักหญิง 14 หอ

นอกจากนั้นยังมีหอพักของคณะต่างๆ ที่ได้จัดทำขึ้นมเพื่อรองรับนักศึกษาของตนเองให้มีความสะดวกในการเรียนคือ หอพักนักศึกษาคณะแพทยศาสตร์ และหอพักนักศึกษาคณะทันตแพทยศาสตร์ ซึ่งทำให้มีนักศึกษาส่วนหนึ่งได้พักอาศัยในหอพักเหล่านั้น

ตารางที่ 3.2 แสดงจำนวนห้องพักนักศึกษาหญิง และจำนวนผู้พักอาศัย ปีการศึกษา 2545

| ห้องพัก | พื้นที่ (ตร.ม.) | จำนวน ห้องพัก (ห้อง) | จำนวน นัก ศึกษา | นักศึกษา ต่อห้อง | จำนวน เตียง (เตียง) | พื้นที่ห้องพัก ต่อคน (ตร.ม./คน) | พื้นที่ห้อง (ตร.ม.) | พื้นที่ห้อง ต่อคน (ตร.ม./คน) |
|------------|--------------------|----------------------------|--------------------|---------------------|---------------------------|---------------------------------------|------------------------|------------------------------------|
| 1 | 1,852.00 | 87.00 | 261.00 | 2,3 | 213.00 | 7.10 | 12.00 | 4.00 |
| 2 | 1,852.00 | 87.00 | 261.00 | 2,3 | 261.00 | 7.10 | 12.00 | 4.00 |
| 3 | 1,804.00 | 86.00 | 258.00 | 3,4 | 354.00 | 6.99 | 12.00 | 4.00 |
| 4 | 1,804.00 | 86.00 | 258.00 | 3,4 | 54.00 | 6.99 | 15.00 | 5.00 |
| 13 | 1,876.00 | 86.00 | 258.00 | 3 | 275.00 | 7.27 | 15.00 | 5.00 |
| 14 | 1,876.00 | 97.00 | 291.00 | 3 | 308.00 | 6.45 | 15.00 | 5.00 |
| 17 | 1,622.00 | 73.00 | 219.00 | 3 | 255.00 | 7.41 | 15.00 | 5.00 |
| 18 | 1,629.00 | 77.00 | 231.00 | 3,4 | 308.00 | 7.05 | 12.00 | 4.00 |
| 19 | 474.00 | 96.00 | 288.00 | 2 | 190.00 | 5.12 | 12.00 | 4.00 |
| 20 | 1,474.00 | 96.00 | 288.00 | 3 | 285.00 | 5.12 | 12.00 | 4.00 |
| 21 | 1,267.00 | 44.00 | 132.00 | 4 | 176.00 | 9.60 | 12.00 | 4.00 |
| 23 | 1,771.00 | 72.00 | 216.00 | 4 | 268.00 | 8.20 | 12.00 | 4.00 |
| 24 | 1,339.00 | 48.00 | 144.00 | 4 | 192.00 | 9.30 | 12.50 | 4.17 |
| 25 | 609.00 | 63.00 | 189.00 | 4 | 252.00 | 8.51 | 12.50 | 4.17 |
| รวม | 23,249.0 | 1,098.00 | 3,294.00 | 3.69 | 3,691.00 | 7.28 | 12.92 | 4.30 |

ที่มา: กองแผนงาน สำนักงานอธิการบดี มหาวิทยาลัยขอนแก่น

ตารางที่ 3.3 แสดงจำนวนหอพักนักศึกษาชาย และจำนวนผู้พักอาศัย ปีการศึกษา 2545

| หอพัก | พื้นที่ (ตร.ม.) | จำนวน ห้องพัก | นักศึกษา | นักศึกษา | จำนวน เตียง | พื้นที่หอ พัก | พื้นที่ห้อง | พื้นที่ห้อง |
|------------|--------------------|------------------|-----------------|-------------|-----------------|------------------|--------------|-------------|
| 5 | 1,946.00 | 80.00 | 261.00 | 3,4 | 261.00 | 7.46 | 15.00 | 4.46 |
| 6 | 946.00 | 80.00 | 255.00 | 3,4 | 255.00 | 7.63 | 15.00 | 4.46 |
| 7 | 1,395.00 | 62.00 | 177.00 | 3 | 177.00 | 7.88 | 15.00 | 4.46 |
| 8 | 1,395.00 | 62.00 | 164.00 | 3 | 164.00 | 8.51 | 12.00 | 3.57 |
| 9 | 1,741.00 | 83.00 | 188.00 | 2,3 | 188.00 | 9.26 | 12.00 | 3.57 |
| 10 | 1,741.00 | 83.00 | 188.00 | 2,3 | 188.00 | 9.26 | 12.00 | 3.57 |
| 11 | 1,785.00 | 77.00 | 194.00 | 2,3 | 194.00 | 9.20 | 12.00 | 3.57 |
| 12 | 1,785.00 | 77.00 | 216.00 | 2,3 | 216.00 | 8.26 | 12.00 | 3.57 |
| 15 | 1,737.00 | 91.00 | 269.00 | 2,3 | 269.00 | 6.46 | 14.00 | 4.17 |
| 16 | 1,737.00 | 91.00 | 237.00 | 4 | 237.00 | 7.33 | 14.00 | 4.17 |
| 22 | 1,468.00 | 58.00 | 244.00 | 4 | 232.00 | 6.02 | 18.00 | 5.36 |
| รวม | 18,676.0 | 844.00 | 2,381.00 | 3.36 | 2,393.00 | 7.93 | 12.92 | 3.85 |

ที่มา: กองแผนงาน สำนักงานอธิการบดี มหาวิทยาลัยขอนแก่น

1. นโยบายด้านที่พักอาศัยของนักศึกษา

นโยบายในด้านที่พักอาศัยของนักศึกษาเป็นส่วนหนึ่งของนโยบายด้านสวัสดิการและพัฒนาบุคลากรนักศึกษาของผู้บริหารชุดปัจจุบันของมหาวิทยาลัย ซึ่งได้ระบุไว้ดังนี้

นโยบายด้านสวัสดิการและพัฒนานักศึกษาที่สำคัญ

1. ขยายหอพักให้มากที่สุด
2. สร้างศูนย์กลางการศึกษาด้วยตนเอง
3. จะมุ่งช่วยเหลือนักศึกษาด้านการเรียน การเงิน ปัญหาครอบครัว
4. ปรับปรุงระบบบริหารจัดการของหอพัก

สำหรับแนวทางในการปฏิบัติตามนโยบายดังกล่าวนี้ ในส่วนของการขยายหอพักนั้นยังติดปัญหาในด้านงบประมาณ เพราะงบประมาณมีจำกัด และการจัดทำหอพักต้องใช้งบประมาณมาก และหอพักยังเป็นภาระสำหรับมหาวิทยาลัยในระยะยาวอีกด้วย ดังนั้นจึงมีแนวความคิดในการที่จะให้เอกชนเข้ามาดำเนินการในการจัดทำหอพักแทนมหาวิทยาลัย

2. การบริหารงานหอพักนักศึกษา

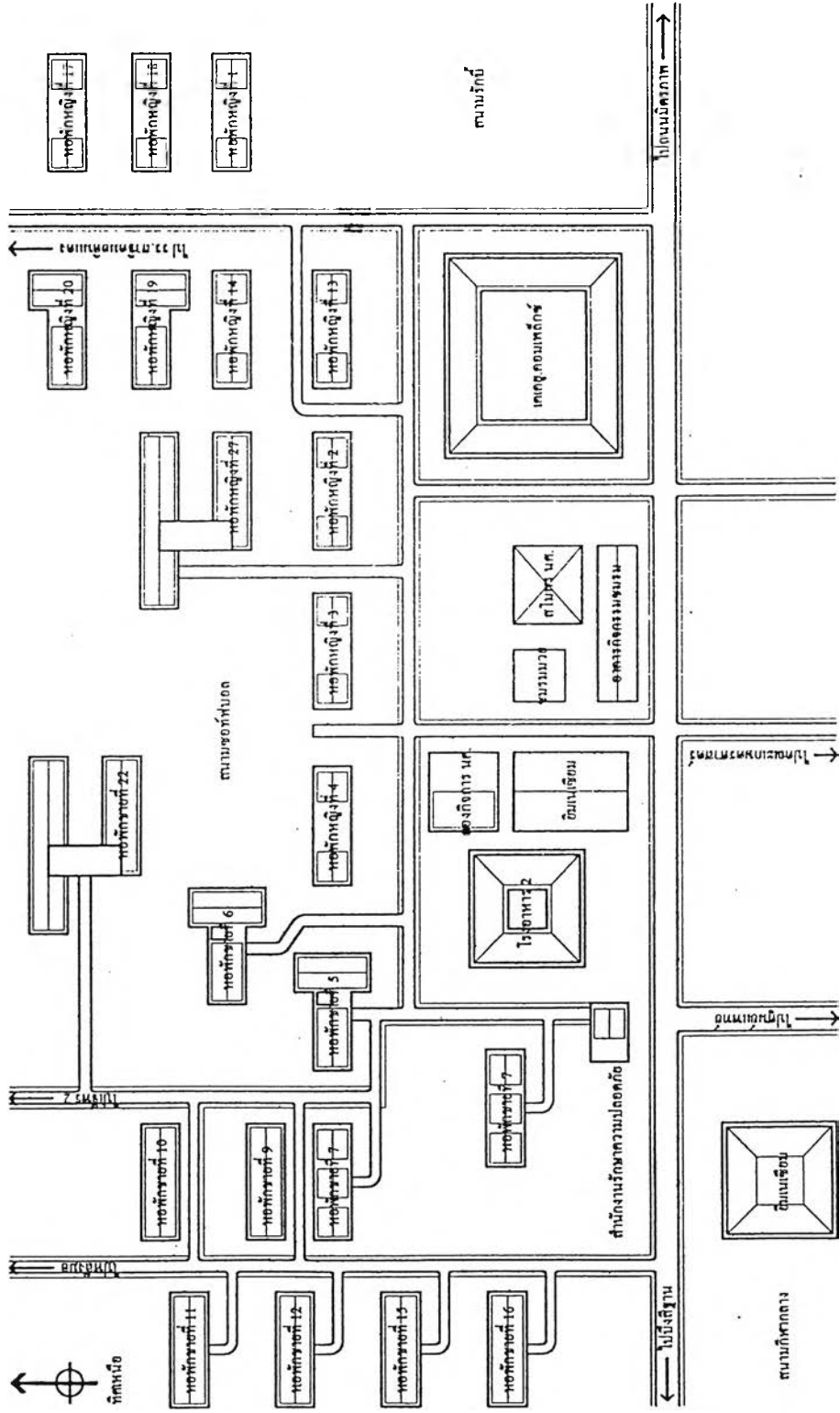
การบริหารงานหอพักนักศึกษา ขึ้นตรงต่อรองอธิการบดีฝ่ายกิจการนักศึกษา มีหัวหน้าสำนักงานหอพักที่เป็นข้าราชการ ที่มหาวิทยาลัยพิจารณาว่าเหมาะสมมาบริหารงานด้านหอพักนักศึกษา ในช่วงที่ปฏิบัติงานนั้นมีการจัดสายงานย่อย ประกอบด้วย งานสารบรรณ พัสดุ ซ่อมบำรุง มียามรักษาความปลอดภัย

ภาพที่ 3.8 แสดงภาพแผนผังที่ตั้งหอพักนักศึกษา มหาวิทยาลัยขอนแก่น



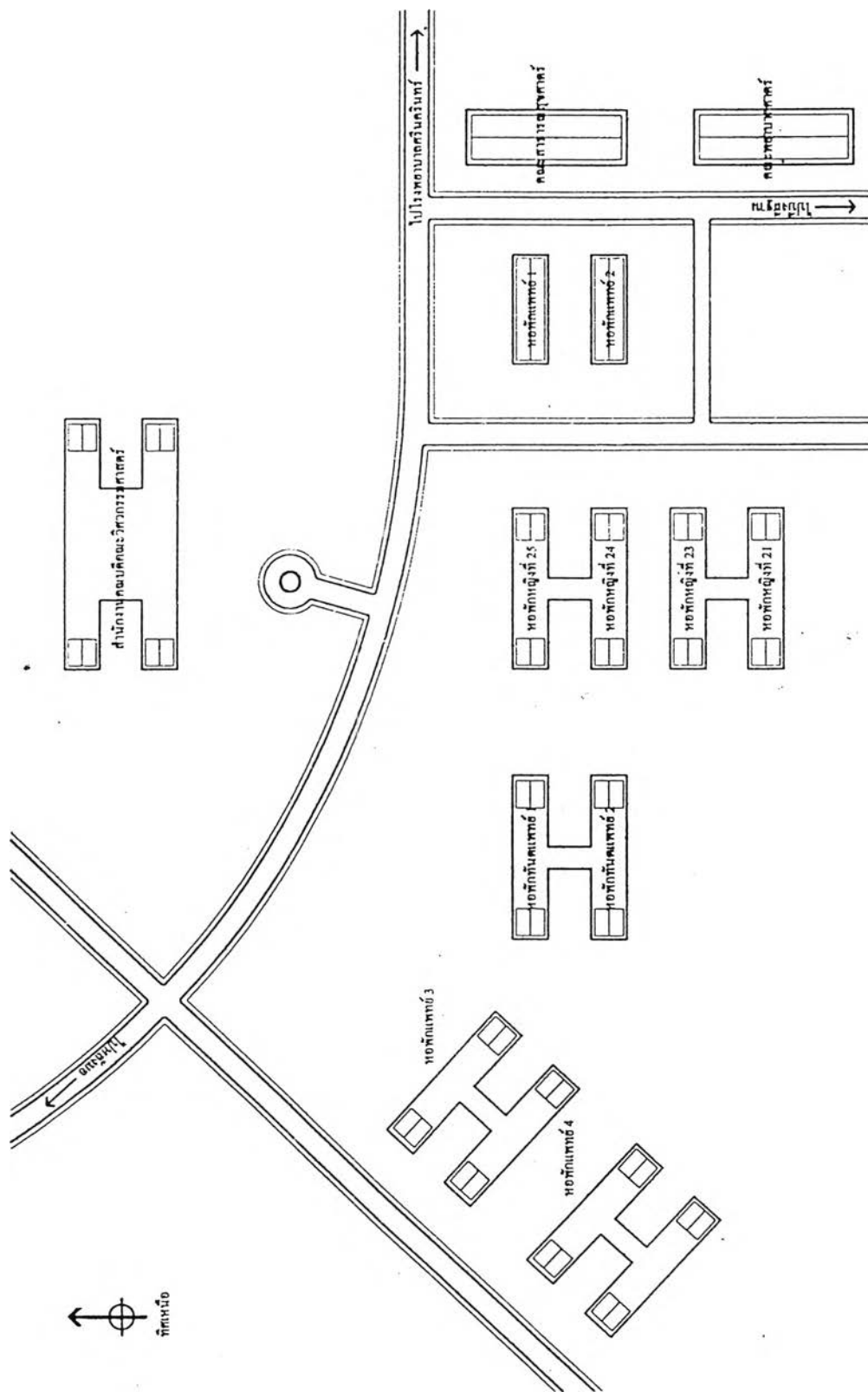
ภาพที่ 3.9

แสดงภาพแผนผังที่ตั้งหอพักนักศึกษาสังกัดกองกิจการหอพัก กองกิจการนักศึกษา มหาวิทยาลัยขอนแก่น



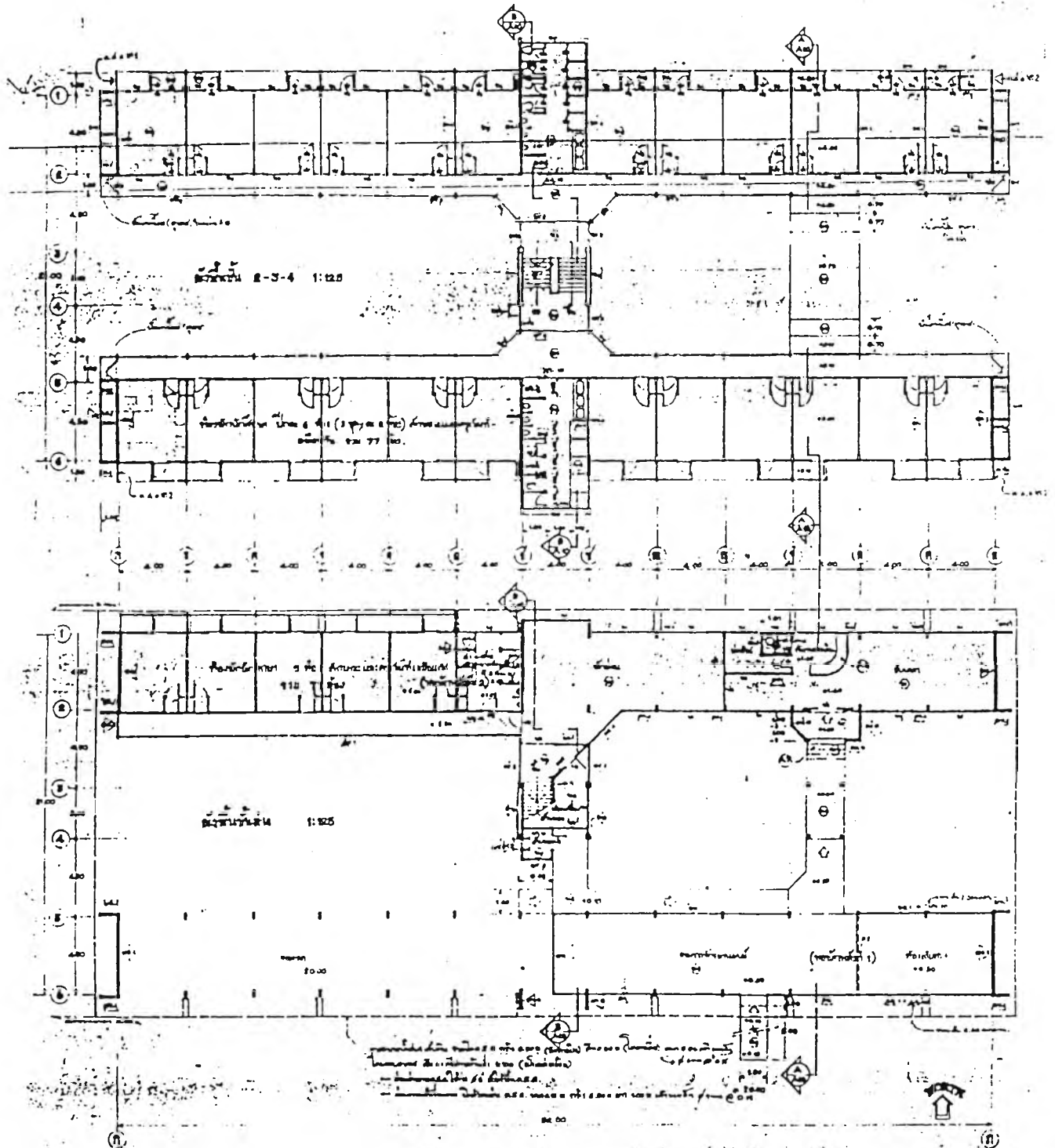
ภาพที่ 3.10

แสดงภาพแผนผังที่ตั้งหอพักนักศึกษา กลุ่มคณะศูนย์วิทยาศาสตร์สุขภาพ มหาวิทยาลัยขอนแก่น



ภาพที่ 3.11

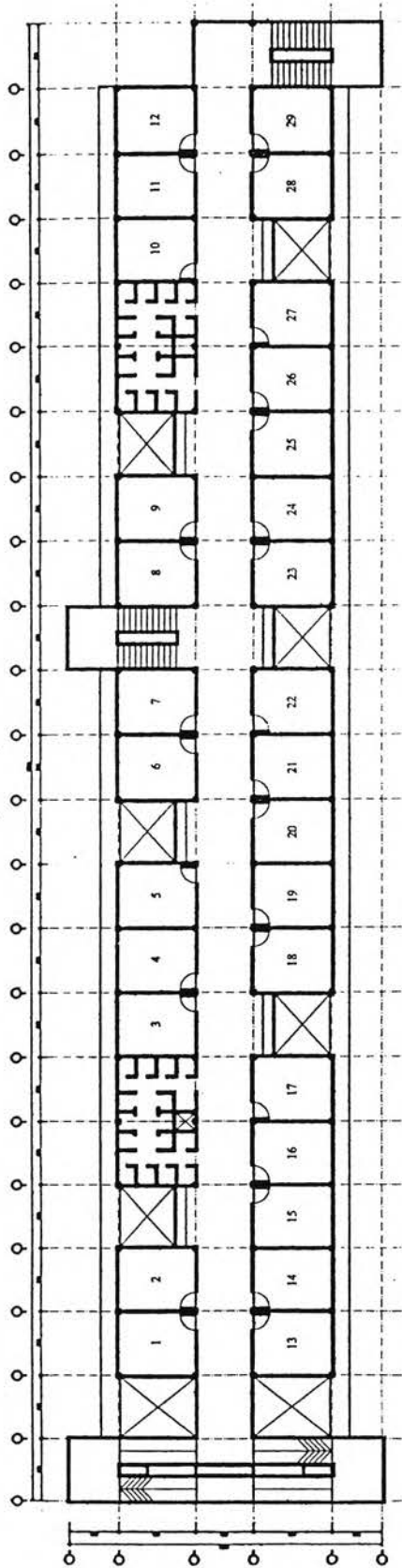
แสดงภาพผังพื้นอาคาร หอพักนักศึกษา 22



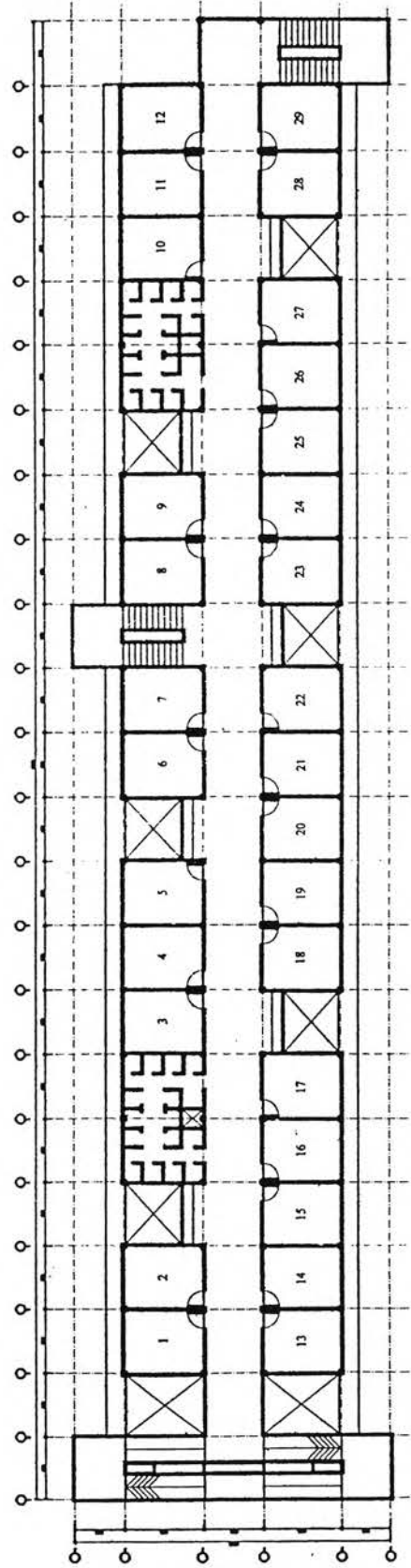
| | | | | | |
|----------------------------------|---------|------|------|---------|--------|
| หอพักนักศึกษา (หอที่ 22) ชนิด | สถานที่ | ชื่อ | ชื่อ | แบบร่าง | วันที่ |
| | เลขที่ | ชื่อ | ชื่อ | ชื่อ | ชื่อ |
| | ชื่อ | ชื่อ | ชื่อ | ชื่อ | ชื่อ |
| | ชื่อ | ชื่อ | ชื่อ | ชื่อ | ชื่อ |

A6

ภาพที่ 3.12 แสดงภาพแบบขยายห้องพัก หอพักนักศึกษาหญิงที่ 1-2

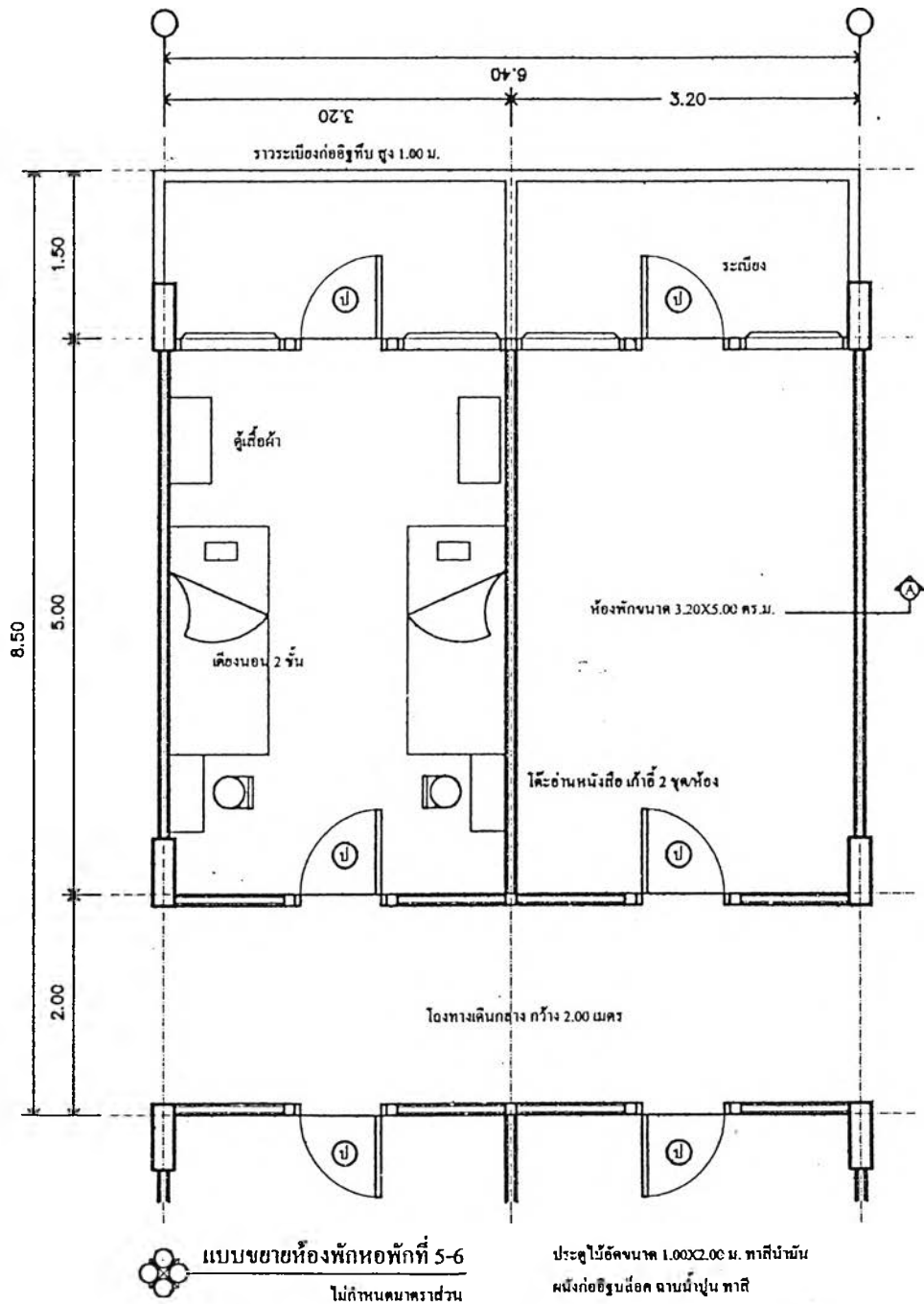


แปลนที่ 3
SCALE 1:200



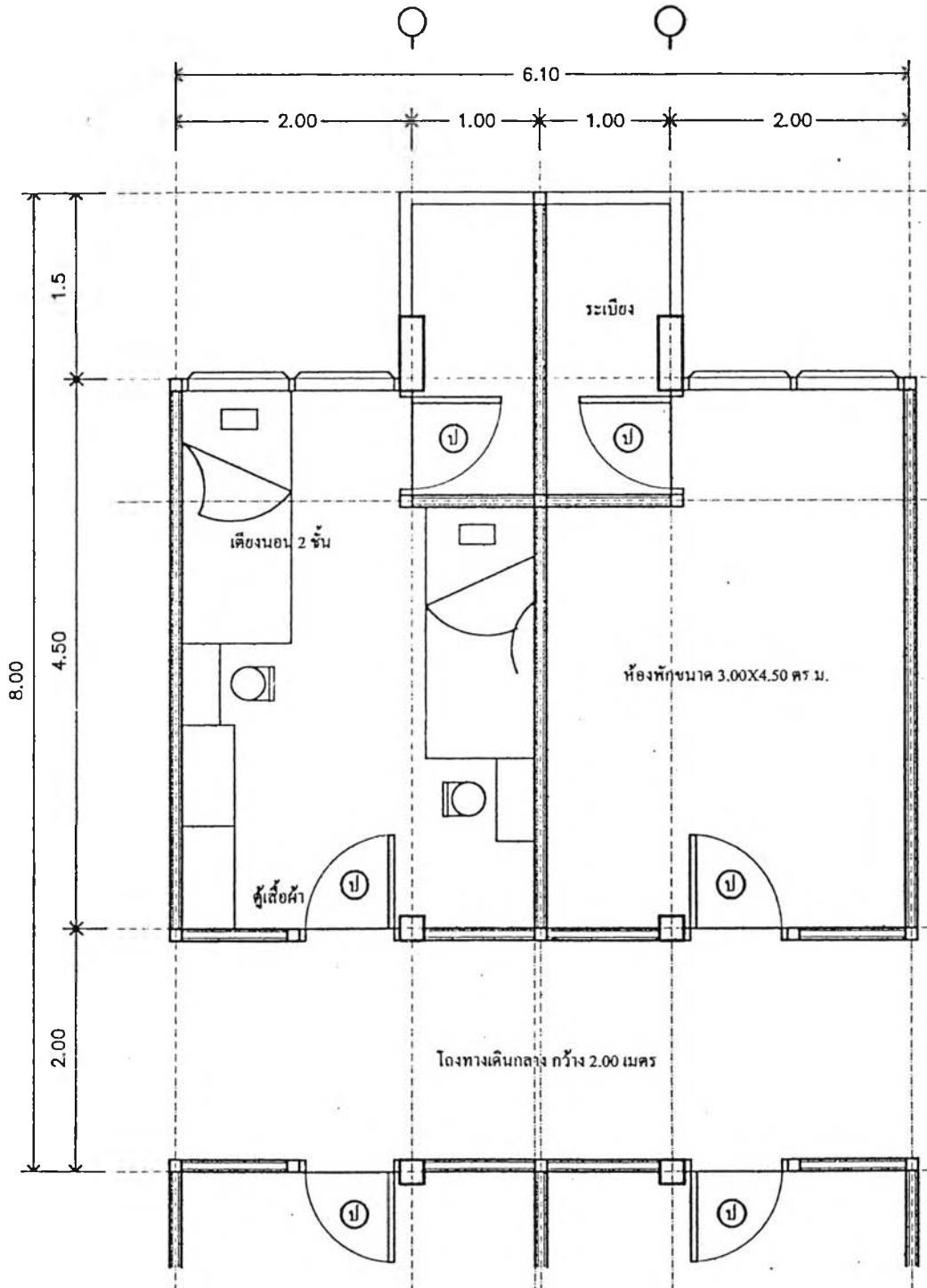
แปลนที่ 2
SCALE 1:200

ภาพที่ 3.13 แสดงภาพแบบขยายห้องพัก หอพักนักศึกษาชายที่ 5-6



ภาพที่ 3.14

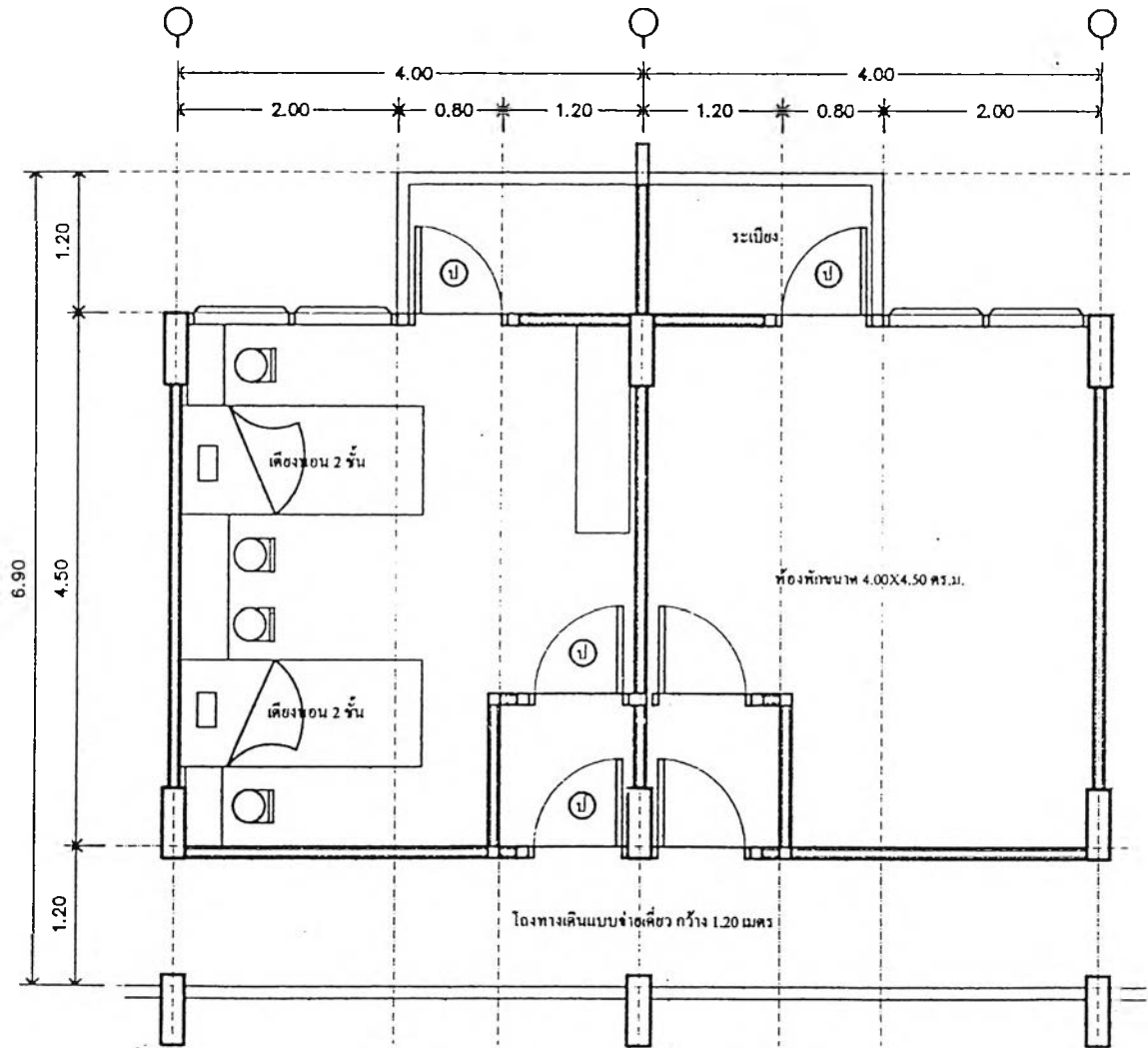
แสดงภาพแบบขยายห้องพัก หอพักนักศึกษาชายที่ 9-10-11-12




แบบขยายห้องพักหอพักที่ 9, 10, 11, 12
ไม่กำหนดอาคารส่วน

ประตูไม้ัดขนาด 1.00x2.00 ม. ทาสีน้ำมัน
ผนังก่ออิฐบล็อก ฉาบน้ำปูน ทาสี

ภาพที่ 3.15 แสดงภาพแบบขยายห้องพัก หอพักนักศึกษาชายที่ 22



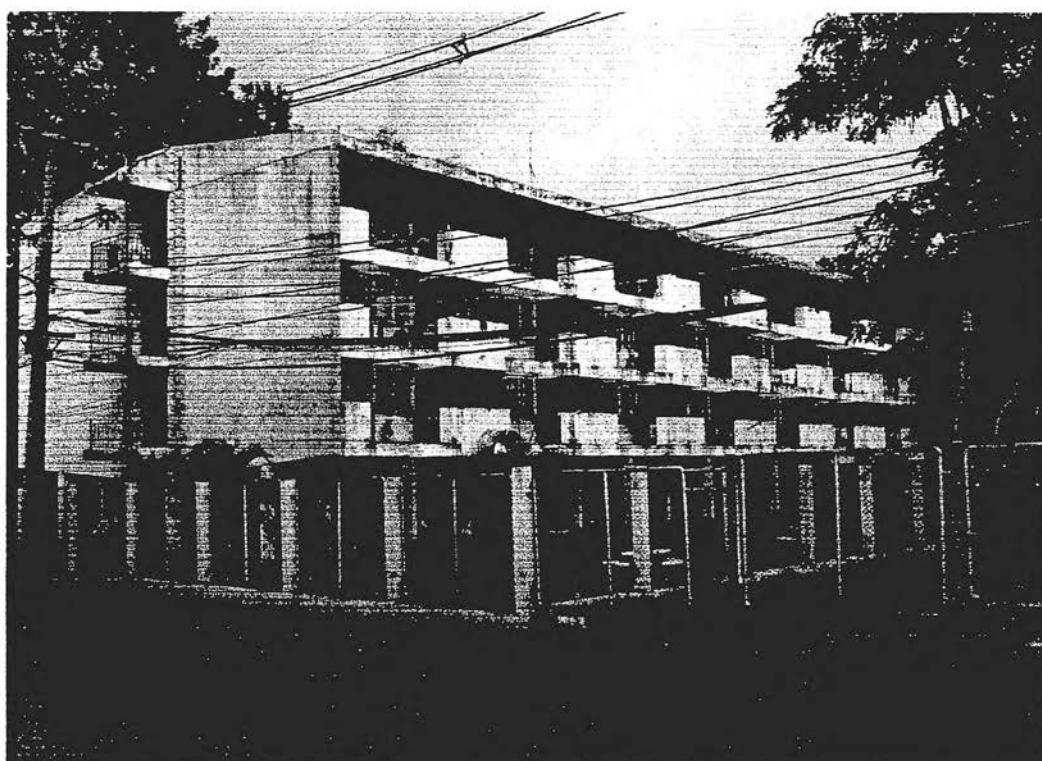
 **แบบขยายห้องพักหอพักที่ 22**
ไม่กำหนดมาตราส่วน

ประตู ไม้โอ๊คขนาด 1.00x2.00 ม. ทาสีน้ำมัน
ผนังก่ออิฐบล๊อค ฉาบสีปูน ทาสี

ภาพที่ 3.16 แสดงภาพ หอพักนักศึกษาหญิงที่ 2



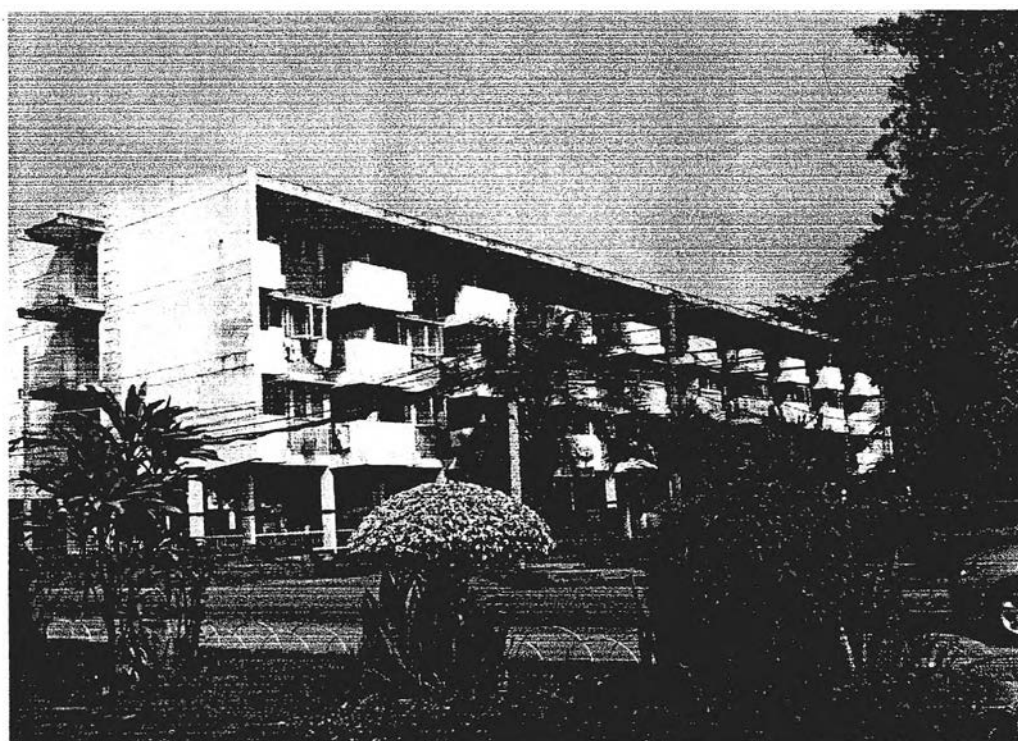
ภาพที่ 3.17 แสดงภาพ หอพักนักศึกษาหญิงที่ 14



ภาพที่ 3.18 แสดงภาพ หอพักนักศึกษาชายที่ 7



ภาพที่ 3.19 แสดงภาพ หอพักนักศึกษาชายที่ 9



ต้นฉบับ หน้าขาดหาย

3.6 ที่พักอาศัยของนักศึกษา ซึ่งดำเนินการโดยเอกชน

เนื่องจากความไม่เพียงพอของหอพักนักศึกษาของมหาวิทยาลัย ทำให้นักศึกษาบางส่วนไม่ได้รับสิทธิให้เข้าพักในหอพักของมหาวิทยาลัย เดิมทีเดี่ยวรอบ ๆ มหาวิทยาลัยก็ไม่ค่อยมีเอกชนเข้าดำเนินการจัดสร้างที่พักอาศัยให้กับนักศึกษา โดยนักศึกษาที่ไม่ได้รับสิทธิให้เข้าพักในหอพักมหาวิทยาลัยต้องอาศัยอยู่กับเพื่อนในหอพักของมหาวิทยาลัย หรือที่เรียกกันว่า "สิงหอ" โดยอาจจะหาที่นอนมาเสริมเพื่อนนอนกัน ซึ่งก็ไม่สะดวกสบาย คับแคบ และแออัด ต่อมาจำนวนของนักศึกษาได้เพิ่มขึ้นอย่างรวดเร็ว ในขณะที่จำนวนหอพักมีการเพิ่มน้อยกว่า ทำให้นักศึกษาที่ไม่ได้รับสิทธิเข้าพักในหอพักมากยิ่งขึ้น ทำให้การสิงหอไม่ได้รับความสะดวกมากยิ่งขึ้น ทั้งการพักในห้องพัก หรือการใช้ห้องน้ำ การใช้สิ่งอำนวยความสะดวกต่าง ๆ ทำให้นักชนที่มีที่ดินในบริเวณรอบ ๆ มหาวิทยาลัยเริ่มที่จะจัดสร้างที่พักอาศัยของนักศึกษาในรูปแบบของหอพักบ้าง ห้องเช่าบ้าง บ้านเช่าบ้าง เพื่อรองรับนักศึกษาบางส่วน ซึ่งต้องการความสะดวก สบาย ความเป็นส่วนตัว มากกว่าการพักในหอพักของมหาวิทยาลัย และมีฐานะดีเพียงพอที่จะชำระค่าใช้จ่ายได้ เพราะมีราคาแพงกว่าค่าธรรมเนียมของหอพักมหาวิทยาลัยมาก

จากการสำรวจรวบรวมข้อมูล ที่พักอาศัยของนักศึกษาที่ดำเนินการโดยเอกชน โดยผู้วิจัยและผู้ช่วยวิจัย 8 คน ได้ทำการสำรวจ และรวบรวมข้อมูล โดยมีหลักเกณฑ์ ดังต่อไปนี้

1. สำรวจในพื้นที่รัศมี 1 กิโลเมตร จากแนวเขตมหาวิทยาลัยด้านทิศเหนือตลอดแนว
2. ทำการสำรวจข้อมูลในเดือน ธันวาคม พ.ศ. 2546
3. ทำการเก็บรวบรวมข้อมูลของแต่ละสถานที่ โดยมีหัวข้อดังต่อไปนี้
 - ชื่อสถานที่
 - จำนวนอาคาร, จำนวนชั้น, จำนวนห้อง
 - ขนาดพื้นที่ห้อง, จำนวนผู้พักอาศัยต่อห้อง
 - เพศของผู้พักอาศัย
 - จำนวนนักศึกษามหาวิทยาลัยขอนแก่นที่พักอยู่ในสถานที่นั้น ๆ
 - ลักษณะการใช้พื้นที่ทางสถาปัตยกรรม
 - ลักษณะเทคนิคทางวิศวกรรมระบบ
 - อุปกรณ์ต่าง ๆ ภายในห้องพัก
 - ราคาเช่า, ค่ามัดจำ, ค่าน้ำ และค่าไฟฟ้า
 - กฎระเบียบ, กฎเกณฑ์ต่าง ๆ
 - สภาพแวดล้อมโดยทั่วไป

จากการรวบรวมข้อมูลเบื้องต้นในการตั้งประเด็นหัวข้อวิจัย ดังได้กล่าวมาแล้วในบทนำ สามารถแบ่งกลุ่มที่อาศัยของนักศึกษาที่ดำเนินการโดยเอกชนในบริเวณรอบ ๆ มหาวิทยาลัย ตามทำเลที่ตั้งได้เป็น 3 กลุ่มด้วยกัน คือ

1. กลุ่มหลังศูนย์แพทย์
2. กลุ่มสี่ฐาน
3. กลุ่มหลังมอ ซึ่งผู้วิจัยได้กำหนดเป็นพื้นที่ที่จะทำการศึกษา ข้อมูลเบื้องต้นต่อไปนี้เป็นกล่าวถึงที่พักอาศัยทั้งสามกลุ่มโดยสังเขป และจะเจาะลึกเฉพาะกลุ่มหลังมอ ดังนี้

กลุ่ม 1 กลุ่มหลังศูนย์แพทย์

กลุ่มนี้จะอยู่ในบริเวณหลังศูนย์แพทย์ หรือโรงพยาบาลศรีนครินทร์ และหลังบริเวณบ้านพัก อาจารย์ และเจ้าหน้าที่ของศูนย์แพทย์ จากการสำรวจรวบรวมข้อมูลในกลุ่มที่ 1 นี้ มีสถานที่พักอาศัยของนักศึกษาจำนวน 18 แห่งด้วยกัน ส่วนใหญ่ในแต่ละแห่งจะมีอาคารเดียว และส่วนใหญ่จะเป็นอาคารชั้นเดียว มีจำนวนรวมกันทั้งสิ้น 213 ห้อง ส่วนใหญ่จะอนุญาตให้พักได้ห้องละ 2 คน และไม่ได้มีการจำกัดเพศของผู้พักอาศัย มีจำนวนนักศึกษาอาศัยรวมประมาณ 416 คน ขนาดของห้องพักมีตั้งแต่ขนาด 16-21 ตารางเมตร เฉลี่ยแล้วแต่ละห้องมีพื้นที่ 18.08 ตารางเมตร ลักษณะห้องน้ำทั้งหมดจะมีห้องน้ำเป็นส่วนตัวในแต่ละห้องพัก อุปกรณ์ ภายในห้องพักส่วนใหญ่จะจัดเตียงนอน และตู้เสื้อผ้าให้ มีบางแห่งจัดโต๊ะทำงานให้ด้วย ภายในห้องพักส่วนใหญ่จะติดพัดลมไว้ให้

ส่วนราคาค่าเช่านั้นมีตั้งแต่ 700 บาท ถึง 1,500 บาท ต่อห้อง ต่อเดือน โดยเฉลี่ยแล้วค่าเช่าเท่ากับ 1,050 บาท ต่อห้องต่อเดือน ค่ามัดจำนั้นมีตั้งแต่ 400 บาทถึง 1,600 บาท ค่าน้ำส่วนใหญ่จะเก็บตามมิเตอร์ โดยคิดลูกบาศก์เมตรละ 3 บาท บางแห่งก็ไม่คิดค่าน้ำ โดยได้รวมไว้ในค่าห้องแล้ว ส่วนค่าไฟฟ้านั้นก็เก็บตามมิเตอร์เช่นกัน โดยส่วนใหญ่คิดหน่วยละ 4 บาท บางแห่งก็ไม่คิด โดยได้รวมเข้ากับค่าเช่าห้องแล้วเช่นกัน เมื่อศึกษาถึงค่าเช่าห้องต่อตารางเมตร ต่อเดือน ก็พบว่าค่าเช่าต่อตารางเมตรต่อเดือน อยู่ระหว่าง 39 – 94 บาท เฉลี่ยแล้วเท่ากับ 58 บาท / ตารางเมตร / เดือน ส่วนค่าเช่าต่อคนต่อเดือนอยู่ระหว่าง 333 – 750 บาท เฉลี่ยแล้วเท่ากับ 523 บาท / คน / เดือน ส่วนใหญ่แล้วสถานที่เหล่านี้จะไม่มีการระเบียบ ข้อบังคับต่าง ๆ แต่บางแห่งก็จะมีระเบียบเกี่ยวกับการห้ามดื่มสุรา ห้ามส่งเสียงดัง ห้ามนำบุคคลอื่นมาพักอาศัย ห้ามเล่นการพนัน เป็นต้น ส่วนสภาพโดยทั่วไปแล้วจะมีปัญหาในเรื่องของสภาพถนนบ้าง เพราะส่วนใหญ่ถนนในบริเวณนี้จะเป็น ถนนดินลูกรังมีขนาดค่อนข้างแคบ ทำให้มีปัญหาในการสัญจรบ้างโดยเฉพาะฤดูฝน

กลุ่มที่ 2 กลุ่มสี่ฐาน

กลุ่มนี้จะอยู่ในบริเวณนอกเขตมหาวิทยาลัยด้านทิศตะวันตกใกล้กับหมู่บ้านพักอาจารย์บ้านสี่ฐาน และคณะศึกษาศาสตร์ ซึ่งเป็นด้านของมหาวิทยาลัยที่ติดกับถนนมะลิวัลย์ (ขอนแก่น – ชุมแพ) จากการรวบรวมข้อมูลในกลุ่มนี้

ในกลุ่มนี้มีสถานที่ ที่พักอาศัยของนักศึกษาจำนวน 6 แห่ง น้อยกว่ากลุ่มอื่น ๆ โดยทั้งหมดทุกแห่ง จะมีอาคารเดียวในแต่ละแห่ง มีจำนวน 5 แห่งที่เป็นอาคาร 2 ชั้น มีจำนวนห้องพักรวม 87ห้อง แต่ละแห่งจะอนุญาตให้ มีผู้พักอาศัยได้ห้องละ 2 คน มีจำนวนนักศึกษาอาศัยอยู่ประมาณ 140 คน ทุกแห่งไม่มีการจำกัดเพศของผู้พัก ในการจัดห้องน้ำในจำนวน 6 แห่ง มี 5 แห่ง ที่จัดห้องน้ำเป็นลักษณะห้องน้ำในตัว มีเพียงแห่งเดียวที่เป็นห้องน้ำรวม การจัดอุปกรณ์ให้กับผู้พักอาศัยในห้องพัก ส่วนใหญ่จะจัดเตียงนอนให้ บางแห่งก็จะจัดโต๊ะทำงานให้ หรือตู้เสื้อผ้าให้ ส่วนใหญ่จะติดตั้งพัดลมให้ภายในห้อง ขนาดพื้นที่ห้อง มีขนาดตั้งแต่ 16 – 21 ตารางเมตร เฉลี่ยแล้วเท่ากับ 18.17 ตารางเมตร

ส่วนในด้านของราคาค่าเช่า มีตั้งแต่ 800 – 2,000 บาทต่อเดือน เฉลี่ยแล้วเท่ากับ 1,167 บาท ส่วนค่ามัดจำจะอยู่ในช่วง 500 – 2,000 บาท ค่าน้ำส่วนใหญ่จะรวมไว้แล้วในค่าเช่าห้อง มีบางแห่งก็เก็บค่าน้ำในลักษณะเหมาเดือนละ 20 บาท ค่าไฟฟ้าก็จะเก็บตามมิเตอร์ หน่วยละ 4 บาท ในด้านค่าเช่าต่อพื้นที่ต่อเดือนจะอยู่ระหว่าง 44 ถึง 95 บาท / ตารางเมตร / เดือน เฉลี่ยแล้วเท่ากับ 63 บาท ในส่วนของค่าเช่าต่อคนต่อเดือนจะอยู่ในช่วง 400 – 1,000 บาท/คน/เดือน เฉลี่ยแล้วเท่ากับ 583 บาท ในส่วนกฎระเบียบ กฎเกณฑ์ต่าง ๆ ก็เหมือนกับ 2 กลุ่มที่กล่าวมาแล้ว ในด้านของสิ่งแวดล้อมโดยทั่วไปนั้น บริเวณของกลุ่มนี้จะอยู่ไกลจากสถานที่สำคัญต่าง ๆ เช่น ห้องสมุด โรง

อาหาร ค่อนข้างมากแต่จะใกล้คณะศึกษาศาสตร์ ทำให้มีผู้พักอาศัยบางส่วนเป็นนักเรียนของโรงเรียนสาธิต คณะศึกษาศาสตร์

กลุ่มที่ 3 กลุ่มหลังหอ 10 – 11 หรือหลังมอ

บริเวณดังกล่าวนี้อยู่นอกเขตมหาวิทยาลัยทางด้านทิศเหนือในช่วงหลังหอพักที่ 10 – 11 หรือใกล้หมู่บ้านคุ้มอิงมอ เป็นเส้นทางจากมหาวิทยาลัย ไปหมู่บ้านโนนม่วง จากการสำรวจมีที่พักอาศัยของนักศึกษาที่ดำเนินการโดยเอกชนอยู่จำนวน 16 แห่ง ส่วนใหญ่แต่ละแห่งจะมี 1 อาคาร แต่ก็มีบางแห่งที่หลายอาคาร โดยหลายเลข 19 บ้านทวิทรัพย์ที่มี ถ้า 12 อาคาร จำนวนชั้นของอาคารจะมีตั้งแต่ 1 – 3 ชั้น มีจำนวนห้องพักรวมประมาณ 352 ห้อง ส่วนใหญ่จะให้พักได้ห้องละ 2 คน บางแห่งก็ให้พักได้ไม่จำกัดจำนวนคนในห้องพัก มีนักศึกษาพักอาศัยรวมประมาณ 627 คน ทั้งหมดทุกแห่งจะไม่จำกัดเพศของผู้พักอาศัย พื้นที่ของแต่ละห้องมีขนาดตั้งแต่ 18 – 26 ตารางเมตร และโดยเฉลี่ยแล้วมีขนาดห้องพักเท่ากับ 21.53 ตารางเมตร การจัดห้องน้ำทั้งหมดก็จะจัดห้องน้ำเป็นห้องน้ำส่วนตัวในแต่ละห้องพัก การจัดอุปกรณ์ ภายในห้องพักส่วนใหญ่จะจัดเตียงนอนและตู้เสื้อผ้าให้ บางแห่งจะไม่มีตู้เสื้อผ้าแต่จะมีโต๊ะทำงาน บางแห่งก็มีโต๊ะทำงานเพิ่มมาให้ ทุก ๆ ห้องพักได้ติดตั้งพัดลมให้ตาม

ส่วนค่าเช่าห้องนั้น มีตั้งแต่ราคา 1,000 – 1,700 บาทต่อห้อง ต่อเดือนเฉลี่ยแล้วเท่ากับ 1,381 บาท ต่อห้องต่อเดือน ค่ามัดจำอยู่ระหว่าง 500 – 1,500 บาท ค่าน้ำโดยส่วนใหญ่จะคิดรวมในค่าเช่าห้องแล้ว มีบางแห่งที่คิดตามมิเตอร์ โดยคิดลูกบาทก็เมตรละ 3 บาท ค่าไฟฟ้านั้นส่วนใหญ่จะคิดตามมิเตอร์ในราคาหน่วยละ 4 บาท สำหรับค่าเช่าต่อพื้นที่ต่อเดือนนั้นอยู่ในช่วง 50 – 83 บาท เฉลี่ยแล้วเท่ากับ 65 บาท ส่วนค่าเช่าต่อเดือนอยู่ระหว่าง 600 – 850 บาท เฉลี่ยแล้วเท่ากับ 700 บาท

ส่วนกฎระเบียบ ข้อบังคับต่าง ๆ นั้น ก็จะมีในเรื่องการห้ามดื่มสุรา ห้ามเล่นการพนัน ห้ามส่งเสียงดัง และห้ามบุคคลภายนอกเข้ามาพักอาศัย ซึ่งกฎระเบียบเหล่านี้ จะมีเป็นบางแห่งเท่านั้น ในด้านสภาพแวดล้อมทั่วไปนั้นในบริเวณนี้ยังมีที่ดินว่างเปล่าที่ยังไม่ได้ทำประโยชน์รกร้างอยู่ที่พักของนักศึกษาบางแห่งอยู่ในซอยค่อนข้างเปลี่ยว ทำให้ดูว่าน่าจะไม่ค่อยปลอดภัยต่อชีวิต และทรัพย์สิน

ตารางที่ 3.4 แสดงรายละเอียดของอาคารที่พักนักศึกษา ที่ดำเนินการโดยเอกชน กลุ่มหลังมอ

| ลำดับ | ชื่อสถานที่ | จำนวน อาคาร | จำนวน ชั้น | จำนวน ห้อง | พื้นที่/ห้อง (ตร.ม.) | จำนวน คน/ห้อง | จำนวน นศ. รวม | เพศของ ผู้พัก |
|-------|-----------------|----------------|---------------|---------------|-------------------------|------------------|------------------|------------------|
| 1 | บ้านทวีทรัพย์ | 12 | 1 | 96 | 20.00 | 2 | 192 | ช/ญ |
| 2 | บัณฑิตคอร์ท | 1 | 3 | 30 | 20.45 | 2 | 60 | ช/ญ |
| 3 | บ้านกุลวดี | 1 | 2 | 9 | 20.00 | ไม่จำกัด | 27 | ช/ญ |
| 4 | ทรงวุฒิ | 3 | 4 | 12 | 20.00 | 2 | 24 | ช/ญ |
| 5 | บ้านยุพาพร | 2 | 2 | 10 | 21.00 | 2 | 20 | ช/ญ |
| 6 | แก่นคุณ แมนชั่น | 1 | 3 | 30 | 21.00 | 2 | 60 | ช/ญ |
| 7 | บ้านงามทิพย์ | 1 | 2 | 8 | 21.00 | 2 | 16 | ช/ญ |
| 8 | ลุงหงัด | 1 | 2 | 9 | 21.00 | 2 | 18 | ช/ญ |
| 9 | ตุ๊กตา | 25 | 1 | 25 | 21.00 | 2 | 50 | ช/ญ |
| 10 | อาจารย์ดวงเดือน | 8 | 4 | 84 | 21.00 | 2 | 168 | ช/ญ |
| 11 | นพเก้า | 5 | 3 | 12 | 18.00 | 2 | 24 | ช/ญ |
| 12 | เฟื่องฟ้า | 1 | 2 | 16 | 24.00 | 2 | 32 | ช/ญ |
| 13 | ไม่มีชื่อ 1 | 2 | 1 | 8 | 16.00 | 2 | 16 | ช/ญ |
| 14 | มนัสไชยา | 2 | 2 | 6 | 20.00 | ไม่จำกัด | 18 | ช/ญ |
| 15 | บ้านกลวัชร | 2 | 2 | 10 | 20.00 | 2 | 20 | ญ |
| | รวม | 67 | รวม | 365 | | รวม | 745.00 | |

ที่มา: การสำรวจภาคสนาม

ตารางที่ 3.5 แสดงรายละเอียดของอาคารที่พักนักศึกษา ที่ดำเนินการโดยเอกชน กลุ่มหลังมอ (ต่อ)

| ลำดับ | ชื่อสถานที่ | จำนวน อาคาร | จำนวน ชั้น | จำนวน ห้อง | พื้นที่/ห้อง (ตร.ม.) | จำนวน คน/ห้อง | จำนวน นศ. รวม | เพศของ ผู้พัก |
|-------|----------------------------|----------------|---------------|---------------|-------------------------|------------------|------------------|------------------|
| 16 | บ้านอริศรา | 2 | 2 | 22 | 20.00 | 2 | 44 | ช/ญ |
| 17 | คุ้มอิงมอ | 2 | 2 | 45 | 24.00 | 2 | 90 | ช/ญ |
| 18 | แคสเสด | 18 | 2 | 18 | 24.00 | ไม่จำกัด | 54 | ช/ญ |
| 19 | พิมานคอนโด ปาร์ค | 2 | 6 | 120 | 28.00 | 2 | 240 | ช/ญ |
| 20 | ไม่มีชื่อ 2 | 1 | 2 | 6 | 18.00 | 2 | 12 | ช/ญ |
| 21 | ไม่มีชื่อ 3 | 3 | 2 | 8 | 18.00 | 2 | 16 | ช/ญ |
| 22 | บ้านตึกตาลุงแดง | 14 | 1 | 9 | 18.50 | 2 | 18 | ช/ญ |
| 23 | บุหงา | 15 | 2 | 30 | 24.00 | 2 | 60 | ช/ญ |
| 24 | บุศราคัม | 3 | 3 | 60 | 20.00 | 2 | 120 | ช/ญ |
| 25 | กันตัง | 2 | 1 | 20 | 20.00 | 2 | 40 | ช/ญ |
| 26 | หอพัก วชิราภรณ์ | 1 | 2 | 20 | 20.00 | 2 | 40 | ช/ญ |
| 27 | พงษ์พั่งงา อพาร์ท เมนต์ | 1 | 4 | 45 | 26.00 | 2 | 90 | ช/ญ |
| 28 | ราชากร แมนชั่น | 1 | 3 | 48 | 21.00 | ไม่จำกัด | 144 | ช/ญ |
| 29 | ไม่มีชื่อ 4 | 1 | 2 | 16 | 18.00 | ไม่จำกัด | 48 | ช/ญ |
| 30 | ไม่มีชื่อ 5 | 1 | 1 | 8 | 20.00 | 2 | 16 | ช/ญ |
| | รวม | 67 | รวม | 475 | | รวม | 1,032.00 | |

ที่มา: การสำรวจภาคสนาม

ตารางที่ 3.6 แสดงผลการสำรวจ ด้านสิ่งแวดล้อมความสะดวก ในที่พักอาศัยเอกชนกลุ่มหลังมือ

| ลำดับ | ชื่อสถานที่ | พื้นที่ห้อง (ตร.ม.) | จำนวน คน/ห้อง | ลักษณะ ห้องน้ำ | จำนวนอุปกรณ์ในห้องพัก | | | | | |
|--------|---------------------|------------------------|------------------|-------------------|-----------------------|-------------|-----------------|-----------------|-------|------|
| | | | | | เตียง | ตู้เสื้อผ้า | โต๊ะอ่านหนังสือ | โต๊ะเครื่องแป้ง | พัดลม | แอร์ |
| 1 | บ้านทวีทรัพย์ | 20.00 | 2 | ในตัว | 2 | 1 | 1 | 0 | 1 | 0 |
| 2 | บ้านทิติคคอร์ท | 20.45 | 2 | ในตัว | 2 | 1 | 1 | 0 | 1 | 1 |
| 3 | บ้านกุลวดิ | 20.00 | ไม่จำกัด | ในตัว | 2 | 1 | 0 | 0 | 1 | 0 |
| 4 | ทรงวุฒิ | 20.00 | 2 | ในตัว | 2 | 1 | 1 | 0 | 1 | 0 |
| 5 | บ้านยุพาพร | 21.00 | 2 | ในตัว | 2 | 1 | 1 | 0 | 1 | 0 |
| 6 | แก่นคุณ แมน ชั่น | 21.00 | 2 | ในตัว | 2 | 2 | 0 | 1 | 1 | 0 |
| 7 | บ้านงามทิพย์ | 21.00 | 2 | ในตัว | 2 | 1 | 0 | 0 | 1 | 0 |
| 8 | ลุงหงัด | 21.00 | 2 | ในตัว | 2 | 1 | 0 | 0 | 1 | 0 |
| 9 | ตุ๊กตา | 21.00 | 2 | ในตัว | 2 | 1 | 1 | 0 | 1 | 0 |
| 10 | อาจารย์ดวง เดือน | 21.00 | 2 | ในตัว | 2 | 2 | 1 | 1 | 1 | 0 |
| 11 | นพเก้า | 18.00 | 2 | ในตัว | 2 | 1 | 1 | 0 | 1 | 0 |
| 12 | เฟื่องฟ้า | 24.00 | 2 | ในตัว | 2 | 1 | 0 | 0 | 1 | 0 |
| 13 | ไม่มีชื่อ 1 | 16.00 | 2 | ในตัว | 2 | 1 | 0 | 0 | 1 | 0 |
| 14 | มนัสไชยา | 20.00 | ไม่จำกัด | ในตัว | 2 | 2 | 1 | 0 | 1 | 0 |
| 15 | บ้านกล้วยชร | 20.00 | 2 | ในตัว | 2 | 1 | 1 | 0 | 1 | 0 |
| เฉลี่ย | | 20.30 | | | | | | | | |

ที่มา: การสำรวจภาคสนาม

ตารางที่ 3.7 แสดงผลการสำรวจ ด้านสิ่งแวดล้อมความสะดวก ในที่พักอาศัยเอกชนกลุ่มหลังมือ

| ลำดับ | ชื่อสถานที่ | พื้นที่ห้อง (ตร.ม.) | จำนวน คนต่อ ห้อง | ลักษณะ ห้องน้ำ | จำนวนอุปกรณ์ในห้องพัก | | | | | |
|-------|------------------------------|------------------------|------------------------|-------------------|-----------------------|-------------|-------------------------|-------------------------|-----------|------|
| | | | | | เตียง | ตู้เสื้อผ้า | โต๊ะ อ่าน หนังสือ | โต๊ะ เครื่อง แป้ง | พัด ลม | แอร์ |
| 16 | บ้านอริศรา | 20.00 | 2 | ในตัว | 2 | 1 | 0 | 0 | 1 | 0 |
| 17 | คุ้มอิงมอ | 24.00 | 2 | ในตัว | 2 | 1 | 1 | 0 | 1 | 0 |
| 18 | แคแสด | 24.00 | ไม่จำกัด | ในตัว | 2 | 1 | 1 | 0 | 1 | 0 |
| 19 | พิมาน คอนโด ปาร์ค | 28.00 | 2 | ในตัว | 2 | 2 | 1 | 1 | 1 | 1 |
| 20 | ไม่มีชื่อ 2 | 18.00 | 2 | ในตัว | 2 | 1 | 1 | 0 | 1 | 0 |
| 21 | ไม่มีชื่อ 3 | 18.00 | 2 | ในตัว | 2 | 1 | 1 | 0 | 1 | 0 |
| 22 | บ้านตุ๊กตา ลุงแดง | 18.50 | 2 | ในตัว | 2 | 1 | 1 | 0 | 1 | 0 |
| 23 | บุหงา | 24.00 | 2 | ในตัว | 2 | 1 | 1 | 0 | 1 | 0 |
| 24 | บุศราคัม | 20.00 | 2 | ในตัว | 2 | 1 | 1 | 0 | 1 | 0 |
| 25 | กันดั่ง | 20.00 | 2 | ในตัว | 2 | 1 | 1 | 0 | 1 | 0 |
| 26 | หอพัก วชิรา ภรณ์ | 20.00 | 2 | ในตัว | 2 | 2 | 1 | 0 | 1 | 0 |
| 27 | พงษ์พังกา อพาร์ท เมนต์ | 26.00 | 2 | ในตัว | 2 | 2 | 1 | 1 | 1 | 1 |
| 28 | รชากร แมน ชั่น | 21.00 | ไม่จำกัด | ในตัว | 2 | 1 | 1 | 0 | 1 | 1 |
| 29 | ไม่มีชื่อ 4 | 18.00 | ไม่จำกัด | ในตัว | 2 | 1 | 0 | 0 | 1 | 0 |
| 30 | ไม่มีชื่อ 5 | 20.00 | 2 | ในตัว | 2 | 1 | 0 | 0 | 1 | 0 |
| | เฉลี่ย | 21.30 | | | | | | | | |

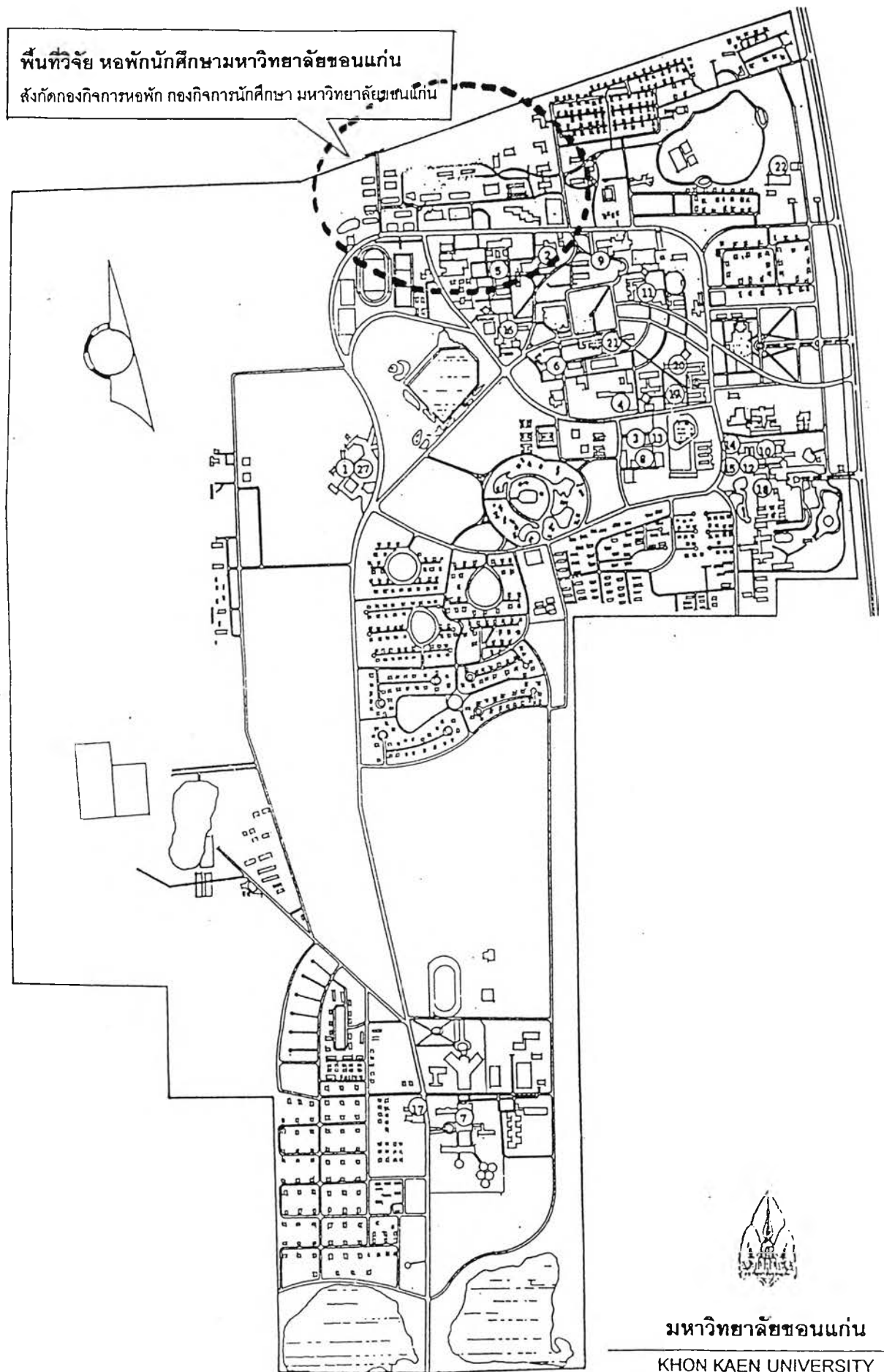
ที่มา: การสำรวจภาคสนาม

จากข้อมูลเบื้องต้นของทั้ง 3 กลุ่ม ดังที่ได้กล่าวมาแล้วนั้น พบว่าพื้นที่กลุ่มหลังมอ เป็นพื้นที่ที่มีความเหมาะสมในการใช้ศึกษา เนื่องจากพื้นที่นี้ประกอบด้วยหอพักมหาวิทยาลัยและที่พักเอกชน ซึ่งมีพื้นที่ติดกัน นักศึกษาที่เข้าพักเป็นนักศึกษาจากทุกคณะซึ่งมีความหลากหลายกว่า พื้นที่บึงสีฐานซึ่งส่วนใหญ่เป็นนักศึกษาจากคณะเกษตรศาสตร์และศึกษาศาสตร์เท่านั้น และพื้นที่กังสดาลซึ่งนักศึกษาที่เข้าพักส่วนใหญ่เป็นนักศึกษาจากคณะศูนย์วิทยาศาสตร์สุขภาพเท่านั้น พื้นที่หลังมอจึงมีความเหมาะสมสามารถเป็นตัวแทนในการศึกษาถึงนักศึกษามหาวิทยาลัยขอนแก่นและที่พักอาศัยของนักศึกษา ทั้งในส่วนของหอพักมหาวิทยาลัยและที่พักเอกชน จากนั้นผู้วิจัยจึงได้ทำการสำรวจภาคสนาม เพื่อสรุปข้อมูลเฉพาะกลุ่มหลังมอ ซึ่งเป็นพื้นที่ในการวิจัยครั้งนี้ ซึ่งสามารถสรุปข้อมูลที่ได้ทำการสำรวจ ได้ดังนี้

- มีจำนวนที่พักอาศัยในพื้นที่วิจัยประมาณ 30 แห่ง
- มีจำนวนห้องพักรวมประมาณ 840 ห้อง
มีนักศึกษาพักอาศัยอยู่ประมาณ 1,777 คน
- ส่วนใหญ่อนุญาตให้มีผู้พักอาศัยได้ 2 คนต่อห้องและไม่ได้มีการจำกัดเพศของผู้พักอาศัย แต่จากการสังเกตพบว่าส่วนใหญ่เป็นนักศึกษาชาย ซึ่งจะทำการศึกษาอย่างละเอียดต่อไปในการเก็บข้อมูลและวิเคราะห์ข้อมูล
- มีพื้นที่ห้องพักระหว่าง 16 – 26 ตารางเมตร เฉลี่ยพื้นที่ห้องพักเท่ากับ 19.44 ตารางเมตร
- อุปกรณ์ภายในห้องส่วนใหญ่จะจัดให้มีเตียงนอน, ตู้เสื้อผ้า, โต๊ะทำงาน และพัดลม
- ลักษณะห้องน้ำ ส่วนใหญ่จะเป็นห้องน้ำในตัว
- ค่าเช่าห้องอยู่ในช่วง 1,000-2,500 บาท ต่อห้องต่อเดือน เฉลี่ยแล้วเท่ากับ 1,750 บาท ต่อห้องต่อเดือน
- ค่าน้ำและค่าไฟฟ้าส่วนใหญ่จะเก็บตามมิเตอร์ โดยค่าน้ำจะคิดลูกบาศก์เมตรละ 5 บาท และค่าไฟฟ้าหน่วยละ 6 บาท
- ค่าเช่าต่อพื้นที่ต่อเดือน อยู่ในช่วง 39 – 95 บาท เฉลี่ยเท่ากับ 61 บาท ต่อตารางเมตร ต่อเดือน
- ค่าเช่าต่อคน ต่อเดือน ระหว่าง 333 – 1,000 บาท เฉลี่ยเท่ากับ 582 ต่อคน ต่อเดือน

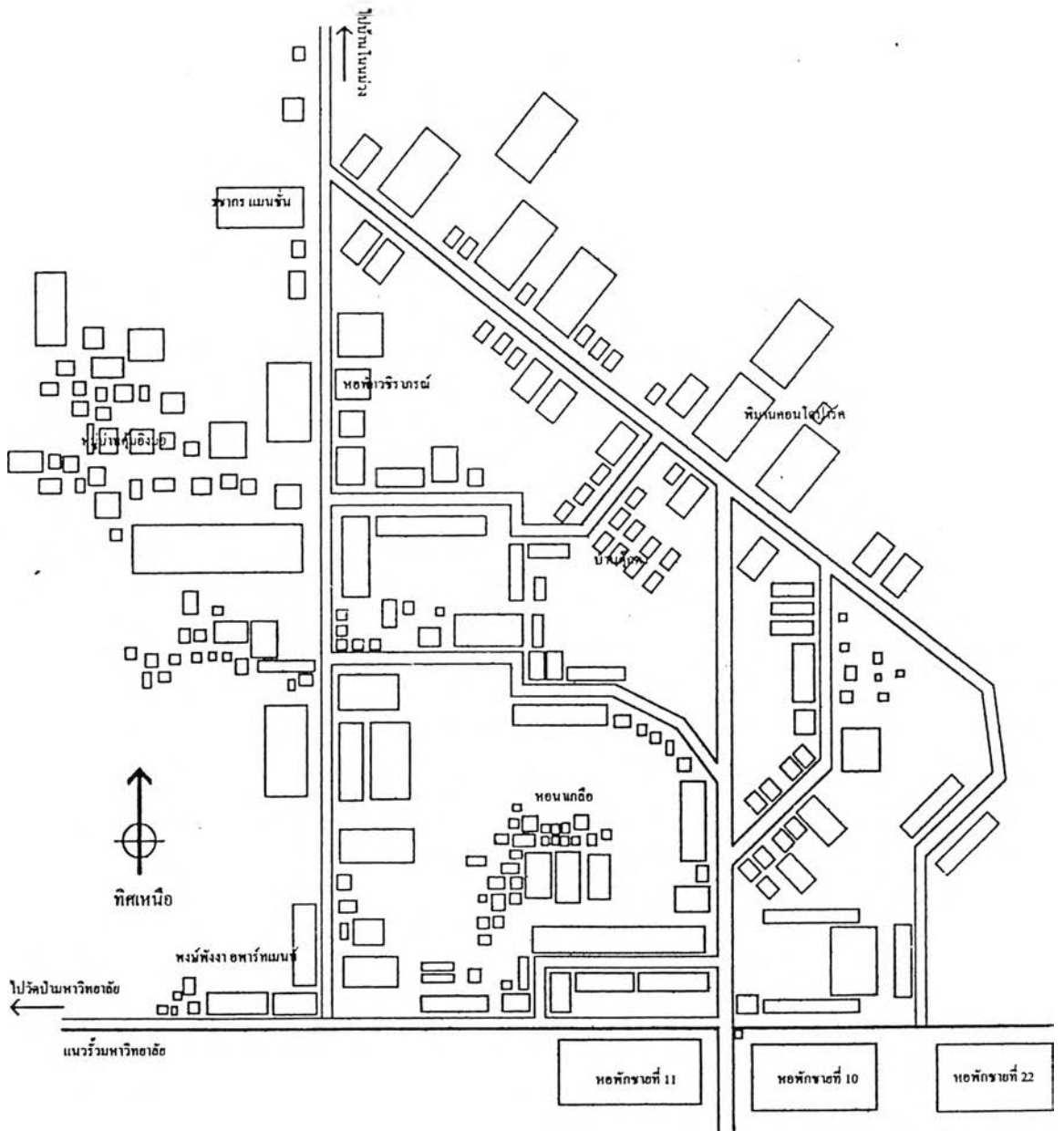
จากการสำรวจข้อมูล ยังพบว่าที่พักเหล่านี้นิยมที่จะให้เฉพาะนักศึกษาของมหาวิทยาลัยขอนแก่น เข้าพักมากกว่าที่จะให้บุคคลภายนอกเข้าพัก เนื่องจากจะลดปัญหาต่าง ๆ ลง เช่น การติดตามตัว การอ้างอิงต่าง ๆ เป็นต้น และที่พักรวมแห่งจะมีผู้พักอาศัยเต็มหมด และส่วนใหญ่ก็มีนักศึกษาเข้ามาสอบถามเพื่อหาห้องพักเป็นประจำ แสดงให้เห็นถึงความต้องการของนักศึกษาบางส่วน ที่ต้องการที่จะเข้าพักในที่พักอาศัยที่ดำเนินการโดยเอกชน

ภาพที่ 3.21 แสดงภาพที่ตั้งที่พักนักศึกษาโดยเอกชน เมื่อเทียบกับผังมหาวิทยาลัย

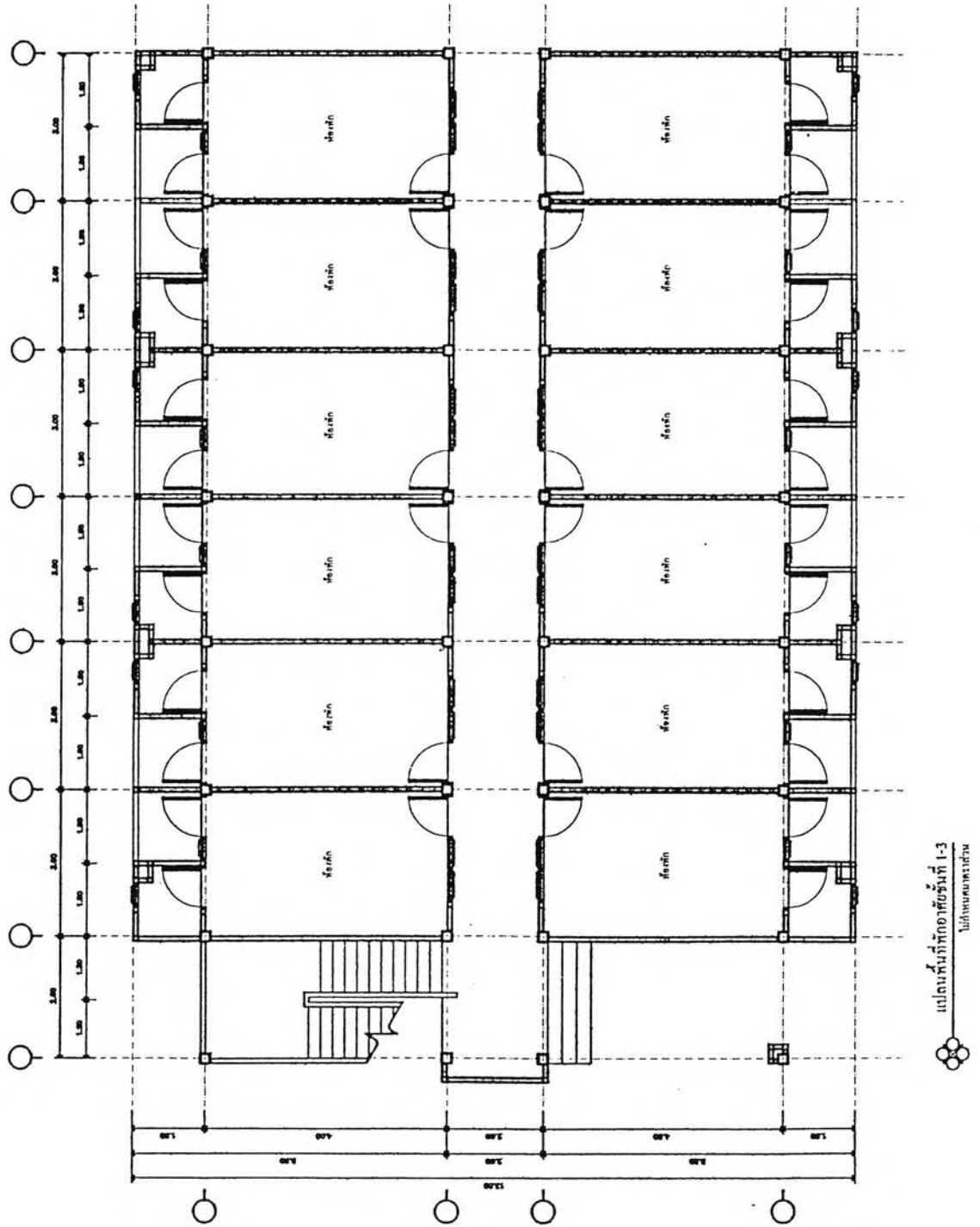


ภาพที่ 3.22

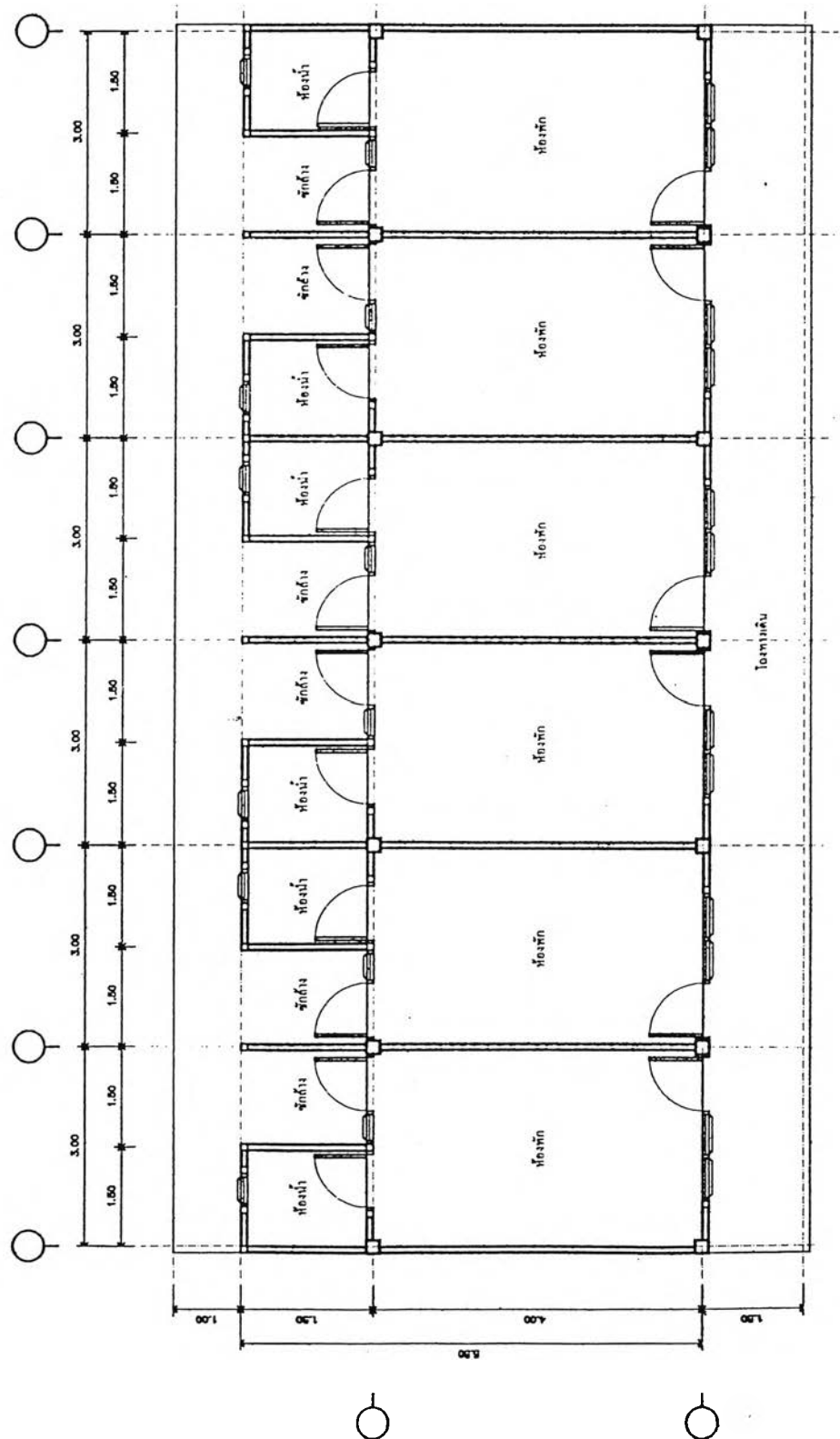
แสดงภาพผังที่ตั้งที่พักนักศึกษาโดยเอกชน บริเวณด้านหลังมหาวิทยาลัยขอนแก่น ด้านทิศเหนือ ในพื้นที่ที่ทำการศึกษา



ภาพที่ 3.23 แสดงภาพผังพื้นที่พักเอกชน อาคารราชการอพาร์ทเมนท์ เลขที่ 185 / 8 ต.โนนม่วง อ. เมือง จ. ขอนแก่น

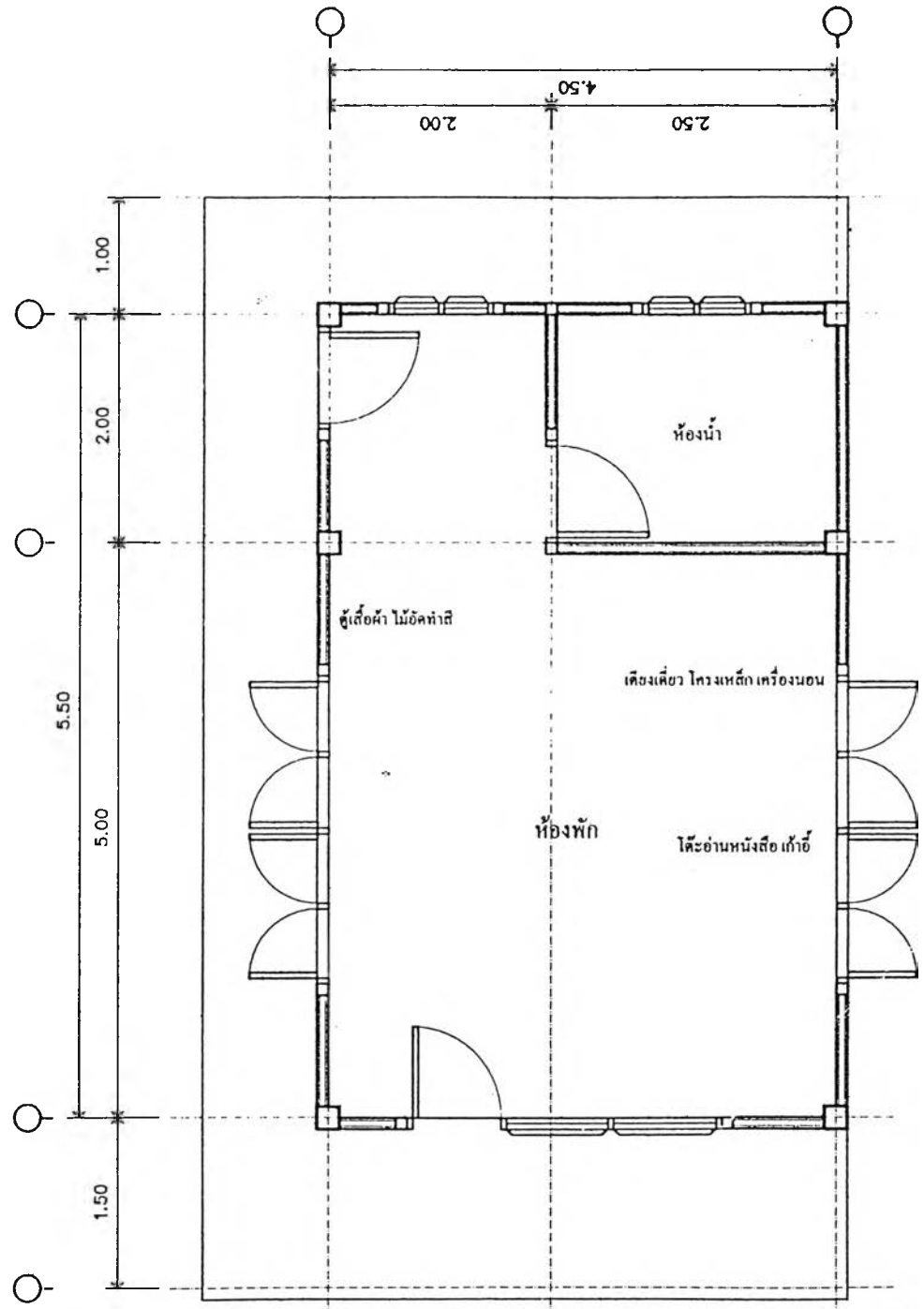


ภาพที่ 3.24 แสดงภาพผังพื้นที่พักเอกชน อาคารห้องแถวหอพักวชิราภรณ์ เลขที่ 114/8 ต.โนน
ม่วง อ. เมือง จ. ขอนแก่น



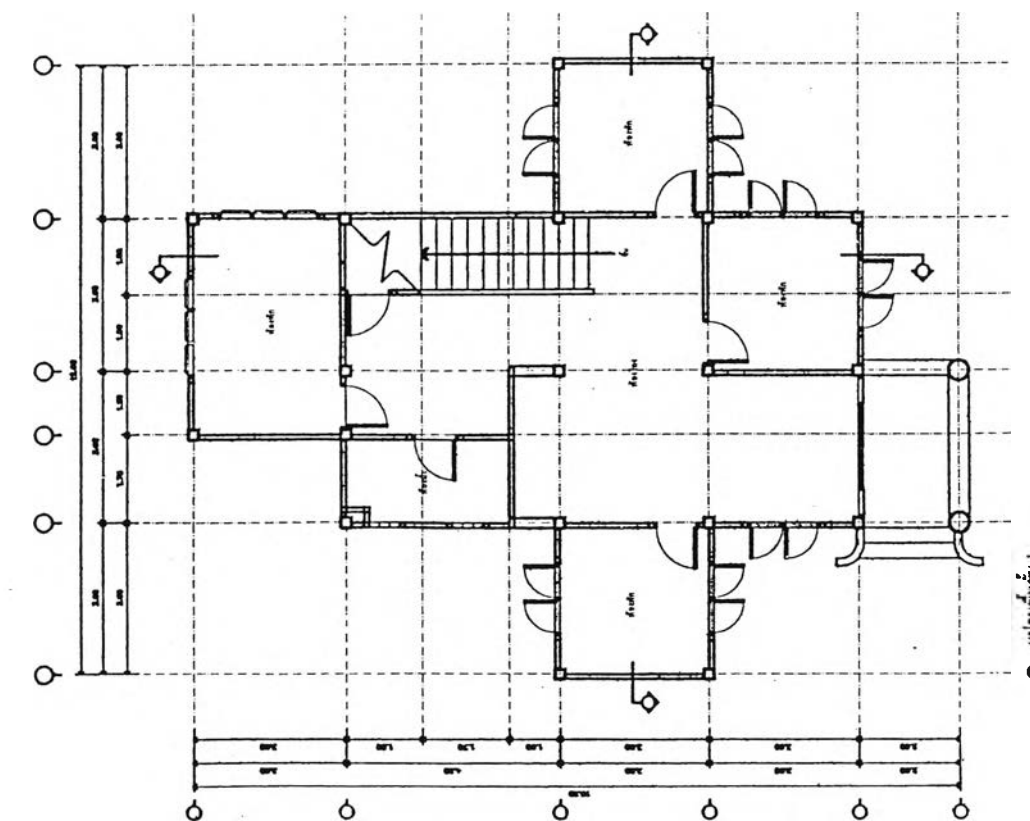
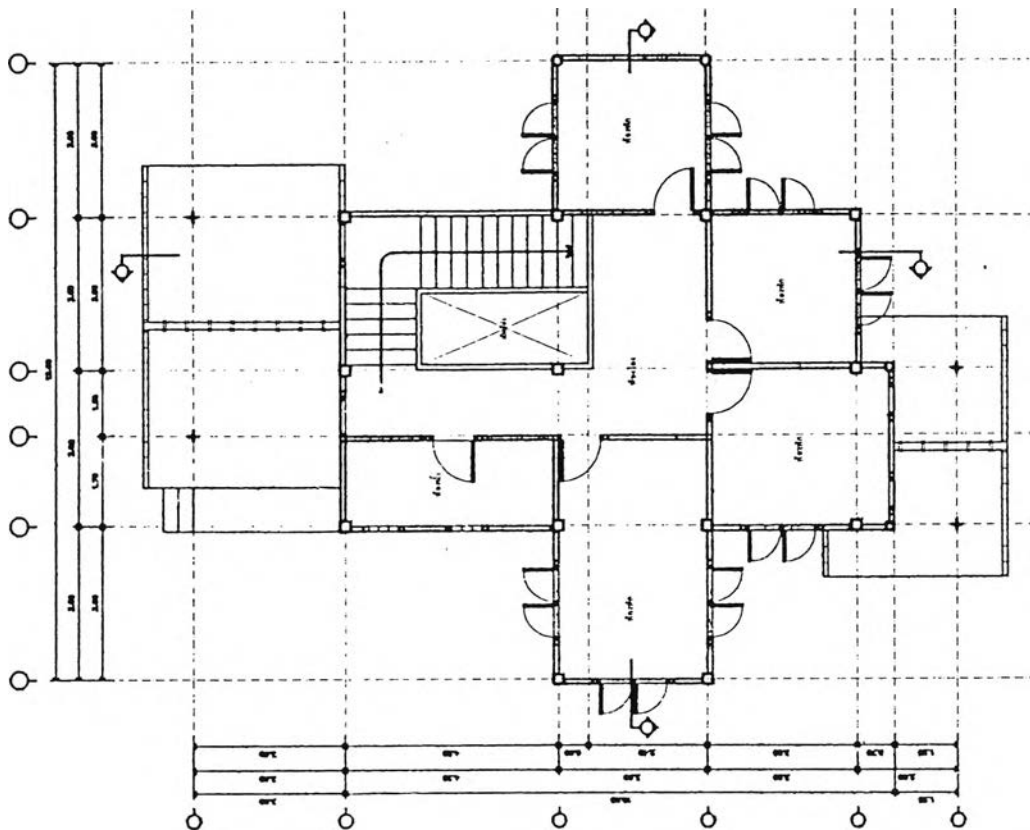
ภาพที่ 3.25

แสดงภาพผังพื้นที่พักเอกชน อาคารบ้านเดี่ยวให้เช่าทั้งหลัง ภายในหมู่บ้านคุ้มอิงมอ ต.โนนม่วง อ. เมือง จ. ขอนแก่น



ห้องพัก ขนาด 3.00x5.00 ม.
ระเบียง, ห้องน้ำ ขนาด 1.50x1.50 ม.
ผนังก่ออิฐบล็อก ฉาบปูน ทาสี
บานประตูไม้กระดานอัด MDF. วงกบไม้ยาง
หน้าต่างบานเหล็กกระดกฝ้า 4.00 ม.
พื้นปูกระเบื้องเซรามิก 12"x12"

ภาพที่ 3.26 แสดงภาพผังพื้นที่พักเอกชน อาคารบ้านที่แบ่งห้องให้เช่าร่วมกับเจ้าของบ้าน ภายในหมู่บ้านคุ้มอิงมอ ต.โนนม่วง อ. เมือง จ. ขอนแก่น



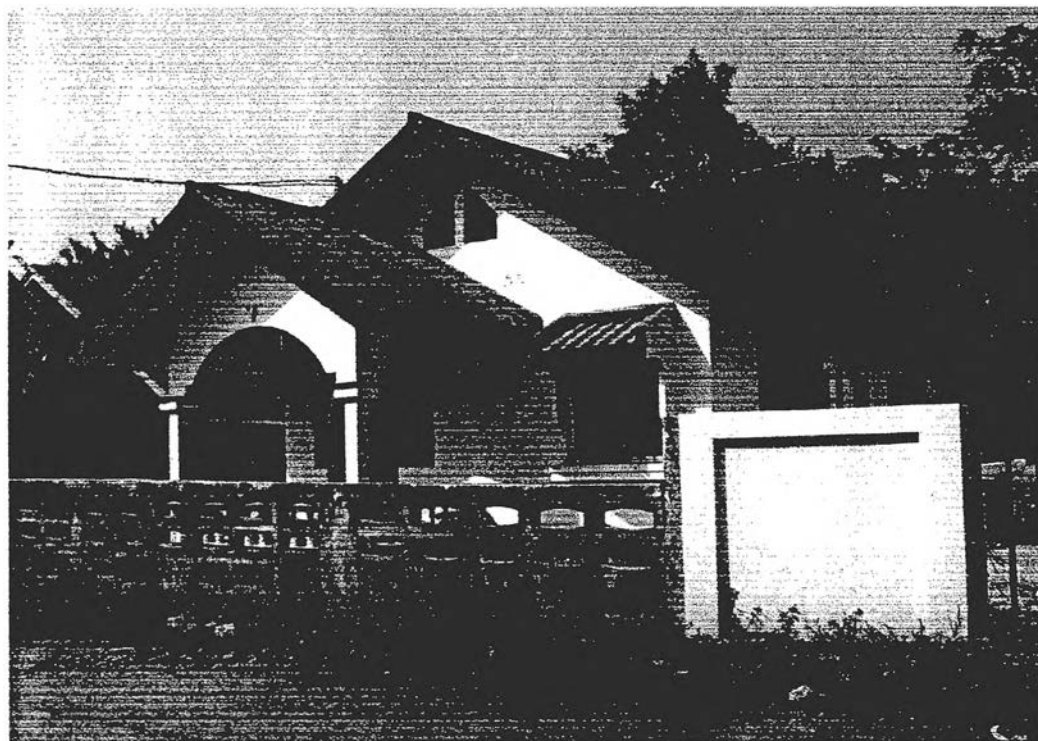
ภาพที่ 3.27 แสดงภาพที่ปักเอกชน อาคารราชการ อพาร์ทเมนต์ เมนท์ เลขที่ 185/8 ต.โนนม่วง อ. เมือง จ. ขอนแก่น



ภาพที่ 3.28 แสดงภาพที่ปักเอกชน อาคารหอพักวิชราภรณ์ เลขที่ 146/8 ต.โนนม่วง อ. เมือง จ. ขอนแก่น



ภาพที่ 3.29 แสดงภาพที่ปักเอกชน อาคารบ้านเดี่ยวให้เช่าทั้งหลัง ภายในหมู่บ้านคุ้มอิงมอ ต.โนนม่วง อ. เมือง จ. ขอนแก่น



ภาพที่ 3.30 แสดงภาพที่ปักเอกชน อาคารบ้านเดี่ยวแบ่งห้องให้เช่า ภายในหมู่บ้านคุ้มอิงมอ ต.โนนม่วง อ. เมือง จ. ขอนแก่น



ภาพที่ 3.31 แสดงภาพที่พักเอกชน อาคารพวงศัฟงา แมนชั่น ต.โนนม่วง อ. เมือง จ. ขอนแก่น



ภาพที่ 3.32 แสดงภาพที่พักเอกชนบ้านแถวให้เช่า หมู่บ้านศรีมงคล ต.โนนม่วง อ. เมือง จ. ขอนแก่น

