

## บทที่ 2

### เอกสารและงานวิจัยที่เกี่ยวข้อง

การวิจัยเรื่องการศึกษาสภาพและปัญหาการดำเนินโครงการพัฒนารูปแบบการจัดการศึกษาสำหรับเด็กที่มีความต้องการพิเศษในโรงเรียนประถมศึกษาสังกัดสำนักงานคณะกรรมการการประถมศึกษาแห่งชาติ ผู้วิจัยได้ศึกษาค้นคว้าและรวบรวมข้อมูลเอกสารงานวิจัยที่เกี่ยวข้อง โดยนำเสนอตามลำดับดังนี้

1. ความหมายของเด็กที่มีความต้องการพิเศษ การศึกษาพิเศษ การเรียนร่วม
2. ประเภทและลักษณะของเด็กที่มีความต้องการพิเศษ
3. แนวคิดหลักการและปรัชญาที่เกี่ยวกับการศึกษาพิเศษ
4. ประโยชน์ของการจัดการศึกษาพิเศษ จิตวิทยาของเด็กที่มีความต้องการพิเศษ และ รูปแบบการจัดการศึกษาพิเศษ
5. การจัดการศึกษาพิเศษรูปแบบเรียนร่วมระดับชาติระดับท้องถิ่นระดับ โรงเรียน
6. ขั้นตอนการจัดการศึกษาพิเศษ
7. การจัดการศึกษาสำหรับเด็กที่มีความต้องการพิเศษ
  - 7.1 บุคลากร
  - 7.2 อาคารสถานที่
  - 7.3 การคัดแยกเด็กเพื่อการเรียนร่วม
  - 7.4 การจัดทำแผนการศึกษาเฉพาะบุคคล
  - 7.5 การจัดการเรียนการสอน
  - 7.6 กิจกรรมเสริม
  - 7.7 สื่อและอุปกรณ์
  - 7.8 บริการที่เกี่ยวข้อง
  - 7.9 การวัดและประเมินผล
8. โครงการพัฒนารูปแบบการจัดการศึกษาสำหรับเด็กที่มีความต้องการพิเศษ
9. งานวิจัยที่เกี่ยวข้อง

## 1. ความหมายของเด็กที่มีความต้องการพิเศษ การศึกษาพิเศษ และการเรียนร่วม

### ความหมายของเด็กที่มีความต้องการพิเศษ

สำนักงานคณะกรรมการการประถมศึกษาแห่งชาติ ( 2543 ) ให้ความหมาย เด็กที่มีความต้องการพิเศษ หมายถึงเด็กที่มีความต้องการช่วยเหลือทางการศึกษาที่ต่างไปจากเด็กปกติอันเนื่องมาจากเหตุบกพร่องทางร่างกาย สติปัญญา อารมณ์ สังคม หรือจากความด้อยโอกาส รวมถึงเด็กที่มีความสามารถพิเศษ

อุบล เก่นวารี ( 2542 ) ให้ความหมาย เด็กที่มีความต้องการพิเศษ คือเด็กที่ไม่อาจพัฒนาความสามารถได้เท่าที่ควรจากการเรียนการสอนตามปกติ ทั้งนี้มีสาเหตุมาจากสภาพความบกพร่องทางร่างกาย สติปัญญาและอารมณ์ จำเป็นต้องจัดการศึกษาพิเศษให้เหมาะสมกับลักษณะความต้องการของเด็ก

สมพงษ์ สิงหะพล ( 2536 ) ให้ความหมาย เด็กที่มีความต้องการพิเศษ หมายถึง เด็กที่มีความต้องการทางการศึกษาเฉพาะตัวเองซึ่งจำเป็นต้องจัดการศึกษาให้ต่างไปจากเด็กปกติทางด้านเนื้อหาหลักสูตร กระบวนการที่ใช้ และการประเมินผล

วารี ธีระจิตร ( 2542 ) ให้ความหมาย เด็กพิเศษ หมายถึง เด็กปกติที่มีลักษณะทางกายภาพหรือพฤติกรรมเบี่ยงเบนไปจากสภาพปกติทางร่างกาย สติปัญญา อารมณ์หรือสังคม ซึ่งความเบี่ยงเบนนี้รุนแรงถึงขั้นกระทบกระเทือนต่อพัฒนาการด้านต่างๆของเด็ก

ผดุง อารยะวิญญู ( 2542 ) ให้ความหมาย เด็กที่มีความต้องการพิเศษ หมายถึงเด็กที่มีความต้องการทางการศึกษาแตกต่างไปจากเด็กปกติ การให้การศึกษานี้สำหรับเด็กเหล่านี้จึงควรมีลักษณะแตกต่างไปจากเด็กปกติในด้าน เนื้อหา วิธีการ การประเมินผล

เด็กที่มีความต้องการพิเศษ หมายถึง เด็กที่มีความบกพร่องทางด้านต่างๆ เช่นบกพร่องทางร่างกาย บกพร่องทางสติปัญญา ทางอารมณ์ ทางสังคม มีความต้องการทางการศึกษาแตกต่างไปจากเด็กปกติ

## ความหมายของการศึกษาพิเศษ

อุบล เล่นวารี (2542) ให้ความหมาย การศึกษาพิเศษ คือ การจัดการศึกษาสำหรับเด็ก ปัญญาอ่อนเด็กที่บกพร่องทางสายตา เด็กที่บกพร่องทางการได้ยิน เด็กที่บกพร่องทางร่างกาย (และสุขภาพ) เด็กที่มีปัญหาทางอารมณ์พฤติกรรม เด็กที่มีปัญหาในการเรียนรู้ เด็กพิการซ้ำซ้อน รวมทั้งเด็กปัญญาเลิศ

วารี ธีระจิตร (2541) ให้ความหมาย การศึกษาพิเศษ หมายถึง การศึกษาทั้งด้านการ เรียนการสอนและการบริการที่จัดให้แก่เด็กที่มีความบกพร่องด้านต่างๆ ได้แก่ เด็กปัญญาอ่อน เด็ก พิการทางกายและสุขภาพ เด็กพิการทางตา ทางหู เด็กที่มีปัญหาทางอารมณ์ และสังคม เด็กที่มี ปัญหาทางการพูด รวมทั้งเด็กปัญญาเลิศ ให้ได้รับความรู้เพิ่มเติมในส่วนที่ขาด คัดทอนความรู้ที่ ไม่จำเป็น

ผดุง อารยะวิญญู (2542) ให้ความหมาย การศึกษาพิเศษ หมายถึงการจัดการศึกษา สำหรับเด็กปัญญาเลิศเด็กปัญญาอ่อน เด็กที่มีความบกพร่องทางสายตา เด็กที่มีความบกพร่องทาง การได้ยิน เด็กที่บกพร่องทางร่างกาย (และสุขภาพ) เด็กที่มีปัญหาทางอารมณ์พฤติกรรม เด็กที่มี ปัญหาในการเรียนรู้ เด็กพิการซ้ำซ้อน

กระทรวงศึกษาธิการ (2541) ให้ความหมาย การศึกษาพิเศษ คือ การจัดการศึกษา สำหรับเด็กที่มีความต้องการพิเศษซึ่งหมายถึงเด็กที่มีความต้องการทางการศึกษาและต้องการความ ช่วยเหลือแตกต่างไปจากเด็กปกติอันเนื่องจากสาเหตุความบกพร่องของร่างกาย สติปัญญา อารมณ์ และรวมถึงเด็กปัญญาเลิศ

สมพงษ์ สิงหะพล (2536) การศึกษาพิเศษ หมายถึง การศึกษาที่จัดสำหรับเด็กที่มีความ ต้องการพิเศษซึ่งเด็กเหล่านี้ไม่สามารถได้รับประโยชน์อย่างเต็มจากการจัดการศึกษาที่จัดให้ กับเด็กปกติ จำเป็นต้องดัดแปลงทางด้านวิธีสอน เนื้อหาหลักสูตร วัสดุอุปกรณ์และการประเมิน ผลให้สอดคล้องกับความต้องการและความสามารถของเด็กแต่ละคนอย่างแท้จริง

การศึกษาพิเศษ หมายถึง การจัดการศึกษาสำหรับเด็กที่มีความต้องการพิเศษ ซึ่งต้องมีการปรับเนื้อหาหลักสูตร วิธีสอน การวัดและประเมินผลให้เหมาะสมกับเด็กที่มีความต้องการพิเศษ

## ความหมายของการเรียนร่วม

กระทรวงศึกษาธิการ คณะอนุกรรมการการคัดเลือกและจำแนกความพิการเพื่อการศึกษา (2543) ให้ความหมาย การเรียนร่วม หมายถึง การจัดการศึกษาให้เด็กที่มีความต้องการพิเศษและเด็กพิการเข้าไปในระบบการศึกษาทั่วไป มีการร่วมกิจกรรมและใช้ช่วงเวลาช่วงใดช่วงหนึ่งในแต่ละวันระหว่างเด็กที่มีความต้องการพิเศษและเด็กพิการกับเด็กทั่วไป

สำนักงานคณะกรรมการการประถมศึกษาแห่งชาติ (2543) ให้ความหมาย การเรียนร่วมเป็นวิธีการจัดการศึกษาสำหรับเด็กที่มีความต้องการพิเศษได้เรียนร่วมกับเด็กปกติเพื่อส่งเสริมให้เด็กเหล่านี้ได้มีโอกาสเรียนตามรูปแบบที่เหมาะสมโดยคำนึงถึงความสามารถของบุคคลนั้น

วาริ ธีระจิตร (2542) การเรียนร่วม เป็นการรวมเด็กที่พิเศษไว้กับเด็กปกติ ในด้านเวลา ด้านการเรียนการสอน และสังคม ภายใต้พื้นฐานการจัดการศึกษาอย่างต่อเนื่องและคำนึงถึงความแตกต่างระหว่างบุคคลรวมทั้งการปรับตัวทางสังคมเพื่อให้เด็กมีประสบการณ์ตรงและสามารถพัฒนาตนเองไปให้ได้มากที่สุด

การเรียนร่วม หมายถึง การจัดการศึกษาสำหรับเด็กที่มีความต้องการพิเศษเรียนร่วมกับเด็กปกติในโรงเรียนปกติ

## 2. ประเภทและลักษณะของเด็กที่มีความต้องการพิเศษ

ตามโครงการพัฒนารูปแบบการจัดการศึกษาสำหรับเด็กที่มีความต้องการพิเศษ ในปีการศึกษา 2542 ให้การดูแลและบริการการศึกษาแก่เด็กที่มีความต้องการพิเศษ 9 ประเภท ซึ่งมีลักษณะดังนี้ (กระทรวงศึกษาธิการ, 2541)

### 1. เด็กที่มีความบกพร่องทางการเห็น

หมายถึง ผู้ที่ตาบอด ซึ่งมีตั้งแต่บอดสนิทจนมองไม่เห็นแสง หรือบอดชนิดที่ยังพอมองเห็นและเดินไปไหนได้แต่อ่านหนังสือไม่ได้เรียกว่าตาบอด

ตาบอด หมายถึง บุคคลที่สูญเสียการเห็นมาก จนไม่สามารถจะอ่านเขียนหนังสือธรรมดาได้ ต้องสอนให้อ่านและเขียนเบรลล์ หรือใช้วิธีการฟังเทป หรือเครื่องบันทึกเสียงต่าง ๆ และมีการเห็นของตาข้างที่ดีหลังจากได้รับการแก้ไขแล้ว อยู่ระหว่าง 20/200 ฟุต ตานสายตาจะแคบกว่า 20 องศา

ตาบอดบางส่วน หรือเห็นเลือนราง หมายถึงบุคคลที่สูญเสียการเห็นแต่ยังสามารถอ่านตัวพิมพ์ที่มีขนาดใหญ่ได้ หรือต้องใช้แว่นขยาย หรืออุปกรณ์พิเศษบางอย่างที่ทำให้ความชัดเจนของการเห็นในตาข้างที่ดี เมื่อแก้ไขแล้วอยู่ในระดับ 6/18 (หรือ 20/60 ฟุต) ถึง 6/60 (หรือ 20/200 ฟุต) มีลานสายตาแคบกว่า 30 องศา

ลักษณะบางประการของเด็กที่สามารถมองเห็นได้ เช่น ขอบตาแดง น้ำตาคลอ มีคืม ผื่นบนหนังตาขอบตา ตาเอียง ตาเข ตาเหล่ หนังตาปลิ้นกรอกกึ่งลูกตาบ่อย ๆ ตาคำผิดปกติ กระพริบ ตาถี่ มองวัตถุอยู่ใกล้หรือไกลเกินไป วิ่งเดินไม่สม่ำเสมอสะอึกพลาดบ่อย ชอบหรีดตา ใบหน้าบูด เบี้ยวเวลาอ่านหนังสือ เวลาอ่านหนังสือชอบก้มเงยตลอดเวลา อ่านหนังสือสับสนเมื่อตัวหนังสือมีลักษณะคล้ายกัน เช่น อ ฮ บ ข เขียนหนังสือเว้นบรรทัดไม่ถูกต้อง ปิดตาหรือหลับตาข้างหนึ่งเมื่ออ่านหนังสือหรือคู่มืออื่น ๆ

## 2. เด็กที่มีความบกพร่องทางการได้ยิน

หมายถึง เด็กที่สูญเสียการได้ยิน ไม่สามารถรับฟังเสียงได้เหมือนเด็กปกติ ซึ่งอาจจะ เป็นเด็กหูตึงหรือเด็กหูหนวกก็ได้

ประเภทของเด็กที่มีความบกพร่องทางการได้ยิน

ความบกพร่องทางการได้ยิน แบ่งเป็น 2 ประเภท คือ

เด็กหูตึง หมายถึง เด็กที่มีการได้ยินเหลืออยู่บ้าง สามารถได้ยินไม่ว่าจะใส่เครื่องช่วยฟัง (Hearing Aids) หรือไม่ก็ตาม เด็กหูตึงจะมีระดับการได้ยินในหูที่ดีกว่าระหว่าง 26-89 เดซิเบล ซึ่งในคนปกติจะมีระดับการได้ยินระหว่าง 0-25 เดซิเบล

เด็กหูหนวก หมายถึง เด็กที่สูญเสียการได้ยินในหูข้างที่ดีกว่าตั้งแต่ 90 เดซิเบลขึ้นไป ไม่สามารถได้ยินเสียงพูดดัง ๆ อาจรับรู้เสียงบางเสียงได้จากการกระเทือน ไม่สามารถใช้การได้ยินให้เป็นประโยชน์ได้อย่างเต็มประสิทธิภาพ เด็กหูหนวกอาจสูญเสียการได้ยินมาตั้งแต่กำเนิด หรือสูญเสียการได้ยินในภายหลัง

ลักษณะของเด็กที่มีความบกพร่องทางการได้ยิน เวลาฟังมักมองปากหรือจ้องหน้าผู้พูด เมื่อพูดมีเสียงแปลกเสียงสูง เสียงต่ำหรือเสียงดังเกินความจำเป็น การพูดผิดปกติ ทำหน้าเคอะเมื่อพูดด้วย ไม่สามารถปฏิบัติตามคำสั่งได้ ไม่พูดเมื่อมีสิ่งเร้าใจ มักตะแคงหูฟัง ให้ความสนใจต่อการสนทนา ไม่มีปฏิกิริยาต่อเสียงดัง

## 3. เด็กที่มีความบกพร่องทางสติปัญญา (Mental Retardation)

หมายถึง เด็กที่มีพัฒนาการด้านร่างกาย สังคม อารมณ์ ภาษา และสติปัญญาล่าช้ากว่าเด็กปกติ เมื่อวัดสติปัญญาโดยใช้แบบทดสอบมาตรฐานแล้วปรากฏว่ามีสติปัญญาค่าต่ำกว่าเด็กปกติทั่วไป และมีความจำกัดทางทักษะด้านการปรับตัว ซึ่งภาวะความบกพร่องทางสติปัญญาต้องเกิดก่อน

อายุ 18 ปี

ประเภทของเด็กที่มีความบกพร่องทางสติปัญญา

การแบ่งประเภทของเด็กที่มีความบกพร่องทางสติปัญญา แบ่งตามระดับความรุนแรงเป็น 4 ระดับดังนี้

1. เด็กที่มีความบกพร่องทางสติปัญญาระดับน้อย (เขาวนปัญญา 50-70) เป็นเด็กที่มีความบกพร่องทางสติปัญญาที่เรียนได้
2. เด็กที่มีความบกพร่องทางสติปัญญาระดับปานกลาง (เขาวนปัญญา 35-49) เป็นเด็กที่มีความบกพร่องทางสติปัญญาที่พอฝึ กอบรมได้
3. เด็กที่มีความบกพร่องทางสติปัญญาระดับรุนแรง (เขาวนปัญญา 20-34) เป็นเด็กที่มีความบกพร่องทางสติปัญญาที่ต้องได้รับการฟื้นฟูสมรรถภาพทางการแพทย์และได้รับการดูแลที่เหมาะสม
4. เด็กที่มีความบกพร่องทางสติปัญญาระดับรุนแรงมาก (เขาวนปัญญาต่ำกว่า 20) เป็นเด็กที่มีความบกพร่องทางสติปัญญาที่มีความจำกั ดเฉพาะด้าน ต้องได้รับการฟื้นฟูสมรรถภาพทางการแพทย์ และได้รับการดูแลอย่างใกล้ชิด

ลักษณะของเด็กที่มีความบกพร่องทางสติปัญญาที่เรียนได้ มีความรู้สึกว่าเป็นคนไม่มีความสามารถ มีช่วงความสนใจสั้น เสียสมาธิง่าย มีปัญหาในการหาความสัมพันธ์ การจำแนกความแตกต่างของรูปทรงเรขาคณิต มีปัญหาทางการพูด ช่วยพูดไม่ชัดรู้คำศัพท์จำนวนจำกัด เขียนประโยคไม่ถูกต้อง พูดหลายพยางค์ไม่ได้เพราะมีข้อจำกัดทางภาษา ทำให้มีปัญหาในการเรียนวิชาอื่น ในการถ่ายโยงความรู้ไม่สามารถนำความรู้ที่เรียนมาประยุกต์ใช้กับชีวิตประจำวันได้ ในการเรียนสิ่งที่เป็นนามธรรมเป็นเรื่องที่มีความยากลำบากสำหรับเด็กดั่งนั้นการสอนจึงเน้นสิ่งที่เป็นรูปธรรม ลักษณะทางร่างกายมีปัญหาเช่นมีส่วนสูง น้ำหนัก โดยเฉลี่ยต่ำกว่าเด็กปกติเพราะมีพัฒนาการช้ากว่าเด็กปกติ ความเคลื่อนไหวค้อยกว่าเด็กในวัยเดียวกัน

มีปัญหาเกี่ยวกับสุขภาพทั่วไป การเจ็บป่วยและปัญหาเกี่ยวกับฟัน ผลสัมฤทธิ์ทางการเรียนต่ำแทบทุกวิชา โดยเฉพาะอย่างยิ่งในด้านการอ่านและการเรียนคณิตศาสตร์

ภาวะความบกพร่องทางสติปัญญา มีความสามารถทางสติปัญญาดำมีข้อจำกัดของทักษะการปรับตัวอย่างน้อย 2 ทักษะจาก 10 ทักษะ คือ 1. ทักษะการสื่อความหมาย 2. การดูแลตนเอง 3. การดำรงชีวิตในบ้าน 4. ทักษะสังคม 5. รู้จักใช้แหล่งทรัพยากรชุมชน 6. การควบคุมตนเอง 7. การนำความรู้ไปใช้ในชีวิ ตประจำวัน 8. การทำงาน 9. การพักผ่อน 10. การดูแลสุขภาพอนามัย

#### 4. เด็กที่มีความบกพร่องทางร่างกาย หรือการเคลื่อนไหว

หมายถึง เด็กที่มีความผิดปกติ บกพร่อง หรือสูญเสียอวัยวะส่วนใดส่วนหนึ่งของร่างกายทำให้ไม่สามารถเคลื่อนไหวได้ดีเท่ากับคนปกติ

## ประเภทความพิการได้แก่

1. บกพร่องทางระบบประสาท เช่น สมองพิการ โรคลมชัก เป็นต้น  
เด็กสมองพิการ หรือซีรีบรัล พัลซี คือ เด็กที่มีปัญหาทางการเคลื่อนไหว หรือการทรงตัวที่เกิดจากความผิดปกติของสมองเฉพาะส่วนที่ควบคุมการเคลื่อนไหว ซึ่งอาจเป็นทั้งตัว ทำให้เด็กไม่สามารถควบคุมการเคลื่อนไหวของแขน-ขา และร่างกายได้ อาจมีอาการเกร็งหรืออ่อนตัว ไม่มีแรง บางคนเป็นเพียงเล็กน้อย หรือบางส่วน

2. บกพร่องทางระบบกล้ามเนื้อและกระดูก เช่น กล้ามเนื้อเปื่อย ไขข้ออักเสบ

3. ไม่สมประกอบมาแต่กำเนิด เช่น น้ำคั่งในสมอง แขน-ขาด้าน กุด แขน-ขา มีขนาดใหญ่-เล็กผิดปกติ

4. สภาพความบกพร่องทางร่างกายและสุขภาพอื่น ๆ บกพร่องจากอุบัติเหตุ ไฟไหม้ แขน-ขาขาด โรคติดต่อ เช่น โปลิโอ การได้รับอันตรายจากการคลอด บกพร่องเนื่องจากสุขภาพเช่น โรคหืด โรคหัวใจ วัณโรคปอด โรคเอดส์

### ลักษณะความบกพร่อง

ลักษณะเด่น ๆ ที่พอสังเกตได้ เช่น

1. ร่างกายเติบโตไม่ปกติ เช่น แขนหรือขาไม่เท่ากันทั้ง 2 ข้าง ตัวเล็กกว่าปกติ อวัยวะผิดปกติ เช่น เท้าปุก เข้าติด เอวกุด หลัง-ลำตัวโค้ง-งอผิดปกติ แขน-ขาด้าน ฯลฯ

2. กล้ามเนื้อผิดปกติ เช่น แขน ขา ลำตัวลีบเล็ก ไม่มีแรงอย่างคนปกติ

3. ไม่สามารถเคลื่อนไหวอวัยวะต่าง ๆ เช่น ไม่สามารถเคลื่อนลำตัว แขน-ขา มือหรือเท้าได้อย่างคนทั่วไป

4. ไม่สามารถนั่ง ยืน เดินได้ด้วยตนเอง

5. ไม่สามารถทำกิจวัตรประจำวันได้ เช่น ไม่สามารถรับประทานอาหาร อาบน้ำ ถอด-ใส่เสื้อผ้าได้ด้วยตนเอง

## 5. เด็กที่มีปัญหาทางการเรียนรู้ (Learning Disabilities) หรือ LD

หมายถึง เด็กที่มีความบกพร่องที่เกี่ยวข้องกับกระบวนการจิตวิทยาในเรื่องใดเรื่องหนึ่ง หรือมากกว่าหนึ่งเรื่อง ทำให้เด็กมีปัญหาในการใช้ภาษา การฟัง การคิด การพูด การอ่าน การเขียน หรือการคิดคำนวณทางคณิตศาสตร์ ปัญหาดังกล่าวมิได้มีสาเหตุมาจากความบกพร่องทางร่างกายและการเคลื่อนไหว สายตา การได้ยิน ระดับสติปัญญา อารมณ์ และสภาพแวดล้อมรอบตัวเด็ก

### ประเภทและลักษณะเด็กที่มีปัญหาทางการเรียนรู้

เด็กที่มีปัญหาทางการอ่าน อ่านช้า อ่านซ้ำคำ สับสนไม่สามารถจำประเด็นสำคัญของเรื่องราวได้

เด็กมีปัญหาด้านคิดคำนวณ ทำผิดบ่อย ๆ ทำโจทย์ปัญหาไม่ได้ เขียนเลขจากซ้ายไปขวา ทำงานไม่สำเร็จตามที่กำหนด

เด็กมีปัญหาด้านการสะกดคำ เรียงตัวอักษรในคำย่อ สะกดข้ามตัวอักษรหลายตัว มีปัญหาในการเชื่อมโยงเสียงที่ถูกต้องกับตัวอักษร

เด็กที่มีปัญหาด้านการเขียน เขียนตัวอักษรกลับ ซ้ำมาก เขียนไม่อยู่ในบรรทัด มีปัญหาในการคัดลอกจากกระดานดำ หรือหนังสือตัวอักษรไม่เท่ากัน

เด็กมีปัญหาด้านความจำ ไม่มีวิธีการช่วยให้จำข้อมูลมักใช้วิธีการจำผิดๆ ไม่เหมาะสม

เด็กที่มีปัญหาด้านความสนใจ ไม่มีสมาธิ ใจลอย มีการตัดสินใจที่ขาดการยั้งคิด จับประเด็นสำคัญของเรื่องไม่ถูก ถูกรบกวนจากสิ่งแวดล้อมได้ง่าย

เด็กที่มีปัญหาด้านกลไกกล้ามเนื้อ เช่นการทรงตัว การลอกแบบ การใช้กรรไกร ประสาทสัมผัสระหว่างขากับมือ ความแข็งแรงของกล้ามเนื้อ

เด็กที่มีปัญหาด้านสังคม หงุดหงิด อยู่ไม่สุข มีพฤติกรรมก่อกวน มีพฤติกรรมต่อต้านสังคม ไม่สามารถเข้ากับกลุ่มเพื่อน ๆ ได้ ขาดการยอมรับ ไม่เชื่อมั่นในตนเอง

## 6. เด็กที่มีปัญหาทางพฤติกรรม

หมายถึง เด็กที่แสดงพฤติกรรมที่เบี่ยงเบนไปจากเด็กทั่วไปและพฤติกรรมที่เบี่ยงเบนนี้ส่งผลกระทบต่อการเรียนรู้ของเด็กและผู้อื่น เป็นผลมาจากความขัดแย้งของเด็กกับสภาพแวดล้อมหรือความขัดแย้งที่เกิดขึ้นในตัวเด็กเอง ซึ่งไม่สามารถเรียนรู้ ขาดสัมพันธภาพกับเพื่อนหรือผู้ที่เกี่ยวข้อง มีพฤติกรรมที่ไม่เหมาะสมเมื่อเปรียบเทียบกับเด็กในวัยเดียวกัน มีความด้อยใจ มีความเก็บกดทางอารมณ์โดยแสดงออกทางร่างกาย

ลักษณะของเด็กที่มีปัญหาทางพฤติกรรม

เด็กที่มีปัญหาทางพฤติกรรมมีการแสดงออกหลายลักษณะ แบ่งเป็น 4 กลุ่ม ดังนี้

1. กลุ่มความประพฤตินิสัย มีลักษณะก้าวร้าว ชอบทะเลาะ ทำร้ายผู้อื่น ขาดความรับผิดชอบไม่เชื่อฟังต่อต้าน ชอบออกคำสั่งตะโกนเสียงดัง ชอบขโมย พุดจาหยาบคาย

2. กลุ่มบุคลิกภาพผิดปกติ เป็นกลุ่มที่มีบุคลิกภาพเก็บตัว แยกตัวจากสังคม วิตกกังวล ร้องไห้ ไม่ยิ้ม กระดากอาย ขาดความมั่นใจ ดิ่งผม กัดเล็บ สนใจตนเอง ไม่พูด เฝ้ายเฉยเสียใจง่าย มองโลกในแง่ร้าย อิจฉา

3. กลุ่มขาดวุฒิภาวะ เป็นกลุ่มที่มีพฤติกรรมที่ไม่เหมาะสมกับวัย สมาธิสั้น ไม่มีความกระตือรือร้น ชอบฝันกลางวันไม่สนใจสิ่งรอบตัว ชอบเล่นกับเด็กที่อายุน้อยกว่า รุ่มรังามเฉื่อยชา ไม่รับผิดชอบงาน สกปรก

4. กลุ่มมีปัญหาทางสังคม ลักษณะที่พบ คือ คบเพื่อนไม่ดี ชอบหนีโรงเรียน



การลักขโมย ชอบเที่ยวกลางคืน หนีออกจากบ้าน ชอบคบเพื่อนเกเร ต่อต้านผู้มีอำนาจ

## 7. เด็กออทิสติก

คำว่า Autistic (ออทิสติก) หรือ Autism (ออทิสซึม) มาจากรากศัพท์ภาษากรีกว่า Auto (ออโต) ตัวเรา ออทิสซึมเป็นภาวะของปัญหาทางจิตเวช ที่มีความผิดปกติอย่างรุนแรง มีพัฒนาการที่ผิดปกติเกี่ยวกับอารมณ์ สังคม การสื่อความหมาย และการปฏิสัมพันธ์กับสิ่งแวดล้อม เราเรียกเด็กที่มีอาการของภาวะนี้ว่า เด็กออทิสติก

ออทิสซึมจะมีพัฒนาการที่ไม่สม่ำเสมอ และไม่แน่นอน จะแสดงให้เห็นได้ตั้งแต่เด็กมีอายุก่อน 30 เดือน การช่วยเหลือและรักษาค่อนข้างยุ่งยากต้องใช้ความอดทน จริจิง และความต่อเนื่อง และต้องช่วยกันหลายฝ่าย แต่ก็ไม่เกินความสามารถที่จะช่วยเหลือเขาได้

อาการของออทิสซึม

สูญเสียทางปฏิสัมพันธ์ทางสังคมกับผู้อื่น ไม่มีการสบตากับผู้อื่น ไม่มีการแสดงออกทางสีหน้า ไม่มีความสามารถที่จะผูกพันกับใครได้ ขาดการแสวงหาที่จะเล่น ไม่สนใจที่จะทำงานร่วมกับผู้อื่น

สูญเสียการสื่อความหมาย ไม่มีการพัฒนาทางภาษาการพูด ไม่สามารถใช้การทำทางสื่อความหมายได้ พูดซ้ำๆ ในสิ่งที่ตนต้องการพูด ไม่สามารถเล่นสมมติ ลอกเลียนแบบได้เหมาะสมกับวัย

พฤติกรรมความสนใจ และการกระทำซ้ำๆ อย่างเดียว เช่น สนใจพัฒนาที่กำลังหมุนได้ทั้งวัน ไม่สามารถยืดหยุ่นกิจวัตรประจำวันที่เคยทำซ้ำๆ ได้ต้องทำตามขั้นตอนเหมือนเดิมทุกอย่าง กระทำซ้ำเช่นกระดิกนิ้วมือไปมา โบกมือไปมา การหมุนมือ หมุนตัวไปรอบๆ

ลักษณะผิดปกติที่พบได้ในเด็กออทิสติก ขาดความสนใจบุคคลรอบข้าง ไม่เล่นกับเด็กอื่น ๆ รวมกลุ่มเฉพาะเมื่อมีผู้กระตุ้น ไม่สบตาผู้อื่น ชอบเล่นหรือหมุนวัตถุ ทำท่าแปลก ๆ หัวเราะ โดยไม่สมเหตุสมผล หรือไม่มีสาเหตุ ใช้ภาษาและวิธีสื่อสารที่คนอื่นไม่เข้าใจ พูดเรื่องเดียวซ้ำ ไม่ชอบการเปลี่ยนแปลงในชีวิต บางคนทำงานบางประเภทได้ดี และเร็วมาก กรีดร้องเอาแต่ใจตนเอง ชอบทำลาย ก้าวร้าว กลัวบางอย่างเป็นพิเศษ

8. สมาธิสั้น หรือ Attention Deficit and Hyperactivity Disorder หรือ ใช้ตัวอักษรย่อว่า ADHD บางครั้งจะพบคำว่า ADD ซึ่งมาจากคำว่า Attention Deficit Disorder ซึ่งหมายถึงภาวะสมาธิบกพร่อง และมีพฤติกรรมอยู่ไม่สุขร่วมด้วย (ADHD)

เด็กสมาธิสั้นเป็นลักษณะของเด็กที่มีความต้องการพิเศษประเภทหนึ่ง หมายถึง เด็กที่มีความผิดปกติทางพฤติกรรมแสดงออกซ้ำ ๆ จนเป็นลักษณะเฉพาะตัวของเด็ก มีพฤติกรรมที่ไม่เหมาะสมกับอายุหรือระดับพัฒนาการ ในเรื่องของการขาดสมาธิ ความหุนหันพลันแล่น ขยับยั้งตัว

เองไม่ค่อยได้ และ/หรือชุกชนไม่อยู่นิ่ง ไม่สามารถให้ความสนใจต่อการเรียนได้อย่างจริงจังและนานเพียงพอ โดยจะปรากฏอาการก่อนอายุ 7 ปี

ลักษณะของเด็กสมาธิสั้น

ลักษณะของเด็กสมาธิสั้นอาจมีทั้งลักษณะทางอารมณ์และพฤติกรรม ซึ่งสรุปเป็นลักษณะใหญ่ 3 ลักษณะคือ

1. สมาธิบกพร่อง เสียสมาธิง่าย ให้ความสนใจกิจกรรมได้ไม่นาน วอกแวกง่าย จึงทำงานไม่เสร็จ ต้องคอยกระตุ้น ควบคุม จึงจะทำได้ตามเวลาที่ต้องการ มีปัญหาในการปฏิบัติตามคำสั่งซับซ้อน ต้องบอกซ้ำหลายครั้ง ทำของหายหรือหลงลืมอยู่เสมอ

2. ความพลีผลาม พุดหรือแสดงออกก่อนคิด หุนหันพลันแล่น มีความว่องไวผิดปกติ ขาดความระมัดระวัง บางคนชุกชนมาก เลอะเทอะ ชุ่มช้ำไม่เรียบร้อย

3. พฤติกรรมอยู่ไม่สุข นั่งนิ่ง ๆ นานไม่ได้จะขยุกขยิกตลอดเวลา พร้อมทั้งจะลุกออกจากที่นั่งไม่สนใจเวลาครูสอน เพราะทำอย่างอื่นไปด้วย แต่เมื่อถูกซักถามอาจจะพบว่าเด็กฟังและเข้าใจ เล่นเงียบ ๆ ไม่ได้ เวลาไปไหนมักยื่นมือยื่นเท้าไปจับเฉี่ย เตะ เคาะ หรือบิดสิ่งต่าง ๆ ที่อยู่ข้างทาง มีความยากลำบากในการรอคอย ไม่ยอมเข้าคิว พุดมากผิดปกติ มักพุดสอดแทรก หรือรบกวนผู้อื่น

ลักษณะทางอารมณ์ที่พบคือ อารมณ์แปรปรวนง่าย ไม่สามารถควบคุมตนเองได้ เมื่อเกิดความคับข้องใจ ขาดความอดทน อดกลั้น ใจร้อน โมโหง่าย เรียกร้องความสนใจสูง ไม่ค่อยอยู่ในกฎกติกา (กระทรวงศึกษาธิการ, 2541)

### 9. เด็กที่มีความบกพร่องซ้ำซ้อน (Multiple Handicapped Children)

หมายถึง เด็กที่มีสภาพความบกพร่องตั้งแต่สองอย่างขึ้นไปในบุคคลเดียวกัน และสภาพความบกพร่องนี้จะส่งผลให้เกิดการด้อยความสามารถในการดำรงชีวิต ทั้งเป็นอุปสรรคต่อการได้รับการศึกษา เช่น เด็กที่มีความบกพร่องทางสติปัญญาที่สูญเสียการได้ยิน เด็กที่มีความบกพร่องทางสติปัญญาและบกพร่องทางการเห็น เด็กที่มีความบกพร่องทางการได้ยินและบกพร่องทางการเห็น

ลักษณะของเด็กที่มีความบกพร่องซ้ำซ้อน เช่น มีปัญหาในการช่วยตัวเอง มีปัญหาในการสื่อสาร มีปัญหาในการเคลื่อนไหว มีปัญหาทางพฤติกรรม มีปัญหาทางสังคม

### 3. แนวคิดหลักและปรัชญาการศึกษาพิเศษ

ผดุง อารยะวิญ ( 2542 ) ได้กล่าวถึงแนวคิดทางการศึกษาที่เป็นหลักส่งเสริมการศึกษาพิเศษรูปแบบเรียนร่วมให้เป็นไปได้ง่ายขึ้น 10 แนวคิดดังนี้

#### 1. การศึกษาที่มุ่งเน้นผลลัพธ์เป็นสำคัญ (Outcome-Based Education-OBE)

นักการศึกษาในกลุ่มนี้มีความเชื่อว่า 1) เด็กทุกคนสามารถเรียนรู้ได้ และประสบผลสำเร็จได้ แต่วิถีทางที่จะนำไปสู่ความสำเร็จย่อมแตกต่างกัน และในช่วงระยะเวลาที่แตกต่างกัน 2) ความสำเร็จเบื้องต้น นำไปสู่ความสำเร็จขั้นต่อไป 3) โรงเรียนมีบทบาทสำคัญที่จะช่วยให้นักเรียนประสบความสำเร็จในทางปฏิบัติ แนวคิดดังกล่าวต้องอาศัยหลักการสำคัญ 4 ประการคือ (1) มีจุดเน้นที่ชัดเจน เราต้องการให้นักเรียนเรามีคุณสมบัติอย่างไร เมื่อเขาสำเร็จการศึกษา เช่น ต้องการให้เขามีคนมีความรับผิดชอบมีอิสระภาพในทางความคิดเป็นคน เอื้อเฟื้อเผื่อแผ่ต่อคนอื่น เป็นต้น จุดเน้นอันนี้ต้องชัดเจน และนักเรียนทุกคนเข้าใจจุดหมายปลายทางอันนี้ (2) ให้โอกาสนั้นคือให้โอกาสแก่นักเรียนในการแสวงหาความรู้ นักเรียนไม่จำเป็นต้องหาคำตอบตามวิธีครูสั่งสอนเพียงวิธีเดียว เขาอาจมีวิธีอื่นที่จะได้มาซึ่งคำตอบ อันเดียวกัน ในระยะเวลาที่แตกต่างกัน บางคนอาจช้าบางคนอาจเร็ว จึงให้โอกาสและเวลา แก่เขา (3) ให้ความหวัง เราจะต้องมีความเชื่อว่าเด็กจะต้องประสบความสำเร็จ เรบอกให้นักเรียนทราบว่าเราคาดหวังว่าเขาจะต้องประสบความสำเร็จและวันหนึ่งเขาจะต้องประสบความสำเร็จจริง ๆ (4) กำหนดหลักสูตรที่เหมาะสม ในการกำหนดหลักสูตรนั้น ควรกำหนดจุดมุ่งหมายระยะยาวก่อนว่า ต้องการให้นักเรียนเป็นอย่างไร เมื่อสำเร็จการศึกษา แล้วจึงจัดกิจกรรมต่าง ๆ เพื่อให้บรรลุเป้าหมายนั้น จากแนวคิดข้างบนนี้ เราจึงสามารถจัดการเรียนร่วมได้อย่างเหมาะสม เพราะครูที่เข้าใจปรัชญานี้จะเป็นครูที่ยึดหยุ่นในการสอน จัดประสบการณ์หลายอย่างที่มิในตัวนักเรียน นักเรียนไม่จำเป็นจะต้องเรียนเนื้อหาเดียวกันในเวลาเดียวกัน ในอัตราความเร็วเท่ากัน และในกลุ่มเด็กที่มีอายุเท่ากันก็ได้

## 2. การศึกษาเกี่ยวกับวัฒนธรรมที่หลากหลาย ( Multicultural Education )

คำว่า วัฒนธรรมที่หลากหลาย ไม่ได้หมายถึงขนบธรรมเนียมประเพณีของคนต่างภาษาเพียงอย่างเดียวเท่านั้น แต่หมายถึง ความเชื่อ การดำรงชีพ การทำมาหากิน และสิ่งที่นิยมปฏิบัติกันในกลุ่มคนที่เหมือนกัน ในด้าน เพศ อายุ อาชีพ กลุ่มชน เผ่าพันธุ์ ฐานะทางเศรษฐกิจ ฐานะทางสังคม และสิ่งอื่นที่ทำให้เกิน "ชั้น" หรือ "กลุ่ม" ขึ้นในสังคมด้วย และยังรวมไปถึงกลุ่มผู้ด้อยโอกาสด้วย เมื่อพิจารณาให้ดีและพบว่า คนทุกคน มีวัฒนธรรมบางอย่างแตกต่างไปจากคนตาบอด เมื่อสังคมประกอบขึ้นด้วยบุคคลหลากหลายกลุ่มดังกล่าว จึงทำให้เกิดมีวัฒนธรรมที่หลากหลายด้วย ดังนั้น การอยู่ร่วมกันในสังคมจึงจำเป็นต้องยอมรับและเรียนรู้วัฒนธรรมของกันและกัน เป้าหมายในการเรียนรู้วัฒนธรรมของกลุ่มชน คือ 1) เพื่อส่งเสริมมนุษยชน ซึ่งเป็นหลักการของผู้เจริญ 2) เพื่อให้การยอมรับนับถือว่าแตกต่าง 3) เพื่อให้เกิดความเข้าใจว่าวัฒนธรรมนั้นหลากหลาย เราไม่เหมือนเขา แต่เราก็อยู่ร่วมกันได้ หากเรายอมรับซึ่งกันและกัน 4) เพื่อส่งเสริมให้ทุกคนมีทางเลือกในการดำเนินชีวิต 5) เพื่อสร้าง ความยุติธรรมให้เกิดขึ้นในสังคม 6) เพื่อส่งเสริมให้ทุกคนมีโอกาสเท่าเทียมกัน ดังนั้นหาก ทุกคนยอมรับวัฒนธรรมที่หลากหลายของกลุ่มแต่ละกลุ่ม แล้วการเรียนการสอน ตลอดจนการจัดหลักสูตรจะต้องสอดคล้องกับปรัชญาข้างบน

### 3. พหุปัญญา ( Multiple Intelligence )

ทฤษฎีพหุปัญญานำเสนอโดยการ์ดเนอร์ (Gardner , 1983 อ้างถึงใน ผดุง อารยะวิญญู 2542) การ์ดเนอร์ มีความเชื่อว่า ความฉลาดของมนุษย์พิจารณาจากสิ่งซึ่งได้มากกว่าพิจารณาเพียง IQ อย่างเดียว เขาจึงเสนอทฤษฎีพหุปัญญาซึ่งประกอบด้วยความสามารถน้อย 7 อย่าง คือ 1) ความสามารถทางภาษา (Linguistic Ability) 2) ความสามารถทางตรรกศาสตร์คณิตศาสตร์ (Logical Mathematical Ability) 3) ความสามารถทางด้านดนตรี (Musical Ability) 4) ความสามารถทางมิติสัมพันธ์ (Spatial Ability) 5) ความสามารถทางด้านร่างกายและการสัมผัส (Bodily Kinesthetic Ability) 6) ความสามารถระหว่างบุคคล (Interpersonal Ability) และ 7) ความสามารถภายในตัวเอง (Intrapersonal Ability) สำหรับการสอนเด็กที่มีความต้องการพิเศษในชั้นเรียนร่วมนั้น ครูจึงไม่มุ่งให้เด็กเก่งเฉพาะด้านภาษาและคณิตศาสตร์เท่านั้น แต่มุ่งไปยังการแสดงออกใน 7 ด้านดังกล่าว ซึ่งเด็กอาจแสดงความสามารถออกมาในลักษณะของผลงานที่เด็กทำ เช่น ผลงานด้านดนตรี ด้านการแสดงด้านการแก้ปัญหา

### 4. การเรียนรู้แบบสร้างเสริมนิยม (Constructivist Learning)

นักการศึกษาในระบบสร้างเสริมนิยม (Constructivism) มีความเชื่อว่าการเรียนรู้มีความสัมพันธ์โดยตรงกับความหมาย สิ่งที่เด็กเรียนรู้ได้ดีต้องมีความหมายสำหรับเด็ก และมีความสัมพันธ์กับความรู้เดิมที่เด็กมีอยู่ มนุษย์เราสามารถเรียนรู้ และเข้าใจในบางสิ่งบางอย่างได้ แต่ไม่สามารถเรียนรู้ได้ทุกสิ่งทุกอย่าง การสอนของครูตามทฤษฎีนี้จึงมุ่งเน้นการเรียนรู้เพื่อความเข้าใจและเด็กได้เข้าใจได้ค่านั้น จะต้องนำความรู้ใหม่มาเชื่อมโยงกับประสบการณ์เดิมที่เด็กมีอยู่ และเด็กจะเลือกเรียนรู้เองในสิ่งที่เด็กต้องการ โดยเฉพาะอย่างยิ่ง สิ่งที่มีความหมายสำหรับเด็ก ดังนั้นในการจัดประสบการณ์ในการเรียนการสอนครูจึงต้องคำนึงถึงประสบการณ์ประสบการณ์เดิม ภูมิหลังในด้านความเป็นอยู่และวัฒนธรรมของเด็กด้วย

### 5. หลักสูตรแบบสหวิทยาการ (Interdisciplinary Curriculum)

การจัดหลักสูตรในแนวใหม่มักเป็นการจัดหลักสูตรแบบสหวิทยากรนั้นคือ จัดให้มีกิจกรรมในหลายสาขาวิชาในเรื่องเดียวกัน เช่น การสอนเรื่องต้นไม้ ครูอาจต้องนำวิชาศิลปะเข้ามาใช้เช่น ให้เด็กวาดภาพ ระบายสี หรือประดิษฐ์ต้นไม้ แสดงส่วนต่าง ๆ ตามที่ครูสอน อาจนำวิชาคณิตศาสตร์เข้ามาใช้ในการคำนวณขนาดของลำต้น ใบ ดอก อาจนำวิชาพลศึกษาเข้ามาช่วยให้เด็กร่วมกิจกรรมออกกำลังกายและแปรรูปเป็นดอกไม้ อาจนำวิชาภาษาไทยเข้ามาบรรยายความงามของดอกไม้ เด็กที่มีความต้องการพิเศษที่เรียนร่วมกับเด็กปกติมักมีปัญหาในการเรียน อาจสอบตกเพราะหลักสูตรเน้นเนื้อหามากเกินไป เด็กไม่อาจเรียนทันเด็กอื่น จึงจำเป็นต้องปรับปรุงหลักสูตร

โดยการเลือกเนื้อหาที่เหมาะสมและเน้นกระบวนการเรียนรู้ กระบวนการเสาะแสวงหาความรู้ มากกว่าการเน้นเนื้อหาวิชา

## 6. การประเมินผลความสามารถที่แท้จริงของนักเรียน (Authentic Assessment of Student Performance)

ในขณะที่การเรียนการสอนเน้นให้นักเรียนเป็นศูนย์กลางวัดผลประเมินผลควรเน้นที่ความสนใจของเด็ก ผลของการเรียนรู้ โดยวัดจากผลงานของเด็กซึ่งแสดงถึงความสามารถที่แท้จริง อันเป็นผลจากการเรียนรู้ของเขา ดังนั้น ในการประเมินผลจึงเน้นประเมินความสามารถที่แท้จริงของเด็ก โดยประเมินจากผลงานของเด็ก ซึ่งสะท้อนให้เห็นความคิด ความเข้าใจ การนำไปใช้ และแนวโน้มของความสนใจของเด็ก การประเมินผลได้ตัดสินใจจากคะแนนที่เด็กสอบได้ในระยะเวลาที่เด็กทำข้อสอบเพียงสั้นๆ เท่านั้น แต่ประเมินจาก ความสามารถของเด็ก โดยการสังเกตจากพฤติกรรมหลายอย่างเป็นเวลานาน การประเมินผลวิธีนี้มีจุดเน้น ดังนี้ 1) มุ่งประเมินผลความสามารถของนักเรียน ในการบูรณาการทักษะหลายด้านเพื่อใช้งานของนักเรียนประสบความสำเร็จ 2) มุ่งเน้นกระบวนการเรียนรู้ ทักษะความคิดขั้นสูง และทักษะในการแก้ปัญหา ซึ่งอาจแสดงออกในรูปผลผลิตที่เด็กสร้างขึ้น 3) มุ่งเน้นการใช้ดุลยพินิจของเด็ก โดยพิจารณาจากการที่เด็กสามารถคิดกำหนดเป้าหมาย ในการทำงานของตนเองดำเนินงานเป็นขั้นคืบตามเป้าหมาย และสามารถประเมินผลตนเองได้ 4) ให้นักเรียนมีส่วนร่วมในการประเมินผล และต้องกำหนดเกณฑ์ล่วงหน้า

วิธีการประเมินผลที่ตัดสินใจจากคะแนนการสอนเป็นหลักนั้น ไม่เหมาะกับเด็กที่มีความต้องการพิเศษหลายประการ ประการสำคัญ คือ ผลการเรียนรู้ไม่สามารถนำมา เกี่ยวกับเกณฑ์ปกติ (norms) ของเด็กปกติได้ ไม่สามารถนำมาเทียบกับกลุ่มซึ่งเป็นเด็กปกติ เนื่องจากหลักสูตรสำหรับเด็กที่มีความต้องการพิเศษได้รับการปรับปรุง หรือเปลี่ยนแปลงให้สอดคล้องกับความต้องการของเด็กที่มีความต้องการพิเศษ ซึ่งหลักสูตรดังกล่าวอาจแตกต่างไปจากหลักสูตรที่ใช้กับเด็กปกติ ดังนั้น การประเมินผลโดยวิธีการสอน จึงไม่เหมาะสมที่จะนำมาใช้ประเมินผลการเรียนสำหรับเด็กที่มีความต้องการพิเศษ

## 7. การจัดกลุ่มเด็กที่มีอายุหลากหลาย (Multi – Age Grouping )

การจัดกลุ่มเด็กที่มีอายุหลากหลาย หมายถึง การจัดชั้นเรียนให้เด็กที่มีอายุแตกต่างกัน เข้าเรียนในชั้นเดียวกัน ซึ่งไม่เพียงแต่อายุเท่านั้นที่แตกต่างกันในกลุ่มเด็กมีความหลากหลายทั้งในด้านอายุ เพศ ความสามารถ ภูมิหลัง ความสนใจของเด็กอีกด้วยแต่นักการศึกษาที่จัดชั้นเด็กที่มีอายุหลากหลายกลุ่มนี้มีความเชื่อว่า การเรียนรู้เป็นกระบวนการที่ต่อเนื่อง ซึ่งจะดำเนินไปแบบไม่มีสิ้นสุด เด็กทีละคนมีอัตราการพัฒนาการเรียนรู้และวิธีการเรียนรู้แตกต่างกัน จึงไม่จำเป็นต้องให้เด็กเรียนไปพร้อมๆ กันเด็กสามารถเรียนได้ด้วยตนเอง บางคนอาจเรียนได้ในเวลาอันรวดเร็ว บางคน

อาจต้องใช้เวลาบ้าง การจัดการเรียนการสอนสำหรับเด็กในชั้นที่มีอายุหลากหลายนั้น จำเป็นต้องมีความยืดหยุ่น ทั้งในด้านเนื้อหาวิชาที่เด็กจะต้องเรียน วิธีสอนของครู การประเมินความก้าวหน้าของเด็ก

#### 8. การเรียนโดยอาศัยเพื่อน ๆ (Peer – Mediated Learning)

การเรียนการสอนโดยอาศัยเพื่อน หมายถึง การที่เพื่อนนักเรียนด้วยกันช่วยเหลือเกื้อกูลซึ่งกันและกัน ในการเรียนการสอนเพื่อน หรือให้คำแนะนำแก่เพื่อนโดยตรง หรืออาจเป็นการเรียนรู้ไปพร้อม ๆ กันระหว่างสมาชิกในกลุ่มนี้ได้

การเรียนโดยอาศัยเพื่อนมีรูปแบบใหญ่ 2 รูปแบบ คือ 1) การร่วมเรียนร่วมรู้ (Cooperative Learning) เป็นการทำงานเป็นกลุ่ม ๆ หนึ่งประกอบด้วยนักเรียนประมาณ 3-5 คน ทุกกลุ่มทำงานร่วมกันทำงานตามที่ครูมอบให้ตามความสนใจและความสามารถของเด็ก เน้นการร่วมมือกันในการให้และรับข้อมูล หรือแลกเปลี่ยนความรู้ซึ่งกันและกัน สมาชิกทุกคนในกลุ่มมีความรับผิดชอบร่วมกัน การเรียนร่วมการเรียนรู้เหมาะที่จะนำมาใช้กับเด็กที่มีความต้องการพิเศษ เพราะการจัดการเรียนการสอนแบบนี้ เหมาะสมสำหรับการจัดกลุ่มเด็กที่มีความหลากหลายในด้านความสามารถ ทักษะ ความสนใจ และภูมิหลัง 2) เพื่อนสอนเพื่อน (Peer Tutoring) เป็นวิธีการที่ได้รับความนิยมอย่างแพร่หลายในการนำมาใช้กับเด็กที่มีความต้องการพิเศษ เพราะมีข้อดีหลายประการ คือ เด็กใช้ภาษาที่คล้ายคลึงกัน ทำให้เข้าใจง่าย เด็กยกตัวอย่างประกอบที่ง่าย ๆ เด็กเข้าใจเด็กด้วยกันเองมากกว่าผู้ใหญ่บางคน เด็กสอนในสิ่งที่เรียนจบใหม่ ๆ ทำให้เด็กที่ทำหน้าที่สอนจำบทเรียนได้ดีขึ้น การให้เพื่อนสอนเพื่อน อาจทำได้หลายลักษณะ เช่น เพื่อนในชั้นเดียวกันสอนกันเอง เพื่อนต่างชั้นหรือเพื่อนรุ่นพี่รุ่นน้อง หรือรุ่นน้องสอนรุ่นพี่เด็กปกติสอนเด็กที่มีความต้องการพิเศษ หรือเด็กที่มีความต้องการพิเศษสอนเด็กปกติก็ได้ ขึ้นอยู่กับความเหมาะสม

#### 9. การจัดการศึกษาแบบไม่จำแนกประเภท (Noncategorical Approach Education)

เป็นการจัดการศึกษาที่ไม่จำแนกประเภทเด็กอย่างเป็นทางการ ระบบนี้ มีความเชื่อว่าทุกคนมีจุดเด่นจุดด้อย ทุกคนมีทั้งความสามารถและความไม่สามารถ เด็กคนใด มีปัญหาอะไร ก็แก้ไขตามปัญหา จึงไม่จำเป็นต้องจำแนกประเภทของเด็ก การจัดการศึกษาพิเศษในรูปแบบนี้ จึงเป็นทางเลือกทางหนึ่งที่จะจัดการเรียนร่วม โดยเฉพาะอย่างยิ่ง โรงเรียนในชนบทไทย

#### 10. การใช้เทคโนโลยี (Use of Technology)

เทคโนโลยีบทบาทสำคัญยิ่งขึ้นในการศึกษา เพราะเป็นเครื่องมือที่ช่วยเด็กให้ได้เรียนรู้เร็วขึ้น แม่นยำขึ้น และมีประสิทธิภาพมากขึ้นกว่าแต่ก่อน คอมพิวเตอร์เป็นเทคโนโลยีที่สำคัญอย่างหนึ่งที่มีบทบาทมากขึ้น ในการเรียนการสอนเด็กที่มีความต้องการพิเศษ เช่น การสอนเลขเด็กที่

มีความบกพร่องทางสติปัญญา การสอนอักษรเบรลล์แก่เด็กที่มีความบกพร่องทางสายตา การสอนพูดและแก้ไขการพูดแก่เด็กที่มีความบกพร่องทางการได้ยิน

เครื่องมือที่ทันสมัย ที่นำมาใช้กับเด็กที่มีความต้องการพิเศษมีคอมพิวเตอร์เป็นส่วนประกอบที่สำคัญทั้งสิ้น เช่น เครื่องพิมพ์อักษรเบรลล์ เครื่องตรวจวัดการได้ยิน เครื่องวิเคราะห์เสียงพูด เครื่องแก้ไขการพูด เครื่องมือสื่อสารสำหรับเด็กที่มีความบกพร่องทางการได้ยิน ทางโรงเรียนจึงควรให้ความสนใจต่อเทคโนโลยีต่าง ๆ ให้มาก

วาริ ธีระจิตร ( 2541 ) กล่าวถึงการจัดการศึกษาพิเศษ โดยทั่วไปต้องอยู่บนรากฐานของความเชื่อหลักปรัชญา ดังต่อไปนี้คือ

1. ทุกคนมีโอกาสเท่าเทียมกันในการที่จะได้รับบริการทางการศึกษา
2. เด็กพิเศษควรได้รับการศึกษาควบคู่ไปกับการบำบัด การฟื้นฟูสมรรถภาพทุกด้าน โดยเร็วที่สุดในทันทีที่ทราบว่าเด็กมีความต้องการพิเศษ ทั้งนี้เพื่อเป็นการเตรียมเด็กให้พร้อมที่จะเรียนต่อไปและมีพัฒนาการทุกด้านถึงขีดสูงสุด
3. การจัดการศึกษาพิเศษควรคำนึงถึงการอยู่ร่วมสังคมกับคนปกติอย่างมีคุณภาพ
4. การจัดการศึกษาพิเศษต้องปรับให้เหมาะสมกับสภาพความเสียเปรียบของเด็กพิเศษแต่ละประเภท โดยใช้แนวทางการศึกษาพิเศษ
5. การศึกษาพิเศษ และการฟื้นฟูบำบัดทุกด้าน ควรจัดเป็นโปรแกรม เป็นรายบุคคล ในการจัดกิจกรรมการเรียนการสอนบางอย่าง อาจจัดเป็นกลุ่มสำหรับเด็กที่มีความบกพร่อง หรือมีความต้องการคล้ายคลึงกัน และอยู่ในความสามารถที่ใกล้เคียงกัน
6. การจัดโปรแกรมการสอนเด็กพิเศษ ควรเน้นที่ความสามารถของเด็กจะ让孩子มีโอกาสได้ประสบความสำเร็จมากกว่าที่จะคำนึงถึงความพิการหรือความบกพร่อง เพื่อให้เด็กมีความมั่นใจว่า แม้ตนจะมีความบกพร่อง แต่ก็ยังมีความสามารถบางอย่างเท่ากับคนปกติ ซึ่งช่วยให้เด็กสามารถปรับตัวได้ดีขึ้น
7. การศึกษาพิเศษควรมุ่งให้เด็กมีความเข้าใจ ยอมรับตนเอง มีความเชื่อมั่นมีสัจการแห่งตน และมุ่งให้ช่วยตนเองได้ ตลอดจนมีความรับผิดชอบต่อตนเอง
8. การศึกษาพิเศษ ควรจัดทำอย่างต่อเนื่องเริ่มตั้งแต่เกิดเรื่อยไปขาดตอนไม่ได้ และควรเน้นเรื่องอาชีพด้วย

ปรัชญาความเชื่อพื้นฐานการจัดการศึกษาพิเศษ ของสำนักงานคณะกรรมการการประถมศึกษาแห่งชาติ (2541) มีดังนี้

1. เด็กแต่ละคนมีความแตกต่าง ทั้งด้านร่างกาย สติปัญญา อารมณ์ และสังคม

2. เด็กแต่ละคนมีพื้นฐานที่แตกต่างกันแต่ละคนจะต้องเรียนรู้เพื่อปรับตัวเข้าหากัน และให้ทันกับโลกที่กำลังเปลี่ยนแปลง

3. เด็กแต่ละคนย่อมมีความสามารถต่างกัน การศึกษาจะช่วยให้ความสามารถของเด็กปรากฏเด่นชัดขึ้น

4. ในสังคมมนุษย์ย่อมมีทั้งคนปกติและคนพิการซึ่งไม่สามารถแยกคนพิการออกจากคนปกติได้ ควรให้เขามีโอกาสเรียนร่วมกับเด็กปกติให้มากที่สุดเท่าที่จะทำได้

2. เด็กที่มีความต้องการพิเศษจะมีความต้องการและความสามารถทางการศึกษาแตกต่างกับเด็กปกติ ดังนั้นการให้การศึกษาควรมีรูปแบบและวิธีที่แตกต่างจากเด็กปกติเพื่อให้เด็กมีศักยภาพในการเรียนรู้ได้อย่างเต็มที่

4. ประโยชน์ของการจัดการศึกษาพิเศษ จิตวิทยาเด็กที่มีความต้องการพิเศษ รูปแบบการจัดการศึกษาพิเศษ

ประโยชน์ของการจัดการศึกษาพิเศษ (กระทรวงศึกษาธิการ, 2541) เด็กและผู้มีส่วนเกี่ยวข้องจะได้รับประโยชน์ดังนี้

1) ด้านการเรียน เด็กได้มีโอกาสเรียนตามระดับชั้นในโรงเรียนปกติ

2) การมีชีวิตอยู่ในครอบครัวกับบิดามารดาและญาติพี่น้องเด็กมีโอกาสประพฤติปฏิบัติหน้าที่ในฐานะเป็นสมาชิกของครอบครัวโดยไม่เกิดความรู้สึกว่าถูกแยกออกไปด้วยเหตุแห่งความพิการ

3) การเปลี่ยนเจตคติ การที่เด็กปกติมีปฏิสัมพันธ์กับเด็กที่มีความต้องการพิเศษจะช่วยให้เด็กปกติและผู้ปกครองของเด็กปกติเข้าใจความแตกต่างระหว่างบุคคล เด็กจะเรียนรู้ที่จะช่วยเหลือกันและอยู่ร่วมกัน

4) ด้านสังคมและชุมชนเด็กจะสามารถปรับตัวและควบคุมอารมณ์ให้เข้ากับสังคมปกติได้

5) ประหยัดงบประมาณของรัฐบาลเมื่อเด็กที่มีความต้องการพิเศษสามารถเข้าเรียนร่วมในโรงเรียนปกติได้ รัฐก็ไม่จำเป็นต้องลงทุนสร้างโรงเรียนพิเศษหรือศูนย์เฉพาะสำหรับเด็กที่มีความต้องการพิเศษ



## จิตวิทยาเด็กที่มีความต้องการพิเศษ

### พัฒนาการของเด็กที่มีความต้องการพิเศษ

1. มีความต้องการพื้นฐานเหมือนเด็กทุกคน อยากให้ใคร ๆ รักและเข้าใจ อยากเก่ง แต่งกายด้วยเสื้อผ้าที่สะอาด มีที่อยู่อาศัยที่สะอาดและถูกสุขลักษณะ ควรได้รับการฝึกฝนให้เป็นเด็กที่มีจิตใจมีมารยาท สามารถเข้ากับคนอื่นได้
2. เด็กที่มีความต้องการพิเศษในวัยต้น ๆ ของชีวิตพัฒนาได้และพัฒนาไปตามขั้นตอนเช่นเดียวกับเด็กปกติ เพียงแต่ในบางด้านจะพัฒนาได้ช้ากว่าหรือเร็วกว่าและได้รับความช่วยเหลือเพิ่มจากการส่งเสริมเด็กทั่วไป
3. ความบกพร่องของเด็กบางประเภทอาจเปลี่ยนแปลงมากขึ้นหรือน้อยลงได้ โดยเฉพาะในช่วง 1 ปีแรกของชีวิตการสอนเด็กที่มีความต้องการพิเศษวัยนี้จึงสำคัญมากถ้าได้รับการแก้ไขตั้งแต่เด็ก ความบกพร่องอาจลดลงหรือหมดไปได้ แต่ถ้าปล่อยให้เด็กเป็นไปโดยไม่แก้ไขความบกพร่องนั้นก็มักจะคงอยู่หรืออาจรุนแรงขึ้นเรื่อย ๆ เมื่อเด็กโตแล้ว การแก้ไขยิ่งยากขึ้นเรื่อย ๆ หรือบางทีก็สายเกินแก้ก็ได้
4. เด็กที่มีความต้องการพิเศษแต่ละคนไม่เหมือนกัน แม้จะบกพร่องประเภทเดียวกัน ความบกพร่องอาจเท่ากัน

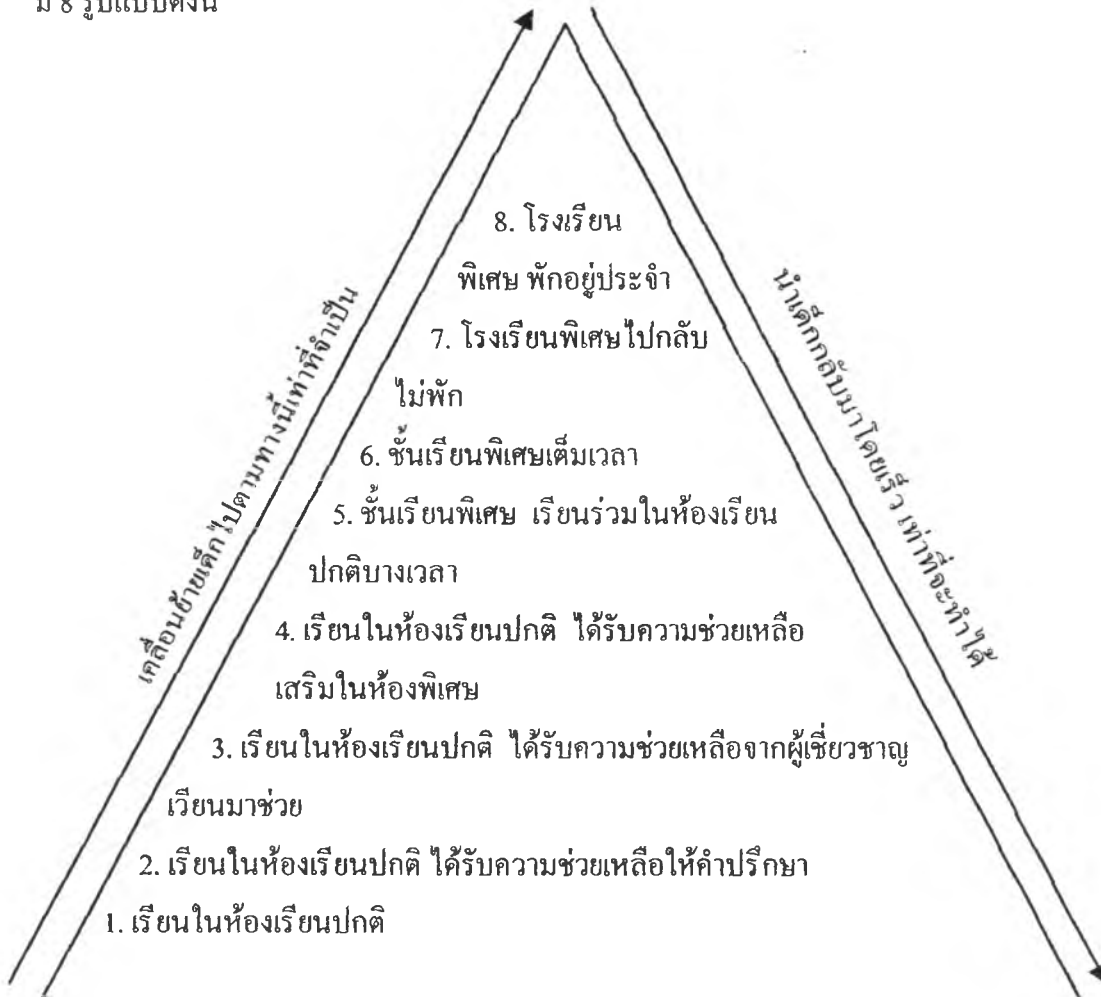
### การปรับพฤติกรรม

1. เป็นวิธีการปรับปรุงส่งเสริม เปลี่ยนแปลงพฤติกรรมของเด็กจากพฤติกรรมที่ไม่พึงประสงค์ มาเป็นพฤติกรรมที่พึงประสงค์ หรือสร้างพฤติกรรมใหม่ที่พึงประสงค์เพื่อประโยชน์ในการเรียนรู้ของเด็ก
2. มีรากฐานทางทฤษฎีจากจิตวิทยาที่เชื่อว่า พฤติกรรมส่วนใหญ่ของมนุษย์เกิดจากการเรียนรู้ ซึ่งสามารถเปลี่ยนแปลงและควบคุมได้
  - เราใช้วิธีใดปรับพฤติกรรมได้บ้าง 1) การให้แรงเสริมทางบวก 2) การให้แรงเสริมทางลบ 3) การหยุดยั้ง 4) การสะสมเหรียญรางวัลหรือคะแนน 5) การแก้ไขให้ถูกต้องในปริมาณที่มากกว่าเดิม 6) การงดให้รางวัลในช่วงเวลาจำกัด 7) การทำสัญญา与孩子 8) การลงโทษ 9) การหล่อหลอมพฤติกรรม 10) การเป็นแบบอย่างที่ดี

## รูปแบบการจัดการศึกษาพิเศษ

รูปการจัดการศึกษาสำหรับเด็กที่มีความต้องการพิเศษของ (Reynold & Birch, 1977)

มี 8 รูปแบบดังนี้



การสอนเด็กพิเศษในโรงเรียนของประเทศสหรัฐอเมริกา

รูปแบบการจัดศึกษาพิเศษของ ( Deno, 1970 อ้างถึงใน Algozzine, Robert F. Ramsey, Roberta S. and Henley, Martin 1993 )



วาริ ธิระจิตร ( 2541 ) กล่าวถึงรูปแบบการจัดการเรียนร่วม ไว้ 5 รูปแบบ ดังนี้

**รูปแบบที่ 1** การเรียนร่วมในชั้นเรียนปกติเต็มเวลา การจัดการบริการสำหรับ จัดให้สำหรับเด็กพิการไม่มาก หลังจากเด็กได้รับการบำบัดรักษา หรือฟื้นฟูสมรรถภาพในด้านที่จำเป็น ก็สามารถเรียนร่วมกับ เด็กปกติได้ ทั้งนี้อาจมีอุปกรณ์ เครื่องมีพิเศษช่วยทางการศึกษา เช่น เครื่องช่วยฟัง รวมทั้งการให้บริการแนะแนวแก่ครูในชั้นเรียนปกติด้วย

**รูปแบบที่ 2** การเรียนร่วมในชั้นปกติ โดยได้รับการบริการพิเศษ การจัดการบริการโดยให้เด็กพิเศษเรียนในชั้นเรียนปกติเป็นเวลา โดยได้รับการบริการต่างๆ เพิ่มเติม เช่น ได้รับการสอนเสริมบางวิชาจากครูการศึกษาพิเศษ เช่น ฝึกเพิ่มเติม เช่น ฝึกพูด ฝึกให้คุ้นเคยกับสภาพแวดล้อม และการเคลื่อนไหว และโปรแกรมพิเศษของเด็กปัญญาเลิศ เป็นต้น โดยเด็กได้รับการเป็นรายบุคคลและเป็นกลุ่ม

**รูปแบบที่ 3** การเรียนในชั้นพิเศษในโรงเรียนปกติ จัดให้แก่เด็กที่มีความบกพร่องค่อนข้างมาก รวมทั้งเด็กที่มีความสามารถสูง จนไม่สามารถเรียนร่วมกับเด็กปกติได้ ควรจัดการบริการพิเศษให้ เช่น กายภาพบำบัด อาชีวบำบัด การแก้ไข การพูด การฝึกฟัง ตลอดจนการเพิ่มความรู้สำหรับเด็กที่มีความสามารถสูง เป็นต้น

**รูปแบบที่ 4** การจัดโรงเรียนพิเศษ เด็กพิเศษที่มีความบกพร่องมาก และไม่สามารถเรียนร่วมกับเด็กปกติได้ ครูการศึกษาพิเศษที่สอนจำเป็นต้องมีความรู้พิเศษ สอนประจำในโรงเรียนพิเศษ

**รูปแบบที่ 5** การจัดการศึกษานอกโรงเรียน คือ การจัดการศึกษาในโรงพยาบาล สถานพักฟื้น สถานรับเลี้ยงดูเด็ก และที่บ้าน เป็นต้น เป็นการจัดให้แก่เด็กพิการทางกายและสุขภาพ หรือเด็กปัญญาอ่อน

นอกจากรูปแบบข้างต้น โจน และคอลลินส์ ( Jones and Collins, 1966 อ้างถึงใน วาริ ธิระจิตร, 2541) ได้เสนอแนะรูปแบบเรียนร่วมดังนี้ คือ 1) รูปแบบชั้นเรียนพิเศษเต็มเวลา 2) รูปแบบชั้นเรียนพิเศษแบบผสม 3) รูปแบบห้องเสริมความรู้ 4) รูปแบบครูเดินสอน 5) รูปแบบให้คำปรึกษาแนะนำครู

ผดุง อารยะวิญญู ( 2545 ) กล่าวถึงรูปแบบการเรียนร่วมไว้ 6 รูปแบบ คือ

1. **เรียนร่วมในชั้นปกติ** เป็นการจัดเด็กที่มีความต้องการพิเศษเข้าเรียนกับเด็กปกติ และเรียนเหมือนกับเด็กปกติทุกประการ เด็กที่จะเข้าเรียนในลักษณะควรเป็นเด็กที่มีความพิการน้อย มีความฉลาดและมีความพร้อมในด้านการเรียน ตลอดจนวุฒิภาวะทางอารมณ์ และสังคม

2. **เรียนร่วมในชั้นปกติและครูมีพิเศษให้คำแนะนำปรึกษา** การเรียนร่วมคล้ายคลึงกับวิธีแรก กล่าวคือนักเรียนที่มีความต้องการพิเศษเรียนร่วมกับเด็กปกติเต็มเวลา แต่มีครูการศึกษาพิเศษคอยช่วยเหลือครูประจำชั้นและครูประจำวิชา ครูการศึกษาพิเศษนี้อาจเรียกว่าครูที่ปรึกษา ครูประเภทนี้ไม่ทำการสอนโดยตรง แต่ให้คำแนะนำครูที่สอนเด็ก

3. **เรียนร่วมในชั้นปกติและรับบริการจากครูเวียนสอน** เป็นการจัดเด็กที่มีความต้องการพิเศษ ซึ่งจะเดินทางไปตามโรงเรียนต่าง ๆ เพื่อให้ความช่วยเหลือแก่เด็ก เนื่องจากมีจำนวนเด็กในแต่ละโรงเรียนไม่มากนัก (อาจประมาณ 2-3 คนต่อโรง) ครูจึงเดินทางจากโรงเรียนหนึ่งไปยังโรงเรียนหนึ่ง เมื่อครบสัปดาห์ ก็วนกลับมาสอนเด็กกลุ่มเดิมในโรงเรียนเดิมอีก จึงเรียกครูประเภทนี้ว่าครูเดินสอนหรือครูเวียนสอน

4. **เรียนร่วมในชั้นปกติและรับบริการจากครูเสริมวิชาครูเสริมวิชาการคือ** ครูการศึกษาพิเศษที่ปฏิบัติงานประจำอยู่ในห้องเสริมวิชาการ นักเรียนที่มีความต้องการพิเศษจะเข้ามาเรียนกับครูเสริมวิชาการวันละ 1-2 ชั่วโมง หรือมากกว่านี้ขึ้นอยู่กับความต้องการพิเศษของเด็ก เด็กทุกคนที่เข้ามาเรียนในห้องนี้จะต้องมีตารางเรียนที่กำหนดไว้แน่นอน ครูเสริมวิชาการอาจมีคนเดียวหรือหลายคนก็ได้ ขึ้นอยู่กับรายบุคคล หรือสอนเป็นกลุ่มเล็ก ๆ ก็ได้ และสอนในเนื้อหาที่เด็กไม่ได้รับการสอนเป็นชั้นปกติ หรือเนื้อหาที่เด็กมีปัญหานอกจากสอนเด็กที่มีความต้องการพิเศษแล้วครูเสริมวิชาการยังมีหน้าที่ในการให้คำแนะนำปรึกษาแก่ครู ในการปฏิบัติต่อเด็กประเภทนี้ด้วย

5. **ชั้นพิเศษในโรงเรียนปกติ** และเรียนร่วมบางเวลาเป็นการจัดเด็กที่มีความต้องการพิเศษไว้ในชั้นเดียวกันเป็นกลุ่มเล็ก ๆ มีครูประจำชั้นสอนแทบทุกวิชา ยกเว้น บางวิชาที่เด็กต้องไปเรียนร่วมกับเด็กปกติ เช่น พลศึกษา ศิลปะ หรือกิจกรรมนอกหลักสูตรอื่น ๆ

6. **ชั้นพิเศษในโรงเรียนปกติ** เป็นการจัดเด็กพิเศษที่มีความบกพร่องประเภทเดียวกัน และเป็นกลุ่มขนาดเล็ก เด็กเหล่านี้เรียนในชั้นพิเศษตลอดเวลา ครูประจำชั้นสอนทุกวิชา การเรียนร่วมลักษณะนี้เหมาะสำหรับเด็กที่มีความพิการค่อนข้างมาก

## 5. การดำเนินการจัดการศึกษาพิเศษในระดับชาติ พ้องถิ่น โรงเรียน

สิ่งที่จำเป็นต้องดำเนินการอาจมีดังนี้

### 1. กฎหมาย

รัฐจะต้องมีกฎหมายเกี่ยวกับการศึกษาพิเศษเสียก่อน ไม่ว่าจะเป็กฎหมายที่แยกออกมาต่างหาก เช่น พระราชบัญญัติการศึกษาพิเศษ หรือกฎหมายรวม เช่น พระราชบัญญัติการศึกษาแห่งชาติต่างจำเป็นในการพัฒนาการศึกษาพิเศษ ดังนั้นไม่ว่าจะเป็นกฎหมายรวมหรือกฎหมายแยกขอให้ มี บทบัญญัติเกี่ยวกับการศึกษาพิเศษ

การมีกฎหมายศึกษาพิเศษโดยเฉพาะ เช่น พระราชบัญญัติการศึกษาพิเศษ หรือชื่ออื่นใดก็ตามมีข้อดีหลายประการ ที่สำคัญประการหนึ่งคือ กฎหมายมีรายละเอียดเพียงพอจะเป็นแนว

ทางของการจัดการศึกษาพิเศษได้อย่างเป็นระบบมากขึ้น ในกฎหมายควรมีรายละเอียดเกี่ยวกับสิ่งต่อไปนี้ 1) นิยามของคำศัพท์ต่าง ๆ เช่น เด็กที่มีความต้องการพิเศษ 2) บทกำหนดเกี่ยวกับการให้เด็กที่มีความต้องการพิเศษได้รับการศึกษา 3) บทลงโทษ 4) การบริหารการศึกษาพิเศษ หน่วยงานใดเป็นผู้ทำอะไรบ้าง 5) ประเภทของเด็กที่มีความต้องการพิเศษ 6) การทดสอบและการคัดแยกเด็ก 7) การจัดทำหลักสูตรและการเรียนการสอน 8) การประเมินผล 9) บทบาทของบิดามารดา ผู้ปกครอง 10) บทบาทของชุมชน 11) หน้าที่ของหน่วยงานของรัฐที่เกี่ยวข้อง เช่น กระทรวงสาธารณสุข กระทรวงแรงงานและสวัสดิการสังคม 12) บุคลากร การกำหนดตำแหน่งเงินเดือน 13) การงบประมาณ 14) การเรียนร่วม 15) หัวข้อที่จำเป็นอื่น ๆ

## 2. นโยบาย

คณะรัฐบาลที่ทำพิธีสาบานตนเข้ารับตำแหน่งจะต้องแถลงนโยบายในการบริหารประเทศ นโยบายศึกษาคควรมีนโยบายเกี่ยวกับการศึกษาพิเศษด้วย ควรเป็นนโยบายที่ทันสมัย เหมาะสมกับภาวะแวดล้อมทางเศรษฐกิจและสังคมในปัจจุบัน ครอบคลุมขอบข่ายของการศึกษาพิเศษและสามารถนำไปปฏิบัติได้

## 3. ระเบียบปฏิบัติ

หลังจากมีกฎหมายเป็นแม่บทในการจัดการศึกษาพิเศษแล้ว หน่วยงานที่เกี่ยวข้องกับการจัดการศึกษาพิเศษ ไม่ว่าจะเป็นกระทรวงศึกษาธิการ กระทรวงมหาดไทย (โรงเรียนเทศบาล) หรือกระทรวงอื่น ๆ จะต้องปฏิบัติตามกฎหมาย หากระเบียบปฏิบัติยังไม่ดี จะต้องออกระเบียบเสียก่อน ระเบียบปฏิบัติควรครอบคลุมสิ่งต่อไปนี้ 1) ความหมายของการศึกษาพิเศษ และเด็กที่มีความต้องการพิเศษ 2) ระเบียบเกี่ยวกับการคัดแยกประเภทเด็ก (เกณฑ์และวิธี) 3) ระเบียบเกี่ยวกับการจัดสรรงบประมาณและการเงิน 4) ระเบียบเกี่ยวกับตำแหน่งและบุคลากร เช่น ผู้ช่วยอาจารย์ใหญ่ ฝ่ายการศึกษาพิเศษ รวมทั้งการให้ขวัญและกำลังใจผู้บริหารโรงเรียนที่มีเด็กที่มีความต้องการพิเศษ เช่น ให้สูงขึ้น 5) ระเบียบเกี่ยวกับระบบบริหาร เช่น ใครเป็นผู้รับผิดชอบ ใครจะเป็นผู้ตัดสินใจความพิการของเด็กในระดับกระทรวง ระดับภูมิภาค 6) การจัดการเรียนการสอน การประเมิน 7) เกณฑ์ในการจัดโครงการเรียนร่วม 8) ระเบียบอื่น ๆ ที่จำเป็น ซึ่งควรคู่ขนานไปกับระบบการศึกษาแห่งชาติ หากขาดระเบียบวิธีปฏิบัติเหล่านี้แล้วจะทำให้การเรียนร่วมไม่เป็นระบบและไม่มีประสิทธิภาพ

## 4. แผนการดำเนินงาน

หน่วยงานกลางควรจัดทำแผนปฏิบัติการในระดับชาติ ให้ครอบคลุม ทั้งในด้านปริมาณแต่ละคุณภาพ การขยายการศึกษาพิเศษจะดำเนินไปในลักษณะใด ครอบคลุมพื้นที่ทั้งจังหวัด

มีโรงเรียนที่รับผิดชอบที่โรงเรียน เมื่อใดจะครอบคลุมทั่วประเทศ บุคลากรมีเพียงพอหรือไม่ หากไม่พอจะดำเนินการด้านอบรมครูอย่างไร วัสดุอุปกรณ์การเรียนการสอนที่จำเป็น มีเพียงพอหรือไม่ หากมีไม่พอจะดำเนินการอย่างไร เป็นต้น

## 5. แนวปฏิบัติ

ซึ่งอาจเป็นเอกสาร หรือคู่มือเสนอแนะแนวทางในการจัดการศึกษาพิเศษ รวมทั้งการจัดการเรียนร่วมสำหรับเด็กที่มีความต้องการพิเศษทุกประเภท กระทรวงศึกษาธิการควรจัดทำเอกสารที่มีรายละเอียดเกี่ยวกับแนวปฏิบัติขึ้น และส่งเอกสารเหล่านี้ไปยังหน่วยงานระดับผู้ปฏิบัติทุกแห่ง ที่มีโครงการการศึกษาพิเศษ หรือโครงการเรียนร่วม เพื่อให้ปฏิบัติสามารถปฏิบัติงานได้อย่างเป็นระบบ มิฉะนั้นการปฏิบัติงานจะเป็นไปในลักษณะต่างคนต่างทำและทำไปคนละทิศละทาง

## 6. การติดตามและการประเมิน

หลังจากให้นโยบายและแนวปฏิบัติแก่ส่วนท้องถิ่น ส่วนกลางจะต้องมีการติดตามผลว่าโรงเรียนต่าง ๆ ได้ ดำเนินการจัดการศึกษา รวมทั้งการเรียนร่วมไปแล้วอย่างไรบ้าง ถูกต้องตามหลักวิชาการและตามแนวปฏิบัติหรือไม่เพียงใด ส่วนกลางจะต้องมีบุคลากรที่ปฏิบัติหน้าที่นี้เพราะว่าหากส่งไปแล้วไม่มีการติดตามผล ก็จะไม่ทราบว่าจะงานในโรงเรียน ทำไปได้ผลหรือไม่เพียงใด

## 7. ปัญหาและอุปสรรค

ควรมีการศึกษาปัญหาและอุปสรรคในการดำเนินงานอยู่เสมอ รวมทั้งมีการระดมความคิดจากทุกฝ่ายในการหาแนวทางแก้ไขอุปสรรคที่เกิดขึ้น เช่น ปัญหาในการบริหารงานการศึกษาพิเศษของไทย ปัจจุบันมีหน่วยงานที่รับผิดชอบด้านการศึกษาพิเศษอยู่เพียงกองเดียวคือ กองการศึกษาพิเศษ กรมสามัญศึกษา กระทรวงศึกษาธิการ รับผิดชอบ โรงเรียนพิเศษทั้งหลาย เช่น โรงเรียนสอนคนตาบอด โรงเรียนโสตศึกษา การเรียนร่วม จึงจำเป็นที่จะต้องจัดหน่วยงานย่อยขึ้นมา รับรองความเปลี่ยนแปลงที่เกิดขึ้นในอนาคต

### ระดับท้องถิ่น ระดับชุมชน

ภายใต้หัวข้อนี้จะกล่าวถึงบทบาทของผู้บริหารศึกษานิเทศก์ ผู้ปกครอง ชุมชน และความร่วมมือจากหลายฝ่าย

1. ผู้บริหารระดับท้องถิ่น ผู้บริหารในระดับนี้ควรมีความเข้าใจเกี่ยวกับระบบการศึกษา ผู้บริหารในระดับนี้อาจหมายถึงผู้บริหารจากกระทรวงอื่นในระดับท้องถิ่น เช่นนายอำเภอ ปลัดอำเภอ รวมทั้งผู้บริหารการศึกษาในระดับท้องถิ่น เช่น ศึกษาธิการอำเภอ หัวหน้าการประถมศึกษาอำเภอ หรือตำแหน่งผู้บริหารอื่น ๆ ในท้องถิ่น ควรมีการเผยแพร่ ข่าวสารข้อมูลให้ผู้บริหารเหล่านี้

ได้ทราบเกี่ยวกับระบบศึกษาพิเศษ เพราะการเรียนรู้ร่วมเป็นระบบของความร่วมมือหลายฝ่าย หากผู้บริหารไม่เข้าใจระบบแล้วทำให้การดำเนินงานเป็นไปได้ยาก

2. **ศึกษานิเทศก์** ในระบบศึกษาในปัจจุบัน ศึกษานิเทศก์มีอยู่ทั้งระดับส่วนกลาง ส่วนภูมิภาค และส่วนท้องถิ่น จะต้องมีความรู้ในทั้ง 3 ระดับ ที่ดูแล ทางด้านการศึกษา โดยเฉพาะอย่างยิ่งศึกษานิเทศก์ในระดับท้องถิ่น จะต้องเป็นผู้ที่มีความรู้และประสบการณ์ทางด้านการศึกษาพิเศษสามารถให้คำแนะนำแก่โรงเรียนได้ ในด้านการคัดแยกเด็ก การจัดหลักสูตรการเรียนการสอน การประเมินผล

3. **ผู้ปกครอง** ผู้ปกครองเป็นบุคคลแรกที่รู้จักเด็กที่มีความต้องการพิเศษ เพราะเป็นผู้ที่เลี้ยงดูมา เป็นผู้ใกล้ชิดเด็ก จึงเป็นผู้ที่สามารถให้ข้อมูลแก่ทางโรงเรียนเกี่ยวกับบุตรของตนได้เป็นอย่างดี ผู้ปกครองควรมีบทบาทในการทดสอบเพื่อคัดแยกเด็ก มีบทบาท ในการจัดทำแผนการเรียนการสอนเพราะในบางครั้งผู้ปกครองตั้งความหวังในตัวบุตรสูงเกินไป หรือดำเนินไปทางโรงเรียนจะเป็นผู้แจ้งให้ทราบว่า ความคาดหวังในความสามารถของเด็กควรเป็นเช่นใด ผู้ปกครองควรมีสิทธิ์รับทราบเกี่ยวกับผลการทดสอบเด็กผลการเรียนของเด็ก และควรมีโอกาสเลือกตัดสินใจว่าจะส่งบุตรเข้าเรียนในโรงเรียน เฉพาะหรือโรงเรียนร่วม

4. **ชุมชน** ชุมชนมีความสำคัญมากสำหรับการจัดการศึกษาพิเศษ โดยเฉพาะอย่างยิ่งการเรียนร่วมในแนวใหม่ที่เน้นการอยู่ร่วมกันของผู้คนผู้ด้อยความสามารถกับคนปกติ ดังนั้นในการศึกษาบุคคลในชุมชนจะต้องให้การสนับสนุนการศึกษาพิเศษ บุคคลในชุมชนประกอบด้วย กำนัน ผู้ใหญ่บ้าน สารวัตรกำนัน แพทย์ประจำตำบล เกษตรตำบล เจ้าอาวาส ทายกทายิกา หัวหน้าครอบครัว ตลอดจนสมาชิกทุกคนในครอบครัว ควรมีความรู้ความเข้าใจ ในการศึกษาพิเศษบ้างไม่มากนักน้อยด้วยเหตุนี้จึงจำเป็นต้องมีการแนะนำ ให้ข้อมูล จัดให้มีการประชุม อบรม สัมมนา เพื่อให้ชุมชนเข้าใจและจะได้ร่วมมือกันหาทางช่วยเหลือเด็กที่มีความต้องการพิเศษทางการศึกษา

5. **ความร่วมมือ** ในการจัดการศึกษาให้กับเด็กที่มีความต้องการพิเศษทางการศึกษา จะต้องได้รับความร่วมมือจากหลายฝ่าย เช่น การทดสอบเด็กจะต้องได้รับความร่วมมือจากนักจิตวิทยา แพทย์ และ / หรือจิตแพทย์ ในการให้ความช่วยเหลือเด็กจะต้องได้รับความจากนักกายภาพบำบัด นักกิจกรรมบำบัด นักแก้ไขการพูด นักสังคมสงเคราะห์ เป็นต้น ผู้เชี่ยวชาญเหล่านี้ส่วนใหญ่มิได้สังกัดกระทรวงศึกษาธิการ แต่สังกัดหน่วยงานอื่น เช่น กระทรวงสาธารณสุข กระทรวงมหาดไทย กระทรวงแรงงานและสวัสดิการทางสังคม เป็นต้น โรงเรียนจำเป็นต้องได้รับความช่วยเหลือความร่วมมือจากบุคลากรเหล่านี้ การช่วยบุคลากรเหล่านี้ การช่วยเหลือไม่เกินไปบนพื้นฐานแห่งความสมัครใจแต่ควรเป็นหน้าที่ความรับผิดชอบของบุคลากรดังกล่าว ซึ่งถ้าจะให้ได้ผลดีควรมีบทกำหนดหน้าที่ความรับผิดชอบไว้ในกฎหมายหรือระเบียบปฏิบัติของแต่ละกระทรวง



## ระดับโรงเรียน

โรงเรียนเป็นผู้ปฏิบัติการ เป็นผู้ดำเนินงานในการเรียนร่วม การเรียนร่วม จะประสบผลสำเร็จหรือไม่เพียงใดนั้น ควรพิจารณาความพร้อมและการดำเนินงานในประเด็นต่อไปนี้

1. ผู้บริหารโรงเรียน หากไม่มีกฎบังคับ ไม่มีนโยบายและแนวปฏิบัติที่กำหนดไว้อย่างเคร่งครัด ผู้บริหารโรงเรียนมักจะปฏิเสธ หรือบ่ายเบี่ยงไม่รับเด็กที่มีความต้องการพิเศษเข้าเรียนร่วมในโรงเรียนของตน ในสถานะเช่นนี้ควรขอความร่วมมือสร้างระบบแรงจูงใจให้ผู้บริหารโรงเรียนเห็นคล้อยตามและยินดีจัดการเรียนร่วม หากผู้บริหารโรงเรียน ไม่เห็นด้วยแล้ว ยากที่โครงการเรียนร่วมจะประสบความสำเร็จ ผู้บริหารที่ไม่เคยพบเห็น ไม่เคยสัมผัสเด็กที่มีความต้องการพิเศษมาก่อนเลย มักจะไม่เข้าใจ และมักจะปฏิเสธเด็กที่มีความต้องการพิเศษ จึงควรมีการแนะนำ เผยแพร่ ความรู้เกี่ยวกับแนวคิดปรัชญาทางการศึกษาพิเศษ และแนะนำให้ผู้บริหารเข้าใจความต้องการพิเศษ ทางการศึกษาของเด็ก

2. ครูผู้สอน ครูการศึกษาพิเศษ โรงเรียนจะต้องมีครูการศึกษาพิเศษ ในโรงเรียน ถ้าโรงเรียนจะจัดกิจกรรมการเรียนร่วมสำหรับเด็กประเภทใดควรมีครูที่สำเร็จ การศึกษาในการสอนเด็กประเภทนั้น เช่น เปิดโครงการเรียนร่วมเด็กที่มีความบกพร่องทางสติปัญญา จะต้องมีครูการศึกษาพิเศษที่มีความรู้และประสบการณ์ด้านเด็กที่มีความบกพร่องทางสติปัญญา หากรับเด็กประเภทนี้มากขึ้น จะต้องมีครูหลายคน หรืออาจมีครูพี่เลี้ยงด้วย ซึ่งทำหน้าที่ช่วยครูการศึกษาพิเศษ หากเปิดรับเด็กที่มีความต้องการพิเศษหลายประเภทจะต้องมี ครูการศึกษาพิเศษมีความรู้และประสบการณ์กับเด็กแต่ละประเภทในหลายประเภทด้วย

ครูการศึกษาพิเศษ นอกจากจะทำหน้าที่สอนและให้ความช่วยเหลือแก่เด็กที่มีความต้องการพิเศษแล้ว ยังควรมีหน้าที่ในการให้ข้อมูลแก่ครูปกติ ตลอดจนบุคลากรอื่นของโรงเรียน ตลอดจนให้ข้อมูลแก่เด็กปกติด้วย เช่น ให้ความรู้เกี่ยวกับเด็กที่มีความต้องการพิเศษ วิธีปฏิบัติต่อเด็ก สิ่งที่ควรปฏิบัติต่อเด็ก แนวคิดและปรัชญาของการศึกษาพิเศษ เป็นต้น

ครูที่สอนเด็กปกติ ครูที่สอนเด็กปกติ เป็นจำนวนมากมีทัศนคติในทางลบต่อเด็กที่มีความต้องการพิเศษทางการศึกษา ไม่เข้าใจระบบการศึกษาพิเศษหรือเข้าใจคาดเคลื่อน ไม่เข้าใจปรัชญาการศึกษา ความเข้าใจผิดและทัศนคติที่ไม่ดีเหล่านี้ ล้วนเป็นอุปสรรคในการจัดการเรียนร่วมทางโรงเรียนจะต้องร่วมมือกันหาทางขจัดสิ่งเหล่านี้ให้หมดไป ครูปกติ เกือบทั้งหมดไม่รู้วิธีปฏิบัติต่อเด็กที่มีความต้องการพิเศษในชั้นเรียนร่วม บางคนพูดจาให้เด็ก ท้อแท้ หמדกำลังใจ บางคนแสดงความรังเกียจจนออกนอกหน้า บางคนเอาใจเด็กจนเกินไปทั้งหมดที่กล่าวมานี้เป็นการกระทำที่ไม่ถูกต้อง ไม่เหมาะสม ทางโรงเรียนจึงควรประชุมปรึกษาหารือ หากลยุทธ์และแนวทางในการขจัดสิ่งเหล่านี้ให้หมดไปก่อนการเรียนร่วม จึงจะทำให้ การเรียนร่วมประสบผลสำเร็จ

ไม่เฉพาะแต่เพียงครูผู้สอนเท่านั้นที่จะต้องมีความเข้าใจในระบบการศึกษาพิเศษ บุคลากรทุกคนในโรงเรียน ตลอดจนภารโรงจะต้องเข้าใจระบบและวิธีปฏิบัติต่อเด็กที่มีความต้องการพิเศษด้วย

3. **สิ่งแวดล้อมรอบตัวเด็ก** ในที่นี้หมายถึง การพิจารณาความพร้อมของ โรงเรียนใน 3 ด้าน คือ สภาพทั่วไปในบริเวณโรงเรียน ห้องเรียน เครื่องมือวัสดุอุปกรณ์

**สภาพทั่วไปในบริเวณโรงเรียน** ก่อนการจัดการเรียนร่วมทางโรงเรียนจะต้องตรวจสอบว่าสภาพทั่วไปในบริเวณโรงเรียนเอื้ออำนวยต่อเด็กที่มีความต้องการพิเศษที่จะเรียนร่วมในโรงเรียนหรือไม่ เช่น หากจะรับเด็กที่มีความบกพร่องทางร่างกาย และ โรงเรียน เป็นต้น ห้องน้ำจะต้องมีราวจับ ที่เหมาะกับเด็ก หากมีโครงการจะรับเด็กที่มีความบกพร่องทางสายตาเข้าเรียนควรปรับทางเดินให้เรียบ เพื่อเด็กจะได้ฝีกการเลื่อนไหวสะดวกขึ้น เป็นต้น รวมทั้งขจัดสิ่งที่จะเป็นอันตรายต่อเด็กทุกชนิด

**ห้องเรียน** ในการรับเด็กเข้าเรียนร่วมประเภทเรียนร่วมเต็มเวลาไม่จำเป็นต้องมีห้องเรียนพิเศษเพราะเด็กเข้าเรียนกับเด็กปกติในห้องปกติ แต่มีข้อควรพิจารณาเกี่ยวกับจำนวนเด็กที่เข้าเรียนร่วม ไม่ควรจัดเด็กเข้าเรียนร่วมในห้องเดียวกันมากนัก หากจะให้ได้ผลดีควรมีห้องละ 1-2 คน แต่ถ้ามีเด็กที่มีความต้องการพิเศษที่มีความบกพร่องมากขึ้น ควรจัดเป็นชั้นพิเศษในโรงเรียนปกติให้มีเด็กห้องละ 4-5 คน มีครูการศึกษาพิเศษประจำ 1 คน เกรณณีเช่นนี้จำเป็นต้องใช้ห้องเรียนเพิ่ม ควรจัดหาสถานที่ที่เงียบ ไม่มีเสียงรบกวน ไม่มีสิ่งรบกวนทางสายตา เป็นต้น

**เครื่องมือ วัสดุ และอุปกรณ์** หากเด็กที่มีความบกพร่องไม่มากนัก ก็ไม่จำเป็นต้องมีอุปกรณ์เพิ่มเติม เด็กใช้ทุกอย่างเช่นเดียวกับเด็กปกติหากเด็กมีความบกพร่องมาก โดยเฉพาะอย่างยิ่งเด็กในห้องพิเศษ อาจจำเป็นต้องได้รับบริการเพิ่มเติม จึงจำเป็นต้องได้รับบริการเพิ่มเติม จึงจำเป็นต้องใช้อุปกรณ์เฉพาะบ้าง เช่น ห้องฝึกพูดที่ใช้ระบบ loop สำหรับเด็ก ที่มีความบกพร่องทางสติปัญญา เป็นต้น ครูการศึกษาพิเศษ หรือผู้เชี่ยวชาญเฉพาะด้าน จะให้คำแนะนำเกี่ยวกับวัสดุ อุปกรณ์ ได้เป็นอย่างดี

4. **เด็กที่มีความต้องการพิเศษ** ทางโรงเรียนจะต้องเตรียมเด็กให้มีความพร้อมก่อนส่งเข้าเรียนร่วมความพร้อมทางร่างกาย เด็กจะต้องเคลื่อนไหวได้ดีพอสมควร สามารถช่วยตนเองได้ในการเคลื่อนไหว การรับประทานอาหาร การจับถ้ำย การแต่งกาย ตลอดจน การช่วยตนเองอื่น ๆ

ความพร้อมทางด้านอารมณ์ เด็กจะต้องมีอารมณ์มั่นคงพอสมควร สามารถควบคุมตนเองได้ มีสมาธิยาวนานพอจะเรียนในห้องปกติได้

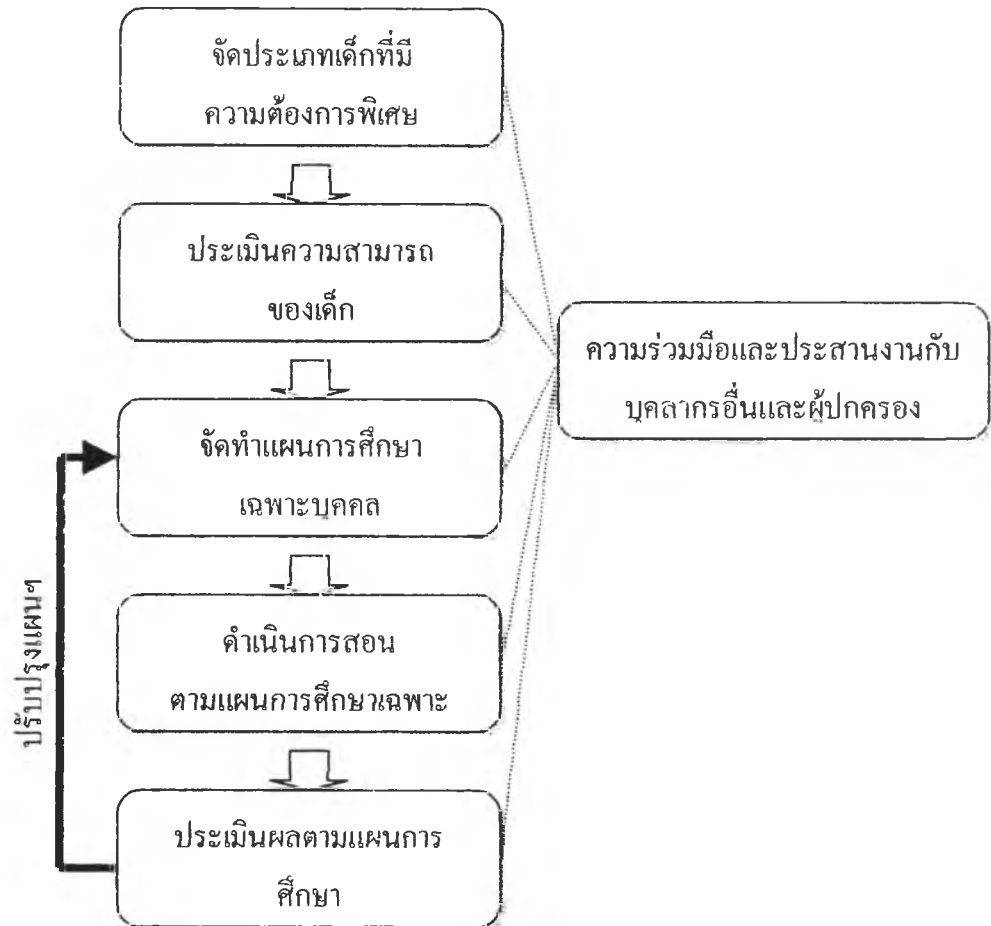
ความพร้อมทางด้านสังคม เด็กจะต้องมีทักษะทางสังคมที่จำเป็นในการเรียนร่วม เช่น การสนทนากับเพื่อน การแบ่งปันของเล่น การรู้จักรอคอยรับบริการ นอกจากนั้นครูจะต้องให้คำแนะนำแก่เด็กในการปฏิบัติต่อเด็กในห้องเรียนร่วมด้วยว่า ควรปฏิบัติต่อเด็กอย่างไร สิ่งใดควรทำ สิ่งใดไม่ควรทำหากเด็กปกติล้อเลียน หรือกล่าวคำหยาบ เด็กควรปฏิบัติอย่างไร เป็นต้น

ความพร้อมทางวิชาการ เด็กจะต้องมีทักษะที่จำเป็นในทางวิชาการใกล้เคียงกับเด็กในระดับชั้นที่จะเข้าเรียนร่วม เช่น ทักษะด้านการอ่าน การเขียนด้านคณิตศาสตร์ เป็นต้น หากส่งเด็กเข้าเรียนร่วมแล้ว เด็กมีปัญหาไม่มีความก้าวหน้าในการเรียนเท่าที่ควร ควรจัดบริการสอนซ่อมเสริม หรือให้ความช่วยเหลือด้านอื่น ซึ่งจะทำให้การเรียนร่วมบรรลุจุดประสงค์ได้

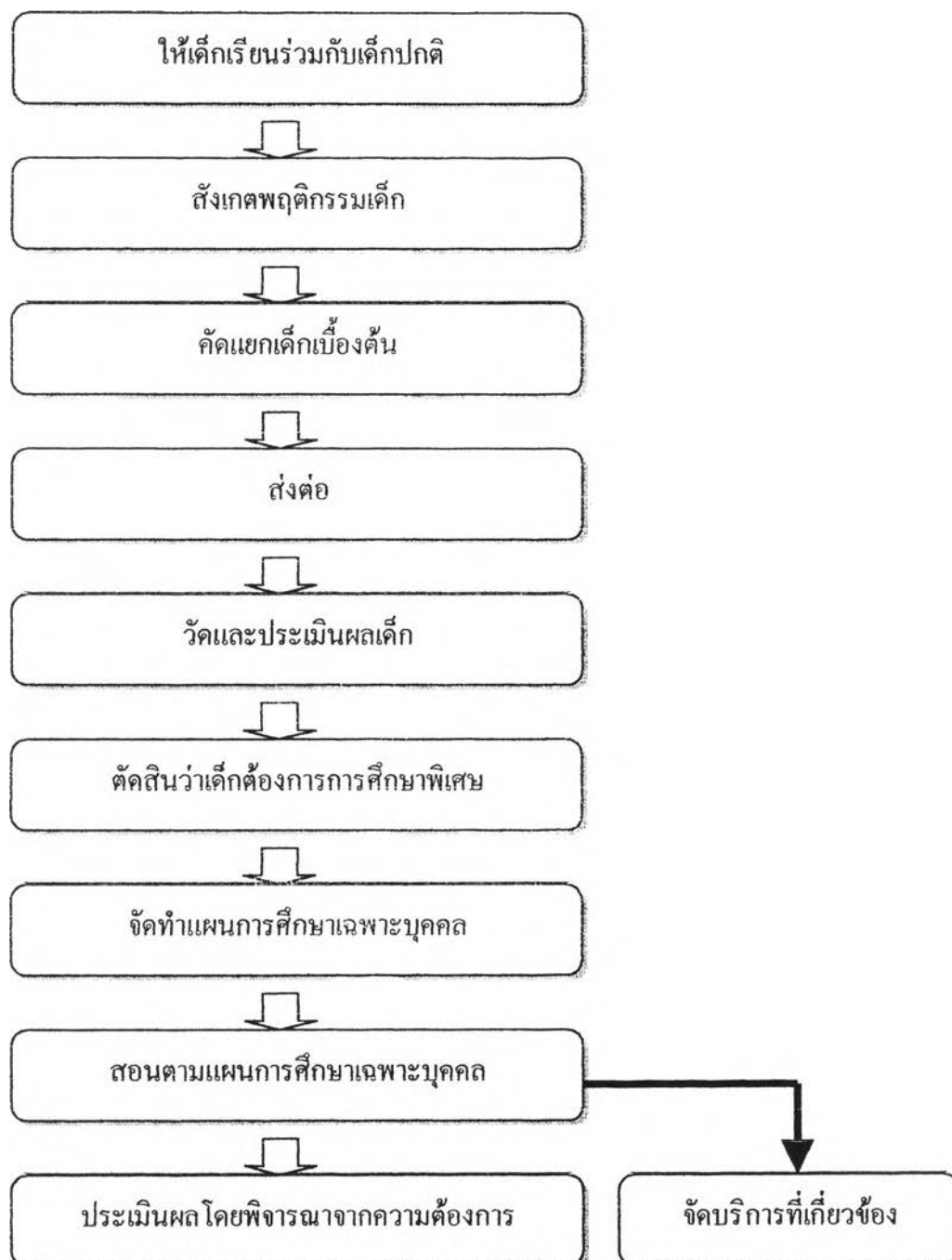
5. เด็กปกติ ทางโรงเรียนเตรียมตัวเด็กปกติด้วยเช่นเดียวกับการเตรียมครู ที่สอนเด็กปกติโดยการให้ข้อมูลกับเด็ก เพื่อให้มีความมั่นใจเด็กที่มีความต้องการพิเศษอย่างถูกต้อง ข้อควรปฏิบัติต่อเด็ก ข้อไม่ควรปฏิบัติต่อเด็ก ประชญาของการอยู่ร่วมกัน การยอมรับความหลากหลายของมนุษย์ที่มีความแตกต่างกันทั้งด้านรูปร่างหน้าตา ความคิด การแต่งกาย ความเชื่อ ตลอดจนวัฒนธรรมต่าง ๆ การเปลี่ยนแปลงทัศนคติของเด็กอาจกระทำได้หลายวิธี เช่น การแจกแผ่นปลิว แผ่นพับ การประชุมชี้แจง การสัมมนา การอภิปราย การแสดงนิทรรศการ การแสดงละครหรือบทบาทสมมุติ เป็นต้น เด็กปกติจะต้องมีความรู้ความเข้าใจเกี่ยวกับเด็กที่มีความต้องการพิเศษทางการศึกษาและเกี่ยวกับการศึกษาพิเศษดีพอสมควร จึงจะทำให้การเรียนร่วมได้ผลดี

## 6. ขั้นตอนการจัดการศึกษาพิเศษ

### ขั้นตอนในการจัดการศึกษาพิเศษของประเทศสหรัฐอเมริกา



### ขั้นตอนในการจัดการศึกษาพิเศษของประเทศอังกฤษ



(ผดุง อารยะวิญญู, 2542)

## ขั้นตอนการจัดการเรียนร่วม (กระทรวงศึกษาธิการ, 2543)

### 1. การเตรียมการ

การจัดเตรียมสภาพแวดล้อม อาคารสถานที่ การจัดห้องเรียน และที่นั่งเรียนร่วม รูปแบบของการจัดห้องเรียน

การจัดเตรียมบุคลากร ผู้บริหาร ครูประจำชั้นเรียนร่วมกับเด็กปกติ ครูประจำวิชา ครูประจำชั้นพิเศษ ครูเสริมวิชาการ การจัดเตรียมเด็กที่มีความต้องการพิเศษ เตรียมผู้ปกครอง

การเตรียมแผนการศึกษาเฉพาะบุคคล

การจัดเตรียมการวัดและประเมินผล

### 2. การคัดแยกเด็ก เป็นกระบวนการช่วยเหลือเด็กเพื่อตัดสินใจว่านักเรียนคนใดมีความต้องการพิเศษหรือไม่อย่างไรในการจัดการศึกษา

3. การจัดทำแผนการศึกษาเฉพาะบุคคล (Individual Education Program) และแผนการสอน

### 4. การประเมินผลการเรียน เด็กที่มีความต้องการพิเศษ (กระทรวงศึกษาธิการ, 2543)

## 7. การจัดการศึกษาสำหรับเด็กที่มีความต้องการพิเศษ

### 7.1 บุคลากร

ผู้บริหาร ควรมีเจตคติที่ดี สนับสนุนการดำเนินงาน

ครูประจำชั้นเรียนร่วมกับเด็กปกติ ควรได้รับการฝึกให้มีความรู้พื้นฐานและวิธีสอนเด็กที่มีความบกพร่องในชั้นเรียนร่วม มีเจตคติที่ดี

ครูประจำชั้นพิเศษ เป็นครูผู้จัดการศึกษาพิเศษหรือได้รับการอบรมมาโดยเฉพาะ ควรเป็นบุคคลที่มีเจตคติต่อการเรียนร่วม ตั้งใจในการสอน มีความต้องการพัฒนาตนเอง

ครูเสริมวิชาการ สอนเสริมเด็กจากการเรียนในชั้นปกติ ประสานงานให้คำแนะนำให้ปฏิบัติต่อเด็กที่มีความบกพร่องได้ถูกต้อง

ผู้ปกครอง จัดเตรียมผู้ปกครองโดยการประชุมพิเศษเนื้อหาที่ควรทราบ แนวทางในการอบรมเลี้ยงดูเด็กที่มีความต้องการพิเศษ สิทธิที่เด็กที่มีความต้องการพิเศษได้รับ การให้ความร่วมมือแก่โรงเรียน สนับสนุนให้ผู้ปกครองร่วมกิจกรรมในรูปแบบของอาสาสมัคร

จัดเตรียมเด็กปกติ ให้เข้าใจในการปฏิบัติ ช่วยเหลือเด็กที่มีความต้องการพิเศษถูกต้องเหมาะสม มีเจตคติที่ดีไม่ล้อเลียน และยอมรับความสามารถของเด็กที่มีความต้องการพิเศษ

จัดเตรียมเด็กที่มีความต้องการพิเศษ ควรได้รับการตรวจสอบเบื้องต้นว่ามีความพร้อมมากน้อยเพียงใด เพื่อนำมากำหนดเป็นแผนการเตรียมความพร้อม โดยใช้แผนการศึกษารายบุคคล จัดเตรียมความพร้อมหรือพัฒนาความสามารถด้านร่างกาย อารมณ์ สังคม สติปัญญา

ครูเวียนสอน เป็นครูที่เดินทางจากโรงเรียนหนึ่งไปอีกโรงเรียนหนึ่งหรือหลายๆ โรงเรียนเพื่อทำหน้าที่สอนเด็กที่มีความต้องการพิเศษ จะต้องมีตารางการปฏิบัติงานสอนที่แน่นอน

## 7.2 อาคารสถานที่

การจัดเตรียมสถานที่

อาคารสถานที่ที่จะต้องเลือกและจัดเตรียมให้เหมาะสมกับสภาพความบกพร่องของเด็กแต่ละประเภท

อาคารเรียนสำหรับชั้นเรียนร่วม การเรียนร่วมเป็นการจัดการศึกษาสำหรับเด็กที่มีความต้องการพิเศษที่มีความพร้อมใกล้เคียงกับเด็กปกติ จึงใช้ชั้นเรียนปกติได้ กรณีเด็กที่มีความบกพร่องทางร่างกาย ซึ่งต้องใช้กายอุปกรณ์หรือเก้าอี้ล้อเลื่อน ต้องจัดชั้นเรียนไว้ชั้นล่างของอาคาร มีห้องน้ำห้องส้วมเฉพาะ และมีทางลาดขึ้น-ลง

ห้องบริการพิเศษ เช่น ห้องแก้ไขการพูด ห้องกายภาพบำบัด และห้องกิจกรรมบำบัด

ห้องเสริมวิชาการ เป็นห้องขนาดเท่ากับห้องเรียน หรือมีขนาดเล็กและขนาดใหญ่กว่าห้องเรียนได้ มีเครื่องมือและอุปกรณ์ ตลอดจนเอกสารและหนังสือที่จำเป็นต้องใช้ในการสอนเด็กที่มีความต้องการพิเศษ

ห้องน้ำห้องส้วม ควรเพิ่มห้องน้ำสำหรับเด็กที่มีความบกพร่องทางร่างกาย ซึ่งต้องใช้กายอุปกรณ์หรือเก้าอี้ล้อเลื่อนอย่างน้อย 1 ห้องในอาคาร

ทางลาดขึ้น-ลง สำหรับเด็กที่ใช้เก้าอี้ล้อเลื่อนหรือไม้ค้ำยัน และควรมีราวจับอย่างน้อยหนึ่งข้าง (กระทรวงศึกษาธิการ, 2541)

## 7.3 การคัดแยกเพื่อการเรียนร่วม

การคัดแยกและส่งต่อคนพิการเพื่อรับการศึกษา เป็นกระบวนการที่มีความสำคัญและจำเป็นอย่างยิ่ง ทั้งนี้เพื่อให้คนพิการได้รับบริการช่วยเหลือในระยะแรกและเตรียมความพร้อมให้สามารถเข้ารับการศึกษาได้เหมาะสม (กระทรวงศึกษาธิการ, 2543)

การคัดแยกเพื่อการเรียนร่วม จะพิจารณาจากความพร้อมของเด็กในด้านต่าง ๆ เช่น ร่างกาย อารมณ์ และสังคม อาจใช้วิธีการดังต่อไปนี้

1. การสังเกตพฤติกรรมทั่วไป จากการรายงานการตรวจสอบง่าย ๆ การนับจำนวนครั้งของทางโรงเรียนจะต้องจัดให้มีการเกิดพฤติกรรมหรือการบันทึกอย่างละเอียด สิ่งสำคัญคือข้อมูลพฤติกรรมต่าง ๆ สำหรับเด็กทุกคน

2. การตรวจสอบโดยครู เป็นการตรวจสอบขั้นต้นเพื่อทราบถึงพัฒนาการของเด็ก  
การคัดแยกเด็กแต่ละประเภท

1. การคัดแยกเด็กที่มีความบกพร่องทางการเห็น

การมองเห็น เช่น ครูยืนห่างจากเค้กระยะ 3 เมตร ยกนิ้วชี้ขึ้น 3 นิ้ว แล้วให้เด็กบอกว่า นิ้วมือที่ชี้ขึ้นมีกี่นิ้ว ถ้าเด็กตอบไม่ได้แสดงว่าเด็กยังนับไม่ได้ ถ้าเด็กบอกว่า 5 นิ้ว แสดงว่าอาจมีปัญหาเกี่ยวกับสายตา

การอ่าน ครูให้เด็กอ่านหนังสือแล้วสังเกตพฤติกรรมกรรมการอ่านว่าอ่านในลักษณะใด เช่น อ่านหนังสือจนใกล้สายตาหรืออ่านหนังสือผิด

การตรวจสอบพฤติกรรมของเด็กใช้แบบสำรวจ

## 2. การคัดแยกเด็กที่มีความบกพร่องทางการได้ยิน

การได้ยิน ครูตรวจสอบได้ดังนี้ ครูยืนข้างหลังเด็ก ห่างจากเด็กประมาณ 1 เมตร แล้วเรียกชื่อเด็กด้วยเสียงดังพอประมาณ แล้วสังเกตว่าเด็กหันหน้ามาทางครู หรือแสดงอาการมองมาทางแหล่งที่มาของเสียงหรือไม่ หรืออาจจะใช้เสียงอย่างอื่น เช่น นาฬิกาปลุก กลอง ฉิ่ง ฉาบ เป็นต้น ทั้งนี้เพื่อสังเกตปฏิกิริยาของเด็กที่มีต่อเสียงเหล่านั้น

การตรวจสอบพฤติกรรมของเด็ก ใช้แบบสำรวจ

## 3. การคัดแยกเด็กที่มีความบกพร่องทางร่างกาย

การเคลื่อนไหว จะตรวจสอบได้ดังนี้คือ ครูอาจให้เด็กเดินในระยะ 3-5 เมตร เพื่อสังเกตพฤติกรรมในการเคลื่อนไหวของเด็กว่าผิดปกติหรือไม่

ทดสอบการช่วยเหลือตนเอง เช่น การแต่งตัว การสวมเสื้อ กางเกง หรือกระโปรง รองเท้า และถุงเท้า การรับประทานอาหาร เป็นต้น โดยครูให้เด็กทำกิจกรรมนั้น ๆ ให้ครูดูแล้วสังเกตพฤติกรรมของเด็กว่าแตกต่างกันจากเด็กปกติมากน้อยเพียงใด หากเด็กมีความลำบากในการทำกิจกรรม เช่น รับประทานอาหารด้วยความลำบากหรือรับประทานอาหารด้วยตนเองไม่ได้อันเนื่องมาจากสุขภาพร่างกาย แสดงว่าเด็กอาจมีความบกพร่องทางร่างกายและสุขภาพ

การตรวจสอบพฤติกรรมของเด็ก ใช้แบบสำรวจ

## 4. การคัดแยกเด็กที่มีความบกพร่องทางสติปัญญา

การอ่าน ให้เด็กอ่านหนังสือให้ครูฟังในระดับที่เหมาะสมกับชั้นและวัย

ให้เด็กทำเลข ในระดับที่เหมาะสมกับชั้นและวัย ประมาณ 1-2 ข้อ

พูดคุยกับเด็กเพื่อทดสอบปฏิภาณไหวพริบ

การตรวจสอบพฤติกรรมของเด็ก ใช้แบบสำรวจ

## 5. การคัดแยกเด็กที่มีปัญหาในการเรียนรู้

พฤติกรรม ไม่สมวัยอันอาจนำไปสู่ความบกพร่องทางบุคลิกภาพและการปรับตัว ความผิดปกติทางความประพฤตินี้เป็นปัญหา และความผิดปกติทางอารมณ์และอาการทางประสาท

ในส่วนผลสัมฤทธิ์ทางการเรียนจะตรวจสอบได้ดังนี้คือ

1. ผลการเรียนด้อยลงกว่าเดิม
2. มีการเคลื่อนไหวอริยาบถมากหรือน้อยผิดปกติ



3. ควรวคิดอ่านที่แปลกและไม่เป็นจริง
  4. มีความวิตกกังวลอย่างกะทันหันมากเกินไปอย่างไม่สมเหตุผล
  5. การใช้ภาษาและคำพูด เช่น มีพัฒนาการช้ากว่าวัย วกวน ถับสนซ้ำแล้วซ้ำเล่า ในคำหรือข้อความเดียวกัน เสื่อมถอยกว่าที่เคยเป็น จับใจความไม่ได้หรือไม่สัมพันธ์กับเหตุการณ์
  6. การรับรู้เสียไป เช่น เกี่ยวกับวัน เวลา สถานที่ และบุคคล หรือการเห็น การได้ยิน ได้กลิ่น รูรสต่าง ๆ
    7. แยกตัวเองจากสังคมและสิ่งแวดล้อม เช่น ไม่สบตาคนอื่น ไม่ยิ้มด้วย ไม่ชอบอยู่หรือทำกิจกรรมร่วมกับผู้อื่น
    8. ความคิดและการกระทำต่าง ๆ หมกมุ่นวนเวียนอยู่แต่ในตนเองโดยไม่สัมพันธ์กับสิ่งแวดล้อม
    9. มีการกระทำหรือท่าทางซ้ำ ๆ แบบเดียวกัน ชอบเล่นกับตัวเอง เช่น โยกตัว ปั่นมือ กระพือนิ้ว ยักคิ้วหล่วดา เป่าปาก เป็นต้น
    10. มีความอ่อนไหวต่อสิ่งเร้าหรือการเปลี่ยนแปลงที่เกิดขึ้นรอบตัวได้ง่าย แต่ปฏิกิริยาที่เกิดขึ้นดูไม่เหมาะสม
    11. มีความบกพร่องทางอารมณ์ในการสัมพันธ์กับผู้อื่น
    12. สถิติปัญญาและทักษะในด้านต่าง ๆ อาจเสื่อมลงกว่าเดิมก็ได้หรือบางอย่างอาจดีกว่าอย่างอื่นก็ได้
- ศึกษาประวัติ การเลี้ยงดู สภาพแวดล้อมทางบ้านและครอบครัว รวมทั้งการเยี่ยมบ้าน เพื่อสังเกตลักษณะสัมพันธ์ภาพที่บ้าน
- พิจารณาจากผลทางพัฒนาการ ด้านสังคม ด้านอารมณ์ ด้านสติปัญญา ด้านร่างกาย กล้ามเนื้อเล็กและกล้ามเนื้อใหญ่ ในกรณีที่เด็กได้ผ่านการเตรียมความพร้อมมาแล้ว
6. การคัดแยกเด็กที่มีปัญหาทางพฤติกรรม
 

การตรวจอบพฤติกรรมของเด็กอาจทำได้ ดังนี้

    1. การใช้แบบทดสอบหรือแบบสอบถามให้เด็กเลือกตอบ
    2. การสัมภาษณ์ ใช้การพูดคุย ซักถามในประเด็นที่ยังไม่ครบถ้วนสมบูรณ์หรือข้อมูลที่ต้องการจะรู้
    3. การให้เด็กเขียนประวัติของตนเอง โดยบรรยายเกี่ยวกับครอบครัว ความรู้สึก ความประทับใจ หรือสิ่งที่ทำให้เสียใจ

ลักษณะพฤติกรรมที่เป็นปัญหา ที่สำคัญคือ

ความประพฤติ โดยทั่วไปพฤติกรรมออกมาให้เห็น คือ ชอบทะเลาะวิวาทกับเพื่อน ทำร้ายเพื่อน ไม่ส่งการบ้าน ไม่ชอบทำงานกลุ่ม หนีเรียนบ่อย ๆ ไม่รับผิดชอบในการทำงาน โกรธ

ง่าย ชวนเฉียว พุดจาหยาบคาย ไม่ตรงต่อเวลา ชอบอยู่คนเดียว อารมณ์แปรปรวน วิตกกังวลง่าย รุ่มง่าม ก้าวร้าว ขาดความสนใจในสิ่งรอบตัว

#### 7. การคัดแยกเด็กออทิสติก โดยการตรวจสอบพฤติกรรมของเด็ก

ด้านร่างกาย การตอบสนองอย่างผิดปกติต่อเสียง มองดูสิ่งของอย่างเพิกเฉย ทรงตัวไม่ดี มีพฤติกรรมแปลกๆ เคลื่อนไหวผิดปกติ

ด้านสังคมปฏิสัมพันธ์ ไม่รู้จักอยู่ในสังคม และการมีความสัมพันธ์ ชอบเล่นคนเดียว แยกตัวและเล่นไม่เป็น ยึดติดกับสิ่งของ กลัวในสิ่งที่ไม่ควรกลัว ชอบทำในสิ่งที่เด็กทั่วไปไม่ทำ เช่น การปิดของตกจากโต๊ะ

ด้านภาษาและสื่อความหมาย มีปัญหาในการสื่อสารและแปลความหมาย ชอบพูดซ้ำๆ และมีปัญหาในการเปล่งเสียง ไม่เข้าใจการเล่นสมมุติ ใช้ภาษาของตนเองซึ่งบุคคลทั่วไปไม่เข้าใจ

ด้านสติปัญญา เด็กบางคนรักดนตรีสามารถร้องเพลงและเล่นดนตรีได้ ถ้าอาการไม่มากนักชอบวาดรูประบายสีได้ มีความจำเป็นในสิ่งที่ชอบเป็นพิเศษ

#### 8. การคัดแยกเด็กสมาธิสั้น

เด็กสมาธิสั้นเป็นลักษณะความผิดปกติของพฤติกรรม ปัจจุบันมีอุปกรณ์ทางการแพทย์ซึ่งใช้เทคโนโลยีระดับสูงที่จะตรวจนับเม็ดเลือดแดงเพื่อทำการวิจัยเด็กสมาธิสั้น พฤติกรรมของเด็กสมาธิสั้นที่กล่าวมาแล้วมีขั้นตอนในการวินิจฉัยคือ การเก็บข้อมูลเกี่ยวกับพฤติกรรมเหล่านั้นในหลาย ๆ สถานการณ์ เช่น โรงเรียน ที่บ้าน และการเล่น การสังเกตในโรงเรียนนับเป็นสิ่งสำคัญมาก ซึ่งครูเป็นคนรายงานเกี่ยวกับพฤติกรรม เช่น

1. ช่วงความสนใจว่าเหมาะสมหรือไม่
2. การควบคุมการแสดงออกและควบคุมอารมณ์
3. การฟังคำสั่งหรือกฎเกณฑ์ภายใต้สถานการณ์ที่น่าเบื่อต่าง ๆ
4. ทำงานที่คร่อมอบหมายให้ได้ทั้งในชั้นและที่บ้าน
5. การควบคุมตนเองในสถานการณ์ต่าง ๆ

#### 9. การคัดแยกที่มีความบกพร่องซ้ำซ้อน เด็กจะต้องมีผลการทดสอบอย่างน้อย 3

ด้าน คือ ผลการตรวจการได้ยินซึ่งนักโสตวิทยาทดสอบผลการตรวจสายตาซึ่งจักษุแพทย์ทดสอบผลสัมฤทธิ์ทางการเรียน ซึ่งเป็นรายงานผลการเรียนจากโรงเรียน การวินิจฉัยเพื่อจัดการศึกษาโดยทั่วไปแล้วนักศึกษามักยึดสภาพความบกพร่องของเด็กเป็นเกณฑ์ หากเด็กมีความบกพร่อง 2 อย่างให้ยึดความบกพร่องที่รุนแรงกว่าเกณฑ์ในการจำแนกประเภทและจัดการศึกษาแล้วให้บริการเสริมสำหรับสภาพความบกพร่องที่รุนแรงน้อยกว่า

#### 7.4 การจัดทำแผนการศึกษาเฉพาะบุคคล

จากแนวของการพัฒนาโรงเรียนสู่มาตรฐานการศึกษาพิเศษ โรงเรียนร่วม สังกัดสำนักงานคณะกรรมการการประถมศึกษาแห่งชาติ (2543) ได้กล่าวถึง การจัดทำแผนการศึกษาเฉพาะบุคคล ดังนี้

การจัดทำแผนการศึกษาเฉพาะบุคคล

แผนการศึกษาเฉพาะบุคคล ใช้ชื่อภาษาอังกฤษว่า Individualized Education หรือ Individualized Education Plan (IEP) เป็นแผนการศึกษาสำหรับเด็กที่มีความต้องการพิเศษที่ทางโรงเรียนจัดทำขึ้นในรูปคณะกรรมการ โดยได้รับความร่วมมือและยินยอมจากผู้ปกครองของนักเรียนที่มีความต้องการพิเศษ โดยปรับทั้งจุดมุ่งหมายเนื้อหาสาระของหลักสูตร กิจกรรมการเรียนการสอนและการวัดผลประเมินผล ซึ่งจะช่วยเหลือและพัฒนาผู้เรียนให้เกิดการเรียนรู้ตามศักยภาพของแต่ละคน โดยปกติแล้วแผนการศึกษาเฉพาะบุคคลจะจัดทำขึ้นสำหรับแต่ละคนเป็นแผนระยะ 1 ปี และจะมีการทบทวนแผนทุกภาคเรียน

แผนการศึกษาเฉพาะบุคคลเป็นการเก็บรวบรวมข้อมูลเด็กเป็นรายบุคคล ทั้งข้อมูลส่วนตัว ข้อมูลทางการแพทย์ ข้อมูลทางการศึกษา บริการที่เด็กที่จะได้รับ ลักษณะการเรียนรู้ร่วมความสามารถของเด็กมีเนื้อหาเกี่ยวกับพัฒนาการต่าง ๆ จุดมุ่งหมายระยะยาว จุดมุ่งหมายระยะสั้น การวัดผลและประเมินผล รวมทั้งข้อมูลอื่น ๆ ที่จะเป็นประโยชน์ ซึ่งเป็นการวางแผนร่วมกันระหว่างโรงเรียนกับผู้ปกครอง และผู้ที่เกี่ยวข้องเพื่อพัฒนาเด็กตามศักยภาพ

แผนการศึกษาเฉพาะบุคคลจะประกอบด้วย

1. ข้อมูลที่เกี่ยวกับนักเรียน
2. ข้อมูลทางการแพทย์
3. ระดับความสามารถในการปฏิบัติงานในปัจจุบัน
4. เป้าหมายระยะสั้น, ยาว
5. จุดประสงค์เชิงพฤติกรรม
6. เกณฑ์และการประเมินผล
7. บริการทางการศึกษาที่จัดให้
8. ผู้เข้าร่วมประชุม

การจัดทำแผนการสอนเฉพาะบุคคล

แผนการสอนเฉพาะบุคคล (Individualized Implementation Plan IIP) เป็นแผนการสอนสำหรับเด็กที่มีความต้องการพิเศษซึ่งต้องจัดทำให้สอดคล้องกับ โปรแกรมการศึกษาเฉพาะบุคคล ประกอบด้วย

1. วัน เดือน ปี ที่สอน
2. ชื่อนักเรียนที่มีความต้องการพิเศษ
3. เนื้อหา
4. จุดประสงค์เชิงพฤติกรรม
5. กิจกรรมการเรียนการสอน
6. สื่อและอุปกรณ์

## 7. การวัดและประเมินผล 8. ผู้บันทึก ผู้บริหาร

### 7.5 การจัดการเรียนการสอนเด็กที่มีความต้องการพิเศษ

#### (1) การจัดการเรียนการสอนเด็กที่มีความบกพร่องทางการเห็น (Visual impairment)

หลักสูตร มีเนื้อเช่นเดียวกับเด็กปกติ แต่วิธีการสอนตลอดจนอุปกรณ์การสอนอาจแตกต่างกันไปจากเด็กปกติบ้าง ในระดับประถมศึกษาควรเน้นการฝึกทางด้านการฟัง เพื่อชดเชยกับการรับรู้ทางสายตาที่สูญเสียไปจึงควรเน้นเกี่ยวกับการจำแนกความแตกต่างโดยการฟังให้มาก (ผดุง อารยะวิญญู, 2542)

สำนักงานคณะกรรมการการประถมศึกษาแห่งชาติ (2541, เล่ม 4) ได้กล่าวถึงการจัดการเรียนการสอนเด็กที่มีความบกพร่องทางการเห็นดังนี้

1. จัดกิจกรรมการเรียนการสอนวิชาการทั่วไปตามหลักสูตรปกติโดยใช้สื่อและวิธีการที่เหมาะสม แต่อาจไม่ครอบคลุมทุกเรื่อง บางเนื้อหาอาจมีข้อจำกัด เช่นวิชาพลศึกษา คัดลายมือ นาฏศิลป์ เด็กกลุ่มนี้ทำไม่ได้หรือทำได้น้อย

2. จัดประสบการณ์และสภาพแวดล้อมในและนอกสถานที่ต้องมีการแนะนำสิ่งแวดล้อม บรรยากาศเป็นการป้องกันอันตรายจากอุบัติเหตุ เด็กจะได้เรียนรู้สิ่งต่าง ๆ จากสภาพแวดล้อมและปรับตัวได้อย่างเหมาะสม

3. ฝึกความรู้สึกรับรู้ การฟังเสียงที่อยู่ใกล้ตัวสิ่งแวดล้อม จำแนกทิศทางของเสียง คาดคะเนระยะทางของเสียง ฟังเพื่อเลือกเสียงที่ต้องการ การสัมผัสรูปทรงขนาดสูงต่ำ ใหญ่เล็กอ้วนผอม การสัมผัสพื้นผิวเรียบขรุขระ การสัมผัสความรู้สึกเย็น ร้อน อุ่น การดมกลิ่น การใช้สายตาที่เหลืออยู่เช่นฝึกรการประสานสายตาและกล้ามเนื้อมือ การปั้นดินน้ำมัน วาดภาพกรอกน้ำ

4. การเคลื่อนไหวร่างกาย เช่นการวิ่ง กระโดดข้าม เดินแถว ม้วนตัว กระโจน หมุนตัว เลี้ยวซ้าย ขวา ตรง

5. การพัฒนาความคิดรวบยอด เด็กที่มีความบกพร่องทางการเห็น จะมีความลำบากมากในการสร้างความคิดรวบยอดในเรื่องตำแหน่ง ที่ตั้ง ทิศทาง หากไม่ได้รับการพัฒนา เช่น การสอนเด็กว่าสามเหลี่ยมมุมฉากมีด้านสามด้าน และมุมสามมุม มุมหนึ่งกว้าง  $90^{\circ}$  และมุมอื่นอีก 2 มุม กว้างมุมละ  $45^{\circ}$  เด็กจะไม่เข้าใจว่าท่านกำลังพูดถึงอะไร หากยังไม่เข้าใจว่า สามเหลี่ยมด้านมุม  $90^{\circ}$  และ  $45^{\circ}$  มาก่อนควรจะสอนความคิดรวบยอดเกี่ยวกับอวัยวะต่าง ๆ ทิศทาง ซ้าย ขวา

6. ลูกคิด ลูกคิดเป็นเครื่องมือทางคณิตศาสตร์ที่ใช้สอนเด็กที่มีความบกพร่องทางการเห็น ได้ดีมากจะช่วยให้วิชาคณิตศาสตร์เป็นสิ่งที่มีความหมายและน่าสนใจที่จะเรียน สามารถเพิ่มความรวดเร็ว ความถูกต้องในการแก้โจทย์คณิตศาสตร์ ตลอดจนการใช้กล้ามเนื้อเล็กของนิ้วมือร่วมด้วย

7. อักษรเบรลล์ (Braille) การสอนเบรลล์จะเกิดขึ้นได้ก็ต่อเมื่อเด็กมีความบกพร่องทางการเห็น มีพัฒนาการด้านการคลำ ทักษะการใช้นิ้วมืออย่างดีมาก่อน มิฉะนั้นการเรียนจะประสบผลสำเร็จได้ยาก

8. หนังสือแถบเสียง (Talking Book) หนังสือแถบเสียงเป็นสื่อการเรียนรู้ที่เป็นแถบเสียงเพื่อส่งเสริมความรู้ และทักษะการฟัง การคิด ให้แก่เด็ก

9. การพิมพ์คัด เด็กที่มีความบกพร่องทางการเห็นที่มีอายุมากกว่า 10 ปีขึ้นไป ทุกคน ควรเรียนพิมพ์คัด เพราะพิมพ์คัดจะเป็นหนทางที่เขาสามารถสื่อสารกับคนตาปกติที่อ่านอักษรเบรลล์ไม่ได้ ทักษะการพิมพ์คัดบางคนเมื่อโตขึ้นเขาสามารถใช้ประกอบอาชีพได้ การสอนพิมพ์คัดกับเด็กที่มีความบกพร่องทางการเห็นสอนเช่นเดียวกับคนตาดี

10. การสอนกิจวัตรประจำวัน การหัดให้เด็กสามารถช่วยเหลือตนเอง ดูแลตนเอง ในภารกิจวัตรประจำวันได้ เช่น การรับประทานอาหาร การดื่มน้ำ การล้างมือ การล้างปาก การเช็ดปาก การแปรงฟัน การใช้ห้องน้ำ

11. การช่วยเหลือซึ่งกันและกัน ครูสามารถแนะแนวเด็กที่มีความบกพร่องทางการเห็นและเด็กปกติให้มีความเอื้ออาทรต่อกัน อันเป็นคุณธรรมที่สำคัญของการอยู่ร่วมกัน เด็กที่มีความบกพร่องทางการเห็นจะสามารถพัฒนาความสามารถและพึ่งพาตนเอง ได้มากยิ่งขึ้นหากได้เรียนแบบ ร่วมคิด ร่วมทำ ร่วมรับผิดชอบ เหมือนเด็กปกติ

12. การฝึกทักษะการใช้ไม้เท้าขาว ปัจจุบันไม้เท้าขาวเป็นสัญลักษณ์ของคนตาบอดที่ทั่วโลกยอมรับ ครูจะต้องหาวิธีสนับสนุนหรือส่งเสริมให้คนตาบอดที่ใช้ไม้เท้าให้ใช้ไม้เท้าขาวในการเดินทาง การใช้ไม้เท้าขาวอย่างถูกวิธีจะทำให้เขาได้รับความสะดวก ปลอดภัยและเป็นอิสระ (กระทรวงศึกษาธิการ, 2541, เล่ม 4)

## (2) การจัดการเรียนการสอนเด็กที่มีความบกพร่องทางการได้ยิน (Hearing Impairment)

หลักสูตร ควรครอบคลุมการฝึกฟัง การฝึกสายตา การฝึกทักษะทางการพูด การฝึกทักษะทางภาษา ส่วนเนื้อหาวิชา เช่น คณิตศาสตร์ วิทยาศาสตร์ ฯลฯ ควรครอบคลุมเนื้อหาที่ใกล้เคียงกับเด็กปกติ แต่วิธีสอนเครื่องมืออุปกรณ์ที่จำเป็นอาจแตกต่างจากเด็กปกติ

เด็กหูตึงที่เรียนในชั้นพิเศษนั้น ควรเน้นทักษะในการสื่อความหมายควบคู่ไปกับด้านวิชาการ ในทำนองเดียวกันหลักสูตรควรเน้นเกี่ยวกับการฝึกฟัง การแก้ไขการพูด การอ่านริมฝีปาก โดยใช้เนื้อหาจากวิชาอื่น ๆ ที่มีสอนในโรงเรียน

สำหรับเด็กหูหนวก ถึงแม้จะใช้วิธีการสื่อสารด้วยภาษามือหรือวิธีการสื่อสารระบบรวม เด็กทุกคนควรมีโอกาสเรียนรู้และฝึกพูดด้วย เด็กควรมีเครื่องช่วยฟัง ได้รับการฝึกพูด ได้รับการฟื้นฟูสมรรถภาพทางการพูดโดยใช้เครื่องมือต่าง ๆ แต่สิ่งที่ขาดไม่ได้ที่จะต้องกำหนดไว้ในหลักสูตรของเด็กทั้ง 2 กลุ่ม คือการฝึกอาชีพ ควรมีการให้ความรู้เกี่ยวกับการประกอบอาชีพ มีการฝึกอาชีพ

เบื้องต้น อาจเป็นวิชาบังคับหรือเป็นวิชาเลือก หรืออาจมีทั้งวิชาบังคับและวิชาเลือกก็ได้ทั้งสองอย่าง (กระทรวงศึกษาธิการ, 2541, เล่ม 5)

#### วิธีสอนเด็กที่บกพร่องทางการได้ยิน

เวลาพูดควรให้เด็กเห็นหน้าครู เพราะเด็กต้องอ่านคำพูด สรุปประเด็นข้อความสำคัญสั้น ๆ ลงบนกระดานคำสั่งการบ้านเพื่อให้เด็กเข้าใจง่าย ในการบรรยายควรเขียนเรื่องลงบนกระดานทุกครั้ง ทำให้เด็กเข้าใจครูกำลังพูดเรื่องอะไร ควรมีเอกสารประกอบการสอนทุกครั้ง สรุปใจความสำคัญ หากมีการถามตอบควรอ่านซ้ำ ควรสรุปประเด็นการอภิปรายทุกครั้ง หากมีการเปลี่ยนแปลงใด ๆ จะต้องเขียนบอกเด็กให้ชัดเจน ตรวจสอบทุกครั้งว่าเข้าใจเรื่องที่สอนหรือไม่ ให้เด็กเข้าร่วมกิจกรรมกลุ่ม ตรวจสอบเครื่องช่วยฟังทำงานหรือไม่ (ผดุง อารยะวิญญู, 2542)

วิธีการสื่อความหมายของเด็กที่มีความบกพร่องทางการได้ยินมี 7 วิธี คือ 1. การพูด (Speech) เหมาะสำหรับเด็กที่มีความบกพร่องทางการได้ยินไม่มากนัก เด็กหูตึงเล็กน้อยไปถึงหูตึงปานกลาง หากเด็กหูตึงมากหรือหูหนวกจะใช้วิธีสื่อสารด้วยการพูดไม่ได้ผล 2. ภาษามือ (Sign Language) เหมาะสำหรับเด็กที่สูญเสียการได้ยินมากหรือหูหนวกซึ่งไม่สามารถสื่อสารกับผู้อื่นได้ด้วยการพูด จึงใช้ภาษามือแทน ผู้ที่เข้าใจภาษามือได้ต้องมีความรู้เกี่ยวกับภาษามือ 3. การใช้ภาษาท่าทาง (Gestures) หมายถึง การใช้ท่าทางที่คิดขึ้นมาเองมักเป็นไปโดยธรรมชาติ โดยไม่ใช้ภาษามือและไม่ใช้เสียง แต่ใช้สายตาเป็นสำคัญในการรับภาษา 4. การสะกดนิ้วมือ (Finger Spelling) คือการที่บุคคลทำท่าด้วยนิ้วมือเป็นรูปต่าง ๆ แทนตัวพยัญชนะ สระ วรรณยุกต์ ตลอดจนสัญลักษณ์อื่นของภาษาประจำชาติ เพื่อการสื่อภาษา โดยทั่วไปแล้วตัวอักษรที่สะกดด้วยนิ้วมือ (Manual Alphabets) ของภาษาใดจะมีจำนวนเท่ากับตัวอักษรของภาษานั้น 5. การอ่านริมฝีปาก (Lip Reading) คือ ศิลปะของการเข้าคำพูด โดยการแปลความจากการสังเกตการเคลื่อนไหว ได้แก่ ใบหน้า ลิ้น ขากรรไกร และคอ ซึ่งเป็นส่วนสำคัญอย่างยิ่งของการรับคำพูดโดยทางตา 6. ท่าแนะคำพูด (Cued Speech) วิธีการสื่อสารชนิดหนึ่งที่ประดิษฐ์ขึ้นมาใช้ในการสื่อสารประกอบด้วยท่ามือ 8 ท่า แทนเสียงพยัญชนะตำแหน่งของมือ 4 ตำแหน่ง คือ บริเวณข้างใบหน้า คอ คาง และปาก แทนเสียงสระ เพื่อให้ผู้มีความบกพร่องทางการได้ยินสังเกตท่ามือเหล่านั้นประกอบกับการอ่านริมฝีปากของผู้พูดไปพร้อมๆ กัน 7. การสื่อสารรวม (Total Communication) เป็นระบบการสื่อสารอย่างหนึ่งของคนหูหนวก โดยใช้วิธีสื่อสารหลายวิธีรวมกันกับการพูดหรือใช้วิธีพูดรวมกับภาษามือและภาษาท่าทางอื่น ๆ ซึ่งผู้พูดจะพูดและใช้ภาษามือไปพร้อมกับการพูด และในขณะเดียวกันก็อาจแสดงความรู้สึกออกทางสีหน้าและใช้ท่าทางอื่น ๆ ประกอบ

การฟื้นฟูสมรรถภาพเด็กที่มีความบกพร่องทางการได้ยิน เช่น การฝึกฟัง การพูด การแก้ไขการพูด การฝึกฟังควรฝึกจากง่ายไปหายาก ทำให้เกิดแรงจูงใจในการเรียน ฝึกจำแนกเสียงความเข้าใจเสียงที่ได้ยินในชีวิตประจำวัน (กระทรวงศึกษาธิการ, 2541, เล่ม 5)

การฝึกพูด ผดุง อารยะวิญญู (2543) ได้สรุปขั้นตอนการสอนพูดดังนี้

ขั้นที่ 1 สอนความพร้อมในการพูด ความพร้อมในการพูด หมายถึง การฝึกส่วนประกอบเบื้องต้นที่มีความสำคัญต่อการพูด ได้แก่ การผ่อนคลายกล้ามเนื้อ การฝึกหายใจที่ถูกต้อง การบริหารลิ้น การกลืนหายใจ การฝึกเสียงสั้นยาว การฝึกเสียงสูงต่ำ การฝึกการเปล่งเสียง การฝึกความดังของเสียง

ขั้นที่ 2 สอนเสียงสระ ซึ่งอาจแบ่งออกเป็นกลุ่มดังนี้

กลุ่มที่ 1 ได้แก่ สระ	อา	อี	ออ	โอ	อู
กลุ่มที่ 2 ได้แก่ สระ อะ	อิ	เออะ	โอะ	ยุ	
กลุ่มที่ 3 ได้แก่ สระ แอ	เอ	เออ	อี		
กลุ่มที่ 4 ได้แก่ สระ แอะ	เอะ	เออะ	อี		
กลุ่มที่ 5 ได้แก่ สระ ประสม	เอียะ	เอีย	เอือะ	เอือ	
	อัวะ	อิว			
กลุ่มที่ 6 ได้แก่ สระ เเกิน	อำ	ไอ	โอ	เอา	
	ฤ	ฤา	ฎ	ฎา	

การแบ่งกลุ่มสระข้างบนแบ่งตามลักษณะของรูปปาก และความยากง่ายในการเปล่งเสียง

ขั้นที่ 3 สอนเสียงพยัญชนะต้น ซึ่งอาจจะแบ่งออกเป็นกลุ่มดังนี้

กลุ่มที่ 1 ได้แก่ เสียง	b	ph	t	th
กลุ่มที่ 2 ได้แก่ เสียง	p	f	d	h
กลุ่มที่ 3 ได้แก่ เสียง	m	n	w	s
กลุ่มที่ 4 ได้แก่ เสียง	ch	c	k	kh
กลุ่มที่ 5 ได้แก่ เสียง	l	r	j	n

การแบ่งกลุ่มพยัญชนะข้างบนนี้ แบ่งตามความยากง่ายในการเปล่งเสียงและลักษณะของการมองเห็นรูปปากในขณะที่เปล่งเสียง

ขั้นที่ 4 สอนเสียงพยัญชนะท้าย หรือเสียงตัวสะกดซึ่งมีอยู่ 8 เสียง คือ n n m j w k c b

ขั้นที่ 5 สอนเป็นคำ หลังจากเด็กออกเสียงได้ ทั้งเสียงสระและพยัญชนะแล้วก็ให้นักเรียนออกเสียงเป็นคำในขณะเดียวกันก็สอนเสียงวรรณยุกต์ไปด้วย

ขั้นที่ 6 สอนเป็นวลีและประโยค ซึ่งเป็นขั้นที่พูดขึ้นและค่อนข้างยาก จะสอนได้ก็ต่อเมื่อเด็กผ่านขั้นตอนที่ 1-5 มาแล้ว

### วิธีแก้ไขการพูดไม่ชัด

เมื่อเราพบว่าเด็กพูดไม่ชัดในพยางค์ หรือสระใด ก็ต้องแก้ไขการออกเสียงสระพยางค์นั้น ๆ โดยอาศัยความรู้เกี่ยวกับฐานกรณ์ที่เกิดของเสียง ลักษณะในการเปล่งเสียงพูด การวางลิ้นให้ถูกต้องตามตำแหน่งในการออกเสียง และลักษณะของลมหายใจ ตลอดจนทิศทางการของลมในช่องปาก ขณะออกเสียงพยางค์หรือสระแต่ละเสียง (กระทรวงศึกษาธิการ, 2541, เล่ม 5)

### (3) การจัดการเรียนการสอนเด็กที่มีความบกพร่องทางสติปัญญา (Mental Retardation)

หลักสูตรเด็กที่บกพร่องทางสติปัญญาที่เรียนได้ ในระดับประถมควรเน้นการพัฒนาทักษะเบื้องต้น ทักษะทางสังคม การช่วยเหลือตนเอง การฝึกอาชีพ

เด็กที่บกพร่องทางสติปัญญาระดับฝึกได้ เน้นการช่วยเหลือตนเอง การสื่อความหมาย การใช้วัยยะต่างๆ ของร่างกาย ทักษะที่จำเป็นในการดำรงชีวิตประจำวัน (กระทรวงศึกษาธิการ, 2541, เล่ม 6)

หลักการจัดการศึกษาเด็กปัญญาอ่อนขั้นปานกลาง และขั้นเล็กน้อย เนื่องจากเด็กปัญญาอ่อนมีสติปัญญาค่ำ มีความสามารถทางการเรียนรู้ด้านวิชาการน้อย แต่ถ้าได้รับการฝึกอบรมที่ถูกต้อง เพื่อใช้กำลังความสามารถของตนเองได้อย่างเต็มที่ ก็สามารถช่วยตนเองได้ตามสมควร อาจช่วยแบ่งเบาภาระของครอบครัวและสังคมได้ เพื่อดำรงตนในสังคมได้มากที่สุด

จุดมุ่งหมายของการสอน ช่วยตนเองได้ รักษาสุขภาพอนามัย เล่น และอยู่ร่วมกับคนอื่นได้ อ่านเขียนคิดเลขเบื้องต้นได้ ทำงานให้เป็นประโยชน์ได้ ใช้เวลาว่างได้ ปรับตัวให้เข้ากับคนอื่นได้

วิธีสอน 1. สอนเป็นรายบุคคล 2. สอนตามความสามารถ 3. สอนตามลำดับก่อนหลัง 4. ยึดหลัก 3R คือ สอนซ้ำ (Repetition), สองสิ่งที่เกี่ยวข้องกับชีวิตประจำวัน (Routine), และสอนให้สนุกและหยุดพักช่วงสั้น ๆ (Relaxation) 5. สอนไปแล้วทบทวนความรู้เดิมซ้ำอีก 6. มีการประเมินผลอย่างสม่ำเสมอ 7. เมื่อเด็กทำอะไรได้ต้องให้รางวัล 8. มีการจูงใจ 9. ใช้เวลาทำกิจกรรมไม่มาก 15-20 นาที

#### การสอนเด็กที่บกพร่องทางสติปัญญาปานกลาง (Trainable)

1. สอนให้รู้จักช่วยเหลือตนเอง เช่น แต่งตัว รับประทานอาหาร อาบน้ำ
2. การปรับตัวเข้ากับสมาชิก และเพื่อนบ้าน
3. การเรียนรู้กิจกรรมที่เป็นอาชีพ เช่น ทำงานบ้าน ทำสวน ซักรีด การล้างภาชนะ การรู้จักใช้เงิน

4. ทักษะด้านศิลปะ ระบายสี ตัดกระดาษ วาดภาพ ดนตรี การร้องเพลงให้จังหวะ สังคมสอนเรื่องวันหยุด การคมนาคมวันสำคัญ ภาษาการพูด ฟังเรื่องอภิปรายจากภาพ ทักทาย กิจกรรมเกี่ยวกับเกมเน้นพัฒนาการทางการเคลื่อนไหว นันทนาการ การเล่นกลางแจ้งและในร่ม



5. การสอนเนื้อหาวิชา เช่น คณิตศาสตร์ อ่านด้านวิชาการไม่จำเป็นสำหรับเด็กประเภทฝึกได้ แต่จำเป็นสำหรับพวกให้การศึกษาได้ (วาริ ธีระจิตร, 2541)

#### (4) การจัดการเรียนการสอนเด็กที่มีความบกพร่องทางร่างกาย หรือการเคลื่อนไหว

หลักสูตรในระดับประถมศึกษาอาจเป็นหลักสูตรที่ใช้สำหรับเด็กปกติ เน้นทักษะทางสังคมเพราะเด็กขาดทักษะการติดต่อกับเด็กปกติ (ผดุง อารยะวิญญู, 2542) กรมสามัญศึกษาได้ให้แนวทางในด้านหลักสูตรพิเศษสำหรับเด็กพิการเนื่องจากสมอง และมีสติปัญญาต่ำในระดับอายุทางพัฒนาการ 0-7 ปี มีโครงสร้างเนื้อหาด้านทักษะกลไกกล้ามเนื้อใหญ่ กล้ามเนื้อมัดเล็ก ทักษะการช่วยเหลือตนเองและสังคม ทักษะการพูดการใช้ภาษา การใช้ปัญญา การเตรียมความพร้อมทางวิชาการ

##### การเรียนการสอนเด็กที่บกพร่องทางร่างกาย

1. การกำหนดจุดประสงค์การเรียนรู้กิจกรรม อุปกรณ์การเรียนควรยืดหยุ่นตามสภาพแวดล้อม และความสามารถของผู้เรียน
2. ผู้สอนควรจัดแผนการเรียนผสมผสานแบบตัวต่อตัว กับการสอนแบบกลุ่มย่อยกลุ่มใหญ่
3. ควรคำนึงถึงวิธีสอนเชิงพฤติกรรมให้ผู้เรียนเกิดการเรียนรู้้อย่างค่อยเป็นค่อยไป และเพิ่มความเชื่อมั่นด้วยวิธีการเสริมแรงกระตุ้น
5. ให้ผู้เรียนนำทักษะในชั้นเรียนไปฝึกใช้ในชีวิตประจำวัน (วาริธีระจิตร, 2541)

#### (5) การจัดการเรียนการสอนเด็กที่มีปัญหาทางการเรียนรู้ (Learning Disabilities)

หลักสูตรสำหรับเด็กที่มีปัญหาทางการเรียนรู้ควรครอบคลุมเนื้อหาด้าน

1. การพัฒนาการรับรู้และการเคลื่อนไหว ด้านกล้ามเนื้อใหญ่ เล็กประสานงานกล้ามเนื้อมือกับสายตา
2. ภาษารวมทั้งการฟัง พูด อ่าน สะกดคำ การเขียน
3. วิชาพื้นฐาน คณิตศาสตร์ วิทยาศาสตร์ สังคม
4. ด้านการงานพื้นฐานอาชีพ
5. ทักษะทางสังคม (ผดุง อารยะวิญญู, 2542)

การเรียนการสอนควรจัดทำแผนการเรียนผสมผสาน ตัวต่อตัว กลุ่มย่อย กลุ่มใหญ่ เพื่อให้เกิดการเรียนรู้ตามศักยภาพ และมีปฏิสัมพันธ์ทางสังคม การกำหนดจุดประสงค์การเรียนรู้ กิจกรรม อุปกรณ์การเรียนควรยืดหยุ่นตามเหตุการณ์ สภาพแวดล้อม ความสนใจ และความสามารถของผู้เรียนแต่ละคน (วาริ ธีระจิตร, 2541)

### (6) การจัดการเรียนการสอนเด็กที่มีปัญหาทางพฤติกรรม

การปรับพฤติกรรม (Behavior modification) เป็นขบวนการในการปรับปรุงเปลี่ยนแปลงพฤติกรรมของเด็กจากพฤติกรรมที่ไม่พึงประสงค์เป็นพฤติกรรมที่พึงประสงค์

แรงเสริมบวก เช่น ให้รางวัลชมเชย เมื่อแสดงพฤติกรรมที่พึงประสงค์

แรงเสริมลบ เช่น เด็กแสดงพฤติกรรมที่พึงประสงค์ เพื่อหลีกเลี่ยงสภาพที่เด็กไม่พึงพอใจ

การหยุดยั้ง เป็นการงดให้รางวัลแก่พฤติกรรมไม่พึงประสงค์ การสะสมเหรียญหรือคะแนน การแก้ไขผลการกระทำของเด็ก แก้ไขในปริมาณที่มากกว่าเดิม การงดให้รางวัลในช่วงเวลาจำกัด การเซ็นสัญญาระหว่างครูกับนักเรียนว่าจะไม่ทำพฤติกรรมที่ไม่พึงประสงค์ การลงโทษ การหล่อหลอมพฤติกรรม เช่น ครูแสดงอาการสนใจเลือกเฉพาะพฤติกรรมที่พึงประสงค์ การเป็นแบบอย่างที่ดี

### (7) การจัดการเรียนการสอนเด็กออทิสติก (Autistic Children)

หลักสูตรและการเรียนการสอน

1. การปรับหลักสูตรให้สอดคล้องกับความต้องการและความสามารถของเด็ก ควรเน้นแก้ไขปัญหาด้านทักษะสร้างความสัมพันธ์กับสิ่งแวดล้อม ทักษะในการพูดใช้ภาษา ทักษะกล่อมเนื้อใหญ่ เล็ก อารมณ์สังคม ทักษะการปรับตัว ตอบสนองสิ่งแวดล้อมอย่างเหมาะสม

2. การดำรงชีพในสังคม เช่น การขึ้นรถ การจ่ายตลาด ชื่อของ

3. การตอบสนองความต้องการของเด็ก ควรมีบริการหลายๆ ด้าน

4. การช่วยเหลือเบื้องต้น

5. การทำงานเป็นทีม

(ผดุง อารยะวิญญู, 2542)

### (8) การจัดการเรียนการสอนเด็กสมาธิสั้น (Attention Deficit and Hyperactivity Disorder : ADHD) หรือ ADD ย่อมาจาก Attention Deficit

พัชรวิวัลย์ เกตุแก่นจันทร์ (2539) กล่าวถึงการช่วยเหลือเด็ก ADHD ซึ่งมีปัญหาใน ชั้นเรียนดังนี้ เขียนคำสั่งให้ชัดเจนไว้บนกระดาน แบ่งคำสั่งเป็นลำดับขั้นย่อย ๆ จัดให้เด็กนั่งหน้าชั้นเรียน ให้เวลาเพิ่มขึ้นในการทดสอบการทำงาน เดือนให้ส่งการบ้านทุกวัน เลือกใช้หนังสือที่ไม่ซับซ้อน ให้รางวัลพฤติกรรมที่พึงประสงค์ อย่างลงโทษเด็กหากมีปัญหาเกี่ยวกับการสะเพร่า ประมาท เลินเล่อ

ด้านจิตวิทยา และพฤติกรรม การปรับพฤติกรรมเป็นการบำบัดที่ดีที่สุด เช่น การลด พฤติกรรมที่ไม่พึงประสงค์ เพิ่มพฤติกรรมที่พึงประสงค์

การฝึกทักษะทางสังคม เป็นวิธีหนึ่งที่เป็นประโยชน์สำหรับเด็กในชั้นเรียน ช่วยให้เด็กควบคุมพฤติกรรมที่ก้าวร้าวของตนเองได้ โดยแสดงให้เห็นว่าพฤติกรรมของตนเองมีผลกระทบต่อผู้อื่นอย่างไร และสอนพฤติกรรมใหม่ๆ ที่เหมาะสมให้กับเด็ก

การทำจิตบำบัด เพื่อช่วยลดปัญหาความวิตก ภาวะซึมเศร้า และปัญหาด้านอารมณ์อื่น ๆ และครอบครัวบำบัด

### (9) การจัดการเรียนการสอนเด็กที่มีความบกพร่องซ้ำซ้อน

เด็กที่มีความบกพร่องรุนแรงนั้นการจัดการเรียนการสอนจะต่างจากเด็กปกติ ควรมุ่งเน้น การฟื้นฟูสมรรถภาพ ด้านการช่วยเหลือตนเอง การสื่อสาร การเคลื่อนไหว การปรับพฤติกรรม การแก้ปัญหาทางสังคม

การจัดการเรียนการสอนเด็กที่บกพร่องทั้งการได้ยินและการเห็น ควรมีขอบข่ายด้านการช่วยเหลือตนเอง การสื่อความหมาย ทักษะการเคลื่อนไหว ทักษะทางสังคม ด้านความรู้ความคิด ด้านอาชีพ นันทนาการ การสอนควรเน้นความสามารถของแต่ละบุคคล การรับรู้ที่เหลืออยู่คือการสัมผัส ครูควรวางแผนการศึกษาโดยการใช้การสัมผัสเป็นสิ่งสำคัญ จัดทำแผนการศึกษาเฉพาะบุคคล การเรียนการสอนส่วนมากเป็นการเตรียมความพร้อมในด้านต่าง ๆ รวมไปถึงทักษะในการช่วยเหลือตัวเอง

### 7.6 สื่อและอุปกรณ์

ในการจัดการเรียนร่วมเต็มเวลา ทางโรงเรียนอาจไม่ต้องเตรียมอุปกรณ์และเครื่องมือมากนัก เพราะเด็กมีความพร้อมใกล้เคียงกับเด็กปกติ เครื่องมือส่วนใหญ่เป็นเครื่องมือส่วนตัวสำหรับเด็ก เช่น เครื่องช่วยฟัง (สำหรับเด็กหูตึง) เครื่องบันทึกเสียงขนาดเล็ก (สำหรับเด็กที่มีความบกพร่องทางสายตา) เป็นต้น แต่ถ้าเป็นการจัดชั้นพิเศษในโรงเรียนปกติ ทางโรงเรียนจำเป็นต้องเตรียมเครื่องมือและอุปกรณ์ที่จำเป็นสำหรับเด็ก อาจแยกกล่าวตามประเภทของความบกพร่อง ดังนี้

1. สำหรับเด็กที่มีความบกพร่องทางสายตา เครื่องมือและอุปกรณ์ที่ทางโรงเรียนควรจัดหาอาจได้แก่ ดินสอพินิจสำหรับเด็กตาบอด (Stylus) และแผ่นรองเขียน (Slate)

นอกจากนี้ยังมีอุปกรณ์ด้านการเรียนการสอน เช่น เครื่องมือเรขาคณิต ลูกคิด อุปกรณ์ที่เกี่ยวข้องกับอักษรเบรลล์ หนังสือที่มีตัวอักษรขนาดใหญ่ อักษรนูน เป็นต้น

2. เด็กที่มีความบกพร่องทางร่างกาย ทางโรงเรียนควรเตรียมเครื่องมือและอุปกรณ์ที่จำเป็น ดังนี้ โต๊ะเก้าอี้ เก้าอี้เลื่อน ไม้ค้ำยัน (นักเรียนอาจเตรียมมาเอง) ไม้เท้า (นักเรียนอาจจัดเตรียมมาเอง) ดินสอขนาดใหญ่ ที่เปิดหน้าหนังสือ เครื่องช่วยเดิน

อุปกรณ์อื่นๆ ที่ทางโรงเรียนเห็นว่ามีความจำเป็น ตลอดจนอุปกรณ์ด้านการเรียนการสอน

3. เด็กที่มีความบกพร่องทางการได้ยิน ทางโรงเรียนควรจัดเตรียมอุปกรณ์และเครื่องมือที่จำเป็น ดังนี้ เครื่องช่วยฟัง (เด็กอาจจัดหามาเอง) กระบอกเสียงขนาดใหญ่ ควรเป็นประเภทมีขาตั้ง หรือเคลื่อนย้ายได้สะดวก เครื่องขยายเสียง อาจเป็นแบบลูป (Loop) หรือแบบ F.M. ก็ได้ เครื่องมือในการบันทึกเสียงเพื่อแก้ไขการพูดโดยเฉพาะ เช่น Phonic mirror, Nasal indicator, S-indicator เป็นต้น เครื่องดนตรีประกอบจังหวะ เช่น กลอง ฉิ่ง ฉาบ เครื่องมือและอุปกรณ์อื่นๆ ที่ทางโรงเรียนเห็นว่าจำเป็น

4. เด็กปัญญาอ่อน เด็กปัญญาอ่อนที่มีความบกพร่องทางสติปัญญาอาจใช้เครื่องมือและอุปกรณ์เดียวกันกับเด็กปกติ แต่ควรจัดหาให้เพียงพอและมีความแข็งแรงคงทน เนื่องจากครูต้องใช้ อุปกรณ์บ่อย ๆ ส่วนเด็กปัญญาอ่อนที่มีระดับสติปัญญาค่ำมาก ควรใช้อุปกรณ์และเครื่องมือ ดังนี้ เคียง ควรมีทั้งเคียงตรงปกติ และเคียงลาดเอียง ซึ่งขึ้นอยู่กับความต้องการใช้ เพล สำหรับใช้ในการเคลื่อนย้ายเด็ก เคียงออกกำลังกาย ไม้กระดานฝึกการทรงตัว อุปกรณ์ที่จำเป็นอื่น ๆ

5. เด็กที่มีความบกพร่องด้านอื่น เด็กที่มีปัญหาทางพฤติกรรม ใช้เครื่องมือและอุปกรณ์ร่วมกับเด็กปกติ แต่เมื่อเด็กต้องการบำบัดทางจิตวิทยาคนตรีบำบัดหรือการบำบัดโดยการเล่น ทางโรงเรียน ควรเตรียมอุปกรณ์และเครื่องมือเฉพาะเหล่านี้ด้วย โดยขอคำแนะนำจากนักจิตวิทยาและนักบำบัดโดยตรงในการจัดเตรียมอุปกรณ์ ส่วนเด็กที่มีปัญหาในการเรียนรู้ อาจใช้เครื่องมือร่วมกับเด็กปกติได้ ส่วนเครื่องมือที่ใช้ในการบำบัดรักษาเฉพาะนั้น ควรรับคำแนะนำจากนักจิตวิทยาและนักบำบัดโดยตรง

### 7.7 กิจกรรมเสริม

ตามหลักการพัฒนาเด็กที่ถูกต้อง ต้องพัฒนาทั้ง 4 ด้าน ด้านร่างกาย อารมณ์ สังคม สติปัญญา ดังนั้น หน่วยงานที่จัดการศึกษาแก่เด็กที่มีความต้องการพิเศษต้องจัดกิจกรรมตามตารางเรียน และจัดกิจกรรมเสริม ได้แก่

1. ศิลปะบำบัด (Art Therapy)
2. ดนตรีบำบัด (Music Therapy)
3. กิจกรรมบำบัด (Occupational Therapy)
4. การบริหารสมอง (Brain Gym)
5. นันทนาการ (Recreation)

(กระทรวงศึกษาธิการ, 2541 , เล่ม 14)

### 7.8 บริการที่เกี่ยวข้อง

การจัดการเรียนร่วมระหว่างเด็กที่มีความต้องการพิเศษกับเด็กปกติ ควรมีบริการด้านอื่นควบคู่ไปกับการบริการทางการศึกษาด้วย โดยเฉพาะอย่างยิ่งการจัดการเรียนร่วมแบบชั้นพิเศษในโรงเรียนปกติ บริการที่เกี่ยวข้องที่ควรจัดให้แก่เด็กที่มีความต้องการพิเศษได้แก่บริการต่อไปนี้

1. การแก้ไขการพูด มีความจำเป็นสำหรับเด็กที่มีความบกพร่องทางการได้ยิน เด็กปัญญาอ่อน เด็กที่มีความบกพร่องทางร่างกาย และเด็กที่มีความบกพร่องทางการพูดอื่น ๆ
2. บริการแนะแนว เป็นบริการที่ช่วยเหลือเด็กในการปรับตัวและการแก้ปัญหาต่าง ๆ ทางด้านอารมณ์และสังคมของเด็ก เพื่อให้เด็กปรับตัวได้ดีขึ้น จำเป็นสำหรับเด็กที่มีความต้องการพิเศษทุกประเภท
3. บริการทางด้านจิตวิทยาเป็นบริการในด้านการปรับพฤติกรรมของเด็ก จำเป็นสำหรับเด็กที่มีปัญหาทางพฤติกรรม เด็กปัญญาอ่อนหรือเด็กที่มีความต้องการพิเศษประเภทอื่นที่มีปัญหาทางพฤติกรรมร่วม

4. ภายภาพบำบัด จำเป็นสำหรับเด็กที่มีปัญหาในการเคลื่อนไหว เช่น เด็กที่มีความบกพร่องทางร่างกาย เด็กปัญญาอ่อน โดยเฉพาะอย่างยิ่งปัญญาอ่อนระดับปานกลางและรุนแรง หรือเด็กที่มีความต้องการพิเศษประเภทอื่นที่มีปัญหาในการเคลื่อนไหว ภายภาพบำบัดเป็นการฝึกความแข็งแรงของ กล้ามเนื้อ และข้อต่อ เพื่อให้เด็กสามารถทรงตัวและเคลื่อนไหวได้ดีขึ้น

5. กิจกรรมบำบัดเป็นการแก้ไขลักษณะท่าทางและฝึกการใช้มือและนิ้วมือ เพื่อให้เด็กสามารถประกอบกิจวัตรประจำวันได้ จำเป็นสำหรับเด็กปัญญาอ่อนที่มีความบกพร่องทางร่างกายบางคน เด็กที่มีความต้องการพิเศษประเภทอื่นที่มีปัญหาในการใช้มือและนิ้วมือ (ผดุง อารยะวิญญู, 2542)

## 7.9 การวัดและประเมินผล

การวัดและประเมินผลนักเรียนที่มีความต้องการพิเศษ โดยใช้แฟ้มสะสมงาน (Portfolio)

เนื่องจากเด็กที่มีความต้องการพิเศษมีความแตกต่างกันเป็นรายบุคคล ดังนั้นจึงจำเป็นที่ครูผู้สอนจะต้องเข้าใจวิธีการและเครื่องมือ ในการประเมินผลที่เหมาะสมกับนักเรียนที่มีความต้องการพิเศษโดยเฉพาะ ซึ่งเน้นการประเมินนักเรียนรายบุคคลในลักษณะของการศึกษาความก้าวหน้าทางการเรียนรู้มากกว่าการประเมินเพื่อตัดสินเชิงคุณค่า ซึ่งหากการวัดและประเมินผลกระทำอย่างเหมาะสมและสามารถให้ข้อมูลที่เชื่อถือได้แล้ว ผลที่ได้จากการวัดผลและประเมินผลการเรียนการสอนจึงสามารถเชื่อมโยงการปรับปรุงการเรียนการสอน ซึ่งจะเป็นประโยชน์อย่างยิ่งในกาพัฒนา นักเรียนที่มีความต้องการพิเศษให้ได้รับ โอกาสทางการเรียนรู้เต็มตามศักยภาพของแต่ละบุคคล

การประเมินผลการเรียนการสอนสามารถกระทำได้หลายวิธี เช่น การทดสอบภาคความรู้ ภาคปฏิบัติ การสังเกต การสัมภาษณ์ การตรวจผลงานและการตรวจแบบฝึกหัด เป็นต้น สำหรับการประเมินผล โดยใช้แฟ้มสะสมงานเป็นแนวทางหนึ่งที่ใช้ในการประเมินผลการเรียนการสอนที่เหมาะสมกับการประเมินนักเรียนที่มีความต้องการพิเศษ ในลักษณะของการประเมินรายบุคคล เพื่อมุ่งวัดว่านักเรียนสามารถทำอะไรได้มากกว่าวัดว่าทำอะไรได้ ดังนั้น จึงไม่ใช่แบบทดสอบแต่เป็นการวัดผลการเรียนรู้จากการรวบรวมผลงานหรือหลักฐานของการสร้างงาน/ความรู้และทักษะที่เป็นปัจจุบันของนักเรียนที่มีความต้องการพิเศษแต่ละคน ซึ่งมีจุดเริ่มต้นของการพัฒนาแตกต่างกัน ทั้งนี้ต้องมีผลงานหรือหลักฐานปรากฏชัด ซึ่งสะท้อนให้เห็นถึงความรู้ความเข้าใจ ทักษะความสามารถและคุณลักษณะที่ได้เปลี่ยนแปลงและพัฒนาขึ้นตามเป้าหมายที่กำหนดไว้ในแผนการศึกษาเฉพาะบุคคล

จุดประสงค์ในการประเมิน โดยใช้แฟ้มสะสมงาน

ในการประเมินโดยใช้แฟ้มสะสมงานแต่ละครั้งต้องกำหนดจุดประสงค์ให้ชัดเจน อาจเป็นจุดประสงค์เดียวหรือหลายจุดประสงค์ก็ได้ เช่น

1. การประเมินโปรแกรมการเรียนการสอน

2. การประเมินความก้าวหน้าของผู้เรียนแต่ละคนหรือให้ระดับคะแนน การประเมินความสำเร็จของผู้เรียนแต่ละคน

3. วินิจฉัยความต้องการจำเป็นของผู้เรียน ให้ข้อมูลเกี่ยวกับการวางแผนการสอนในห้องเรียน ปรับปรุงประสิทธิภาพของการสอน
4. ส่งเสริมครูให้มีประสิทธิภาพ สนับสนุนและฝึกให้ผู้เรียนแสดงความคิดเห็นสะท้อนกลับเกี่ยวกับงาน ในระดับห้องเรียนหรือระดับโรงเรียน สนับสนุนพัฒนาการในวิชาชีพครู
5. ส่งเสริมผู้เรียนให้มีประสิทธิภาพ สนับสนุนให้ผู้เรียนได้ประเมินตนเองหรือร่วมกับครูในการประเมินตนเอง จูงใจการปฏิบัติงานของผู้เรียน
6. สื่อสารกับผู้ปกครองและทีมงานในการพิจารณาเด็ก เพื่อช่วยให้ครู ผู้ปกครอง และทีมงานพูดคุยเกี่ยวกับงานของผู้เรียน ได้โดยมีหลักฐานแสดงผลงาน

#### กระบวนการจัดทำแฟ้มสะสมงาน

1. จัดทำแผนการศึกษาเฉพาะบุคคลสำหรับนักเรียนที่มีความต้องการพิเศษ
2. กำหนดจุดประสงค์ในการประเมินผลโดยใช้ Portfolio
3. พิจารณากำหนดประเภทและลักษณะชิ้นงาน จำนวนชิ้นงานที่จะรวบรวม
4. การสร้างชิ้นงานโดยนักเรียนที่มีความต้องการพิเศษ
5. จัดระบบการเก็บรวบรวม เช่น แยกตามจุดประสงค์การเรียนรู้
6. กำหนดระยะเวลาในการจัดเก็บ อาจเป็น 1 เดือน 2 เดือน
7. คัดเลือกผลงาน โดยนักเรียนเป็นผู้คัดเลือก
8. การจัดระบบของ Portfolio ประกอบด้วย 3 ส่วน คือ
  - ส่วนที่ 1 ส่วนนำ ประกอบด้วย ปก คำนำ สารบัญ และประวัตินักเรียน
  - ส่วนที่ 2 ส่วนเนื้อหา ประกอบด้วย รายงานสรุปผลงานในแฟ้ม ตัวอย่างผลงานที่คัดเลือกแล้ว แบบสรุปความคิดเห็นของครู เพื่อน หรือผู้ปกครอง
  - ส่วนที่ 3 ข้อมูลเพิ่มเติม เช่น ความคิดเห็นหรือความรู้สึกต่อการเรียน ข้อมูลจากแบบบันทึกต่าง ๆ เกณฑ์การประเมินผลงาน ข้อมูลการประเมินของครู เพื่อนนักเรียน ผู้ปกครอง หรือทีมงาน
9. การประเมินตนเอง ซึ่งจะสะท้อนความคิดเห็นหรือความรู้สึกต่อผลงาน รวมทั้งให้นักเรียนได้ประเมินจุดเด่นจุดด้อยของผลงาน
10. การสรุปผลการประเมิน โดยอาจเป็นการแสดงให้เห็นความก้าวหน้าของพัฒนาการหรือเป็นการประเมินสรุปรวมตามจุดประสงค์ของการประเมินในลักษณะของการนำเสนอจุดเด่นจุดด้อยของแฟ้มสะสมงาน เพื่อให้นักเรียนเกิดความภาคภูมิใจ
11. การเผยแพร่ประชาสัมพันธ์ผลงาน

### เกณฑ์การประเมินหรือแนวทางการให้คะแนน

การประเมินผลการเรียนโดยใช้ Portfolio เป็นการประเมินผลงาน/ชิ้นงานที่นักเรียนที่มีความบกพร่องทางร่างกาย สติปัญญา อารมณ์/สังคม หรือพฤติกรรมด้านใดด้านหนึ่ง หรือหลายด้านนั้นเป็นผู้แสดง ผลิต หรือสร้างชิ้นงานขึ้นมาด้วยตนเองว่าประสบผลสำเร็จหรือมีความก้าวหน้าเพิ่มขึ้นจากเดิมเท่าไร ทั้งนี้โดยพิจารณาจากผลการประเมินจุดเริ่มต้นของการพัฒนาและจุดมุ่งหมายในการพัฒนานักเรียนตามที่กำหนดไว้ในแผนการศึกษาเฉพาะบุคคล โดยพิจารณาเปรียบเทียบระหว่างก่อนให้ชิ้นงานและหลังจากให้ชิ้นงาน ว่าการปฏิบัติงานและ/หรือชิ้นงานที่นักเรียนสร้างขึ้นนั้นได้แสดงให้เห็นถึงการเปลี่ยนแปลงด้านความรู้ ความสามารถและทักษะการปฏิบัติ รวมทั้งการเปลี่ยนแปลงพฤติกรรมและมีพัฒนาการเพิ่มขึ้นจากเดิมหรือไม่เพียงใด เป็นไปตามเป้าหมายที่กำหนดไว้ในแผนการศึกษาเฉพาะบุคคลหรือไม่ ดังนั้น สำหรับการประเมินนักเรียนที่มีความต้องการพิเศษควรใช้เกณฑ์บรรยายความเปลี่ยนแปลงของนักเรียนในเชิงคุณภาพของพัฒนาการด้านต่าง ๆ ตามเป้าหมายที่กำหนดไว้ในแผนการศึกษาเฉพาะบุคคลมากกว่าการตัดสินเชิงปริมาณ และควรเป็นเกณฑ์การประเมินนักเรียนเป็นรายบุคคลหรือกลุ่มย่อยที่มีสภาพคล้ายคลึงกัน ดังนั้นจึงอาจมีหลายเกณฑ์ให้เหมาะสมกับเด็กแต่ละคน อย่างไรก็ตามการกำหนดประเด็นที่ใช้ในการพิจารณาผลงานต้องกำหนดให้ชัดเจนและสามารถสะท้อนคุณภาพของผลงานนักเรียนได้ โดยอาจบรรยายคุณภาพของงานตามประเด็นต่อไปนี้ ความรู้ความเข้าใจในงานที่ทำ กระบวนการหรือขั้นตอนที่ใช้ ทักษะในการทำงาน และผลสำเร็จของงาน เป็นต้น (กระทรวงศึกษาธิการ, 2542)

นอกจากการประเมินผลนักเรียนที่มีความต้องการพิเศษ โดยใช้เพิ่มสะสมงานแล้ว ยังมีแนวทางในการวัดและประเมินผลเด็กที่มีความต้องการพิเศษบางประเภทเช่น

**การวัดผลและประเมินผลสัมฤทธิ์ทางการเรียนสำหรับเด็กที่มีความบกพร่องทางการเห็น**  
เด็กที่มีความบกพร่องทางการเห็นควรได้รับการประเมินผลการเรียนทั้งด้านความรู้ ทักษะและเจตคติ เช่นเดียวกับเด็กปกติทั่วไป แต่เขาอาจต้องการแบบวัดหรือข้อสอบที่เป็นอักษรเบรลล์หรือฟังแถบเสียงหรือตัวพิมพ์ขยาย สถานที่ทำการทดสอบควรให้เอื้อต่อการสร้างสมาธิและไม่รบกวนผู้อื่น และอาจต้องยืดหยุ่นเรื่องเวลาการทำข้อสอบให้มากกว่าเด็กปกติ 20% และต้องปรับปรุงวิธีดำเนินการทดสอบได้เหมาะสมกับสภาพของเด็กเสียก่อน (กระทรวงศึกษาธิการ, 2541, เล่ม 4)

### การวัดความสามารถด้านผลสัมฤทธิ์ทางการเรียน

เด็กที่มีความบกพร่องทางการเห็นจะอาศัยฟังเป็นหลักในการรับรู้ ดังนั้นการทดสอบความรู้ที่เด็กเรียนไปแล้วในวิชาต่าง ๆ จึงควรได้รับการปรับวิธีการดำเนินการทดสอบเช่นกัน

ปัจจุบันการนำเทคโนโลยีสารสนเทศสำหรับคนบกพร่องทางการเห็นมาใช้เพื่ออำนวยความสะดวกแก่คนกลุ่มนี้ เช่น โน้ตบุ๊กคนตาบอด (Portable Notetakers) ซึ่งเป็นอุปกรณ์ที่คนตา

บอกสามารถพกวไปไหนมาไหน เพื่อทำงานนอกสถานที่ได้เช่นเดียวกับโน้ตบุ๊กทั่วไปของคนตาดี แต่มีลักษณะพิเศษ คือ เป็นพิมพ์เป็นอักษรเบรลล์ และสามารถแปลงอักษรเบรลล์เป็นอักษรธรรมดาได้ ทั้งยังสามารถอ่านออกเสียงได้ และมีการทำงานได้ประการหนึ่งเป็นเครื่องบันทึกส่วนบุคคล สามารถสั่งพิมพ์ข้อความได้ด้วยการพูด (ศรียา นิยมธรรม, 2542)

#### การวัดและประเมินผลเด็กที่มีความบกพร่องทางการได้ยิน

การวัดและประเมินผลสำหรับเด็กที่มีความบกพร่องทางการได้ยินนั้น ให้เป็นไปตามจุดมุ่งหมายที่กำหนดไว้ในแผนการศึกษาเฉพาะบุคคล (IEP) ของนักเรียนแต่ละคน โดยทั่วไปแล้วจะมีการวัดผลภาคเรียนละ 1 ครั้ง หรือบางทีก็บ่อยกว่านั้น วิธีการวัดผลทำเช่นเดียวกับวิธีวัดผลเด็กปกติทั่วไป คือ ใช้วิธีการวัดโดยใช้แบบทดสอบการสังเกต การสนทนา ให้ลงมือปฏิบัติตามคำสั่ง ทดสอบปากเปล่า ซึ่งจุดมุ่งหมายสำคัญเกี่ยวกับการวัดผลและประเมินผลจะกำหนดไว้ในแผนการศึกษาเฉพาะบุคคล การใช้แบบทดสอบนั้นอาจใช้แบบทดสอบมาตรฐานก็ได้ หากแบบทดสอบนั้นเหมาะที่จะนำมาใช้กับเด็ก แต่การวัดผลส่วนมากใช้แบบทดสอบที่ครูสร้างขึ้นสำหรับเกณฑ์การตัดสินจะต้องกำหนดไว้ควบคู่กันไปกับวิธีวัดผล (กระทรวงศึกษาธิการ, 2541, เล่ม 5)

#### การวัดและการประเมินผลเด็กที่มีความบกพร่องทางสติปัญญา

จากการแบ่งประเภทของเด็กตามความสามารถ

ระดับเรียนได้ มีเขาวนปัญญา 50 – 70

การประเมินผลควรเป็นไปตามรายละเอียดที่กำหนดไว้ในแผนการศึกษาเฉพาะบุคคลของนักเรียนแต่ละคน ควรมีการประเมินผลจุดมุ่งหมายระยะยาว ในแผนการศึกษาเฉพาะบุคคลอย่างน้อยปีละครั้ง และควรประเมินจุดมุ่งหมายระยะสั้น ปีละ 2 ครั้ง ทั้งนี้เพื่อปรับปรุงแผนการศึกษาเฉพาะบุคคลของนักเรียนแต่ละคนให้เหมาะสม ในการประเมินผลเด็กบกพร่องทางสติปัญญาควรมีการรวบรวมข้อมูลเกี่ยวกับตัวเด็กให้มากที่สุด โดยเฉพาะอย่างยิ่งข้อมูลที่เกี่ยวข้องกับจุดประสงค์ที่กำหนดไว้ในแผนการต่าง ๆ มากน้อยเพียงใด การศึกษาที่ผ่านมาเหมาะสมเพียงใด และควรปรับปรุงวัตถุประสงค์ ตลอดจนการเรียนการสอนที่เหมาะสมกับเด็ก

ระดับฝึกได้ มีเขาวนปัญญา 35 – 49

การประเมินผลจะต้องสอดคล้องกับแผนการศึกษาเฉพาะบุคคล โดยกำหนดจุดมุ่งหมายทั้งในระยะสั้นและระยะยาว การประเมินผลจะต้องเป็นไปตามจุดมุ่งหมายเหล่านั้น จุดมุ่งหมายระยะสั้นควรมีการประเมินทุกระยะ เช่น ทุกเดือนหรือทุกสามเดือน จุดมุ่งหมายระยะยาวควรมีการประเมินอย่างน้อยปีละครั้ง อาจมีการทบทวนแผนการศึกษาเฉพาะบุคคลในระหว่างปีด้วยการประเมินผลทุกครั้งต้องมีข้อมูลครบถ้วน (กระทรวงศึกษาธิการ, 2541, เล่ม 6)



## 8. โครงการพัฒนารูปแบบการจัดการศึกษาสำหรับเด็กที่มีความต้องการพิเศษ

สำนักงานคณะกรรมการการประถมศึกษาแห่งชาติ รับผิดชอบการจัดการศึกษาภาคบังคับ ได้จัดการศึกษาพิเศษขึ้นในปีการศึกษา 2529 เป็นปีแรก ซึ่งขณะนั้นยังไม่มีหน่วยงานรับผิดชอบโดยตรง จึงมอบให้สำนักงานการประถมศึกษากรุงเทพมหานครทดลองจัดเด็กที่มีความต้องการพิเศษ 2 ประเภท ได้แก่ เด็กที่มีความบกพร่องทางการได้ยิน และเด็กที่มีความบกพร่องทางสติปัญญา เรียนร่วมในโรงเรียนพญาไท โรงเรียนราชวินิต และโรงเรียนวัดสวนธรรมมาวาส เพื่อศึกษารูปแบบและแนวโน้มการจัดการเรียนร่วม แล้วนำผลมาประยุกต์ขยายงานไปยังส่วนภูมิภาค ปีการศึกษา 2533 ได้ขยายงานไปยังจังหวัดต่าง ๆ และให้บริการการศึกษาเด็กที่มีความต้องการพิเศษเพิ่มขึ้นทั้งจำนวนและประเภท โดยในปีการศึกษา 2538 จัดครบทุกจังหวัด 76 จังหวัด ปี 2542 กระทรวงศึกษาธิการได้กำหนดเป็น “ปีการศึกษาเพื่อคนพิการ” “คนพิการทุกคนที่อยากเรียนต้องได้เรียน” (กระทรวงศึกษาธิการ, 2543)

สำนักงานคณะกรรมการการประถมศึกษาแห่งชาติ ได้ดำเนินงานโครงการพัฒนารูปแบบการจัดการศึกษาสำหรับเด็กที่มีความต้องการพิเศษ โดยให้โรงเรียนในสังกัดสำนักงานคณะกรรมการการประถมศึกษาแห่งชาติ จัดการศึกษาพิเศษรูปแบบเรียนร่วมในปี 2542 ภายใต้นโยบายการพัฒนาศึกษา 4 ประการ ได้แก่ การประกันโอกาสทางการศึกษา การประกันคุณภาพการศึกษา การประกันประสิทธิภาพการศึกษา และการประกันความปลอดภัย กล่าวคือ

มีนโยบายสนับสนุนให้เด็กที่มีความต้องการพิเศษและเด็กด้อยโอกาสกลุ่มต่าง ๆ ได้รับการศึกษาทุกคน จัดการศึกษาให้เข้าถึงเด็กกลุ่มพิเศษในรูปแบบที่ยืดหยุ่นและหลากหลายวางระบบการศึกษาพิเศษให้ครอบคลุมทุกกลุ่มโรงเรียน เพื่อเป็นหลักในเรื่องการศึกษาสำหรับเด็กพิการและเด็กที่มีความต้องการพิเศษ และให้ทุกโรงเรียนพัฒนาระบบที่จะเฟื่องฟูเด็กที่มีลักษณะเสี่ยงต่อการออกกลางคัน การมีปัญหาในการเรียนและการมีพฤติกรรมเบี่ยงเบน ให้นักเรียนได้พัฒนาความรู้ความสามารถและความถนัดตามศักยภาพ รวมทั้งให้นักเรียนได้อยู่ในสภาพแวดล้อมที่เอื้ออำนวยต่อการพัฒนาคุณภาพชีวิตและการเรียนรู้

สำนักงานคณะกรรมการการประถมศึกษาแห่งชาติดำเนินงานโครงการพัฒนารูปแบบการจัดการศึกษาสำหรับเด็กที่มีความต้องการพิเศษ ตามนโยบายขยายการดำเนินงานจัดการศึกษาพิเศษในโรงเรียนประถมศึกษารูปแบบการเรียนร่วมทั้ง 76 จังหวัด ให้ครบทุกกลุ่มโรงเรียนทั่วประเทศ จัดให้มีโรงเรียนที่เป็นศูนย์กลางทางวิชาการการศึกษาพิเศษกลุ่มละ 1 โรงเรียน รวมจำนวนทั้งหมด 4,221 โรงเรียน โดยให้โรงเรียนที่มีความพร้อมดำเนินการจัด จำนวนนักเรียนโดยประมาณโรงเรียนละ 10 คน รวมนักเรียน 42,210 คน และดำเนินงานตามนโยบายการประกันโอกาสให้ทุกโรงเรียนรับเด็กที่มีความต้องการพิเศษ โดยให้ทุกโรงเรียนในสังกัดเปิดรับเด็กที่มีความต้องการพิเศษที่พิการมีความบกพร่อง 9 ประเภท คือ เด็กที่มีความบกพร่องทางการได้ยิน ทางสติปัญญา

ทางการเห็น ทางร่างกาย มีปัญหาทางการเรียนรู้ มีปัญหาทางพฤติกรรม ออทิสติก สมาธิสั้น และบกพร่องซ้ำซ้อน

### วัตถุประสงค์

เพื่อให้นักเรียนที่มีความต้องการพิเศษทุกคนได้รับบริการการศึกษาขั้นพื้นฐานรูปแบบเรียนร่วมที่เหมาะสม โดยคำนึงถึงคุณค่าความแตกต่างระหว่างบุคคล ส่งเสริมให้นักเรียนมีประสบการณ์การเรียนรู้ที่หลากหลาย เรียนรู้และพัฒนาตนเองได้เต็มศักยภาพทั้งด้านความรู้ ความสามารถ และคุณลักษณะ ตลอดจนอยู่ในสังคมได้อย่างปกติสุข

### เป้าหมาย

1. นักเรียนที่มีความต้องการพิเศษ ได้รับบริการการศึกษาอย่างทั่วถึงและพัฒนาเต็มศักยภาพ
2. ขยายการดำเนินงานจัดการศึกษาพิเศษในโรงเรียนประถมศึกษารูปแบบเรียนร่วมใน 76 จังหวัด ครอบคลุมโรงเรียน (โรงเรียนศูนย์กลางทางวิชาการการศึกษาพิเศษ) อย่างน้อยกลุ่มละ 1 โรงเรียน จำนวน 4,221 โรงเรียน นักเรียนประมาณโรงเรียนละ 10 คน จำนวน 42,210 คน
3. พัฒนาสมรรถภาพบุคลากรทางการศึกษาพิเศษ (ครู, ผู้บริหาร, ศึกษานิเทศก์) เพื่อการพัฒนาการศึกษาพิเศษรูปแบบเรียนร่วมได้อย่างมีประสิทธิภาพจำนวน 8,749 คน
4. ประสานความร่วมมือกับสถาบันทางการศึกษา องค์กรพัฒนาเอกชนหน่วยงานต่าง ๆ ผู้ปกครองและชุมชน ในการดำเนินงานการศึกษาพิเศษ
5. ศึกษาแนวทางการจัดการศึกษาที่เหมาะสมสำหรับเด็กที่มีความต้องการพิเศษ
6. ศึกษาวิจัยเพื่อพัฒนาคุณภาพและมาตรฐานการจัดการศึกษาพิเศษ

การดำเนินงานของสำนักงานคณะกรรมการการประถมศึกษาแห่งชาติได้ดำเนินงานด้านต่าง ๆ ดังนี้

1. งานพัฒนาบุคลากร
  - 1.1 จัดอบรมวิทยากรแกนนำ สำหรับฝึกอบรมครูการศึกษาพิเศษจังหวัดละ 4 คน จำนวน 304 คน
  - 1.2 ให้สำนักงานคณะกรรมการการประถมศึกษาจังหวัดฝึกอบรมครูการศึกษาพิเศษ โดยใช้สื่อประสมได้แก่ ชุดฝึกอบรมด้วยตนเอง (14 เล่ม) และสื่อทางไกล รวมทั้งการอบรมเข้มและฝึกปฏิบัติ ตลอดจนการติดตามประเมินผลการปฏิบัติงานที่โรงเรียน จำนวน 4,221 คน

1.3 ให้สำนักงานคณะกรรมการการประถมศึกษาจังหวัดประชุมสัมมนาผู้บริหารโรงเรียนที่เปิดสอนรูปแบบการเรียนร่วม ในปี พ.ศ. 2542 จำนวน 4,221 คน

## 2. งานวิจัยและประเมินคุณภาพ

2.1 ประเมินผลเชิงคุณภาพสำหรับเด็กที่มีความต้องการพิเศษระดับประถมศึกษาทุกประเภท

2.2 จัดทำคู่มือการวัดและประเมินผล

2.3 ประชุมครูผู้สอนแกนนำในการวัดและประเมินผลนักเรียนที่มีความต้องการพิเศษในแต่ละประเภท

2.4 วิจัยพัฒนารูปแบบการจัดการเรียนการสอน โดยใช้นวัตกรรมและเทคโนโลยีที่เหมาะสมสำหรับเด็กที่มีความต้องการพิเศษ สังเคราะห์นวัตกรรมทางการศึกษาพิเศษ พัฒนารูปแบบทดลองรูปแบบในการจัดกิจกรรมเสริม วิเคราะห์ข้อมูล สรุปความก้าวหน้าทางการเรียน ผลิตสื่อ

2.5 วิจัยเชิงคุณภาพ การติดตามนักเรียนที่มีความต้องการพิเศษที่เรียนจบระดับประถมศึกษาและที่ออกกลางคัน

3. งานพัฒนาวิชาการ ศึกษาและวิเคราะห์เพื่อหาแนวทางพัฒนา แนวทางการจัดการศึกษาสำหรับเด็กออทิสติก การพัฒนาเด็กที่มีปัญหาการเรียนรู้ภาษาไทย พัฒนาระบบข้อมูลร่วมมือกับสถาบันการศึกษา องค์กรพัฒนาเอกชน หน่วยงานต่างๆ ผู้ปกครอง ชุมชน

4. งานสนับสนุน จัดซื้อเครื่องมือคัดแยกเด็ก จัดซื้อเครื่องช่วยฟังสำหรับเด็กที่บกพร่องทางการได้ยิน จัดครูอัตราจ้างชั่วคราว จัดสรรงบประมาณค่าใช้จ่ายสำหรับเด็กที่มีความต้องการพิเศษเป็นรายหัว

5. งานผลิตและเผยแพร่ ผลิตวีดิทัศน์ ชุดการจัดการศึกษาพิเศษ 14 เรื่อง เป็นสื่อเสริมประกอบการฝึกอบรมการศึกษาพิเศษ และเผยแพร่รายการโทรทัศน์เพื่อการศึกษา จัดพิมพ์เอกสารเผยแพร่

6. งานนิเทศและติดตามผล ติดตามการประเมินผลการฝึกอบรมครูการศึกษาพิเศษของแต่ละจังหวัด ติดตามผลการดำเนินงานการจัดการศึกษาสำหรับเด็กที่มีความต้องการพิเศษ ทุกระดับจังหวัด อำเภอ กลุ่มโรงเรียน โรงเรียน

### การดำเนินงานในระดับจังหวัด

สัมภรณ์ สมเกียรติ รัตนวิฑูรย์,ศึกษานิเทศก์จังหวัดน่าน, 2543.

ในด้านการดำเนินงานในระดับจังหวัด จังหวัดแต่ละจังหวัดรับนโยบายการดำเนินงานจากสำนักงานคณะกรรมการการประถมศึกษาแห่งชาติมาปฏิบัติ โดยมีศึกษานิเทศก์จังหวัดเป็นผู้ควบคุมดูแลโครงการในระดับจังหวัดและศึกษานิเทศก์อำเภอ ผู้บริหารโรงเรียน และครูผู้สอนร่วมดำเนินการ ผู้รับผิดชอบโครงการระดับจังหวัดดำเนินการดังต่อไปนี้

1. จัดประชุมแต่งตั้งคณะกรรมการดำเนินงาน วางแผนการดำเนินการ
2. คัดเลือกโรงเรียนเข้าร่วมโครงการ เพื่อให้เป็นโรงเรียนที่เป็นศูนย์กลางทางวิชาการ การศึกษาพิเศษภายในจังหวัดที่รับผิดชอบ
3. พัฒนาบุคลากรภายในจังหวัด ได้แก่ ศึกษานิเทศก์อำเภอ ผู้บริหารโรงเรียน ครูผู้สอนเด็ก ให้มีความรู้ความเข้าใจการจัดการศึกษาพิเศษและการสอน โดยการ
  - 3.1 จัดอบรมวิทยากรแกนนำระดับจังหวัด และศึกษานิเทศก์อำเภอ
  - 3.2 อบรมครูผู้สอนเด็กที่มีความต้องการพิเศษที่สอนในโรงเรียนที่เป็นศูนย์กลางทางวิชาการการศึกษาพิเศษ ภาควิชาการ และฝึกปฏิบัติการสอน
4. นิเทศติดตามผลการปฏิบัติงานของครู
5. ประชุมสัมมนาผู้บริหาร โรงเรียนเรียนร่วม
6. จัดสรรงบประมาณไปตามโรงเรียนต่างๆ ภายในจังหวัด
7. จัดหาวัสดุ อุปกรณ์ สื่อต่างๆ ให้แก่โรงเรียนในโครงการ
8. ประสานงานกับหน่วยงานภายนอก เช่น โรงพยาบาล กองการศึกษาพิเศษ หน่วยงานเอกชน และบุคลากรจากภายนอก เช่น แพทย์ นักจิตวิทยา จิตแพทย์ ร่วมมือดำเนินงาน
9. จัดส่งเอกสารที่เกี่ยวข้องให้แก่โรงเรียนที่เข้าร่วมโครงการ
10. เผยแพร่ข้อมูลข่าวสารทางการศึกษาพิเศษทางสื่อ เช่น วิทยุ โดยให้โรงเรียนในจังหวัดติดตามรับฟังตามตารางการออกอากาศ
11. สรุปผลการดำเนินงานในจังหวัดรายงานส่วนกลาง

#### การดำเนินงานในระดับอำเภอ

สัมภาษณ์ สกส บารมีรังสิกุล, ศึกษานิเทศก์อำเภอเมือง นครปฐม, 2543.

ในด้านการดำเนินงานในระดับอำเภอ ศึกษานิเทศก์อำเภอเป็นผู้ดำเนินงานโครงการต่อจากจังหวัด หลังจากได้รับการอบรมการจัดการศึกษาพิเศษในโรงเรียนประถมศึกษาและปฏิบัติตามนโยบายของจังหวัดต่อไป โดยดำเนินการดังนี้

1. ประชุมและแต่งตั้งคณะกรรมการดำเนินงานในระดับอำเภอ
2. วางแผนการดำเนินงาน
3. ดำเนินงาน
  - 3.1 ประชุมผู้บริหาร ครู ที่สอนในโรงเรียนที่เป็นศูนย์กลางทางวิชาการการศึกษาพิเศษ ชี้แจงนโยบายการจัดการศึกษาพิเศษในโรงเรียน
  - 3.2 ให้โรงเรียนในอำเภอดำเนินงานตามโครงการ
  - 3.3 ให้คำแนะนำในการจัดการศึกษาพิเศษ
  - 3.4 จัดสรรงบประมาณที่ได้รับจากจังหวัดให้โรงเรียนที่ดำเนินการ

3.5 นิเทศการดำเนินงานของโรงเรียนที่เข้าร่วมโครงการ

3.6 สรุปรายงานผลการดำเนินการ และผลการนิเทศ ส่งไปยังสำนักงานการ  
ประถมศึกษาจังหวัด

#### การดำเนินงานในระดับโรงเรียน

สัมภาษณ์ โสภณ รุ่งโรจน์, อาจารย์ใหญ่โรงเรียนสุลักษณ์ จังหวัดปทุมธานี, 2543.

#### การดำเนินงานในระดับโรงเรียน

มีโรงเรียนที่เป็นศูนย์กลางทางวิชาการการศึกษาพิเศษกลุ่มละ 1 โรงเรียน ผู้บริหารโรงเรียนรับนโยบายจาก จังหวัดและอำเภอ และครูในโรงเรียนได้รับการอบรมในการจัดการศึกษาพิเศษในโรงเรียนประถมศึกษา มีการดำเนินงานดังต่อไปนี้

1. ประชุมแต่งตั้งคณะกรรมการดำเนินงานภายในโรงเรียนที่เป็นศูนย์กลางทางวิชาการการศึกษาพิเศษ
  2. วางแผนการดำเนินงาน
  3. ทำความเข้าใจกับบุคลากรทุกฝ่ายในโรงเรียน
  4. ประชาสัมพันธ์และชี้แจงผู้ปกครองนักเรียนที่มีความต้องการพิเศษ
  5. จัดเตรียมความพร้อมของโรงเรียนก่อนการเปิดสอนเด็กที่มีความต้องการพิเศษ
    - 5.1 ด้านอาคารสถานที่ อาคารเรียนสำหรับเรียนร่วม ห้องบริการพิเศษ ห้องเสริมวิชาการ ห้องน้ำ ทางลาด ฯลฯ
    - 5.2 การเตรียมบุคลากรจัดครูสอนเด็กที่มีความต้องการพิเศษ ส่งครูเข้ารับการอบรม
    - 5.3 เตรียมเด็กปกติที่จะเรียนร่วม เตรียมเด็กที่มีความต้องการพิเศษ การจัดเตรียมแผนการศึกษาเฉพาะบุคคลสำหรับเด็กที่มีความต้องการพิเศษ เตรียมการวัดและประเมินผลเด็กที่มีความต้องการพิเศษ
6. ให้ครูที่ได้รับการอบรมดำเนินการสอนเด็กที่มีความต้องการพิเศษ
7. ดำเนินการนิเทศภายใน
8. ประเมินผลการดำเนินงานโครงการ สรุปผลส่งศึกษานิเทศก์อำเภอที่รับผิดชอบโครงการ
9. ผู้บริหารสนับสนุนการดำเนินงาน ให้คำแนะนำ ช่วยแก้ไขปัญหา ส่งเสริมให้กำลังใจแก่ครูในการปฏิบัติงาน

สำหรับการดำเนินงานในโรงเรียนที่ไม่ใช่ศูนย์กลางทางวิชาการการศึกษาพิเศษ เช่นเดียวกับโรงเรียนที่เป็นศูนย์กลางทางวิชาการการศึกษาพิเศษ หากมีความพร้อมก็สามารถจัดการศึกษาพิเศษได้ ซึ่งในการจัดการศึกษาพิเศษในโรงเรียนประถมศึกษาทั่วประเทศ ตามโครงการพัฒนารูปแบบการจัดการศึกษาสำหรับเด็กที่มีความต้องการพิเศษ มีแนวทางในการจัดตามนโยบาย

ของสำนักงานคณะกรรมการการประถมศึกษาเหมือนกัน สัมภาษณ์ สกล บารมีรังสิกุล,ศึกษานิเทศก์  
อำเภอเมือง นครปฐม, 2543.

## 9. งานวิจัยที่เกี่ยวข้อง

ฐานิยา บุญเกียรติ (2538) ทำการวิจัยเรื่อง การศึกษาสถานภาพและปัญหาการจัดการ  
ศึกษาพิเศษในโรงเรียนประถมศึกษาสังกัดสำนักงานคณะกรรมการการประถมศึกษาแห่งชาติ กลุ่ม  
ตัวอย่างคือ ผู้บริหาร ครูผู้สอน และศึกษานิเทศก์ เครื่องมือที่ใช้คือ แบบสอบถามมาตราส่วน  
ประเมินค่าและแบบสอบถามปลายเปิด

ผลการวิจัยพบว่า

1. สถานภาพการจัดการศึกษาพิเศษในโรงเรียนประถมศึกษา ตามความคิดเห็นของผู้  
บริหารโรงเรียน ครูผู้สอนและศึกษานิเทศก์ สำนักงานการประถมศึกษา โดยส่วนรวมมีสภาพการ  
ปฏิบัติปานกลาง

2. ปัญหาการจัดการศึกษาพิเศษในโรงเรียนประถมศึกษา ตามความคิดเห็นของผู้  
บริหารโรงเรียน ครูผู้สอนและศึกษานิเทศก์ สำนักงานการประถมศึกษา โดยส่วนรวมมีสภาพ  
ปัญหาน้อย

3. สถานภาพการจัดการศึกษาพิเศษในโรงเรียนประถมศึกษา ตามความคิดเห็นของผู้  
บริหารโรงเรียน ครูผู้สอนและศึกษานิเทศก์ สำนักงานการประถมศึกษา ที่มีตำแหน่งและระดับ  
การศึกษาแตกต่างกัน โดยส่วนรวมแตกต่างกัน อย่างมีนัยสำคัญทางสถิติที่ระดับ .05 ส่วนประสพ  
การณ์ในการทำงานการศึกษาพิเศษแตกต่างกันอย่างไม่มีนัยสำคัญทางสถิติ

4. ปัญหาการจัดการศึกษาพิเศษในโรงเรียนประถมศึกษา ตามความคิดเห็นของผู้  
บริหารโรงเรียน ครูผู้สอนและศึกษานิเทศก์ สำนักงานการประถมศึกษาที่มีตำแหน่ง ระดับการ  
ศึกษา และประสพการณ์ในการทำงาน การศึกษาพิเศษแตกต่างกัน โดยส่วนรวมแตกต่างกันอย่าง  
ไม่มีนัยสำคัญทางสถิติ

5. สถานภาพการจัดการศึกษาพิเศษในโรงเรียนประถมศึกษา ตามความคิดเห็นของ  
ศึกษานิเทศก์ สำนักงานการประถมศึกษาจังหวัด และศึกษานิเทศก์ สำนักงานการประถมศึกษา  
อำเภอ โดยส่วนรวมแตกต่างกันอย่างไม่มีนัยสำคัญทางสถิติ แต่ด้านการศึกษาและด้าน  
การจัดการเรียนการสอนแตกต่างกันอย่างมีนัยสำคัญทางสถิติที่ระดับ .05

6. ปัญหาการจัดการศึกษาพิเศษในโรงเรียนประถมศึกษา ตามความคิดเห็นของศึกษานิ  
เทศก์ สำนักงานการประถมศึกษาจังหวัดและศึกษานิเทศก์ สำนักงานการประถมศึกษาอำเภอ แยก  
แตกต่างกันอย่างไม่มีนัยสำคัญทางสถิติ

ศุภัญญา จำเพชร (2538) ได้ทำการวิจัยเกี่ยวกับความพร้อมและความต้องการในการจัดการเรียนร่วมระหว่างเด็กที่มีความต้องการพิเศษกับเด็กปกติในโรงเรียน สังกัดสำนักงานคณะกรรมการการประถมศึกษากรุงเทพมหานคร ผู้ให้ข้อมูลคือ ผู้บริหารโรงเรียนและครูผู้สอน โดยใช้แบบสอบถาม ผลการวิจัยพบว่า โรงเรียนในสังกัดกรุงเทพมหานคร ไม่มีความพร้อมด้านอาคารสถานที่เพื่อจัดการเรียนร่วมนอกจากห้องเรียนปกติ ไม่มีความพร้อมด้านบุคลากรเพื่อจัดการเรียนร่วมนอกจากครูประจำชั้นปกติ ไม่มีความพร้อมด้านเครื่องมือและอุปกรณ์เพื่อจัดการเรียนร่วมนอกจากของเล่นชนิดมีเสียงและไม่มีการได้ยิน และยังไม่มีความคิดที่จะจัดการเรียนร่วม และผู้บริหารโรงเรียนและครูผู้สอนมีทัศนคติเรื่องต่างๆ ไป เกี่ยวกับการจัดการเรียนร่วม

สุสิทธิ์ ตั้งเขื่อนขันธ์ (2540 อ้างถึงในสำนักงานคณะกรรมการการประถมศึกษาแห่งชาติ 2543 ) ทำการวิจัยเรื่อง ความพึงพอใจในการปฏิบัติงานของครูที่สอนนักเรียนที่มีความต้องการพิเศษเรียนร่วมกับเด็กปกติ ในโรงเรียนประถมศึกษา สังกัดสำนักงานคณะกรรมการการประถมศึกษาแห่งชาติ โดยแบบสอบถาม ผลการวิจัยพบว่า ความพึงพอใจของครูที่สอนนักเรียนที่มีความต้องการพิเศษ เรียนร่วมกับเด็กปกติในโรงเรียนประถมศึกษา ในสังกัดสำนักงานคณะกรรมการการประถมศึกษาแห่งชาติ มีความพึงพอใจในระดับปานกลาง ด้านปัจจัยกระตุ้นและปัจจัยคว่ำจุนพบว่ามีความพึงพอใจในระดับปานกลาง

การเปรียบเทียบความพึงพอใจในการปฏิบัติงานของครูที่สอนนักเรียนที่มีความต้องการพิเศษเรียนร่วมกับเด็กปกติ ในโรงเรียนประถมศึกษา สังกัดสำนักงานคณะกรรมการการประถมศึกษาแห่งชาติ พบว่าตัวแปรที่เกี่ยวกับ เพศ ระดับอายุ คุณวุฒิ อายุราชการ พื้นฐานความรู้ด้านการศึกษาพิเศษกับความพึงพอใจในการปฏิบัติงานของครูที่สอนนักเรียนที่มีความต้องการพิเศษเรียนร่วมกับเด็กปกติไม่แตกต่างกัน แต่พบว่าครูที่มีประสบการณ์ในการสอนมากกว่า 7 ปี มีความพึงพอใจโดยรวมมากกว่าครูที่ประสบการณ์สอนระหว่าง 0 ปี - 3 ปี มีความแตกต่างกันอย่างมีนัยสำคัญทางสถิติที่ระดับ .01 และครูที่ประสบการณ์ในการสอนนักเรียนที่มีความต้องการพิเศษมากกว่า 7 ปี มีความพึงพอใจมากกว่าครูที่ประสบการณ์สอนระหว่าง 0 ปี - 3 ปี ในปัจจัยกระตุ้นและทุกองค์ประกอบของปัจจัยกระตุ้น คือด้านความสำเร็จของงาน ด้านความก้าวหน้าในตำแหน่งด้านการได้รับความยอมรับนับถือ ด้านลักษณะของงานและด้านความรับผิดชอบ จะมีความแตกต่างกันอย่างมีนัยสำคัญทางสถิติที่ระดับ .05 ครูที่สอนนักเรียนที่มีความต้องการพิเศษเรียนร่วมกับเด็กปกติที่ผ่านการอบรมมีความพึงพอใจในปัจจัยกระตุ้นและในทุกองค์ประกอบของปัจจัยกระตุ้นมากกว่าครูไม่ผ่านการอบรมอย่างมีนัยสำคัญทางสถิติที่ระดับ .05

นิลบล ทูรานุกภาพ (2540) ทำการวิจัยเรื่อง การประเมินโครงการพัฒนารูปแบบการจัดการศึกษาสำหรับเด็กพิการเรียนร่วมกับเด็กปกติ ของสำนักงานคณะกรรมการการประถมศึกษาแห่งชาติ

กลุ่มตัวอย่างที่ใช้ได้แก่ ผู้อำนวยการประถมศึกษาจังหวัด ศึกษาพิเศษจังหวัด ผู้บริหารโรงเรียน ครูผู้สอนในโครงการเรียนร่วม โดยใช้แบบสอบถาม แบบสัมภาษณ์ แบบคัดลอกรายการ

ผลการศึกษาพบว่า การประเมินโครงการพัฒนารูปแบบการจัดการศึกษาสำหรับเด็กพิการเรียนร่วมกับเด็กปกติของสำนักงานคณะกรรมการการประถมศึกษาแห่งชาติ เกี่ยวกับความคิดเห็นของผู้บริหารการประถมศึกษาจังหวัด ศึกษาพิเศษจังหวัด สำนักงานการประถมศึกษาจังหวัด ผู้บริหารโรงเรียน และครูผู้สอน ในด้านกระบวนการบริหารโครงการพบว่า การจัดโครงสร้างการบริหาร การจัดบุคลากรประจำโครงการ การอำนวยความสะดวก การประสานงาน การติดตามประเมินผล และการสนับสนุนด้านงบประมาณ ความคิดเห็นอยู่ในระดับปานกลาง ส่วนความคิดเห็นด้านการวางแผนโครงการอยู่ในระดับมาก สำหรับการประเมินด้านการปฏิบัติงานตามโครงการในเรื่องกระบวนการคัดแยกเด็ก การปฏิบัติอยู่ในระดับปานกลาง โดยมีการสำรวจเด็กในเขตบริการของโรงเรียนมากเป็นอันดับหนึ่งและการจัดประชุมอบรมให้ความรู้เกี่ยวกับการใช้เครื่องคัดแยกวินิจัยเด็กเป็นอันดับสุดท้าย ส่วนการประเมินด้านการจัดโปรแกรมเสริม หรือกิจกรรมพิเศษให้แก่เด็กเรียนร่วมนั้น การปฏิบัติอยู่ในระดับปานกลาง ในด้านความคิดเห็นของผู้ปกครองเห็นว่า โครงการเรียนร่วมมีประโยชน์มาก ทำให้เด็กที่มีความต้องการพิเศษ มีโอกาสได้เรียนหนังสือและอยู่ร่วมกับสังคมของคนปกติ มีพัฒนาการดีขึ้น ทั้งด้านอารมณ์ สังคม และสติปัญญา ได้อยู่กับพ่อแม่ มีความอบอุ่น และต้องการให้ประชาสัมพันธโครงการเรียนร่วมให้มากกว่านี้ ส่วนผลการประเมินประสิทธิผลของโครงการในด้านผลสัมฤทธิ์ทางการเรียนภาษาไทย และคณิตศาสตร์ของนักเรียนที่มีความบกพร่องทางการได้ยินเรียนร่วมกับนักเรียนปกติ มีความแตกต่างกันอย่างมีนัยสำคัญทางสถิติที่ระดับ .01 และลักษณะนิสัยของนักเรียนที่มีความบกพร่องทางการได้ยินและนักเรียนปกติที่เรียนร่วมในชั้นเดียวกัน มีความแตกต่างกันอย่างมีนัยสำคัญทางสถิติที่ระดับ .01

ความคิดเห็นของผู้บริหารการประถมศึกษาจังหวัด ศึกษาพิเศษ สำนักงานการประถมศึกษาจังหวัด ผู้บริหารโรงเรียน และครูผู้สอนในโครงการเรียนร่วมที่มีต่อโครงการพัฒนารูปแบบการจัดการศึกษาสำหรับเด็กพิการเรียนร่วมกับเด็กปกติของสำนักงานคณะกรรมการการประถมศึกษาแห่งชาติไม่แตกต่างกัน

สหภัทร์ เจริญยศ (2540 อ้างถึงในสำนักงานคณะกรรมการการประถมศึกษาแห่งชาติ 2543 ) ทำการวิจัยเรื่อง การศึกษาความต้องการ ปัญหา เจตคติของครูและผู้ปกครองนักเรียนที่มีต่อการเรียนร่วม ในโรงเรียนวัดโพคยกับโรงเรียนราชวินิต กลุ่มตัวอย่างคือ ผู้บริหาร ครูผู้สอน ผู้ปกครองนักเรียน โดยใช้แบบสอบถาม ผลการวิจัยพบว่า ครูและผู้ปกครองนักเรียนมีความต้องการและปัญหาต่อการเรียนร่วมในระดับมาก แต่ครูมีเจตคติที่ดี ผู้ปกครองมีเจตคติระดับปานกลางต่อการเรียนร่วม ครูอยู่ในโรงเรียนที่มีสถานภาพต่างกัน มีความต้องการเรียนร่วมต่างกัน แต่



มีปัญหาและเจตคติต่อการเรียนร่วมไม่ต่างกัน ผู้ปกครองนักเรียนที่อยู่ในโรงเรียนที่มีสถานภาพแตกต่างกัน มีความต้องการปัญหาและเจตคติต่อการเรียนร่วมต่างกัน

สำนักงานคณะกรรมการการประถมศึกษาแห่งชาติ (2541) ได้ทำการวิจัยการประเมินคุณภาพนักเรียนที่มีความต้องการพิเศษ 3 สมรรถภาพคือ การพัฒนาตนเอง การใช้ภาษาเพื่อการสื่อสารและการใช้คณิตศาสตร์ในชีวิตประจำวัน ใช้กลุ่มตัวอย่างนักเรียนที่มีความต้องการพิเศษที่มีความพร้อมในการได้รับการประเมิน ภายหลังจากปรับสภาพแวดล้อม เงื่อนไข อุปกรณ์และวิธีการดำเนินการสอนให้เหมาะสมกับสภาพความบกพร่องของนักเรียน ผลการประเมินปรากฏว่า ในสมรรถภาพการพัฒนาตนเอง สมรรถภาพย่อย ด้านความแข็งแรงของร่างกายพบว่า นักเรียนที่มีปัญหาทางพฤติกรรมและนักเรียนสมาธิสั้นสามารถปฏิบัติได้ดี ส่วนนักเรียนออทิสติกมีผลการประเมินด้านการเคลื่อนไหวของร่างกายและทิศทาง รวมทั้งด้านอนามัยส่วนบุคคลได้แก่ ความสะอาดเรียบร้อย สุขนิสัยในการรับประทานอาหารและสุขนิสัยในการขับถ่ายอยู่ในระดับที่ต่ำกว่านักเรียนกลุ่มอื่น สำหรับผลการประเมินสมรรถภาพการใช้ภาษาเพื่อการสื่อสาร พบว่านักเรียนที่บกพร่องทางการเห็น บกพร่องทางร่างกายและบกพร่องทางการได้ยิน มีผลการประเมินใกล้เคียงกันในระดับที่สูงกว่ากลุ่มอื่น ส่วนนักเรียนออทิสติก นักเรียนที่บกพร่องทางสติปัญญา นักเรียนที่มีปัญหาทางการเรียนรู้และนักเรียนสมาธิสั้น มีผลการประเมินต่ำกว่านักเรียนกลุ่มอื่น โดยมีนักเรียนส่วนหนึ่งมีความสามารถเพียงอ่านพยัญชนะและคำบางคำได้เท่านั้น ส่วนการอ่านเป็นประโยค การอ่านจับใจความและการเขียน นักเรียนกลุ่มนี้ปฏิบัติได้น้อย ส่วนกลุ่มที่ไม่บกพร่องทางสติปัญญา ได้แก่ เด็กที่มีปัญหาทางการเห็น บกพร่องทางร่างกายและกลุ่มบกพร่องทางการได้ยิน พบว่า มีความสามารถในระดับสูงและมีพัฒนาการใกล้เคียงกับนักเรียนปกติ ส่วนผลการประเมินสมรรถภาพการใช้คณิตศาสตร์ในชีวิตประจำวัน พบว่า นักเรียนที่บกพร่องทางการเห็นมีผลการประเมินสูงกว่านักเรียนประเภทอื่น รองลงมาคือนักเรียนที่บกพร่องทางร่างกายและนักเรียนที่บกพร่องทางการได้ยิน โดยที่นักเรียนออทิสติกมีผลการประเมินต่ำกว่านักเรียนกลุ่มอื่น

สำนักงานคณะกรรมการการประถมศึกษาแห่งชาติ (2542) ได้ทำรายงานการวิจัยเชิงคุณภาพการติดตามเด็กที่มีความต้องการพิเศษที่เรียนจบและออกกลางคัน จากโรงเรียนประถมศึกษา ในปี 2539 – 2540 ผู้ให้ข้อมูลคือ ผู้บริหารโรงเรียน นักเรียนที่มีความต้องการพิเศษ ผู้ปกครอง ครูผู้สอนนักเรียนที่เรียนต่อและนายจ้าง ใช้การสัมภาษณ์ระดับลึก ผลการวิจัยพบว่า

1. ปัจจัยที่ส่งผลต่อคุณภาพการจัดการศึกษาพิเศษขึ้นอยู่กับสภาพความสัมพันธ์ของนักเรียนกับครอบครัว เพื่อน ครูผู้สอน ตลอดจนบุคคลอื่นในโรงเรียน สังคมรอบตัวของนักเรียน การจัดอุปกรณ์ที่จำเป็น บริการพิเศษ สิ่งอำนวยความสะดวก การเตรียมบุคลากร การสร้างเครือข่ายความร่วมมือ งบประมาณ

2. ด้านกระบวนการจัดการเรียนร่วมกับการพัฒนาคุณภาพชีวิตของนักเรียนที่มีความต้องการพิเศษ พบว่า ส่วนใหญ่ยังไม่สนองตอบตามความต้องการของนักเรียน เพราะการเตรียมด้านหลักสูตร การจัดชั้นเรียน การเรียนการสอน การวัดผลประเมินผล บางส่วนดำเนินการเช่นเดียวกับเด็กปกติ โดยยังไม่ได้ปรับให้เป็นพิเศษเฉพาะเด็กกลุ่มนี้ และการจัดการศึกษาพิเศษรูปแบบเรียนร่วม จะมีประสิทธิภาพ ครูผู้สอนจะต้องทำโปรแกรมการศึกษาเฉพาะบุคคล (IEP) การจัดชั้นเรียน สัดส่วนการเรียน เนื้อหา เวลา กระบวนการเรียนรู้ให้เหมาะสม

3. การพัฒนาคุณภาพชีวิตของนักเรียนที่มีความต้องการพิเศษที่เรียนร่วมในโรงเรียนประถมศึกษา จำแนกตามกลุ่มที่ได้เรียนคือ กลุ่มประกอบอาชีพ กลุ่มว่างงาน กลุ่มเรียนต่อ สิ่งที่โรงเรียนประถมศึกษาควรเพิ่มเติมให้นักเรียนที่มีความต้องการพิเศษคือ ควรจัดกิจกรรมการเรียนการสอนเพิ่มเติมทางทักษะภาษาไทย ทักษะคณิตศาสตร์ สังคม ทักษะการช่วยเหลือตนเอง การปรับตัว ส่วนความสามารถในการประกอบอาชีพพบว่า มีความสามารถไม่เพียงพอ โรงเรียนประถมศึกษาควรเพิ่มเติมให้นักเรียนมีความสามารถเพียงพอสำหรับประกอบอาชีพ และส่วนสำคัญที่ทำให้เด็กว่างงาน เพราะความบกพร่องของเด็กส่วนใหญ่เป็นเด็กบกพร่องทางสติปัญญา ดังนั้นโรงเรียนจึงควรส่งเสริมสายอาชีพที่เหมาะสมกับความพิการ

สำนักงานคณะกรรมการการประถมศึกษาแห่งชาติ (2543) ทำการวิจัยการจัดการเรียนร่วมในโรงเรียนประถมศึกษา สังกัดสำนักงานคณะกรรมการการประถมศึกษาแห่งชาติ ในโรงเรียนที่มีผลการปฏิบัติงานจัดการเรียนร่วมเป็นที่ประจักษ์ ผู้ให้ข้อมูลหลักคือ ศึกษาในเทศก์จังหวัด อำเภอ จากหน่วยงานอื่น ผู้ปกครอง ผู้อำนวยการการประถมศึกษาจังหวัด หัวหน้าการประถมศึกษาอำเภอ ผู้บริหารโรงเรียน ครูแกนนำ ครูสอนชั้นเรียนร่วม เป็นการวิจัยเชิงคุณภาพ โดยการสัมภาษณ์เป็นรายบุคคลและกลุ่ม ผลการวิจัยพบว่า

การจัดการเรียนร่วมดำเนินไปลักษณะไม่พร้อมเกือบทุกด้าน ไม่ว่าจะเป็นบุคลากร อาคารสถานที่ งบประมาณและอื่น ๆ แต่บนความไม่พร้อม มีโรงเรียนอีกกลุ่มหนึ่งสามารถดำเนินงานได้เป็นอย่างดี ปรากฏว่าโรงเรียนที่เป็นกลุ่มศึกษาจัดการเรียนร่วมระหว่างเด็กปกติกับเด็กที่มีความต้องการพิเศษในสองลักษณะคือ เด็กที่มีความต้องการพิเศษมีความบกพร่องชัดเจน กับเด็กที่มีความบกพร่องไม่ชัดเจน

ด้านการบริหาร การจัดการ หากผู้บริหารมีความรู้ความเข้าใจ ตลอดจนเจตคติที่ดี จะทำให้ผู้บริหารชวนชวนสนับสนุนส่งผลให้การจัดการเรียนร่วมเกิดประสิทธิภาพ

แนวทางในการพัฒนาบุคลากร ควรให้ความรู้ความเข้าใจแก่บุคลากรทุกคนในโรงเรียน เรื่องการจัดการศึกษาสำหรับเด็กที่มีความต้องการพิเศษให้ครบทุกคน เพราะครูทุกคนในโรงเรียนมีส่วนที่จะช่วยในการพัฒนาเด็ก หรืออาจต้องรับเด็กเข้าเรียนร่วมเมื่อเด็กเลื่อนชั้น ผู้ให้ข้อมูลยังเห็นว่า กลุ่มผู้ปกครอง ผู้นำชุมชนควรได้รับการพัฒนาเช่นกัน อีกกลุ่มก็คือ กลุ่มศึกษานิเทศก์อำเภอ ได้รับการอบรมน้อยมาก บางกลุ่มไม่เคยได้รับการอบรมเลย

ด้านการประสานความร่วมมือจากหน่วยงานอื่น หรือองค์กรพัฒนาเอกชน หน่วยงาน หรือโรงเรียนบางกลุ่มแสวงหาความร่วมมือจากหน่วยอื่น หรือองค์กรพัฒนาเอกชน ช่วยสนับสนุน ด้านงบประมาณ บุคลากร รูปแบบการเป็นวิทยากรครูเสริมวิชาการ สื่ออุปกรณ์ การประสานความร่วมมือจากหลายๆ ฝ่าย ทำให้การดำเนินงานมีประสิทธิภาพ

ด้านการพัฒนาเด็กที่มีความต้องการพิเศษ ครูผู้สอนในโรงเรียนเรียนร่วมต้องรับภาระหนักในการวิจัยครั้งนี้เห็นว่าการศึกษาที่เด็กจะมีพัฒนาการที่ดีขึ้น ครูผู้สอนต้องมีความเสียสละและมีความตั้งใจที่จะแสวงหา แนวทางที่จะช่วยพัฒนาเด็ก ทั้งจากการศึกษาเพิ่มเติม การขอความร่วมมือจากกลุ่มผู้เชี่ยวชาญ กลุ่มผู้บริหาร กลุ่มเพื่อนนักเรียนในห้อง กลุ่มครูผู้สอน ตลอดจนผู้ปกครอง

มัลลินิกซ์ (Mulinix, 1994, อ้างถึงใน ผดุง อารยะวิญญู, 2542) ได้ศึกษาทัศนคติของครูใหญ่ที่มีต่อเด็กที่มีความต้องการพิเศษและต่อการเรียนร่วม และพบว่า ครูใหญ่ที่มีลักษณะความเป็นผู้นำแบบมีส่วนร่วม (Participatory Style) มีทัศนคติในทางบวกต่อเด็กที่มีความต้องการพิเศษ และต่อการเรียนร่วมระหว่างเด็กที่มีความต้องการพิเศษกับเด็กปกติ แต่ครูใหญ่ที่มีความเป็นผู้นำแบบผูกขาดรวมอำนาจ (Authoritarian Style) มีทัศนคติในทางลบต่อเด็กที่มีความต้องการพิเศษ และต่อการเรียนร่วมระหว่างเด็กที่มีความต้องการพิเศษกับเด็กปกติ

Faite Royjier poncefonte (2000 อ้างถึงใน กระทรวงศึกษาธิการ, 2543) ได้ศึกษาวิจัยเกี่ยวกับความคิดเห็นของครูในรัฐมิชิแกน สหรัฐอเมริกา ต่อการจัดการเรียนร่วม พบว่า ส่วนใหญ่เห็นด้วยกับการจัดการเรียนร่วม และจะจัดได้ดีหากการจัดเป็นระบบ ได้รับการสนับสนุนจากฝ่ายบริหาร และมีการฝึกอบรม สำหรับความรู้ในเรื่องการเรียนร่วมพบว่า มีครูร้อยละ 33 ที่มีความรู้ความเข้าใจเกี่ยวกับเด็กที่มีความต้องการพิเศษ และครูส่วนใหญ่ยังไม่มีความรู้เกี่ยวกับคำศัพท์ ความหมายทางการศึกษาพิเศษ เช่น IEP และครูยังไม่ได้รับการฝึกอบรมเพียงพอในการจัดการศึกษาให้กับเด็ก โดยมีครูระดับประถมศึกษาได้รับการฝึกอบรมมากกว่าครูระดับมัธยมศึกษา