



บทที่ 2

เอกสารและงานวิจัยที่เกี่ยวข้อง

การศึกษาวิจัยครั้งนี้ มีจุดมุ่งหมายที่จะศึกษาถึงผลของการพัฒนาลักษณะมุ่งอนาคตที่มีต่อแรงจูงใจใฝ่สัมฤทธิ์ของเด็กชั้นมัธยมศึกษาตอนต้น โรงเรียนในเขตชนบทภาคจน จังหวัดอำนาจเจริญ ผู้วิจัยได้ศึกษาเอกสาร และงานวิจัยที่เกี่ยวข้องซึ่งจะนำเสนอตามลำดับต่อไปนี้

1. เอกสารและงานวิจัยที่เกี่ยวกับลักษณะมุ่งอนาคต
2. เอกสารและงานวิจัยที่เกี่ยวข้องกับเทคนิคการพยากรณ์
3. เอกสารและงานวิจัยที่เกี่ยวกับแรงจูงใจใฝ่สัมฤทธิ์

1. เอกสารและงานวิจัยที่เกี่ยวข้องกับลักษณะมุ่งอนาคต

1.1 ความหมายของลักษณะมุ่งอนาคต

Heckhausen (1967: 42-45 อ้างถึงใน สมจิต เพิ่มพูล, 2532: 47) กล่าวถึงลักษณะมุ่งอนาคตไว้ว่า หมายถึงความสำคัญของการตั้งเป้าหมายในระยะยาวของการทำงาน การคาดการณ์ไกล การวางแผนระยะยาว การมองผลที่จะส่งไปยังอนาคต รู้จักอดได้รอได้ หรืออดเปรี้ยวไว้กินหวาน ลักษณะมุ่งอนาคตสูงนี้ปรากฏมากในผู้ที่มีแรงจูงใจใฝ่สัมฤทธิ์ในทุกๆ ด้าน

Mead (1971: 175) กล่าวว่า ลักษณะมุ่งอนาคตเป็นความสามารถของบุคคลที่จะคาดการณ์เกี่ยวกับตนเองในอนาคต

Robinson (1971: 1225-B) กล่าวว่า ลักษณะมุ่งอนาคต หมายถึง การวางแผนการระยะยาวเกี่ยวกับอนาคตของบุคคล

Segura (1975: 5823-B) กล่าวว่าลักษณะมุ่งอนาคตเป็นความสามารถของแต่ละบุคคลในการมองอนาคต การวางแผน และการจัดการเกี่ยวกับอนาคตที่เป็นไปได้

Lamm, H.; Schmidt, R.; and Trommsdorff, G. (1976: 317) ให้คำจำกัดความของลักษณะมุ่งอนาคต โดยประมวลความคิดเห็นจากนักจิตวิทยาหลายท่านว่าหมายถึง ความสามารถทางปัญญาของแต่ละบุคคลเกี่ยวกับความพอใจในสิ่งที่ตนมีอยู่ การคาดคะเนฐานะได้เหมาะสม และความสามารถในการคลี่คลายเหตุการณ์ต่าง ๆ ได้ตรงปัญหาทั้งในอดีต ปัจจุบัน และอนาคต และการมุ่งอนาคตยังเป็นสาเหตุหรือมีความสัมพันธ์กับความสามารถในการอดได้รอได้ต่อรางวัลที่ล่อใจและเกี่ยวข้องกับแรงจูงใจใฝ่สัมฤทธิ์

Mischel (1974: 287 อ้างถึงใน กนกวรรณ อุ๋นใจ, 2535:24) ให้ความหมายของลักษณะมุ่งอนาคตว่า หมายถึงความสามารถในการคาดการณ์ไกล และเล็งเห็นความสำคัญของ

ผลดีและผลเสียที่จะเกิดในอนาคต มีความต้องการได้รับผลในอนาคตที่ดีกว่า หรือมากกว่าผลที่จะเกิดในปัจจุบัน จึงดำเนินการวางแผนเพื่อปฏิบัติ ต่อจากนั้นจะควบคุมตนเองให้ปฏิบัติเป็นขั้นไป ตามแผนที่วางไว้เพื่อไปสู่เป้าหมายที่ต้องการในอนาคต

ดวงเดือน พันธุมนาวิน และเพ็ญแข ประจวบปัจฉิม (2520: 35) ได้ให้ความหมายของลักษณะมุ่งอนาคตไว้ว่า หมายถึงความสามารถในการควบคุมตนเองของบุคคล ซึ่งแสดงออกเป็นพฤติกรรมของการอดได้รอได้ในสถานการณ์ต่าง ๆ เช่น การรอรับรางวัลที่ใหญ่กว่าในอนาคต แทนรางวัลเล็กน้อยซึ่งจะได้รับในทันที หรือการงดบำบัดความต้องการในปัจจุบันของตนเพราะเล็งเห็นผลร้ายที่จะเกิดตามมา หรือการเพียรพยายามในปัจจุบันเพื่อจุดมุ่งหมายที่ยิ่งใหญ่ในอนาคต ลักษณะมุ่งอนาคตนี้ตรงข้ามกับลักษณะมุ่งปัจจุบันและอาจถือเป็นลักษณะบุคลิกภาพของบุคคลได้

จรรยา สุวรรณทัต (2531: 48-50) กล่าวถึงลักษณะมุ่งอนาคตไว้ว่า เป็นลักษณะของการมองสู่ออนาคตข้างหน้า ซึ่งเป็นการมองที่ลึกซึ้งกว้างไกลที่จะมีผลไม่เพียงแต่ผู้มองเท่านั้น หากครอบคลุมไปถึงบุคคลอื่นและสังคมมนุษยชาติที่บุคคลนั้นมีส่วนเกี่ยวข้องด้วย โดยลักษณะมุ่งอนาคตมีความสัมพันธ์กับเขาวนปัญญา และจริยธรรมของบุคคล

จักรวาล ภูวนันท์ (2537: 38) ให้ความหมายของลักษณะมุ่งอนาคตว่าเป็นลักษณะของการมองอนาคตของบุคคล การคาดการณ์ไกล การวางแผนเพื่อมุ่งสู่เป้าหมายในอนาคตและสามารถตัดสินใจเลือกอย่างเหมาะสม มีความเพียรพยายามเพื่อบรรลุเป้าหมายที่วางไว้และอดได้รอได้เพื่อความสำเร็จในอนาคต

สุพิชชา กลิ่นบุหงา (2540: 14) ให้ความหมายของลักษณะมุ่งอนาคตว่า หมายถึงความสามารถในการคาดการณ์ไกล มีการควบคุมตนเองเพื่อผลที่ดีกว่าในอนาคต มีการวางแผน และสามารถตัดสินใจในการแก้ปัญหาได้อย่างมีประสิทธิภาพ

ธิดา ชูอินทร์ (2540: 12) ให้ความหมายของลักษณะมุ่งอนาคตว่าหมายถึง ความสามารถในการคาดการณ์ไกล เป็นการคำนึงถึงอนาคตและสามารถควบคุมพฤติกรรมของตนไปในทางที่ถูกต้องเหมาะสมเพราะเล็งเห็นผลดีผลเสียที่จะเกิดขึ้นตลอดจนสามารถวางแผนปฏิบัติเพื่อรอรับผลดีหรือป้องกันผลเสียที่จะเกิดขึ้นในอนาคต สามารถอดได้รอได้ รู้จักห้ามใจตนเองควบคุมตนเอง เพื่อไปสู่จุดหมายปลายทางของความสำเร็จ ตลอดจนมีความเพียรพยายามต่อสู้กับอุปสรรคเพื่อความเจริญแห่งตนในอนาคต

พรทิพย์ เจนจรรย์านนท์ (2542: 15) ให้ความหมายของลักษณะมุ่งอนาคตว่าเป็นลักษณะการมองอนาคตของบุคคล ซึ่งผู้ที่มีลักษณะมุ่งอนาคตนั้นจะเป็นผู้ที่สามารถคาดการณ์ไกล วางแผนเพื่อเป้าหมายที่ต้องการในอนาคต มีแนวทางในการแก้ปัญหาและสามารถตัดสินใจเลือกกระทำได้อย่างเหมาะสม มีความเพียรพยายามและอดได้รอได้เพื่อความสำเร็จในอนาคต

จากที่ได้มีผู้ให้ความหมายของลักษณะมุ่งอนาคตมาทั้งหมด สามารถสรุปความหมายของลักษณะมุ่งอนาคตได้ว่าลักษณะมุ่งอนาคตหมายถึง ความสามารถในการคาดการณ์อนาคตของบุคคล สามารถตัดสินใจเลือกกระทำได้อย่างเหมาะสมในปัจจุบันเพราะเล็งเห็นผลดีที่จะตามมาในอนาคต และหลีกเลี่ยงไม่กระทำการที่จะส่งผลเสียแก่ตนเองและผู้อื่นในอนาคต สามารถแก้ปัญหาและวางแผนดำเนินการเพื่อเป้าหมายในอนาคตของตนเองได้ รู้จักรอคอยผลดีที่จะเกิดขึ้นในอนาคต และมีความเพียรพยายามในปัจจุบันเพื่อประสบความสำเร็จในชีวิตในอนาคต

1.2 ความสำคัญของลักษณะมุ่งอนาคต

ลักษณะมุ่งอนาคตมีความสำคัญต่อการพัฒนาประเทศ เนื่องจากประเทศที่กำลังพัฒนาจะต้องมีการปรับเปลี่ยนทางวัฒนธรรม ระเบียบ ประเพณี ประชาชนของประเทศที่กำลังพัฒนาจะต้องเห็นความสำคัญของการวางแผน เพื่อประโยชน์ที่จะรับในอนาคต (Mischel, 1974: 250 อ้างถึงใน ธิดา ชูอินทร์, 2540 : 12)

Kohlberg, Mischel, and Wright (1964, 1974, 1975 อ้างถึงในดวงเดือน พันธุมนาวิน, 2524:24) พบหลักฐานว่าลักษณะมุ่งอนาคตเป็นด้านหนึ่งของพลังอีโก้ (Ego) ของบุคคล ซึ่งจะเป็นทางให้ผู้มีลักษณะมุ่งอนาคตสูงสามารถระงับ หรือชะลอการบำบัดความต้องการต่าง ๆ ของตนเองได้ ฉะนั้นผู้ที่มีลักษณะมุ่งอนาคตสูงคือผู้ที่สามารถปฏิบัติตนได้อย่างเหมาะสมกับกาลเทศะ และไม่เป็นผู้ฝ่าฝืนกฎเกณฑ์ของศาสนาและกฎหมาย จึงเห็นได้ว่า ผู้ที่มีลักษณะมุ่งอนาคตสูงจัดเป็นผู้มีจริยธรรมสูงด้วย

Mischel (1974: 287 อ้างถึงใน สมดุล ชาญนวงศ์, 2533: 51) กล่าวถึงลักษณะของบุคคลที่มุ่งอนาคตและมีการควบคุมตนเองสูงไว้ดังนี้

- 1) สามารถวางแผนล่วงหน้าได้ และสามารถคาดการณ์ถึงผลดีผลเสียที่จะเกิดขึ้นในอนาคตได้
- 2) สามารถอดได้รอได้ "สามารถอดเปรี้ยวไว้กินหวาน"
- 3) มีความเชื่อถือในผลของการกระทำว่า ทำดีย่อมได้ดีตอบแทน
- 4) เป็นบุคคลที่สามารถอธิบายปรากฏการณ์ต่าง ๆ อย่างสมเหตุสมผล
- 5) สามารถงดเว้นจากการกระทำบางชนิดที่สังคมไม่ยอมรับ หรือเป็นผลเสียต่อสุขภาพได้

ลักษณะมุ่งอนาคตมีความสัมพันธ์กับพฤติกรรมเชิงจริยธรรม โดย Wright (1975 อ้างถึงใน ดวงเดือน พันธุมนาวิน และเพ็ญแข ประจวบจันท์, 2520: 36-37) ได้รวบรวมผลการศึกษาค้นคว้าซึ่งแสดงว่าเด็กที่มีความอดได้รอได้จะไม่โง่งในการเล่นเกมมากเท่าเด็กที่ขาดลักษณะนี้ ส่วน Mischel และ Gilligan (1964 อ้างถึงใน ดวงเดือน พันธุมนาวิน และเพ็ญแข

ประจวบปัจจุบัน, 2520: 36-37) ได้ทำการวิจัยซึ่งแสดงว่าผู้ที่มีลักษณะ มุ่งอนาคตสูงจะโกงน้อย และถ้าเด็กประเภทนี้โกงก็จะใช้เวลานานก่อนที่จะกระทำเช่นนั้น ส่วนการวิจัยอาชญากรวัยรุ่น พบผลว่า เด็กเหล่านี้จะมีลักษณะมุ่งปัจจุบันมาก และจะไม่ยอมรอกอยรางวัลใหญ่ แต่ขอรับรางวัลเล็กที่จะได้ทันที เด็กเหล่านี้ยังไม่สามารถชะลอการบำบัดความต้องการของตนได้ ส่วนเด็กที่ทำผิดกฎหมายและผ่านการอบรมนิสัยในสถานกักกันมาแล้วจะเป็นผู้ที่มีมุ่งอนาคตมากขึ้นกว่าก่อนที่จะเข้ารับการอบรม

นอกจากนี้ ดวงเดือน พันธุมนาวิน และเพ็ญแข ประจวบปัจจุบัน (2520: 38) ได้สรุปความสำคัญของลักษณะมุ่งอนาคตว่า เป็นลักษณะหนึ่งของความเป็นพลเมืองดี และเป็นลักษณะหนึ่งซึ่งจะทำให้บุคคลมีความเพียรพยายาม ต่อสู้อุปสรรคเพื่อความเจริญของตนเองและประเทศชาติ ฉะนั้นลักษณะมุ่งอนาคต จึงเป็นลักษณะที่เอื้อต่อการพัฒนาประเทศด้วย

ไพโรจน์ โตเทศ (2531: 20-21 อ้างถึงใน ธิดา ชูอินทร์, 2540: 12) กล่าวว่า ลักษณะมุ่งอนาคตปลูกฝังให้นักเรียนมีความคิดริเริ่มสร้างสรรค์ ฝึกให้ผู้เรียนมีความพร้อมที่จะเข้าใจถึงการเปลี่ยนแปลงในสังคม ตลอดจนเน้นให้ผู้เรียนเข้าใจเหตุการณ์ต่าง ๆ ทั้งในอดีต ปัจจุบัน และอนาคต และให้รู้จักวางแผนล่วงหน้าได้

Raynor (1978 อ้างถึงใน ดวงเดือน พันธุมนาวิน และคณะ, 2530: 167) ได้กล่าวถึงความสำคัญของลักษณะมุ่งอนาคตว่า ลักษณะมุ่งอนาคตเป็นลักษณะที่แยกต่างหากจากแรงจูงใจใฝ่สัมฤทธิ์ บุคคลใดที่มีลักษณะทั้งสองประการนี้สูง ก็อาจคาดได้ว่าเขาจะมีพลังผลักดันให้กระทำกิจกรรมต่าง ๆ ในปัจจุบันอย่างขยันขันแข็งที่สุด ถ้าผลงานนี้จะเป็นจุดเริ่มต้นของผลประโยชน์ที่จะได้รับในระยะยาว เช่น ขยันเรียนหนังสือในปัจจุบันเพื่อจะได้งานดีมีชีวิตที่ก้าวหน้าและสุขสบายในอนาคต

จรรยา สุวรรณทัต (2531: 50) กล่าวถึงความสำคัญของลักษณะมุ่งอนาคตว่าเป็นลักษณะทางจิตใจที่สำคัญอย่างหนึ่งและเกี่ยวข้องกับการพัฒนาสัมฤทธิ์ผลในตัวบุคคลและสังคม ซึ่งลักษณะนี้ยังมีความสัมพันธ์กับลักษณะทางจิตอื่น ๆ ของบุคคลด้วย ที่สำคัญคือ เขาวินัย ปัญญาและ จริยธรรม

บุญรับ ศักดิ์มณี (2532: 7-8) ได้กล่าวถึงความสำคัญของลักษณะมุ่งอนาคต โดยมีสาระว่าบุคคลที่มีลักษณะมุ่งอนาคตสูงจะส่งผลให้บุคคลทำงานอย่างขยันขันแข็งในปัจจุบัน เพื่อที่จะรอรับผลดีในอนาคต โดยลักษณะมุ่งอนาคตมีความสัมพันธ์กับความสำเร็จในการทำงาน ความสำเร็จในแต่ละขั้นจะเป็นแรงจูงใจให้คนพยายามในขั้นต่อไปให้สำเร็จ เพื่อให้บรรลุเป้าหมายสุดท้าย การมุ่งอนาคตเป็นการคำนึงถึงอนาคตและควบคุมพฤติกรรมไปสู่แนวทางนั้น ทำให้บุคคลสามารถปรับวิธีการและเป้าหมายให้ถูกต้องสัมพันธ์กัน การมุ่งอนาคตจึงเป็นการวางโครงสร้างของปรากฏการณ์หรือ พฤติกรรมในอนาคตของบุคคล นอกจากนี้ การมุ่งอนาคตยังเป็น

ลักษณะที่สำคัญที่แสดงถึงการที่บุคคลมีความเข้าใจเรื่องเวลา สามารถคาดหวังเกี่ยวกับเหตุการณ์ข้างหน้าได้ ผู้ที่มุ่งอนาคตจะสามารถวางแผน และมองเห็นความเป็นไปได้ในอนาคตจากสภาพการณ์ในปัจจุบัน ดังนั้น บุคคลบางคนจึงอาศัยความสามารถของตนและเวลาในปัจจุบันเป็นรากฐานที่จะคาดการณ์เกี่ยวกับตนเองในอนาคตได้

ริงสตรัค เฟิงนู (2531 อ้างถึงใน สุพิชชา กลิ่นบุหงา, 2540: 15) กล่าวว่า บุคคลที่ขาดสำนึกในอนาคตหรือมองอนาคตในแง่ร้าย มักจะสร้างปัญหา ก่อความยุ่งยากให้สังคม และขาดแรงจูงใจที่จะสร้างอนาคตของตนเอง

นักจิตวิทยาหลายท่านเชื่อว่าความสามารถอดได้รอได้อย่างพอเพียง ทำให้เกิดพฤติกรรมที่เป็นปัญหาของสังคม และอาชญากรรม ตลอดจนความล้มเหลวในการทำงาน การมุ่งอนาคตจะเป็นสิ่งที่ทำให้พฤติกรรมที่พึงปรารถนา และขจัดพฤติกรรมที่ไม่พึงปรารถนาได้ (Mischel, 1974 อ้างถึงใน สุพิชชา กลิ่นบุหงา, 2540: 15) นับว่าลักษณะมุ่งอนาคตนั้นมีความสำคัญอย่างยิ่ง ถือว่าเป็นจิตลักษณะที่ควรส่งเสริมโดยเฉพาะกับนักเรียนชนบทยากจน ซึ่งเป็นด้อยโอกาสทางสังคม

1.3 ปัจจัยที่ส่งเสริมลักษณะมุ่งอนาคต

ลักษณะมุ่งอนาคตนั้นเป็นกระบวนการที่ต่อเนื่องยาวนาน โดยมีอิทธิพลของวัฒนธรรม ประเพณี การเรียนรู้ทางสังคมจากการมีปฏิสัมพันธ์กับคนอื่น ๆ ในสังคม โดยเฉพาะพ่อแม่ และปัจจัยทางจิตวิทยา เช่น การรู้ การคิด และพัฒนาการทางสังคมของบุคคลเข้ามาเกี่ยวข้อง (อัมพร วงศ์ใหญ่, 2541: 27) ปัจจัยที่ส่งเสริมลักษณะมุ่งอนาคตที่จะกล่าวต่อไปนี้ จำแนกเป็น 2 ด้าน คือ ด้านการอบรมเลี้ยงดูและสิ่งแวดล้อม และด้านพัฒนาการ ซึ่งมีรายละเอียดดังนี้

1.3.1 ปัจจัยด้านการอบรมเลี้ยงดู และสิ่งแวดล้อม

ลักษณะมุ่งอนาคตมีรากฐานจากการเรียนรู้ทางสังคมที่ว่า พฤติกรรมที่เกิดขึ้นเป็นผลมาจากความคิด ความคาดหวังว่าพฤติกรรมที่ตนกระทำนั้นจะนำไปสู่ผลตามมาบางอย่าง ในสถานการณ์ที่กำหนดได้รวมกับความคิดความคาดหวังเกี่ยวกับคุณค่าของผลตอบแทนที่ตามมา (Mischel, 1974: 253 อ้างถึงใน สุพจน์ พันธนียะ, 2535:23)

Kay (1975 อ้างถึงในดวงเดือน พันธุมนาวิน และเพ็ญแข ประจวบปัจจุบัน, 2520: 37) เชื่อว่าเกิดของลักษณะมุ่งอนาคตนั้นอยู่ที่ลักษณะความมั่นคงทางสังคมของบุคคล บุคคลจะต้องเคยได้รับประสบการณ์ว่าสิ่งที่ตนรอคอยนั้นตนได้รับจริง ๆ ในที่สุด การที่เด็กจะเรียนรู้ว่าควรอดใจรอ นั้น ส่วนมากจะเกิดในครอบครัวฐานะปานกลางและฐานะสูงเท่านั้น เพราะครอบครัวยากจนย่อมไม่สามารถจะหาสิ่งของให้เด็กตามสัญญาได้มากนัก ทำให้เด็กหมดความ

เชื่อถือเกี่ยวกับอนาคตและจะเป็นการเพาะลักษณะมุ่งปัจจุบันแทน นอกจากนี้การเคยประสบกับความสำเร็จต่าง ๆ ในชีวิตก็เป็นสิ่งที่ Kay เชื่อว่าจะช่วยให้บุคคลมีลักษณะมุ่งอนาคตสูงทำให้บุคคลเกิดความมานะพยายามในการที่จะทำสิ่งต่าง ๆ เพราะมีความหวังว่าจะทำได้สำเร็จดังที่เคยประสบมาแล้ว ดังนั้นลักษณะมุ่งอนาคตจึงเกิดจากการเรียนรู้ทางสังคมนั่นเอง

Mischel และคนอื่น ๆ (1966, 1974 อ้างถึงใน ดวงเดือน พันธุมนาวิน และ เพ็ญแข ประจวบจันท์, 2520: 36) กล่าวว่า การเลือกที่จะชะลอการบำบัดความต้องการของบุคคลนั้น เกิดจากการเรียนรู้จากประสบการณ์ในอดีต และการเลียนแบบจากผู้อื่นด้วย นอกจากนี้ Mischel และนักวิจัยอื่น ๆ ยังพบว่าลักษณะมุ่งอนาคตนี้มีความสัมพันธ์กับลักษณะอื่น ๆ ของบุคคลอีกมาก เช่น ความรับผิดชอบทางสังคม การมุ่งสัมฤทธิ์ผล การปรับตัว ความฉลาด และสภาวะทางสังคม วัฒนธรรมและครอบครัว ลักษณะมุ่งอนาคตนี้จะเพิ่มมากขึ้นตามอายุ

วิธีการอบรมเลี้ยงดูของพ่อแม่มีอิทธิพลต่อนิสัยของบุตรในการกำหนดเป้าหมาย การใช้วิธีการที่แน่นอนต่อการแก้ปัญหาและกลยุทธ์การเผชิญปัญหา และประเมินความต้องการของตนเองในอนาคตข้างหน้า พ่อแม่ที่มีเป้าหมายความต้องการจะปลูกฝังสิ่งเหล่านี้ในระหว่างการอบรมเลี้ยงดูบุตรของเขา ซึ่งจะมีความสำคัญในการพัฒนาการเกี่ยวกับลักษณะนิสัยแบบที่มีการจูงใจที่ถาวร เช่น แรงจูงใจใฝ่สัมฤทธิ์ ระดับของการกำหนดเป้าหมายและความคงอยู่ในความเป็นจริงของเป้าหมาย ความต้องการที่สูงเกินไปจะทำให้เกิดความรู้สึกไร้ความสามารถตามมา ในทางตรงกันข้ามระดับความต้องการที่ต่ำจะไม่เป็นสิ่งเหมาะสมในการเพิ่มนิสัยใฝ่สัมฤทธิ์ การอบรมเลี้ยงดูของพ่อแม่ยังคงมีอิทธิพลต่อนิสัยของเด็ก ๆ ในเวลาถัดมาต่อการมีรูปแบบเฉพาะของการแก้ปัญหา และกลยุทธ์การเผชิญปัญหา เมื่อความพยายามเพื่อทำให้เป้าหมายการมุ่งอนาคตของพวกเขาสัมฤทธิ์ผล คุณสมบัติของกลยุทธ์ในการสอนของพ่อแม่ เช่น การเห็นจริงเห็นจัง การยืดหยุ่นในสถานการณ์ที่แตกต่าง และระดับของความอิสระที่ให้แก่เด็กสามารถคาดหวังต่อผลที่ได้ในช่วงปลายของการวางแผนของเด็ก สุดท้ายการประเมินผลย้อนกลับต่อพฤติกรรมของบุตรที่พ่อแม่ให้แก่บุตรของตน คาดว่ามีอิทธิพลต่อการประเมินพฤติกรรมของตนเองของเด็กในเวลาถัดไป ตัวอย่างเช่น การประเมินผลย้อนกลับในทางบวก และการให้กำลังใจจากพ่อแม่คล้ายกับการเพิ่มความเชื่อมั่นภายใน และการมองโลกในแง่ดีของเด็ก ซึ่งความเชื่อมั่นเหล่านี้มีบทบาทสำคัญในการพัฒนาการของมโนภาพแห่งตน และรูปแบบเฉพาะของเด็ก (McGillicuddy-De Lisi, A.V.; Flaugher, J.; and Sigel, I.E., 1987 cited in Nurmi, 1991: 10-11)

Nurmi (1991: 2-10) กล่าวว่า ลักษณะมุ่งอนาคตเป็นลักษณะที่ซับซ้อนที่พัฒนาขึ้นในตัวบุคคลอย่างเป็นกระบวนการ ประกอบด้วยขั้นตอนดังต่อไปนี้

1) Future-oriented motives, interests, and goals. ในขั้นนี้บุคคลจะมีการตั้งเป้าหมาย หรือสิ่งที่ต้องการให้เกิดขึ้นในอนาคต โดยอาศัยความรู้พื้นฐานเกี่ยวกับสิ่งที่ต้องการให้เกิดขึ้นในอนาคตซึ่งบุคคลมีอยู่

2) Future-oriented planning ในขั้นนี้บุคคลจะมีการวางแผนปฏิบัติการเพื่อที่จะนำไปสู่เป้าหมายที่ได้กำหนดไว้ในขั้นตอนแรก มีการตัดสินใจเลือกวิธีการหรือแนวทางที่เหมาะสม ตลอดจนมีการตรวจสอบว่าวิธีการหรือแนวทางนั้นจะนำไปสู่เป้าหมายได้หรือไม่ หากพบว่าแผนหรือวิธีการที่เลือกไว้ไม่สามารถนำไปสู่เป้าหมายได้ก็มีการเปลี่ยนแปลงวิธีการเสียใหม่

3) Evaluation of the future เป็นขั้นการประเมินถึงความเป็นไปได้ของจุดมุ่งหมายหรือความต้องการในอนาคต ตลอดจนแผนปฏิบัติการที่ได้วางไว้ว่าจะประสบความสำเร็จมากน้อยเพียงใด ผลตอบแทนที่ได้รับจากกระบวนการนี้จะส่งผลกระทบต่อการมีลักษณะมุ่งอนาคตของบุคคล กล่าวคือ หากสิ่งที่เกิดขึ้นกับบุคคลเป็นไปตามที่คาดหวังหรือต้องการบุคคลก็จะมีลักษณะมุ่งอนาคตเพิ่มมากขึ้น แต่หากว่าสิ่งที่คาดหวังไว้ไม่เกิดขึ้นบุคคลก็จะขาดความเชื่อถือในอนาคต

Bandura (1977: 79 อ้างถึงใน ปิยกาญจน์ กิจอุดมทรัพย์, 2539: 15-16) ให้ความสนใจเรื่อง "ความคาดหวังของบุคคลในอนาคต" และได้เสนอแนวคิดเกี่ยวกับความคาดหวังซึ่งมีผลต่อการตัดสินใจที่จะกระทำพฤติกรรมใดหรือไม่นั้นมี 2 ชนิดคือ

1) ความคาดหวังเกี่ยวกับผลกรรม (Outcome Expectancy) เป็นการประมาณของบุคคลว่าพฤติกรรมใดนำไปสู่ผลกรรมใด

2) ความคาดหวังเกี่ยวกับความสามารถของตนในการกระทำพฤติกรรมที่จะนำไปสู่ผลกรรมที่คาดหวังไว้

นอกจากนี้ Bandura ยังได้เสนององค์ประกอบที่ทำให้เกิดความคาดหวังในอนาคตเกี่ยวกับความสามารถของตนดังนี้

1) ความสำเร็จในการทำงาน(Performance Accomplishment) เป็นประสบการณ์ตรงจึงมีผลต่อความคาดหวังในอนาคตเกี่ยวกับความสามารถของบุคคล และการไม่ประสบผลสำเร็จในการทำงานจะเป็นตัวเพิ่มความคาดหวังในอนาคตเกี่ยวกับความสามารถของบุคคล และการไม่ประสบผลสำเร็จในการทำงานหลายครั้งซ้ำกันจะเป็นตัวลดความคาดหวังเกี่ยวกับความสามารถของตนในกรณีที่มีความคาดหวังในอนาคตเกี่ยวกับความสามารถเกิดจากการประสบความสำเร็จหลายครั้งจะทำให้บุคคลไม่ท้อถอยในการทำงานนั้นเมื่อไม่สำเร็จในบางครั้ง ซึ่งถ้าการไม่ประสบผลสำเร็จนั้นสามารถแก้ไขความผิดพลาดด้วยความพยายามจะเป็นแรงเสริมในการทำงานต่อไป แม้งานจะยากเพียงใดบุคคลจะเพิ่มความพยายามเพื่อให้งานนั้นสำเร็จ

2) การได้เห็นประสบการณ์ของผู้อื่น (Vicarious Experience) เป็นสิ่งแนะหรือตัวแบบที่บุคคลนำมาพิจารณาความสามารถของตนเมื่อบุคคลสังเกตเห็นผู้อื่นได้รับความสำเร็จใน

การทำงานยากโดยไม่มีผลเสียตามมาทำให้เกิดความคาดหวังว่าตนก็สามารถทำงานนั้นได้ถ้าตั้งใจและพยายาม

3) การพูดชักจูงจากผู้อื่น (Verbal Persuasion) เป็นการรับเอาคำแนะนำชักจูงของผู้อื่นมาเป็นข้อมูลเพื่อพิจารณาความสามารถของตนทำให้บุคคลเกิดความเชื่อมั่นว่าตนมีความสามารถที่จะทำงานได้สำเร็จถึงแม้ว่าจะเคยทำงานไม่สำเร็จมาแล้ว เป็นการเพิ่มกำลังใจและความมั่นใจ

4) ความตื่นตัวทางอารมณ์ (Emotional Arousal) บุคคลจะรับรู้ว่าคุณตื่นตัวตื่นตัวมีความวิตกกังวลหรือความกลัวจากอาการกระตุ้นของร่างกาย ในสภาวะที่ร่างกายถูกกระตุ้นมากมักจะทำให้การทำงานได้ผลไม่ดี หากบุคคลรับรู้ว่าคุณมีความวิตกกังวลในระดับสูงบุคคลจะคาดหวังในอนาคตเกี่ยวกับความสามารถของตนในการทำงานนั้นในระดับต่ำ

ประสาร มาลากุล ณ อยุธยา (2523: 7-10) ได้แบ่งความคาดหวังในอนาคตของเยาวชนไทยซึ่งมีผลต่อลักษณะมุ่งอนาคตไว้เป็นด้านต่าง ๆ ดังนี้คือ

- 1) ด้านการศึกษา คือ คาดหวังว่าตนจะสามารถสำเร็จการศึกษาในระดับสูงที่สุดตามที่ตนต้องการ
- 2) ด้านครอบครัว คือ คาดหวังว่าตนจะได้แต่งงานและสร้างฐานะของครอบครัวให้มั่นคงในอนาคต
- 3) ด้านการประกอบอาชีพ คือ คาดหวังว่าตนจะประกอบอาชีพตามความถนัด ความสนใจ และความสามารถของตน
- 4) ด้านสังคม คือ คาดหวังว่าตนจะได้มีส่วนช่วยแก้ปัญหาสังคม และเสียสละบำเพ็ญตนให้เป็นประโยชน์ต่อสังคมได้เป็นอย่างดี
- 5) ด้านส่วนตัว คือ คาดหวังว่าตนเองจะเป็นคนใจกว้างยอมรับฟังความคิดเห็นของผู้อื่น
- 6) ด้านศาสนา คือ คาดหวังว่าศาสนามีคุณค่า และมีความสำคัญต่อมนุษย์ และสังคมต่อไปในอนาคต และคาดหวังว่าจะได้มีส่วนร่วมในกิจกรรมทางศาสนา

1.3.2 ปัจจัยด้านพัฒนาการ

ลักษณะมุ่งอนาคต จะมีพัฒนาการขึ้นในตัวบุคคลหนึ่ง ๆ ได้มากน้อยเพียงใดนั้น ขึ้นกับปัจจัยหลาย ๆ อย่าง ได้แก่ พัฒนาการทางสังคม พัฒนาการทางเชาวน์ปัญญา และการเปลี่ยนแปลงของอายุ

1.3.2.1 ลักษณะมุ่งอนาคตกับพัฒนาการด้านสังคม

การวิจัยครั้งนี้เป็นการศึกษานักเรียนชั้นมัธยมศึกษาตอนต้น ซึ่งมีอายุระหว่าง 12-15 ปีตามทฤษฎีพัฒนาการทางสังคมของ Erickson (อ้างถึงใน นวลละออ สุภาพล, 2527: 90-95) เด็กวัยนี้จะอยู่ในพัฒนาการระหว่างขั้นที่ 4 ตอนปลาย และในขั้นที่ 5 ตอนต้น

ทฤษฎีพัฒนาการทางสังคมของ Erickson มีพัฒนาการ 8 ขั้น คือ

- 1) ขั้นไว้ใจกับขั้นไม่ไว้ใจผู้อื่น
- 2) ขั้นความมีอิสระ ความอายและความแคลงใจ
- 3) ขั้นความคิดริเริ่มและความละอายใจ
- 4) ขั้นความพากเพียร และปมด้อย
- 5) ขั้นเอกลักษณ์แห่งตนและความสับสนในตน
- 6) ขั้นความใกล้ชิดหรือความสนิทสนมและการแยกตัว
- 7) ขั้นการก่อกำเนิดและการอยู่หนึ่งและการแยกตัวเองออกจากผู้อื่น
- 8) ขั้นความสมบูรณ์ ความสิ้นหวังและความขยะแขยง

โดยมีรายละเอียดขั้นที่ 4 และขั้นที่ 5 ซึ่งเกี่ยวกับลักษณะมุ่งอนาคต ดังนี้
ขั้นที่ 4 ขั้นความพากเพียรและปมด้อย อยู่ในช่วงอายุระหว่าง 6-12 ปี

เป็นช่วงวัยเด็กตอนปลาย เป็นระยะที่เด็กมีความเจริญเติบโตและมีความอยากรู้อยากเห็นในสิ่งแวดล้อมต่าง ๆ มากขึ้น เขาคิดว่าสิ่งใดที่เขาต้องการเขาจะต้องแสวงหาให้ได้ตามความปรารถนา จึงเป็นระยะที่เขาต้องการจะแสดงความคิดเห็นและแก้ปัญหาต่าง ๆ เพื่อแสดงความเป็นผู้ใหญ่ เป็นระยะที่เด็กเริ่มไตร่ตรองถึงอนาคต การที่เด็กได้พิสูจน์ว่ามีความสามารถในการกระทำต่าง ๆ ในขอบเขตของเขา ทำให้เด็กวัยนี้มีความเชื่อมั่นว่าเขาจะประสบความสำเร็จในอนาคต Erickson เน้นว่าความรู้สึกและนิสัยในการทำงานของแต่ละคนขึ้นอยู่กับการมีความรู้สึกอุตสาหกรรมขั้นพื้นฐานเพียรซึ่งกำลังพัฒนาในขณะนี้ ในการแสวงหาหรือพัฒนาความรู้สึกว่าตนเองมีคุณค่าและขจัดความรู้สึกเป็นปมด้อย ขอบเขตความสามารถของตนเองจึงเป็นสิ่งสำคัญ และพัฒนาการระยะนี้จะมีผลต่อระยะวัยรุ่น โดยทั่วไปเด็กวัยรุ่นมักชอบทำกิจกรรมต่าง ๆ เกินความสามารถของตนเอง ทำให้เกิดความกลัวความผิดพลาด หรือความล้มเหลว ซึ่งเป็นแรงผลักดันให้เขาพยายามทำกิจกรรมนั้น ๆ ให้สำเร็จ เด็กวัยนี้จะพยายามเอาชนะเพื่อความสำเร็จซึ่งเป็นแนวทางไปสู่ความเชื่อมั่นในตัวเองเมื่อเขาเติบโตเป็นผู้ใหญ่

ขั้นที่ 5 ขั้นเอกลักษณ์แห่งตนและความสับสนในตน อยู่ในช่วงอายุระหว่าง 13-17 ปี การที่เด็กวัยนี้เข้าใจในเอกลักษณ์ของตนเองช่วยให้เด็กวัยรุ่นเกิดความเข้าใจในปัญหาต่าง ๆ และช่วยในการตัดสินใจเกี่ยวกับอนาคต เช่น การเลือกอาชีพ การเลือกคู่ครอง เป็นต้น

เด็กวัยรุ่นจะค่อย ๆ พัฒนาความเป็นตัวของตัวเอง เขาจะแสวงหาตนตามอุดมคติและค้นหาเอกลักษณ์ของตัวเองเพื่อบทบาทใหม่ในสังคม

Erickson กล่าวว่า วัยรุ่นแต่ละคนย่อมต้องการเวลาในการปรับตัวเอง เพื่อการเข้าสู่ความเป็นผู้ใหญ่และให้สังคมยอมรับ ซึ่ง Erickson ได้เสนอแนวทางการปรับตัวไว้ 7 ขั้นตอนดังนี้

1) เด็กวัยรุ่นต้องการเวลาที่เหมาะสมเพื่อการเตรียมตัวและการปรับตัว ต่อความเปลี่ยนแปลงที่เกิดขึ้น

2) มีความมั่นใจในตนเองที่จะแสวงหาเอกลักษณ์ของตนเองอย่างถูกต้อง มีความสนใจเกี่ยวกับตนเองและความคิดเห็นของคนอื่นที่มีต่อตน

3) มีการตรวจสอบคัดเลือกบทบาทที่เหมาะสมกับตัวเองมากที่สุด โดยอาจจะทดลองหรือตรวจสอบหลาย ๆ บทบาทจนกว่าจะพบบทบาทที่ตนเองพอใจ

4) มีการคาดการณ์ล่วงหน้าในผลสัมฤทธิ์ ซึ่งการทำงานใด ๆ เด็กวัยรุ่นมีความต้องการที่จะให้งานนั้นประสบความสำเร็จลงด้วยดี การคาดการณ์ว่างานจะประสบผลสำเร็จเป็นแรงกระตุ้นให้เขาเกิดความพึงพอใจ มีความสนใจและมีความเพียรพยายามเพื่อไปสู่เป้าหมายนั้น ๆ การคาดการณ์ล่วงหน้าในผลนั้น ๆ จึงเป็นองค์ประกอบหนึ่งที่จะพัฒนาความมั่นใจในตนเองและความเป็นตัวของตัวเอง

5) วัยรุ่นต้องการประสบการณ์ที่จะทำให้เขารู้ในบทบาททางเพศของตนและแสดงลักษณะและบทบาททางเพศของตนให้ถูกต้องเป็นที่ยอมรับของสังคม ขณะเดียวกันก็ต้องการจะเป็นเพื่อนกับเพศตรงข้าม

6) ความเป็นผู้นำ เด็กวัยรุ่นมีความสามารถเป็นผู้นำหรือผู้ตามพร้อม ๆ กับการฝึกให้เป็นตัวของตัวเอง มีความมั่นใจในตนเองซึ่งจะเป็นการส่งเสริมให้เขาพัฒนาความเป็นผู้นำให้เกิดขึ้น

7) อุดมคติ วัยรุ่นจะเลือกปรัชญาหรือมีอุดมคติเป็นที่ยึดเหนี่ยวจิตใจ ซึ่งจะนำทางให้เขาอยู่ในสังคมได้ จะช่วยให้เขาไปสู่ความเป็นเอกลักษณ์ของตนเอง และมีแนวทางชีวิตของเขาว่าเขาจะเป็นอะไรต่อไป เมื่อมีสิ่งที่ไม่ถูกต้องกับอุดมคติ เขาก็จะไม่ยอมหรือต่อต้านกับสิ่งเหล่านี้

สรุปได้ว่า ทฤษฎีพัฒนาการทางสังคมของ Erickson ในขั้นที่ 4 และขั้นที่ 5 ซึ่งเป็นช่วงอายุเด็กก่อนวัยรุ่นและวัยรุ่น เป็นระยะของพัฒนาการที่เด็กเริ่มแสวงหาประสบการณ์ใหม่ ๆ ใฝ่สัมฤทธิ์ในการทำงาน ค้นหาเอกลักษณ์ของตนเอง มีความคิดเกี่ยวกับอนาคต ลักษณะต่าง ๆ ดังกล่าวเกี่ยวข้องกับลักษณะมุ่งอนาคตซึ่งผู้วิจัยกำลังสนใจศึกษา

1.3.2.2. ลักษณะมุ่งอนาคตกับพัฒนาการทางปัญญา

การมุ่งอนาคตจะเกิดได้ต้องอาศัยพื้นฐานด้านความคิด และเชาวน์ปัญญา เนื่องจากบุคคลที่มีการมุ่งอนาคตจะต้องเป็นผู้ที่คาดการณ์ได้ว่าอะไรจะเกิดขึ้นในอนาคต เห็นคุณค่าของสิ่งที่จะเกิดขึ้นในอนาคตมากกว่าสิ่งเล็กน้อยในปัจจุบัน ซึ่งลักษณะดังกล่าวนี้จะเห็นได้ว่าบุคคลที่จะมีการมุ่งอนาคต จะต้องเป็นผู้ที่มีพัฒนาการทางการคิดที่เป็นนามธรรม ซึ่งตามทฤษฎีพัฒนาการรู้คิดของ Piaget ขั้นพัฒนาการดังกล่าวคือ ขั้นปฏิบัติการคิดแบบนามธรรม (Formal Operation) ซึ่งอยู่ในช่วงอายุระหว่าง 11-15 ปี ทั้งนี้เพราะการคาดว่าอะไรจะเกิดขึ้นในอนาคตนั้น สิ่งที่เป็นสิ่งยังไม่มีตัวตน ต้องอาศัยการอ้างอิงซึ่งอยู่ในรูปของนามธรรมหรือสัญลักษณ์ (สุรพงษ์ ชูเดช, 2526 อ้างถึงใน สุพิชชา กลิ่นบุหงา, 2540: 15)

1.3.2.3. ลักษณะมุ่งอนาคตกับอายุ

ดวงเดือน พันธุมนาวิน และเพ็ญแข ประจวบจักษ์ (2520) ได้ศึกษา ลักษณะมุ่งอนาคตของนักเรียนชั้น ป.6 ถึง ม.ศ.5 โดยใช้แบบวัดลักษณะมุ่งอนาคต พบผลว่า เพศหญิงมีลักษณะมุ่งอนาคตสูงกว่าเพศชาย ผู้ที่มีอายุน้อยมีลักษณะมุ่งอนาคตสูงกว่าผู้ที่มีอายุมาก โดยผู้ที่เรียนชั้น ม.ศ.1 มีคะแนนเฉลี่ยลักษณะมุ่งอนาคตสูงสุด ส่วนผู้ที่เรียนชั้นม.ศ.5 มีคะแนนเฉลี่ยของลักษณะมุ่งอนาคตต่ำที่สุด

ดวงเดือน พันธุมนาวิน และเพ็ญแข ประจวบจักษ์ ได้อภิปรายผล โดยอ้างอิงงานวิจัยของMischel (1961;1966 และ1974 อ้างถึงในดวงเดือน พันธุมนาวิน และเพ็ญแข ประจวบจักษ์, 2520: 179-180) ลักษณะมุ่งอนาคตเพิ่มมากขึ้นตามอายุ ซึ่ง Mischel และคณะ ได้ศึกษาเด็กตั้งแต่ชั้นอนุบาลถึงชั้นเกรดหก ซึ่งเป็นชั้นต่ำสุดที่ดวงเดือน พันธุมนาวิน และคณะศึกษา ดังนั้น ดวงเดือน พันธุมนาวิน และเพ็ญแข ประจวบจักษ์ (2520) จึงสรุปว่า ลักษณะมุ่งอนาคตในคนไทยนั้นมีความสัมพันธ์เป็นเส้นโค้งกับอายุตั้งแต่บุคคลยังเป็นทารกจนกระทั่งถึงวัยรุ่นตอนต้น และลดลงเมื่อบุคคลย่างเข้าสู่วัยรุ่นตอนกลาง

1.4 การพัฒนาลักษณะมุ่งอนาคต

แนวทางการพัฒนาลักษณะมุ่งอนาคต นักจิตวิทยามีความเห็นว่าการพัฒนาลักษณะมุ่งอนาคตเกิดจากการสะสมผลของการเรียนรู้จากประสบการณ์ตั้งแต่เกิดของบุคคล เกี่ยวกับลักษณะความมั่นคงของสภาพแวดล้อม ความสามารถที่จะทำนายสิ่งที่จะเกิดในอนาคตได้แม่นยำพอสมควร ลักษณะมุ่งอนาคตมีมากในบุคคลในสังคมที่เจริญ ส่วนในสังคมที่แร้นแค้นนั้นบุคคลมักมุ่งปัจจุบันมากกว่าการพัฒนาลักษณะมุ่งอนาคตนั้น ส่วนใหญ่มักกระทำในเด็กซึ่งเป็นผู้ที่มีประสบการณ์ทางด้านนี้น้อย เช่น ฝึกให้เก็บเงินวันละเล็กน้อยใส่กระปุกออมสิน ฝึกให้ปลูกต้นไม้แล้วคอยดูแลเอาใจใส่ จนได้รับประทานผลของมัน เป็นต้น (ดวงเดือน พันธุมนาวิน, 2530: 106)

ลักษณะมุ่งอนาคตเป็นคุณสมบัติที่สำคัญควรส่งเสริมให้เด็กมีทุกคน เด็กที่มีลักษณะมุ่งอนาคตสูงจะเติบโตเป็นผู้ใหญ่ที่มีลักษณะมุ่งอนาคตสูงด้วย (พนิดา สิ้นสุวรรณ, 2527:34)

รัตนา ประเสริฐสม (2526: 38) ได้เสนอแนวทางในการพัฒนาให้บุคคลมุ่งอนาคตว่า จะต้องพิจารณาองค์ประกอบ 3 ประการ คือ

- 1) แรงจูงใจที่จะก่อให้เกิดการมุ่งเวลาในอนาคต
- 2) การอดได้รอได้ และความจำเป็นที่จะต้องเรียนรู้วิธีการควบคุมการกระทำ และยับยั้งสิ่งที่ต้องการกระทำให้ทันทีทันใด
- 3) ความสามารถที่จะใช้สัญลักษณ์ที่จะเข้าใจในอนาคต (เช่น ความเข้าใจในภาษาเป็นส่วนหนึ่งของความสามารถในการใช้สัญลักษณ์ได้)

เพ็ญแข ประจวบจันท์ (2527: 15-37) เสนอบทบาทในการปลูกฝังลักษณะนิสัยมุ่งอนาคตสำหรับครอบครัวและโรงเรียน โดยสรุปดังนี้

1) บทบาทครอบครัว บิดา มารดา ต้องทำตนเป็นตัวอย่างที่ดี เช่น การรู้คุณค่าของเวลา เช่น กำหนดว่าควรทำอะไรในวันหยุด และอาจใช้วิธีปลูกฝังวัยรุ่นให้เป็นผู้ที่มุ่งอนาคต โดยใช้วิธีการอบรมเลี้ยงดูที่เหมาะสม ได้แก่ การอบรมเลี้ยงดูแบบรักสนับสนุน แบบใช้เหตุผล และใช้วิธีควบคุมแบบปานกลางอย่างสม่ำเสมอคงเส้นคงวา นอกจากนี้ การฝึกหัดการใช้เหตุผล และการคาดการณ์ ควรเริ่มจากสิ่งที่เป็นจริงง่าย ๆ จนถึงเรื่องยาก เช่น การกระตุ้นให้วัยรุ่นวางแผนเกี่ยวกับการเรียนต่อ หรือวางแผนเกี่ยวกับอาชีพของตนเอง เป็นต้น

2) บทบาทในโรงเรียน ครูสามารถปลูกฝังลักษณะมุ่งอนาคตให้เด็กกับนักเรียนได้ โดยใช้วิธีสนับสนุนให้นักเรียนริเริ่มในการทำงาน และมีความเพียรพยายามที่จะทำงานให้ลุล่วงไปได้ ยกย่องนักเรียนที่ทำตนเป็นผู้มุ่งอนาคต ใช้วิธีการสอนที่กระตุ้นให้นักเรียนเกิดการค้นหาคำตอบเกี่ยวกับเรื่องต่าง ๆ ด้วยตนเอง นักเรียนจะได้เรียนรู้วิธีการทำงานเป็นขั้นตอนและสามารถวางแผนได้ ได้เรียนรู้เรื่องเหตุและผล สามารถคาดคะเนผลของเหตุการณ์ได้ นอกจากนี้ครูก็ต้องเป็นแบบอย่างที่ดีในการเป็นผู้มุ่งอนาคตด้วย นั่นคือ ต้องเป็นผู้มีความเพียรพยายาม และมีการวางแผนการกระทำ เพื่อให้บรรลุเป้าหมายที่วางไว้ มีความกระตือรือร้นที่จะศึกษาความจริงในเรื่องต่าง ๆ เป็นต้น

Wright (1975 อ้างถึงในดวงเดือน พันธุมนาวิน และคณะ 2530: 107-108) กล่าวว่า แนวความคิดเกี่ยวกับวิธีการพัฒนาลักษณะมุ่งอนาคตในบุคคลนั้นได้มาจากวิธีการวัดลักษณะมุ่งอนาคต ที่ใช้ในการวิจัยทางจิตวิทยา เช่นการให้เขียนเรื่องราว หรือนวนิยาย แล้ววิเคราะห์ระยะเวลาที่ใช้ในเรื่อง ผู้ที่มุ่งอนาคตมาก จะเขียนเรื่องที่เกิดขึ้นและดำเนินไปจนจบลงในช่วงเวลาที่ยาวกว่าที่ผู้ที่มุ่งอนาคตน้อยจะใช้

ดวงเดือน พันธุมนาวิน และคณะ (2530: 107-108) เสนอแนะวิธีการกระตุ้นลักษณะ มุ่งอนาคตของบุคคลไว้ โดยมีวิธีการดังต่อไปนี้

- 1) ให้เขียนเรื่องราวของตนเองที่เกี่ยวกับปัจจุบันและอนาคต โดยอาจกำหนดให้เขียน ถึงสภาพชีวิต และการวางแผนการใช้ชีวิตในบ้านปลายด้วย
- 2) ให้ฝึกเขียนนวนิยายชีวิต ซึ่งอาจจะกำหนดช่วงเวลาไว้ เช่น ตั้งแต่เด็กจนเป็นผู้ใหญ่ หรือจากปู่ไปถึงหลาน เป็นต้น
- 3) ฝึกวางแผนงานระยะยาวของหน่วยงาน โดยจะเป็นแผน 5 ปี 7 ปี 10 ปี หรือ 20 ปี ก็ได้ หรือการฝึกวางตัวบุคคลเพื่อเตรียมการที่จะใช้เขาในงานใหญ่ที่จะมีมาในอนาคต เป็นต้น
- 4) ฝึกเล่นหมากรูก เพื่อที่จะเอาชนะ
- 5) ให้แบบอย่างของการวางแผนงานระยะยาว หรือการวางแผนงานดำเนินชีวิตเพื่อ บรรลุเป้าประสงค์บางประการในอนาคต

บุญรบ ศักดิ์มณี (2532: 16-17) เสนอแนวทางในการพัฒนาการมุ่งอนาคตไว้เป็น ลำดับขั้นตอนในแนวเดียวกับชุดฝึกอบรมของดวงเดือน พันธุมนาวิน และคณะ (2530) ไว้ดังนี้ คือ

- 1) ให้รู้จักความหมายของการมุ่งอนาคต การมุ่งอนาคต หมายถึง ความสามารถทาง การรู้ และการคิด ตลอดจนการรับรู้ถึงสิ่งที่จะเกิดขึ้นได้ในอนาคต ทั้งที่เป็นเวลาใกล้ปัจจุบัน หรือห่างไกลปัจจุบันออกไปทุกที สิ่งที่จะเกิดในอนาคตนั้นในขณะที่คิดยังมีลักษณะเป็นนามธรรม ยังไม่ปรากฏเป็นรูปธรรม ฉะนั้นผู้ที่มีเขาวงกตปัญญาและการรู้การคิดที่พัฒนาแล้วจึงจะสามารถคิด ถึงอนาคตได้ชัดเจน และเห็นความสำคัญของอนาคต วิธีการฝึกให้บุคคลรู้จักความหมายของการ มุ่งอนาคตนี้ กระทำโดยการกระตุ้นให้บุคคลรู้จักคิดถึงสิ่งที่จะเกิดขึ้นในอนาคตอันใกล้และไกล อย่างมีเหตุผล โดยการยกตัวอย่าง ให้แบบอย่างของการคิดประเภทนี้ และให้ฝึกการรู้การคิดใน ทำนองนี้ เพื่อให้เข้าใจความหมายของการมุ่งอนาคตในกาละเทศะต่าง ๆ

- 2) ให้เห็นความสำคัญของการมุ่งอนาคต หมายถึงการแจ้ง หรือแสดงให้ทราบถึง ประโยชน์ของการมุ่งอนาคต และโทษของการไม่มุ่งอนาคต ที่เคยปรากฏมาแล้ว หรืออาจจะเกิด ขึ้นต่อไปโดยจะชี้ให้เห็นถึงประโยชน์และโทษ อันจะเกิดกับบุคคลและสังคมในแง่มุมต่าง ๆ เช่น ผลเสียอันเกิดจากการไม่มุ่งอนาคต อาจทำให้บุคคลไม่ประสบความสำเร็จในการดำเนินชีวิตใน ขณะที่บุคคลที่มุ่งอนาคตนั้นสามารถประสบความสำเร็จได้ เป็นต้น วิธีฝึกให้บุคคลเห็นความ สำคัญของการมุ่งอนาคต กระทำโดยการให้เห็นตัวอย่างของผลดีที่เกิดจากการกระทำกิจกรรมที่ มุ่งอนาคต

- 3) ให้รู้จักคาดการณ์เกี่ยวกับอนาคต การรู้จักคาดการณ์เกี่ยวกับอนาคต หมายถึง ความสามารถที่จะวางแผนการและขั้นตอนการดำเนินการ หรือเข้าใจการเกิดและการเปลี่ยน

แปลงของสิ่งต่าง ๆ หรือความคาดหวังเกี่ยวกับเหตุการณ์ข้างหน้า และมองเห็นความเป็นไปได้ในอนาคตจากสภาพการณ์ในปัจจุบัน การรู้จักคาดการณ์ในอนาคต จะทำให้บุคคลรู้จักวางแผนในการทำงาน เพื่อให้บรรลุวัตถุประสงค์ที่ตนต้องการ ดังนั้น การฝึกให้บุคคลรู้จักคาดการณ์เกี่ยวกับอนาคต จะช่วยให้บุคคลรู้จักที่จะแลกเปลี่ยนซึ่งกันและกันที่จะได้รับเพียงเล็กน้อยในปัจจุบันกับประโยชน์ที่ยิ่งใหญ่กว่า ที่จะเข้ามาในอนาคต และตั้งเป้าหมายเกี่ยวกับอนาคตได้ วิธีการฝึกนั้นอาจจะทำได้โดยวางแผนเกี่ยวกับชีวิตและการทำงาน ฝึกเขียนเรื่องราวเกี่ยวกับความคาดหวังของตน เป็นต้น

สุรศักดิ์ หลาบมาลา (2533: 14-17) กล่าวว่าการสอนเด็กเพื่อนำความรู้ไปใช้ในอนาคต ต้องเริ่มต้นด้วยการคาดการณ์ว่าในอนาคตมีอะไรที่สำคัญและแตกต่างไปจากปัจจุบันอย่างไรบ้าง เด็กควรมีโอกาสในการวางแผนการเรียนในอนาคตของตนเอง และพัฒนาการคิดวิเคราะห์ให้มากขึ้น การมองเห็นความสัมพันธ์ระหว่างอดีต ปัจจุบัน และอนาคต จะช่วยให้การวางแผนเป็นไปด้วยความรอบคอบ สมเหตุสมผล การสอนเพื่อให้นักเรียนมองอนาคตหรือมุ่งอนาคตอาจทำได้โดย

- 1) ให้มองอนาคตด้วยทัศนคติของตนเอง เช่น มองโลกข้างหน้าว่าจะเป็นอย่างไ และตนเองจะต้องมีความรู้ ความสามารถอย่างไร จึงจะมีชีวิตอยู่ในโลกเช่นนั้นได้อย่างเหมาะสม
- 2) เน้นการหาทางเลือกในอนาคต โดยให้นักเรียนคิดหาวิธีการต่าง ๆ ที่จะทำให้โลกอยู่ดีมีความสุข
- 3) ให้นักเรียนเข้าใจยุทธวิธีต่าง ๆ ที่จะดำรงชีวิตอยู่ในสังคมที่มีการเปลี่ยนแปลงทางสังคมอย่างรวดเร็ว โดยใช้เทคนิคต่าง ๆ ในการคาดคะเนอนาคต
- 4) มุ่งให้นักเรียนเข้าใจสภาพและแนวโน้มของอนาคต ความสามารถที่มนุษย์ควรจะพัฒนาในอนาคต

รังสรรค์ เพ็งชู (2531: 82-103 อ้างถึงใน กนกวรรณ อุ่นใจ, 2535: 36) กล่าวว่าการพัฒนาศักยภาพของบุคคลให้พร้อมที่จะอยู่ในโลกที่เปลี่ยนแปลงสู่อนาคตที่ไม่แน่นอนนี้ หนทางหนึ่งคือการให้บุคคลมีทัศนที่กว้างไกลทั้งในแง่ของมิติเกี่ยวกับเวลา สถานที่ ชุมชนและวิถีชีวิต เพื่อจะได้ปรับปรุง ปฏิบัติหรือกำหนดแนวทางเดินที่เหมาะสม โดยเฉพาะอย่างยิ่งการช่วยกระตุ้นให้เยาวชนสร้างอนาคตที่พึงประสงค์ของตนเองและสังคมได้ตั้งแต่ปัจจุบันและได้เสนอแนะแนวทางการประยุกต์เทคนิค วิธีการเชิงอนาคต เช่น การพรรณนาอนาคต การสร้างอนาคตจำลอง วงล้ออนาคต การวิเคราะห์เครือข่ายอาชีพ และวิธีการตรวจสอบค่านิยมในอนาคต เพื่อใช้ในกระบวนการแนะแนวโดยมีจุดเน้นที่สำคัญคือ

- 1) มุ่งให้นักเรียนตระหนักว่า อนาคตเกิดจากความสัมพันธ์ของเหตุการณ์ในอดีตและสภาพแวดล้อมกับโอกาส และโดยการเลือกตัดสินใจของมนุษย์เอง

2) มุ่งให้นักเรียนตระหนักว่า การคาดการณ์เกี่ยวกับอนาคตเป็นการตรวจสอบทางเลือกที่อาจเป็นไปได้ในอนาคต

3) มุ่งให้นักเรียนมองเห็นความสัมพันธ์ของโลกและชีวิตอย่างเป็นระบบเกี่ยวเนื่องสัมพันธ์กัน

พนิดา สินสุวรรณ (2527) กนกวรรณ อุ๋นใจ (2535) และมนทกานต์ ทรัพย์แก้ว (2543) พัฒนาลักษณะมุ่งอนาคตด้วยเทคนิคการพยากรณ์ ปรากฏว่าเป็นเทคนิควิธีการเชิงอนาคตที่สามารถพัฒนาลักษณะมุ่งอนาคตได้ดี เพราะเป็นวิธีพิจารณาความเป็นไปได้ในอนาคตอย่างเป็นระบบ โดยอาศัยข้อมูลในอดีต ปัจจุบัน และอนาคต เพื่อคาดคะเนเหตุการณ์ที่จะเกิดขึ้น ช่วยให้นักเรียนมองเห็นผลกระทบที่เกิดจากการกระทำของบุคคลในปัจจุบันที่มีต่ออนาคต ซึ่งเป็นแนวทางให้นักเรียนตัดสินใจเลือกกระทำหรือหลีกเลี่ยงการกระทำที่ไม่เหมาะสม เพราะคำนึงถึงผลที่จะเกิดขึ้นในอนาคต

จากแนวทางในการพัฒนาและส่งเสริมลักษณะมุ่งอนาคตที่ได้กล่าวมาทั้งหมด สามารถสรุปได้ว่า ลักษณะมุ่งอนาคตสามารถพัฒนาและส่งเสริมได้โดยให้รู้จักความหมายและความสำคัญของลักษณะมุ่งอนาคต ให้เห็นแบบอย่างของบุคคลที่มีลักษณะมุ่งอนาคต ฝึกเขียนเรื่องราวและการวางแผนด้านต่าง ๆ เกี่ยวกับปัจจุบันและอนาคต จัดการศึกษาให้ผู้เรียนตระหนักว่าการคาดการณ์เกี่ยวกับอนาคตเป็นการตรวจสอบทางเลือกที่เป็นไปได้ในอนาคต สามารถตัดสินใจเลือกกระทำอย่างเหมาะสม มีเหตุผล โดยคำนึงถึงข้อดีและข้อเสียของการกระทำ รวมทั้งการฝึกให้รู้จักคาดการณ์เกี่ยวกับอนาคต โดยใช้เทคนิคต่าง ๆ ในการคาดคะเนอนาคต เช่น การพรรณนาอนาคต การสร้างสถานการณ์จำลอง วงล้ออนาคต เป็นต้น

1.5 งานวิจัยที่เกี่ยวข้องกับลักษณะมุ่งอนาคต

1.5.1 งานวิจัยภายในประเทศ

พนิดา สินสุวรรณ (2527) ได้ศึกษาเปรียบเทียบลักษณะมุ่งอนาคตของนักเรียนชั้นมัธยมศึกษาปีที่ 3 จำนวน 72 คน ในโรงเรียนสาธิตมหาวิทยาลัยเชียงใหม่ ในวิชาสังคมศึกษา เรื่อง ปัญหาสิ่งแวดล้อมด้วยการสอนโดยใช้เทคนิคการพยากรณ์กับการสอนแบบบรรยาย ผลการศึกษาพบว่า นักเรียนที่เรียนโดยใช้เทคนิคการพยากรณ์มีลักษณะมุ่งอนาคตสูงกว่า นักเรียนที่เรียนโดยครูเป็นผู้บรรยายและนักเรียนชายและนักเรียนหญิงที่เรียนโดยใช้เทคนิคพยากรณ์มีลักษณะมุ่งอนาคตไม่แตกต่างกัน

สมจิตต์ เพิ่มพูล (2532) ได้ศึกษาเปรียบเทียบผลสัมฤทธิ์ทางการเรียนและลักษณะมุ่งอนาคตของนักเรียนชั้นมัธยมศึกษาปีที่ 3 ที่เรียนวิชาสังคมศึกษา จำนวน 80 คน โดยใช้เทคนิคการพยากรณ์กับการสอนตามคู่มือครู โดยกลุ่มทดลองสอนโดยใช้เทคนิคการพยากรณ์

(ซึ่งหมายถึงวิธีการสอนที่เอาข้อมูลในอดีต ปัจจุบัน เพื่อคิดคาดคะเนหรือพยากรณ์แนวโน้มของเหตุการณ์ต่าง ๆ ที่จะเกิดขึ้นในอนาคตอย่างมีระบบต่อเนื่องอย่างมีเหตุผล สามารถตัดสินใจกระทำหรือหลีกเลี่ยงกระทำ) ส่วนกลุ่มควบคุมสอนโดยการสอนตามคู่มือครู หลังจากการสอนได้ทดสอบผลสัมฤทธิ์ทางการเรียนและลักษณะมุ่งอนาคต พบว่ากลุ่มทดลองและกลุ่มควบคุมมีผลสัมฤทธิ์ทางการเรียนและลักษณะมุ่งอนาคตแตกต่างกัน โดยกลุ่มทดลองมีผลสัมฤทธิ์ทางการเรียนสูงกว่ากลุ่มควบคุมอย่างมีนัยสำคัญทางสถิติ และมีลักษณะมุ่งอนาคตสูงกว่ากลุ่มควบคุมโดยมีนัยสำคัญทางสถิติเช่นกัน และพบว่านักเรียนทั้ง 2 กลุ่ม มีลักษณะมุ่งอนาคตหลังจากการทดลองสูงกว่าก่อนทดลอง

บุญรับ ศักดิ์มณี (2532) ศึกษาในเรื่องการเสริมสร้างจิตลักษณะเพื่อพัฒนาพฤติกรรมการทำงานราชการ โดยการฝึกการมุ่งอนาคตและการควบคุมตนเองแก่ข้าราชการใหม่ที่เข้ารับการอบรมที่สำนักงาน ก.พ. จำนวน 120 คน แบ่งการฝึกเป็น 4 กลุ่ม ภายหลังจากการฝึกพบว่า ผู้ที่ได้รับการฝึกการมุ่งอนาคตและการฝึกการควบคุมตนเองมีลักษณะที่ฝึกสูงกว่ากลุ่มควบคุมอย่างเด่นชัด และกลุ่มที่ได้รับการฝึก 2 ด้านให้ผลเท่าเทียมกันกับกลุ่มฝึกด้านเดียว และการฝึกการมุ่งอนาคตให้ผลต่อทัศนคติต่อการมุ่งทำงานราชการเพื่ออนาคตและพฤติกรรมการทำงานราชการ และเมื่อพิจารณาลักษณะของข้าราชการประกอบ ปรากฏว่า ผู้ที่มีเงินเดือนน้อยทำงานตรงกับอุปนิสัยน้อย และทำงานวิชาการน้อย เป็นผู้ที่ได้รับผลของการฝึกทั้งต่อจิตใจและพฤติกรรม มากที่สุด

กนกวรรณ อุ๋นใจ (2535) ที่ศึกษาผลของการใช้เทคนิคการพยากรณ์ ที่มีต่อลักษณะมุ่งอนาคตของนักเรียนชั้นมัธยมศึกษาปีที่ 3 จำนวน 30 คน โดยกลุ่มทดลองได้รับการพัฒนาโดยใช้เทคนิคพยากรณ์ ส่วนกลุ่มควบคุมได้รับข้อเสนอแนะเกี่ยวกับลักษณะมุ่งอนาคต หลังจากการทดลองได้วัดลักษณะมุ่งอนาคต พบผลว่า นักเรียนที่ได้รับการพัฒนาโดยใช้เทคนิคการพยากรณ์ มีลักษณะมุ่งอนาคตสูงกว่านักเรียนที่ได้รับข้อเสนอแนะอย่างมีนัยสำคัญทางสถิติที่ระดับ .01 และนักเรียนที่ได้รับการพัฒนาทั้ง 2 วิธี มีลักษณะมุ่งอนาคตสูงขึ้นกว่าก่อนการพัฒนาอย่างมีนัยสำคัญทางสถิติ

จักรวาล ภูวนันท์ (2536) ได้ศึกษาถึงผลการเข้าร่วมกิจกรรมกลุ่มที่มีต่อลักษณะมุ่งอนาคตของนักเรียนสถานสงเคราะห์เด็กหญิงบ้านราชวิถี กรุงเทพมหานคร จำนวน 24 คน โดยเปรียบเทียบการเข้าร่วมกิจกรรมกลุ่ม กับการสอนแบบปกติ หลังการทดลองได้วัดลักษณะมุ่งอนาคต พบผลว่า นักเรียนที่เข้าร่วมกิจกรรมกลุ่มมีลักษณะมุ่งอนาคตสูงกว่านักเรียนที่ได้รับการสอนแบบปกติอย่างมีนัยสำคัญทางสถิติที่ระดับ .01 และนักเรียนทั้งสองกลุ่มที่ได้รับการสอนทั้งสองวิธี มีลักษณะมุ่งอนาคตสูงขึ้นกว่าก่อนการทดลองอย่างมีนัยสำคัญทางสถิติที่ระดับ .01

แสวง ทวีคุณ (2538) ได้ศึกษาผลของการฝึกเพื่อเสริมสร้างจิตลักษณะในการป้องกันพฤติกรรมทะเลาะวิวาทในนักเรียนอาชีวศึกษา กลุ่มตัวอย่างเป็นนักเรียนอาชีวศึกษาชั้นปีที่ 1 จำนวน 105 คน โดยฝึกการมุ่งอนาคตและควบคุมตนโดยใช้แนวทางการฝึกของบุญรับ ศักดิ์มณี (2532) พบผลว่าการฝึกมุ่งอนาคต และควบคุมตน ส่งผลให้ผู้ที่เข้ารับการฝึก มีลักษณะมุ่งอนาคตควบคุมตนสูงขึ้นอย่างชัดเจน

ธิดา ชูอินทร์ (2540) ได้ศึกษาผลของการให้คำปรึกษาเป็นกลุ่มแบบเผชิญความจริงที่มีต่อลักษณะมุ่งอนาคตของนักเรียนชั้นมัธยมศึกษาปีที่ 3 จำนวน 16 คน ในโรงเรียนเจ้าพระยาวิทยาคม พบว่านักเรียนที่ได้รับการให้คำปรึกษาเป็นกลุ่มแบบเผชิญความจริงมีลักษณะมุ่งอนาคตสูงขึ้น

มาลี วิทยารัตน์ (2540) ได้ศึกษาผลของการฝึกมุ่งอนาคตแก่เด็กในสถานสงเคราะห์เด็กชายบ้านบางละมุง จังหวัดชลบุรี โดยใช้แนวคิดและหลักการจากชุดฝึกอบรมของดวงเดือน พันธมนาวิน และคณะ(2530) กลุ่มตัวอย่างมีจำนวน 90 คน พบว่าเด็กที่ได้รับการฝึกลักษณะมุ่งอนาคตมีลักษณะมุ่งอนาคตสูงขึ้น และพบว่าก่อนการทดลองลักษณะมุ่งอนาคตของเด็กในวัยเด็กตอนปลาย วัยรุ่นตอนต้น และวัยรุ่นตอนกลาง ไม่แตกต่างกัน แต่หลังจากการฝึกการมุ่งอนาคตแล้วพบว่ากลุ่มวัยรุ่นตอนกลางมีลักษณะมุ่งอนาคตสูงกว่าวัยเด็กตอนปลาย อย่างมีนัยสำคัญทางสถิติ

อัมพร วงศ์ใหญ่ (2541) ได้ศึกษาความสัมพันธ์เชิงสาเหตุระหว่างความทันสมัยของพ่อแม่ การอบรมเลี้ยงดู ความเชื่ออำนาจภายในตนด้านสุขภาพ และลักษณะมุ่งอนาคตที่มีต่อที่มีต่อพฤติกรรมการรักษาความสะอาดร่างกาย ของนักเรียนชาวเขาเผ่าเข้าในระดับประถมศึกษา กลุ่มตัวอย่างจำนวน 124 คน พบว่า ความทันสมัยของพ่อแม่ไม่มีอิทธิพลทางตรงต่อลักษณะมุ่งอนาคต ส่วนการอบรมเลี้ยงดูแบบรักสนับสนุนและใช้เหตุผลมีอิทธิพลทางตรงต่อลักษณะมุ่งอนาคต และพบว่าลักษณะมุ่งอนาคตมีอิทธิพลทางตรงต่อพฤติกรรมรักษาความสะอาดของร่างกาย

พรทิพย์ เจนจรรย์านนท์ (2542) ได้ศึกษาตัวแปรที่เกี่ยวข้องกับลักษณะมุ่งอนาคตของนักเรียนชั้นมัธยมศึกษาตอนต้น โรงเรียนขยายโอกาสทางการศึกษา สังกัดสำนักงานการประถมศึกษา จังหวัดตรัง กลุ่มตัวอย่างจำนวน 970 คน ผลการวิจัยพบว่า ตัวแปรที่มีความสัมพันธ์กับลักษณะมุ่งอนาคต ได้แก่ แรงจูงใจใฝ่สัมฤทธิ์ บุคลิกภาพ บรรยากาศในการเรียนการสอน การรับข่าวสารจากสื่อมวลชน ส่วนตัวแปรที่สามารถพยากรณ์ลักษณะมุ่งอนาคต ได้แก่ บรรยากาศในการเรียนการสอน แรงจูงใจใฝ่สัมฤทธิ์ เพศ บุคลิกภาพ และระดับการศึกษาของบิดา ตามลำดับ

มนทกานต์ ทรัพย์แก้ว (2543) ได้ศึกษาลักษณะมุ่งอนาคตของนักเรียนโควต้า ชั้นมัธยมศึกษาปีที่ 4 โรงเรียนมหิดลวิทยานุสรณ์ และเปรียบเทียบลักษณะมุ่งอนาคตของนักเรียนก่อนและหลังเข้าร่วมโครงการพัฒนาลักษณะมุ่งอนาคต กลุ่มตัวอย่างจำนวน 128 คน แบบแผนการทดลองเป็นแบบ กลุ่มเดียวสอบก่อนและสอบหลัง (One Group Pretest-Posttest Design) ผลการวิจัยพบว่า นักเรียนกลุ่มตัวอย่างมีลักษณะมุ่งอนาคตสูง และหลังจากเข้าร่วมโครงการพัฒนาลักษณะมุ่งอนาคตแล้วนักเรียนมีลักษณะมุ่งอนาคตสูงขึ้น

1.5.2 งานวิจัยในต่างประเทศ

Vincent (1965 cited in Nurmi, 1991: 26) ได้ศึกษาความคาดหวังในชีวิตอนาคตของวัยรุ่นชาวอเมริกัน จำนวน 48 คน ที่มีอายุระหว่าง 14-15 ปี กับระดับชั้นทางสังคมพบว่าเด็กที่มาจากระดับชั้นทางสังคมสูงมองอนาคตกว้างไกลกว่าเมื่อเปรียบเทียบกับเด็กที่มาจากระดับชั้นทางสังคมต่ำกว่า ซึ่งสอดคล้องกับงานวิจัยของ O'Rand และ Ellis (1974 cited in Nurmi, 1991) ซึ่งศึกษากับวัยรุ่นชายชาวอเมริกัน จำนวน 80 คน ที่มีอายุระหว่าง 17-19 ปี และของ Tyszkawa (1980 cited in Nurmi, 1991) ซึ่งศึกษากับวัยรุ่นชาวโปแลนด์ จำนวน 520 คน ที่มีอายุระหว่าง 11-15 ปี ซึ่งพบผลตรงกันว่าวัยรุ่นที่มีระดับชั้นทางสังคมสูงมองอนาคตได้กว้างไกลและวางแผนเกี่ยวกับการศึกษาและอาชีพได้มากกว่าวัยรุ่นที่มีระดับชั้นทางสังคมต่ำกว่า

Lamm, Schmidt and Trommsdorff (1976) ได้ศึกษาถึง ความสัมพันธ์ของเพศและระดับชั้นทางสังคมกับลักษณะมุ่งอนาคตในวัยรุ่นชาวเยอรมันตะวันตก จำนวน 100 คน ที่มีอายุระหว่าง 14-16 ปี พบว่าเด็กหญิงที่มีระดับชั้นทางสังคมต่ำมองอาชีพในอนาคตในแง่ดีกว่าเด็กหญิงที่มีระดับชั้นทางสังคมในระดับกลาง ส่วนเด็กชายที่มีระดับชั้นทางสังคมต่ำแสดงออกถึงความคาดหวังและความวิตกกังวลในด้านอาชีพ มีลักษณะมุ่งอนาคตมากกว่าเด็กหญิงที่มีระดับชั้นทางสังคมเท่ากัน

Gjesme (1982: 172-189 อ้างถึงใน พรทิพย์ เจนจริยานนท์, 2542) ได้ศึกษาความสัมพันธ์ระหว่างลักษณะมุ่งอนาคตกับความวิตกกังวลของนักเรียนชั้นประถมศึกษาปีที่ 6 จำนวน 507 คน ผลการศึกษาพบว่า ลักษณะมุ่งอนาคต แรงจูงใจใฝ่สัมฤทธิ์ และความสามารถในการแก้ปัญหา มีความสัมพันธ์กันอย่างมีนัยสำคัญทางสถิติ

Nurmi (1987b cited by Nurmi, 1991: 21) ได้ศึกษาความคาดหวังและความกลัวในชีวิตอนาคตของวัยรุ่นชาวฟินแลนด์ จำนวน 148 คน ที่มีอายุระหว่าง 10 – 19 ปี ผลการศึกษาพบว่าวัยรุ่นจากระดับชั้นทางสังคมสูงมีโครงการในอนาคตเกี่ยวกับอาชีพกว้างไกลกว่าเมื่อเปรียบเทียบกับวัยรุ่นจากระดับชั้นทางสังคมต่ำกว่า

Solantaus (1987 cited in Nurmi, 1991:23) ศึกษาความหวังและความกลัวในอนาคตของเด็กออสเตรเลีย 600 คน อังกฤษ 596 คน และฟินแลนด์ 665 คน ที่มีอายุระหว่าง

11-15 ปี พบผลว่า ความหวังที่เกี่ยวข้องกับงาน และการจ้างงานเป็นหัวข้อที่วัยรุ่นกล่าวถึงมากที่สุดในทุกเชื้อชาติ โดยที่ความหวังและความกลัวเกี่ยวกับงานและการจ้างงานเพิ่มขึ้นตามอายุ สอดคล้องกับการศึกษาของ Nurmi (1987b , 1989a cited in Nurmi, 1991:21-22) ที่ศึกษากับเยาวชนชาวฟินแลนด์ ซึ่งการศึกษาแรกศึกษากับเยาวชน อายุ 10-19 ปี จำนวน 148 คน และการศึกษาถัดมาศึกษากับเยาวชนอายุ 10-15 ปี จำนวน 218 คน โดยศึกษาความหวังและความกลัว ในด้านการศึกษา อาชีพ ครอบครัว และทรัพย์สินสมบัติ ผลผลคือ ความหวังด้านอาชีพ การศึกษา และครอบครัว ตลอดจนระดับการวางแผนการปฏิบัติตามแผนให้เป็นจริงเพิ่มขึ้นตามอายุ นอกจากนี้ยังพบผลในด้านความรู้สึกภายในของกลุ่มตัวอย่าง และการมองอนาคตในแง่ดีเพิ่มขึ้นตามอายุ โดยเฉพาะในเด็กผู้ชาย

Teahan (1989: 379-380) ได้ศึกษาเกี่ยวกับลักษณะมุ่งอนาคต การมองโลกในแง่ดี และการมุ่งสัมฤทธิ์ผลทางวิชาการของนักเรียนชายระดับมัธยมศึกษาของสหรัฐอเมริกา โดยใช้กลุ่มตัวอย่างจำนวน 60 คน ปรากฏว่านักเรียนที่มีพฤติกรรมมุ่งสัมฤทธิ์ผลทางวิชาการสูงเป็นบุคคลที่มีลักษณะมุ่งอนาคตและมีแรงจูงใจใฝ่สัมฤทธิ์สูงด้วย

Pandey and Agarwal (1990 อ้างถึงใน มาลี วิทยารัตน์, 2540) ได้ศึกษา ลักษณะมุ่งอนาคตในผู้ใหญ่ อายุ 19-23 ปี จำนวน 50 คน และวัยรุ่น 12-15 ปี จำนวน 50 คน ด้วยการทดสอบการเขียนเรื่องราว และปฏิบัติภาระงานการแยกแยะรายการที่กำหนดให้ พบผลว่า วัยผู้ใหญ่มีการตัดสินใจดีกว่าวัยรุ่น และพบว่า วัยผู้ใหญ่มีการตัดสินใจดีกว่าวัยรุ่น และพบว่าผู้ใหญ่ที่มีการมุ่งอนาคตต่ำไม่สามารถพินิจพิจารณาภาระงานได้มีประสิทธิภาพเช่นผู้ใหญ่ที่มีการมุ่งอนาคตสูง

Hearn (1994 อ้างถึงใน มาลี วิทยารัตน์, 2540: 45) ได้ศึกษาถึงการทำงานกับเยาวชนในเมืองเมเดลลิน ประเทศโคลัมเบีย ซึ่งอยู่สลับเพื่อค้นหาโครงการปรับปรุงสุขภาพทางกาย พัฒนาการทางเชาวน์ปัญญา และมโนภาพแห่งตนแก่เยาวชน พบผลว่า การจัดกิจกรรมให้เยาวชนได้เข้าร่วมในชมรมช่างไม้ ชมรมทำขนมปัง ชมรมกีฬา และชมรมอักษร ช่วยให้เกิดการพัฒนาศีลธรรม ค่านิยมทางจริยธรรม ทักษะการวางแผนการดำเนินการ และการมุ่งอนาคต

จากงานวิจัยข้างต้น มีการศึกษาวิจัยที่เกี่ยวข้องกับลักษณะมุ่งอนาคต เช่น การศึกษาในด้านความกังวลใจ หรือความกลัวเกี่ยวกับอาชีพ และการทำงานของวัยรุ่น ซึ่งเป็นสิ่งซึ่งแสดงให้เห็นถึงลักษณะมุ่งอนาคต โดยแสดงออกจากการคาดการณ์เกี่ยวกับการประกอบอาชีพในอนาคตของตนเอง และมีงานวิจัยในต่างประเทศที่แสดงให้เห็นว่าสภาพสังคมมีผลต่อลักษณะมุ่งอนาคตและลักษณะมุ่งอนาคตมีความเกี่ยวข้องกับแรงจูงใจใฝ่สัมฤทธิ์ นอกจากนี้ยังมีงานวิจัยที่เกี่ยวกับการพัฒนาลักษณะมุ่งอนาคตหลากหลายวิธี จะเห็นว่าการพัฒนาลักษณะมุ่งอนาคตโดยใช้เทคนิคการพยากรณ์เป็นวิธีหนึ่งที่สามารถพัฒนาลักษณะมุ่งอนาคตได้อย่างมีประสิทธิภาพ

และนักวิจัยไทยหลายท่านได้ใช้วิธีการดังกล่าวนี้ในการพัฒนาลักษณะมุ่งอนาคตให้กับนักเรียนระดับชั้นมัธยมศึกษา ซึ่งเป็นนักเรียนในระดับเดียวกันกับนักเรียนกลุ่มตัวอย่างในการวิจัยครั้งนี้ ผู้วิจัยจึงเลือกวิธีพัฒนาลักษณะมุ่งอนาคตด้วยเทคนิคการพยากรณ์เป็นวิธีการในการพัฒนาลักษณะมุ่งอนาคตของกลุ่มตัวอย่างในการวิจัย

2. เอกสารและงานวิจัยที่เกี่ยวข้องกับการพยากรณ์

2.1 การศึกษาอนาคต

2.1.1 ความหมายของการศึกษาอนาคต

McHale (1969 อ้างถึงใน นาดยา ปิรันธนานนท์, 2526: 88) กล่าวว่า การศึกษาอนาคตเป็นการสำรวจและทำความเข้าใจสภาพของโลกที่เป็นอยู่ทุก ๆ ด้าน และเป็นการสร้างมโนทัศน์เพื่อทำความเข้าใจสภาพการณ์และค่านิยมของมนุษย์ เป็นการจัดเตรียมสังคมใหม่เพื่อนำไปสู่การสร้างโลกอนาคตที่มนุษย์ต้องการ

การศึกษาอนาคต (Future Studies) เป็นการศึกษาสิ่งที่จะเกิดขึ้นในช่วงระยะเวลาหนึ่งข้างหน้า ต้องมีวิธีการ เป้าหมาย ข้อสมมุติต่าง ๆ ซึ่งล้วนแต่มีความสัมพันธ์กัน เพื่อจะใช้ในการสำรวจและเป็นเครื่องมือนำทางสิ่งที่มีมนุษย์จะกระทำเกี่ยวกับมโนภาพและเป้าหมายอนาคต (นาดยา ปิรันธนานนท์, 2526: 109-110)

2.1.2 วิธีการศึกษาอนาคต

เนื่องจากการศึกษาอนาคต เน้นไปที่การศึกษาทางเลือกอนาคตต่าง ๆ ที่เป็นไปได้ (Possible) หรือน่าจะเป็น (Probable) หลายทางไม่ใช่ทางเดียว การทำนายอนาคตของนักอนาคตนิยมจึงไม่มีลักษณะเหมือนการทำนาย (Prediction) ในวิทยาศาสตร์ซึ่งมีอำนาจในการทำนายในแง่สถิติสูงกว่าการทำนายอนาคตที่นักอนาคตนิยมใช้ การทำนายอนาคต (Futures Forecasting) เปิดโอกาสให้มีความผิดพลาดสูงกว่า ดังนั้นนักอนาคตนิยมจึงนิยมใช้คำว่า Forecast มากกว่าคำว่า Predict (จุมพล พูลภัทรชีวิน, 2529 :23) ดังที่ นาดยา ปิรันธนานนท์ (2526: 127) กล่าวไว้ว่า วิธีการพยากรณ์หรือการคาดคะเนเป็นสิ่งจำเป็นสำหรับการจัดการอนาคต เพื่อให้เห็นว่าคุณคิดต่าง ๆ จากอดีตกำลังก้าวไปสู่อนาคตที่ไหน อย่างไร และเป็นการพิจารณาความคิดใหม่ที่กำลังเป็นจุดเริ่มต้นของแนวโน้มสิ่งใหม่และสร้างผลกระทบอย่างใดอย่างหนึ่งให้เกิดขึ้นได้ ซึ่งจะช่วยให้มองเห็นรอยเชื่อมระหว่างอดีตกับปัจจุบันและอนาคตได้

2.2 ความหมายของการพยากรณ์

Amara (1969: 3 อ้างถึงใน นาดยา ปิรันธนานนท์, 2526: 123-124) กล่าวว่า การพยากรณ์เป็นการจัดเตรียมวิถีทางที่เป็นระบบและเป็นทางการเพื่อพิจารณาความเป็นไปได้

ของอนาคต การพยากรณ์เป็นระบบหนึ่งของการประมาณเชิงคุณภาพเกี่ยวกับความเปลี่ยนแปลง และความเป็นไปได้ต่าง ๆ

พินดา สินสุวรรณ (2527: 8) กล่าวว่า เทคนิคการพยากรณ์เป็นการนำข้อมูลจากอดีต ปัจจุบัน และการพยากรณ์มาแสวงหาแนวทางเลือกที่เป็นไปได้สำหรับอนาคต เพื่อให้บุคคลสามารถเผชิญกับปัญหา และสังคมอันซับซ้อน ตลอดจนการพัฒนาเจตคติและทักษะที่เหมาะสมกับกาลเวลาที่บุคคลจะมีชีวิตอยู่ในสังคมภายนอก

ปนัดดา อ่างศิริ (2528: 9) กล่าวว่า การพยากรณ์เป็นการนำข้อมูลจากอดีตและปัจจุบันมาพิจารณาพยากรณ์ โดยแสวงหาแนวทางเลือกที่เป็นไปได้สำหรับอนาคตโดยจัดกิจกรรมที่มุ่งพัฒนาทักษะการคิดอย่างต่อเนื่องและเป็นนามธรรม

เพชรินทร์ วรรณารักษ์ (2530: 15) กล่าวว่า เทคนิคการพยากรณ์ หมายถึง วิธีการคิดอย่างเป็นระบบอย่างต่อเนื่อง โดยอาศัยข้อมูลในอดีต ปัจจุบัน และคาดคะเนเหตุการณ์ที่จะเกิดขึ้นในอนาคต เพื่อช่วยให้บุคคลมองเห็นผลกระทบที่เกิดจากการกระทำในปัจจุบันที่มีต่ออนาคต ซึ่งจะเป็นแนวทางให้สามารถตัดสินใจเลือกกระทำหรือหลีกเลี่ยงกระทำ เพราะคำนึงถึงผลกระทบที่จะเกิดขึ้นในอนาคต

สมจิตต์ เพิ่มพูล (2532: 7) กล่าวว่า เทคนิคการพยากรณ์ หมายถึงการนำข้อมูลในอดีต ปัจจุบัน เพื่อคิดคาดคะเนหรือพยากรณ์แนวโน้มของเหตุการณ์ต่าง ๆ ที่จะเกิดขึ้นในอนาคต อย่างมีระบบต่อเนื่อง อย่างมีเหตุผล สามารถตัดสินใจกระทำหรือหลีกเลี่ยงการกระทำ

กนกวรรณ อุ๋นใจ (2535: 14) กล่าวว่า เทคนิคการพยากรณ์ เป็นวิธีการพิจารณาความเป็นไปได้เกี่ยวกับเหตุการณ์ที่จะเกิดขึ้นอย่างมีระบบ โดยพิจารณาความเป็นเหตุเป็นผลของเหตุการณ์ต่าง ๆ ที่เกี่ยวข้องกัน เพื่อช่วยวางแผนในอนาคต

จากความหมายเทคนิคการพยากรณ์ดังกล่าว สรุปได้ว่า เทคนิคการพยากรณ์ เป็นวิธีการคาดคะเนเหตุการณ์ในอนาคต ประเมินถึงความเป็นไปได้อย่างมีระบบ ทำให้บุคคลมองเห็นผลจากการกระทำในปัจจุบันที่มีต่ออนาคต เพื่อเตรียมข้อมูลที่จะช่วยในการวางแผนอนาคต

2.3 เป้าหมายของการพยากรณ์

Joseph (1974: 4 อ้างถึงใน กนกวรรณ อุ๋นใจ, 2535: 15) กล่าวถึงเป้าหมายของการพยากรณ์ไว้ดังนี้

- 1) เพื่อเป็นการเปลี่ยนแปลงและจัดการเรื่องอนาคต
- 2) เพื่อให้เห็นว่าความคิดต่าง ๆ จากอดีตกำลังก้าวไปสู่อนาคตที่แน่นอนอย่างไร
- 3) เพื่อเป็นการพิจารณาความคิดใหม่ ๆ ที่กำลังเป็นจุดเริ่มต้นของแนวโน้ม สิ่งใหม่ และสร้างผลกระทบอย่างใดอย่างหนึ่งให้เกิดขึ้นได้
- 4) เพื่อเป็นการจัดเตรียมข้อมูลที่จะช่วยในการวางแผนอนาคต

2.4 การแบ่งช่วงเวลาในการพยากรณ์

นาตยา บิลันธนานนท์ (2526: 129) แบ่งช่วงเวลาในการพยากรณ์เป็น 3 ช่วง คือ

1) การพยากรณ์ในช่วงเวลาสั้น ๆ (Short-range) เช่น เดือนนี้ ปีนี้ หรือปีหน้า โอกาสความเป็นไปได้ในสิ่งที่พยากรณ์ก็จะมีมาก

2) การพยากรณ์ในช่วงระยะเวลาปานกลาง (Mid-range) เช่น ภายใน 5 ปี หรือใน 10 ปีนี้ โอกาสความเป็นไปได้ในการพยากรณ์จะลดน้อยลง อย่างไรก็ตามโอกาสของความเป็นไปได้อาจขึ้นอยู่กับความรู้ในข้อมูลปัจจุบัน ความคาดหวังในแนวโน้มต่าง ๆ และความสามารถในการพิจารณาข้อจำกัดและทางเลือกต่าง ๆ ด้วย

3) การพยากรณ์ในช่วงเวลาไกลมาก (Long-range) การพยากรณ์เหตุการณ์ในช่วงเวลาไกลจากปัจจุบันมาก ทำให้ต้องแสวงหาทางเลือกต่าง ๆ มากขึ้น ความถูกต้องในการพยากรณ์ย่อมน้อยกว่าการพยากรณ์ในช่วงสั้น

2.5 สมมติฐานเบื้องต้นในการพยากรณ์

Cornish (1978: 103-109 อ้างถึงใน นาตยา บิลันธนานนท์, 2526: 116) กล่าวว่า หากจะใช้อดีตเพื่อการศึกษาอนาคตต้องยอมรับสมมติฐาน 2 ประการ คือ

1) หลักของความต่อเนื่อง (Principle of Continuity) หมายถึงสถานการณ์หรือเงื่อนไขที่ปรากฏในอดีตจะดำเนินต่อเนื่องไปถึงอนาคต หากยึดหลักนี้ ก็คาดการณ์ได้ว่าอนาคตจะคล้ายคลึงกับปัจจุบันหรือไม่ สถานการณ์ที่ปรากฏอยู่ในปัจจุบันจะยังคงเหมือนเดิม หรือจะยังคงเปลี่ยนแปลงต่อไปในแนวที่เป็นอยู่ในปัจจุบัน

2) หลักของความคล้ายคลึง (Principle of Analogy) ตั้งอยู่บนรากฐานที่ว่า เรื่องราวหรือเหตุการณ์ใดมีลักษณะเหมือนเหตุการณ์ที่เกิดขึ้นในอดีตก็อาจพยากรณ์ได้ว่าเรื่องที่จะเกิดขึ้นใหม่จะเหมือนกับเรื่องที่เคยผ่านมาแล้ว

2.6 ประโยชน์ของการพยากรณ์

สงวน ช้างฉัตร (2524: 45) กล่าวว่า การพยากรณ์อนาคตมีประโยชน์และสามารถนำไปใช้ในกิจกรรมต่าง ๆ ได้มากมาย รวมทั้งในวงการศึกษา การพยากรณ์ทำให้รู้ว่าเหตุการณ์จะเปลี่ยนแปลงไปอย่างไร สามารถเปลี่ยนแปลงหรือหลีกเลี่ยงอะไร และจะบังคับหรือควบคุมให้เหตุการณ์หรือสถานการณ์นั้นหันเหไปในทิศทางใด การพยากรณ์ที่แม่นยำจะสามารถกำหนดอนาคตที่จะเกิดขึ้นได้อย่างแน่นอน

พนิดา สีนสุวรรณ (2527: 62) กล่าวว่า เทคนิคการพยากรณ์จะส่งเสริมให้นักเรียนแสดงความคิดเห็นอย่างกว้างขวาง มีทักษะในด้านการคิดที่มองไกลไปถึงอนาคต ฝึกตัดสินใจ

การพิจารณาปัญหาต่าง ๆ ที่เกิดขึ้นในปัจจุบัน เพื่อเป็นแนวทางเลือกที่นักเรียนควรปฏิบัติได้ถูกต้อง

เพชรินทร์ วรรณารักษ์ (2530: 19) กล่าวว่า การเรียนการสอนโดยใช้เทคนิคการพยากรณ์จะช่วยให้แก่นักเรียนกล้าแสดงความคิดเห็น มีความกระตือรือร้นที่จะเสนอผลงาน และมีการวางแผน สามารถนำข้อมูลจากอดีต ปัจจุบัน มาคาดการณ์แนวโน้มหรือสิ่งที่จะเกิดขึ้นต่อไปในอนาคตได้

ปนัดดา อ่างศิริ (2531: 70) กล่าวว่า การสอนโดยใช้เทคนิคการพยากรณ์ เป็นกิจกรรมการสอนที่เสริมสร้างกระบวนการคิด การเลือกตัดสินใจของนักเรียน ทำให้สามารถพัฒนาบุคลิกนิสัยในระดับสูงถึงด้านการวิเคราะห์ การสังเคราะห์ และการประเมินค่า

สมจิตต์ เพิ่มพูล (2532: 97) กล่าวว่า เทคนิคการพยากรณ์จะช่วยจัดอุปสรรคต่าง ๆ ในการเรียนของนักเรียน เช่น ความกลัว การไม่กล้าแสดงออก ความเฉื่อยชา เป็นต้น นอกจากนี้ยังช่วยให้ผู้เรียนรู้จักคิดอย่างมีระบบเป็นรูปธรรมต่อเนื่องเชื่อมโยงกัน โดยอาศัยข้อมูลในอดีต ปัจจุบัน เพื่อคาดคะเนแนวโน้มที่จะเกิดขึ้นในอนาคตด้วยตนเอง

กนกวรรณ อุ๋นใจ (2535: 17) กล่าวว่า เทคนิคการพยากรณ์มีประโยชน์ต่อการเสริมสร้างกระบวนการคิดอย่างมีระบบ มีทักษะในด้านการคิดที่มองไกลไปในอนาคต สามารถวางแผนและเลือกตัดสินใจได้ นอกจากนี้ยังช่วยให้แก่นักเรียนมีความกระตือรือร้นที่จะเสนอผลงาน ขจัดความกลัว และความเฉื่อยชาในการเรียน

จะเห็นได้ว่าเทคนิคการพยากรณ์สามารถส่งเสริมและพัฒนาคุณลักษณะต่าง ๆ ซึ่งเกี่ยวข้องกับลักษณะมุ่งอนาคตซึ่งเป็นเรื่องที่ถูกวิจัยกำลังสนใจศึกษา

2.7 แนวทางในการพยากรณ์

Joseph (1974: 12 อ้างถึงใน กนกวรรณ อุ๋นใจ, 2535: 17-19) กล่าวว่า อนาคตสามารถพยากรณ์ได้หลายแนวทาง หลายวิธีการ ซึ่งแต่ละวิธีก็จะให้ข้อมูลที่ใช้ประกอบในการคาดคะเนอนาคต และได้แบ่งวิธีพื้นฐานของการพยากรณ์อนาคต เป็น 3 ประเภท ดังนี้

1) การพยากรณ์เชิงสำรวจ (Exploratory Forecasting) เป็นการค้นหาอนาคตที่เป็นไปได้ โดยการ

1.1) พิจารณาความสามารถ และค้นหาความสามารถที่เป็นไปได้ การเปลี่ยนแปลงโอกาส และปัญหาในอนาคต

1.2) ค้นหาอนาคตที่เป็นไปได้

1.3) ตรวจสอบปัญหา โอกาสและทางเลือกต่าง ๆ

1.4) กำหนดเป้าหมายในอนาคตแล้วพิจารณาทำความเข้าใจเกี่ยวกับความเป็นไปได้

1.5) สำรวจเป้าหมายในอนาคตใหม่หากเป้าหมายเดิมเป็นไปได้

2) การพยากรณ์เชิงปทัสสถาน (Normative Forecasting) เป็นการพยากรณ์เกี่ยวกับเป้าหมาย ค้นหาแบบแผนสำหรับยึดถือเป็นแนวทางปฏิบัติสำหรับอนาคต โดยการ

- 2.1) กำหนดเป้าหมาย
- 2.2) รวบรวมข้อมูลที่เป็นประโยชน์
- 2.3) พิจารณาทางเลือกที่เป็นประโยชน์
- 2.4) วิเคราะห์ข้อดีข้อเสียของแต่ละทางเลือก
- 2.5) กำหนดแบบแผนที่จะเป็นแนวทางปฏิบัติ ให้บรรลุเป้าหมายที่กำหนดไว้

3) การพยากรณ์โดยใช้ตัวแบบหรือสถานการณ์จำลอง (Forecasting via Modeling / Simulation) เป็นการสร้างตัวแบบ หรือสถานการณ์จำลองและคาดคะเนความเป็นไปได้ของอนาคต โดยการ

- 3.1) กำหนดตัวแบบหรือสถานการณ์จำลองเกี่ยวกับอนาคต
- 3.2) ศึกษารายละเอียดจากตัวแบบหรือสถานการณ์จำลองที่สร้างขึ้นเพื่อค้นหาความเป็นไปได้และผลกระทบที่จะมีในอนาคต

3.3) พิจารณาทางเลือกและผลที่จะเกิดขึ้นแล้วตัดสินใจเกี่ยวกับเป้าหมายในอนาคต

Martino (1976: 4 อ้างถึงใน นาดยา ปิลันธนานนท์, 2526: 124) กล่าวว่า วิธีการพยากรณ์เชิงสำรวจ จะเริ่มที่ปัจจุบันและอดีต และพยายามวางโครงร่างอนาคต และวิธีการพยากรณ์เชิงปทัสสถาน จะเริ่มต้นที่อนาคตที่เราต้องการ และพยายามเตรียมแนวทางในปัจจุบันเพื่อไปสู่อนาคตที่ต้องการนั้น ส่วนวิธีการพยากรณ์โดยใช้ตัวแบบหรือสถานการณ์จำลองนั้น เป็นการนำวิธีการพยากรณ์เชิงสำรวจและเชิงปทัสสถานมาผสมผสานเข้าด้วยกัน การเริ่มต้นอาจจะเริ่มต้นที่อดีต ปัจจุบัน หรืออนาคตก็ได้ เพื่อตัดสินใจเกี่ยวกับเป้าหมายในอนาคต

2.8 เทคนิคที่ใช้ในการพยากรณ์

เทคนิคการพยากรณ์มีอยู่หลายวิธี ซึ่ง ชีรวัดมน์ นิจเนตร (2525: 34) และนาดยา ปิลันธนานนท์ (2526: 135-159) ได้กล่าวไว้มีดังนี้

- 1) การกะประมาณแนวโน้ม (Trend Extrapolation)
- 2) เดลฟายเทคนิค (Delphi Technique)
- 3) การสร้างภาพอนาคต (Scenario Forecasting)
- 4) การคาดคะเนด้วยตารางผลกระทบ (Matrix Forecasting)
- 5) การจำลองเหตุการณ์ในอนาคต (Simulation)
- 6) การคาดคะเนแบบมาร์คอฟ (Markov Chain Forecasting)
- 7) กิ่งไม้สัมพันธ์ (Relevance Tree Technique)

- 8) การคาดคะเนลักษณะของคำ (Morphological Forecasting)
- 9) การคาดคะเนเหตุการณ์ล่วงหน้า (Precursor Forecasting)
- 10) วงล้ออนาคต (Future Wheels)
- 11) การวิจัยการปฏิบัติงาน (Operations Research)
- 12) การวิเคราะห์แบบ คอรัล-เบเนฟิต (Cost – benefit Analysis)
- 13) การวิเคราะห์ระบบ (System Analysis)
- 14) ความก้าวหน้าของเทคโนโลยี (Technology Assessment)
- 15) การคาดคะเนการวิเคราะห์แบบมอนติคาร์โล (Monte Carlo Analysis Forecasting)
- 16) การวิเคราะห์ค่านิยมในอนาคต (Future Analysis Value Forecasting)

เทคนิคการพยากรณ์ที่เหมาะสมกับการพัฒนาลักษณะมุ่งอนาคตสำหรับการวิจัยครั้งนี้ ผู้วิจัยใช้เทคนิคการพยากรณ์เพื่อพัฒนาให้นักเรียนมีลักษณะมุ่งอนาคต 3 ประเภท ดังนี้

- 1) เทคนิคการสร้างภาพอนาคต (Scenario Forecasting)
- 2) เทคนิคกิ่งไม้สัมพันธ์ (Relevance Tree Technique)
- 3) เทคนิควงล้ออนาคต (Future Wheels)

นัตยา ปิลันธนานนท์ (2526 : 148-154) กล่าวถึงเทคนิคการสร้างภาพอนาคตและเทคนิคกิ่งไม้สัมพันธ์และเทคนิควงล้ออนาคตไว้ดังนี้

1) **เทคนิคการสร้างภาพอนาคต (Scenario Technique)** เป็นเทคนิคอย่างหนึ่งที่นิยมใช้กันมาก เป็นการเขียนเรื่องราวเกี่ยวกับอนาคต เป็นแนวทางในการแสดงความคิดเห็นในเชิงสร้างสรรค์เกี่ยวกับอนาคตที่เป็นไปได้ โดยตั้งอยู่บนพื้นฐานของความเป็นจริง กระบวนการของการสร้างภาพอนาคต จะทำให้ผู้เรียนหรือผู้อ่านได้แนวทางในการตรวจสอบอนาคตและตัดสินใจในแนวทางต่าง ๆ

การสร้างภาพอนาคต (Scenario) เป็นการเขียนหรือพรรณารายละเอียด โดยเขียนเป็นเรื่องราวหรือนวนิยาย เนื้อหาจะกล่าวถึงว่าเราจะก้าวจากปัจจุบันไปสู่อนาคตได้อย่างไร เรื่องราวของการสร้างภาพอนาคต (Scenario) มักเริ่มต้นเมื่อเราถามว่า "อะไรจะเกิดขึ้นบ้างถ้าสิ่งนั้น ๆ เกิดขึ้น" ตัวอย่างเช่น "อะไรจะเกิดขึ้นถ้าเราเข้าไปในโรงภาพยนตร์ในคืนวันเสาร์" เมื่อตั้งคำถามแล้วเราก็นึกภาพว่าจะมีอะไรเกิดขึ้นจากเหตุการณ์นั้น ประการแรกจะต้องมีการเตรียมให้เหตุการณ์นั้นได้เกิดขึ้น ตัวอย่างเช่น อาจต้องเตรียมยานพาหนะที่จะไปโรงภาพยนตร์ ในกรณีถ้าเหตุการณ์นั้นได้เกิดขึ้นจริง ๆ ก็จะต้องมีผลอันสืบเนื่องมาจากเหตุการณ์ดังกล่าวเพิ่มเติม เช่น การหายออกจากบ้านไปในช่วงเวลาหนึ่ง เมื่อเราคิดว่าญาติคนหนึ่งอาจจะมา

การสร้างภาพอนาคต (Scenario) มีประโยชน์ดังนี้

(1) ช่วยให้เราตระหนักในปัญหาต่าง ๆ ที่อาจเกิดขึ้นและเตรียมหนทางที่จะกระทำอย่างใดอย่างหนึ่งต่อปัญหาเหล่านั้น

(2) ช่วยให้เรามีโอกาสที่จะหลีกเลี่ยงให้พ้นจากภัยอันตรายต่าง ๆ

(3) การสร้างภาพอนาคตสามารถเคลื่อนย้ายสิ่งต่าง ๆ ได้ในลักษณะของการประเมินและวางแผน การสร้างภาพอนาคตเป็นวิธีการที่มีประโยชน์มากที่จะทำให้บุคคลได้เผชิญกับปัญหาต่าง ๆ นักวิเคราะห์นโยบายมักใช้การสร้างภาพอนาคตเป็นเครื่องมือและบันทึกสิ่งที่เขาคิดเพื่อให้ผู้อื่นได้เห็นและแสดงความคิดเห็น นอกจากนี้ นักวิเคราะห์นโยบายยังทำการพิจารณาเหตุการณ์ต่าง ๆ ที่อาจมีผลกระทบต่อสถานการณ์ที่เขา กำลังศึกษาอยู่

2) เทคนิคกิ่งไม้สัมพันธ์ (Relevance Tree Technique) เป็นวิธีการพยากรณ์ที่มุ่งเป้าหมายเป็นหลักโดยมีทางเลือกต่าง ๆ เป็นแนวทางเพื่อไปสู่เป้าหมายอนาคตที่ตั้งใจไว้ เทคนิคนี้เป็นการวางแผนว่าเราจะไปสู่อนาคต หรือหลีกเลี่ยงอนาคตอย่างใดอย่างหนึ่งได้อย่างไร เทคนิคนี้จึงเป็นเครื่องมือสำหรับการกำหนดข้อจำกัดและการตัดสินใจต่าง ๆ เพื่อให้บรรลุเป้าหมายอนาคตที่ได้ตกลงไว้ ลักษณะของเทคนิคนี้จะแสดงในรูปของกิ่งไม้สัมพันธ์แผนภูมิ เพื่อแสดงให้เห็นทางเลือกต่าง ๆ ที่จะนำไปสู่เป้าหมายอนาคตที่ได้เลือกสรรไว้ วิธีนี้จะมีประโยชน์ในการพยากรณ์หรือพิจารณาในด้านต่อไปนี้

(1) ประเด็นและเหตุการณ์ที่ต้องตัดสินใจในแนวทางที่จะไปสู่อนาคตที่เลือกไว้

(2) จะไปสู่อนาคตที่ต้องการได้อย่างไร (หรือหลีกเลี่ยงไม่ให้พบอนาคตที่ไม่ต้องการได้อย่างไร)

(3) พิจารณาว่าอนาคตเฉพาะอย่างย่อมเป็นไปได้ หรือมีแนวทางหรือเข้าถึงได้

(4) การจัดลำดับของเหตุการณ์และผลที่จะเกิดขึ้นในแนวทางที่จะไปสู่อนาคตนั้น

(5) อนาคตที่สอดคล้องและการตัดสินใจเกี่ยวกับอนาคต

(6) ความสอดคล้องของเหตุการณ์เป็นลำดับขั้น เพื่อให้เข้าถึงเป้าหมาย

(7) การพิจารณาความสัมพันธ์ต่าง ๆ โดยกำหนดน้ำหนักของคุณค่า

(8) การควบคุมเหนือการกระทำและการตัดสินใจในอนาคต เพื่อไปสู่เป้าหมาย

อนาคต

(9) การพิจารณาลำดับขั้นของจุดมุ่งหมายที่มีระดับต่าง ๆ กัน

(10) เพิ่มการกระทำในด้านของการพัฒนา การนำไปใช้ การตัดสินใจจาก

เป้าหมายระยะยาว เป้าหมายที่จะนำไปสู่แผนงานในอนาคต

(11) ลำดับขั้นการควบคุม การจัดองค์การ แนวทางเลือก วิธีทางการตัดสินใจ

เพื่อเป็นทางไปสู่อนาคตนั้น

(12) การพยากรณ์ตามเป้าหมาย

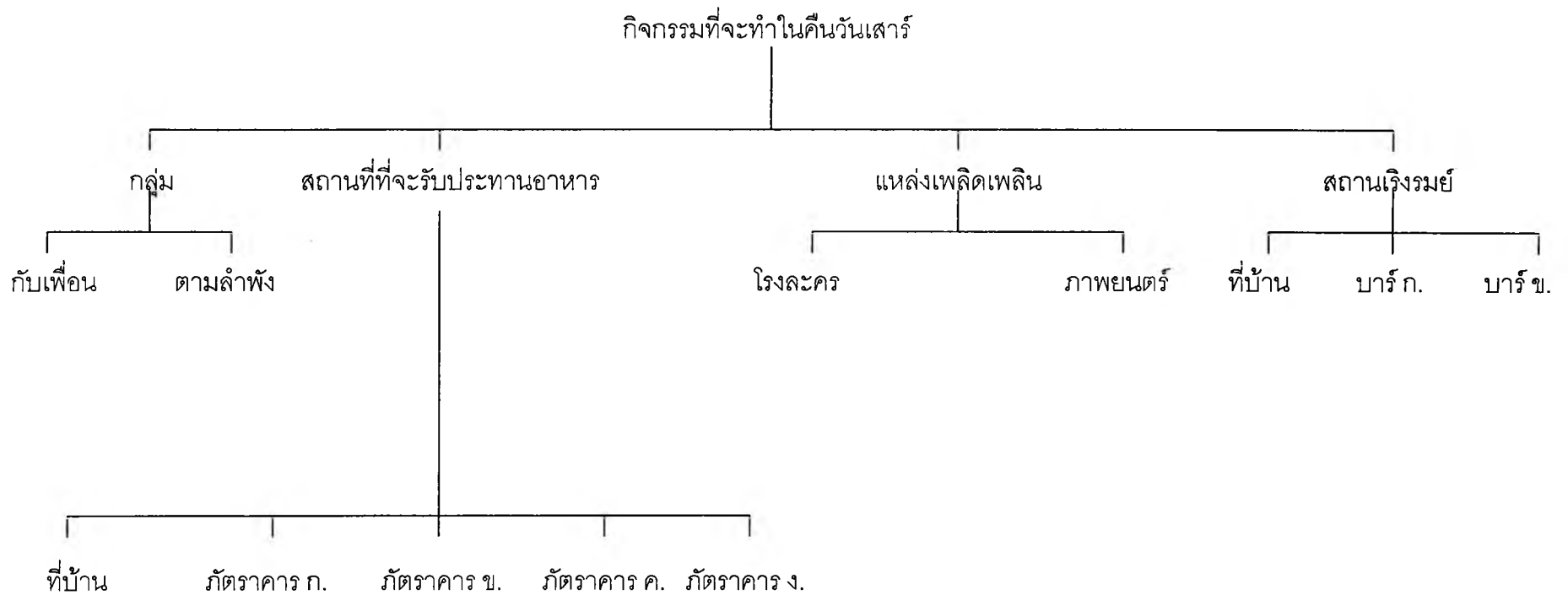
(13) วิธีทางไปสู่ทางเลือก และเป้าหมายอนาคต

ตัวอย่างวิธีการศึกษาอนาคตตามแบบกึ่งไม่สัมพันธ์ มีดังนี้

สมมติว่าท่านกำลังตัดสินใจว่าจะทำอะไรสักอย่างหนึ่งในคืนวันเสาร์หน้า ประการแรกเราจะต้องนึกก่อนว่าเราจะทำอะไรบ้าง จัดแยกไว้เป็นประเภท ๆ เช่น จะไปกับเพื่อนหรือจะไปตามลำพัง จะไปรับประทานอาหารที่ไหน จะไปเล่น หรือชมภาพยนตร์เรื่องอะไร หรือจะไปเที่ยวไหน จากนั้นก็นำมาจัดเข้าไว้เป็นกลุ่มดังนี้

<u>กลุ่ม</u>	<u>แหล่งผลิตเพลิน</u>
ไปกับเพื่อน ก.	ภาพยนตร์ ก.
ไปตามลำพัง	ภาพยนตร์ ข.
	ภาพยนตร์ ค.
	โรงละคร ก.
	โรงละคร ข.
<u>สถานที่ที่จะไปรับประทานอาหาร</u>	<u>สถานเริงรมย์</u>
ภัตตาคาร ก.	บาร์ ก.
ภัตตาคาร ข.	บาร์ ข.
ภัตตาคาร ค.	ที่บ้าน
ภัตตาคาร ง.	
ที่บ้าน	

แม้ว่านี่จะเป็นเพียงตัวอย่างง่าย ๆ แต่เราจะเห็นว่าเราสามารถคิดสิ่งที่เราเลือกได้หลายอย่างและแต่ละทางเลือกก็อาจแยกย่อยออกไปได้อีกมากมาย จากตัวอย่างข้างต้นสามารถเขียนออกมาเป็นไดอะแกรมได้ดังนี้

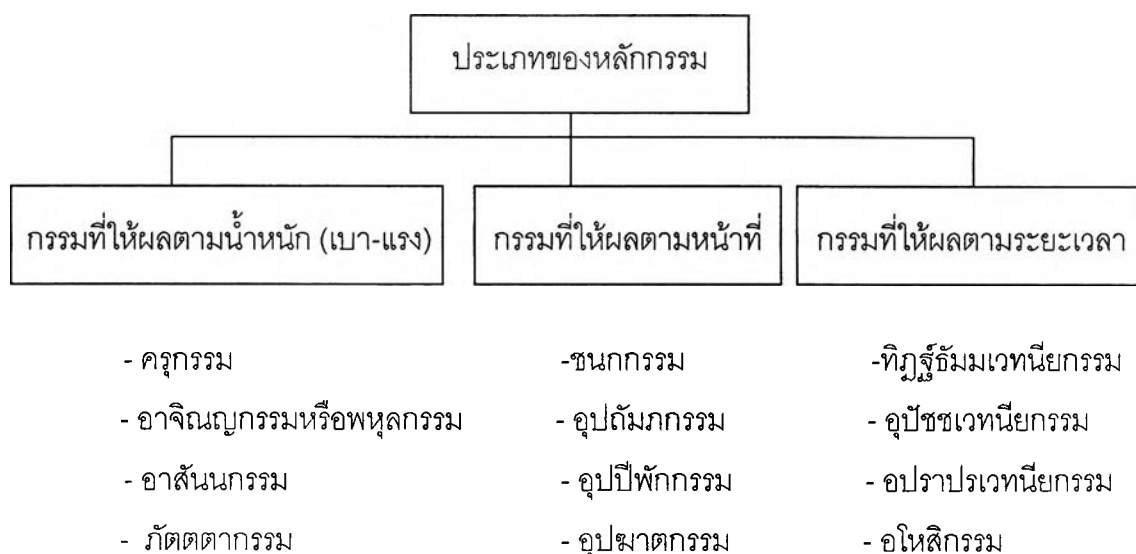


ภาพประกอบที่ 1 ตัวอย่างการนำเทคนิคกิ่งไม้สัมพันธ์มาจัดเป็นกิจกรรมการตัดสินใจในชีวิตประจำวัน

ที่มา : นาดยา ปิลันธนานนท์, 2526: 153

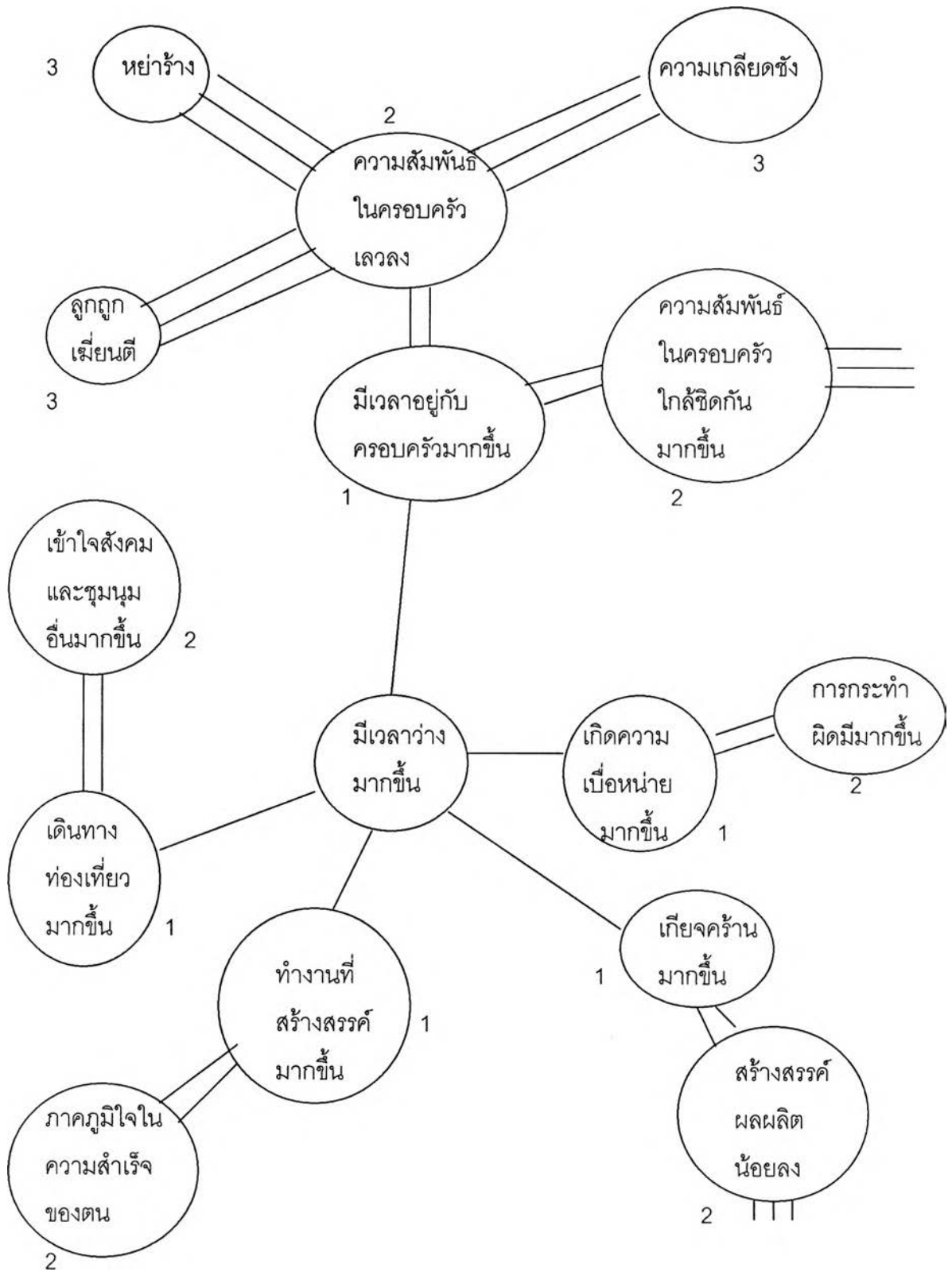
ไดอะแกรมนี้สามารถขยายออกไปได้อีก เช่น อาจมีตัวเลือกอื่น ๆ เช่น รายการอาหารของภัตตราคาร และเพื่อน ๆ ประเภทต่าง ๆ ที่เราเลือกจะไปด้วย ไดอะแกรมดังกล่าวเราเรียกว่า Relevance Tree ซึ่งไม่ได้ให้ข้อมูลอื่น ๆ นอกเหนือจากแจกแจงให้เราได้เห็น ตัวเลือกหรือทางเลือกต่าง ๆ ที่เราคิดจะทำ ช่วยให้เราระจ่างว่าอนาคตควรจะเป็นอย่างไรได้บ้าง ช่วยในการตัดสินใจของเราว่าอนาคตที่เราต้องการควรเป็นอย่างไร แนวทางใดที่ดีที่สุดที่เราควรปฏิบัติย้อมขึ้นอยู่กับสภาพการณ์

พนิดา สินสุวรรณ (2529 : 284-296) ได้นำเทคนิคกิ่งไม้สัมพันธ์มาจัดกิจกรรมการเรียนการสอนตามเนื้อหาวิชา โดยใช้หลักการเดียวกันซึ่งจะช่วยให้ผู้เรียนเกิดมโนทัศน์เกี่ยวกับเนื้อเรื่องที่สอนได้อย่างรวดเร็วขึ้น เช่น การสอนวิชาพระพุทธศาสนา เรื่อง หลักกรรม



ภาพประกอบที่ 2 ตัวอย่างการนำเทคนิคกิ่งไม้สัมพันธ์มาจัดการเรียนการสอน เรื่อง หลักกรรม
ที่มา : พนิดา สินสุวรรณ, 2529 : 289 อ้างถึงใน มนทกานต์ ทรัพย์แก้ว, 2543

3) เทคนิควงล้ออนาคต (Future Wheels) เป็นเทคนิคการสอนที่ให้นักเรียนคำนึงถึงแนวโน้ม โดยเริ่มศึกษาจากปัญหาใดปัญหาหนึ่งที่เกิดขึ้น แล้วจากปัญหานี้จะทำให้เกิดสิ่งต่าง ๆ เชื่อมโยงออกจากปัญหา นักเรียนสามารถนำเอาข้อมูลจากอดีตและปัจจุบันมากำหนดปัญหาหรือคาดการณ์แนวโน้มของสิ่งที่จะเกิดขึ้นในอนาคตต่อไป การใช้เทคนิคนี้ทำให้นักเรียนทราบและตระหนักถึงผลที่จะติดตามมาของปัญหาแต่ละชนิดทำให้นักเรียนเกิดการคิดวางแผนแก้ไขปัญหาที่จะเกิดขึ้นต่อไป



ภาพประกอบที่ 3 ตัวอย่างการนำเทคนิควงล้ออนาคตมาพิจารณาผลกระทบการมีเวลาร่างมากขึ้น
ที่มา : นาดยา ปิลันธนานนท์, 2526 : 145

2.9 งานวิจัยที่เกี่ยวข้องกับเทคนิคการพยากรณ์

Harrison (1985) ศึกษาเกี่ยวกับมิติแห่งเวลาตามทฤษฎีของJung กลุ่มตัวอย่างเป็นนักเรียนระดับมัธยมศึกษา โดยใช้เทคนิคการพยากรณ์ชนิดที่ให้นักเรียนความเรียงโดยใช้เทคนิคการสร้างภาพอนาคต (Scenario) เป็นเครื่องมือในการเก็บรวบรวมข้อมูล ผลการศึกษาพบว่านักเรียนกลุ่มที่ได้รับการสอนเกี่ยวกับอนาคตศึกษา มีความคิดเกี่ยวกับอนาคตดีกว่ากลุ่มที่ไม่ได้รับการสอนเกี่ยวกับอนาคต อย่างมีนัยสำคัญทางสถิติ

พนิดา สิ้นสุวรรณ (2527) ศึกษาเปรียบเทียบลักษณะมุ่งอนาคตของนักเรียนชั้นมัธยมศึกษาปีที่ 3 โรงเรียนสาธิตมหาวิทยาลัยเชียงใหม่ จำนวน 72 คน ในวิชาสังคมศึกษาเรื่องปัญหาสิ่งแวดล้อม ด้วยการสอนโดยใช้เทคนิคการพยากรณ์กับการสอนแบบบรรยาย ผลการศึกษาพบว่า นักเรียนที่เรียนโดยใช้เทคนิคการพยากรณ์มีลักษณะมุ่งอนาคตสูงกว่านักเรียนที่ได้รับการสอนแบบบรรยาย นอกจากนี้ยังพบว่านักเรียนชายกับนักเรียนหญิงและนักเรียนที่มีผลสัมฤทธิ์ทางการเรียนต่างระดับกันที่เรียนโดยใช้เทคนิคการพยากรณ์มีลักษณะมุ่งอนาคตไม่แตกต่างกัน

อนุสิทธิ์ เฟิงประภัสร์ (2531) ศึกษาเปรียบเทียบความคิดสร้างสรรค์ของนักเรียนชั้นมัธยมศึกษาปีที่ 5 ที่เรียนวิชาสังคมศึกษาด้วยการสอนโดยใช้เทคนิคการพยากรณ์กับการสอนปกติ โรงเรียนพระโขนงวิทยาลัยกรุงเทพมหานคร ผลการศึกษาพบว่า การสอนโดยใช้เทคนิคการพยากรณ์ทำให้นักเรียนมีความคิดสร้างสรรค์ โดยเฉพาะด้านความคิดริเริ่มสูงกว่าการสอนแบบปกติ

ปนัดดา อ่างศิริ (2531) ศึกษาเปรียบเทียบพัฒนาการด้านพุทธิพิสัยในวิชาสังคมศึกษา เรื่องปัญหาประชากรและคุณภาพชีวิต โดยการสอนด้วยเทคนิคการพยากรณ์กับการสอนปกติ ของนักเรียนชั้นประถมศึกษาปีที่ 3 โรงเรียนคลองขลุงราษฎร์รังสรรค์ จังหวัดกำแพงเพชร ผลการศึกษาพบว่านักเรียนที่เรียนโดยใช้เทคนิคการพยากรณ์ มีพัฒนาการพุทธิพิสัยระดับการวิเคราะห์ การสังเคราะห์ และการประเมินค่าสูงกว่ากลุ่มที่เรียนโดยการสอนปกติ

สมจิตต์ เพิ่มพูล (2532) ศึกษาเปรียบเทียบผลสัมฤทธิ์ทางการเรียนและลักษณะมุ่งอนาคตของนักเรียนชั้นประถมศึกษาปีที่ 3 ที่เรียนวิชาสังคมศึกษาจำนวน 80 คน โดยใช้เทคนิคการพยากรณ์กับการสอนตามคู่มือครู กลุ่มตัวอย่างของนักเรียนชั้นมัธยมศึกษาปีที่ 3 โรงเรียนวัดมกุฏกษัตริย์ เขตพระนคร กรุงเทพมหานคร ภาคเรียนที่ 1 ปีการศึกษา 2532 ผลการศึกษาพบว่า ผลสัมฤทธิ์ทางการเรียนและลักษณะมุ่งอนาคตของนักเรียนที่เรียนโดยใช้เทคนิคการพยากรณ์กับการสอนตามคู่มือแตกต่างกัน

กนกวรรณ อุ้นใจ (2535) ที่ศึกษาผลของการใช้เทคนิคการพยากรณ์ ที่มีต่อลักษณะมุ่งอนาคตของนักเรียนชั้นมัธยมศึกษาปีที่ 3 จำนวน 30 คนโดยกลุ่มทดลองได้รับการพัฒนาโดยใช้เทคนิคพยากรณ์ ส่วนกลุ่มควบคุมได้รับข้อเสนอแนะเกี่ยวกับลักษณะมุ่งอนาคต หลังจากการ

ทดลองได้วัดลักษณะมุ่งอนาคต พบผลว่า นักเรียนที่ได้รับการพัฒนาโดยใช้เทคนิคการพยากรณ์ มีลักษณะมุ่งอนาคตสูงกว่านักเรียนที่ได้รับข้อเสนออย่างมีนัยสำคัญทางสถิติ ที่ระดับ .01 และนักเรียนที่ได้รับการพัฒนาทั้ง 2 วิธี มีลักษณะมุ่งอนาคตสูงขึ้นกว่าก่อนการพัฒนาอย่างมีนัยสำคัญทางสถิติ

มนทกานต์ ทรัพย์แก้ว (2543) ได้ใช้เทคนิคการพยากรณ์ในการพัฒนาลักษณะมุ่งอนาคตของนักเรียนโควต้า ชั้นมัธยมศึกษาปีที่ 4 โรงเรียนมหิดลวิทยานุสรณ์ จำนวน 128 คน โดยเปรียบเทียบลักษณะมุ่งอนาคตของ นักเรียนก่อนและหลังเข้าร่วมโครงการพัฒนา ลักษณะมุ่งอนาคต แบบแผนการทดลองเป็นแบบกลุ่มทดลองกลุ่มเดียว, วัดผลเฉพาะหลังการทดลอง (One Group Pretest-Posttest Design) ผลการวิจัยพบว่านักเรียนกลุ่มตัวอย่างมีลักษณะมุ่งอนาคตสูง และหลังจากเข้าร่วมโครงการพัฒนาลักษณะมุ่งอนาคตแล้วนักเรียนมีลักษณะมุ่งอนาคตสูงขึ้น

จากการวิจัยที่เกี่ยวข้องกับเทคนิคการพยากรณ์ สรุปได้ว่า การสอนโดยใช้เทคนิคการพยากรณ์ ช่วยให้นักเรียนมีความคิดสร้างสรรค์ มีความคิดเกี่ยวกับอนาคต จึงทำให้ผู้วิจัยเชื่อว่าเทคนิคพยากรณ์สามารถพัฒนาลักษณะมุ่งอนาคตให้กับนักเรียนในโรงเรียนชนบทยากจน ซึ่งเป็นกลุ่มตัวอย่างในการวิจัยครั้งนี้ได้

3. เอกสารและงานวิจัยที่เกี่ยวข้องกับแรงจูงใจใฝ่สัมฤทธิ์

3.1 ความหมายของแรงจูงใจใฝ่สัมฤทธิ์

McClelland (1953: 110-111) ได้ให้ความหมายของแรงจูงใจใฝ่สัมฤทธิ์ไว้ว่า หมายถึง ความปรารถนาที่จะทำสิ่งใดสิ่งหนึ่งให้สำเร็จลุล่วงไปด้วยดี โดยพยายามแข่งขันกับมาตรฐานอันดีเลิศ (Standard of Excellence) หรือพยายามทำดีกว่าบุคคลอื่นที่เกี่ยวข้องพยายามเอาชนะอุปสรรคต่างๆ มีความสบายใจเมื่อประสบความสำเร็จ และมีความวิตกกังวลเมื่อพบกับความล้มเหลว แรงจูงใจใฝ่สัมฤทธิ์เป็นองค์ประกอบที่ผลักดันให้บุคคลต้องการมีสถานะที่สูงขึ้น มีความรับผิดชอบมากขึ้น มีความต้องการความสำเร็จสูงขึ้น

Atkinson (1964: 240-241) นิยามคำว่าแรงจูงใจใฝ่สัมฤทธิ์ว่า หมายถึง แรงผลักดันที่เกิดขึ้นเมื่อบุคคลรู้ตัวว่าการกระทำของตนจะต้องได้รับการประเมินผลจากตัวเองหรือบุคคลอื่น โดยเปรียบเทียบกับมาตรฐานอันดีเยี่ยม ผลจากการประเมินอาจเป็นสิ่งที่พอใจเมื่อกระทำจนสำเร็จ หรือไม่พอใจเมื่อกระทำไม่สำเร็จ นิยามที่ Atkinson ให้ไว้นี้ ได้ครอบคลุมไปถึงการกระทำทุกประเภทรวมถึงการเรียนด้วย นักเรียนที่มีแรงจูงใจใฝ่สัมฤทธิ์สูงมักเห็นได้ชัดว่ามีพฤติกรรมอยากเอาชนะ ชอบแข่งขัน และกล้าเสี่ยงปานกลาง ตรงกันข้ามกับนักเรียนที่มีแรงจูงใจใฝ่สัมฤทธิ์ต่ำ มักจะหลีกเลี่ยงความล้มเหลวและมีพฤติกรรมกล้าเสี่ยงที่ไม่สมเหตุผล

Murray (1964 อ้างถึงในนพรัตน์ เขียมอดุง, 2539) กล่าวถึงความต้องการใฝ่สัมฤทธิ์ (Achievement need) ว่าเป็นความต้องการทางจิตของมนุษย์ที่จะเอาชนะอุปสรรค ฝ่าฟันกระทำสิ่งที่ยาก ๆ ให้สำเร็จ เขาได้อธิบายไว้ว่า เป็นความสามารถหรือแนวโน้มที่จะกระทำสิ่งใด ๆ ให้สำเร็จ โดยเร็วที่สุดเท่าที่จะทำได้

Herman (1970 อ้างถึงใน นพรัตน์ เขียมอดุง, 2539) ได้อธิบายความหมายของแรงจูงใจใฝ่สัมฤทธิ์ ไว้ว่าเป็นความต้องการได้รับผลสำเร็จจากการกระทำในสิ่งที่ยาก ต้องการเอาชนะอุปสรรคและบรรลุถึงมาตรฐานอันดีเลิศ ต้องการเป็นคนเก่งมีความสามารถในการแข่งขันและเอาชนะคนอื่น ๆ ต้องการเพิ่มการยอมรับตนเองโดยการบรรลุความสำเร็จในกิจกรรมที่เป็นอัจฉริยะ

Vidler, D.C. (1977 อ้างถึงใน ทศพร ประเสริฐสุข, 2524: 24) ได้อธิบายความหมายของแรงจูงใจใฝ่สัมฤทธิ์ไว้ว่า เป็นกระสวนของการวางแผน การกระทำ และความรู้สึกที่เกี่ยวข้องกับการพยายามต่อสู้เพื่อความสำเร็จในการบรรลุถึงมาตรฐานอันดีเลิศซึ่งบุคคลได้ตั้งเอาไว้ สิ่งเหล่านี้ตรงกับข้ามกับการมีอำนาจหรือความเป็นเพื่อน แรงจูงใจใฝ่สัมฤทธิ์ไม่จำเป็นจะต้องเป็นความสำเร็จซึ่งสามารถสังเกตได้ เช่น การได้คะแนนสูงจากแบบทดสอบ การได้ตำแหน่งที่สังคมยอมรับ หรือการได้เงินเดือนสูงขึ้น ฯลฯ แต่จะเกี่ยวข้องกับการวางแผนและความพยายามต่อสู้เพื่อความเป็นเลิศ ดังนั้นทัศนคติต่อความสำเร็จจึงเป็นสิ่งสำคัญมากกว่าความสำเร็จที่ได้กล่าวแล้ว

สถิตย์ วงศ์สุวรรณ (2529: 431) ให้ความหมายของแรงจูงใจใฝ่สัมฤทธิ์ว่า หมายถึงพลังที่กระตุ้นให้บุคคลมีแรงใจ มีความพยายาม มีความทะเยอทะยาน มีความมุ่งมั่นบากบั่น คนที่มีแรงจูงใจใฝ่สัมฤทธิ์จะเป็นคนที่มีความพยายามฝ่าอุปสรรค ไม่ยอมแพ้อะไรง่าย ๆ ไม่ย่อท้อต่อปัญหาเฉพาะหน้า กล้าเผชิญ ไม่กลัวปัญหาที่ยาก มีความอดทนต่อการเปลี่ยนแปลงของสภาพแวดล้อมได้มากกว่าผู้ที่มีแรงจูงใจใฝ่สัมฤทธิ์ต่ำ เป็นคนที่รักษามาตรฐานและหรือเพิ่มมาตรฐานของงาน อาจจะทำนายได้ว่าคนที่มีแรงจูงใจใฝ่สัมฤทธิ์สูงมักจะเป็นคนเอาการเอางาน มีความรับผิดชอบสูง ขยัน เรียบเก่ง มีความซื่อสัตย์ ชอบการเปลี่ยนแปลงมาก หากการเปลี่ยนแปลงนั้นมีประสิทธิภาพ มีประโยชน์ ทำให้เกิดความสำเร็จได้

โยธิน ศันสนยุทธ (2531) กล่าวว่า แรงจูงใจความสัมฤทธิ์ (The Achievement Motive) คือ ความปรารถนาที่จะกระทำได้ดีที่สุดและประสบความสำเร็จ ถ้าเราสามารถตกลงกันได้ว่าใครเป็นคนที่มีความสัมฤทธิ์สูง เรายอมรับรู้อย่างสิ่งบางอย่างเกี่ยวกับคน ๆ นั้นได้ เช่น เรารู้ว่าเขาจะสมัครเป็นอาสาสมัครในกิจกรรมต่าง ๆ เขาจะมีบทบาทมากมายที่โรงเรียน เขาจะพยายามมากขึ้นเพื่อที่จะได้รับการบ่อนกลับสำหรับพฤติกรรมของเขา และเขาก็ถือว่าเป็นความรับผิดชอบของเขาต่อผลที่เกิดขึ้นในกิจกรรมที่เขามีส่วนร่วม ด้วยเหตุผลนี้เป็นที่เชื่อกันว่าผู้มี

แรงจูงใจความสัสมฤทธิสูงเชื่อว่า เขาจะชนะและสามารถมีอิทธิพลต่อเหตุการณ์ต่าง ๆ ดีกว่าผู้ที่มีแรงจูงใจใฝ่สัสมฤทธิต่ำกว่า

จากที่มีผู้ให้ความหมายของแรงจูงใจใฝ่สัสมฤทธิดังกล่าวข้างต้น สามารถสรุปความหมายของแรงจูงใจใฝ่สัสมฤทธิว่า หมายถึง ความปรารถนาที่จะบรรลุความสำเร็จ กล่าวเลี้ยงปานกลางเป็นการทำงานด้วยความพยายาม มุมานะ ทะเยอทะยาน ไม่ย่อท้อต่ออุปสรรค มีความสบายใจเมื่อประสบผลสำเร็จ และมีความวิตกกังวลเมื่อเกิดความล้มเหลว

3.2 ทฤษฎีแรงจูงใจใฝ่สัสมฤทธิ

นักจิตวิทยาที่เสนอแนวคิดเชิงทฤษฎีที่เกี่ยวข้องกับแรงจูงใจใฝ่สัสมฤทธิที่สำคัญมีดังนี้

3.2.1 ทฤษฎีแรงจูงใจใฝ่สัสมฤทธิของMurray

Murray (1938 อ้างถึงในทศพร ประเสริฐสุข, 2524:26) นักจิตวิทยาชาวอเมริกันได้รวบรวมความต้องการทางจิตของมนุษย์ไว้ 28 ชนิด และในจำนวนนี้มีความต้องการเอาชนะและประสบความสำเร็จ (Need for Achievement) รวมอยู่ด้วย เขาจึงเป็นบุคคลแรกที่ได้กล่าวถึงความต้องการผลสัสมฤทธิ (n-Achievement) ว่าเป็นความต้องการทางจิตที่อยู่ในมนุษย์ทุกคน เพราะมนุษย์ต้องการเป็นผู้ที่มีความสามารถ มีพลังจิต (Will Power) ที่จะเอาชนะอุปสรรค มุ่งมั่นที่จะกระทำในสิ่งที่ยากให้ประสบผลสำเร็จ

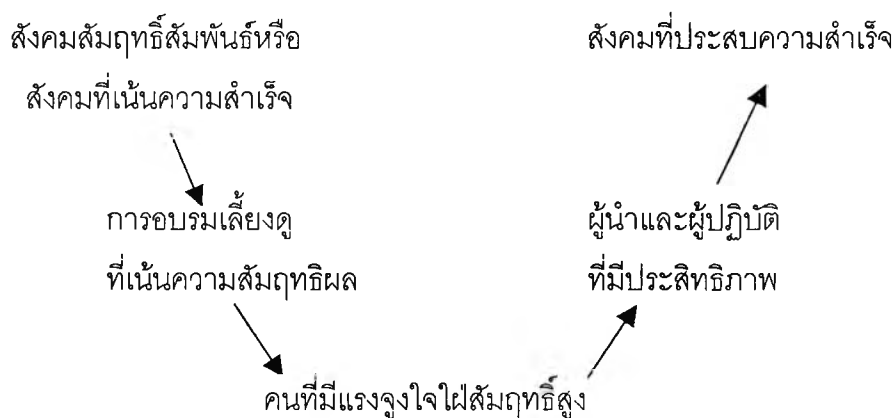
ปี ค.ศ. 1938 Murray (1938:152-226 อ้างถึงใน ทศพร ประเสริฐสุข, 2524: 26-27) ได้ให้คำอธิบายความหมายของความต้องการผลสัสมฤทธิ (n - Achievement) ไว้ว่า เป็นความต้องการได้รับผลสำเร็จจากการกระทำในสิ่งที่ยาก ต้องการที่จะควบคุม จัดกระทำ หรือจัดระเบียบ วัตถุ บุคคล หรือความคิด โดยกระทำสิ่งเหล่านี้อย่างรวดเร็ว และมีความเป็นอิสระให้มากที่สุดเท่าที่จะทำได้ ต้องการเอาชนะอุปสรรคและบรรลุถึงมาตรฐานอันดีเลิศ ต้องการเป็นคนเก่ง มีความสามารถในการแข่งขันและเอาชนะคนอื่น ๆ ต้องการเพิ่มการยอมรับตนเองโดยการบรรลุความสำเร็จในกิจกรรมที่เป็นอัจฉริยะ

ดังนั้น ในความหมายของ Murray ผู้ที่มีแรงจูงใจใฝ่สัสมฤทธิสูง ก็คือ ผู้ที่ชอบกระทำสิ่งที่ยุ่งยากด้วยความมุมานะพยายามเพื่อให้บรรลุเป้าหมายคือความสำเร็จ

3.2.2 ทฤษฎีแรงจูงใจใฝ่สัสมฤทธิ ของ McClelland

McClelland (1961 อ้างถึงใน สงวนศรี วิรัชชัย, 2527: 93) สนใจความสัมพันธ์ระหว่างแรงจูงใจใฝ่สัสมฤทธิกับ พื้นฐานทางวัฒนธรรมของสังคมและการอบรมเลี้ยงดู รวมทั้งผลของแรงจูงใจใฝ่สัสมฤทธิที่มีต่อสังคมด้วย การอบรมเลี้ยงดูและวัฒนธรรมของสังคมที่เน้นความสำเร็จ(Achieving Society) สังคมเน้นความสัสมฤทธิผล(Achievement Motivated Society)

จะทำให้พ่อแม่อบรมเลี้ยงดูลูกโดยเน้นความสัมฤทธิ์ผลตามปทัสฐานของสังคม ดังนั้นการที่พ่อแม่ฝึกให้เด็กรู้จักช่วยตัวเอง ฝึกการคิดแก้ปัญหา และให้การเสริมแรงพฤติกรรมที่มุ่งความสัมฤทธิ์ผลทางการเรียน และการทำงาน ฯลฯ การอบรมเลี้ยงดูดังกล่าว จะพัฒนาให้เด็กเจริญเติบโตเป็นคนที่ต้องการความสำเร็จมีแรงจูงใจใฝ่สัมฤทธิ์สูงและแรงจูงใจที่เขาถืออยู่นั้นจะมีผลต่อพฤติกรรมของเขา ทำให้ได้เป็นผู้นำกลุ่ม ผู้นำสังคม หรือ เป็นผู้ปฏิบัติที่มีความพยายาม และมีประสิทธิภาพอันจะเป็นผลขึ้นในกลุ่มหรือสังคมที่เขาเป็นผู้นำ หรือเป็นสมาชิกอยู่ ดังนั้น สังคมที่สมาชิกมีแรงจูงใจใฝ่สัมฤทธิ์สูงย่อมจะพัฒนาไปได้มากกว่าสังคมที่สมาชิกมีแรงจูงใจใฝ่สัมฤทธิ์ต่ำ



ภาพประกอบที่ 4 ความสัมพันธ์ระหว่างแรงจูงใจใฝ่สัมฤทธิ์กับสังคมสัมฤทธิ์สัมพันธ์

ที่มา : McClelland, 1961 อ้างถึงใน สงวนศรี วิรัชชัย, 2527: 93

McClelland (1969 อ้างถึงใน นพรัตน์ เขียมอดุง, 2539) ได้เน้นถึงแรงจูงใจทางสังคม 3 ประเภท คือ

1) แรงจูงใจใฝ่สัมฤทธิ์ (The Achievement Motive) ซึ่งก็คือความปรารถนาที่จะกระทำการหนึ่งสิ่งใดให้สำเร็จลุล่วงไปได้ด้วยดี โดยพยายามแข่งกับมาตรฐานอันดีเลิศ มีความสบายใจเมื่อประสบความสำเร็จ และจะมีความวิตกกังวลเมื่อพบกับความล้มเหลว

2) แรงจูงใจใฝ่สัมพันธ์ (The Affiliation Motive) หมายถึง ความปรารถนาที่จะเป็นที่ยอมรับจากคนอื่น ต้องการเป็นที่นิยมชมชอบหรือรักใคร่ชอบพองของคนอื่น สิ่งเหล่านี้เป็นแรงจูงใจที่จะทำให้บุคคลแสดงพฤติกรรม เพื่อให้ได้มาซึ่งการยอมรับจากบุคคลอื่น

3) แรงจูงใจใฝ่อำนาจ (The Power Motive) หมายถึง ความปรารถนาที่จะได้มาซึ่งอิทธิพลที่เหนือกว่าคนอื่น ๆ ในสังคม ทำให้บุคคลแสวงหาอำนาจ เพราะจะเกิดความรู้สึกว่าหากทำอะไรได้เหนือคนอื่นเป็นความภาคภูมิใจ ผู้ที่มีแรงจูงใจใฝ่อำนาจสูงจะเป็นผู้ที่พยายามจะควบคุมสิ่งต่าง ๆ เพื่อให้ตนเองบรรลุตามความต้องการที่จะมีอิทธิพลเหนือบุคคลอื่น

McClelland เน้นความสำคัญในเรื่องแรงจูงใจใฝ่สัมฤทธิ์มากกว่าแรงจูงใจด้านอื่น ๆ เขากล่าวว่า แรงจูงใจที่สำคัญยิ่งและควรปลูกฝังให้แก่พลเมืองคือ แรงจูงใจใฝ่สัมฤทธิ์ บุคคลที่มีความต้องการสัมฤทธิ์ผลสูง ย่อมมีสิ่งผลักดันให้บุคคลเหล่านั้นมีความมานะพยายาม มีความอดทนเพื่อเอาชนะอุปสรรค และเพื่อให้บรรลุถึงความสำเร็จตามเป้าหมายที่ตนตั้งเอาไว้ และพยายามทำสิ่งใดก็ตามด้วยมาตรฐานอันดีเยี่ยม ผลจากการมีแรงจูงใจใฝ่สัมฤทธิ์สูง จะทำให้ประเทศประสบความสำเร็จก้าวหน้าทางเศรษฐกิจได้อย่างรวดเร็ว

3.2.3 ทฤษฎีแรงจูงใจใฝ่สัมฤทธิ์ของ Atkinson

Atkinson (1964: 242) ได้เสนอทฤษฎีแรงจูงใจใฝ่สัมฤทธิ์ เป็นโมเดลเชิงคณิตศาสตร์ โดยอาศัยพื้นฐานทฤษฎีการตัดสินใจ (Theory of Decision Making) เพื่อทำนายแนวโน้มของพฤติกรรมมุ่งผลสัมฤทธิ์ Atkinson เชื่อว่า สิ่งที่จะกระตุ้นให้บุคคลทำกิจกรรมต่าง ๆ เพื่อมุ่งผลสัมฤทธิ์ (T_a) นั้น ขึ้นอยู่กับผลบวกขององค์ประกอบ 3 ประการคือ

- 1) แนวโน้มที่จะประสบความสำเร็จ (T_s) ซึ่งได้มาจากผลคูณขององค์ประกอบ 3 ตัว คือ

$$T_s = M_s \times P_s \times I_s$$

T_s (Tendency to Approach Success) คือแนวโน้มที่จะประสบความสำเร็จ ซึ่งต้องอาศัยองค์ประกอบ 3 ประการ ได้แก่

M_s (Motive to Achieve Success) คือ แรงจูงใจสู่ความสำเร็จ

P_s (Probability of Success) คือ การรับรู้โอกาสที่จะประสบความสำเร็จ เช่น ระดับความยากง่ายของงาน P_s จะมีค่ามากหรือน้อยขึ้นอยู่กับประสบการณ์การทำงานของบุคคล ถ้าเคยทำงานสำเร็จบ่อยครั้ง P_s จะมีค่าสูง ถ้าทำงานสำเร็จน้อยครั้ง P_s จะมีค่าต่ำ ถ้าเป็นงานยากและมีการแข่งขันกันมาก P_s จะมีค่าต่ำ แต่ถ้าเป็นงานง่ายมีการแข่งขันกันน้อย P_s จะมีค่าสูง

I_s (Incentive Value of Success) คือ คุณค่าของสิ่งล่อใจของความสำเร็จ เช่น ความภูมิใจ ค่าของ I_s จะขึ้นอยู่กับค่าของ P_s คือ $I_s = 1 - P_s$

เมื่อให้ M_s มีค่าคงที่ไม่เปลี่ยนแปลง P_s และ I_s จะเปลี่ยน แนวโน้มที่จะประสบความสำเร็จ จะมีค่าสูงสุด เมื่อ P_s และ $I_s = .05$ กล่าวคือ เมื่อมีงานลักษณะยากง่ายปานกลาง และบุคคลรับรู้ว่าจะมีโอกาสทำได้สำเร็จ จึงทำให้เขาพยายามทำงานมากที่สุด สภาพการณ์เช่นนี้จะกระตุ้นให้คนมีแรงจูงใจใฝ่สัมฤทธิ์สูง ดังตารางที่ 1

ตารางที่ 1 ความสัมพันธ์ขององค์ประกอบของแนวโน้มที่จะประสบความสำเร็จ เมื่อแทนตามสูตร $T_s = M_s \times P_s \times I_s$ เมื่อ $I_s = 1 - P_s$

งาน (Task)	I_s	P_s	$(T_s = M_s \times P_s \times I_s)$	
			เมื่อ $M_s = 1$	เมื่อ $M_s = 8$
A	.90	.10	.09	.72
B	.70	.30	.21	1.68
C	.50	.50	.25	2.00
D	.30	.70	.21	1.68
E	.10	.90	.09	.72

ที่มา: Atkinson, 1964: 242

จากสมมติฐานของทฤษฎีนี้ ส่อให้เห็นถึงประเด็นสำคัญสองประเด็น คือ
ประเด็นที่ 1. ความโน้มเอียงที่จะทำให้สำเร็จจะมีสูงสุด เมื่องานมีความยากระดับปานกลางและมีความต้องการความสัมฤทธิ์อยู่ในระดับที่ค่อนข้างสูง

ประเด็นที่ 2. เมื่อความยากของงานคงที่ ความตั้งใจที่จะทำงานให้สำเร็จจะมียิ่งกว่าในกรณีที่มีความต้องการสัมฤทธิ์สูงกว่าความต้องการความสัมฤทธิ์ต่ำ อย่างไรก็ตาม ความแตกต่างของกำลังความตั้งใจที่สัมพันธ์กับความแตกต่างระหว่างกำลังของความต้องการความสัมฤทธิ์จะมีมากก็ต่อเมื่องานมีความยากในระดับกลาง (โยธิน ศันสนยุทธ์, 2531)

2) แนวโน้มที่จะหลีกเลี่ยงความล้มเหลว (T_f) ความโน้มเอียงของพฤติกรรมที่จะหลีกเลี่ยงความล้มเหลว โดยหลีกเลี่ยงการกระทำจะมีรูปสมการดังนี้

$$T_f = M_{AF} \times P_f \times I_f$$

T_f (Tendency to Avoid Failure) คือ แนวโน้มที่จะหลีกเลี่ยงความล้มเหลวโดยการหลีกเลี่ยงงาน

M_{AF} (Motive to Avoid Failure) คือ กำลังของแรงจูงใจที่จะหลีกเลี่ยงความล้มเหลว

P_f (Probability of Failure) คือ ความน่าจะเป็นไปได้ของความล้มเหลว

I_f (Negative Incentive Value of Failure) คือ ค่าลบของสิ่งล่อใจของความล้มเหลว เมื่อ $I_f = - P_s$

ตารางที่ 2 ความสัมพันธ์ขององค์ประกอบของแนวโน้มที่จะหลีกเลี่ยงความล้มเหลว เมื่อแทนตามสูตร $T_f = M_{AF} \times P_f \times I_f$ เมื่อ $I_f = -P_s$

งาน (Task)	P_f	I_f	$(T_f = M_{AF} \times P_f \times I_f)$	
			เมื่อ $M_{AF} = 1$	เมื่อ $M_{AF} = 8$
A	.10	-.90	-.09	-.72
B	.30	-.70	-.21	-1.68
C	.50	-.50	-.25	-2.00
D	.70	-.30	-.21	-1.68
E	.90	-.10	-.09	-.72

ที่มา: Atkinson, 1964: 244

ลักษณะแรงจูงใจใฝ่สัมฤทธิ์ของบุคคลจะขึ้นอยู่กับความต้องการความสำเร็จ และความกลัวล้มเหลวที่มีอยู่ในแต่ละคนด้วย คนที่ต้องการความสำเร็จจะมีแรงจูงใจใฝ่สัมฤทธิ์สูง และคนที่กลัวล้มเหลวมากก็จะพยายามหลีกเลี่ยงงานที่ตนคิดว่าจะทำไม่ได้ ซึ่งเป็นลักษณะของการมีแรงจูงใจใฝ่สัมฤทธิ์ต่ำ Atkinson (1964) ได้อธิบายเกี่ยวกับเรื่องนี้ว่า คนที่ต้องการความสำเร็จจะชอบทำงานที่มีความยากง่ายปานกลาง หรือมีโอกาสประสบความสำเร็จได้ถ้าใช้ความสามารถและความพยายามมากพอ เพราะเขารู้สึกว่างานในลักษณะดังกล่าวท้าทายความสามารถและมีความล่อใจสูง แต่เขาจะไม่ชอบงานที่ยากมากเกินไป หรืองานที่ง่ายมาก เพราะงานที่ยากมากเกินไปทำให้เขารับว่าเขาไม่มีโอกาสที่จะทำงานนั้นให้สำเร็จได้ หรือมีโอกาสน้อยมาก และถ้างานง่ายมาก เขาก็ทราบว่า เขาจะทำงานนั้นได้สำเร็จโดยไม่ต้องใช้ความพยายามแต่อย่างใด ดังนั้นงานในลักษณะดังกล่าวก็จะขาดความล่อใจ และเขาก็ไม่มีแรงจูงใจในการทำงานนั้น ๆ หรือมีน้อย ส่วนคนที่กลัวล้มเหลวจะพอใจทำงานที่ยากมากหรือง่ายมาก เพราะถ้างานง่าย เขาก็เชื่อแน่ว่าจะได้ไม่ล้มเหลว และถ้างานยากมาก เมื่อล้มเหลวก็จะมีใครติเตียนดูหมิ่น เพราะทุกคนก็รู้ว่างานยากมาก แต่ถ้างานมีความยากง่ายปานกลาง หรือมีโอกาสประสบความสำเร็จได้ด้วยความสามารถที่เพียงพอ ลักษณะงานเช่นนี้จะไร้ความกลัวล้มเหลวของบุคคล ทำให้เขาไม่อยากทำและพยายามหลีกเลี่ยงงานนั้น

3) องค์ประกอบซึ่งเป็นอิทธิพลจากภายนอก (Extrinsic Tendency = T_{ext}) อันจะทำให้บุคคลเกิดความต้องการที่จะกระทำพฤติกรรมนั้นหรือไม่

ดังนั้น สิ่งที่จะกระตุ้นให้บุคคลทำกิจกรรมต่าง ๆ เพื่อมุ่งผลสัมฤทธิ์ (Achievement Oriented Tendency: T_a) จึงสามารถเขียนเป็นสมการได้ดังนี้

$$T_a = T_s + T_f + T_{ext}$$

หรือ $= (M_s \times P_s \times I_s) + (M_{AF} \times P_f \times I_f) + T_{ext}$

Escalona, Festinger, and Lewin (cited in Atkinson, 1964) กล่าวเพิ่มเติมว่า สำหรับผู้ที่มีแรงจูงใจใฝ่สัมฤทธิ์สูงนั้น จะมีความรู้สึกว่างานที่ยาก ๆ จะเป็นสิ่งที่ดึงดูดใจให้อยากทำให้สำเร็จมากกว่างานที่ง่าย ๆ ในทฤษฎีแรงจูงใจใฝ่สัมฤทธิ์ของ Atkinson กล่าวไว้ว่า หากจะพิจารณาให้ลึกซึ้ง ก็จะทำให้เห็นว่าความยากของงานจะมีความสัมพันธ์กับโอกาสที่จะประสบผลสำเร็จ (Probability of Success ย่อว่า P_s) กล่าวคือ หากงานนั้นยาก โอกาสที่จะได้รับความสำเร็จ (P_s) ก็จะมีน้อย และเมื่องานนั้นง่าย โอกาสที่จะได้รับความสำเร็จก็จะมีมาก นอกจากนี้ถ้าเรากำหนดว่า ค่าของสิ่งล่อใจ หรือเป้าหมายของความสำเร็จ (Incentive Value of Success ย่อว่า I_s) กับความยากของงานมีความสัมพันธ์ในแนวคล้ายตามกัน (คือถ้าค่าของ I_s มีน้อย ความยากของงานก็น้อย แต่ถ้า I_s มีค่าสูง ความยากของงานก็จะเพิ่มขึ้นด้วย) แล้วเราก็อาจสรุปได้ว่าค่าของ I_s กับโอกาสที่จะประสบผลสำเร็จ P_s ก็จะมีความสัมพันธ์กันอย่างผกผัน

3.3 ลักษณะของผู้ที่มีแรงจูงใจใฝ่สัมฤทธิ์

McClelland (1953) ได้ทำการศึกษาพฤติกรรมเด็กหนุ่มของประเทศต่าง ๆ เพื่อศึกษาว่า ผู้มีความต้องการสัมฤทธิ์สูงและผู้มีความต้องการสัมฤทธิ์ต่ำ มีพฤติกรรมที่แตกต่างกัน จากข้อคิดเห็นของนักเศรษฐกิจ และนักสังคมที่ว่าคุณค่าที่สำคัญที่สุดในการพัฒนาเศรษฐกิจ ได้แก่ พวกนักธุรกิจ (Entrepreneur) เพราะเป็นผู้ที่ทำให้กำลังผลิตเพิ่มขึ้น ดังนั้น McClelland จึงเลือกศึกษาเฉพาะลักษณะของนักธุรกิจของกลุ่มตัวอย่างที่มีแรงจูงใจใฝ่สัมฤทธิ์สูงและกลุ่มตัวอย่างที่มีความต้องการสัมฤทธิ์ต่ำ เพื่อดูว่าความต้องการสัมฤทธิ์ผลทำให้พฤติกรรมดังนักธุรกิจหรือไม่ McClelland ได้ค้นพบข้อเท็จจริงที่ระบุพฤติกรรมเยี่ยงนักธุรกิจ 6 อย่าง คือ

- 1) ชัยชนะแห่ง (Energetic) หรือชอบการกระทำแปลก ๆ ใหม่ ๆ ที่จะทำให้นุคคลนั้นเกิดความรู้สึกว่าตนเองประสบความสำเร็จ ผู้มีความต้องการสัมฤทธิ์สูงไม่จำเป็นต้องเป็นคนขยันขันแข็งตลอดไป บุคคลนั้นจะมานะพากเพียรต่อสิ่งที่ทำท่ายหรือยั่วความสามารถของตนและจะทำให้ได้เกิดความรู้สึกว่าตนได้ทำงานสำคัญลุล่วงไปแล้ว ผู้มีความต้องการสัมฤทธิ์สูงมักจะไม่ใช่ขยันทำงานชนิดกิจวัตรประจำวัน หากแต่จะขยันขันแข็งเฉพาะงานที่ต้องใช้สมอง หรือเป็นงานที่ไม่ซ้ำแบบใคร หรือสามารถค้นหาวิธีการใหม่ ๆ ใช้ในการแก้ไข

- 2) มีการทำนาย หรือคาดหมายไว้ล่วงหน้า (Anticipation of Future Possibilities) ผู้ที่มีความต้องการสัมฤทธิ์สูงมักเป็นบุคคลผู้มีแผนระยะยาว สามารถมองเห็นเหตุการณ์ได้ไกลกว่าผู้ที่มีความต้องการสัมฤทธิ์ต่ำ

3) กล้าเสี่ยงพอสมควร (Moderate Risk Taking) ในเหตุการณ์ที่ต้องใช้ความสามารถ โดยไม่ขึ้นกับโชคชะตา จะมีการตัดสินใจเด็ดเดี่ยว ไม่ลังเล บุคคลที่ต้องการสัมฤทธิ์สูงมักไม่พอใจที่จะทำงานง่าย ๆ แต่ต้องการงานที่มีความยากลำบากพอสมควร เพราะมีความมั่นใจในความสามารถของตนเอง รวมทั้งการทำงานที่ยากให้ลุล่วงไปได้นั้นจะนำความพอใจมาสู่ตน ซึ่งตรงกันข้ามกับบุคคลที่มีความต้องการสัมฤทธิ์ต่ำ มักจะหลีกเลี่ยงงาน ไม่กล้าเสี่ยง เพราะกลัวความล้มเหลว หรือยอมเสี่ยงจนเกินเหตุผล โดยเชื่อถือในโชคที่จะเข้าข้างตน

4) ต้องการทราบผลลัพธ์ของการตัดสินใจ (Knowledge of Result of Decisions) โดยไม่ใช้การคาดคะเนเอาเองว่าจะต้องเป็นไปในลักษณะนั้นหรือไม่ เมื่อทราบผลของการกระทำแล้ว บุคคลที่มีความต้องการสัมฤทธิ์สูงยังมีความต้องการที่จะทำให้ดีขึ้นกว่าเดิมในการปฏิบัติครั้งต่อไป

5) มีทักษะในการจัดระบบงาน (Organizational Skills) วางงานใดควรทำก่อนหรือหลัง งานชนิดใดเอื้อประโยชน์แก่งานชนิดใด จัดระบบงานอย่างมีจุดหมาย รู้จักเลือกใช้คน เลือกผู้ร่วมคิดแก้ปัญหาที่มีทักษะ มีความสามารถในงานนั้น ๆ มากกว่าจะเลือกพรรคพวกเพื่อนฝูง

6) รับผิดชอบต่อตนเอง (Individual Responsibility) ผู้มีความต้องการสัมฤทธิ์สูงมักจะทำงานให้เสร็จเพื่อความพึงพอใจของตนเอง ต้องการเสรีภาพในการคิดและกระทำ โดยไม่ต้องการทำเพื่อความพอใจของผู้อื่นหรืออยู่ใต้คำสั่งของผู้อื่น

นอกจากนี้ McClelland (1953 อ้างถึงใน นุศรา สรรพกิจกำจร, 2539: 10-11) ยังได้กล่าวถึงลักษณะของผู้ที่มีแรงจูงใจใฝ่สัมฤทธิ์ไว้ดังนี้

1) เป็นผู้ที่มีความพยายามที่จะกระทำกิจกรรมต่าง ๆ ให้ประสบความสำเร็จมากกว่าที่จะทำเพื่อหลีกเลี่ยงความล้มเหลว

2) เลือกทำงานที่เหมาะสมกับความสามารถของตนเองเพื่อที่จะได้ประสบผลสำเร็จ ดังนั้นการกำหนดเป้าหมายจึงไม่ควรยากหรือง่ายเกินไปในการที่จะทำให้สำเร็จ

3) เป็นผู้ที่มีความคิดว่างานทุกอย่างจะสำเร็จได้ขึ้นอยู่กับความตั้งใจจริงของคนเท่านั้น ไม่ใช่เพราะโอกาส

4) การกระทำกิจกรรมต่าง ๆ นั้น มุ่งหวังเพื่อให้บรรลุมาตรฐานของตนเอง ไม่ได้มีจุดมุ่งหมายที่รางวัลหรือชื่อเสียง

Guilford (1959: 437-439 อ้างถึงใน พัชรารักษ์ เชียงแก้ว, 2540) กล่าวถึงลักษณะของผู้ที่มีแรงจูงใจใฝ่สัมฤทธิ์ว่าประกอบด้วย

1) ความทะเยอทะยานทั่ว ๆ ไป คือปรารถนาที่จะทำกิจการนั้นให้สำเร็จ

2) มีความเพียรพยายาม ได้แก่ ทำงานให้เป็นผลสำเร็จ

3) ความอดทนเต็มใจที่จะลำบากแม้ยากเพียงใดก็ตาม

Atkinson (1964 อ้างถึงใน สถิตี วงศ์สวรรค์, 2529: 460-461) กล่าวว่า บุคคลที่มีแรงจูงใจใฝ่สัมฤทธิ์สูง มักจะไม่ย่อท้อต่ออุปสรรค แม้จะพบกับความผิดหวังไปบ้างก็ยังเพียรพยายาม Atkinson กล่าวไว้ว่า การปฏิบัติงานของบุคคล มีจุดมุ่งหมาย 2 ประการคือ

- 1) บุคคลทำงานเพื่อมุ่งหวังความสำเร็จในหน้าที่การงานของตน
- 2) บุคคลทุกคนย่อมหลีกเลี่ยงความล้มเหลวที่จะบังเกิดขึ้นแก่งานของตน

Weiner (1972: 203-215 อ้างถึงใน ปรียาภรณ์ เพ็ญสุขใจ, 2542:13) ได้สรุปลักษณะเด่นของผู้ที่มีแรงจูงใจใฝ่สัมฤทธิ์สูง เปรียบเทียบกับผู้ที่มีแรงจูงใจใฝ่สัมฤทธิ์ต่ำไว้ดังนี้

- 1) ผู้ที่มีแรงจูงใจใฝ่สัมฤทธิ์สูง ตั้งใจทำงานดีกว่า อดทนต่อความล้มเหลวสูง ชอบเลือกงานที่สลับซับซ้อนมากกว่าผู้ที่มีแรงจูงใจใฝ่สัมฤทธิ์ต่ำ
- 2) ผู้ที่มีแรงจูงใจใฝ่สัมฤทธิ์สูง ชอบริเริ่มกระทำสิ่งต่าง ๆ ด้วยความคิดของตนเองมากกว่า และภูมิใจที่ได้เลือกงานที่ยากมากกว่าผู้ที่มีแรงจูงใจใฝ่สัมฤทธิ์ต่ำ

สุพจน์ สิ้นสุวงศ์วัฒน์ (2527: 26) ได้สรุปคุณลักษณะของผู้ที่มีแรงจูงใจใฝ่สัมฤทธิ์สูงกว่าควรจะประกอบด้วยองค์ประกอบที่สำคัญ ดังนี้

- 1) ความทะเยอทะยาน
- 2) ความกระตือรือร้น
- 3) ความกล้าเสี่ยง
- 4) ความรับผิดชอบต่อตนเอง
- 5) การรู้จักวางแผน
- 6) ความมีเอกลักษณ์

จากแนวคิดนี้สรุปได้ว่า ลักษณะของผู้ที่มีแรงจูงใจใฝ่สัมฤทธิ์สูงนั้นจะเป็นผู้ทำงานด้วยความมานะอดทนเพื่อเอาชนะความล้มเหลว พยายามที่จะไปให้ถึงจุดหมายปลายทาง การทำงานมีเป้าหมายและแบบแผนที่แน่นอน มีการตั้งระดับความคาดหวังต่อความสำเร็จของงานไว้ค่อนข้างสูง พยายามเพิ่มความสามารถของตนในการประกอบกิจกรรมต่าง ๆ ให้สูงขึ้นเท่าที่จะสามารถทำได้ เพื่อให้บรรลุมาตรฐานอันดีเลิศโดยไม่ย่อท้อต่อความล้มเหลว

3.4 ปัจจัยที่ส่งเสริมต่อแรงจูงใจใฝ่สัมฤทธิ์

จากการศึกษาของ McClelland (1961: 336-390 อ้างถึงใน ทศพร ประเสริฐสุข, 2524: 62) เพื่อค้นหาแหล่งที่มาของแรงจูงใจใฝ่สัมฤทธิ์และได้สรุปว่า

- 1) การอบรมเลี้ยงดูตั้งแต่เยาว์วัยจากบิดามารดา จะมีผลทำให้ต้องการผลสัมฤทธิ์สูงหรือต่ำ กล่าวคือการฝึกให้เด็กทำอะไรได้เองตั้งแต่เล็กเป็นการส่งเสริมให้เด็กมีแรงจูงใจใฝ่สัมฤทธิ์สูงและจะต้องไม่บังคับหรือเข้มงวดจนเกินไป บิดามารดาต้องคอยให้กำลังใจ ให้ความอบอุ่นแก่บุตร แสดงความชื่นชมเมื่อบุตรทำอะไรสำเร็จได้ด้วยตนเอง แต่ถ้าหากมารดาเคียดแค้นให้เด็ก

ช่วยตนเองตั้งแต่ยังเล็กเกินไปโดยหวังจะให้มีความแข็งแรงจิตใจใฝ่สัมฤทธิ์สูง อาจเกิดผลตรงกันข้ามคือจะทำให้เด็กมีความต้องการประเภทนี้ต่ำ

Winterbottom (1958 อ้างถึงใน ทศพร ประเสริฐสุข, 2524: 63) ได้ศึกษาพ่อแม่ของเด็กชาย 30 คน จากครอบครัวที่มีระดับฐานะทางเศรษฐกิจและสังคมปานกลาง (Middle-class) เด็กชายเหล่านี้มีอายุ 8-10 ปี โดยใช้แบบทดสอบทีเอที (Thematic Apperception Test) และตรวจสอบการอบรมเลี้ยงดูเด็กด้วยกระบวนการการสัมภาษณ์และใช้แบบสอบถาม พบว่าแม่ที่อบรมเลี้ยงดูลูกที่มีความแข็งแรงจิตใจใฝ่สัมฤทธิ์สูงจะแตกต่างจากแม่ของเด็กชายที่มีความแข็งแรงจิตใจใฝ่สัมฤทธิ์สูงจะตั้งมาตรฐานไว้สูงสำหรับลูก ประการที่สอง มีการคาดหวังให้เป็นอิสระและฝึกความเป็นอิสระตั้งแต่อายุน้อย ๆ และประการสุดท้าย มีการให้รางวัลมากกว่าด้วยความรัก เช่น การจูบ และการกอดรัด เป็นต้น

2) ลักษณะทางร่างกาย มีการทดสอบว่าเด็กชายที่มีร่างกายแข็งแรงมักมีความแข็งแรงจิตใจใฝ่สัมฤทธิ์สูง McClelland (1961: 336-390 อ้างถึงใน ทศพร ประเสริฐสุข, 2524: 63) ให้ความเห็นไว้ว่าอาจเป็นเพราะเด็กชายที่มีร่างกายแข็งแรงมักจะสามารถเอาชนะต่อสิ่งท้าทายหรือการเสี่ยงต่าง ๆ หรืออาจเป็นผู้ขยันขันแข็ง ร่างกายจึงเจริญเติบโตแข็งแรง โครงสร้างของร่างกายของมนุษย์อาจไม่ได้ก่อให้เกิดแรงจูงใจใฝ่สัมฤทธิ์โดยตรงแต่อาจเป็นเพียงภาวะแวดล้อมที่มีส่วนช่วยกำหนดการที่จะได้มาซึ่งแรงจูงใจเท่านั้น

3) ประสบการณ์ที่ได้รับเมื่อเติบโตขึ้น รวมทั้งทางด้านการศึกษาซึ่งเป็นเครื่องช่วยให้เสริมสร้างความเชื่อถือและทัศนคติต่าง ๆ ขึ้นภายในจิตสำนึก (Consciousness)

4) สภาพดินฟ้าอากาศ Huntington (1876-1947 อ้างถึงใน ทศพร ประเสริฐสุข, 2524: 63) นักภูมิศาสตร์ชาวอเมริกันให้เหตุผลว่า สภาพดินฟ้าอากาศที่มีลักษณะกระตุ้นที่เหมาะสมให้เกิดความต้องการความสำเร็จมีอยู่มากในบริเวณที่มีความอบอุ่นปานกลาง โดยเฉลี่ยอุณหภูมิประมาณ 40-60 องศาฟาเรนไฮต์ ยิ่งความร้อนสูงความต้องการผลความสำเร็จจะลดลงตามลำดับ

จากแหล่งที่มาของความต้องการความสำเร็จทั้ง 4 ประการนี้ McClelland เน้นที่การอบรมเลี้ยงดูและไม่เห็นด้วยกับสาเหตุที่เกิดจากดินฟ้าอากาศหรือเชื้อชาติเผ่าพันธุ์ (ทศพร ประเสริฐสุข, 2524: 64)

3.5 การพัฒนาแรงจูงใจใฝ่สัมฤทธิ์

McClelland (1965 อ้างถึงใน นพรัตน์ เขียวมอดุง, 2539) ได้กำหนดหลักการในการสร้างแรงจูงใจใฝ่สัมฤทธิ์ไว้ 4 ประการ ดังนี้คือ

1) กำหนดจุดมุ่งหมายที่เหมาะสม (Goal Setting) หมายความว่า ในการทำงานอะไรก็ตามต้องมีการตั้งจุดมุ่งหมายไว้อย่างเหมาะสมว่าจะทำอะไร ให้เสร็จแค่ไหน ซึ่งจะต้องเป็นจุดมุ่งหมายที่สามารถเป็นจริง และปฏิบัติได้ เมื่อทำได้สำเร็จแล้วค่อยทำงานที่ยากขึ้นต่อไป

2) ยึดถือภาษาของผลสัมฤทธิ์เป็นตัวอย่าง (Language of Achievement) หมายความว่า ในการทำงานหรือศึกษาเล่าเรียน บุคคลควรยึดถือแบบอย่างของผู้ที่ทำงานดี หรือ ประสบผลสำเร็จในการทำงานหรือ ประสบผลสำเร็จในการทำงานหรือในการเรียน เพื่อมาใช้เป็นแนวทางในการทำงานหรือในการเรียนของเรา

3) กำหนดข้อสนับสนุนทางความคิด (Cognitive Supports) หมายความว่าบุคคลจะต้องรู้จักตนเองและปรับตัวให้เข้ากับสิ่งแวดล้อม และพยายามปรับปรุงวิถีชีวิตและวิธีการทำงานหรือการเรียนให้ดียิ่งขึ้นเพื่อจะได้พบกับความสำเร็จข้างหน้า

4) กำหนดข้อสนับสนุนของกลุ่ม (Group Supports) หมายความว่า มีการใช้ประสบการณ์ในการเข้าร่วมกลุ่ม และร่วมอภิปรายในกลุ่มย่อยเพื่อให้เกิดการยอมรับและเกิดกำลังใจในผลงาน

ในทัศนะของ McClelland (1961 อ้างถึงใน ทศพร ประเสริฐสุข, 2524:64) เขาเห็นว่า การที่จะทำให้บุคคลมีแรงจูงใจใฝ่สัมฤทธิ์สูงขึ้นไปเป็นสิ่งที่ไม่ง่ายนัก เพราะความต้องการผลสัมฤทธิ์หรือแรงจูงใจใฝ่สัมฤทธิ์หรือแรงจูงใจใฝ่สัมฤทธิ์นั้นฝังแน่นอยู่ในวัฒนธรรม เป็นต้นว่า ศาสนา การดำเนินชีวิตและโดยเฉพาะอย่างยิ่งวิธีการที่บิดามารดาอบรมเลี้ยงดูบุตร McClelland ได้เสนอแนะว่า ในการอบรมเลี้ยงดูควรลดอำนาจข่มของบิดา (Father Dominance) ให้น้อยลง และสร้างทัศนคติ ค่านิยมที่เน้นผลสัมฤทธิ์ของแต่ละบุคคลที่จะเน้นการพึ่งพาอาศัยและอำนาจจากภายนอก ซึ่งบุคคลไม่สามารถจะควบคุมได้ อันเป็นสิ่งสำคัญมาก นอกจากนี้ McClelland ยังได้เสนอแนะวิธีการที่จะช่วยให้บรรลุเป้าหมายอีก 3 ประการ คือ

1) การฝึกหัดให้บุคคลสนใจกับความคิดเห็นของคนอื่น (Other Directedness) เพื่อให้บุคคลคลายยึดมั่นในประเพณี หันมาหาเครื่องยึดเหนี่ยวอย่างอื่น สำหรับควบคุมการปฏิบัติเชิงสังคมและมีการรณรงค์ทางอุดมการณ์ (Ideological Campaign) ซึ่งจะช่วยให้บุคคลมีความมั่นคงในอุดมการณ์เพิ่มขึ้น

2) การจัดให้เด็กเล่นหรือทำกิจกรรมร่วมกับผู้อื่น โดยเน้นถึงความสำคัญของการจัดให้เด็กเล่นหรือทำกิจกรรมร่วมกับเด็กอื่นเป็นหมู่คณะ เพื่อให้รู้จักรับฟังความคิดเห็นของผู้อื่น และเกิดความต้องการผลสัมฤทธิ์สูงขึ้น

3) การช่วยให้บุคคลมีความคิดฝันเกี่ยวกับผลสัมฤทธิ์ (Achievement Related Fantasies) โดยการสนับสนุนทั้งทางตรงและทางอ้อม เช่น ในห้องเรียนควรสอนให้เด็กคิดฝันเกี่ยวกับผลสัมฤทธิ์และสนับสนุนให้ผู้เรียนสร้างจินตนาการขึ้น ซึ่งผู้เรียนอาจนำไปใช้ในชีวิตจริงได้

DeCharms (1976:40 อ้างถึงในภัทรพรพรรณ สุขประชา, 2540: 24) ได้เสนอเทคนิคการเพิ่มแรงจูงใจใฝ่สัมฤทธิ์ให้กับเด็กไว้ดังนี้

1) ให้นักเรียนได้เข้าใจความปรารถนาของตนเอง โดยการศึกษาด้วยตนเองและยอมรับความต้องการของบุคคลอื่น ๆ ด้วย

2) สามารถเลือกจุดมุ่งหมายที่เป็นไปได้จริง ๆ สำหรับตนเอง เป็นการสร้างจุดมุ่งหมายจากภายในตัวเอง (Internal Goal Setting)

3) พัฒนาการวางแผนงานให้ตรงกับสภาพความเป็นจริง และมีการกระทำที่สามารถปฏิบัติเพื่อให้ถึงจุดมุ่งหมายนั้นได้

4) ให้อำนาจที่รู้ว่าเขาจะไปสู่จุดมุ่งหมายได้อย่างไร โดยเน้นให้เกิดความรับผิดชอบตนเอง (Personal Responsibility) และการดำเนินงานตามแผนที่สามารถปฏิบัติได้

ในการเพิ่มแรงจูงใจใฝ่สัมฤทธิ์นั้น Rosen (1959 อ้างถึงในสุรางค์ โค้วตระกูล, 2536) ได้เสนอแนะวิธีการฝึกให้เด็กมีแรงจูงใจใฝ่สัมฤทธิ์สูงไว้ดังต่อไปนี้

1) ให้อาจารย์แก่เด็กที่พยายามทำอะไรได้สำเร็จ พ่อแม่อาจสอนโดยการชี้แนะให้เด็กแก้ปัญหาตามลำดับขั้น จะทำให้เด็กกล้าที่จะพยายามและกระทำให้ถึงมาตรฐาน

2) ให้อาจารย์แก่เด็กที่มีความพยายามเพื่อบรรลุความสำเร็จด้วยตนเอง

3) สภาพการดำเนินชีวิตและผลสัมฤทธิ์ของบิดามารดาเอง จะเป็นสิ่งที่ทำให้เด็กเกิดความต้องการผลสัมฤทธิ์สูงได้

Alschuler (1973 อ้างถึงใน สุรางค์ โค้วตระกูล, 2541:177) รวบรวมผลงานการศึกษาเกี่ยวกับการอบรมแรงจูงใจใฝ่สัมฤทธิ์กับเด็กวัยรุ่นที่เรียนวิชาต่าง ๆ ในโรงเรียน ผลของการอบรมทำให้นักเรียนที่ได้รับการอบรมมีการเรียนดีขึ้นและมีความสนใจในวิชาใหม่ ๆ และประกอบกิจกรรมต่าง ๆ ที่ไม่เคยทำ

หลักที่ใช้ในการอบรมแรงจูงใจใฝ่สัมฤทธิ์ในโรงเรียนมีดังต่อไปนี้

1) สอนให้นักเรียนพิจารณา หรือศึกษาตนเองว่ามีจุดเด่น หรือความสามารถพิเศษอะไรบ้าง

2) ตั้งวัตถุประสงค์ในการทำงานโดยคำนึงถึงความสามารถของตน

3) รู้จักเสี่ยงในความสำเร็จปานกลางคือไม่สูงเกินไปและต่ำเกินไป หรือไม่ง่ายหรือยากจนเกินไป

4) รู้จักวางแผนงานเพื่อจะทำงานให้ประสบความสำเร็จ

5) รู้จักประเมินผลงานที่ทำ และใช้ข้อมูลผลย้อนกลับเพื่อปรับปรุงงานให้ดีขึ้น

จากแนวคิดและข้อเสนอแนะแนวทางในการพัฒนาและฝึกให้มีลักษณะของผู้มีแรงจูงใจใฝ่สัมฤทธิ์ดังกล่าวข้างต้น สรุปได้ว่า วิธีการพัฒนาแรงจูงใจใฝ่สัมฤทธิ์มีหลายวิธี เช่น

วิธีการเลี้ยงดูจากครอบครัว การฝึกอบรมในโรงเรียนแต่สำหรับการพัฒนาแรงจูงใจใฝ่สัมฤทธิ์ โดยเน้นการอบรมเลี้ยงดูนั้นเป็นเรื่องที่ปฏิบัติได้ยาก ดังที่ McClelland (1961 อ้างถึงใน ดาระณี พัฒนศักดิ์ภิญโญ, 2533: 33) ได้กล่าวว่า แรงจูงใจใฝ่สัมฤทธิ์เป็นส่วนหนึ่งของวัฒนธรรมโดยรวม เช่น ศาสนา แบบแผนการดำเนินชีวิตซึ่งก็คือ วิถีทางที่พ่อแม่อบรมเลี้ยงดูลูกของตนนั่นเอง แต่การเปลี่ยนแปลงวิธีการอบรมเลี้ยงดูบุตรในวัฒนธรรมทั้งหลายเกือบเป็นสิ่งที่ทำไม่ได้ ดังนั้น การศึกษาอบรมในโรงเรียนจึงเป็นทางออกที่น่าจะกระทำได้ผลมากกว่า

3.6 การวัดแรงจูงใจใฝ่สัมฤทธิ์

นักจิตวิทยา ได้พยายามหาวิธีการต่าง ๆ เพื่อที่จะวัด ระดับสูง ต่ำ ของแรงจูงใจใฝ่สัมฤทธิ์ในแต่ละบุคคล สำหรับนำมาทำนายการทำงานของคนคนนั้น ๆ มีวิธีวัดทั้งทางตรงและทางอ้อมดังนี้

3.6.1 วัดทางตรง คือ ถามโดยตรง อาจใช้การสัมภาษณ์ ให้เขียนรายงาน หรือตอบแบบถาม เช่น ถามว่าถ้าพบอุปสรรคจะเผชิญปัญหาต่อไปหรือไม่ แต่จะต้องระวังการแสสร้งบิดเบือนความเป็นจริง เพราะตามปกติคนเรามักจะตอบตามที่สังคมยอมรับ ตอบตามความนิยมของสังคม จึงต้องระวังเรื่องการใช้คำถาม เพื่อให้ได้มาซึ่งความจริง

แบบวัดแรงจูงใจใฝ่สัมฤทธิ์ของ Hermans (1970: 354-355 อ้างถึงใน นุศรา สรรพกิจกำจร, 2539: 14-15) มีจำนวน 29 ข้อ เป็นแบบวัดให้เลือกตอบ (multiple choice items) มีการคิดคะแนน คือ ถ้าตอบถูกได้ 1 คะแนน ถ้าตอบผิด ได้ 0 คะแนน ลักษณะข้อคำถามของ Hermans สร้างขึ้นโดยอาศัยลักษณะ 10 ประการ ของผู้ที่มีแรงจูงใจใฝ่สัมฤทธิ์สูง ได้แก่

- 1) ผู้ที่มีแรงจูงใจใฝ่สัมฤทธิ์สูงจะมีความทะเยอทะยานสูง
- 2) ผู้ที่มีแรงจูงใจใฝ่สัมฤทธิ์สูงจะมีความหวังอย่างมากว่าตนจะประสบผลสำเร็จถึงแม้ว่าผลของการกระทำของเขาจะขึ้นอยู่กับโอกาส
- 3) ผู้ที่มีแรงจูงใจใฝ่สัมฤทธิ์สูงจะมีความพยายามไปสู่สถานะที่สูงขึ้น
- 4) ผู้ที่มีแรงจูงใจใฝ่สัมฤทธิ์สูงจะอดทนทำงานที่ยากได้เป็นเวลานาน
- 5) เมื่องานที่กำลังทำอยู่ถูกขัดจังหวะหรือมีผู้อื่นเข้ามารบกวน ผู้ที่มีแรงจูงใจใฝ่สัมฤทธิ์สูงจะพยายามทำต่อไปให้สำเร็จ
- 6) ผู้ที่มีแรงจูงใจใฝ่สัมฤทธิ์สูงจะรู้สึกว่าเป็นสิ่งที่ไม่หยุดนิ่งและสิ่งต่าง ๆ จะเกิดขึ้นอย่างรวดเร็ว
- 7) ผู้ที่มีแรงจูงใจใฝ่สัมฤทธิ์สูงจะคำนึงถึงเหตุการณ์ในอนาคตมาก
- 8) ในการเลือกเพื่อนร่วมงาน ผู้ที่มีแรงจูงใจใฝ่สัมฤทธิ์สูงมักจะเลือกเพื่อนที่มีความสามารถเป็นอันดับแรก

9) ผู้ที่มีแรงจูงใจใฝ่สัมฤทธิ์สูงต้องการให้เป็นที่รู้จักแก่คนอื่นโดยพยายามทำงานของตนให้ดี

10) ผู้ที่มีแรงจูงใจใฝ่สัมฤทธิ์สูงจะพยายามปฏิบัติสิ่งต่าง ๆ ให้ดีอยู่เสมอ แบบวัดของ Hermans นี้ ง่ายแก่การตรวจให้คะแนนและแปลผล เพราะเป็นแบบปรนัย มีเกณฑ์การให้คะแนนที่แน่นอน

แบบวัดของ Mehrabian (1968) ได้มาจากการวิเคราะห์องค์ประกอบของแรงจูงใจใฝ่สัมฤทธิ์ ได้โครงสร้างของแรงจูงใจใฝ่สัมฤทธิ์ 8 ด้าน คือ

- 1) ความเป็นอิสระ
- 2) การเลือกกิจกรรมที่แสดงความสำเร็จ หรือเกี่ยวข้องกับความสำเร็จ
- 3) ความรู้สึกทางด้านการต้องการความสำเร็จมากกว่าหลีกเลี่ยงความล้มเหลว
- 4) การเลือกเสี่ยงในระดับที่เหมาะสม มีระดับความคาดหวังตรงกับสภาพความเป็นจริง

5) การเลือกงานที่ยากและท้าทายความสามารถ

6) การเลือกกิจกรรมที่เกี่ยวข้องกับการแข่งขัน และฝึกความชำนาญ

7) ความสามารถที่จะรอรับผลในระยะยาว

8) ความผูกพันกับอนาคตมากกว่าอดีตและปัจจุบัน

ส่วนในประเทศไทย สุพจน์ สิ้นสูงศ์วัฒน์ (2527) ได้สร้างแบบทดสอบวัดแรงจูงใจใฝ่สัมฤทธิ์ สำหรับนักเรียนชั้นมัธยมศึกษาปีที่ 3 ด้วยการวิเคราะห์องค์ประกอบโดยอาศัยทฤษฎีพฤติกรรมนิยมในลักษณะของการจัดระบบบุคลิกภาพของ Eysenck (1970: 13-15 อ้างถึงใน สุพจน์ สิ้นสูงศ์วัฒน์, 2527: 26) และได้องค์ประกอบของแรงจูงใจใฝ่สัมฤทธิ์ 6 องค์ประกอบที่สำคัญ ดังนี้

1) ความทะเยอทะยาน (Aspiration)

2) ความกระตือรือร้น (Energetic)

3) ความกล้าเสี่ยง (Moderate Risk Taking)

4) ความรับผิดชอบต่อตนเอง (Individual Responsibility)

5) การรู้จักวางแผน (Planning)

6) ความมีเอกลักษณ์ (Unique of Characteristic)

แบบวัดแรงจูงใจใฝ่สัมฤทธิ์ของสุพจน์ สิ้นสูงศ์วัฒน์ มี 6 ชุดตามองค์ประกอบที่ได้องค์ประกอบละ 1 ชุด มีค่าอำนาจจำแนกสูง และมีค่าความเที่ยงรวมทั้งฉบับ .9624

แบบทดสอบชนิดเลือกตอบนั้นจะง่ายต่อการให้คะแนนและแปลผล เพราะเป็นแบบปรนัย แต่จะมีข้อเสียคือ ผู้ตอบจะเลือกตอบข้อที่ไม่ตรงกับความเป็นจริง ทำให้ผลที่ได้จาก

การวัดคลาดเคลื่อนจากความเป็นจริง ซึ่งแบบทดสอบแบบประมาณค่าจะสามารถแก้ปัญหาในจุดนี้ได้ เพราะจะไม่มีคำตอบที่ถูกหรือผิด แต่มีข้อเสีย คือ ถ้าผู้ถูกทดสอบตอบไม่ตรงกับความเป็นจริง เนื่องจากทราบว่าจะวัดอะไรจึงตอบในทิศทางที่เป็นบวก ทำให้คะแนนคลาดเคลื่อนได้ แต่ในปัจจุบันการวัดแรงจูงใจใฝ่สัมฤทธิ์ในงานวิจัยส่วนมากจะใช้แบบประมาณค่า เพราะใช้ได้ง่าย และสามารถสร้างแบบวัดขึ้นมาได้เหมาะสมกับเรื่องที่ต้องการจะศึกษาได้

3.6.2. วัดทางอ้อม เป็นวิธีการวัดที่ผู้ถูกวัดไม่รู้ตัวว่ากำลังถูกตรวจสอบระดับแรงจูงใจใฝ่สัมฤทธิ์ เช่น ให้เล่าเรื่องจากภาพจากแบบ TAT (Thematic Apperception Test) ให้ต่อคำ โดยการสร้างสถานการณ์ แล้วให้นักจิตวิทยาวิเคราะห์หาระดับแรงจูงใจใฝ่สัมฤทธิ์

Murray (1936 cited in Schunk, 2000) ได้สร้างแบบวัด TAT เป็นแบบวัดบุคลิกภาพชนิดฉายภาพ (Projective Technique) โดยแบบวัดเป็นภาพที่มีความคลุมเครือแล้วให้ผู้ทำแบบวัดนั้นสร้างเรื่องราวหรือตอบคำถามจากภาพนั้น ต่อมา McClelland และคณะได้ปรับแบบวัด TAT นี้ เพื่อใช้วัดแรงจูงใจใฝ่สัมฤทธิ์ (McClelland, Atkinson, Clark, and Lowell, 1953) โดยให้นักศึกษาชายดูภาพ 4 ภาพแล้วเขียนบรรยายภาพ ๆ ละ 5 นาที

ภาพที่ 1 เป็นภาพชายสองคนกำลังทำงานอยู่ที่เครื่องกล

ภาพที่ 2 เป็นภาพเด็กชาย กำลังศึกษา นั่งอยู่ที่โต๊ะมีหนังสือวางอยู่ตรงหน้า

ภาพที่ 3 ภาพหมายเลข 7 BM ของ Murray เป็นภาพพ่อกับลูกชาย

ภาพที่ 4 ภาพหมายเลข 8 BM ของ Murray เป็นการผ่าตัดและมีภาพเด็กผู้ชายอยู่

ด้านหน้า

กำหนดให้เขียนบรรยายภาพในขอบเขตของ 4 คำถามนี้

- 1) กำลังเกิดอะไรขึ้น บุคคลในภาพนี้เป็นใคร
- 2) มีอะไรเกิดขึ้นก่อนสถานการณ์นี้
- 3) บุคคลกำลังคิดถึงอะไร ต้องการอะไร
- 4) จะเกิดอะไรต่อไปอีกในอนาคต

จากนั้นก็นำเอาคำบรรยายมาแปลความหมาย ถ้าผู้เขียนบรรยายเกี่ยวกับความอุตสาหะมานะบากบั่นในการทำงาน มีแนวความคิดวางแผนงานรอบคอบดี มีผลสัมฤทธิ์สูง แสดงว่าผู้เขียนบรรยายมีแรงจูงใจใฝ่สัมฤทธิ์สูง ตรงกันข้ามถ้าผู้เขียนบรรยายเกี่ยวกับผลสัมฤทธิ์ในการทำงานน้อยแสดงว่ามีแรงจูงใจใฝ่สัมฤทธิ์ต่ำ

หลังจากนั้นก็ให้นักศึกษาที่รับการตรวจสอบเล่นเกมสร้างคำ (Scrambled Words) 20 นาที โดยให้ลำดับตัวอักษรให้เกิดคำที่มีความหมาย เช่น DBRI ลำดับเป็น BIRD ให้คะแนนแล้วนำคะแนนไปเทียบกับคะแนนแรงจูงใจใฝ่สัมฤทธิ์ที่คำนวณมาจากการเขียนจินตภาพ

ผลการทดสอบปรากฏว่า นักศึกษาที่ปรากฏผลจากการวัดจากจินตภาพว่ามีแรงจูงใจใฝ่สัมฤทธิ์สูงทำคะแนนในเกมสร้างคำได้สูง ส่วนนักศึกษาที่มีแรงจูงใจใฝ่สัมฤทธิ์ต่ำทำคะแนนได้น้อยในการสร้างคำ

งานวิจัยหลายชิ้นที่ได้ใช้แบบวัด TAT แล้วประสบปัญหาในเรื่องของความเที่ยงของแบบทดสอบชนิดนี้มีค่าความเที่ยง (Reliable) ต่ำ และมีความสัมพันธ์ต่ำกับการวัดผลสัมฤทธิ์อย่างอื่น (Weiner, 1992 , cited in Schunk, 2000: 313) มีงานวิจัยบางชิ้นที่นำ TAT มาหาค่าความเที่ยงโดยวิธีวัดความสอดคล้องภายใน (Internal Consistency) และพบว่ามีความต่ำมาก (Entivisle, 1972 อ้างถึงใน ภัทรพรพรณ สุขประชา, 2540: 22) ส่วนงานวิจัยที่นำ TAT ไปทดสอบความเที่ยงด้วยวิธีการวัดซ้ำ (Test-retest Reliability) แล้วพบว่าค่าความเที่ยงนั้นต่ำมาก เพราะระดับของแรงจูงใจใฝ่สัมฤทธิ์จะขึ้นอยู่กับสภาพการณ์รอบตัวของบุคคลในขณะนั้น นอกจากนี้ในเรื่องของความตรง (Valid) จากการที่ใช้แบบทดสอบ TAT ในงานวิจัยต่าง ๆ พบว่า TAT มีความตรง 2 ประเภท คือ 1) ความตรงตามสภาพ (Concurrent Validity) หมายถึงคะแนนที่ได้จากการทดสอบมีความสัมพันธ์กับพฤติกรรมบางอย่างขณะนั้น 2) ความตรงเชิงทำนาย (Predictive Validity) คือ มีความสัมพันธ์ระหว่างคะแนนที่ได้จากการทดสอบกับพฤติกรรมบางอย่างในอนาคต

ปัจจุบันงานวิจัยเพียงส่วนน้อยที่นำแบบวัด TAT มาใช้วัดแรงจูงใจใฝ่สัมฤทธิ์ เพราะประสบปัญหาดังนี้

1) ความเป็นปรนัยของแบบวัด เนื่องจากใช้เทคนิคแบบฉายภาพ (Projective Technique) จึงทำให้มีข้อจำกัดในเรื่องเกณฑ์การให้คะแนนที่ไม่แน่นอน

2) ผู้ที่ทำการตรวจให้คะแนนจากแบบวัด TAT จะต้องเป็นผู้เชี่ยวชาญในเรื่องนั้น ๆ ที่จะสามารถทำการตรวจให้คะแนนได้

3) ข้อจำกัดด้านผู้ตอบแบบวัด ผู้ที่จะทำแบบวัดต้องมีความสามารถด้านภาษาพอที่จะทำแบบวัดนี้ได้ แต่ผู้ที่ไม่มีความสามารถด้านภาษาแต่มีแรงจูงใจใฝ่สัมฤทธิ์สูงก็ไม่สามารถที่จะทำแบบวัดชนิดนี้ได้ดีตามความจริง

ในการวิจัยครั้งนี้ ผู้วิจัยวัดแรงจูงใจใฝ่สัมฤทธิ์จากกลุ่มตัวอย่างโดยใช้วิธีวัดทางตรงโดยใช้เครื่องมือวัดเป็นแบบวัดมาตราส่วนประมาณค่า (Rating Scale) ตามแบบของ Likert นอกจากนี้ยังพัฒนาความตรง (Validity) ของเครื่องมือโดยตรวจสอบความเชิงโครงสร้าง (Construct Validity) โดยหาความสัมพันธ์กับคะแนนที่ได้จากแบบวัดแรงจูงใจใฝ่สัมฤทธิ์แบบ TAT จากนักเรียนที่ไม่ใช่กลุ่มตัวอย่าง เพื่อแสดงให้เห็นว่าแบบวัดที่ผู้วิจัยสร้างขึ้นสามารถวัดแรงจูงใจใฝ่สัมฤทธิ์ได้สอดคล้องกับแบบวัดแรงจูงใจใฝ่สัมฤทธิ์แบบ TAT

3.7 งานวิจัยที่เกี่ยวกับแรงจูงใจใฝ่สัมฤทธิ์

3.7.1 งานวิจัยที่เกี่ยวข้องภายในประเทศ

दनัย งามมานะ (2518) ได้ทำการศึกษาความรู้สึกรับผิดชอบ ความอยากรู้อยากเห็น และแรงจูงใจใฝ่สัมฤทธิ์ของนักเรียนที่ได้รับการอบรมเลี้ยงดูแบบปล่อยปละละเลย กับแบบเอาใจใส่เกินไป กลุ่มตัวอย่างเป็นนักเรียนชายและหญิงชั้นปีที่ 6 และ 7 จำนวน 540 คน ผลการวิจัยพบว่า ความสัมพันธ์ระหว่างแรงจูงใจใฝ่สัมฤทธิ์กับความอยากรู้อยากเห็นมีความสัมพันธ์อย่างเชื่อมั่นสูง และเมื่อทำการเปรียบเทียบกลุ่มตัวอย่างทั้งสอง พบว่า กลุ่มตัวอย่างที่ได้รับการอบรมเลี้ยงดูแบบปล่อยปละละเลย มีความรู้สึกรับผิดชอบ ความอยากรู้อยากเห็น และแรงจูงใจใฝ่สัมฤทธิ์ น้อยกว่ากลุ่มตัวอย่างที่ได้รับการอบรมเลี้ยงดูแบบเอาใจใส่เกินไปอย่างมีนัยสำคัญทางสถิติที่ระดับ .01

จินตนา อินทรไทย (2524) ได้ทำการศึกษาความสัมพันธ์ระหว่างสถานภาพทางเศรษฐกิจและสังคมและแรงจูงใจใฝ่สัมฤทธิ์ของนักเรียนชั้นมัธยมศึกษาปีที่ 3 ในเขตกรุงเทพมหานคร กลุ่มตัวอย่างเป็นนักเรียนชั้นมัธยมศึกษาปีที่ 3 ของโรงเรียนมัธยมศึกษาสังกัดกรมสามัญศึกษา กระทรวงศึกษาธิการ ในเขตกรุงเทพมหานคร 6 โรงเรียน จำนวน 300 คน แบ่งเป็น 3 กลุ่ม ตามสถานภาพทางเศรษฐกิจและสังคมของครอบครัว ระดับสูง 100 คน ระดับกลาง 100 คน และระดับต่ำ 100 คน เครื่องมือที่ใช้ในการรวบรวมข้อมูลคือแบบสอบถามแรงจูงใจใฝ่สัมฤทธิ์ แบบมาตราส่วนประมาณค่า จำนวน 50 ข้อ นำคะแนนที่ได้มาวิเคราะห์ความแปรปรวนทางเดียวและทดสอบความแตกต่างค่าเฉลี่ยรายคู่ ผลการวิจัยพบว่า นักเรียนที่มาจากครอบครัวที่มีสถานภาพทางเศรษฐกิจและสังคมแตกต่างกัน มีแรงจูงใจใฝ่สัมฤทธิ์แตกต่างกันอย่างมีนัยสำคัญทางสถิติที่ระดับ .05 และนักเรียนที่มาจากครอบครัวที่มีสถานภาพทางเศรษฐกิจและสังคมระดับกลางมีแรงจูงใจใฝ่สัมฤทธิ์สูงที่สุด นักเรียนที่มาจากครอบครัวที่มีสถานภาพทางเศรษฐกิจและสังคมระดับต่ำมีแรงจูงใจใฝ่สัมฤทธิ์ต่ำที่สุด

ทศพร ประเสริฐสุข (2525) ได้สร้างโมเดลการสอนแบบกระบวนการกลุ่มเพื่อพัฒนาแรงจูงใจใฝ่สัมฤทธิ์สำหรับเด็กด้อยสัมฤทธิ์ กลุ่มตัวอย่างเป็นนักเรียนชั้นมัธยมศึกษาปีที่ 1 ในจังหวัดนครสวรรค์ จำนวน 60 คน แบ่งเป็นกลุ่มทดลอง กลุ่มควบคุม และกลุ่มปกติ ผลการวิจัยพบว่า โมเดลการสอนแบบกระบวนการกลุ่มเพื่อพัฒนาแรงจูงใจใฝ่สัมฤทธิ์สามารถใช้สอนเพื่อเพิ่มแรงจูงใจใฝ่สัมฤทธิ์ได้สูง

ดาระณี พัฒนศักดิ์ภิญโญ (2533) ได้ศึกษาผลของการใช้ชุดการแนะแนว ที่มีต่อแรงจูงใจใฝ่สัมฤทธิ์ทางการเรียนของนักเรียนชั้นมัธยมศึกษาปีที่ 2 โรงเรียนจิระประวัติวิทยาคม จังหวัดนครสวรรค์ โดยใช้กลุ่มตัวอย่างแบ่งเป็น 2 กลุ่ม ๆ ละ 15 คน กลุ่มหนึ่งเป็นกลุ่มทดลองที่ได้รับการสอนโดยใช้ชุดการแนะแนว อีกกลุ่มหนึ่งเป็นกลุ่มควบคุมได้รับการสอนแบบปกติ

สอนกลุ่มละ 13 ครั้ง ๆ ละ 50 นาที แล้วเปรียบเทียบแรงจูงใจใฝ่สัมฤทธิ์ทางการเรียนสูงกว่านักเรียนในกลุ่มควบคุมอย่างมีนัยสำคัญทางสถิติที่ระดับ .01

เรียม ศรีทอง (2535) ได้ศึกษาผลของการจัดโครงการอบรมเชิงปฏิบัติการเพื่อการวางแผนชีวิตและอาชีพที่มีต่อทัศนคติในการวางแผนชีวิตและแรงจูงใจใฝ่สัมฤทธิ์ของนักศึกษาชั้นปีที่ 3 ในสหวิทยาลัยรัตนโกสินทร์ กลุ่มตัวอย่างจำนวน 60 คน ผลการวิจัยพบว่า นักศึกษาที่ได้รับการฝึกอบรมเชิงปฏิบัติการเพื่อการวางแผนชีวิตและอาชีพมีแรงจูงใจใฝ่สัมฤทธิ์สูงกว่านักศึกษากลุ่มควบคุมที่ไม่ได้รับการฝึกอบรม นักศึกษาที่ได้รับการฝึกอบรมเชิงปฏิบัติการเพื่อการวางแผนชีวิตและอาชีพมีแรงจูงใจใฝ่สัมฤทธิ์สูงขึ้นจากการสอบก่อนการทดลอง

ลลิตา เหล่าพานิช (2538) ได้ศึกษาความสัมพันธ์ระหว่างแรงจูงใจใฝ่สัมฤทธิ์ลักษณะทางชีวสังคม และทัศนคติต่อการจัดการศึกษาสำหรับเด็กปัญญาเลิศ ในโรงเรียนประถมศึกษา สังกัดสำนักงานคณะกรรมการการศึกษาเอกชน ในเขตกรุงเทพมหานคร กลุ่มตัวอย่างจำนวน 858 คน ผลการวิจัยพบว่า แรงจูงใจใฝ่สัมฤทธิ์ของผู้บริหารและครูวิชาการมีความสัมพันธ์ทางบวกกับทัศนคติต่อการจัดการศึกษาสำหรับเด็กปัญญาเลิศทั้งรายด้าน และโดยส่วนรวม ไม่พบปฏิสัมพันธ์ระหว่างตัวแปรชีวสังคม แรงจูงใจใฝ่สัมฤทธิ์กับทัศนคติต่อการจัดการศึกษาสำหรับเด็กปัญญาเลิศ ทั้งรายด้านและโดยรวม ของผู้บริหาร ครูวิชาการ และกลุ่มรวม ยกเว้นกลุ่มผู้บริหารที่พบปฏิสัมพันธ์ระหว่างเพศ แรงจูงใจใฝ่สัมฤทธิ์ ทัศนคติต่อการจัดการศึกษาสำหรับเด็กปัญญาเลิศ ทั้งรายด้าน และโดยส่วนรวม

สมจิตร หอไตรรงค์ (2539) ได้ศึกษาผลของการฝึกแรงจูงใจใฝ่สัมฤทธิ์สำหรับนักเรียนระดับประถมศึกษาที่มีภูมิหลังต่างกันในการอบรมเลี้ยงดูและลักษณะทางชีวสังคม กลุ่มตัวอย่างเป็นนักเรียนชั้นประถมศึกษาปีที่ 4 โรงเรียนนาหลวง ปีการศึกษา 2538 จำนวน 120 คน รูปแบบการทดลองเป็นรูปแบบกลุ่มควบคุมที่ไม่เท่ากัน วัดก่อนและหลัง โดยแบ่งนักเรียนออกเป็น 2 กลุ่ม คือ กลุ่มทดลอง ได้รับการฝึกแรงจูงใจใฝ่สัมฤทธิ์ จำนวน 60 คน กับกลุ่มควบคุม ไม่ได้รับการฝึกแรงจูงใจใฝ่สัมฤทธิ์ จำนวน 60 คน ทำการฝึก 10 ครั้ง ๆ ละ 60 นาที ผลการวิจัยพบว่านักเรียนที่ได้รับการฝึกแรงจูงใจใฝ่สัมฤทธิ์มีแรงจูงใจใฝ่สัมฤทธิ์สูงกว่าก่อนการฝึก นักเรียนที่ได้รับการ อบรมเลี้ยงดูแบบพึ่งตนเองเร็ว มีแรงจูงใจใฝ่สัมฤทธิ์สูงกว่านักเรียนที่ได้รับการอบรมเลี้ยงดูแบบพึ่งตนเองช้า นักเรียนที่มีลำดับการเกิดก่อนและนักเรียนที่มีลำดับการเกิดหลังมีแรงจูงใจใฝ่สัมฤทธิ์ไม่แตกต่างกัน นักเรียนหญิงมีแรงจูงใจใฝ่สัมฤทธิ์สูงกว่านักเรียนชาย และนักเรียนที่มีผลสัมฤทธิ์ทางการเรียนสูงมีแรงจูงใจใฝ่สัมฤทธิ์สูงกว่านักเรียนที่มีแรงจูงใจใฝ่สัมฤทธิ์ต่ำ

นุศรา สรรพกิจกำจร (2539) ได้ศึกษาผลของโปรแกรมพัฒนาแรงจูงใจใฝ่สัมฤทธิ์ที่มีต่อแรงจูงใจใฝ่สัมฤทธิ์และผลสัมฤทธิ์ในวิชาวิทยาศาสตร์ของนักเรียนด้อยสัมฤทธิ์ โดย

ใช้วิธีการเรียนแบบร่วมมือแบบแบ่งกลุ่มผลสัมฤทธิ์ เปรียบเทียบกับกลุ่มที่เรียนแบบปกติ ซึ่งได้ทำการทดลองกับนักเรียนชั้นมัธยมศึกษาปีที่ 2 ที่ด้อยสัมฤทธิ์ จำนวน 32 คน ผลการวิจัยพบว่า การเรียนแบบร่วมมือแบบแบ่งกลุ่มผลสัมฤทธิ์ สามารถพัฒนาแรงจูงใจใฝ่สัมฤทธิ์ให้กับนักเรียนด้อยสัมฤทธิ์ นักเรียนได้รับประสบการณ์ตรงและเป็นประสบการณ์ที่เป็นรูปธรรมซึ่งเป็นผลกระตุ้นแรงจูงใจใฝ่สัมฤทธิ์ของนักเรียนให้สูงขึ้น

ภัทราพรรณ สุขประชา (2540) ได้ศึกษาผลของการประเมินผลงานของนักเรียนโดยตนเองและโดยครูที่มีต่อแรงจูงใจใฝ่สัมฤทธิ์ กับการรับรู้ความสามารถของตนเองและผลสัมฤทธิ์ในวิชาคณิตศาสตร์ของนักเรียนชั้นมัธยมศึกษาปีที่ 2 จำนวน 100 คน โดยแบ่งนักเรียนเป็น 2 กลุ่ม คือ กลุ่มที่มีระดับผลสัมฤทธิ์ทางการเรียนคณิตศาสตร์สูง กับกลุ่มที่มีระดับผลสัมฤทธิ์ทางการเรียนคณิตศาสตร์ต่ำ ในเวลา 9 สัปดาห์ ผลการวิจัยพบว่า ระดับผลสัมฤทธิ์ทางการเรียนวิชาคณิตศาสตร์ ส่งผลร่วมกันต่อแรงจูงใจใฝ่สัมฤทธิ์ของนักเรียน และนักเรียนที่มีระดับผลการเรียนสูง และต่ำมีการประเมินผลงานโดยตนเอง มีแรงจูงใจใฝ่สัมฤทธิ์สูงกว่านักเรียนที่มีระดับผลการเรียนสูง และต่ำที่ได้รับการประเมินโดยครู

3.7.2 งานวิจัยที่เกี่ยวข้องในต่างประเทศ

Rosen and D' andrade (1959 cited in McClelland, 1985: 258) ได้กำหนดให้เด็กชายแต่ละคนต่อชิ้นไม้ขนาดต่าง ๆ ด้วยมือเดียวและผูกตา ส่วนบิดามารดาให้อยู่ดูได้และพูดจาปลุกใจของตนได้ ผลปรากฏว่า เด็กชายที่มีแรงจูงใจใฝ่สัมฤทธิ์สูง ขณะอยู่ในเหตุการณ์นี้ มารดาจะพูดจาให้คำแนะนำต่าง ๆ มากมาย และเมื่อต่อชิ้นไม้ไม่ได้สูง มารดาก็จะแสดงความชื่นชมด้วยการกอดจูบและพูดจาชมเชยอย่างมากมาย ซึ่งต่างกับมารดาของเด็กชายที่มีแรงจูงใจใฝ่สัมฤทธิ์ต่ำ มารดาจะเฉยเมยไม่สู้ยินดียินร้ายต่อผลสำเร็จของลูก ส่วนบิดาของเด็กชายที่มีแรงจูงใจใฝ่สัมฤทธิ์สูงจะมีความสัมพันธ์ต่อลูกในลักษณะที่เป็นประชาธิปไตย ในขณะที่บิดาของเด็กชายที่มีแรงจูงใจใฝ่สัมฤทธิ์ต่ำจะปกครองลูกแบบเผด็จการมากกว่า

Rosen (1959: 47-60 อ้างถึงใน สมดุล ชาญนวงศ์, 2533: 50) ได้ทำการวิจัยเปรียบเทียบแรงจูงใจใฝ่สัมฤทธิ์ระหว่างบุคคล 6 เชื้อชาติของอิตาลี แคนาดา กรีก อีสวาเอล นิโกร และอังกฤษ พบว่าคนผิวขาวที่นับถือศาสนาคริสต์นิกายโปรเตสแตนต์ที่มีแรงจูงใจใฝ่สัมฤทธิ์สูง และยังพบอีกว่า การฝึกอบรมตั้งแต่ยังเด็กของบุคคลที่แตกต่างกัน ทำให้มีแรงจูงใจใฝ่สัมฤทธิ์แตกต่างกันด้วย และยังกล่าวอีกว่า แรงจูงใจใฝ่สัมฤทธิ์ที่แตกต่างกันเกิดจากกระบวนการสำคัญอย่างน้อย 2 ประการคือ

- 1) การอบรมเลี้ยงดูเพื่อให้เด็กมีความต้องการบรรลุผล(Achievement Training)

2) กระบวนการฝึกความเป็นอิสระ (Independent Training) โดยมุ่งให้เด็กพึ่งพาตนเองได้ (Self Reliance) และเป็นตัวของตัวเอง (Autonomy) ให้รู้จักตัดสินใจด้วยตนเองมีความรับผิดชอบต่อตนเอง

Russell (1969 อ้างถึงใน ทศพร ประเสริฐสุข, 2525) ได้ทำการวิจัยเกี่ยวกับแรงจูงใจใฝ่สัมฤทธิ์กับผลสัมฤทธิ์ทางการเรียนโดยใช้กลุ่มตัวอย่างเป็นนักเรียนเกรด 9 และใช้แบบทดสอบ California Achievement Test วัดผลสัมฤทธิ์ ประกอบไปด้วย 3 แบบทดสอบย่อย คือ วัดความสามารถทางการอ่าน เลขคณิต และภาษา และใช้แบบทดสอบวัดแรงจูงใจใฝ่สัมฤทธิ์เป็นแบบประเมินค่าตนเอง 30 ข้อ ผลการวิจัยพบว่าแรงจูงใจใฝ่สัมฤทธิ์มีค่าสหสัมพันธ์กับความสามารถทางการอ่าน .712 เลขคณิต .604 และทางภาษา .692 ซึ่งเมื่อรวมแบบทดสอบทั้งฉบับได้ค่าสหสัมพันธ์ .705 Russell อธิบายว่า ค่าสหสัมพันธ์ค่อนข้างสูง เนื่องจากเขาวัดความสามารถเพียง 3 ด้าน ไม่ครอบคลุมความสามารถทางวิชาการทั้งหมด

Weiner and Kulka (1970 อ้างถึงใน นพรัตน์ เอี่ยมอดุง, 2539) ได้ศึกษาเกี่ยวกับความสัมพันธ์ของการระบุสาเหตุและแรงจูงใจใฝ่สัมฤทธิ์ พบว่าบุคคลที่มีแรงจูงใจใฝ่สัมฤทธิ์สูงและต่ำนั้น มักจะมีการระบุสาเหตุของความล้มเหลวในลักษณะที่แตกต่างกัน โดยบุคคลที่มีแรงจูงใจใฝ่สัมฤทธิ์สูง จะมีพฤติกรรมมุ่งสู่สัมฤทธิ์ผลมากกว่าบุคคลที่มีแรงจูงใจใฝ่สัมฤทธิ์ต่ำ ทั้งนี้เนื่องจากบุคคลที่มีแรงจูงใจใฝ่สัมฤทธิ์สูง มีแนวโน้มที่จะอธิบายถึงความล้มเหลวว่าเกิดขึ้นเนื่องมาจากตัวเขาเอง และถึงแม้จะประสบความล้มเหลวบุคคลที่มีแรงจูงใจใฝ่สัมฤทธิ์สูงก็ยังยืนยันการกระทำต่อไป เนื่องจากเขามีความเชื่อว่า ความล้มเหลวของเขานั้นเกิดจากการขาดความพยายาม ในขณะที่บุคคลที่มีแรงจูงใจใฝ่สัมฤทธิ์ต่ำมีแนวโน้มที่จะอธิบายความล้มเหลวว่าเกิดจากมีความสามารถไม่เพียงพอ ความยากของงานและความโชคร้าย ซึ่งการอธิบายเช่นนี้ก็เพื่อที่จะรักษาภาพพจน์ที่ดีของตนไว้ เนื่องจากสาเหตุของความล้มเหลวเป็นสิ่งที่เขาไม่สามารถควบคุมได้

Anastasi (1971 อ้างถึงใน นพรัตน์ เอี่ยมอดุง, 2539) กล่าวว่า มีข้อมูลต่าง ๆ จำนวนมากที่แสดงให้เห็นว่าในประเทศสหรัฐอเมริกา เพศชายจะมีแรงจูงใจใฝ่สัมฤทธิ์สูงกว่าเพศหญิง ตัวอย่างง่าย ๆ ก็คือ ผลการสอบเพื่อแนะนำอาชีพของนักเรียนระดับมัธยมศึกษาตอนปลาย หรือจากการวิจัยในเกรด 4, 6, 8 และ 12 ซึ่งชี้ชัดว่าเด็กหญิงจะมีระดับความมุ่งหวังต่ำกว่าเด็กชาย หลังจากนี้ McClelland และคนอื่น ๆ ได้ศึกษาในเรื่องนี้ก็พบความแตกต่างอย่างมีนัยสำคัญทางสถิติในเรื่องแรงจูงใจใฝ่สัมฤทธิ์ของทั้งสองเพศ

Kulka (1972 อ้างถึงใน นพรัตน์ เอี่ยมอดุง, 2539) ได้ศึกษาพบผลที่สอดคล้องกัน คือ เขาได้แบ่งกลุ่มตัวอย่างที่เป็นเพศชายออกเป็น 2 กลุ่ม คือ กลุ่มบุคคลที่มีแรงจูงใจใฝ่สัมฤทธิ์สูงและต่ำ โดยให้กลุ่มตัวอย่างตอบว่าตัวเลขถัดไปจากที่กำหนดให้เป็นเลข 0 หรือเลข 1

โดยบอกกลุ่มตัวอย่างว่า ตัวเลขนี้ได้กำหนดขึ้นมาแล้วอย่างมีหลักเกณฑ์ ซึ่งในความจริงแล้ว ตัวเลขที่ใช้ในการวิจัยเป็นตัวเลขที่ทำการสุ่มมา หลังจากนั้นให้กลุ่มตัวอย่างบางคนรับรู้ว่าเขา ประสบความสำเร็จ และบางคนรับรู้ว่าเขาประสบความสำเร็จล้มเหลว ต่อจากนั้น ถ้ามการระบุสาเหตุ ของความสำเร็จ และความล้มเหลวจากผลการศึกษาแสดงให้เห็นว่า กลุ่มตัวอย่างที่มีแรงจูงใจ ใฝ่สัมฤทธิ์สูงส่วนมากจะมีการระบุสาเหตุของความสำเร็จว่าเป็นเพราะความสามารถและความ พยายาม และมีการระบุสาเหตุของความล้มเหลวว่าเป็นเพราะขาดความพยายาม ในขณะที่กลุ่ม ตัวอย่างที่มีแรงจูงใจใฝ่สัมฤทธิ์ต่ำมีการระบุสาเหตุของความล้มเหลวว่าเป็นเพราะขาดความ สามารถ

จากงานวิจัยที่เกี่ยวกับแรงจูงใจใฝ่สัมฤทธิ์ทั้งในประเทศและในต่างประเทศพบว่าแรงจูงใจใฝ่สัมฤทธิ์เกี่ยวข้องกับการอบรมเลี้ยงดู และสถานภาพทางเศรษฐกิจและสังคม การ สอนโดยใช้กระบวนการกลุ่ม การแนะแนว อบรมเชิงปฏิบัติการเพื่อการวางแผนชีวิตและอาชีพ สามารถพัฒนาแรงจูงใจใฝ่สัมฤทธิ์ได้งานวิจัยที่ได้อบรมมาทั้งหมดจึงเป็นสิ่งที่ทำให้ผู้วิจัยเห็นว่า ควรที่จะมีการพัฒนาแรงจูงใจใฝ่สัมฤทธิ์ให้กับนักเรียนในเขตชนบทยากจน และเชื่อมั่นว่าการ พัฒนาลักษณะมุ่งอนาคตด้วยเทคนิคการพยากรณ์ ซึ่งเกี่ยวข้องกับการฝึกการวางแผนจะสามารถ พัฒนาแรงจูงใจใฝ่สัมฤทธิ์ได้