

## บทที่ 6

### บทสรุป

“ถ้าจะกล่าวให้เข้าใจง่าย การหาข้อสรุปก็คือการที่นักวิจัยบอกให้ชัดว่าข้อค้นพบที่เป็นสาระสำคัญของการวิจัยนั้นคืออะไร เป็นการที่นักวิจัยบอกตัวเอง(และผู้อ่านงานวิจัย) ว่า สาระสำคัญ แบบแผน และความสัมพันธ์กันของสิ่งต่าง ๆ ที่บ่งบอกอยู่ในข้อมูลซึ่งได้แสดงไว้ แล้วนั้นคืออะไร(ชาย โภธิสिता, 2547) เช่นเดียวกับวิทยานิพนธ์เรื่องการศึกษาสภาพการณ์ของเด็กและเยาวชนไร้สัญชาติในประเทศไทย กรณีศึกษาบุคคลที่มีบิดาและมารดาเป็นแรงงานต่างด้าวเข้าเมืองโดยผิดกฎหมายในอำเภอเมือง จังหวัดสมุทรสาครนั้น เป็นการศึกษาโดยใช้วิธีวิจัยเชิงคุณภาพโดยการสังเกตและการสัมภาษณ์เจาะลึกเด็กและเยาวชนไร้สัญชาติ กรณีที่มีบิดาและมารดาเป็นแรงงานต่างด้าวเข้าเมืองโดยมิชอบด้วยกฎหมายจำนวน 20 คน โดยใช้กรอบทฤษฎีและแนวคิดในการศึกษา คือ

1. กรอบแนวคิดเรื่องบุคคลไร้สัญชาติ
2. กรอบแนวคิดตามอนุสัญญาว่าด้วยสิทธิเด็ก
3. ทฤษฎีการอพยพเข้าและการรับผู้อพยพโดยพิจารณาผลกระทบต่อสังคมเจ้า

บ้านและมีวัตถุประสงค์ของการศึกษาคือ

1. ข้อเท็จจริงเกี่ยวกับประเภทและสาเหตุของการตกอยู่ในภาวะไร้สัญชาติของเด็กและเยาวชนไร้สัญชาติในประเทศไทย และจากกรณีศึกษา
2. สภาพการณ์ของเด็กและเยาวชนไร้สัญชาติในการเข้าถึงบริการขั้นพื้นฐานตามสิทธิหลัก ๆ ในอนุสัญญาว่าด้วยสิทธิเด็ก และแนวทางการพัฒนาตนเองเพื่อการอยู่รอดในสังคมจากกรณีศึกษา
3. ผลสืบเนื่องและผลกระทบของกรณีศึกษาต่อชุมชน

ซึ่งสามารถสรุปผลการศึกษาได้ดังนี้

1) ประเภทและสาเหตุของการตกอยู่ในภาวะไร้สัญชาติของเด็กและเยาวชนไร้สัญชาติในประเทศไทย และจากกรณีศึกษา เด็กและเยาวชนที่เป็นบุตรของบุคคลต่างด้าวจำนวน 6 ประเภทที่มีความเสี่ยงต่อการตกอยู่ในภาวะไร้สัญชาติอย่างแน่นอน เนื่องจากไม่ได้รับการรับรองให้มีสัญชาติไทย คือ

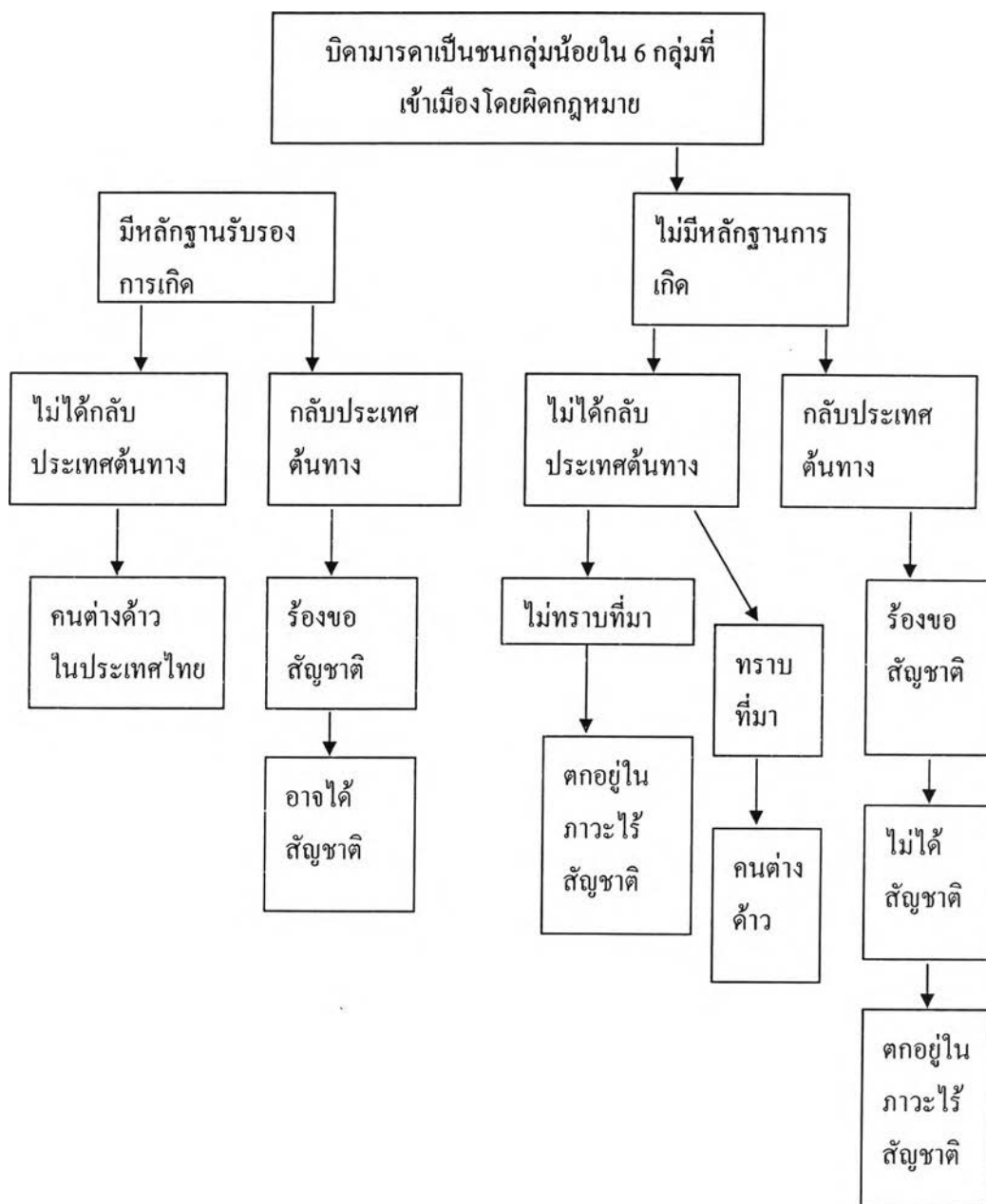
1. บุตรของผู้พลัดถิ่นสัญชาติพม่าที่เข้ามาหลัง 3 ตุลาคม 2528

2. บุตรของผู้หลบหนีเข้าเมืองมาจากพม่าประเภทที่มีถิ่นที่อยู่ถาวรที่เข้ามาหลังวันที่ 9 มีนาคม 2519
3. บุตรของผู้หลบหนีเข้าเมืองจากพม่าประเภทใช้แรงงาน
4. บุตรของผู้อพยพเชื้อสายไทยจากจังหวัดเกาะกงที่เข้ามาหลัง 15 พฤศจิกายน 2520
5. บุตรของผู้หลบหนีเข้าเมืองจากกัมพูชา ที่เข้ามาหลัง 20 พฤศจิกายน 2528
6. บุตรของบุคคลบนพื้นที่สูงที่เข้ามาหลังวันที่ 3 สิงหาคม 2528

สาเหตุของการตกอยู่ในภาวะไร้สัญชาติของเด็กและเยาวชนไร้สัญชาติที่เป็นกรณีศึกษาพบว่ามีสาเหตุใหญ่ ๆ อยู่ 2 ประการ คือ

1. การไม่ได้กลับไปขอสัญชาติจากประเทศต้นทาง เพราะตัดสินใจพำนักอยู่ในประเทศไทยอย่างถาวร
2. ไม่มีการร้องขอหลักฐานการเกิดเพื่อพิสูจน์ตน เพราะไม่มีความรู้ในเรื่องกฎหมายและสิทธิ  
 ดังแผนภูมิอธิบายต่อไปนี้

ไคอะแกรมกระบวนการที่ทำให้เด็กและเยาวชนบุตรแรงงานต่างด้าวชนกลุ่มน้อยตกอยู่ใน  
ภาวะไร้สัญชาติ



2) การเข้าถึงบริการขั้นพื้นฐานตามกรอบอนุสัญญาว่าด้วยสิทธิเด็ก

จากการศึกษาเด็กและเยาวชนที่เกิดในรุ่นที่ 2 คือเกิดในประเทศไทยจะมีโอกาสเข้าถึงบริการขั้นพื้นฐานในด้านต่าง ๆ ได้มากกว่าบุคคลรุ่นที่ 1 คือบิดามารดา ทั้งนี้ เด็กและเยาวชนในรุ่นที่ 2 A จะสามารถเข้าถึงบริการขั้นพื้นฐานได้อย่างมั่นคงกว่าเด็กและเยาวชนในรุ่นที่ 2 B

ดังตารางการเข้าถึงขั้นพื้นฐานของบุคคลในรุ่นที่ 1 และรุ่นที่ 2 ต่อไปนี้

ตารางที่ 21 การเข้าถึงบริการขั้นพื้นฐานของบุคคลรุ่น 1, รุ่น 2 A และ 2 B

รุ่น	การเข้าถึงบริการขั้นพื้นฐาน			
	การรักษาพยาบาล	การศึกษา การพักผ่อน และการเข้าร่วมกิจกรรมทางวัฒนธรรม	การได้รับการปกป้อง ดูแล จากการถูกเอารัดเอาเปรียบ กดขี่	การมีส่วนร่วมเสรีภาพในกิจกรรมต่าง ๆ ของสังคม
1	Y	Y	Y	Y
2 A	X	X	X	X
2 B	O	O	O	O

X = เข้าถึงได้อย่างมั่นคง O = เข้าถึงได้บ้าง Y = เข้าถึงได้น้อยมาก

และเมื่อเทียบช่วงเวลาของเด็กกลุ่ม 2 A และกลุ่ม 2 B ในเรื่องการเข้าถึงบริการขั้นพื้นฐานพบว่า ช่วงเวลาที่มีผลต่อการเข้าถึงบริการขั้นพื้นฐานของเด็กและเยาวชนไร้สัญชาติที่เป็นบุตรของแรงงานต่างด้าวเข้าเมืองโดยผิดกฎหมายดังตารางต่อไปนี้

ตารางที่ 22 ตารางจำแนกช่วงเวลาของการเข้าถึงบริการขั้นพื้นฐานของเด็ก รุ่นที่ 2

รุ่นที่	ช่วงเวลา		
	ก่อน ค.ศ. 2000	หลัง ค.ศ. 2000 แต่ไม่เกิน 2004	ตั้งแต่ ค.ศ. 2004 ขึ้นไป
2 A (เด็ก)	O	X	X
2 B (เยาวชน)	O	O	X

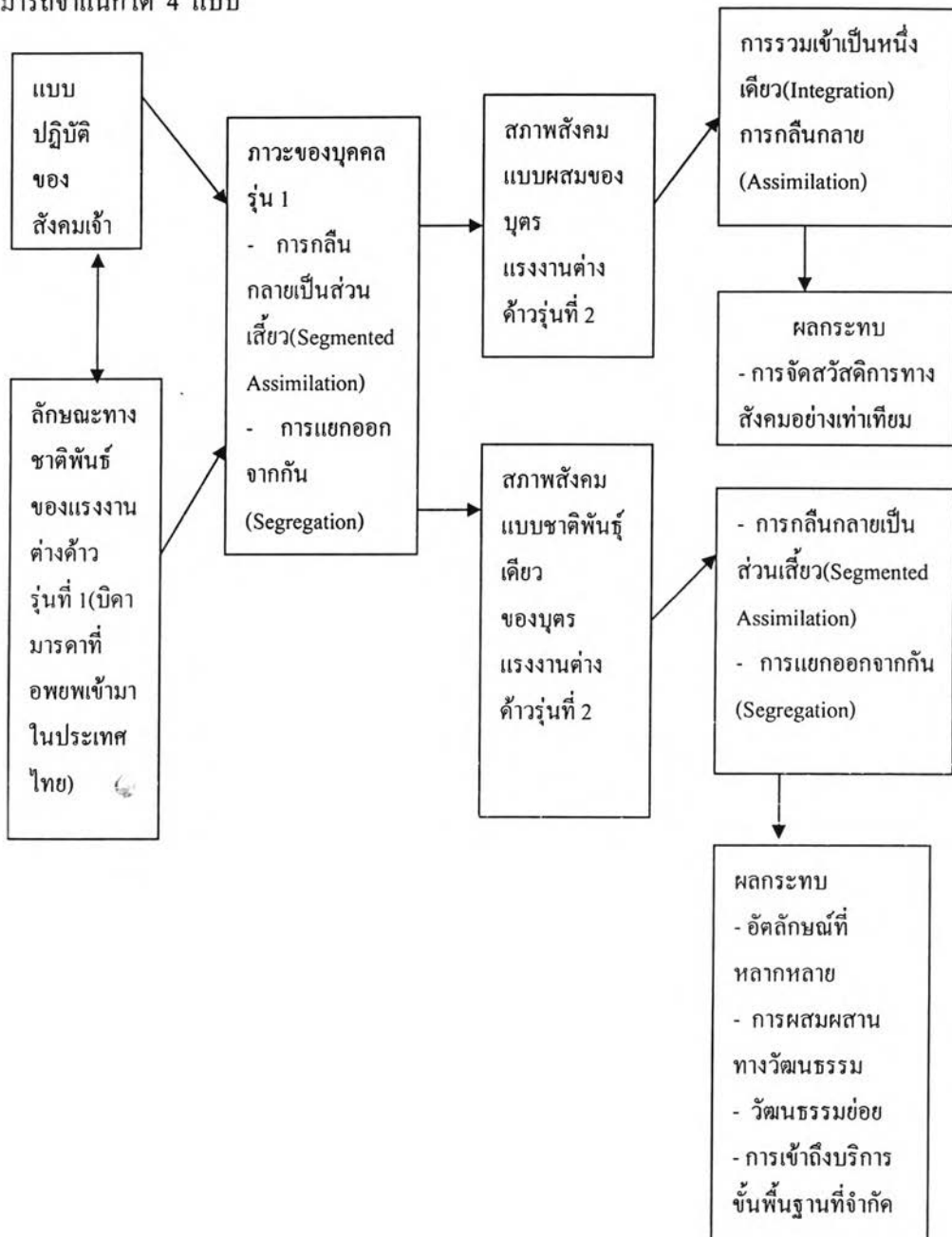
X = เข้าถึงได้อย่างมั่นคง O = เข้าถึงได้บ้าง

### 3. ผลสืบเนื่องและผลกระทบของกรณีศึกษาต่อชุมชน

ในสภาพสังคมในอำเภอเมือง จังหวัดสมุทรสาครที่สามารถแบ่งสภาพชุมชนที่เด็กและเยาวชนได้เป็นสมาชิกอยู่ 2 แบบ คือ สภาพสังคมแบบผสม กล่าวคือ สังคมที่มีแรงงานต่างด้าวกับคนไทยอยู่ร่วมกันและมีผลประโยชน์ร่วมกัน และสภาพสังคมแบบชาติพันธุ์เดียว คือ สังคมที่มีเฉพาะแรงงานต่างด้าวอยู่ร่วมกัน เช่น ในหอพักของโรงงานเป็นต้น และการมีปฏิสัมพันธ์กับคนไทยแบบเป็นทางการ

ผลสืบเนื่องจากสภาพสังคมแบบผสมต่อเด็กและเยาวชนไร้สัญชาติคือการกลืนกลาย(Assimilation) และการรวมเข้าเป็นหนึ่งเดียว (Integration) กับสังคมเจ้าบ้านที่มีผลกระทบคือนำมาสู่การเรียกร้องความเท่าเทียมทางสังคมที่รัฐบาลจะต้องจัดสวัสดิการให้ ผลสืบเนื่องจากสภาพสังคมแบบชาติพันธุ์เดียวคือ การแยกออกจากสังคม(Segregation) หรือการกลืนกลายเพียงส่วนเสี้ยว (Segmented Assimilation) ของเด็กและเยาวชนไร้สัญชาติเหล่านี้ ผลกระทบคือการเกิดอัตลักษณ์ที่หลากหลายในสังคม การผสมผสานทางวัฒนธรรม และความรู้สึกเป็นคนอื่นในสังคม ดังแผนภูมิสรุปผลสืบเนื่องและผลกระทบของเด็กและเยาวชนรุ่นที่ 2 ในสภาพสังคมต่าง ๆ ซึ่งสามารถจำแนกได้ 4 แบบดังนี้

แผนภูมิสรุปผลสืบเนื่องและผลกระทบของเด็กและเยาวชนรุ่นที่ 2 ในสภาพสังคมต่าง ๆ ซึ่งสามารถจำแนกได้ 4 แบบ



ประโยชน์ที่ได้จากการวิจัย

จากการศึกษาเรื่อง “สภาพการณ์ของเด็กและเยาวชนไร้สัญชาติในประเทศไทย  
กรณีศึกษา : บุคคลที่มีบิดาและมารดาเป็นแรงงานต่างด้าวเข้าเมืองโดยผิดกฎหมายในอำเภอเมือง  
จังหวัดสมุทรสาคร ดังกล่าวนี ได้พยายามทำความเข้าใจปรากฏการณ์ทางสังคมที่เกิดขึ้นจากการที่  
สังคมไทยรับเอาผู้อพยพเข้ามา โดยเฉพาะกลุ่มแรงงานต่างด้าวเข้าเมืองโดยผิดกฎหมาย ซึ่งมี  
จำนวนมากในปัจจุบัน เพื่อเป็นประโยชน์ต่อการคิดพิจารณาเชิงนโยบายในการแก้ปัญหาของบุตร  
แรงงานต่างด้าวในรุ่นที่ 2 และรุ่นต่อ ๆ ไปในสังคม

ข้อเสนอแนะจากการวิจัย

1. ควรมีการสำรวจข้อมูลบุตรแรงงานต่างด้าวเข้าเมืองโดยผิดกฎหมายในระดับ  
พื้นที่ ต่าง ๆ อย่างจริงจังเพื่อจะได้ทราบข้อมูลของปัญหา และสามารถนิยามระดับความรุนแรง  
ของปัญหาและวิธีป้องกันแก้ไขได้ทั้งในระยะสั้นและระยะยาว และเพื่อให้บุคคลเหล่านี้จะได้มี  
ตัวตนในระบบที่รัฐสามารถค้นหาติดต่อมาเพื่อการส่งกลับประเทศต้นทาง การสืบค้นสัญชาติ  
หรือพัฒนาให้เป็นบุคคลที่มีคุณภาพที่ไม่ก่อปัญหาต่อสังคม

2. ควรมีการประชาสัมพันธ์ในเรื่องนโยบายของรัฐ เกี่ยวข้องกับการให้การศึกษาแก่  
เด็กเหล่านี้ จากการสัมภาษณ์แรงงานต่างด้าวส่วนมากไม่ทราบในเรื่องการที่บุตรมีสิทธิเข้ารับ  
การศึกษาในสถานศึกษาของรัฐได้ และสร้างให้เกิดความร่วมมือร่วมใจเป็นหนึ่งเดียว เพื่อที่จะได้  
พัฒนาบุคคลก่อนการออกไปสู่สังคมและเป็นการสร้างทัศนคติที่ดีต่อประเทศไทย และหากบุคคล  
เหล่านี้จะต้องหลบซ่อนอยู่ในประเทศไทย พวกเขาจะได้มีความรู้ในการแก้ไขปัญหาชีวิต

3. ควรมีการให้ใบอนุญาตทำงานกับแรงงานต่างด้าวที่เข้าเมืองโดยกฎหมายทุกคนที่  
มีนายจ้างดูแล โดยอาจจะมีการลงทะเบียนปีต่อปีและจะสามารถเปลี่ยนงานได้เมื่อนายจ้างใหม่มา  
รับรอง โดยไม่ได้จำกัดว่าจะต้องอยู่กับนายจ้างคนเดิมแต่หากไม่มีนายจ้างใหม่ก็ให้กลับประเทศต้น  
ทาง เพราะในปัจจุบันมีการจดทะเบียนการอนุญาตแรงงานต่างด้าวที่ผิดกฎหมายเฉพาะผู้ที่มีบัตร  
เก่าและกับนายจ้างคนเดิม ผล คือ จำนวนแรงงานที่ได้เป็นเพียงส่วนหนึ่ง แต่สถิติแรงงานที่มีอยู่จริง  
กลับถูกหลบซ่อนอยู่ เพราะแรงงานเปลี่ยนนายจ้างจึงไม่สามารถไปจดทะเบียนได้ และแรงงานต่าง  
ด้าวกลุ่มใหม่ที่เข้ามาเมื่อไม่ได้บัตรอนุญาตก็ต้องหลบซ่อนตัวและนำมาสู่ปัญหาการเอาผิดเอา  
เปรียบ การก่อกำเนิดอาชญากรรมและปัญหาเด็กไร้สัญชาติตามมา ซึ่งสร้างปัญหาให้กับระบบ  
บริหารแรงงานและด้านอื่น ๆ ทั้งระบบของไทย ซึ่งผลดีของการให้ใบอนุญาตทำงานในประเทศ  
ไทย คือ รัฐสามารถทราบจำนวนที่แท้จริงของแรงงานต่างด้าวผิดกฎหมายในประเทศไทยซึ่งง่าย  
ต่อการจัดสรรงานที่ตัดแยกจากคนไทยและการส่งถ่ายเมื่อครบกำหนดเวลาและการเก็บภาษีจากการ

เข้ามาทำงานในประเทศไทย สะดวกต่อการคัดสรรและป้องกันโรคภัยที่เคยมดไปจากประเทศไทยแล้ว เช่น โรคเท้าช้าง โรคกาฬหลังแอ่น เป็นต้น ลดปัญหาการเกิดเด็กไร้สัญชาติในประเทศไทย ซึ่งปัญหาที่พบจากการไม่มีสัญชาติของเด็กและเยาวชนในจังหวัดสมุทรสาคร คือ

- 1) การไม่ได้รับการศึกษาหรือได้รับการศึกษาแบบขาดตอน
- 2) การเลี้ยงดูและการรักษาพยาบาลที่ไม่ถูกต้อง

และลดการขาดแคลนแรงงานราคาถูกในอุตสาหกรรมต่าง ๆ ซึ่งต้องยอมรับว่าอุตสาหกรรมไทยยังต้องพึ่งแรงงานราคาถูกเพื่อลดต้นทุน และแรงงานเหล่านี้ยังเป็นแรงงานที่มีความอดทนสูง ไม่ลาบ่อย และไม่เกี่ยวเวลาทำงาน ซึ่งเป็นที่ต้องการของโรงงานต่าง ๆ แต่คนไทยรู้สึกว่าเป็นงานที่หนัก มีเวลาพักผ่อนน้อยและทำงานไม่เป็นเวลา

4. ควรมีการสำรวจที่มาหรือประเทศต้นทางของแรงงาน เช่น แรงงานเป็นชาวพม่าหรือชนกลุ่มน้อยหรือชาวเขมร เพื่อคัดแยกกลุ่มแรงงานและจัดการกับปัญหาต้นตอ เช่น แรงงานพม่ากับชนกลุ่มน้อยควรที่จะแยกกลุ่มแก้ปัญหา เพราะทั้งคู่แม้จะมีที่มาเหมือนกันแต่สถานภาพทางสังคม ความกดดันให้อยู่หรือกลับประเทศต้นทางได้เหมือนกัน

5. ควรมีการสำรวจความต้องการแรงงานต่างด้าวในสถานประกอบการต่าง ๆ เพื่อทราบจำนวนของแรงงานที่ต้องการและแรงงานที่สามารถทดแทนโดยคนไทยได้