

บทที่ 5

สภาพความเป็นอยู่ของชุมชนและผลกระทบจากการพัฒนาพื้นที่

ในการศึกษาครั้งนี้ได้จัดทำแบบสอบถามเพื่อเก็บข้อมูลจากกลุ่มตัวอย่างที่อาศัยอยู่ในพื้นที่ศึกษา ทั้งนี้ข้อมูลจากแบบสอบถามจัดได้ว่าเป็นข้อมูลปฐมภูมิซึ่งจะมีความน่าเชื่อถือได้มากกว่าข้อมูลทุติยภูมิ โดยทำการจัดเก็บข้อมูลซึ่งพิจารณาจากประเด็นที่ได้มาจากหลักการและแนวความคิดในบทที่แล้ว ซึ่งพิจารณาแยกเป็น 4 ส่วน คือ

1. สภาพพื้นฐานและสภาพความเป็นอยู่ของประชากรในพื้นที่ศึกษา
2. ผลกระทบอันเกิดจากการเพิ่มขึ้นของการพัฒนาสิ่งปลูกสร้างและกิจกรรม ที่มีต่อชุมชน และการทำเกษตรกรรม
3. ผลกระทบจากเกษตรกรรมที่มีต่อชุมชน และผลกระทบจากเกษตรกรรมที่มีต่อเกษตรกรรมด้วยกัน
4. ความคิดเห็นของประชากรในพื้นที่ศึกษา

เพื่อแสดงให้เห็นถึงความสัมพันธ์ระหว่างการใช้ประโยชน์ที่ดินแต่ละประเภททั้งในเชิงส่งเสริมสอดคล้องกันและขัดแย้งกันในพื้นที่ โดยพิจารณาในด้านกายภาพ เศรษฐกิจ และสังคมของชุมชนในพื้นที่เพื่อสร้างความเข้าใจในปัญหาและเป็นแนวทางในการพิจารณาการควบคุมการใช้ประโยชน์ที่ดินต่อไป

ในการจัดทำแบบสอบถามได้พิจารณาจากกลุ่มตัวอย่างจำนวน

$$n = N/(1+Ne^2) = 34,028/(1+34,028 \times 0.05^2) = 395 \text{ คน}$$

(n = จำนวนตัวอย่าง , N = จำนวนประชากร , ค่าความคลาดเคลื่อน e = 0.05)

โดยทำการสุ่มตัวอย่างในลักษณะเป็นครัวเรือน ใช้แบบสอบถามจำนวน 100 ชุด (มีสมาชิกเฉลี่ย 4 คนต่อครัวเรือน) กลุ่มตัวอย่างที่สำรวจเป็นประชาชนที่พักอาศัยอยู่ในเขตพื้นที่ศึกษา ทั้งนี้เพื่อให้ได้กลุ่มตัวอย่างที่สามารถแสดงสภาพความเป็นอยู่ของประชาชนในพื้นที่ซึ่งได้รับผลกระทบจากการเปลี่ยนแปลงของพื้นที่โดยตรงตลอดจนสะท้อนให้เห็นถึงทัศนคติต่อการเปลี่ยนแปลงที่เกิดขึ้น โดยทำการสอบถามผู้อยู่อาศัยในบ้านและสำรวจเฉพาะในวันหยุด เพื่อจะได้มีโอกาสพบกับกลุ่มประชากรในพื้นที่ศึกษาจำนวน 34,028 คน พร้อมกันนี้ได้ทำการสัมภาษณ์กลุ่มตัวอย่างในประเด็นต่างๆที่เกี่ยวข้อง และสังเกตการณ์ในพื้นที่

จากการทำแบบสอบถามประชาชนในพื้นที่ศึกษา พบว่าได้กลุ่มตัวอย่างจำนวนทั้งสิ้น 409 คน โดยเป็นครัวเรือนเกษตรกรจำนวน 22 ครัวเรือน จากครัวเรือนทั้งหมด 100 ครัวเรือนที่ได้ตอบแบบสอบถาม ซึ่งในจำนวนครัวเรือนจำนวน 78 ครัวเรือนที่ไม่ใช่ครัวเรือนเกษตรกรนั้น พบว่ามีครัวเรือนที่เคยประกอบอาชีพเกษตรกรมาก่อนจำนวน 9 ครัวเรือน โดยผลการศึกษาจากแบบสอบถามมาพิจารณาแยกเป็นแต่ละส่วน ดังนี้

1. ข้อมูลในครัวเรือน

เป็นข้อมูลพื้นฐานแสดงสภาพความเป็นอยู่ของกลุ่มตัวอย่างในพื้นที่ศึกษา โดยจากข้อมูลที่ได้ดังตาราง 5.1 แสดงจำนวนคนในครัวเรือนของกลุ่มตัวอย่าง จะพบว่าจำนวนคนในครัวเรือนของกลุ่มตัวอย่าง ส่วนใหญ่มีจำนวน 4 คนคิดเป็นร้อยละ 29 รองลงมาคือ ครัวเรือนขนาด 5 คนหรือ

ตาราง 5.1 แสดงจำนวนคนในครัวเรือนของกลุ่มตัวอย่าง

คำถาม	เกษตรกร (ครัวเรือน)	ไม่ใช่เกษตรกร (ครัวเรือน)	รวม (ครัวเรือน)	สัดส่วน
1 คน	1	1	2	2%
2 คน	1	13	14	14%
3 คน	2	14	16	16%
4 คน	8	21	29	29%
5 คน	5	16	21	21%
6 คน	4	12	16	16%
7 คน	1	1	2	2%
รวม	22	78	100	100%

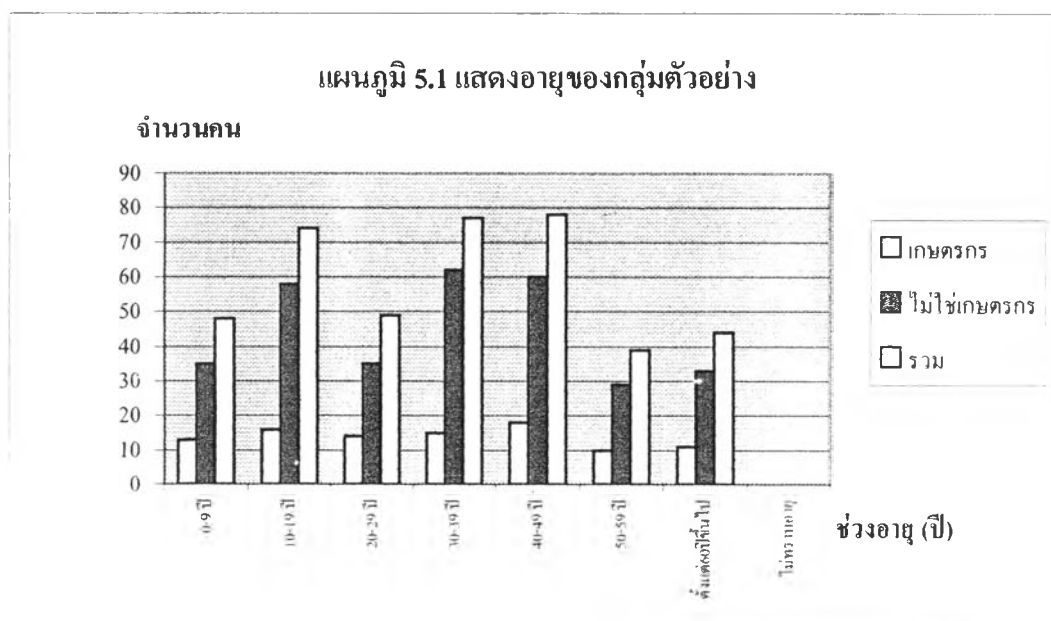
ที่มา: จากแบบสอบถาม

คิดเป็นร้อยละ 21 ซึ่งเมื่อเฉลี่ยทั้งหมดแล้วมีจำนวนคนในครัวเรือน 4.09 คน โดยครัวเรือนเกษตรกรมีจำนวนคนเฉลี่ยเท่ากับ 4.4 คนต่อครัวเรือนซึ่งมีขนาดใหญ่กว่าครัวเรือนที่ไม่ใช่เกษตรกรที่มีจำนวนเฉลี่ย 4.0 คนต่อครัวเรือน

ตาราง 5.2 แสดงอายุของกลุ่มตัวอย่าง

คำถาม	เกษตรกร (คน)	ไม่ใช่เกษตรกร (คน)	รวม (คน)	สัดส่วน
0-9 ปี	13	35	48	12%
10-19 ปี	16	58	74	18%
20-29 ปี	14	35	49	12%
30-39 ปี	15	62	77	19%
40-49 ปี	18	60	78	19%
50-59 ปี	10	29	39	10%
ตั้งแต่60ปีขึ้นไป	11	33	44	11%
ไม่ทราบอายุ	0	0	0	0%
รวม	97	312	409	100%

ที่มา: จากแบบสอบถาม



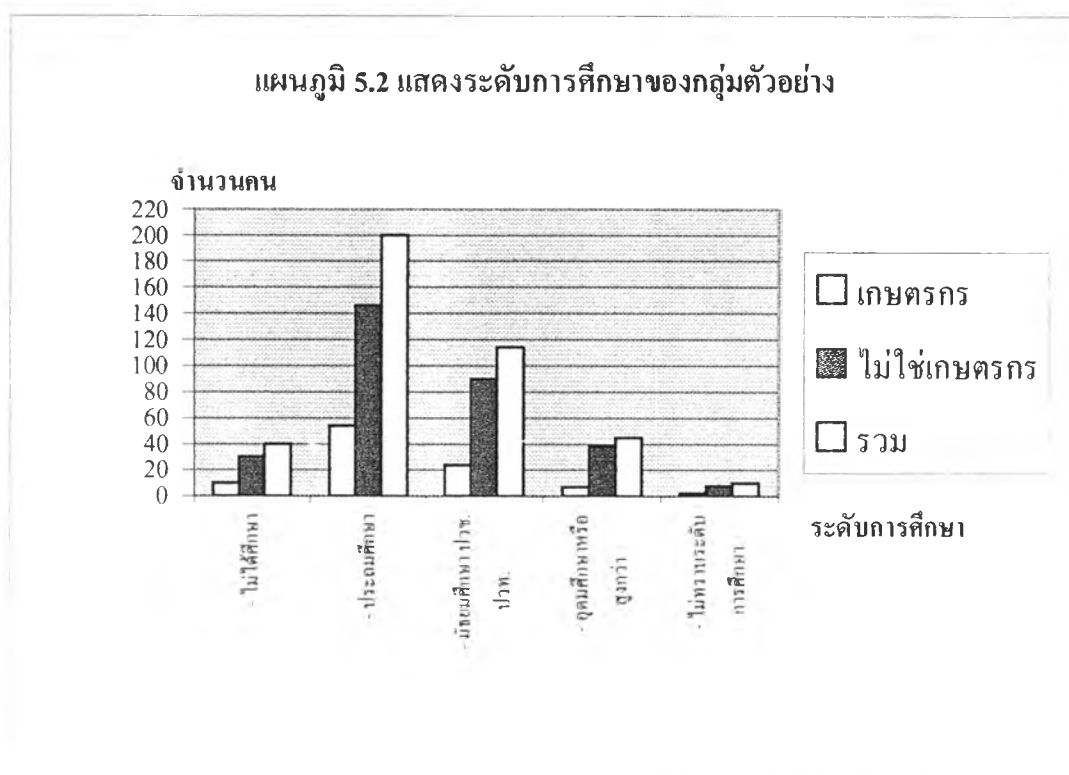
จากตาราง 5.2 และแผนภูมิ 5.1 แสดงอายุของกลุ่มตัวอย่าง แยกเป็นครัวเรือนเกษตรกรและกลุ่มตัวอย่างที่ไม่ใช่ครัวเรือนเกษตรกร รวมทั้งกลุ่มตัวอย่างโดยรวม จะเห็นว่ากลุ่มตัวอย่างส่วนใหญ่อยู่ในวัยทำงานและวัยเด็กคืออยู่ในช่วงอายุ 10-19 ปีจำนวนร้อยละ 18 และอยู่ในช่วงอายุ 30-49 ปี

จำนวนร้อยละ 38 ส่วนในด้านระดับการศึกษาของกลุ่มตัวอย่างนั้น จากตารางที่ 5.3 และแผนภูมิ 5.2 แสดงระดับการศึกษาของกลุ่มตัวอย่าง ซึ่งจะพบว่ากลุ่มตัวอย่างส่วนใหญ่จำนวน 200 คน

ตาราง 5.3 แสดงระดับการศึกษาของกลุ่มตัวอย่าง

คำถาม	เกษตรกร (คน)	ไม่ใช่เกษตรกร (คน)	รวม (คน)	สัดส่วน
- ไม่ได้ศึกษา	10	30	40	10%
- ประถมศึกษา	54	146	200	49%
- มัธยมศึกษา ปวช. ปวท.	24	90	114	28%
- อุดมศึกษาหรือสูงกว่า	7	38	45	11%
- ไม่ทราบระดับการศึกษา	2	8	10	2%
รวม	97	312	409	100%

ที่มา: จากแบบสอบถาม



หรือประมาณร้อยละ 49 มีการศึกษาอยู่ในระดับประถมศึกษา รองลงมาคือ มัธยมศึกษา ปวช. ปวท.

จำนวนร้อยละ 28

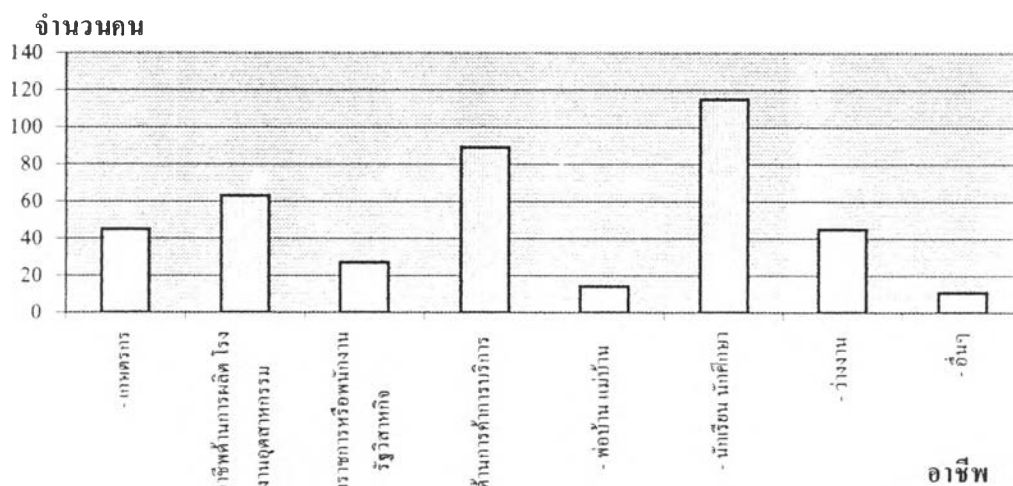
อาชีพของสมาชิกในครัวเรือนพิจารณาได้จากตาราง 5.4 และแผนภูมิ 5.3 แสดงอาชีพของกลุ่มตัวอย่าง ซึ่งพบว่าส่วนใหญ่อยู่ระหว่างกำลังศึกษาจำนวนร้อยละ 28 ส่วนผู้ที่ประกอบอาชีพ

ตาราง 5.4 แสดงอาชีพของกลุ่มตัวอย่าง

คำถาม	เกษตรกร (คน)	ไม่ใช่เกษตรกร (คน)	รวม (คน)	สัดส่วน
- เกษตรกร	45	0	45	11%
- อาชีพด้านการผลิต โรงงานอุตสาหกรรม	6	57	63	15%
- ข้าราชการหรือพนักงานรัฐวิสาหกิจ	6	21	27	7%
- ทำงานด้านการค้าการบริการ	8	81	89	22%
- พ่อบ้าน แม่บ้าน	0	14	14	3%
- นักเรียน นักศึกษา	30	85	115	28%
- ว่างาน	2	43	45	11%
- อื่นๆ	0	11	11	3%
รวม	97	312	409	100%

ที่มา: จากแบบสอบถาม

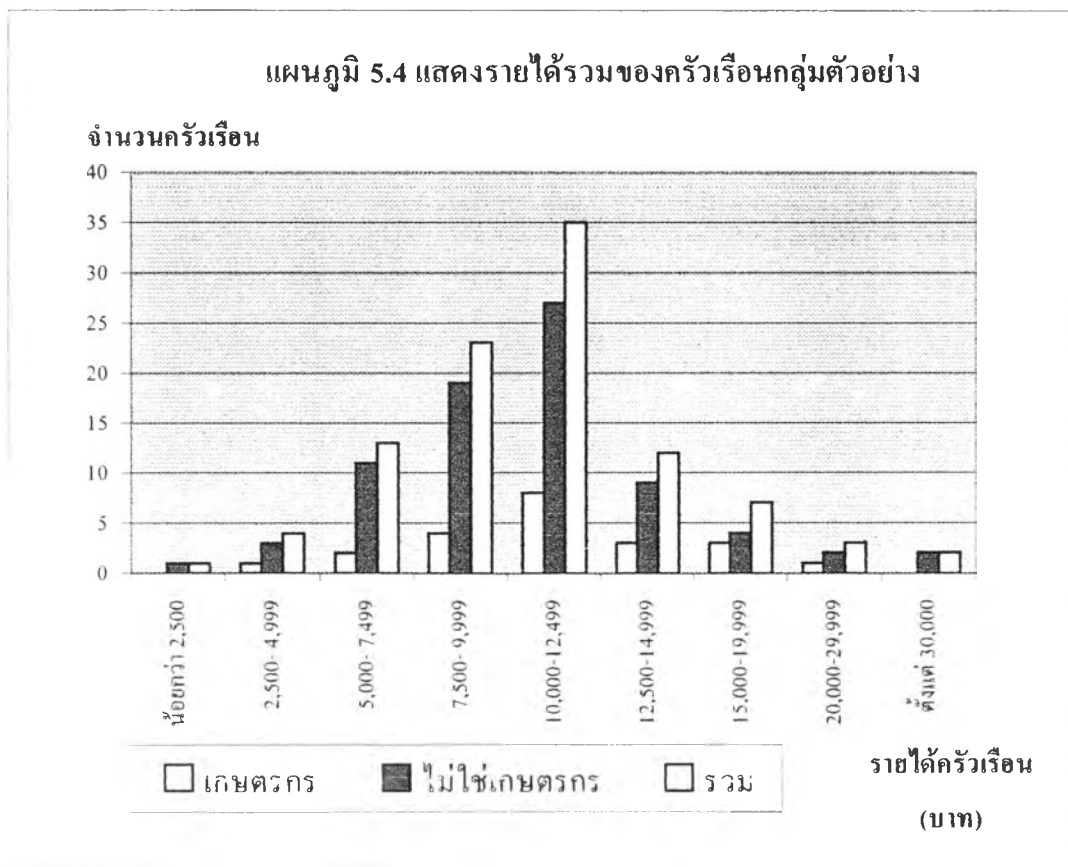
แผนภูมิ 5.3 แสดงอาชีพของกลุ่มตัวอย่าง



ตาราง 5.5 แสดงรายได้รวมของครัวเรือนกลุ่มตัวอย่าง

ค่าถาม	เกษตรกร (ครัวเรือน)	ไม่ใช่เกษตรกร (ครัวเรือน)	รวม (ครัวเรือน)	สัดส่วน
น้อยกว่า 2,500 บาท	0	1	1	1%
2,500- 4,999 บาท	1	3	4	4%
5,000- 7,499 บาท	2	11	13	13%
7,500- 9,999 บาท	4	19	23	23%
10,000-12,499 บาท	8	27	35	35%
12,500-14,999 บาท	3	9	12	12%
15,000-19,999 บาท	3	4	7	7%
20,000-29,999 บาท	1	2	3	3%
ตั้งแต่ 30,000 บาท	0	2	2	2%
รวม	22	78	100	100%

ที่มา: จากแบบสอบถาม



ส่วนใหญ่ประกอบอาชีพทำงานด้านการค้า การบริการ คิดเป็นร้อยละ 22 รองลงมาคืออาชีพด้านการผลิต โรงงานอุตสาหกรรมจำนวนร้อยละ 15

ส่วนรายได้รวมของทั้งครัวเรือนจากตาราง 5.5 และแผนภูมิ 5.4 แสดงรายได้รวมของครัวเรือนกลุ่มตัวอย่าง ซึ่งส่วนใหญ่จะอยู่ในช่วงระหว่าง 10,000 - 12,499 บาทต่อเดือน คิดเป็นร้อยละ 35 ของกลุ่มตัวอย่างทั้งหมด รองลงมาคือ 7,500 - 9,999 บาทต่อเดือน จำนวนร้อยละ 23

2. ข้อมูลผลกระทบต่อเกษตรกร

ผลการศึกษาในส่วนนี้จะกล่าวถึง สภาพการทำการเกษตรตลอดจนผลกระทบต่อพื้นที่ปลูกสร้างและพื้นที่เกษตรที่มีต่อพื้นที่เกษตร โดยจากตาราง 5.6 แสดงสาเหตุของการเลิกทำอาชีพ

ตาราง 5.6 แสดงสาเหตุของการเลิกทำอาชีพเกษตรกรของกลุ่มตัวอย่าง (เฉพาะท่านที่มีอาชีพเดิมเป็นเกษตรกร)

คำถาม	เกษตรกร (ครัวเรือน)	ไม่ใช่เกษตรกร (ครัวเรือน)	รวม (ครัวเรือน) รวม 9 ครัวเรือน	สัดส่วน
- รายได้เพิ่มขึ้น		1	1	11%
- งานใหม่สบายกว่า		2	2	22%
- สวัสดิการดีกว่า		0	0	0%
- มีปัญหาด้านการเกษตร		4	4	44%
- ปัญหาเรื่องดิน		0	0	0%
- ปัญหาเรื่องน้ำ		1	1	11%
- ปริมาณผลผลิตลดลง		1	1	11%
- ปัญหาเรื่องการขายส่ง		0	0	0%
- ปัญหาเรื่องราคาของผลผลิต		2	2	22%
- อื่นๆ		0	0	0%
- อื่นๆ		4	4	44%

ที่มา: จากแบบสอบถาม

เกษตรกร ซึ่งในกลุ่มตัวอย่างที่ได้สอบถามมานี้พบผู้ที่มีอาชีพเดิมเป็นเกษตรกรจำนวน 9 ราย และพบว่าสาเหตุที่เปลี่ยนมาประกอบอาชีพใหม่นั้น ส่วนใหญ่เห็นว่ามีปัญหาด้านการเกษตรจำนวนร้อยละ 44 และปัญหาอื่นๆ ซึ่งเป็นเรื่องของราคาขายที่ต่ำลง เช่น ไม่มีที่ดินเป็นของตนเอง โดนเวนคืน

ที่ดิน เจ้าของที่ดินยึดที่ดินคืน และเลิกทำไปเองเพราะการกว้านซื้อที่ดินของนายทุน นอกจากนี้ยังเห็นว่างานใหม่สบายกว่าและมีรายได้เพิ่มขึ้นคิดเป็นร้อยละ 22 และร้อยละ 11 ตามลำดับ ส่วนในปัญหาด้านการเกษตรนั้น ส่วนใหญ่เป็นปัญหาในเรื่องราคาของผลผลิตเป็นปัญหาหลักจำนวนร้อยละ 22 ทั้งยังมีปัญหาเรื่องน้ำและปริมาณผลผลิตลดลงอีกด้วย

ตาราง 5.7 แสดงประเภทการเกษตรของกลุ่มตัวอย่างที่เป็นเกษตรกร (คำถามเฉพาะท่านที่เป็นเกษตรกร)

คำถาม	เกษตรกร (ครัวเรือน)	ไม่ใช่เกษตรกร (ครัวเรือน)	รวม (ครัวเรือน)	สัดส่วน
- ทำนาข้าว	0		0	0%
- ปลูกผัก หรือปลูกไม้ดอก ไม้ประดับ	2		2	9%
- ทำสวนผลไม้	2		2	9%
- เลี้ยงปลาหรือเลี้ยงกุ้ง	10		10	45%
- ปลูกผัก เลี้ยงปลา	7		7	32%
- ทำสวน เลี้ยงปลา	1		1	5%
- อื่นๆ	0		0	0%
รวม	22		22	100%

ที่มา: จากแบบสอบถาม

จากตาราง 5.7 แสดงประเภทการเกษตรของกลุ่มตัวอย่างที่เป็นเกษตรกร ในกลุ่มตัวอย่างที่ได้สอบถามนั้น พบตัวอย่างที่ปัจจุบันประกอบอาชีพเกษตรอยู่จำนวน 22 ครัวเรือน ซึ่งส่วนใหญ่เลี้ยงปลา เลี้ยงกุ้ง ปลูกผัก และทำสวน โดยเป็นการเลี้ยงปลาหรือเลี้ยงกุ้งมากที่สุดจำนวนร้อยละ 45 รองลงมาเป็นการทำเกษตรผสมระหว่างปลูกผักและเลี้ยงปลาร้อยละ 32

ตาราง 5.8 แสดงผลกระทบจากพื้นที่เกษตรต่อพื้นที่เกษตร

คำถาม	เกษตรกร (ครัวเรือน)	ไม่ใช่เกษตรกร (ครัวเรือน)	รวม (ครัวเรือน)	สัดส่วน
- ไม่ส่งผลกระทบเลย	20		20	91%
- น้ำเสีย น้ำเค็ม	2		2	9%

ตาราง 5.8 แสดงผลกระทบจากพื้นที่เกษตรต่อพื้นที่เกษตร (ต่อ)

คำถาม	เกษตรกร (ครัวเรือน)	ไม่ใช่เกษตรกร (ครัวเรือน)	รวม (ครัวเรือน)	สัดส่วน
- มีสารปนเปื้อนในน้ำ เช่น ยาฆ่าแมลง	0		0	0%
- แอ่งแรงงาน	0		0	0%
- อื่นๆ	0		0	0%

ที่มา: จากแบบสอบถาม

จากตาราง 5.8 แสดงผลกระทบจากพื้นที่เกษตรต่อพื้นที่เกษตร ซึ่งการเกษตรที่ต่างประเภทกัน เช่น เลี้ยงกุ้ง ทำนา อาจส่งผลกระทบต่อกันได้ทำให้ต้องมีการจัดการต่อไป แต่จากแบบสอบถามพบว่าประเภทเกษตรกรรมที่แตกต่างกัน ส่งผลกระทบต่อกันน้อยมาก โดยไม่มีผลกระทบเลย ร้อยละ 91 และมีผลกระทบบ้างเล็กน้อยในเรื่องน้ำเสียและดินเค็ม

ตาราง 5.9 แสดงการเปลี่ยนแปลงพื้นที่เกษตร

คำถาม	เกษตรกร (ครัวเรือน)	ไม่ใช่เกษตรกร (ครัวเรือน)	รวม (ครัวเรือน)	สัดส่วน
- ทำการเกษตรเหมือนเดิม	9		9	41%
- ทำการเกษตรแต่เปลี่ยนประเภทพืชที่ปลูก หรือสัตว์ที่เลี้ยง	12		12	55%
- มีสิ่งปลูกสร้างมาแทนที่พื้นที่เกษตรเดิม	1		1	5%
- ปล่อยให้ร้าง	0		0	0%
รวม	22		22	100%

ที่มา: จากแบบสอบถาม

จากการเลี้ยงปลาและเลี้ยงกุ้งจำนวนร้อยละ 9 ทั้งนี้ในช่วงเวลาที่ผ่านมาจากตาราง 5.9 แสดงการเปลี่ยนแปลงพื้นที่เกษตร พบว่าพื้นที่ทำการเกษตรบริเวณข้างเคียงส่วนใหญ่ได้เปลี่ยนประเภทของการเกษตรคือเปลี่ยนประเภทของพืชที่ปลูกหรือสัตว์ที่เลี้ยง เป็นจำนวนร้อยละ 55 โดยเปลี่ยนจากปลูกข้าวไปเลี้ยงปลาหรือเลี้ยงกุ้งมากที่สุด และมีการเปลี่ยนจากปลูกข้าวไปทำสวนผักบ้างเล็กน้อย นอกจากนั้นยังคงทำการเกษตรเหมือนเดิม

ตาราง 5.10 แสดงผลกระทบจากสิ่งปลูกสร้างที่เป็นโรงงานหรืออาคารบ้านเรือนที่ที่เกิดขึ้นต่อพื้นที่เกษตร

คำถาม	เกษตรกร (ครัวเรือน)	ไม่ใช่เกษตรกร (ครัวเรือน)	รวม (ครัวเรือน) รวม 22 ครัวเรือน	สัดส่วน
ข้อดี				
- มีร้านค้าจำหน่ายปุ๋ย อุปกรณ์หรือสิ่ง สนับสนุนทางการเกษตรเพิ่ม	8		8	36%
- เป็นแหล่งรับซื้อสินค้าเกษตรไปจำหน่ายต่อ	8		8	36%
- มีคนในชุมชนเพิ่มขึ้นทำให้ขายสินค้าเกษตร ได้มากขึ้น	5		5	23%
- มีสาธารณูปโภคที่ช่วยส่งเสริมการเกษตร เพิ่มมากขึ้น	6		6	27%
- อื่นๆ	0		0	0%
ข้อเสีย				
- ปัญหาเรื่องดิน	0		0	0%
- ปัญหาเรื่องน้ำ	19		19	86%
- ปริมาณผลผลิตลดลง	10		10	45%
- ปัญหาเรื่องการขนส่ง	0		0	0%
- ปัญหาเรื่องราคาของผลผลิต	5		5	23%
- ทำให้การเกษตรขาดแคลนแรงงาน	0		0	0%
- อื่นๆ	2		2	9%

ที่มา: จากแบบสอบถาม

จากการที่พื้นที่ปลูกสร้างเกิดขึ้นรอบๆบริเวณพื้นที่เกษตรนั้น ในตารางที่ 5.10 แสดงผลกระทบจากสิ่งปลูกสร้างที่เป็นโรงงานหรืออาคารบ้านเรือนที่ที่เกิดขึ้นต่อพื้นที่เกษตร พบว่าเกษตรกรจำนวน 22 ครัวเรือนที่ตอบแบบสอบถามแต่ละข้อนั้น ส่วนใหญ่เห็นว่ามีผลดีในเรื่องมีร้านค้าจำหน่ายปุ๋ย อุปกรณ์หรือสิ่งสนับสนุนทางการเกษตรเพิ่มขึ้นคิดเป็นร้อยละ 36 และเห็นว่าเป็นแหล่งรับซื้อสินค้าเกษตรไปจำหน่ายต่อร้อยละ 36 เช่นกัน อีกร้อยละ 27 เห็นว่ามีสาธารณูปโภคที่ช่วยส่งเสริมการเกษตรเพิ่มมากขึ้น แต่ก็ยังเห็นว่ามีผลเสียโดยร้อยละ 86 เห็นว่าทำให้เกิดปัญหาเรื่องน้ำ และร้อยละ 45 เห็นว่าทำให้ปริมาณผลผลิตลดลง

อย่างไรก็ตามในตาราง 5.11 แสดงความคิดเห็นที่จะเลิกทำอาชีพการเกษตร พบว่ากลุ่มตัวอย่างเกษตรกรส่วนใหญ่ยังไม่คิดที่จะเลิกทำการเกษตรคิดเป็นร้อยละ 77

ตาราง 5.11 แสดงความคิดเห็นที่จะเลิกทำอาชีพการเกษตร

คำถาม	เกษตรกร (ครัวเรือน)	ไม่ใช่เกษตรกร (ครัวเรือน)	รวม (ครัวเรือน)	สัดส่วน
เคย	5		5	23%
ไม่เคย	17		17	77%
รวม	22		22	100%

ที่มา: จากแบบสอบถาม

3. ผลกระทบต่อชุมชน

ส่วนนี้จะกล่าวถึง ผลกระทบจากพื้นที่เกษตรและพื้นที่ปลูกสร้างที่เกิดขึ้นที่มีต่อชุมชน โดยจากการทำแบบสอบถามจำนวน 100 ครัวเรือนถึงผลกระทบที่ชุมชนได้รับ จากตาราง 5.12 แสดงผลกระทบจากพื้นที่เกษตรต่อชุมชน พบว่าใน 100 ครัวเรือนที่ตอบแบบสอบถามแต่ละข้อนั้นมีกลุ่มตัวอย่างร้อยละ 26 เห็นว่าการทำเกษตรไม่มีผลกระทบต่อชุมชนเลย อย่างไรก็ตามกลุ่มตัวอย่างส่วนใหญ่เห็นว่าเป็นผลดีในการเป็นแหล่งอาหารเลี้ยงชุมชนจำนวนร้อยละ 71 รองลงมาคือเป็นแหล่งงาน

ตาราง 5.12 แสดงผลกระทบจากพื้นที่เกษตรต่อชุมชน

คำถาม	เกษตรกร (ครัวเรือน)	ไม่ใช่เกษตรกร (ครัวเรือน)	รวม (ครัวเรือน) รวม 100 ครัวเรือน	สัดส่วน
ไม่มีผลกระทบ	0	26	26	26%
ข้อดี				
- เป็นแหล่งอาหารเลี้ยงชุมชน	21	50	71	71%
- เป็นแหล่งงาน แหล่งรายได้ของชุมชน	13	21	34	34%
- เป็นแหล่งพักผ่อนหย่อนใจ	0	7	7	7%
- เป็นสถานที่ท่องเที่ยวที่น่ารายได้สู่ชุมชน	4	9	13	13%
- อื่นๆ	0	0	0	0%
ข้อเสีย				
- ทำให้น้ำเสีย	2	3	5	5%

ตาราง 5.12 แสดงผลกระทบจากพื้นที่เกษตรต่อชุมชน (ต่อ)

คำถาม	เกษตรกร (ครัวเรือน)	ไม่ใช่เกษตรกร (ครัวเรือน)	รวม (ครัวเรือน) รวม 100 ครัวเรือน	สัดส่วน
- ใช้พื้นที่ไม่คุ้มค่าทางเศรษฐกิจ	0	3	3	3%
- ทำให้สาธารณูปโภคเข้าถึงไม่เต็มที่	0	0	0	0%
- อื่นๆ	0	2	2	2%

ที่มา: จากแบบสอบถาม

และแหล่งรายได้ของชุมชนร้อยละ 34 แต่เห็นว่าเป็นสถานที่ท่องเที่ยวที่น่ารายได้สู่ชุมชนเพียงร้อยละ 13 และมีเพียงร้อยละ 7 เท่านั้นที่เห็นว่าเป็นแหล่งพักผ่อนหย่อนใจ ส่วนผลเสียนั้นมีเพียงเล็กน้อยคือทำให้น้ำเสียร้อยละ 5 และเป็นการใช้พื้นที่ไม่คุ้มค่าทางเศรษฐกิจร้อยละ 3

ปัจจุบันพื้นที่ศึกษาได้เปลี่ยนแปลงจากพื้นที่การเกษตรเดิม ไปเป็นพื้นที่เมืองที่เต็มไปด้วย

ตาราง 5.13 แสดงผลกระทบจากพื้นที่ปลูกสร้างที่เกิดขึ้นต่อชุมชน

คำถาม	เกษตรกร (ครัวเรือน)	ไม่ใช่เกษตรกร (ครัวเรือน)	รวม (ครัวเรือน) รวม 100 ครัวเรือน	สัดส่วน
ข้อดี				
- มีการจ้างงานเพิ่มขึ้น	22	67	89	89%
- มีร้านค้าให้บริการมากขึ้น	12	33	45	45%
- การเดินทางสะดวกขึ้น	18	48	66	66%
- ประปา ไฟฟ้า พัฒนาดีขึ้น	14	43	57	57%
- มีตำรวจตรวจตราทั่วถึง	7	18	25	25%
- บริการด้านสาธารณสุขเพิ่มขึ้น	4	10	14	14%
- อื่นๆ	0	4	4	4%
ข้อเสีย				
- อากาศเสีย จาก				
- โรงงานอุตสาหกรรม	12	40	52	52%

ตาราง 5.13 แสดงผลกระทบจากพื้นที่ปลูกสร้างที่เกิดขึ้นต่อชุมชน (ต่อ)

คำถาม	เกษตรกร (ครัวเรือน)	ไม่ใช่เกษตรกร (ครัวเรือน)	รวม (ครัวเรือน) รวม 100 ครัวเรือน	สัดส่วน
- มีขยะตกค้างส่งกลิ่นเหม็น	16	33	49	49%
- ฝุ่นละออง	7	68	75	75%
- เสียงดัง จาก				
- โรงงานอุตสาหกรรม	10	25	35	35%
- ร้านค้า ร้านอาหาร	0	0	0	0%
- การจราจร	0	1	1	1%
- การจราจรคับคั่ง	2	20	22	22%
- ไฟฟ้าตกหรือดับบ่อย	0	5	5	5%
- น้ำประปาไม่ไหลบ่อยหรือไหลช้าในบางเวลา	0	0	0	0%
- มีอาชญากรรมเพิ่มขึ้น	5	10	15	15%
- ตำรวจตรวจตราไม่ทั่วถึง	2	11	13	13%
- การให้บริการด้านสาธารณสุขไม่เพียงพอ	2	6	8	8%
- ผู้คนในชุมชนไม่สนิทสนมกันเหมือนเดิม	2	6	8	8%
- อื่นๆ	1	1	2	2%

ที่มา: จากแบบสอบถาม

ตีความ บ้านช่องมากขึ้น จากตาราง 5.13 แสดงผลกระทบจากพื้นที่ปลูกสร้างที่เกิดขึ้นต่อชุมชน พบว่าจากกลุ่มตัวอย่างจำนวน 100 ครัวเรือนนั้นส่วนใหญ่เห็นว่าผลดีในด้าน ทำให้มีการจ้างงานเพิ่มขึ้นคิดเป็นร้อยละ 89 รองลงมาคือทำให้การเดินทางสะดวกขึ้นจำนวนร้อยละ 66 และทำให้การบริการน้ำประปา ไฟฟ้า พัฒนาดีขึ้นร้อยละ 57 ตามลำดับ นอกจากนี้ยังทำให้มีร้านค้าให้บริการมากยิ่งขึ้นจำนวนร้อยละ 45 แต่ก็ยังเห็นว่ามีผลเสีย โดยเฉพาะอย่างยิ่งด้านมลภาวะ ได้แก่ ปัญหาน้ำเสีย อากาศเสียและเสียงดังจากโรงงานอุตสาหกรรม จำนวนร้อยละ 78, 52 และ 35 ตามลำดับ ทั้งยังเห็นว่าทำให้เกิดปัญหาฝุ่นละอองอีกร้อยละ 75 ปัญหาขยะตกค้างคิดเป็นร้อยละ 49 และปัญหาการจราจรคับคั่งจำนวนร้อยละ 22 นอกจากนี้ยังมีปัญหาทางด้านสังคมอีกด้วย คือปัญหาอาชญากรรมเพิ่มขึ้น ตำรวจตรวจตราไม่ทั่วถึงและความไม่สนิทสนมกันเหมือนเดิมระหว่างผู้คนในชุมชน

4. ความคิดเห็นของประชาชน

จากตาราง 5.14 แสดงความต้องการให้ชุมชนเป็นชนบทหรือเมือง โดยกลุ่มตัวอย่างมีความต้องการอยากให้ชุมชนมีสภาพเป็นเมืองมากกว่ามีสภาพเป็นชนบท โดยมีจำนวนใกล้เคียงกันคือ ร้อยละ 45

ตาราง 5.14 แสดงความต้องการให้ชุมชนเป็นชนบทหรือเมือง

คำถาม	เกษตรกร (ครัวเรือน)	ไม่ใช่เกษตรกร (ครัวเรือน)	รวม (ครัวเรือน)	สัดส่วน
ชนบท	11	25	36	36%
เมือง	9	36	45	45%
ไม่แน่ใจ	2	17	19	19%
รวม	22	78	100	100%

ที่มา: จากแบบสอบถาม

และร้อยละ 36 ตามลำดับ นอกจากนี้ยังได้แสดงความคิดเห็นอยากให้ชุมชนมีการปรับปรุงแก้ไข ปัญหาในด้านสาธารณูปโภค สาธารณูปการ ได้แก่ ความขาดแคลนโทรศัพท์สาธารณะ น้ำประปา ไฟฟ้าให้สว่างตามถนน ถนนที่มีประสิทธิภาพ และโรงพยาบาล ด้านสังคมได้แก่ ปัญหายาเสพติด ปัญหาขโมย และด้านปัญหาด้านสิ่งแวดล้อม ได้แก่ ปัญหาน้ำเสีย ปัญหาเสียงดังรบกวน ปัญหาคว้นพิษจากโรงงาน ปัญหามลพิษจากฝุ่นละออง

สรุป

จากข้อมูลแบบสอบถาม การสัมภาษณ์กลุ่มตัวอย่าง และการสังเกตการณ์ในพื้นที่ ในประเด็นที่เกี่ยวข้องกับสภาพพื้นฐานและสภาพความเป็นอยู่ของประชากรในพื้นที่ศึกษา และผลกระทบอันเกิดจากการเพิ่มขึ้นของการพัฒนาสิ่งปลูกสร้างและกิจกรรม ที่มีต่อชุมชนและการทำเกษตรกรรม ตลอดจนผลกระทบจากเกษตรกรรมที่มีต่อชุมชน และผลกระทบจากเกษตรกรรมที่มีต่อเกษตรกรรมด้วยตนเอง พร้อมทั้งความคิดเห็นของประชาชนในพื้นที่ศึกษา ซึ่งจะเป็นข้อมูลส่วนหนึ่งที่ช่วยแสดงให้เห็นถึงสภาพการเปลี่ยนแปลงของพื้นที่ศึกษาซึ่งส่งผลต่อการดำรงบทบาทและหน้าที่ของพื้นที่ชนบทและเกษตรกรรมของเมือง ตลอดจนรูปแบบการพัฒนาเมืองที่เหมาะสมตามประเด็นของหลักการและแนวความคิดทางผังเมืองซึ่งประมวลได้จากการสัมภาษณ์ วัตถุประสงค์และเอกสารทางวิชาการ ดังที่ได้กล่าวไปในบทที่แล้ว

จากแบบสอบถามและเก็บข้อมูลในพื้นที่ พบว่าสภาพความเป็นอยู่ของประชากรมีลักษณะผสมระหว่างชนบทกับเมือง โดยมีการประกอบอาชีพด้านการค้าการบริการและการผลิต อุตสาหกรรมเป็นส่วนใหญ่ แต่ในขณะเดียวกันยังคงมีการทำการเกษตรปะปนอยู่ รายได้ของครัวเรือนอยู่ในระดับปานกลาง ส่วนสภาพสังคมเริ่มห่างเหินกันมากขึ้น ผลกระทบจากการเกิดขึ้นของสิ่งปลูกสร้างซึ่งควบคู่ไปกับกิจกรรมต่างๆในพื้นที่นั้นมีทั้งผลดีและผลเสีย ทำให้วิถีชีวิตของชุมชนเริ่มเปลี่ยนจากชุมชนชนบทไปสู่ลักษณะของชุมชนเมืองมากยิ่งขึ้น ประชาชนมีความสะดวกสบายในการเดินทาง และมีโครงสร้างพื้นฐานที่ดีขึ้น อย่างไรก็ตามพบว่าชุมชนประสบกับปัญหาหลายด้าน เช่น น้ำเสีย อากาศเสีย ในส่วนของพื้นที่เกษตรได้รับผลกระทบจากปัญหาน้ำเสียเป็นหลักและปัญหาที่ดินทำกินกลุ่มตัวอย่างยังเล็งเห็นประโยชน์ของการทำเกษตรในพื้นที่ แต่ส่วนใหญ่เห็นด้วยกับการพัฒนาพื้นที่ให้เป็นเมือง

สภาพความเป็นอยู่ของประชาชนและผลกระทบจากการพัฒนาที่มีต่อชุมชนและการเกษตรในพื้นที่เป็นข้อมูลส่วนหนึ่ง que แสดงให้เห็นถึงประสิทธิภาพของมาตรการทางผังเมืองของพื้นที่ชนบทและเกษตรกรรมว่าสามารถควบคุมให้เป็นไปตามเจตนารมณ์ของผังเมืองได้มากน้อยเพียงใด และส่งผลกระทบต่อพื้นที่บ้าง ทั้งนี้จะได้นำข้อมูลดังกล่าวประกอบกับข้อมูลในส่วนอื่นมาทำการวิเคราะห์แยกแยะตามแต่ละประเด็นที่เกี่ยวข้องต่อไป