



ความเป็นมาและความสำคัญของปัญหา

แนวทางในการปฏิรูปการศึกษาของประเทศ ตามพระราชบัญญัติการศึกษาแห่งชาติ พ.ศ. 2542 ให้ความสำคัญกับหลักการกระจายอำนาจการบริหารและจัดการศึกษาจากส่วนกลางไปยังสถานศึกษา มุ่งกระจายอำนาจในการตัดสินใจไปสู่ผู้ที่มีส่วนเกี่ยวข้องกับผู้เรียน ได้แก่ ผู้บริหารโรงเรียน ครู ผู้ปกครอง และชุมชนได้มีส่วนร่วมตัดสินใจในการจัดการศึกษามากที่สุด แนวคิดดังกล่าวเป็นแนวคิดของการบริหารโรงเรียนแนวใหม่ที่เรียกว่า การบริหารฐานโรงเรียน (school-based management: SBM) ที่มุ่งให้สถานศึกษามีอิสระ และมีความคล่องตัวในการบริหารงานด้านต่าง ๆ เปิดโอกาสให้ผู้เกี่ยวข้องกับผู้เรียนทุกฝ่าย มีส่วนร่วมในการตัดสินใจ แนวคิดการบริหารโดยใช้โรงเรียนเป็นฐานมีความเชื่อว่าการตัดสินใจที่ดีที่สุด เกิดจากการตัดสินใจของคณะบุคคลที่อยู่ ใกล้ชิด และมีส่วนเกี่ยวข้องกับผู้เรียนมากที่สุด (Wohlstetter, 1995)

การบริหารโดยใช้โรงเรียนเป็นฐาน เป็นแนวคิดที่เกิดขึ้นในช่วงทศวรรษ 1980 เมื่อมีการปรับเปลี่ยนรูปแบบการบริหารจนเกิดความสำเร็จในการพัฒนาองค์การทางอุตสาหกรรมและการพาณิชย์ กลยุทธ์ในการทำให้องค์การมีประสิทธิภาพในการทำงาน เน้นการกระจายความรับผิดชอบ ทำให้ได้ผลการปฏิบัติงานที่มีคุณภาพและได้รับความพึงพอใจจากลูกค้าและผู้เกี่ยวข้องเป็นอย่างมาก ความสำเร็จจากภาคอุตสาหกรรมทำให้นักการศึกษาเห็นว่าการพัฒนาคุณภาพการศึกษาให้ดีขึ้น จำเป็นต้องปรับกระบวนการและวิธีการทางการศึกษาโดยนำแนวคิดนี้มาใช้ในการจัดการศึกษา ต่อมาแนวคิดนี้ได้แพร่หลายไปใช้ในการดำเนินการในประเทศต่าง ๆ เช่น แคนาดา ออสเตรเลีย นิวซีแลนด์ ฮังการี เดนมาร์ก อิสราเอล ฯลฯ (อุทัย บุญประเสริฐ, 2543)

ตามแนวคิดและสาระของพระราชบัญญัติการศึกษาแห่งชาติ พ.ศ. 2542 ที่กำหนดให้มีการกระจายอำนาจไปยังสถานศึกษา เพิ่มอำนาจการตัดสินใจให้กับสถานศึกษาในการปฏิบัติงานให้มากขึ้น โดยต้องใช้พลังความรู้ความสามารถ และพลังความคิดจากผู้มีส่วนเกี่ยวข้องทุกฝ่ายในการจัดการศึกษาของโรงเรียน ทำให้โรงเรียนตระหนักถึงความจำเป็นที่ต้องดำเนินการปฏิรูปโรงเรียน เพื่อให้สอดคล้องกับการปฏิรูปการศึกษาของชาติ แนวทางการบริหารฐานโรงเรียน (school-based management) จึงเป็นรูปแบบการบริหารจัดการของโรงเรียนที่เหมาะสมกับการปฏิรูปโรงเรียน เพราะมีแนวทางที่ใช้ในการบริหารที่มีความหลากหลายรูปแบบของเป้าหมายทางการศึกษา มีความซับซ้อนและเกิดการเปลี่ยนแปลงของสภาพแวดล้อมทางการศึกษา และโรงเรียนมุ่งเน้นในเรื่องคุณภาพทางการศึกษา โดยใช้หลักความเสมอภาค หลักการกระจายอำนาจ หลักการในระบบบริหารจัดการตนเอง และหลักการในด้านการริเริ่มโดยผู้บริหารและบุคลากร ที่มีทางเลือกที่หลากหลายสู่เป้าหมายเดียวกัน มุ่งประสิทธิภาพและการแก้ปัญหา มีความสามารถในการบริหารจัดการตนเอง และการให้บุคลากรทุกฝ่ายมีส่วนร่วมในการตัดสินใจ โดยหลักการที่สำคัญที่สุดคือทำให้ความสำคัญกับโรงเรียนในการบริหารจัดการตนเอง ตามสภาพและความต้องการของตนเอง

การศึกษาเกี่ยวกับการปฏิรูปโรงเรียนโดยใช้วิธีการบริหารฐานโรงเรียนในต่างประเทศมีนักการศึกษาหลายท่านได้ศึกษาไว้ เช่น Odden and Wohlstetter (1995) ได้ศึกษาผลการใช้รูปแบบการบริหารฐานโรงเรียน พบว่ากลยุทธ์สำคัญในการปฏิรูปโรงเรียนโดยใช้การบริหารฐานโรงเรียนประกอบด้วย การกระจายอำนาจไปสู่ผู้เกี่ยวข้อง การเห็นความสำคัญในการพัฒนาบุคลากร การเผยแพร่ข้อมูลข่าวสาร การกำหนดตัวผู้บริหาร และการให้รางวัลและสิ่งตอบแทน Beck and Murphy (1998) ศึกษาถึงปัจจัยที่มีผลต่อความสำเร็จของการบริหารฐานโรงเรียน พบว่ามีปัจจัยสำคัญ 4 ประการ ที่ส่งผลต่อความสำเร็จคือ 1) การให้ความสำคัญเกี่ยวกับกระบวนการเรียนรู้หรือการจัดการเรียนการสอนที่เหมาะสมกับผู้เรียน 2) การให้ความสำคัญกับชุมชนและท้องถิ่น 3) การให้ความสำคัญกับขีดความสามารถของบุคลากรหรือการพัฒนาบุคลากร และ 4) ศักยภาพของผู้นำหรือผู้บริหารโรงเรียน และจากการศึกษาโมเดลกระบวนการปฏิรูปโรงเรียนโดยใช้การบริหารฐานโรงเรียน (model of school-based management reform process) ของ Robertson and Briggs (1998) พบว่าเป็นโมเดลที่มีกระบวนการเปลี่ยนแปลงที่ครอบคลุมการดำเนินการปฏิรูปของโรงเรียนซึ่งประกอบด้วย 7 องค์ประกอบสำคัญคือ บริบทของโรงเรียน (contextual factors) โครงสร้างการบริหารโรงเรียน (governance structure) กระบวนการตัดสินใจ (decision making processes) กลยุทธ์และการดำเนินการเปลี่ยนแปลง (strategic and operational changes) วัฒนธรรมโรงเรียน (school culture) พฤติกรรมของครูในโรงเรียน (individual behavior) และคุณภาพของโรงเรียน (school quality) และจากการศึกษาดังกล่าว พบว่าองค์ประกอบแต่ละองค์ประกอบภายในโมเดลกระบวนการปฏิรูปโรงเรียนโดยใช้การบริหารฐานโรงเรียนมีความสัมพันธ์ต่อกันและส่งผลให้เกิดระดับคุณภาพขึ้นในโรงเรียนด้วย

การใช้โมเดลกระบวนการปฏิรูปโรงเรียนโดยใช้การบริหารฐานโรงเรียน (model of school-based management reform process) ในประเทศไทยนั้น ทางสำนักงานคณะกรรมการการศึกษาแห่งชาติ ได้นำมาใช้กับโรงเรียนนำร่องการปฏิรูปการเรียนรู้ ในโครงการโรงเรียนปฏิรูปการเรียนรู้เพื่อพัฒนาคุณภาพผู้เรียน โดยเน้นการปฏิรูปโรงเรียน ใน 6 ด้าน ด้วยกันคือ การพัฒนาบุคลากร การบริหารฐานโรงเรียน การปฏิรูปการเรียนรู้ การวัดผลประเมินผล การวิจัยในชั้นเรียน และการประกันคุณภาพภายในสถานศึกษา โรงเรียนในโครงการโรงเรียนปฏิรูปการเรียนรู้เพื่อพัฒนาคุณภาพผู้เรียน จำนวน 250 แห่ง ดำเนินการโดยใช้การบริหารฐานโรงเรียน ลักษณะการดำเนินงานของโรงเรียนมุ่งเน้นการกระจายอำนาจการตัดสินใจให้สถานศึกษาเป็นผู้ดำเนินงานตามโมเดลกระบวนการปฏิรูปโรงเรียนโดยใช้การบริหารฐานโรงเรียน จากสภาพการดำเนินงานดังกล่าว โรงเรียนที่เข้าร่วมโครงการ แต่ละโรงเรียนจะต้องดำเนินการโดยใช้แนวทางหลักในการดำเนินกิจกรรมของสำนักงานคณะกรรมการการศึกษาแห่งชาติให้สอดคล้องตามสภาพและความต้องการของโรงเรียนแต่ละแห่งซึ่งมีความหลากหลาย ทำให้ผู้วิจัยมีความสนใจว่าการปฏิรูปโรงเรียนโดยใช้การบริหารฐานโรงเรียนจะทำให้เกิดความแตกต่างของผลการดำเนินงานระหว่างก่อนและหลังการดำเนินงานหรือไม่ รวมทั้งสนใจว่าเมื่อโรงเรียนที่มีบริบทแตกต่างกันนำโมเดลกระบวนการปฏิรูปโรงเรียนโดยใช้การบริหารฐานโรงเรียนมาใช้ในการปฏิรูปโรงเรียน ผลการดำเนินงานจะมีความแตกต่างกันหรือไม่อย่างไร และสนใจที่จะศึกษาว่าองค์ประกอบภายในโมเดลแต่ละองค์ประกอบมีความสัมพันธ์กันอย่างไร และส่งผลต่อคุณภาพโรงเรียนอย่างไร ซึ่งผลการวิจัยที่ได้จะเป็นแนวทางสำหรับผู้กำหนดนโยบายในการปฏิรูปโรงเรียนในการวางแผนนโยบาย และวางแผนการดำเนินงานการปฏิรูปโรงเรียนในอนาคต ตลอดจนผลการวิจัยที่ได้ยังใช้เป็นแนวทางสำหรับ

โรงเรียนในการดำเนินการปฏิรูปโรงเรียนให้มีแนวทางที่สอดคล้องกับพระราชบัญญัติการศึกษาแห่งชาติ พ.ศ. 2542 อันจะทำให้เกิดประโยชน์สูงสุดต่อผู้เรียน ผู้เกี่ยวข้อง โรงเรียน และประเทศชาติต่อไป

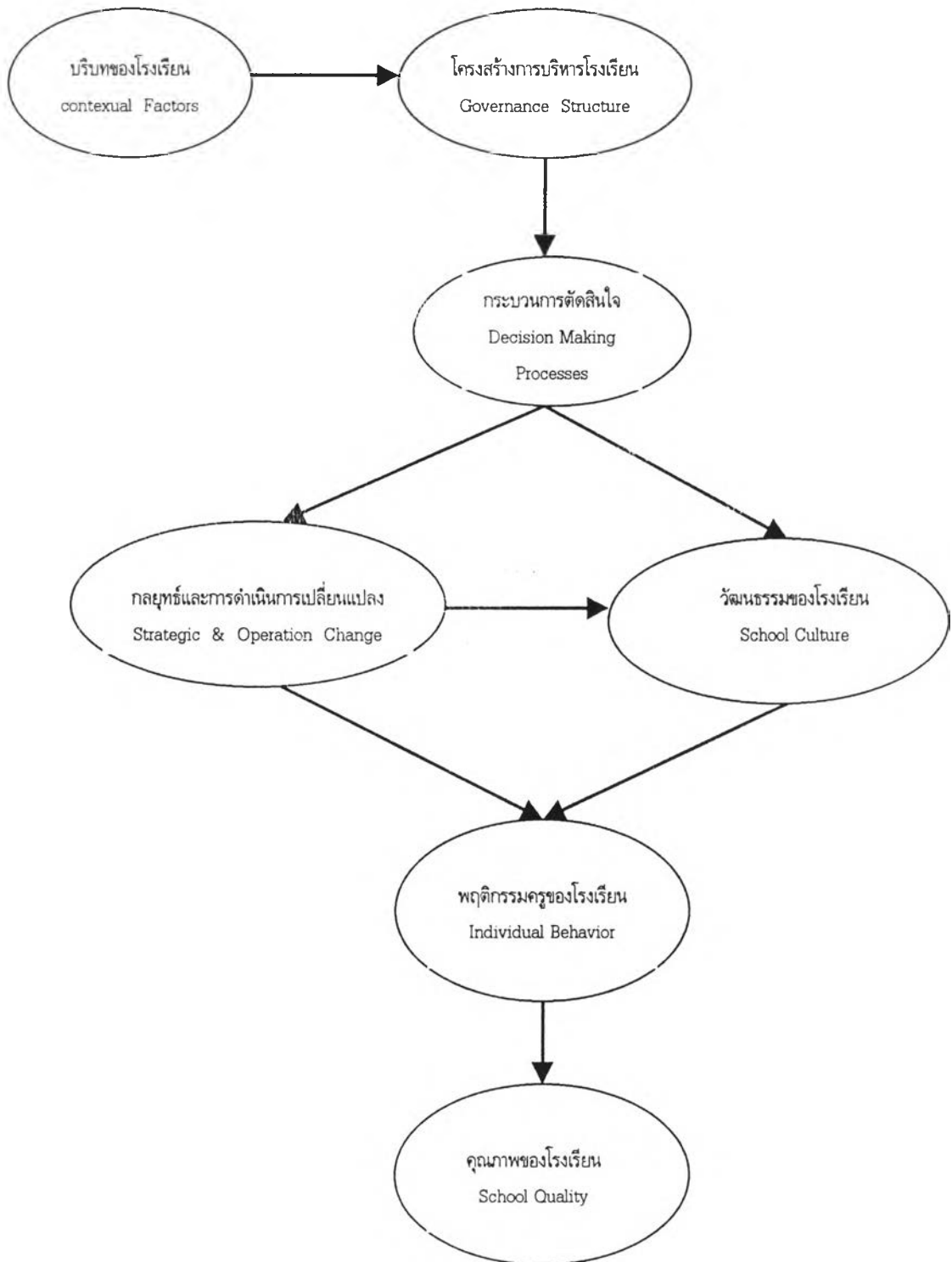
วัตถุประสงค์ของการวิจัย

1. เพื่อศึกษาความแตกต่างของผลการดำเนินงานการปฏิรูปโรงเรียนโดยใช้การบริหารฐานโรงเรียนของโรงเรียนในโครงการโรงเรียนปฏิรูปการเรียนรู้เพื่อพัฒนาคุณภาพผู้เรียน ก่อนและหลังการดำเนินงาน
2. เพื่อศึกษาเปรียบเทียบผลการดำเนินงานการปฏิรูปโรงเรียนโดยใช้การบริหารฐานโรงเรียน ของโรงเรียนในโครงการโรงเรียนปฏิรูปการเรียนรู้เพื่อพัฒนาคุณภาพผู้เรียน ที่มีบริบทแตกต่างกัน
3. เพื่อศึกษาความสัมพันธ์เชิงสาเหตุระหว่างองค์ประกอบในโมเดลกระบวนการปฏิรูปโรงเรียนโดยใช้การบริหารฐานโรงเรียนกับคุณภาพโรงเรียน

สมมติฐานในการวิจัย

จากการศึกษากรอบแนวคิดเกี่ยวกับกระบวนการปฏิรูปโรงเรียนโดยใช้การบริหารฐานโรงเรียน ของ Robertson and Briggs (1998) ดังแผนภาพที่ 1.1 แสดงถึงความสัมพันธ์ระหว่างองค์ประกอบในโมเดลกระบวนการปฏิรูปโรงเรียนโดยใช้การบริหารฐานโรงเรียนทั้ง 7 องค์ประกอบ ตามหลักการของการบริหารฐานโรงเรียนเป็นรูปแบบการบริหารโรงเรียนที่ยึดหลักการกระจายอำนาจทางการศึกษาไปสู่โรงเรียนซึ่งมีบริบท (contextual factors) ที่แตกต่างกัน ทำให้โรงเรียนมีการจัดโครงสร้างการบริหารโรงเรียน (governance structure) ที่มีลักษณะเฉพาะและเหมาะสมกับสภาพของโรงเรียน ตามลักษณะของโครงสร้างการบริหารของโรงเรียนที่จัดขึ้นนั้น จะทำให้ผู้มีส่วนเกี่ยวข้องในการจัดการศึกษาของโรงเรียน เกิดการมีส่วนร่วมในการตัดสินใจ มีลักษณะและกระบวนการตัดสินใจภายในโรงเรียน (decision making process) ที่แตกต่างกันออกไป ความแตกต่างดังกล่าวจะส่งผลให้กลยุทธ์และวิธีการดำเนินการเปลี่ยนแปลง (strategic and operational changes) และวัฒนธรรมของโรงเรียน (school culture) แต่ละแห่งมีความแตกต่างกันด้วย เมื่อกลยุทธ์การดำเนินงานและวัฒนธรรมของโรงเรียนเริ่มเปลี่ยนแปลงผลที่เกิดขึ้นคือพฤติกรรมของครูภายในโรงเรียน (individual behavior) ก็จะเกิดการเปลี่ยนแปลงไปตามเป้าหมายและพันธกิจของโรงเรียนที่ตั้งไว้ ซึ่งถ้าการผลดำเนินงานบรรลุเป้าหมายที่วางไว้ ก็แสดงให้เห็นถึงความมีคุณภาพของโรงเรียน (school quality) นั้น ๆ

จากแนวคิดดังกล่าวผู้วิจัย จึงตั้งสมมติฐานในการวิจัยครั้งนี้ว่า องค์ประกอบในโมเดลกระบวนการปฏิรูปโรงเรียนโดยใช้การบริหารฐานโรงเรียน ซึ่งประกอบด้วย ด้านบริบทของโรงเรียน ด้านโครงสร้างการบริหารโรงเรียน ด้านกระบวนการตัดสินใจ ด้านกลยุทธ์และการดำเนินการเปลี่ยนแปลง ด้านวัฒนธรรมของโรงเรียน และด้านพฤติกรรมของครูในโรงเรียน มีอิทธิพลต่อคุณภาพของโรงเรียน นอกจากนี้ผู้วิจัยได้ตั้งสมมติฐานเพิ่มเติมอีก 2 ประเด็นคือ ผลการดำเนินงานหลังการปฏิรูปโรงเรียนโดยใช้การบริหารฐานโรงเรียน มีค่าเฉลี่ยสูงกว่าผลการดำเนินงานก่อนการปฏิรูปโรงเรียนโดยใช้การบริหารฐานโรงเรียน และโรงเรียนที่มีบริบทแตกต่างกัน จะมีผลการดำเนินการปฏิรูปโรงเรียนโดยใช้การบริหารฐานโรงเรียนแตกต่างกัน



แผนภาพที่ 1.1 กรอบแนวคิดกระบวนการปฏิรูปโรงเรียนโดยใช้การบริหารฐานโรงเรียน

ขอบเขตของการวิจัย

การวิจัยครั้งนี้ผู้วิจัยกำหนดขอบเขตการวิจัยไว้ดังนี้

1. การศึกษาในครั้งนี้ ศึกษาเฉพาะโรงเรียนในโครงการโรงเรียนปฏิรูปการเรียนรู้เพื่อพัฒนาคุณภาพผู้เรียน ของสำนักงานคณะกรรมการการศึกษาแห่งชาติ จำนวน 250 โรงเรียน โดยฐานข้อมูลที่ใช้ในการเก็บรวบรวมข้อมูล ประกอบด้วย เอกสารแผนการดำเนินงานปฏิรูปโรงเรียน ระยะที่ 1 และ 2 และเอกสารสรุปผลการดำเนินงานการปฏิรูปโรงเรียน ระยะที่ 1 และ 2 ของโรงเรียนในโครงการโรงเรียนปฏิรูปการเรียนรู้เพื่อพัฒนาคุณภาพผู้เรียน

2. กรอบในการกำหนดตัวแปรในการวิจัยครั้งนี้ ใช้กรอบแนวคิดของกระบวนการปฏิรูปโรงเรียนโดยใช้การบริหารฐานโรงเรียน (model of school-based management reform process) ประกอบด้วย 7 องค์ประกอบ คือ 1. บริบทของโรงเรียน (contextual factors) 2. โครงสร้างการบริหารโรงเรียน (governance structure) 3. กระบวนการตัดสินใจ (decision making processes) 4. กลยุทธ์และการดำเนินการเปลี่ยนแปลง (strategic and operational changes) 5. วัฒนธรรมของโรงเรียน (school culture) 6. พฤติกรรมของครูในโรงเรียน (individual behavior) 7. คุณภาพของโรงเรียน (school quality)

3. แนวทางในการดำเนินกิจกรรมของโรงเรียนที่ผู้วิจัยนำมาวิเคราะห์ ใช้แนวทางการดำเนินงานการปฏิรูปโรงเรียนโดยใช้การบริหารฐานโรงเรียนของโครงการโรงเรียนปฏิรูปการเรียนรู้เพื่อพัฒนาคุณภาพผู้เรียนของสำนักงานคณะกรรมการการศึกษาแห่งชาติ ซึ่งมีแนวทางในการดำเนินงานกิจกรรมการปฏิรูปโรงเรียนโดยใช้การบริหารฐานโรงเรียน ทั้งหมด 6 ด้านคือ การพัฒนาบุคลากร การบริหารฐานโรงเรียน การปฏิรูปการเรียนรู้ การวัดผล ประเมินผล การวิจัยในชั้นเรียน และการประกันคุณภาพภายในสถานศึกษา โดยในการวิจัยนี้หน่วยในการวิเคราะห์ข้อมูลในแต่ละตัวแปรนั้น นั้นผู้วิจัยมุ่งวิเคราะห์ข้อมูล โดยใช้โรงเรียนเป็นหน่วยในการวิเคราะห์ข้อมูล เพราะฉะนั้นค่าของตัวแปรต่าง ๆ จะเป็นค่าในระดับโรงเรียนทั้งสิ้น

4. ตัวแปรที่ศึกษาในการวิจัยครั้งนี้ เนื่องจากเป็นการใช้วิธีการวิเคราะห์ สังเคราะห์จากเอกสาร การคัดเลือกตัวแปรที่เกี่ยวข้อง ผู้วิจัยจึงมุ่งศึกษาเฉพาะตัวแปรที่ปรากฏในเอกสารรายงานข้อมูลจากโครงการโรงเรียนปฏิรูปการเรียนรู้เพื่อพัฒนาคุณภาพผู้เรียน ที่จะนำมาศึกษาเท่านั้น สำคัญสำคัญของตัวแปรแต่ละองค์ประกอบ มีรายละเอียดดังต่อไปนี้

4.1 บริบทของโรงเรียน (contextual factors) ประกอบด้วยตัวแปร ภาควิชาศาสตร์ สังกัดของโรงเรียน ที่ตั้งโรงเรียน อายุของโรงเรียน จำนวนนักเรียน อัตราส่วนของครูต่อนักเรียน ระยะเวลาที่โรงเรียนดำเนินการปฏิรูป การมีครูต้นแบบ/ครูแห่งชาติ และระดับการศึกษาที่โรงเรียนจัด

4.2 โครงสร้างการบริหารโรงเรียน (governance structure) ประกอบด้วยตัวแปรผู้มีส่วนร่วมในการกำหนดนโยบายและแผนงาน การมอบหมายผู้รับผิดชอบกิจกรรมการพัฒนาบุคลากร การมอบหมายผู้รับผิดชอบกิจกรรมปฏิรูประบบบริหาร การมอบหมายผู้รับผิดชอบกิจกรรมการปฏิรูปกระบวนการเรียนรู้ การมอบหมาย ผู้รับผิดชอบกิจกรรมการวิจัยปฏิบัติการ การมอบหมายผู้รับผิดชอบกิจกรรมการประเมินผลการเรียนรู้ แนวใหม่ และการมอบหมายผู้รับผิดชอบกิจกรรมการประกันคุณภาพภายใน

4.3 กระบวนการตัดสินใจ (decision making processes) ตามแนวทางการปฏิรูปโรงเรียน โดยใช้การบริหารฐานโรงเรียน ประกอบด้วยตัวแปร กลไกการเปิดโอกาสในการมีส่วนร่วม ระดับความร่วมมือในการตัดสินใจ การกระจายอำนาจการบริหารภายในโรงเรียน และลักษณะการตัดสินใจ

4.4 กลยุทธ์และการดำเนินการเปลี่ยนแปลง (strategic and operational changes) ตามแนวทางการดำเนินงานโครงการโรงเรียนปฏิรูปการเรียนรู้เพื่อพัฒนาคุณภาพผู้เรียน โดยมุ่งเน้นที่ความหลากหลายของกิจกรรมที่โรงเรียนดำเนินการ ประกอบด้วย ตัวแปรระดับความหลากหลายของกิจกรรมการพัฒนาบุคลากร ระดับความหลากหลายของกิจกรรมการปฏิรูประบบบริหารของโรงเรียน ระดับความหลากหลายของกิจกรรมการปฏิรูปกระบวนการเรียนรู้ ระดับความหลากหลายของกิจกรรมการวิจัยปฏิบัติการ ระดับความหลากหลายของกิจกรรมการประเมินผลการเรียนรู้แนวใหม่ ระดับความหลากหลายของกิจกรรมการประกันคุณภาพภายใน

4.5 วัฒนธรรมของโรงเรียน (school culture) ประกอบด้วย ตัวแปรวัฒนธรรมการพัฒนาตนเองของบุคลากร วัฒนธรรมการทำงานเป็นทีมของบุคลากร วัฒนธรรมในการจัดการเรียนการสอนของครู วัฒนธรรมการวิจัยในชั้นเรียน วัฒนธรรมการประเมินผลการเรียนรู้แนวใหม่ และวัฒนธรรมการประกันคุณภาพภายใน

4.6 พฤติกรรมของครูในโรงเรียน (individual behavior) ประกอบด้วยตัวแปร พฤติกรรม การพัฒนาตนเองของบุคลากร พฤติกรรมการปฏิรูประบบบริหาร พฤติกรรมการปฏิรูปกระบวนการเรียนรู้ พฤติกรรมการวิจัยปฏิบัติการ พฤติกรรมการประเมินผลการเรียนรู้แนวใหม่ และพฤติกรรมการประกันคุณภาพภายใน

4.7 คุณภาพของโรงเรียน (school quality) ตามแนวคิดโมเดลกระบวนการปฏิรูปโรงเรียน โดยใช้การบริหารฐานโรงเรียน ประกอบด้วยตัวแปร ทศนคติของชุมชนต่อโรงเรียน ทศนคติของบุคลากรในโรงเรียน ที่มีต่อการปฏิรูป คุณลักษณะของผู้เรียน และผลการประกันคุณภาพภายใน

นิยามศัพท์เฉพาะที่ใช้ในการวิจัย

โมเดลกระบวนการปฏิรูปโรงเรียนโดยใช้การบริหารฐานโรงเรียน หมายถึง กระบวนการในการดำเนินงานปฏิรูปโรงเรียน ที่มีการกระจายอำนาจไปที่ระดับโรงเรียน ตามกรอบแนวคิดของ Robertson and Briggs (1998) ประกอบด้วย 7 องค์ประกอบคือ บริบทของโรงเรียน โครงสร้างการบริหารโรงเรียน กระบวนการตัดสินใจ กลยุทธ์และการดำเนินการเปลี่ยนแปลง วัฒนธรรมของโรงเรียน พฤติกรรมของครูในโรงเรียน และคุณภาพของโรงเรียน

การปฏิรูปโรงเรียน (school reform) หมายถึง การดำเนินการเปลี่ยนแปลงและพัฒนาระบบการจัดการภายในโรงเรียนที่มุ่งเน้นในด้านปัจจัยนำเข้าทางการศึกษา ปัจจัยด้านกระบวนการ ที่จะส่งผลไปยังผลผลิตจากการจัดการศึกษาคือ คุณภาพการศึกษาของนักเรียน ในการวิจัยครั้งนี้มุ่งศึกษาตามกรอบแนวคิดการปฏิรูปโดยใช้การบริหารฐานโรงเรียน

โรงเรียนในโครงการปฏิรูปการเรียนรู้เพื่อพัฒนาคุณภาพผู้เรียน หมายถึง โรงเรียนที่ได้รับการคัดเลือกจากสำนักงานคณะกรรมการการศึกษาแห่งชาติ เข้าร่วมโครงการโรงเรียนปฏิรูปการเรียนรู้เพื่อพัฒนาคุณภาพผู้เรียน จำนวน 250 โรงเรียน ดำเนินการระหว่างเดือนมกราคม - ตุลาคม พ.ศ. 2544

บริบทของโรงเรียน (contextual factors) หมายถึง ลักษณะพื้นฐานเฉพาะของโรงเรียนแต่ละแห่ง ประกอบด้วย ภูมิศาสตร์ สังคมของโรงเรียน ที่ตั้งโรงเรียน อายุของโรงเรียน จำนวนนักเรียน อัตราส่วนของครูต่อนักเรียน ระยะเวลาที่โรงเรียนดำเนินการปฏิรูป การมีครูต้นแบบ/ครูแห่งชาติ และระดับการศึกษาที่โรงเรียนจัด

โครงสร้างการบริหารโรงเรียน (governance structure) หมายถึง การจัดหน่วยงาน การกำหนดหน้าที่และความสัมพันธ์ภายในหน่วยงาน ซึ่งครอบคลุมอำนาจหน้าที่ การตัดสินใจ ปรัชญา นโยบายและวัตถุประสงค์ ในการสื่อสารการควบคุม ซึ่งในการวิจัยครั้งนี้มีข้อจำกัดในด้านสาระจากเอกสารของโรงเรียนทำให้ผู้วิจัยสามารถเก็บข้อมูลได้เฉพาะในส่วนของการกำหนดอำนาจหน้าที่ในการดำเนินงานและการเปิดโอกาสในการมีส่วนร่วมในการกำหนดแผนงาน ในส่วนของบุคลากรเท่านั้น สามารถพิจารณาได้จากตัวแปร ผู้มีส่วนร่วมในการกำหนดนโยบายและแผนงาน การมอบหมายผู้รับผิดชอบกิจกรรมการพัฒนาบุคลากร การมอบหมายผู้รับผิดชอบกิจกรรมปฏิรูประบบบริหาร การมอบหมายผู้รับผิดชอบกิจกรรมการปฏิรูปการเรียนรู้ การมอบหมายผู้รับผิดชอบกิจกรรมการวิจัยปฏิบัติการ การมอบหมายผู้รับผิดชอบกิจกรรมการประเมินผลการเรียนรู้แนวใหม่ และการมอบหมายผู้รับผิดชอบกิจกรรมการประกันคุณภาพภายใน

กระบวนการตัดสินใจ (decision making processes) หมายถึง การเปิดโอกาสให้ผู้ที่เกี่ยวข้องในการจัดการศึกษาของโรงเรียนทุกฝ่ายมีส่วนร่วมในการตัดสินใจในการดำเนินงานของโรงเรียน พิจารณาจากตัวแปร กลไกการเปิดโอกาสในการมีส่วนร่วม ระดับความร่วมมือในการตัดสินใจ การกระจายอำนาจการบริหารภายในโรงเรียน และลักษณะการตัดสินใจ

กลยุทธ์และการดำเนินการเปลี่ยนแปลง (strategic and operational changes) หมายถึง สภาพและวิธีการดำเนินการ ตามแนวทางการดำเนินงานโครงการโรงเรียนปฏิรูปการเรียนรู้เพื่อพัฒนาคุณภาพผู้เรียน โดยมุ่งเน้นที่ความหลากหลายของกิจกรรมที่โรงเรียนดำเนินการ ประกอบด้วย ตัวแปรระดับความหลากหลายของกิจกรรมการพัฒนาบุคลากร ระดับความหลากหลายของกิจกรรมการปฏิรูประบบบริหารของโรงเรียน ระดับความหลากหลายของกิจกรรมการปฏิรูปกระบวนการเรียนรู้ ระดับความหลากหลายของกิจกรรมการวิจัยปฏิบัติการ และระดับความหลากหลายของกิจกรรมการประกันคุณภาพภายใน

วัฒนธรรมโรงเรียน (school culture) หมายถึง ความคิด ความเชื่อ และหลักการของโรงเรียนที่มีต่อการจัดการศึกษาของโรงเรียน ที่สะท้อนออกมาเป็นกระบวนการดำเนินงานของโรงเรียนตามแนวทางของโครงการโรงเรียนปฏิรูปการเรียนรู้เพื่อพัฒนาคุณภาพผู้เรียน ของสถาบันแห่งชาติเพื่อการปฏิรูปการเรียนรู้ สำนักงานคณะกรรมการการศึกษาแห่งชาติ ประกอบด้วย ตัวแปรวัฒนธรรมการพัฒนาตนเองของบุคลากร วัฒนธรรมการ

ทำงานเป็นทีมของบุคลากร วัฒนธรรมในการจัดการเรียนการสอนของครู วัฒนธรรมการวิจัยในชั้นเรียน วัฒนธรรมการประเมินผลการเรียนรู้แนวใหม่ และวัฒนธรรมการประกันคุณภาพภายใน

พฤติกรรมของครูในโรงเรียน (individual behavior) หมายถึง คุณลักษณะและการปฏิบัติตนของครู ในการปฏิรูปโรงเรียนโดยใช้การบริหารงานโรงเรียน ตามแนวทางการดำเนินงานของโครงการโรงเรียนปฏิรูปการเรียนรู้เพื่อพัฒนาคุณภาพผู้เรียน พิจารณาได้จาก พฤติกรรมการพัฒนาตนเองของบุคลากร พฤติกรรมการปฏิรูประบบบริหาร พฤติกรรมการปฏิรูปกระบวนการเรียนรู้ พฤติกรรมการวิจัยปฏิบัติการ พฤติกรรมการประเมินผลการเรียนรู้แนวใหม่ และพฤติกรรมการประกันคุณภาพภายใน

คุณภาพของโรงเรียน (school quality) หมายถึง ผลจากการดำเนินกิจกรรมการปฏิรูปโรงเรียน โดยใช้การบริหารฐานโรงเรียน ตามแนวทางการดำเนินงานของโครงการโรงเรียนปฏิรูปการเรียนรู้เพื่อพัฒนาคุณภาพผู้เรียน พิจารณาได้จาก ทัศนคติของชุมชนต่อโรงเรียน ทัศนคติของบุคลากรในโรงเรียนที่มีต่อการปฏิรูป คุณลักษณะของผู้เรียน และผลการประกันคุณภาพภายใน

ประโยชน์ที่คาดว่าจะได้รับ

1. ประโยชน์ในเชิงนโยบาย ผลการวิจัยจะเป็นแนวทางให้กับผู้วางนโยบายในการปฏิรูปโรงเรียน ใช้ในการกำหนดนโยบาย แนวทางการดำเนินงาน ให้เหมาะสมและสอดคล้องกับโรงเรียนที่มีบริบทแตกต่างกัน เพื่อการปฏิรูปโรงเรียนให้มีประสิทธิภาพสูงสุด อันจะส่งผลต่อความสำเร็จการปฏิรูปการศึกษา
2. ประโยชน์ในการปฏิบัติงานระดับโรงเรียน ผลการวิจัยจะทำให้ทราบถึงความสัมพันธ์ระหว่างองค์ประกอบในการปฏิรูปโรงเรียนโดยใช้การบริหารฐานโรงเรียน โรงเรียนสามารถนำไปใช้เป็นแนวทางในการนำไปปฏิรูปโรงเรียน นำไปปฏิบัติงานระดับโรงเรียน เพื่อให้เกิดคุณภาพที่พึงประสงค์ของโรงเรียนและผู้เรียน ตามความมุ่งหมายของการปฏิรูปการศึกษา
3. ประโยชน์ในเชิงวิชาการ จะเกิดองค์ความรู้เกี่ยวกับโมเดลแสดงความสัมพันธ์เชิงสาเหตุระหว่างกระบวนการในการดำเนินงานปฏิรูปโรงเรียน ในด้านบริบทของโรงเรียน โครงสร้างการบริหารโรงเรียน กระบวนการตัดสินใจ กลยุทธ์และการดำเนินการเปลี่ยนแปลง วัฒนธรรมของโรงเรียน พฤติกรรมของครูในโรงเรียน กับคุณภาพของโรงเรียน ที่ได้รับการตรวจสอบตามหลักการวิจัย ซึ่งจะสามารถนำผลการวิจัยนี้ไปเป็นพื้นฐานในการวิจัยต่อไป