

## บทที่ 4

### ผลการวิเคราะห์ข้อมูล

งานวิจัยนี้มีวัตถุประสงค์ เพื่อศึกษาสภาพและปัญหาในการดำเนินการให้ความรู้แก่ผู้ปกครองเด็กพิเศษในด้าน นโยบาย การออกแบบการเรียนรู้ กระบวนการ ปัญหาและแนวทางแก้ไขในการให้ความรู้แก่ผู้ปกครองเด็กพิเศษของหน่วยงานที่ให้บริการเด็กพิเศษและผลของการดำเนินการให้ความรู้แก่ผู้ปกครองเด็กพิเศษและปัจจัยที่เกี่ยวข้องกับความสำเร็จในการให้ความรู้แก่ผู้ปกครอง โดยมีรายละเอียด ดังนี้

ตอนที่ 1 สภาพและปัญหาในการดำเนินการให้ความรู้แก่ผู้ปกครองเด็กพิเศษของหน่วยงานที่ให้บริการเด็กพิเศษ

1. สภาพและปัญหาในการดำเนินการให้ความรู้แก่ผู้ปกครองของโรงเรียนเรียนร่วม

1.1 โรงเรียนเรียนร่วมตามการรับรู้ตามการรับรู้ของผู้บริหารและครู

1.1.1 สถานภาพของผู้ตอบแบบสอบถาม

1.1.2 นโยบาย การวางแผน ในการให้ความรู้แก่ผู้ปกครองเด็กพิเศษ

1.1.3 การออกแบบการเรียนรู้

1.1.4 กระบวนการให้ความรู้แก่ผู้ปกครอง

1.1.5 ปัญหาและ แนวทางแก้ไข ในการให้ความรู้แก่ผู้ปกครอง

1.2 สภาพและปัญหาในการดำเนินการให้ความรู้แก่ผู้ปกครองเด็กพิเศษขององค์กรที่ให้บริการเด็กพิเศษ

1.2.1 สถานภาพของผู้ตอบแบบสอบถาม

1.2.2 การออกแบบการเรียนรู้

1.2.3 กระบวนการให้ความรู้แก่ผู้ปกครอง

1.2.4 ปัญหาและแนวทางแก้ไขในการให้ความรู้แก่ผู้ปกครอง

1.3 สภาพและปัญหาการเข้ารับความรู้ของผู้ปกครองเด็กพิเศษ

1.3.1 สถานภาพของผู้ปกครองเด็กพิเศษ

1.3.2 หน่วยงานและหัวข้อสาระการเรียนรู้ที่ผู้ปกครองเข้ารับความรู้

1.3.3 การเผยแพร่ความรู้ของผู้ปกครองเด็กพิเศษให้แก่ผู้ปกครองเด็กพิเศษอื่น

1.3.4 หัวข้อสาระการเรียนรู้และวิธีการสอนที่ผู้ปกครองต้องการให้หน่วยงานจัด

1.3.5 ปัญหาของผู้ปกครองเด็กพิเศษในการเข้ารับความรู้จากหน่วยงาน

### 1.3.6 ข้อเสนอแนะของผู้ปกครองในการเข้ารับความรู้

#### 2. ผลการให้ความรู้แก่ผู้ปกครองเด็กพิเศษของหน่วยงานที่ให้บริการเด็กพิเศษ

ตอนที่ 2 ปัจจัยที่เกี่ยวข้องกับความสำเร็จ ในการให้ความรู้แก่ผู้ปกครองเด็กพิเศษของหน่วยงานที่ประสบความสำเร็จ

ตอนที่ 1 สภาพและปัญหาในการดำเนินการให้ความรู้แก่ผู้ปกครองเด็กพิเศษของหน่วยงานที่ให้บริการเด็กพิเศษ

1. สภาพและปัญหาในการดำเนินการให้ความรู้แก่ผู้ปกครองของหน่วยงานที่ให้บริการเด็กพิเศษ

ตอนที่ 1 สภาพและปัญหาในการดำเนินการให้ความรู้แก่ผู้ปกครองเด็กพิเศษของหน่วยงาน

#### 1.1 สภาพและปัญหาในการให้ความรู้แก่ผู้ปกครองของโรงเรียนเรียนร่วม

##### 1.1.1 สถานภาพของผู้ตอบแบบสอบถาม

ก) สถานภาพของผู้บริหาร นำเสนอในตารางที่ 6

ตารางที่ 6 จำนวนและร้อยละของผู้บริหารจำแนกตามสถานภาพ

สถานภาพ	จำนวน (คน) (n = 70)	ร้อยละ (%)
1. เพศ		
ชาย	22	31.40
หญิง	48	68.60
2. อายุ		
ไม่เกิน 40 ปี	9	12.90
41 - 50 ปี	34	48.60
50 - 60 ปี	26	37.10
61 ปี ขึ้นไป	1	1.40
3. วุฒิการศึกษา		
ปริญญาตรี	24	34.30
ปริญญาโท	46	65.70
4. สาขาวิชาที่สำเร็จการศึกษา		
บริหารการศึกษา	38	54.30
ประถมศึกษาภาษาไทย สังคม	28	40.00
อื่นๆ (พลศึกษา คหกรรมศาสตร์ ประชากรศาสตร์)	4	5.70

ตารางที่ 6 (ต่อ) จำนวนและร้อยละของผู้บริหารจำแนกตามสถานภาพ

รายการ	จำนวน (คน) (n = 70)	ร้อยละ (%)
5. หน่วยงานที่ทำงานในปัจจุบัน		
สำนักงานศึกษากรุงเทพมหานคร	31	44.30
สำนักงานการศึกษาขั้นพื้นฐาน	39	55.70
6. การได้รับการศึกษา / อบรมหรือทำงานด้านการศึกษาพิเศษ		
เคย	44	62.90
ไม่เคย	26	37.10
7. เรื่องที่ได้รับการอบรม		
การจัดการเรียนการสอนสำหรับเด็กพิเศษ	29	41.40
ความรู้เบื้องต้นเกี่ยวกับการดูแลเด็กพิเศษ	26	37.10
การจัดการเรียนร่วมตาม พ.ร.บ.การศึกษาแห่งชาติ 2542	12	17.00
เทคนิคในการส่งเสริมพัฒนาการและการบำบัดเด็กพิเศษ	9	12.80
การจัดทำแผนการศึกษาเฉพาะบุคคล	8	11.40
การใช้เครื่องมือในการคัดแยกเด็กและการประเมินพัฒนาการ	5	7.10
จิตวิทยาและพัฒนาการทางการเล่นของเด็ก	4	5.70
การบริหารการศึกษาพิเศษเรียนร่วม	2	2.90
8. ประสบการณ์ในการทำงานกับเด็กหรือครอบครัวเด็กพิเศษ		
ต่ำกว่า 5 ปี	48	68.60
6 - 10 ปี	15	21.40
11 - 15 ปี	6	8.60
16 - 20 ปี	1	1.40

จากตารางที่ 6 พบว่า ผู้บริหารส่วนใหญ่ ร้อยละ 68.60 เป็นเพศหญิง มีอายุระหว่าง 41 – 50 ปี คิดเป็นร้อยละ 48.60 ผู้บริหารร้อยละ 65.70 จบการศึกษาในระดับปริญญาโทและจบสาขาบริหารการศึกษา ร้อยละ 54.30 ส่วนใหญ่ร้อยละ 44.30 ทำงาน ในสังกัดสำนักงานเขตพื้นที่การศึกษากรุงเทพมหานครและเคยได้รับการศึกษา อบรมด้านการศึกษาพิเศษ ร้อยละ 62.90 เรื่องที่ได้รับการอบรมใน 2 อันดับแรก เป็นการจัดการเรียนการสอนสำหรับเด็กพิเศษร้อยละ 41.40 และความรู้เบื้องต้นในการดูแลเด็กพิเศษ คิดเป็น ร้อยละ 37.10 ผู้บริหารส่วนใหญ่มีประสบการณ์ในการทำงานกับเด็กหรือครอบครัวเด็กพิเศษระหว่าง 1 - 5 ปี คิดเป็นร้อยละ 68.60

ข) สถานภาพของครู นำเสนอในตารางที่ 7

ตารางที่ 7 จำนวนและร้อยละของครูจำแนกตามสถานภาพ

สถานภาพ	จำนวน (n =153 )	ร้อยละ (%)
1. เพศ		
ชาย	7	4.50
หญิง	147	95.50
2. อายุ		
ไม่เกิน 30 ปี	52	34.00
31 - 40 ปี	33	21.00
41 - 50 ปี	45	29.40
51-60 ปี	23	15.00
3. วุฒิการศึกษา		
ต่ำกว่า ปริญญาตรี	2	1.30
ปริญญาตรี	127	83.00
ปริญญาโท	24	15.70
4. สาขาวิชาที่สำเร็จการศึกษา		
การศึกษาพิเศษ	65	42.50
ปฐมวัย / ประถมศึกษา	23	15.00
จิตวิทยา / จิตวิทยาแนะแนว	20	13.10
ภาษาไทย	34	22.20
อื่นๆ (ลหกรรมศาสตร์ พลศึกษา สังคมศึกษา)	11	7.20
5. หน่วยงานที่สังกัดในปัจจุบัน		
สำนักงานการศึกษากรุงเทพมหานคร	75	49.00
สำนักงานเขตพื้นที่การศึกษากรุงเทพมหานคร	78	51.00
สำนักงานการศึกษาเอกชน	36	23.60
6. เคยได้รับการศึกษา /อบรมหรือทำงานด้านการศึกษาพิเศษ		
ไม่เคย	29	19.00
เคย	124	81.00

ตารางที่ 7 (ต่อ) จำนวนและร้อยละของครูจำแนกตามสถานภาพ

สถานภาพ	จำนวน (n = 153)	ร้อยละ (%)
6. เคยได้รับการศึกษา / อบรมหรือทำงานด้านการศึกษาพิเศษ		
ไม่เคย	29	19.00
เคย	124	81.00
7. หัวข้อเรื่องการอบรมที่เคยได้รับ		
การจัดการศึกษาสำหรับเด็กพิเศษประเภทต่างๆ	145	94.80
การส่งเสริมพัฒนาการเด็กพิเศษ	33	21.60
การฟื้นฟูสมรรถภาพและการบำบัด	15	9.80
จิตวิทยาพัฒนาการและการปรับพฤติกรรม	6	3.90
ความร่วมมือระหว่างบุคคลที่เกี่ยวข้อง	4	2.60
การคัดกรองเด็กที่มีปัญหาด้านการเรียนรู้	2	1.30
8. ลักษณะงานที่เกี่ยวข้องกับเด็กพิเศษ		
การสอนเด็กพิเศษ การกระตุ้นพัฒนาการและให้คำปรึกษา	6	3.90
การสอนเด็กพิเศษเรียนร่วมและให้คำแนะนำแก่ผู้ปกครอง	147	96.10
9. ประสบการณ์ในการทำงาน		
ต่ำกว่า 5 ปี	86	56.20
ระหว่าง 6 - 10 ปี	35	22.50
ระหว่าง 11 - 15 ปี	15	9.80
ระหว่าง 16 - 20 ปี	11	7.20
มากกว่า 20 ปี	6	3.90

จากตารางที่ 7 พบว่า ครูส่วนใหญ่ร้อยละ 95.50 เป็นเพศหญิง มีอายุระหว่าง 25- 30 ปี คิดเป็นร้อยละ 34 ครูส่วนใหญ่ร้อยละ 83.00 จบการศึกษาระดับปริญญาตรี โดยจบสาขาการศึกษาพิเศษ ร้อยละ 42.50 ครูร้อยละ 49.00 ทำงานในสังกัดสำนักงานการศึกษา กรุงเทพมหานคร และเคยได้รับการศึกษา หรืออบรมด้านการศึกษาพิเศษร้อยละ 81 เรื่องที่ได้รับการอบรมใน 2 อันดับแรก เป็นเรื่อง การจัดการศึกษาสำหรับเด็กพิเศษประเภทต่างๆ คิดเป็นร้อยละ 94.80 และเรื่องการส่งเสริมพัฒนาการเด็กพิเศษ ร้อยละ 21.60 ลักษณะงานของครูส่วนใหญ่ร้อยละ 96.10 เป็นการสอนเด็กพิเศษเรียนร่วมและให้คำแนะนำแก่ผู้ปกครอง ครูส่วนใหญ่มีประสบการณ์ในการทำงานกับเด็กและครอบครัวเด็กพิเศษระหว่าง 1-5 ปี คิดเป็นร้อยละ 56.20

1.1.2 นโยบาย การวางแผน ในการให้ความรู้แก่ผู้ปกครองเด็กพิเศษ นำเสนอในตารางที่ 8 ตารางที่ 8 จำนวนและร้อยละของการดำเนินการด้านนโยบายและการวางแผนในการให้ความรู้แก่ผู้ปกครองเด็กพิเศษตามการรับรู้ของผู้บริหาร

รายการ	จำนวน (n = 70)	ร้อยละ (%)
1. หน่วยงานมีแนวคิด / นโยบายในการให้ความรู้แก่ผู้ปกครองเด็กพิเศษ		
ไม่มี	7	10.00
มี	63	90.00
2. นโยบายหรือแนวทางในการให้ความรู้ผู้ปกครอง		
การร่วมมือกันในการจัดการศึกษาสำหรับเด็กพิเศษระหว่าง		
บ้านและโรงเรียน	27	38.60
ไม่มีรายละเอียด	43	61.40
3. หน่วยงานมีเป้าหมายในการให้ความรู้แก่ผู้ปกครอง		
ไม่มี	7	10.00
มี	63	90.00
4. เป้าหมายในการให้ความรู้แก่ผู้ปกครอง		
ให้ผู้ปกครองตระหนักและมีส่วนร่วมในการช่วยเหลือลูก	37	52.80
ได้ถูกวิธีและให้ลูกแสดงออกได้ตามศักยภาพ		
ผู้ปกครองร่วมมือกับทางโรงเรียนในการจัดการศึกษา	3	4.30
นักเรียนพิเศษเรียนร่วมกับนักเรียนปกติอย่างมีความสุข	2	2.90
มีเป้าหมายแต่ไม่ระบุรายละเอียด	28	40.00
5. แนวทางในการส่งเสริมและพัฒนาบุคลากร		
ประสานงานกับหน่วยงานที่เกี่ยวข้อง	54	77.10
จัดอบรมศึกษาดูงานในหน่วยงานที่เกี่ยวข้อง	53	75.70
อำนวยความสะดวกในการดำเนินการ	41	58.60
ประชุมเชิงปฏิบัติการ	40	57.10
ศึกษาดูด้วยตนเองจากเอกสาร ชุดฝึกอบรม	35	50.00
เตรียมงบประมาณ	24	34.30

ตารางที่ 8 (ต่อ) จำนวนและร้อยละของการดำเนินการด้านนโยบายและการวางแผนการให้ความรู้แก่ผู้ปกครองเด็กพิเศษตามการรับรู้ของผู้บริหาร

รายการ	จำนวน (n = 70)	ร้อยละ (%)
6. วัตถุประสงค์ในการส่งเสริมและพัฒนาบุคลากร		
สร้างความไว้วางใจและความน่าเชื่อถือให้แก่ผู้ปกครอง	56	80.00
มีทักษะ ความรู้ ความชำนาญในการให้บริการ	52	74.30
มีทักษะ ในการให้การปรึกษาและแนะนำ	49	70.00
มีข้อมูลที่ถี่ ถูกต้องและเป็นปัจจุบัน	45	64.30
มีความสามารถในการประสานงานและทำงาน เป็นกลุ่ม	43	61.40
มีทักษะในการสื่อสาร	36	51.40
มีทักษะและเทคนิคในการฟัง	25	35.70
7. มีการวางแผน ในการให้ความรู้ผู้ปกครอง		
มี	44	62.90
ไม่มี	26	37.10
8. ช่วงเวลาของการจัดการ ให้ความรู้แก่ผู้ปกครองเด็กพิเศษ		
ภาคเรียนต้นปีการศึกษา	33	47.10
ช่วงปิดภาคเรียนต้นปีการศึกษา	12	17.10
ภาคเรียนปลายปีการศึกษา	10	14.30
ช่วงปิดภาคเรียนปลายปีการศึกษา	6	8.60
ไม่ระบุ	9	12.90
9. สาระการเรียนรู้ที่จัด ให้ความรู้ตามการวางแผน		
ความรู้เกี่ยวกับเด็กพิเศษและการเลี้ยงดู	19	27.10
การมีส่วนร่วมของผู้ปกครองในการจัดการศึกษาพิเศษ	17	24.30
การจัดการศึกษาพิเศษเรียนร่วม	11	15.70
การทำแผนการเรียนรายบุคคล	5	7.10
การส่งเสริมพัฒนาการเด็กพิเศษ	4	5.70
การปรับตัวในสังคมและการปรับพฤติกรรม	4	5.70
ความร่วมมือระหว่างหน่วยงานที่เกี่ยวข้อง	4	5.70
กฎหมายและสิทธิผู้พิการ	2	2.90
การฟื้นฟูและบำบัดในเด็กพิเศษ	3	4.30

ตารางที่ 8 (ต่อ) จำนวนและร้อยละของการดำเนินการด้าน นโยบายและการวางแผนในการให้ความรู้แก่ผู้ปกครองเด็กพิเศษตามการรับรู้ของผู้บริหาร

รายการ	จำนวน (n = 70)	ร้อยละ (%)
การส่งเสริมทักษะของผู้ปกครอง	2	2.90
10. กิจกรรมที่จัดในการทำแผนงาน โครงการให้ความรู้แก่ผู้ปกครอง		
เลือกสาระการเรียนรู้และกิจกรรม	42	60.00
การวางแผน	32	45.70
การประเมินและติดตามผลการดำเนินการ	29	41.40
การปรับปรุงวิธีการจัดกิจกรรม	24	37.10
จัดทำรายละเอียดของโครงการให้ความรู้แก่ผู้ปกครอง	27	38.60
จัดทำปฏิทินงานการให้ความรู้แก่ผู้ปกครอง	20	28.60
11. ความถี่ในการให้ความรู้ผู้ปกครองตามแผนงาน		
ตามความเหมาะสม	33	47.10
ภาคเรียนละครั้ง	22	31.40
เดือนละครั้ง	5	7.10
ทุกสัปดาห์	1	1.40
อื่นๆ	9	12.90

จากตารางที่ 8 พบว่า โรงเรียนเรียนร่วมส่วนใหญ่ร้อยละ 90 มีนโยบาย หรือแนวทางในการให้ความรู้แก่ผู้ปกครอง ซึ่งนโยบายที่โรงเรียนร้อยละ 38.60 กำหนดไว้ได้แก่ การร่วมมือกันในการจัดการศึกษาสำหรับเด็กพิเศษระหว่างบ้านและโรงเรียนนอกจากนั้นไม่ได้รายละเอียดของนโยบาย

ในด้านเป้าหมายในการให้ความรู้แก่ผู้ปกครอง โรงเรียนส่วนใหญ่ ร้อยละ 90 มีเป้าหมายในการให้ความรู้แก่ผู้ปกครองโดยโรงเรียนส่วนใหญ่ร้อยละ 52.80 มีเป้าหมายให้ผู้ปกครองตระหนักและมีส่วนร่วมในการช่วยเหลือลูกได้ถูกวิธีและให้ลูกแสดงออกได้ตามศักยภาพ

ในด้านแนวทางในการส่งเสริมและพัฒนาบุคลากร โรงเรียนส่วนใหญ่ร้อยละ 77.10 ใช้วิธีการประสานงานกับหน่วยงานที่เกี่ยวข้องและร้อยละ 74.30 ได้จัดให้มีการอบรมและศึกษาดูงานในหน่วยงานที่เกี่ยวข้อง



ในด้านวัตถุประสงค์ในการส่งเสริมและพัฒนาบุคลากรพบว่าโรงเรียนส่วนใหญ่ร้อยละ 80 ต้องการสร้างความไว้วางใจและความน่าเชื่อถือให้แก่ผู้ปกครองในขณะที่โรงเรียนร้อยละ 76.90 ต้องการให้บุคลากรมีทักษะ ความรู้ ความชำนาญในการให้บริการ

ในการวางแผน ผู้บริหารส่วนใหญ่ ร้อยละ 62.90 มีการวางแผนการในการให้ความรู้แก่ผู้ปกครอง และช่วงเวลาในการจัดให้ความรู้แก่ผู้ปกครองโรงเรียนส่วนมากร้อยละ 47.10 จัดให้ความรู้ในช่วงภาคเรียนต้นปีการศึกษา การจัดสาระการเรียนรู้ไว้ในแผนงานร้อยละ 27.10 เป็นเรื่องความรู้เกี่ยวกับเด็กพิเศษและการเลี้ยงดูและร้อยละ 24.30 เป็นเรื่องการมีส่วนร่วมของผู้ปกครองในการจัดการศึกษาพิเศษ กิจกรรมที่จัดในการทำแผนงานใน 2 อันดับแรก พบว่าโรงเรียนส่วนใหญ่ ร้อยละ 60 เลือกสาระการเรียนรู้และกิจกรรมและร้อยละ 45.70 วางแผนการทำงาน ช่วงเวลาของการให้ความรู้แก่ผู้ปกครองตามแผน พบว่าโรงเรียนส่วนมากร้อยละ 47.10 จัดให้ความรู้ตามความเหมาะสม

## 1.1.3 การออกแบบการเรียนรู้

ก) รูปแบบการให้ความรู้แก่ผู้ปกครองเด็กพิเศษ นำเสนอในตารางที่ 9 ตารางที่ 9 จำนวนและร้อยละของการดำเนินการด้านรูปแบบการให้ความรู้ให้แก่ผู้ปกครองเด็กพิเศษตามการรับของครู

สถานภาพ	จำนวน (n = 153)	ร้อยละ (%)
1. รูปแบบการให้ความรู้แก่ผู้ปกครอง		
จัดให้ความรู้ที่บ้าน	-	-
จัดให้ความรู้ที่หน่วยงาน	153	100.00
2. วัตถุประสงค์หลักของการให้ความรู้แก่ผู้ปกครองที่หน่วยงาน		
เพื่อพัฒนาความรู้ ทักษะ ทักษะคิดแก่ผู้ปกครองเป็นกลุ่ม	94	61.40
เพื่อให้ผู้ปกครองได้แลกเปลี่ยนประสบการณ์	41	26.80
เพื่อสร้างเครือข่ายผู้ปกครอง	11	7.20
เพื่อพัฒนาความรู้ ทักษะ ทักษะคิดแก่ผู้ปกครองเป็นรายบุคคล	7	4.60
3. เหตุผลที่จัดให้ความรู้ที่หน่วยงาน		
การเดินทางไปมาสะดวกและเป็นที่รู้จักของผู้ปกครอง	110	71.90
สะดวกในการจัดเตรียม	102	67.10
สถานที่และอุปกรณ์พร้อม	82	53.60
เชิญวิทยากรจากหน่วยงานที่รับผิดชอบโดยตรงมาได้	3	2.00
ผู้ปกครองนำเด็กมารับบริการที่หน่วยงานอยู่แล้ว	6	3.90
4. ลักษณะของการให้ความรู้แก่ผู้ปกครอง		
ให้ความรู้เป็นรายบุคคล	106	69.30
ให้ความรู้เป็นรายกลุ่ม	83	55.60
ให้ความรู้ผ่านสื่อ	27	17.60

จากตารางที่ 9 พบว่า โรงเรียนเรียนร้อยละ 100 จัดให้ความรู้แก่ผู้ปกครองที่หน่วยงาน โดยส่วนใหญ่ร้อยละ 61.40 มีวัตถุประสงค์หลัก เพื่อพัฒนาความรู้ ทักษะและ ทักษะคิดแก่ผู้ปกครองเป็นกลุ่ม และร้อยละ 26.80 ให้ผู้ปกครองได้แลกเปลี่ยนประสบการณ์ เหตุผลของการจัดให้ความรู้ที่หน่วยงานใน 2 อันดับแรก คือ การเดินทางไปมาสะดวกและเป็นที่รู้จักของผู้ปกครอง ร้อยละ 71.90 และสะดวกในการจัดเตรียมร้อยละ 67.10 การให้ความรู้แก่ผู้ปกครองที่หน่วยงานส่วนใหญ่ร้อยละ 69.30 เป็นการให้ความรู้เป็นรายบุคคล

ข) ที่มาของการคัดเลือกหัวข้อสาระการเรียนรู้ของครู ในการให้ความรู้แก่ผู้ปกครองเด็กพิเศษ  
นำเสนอในตารางที่ 10

ตารางที่ 10 จำนวนและร้อยละของที่มาของการคัดเลือกสาระการเรียนรู้ให้แก่ผู้ปกครองเด็กพิเศษ  
ตามการรับรู้ของครู

รายการ	จำนวน (คน) (n =153)	ร้อยละ (%)
การกำหนดที่มาของสาระการเรียนรู้ให้แก่ผู้ปกครองเด็กพิเศษ		
ประสบการณ์ตรงและปัญหาที่พบในการทำงาน	138	90.20
คำรทางการศึกษาพิเศษและนักวิชาชีพที่เกี่ยวข้อง	95	62.20
สำรวจความต้องการของผู้ปกครอง	77	52.10
หน่วยงานต้นสังกัด	45	29.40
อื่นๆ	6	3.90

จากตารางที่ 10 พบว่า ครูส่วนใหญ่ร้อยละ 90.20 จัดสาระการเรียนรู้ให้แก่ผู้ปกครอง  
เด็กพิเศษ จากประสบการณ์และปัญหาที่พบในการทำงาน และร้อยละ 62.20 ศึกษาจากคำรทาง  
การศึกษาพิเศษและนักวิชาชีพที่เกี่ยวข้อง มีครูประมาณครึ่งหนึ่ง คือ ร้อยละ 52.10 ที่สำรวจความ  
ต้องการของผู้ปกครองเพื่อกำหนดสาระการเรียนรู้

## ค) การกำหนดสาระการเรียนรู้ในการให้ความรู้แก่ผู้ปกครอง

ตารางที่ 11 จำนวนและร้อยละของการกำหนดสาระการเรียนรู้ในการให้ความรู้แก่ผู้ปกครอง

สาระการเรียนรู้	จำนวน n	ร้อยละ %
1. ความรู้เกี่ยวกับตัวเด็ก		
ความรู้เกี่ยวกับประเภทของเด็กพิเศษ	135	88.20
ภาษาและการสอนพูด	103	67.30
การฝึกการเคลื่อนไหว	91	59.50
ศิลปะสำหรับเด็กพิเศษ	79	51.60
ดนตรีสำหรับเด็กพิเศษ	66	43.10
2. การอบรมเลี้ยงดูเด็กพิเศษ		
การปรับพฤติกรรมที่เหมาะสม	124	81.00
การปฏิบัติตัวในสังคม	113	73.90
การส่งเสริมความสัมพันธ์ระหว่างพี่น้อง	83	54.20
3. ความรู้เกี่ยวกับผู้ปกครอง		
การปรับตัวของผู้ปกครองและสมาชิก ในครอบครัวเด็กพิเศษ	107	69.90
การปฏิบัติตนเมื่อเกิดความเครียด	63	41.20
การเป็นพ่อแม่มือใหม่	57	37.30
การบริหารการเงินภายในครอบครัว	36	25.50
4. ความรู้เกี่ยวกับหน่วยงาน		
แหล่งข้อมูลและหน่วยงานต่างๆที่ให้ ความช่วยเหลือ	120	78.40
พ.ร.บ. ฟื้นฟูสมรรถภาพคนพิการ พ.ศ. 2534	91	59.10
การทำงานร่วมกับฝ่ายต่างๆที่เกี่ยวข้อง	85	55.60

จากตารางที่ 11 พบว่า ด้านการให้ความรู้เกี่ยวกับตัวเด็ก โรงเรียนส่วนใหญ่ร้อยละ 88.20 กำหนดสาระการเรียนรู้ให้แก่ผู้ปกครองในเรื่องความรู้เกี่ยวกับประเภทของเด็กพิเศษ

ด้านการอบรมเลี้ยงดูเด็กพิเศษ โรงเรียนส่วนใหญ่ร้อยละ 60.10 กำหนดสาระการเรียนรู้ให้แก่ผู้ปกครองในเรื่องการปรับพฤติกรรม

ด้านความรู้เกี่ยวกับผู้ปกครอง โรงเรียนส่วนใหญ่ร้อยละ 69.50 กำหนดสาระการเรียนรู้ให้แก่ผู้ปกครองในเรื่องการปรับการปรับตัวของผู้ปกครองและสมาชิกในครอบครัวเด็กพิเศษ

ด้านความรู้เกี่ยวกับหน่วยงาน โรงเรียนส่วนใหญ่ร้อยละ 78.40 กำหนดสาระการเรียนรู้ให้แก่ผู้ปกครองในเรื่องแหล่งข้อมูลและหน่วยงานต่างๆที่ให้ความช่วยเหลือ

- ง) การกำหนดหัวข้อสาระการเรียนรู้และจุดมุ่งหมายทางการศึกษาตามแนวคิดของบลูม  
นำเสนอในตารางที่ 12

ตารางที่ 12 จำนวนและร้อยละของการกำหนดหัวข้อสาระการเรียนรู้และจุดมุ่งหมายทางการศึกษาตามแนวคิดของบลูม

เรื่อง	ความรู้		ทักษะ		ทัศนคติ	
	n	%	n	%	n	%
<b>1. ความรู้เกี่ยวกับตัวเด็ก</b>						
ความรู้เกี่ยวกับประเภทของเด็กพิเศษ	126	82.40	31	20.30	40	26.10
ภาษาและการสอนพูด	67	43.80	73	44.70	17	11.10
การฝึกการเคลื่อนไหว	51	35.30	70	45.80	15	9.80
ศิลปะสำหรับเด็กพิเศษ	43	28.10	62	40.50	17	11.10
ดนตรีสำหรับเด็กพิเศษ	38	24.80	48	31.40	16	10.50
<b>2. การอบรมเลี้ยงดูเด็กพิเศษ</b>						
การปรับพฤติกรรมที่เหมาะสม	92	60.10	71	46.40	52	34.00
การปฏิบัติตัวในสังคม	82	53.60	55	35.90	38	24.80
การส่งเสริมความสัมพันธ์ระหว่างพี่น้อง	63	41.20	23	15.00	35	22.90
<b>2. ความรู้เกี่ยวกับผู้ปกครอง</b>						
การปรับตัวของผู้ปกครองและสมาชิก						
ในครอบครัวเด็กพิเศษ	87	56.90	29	19.00	53	34.60
การปฏิบัติตนเมื่อเกิดความเครียด	52	34.00	12	7.20	26	17.00
การเป็นพ่อแม่มือใหม่	51	33.30	8	5.2	17	11.10
การบริหารการเงินภายในครอบครัว	30	19.60	8	5.20	23	11.10

ตารางที่ 12 จำนวนและร้อยละของการกำหนดหัวข้อสาระการเรียนรู้และจุดมุ่งหมายทางการศึกษาตามแนวคิดของบลูม

เรื่อง	ความรู้		ทักษะ		ทัศนคติ	
	n	%	n	%	n	%
4. ความรู้เกี่ยวกับหน่วยงาน						
แหล่งข้อมูลและหน่วยงานต่างๆที่ให้						
ความช่วยเหลือ	114	74.50	20	13.10	17	11.10
พ.ร.บ.ฟื้นฟูสมรรถภาพคนพิการ						
พ.ศ. 2534	90	58.80	8	5.20	12	7.80
การทำงานร่วมกับฝ่ายต่างๆที่เกี่ยวข้อง	68	44.40	18	11.80	27	17.60

จากตารางที่ 12 พบว่า ด้านความรู้เกี่ยวกับตัวเด็ก หัวข้อที่ครูเลือกมากที่สุดร้อยละ 88.20 คือ ความรู้เกี่ยวกับประเภทของเด็กพิเศษ โดยมีจุดมุ่งหมายทางการศึกษาเพื่อให้ผู้ปกครองเกิดความเข้าใจร้อยละ 82.40 และให้เกิดทัศนคติที่ดีร้อยละ 26.10 อันดับที่ 2 คือ เรื่องภาษาและการสอนพูดร้อยละ 67.30 โดยมีจุดมุ่งหมายเพื่อให้ผู้ปกครองเกิดทักษะร้อยละ 44.70 และให้มีความรู้ความเข้าใจร้อยละ 43.80

ด้านการอบรมเลี้ยงดูเด็กพิเศษ พบว่า หัวข้อที่ครูเลือกมากที่สุด คือ การปรับพฤติกรรมที่เหมาะสม คิดเป็นร้อยละ 81.00 โดยมีจุดมุ่งหมายให้ผู้ปกครองมีความรู้ความเข้าใจ ร้อยละ 60.10 และมีทักษะร้อยละ 46.40 หัวข้อสาระที่ครูเลือกเป็นอันดับ 2 คือ การปฏิบัติตัวในสังคม ร้อยละ 73.90 โดยมีจุดมุ่งหมายให้ผู้ปกครองมีความรู้ ความเข้าใจ ร้อยละ 53.60

ด้านความรู้เกี่ยวกับตัวผู้ปกครอง พบว่า หัวข้อสาระที่ครูเลือกมากที่สุด คือ การปรับตัวของผู้ปกครองและสมาชิกในครอบครัวร้อยละ 69.90 โดยมุ่งหวังให้ผู้ปกครอง มีความรู้ความเข้าใจ ร้อยละ 56.90 และมีทัศนคติที่ร้อยละ 34.60

ด้านความรู้เกี่ยวกับหน่วยงาน พบว่าหัวข้อที่ครูเลือกมากที่สุดร้อยละ 78.40 คือ แหล่งข้อมูลและหน่วยงานต่างๆที่ความช่วยเหลือ โดยมีจุดมุ่งหมายให้ผู้ปกครองมีความรู้ความเข้าใจร้อยละ 75.40

ง) วิธีสอนที่ใช้ในการให้ความรู้แก่ผู้ปกครองเด็กพิเศษของโรงเรียนเรียนร่วมตามการรับรู้ของครู นำเสนอในตารางที่ 13

ตารางที่ 13 จำนวนและร้อยละของวิธีสอนที่ใช้ในการให้ความรู้แก่ผู้ปกครองเด็กพิเศษของโรงเรียน เรียนร่วมตามการรับรู้ของครู (ตารางแนวนอน)

เรื่อง	บรรยาย		อภิปราย		สาธิต		ฝึกปฏิบัติ		ให้คำปรึกษา		ระดมสมอง		อื่นๆ	
	n	%	n	%	n	%	n	%	n	%	n	%	n	%
<b>ความรู้เกี่ยวกับตัวเด็ก</b>														
ความรู้เกี่ยวกับประเภทของเด็กพิเศษ	77	50.30	17	11.10	11	7.20	17	11.10	65	42.50	8	5.20	3	2.00
ความรู้เกี่ยวกับการเคลื่อนไหวในเด็ก	27	17.10	4	2.20	31	20.30	54	35.30	27	17.60	3	2.0	1	0.07
ภาษาและการสอนพูด	29	19.00	8	5.20	32	20.90	55	35.90	32	20.90	6	3.90	-	-
ศิลปะสำหรับเด็กพิเศษ	21	13.70	4	2.60	22	14.40	48	31.40	20	13.20	1	0.07	1	0.07
ดนตรีสำหรับเด็กพิเศษ	16	10.50	3	2.00	15	9.80	37	24.20	17	11.10	1	0.07	1	0.07
<b>-การอบรมเลี้ยงดูเด็กพิเศษ</b>														
การส่งเสริมความสัมพันธ์ระหว่างพี่น้อง	37	24.20	14	9.20	4	2.60	21	13.70	21	13.70	6	3.90	6	3.90
การปฏิบัติตัวในสังคม	38	24.80	17	11.10	15	9.80	44	28.80	40	26.10	3	2.00	-	-
การปรับพฤติกรรมที่เหมาะสม	40	26.10	16	10.50	20	13.10	50	32.70	44	28.80	7	4.60	7	4.60
<b>ความรู้เกี่ยวกับผู้ปกครอง</b>														
การเป็นพ่อแม่ใหม่	27	17.60	9	5.90	3	2.00	6	3.90	21	13.70	3	2.00	3	2.00
การปฏิบัติตนเมื่อเกิดความเครียด	23	15.00	9	5.90	2	1.30	11	7.20	27	17.60	3	2.00	3	2.00
การบริหารการเงินภายในครอบครัว	17	11.00	9	5.90	1	0.70	3	2.00	16	10.50	-	-	-	-

ง) วิธีสอนที่ใช้ในการให้ความรู้แก่ผู้ปกครองเด็กพิเศษของโรงเรียนเรียนร่วมตามการรับรู้ของครู นำเสนอในตารางที่ 13

ตารางที่ 13 จำนวนและร้อยละของวิธีสอนที่ใช้ในการให้ความรู้แก่ผู้ปกครองเด็กพิเศษของโรงเรียนเรียนร่วมตามการรับรู้ของครู (ตารางแนวนอน)

เรื่อง	บรรยาย		อภิปราย		สาธิต		ฝึกปฏิบัติ		ให้คำปรึกษา		ระดมสมอง		อื่นๆ	
	n	%	n	%	n	%	n	%	n	%	n	%	n	%
<b>ความรู้เกี่ยวกับตัวเด็ก</b>														
ความรู้เกี่ยวกับประเภทของเด็กพิเศษ	77	50.30	17	11.10	11	7.20	17	11.10	65	42.50	8	5.20	3	2.00
ความรู้เกี่ยวกับการเคลื่อนไหวในเด็ก	27	17.10	4	2.20	31	20.30	54	35.30	27	17.60	3	2.0	1	0.07
ภาษาและการสอนพูด	29	19.00	8	5.20	32	20.90	55	35.90	32	20.90	6	3.90	-	-
ศิลปะสำหรับเด็กพิเศษ	21	13.70	4	2.60	22	14.40	48	31.40	20	13.20	1	0.07	1	0.07
ดนตรีสำหรับเด็กพิเศษ	16	10.50	3	2.00	15	9.80	37	24.20	17	11.10	1	0.07	1	0.07
<b>-การอบรมเลี้ยงดูเด็กพิเศษ</b>														
การส่งเสริมความสัมพันธ์ระหว่างพี่น้อง	37	24.20	14	9.20	4	2.60	21	13.70	21	13.70	6	3.90	6	3.90
การปฏิบัติตัวในสังคม	38	24.80	17	11.10	15	9.80	44	28.80	40	26.10	3	2.00	-	-
การปรับพฤติกรรมที่เหมาะสม	40	26.10	16	10.50	20	13.10	50	32.70	44	28.80	7	4.60	7	4.60
<b>ความรู้เกี่ยวกับผู้ปกครอง</b>														
การเป็นพ่อแม่ใหม่	27	17.60	9	5.90	3	2.00	6	3.90	21	13.70	3	2.00	3	2.00
การปฏิบัติตนเมื่อเกิดความเครียด	23	15.00	9	5.90	2	1.30	11	7.20	27	17.60	3	2.00	3	2.00
การบริหารการเงินภายในครอบครัว	17	11.00	9	5.90	1	0.70	3	2.00	16	10.50	-	-	-	-



ตารางที่ 13 พบว่า วิธีการสอนที่โรงเรียนใช้ในการให้ความรู้แก่ผู้ปกครองร้อยละ 50.30 ใช้วิธีการบรรยาย และร้อยละ 42.50 ใช้วิธีให้คำปรึกษารายบุคคลในเรื่องความรู้เกี่ยวกับตัวเด็กและร้อยละ 32.60 และร้อยละ 28.80 ใช้การฝึกปฏิบัติ ร้อยละ 28.80 ครูร้อยละร้อยละ 42.10 ใช้วิธีการฝึกปฏิบัติและร้อยละ 33.90 ใช้วิธีการบรรยายในการให้ความรู้แก่ผู้ปกครอง ด้านการอบรมเลี้ยงดูเด็กพิเศษ

โรงเรียนร้อยละ 17.60..ใช้วิธีบรรยายในการให้ความรู้แก่ผู้ปกครองและร้อยละ 13.70 เป็นการให้คำปรึกษารายบุคคลในเรื่องความรู้เกี่ยวกับผู้ปกครอง โรงเรียนร้อยละ 37.30 และร้อยละ 35.30 .ใช้วิธีบรรยายในการให้ความรู้แก่ผู้ปกครองใน ด้านความรู้เกี่ยวกับพระราชบัญญัติฟื้นฟูสมรรถภาพคนพิการ 2534 และแหล่งข้อมูลที่ให้ความช่วยเหลือ

## 1.1.4 กระบวนการในการให้ความรู้แก่ผู้ประกอบการ

ก) การเตรียมการในการให้ความรู้แก่ผู้ประกอบการเด็กพิเศษ นำเสนอในตารางที่ 14  
 ตารางที่ 14 จำนวนร้อยละของการเตรียมการในการให้ความรู้แก่ผู้ประกอบการเด็กพิเศษตามการรับรู้  
 ของผู้บริหาร

รายการ	จำนวน (n = 70)	ร้อยละ (%)
1. การเตรียมบุคลากรในการให้ความรู้ผู้ประกอบการ		
ไม่ได้เตรียม	11	15.70
เตรียม	59	84.30
2. วิธีการเตรียมบุคลากรในการให้ความรู้ผู้ประกอบการ		
ประชุมชี้แจงให้บุคลากรทราบ	45	64.30
ส่งไปอบรมดูงานนอกสถานที่	36	51.40
จัดอบรมภายในหน่วยงาน	19	27.10
3. การคัดเลือกบุคลากรในการให้ความรู้แก่ผู้ประกอบการ		
มีความรู้ความสามารถด้านเด็กพิเศษ	56	80.00
มีความเข้าใจความต้องการของผู้ปกครองและครอบครัว	42	60.00
มีทักษะทางการสื่อสารที่ดี	29	41.40
มีบุคลิกนิสัยเหมาะที่จะในการทำงานกับผู้ปกครอง	25	35.70
เป็นบุคลากรอาสา	5	7.10
4. คุณสมบัติของบุคลากรผู้ให้ความรู้แก่ผู้ประกอบการ		
ให้คำแนะนำและช่วยผู้ประกอบการวางจุดประสงค์ได้	59	84.30
มีความรู้ความสามารถตรงตามหัวข้อความรู้	50	71.40
เข้าใจความต้องการของผู้ปกครองและครอบครัว	47	67.10
สามารถให้ข้อมูลได้ถูกต้อง	46	65.70
5. ลักษณะของบุคลากรผู้ให้ความรู้		
ยิ้มแย้มแจ่มใส เป็นมิตร	66	94.30
ช่างสังเกต	54	77.10
เริ่มสร้างความสัมพันธ์ก่อน	49	70.00
เป็นผู้ฟังที่ดี	58	82.90
ติดตามความก้าวหน้า	49	70.00

ตารางที่ 14 (ต่อ) จำนวนร้อยละของการเตรียมการในการให้ความรู้แก่ผู้ปกครองเด็กพิเศษตามการรับรู้ของผู้บริหาร

รายการ	จำนวน (n = 70)	ร้อยละ (%)
ปรับตัวเข้ากับสถานการณ์ได้มีความเข้าใจจิตวิทยาเด็กพิเศษ	2	2.40
6. การจัดเตรียมงบประมาณ		
ไม่ได้เตรียม	26	37.10
เตรียม	44	62.90
7. ความพอเพียงของงบประมาณในการให้ความรู้ผู้ปกครอง		
พอเพียง	31	44.30
ไม่พอเพียง	39	55.70
8. วิธีการจัดทำงบประมาณเพิ่มเติม		
ทำโครงการเสนอหน่วยงานภายนอก	9	12.90
จัดกิจกรรมสนับสนุน	34	48.60
ขอรับบริจาค	22	31.40
อื่นๆ	4	5.70
9. การติดตามการเตรียมการ		
รายงานความคืบหน้าเป็นระยะ	36	51.40
นัดประชุมเฉพาะเรื่อง	49	70.00

จากตารางที่ 14 พบว่า โรงเรียนส่วนใหญ่ ร้อยละ 84.30 มีการเตรียมบุคลากรในการให้ความรู้แก่ผู้ปกครอง 2 อันดับแรกของการเตรียม คือ ผู้บริหารร้อยละ 64.30 เตรียมการโดยการประชุมชี้แจงให้บุคลากรทราบและร้อยละ 51.40 เตรียมการโดยการส่งบุคลากรไปอบรมดูงานนอกสถานที่

การคัดเลือกบุคลากรในการให้ความรู้ผู้ปกครอง 2 อันดับแรกที่โรงเรียนเลือก คือ ร้อยละ 80 มีความรู้ความสามารถด้านเด็กพิเศษและร้อยละ 60 เข้าใจความต้องการของผู้ปกครองและครอบครัว

คุณสมบัติของบุคลากรผู้ให้ความรู้แก่ผู้ปกครอง 2 อันดับแรกที่โรงเรียนเลือก คือ ร้อยละ 84.30 สามารถให้คำแนะนำและช่วยผู้ปกครองวางจุดประสงค์ได้และร้อยละ 71.40 มีความรู้ความสามารถตรงตามหัวข้อความรู้

ลักษณะของบุคลากรผู้ให้ความรู้ 2 อันดับแรกที่โรงเรียนเลือก คือ ร้อยละ 94.30 ตอบว่า ยิ้มแย้มแจ่มใส เป็นมิตร และร้อยละ 82.90 เป็นผู้ฟังที่ดี

การเตรียมงบประมาณ พบว่า โรงเรียนส่วนใหญ่ ร้อยละ 63.90 ได้เตรียมงบประมาณในการให้ความรู้แก่ผู้ปกครองและร้อยละ 37.10 ไม่ได้เตรียมงบประมาณ

ความพอเพียงของงบประมาณ พบว่า โรงเรียนส่วนใหญ่ ร้อยละ 62.90 งบประมาณไม่พอเพียงในการให้ความรู้แก่ผู้ปกครองและโรงเรียนร้อยละ 48.60 จัดทำงบประมาณเพิ่มเติม โดยการจัดกิจกรรมสนับสนุน

การติดตามการเตรียมการ โรงเรียนส่วนใหญ่ร้อยละ 70 ติดตามการเตรียมการในการให้ความรู้แก่ผู้ปกครองโดยการนัดประชุมเฉพาะเรื่อง

การดำเนินการ ให้ความรู้แก่ผู้ปกครองเด็กพิเศษ โรงเรียนส่วนใหญ่ร้อยละ 76.50 ให้ครูประจำชั้นแจ้งให้บุคลากรทราบและร้อยละ 91.50 ได้ชี้แจงวัตถุประสงค์ให้ผู้ปกครองทราบ

วิธีการในการให้ความรู้แก่ผู้ปกครอง โรงเรียนส่วนใหญ่ร้อยละ 87.60 ให้ความรู้แก่ผู้ปกครองโดยการพูดคุยสร้างความคุ้นเคยและร้อยละ 84.30 ชักถามถึงพฤติกรรมและความก้าวของเด็ก



ข) การดำเนินการให้ความรู้แก่ผู้ปกครองเด็กพิเศษของโรงเรียนเรียนร่วม นำเสนอในตารางที่ 15

ตารางที่ 15 จำนวนและร้อยละของการดำเนินการให้ความรู้แก่ผู้ปกครองเด็กพิเศษของโรงเรียนเรียนร่วมตามการรับรู้ของครู

รายการ	จำนวน (n = 153)	ร้อยละ (%)
1. การประชาสัมพันธ์การให้ความรู้แก่ผู้ปกครอง		
ครูประจำชั้นแจ้งให้ผู้ปกครองทราบ	117	76.50
แจกแผ่นพับ ใบปลิว	47	30.70
ออกจดหมายข่าว	42	27.50
เผยแพร่ทางอินเทอร์เน็ต	10	6.50
โฆษณาทางหนังสือพิมพ์	5	3.30
โฆษณาทางโทรทัศน์	4	2.60
2. การชี้แจงวัตถุประสงค์ในการให้ความรู้แก่ผู้ปกครอง		
ชี้แจง	140	91.50
ไม่ได้ชี้แจง	13	8.50
3. การชี้แจงรายละเอียดในกำหนดการให้แก่ผู้ปกครอง		
ชี้แจง	125	81.70
ไม่ได้ชี้แจง	28	18.30
4. วิธีการให้ความรู้แก่ผู้ปกครองเด็กพิเศษ		
การพูดคุยสร้างความคุ้นเคย	134	87.60
การซักถามถึงพฤติกรรมหรือความก้าวหน้าของเด็ก	129	84.30
การให้คำแนะนำและตอบคำถาม	124	81.00
การซักถามในสิ่งที่ผู้ปกครองปฏิบัติต่อเด็ก	116	75.80
การมอบหมายงานให้ผู้ปกครองฝึกปฏิบัติกับเด็ก	70	45.80
การสาธิตวิธีปฏิบัติต่อเด็ก	48	31.40
การสรุปบทวนของเจ้าหน้าที่และผู้ปกครองร่วมกัน	42	27.50

จากตารางที่ 15 พบว่า โรงเรียนเรียนร่วมส่วนใหญ่ร้อยละ 76.50 ได้ประชาสัมพันธ์การให้ความรู้แก่ผู้ปกครอง โดยให้ครูประจำชั้นแจ้งให้ผู้ปกครองทราบและร้อยละ 30.70 ประชาสัมพันธ์โดยการแจกแผ่นพับและใบปลิว

การชี้แจงวัตถุประสงค์ พบว่า ครูส่วนใหญ่ร้อยละ 91.50 ได้มีการชี้แจงวัตถุประสงค์ในการให้ความรู้แก่ผู้ปกครอง ครูร้อยละ 81.30 ได้ชี้แจงรายละเอียดที่มีในกำหนดการให้ผู้ปกครองทราบ

วิธีการให้ความรู้แก่ผู้ปกครอง พบว่า ครูส่วนใหญ่ ร้อยละ 87.60 ให้ความรู้แก่ผู้ปกครอง โดยการพูดคุยสร้างความคุ้นเคยและครูร้อยละ 84.30 ได้ซักถามถึงพฤติกรรมหรือความก้าวหน้าของเด็ก

ค) การติดตามและประเมินผลทำให้ความรู้แก่ผู้ปกครองเด็กพิเศษของโรงเรียนเรียนร่วม นำเสนอในตารางที่ 16

ตารางที่ 16 จำนวนและร้อยละของการติดตามและประเมินผลทำให้ความรู้แก่ผู้ปกครองเด็กพิเศษของโรงเรียนเรียนร่วมตามการรับรู้ของครู

รายการ	จำนวน (n = 153)	ร้อยละ (%)
การติดตามและประเมินผลทำให้ความรู้แก่ผู้ปกครอง		
ติดตาม	125	81.70
ไม่ได้ติดตาม	28	18.30
วิธีการติดตามและประเมินผลทำให้ความรู้แก่ผู้ปกครอง		
สังเกตพัฒนาการเด็ก	127	83.00
สัมภาษณ์ผู้ปกครอง	93	60.80
สังเกตการเปลี่ยนแปลงของผู้ปกครอง	44	28.80
ตอบแบบสอบถาม	38	24.80

จากตารางที่ 16 พบว่า ครูส่วนใหญ่มีร้อยละ 81.70 มีการติดตามและประเมินผลทำให้ความรู้แก่ผู้ปกครอง 2 อันดับแรกของวิธีการติดตามและประเมินผล คือ ครูร้อยละ 83.00 ติดตามและประเมินผลโดยการสังเกตพัฒนาการเด็กและร้อยละ 60.80 ติดตามและประเมินผลโดยการสัมภาษณ์ผู้ปกครอง

### 1.1.5 ปัญหา แนวทางแก้ไข และความต้องการ

ก) ปัญหาและแนวทางในการแก้ไขปัญหาในการให้ความรู้แก่ผู้ปกครอง เด็กพิเศษของโรงเรียนเรียนร่วม นำเสนอในตารางที่ 17

ตารางที่ 17 จำนวนและร้อยละของปัญหา และแนวทางในการแก้ไขปัญหาในการให้ความรู้แก่ผู้ปกครองเด็กพิเศษของโรงเรียนเรียนร่วมตามการรับรู้ของครู

รายการ	จำนวน ( n = 153)	ร้อยละ (%)
1. ปัญหาด้านนโยบายและการบริหาร		
ไม่มีปัญหา	85	55.60
มีปัญหา	68	44.20
2. ลักษณะของปัญหาด้านนโยบายและการบริหาร		
หน่วยงาน / โรงเรียนไม่สามารถดำเนินการตามนโยบายได้หมด	52	34.00
นโยบายในการจัดให้ความรู้ผู้ปกครองไม่ชัดเจน	27	17.60
นโยบายหน่วยงานต้นสังกัดไม่ชัดเจนทำให้ยากในการปฏิบัติงาน	21	13.70
ผู้บริหารไม่เห็นความสำคัญ	21	13.70
อื่นๆ	6	3.90
3. วิธีการแก้ปัญหาด้านนโยบายและการบริหาร		
ปฏิบัติตามในส่วนที่ทำได้	2	1.30
4. ปัญหาด้านบุคลากร		
ไม่มีปัญหา	63	41.20
มีปัญหา	90	58.80
5. ลักษณะปัญหาด้านบุคลากร		
ขาดแคลนบุคลากรที่มีคุณสมบัติตามที่ต้องการ	52	34.00
บุคลากรมีภาระงานมากไม่สามารถทำหน้าที่ให้ความรู้ได้เต็มที่	64	41.80
ขาดวิทยากรที่มีความรู้ในเรื่องที่ผู้ปกครองต้องการทราบ	36	23.50
ขาดความร่วมมือระหว่างบุคลากรในหน่วยงาน	22	14.40
บุคลากรไม่เห็นความสำคัญของการให้ความรู้ผู้ปกครอง	6	3.90
บุคลากรมีเจตคติที่ไม่ดีต่อผู้ปกครอง	3	2.00
บุคลากรไม่เข้าใจอาการของเด็กคิดว่าเด็กปกติเป็นเด็กพิเศษ	2	1.30



ตารางที่ 17 (ต่อ) จำนวนและร้อยละของปัญหา และแนวทางในการแก้ไขปัญหาในการให้ความรู้แก่

ผู้ปกครองเด็กพิเศษของ โรงเรียนเรียนร่วมตามการรับรู้ของครู

รายการ	จำนวน (n = 153)	ร้อยละ (%)
หาบุคลากรที่มีทัศนคติที่ดีต่อผู้พิการ อดทน ตั้งใจมีความคิดริเริ่มสร้างสรรค์	1	0.60
6. วิธีการแก้ปัญหาด้านบุคลากร		
อบรมภายในตนเองและส่งไปอบรมในหน่วยงานที่เกี่ยวข้อง	4	2.60
ใช้ความรู้จากสภาพจริงของเด็กและการเข้ารับการอบรม	1	0.60
ปฏิบัติหน้าที่ตามที่ได้รับมอบหมาย / ศึกษาจากเอกสาร	2	1.30
เชิญวิทยากร หรือผู้เชี่ยวชาญมาให้ความรู้	2	1.30
7. ปัญหาด้านงบประมาณ		
ไม่มีปัญหา	76	49.70
มีปัญหา	77	50.30
8. ลักษณะปัญหาด้านงบประมาณ		
ขาดงบประมาณในการจัดให้ความรู้แก่ผู้ปกครองอย่างต่อเนื่อง	56	36.60
ขาดงบประมาณสนับสนุนในการทำแผนงานและ โครงการให้ความรู้แก่ผู้ปกครอง	40	26.10
ขาดงบประมาณในการปรับสภาพแวดล้อมและอาคารสถานที่ให้เหมาะสม	32	20.90
ขาดงบประมาณในการจัดสื่อและสิ่งอำนวยความสะดวกอื่นๆ	35	22.90
อื่นๆ	5	3.30
9. วิธีการแก้ปัญหาด้านงบประมาณ		
จัดตามงบประมาณที่มี	2	1.30
พูดคุยและปรึกษากับผู้ปกครองที่มีประสบการณ์	1	0.60
จัดการเรียนการสอนแบบง่ายไม่ซับซ้อน โดยใช้สิ่งแวดล้อมเป็นสื่อ	2	1.30
จัดโครงการของงบประมาณสนับสนุน	3	2.00

ตารางที่ 17 (ต่อ) จำนวนและร้อยละของปัญหาและแนวทางในการแก้ไขปัญหาในการให้ความรู้แก่

ผู้ปกครองเด็กพิเศษของโรงเรียนเรียนร่วมตามการรับรู้ของครู

รายการ	จำนวน (คน) (n = 153)	ร้อยละ (%)
10. ปัญหาด้านสื่อและอุปกรณ์		
ไม่มีปัญหา	92	60.10
มีปัญหา	61	39.90
11. ลักษณะปัญหาด้านสื่อและอุปกรณ์		
ขาดสื่อและอุปกรณ์อำนวยความสะดวกแก่บุคลากรในการเรียนรู้ เช่น คอมพิวเตอร์	48	31.40
ขาดสื่อและอุปกรณ์ในการสาธิตให้แก่ผู้ปกครอง	27	17.60
บุคลากรขาดความรู้ในการใช้สื่อการสอนที่ทันสมัย	4	2.60
12. วิธีการแก้ปัญหาด้านสื่อและอุปกรณ์		
ขอรับบริจาค และนำของเก่ากลับมาปรับปรุงใช้ใหม่	6	3.90
13. ปัญหาด้านอาคารสถานที่		
ไม่มีปัญหา	112	73.20
มีปัญหา	41	26.80
14. ลักษณะปัญหาด้านอาคารสถานที่		
สภาพบรรยากาศไม่เหมาะสม เสียงดังจากบริเวณ ใกล้เคียง	17	11.10
สถานที่คับแคบ ไม่สะดวกในการจัดให้ความรู้แก่ผู้ปกครอง	19	12.40
ห้องประชุมมีขนาดเล็กและขาดสิ่งอำนวยความสะดวกที่ทันสมัย	26	17.00
15. วิธีการแก้ปัญหาด้านอาคารสถานที่		
พยายามใช้สถานที่ให้เกิดประโยชน์มากที่สุด	2	1.30
ยืมบริษัทห้างร้านที่ให้การสนับสนุนด้านเครื่องเสียงและ อุปกรณ์อำนวยความสะดวก	2	1.30
16. ปัญหาด้านความร่วมมือจากฝ่ายที่เกี่ยวข้อง		
มีปัญหา	42	27.50
ไม่มีปัญหา	111	72.50

ตารางที่ 17 (ต่อ) จำนวนและร้อยละของปัญหาและแนวทางในการแก้ไขปัญหาในการให้ความรู้แก่

ผู้ปกครองเด็กพิเศษของโรงเรียนเรียนร่วมตามการรับรู้ของคุณ

รายการ	จำนวน (คน) (n = 153)	ร้อยละ (%)
17. ปัญหาด้านความร่วมมือจากฝ่ายที่เกี่ยวข้อง		
ขาดการส่งเสริมในการทำงานให้ต่อเนื่อง	32	20.90
ไม่ได้รับความร่วมมือจากหน่วยงานที่เกี่ยวข้อง	21	13.70
อื่นๆ	4	2.60
18. วิธีการแก้ปัญหาด้านความร่วมมือจากฝ่ายที่เกี่ยวข้อง		
อธิบายและชี้แจงในหน่วยงานที่เกี่ยวข้อง	2	1.30
19. ปัญหาด้านการติดตามประเมินผล		
ไม่มีปัญหา	100	65.40
มีปัญหา	53	34.60
20. ปัญหาด้านการติดตามประเมินผล		
ขาดการติดตามและประเมินผลอย่างต่อเนื่อง	35	22.90
หน่วยงานขาดการวางแผนในเรื่องการติดตามผล	16	10.50
ขาดบุคลากรมาติดตามและประเมินผล	26	17.00
ไม่มีเวลาในการติดตามผล	23	15.00
อื่นๆ	6	3.90
21. วิธี การแก้ปัญหาด้านการติดตามประเมินผล		
ส่งแบบประเมินผลเมื่อผู้ปกครองมาประชุมประจำปี	2	1.30

จากตารางที่ 17 พบว่า ปัญหาด้านนโยบายและการบริหาร โรงเรียนส่วนมากร้อยละ 55.60 ไม่มีปัญหา มีครุร้อยละ 44.20. มีปัญหาในด้านนี้ คือครุร้อยละ 34.00 ตอบว่าหน่วยงานหรือโรงเรียนไม่สามารถดำเนินการตามนโยบายได้ทั้งหมด

ด้านบุคลากร พบว่า โรงเรียนส่วนใหญ่ ร้อยละ 58.80 มีปัญหาด้านบุคลากร คือ บุคลากร ร้อยละ 41.80 มีภาระงานมากไม่สามารถทำหน้าที่ให้ความรู้ได้เต็มที่และร้อยละ 34.00 ตอบว่าขาดแคลนบุคลากรที่มีคุณสมบัติตามต้องการ

ด้านงบประมาณ พบว่าโรงเรียนร้อยละ 50.30 มีปัญหา คือ ขาดงบประมาณในการจัดให้ความรู้แก่ผู้ปกครองอย่างต่อเนื่องร้อยละ 36.60

ด้านสื่อและอุปกรณ์โรงเรียนส่วนใหญ่ร้อยละ 60.10 ไม่มีปัญหาในด้านนี้ เพียงร้อยละ 31.40 ขาดอุปกรณ์และสิ่งอำนวยความสะดวกในการเรียนรู้

ด้านอาคารสถานที่ ครูส่วนใหญ่ร้อยละ 73.20 ไม่มีปัญหาและครูร้อยละ 26.80 พบว่ามีปัญหา โดยปัญหาที่พบมากที่สุด คือ ห้องประชุมมีขนาดเล็กและขาดสิ่งอำนวยความสะดวกที่ทันสมัย คิดเป็นร้อยละ 17.00

ด้านความร่วมมือจากฝ่ายต่างที่เกี่ยวข้อง ครูส่วนใหญ่ร้อยละ 72.50 ไม่มีปัญหาโดยปัญหาที่พบมากที่สุด คือ ขาดการส่งเสริมในการทำงานให้ต่อเนื่อง ร้อยละ 20.90

ด้านการติดตามและประเมินผล พบว่าครูส่วนใหญ่ร้อยละ 65.40 ไม่มีปัญหา มีครูร้อยละ 34.60 มีปัญหาโดยปัญหาที่พบ มากที่สุด คือขาดการติดตามและประเมินผลอย่างต่อเนื่อง ร้อยละ 22.90 และขาดบุคลากรที่ทำหน้าที่ติดตามและประเมินผล คิดเป็นร้อยละ 17.00.

1.2 สภาพและปัญหาในการให้ความรู้แก่ผู้ปกครองเด็กพิเศษขององค์กรที่ให้บริการเด็กพิเศษ  
(โรงพยาบาล มูลนิธิ สถานการศึกษาพิเศษ)

1.2.1 สถานภาพของผู้ตอบแบบสอบถาม นำเสนอในตารางที่ 18

ตารางที่ 18 จำนวนและร้อยละของบุคลากรใน โรงพยาบาล มูลนิธิ และสถานการศึกษาพิเศษที่ให้บริการเด็กพิเศษจำแนกตามสถานภาพ

สถานภาพ	จำนวน (คน) (n = 51)	ร้อยละ (%)
1. เพศ		
ชาย	5	9.80
หญิง	46	90.20
2. อายุ		
25 - 30 ปี	17	33.30
31 - 40 ปี	14	27.50
41 - 50 ปี	10	19.60
51 - 60 ปี	10	19.60
3. วุฒิการศึกษา		
ต่ำกว่าปริญญาตรี	1	2.00
ปริญญาตรี	32	62.70
ปริญญาโท	16	31.40
ปริญญาเอก	2	3.90
4. สาขาวิชาที่สำเร็จการศึกษา		
กายภาพบำบัด/สรีรวิทยา	12	23.50
กิจกรรมบำบัด	8	13.70
จิตวิทยา /จิตวิทยาคลินิกและชุมชน	9	17.60
ความคิดปกติของการสื่อความหมาย	9	17.60
การศึกษาพิเศษ	7	13.70
พลศึกษา วิทยาศาสตร์การกีฬา	6	11.80
5. หน่วยงานที่ทำงานในปัจจุบัน		
โรงพยาบาล / สถาบัน	38	74.50
สถานการศึกษาพิเศษ	13	17.60

ตารางที่ 18 (ต่อ) จำนวนและร้อยละของบุคลากรในโรงพยาบาล มูลนิธิ และสถานการศึกษาพิเศษ ที่ให้บริการเด็กพิเศษจำแนกตามสถานภาพ

สถานภาพ	จำนวน (คน) (n = 51)	ร้อยละ (%)
6. ลักษณะงานที่เกี่ยวข้องกับเด็กพิเศษ		
กระตุ้นและฟื้นฟู การทำงานของกล้ามเนื้อ	24	47.10
กระตุ้นและส่งเสริมพัฒนาการทางภาษาและแก้ไขความ	9	17.60
ผิดปกติทางการพูด		
ตรวจวินิจฉัยโดยใช้แบบทดสอบทางสติปัญญาให้คำปรึกษา	9	17.60
แนะนำผู้ปกครอง		
ประเมินและให้การรักษาเด็กพิเศษด้านกิจกรรมบำบัด	9	17.60
7. การได้รับการศึกษา อบรมหรือทำงานด้านการศึกษาพิเศษ		
ไม่เคย	19	37.30
เคย	32	62.70
8. หัวข้อเรื่องนี้เคยได้รับการอบรม		
การดูแลและฟื้นฟูสมรรถภาพเด็กพิเศษ	13	25.50
การสอนเด็กพิเศษประเภทต่างๆ	14	27.40
การกระตุ้นพัฒนาการเด็กพิเศษ	9	17.60
การจัดกิจกรรมสำหรับเด็กพิเศษ	5	9.80
จิตวิทยาการศึกษา จิตวิทยาเด็กพิเศษ	5	9.80
การทำสื่อสำหรับเด็กพิเศษ	4	7.80
การปรับพฤติกรรม	4	7.80
การใช้แบบประเมินพัฒนาการเด็ก	3	5.90
การรับคนพิการเข้าทำงานทั้งภาครัฐและเอกชน	2	3.90
เทคนิคการฝึกADL	1	1.90
ไม่ระบุ	2	3.90
9. ประสบการณ์ในการทำงานกับเด็กพิเศษหรือครอบครัวเด็กพิเศษ		
ต่ำกว่า 5ปี	18	35.30
6 - 10 ปี	16	31.40
11 - 15 ปี	6	11.80
16 - 20 ปี	9	17.80
มากกว่า 20 ปี	2	3.90

จากตารางที่ 18 พบว่า บุคลากรส่วนใหญ่ร้อยละ 90.20 เป็นเพศหญิง มีอายุระหว่าง 25-30 ปี ร้อยละ 33.30 ส่วนใหญ่ร้อยละ 62.70 จบการศึกษาในระดับปริญญาตรี สาขาพยาบาล บำบัดและสรีรวิทยาร้อยละ 23.50 บุคลากรร้อยละ 74.50 ทำงานในโรงพยาบาล ลักษณะงานที่เกี่ยวข้องกับเด็กพิเศษร้อยละ 47.10 เป็นการกระตุ้นและฟื้นฟูการทำงานของกล้ามเนื้อ บุคลากรส่วนใหญ่ร้อยละ 62.70 เคยได้รับความรู้ ในเรื่องการสอนเด็กพิเศษประเภทต่างๆร้อยละ 27.40 และเรื่องการดูแลและฟื้นฟูสมรรถภาพเด็กพิเศษร้อยละ 25.50 และส่วนมากร้อยละ 35.30 มีประสบการณ์ในการทำงานกับเด็กหรือครอบครัวเด็กพิเศษในระหว่าง 1-5 ปี

### 1.2.2 การออกแบบการเรียนรู้ในการให้ความรู้แก่ผู้ปกครองเด็กพิเศษขององค์กรที่ให้บริการเด็กพิเศษ

ก) รูปแบบในการให้ความรู้แก่ผู้ปกครองเด็กพิเศษขององค์กรที่ให้บริการ เด็กพิเศษ  
นำเสนอในตารางที่ 19

ตารางที่ 19 จำนวนและร้อยละของรูปแบบในการให้ความรู้แก่ผู้ปกครองเด็กพิเศษขององค์กรที่ให้บริการเด็กพิเศษตามการรับรู้ของบุคลากร

รายการ	จำนวน (คน) (n =51)	ร้อยละ (%)
1. รูปแบบการให้ความรู้แก่ผู้ปกครอง		
จัดให้ความรู้ที่บ้าน	1	2.00
จัดให้ความรู้ที่หน่วยงาน	50	98.00
2. วัตถุประสงค์หลักของการให้ความรู้แก่ผู้ปกครอง		
เพื่อพัฒนาความรู้ ทักษะ ทศนคติแก่ผู้ปกครองเป็นกลุ่ม	32	62.70
เพื่อให้ผู้ปกครองได้แลกเปลี่ยนประสบการณ์	9	17.60
เพื่อพัฒนาความรู้ ทักษะ ทศนคติ แก่ผู้ปกครองเป็นรายบุคคล	9	17.60
เพื่อสร้างเครือข่ายผู้ปกครอง	1	2.00
3. เหตุผลที่จัดให้ความรู้ที่หน่วยงาน		
สะดวกในการจัดเตรียม	37	72.50
สถานที่และอุปกรณ์พร้อม	35	68.60
การเดินทางไปมาสะดวกและเป็นที่ยุ้งักของผู้ปกครอง	30	58.80
ผู้ปกครองนำเด็กมารับบริการที่หน่วยงานอยู่แล้ว	4	7.80
เป็นแนวทางและหลักการให้บริการ	2	3.90
4. ลักษณะของการให้ความรู้แก่ผู้ปกครอง		
ให้ความรู้เป็นรายบุคคล	40	78.40
ให้ความรู้เป็นรายกลุ่ม	28	54.90
ให้ความรู้ผ่านสื่อ	21	41.20



จากตารางที่ 19 พบว่าบุคลากรที่ให้ความรู้แก่ผู้ประกอบการส่วนใหญ่ร้อยละ 98.00 จัดให้ความรู้ที่หน่วยงานมีบุคลากรเพียงร้อยละ 2.00 ที่จัดให้ความรู้ที่บ้าน บุคลากรในหน่วยงานส่วนใหญ่ร้อยละ 62.70 มีวัตถุประสงค์ของการให้ความรู้เพื่อพัฒนาความรู้ ทักษะ ทักษะทัศนคติแก่ผู้ประกอบการเป็นกลุ่มและร้อยละ 72.50 ให้เหตุผลของการจัดให้ความรู้ที่หน่วยงาน คือ สะดวกใน

ข) มาของการคัดเลือกหัวข้อสาระการเรียนรู้ในการให้ความรู้แก่ผู้ประกอบการเด็กพิเศษขององค์กร  
ที่ให้บริการเด็กพิเศษ นำเสนอในตารางที่ 20

ตารางที่ 20 จำนวนและร้อยละของที่มาของการคัดเลือกสาระการเรียนรู้ในการให้ความรู้แก่ผู้ประกอบการ  
เด็กพิเศษขององค์กรตามการรับรู้ของบุคลากร

รายการ	จำนวน (n = 51)	ร้อยละ (%)
การกำหนดที่มาของการคัดเลือกสาระการเรียนรู้ให้แก่ผู้ประกอบการ		
ประสบการณ์ตรงและปัญหาที่พบในการทำงาน	48	94.10
ตำราทางการศึกษาพิเศษและนักวิชาชีพที่เกี่ยวข้อง	36	70.60
สำรวจความต้องการของผู้ปกครอง	31	60.80
หน่วยงานต้นสังกัด	12	23.50
อื่นๆ	3	5.90

จากตารางที่ 20 พบว่า การกำหนดที่มาของสาระการเรียนรู้ 2 อันดับแรก คือ บุคลากรส่วนใหญ่ร้อยละ 94.10 กำหนดที่มาของสาระการเรียนรู้ในการให้ความรู้แก่ผู้ประกอบการ จากประสบการณ์ตรงและปัญหาที่พบในการทำงานและ ร้อยละ 70.60 ศึกษาจากตำราทางการศึกษาพิเศษและนักวิชาชีพที่เกี่ยวข้อง

ค) จุดมุ่งหมายทางการศึกษาและหัวข้อสาระการเรียนรู้ในการให้ความรู้แก่ผู้ปกครองเด็กพิเศษ  
ขององค์กรที่ให้บริการเด็กพิเศษ นำเสนอในตารางที่ 21

ตารางที่ 21 จำนวนและร้อยละของจุดมุ่งหมายทางการศึกษา จำแนกตามหัวข้อสาระการเรียนรู้ใน  
การให้ความรู้แก่ผู้ปกครองเด็กพิเศษขององค์กรที่ให้บริการเด็กพิเศษตามการรับรู้ของบุคลากร

สาระการเรียนรู้	n	%	ความรู้		ทักษะ		ทัศนคติ	
			n	%	n	%	n	%
1. ความรู้เกี่ยวกับตัวเด็ก								
ความรู้เกี่ยวกับประเภทของเด็กพิเศษ	46	90.20	46	90.20	16	31.40	22	4.310
การฝึกการเคลื่อนไหว	34	66.70	22	43.10	31	60.80	7	13.70
ภาษาและการสอนพูด	35	68.60	27	52.90	28	54.90	11	21.60
ศิลปะสำหรับเด็กพิเศษ	19	37.30	14	27.50	15	29.40	6	11.80
ดนตรีสำหรับเด็กพิเศษ	17	35.30	14	27.50	14	27.50	3	5.90
การทดสอบทางสติปัญญา	1	1.90	1	1.90	-	-	-	-
การฝึกใช้กล้ามเนื้อมือ	1	1.90	-	-	1	1.90	-	-
การใช้ Sensory Integration	2	3.90	-	-	2	3.90	-	-
การเล่นเพื่อการกระตุ้นพัฒนาการ	3	5.90	-	-	3	5.90	-	-
การดูแลความพิการทางกาย	3	5.90	3	5.90	3	5.90	-	-
2. การอบรมเลี้ยงดูเด็กพิเศษ								
การส่งเสริมความสัมพันธ์ระหว่างพี่น้อง	27	52.90	18	35.50	7	13.70	11	21.60
การปฏิบัติตัวในสังคม	32	62.70	27	52.90	15	29.40	12	23.50
การปรับพฤติกรรมที่เหมาะสม	41	80.40	30	58.80	31	60.80	21	41.20
3. ความรู้เกี่ยวกับผู้ปกครอง								
การเป็นพ่อแม่มือใหม่	16	31.40	14	27.50	3	5.90	5	9.80
การปฏิบัติตนเมื่อเกิดความเครียด	18	35.30	16	31.40	4	7.80	7	13.70
การบริหารการเงินภายในครอบครัว	9	17.60	9	17.60	2	3.90	1	2.00
การปรับตัวของผู้ปกครองแลสมาชิกในครอบครัว เด็กพิเศษ	34	66.70	25	49.00	13	25.50	19	37.30

ตารางที่ 21 (ต่อ) จำนวนและร้อยละของจุดมุ่งหมายทางการศึกษา จำแนกตามหัวข้อสาระการ เรียนรู้ในการให้ความรู้แก่ผู้ปกครองเด็กพิเศษของหน่วยงานที่ให้บริการเด็กพิเศษตามการรับรู้ของ บุคลากร

สาระการเรียนรู้	n	%	ความรู้		ทักษะ		ทัศนคติ		
			n	%	n	%	n	%	
4. ความรู้เกี่ยวกับหน่วยงาน									
แหล่งข้อมูลและหน่วยงานต่างๆที่ให้									
ความช่วยเหลือ	37	72.50	36	70.60	8	15.70	7	13.70	
พ.ร.บ.ฟื้นฟูสมรรถภาพคนพิการ พ.ศ.2534	29	56.70	29	56.70	6	11.80	7	13.70	
การทำงานร่วมกับฝ่ายต่างๆที่เกี่ยวข้อง	26	51.00	22	43.10	8	15.70	14	27.50	

จากตารางที่ 21 พบว่า ด้านความรู้เกี่ยวกับตัวเด็ก บุคลากรส่วนใหญ่ร้อยละ 90.20 เลือก หัวข้อสาระการเรียนรู้ เรื่องความรู้เกี่ยวกับประเภทของเด็กพิเศษ โดยมีจุดมุ่งหมายเพื่อให้ผู้ปกครอง เกิดความรู้ความเข้าใจร้อยละ 90.20 และให้ผู้ปกครองเกิดทักษะ ร้อยละ 31.40 และให้เกิดทัศนคติ ร้อยละ 43.10 อันดับสองที่บุคลากรเลือกร้อยละ 68.60 คือหัวข้อภาษาและการสอนพูด โดยมีจุดมุ่ง หมายให้ผู้ปกครองเกิดความรู้ความเข้าใจร้อยละ 52.90 และร้อยละ 54.90 เพื่อให้ผู้ปกครองเกิด ทักษะ

ด้านการอบรมเลี้ยงดูเด็กพิเศษ พบว่า บุคลากรส่วนใหญ่ร้อยละ 80.40 เลือกหัวข้อ สาระ เรื่องการปรับพฤติกรรมที่เหมาะสม โดยมีจุดมุ่งหมายเพื่อให้ความรู้แก่ผู้ปกครองร้อยละ 58.80 และ ให้เกิดทักษะร้อยละ 60.80

ด้านความรู้เกี่ยวกับผู้ปกครอง พบว่า บุคลากรส่วนใหญ่ร้อยละ 66.70 เลือกหัวข้อ สาระ เรื่องการปรับตัวของผู้ปกครองและสมาชิกในครอบครัวเด็กพิเศษ โดยมีจุดมุ่งหมายเพื่อให้ผู้ปกครอง เกิดความรู้ความเข้าใจร้อยละ 49.00 และให้ผู้ปกครองมีทักษะร้อยละ 25.50และให้ผู้ปกครองเกิดทัศน คติร้อยละ 37.30

ด้านหน่วยงาน พบว่า บุคลากรส่วนใหญ่ร้อยละ 72.50 เลือกหัวข้อสาระเรื่อง แหล่งข้อมูล และหน่วยงานต่างๆที่ให้ความช่วยเหลือ โดยมีจุดมุ่งหมายเพื่อให้ผู้ปกครองมีความรู้ร้อยละ 70.60 และให้มีทักษะ ร้อยละ 15.70

ง) วิธีสอนที่ใช้ในการให้ความรู้แก่ผู้ปกครองเด็กพิเศษของหน่วยงานที่ให้บริการเด็กพิเศษ นำเสนอในตารางที่ 22

ตารางที่ 22 จำนวนและร้อยละของวิธีสอนที่ใช้ในการให้ความรู้แก่ผู้ปกครองเด็กพิเศษของหน่วยงานอื่นตามการรับรู้ของบุคลากร (ตารางแนวนอน)

เรื่อง	หัวข้อ		บรรยาย		อภิปราย		สาธิต		ฝึกปฏิบัติ		ให้คำปรึกษา		ระดมสมอง		อื่นๆ	
	น	%	น	%	น	%	น	%	น	%	น	%	น	%	น	%
<b>ความรู้เกี่ยวกับตัวเด็ก</b>																
ความรู้เกี่ยวกับประเภทของเด็กพิเศษ	46	90.20	27	52.90	8	15.70	6	11.80	7	13.70	24	47.10	4	7.80	-	-
ความรู้เกี่ยวกับการเคลื่อนไหวในเด็ก	34	66.70	9	17.60	1	2.00	22	43.10	24	54.90	14	27.50	2	3.90	-	-
ภาษาและการสอนพูด	35	68.60	13	25.50	2	3.90	17	33.30	22	43.10	19	37.30	2	3.90	-	-
ศิลปะสำหรับเด็กพิเศษ	19	37.30	9	17.60	2	3.90	11	21.60	11	21.60	9	17.60	2	3.90	1	2.00
ดนตรีสำหรับเด็กพิเศษ	17	35.30	8	15.70	1	2.00	9	17.60	11	21.60	8	15.70	2	3.90	-	-
<b>การอบรมเลี้ยงดูเด็กพิเศษ</b>																
การส่งเสริมความสัมพันธ์ระหว่างพี่น้อง	27	52.90	10	19.60	9	17.60	3	5.90	6	11.80	11	21.60	1	2.00	-	-
การปฏิบัติตัวในสังคม	32	62.70	10	19.60	8	15.70	9	17.90	12	23.50	16	31.40	1	2.00	2	3.90
การปรับพฤติกรรมที่เหมาะสม	41	80.40	15	29.40	7	13.70	14	27.50	21	41.20	21	41.20	5	9.80	-	-
<b>ความรู้เกี่ยวกับผู้ปกครอง</b>																
การเป็นพ่อป้อใหม่	16	31.40	8	15.70	5	9.80	2	3.90	5	9.80	6	11.80	1	2.00	2	3.90
การปฏิบัติตนเมื่อเกิดความเครียด	18	35.30	6	11.80	4	7.80	1	2.00	3	5.90	11	21.60	1	2.00	1	2.00
การบริหารการเงินภายในครอบครัว	9	17.60	3	5.90	2	3.90	-	-	1	2.00	6	11.80	-	-	-	-
การปรับตัวของผู้ปกครองและสมาชิกในครอบครัวเด็กพิเศษ	34	66.70	9	17.60	3	5.90	3	5.90	2	3.90	4	7.80	-	-	-	-

ง) วิธีสอนที่ใช้ในการให้ความรู้แก่ผู้ปกครองเด็กพิเศษของหน่วยงานที่ให้บริการเด็กพิเศษ นำเสนอในตารางที่ 22

ตารางที่ 22 จำนวนและร้อยละของวิธีสอนที่ใช้ในการให้ความรู้แก่ผู้ปกครองเด็กพิเศษของหน่วยงานอื่นตามการรับรู้ของบุคลากร (ตารางแนวนอน)

เรื่อง	หัวข้อ		บรรยาย		อภิปราย		สาธิต		ฝึกปฏิบัติ		ให้คำปรึกษา		ระดมสมอง		อื่นๆ	
	n	%	n	%	n	%	n	%	n	%	n	%	n	%	n	%
<b>ความรู้เกี่ยวกับตัวเด็ก</b>																
ความรู้เกี่ยวกับประเภทของเด็กพิเศษ	46	90.20	27	52.90	8	15.70	6	11.80	7	13.70	24	47.10	4	7.80	-	-
ความรู้เกี่ยวกับการเคลื่อนไหวในเด็ก	34	66.70	9	17.60	1	2.00	22	43.10	24	54.90	14	27.50	2	3.90	-	-
ภาษาและการสอนพูด	35	68.60	13	25.50	2	3.90	17	33.30	22	43.10	19	37.30	2	3.90	-	-
ศิลปะสำหรับเด็กพิเศษ	19	37.30	9	17.60	2	3.90	11	21.60	11	21.60	9	17.60	2	3.90	1	2.00
ดนตรีสำหรับเด็กพิเศษ	17	35.30	8	15.70	1	2.00	9	17.60	11	21.60	8	15.70	2	3.90	-	-
<b>การอบรมเลี้ยงดูเด็กพิเศษ</b>																
การส่งเสริมความสัมพันธ์ระหว่างพี่น้อง	27	52.90	10	19.60	9	17.60	3	5.90	6	11.80	11	21.60	1	2.00	-	-
การปฏิบัติตัวในสังคม	32	62.70	10	19.60	8	15.70	9	17.90	12	23.50	16	31.40	1	2.00	2	3.90
การปรับพฤติกรรมที่เหมาะสม	41	80.40	15	29.40	7	13.70	14	27.50	21	41.20	21	41.20	5	9.80	-	-
<b>ความรู้เกี่ยวกับผู้ปกครอง</b>																
การเป็นพ่อแม่ใหม่	16	31.40	8	15.70	5	9.80	2	3.90	5	9.80	11	21.60	1	2.00	2	3.90
การปฏิบัติตนเมื่อเกิดความเครียด	18	35.30	6	11.80	4	7.80	1	2.00	3	5.90	11	21.60	1	2.00	1	2.00
การบริหารการเงินภายในครอบครัว	9	17.60	3	5.90	2	3.90	-	-	1	2.00	6	11.80	-	-	-	-
การปรับตัวของผู้ปกครองและสมาชิกในครอบครัวเด็กพิเศษ	34	66.70	9	17.60	3	5.90	3	5.90	2	3.90	4	7.80	-	-	-	-

จากตารางที่ 22 ด้านความรู้เกี่ยวกับตัวเด็กพบว่า วิธีสอนที่บุคลากรส่วนใหญ่ร้อยละ 52.90 ใช้ในการให้ความรู้แก่ผู้ปกครอง เป็นการบรรยาย รองลงมา ร้อยละ 47.10 เป็นการให้คำปรึกษารายบุคคล สาระที่บุคลากรเลือกมากที่สุดร้อยละ 90.20 คือเรื่องความรู้เกี่ยวกับประเภทของเด็กพิเศษ

ด้านการอบรมเลี้ยงดูเด็กพิเศษ พบว่า บุคลากรส่วนใหญ่ร้อยละ 41.20 ใช้วิธีฝึกปฏิบัติและให้คำปรึกษารายบุคคล สาระที่บุคลากรเลือกร้อยละ 80.40 เป็นเรื่องการปรับพฤติกรรมที่เหมาะสม

ด้านความรู้เกี่ยวกับผู้ปกครอง พบว่า บุคลากรส่วนใหญ่ร้อยละ 17.60 ใช้วิธีบรรยายและร้อยละ 7.80 เป็นการให้คำปรึกษารายบุคคล สาระที่บุคลากรเลือกมากที่สุด คือ การปรับตัวของผู้ปกครองและสมาชิกในครอบครัว

ด้านความรู้เกี่ยวกับหน่วยงาน พบว่าบุคลากรส่วนใหญ่ร้อยละ 41.20 ใช้วิธีให้ความรู้เป็นรายบุคคล และร้อยละ 17.60 ให้ความรู้แก่ผู้ปกครอง โดยการบรรยายและเรื่องที่บุคลากรเลือกมากที่สุดร้อยละ 72.50 คือ เรื่องแหล่งข้อมูลและหน่วยงานที่ให้ความช่วยเหลือ

1.2.3 กระบวนการในการให้ความรู้แก่ผู้ปกครองเด็กพิเศษขององค์กรที่ให้บริการเด็กพิเศษ

ก) การเตรียมการในการให้ความรู้แก่ผู้ปกครองเด็กพิเศษ นำเสนอในตารางที่ 23

ตารางที่ 23 จำนวนและร้อยละของการเตรียมการในการให้ความรู้แก่ผู้ปกครองเด็กพิเศษขององค์กรตามการรับรู้ของบุคลากร

รายการ	จำนวน (n = 51)	ร้อยละ (%)
1. การเตรียมบุคลากรในการให้ความรู้ผู้ปกครอง		
ไม่ได้เตรียม	7	13.70
เตรียม	44	86.30
2. วิธีการเตรียมบุคลากรในการให้ความรู้ผู้ปกครอง		
ประชุมชี้แจงให้บุคลากรทราบ	24	47.10
จัดอบรมภายในหน่วยงาน	16	31.40
ส่งไปอบรมดูงานนอกสถานที่	27	52.90
3. คุณสมบัติของบุคลากรผู้ให้ความรู้แก่ผู้ปกครอง		
ให้คำแนะนำและช่วยผู้ปกครองวางจุดประสงค์ได้	39	76.50
มีความรู้ความสามารถตรงตามหัวข้อความรู้	42	82.40
เข้าใจความต้องการของผู้ปกครองและครอบครัว	39	76.50
เข้าใจจิตใจของพ่อแม่เด็กพิเศษ มีความอดทนในการฟังและคัดกรองข้อมูลที่เป็นประโยชน์	3	2.00
4. ลักษณะของบุคลากรผู้ให้ความรู้		
ยิ้มแย้มแจ่มใส เป็นมิตร	47	92.20
ช่างสังเกต	44	86.30
เริ่มสร้างความสัมพันธ์ก่อน	36	70.60
เป็นผู้ฟังที่ดี	42	70.60
ติดตามความก้าวหน้า	45	82.40
มีวิธีการพูดโน้มน้าวเป็น และไม่ทำให้ผู้ปกครองรู้สึกต่อต้าน	3	5.90



จากตารางที่ 23 พบว่า บุคลากรส่วนใหญ่ร้อยละ 86.30 ได้เตรียมบุคลากรในการให้ความรู้แก่ผู้ปกครอง โดยส่วนใหญ่ร้อยละ 52.90 ส่งบุคลากรไปศึกษาดูงานนอกสถานที่ บุคลากรร้อยละ 82.40 เห็นว่าผู้ให้ความรู้แก่ผู้ปกครองควรมีความรู้ ความสามารถตรงตามหัวข้อและร้อยละ 76.50 เข้าใจความต้องการของครอบครัว สามารถให้คำแนะนำและช่วยวางจุดประสงค์ให้ผู้ปกครองได้

ลักษณะของบุคลากรผู้ให้ความรู้แก่ผู้ปกครองใน 2 อันดับแรก คือ ทำที่ยิมแยม แจ่มใส เป็นมิตร ร้อยละ 92.20 และติดตามความก้าวหน้าของเด็ก ร้อยละ 88.20

ข) การดำเนินการให้ความรู้แก่ผู้ปกครองเด็กพิเศษขององค์กรที่ให้บริการ เด็กพิเศษ  
นำเสนอในตารางที่ 24

ตารางที่ 24 การดำเนินการให้ความรู้แก่ผู้ปกครองเด็กพิเศษขององค์กรที่ให้บริการเด็กพิเศษตามการ  
รับรู้ของบุคลากร

รายการ	จำนวน (n= 51)	ร้อยละ (%)
1. วิธีการประชาสัมพันธ์การจัดให้ความรู้		
ใบปลิว แผ่นพับ	28	54.90
ให้ครูประจำชั้นแจ้งผู้ปกครอง	14	27.40
จดหมายข่าว	13	25.50
แจ้งกับผู้ปกครอง โดยตรงที่นำเด็กมาฝึกที่หน่วยงาน	8	21.60
การส่งผ่านจากแพทย์เข้าคลินิกกระตุ้นพัฒนาการ	6	11.70
แจ้งทางอินเตอร์เน็ต	10	19.60
หนังสือพิมพ์	2	3.90
โฆษณาผ่านสื่อ โทรทัศน์	4	7.80
2. การชี้แจงวัตถุประสงค์ของการจัดให้ความรู้แก่ผู้ปกครอง		
ชี้แจง	46	90.20
ไม่ได้ชี้แจง	5	9.80
3. การชี้แจงรายละเอียดในกำหนดการ		
ชี้แจง	39	76.50
ไม่ได้ชี้แจง	12	23.50
4. วิธีการให้ความรู้แก่ผู้ปกครองขององค์กร		
ให้คำแนะนำและตอบคำถาม	46	90.20
พูดคุยสร้างความคุ้นเคย	41	80.40
ซักถามถึงพฤติกรรมหรือความก้าวหน้าของเด็ก	38	74.50
สาธิตวิธีการปฏิบัติต่อเด็ก	30	58.80
มอบหมายงานให้ผู้ปกครองฝึกปฏิบัติกับเด็ก	33	64.70
สรุปทบทวนสิ่งที่เจ้าหน้าที่และผู้ปกครองกระทำร่วมกัน	25	49.00

จากตารางที่ 24 พบว่า บุคลากรส่วนใหญ่ร้อยละ 90.20 ได้ชี้แจงวัตถุประสงค์ในการให้ความรู้แก่ผู้ปกครองและร้อยละ 76.50 ได้ชี้แจงรายละเอียดในกำหนดการให้ผู้ปกครองทราบและบุคลากรในหน่วยงานส่วนใหญ่ร้อยละ 90.20 ให้ความรู้แก่ผู้ปกครอง โดยการให้คำแนะนำและตอบคำถามและบุคลากรร้อยละ 80.40 ให้ความรู้แก่ผู้ปกครอง โดยการพูดคุยเพื่อสร้างความคุ้นเคย

ก) การติดตามและประเมินผลการให้ความรู้แก่ผู้ประกอบการเด็กพิเศษขององค์กรที่ให้บริการเด็กพิเศษ  
นำเสนอในตารางที่ 26

ตารางที่ 26 จำนวนและร้อยละของการติดตามและประเมินผลการให้ความรู้แก่ผู้ประกอบการเด็กพิเศษ  
ขององค์กรที่ให้บริการเด็กพิเศษตามการรับรู้ของบุคลากร

รายการ	จำนวน (n =51 )	ร้อยละ (%)
1. การติดตามและประเมินผล		
ติดตาม	43	84.30
ไม่ได้ติดตาม	5	15.70
2. วิธีการติดตามและประเมินผล		
สังเกตการเปลี่ยนแปลงของผู้ปกครอง	19	37.30
สังเกตพัฒนาการเด็ก	43	84.30
สัมภาษณ์ผู้ปกครอง	31	60.80
ตอบแบบสอบถาม	16	31.40
ส่งใบงานหลังการอบรม		

จากตารางที่ 26 พบว่า บุคลากรส่วนใหญ่ร้อยละ 84.30 มีการติดตามและประเมินผล  
การให้ความรู้แก่ผู้ประกอบการ มีเพียง 5 หน่วยงานที่ไม่ได้ติดตามประเมินผล บุคลากรในหน่วยงานส่วน  
ใหญ่ร้อยละ 84.30 ติดตามประเมินผล โดยการสังเกตพัฒนาการเด็ก และร้อยละ 60.80 ติดตาม โดยการ  
สัมภาษณ์ผู้ปกครอง

#### 1.2.4 ปัญหา แนวทาง และความต้องการ ในแก้ไขปัญหาในการให้ความรู้แก่ผู้ปกครองเด็กพิเศษขององค์กรที่ให้บริการเด็กพิเศษ

ก) ปัญหาและแนวทางแก้ไขในการแก้ไขปัญหาในการให้ความรู้แก่ผู้ปกครองเด็กพิเศษขององค์กรที่ให้บริการเด็กพิเศษตามการรับรู้ของบุคลากร นำเสนอในตารางที่ 26

ตารางที่ 26 จำนวนและร้อยละของปัญหาและแนวทางในแก้ไขปัญหาในการให้ความรู้แก่ผู้ปกครองเด็กพิเศษขององค์กรที่ให้บริการเด็กพิเศษตามการรับรู้ของบุคลากร

รายการ	จำนวน (n= 51)	ร้อยละ (%)
1. ปัญหาด้านนโยบายและการบริหาร		
ไม่มีปัญหา	29	56.90
มีปัญหา	22	43.10
2. สภาพของปัญหาด้านนโยบายและการบริหาร		
นโยบายหน่วยงานต้นสังกัดไม่ชัดเจนทำให้ยากในการปฏิบัติงาน	7	13.70
หน่วยงาน /โรงเรียน ไม่สามารถดำเนินการตามนโยบายได้หมด	13	25.50
นโยบายในการจัดให้ความรู้ผู้ปกครองไม่ชัดเจน	4	7.80
ผู้บริหารไม่เห็นความสำคัญ	4	7.80
กิจกรรมที่วางไว้ไม่สามารถทำได้ทุกกิจกรรม	2	3.90
ไม่ได้รับอนุมัติจากโครงการที่เสนอไป	2	3.90
3. ปัญหาด้านบุคลากร		
ไม่มีปัญหา	18	35.50
มีปัญหา	33	64.70
4. สภาพของปัญหาด้านบุคลากร		
บุคลากรมีภาระงานมากไม่สามารถทำหน้าที่ให้ความรู้ได้เต็มที่	26	51.00
ขาดแคลนบุคลากรที่มีคุณสมบัติตามที่ต้องการ	14	27.50
ขาดวิทยากรที่มีความรู้ในเรื่องที่ผู้ปกครองต้องการทราบ	7	13.70
ขาดความร่วมมือระหว่างบุคลากรในหน่วยงาน	6	11.80
บุคลากรมีเจตคติที่ไม่ดีต่อผู้ปกครอง	2	3.30

ตารางที่ 26 (ต่อ) จำนวนและร้อยละของปัญหาและแนวทางในแก้ไขปัญหาในการให้ความรู้แก่ผู้ปกครองเด็กพิเศษขององค์กรที่ให้บริการเด็กพิเศษตามการรับรู้ของบุคลากร

รายการ	จำนวน	ร้อยละ (%)
<b>5. วิธีแก้ปัญหาด้านบุคลากร</b>		
จัดแบ่งหน้าที่ความรับผิดชอบ	2	3.90
ชี้แจงทำความเข้าใจกรณีให้บริการเพื่อการจัดอบรม	2	3.90
ให้ความรู้ผู้ปกครองร่วมกับการทำงาน	4	7.80
ทำเท่าที่ทำได้ / จัดเวรยามให้เหมาะสม	2	3.90
ขอความร่วมมือจากบุคลากรวิชาชีพเดียวกันตามโรงพยาบาลต่างๆ และจัดร่วมกัน	3	5.90
ทำตามกำลังความสามารถ	4	7.80
<b>6. ปัญหาด้านงบประมาณ</b>		
ไม่มีปัญหา	24	47.10
มีปัญหา	27	52.90
<b>7. สภาพของปัญหาด้านงบประมาณ</b>		
ขาดงบประมาณสนับสนุนในการทำแผนงานและโครงการ	12	23.50
ให้ความรู้แก่ผู้ปกครอง		
ขาดงบประมาณในการจัดให้ความรู้แก่ผู้ปกครองอย่างต่อเนื่อง	16	31.40
ขาดงบประมาณในการปรับสภาพแวดล้อมและอาคารสถานที่ให้เหมาะสม	11	21.60
<b>8. ปัญหาด้านสื่อและอุปกรณ์</b>		
ไม่มีปัญหา	36	70.60
มีปัญหา	15	29.40
<b>9. สภาพของปัญหาด้านสื่อและอุปกรณ์</b>		
ขาดงบประมาณในการจัดสื่อและสิ่งอำนวยความสะดวก	13	25.50
ขาดสื่อและอุปกรณ์ในการสาธิตให้แก่ผู้ปกครอง	6	11.20
<b>10. ปัญหาด้านอาคารสถานที่</b>		
ไม่มีปัญหา	35	68.60
มีปัญหา	16	31.40

ตารางที่ 26 (ต่อ) จำนวนและร้อยละของปัญหา และแนวทางในแก้ไขปัญหาในการให้ความรู้แก่ผู้ปกครองเด็กพิเศษขององค์กรที่ให้บริการเด็กพิเศษตามการรับรู้ของบุคลากร

รายการ	จำนวน	ร้อยละ (%)
11. สภาพของปัญหาด้านอาคารสถานที่		
สถานที่คับแคบไม่สะดวกในการจัดให้ความรู้แก่ผู้ปกครอง	9	17.60
สภาพบรรยากาศไม่เหมาะสม เสียงดังจากบริเวณ ใกล้เคียง	4	4.80
ห้องประชุมมีขนาดเล็กและขาดสิ่งอำนวยความสะดวกที่ทันสมัย	12	23.50
12. ปัญหาด้านความร่วมมือจากฝ่ายที่เกี่ยวข้อง		
ไม่มีปัญหา	42	82.40
มีปัญหา	9	17.60
13. สภาพปัญหาด้านความร่วมมือจากฝ่ายที่เกี่ยวข้อง		
ไม่ได้รับความร่วมมือจากหน่วยงานที่เกี่ยวข้อง	5	5.80
14. ปัญหาด้านการติดตามประเมินผล		
ไม่มีปัญหา	31	60.80
มีปัญหา	20	39.20
15. สภาพปัญหาด้านการติดตามประเมินผล		
หน่วยงานขาดการวางแผนในเรื่องการติดตามผล	4	7.80
ขาดบุคลากรมาติดตามและประเมินผลอย่างต่อเนื่อง	12	23.50
ไม่มีเวลาในการติดตามผล	10	19.60
อื่นๆ	4	7.80

จากตารางที่ 26 พบว่า บุคลากรส่วนใหญ่ร้อยละ 56.90 ไม่มีปัญหาในด้านนโยบายและการบริหาร ซึ่งปัญหาที่พบมากที่สุด คือ หน่วยงานไม่สามารถดำเนินการตามนโยบายได้ทั้งหมดคิดเป็นร้อยละ 25.50

ด้านบุคลากรพบว่า บุคลากร ส่วนใหญ่ร้อยละ 51.00 มีปัญหา ด้านนี้ คือ บุคลากรมีภาระงานมากไม่สามารถทำหน้าที่ให้ความรู้ได้เต็มที่และขาดแคลนบุคลากรที่มีคุณสมบัติตามต้องการคิดเป็นร้อยละ 27.50

ด้านงบประมาณ พบว่า บุคลากรส่วนใหญ่ร้อยละ 52.90 ขาดงบประมาณในการจัดให้ความรู้แก่ผู้ปกครองอย่างต่อเนื่องร้อยละ 31.40

ด้านสื่อ อุปกรณ์ สถานที่ ความร่วมมือกับหน่วยงานที่เกี่ยวข้อง และการติดตามประเมินผล พบว่าบุคลากรร้อยละ 70.60, 68.60, 82.40, และ 60.80 ตอบว่าไม่มีปัญหาในด้านดังกล่าวตามลำดับ

ข) ความต้องการในการแก้ไขปัญหาการให้ความรู้ผู้ปกครองเด็กพิเศษของ องค์กรอื่น  
นำเสนอในตารางที่ 27

ตารางที่ 27 จำนวนและร้อยละของความต้องการในการแก้ไขปัญหาการให้ความรู้ผู้ปกครองเด็กพิเศษของ องค์กรตามการรับรู้ของบุคลากร

รายการ	จำนวน (n=53)	ร้อยละ (%)
1. ความต้องการในการแก้ไขปัญหาด้านบุคลากร		
ขอความร่วมมือจากบุคลากรวิชาชีพเดียวกัน	5	9.40
ขอผู้เชี่ยวชาญจากหน่วยงานอื่นมาช่วยในบางด้าน	2	3.80
ขอให้ผู้มีอำนาจแบ่งงานให้ชัดเจนระหว่างงานประจำและ งานนอกเหนืองานประจำ	2	3.80
ขอบุคลากรจากหน่วยงานอื่นมาช่วย	2	2.80
2. ความต้องการในการแก้ไขปัญหาด้านงบประมาณ		
ของงบประมาณสนับสนุนทุกปีเพื่อให้สามารถทำโครงการ ได้ต่อเนื่อง	5	9.40
ของงบประมาณจัดซื้ออุปกรณ์กระตุ้นพัฒนาการ	4	7.50
3. ความต้องการในการแก้ไขปัญหาด้านอาคารสถานที่		
ขอให้จัดสถานที่ฝึกให้เป็นสัดส่วน	4	7.50
ขอให้มีการประสานงานการใช้ห้องประชุมและมีตารางการใช้ บอกไว้	3	5.70

จากตารางที่ 27 พบว่า ความต้องการในการแก้ไขปัญหาในการให้ความรู้แก่ผู้ปกครอง บุคลากรร้อยละ 9.40 ร้อยละ ขอความร่วมมือจากบุคลากรวิชาชีพเดียวกันและร้อยละ 3.80 ขอผู้เชี่ยวชาญจากหน่วยงานอื่นมาช่วยเป็นบางด้าน

ด้านงบประมาณ บุคลากรร้อยละ 9.40 ของงบประมาณสนับสนุนทุกปีเพื่อให้ทำโครงการ ได้ต่อเนื่องและของงบประมาณจัดซื้ออุปกรณ์กระตุ้นพัฒนาการ ร้อยละ 7.50

ด้านอาคารสถานที่ บุคลากรร้อยละ 7.50 ขอให้จัดสถานที่ในการฝึกให้เป็นสัดส่วน



## 1.3 สภาพและปัญหาในการเข้ารับความรู้ของผู้ปกครองเด็กพิเศษ ในองค์กรที่ให้บริการเด็กพิเศษ

## 1.3.1 สถานภาพของผู้ปกครองเด็กพิเศษ นำเสนอในตารางที่ 28

ตารางที่ 28 จำนวนและร้อยละของผู้ปกครองเด็กพิเศษ จำแนกตามสถานภาพ

สถานภาพ	จำนวน (n = 92)	ร้อยละ (%)
1. เพศ		
ชาย	23	25.00
หญิง	69	75.00
2. อายุ		
ต่ำกว่า 25 ปี	3	3.30
26 - 35 ปี	20	21.70
36 - 45 ปี	46	50.00
46 - 55 ปี	21	22.80
56 ปี ขึ้นไป	2	2.20
3. วุฒิกการศึกษา		
ต่ำกว่า มัธยมศึกษาตอนปลาย	36	39.10
ประกาศนียบัตรวิชาชีพชั้นต้น ชั้นสูง	18	19.60
ปริญญาตรี	32	34.80
ปริญญาโท	4	4.30
ไม่ระบุ	2	2.20
4. อายุบุตรของบุตรหลาน		
ต่ำกว่า 5 ขวบ	1	1.10
อายุ 6 - 10 ขวบ	53	57.60
อายุ 11-15	33	35.90
อายุ 16 ขึ้นไป	5	5.40
5. ประเภทของความพิการของเด็กพิเศษ		
ออทิสติก	36	39.10
พัฒนาการล่าช้า ปัญญาทึบ แอสเพอร์เกอร์		
ไอคิวต่ำ โรคหอบ พูดไม่ชัด ผิดปกติทางสมอง	23	25.00

ตารางที่ 28 (ต่อ) จำนวนและร้อยละของผู้ปกครองเด็กพิเศษ จำแนกตามสถานภาพ

สถานภาพ	จำนวนผู้ปกครอง (n = 92)	ร้อยละ (%)
คาวนชินโครม	17	18.50
สมาธิสั้น	4	4.30
บกพร่องด้านการเรียนรู้	5	5.40
สมองพิการ	2	2.20
ไม่ระบุ	5	5.40
6. การเข้ารับบริการในหน่วยงานของบุตรหลาน		
โรงเรียนเรียนร่วม	82	89.10
โรงเรียนการศึกษาพิเศษ	9	9.80
โรงพยาบาล	8	8.70
องค์กรเอกชน	4	4.30
7. การเข้ารับบริการการให้ความรู้จากหน่วยงาน		
เคยรับบริการ	81	88.00
ไม่เคยรับบริการ	11	12.00
8. หน่วยงานที่เข้ารับความรู้		
โรงพยาบาล /สถาบัน	66	71.70
โรงเรียนเรียนร่วม	60	65.20
โรงเรียนการศึกษาพิเศษ	26	28.30
โรงเรียนการศึกษาพิเศษองค์กรเอกชน	12	13.00
หน่วยงานเอกชน	5	9.80
ศูนย์การศึกษาพิเศษ สมาคม	4	7.80

จากตารางที่ 28 พบว่าผู้ปกครองส่วนใหญ่ร้อยละ 75.00 เป็นเพศหญิงมีอายุระหว่าง 36 -45 ปี คิดเป็นร้อยละ 50.00 ผู้ปกครองร้อยละ 39.10 จบการศึกษาระดับมัธยมศึกษาตอนปลายและร้อยละ 34.80 จบการศึกษาระดับปริญญาตรี บุตรหลานของผู้ปกครองร้อยละ 57.60 มีอายุระหว่าง 6 -10 ปีและร้อยละ 39.10 ได้รับการวินิจฉัยจากผู้เชี่ยวชาญว่าเป็นออทิสติกบุตรหลานของผู้ปกครอง ร้อยละ 89.10 กำลังรับบริการอยู่ในโรงเรียนเรียนร่วมและผู้ปกครองส่วนใหญ่ร้อยละ 88.00 เคยเข้ารับความรู้จากหน่วยงาน และหน่วยงานที่เข้ารับความรู้ใน 2 อันดับแรก คือ ร้อยละ 71.70 เข้ารับความรู้จากโรงพยาบาลและร้อยละ 65.20 เข้ารับความรู้ในโรงเรียนเรียนร่วม

1.3.2 หน่วยงานและหัวข้อสาระการเรียนรู้ที่ผู้ปกครองเด็กพิเศษเข้ารับความรู้ นำเสนอในตาราง 29

ตารางที่ 29 จำนวนและร้อยละของหน่วยงานจำแนกตามหัวข้อสาระการเรียนรู้ที่ผู้ปกครองเด็กพิเศษเข้ารับความรู้

เรื่อง	หน่วยงาน									
	ร.ร. เรียนร่วม		ร.ร. การศึกษาพิเศษ		โรงพยาบาล		องค์กรเอกชน		จำหน่วยงาน ไม่ได้	
	n	ร้อยละ	n	ร้อยละ	n	ร้อยละ	n	ร้อยละ	n	ร้อยละ
ความรู้เกี่ยวกับตัวเด็ก(n=371)	134	36.104	48	12.90	123	33.10	66	17.80	-	-
ความรู้เรื่องการอบรมเลี้ยงดูเด็กพิเศษ(n=227)	128	46.20	40	14.40	80	28.90	28	10.10	-	-
ความรู้เกี่ยวกับการปฏิบัติตัวของ ผู้ปกครอง(n=163)	38	23.30	19	11.60	88	54.00	17	10.40	1	0.60
ความรู้เกี่ยวกับหน่วยงาน(n=162)	72	44.40	24	14.80	39	24.10	24	14.80	3	1.80

## 1.3.3 การเผยแพร่ความรู้ของผู้ปกครองเด็กพิเศษ นำเสนอในตารางที่ 30

ตารางที่ 30 จำนวนและร้อยละของการเผยแพร่ความรู้ของผู้ปกครองเด็กพิเศษ

รายการ	จำนวน (n = 92)	ร้อยละ (%)
1. ท่านได้เผยแพร่ความรู้ที่ได้รับให้แก่ผู้ปกครองเด็กพิเศษอื่นๆ		
ไม่ได้ทำ	7	7.60
ได้ทำบ้างเล็กน้อย	37	40.20
ได้ทำปานกลาง	24	26.10
ได้ทำมาก	20	21.70
ได้ทำมากที่สุด	4	4.30
2. วิธีการเผยแพร่ความรู้ที่นำมาใช้		
ให้กำลังใจ	64	69.60
อธิบาย	59	64.10
แนะนำนักวิชาชีพให้	35	38.00
สาธิตวิธีการปฏิบัติต่างๆ	16	17.40
จัดหาเอกสารต่างๆให้	2	2.20
เล่าประสบการณ์และความสำเร็จในการดูแลบุตร	1	1.10

จากตารางที่ 30 พบว่า ผู้ปกครองร้อยละ 40.20 ได้ทำการเผยแพร่ความรู้ที่ได้รับให้แก่ผู้ปกครองเด็กพิเศษอื่นบ้างเล็กน้อย วิธีการที่ผู้ปกครองนำไปใช้ในการเผยแพร่ความรู้ร้อยละ 69.60 เป็นการให้กำลังใจผู้ปกครองด้วยกัน และร้อยละ 64.10 ได้เผยแพร่ความรู้โดยการอธิบายให้ข้อมูล มีผู้ปกครองร้อยละ 38.00 ที่แนะนำนักวิชาชีพให้

### 1.3.4 หัวข้อสาระการเรียนรู้และวิธีการสอนที่ผู้ปกครองต้องการ นำเสนอในตารางที่ 31

ตารางที่ 31 จำนวนและร้อยละของหัวข้อสาระการเรียนรู้จำแนกตามวิธีสอนที่ผู้ปกครอง เด็กพิเศษ ต้องการ

ความรู้	จำนวน (คน) (n = 92)	ร้อยละ (%)
1. ต้องการได้รับความรู้		
ไม่เลือก	49	53.30
เลือก	43	46.70
2. เรื่องที่อยากให้อัดให้		
การดูแลเด็กพิเศษประเภทต่างๆ	25	58.10
การปรับพฤติกรรมเด็ก	11	25.60
ความรู้เกี่ยวกับเด็กพิเศษประเภทต่างๆ	8	18.60
ความรู้เกี่ยวกับ พัฒนาการทางอารมณ์และจิตใจ	8	18.60
การกระตุ้นพัฒนาการและส่งเสริมการเรียนรู้	8	18.60
การบำบัดเบื้องต้น	7	16.30
การปรับตัวให้เข้ากับสังคม	7	16.30
การฝึกอาชีพ	6	13.20
ความรู้เรื่องแหล่งข้อมูลและหน่วยงานที่ให้ความช่วยเหลือ	4	9.30
อื่นๆ	4	9.30
3. วิธีการให้ความรู้ที่ต้องการให้หน่วยงานจัดให้		
บรรยาย	62	67.40
ประชุมกลุ่มย่อย	39	42.40
สาธิต	31	33.70
อภิปราย	21	22.80

จากตารางที่ 31 พบว่าผู้ปกครอง ร้อยละ 53.30 เลือกไม่ตอบและร้อยละ 46.70 ต้องการได้รับความรู้โดยสาระการเรียนรู้ใน 2 อันดับแรกที่ผู้ปกครองต้องการ คือ การดูแลเด็กพิเศษประเภทต่างๆ ร้อยละ 58.10 และการปรับพฤติกรรมเด็กร้อยละ 25.60และวิธีการให้ความรู้ที่อยากให้หน่วยงานจัด ใน 2 อันดับแรก คือ การบรรยาย ร้อยละ 67.40 และการประชุมกลุ่มย่อย ร้อยละ 42.40

1.3.5 ปัญหาของผู้ปกครองเด็กพิเศษในการเข้ารับความรู้จากหน่วยงานที่ให้บริการเด็กพิเศษ  
นำเสนอในตารางที่ 32

ตารางที่ 32 จำนวนและร้อยละของปัญหาในการรับความรู้จากหน่วยงานที่ให้บริการเด็กพิเศษ  
ตามการรับรู้ของผู้ปกครอง

รายการ	จำนวน(คน) (n = 92)	ร้อยละ (%)
ปัญหาที่พบในการจัดให้ความรู้ของหน่วยงาน		
การเดินทางไกลใช้เวลานาน	38	41.3
สถานที่คับแคบอากาศไม่ดี	6	6.5
ขาดการประชาสัมพันธ์	51	55.4
ขาดการดูแลเอาใจใส่	17	18.5
ใช้ภาษาเฉพาะทางมากทำให้เข้าใจยาก	22	23.9
ขาดวิธีการที่หลากหลาย	31	33.7

จากตารางที่ 32 พบว่า ปัญหาที่ผู้ปกครองพบในการเข้ารับความรู้จากหน่วยงาน ร้อยละ 55.40 เห็นว่าหน่วยงานขาดการประชาสัมพันธ์และร้อยละ 41.30 เห็นว่าการเดินทางไกล ใช้เวลานาน ร้อยละ 33.70 เห็นว่าขาดวิธีการที่หลากหลายในการให้ความรู้ผู้ปกครอง มีผู้ปกครอง ร้อยละ 23.90 เห็นว่าภาษาที่วิทยากรใช้เป็นคำเฉพาะทางมากทำให้เข้าใจยาก

2. ผลของการให้ความรู้แก่ผู้ปกครองเด็กพิเศษต่อประ โยชน์ที่ผู้ปกครองได้รับ ของหน่วยงาน  
ที่ให้บริการเด็กพิเศษ นำเสนอในตารางที่ 33

ตารางที่ 33 ค่าเฉลี่ยและระดับของประ โยชน์ที่ผู้ปกครองเด็กพิเศษ ได้รับหลังการเข้ารับความรู้  
จากหน่วยงานที่ให้บริการเด็กพิเศษ

ประโยชน์ที่ได้รับ	ระดับของประ โยชน์ที่ได้รับ		
	$\bar{X}$	S.D.	ระดับ
1. ด้านความรู้ ความเข้าใจ			
การกระตุ้นพัฒนาการ / การอบรมเลี้ยงดู/ การปรับตัวของผู้ปกครองและสมาชิกภายในครอบครัว เด็กพิเศษ	3.71	.95	มาก
การปฏิบัติตนเมื่อเกิดความเครียด	3.51	.91	มาก
การบริหารการเงินภายในครอบครัว	3.11	2.27	ปานกลาง
การทำงานร่วมกับฝ่ายต่างๆทั้งฝ่ายโรงเรียนและ ฝ่ายโรงพยาบาลและหน่วยงานที่เกี่ยวข้อง	2.17	1.14	น้อย
แหล่งข้อมูลและการติดต่อกับหน่วยงานต่างๆที่ให้ ความช่วยเหลือ	2.65	1.25	ปานกลาง
2.59	1.09	ปานกลาง	
2. ด้านทัศนคติ			
เด็กพิเศษและการการอบรมเลี้ยงดูเด็กพิเศษ	3.51	0.95	มาก
ตนเองและการเป็นผู้ปกครองเด็กพิเศษ	3.34	0.92	ปานกลาง
ครูนักวิชาการและหน่วยงานที่เกี่ยวข้อง	2.95	1.03	ปานกลาง
3. ด้านทักษะ การปฏิบัติต่อเด็กพิเศษและการส่งเสริมพัฒนาการ			
พัฒนาการทางร่างกาย (การฝึกการเคลื่อนไหว กล้ามเนื้อต่างๆ)	3.37	1.11	ปานกลาง
พัฒนาการทางอารมณ์ จิตใจ (การปรับตัว)	3.58	0.96	มาก
พัฒนาการทางสังคม (การแบ่งปันของเล่น การรอคอย)	3.56	0.80	มาก
พัฒนาการทางสติปัญญา (การกระตุ้นการเรียนรู้ ภาษา)	3.46	0.94	ปานกลาง
การปรับตัว /การปฏิบัติงานในฐานะผู้ปกครองเด็กพิเศษ	3.28	0.96	ปานกลาง
การปฏิบัติต่อสมาชิกอื่นในครอบครัวและญาติพี่น้อง	3.19	0.86	ปานกลาง

จากตารางที่ 33 พบว่า ในด้านความรู้ความเข้าใจ ผู้ปกครองได้ประโยชน์ในระดับมากเกี่ยวกับการกระตุ้นพัฒนาการและการอบรมเลี้ยงดูเด็กพิเศษและการปรับตัวของผู้ปกครองและสมาชิกภายในครอบครัว สำหรับเรื่องการบริหารการเงินภายในครอบครัว ได้ประโยชน์ใน ระดับน้อย

ด้านทัศนคติ ผู้ปกครองได้รับประโยชน์ในระดับมาก ในเรื่องทัศนคติที่ดีต่อเด็กพิเศษและการอบรมเลี้ยงดู

ด้านทักษะ ผู้ปกครองได้รับประโยชน์ในระดับมากในเรื่องการส่งเสริมพัฒนาการด้านอารมณ์ และสังคมตามลำดับ



## ตอนที่ 2 ปัจจัยที่เกี่ยวข้องกับความสำเร็จในการให้ความรู้แก่ผู้ปกครองเด็กพิเศษของหน่วยที่ประสบ ความสำเร็จ

### 1. ผลการศึกษาหน่วยงานทั้ง 4 แห่ง มีดังนี้

#### 1.1 หน่วยงาน ก โรงเรียนเรียนร่วม

##### 1.1.1 ข้อมูลทั่วไป

หน่วยงาน ก เป็นโรงเรียนเอกชนขนาดใหญ่ที่จัดให้บริการเรียนร่วมในโรงเรียนปกติในเขตกรุงเทพมหานคร มีนักเรียนตั้งแต่ระดับอนุบาล 1 – มัธยมศึกษาปีที่ 6 หน่วยงานแห่งนี้เปิดให้บริการแก่เด็กพิเศษเรียนร่วมตั้งแต่อนุบาล 1 ปัจจุบันมีนักเรียนที่เป็นเด็กพิเศษเรียนร่วมถึงชั้นมัธยมศึกษาปีที่ 2 โรงเรียนแห่งนี้จัด โครงการเรียนร่วมที่ค่อยๆขยายโปรแกรมการเรียนร่วมตามเด็กพิเศษที่เข้ามาเรียนร่วมในชั้นอนุบาล 1 และชั้นชั้นที่สูงขึ้นไปเรื่อยๆ การจัดการเรียนร่วมของหน่วยงานแห่งนี้จัดในระบบห้องคู่ขนาน มีห้องเรียนร่วมบางเวลาและเรียนร่วมเต็มเวลา การรับนักเรียนซึ่งเป็นเด็กพิเศษส่วนใหญ่เป็นการทำงานร่วมกันระหว่างสถาบันการศึกษาพิเศษและ โรงเรียนเรียนร่วม โดยเริ่มจากการเตรียมความพร้อมให้กับเด็กปฐมวัยในสถาบันการศึกษาพิเศษหลังจากครูในสถาบันการศึกษาพิเศษประเมินความรู้ความสามารถของเด็กและพบว่า เด็กสามารถไปเรียนร่วมได้

ทางสถาบันส่งชื่อเด็กพิเศษไปทางโรงเรียนและมีการนัดประชุมผู้ปกครองมาพูดคุย รับทราบกฎระเบียบและเงื่อนไข หลังจากนั้นเด็กพิเศษซึ่งได้รับการคัดเลือกจะได้ทดลองเรียนในภาคฤดูร้อน 1 เดือน เพื่อดูความพร้อมทางการเรียนรู้ พฤติกรรม ทักษะทางสังคมกับเพื่อน และอื่นๆ หลังจากครบ 1 เดือน ครูที่ร่วม โครงการครูทำการประเมินพัฒนาการและพฤติกรรมเด็กอีก 1 ครั้ง ในขั้นตอนนี้มีเด็กพิเศษที่มีความพร้อมหลายคนผ่านไปเรียนร่วมได้และมีเด็กพิเศษที่ไม่ผ่านกระบวนการกลับมาฝึกทักษะและเรียนรู้ต่อไป ระหว่างที่เด็กพิเศษเข้าเรียนใน โครงการ ครูจากสถาบันการศึกษาพิเศษทำงานร่วมกับครูการศึกษาพิเศษของหน่วยงาน และมีการประชุมวางแผนร่วมกับผู้ปกครองเป็นระยะอย่างสม่ำเสมอ

ในชั้นอนุบาลเด็กพิเศษเรียนร่วมในชั้นเรียนปกติโดยมีครูการศึกษาพิเศษเข้าไปสนับสนุนในชั้นเรียน ในชั้นประถมศึกษา 1-2 เด็กพิเศษได้รับการเตรียมความพร้อมในห้องเรียนคู่ขนานและเรียนร่วมกับนักเรียนปกติในบางวิชา จนถึงชั้นประถมศึกษาปีที่ 3 ขึ้นไป เด็กพิเศษเข้าเรียนร่วมในชั้นเรียนปกติโดยมีครูการศึกษาพิเศษเข้าให้การสนับสนุนในชั้นเรียน และมีการสอนซ่อมเสริมหลังเลิกเรียนเพื่อให้เรียนตามเพื่อนให้ทัน

บุคลากรของหน่วยงานที่รับผิดชอบด้านการเรียนร่วม ประกอบด้วย ผู้บริหารการศึกษาที่ดูแลด้านการเรียนร่วม ครู และครูการศึกษาพิเศษ วุฒิมัธยมศึกษาปริญญาตรี จำนวน 53 คน วุฒิต่ำกว่าปริญญาตรี จำนวน 13 คน และวุฒิปริญญาโท จำนวน 2 คน

### 1.1.2 นโยบาย / แนวคิด

หน่วยงานแห่งนี้มีนโยบายสำคัญ คือ การทำงานประสานสัมพันธ์ บ้าน โรงเรียน ชุมชน เน้นการทำงานร่วมกัน คือ สามประสาน การให้ความรู้แก่ผู้ปกครองเด็กพิเศษจึงเป็นส่วนหนึ่งที่จะช่วยให้ผู้ปกครองมีความเข้าใจที่ดีและมีแนวทางปฏิบัติต่อกฎไปในแนวทางเดียวกับทางโรงเรียน ทำให้การทำงานร่วมกันระหว่าง โรงเรียนและบ้านเป็นไปอย่างราบรื่นและมีประสิทธิภาพ

### 1.1.3 การออกแบบการเรียนรู้

รูปแบบการให้ความรู้ของหน่วยงาน ก เป็นการให้ความรู้ที่จัดที่หน่วยงาน (centre-based) การเลือกสาระการเรียนรู้ในการจัดประชุม ทำโดยการสำรวจความพึงพอใจ และถามข้อความรู้ที่ผู้ปกครองอยากได้รับเพิ่มเติมหลังจากนั้นนำข้อมูลกลับมาประมวลและเลือกสาระการเรียนรู้ให้แก่ผู้ปกครอง เช่น เรื่องพระราชบัญญัติฟื้นฟูสมรรถภาพคนพิการ สิทธิของคนพิการ เด็กพิการ การขอความช่วยเหลือจากหน่วยงานของรัฐ ซึ่งเป็นเรื่องจำเป็นที่ผู้ปกครองควรรู้ไว้ บรรยายโดยเจ้าหน้าที่ของกระทรวงพัฒนาสังคมและความมั่นคงของมนุษย์ซึ่งรับผิดชอบเรื่อง พระราชบัญญัติฟื้นฟูสมรรถภาพคนพิการ

หน่วยงานให้ความรู้แก่ผู้ปกครองเด็กพิเศษ ได้ใช้วิธีการต่างๆ ได้แก่ การติดต่อพูดคุยอย่างไม่เป็นทางการระหว่างผู้ปกครองกับครูและ/หรือผู้บริหาร การประชุมกับผู้ปกครองเป็นรายบุคคล และการจัดประชุมให้ความรู้ผู้ปกครองเป็นกลุ่มใหญ่

การพูดคุยติดต่อกับผู้ปกครองแต่ละคนอย่างไม่เป็นทางการ เป็นวิธีการที่ทำอย่างต่อเนื่องตลอดปี ตาม โอกาสและความต้องการเฉพาะของผู้ปกครองแต่ละคน ทำทั้งโดยการเขียนบันทึกถึงกัน การพูดคุยกัน และการโทรศัพท์

การประชุมผู้ปกครองเป็นรายบุคคล จัดทำเป็นการประชุมกลุ่มย่อย ระหว่างครูกับผู้ปกครอง โดยอาจมีผู้บริหารและนักวิชาชีพร่วมด้วย เพื่อวางแผนและตัดสินใจร่วมกันในการทำแผนการศึกษารายบุคคลและเรื่องอื่นๆที่เกี่ยวข้องกับบุตรหลานที่เป็นเด็กพิเศษ

การให้ความรู้แก่ผู้ปกครองจำนวนมาก โดยการทำจดหมายข่าวและการจัดประชุม ทั้งนี้การจัดประชุมให้ความรู้แก่ผู้ปกครองเป็นกลุ่มใหญ่ มักจัดโดยการให้ฟังการบรรยาย โดยเชิญวิทยากรที่มีความรู้ความชำนาญเฉพาะด้านในเรื่องนั้นๆมาให้ความรู้และตอบข้อซักถามที่ผู้ปกครองสงสัยและสงสัยโดยจัด ปีละ 1-2 ครั้ง

วิธีสอนที่หน่วยงานใช้ โดยการบรรยายประกอบภาพและตอบข้อซักถามอย่างไรก็ตาม จากการสังเกตพบว่า แม้จะเป็นการบรรยายแต่เนื่องจากเป็นเรื่องที่ตรงกับความสนใจของผู้ปกครอง ผู้ปกครองจึงสนใจถามคำถามต่างๆ มาก เช่น ผู้ปกครองสงสัยว่าหากลูกจดทะเบียนคนพิการแล้วเมื่อลูกอาการดีขึ้น ยกเลิกได้หรือไม่ หรือการจดทะเบียนคนพิการแล้วลูกจะเหมือนคน

ไร้ความสามารถหรือไม่ มีผลกับการรับมรดกหรือไม่ มีผู้ปกครองที่มีลูกเป็นออทิสติกหลายคนไม่คอย  
 แน่ใจและมีคำถามอื่นๆ

#### 1.1.4 กระบวนการ

##### 1.1.4.1 การเตรียมการ

หลังจากคัดเลือกและรับครูการศึกษาพิเศษเข้าทำงานแล้ว หน่วยงานได้ให้การอบรมให้ความรู้  
 เพิ่มเติมแก่ครูดังกล่าว โดยส่งไปดูงานที่สถาบันการศึกษาพิเศษที่ทางหน่วยงานรับเด็กพิเศษและ  
 ทำงานร่วมกันในการให้การศึกษาแก่เด็ก เป็นเวลา 1 เดือน นอกจากนี้ยังมีการอบรมเพิ่มเติมโดยเชิญ  
 ผู้เชี่ยวชาญที่เป็นเครือข่ายทางการศึกษาพิเศษของทางโรงเรียนมาเป็นวิทยากร เช่น แพทย์จากโรง  
 พยาบาลที่ส่งเด็กพิเศษมาเรียนที่หน่วยงานนี้ เป็นต้น

1.1.4.2 ในส่วนงบประมาณ หน่วยงานได้จัดสรรงบประมาณประจำปีไว้ใน  
 แผนการจัดให้ความรู้แก่ผู้ปกครองและผู้ปกครองเด็กพิเศษ

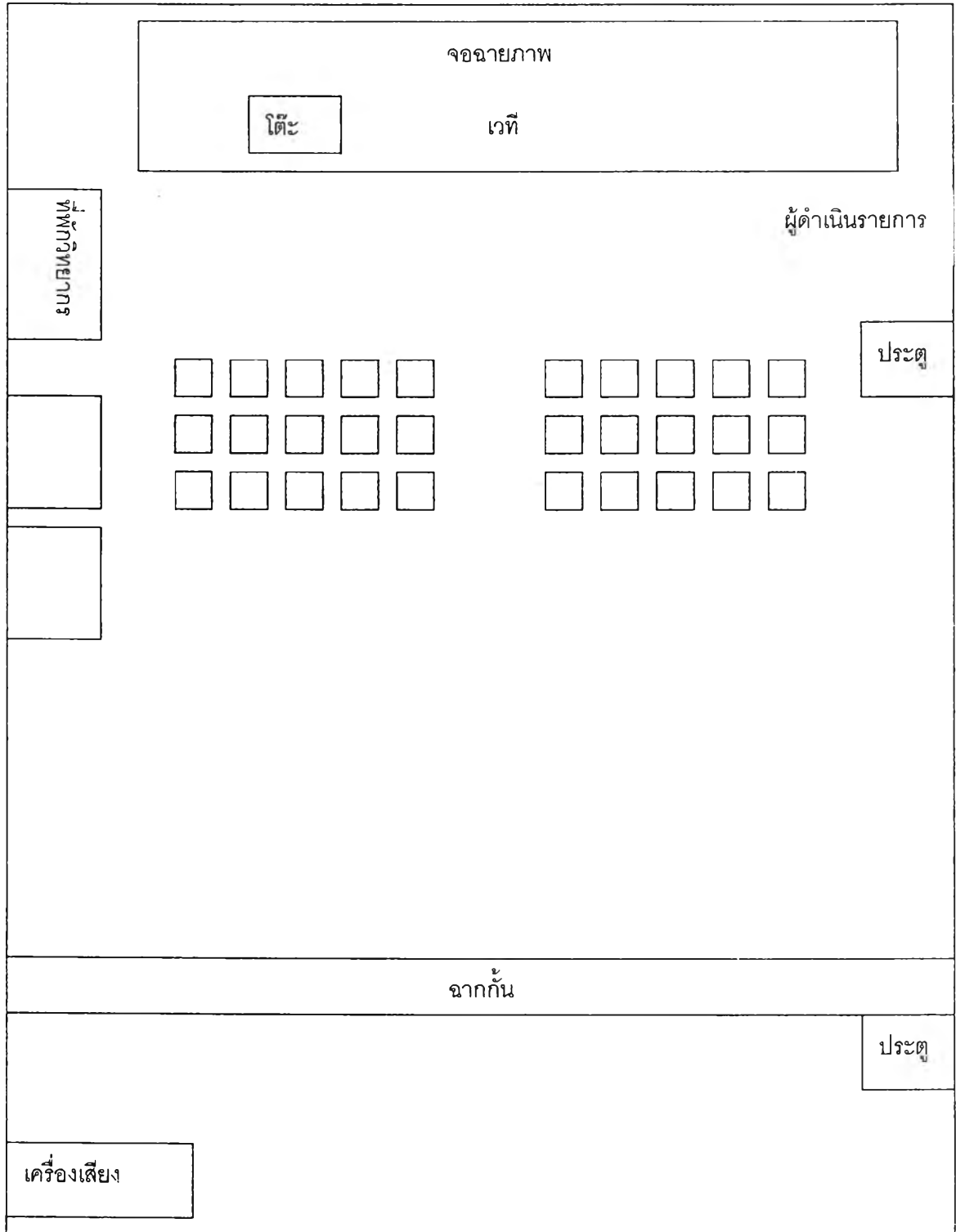
##### 1.1.5 การดำเนินการ

##### 1.1.5.1 การจัดอาคารสถานที่ในการให้ความรู้

หน่วยงาน ก เป็นหน่วยงานที่ตั้งติดกับถนนใหญ่ การเดินทางไปมา  
 สะดวก หน่วยงานแห่งนี้มีรั้วรอบ บริเวณริมรั้วติดถนนปลูกต้นสนไว้เป็นแถวเพื่อให้ร่มเงา เลยจากทิว  
 สน ไปเป็นสนามเด็กเล่น หน่วยงานแห่งนี้จัดสนามเด็กเล่นไว้เป็นสัดส่วน คือ มีสนามเด็กเล่นของเด็ก  
 อุนบาล และเด็กประถมศึกษาแยกออกจากกัน บริเวณหน้าโรงเรียนเป็นสนามบาสเกตบอล เลยเข้าไป  
 ไปด้านในเป็นแปลงสวนสมุนไพร แปลงดอกไม้ในวรรณคดี จัดไว้ให้นักเรียนได้ศึกษาเป็นแหล่งเรียน  
 รู้ภายในหน่วยงาน จากแปลงสาริตเป็นทางขึ้นอาคารเรียน

ห้องประชุมของหน่วยงานอยู่บริเวณชั้น 2 ของอาคารเรียน จัดไว้  
 สำหรับการประชุมสัมมนาและต้อนรับคณะผู้มาเยี่ยมชมโรงเรียน ห้องประชุมนี้มีประตูเข้าออก 2 ทาง  
 คือประตูหน้าและประตูหลัง ด้านหน้าของห้องประชุมเป็นเวทียกสูง บนเวทีมีโต๊ะ ไม้สำหรับวิทยากร  
 ด้านซ้ายมือของเวที มีเก้าอี้รับรองวิทยากรและผู้บริหาร ด้านขวาของเวทีเป็นจุดที่ผู้ดำเนินรายการ  
 ภายในห้องประชุมมีเก้าอี้จัดไว้เป็นแถวๆ แถวละ 5 ตัว จัดยาวทั้ง 2 ด้าน ตรงกลางเว้นไว้เป็นช่องทาง  
 เดิน ห้องประชุมแห่งนี้สามารถรับกลุ่มผู้ปกครองได้ประมาณ 150 คน ด้านซ้ายมือตรงกันข้ามประตู  
 ด้านหน้าเป็นจุดวางผลงานของหน่วยงาน (ดูแผนภาพห้องประชุมในแผนภาพที่ )

แผนภาพที่ ห้องประชุมชั้น 2 ของหน่วยงาน ก



## 1.2 หน่วยงาน ข เป็นสถาบันที่มีทั้งโรงเรียนการศึกษาพิเศษและโรงพยาบาล

### 1.2.1 ข้อมูลทั่วไป

หน่วยงาน ข เป็นหน่วยงานขนาดใหญ่ ก่อตั้งขึ้นเมื่อ พ.ศ.2503 หน่วยงานแห่งนี้เริ่มให้บริการแก่ผู้มีความบกพร่องทางสติปัญญาอย่างครบวงจรในปี 2505 การให้บริการในระยะแรกแบ่งบริการให้มีแผนกคนไข้นอก และคนไข้ใน แผนกคนไข้นอกให้บริการตรวจ วินิจฉัย ป้องกัน บำบัดรักษาและให้คำแนะนำแก่บิดามารดา ผู้ปกครองในการเลี้ยงดูบุตร ในรายที่สมควรเข้ารับการรักษาที่รับเข้ามาเพื่อค้นหาสาเหตุและทำการรักษาป้องกัน รวมทั้งให้การแก้ไขฟื้นฟูสมรรถภาพทั้งทางการศึกษา ทางสังคม อาชีพในด้านการศึกษาได้จัดให้มีชั้นเรียนพิเศษสำหรับผู้ป่วยและมีโรงเรียนเป็น โรงเรียนสาธิตในการจัดการศึกษา ประกอบด้วย แพทย์ พยาบาลวิชาชีพ นักจิตวิทยา นักกิจกรรมบำบัด นักแก้ไขการพูด และบุคลากรในฝ่ายต่างๆ

### 1.2.2 นโยบาย / แนวคิด

ภารกิจหลักของหน่วยงาน ข คือ เน้นการพัฒนาด้านวิชาการ การศึกษาวิจัย โดยมีเป้าหมายเพื่อให้คุณภาพชีวิตของบุคคลปัญญาอ่อนได้รับการพัฒนาให้ดีขึ้น สามารถดำรงชีวิตอยู่ในสังคมได้อย่างมีศักดิ์ศรีเท่าเทียมบุคคลทั่วไป ทั้งนี้หน่วยงาน ข ยังมีนโยบายขยายบริการเพื่อให้เข้าถึงประชาชนในชุมชน ตลอดจนการให้ความรู้และให้บริการการส่งเสริมพัฒนาการ การฝึกทักษะเด็กที่ถูกต้องเหมาะสม

### 1.2.3 พันธกิจของหน่วยงาน ข

1.2.3.1 รับผิดชอบในการพัฒนาเพื่อการเป็นศูนย์วิชาการด้านพัฒนาเด็กและภาวะปัญญาอ่อน

1.2.3.2 ให้บริการด้านภาวะปัญญาอ่อนแบบองค์รวมในระดับตติยภูมิ

1.2.3.3 ถ่ายทอดองค์ความรู้และเทคโนโลยีด้านการส่งเสริมป้องกัน บำบัดรักษาและฟื้นฟูสมรรถภาพด้านพัฒนาการเด็กและภาวะปัญญาอ่อน

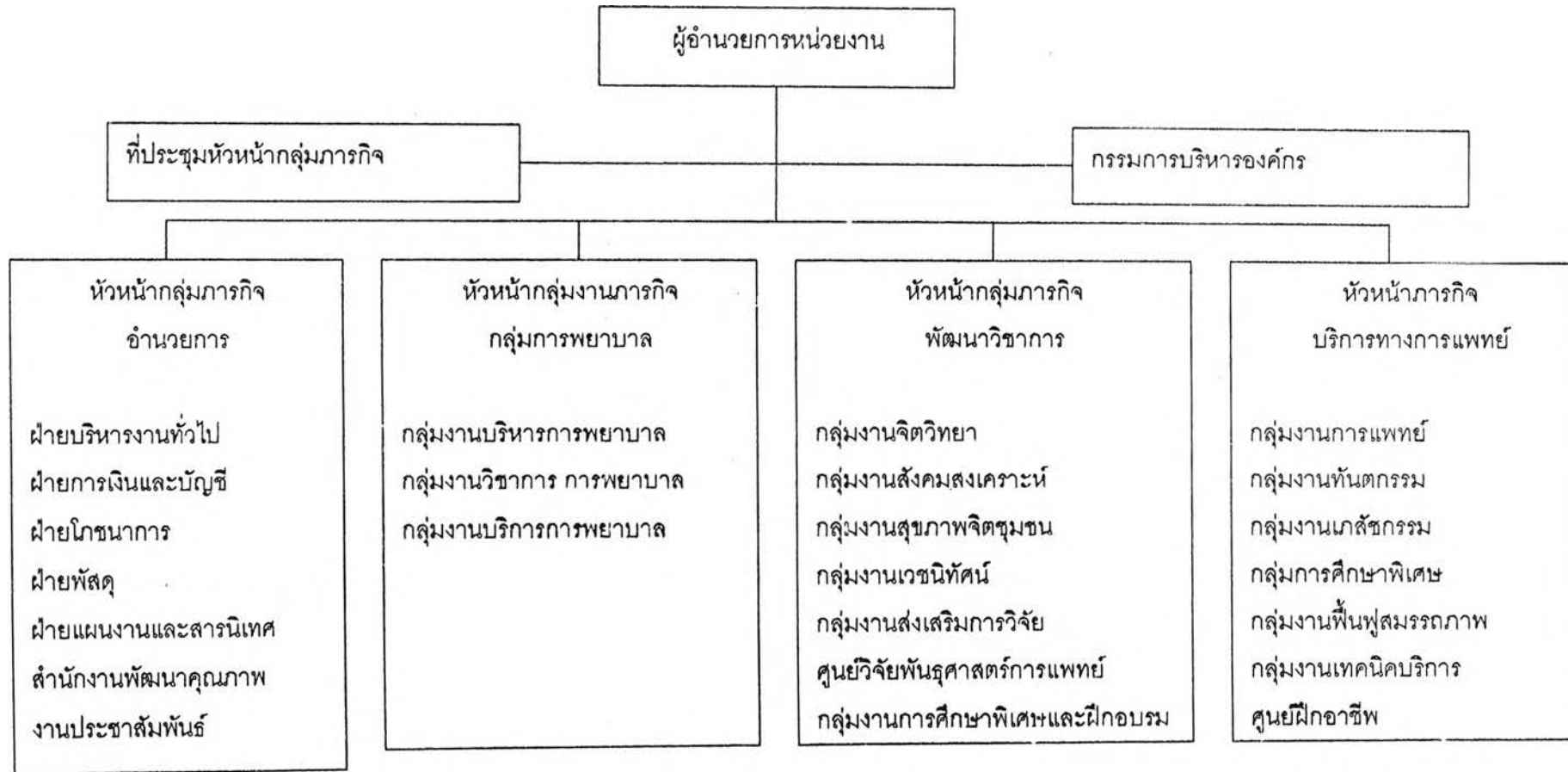
1.1.3.4 อื่นๆตามที่ได้รับมอบหมาย

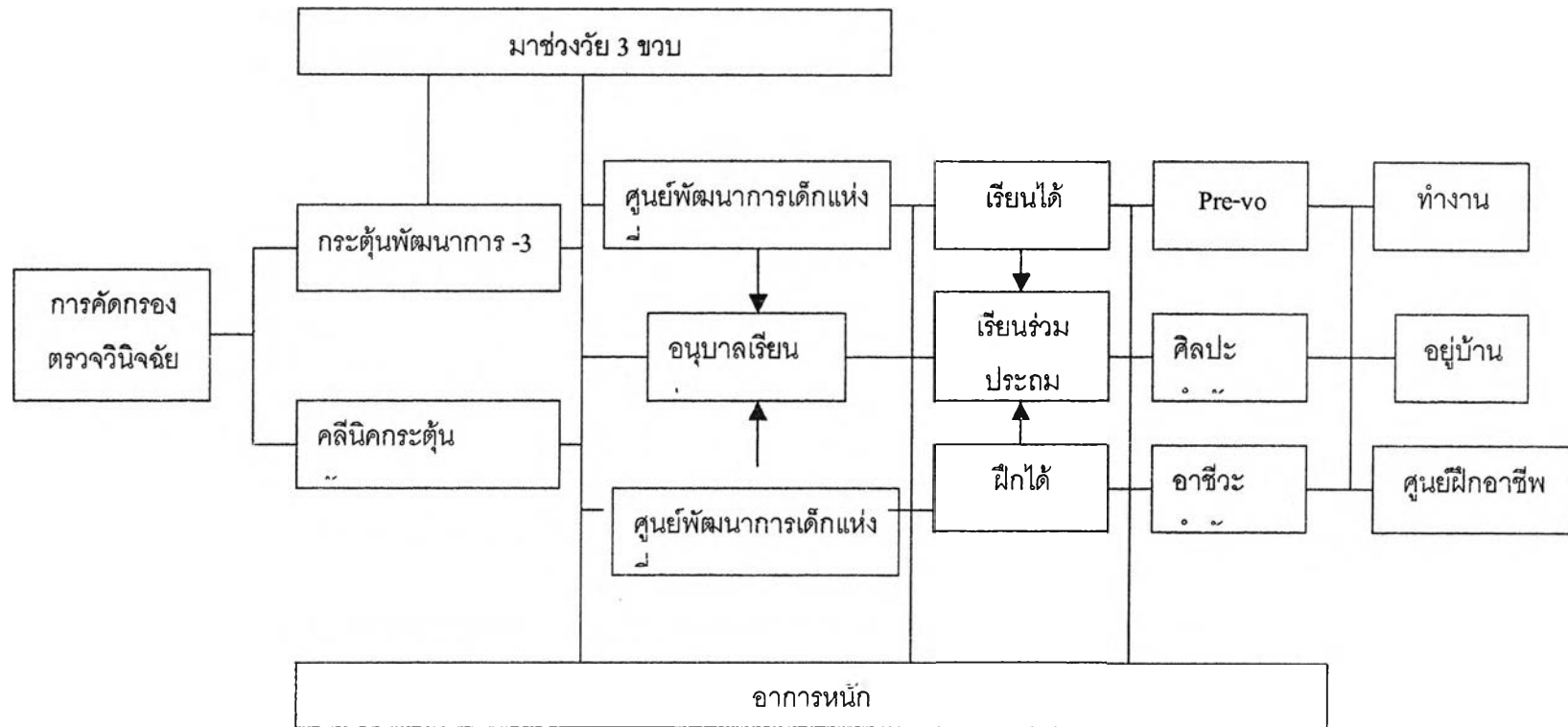
### 1.2.4 การบริหารของหน่วยงาน ข

ผู้อำนวยการหน่วยงานเป็นผู้มีอำนาจสูงสุดในการตัดสินใจในระดับนโยบาย โดยรับนโยบายจากหน่วยงานต้นสังกัดมาปฏิบัติให้เป็นรูปธรรม คณะทำงานประกอบด้วยคณะกรรมการบริหารหน่วยงานและหัวหน้ากลุ่มภารกิจ ซึ่งแบ่งออกได้เป็น 4 กลุ่มภารกิจใหญ่ๆ คือ กลุ่มภารกิจอำนวยการ กลุ่มภารกิจพัฒนาวิชาการ กลุ่มภารกิจบริการทางการแพทย์ และกลุ่มภารกิจงานพยาบาล ทุกกลุ่มภารกิจมีความเกี่ยวข้องกับเด็กพิเศษและผู้ปกครอง โดยเฉพาะกลุ่มภารกิจบริการทางการแพทย์ ซึ่งประกอบด้วย กลุ่มงานการแพทย์ กลุ่มงานทันตกรรม กลุ่มงานเภสัชกรรม กลุ่มงานการศึกษาพิเศษ กลุ่มงานฟื้นฟูสมรรถภาพ กลุ่มงานเทคนิคบริการ และศูนย์ฝึกอาชีพ นับเป็นการให้

บริการที่ครบวงจรในสถานที่เดียว เมื่อผู้ปกครองนำลูกหลานมาตรวจวินิจฉัยทางการแพทย์แล้วพบว่า มีปัญหาต้องได้รับการกระตุ้นพัฒนาการ ฝ่ายที่รับผิดชอบจะส่งต่อเด็กพิเศษให้ได้รับการกระตุ้นพัฒนาการที่เหมาะสมและให้คำแนะนำ เมื่อเด็กได้รับการพัฒนาถึงระดับหนึ่งต้องเข้าเรียน ก็สามารถติดต่อจองชื่อไว้เพื่อรับการศึกษาในลำดับต่อไป

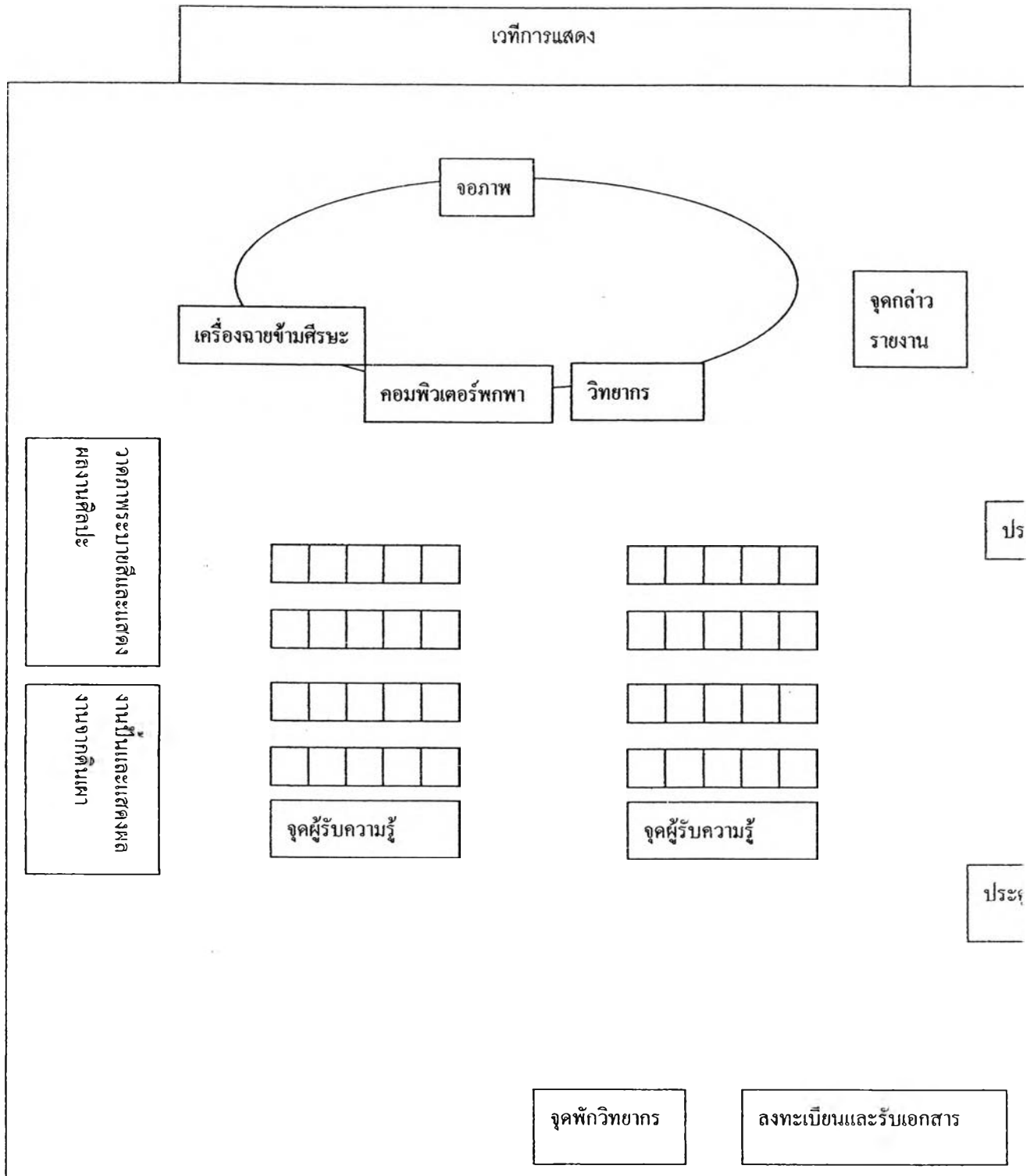
ทั้งนี้ ทุกกลุ่มงานในกลุ่มบริการทางการแพทย์ต่างดำเนินการให้ความรู้แก่ผู้ปกครองในส่วนที่เกี่ยวข้องกับงานพัฒนาเด็กที่ตนรับผิดชอบ และ/หรือเกี่ยวข้อง ควบคู่ไปกับการให้บริการพัฒนาฟื้นฟูสมรรถภาพเด็ก โดยตรง (คู่มือภาพ การบริหารและแผนภาพการดำเนินงานประกอบ)







แสดงการจัดห้องประชุมของหน่วยงาน ข



ตารางที่ 34 ตัวอย่างกิจกรรมการให้ความรู้แก่ผู้ปกครองของหน่วยงาน ข

วัน-เวลา	กิจกรรม
14 กุมภาพันธ์ 2548 9.00-12.00น.	การฟื้นฟูสมรรถภาพสำหรับเด็กที่มีปัญหาทางการเคลื่อนไหว การวางแผนการรักษา
13.00-16.00น.	กรณีศึกษา แลกเปลี่ยนความคิดเห็น
15 กุมภาพันธ์ 2548 9.00-12.00น.	ความรู้พื้นฐานเกี่ยวกับการพูด
13.00-16.00น.	พัฒนาการความเข้าใจทางภาษา กิจกรรมกระตุ้นพัฒนาการทางภาษา ฝึกปฏิบัติ วิเคราะห์ วางแผน รายการของลูก
16 กุมภาพันธ์ 2548 9.00-12.00น.	การใช้ศิลปะเพื่อการบำบัด
13.00-16.00น.	หน่วยงานที่ดูแลเด็กโต ซักถามแลกเปลี่ยนความคิดเห็น

วิธีสอนที่ใช้ในการให้ความรู้ จากการสังเกตพบว่าวิทยากรใช้วิธีสอนที่หลากหลาย เพื่อให้ผู้ปกครองได้เรียนรู้ทั้งภาคทฤษฎีและปฏิบัติ ได้แก่ การบรรยายประกอบภาพ จาก power point การสาธิต การฝึกปฏิบัติโดยการแจกใบงานให้ผู้ปกครองวิเคราะห์พฤติกรรมของลูกและวางแผนการศึกษารายบุคคลของลูก

### 1.2.7 กระบวนการ

#### 1.2.7.1 การเตรียมการ

งบประมาณในการให้ความรู้แก่ผู้ปกครองเป็นกลุ่มใหญ่จะต้องวางแผนและเสนอขอล่วงหน้าทำนองเดียวกับหน่วยงานราชการอื่นๆ ผู้รับผิดชอบโครงการเขียนโครงการของงบประมาณไปยังหน่วยงานต้นสังกัด หากได้รับการพิจารณาอนุมัติจะมีงบประมาณมาจัดให้ความรู้แก่ผู้ปกครองในปีต่อไปได้ อย่างไรก็ตาม หากโครงการที่เสนอไป หน่วยงานต้น

สังกัดไม่พิจารณาอนุมัติ จะไม่มีงบประมาณในการดำเนินการ ต้องนำโครงการกลับมาปรับปรุงแล้ว เสนอใหม่ในปีต่อไป โครงการที่ได้รับอนุมัติจะมีการวางแผนการทำงาน โดยการประชุมระหว่าง ฝ่ายที่เกี่ยวข้องเพื่อมอบหมายงานและแบ่งความรับผิดชอบต่อไป

การเตรียมการ ผู้รับผิดชอบโครงการจะนัดประชุมเพื่อหารือใน กลุ่มงานที่เกี่ยวข้องกับการจัดให้ความรู้แก่ผู้ปกครอง ในช่วงที่ผู้วิจัยเข้าสังเกต ประกอบด้วย กลุ่ม งานฟื้นฟูซึ่งมีนักกายภาพบำบัด นักแก้ไขการพูด นักกิจกรรมบำบัด และกลุ่มงานศิลปะบำบัด เพื่อวางกรอบแนวทางและแบ่งบทบาทในการทำงาน รวมทั้งมีการประชุมเพื่อติดตามความ ก้าวหน้าของงาน

### 1.2.7.2 การดำเนินการ

การจัดอาคาร สถานที่ในการ ให้ความรู้หน่วยงาน ข ตั้งอยู่ริมถนน ใหญ่ การจราจรไปมาสะดวก อาคารด้านหน้าเป็นตึกผู้ป่วยนอก สำหรับผู้ปกครองที่พาลูกมารับการ ตรวจวินิจฉัยหรือนัดมารับยาหรืออื่นๆทางการแพทย์ อาคารถัดไปตั้งอยู่ในแนวขวาง เป็นอาคาร สำนักงาน มีจุดประชาสัมพันธ์ ติดต่อสอบถามและบริการเสียงตามสาย จากจุดนี้ไปด้านหลังเป็น มุมเผยแพร่ความรู้ ของหน่วยงานว่า มีฝ่ายใดได้ให้บริการ ในเรื่องใด และข่าวสารอื่นๆที่น่าสนใจ รวมถึงการริเริ่มในสิ่งที่เป็นประโยชน์ เช่น หมวกกันน็อคสำหรับเด็กที่มีพฤติกรรมทำร้ายตัวเอง หรือเด็กที่เป็น โรคลมชักโดยไม่มีสาเหตุมาซึ่งเป็นการริเริ่มของกลุ่มงานพยาบาล ต่อจากจุด ประชาสัมพันธ์ เผยแพร่ความรู้เป็นจุดจ่ายยา ห้องต่อไปเป็นฝ่ายสารนิเทศน์ ผลิตสื่อและเผยแพร่ข้อมูลผ่านแผ่นพับต่างๆ ทะลุอาคารด้านหลังเป็นห้องสำหรับการฟื้นฟูสมรรถภาพด้านกายภาพ มี 2 ห้อง ห่างกันประมาณ 20 เมตร ตรงกันข้ามกับจุดประชาสัมพันธ์เป็นอาคาร 5 ชั้น ชั้น 3 ของอาคาร เป็นหน่วยกิจกรรมบำบัดซึ่งมีอยู่สองห้อง และชั้น 5 เป็นส่วนของงานวิจัยและพัฒนางานวิชาการ ห้องประชุมอยู่ชั้นล่างสุด มีขนาดใหญ่ สามารถบรรจุผู้ฟังได้มากกว่า 150 คน ภายในห้องประชุม จัดเก้าอี้ไว้สองแถว แถวละ 5 ตัว ตรงกลางเว้นเป็นช่องทางเดิน (ดูแผนภาพ แสดงตัวอย่างการจัด ห้องประชุมในการ ให้ความรู้แก่ผู้ปกครองกลุ่มใหญ่ของหน่วยงาน ข)

### 1.2.7.3 การประชาสัมพันธ์และสื่อ

โครงการ ให้ความรู้แก่ผู้ปกครองเป็นกลุ่มใหญ่ที่หน่วยงาน ข จัด ได้ประชาสัมพันธ์ข้อมูลในหลายรูปแบบ คือ เสียงตามสายภายในหน่วยงาน ให้นักวิชาชีพแจ้ง โดยตรงกับผู้ปกครองที่คนทำงานด้วย และประชาสัมพันธ์แก่บุคคลทั่วไปทางแผ่นพับและ อินเทอร์เน็ต

วัสดุและอุปกรณ์ที่นำมาใช้ในการ ให้ความรู้แก่ผู้ปกครอง ในช่วงที่ผู้วิจัย ทำการสังเกต พบว่า มีหลากหลายตามลักษณะกิจกรรมและวิธีสอนที่ใช้ กล่าวคือ อุปกรณ์ที่ วิทยากร ใช้ระหว่างการ ให้ความรู้ มี เครื่องฉายภาพข้ามศีรษะ เครื่องขยายเสียง จอรับภาพ

คอมพิวเตอร์พกพา เอกสารที่คณะกรรมการ โครงการส่งเสริมพลังครอบครัวแจกให้ผู้เข้ารับความรู้ ส่วนในการประชุมกลุ่มย่อยและวิเคราะห์กรณีศึกษา ใช้ใบงาน กระดาษเปล่า ขนาด A4 และ ปากกา

### 1.2.8 ปัจจัยที่ทำให้หน่วยงานประสบความสำเร็จ

1.2.8.1 การเป็นหน่วยงานที่ให้บริการเด็กพิเศษเฉพาะทางที่มีชื่อเสียงและมีประวัติความเป็นมายาวนาน ประกอบกับการเป็นหน่วยงานที่มีการให้บริการครบวงจร หรือที่เรียกว่าบริการแบบเบ็ดเสร็จในจุดเดียวนับตั้งแต่ตรวจวินิจฉัย กระตุ้นพัฒนาการ เข้าโรงเรียนหรือฝึกอาชีพมีบุคลากรที่เป็นที่รู้จัก ได้รับการยอมรับครบทุกสาขา ทั้งแพทย์ พยาบาล นักวิชาชีพต่างๆ และนักการศึกษาพิเศษ

1.2.8.2 การที่บุคลากรให้ความเอาใจใส่ คุณแลบุตรหลานของผู้ปกครอง เหมือนเป็นบุตรหลานของตนเอง ทำให้ผู้ปกครองไว้วางใจเมื่อลูกได้อยู่ที่หน่วยงานนี้ และเมื่อมีการขอให้ร่วมมือมารับความรู้ ผู้ปกครองก็ยินดีให้ความร่วมมือ

1.2.8.3 การออกแบบการเรียนรู้ที่คำนึงถึงความต้องการและธรรมชาติของผู้ปกครอง มีการให้ความรู้แก่ผู้ปกครองด้วยวิธีการที่หลากหลายและใช้วิธีสอนที่ผสมผสานทั้งภาคทฤษฎีและปฏิบัติ เพื่อให้ผู้ปกครองสามารถเข้าใจและนำไปใช้ได้จริง

## 1.3 หน่วยงาน ค โรงพยาบาลที่จัดโปรแกรมให้ความรู้แก่ผู้ปกครองเด็กพิเศษ

### 1.3.1 ข้อมูลทั่วไป

หน่วยงาน ค เป็นหน่วยงานขนาดใหญ่ที่มีประวัติความเป็นมายาวนาน ในด้านการให้การรักษาพยาบาลผู้ป่วยในด้านต่างๆ สำหรับเด็กพิเศษแล้ว มีให้บริการอยู่หลายจุดในหน่วยงานแห่งนี้ เช่น หน่วยพัฒนาการเด็ก ภาควิชากุมารเวชศาสตร์ คูในเรื่องกรรมพันธุ์ โครโมโซม ความบกพร่อง หน่วยจิตเวชเด็ก ภาควิจิตเวชศาสตร์ รับผิดชอบในเรื่องเด็กที่ปัญหาพัฒนาการ ออทิสติก และหน่วยจิตเวชเด็กและวัยรุ่น ภาควิจิตเวชศาสตร์ คูแลเด็กที่ปัญหาด้านการเรียนรู้ สมาธิสั้น มีบริการให้คำปรึกษาแก่ผู้ปกครองในเรื่องพฤติกรรมของลูก รวมทั้งหน่วยอื่นๆ ที่ให้บริการฟื้นฟูสมรรถภาพในฝ่ายเวชศาสตร์ฟื้นฟู ซึ่งประกอบด้วยฝ่ายกิจกรรมบำบัดและกายภาพบำบัด นอกจากนี้หน่วยงานนี้ มีนักเรียนกลุ่มหนึ่งซึ่งต้องเข้ารับการรักษาที่หน่วยงานนี้บ่อยๆ ทำให้ต้องเสียเวลาเดินทางไป - มา จึงมีโครงการห้องเรียนสอนเด็กเจ็บป่วยในหน่วยงานขึ้น เพื่อให้เด็กไม่เสียโอกาสในขณะรักษาตัวอยู่ในหน่วยงาน กลุ่มผู้ปกครองเด็กพิเศษที่มาใช้บริการที่หน่วยงานแห่งนี้จึงมีหลากหลาย อย่างไรก็ตาม การให้ความรู้แก่ผู้ปกครองเด็กพิเศษของฝ่ายต่างๆ ดังกล่าว มักทำโดยการพูดคุยกับผู้ปกครองที่พาเด็กมารับบริการ เช่น เมื่อแพทย์พบว่าเด็กมีความ

บพพร้อมตั้งแต่แรกคลอด นักกิจกรรมบำบัด และนักกายภาพบำบัดจะให้ความรู้แก่ผู้ปกครองของเด็กที่ตนให้การดูแลในเรื่องการกระตุ้นการคลุกคลี การนวดกล้ามเนื้อ ให้ถูก และแนะนำให้ผู้ปกครองนำความรู้กลับไปปฏิบัติที่บ้าน แต่ไม่ได้มีการจัดโปรแกรมให้ความรู้อย่างเป็นทางการ อันเนื่องมาจากความจำกัดของเวลาและสัดส่วนนักวิชาชีพต่อคนไข้ที่มารับบริการ มีเพียงหน่วยงานเดียวที่มีการจัดโปรแกรมการให้ความรู้แก่ผู้ปกครองเด็กพิเศษ โดยพัฒนาขึ้นเป็นหลักสูตรและมีการจัดการเรียนการสอนอย่างเป็นระบบและต่อเนื่อง นั่นคือ หน่วยจิตเวชเด็กและวัยรุ่น ภาควิชาจิตเวชศาสตร์ ข้อมูลที่ผู้วิจัยเก็บรวบรวมจึงได้มาจากการสังเกต สัมภาษณ์ และการศึกษาเอกสารของหน่วยงานนี้เป็นหลัก

### 1.3.2 นโยบาย/แนวคิด

ภาควิชาจิตเวชศาสตร์ เชื่อว่า ผู้ปกครองเป็นบุคคลสำคัญในการดูแลเด็ก

ดังนั้นคุณภาพของผู้ปกครองจึงมีผลต่อคุณภาพของเด็ก อย่างไรก็ตาม นักจิตวิทยาพบว่า ในปัจจุบันผู้ปกครองจำนวนมากเลี้ยงดูลูกไม่เป็น ไม่รู้วิธีการแก้ปัญหาที่เกิดขึ้นในชีวิตประจำวันได้ จึงได้เกิดความคิดที่จะช่วยให้ผู้ปกครองได้เข้าใจและเลี้ยงดูลูกเป็น โดยจัดเป็นโปรแกรมให้ความรู้แก่ผู้ปกครองเด็กพิเศษ

การจัดให้ความรู้ผู้ปกครองนั้น ในครั้งแรกเป็นการจัดแบบให้เปล่าและไม่แยกกลุ่มผู้ปกครอง แต่พบว่ามีปัญหา จนในที่สุดหน่วยงานได้ข้อสรุปว่า การจัดให้ความรู้แก่ผู้ปกครองนั้นควรเก็บเงินพอประมาณ เวลาที่เหมาะสมในการให้ความรู้ผู้ปกครองต้องเป็น ช่วงบ่าย และจำนวนกลุ่มผู้ปกครองต้องประมาณ 30 ครอบครัว เพราะเมื่อแยกกลุ่มย่อยแล้วสามารถทำกิจกรรมได้พอดีไม่มากเกินไปและไม่น้อยเกินไป

### 1.3.3 วัตถุประสงค์

การจัดให้ความรู้แก่ผู้ปกครองหน่วยงานแห่งนี้ มีวัตถุประสงค์เพื่อให้ผู้ปกครองเด็กพิเศษ โดยเฉพาะเด็กที่อยู่ไม่นิ่งและ/หรือมีสมาธิสั้น เด็กที่มีปัญหาพฤติกรรม มีความรู้ความเข้าใจในการเลี้ยงดูและสามารถวางแผนการจัดการแก้ปัญหาที่เกิดขึ้นในชีวิตประจำวันและสามารถส่งเสริมพัฒนาการลูกได้

### 1.3.4 การออกแบบการเรียนรู้

รูปแบบการให้ความรู้ของหน่วยงาน ค เป็นการให้ความรู้ที่จัดที่หน่วยงาน (centre-based) โปรแกรมการให้ความรู้แก่ผู้ปกครองเด็กพิเศษจัดเป็นช่วงๆ ต่อเนื่องกัน ทุกวันศุกร์ สัปดาห์ละครั้ง ครั้งละ 3 ชั่วโมง รวมทั้งสิ้น 7 สัปดาห์ คิดเป็น 21 ชั่วโมง

กลุ่มผู้ปกครองที่เข้ารับความรู้วันละประมาณ 30 คน แบ่งเป็น 3 กลุ่มตามระดับอายุของบุตรหลาน คือ ปฐมวัย ประถมศึกษาและวัยรุ่น กลุ่มละประมาณ 10 คน

สาระการเรียนรู้ประกอบด้วยเรื่องที่คุณปกครองต้องรู้ในการปรับพฤติกรรมลูก โดยในแต่ละสัปดาห์มีหัวข้อดังนี้

สัปดาห์ที่ 1 “ปัจจัยพื้นฐาน 12 ประการ” เช่น การให้ความรัก การเคารพในตัวเด็ก ความเสมอต้นเสมอปลายในการปรับพฤติกรรม การเปิดโอกาสให้เด็กได้พูดระบายความรู้สึก ในสัปดาห์นี้มีการวิเคราะห์กรณีศึกษา 2 กรณี

สัปดาห์ที่ 2 “การมองหาสิ่งดีๆ ในตัวลูก” เช่น บุคลิกภาพ นิสัยการทำงาน การเรียน ความสัมพันธ์กับเพื่อน พฤติกรรมกับบุคคลในครอบครัว ฯลฯ และ “หลักการให้คำชม” ผู้ปกครองได้รับการบ้านไปฝึกชมลูกที่บ้าน และกลับมาแลกเปลี่ยนประสบการณ์กันในกลุ่มผู้ปกครองในสัปดาห์ต่อไป

สัปดาห์ที่ 3 “แนวทางการปฏิบัติเพื่อแก้ปัญหาพฤติกรรม 5 ขั้นตอน เช่น กำหนดปัญหาหรือพฤติกรรมให้ชัดเจน บอกความต้องการให้ลูกฟัง ให้ลูกทวนสิ่งที่ผู้ปกครองต้องการ บอกสิ่งที่จะเกิดขึ้นเมื่อลูกทำตามและไม่ทำตาม ไม่ใจอ่อน เป็นต้น และ “หลักในการให้รางวัล”

สัปดาห์ที่ 4 “ข้อควรปฏิบัติเพื่อให้การลงโทษมีประสิทธิภาพ” และ “พฤติกรรมเพิกเฉย” ในสัปดาห์นี้ผู้ปกครองฝึกวิเคราะห์กรณีศึกษาและอภิปรายร่วมกัน สรุปข้อคิดของสัปดาห์ที่ 4 และรับการบ้านไปฝึกทำที่บ้าน โดยให้เลือกพฤติกรรมที่มีลักษณะต่อไปนี้ 1 ข้อ เช่น พฤติกรรมเรียกร้องความสนใจ พฤติกรรมก่อกวนเล็กน้อย พฤติกรรมขู่ขโมยให้โมโหและพฤติกรรมล้อเลียน เป็นต้น เมื่อพบพฤติกรรมเหล่านั้นให้ใช้ความพยายามอย่างเต็มที่ในการเพิกเฉยและจดบันทึกจำนวนครั้งที่สามารถเพิกเฉยได้ในแต่ละวันและให้เขียนพฤติกรรมที่เป็นปัญหาซึ่งผู้ปกครองไม่ต้องการให้ลูกทำ 3 ข้อ เขียนวิธีการลงโทษที่ผู้ปกครองคิดว่าเหมาะสมที่สุด และคำพูดที่พูดกับลูกขณะลงโทษสำหรับพฤติกรรมนั้น เมื่อกลุ่มผู้ปกครองมาพบกันในวันศุกร์ต่อมาในสัปดาห์ที่ 5 มีการอภิปรายเกี่ยวกับการบ้านเรื่องนี้อย่างสนุกสนานและผู้ปกครองบางคนได้รู้ว่าตนเองไม่น่าจะใช้คำพูดอย่างนั้นและทำให้รู้จักตนเองมากขึ้น

สัปดาห์ที่ 5 “เทคนิคการให้เหรียญ คะแนน รางวัล หรือการใช้คะแนนมาแลกรางวัล” เช่น นำคะแนน 10 คะแนน มาแลกการดูโทรทัศน์ครึ่งชั่วโมง ทั้งนี้คะแนนกับรางวัลต้องมีความสอดคล้องกัน เป็นต้น และ “สิ่งที่พึงปฏิบัติต่อลูกเวลาให้คะแนน และสิ่งที่พึงปฏิบัติเวลาหักคะแนน” จากการสังเกตพบว่า ผู้ปกครองบางคนกลับมาบอกสมาชิกในกลุ่มว่า ลูกไม่ยอมให้หักคะแนน ไม่รู้จะทำอย่างไร

สัปดาห์ที่ 6 “การใช้คำพูดที่ทำร้ายความรู้สึกของลูก” ในสัปดาห์นี้ ผู้ปกครองได้รับบริการบ้านให้บันทึกว่าในแต่ละวันตนได้ตำหนิหรือใช้ถ้อยคำทำร้ายความรู้สึกของลูกบ่อยเพียงไร และให้บันทึกคำพูดเหล่านั้นไว้ เช่น “ชนอีกแล้ว...อยู่เฉยๆเป็นมัย” หรือ “แม่เบื่อหนูจึงเลยชอบอยู่นักเวลาทำการบ้าน”

สัปดาห์ที่ 7 เป็นการสรุปบทเรียนและแลกเปลี่ยนประสบการณ์ระหว่างกัน

วิธีสอนที่ใช้ในการให้ความรู้แก่ผู้ปกครอง จากการสังเกต เห็นได้ชัดว่าวิทยากร ใช้การบรรยายน้อยมาก หากแต่มุ่งเน้นให้ผู้ปกครองได้มีบทบาทในการทบทวนเกี่ยวกับตนเอง บอกความรู้สึก และแลกเปลี่ยนความคิดเห็น และหาทางออกของปัญหาร่วมกันระหว่างผู้ปกครองที่เป็นสมาชิกในกลุ่ม วิทยากรประจำกลุ่มเพียงดูแลให้สมาชิกพูดให้ตรงประเด็นและกระตุ้นให้ผู้ปกครองร่วมแสดงความคิดเห็นอย่างเหมาะสมเท่านั้น นอกจากนี้ยังมีการฝึกปฏิบัติจริง โดยให้กลับไปฝึกกับลูกที่บ้านและนำผลการฝึกปฏิบัติมาแลกเปลี่ยนเพื่อให้ได้มุมมองที่กว้างขึ้นจากเพื่อนสมาชิกที่เป็นผู้ปกครองเหมือนกันด้วย

จากการสังเกตพบว่าวิทยากรมีความสามารถสูง มีความชัดเจนในบทบาทของตนเองและมีการเตรียมตัวและเตรียมเอกสารประกอบมาเป็นอย่างดี ลำดับการทำกิจกรรมชัดเจนและราบรื่น เช่นในวันแรกของการอบรม วิทยากรทักทายผู้ปกครอง พูดคุยเล็กน้อย แล้วแจกเอกสารหมายเลข 1 อธิบายให้ฟัง จากนั้นจึงแยกกลุ่มย่อย ไปทำกิจกรรมในกลุ่ม แจกเอกสารกรณีศึกษา ให้ร่วมวิเคราะห์ แล้วอภิปรายในกลุ่ม ให้ผู้ปกครองยกกรณีตัวอย่าง หาทางช่วยกันคิด ช่วยเหลือ ทุกครั้งเมื่อเรียนเสร็จก็สรุปบทเรียน วิทยากรประจำกลุ่มคอยชี้แนะแนวทางเท่านั้น

### 1.3.5 กระบวนการ

#### 1.3.5.1 การเตรียมการ

บุคลากรของหน่วยงานแห่งนี้คือนักวิชาชีพที่มีความรู้ความสามารถตรงตามสาขาในการปฏิบัติงาน ส่วนการเตรียมการ จัดทำโดยประชุมวงกรอบในการดำเนินการ และแบ่งบทบาทหน้าที่ให้ชัดเจน

### 1.3.6 การดำเนินการ

#### 1.3.6.1 การจัดอาคารสถานที่ในการให้ความรู้

หน่วยงาน ค ตั้งอยู่ริมถนน การจราจรไปมาสะดวก หน่วยงานแห่งนี้มีอาคารหลายหลัง และมีอาคารเฉพาะโรค ผู้มารับบริการมีมากในแต่ละวัน สถานที่จัดให้ความรู้แก่ผู้ปกครองครั้งนี้ อยู่ที่ชั้น 6 ของตึกหนึ่งในหน่วยงานแห่งนี้ ห้องที่ใช้ทำกิจกรรมมี 4 ห้องด้วยกัน คือ ห้องที่ 1 เป็นห้องประชุมใหญ่ สำหรับรวมกลุ่มพูดคุยนัดหมายทำกิจกรรมรวม สรุปบทเรียน ในแต่ละวัน อีก 3 ห้อง อยู่บริเวณเดียวกัน สำหรับทำกิจกรรมกลุ่มย่อย ห้องที่ 1 ที่ใช้ทำกิจกรรมรวมกลุ่มกว้างขวางจัดเป็นรูปวงรี ผู้ปกครองสามารถมองเห็นหน้ากันชัดเจน มีเก้าอี้เพียงพอ ไม่มีเสียงรบกวน

กวน ห้องที่ 2, 3, 4 เป็นห้องเล็กกลมา เป็น 1 ใน 3 ของห้องที่ 1 มีโต๊ะ สีเหลี่ยมสองตัววางต่อกัน มี ผู้ปกครองนั่งรอบๆ โต๊ะ โดยผู้ปกครองที่เข้ารับความรู้ห้องละประมาณ 10 คน แต่ละห้องมีนิสิต แพทย์และมีผู้สังเกตการณ์จากหน่วยงานต่างๆขอเข้ามาสังเกตการณ์รวมห้องละประมาณ 3 คน

#### 1.3.6.2 การประชาสัมพันธ์และสื่อ

หน่วยงานได้ประชาสัมพันธ์ การจัดให้ความรู้แก่ผู้ปกครอง โดยการบอกโดยตรงกับกลุ่มเป้าหมาย เพราะเป็นการคัดเลือกกลุ่มผู้ปกครองที่มีปัญหาและความ ต้องการคล้ายกัน

วัสดุอุปกรณ์ที่นำมาใช้ ในการให้ความรู้ผู้ปกครอง ประกอบด้วย เครื่องมือ อุปกรณ์ในการบรรยาย ประชุมชี้แจงในกลุ่มใหญ่และประชุมกลุ่มย่อย เช่น เครื่องขยาย เสียง จอภาพ นอกจากนั้นยังมีเอกสารประกอบการประชุมซึ่งได้เตรียมและผ่านกระบวนการ วิเคราะห์งานมาเป็นอย่างดี

#### 1.3.6.3 การติดตามประเมินผล

หน่วยงานแห่งนี้ได้จัดให้ความรู้แก่ผู้ปกครองมาแล้ว 3 รุ่นและ ได้มีการกำหนดนัดหมายเพื่อติดตามความคืบหน้าหรือเรียกว่ารวมรุ่นเป็นระยะเพื่อแลกเปลี่ยน ข้อมูลของผู้ปกครองด้วยกัน

### 1.3.7 ปัจจัยที่ทำให้หน่วยงานประสบความสำเร็จ

1.3.7.1 การที่หน่วยงานเป็นหน่วยงานเก่าแก่เป็นที่รู้จักและได้รับการยอมรับอย่างกว้างขวาง การเป็นส่วนหนึ่งของหน่วยงานเก่าแก่ ทำให้ผู้ปกครองมีแนวโน้มที่จะเชื่อถือ และยอมรับคำแนะนำโดยไม่ต้องพยายามสร้างความศรัทธาเหมือนในหน่วยงานใหม่ๆ การทำงาน จึงสามารถมุ่งไปที่ตัวงานได้ทันทีโดยไม่ต้องมีอุปสรรคในเรื่องความไม่ไว้วางใจของ ผู้ปกครอง

1.3.7.2 การมีบุคลากรที่มีความสามารถ และมีความรับผิดชอบในการทำงานสูง การจัดโปรแกรมการให้ความรู้แก่ผู้ปกครองได้มีการเตรียมการและดำเนินการ อย่างมี ประสิทธิภาพเนื่องจากผู้รับผิดชอบและวิทยากรเป็นผู้มีความรู้และเชี่ยวชาญในเรื่องที่ให้ความรู้ใน การสอนให้ผู้ปกครองคิดวิเคราะห์สถานการณ์และกระตุ้นให้สมาชิกในกลุ่มได้ร่วมแสดงความคิด เห็นและแบ่งปันประสบการณ์แก่กัน ดังนั้นผู้ปกครองที่มารับความรู้จึงเกิดความรู้สึกว่าได้รับ ประโยชน์ คุ่มค่ากับการสละเวลาเข้ามาเข้าร่วมกิจกรรมและเต็มใจที่จะมาร่วมกิจกรรมอย่างต่อเนื่อง

1.3.7.3 การออกแบบการเรียนรู้ที่สอดคล้องกับความต้องการและธรรมชาติของ ผู้เรียน การเน้นการศึกษากรณีศึกษาและการฝึกวิเคราะห์เชื่อมโยงกับการปฏิบัติของตนเองทำให้ผู้เรียนได้มีบทบาทในการจัดการกับความรู้ด้วยตนเองแทนที่จะเป็นฝ่ายรับข้างเดียว อีกทั้ง



ยังช่วยให้ความรู้ที่ได้รับมีความเป็นรูปธรรมและสามารถนำไปใช้ได้ง่าย ผู้ปกครองจึงเกิดความสนใจและสามารถใช้ประโยชน์จากที่เรียนไปได้ดี นอกจากนี้การได้รับโอกาสให้ฝึกปฏิบัติจริงที่บ้านและได้รับข้อมูลป้อนกลับจากเพื่อนสมาชิกคนอื่นช่วยให้ผู้ปกครองค่อยๆพัฒนาทักษะต่างๆทีละน้อยอย่างมั่นคง และเกิดความมั่นใจในตนเองและการปฏิบัติของตนควบคู่ไปกับการพัฒนาทักษะการอบรมเลี้ยงดูอีกด้วย

1.3.7.4 การเรียนรู้ร่วมกับผู้ปกครองอื่นที่มีปัญหาและความต้องการคล้ายคลึงกัน การที่ผู้ปกครองที่มีปัญหาและความต้องการคล้ายกัน ได้มีโอกาสพบปะและแลกเปลี่ยนประสบการณ์แก่กัน ช่วยให้ผู้ปกครองมีความรู้สึกอบอุ่นใจว่ามีเพื่อน มีคนที่อยู่ในสถานการณ์คล้ายกับตน ทำให้เต็มใจที่จะเปิดใจรับฟังและแลกเปลี่ยนประสบการณ์ระหว่างผู้ปกครองด้วยกันมากกว่าคนอื่น นอกจากนี้ การที่มีประสบการณ์ใกล้เคียงกัน ยังช่วยให้สามารถเห็นปัญหาของตนในปัญหาของผู้อื่นและเห็นทางแก้ไขได้ง่ายขึ้นกว่าการมองแต่ปัญหาของตนเพียงลำพัง รวมทั้งเมื่อการให้ความรู้สิ้นสุดลง ผู้ปกครองก็ยังมีเพื่อนผู้ปกครองอื่นๆที่จะสามารถปรับทุกข์แลกเปลี่ยนความคิดเห็น และปรึกษาหารือได้ต่อไปในระยะยาวด้วย

1.4 หน่วยงาน ง เป็นมูลนิธิที่กำหนดการให้ความรู้แก่ผู้ปกครองเด็กพิเศษไว้ในระดับนโยบายและวัตถุประสงค์ของหน่วยงาน และจัดให้ความรู้ทั้งแบบหน่วยงานเป็นฐาน และบ้านเป็นฐาน

#### 1.4.1 ข้อมูลทั่วไป

หน่วยงาน ง เป็นมูลนิธิที่จัดตั้งขึ้นเพื่อให้บริการแก่เด็กพิการเฉพาะประเภท ได้แก่ เด็กสมองพิการ ในอดีตหน่วยงานนี้ได้ให้บริการเรื่องการฟื้นฟูและพัฒนาเด็กพิการเป็นหลัก ต่อมากลุ่มผู้ปกครองที่มาเข้ารับบริการมีจำนวนมากขึ้นและเด็กมีความพิการซ้ำซ้อนและมีโรคแทรกซ้อน หน่วยงานจึงปรับการให้บริการแก่ผู้ปกครองโดยเน้นการอบรมให้ความรู้เรื่องการฟื้นฟูเด็กพิการอย่างรอบด้าน และให้ความสำคัญแก่สถาบันครอบครัวกับการพัฒนาเด็กพิการแบบบูรณาการ ปัจจุบันรับเด็กตั้งแต่แรกพบความพิการ - 14 ปี เด็กเล็กสุดที่พบในปัจจุบันคือ 8 เดือน มีเด็กอยู่ในความดูแลของหน่วยงาน ประมาณ 300 คน มีจำนวนบุคลากรทั้งสิ้น 10 คน สำเร็จการศึกษาในระดับปริญญาตรี 7 คน และประกาศนียบัตรอื่นๆ 3 คน

#### 1.4.2 นโยบาย / แนวคิด

นโยบายในการจัดตั้งหน่วยงาน

1.4.2.1 เน้นการช่วยเหลือฟื้นฟูเด็กพิการ โดยเฉพาะครอบครัวของเด็กพิการเป็นฐาน

1.4.2.2 เน้นการฝึกอบรมพ่อแม่ ที่เลี้ยงให้มีความรู้ ในการบำบัดฟื้นฟู  
เด็กพิการ

1.4.2.3 สนับสนุนให้กลุ่มผู้ปกครองเด็กพิการทำหน้าที่ให้คำปรึกษาและ  
นำแก่อุปการด้วยกัน

1.4.2.4 ส่งเสริมการฟื้นฟูเด็กพิการ ในชุมชนชนบท

1.4.2.5 รมรงค์ให้สังคมได้รับรู้ เข้าใจ ร่วมมือในการ ให้โอกาสแก่เด็ก  
เพื่ออยู่ในสังคมอย่างมีความสุข

#### 1.4.3 แนวทางการดำเนินงาน

หน่วยงาน ง มีนโยบายมุ่งเน้นการพัฒนาศักยภาพและความเข้มแข็งของ  
ครอบครัวกับการพัฒนาเด็กพิการ โดยมีแนวทางในการดำเนินงาน 3 แนวทางใหญ่ๆ คือ

แนวทางที่ 1 การรวบรวมพัฒนาองค์ความรู้และศึกษาหารูปแบบในการ  
พัฒนาศักยภาพเด็กพิการแบบบูรณาการ โดยการพัฒนาองค์ความรู้ให้แก่กลุ่มผู้ปกครองเด็กพิการ  
ผ่านการจัดอบรมในรูปแบบต่างๆ มีการฝึกอบรมพ่อแม่ ผู้ปกครอง ที่เลี้ยงให้มีความรู้ในการ  
บำบัดฟื้นฟูเด็กพิการ โดยเฉพาะครอบครัวของเด็กเป็นฐาน มีกลุ่มผู้ปกครองเด็กพิการที่จะทำหน้าที่  
ให้คำปรึกษาและนำแก่อุปการด้วยกันเอง

นอกจากนี้ หน่วยงาน ได้ดำเนินการด้านการฟื้นฟูเด็กพิการในชุมชน  
ชนบทแบบชุมชนเป็นฐาน (Community-Based Rehabilitation) เพราะตระหนักว่า การฟื้นฟูแบบ  
หน่วยงานเป็นฐาน (Centre-based Rehabilitation) ไม่สามารถเข้าถึงเด็กพิการในชนบทห่างไกลได้

แนวทางที่ 2 เสริมสร้างความเข้มแข็งของเครือข่ายครอบครัว ผู้ปกครอง  
เด็กพิการ องค์กรคนพิการและองค์กรที่เกี่ยวข้องกับเด็กพิการ ให้เกิดการรวมกลุ่มและมีการจัดกิจ  
กรรมโดยเครือข่ายครอบครัว

แนวทางที่ 3 ผลักดันกฎหมาย นโยบายของรัฐ ด้านสิทธิทางการศึกษา  
สวัสดิการเด็กพิการ และรณรงค์เผยแพร่ต่อสังคม ให้สังคมได้รับรู้ เข้าใจ ร่วมมือ ในการให้  
โอกาสแก่เด็กพิการเพื่อการอยู่ร่วมกันในสังคมอย่างมีความสุขเช่นคนทั่วไป

1.4.4 ภารกิจขององค์กร คือ การพัฒนาเต็มศักยภาพของเด็กพิการ โดย  
ครอบครัวเป็นหลักและให้ผู้ปกครองฟื้นฟูเด็กพิการ ได้ด้วยตนเอง

#### 1.4.5 วัตถุประสงค์

หน่วยงาน ง ได้ตระหนักถึงปัญหาของเด็กพิการที่มารับบริการกับความ  
ต้องการของผู้ปกครองและการส่งเสริมพัฒนาการเด็ก จึงได้มีการสรุปบทเรียนที่ได้รับในแต่ละ  
ระยะของแผนงาน และนำมาพัฒนางาน โดยมีวัตถุประสงค์ดังนี้

1.4.5.1 เพื่อให้ความช่วยเหลือฟื้นฟูเด็กพิการโดยทั่วไป ให้สามารถช่วยตัวเองได้และดำรงชีวิตอยู่ในสังคมได้อย่างมีความสุข

1.4.5.2 เพื่อให้การศึกษาแก่ชุมชนและบุคลากรที่เกี่ยวข้องในการแก้ปัญหาความพิการ ด้านการฟื้นฟูเด็กพิการ ทักษะคิดและการยอมรับ

1.4.5.3 ส่งเสริมและสนับสนุนครอบครัวและชุมชนให้มีสมรรถภาพเพียงพอที่จะป้องกันและฟื้นฟูสภาพความพิการของเด็ก

1.4.5.4 สนับสนุนให้มีและดำเนินการศึกษาวิจัยที่เกี่ยวข้องกับการฟื้นฟูเด็กพิการจากแหล่งต่างๆทั้งในและต่างประเทศ

1.4.5.5 ร่วมมือกับองค์กรการกุศลอื่นๆทั้งภาครัฐและเอกชนเพื่อสาธารณประโยชน์

#### 1.4.6 การบริหารและการดำเนินงานของหน่วยงาน

การบริหารในหน่วยงาน ง ประกอบด้วย คณะกรรมการอำนวยการ มีจำนวน 9 คน ซึ่งทำหน้าที่บริหารระดับนโยบาย ประสานงานระหว่างหน่วยงาน มองภาพรวมของหน่วยงานและตัดสินใจปัญหาในระดับนโยบายหน่วยงาน

คณะกรรมการดำเนินงาน มีจำนวน 5 คน รับนโยบายจากคณะกรรมการอำนวยการมาปฏิบัติ ซึ่งคณะกรรมการอำนวยการ จะลงมาเป็นที่ปรึกษาโครงการ ให้คำแนะนำช่วยเหลือ และพิจารณาอนุมัติโครงการต่างๆในหลักการเบื้องต้นเพื่อเสนอต่อให้คณะกรรมการอำนวยการพิจารณา

ผู้จัดการหน่วยงาน รับนโยบายจากคณะกรรมการดำเนินงาน มาสู่ระดับปฏิบัติ บริหารคนในหน่วยงาน ประสานงานระหว่างคณะกรรมการดำเนินงานและผู้ปฏิบัติงาน ประสานงานระหว่างผู้ปกครองกับผู้ปฏิบัติงาน ตัดสินใจแก้ปัญหาระดับปฏิบัติ

ฝ่ายปฏิบัติงาน ประกอบด้วย

- (1) ฝ่ายฟื้นฟูและพัฒนาเด็กพิการและลงชุมชน
- (2) ฝ่ายบริหารและพัฒนาองค์กร
- (3) ฝ่ายระดมทุน
- (4) ฝ่ายข้อมูลและการรณรงค์เผยแพร่

(ดูแผนภาพที่ โครงสร้างการบริหารงาน หน่วยงาน ง)

งบประมาณของหน่วยงาน ง ได้มาจากแหล่งเงินทุน 3 ส่วน คือ หน่วยงาน ภาครัฐ เช่น กระทรวงสาธารณสุข กระทรวงพัฒนาสังคมและความมั่นคงของมนุษย์ เป็นต้น สมาคมคนพิการทุกประเภทแห่งประเทศไทย และหน่วยงานภาคเอกชน เช่น สโมสรร บริษัท ห้างร้าน ผู้มีจิตศรัทธาร่วมบริจาค เป็นต้น

#### 1.4.7 การออกแบบการเรียนรู้

หน่วยงาน ง ได้ออกแบบการเรียนรู้ โดยมีรูปแบบการให้ความรู้แก่ ผู้ปกครอง เด็กพิเศษ 2 รูปแบบ คือ

1.4.7.1 รูปแบบการให้ความรู้ที่หน่วยงาน

1.4.7.2 รูปแบบการให้ความรู้ที่บ้าน

1.4.7.3 รูปแบบการให้ความรู้ที่หน่วยงาน

การจัดให้ความรู้ที่หน่วยงาน ทำในหลายรูปแบบ ดังนี้

ก) การให้ความรู้แก่ผู้ปกครองเป็นรายบุคคล ในกรณีที่ ผู้ปกครองนำเด็กมาประเมินหลังจากเจ้าหน้าที่เห็นปัญหาจะให้คำแนะนำกับผู้ปกครองเรื่องการ บำบัดและการฟื้นฟูหรือการทำของเล่นให้ลูก ซึ่งกรณีนี้จะมีอาสาสมัครจากต่างประเทศมาให้ความรู้แก่ผู้ปกครอง ในการทำของเล่นให้ลูก ทงหน่วยงานเป็นผู้เตรียมวัสดุอุปกรณ์ให้และจะประสาน การทำงานให้ ซึ่งในการทำของเล่นให้ลูก ผู้ปกครองร่วมแรงร่วมใจกันทำของเล่นให้เหมาะสมกับ ลูกของตน

ข) การให้ความรู้เป็นกลุ่มประจำทุกสัปดาห์ หน่วยงานได้จัด กิจกรรมให้ความรู้แก่ผู้ปกครองซึ่งประกอบด้วย 5 กลุ่ม คือ สโมสรหอยทากปูลม กลุ่มนวดไทย เพื่อการฟื้นฟูเด็ก กลุ่มฝึกการเคลื่อนไหวแบบโคสะโฮ กลุ่มพ่อแม่มือใหม่ กลุ่มฝึกเตรียมความพร้อมและ โปรแกรมการฝึกที่บ้าน โดยหน่วยงานดูแลในเรื่องค่าบริการให้ทั้งหมด

กำหนดการจัดกิจกรรมในแต่ละสัปดาห์มีดังนี้

วันจันทร์ เป็นกิจกรรมกลุ่มของสโมสรหอยทากปูลม สำหรับผู้ปกครองใหม่ ประกอบด้วย

- กิจกรรมสันทนการ การทักทาย การแนะนำตัว
- ช่วง10.00น.แยกกลุ่มทำกิจกรรมตามฐานประกอบด้วยฐาน 4 ฐาน คือ
- ฐานกายภาพบำบัด ฐานนวดแบบไทย ฐานนวดแบบ โคสะ โฮ และฐานเตรียมความพร้อมผู้ปกครองจะนำเด็กไปฝึกตามฐานต่างๆหมุนเวียนไปจนครบ 4 ฐาน

วันอังคาร	กิจกรรมคล้ายกับกลุ่มวันจันทร์ แต่กลุ่มนี้สำหรับผู้ปกครองกลุ่มเด็กเก่า มีความสามารถมีพื้นฐานผ่านการอบรมในกลุ่มของพ่อแม่มือใหม่ และหอยทากปูลมในวันจันทร์
วันพุธ	ทางชมรมผู้ปกครองจัดนวดโคสะโฮ เวลา 9.00-12.00น. ส่วนช่วงบ่ายเป็นการประเมินเด็กแรกเข้า
วันพฤหัสบดี	เจ้าหน้าที่ของหน่วยงานออกเยี่ยมบ้าน และให้โปรแกรมการฝึกลูกที่บ้าน รวมถึงการติดตามผลการให้โปรแกรมการฝึกที่บ้านแก่ผู้ปกครองและให้คำปรึกษา
วันศุกร์	เป็นวันที่เจ้าหน้าที่ของหน่วยงาน ประชุม รายงานความคืบหน้า ติดตามงาน วางแผน และแบ่งบทบาทหน้าที่

แผนภาพที่ ตารางกิจกรรมของหน่วยงาน

วัน/เวลา	9.00-10.00น.	10.00-11.00น.	11.00-12.00น.	12.00-13.00น.	13.00-14.00น.	14.00-15.00น.
จันทร์	สโมสรรหอยทากปูลม (ผู้ปกครองกลุ่มใหม่)			พักกลางวัน	กิจกรรมตามฐาน	
อังคาร	สโมสรรหอยทากปูลม (ผู้ปกครองกลุ่มเก่า)				กิจกรรมตามฐาน	
พุธ	ชมรมผู้ปกครอง กลุ่มการนวดแบบโคสะโฮ				ประเมินเด็กแรกเข้า	
พฤหัสบดี	เยี่ยมบ้าน			เยี่ยมบ้าน		
ศุกร์	ประชุมวางแผน			พักกลางวัน	ประชุมวางแผน	

กิจกรรม สโมสรรหอยทากปูลม คือ การรวมกลุ่มของพ่อแม่ผู้ปกครองในการทำกิจกรรมร่วมกันเพื่อร่วมแลกเปลี่ยนการเรียนรู้และกระตุ้นพัฒนาการลูกหลาน

วัตถุประสงค์ของสโมสรรหอยทากปูลม

(1) เพื่อให้ผู้ปกครองเข้ามาเรียนรู้วิธีการกระตุ้นพัฒนาการเด็ก และดูแลบุตรหลานได้อย่างถูกต้อง

(2) เพื่อเปิดโอกาสให้ผู้ปกครองที่มีบุตรหลานพิการเข้ารับการฟื้นฟูอย่างค่อเนื่อง

(3) เพื่อเปิดโอกาสให้ผู้ปกครองและเด็กพิการเปิดโลกทัศน์ของตนเองและแลกเปลี่ยนเรียนรู้ทักษะความคิดเห็นซึ่งกันและกัน

กิจกรรมการประเมินแรกรับ คือ การที่ผู้ปกครองติดต่อเข้ามาที่องค์กร นักสังคมพัฒนาทำหน้าที่ในการคัดกรองเด็ก โดยประสานงานกับนักกายภาพในการ

ประเมินสภาพร่างกาย ก่อนเข้าร่วมกิจกรรมต่างๆในระดับพื้นฐานที่ผู้ปกครองและเด็กจำเป็นต้องเข้าร่วม คือ การอบรมพื้นฐานการดูแลและฟื้นฟูเด็กสมองพิการทางการเคลื่อนไหว (โครงการพ่อแม่มือใหม่)

1.4.7.4 การจัดอบรมผู้ปกครองเฉพาะเรื่อง หน่วยงานจะจัดให้ความรู้แก่ผู้ปกครอง โดยแบ่งเป็นหลักสูตรที่ผู้ปกครองและเด็กใหม่จำเป็นต้องเข้าร่วม และหลักสูตรให้ความรู้เพิ่มเติมตามความปัญหาและต้องการของผู้ปกครอง

ก) โครงการอบรมพื้นฐานการดูแลและฟื้นฟูเด็กสมองพิการ เป็นหลักสูตร 5 วันสำหรับผู้ปกครองและเด็กใหม่ ในกรณีที่มีผู้ปกครองบางส่วนไม่สามารถเข้าร่วมกิจกรรมได้ เจ้าหน้าที่จะมีโปรแกรมการฟื้นฟูสมรรถภาพร่างกายเฉพาะบุคคล ไปฝึกให้ที่บ้าน โดยนักกายภาพบำบัดจะสอนวิธีการฟื้นฟูในส่วนที่จำเป็นและมีการไปเยี่ยมบ้านและติดตามความก้าวหน้าของเด็ก

ข) โครงการพ่อแม่มือใหม่ เจ้าหน้าที่จะรวบรวมรายชื่อของเด็กและผู้ปกครองจากผู้ปกครองที่นำลูกมาขอคำปรึกษาในช่วงเวลาหนึ่งประมาณ 2-3 เดือน เมื่อได้รายชื่อประมาณ 15 ครอบครัว ทางหน่วยงานจะเปิดอบรมให้ความรู้แก่ผู้ปกครองปีละ 2 รุ่น ส่วนหนึ่งเปิดให้กับผู้ปกครองของหน่วยงานเองและอีกส่วนหนึ่งเปิดกว้างให้กับผู้ปกครองเด็กพิการทางสมองที่ประสานงานกับเครือข่ายต่างๆ ตามโรงพยาบาลและต่างจังหวัดด้วย

วัตถุประสงค์ของการให้ความรู้ในโครงการพ่อแม่มือใหม่ คือ

(1) เพื่อให้ครอบครัวมีความรู้ความเข้าใจเกี่ยวกับปัญหาต่างๆของเด็กพิการและสามารถฟื้นฟูดูแลบุตรหลานด้วยตนเองที่บ้านได้ถูกวิธี

(2) เพื่อส่งเสริมให้เกิดการแลกเปลี่ยนประสบการณ์ระหว่างครอบครัวและเจ้าหน้าที่ที่เกี่ยวข้องทั้งหน่วยงานภาครัฐและเอกชน

#### 1.4.8 สารการเรียนรู้

หน่วยงานเลือกสารการเรียนรู้โดยคำนึงถึงประเภทและอาการของเด็กเด็กสมองพิการซึ่งส่วนมากมักจะมีอาการชักและกล้ามเนื้อเกร็ง มีปัญหาในเรื่องของการจัดทำในอิริยาบถต่างๆเมื่ออยู่บ้าน รวมถึงการกลืนกินและจิตวิทยาในการเลี้ยงดูเด็กเพื่อให้พ่อแม่ได้ดูแลลูกได้ถูกวิธี สารการเรียนรู้ที่เลือกมาให้ความรู้แก่ผู้ปกครองจึงประกอบด้วยหัวข้อต่อไปนี้คือ

1.4.8.1 ความรู้เรื่องความพิการ ความรู้เบื้องต้นเกี่ยวกับกายภาพบำบัดและการใช้อุปกรณ์ต่างๆ ที่เหมาะสมกับเด็ก เช่น วิธีการกระตุ้นพัฒนาการ การจัดทำทางต่างๆให้เหมาะสม เพื่อป้องกันมิให้เกิดความพิการเพิ่มขึ้น

1.4.8.2 ความรู้เรื่องการฝึกกิจกรรมบำบัดให้แก่เด็กสมองพิการ เช่น การกระตุ้นกล้ามเนื้อปาก การดูด กลืน การเคี้ยว และการช่วยเหลือตนเองในกิจวัตรประจำวัน เช่น การอาบน้ำ แปรงฟัน การรับประทานอาหาร ฯลฯ

1.4.8.3 ความรู้ด้านจิตวิทยา ในการดูแลลูกพิการ ความต้องการของเด็ก กำลังใจจากพ่อแม่ พ่อแม่จะช่วยลูกได้อย่างไร การจัดการปัญหาและการปรับพฤติกรรมเด็กเมื่อมีลูกหลานเป็นเด็กพิการ

1.4.8.4 ความรู้เรื่องอื่นๆที่จำเป็นกับเด็กและผู้ปกครอง เช่น เรื่องโรคและภาวะแทรกซ้อนต่างๆที่เกิดกับเด็กพิการ เช่น อากาศชักในเด็ก การสำลัก การขาดสารอาหาร พัฒนาการเด็กในแต่ละช่วงวัยกับความผิดปกติที่ผู้ปกครองต้องรู้

1.4.8.5 ความรู้สิทธิและวิธีการใช้สิทธิของผู้พิการ เช่น เรื่องการให้บริการบัตรทอง หรือบัตรประกันสุขภาพถ้วนหน้าของสำนักงานหลักประกันสุขภาพแห่งชาติ

#### 1.4.9 วิธีสอน

วิธีสอนที่มักใช้ได้แก่ การบรรยาย การสาธิต และการฝึกปฏิบัติ

1.4.9.1 การบรรยาย เป็นการให้ความรู้พื้นฐานเบื้องต้นในสิ่งที่ผู้ปกครองจำเป็นต้องรู้ เช่น ข้อดีของการกระตุ้นการดูดกลืน ข้อดีของการทำกายภาพ ข้อเสียของการปล่อยให้ปละละเลย ข้อเสียของการทำผิดๆ การทำตามผู้อื่นบอก โดยขาดข้อมูลจากผู้เชี่ยวชาญซึ่งส่งผลเสียถึงลูก

1.4.9.2 การสาธิต ทำให้ดู ให้เห็นวิธีการ ขั้นตอนในการทำจริง เห็นรายละเอียดของการทำ เช่น การกระตุ้นกล้ามเนื้อริมฝีปาก โดยการใช้นิ้วกลางของมือทั้งสองข้างวางตรงจุดกึ่งกลางของริมฝีปากล่างและนิ้วพร้อมกับเลื่อนมือออกมาที่ริมมุมปากทั้งสองข้างและทำจำนวน 3-5 ครั้ง

1.4.9.3 การฝึกปฏิบัติเป็นกิจกรรมสำคัญของการอบรมผู้ปกครองเด็กพิเศษ การที่ผู้ปกครองได้ลงมือทำโดยมีผู้คอยชี้แนะทำให้ผู้ปกครองมั่นใจมากขึ้น จากในตอนแรกที่ผู้ปกครองไม่กล้าทำกลัวว่าลูกจะเจ็บ ก็เริ่มมีความเข้าใจและมั่นใจว่าเป็นวิธีหนึ่งที่จะช่วยลูกได้ ในการฝึกในการอบรมพ่อแม่มือใหม่ ผู้ปกครองทุกคนในกลุ่มรอให้วิทยากรหมุนมาถึงลูกของตัวเองเพื่อดูวิธีการลงมือปฏิบัติและถามคำถามที่ไม่กล้าถามในกลุ่มใหญ่ซึ่งวิทยากรก็ให้คำตอบพร้อมคำแนะนำ

#### 1.4.10 รูปแบบการให้ความรู้ที่บ้าน

เจ้าหน้าที่ของหน่วยงาน ง จะออกไปให้ความรู้แก่ผู้ปกครองเด็กพิเศษที่บ้าน ในวันพฤหัสบดี โดยได้ข้อมูลเกี่ยวกับครอบครัวต่างๆจากข้อมูล 2 แหล่ง คือ

1.4.10.1 ข้อมูลจากภายในหน่วยงานคือ หลังจากผู้ปกครองนำเด็กมารับการประเมินแรกเข้าแล้วแต่ไม่สามารถจะมารับบริการที่หน่วยงานได้ ด้วยเหตุผลต่างๆ เช่น ไม่มีใครดูแลที่บ้าน ระยะทางไกล ไม่มีค่าใช้จ่าย ต้องไปทำงาน ฯลฯ หน่วยงานจะลงไปให้บริการที่บ้าน โดยการศึกษาข้อมูลของเด็กและเตรียมอุปกรณ์ออกแบบ โปรแกรม ในการไปช่วยเหลือเด็กที่บ้าน เมื่อไปให้ความรู้ครั้งที่ 1 แล้วเจ้าหน้าที่จะเมินและนัดวันมาเยี่ยมเด็กในคราวต่อไป ทั้งนี้ไม่ควรมากเกินไป 2 อาทิตย์ ทั้งนี้ขึ้นอยู่กับระดับความรุนแรงของเด็กและความสม่ำเสมอของผู้ปกครองในการฝึกเด็ก

1.4.10.2 ข้อมูลจากหน่วยงานภายนอก เช่น อนามัย ประชาชนแจ้งเข้ามา เมื่อมีหน่วยงานอื่นพบว่า มีเด็กสมองพิการและบอกที่อยู่มาให้ ทางหน่วยงานทำการติดต่อขอไปประเมินเด็ก ทั้งนี้โดยที่การ ไปพบเด็กและผู้ปกครองในครั้งแรกจะมีเจ้าหน้าที่ของหน่วยงาน และนักสังคมสงเคราะห์ไปประเมินและให้ข้อมูลในการช่วยเหลือเบื้องต้น

สาระการเรียนรู้ในการให้ความรู้ที่บ้าน ได้แก่

- (1) ความรู้พื้นฐานที่จำเป็นสำหรับผู้ปกครองในการดูแลเด็กสมองพิการ
- (2) การปรับสิ่งแวดล้อมในบ้านให้เอื้อต่อการเรียนรู้ของเด็กสมองพิการ
- (3) โปรแกรมการฝึก พื้นฟูเด็ก ตามที่เจ้าหน้าที่และผู้ปกครองเห็นสมควร

#### 1.4.11 กระบวนการ

##### 1.4.11.1 การเตรียมการ

ในการจัดให้ความรู้แบบหน่วยงานเป็นฐาน โดยเฉพาะการจัดอบรมเฉพาะเรื่อง หน่วยงานได้เชิญวิทยากรที่มีความเชี่ยวชาญเฉพาะด้านจากแต่ละหน่วยงาน ที่มีประสบการณ์ในการทำงานกับเด็กพิการ โดยตรง มาให้ความรู้กับผู้ปกครอง เช่น ในการอบรมที่ผู้วิจัยเข้าสังเกต มีวิทยากรซึ่งได้แก่ นักสังคมสงเคราะห์ นักจิตวิทยา นักกิจกรรมบำบัด และนักกายภาพบำบัด ส่วนในการให้ความรู้ในกิจกรรมอื่นๆ เจ้าหน้าที่ของหน่วยงานก็ได้เข้ารับการฝึกอบรมเพื่อให้สามารถทำงาน พื้นฟูเด็ก และให้ความรู้แก่ผู้ปกครองได้ด้วย

##### 1.4.11.2 การดำเนินการ

##### 1.4.11.3 การจัดอาคารสถานที่ในการให้ความรู้

หน่วยงาน มีสำนักงานใหญ่หรือสำนักงานกลางของหน่วยงาน ตั้งอยู่ในหมู่บ้านจัดสรรแห่งหนึ่งในกรุงเทพมหานคร ซึ่งเข้าชอยไปลึกพอประมาณต้องใช้รถส่วนตัวหรือรถรับจ้างในการพาเด็กบริเวณรอบๆอาคารมีต้นไม้ที่ปลูกขึ้นเป็นร่มเงา ใต้อาคารมีเก้าอี้



เอนกประสงค์ไว้นั่งพักผ่อนขณะว่างจากกิจกรรม และใช้เป็นที่รับประทานอาหารกลางวันและพูดคุยกันแลกเปลี่ยนความคิดเห็นกันระหว่างผู้ปกครองและเจ้าหน้าที่ รวมทั้งเป็นที่รับประทานอาหารของเด็กด้วย

อาคารเรียนจัดขึ้นเพื่อใช้ในการดูแลและฟื้นฟูเด็กสมองพิการซึ่งมีความสูญเสียทางการเคลื่อนไหวด้านร่างกาย แขน - ขา และลำตัว ทำให้มีความยากลำบากในการเคลื่อนที่ การจัดกิจกรรมมาที่หน่วยงาน หน่วยงานนี้มีรั้วรอบขอบชิดเนื่องจากอยู่ติดถนนถึง 2 ด้าน ด้านขวาของตัวอาคารมีลานทรายกว้างให้เด็กหรือให้ผู้ปกครองพาเด็กมาเดินเล่น มีเครื่องเล่นสนาม เป็นชิงช้าไว้ให้เด็กเล่น 1 ชุด การกระตุ้นต่างๆอยู่ที่ชั้นล่าง ตัวอาคารมี 3 ชั้น แบ่งออกเป็นดังนี้

ก) ชั้นล่างของอาคารแบ่งออกเป็น 6 ห้อง ดังนี้ คือ ห้องที่ 1 กับห้องที่ 2 อยู่ติดกัน ซึ่งใช้เป็นสถานที่สำหรับการกระตุ้นและฟื้นฟูพัฒนาการของเด็ก รวมถึงการประเมินเด็กแรกเข้าและการจัดกิจกรรมกลุ่ม ใกล้กับห้องที่ 2 เป็นห้องน้ำ ซึ่งภายในห้องน้ำประกอบด้วยห้องน้ำขนาดกว้างสามารถเข็นรถเข้าได้และมีราวจับให้เด็ก และมีอ่างล้างมือพร้อมกระจก 2 จุด จากห้องน้ำติดลานทางเดินไปยังห้องครัว ห้องสุดท้ายของบริเวณชั้น 1 เป็นห้องเอนกประสงค์ เป็นห้องที่ยาวตามตัวอาคาร และกว้างที่สุดในอาคาร ซึ่งห้องนี้จะใช้เป็นที่รวมกลุ่มในการทำกิจกรรมหลายอย่าง เช่น อบรมผู้ปกครอง เป็นที่พักเมื่อผู้ปกครองต้องพักค้างในการร่วมกิจกรรมหรือประชุมผู้ปกครอง ภายในห้อง มีตู้เก็บของและอุปกรณ์ของเล่นของเด็ก จำนวน 2-3 ใบ ภายในห้องปูด้วยเบาะเต็มพื้นที่ ด้านริมประตูมีแผ่นป้ายตารางกิจกรรมปิดอยู่ที่ฝาผนัง

ข) ชั้น 2 ของอาคารเป็นส่วนของสำนักงาน โดยจะแบ่งเป็นจุดต่างๆเช่น บริเวณที่รับรองแขก มีหนังสือและ เอกสารที่น่าสนใจให้อ่านขณะรอ ฝ่ายเผยแพร่ข้อมูล งาน โครงการ ฯลฯ ส่วนชั้น 3 เป็นที่พัก ของผู้ดูแลสำนักงาน

#### 1.4.11.4 การประชาสัมพันธ์และสื่อ

หน่วยงานได้ทำการประชาสัมพันธ์หลายวิธี เช่น วารสารหอยทากปูลมทุก 3 เดือน โฆษณาทางโทรทัศน์ วางแผนพับตามโรงพยาบาล สำนักงานเขต สถานีอนามัย เจ้าหน้าที่ออกเยี่ยมในชุมชน จัดนิทรรศการสมุดหน้าเหลือง เปิดเว็บไซต์ทางอินเทอร์เน็ต และบอกต่อแบบปากต่อปาก

สื่อและอุปกรณ์ที่ใช้ในการจัดให้ความรู้แก่ผู้ปกครอง มีทั้งที่เป็นอุปกรณ์เครื่องอำนวยความสะดวกในการจัดประชุม เช่น เครื่องฉายข้ามศีรษะ สื่อที่ให้ความรู้ ข้อมูล เช่น ภาพการจัดทำ ภาพการใช้อุปกรณ์ช่วย และสื่อที่ใช้เป็นตัวอย่างให้แก่ผู้ปกครองในการฝึก ฟื้นฟูเด็ก มักเป็นของจริง เช่น หมอน เบาะ ลูกบอล ถูมือ ผลไม้ใช้ในการกระตุ้นการเคี้ยว กลืน เป็นต้น

#### 1.4.12 การติดตามและประเมินผล

วิธีการติดตามและประเมินผลการให้ความรู้แก่ผู้ปกครองที่หน่วยงานใช้คือ

1.4.12.1 การสังเกตการมาร่วมอบรมอย่างสม่ำเสมอ

1.4.12.2 การสอบถามความต้องการของผู้ปกครองที่มาเข้าร่วม

1.4.12.3 หลังการอบรม 1 เดือน มีกระบวนการติดตามผลผู้ที่ผ่านการอบรมสามารถเข้าร่วมกิจกรรมอื่นของหน่วยงาน ังต่อไป

#### 1.4.13 ปัจจัยที่เกี่ยวข้องกับความสำเร็จของหน่วยงาน

1.4.13.1 การที่นโยบายและวัตถุประสงค์ของหน่วยงานให้ความสำคัญและระบุอย่างชัดเจนเกี่ยวกับการให้ความรู้แก่ผู้ปกครองเด็กพิเศษ รวมทั้งการที่นโยบายที่กำหนดสามารถเป็นไปได้จริง และเป็นนโยบายเชิงรุกที่สามารถลงไปช่วยเหลือฟื้นฟูคนพิการทั้งในหน่วยงานและในชุมชนโดยรอบครบถ้วนเป็นการให้บริการที่ยั่งยืนสำหรับผู้ปกครอง

1.4.13.2 การที่โครงสร้างการบริหารหน่วยงานมีความชัดเจนในการปฏิบัติงาน และมีตัวแทนจากคณะกรรมการอำนวยการ ซึ่งดูแลองค์กรในระดับนโยบายลงมาให้คำแนะนำเจ้าหน้าที่ในระดับปฏิบัติ ทำให้มีการสื่อสารสองทางระหว่างผู้บริหารกับเจ้าหน้าที่ระดับปฏิบัติ การทำงานจึงเป็นไปได้อย่างรวดเร็ว

1.4.13.3 ความมุ่งมั่นในการทำงานเพื่อเด็กพิเศษของผู้บริหารหน่วยงานและทีมงาน อีกทั้งเนื่องจากเป็นหน่วยงานเอกชน ไม่จำเป็นต้องเปลี่ยนผู้บริหารอยู่เรื่อยๆ ทำให้งานที่ผู้บริหารวางไว้สามารถดำเนินต่อเนื่อง ไม่ขาดตอน ทั้งนี้ส่งผลดีต่อขวัญและกำลังใจของผู้ปฏิบัติงานที่ไม่ต้องเปลี่ยนทิศทางการทำงานอยู่เรื่อยๆตามผู้บริหารคนใหม่

1.4.13.4 การที่บุคลากรของหน่วยงานในระดับปฏิบัติ เป็นผู้ที่มีความทุ่มเทในการให้ความช่วยเหลือเด็กและผู้ปกครอง มีความเข้าใจ มีน้ำใจและเอื้ออาทรต่อคนรอบข้าง รวมทั้งช่วยสร้างบรรยากาศที่ดีในการทำงานทำให้ผู้ปกครองเกิดความรู้สึกไว้วางใจและกล้าซักถามเมื่อสงสัย พอใจที่จะเข้าร่วมกิจกรรมที่จัดให้

1.4.13.5 การออกแบบการเรียนรู้ที่ตรงกับปัญหา ความต้องการและธรรมชาติการเรียนรู้ของผู้ปกครอง เน้นการฝึกปฏิบัติจริงหลังจากการได้สังเกตการทำของวิทยากรที่สาธิตให้ดูจนเข้าใจ และจัดภายใต้บรรยากาศที่เป็นกันเอง ผ่อนคลาย ทำให้ผู้ปกครองมีความรู้ความเข้าใจและสามารถนำไปใช้ได้จริงและเห็นประโยชน์ของการเข้ารับความรู้

1.4.13.6 การที่หน่วยงานอำนวยความสะดวกในเรื่องที่พัก อาหาร การดูแลบุตรหลาน เจ้าหน้าที่ใส่ใจในรายละเอียดเล็กๆน้อยๆ ทำให้ผู้ปกครองไม่เกิดความกังวลและสามารถจดจ่อกับการฝึกได้อย่างเต็มที่

1.4.13.7 การให้ความสำคัญแก่การให้ผู้ปกครองเก่าสอนผู้ปกครองใหม่ และการสร้างเครือข่ายผู้ปกครอง ซึ่งผู้ที่อยู่ในสถานการณ์ทำนองเดียวกันย่อมเข้าใจกันและสามารถช่วยให้คำแนะนำที่เป็นประโยชน์และเข้าใจได้ง่ายขึ้น นอกจากนี้ยังช่วยให้ผู้ปกครองมีผู้ที่ปรึกษาหารือและปรับทุกข์ได้เมื่อการอบรมสิ้นสุดไปแล้ว

1.4.14 ปัจจัยที่เกี่ยวข้องกับความสำเร็จในการให้ความรู้แก่ผู้ปกครอง เด็กพิเศษ หน่วยงานที่ประสบความสำเร็จในการให้ความรู้ผู้ปกครอง มีทั้งที่เป็นหน่วยงานของรัฐบาลและหน่วยงานเอกชน ที่เป็น โรงเรียนและที่เป็นสถาบัน มูลนิธิ ทั้งนี้รวมทั้งมีทั้งที่เป็นหน่วยงานขนาดเล็กและเป็นหน่วยงานขนาดใหญ่ จึงเห็นได้ว่า สังกัดและขนาดของหน่วยงาน ไม่ใช่เงื่อนไขสำคัญในการประสบความสำเร็จในการให้ความรู้แก่ผู้ปกครองเด็กพิเศษ หน่วยงานที่ศึกษาเหล่านี้มีลักษณะสำคัญซึ่งน่าจะเป็นปัจจัยที่เกี่ยวข้องกับความสำเร็จ ในการ ให้ความรู้แก่ผู้ปกครองเด็กพิเศษดังนี้

1.4.14.1 การที่นโยบายและวัตถุประสงค์ของหน่วยงานให้ความสำคัญ และระบุอย่างชัดเจนเกี่ยวกับการให้ความรู้แก่ผู้ปกครองเด็กพิเศษ รวมทั้งการที่นโยบายที่กำหนด สามารถเป็นไปได้อย่างจริง และเป็นนโยบายเชิงรุกที่สามารถลงไปช่วยเหลือฟื้นฟูคนพิการทั้งในหน่วยงานและในชุมชน โดยครอบคลุมเป็นการ ให้บริการที่ยั่งยืนสำหรับผู้ปกครอง

1.4.14.2 การที่โครงสร้างการบริหารหน่วยงานมีความชัดเจนในการ ปฏิบัติงาน และมีตัวแทนจากผู้บริหารระดับนโยบายลงมาให้คำแนะนำเจ้าหน้าที่ในระดับปฏิบัติ ทำให้มีการสื่อสารสองทางระหว่างผู้บริหารกับเจ้าหน้าที่ระดับปฏิบัติ การทำงานจึงเป็นไปได้อย่างราบรื่น

1.4.14.3 การมีระบบการทำงานที่ชัดเจนร่วมกัน ระหว่างโรงเรียน เรียนร่วม สถาบันการศึกษาพิเศษ กับผู้ปกครอง และนักวิชาชีพที่เกี่ยวข้อง การมีฝ่ายต่างๆ ที่เกี่ยวข้องเข้ามาประชุมแลกเปลี่ยนและสนับสนุนการทำงานของกันและกันอย่างจริงจังและต่อเนื่อง

1.4.14.4 การออกแบบการเรียนรู้ที่คำนึงถึงและสอดคล้องกับปัญหา ความต้องการและธรรมชาติของผู้ปกครองกลุ่มเป้าหมาย มีการให้ความรู้แก่ผู้ปกครองด้วยวิธีการที่หลากหลายและใช้วิธีสอนที่ผสมผสานทั้งภาคทฤษฎีและปฏิบัติ เพื่อให้ผู้ปกครองสามารถเข้าใจ และนำไปใช้ได้จริง

1.4.14.5 ความเอาใจใส่ ให้ความสำคัญและสนับสนุนการจัดการเรียน ร่วมอย่างจริงจังและเสมอต้นเสมอปลายของผู้บริหารและการที่ไม่ต้องเปลี่ยนผู้บริหารบ่อยๆ

1.4.14.6 การที่บุคลากรของหน่วยงานในระดับปฏิบัติ มีความสามารถ และมีความรับผิดชอบในการทำงานสูง เป็นผู้มีความทุ่มเทในการให้ความช่วยเหลือเด็กและผู้ปกครอง

ครอง มีความเข้าใจ มีน้ำใจและเอื้ออาทรต่อคนรอบข้าง ให้ความเอาใจใส่ ดูแลบุตรหลานของผู้ปกครองเหมือนเป็นบุตรหลานของตนเอง

1.4.14.7 การที่หน่วยงานอำนวยความสะดวกในเรื่องที่พัก อาหาร การดูแลบุตรหลาน เจ้าหน้าที่ใส่ใจในรายละเอียดเล็กๆน้อยๆ

1.4.14.8 การที่ผู้ปกครองได้เรียนรู้ร่วมกับผู้ปกครองอื่นที่มีปัญหาและความต้องการคล้ายคลึงกัน รวมทั้งการให้ผู้ปกครองเก่าสอนผู้ปกครองใหม่ และการสร้างเครือข่ายผู้ปกครอง

1.4.14.9 การที่หน่วยงานเป็นหน่วยงานเก่าแก่ มีชื่อเสียงและมีประวัติความเป็นมายาวนานเป็นที่รู้จักและยอมรับอย่างกว้างขวาง

1.4.14.10 การเป็นหน่วยงานที่มีการให้บริการครบวงจร หรือที่เรียกว่าบริการแบบเบ็ดเสร็จในจุดเดียวนับตั้งแต่ตรวจวินิจฉัย กระตุ้นพัฒนาการ เข้าโรงเรียนหรือฝึกอาชีพ มีบุคลากรที่เป็นที่รู้จัก ได้รับการยอมรับครบทุกสาขา ทั้งแพทย์ พยาบาล นักวิชาชีพต่างๆ และนักการศึกษาพิเศษ