

## บทที่ 4

### กรณีศึกษา : พิพิธภัณฑสถานแห่งชาติ พระนคร

#### 4.1 ประวัติความเป็นมา

สถานที่ตั้งของพิพิธภัณฑสถานแห่งชาติ พระนคร ในอดีตคืออาณาบริเวณของพระราชวังบวรสถานมงคลหรือวังหน้า ซึ่งเป็นพระราชวังที่สำคัญในสมัยต้นกรุงรัตนโกสินทร์ วังหน้าเป็นนามสามัญของพระราชวังอันเป็นที่ประทับของพระมหากษัตริย์ในสมัยก่อน เรียกในทางราชการว่า "พระราชวังบวรสถานมงคล" ตามนามกรมหรือหมวดหมู่ข้าราชการในสังกัดของพระมหากษัตริย์ หรืออีกนัยหนึ่งก็เรียกพระมหากษัตริย์ว่า "วังหน้า" ด้วย คำว่า "วังหน้า" มีที่มาสืบเนื่องจากการจัดกระบวนทัพแต่โบราณที่จัดเป็นทัพหน้า ทัพกลาง(ทัพหลวง) และทัพหลัง<sup>1</sup> โดยเป็นประเพณีที่พระมหากษัตริย์ผู้ทรงพระอิสริยยศครองจากพระมหากษัตริย์ยอมเสด็จไปเป็นทัพหน้าก่อนทัพพระมหากษัตริย์ซึ่งเสด็จไปเป็นทัพหลวง จึงเกิดการเรียกพระมหากษัตริย์ปรากฏในพงศาวดารสมัยกรุงศรีอยุธยาว่า "เจ้าฝ่ายหน้า" ทั้งนี้การสร้างที่ประทับในพระนครของพระมหากษัตริย์ก็ตั้งตามตำแหน่งทัพตรงกับที่ตั้งทัพหน้า วังพระมหากษัตริย์จึงเรียกกันว่า "วังเจ้าฝ่ายหน้า" ครั้นต่อมาเรียกกันตามสะดวกโดยย่อว่า "วังหน้า"

สมัยกรุงรัตนโกสินทร์ เมื่อพระบาทสมเด็จพระพุทธยอดฟ้าจุฬาโลกมหาราชเสด็จปราบดาภิเษกขึ้นเถลิงถวัลย์ราชสมบัติเป็นปฐมกษัตริย์แห่งราชวงศ์จักรีในปี พ.ศ. 2325 แล้ว ทรงโปรดเกล้าสถาปนาเจ้าพระยาสุรสีห์ สมเด็จพระอนุชาธิราชขึ้นเป็นพระมหากษัตริย์ ทรงพระนามว่า กรมพระราชวังบวรมหาสุรสิงหนาท และโปรดเกล้าฯ ให้ย้ายราชธานีจากกรุงธนบุรีมาสร้างกรุงเทพฯ เป็นพระนครใหม่ยังฝั่งตะวันออกของแม่น้ำเจ้าพระยา สร้างวังหลวงและวังหน้าขึ้นในเขตพระนครโดยใช้คลองคูเมืองธนบุรีเป็นคลองคูเมืองชั้นใน และให้ขุดคลองใหม่เป็นคลองคูเมืองของกรุงเทพฯ เรียกว่าคลองรอบกรุง สร้างวังหลวงที่ตอนใต้ของพระนครระหว่างวัดโพธิ์ (วัดพระเชตุพนวิมลมังคลาราม) กับวัดสลัก (วัดมหาธาตุยุวราชรังสฤษฎิ์) และตั้งวังหน้าขึ้นทางตอนเหนือระหว่างวัดสลักกับคลองคูเมืองเดิม กำหนดแขวงอำเภอพระราชวังบวร ในท้องที่อาณาบริเวณด้านเหนือของพระนครตั้งแต่แนวถนนพระจันทร์จากทำนุไปทางตะวันออกจนถึงประตูสำราญราษฎร์ (ถนนบำรุงเมือง) เป็นเขตปกครองของวังหน้า<sup>2</sup> ตามประเพณีมาแต่โบราณ

วังหน้ามีประวัติการสร้างพร้อมกับวังหลวง โดยกรมพระราชวังบวรมหาสุรสิงหนาท พระมหากษัตริย์ในรัชกาลที่ 1 โปรดให้สร้างขึ้นเมื่อปีขาล พ.ศ. 2325 แล้วเสร็จเป็นเมืองตั้งแต่เมื่อราวปี พ.ศ. 2328 จากนั้นได้มีการก่อสร้างอาคารสถาน ตลอดจนการบูรณปฏิสังขรณ์สืบเนื่องมาเป็นลำดับ วังหน้าเมื่อแรกสร้างในสมัยต้นกรุงรัตนโกสินทร์สันนิษฐานว่าได้ยึดถือแบบแผนการสร้างบางประการจากพระราชวังหลวงและวังจันทร์เกษมหรือวังหน้าตั้งแต่ครั้งกรุงศรีอยุธยาเป็นราชธานี กล่าวคือแผนที่ตั้งของวังอยู่บริเวณด้านหน้าวังหลวงและสร้าง

<sup>1</sup> สมเด็จพระเจ้าบรมวงศ์เธอ กรมพระยาดำรงราชานุภาพ, ประชุมพงศาวดาร ภาคที่ 13 พิมพ์เป็นอนุสรณ์ในงานพระราชทานเพลิงศพ พลโท พระยาตรีสารราชภักดี ณ เบื้องหน้าพลับพลาอิศริยาภรณ์ วัดเทพศิรินทราวาส วันที่ 17 มีนาคม 2509 (กรุงเทพฯ: กรมศิลปากร, 2509), หน้า 2.

<sup>2</sup> สมเด็จพระเจ้าบรมวงศ์เธอ กรมพระยาดำรงราชานุภาพ, พระราชพงศาวดาร รัชกาลที่ 5 (กรุงเทพฯ: สำนักพิมพ์มติชน, 2545), หน้า 187, อ้างถึงใน เคนดาว ศิลปานนท์, อยุธยาวังหน้า พิมพ์ประกอบ: วรรณกรรมพิเศษ เนื่องในเทศกาลเข้าพรรษา พุทธศักราช 2548 ณ พระที่นั่งอิศราวินิจฉัย พิพิธภัณฑสถานแห่งชาติ พระนคร (กรุงเทพฯ: กรมศิลปากร, 2548), หน้า 2.

หันหน้าวังไปทางทิศตะวันออกเช่นเดียวกับพระราชวังจันทร์เกษม ส่วนในบริเวณสำคัญเช่นสระน้ำรูปสี่เหลี่ยมตรงกลางได้ถ่ายแบบจากสระพระที่นั่งบรมยงค์รัตนาศน์มาสร้าง หรือพระที่นั่งศิโอมกษิพมานอยู่ตรงกับตำแหน่งของพระที่นั่งทรงปืนในพระราชวังหลวงที่กรุงศรีอยุธยา

ตำแหน่งกรมพระราชวังบวรสถานมงคล หรือวังหน้าในสมัยรัตนโกสินทร์ ที่พระบาทสมเด็จพระเจ้าอยู่หัวทรงพระกรุณาโปรดเกล้าฯสถาปนาให้ทรงดำรงตำแหน่งมีทั้งหมด 6 พระองค์ แต่เสด็จประทับที่พระราชวังบวรสถานมงคล 5 พระองค์<sup>3</sup> ได้แก่

1. สมเด็จพระบวรราชเจ้ามหาสุรสิงหนาท สมเด็จพระอนุชาธิราชในพระบาทสมเด็จพระพุทธยอดฟ้าจุฬาโลกมหาราช รัชกาลที่ 1 ทรงดำรงพระราชอิสริยยศกรมพระราชวังบวรสถานมงคล พ.ศ. 2325-2346
2. สมเด็จพระเจ้าลูกยาเธอ เจ้าฟ้ากรมหลวงอิศรสุนทร (พระบาทสมเด็จพระพุทธเลิศหล้านภาลัย รัชกาลที่ 2) พระราชโอรสในพระบาทสมเด็จพระพุทธยอดฟ้าจุฬาโลกมหาราช ทรงดำรงตำแหน่งพระราชอิสริยยศกรมพระราชวังบวรสถานมงคล พ.ศ. 2349-2352 โดยพระองค์มิได้ทรงประทับที่พระราชวังบวรสถานมงคล แต่เสด็จประทับที่พระราชวังเดิมกรุงธนบุรีแทน
3. สมเด็จพระบวรราชเจ้ามหาเสนาอนุรักษ์ สมเด็จพระอนุชาธิราชในพระบาทสมเด็จพระพุทธเลิศหล้านภาลัย รัชกาลที่ 2 ทรงดำรงตำแหน่งพระราชอิสริยยศกรมพระราชวังบวรสถานมงคล พ.ศ. 2352-2360
4. สมเด็จพระบวรราชเจ้ามหาศักดิ์พลเสถ พระราชโอรสในพระบาทสมเด็จพระพุทธยอดฟ้าจุฬาโลกมหาราช ทรงดำรงตำแหน่งพระราชอิสริยยศกรมพระราชวังบวรสถานมงคล ในรัชสมัยพระบาทสมเด็จพระนั่งเกล้า รัชกาลที่ 3 พ.ศ. 2367-2375
5. พระบาทสมเด็จพระปิ่นเกล้าเจ้าอยู่หัว พระอนุชาธิราชในพระบาทสมเด็จพระจอมเกล้าเจ้าอยู่หัว รัชกาลที่ 4 ทรงดำรงพระราชอิสริยยศเสมอพระเจ้าแผ่นดิน พ.ศ. 2394-2408
6. กรมพระราชวังบวรวิไชยชาญ พระโอรสพระองค์ใหญ่ในพระบาทสมเด็จพระปิ่นเกล้าเจ้าอยู่หัว ทรงดำรงตำแหน่งพระราชอิสริยยศกรมพระราชวังบวรสถานมงคล ในรัชสมัยพระบาทสมเด็จพระจุลจอมเกล้าเจ้าอยู่หัว รัชกาลที่ 5 พ.ศ. 2411-2428

จนกระทั่งเมื่อกรมพระราชวังบวรวิไชยชาญทิวงคต พระบาทสมเด็จพระจุลจอมเกล้าเจ้าอยู่หัว ทรงมีพระบรมราชโองการยกเลิกตำแหน่งกรมพระราชวังบวรสถานมงคล และสถาปนาตำแหน่ง “สมเด็จพระบรมโอรสาธิราช สยามมกุฎราชกุมาร” ขึ้นแทน โดยพระองค์ทรงพระราชดำริถึงอาคารสถานที่ต่างๆในพระราชวังบวรสถานมงคลที่ไม่เป็นสิ่งสำคัญและชำรุดทรุดโทรมลงไปตามลำดับ จะลงทุนบูรณปฏิสังขรณ์ขึ้นก็ไม่เป็นประโยชน์ และเพื่อให้เป็นที่รกร้าง จึงทรงพระกรุณาโปรดเกล้าฯให้แบ่งพื้นที่บริเวณไปใช้ในราชการอื่น คือด้านตะวันออกหรือป้อมกำแพงชั้นนอกให้เป็นท้องสนามหลวงและถนนหน้าพระธาตุ ด้านใต้เป็นที่ตั้งคลังแสงด้านตะวันตกแบ่งที่ตอนหลังวังลงไปจนริมแม่น้ำสร้างโรงทหาร ด้านเหนือหรือกำแพงวังทำสนามและปลูกตึกสามหลังเป็นสำนักงานกระทรวงธรรมการ (โรงละครแห่งชาติในปัจจุบัน)<sup>4</sup> โดยคงพื้นที่พระราชวังอยู่เฉพาะบริเวณพระราชมณเฑียรสถาน

<sup>3</sup> เต็มดาว ศิลปานนท์, อยุธยาวังหน้า พิมพ์ประกอบนิตยสารการพิเศษ เนื่องในเทศกาลเข้าพรรษา พุทธศักราช 2548 ณ พระที่นั่งอิศราวินิจฉัย พิพิธภัณฑสถานแห่งชาติ พระนคร (กรุงเทพฯ: กรมศิลปากร, 2548), หน้า 6.

<sup>4</sup> แสงจันทร์ ไตรเกษม “พระราชวังบวรสถานมงคล,” นิตยสารท้องถิ่น 6(มิถุนายน 2525): 40.

ในปี พ.ศ. 2430 ทรงพระกรุณาโปรดเกล้าฯให้ย้าย "มิวเซียม" จากหอคองคอเดีย (ศาลาสหทัยสมาคม) ในพระบรมมหาราชวังไปจัดตั้งในพระที่นั่งตอนหน้า 3 องค์ที่พระราชวังบวรสถานมงคล คือ พระที่นั่งศิวิไลย์พิฆาน พระที่นั่งพุทไธสวรรย์ และพระที่นั่งอิศราวินิจฉัย ในรัชสมัยพระบาทสมเด็จพระมงกุฎเกล้าเจ้าอยู่หัว เจ้านายฝ่ายในพระราชวังบวรสถานมงคลเหลืออยู่น้อยพระองค์ จึงโปรดฯให้ย้ายไปประทับในพระบรมมหาราชวัง<sup>5</sup> ทรงเห็นว่าพระราชมณเฑียรซึ่งเป็นที่ประดิษฐานพระอัฐิกรมพระราชวังบวรสถานมงคลชำรุดทรุดโทรมมาก จึงโปรดเกล้าฯให้อัญเชิญพระบรมอัฐิพระบาทสมเด็จพระปิ่นเกล้าเจ้าอยู่หัวกับพระอัฐิกรมพระราชวังบวรสถานมงคลทั้ง 4 พระองค์ มาประดิษฐานที่วิหารพระธาตุในวัดพระศรีรัตนศาสดาราม และให้กระทรวงกลาโหมดูแลรักษาพระราชวังบวรสถานมงคลต่อไป

ในปี พ.ศ. 2469 พระบาทสมเด็จพระปกเกล้าเจ้าอยู่หัว ได้พระราชทานพระราชมณเฑียรในพระราชวังบวรสถานมงคลทั้งหมดให้จัดตั้งเป็นพิพิธภัณฑสถานสำหรับพระนคร ขึ้นกับราชบัณฑิตยสถาน ในแผนกโบราณคดี มีหน้าที่จัดการพิพิธภัณฑสถานและตรวจรักษาโบราณวัตถุสถาน จัดให้พระที่นั่งศิวิไลย์พิฆานเป็นที่รวบรวมและจัดแสดงศิลปะโบราณ สมุดไทย คัมภีร์โบราณ ตำรับตำราโบราณ โดยให้ชื่อว่าหอพระสมุดวชิรญาณ ต่อมาเมื่อรัฐบาลไทยจัดตั้งกรมศิลปากรขึ้น พิพิธภัณฑสถานสำหรับพระนครจึงเปลี่ยนมาสังกัดกรมศิลปากรและประกาศตั้งเป็นพิพิธภัณฑสถานแห่งชาติ พระนคร ในปี พ.ศ. 2477<sup>6</sup> ดำเนินกิจการพิพิธภัณฑสถานมาจนถึงปัจจุบัน

พระราชวังบวรสถานมงคลมีความสำคัญมาตั้งแต่แรกสถาปนากรุงรัตนโกสินทร์ เป็นที่ประทับของพระมหากษัตริย์หรือกรมพระราชวังบวรสถานมงคลถึง 5 พระองค์ เป็นระยะเวลายาวนาน ย่อมต้องมีการชำรุดทรุดโทรมและได้รับการบูรณปฏิสังขรณ์ ซ่อมแซม เปลี่ยนแปลงเพื่อให้สามารถใช้งานได้ตามโดยตลอด จนถึงปัจจุบันพื้นที่บริเวณพระราชวังบวรสถานมงคลได้กลายเป็นพื้นที่ของหน่วยงานราชการสถานศึกษา คือ พิพิธภัณฑสถานแห่งชาติ พระนคร วิทยาลัยนาฏศิลป์ โรงละครแห่งชาติ มหาวิทยาลัยธรรมศาสตร์ และท้องสนามหลวงตอนเหนือปากตะวันตก



4-1 ภาพถ่ายทางอากาศบริเวณพระราชวังบวรสถานมงคล



4-2 พระที่นั่งศิวิไลย์พิฆาน (ซ้าย) และพระที่นั่งพุทไธสวรรย์ (ขวา) พระราชวังบวรสถานมงคลในช่วงสมัยรัชกาลที่ 5

<sup>5</sup> เรื่องเดียวกัน, หน้า 40.

<sup>6</sup> สุนิสา มั่นคง, วังหน้ารัตนโกสินทร์ (กรุงเทพฯ: สำนักพิมพ์มติชน, 2545), หน้า 94.

## 4.2 อาณาเขตพระราชวังบวรสถานมงคล

พระราชวังบวรสถานมงคลมีที่ตั้งอยู่ทางด้านเหนือของพระบรมมหาราชวัง ติดแม่น้ำเจ้าพระยา โดยมีอาณาเขตดังนี้<sup>7</sup>

ด้านทิศเหนือ	ติดคลองคูเมืองเดิมซึ่งเรียกกันโดยทั่วไปว่าคลองโรงไหม ปัจจุบันคือแนวคลองและถนนชั้นสะพานพระปิ่นเกล้า
ด้านทิศตะวันออก	ติดถนนหน้าวังและพื้นที่ว่างเปล่า ซึ่งต่อมาสร้างเป็นสนามวังหน้าและวังพระราชโอรสกรมพระราชวังบวรฯ เรียกว่าวังริมสนามวังหน้า 4 วัง ปัจจุบันคือพื้นที่สนามหลวงด้านเหนือ และถนนราชดำเนินใน
ด้านทิศใต้	ติดถนนพระจันทร์ ปัจจุบันคือแนวกำแพงริมถนนซึ่งคั่นกลางระหว่างมหาวิทยาลัยธรรมศาสตร์และวัดมหาธาตุยุวราชรังสฤษฎิ์
ด้านทิศตะวันตก	ติดแม่น้ำเจ้าพระยา โดยมีกำแพงพระนครเป็นกำแพงวังชั้นนอก ปัจจุบันกำแพงด้านนี้ได้ถูกรื้อไปแล้ว

การแบ่งเขตของพระราชวังบวรสถานมงคลเป็นไปตามระเบียบแบบแผนของการสร้างพระราชวัง คือแบ่งออกเป็น 3 เขต<sup>8</sup> ได้แก่

- เขตพระราชฐานชั้นนอก เป็นที่ตั้งของหน่วยรักษาวัง ที่ทำการของข้าราชการฝ่ายหน้า บางแห่งเป็นที่ตั้งของศาลาลูกขุนในและกระทรวง ทบวง กรมต่างๆ โดยรวมวัดบวรสถานสุทธาวาสเข้าไว้ในเขตนี้ด้วย ซึ่งปัจจุบันเขตพระราชฐานชั้นนอกคือบริเวณที่ตั้งของ วิทยาลัยนาฏศิลป์ โรงละครแห่งชาติ รวมถึงพื้นที่บางส่วนของสนามหลวงด้านทิศเหนือ

- เขตพระราชฐานชั้นกลาง เป็นส่วนที่ประทับของกรมพระราชวังบวรฯ และที่ตั้งของหมู่พระที่นั่งต่างๆ ในพระราชวังบวรสถานมงคล ปัจจุบันเขตพระราชฐานชั้นกลางคือที่ตั้งของพิพิธภัณฑ์สถานแห่งชาติพระนคร

- เขตพระราชฐานชั้นใน เป็นส่วนตำหนักที่ประทับของพระมเหสี พระราชเทวี พระสนมและข้าราชการบริพารที่เป็นหญิงทั้งหมด ปัจจุบันเขตพระราชฐานชั้นในคือที่ตั้งของมหาวิทยาลัยธรรมศาสตร์

บริเวณเขตพระราชฐานทั้ง 3 ส่วน ประกอบไปด้วยอาคารสิ่งก่อสร้างต่างๆซึ่งได้มีการปลูกสร้างเพิ่มเติม ซ่อมแซมบูรณปฏิสังขรณ์ และเปลี่ยนแปลงทั้งการแก้ไข ต่อเติม รื้อถอน หลายต่อหลายครั้งในช่วงยุคสมัยต่างๆที่กรมพระราชวังบวรสถานมงคลแต่ละพระองค์เสด็จมาประทับ ดังปรากฏในหลักฐานเอกสารต่างๆ<sup>9</sup>

<sup>7</sup> ม.ร.ว.เน่งน้อย ศักดิ์ศรี และคณะ, พระราชวังและวังในกรุงเทพฯ (กรุงเทพฯ: โรงพิมพ์จุฬาลงกรณ์มหาวิทยาลัย, 2525), หน้า 132.

<sup>8</sup> เรื่องเดียวกัน, หน้า 527.

<sup>9</sup> ดูรายละเอียดของสิ่งก่อสร้างต่างๆภายในเขตพระราชวังบวรสถานมงคลในแต่ละช่วงยุคสมัยโดยสรุป ใน ม.ร.ว.เน่งน้อย ศักดิ์ศรี และคณะ, พระราชวังและวังในกรุงเทพฯ, หน้า 137-170 และ สุนิสา มั่นคง "การขุดแต่งโบราณสถานภายในเขตพระราชวังบวรสถานมงคล (วังหน้า) ที่มหาวิทยาลัยธรรมศาสตร์ ทำพระจันทร์," ศิลปากร 1(ม.ก.-ก.พ. 2543): 74-90.

ต้นฉบับ หน้าขาดหาย

## 4.3 หมู่พระวิมาน

### 4.3.1 ประวัติความเป็นมา

ขอบเขตของการศึกษาเรื่องการประยุกต์ใช้แสงประดิษฐ์ในอาคารประวัติศาสตร์สำหรับวิทยานิพนธ์นี้ คือกลุ่มอาคารหมู่พระวิมาน ซึ่งผนวกรวมพระที่นั่งอิศราวินิจฉัยที่มีความต่อเนื่องกับหมู่พระวิมานเข้าไว้เป็นส่วนเดียวกัน ปัจจุบันเป็นส่วนหนึ่งของอาคารจัดแสดงในพิพิธภัณฑสถานแห่งชาติ พระนคร

ทั้งนี้ในอดีตอาคารหมู่พระวิมานคือพระราชมณฑลเข็ยรสถานอันเป็นที่ประทับของกรมพระราชวังบวรสถานมงคล ซึ่งรูปแบบพระราชมณฑลเข็ยรเดิมที่สมเด็จพระบวรราชเจ้ามหาสุรสิงหนาททรงสร้างไม่อาจทราบได้ เพราะไม่มีหลักฐานหลงเหลืออยู่ โดยสันนิษฐานว่าพระวิมานที่ประทับหลังนี้สร้างขึ้นเมื่อประมาณ พ.ศ. 2332 ในช่วงระยะเวลาใกล้เคียงกับการสร้างหอพระมณฑลเข็ยรธรรมในวัดพระศรีรัตนศาสดาราม เนื่องด้วยแบบอย่างลวดลายไม้สลักคล้ายคลึงกัน<sup>10</sup> โดยเป็นกลุ่มพระที่นั่งซึ่งพระองค์โปรดให้สร้างขึ้นเพื่อเป็นพระวิมานที่ประทับคล้ายกับหมู่พระที่นั่งจักรพรรดิพิมานในพระบรมมหาราชวัง แต่หมู่พระวิมานในพระราชวังบวรสถานมงคลมี 3 หลังเรียงกัน ทำเป็นสองชั้น หันหน้าไปทางทิศตะวันออก โดยมีชานาเป็นลานโล่งภายในคั่นกลางระหว่างอาคาร ซึ่งการสร้างพระวิมาน 3 หลังเรียงกันอาจเป็นการทำตามแบบอย่างคติที่เคยมีมาในสมัยกรุงศรีอยุธยา ที่ว่า การสร้างที่ประทับของพระราชาธิบดีควรมีพระราชมณฑลเข็ยรสามหลัง สำหรับเป็นที่เสด็จประทับในฤดูร้อน 1 หลัง ประทับในฤดูฝน 1 หลัง และประทับในฤดูหนาว 1 หลัง ภายหลังจึงลดส่วนลงมาสร้าง เช่นที่สมเด็จพระบวรราชเจ้ามหาสุรสิงหนาททรงสร้างในพระราชวังบวรสถานมงคล<sup>11</sup> มีนามดังนี้

1. พระที่นั่งวันรัตพิมาน พระวิมานหลังใต้ ทำนองความว่าเป็นที่ประทับในฤดูฝน
2. พระที่นั่งวายุสถานอมเรศ พระวิมานหลังกลาง มีขนาดใหญ่กว่าพระวิมานอีก 2 หลัง ทำนองความว่าเป็นที่ประทับในฤดูหนาว โดยสมเด็จพระบวรราชเจ้ามหาเสนาอนุรักษ์ เสด็จประทับและสวรรคตในพระวิมานหลังนี้ ในสมัยรัชกาลที่ 4 ใช้เป็นที่ตั้งของปราสาททองที่ประดิษฐานพระอัฐิของกรมพระราชวังบวรฯ ทั้งสามพระองค์
3. พระที่นั่งพรหมเมศธาดา (เดิมชื่อพระที่นั่งพรหมเมศรั้งสวรรค์) พระวิมานหลังทิศเหนือ สันนิษฐานว่าเดิมใช้เป็นหอพระ และเป็นที่ประดิษฐานพระอัฐิสมเด็จพระบวรราชเจ้ามหาสุรสิงหนาท มาจนถึงสมัยพระบาทสมเด็จพระปิ่นเกล้าเจ้าอยู่หัว

พระองค์ทรงสร้างมุขเชื่อมพระวิมานทั้ง 3 หลังต่อกันนับเป็น 6 มุข เป็นพระที่นั่งชั้นเดียว และห้องพระโรง โดยในสมัยสมเด็จพระบวรราชเจ้ามหาศกดิพลเสพ กรมพระราชวังบวรฯ ในรัชกาลที่ 3 ทรงซ่อมแซมหมู่พระวิมาน และทรงดัดแปลง ต่อเติมมุขต่างๆ พร้อมทั้งขนานนามหมู่พระที่นั่งขึ้นใหม่ ดังนี้

4. พระที่นั่งภิรมย์มณฑลเข็ยร ห้องมุขหน้าพระที่นั่งวายุสถานอมเรศ
5. ห้องพระโรงหน้า (ปัจจุบันเรียกห้องมุขกระสัน-ผู้เขียน) มุขโถงหน้าพระที่นั่งภิรมย์มณฑลเข็ยร เป็นห้องพระโรงที่เสด็จออกแขกเมือง มีพระที่นั่งบุษบกกระสันตั้งอยู่ ซึ่งแต่เดิมเรียกว่า “พระที่นั่งพรหมพักตร์” ครั้นสมเด็จพระบวรราชเจ้ามหาศกดิพลเสพทรงสร้างพระที่นั่งอิศราวินิจฉัย ขึ้นเป็นห้องพระโรงใหม่ ห้องพระโรงเดิมจึงดัดแปลงเป็นมุขกระสัน นามพระที่นั่งจึงสูญไป
6. พระที่นั่งปฤษฎางค์ภิรมย์ ห้องมุขหลังพระที่นั่งวายุสถานอมเรศ
7. ห้องพระโรงหลัง มุขหลังพระที่นั่งปฤษฎางค์ภิรมย์ ปัจจุบันเรียกห้องมุขเด็จด้านตะวันตก

<sup>10</sup> ณีฎฐภัทร จันทวิช, กรมพระราชวังบวรสถานมงคลกับงานศิลปกรรมตามแบบพระราชนิยม (กรุงเทพฯ: กรมศิลปากร, 2545), หน้า 18.

<sup>11</sup> ม.ร.ว.เน่งน้อย ศักดิ์ศรี และคณะ, พระราชวังและวังในกรุงเทพฯ, หน้า 141.

พระที่นั่งหลังวางอีก 4 องค์ ดังนี้

8. พระที่นั่งบูรพาภิมุข ห่องมุขด้านตะวันออกเฉียงเหนือ หน้าพระที่นั่งพรหมเมศธาดา ซึ่งสมเด็จพระบรมราชเจ้ามหาศกคิพลเสพสวรรคตในพระที่นั่งนี้
9. พระที่นั่งทักษิณาภิมุข ห่องมุขด้านตะวันออกเฉียงใต้ หน้าพระที่นั่งวสันตพิมาน
10. พระที่นั่งอุตราภิมุข ห่องมุขด้านตะวันตกเฉียงเหนือ หลังพระที่นั่งพรหมเมศธาดา
11. พระที่นั่งปัจฉิมาภิมุข ห่องมุขด้านตะวันตกเฉียงใต้ หลังพระที่นั่งวสันตพิมาน

ในช่วงสมัยสมเด็จพระบรมราชเจ้ามหาศกคิพลเสพ กรมพระราชวังบวรในรัชกาลที่ 3 เป็นช่วงที่มีการบูรณปฏิสังขรณ์อาคารสิ่งก่อสร้างภายในพระราชวังบวรสถานมงคลครั้งสำคัญครั้งหนึ่ง อาจเป็นเพราะสาเหตุของสภาพพระราชวังบวรที่ชำรุดทรุดโทรมมาก จากการใช้งานมาตั้งแต่แรกสร้างเป็นเวลานาน ประมาณ 40 ปี อีกทั้งพระองค์ทรงมีความสามารถด้านช่างและมีผลงานปรากฏมากมาย เช่น การก่อสร้างเขาในสวนขวาที่พระบรมมหาราชวัง<sup>12</sup> เมื่อทรงซ่อมแซม ต่อเติมหมู่พระวิมานในพระราชวังบวรแล้วเสด็จมาประทับที่พระที่นั่งมุขตอนหน้า (พระที่นั่งบูรพาภิมุขและพระที่นั่งทักษิณาภิมุข) แทนการประทับบนพระวิมานทองพระโรงหน้าของเดิมจึงกระชั้นชิดที่ประทับมาก นอกจากนั้นยังมีทิมมทวงศ์บังหน้ามุขทองพระโรงทั้งสามด้าน จึงโปรดฯให้หรือทิมด้านตะวันออก และสร้างพระที่นั่งอิศราวินิจฉัยขึ้น เป็นท้องพระโรงใหม่ต่อออกไป พร้อมกับเปลี่ยนนามพระที่นั่งพรหมเมศธาดาเป็นพระที่นั่งพรหมเมศธาดาเพื่อให้ได้สัมผัสกับพระที่นั่งอิศราวินิจฉัย โดยการสร้างเป็นการถ่ายแบบพระที่นั่งอมรินทรวินิจฉัยในพระบรมมหาราชวัง แต่ปรับขนาดให้เล็กลง ไม่ทำซุ้มประตูหน้าต่าง และย้ายพระที่นั่งบุษบกเกริน<sup>13</sup> ที่ท้องพระโรงเดิมไปเป็นประธานในพระที่นั่งอิศราวินิจฉัย แบบเดียวกับพระที่นั่งบุษบกมาลาในพระที่นั่งอมรินทรวินิจฉัย

พระที่นั่งอิศราวินิจฉัยใช้งานเป็นที่เสด็จออกแขกเมือง และบำเพ็ญราชกุศล อีกทั้งยังเป็นที่ตั้งพระศพกรมพระราชวังบวรฯ และทำพิธีอุปราชากิเษกสืบต่อมาจนถึงสมัยรัชกาลที่ 5 ครั้นเมื่อกรมพระราชวังบวรวิไชยชาญ ทิวงคตแล้ว พระบาทสมเด็จพระจุลจอมเกล้าเจ้าอยู่หัวทรงมีพระบรมราชโองการยกเลิกตำแหน่งพระมหาอุปราช และโปรดฯพระราชทานพระที่นั่งตอนหน้าในพระราชวังบวรสถานมงคล ซึ่งรวมถึงพระที่นั่งอิศราวินิจฉัย ให้เป็น "นิวเซียมหลวง" เมื่อปี พ.ศ. 2430 โดยในครั้งนั้นพระที่นั่งอิศราวินิจฉัยใช้เป็นคลังเก็บรักษาโบราณวัตถุ<sup>14</sup> จนเมื่อมีการปรับปรุงพระราชวังบวรฯเป็นพิพิธภัณฑสถานสำหรับพระนครในปี พ.ศ. 2469 จึงใช้เป็นที่จัดแสดงโบราณวัตถุประเภทเครื่องสัมฤทธิ์และโลหะ ปัจจุบันใช้เป็นห้องจัดแสดงนิทรรศการพิเศษในวาระสำคัญต่างๆ

<sup>12</sup> เรื่องเดียวกัน, หน้า 146.

<sup>13</sup> เมื่อกรมศิลปากรทำการอนุรักษ์และจัดทำจดหมายเหตุการณ์อนุรักษ์พระที่นั่งองค์นี้ในปี พ.ศ. 2544 ได้อนุโลมออกนาม "พระที่นั่งบุษบกเกรินพระราชวังบวรสถานมงคล" ตามพระวินิจฉัยของสมเด็จพระยาดำรงราชานุภาพ ในพระนิพนธ์ "สาส์นสมเด็จพระเจ้าบรมวงศ์เธอ กรมพระยาดำรงราชานุภาพ" ฉบับวันที่ 12 ตุลาคม พ.ศ. 2487.

<sup>14</sup> เคนดาว ศิลปานนท์, ย่อยศวังหน้า, หน้า 109.

ต้นฉบับ หน้าขาดหาย



### 4.3.2 รูปแบบลักษณะทางศิลปกรรมสถาปัตยกรรม

นอกเหนือไปจากความเป็นมาและความสำคัญทางประวัติศาสตร์ของพระราชวังบวรสถานมงคลกรุงรัตนโกสินทร์ในฐานะที่เป็นพระราชวังซึ่งสร้างขึ้นสำหรับกรมพระราชวังบวรสถานมงคลทรงใช้เป็นที่ประทับและเสด็จออกว่าราชการบริหารงานแผ่นดินแล้ว ยังเป็นที่ประจักษ์ชัดว่าพระองค์ทรงริเริ่มสร้างสรรค์งานศิลปกรรมขึ้นในพระราชวังบวรสถานมงคล ดังเช่นงานสถาปัตยกรรมอันสร้างขึ้นเนื่องด้วยพระอิสริยยศและพระอิสริยยศศักดิ์ งานจิตรกรรมฝาผนังและจิตรกรรมประดับบานประตูหน้าต่าง งานประณีตศิลป์ เป็นต้น ซึ่งงานศิลปกรรมต่างๆที่สร้างสรรค์ขึ้นและยังคงปรากฏหลักฐานให้เห็นในปัจจุบันนั้นมีแบบแผนแนวทางที่โดดเด่นเป็นเอกลักษณ์เฉพาะจนนักวิชาการสามารถจัดเป็นสกุลช่างหนึ่งเรียกว่า “สกุลช่างวังหน้า”<sup>15</sup>

ระเบียบในการสร้างสถาปัตยกรรมตามพระอิสริยยศและพระอิสริยยศศักดิ์ในกรมพระราชวังบวรสถานมงคลช่วงยุคสมัยแรกคือสมเด็จพระบวรราชเจ้ามหาสุรสิงหนาทซึ่งมีฐานานุศักดิ์รองลงมาจากพระมหากษัตริย์ ผนวกกับพระราชนิยมส่วนพระองค์นับเป็นส่วนสำคัญที่ทำให้ลักษณะทางสถาปัตยกรรมของพระราชวังบวรสถานมงคลมีความแตกต่างไปจากพระบรมมหาราชวัง กล่าวคือ อาคารพระที่นั่ง พระราชมณเฑียรสถานต่างๆ ไม่ทำเครื่องยอดปราสาทอันเป็นฐานานุศักดิ์เฉพาะของพระบรมมหาราชวัง สร้างหลังคาชั้นเดียว ไม่มีมุขลดมุงกระเบื้องไม้เคลือบสี (เว้นแต่พระที่นั่งอันเป็นที่ประดิษฐานพระพุทธรูป) เครื่องประดับกรอบหน้าต่างด้านหัวและท้ายของหลังคาเป็นแบบรวบระกาดตรงเรียกว่ารวบระกามอญ ไม่ทำนาคสะดุ้ง (ซึ่งใช้สำหรับพระราชวังหลวงและพระอารามหลวง) ซ่อฟ้าจอยปากงอนขึ้นแบบปากปลา หางหงส์เป็นนาคปัก ประตูหน้าต่างไม่มีซุ้มหรือทำเป็นซุ้มบันแถลงที่พระที่นั่งพุทไธสวรรย์ โดยตกแต่งที่กรอบประตูหน้าต่างด้วยไม้จำหลักลวดลายต่างๆ บานประตูหน้าต่างตกแต่งเขียนลายรดน้ำ บัวหัวเสาเป็นบัวกลุ่มหรือบัวสัตตบงกช คันทวยรูปนาคเกี่ยวพันลายพฤษภเป็นลักษณะเฉพาะของสกุลช่างวังหน้า

สถาปัตยกรรมในพระราชวังบวรสถานมงคลช่วงยุคสมัยต่อมา ได้รับแบบอย่างประเพณีงานศิลปกรรมจากพระบรมมหาราชวัง<sup>16</sup> ซึ่งมีลักษณะเป็นพระที่นั่งหลังคามุงกระเบื้องเคลือบสี มีมุขลดหรือทำหลังคาซ้อนชั้น เครื่องล่ายของหลังคาทำรวบระกานาคสะดุ้ง ซ่อฟ้าจอยปากเป็นรูปปากนก หางหงส์แบบนาคเบือน ดังปรากฏที่พระที่นั่งมิ่งมงคลภิเษกและพระที่นั่งเอกถองกต รวมทั้งมีการสร้างอาคารทรงปราสาทแบบพระบรมมหาราชวังขึ้นในพระราชวังบวรสถานมงคล ได้แก่ พระที่นั่งคชกรรมประเวศ ซึ่งเป็นพระที่นั่งสร้างขึ้นเพื่อเฉลิมพระเกียรติแก่พระบาทสมเด็จพระปิ่นเกล้าเจ้าอยู่หัวในรัชสมัยของพระบาทสมเด็จพระจอมเกล้าเจ้าอยู่หัว (รื้อลงไปในภายหลังเนื่องจากมุงหลังคาเสียหาย) มีการสร้างอาคารตามแบบพระราชนิยมในรัชกาลที่ 3 อันเป็นแบบประเพณีผสมผสานกับอิทธิพลแบบจีน คือลักษณะอาคารก่ออิฐถือปูน หลังคาลดชั้น ระหว่างชั้นหลังคามีกอสองประดับลวดลายตกแต่งด้วยกระเบื้องสีเป็นลายกระบวนจีน เสาอาคารก่อเป็นเสาสี่เหลี่ยมขนาดใหญ่ลุ่มมุ่ม ไม่มีบัวหัวเสา ดังเช่น พระอุโบสถวัดบวรสถานสุทธารวาส พระที่นั่งพุทไธสวรรย์ครั้งปฏิสังขรณ์ในสมัยสมเด็จพระบวรราชเจ้ามหาศักดิพลเสพ และพระที่นั่งอิศราวินิจฉัย เป็นต้น นอกจากนี้ยังได้รับอิทธิพลจากสถาปัตยกรรมจีนและตะวันตกมาผสมผสานในการสร้างพระที่นั่งในช่วงรัชสมัยของรัชกาลที่ 4 และ 5 จึงมีผลทำให้เอกลักษณ์ของงานศิลปกรรมสถาปัตยกรรมสกุลช่างวังหน้าในพระราชวังบวรสถานมงคลเปลี่ยนแปลงและเสื่อมคลายลงไปในช่วงหลัง

<sup>15</sup> ณีฎฐภัทร จันทวิษ, กรมพระราชวังบวรสถานมงคลกับงานศิลปกรรมตามแบบพระราชนิยม, หน้า 1.

<sup>16</sup> เต๋นดาว ศิลปานนท์, ยอยศวังหน้า, หน้า 26.

ส่วนรูปแบบทางสถาปัตยกรรมของหมู่พระวิมานประกอบด้วยพระราชมณเฑียรซึ่งเป็นพระวิมานก่ออิฐถือปูน มีลักษณะพิเศษคือเป็นอาคารขนาดสองชั้นจำนวน 3 หลังเรียงกัน ระหว่างอาคารจัดเป็นสวน ต่อ मुखพระที่นั่งต่างๆขนาดชั้นเดียวออกไปทั้งด้านหน้าและด้านหลังให้เชื่อมต่อกัน ห้องทั้งหมดจึงประกอบด้วยห้องโถงรวม 11 ห้อง มีเฉลียงด้านนอกใช้เป็นทางเดินโดยรอบมีหลังคาคลุมต่อกันตลอด พระราชมณเฑียรแห่งนี้มีรูปแบบที่จัดได้ว่าเป็นลักษณะเฉพาะของงานสถาปัตยกรรมสกุลช่างวังหน้าที่สำคัญ

หลังคาของพระที่นั่งองค์ต่างๆในหมู่พระวิมานเป็นทรงจั่ว ชั้นเดียวไม่มีมุขลดและไม่ทำเครื่องยอดปราสาทอันเป็นฐานานุศักดิ์เฉพาะของพระราชวังหลวง มุงด้วยกระเบื้องดินเผาไม่เคลือบสี เครื่องหลังคาประดับด้วยช่อฟ้าจอยปากงอนขึ้นแบบปากปลา รวยระกาตรงไม่มีนาคสะดุ้ง รั้วใบระกาและหางหงส์แบบนาคปัก หน้าบันกรุด้วยไม้จำหลักลายเป็นกนกเครือวัลย์ ทาสีแดง ไม่ปิดทอง (เพิ่งมีการปิดทองและประดับกระจก ในปี พ.ศ. 2525 คราวสมโภชกรุงรัตนโกสินทร์ 200 ปี) ประตูหน้าต่างทำเป็นช่องเปล้าไม่มีซุ้ม แต่ตกแต่งด้วยหย่องที่ตอนล่างของหน้าต่าง และหูช้างประดับกรอบประตูหน้าต่าง โดยเป็นไม้จำหลักด้วยลวดลายต่างๆแทบไม่ซ้ำกัน ที่บานประตูหน้าต่างเขียนลายรดน้ำเป็นลายพุ่มข้าวบิณฑ์ก้านแย่งและลายต้นไม้ประกอบรูปสัตว์ต่างๆ เสาที่รองรับหลังคาเฉลียงทางเดินด้านนอกอาคาร เป็นเสารูปกลม บัวหัวเสาเป็นบัวกลุ่มคล้ายดอกบัวตูมอันเป็นลักษณะเฉพาะ ซึ่งแตกต่างจากในพระราชวังหลวงที่ใช้เสาเหลี่ยมย่อมุม มีบัวหัวเสาเป็นบัวจงกลหรือบัวกลีบยาว

พระที่นั่งอิศราวินิจฉัยซึ่งสร้างขึ้นต่อจากมุขกระสันทางทิศตะวันออกของพระวิมานในภายหลังเป็นพระที่นั่งก่ออิฐถือปูนขนาด 10 ห้อง ความสูงชั้นเดียวไม่ยกพื้น มีผนังโดยรอบ ภายในมีเสาเหลี่ยมเรียงกัน 9 ต้น จำนวน 2 แถว มีหน้าต่างด้านข้างทั้งสองด้านเรียงกันเป็นระยะ ที่กลางผนังด้านท้ายของท้องพระโรงตั้งพระที่นั่งบุษบกเกรินพระราชวังบวรสถานมงคลเป็นประธาน ด้านหน้าอาคารมีประตู 3 บาน และทำเป็นเฉลียงระดับเดียวกับพื้นภายในท้องพระโรง มีเสาก่ออิฐถือปูนรูปสี่เหลี่ยมจัตุรัส ตอนล่างกว้างและสอบเข้าตอนบนจำนวน 6 ต้น ใช้เป็นเสารับหลังคาปีกนกที่คลุมเฉลียง

พระที่นั่งองค์นี้สร้างขึ้นด้วยรูปแบบที่กลมกลืนกับพระวิมาน ซึ่งมีลักษณะเด่นของงานศิลปกรรมสถาปัตยกรรมสกุลช่างวังหน้าที่สำคัญ คือ การใช้หลังคาทรงจั่ว ปีกนกชั้นเดียวไม่มีมุขลด มุงกระเบื้องดินเผา เครื่องหลังคาประดับช่อฟ้า รวยระกาอมูญรับใบระกาและหางหงส์ ไม่มีนาคสะดุ้ง หน้าบันประดับลวดลายกนกเครือวัลย์ปลายลายเป็นเทพพนม มีการเขียนลายที่ประตูหน้าต่างเป็นลายรดน้ำและลายก้ามแมลงแบบจีน



4-5 พระที่นั่งทักษิณานิคมทางทิศตะวันออกเฉียงใต้



4-6 พระที่นั่งอิศราวินิจฉัย

ต้นฉบับ หน้าขาดหาย

ต้นฉบับ หน้าขาดหาย

ต้นฉบับ หน้าขาดหาย

ต้นฉบับ หน้าขาดหาย

ต้นฉบับ หน้าขาดหาย

ต้นฉบับ หน้าขาดหาย



### 4.3.3 รูปแบบการใช้งานและการใช้แสงสว่างภายใน

วิถีชีวิตโดยทั่วไปในสมัยก่อนของคนไทยส่วนใหญ่นิยมใช้ไฟสำหรับจุดให้แสงสว่างในบ้านเรือนยามค่ำคืน แต่เป็นการจุดชั่วคราวก่อนเข้านอน หรือเดินทางออกนอกบ้าน ในบางบ้านที่ผู้อยู่อาศัยมีฐานะเป็นขุนนาง ข้าราชการ มักใช้เทียนไขแทนเพราะไม่มีควันและเขม่าดำถึงแม้ว่าจะสว่างน้อยกว่า นอกจากการใช้เทียนไขในการให้แสงสว่างแล้ว ยังมีการใช้น้ำมันจากธรรมชาติหรือน้ำมันก๊าดที่ให้แสงสว่างได้อย่างต่อเนื่องและยาวนานกว่า ซึ่งในพระราชวังบวรสถานมงคลที่มีหมู่พระวิมานเป็นพระราชมณฑลเขตรสถานอันเป็นที่ประทับของกรมพระราชวังบวรมาแต่เดิม ยังปรากฏหลักฐานหลงเหลือให้เห็นเป็นศิลปวัตถุตั้งตัวอย่างที่จัดแสดงในนิทรรศการพิเศษเนื่องในเทศกาลเข้าพรรษา พ.ศ. 2548 เรื่อง“ขอยศวังหน้า” ณ พระที่นั่งอิศราวินิจฉัย เป็นโคมสำหรับหิ้วหรือแขวนทำจากไม้แกะสลักภายในใช้วางเทียน ไปจนถึงตะเกียงตั้งโต๊ะทำจากโลหะและดัดแปลงให้ใช้กับหลอดไฟฟ้าได้

จากบันทึก Temples and Elephants ของนักธรรมชาติวิทยาชาวอเมริกันชื่อ คาร์ล บ็อค (Carl Bock) ซึ่งเข้ามาสำรวจดินแดนไทยด้านภูมิศาสตร์ในปี พ.ศ. 2424 มีใจความตอนหนึ่งกล่าวถึงเหตุการณ์ที่เขาได้รับพระราชทานเลี้ยงอาหารค่ำพร้อมกับคณะกงสุลอังกฤษจากกรมพระราชวังบวรวิไชยชาญซึ่งทรงดำรงตำแหน่งกรมพระราชวังบวรสถานมงคลในขณะนั้น ในวันที่ 2 กรกฎาคม อันเป็นวันฉลองวันคล้ายวันประสูติของพระชนนี (เจ้าจอมมารคาเอม) หลังจากได้เข้าเฝ้ากรมพระราชวังบวรวิไชยชาญในท้องพระโรงแล้ว เขามีโอกาสได้เข้าไปในพระราชฐานชั้นในเพื่อถวายพระพรแก่พระชนนีของพระองค์ (สันนิษฐานว่าน่าจะเป็นที่พระที่นั่งองค์ใดองค์หนึ่งในหมู่พระวิมาน – ผู้เขียน) และได้บรรยายถึงลักษณะของห้องนั้นว่า

“...พระชนนีของวังหน้าทรงดำเนินออกมา และต้อนรับเราด้วยการจับมืออย่างเต็มพระทัย แล้วก็ให้ทาสถือถาดเงินใส่ช่อดอกไม้ที่พวกเราได้ประทานกันคนละช่อ หมอสมิธแพทย์ประจำสถานกงสุลอังกฤษได้ถวายยาคุมหนึ่งขวด ซึ่งพระชนนีมีท่าว่าพอพระทัยมาก ต่อจากนั้นทรงบอกให้เรานั่งลงและมีผู้นำน้ำชามาให้จนทั่ว ห้องนี้สว่างไสวด้วยตะเกียงน้ำมันมะพร้าวนับเป็นร้อย ๆ ดวง ทั้งกระจกเงาอีกมากมายที่ประดับผนังอยู่ยังช่วยสะท้อนแสงสว่างให้ด้วย ที่สุดปลายห้องมีการจัดเครื่องแก้วตั้งไว้เหมือนกับเป็นที่บูชา และตั้งตะเกียงไว้เต็ม บนยอดสุดตั้งพระพุทธรูปปิดทองไว้องค์หนึ่ง...”<sup>17</sup>

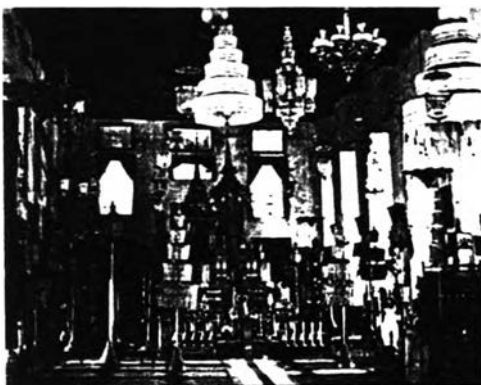


4-13 โคมตะเกียงเดิม ซึ่งจัดแสดงในนิทรรศการพิเศษเรื่อง “ขอยศวังหน้า” ณ พระที่นั่งอิศราวินิจฉัย

<sup>17</sup> เสฐียร พันธงชัย และอัมพร ทิระระ, ท่องถิ่นสยามยุคพระพุทธเจ้าหลวง เรียบเรียงจาก Temples and Elephants by Carl Bock (กรุงเทพฯ: เรือนแก้วการพิมพ์, 2529), หน้า 20.

ข้อความจากบันทึกดังกล่าวช่วยให้เกิดจินตนาการถึงบรรยากาศของห้องที่ประทับในช่วงยุคสมัยนั้นได้เป็นอย่างดี อย่างไรก็ตามหากย้อนกลับไปในช่วงเวลาก่อนหน้าจะพบว่าหลังจากสมเด็จพระบรมราชเจ้ามหาสุรสิงหนาททรงสร้างพระราชวังบวรสถานมงคลขึ้นมานั้นมีความเปลี่ยนแปลงครั้งสำคัญเกิดขึ้น 2 ครั้ง คือในสมัยสมเด็จพระบรมราชเจ้ามหาศักติพลเสพในรัชกาลที่ 3 ทรงดำรงพระราชอิสริยยศเมื่อ พ.ศ. 2367-2375 ซึ่งเป็นช่วงเวลาสร้างพระราชวังมาได้ประมาณ 40 ปีแล้ว ในขณะนั้นอาคารสถานที่ต่างๆชำรุดทรุดโทรมมาก พระองค์จึงทรงซ่อมแซมบูรณปฏิสังขรณ์ครั้งใหญ่และทรงสร้างอาคารเพิ่มเติมขึ้นใหม่หลายแห่ง รวมถึงการสร้างพระที่นั่งอิศราวินิจฉัยย้ายต่อออกมาจากพระที่นั่งพรหมพักตร์ด้านทิศตะวันออกของหมู่พระวิมานเดิมให้เป็นท้องพระโรง และต่อมุขหลังทรงพระที่นั่งวายุสถานอมเรตออกไปเป็นท้องพระโรงหลัง ส่งผลให้รูปร่างลักษณะโดยรวมของอาคารและการใช้งานในพระที่นั่งบางองค์ต้องปรับเปลี่ยนไป การเปลี่ยนแปลงครั้งสำคัญอีกครั้งหนึ่งในพระราชวังบวรสถานมงคลเกิดขึ้นในสมัยพระบาทสมเด็จพระปิ่นเกล้าเจ้าอยู่หัวในรัชกาลที่ 4 ซึ่งทรงดำรงพระราชอิสริยยศเสมอพระเจ้าแผ่นดินเมื่อ พ.ศ. 2394-2408 พระองค์ทรงพระปรีชาสามารถรอบรู้ในด้านต่างๆทั้งภาษาอังกฤษ วิชาวิศวกรรม วิชาทหาร ทรงมีบทบาทที่สำคัญในด้านความสัมพันธ์ระหว่างประเทศ โดยเฉพาะอย่างยิ่งจากตะวันตกอย่างประเทศอังกฤษและสหรัฐอเมริกา สิ่งที่เป็นผลผลิตจากชาวตะวันตกจึงได้เข้ามาถึงประเทศไทยในรูปของเครื่องบรรณาการและสินค้าต่างๆ ดังเช่น เครื่องประดับ กรอบภาพกระจก รวมถึงโคมไฟระย้าซึ่งยังคงใช้การจุดเทียนเพื่อให้แสงสว่าง ต่อมาในช่วงปลายรัชกาลที่ 4 จึงได้เริ่มมีการใช้ไฟสำหรับให้แสงสว่างด้วยรูปแบบใหม่คือไฟแก๊สซึ่งชาวตะวันตกเป็นผู้นำเข้ามาเช่นกัน โดยสร้างโรงไฟแก๊สซึ่งเรียกอย่างเป็นทางการว่า “โรงกลั่นลมประทีป” ขึ้นในพระบรมมหาราชวังและพระราชวังบวรสถานมงคล

เนื่องจากพระบาทสมเด็จพระปิ่นเกล้าเจ้าอยู่หัวทรงได้รับพระบรมราชาภิเษกเป็นพระมหากษัตริย์พระองค์ที่สองในรัชกาลของพระบาทสมเด็จพระจอมเกล้าเจ้าอยู่หัว ดังนั้นสิ่งก่อสร้างและธรรมเนียมปฏิบัติต่างๆที่เคยมีมาแต่เดิมจึงปรับเปลี่ยนเพื่อเฉลิมพระเกียรติยศของพระองค์ เมื่อพระองค์เสด็จสวรรคต พระบาทสมเด็จพระจอมเกล้าเจ้าอยู่หัวได้โปรดเกล้าฯให้เรียกพระศพว่า พระบรมศพ และทรงให้จัดการพระราชพิธีทุกอย่างเหมือนพระบรมศพสมเด็จพระเจ้าอยู่หัวทุกประการ เว้นแต่มิได้ประกาศให้โกนหัวไว้ทุกข์ทั้งแผ่นดิน หลักฐานสำคัญชิ้นหนึ่งที่บันทึกเหตุการณ์ในช่วงเวลานั้นคือภาพถ่ายพระบรมโกศพระบาทสมเด็จพระปิ่นเกล้าเจ้าอยู่หัว ซึ่งประดิษฐาน ณ พระที่นั่งอิศราวินิจฉัย ก่อนจะอัญเชิญพระบรมอัฐิไปประดิษฐานที่พระที่นั่งอิศเรศราชานุสรณ์ สิ่งหนึ่งที่สังเกตเห็นได้จากภาพถ่ายนี้คือการตกแต่งท้องพระโรงด้วยโคมไฟแขวนในรูปแบบต่างๆแทบไม่ซ้ำกัน ดังเช่น โคมหวดแขวน โคมอจกลับ และโคมระย้าแก้วรูปแบบตะวันตก แสดงให้เห็นถึงศิลปวัตถุที่มีอยู่ในพระราชวังบวรสถานมงคลและลักษณะการประดับประดาตกแต่งภายในท้องพระโรงพระที่นั่งอิศราวินิจฉัยสำหรับเป็นที่ประดิษฐานพระบรมโกศของพระองค์ได้อย่างชัดเจน

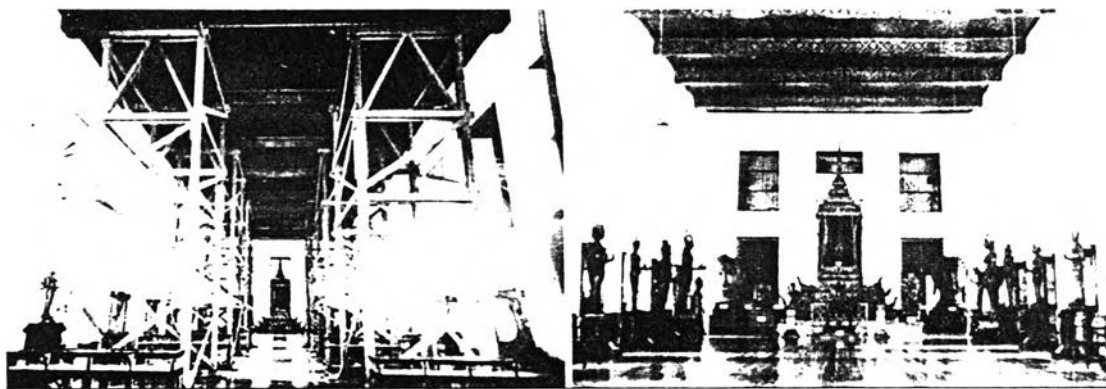


4-14 พระบรมโกศพระบาทสมเด็จพระปิ่นเกล้าเจ้าอยู่หัว  
ประดิษฐาน ณ พระที่นั่งอิศราวินิจฉัย พ.ศ. 2410

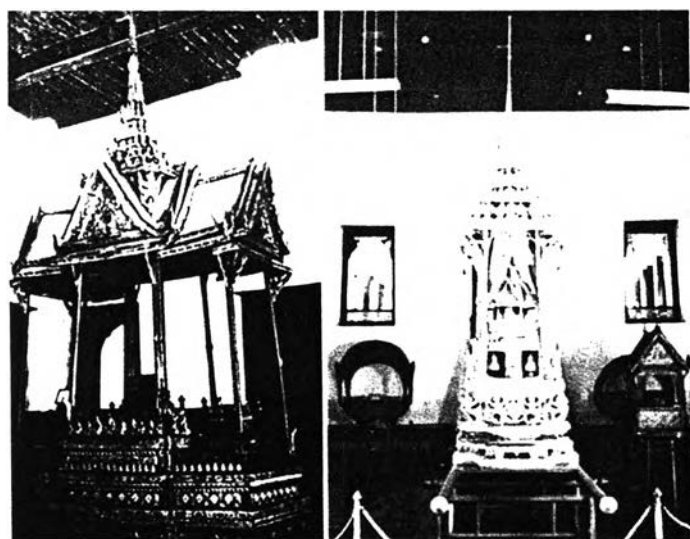


4-15 พระราชวังบวรสถานมงคลครั้งปรับเปลี่ยนเป็น “มิวเซียมหลวง”

รัชสมัยของพระบาทสมเด็จพระจุลจอมเกล้าเจ้าอยู่หัวได้มีการแต่งตั้งกรมพระราชวังบวรวิไชยชาญ ซึ่งเป็นพระราชโอรสพระองค์ใหญ่ของพระบาทสมเด็จพระปิ่นเกล้าเจ้าอยู่หัว ขึ้นดำรงพระราชอิสริยยศกรมพระราชวังบวรสถานมงคล โดยในช่วงเวลานั้นได้เกิดปัญหาจากข้อขัดแย้งและความไม่ไว้วางใจกันระหว่างฝ่ายวังหลวง (ในพระบรมมหาราชวัง) กับวังหน้า (ในพระราชวังบวรสถานมงคล) จนกระทั่งเกิดเหตุการณ์ “วิกฤตการณ์วังหน้า”<sup>18</sup> ขึ้นในปี พ.ศ. 2418 อันนำไปสู่การลดบทบาทและอำนาจทางการเมืองการทหารของกรมพระราชวังบวรวิไชยชาญลง และอาจเป็นสาเหตุหนึ่งที่พระบาทสมเด็จพระจุลจอมเกล้าเจ้าอยู่หัวทรงตัดสินใจพระทัยยกเลิกตำแหน่งกรมพระราชวังบวรสถานมงคลหรือวังหน้าโดยเด็ดขาดภายหลังจากกรมพระราชวังบวรวิไชยชาญทิวงคตในปี พ.ศ. 2429 ซึ่งเท่ากับเป็นการลดความสำคัญของอาคารสถานที่ต่างๆ ในฐานะที่เป็นพระราชวัง โดยมีการรื้อถอนและเปลี่ยนแปลงการใช้งานอาคารต่างๆ ในพื้นที่พระราชวังบวรสถานมงคลมาเป็นลำดับ จนหลงเหลืออาคารและสิ่งก่อสร้างที่สำคัญตั้งอยู่ในบริเวณพิพิธภัณฑสถานแห่งชาติ พระนครในปัจจุบัน ซึ่งพระที่นั่งอิศราวินิจฉัยและหมู่พระราชมณเฑียรได้ปรับปรุงเปลี่ยนแปลงเป็นห้องจัดแสดงนิทรรศการพิเศษและห้องจัดแสดงงานประณีตศิลป์ตามลำดับ



4-16 (จากซ้ายไปขวา) ; พระที่นั่งอิศราวินิจฉัยครั้งใช้จัดแสดงประติมากรรมสำริดและเครื่องโลหะ พ.ศ. 2475-2483 ซึ่งต้องใช้โครงสร้างไม้ค้ำยันเพดานเอาไว้ และการจัดแสดงในพระที่นั่งราวปี พ.ศ. 2500 มองเห็นโคมหลอดไฟฟ้าแขวนเป็นระยະ



4-17 การจัดแสดงพระที่นั่งพรหมพักตร์และพระที่นั่งราเชนทรยาน ในหมู่พระวิมาน โดยแขวนโคมไฟหลอดฟลูออเรสเซนต์

<sup>18</sup> ดูรายละเอียดของ “วิกฤตการณ์วังหน้า” ใน นันทนา กปิลกาญจน์, การวิเคราะห์ในเชิงประวัติศาสตร์ เรื่อง บทบาทของวังหน้าสมัยรัตนโกสินทร์ : พ.ศ. 2325-2428 (กรุงเทพฯ: สำนักพิมพ์โอเดียนสโตร์, 2539), หน้า 109-113.

การจัดแสดงในหมู่พระวิมาน (และพระที่นั่งอิศราวินิจฉัย) แบ่งออกเป็นห้องจัดแสดงหลัก ๆ ทั้งหมด 14 ห้อง เรียงตามลำดับตั้งแต่ห้องจัดแสดงหมายเลข 4 ไปจนถึงห้องจัดแสดงหมายเลข 15 โดยมีลักษณะของการจัดแสดงและการใช้แสงสว่าง ดังนี้

● พระที่นั่งอิศราวินิจฉัย (ห้องจัดแสดงหมายเลข 4)

ใช้เป็นห้องจัดแสดงนิทรรศการพิเศษหมุนเวียนตลอดปี ลักษณะห้องโถงแบบห้องพระโรงมีพระที่นั่งบุษบกเกรินพระราชวังบวรสถานมงคลเป็นประธานที่ปลายห้องด้านทิศตะวันตก พื้นห้องปูกระเบื้องซีเมนต์พิมพ์ลายระดับสูงกว่าพื้นภายนอกเล็กน้อย มีเสาก่ออิฐถือปูนรูปสี่เหลี่ยมกลมมุมปลายบนสอบเข้าเรียงกันตามความยาวของห้อง แบ่งพื้นที่ออกเป็น 3 ส่วน

ส่วนแรกเป็นส่วนทางเดินด้านทิศใต้ ผนังมีช่องเปิดหน้าต่างทุกช่วงเสา ภายนอกติดตั้งบานกระจกลดแสง โดยการจัดแสดงจะเลือกเปิดเพื่อรับแสงธรรมชาติหรือปิดบานหน้าต่างทั้งหมดก็ได้แล้วแต่ลักษณะการจัดแสดง ให้แสงสว่างบริเวณพื้นที่ด้วยโคมแขวนหลอดอินแคนเดสเซนต์ประเภทหลอดไส้ ยึดตามแนวฝ้าเพดานโครงสร้างหลังคาช่วงเสาเว้นเสา ขณะที่ส่วนที่สองเป็นพื้นที่จัดแสดงด้านทิศเหนือได้รับการเสริมฝ้าเพดานไม้ย้อมสีติดตั้งในแนวระดับ เพื่อวางจุดระบายน้ำความชื้นจากระบบปรับอากาศเหนือฝ้าเพดาน เป็นสาเหตุให้สามารถเลือกปิดหน้าต่างได้เมื่อไม่ต้องการแสงธรรมชาติ พื้นที่ส่วนจัดแสดงใช้แสงสว่างจากโคม Spotlight หลอดฮาโลเจน (PAR 30) ติดตั้งบนรางเลื่อนสีขาว ยึดกับฝ้าเพดานที่ทำขึ้นใหม่ โดยกันพื้นที่บางส่วนเพื่อใช้เป็นห้องเครื่องไฟฟ้าสำหรับระบบปรับอากาศ

ส่วนโถงกลางให้แสงสว่างแก่พื้นที่ด้วยโคมหลอดแสงจันทร์ (High Pressure Mercury Lamp – 400W) แขวนในแนวกลางห้อง และเสริมด้วยโคมหลอดไส้ทั้งด้านซ้ายและขวาในแนวเดียวกัน เพื่อสร้างบรรยากาศและให้ความสว่างทั่วไป แขนงยึดกับฝ้าเพดานซึ่งเขียนลายดาวเพดานโดยซ่อนสายไฟ การให้แสงสว่างสำหรับวัตถุจัดแสดงอาศัยโคม Spotlight ประเภทที่ใช้สำหรับการแสดงบนเวที ติดตั้งบนราวแขวนระหว่างช่วงเสากลางห้องเพื่อให้ปรับตำแหน่งโคมได้ ให้แสงสว่างจากหลอดทังสเทนฮาโลเจน (650W) สามารถปรับหรี่แสงได้และใช้แผ่น Filter สีเหลืองบางโอกาสเพื่อให้วัตถุจัดแสดงที่มีสีทองดูโดดเด่นขึ้น นอกจากนี้ยังติดตั้งโคม Floodlight หลอดเมทัลฮาไลด์ (70W) บนหัวเสาเพื่อเสริมแสงสว่างสำหรับพื้นที่จัดแสดงบริเวณโถงกลางและส่วนทางเดินด้านทิศใต้ การจัดแสดงในห้องนี้จึงใช้แสงสว่างที่มีความหลากหลายและซับซ้อนทั้งแสงสว่างสำหรับส่องวัตถุจากตู้จัดแสดงซึ่งได้รับการออกแบบมาโดยเฉพาะ รวมถึงแสงสว่างจากโคมต่างๆที่ติดตั้งภายในอาคาร เพื่อรองรับลักษณะของการจัดแสดงที่ไม่ตายตัวสามารถปรับเปลี่ยนได้ตามความต้องการ



4-18 ลักษณะการใช้แสงสว่างภายในพระที่นั่งอิศราวินิจฉัย ครั้งจัดแสดงนิทรรศการพิเศษเนื่องในเทศกาลเข้าพรรษา พ.ศ. 2548 เรื่อง "บอยศิวหน้า"

- ห้องมุขกระสัน (ห้องจัดแสดงหมายเลข 5)

เป็นส่วนเชื่อมต่อระหว่างพระที่นั่งอิศราวินิจฉัยและหมู่พระวิมานที่ประทับ ใช้เป็นห้องมหรรมภักดิ์ซึ่งเก็บรักษาและจัดแสดงเครื่องทองที่ได้จากการขุดค้นที่จังหวัดพระนครศรีอยุธยา และเครื่องทองในสมัยรัตนโกสินทร์ ซึ่งจำเป็นต้องผนึกกันส่วนจัดแสดงอย่างแน่นหนา ให้แสงสว่างจากหลอดฟลูออเรสเซนต์ติดตั้งภายใน ส่วนพื้นที่ทั่วไปให้แสงสว่างจากโคมหลอดแสงจันทร์ (400W) แขนงยึดกับฝ้าเพดานกลางห้อง และโคม Floodlight หลอดเมทัลฮาไลด์ (70W) ติดตั้งบริเวณหัวเสาทั้งสองด้านของห้อง ภายในห้องติดตั้งเครื่องปรับอากาศ และเปิดรับแสงธรรมชาติจากช่องแสงและบานประตูหน้าต่างซึ่งออกแบบติดตั้งกระจกตัดแสงด้านนอกเช่นเดียวกับพระที่นั่งอิศราวินิจฉัย

- พระที่นั่งภิรมย์มณเฑียร (ห้องจัดแสดงหมายเลข 6)

ใช้เป็นห้องจัดแสดงเครื่องราชยาน คานหาม เสลียง เป็นต้น ลักษณะห้องโถงผนังล้อมรอบทั้งสี่ด้าน ฝ้าเพดานสูง เป็นห้องจัดแสดงห้องแรกถัดจากห้องมุขกระสันที่ไม่มีการติดตั้งระบบปรับอากาศจึงจำเป็นต้องเปิดประตูและหน้าต่างทุกบาน (ยกเว้นส่วนที่ติดกับห้องควบคุม) เพื่อให้อากาศถ่ายเทไหลเวียนได้สะดวก และรับแสงธรรมชาติที่ส่องสว่างเข้ามาภายในทางช่องเปิดต่างๆ เสริมด้วยแสงสว่างจากโคมหลอดแสงจันทร์แขวนยึดกับฝ้าเพดานในแนวกลางห้องเพื่อให้ความสว่างทั่วไปในพื้นที่ ศิลปวัตถุที่นำมาจัดแสดงมีลักษณะลอยตัวตั้งวางบนแท่นไม่มีการให้แสงสำหรับส่องสว่างวัตถุโดยเฉพาะ

- พระที่นั่งทักษิณานิรมิต (ห้องจัดแสดงหมายเลข 7)

เป็นห้องจัดแสดงเครื่องการละเล่น หุ่น หัวโขน หนังใหญ่ เครื่องแต่งกายละคร เป็นต้น ลักษณะการเข้าชมต่อเนื่องกับพระที่นั่งภิรมย์มณเฑียรทางด้านทิศเหนือของห้อง ใช้พื้นที่บางส่วนด้านทิศใต้เป็นที่ทำการหน่วยรักษาความปลอดภัย เปิดรับแสงธรรมชาติจากช่องเปิดประตูและหน้าต่างโดยต้องปิดบางส่วนเนื่องจากลักษณะของการจัดวางตู้จัดแสดงในแนวริมผนัง เสริมแสงสว่างสำหรับพื้นที่ภายในด้วยโคมหลอดแสงจันทร์แขวนยึดกับฝ้าเพดาน การจัดแสดงวัตถุประเภทตัวหนังใช้แสงสว่างจากหลอดฟลูออเรสเซนต์ติดตั้งในตู้ไฟสำหรับจัดแสดงโดยส่องด้านหลังวัตถุเพื่อให้เกิดเป็นเงาตามรูปร่างของตัวหนัง เลียนการเชิดหนังซึ่งใช้แสงส่องด้านหลังให้เกิดเงาตามทาบไปบนฉาก ส่วนศิลปวัตถุจัดแสดงอื่นๆไม่มีการใช้แสงสำหรับส่องสว่างโดยเฉพาะ



4-19 (จากซ้ายไปขวา); ลักษณะการใช้แสงสว่างภายในห้องมุขกระสัน พระที่นั่งภิรมย์มณเฑียร และพระที่นั่งทักษิณานิรมิต

- พระที่นั่งวสันตพิมาน ชั้นล่าง (ห้องจัดแสดงหมายเลข 8 ล.)

เป็นห้องจัดแสดงเครื่องถ้วยในสมัยต่างๆทั้งในประเทศและต่างประเทศ ลักษณะของห้องปูพื้นกระเบื้องซีเมนต์ไม่พิมพ์ลายสีเหลือง-เทา มีเสาและคานปูรับพื้นชั้นบนในแนวกลางและริมห้อง ระดับฝ้าเพดานต่ำกว่าห้องอื่นที่มีความสูงชันเดียว โดยติดตั้งหลอดไฟฟ้าประเภทคอมแพ็คฟลูออเรสเซนต์ไม่มีโคมบังหลอดที่ฝ้าเพดาน ช่วงเสาเว้นเสาคามความยาวของห้อง เพื่อให้แสงสว่างแก่พื้นที่ทางเดินส่วนจัดแสดง ใช้ตู้จัดแสดงซ่อนหลอดฟลูออเรสเซนต์ให้แสงสว่างแก่วัตถุตั้งวางเป็นระยะที่กลางห้องและตามแนวผนังทั้งสี่ด้าน โดยเว้นช่องเปิดประตูหน้าต่างเพื่อระบายอากาศและเปิดรับแสงธรรมชาติให้แสงสว่างแก่พื้นที่จัดแสดง

- พระที่นั่งวสันตพิมาน ชั้นบน (ห้องจัดแสดงหมายเลข 8 บ.)

เป็นห้องจัดแสดงงาช้าง งาช้างจำหลัก และเครื่องใช้ที่ทำจากงา โดยอยู่ในช่วงการปรับปรุงการจัดแสดงใหม่และเปิดให้เข้าชมได้ไม่นานหลังจากปิดมาเป็นระยะเวลาหนึ่ง การจัดแสดงจึงยังไม่สมบูรณ์เต็มพื้นที่ ลักษณะของห้องปูพื้นกระเบื้องซีเมนต์ไม่พิมพ์ลายเช่นเดียวกับชั้นล่าง ฝ้าเพดานโครงสร้างไม่ติดตั้งโคมหลอดแสงจันทร์ในแนวกลางตามความยาวห้อง เพื่อให้แสงสว่างทั่วไปในพื้นที่ และปรากฏโคมอ็อกลับแขวนเรียงเทียน 7 ดวง ยึดติดกับฝ้าเพดานในแนวเดียวกับโคมแสงจันทร์หิ้งซ้าย-ขวา ซึ่งสันนิษฐานว่าเป็นศิลปวัตถุที่มีอยู่ในพระราชวังบวรสถานมาแต่เดิม โดยใช้หลอดอินแคนเดสเซนต์ประเภทหลอดจำปาให้แสงสว่างแทนเทียนไข แต่โคมอ็อกลับทั้งหมดชำรุดเสียหายและไม่มีการใช้งานแต่อย่างใด

วัตถุจัดแสดงต่างๆตั้งวางแบบลอยตัวบนฐานหรือแท่นวาง และจัดแสดงในตู้ขนาดต่างๆกันด้านบนซ่อนหลอดไฟฟลูออเรสเซนต์ไว้ภายในสำหรับให้แสงสว่างแก่วัตถุ โดยตั้งวางเป็นระยะในแนวผนังเว้นช่องเปิดหน้าต่างเพื่อระบายอากาศและรับแสงธรรมชาติ ซึ่งลานโล่งกลางอาคารด้านทิศเหนือมีส่วนช่วยให้แสงสว่างเข้ามาภายในห้องจัดแสดงได้ทั้งชั้นบนและชั้นล่าง



4-20 (จากซ้ายไปขวา); ลักษณะการใช้แสงสว่างภายในพระที่นั่งวสันตพิมานชั้นล่าง และชั้นบน

- พระที่นั่งปัจฉิมาภิมุข (ห้องจัดแสดงหมายเลข 9)

เป็นห้องจัดแสดงของใช้ประดับมุก และเครื่องมุกต่างๆ ซึ่งส่วนใหญ่เป็นของสมเด็จพระนครสวรรค์วรพินิต ประธานพิพิธภัณฑสถานแห่งชาติ แบ่งพื้นที่บางส่วนด้านทิศใต้เป็นห้องเครื่องดับเพลิง พื้นปูกระเบื้องซีเมนต์พิมพ์ลาย ฝ้าเพดานสูง ติดตั้งโคมหลอดแสงจันทร์ให้ความสว่างทั่วไปในพื้นที่จัดแสดง ติดตั้งตู้ไฟหลอดฟลูออเรสเซนต์ส่องสว่างภาพถ่ายศิลปวัตถุโดยปิดกับผนังรอบห้องเหนือตู้สำหรับจัดแสดง วัตถุ ซึ่งซ่อนหลอดฟลูออเรสเซนต์ชนิด Warm White และบางส่วนใช้โคม Downlight หลอดฮาโลเจนให้แสงสว่างแก่วัตถุจัดแสดง โดยตั้งวางตู้จัดแสดงต่างๆ เต็มพื้นที่ห้องและเว้นช่องเปิดหน้าต่างเพื่อระบายอากาศและรับแสงธรรมชาติเข้ามาภายใน

- พระที่นั่งปฤษฎางค์ภิมุข (ห้องจัดแสดงหมายเลข 10)

ใช้เป็นห้องจัดแสดงหุ่นจำลองม้าและช้างทรงเครื่องคชาธาร อาวุธยุทธภัณฑ์สมัยโบราณ และกลองศึก ลักษณะของห้องคล้ายพระที่นั่งภิมุขมณฑลเชียร ใช้โคมหลอดแสงจันทร์ติดตั้งที่ฝ้าเพดานเพื่อให้แสงสว่างทั่วไปในพื้นที่จัดแสดง ได้รับแสงธรรมชาติเข้ามาภายในจากช่องเปิดประตูหน้าต่างและช่องแสงด้านบนฝ้าเพดาน ศิลปวัตถุจัดแสดงแบบลอยตัวบนแท่นวาง และใช้ตู้จัดแสดงซ่อนหลอดฟลูออเรสเซนต์ให้แสงสว่างแก่วัตถุภายใน ลักษณะของขนาดรูปร่างวัตถุเป็นข้อกำหนดหลักสำคัญของตู้จัดแสดงและส่งผลให้จำเป็นต้องปิดช่องหน้าต่างบางส่วนเพื่อตั้งวางตู้จัดแสดงตามแนวมุม

- พระที่นั่งวายุสถานอมเรศ (ห้องจัดแสดงหมายเลข 11)

ห้องจัดแสดงเครื่องทองที่เป็นเครื่องพุทธบูชา เครื่องประกอบพิธีกรรม พระพุทธรูป เป็นต้น และยังเป็นที่ตั้งแสดงพระที่นั่งพรหมพักตร์ซึ่งเป็นบุษบกยอดปราสาทซึ่งเคยใช้ประดิษฐานพระอัฐิกรมพระราชวังบวรสถานมงคล 3 พระองค์ เป็นลักษณะของห้องชั้นบนซึ่งเข้าถึงได้จากบันไดในพระที่นั่งทางด้านทิศตะวันออก และทิศตะวันตก (ปัจจุบันเปิดให้เข้าจากบันไดในพระที่นั่งภิมุขมณฑลเชียรเท่านั้น) พื้นกระเบื้องซีเมนต์พิมพ์ลาย และปูพรมบริเวณกลางห้อง ฝ้าเพดานติดตั้งโคมหลอดแสงจันทร์สำหรับให้แสงสว่างทั่วไปในพื้นที่ และโคม Spotlight หลอดฮาโลเจนแบบยึดติดกับคานโครงสร้างฝ้าเพดานสำหรับส่องวัตถุจัดแสดง เปิดช่องหน้าต่างเพื่อระบายอากาศและรับแสงธรรมชาติเข้ามาภายใน ให้แสงสว่างป้ายคำอธิบายที่ผนังด้วยโคมทองเหลือง หลอดอินแคนเดสเซนต์ประเภทหลอดจำปา ส่วนตู้จัดแสดงให้แสงสว่างแก่วัตถุด้วยโคม Spotlight หลอดฮาโลเจนติดตั้งบนรางเลื่อนภายใน เพื่อช่วยให้วัตถุที่มีสีทองโดดเด่นขึ้น



4-21 (จากซ้ายไปขวา): ลักษณะการใช้แสงสว่างในพระที่นั่งปัจฉิมาภิมุข พระที่นั่งปฤษฎางค์ภิมุข และพระที่นั่งวายุสถานอมเรศ

- พระที่นั่งอุตราภิมุข (ห้องจัดแสดงหมายเลข 12)

ใช้เป็นห้องจัดแสดงศิลปาจารย์ในภาษาต่างๆ โดยกันพื้นที่บางส่วนของห้องทางด้านทิศเหนือเพื่อใช้เป็นห้องเก็บของ ลักษณะของห้องคล้ายพระที่นั่งปัจฉิมภิมุข ภายในปูพื้นกระเบื้องซีเมนต์พิมพ์ลาย ให้แสงสว่างทั่วไปในพื้นที่จากโคมหลอดแสงจันทร์ติดตั้งที่ฝ้าเพดาน ผสมผสานกับแสงธรรมชาติที่ได้จากช่องเปิดประตูหน้าต่างและช่องแสงที่ผนังเหนือหน้าต่าง กรุผนังไม้ซ้อนทับผนังปูนเดิมโดยเว้นช่องประตูหน้าต่าง เพื่อใช้สำหรับจัดแสดงวัตถุที่ผนังและให้ความสว่างด้วยแสงส่องลงจากหลืบช่องหลอดไฟฟลูออเรสเซนต์ประเภท Warm White เป็นระยะตลอดแนวผนัง ศิลปวัตถุส่วนใหญ่ตั้งวางแบบลอยตัวบนแท่นโดยไม่มีการให้แสงส่องสว่างสำหรับวัตถุจัดแสดงโดยเฉพาะ

- ห้องมุขเด็จด้านตะวันตก (ห้องจัดแสดงหมายเลข 13)

ใช้เป็นห้องจัดแสดงไม้จำหลักโบราณ มีอายุตั้งแต่สมัยอยุธยาจนถึงสมัยรัตนโกสินทร์ ลักษณะของห้องมีขนาดแตกต่างจากห้องอื่นๆ ให้แสงส่องสว่างทั่วไปในพื้นที่จัดแสดงจากโคมหลอดแสงจันทร์ติดตั้งที่ฝ้าเพดาน ผสมผสานกับการเปิดรับแสงธรรมชาติจากประตูและช่องเปิดโล่งเหนือหน้าต่าง โดยใช้การกรุผนังไม้ปิดทับช่องหน้าต่างเดิมทั้งหมดและเป็นหลืบช่องหลอดไฟฟลูออเรสเซนต์ เพื่อให้แสงสว่างแก่ศิลปวัตถุ บางส่วนที่จัดแสดงซึ่งคล้ายกับพระที่นั่งอุตราภิมุขแต่ใช้พื้นที่ของบานหน้าต่างแทนการซ้อนทับผนังเดิม ศิลปวัตถุส่วนใหญ่ตั้งวางแบบลอยตัวบนแท่นโดยไม่มีการให้แสงส่องสว่างสำหรับวัตถุจัดแสดงโดยเฉพาะ ยกเว้นบานประตูวัดสุทัศน์เทพวรารามเป็นศิลปวัตถุขนาดใหญ่ซึ่งตั้งแสดงโดยใช้โคม Spotlight หลอดฮาโลเจนยึดติดกับพื้นห้องเพื่อให้ความสว่างสำหรับส่องเน้นวัตถุในลักษณะของแสงส่องขึ้นจากด้านล่าง



4-22 (จากซ้ายไปขวา); ลักษณะการใช้แสงสว่างภายในพระที่นั่งอุตราภิมุข และห้องมุขเด็จด้านตะวันตก



- พระที่นั่งพรหมเมศธาดา ชั้นล่าง (ห้องจัดแสดงหมายเลข 14 ล.)

เป็นห้องจัดแสดงเสื้อผ้าเครื่องแต่งกาย ผ้าโบราณ และผ้าพื้นเมืองภาคต่างๆของไทย ลักษณะของห้องคล้ายกับพระที่นั่งวสันตพิมานชั้นล่าง พื้นปูกระเบื้องซีเมนต์พิมพ์ลาย มีเสาปูนที่แนวกลางอาคารและริมผนัง คานรับพื้นชั้นบนในแนวเดียวกัน ที่ฝ้าเพดานติดตั้งหลอดไฟฟลูออเรสเซนต์ชนิด Warm White โดยไม่มีโคมบังหลอดช่วงเสาเว้นเสา เพื่อให้แสงสว่างทั่วไปบริเวณทางเดินในห้องจัดแสดง ตู้จัดแสดงติดตั้งหลอดไฟฟลูออเรสเซนต์ให้แสงส่องสว่างวัตถุที่อยู่ภายใน โดยตั้งวางตู้จัดแสดงเป็นระยะที่กลางห้องและตามแนวผนัง ทั้งสี่ด้าน โดยเว้นช่องเปิดประตูหน้าต่างเพื่อระบายอากาศและเปิดรับแสงธรรมชาติให้แสงสว่างแก่พื้นที่

- พระที่นั่งพรหมเมศธาดา ชั้นบน (ห้องจัดแสดงหมายเลข 14 บ.)

ใช้เป็นห้องจัดแสดงเครื่องใช้เครื่องในพระพุทธรศาสนาและงานพิธีต่างๆ รวมทั้งรูปจำลองสถูปเจดีย์สำคัญบางแห่ง ลักษณะห้องคล้ายกับพระที่นั่งวสันตพิมานชั้นบน ติดตั้งโคมหลอดแสงจันทร์ที่ฝ้าเพดานสำหรับให้แสงสว่างทั่วไปภายในห้องจัดแสดง และโคม Spotlight หลอดฮาโลเจนบนรางเลื่อนสไลด์เป็นระยะสำหรับให้แสงส่องสว่างแก่วัตถุในตู้จัดแสดงซึ่งไม่มีการติดตั้งหลอดไฟฟ้าสำหรับส่องสว่างภายใน โดยตั้งวางเกือบเต็มพื้นที่เว้นทางเดินด้านริมผนังและเปิดประตูหน้าต่างเพื่อระบายอากาศและรับแสงธรรมชาติ

- พระที่นั่งบูรพาภิมุข (ห้องจัดแสดงหมายเลข 15)

ใช้เป็นห้องจัดแสดงเครื่องดนตรีต่างๆ บริเวณฝ้าเพดานติดตั้งโคมหลอดแสงจันทร์สำหรับให้แสงสว่างทั่วไปในพื้นที่ และโคม Spotlight หลอดฮาโลเจนบนรางเลื่อนสไลด์สำหรับให้แสงส่องสว่างแก่วัตถุจัดแสดง ซึ่งเป็นห้องลักษณะฝ้าเพดานสูงเพียงห้องเดียวในหมู่พระวิมานที่พบการใช้โคม Spotlight ดังกล่าว ติดตั้งที่ฝ้าเพดาน วัตถุจัดแสดงแบบลอยตัววางบนแท่นยกระดับจากพื้น และบางส่วนจัดแสดงในตู้ติดตั้งหลอดฟลูออเรสเซนต์สำหรับส่องสว่างแก่วัตถุ เปิดประตูหน้าต่างเพื่อระบายอากาศและรับแสงธรรมชาติให้ความสว่างภายในพื้นที่



4-23 (จากบนลงล่าง); ลักษณะการใช้แสงสว่างภายในพระที่นั่งพรหมเมศธาดาชั้นบน และชั้นล่าง



4-24 ลักษณะการใช้แสงสว่างภายในพระที่นั่งบูรพาภิมุข

ต้นฉบับ หน้าขาดหาย

ต้นฉบับ หน้าขาดหาย

#### 4.3.4 วิเคราะห์การใช้แสงสว่างในหมู่พระวิมาน

จากการสำรวจห้องจัดแสดงต่างๆในหมู่พระวิมาน สามารถวิเคราะห์ความสัมพันธ์ระหว่างการใช้แสงสว่างในประเด็นต่างๆอันเกี่ยวเนื่องกับตัวอาคารและการใช้งานได้ดังนี้

- ความสอดคล้องกับลักษณะรูปแบบทางสถาปัตยกรรม

รูปลักษณะของดวงโคมและแสงสีที่ใช้ในอาคารเป็นองค์ประกอบหนึ่งที่สังเกตเห็นได้อย่างชัดเจน ในบางกรณียังมีความหมายสัมพันธ์กับลักษณะรูปแบบทางสถาปัตยกรรมและการเสริมสร้างบรรยากาศสำหรับการใช้งานในพื้นที่นั้นๆ อาคารประวัติศาสตร์ในพิพิธภัณฑสถานแห่งชาติ พระนคร ที่ยังคงปรากฏให้เห็นอยู่โดยส่วนใหญ่เป็นสถาปัตยกรรมไทยประเพณีที่สร้างขึ้นในช่วงต้นกรุงรัตนโกสินทร์ โดยหมู่พระวิมานเป็นที่ประทับที่มีอาคารสูง 2 ชั้นเรียงกันสามหลัง พร้อมมุขพระที่นั่งชั้นเดียวรอบอาคาร ด้านหน้าเป็นอาคารท้องพระโรง ลักษณะที่สำคัญบางประการอันมีผลกระทบกับการใช้แสงสว่างภายในคือ การมีเฉลียงทางเดินซึ่งมีหลังคาคลุมต่อเนื่องกันโดยรอบอาคารช่วยให้ผนังอาคารไม่กระทบกับแสงอาทิตย์โดยตรง เป็นการลดความจ้าและปรับความส่องสว่างของแสงธรรมชาติที่ผ่านเข้ามาภายในทางช่องเปิดต่างๆที่อยู่รายรอบผนังไม่ให้มีมากจนเกินไป ลักษณะสำคัญอีกประการหนึ่งคือการสร้างพื้นที่ว่างเป็นลานโล่งระหว่างกลุ่มอาคารขนาดใหญ่ ให้อากาศไหลเวียนถ่ายเทโดยสะดวกและช่วยให้แสงธรรมชาติสามารถส่องผ่านเข้ามาถึงพื้นที่บริเวณกลางอาคารได้ ซึ่งนับว่าแสงสว่างตามธรรมชาติที่เกิดจากลักษณะทางสถาปัตยกรรมนี้ตอบสนองต่อการใช้งานสำหรับเป็นที่ประทับได้อย่างเหมาะสม

อย่างไรก็ตามเมื่อการใช้งานของอาคารหมู่พระวิมานเปลี่ยนจากที่ประทับเป็นพิพิธภัณฑสถาน แสงประดิษฐ์จึงเข้ามามีส่วนสำคัญในการใช้จัดแสดงศิลปวัตถุและโบราณวัตถุต่างๆ อีกทั้งยังมีการเปลี่ยนแปลงลักษณะของการให้แสงสว่างมาโดยลำดับนับตั้งแต่ปรับเปลี่ยนการใช้งานเป็นพิพิธภัณฑสถาน ซึ่งเป็นไปตามช่วงยุคสมัยของสังคมและเทคโนโลยีที่ได้นำเข้ามาในประเทศ ในช่วงแรกให้แสงสว่างโดยการใช้โคมแขวนหลอดอินแคนเดสเซนท์ประเภทหลอดไส้ ต่อมาได้ปรับเปลี่ยนไปใช้โคมแขวนหลอดฟลูออเรสเซนต์แบบหลอดยาว จนในปัจจุบันใช้โคมหลอดดิสชาร์จประเภทหลอดแสงจันทร์สำหรับให้แสงสว่างทั่วไปสำหรับห้องจัดแสดงเกือบทุกห้อง ยกเว้นเพียงพระที่นั่งชั้นล่าง 2 หลัง ซึ่งใช้หลอดฟลูออเรสเซนต์ติดตั้งโดยไม่มีโคมบังหลอด และพระที่นั่งอิศราวินิจฉัยซึ่งใช้สำหรับจัดแสดงนิทรรศการพิเศษหมุนเวียนเท่านั้นที่ใช้โคมแขวนหลอดแสงจันทร์ประสานกับแนวความคิดในการใช้แสงสว่างเพื่อเสริมบรรยากาศของพื้นที่ด้วยโคมหวดแขวนหลอดไส้<sup>19</sup> ซึ่งเป็นลักษณะของดวงโคมที่มักพบเห็นได้มากในอาคารสถาปัตยกรรมไทยหลายแห่ง<sup>20</sup> อีกทั้งอาจมีการย้ายโคมแขวนเดิมเมื่อครั้งใช้ในช่วงจัดแสดงราวปี พ.ศ. 2500 จากบริเวณส่วนในประธานโถงกลางมายังโถงทางเดินด้านทิศใต้ และเพิ่มเติมดวงโคมสมัยใหม่รูปแบบต่างๆสำหรับให้แสงสว่างแก่วัตถุจัดแสดงโดยเฉพาะ

การใช้แสงสว่างในหมู่พระวิมานปัจจุบัน ส่งผลให้สภาพพื้นที่ห้องจัดแสดงโดยรวมมีความคล้ายคลึงกันเกือบทั้งหมด อันเกิดจากรูปแบบการใช้แสงธรรมชาติผ่านทางช่องเปิดประตูหน้าต่างรอบผนัง และแสงประดิษฐ์จากโคมหลอดแสงจันทร์ติดตั้งที่ฝ้าเพดานเพื่อให้แสงสว่างทั่วไปภายในพื้นที่ ซึ่งลักษณะของแสงสีที่ได้จากหลอดแสงจันทร์ไม่อาจช่วยเสริมสร้างบรรยากาศและสะท้อนลักษณะทางสถาปัตยกรรมของหมู่พระวิมานได้อย่างชัดเจน

<sup>19</sup> จากการสัมภาษณ์ ยงยุทธ สังคนาคินทร์ หัวหน้าฝ่ายเทคนิคและศิลปกรรม พิพิธภัณฑสถานแห่งชาติ พระนคร ทำให้ทราบว่าวัตถุประสงคหลักในการเปิดใช้โคมหวดแขวนหลอดไส้เพื่อส่งเสริมบรรยากาศในช่วงเวลาที่มีการจัดนิทรรศการในพระที่นั่งอิศราวินิจฉัย โดยช่วงเวลาปกติจะไม่เปิดใช้งานแต่อย่างใด.

<sup>20</sup> ผู้เขียนตั้งข้อสังเกตไว้ว่าด้วยเอกลักษณ์ของโคมหวดดังกล่าวประกอบกับการใช้งานอย่างแพร่หลาย อาจกลายเป็นองค์ประกอบหนึ่งที่ถูกผูกติดอยู่กับภาพลักษณ์ของสถาปัตยกรรมไทยได้โดยง่าย ซึ่งที่มาของรูปแบบดวงโคมเป็นประเด็นที่สามารถศึกษาลึกลงไปในรายละเอียดได้ต่อไป.

- การส่งเสริมคุณค่าความสำคัญของอาคาร

ภายหลังจากตำแหน่งกรมพระราชวังบวรสถานมงคลถูกยกเลิกไปในรัชสมัยของพระบาทสมเด็จพระจุลจอมเกล้าเจ้าอยู่หัว พร้อมกับเกิดการเปลี่ยนแปลงในหน้าที่ใช้สอยของพระราชวังบวรสถานมงคลไปเป็นพิพิธภัณฑสถานในเวลาต่อมา จึงเท่ากับเป็นการลดบทบาทความสำคัญของพระราชวังแห่งนี้ลงในฐานะที่เคยใช้เป็นที่ประทับและบริหารกิจการบ้านเมืองของชนชั้นเจ้านาย กลายเป็นสถานที่สำหรับประชาชนทั่วไปได้มีโอกาสเข้ามาชมศิลปวัตถุโบราณวัตถุต่างๆที่จัดแสดงอยู่ภายในอาคาร อีกทั้งเมื่อแรกตั้งเป็นพิพิธภัณฑสถานได้มีการย้ายวัตถุที่เดิมจัดแสดงอยู่ภายในศาลาสหทัยสมาคมมาตั้งในพระราชวังบวรสถานมงคล จึงทำให้เนื้อหาของการจัดแสดงและความสำคัญของวัตถุไม่เชื่อมโยงเป็นเนื้อเดียวกันกับเรื่องราวความเป็นมาและความสำคัญของสถานที่ซึ่งค่อยๆ เลื่อนหายไปจากการเปลี่ยนแปลงของกิจการพิพิธภัณฑสถาน เช่นเดียวกับศิลปวัตถุต่างๆที่เคยใช้งานหรือเป็นส่วนตกแต่งในพระราชวังบวรสถานมงคลมาแต่เดิมอาจสูญหายหรือโยกย้ายปรับเปลี่ยนที่จัดเก็บไปโดยไม่ได้อัดแสดงให้เห็น ดังเช่น ดวงโคมต่างๆซึ่งปรากฏให้เห็นในภาพถ่ายพระที่นั่งอิศราวินิจฉัยยคราวใช้เป็นที่ประดิษฐานพระบรมโกศพระบาทสมเด็จพระปิ่นเกล้าเจ้าอยู่หัว ศิลปวัตถุบางส่วนต้องเก็บรักษาไว้ในคลังและนำออกมาจัดแสดงเป็นครั้งคราว ขณะที่บางส่วนถูกปล่อยทิ้งไว้โดยไม่ได้รับการซ่อมแซม ดังเช่น โคมอักษกลับในพระที่นั่งวสันตพิมานชั้นบนซึ่งมีส่วนเกี่ยวข้องกับการใช้แสงสว่างภายในอาคารโดยตรง

อย่างไรก็ตามประเด็นในด้านความไม่สอดคล้องกันระหว่างเนื้อหาของวัตถุจัดแสดงและความสำคัญทางประวัติศาสตร์ของอาคารสถานที่ กำลังได้รับการศึกษาเพื่อดำเนินการปรับปรุงการจัดแสดงภายในตามแผนพัฒนาพิพิธภัณฑสถานแห่งชาติ พระนคร ระยะที่ 1 โดยสำนักพิพิธภัณฑสถานแห่งชาติ กรมศิลปากร ซึ่งจะได้กล่าวถึงในรายละเอียดต่อไป

หากย้อนกลับมาพิจารณาภาพรวมการใช้แสงสว่างกับการส่งเสริมคุณค่าความสำคัญในเชิงรูปธรรมของอาคารจะพบว่า นอกเหนือไปจากศิลปวัตถุโบราณวัตถุที่สำคัญซึ่งจัดแสดงภายในแต่ละห้องแล้ว สิ่งหนึ่งที่เห็นได้ชัดเจนและนับเป็นคุณค่าทางศิลปกรรมที่สำคัญของหมู่พระวิมานคืองานไม้จำหลักลายและจิตรกรรมลายรดน้ำประดับประดาหน้าต่างที่มีรายละเอียดและความสวยงามแตกต่างกันไปในแต่ละบาน สอดคล้องกันโดยบังเอิญกับความจำเป็นต้องเปิดรับแสงธรรมชาติเพื่อให้ความสว่างภายในที่มีลักษณะรูปแบบเฉพาะของแสงสว่างตามจังหวะช่องเปิดประตูหน้าต่างบนผนังอาคาร ช่วยให้ผู้เข้าชมที่สนใจได้มีโอกาสศึกษารายละเอียดของงานศิลปกรรมดังกล่าวไปพร้อมกับการเข้าชมวัตถุที่จัดแสดงภายในห้อง อย่างไรก็ตามสิ่งสำคัญคือด้วยลักษณะทางสถาปัตยกรรมของหมู่พระวิมานที่เป็นหมู่อาคารซึ่งกันแบ่งเป็นห้องต่างๆสำหรับใช้จัดแสดงมากถึง 14 ห้อง ที่มีลักษณะสถาปัตยกรรมภายในคล้ายคลึงกันเกือบทั้งหมด ส่งผลให้ช่องเปิดประตูหน้าต่างมีจำนวนมากเกินกว่าที่ผู้เข้าชมส่วนใหญ่จะให้ความสนใจรายละเอียดได้ทุกบาน อีกทั้งลักษณะของช่องเปิดที่อยู่รายรอบผนังเป็นจำนวนมากและแสงธรรมชาติที่ผ่านเข้ามามีผลกระทบที่สำคัญต่อการออกแบบจัดแสดงอย่างชัดเจน ดังเช่น การจัดแสดงในพระที่นั่งอุตราภิมุขซึ่งแสงธรรมชาติรบกวนการมองเห็นวัตถุบนผนังใหม่ที่ซ้อนทับผนังเดิมและใช้หลอดฟลูออเรสเซนต์ซ่อนในหลืบให้ความสว่าง

เนื้อหาของวัตถุจัดแสดงที่ไม่สอดคล้องกับความสำคัญทางประวัติศาสตร์ของอาคาร และคุณค่าความสำคัญทางศิลปกรรมสถาปัตยกรรมของหมู่พระวิมานที่มีลักษณะเฉพาะตัว อีกทั้งรูปแบบการใช้แสงสว่างในปัจจุบันเป็นประเด็นสำคัญที่ทำให้แสงสว่างมีส่วนในการส่งเสริมคุณค่าและลักษณะสำคัญของอาคารได้น้อย โดยภาพรวมแล้วจึงเป็นการใช้แสงสว่างในลักษณะของการให้ความสว่างทั่วไปในบริเวณพื้นที่และส่องเน้นวัตถุจัดแสดงเป็นหลัก

- แสงสว่างกับการปรับเปลี่ยนลักษณะพื้นที่และการจัดแสดงภายใน

การจัดแสดงโดยใช้กลุ่มอาคารทั้งหมดในหมู่พระวิมานเพิ่งเกิดขึ้นในช่วงรัชสมัยของพระบาทสมเด็จพระปกเกล้าเจ้าอยู่หัว โดยก่อนหน้านั้นใช้จัดแสดงวัตถุต่างๆภายในพื้นที่ของพระที่นั่งตอนหน้าในพระราชวังบวรสถานมงคลซึ่งรวมถึงพระที่นั่งอิศราวินิจฉัยเท่านั้น ในปัจจุบันพิพิธภัณฑ์สถานแห่งชาติ พระนครใช้กลุ่มอาคารในหมู่พระวิมานออกเป็น 2 ลักษณะ คือ ส่วนพระที่นั่งอิศราวินิจฉัยใช้ในการจัดแสดงนิทรรศการพิเศษหมุนเวียน และใช้พระที่นั่งต่างๆที่เหลือในหมู่พระวิมานจัดแสดงวัตถุประณีตศิลป์เป็นนิทรรศการถาวร

นอกจากนี้พื้นที่ภายในของห้องจัดแสดงแต่ละห้องในหมู่พระวิมานยังสามารถแบ่งตามลักษณะขององค์ประกอบทางสถาปัตยกรรมภายในได้ 3 กลุ่มใหญ่คือ

- ส่วนพระที่นั่งอิศราวินิจฉัย ซึ่งมีลักษณะภายในเป็นโถงท้องพระโรงขนาดใหญ่รูปสี่เหลี่ยมผืนผ้า แบ่งพื้นที่ออกเป็นสามส่วนด้วยเสาอลูมิเนียมรูปสี่เหลี่ยมสองแถวตลอดแนวความยาวของห้อง พื้นปูกระเบื้องซีเมนต์พิมพ์ลาย ผังก่ออิฐฉาบปูน ช่องเปิดประตูหน้าต่างเป็นระยะทุกช่วงเสา ฝ้าเพดานไม้สักประดับลวดลายดาวเพดาน พื้นที่บางส่วนกันเป็นห้องเครื่องระบบปรับอากาศ
- ส่วนพระที่นั่งชั้นล่าง 2 หลัง ได้แก่ พระที่นั่งรัตนพิमानชั้นล่าง และพระที่นั่งพรหมเมศธาดาชั้นล่าง เป็นห้องรูปสี่เหลี่ยมผืนผ้า แบ่งพื้นที่ออกเป็นสองส่วนด้วยเสากลางตลอดแนวความยาวห้อง พื้นปูกระเบื้องซีเมนต์พิมพ์ลาย ผังก่ออิฐฉาบปูน ช่องเปิดประตูหน้าต่างเป็นระยะทุกช่วงเสา ด้านหนึ่งติดกับพื้นที่เปิดโล่งกลางอาคาร มีระดับฝ้าเพดานต่ำกว่าทุกห้องในหมู่พระวิมาน
- กลุ่มพระที่นั่งส่วนใหญ่ที่เหลือในหมู่พระวิมาน มีลักษณะเป็นห้องโถงรูปสี่เหลี่ยมผืนผ้าที่มีขนาดสัดส่วนแตกต่างกันเล็กน้อย พื้นปูกระเบื้องซีเมนต์พิมพ์ลาย ผังก่ออิฐฉาบปูน ช่องเปิดประตูหน้าต่างเป็นระยะ ฝ้าเพดานไม้สักไม่มีลวดลายประดับ โดยมีความสูงฝ้าเพดานในระดับต่างกันตามตำแหน่งของห้อง

ซึ่งจากการสำรวจพบว่าพื้นที่ภายในของห้องจัดแสดงทั้งสามกลุ่มดังกล่าว มีลักษณะรายละเอียดของการใช้แสงสว่างที่แตกต่างกันไปในแต่ละกลุ่ม โดยส่วนพระที่นั่งอิศราวินิจฉัยมีลักษณะรูปแบบการใช้แสงสว่างที่ยืดหยุ่นและซับซ้อนกว่าพระที่นั่งอื่นๆ มีแหล่งกำเนิดแสงหลากหลายประเภทตามวัตถุประสงค์การใช้งาน ทั้งนี้เนื่องมาจากลักษณะของการใช้เป็นห้องจัดแสดงนิทรรศการหมุนเวียนที่ต้องการแสงสว่างซึ่งสามารถปรับเปลี่ยนได้ตามรูปแบบการจัดแสดง อีกทั้งการปรับปรุงเปลี่ยนแปลงสภาพภายในส่งผลต่อการใช้แสงสว่างโดยตรง เช่น การติดตั้งกระจกตัดแสงที่บานหน้าต่าง การกันพื้นที่บางส่วนเป็นห้องเครื่องระบบปรับอากาศซึ่งต่อเนื่องกับช่องจ่ายลมเย็นเหนือฝ้าเพดานที่ติดตั้งขึ้นใหม่

ขณะที่ส่วนจัดนิทรรศการถาวรในหมู่พระที่นั่งนั้นจำเป็นต้องเปิดบานประตูหน้าต่างบนผนังอาคารเพื่อระบายอากาศในห้องจัดแสดงให้หมุนเวียนถ่ายเทได้โดยสะดวก เนื่องจากไม่มีการปรับปรุงเพื่อติดตั้งระบบปรับอากาศดังเช่นพระที่นั่งอิศราวินิจฉัย ผลที่ตามมาคือแสงสว่างจากธรรมชาติสามารถส่องผ่านเข้ามาภายในได้มากกว่า แม้ว่าลักษณะของสถาปัตยกรรมภายในห้องจัดแสดงนิทรรศการถาวรจะแตกต่างกันไป แต่รูปแบบการใช้แสงประดิษฐ์มีความคล้ายคลึงกันโดยแบ่งออกได้เป็นสองส่วน คือส่วนแสงสว่างสำหรับพื้นที่ซึ่งใช้แหล่งกำเนิดแสงติดตั้งบนฝ้าเพดานให้แสงส่องสว่างจากด้านบนลงสู่ด้านล่าง โดยอาศัยระยะระหว่างคานโครงสร้างบนเพดานเพื่อใช้กำหนดตำแหน่งที่เหมาะสมของแหล่งกำเนิดแสง และส่วนแสงสว่างสำหรับวัตถุจัดแสดงใช้แหล่งกำเนิดแสงติดตั้งในตู้จัดแสดงด้วยลักษณะต่างๆ ซึ่งนอกจากคุณสมบัติของแสงที่ส่องเน้นให้เห็นวัตถุแล้วจำเป็นต้องคำนึงถึงผลกระทบต่ออินทรีย์วัตถุที่ไวต่อแสง ดังเช่น ในพระที่นั่งพรหมเมศธาดาชั้นล่างซึ่งใช้เป็นห้องจัดแสดงผ้าโบราณ อีกประเด็นหนึ่งที่ควรพิจารณา คือความเหมาะสมในการใช้แหล่งกำเนิดแสงสำหรับส่องวัตถุประเภทโคม Spotlight

ติดตั้งบนฝ้าเพดาน เนื่องจากระดับความสูงของเพดานเป็นปัจจัยที่อาจส่งผลกระทบต่อความสว่างและลักษณะของแสงสว่างที่ต้องการ ดังเช่น เมื่อเปรียบเทียบลักษณะภายในพระที่นั่งพรหมเมศธาดาชั้นบน กับพระที่นั่งบุรพาภิรมย์ที่มีระดับของเพดานสูงกว่าอย่างเห็นได้ชัด

โดยรวมแล้วพื้นที่ภายในห้องจัดแสดงในหมู่พระที่นั่งต่างๆไม่ได้ปรับปรุงเปลี่ยนแปลงไปมากจนผิดเค้าโครงเดิม ลักษณะของห้องจึงเป็นที่วางรูปสี่เหลี่ยมผืนผ้าพื้นราบ มีช่องเปิดประตูหน้าต่างเป็นระยะเท่าๆกันรายรอบผนัง มีระดับความสูงของเพดานและรายละเอียดการตกแต่งของวัสดุแตกต่างกันไป นำศิลปวัตถุโบราณวัตถุมาจัดแสดงภายในตู้หรือตั้งลอยตัว รูปแบบการใช้แสงสว่างในหมู่พระวิมานจึงเน้นตอบสนองตามแนวทางการจัดแสดงวัตถุในส่วนนิทรรศการหมุนเวียนและส่วนนิทรรศการถาวร มากกว่าการประสานเข้ากับลักษณะทางสถาปัตยกรรมภายใน

- ผลกระทบจากปัจจัยภายนอก

พิพิธภัณฑ์สถานแห่งชาติ พระนครเป็นพิพิธภัณฑ์ที่อยู่ในความดูแลของสำนักพิพิธภัณฑ์สถานแห่งชาติ กรมศิลปากร ซึ่งนักวิชาการบางท่านยังยอมรับว่าคำวิพากษ์วิจารณ์จากสื่อมวลชนและนักวิชาการหลายแขนงเกี่ยวกับพิพิธภัณฑ์สถานแห่งชาติของกรมศิลปากรมักเป็นไปในทำนองเดียวกันว่า เทคนิคการจัดแสดงไม่ทันสมัย ทำให้พิพิธภัณฑ์ไม่มีความเคลื่อนไหว ไม่เร้าใจผู้ชม ไม่ทำให้รู้สึกเพลิดเพลิน<sup>21</sup> ความคิดเห็นจากผู้เกี่ยวข้องกับการวางเค้าโครงและออกแบบการจัดแสดงในพิพิธภัณฑ์ของกรมศิลปากร ระบุว่าสาเหตุที่สำคัญประการหนึ่งคือ ข้อจำกัดจากงบประมาณเพื่อใช้ในการปรับปรุงพัฒนาการจัดแสดง<sup>22</sup> การจัดสรรงบประมาณจากภาครัฐที่พิพิธภัณฑ์ได้รับในแต่ละปีจำเป็นต้องแบ่งกระจายออกเป็นส่วนๆตามลำดับความสำคัญและความจำเป็นเร่งด่วนของโครงการที่แต่ละฝ่ายนำเสนออนุมัติ บ่อยครั้งเงินทุนจำนวนดังกล่าวจึงไม่เพียงพอต่อการดำเนินงานเพื่อปรับปรุงเปลี่ยนแปลงพัฒนาการจัดแสดงได้อย่างเต็มที่ แนวทางหนึ่งที่พิพิธภัณฑ์ใช้ในการแก้ปัญหาด้านงบประมาณคือดำเนินการปรับปรุงพัฒนาห้องจัดแสดงทีละส่วน และร่วมมือกับภาคเอกชน มูลนิธิ หรือองค์กรต่างๆ เพื่อช่วยสนับสนุนด้านเงินทุน (Sponsorship) ดังเช่น ในพระที่นั่งพรหมเมศธาดาชั้นล่าง (ห้องจัดแสดงผ้าโบราณ) กำลังได้รับการออกแบบปรับปรุงการจัดแสดงโดยสำนักสถาปัตยกรรม กรมศิลปากร และได้รับการสนับสนุนด้านงบประมาณบางส่วนจากกลุ่มอาสาสมัครชาวต่างชาติของพิพิธภัณฑ์ ซึ่งหากกำหนดให้มึนนโยบายในการช่วยลดหย่อนภาษีสำหรับผู้บริจาคเงิน จะเป็นการสร้างแรงจูงใจที่ดีเพื่อส่งเสริมให้มีการสนับสนุนกิจการพิพิธภัณฑ์ของรัฐอันเป็นประโยชน์ต่อสังคมมากยิ่งขึ้น

<sup>21</sup> อุษา วัฒนเพียรภาค, "ชมพิพิธภัณฑ์อย่างไรให้ได้สาระ," เมืองโบราณ 4(ต.ค.-ธ.ค. 2542): 45.

<sup>22</sup> สัมภาษณ์, บุษกร ลิ้มจิตติ มัณฑนากร 8 ว. สำนักสถาปัตยกรรม กรมศิลปากร, 20 กรกฎาคม 2548.

#### 4.3.5 แนวทางการปรับปรุงการใช้แสงสว่างในหมู่พระวิมาน

แสงสว่างเป็นองค์ประกอบหนึ่งที่มีบทบาทสำคัญอย่างมากในอาคารที่ใช้งานเป็นพิพิธภัณฑ์หรือหอศิลป์ ทั้งในด้านการให้ความสว่างแก่พื้นที่ และวัตถุประสงค์แสดง รวมไปถึงการกำหนดอารมณ์บรรยากาศของการจัดแสดง และในการออกแบบระบบแสงสว่างสำหรับอาคารประวัติศาสตร์ที่เปลี่ยนแปลงการใช้งานเป็นพิพิธภัณฑ์นั้น ย่อมมีแนวทางแตกต่างจากอาคารโดยทั่วไปเนื่องมาจากข้อจำกัดต่างๆ รวมถึงคุณค่าความสำคัญของอาคารที่ต้องพิจารณา ซึ่งปรากฏให้เห็นตัวอย่างของการออกแบบระบบแสงสว่างในอาคารประเภทดังกล่าวทั้งในประเทศและต่างประเทมากมายนานหลายกรณี อาคารหมู่พระวิมานในพระราชวังบวรสถานมงคลเป็นกรณีศึกษาหนึ่งที่น่าสนใจ ทั้งนี้การปรับปรุงเปลี่ยนแปลงหมู่พระวิมานจากการใช้เป็นที่ประทับและใช้ในพระราชพิธีต่างๆมาแต่เดิม จนกลายเป็นส่วนหนึ่งของพิพิธภัณฑ์สถานแห่งชาติ พระนครในปัจจุบัน เพื่อตอบสนองการใช้งานสำหรับจัดแสดงศิลปวัตถุโบราณวัตถุ ส่งผลให้แสงสว่างภายในอาคารจึงต้องทำหน้าที่แตกต่างไปจากเดิมอย่างหลีกเลี่ยงไม่ได้

จากการวิเคราะห์การใช้แสงสว่างในหมู่พระวิมานทำให้มองเห็นปัญหาและความไม่เหมาะสมบางประการ เช่น รูปแบบลักษณะการให้แสงสว่างที่คล้ายคลึงกันเกือบทั้งหมดทำให้ขาดความน่าสนใจ เชื่อมโยงสัมพันธ์กับการส่งเสริมคุณค่าความสำคัญของอาคารได้น้อย และการใช้หลอดไฟฟ้าบางประเภทที่อาจส่งผลกระทบต่อวัตถุให้เสื่อมสภาพได้ในระยะยาว เป็นต้น นำไปสู่แนวทางในการปรับปรุงการใช้แสงสว่างที่กำหนดขึ้นโดยพิจารณาจากองค์ประกอบของการออกแบบระบบแสงสว่างสำหรับพิพิธภัณฑ์ดังกล่าวในบทที่ 3 ในประเด็นเกี่ยวข้องของเฉพาะกรณีศึกษา ร่วมกับข้อมูลที่ได้จากการสำรวจและวิเคราะห์การใช้แสงสว่าง และสัมภาษณ์ผู้มีส่วนเกี่ยวข้องในฝ่ายต่างๆของพิพิธภัณฑ์สถานแห่งชาติ พระนคร เช่น ฝ่ายออกแบบ ฝ่ายวิชาการ ฝ่ายเทคนิคและศิลปกรรม

- **การประสานแสงธรรมชาติและแสงประดิษฐ์**

ด้วยลักษณะทางสถาปัตยกรรมทั้งในด้านการจัดวางผังกลุ่มอาคารที่เชื่อมต่อกันด้วยเฉลียงทางเดินมีหลังคาคลุมโดยรอบ พร้อมสวนโล่งรูปสี่เหลี่ยมผืนผ้าภายใน และรูปแบบลักษณะช่องเปิดประตูหน้าต่างเป็นจังหวะตลอดแนวผนังที่ใช้ในการระบายอากาศตามธรรมชาติแทนการใช้ระบบปรับอากาศด้วยวิธีกล (ยกเว้นในพระที่นั่งอิศราวินิจฉัย) ส่งผลให้แสงธรรมชาติมีส่วนสำคัญอย่างมากในห้องจัดแสดงต่างๆ เกิดเป็นรูปแบบของแสงสว่างภายในอาคารที่มีบรรยากาศและลักษณะเฉพาะตัว ซึ่งข้อได้เปรียบของการใช้แสงธรรมชาติคือเป็นแสงที่มีประสิทธิผลมาก สีของวัตถุภายใต้แสงธรรมชาติไม่ผิดเพี้ยน และในกรณีนี้ยังช่วยให้เกิดความรู้สึกละมุน ผ่อนคลายจากการมองเห็นสภาพแวดล้อมภายนอก แต่อย่างไรก็ตามผลกระทบด้านลบจากแสงธรรมชาติมีหลายด้านเช่นเดียวกัน เช่น ความร้อนและรังสีที่เป็นอันตรายต่อวัตถุ และสิ่งที่เห็นได้ชัดเจนคือผลกระทบกับการออกแบบจัดแสดงภายในทั้งในด้านรูปแบบ การกำหนดมุมมอง เป็นต้น ดังนั้นการศึกษาแสงธรรมชาติในห้องจัดแสดงจึงมีความจำเป็นเพื่อใช้เป็นข้อมูลในการใช้ประโยชน์จากแสงธรรมชาติมาให้ความสว่างแก่พื้นที่ภายใน และ / หรือให้ความสว่างแก่วัตถุได้อย่างเหมาะสม

หมู่พระวิมานเป็นพิพิธภัณฑ์ที่ใช้จัดแสดงศิลปวัตถุโบราณวัตถุเป็นหลัก ผลจากลักษณะช่องเปิดประตูหน้าต่างของหมู่พระวิมานและการเปลี่ยนแปลงหน้าที่ใช้สอยเดิมของอาคารเป็นพิพิธภัณฑ์ ทำให้การใช้แสงธรรมชาติที่ส่องสว่างภายในเพียงอย่างเดียวไม่เอื้อประโยชน์กับลักษณะของการจัดแสดง ซึ่งคงไม่ต่างจากการเป็นคลังเก็บโบราณวัตถุ เมื่อเปิดให้ผู้คนเข้าชมจึงจำเป็นต้องใช้แสงประดิษฐ์มาทำหน้าที่ให้ความสว่างแก่เพื่อความสวยงาม เน้นจุดสนใจและมองเห็นคุณค่าความสำคัญของวัตถุที่นำมาจัดแสดง ช่วยเสริมแสงธรรมชาติในบริเวณที่มีความสว่างไม่เพียงพออันเกิดจากลักษณะของพื้นที่และความเปลี่ยนแปลงของแสงในช่วงเวลาฤดูกาลต่างๆ การใช้ประโยชน์จากแสงธรรมชาติร่วมประสานกับการออกแบบแสงประดิษฐ์จึงเป็นแนวทางเบื้องต้นที่เหมาะสมกับลักษณะอาคารและการจัดแสดงในปัจจุบัน



- **แสงสว่างสำหรับพื้นที่กับการเสริมสร้างบรรยากาศ**

การใช้แสงประดิษฐ์สำหรับให้ความสว่างในพื้นที่จัดแสดงนอกจากทำหน้าที่เสริมแสงธรรมชาติแล้ว ยังสามารถช่วยสร้างบรรยากาศของพื้นที่ให้สอดคล้องไปกับรูปแบบและยุคสมัยของอาคารได้ โดยอาศัยการใช้ลักษณะของแสงสีและดวงโคม โดยเฉพาะอย่างยิ่งดวงโคมและอุปกรณ์ต่างๆที่เป็นของเดิมซึ่งยังคงมีสภาพใช้งานได้ ควรปรับปรุงซ่อมแซมเพื่อนำกลับมาใช้งานใหม่ หรืออาจเพิ่มเติมดวงโคมที่ทำจำลองขึ้นใหม่จากการศึกษารูปแบบดวงโคมเดิมที่สืบค้นได้จากหลักฐานเอกสาร ภาพถ่ายเก่าต่างๆ และมีความเป็นไปได้ที่จะตอบสนองการใช้งานใหม่ได้อย่างเหมาะสม ซึ่งเมื่อพิจารณาถึงลักษณะพื้นที่ของห้องจัดแสดงในหมู่พระวิมาน โดยส่วนใหญ่พบว่าเป็นห้องรูปสี่เหลี่ยม มีผนังทึบสีด้าน ฝ้าเพดานสูง แสงธรรมชาติที่ส่องผ่านช่องเปิดให้ความสว่างภายในบริเวณปริมาตรของที่ว่างจากระดับพื้นถึงแนวหน้าต่างเป็นส่วนใหญ่ ซึ่งแนวทางการให้แสงสว่างในทิศทางส่องลง (Downlight) หรือกระจายแสงหลายทิศทาง (Multi direction) ในลักษณะของโคมแขวนจากฝ้าเพดาน (Suspended fittings) จึงมีความเหมาะสมและสอดคล้องกับการใช้งานภายในพื้นที่ได้เป็นอย่างดี ทั้งนี้ในบางห้องซึ่งมีลักษณะของฝ้าเพดานต่ำกว่า ใ้คนักพระที่นั่งชั้นล่าง การให้แสงสว่างในทิศทางตรงกันข้ามคือในทิศทางส่องขึ้น (Uplight) อาจช่วยสร้างบรรยากาศที่แตกต่างออกไปได้อย่างน่าสนใจ โดยอาศัยการออกแบบตู้จัดแสดงหรือออกแบบองค์ประกอบทางสถาปัตยกรรมภายในชั้นใหม่โดยหลีกเลี่ยงผลกระทบกับตัวอาคารเดิมให้มากที่สุด เพื่อใช้เป็นส่วนติดตั้งและซ่อนแหล่งกำเนิดแสง (Concealed lighting) ให้แสงสว่างทางอ้อมจากฝ้าเพดานสู่พื้นที่ภายในโดยไม่รบกวนสายตาของผู้เข้าชม เลือกใช้หลอดไฟฟ้าที่ให้สีของแสงกลมกลืนสัมพันธ์กับแสงธรรมชาติหรือมีอุณหภูมิสีที่เหมาะสมคือในช่วง "Intermediate"<sup>23</sup> (~3,300-5,300 K)

- **การใช้แสงสว่างสำหรับวัตถุจัดแสดงเสมือนเป็นองค์ประกอบใหม่**

หากการใช้แสงประดิษฐ์สำหรับให้ความสว่างในพื้นที่ช่วยสร้างบรรยากาศแล้ว การใช้แสงประดิษฐ์สำหรับส่องวัตถุจัดแสดงจึงตอบสนองวัตถุประสงค์ของงานพิพิธภัณฑ์โดยตรง ซึ่งเป็นสิ่งที่บ่งบอกถึงองค์ประกอบใหม่ของอาคารทั้งในด้านกายภาพและการใช้งานที่เปลี่ยนแปลงไป โดยทั่วไปแสงสว่างสำหรับส่องวัตถุจะได้รับการออกแบบให้เป็นส่วนเดียวกันกับตู้จัดแสดงซึ่งเป็นการซ่อนแหล่งกำเนิดแสงในลักษณะต่างๆตามแนวคิดของผู้ออกแบบ แต่ในบางกรณี เช่น การติดตั้งแสดงวัตถุแบบลอยตัวจำเป็นต้องใช้แสงสำหรับส่องสว่างวัตถุที่ติดตั้งภายในพื้นที่จัดแสดง แนวทางที่เหมาะสมคือการใช้เทคโนโลยีแสงสว่างสมัยใหม่แขวนยึดหรือติดตั้งกับฝ้าเพดานเพื่อให้แสงในทิศทางส่องเน้นวัตถุ (Spotlight) ซึ่งเป็นการแก้ปัญหาที่ง่ายและตรงไปตรงมา แต่ต้องตัวอาคารเดิมให้น้อยที่สุด โดยคำนึงถึงหลักสำคัญคือความเหมาะสมกับพื้นที่ทั้งตำแหน่ง รูปแบบ ขนาด สัดส่วน ทิศทางของแสง และประสิทธิภาพของอุปกรณ์ที่สอดคล้องกับการใช้งาน

หลอดไฟฟ้าที่ใช้สำหรับส่องวัตถุจัดแสดงในพิพิธภัณฑ์โดยส่วนใหญ่เป็นหลอดไฟฟ้าประเภทหลอดฮาโลเจนซึ่งมีอุณหภูมิสีของแสงประมาณ 3,000 K และควรเลือกใช้หลอดที่มีค่าความถูกต้องของสีในระดับสูงไม่ต่ำกว่า 80 เพื่อให้มองเห็นสีของวัตถุได้ไม่ผิดเพี้ยนจากความเป็นจริง นอกเหนือไปจากการให้ความสำคัญในด้านการมองเห็นวัตถุแล้วสิ่งสำคัญที่สุดอีกสิ่งหนึ่งคือการอนุรักษ์และสงวนรักษาศิลปวัตถุโบราณวัตถุจากผลกระทบของแสงสว่าง (ตามตารางในบทที่ 3) ซึ่งควรพิจารณาทั้งจากผลกระทบของแสงธรรมชาติและแสงประดิษฐ์ โดยอาศัยการออกแบบร่วมกับเทคโนโลยีสมัยใหม่เพื่อลดหรือทำให้เกิดความเสียหายแก่วัตถุน้อยที่สุดเท่าที่จะเป็นไปได้

<sup>23</sup> Jackie Wilson, (ed), *CIBSE Lighting Guide : Lighting for Museums and Art Galleries* (Great Britain:

อย่างไรก็ตามการออกแบบระบบแสงสว่างเป็นเพียงส่วนหนึ่งของกระบวนการออกแบบจัดแสดงของพิพิธภัณฑ์ ซึ่งยังมีความเกี่ยวข้องกับองค์ประกอบสำคัญอีกหลายประการ ดังเช่น การกำหนดเส้นทางการสัญจรของผู้เข้าชม รูปแบบทางสถาปัตยกรรมและแนวความคิดในการนำเสนอเพื่อจัดแสดง เป็นต้น โดยสิ่งที่เป็นใจความสำคัญเปรียบเสมือนเป็นจุดตั้งต้นที่ส่งผลต่อการกำหนดแนวทางหลักในการออกแบบทั้งหมด คือเนื้อหาและเรื่องราวของวัตถุภายในห้องจัดแสดง ซึ่งเป็นที่น่าสังเกตว่าในอดีตที่ผ่านมาพิพิธภัณฑ์สถานแห่งชาติของกรมศิลปากร นิยมจัดแสดงศิลปวัตถุโบราณวัตถุโดยมุ่งเน้นความงามของวัตถุมากกว่าเรื่องราว จัดตั้งแสดงวัตถุให้โดดเด่น มีป้ายคำบรรยายขนาดเล็ก รายละเอียดไม่มาก แต่ในปัจจุบันแนวทางการจัดแสดงเริ่มเปลี่ยนแปลงไป มักรำเงื่อนไชทางประวัติศาสตร์และโบราณคดีเป็นตัวกำหนดขอบเขตของเรื่องราว โดยใช้ศิลปวัตถุโบราณวัตถุเชื่อมโยงเป็นหลักฐานแสดงให้เห็นเรื่องราวที่เด่นชัดขึ้น<sup>24</sup> แนวคิดดังกล่าวปรากฏให้เห็นในแผนพัฒนาพิพิธภัณฑ์สถานแห่งชาติ พระนคร

<sup>24</sup> อุษา วัฒนเพียรภาค, "ชมพิพิธภัณฑ์อย่างไรให้ได้สาระ," เมืองโบราณ, 4: 46.

#### 4.4 แผนพัฒนาพิพิธภัณฑ์สถานแห่งชาติ พระนคร

แผนพัฒนาพิพิธภัณฑ์สถานแห่งชาติ พระนคร จัดทำขึ้นโดยพิพิธภัณฑ์สถานแห่งชาติ พระนคร สำนักพิพิธภัณฑ์สถานแห่งชาติ กรมศิลปากร กระทรวงวัฒนธรรม เนื่องในปี พ.ศ. 2550 เป็นวาระการเฉลิมฉลองพระบาทสมเด็จพระเจ้าอยู่หัวภูมิพลอดุลยเดช มีพระชนมายุครบ 80 พรรษา และพิพิธภัณฑ์สถานแห่งชาติ พระนคร จะมีอายุครบ 133 ปีนับตั้งแต่พระบาทสมเด็จพระจุลจอมเกล้าเจ้าอยู่หัวทรงจัดตั้ง "มิวเซียม" ขึ้นที่ศาลาสหทัยสมาคม หรือหอคองศาเคียบในพระบรมมหาราชวัง

โครงการ "ทศวรรษที่สิบสี่ พิพิธภัณฑ์สถานแห่งชาติ พระนคร" เป็นโครงการระยะที่ 1 ของแผนพัฒนาฉบับสมบูรณ์ มีวัตถุประสงค์และเป้าหมายเพื่อปรับปรุงและพัฒนาภาพลักษณ์ของพิพิธภัณฑ์ให้มีความสวยงามทันสมัย ทั้งในด้านวิชาการและการจัดแสดง ส่งเสริมความโดดเด่นและความสำคัญของลักษณะสถาปัตยกรรมสมัยรัตนโกสินทร์ตอนต้นของพระราชวังบวรสถานมงคล ควบคู่ไปกับการพัฒนารูปแบบการนำเสนอให้สอดคล้องไปกับวิถีชีวิตความเป็นอยู่และบรรยากาศความเป็นไทยในช่วงต้นพุทธศตวรรษที่ 24 โดยกำหนดขอบเขตการดำเนินงานของโครงการระยะที่ 1 เป็นการพัฒนาเฉพาะอาคารหมู่พระวิมาน และพระที่นั่งอิศเรศราชานุสรณ์

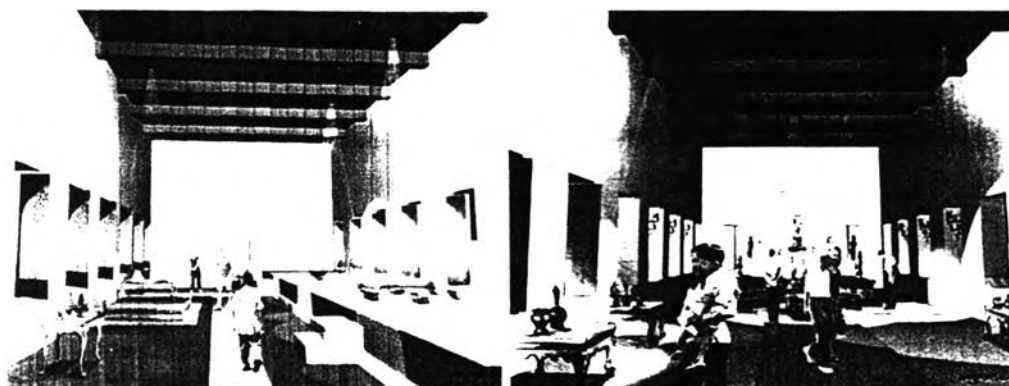
แนวความคิดและรายละเอียดในภาพรวมของโครงการปรับปรุงการนำเสนอในหมู่พระวิมานคือการฟื้นคืน "ชีวิตชาววัง" แสดงให้เห็นพระราชประเพณี ขนบธรรมเนียมนิยม ตลอดจนวิถีชีวิต ความเป็นอยู่ในพระราชวังบวรสถานมงคล โดยย้อนกลับไปศึกษาประวัติศาสตร์ความเป็นมาและความสำคัญของการใช้งานพระที่นั่งแต่ละหลังจากหลักฐานเอกสารต่างๆ เพื่อนำมากำหนดแนวคิดเนื้อหาในการปรับปรุงการจัดแสดงวัตถุชิ้นสำคัญ และแนวคิดในการออกแบบจัดแสดง ให้สอดคล้องกับประวัติความเป็นมาและมีเรื่องราวที่ต่อเนื่องเชื่อมโยงสัมพันธ์กันทุกห้อง ขอบเขตเนื้อหาของการจัดแสดงแต่ละห้องจึงอาจคล้ายคลึงหรือแตกต่างกันไปจากการจัดแสดงในปัจจุบัน ดังเช่น

- พระที่นั่งภูมิขุมณเฑียร ซึ่งปัจจุบันใช้เป็นจัดแสดงเครื่องราชยานคานหาม มีแนวคิดในการปรับปรุงเป็นห้องจัดแสดงพระแท่นราชบัลลังก์ ที่ประทับออกว่าราชการ เพื่อสื่อความหมายถึงท้องพระโรงใน ทั้งยังรักษาลักษณะการดำเนินผ่านจากพระวิมานที่ประทับไปสู่มุขกระสันตามแบบแผนการใช้สอยเดิม ซึ่งสันนิษฐานว่าเป็นที่ประทับเสวย หรือเป็นที่เฝ้าของฝ่ายในพระราชวังบวรสถานมงคล
- พระที่นั่งวายุสถานอมเรศ ปัจจุบันใช้เป็นห้องจัดแสดงที่เป็นเครื่องพุทธบูชา และตั้งพระที่นั่งพรหมพักตร์อันเป็นศิลปวัตถุสำคัญที่มีมาแต่เดิม การปรับปรุงจึงมีแนวคิดให้รักษาสภาพความสำคัญทางประวัติศาสตร์ของห้องโดยจัดวางพระที่นั่งพรหมพักตร์ให้เป็นจุดเด่น



4-27 (จากซ้ายไปขวา): ทศนิยมภาพการปรับปรุงพระที่นั่งภูมิขุมณเฑียร และพระที่นั่งวายุสถานอมเรศ

- พระที่นั่งบูรพาภิรมย์ ปัจจุบันใช้เป็นจัดแสดงเครื่องดนตรี ทั้งเครื่องดนตรีไทยและต่างประเทศ มีแนวคิดในการปรับปรุงเป็นห้องจัดแสดงเครื่องดุริยางคดนตรีในราชสำนัก เพื่อแสดงวิถีชีวิตและเครื่องดนตรีที่ใช้ในการแสดง พระราชพิธี และการศึกสงคราม โดยยังคงรักษาพระแท่นยกพื้นอันเป็นที่ประทับไว้อย่างเดิม รื้อแท่นที่สร้างขึ้นใหม่ออก
- พระที่นั่งพรหมเมศธาดา ชั้นบน ปัจจุบันใช้เป็นห้องจัดแสดงเครื่องใช้ในพระพุทธศาสนา การปรับปรุงจึงมีแนวคิดให้รักษาสภาพความสำคัญทางประวัติศาสตร์ของห้องโดยจัดให้เป็นห้องวางพระพุทธรูปทองคำเป็นจุดสนใจหลัก สื่อความหมายถึงการใช้งานเดิมที่สันนิษฐานว่าเป็นหอพระมาก่อน



4-28 (จากซ้ายไปขวา); ทัศนียภาพการปรับปรุงพระที่นั่งบูรพาภิรมย์ และพระที่นั่งพรหมเมศธาดา ชั้นบน

นอกจากการกำหนดแนวคิดปรับปรุงเนื้อหาและออกแบบจัดแสดงแล้ว การดำเนินงานปรับปรุงหมู่พระวิมานซึ่งเป็นส่วนหนึ่งของโครงการระยะที่ 1 ตามแผนพัฒนาพิพิธภัณฑ์สถานแห่งชาติ พระนคร ยังครอบคลุมถึง

- งานบูรณะปรับปรุงสถาปัตยกรรมภายในอาคารและสภาพภูมิทัศน์ ซึ่งเป็นขั้นตอนการสำรวจและออกแบบบูรณะเพื่อดำเนินการปรับปรุงซ่อมแซมส่วนต่างๆในอาคาร เช่น พื้น ผนัง เสา ประตู หน้าต่าง เพดาน อนุรักษ์ภาพลายรดน้ำบานประตูหน้าต่าง ให้มีความมั่นคงแข็งแรง สวยงาม รวมถึงการติดตั้งระบบไฟฟ้า แสงสว่าง และระบบรักษาความปลอดภัย
- งานปรับปรุงการนำเสนอและจัดแสดง โดยสรุปกรอบเนื้อหาเรื่องราว จัดทำรายละเอียดของบทและคัดเลือกวัตถุ เพื่อออกแบบรายละเอียดส่วนต่างๆและดำเนินการจัดแสดง
- งานอนุรักษ์ศิลปวัตถุโบราณวัตถุตามขั้นตอนและกระบวนการทางวิทยาศาสตร์

อาจกล่าวได้ว่าแผนการดำเนินงานตามโครงการ “ทศวรรษที่สิบสี่ พิพิธภัณฑ์สถานแห่งชาติ พระนคร” ในระยะที่ 1 นี้เป็นการเปลี่ยนแปลงครั้งสำคัญในพิพิธภัณฑ์สถานแห่งชาติ พระนคร ที่กำลังจะเกิดขึ้นหลังจากดำเนินงานปรับปรุงเปลี่ยนแปลงการจัดแสดงห้องประวัติศาสตร์ชาติไทยในพระที่นั่งศิวโมกขพิมานเมื่อ 2-3 ปีที่ผ่านมา เพื่อให้พิพิธภัณฑ์สถานแห่งชาติ พระนครเป็นแหล่งเรียนรู้หลักในเรื่องประวัติศาสตร์กรุงรัตนโกสินทร์ โดยอาศัยหลักฐานทางสถาปัตยกรรม ศิลปกรรม และประวัติศาสตร์ประกอบเข้าด้วยกัน

ซึ่งการใช้เงื่อนไขทางประวัติศาสตร์และโบราณคดีกำหนดขอบเขตของเรื่องราว สะท้อนให้เห็นแนวคิดหลักของการปรับปรุงการจัดแสดงในหมู่พระวิมานได้อย่างชัดเจน เป็นการพยายามแปลความหมาย (Interpretation) และตีความเนื้อหาเรื่องราวทางประวัติศาสตร์ มาสู่วัตถุจัดแสดงหรือนำมาอธิบายวัตถุ เพื่อสร้างความเชื่อมโยงสัมพันธ์กันไประหว่างคุณค่าทางศิลปกรรมสถาปัตยกรรมและคุณค่าทางประวัติศาสตร์โบราณคดี ทั้งในทางรูปธรรมและนามธรรม แล้วจึงเพิ่มเติมเสริมแต่งบรรยากาศของยุคสมัยสอดคล้องกับเนื้อหาเรื่องราวและ

วัตถุจัดแสดงด้วยองค์ประกอบต่างๆ เช่น พรม เครื่องแขวน เครื่องหอม หรือตู้จัดแสดงที่ออกแบบมาโดยเฉพาะ ฯลฯ รวมไปถึงการใช้แสงประดิษฐ์ที่เข้ามามีส่วนสำคัญในการตอบสนองแนวคิดการจัดแสดง แม้รูปแบบการใช้แสงสว่างจากแสงประดิษฐ์ในเบื้องต้นโดยส่วนใหญ่จะเป็นการให้แสงจากด้านบนฝ้าเพดานลงมายังส่วนจัดแสดงด้านล่างเป็นหลัก แต่มีความหลากหลายและวัตถุประสงค์เด่นชัด เพื่อให้ความสว่างในพื้นที่ประสานกับแสงธรรมชาติ ช่วยเสริมบรรยากาศของพิพิธภัณฑ์ และส่งเสริมความสำคัญของวัตถุโดยเฉพาะอย่างยิ่งวัตถุที่เป็นจุดสนใจหลักในห้องจัดแสดง

การออกแบบปรับปรุงการจัดแสดงทำให้มองเห็นภาพลักษณ์ใหม่ของพิพิธภัณฑ์และนำเสนอบรรยากาศภายในห้องจัดแสดงที่เปลี่ยนแปลงไปจากเดิม ผลลัพธ์ที่จะเกิดขึ้นในอนาคตตามแบบรายละเอียดในส่วนต่างๆ ของโครงการจึงเป็นประเด็นสำหรับการศึกษาน่าสนใจ