

บทที่ 5

ความสัมพันธ์ระหว่างเสียงกับความหมายในคำแผลงอารมณ์ความรู้สึก

ตามที่ได้กล่าวไปแล้วถึงประเภทของคำแผลงอารมณ์ความรู้สึกในภาษาไทยวนแบบที่มีการเชื่อมโยงเสียงกับความหมายแบบสมบูรณ และการเชื่อมโยงเสียงกับความหมายแบบสัณยัญญูติ หรือแบบการตกลงกำหนดขึ้น และประเภทย่อยที่แบ่งตามการรับรู้ผ่านประสาทสัมผัสต่างๆ คือ หู ตา จมูก ลิ้น สัมผัส นั้น เมื่อผู้วิจัยวิเคราะห์ความหมายทั้งหมดแล้ว พบว่าส่วนประกอบทางเสียงของคำแผลงอารมณ์ความรู้สึกเหล่านี้แสดงความสัมพันธ์กับความหมายได้ในหลายลักษณะ ดังนี้

▪ พยัญชนะต้น (อย่างเดียว)

ตัวอย่างเช่น

ก.	bu: ^{22?}	'บุบ ยุบ ยุ'
ข.	buam ^{22?}	'ยุบเข้า ยุบเข้าโดยรอบ'
ค.	bu:p ³¹	'บุบ บู่ลง ยุบลง ไม่มาก'

จะเห็นว่าพยัญชนะต้น b ของคำแผลงอารมณ์ความรู้สึกทุกคำแสดงความสัมพันธ์กับความหมายในแง่ที่บอกรูปร่างที่ผิดรูปไปจากปกติ

ก.	fon ¹³ tok ¹³	swa: ⁵¹	swa: ⁵¹	'ลักษณะของสายฝนเมื่อฝนตกหนัก'
ข.	fon ¹³ tok ¹³	su: ¹³	su: ¹³	'ปรอยๆ – ลักษณะที่ฝนเม็ดละเอียดตกโปรยลงมาเรื่อยๆ'

จะเห็นว่าพยัญชนะต้น s ของคำแผลงอารมณ์ความรู้สึกข้างต้น แสดงความสัมพันธ์กับลักษณะอาการที่เกี่ยวข้องกับสายฝนที่ต่อเนื่องกันซึ่งสะท้อนให้เห็นจากความต่อเนื่องของเสียงเสียดแทรก

▪ พยัญชนะท้าย (อย่างเดียว)

เมื่อพิจารณาแต่เพียงพยัญชนะท้ายอย่างเดียวไม่พบว่ามีการแสดงความสัมพันธ์กับความหมาย ต้องแสดงความหมายร่วมกับพยัญชนะต้นหรือสระ

▪ สระ (อย่างเดียว)

ตัวอย่างเช่น

ก.	kho:ŋ ¹³	?a? ¹³ jik ¹³ ?a? ¹³ jɔk ¹³	'ลักษณะของกระจุกกระจิก'
ข.	kho:ŋ ¹³	?a? ¹³ lɔk ²³ kɔk ²³ kek ²³	'ลักษณะของที่มีนิดๆหน่อยๆ'
ค.	tua ¹³	tun ³ jun ³	'สัตว์ตัวใหญ่ ขนไม่ยาว'

ง. tua¹³ ton³ jon³ 'สัตว์ตัวเล็ก ขนไม่ยาว'

จะเห็นว่าสระ i ɔ ε ในข้อ ก. ข้อ ข. และข้อ ง. แสดงว่าสิ่งที่กล่าวถึงมีขนาดเล็ก ส่วนสระ u ในข้อ ค. แสดงว่าสิ่งที่กล่าวถึงมีขนาดใหญ่

▪ พยัญชนะต้น + พยัญชนะท้าย

ตัวอย่างเช่น

ก.	liŋ ^{42?} liŋ ^{42?}	'เสียงดังอย่างกระดังจากรถจักรยาน'
ข.	luŋ ⁵¹ laŋ ⁵¹	'เสียงดังโครมคราม, มีเสียงอึกทึก'
ค.	kwuk ³³	'เสียงจากการกระทบ'

จะเห็นว่าในข้อ ก. และข้อ ข. พยัญชนะต้นเหลว l แสดงเสียงกรังกรัง อึกทึกครึกโครม และ พยัญชนะท้ายแสดงเสียงที่ก้องกังวาน ส่วนในข้อ ค. พยัญชนะต้นกัก k แสดงเสียงจากการกระทบกระทบ และพยัญชนะท้ายกักแสดงเสียงที่จบลงทันที

▪ พยัญชนะต้น + สระ

ตัวอย่างเช่น

ก.	tam ³¹	?ɔt ¹³	tɔt ¹³	'ลักษณะของที่ไม่สูงแต่กลมกลิ้งสมรูป'
ข.	tam ³¹	?εt ³	tεt ³	'ลักษณะของคนเตี้ยม่อต้อ แต่ไม่อ้วน'
ค.	tuj ^{42?}	?u? ³	tu? ³	'ลักษณะอย่างคนอ้วนและเตี้ยมาก'
ง.	tuj ^{42?}	?u? ³	tu? ³	'ลักษณะของคนอ้วน เตี้ยมากและดูตันๆ'

จะเห็นว่าพยัญชนะต้นกัก ? และ t ในทุกข้อแสดงความหมายว่าสิ่งที่กล่าวถึงนั้นมีลักษณะอ้วนแน่น พอง บวม ส่วนเสียงสระหลังริมฝีปากห่อ ɔ u u ในข้อ ก. ข้อ ค. และข้อ ง. แสดงรูปร่างกลม และเสียงสระหน้าริมฝีปากเหยียด ε ในข้อ ข. แสดงรูปร่างแบน (ไม่อ้วน)

ก.	laɿ ¹³	lit ¹³	lit ¹³	'อาการของสิ่งเล็กๆที่เคลื่อนไหวอย่างต่อเนื่อง เช่น ลำน้ำเล็กๆที่ไหลอยู่ตลอด'
ข.	ni: ¹³	luɿ ¹³	luɿ ¹³	'พริ้วพริ้ว อย่างการแตกปะทุหรือการเคลื่อนไหวของคนห่มุ่่มาก'

จะเห็นว่าเสียงพยัญชนะต้นเหลว l ในคำแฝงอารมณ์ความรู้สึกข้อ ก. และข้อ ข. แสดงการเคลื่อนไหวที่ไหลลื่น ไม่ติดขัด สระ i ในข้อ ก. แสดงขนาดเล็ก สระ u ในข้อ ข. แสดงปริมาณมาก และ พยัญชนะท้าย

▪ สระ+พยัญชนะท้าย

เมื่อพิจารณาแต่เพียงสระและพยัญชนะท้ายเท่านั้น พบว่าการแสดงความสัมพันธ์กับความหมายนั้นไม่สมบูรณ์ ต้องพิจารณาพยัญชนะต้นร่วมด้วย

▪ พยัญชนะต้น + สระ+ พยัญชนะท้าย

ตัวอย่างเช่น

ก.	siaŋ ¹³	wɔ:ŋ ^{42?}	wɔ:ŋ ^{42?}	'เสียงอย่างยุงบิน'
ข.	siaŋ ¹³	wuŋ ^{42?}	wuŋ ^{42?}	'เสียงดังอย่างเสียงแมลงขนาดใหญ่บิน'
ค.	piw ¹³	wu:n ⁵¹	wu:n ⁵¹	'ลักษณะและอาการปลิวไปทุกทิศทุกทาง'
ง.	piw ¹³	wit ¹³	wit ¹³	'ลักษณะอาการของลมพัดหรือการเคลื่อนไหวที่รวดเร็ว'

พยัญชนะต้นกึ่งสระ w ในคำแฝงอารมณ์ความรู้สึกข้อ ก. และข้อ ข. แสดงเสียงทุกอย่างอย่างต่อเนื่อง สระ ɔ: ในข้อ ก. แสดงขนาดเล็ก สระ uu ในข้อ ข. แสดงขนาดใหญ่ และเสียงพยัญชนะท้าย ŋ ทั้งในข้อ ก. และ ข้อ ข. แสดงเสียงที่คงอยู่ระยะหนึ่งก่อนและค่อยๆ จางหายไป หรือเสียงที่มีความก้องกังวานอยู่ชั่วครู่หนึ่ง และเมื่อประมวลความหมายทั้งหมดเข้าด้วยกันแล้วจะให้ความหมายดังนี้

ข้อ ก. เสียงยุงบินดังหึ่งๆ ซึ่งเสียงนั้นได้ยินอย่างต่อเนื่อง

ข้อ ข. เสียงแมลงขนาดใหญ่บินดังหึ่งๆ ซึ่งเสียงนั้นได้ยินอย่างต่อเนื่อง

พยัญชนะต้นกึ่งสระ w ในคำแฝงอารมณ์ความรู้สึกข้อ ค. และข้อ ง. แสดงการเคลื่อนไหวที่มักจะเกี่ยวข้องกับลมเสมอ สระ uu ในข้อ ค. แสดงขนาดใหญ่ สระ i ในข้อ ง. แสดงขนาดเล็ก และเสียงพยัญชนะท้าย n ในข้อ ค. แสดงการจบที่มีลักษณะของความต่อเนื่อง และไม่มีอาการติดขัดหรือสะดุดตอนท้าย พยัญชนะท้าย t ในข้อ ง. แสดงการจบลงอย่างทันทีทันใดและอาจมีการติดขัดหรือสะดุดตอนท้าย และเมื่อประมวลความหมายทั้งหมดเข้าด้วยกันแล้วจะให้ความหมายดังนี้

ข้อ ค. ลักษณะของลมที่พัดของสิ่งใหญ่ เช่น กระจาดขนาดใหญ่หรือผ้าผืนใหญ่ ปลิวตลอดไปทุกทิศทาง

ข้อ ง. ลักษณะลมที่พัดของเล็กๆ เช่น เศษกระจาด ให้ปลิวไปอย่างรวดเร็ว แล้วก็ร่วงหยุดลงอย่างรวดเร็วเช่นกัน แล้วกลับมาพัดให้ปลิวไปใหม่อีกครั้ง แล้วก็ร่วงหยุดลงอย่างรวดเร็วอีก

จากข้างต้นแสดงให้เห็นว่าส่วนประกอบแต่ละส่วนในคำแฝงอารมณ์ความรู้สึกสามารถแสดงความสัมพันธ์กับความหมายได้ในหลายลักษณะ ต่อไปจะกล่าวถึงในเรื่องส่วนประกอบแต่ละส่วนเหล่านั้นแสดงความสัมพันธ์กับความหมายได้อย่างไรบ้าง ดังนี้

ความสัมพันธ์ระหว่างเสียงพยัญชนะต้นกับความหมาย	(ดู 5.1)
ความสัมพันธ์ระหว่างเสียงพยัญชนะท้ายกับความหมาย	(ดู 5.2)
ความสัมพันธ์ระหว่างเสียงสระกับความหมาย	(ดู 5.3)
ความสัมพันธ์ระหว่างการซ้ำพยางค์กับความหมาย	(ดู 5.4)

5.1 พยัญชนะต้นกับความหมาย

จากการวิเคราะห์ข้อมูลโดยละเอียด ทำให้พอสรุปได้ว่าพยัญชนะต้นในคำแฝงอารมณ์ความรู้สึกจะแสดงความสัมพันธ์กับความหมายในแง่ที่แสดงลักษณะการเคลื่อนไหวและการเคลื่อนที่ (การเคลื่อนที่ในที่นี้หมายถึงรวมถึงการเคลื่อนที่ของคลื่นเสียงมายังหู การเคลื่อนที่ของกลิ่นมายังจมูก การเคลื่อนที่ของรสชาติมายังต่อมรับรสที่ลิ้น และจากการสัมผัสมายังประสาทรับความรู้สึกต่างๆ) รวมถึงแสดงคุณลักษณะบางประการของสิ่งที่กล่าวถึง โดยจะได้แยกกล่าวตามประเภทของพยัญชนะ ดังต่อไปนี้

5.1.1 พยัญชนะกัก

ในคำแฝงอารมณ์ความรู้สึกประเภทเลียนเสียงนั้น เสียงพยัญชนะต้นกักหรือระเบิด เช่น /ph/, /ʔ/, /k/, /t/, /b/ ฯลฯ แสดงลักษณะของเสียงที่เกิดจากการระเบิดออกหรือเสียงที่เกิดจากการกระทบกระแทกกันของวัตถุสิ่งของ ตัวอย่างเช่น

ก. phat: ⁵¹		'เสียงถ่ายอุจจาระเหลวออกมาปริมาณมาก'
ข. phe:t ⁵¹		'เสียงถ่ายอุจจาระเหลวออกมาปริมาณน้อย'
ค. ʔop ¹³	ʔop ¹³	'เสียงที่มีลักษณะอย่างกบร้อง'
ง. put ¹³		'เสียงดังอย่างเสียงผายลม (สั้น)'
จ. pa:t ³		'เสียงดังอย่างเสียงผายลม (ยาว)'
ฉ. ko:ŋ ^{42?}	ko:ŋ ^{42?}	'เสียงเคาะไม้ที่เป็นโพรง'
ช. than ⁵¹	than ⁵¹	'เสียงอย่างน้ำตกลงมาเป็นสายเป็นลำกระทบหินหรือหน้าผา'
ฌ. ko:ŋ ^{42?}	ko:ŋ ^{42?}	'เสียงจอบดับดิน'
ญ. baʔ ¹³	baʔ ¹³	'เสียงดังอย่างฝนเม็ดใหญ่ตกหนักกระทบหลังคา'

ตัวอย่างในข้อ ก. – จ. เป็นคำแฝงอารมณ์ความรู้สึกประเภทเลียนเสียงที่เกิดจากการระเบิดออกตัวอย่างในข้อ ฉ. – ญ. เป็นคำแฝงอารมณ์ความรู้สึกประเภทเลียนเสียงที่เกิดจากการกระทบกระแทก

การที่ผู้พูดใช้พยัญชนะกักแสดงเสียงที่เกิดจากการระเบิดออกหรือเสียงที่เกิดจากการกระทบกระแทก อาจเป็นเพราะลักษณะการออกเสียงของพยัญชนะกักที่ลมจะถูกกักไว้ ณ จุดใดจุดหนึ่งในช่องทางเดินเสียงและจะระเบิดออกมาทันทีที่เมื่อจุดกักลมนั้นเปิด จึงถูกนำมาเชื่อมโยงกับเสียงดังกล่าวซึ่งเกิดขึ้นอย่างรวดเร็วแต่รุนแรง

เสียงพยัญชนะต้นกักในคำแฝงอารมณ์ความรู้สึกประเภทแสดงการเคลื่อนไหวนั้น จะแสดงการเคลื่อนไหวแบบการกระตุกเป็นจังหวะ เช่น การเดิน การสั้น ฯลฯ เป็นที่น่าสังเกตว่าการเคลื่อนไหวแบบนี้ส่วนใหญ่เป็นเสียงปุ่มเหงือก d- (ส่วนมาก), th- ยกเว้นกรณีข้อ ง. ที่เป็น khw- ตัวอย่างเช่น

ก.	cak ³³	duk ¹³	duk ¹³	'อาการชกกระตุกอย่างแรง'
ข.	din ^{42?}	dek ¹³	dek ¹³	'อาการเดินติดต่อกันเป็นระยะๆ'
ค.	din ^{42?}	dok ¹³	dek ¹³	'อาการเดินไปมาแต่เดินไม่แรง'
ง.	din ^{42?}	khwa:t ⁵¹	khwa:t ⁵¹	'การเคลื่อนไหวที่รวดเร็ว, เดินอย่างเร่าร้อนทุรนทุราย'
จ.	san ³¹	du:t ¹³	du:t ¹³	'อาการสั้นหรือกระตุกใช้กับสิ่งที่มีขนาดใหญ่'
ฉ.	san ³¹	dit ¹³	dit ¹³	'อาการสั้นหรือกระตุกใช้กับสิ่งที่มีขนาดเล็ก'
ช.	san ³¹	tha:p ³¹	tha:p ³¹	'อาการสั้นอย่างแรงเพราะกลัวหรือตื่นตื่นสุดขีด'
ฅ.	san ³¹	thut ³³	thut ³³	'อาการสั้นระวูอย่างหนาวจัด'
ญ.	san ³¹	duaj ³¹	duaj ³¹	'อาการที่สิ่งของค่อนข้างยาวสั้นและมีอาการกระตุก เช่น มือสั้นระริก'

จากตัวอย่างข้างต้นจะเห็นได้ว่าพยัญชนะต้นกักแสดงลักษณะการเคลื่อนไหวที่เกิดขึ้นอย่างรวดเร็วและมักมีความรุนแรง เช่น อาการชกในข้อ ก. หรืออาการเดินในข้อ ข. ค. และ ง. ในตอนแรกจะอยู่นิ่งๆก่อนและเริ่มต้นชกหรือเดินอย่างทันทีทันใด รวดเร็วและแรง เช่นเดียวกับอาการสั้นในข้อ จ. – ญ.

เสียงพยัญชนะต้นกักในคำแฝงอารมณ์ความรู้สึกประเภทแสดงลักษณะรูปร่างนั้น บางเสียงสื่อลักษณะรูปร่างของสิ่งที่กล่าวถึงได้อย่างชัดเจน ตัวอย่างเช่น

ก.	bu: ^{42?}		'บุบ ยุบ ยุ'
ข.	buam ^{42?}		'ยุบเข้า ยุบเข้าโดยรอบ'
ค.	bu:p ³¹		'บุบ บู้ดง ยุบลง ไม่มาก'
ง.	bx:n ³³		'แบะออก บานออก'
จ.	bx:n ³³	bx: ³³	'ลักษณะสิ่งที่ผายบานออกอย่างลำโพงชนิดโลหะ'
ฉ.	be:p ³¹		'ยุบเข้าจนแบนหรือเกือบจะแบน'
ช.	bo:p ³¹		'ยุบเข้า ยุบเข้าโดยรอบ'

จากตัวอย่างข้างต้นจะเห็นได้ว่าเสียงพยัญชนะต้น /b/ สื่อลักษณะรูปร่างที่บิดเบี้ยว ผิดรูปทรงไปจากปกติ ไม่ว่าจะเป็นแบบเว้าเข้าไปหรือยื่นออกมา

ส่วนเสียงพยัญชนะต้น /ʔ/ ในพยางค์แรกของคำแฝงอารมณ์ความรู้สึกสื่อความหมายว่าสิ่งที่กล่าวถึงนั้นมีลักษณะบวม พอง ถ้าเป็นคนก็จะสื่อลักษณะของคนที่มีรูปร่างอ้วน ตัวอย่างเช่น

ก.	tam ³¹	ʔot ¹³	tot ¹³	'ลักษณะของที่ไม่สูงแต่กลมกลิ้งสมรูป'
ข.	tam ³¹	ʔeʔ ¹³	teʔ ¹³	'ลักษณะของคนเตี้ยม่อต้อ แต่ไม่อ้วนมาก'
ค.	tuj ^{42?}	ʔuʔ ¹³	tuʔ ¹³	'ลักษณะอย่างคนอ้วนและเตี้ยมาก'
ง.	tuj ^{42?}	ʔuʔ ¹³	tuʔ ¹³	'ลักษณะของคนอ้วน เตี้ยมากและดูตันๆ'
จ.	kaj ^{42?}	ʔun ¹³	lu:n ¹³	'ลักษณะที่บวมอสิ่งจึ่งเพราะขึ้นอืดหรือเน่า'
ฉ.	po:ŋ ³³	ʔuk ¹³	puk ¹³	'ลักษณะของสิ่งที่พอง เช่น เด็กอ้วนนั่ง'

จากตัวอย่างจะเห็นได้ว่าเสียง /ʔ/ ในทุกข้อล้วนแสดงลักษณะที่บวม พองและอ้วนของสิ่งที่กล่าวถึงทั้งสิ้นโดยมีเสียงสระร่วมสื่อความหมายในด้านปริมาณและบางคำเสียงสระร่วมสื่อความหมายทั้งด้านปริมาณและรูปร่างด้วย เช่น ในข้อ ก. และ ข. แสดงลักษณะการบวม พองที่มีปริมาณน้อยกว่าข้ออื่นๆ

ส่วนเสียงพยัญชนะต้น /k-/ /d/ สื่อความหมายว่าสิ่งที่กล่าวถึงนั้นมีลักษณะแข็งแห้ง ถ้าเป็นคนก็จะสื่อลักษณะของคนที่มีรูปร่างผอมแห้ง ดูไม่มีชีวิตชีวา

ก.	he:ŋ ^{42?}	ke:k ³¹	de:k ³¹	'ลักษณะของเล็กที่เหี่ยวแห้ง เช่น เศษข้าวที่แห้งติดจาน'
ข.	he:ŋ ^{42?}	ka:k ³¹	da:k ³¹	'ลักษณะของใหญ่ที่เหี่ยวแห้ง เช่น เด็กที่ผอมแห้ง ดูไร้ชีวิตชีวา'
ค.	pho:m ¹³	ko:ŋ ^{42?}	do:ŋ ^{42?}	'ลักษณะของเล็กหรือผอมสูงและมีอาการ'

			โค้งค่อมเล็กน้อย'
ง.	pho:m ¹³	ke:ŋ ^{42?} de:ŋ ^{42?}	'ใช้กับของขนาดกลาง ลักษณะสูงชะลูด'
จ.	su:ŋ ¹³	kr:ŋ ^{42?} dr:ŋ ^{42?}	'ใช้กับของขนาดใหญ่ ผอมสูงและมีอาการโค้งค่อมเล็กน้อย'

การใช้เสียงกักข้างต้นแสดงลักษณะรูปร่างดังกล่าวไม่สามารถหาเหตุผลมาอธิบายได้ น่าจะเป็นการเชื่อมโยงกับความหมายโดยการสมมุติที่เลียนแบบเสียงของคำที่มีการใช้อยู่ก่อนแล้ว เช่น ผู้พูดภาษาไทยวนมักใช้พยัญชนะต้น /b/ แสดงรูปร่างที่บิดเบี้ยว ดังนั้นเมื่อมีการสร้างคำใหม่ที่มีความหมายในลักษณะเดียวกันจึงเกิดการเลียนแบบเสียงพยัญชนะต้นขึ้น

เสียงพยัญชนะต้นกักในคำแฝงอารมณ์ความรู้สึกประเภทแสดงแสงสีนั้น พยัญชนะต้นกักที่มีฐานกรณ์ที่ริมฝีปาก /p/, /ph/ ที่ปรากฏร่วมกับพยัญชนะต้นเหลว /l/ ที่มีฐานกรณ์ที่ปุ่มเหงือกจะแสดงถึงสีที่สดใส ตัวอย่างเช่น

ก.	de:ŋ ³³	piŋ ^{42?}	liŋ ^{42?}	'สีแดงสด ใช้สำหรับสิ่งของขนาดเล็ก'
ข.	de:ŋ ³³	puŋ ^{42?}	luŋ ^{42?}	'สีแดงสด ใช้สำหรับสิ่งของขนาดใหญ่'
ค.	de:ŋ ³³	phi: ^{42?}	li: ^{42?}	'สีแดงสว่าง ใช้สำหรับสิ่งของขนาดเล็ก'
ง.	de:ŋ ³³	phe: ^{42?}	le: ^{42?}	'สีแดงสว่าง ใช้สำหรับสิ่งของขนาดไม่ใหญ่'
จ.	de:ŋ ³³	phr: ^{42?}	lr: ^{42?}	'สีแดงสว่าง ใช้สำหรับสิ่งของขนาดใหญ่'

ส่วนพยัญชนะต้นกักที่มีฐานกรณ์ที่เพดานแข็ง /c/ ที่เพดานอ่อน /k/, /kh/ และที่เส้นเสียงจะ /ʔ/ แสดงสีที่ไม่สดใส ตัวอย่างเช่น

ก.	de:ŋ ³³	cun ³¹	khun ³¹	'สีแดงเข้มจัด'
ข.	dam ³³	khi: ⁵¹	mi: ⁵¹	'ดำปลอด'
ค.	dam ³³	khim ³³	mim ³³	'ของขนาดเล็กที่สกปรกและดำ เช่น ก้นหม้อ'
ง.	dam ³³	kik ¹³		'ดำสนิท'
จ.	luan ¹³	?uaʔ ¹³	cuaʔ ¹³	'สีเหลืองเข้มจัด'
ฉ.	khiaw ¹³	?um ³³	hum ³³	'ลักษณะของสีเขียวที่เข้มจัดมาก แลดูไม่สดใส'

มีข้อสังเกตว่าเสียงพยัญชนะต้นนาสิก /m/ แสดงสีที่มีดทึบ ไม่สดใส แต่ถ้าแสดงแสงสีของแสงไฟแล้วจะแสดงแสงสีที่สว่างเป็นประกาย (ดูรายละเอียดในหัวข้อ 5.1.2)

ในเรื่องการแสดงความสัมพันธ์ระหว่างเสียงพยัญชนะกักและพยัญชนะอื่นๆกับความหมายในเรื่องการบอกแสงสีนั้น ธนานันท์ (2535:148) กล่าวว่า มีผู้ให้คำอธิบายว่า พยัญชนะที่มีฐานริมฝีปาก ปุ่มเหงือกและเพดานแข็งจะแสดงแสงสีสดใส เพราะมีความถี่กำทอน

สูง ส่วนพยัญชนะฐานเพดานอ่อนหรือเส้นเสียงมีความถี่กำทอนต่ำกว่าจะแสดงสีแสงไม่สดใส (Masson, 1952: 39 อ้างในธนานันท์, 2535) การแสดงแสงสีในภาษาไทยวนมีทั้งลักษณะที่ สอดคล้อง คือ เสียงพยัญชนะที่มีฐานริมฝีปากและปุ่มเหงือกแสดงสีสดใส ยกเว้นเสียงพยัญชนะ นาลิกที่มีฐานริมฝีปากที่แสดงสีไม่สดใสในเรื่องสี แต่ถ้าแสดงสีของแสงไฟจะแสดงแสงสีที่เป็น ปรกาศ ส่วนที่ไม่สอดคล้อง คือ ในภาษาไทยวนเสียงพยัญชนะเพดานแข็งแสดงสีไม่สดใส

ในคำแฝงอารมณ์ความรู้สึกประเภทแสดงกลิ่นนั้นมักใช้เสียงพยัญชนะต้นกัก ตัวอย่างเช่น

- | | | | | |
|----|--------------------|---------------------|-------------------|--|
| ก. | sa:p ³¹ | tuŋ ⁴ | | 'ลักษณะที่เหม็นอย่างรุนแรง และตลบอบอวล' |
| ข. | sa:p ³¹ | ʔuʔ ³¹ | ʔuʔ ³¹ | 'ลักษณะกลิ่นเหม็นที่ไม่แรงและไม่ได้กลิ่นมาก เช่น กลิ่นขี้เต่า' |
| ค. | sa:p ³¹ | ʔo: ³¹ | | 'มีกลิ่นเหม็นตุๆ ไม่แรงมาก อย่างกลิ่นปลาว่าที่อ่อนเกลือ' |
| ง. | ho:m | khu:n ³¹ | | 'ลักษณะกลิ่นที่หอมตลบอบอวล' |

จากตัวอย่าง เสียงพยัญชนะต้นกักที่มีฐานกรณ์ที่ปุ่มเหงือก /ʔ/ จะแสดงกลิ่นที่แรง (ดูข้อ ก.) ส่วนพยัญชนะต้นกักที่มีฐานกรณ์ที่เพดานอ่อน /kh/ และเส้นเสียง /ʔ/ จะแสดงกลิ่นที่ไม่แรง แต่เมื่อพิจารณาความหมายของเสียงสระร่วมด้วยแล้ว อาจพบข้อขัดแย้งที่ว่า เสียงสระในทุก คำข้างต้นโดยปกติแล้วสื่อความหมายว่ามากหรือในปริมาณที่มาก แต่เหตุใดเมื่อมาปรากฏกับคำ แฝงอารมณ์ความรู้สึกประเภทแสดงกลิ่นในข้อ ข. – ง. แล้วจึงสื่อความหมายที่เป็นปริมาณน้อย นั่นคือกลิ่นที่แรงน้อย ผู้วิจัยคิดว่าอาจเป็นไปได้ที่กลิ่นเหม็นหรือกลิ่นหอมนั้นน่าจะเป็นกลิ่นใดๆก็ตาม ที่มีปริมาณมากพอหรือแรงพอที่จะทำให้ประสาทสัมผัสทางจมูกรับรู้กลิ่นได้โดยไม่ต้องตั้งใจดม ผู้วิจัยสังเกตว่าไม่มีเสียงสระหน้าซึ่งแสดงปริมาณน้อยปรากฏอยู่ในคำแฝงอารมณ์ความรู้สึกประเภทนี้

ในคำแฝงอารมณ์ความรู้สึกประเภทแสดงรสชาตินั้น มักขึ้นต้นด้วยเสียง พยัญชนะกักเพดานแข็ง /c/ เสมอ ตัวอย่างเช่น

- | | | | | | | |
|----|--------------------|--------------------|--------------------|-------------------|--------------------|--------------------------------|
| ก. | som ^{42ʔ} | ci:t ³¹ | li:t ³¹ | | 'เปรี้ยวจัด' | |
| ข. | som ^{42ʔ} | caʔ ³¹ | lit ³¹ | caʔ ³¹ | liw ^{42ʔ} | 'เปรี้ยวจัด' |
| ค. | khom ¹³ | co:m ³¹ | lo:m ³¹ | | 'มีรสขมพอเหมาะ' | |
| ง. | wa:n ¹³ | caʔ ³¹ | luam ³¹ | caʔ ³¹ | kuam ³¹ | 'รสชาติที่เปร่งปร่า พะอืดพะอม' |
| จ. | ca:ŋ ¹³ | ceʔ ³¹ | heʔ ³¹ | | 'รสจืดชืด' | |

จากตัวอย่าง เป็นที่น่าสังเกตว่าพยางค์ที่ 2 มักเป็นเสียง /l/ (ข้อ ก.-ง.)

ในคำแฝงอารมณ์ความรู้สึกประเภทแสดงสภาพ เสียงพยัญชนะต้นกักที่ปุ่มเหงือก /t/, /th/ จะแสดงความหนักและความแน่นของสิ่งที่กล่าวถึง แต่น่าสังเกตว่าแสดงความหมายร่วมกับพยัญชนะท้ายที่เป็นเสียงกักเพดานอ่อน /k/ ด้วย ตัวอย่างเช่น

- | | | | | |
|----|--------------------|--------------------|--------------------|---------------------------------|
| ก. | nak ¹³ | tok ³³ | kok ³³ | 'มีน้ำหนักพอประมาณ' |
| ข. | nak ¹³ | tuok ³³ | kuok ³³ | 'มีน้ำหนักมาก แต่สามารถพาไปได้' |
| ค. | ne:n ⁵¹ | tuok ³³ | | 'แน่นปึก – แน่นแพ้น' |
| ง. | ne:n ⁵¹ | thek ³³ | | 'แน่นหนา, รัดกุม' |

การที่พยัญชนะกักถูกนำมาเชื่อมโยงกับความหนักและความแน่น อาจเป็นเพราะลักษณะการเปล่งเสียงที่ฐานกรณ์ต้องชิดกันแน่นหรือปิดสนิท จึงทำให้รู้สึกเหมือนว่ามีพลังความหนักแน่นของลมที่ถูกกักกันภายในช่องปากซึ่งพร้อมจะระเบิดออก ขณะเดียวกันพยัญชนะท้ายเสียงกักจะไม่มีมีการปล่อยลมออกมา (release) เลย ยิ่งทำให้รู้สึกถึงการสิ้นสุดโดยสมบูรณ์หลังการระเบิดออกหรือปลดปล่อยออกมาแล้วเป็นการช่วยเสริมความหนักและความแน่น

แต่ถ้า t- เกิดร่วมกับพยัญชนะท้ายเสียงนาสิก ŋ- จะแสดงสภาพที่เบา ตัวอย่างเช่น

- | | | | | |
|----|-------------------|-------------------|-------------------|---|
| ก. | baw ³³ | tiŋ ¹³ | niŋ ¹³ | 'ลักษณะสิ่งขนาดเล็ก ที่มีน้ำหนักเบา เช่น สำลี' |
| ข. | baw ³³ | toŋ ¹³ | joŋ ¹³ | 'ลักษณะสิ่งขนาดกลาง ที่มีน้ำหนักเบา เช่น บวบแห้ง' |
| ค. | baw ³³ | toŋ ¹³ | noŋ ¹³ | 'ลักษณะสิ่งขนาดใหญ่ ที่มีน้ำหนักเบา ของที่มีปริมาณมากแต่เบา เช่น ถูขนาดใหญ่บรรจุฝุ่น' |

จากการวิเคราะห์ข้างต้นสามารถสรุปความสัมพันธ์ระหว่างเสียงพยัญชนะต้นกักกับความหมายในคำแฝงอารมณ์ความรู้สึกออกมาเป็นตารางได้ดังตารางที่ 3

ตารางที่ 3 ความสัมพันธ์ระหว่างเสียงพยัญชนะต้นกักกับความหมาย

ลักษณะการ เชื่อมโยงความ สัมพันธ์	เสียงกับความหมาย เชื่อมโยงกันโดยตรง	เสียงกับความหมายที่เชื่อมโยงกันแบบสัทบัญญัติ							
		พ.ต้น	หู	ตา	จมูก	ลิ้น	สัมผัส		
ประเภท	เสียง	การเคลื่อนไหว	ลักษณะรูป ร่าง	แสงสี	กลิ่น	รส	ความรู้สึกร	สภาพ	
p-	ระเบิด หรือ กระทบ, กระทบ	-	-	สดใส	-	-	-	-	
ph-			บิตเบี้ยว						
b-		กระตุกเป็น ระยะๆหรือ เป็นจังหวะ	-	-	-	แรง	-	-	หนักแน่น ตั้ง
t-				-					
th-				-					
d-			แข็ง แห้ง	-	-	-	-	-	-
c-			-						
k-			แข็ง แห้ง						
kh-		-	-	อ้วน แน่น	-	-	-	-	-
?				พอง บวม					
kw-		-	-	-	-	-	-	-	-
khw-				-					

5.1.2 พยัญชนะนาสิก

ในคำแผลงอารมณ์ความรู้สึกประเภทรับรู้ผ่านทางหูด้วยการได้ยินนั้น เสียงพยัญชนะต้นนาสิกจะแสดงลักษณะของเสียงที่ก้องกังวานและต่อเนื่องเป็นระยะๆ ตัวอย่างเช่น

ก.	me:w ^{42?}	me:w ^{42?}	'เสียงร้องของแมว'
ข.	ŋet ³³	ŋet ³³	'เสียงหนูกัดไม้'
ค.	ŋe:ŋ ⁵¹	ŋe:ŋ ⁵¹	'เสียงหมาเมื่อจะกัดกันหรือแย่งอาหาร'
ง.	ŋw:t ⁵¹	ŋw:t ⁵¹	'เสียงเคี้ยวกระดูกอ่อน'
จ.	ŋw:ŋ ^{42?}	ŋw:ŋ ^{42?}	'เสียงที่ตั้งอย่างใช้ไม้เคาะบนสิ่งที่มีเสียงก้องวาน'

การที่ผู้พูดใช้พยัญชนะนาสิกแสดงเสียงสะท้อนกลับหรือเสียงก้องนั้นอาจเป็นเพราะในการเปล่งเสียงนาสิกลมจะผ่านออกทางช่องจมูกอย่างต่อเนื่อง ส่วนฐานกรณในช่องปากจะปิดกั้นไม่ให้ลมออกทางช่องปาก

เสียงพยัญชนะต้นนาสิกในคำแผลงอารมณ์ความรู้สึกประเภทแสดงการเคลื่อนไหวนั้นเสียงนาสิกริมฝีปาก /m/ และเสียงนาสิกเพดานแข็ง /ŋ/ จะแสดงการเคลื่อนไหวแบบขึ้น-ลงอย่างต่อเนื่อง หรือการเคลื่อนไหวในแนวตั้งอย่างต่อเนื่อง ตัวอย่างเช่น

ก.	ta: ¹³	mɔ:j ³⁴	mɔ:j ³⁴	'ลักษณะที่ค่อยๆหรือลึกลงทีละน้อย คนไกล้หลับ'
ข.	kiaw ³⁴	mum ¹³	mum ¹³	'อาการที่เคี้ยวอาหารตุ้ยๆ คือ กินอาหารคำโตๆและกินเรื่อยๆ มักใช้กับคนแก่'
ค.	lɔ:j ³³	mɔŋ ³⁴	mɔŋ ³⁴	'ลักษณะของฝุ่นหรือควันที่ปลิวหรือลอยขึ้นไม่มากนัก'
ง.	lɔ:j ³³	muŋ ³⁴	muŋ ³⁴	'ลักษณะของฝุ่นหรือควันที่ปลิวหรือลอยขึ้นปริมาณมาก'
จ.	lɔ:j ³³	mɔŋ ⁵¹	mɔŋ ⁵¹	'ลักษณะของสิ่งเล็กๆที่ลอยขึ้น เช่น ลูกโป่งค่อยๆลอยขึ้นฟ้า'
ฉ.	lɔ:j ³³	muŋ ⁵¹	muŋ ⁵¹	'ลักษณะของสิ่งใหญ่ที่ลอยขึ้น เช่น โคมลอยค่อยๆลอยขึ้นฟ้า'

จากตัวอย่างข้างต้นเสียง /m/ ในคำแผลงอารมณ์ความรู้สึกแสดงการเคลื่อนไหวในแนวตั้งหรือขึ้น-ลงทั้งสิ้นและเป็นการเคลื่อนไหวอย่างช้าๆ

เสียงนาสิกเพดานแข็ง /ŋ/ แสดงการเคลื่อนไหวในแนวดิ่งหรือขึ้น-ลง ตัวอย่างเสียงพยัญชนะต้น /ŋ/ แสดงการเคลื่อนไหวขึ้น-ลง เช่น

ก.	bin ³³	ŋɜ:p ³¹	ŋɜ:p ⁵¹	'ลักษณะอาการเคลื่อนไหวขึ้นๆลงๆเป็นจังหวะเนิบๆของสิ่งแบนหรือยาว'
ข.	khian ¹³	ŋik ¹³	ŋik ¹⁵	'ลักษณะอาการเคลื่อนไหวที่ขึ้นๆลงๆอย่างถี่ๆ เช่นการเคลื่อนไหวของมือที่กำลังเขียนหนังสือ'
ค.	pap ³³ ta: ¹³	ŋip ¹³	ŋip ¹³	'ลักษณะอาการเปิดๆปิดๆอย่างถี่ๆ เช่น กระพริบตา'
ง.	sa? ¹³ duŋ ^{42?}	ŋɔk ³³		'อาการสะดุ้งโหยง'
จ.	kw:m ³⁴	ŋo? ³³	ŋo? ³³	'อาการขยับยวบๆ อย่างหยาบของหนักหรือสะพานขยับ เช่น ไม้กานค่อมโยะๆ'
ฉ.	te:k ³¹	ŋwa: ⁵¹	ŋwa: ⁵¹	'วุ่นวายสับสน เช่น มดแตกรัง'

จะเห็นได้ว่าในข้อ ฉ. เสียงพยัญชนะควบกล้ำ /ŋw/ ในคำแฝงอารมณ์ความรู้สึกประเภทแสดงรูปร่างนั้น เสียง /w/ แสดงรูปร่างกลมได้ ฉะนั้นผู้วิจัยคิดว่าการใช้เสียงควบกล้ำ /ŋw/ แทนที่จะเป็นเสียงเดี่ยว /ŋ/ นั้นอาจเป็นเพราะว่าเวลามดแตกรังจะเคลื่อนไหวแบบกระจายออกเป็นวงกว้าง การใช้เสียง /ŋ/ แสดงการเคลื่อนไหวในแนวดิ่งหรือขึ้น-ลง น่าจะเป็นการเลียนแบบลักษณะการออกเสียงที่ลิ้นส่วนกลางกับเพดานแข็งติดกันตลอดระยะเวลาที่กระเสลมไหลออกจากจมูกอย่างต่อเนื่อง

ส่วนเสียงพยัญชนะต้นเพดานอ่อน /ŋ/ จะแสดงการเคลื่อนไหวแบบซ้าย-ขวา หรือการเคลื่อนไหวในแนวนอนอย่างต่อเนื่อง ตัวอย่างเช่น

ก.	kot ³³	ŋɔ:ŋ ³⁴	ŋe:ŋ ³⁴	'ลักษณะหรืออาการที่คิดเคี้ยวหรือเลียกลับไปมา'
ข.	san ³¹	ŋɔ:n ³¹	ŋɔ:n ³¹	'อาการสั่นอย่างหัวสั่นเพราะความขรา'
ค.	san ³¹	ŋun ³¹	ŋun ³¹	'การสั่นกระเพื่อมอย่างวุ่น'
ง.	tha: ⁵¹	ŋe:n ³⁴		'เอนลงไปในทางด้านหลังแต่ไม่ถึงกับแอ่น ถ้าเอนจนแอ่นเรียก แง่น'
จ.	liaw ³⁴	ŋɔ:t ⁵¹	ŋe:t ⁵¹	'ลักษณะของสิ่งทิ้งอหรือเลียไปมา อย่างเช่น คนที่เพิ่งหัดขี่จักรยาน'

เสียงพยัญชนะต้นนาสิก /ŋ/ ในคำแผลงอารมณ์ความรู้สึกประเภทแสดงลักษณะรูปร่างนั้น สื่อลักษณะรูปร่างโค้งงอที่มีความต่อเนื่องของสิ่งที่กล่าวถึงได้อย่างชัดเจน เช่น

ก.	lan ¹³	ŋam ³⁴	'ลักษณะสิ่งเล็กที่โค้งต่ำไปเบื้องหน้า'
ข.	pak ³¹	ŋum ³⁴	'ลักษณะที่งอลงอย่างปากนกแก้วที่งอรั้งมาก'
ค.	kin ¹³	ŋuam ³⁴	'ลักษณะสิ่งใหญ่ที่โค้งต่ำไปเบื้องหน้า'
ง.	ke: ¹³	ŋo:m ³¹	'แก่มากจนหลังงอ'
จ.	khiaw ⁴²⁷	ŋe:ŋ ³³	'เก – ลักษณะของสิ่งเล็กที่ยื่นออกจากระดับที่ควรเป็น เช่น เขี้ยวง'
ฉ.	mi: ³³	ŋo:ŋ ³³	'เก – ลักษณะของสิ่งใหญ่ที่ยื่นออกจากระดับที่ควรเป็น เช่น มีด'

จากตัวอย่างข้อ ก. – ฉ. จะเห็นได้ว่าเสียง /ŋ/ แสดงรูปร่างที่โค้งงอของสิ่งที่กล่าวถึง

การใช้เสียง /ŋ/ แสดงการเคลื่อนไหวแบบซ้าย-ขวา หรือการเคลื่อนไหวในแนวนอนและ/หรือ แสดงรูปร่างที่โค้งงอของสิ่งที่กล่าวถึงนั้น น่าจะเป็นการเชื่อมโยงกับความหมายโดยการสมมุติที่เลียนแบบเสียงของคำที่มีการใช้อยู่ก่อนแล้ว ดังได้อธิบายไว้แล้วในหัวข้อ 5.1.1

เสียงพยัญชนะต้นนาสิกในคำแผลงอารมณ์ความรู้สึกประเภทแสดงแสงสีนั้น เสียงนาสิกกริมฝีปาก /m/ จะสื่อการเรืองแสงที่เป็นประกายของแสงไฟ ถ้าเป็นสีก็สื่อให้เห็นลักษณะของสีที่มีด ทึบ ไม่สดใส ตัวอย่างเช่น

ก.	luam ⁴²⁷	ma:p ⁵¹	ma:p ⁵¹	'ลักษณะของสีที่มีสีเข้มจัดมาก เป็นประกายวาวๆ เช่น ประกายของเพชร'
ข.	saj ¹³	mo:ŋ ³³	mo:ŋ ³³	'ลักษณะของสีที่เป็นประกายใช้กับของสิ่งใหญ่ เช่น พระอาทิตย์ลอยขึ้น'
ค.	saj ¹³	ma:ŋ ³³	ma:ŋ ³³	'ลักษณะของสีที่เป็นประกายใช้กับของสิ่งใหญ่และแผ่กว้าง'
ง.	saj ¹³	$\left\{ \begin{array}{ll} mian33 & mian33 \\ mo:ŋ33 & mo:ŋ33 \end{array} \right\}$		'ลักษณะของสีที่เป็นประกายอย่างดวงดาวหรือแสงไฟใช้กับของสิ่งเล็ก เช่น แสงตะเกียงหลายดวงในระยะไกล'
จ.	dam ³³	mi: ²⁴		'ลักษณะของสีดำสนิท เช่น ฟันเป็นสีดำสนิท'

ในคำแฝงอารมณ์ความรู้สึกประเภทแสดงกลิ่นและรสชาตินั้น ไม่ปรากฏว่ามีการใช้เสียงพยัญชนะต้นนาสิก

ส่วนในคำแฝงอารมณ์ความรู้สึกประเภทแสดงความรู้สึก เสียงพยัญชนะต้นนาสิกจะแสดงความรู้สึกที่เจ็บปวด ตัวอย่างเช่น

ก.	khop ¹³	ŋwa:p ⁵	ŋwa:p ⁵	'อาการปวดรุนแรง'
ข.	cep ¹³	ŋa:t ⁵	ŋa:t ⁵	'อาการปวดตบๆ'
ค.	cep ¹³	ŋe:t ⁵	ŋe:t ⁵	'อาการปวดเล็กน้อย'
ง.	khop ¹³	ŋo:t ⁵	ŋo:t ⁵	'อาการปวดจี๊ดๆอย่างเจ็บขบ'

ในคำแฝงอารมณ์ความรู้สึกประเภทแสดงสภาพ เสียงพยัญชนะต้นนาสิกจะแสดงสภาพที่อ่อน นุ่ม เหลว ตัวอย่างเช่น

ก.	ceŋ ¹³	meŋ ³⁵		'ลักษณะนุ่มกว่าปกติ นุ่มจนจะเน่า'
ข.	khon ²²	mrŋ ³³		'ลักษณะของวัตถุที่เหลวขึ้นอย่างซีความาย'
ค.	โว:n ³¹	nuam ⁵¹		'ลักษณะอ่อนนุ่มจนเกือบเหลว'
ง.	โว:n ³¹	nuŋ ³⁵		'ลักษณะนุ่ม จนจะเน่า เปื่อย ยุ่ย'
จ.	โว:n ³¹	num ³³		'ลักษณะนุ่ม จนจะเน่า เปื่อย ยุ่ย'
ฉ.	โว:n ³¹	ŋo:p ⁵¹	ŋe:p ⁵¹	'ลักษณะอ่อนไม่ทรงรูปเดิม'

จะเห็นได้ว่าเสียงพยัญชนะต้นนาสิกทุกเสียงแสดงสภาพที่อ่อน นุ่ม หรือเกือบเหลว ซึ่งตรงกันข้ามกับพยัญชนะต้นกัทที่แสดงสภาพที่แข็ง แน่น ตึง นั้นอาจเป็นเพราะในการออกเสียงพยัญชนะนาสิก ลมได้ถูกปล่อยออกมาทางช่องจมูกอย่างต่อเนื่องจึงไม่มีแรงดันลม (pressure) มาก ในช่องทางเดินเสียงเหมือนเมื่อออกเสียงพยัญชนะกัท

จากการวิเคราะห์ข้างต้นสามารถสรุปความสัมพันธ์ระหว่างเสียงพยัญชนะต้นนาสิกกับความหมายในคำแฝงอารมณ์ความรู้สึกได้ดังตารางที่ 4

ตารางที่ 4 ความสัมพันธ์ระหว่างเสียงพยัญชนะต้นนาสิกกับความหมาย

ลักษณะการ เชื่อมโยงความ สัมพันธ์	เสียงกับความหมาย เชื่อมโยงกันแบบ สมบูรณ์	เสียงกับความหมายที่เชื่อมโยงกันแบบสลับบัญญัติ						
ประเภท พ.ต้น	หู	ตา			จมูก	ลิ้น	สัมผัส	
	เสียง	การเคลื่อนไหว	ลักษณะ	แสงสี	กลิ่น	รส	ความรู้สึก	สภาพ
m-	เสียงสะท้อนกลับ หรือ เสียงก้อง	ขึ้น-ลง (แนวตั้ง)	-	เรืองแสง (ประกายของ แสงไฟ) มืดทึบ	-	-	-	อ่อน/นุ่ม
n-		-						
ŋ-		ขึ้น-ลง (แนวตั้ง)	งอ โค้ง	-	-	-	เจ็บปวด	
ŋ-		ซ้าย-ขวา (แนวนอน)						

5.1.3 พยัญชนะเปิด

ในคำแฝงอารมณ์ความรู้สึกประเภทรับรู้ผ่านทางหูหรือทางการได้ยินนั้น เสียงพยัญชนะต้นเปิด w/ จะแสดงเสียงต่างๆอย่างต่อเนื่อง ตัวอย่างเช่น

- | | | | |
|----|---------------------|---------------------|---|
| ก. | wiŋ ^{42?} | wiŋ ^{42?} | 'เสียงที่ดังต่อเนื่องเป็นช่วงๆแต่ไม่ไพเราะ เช่น เสียงจึกจันเรไรร้อง เสียงหึ่งๆในหู' |
| ข. | wɔ:ŋ ^{42?} | wɔ:ŋ ^{42?} | 'เสียงอย่างยุงบิน' |
| ค. | wi: ^{42?} | wi: ^{42?} | 'เสียงอย่างเสียงกระพือปีกของแมลงตัวเล็กๆ' |
| ง. | wuŋ ^{42?} | wuŋ ^{42?} | 'เสียงดังอย่างเสียงแมลงขนาดใหญ่บิน' |

จากข้อมูลข้างต้นเสียงพยัญชนะต้นกึ่งสระ /w/ มักจะแสดงเสียงต่างๆที่เกิดจากแมลงร้อง กระพือปีกหรือบิน

เสียงเปิดข้างลิ้น (lateral approximant) แสดงเสียงกรังกรัง เสียงอึกทึกครึกโครม เสียงเบรียงปร้าง ตัวอย่างเช่น

- | | | | |
|----|--------------------|--------------------|---|
| ก. | liŋ ^{42?} | liŋ ^{42?} | 'เสียงดัง เช่น เสียงกระพรวนขนาดเล็กหรือเสียงกระดิ่งรถจักรยาน' |
| ข. | luŋ ⁵¹ | lan ⁵¹ | 'เสียงอึกทึกครึกโครม' |
| ค. | kha? ¹³ | lom ⁵¹ | 'เสียงดังโครม' |
| ง. | kha? ¹³ | luŋ ⁵¹ | 'เสียงดังเบรียง เช่น เสียงฟ้าร้อง' |

เสียงพยัญชนะเปิดในคำแฝงอารมณ์ความรู้สึกประเภทแสดงการเคลื่อนไหวนั้น เสียง /w/ จะแสดงการเคลื่อนไหวอันเกิดจากลมหรือทำให้เกิดลม ตัวอย่างเช่น

- | | | | | |
|----|-------------------|--------------------|--------------------|--|
| ก. | piw ¹³ | wit ³ | wit ¹³ | 'ลักษณะอาการของลมพัดหรือการเคลื่อนไหวที่รวดเร็ว' |
| ข. | piw ¹³ | wu:n ⁵¹ | wu:n ⁵¹ | 'ลักษณะและอาการปลิวไปทุกทิศทุกทาง' |
| ค. | luk ³³ | wup ³³ | wup ³³ | 'ลักษณะอาการของสิ่งที่กระพือหรือลุกโชนขึ้นเพราะแรงลม' |
| ง. | luk ³³ | wu: ⁵¹ | wu: ⁵¹ | 'ลักษณะอาการลุกโพลงขึ้นของไฟเมื่อลมเป่า' |
| จ. | piw ¹³ | wən ^{42?} | wən ^{42?} | 'ลักษณะอาการของสิ่งใหญ่และแบนลอยไปในอากาศหรือเคลื่อนไปกับพื้นอย่างรวดเร็ว' |

- ฉ. piw¹³ win^{42?} win^{42?} 'ลักษณะอาการของสิ่งเล็กและแบบลอยไป
ในอากาศหรือเคลื่อนไปกับพื้นอย่างรวดเร็ว'
- ช. ha:j¹³ caj¹³ we:p⁵¹ we:p⁵¹ 'ลักษณะอาการหายใจแบบแผ่วๆ'

จากตัวอย่างจะเห็นว่า /w/ แสดงการเคลื่อนไหวที่ไม่รุนแรงเหมือนพยัญชนะต้น
กัก และมักจะเกี่ยวข้องกับลมเสมอ

การที่เสียง /w/ แสดงการเคลื่อนไหวอันเกิดจากลมหรือทำให้เกิดลมนั้น อาจเป็น
เพราะลมเดินทางออกจากปอดผ่านทางเดินเสียงมาได้โดยตรงโดยไม่ถูกปิดกั้น ณ จุดใดจุด
หนึ่ง ในเรื่องนี้ ธนานันท์ (2535:127) กล่าวว่า ขณะเปล่งเสียงต้องห่อริมฝีปากให้กลม ทำให้ไปตรง
กับธรรมชาติของคนที่ขณะเป่าลมมักมีการห่อปากเพื่อให้เป่าลมได้แรงขึ้น

เสียงเปิดข้างลิ้น /l/ จะแสดงการเคลื่อนไหวที่ไหลลื่น ไม่ติดขัด ตัวอย่างเช่น

- ก. lon⁵¹ lot³³ let³³ 'อาการหลบหนีไปอย่างรวดเร็ว'
- ข. laj¹³ lay⁵¹ lay⁵¹ 'อาการเคลื่อนไหวอย่างรุนแรงและเร็วอย่าง
น้ำที่ไหลลื่นอย่างต่อเนื่อง'
- ค. laj¹³ lit¹³ lit¹³ 'อาการของสิ่งเล็กๆที่เคลื่อนไหวอย่างต่อเนื่อง
เช่น ลำนํ้าเล็กๆที่ไหลอยู่ตลอด'
- ง. ni:¹³ lup³³ lup³³ 'พรั้งพฐ อย่างการแตกปะทุหรือการเคลื่อนไหว
ของคนห่มุ่่มาก'
- จ. ma:³³ luk³³ iuk³³ 'ลักษณะของสิ่งใหญ่หรือกลุ่มคนที่เคลื่อนไหว
ออกมาเป็นแถวยาว ไม่ขาดระยะ'
- ฉ. laj¹³ loʔ³³ loʔ³³ 'ลักษณะการเคลื่อนไหวอย่างต่อเนื่องหรือมี
เสียงอันเกิดจากความเคลื่อนไหวนั้น'
- ช. laj¹³ lot¹³ lot¹³ 'ลักษณะอย่างน้ำไหลแรงผ่านช่องที่ไม่กว้าง
อย่างต่อเนื่อง'
- ฉ. laj¹³ lwa:t¹ lwa:t¹ 'อาการที่น้ำไหลไปอย่างรวดเร็วและมีปริมาณ
มากและไหลอย่างต่อเนื่อง'

การที่เสียง /l/ แสดงการเคลื่อนไหวที่ไหลลื่น ไม่ติดขัดนั้น อาจเป็นเพราะลักษณะ
การเปล่งเสียง ลมที่ออกจากปอดนั้นแม้จะถูกกักโดยปลายลิ้นและปุ่มเหงือกแต่ก็ยังไหลผ่านข้าง
ลิ้นทั้งสองข้างได้อย่างต่อเนื่อง ลักษณะนี้อาจถูกนำมาเชื่อมโยงกับการเคลื่อนไหวที่ไหลลื่น ไม่
ติดขัด

เสียงเปิดในคำแฝงอารมณ์ความรู้สึกประเภทแสดงลักษณะนั้น เสียง/w/ สื่อลักษณะรูปร่างของสิ่งที่กล่าวถึงว่ามีลักษณะที่เป็นรูลงไป หรือมีลักษณะกลมหรือเว้าแหงงก็ได้ เช่น

ก.	ke:m ^{42?}	wə:m ⁵⁴	wɛ:m ³⁴	'ลักษณะแก้มของคนที่ฟันล่วงไปหมดแล้ว'
ข.	ho:j ³³	wa:m ³⁴		'ตอบ ยวบเข้าไป สอบเข้าไป '
ค.	ho:j ³³	wɛ:m ³⁴		'เป็นรอยนูนลงไปเล็กน้อย'
ง.	ho:j ³³	wam ⁵⁴		'เป็นรอยนูนลึกลงไปมาก'
จ.	khiaw ^{42?}	waw ⁵¹		'หลอ ขาดหายไป โหว่หรือเป็นช่องเล็กน้อย เช่น เขี้ยวเว้า'
ฉ.	ho:j ³³	wam ³⁴		'ลึกลงไป นูนลงไป เป็นแอ่ง'
ช.	phe: ¹³	woɾ ³³		'ลักษณะเป็นแผลใหญ่ที่เนื้อหลุดออกไป ทำให้เกิดรอยยุบลงไป'
ฌ.	ho:j ³³	wa:k ¹		'เหวอะหวะ – เป็นรอยโต '
ญ.	fi: ¹³	wɾ: ⁵¹		'เจ่อ บวม พอง ขยายออก'

การใช้เสียง /w/ แสดงลักษณะรูปร่างของสิ่งที่กล่าวถึงว่ามีลักษณะที่เป็นรูหรือรอยนูนลงไป หรือมีลักษณะกลมหรือเว้าแหงงนั้น อาจเป็นเพราะเกิดการเลียนแบบลักษณะการห่อริมฝีปากขณะเปล่งเสียงทำให้เห็นริมฝีปากเป็นรูปกลม ขณะเดียวกันก็เกิดการเว้าลงของแก้มทั้งสองข้างด้วย

เสียงพยัญชนะต้นและพยัญชนะท้ายซึ่งเป็นเสียงเปิด /w/ หรือ /j/ ในคำแฝงอารมณ์ความรู้สึกประเภทแสดงแสงสี จะสื่อการเรืองแสงที่ใสและเปล่งประกายเช่นเดียวกับเสียงพยัญชนะต้นนาสิก /m/ ตัวอย่างเช่น

ก.	saj ¹³	waj ⁵¹	waj ⁵¹	'ใส เป็นเงาวูบวาบ'
ข.	saj ¹³	ciw ³³	wiw ³³	'ใส ไม่ขุ่น ใช้กับสิ่งที่เห็นอยู่ไกลหรืออยู่ลึก เช่น น้ำก้นบ่อ'
ค.	saj ¹³	ce:w ³³	wɛ:w ³³	'ใส ไม่ขุ่น ใช้กับสิ่งที่เห็นอยู่ใกล้หรือเห็นได้ชัด เช่น น้ำแกง'
ง.	saj ¹³	jo:ŋ ³³	jo:ŋ ³³	'ลักษณะของสิ่งเล็กที่เปล่งปลั่ง เป็นประกาย'
จ.	saj ¹³	jo:ŋ ³³	jo:ŋ ³³	'ลักษณะของสิ่งใหญ่ที่เปล่งปลั่ง เป็น'

ประกาย'

ส่วนเสียงเปิดในคำแฝงอารมณ์ความรู้สึกประเภทแสดงความรู้สึก เสียง/w/ จะแสดงความรู้สึกที่แสบร้อนหรือปวดแสบปวดร้อน ตัวอย่างเช่น

- | | | | | |
|----|--------------------|--------------------|--------------------|-----------------------------------|
| ก. | se:p ³¹ | wi: ⁵¹ | wi: ⁵¹ | 'อาการแสบร้อนที่ผิวเพียงเล็กน้อย' |
| ข. | hw:n ³⁴ | wu:t ³³ | wu:t ³³ | 'อาการที่ร้อนมากอย่างเปลวแดด' |
| ค. | hw:n ³⁴ | wo: ⁵¹ | wo: ⁵¹ | 'อาการปวดแสบปวดร้อนมาก' |

การใช้เสียง /w/ แสดงความรู้สึกที่แสบร้อนนั้น คงจะเนื่องมาจากความจริงที่ว่าในธรรมชาติมีทั้งลมที่ร้อนและลมที่เย็นในกรณีนี้เป็นลมร้อนหรือเปลวแดดที่ก่อให้เกิดอาการแสบร้อน

เสียงเปิดข้างลิ้น /l/ จะแสดงความรู้สึกที่ปั่นป่วน โดยจะปรากฏในพยางค์ที่สองและสี่ในคำแฝงอารมณ์ความรู้สึกที่มีสี่พยางค์ ตัวอย่างเช่น

- | | | | | | | | |
|----|---------------------|--------------------|-------------------|--------------------|-------------------|--------------------------------------|------------------------|
| ก. | kho:t ³¹ | pha? ³³ | luŋ ³¹ | pha? ³³ | lay ⁵¹ | 'อารมณ์โกรธเดือดดาล
หรือผลุนผลัน' | |
| ข. | cep ¹³ | to:ŋ ³⁴ | ?a? ³³ | lok ³³ | ?a? ³³ | lo:j ⁵¹ | 'รู้สึกปั่นป่วนในท้อง' |

ไม่ปรากฏพยัญชนะต้นเสียงเปิดในคำแฝงอารมณ์ความรู้สึกประเภทแสดงสภาพ
จากผลการวิเคราะห์ดังกล่าวข้างต้นสามารถสรุปความสัมพันธ์ระหว่างเสียง
พยัญชนะต้นเปิดกับความหมายในคำแฝงอารมณ์ความรู้สึกได้ดังตารางที่ 5

ตารางที่ 5 ความสัมพันธ์ระหว่างเสียงพยัญชนะต้นเปิดกับความหมาย

ลักษณะการ เชื่อมโยงความ สัมพันธ์	เสียงกับความหมาย เชื่อมโยงกันแบบ สมบูรณ์	เสียงกับความหมายที่เชื่อมโยงกันแบบสัณยัญญูติ						
		หุ	ตา			จุมุก	ลิ้น	สัมผัส
ประเภท	เสียง	การ เคลื่อนไหว	ลักษณะ	แสงสี	กลิ่น	รส	ความรู้สึก	สภาพ
พ.ต้น	w-	เกิดจา กลม	กลม เว้าแหง	ใส, เปล่ง ประกาย	-	-	แสบร้อน	-
	l-	ไหลลื่น	-	สว่าง สดใส		รสชาติที่แรง	ปั่นป่วน	
	j-	ขึ้น-ลง	-	ใส, เปล่ง ประกาย		-	-	

5.1.4 พยัญชนะเสียดแทรก

ในคำแฝงอารมณ์ความรู้สึกประเภทรับรู้ผ่านทางกรไต้ยีนนั้น เสียงพยัญชนะต้นเสียดแทรกจะแสดงเสียงที่เกิดจากการเสียดสีหรือเสียงวัตถุแหวกอากาศ ตัวอย่างเช่น

ก.	swa:m ⁵¹		'เสียงดังอย่างเสียงกิ่งไม้หักลงไปใต้น้ำ'
ข.	so:ŋ ^{42?}	so:ŋ ^{42?}	'เสียงดังอย่างเสียงแมลงวันบินหนึ่งๆ'
ค.	si: ⁵¹	si: ⁵¹	'เสียงดังอย่างลมที่รั่วออกจากยางรถ (ออกน้อย)'
ง.	su: ⁵¹	su: ⁵¹	'เสียงดังอย่างลมที่รั่วออกจากยางรถ (ออกมาก)'
จ.	so: ⁵¹	so: ⁵¹	'เสียงดังอย่างเสียงใบไม้ถูกลมพัดให้กระทบกัน'
ฉ.	fit ³³	fit ³³	'เสียงดังอย่างเสียงร้องไห้กระซิกๆหรือเสียงหมาทำจุมูก พุดพืดตมกลืน'
ช.	fu: ⁵¹	fu: ⁵¹	'เสียงดังอย่างเป่าของไฟให้ลุกโชน'

ในข้อ ก. และ ข. เสียงเสียดแทรกแสดงเสียงวัตถุแหวกอากาศ ส่วนในข้อ ค. – ช. แสดงเสียงที่เกิดจากการเสียดสี

การที่ผู้พูดใช้พยัญชนะเสียดแทรกแสดงเสียงที่เกิดจากการเสียดสีนั้น อาจเป็นเพราะลักษณะการเปล่งเสียงที่ลมสามารถผ่านออกได้อย่างต่อเนื่องโดยไม่มีกรถูกกัก แต่จะมีการเสียดแทรกผ่านฐานกรรณที่เป็นช่องแคบๆ ณ จุดใดจุดหนึ่งในช่องทางเดินเสียง

เสียงพยัญชนะต้นเสียดแทรก /s/ ในคำแฝงอารมณ์ความรู้สึกประเภทแสดงลักษณะนั้น จะแสดงลักษณะรูปร่างที่เป็นเส้น ตัวอย่างเช่น

ก.	ŋa:w ³³	swa:ŋ ³⁴	'เรียว แหลม มักใช้ประกอบคำว่ายาว'	
ข.	hu: ³³ dan ³³	se:w ³⁴	'ลักษณะของสิ่งเล็กที่โด่งขึ้น เช่น จมูก เด็ก'	
ค.	hu: ³³ dan ³³	so:ŋ ³⁴	'ลักษณะของสิ่งใหญ่ที่โด่งขึ้น เช่น จมูก ฝรั่ง'	
ง.	ne:w ³³	sa:j ³⁴	la:j ³⁴	'ลักษณะของสิ่งใหญ่ที่กลมยาวตั้งอยู่หรือ เรียงกันอยู่อย่าง เช่น เสาหรือต้นไม้ที่เรียง กันเป็นแถว'
จ.	ne:w ³³	so:j ³⁴	lo:j ³⁴	'ของกลมยาวขนาดเล็กตั้งเรียงกันอยู่ อย่างมีระเบียบ เช่น เสาหรือต้นไม้ที่เรียง กันเป็นแถว'

การที่ผู้พูดใช้พยัญชนะเสียดแทรก /s/ แสดงลักษณะรูปร่างที่เป็นเส้นนั้น อาจเป็นเพราะขณะเปล่งเสียงลิ้นส่วนหน้าเคลื่อนเข้าไปใกล้ปุ่มเหงือกมากทำให้เกิดช่องแคบขึ้น ลมเสียดแทรกออกมาอย่างต่อเนื่องทำให้เกิดความรู้สึกเหมือนเป็นเส้นยาว จึงถูกนำไปเชื่อมโยงความสัมพันธ์ดังกล่าว

นอกจากจะแสดงลักษณะรูปร่างที่เป็นเส้นแล้ว เสียง /s/ ถูกนำมาเชื่อมโยงกับลักษณะอาการที่เกี่ยวข้องกับสายฝนอีกและอาการหยดติดต่อกันของน้ำด้วย ตัวอย่างเช่น

ก.	fon ¹³ tok ¹³	suk ²³	suk ²³	'ลักษณะของสายฝนเมื่อฝนตกหนัก'
ข.	fon ¹³ tok ¹³	si ²³	si ²³	'ลักษณะของสายฝนเมื่อฝนตกพริ้วๆ'
ค.	fon ¹³ tok ¹³	swa ²³	swa ²³	'ลักษณะของสายฝนเมื่อฝนตกหนัก'
ง.	fon ¹³ tok ¹³	suj ²³	suj ²³	'ปรอยๆ – ลักษณะที่ฝนเม็ดละเอียดตกโปรยลงมาเรื่อยๆ'
จ.	haj ^{12?}	so ²²	so ²³	'ลักษณะที่น้ำหยดลงอย่างต่อเนื่องเป็นสาย เช่น น้ำตาเวลาร้องไห้'

เมื่อลมพยายามเสียดแทรกผ่านฐานกรณออกมาทำให้เกิดเสียงเสียดแทรก เสียงเสียดแทรกนี้เองอาจถูกนำมาเชื่อมโยงกับเสียงฝนตก สายฝนและน้ำที่หยดติดต่อกันได้

ส่วนเสียงพยัญชนะต้นเสียดแทรกในคำแฝงอารมณ์ความรู้สึกประเภทแสงสว่างนั้น จะสื่อสีที่อ่อน ชืด งาม หรือแสงที่สลัว ตัวอย่างเช่น

ก.	de:ŋ ³³	siŋ ³³	hiŋ ³³	'ลักษณะสีแดงจางๆ ใช้กับสิ่งของขนาดเล็กหรือเห็นได้ในระยะใกล้'
ข.	de:ŋ ³³	sa:ŋ ³³	ha:ŋ ³³	'ลักษณะสีแดงจางๆ ใช้กับสิ่งของขนาดใหญ่หรือเห็นได้ในระยะใกล้'
ค.	so:ŋ ³¹	hua ⁵		'สีแดงเรื่อๆ เช่น ไฟ ตะวัน แสงสุกสว่าง'
ง.	mu:t ⁵¹	sum ³⁴	sim ³⁴	'มืดขมุกขมัว เช่น ช่วงเวลาเข้าได้เข้าไฟ'
จ.	si:t ⁵¹	sa:k ²¹	ka:k ²¹	'ลักษณะชืดขาว'

การเชื่อมโยงเสียงเสียดแทรกกับสีที่อ่อน ชืด งาม อาจเป็นเพราะลักษณะการเปล่งเสียงที่ลมเสียดแทรกผ่านออกมาทีละน้อย ไม่ได้ถูกเก็บกักไว้ในช่องปากก่อนระเบิดออกมาปริมาณมากเหมือนกับเสียงประเภทเสียงกักหรือระเบิด

ในคำแฝงอารมณ์ความรู้สึกประเภทแสดงรสชาติ เสียงพยัญชนะต้นเสียดแทรก จะสื่อรสชาติที่ไม่รุนแรง จืดจืด ตัวอย่างเช่น

ก. lot³³ hu:n³³ 'ขึ้น มีรสฝาดเฝื่อน อย่างรสมะเขือขึ้น'

ส่วนในคำแฝงอารมณ์ความรู้สึกประเภทแสดงสภาพ เสียงพยัญชนะต้นเสียดแทรก /f/ จะแสดงสภาพที่แหลกละเอียด ตัวอย่างเช่น

ก. le:w¹³ fe:n⁵¹ 'แตกกระจาย แหลก เช่น ผลไม้ที่ถูกเหยียบจนแหลก
เหลว'

ข. le:w¹³ fuŋ³³ 'ร่วน ซุย ใ้กับดิน'

พยัญชนะต้นเสียดแทรก /s/ และ /h/ ไม่ปรากฏในคำแฝงอารมณ์ความรู้สึก ประเภทแสดงการเคลื่อนไหว แสดงกลิ่นและแสดงความรู้สึก

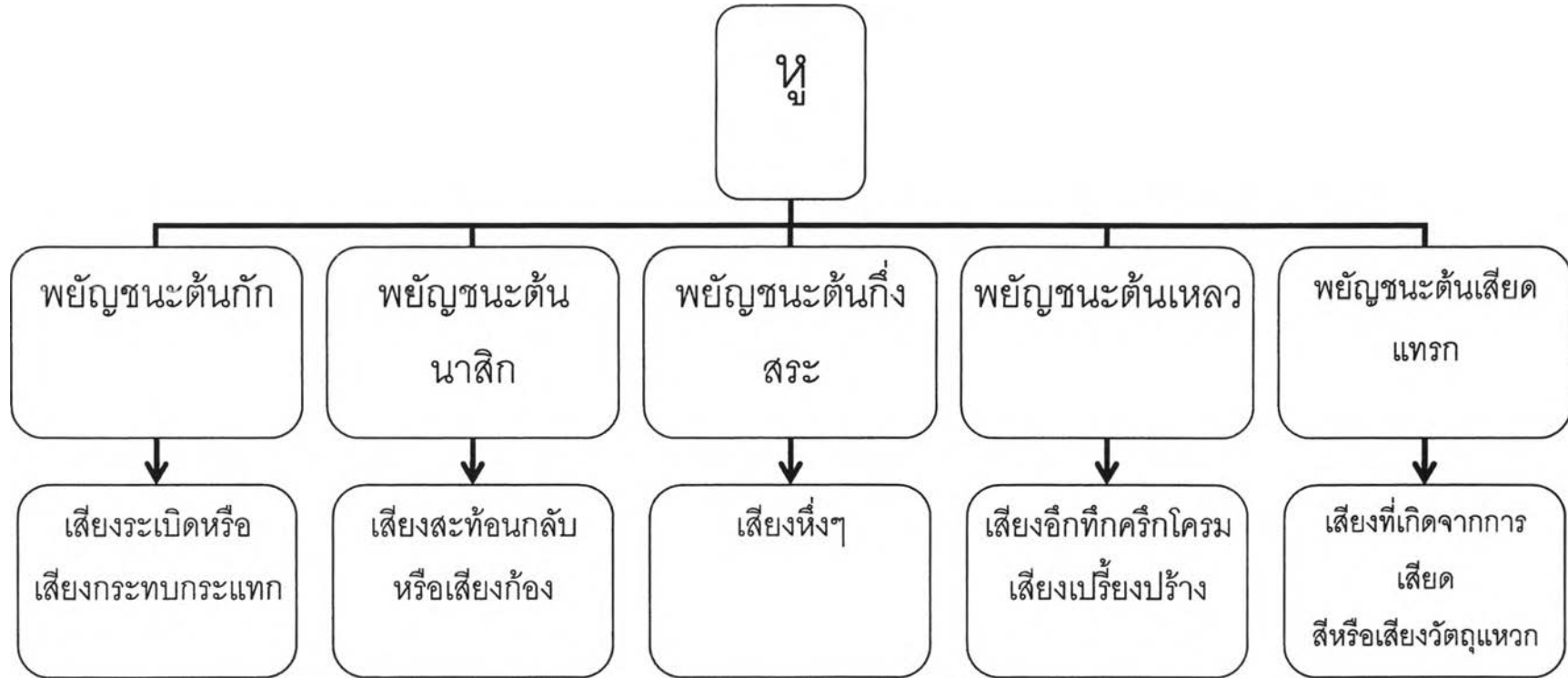
จากผลการวิเคราะห์ข้างต้นสามารถสรุปความสัมพันธ์ระหว่างเสียงพยัญชนะต้นเสียดแทรกกับความหมายในคำแฝงอารมณ์ความรู้สึกดังแสดงไว้ในตาราง 6

ตารางที่ 6 ความสัมพันธ์ระหว่างเสียงพยัญชนะต้นเสียงดแทนกับความหมาย

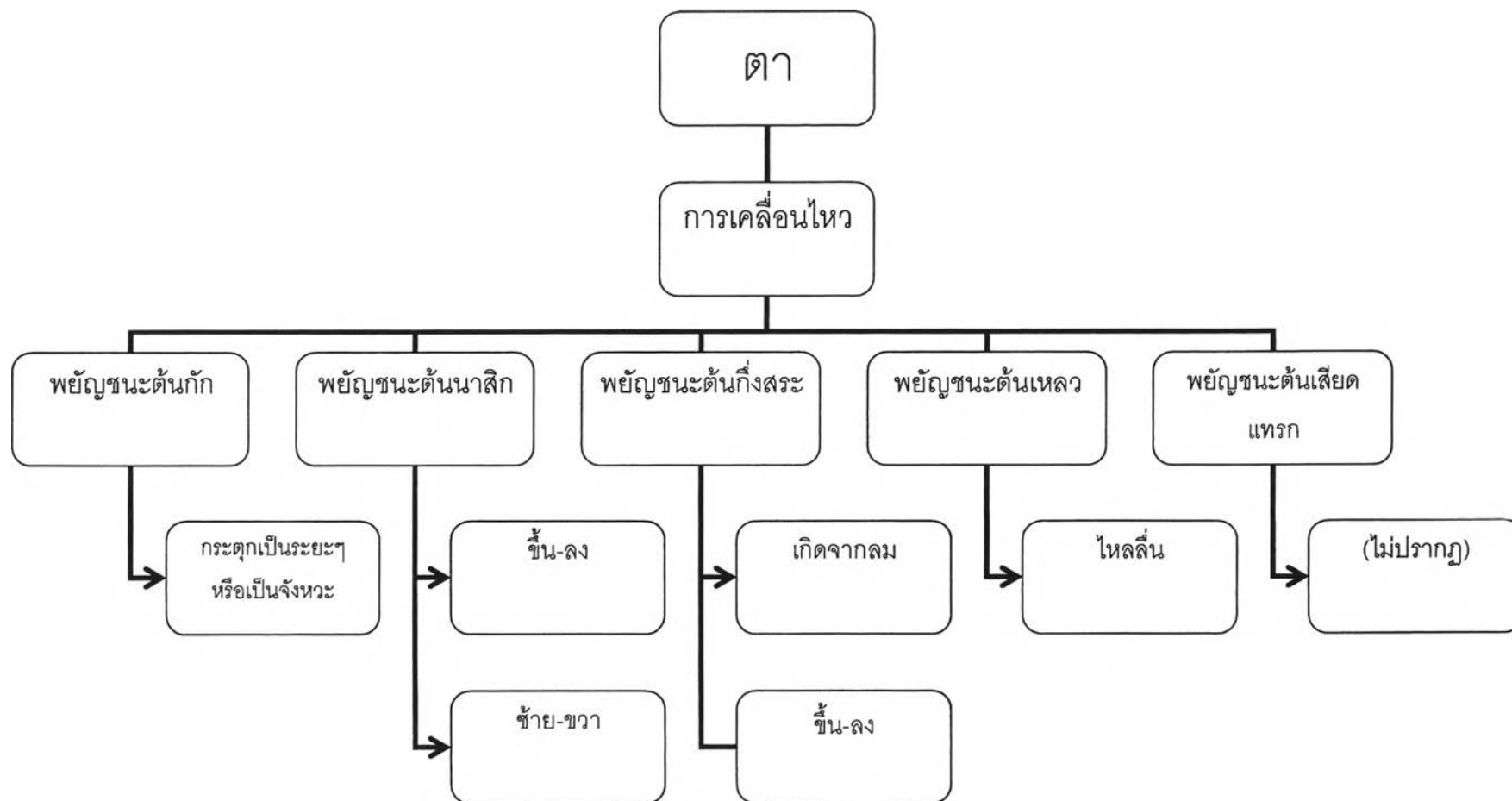
ลักษณะการ เชื่อมโยงความ สัมพันธ์	เสียงกับความหมาย เชื่อมโยงกันแบบ สมบูรณ์	เสียงกับความหมายที่เชื่อมโยงกันแบบสมบูรณ์							
		ประเภท	หู	ตา			จมูก	ลิ้น	สัมผัส
พ.ต้น	เสียง	การ เคลื่อนไหว	ลักษณะ	แสงสี	กลิ่น	รส	ความรู้สึก	สภาพ	
f-	เสียงที่เกิดจากการ เสียดสี เสียงวัตถุแหวกอากาศ	-	-	-	-	-	-	แหลก	
s-			เป็นเส้น	ขีด จาง ไม่สดใส				-	-
h-			-						

5.1.5 สรุป

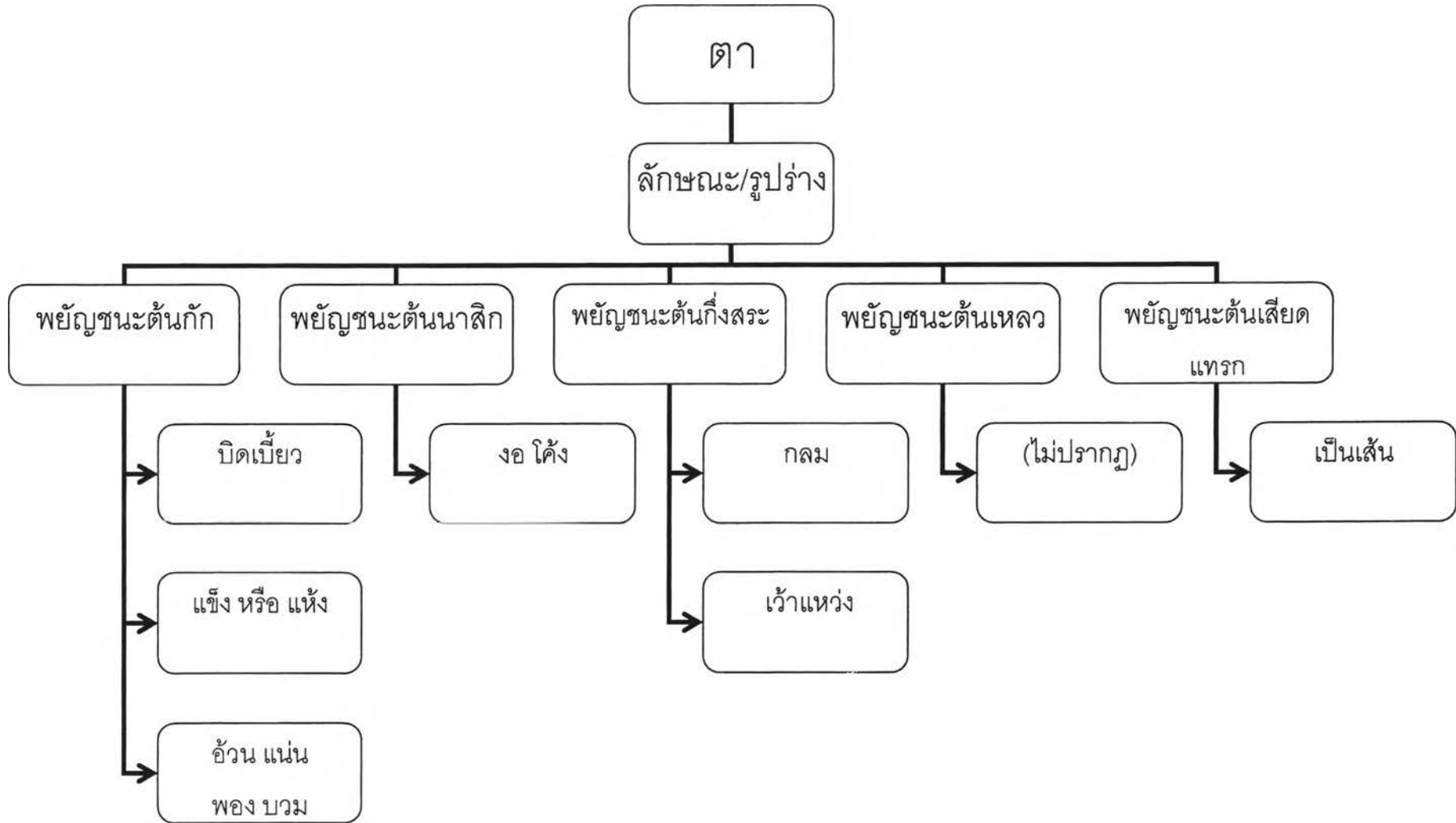
จากตารางสรุปการแสดงความสัมพันธ์ระหว่างเสียงพยัญชนะต้นกับความหมายแบ่งตามประเภทของพยัญชนะดังกล่าวข้างต้น สามารถสรุปออกมาเป็นแผนภาพเพื่อเปรียบเทียบให้เห็นว่า พยัญชนะต้นต่างประเภทกันสื่อความหมายได้ต่างกันตามการรับรู้จากประสาทสัมผัสที่ต่างกัน ดังนี้



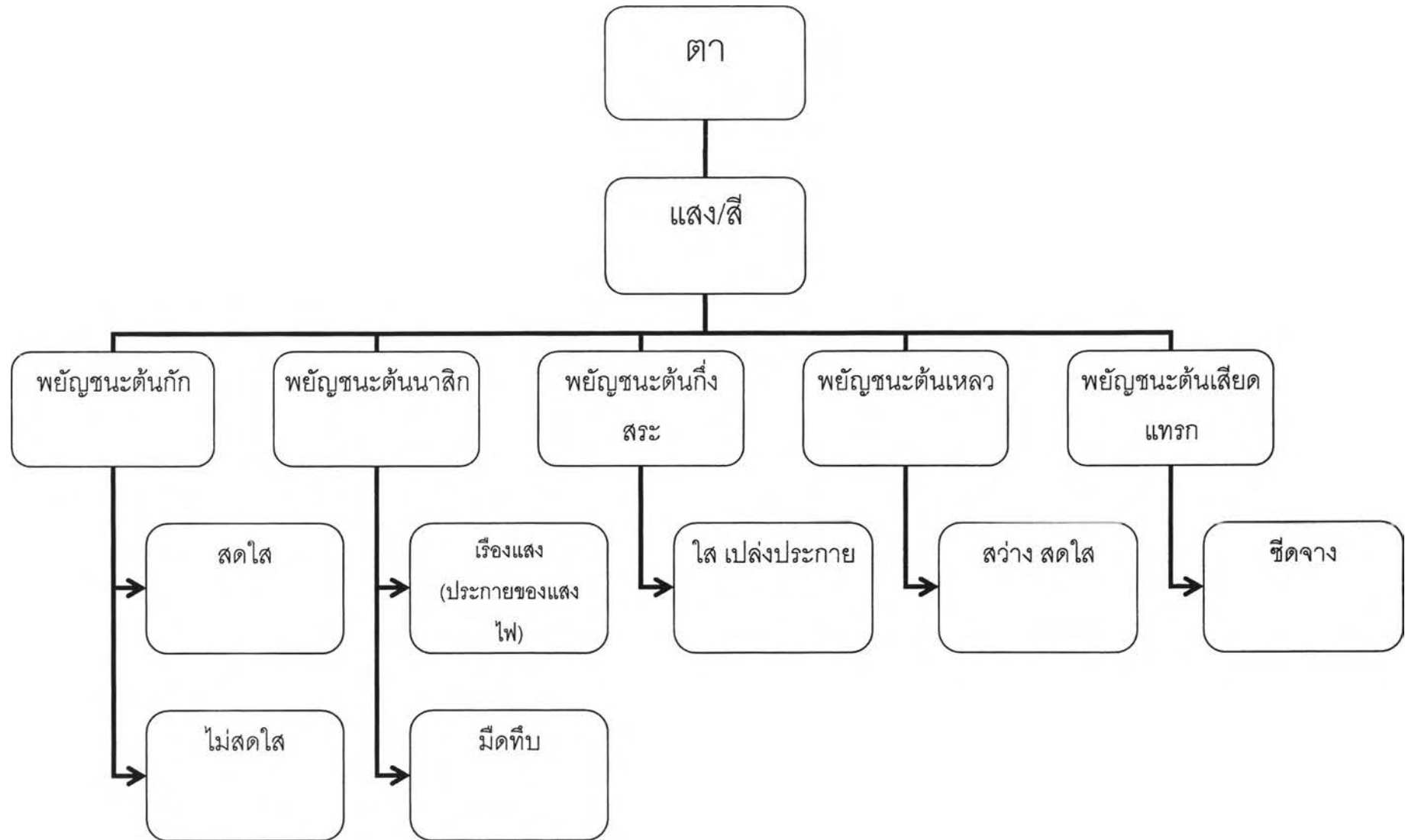
ภาพที่ 3 ความสัมพันธ์ระหว่างพยาธิขณะต้นกับความหมายในคำแผลงอารมณ์ความรู้สึกประเภทรับรู้ทางหู



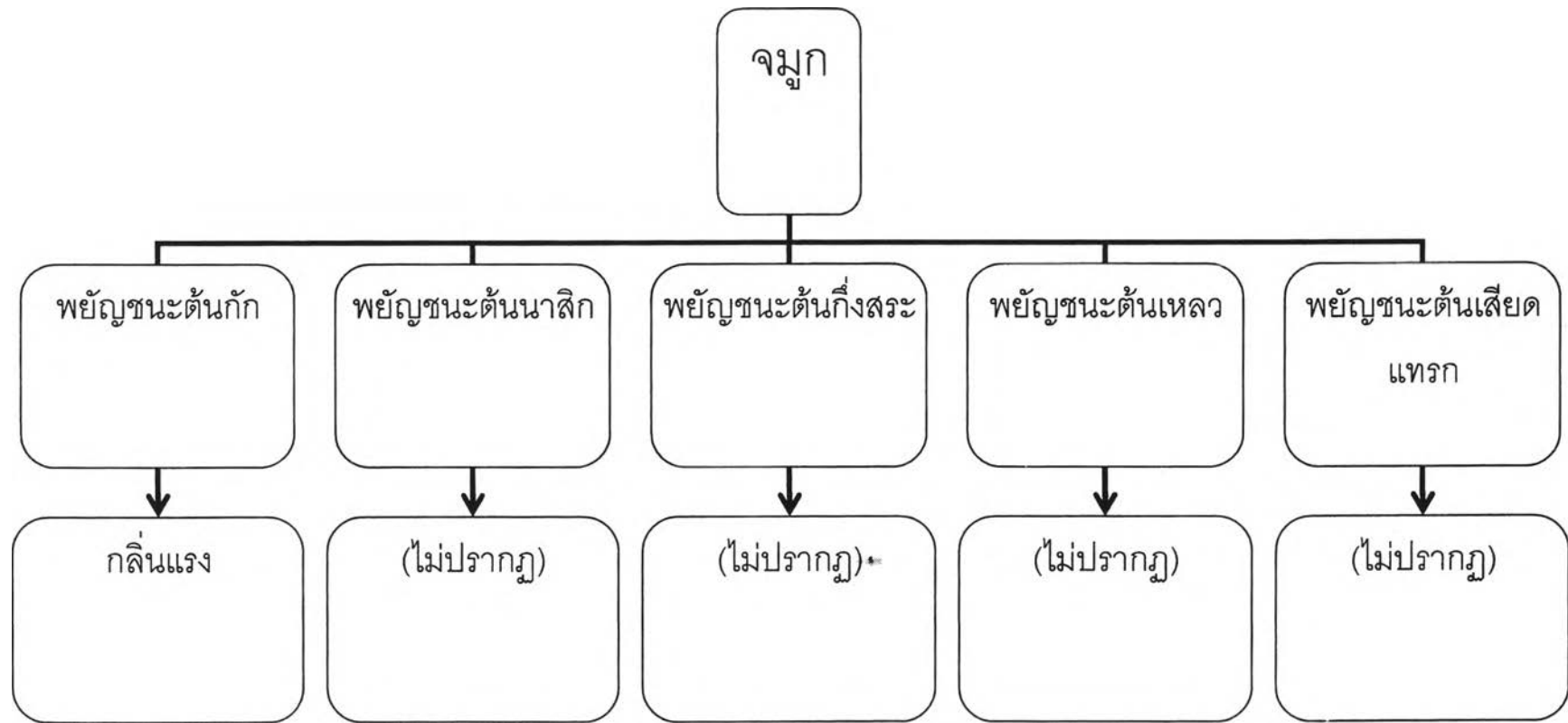
ภาพที่ 4 ความสัมพันธ์ระหว่างปัญหาชนาดันกับความหมายในคำแปลอาการความรู้สึกแสดงการเคลื่อนไหวประเภทรับรู้ทางตา



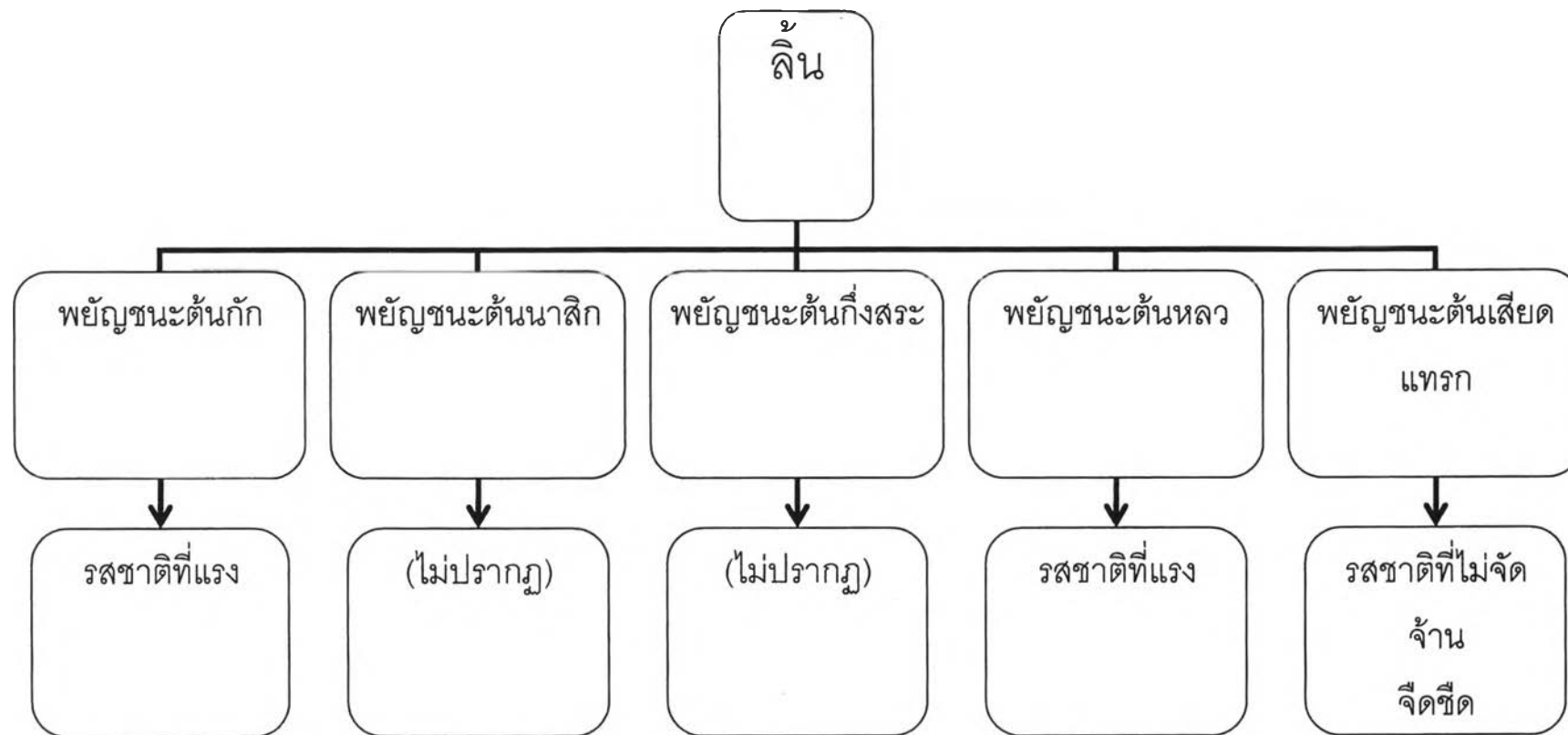
ภาพที่ 5 ความสัมพันธ์ระหว่างพญัญชนะตื้นกับความหมายในคำแฝงอารมณ์ความรู้สึกแสดงลักษณะ รูปร่างประเภทรับรู้ทางตา



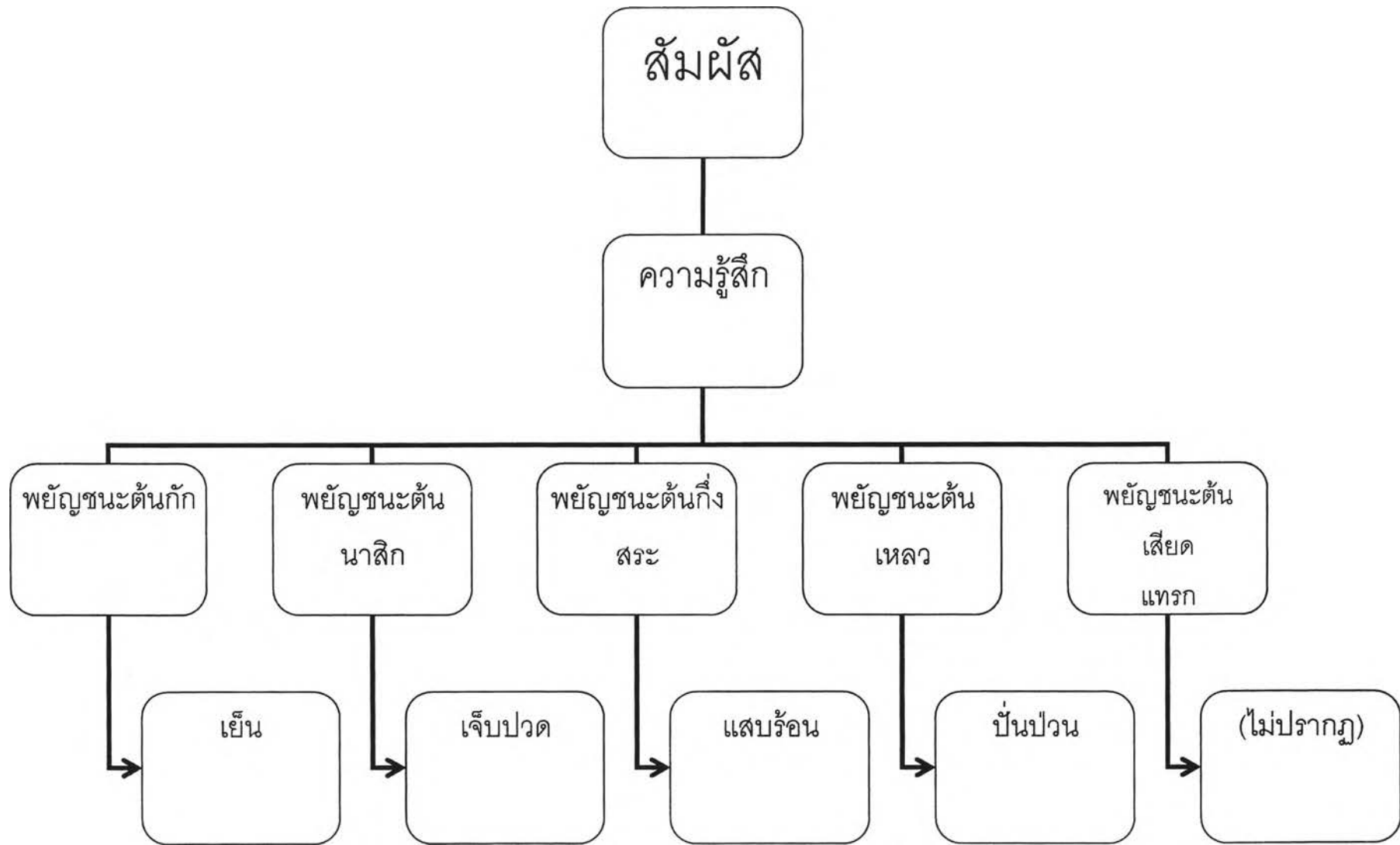
ภาพที่ 6 ความสัมพันธ์ระหว่างปัญหาชนาดันกับความหมายในคำแฝงอารมณ์ความรู้สึกแสดงแสงสีประเภทรับรู้ทางตา



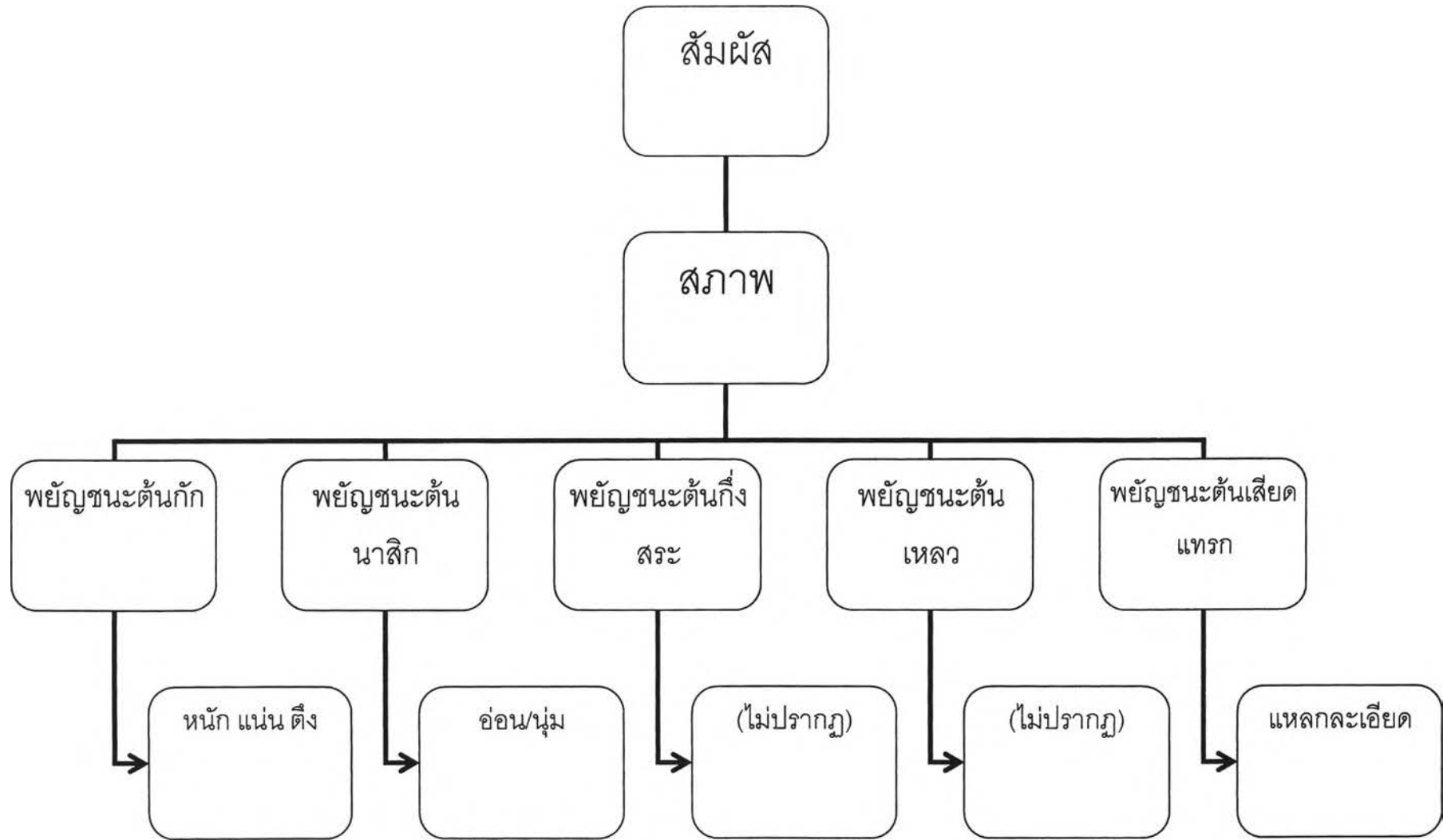
ภาพที่ 7 ความสัมพันธ์ระหว่างพยางค์ขณะต้นกับความหมายในคำแฝงอารมณ์ความรู้สึกประเภทรับรู้ทางจุมุก



ภาพที่ 8 ความสัมพันธ์ระหว่างพยัญชนะต้นกับความหมายในคำแฝงอารมณ์ความรู้สึกประเภทรับรู้ทางลิ้น



ภาพที่ 9 ความสัมพันธ์ระหว่างปัญญาระดับต้นกับความหมายในคำแผ่งอารมณ์ความรู้สึกลึกแสดงความรู้สึกลึกประเภทรับรู้ทางการสัมผัส



ภาพที่10 ความสัมพันธ์ระหว่างพื้ญชนะต้นกับความหมายในคำแฝงอารมณ์ความรู้สึกแสดงสภาพประเภทรับรู้ทางการสัมผัส

5.2 พยัญชนะท้ายกับความหมาย

จากการวิเคราะห์ข้อมูลพบว่า พยัญชนะท้ายในคำแฝงอารมณ์ความรู้สึกมีอิทธิพลในการแสดงความสัมพันธ์กับความหมายในลักษณะที่ทำให้ตอนท้ายหรือตอนจบของเหตุการณ์ มีลักษณะที่จับลงต่างกัน และยังแสดงสภาพของสิ่งที่กล่าวถึงได้อีกด้วย ดังรายละเอียดต่อไปนี้

5.2.1 พยัญชนะท้ายกัก

ในคำแฝงอารมณ์ความรู้สึกประเภทเลียนเสียงธรรมชาติ เสียงพยัญชนะท้ายกัก จะแสดงเสียงที่มีการจับลงอย่างทันทีทันใด ตัวอย่างเช่น

ก.	khə ¹³	luək ³³	'เสียงดังกึก เช่น เวลาโยนของหนักกระทบพื้น'
ข.	khwa:p ⁵¹	khwa:p ^ˈ	'เสียงเคี้ยวอาหารกรูมๆ'
ค.	kop ¹³	kop ¹³	'เสียงม้าวิ่ง'
ง.	bot ¹³	bot ¹³	'เสียงที่ดังอย่างเสียงน้ำหรือน้ำแกงในหม้อเดือดปุดๆ'

จากตัวอย่างข้างต้น เสียงเวลาโยนของหนักกระทบพื้น เสียงเคี้ยวอาหาร เสียงม้าวิ่งและเสียงน้ำหรือน้ำแกงในหม้อเดือดแต่ละครั้ง จะเกิดขึ้นและหายไปอย่างรวดเร็ว

พยัญชนะท้ายกักในคำแฝงอารมณ์ความรู้สึกประเภทแสดงการเคลื่อนไหว มักจะแสดงการจบของการเคลื่อนไหวนั้นอย่างทันทีทันใด และอาจมีการติดขัดหรือสะดุดตอนท้ายได้ ตัวอย่างเช่น

ก.	lia ³³	pa:k ³¹	lep ³³	lep ³³	'ลักษณะอาการที่เลียปากอย่างรวดเร็ว'
ข.	san ³¹	duaŋ ^{ˈ3}	duaŋ ^{ˈ3}		'ลักษณะอาการสั้นของไม้คานที่ใช้หามน้ำ'
ค.	piw ¹³	wit ¹³	wit ¹³		'ลักษณะอาการของลมพัดหรือการเคลื่อนไหวที่รวดเร็ว'

ตัวอย่างในข้อ ก. แสดงลักษณะการเลียปากที่เกิดขึ้นและจับลงอย่างทันทีทันใด เช่นเดียวกับในข้อ ข. ลักษณะการสั้นของไม้คานและ ในข้อ ค. ลักษณะของลมที่พัดสิ่งของ เช่น กระดาษ ให้ปลิวไปอย่างรวดเร็ว แล้วก็หยุดและร่วงลงอย่างทันทีทันใด แล้วกลับมาปลิวไปใหม่อีกครั้ง แล้วก็หยุดและร่วงลงอีก

การเชื่อมโยงเสียงพยัญชนะท้ายกักกับการจบของเสียงและการเคลื่อนไหวอย่างทันทีทันใดอาจเป็นเพราะลักษณะการเปล่งเสียงพยัญชนะท้ายกักที่ไม่มี การปล่อยลม (unreleased) ให้ระเบิดออก จึงถูกนำไปเชื่อมโยงกับการจบแบบรวดเร็วทันที

สำหรับพยัญชนะท้ายในคำแฝงอารมณ์ความรู้สึกประเภทแสดงรสนาตินั้น พยัญชนะกักมักแสดงรสนาติที่แรง ตัวอย่างเช่น

ก.	som ^{42?}	ci:t ³	li:t ³		'เปรี้ยวจัด'	
ข.	som ^{42?}	caʔ ³	li:t ³	caʔ ³	liw ^{42?}	'เปรี้ยวจัด'
ค.	phet	caʔ ³	le:t ³	caʔ ³	le: ^{42?}	'เผ็ดจัด'

ในคำแฝงอารมณ์ความรู้สึกประเภทแสดงความรู้สึก พบว่าพยัญชนะท้ายกักจะแสดงความรู้สึกที่รุนแรงหรืออาการหนัก ตัวอย่างเช่น

ก.	khop ¹³	ɲwa:p ⁵	ɲwa:p ³	'อาการที่เจ็บปวดมาก'
ข.	cep ¹³	ɲa:t ⁵	ɲa:t ⁵	'อาการปวดตุบๆ'
ค.	khop ¹³	ɲw:t ⁵	ɲw:t ⁵	'ลักษณะที่ปวดจี๊ดๆ'

จากตัวอย่างข้างต้น การเชื่อมโยงพยัญชนะท้ายกักกับรสนาติหรือความรู้สึกที่แรง อาจเป็นเพราะความรู้สึกที่แรงนั้นเกิดขึ้นและรับรู้ได้อย่างเร็ว แรง และหายไปเร็วซึ่งตรงกับลักษณะการเปล่งเสียงของพยัญชนะกัก

และในคำแฝงอารมณ์ความรู้สึกประเภทแสดงสภาพ พบว่าพยัญชนะท้ายเสียงกักจะแสดงสภาพที่แข็ง หนัก ตึง โดยจะสื่อลักษณะดังกล่าวร่วมกับพยัญชนะต้นที่เป็นเสียงกักเหมือนกันเท่านั้น

ก.	nak ¹³	tuk ³³	kuk ³³	'มีน้ำหนักมาก แต่สามารถพาไปได้'
ข.	ne:n ⁵¹	tuk ¹³		'แน่นปึก แน่นมากจนตึง'
ค.	ne:n ⁵¹	thek ¹³		'แน่นหนารัดกุม'
ง.	khe:ŋ ¹³	kr:k ³	dr:k ³	'แข็งมาก'

5.2.2 พยัญชนะท้ายก้อง

ในคำแฝงอารมณ์ความรู้สึกประเภทเลียนเสียงธรรมชาติ เสียงพยัญชนะท้ายก้องนาสิก จะแสดงเสียงที่ไม่จบลงอย่างทันทีทันใดเหมือนพยัญชนะท้ายกัก แต่จะแสดงเสียงที่คงอยู่ระยะหนึ่งก่อนและค่อยๆจางหายไป หรือเสียงที่มีความก้องกังวานอยู่ชั่วครู่หนึ่ง ตัวอย่างเช่น

ก.	kwe:m ³¹	kwe:m ³¹	'เสียงเขย้าน้ำในกระบอกหรือเอามือตีน้ำ'
ข.	khin ^{42?}	kho:ŋ ^{42?}	'เสียงขามกระเบื้องกระทบกัน'

ค. hiŋ³¹ hiŋ³¹ 'เสียงแหลมเล็กมีกังวานใส เช่น เสียงระฆังเล็กที่ห้อยในวัด'

จากตัวอย่างข้างต้น เสียงเขย้าน้ำในกระบอก เสียงขามกระเบื้องกระทบกัน เสียงระฆังเล็กดัง และก้องกังวานอยู่ระยะหนึ่งก่อนแล้วจึงค่อยๆจางหายไป

การเชื่อมโยงเสียงพยัญชนะท้ายก้องนาสิกกับการจบที่มีการก้องกังวานอยู่ระยะหนึ่งก่อนแล้วจึงค่อยๆจางหายไป อาจเป็นเพราะขณะออกเสียงนาสิกนั้นลมสามารถผ่านออกทางช่องจมูกได้อย่างต่อเนื่องและเสียงนาสิกเป็นเสียงโฆษะหรือเสียงก้อง (voiced) ซึ่งมีการสั่นของเส้นเสียงทำให้ผู้พูดเชื่อมโยงคุณภาพของเสียง/m/ และ /ŋ/กับความก้องกังวาน

ส่วนพยัญชนะท้ายก้องกึ่งสระจะสื่อเสียงที่แข็งแรงแสมปนเปหรือไม่ชัดเจน ตัวอย่างเช่น

ก. sa:w³⁴ 'เสียงเกี่ยวกราด เสียงแข็งแ่ง'

ข. wɔ:j³³ wɔ:j³³ 'เสียงเรียกที่ได้ยินมาแต่ไกล 'ไม่ค่อยชัดเจน'

ในคำแ่งอารมณ์ความรู้สึกประเภทแสดงการเคลื่อนไหว พยัญชนะท้ายก้องนาสิก มักจะแสดงการจบที่มีลักษณะของความต่อเนื่อง และไม่มีการติดขัดหรือสะดุดตอนท้าย ตัวอย่างเช่น

ก. kiaw³⁴ mum¹³ mum¹³ 'ลักษณะอาการที่เคี้ยวอาหารตุ้ยๆ คือ กินอาหารคำโตๆและกินเรื่อยๆ มักใช้กับคนแก่'

ข. piw¹³ wu:n⁵¹ wu:n⁵¹ 'ลักษณะและอาการปลิวไปทุกทิศทุกทาง'

ค. dx:n³³ ?ɔ:ŋ^{42?} ?ɛ:ŋ^{42?} 'ลักษณะอาการที่เดินเอื่อยๆทอดอารมณ์'

จากตัวอย่าง ในข้อ ก. แสดงลักษณะการเคี้ยวอาหารที่เคี้ยวไปได้เรื่อยๆและซ้ำๆ ไม่มีอาการสะดุด ในข้อ ข. แสดงลักษณะของลมที่พัดเอาสิ่งของปลิวไปตลอด ในข้อ ค. แสดงลักษณะอาการเดินไปเรื่อยๆอย่างต่อเนื่องโดยไม่มีอาการหยุด

การเชื่อมโยงเสียงพยัญชนะท้ายก้องนาสิกกับการจบแบบมีความต่อเนื่อง ไม่มีอาการสะดุดหรือติดขัดนั้น อาจเป็นเพราะเสียงนาสิกนั้นลมออกทางจมูกได้ตลอดจึงถูกนำไปเชื่อมโยงกับการจบแบบมีความต่อเนื่อง

พยัญชนะท้ายก้องกึ่งสระในคำแ่งอารมณ์ความรู้สึกประเภทแสดงการเคลื่อนไหว มักจะแสดงการจบที่ไม่มีการติดขัดหรือสะดุดตอนท้าย ตัวอย่างเช่น

ก. ta:¹³ mɔ:j⁵¹ mɔ:j⁵¹ 'ลักษณะอาการที่ค่อยๆหรือล้มลงทีละน้อย'

ข. jia?³³ la:w³¹ la:w³¹ 'ลักษณะการเคลื่อนไหวอย่างรวดเร็วอย่าง

ใช้มีดหวดหญ้าพอเป็นแนวเท่าๆกัน

ค. ha:w¹³ wɔ:j³⁴ wɔ:j³⁴ 'ลักษณะอาการอ้าปากหา'

ในคำแฝงอารมณ์ความรู้สึกประเภทแสดงกลิ่นที่ฟุ้งกระจาย มักมีพยัญชนะท้าย
ก้อง (Sonorant) ตัวอย่างเช่น

ก. sa:p³¹ tuŋ³⁴ 'ลักษณะที่เหม็นอย่างรุนแรง และตลบ

อบอวล'

ข. ho:m³³ khu:n³¹ 'ลักษณะที่หอมมากหรือหอมกรุ่น'

ค. kin³¹ ʔuj³¹ ʔuj³¹ 'ลักษณะกลิ่นเหม็นเขียว เช่น กลิ่นขี้เต่า'

การที่พยัญชนะท้ายมิใช่เสียงกักนั้น น่าจะเป็นเพราะโดยธรรมชาติแล้วเวลาที่เร
ได้กลิ่นอะไรก็ตาม กลิ่นนั้นมักจะคงอยู่ระยะหนึ่งก่อนแล้วค่อยๆจางหายไป ซึ่งสอดคล้องกับการใช้
เสียงพยัญชนะท้ายที่เป็นเสียงก้องกังวานต่อเนื่อง (Scnorant) ดังกล่าว

สำหรับพยัญชนะท้ายในคำแฝงอารมณ์ความรู้สึกประเภทแสดงรสชาตินั้น
พยัญชนะเสียงนาสิกมักแสดงรสชาติที่อ่อนๆ ตัวอย่างเช่น

ก. khom¹³ cɔ:m³¹ lo:m³¹ 'มีรสขมพอเหมาะ'

ข. wa:n¹³ caʔ¹³ luam³¹ caʔ¹³ kuam³¹ 'รสชาติที่เปรี้ยวปร่า ออก
หวาน'

และในคำแฝงอารมณ์ความรู้สึกประเภทแสดงสภาพ พบว่าพยัญชนะท้ายนาสิก
จะแสดงสภาพที่ เบา ตัวอย่างเช่น

ก. ba:w³³ tiŋ¹³ niŋ¹⁴ 'ลักษณะสิ่งขนาดเล็ก ที่มีน้ำหนักเบา เช่น สำลี'

ข. ba:w³³ toŋ¹³ ɲoŋ¹³ 'ลักษณะสิ่งขนาดกลาง ที่มีน้ำหนักเบา เช่น
บวบแห้ง'

ค. ba:w³³ toŋ¹³ ɲoŋ¹³ 'ลักษณะสิ่งขนาดใหญ่ ที่มีน้ำหนักเบา ของที่มี
ปริมาณมากแต่เบา เช่น ถูขนาดใหญ่บรรจุ
นุ่ม'

จากผลการวิเคราะห์ที่เสนอไว้ข้างต้นสามารถสรุปความสัมพันธ์ระหว่างเสียง
พยัญชนะท้ายกับความหมายในคำแฝงอารมณ์ความรู้สึกดังแสดงในตาราง 7

ตารางที่ 7 แสดงความสัมพันธ์ระหว่างพญฺชนะทํายกับความหมาย

ลักษณะการ เชื่อมโยง ความสัมพันธ์	เสียงกับความหมาย เชื่อมโยงกันแบบ สมบูรณ์	เสียงกับความหมายเชื่อมโยงกันแบบสํญบัญญัติ						
		ประเภท	หู	ตา			จมูก	ลิ้น
พ.ทําย	เสียง	การ เคลื่อนไหว	ลักษณะ	แสงสี	กลิ่น	รส	ความรู้สึก	สภาพ
กัก	จบลงทันที	ทันทีทันใด สะดุด			ไม่ฟุ้ง	แรง	แรง	หนัก ตึง
เสียงก้อง กังวาน	ก้องกังวาน หรือ ไม่ก้องกังวาน	ไม่สะดุด	-	-	ฟุ้ง	อ่อน	ไม่แรง	เบา

5.3 สาระกับความหมาย

จากการวิเคราะห์ข้อมูลโดยละเอียด ทำให้พอสรุปได้ว่า เสียงสระในคำแฝงอารมณ์ความรู้สึก จะแสดงความสัมพันธ์กับความหมายในแง่ที่บอกขนาดใหญ่-เล็ก ปริมาณมาก-น้อย และรูปร่างกลม-แบน ของสิ่งที่กล่าวถึงได้ ดังนี้

1) เสียงสระที่แสดงความสัมพันธ์กับความหมายในแง่ที่บอกขนาดใหญ่-เล็ก ปรากฏได้ในคำแฝงอารมณ์ความรู้สึกประเภทแสดงการเคลื่อนไหว ประเภทแสดงลักษณะรูปร่าง ประเภทแสดงแสงสี และประเภทแสดงสภาพ

2) เสียงสระที่แสดงความสัมพันธ์กับความหมายในแง่ที่บอกปริมาณมาก-น้อย ปรากฏได้ในคำแฝงอารมณ์ความรู้สึกประเภทเลียนเสียงธรรมชาติ (ความดัง-ค่อยสัมพันธ์กับปริมาณมาก-น้อยของความเข้มของเสียง) ประเภทแสดงการเคลื่อนไหว ประเภทแสดงแสงสี และประเภทแสดงสภาพ

3) เสียงสระที่แสดงความสัมพันธ์กับความหมายในแง่ที่บอกลักษณะรูปร่าง ปรากฏได้ในคำแฝงอารมณ์ความรู้สึกประเภทแสดงลักษณะรูปร่าง

ในการออกเสียงสระนั้นลมที่ออกจากปอดจะผ่านออกมาทางปากได้อย่างอิสระ ส่วนการจะออกเสียงสระเป็นเสียงอะไรนั้นขึ้นอยู่กับลักษณะรูปร่างของช่องทางเดินเสียง (Vocal tract) ซึ่งจะเปลี่ยนรูปไปตามการทำงานของอวัยวะภายในช่องปากและช่องคอ (Abercrombie, 1967) ซึ่งรูปร่างที่เปลี่ยนแปลงไปนี้เองถูกนำไปเชื่อมโยงกับความหมายได้

ปัจจัยสำคัญที่ทำให้รูปร่างของช่องทางเดินเสียงเปลี่ยนแปลงไป และเป็นเหตุให้เสียงสระมีคุณสมบัติแตกต่างกัน ก็คือ ตำแหน่งของลิ้นในช่องปากและช่องคอกับลักษณะของริมฝีปาก (Abercrombie, 1967) ซึ่งพิจารณาได้จาก 3 dimensions ดังนี้

- 1) Tongue height หรือ การเคลื่อนที่ของลิ้นในแนวตั้ง (ลิ้นอยู่ในระดับ สูง กลาง ต่ำ)
- 2) Tongue advancement หรือ การเคลื่อนที่ของลิ้นในแนวนอน (ส่วนของลิ้นว่าเป็น หน้า กลาง หลัง)
- 3) Lip posture หรือ ลักษณะริมฝีปาก (ริมฝีปากห่อ – ไม่ห่อ)

ต่อไปนี้จะกล่าวถึงในรายละเอียดของการแสดงความสัมพันธ์ระหว่างเสียงสระกับความหมายโดยอาศัยหลักเกณฑ์การจำแนกเสียงสระข้างต้น

5.3.1 ความสูง-ต่ำของลิ้น (การเคลื่อนที่ของลิ้นในแนวตั้ง)

การพิจารณาความสัมพันธ์ของเสียงสระกับความหมายจากการเคลื่อนที่ของลิ้นในแนวตั้งแสดงให้เห็นว่า ในคำแฝงอารมณ์ความรู้สึกที่มีเสียงสระเป็นสระหน้าสูง i i: จะสื่อขนาดที่เล็กหรือปริมาณที่น้อยกว่าคำแฝงอารมณ์ความรู้สึกที่มีเสียงสระหน้าต่ำ e ε: ส่วนในคำแฝงอารมณ์ความรู้สึกที่มีเสียงสระเป็นสระกลางสูง u u: สระกลางกลาง ʌ ʌ: จะสื่อขนาดที่ใหญ่หรือปริมาณที่มากกว่าคำแฝงอารมณ์ความรู้สึกที่มีเสียงสระกลางต่ำ a a: เช่นเดียวกับในคำแฝงอารมณ์ความรู้สึกที่มีเสียงสระเป็นสระหลังสูง u u: และสระหลังกลาง o o: จะสื่อขนาดที่ใหญ่หรือปริมาณที่มากกว่าคำแฝงอารมณ์ความรู้สึกที่มีเสียงสระหลังต่ำ ɔ ɔ: ตัวอย่างเช่น

ตัวอย่างการแสดงขนาดที่เล็ก-ใหญ่ ของสระหน้าสูงและสระหน้าต่ำ

- ก. ba:n³³ phi:^{42?} li:^{42?} 'ลักษณะของสิ่งเล็ก สวยงามและบอบบาง มักใช้กับดอกไม้ขนาดเล็กที่กำลังแย้มบาน'
- ba:n³³ phe:^{42?} le:^{42?} 'ลักษณะของสิ่งขนาดกลางแผ่ออกหรือเปิดออกให้เห็นข้างใน'

ตัวอย่างการแสดงขนาดที่เล็ก-ใหญ่ ของสระกลางกลางและสระกลางต่ำ

- ข. ho:j³³ wrʔ³³ wr:k³³ 'ลักษณะที่เป็นรอยเหวอะหะขนาดใหญ่มาก'
- ho:j³³ waʔ³³ wa:k³³ 'ลักษณะที่เหวอะหะขนาดเล็กไม่ใหญ่'

ตัวอย่างการแสดงปริมาณที่น้อย-ใหญ่ ของสระหลังสูงและสระหลังต่ำ

- ค. khwan³³ lo:j³³ cuŋ³¹ cuŋ³¹ 'ลักษณะอาการที่คว้นไฟลอยพุ่งขึ้นในปริมาณมาก'
- khwan³³ lo:j³³ co:ŋ³⁴ co:ŋ³⁴ 'ลักษณะอาการของคว้นที่ลอยตัวขึ้นหรือมีฝุ่นฟุ้งไม่มากนัก'

ตัวอย่างการแสดงขนาดที่เล็ก-ใหญ่ ของสระหลังกลางและสระหลังต่ำ

- ง. hu:³³ co:^{42?} wo:^{42?} 'ลักษณะรูหรือหลุมขนาดใหญ่'
- hu:³³ co:^{42?} wo:^{42?} 'ลักษณะรูหรือหลุมขนาดเล็ก'

5.3.2 ความหน้า-หลังของลิ้น (การเคลื่อนที่ของลิ้นในแนวนอน)

การพิจารณาความสัมพันธ์ของเสียงสระกับความหมายจากการเคลื่อนที่ของลิ้นในแนวนอนนั้นแสดงให้เห็นว่า ในคำแฝงอารมณ์ความรู้สึกที่มีเสียงสระเป็นสระหน้าจะสื่อขนาดที่เล็กหรือปริมาณที่น้อยของสิ่งที่กล่าวถึง ขณะเดียวกันคำแฝงอารมณ์ความรู้สึกที่มีเสียงสระเป็นสระกลางและสระหลังจะสื่อขนาดที่ใหญ่หรือปริมาณที่มากของสิ่งที่กล่าวถึง ยกเว้นเสียงสระหลัง

ต่ำ ๑ ๑: ซึ่งเป็นสระหลังแต่มีขนาดเล็กหรือปริมาณที่น้อย อย่างไรก็ตาม การสื่อขนาดที่เล็กหรือปริมาณที่น้อยนั้นก็ยังมีความที่ใหญ่หรือปริมาณที่มากกว่าเสียงสระหน้าอื่นๆ (ดูตัวอย่างใน 5.3.5)

สระหน้า	สระกลาง	สระหลัง
i i:	u u:	u u:
1 e e:	๒ ๒:	o o:
ε ε:	a a:	๑ ๑:

ภาพที่ 11 ความสัมพันธ์ระหว่างเสียงสระกับปริมาณ

จากการวิเคราะห์ข้อมูลสามารถแบ่งเสียงสระได้เป็น 2 กลุ่ม

กลุ่มที่ 1 เสียงสระหน้าสูง i i: สระหน้ากลาง e e: สระหน้าต่ำ ε ε: และสระหลังต่ำ ๑ ๑: คำแฝงอารมณ์ความรู้สึกที่มีเสียงสระในกลุ่มนี้มักจะแสดงขนาดที่เล็กหรือปริมาณที่น้อย

กลุ่มที่ 2 เสียงสระกลางต่ำ a a: เสียงสระกลางสูง u u: สระกลางกลาง ๒ ๒: สระหลังสูง u u: และสระหลังกลาง o o: คำแฝงอารมณ์ความรู้สึกที่มีเสียงสระในกลุ่มนี้มักจะแสดงขนาดที่ใหญ่หรือปริมาณมาก

ตัวอย่างการแสดงความขนาดที่เล็กของสระหน้า

- ก. laj¹³ lit³ lit¹³ 'อาการที่ทางน้ำเล็กๆไหลโรยริน'
 ข. h๑:η³⁴ ?εp¹³ ?εp¹³ 'เสียงอย่างเขียดขนาดเล็กร้อง'

ตัวอย่างการแสดงความขนาดที่ใหญ่ของสระกลางและสระหลัง

- ก. phε:¹³ wo?³ 'ลักษณะเป็นแผลใหญ่ที่บาดหรือแตก และ
 เนื้อหลุดออกไป'
 ข. η๑:³³ ηuam³⁴ 'ลักษณะสิ่งใหญ่ที่โค้งต่ำไปเบื้องหน้า'

ตัวอย่างคำแฝงอารมณ์ความรู้สึกที่มีลักษณะเป็นชุดของความหมายอาจใช้ทั้งเสียงสระหน้าและสระหลังเพื่อแสดงความขนาดได้ ตัวอย่างเช่น

- ก. dam³³ khi?³³ li?³³ 'ลักษณะของสิ่งเล็กสีดำหรือสกปรก มักใช้ใน
 ด้านลบ'

- khur³³ lu³³* 'ลักษณะของสิ่งใหญ่สีดำหรือสีกปรก มักใช้ใน
ด้านลบ'
- จากตัวอย่างข้างต้น เสียงสระ i เป็นสระในกลุ่มที่ 1 แสดงขนาดเล็ก
เสียงสระ u เป็นสระในกลุ่มที่ 2 แสดงขนาดใหญ่
- ข. *hɛ:ŋ^{12?} kɛ:k³¹ dɛ:k³¹* 'ลักษณะของเล็กที่เหี่ยวแห้ง'
ka:k³¹ da:k³¹ 'ลักษณะของใหญ่ที่เหี่ยวแห้ง'
- จากตัวอย่างข้างต้น เสียงสระ e เป็นสระในกลุ่มที่ 1 แสดงขนาดเล็ก
เสียงสระ u เป็นสระในกลุ่มที่ 2 แสดงขนาดใหญ่
- ค. *hia⁵¹ cɛ:t⁵¹ lɛ:t⁵¹* 'ลักษณะของเล็กและยาวถูกทิ้งอยู่กับพื้น'
ca:t⁵¹ la:t⁵¹ 'ลักษณะของใหญ่และยาวถูกทิ้งอยู่กับพื้น'
- จากตัวอย่างข้างต้น เสียงสระ e: เป็นสระในกลุ่มที่ 1 แสดงขนาดเล็ก
เสียงสระ a: เป็นสระในกลุ่มที่ 2 แสดงขนาดใหญ่
- ตัวอย่างการแสดงปริมาณที่น้อยของสระหน้า
- ก. *fon¹³ tok¹³ si[?] si[?]* 'ฝนตกปรอยๆ ไม่มากแต่กิน
เวลานาน'
- ข. *sɛ:p³¹ wi:⁵¹ wi:⁵¹* 'รู้สึกแสบร้อนที่ผิว แต่ก็ไม่แสบมาก'
- ค. *puat³¹ ŋɛ:t⁵¹ ŋɛ:t⁵¹* 'ปวดเล็กน้อยหรือเสียงดังไม่มากแต่
ต่อเนื่อง'
- ง. *daŋ³³ kwe:k³¹* 'เสียงฉีกกระดาษหรือถ่ายอุจจาระ
เหลวออกมาปริมาณน้อย'
- ตัวอย่างการแสดงปริมาณที่มากของสระกลางและสระหลัง
- ก. *fon¹³ tok¹³ ba?[?] ba?[?]* 'ฝนตกหนักมาก'
- ข. *khop³¹ ŋwa:p⁵¹ ŋwa:p⁵¹* 'อาการปวดมากเรียก ขบหงวาวๆ'
- ค. *hɔ:n³⁴ wo:⁵¹ wo:⁵¹* 'ลักษณะที่ปวดแสบปวดร้อนมาก'
- ง. *hɔ:n³⁴ wuut³³ wuut³³* 'ร้อนมากอย่างเปลวแดดร้อนวิวดๆ ไ่ว่ๆ'
- จ. *dɛ:ŋ³³ cuŋ[?] khuŋ[?]* 'แดงมาก'
- ช. *lɔ:j³³ muŋ³⁴ muŋ³⁴* 'ลักษณะของฝุ่นหรือควันที่ปลิวหรือลอย
ขึ้นปริมาณมาก'
- ฉ. *fi:¹³ wɔ:⁵¹* 'เจ้อ บวม พอง ขยายออกอย่างมาก เช่น

ผีเว่อ'

ตัวอย่างคำแผลงอารมณ์ความรู้สึกที่มีลักษณะเป็นชุดของความหมาย อาจใช้ทั้งเสียงสระหน้าและสระกลางเพื่อแสดงปริมาณได้ ตัวอย่างเช่น

- | | | | |
|----|---------------------|--------------------|---------------------------------------|
| ก. | hɔ:j ³³ | wɛ:m ⁴ | 'ลักษณะที่ยุบเข้าไปเพียงปริมาณน้อย' |
| ข. | kɛ:m ^{42?} | wa:m ³⁴ | 'ลักษณะสิ่งที่ตอບ ยุบเข้าไปปริมาณมาก' |
- จากตัวอย่างข้างต้น เสียงสระ ɛ: เป็นสระในกลุ่มที่ 1 แสดงปริมาณน้อย
เสียงสระ a: เป็นสระในกลุ่มที่ 2 แสดงปริมาณมาก

5.3.3 การวางรูปของริมฝีปาก (ลักษณะริมฝีปาก)

การพิจารณาความสัมพันธ์ของเสียงสระกับความหมายจากลักษณะริมฝีปากแสดงให้เห็นว่า ในคำแผลงอารมณ์ความรู้สึกที่มีเสียงสระปากเหยียด ɛ จะสื่อรูปร่างที่แบนของสิ่งที่กล่าวถึง ส่วนในคำแผลงอารมณ์ความรู้สึกที่มีเสียงสระปากห่อ u o ɔ จะสื่อรูปร่างที่กลมสิ่งที่กล่าวถึง ตัวอย่างเช่น

ตัวอย่างการแสดงรูปร่างแบน

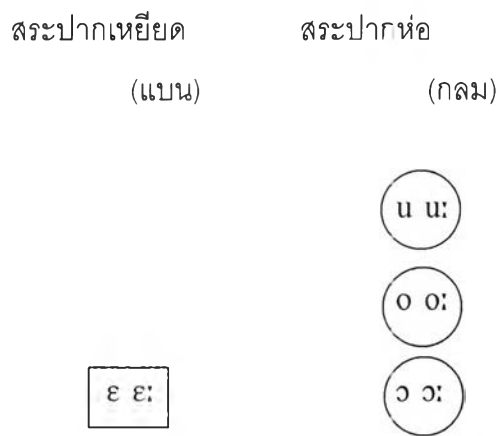
- | | | | | |
|----|--------------------|---------------------|---------------------|--|
| ก. | ba:ŋ ³³ | tɛp ¹³ | ɲɛp ¹³ | 'ลักษณะของที่บางมาก' |
| ข. | bɛ: ³³ | thɛ:n ³¹ | bɛ:n ³¹ | 'ลักษณะของที่วางหงาย เหยียดตามยาว
จนสุดช่วง มักตามหลังแบ' |
| ค. | ba:ŋ ³³ | tɛʔ ¹³ | mɛʔ ¹³ | 'ลักษณะของสิ่งที่แบน บาง' |
| ง. | ba:n ³³ | phɛ: ^{42?} | lɛ: ^{42?} | 'ลักษณะของที่แบนและบาน' |
| จ. | pɛ:p ⁵¹ | tɛ:m ^{42?} | lɛ:m ^{42?} | 'ลักษณะของที่แบนแต่ มักใช้ตามหลัง
แพบ (แบน)' |

ตัวอย่างการแสดงรูปร่างกลม

- | | | | | |
|----|---------------------|--------------------|-------------------|--|
| ก. | ɲuam ³¹ | toʔ ¹³ | moʔ ¹³ | 'ลักษณะของที่มีรูปทรงอวบอ้อม เช่น
กระเป๋าคือผู้หญิง' |
| ข. | nuat ³¹ | wo:ŋ ³⁴ | | 'ลักษณะหมวดที่เป็นวงกลมอยู่ที่ริม
ฝีปาก มีลักษณะเป็นวงขนาดใหญ่' |
| ค. | nuat ³¹ | wo:ŋ ³⁴ | | 'ลักษณะหมวดที่เป็นวงกลมอยู่ที่ริม
ฝีปาก มีลักษณะเป็นวงขนาดเล็ก' |
| ง. | kuanj ¹³ | to: ⁵¹ | lo: ⁵¹ | 'ลักษณะของรูปกลมที่กลวงโบ' |
| จ. | mon ³³ | tum ⁵¹ | lum ⁵¹ | 'ลักษณะของที่เกือบจะกลมดิก' |

ฉ.	tu:p ³¹	tup ³³	ɲup ³³	'ลักษณะที่ตาบวมออกมามากจน เกือบจะปิด'
ช.	mon ³³	ɽum ^{42?}	lum ³⁴	'ลักษณะของที่ใหญ่ๆกลมๆ เช่น ลูกบอล'
ฌ.	mon ³³	ɽɔ:m ^{42?}	lɔ:m ³⁴	'ลักษณะของที่เล็กๆกลมๆ เช่น ลูกเปตอง ลูกเทนนิส'
ฉ.	kat ³³	ɽɔ:ŋ ^{42?}	ɲɔ:ŋ ⁵¹	'ลักษณะของที่ป่องหรือูนขนาดเล็ก เช่น คนท้องอ่อน'

จากที่ได้กล่าวมาทั้งหมดสามารถสรุปความสัมพันธ์ระหว่างเสียงสระกับลักษณะกลม-แบน โดยแสดงด้วยแผนภาพดังนี้



ภาพที่ 12 ความสัมพันธ์ระหว่างเสียงสระกับลักษณะแบน-กลม

ภาพที่ 12 แสดงให้เห็นว่าสระหน้าริมฝีปากเหยียด คือ สระ ε และ ε: แสดงรูปร่างแบน ส่วนสระหลังริมฝีปากห่อ u u: o o: และ ɔ ɔ: แสดงรูปร่างกลม

การที่ผู้พูดเลือกใช้เสียงสระ ε แสดงลักษณะที่แบนและเลือกใช้สระ u o ɔ แสดงลักษณะที่กลมค่อนข้างที่จะมีเหตุผล เนื่องจากขณะออกเสียงสระ ε ซึ่งเป็นสระหน้านั้นริมฝีปากจะเหยียด แต่ขณะออกเสียงสระหลัง u o ɔ ริมฝีปากจะห่อ ลักษณะริมฝีปากเหยียด – ริมฝีปากห่อ นี้เองที่นำไปเชื่อมโยงกับความหมายโดยที่สระริมฝีปากเหยียดถูกนำไปเชื่อมโยงกับรูปร่างแบน และสระริมฝีปากห่อถูกนำไปเชื่อมโยงกับรูปร่างกลม

5.3.4 ความสั้น-ยาวของเสียงสระ

การพิจารณาความสัมพันธ์ของเสียงสระกับความหมายจากการความสั้น-ยาวของเสียงสระนั้นแสดงให้เห็นว่า ในคำแฝงอารมณ์ความรู้สึกประเภทรับรู้จากการได้ยินหรือคำเลียนเสียงธรรมชาติที่มีสระเสียงยาวจะแสดงเสียงที่ดังเป็นระยะเวลายาวกว่าคำแฝงอารมณ์ความรู้สึกที่มีสระเสียงสั้น ตัวอย่างเช่น

ก.	pha:t ⁵¹		'เสียงผายลมนานๆ'
ข.	swa: ⁵¹		'เสียงดังอย่างเสียงที่เกิดจากการนำเอาอาหารลงผัดในกระทะที่น้ำมันร้อน'
ค.	sw:ŋ ^{42?}	sw:ŋ ^{42?}	'เสียงดังอย่างเสียงแมลงวันบินอยู่ตลอดเวลา'
ง.	wi: ^{42?}	wi: ^{42?}	'เสียงอย่างเสียงกระพือปีกของแมลงตัวเล็กๆอย่างต่อเนื่อง'
จ.	phu: ⁵¹		'เสียงอย่างกัมเป่าไฟในกองให้ลุกเป็นเวลานาน'
ฉ.	put ¹³		'เสียงผายลม'
ช.	kuuk ³³		'เสียงจากการกระทบ'
ซ.	khep ³³		'เสียงเดินค่อยๆ'
ฅ.	bot ¹³	bot ¹³	'เสียงที่ดังอย่างเสียงน้ำหรือน้ำแกงในหม้อขนาดใหญ่เดือดปุดๆ'
ญ.	phut ³³		'เสียงที่ดังอย่างเชือกที่ถูกกระชากจนขาด'

จากตัวอย่างในข้อ ก. และข้อ ฉ. เป็นเสียงผายลมเหมือนกัน แต่ในข้อ ก. เสียงนั้นจะยาวกว่าในข้อ ฉ. ส่วนตัวอย่างอื่นๆในข้อ ข. – จ. จะแสดงลักษณะของเสียงที่ยาวกว่าในข้อ ซ. – ญ.

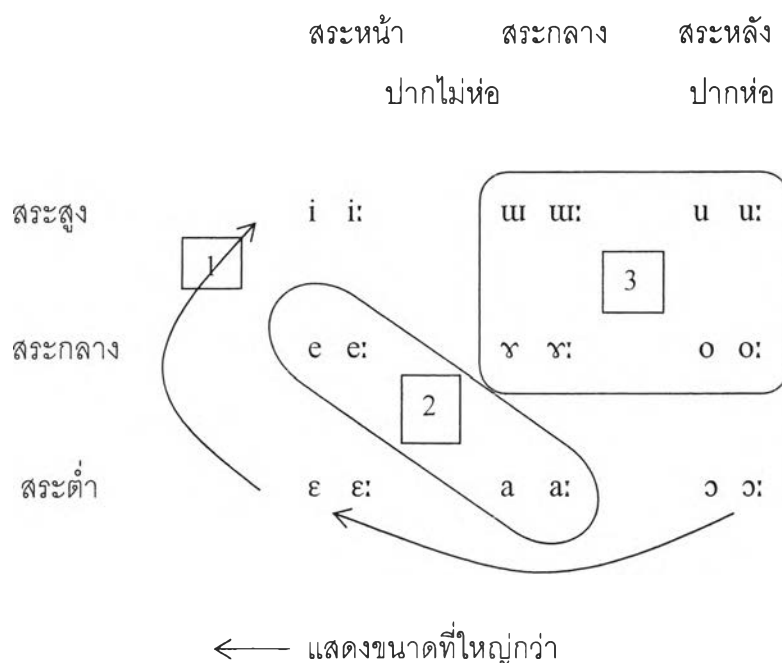
ในคำแฝงอารมณ์ความรู้สึกประเภทแสดงลักษณะรูปร่างเสียงสระยาวจะแสดงรูปร่างที่ยาวกว่าเสียงสระสั้น ตัวอย่างเช่น

ก.	su: ⁵¹	se:t ⁵¹	'ลักษณะที่ตรงแนวมักใช้กับถนน'
ข.	kw:ŋ ¹³	le:p ⁵¹	'ลักษณะของที่วางซ้อนกันอยู่เป็นตั้ง กองแบบเป็นระเบียบ'
ค.	phom ¹³	hin ^{42?}	'ลักษณะที่สั้นมากมักใช้กับผมที่ตัดเสียจนสั้นมาก'
ง.	maj ³⁴	kom ^{42?}	'ลักษณะที่สั้นของไม้'

จากตัวอย่างในข้อ ก. และข้อ ข. จะแสดงลักษณะรูปร่างที่ยาวกว่าในข้อ ค. และข้อ ง.

5.3.5 แบบผสมระหว่างลักษณะการเคลื่อนไหวของลิ้นและการวางรูปริมฝีปาก

ในคำแฝงอารมณ์ความรู้สึกประเภทที่มีลักษณะเป็นชุดของความหมายแบบมี 3 ความหมาย นั้น จากการวิเคราะห์ความสัมพันธ์ของเสียงสระกับความหมายพบว่า มีเสียงสระ 3 กลุ่มที่แสดงความสัมพันธ์กับความหมาย ซึ่งจำแนกได้โดยอาศัยการผสมระหว่างลักษณะการเคลื่อนไหวของลิ้น ได้แก่ การเคลื่อนที่ของลิ้นในแนวตั้งและการเคลื่อนที่ของลิ้นในแนวนอน กับ การวางรูปริมฝีปาก ดังนี้



ภาพที่ 13 ความสัมพันธ์ระหว่างเสียงสระกับขนาด

กลุ่มที่ 1 เสียงสระหน้าสูง i i: สระหน้าต่ำ ε ε: และสระหลังต่ำ ɔ ɔ: คำแฝงอารมณ์ความรู้สึกที่มีเสียงสระในกลุ่มนี้จะแสดงขนาดเล็กหรือปริมาณน้อย โดยที่สระ ɔ ɔ: แสดงขนาดใหญ่หรือปริมาณมากกว่าสระ ε ε: และสระ e e: จะแสดงขนาดใหญ่ปริมาณหรือมากกว่าสระ i i:

กลุ่มที่ 2 เสียงสระหน้ากลาง e e: และสระต่ำกลาง a a: คำแฝงอารมณ์ความรู้สึกที่มีเสียงสระในกลุ่มนี้จะแสดงขนาดเล็ก ปริมาณน้อย หรือขนาดใหญ่ ปริมาณมากก็ได้ นั่นคือ เป็น

กลุ่ม neutral ความหมายจะเป็นใหญ่หรือเล็ก มากหรือน้อยขึ้นอยู่กับสระอื่นในชุดคำแฝงอารมณ์ความรู้สึก

กลุ่มที่ 3 เสียงสระกลางสูง u u: สระกลางกลาง x x: สระหลังสูง u u: สระหลังกลาง o o: คำแฝงอารมณ์ความรู้สึกที่มีเสียงสระในกลุ่มนี้จะแสดงขนาดที่ใหญ่หรือปริมาณที่มาก เป็นที่น่าสังเกตว่าในคำแฝงอารมณ์ความรู้สึกที่มีลักษณะเป็นชุดของความหมาย จะไม่ปรากฏสระในกลุ่มที่ 3 นี้ร่วมกัน ซึ่งต่างจากสระในกลุ่มที่ 1

การแสดงขนาดและปริมาณของเสียงสระข้างต้นจะเห็นได้อย่างชัดเจนในคำแฝงอารมณ์ความรู้สึกที่มีลักษณะเป็นชุดของความหมายแบบมี 3 ความหมาย ตัวอย่างเช่น

ก.	กฺว: ³³	ลว: ^{42?}	กฺว: ^{42?}	'ลักษณะของสิ่งเล็กที่งอ คด วางนอนแผ่โดยไม่เรียบหรือไม่ตรง'
	กฺว: ³³	ลา: ^{42?}	กา: ^{42?}	'ลักษณะของสิ่งค่อนข้างใหญ่ที่งอ คด วางนอนแผ่โดยไม่เรียบหรือไม่ตรง'
	กฺว: ³³	ลว: ^{42?}	กฺว: ^{42?}	'ลักษณะของสิ่งใหญ่มากที่งอ คด วางนอนแผ่โดยไม่เรียบหรือไม่ตรง'

จากตัวอย่างข้างต้น เสียงสระ ɔ: เป็นสระในกลุ่มที่ 1 แสดงขนาดเล็ก

เสียงสระ a: เป็นสระในกลุ่มที่ 2 แสดงขนาดที่ใหญ่ขึ้น

เสียงสระ o: เป็นสระในกลุ่มที่ 3 แสดงขนาดที่ใหญ่ที่สุด

ข.	ba:n ³³	phi: ^{42?}	li: ^{42?}	'ลักษณะของสิ่งเล็ก สวยงามและบอบบาง มักใช้กับดอกไม้ขนาดเล็กที่กำลังแย้มบาน'
	ba:n ³³	phe: ^{42?}	le: ^{42?}	'ลักษณะของสิ่งขนาดกลางแผ่อกหรือเปิดออกให้เห็นข้างใน'
	ba:n ³³	phr: ^{42?}	lr: ^{42?}	'ลักษณะสิ่งของขนาดใหญ่ที่บานออกหรือเปิดออกให้เห็นภายในได้ชัดเจน'

จากตัวอย่างข้างต้น ถึงแม้ว่าเสียงสระ e: จะมาจากกลุ่มเดียวกับสระ i: คือมาจากกลุ่มที่ 1 (ขนาดเล็ก) แต่เสียงสระ e: แสดงขนาดที่ใหญ่กว่าเสียงสระ i: ฉะนั้นในคำแฝงอารมณ์ความรู้สึกที่มีลักษณะเป็นชุดของความหมายนั้น เสียงสระของคำในชุดไม่จำเป็นต้องมาจากกลุ่มของเสียงสระที่แสดงขนาดทุกกลุ่ม เช่นในข้อ ข. คำในชุดสองคำแรกสระอยู่ในกลุ่มที่ 1 แต่ในคำสุดท้ายในชุด สระอยู่ในกลุ่มที่ 3

ค.	ba:w ³³	tiŋ ^{42?}	niŋ ^{42?}	'ลักษณะสิ่งขนาดเล็ก ที่มีน้ำหนักเบา'
	ba:w ³³	toŋ ^{42?}	noŋ ^{42?}	'ลักษณะสิ่งขนาดกลาง ที่มีน้ำหนักเบา'
	ba:w ³³	toŋ ^{42?}	noŋ ^{42?}	'ลักษณะสิ่งขนาดใหญ่ ที่มีน้ำหนักเบา'

ตัวอย่างในข้อ ค. ก็มีลักษณะเหมือนตัวอย่างในข้อ ข. คือ สระ i มาจากกลุ่มเดียวกันกับสระ o คืออยู่ในกลุ่มที่ 1 แต่เสียงสระ o แสดงขนาดที่ใหญ่กว่าเสียงสระ i: ส่วนเสียงสระ o แสดงขนาดที่ใหญ่สุด เป็นสระในกลุ่มที่ 3

ดูสรุปความสัมพันธ์ระหว่างเสียงสระกับความหมายในตารางที่ 9

5.3.6 การใช้สรีรศาสตร์มาอธิบายแรงจูงใจในการเชื่อมโยงความสัมพันธ์ระหว่างเสียงสระกับความหมายในแง่ที่บอกขนาดเล็ก-ใหญ่และปริมาณมาก-น้อย

ในคำแฝงอารมณ์ความรู้สึกที่มีความหมายเฉพาะตัวและคำแฝงอารมณ์

ความรู้สึกที่มีลักษณะเป็นชุดของความหมายแบบมี 2 ความหมายนั้น มักใช้เสียงสระหน้าสื่อความหมายขนาดเล็กหรือปริมาณน้อย นั่นคือ ใช้สระกลุ่มที่ 1 ได้แก่ สระหน้าสูง i i: สระหน้ากลาง e e: สระหน้าต่ำ e ε: และ สระหลังต่ำ o o: และมักใช้สระกลางกับสระหลังสื่อความหมายขนาดใหญ่หรือปริมาณมาก นั่นคือ สระกลุ่มที่ 3 ได้แก่ สระกลางสูง u u: สระกลางกลาง ʌ ʌ: สระหลังสูง u u: และ สระหลังกลาง o o: ส่วนสระหน้ากลาง e e: กับสระกลางต่ำ a a: เป็นสระ neutral นั่นคือ จะมีความหมายเป็นใหญ่หรือเล็ก มากหรือน้อยขึ้นอยู่กับสระอื่นในชุดคำแฝงอารมณ์ความรู้สึก

ส่วนคำแฝงอารมณ์ความรู้สึกที่มีลักษณะเป็นชุดของความหมายแบบมี 3 ความหมายนั้น ใช้สระกลุ่มเดียวกันกับคำแฝงอารมณ์ความรู้สึกที่มีลักษณะเป็นชุดของความหมายแบบมี 2 ความหมายในการสื่อขนาดเล็ก-ใหญ่หรือปริมาณมาก-น้อยส่วนเสียงสระหน้ากลาง e e: และสระต่ำกลาง a a: ที่เป็นสระ neutral (กลุ่มที่ 2) จะสื่อขนาดกลางหรือปริมาณกลางๆไม่มากไม่น้อย

เหตุผลในการเชื่อมโยงสระกลุ่มที่ 1 กับขนาดเล็กหรือปริมาณน้อยและสระกลุ่มที่ 3 กับขนาดใหญ่หรือปริมาณมาก นั้นอาจใช้เหตุผลทางสรีรศาสตร์มาอธิบายได้ว่า อาจมีการเชื่อมโยงขนาดของช่องทางเดินเสียงกับความหมาย โดยจะมีการเปรียบเทียบเฉพาะขนาดของช่องปากส่วนหน้าขณะเปล่งเสียงสระต่างๆ เช่น ขณะเปล่งเสียงสระหน้าลิ้นส่วนหน้าจะเคลื่อนที่เข้าหาเพดานแข็ง ในขณะที่เปล่งเสียงสระหลังลิ้นส่วนหลังและโคนลิ้นเคลื่อนที่เข้าหาเพดานอ่อนและผนังคอ ลักษณะนี้ทำให้ขนาดหรือปริมาตรของช่องปากหน้าจุดใกล้กันของลิ้นกับเพดานปากด้านหลังขณะเปล่งเสียงสระหน้ามีขนาดเล็กกว่าขนาดหรือปริมาตรของช่องปากส่วนหน้าขณะ

เปล่งเสียงสระหลัง(ดังแสดงในรูปภาพ5) ลักษณะของช่องปากดังกล่าวจึงถูกนำไปเชื่อมโยงกับความหมาย

จากภาพที่14 จะเห็นได้ว่าขนาดของช่องปากส่วนหน้าขณะเปล่งเสียงสระกลุ่มที่ 3 คือ สระกลางสูง uu: สระกลางกลาง ʌ ʌ: สระหลังสูง u u: และสระหลังกลาง o o: มีขนาดไม่ต่างกันมากนัก ต่างกันเฉพาะลักษณะริมฝีปากเท่านั้น คือ uu, uu:, ʌ, ʌ: เป็นสระริมฝีปากไม่ห่อ ส่วน u u:, o, o: เป็นสระริมฝีปากห่อ ดังนั้นจึงทำให้ผู้พูดเชื่อมโยงความหมายของสระกลุ่มนี้กับขนาดที่ใหญ่เท่ากันหมด

อย่างไรก็ตามเสียงสระหลังต่ำ ɔ ɔ: น่าจะสื่อขนาดใหญ่ตามขนาดของช่องปากส่วนหน้า แต่กลับสื่อขนาดเล็กหรือปริมาณน้อย อาจเป็นเพราะในกลุ่มสระหลังปากห่อ สระหลังต่ำ ɔ ɔ: ปากห่อน้อยกว่าสระหลังสูง u u: และสระหลังกลาง o o: สระ ɔ ɔ: จึงแสดงขนาดที่เล็กหรือปริมาณที่น้อยกว่าสระ u u: และ o o: ซึ่งตรงกันข้ามกับสระหน้าที่สระหน้าต่ำ e e: แสดงขนาดที่ใหญ่หรือปริมาณที่มากกว่าสระ i i: และสระ e e: ในกรณีสระหน้าความสูงต่ำของลิ้นผสมกับการเปิดมากน้อยของริมฝีปากมีความสำคัญในการบ่งชี้ความหมาย ในกรณีของสระหลังความสูงต่ำของลิ้นผสมกับการห่อมากน้อยของริมฝีปากมีความสำคัญต่อการบ่งชี้ความหมาย ดังตารางที่ 8

ตารางที่ 8 ความสัมพันธ์ระหว่างความหน้า-หลังของลิ้น ระดับลิ้น และลักษณะริมฝีปากกับความหมายบอกขนาดและปริมาณ

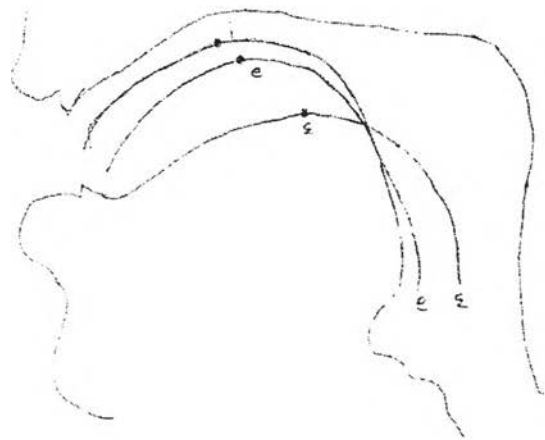
สระหน้า		สระหลัง	
เล็ก — น้อย:	ระดับลิ้นสูง ริมฝีปากเปิดน้อย	ใหญ่ — มาก:	ระดับลิ้นสูง ริมฝีปากห่อมาก
ใหญ่ — มาก:	ระดับลิ้นต่ำ ริมฝีปากเปิดมาก	เล็ก — น้อย:	ระดับลิ้นต่ำ ริมฝีปากห่อน้อย

ตารางที่ 9 ความสัมพันธ์ระหว่างเสียงสระกับความหมาย

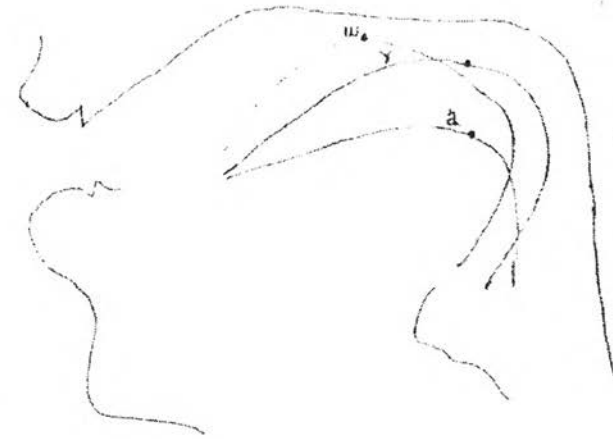
ลักษณะการ เชื่อมโยงคสพ. ¹	เสียงกับความหมายเชื่อมโยงกันตามลักษณะภายในช่องปากขณะ เปล่งเสียง					
	หู	ตา	จมูก	ลิ้น	สัมผัส	
สระ		ขนาด		ปริมาณ	รูปร่าง	
i	ค้อย	เล็ก		น้อย		
i:						
e		กลาง				
e:						
ɛ		เล็ก				แบน
ɛ:						
ɔ		เล็ก หรือ				กลม
ɔ:						
a	ดั่ง	กลาง ก็ได้		มาก		
a:						
ʌ		ใหญ่				
ʌ:						
ɹ						
ɹ:						
u		ใหญ่				กลม
u:						
o						
o:						

¹ คสพ. หมายถึง ความสัมพันธ์

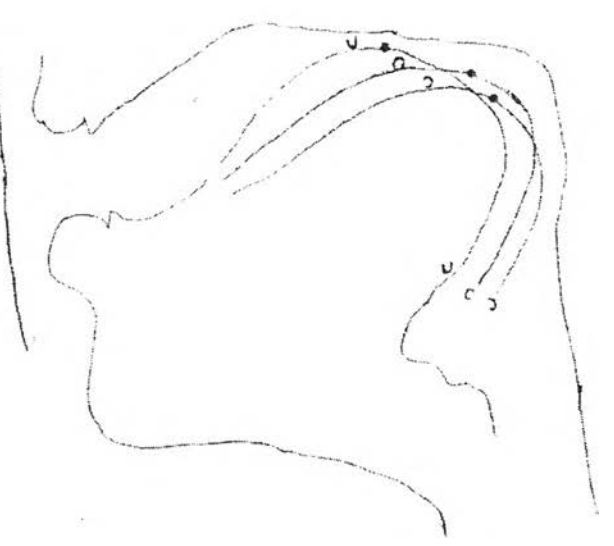
สระหน้า



สระกลาง



สระหลัง



ภาพที่ ๔ ขนาดของช่องปากขณะเปล่งเสียงสระหน้า สระกลางและสระหลัง

(ดัดแปลงจาก Ladefoged (1971): 68 และ ธานินทร์ ตรงดี (2535): 118, 121, 124)

5.4 การซ้ำพยางค์กับความหมาย

การซ้ำพยางค์ในคำแฝงอารมณ์ความรู้สึกแสดงความสัมพันธ์กับความหมายได้ 2 ลักษณะ คือ

- ก. แสดงให้เห็นว่าเหตุการณ์นั้นๆเกิดขึ้นหลายครั้งต่อเนื่องกัน
- ข. แสดงให้เห็นว่าสิ่งที่พูดถึงนั้นมีหลายขนาดและหลายอัน คือ มีความหลากหลายหรือมี

จำนวนมาก

ดังจะได้กล่าวถึงในรายละเอียดต่อไป

5.4.1 การซ้ำพยางค์เพื่อแสดงว่าเหตุการณ์นั้นๆเกิดขึ้นหลายครั้ง

การซ้ำพยางค์ในลักษณะนี้จะเกิดกับคำแฝงอารมณ์ความรู้สึกประเภทเลียนเสียงธรรมชาติ ประเภทแสดงการเคลื่อนไหว ประเภทแสดงกลิ่นและรส และประเภทแสดงความรู้สึก การซ้ำพยางค์จะเป็นการซ้ำแบบสมบูรณ์ (Complete reduplication) ตัวอย่างเช่น

ก.	san ³¹	thut ³³	thut ³³	'ลักษณะอาการสั้นกักๆหลายครั้ง'
ข.	din ^{42?}	khwa:t ¹¹	khwa:t ³¹	'การเคลื่อนไหวที่รวดเร็ว, ดิ้นพรวดๆหลายครั้ง'
ค.	ha:w ³³	ŋa:p ⁵¹	ŋa:p ⁵¹	'อาการที่อ้าปากแล้วหุบลงซ้ำๆหลายๆครั้ง'
ง.	cep ³	ŋa:t ⁵¹	ŋa:t ⁵¹	'อาการปวดตบๆ ปวดขึ้นมาแล้วหายไปและปวดขึ้นมาอีกหลายๆครั้ง'
จ.	se:p ³¹	wo: ⁵¹	wo: ⁵¹	'ลักษณะที่ปวดแสบปวดร้อนมาก'
ฉ.	?aj ³³	khok ²³	khok ³³	'เสียงไอคือกๆติดกันหลายครั้ง'
ช.	ma: ³⁴ wiŋ ⁵¹	kop ¹²	kop ¹³	'เสียงอย่างเสียงม้าวิ่ง'
ซ.	som ^{42?}	ciw ^{42?}	ciw ^{42?}	'เปรี้ยวจัดจะกิน/ชิมก็ครั้งก็ยังรู้สึกว่เปรี้ยวตลอด'
ฅ.	men ¹³	?uj ³¹	?uj ³¹	'ลักษณะกลิ่นเหม็นตุๆลอยมาเข้าจมูกหลายครั้ง'

5.4.2 การซ้ำพยางค์เพื่อแสดงว่าสิ่งที่พูดถึงนั้นมีหลายขนาดและหลายอัน คือ มีความหลากหลายหรือมีจำนวนมาก

การซ้ำพยางค์ในลักษณะนี้จะเกิดกับคำแฝงอารมณ์ความรู้สึกประเภทเลียนเสียงธรรมชาติ ประเภทแสดงลักษณะรูปร่าง ประเภทแสดงแสงสี ผู้พูดจะพูดซ้ำพยางค์คำเดิมซึ่งมี 2 พยางค์ให้เป็น 4 พยางค์ โดยที่ 2 พยางค์หลังจะมีเสียงสระต่างจาก 2 พยางค์หน้า ดังต่อไปนี้

$$C_a V_a (C)^{Ta} \cdot C_a V_a (C)^{Ta} \cdot C_a V_b (C)^{Ta} \cdot C_a V_b (C)^{Ta}$$

การปรากฏร่วมกันของเสียงสระมีรูปแบบดังนี้

ก. i - i . ɔ - ɔ

siɑŋ¹³ wit¹³ wit³³ wɔt¹³ wɔt³³ 'เสียงเล็กๆน้อยๆหลายๆเสียง
ที่ตั้งอย่างน่ารำคาญ'

$$C_a V_a (C)^{Ta} \cdot C_b V_a (C)^{Ta} \cdot C_a V_b (C)^{Ta} \cdot C_b V_b (C)^{Ta}$$

การปรากฏร่วมกันของเสียงสระมีรูปแบบดังนี้

ข. ɔ - ɔ : . e - e :

na:^{42?} kɔ:k⁵¹ wɔ:k⁵¹ ke:k⁴¹ we:k⁵¹ 'ลักษณะสิ่งของหรือใบหน้า
คนที่ชอบผอมมากเป็นจำนวนมาก'

ค. o - o : . e - e :

wa:ŋ³³ ko:²¹ do:²¹ ke:²¹ de:²¹ 'ลักษณะของมีคมทั้งขนาด
ใหญ่และเล็กตั้งอยู่เกะกะเป็น
จำนวนมาก'

ง. o - o : . a - a : และ o - o . a - a

kɔ:ŋ¹³ kho:k²¹ lo:k²¹ kha:k²¹ la:k²¹ 'ลักษณะของหลายขนาดและ
มีจำนวนมากที่นอนอยู่หรือ
ถูกทิ้งไว้'

pom¹³ pok¹³ lok¹³ pak¹³ lak¹³ 'ลักษณะสิ่งของที่เป็นปมปม
ขรุขระโดยทั่วไป'

จ. u - u . a - a

kham⁵¹ ʔup¹³ pup¹³ ʔap¹³ pap¹³ 'ลักษณะของทรงโค้ง ขนาด
ไม่เล็กกว่าอยู่หลายชิ้น'

จ. i - i a: - a:

de:ŋ³³ siŋ³³ hiŋ³³ sa:ŋ³³ ha:ŋ³³ 'ลักษณะของสีแดงวางๆ
หลายขนาดและหลายอัน'

การซ้ำพยางค์เพื่อแสดงว่าสิ่งที่พูดถึงนั้นมีหลายขนาดและหลายอันคือ มีความหลากหลายหรือมีจำนวนมาก โดยการเปลี่ยนเสียงสระให้ต่างไปจากเดิมนั้น เสียงสระที่เปลี่ยนไปย่อมหมายถึงรูปร่างและขนาดของช่องทางเดินเสียงที่เปลี่ยนแปลงไปด้วย ดังนั้นการเปลี่ยนเสียงสระย่อมแสดงให้เห็นถึงสิ่งที่พูดถึงนั้นไม่ได้มีขนาดเดียว

5.5 ความหมายรวมที่เกิดจากความหมายของแต่ละส่วนประกอบ

เมื่อได้วิเคราะห์ความสัมพันธ์ระหว่างเสียงกับความหมายในคำแฝงอารมณ์ความรู้สึกในภาษาไทยจนอย่างละเอียดแล้ว ส่วนใหญ่ของคำแฝงอารมณ์ความรู้สึกที่รวบรวมมาได้ ทั้งคำแฝงอารมณ์ความรู้สึกที่ปรากฏแบบเป็นชุดและแบบไม่เป็นชุดนั้น เมื่อผู้วิจัยวิเคราะห์ความหมายทั้งหมดของคำทั้ง 2 ประเภท พบว่า ส่วนประกอบทางเสียงเกือบทุกส่วน (ยกเว้นเสียงวรรณยุกต์) คือ เสียงพยัญชนะต้น เสียงสระและเสียงพยัญชนะท้ายสามารถแสดงความสัมพันธ์กับความหมายได้ นอกจากนี้ก็ยังพบว่าคำซ้ำคำก่อให้เกิดความหมายเช่นกัน และเมื่อวิเคราะห์ลึกลงไปอีกว่าเสียงแต่ละเสียงให้ความหมายในลักษณะใดได้บ้าง ก็พบว่าเสียงพยัญชนะต้น เสียงสระ เสียงพยัญชนะท้าย และการซ้ำพยางค์แสดงความสัมพันธ์กับความหมายในลักษณะที่ต่างกัน ตัวอย่างเช่น

cak³³ duk¹³ duk¹³ 'อาการชักกระตุกอย่างแรง'

จากตัวอย่างจะเห็นได้ว่า เสียงพยัญชนะต้น d แสดงการเคลื่อนไหวที่เกิดขึ้นเร็ว แรง

เสียงสระ u แสดงปริมาณว่ามีความแรงมาก

เสียงพยัญชนะท้าย k แสดงการหยุดของการเคลื่อนไหวนั้นว่ามี

การหยุดแบบทันทีและสะดุด

การซ้ำพยางค์แสดงว่าการเคลื่อนไหวอย่างนี้เกิดขึ้นหลายครั้งติดต่อกัน