



## บทที่ 5

### การคัดเลือกนักแสดงละครโทรทัศน์เรื่อง “นางฟ้าไร้ปีก”



ละครโทรทัศน์เรื่อง “นางฟ้าไร้ปีก” เป็นผลงานละครของบริษัท บ้านละครอน จำกัด ซึ่งเป็นบริษัทผู้จัดละครภายใต้การดำเนินงานผลิตของสถานีโทรทัศน์ไทยทีวีสีช่อง 3 ออกอากาศเมื่อเดือนกรกฎาคม – กันยายน 2547 จากบทประพันธ์เรื่อง “นางฟ้าไร้ปีก” ของโสภี พรธรณาราย

#### การดำเนินงานผลิตละครโทรทัศน์

บริษัท บ้านละครอน จำกัด เป็นบริษัทผู้จัดละครในเครือบริษัท โพลีพลัส เอนเตอร์เทนเมนต์ จำกัด รับจ้างผลิตละครเรื่อง “นางฟ้าไร้ปีก” ให้กับสถานีโทรทัศน์ไทยทีวีสีช่อง 3 สถานีโทรทัศน์อยู่ในฐานะผู้ว่าจ้าง โดยอนุมัติโครงการผลิตละครและงบประมาณในการผลิตตามโครงการผลิตละครที่บริษัทได้นำเสนอไป

การนำเสนอโครงการผลิตละครเรื่อง “นางฟ้าไร้ปีก” มีขั้นตอนคล้ายกับการนำเสนอโครงการผลิตละครเรื่อง “เจ้าสาวกลัวฝน” กล่าวคือ บริษัทจะระบุเหตุผลที่เลือกสรรบทประพันธ์นั้นเพื่อมาผลิตเป็นละครโทรทัศน์ มีโครงเรื่องและเรื่องย่อ รูปแบบแนวละคร รายละเอียดบุคลิกลักษณะตัวละคร และนักแสดงนำ เพื่อโน้มน้าวให้ทางผู้บริหารสถานีสนใจและมั่นใจได้ว่าละครจะได้รับความนิยมจากผู้ชม

ต้นฉบับ หน้าขาดหาย

คุณกฤษฎา เตชะนิโลบล ผู้ช่วยกรรมการผู้จัดการบริษัท บ้านละครอน จำกัด ซึ่งเป็นผู้ทำการคัดเลือกนักแสดงและผู้ช่วยผู้กำกับเรื่อง “นางฟ้าไร้ปีก” กล่าวถึงการนำเสนอโครงการผลิตละครเพื่อขออนุมัติจากทางสถานีโทรทัศน์ว่า “ช่อง 3 มีกระบวนการพิจารณาอนุมัติละครที่ยาก เพราะช่อง 3 มีบริษัทผู้ผลิตละครเยอะ และมีละครในสต็อก (stock) เยอะด้วย บวกกับปัจจัยภายในองค์กรอีก มันเลยพิจารณากันนานหน่อย เวลาเราเสนอไป เราจึงต้องเสนอโปรเจกต์ที่น่าสนใจ ใช้พล็อตและนักแสดงนำเป็นตัวดึงดูดความสนใจ เขาจะได้อนุมัติ แต่ถ้าโปรเจกต์เราสู้ของคนอื่นไม่ได้ เราก็จะไม่ได้งาน เพราะฉะนั้นต้องเตรียมอย่างดี” (กฤษฎา เตชะนิโลบล, สัมภาษณ์, 11 พฤศจิกายน 2547)

การดำเนินงานผลิตละครของบริษัท บ้านละครอน จำกัด จึงเป็นไปตามนโยบายของสถานีโทรทัศน์ไทยทีวีสีช่อง 3 ในฐานะผู้ว่าจ้าง ผนวกกับนโยบายของบริษัท โพลีพลัส เอนเตอร์เทนเมนท์ จำกัด ในฐานะบริษัทแม่ซึ่งช่วยดูแลการผลิตโดยรวม

#### ผู้มีบทบาทในการคัดเลือกนักแสดง

บริษัท บ้านละครอน จำกัด เป็นบริษัทผู้จัดละครขนาดเล็ก มีบุคลากรที่ทำงานในนามของบริษัทโดยหลักๆเพียง 4 คน และองค์กรไม่ได้แบ่งเป็นฝ่ายหรือแผนกอย่างชัดเจน บุคลากรที่ทำงานในการผลิตละครแต่ละเรื่องส่วนหนึ่งเป็นพนักงานอิสระ (freelance) และอีกส่วนหนึ่งเป็นบุคลากรจากบริษัท โพลีพลัส เอนเตอร์เทนเมนท์ จำกัด และบริษัท หนูกหนาน จำกัด ซึ่งเป็นบริษัทผู้จัดละครในเครือของโพลีพลัสเช่นเดียวกับบริษัทบ้านละครอน

การเป็นองค์กรขนาดเล็ก มีบุคลากรจำนวนไม่มาก ทำให้ผู้บริหารบริษัทคือ กมล ภู่วัฒนนวนิชย์ ต้องทำหน้าที่ในขั้นตอนก่อนการผลิต (Pre-production) ด้วยตนเองเกือบทั้งหมด ตั้งแต่การเลือกเรื่อง เลือกทีมงาน สถานที่ถ่ายทำ รวมทั้งการคัดเลือกนักแสดง โดยมีผู้ช่วยกรรมการผู้จัดการ คือ กฤษฎา เตชะนิโลบล ซึ่งเป็นผู้ช่วยผู้กำกับการแสดงละครเรื่อง “นางฟ้าไร้ปีก” ร่วมคัดเลือกนักแสดงด้วย

กฤษฎา เตชะนิโลบล กล่าวถึงบทบาทของ กมล ภู่วัฒนนวนิชย์และบทบาทของตนเองในการเป็นผู้คัดเลือกนักแสดงว่า “คนที่เลือกนักแสดงก็คือพี่แอม (กมล ภู่วัฒนนวนิชย์) พี่จะเป็นผู้ช่วยพี่กับพี่แอมจะช่วยกันดูทุกๆตัว ตัวประกอบก็ต้องผ่านพี่ แต่หลักๆก็คือพี่แอมนั่นแหละ แม้บริษัทจะมีผู้บริหารใหญ่อยู่สามคน แต่พี่นิด (อรพรรณ พานทอง – กรรมการผู้จัดการบริษัท โพลีพลัส

เอนเตอร์เทนเมนต์ จำกัด) ก็มีหน้าที่ประสานงานกับช่อง พีคิง (สมจริง ศรีสุภาพ – กรรมการผู้จัดการบริษัท หนูกหนาน จำกัด) เป็นที่ปรึกษาเรื่องโปรดักชั่น พีแอมเลยต้องเป็นคนดูแลเรื่องนักแสดงและดูแลทุกอย่าง เป็นทั้งผู้บริหารและโปรดิวเซอร์.....ส่วนพีแอม นอกจากจะช่วยพีแอมดูแลนักแสดงหลักๆและสมทบแล้ว ก็จะต้องมาดูแลในส่วนนักแสดงประกอบต่อเลย เป็นคนจัดการทั้งหมด ติดต่อโมเดลลิ่ง บอกลักษณะนักแสดง นัดคิว ประสานงานทุกอย่าง และต้องคอยแก้ปัญหาต่างๆเกี่ยวกับนักแสดงด้วย” (กฤษฎา เตชะนิโลบล, สัมภาษณ์, 11 พฤศจิกายน 2547)

ในส่วนของผู้เขียนบทโทรทัศน์ คือ ชลลดา เตียวสุวรรณ ทำหน้าที่เพียงเขียนบทโทรทัศน์ และบรรยายลักษณะตัวละครตามบทประพันธ์และการตีความของผู้คัดเลือกเท่านั้น ประกอบกับในช่วงที่มีการปรับบทโทรทัศน์และตัวละครบางส่วน ผู้เขียนบทต้องเดินทางไปต่างประเทศ ผู้คัดเลือกนักแสดงจึงต้องทำหน้าที่ปรับแก้บทและรายละเอียดของตัวละครบางส่วนเอง ผู้เขียนบทจึงไม่ได้มีส่วนให้คำปรึกษาหรือแนะนำเกี่ยวกับลักษณะตัวละครและนักแสดงที่เหมาะสม ดังนั้นการคัดเลือกนักแสดงละครเรื่องนี้ ผู้เขียนบทโทรทัศน์จึงไม่มีบทบาทในการคัดเลือกนักแสดงเลย

“คุณภาเหว่า (ชลลดา เตียวสุวรรณ) เขียนบทให้เราจนเสร็จ แต่เนื่องจากงานของเขาเยอะมาก เสร็จจากเขียนบทให้เรา เขาก็ต้องเดินทางไปต่างประเทศเป็นเดือนๆ เรารอเขามาประชุมร่วมกันไม่ได้ งานจะช้า เลยต้องขอปรับแก้บทกันเอง เรื่องนี้คนเขียนบทเลยไม่ได้มีส่วนร่วมแฮร์ไอเดียเกี่ยวกับคาแรกเตอร์ตัวละครมากนัก” (กฤษฎา เตชะนิโลบล, สัมภาษณ์, 11 พฤศจิกายน 2547)

เมื่อผู้บริหารบริษัทได้ทำการคัดเลือกนักแสดงนำและนักแสดงสมทบได้เป็นที่เรียบร้อยแล้ว ต้องนำรายชื่อนักแสดงทั้งหมดไปนำเสนอแก่ผู้บริหารสถานีโทรทัศน์ไทยทีวีสีช่อง 3 เพื่อทำการพิจารณาเป็นขั้นตอนสุดท้ายตามอำนาจของทางสถานีโทรทัศน์ซึ่งเป็นผู้อนุมัติโครงการผลิตละครและงบประมาณในการผลิตทั้งหมด

จากการสัมภาษณ์ผู้ช่วยผู้กำกับการแสดงซึ่งทำหน้าที่คัดเลือกนักแสดงร่วมกับผู้บริหาร พบว่าผู้บริหารของสถานีโทรทัศน์มีอำนาจในการตัดสินใจและปรับเปลี่ยนนักแสดงได้อย่างเต็มที่

ดังนั้น ผู้มีบทบาทในการคัดเลือกนักแสดงละครเรื่อง “นางฟ้าไร้ปีก” จึงประกอบไปด้วยผู้บริหารบริษัท ผู้ช่วยผู้กำกับการแสดง และผู้บริหารหรือผู้มีอำนาจของสถานีโทรทัศน์ ซึ่ง Joseph Turow (1979) ได้เคยกล่าวไว้ว่า บุคคลผู้มีบทบาทในการคัดเลือกนักแสดงเหล่านี้ มีส่วน

อย่างมากในการสร้างและสนับสนุนภาพตัวแทนของคนกลุ่มต่างๆ ลักษณะของตัวละครและนักแสดงที่ปรากฏในจอโทรทัศน์ ก็สามารถสะท้อนทัศนคติ การรับรู้และการคาดการณ์ของคนกลุ่มนี้ได้เช่นกัน

### ขั้นตอนและวิธีการคัดเลือกนักแสดง

จากการศึกษาขั้นตอนการคัดเลือกนักแสดงเพื่อสวมบทบาทตัวละครแต่ละตัว ในเรื่อง “นางฟ้าไร้ปีก” พบว่ากระบวนการคัดเลือกนักแสดงของละครเรื่องนี้ เริ่มต้นจากการกำหนดตัวนักแสดงผู้สวมบทบาทตัวละครหลักซึ่งถือเป็นนักแสดงนำฝ่ายหญิงก่อนเป็นอันดับแรก โดยยังไม่ได้คัดเลือกบทประพันธ์ที่จะนำมาสร้างเป็นละคร เมื่อนักแสดงนำฝ่ายหญิงตกลงร่วมงาน ผู้คัดเลือกนักแสดงจึงเลือกบทประพันธ์ที่ตัวละครหลักมีบุคลิกลักษณะเหมาะสมกับนักแสดงนำที่บริษัทได้ติดต่อไว้นั่นเอง

อย่างไรก็ตาม หลังจากการกำหนดนักแสดงนำฝ่ายหญิงแล้ว กระบวนการคัดเลือกนักแสดงเพื่อสวมบทบาทตัวละครอื่นๆ ยังสามารถแบ่งได้เป็น 3 ขั้นตอนหลักสำคัญ คือ การศึกษาตัวละครและวางแผนกำหนดบทบาทตัวละคร การพิจารณาสรรหานักแสดง และการตัดสินใจคัดเลือกนักแสดง ซึ่งแต่ละขั้นตอนมีรายละเอียดในแนวคิดและการทำงาน ดังนี้

#### 1. การศึกษาตัวละครและวางแผนกำหนดบทบาทตัวละคร

กระบวนการคัดเลือกนักแสดงละครโทรทัศน์เรื่อง “นางฟ้าไร้ปีก” เริ่มจากผู้มีบทบาทในการคัดเลือกนักแสดงระดับบริษัทผู้ผลิต ได้แก่ ผู้บริหารบริษัท และผู้ช่วยผู้กำกับการแสดง ศึกษาเกี่ยวกับบุคลิกลักษณะของตัวละครในเรื่อง โดยอ่านจากบทประพันธ์เป็นอันดับแรก จากนั้นจึงศึกษาจากเอกสารบรรยายลักษณะตัวละคร หรือ “ไบคาแรกเตอร์” ที่ผู้เขียนบทได้บรรยายลักษณะตัวละครและรายละเอียดสำคัญต่างๆ ไว้ นอกจากนั้นต้องวางแผนกำหนดบทบาทในการดำเนินเรื่องราวของตัวละครแต่ละตัวด้วย

ในการตีความลักษณะตัวละครว่าตัวละครแต่ละตัวมีลักษณะอย่างไร ทั้งด้านรูปพรรณสัณฐาน บุคลิกนิสัยใจคอ การแต่งกาย นอกจากผู้คัดเลือกจะอ้างอิงลักษณะของตัวละครจากทั้งบทประพันธ์และบทโทรทัศน์ที่ได้เพิ่มเติมรายละเอียดของตัวละครลงไป ยังได้อ้างอิงจากประสบการณ์การรับรู้ ความเข้าใจของตนเองที่มีต่อลักษณะคนกลุ่มต่างๆ รวมถึงความคาดหวังที่

มีต่อตัวละครตัวนั้นด้วยว่าควรจะเป็นอย่างไร ตัวละครบางตัวที่ไม่ปรากฏในบทประพันธ์ หรือบทประพันธ์กล่าวถึง แต่ไม่มีรายละเอียดหรือมีรายละเอียดไม่มาก ผู้คัดเลือกก็จะจินตนาการถึงลักษณะตัวละครนั้นขึ้นมาใหม่หรือเพิ่มเติมจากเดิม

“ที่ทำงานละครมานานมาก และแอสติงนักแสดงมาเยอะ สิ่งที่มีผลต่อการทำงานด้าน แอสติงอย่างมากคือประสบการณ์ในการทำงานกับคนอื่นและพบปะเจอเจอผู้คนข้างนอก เวลาที่เจอใครที่ว่าจะสังเกตและจดจำคาแรกเตอร์ของเขาไว้ เวลาตีความตัวละครแต่ละตัวว่าตัวนี้เป็นอย่างไร หรือน่าจะเป็นอย่างไร พี่ก็จะนึกถึงคนที่พี่เคยเห็น หรือเคยเจอ เขาน่าจะเป็นอย่างไร น่าจะมีนิสัยอย่างไร แอสติงเป็นการทำงานเกี่ยวกับคน ถ้ารู้จักและเรียนรู้เกี่ยวกับคนไว้มากๆ จะเป็นประโยชน์กับการทำงาน ช่วยสร้างทิศทางและความชัดเจนในตัวละคร ทำให้เราทำงานง่ายขึ้นหานักแสดงที่จะมาเล่นบทนั้นง่ายขึ้น” (กฤษฎา เตชะนิโลบล, สัมภาษณ์, 11 พฤศจิกายน 2547)

ผู้มีหน้าที่คัดเลือกนักแสดงในระดับบริษัทไม่ว่าจะเป็นผู้บริหารบริษัท หรือผู้ช่วยผู้กำกับการแสดง จะมีภาพเกี่ยวกับตัวละครแต่ละตัวในใจ เมื่อต้องสรุปลักษณะตัวละครให้ชัดเจน ผู้คัดเลือกจะแลกเปลี่ยนมุมมองและความคิดเห็น เพื่อให้เข้าใจลักษณะตัวละครให้เป็นไปในทิศทางเดียวกัน

“พี่กับพี่แอม (กมล ภูวัฒนวิชัย) จะศึกษาบทประพันธ์และบทโทรทัศน์ก่อน แยกกันไปดู แล้วเราจะมาคุยกันว่า ตัวละครแต่ละตัวเป็นอย่างไร พี่คิดอย่างไร พี่แอมคิดอย่างไร บางตัวก็คิดเหมือนกัน ก็โอเค แต่บางตัวที่คิดไม่เหมือนกัน เราจะมานั่งเคลียร์กันเลยว่า ตัวละครตัวนั้นเป็นอย่างไร” (กฤษฎา เตชะนิโลบล, สัมภาษณ์, 11 พฤศจิกายน 2547)

## 2. การพิจารณาสรรหานักแสดง

เมื่อทำความเข้าใจตัวละครและวางแผนกำหนดบทบาทตัวละครแล้ว ผู้คัดเลือกนักแสดงก็จะนำลักษณะของตัวละครแต่ละตัวมาทบทวนอีกครั้ง เพื่อพิจารณาสรรหานักแสดงที่เหมาะสมมาสวมบทบาทตัวละครแต่ละตัว โดยพิจารณานักแสดงจาก 3 กลุ่ม ได้แก่ กลุ่มนักแสดงอาชีพซึ่งเป็นนักแสดงอิสระ กลุ่มนักแสดงอาชีพซึ่งเป็นนักแสดงในสังกัดของบริษัทโพลีพลัส เอนเตอร์เทนเมนท์ บริษัทแม่ของบ้านละคอน และกลุ่มนักแสดงจากบริษัทจัดหานักแสดง

“เรามีนักแสดงในสังกัดด้วย เพราะฉะนั้นเวลาเรามองหานักแสดง เราจะต้องดูก่อนว่ามีนักแสดงในสังกัดเราที่เหมาะสมกับลักษณะตัวละครหรือเปล่า ถ้าเขาเหมาะสมและมีความสามารถ เราก็ต้องสนับสนุน ตัวละครบางตัวก็ต้องการนักแสดงอาชีพ ที่มีประสบการณ์และความสามารถมาเล่น เราก็มองหาจากข้างนอก ถ้าเป็นพวกตัวประกอบ เราจะหาจากพวกโมเดลลิ่งที่เราติดต่อและทำงานด้วยกันเป็นประจำ ถ้าหาไม่ได้ บางทีที่ทีมงานก็เล่นกันเองบ้าง” (กฤษฎา เตชะนิโลบล, สัมภาษณ์, 11 พฤศจิกายน 2547)

ในการพิจารณาสรรหานักแสดงผู้ที่เหมาะสมมาสวมบทบาทตัวละครแต่ละตัว ผู้คัดเลือกนักแสดงจะมีเกณฑ์ทั่วไปในการพิจารณา คือ ความสามารถทางการแสดงของนักแสดง และบุคลิกลักษณะ เพศ รูปร่างสัดส่วนที่ใกล้เคียงกับตัวละคร หากมีนักแสดงที่มีคุณสมบัติตรงหรือใกล้เคียงกับผู้คัดเลือกได้ตั้งไว้มากกว่า 1 คน ผู้คัดเลือกก็จัดลำดับตามความเหมาะสมกับบทบาทจากมากไปหาน้อย หลังจากนั้นจึงจะตัดสินใจคัดเลือกอีกครั้งเป็นขั้นสุดท้าย

### 3. การตัดสินใจคัดเลือกนักแสดง

ผู้มีหน้าที่คัดเลือกนักแสดงแต่ละคน ไม่ว่าจะเป็นผู้บริหาร หรือผู้ช่วยผู้กำกับการแสดงจะมีภาพตัวละครและนักแสดงที่เหมาะสมกับบทบาทนั้นอยู่ในใจ ซึ่งในขั้นตอนของการพิจารณาสรรหา นักแสดงที่น่าจะเหมาะสมกับบทบาท ผู้คัดเลือกนักแสดงก็จะเสนอชื่อของนักแสดงเพื่อเป็นตัวเลือก และตัดสินใจร่วมกันเพื่อคัดเลือกนักแสดงที่เหมาะสมกับบทบาทมากที่สุด

“เวลาเราหานักแสดงมาเล่นละคร เราต้องมีตัวเลือก ยกเว้นว่าบนนั้นมันมีคนตรงเป๊ะๆ ชนิดที่ว่า ถ้าคิดถึงคนแบบนี้ ต้องเป็นคนนี้เท่านั้น เพราะฉะนั้นถ้ามีตัวเลือก เราจะต้องมาคุยกันอีกครั้ง เปรียบเทียบให้เห็นกันไปเลยว่านักแสดงที่เป็นตัวเลือกแต่ละคน มีจุดดีและจุดด้อยอย่างไร เพื่อหาคนที่เหมาะที่สุดในเงื่อนไขที่เราตั้งไว้ เช่น งบประมาณ คิวงาน” (กฤษฎา เตชะนิโลบล, สัมภาษณ์, 11 พฤศจิกายน 2547)

ในการคัดเลือกนักแสดงเรื่อง “นางฟ้าไร่ปึก” แม้จะได้กำหนดตัวนักแสดงนำฝ่ายหญิงไปแล้ว ซึ่งได้แก่ แอน ทองประสม แต่ผู้คัดเลือกยังต้องตัดสินใจคัดเลือกนักแสดงนำเพื่อสวมบทบาทตัวละครหลักอีก 3 ตัว นักแสดงผู้สวมบทบาทตัวละครหลักจึงถูกพิจารณาและคัดเลือกเป็นลำดับแรก ซึ่งนักแสดงเหล่านั้นได้แก่ วิชระ ตังคะประเสริฐ วรวิทย์ นิยมทรัพย์ และอริศรา วงศ์ชาติ เพื่อนำรายชื่อไปเสนอผู้บริหารสูงสุดของบริษัทแม่ และนำเสนอผู้บริหารของสถานีโทรทัศน์

รับทราบและเห็นชอบในเบื้องต้น เนื่องจากผู้บริหารสถานีโทรทัศน์จะให้ความสนใจนักแสดงนำมากกว่านักแสดงผู้สวมบทบาทตัวละครอื่นๆ เพราะนักแสดงนำถือเป็นจุดขายหนึ่งที่สำคัญของละครโทรทัศน์ หากนักแสดงนำสามารถดึงดูดความสนใจของผู้ชมได้มาก โอกาสที่ละครจะได้รับความนิยมก็มีสูง

หลังจากที่ผู้บริหารสถานีโทรทัศน์มีความเห็นชอบและอนุมัติรายชื่อนักแสดงผู้สวมบทบาทตัวละครหลักแล้ว ผู้คัดเลือกนักแสดงระดับบริษัทผู้ผลิตจึงจะดำเนินการพิจารณาสรรหานักแสดงผู้สวมบทบาทตัวละครสมทบและตัวละครประกอบอื่นๆ และตัดสินใจคัดเลือกนักแสดงที่เหมาะสมกับการสวมบทบาทตัวละครแต่ละตัวมากที่สุด

การทำงานในทุกขั้นตอนของกระบวนการคัดเลือกนักแสดงละครเรื่อง “นางฟ้าไร้ปีก” ของบริษัท บ้านละครอน จำกัด เป็นการทำงานคัดเลือกนักแสดงที่ค่อนข้างรวดเร็วและราบรื่นตั้งแต่เริ่มต้น เนื่องจากผู้คัดเลือกในระดับบริษัทมีเพียง 2 คน และการทำงานก็ประสานสอดคล้องกันเป็นอย่างดี เนื่องจากผู้บริหารบริษัทและผู้ช่วยเป็นเพื่อนร่วมงานซึ่งสนิทสนมกันมานานและมีประสบการณ์ในการคัดเลือกนักแสดงร่วมกันหลายเรื่องตลอดระยะเวลาการทำงานที่ผ่านมา นอกจากนี้ผู้บริหารบริษัทก็มีความตั้งใจในระดับบริษัทอย่างเต็มที่ ก่อนนำข้อสรุปที่ได้ไปรายงานให้ผู้บริหารระดับสูงสุดของบริษัทแม่เพื่อรับทราบ

“พี่กับพี่แอม (กมล ภู่วฒนวนิชย์) ทำงานด้วยกันมานาน ช่วยกันแคสติ้งมาหลายเรื่อง ตั้งแต่ทำอยู่ที่โปรดคาสท์ ค่อนข้างรู้จักและไว้ใจกันนะ ยิ่งพี่แอมมาทำบริษัทเอง ตัดสินใจทุกอย่างเองได้ งานต่างๆก็เร็ว แต่เร็วนี้ไม่ได้หมายถึงทำส่งๆแบบขอไปทีนะ หมายถึง ทำไปได้เรื่อยๆ ไม่มีอุปสรรคอะไรมาก อย่างแคสติ้งเนี่ย ทำกันอยู่สองคน มีปัญหาน้อยมาก คิดแล้วคุยกัน คุยกันแล้วเลือก เสร็จแล้วพี่แอมก็ไปคุยกับพีนิค (อรพรรณ พานทอง) และพีคิง (สมจริง ศรีสุภาพ) เพื่อบอกให้รู้ว่าเราเลือกใครเท่านั้นเอง บางบริษัทมีคนที่มึนบทบาทในการแคสติ้งหลายคน อาจเสียเวลาเถียงกันอยู่นาน มีลำดับขั้นที่ต้องผ่านให้สกรีนหลายคน แต่พี่กับพี่แอมจะไม่มีปัญหาตรงนั้นเลย” (กฤษฎา เตชะนิโลบล, สัมภาษณ์, 11 พฤศจิกายน 2547)

เมื่อคัดเลือกนักแสดงได้ครบตามจำนวนตัวละคร รายชื่อนักแสดงทั้งหมดจะถูกส่งไปยังผู้บริหารสถานีโทรทัศน์เพื่อพิจารณาภาพรวมอีกครั้ง และอนุมัติให้ดำเนินการผลิตละครโทรทัศน์เรื่องนี้ได้ โดยไม่มีการเปลี่ยนแปลงรายชื่อของนักแสดงคนใดอีก



การแบ่งขั้นตอนการคัดเลือกนักแสดงของละครเรื่อง "นางฟ้าไร้ปีก" เป็น 3 ขั้นตอนหลัก คือ การศึกษาตัวละครและวางแผนกำหนดบทบาทตัวละคร การพิจารณาสรรหานักแสดง และการตัดสินใจคัดเลือก เป็นการแบ่งขั้นตอนที่สอดคล้องและมีรายละเอียดคล้ายคลึงกับขั้นตอนในกระบวนการคัดเลือกนักแสดงที่ ปาริฉัตร เสวตเศรณี (2541) ได้เคยศึกษาไว้ว่า กระบวนการคัดเลือกนักแสดงซึ่งใช้แนวคิดเรื่องการจัดคนเข้าทำงาน (Staffing) มาอธิบายนั้น ประกอบด้วย 4 ขั้นตอนหลัก คือ การวางแผนกำหนดบทบาทและนักแสดง การพิจารณาสรรหานักแสดง การคัดเลือกนักแสดง และการฝึกฝนพัฒนานักแสดง แต่เนื่องจากการวิจัยครั้งนี้ มีขอบเขตการวิจัยสิ้นสุดเพียงการตัดสินใจคัดเลือกนักแสดงที่เหมาะสมที่สุดมาสวมบทบาทตัวละคร จึงไม่ได้รวมขั้นตอนของการฝึกฝนพัฒนานักแสดงเป็นส่วนหนึ่งในขั้นตอนการคัดเลือกนักแสดงด้วย

อย่างไรก็ตาม วิธีการและรายละเอียดของการคัดเลือก อาจแตกต่างกับบริษัทผู้ผลิตรายอื่นเพียงเล็กน้อย ตามรูปแบบการทำงาน ขนาดของบริษัท โครงสร้างองค์กรใหญ่ในภาพรวม และลักษณะการดำเนินการผลิตละครโทรทัศน์ของบริษัท บ้านละคอน จำกัด

"ถึงเราจะตัวเล็ก แต่เราเป็นบริษัทลูกของโพลีพลัสไซท์ใหม่ เพราะฉะนั้นสไตล์การทำงานของเราที่ก็ต้องเป็นรูปแบบและแนวทางเดียวกับโพลีพลัส ซึ่งโพลีพลัสก็จะมีสไตล์ของเขา ซึ่งบอกไม่ได้ ต้องสังเกตเอง ทุกบริษัทเขามีสไตล์ของตัวเองทั้งนั้น" (กฤษฎา เตชะนิโลบล, สัมภาษณ์, 11 พฤศจิกายน 2547)

จากการศึกษาวิธีการคัดเลือกนักแสดงละครโทรทัศน์เรื่อง "นางฟ้าไร้ปีก" สามารถวิเคราะห์เหตุผลในการคัดเลือกนักแสดงของกลุ่มผู้มีบทบาทในการคัดเลือก โดยจำแนกตามประเภทของตัวละครที่นักแสดงถูกคัดเลือกให้สวมบทบาท ได้แก่ ตัวละครหลัก ตัวละครสมทบ และตัวละครประกอบ ได้ดังต่อไปนี้

## 1. ตัวละครหลัก

### 1.1 ลีป่าง

นักแสดงผู้สวมบทบาท แอน ทองประสม

ลักษณะตัวละคร นางเอก หญิงสาวอายุประมาณ 25 ปี สาวสวยลูกนักรุกิจสายการบิน เป็นแอร์โฮสเตส ร่ำรวย สวยสง่า ฉลาด หยิ่ง ไม่ยอมใคร มั่นใจและเอาแต่ใจตัวเอง แต่งตัวด้วย เสื้อผ้าและเครื่องประดับราคาแพง

#### ภาพตัวแทนที่ปรากฏในตัวละคร

ภาพแบบฉบับ	ภาพตายตัว	ภาพต้นแบบ
- นางเอก สวย - แอร์โฮสเตส สวมชุดฟอร์ม ของสายการบิน	- นางเอกสาวลึกลับชั้นสูงจอม หยิ่ง ร่ำรวย สวยสง่า มั่นใจ และมักเอาแต่ใจตัวเอง แต่งตัว ด้วยเสื้อผ้าเครื่องประดับราคา แพง	-



เหตุผลในการคัดเลือก แอน ทองประสม เป็นนักแสดงที่มีชื่อเสียงและมีความสามารถทางการแสดงมาก จัดเป็นนางเอกแถวหน้าของวงการบันเทิง ณ ขณะนี้ แอนเป็นคนสวยมาก บุคลิกดี มีเสน่ห์ในตัวเอง การพูดจาฉะฉานและฉลาด นอกจากนั้นยังเป็นนักแสดงที่มีวินัยในการทำงานและมีอุปนิสัยส่วนตัวดี ผู้คัดเลือกนักแสดงจึงจะจงเลือกให้แอนเป็นนางเอกละครเรื่องใหม่ของบริษัทบ้านละคอน โดยเลือกบทประพันธ์ที่มีเนื้อเรื่องน่าสนใจ และมีตัวละครหลักที่เหมาะสมกับแอนในภายหลัง

## 1.2 ภูมิภาค

นักแสดงผู้สวมบทบาท วัชระ ตังคะประเสริฐ

ลักษณะตัวละคร พระเอก ชายหนุ่มอายุประมาณ 30 ต้นๆ เป็นนักธุรกิจที่มีชื่อเสียง แต่งงานและมีลูกสาว 1 คน รูปหล่อ เก่ง ฉลาด แต่เจียบขริ่ม พุดน้อย เก็บอารมณ์ความรู้สึกไม่ค่อยแสดงออก บางครั้งดูเคร่งเครียดจริงจัง เนื่องจากงานและปัญหาครอบครัว

ภาพตัวแทนที่ปรากฏในตัวละคร

ภาพแบบฉบับ	ภาพตายตัว	ภาพต้นแบบ
- พระเอก รูปหล่อ เก่ง ฉลาด	- พระเอกผู้เจียบขริ่ม พุดน้อย เก็บอารมณ์ความรู้สึกไม่ค่อยแสดงออก - นักธุรกิจ ร่ำรวย ชับรฉรคค แพง ใส่สูทไปทคางงาน	-



เหตุผลในการคัดเลือก วัชระ ตังคะประเสริฐ ถูกคัดเลือกให้สวมบทบาทนี้ เนื่องจากเป็นนักแสดงที่กำลังโด่งดังจากการสวมบทบาท "ขุนแผน" ในภาพยนตร์เรื่อง "ขุนแผน" เป็นคนหน้าตาดีและมีวัยใกล้เคียงกับตัวละคร นอกจากนี้ในช่วงที่ทำการคัดเลือก ผู้บริหารบริษัทซักชวนวัชระให้เห็นสัญญาเป็นนักแสดงในสังกัดของโพลีพลัสด้วย ผู้คัดเลือกจึงต้องการสนับสนุนวัชระให้เป็นที่รู้จักของผู้ชมละครโทรทัศน์

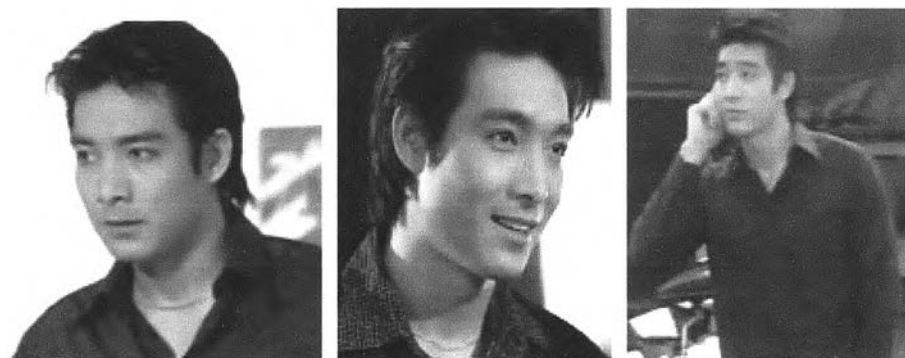
### 1.3 ศราญ

#### นักแสดงผู้สวมบทบาท วรุฒิ นิยมทรัพย์

**ลักษณะตัวละคร** ชายหนุ่มวัย 30 ต้นๆ เป็นนักธุรกิจหนุ่มไฟแรง ร่ำรวย หน้าตาหล่อเหลา แต่เป็นเพลย์บอย เจ้าชู้ เป็นคนนิ่ง มีเล่ห์เหลี่ยมและฉลาดแกมโกง พยายามเอาชนะพระเอกทุกวิถีทาง เพราะกอดตันจากเรื่องในอดีต และแอบเป็นชู้กับภรรยาของพระเอก

#### ภาพตัวแทนที่ปรากฏในตัวละคร

ภาพแบบฉบับ	ภาพตายตัว	ภาพต้นแบบ
- ผู้ร่ำรวย นิสัยไม่ดี	- ผู้ร่ำรวยจอมเจ้าเล่ห์ นิ่ง ฉลาดแกมโกง - หนุ่มเพลย์บอย ร่ำรวย หล่อเหลา เจ้าชู้	- เป็นชู้กับภรรยาคนอื่น ไม่มีศีลธรรม



**เหตุผลในการคัดเลือก** วรุฒิ นิยมทรัพย์ ถูกคัดเลือกให้สวมบทบาทนี้ เนื่องจากเป็นนักแสดงที่มีความสามารถและมีชื่อเสียงเป็นที่รู้จักในกลุ่มผู้ชมอยู่บ้าง เป็นคนหน้าตาหล่อเหลา รูปร่างสูงใหญ่ บุคลิกสง่าผ่าเผย และมีเสน่ห์ นอกจากนี้วัรวรุฒิมักถูกเลือกให้สวมบทบาทผู้ร่ำรวย ซึ่งเป็นหนุ่มเพลย์บอย รูปร่างหล่อและเจ้าชู้อยู่เสมอ จนผู้ชมเกิดความคุ้นเคยและจดจำ

#### ภาพตัวแทนที่ปรากฏในตัวนักแสดง

ภาพแบบฉบับ	ภาพตายตัว	ภาพต้นแบบ
- หนุ่มรูปหล่อ รูปร่างสูงใหญ่ บุคลิกดี มีเสน่ห์	- ผู้ร่ำรวยหนุ่มเพลย์บอย รูปร่างหล่อเจ้าชู้	-

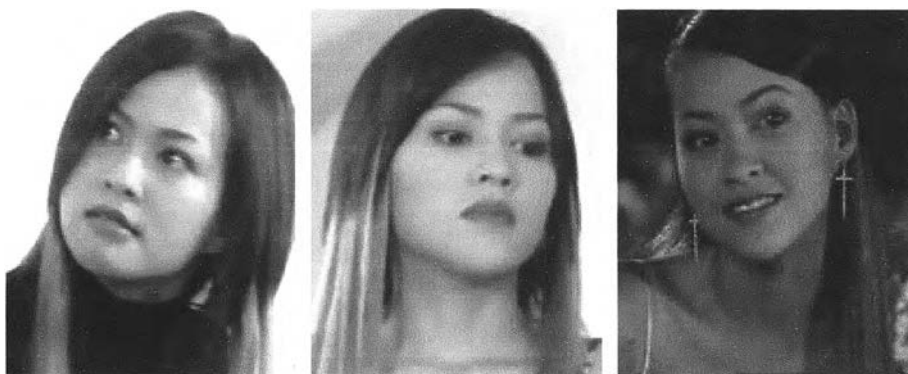
#### 1.4 โซติกา

นักแสดงผู้สวมบทบาท อริศรา วงศ์ชาติ

ลักษณะตัวละคร หญิงสาวอายุประมาณ 30 ต้นๆ คุณแม่ยังสาว ภรรยาของภูผา เป็นสาวสังคม เบรีเยว เซ็กซี่ ชอบแต่งตัวโป๊ เสพติดการมีเพศสัมพันธ์ เป็นโรคจิตอ่อนๆ มักแสดงอารมณ์ร้ายและทำร้ายลูก เพราะเก็บกดที่สามีบ้างาน เลยเป็นชู้กับเพื่อนเก่าของสามี

ภาพตัวแทนที่ปรากฏในตัวละคร

ภาพแบบฉบับ	ภาพถ่ายตัว	ภาพต้นแบบ
- นางร้าย นิสัยไม่ดี	- นางร้ายแบบเซ็กซี่ เบรีเยว ชอบแต่งตัวโป๊	- คบชู้ ไม่มีศีลธรรม



เหตุผลในการคัดเลือก อริศรา วงศ์ชาติ ถูกคัดเลือกให้สวมบทบาทนี้ เนื่องจากเป็นผู้คัดเลือกประทับใจในฝีมือของอริศรา เพราะเป็นนักแสดงที่มีความสามารถทางการแสดงมาก สวมบทบาทตัวละครที่มีความซับซ้อนและแสดงอารมณ์ทางสีหน้าและแววตาได้ดี นอกจากนั้นยังมีหน้าตาสวยเซ็กซี่ และรูปร่างดี แม้ในความเป็นจริงอริศราจะไม่มีบุคลิกคล้ายกับลักษณะของตัวละครเลยก็ตาม

## 2. ตัวละครสมทบ

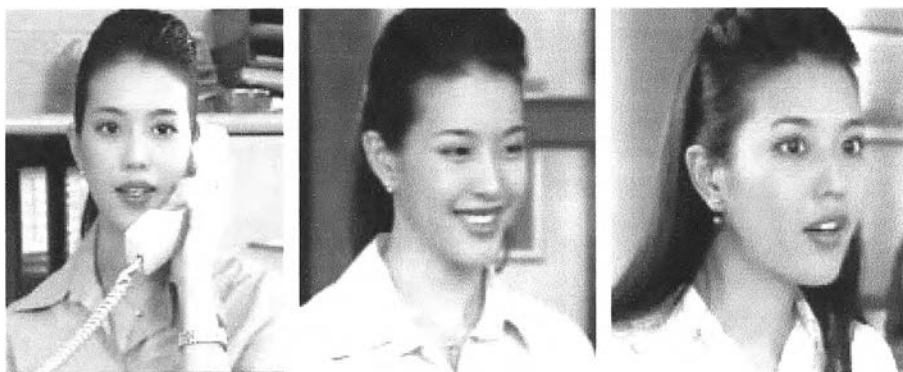
### 2.1 บุศรา

นักแสดงผู้สวมบทบาท พิมพ์ศิริ พิมพ์ศิริ

ลักษณะตัวละคร หญิงสาวอายุประมาณ 26 ปี ญาติและเพื่อนสนิทของนางเอก อ่อนหวาน น่ารักและจิตใจดี เป็นเลขานุการที่คล่องแคล่ว ฉลาด ละเอียดยรอบคอบ และใส่ใจทุกขุสขุของเจ้านายสม้าเสมอ

ภาพตัวแทนที่ปรากฏในตัวละคร

ภาพแบบฉบับ	ภาพถ่ายตัว	ภาพต้นแบบ
- ผู้ช่วยนางเอก เป็นคนดี	- เลขานุการสาว คล่องแคล่ว ฉลาด ละเอียดยรอบคอบ - สาวหวาน น่ารัก แต่งตัว เรียบร้อย	-



เหตุผลในการคัดเลือก พิมพ์ศิริ พิมพ์ศิริ ถูกคัดเลือกให้สวมบทบาทนี้ เนื่องจากเป็นนักแสดงที่ผู้คัดเลือกประทับใจในการทำงานและอุปนิสัยส่วนตัว นอกจากนั้นยังมีหน้าตาน่ารัก เหมาะสมกับบทบาทผู้ช่วยนางเอก ผู้คัดเลือกจึงต้องการสนับสนุนให้พิมพ์ศิริมีงานละครอย่างต่อเนื่อง แม้จะไม่ได้เป็นนักแสดงในสังกัดก็ตาม

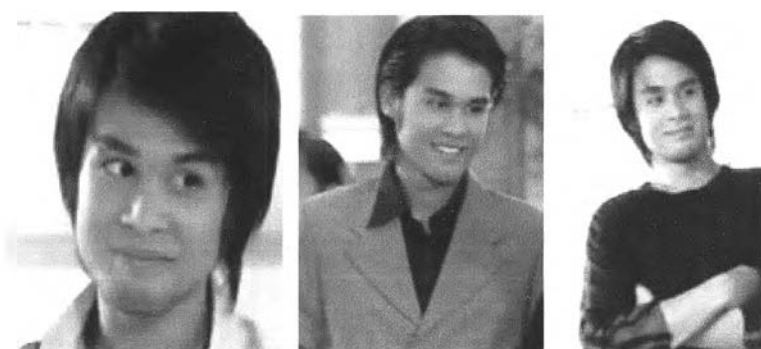
## 2.2 วสุ

นักแสดงผู้สวมบทบาท ณัฐพล ลียะวณิช

ลักษณะตัวละคร ชายหนุ่มวัย 27 ปี เป็นนักธุรกิจหนุ่มรุ่นใหม่ ร่ำรวย ชี้เล่น กระตือรือร้น

ภาพตัวแทนที่ปรากฏในตัวละคร

“วสุ” เป็นตัวละครที่ไม่มีรายละเอียดมากนัก และไม่มีลักษณะภาพตัวแทนทั้ง 3 ระดับ ปรากฏอย่างชัดเจน



เหตุผลในการคัดเลือก ณัฐพล ลียะวณิช ถูกคัดเลือกให้สวมบทบาทนี้ เนื่องจากเป็นนักแสดงดาวรุ่งของสถานีโทรทัศน์ไทยทีวีสีช่อง 3 กำลังมีชื่อเสียงเป็นที่รู้จัก เป็นชายหนุ่มหน้าตาดี และมีเสน่ห์ ผู้คัดเลือกหวังให้เป็นนักแสดงที่สร้างความน่าสนใจให้กับละคร นอกเหนือจากนักแสดงผู้สวมบทพระเอกและนางเอก

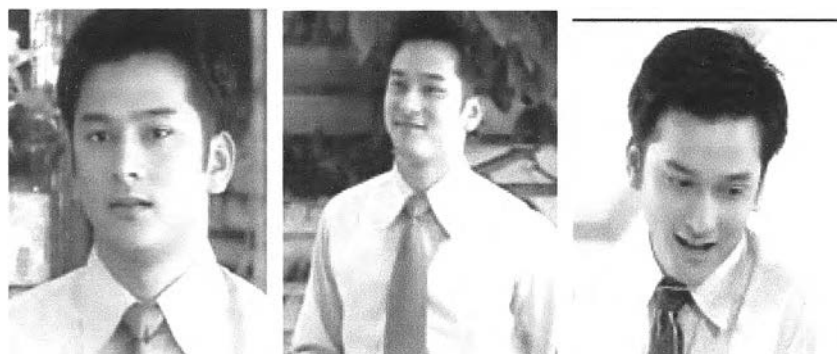
## 2.3 ดนัย

### นักแสดงผู้สวมบทบาท อุเทน คชน่วม

ลักษณะตัวละคร ชายหนุ่มอายุประมาณ 28 ปี น้องชายของศราญ สุภาพอ่อนโยน ละเอียดอ่อน พุดจาไพเราะ และนอบน้อม เป็นคนใจบุญ รับเลี้ยงเด็กกำพร้า เอื้อเพื่อแม่ผู้บุคลิกตรงข้ามกับพี่ชายทุกอย่าง

#### ภาพตัวแทนที่ปรากฏในตัวละคร

ภาพแบบฉบับ	ภาพถ่ายตัว	ภาพต้นแบบ
-	- หนุ่มสุภาพ อ่อนโยน ละเอียดอ่อน พุดจาไพเราะ และนอบน้อม - คนใจบุญ รับเลี้ยงเด็ก กำพร้าและคนชรา เอื้อเพื่อแม่	-



เหตุผลในการคัดเลือกนักแสดง อุเทน คชน่วม ถูกคัดเลือกให้สวมบทบาทนี้ เนื่องจากเป็นนักแสดงในสังกัดของโพสิทีฟ และผู้คัดเลือกชื่นชอบในอุปนิสัยส่วนตัว เพราะอุเทนเป็นคนสุภาพ พุดจาไพเราะและนอบน้อม ซึ่งมีส่วนคล้ายกับลักษณะตัวละคร

#### ภาพตัวแทนที่ปรากฏในตัวนักแสดง

ภาพแบบฉบับ	ภาพถ่ายตัว	ภาพต้นแบบ
- ชายหนุ่มหน้าตาดี สุภาพ พุดจาไพเราะและนอบน้อม	-	-



## 2.4 แพรวมภา

นักแสดงผู้สวมบทบาท ถนนอมศรี เทวกุล ณ อยุธยา

ลักษณะตัวละคร หญิงสาวอายุประมาณ 25 ปี เป็นลูกสาวเศรษฐีนี้่้นักธุรกิจ ร่ำรวย น่ารัก อ่อนโยน กิริยามารยาทดี พุดจาไพเราะ ถูกอบรมเลี้ยงดูมาอย่างดี แต่บอบบาง อ่อนแอ ซ้ำโรค และไม่มั่นใจในตัวเอง

## ภาพตัวแทนที่ปรากฏในตัวละคร

ภาพแบบฉบับ	ภาพตายตัว	ภาพต้นแบบ
-	- หญิงสาวที่ถูกเลี้ยงดูอย่างดี อ่อนโยน กิริยามารยาทดี พุดจาไพเราะ - คนซีโรค บอบบาง อ่อนแอ และไม่มั่นใจในตัวเอง	-



เหตุผลในการคัดเลือก ถนนอมศรี เทวกุล ณ อยุธยา ถูกคัดเลือกให้สวมบทบาทนี้ เนื่องจากมีพื้นฐานและบุคลิกคล้ายกับตัวละครมาก คือเป็นหญิงสาวที่เติบโตมาจากครอบครัวที่มีฐานะชาติตระกูลดี กิริยามารยาทเรียบร้อย อ่อนโยน และพุดจาไพเราะ ตัวเล็ก รูปร่างผอมบาง เหมือนคนซีโรค นอกจากนั้นผู้คัดเลือกยังรู้จักกับนักแสดงเป็นการส่วนตัวด้วย

## ภาพตัวแทนที่ปรากฏในตัวนักแสดง

ภาพแบบฉบับ	ภาพตายตัว	ภาพต้นแบบ
- หญิงสาวมีฐานะชาติตระกูล เรียบร้อย รูปร่างผอมบาง	-	-

## 2.5 ทักษดา

นักแสดงผู้สวมบทบาท นาเดีย นิมิตรวาณิช

ลักษณะตัวละคร หญิงสาววัยประมาณ 25 ปี น้องสาวของศราญ เป็นสาวสมัยใหม่  
สดใส มั่นใจในตัวเอง ไม่ยอมใคร เป็นน้องสาวที่อ่อน รักพี่ชาย ช่างประจบและเอาใจ

ภาพตัวแทนที่ปรากฏในตัวละคร

ภาพแบบฉบับ	ภาพถ่ายตัว	ภาพต้นแบบ
-	- สาวสมัยใหม่ สดใส มั่นใจในตัวเอง ไม่ยอมใคร - น้องสาวที่อ่อน รักพี่ชาย ช่างประจบและเอาใจ	-



เหตุผลในการคัดเลือก นาเดีย นิมิตรวาณิช ถูกเลือกให้สวมบทบาทนี้ เนื่องจากเป็นนักแสดงในสังกัดของโพลีพลัส นอกจากนั้นนาเดียยังเป็นสาวน่าสมัย ฉลาด มีหน้าตาน่ารัก บุคลิกน่ารัก สดใส และมั่นใจในตัวเอง เหมือนกับลักษณะตัวละคร และที่ผ่านมานาเดียก็มักถูกคัดเลือกให้สวมบทบาทเป็นหญิงสาวสมัยใหม่ที่มีบุคลิกคล่องแคล่ว สดใส มั่นใจในตัวเอง จนผู้ชมเกิดความคุ้นเคย

ภาพตัวแทนที่ปรากฏตัวนักแสดง

ภาพแบบฉบับ	ภาพถ่ายตัว	ภาพต้นแบบ
- หญิงสาวน่าสมัย น่ารัก สดใส ร่าเริงและมั่นใจในตัวเอง	- สาวสมัยใหม่ คล่องแคล่ว สดใส มั่นใจในตัวเอง	-

## 2.6 นิพนธ์

นักแสดงผู้สวมบทบาท ทูน หิรัญทรัพย์

ลักษณะตัวละคร ชายวัยกลางคน พ่อของนางเอก เป็นนักธุรกิจใหญ่ ร่ำรวยระดับมหาเศรษฐี บุคลิกสง่างาม สุขุม ใจดี รักและตามใจลูกสาวมาก

ภาพตัวแทนที่ปรากฏในตัวละคร

ภาพแบบฉบับ	ภาพถ่ายตัว	ภาพต้นแบบ
-	- คุณพ่อใจดี รักลูก ตามใจลูก - นักธุรกิจ ร่ำรวย ใสสุทไปทำงาน	-



เหตุผลในการคัดเลือก ทูน หิรัญทรัพย์ ถูกคัดเลือกให้สวมบทบาทนี้ เนื่องจากเป็นนักแสดงที่มีประสบการณ์และความสามารถในการแสดง นอกจากนั้นทูนยังเป็นคนที่มีบุคลิกสง่าผ่าเผย อบอุ่น ใจดี สุขภาพ ยิ้มแย้มแจ่มใส ทำให้ถูกคัดเลือกให้สวมบทบาทคุณพ่อใจดี มีเมตตา รักลูกและตามใจลูกอยู่บ่อยครั้ง

ภาพตัวแทนที่ปรากฏในตัวนักแสดง

ภาพแบบฉบับ	ภาพถ่ายตัว	ภาพต้นแบบ
- ชายวัยกลางคน บุคลิกสง่าผ่าเผย อบอุ่น ใจดี สุขภาพ ยิ้มแย้มแจ่มใส	- คุณพ่อใจดี รักลูก ตามใจลูก	-

## 2.7 จรรยา

นักแสดงผู้สวมบทบาท ดวงตา ตุงคะมณี

ลักษณะตัวละคร หญิงวัยกลางคน เป็นเศรษฐินีมีายนักธุรกิจ ร่ำรวย แต่งตัวด้วยเสื้อผ้าและเครื่องประดับราคาแพง เป็นผู้หญิงทำงานที่เก่ง ฉลาด มีความเป็นผู้นำ และเป็นคุณแม่ใจดี รักและเอาใจใส่ลูก

ภาพตัวแทนที่ปรากฏในตัวละคร

ภาพแบบฉบับ	ภาพตายตัว	ภาพต้นแบบ
-	<ul style="list-style-type: none"> <li>- นักธุรกิจหญิง ทำงานเก่ง</li> <li>ฉลาด มีความเป็นผู้นำ</li> <li>- เศรษฐินี ร่ำรวย แต่งตัวด้วยเสื้อผ้าราคาแพง</li> <li>- คุณแม่ใจดี รักและเอาใจใส่ลูก ทำทุกอย่างเพื่อลูก</li> </ul>	-



เหตุผลในการคัดเลือก ดวงตา ตุงคะมณี ถูกคัดเลือกให้สวมบทบาทนี้ เนื่องจากเป็นนักแสดงที่มีความสามารถ ผู้คัดเลือกนักแสดงรู้จักสนิทสนมและเคยร่วมงานกันมาก่อน นอกจากนั้นดวงต้ามักถูกคัดเลือกให้สวมบทบาทเป็นผู้หญิงที่ร่ำรวย ฉลาดและมีอำนาจอยู่บ่อยครั้ง จนผู้ชมเกิดความคุ้นเคยและจดจำ

ภาพตัวแทนที่ปรากฏในตัวนักแสดง

ภาพแบบฉบับ	ภาพตายตัว	ภาพต้นแบบ
-	- ผู้หญิงร่ำรวย ฉลาด มีอำนาจ	-

## 2.8 น้ำผึ้ง

นักแสดงผู้สวมบทบาท เด็กหญิงบัณฑิตา ศรีนวลนัด

ลักษณะตัวละคร เด็กหญิงวัย 6 ขวบ หน้าตาน่ารัก ร่าเริง สดใส ช่างพูดแต่บางทีก็เป็นเด็กขี้น้ำคร่ำ ไม่ค่อยพูด และดื้อเงียบ เพราะพ่อไม่ค่อยมีเวลาและแม่อารมณ์ร้าย เป็นลูกสาวที่ติดพ่อ รักและหวงพ่อมาก บางทีก็เอาแต่ใจ

ภาพตัวแทนที่ปรากฏในตัวละคร

ภาพแบบฉบับ	ภาพตายตัว	ภาพต้นแบบ
- เด็กน้อย สดใส ร่าเริง ช่างพูด	- เด็กขี้น้ำคร่ำ ไม่ค่อยพูด ดื้อเงียบ - ลูกสาวที่ติดพ่อ รักและหวงพ่อมาก	-



เหตุผลในการคัดเลือก เด็กหญิงบัณฑิตา ศรีนวลนัด ถูกคัดเลือกให้สวมบทบาทนี้ เนื่องจากเป็นนักแสดงเด็กที่มีความสามารถ ฉลาด และมีปฏิภาณไหวพริบ นอกจากนั้นยังเป็นนักแสดงเด็กที่มีผลงานละครและมีชื่อเสียงเป็นที่รู้จักอย่างมากในขณะนั้น

ภาพตัวแทนที่ปรากฏในตัวนักแสดง

ภาพแบบฉบับ	ภาพตายตัว	ภาพต้นแบบ
- เด็กน้อย หน้าตาน่ารัก ร่าเริง สดใส ฉลาด ช่างพูด มีไหวพริบดี	-	-

## 2.9 แม่บ้าน

นักแสดงผู้สวมบทบาท นภาพร หงษ์สกุล

ลักษณะตัวละคร หญิงวัยกลางคน ร่างท้วม เป็นแม่บ้านผู้ดูแลความเรียบร้อยภายในบ้าน มีระเบียบ ใจดี มีเมตตา เป็นคนใช้เก่าแก่ ซื่อสัตย์กับผู้เป็นนายจ้าง

ภาพตัวแทนที่ปรากฏในตัวละคร

ภาพแบบฉบับ	ภาพถ่ายตัว	ภาพต้นแบบ
-	- แม่บ้าน มีระเบียบ ใจดี มีเมตตา - คนใช้เก่าแก่ ซื่อสัตย์และจงรักภักดีกับนายจ้าง	-



เหตุผลในการคัดเลือก นภาพร หงษ์สกุล ถูกคัดเลือกให้สวมบทบาทนี้ เนื่องจากเป็นนักแสดงที่มีประสบการณ์และความสามารถ นอกจากนั้นนภาพรยังเป็นนักแสดงที่ถูกเลือกให้สวมบทบาทคุณแม่บ้าน คนใช้เก่าแก่ ผู้มีระเบียบ ใจดี มีเมตตา และจงรักภักดีกับนายจ้างบ่อยครั้งมากที่สุด จนผู้คนเคยชินและจดจำได้

ภาพตัวแทนที่ปรากฏในตัวนักแสดง

ภาพแบบฉบับ	ภาพถ่ายตัว	ภาพต้นแบบ
-	- แม่บ้านซึ่งเป็นคนใช้เก่าแก่ ใจดี มีเมตตา ซื่อสัตย์และจงรักภักดีกับนายจ้าง	- แม่บ้าน คนใช้เก่าแก่ผู้ซื่อสัตย์

## 2.10 ศุภางค์

นักแสดงผู้สวมบทบาท ดารณีนุช โพธิปิติ

ลักษณะตัวละคร หญิงอายุประมาณ 35 เป็นหัวหน้าแอร์โฮสเตส ใจดี แต่ชอบ  
ซุบซิบนินทา อยากรู้อยากเห็นและยุ่งเรื่องคนอื่น

### ภาพตัวแทนที่ปรากฏในตัวละคร

ภาพแบบฉบับ	ภาพตายตัว	ภาพต้นแบบ
- แอร์โฮสเตส สวมชุดฟอร์ม ของสายการบิน	- คนซุบซิบนินทา อยากรู้อยากเห็น และชอบยุ่งเรื่องของคนอื่น	-



เหตุผลในการคัดเลือก ดารณีนุช โพธิปิติ ถูกคัดเลือกให้สวมบทบาทนี้ เนื่องจากเป็น  
นักแสดงที่มีความสามารถ สวมบทบาทตัวละครได้หลายรูปแบบ นอกจากนั้นยังเป็นนักแสดงที่มี  
อุปนิสัยดี ทำให้ผู้ร่วมงานสนุกสนาน เฮฮาอีกด้วย

### 3. นักแสดงประกอบ

#### 3.1 พี่เลี้ยงเด็ก

นักแสดงผู้สวมบทบาท นักแสดงประกอบ (ไม่ระบุชื่อ)

ลักษณะตัวละคร หญิงสาวอายุประมาณ 26-27 ปี ผิวพรรณขาว หน้าตาจืดๆเหมือนสาวเหนือ ชื่อ ใจดี เรียบร้อย

ภาพตัวแทนที่ปรากฏในตัวละคร

ภาพแบบฉบับ	ภาพตายตัว	ภาพต้นแบบ
- ตัวประกอบ หน้าตาธรรมดา ไม่สวย	- พี่เลี้ยงเด็ก ใจดี เรียบร้อย - สาวเหนือ ชื่อ หน้าตาจืดๆ ผิวขาว	-



เหตุผลในการคัดเลือก นักแสดงประกอบผู้สวมบทบาทพี่เลี้ยงเด็ก ถูกคัดเลือกให้สวมบทบาทนี้ เนื่องจากมีหน้าตาและผิวพรรณสะอาดสะอ้าน แม้จะไม่สวย แต่ดูชื่อๆ และใจดี นอกจากนี้ยังเคยสวมบทบาทเป็นพี่เลี้ยงและคนรับใช้มาก่อนด้วย สามารถพูดบทได้อย่างเป็นธรรมชาติ

ภาพตัวแทนที่ปรากฏในตัวนักแสดง

ภาพแบบฉบับ	ภาพตายตัว	ภาพต้นแบบ
- หญิงสาว ผิวพรรณขาว สะอาดสะอ้าน หน้าตาธรรมดา ดูชื่อๆ	-	-



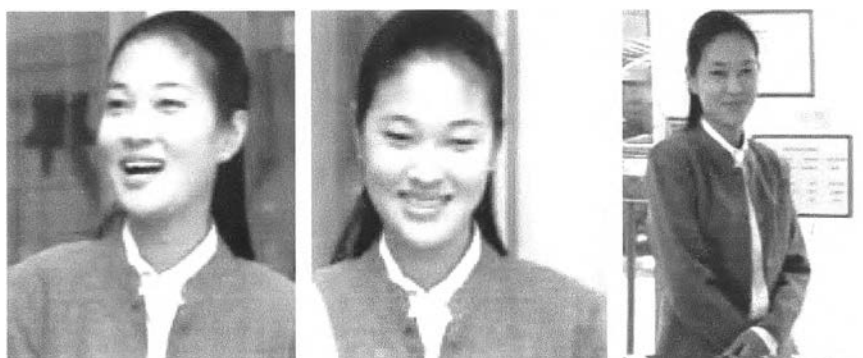
## 3.2 คุณครู

นักแสดงผู้สวมบทบาท นักแสดงประกอบ (ไม่ระบุชื่อ)

ลักษณะตัวละคร หญิงสาวอายุประมาณ 30 ปี หน้าตาผิวพรรณสะอาดสะอ้าน พุดจา  
สุภาพจะฉาน ทำผมและแต่งกายเรียบร้อย ใจดี มีเมตตา รักเอ็นดูนักเรียน

ภาพตัวแทนที่ปรากฏในตัวละคร

ภาพแบบฉบับ	ภาพถ่ายตัว	ภาพต้นแบบ
-	- คุณครู หน้าตาผิวพรรณ สะอาดสะอ้าน สุภาพ ทำผม แต่งกายเรียบร้อย ใจดี เอาใจ ใส่นักเรียน	-



เหตุผลในการคัดเลือก นักแสดงประกอบผู้สวมบทบาทคุณครู ถูกคัดเลือกให้สวม  
บทบาทนี้ เนื่องจากผู้คัดเลือกรู้จักกับนักแสดงเป็นการส่วนตัว จึงชักชวนให้มาเป็นนักแสดง  
ประกอบ นอกจากนั้นตัวนักแสดงยังมีเป็นคนใจดี มีบุคลิกเรียบร้อย หน้าตาผิวพรรณสะอาด  
สะอ้าน และพุดจาจะฉาน คล้ายกับลักษณะของตัวละคร

ภาพตัวแทนที่ปรากฏในตัวนักแสดง

ภาพแบบฉบับ	ภาพถ่ายตัว	ภาพต้นแบบ
- หญิงสาว เรียบร้อย ใจดี หน้าตาผิวพรรณสะอาด สะอ้าน พุดจาจะฉาน	-	-

### 3.3 คุณหมอม

นักแสดงผู้สวมบทบาท นักแสดงประกอบ (ไม่ระบุชื่อ)

ลักษณะตัวละคร ชายวัยกลางคน ผิวขาว สวมแว่นตา สวมเสื้อขาวทับด้วยเสื้อกาวน

ภาพตัวแทนที่ปรากฏในตัวละคร

ภาพแบบฉบับ	ภาพถ่ายตัว	ภาพต้นแบบ
- หมอ สวมชุดกาวน	- หมอ ผิวขาว สวมแว่นตา	-



เหตุผลในการคัดเลือก นักแสดงประกอบผู้สวมบทบาทคุณหมอม ถูกคัดเลือกให้สวมบทบาทนี้ เนื่องจากเคยมีประสบการณ์สวมบทบาทคุณหมอมมาแล้ว ตัวนักแสดงเองก็มีผิวขาว หน้าตาเหมือนคนจีนหรือมีเชื้อสายจีน สวมแว่นตา และเรียบร้อย เหมือนกับลักษณะของตัวละคร

ภาพตัวแทนที่ปรากฏในตัวนักแสดง

ภาพแบบฉบับ	ภาพถ่ายตัว	ภาพต้นแบบ
- ชายวัยกลางคน ผิวขาว หน้าเหมือนคนจีน สวมแว่นตา เรียบร้อย	-	-

### 3.4 นักธุรกิจ

นักแสดงผู้สวมบทบาท นักแสดงประกอบ (ไม่ระบุชื่อ)

ลักษณะตัวละคร ชายวัยกลางคน อายุระหว่าง 35-50 ปี สวมใส่สูทไปทำงานและประชุม

ภาพตัวแทนที่ปรากฏในตัวละคร

ภาพแบบฉบับ	ภาพถ่ายตัว	ภาพต้นแบบ
-	- นักธุรกิจ สวมใส่สูทเวลาไปทำงาน ประชุม กินเลี้ยง	-



เหตุผลในการคัดเลือก นักแสดงประกอบผู้สวมบทบาทนักธุรกิจ ถูกเลือกให้สวมบทบาทนี้ เนื่องจากเป็นนักแสดงในสังกัดบริษัทจัดหานักแสดงประกอบ ซึ่งสนิทสนมคุ้นเคยกับผู้คัดเลือกนักแสดง นักแสดงเหล่านี้เป็นนักแสดงประกอบมืออาชีพ รู้คิวถ่ายทำ และรู้มุมกล้องเป็นอย่างดี ช่วยให้การดำเนินงานสะดวกรวดเร็วขึ้น

ตารางที่ 2 สรุปเหตุผลในการคัดเลือกนักแสดงเพื่อสวมบทบาทตัวละครในเรื่อง "นางฟ้าไร่ปึก"

ตัวละคร	นักแสดง ผู้สวมบทบาท	เหตุผลในการคัดเลือก		
		มีความสามารถ	ภาพตัวแทนของ นักแสดงสัมพันธ์กับ ตัวละคร	ปัจจัยเงื่อนไขอื่นๆ
สีป่าง	แอน ทองประสม	✓		✓
ภูผา	วัชรระ ตั้งคะประเสริฐ			✓
ศราญ	วรุฒิ นิยมทรัพย์	✓	✓	
โชติกา	อริศรา วงศ์ชาติ	✓		
บุศรา	พิมพ์ศิริ พิมพ์ศรี			✓
วสุ	ณัฐพล ลียะวณิช			✓
दनัย	อุเทน คชน่วม		✓	✓
แพรวมกา	ถนนอมศรี เทวกุล ณ อยุธยา		✓	✓
ทักษดา	นาเดีย นิมิตรวาณิช		✓	✓
นิพนธ์	ทูน หิรัญทรัพย์	✓	✓	
จรรยา	ดวงตา ตุงคะมณี	✓	✓	✓
น้ำผึ้ง	บัณฑิตา ศรีนวลนัด	✓	✓	✓
แม่บ้าน	นภาพร หงษ์สกุล	✓	✓	
ศุภางค์	ดารณีนุช โพธิปิติ	✓		✓
พี่เลี้ยงเด็ก	นักแสดงประกอบ (ไม่ระบุชื่อ)	✓	✓	
คุณครู	นักแสดงประกอบ (ไม่ระบุชื่อ)		✓	✓
คุณหมอ	นักแสดงประกอบ (ไม่ระบุชื่อ)		✓	
นักธุรกิจ	นักแสดงประกอบ (ไม่ระบุชื่อ)	✓		✓

จากการศึกษาเหตุผลของผู้คัดเลือกในการคัดเลือกนักแสดงเพื่อมาสวมบทบาทตัวละครต่างๆในละครเรื่อง "นางฟ้าไร้ปีก" พบว่านอกจากภาพตัวแทนทั้ง 3 ระดับ คือ ภาพแบบฉบับ ภาพตายตัว และภาพต้นแบบจะมีอิทธิพลในการคัดเลือกนักแสดงตั้งแต่ขั้นตอนการตีความลักษณะของตัวละครแล้ว ภาพตัวแทนเหล่านั้นยังมีอิทธิพลต่อการตัดสินใจคัดเลือกนักแสดงแต่ละคนเพื่อมาสวมบทบาทตัวละครนั้นๆด้วย

อิทธิพลของภาพแบบฉบับ ภาพตายตัว และภาพต้นแบบในขั้นตอนการตัดสินใจคัดเลือกนักแสดง เกิดขึ้นจากการใช้ลักษณะของภาพตัวแทนที่ปรากฏในตัวละครนั้น เป็นตัวเทียบเคียงกับลักษณะภาพตัวแทนที่ปรากฏในตัวนักแสดง นักแสดงที่ถูกคัดเลือกโดยผู้คัดเลือกได้รับอิทธิพลจากภาพแบบฉบับ ภาพตายตัว และภาพต้นแบบ จะมีภาพตัวแทนที่ปรากฏในตนเองสัมพันธ์หรือใกล้เคียงกับภาพตัวแทนที่ปรากฏในตัวละคร ประกอบกับมีความสามารถทางการแสดงเป็นที่น่าพอใจ

"ก็ดูหลายอย่างประกอบกันนะ ถ้าพื้นฐานจริงๆก็คือเรื่องความสามารถและคาแรกเตอร์ของนักแสดงนั้นแหละ เหมาะกับตัวละครไหม ถ้าเป็นพระเอก หน้าตาหล่อพอจะเป็นพระเอกไหม ถ้านางเอกสวยไฮโซ ก็ต้องเลือกคนที่ไม่ได้สวยอย่างเดียว แต่มีลักษณะโง่งเหมือนคุณหนูหรือคนรวยๆ ด้วย การเลือกคนที่มีคาแรกเตอร์หรืออิมเมจคล้ายกับตัวละคร มันจะทำให้คนดูเข้าใจว่าตัวนี้เป็นใคร ถ้าคนนี้ออกมาต้องเป็นนางเอกแน่ๆ นางเอกแบบสวย เร็ด เซ็ด หยิ่ง หรือคนนั้นต้องเป็นตัวร้ายแน่ๆ หรือสภาพแบบนี้ หน้าตาแบบนี้ คนใช้แหงๆ คนดูน่าจะรู้ เพราะที่ว่าส่วนหนึ่งมันบอกผ่านนักแสดงที่เล่นได้" (กฤษฎา เตชะนิโลบล, สัมภาษณ์, 11 พฤศจิกายน 2547)

ภาพตัวแทนที่ปรากฏในตัวละครเรื่อง "นางฟ้าไร้ปีก" มีทั้งภาพแบบฉบับ ภาพตายตัว และภาพต้นแบบ แต่โดยส่วนใหญ่ภาพตัวแทนที่ปรากฏในตัวละครเรื่องนี้จะมีลักษณะเป็นภาพตายตัว (Stereotypes) ซึ่งลักษณะภาพตายตัวที่ปรากฏในตัวละครจะมีทั้งภาพตายตัวของกลุ่มคนแบบต่างๆในสังคม และภาพตายตัวของประเภทตัวละคร อาทิ พระเอก นางเอก ผู้ร้ายในแบบต่างๆ ซึ่งถูกตีความและนำเสนอเฉพาะจุดเด่นหรือบุคลิกลักษณะที่จดจำได้ง่ายของบุคคลกลุ่มนั้นซ้ำแล้วซ้ำเล่าผ่านสื่อต่างๆ รวมทั้งละครโทรทัศน์ด้วย

Louis Alvin Day (2000) เคยแสดงทัศนะไว้ว่า เนื้อหาของสื่อทุกประเภท ทั้งข่าว เนื้อหาบันเทิง และโฆษณา ล้วนเต็มไปด้วยภาพตัวแทน โดยเฉพาะภาพตายตัว เพราะภาพตายตัวมีความสำคัญต่อความเข้าใจของปัจเจกบุคคลที่มีต่อสิ่งแวดล้อมและโลกรอบตัว การสร้างภาพ

ตายตัวก็อาจเป็นสิ่งที่ผู้ผลิตหรือผู้ทำงานด้านสื่อไม่สามารถหลีกเลี่ยงได้ เพราะต้องพยายามประกอบสร้างความเป็นจริงที่สื่อเป็นตัวกลางในการเผยแพร่ไปสู่ผู้รับสารที่เป็นมวลชน

นอกจากนั้น Tessa Perkins (1979) ยังเคยนำเสนอว่า จุดแข็งที่ทำให้ภาพตายตัวมีผลต่อการสื่อสาร คือเป็นสิ่งที่เข้าใจได้ง่าย จดจำหรือระลึกได้ทันที

ในส่วนของภาพตัวแทนที่ปรากฏในตัวนักแสดง และมีอิทธิพลต่อการคัดเลือก มีทั้งภาพแบบฉบับ (Types) ซึ่งเป็นบุคลิกลักษณะโดยทั่วไปหรือเฉพาะตัวของนักแสดงผู้นั้น เป็นลักษณะที่ปรากฏให้คนรอบข้างเห็นหรือสังเกตได้ตามปกติ และไม่ขัดแย้งกับความเป็นจริง แต่ลักษณะดังกล่าวไปสัมพันธ์หรือใกล้เคียงกับภาพตัวแทนที่ปรากฏในตัวละคร และภาพตายตัว (Stereotypes) ซึ่งเกิดจากการนำเสนอภาพแบบฉบับหรือภาพลักษณะของนักแสดงผู้นั้นซ้ำแล้วซ้ำเล่าผ่านสื่อ หรือนักแสดงผู้นั้นสวมบทบาทลักษณะเดิมบ่อยครั้งจนผู้ชมจดจำและคุ้นเคย

“เรื่องนี้มีนักแสดงหลายคนนะ ที่คาแรกเตอร์ของเขาเหมือนกับตัวละครมากๆ เป็นคาแรกเตอร์ของเขาจริงๆเลย เขาเป็นคนแบบนั้น อย่างน้องแนน (ถนอมศรี เทวกุล ณ อยุธยา) นั่นเขาก็เป็นคุณหนูลูกผู้ดีเลยละ ค่อนข้างเป็นกุลสตรี เรียบร้อย บอบบาง เหมือนตัวที่เขาเล่นนั่นแหละ หรือนาเดีย (นาเดีย นิมิตรวานิช) เขาก็มีคาแรกเตอร์เป็นสาวทันสมัย ร่าเริง สดใส แบบเดียวกับตัวละคร คือบางทีนักแสดงหลายคนก็มักโดนแซวว่าเล่นเป็นตัวเอง นั่นเพราะว่าแบบนี้แหละ คือคาแรกเตอร์เขาตรง อีกแบบคือพวกเล่นแบบเดิมบ่อยๆ เล่นแบบนี้จนคนติดภาพ ก็เรื่องๆก็โดนให้เล่นคาแรกเตอร์เดิมๆ ทั้งๆที่มีความสามารถไม่ด้อยไปกว่าใคร เราเองยังเผลอเลือกเขามาเล่นแบบที่เขาเคยเล่น ยอมรับด้วยว่าชิน อยากให้ตัวละครมันเคลียร์” (กฤษฎา เตชะนิโลบล, สัมภาษณ์, 11 พฤศจิกายน 2547)

นอกจากภาพแบบฉบับ และภาพตายตัวที่ปรากฏในตัวนักแสดงแล้ว จากการศึกษาเหตุผลในการคัดเลือกนักแสดง พบว่ามีนักแสดง 1 คน ได้แก่ นภาพร หงษ์สกุล มีลักษณะของภาพต้นแบบ (Archetypes) ปรากฏอยู่ด้วย ซึ่งต้องอาศัยระยะเวลาในการให้ผู้ชมยอมรับภาพของนักแสดงคนนั้นเป็นภาพต้นแบบของคนลักษณะใดลักษณะหนึ่งในที่สุด และภาพต้นแบบนี้ก็ส่งผลต่อการคัดเลือกอย่างมาก

“คุณบ้านภาพร เล่นหนังเล่นละครมานานมากๆ พี่คิดว่าครึ่งหนึ่งของชีวิตการแสดงของแก คงไม่พ้นบทบาทคนรับใช้ พอเริ่มแก่ แกก็ได้เขยิบเป็นแม่บ้าน หรือแม่นมที่เลี้ยงพระเอกนางเอก

อะไรทำนองนั้น แกล่เหมือนเป็นลักษณะตัวอย่างของคุณแม่บ้าน คนใช้เก่าแก่ผู้ซื่อสัตย์ และจงรักภักดีกับเจ้านาย เปิดดูทีวีสี่ ถ้าเรื่องไหนมีคุณแม่บ้าน หรือหัวหน้าคนรับใช้ เกือบทุกเรื่องแกล่เล่นทั้งนั้น ละครของพีหลายเรื่องก็เลือกแกล่มาเล่นนบทแบบนี้" (กฤษฎา เตชะนิโลบล, สัมภาษณ์, 11 พฤศจิกายน 2547)

อย่างไรก็ตาม แม่ภาพแบบฉบับ ภาพตายตัว และภาพต้นแบบ จะมีอิทธิพลในการคัดเลือกนักแสดง โดยมีผลต่อการพิจารณาและตัดสินใจคัดเลือกร่วมกับความสามารถของนักแสดง แต่จากการศึกษาเหตุผลของผู้คัดเลือกในการคัดเลือกนักแสดงละครเรื่อง "นางฟ้าไร้ปีก" พบว่ามีปัจจัยเงื่อนไขอื่นๆ ซึ่งถูกนำมาพิจารณาคัดเลือกนักแสดงร่วมกับภาพตัวแทนทั้ง 3 ระดับ ได้แก่ ระบบอุปถัมภ์ระหว่างผู้ผลิตกับนักแสดง นโยบายทางการตลาดของสถานีโทรทัศน์ ตารางการทำงานและอุปนิสัยของนักแสดง ในบางกรณีก็พบว่า ปัจจัยเงื่อนไขเหล่านี้ยังทำให้ภาพแบบฉบับ ภาพตายตัว และภาพต้นแบบ ไม่มีอิทธิพลใดๆในการคัดเลือกนักแสดง เนื่องจากผู้ผลิตตัดสินใจคัดเลือกนักแสดงเพราะความสามารถของนักแสดง และ/หรือปัจจัยเงื่อนไขอื่นๆ โดยไม่ได้คำนึงถึงภาพตัวแทนทั้ง 3 ระดับเลย