



## บทที่ 5

### ผลการวิเคราะห์ข้อมูล

จากการสัมภาษณ์กรรมการบริหาร สมาคมสถาปนิกสยาม ในพระบรมราชูปถัมภ์ และสถาปนิกใน การไฟฟ้าฝ่ายผลิตแห่งประเทศไทย (กฟผ.) รวมถึงกรณีศึกษา กองออกแบบ กระทรวงสาธารณสุข ตามวิธีการดำเนินการวิจัยที่กล่าวไว้ในบทที่ 4 แล้วนั้น สามารถวิเคราะห์ ข้อมูลและอภิปรายผลได้ดังนี้

#### 5.1 จำนวนตัวอย่างที่เก็บข้อมูล

##### การสัมภาษณ์

ในการเก็บข้อมูลโดยการสัมภาษณ์ครั้งนี้แบ่งกลุ่มการสัมภาษณ์เป็น 2 กลุ่ม ได้แก่

1. สัมภาษณ์กรรมการบริหาร สมาคมสถาปนิกสยาม ในพระบรมราชูปถัมภ์

จำนวน 5 ท่าน

2. สถาปนิก ใน กฟผ. จำนวน 16 ท่าน แบ่งเป็น

- 2.1 สถาปนิกที่ไม่ได้สังกัด กองสถาปัตยกรรมจำนวน 4 ท่าน

- 2.2 สถาปนิกที่สังกัด กองสถาปัตยกรรมจำนวน 12 ท่าน

##### กรณีศึกษา

ได้พิจารณาทำการศึกษาจาก กองแบบแผนกระทรวงสาธารณสุข เนื่องจากเป็น หน่วยงานภาครัฐการที่ได้เริ่มทำการศึกษาและพัฒนาในเรื่องของการเปลี่ยนแปลงบทบาทและ หน้าที่ความรับผิดชอบของสถาปนิกในภาครัฐเป็นหน่วยงานแรกๆ

#### 5.2 สรุปผลการวิเคราะห์ข้อมูลและอภิปรายผล

##### 5.2.1 กรรมการบริหาร สมาคมสถาปนิกสยาม ในพระบรมราชูปถัมภ์

จากการสัมภาษณ์กรรมการบริหาร สมาคมสถาปนิกสยาม ในพระบรมราชูปถัมภ์ โดยการสุ่มตัวอย่าง จำนวน 5 ท่าน ได้แก่

- |                   |              |                       |
|-------------------|--------------|-----------------------|
| 1. พลเรือตรี ฐนิต | กิตติอำพน    | นายกสมาคมสถาปนิกสยามฯ |
| 2. นายสิน         | พงษ์หาญยุทธ  | อุปนายก               |
| 3. ผศ.รัชด        | ชมพูนิช      | อุปนายก               |
| 4. นาวาตรีธเนศวร์ | วงศ์ธัญญกรณ์ | เลขาธิการ             |
| 5. นายถาษา        | รัชชพันธ์    | กรรมการกลาง           |

ระหว่างวันที่ 18 – 25 มกราคม 2549 สรุปได้ว่า

1. ผู้ให้สัมภาษณ์ แบ่งสถาปนิกในภาครัฐออกเป็น 2 กลุ่มประกอบด้วย
  - กลุ่มที่ 1 กลุ่มสถาปนิกที่ปฏิบัติงานในหน่วยงานที่เกี่ยวข้องกับการออกแบบก่อสร้างโดยตรง เช่น กรมโยธาธิการและผังเมือง กระทรวงมหาดไทย การเคหะแห่งชาติ
  - กลุ่มที่ 2 กลุ่มสถาปนิกที่ปฏิบัติงานในหน่วยงานที่งานออกแบบก่อสร้างไม่ใช่ภารกิจหลักเช่น กองแบบแผน กระทรวงสาธารณสุข กองสถาปัตยกรรม กฟผ.
2. สถาปนิกในภาครัฐมีบทบาทและหน้าที่ความรับผิดชอบไม่แตกต่างจากสถาปนิกในภาคเอกชน โดยส่วนใหญ่สถาปนิกในภาครัฐจะให้บริการทางด้านงานออกแบบ การบริหารจัดการและควบคุมงานก่อสร้าง ภายใต้ข้อจำกัดทางด้าน
  - 2.1 งบประมาณ เวลา และขั้นตอนการดำเนินงาน ทำให้สร้างสรรค์ผลงานทางสถาปัตยกรรมได้ในขอบเขตที่จำกัด
  - 2.2 ประสิทธิภาพในการทำงานของสถาปนิกที่มีมากน้อยต่างกัน ทำให้สามารถออกแบบงานทางสถาปัตยกรรมในขนาดและขอบเขตที่แตกต่างกัน
  - 2.3 ขาดการพัฒนาทักษะในการประกอบวิชาชีพ ทำให้ขาดพัฒนาการในการออกแบบ
3. จากข้อจำกัดตามข้อ 2 ภาครัฐจึงควรมีนโยบายในการว่าจ้างสถาปนิกภาคเอกชนเข้ามาดำเนินงานทางด้านสถาปัตยกรรมของภาครัฐให้มากขึ้น โดยลดบทบาทด้านการออกแบบของสถาปนิกในภาครัฐลง และเปลี่ยนแปลงบทบาทและหน้าที่ความรับผิดชอบเป็น
  - 3.1 การกำกับ ดูแล การดำเนินงานของสถาปนิกภาคเอกชน ที่ทำงานให้ภาครัฐ
  - 3.2 จัดทำและพัฒนา ข้อกำหนดและแบบมาตรฐานสำหรับอาคารประเภทต่างๆที่เป็นภารกิจหลักของหน่วยงาน เช่น มาตรฐานอาคารบริการสาธารณสุข โดยกระทรวงสาธารณสุข มาตรฐานอาคารเพื่อการศึกษา โดยกระทรวงศึกษาธิการ
  - 3.3 การจัดทำรายละเอียดของงานออกแบบ(Programming) เนื่องจากเป็นผู้ที่สังกัดหน่วยงานย่อมมีความรู้ ความเข้าใจถึงความต้องการของหน่วยงานเป็นอย่างดี
  - 3.4 การจัดทำเงื่อนไขในการว่าจ้าง (TOR.) เพื่อให้เกิดความโปร่งใส ยุติธรรม เนื่องจากเป็นผู้ปฏิบัติวิชาชีพสถาปัตยกรรม ย่อมเข้าใจในรายละเอียดของการกำหนดเงื่อนไขดังกล่าว
  - 3.5 การจัดทำผังการใช้ที่ดินและผังแม่บทของหน่วยงาน เพื่อให้เกิดการใช้ประโยชน์สูงสุดจากทรัพยากรทางกายภาพของหน่วยงาน เนื่องจากในปัจจุบันหน่วยงานภาครัฐ

หลายแห่งมีสิ่งอำนวยความสะดวกอยู่ในความครอบครองเป็นจำนวนมาก แต่ยังมีได้นำมาใช้ให้เกิดประโยชน์ เช่น การรถไฟแห่งประเทศไทย

### 3.6 การบริหารจัดการงานด้านกายภาพอาคาร (Facility Management)

#### 5.2.2 สถาปนิกใน กฟผ. ที่ไม่ได้สังกัด กองสถาปัตยกรรม

จากการสัมภาษณ์สถาปนิกใน กฟผ. โดยการสุ่มตัวอย่าง จำนวน 4 ท่าน จากกลุ่มงานสถาปนิกใน กฟผ. ได้แก่

##### กลุ่มงานออกแบบ-ก่อสร้าง

1. นายวิษณุ ระสิตานนท์ สถาปนิกระดับ 11  
ฝ่ายก่อสร้างพลังน้ำ (เมื่อ 20 ธันวาคม 2548)
2. นางนิตยา พันธวงษ์ สถาปนิกระดับ 10 กองวิศวกรรมโยธาทั่วไป  
ฝ่ายวิศวกรรมพลังน้ำ (เมื่อ 20 ธันวาคม 2548)

##### กลุ่มงานบำรุงรักษา-ก่อสร้าง

3. นายวิทยา วัชรกร สถาปนิกระดับ 9 กองโยธา  
ฝ่ายการผลิตโรงไฟฟ้าแม่เมาะ  
(เมื่อ 22 ธันวาคม 2548)

##### กลุ่มงานบริการ

1. นายอภิชาติ ทรงเจริญ หัวหน้ากองบำรุงรักษาโยธา  
ฝ่ายบริการ (เมื่อ 21 ธันวาคม 2548)

พบว่าสถาปนิกจากกลุ่มตัวอย่างให้ความเห็นว่า สถาปนิกใน กฟผ. ไม่สามารถแสดงบทบาทของสถาปนิกได้อย่างเต็มที่ เนื่องจากปฏิบัติงานในองค์กรที่มีภารกิจหลักในด้านวิศวกรรม งานทางด้านสถาปัตยกรรมเป็นงานที่เป็นหน่วยสนับสนุน อีกทั้งมีการกระจายตัวของสถาปนิกอยู่ตามหน่วยงานต่างๆ ซึ่งมีจำนวนน้อยเมื่อเทียบกับสัดส่วนของวิชาชีพอื่นๆ ในหน่วยงานนั้นๆ ยกเว้นในกองสถาปัตยกรรม ฝ่ายออกแบบและบริหารงานก่อสร้าง ที่เป็นหน่วยงานที่มีจำนวนสถาปนิกอยู่มากที่สุดใน กฟผ.

บทบาทและหน้าที่ความรับผิดชอบของสถาปนิกใน กฟผ. ในปัจจุบันตามความเห็นของกลุ่มตัวอย่าง แบ่งตามกลุ่มงานมีรายละเอียดดังนี้

##### กลุ่มงานออกแบบ-ก่อสร้าง

มีบทบาทและหน้าที่ความรับผิดชอบในฐานะผู้ออกแบบเป็นหลัก และมีหน้าที่รับผิดชอบบางส่วนในเรื่องการจัดทำราคาากลางและเอกสารงานจ้าง

### กลุ่มงานบำรุงรักษา-ก่อสร้าง และ กลุ่มงานบริการ

มีบทบาทและหน้าที่ความรับผิดชอบในด้านการควบคุมคุณภาพงานก่อสร้างเป็นหลัก รวมไปถึงการจัดทำราคากลางและเอกสารงานจ้าง ในส่วนของงานออกแบบนั้น ดำเนินการในขอบเขตงานเล็ก ไม่ซับซ้อน

ในส่วนของ การเปลี่ยนแปลงบทบาทและหน้าที่ความรับผิดชอบ อันเนื่องมาจากนโยบายการแปรรูปรัฐวิสาหกิจนั้น มีความคิดเห็นดังนี้

1. เพื่อตอบสนองข้อปัจจัยทางด้านการเพิ่มประสิทธิภาพในการดำเนินงานของรัฐวิสาหกิจ มีความเห็นว่าการก่อสร้างโครงการ โรงไฟฟ้าต่างๆของ กฟผ.นอกเหนือจากการให้ความสำคัญในการก่อสร้างโรงไฟฟ้าเพื่อผลิตกระแสไฟฟ้าตามภารกิจหลักแล้ว กฟผ. ควรให้ความสำคัญต่อการใช้ประโยชน์ทางกายภาพของที่ดินอันเป็นที่ตั้งของโรงไฟฟ้า เพื่อให้เกิดประโยชน์สูงสุด ซึ่งสามารถดำเนินการได้โดยให้สถาปนิกเข้าไปมีบทบาทร่วมตั้งแต่เริ่มจัดทำโครงการ เพื่อกำหนดการใช้ที่ดิน การวางผังแม่บท การกำหนดอาคารประกอบ ฯลฯ

2. นอกจากการเพิ่มบทบาทภายใน กฟผ.แล้วการแสวงหางานจากภายนอกในเชิงธุรกิจเป็นส่วนองงานออกแบบอาคารเฉพาะทางเช่น โรงไฟฟ้าพลังน้ำขนาดเล็ก ก็เป็นอีกบทบาทหนึ่งที่กลุ่มตัวอย่างให้ความเห็นว่า สถาปนิกใน กฟผ. มีศักยภาพที่จะดำเนินการได้ โดยเริ่มต้นสร้างงานจากการความสัมพันธ์ในการปฏิบัติงานร่วมกับหน่วยงานภาครัฐการ เช่น กรมชลประทาน

3. ในส่วนของ การตอบสนองปัจจัยทางด้านบุคลากรที่มีนโยบายชะลอการเติบโตของอัตราค่าจ้าง ตามนโยบายการแปรรูปรัฐวิสาหกิจ โดยให้มีการจ้างงานภายนอก รัฐวิสาหกิจให้มากขึ้น ทำให้สถาปนิกที่เคยมีบทบาทในการกำกับดูแลการดำเนินงานที่ดำเนินการเองโดย กฟผ. ต้องเปลี่ยนแปลงไปเป็นการกำกับดูแลการดำเนินงานโดยบุคคลภายนอก ทำให้มีความต้องการที่จะพัฒนาทักษะเชิงธุรกิจในด้านการเจรจาต่อรองและการกำกับดูแล

#### 5.2.3 สถาปนิกใน กฟผ. ที่สังกัด กองสถาปัตยกรรม

จากการสัมภาษณ์ในเชิงลึกกับกลุ่มสถาปนิกในกองสถาปัตยกรรม ฝ่ายออกแบบและบริหารงานก่อสร้าง กฟผ. จำนวน 12 ท่าน ระหว่างวันที่ 1-15 ธันวาคม พ.ศ.2548 \* สรุปได้ว่า

1. สถาปนิกในกองสถาปัตยกรรมมีจำนวนเพศชาย-หญิงในสัดส่วนเท่ากัน

\* ดูภาคผนวก ง หน้า 115

2. มีประสบการณ์ในการปฏิบัติงานมากกว่า 10 ปี
3. คุณวุฒิการศึกษาส่วนใหญ่ระดับปริญญาตรี
4. ลักษณะงานที่ปฏิบัติเป็นประจำคืองานออกแบบ
5. มีการรับรู้ถึงนโยบายการแปรรูปรัฐวิสาหกิจ
6. สถาปนิกที่มีประสบการณ์ในการทำงานมากกว่า 10 ปี ส่วนใหญ่เห็นว่า

นโยบายการแปรรูปรัฐวิสาหกิจ มีผลต่อการปฏิบัติวิชาชีพสถาปัตยกรรม ใน กฟผ.

7. สถาปนิกที่มีประสบการณ์ในการทำงานมากกว่า 10 ปี ส่วนน้อยและสถาปนิกที่มีประสบการณ์ในการทำงานน้อยกว่า 10 ปี ทั้งหมดเห็นว่า นโยบายการแปรรูปรัฐวิสาหกิจ มีผลต่อการปฏิบัติวิชาชีพสถาปัตยกรรม ใน กฟผ. ในระดับปานกลางส่วนที่เหลือเห็นว่า มีผลมาก

8. สำหรับความจำเป็นในการเปลี่ยนแปลงบทบาทและหน้าที่ความรับผิดชอบ นั้นมีความเห็นแตกต่างกัน ดังนี้

- สถาปนิกที่มีประสบการณ์ในการทำงานมากกว่า 10 ปี จำนวน 4 ใน 10 ท่านเห็นว่าจำเป็น
- สถาปนิกที่มีประสบการณ์ในการทำงานมากกว่า 10 ปี จำนวน 6 ใน 10 ท่านเห็นว่าไม่จำเป็น
- สถาปนิกที่มีประสบการณ์ในการทำงานต่ำกว่า 10 ปี จำนวน 2 ใน 2 ท่านเห็นว่าไม่จำเป็น

ในส่วนความคิดเห็นเรื่องการเปลี่ยนแปลงบทบาทและหน้าที่ความรับผิดชอบนั้น พบว่าสถาปนิกส่วนใหญ่ในกองสถาปัตยกรรมยังคงเห็นว่าการปฏิบัติงานในบทบาทของสถาปนิกผู้ออกแบบยังสามารถดำเนินการได้อยู่ เนื่องจากยังคงมีงานตามงบประมาณมาให้ดำเนินการอย่างต่อเนื่อง แม้จะมีนโยบายในการแปรรูปรัฐวิสาหกิจก็ตาม เพียงแต่ต้องเพิ่มความสำคัญในเรื่องของการปฏิบัติงานให้คุ้มค่ากับค่าใช้จ่ายของหน่วยงาน นั่นคือต้องปฏิบัติงานในแนวคิดเชิงธุรกิจให้มากขึ้น โดยการเพิ่มประสิทธิภาพ และประสิทธิผล ในการปฏิบัติงาน ด้วยการเพิ่มการใส่ใจในเรื่องการควบคุม คุณภาพ ต้นทุน และเวลา

ขณะที่สถาปนิกส่วนน้อย ที่มีประสบการณ์ในการทำงานมากกว่า 10 ปี เห็นว่าควรมีการเปลี่ยนแปลงบทบาทของสถาปนิก นอกเหนือไปจากการเปลี่ยนแนวทางในการปฏิบัติงานไปในทางธุรกิจแล้ว สถาปนิกในกองสถาปัตยกรรมควรเปลี่ยนบทบาทไปสู่การเป็นผู้จัดทำโครงการในการพัฒนาที่ดินของ กฟผ. ตามเขื่อนและ โรงไฟฟ้าต่างๆที่มีอยู่ทั่วประเทศ เพื่อให้เกิดศักยภาพในการใช้ประโยชน์จากพื้นที่เหล่านั้นให้มากที่สุด รวมไปถึงการจัดทำผังแม่บท การวางผังบริเวณ

เนื่องจากทรัพย์สินของ กฟผ. ที่อยู่ในรูปของที่ดินมีอยู่มากมายทั่วประเทศ และยังรอการพัฒนาอยู่อีกจำนวนไม่น้อย

นอกจากนี้ยังมีความเห็นว่าควรเปลี่ยนแปลงการปฏิบัติงานที่เป็นอยู่ในปัจจุบัน ที่เป็นเชิงรับ กล่าวคือ ดำเนินงานตามความประสงค์ของหน่วยงานใน กฟผ. ที่ต้องการสิ่งก่อสร้างเพื่อใช้งาน หรืองบประมาณที่ได้รับ ไปสู่การปฏิบัติงานที่เป็นเชิงรุก กล่าวคือ แทนที่จะรอให้หน่วยงานแสดงความประสงค์ สถาปนิกควรจะเป็นผู้นำเสนองานก่อสร้างต่างๆ ที่จำเป็นต่อหน่วยงานนั้นๆ ในรูปแบบของการจัดทำผังแม่บทเพื่อเป็นแนวทางในการกำหนดสิ่งปลูกสร้างและการจัดสรรงบประมาณ

ในการเปลี่ยนแปลงบทบาทและหน้าที่ความรับผิดชอบดังกล่าวนี้จำเป็นต้องใช้เวลาในการดำเนินการ ซึ่งในปัจจุบันสถาปนิกในกองสถาปัตยกรรมมีงานประจำมาก ทำให้ไม่สามารถจัดสรรเวลาเพื่อการเปลี่ยนแปลงดังกล่าวได้ ซึ่งปัญหานี้อาจแก้ไขได้โดยวิธีการจ้างสถาปนิกภาคเอกชนมาช่วยดำเนินการ ดังนั้นอีกบทบาทที่ควรเปลี่ยนแปลงไปของสถาปนิกในกองสถาปัตยกรรม คือการเป็นผู้จัดทำหรือเป็นที่ปรึกษาในการจัดทำเอกสารงานจ้างเพื่อจัดสถาปนิกภายนอก ก็จะทำให้สถาปนิกสามารถจัดสรรเวลาเพื่อการเปลี่ยนแปลงดังกล่าวได้

#### 5.2.4 กองแบบแผน กรมสนับสนุนบริการสุขภาพ กระทรวงสาธารณสุข

กระทรวงสาธารณสุข เป็นหน่วยงานภาคราชการที่มีงานอาคารสถานพยาบาลขนาดต่างๆ ในความดูแลทั่วประเทศ และส่วนใหญ่ของงานออกแบบ ก่อสร้าง ดำเนินการ โดยกองแบบแผน ซึ่งเป็นหน่วยงานในสังกัด กองแบบแผน มีจำนวนสถาปนิกที่รับราชการอยู่ในสังกัดจำนวนถึง 32 อัตรา\*\* ซึ่งมีอัตรากำลังสถาปนิกเทียบเท่ากับสำนักงานสถาปนิกขนาดใหญ่ในภาคเอกชน

#### ประวัติความเป็นมา

ในปี พ.ศ.2496 กระทรวงสาธารณสุข ได้จัดตั้งกองช่างสุขาภิบาลขึ้นเพื่อดูแลงานก่อสร้างของกระทรวงฯ โดยอยู่ในสังกัดของกรมอนามัย และต่อมาในปี พ.ศ.2516 ได้มีการแยกฝ่ายแบบแผน ออกจากกองช่างสุขาภิบาล เพื่อจัดตั้งเป็น กองแบบแผน อยู่ในสังกัดของสำนักงานปลัดกระทรวงสาธารณสุข ดูแลงานออกแบบก่อสร้างอาคารทางด้านสาธารณสุขของกระทรวงฯ จนถึงปัจจุบัน

---

\*\* คู่มือร่างที่ 5-1 หน้า 69

**อำนาจหน้าที่**

อำนาจหน้าที่ ของกองแบบแผนตามกฎหมายกระทรวง พ.ศ. 2543

(ก) ดำเนินการเกี่ยวกับการวางแผน การออกแบบการประมาณราคา การควบคุม  
คุณภาพของงานการก่อสร้างของกระทรวงสาธารณสุข

ตารางที่ 5-1  
 อัตรากำลังเจ้าหน้าที่  
 จำนวนบุคลากรที่มีอยู่ในปี 2546<sup>1</sup>  
 กองแบบแผน กระทรวงสาธารณสุข

ตำแหน่ง	จำนวน (อัตรา)
ผู้อำนวยการกอง	1
ฝ่ายบริหาร	17
เจ้าหน้าที่บันทึกข้อมูล	5
<b>สถาปนิก</b>	<b>32</b>
วิศวกรโยธา	18
วิศวกรสุขาภิบาล	4
วิศวกรเครื่องกล	3
วิศวกรไฟฟ้า	4
นายช่างโยธา + เขียนแบบ	169
นายช่างไฟฟ้า	11
นายช่างเครื่องกล	13
มัณฑนากร	5
นายช่างศิลป์	10
<b>รวมข้าราชการ</b>	<b>292</b>
ลูกจ้างประจำ	19

<sup>1</sup> <http://hss.moph.go.th/design/modules.php?name=Content&pa=showpage&pid=7> [2005, December 5]



(ข) ปฏิบัติงานร่วมกับหรือสนับสนุนการปฏิบัติงานของหน่วยงานอื่นที่เกี่ยวข้องหรือที่ได้รับมอบหมาย

#### ภารกิจของกองแบบแผน

ภารกิจของกองแบบแผน (ตามกฎหมายกระทรวง พ.ศ. 2543)

##### 1. การวางแผนโครงการก่อสร้าง

1.1 ศึกษา วิเคราะห์ข้อมูล ของโรงพยาบาลและสถานบริการสาธารณสุข เพื่อกำหนดแผนหลักด้านการพัฒนาอาคารสถานที่ของหน่วยงานนั้นๆ

1.2 กำหนดแผนหลักและผังหลักของการพัฒนาอาคารสถานที่ ของโรงพยาบาล และสถานบริการสาธารณสุข

##### 2. การออกแบบอาคารและสิ่งก่อสร้างสถานบริการสาธารณสุข

2.1 ออกแบบอาคารและสิ่งก่อสร้างของหน่วยงานในสังกัดกระทรวงสาธารณสุข

2.2 ออกแบบเพื่อการตกแต่งภายใน

2.3 ออกแบบงานภูมิทัศน์

2.4 ออกแบบระบบไฟฟ้าและสุขาภิบาลภายนอกอาคาร

##### 3. การประมาณราคาอาคารและสิ่งก่อสร้าง

3.1 คำนวณปริมาณวัสดุก่อสร้าง ค่าแรงงาน ค่าดำเนินการ

3.2 คำนวณราคาค่าก่อสร้าง

3.3 กำหนดวงจางานและวงเงิน

##### 4. การควบคุมคุณภาพของงานก่อสร้างอาคารและสถานที่

4.1 นำชี้สถานที่ก่อสร้าง

4.2 ควบคุมการก่อสร้างอาคารและสิ่งก่อสร้าง

4.3 ร่วมเป็นกรรมการตรวจการจ้าง

##### 5. ปฏิบัติงานร่วมกับหน่วยงานอื่นที่เกี่ยวข้อง

5.1 ร่วมเป็นคณะกรรมการ/คณะทำงานของกระทรวงฯ ในการกำหนดนโยบาย เจเนอรัล และหลักเกณฑ์ที่เกี่ยวข้องกับการออกแบบและก่อสร้างโรงพยาบาล รวมทั้งควบคุมมาตรฐานโรงพยาบาลทั้งภาครัฐและเอกชน

5.2 ร่วมเป็นคณะกรรมการ/คณะทำงานของกระทรวงฯ ในการกำหนดเจเนอรัล และหลักเกณฑ์ที่เกี่ยวข้องกับการออกแบบอาคารสาธารณะ เพื่อป้องกันและควบคุมโรคอันเกิดจากระบบของอาคาร

## 6. สนับสนุนการปฏิบัติของหน่วยงานอื่นที่เกี่ยวข้อง

6.1 เป็นวิทยากรให้ความรู้ด้านการวางผัง ออกแบบ ประมาณราคา และการควบคุมคุณภาพอาคารบริการสาธารณสุข

6.2 กำหนดเงื่อนไขการจ้าง เงื่อนไขการออกแบบ ให้คำปรึกษา และร่วมเป็นกรรมการตรวจการจ้างออกแบบ ในกรณีที่ยังเอกชนออกแบบ และ/หรือควบคุมการก่อสร้าง

## 7. พัฒนามาตรฐานและระบบงานในหน้าที่และความรับผิดชอบ

7.1 พัฒนามาตรฐานและหลักเกณฑ์การวางผัง ออกแบบ และก่อสร้างอาคารบริการสาธารณสุข เพื่อให้ทันและสอดคล้องต่อการพัฒนาด้านการแพทย์และการรักษาพยาบาลที่เปลี่ยนไป

7.2 พัฒนาระบบ/รูปแบบของการสำรวจและเก็บข้อมูลที่เกี่ยวข้องกับอาคารสถานที่

## การจัดรูปองค์กร

กองแบบแผน สำนักงานปลัดกระทรวงสาธารณสุขแบ่งการบริหารงานออกเป็น 9 ฝ่าย และ 1 กลุ่มงาน ซึ่งประกอบด้วย

1. ฝ่ายบริหารงานทั่วไป
2. กลุ่มงานมาตรฐานและหลักเกณฑ์
3. ฝ่ายออกแบบก่อสร้าง 1
4. ฝ่ายออกแบบก่อสร้าง 2
5. ฝ่ายออกแบบก่อสร้าง 3
6. ฝ่ายออกแบบก่อสร้าง 4
7. ฝ่ายออกแบบก่อสร้าง 5
8. ฝ่ายออกแบบก่อสร้าง 6
9. ฝ่ายมหัณฑนากร
10. ฝ่ายประมาณการ

ต่อมาเมื่อรัฐบาลได้มีการประกาศนโยบายการปฏิรูประบบราชการจึงได้มีการจัดตั้งคณะทำงานขึ้นเพื่อหาแนวทางในการปรับเปลี่ยนองค์กรให้สอดคล้องกับนโยบายดังกล่าว จนในที่สุดได้มีการเปลี่ยนแปลงบทบาทและหน้าที่ความรับผิดชอบเป็นดังนี้

### อำนาจหน้าที่<sup>2</sup>

ตามกฎหมายกระทรวงแบ่งตามส่วนราชการ กรมสนับสนุนบริการสุขภาพ พ.ศ. 2545

1. กำหนดและพัฒนามาตรฐานด้านอาคารสถานที่ของสถานบริการสุขภาพ และสถาปัตยกรรมสาธารณสุข
2. ส่งเสริม สนับสนุน ดูแล และ ประเมินมาตรฐานด้านอาคารสถานที่ของสถานบริการสุขภาพ และ สถาปัตยกรรมสาธารณสุข
3. ปฏิบัติงานร่วมกับหรือสนับสนุนการปฏิบัติงานของหน่วยงานอื่นที่เกี่ยวข้อง หรือที่ได้รับมอบหมาย

### พันธกิจ<sup>3</sup>

1. กำหนดและพัฒนามาตรฐานด้านอาคารสถานที่ของสถานบริการสุขภาพและสถาปัตยกรรมสาธารณสุข
2. กำกับดูแลและประเมินมาตรฐานด้านอาคารสถานที่ของสถานบริการสุขภาพและสถาปัตยกรรมสาธารณสุข

### ภารกิจ<sup>4</sup>

1. พัฒนาและกำหนดมาตรฐานอาคารสถานที่ของสถานบริการสุขภาพและหน่วยงานด้านการสาธารณสุขอื่น
2. พัฒนาแบบมาตรฐาน
3. ให้คำปรึกษาและเผยแพร่ความรู้ด้านการออกแบบการพัฒนาอาคารสถานที่ของสถานบริการสุขภาพและหน่วยงานด้านบริการสาธารณสุขอื่นๆ
4. พัฒนาและเผยแพร่สารสนเทศสถานบริการสุขภาพและหน่วยงานด้านการสาธารณสุขอื่นๆ
5. จัดทำข้อกำหนด (TOR) ชำรงเอกชนออกแบบ

---

<sup>2</sup> <http://hss.moph.go.th/design/modules.php?name=Content&pa=showpage&pid=4> [2005, December 5]

<sup>3</sup> <http://hss.moph.go.th/design/modules.php?name=Content&pa=showpage&pid=5> [2005, December 5]

<sup>4</sup> <http://hss.moph.go.th/design/modules.php?name=Content&pa=showpage&pid=8> [2005, December 5]

ต้นฉบับ หน้าขาดหาย

อนาคตเมื่อมีการพัฒนางานในด้านการทำวิจัยและมาตรฐานสำหรับงานอาคารด้านสาธารณะสุข  
เพิ่มมากขึ้นอาจมีการเปลี่ยนแปลงในการลดบทบาททางด้านดังกล่าวลง

นอกจากนี้ยังได้มีการเปลี่ยนแปลงการจัดรูปองค์กรและเปลี่ยนแปลงชื่อหน่วยงาน  
† ใหม่ให้สอดคล้องกับการเปลี่ยนแปลงดังกล่าว

---

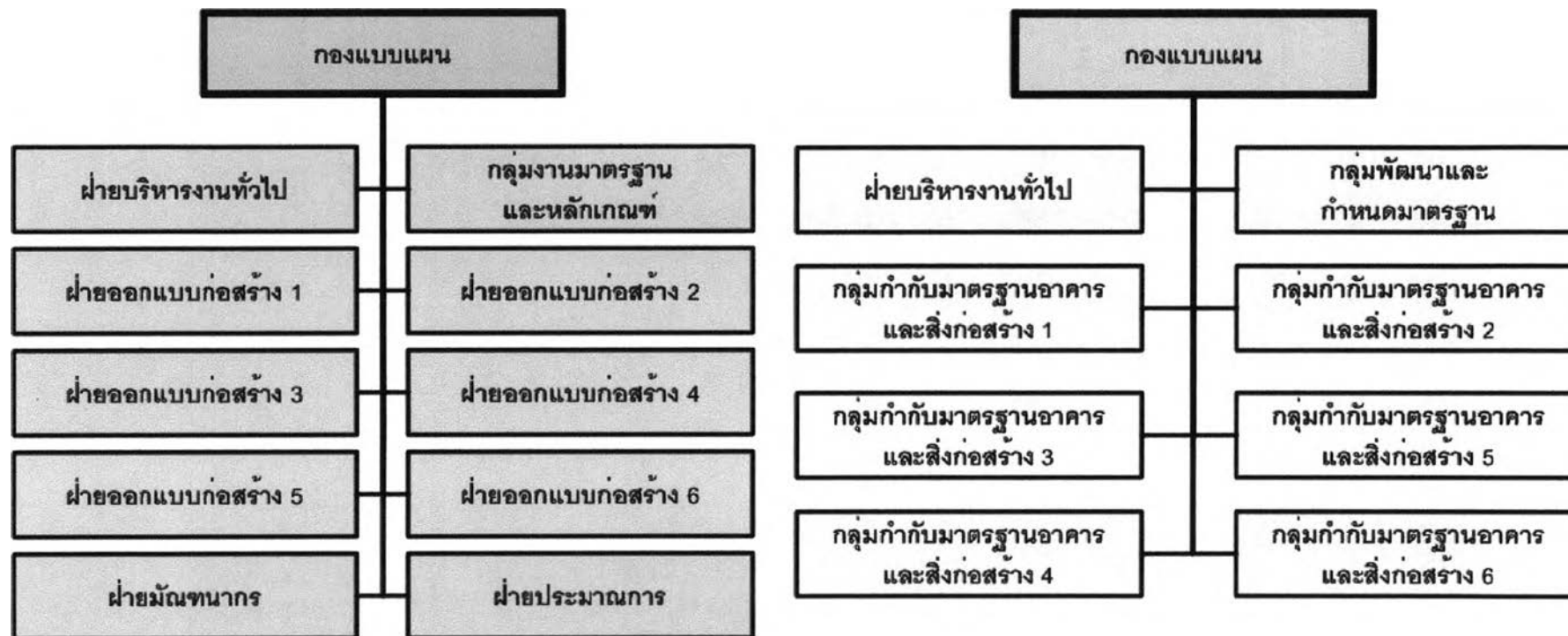
† คูภาพที่ 5-1 หน้า 76

ตารางที่ 5-2  
เปรียบเทียบภารกิจก่อน-หลังการเปลี่ยนแปลง  
กองแบบแผน กระทรวงสาธารณสุข

ภารกิจเดิม	ภารกิจปัจจุบัน
(ก) ออกแบบ - อาคารสาธารณสุข - ประมาณราคา	(ก) ออกแบบ - สนับสนุน - พัฒนาแบบมาตรฐาน
(ข) ตรวจสอบ - ควบคุมคุณภาพงานก่อสร้าง	(ข) ตรวจสอบ - กำกับ ประเมิน ติดตาม - กำหนดมาตรฐาน แบบ ข้อกำหนด
	(ค) ที่ปรึกษา - การออกแบบ - จัดทำ TOR - เทคโนโลยีอาคาร

ตารางที่ 5-3  
เปรียบเทียบอำนาจหน้าที่ ก่อน-หลังการเปลี่ยนแปลง  
กองแบบแผน กระทรวงสาธารณสุข

อำนาจหน้าที่เดิม	อำนาจหน้าที่ปัจจุบัน
(ก) ดำเนินการเกี่ยวกับการวางแผน การออกแบบ การประมาณราคา การควบคุมคุณภาพของงาน การก่อสร้างของกระทรวงสาธารณสุข	1. กำหนดและพัฒนามาตรฐานด้านอาคารสถานที่ของสถานบริการสุขภาพ และสถาปัตยกรรมสาธารณสุข
(ข) ปฏิบัติงานร่วมกับหรือสนับสนุนการปฏิบัติงาน ของหน่วยงานอื่นที่เกี่ยวข้องหรือที่ได้รับมอบหมาย	2. ส่งเสริม สนับสนุน ดูแล และ ประเมินมาตรฐานด้านอาคารสถานที่ของสถานบริการสุขภาพ และ สถาปัตยกรรมสาธารณสุข
	3. ปฏิบัติงานร่วมกับหรือสนับสนุนการปฏิบัติงานของหน่วยงานอื่นที่เกี่ยวข้องหรือที่ได้รับมอบหมาย



ก่อนการเปลี่ยนแปลง

หลังการเปลี่ยนแปลง

ภาพที่ 5-1

แสดงโครงสร้างองค์กร กองแบบแผน กระทรวงสาธารณสุข

เพื่อที่จะให้บรรลุวัตถุประสงค์ในการเปลี่ยนแปลงบทบาทและหน้าที่ความรับผิดชอบจากงานออกแบบและควบคุมการก่อสร้างไปสู่การกำกับดูแล และกำหนดมาตรฐาน กองแบบแผน กระทรวงสาธารณสุขได้จัดทำโครงการฝึกอบรม<sup>††</sup> ทางด้าน

1. ระเบียบวิธีวิจัยทางสถาปัตยกรรม
2. การจัดทำแนวทางเพื่อกำหนดมาตรฐานสถาปัตยกรรม สาธารณสุขและสถานบริการสาธารณสุข

เพื่อให้ความรู้แก่สถาปนิกในการดำเนินการตามบทบาทใหม่ที่กำหนด

รวมทั้งยังได้มีการจัดทำแผนงาน<sup>†††</sup> เพื่อดำเนินการในโครงการที่เกี่ยวข้องกับการกำหนดมาตรฐานของอาคารบริการสาธารณสุขให้เป็นรูปธรรม เช่น

1. โครงการกำหนดมาตรฐานพื้นที่ใช้สอยของสถานีนอนมัย
2. โครงการกำหนดมาตรฐานพื้นที่ใช้สอยของ รพ.ชุมชนขนาด 120 เตียง

---

<sup>††</sup> คู่มือที่ 5-4 หน้า 78

<sup>†††</sup> คู่มือที่ 5-5 หน้า 79



ตารางที่ 5-4  
แผนงานพัฒนาบุคลากรประจำปีงบประมาณ 2546<sup>5</sup>  
กองแบบแผน กระทรวงสาธารณสุข

แผนงาน / โครงการพัฒนาบุคลากรประจำปีงบประมาณ 2546			
ลำดับ	งาน / กิจกรรม	หน่วยนับ	แผน
1	โครงการอบรมเชิงปฏิบัติการ "ระเบียบวิธีวิจัยทางสถาปัตยกรรม" กลุ่มเป้าหมาย : สถาปนิก / วิศวกร / มัณฑนากร / ผู้เกี่ยวข้อง 30 คน	โครงการ	1
2	โครงการประชุมเชิงปฏิบัติการ "การจัดทำแนวทางเพื่อกำหนด มาตรฐานสถาปัตยกรรม สาธารณสุขและสถานบริการสาธารณสุข" กลุ่มเป้าหมาย : สถาปนิก / วิศวกร / มัณฑนากร / ผู้เกี่ยวข้อง 62 คน	โครงการ	1
3	โครงการอบรม "ความรู้พื้นฐานการจัดการเกี่ยวกับอุปกรณ์ระบบ เครือข่ายคอมพิวเตอร์" กลุ่มเป้าหมาย : สถาปนิก / วิศวกร / มัณฑนากร / ผู้เกี่ยวข้อง 30 คน	ครั้ง	1
4	โครงการฝึกอบรมเพื่อพัฒนาบุคลากร กลุ่มเป้าหมาย : สถาปนิก / วิศวกร / มัณฑนากร / ผู้เกี่ยวข้อง 30 คน	คน	30
5	โครงการประชุมสัมมนาวิชาการประจำปีของกองแบบแผน กลุ่มเป้าหมาย : ข้าราชการทุกคน 282 คน	ครั้ง	1

<sup>5</sup> <http://hss.moph.go.th/design/modules.php?name=Content&pa=showpage&pid=12> [2005,

ตารางที่ 5-5  
แผนงานปี 2546<sup>6</sup>  
กองแบบแผน กระทรวงสาธารณสุข

แผนงานประจำปีงบประมาณ 2546			
ลำดับ	งาน / กิจกรรม	หน่วยนับ	แผน
1	โครงการกำหนดมาตรฐานพื้นที่ใช้สอยของสถานีนอนมัย	โครงการ	1
2	โครงการกำหนดมาตรฐานพื้นที่ใช้สอยของ รพ.ชุมชนขนาด 120 เตียง	โครงการ	1
3	โครงการจัดทำผังหลักของ รพ.ชุมชนขนาด 120 เตียง	แห่ง	10
4	โครงการจัดทำผังบริเวณของ รพ.ชุมชนขนาด 120 เตียง	แห่ง	10
5	โครงการประเมินผลการใช้งานครัว-โรงอาหารของ รพ.ชุมชนขนาด 500 เตียง	ครั้ง	1
6	โครงการประเมินผลการใช้งานครัว-โรงอาหารของ รพ.ชุมชนขนาด 800 เตียง	ครั้ง	1
7	โครงการพัฒนาราคามาตรฐานต่อหน่วยของค่าวัสดุ-แรงงาน ประจำปี 2546	โครงการ	1
8	ศึกษาความเหมาะสม สํารวจออกแบบ วิเคราะห์โครงการและ ประมาณราคา	โครงการ	60
9	ควบคุมการก่อสร้างให้แล้วเสร็จเรียบร้อยและมีคุณภาพ	โครงการ	100

<sup>6</sup> <http://hss.moph.go.th/design/modules.php?name=Content&pa=showpage&pid=11> [2005,  
December 5]