

บทที่ 3

วิธีดำเนินการวิจัย

การวิจัยครั้งนี้มีวัตถุประสงค์ เพื่อพัฒนาโปรแกรมส่งเสริมอัตมโนทัศน์สำหรับเด็กกำพร้า วิทยาลัยในสถานสงเคราะห์เด็กอ่อนพญาไท กรุงเทพมหานคร ผู้วิจัยได้แบ่งวิธีดำเนินการวิจัย ออกเป็น 4 ขั้นตอน ดังนี้

ขั้นที่ 1 การศึกษาข้อมูลพื้นฐาน

ขั้นที่ 2 การสร้างโปรแกรมส่งเสริมอัตมโนทัศน์สำหรับเด็กกำพร้าวิทยาลัยในสถาน สงเคราะห์เด็กอ่อนพญาไท

ขั้นที่ 3 การทดลองใช้โปรแกรมส่งเสริมอัตมโนทัศน์สำหรับเด็กกำพร้าวิทยาลัยใน สถานสงเคราะห์เด็กอ่อนพญาไท

ขั้นที่ 4 การปรับปรุงโปรแกรมส่งเสริมอัตมโนทัศน์สำหรับเด็กกำพร้าวิทยาลัยใน สถานสงเคราะห์เด็กอ่อนพญาไท

ขั้นที่ 1 การศึกษาข้อมูลพื้นฐาน

ผู้วิจัยได้ศึกษาข้อมูลพื้นฐาน เพื่อกำหนดขอบเขตที่เหมาะสมในการสร้างโปรแกรม ส่งเสริมอัตมโนทัศน์สำหรับเด็กกำพร้าวิทยาลัยในสถานสงเคราะห์เด็กอ่อนพญาไท โดย ดำเนินการดังนี้

1.1 ศึกษาตำรา เอกสารและงานวิจัยต่าง ๆ ที่เกี่ยวกับโปรแกรมการสอน รูปแบบการพัฒนาโปรแกรมการสอน การประเมินผลโปรแกรมการสอน ศึกษาแนวคิด ทฤษฎี และหลักการในการส่งเสริมอัตมโนทัศน์สำหรับเด็กกำพร้าวิทยาลัย รวมทั้งศึกษาแนวคิด หลักการใน การจัดการเรียนแบบร่วมมือเพื่อกำหนดแนวทางในการจัดกิจกรรม

1.2 ศึกษาสภาพความเป็นอยู่ การอบรมเลี้ยงดูและพฤติกรรมของเด็กกำพร้า วิทยาลัยในสถานสงเคราะห์เด็กอ่อนพญาไท เป็นเวลา 6 สัปดาห์ สัปดาห์ละ 5 วัน วันละ 3 ชั่วโมง ดังตารางที่ 2

ตารางที่ 2 แสดงกำหนดการศึกษาข้อมูลพื้นฐานในสถานสงเคราะห์เด็กอ่อนพญาไท

สัปดาห์ที่	วัน/ เดือน/ ปี	ช่วงเวลา
1	4 – 8 พ.ค. 2541	9.00 น. – 12.00 น.
2	11 - 15 พ.ค. 2541	14.00 น. – 17.00 น.
3	18 – 22 พ.ค. 2541	9.00 น. – 12.00 น.
4	25 – 29 พ.ค. 2541	14.00 น. – 17.00 น.
5	1 – 5 มิ.ย. 2541	9.00 น. – 12.00 น.
6	8 – 12 มิ.ย. 2541	14.00 น. – 17.00 น.

1.3 สัมภาษณ์ผู้มีความรู้ และมีประสบการณ์ในการทำงานกับเด็กกำพร้าวัยอนุบาล จำนวน 5 คน (รายละเอียดในภาคผนวก ข) เกี่ยวกับการดำเนินงานในสถานสงเคราะห์เด็กอ่อนพญาไท การให้การสงเคราะห์แก่เด็กกำพร้าในด้านต่างๆ และพฤติกรรมของเด็กกำพร้าที่แสดงออก

1.4 ศึกษาข้อมูลที่ได้จากเอกสารและการรายงานประจำตัวของเด็กกำพร้าวัยอนุบาลในสถานสงเคราะห์เด็กอ่อนพญาไทแต่ละคน

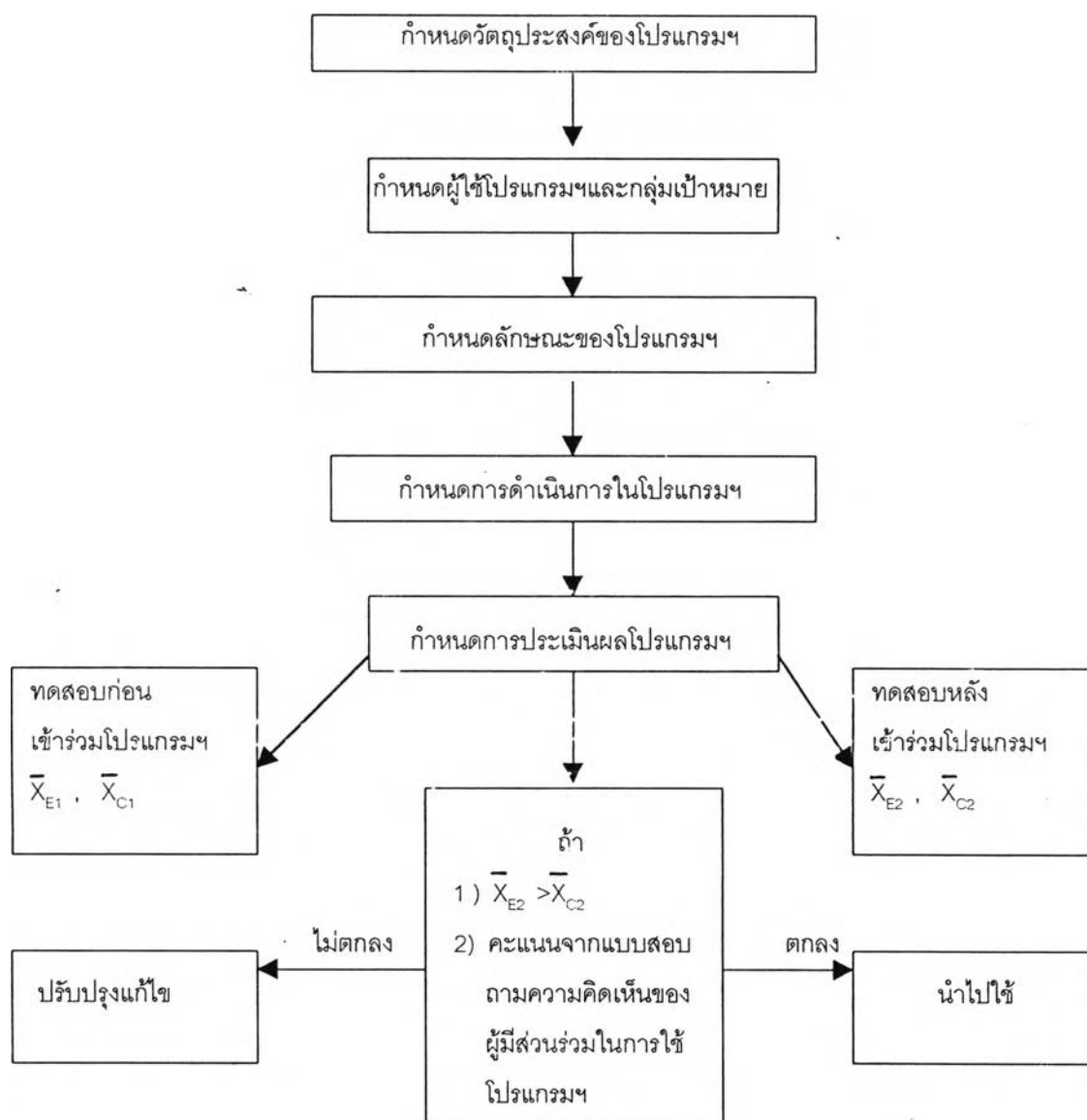
1.5 นำข้อมูลที่ได้จากการสังเกต สัมภาษณ์และสังเคราะห์เอกสารมาเป็นแนวทางในการกำหนด ความเชื่อพื้นฐาน หลักการ เน้นหา ลักษณะกิจกรรมและช่วงเวลาในการดำเนินการในโปรแกรมฯ

ขั้นที่ 2 การสร้างโปรแกรมส่งเสริมอัตมโนทัศน์สำหรับเด็กกำพร้าวัยอนุบาลในสถานสงเคราะห์เด็กอ่อนพญาไท

ผู้วิจัยได้ดำเนินการ ดังนี้

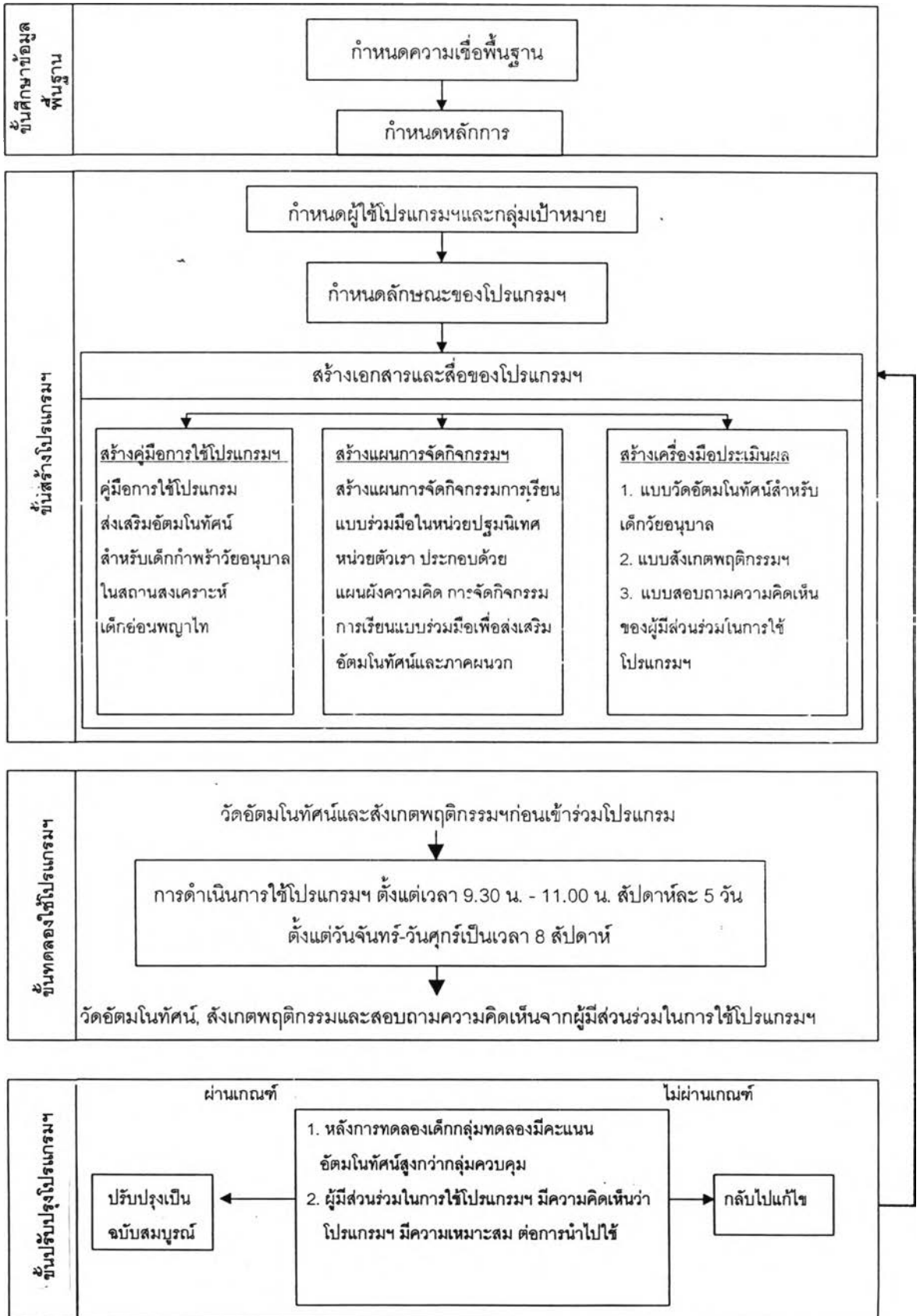
2.1 การสังเคราะห์แนวคิด ทฤษฎี งานวิจัยและสภาพความเป็นจริงของเด็กกำพร้าวัยอนุบาลในสถานสงเคราะห์เด็กอ่อนพญาไทจากการศึกษาข้อมูลพื้นฐาน เพื่อนำมาสร้างเป็นกรอบความคิดในการสร้างโปรแกรมฯ ตามแนวคิดและแบบจำลองของ Tyler (1930 อ้างถึงใน สมหวัง พิธิยานุวัฒน์, 2540) ซึ่งนำเสนอไว้ในแผนภูมิที่ 1

แผนภูมิที่ 1 กรอบความคิดในการสร้างโปรแกรมส่งเสริมอัตมโนทัศน์สำหรับเด็กกำพร้าวัยอนุบาลในสถานสงเคราะห์เด็กอ่อนพญาไท



2.2 นำกรอบความคิดที่สร้างขึ้นมาเขียนรายละเอียดของโปรแกรมส่งเสริมอัตมโนทัศน์สำหรับเด็กกำพร้าวัยอนุบาล รวมทั้ง ตรวจสอบความถูกต้อง ความสอดคล้องและการส่งเสริมซึ่งกันและกันระหว่างส่วนต่าง ๆ ของโปรแกรมฯ โดยแสดงรายละเอียดในแผนภูมิที่ 2

แผนภูมิที่ 2 กรอบแนวคิดของโปรแกรมส่งเสริมอัตมโนทัศน์สำหรับเด็กกำพร้าวัยอนุบาลในสถานสงเคราะห์เด็กอ่อนพญาไท



2.3 สร้างเอกสารและสื่อของโปรแกรมส่งเสริมอัตมโนทัศน์สำหรับเด็กกำพร้า
 วิทยาลัยในสถานสงเคราะห์เด็กอ่อนพญาไท ซึ่งประกอบด้วย

2.3.1 คู่มือการใช้โปรแกรมส่งเสริมอัตมโนทัศน์สำหรับเด็กกำพร้าวิทยาลัยใน
 สถานสงเคราะห์เด็กอ่อนพญาไท

2.3.2 แผนการจัดกิจกรรมการเรียนรู้แบบร่วมมือ

2.3.3 เครื่องมือสำหรับการประเมินผลเป็นเครื่องมือที่ใช้ในการเก็บรวบรวมข้อมูล

รายละเอียดในการสร้างเอกสารและสื่อของโปรแกรมฯ มีดังนี้

2.3.1 คู่มือการใช้โปรแกรมส่งเสริมอัตมโนทัศน์สำหรับเด็กกำพร้าวิทยาลัยใน
 สถานสงเคราะห์เด็กอ่อนพญาไท ผู้วิจัยได้สร้างคู่มือการใช้โปรแกรมฯ จำนวน 1 เล่มดังนี้

1) ลักษณะสำคัญของคู่มือ

คู่มือการใช้โปรแกรมฯ เป็นเอกสารแนะนำโปรแกรมฯ ให้ผู้ใช้โปรแกรมฯ
 เข้าใจถึงรูปแบบและวิธีการในการใช้โปรแกรมฯ ทั้งยังเป็นการอำนวยความสะดวกในการใช้
 โปรแกรมฯ

สาระสำคัญในคู่มือการใช้โปรแกรมฯ มี 4 ตอนดังนี้

ตอนที่ 1 สภาพและปัญหาของเด็กกำพร้าวิทยาลัยในสถานสงเคราะห์
 เด็กอ่อนพญาไท มีเนื้อหาเกี่ยวกับที่มาของเด็กกำพร้าในสถานสงเคราะห์ การดำเนินงานใน
 สถานสงเคราะห์เด็กอ่อนพญาไท การให้การเลี้ยงดูตามกลุ่มอายุ พฤติกรรมและพัฒนาการของ
 เด็กกำพร้าวิทยาลัยในสถานสงเคราะห์

ตอนที่ 2 ความรู้พื้นฐานเกี่ยวกับการส่งเสริมอัตมโนทัศน์ มีเนื้อหาเกี่ยวกับ
 ความหมายของอัตมโนทัศน์ ความสำคัญของอัตมโนทัศน์ แนวคิด หลักการในการส่งเสริม
 อัตมโนทัศน์ ความสำคัญของการส่งเสริมอัตมโนทัศน์สำหรับเด็กกำพร้าวิทยาลัย บทบาทผู้เกี่ยวข้อง
 และสื่อที่ใช้ในการส่งเสริมอัตมโนทัศน์

ตอนที่ 3 การจัดกิจกรรมการเรียนรู้แบบร่วมมือ มีเนื้อหาเกี่ยวกับ ความหมาย
 ความสำคัญและขั้นตอนของการจัดกิจกรรมการเรียนรู้แบบร่วมมือ

ตอนที่ 4 โปรแกรมส่งเสริมอัตมโนทัศน์สำหรับเด็กกำพร้าวิทยาลัยในสถาน
 สงเคราะห์เด็กอ่อนพญาไท มีเนื้อหาเกี่ยวกับ ความเชื่อพื้นฐาน หลักการ วัตถุประสงค์ของ

โปรแกรมฯ ผู้ใช้โปรแกรมฯและกลุ่มเป้าหมาย ลักษณะของโปรแกรมฯ การดำเนินการในโปรแกรมฯ เนื้อหาของโปรแกรมฯ และการประเมินผลการใช้โปรแกรมฯ

2) ขั้นตอนในการสร้าง

การสร้างคู่มือการใช้โปรแกรมฯ มีขั้นตอนดังนี้

2.1) ประมวลสาระสำคัญของโปรแกรมฯ เพื่อนำมาร่างและจัดทำเป็นเอกสารคู่มือการใช้โปรแกรมฯ

2.2) นำคู่มือการใช้โปรแกรมฯ ไปให้ผู้ทรงคุณวุฒิจำนวน 5 คน ตรวจสอบความตรงเชิงโครงสร้างของเนื้อหา และการใช้ภาษา

2.3) นำข้อเสนอแนะที่ได้รับมาพิจารณาแก้ไข ปรับปรุงให้มีความเหมาะสมกับการนำไปใช้ยิ่งขึ้น

2.3.2 แผนการจัดกิจกรรมการเรียนรู้แบบร่วมมือ

1) ลักษณะสำคัญของแผนการจัดกิจกรรมการเรียนรู้แบบร่วมมือ

แผนการจัดกิจกรรมการเรียนรู้แบบร่วมมือเพื่อส่งเสริมอัตมโนทัศน์สำหรับเด็กกำพร้าวัยอนุบาล จัดทำเป็นแผนการจัดกิจกรรมจำนวน 4 หน่วย ได้แก่ หน่วยปฐมนิเทศ หน่วยตัวเรา หน่วยสัตว์ และหน่วยต้นไม้ ซึ่งหน่วยที่ผู้วิจัยนำมาจัดทำเป็นแผนการจัดกิจกรรมนี้ได้มาจากเรื่องที่เด็กกำพร้าวัยอนุบาลในสถานสงเคราะห์เด็กอ่อนพญาไท กลุ่มทดลองให้ความสนใจโดยผู้วิจัยเปิดโอกาสให้เด็กกำพร้าวัยอนุบาลกลุ่มทดลองแสดงความคิดเห็นเกี่ยวกับหัวเรื่องที่ตนเองสนใจ หลังจากนั้นผู้วิจัยรวบรวมหัวเรื่องที่เด็กแต่ละคนสนใจมานำเสนอเพื่อให้เด็กกำพร้าวัยอนุบาลกลุ่มทดลองลงมติเลือกหน่วยที่ตนเองสนใจอยากเรียนรู้

แผนการจัดกิจกรรมการเรียนรู้แบบร่วมมือเพื่อส่งเสริมอัตมโนทัศน์ที่ผู้วิจัยสร้างขึ้น ใช้เวลาในการจัดกิจกรรมตั้งแต่ 9.30 น. - 11.00 น. แต่ละหน่วยมีรายละเอียด ดังนี้

หน่วยปฐมนิเทศ นำเสนอเป็นแผนการจัดกิจกรรมที่มีจุดมุ่งหมายเพื่อสร้างความสัมพันธ์ที่ดีกับเด็กให้เด็กเกิดความรู้สึกรักคุ้นเคยและไว้วางใจ รวมทั้งเพื่อให้เด็กเรียนรู้ถึงการทำกิจกรรมร่วมกับเพื่อน เป็นแผนการจัดกิจกรรมจำนวน 5 แผนใช้เวลา 1 สัปดาห์

หน่วยตัวเรา มีจุดมุ่งหมายเพื่อให้เด็กเรียนรู้เกี่ยวกับตนเอง ร่างกายของตนเอง เป็นแผนการจัดกิจกรรมที่มีเนื้อหาเกี่ยวกับส่วนต่าง ๆ ของร่างกาย อวัยวะต่าง ๆ บนใบหน้า ส่วนสูง น้ำหนัก เพศ ชื่อ การสื่อสาร เพื่อแสดงอารมณ์ ความรู้สึก และการดูแลสุขภาพสภาพ เป็นแผนการจัดกิจกรรมจำนวน 15 แผน ใช้เวลา 3 สัปดาห์

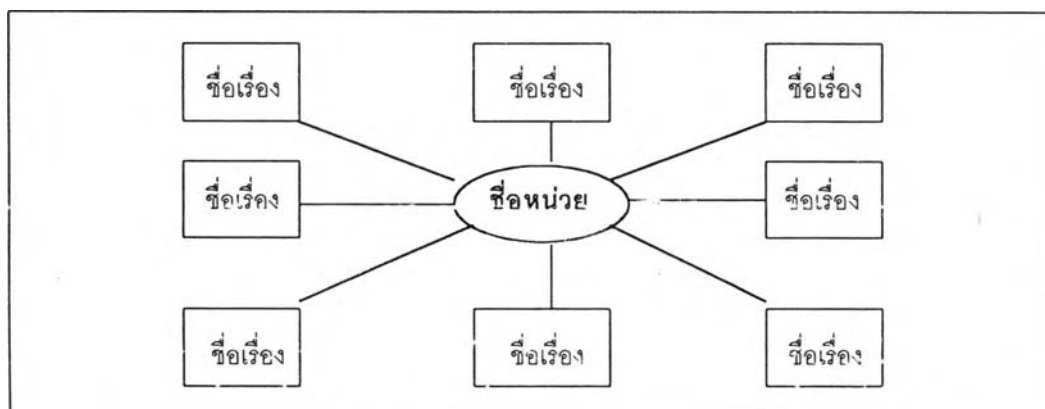
แผนการจัดกิจกรรมการเรียนรู้แบบร่วมมือแบ่งออกเป็น 2 ตอน ดังนี้

ตอนที่ 1 ประกอบด้วยแผนผังความคิดและกิจกรรมตามขั้นตอนของการจัดกิจกรรมการเรียนรู้แบบร่วมมือ 5 ขั้นตอน คือ ขั้นตอนกำหนดปัญหา ขั้นระดมสมอง ขั้นวางแผนในการทำกิจกรรม ขั้นทำกิจกรรม ขั้นสรุปและประเมินผล

ตอนที่ 2 เป็นตารางแสดงความสัมพันธ์ระหว่างหลักการ กระบวนการ ส่งเสริมอัตโนมัติในทัศนและพฤติกรรมบ่งชี้ ดังรายละเอียดแสดงในแผนภูมิที่ 3

แผนภูมิที่ 3 รูปแบบในการเขียนแผนการจัดกิจกรรมในแต่ละหน่วย

ตอนที่ 1 แผนผังความคิด และแผนการจัดกิจกรรมการเรียนรู้แบบร่วมมือ



ชื่อหน่วย

เรื่อง.....

ขั้นกำหนดปัญหา

จุดมุ่งหมาย 1.

2.

กิจกรรมการเรียนการสอน

1.

2.

ขั้นระดมสมอง

จุดมุ่งหมาย 1.

2.

กิจกรรมการเรียนการสอน

1.

2.

ขั้นวางแผนในการทำกิจกรรม

จุดมุ่งหมาย 1.

2.

กิจกรรมการเรียนการสอน

1.

2.

ขั้นทำกิจกรรม

จุดมุ่งหมาย 1.

2.

กิจกรรมการเรียนการสอน

1.

2.

ขั้นสรุปและประเมินผล

จุดมุ่งหมาย 1.

2.

กิจกรรมการเรียนการสอน

1.

2.

สื่อ

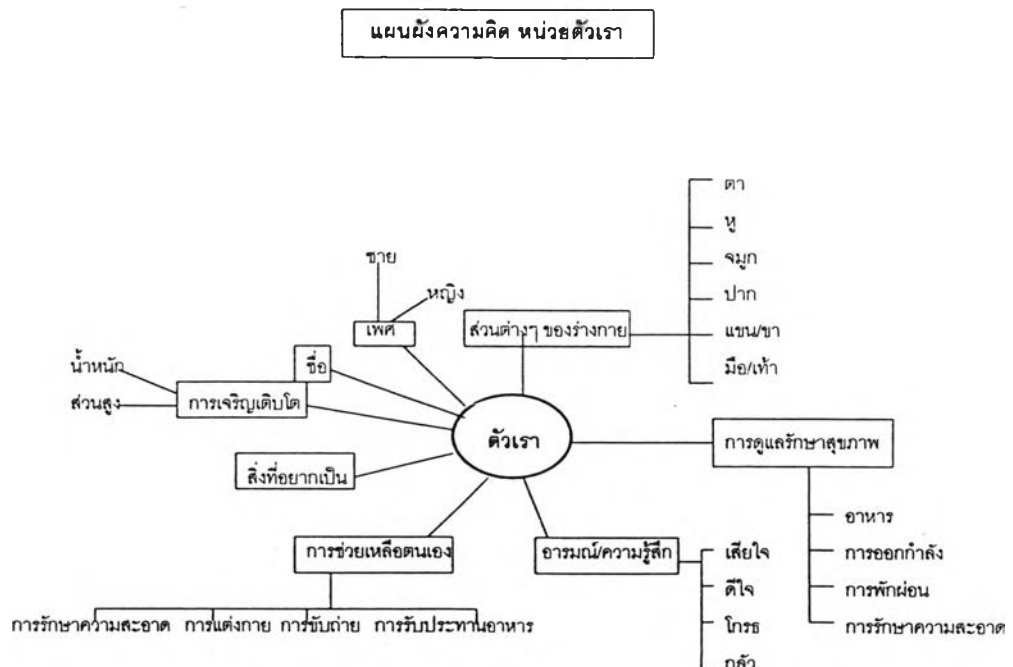
ตอนที่ 2 ตารางแสดงความสัมพันธ์ในการส่งเสริมอัตมโนทัศน์

ตารางแสดงความสัมพันธ์ระหว่างหลักการ กระบวนการในการส่งเสริมอัตมโนทัศน์และพฤติกรรมบ่งชี้

หลักการส่งเสริมอัตมโนทัศน์	กระบวนการในการส่งเสริมอัตมโนทัศน์			พฤติกรรมบ่งชี้
	กิจกรรม	บทบาทครู	คำพูด/คำถาม	
•	เรื่อง.....			•
•	ขั้นกำหนดปัญหา			•
•	1	1.....		•
•	ขั้นระดมสมอง			•
•	1	1.....		•
•	ขั้นวางแผนฯ			•
•	1.	1.....		•
•	ขั้นทำกิจกรรม			•
	1.	1.....		
	2.	2.....		
	ขั้นสรุปและประเมินผล			
	1.	1.....		

ภาคผนวก
รายชื่อหนังสือ / วีดิทัศน์

ตัวอย่างแผนผังความคิดในหน่วยตัวเรา



ตัวอย่างแผนการจัดการประสบการณ์แบบร่วมมือเพื่อส่งเสริมอัตมโนทัศน์

หน่วยตัวเรา

เรื่อง ร่างกายของเรา

- จุดมุ่งหมาย
1. เพื่อให้เด็กเรียนรู้ถึงอวัยวะส่วนต่างๆ ของร่างกาย
 2. เพื่อให้เด็กทราบถึงหน้าที่ การทำงานของอวัยวะส่วนต่างๆ ของร่างกาย
 3. เพื่อให้เด็กได้ตระหนักถึงความสำคัญของอวัยวะ

ความคิดรวบยอด ร่างกายของเราประกอบด้วยอวัยวะส่วนต่างๆ ได้แก่ แขน ขา นิ้วมือ นิ้วเท้า ฯลฯ

กิจกรรมการเรียนรู้การสอน

ขั้นกำหนดปัญหา

1) ครูซ่อนตุ๊กตาสำหรับเป่าลม ที่ยังไม่ได้เป่าลมไว้ในถุงผ้า ครูเชิญชวนให้เด็กอาสาสมัคร ออกมาคลำ ตมและฟังเสียงจากภายนอกถุงผ้า ให้เด็กทายว่าข้างในถุงผ้ามีอะไร *ครูเปิดโอกาสให้เด็กกล้า แสดงออก เมื่อเด็กออกมาทำกิจกรรมครูให้การสัมผัสทางกายและเสริมแรง ด้วยการชมเชย

2) ครูเฉลย หลังจากนั้นให้เด็กๆ ช่วยกันเป่าลมตุ๊กตา จนตุ๊กตาโตขึ้น *ครูเปิดโอกาสให้ เด็กได้เห็นถึงผลของการทำกิจกรรมที่สำเร็จ เป็นรูปธรรม ซึ่งจะทำให้เด็กเกิดมีอัตมโนทัศน์ต่อตนเองด้าน ความสามารถ

3) ครูให้เด็กๆ สังเกตตุ๊กตาลม ให้เด็กเปรียบเทียบร่างกายของตนเองกับตุ๊กตาลม โดยใช้คำถามดังนี้

- เด็กๆอยากรู้อะไรบ้างเกี่ยวกับร่างกายของตนเอง
- ตุ๊กตาลมมีอวัยวะใดบ้างที่เหมือนกับที่เด็กๆ มี
- อวัยวะของเราทำหน้าที่ต่างกันอย่างไรบ้าง
- เด็กๆ คิดว่าเด็ก ๆ จะสามารถมองเห็นรูปร่างหน้าตาของตัวเองได้อย่างไร

*ครูเปิดโอกาสให้เด็กได้แสดงความคิดเห็นและสำรวจตนเอง รวมทั้งเปรียบเทียบตนเองกับสื่อ ครูให้การยอมรับความคิดเห็น และคำตอบของเด็กทุกคน ซึ่งจะทำให้เด็กมีอัตมโนทัศน์ต่อตนเองด้าน ความสามารถ

ขั้นระดมสมอง

1) เปิดโอกาสให้เด็กๆ ช่วยกันหาวิธีการที่จะทำให้เด็กๆสามารถมองเห็นรูปร่างหน้าตา ของตนเองได้ * ครูยอมรับในทุกคำตอบและทุกความคิดเห็นของเด็ก โดยการตั้งใจฟัง สบตา พยักหน้าและ ยิ้มแย้มกับเด็กเพื่อให้เด็กเกิดความมั่นใจในการแสดงความคิดเห็น ซึ่งจะทำให้เด็กมีอัตมโนทัศน์ต่อตนเองด้าน ความสามารถ

ขั้นวางแผนในการทำกิจกรรม

1.) คุบบอกรายละเอียดเกี่ยวกับสื่อ อุปกรณ์ต่างๆ ที่ครูเตรียมมา ได้แก่ กระดาษปรู๊ฟ และสีเทียน

2.) ให้เด็กๆ ช่วยกันคิดว่า จะมีวิธีการอย่างไรที่จะทำให้เด็กๆ มองเห็นรูปร่างของตนเอง จากการใช้สื่อที่ครูเตรียมมา ครูกระตุ้นให้เด็กแสดงความคิดเห็นโดยใช้คำถามดังนี้

- เราใช้กระดาษแผ่นใหญ่นี้ทำอะไรได้บ้าง
- เราใช้สีเทียนในการทำอะไรบ้าง
- ใครตัวสูงเท่ากระดาษแผ่นนี้บ้าง
- ถ้าครูวางกระดาษแผ่นนี้ลงกับพื้น แล้วให้เด็กลงมานอนบนกระดาษ เด็กๆ คิดว่าทำอะไรจริงจะสามารถมองเห็นรูปร่างของคนทีลงมานอนบนกระดาษได้

*ครูเปิดโอกาสให้เด็กได้แสดงความคิดเห็น รวมทั้งเปรียบเทียบตนเองกับสื่อ ครูให้การยอมรับความคิดเห็น และคำตอบของเด็กทุกคน ซึ่งจะช่วยให้เด็กมีอัธมโนทัศนต่อตนเองด้านสังคม และด้านความสามารถ

ขั้นกิจกรรม

1.) ครูให้เด็กๆ จับคู่กันทำกิจกรรมวาดรูปโครงร่าง โดยให้เด็กคนหนึ่งนอนบนกระดาษ ให้เด็กอีกคนเป็นคนวาดโครงร่างของเพื่อนที่นอน * ครูให้อิสระแก่เด็กในการทำกิจกรรม เพื่อให้เด็กมีอัธมโนทัศนต่อตนเองด้านสังคม และด้านความสามารถ

ขั้นสรุปและประเมินผล

1.) ครูและเด็กร่วมกันสรุปถึงผลที่ได้จากการทำกิจกรรม โดยครูใช้คำถามดังต่อไปนี้

- เด็กๆ คิดว่าตนเองมีรูปร่างอย่างไร (อ้วน ผอม สูงหรือเตี้ย)
 - * ครูถามคำถามที่แสดงว่าเด็กมีการรับรู้ตนว่าเป็นอย่างไร
- เด็กๆ อยากให้ตนเองมีรูปร่างอย่างไร (อ้วน ผอม สูงหรือเตี้ย)
 - * ครูถามคำถามที่แสดงว่าเด็กมีการรับรู้ตนต้องการให้ตนเองเป็นอย่างไร
- เด็กรู้สึกอย่างไรในการทำกิจกรรมร่วมกับเพื่อน
- เด็กๆ คิดว่าผลงานที่เด็กๆ ช่วยกันทำเป็นอย่างไรบ้าง (พึงพอใจหรือไม่/ถ้าไม่อยากให้เป็นอย่างไร)
- เด็กๆ คิดว่านอกจากกิจกรรมวาดรูปโครงร่างแล้ว เด็กๆ สามารถมองเห็นตนเองได้อย่างไรอีกบ้าง

* ครูเปิดโอกาสให้เด็กได้แสดงความคิดเห็น และแสดงความรู้สึกที่มีต่อตนเอง เพื่อนกิจกรรมและผลงานที่ทำ เพื่อส่งเสริมให้เด็กมีอัธมโนทัศนต่อตนเองด้านร่างกาย ความสามารถ สังคมและอารมณ์

การประเมินผล 1. สังเกตจากพฤติกรรมที่แสดงออกขณะทำกิจกรรม

2. สังเกตจากการตอบคำถาม

หมายเหตุ * บทบาทของครูในการส่งเสริมอัธมโนทัศนสำหรับเด็กกำพร้าวัยอนุบาลในแต่ละขั้นตอนของการทำกิจกรรมตามแผนการจัดประสบการณ์แบบร่วมมือ

2) ขั้นตอนการสร้างแผนการจัดกิจกรรม

ผู้วิจัยดำเนินการจัดกิจกรรมตามขั้นตอนดังนี้

- 2.1) ศึกษาตัวอย่างกิจกรรมและกิจกรรมเสนอแนะตลอดจนการนำเสนอแผนการจัดกิจกรรมของงานวิจัย เอกสาร สิ่งพิมพ์ ตำราต่าง ๆ ที่เกี่ยวข้องกับกิจกรรมการเรียนรู้แบบร่วมมือ และการส่งเสริมอัตมโนทัศน์
 - 2.2) ออกแบบโครงสร้างของแผนการจัดกิจกรรมที่ตั้งอยู่บนแนวคิดและหลักการเรียนรู้แบบร่วมมือ
 - 2.3) ศึกษาหน่วยการจัดกิจกรรมในการส่งเสริมอัตมโนทัศน์จากเอกสาร งานวิจัย และตำราเกี่ยวกับการจัดกิจกรรมของหน่วยต่าง ๆ
 - 2.4) เขียนรายละเอียดแผนการจัดกิจกรรมแต่ละหน่วย
 - 2.5) นำแผนการจัดกิจกรรมจำนวน 1 หน่วย ไปทดลองใช้กับเด็กกำพร้าวัยอนุบาลที่มีลักษณะใกล้เคียงกับตัวอย่างประชากรเพื่อดูความเหมาะสมของแผนการจัดกิจกรรม
 - 2.6) นำข้อมูลต่าง ๆ ที่ได้จากการทดลองมาปรับปรุงแก้ไข และนำส่งผู้ทรงคุณวุฒิ
 - 2.7) นำคำแนะนำจากผู้ทรงคุณวุฒิมาแก้ไขเพิ่มเติมก่อนนำไปใช้
ขั้นทดลอง
- 2.3.3 เครื่องมือและการสร้างเครื่องมือสำหรับการประเมินผลโปรแกรมฯ
- เครื่องมือสำหรับการประเมินผลโปรแกรมฯ นี้ใช้เป็นเครื่องมือในการเก็บรวบรวมข้อมูล ประกอบด้วย
- 1) แบบวัดอัตมโนทัศน์สำหรับเด็กวัยอนุบาล
 - 2) แบบสังเกตพฤติกรรมอัตมโนทัศน์ของเด็กวัยอนุบาลและแบบสัมภาษณ์ความคิดเห็นเกี่ยวกับตนเองของเด็กวัยอนุบาล
 - 3) แบบสอบถามความคิดเห็นของผู้มีส่วนร่วมในการใช้โปรแกรมฯ เกี่ยวกับความเหมาะสมของการดำเนินการใช้โปรแกรมฯ
- 1) แบบวัดอัตมโนทัศน์สำหรับเด็กวัยอนุบาล
 - 1.1) ลักษณะของแบบวัดอัตมโนทัศน์สำหรับเด็กวัยอนุบาล มีรายละเอียด ดังตารางที่ 3

ตารางที่ 3 แสดงรายละเอียดโครงสร้างของแบบวัดอัตมโนทัศน์สำหรับเด็กวัยอนุบาล

อัตมโนทัศน์	จำนวนข้อ
1. อัตมโนทัศน์ด้านร่างกาย	
● เพศ ชาย / หญิง	1
● รูปร่าง อ้วน / ผอม	1
สูง / ไม่สูง	1
● สุขภาพ อนามัย แข็งแรง / ไม่แข็งแรง	1
สะอาด / สกปรก	1
2. อัตมโนทัศน์ด้านความสามารถ	
● กล้าแสดงออก กล้าแสดงออก / ไม่กล้าแสดงออก	1
● ทำกิจกรรมต่างๆ ได้สำเร็จ ตอบลืคได้ / ไม่สามารถตอบลืคได้	1
วาดภาพได้ / ไม่สามารถวาดภาพได้	1
ช่วยทำความสะอาดได้ / ไม่ช่วยทำความสะอาด	1
3. อัตมโนทัศน์ด้านสังคม	
● การมีเพื่อน เล่นกับเพื่อน / ไม่เล่นกับเพื่อน	1
● ความเอื้อเฟื้อ แบ่งปันของเล่น / ไม่แบ่งปันของเล่น	1
● การช่วยเหลือซึ่งกันและกัน ช่วยเหลือเพื่อน / ไม่ช่วยเหลือเพื่อน	1
4. อัตมโนทัศน์ด้านอารมณ์	
● อารมณ์ พอใจ / ไม่พอใจ	1
● ความรู้สึก ดีใจ / เสียใจ	1
รวม	14

จากโครงสร้างจำนวนข้อของแบบวัดอัตมโนทัศน์แต่ละด้านไม่เท่ากัน เนื่องจากเด็กวัยอนุบาลมีการรับรู้ตนเองจากรูปลักษณ์ไปหานามธรรม จากพัฒนาการของอัตมโนทัศน์ที่ Gurney (1998 อ้างถึงใน วัฒนา มัคคสมัน, 2539) กล่าวว่า เด็กจะเริ่มเรียนรู้ตนจากลักษณะที่ปรากฏจากภายนอกก่อนจึงจะสามารถรู้จักตนจากภายใน หรือจากลักษณะที่เป็นนามธรรม

แบบวัดอัตมโนทัศน์ฯ ทั้ง 4 ตอน ให้เด็กแสดงความรู้สึภายในจากการดูรูปภาพ ประกอบโดยมีคำถามเชิงสนทนา ใช้วัดเด็กเป็นรายบุคคล รวม 14 ข้อแต่ละข้อใช้คำถามที่คล้ายคลึงกัน 2 คำถาม คือ หนูเหมือนกับภาพใดและหนูอยากเป็นเหมือนกับภาพใดดังตารางที่ 4

ตารางที่ 4 ตารางแสดงรายละเอียดของคำถามที่ในแบบวัดอัตมโนทัศน์สำหรับเด็กวัยอนุบาล

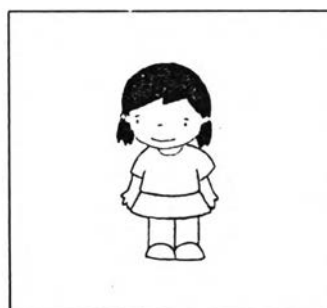
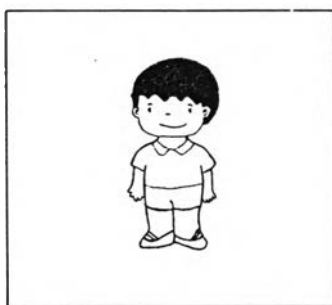
ข้อ	คำถามที่ 1 การรับรู้ว่าตนเองเป็นอย่างไร	คำถามที่ 2 การรับรู้ว่าตนอยากเป็นคนอย่างไร
	<i>อัตมโนทัศน์ด้านร่างกาย</i>	
1	หนูเป็นเหมือนกับเด็กในภาพใด	หนูต้องการให้ตนเองเป็นเหมือนกับเด็กในภาพใด
2	หนูมีรูปร่างเหมือนกับเด็กในภาพใด	หนูต้องการให้ตนเองมีรูปร่างเหมือนกับเด็กในภาพใด
3	หนูเหมือนกับเด็กในภาพใด	หนูต้องการให้ตนเองเป็นเหมือนกับเด็กในภาพใด
4	หนูแต่งกายเหมือนกับเด็กในภาพใด	หนูต้องการให้ตนเองแต่งกายเหมือนกับเด็กในภาพใด
5	หนูมีสุขภาพเหมือนกับเด็กในภาพใด	หนูต้องการให้ตนเองมีสุขภาพเหมือนกับเด็กในภาพใด
	<i>อัตมโนทัศน์ด้านความสามารถ</i>	
6	หนูมีความสามารถเหมือนกับเด็กในภาพใด	หนูต้องการให้ตนเองมีความสามารถเหมือนกับเด็กในภาพใด
7	หนูสามารถทำกิจกรรมได้เหมือนกับเด็กในภาพใด	หนูต้องการทำกิจกรรมได้เหมือนกับเด็กในภาพใด
8	หนูสามารถทำกิจกรรมได้เหมือนกับเด็กในภาพใด	หนูต้องการทำกิจกรรมได้เหมือนกับเด็กในภาพใด
9	หนูสามารถทำกิจกรรมได้เหมือนกับเด็กในภาพใด	หนูต้องการทำกิจกรรมได้เหมือนกับเด็กในภาพใด

ตารางที่ 4 (ต่อ) ตารางแสดงรายละเอียดของคำถามที่ในแบบวัดอัตมโนทัศน์สำหรับเด็ก
วัยอนุบาล

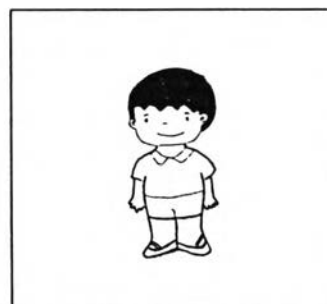
ข้อ	คำถามที่ 1 การรับรู้ว่าตนเองเป็นอย่างไร	คำถามที่ 2 การรับรู้ว่าตนเองอยากเป็นคนอย่างไร
10	อึดมโนทัศน์ด้านสังคม เวลาอยู่กับเพื่อนหนูมีลักษณะเหมือนกับเด็กในภาพใด	เวลาอยู่กับเพื่อนหนูต้องการให้ตนเองมีลักษณะเหมือนกับเด็กในภาพใด
11	เวลาเล่นกับเพื่อนหนูมีลักษณะเหมือนกับเด็กในภาพใด	เวลาเล่นกับเพื่อนหนูต้องการให้ตนเองมีลักษณะเหมือนกับเด็กในภาพใด
12	หนูชอบปฏิบัติตัวเหมือนกับเด็กในภาพใด	หนูต้องการให้ตนเองปฏิบัติตัวเหมือนกับเด็กในภาพใด
13	อึดมโนทัศน์ด้านอารมณ์ หนูมีอารมณ์เหมือนกับเด็กในภาพใด	หนูต้องการให้ตนเองมีอารมณ์เหมือนกับเด็กในภาพใด
14	หนูมีความรู้สึกเหมือนกับเด็กในภาพใด	หนูต้องการให้ตนเองมีความรู้สึกเหมือนกับเด็กในภาพใด

ตัวอย่างคำถามและภาพประกอบ

ข้อ 1 คำถามที่ 1 : หนูเหมือนกับเด็กในภาพใด?



คำถามที่ 2 : หนูอยากเป็นเหมือนกับเด็กในภาพใด?



เกณฑ์การให้คะแนน คือ ถ้าได้คำตอบต่างกันทั้ง 2 คำถามให้ 0 คะแนน ถ้าได้คำตอบเหมือนกัน ทั้ง 2 คำถาม ให้ 1 คะแนน

1.2) การสร้างแบบวัดอัถมโนทัศน์สำหรับเด็กกำพร้าวัยอนุบาล

1.2.1) ศึกษาเอกสารและงานวิจัยที่เกี่ยวข้องกับการสร้างแบบวัด อัถมโนทัศน์ วิธีการทดสอบและเกณฑ์ในการให้คะแนน ของ Woolner (1967 อ้างถึงใน Yamamoto , 1972.) และสุภาพรณ โคตรจรัส (2527)

1.2.2) สร้างตารางวิเคราะห์โครงสร้างในแบบวัดอัถมโนทัศน์ (ดังแสดงในตารางที่ 3)

1.2.3) สร้างแบบวัดและคู่มือการใช้แบบวัดอัถมโนทัศน์ของเด็ก วัยอนุบาล

1.2.4) กำหนดเกณฑ์การให้คะแนน

1.2.5) หาความตรงของเนื้อหา(Content Validity) โดยนำแบบวัด อัถมโนทัศน์ไปทดลองใช้ (Try out) กับเด็กกำพร้าวัยอนุบาลในสถานสงเคราะห์เด็กอ่อนรังสิต กรุงเทพมหานครจำนวน 10 คนโดยให้เด็กสังเกตภาพแล้วบอกว่าภาพที่เห็นแสดงถึงอะไร ตลอดจนการใช้ภาษาและแนวทางการแก้ไข ก่อนส่งให้ผู้ทรงคุณวุฒิพิจารณาในเรื่องความตรงตาม เนื้อหา แล้วนำมาปรับปรุงแก้ไข

1.2.6) หาความเที่ยง(Reliability) ของแบบวัดโดยนำเครื่องมือไป ทดลองใช้ (Try out) กับเด็กอนุบาลที่ไม่ใช่ตัวอย่างประชากร ซึ่งได้แก่เด็กอนุบาลในโรงเรียน อนุบาลเขาพระ จังหวัดสุพรรณบุรี จำนวน 15 คนและในสถานสงเคราะห์เด็กอ่อนรังสิต กรุงเทพมหานคร จำนวน 15 คน แล้วนำคะแนนที่ได้จากการทดลองใช้กับเด็กวัยอนุบาลทั้งหมด 30 คน มาหาค่าความเที่ยง โดยใช้สูตรคูเดอริชาร์ดสัน 20 (Kuder-Richardson20) ได้ค่าความ เที่ยงของแบบวัดเท่ากับ 0.71

2) แบบสังเกตพฤติกรรมอัถมโนทัศน์ของเด็กวัยอนุบาล

2.1) ลักษณะของแบบสังเกตพฤติกรรมอัถมโนทัศน์ของเด็กวัยอนุบาล แบบสังเกตพฤติกรรมฯ ประกอบด้วยการสังเกตพฤติกรรม 4 ด้าน ดังนี้

อัถมโนทัศน์ด้านร่างกาย จำนวน 3 ข้อ ประกอบด้วย

- การแสดงออกได้เหมาะสมกับเพศ
- บอกถึงลักษณะรูปร่างของตนเองได้

- ดูแลรักษาสุขภาพอนามัย

อัตมโนทัศน์ด้านความสามารถ จำนวน 3 ข้อ ประกอบด้วย

- ความกล้าแสดงออก
- ความมุ่งมั่นในการทำกิจกรรม
- ทำกิจกรรมต่างๆ ให้สำเร็จ

อัตมโนทัศน์ในตนเองด้านสังคม จำนวน 3 ข้อ ประกอบด้วย

- การทำกิจกรรมร่วมกับเพื่อน
- การเอื้อเฟื้อ/แบ่งปัน
- การช่วยเหลือซึ่งกันและกัน

อัตมโนทัศน์ด้านอารมณ์ จำนวน 3 ข้อ ประกอบด้วย

- ความร่าเริง เบิกบาน
- บอกถึงอารมณ์ ความรู้สึกของตนได้
- รู้จักแสดงอารมณ์ ความรู้สึกได้อย่างเหมาะสม

2.2) การสร้างแบบสังเกตพฤติกรรมฯ

2.2.1) ศึกษาเอกสารและงานวิจัยที่เกี่ยวข้องกับการสร้างแบบ

สังเกตพฤติกรรมฯ วิธีการสังเกตการหาค่าความเที่ยงตรงระหว่างผู้สังเกต และเกณฑ์การให้คะแนน การสังเกตพฤติกรรมอัตมโนทัศน์ของเด็กวัยอนุบาล Beaty (1995) ลัดดาวัลย์ สืบจิต (2540) และนภเนตร ธรรมบวร (2540)

2.2.2) ร่างแบบสังเกตพฤติกรรมของเด็กวัยอนุบาล จำนวน 1

ฉบับ

2.2.3) นำแบบร่างไปทดลองสังเกตพฤติกรรมเด็กกำพร้า

วัยอนุบาลที่มีลักษณะใกล้เคียงกับประชากรที่สถานสงเคราะห์เด็กอ่อนรังสิต กรุงเทพมหานคร จำนวน 10 คน ตามตารางกิจกรรมประจำวันเป็นเวลา 1 สัปดาห์

2.2.4) นำผลที่ได้จากการสังเกตพฤติกรรม มาสร้างเป็นแบบ

สังเกตพฤติกรรมอัตมโนทัศน์ของเด็กวัยอนุบาล 4 ด้าน จำนวน 14 ข้อ

2.2.5) กำหนดวิธีการใช้แบบสังเกตพฤติกรรมอัตมโนทัศน์ของเด็ก

วัยอนุบาล โดยสังเกตพฤติกรรมตัวอย่างประชากรเป็นรายบุคคล และให้มีผู้สังเกต 2 คน คือผู้วิจัยและผู้ช่วยวิจัยซึ่งเป็นนักพัฒนาการของสถานสงเคราะห์เด็กอ่อนพญาไท

2.2.6) กำหนดเกณฑ์การให้คะแนน การสังเกตพฤติกรรม
 อัดมโนทัศน์ของเด็กวัยอนุบาลซึ่งมีเกณฑ์การให้คะแนน ดังนี้

ให้ 0 คะแนนสำหรับพฤติกรรมที่ไม่แสดงออก

ให้ 1 คะแนนสำหรับพฤติกรรมที่แสดงออก

2.2.7) หาความตรงของเนื้อหา(Content Validity) โดยนำแบบ
 สังเกตพฤติกรรมของเด็กวัยอนุบาลไปเสนอผู้ทรงคุณวุฒิ 5 ท่าน ตรวจสอบพิจารณา ความตรงของ
 เนื้อหาตลอดจนการใช้ภาษาและแนวทางการแก้ไข

2.2.8) หาค่าความเชื่อมั่นของแบบสังเกตพฤติกรรมฯ โดยการนำ
 แบบสังเกตพฤติกรรมฯ ที่ผ่านผู้ทรงคุณวุฒิทั้ง 5 ท่านและปรับปรุงแก้ไขแบบสังเกตพฤติกรรมจาก
 14 ข้อ ตัดออกข้อที่ไม่สอดคล้องกับสิ่งต้องการวัด เหลือแบบสังเกตพฤติกรรมฯ จำนวน 12 ข้อ
 นำไปทดลองใช้ (Try out) กับเด็กกำพร้าวัยอนุบาลในสถานสงเคราะห์เด็กอ่อนรังสิต
 กรุงเทพมหานครที่มีลักษณะใกล้เคียงกับตัวอย่างประชากร จำนวน 10 คน นำไปทดลองใช้
 จำนวน 2 ครั้งนำคะแนนที่ได้มาคำนวณได้ค่าความเชื่อมั่นของแบบสังเกตพฤติกรรมฯ โดยใช้สูตร
 ของ William A. Scott (พวงรัตน์ ทวีรัตน์, 2538) ได้ค่าความเชื่อมั่นของแบบสังเกตพฤติกรรมฯ
 เท่ากับ 0.87

3) แบบสัมภาษณ์อัดมโนทัศน์ของเด็กวัยอนุบาล

3.1) ลักษณะของแบบสัมภาษณ์อัดมโนทัศน์ของเด็กวัยอนุบาล แบบ
 สัมภาษณ์มีข้อคำถามที่ใช้ถามเด็กในเรื่องการรับรู้ตนเองว่าอยากเป็นคนอย่างไร(Ideal Self) โดย
 ให้เด็กแสดงความคิดเห็นเกี่ยวกับตนเองในเรื่องต่างๆ

3.2) รายละเอียดและขั้นตอนในการสร้างแบบสัมภาษณ์อัดมโนทัศน์

3.1.1) ศึกษาเอกสารและงานวิจัยที่เกี่ยวกับการสร้างแบบ
 สัมภาษณ์ วิธีการสัมภาษณ์ และเกณฑ์การให้คะแนนคำตอบที่แสดงออกว่าเด็กมีอัดมโนทัศน์

3.1.2) สร้างแบบสัมภาษณ์อัดมโนทัศน์ทั้ง 4 ด้าน รวม 12 ข้อ

อัดมโนทัศน์ด้านร่างกาย 4 ข้อ

อัดมโนทัศน์ด้านความสามารถ 3 ข้อ

อัดมโนทัศน์ด้านสังคม 3 ข้อ

อัดมโนทัศน์ด้านอารมณ์ 2 ข้อ

3.1.3) กำหนดเกณฑ์การให้คะแนนแบบสัมพัทธ์ โดยให้คะแนนกับคำตอบที่เด็กตอบได้สอดคล้องกับพฤติกรรมที่สังเกตพบ และเป็นคำตอบที่เด็กแสดงความคิดเห็นว่าพึงพอใจในตนเองในเรื่องต่างๆ

4.) แบบสอบถามความคิดเห็นเกี่ยวกับความเหมาะสมของโปรแกรมฯ

4.1) แบบสอบถามความคิดเห็นเกี่ยวกับความเหมาะสมของโปรแกรมฯ เพื่อใช้เป็นเครื่องมือในการประเมินความเหมาะสมของโปรแกรมฯ ประกอบด้วย 2 ตอน คือ ตอนที่ 1 เป็นข้อมูลทั่วไปของผู้ตอบแบบสอบถาม ตอนที่ 2 เป็นข้อคำถามเกี่ยวกับความเหมาะสมของการดำเนินการใช้โปรแกรมฯ 3 ด้านได้แก่ การดำเนินกิจกรรมในโปรแกรมฯ ทักษะของเด็กที่มีต่อการเข้าร่วมโปรแกรมฯ และการนำโปรแกรมฯ ไปประยุกต์ใช้

4.2) การสร้างแบบสอบถาม

4.2.1) ศึกษาหลักเกณฑ์ในการสร้างแบบสอบถามจากเอกสารตำราและงานวิจัยต่างๆ ที่เกี่ยวข้อง

4.2.2) กำหนดรูปแบบของแบบสอบถาม ซึ่งแบ่งออกเป็น 2 ตอน ดังนี้

ตอนที่ 1 ข้อมูลส่วนตัวของผู้ตอบแบบสอบถาม

ตอนที่ 2 ความคิดเห็นเกี่ยวกับความเหมาะสมของการดำเนินการใช้โปรแกรมฯ เป็นแบบสอบถามชนิด มาตราส่วนประเมินค่า 5 ระดับ

ตอนที่ 3 ข้อเสนอแนะ

รายละเอียดของมาตราส่วนประเมินค่า 5 ระดับ มีดังนี้

ระดับความคิดเห็นมากที่สุด ให้ค่าคะแนนเท่ากับ 5

ระดับความคิดเห็นมาก ให้ค่าคะแนนเท่ากับ 4

ระดับความคิดเห็นพอใช้ ให้ค่าคะแนนเท่ากับ 3

ระดับความคิดเห็นน้อย ให้ค่าคะแนนเท่ากับ 2

ระดับความคิดเห็นน้อยที่สุด ให้ค่าคะแนนเท่ากับ 1

การแปลความหมายเพื่อคำนวณหาค่าเฉลี่ย ได้กำหนดไว้ดังนี้

5.00 - 4.50 หมายถึง มีความเหมาะสมระดับมากที่สุด

4.49 - 3.99 หมายถึง มีความเหมาะสมระดับมาก

3.98 - 3.48 หมายถึง มีความเหมาะสมระดับพอใช้

3.47 - 2.97 หมายถึง มีความเหมาะสมระดับน้อย

2.96 - ต่ำกว่าหมายถึง มีความเหมาะสมระดับน้อยที่สุด

4.2.3) นำแบบสอบถามความคิดเห็นเกี่ยวกับความเหมาะสมของโปรแกรมฯ ที่สร้างขึ้นให้ผู้ทรงคุณวุฒิตรวจพิจารณา ให้คำแนะนำเกี่ยวกับความเหมาะสมของแบบสอบถามและการใช้ภาษาแล้วนำมาปรับปรุงแก้ไขโปรแกรมฯ ตามคำแนะนำก่อนนำไปใช้กับผู้มีส่วนร่วมการใช้โปรแกรมฯ ซึ่งได้แก่ นักพัฒนาการและผู้ดูแลเด็ก ต่อไป

2.4 การปรับปรุงแก้ไขโปรแกรมฯ ก่อนนำไปทดลองใช้

ผู้วิจัยได้นำโปรแกรมฯ ฉบับร่างไปให้ผู้ทรงคุณวุฒิทั้ง 5 ท่าน ตรวจสอบความสอดคล้องกันระหว่างหลักการของโปรแกรมฯ วัตถุประสงค์ของโปรแกรมฯ เนื้อหา/กิจกรรม การวัดและประเมินผลของโปรแกรมฯ ดังแสดงรายละเอียดในตารางที่ 5

ตารางที่ 5 ตารางแสดงรายละเอียดผลการปรับปรุงโปรแกรมส่งเสริมอัตมโนทัศน์สำหรับเด็กกำพร้า
วัยอนุบาลในสถานสงเคราะห์เด็กอ่อนพญาไท

องค์ประกอบ	ข้อมูลที่ได้จากข้อเสนอแนะของผู้ทรงคุณวุฒิ และจากการทดลองใช้	สิ่งที่ผู้วิจัยปรับปรุงแก้ไขโดยพิจารณาจากข้อมูลที่ได้รับ
1. หลักการ	หลักการของโปรแกรมฯ ควรเกิดจากการประมวลหลักการที่อยู่บนพื้นฐานของการส่งเสริมอัตมโนทัศน์และการเรียนแบบร่วมมือ	ประมวลหลักการของโปรแกรมฯ ให้ตั้งอยู่บนพื้นฐานของการส่งเสริมอัตมโนทัศน์ และการเรียนแบบร่วมมือ
2. เนื้อหา	<ol style="list-style-type: none"> 1. ควรให้เด็กเรียนรู้เกี่ยวกับตนเองในเรื่องต่างๆ 2. ควรระวังในเรื่องการสอนหน่วยครอบครัว ซึ่งอาจมีผลกระทบต่อจิตใจของเด็ก 3. ควรให้เด็กเป็นผู้ริเริ่มในสิ่งที่อยากเรียนรู้ด้วยตนเอง 	<ol style="list-style-type: none"> 1. เพิ่มเนื้อหาให้เด็กเรียนรู้เกี่ยวกับตนเองให้มากขึ้น 2. ตัดหน่วยครอบครัว และหน่วยอื่นที่ผู้วิจัยเป็นผู้กำหนดออกไป โดยให้เด็กเป็นผู้ริเริ่มในสิ่งที่เด็กสนใจ อยากเรียนรู้
3. กิจกรรม	<ol style="list-style-type: none"> 1. กิจกรรมในแผนการจัดกิจกรรมยังมีลักษณะยึดครูเป็นศูนย์กลางมากเกินไป 2. เด็กกำพร้าในสถานสงเคราะห์มีชีวิตอยู่ในระเบียบแบบแผน การเปิดโอกาสให้เด็กเป็นผู้คิด ริเริ่ม ทำกิจกรรมต่างๆ เป็นสิ่งที่เด็กไม่คุ้นเคยและต้องใช้เวลา 	<ol style="list-style-type: none"> 1. ปรับแผนการจัดกิจกรรมให้ยึดเด็กเป็นศูนย์กลางมากขึ้น โดยครูเป็นผู้ใช้คำถามกระตุ้นให้เด็กคิด เพื่อให้กิจกรรมต่างๆ ดำเนินไปตามขั้นตอน 2. ปรับแผนการจัดกิจกรรมในช่วงแรกของโปรแกรมฯ ให้ครูเข้ามามีส่วนร่วมในขั้นตอนต่างๆ ตามสมควร และใช้คำถามกระตุ้นให้เด็กคิด ริเริ่ม อย่างค่อยเป็นค่อยไป

ขั้นที่ 3 การทดลองใช้โปรแกรมส่งเสริมอัตมโนทัศน์สำหรับเด็กกำพร้า วัยอนุบาลในสถานสงเคราะห์เด็กอ่อนพญาไท

3.1 การเลือกประชากรและตัวอย่างประชากร

ประชากรเป็นเด็กกำพร้าวัยอนุบาลอายุระหว่าง 3-5 ปี จำนวน 46 คน ที่อยู่ใน
สถานสงเคราะห์เด็กอ่อนพญาไท กรุงเทพมหานคร

ตัวอย่างประชากรได้มาด้วยวิธีสุ่มอย่างง่าย โดยการจับฉลากจำนวน 30 คน แล้ว
แบ่งเป็นกลุ่มทดลองและกลุ่มควบคุมกลุ่มละ 15 คน โดยมีรายละเอียดดังนี้

กลุ่มทดลอง เป็นเด็กอายุ 5 ปีจำนวน 8 คน อายุ 4 ปี จำนวน 4 คนและอายุ
3 ปีจำนวน 3 คน

กลุ่มควบคุม เป็นเด็กอายุ 5 ปีจำนวน 9 คน อายุ 4 ปี จำนวน 4 คนและอายุ
3 ปีจำนวน 2 คน

จากการวัดอัตมโนทัศน์และสังเกตพฤติกรรมของเด็กกลุ่มทดลองและกลุ่มควบคุม
แล้วนำมาเปรียบเทียบค่ามัชฌิมเลขคณิตของคะแนนอัตมโนทัศน์ก่อนการทดลองระหว่างกลุ่ม
ทดลองและกลุ่มควบคุม ได้ผลดังตารางที่ 6

ตารางที่ 6 ผลการเปรียบเทียบค่ามัชฌิมเลขคณิตของคะแนนอัตมโนทัศน์จากแบบวัดอัตมโนทัศน์
และแบบสังเกตพฤติกรรม ก่อนการทดลองระหว่างกลุ่มทดลองและกลุ่มควบคุม

กลุ่มตัวอย่าง	\bar{X}	S.D.	t
กลุ่มทดลอง	7.87	1.74	
กลุ่มควบคุม	7.93	1.77	-0.09

จากตารางที่ 6 พบว่าค่ามัชฌิมเลขคณิตของคะแนนอัตมโนทัศน์ก่อนการทดลอง
ระหว่างกลุ่มทดลองและกลุ่มควบคุม ไม่แตกต่างกันอย่างมีนัยสำคัญทางสถิติที่ระดับ .01 แสดง
ว่าเด็กกลุ่มทดลองและเด็กกลุ่มควบคุมมีอัตมโนทัศน์ไม่แตกต่างกัน

3.2 เครื่องมือที่ใช้ในการทดลองใช้โปรแกรมฯ ได้แก่ แบบวัดอึดมโนทัศน์ แบบสังเกตพฤติกรรมอึดมโนทัศน์ของเด็กวัยอนุบาลและแบบสอบถามความคิดเห็นเกี่ยวกับความเหมาะสมของการดำเนินการใช้โปรแกรมฯ ซึ่งเป็นเครื่องมือสำหรับการประเมินผลโปรแกรมฯ

3.3 การดำเนินการทดลองใช้โปรแกรมฯ

ผู้วิจัยดำเนินการทดลองใช้โปรแกรมฯ โดยมีขั้นตอน ดังนี้

3.3.1 ดำเนินการวัดอึดมโนทัศน์ของเด็กกำพร้ากลุ่มทดลอง และกลุ่มควบคุมก่อนการทดลอง (Pre – test) โดยใช้แบบวัดอึดมโนทัศน์ แบบสังเกตพฤติกรรมและแบบสัมภาษณ์ ที่ผู้วิจัยสร้างขึ้น ซึ่งการวัดอึดมโนทัศน์ ผู้วิจัยดำเนินการวัดอึดมโนทัศน์กับเด็กเป็นรายบุคคล ด้วยตัวผู้วิจัยเอง และในการสังเกตพฤติกรรมฯ กำหนดให้ผู้วิจัยและผู้ช่วยวิจัย สังเกตพฤติกรรมของเด็ก ทั้ง 2 กลุ่ม จากแบบสังเกตพฤติกรรมที่ผู้วิจัยสร้างขึ้น การให้คะแนนพฤติกรรมให้ 0 คะแนน สำหรับพฤติกรรมที่เด็กไม่แสดงตามรายการในแบบสังเกต ให้ 1 คะแนนสำหรับพฤติกรรมที่เด็กแสดงออกตามรายการในแบบสังเกต ผู้วิจัยได้ตกลงและทำความเข้าใจกับผู้ช่วยวิจัยถึงการแปลความหมายของพฤติกรรมต่างๆ ที่เด็กแสดงออกถึงการมีอึดมโนทัศน์ของเด็กในแต่ละด้านโดยละเอียด ส่วนการสัมภาษณ์อึดมโนทัศน์ของเด็กผู้วิจัยดำเนินการเก็บข้อมูลระหว่างการดำเนินการจัดประสบการณ์แบบร่วมมือเพื่อส่งเสริมอึดมโนทัศน์ ในขั้นสรุปและประเมิน ซึ่งข้อมูลที่ผู้วิจัยได้จากการสังเกตพฤติกรรมและการสัมภาษณ์ ผู้วิจัยนำมาใช้สนับสนุนข้อมูล ที่ได้จากการวัดอึดมโนทัศน์

3.3.2 ดำเนินการทดลอง โดยผู้วิจัยเริ่มทดลองใช้โปรแกรมส่งเสริมอึดมโนทัศน์กับกลุ่มทดลองตามกำหนดการที่วางไว้ ซึ่งมีรายละเอียด ดังนี้

สัปดาห์ที่ 1 (วันที่ 20 ถึง 24 ตุลาคม 2541) เป็นการดำเนินการจัดกิจกรรมในหน่วยปฐมนิเทศ เป็นระยะเวลา 1 สัปดาห์ ทั้งนี้เพื่อให้เด็กเกิดความคุ้นเคย รู้สึกไว้วางใจผู้วิจัย และเรียนรู้ถึงทักษะการทำงานร่วมกันเป็นกลุ่ม

สัปดาห์ที่ 2 – 8 (วันที่ 26 ตุลาคม ถึง 11 ธันวาคม 2541) เป็นการดำเนินการจัดกิจกรรมในหน่วยตัวเรา หน่วยสัตว์และหน่วยต้นไม้ เป็นระยะเวลา 7 สัปดาห์ สัปดาห์ละ 5 วัน ช่วงเวลา 9.30 น. – 11.00 น. ซึ่งตรงกับช่วงกิจกรรมส่งเสริมพัฒนาการที่สถานสงเคราะห์จัดให้กับเด็กกำพร้าวัยอนุบาลในสถานสงเคราะห์เด็กอ่อนพญาไท ดังแสดงรายละเอียดในตารางที่ 7

ตารางที่ 7 แสดงรายละเอียดในการจัดกิจกรรมตามแผนการจัดกิจกรรมการเรียนรู้แบบร่วมมือ เพื่อส่งเสริมอัตมโนทัศน์สำหรับเด็กกำพร้าวัยอนุบาลในสถานสงเคราะห์เด็กอ่อนพญาไท เป็นเวลา 8 สัปดาห์

สัปดาห์ที่	วัน/เดือน/ปี	ช่วงเวลา	หน่วย
1	20 - 24 ต.ค. 2541	9.30 น. - 11.00 น.	หน่วยปฐมนิเทศ
2	26 - 30 ต.ค. 2541	9.30 น. - 11.00 น.	หน่วยตัวเรา
3	2 - 6 พ.ย. 2541	9.30 น. - 11.00 น.	หน่วยตัวเรา
4	9 - 13 พ.ย. 2541	9.30 น. - 11.00 น.	หน่วยตัวเรา
5	16 - 20 พ.ย. 2541	9.30 น. - 11.00 น.	หน่วยที่เด็กเป็นผู้กำหนด
6	23 - 27 พ.ย. 2541	9.30 น. - 11.00 น.	หน่วยที่เด็กเป็นผู้กำหนด
7	30 พ.ย. - 4 ธ.ค. 2541	9.30 น. - 11.00 น.	หน่วยที่เด็กเป็นผู้กำหนด
8	7 - 11 ธ.ค. 2541	9.30 น. - 11.00 น.	หน่วยที่เด็กเป็นผู้กำหนด

สำหรับกลุ่มควบคุมได้รับการจัดกิจกรรมส่งเสริมพัฒนาการที่นักพัฒนาการ นำแผนการจัดประสบการณ์ของสำนักงานคณะกรรมการการศึกษาเอกชนมาปรับใช้ ประกอบด้วย หน่วยปฐมนิเทศ หน่วยตัวเรา หน่วยบ้านของเรา หน่วยวันสำคัญ หน่วยสัตว์เลี้ยง หน่วยสัตว์ป่า หน่วยต้นไม้ที่รักและหน่วยดอกไม้

3.4 ดำเนินการวัดอัตมโนทัศน์ของเด็กกำพร้ากลุ่มทดลอง และกลุ่มควบคุมหลัง การทดลอง (Post – test) โดยใช้แบบวัดอัตมโนทัศน์ฯ แบบสังเกตพฤติกรรมและแบบสัมภาษณ์ ด้วยวิธีการเช่นเดิม

4. การวิเคราะห์ข้อมูล

ผู้วิจัยดำเนินการวิเคราะห์ข้อมูล ซึ่งมีรายละเอียดดังต่อไปนี้

4.1 การวิเคราะห์ค่าสถิติเกี่ยวกับผลการทดลองใช้โปรแกรมส่งเสริมอัตมโนทัศน์

มีวิธีการดังนี้

4.1.1 นำคะแนนที่ได้จากการวัดอัตราโนทัศน์ของเด็กกลุ่มควบคุมและกลุ่มทดลอง ก่อนและหลังการทดลอง มาคำนวณหาค่ามัชฌิมเลขคณิต (X) และส่วนเบี่ยงเบนมาตรฐาน (S.D)

4.1.2 เปรียบเทียบความแตกต่างระหว่างค่ามัชฌิมเลขคณิตของคะแนนระหว่างกลุ่มควบคุมและกลุ่มทดลอง ก่อนและหลังการทดลอง โดยใช้การทดสอบที (t – test)

4.1.3 เปรียบเทียบผลที่ได้จากการสังเกตพฤติกรรมและการสัมภาษณ์ของเด็กกลุ่มทดลองหลังการทดลอง

4.1.4 นำแบบสอบถามความคิดเห็นเกี่ยวกับความเหมาะสมของการดำเนินการใช้โปรแกรมฯ มาคำนวณหาค่ามัชฌิมเลขคณิต (X) และส่วนเบี่ยงเบนมาตรฐาน (S.D)

4.2 การนำเสนอโปรแกรมส่งเสริมอัตราโนทัศน์สำหรับเด็กกำพร้าวัยอนุบาลในสถานสงเคราะห์เด็กอ่อนพญาไท กรุงเทพมหานคร

5. สถิติที่ใช้ในการวิเคราะห์

5.1 การคำนวณค่ามัชฌิมเลขคณิตและส่วนเบี่ยงเบนมาตรฐานของคะแนน

1) ค่ามัชฌิมเลขคณิต (Mean) ของคะแนนโดยใช้สูตร

$$\bar{X} = \frac{\sum X}{n}$$

$$\bar{X} = \frac{\sum fX}{n}$$

เมื่อ X = ค่าเฉลี่ย

$\sum X, \sum fX$ = ผลรวมของคะแนนทั้งหมด

n = จำนวนเด็ก

(ประคอง กรรณสูตร, 2538)

2) คำนวณค่าส่วนเบี่ยงเบนมาตรฐาน (Standard Deviation) โดยใช้สูตร

$$S.D = \sqrt{\frac{\sum X^2}{n} - \left(\frac{\sum X}{n}\right)^2}$$

$$S.D = \sqrt{\frac{\sum fX^2}{n} - \left(\frac{\sum fX}{n}\right)^2}$$

เมื่อ S.D = ค่าส่วนเบี่ยงเบนมาตรฐานของคะแนน
 X = คะแนนของเด็ก
 $(\sum X)^2, (\sum fX)^2$ = ผลรวมของคะแนนทั้งหมดยกกำลังสอง
 $\sum X^2, \sum fX^2$ = ผลรวมกำลังสองของคะแนน
 n = จำนวนเด็ก

(ประกอบ กรรณสูตร,2538)

5.2 การเปรียบเทียบความแตกต่างของคะแนน

1) การเปรียบเทียบความแตกต่างของคะแนนอัตโนมัติในทัศน ก่อนและหลังการทดลอง ระหว่างกลุ่มทดลองและกลุ่มควบคุมโดยใช้สูตร

$$t = \frac{\bar{X}_1 - \bar{X}_2}{\sqrt{\frac{n_1 S_1^2 + n_2 S_2^2}{n_1 + n_2 - 2} \cdot \frac{1}{n_1 n_2}}}$$

เมื่อ \bar{X}_1 = ค่าเฉลี่ยของคะแนนกลุ่มทดลอง
 \bar{X}_2 = ค่าเฉลี่ยของคะแนนกลุ่มควบคุม
 n_1 = จำนวนเด็กกลุ่มทดลอง
 n_2 = จำนวนเด็กกลุ่มควบคุม
 S_1^2 = ความแปรปรวนของคะแนนกลุ่มทดลอง
 S_2^2 = ความแปรปรวนของคะแนนกลุ่มควบคุม
 $df = n_1 + n_2 - 2$

ทดสอบภาวะแห่งความแปรปรวนของคะแนน ด้วยสูตร

$$F = \frac{S_2^2}{S_1^2} \quad \text{โดยที่ } S_2^2 > S_1^2$$

$$df = n_1 - 1, n_2 - 1$$

(ประกอบ กรรณสูตร,2538)

2) การเปรียบเทียบความแตกต่างของคะแนนอัตโนมัติของเด็กก่อนและหลังการทดลองภายในกลุ่มตัวอย่าง โดยใช้สูตร

$$t = \frac{\sum D}{\sqrt{\frac{n\sum D^2 - (\sum D)^2}{n-1}}}$$

D = ผลต่างระหว่างคะแนนที่สัมพันธ์กันแต่ละคู่

$\sum D$ = ผลรวมของผลต่างของคะแนนอัตโนมัติ

$\sum D^2$ = ผลรวมกำลังสองของคะแนนอัตโนมัติ

$(\sum D)^2$ = ผลรวมของคะแนนอัตโนมัติ ทั้งหมดยกกำลังสอง

n = จำนวนคู่เด็ก

df = n₁ - 1

(ประคอง กรรณสูต, 2538)

5.3 สถิติที่ใช้ในการคำนวณหาคุณภาพของเครื่องมือในการวิจัย

1) การคำนวณหาค่าความเที่ยง (Reliability) ของแบบทดสอบโดยใช้สูตร

คูเดอร์ - ริชาร์ดสัน 20

$$K - R_{20}: r_{tt} = \frac{n}{n-1} \left(\frac{1 - \sum pq}{S_x^2} \right)$$

r_{tt} = สัมประสิทธิ์แห่งความเที่ยง

n = จำนวนข้อสอบในแบบทดสอบ

p = สัดส่วนของคนที่ตอบข้อสอบได้ถูกต้อง

q = สัดส่วนของคนที่ตอบแต่ละข้อผิด (q = 1 - p)

pq = ความแปรปรวนของคะแนนแต่ละข้อ

\bar{X} = คะแนนเฉลี่ยของผู้ถูกทดสอบ

S_x^2 = ความแปรปรวนของคะแนนของผู้ถูกทดสอบทั้งหมด

(ประคอง กรรณสูต, 2538)

2) การคำนวณหาค่าความเชื่อมั่นของแบบสังเกตพฤติกรรม
โดยใช้สูตรของ William A. Scott ดังนี้

$$\pi = \frac{P_o - P_e}{1 - P_e}$$

เมื่อ π = ความเชื่อมั่นในการสังเกต

P_o = อัตราส่วนของความน่าจะเป็นของการสังเกตพฤติกรรมได้ตรงกันของผู้สังเกต 2 คน ซึ่งได้จากผลต่างระหว่าง 1.00 กับค่าผลรวมของผลต่างระหว่างร้อยละของค่าสังเกตพฤติกรรมของผู้สังเกต 2 คน

P_e = อัตราส่วนของความน่าจะเป็นของการสังเกตพฤติกรรมที่เกิดขึ้นโดยบังเอิญของผู้สังเกต 2 คน ซึ่งหาได้จากสัดส่วนของคะแนนพฤติกรรมที่มีจำนวนสูงสุด และรองลงมาโดยเลือกจากผู้สังเกตคนใดคนหนึ่ง นำค่าทั้ง 2 มายกกำลัง 2 แล้วนำมารวมกัน

ข้อสังเกต π จะสูงสุดไม่เกิน 1.00

(พวงรัตน์ ทวีรัตน์ , 2538)

ขั้นที่ 4 การปรับปรุงโปรแกรมส่งเสริมอัตมโนทัศน์สำหรับเด็กกำพร้าวัยอนุบาลในสถานสงเคราะห์เด็กอ่อนพญาไท

การวิเคราะห์ข้อมูล และปรับปรุงแก้ไขโปรแกรมส่งเสริมอัตมโนทัศน์สำหรับเด็กกำพร้าวัยอนุบาลในสถานสงเคราะห์เด็กอ่อนพญาไท ผู้วิจัยนำข้อมูลที่ได้จากการทดลองใช้โปรแกรมฯ มาปรับปรุงแก้ไขโดยการปรับปรุงเกี่ยวกับรายละเอียดในคู่มือการใช้โปรแกรมส่งเสริมอัตมโนทัศน์สำหรับเด็กกำพร้าวัยอนุบาลในสถานสงเคราะห์เด็กอ่อนพญาไท เพื่อให้มีความชัดเจน ง่ายต่อการศึกษาทำความเข้าใจ และตรงกับความเป็นจริงมากขึ้น โดยผู้วิจัยได้เพิ่มรูปถ่ายขณะที่เด็กๆ ทำกิจกรรม รวมทั้งได้ประมวลเนื้อหาจากคู่มือการใช้โปรแกรมฯ และคู่มือส่งเสริมอัตมโนทัศน์ให้เป็นเล่มเดียวกัน

ตารางที่ 8

กรอบความคิดของการจัดกิจกรรมแบบร่วมมือเพื่อส่งเสริมอัตมโนทัศน์สำหรับเด็กกำพร้าในสถานสงเคราะห์เด็กอ่อนพญาไท

หลักการ	จุดประสงค์	เนื้อหา	บทบาทของครูและบทบาทของเด็ก	กิจกรรม	สภาพแวดล้อม	การประเมินผล
<p>1. เด็กทุกคนในกลุ่มมีบทบาทร่วมกันในการทำกิจกรรม</p> <p>2. เด็กทุกคนในกลุ่มมีโอกาสได้ระดมสมอง แสดงความคิดเห็นร่วมกันและได้รับความไว้วางใจจากกลุ่ม</p> <p>3. เด็กแต่ละคนมีอิสระในการตัดสินใจ</p> <p>4. เด็กทุกคนกลุ่มได้ช่วยเหลือซึ่งกันและกันตามความสามารถของตนเอง</p> <p>5. เด็กแต่ละคนมีความแตกต่างกัน</p> <p>6. เด็กทำกิจกรรมร่วมกันเป็นกลุ่ม แบบคละอายุ</p>	<p>1. เพื่อส่งเสริมให้เด็กได้เรียนรู้เกี่ยวกับตนเอง</p> <p>2. เพื่อส่งเสริมให้เด็กเรียนรู้จากการทำงานกิจกรรมต่างๆ ร่วมกับเพื่อน</p> <p>3. เพื่อส่งเสริมให้เด็กเกิดความรู้สึกที่ดีต่อตนเอง เชื้อมั่นในตนเอง กล้าคิด กล้าทำ และกล้าแสดงออก</p> <p>5. เด็กแต่ละคนมีความแตกต่างกัน</p>	<p>1. ด้านร่างกาย หน่วยที่ครู กำหนด "หน่วยตัวเรา"</p> <p>2. ด้านความสามารถหน่วยที่ครูกำหนด และหน่วยที่เด็กริเริ่ม จากความสนใจ</p> <p>3. ด้านสังคม หน่วยที่ครู กำหนดและหน่วยที่เด็กริเริ่ม จากความสนใจ</p> <p>4. ด้านอารมณ์ หน่วยที่ครู กำหนด และหน่วยที่เด็ก ริเริ่มจากความสนใจ</p>	<p><i>บทบาทของครู</i></p> <p>1. วางแผนการจัดประสบการณ์ที่เปิดโอกาสให้เด็กเรียนรู้และทำกิจกรรมร่วมกับผู้อื่น โดยใช้วัสดุที่หลากหลายและเป็นประสบการณ์ที่เกี่ยวข้องกับตัวเด็ก</p> <p>2. ส่งเสริมความสนใจ การมีส่วนร่วมในการเรียนรู้และพัฒนาความคิดรวบยอดเกี่ยวกับตนเองของเด็ก</p> <p>3. จัดโอกาสให้เด็กริเริ่ม วางแผน และเลือกกิจกรรมด้วยตนเองจากหลากหลายของเนื้อหาและกิจกรรม</p> <p>4. ใช้คำถามกระตุ้นให้เด็กแสดงความคิดเห็น ให้การเสริมแรงกับคำตอบ และความคิดเห็นของเด็ก</p> <p>5. มีส่วนร่วมกับเด็กในการอภิปราย และนำเสนอกิจกรรมที่ช่วยให้เด็กเกิดความคิดรวบยอดที่ดีต่อตนเอง</p> <p><i>บทบาทของเด็ก</i></p> <p>1. เป็นผู้นำกลุ่ม คอยให้ความช่วยเหลือ ให้คำชี้แนะในการร่วมกันแก้ปัญหา หรือร่วมกันทำกิจกรรมที่ได้รับมอบหมาย</p> <p>2. เป็นผู้กระตุ้น ให้ความช่วยเหลือ ให้กำลังใจ ให้คำอธิบายเพิ่มเติมแก่สมาชิกในกลุ่ม</p> <p>3. เป็นสมาชิกของกลุ่มที่ให้ความร่วมมือกันทำกิจกรรมเพื่อให้ประสบผลสำเร็จ</p>	<p>การให้เด็กร่วมกันระดมความคิดเห็นในการเลือกหัวข้อหรือหน่วยที่สนใจ หลังจากนั้นจึงดำเนินการจัดประสบการณ์แบบร่วมมือที่ประกอบด้วย 5 ขั้น ดังนี้</p> <p>1. ขั้นกำหนดปัญหา</p> <p>2. ขั้นระดมสมอง</p> <p>3. ขั้นวางแผนในการทำกิจกรรม</p> <p>4. ขั้นทำกิจกรรม</p> <p>5. ขั้นสรุปและประเมินผล</p>	<p><i>สถานที่</i></p> <p>มีพื้นที่ที่เด็กสามารถทำกิจกรรมได้อย่างสะดวกและเหมาะสม</p> <p><i>วัสดุอุปกรณ์</i></p> <p>1. กระจกขนาดต่างๆ ทั้งกระจกบานยาวที่เด็กๆ สามารถมองเห็นตนเองได้เต็มตัว และกระจกบานเล็กที่มีด้ามจับ</p> <p>2. เทปบันทึกเสียง</p> <p>3. รูปถ่ายของเด็ก</p> <p>4. ป้ายนิเทศสำหรับแสดงผลงานของเด็กทุกคน</p> <p>5. วัสดุ อุปกรณ์ที่ระบุในการจัด กิจกรรมฯ</p>	<p>1. วัดอัตมโนทัศน์ของเด็กจากแบบวัด อัตมโนทัศน์ของเด็กวัยอนุบาล</p> <p>2. สังเกตพฤติกรรม และสัมภาระณ อัตมโนทัศน์ของเด็กวัยอนุบาล</p> <p>3. ประเมินจากแบบสอบถามความคิดเห็นเกี่ยวกับความเหมาะสมของการดำเนินการใช้โปรแกรมฯ</p>