

## บทที่ 2

### ประวัติรำวงในประเทศไทย

รำวงที่เกิดขึ้นในประเทศไทย มีพัฒนาการในช่วงเวลายาวนาน ทำให้เกิดรูปแบบของรำวงลักษณะต่างๆ ทั้งส่วนรัฐบาลและเอกชน ดังจะได้กล่าวถึงพัฒนาการของรำวงตั้งแต่อดีต โดยจะแบ่งหัวข้อการศึกษาตามลำดับต่อไปนี้

2.1 การรำเป็นวงของชุมชนในอดีต

2.2 รำวงมาตรฐาน (กรมศิลปากร)

2.3 รำวงรับจ้าง

#### 2.1 การรำเป็นวงของชุมชนในอดีต

จุดเริ่มแรกของการรำในลักษณะเป็นวงกลมเวียนรอบ อาจเริ่มมาจากการเต้นรำในพิธีกรรมของมนุษย์ในยุคโบราณ ทั้งนี้มนุษย์ในยุคเริ่มแรกที่ยังไม่มีการพัฒนาการรวมกลุ่มกันเป็นชุมชนหมู่บ้าน ซึ่งในระยะแรกกิจกรรมประจำวันก็คือ การออกสัญจรร่อนเร่เพื่อล่าสัตว์และเก็บพืชพันธุ์ตามป่าเขาทั่วไป

หลวงวิจิตรวาทการ ได้อธิบายไว้ว่า “เมื่อมนุษย์ยังเป็นป่าเถื่อน มนุษย์ต้องเป็นทาสธรรมชาติ ความเป็นอยู่ของมนุษย์ย่อมสุดแต่ธรรมชาติจะอำนวยให้ธรรมชาติมีแต่ต้นไม้และถ้าให้อาศัย มนุษย์ก็ต้องอยู่อย่างนั้น อยู่ไม่ได้ก็ตายไป ธรรมชาติมีแต่ของดิบให้กินก็ต้องกินไปทั้งดิบๆ พืชผลหมดเข้าที่ใดก็ต้องพากันอพยพโยกย้ายไปที่อื่น รวมความว่ามนุษย์เป็นทาสของธรรมชาติในสมัยยังเป็นป่าเถื่อน มีสภาพไม่ผิดกับสัตว์อื่น”<sup>1</sup> เมื่อมนุษย์ตกเป็นทาสของธรรมชาติและมีความเชื่อว่า ธรรมชาติและปรากฏการณ์ต่างๆ เกิด

---

<sup>1</sup> หลวงวิจิตรวาทการ, นาฏศิลป์ (หนังสืออนุสรณ์ในการพระราชทานเพลิงศพคุณครูชิต พุ่มรุชชา, 2507), หน้า 2-3.

ขึ้นด้วยอิทธิฤทธิ์ของเทพเจ้าที่สามารถบันดาลสิ่งดี สิ่งร้าย ให้แก่มนุษย์ ไม่ว่าจะเป็ความ  
 อุดมสมบูรณ์ของพืชพันธุ์ธัญญาหาร ความปลอดภัย ความเจ็บป่วย ตลอดจนอุบัติเหตุ  
 นานาประการ มนุษย์เกิดความกลัวจึงเช่นสรวงบูชาเทพเจ้าให้พึงพอใจเพื่อลดบันดาลสิ่งที่ดี  
 ให้แก่มนุษย์ การเช่นสรวงบูชาสิ่งเหนือธรรมชาตินี้ จึงกลายเป็นพิธีกรรมของมนุษย์ในยุค  
 เริ่มแรก และการร้องรำถูกนำมาเป็นเครื่องบูชาในพิธีกรรมของสังคมมาตั้งแต่โบราณ

การร้องรำในสมัยโบราณนี้ ถือเป็นการละเล่นยังไม่นับเป็นการแสดง<sup>2</sup> นอกจากเพื่อความ  
 สนุกสนานผ่อนคลายความตึงเครียดแล้ว ยังมีวัตถุประสงค์อย่างหนึ่งร่วมกัน เช่น ให้  
 มีการละเล่นเพื่อความอุดมสมบูรณ์ มั่นคงทั้งในส่วนบุคคลและส่วนรวม ซึ่งมักจะเกี่ยวข้องกับ  
 พิธีกรรมตามระบบความเชื่ออันศักดิ์สิทธิ์ เช่น พิธีกรรมเกี่ยวกับชีวิต , พิธีกรรมเกี่ยวกับ  
 การทำมาหากิน และพิธีกรรมเกี่ยวกับชุมชนหรือสังคมเป็นส่วนรวม

การรวมกลุ่มของสังคมในการจัดพิธีกรรม เพื่อบวงสรวงสิ่งศักดิ์สิทธิ์ให้เกิดความ  
 อุดมสมบูรณ์ของชุมชน ส่วนใหญ่มีรูปแบบการจัดรวมกันเป็นกลุ่มก่อนผู้พ้องมักเป็นชาว  
 บ้านในชุมชนเฝ้าเดียวกัน<sup>3</sup> และมีวิถีชีวิตร่วมกัน

รูปแบบของการเต้นรำในพิธีกรรมดังกล่าวข้างต้นล้วนเป็นการแสดงออกด้วยความรู้  
 สึกพึงพอใจของผู้เต้นมากกว่าผู้ชม ดังที่พระยาอนูมานราชธน ได้อธิบายรูปแบบการเต้นดึก  
 ดำบรรพ์ไว้ว่า “มีลักษณะการเต้นเป็นกลุ่ม เป็นจังหวะ เวียนรอบแท่นที่บูชาหรือรอบสิ่ง  
 ที่ถือว่าศักดิ์สิทธิ์”<sup>4</sup>

การเต้นรำเพื่อเลือกคู่ครองของมนุษย์ เป็นพิธีกรรมเกี่ยวกับชีวิตที่สำคัญอย่างหนึ่ง  
 ที่ใช้การเคลื่อนไหวร่างกายและดนตรี เพื่อเป็นการเปิดโอกาสของสังคมเรื่องเพศในยุคก่อน

<sup>2</sup> สุจิตต์ วงษ์เทศ, ร้องรำทำเพลงดนตรีและนาฏศิลป์ชาวสยาม (กรุงเทพฯ : สำนักพิมพ์มติ  
 ชน), หน้า 215.

<sup>3</sup> เรื่องเดียวกัน, หน้า 82.

<sup>4</sup> เสฐียรโกเศศ, ประเพณีเกี่ยวกับการตาย (กรุงเทพฯ : พิมพ์ที่เลเซอร์อาร์ต, 2531) , หน้า 144.

อีกด้วย ซึ่งการละเล่นของชาวบ้านที่มีการแบ่งชายหญิงที่พบในปัจจุบัน จัดว่าเป็นรูปแบบของการเลือกคู่ที่พัฒนามาจากยุคโบราณ ดังที่พระยาอนุมานราชธน อธิบายความเห็นเกี่ยวกับการละเล่นที่แบ่งชายหญิงออกเป็นคนละข้างว่า “ดูเป็นการเลือกคู่สมัยเด็กดำบรรพที่เหลื้อสืบมา เป็นชนิดที่ภาษาเรียกว่า “FOLK DANCE เกี่ยวกับ SEXUAL SELECTION AND ATTRACTION คือการเต้นรำพื้นเมืองของพวกชาวบ้านเกี่ยวกับการเลือกคู่ และเป็นสื่อให้ติดต่อกัน”<sup>5</sup>

อาจกล่าวได้ว่า การเต้นรำอันมีรูปแบบการรำเป็นวงมีตั้งแต่โบราณกาลแล้ว ซึ่งลักษณะดังกล่าวเกิดขึ้นจากการรวมกลุ่มของชุมชนเพื่อประกอบพิธีกรรม และพบปะกัน ส่วนใหญ่ผู้เต้นจะเป็นบุคคลในชุมชนไม่จำกัดเพศและวัย การเต้นจึงมิใช่เกิดขึ้นเพื่อการแสดง ดังนั้นรูปแบบการเต้นจะเป็นวงกลม เดินไปรอบๆ ตามแต่ความพอใจของผู้เต้นและการเต้นรำเพื่อเลือกคู่ครองของมนุษย์ ก็มีความเก่าแก่และคงมีลักษณะการรำเป็นวงเช่นกัน โดยรูปแบบการเต้นรำจับคู่ชายหญิงในอดีตยังสืบทอดมาให้เห็นในชุมชนของไทยปัจจุบัน ตัวอย่างเช่น

1. ฟ้อนไทยทรงดำ
2. รำโชน

#### 1. ฟ้อนไทยทรงดำ

ไทยทรงดำ หรือ ลาวโซ่ง เป็นชนเผ่าไทยสาขาหนึ่งที่อพยพเข้ามาอยู่ในดินแดนประเทศไทยไม่น้อยกว่า 200 ปี มีถิ่นฐานดั้งเดิมอยู่ในดินแดนสิบสองจุไทย ลาวโซ่งมีชื่อเดิมว่าไทยดำ ในพุทธศตวรรษที่ 19-20 ได้รับมอบหมายอำนาจจากนครหลวงพระบางให้ปกครองตนเอง ดังนั้นในบางยุคบางสมัย จึงขึ้นอยู่กับจีนบ้าง ญวนบ้าง ลาวบ้าง จึงได้ชื่อว่าสามฝ่ายฟ้า<sup>6</sup>

<sup>5</sup> พระยาอนุมานราชธน, ประเพณีเนื่องในเทศกาล (กรุงเทพฯ : สมาคมสังคมศาสตร์แห่งประเทศไทย, 2506), หน้า 22.

<sup>6</sup> เอื้อมพร เนาว์เย็นผล, ฟ้อนไทยทรงดำ (วิทยานิพนธ์ปริญญาโทมหาบัณฑิต สาขานาฏย-ศิลป์ไทย บัณฑิตวิทยาลัย จุฬาลงกรณ์มหาวิทยาลัย, 2539), หน้า 54-55.

การอพยพเข้ามาอยู่ในดินแดนประเทศไทยด้วยเหตุผลทางการเมืองเป็นสำคัญ และเป็นการอพยพให้ชนเผ่าไทยได้เข้ามาอยู่ในดินแดนเดียวกัน ปลอดภัยจากการถูกกดขี่ข่มเหงจากศัตรูผู้รุกราน เริ่มมีการอพยพในสมัยพระเจ้ากรุงธนบุรี พ.ศ. 222 โปรดให้ตั้งบ้านเรือนอยู่ที่เพชรบุรี ต่อมาในรัชสมัยพระบาทสมเด็จพระพุทธยอดฟ้าจุฬาโลก พ.ศ. 2335 ก็ได้อพยพเข้ามาตั้งบ้านเรือนที่เพชรบุรีอีกเช่นกัน ในสมัยพระบาทสมเด็จพระนั่งเกล้าเจ้าอยู่หัว มีการอพยพเข้ามา 2 ครั้ง คือ ใน พ.ศ. 2378 ซึ่งเป็นการอพยพครั้งใหญ่ของลาวทรงดำ และใน พ.ศ. 2381 ก็มีการอพยพเข้ามาอยู่ที่เพชรบุรี อีกครั้งหนึ่งโดยมาอยู่ที่ตำบลท่าแร่ อำเภอบ้านแหลม แต่ไม่เคื้อเนื่องจากเป็นที่ลุ่ม จึงขออพยพโยกย้ายไปอยู่ที่ดอน ได้แก่ สะพานยี่หนง เวียงคอย วังตะโก ไทยทรงดำตั้งบ้านเรือนเป็นชุมชนหนาแน่นที่สุดในอำเภอยาย้อย จังหวัดเพชรบุรี และได้ขยายครอบครัวออกไปในเขตอำเภอเมือง อำเภอท่ายาง อำเภอบ้านลาด นอกจากจะกระจายกลุ่มชนไปตามท้องถิ่นต่างๆ ในเพชรบุรีแล้วชาวไทยทรงดำได้กระจายครอบครัวไปอยู่ในจังหวัดใกล้เคียง เช่น ราชบุรี นครปฐม สุพรรณบุรี พิจิตร และพิษณุโลก

การฟ้อนรำของไทยทรงดำ เป็นส่วนหนึ่งของประเพณีการละเล่นพื้นบ้านดั้งเดิมที่เรียกว่า อันคอน หรือ อันคอน ซึ่งจัดขึ้นเป็นประจำทุกปี ในช่วงเดือน 5 จะเป็นเวลาแห่งการพักผ่อนเล่นสนุกสนาน โดยเฉพาะอย่างยิ่งในกลุ่มหนุ่มสาวระหว่างการเล่นจะมีการฟ้อนรำสลับโยนลูกคอน โดยมีการแฉ่วลาวและเซิ้งแคนประกอบการฟ้อนโดยเล่นกันในบริเวณลานกว้างฝั่งดินเรียบแข็ง เรียกว่า ลานช่วง

การฟ้อนรำในสมัยโบราณจะฟ้อนกันตอนกลางคืน โดยอาศัยแสงสว่างจากดวงจันทร์ และแสงสว่างจากการสู่มกอกองไฟ ด้วยไม้รวก กล้วย กับลานฟ้อน โดยมีผู้ชมซึ่งนั่งหรือยืนเรียงรายไปโดยรอบ ทำหน้าที่ช่วยเติมเชื้อเพลิงให้กองไฟลุกสว่างอยู่ตลอดเวลาของการฟ้อน การฟ้อนเริ่มด้วยผู้ฟ้อนฝ่ายหญิงและฝ่ายชายแต่งกายตามประเพณีมารวมกลุ่มกันที่ลานช่วง โดยมีพ่อขับและแม่ขับออกมาขับลำทักทายซึ่งกันและกัน มีลูกคู่ชายหญิงยืนปรบมือให้จังหวะแล้วจึงเริ่มฟ้อนเป็นคู่ๆ เดินฟ้อนในลักษณะเป็นวงทวนเข็มนาฬิกา เครื่อง

ดนตรีที่ใช้ประกอบมีเพียงอย่างเดียวคือ แคน มีหมอแคนทำหน้าที่เป่าแคนเป็นท่วงทำนองต่างๆ โดยยืนอยู่ตรงจุดศูนย์กลางของลานฟ้อนและเมื่อการฟ้อนเริ่มมีบรรยากาศที่สนุกสนานเต็มที่ หมอแคนก็จะแสดงการเป่าแคนโดยการนอนกิ้งตัวไปบนลานฟ้อน กลุ่มลูกคู่สามารถออกมาฟ้อน สลับกับผู้ฟ้อนได้ตลอดเวลาตามความเหมาะสม ลักษณะของการทำจังหวะประกอบการฟ้อนของกลุ่มลูกคู่โดยการปรบมือพร้อมๆ กัน ทำให้เกิดเสียงดังชัดเจนไปไกลถึงหมู่บ้านที่อยู่บริเวณใกล้เคียง

แสดงให้เห็นได้ว่า รูปแบบการฟ้อนรำลักษณะเวียนรอบเป็นวงกลม ทวนเข็มนาฬิกา เป็นรูปแบบดั้งเดิมของการฟ้อนรำในอดีตที่ยังปรากฏให้เห็นในปัจจุบัน และยังคงถ่ายทอดรูปแบบนี้ในการแสดงพื้นบ้านของไทยในเวลาต่อมา

## 2. รำโทน

การร้องรำกันเป็นวง เป็นลักษณะหนึ่งที่พบในนาฏศิลป์พื้นบ้านของไทย ที่มีความเก่าแก่ จากหนังสือและตำราวิชาการหลายเล่มระบุถึงการแสดงของชาวบ้านที่รำเป็นวงไว้ว่า “รำโทน เป็นนาฏศิลป์พื้นบ้านที่เกิดขึ้นมานานแล้ว ในแถบภาคตะวันออกเฉียงเหนือแถวจังหวัดนครราชสีมา แต่ไม่สามารถทราบว่าเกิดขึ้นเมื่อใด” นอกจากนั้น จากหนังสือรำโทนของสำนักงานวัฒนธรรมแห่งชาติ กล่าวไว้ว่า “พบว่ามีการเล่นรำโทนก่อนสมัยสงครามโลกครั้งที่ 2 คือแถวบ้านแพะ จังหวัดสระบุรี โดยชาวบ้านเป็นผู้เล่น” และยังมีผู้สันนิษฐานว่าน่าจะมีการเล่นรำโทน มาตั้งแต่สมัยอยุธยาหรือก่อนหน้านั้นทุกหนทุกแห่ง จากข้อสันนิษฐานดังกล่าวผู้วิจัยได้หาหลักฐานมาสนับสนุนเพื่อหาข้อเท็จจริงข้างต้นได้ว่า

ร่างพื้นบ้านของไทยเท่าที่พบหลักฐานจะปรากฏคำว่า “รำโทน” ที่มีรูปแบบการร้องรำเป็นวงก่อนการแสดงประเภทอื่น ซึ่งพบว่า “โทน”<sup>7</sup> เป็นชื่อของเครื่องหนึ่งในวงดนตรีไทยมีลักษณะเป็นเครื่องตีซึ่งหนึ่งหน้าเดียว มีสายโยงเร่งเสียงจากขอบหนังถึงคอก มีหางยื่นออกไป ตอนปลายบานเป็นดอกลำโพง บางที่จะเรียกชื่อควบกันไปว่า “โทนทับ” เพื่อมิให้

<sup>7</sup> ธนิต อัญไพรี, เครื่องดนตรีไทย (กรมศิลปากร : โรงพิมพ์การศาสนา, 2523), หน้า 33-34.

เข้าใจว่าเป็นโทนตะโพน คงจะใช้มานานแล้ว มีกล่าวถึงไว้ในกฎหมายเทียบบาลสมัยพระบรมไตรโลกนาถ (พ.ศ.1991-2031) ประชาชนนิยมเล่นมากเกินขอบเขต จึงกำหนดไว้ว่า<sup>๖</sup>

“.....ห้ามร้องเพลงเรือ เป่าขลุ่ย เป่าปี่ สีซอ ตีดกระจับปี่ ตีตะจะเข้ ตีโทนทับ ในเขตพระราชฐาน...”

แสดงให้เห็นว่าชาวพระนครศรีอยุธยาสมัยนั้นนิยมเล่นกันอย่างแพร่หลายจึงเกิดกฎหมายเทียบบาลขึ้น เพื่อยับยั้งไม่ให้เล่นในเขตหวงห้าม และโทนก็เป็นเครื่องดนตรีที่มีมาตั้งแต่สมัยอยุธยาแล้ว

เมืองสระบุรีเป็นเมืองใหม่<sup>๗</sup> เข้าใจว่าคงจะตั้งขึ้นในสมัยกรุงศรีอยุธยาในแผ่นดินสมเด็จพระมหาจักรพรรดิ คือตั้งที่อำเภอเสาไห้ ริมแม่น้ำป่าสัก ที่ว่าเป็นเมืองใหม่นั้นก็เพราะไม่ปรากฏว่ามีโบราณสถานก่อนสมัยกรุงศรีอยุธยา ชื่อของเมืองสระบุรีปรากฏในหนังสือพระราชพงศาวดารเป็นครั้งแรกในแผ่นดินสมเด็จพระมหาจักรพรรดิเมื่อคราวที่พระเจ้าหงสาวดียกกองทัพมาล้อมกรุงศรีอยุธยา พระเจ้าหงสาวดีให้พระมหาอุปราชาคุมกองทัพไปล้อมเพื่อคอยโจมตีอยู่ที่เมืองสระบุรี แล้วตีกองทัพกรุงศรีสัตนาคนหุต แดกกลับไปเมื่อ พ.ศ. 2112 เพราะฉะนั้นเมืองสระบุรีน่าจะตั้งขึ้นก่อน พ.ศ. นี้ แต่จะตั้งขึ้นไปไหน ไม่สามารถหาหลักฐานได้

ต่อมาในสมัยกรุงธนบุรี มีข้าศึกยกตีตีเมืองเวียงจันทร์ซึ่งเป็นราชธานีของกรุงศรีสัตนาคนหุต พวกชาวเมืองเวียงจันทร์พากันอพยพหนีพม่าลงมาอยู่ ณ เมืองนครราชสีมาเป็นอันมาก สมเด็จพระเจ้ากรุงธนบุรีจึงพระราชทาน พระราชานุญาตให้ตั้งภูมิลำเนาอยู่ในแขวงเมืองสระบุรี คือที่อำเภอเสาไห้ปัจจุบัน และต่อมาเมื่อ พ.ศ. 2312 สมเด็จพระเจ้ากรุงธนบุรีโปรดให้สมเด็จพระยามหากษัตริย์ศึกกับเจ้าพระยาสุรสีห์ยกกองทัพขึ้นไปตีกรุงศรีสัตนาคนหุต การศึกคราวนั้นได้ครวชาวเมืองเวียงจันทร์มาอีกมาก จึงโปรดให้ตั้งภูมิลำเนาอยู่ที่

<sup>๖</sup> ชื่น ศิลปบรรเลง, ลิขิต จินดาวัฒน์, ดนตรีไทยศึกษา (กรุงเทพฯ : สำนักพิมพ์อักษรเจริญทัศน์), หน้า 60.

<sup>๗</sup> ศรี อมาตยกุล, ประวัติเมืองสำคัญ (กรุงเทพฯ : โรงพิมพ์รุ่งเรืองรัตน์, 2513), หน้า 191.

เมืองสระบุรีเหมือนอย่างพวกเวียงจันทร์ที่อพยพมาแต่ก่อน (ปัจจุบันนี้ยังมีเชื้อสายพวกชาวเมืองเวียงจันทร์อยู่ที่อำเภอเสาให้ เป็นจำนวนมาก)

เนื่องจากพวกชาวเมืองเวียงจันทร์มาตั้งถิ่นฐานอยู่ที่เมืองสระบุรี เพราะฉะนั้นในสมัยกรุงรัตนโกสินทร์ทางไปมาค้าขายในระหว่างเมืองสระบุรีกับกรุงเทพฯ และจากกรุงเทพฯไปนครราชสีมาจึงผ่านทางเมืองสระบุรีเป็นพื้น เพราะทางนี้เป็นทางใกล้กว่าทางอื่นๆ การเดินทางไปเมืองนครราชสีมาในสมัยรัตนโกสินทร์ก็ผ่านทางเมืองสระบุรีแทบทุกครั้ง เมืองสระบุรีจึงเป็นเมืองผ่านในระหว่างกรุงเทพฯกับเมืองที่ราบสูง ตั้งแต่ต้นรัชกาลที่ 1 แห่งกรุงรัตนโกสินทร์เป็นต้นมาจนถึงปัจจุบัน

ด้วยเหตุที่มีผู้กล่าวว่า<sup>10</sup> ต้นกำเนิดของรำโทนเป็นการละเล่นพื้นบ้านของชาวจังหวัดสระบุรี ในท้องที่อำเภอเสาให้ จนกระทั่งประเพณีของจังหวัดในทุกอำเภอและมีรูปแบบการแสดงที่ใช้โทนเป็นเครื่องตีประกอบจังหวะ ออกมารำตามกันเป็นวงกลมไม่มีการร้องเพลงประกอบการรำ อาศัยแต่จังหวะโทนเพียงอย่างเดียว ดังนั้นจากหลักฐานทางประวัติศาสตร์ดังกล่าวข้างต้นอาจจะสันนิษฐานได้ว่า รำโทนน่าจะเกิดขึ้นในสมัยกรุงศรีอยุธยาที่มีโทนเป็นเครื่องดนตรีแล้ว ซึ่งจุดกำเนิดไม่สามารถชี้ชัดลงไปได้ว่าเกิดขึ้นที่ใดแต่การเล่นนี้คงจะเกิดจากชุมชนที่เป็นเมืองหรือในที่มีคนอยู่มากเพราะเป็นการเล่นที่เชื่อมความสัมพันธ์ของกลุ่มคนในสังคมในวงกว้าง ซึ่งเมืองที่ใกล้เคียงกันอาจมีวัฒนธรรมที่ถ่ายทอดกันได้ เช่น กรุงเทพฯ สระบุรี นครราชสีมา ในสมัยก่อนก็มีการเดินทางติดต่อค้าขายกันอยู่เสมอ จึงเป็นไปได้ว่า ต้นกำเนิดของรำโทนคงจะเกิดขึ้นบริเวณภาคกลางก่อนที่อื่น และกระจายตัวออกไปตามเส้นทางการค้า การอพยพที่อยู่ การแลกเปลี่ยนวัฒนธรรมซึ่งกันและกันในเวลาต่อมา

รำโทนเป็นการร้องรำที่มีรูปแบบการรำเป็นวงที่ใช้การร้องรำอย่างง่ายในขั้นแรกที่สืบทอดมาจากการร้องรำในยุคโบราณที่มีพัฒนาการจากการใช้มือ หรือสิ่งที่หาได้ง่ายตามท้อง

<sup>10</sup> อเนก นาวิกมูล, รวมเล่มเรื่องเทศน์มหาชาติ-เพลง-โขนสด-รำโทน-ละครร้อง-ลิเกและเพลงไทยสากลยุคแรก หอสมุดแห่งชาติ : 2507, หน้า 43. (อัดสำเนา)

ถิ่นมาประกอบจังหวะร้องรำอย่างไม่มีแบบแผนตายตัว และใช้เครื่องดนตรีประกอบคือ ใช้ โทน ฉิ่ง กรับ

พัฒนาการของรำโทนอีกชั้นหนึ่งคือ การนำเอาเพลงมาร้องประกอบการรำ เพลงที่พบส่วนใหญ่เป็นคำกลอนสั้นๆ ร้องซ้ำ สอง สามเที่ยว เพื่อให้จำง่าย เป็นเพลงพื้นบ้าน ประเภทเพลงยั่วต่างๆ ให้เล่นและรำอยู่แล้ว เช่น เพลงสั้นจำพวกซ้ำเจ้าโลม เพลงสงกรานต์<sup>11</sup> ซึ่งเป็นเพลงพื้นบ้านดั้งเดิมของไทยที่พบตั้งแต่ในสมัยอยุธยา

ความเก่าแก่ของรำโทน ไม่สามารถชี้ได้ชัดว่าเกิดขึ้นในสมัยใด แต่เมื่อพิจารณาถึงเรื่องเพลงที่ใช้ประกอบรำโทนจากเอกสารหลายเล่ม ได้กล่าวไว้ว่า<sup>12</sup> เพลงรำโทนที่นำมาร้องนั้นใช้วิธีจดสืบทอดกันมา ไม่นิยมดัดแปลงทั้งเนื้อร้องและทำรำ คือ จำมาอย่างไรก็ร้องและรำอย่างนั้น เป็นเพลงที่มีเนื้อร้องง่ายๆ สั้นๆ ส่งสัมผัสไม่แน่นอนตายตัว ให้ลงจังหวะหน้าทับโทนเป็นใช้ได้ เนื้อร้องมักมีลีลาๆ เนื้อเพลงวนหลายๆ เที่ยว ชาวบ้านจึงมักจดจำเพลงรำโทนได้รวดเร็ว เพลงไหนสนุกไพเราะก็จะร้องจำต่อๆ กันสืบทอดมา<sup>13</sup> เพลงรำโทนจัดอยู่ในเพลงพื้นบ้านภาคกลาง จากหนังสือรวมวรรณกรรมพื้นบ้านกับศิลปะ การละเล่นและการแสดงพื้นบ้านของไทย กล่าวไว้ว่า เพลงพื้นบ้านที่สำรวจพบบริเวณภาคกลางมากกว่า 40 ชนิด หรือ 40 กว่าทำนองเรียกได้ว่ามีหลากหลายกว่าภาคใดๆ และบางเพลงยังแพร่หลายไปแทบทุกจังหวัด นอกจากนี้ยังพบว่าเพลงปรบไถ่ เป็นเพลงร้องโต้ตอบโบราณที่มีอายุเก่าแก่ปรากฏชื่ออยู่ในหนังสือเก่าเมื่อ 200 กว่าปีก่อน เช่น ในปุณณิณวาทคำฉันท์ สมัยพระเจ้าอยู่หัวบรมโกศ (พ.ศ. 2270-2301) เวลาร้องรำจะเดินบ้าย

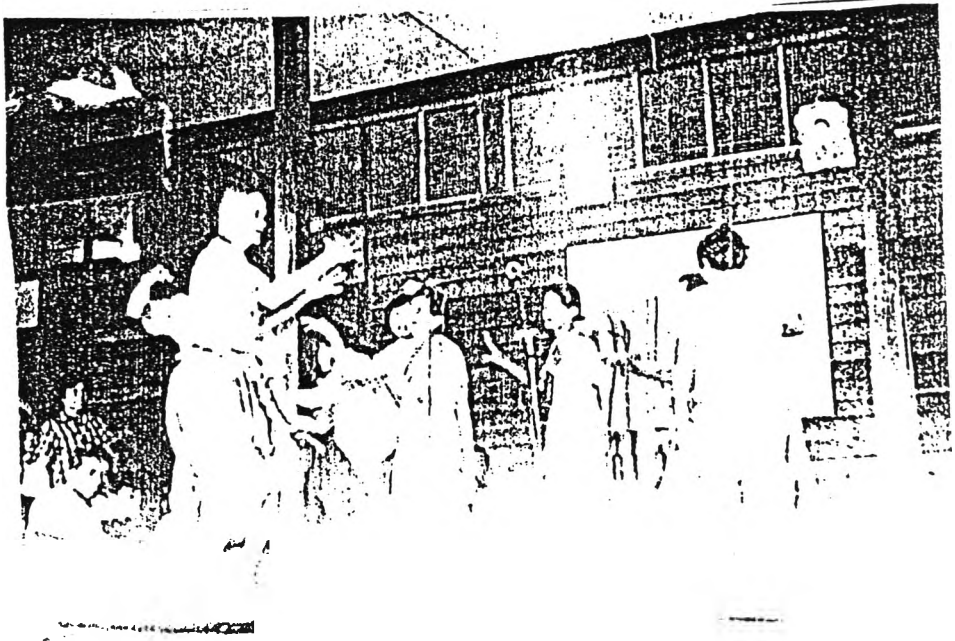
<sup>11</sup> สำนักงานจากคณะกรรมการวัฒนธรรมแห่งชาติ, รำโทน ศิลปะพื้นบ้าน, (กรุงเทพฯ : โรงพิมพ์การศาสนา), หน้า 2.

<sup>12</sup> เรื่องเดียวกัน, หน้า 2-3.

<sup>13</sup> อนุกุล โจนสุขสมบุรณ์, การศึกษาวิจัยรำมะนาประกอบบทของหมู่บ้านห้วยกรด อำเภอสรรคบุรี จังหวัดชัยนาท. (งานวิจัยนาฏยศิลป์ คณะศิลปกรรมศาสตร์ จุฬาลงกรณ์มหาวิทยาลัย, 2539), หน้า 20.



เต้นบ้างเป็นวงรอบ มีการปรบมือเป็นจังหวะมีร้องส่งพิณพาทย์และเล่นเข้าเรื่องต่างๆ เช่น ไกรทอง ขุนช้างขุนแผน สุวิญชา เป็นต้น ซึ่งเป็นลักษณะที่เหมือนกับการเล่นรำโทนในสมัยต่อมา ที่นำเอาวรรณคดีไทยเรื่องต่างๆ มาเป็นบทร้องประกอบการเล่นเช่นกันทั้งนี้จากการสัมภาษณ์ อาจารย์อมรา กล้าเจริญ ได้กล่าวว่า<sup>14</sup> “การรำใช้บทหรือตีบทของรำโทนมีมานานแล้วไม่ใช่เป็นรำไปเรื่อยๆ อย่างเดียว” และลักษณะการเล่นรำโทน น่าจะมีความเก่าแก่ใกล้เคียงกันกับการเล่นเพลงพื้นบ้านภาคกลางชนิดอื่น หรือสันนิษฐานได้ว่ามีรากฐานการเล่นมาจากที่เดียวกันแล้วมาแตก รายละเอียดการร้อง การรำให้มีเอกลักษณ์เฉพาะตัว โดยมีหลักการเล่นที่คล้ายคลึงกันคือ แบ่งข้างชาย-หญิง มีการปรบมือเป็นจังหวะ ร้องโต้ตอบแบบสั้นๆ โดยเนื้อหามักเป็นเรื่องของการเกี่ยวพาราสีกัน ตั้งวงร้องและรำซึ่งมีการรำใช้บท มีเครื่องดนตรีประกอบจังหวะน้อยชิ้นแบบง่ายๆ หรือตามแต่หาได้ ผู้เล่นเป็นคนในชุมชนนั้นๆ ไม่จำกัดจำนวน เพศ วัย การศึกษา นิยมเล่นในโอกาสรื่นเริงหรือเสร็จจากการทำงาน



ภาพที่ 1 : เพลงปรบไก่ จากเอกสารวรรณกรรมพื้นบ้านกับศิลปะ การละเล่น และการแสดงพื้นบ้านของไทย หน้า 413.

<sup>14</sup> สัมภาษณ์อมรา กล้าเจริญ, ผู้ช่วยศาสตราจารย์สถาบันราชภัฏพระนครศรีอยุธยา, 12 เมษายน 2544.

สรุปได้ว่า รำโทน เป็นศิลปะพื้นบ้านของไทยที่มีความเก่าแก่มากมาตั้งแต่สมัยกรุงศรีอยุธยาหรือก่อนหน้านั้น ซึ่งต้นกำเนิดน่าจะเริ่มจากภาคกลางก่อนที่อื่น เพราะเป็นศูนย์กลางของชุมชนเมือง และกระจายตัวออกไปตามท้องถิ่นอื่นๆ ตามเส้นทางการค้า การคมนาคม รูปแบบการเล่นรำโทนเป็นการรวมกลุ่มกันเล่นอย่างอิสระตามลานบ้าน ลานวัด ไม่จำกัดเทศกาล เพศ อายุ วัยและจำนวน เดินรำเป็นวงกลม เพื่อเชื่อมความสัมพันธ์ระหว่างกัน ทำรำไม่กำหนดรูปแบบ เพลงที่ใช้เป็นกลอนสั้นๆ ร้องไปมาหลายเที่ยว บางครั้งแต่งขึ้นใหม่ตามแต่ผู้ร้องเล่นในขณะนั้น เพียงแต่ให้ลงตรงจังหวะโทน กรับ ฉิ่ง หรือเครื่องประกอบจังหวะอื่นๆ ที่หาได้ง่ายตามท้องถิ่น

## 2.2 ร่างมาตรฐาน

ประเทศไทยในระหว่างปี พ.ศ. 2481-2488 อยู่ในช่วงรัฐบาลของจอมพล ป.พิบูลสงคราม ที่เร่งรณรงค์เผยแพร่นโยบายวัฒนธรรมอย่างเฉียบขาด เนื่องจากตกอยู่ในสภาวะสงครามโลกครั้งที่ 2 ซึ่งจอมพล ป. พิบูลสงครามเล็งเห็นว่า นโยบายทางวัฒนธรรมนี้เป็นช่องทางเผยแพร่ความคิดชาตินิยมและเพื่อยกระดับให้ศิลปะของคนไทยมีความเจริญทัดเทียมอารยประเทศ ในการพัฒนาประเทศและสร้างความเป็นอันหนึ่งอันเดียวกันในชาติ เชื่อว่าประเทศตะวันตกเป็นประเทศมหาอำนาจได้เพราะวัฒนธรรม จึงอยากให้ชาติไทยเจริญรุ่งเรืองอย่างฝรั่งด้วยการให้ความสำคัญในการปรับเปลี่ยนวัฒนธรรม หากชาติไทยยังล้าหลังอยู่ก็อาจถูกชาติตะวันตกนำมาเป็นข้ออ้างในการยึดครองประเทศ

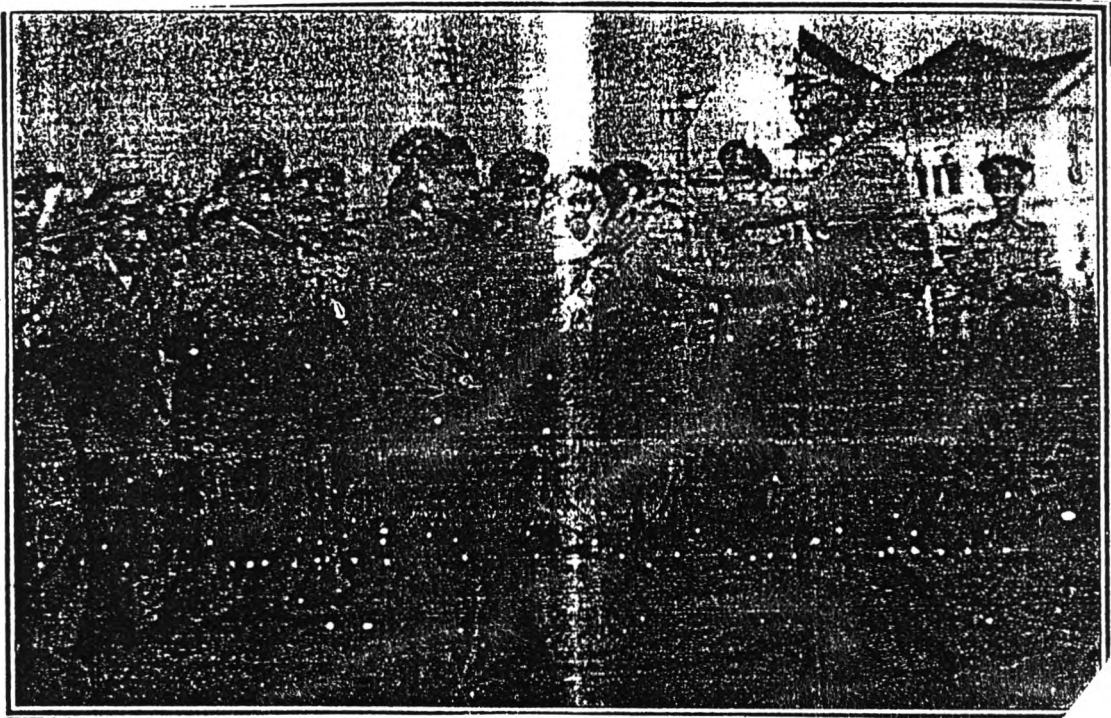
ลักษณะของนโยบายวัฒนธรรมของ จอมพล ป. พิบูลสงคราม ได้คำนึงถึงความสำคัญในการสร้างชาติให้มีความเจริญก้าวหน้าอย่างรวดเร็วทุกวิถีทาง จึงจำเป็นต้องเร่งรีบปรับปรุงวัฒนธรรมของชาติเพื่อสร้างเอกลักษณ์ของสังคมขึ้นใหม่ โดยยึดถือหลักการที่ว่า “วัฒนธรรมเป็นส่วนสำคัญยิ่งในความเจริญของชาติ และการที่ชาติจะเจริญได้ก็ต้องอาศัยคนของชาติเป็นผู้มีวัฒนธรรม”<sup>15</sup>

---

<sup>15</sup> อนุสรณ์ครบรอบ 100 ปี พณฯ จอมพล ป. พิบูลสงคราม 14 กรกฎาคม 2540. (ลพบุรี : สำนักพิมพ์ศูนย์การทหารปืนใหญ่ ค่ายพหลโยธิน, 2540) หน้า 375.

ผลจากการแก้ไขสนธิสัญญาที่ไม่เป็นธรรมต่อชาติไทยกับนานาชาติได้สำเร็จ ประเทศไทยจึงมีอธิปไตยอย่างสมบูรณ์ เมื่อรัฐบาลได้กำหนดให้วันที่ 24 มิถุนายน 2482 เป็นวันชาติขึ้นแล้ว ได้จัดงานฉลองขึ้นครั้งยิ่งใหญ่และเรียกงานครั้งนี้ว่า “งานฉลองวันชาติและสนธิสัญญาใหม่” งานฉลองครั้งนี้รัฐบาลได้กำหนดให้มีเนื้อร้องเพลงชาติ พร้อมกับจัดการแสดงหลายอย่าง พร้อมกับมีการจัดประกวดเพลงปลุกใจให้รักชาติ บทประพันธ์ปลุกใจให้รักชาติ ภาพโฆษณาแสดงถึงความรักชาติและหน้าที่ที่ต้องมีแก่ชาติ มีการจำหน่ายธงชาติไทย มีการจัดประกวดแบบแปลนอนุสาวรีย์ประชาธิปไตย การพัฒนาประเทศต้องมีการพัฒนาจิตใจของคนในชาติไปพร้อมๆ กัน จึงได้สร้างระเบียบประเพณีประจำชาติขึ้น คือ การประกาศใช้ “รัฐนิยม” (State Convention) ขึ้นเป็นครั้งแรก โดยมีนายกรัฐมนตรี จอมพล ป. พิบูลสงคราม ได้กล่าวทางวิทยุกระจายเสียงต่อประชาชนชาวไทยว่า :-

.....“รัฐนิยม” คือ การปฏิบัติให้เป็นประเพณีนิยมที่ดีประจำชาติ เพื่อให้บุตรหลานอนุชนคนไทยเรายึดถือเป็นหลักปฏิบัติ รัฐนิยมนี้มีลักษณะและละม้ายคล้ายคลึงกับจรรยา มารยาทของอารยชนจะพึงประพฤตินั่นเอง ในรัฐนิยมยังมีพฤติกรรมเพิ่มพิเศษขึ้นอีกอย่างหนึ่ง คือ “อำนาจมหาชน” อำนาจมหาชนนั้น แปรรูปมาจากมติมหาชนซึ่งเราเคยได้ยินได้ฟังมาแล้ว หมายความว่า การกระทำสิ่งใดให้ดำเนินตามความเห็นของส่วนมากของชาติ ความเห็นดีเห็นชอบของประชาชนส่วนใหญ่ นั่นก่อให้เกิดอำนาจมหาชนขึ้น อำนาจมหาชนนั้นสามารถทำการปรับปรุง หรือปราบปรามกลุ่มชนส่วนน้อยที่ยังว่านอนสอนยาก ไม่มีเวลาขึ้นมาเสมอกับผู้อื่นได้



ภาพที่ 2 : รัฐส่งเสริมให้ข้าราชการและประชาชน "ร่ำวง" เป็นเครื่องบันเทิง  
ระหว่งการรบ

ที่มา : จากหนังสืออนุสรณ์ครบรอบ 100 ปี ๖๗๗จอมพล ป. พิบูลสงคราม  
หน้า 402

ในสมัยรัฐบาลจอมพล ป. พิบูลสงคราม ครองอำนาจช่วงแรกเป็นสมัยที่มีการ  
เคลื่อนไหวทางวัฒนธรรมอย่างสูง จอมพล ป. พิบูลสงคราม จัดตั้งสภาวัฒนธรรมขึ้น ซึ่งต่อ  
มาโอนเป็นทบวงการเมืองอยู่ในบังคับบัญชาของนายกรัฐมนตรี เพื่อสร้างสังคมไทยให้เป็น

ไทยแท้ด้วยการให้คนไทยสวมหมวก ใส่ถุงน่องรองเท้า นั่งโต๊ะ เก้าอี้และประพฤติตาม วัฒนธรรมตะวันตก

วัฒนธรรมที่ท่านผู้นำหรือ จอมพล ป. พิบูลสงคราม เน้นเป็นพิเศษ คือ วัฒนธรรม ที่เกี่ยวกับศิลปะการแสดงถึงกับมีการตั้งคณะกรรมการพิจารณาปรับปรุงเกี่ยวกับการละคร และเครื่องสายไทยเมื่อ พ.ศ. 2485 และมีดำริที่จะให้เลิกละครชาตรี ลิเก หุ่นกระบอกและ กลองยาวโดยให้เหตุผลว่า “การแสดงละครเหล่านั้นเป็นเรื่องเสื่อมเสียเกียรติยศของชาติ เสียวัฒนธรรมและบางอย่างก็ไม่ใช่ของไทยมาแต่เดิม ทางด้านเครื่องดนตรีให้เลิกชอู้และ ชอด้วงเสียเพราะเห็นว่าทำเสียงให้เข้ากับหลักสากลไม่ได้ และให้กองภาพยนตร์ทหาร อากาศสร้างระนาดให้มี 7 เสียงตามมาตรฐานสากลส่วนเพลงไทยเดิมมีการปรับปรุงใหม่ ตามหลักสากล บรรเลงโดยใช้โน้ตและนักดนตรีทุกคนต้องนั่งบนม้านั่งเวลาบรรเลง

วันที่ 8 ธันวาคม พ.ศ. 2485 มีการออกพระราชกฤษฎีกาควบคุมด้านการแสดง โดยเฉพาะชื่อ “พระราชกฤษฎีกากำหนดวัฒนธรรมทางศิลปกรรมเกี่ยวกับการแสดง 2485” เพื่อควบคุมการละครอย่างเต็มที่ โดยกำหนดให้กรมศิลปากรเป็นผู้ควบคุมดูแล ผู้ประสงค์ จะจัดการแสดงละครต้องยื่นเรื่องราชขออนุญาตต่อกรมศิลปากรเสียก่อนและต้องส่งบท ประพันธ์เกี่ยวกับการแสดง ชื่อจริงของนักแสดงให้พิจารณาด้วยโดยกรมศิลปากรมีสิทธิ เปลี่ยนแปลงแก้ไขบทประพันธ์ มีสิทธิกำหนดประเภทคนดูและสถานที่ๆ จัดแสดงและผู้จัด ต้องยอมให้เจ้าหน้าที่ของกรมศิลปากรผู้ควบคุมการแสดงเข้าดูได้ทุกคราวที่มีการแสดง นอกจากนั้นยังมีข้อบังคับอื่น เช่น ต้องจัดวงดนตรีที่ใช้บรรเลงประกอบละครให้เข้ากับ ประเภทของละครนั้นๆ นักแสดงอาชีพต้องมีประกาศนียบัตรของกรมศิลปากรว่าเป็นศิลปิน หรือใบสำคัญที่กรมศิลปากรรับรองว่าผ่านการอบรมศิลปินถึงจะออกแสดงได้

นอกจากจะควบคุมจะด้านละครแล้ว รัฐบาลในสมัยนั้นยังควบคุมการละเล่นพื้น บ้านอีกด้วย ในปี พ.ศ. 2486 กรมศิลปากรได้กำหนดระเบียบการควบคุมการละเล่นพื้น เมืองขึ้น การละเล่นพื้นเมืองที่อนุญาตให้ให้เล่นได้ ได้แก่ ภูเขาตีไม้ งูกินหาง อูยฉาย ช่วง ชัยว่า ชักขา ซอเมือง เพลงระบำ เพลงพวงมาลัย เพลงเกี่ยวข้าว เพลงเรือ เพลงปรบไก่อ

ฟ้อนเชิง แม่ศรี หมอแคน หมอลำ หม่งครุ่ม ระเบ็ง รองเง็ง รำโคม<sup>16</sup> การละเล่นอื่นนอกเหนือจากนี้ต้องขออนุญาตเสียก่อน และการจัดการแสดงการละเล่นพื้นเมืองนั้นจะต้องอยู่ในกฎเกณฑ์ดังนี้ คือ

- ก. เป็นการเล่นรื่นเริงตามฤดูกาลหรือตามประเพณี
- ข. สถานที่แสดงต้องให้เป็นที่เหมาะสมสมควร ห้ามมิให้แสดงตามถนนหนทาง เว้นแต่จะจัดบนยานพาหนะเป็นอันเหมาะสม
- ค. การแสดงต้องเป็นไปอย่างอารยชน ไม่แสดงโดยอาการวิถดการผิดปกติวิสัย หรือลามกอนาจารหรือน่าหวาดเสียว
- ง. ถ้อยคำที่ใช้ในการแสดงต้องสุภาพ ไม่หยาบโหล่น หรือเสื่อมเสียศีลธรรมและวัฒนธรรม
- จ. การแต่งกายต้องให้ถูกต้องตามรัฐนิยมโดยเหมาะสมกับสภาพแห่งท้องถิ่น
- ฉ. เครื่องบรรเลงต้องมีลักษณะสุภาพเป็นอาयर

การละเล่นพื้นบ้านทุกประเภทถูกห้ามเล่นไปด้วย ดังคำร้องของเพลงเรือที่นายสะอาด กิจโชคดี พ่อเพลงอำเภอเสนา จังหวัดพระนครศรีอยุธยาได้นำเหตุการณ์ของบ้านเมืองตามยุคสมัยร้องไว้ตอนหนึ่งว่า<sup>17</sup>

“มิได้หวาดวันอัศจรรย์ขึ้นมา  
เรื่องต้องนั่งดูตาเรื่องอะไร  
ทั้งกำนันโบกมือต้องอ้อหูอึ้ง  
เลยต้องนั่งตะลึงเฮ้ว่าเรื่องอะไร  
กำนันร้องบอกนี้ไม่หลอกเนื้อความ

<sup>16</sup> กรมศิลปากร, “ระเบียบการกรมศิลปากรว่าด้วยการขออนุญาตและการควบคุมการแสดงละคร”, ราชกิจจานุเบกษา 80. (22 ธันวาคม 2485) : 3110-3113.

<sup>17</sup> สัมภาษณ์ อมรา กล้าเจริญ, อาจารย์ภาควิชาศิลปศึกษา สถาบันราชภัฏพระนครศรีอยุธยา, 2 เมษายน 2544.

ว่าทางการเขาห้ามเล่นไม่ได้  
 ตั้งแต่นั้นมาเป็นเวลาหลายปี  
 นับมาถึงเดี๋ยวนี้เร็วเมื่อไร  
 เพลงเรือกี่ร้อยเพลงค่อยก็ลด  
 นึกถึงความหลังแทบนั่งร้องไห้  
 ศิลปะของชาติต้องมาขาดหายไป  
 คิดแล้วเสียดายเพลงเอ๋ย"

ผลจากการกำหนดนโยบายวัฒนธรรมดังกล่าว จอมพล ป. พิบูลสงคราม ได้พยายามส่งเสริมรำโทนที่นิยมอยู่แล้วตามท้องถิ่น ให้เป็นศิลปะที่มีแผนและถือว่ารำโทนเป็น วัฒนธรรมอย่างหนึ่งของชาติ มีความเห็นว่าวัฒนธรรมเป็นส่วนสำคัญในการสร้างชาติ จึง ได้ปรับปรุงรำโทนให้เป็นรำวงโดยให้มีการเล่นรำวงที่เป็นแบบแผนเรียบร้อยสวยงามกว่ารำ โทนชาวบ้านแบบเดิม ส่งเสริมให้มีการเล่นรำโทนทั้งในพระนคร ธนบุรีและต่างจังหวัด การ เล่นเปลี่ยนใหม่จากเดิมที่ไม่มีแบบแผนมาเป็นรำเป็นวง มีโต๊ะที่จัดอย่างสวยงามตั้งไว้ตรง กลาง มีเก้าอี้ให้ผู้ที่ยืนนอกวง นั่งดูอย่างเป็นระเบียบ การแต่งกายต้องสวยงามตามรัฐนิยม จัดให้ชายโค้งคำนับก่อนการรำ มีการทักทายกันด้วยการไหว้ก่อนด้วยเมื่อรำจบแล้วชายต้อง นำหญิงมาส่งที่เดิม รำวงจึงได้รับความนิยมในหมู่ชากรุงด้วย ไม่ใช่นิยมเล่นไปอย่างไม่มี พิธีทองเช่นชาวบ้านเล่นอย่างที่เคยเป็น

ต่อมาใน พ.ศ. 2487 จอมพล ป. พิบูลสงคราม ได้มอบให้กรมศิลปากรพิจารณา ปรับปรุงรำวงหรือรำโหนดังกล่าวแล้วขึ้น โดยสร้างบทร้องใหม่แล้วจัดทำทำรำให้งดงามตาม แบบฉบับของนาฏศิลป์ไทย คือ เพลงงามแสงเดือน ชาวไทย รำมาชิมารำ และคืนเดือน หงาย โดยได้นำเอาทำรำสอดสร้อยมาลา ชักแบ่งผัดหน้า ฯลฯ มากำหนดเป็นแม่ท่า การ รำแต่ละเพลงมีท่ามาตรฐานคือ

- |                    |                         |
|--------------------|-------------------------|
| 1. เพลงงามแสงเดือน | ใช้ท่ารำ สอดสร้อยมาลา   |
| 2. เพลงชาวไทย      | ใช้ท่ารำ ชักแบ่งผัดหน้า |
| 3. เพลงรำมาชิมารำ  | ใช้ท่ารำ รำสาย          |

#### 4. เพลงคืนเดือนหงาย ใช้ทำรำ สอดสร้อยมาลา (แปลง)

นอกจากนี้ในเวลาต่อมา ท่านผู้หญิงละเอียด พิบูลสงครามได้แต่งเพลงรำวงเพิ่มอีก 6 เพลง สำหรับผู้คิดประดิษฐ์ทำรำวงมาตรฐานทั้ง 10 เพลง คือหม่อมยศวาน นามจริงคือนางศุภลักษณ์ ภัทรนาวิน ,นางมัลลี คงประภัสร์และนางลมุล ยมะคุปต์<sup>18</sup> ได้กำหนดทำรำดังต่อไปนี้

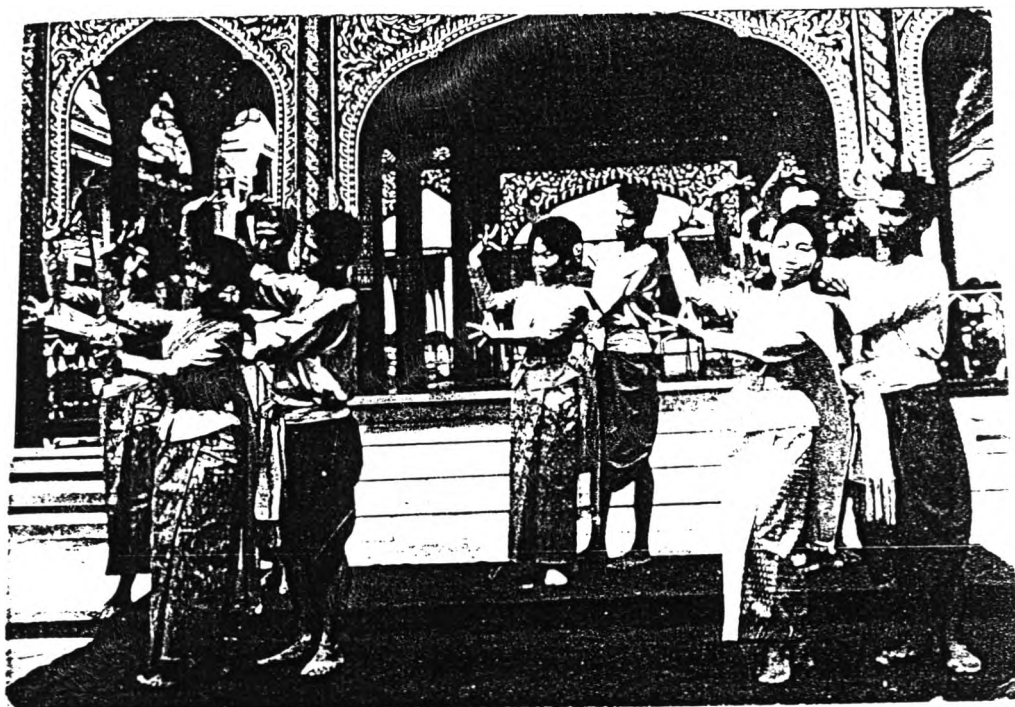
- |                         |                                     |
|-------------------------|-------------------------------------|
| 1. เพลงนุชานักรบ        | หญิง - ทำซัดจางนางและล่อแก้ว        |
|                         | ชาย - ทำจันทร์ทรงกลดและขอแก้ว       |
| 2. เพลงดอกไม้ของชาติ    | - ร่ายรำ                            |
| 3. เพลงหญิงไทยใจงาม     | - ทำพรหมสีหน้าและยุงพื่อนนาง        |
| 4. เพลงดวงจันทร์วันเพ็ญ | - ทำแขกเต้าเข้ารังและมาลาเพียงไหล5. |
| เพลงดวงจันทร์ขวัญฟ้า    | - ทำข้างประสานงาและจันทร์ทรงกลด     |
|                         | (แปลง)                              |
| 6. เพลงยอดชายใจหาญ      | หญิง - ทำชนะร่ายไม้                 |
|                         | ชาย - จ้อเพลิงกาฬ                   |

แต่ทำรำเหล่านี้ก็เพียงแต่กำหนดไว้เป็นแบบมาตรฐานเท่านั้น ผู้สันทัดทางนาฏศิลป์อาจเปลี่ยนแปลงยกย้ายเปลี่ยนทำไปได้สุดแต่จะเห็นงามด้วยความซ้ำของ ส่วนผู้ที่รักสนุกและจะร่วมเล่นร่วมรำด้วยบ้าง แต่มีถนัดทางนาฏศิลป์ก็อาจเข้าร่วมรำเล่นเพื่อความบันเทิงได้โดยเพียงแต่รักษาจังหวะท่าและอาการเคลื่อนไหวอวัยวะของตน ให้เข้ากับจังหวะเพลงดนตรี และบทขับร้อง ตามจังหวะทำนองของแต่ละบท ในการปรับปรุงครั้งนั้นกรมศิลปากรได้เปลี่ยนชื่อเสียใหม่ จากที่เรียกกันว่า “รำโทน มาเป็น รำวง” โดยที่เห็นว่าผู้เล่นย่อมร่วมวง

<sup>18</sup> กรมวิชาการ กระทรวงศึกษาธิการ, เรื่องรำวง (กรุงเทพมหานคร : โรงพิมพ์คุรุสภาลาดพร้าว, 2532) หน้า 30.



กันเล่น หรือรำเล่นเคลื่อนย้ายเวียนไปเป็นวง เมื่อกำหนดท่ารำสำหรับแต่ละเพลงจึงถือได้ว่าเป็นมาตรฐานของรำวง จึงได้ชื่อใหม่ว่า “รำวงมาตรฐาน”<sup>19</sup>



ภาพที่ 3 : รำวงมาตรฐาน โดยกรมศิลปากร

ที่มา : สถาพร สนทอง

---

<sup>19</sup> สำนักงานคณะกรรมการวัฒนธรรมแห่งชาติ, “รำไทย ศิลปพื้นบ้าน” (กรุงเทพฯ : โรงพิมพ์ศาสนา,ม.ป.ป.) หน้า 6.

รัฐบาลเร่งสนับสนุนการรำวงนี้ถึงกับบังคับให้ข้าราชการฝึกซ้อมรำวงทุกวันพุธตอนบ่ายและสนับสนุนประชาชนรำวงกันทุกโอกาส<sup>20</sup> และยังได้จัดให้มีการประกวดรำวงมาตรฐานกันตามลานวัด มีการตั้งเป็นคณะจากเทพสัมภษาณ์ คุยเรื่องเพลงรำวง<sup>21</sup> จากการศึกษาสัมภาษณ์วิทยากร 3 ท่าน คือ บุญส่ง เคนะทัศน์, พุฒิธรณ์ รอดพึ่งพา และประชุม พุ่มศิริ โดยบุญส่ง เคนะทัศน์ เล่าให้ฟังว่าคุณประชุม พุ่มศิริ ผู้ได้รับฉายาราชนิเพลงลูกทุ่งเมืองไทยได้เล่าให้ฟังว่า "รัฐบาลส่งเสริมให้มีการประกวดรำวงกัน ถึงขนาดมีการตั้งเป็นคณะกันมาก คณะที่โด่งดังมากคณะหนึ่ง ชื่อ คณะสถานยาน มีคุณประชุม พุ่มศิริ, คุณดำริ, คุณสุรินทร์ ปิยะนันท์ เพลงรำวงสมัยนั้นเกิดขึ้นมาจากเสียงคุณประชุมนี้แหละ ดังเรื่อยมาๆ " และคุณประชุม พุ่มศิริ เล่าว่า "เริ่มเล่นรำวงหลังสงครามโลกนิดหน่อยเท่านั้น พอสงครามสงบมีการตั้งคณะขึ้นมาก มีการประกวดตามงานวัด แต่ละตำบลก็มีคณะขึ้นประชุมเป็นกองเชียร์รำวง เป็นผู้ร้องไม่ใช่ผู้ร่า การประกวดให้เป็นรางวัล เป็นถ้วย แล้วนายเตียง ใจศิริ (กมล สุโกศล) มาขอไปอัดแผ่นเสียงตราสุนัข คือแผ่นเสียงยุคแรกของเพลงรำวง ในคณะรำวงหนึ่งมีผู้ร่าทั้งหมด 2 คู่ คือ ชาย 2 คน หญิง 2 คน กองเชียร์อย่างมาก 6 คน คือ นักร้องหญิง 1 คน ชาย 1 คน คนตีกลอง 1 คน เขย่าลูกชัต /คน ฉิ่ง 1 คน รวมทั้งคณะมี 10 คน ส่วนมากจะเป็นแบบนี้ทุกวง เกินไม่ได้ ขาดไม่ได้ เพราะกรรมการต้องให้คะแนนคะแนนมาจากการร่า คณะรำวงช่วงแรกไม่เหมือนรำวงช่วงหลังเด็กยุคนี้เข้าใจว่ามีนางร่ามานั่งเก้าอี้และมีคนมาโค้ง คนละอย่างกัน คนละเรื่องกัน ประกวดช่วงหนึ่งคนละครึ่งชั่วโมงหลายเพลง ใช้ท่ากรรมศิลป์ เช่น ผาลาเพียงไหล่ ไม่มีเพลงบังคับประกวด รำวงที่ขึ้นมาประกวดก็จะสลับด้วยร้องเพลงประกวด ร้องไปสัก 4-5 คน ก็รำวงต่อ พอร้องอีก 4-5 คนก็สลับอีกคณะหนึ่งจำอวดก็มีในเวทีเดียวกันประกวด"

<sup>20</sup> สุกัญญา ภัทราชัย, เพลงปฏิพากย์: บทเพลงแห่งปฏิภาณของชาวไทย (กรุงเทพฯ : โรงพิมพ์แห่งจุฬาลงกรณ์มหาวิทยาลัย,) หน้า 80.

<sup>21</sup> คุยกันเรื่องรำวง (เทพบันเทิงเสียง). ศูนย์สังคีตศิลป์ : ธนาคารกรุงเทพฯ, 2528.

ต่อมาในสมัยควง อภัยวงศ์ เป็นนายกรัฐมนตรีได้สั่งให้หยุดร้องของข้าราชการ<sup>22</sup> ทั้งนี้เนื่องจากเกิดเหตุขัดแย้งกับจอมพล ป.พิบูลสงคราม จึงสั่งงดรัฐนิยมของจอมพล ป.พิบูลสงครามจากนั้นเป็นต้นมา รำวงของภาครัฐบาลได้หยุดลง แต่กลับได้รับความนิยมในสังคมชาวบ้านท้องถิ่นไปทั่วทุกส่วนของประเทศ ดังจะได้กล่าวต่อไป

ผู้วิจัยมีความจำเป็นต้องกล่าวถึงเรื่องเพลงรำวง ที่เกิดขึ้นจากการส่งเสริมของรัฐบาลในยุคจอมพล ป. พิบูลสงคราม เพื่อให้เห็นถึงวิวัฒนาการของรำวงได้ชัดเจนมากขึ้น เพลงรำวงแต่งขึ้นอย่างมากมายหลายร้อยเพลง ในช่วงปี พ.ศ. 2494-2496 โดยนักแต่งเพลงมืออาชีพ เช่น เอื้อ สุนทรสนาน , ล้วน ควันธรรม, ป. ชื่นประโยชน์ , นารถ ถาวรบุตร, ชะลอ ไตรทรงศร, เทศารักษ์ เบญจมิตร, ไพบุลย์ บุตรขัน , สุรินทร์ ปิยะนันท์ฯลฯ และร้องโดยนักร้องยอดนิยม<sup>23</sup> เช่น รุจี อุทัยกร , มณฑนา โมรากุล, สุปราณี พุกสม-บุญ, วินัย จุลบุษปะ, เลิศ ประสมทรัพย์, จูรี โอศิริ, รวงทอง ทองลั่นทม, สุภาพ รัตมีทัต ฯลฯ ดังเห็นได้จากหนังสือเพลงเก่าของ พ.ท.สมชาย นอมพิจิตร ได้รวบรวมหน้าปก เพลงรำวงและบรรยายข้อความว่า

1. “รวมเพลงรำวงชาวสามย่านโดย สุรินทร์ ปิยานันท์ มีเพลง“อยุธยาเมืองเก่า” เป็นต้น ทุกเพลงในเล่มอัดแผ่นเสียงแล้ว วาดปกโดยวีรกุล สนพ.บรรณาการ รวม 60 เพลง โรงพิมพ์อักษรเจริญทัศน์ พ.ศ. 2494 ราคา 2.50บาท รำวงคณะสามย่าน มีวิมล จงวิไล, บังและ วงส์อานู, สุรินทร์ ปิยานันท์, ประชุม พุ่มศิริ (ผู้หญิง) เป็นต้น”
2. “เพลงรำวง-สากล ของ ป.ชื่น ประโยชน์ พิมพ์ พ.ศ. 2494 ราคา 2.50 บาท”
3. “รวมเพลงสากล-รำวงชุดใหม่ของล้วน ควันธรรม สนพ. บรรณาธิการ โรงพิมพ์ล้อมง์แข็ง พ.ศ. 2494 ราคา 2.50 บาท ปกวาดโดยโสภาศ”

<sup>22</sup> บุญช่วย ศรีสวัสดิ์. พันตรีควง อภัยวงศ์ อดีตนายกรัฐมนตรี 4 สมัย. (กรุงเทพฯ : โรงพิมพ์รับพิมพ์, ม.ป.ท.) หน้า 15.

<sup>23</sup> หนังสือที่ระลึกเนื่องในโอกาสครบรอบ 49 ปีและ50 ปี สุนทรภรณ์, สุนทรภรณ์ ศรีวงศ์ศตวรรษ. (กรุงเทพฯ : สำนักพิมพ์เพื่อนชีวิต, ม.ป.ป.), หน้า 69.

4. “รวมเพลงรำวงใหม่เอี่ยมของล้วน ควันธรรม สนพ. เขษมบรรณกิจ โรงพิมพ์เจริญธรรม พ.ศ. 2494 ราคา 5 บาท”

5. “รวมเพลงเอกของนารถ ถาวรบุตร สำนักพิมพ์บรรณาคาร โรงพิมพ์ล้อมแม็งเซ็ง พ.ศ. 2494 รวม 60 เพลง ราคา 2.50 บาท คุณนารถ เป็นศิษย์พระเจนดุริยางค์ เป็นครูของ เอื้อ สุนทรสนาน (สุนทราภรณ์) เป็นราชาเพลงมาร์ช มีผลงานมากมาย”

6. “เพลงรำวงชุดใหม่คณะชอยพระเจน เป็นคณะรำวงล้วน สนพ.เขษมบรรณกิจ โรงพิมพ์ประเสริฐอักษร พ.ศ. 2494 ราคา 2.50 บาท”

7. “รวมเพลงรำวงชุดใหม่เอี่ยม ชะลอ ไตรตรองศร รวม 60 เพลง สนพ.เขษมบรรณกิจ โรงพิมพ์อักษรเจริญทัศน์ พ.ศ. 2494 ราคา 2.50 บาท”

8. “เพลงรำวงเอกยุคนี้ ชะลอ ไตรตรองศร รวม 60 เพลง สนพ.เขษมบรรณกิจ โรงพิมพ์ล้อมแม็งเซ็ง ราคา 5 บาท พ.ศ. 2494”

9. “เทศารักษ์ เบ็ญจมินทร์ เช่นเพลงชายสามโบสถ์ คำน้ำนม อ้อมอกแม่ ลีเกี้ยว วงพม่ารำวง พม่ารำขวาน ก้นบุหรีกับความรัก เป็นต้น จัดทำโดย ไพบูลย์ บุตรขันธิ์ โรงพิมพ์อำพลวิทยา พ.ศ.2494 ราคา 3 บาท หน้าปกรูปรัตนภรณ์ อินทรกำแหง แต่งชุดไทย นั่งกับชวดน้ำหอมยี่ห้อหนึ่ง ปกวาดโดยวารินทร์ สนพ. ผดุงศึกษารวม 30 เพลง อันดับ 1 ราคา 1.50 บาท รว พ.ศ.2495 (ลิมจต) “

10. “รวมเพลงแห่งราชารำวง วิทย์ จานเสียง ภาพยนตร์ ปกมีชื่อนักร้องและสร้อยบอกลีลาการแต่งการร้อง คือ เบ็ญจมินทร์แห่งราชาชลอ(ไตรตรองศร) สากล เสน่ห์ เพลงช้อย บนปกเขียนชื่อเพลงตัวอย่างด้วย เช่น เกี่ยวข้าวแปลง, เมฆขลาล้อแก้ว, รำวงฮาวาย, สามล้อคัน, ชีควายชมจันทร์, เจ้าพระยา, รำวงเฮงชวย เป็นต้น นอกจากนั้น ยังมีเพลงที่น่าสนใจอีกเพลงหนึ่งคือ เพลงช้อยไทยแกมอังกฤษ แต่งโดยครูเพ็ญ ปัญญาพล หน้า 31-40 โรงพิมพ์นิยมกิจ พ.ศ.2496 ราคา 3 บาท “

11. “ชุมนุมเพลงนิยมแห่งยุค ไพบูลย์ บุตรขัน ปกว่าเป็น ส.ค.ส. 2496 มีเพลงคะแนนนิยมใหม่เอี่ยมจากวิทย์ – จานเสียง มนต์เมืองเหนือ-ลีมเสียแล้ว-น้องนางบ้านนา-ทับทวย-กลิ้งเนียนาง-น้ำตาเทียน-โลกนี้คือ ลคร-อนิจจา-ลูกพ่อ-บุญแจทอง ช่างในรูปถ่ายไพบูลย์ บุตรขัน ถือถ้วยทอง บ้านเลขที่ 550 ตรอกโรงเรียนสตรีปทุมวัน และมีรูปถ่ายคนอื่นๆ อีกหลายคน เช่น เพ็ญแข กัลย์จากก, เจลา ประสบศาสตร์, ฉลอง สิมะเสถียร, เสน่ห์ โก

มารชุน,สมจิตต์ ทรัพย์สำรวย,ประหยัด ไทรศิริ, กัณฑ์รีย นาคประภา, ชูศรี โจรน-ประดิษฐ์  
 ลืมจดชื่อโรงพิมพ์ “

นอกจากนี้ยังมี รายชื่อเพลงร่ำวง โดย วงดนตรีสุนทราภรณ์ รวบรวมจากหน้าปก  
 เทปคลาสเซ็ท อัลบั้ม “รวมเพลงร่ำวง” ปี พ.ศ. 2543

<u>จังหวัด</u>	<u>ชื่อเพลง</u>
จังหวัดวอลซ์	ยอดรักยอดบุชา ตัดสวาท จูบในใจ
จังหวัดสโลว์	เสียแรงรักใคร่ อย่าห้ามรัก อยากเป็นของเธอ
จังหวัดตลุง	ตลุงเร่ ตลุงลำนํ้า เริงตลุง ตลุง ตลุงเกี่ยวสาวเข้ากรุง ตลุงเริงใจ กราวตลุง ตลุงมอญซ่อนผ้า
จังหวัดแทงโก้	ถ้ารักกันลั่นเปรี๊ยะ กลืนดอกโคก แจ่มใจ
จังหวัดร่ำวง	เส้เหลเมา ปรัชญาชี้เมา เทวีสีนวล สาวสวรรค์

จังหวัดวิกัสเตป	ผู้หญิงสาวตรงไหน ไร้ผู้ชาย
จังหวัดวิกวอลซ์	หยดน้ำเจ้าพระยา ฝนเอ๋ย
จังหวัดฟ็อกซ์ทรอด	จันทร์ลับเมฆ เย็นลมว่าว
จังหวัดบีกิน	สุดที่รัก เพลงจากดวงใจ ใจชายใจหญิง นิมพานต์ น้ำตาลใกล้หมด
จังหวัดซ่า ซ่า ซ่า	ซ่า ซ่า ซ่า กล่อมใจ เริงลีลาศ นี่แหละสวรรค์ รักฉันสักคน
จังหวัดรุมบ้า	คนเหมือนกัน มาลัยยอดรัก ริมฝั่งน้ำ ข้างชั้นเดือนหงาย
จังหวัดกัวราซ่า	นกเขาไพร ไพรพิศดาร มองอะไร มนต์นางรำ
จังหวัดรีออค	พรานล่อเนื้อ ยิ้ม กบได้กอบัว กีฬาหัวใจ

จังหวัดไชย	อย่าลืมฉัน ศรรัก จริงหรือ คนเรารักกันยาก
จังหวัดอุบลราชธานี	ไห้หา ปวดใจ
จังหวัดขอนแก่น	แชมบ้าพารัก แชมบ้าหาคู่
จังหวัดสุรินทร์	นกเขาไพร ไพรพิศดาร

จากข้อความข้างต้น แสดงให้เห็นว่า ในช่วงปี พ.ศ. 2494 – 2496 เป็นเวลา 2 ปี มีการประพันธ์เพลงร่ำวงขึ้นถึง 330 เพลง จากนักแต่งเพลงและร้องโดยนักร้องชั้นหนึ่ง ซึ่งนอกจากจะนิยมนำไปใช้เพื่อประกอบการเล่นร่ำวง แล้ว ยังได้ออกอากาศตามสื่อวิทยุ เป็นผลให้เพลงร่ำวงแพร่หลายในสังคมชนบท ทำให้มีอิทธิพลต่อพัฒนาการของร่ำวงในอนาคต ดังรายละเอียดที่จะกล่าวต่อไป

### 2.3 ร่ำวงรับจ้าง

ความนิยมร่ำวงมาตรฐานที่ถูกจัดให้เป็นศิลปะของชาติ ได้แพร่กระจายออกไปสู่สังคมชนบท ทำให้รูปแบบของร่ำวงมีการพัฒนาเป็น 2 ลักษณะ ที่เกิดขึ้นในช่วงเวลาเดียวกัน คือ ร่ำวงประกอบบทและร่ำวงอาชีพ

#### 2.3.1 ร่ำวงประกอบบท

การเปลี่ยนแปลงอีกขั้นหนึ่งที่มีผลจากร่ำวงมาตรฐาน คือการพัฒนาของร่ำวงพื้นบ้านตามท้องถิ่นของชาวบ้านที่นิยมเล่นกันเอง แต่เดิมกลับมานิยมอีกครั้ง ทั้งนี้ภายหลังจึงจะเป็นการรับจ้างไปแสดงตามงานหรือเป็นการสาธิตการแสดง ซึ่งเปลี่ยนรูปแบบวิธีการร้องรำโดยจากเดิมที่มีการร้องรำอย่างอิสระ เปลี่ยนรูปแบบให้มีแบบแผนตามอย่างร่ำวงมาตรฐาน

ฐาน คือใช้ทำรำไทยมาตรฐาน เพิ่มท่วงขึ้น แบ่งฝ่ายผู้ร้องอย่างชัดเจน มีความเป็นสากลมากขึ้น ใช้เพลงที่กำลังเป็นที่นิยมในยุคนั้น ตามสื่อทางวิทยุโทรทัศน์ ดังเช่น รำวงประกอบบท ของจังหวัดชัยนาท นครสวรรค์ และจังหวัดลพบุรี

#### 1. รำวงประกอบบทจังหวัดชัยนาท

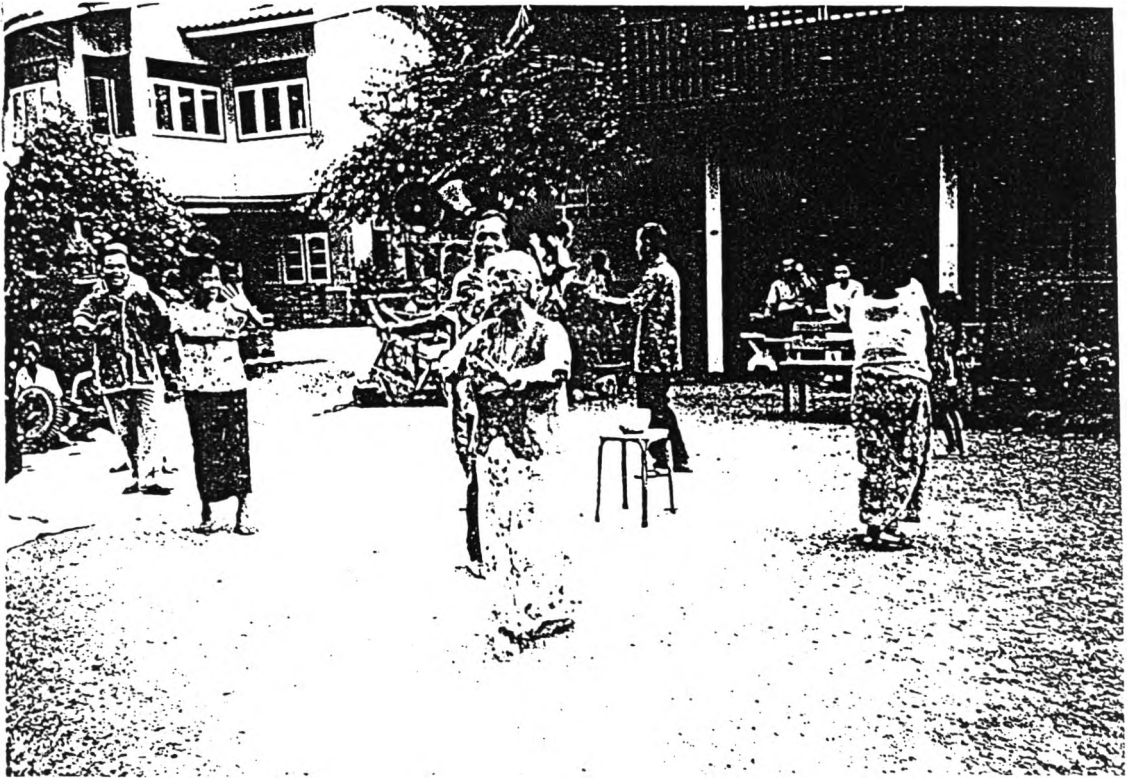
จากรายงานการวิจัยเรื่องการศึกษารำวงรำมะนาประกอบบทของหมู่บ้านห้วยกรด อำเภอสรรคบุรี จังหวัดชัยนาท ได้กล่าวถึงรำวงรำมะนาประกอบบทไว้ว่า<sup>26</sup> เดิมทีรำมะนาเรียกว่า รำโทน เป็นการละเล่นของชาวบ้านทั่วไป ในแถบจังหวัดภาคกลาง ประมาณปี พ.ศ. 2484 ตรงกับสมัยสงครามโลกครั้งที่ 2 ชาวบ้านต้องวิ่งหลบภัยสงคราม เมื่อครั้งได้ยินเสียงหวอหรือสัญญาณเตือนภัย หลังจากเหตุการณ์สงบลงชาวบ้านพากันเล่นรำวง เดิมทีใช้โทนตีประกอบจังหวะการรำ ต่อมาชาวห้วยกรดได้หันมาใช้รำมะนาตีประกอบ การเล่นโทนนั้นก็เลิกใช้ไป เครื่องดนตรีใช้ประกอบด้วยระนาดเอก รำมะนา ปีเครื่องประกอบจังหวะ เช่น ฉิ่ง กรับ เมื่อรวมเป็นวงได้จะสนุกทั้งนี้จะมีเสียงปีและระนาดเอกเป็นตัวดำเนินทำนองแรกนั้นไม่มีการร้องเพลงจะรำเป็นคู่ๆ ชายหญิง ต่อมาเมื่อรำตามดนตรีไม่สนุกจึงได้เริ่มแต่งเพลงใช้ประกอบการรำ เนื้อเพลงมักเกี่ยวข้องกับสถานการณ์บ้านเมือง เหตุการณ์ในสมัยนั้นการเกี่ยวพาราสี ชมธรรมชาติเป็นส่วนใหญ่

การแสดงรำมะนาของชาวบ้านห้วยกรดนั้นเดิมทีแสดงในหมู่บ้านใช้พื้นที่บริเวณลานกว้างหน้าบ้าน โดยจัดให้ตรงกลางพื้นที่ตั้งครกตำข้าวเป็นจุดศูนย์กลาง สำหรับน้ำส้มและเป็นที่วางตะเกียงให้แสงสว่างในบริเวณพื้นที่ที่จะแสดง ปัจจุบันใช้โต๊ะหรือม้านั่งแทนครกและใช้ไฟฟ้าแทนตะเกียงโบราณ แต่ยังคงวางน้ำดื่มกลางวง จะแบ่งพื้นที่ออกเป็น 2 ด้าน โดยด้านหนึ่งสำหรับฝ่ายหญิง มีม้านั่งสำหรับพักรอเพลง อีกฝ่ายเป็นดนตรีหรือเรียกว่ากองเชียร์ จะประกอบด้วยนักร้อง นักดนตรี และฝ่ายชายเป็นฝ่ายเกี่ยวฝ่ายหญิง

<sup>26</sup> อนุกุล โจรนุชสมบุญ, รำวงรำมะนาประกอบบทของหมู่บ้านห้วยกรด อำเภอสรรคบุรี จังหวัดชัยนาท (งานวิจัยนาฏศิลป์ คณะศิลปกรรมศาสตร์ จุฬาลงกรณ์มหาวิทยาลัย, 2539), หน้า 43-44.



การรำรำมะนาประกอบบทได้ริเริ่มดัดแปลงประกอบทำรำโดยได้แบบอย่างมาก  
อำเภอสรรคบุรี ในปี พ.ศ. 2490 ได้มีการร่างแบบบทขึ้น เมื่อชาวหมู่บ้านห้วยกรดเข้าร่วม  
การแสดงปรากฏว่าไม่มีผู้นิยมดูทำให้เกิดการเลียนแบบการรำมาปรับปรุงเป็น  
การรำรำมะนาประกอบบท โดยคิดว่ารำเลียนแบบธรรมชาติขึ้นกันเอง เช่น ทำรัก โกรธ มอง  
เป็นต้น รำประกอบเพลงทำให้อุสขขึ้นและเป็นที่นิยมตั้งแต่นั้นมา การรำเป็นการตีบทตาม  
เนื้อเพลง ทำที่ใช้เป็นทำรำไทยมาตรฐานในแม่บท เช่น ทำพรหมสีหน้า ทำพิสมัยเรียง  
หมอน



ภาพที่ 4 : ร่างรำมะนาประกอบบท หมู่บ้านห้วยกรด อำเภอสรรคบุรี  
จังหวัดชัยนาท  
ที่มา : อนุกุล โจนสุขสมบูรณ์

ตัวอย่างเพลงรำมะนาของหมู่บ้านห้วยกรด

เพลงรำวงสามัคคี

มาเกิดเหวยพวกเรา มาตั้งวงเข้าร่วมสามัคคี เล่นกันฐานน้องและพี่ๆ เล่นกันดีๆ  
อย่าให้มีใจปอง

เพลงสาวน้อยรำวง

รำเกิดแม่สาวน้อย ยิ้มหน่อยเวลาจะรำ เธอยิ้มนั้นมีเสน่ห์ๆ หอมดอกกรักเร่เสน่ห์เธอ  
รำ

2. รำวงประกอบบท จังหวัดนครสวรรค์

รำวงประกอบบท<sup>27</sup> เป็นการละเล่นที่นิยมมากในอำเภอพยุหะคีรี จังหวัดนครสวรรค์ เป็นการละเล่นที่นิยมกันมาก โดยเฉพาะระหว่างสงครามโลกครั้งที่ 2 ขณะนั้น จังหวัดนครสวรรค์เป็นที่ตั้งของกองทัพอากาศที่สำคัญแห่งหนึ่งคือบ้านอู่ตะเภา อำเภอตากลี ดังนั้นจึงมีเครื่องบินผ่านไป ทิ้งระเบิดเสมอๆ ในระหว่างสงครามรำวงจึงเป็นเครื่องปลุกปลอบใจ และผ่อนคลายความเหน็ดเหนื่อยจากงานประจำวัน อาจเป็นเพราะรำง่ายรำได้ทุกเพศทุกวัย ทั้งยังเป็นโอกาสให้หนุ่มสาวได้พบปะกัน จะใช้เวลาว่างตอนกลางคืนก่อนไฟร้องรำกันเล่น ซึ่งจะเล่นทุกคืน คืนละหลายๆ วัน ส่วนใหญ่จะเป็นที่รู้จักกันเองว่าเล่นที่บ้านใดบ้าง เนื่องจากจะได้ยินเสียงรำมะนาเป็นสัญญาณ ลักษณะการเล่นแบ่งผู้เล่น 3 ฝ่าย คือ ผู้เล่นดนตรี ผู้ร้องและผู้รำ ผู้เล่นดนตรีและผู้ร้องจะนั่งร้องเพลงและบรรเลงดนตรีอยู่กลางวง ส่วนผู้รำจะยืนเป็นวงกลมล้อมนักดนตรี รำเป็นคู่ระหว่างหญิงกับชาย เดินรำไปตามทวนเข็มนาฬิกา ผู้รำจะร้องเพลงไปด้วย บทร้องมีหลายจังหวะ เช่น บทรำพันรัก บทเชยชวนใช้คำที่ง่ายต่อความเข้าใจ ส่วนใหญ่เป็นธรรมชาติ

<sup>27</sup> พันทิพา สิงห์รัฐดี, การแสดงพื้นบ้าน อำเภอพยุหะคีรี จังหวัดนครสวรรค์ (วิทยานิพนธ์ปริญญาศิลปศาสตรมหาบัณฑิต นาฏยศิลป์ไทย บัณฑิตวิทยาลัย จุฬาลงกรณ์มหาวิทยาลัย, 2539), หน้า 89.

ใกล้ชิด ร้องด้วยจังหวะที่ซ้ำเนิบ นุ่มนวล เครื่องดนตรีที่ใช้เป็นเครื่องประกอบจังหวะได้แก่ รำมะนาและฉิ่ง ทำรำไม่มีแบบแผนกำหนดไว้ ขึ้นอยู่กับผู้รำจะคิดอย่างไรสว่นใหญ่เป็นทำ ธรรมชาติที่ใช้อยู่ในชีวิตประจำวัน ภายหลังจึงได้ปรับปรุงโดยใช้ทำรำตามบทร้อง บทร้อง เป็นบทสั้นๆ ทำนองง่ายๆ มีบทเพลงใหม่ๆ เกิดขึ้นตลอดเวลา บทเพลงเก่าก็จะเสื่อมสูญหาย ไป



ภาพที่ 5 : รำวงประกอบบท อำเภอพยุหะคีรี จังหวัดนครสวรรค์

ที่มา : พันทิพา สิงห์รัฐษ

คำอธิบาย : เป็นการสาธิตการแสดง จึงจัดภาพในลักษณะครึ่งวงกลม ซึ่งการเล่นปกติจะต้องร้องรำเป็นวง มีการตั้งวงดนตรีอยู่ตรงกลาง

ตัวอย่างบทร้องเพลงรำวงประกอบบท ตำบลเขาทอง

เพลงเชิญมารำวง

บทเชิญชวน

เชิญเกิดเชิญมารำวง	ขอเชิญโหมยงมาสู่วงรำ
อย่างเจียงอย่าอายหน้าอย่าแฉง (ซ้ำ)	อย่าหวาดระแวงให้ฉันชอกซ้ำ
คนสวยขอเชิญมารำ (ซ้ำ)	ไฉ่แม่งามข้าอย่าให้ล้ำวงเกิน

เพลงลักษณะวงค์

ลักษณะวงค์แก้วตา	มาโยงชิงซ้ำที่ศาลาไล
โกละเห่ โกละชา	มาชิม่าฉันจะเป็นคนไกว
ตัวพี่คือลักษณะวงค์	มาเล่นหมอบโยงกับพราหมณ์เกสร
ตัวเธอนั้นจงหมอบก่อน	พราหมณ์เกสรเที่ยวได้เดินค้นหา
คู่ก้องเหมือนเธอจะคู่รับ	สงสารงามสรรพเที่ยวได้เดินค้นหา

3. รำวงประกอบบทจังหวัดลพบุรี

รำวงประกอบบทที่จังหวัดลพบุรี จากหนังสือรำโทน ของสำนักงานคณะกรรมการวัฒนธรรมแห่งชาติ กล่าวว่า ได้นำรำโทน ซึ่งเป็นการละเล่นที่รู้จักกันดีในท้องถิ่น นำมาร้องรำกันในหมู่บ้าน นิยมมากในช่วงสงครามโลกครั้งที่ 2 ผู้คนอพยพหนีภัยทางอากาศจากกรุงเทพฯ ไปยังชนบทตามที่ต่างๆ ในภาวะสงครามยามค่ำคืน จะมีดไปทุกแห่ง เนื่องจากรัฐบาลห้ามกระทำการต่างๆหลายอย่างเช่น ห้ามจุดไฟ ห้ามชุมนุม ประชาชนเกิดความเหงา และเครียด จึงได้คิดเล่นรำโทนขึ้น ขณะที่เล่นจะจุดตะเกียงตั้งไว้ตรงกลาง ผู้เล่นจะยืนล้อมวง<sup>28</sup>จากการสัมภาษณ์อาจารย์สถาพร สนทอง กล่าวไว้ว่า “โทน เป็น

<sup>28</sup> สัมภาษณ์อาจารย์สถาพร สนทอง, อาจารย์พิเศษคณะศิลปกรรมศาสตร์ มหาวิทยาลัยศรีนครินทรวิโรฒ วิทยาเขตศรีประสาธน์มิตร, 12 เมษายน 2544.

เครื่องดนตรีที่ใช้เล่นรำโทน เสียงโทนเป็นเสียงที่ชาวบ้านที่อยู่ใกล้เคียง การเล่นจะวาง ตะเกียงเจ้าพายุอยู่ตรงกลาง ผู้เล่นจะเดินเป็นวงในรัศมีไฟ ทั้งนี้ถ้ามีสัญญาณเตือนภัยมา จะได้ดับตะเกียงทันที คือนำผ้ามาคลุมไฟที่เขาเรียกว่า “พรางไฟ” ซึ่งเคยเห็นคราวอพยพจาก เมืองหลวงไปอยู่ที่นครชัยศรี” จุดประสงค์ของการเล่นคือ เพื่อความสนุกสนานและเพื่อพบปะเกี่ยวพาราสาธีระหว่างหนุ่มสาว โดยทั่วไปแล้วจะมีเนื้อร้องที่ค่อนข้างสั้น เวลาร้องมักร้องซ้ำ สอง สามหรือสี่เที่ยว จึงช่วยให้จำง่ายเพราะแพร่หลายอย่างกว้างขวาง เพลงใดถ้าผู้เล่นไม่ชอบก็จะไม่ค่อยนำมาเล่นหรือร้อง จึงสูญหายไปคงเหลืออยู่ แต่เฉพาะเพลงที่สนุกสนานไพเราะ และมีทำนองที่เป็นที่พอใจของผู้เล่นเท่านั้น

เพลงรำโทน ที่นำมาร้องนั้น ใช้วิธีจดสืบทอดกันมา ไม่นิยมดัดแปลงทั้งเนื้อร้องและทำนอง คือ จำมาอย่างไรก็ร้องและทำอย่างนั้น บางครั้งการถ่ายทอดมาอาจได้มาเฉพาะเนื้อเพลง กรณีเช่นนี้ผู้เล่นจะคิดทำนองประกอบเองตามความหมายของเนื้อเพลง การถ่ายทอดอาจก่อให้เกิดการเปลี่ยนแปลงได้ ทั้งเนื้อเพลงและทำนอง จากการสำรวจพบว่า แม้เป็นเพลงเดียวกัน หากคณะของผู้เล่น อยู่ต่างสถานที่หรือต่างห้องต่างถิ่น ทำนองและเนื้อเพลงก็อาจผิดแผกกันไปได้ แต่บางเพลงยังคงเหมือนกันทุกประการ อย่างไรก็ตามเพลงทุกเพลงไม่จำเป็นต้องได้รับการสืบทอดเสมอไป ผู้เล่นสามารถแต่งเนื้อร้องและทำนองขึ้นเป็นปัจจุบันในขณะที่เล่นก็ได้

เนื้อหาในเพลงส่วนใหญ่ ช่วงก่อน พ.ศ. 2484 จะเป็นเพลงที่เกี่ยวกับตัวละครในวรรณคดี เช่น ลักษณะวงศ์ ไกรทอง พระศรีสุริโยทัย ฯลฯ แต่ที่พบมากที่สุดได้แก่ เพลงรัก หรือ เพลงที่เกี่ยวข้องพาราสาธีกัน ระหว่างหนุ่มสาว เช่น ไนหนเล่าดอกกรัก ยามเย็นเดินเล่นทะเลเหนือ ว่านน้อยที่เราเคยเล่น เดือนจำเดือน สาวน้อย ฯลฯ เนื่องจากเพลงแต่ละเพลงยาวมาก ฉะนั้น การตั้งชื่อเพลงหรือเรียกชื่อเพลงก็จะเรียกชื่อเพลงตามวรรคแรกของเพลงเท่านั้น

นอกจากนี้ยังมีเพลงรำโทนที่นอกเหนือจากชาวบ้านแต่งขึ้น คือเพลงรำโทนที่ได้รับการส่งเสริมให้แต่งโดยรัฐบาลในสมัยจอมพล ป.พิบูลสงคราม ส่วนใหญ่เป็นเพลง

ประเภทปลุกใจให้รักชาติ เชื่อผู้นำอย่างไรก็ตามก็ยังมีเพลงรักเป็นจำนวนมาก เพลงในสมัยนี้ได้แก่ เพลงท่านพิบูล ควง อภัยวงศ์ พ.ศ. 2489 ชาตินาสนา แปรนาฬิกา ดอกบัวไทย ฯลฯ เพลงดังกล่าวรัฐบาลเผยแพร่สู่ประชาชนผ่านมายังกระทรวงศึกษาธิการโดยให้ครูนำไปสอนแก่นักเรียน และผ่านไปยังหน่วยทหารนำไปเผยแพร่ให้แก่ชาวบ้านด้วย

เพลงรำโทนที่คณะครูอาจารย์ของวิทยาลัยนาฏศิลป์ลพบุรีเก็บรวบรวมเพื่อการอนุรักษ์ และเผยแพร่ ทั้งทำรำและเนื้อเพลงนั้น มีทั้งเพลงที่เป็นของชาวบ้านแต่ดั้งเดิม และเพลงที่เกิดขึ้นในรัฐบาลสมัยจอมพลป.พิบูลสงครามคณะรำโทนที่ถ่ายทอดให้คือ คณะของแม่ทับทิม สำนัดเปี่ยมบ้านแหลมฟ้าผ่า ตำบลบางพิง อำเภอบ้านหมี่ จังหวัดลพบุรีและคณะของแม่ทุเรียน เทียนแก้ว ตำบลท่าข้าม อำเภอดำรงกระเจ็ด จังหวัดสิงห์บุรี เก็บรวบรวมได้ทั้งหมด จำนวน 160 เพลง เป็นเพลงที่ซ้ำกันจำนวน 17 เพลง ในจำนวนเพลงที่ซ้ำกันพบว่าบางเพลงยังคงมีเนื้อร้องเพลงและทำรำที่เหมือนกัน แต่บางเพลงมีบางช่วงของเพลงที่แตกต่างกันทั้งเนื้อร้องและทำรำ<sup>29</sup>

---

<sup>29</sup> สำนักงานคณะกรรมการวัฒนธรรมแห่งชาติ “รำโทน ศิลปะพื้นบ้าน” (กรุงเทพฯ : โรงพิมพ์ศาสนา,ม.ป.ป.) หน้า 5.

เพลงร้องามกินน้ำอยู่เป็นวง



ภาพที่ 6 : ร่างประกอบบท โดยวิทยาลัยนาฏศิลป์ลพบุรี  
ที่มา : หนังสือรำโทน ศิลปะพื้นบ้าน หน้า 16.

ตัวอย่างเพลงรำโทนที่เก็บรวบรวมไว้ที่วิทยาลัยนาฏศิลป์ลพบุรี จำนวน 10 เพลง

แปดนาฬิกา

แปดนาฬิกา	ได้เวลาชักธง
เราจะต้องยืนตรง	เคารพธงของชาติไทย (ซ้ำ)
เราสับสนุน	ป. พิบูลสงคราม
เราจะต้องทำตาม	ตามผู้นำของชาติไทย(ซ้ำ)

ชาติศาสนา

ชาติ ศาสนา พระมหากษัตริย์      รัฐธรรมนูญเทอดทูนเป็นที่บูชา

เทียมดวงใจไม่เสียดาย ชีวิตชีวา

ชาติ ศาสนา รักยิ่งชีวาไว้เทอดทูน

### ผู้นำของชาติ

เชื้อผู้นำของชาติ  
สตรีเอาไว้ดมยาว(ซ้ำ)  
นุ่งถุงกระตุงกระตัง (ซ้ำ)

ประกาศทั้งชายและหญิง  
ใส่หมวกรองเท้าให้ทันสมัย  
มันน่ารักจริงยอดหญิงชาวไทย (ซ้ำ)

### สาวน้อยเอวกลม

สาวน้อยเอวกลม  
ใส่น้ำมันหอมรี้น  
แต่งตัวทันสมัย  
หิ้วกระเป๋าจันทบูรณ์  
ฉันจะไปดูไซน  
มาขึ้นรถราง

ไว้ผมดัดลอนดัดคลื่น  
สวมแต่หมวกไบลาน  
สาวไทยแบบหลวงพิบูล  
(ช) แม่คุณจะไปไหนกัน  
(ช) ฉันจะไปดูหนัง (ซ้ำ)  
(พร้อม) มาไปด้วยกัน

### ศิลปินากร

ศิลปินากร  
มาทุกเช้าเย็น  
ฉันไม่เคยเห็น  
ทำนี้ไซหรือไม่ไซ (ซ้ำ)  
กรรมศิลปินากร

ฉันไม่เคยฟ้อน  
ฉันรำไม่เป็น  
กรรมศิลปินากร  
ฉันไม่เคยไป

### ลพบุรี

ลพบุรีเราเอ๋ย  
สี่เครื่องยนต์เขามาบินล้อม(ซ้ำ)  
ก็อกน้ำยังถูกทำลาย  
สี่เครื่องยนต์ เขามายิงกราด (ซ้ำ)  
(ช) สาวน้อยอย่าเพิ่งหนี

ไม่นึกเลยว่าจะถูกโจมตี  
ทิ้งลูกบอมลงหน้าสถานี  
หัวรถไฟยังถูกปืนกล  
ยิงถูกตลาดหน้าห้องแถวลพบุรี  
(ญ) นุ่มน้อยอย่าเพิ่งหนี



ลพบูรียังไม่เป็นไร

เขามาข้างบนเขามาเรือบิน  
ต่อสู้อันดูสักครั้ง (ซ้ำ)

เราอยู่พื้นดิน ป.ต.อ. เข้ามายัง  
ป.ต.อ. เข้ามายังหมายจะยิงเรือบิน

ลักษณะวงศ์แก้วตา

ลักษณะวงศ์แก้วตา  
เล่าเรียนวิชา  
โอ้เฮ้ โอ้ละเห้ (ซ้ำ)

ลักษณะวงศ์รูปงาม  
แอบซิวตัวที่จะแอบก่อน (ซ้ำ)  
กุ่มองเสียงน้องไม่กุ่มับ (ซ้ำ)

หนีมารตามาอยู่กลางไพร  
อยู่กับพระเจ้าตาที่ศาลาใหญ่  
เอน้องนอนแปล พี่จะเป็นคนไกว  
มาลงเล่นน้ำกับพราหมณ์เกสร  
ให้พราหมณ์เกสรเที่ยวได้เดินค้นหา  
พราหมณ์เกสรงามนักเธอไม่กลับคืนมา

รุ่งงามกินน้ำอยู่เป็นวง

รุ่งงามกินน้ำอยู่เป็นวง  
พระอาทิตย์ฉายแสงลงมา (ซ้ำ)  
โน่นแน่ะดาวลอยเคล้าอยู่กับเดือน  
ลมโชย โบกพัดสะบัดมา (ซ้ำ)

เออ เอ้อ เอย ยามเมื่อเรารักกัน โย้น โย้น ทิง โย้น ทิง โย้น ทิง

อยู่เป็นวงตรงท้องนา  
สว่างเจ้า จากฟ้างามจริง  
โน่นแน่ะเดือนลอยเกลื่อนนภา  
หนาวอร่ามไม่รู้วาย

เสียดายตัว

เสียดายตัว  
รักเรานี้คือเพลิง  
ลองเอามือไปจี้  
รักเรานี้คือไฟ

อย่าไปมัวหลงระเริง  
อย่าระเริงไปเล่น  
คงมีรอยไหม้  
จงจำไว้อย่าลืม (ซ้ำ)

โนนเล่าดอกรัก

โนนเล่าดอกรัก  
เก็บไว้ทำไม  
ฉันอยากจะได้ (ซ้ำ)

ดอกรักที่เธอจะให้  
ในกระเป่าเล่นนะเธอ  
ฉันกลัว รักใหม่มาเจอ มาเจอ

ช่างสวยจริงเออ

กลัวเธอจะรักไม่จริง (ซ้ำ)

### 2.3.2 รำวงอาชีพ

รำวงอาชีพ เป็นรำวงรับจ้างอีกชนิดหนึ่งที่เกิดขึ้นจากความนิยมรำวงในยุคจอม-พล ป. พิบูลสงคราม เกิดขึ้นในช่วงเวลาเดียวกับรำวงประกอบบท ลักษณะของรำวงอาชีพ คือ มีการจัดตั้งเป็นคณะรับจ้างแสดง มีนางรำรับจ้างรำกับลูกค้ำ ซึ่งส่วนมากจะเป็นลูกค้ำผู้ชาย ได้รับความนิยมอย่างมากในสังคมชาวบ้านท้องถิ่น จัดการแสดงในช่วงเวลาว่างคืน ให้เพลงลูกทุ่งประกอบการแสดง มีรายได้จากการขายบัตร รูปแบบของรำวงอาชีพมีลักษณะการแสดงคล้ายกันแทบทุกคณะในด้านรูปแบบการแสดง เวที เพลง ดนตรี นักร้อง ส่วนในเรื่องการรำ การเต้น มีลักษณะที่ใกล้เคียงกันแต่จะต่างกันบ้างที่แต่ละคณะจะพลิกเพลง ให้มีความแปลกใหม่อยู่เสมอ เพื่อการแข่งขันเชิงธุรกิจ

รำวงอาชีพ ใช้ดนตรีสากลประกอบการแสดง และใช้จังหวะสากลในการเต้นลีลาศ นำมาเป็นรูปแบบการเต้นของนางรำ ทั้งนี้จากการสัมภาษณ์อาจารย์สุรพล วิรุฬห์รักษ์ ได้กล่าวว่า<sup>30</sup> “ย้อนหลังไป 50 ปี ในประมาณ ปี พ.ศ. 2496 นักร้องต่างประเทศชื่อ ซาเวียร์ คู กัต เข้ามาแสดงที่สวนลุมพินี เล่นตั้งเวทีริมถนนราชดำริ คนไทยถึงได้รู้จักเพลงลาติน”

กล่าวได้ว่า จากอิทธิพลของเพลงสากลที่ได้เข้ามาในประเทศไทย ทำให้คนไทยได้รู้จัก จังหวะต่างๆ ที่เป็นทั้งของอเมริกา, ลาติน, ยุโรป นอกจากนั้น การเต้นลีลาศที่ได้เข้ามาในช่วงสมัยรัชกาลที่ 4 จากบันทึกของหม่อมแอนนากล่าวว่า<sup>31</sup> “หลังจากหม่อมแอนนาได้ดูละครที่แสดงกันในวังแล้ว ได้พยายามสอนพระบาทสมเด็จพระจอมเกล้าเจ้าอยู่หัวฯ ให้พระองค์ท่านรู้จักวิธีการเต้นรำแบบสุภาพชน ซึ่งเป็นที่นิยมของชาติตะวันตก แล้วเคยคุยอธิบายการเต้นรำพร้อมกับการแสดงท่าทางประกอบบอกว่าจังหวะวอลซ์นั้นหรูหรามาก เขานิยมเต้นกันในวังยุโรป พระบาทสมเด็จพระจอมเกล้าเจ้าอยู่หัวฯ ก็ทรงนั่งฟังเฉยเสียไม่ออกความ

<sup>30</sup> สัมภาษณ์ สุรพล วิรุฬห์รักษ์, 8 มีนาคม 2544.

<sup>31</sup> เอกสารนิเทศการศึกษา ฉบับที่ 268 ภาคพัฒนาตำราและเอกสารวิชาการ หน่วยงานศึกษา นิเทศก์ กรมการฝึกหัดครู (กรุงเทพมหานคร : โรงพิมพ์การศาสนา, 2528), หน้า 75.

เห็นอะไร แต่พอเหมมแอนนาลุกขึ้นแสดงท่าทางพระองค์กลับสอนว่า ไกลเกินไปแขนต้องวางให้ถูกต้องและพระองค์ก็เดินจนเหมมแอนนาทูลว่า ใครเป็นผู้สอนให้พระองค์ ทรงนั่งเสีย

การเดินลีลาหรือการเดินรำ ของคนในวงสังคมชั้นสูงได้เข้ามาในประเทศไทย (ดูที่ภาคผนวก ก ) และได้รับความนิยมอยู่ในกลุ่มบุคคลระดับเจ้านาย ข้าราชการ หรือบุคคลในวงสังคมที่มีฐานะจากอิทธิพลการเดินลีลาคนนี้ มีผลให้เกิดการประยุกต์รูปแบบถ่ายทอดไปสู่สังคมระดับท้องถิ่น รำวงอาชีพ เริ่มมีขึ้นหลังสงครามโลกครั้งที่ 2 ประมาณปี พ.ศ. 2488 เรื่อยมา ในประมาณปี พ.ศ. 2494-2496 ได้รับความนิยมเป็นอย่างมาก ซึ่งจะเห็นได้จากการแต่งเพลงรำวงอย่างมากมาจากนักประพันธ์และนักร้องชั้นนำ ดังได้กล่าวไว้แล้วจนกระทั่งปี พ.ศ. 2514 เป็นต้นมา รำวงอาชีพเริ่มเสื่อมความนิยม ทั้งนี้เนื่องจากเกิดเหตุทะเลาะวิวาทขึ้น จากการสัมภาษณ์อาจารย์สุพล วิรุฬห์รักษ์ ผู้ที่เคยอยู่ในเหตุการณ์ช่วงนั้นได้เล่าว่า<sup>32</sup> “ประมาณปี พ.ศ. 2514 ไปเที่ยวงานสงกรานต์ที่จังหวัดเพชรบุรี เคยพบเห็นรำวงอาชีพ มีรำวงเข้าถ้ำ จัดเป็นขุม มีทางเข้าทางออก ให้ลูกค้ำกับนางรำรำลอดเข้าไปในถ้ำเป็นเรื่องลวนลามกัน เมื่อขึ้นไปรำวงกับหญิงสาวก็เกี่ยวพาราสีจนเกิดเหตุทะเลาะระหว่างลูกค้ำกันเอง บางรอบที่มีเมฆานางรำทุกคนก็ต้องรำกับลูกค้ำ ลูกค้ำที่ไม่ได้รำไม่พอใจก็ชกต่อยกัน และในปี พ.ศ. 2522 ยังเห็นรำวงที่อำเภอลาดยาง จังหวัดนครสวรรค์ เป็นเหตุทะเลาะวิวาทของลูกค้ำถึงขั้นปะระเบิดกัน ทำให้รำวงหยุดเล่น”

นอกจากนี้ผู้ที่เคยอยู่ในเหตุการณ์อีกหลายท่าน ได้เล่าว่า<sup>33</sup> “เป็นนางรำของอำเภอบ้านผือ จังหวัดอุดรธานี เป็นนางรำอายุ 14 ปี (พ.ศ. 2495) ตอนนั้นไปแสดงที่ อำเภอनावัว มีเหตุการณ์ต้องหยุดแสดงกระทันหัน เพราะมีการแย่งตัวนางรำกันมีเรื่องชกต่อยกัน”

<sup>32</sup> สัมภาษณ์ สุพล วิรุฬห์รักษ์, 8 มี.ค. 44.

<sup>33</sup> สัมภาษณ์ ทองจันทร์ ลายแก้ว, อดีตนางรำคณะเดือนจำเริญ จังหวัดอุดรธานี, 12

<sup>34</sup> “ผมเคยเห็นการแสดงรำวงที่มีนางรำนั่งเก้าอี้ ที่จังหวัดพิจิตร คณะรุ่งทิวา ตอนนั้นอายุ 22 ปี (พ.ศ. 2500) เพื่อนผมกินเหล้าเมา แล้วขึ้นไปรำบนเวทีไปจับเนื้อตัวผู้หญิง พวกข้างล่างเขาไม่พอใจเลยขึ้นไปชกกันบนเวทีเลย วันนั้นต้องมีตำรวจมาห้ามและเขาก็สั่งให้หยุดแสดง”

<sup>35</sup> “ที่จังหวัดภูเก็ต มีงานสงกรานต์ประมาณ พ.ศ. 2498 ได้ไปเที่ยวงานวัดจัดตอนกลางคืน ขึ้นไปรำวงกับผู้หญิง คนเยอะมาก แย่งผู้หญิงกัน พอหนักเข้าก็เอาขวดเบียร์ ขวดเหล้าปาหัวกัน มีเรื่องมีราว พอช่วงหลังๆ มา มีเรื่องบ่อยขึ้นทั้งที่จัดรำวงที่วัดและจัดที่บาร์เบียร์ ทางตำรวจเขาก็สั่งให้เลิกเล่น แต่คณะรำวงก็ยังมีอยู่ จะจัดแสดงต้องให้ตำรวจมาคุมเขาถึงให้แสดงได้” และในจังหวัดชลบุรี เป็นจังหวัดหนึ่งที่รำวงอาชีพได้รับความนิยม และหยุดแสดงไปจากสาเหตุเดียวกัน

<sup>36</sup> “ที่ชลบุรีสมัยนั้น ประมาณ พ.ศ.2515 ฉันไปรำกับคณะดาราน้อยงานของโรงสี เขาจ้างไปรำ พอตกดึกคนเยอะมาก มีคนเมาขึ้นมารำกับฉัน มาทำท่าจะหอมแก้ม ฉันผลักออกและก็ร้องให้คนช่วย พวกข้างล่างเขาเห็นก็ขึ้นมาห้ามคนเมา เขาไม่ยอมฟังจะเข้ามาหาฉันให้ได้ เลยโดนซ้อมน่วมเพราะพูดไม่รู้เรื่อง และหาเรื่องด้วย พอชกกันทางตำรวจที่มากุมก็ห้ามเล่นเลย เพราะมีสัญญากันอยู่แล้วว่าถ้าเกิดเรื่องก็ต้องเลิกแสดง พอมาในปี 2518 รำวงก็ไม่ค่อยได้เล่นแล้วทางการเขาสั่งห้าม”

เกิดเหตุทะเลาะวิวาท เนื่องจากลูกค้าที่เป็นผู้ชายต้องการรำกับผู้แสดงที่เป็นหญิงสาว เป็นเรื่องลวนลามกันและมีผู้แสดงจำกัดไม่เพียงพอ กับผู้ต้องการเต้น จึงเกิดการแย่งชิงผู้แสดง เป็นสาเหตุให้ในช่วงประมาณปี พ.ศ. 2516-2528 รัฐบาลต้องออกมาควบคุมการแสดงรำวงอาชีพ เพื่อไม่ให้เป็นที่ลวนลามมากขึ้น ดังในพระราชกฤษฎีกาฉบับ

<sup>34</sup> สัมภาษณ์จำเนียร พรหมกุล, ผู้เคยเห็นการแสดง, 18 เมษายน 2543.

<sup>35</sup> สัมภาษณ์ประกายสุข วัชรปาน, ผู้เคยเห็นการแสดง, 18 เมษายน 2543.

<sup>36</sup> สัมภาษณ์วิจิตร คำพา, ผู้แสดงรำวงอาชีพ, 18 เมษายน 2543.

พิเศษ เล่ม 102 ตอนที่ 84 ในข้อบัญญัติกรุงเทพมหานคร เรื่องควบคุมการค้าซึ่งเป็นที่รังเกียจหรืออาจเป็นอันตรายแก่สุขภาพ (ฉบับที่ 3) พ.ศ. 2528

**ข้อบัญญัติกรุงเทพมหานคร**  
**เรื่อง ควบคุมการค้าซึ่งเป็นที่รังเกียจหรืออาจเป็นอันตรายแก่สุขภาพ (ฉบับที่ 3)**

โดยที่เป็นการสมควรแก้ไขเพิ่มเติมข้อบัญญัติกรุงเทพมหานคร เรื่อง ควบคุมการค้าซึ่งเป็นที่รังเกียจหรืออาจเป็นอันตรายแก่สุขภาพ พ.ศ. 2519

อาศัยอำนาจตามความในมาตรา 8 แห่งพระราชบัญญัติสาธารณสุข พุทธศักราช 2484 และมาตรา 67 แห่งพระราชบัญญัติระเบียบบริหารราชการพุทธศักราช พ.ศ. 2518 กรุงเทพมหานครโดยได้รับความเห็นชอบจากสภากรุงเทพมหานคร จึงตราข้อบัญญัติกรุงเทพมหานครขึ้นไว้ ดังต่อไปนี้

ข้อ 1 ข้อบัญญัติกรุงเทพมหานครนี้เรียกว่า “ข้อบัญญัติกรุงเทพมหานคร เรื่อง ควบคุมการค้าซึ่งเป็นที่รังเกียจหรืออาจเป็นอันตรายแก่สุขภาพ (ฉบับที่ 3) พ.ศ. 2528”

ข้อ 2 ข้อบัญญัติกรุงเทพมหานครนี้ให้ใช้บังคับตั้งแต่วันถัดจากวันประกาศในราชกิจจานุเบกษา และกรุงเทพกิจจานุเบกษาเป็นต้นไป

ข้อ 3 ให้เพิ่มความต่อไปนี้เป็น(115) (116)(117)และ (118) ของข้อ 4 แห่งข้อบัญญัติกรุงเทพมหานคร เรื่อง ควบคุมการค้าซึ่งเป็นที่รังเกียจหรืออาจเป็นอันตรายแก่สุขภาพ (ฉบับที่ 2) พ.ศ.2526

“(115) การสะสมถ่านโค้ก

(116) การจัดให้มีการเดินร้านหรือวาง

(117) การจัดตั้งสระว่ายน้ำ

(118) การจัดให้มีการเล่นสเกตโดยมีแสงหรือเสียงประกอบ”

ข้อ 4 ให้ยกเลิกความใน (6) ของข้อ 9 แห่งข้อบัญญัติกรุงเทพมหานคร เรื่อง ควบคุมการค้าซึ่งเป็นที่รังเกียจหรืออาจเป็นอันตรายแก่สุขภาพ พ.ศ.2519 และให้ใช้ความต่อไปนี้แทน

“(6) ต้องปฏิบัติการทุกอย่างเพื่อให้ได้สุลักษณะและไม่เป็นอันตรายแก่สุขภาพ ตามคำแนะนำของเจ้าพนักงานสาธารณสุขหรือตามคำสั่งของผู้ว่าราชการกรุงเทพมหานคร”

ข้อ 5 ให้เพิ่มเติมบัญชีอัตราค่าธรรมเนียมการออกใบอนุญาตให้ใช้สถานที่ทำการค้าซึ่งเป็นที่รังเกียจหรืออาจเป็นอันตรายแก่สุขภาพท้ายข้อบัญญัติกรุงเทพมหานคร เรื่อง ควบคุมการค้าซึ่งเป็นที่รังเกียจหรืออาจเป็นอันตรายแก่สุขภาพ พ.ศ. 2519 ซึ่งแก้ไขเพิ่มเติมโดยข้อบัญญัติกรุงเทพมหานคร เรื่อง ควบคุมการค้าซึ่งเป็นที่รังเกียจหรืออาจเป็นอันตรายแก่สุขภาพ (ฉบับที่ 2) พ.ศ. 2526 ตามบัญชีอัตราค่าธรรมเนียมท้ายข้อบัญญัติกรุงเทพมหานครนี้

ประกาศ ณ วันที่ 13 มิถุนายน พ.ศ. 2528

อาษา เมฆสวรรค์

ผู้ว่าราชการกรุงเทพมหานคร

บัญชีอัตราค่าธรรมเนียมการออกใบอนุญาตให้ใช้สถานที่ทำการค้าซึ่งเป็นที่ รัง  
เกียจหรืออาจเป็นอันตรายแก่สุขภาพ

เลขที่	ประเภทการค้า	อัตราค่าธรรมเนียม	
		บาท	สตางค์
115	การสะสมถ่านโค้ก	1,000	-
116	การจัดให้มีการเดินรำหรือรำวง	1,000	-
117	การจัดตั้งสระว่ายน้ำ	1,000	-
118	การจัดให้มีการเล่นสเกตโดยมีแสงหรือเสียงประกอบ"	1,000	-

หมายเหตุ :- เหตุผลในการประกาศใช้ข้อบัญญัติฉบับนี้ คือ ได้มีประกาศกระทรวง สาธารณสุข ที่ 2/2527 ลงวันที่ 17 มกราคม 2527 ที่ 4/2527 ลงวันที่ 21 สิงหาคม 2527 และที่ 5/2528 ลงวันที่ 29 เมษายน 2528 เรื่องเพิ่มเติมกิจการบางประเภทเป็นการค้าซึ่งเป็นที่รังเกียจหรืออาจเป็นอันตรายแก่สุขภาพ กำหนดให้การสะสมถาดไม้กัก การจัดให้มีการเต้นรำหรือรำวง การจัดตั้งสระว่ายน้ำ และการจัดให้มีการเล่นสเกตโดยมีแสงและเสียง ประกอบการค้า ซึ่งเป็นที่รังเกียจหรืออาจเป็นอันตรายแก่สุขภาพ สมควรแก้ไขเพิ่มเติมข้อบัญญัติกรุงเทพมหานคร เรื่องควบคุมการค้าซึ่งเป็นที่รังเกียจหรืออาจเป็นอันตรายแก่สุขภาพ พ.ศ. 2519 ให้สอดคล้องกับประกาศกระทรวงสาธารณสุขดังกล่าว จึงจำเป็นต้องตราข้อบัญญัติกรุงเทพมหานครนี้

จากนั้นเป็นต้นมา เมื่อต้องการจัดแสดงรำวงอาชีพ จึงต้องขออนุญาตทางหน่วยงานที่รับผิดชอบและเสียค่าธรรมเนียมตามกำหนดจึงจะจัดแสดงได้ ทำให้รำวงอาชีพเริ่มลดน้อยลง เพราะทางคณะเกิดความยุ่งยากในการดำเนินงาน ประกอบกับมีการแสดงทางเครื่องที่ใช้ประกอบดนตรีลูกทุ่ง มีสีล้นมากกว่าเข้ามาแทนที่

ปัจจุบันรำวงอาชีพในประเทศไทยได้เลิกแสดงไปและเหลือให้ดูอยู่ไม่กี่แห่ง เช่น รำวงอาชีพที่ภูเก็ต จัดตั้งเป็นโรงรำ ให้ผู้ชมซื้อตั๋วเข้าไปชมเข้าไปรำ แต่ไม่มีแบบแผนการรำการเต้นรำวงอาชีพในยุคก่อน ส่วนมากผู้ชมมักเข้าไปพบปะพูดคุยกับผู้แสดงเท่านั้น<sup>37</sup>

อนึ่งนอกจากรำวงอาชีพที่ตำบลห้วยใหญ่ อำเภอบางละมุง จังหวัดชลบุรีที่ศึกษาแล้ว รำวงยังอยู่ในสังคมปัจจุบันมี 2 ลักษณะคือ รำวงมาตรฐาน และรำวงในงานสังคม ซึ่งพบว่า รำวงมาตรฐาน ปรากฏอยู่ในหลักสูตรประถมศึกษา ของกระทรวงศึกษาธิการ ในกลุ่มวิชา ดนตรี - นาฏศิลป์ ตั้งแต่ปีพ.ศ.2521 ระดับชั้นประถมศึกษาปีที่

<sup>37</sup> สัมภาษณ์พนิดา บุญทองขาว, ผู้เคยเข้าชมการแสดงรำวงอาชีพที่ภูเก็ต, 5 มิถุนายน

1-6<sup>38</sup> นอกจากนี้ยังเคยมีการอบรมร่ำวงมาตรฐานของกระทรวงการต่างประเทศให้แก่ข้าราชการและครอบครัว ที่จะเดินทางไปต่างประเทศ<sup>39</sup> ตั้งแต่ประมาณปีพ.ศ.2528-พ.ศ.2536 ในลักษณะการอบรมเป็นกลุ่มวงสั้น โดยอาจารย์จากกองการสังคีต (ปัจจุบันเปลี่ยนชื่อเป็นแผนกนาฏดุริยางค์ สถาบันนาฏดุริยางคศิลป์ กรมศิลปากร) เช่น อาจารย์สถาพร สนทอง ,อาจารย์ตวงฤดี ภาพรพาสี, อาจารย์พัชรา บัวทอง<sup>40</sup> และเคยมีการจัดประกวดร่ำวงมาตรฐานของสถาบันการศึกษาต่างๆ เช่น สำนักงานการประถมศึกษาแต่ละจังหวัด เนื่องในงานวันประถมศึกษาแห่งชาติ ระดับประถมศึกษา, มหาวิทยาลัยเกษมบัณฑิตระดับอุดมศึกษา ในปี พ.ศ.2538<sup>41</sup>

ร่ำวงในงานสังคมจะอยู่คู่กับการเดินลีลาตามงานราตรีสโมสร เช่น สโมสรกองทัพบก เป็นสถานที่รับประทานอาหาร เปิดตั้งแต่เวลาประมาณ 20.30น. - 22.30น. มีดนตรีสากล มีเวทีสำหรับลูกค้ำเพื่อใช้ในการเดินลีลาเป็นหลัก โดยมีครูสอนลีลาสำหรับผู้หัดเรียนและนำการเดิน สลับกับการร่ำวงประมาณ2-3 เพลงเท่านั้น ใช้เพลงร่ำวงทั้งพื้นบ้านและของวงสุนทราภรณ์ ผู้ร่ำอย่างไม่กำหนดทำรำตายตัว ไม่เป็นแบบแผน<sup>42</sup> นอกจากนี้ยังพบว่า สโมสรต่างๆก็นิยมจัดการเดินลีลาเพื่อสุขภาพ เพื่อเป็นกิจกรรมของสมาชิกรวมกลุ่มกันในบางครั้งคราว มีครูสอน ซึ่งเป็นการฝึกลีลาเป็นหลัก และแทรกการร่ำวงอยู่บ้างเป็นส่วนน้อย ในลักษณะเดียวกัน เช่น สโมสรการรถไฟ,

<sup>38</sup> หลักสูตรประถมศึกษา พุทธศักราช 2521. (กรุงเทพฯ : โรงพิมพ์คุรุสภาลาดพร้าว, 2520), หน้า 324.

<sup>39</sup> สัมภาษณ์สถาพร สนทอง, อาจารย์พิเศษภาคนาฏศิลป์ มหาวิทยาลัยศรีนครินทรวิโรฒ ประสานมิตร, 23 เมษายน 2544.

<sup>40</sup> สัมภาษณ์ศิริพงษ์ จิมพาสี, นาฏศิลป์ประจำแผนกนาฏดุริยางค์ สถาบันนาฏดุริยางคศิลป์ กรมศิลปากร, 23 เมษายน 2544.

<sup>41</sup> สัมภาษณ์นราฤทธิ เอี่ยมศิริ, ผู้เข้าประกวดร่ำวงมาตรฐาน, 23 เมษายน 2544.

<sup>42</sup> สัมภาษณ์มัทธนา วีระภาพ, เจ้าหน้าที่ประจำสโมสรกองทัพบก, 18 เมษายน 2544.



สโมสรกรมชลประทาน, สมาคม YMCA ทั้งนี้ครูผู้สอนส่วนใหญ่ร่างแบบท่ามาตรฐาน ได้บางเพลง และนำท่ารำมาประยุกต์ใช้กับเพลงรำวงที่แต่งขึ้นทั่วไป<sup>43</sup>

### สรุป

ความเป็นมาของรำวงนั้น น่าจะเริ่มมาจากชุมชน เพราะ รำวงเป็นการละเล่นที่รวมกลุ่มกันของสังคม จุดประสงค์ของการเล่นสมัยโบราณเพื่อบวงสรวงเทพเจ้า ความอุดมสมบูรณ์ การเลือกคู่ครอง ลักษณะการรำเป็นวงกลมเวียนรอบเนื่องจากเป็นการรวมกลุ่มกันจัดพิธีกรรม ซึ่งการรำเป็นวงนี้พบได้จากการละเล่นของชนพื้นเมืองดั้งเดิมที่ยังคงสืบทอดมาให้เห็นในปัจจุบัน เช่น ฟ้อนไทยทรงดำของชาวลาวโซ่ง และรำโทนของชาวโคราช

เมื่อพิจารณาแล้ว เห็นว่า รำโทนมีลักษณะที่ครึกครื้น เล่นง่าย สามารถเล่นได้ไม่จำกัดเพศ วัย อายุ เป็นการรวมกลุ่มกันร้องรำ เพื่อเชื่อมสัมพันธ์ภาพของกลุ่มคนได้เป็นอย่างดีกระจายตัวได้รวดเร็ว จึงทำให้รำโทน ได้ถูกนำมาปรับปรุง เป็นศิลปะของชาติในยุคจอมพล ป.พิบูลสงคราม โดยยึดหลักการรำเป็นวงกลม นำมากำหนดรูปแบบให้เป็นแบบแผนขึ้นโดยกรมศิลปากรและเรียกชื่อใหม่ว่า “รำวงมาตรฐาน”

รูปแบบของรำวงมาตรฐานมีลักษณะรำเป็นวงกลมเวียนรอบโต๊ะกลางที่จัดไว้ มีเก้าอี้นั่งอยู่นอกวง รำจับคู่ชาย-หญิง ใช้เพลงไทยสากลบรรเลงคู่กับวงดนตรีสากล การแต่งกาย แต่งกายตามรัฐนิยม ฉบับที่ 10 คือ แต่งกายตามแบบสากล รำวงมาตรฐานจึงมีลักษณะที่ผสมผสานระหว่างความเป็นไทยและสากล เป็นการยกระดับการละเล่นของไทยให้ทัดเทียมกับต่างชาติ นอกจากนี้รำวงมาตรฐานมิใช่เพียงการละเล่นแบบรำโทนอีกต่อไป แต่ยังถูกนำมาเป็นการแสดงในงานต้อนรับแขกต่างชาติ เพื่อให้เห็นถึงวัฒนธรรมไทยที่มีการพัฒนาแล้วอีกด้วย

ทางรัฐบาลออกพระราชกฤษฎีกาควบคุมการแสดง คือ พระราชกฤษฎีกากำหนดวัฒนธรรมทางศิลปกรรมเกี่ยวกับการแสดง 2485 มีผลให้การแสดงไม่เหมาะสมและไม่ใช้

<sup>43</sup> สัมภาษณ์บุญธรรม ขุนไม้งาม, อาจารย์สอนลีลาศ, 23 เมษายน 2544.

ของไทยแต่ดั้งเดิมถูกระงับการแสดงไป ประกอบกับรัฐบาลส่งเสริมให้มีการประกวดรำวงมาตรฐานในระดับชนชั้นกลางและมีการส่งเสริมให้แต่งเพลงรำวงเพื่อใช้สำหรับเปิดฟังและรำวงโดยสุนทราภรณ์ ความนิยมเล่นรำวงในสมัยจอมพล ป.พิบูลสงคราม ได้แพร่กระจายไปอย่างรวดเร็ว ทั้งสังคมในเมืองหลวง และสังคมต่างจังหวัด ต่อมาในสมัยรัฐบาลควง อภัยวงศ์ ได้ส่งเสริมการรำวงทุกวันพุธของข้าราชการมีผลให้การเล่นรำวงในสังคมเมืองหลวง เริ่มซบเซาลง และอยู่ในงานสังคมทั่วไป งานราตรีสโมสรต่างๆ อยู่ในกลุ่มบุคคลระดับผู้ดีคู่กับการเดินลีลาสมาจนถึงปัจจุบัน ขณะเดียวกันในสังคมระดับท้องถิ่นมีการพัฒนารูปแบบของรำวงมาตรฐาน ซึ่งพบว่ามี 2 แนวด้วยกัน คือ รำวงประกอบบทและรำวงอาชีพ

จากการศึกษาพบว่า รำวงประกอบบท เป็นการรับจ้างแสดง แต่ไม่ค่อยเป็นที่นิยมจึงหาชมได้ยาก ส่วนรำวงอาชีพแพร่หลายในภาคกลางก่อนและกระจายตัวไปทุกส่วนของประเทศ โดยเฉพาะภาคใต้เฟื่องฟูอย่างมาก ในช่วง พ.ศ. 2516 จนกระทั่ง พ.ศ. 2528 ทางรัฐบาล ได้ออกพระราชบัญญัติควบคุมการแสดงรำวงอาชีพ เนื่องจากเป็นการแสดงที่อาจได้รับอันตรายจากการทะเลาะวิวาท เช่นการปาระเบิด การชกต่อยกัน ด้วยเหตุนี้จึงทำให้การแสดงรำวงอาชีพเสื่อมความนิยมลง ประกอบกับความนิยมทางเครื่องที่เข้ามาแทนที่ ที่จังหวัดชลบุรีที่คงรูปแบบการแสดงให้เห็นได้อย่างชัดเจน นอกจากนี้ยังมีรำวงอาชีพที่ภูเก็ตในดิสโกเธค ก่อนข้างมีลักษณะที่เปลี่ยนรูปแบบไปจากเดิม ซึ่งผู้วิจัยจะไม่เจาะลึก แต่จะศึกษารูปแบบการแสดงรำวงอาชีพของตำบลห้วยใหญ่ จังหวัดชลบุรี เป็นกรณีศึกษา