

บทที่ 4

การวิเคราะห์ข้อมูล

ผลการวิเคราะห์ข้อมูล

ในการศึกษาเรื่อง "สิทธิและเสรีภาพของผู้ต้องหาในกระบวนการสอบสวน : ศึกษาเฉพาะกรณี กระบวนการสอบสวนของกองบัญชาการตำรวจนครบาล" ผู้ศึกษาได้รวบรวมข้อมูลโดยใช้แบบสอบถามจำนวน 450 ชุด จากกลุ่มประชากรเป้าหมาย ซึ่งเป็นพนักงานสอบสวน ระดับรองสารวัตร ที่มียศตั้งแต่ร้อยตำรวจตรีถึงร้อยตำรวจเอก ได้รับแบบสอบถามตอบกลับมาวิเคราะห์จำนวน 426 ชุด คิดเป็นร้อยละ 61.207 ของประชากรทั้งหมด ผลการศึกษานั้น จะนำเสนอในรูปแบบของตารางสถิติประกอบคำบรรยาย โดยแบ่งการนำเสนอออกเป็น 3 หมวด ดังนี้

- หมวดที่ 1 ข้อมูลทั่วไป เกี่ยวกับภูมิหลังของพนักงานสอบสวนที่ศึกษา
- หมวดที่ 2 ข้อมูลเกี่ยวกับปัญหาข้อขัดข้อง หรืออุปสรรคในกระบวนการสอบสวน ที่มีผลกระทบต่อสิทธิและเสรีภาพของผู้ต้องหา
- หมวดที่ 3 ข้อเสนอแนะเพิ่มเติมเกี่ยวกับปัญหาข้อขัดข้อง หรืออุปสรรคในกระบวนการสอบสวน ที่มีผลกระทบต่อสิทธิและเสรีภาพของผู้ต้องหา

หมวดที่ 1 ข้อมูลทั่วไป

ข้อมูลทั่วไปเกี่ยวกับภูมิหลังของพนักงานสอบสวน ประกอบด้วยเพศ, อายุปัจจุบัน, ยศ, ตำแหน่ง, อายุราชการ, สถานภาพสมรส, ศาสนา และวุฒิการศึกษา

ตารางที่ 4.1 : ข้อมูลทั่วไปของพนักงานสอบสวน

| ข้อมูลทั่วไป | จำนวน | ร้อยละ |
|--|-------|--------|
| เพศ | | |
| ชาย | 423 | 99.296 |
| หญิง | 3 | 0.704 |
| รวม | 426 | 100 |
| อายุ $\bar{X} = 28.174$ ปี | | |
| 21 - 25 ปี | 115 | 26.995 |
| 26 - 30 ปี | 158 | 37.089 |
| 31 - 35 ปี | 117 | 27.465 |
| 35 ปีขึ้นไป | 36 | 8.451 |
| รวม | 426 | 100 |
| ยศ | | |
| ร้อยตำรวจเอก | 184 | 43.192 |
| ร้อยตำรวจโท | 136 | 31.925 |
| ร้อยตำรวจตรี | 106 | 24.883 |
| รวม | 426 | 100 |
| ตำแหน่งปัจจุบัน | | |
| พนักงานสอบสวน (สบ.1) | 426 | 100 |
| อายุราชการ $\bar{X} = 3.779$ ปี | | |
| 1 - 5 ปี | 200 | 46.948 |
| 6 - 10 ปี | 144 | 33.803 |
| 11 - 15 ปี | 58 | 13.615 |
| 15 ปีขึ้นไป | 24 | 5.634 |
| รวม | 426 | 100 |

ตารางที่ 4.1 (ต่อ) : ข้อมูลทั่วไปของพนักงานสอบสวน

| ข้อมูลทั่วไป | จำนวน | ร้อยละ |
|---------------------------|------------|------------|
| สถานภาพสมรส | | |
| โสด | 252 | 59.155 |
| สมรส | 160 | 37.559 |
| แยกกันอยู่ | 4 | 0.939 |
| หม้าย | 10 | 2.347 |
| รวม | 426 | 100 |
| ศาสนา | | |
| พุทธ | 414 | 97.184 |
| คริสต์ | 6 | 1.408 |
| อิสลาม | 6 | 1.408 |
| อื่น ๆ | - | - |
| รวม | 426 | 100 |
| การศึกษา | | |
| จบจากโรงเรียนนายร้อยตำรวจ | 213 | 50 |
| ปริญญาตรีนิติศาสตร์ | 179 | 42.019 |
| ปริญญาตรีรัฐศาสตร์ | 19 | 4.460 |
| ปริญญาตรีสาขาอื่น | - | - |
| ปริญญาโทหรือเทียบเท่า | 15 | 3.521 |
| สูงกว่าปริญญาโท | - | - |
| รวม | 426 | 100 |

จากตารางที่ 4.1 พบว่า

เพศ พบว่า พนักงานสอบสวนส่วนใหญ่ร้อยละ 99.296 เป็นชาย และร้อยละ 0.704 เป็นหญิง เนื่องจากงานสอบสวนเป็นงานที่ต้องมีความอดทน แข็งแรง ขยัน เสี่ยงอันตราย และตรากตรำ ต้องปฏิบัติหน้าที่หมุนเวียนตลอด 24 ชั่วโมง พนักงานสอบสวนส่วนใหญ่จึงเป็นเพศชาย

อายุ พบว่า กลุ่มประชากรปัจจุบันมีอายุเฉลี่ย 28.174 ปี โดยส่วนใหญ่ร้อยละ 7.089 มีอายุระหว่าง 26-30 ปี ร้อยละ 27.465 มีอายุระหว่าง 31-35 ปี ร้อยละ 26.995 มีอายุระหว่าง 21-25 ปี และร้อยละ 8.451 มีอายุมากกว่า 35 ปีขึ้นไป

ยศ พบว่า พนักงานสอบสวนส่วนใหญ่มียศร้อยตำรวจเอก คิดเป็นร้อยละ 43.192 ยศร้อยตำรวจโท ร้อยละ 31.925 และยศร้อยตำรวจตรี ร้อยละ 24.883

ตำแหน่งปัจจุบัน พบว่า ประชากรทั้งหมดดำรงตำแหน่ง พนักงานสอบสวน (สบ.1) คือ เป็นนายตำรวจชั้นสัญญาบัตรระดับรองสารวัตรสอบสวนทั้งหมด คิดเป็นร้อยละ 100

อายุราชการ พบว่า ประชากรโดยเฉลี่ยมีอายุราชการประมาณ 3.779 ปี ส่วนใหญ่ร้อยละ 46.948 มีอายุราชการระหว่าง 1 - 5 ปี ร้อยละ 33.803 มีอายุราชการระหว่าง 6 - 10 ปี ร้อยละ 13.615 มีอายุราชการระหว่าง 11 - 15 ปี และร้อยละ 5.634 มีอายุราชการมากกว่า 15 ปีขึ้นไป

สถานภาพสมรส พบว่า ประชากรส่วนใหญ่ร้อยละ 59.155 เป็นโสด ร้อยละ 37.559 สมรสแล้ว ร้อยละ 2.347 มีสถานภาพเป็นหม้าย และร้อยละ 0.939 แยกกันอยู่กับคู่สมรส

ศาสนา พบว่า ประชากรส่วนใหญ่ร้อยละ 97.184 นับถือศาสนาพุทธ ร้อยละ 1.408 นับถือศาสนาคริสต์ และร้อยละ 1.408 นับถือศาสนาอิสลาม

การศึกษา พบว่า ประชากรส่วนใหญ่ร้อยละ 50 จบการศึกษาจากโรงเรียนนายร้อยตำรวจ มีวุฒิการศึกษาปริญญาตรีรัฐประศาสนศาสตรบัณฑิต ร้อยละ 42.019 มีวุฒิการศึกษาปริญญาตรีนิติศาสตรบัณฑิต ร้อยละ 4.460 มีวุฒิการศึกษาปริญญาตรีรัฐศาสตรบัณฑิต และร้อยละ 3.521 มีวุฒิการศึกษาปริญญาโทหรือเทียบเท่า

หมวดที่ 2

ปัญหาข้อขัดข้อง หรืออุปสรรคในกระบวนการสอบสวน ที่มีผลกระทบต่อสิทธิและเสรีภาพของผู้ต้องหา ได้แก่

2.1 ปัญหาข้อขัดข้อง หรืออุปสรรคในการปฏิบัติงาน ชั้นพนักงานสอบสวน

2.1.1 การขาดความพร้อมในด้านเครื่องมือเครื่องใช้ในการปฏิบัติงานสอบสวน

2.1.2 การขาดความพร้อมในด้านเครื่องมือเครื่องใช้ในการดำเนินการทั้งหลายอื่นที่เกี่ยวข้องของพนักงานสอบสวน

2.1.3 กระบวนการสอบสวนขาดประสิทธิภาพ

2.1.4 ความรู้ความสามารถของพนักงานสอบสวน

2.1.5 งบประมาณสนับสนุนจากทางราชการ

2.2 จากตัวประชาชน

2.2.1 การขาดความรู้ความเข้าใจในเรื่องสิทธิและเสรีภาพของตน ที่ได้รับ ตามกฎหมาย

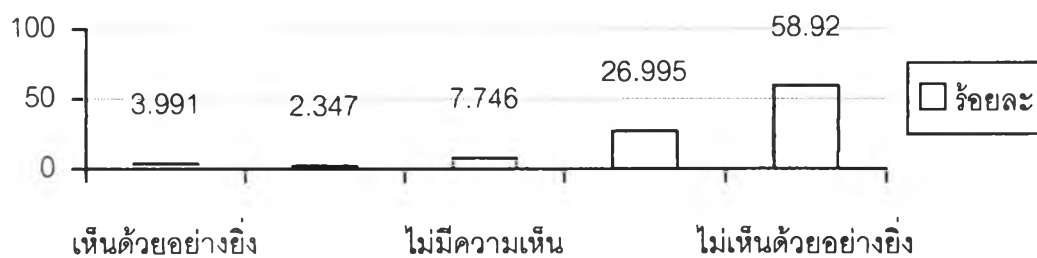
2.2.2 การขาดความรู้ความเข้าใจในหน้าที่ที่จะต้องปฏิบัติ ตามกฎหมาย

2.1 ปัญหาข้อขัดข้อง หรืออุปสรรคในการปฏิบัติงาน ชั้นพนักงานสอบสวน

2.1.1 การขาดความพร้อมในด้านเครื่องมือเครื่องใช้ในการปฏิบัติงานสอบสวน

ตารางที่ 4.2 : ปัญหาข้อขัดข้อง หรืออุปสรรคเกี่ยวข้องกับการจัดหาเครื่องคอมพิวเตอร์ให้แก่พนักงานสอบสวน

| ปัญหาข้อขัดข้อง หรืออุปสรรค | เห็นด้วย | | เห็นด้วย | | ไม่มี ความเห็น | | ไม่เห็นด้วย | | ไม่เห็นด้วย | | \bar{X} | S.D. |
|---|----------|--------|----------|--------|-------------------|--------|-------------|--------|-------------|--------|-----------|-------|
| | จำนวน | ร้อยละ | จำนวน | ร้อยละ | จำนวน | ร้อยละ | จำนวน | ร้อยละ | จำนวน | ร้อยละ | | |
| ปัจจุบัน รัฐได้จัดหา เครื่องคอมพิวเตอร์ให้แก่ พนักงานสอบสวนในแต่ละ สถานีตำรวจเพื่อเป็น การเพิ่มประสิทธิภาพใน การปฏิบัติงานสอบสวน ของพนักงานสอบสวน อย่างเพียงพอ | 17 | 3.991 | 10 | 2.347 | 33 | 7.746 | 115 | 26.995 | 251 | 58.920 | 1.385 | 1.349 |



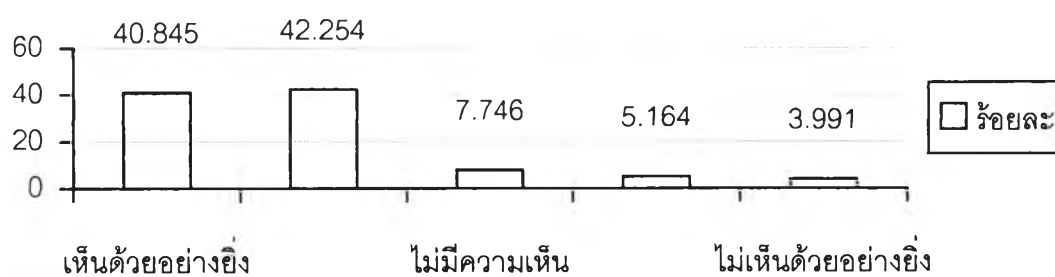
จากตารางที่ 4.2

พบว่า พนักงานสอบสวนสังกัดกองบัญชาการตำรวจนครบาล โดยเฉลี่ย ($\bar{X} = 1.385$) อยู่ในระดับไม่เห็นด้วยอย่างยิ่ง โดยร้อยละ 58.920 ไม่เห็นด้วยอย่างยิ่ง ร้อยละ 26.995 ไม่เห็นด้วย ร้อยละ 7.746 ไม่มีความเห็น ร้อยละ 3.991 เห็นด้วยอย่างยิ่ง และร้อยละ 2.347 เห็นด้วย

เมื่อพิจารณาความคิดเห็นของพนักงานสอบสวนสังกัดกองบัญชาการตำรวจนครบาล
ข้างต้น ส่วนใหญ่ไม่เห็นด้วยอย่างยิ่งว่า ปัจจุบัน รัฐได้จัดหาเครื่องคอมพิวเตอร์ให้แก่พนักงาน
สอบสวนในแต่ละสถานีตำรวจ เพื่อเพิ่มประสิทธิภาพในการปฏิบัติงานสอบสวนของพนักงานสอบสวน
อย่างเพียงพอ

ตารางที่ 4.3 : ปัญหาข้อขัดข้อง หรืออุปสรรคเกี่ยวข้องกับการจัดหาอุปกรณ์สำหรับตรวจพิสูจน์ วัตถุพยานและเก็บรวบรวมพยานหลักฐานในสถานที่เกิดเหตุเบื้องต้น ให้แก่ พนักงานสอบสวน

| ปัญหา ข้อขัดข้อง หรือ อุปสรรค | เห็นด้วย อย่างยิ่ง | | เห็นด้วย | | ไม่มี ความเห็น | | ไม่เห็นด้วย | | ไม่เห็นด้วย อย่างยิ่ง | | \bar{X} | S.D. |
|--|-----------------------|--------|----------|--------|-------------------|--------|-------------|--------|--------------------------|--------|-----------|-------|
| | จำนวน | ร้อยละ | จำนวน | ร้อยละ | จำนวน | ร้อยละ | จำนวน | ร้อยละ | จำนวน | ร้อยละ | | |
| ปัจจุบัน รัฐยังมีได้จัดหา อุปกรณ์สำหรับตรวจ พิสูจน์วัตถุพยานและ เก็บรวบรวมพยานหลัก ฐานในสถานที่เกิดเหตุ เบื้องต้น ให้แก่พนักงาน สอบสวนอย่างเพียงพอ จึงยังต้องส่งไปตรวจ พิสูจน์รวมกันที่กอง พิสูจน์หลักฐาน ทำให้ เกิดความล่าช้าใน กระบวนการสอบสวน เป็นอย่างยิ่ง | 174 | 40.845 | 180 | 42.254 | 33 | 7.746 | 22 | 5.164 | 17 | 3.991 | 4.108 | 1.019 |



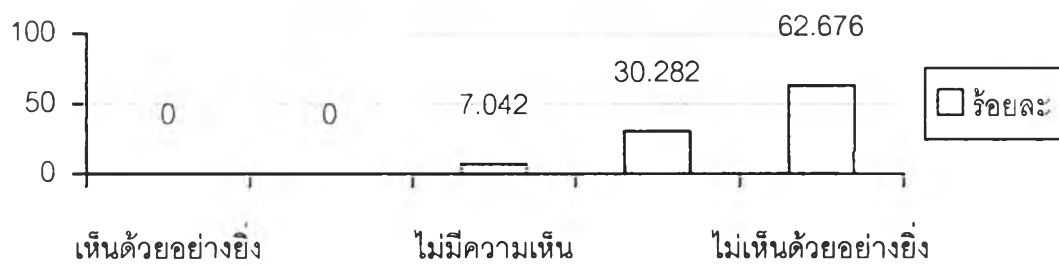
จากตารางที่ 4.3

พบว่า พนักงานสอบสวนสังกัดกองบัญชาการตำรวจนครบาลโดยเฉลี่ย ($\bar{X} = 4.108$) อยู่ในระดับเห็นด้วย โดยร้อยละ 42.254 เห็นด้วย ร้อยละ 40.845 เห็นด้วยอย่างยิ่ง ร้อยละ 7.746 ไม่มีความเห็น ร้อยละ 5.164 ไม่เห็นด้วย และร้อยละ 3.991 ไม่เห็นด้วยอย่างยิ่ง

เมื่อพิจารณาความคิดเห็นของพนักงานสอบสวนสังกัดกองบัญชาการตำรวจนครบาลข้างต้น ส่วนใหญ่เห็นด้วยว่า รัฐยังมีได้จัดหาอุปกรณ์สำหรับตรวจพิสูจน์วัตถุพยานและเก็บรวบรวมพยานหลักฐานในสถานที่เกิดเหตุเบื้องต้นให้แก่พนักงานสอบสวน อย่างเพียงพอ จึงยังต้องส่งวัตถุพยานไปตรวจพิสูจน์ร่วมกันที่กองพิสูจน์หลักฐาน ทำให้เกิดความล่าช้าในกระบวนการสอบสวนเป็นอย่างยิ่ง

ตารางที่ 4.4 : ปัญหาข้อขัดข้อง หรืออุปสรรคเกี่ยวกับการใช้เครื่องบันทึกเสียงในการสอบสวน

| ปัญหา ข้อขัดข้อง หรือ อุปสรรค | เห็นด้วย อย่างยิ่ง | | เห็นด้วย | | ไม่มี ความเห็น | | ไม่เห็นด้วย | | ไม่เห็นด้วย อย่างยิ่ง | | \bar{X} | S.D. |
|---|-----------------------|--------|----------|--------|-------------------|--------|-------------|--------|--------------------------|--------|-----------|-------|
| | จำนวน | ร้อยละ | จำนวน | ร้อยละ | จำนวน | ร้อยละ | จำนวน | ร้อยละ | จำนวน | ร้อยละ | | |
| ปัจจุบัน รัฐได้จัดหา เครื่องบันทึกเสียงให้แก่ พนักงานสอบสวนในแต่ ละสถานีตำรวจ เพื่อเป็น การเพิ่มประสิทธิภาพใน การสอบสวนปากคำผู้ที่ เกี่ยวข้องในคดี อย่าง เพียงพอแล้ว | - | - | - | - | 30 | 7.042 | 129 | 30.282 | 267 | 62.676 | 1.444 | 0.622 |



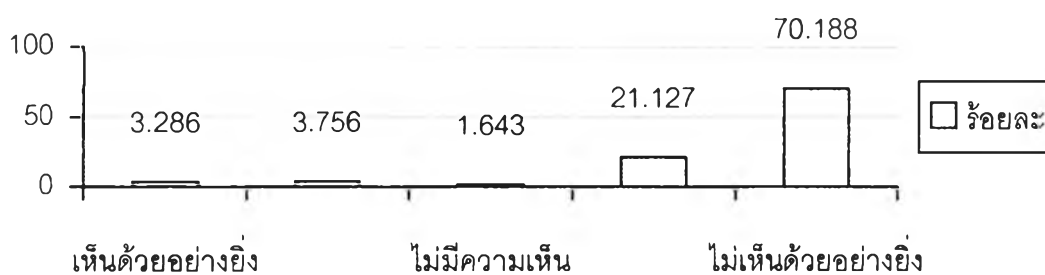
จากตารางที่ 4.4

พบว่า พนักงานสอบสวนสังกัดกองบัญชาการตำรวจนครบาล โดยเฉลี่ย ($\bar{X} = 1.444$) อยู่ในระดับไม่เห็นด้วยอย่างยิ่ง โดยส่วนมากร้อยละ 62.676 ไม่เห็นด้วยอย่างยิ่ง ร้อยละ 30.282 ไม่เห็นด้วย และร้อยละ 7.042 ไม่มีความเห็น

เมื่อพิจารณาความคิดเห็นของ พนักงานสอบสวนสังกัดกองบัญชาการตำรวจนครบาล ข้างต้น ส่วนใหญ่ไม่เห็นด้วยอย่างยิ่งว่า รัฐได้จัดหาเครื่องบันทึกเสียงให้แก่พนักงานสอบสวนในแต่ ละสถานีตำรวจ เพื่อเป็นการเพิ่มประสิทธิภาพในการสอบสวนปากคำผู้ที่เกี่ยวข้องในคดี อย่างเพียงพอแล้ว

ตารางที่ 4.5 : ปัญหาข้อขัดข้อง หรืออุปสรรคเกี่ยวกับการจัดหาวัสดุอุปกรณ์เครื่องมือเครื่องใช้
สำนักงานต่าง ๆ ที่จำเป็นต่อการปฏิบัติงานสอบสวน ให้แก่พนักงานสอบสวน

| ปัญหา ข้อขัดข้อง หรือ อุปสรรค | เห็นด้วย อย่างยิ่ง | | เห็นด้วย | | ไม่มี ความเห็น | | ไม่เห็นด้วย | | ไม่เห็นด้วย อย่างยิ่ง | | \bar{X} | S.D. |
|--|-----------------------|--------|----------|--------|-------------------|--------|-------------|--------|--------------------------|--------|-----------|-------|
| | จำนวน | ร้อยละ | จำนวน | ร้อยละ | จำนวน | ร้อยละ | จำนวน | ร้อยละ | จำนวน | ร้อยละ | | |
| ปัจจุบัน การสนับสนุนในเรื่องเกี่ยวกับวัสดุอุปกรณ์เครื่องมือเครื่องใช้สำนักงานต่าง ๆ ที่จำเป็นต่อการปฏิบัติงานสอบสวน ของพนักงานสอบสวน ในการที่จะอำนวยความสะดวกทำให้เกิดความรวดเร็วในการปฏิบัติงาน มีเพียงพอ เหมาะสมดีแล้ว | 14 | 3.286 | 16 | 3.756 | 7 | 1.643 | 90 | 21.127 | 299 | 70.188 | 1.488 | 0.950 |



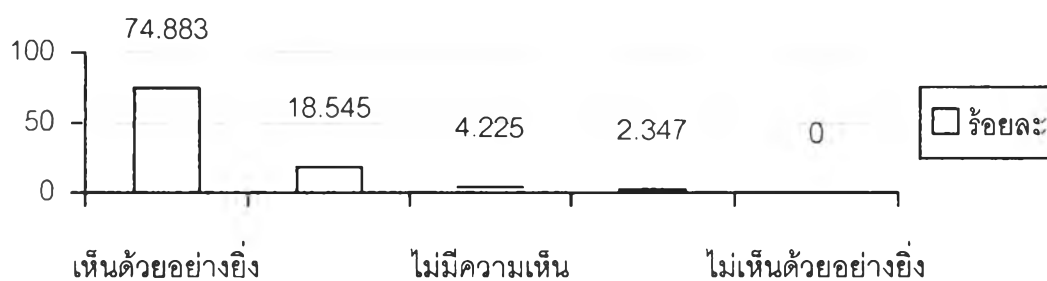
จากตารางที่ 4.5

พบว่า พนักงานสอบสวนสังกัดกองบัญชาการตำรวจนครบาล โดยเฉลี่ย ($\bar{X} = 1.488$) อยู่ในระดับไม่เห็นด้วยอย่างยิ่ง โดยร้อยละ 70.188 ไม่เห็นด้วยอย่างยิ่ง ร้อยละ 21.127 ไม่เห็นด้วย ร้อยละ 3.756 เห็นด้วย ร้อยละ 3.286 เห็นด้วยอย่างยิ่ง และร้อยละ 1.643 ไม่มีความเห็น

เมื่อพิจารณาความคิดเห็นของ พนักงานสอบสวนสังกัดกองบัญชาการตำรวจนครบาล
ข้างต้น ส่วนใหญ่ไม่เห็นด้วยอย่างยิ่งว่า ปัจจุบัน การสนับสนุนในเรื่องเกี่ยวกับวัสดุอุปกรณ์เครื่องมือ
เครื่องใช้สำนักงานต่าง ๆ ที่จำเป็นต่อการปฏิบัติงานสอบสวน ของพนักงานสอบสวน ในการที่จะ
อำนวยความสะดวก ทำให้เกิดความรวดเร็วในการปฏิบัติงาน มีเพียงพอ เหมาะสมดีแล้ว

ตารางที่ 4.6 : ปัญหาข้อขัดข้อง หรืออุปสรรคเกี่ยวกับการจัดหากล้องและฟิล์มถ่ายรูปให้แก่
พนักงานสอบสวน

| ปัญหา ข้อขัดข้อง หรือ อุปสรรค | เห็นด้วย อย่างยิ่ง | | เห็นด้วย | | ไม่มี ความเห็น | | ไม่เห็นด้วย | | ไม่เห็นด้วย อย่างยิ่ง | | \bar{X} | S.D. |
|---|-----------------------|--------|----------|--------|-------------------|--------|-------------|--------|--------------------------|--------|-----------|-------|
| | จำนวน | ร้อยละ | จำนวน | ร้อยละ | จำนวน | ร้อยละ | จำนวน | ร้อยละ | จำนวน | ร้อยละ | | |
| ปัจจุบัน พนักงานสอบสวนต้องจัดหาซื้อกล้องและฟิล์มถ่ายรูป เพื่อใช้ในการบันทึกภาพเหตุการณ์ต่าง ๆ ในการตรวจสถานที่เกิดเหตุคดีอาญา โดยรัฐมิได้จัดหาให้แต่อย่างใด | 319 | 74.883 | 79 | 18.545 | 18 | 4.225 | 10 | 2.347 | - | - | 4.660 | 0.668 |



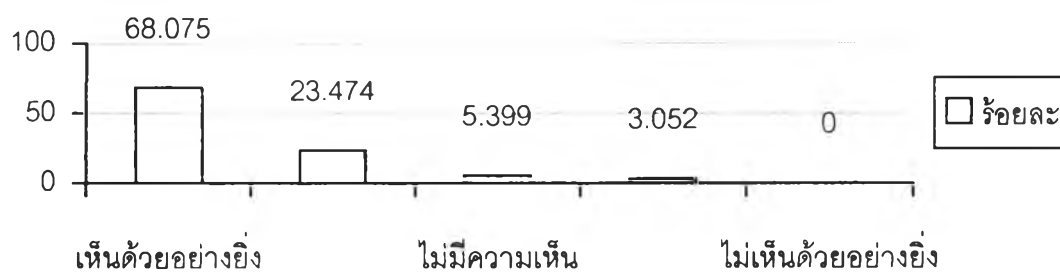
จากตารางที่ 4.6

พบว่า พนักงานสอบสวนสังกัดกองบัญชาการตำรวจนครบาล โดยเฉลี่ย ($\bar{X} = 4.660$) อยู่ในระดับเห็นด้วยอย่างยิ่ง โดยร้อยละ 74.883 เห็นด้วยอย่างยิ่ง ร้อยละ 18.545 เห็นด้วย ร้อยละ 4.225 ไม่มีความเห็น และร้อยละ 2.347 ไม่เห็นด้วย

เมื่อพิจารณาความคิดเห็นของ พนักงานสอบสวนสังกัดกองบัญชาการตำรวจนครบาล ข้างต้น ส่วนใหญ่เห็นด้วยอย่างยิ่งว่า ปัจจุบัน พนักงานสอบสวนต้องจัดหาซื้อกล้องและฟิล์มถ่ายรูป เพื่อใช้ในการบันทึกภาพเหตุการณ์ต่าง ๆ ในการตรวจสถานที่เกิดเหตุคดีอาญา โดยรัฐมิได้จัดหาให้แต่อย่างใด

ตารางที่ 4.7 : ปัญหาข้อขัดข้อง หรืออุปสรรคเกี่ยวกับการนำเอาวิดีโอเทปมาใช้ในการตรวจ
สถานที่เกิดเหตุคดีอาญา

| ปัญหา ข้อขัดข้อง หรือ อุปสรรค | เห็นด้วย อย่างยิ่ง | | เห็นด้วย | | ไม่มี ความเห็น | | ไม่เห็นด้วย | | ไม่เห็นด้วย อย่างยิ่ง | | \bar{X} | S.D. |
|--|-----------------------|--------|----------|--------|-------------------|--------|-------------|--------|--------------------------|--------|-----------|-------|
| | จำนวน | ร้อยละ | จำนวน | ร้อยละ | จำนวน | ร้อยละ | จำนวน | ร้อยละ | จำนวน | ร้อยละ | | |
| ท่านเห็นด้วยว่า ปัจจุบัน ยังไม่มี การนำวิดีโอเทป มาใช้บันทึกภาพเหตุ การณ์ต่าง ๆ ในการ ตรวจสถานที่เกิดเหตุคดี อาญา ของพนักงาน สอบสวน ทำให้ขาดราย ละเอียดและข้อเท็จจริง อันเป็นองค์ประกอบ สำคัญ ที่จะช่วยในการ พิจารณาวินิจฉัยรูปคดี ของพนักงานสอบสวน ให้เป็นไปด้วยความรวด เร็ว | 290 | 68.075 | 100 | 23.474 | 23 | 5.399 | 13 | 3.052 | - | - | 4.535 | 0.904 |



จากตารางที่ 4.7

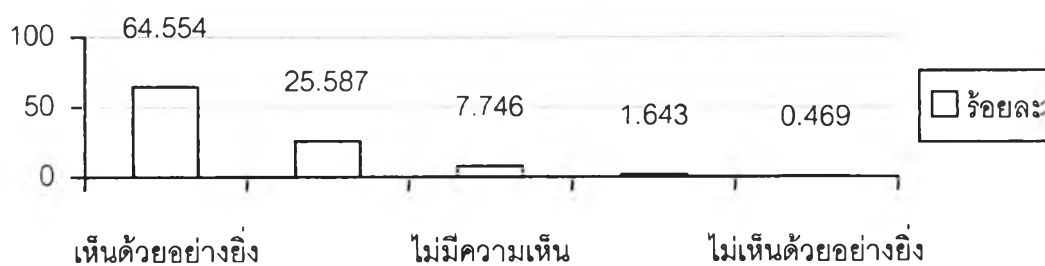
พบว่า พนักงานสอบสวนสังกัดกองบัญชาการตำรวจนครบาล โดยเฉลี่ย ($\bar{X} = 4.535$) อยู่ในระดับเห็นด้วยอย่างยิ่ง โดยร้อยละ 68.075 เห็นด้วยอย่างยิ่ง ร้อยละ 23.474 เห็นด้วย ร้อยละ 5.399 ไม่มีความเห็น และร้อยละ 3.052 ไม่เห็นด้วย

เมื่อพิจารณาความคิดเห็นของ พนักงานสอบสวนสังกัดกองบัญชาการตำรวจนครบาล
ข้างต้น ส่วนใหญ่เห็นด้วยอย่างยิ่งว่า ปัจจุบันยังไม่มีกรณีนำวีดีโอเทปมาใช้บันทึกภาพเหตุการณ์ต่าง
ๆ ในการตรวจสถานที่เกิดเหตุคดีอาญา ของพนักงานสอบสวน ทำให้ขาดรายละเอียดและข้อเท็จจริง
อันเป็นองค์ประกอบสำคัญ ที่จะช่วยในการพิจารณาวินิจฉัยรูปคดีของพนักงานสอบสวน ให้เป็นไป
ด้วยความรวดเร็ว

2.1.2 การขาดความพร้อมในด้านเครื่องมือเครื่องใช้ในการดำเนินการทั้งหลายอื่นที่เกี่ยวข้อง ของพนักงานสอบสวน

ตารางที่ 4.8 : ปัญหาข้อขัดข้อง หรืออุปสรรคเกี่ยวกับการจัดหายานพาหนะให้แก่พนักงานสอบสวน

| ปัญหา ข้อขัดข้อง หรือ อุปสรรค | เห็นด้วย | | เห็นด้วย | | ไม่มี ความเห็น | | ไม่เห็นด้วย | | ไม่เห็นด้วย | | \bar{X} | S.D. |
|--|----------|--------|----------|--------|-------------------|--------|-------------|--------|-------------|--------|-----------|-------|
| | จำนวน | ร้อยละ | จำนวน | ร้อยละ | จำนวน | ร้อยละ | จำนวน | ร้อยละ | จำนวน | ร้อยละ | | |
| ปัจจุบัน ในการเดินทางไปติดต่อประสานงานกับบุคคลหรือหน่วยงานอื่นที่เกี่ยวข้องในคดี ของพนักงานสอบสวน ต้องใช้ยานพาหนะส่วนตัวในการดำเนินการ เพราะทางราชการมิได้จัดหาให้ | 275 | 64.554 | 109 | 25.587 | 33 | 7.746 | 7 | 1.643 | 2 | 0.469 | 4.521 | 0.749 |



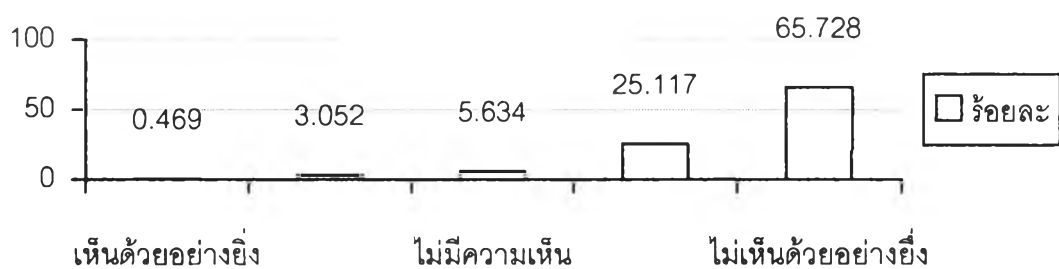
จากตารางที่ 4.8

พบว่า พนักงานสอบสวนสังกัดกองบัญชาการตำรวจนครบาล โดยเฉลี่ย ($\bar{X} = 4.521$) อยู่ในระดับเห็นด้วยอย่างยิ่ง โดยร้อยละ 64.554 เห็นด้วยอย่างยิ่ง ร้อยละ 25.587 เห็นด้วย ร้อยละ 7.746 ไม่มีความเห็น ร้อยละ 1.643 ไม่เห็นด้วย และร้อยละ 0.469 ไม่เห็นด้วยอย่างยิ่ง

เมื่อพิจารณาความคิดเห็นของ พนักงานสอบสวนสังกัดกองบัญชาการตำรวจนครบาล ข้างต้น ส่วนใหญ่เห็นด้วยอย่างยิ่งว่า ปัจจุบันในการเดินทางไปติดต่อประสานงานกับบุคคลหรือหน่วยงานอื่น ที่เกี่ยวข้องในคดี ของพนักงานสอบสวน ต้องใช้ยานพาหนะส่วนตัวในการดำเนินการ เพราะทางราชการมิได้จัดหาให้

ตารางที่ 4.9 : ปัญหาข้อขัดข้อง หรืออุปสรรคเกี่ยวกับการจัดหาน้ำมันเชื้อเพลิง ขดเซยให้แก่ พนักงานสอบสวน

| ปัญหา ข้อขัดข้อง หรือ อุปสรรค | เห็นด้วย อย่างยิ่ง | | เห็นด้วย | | ไม่มี ความเห็น | | ไม่เห็นด้วย | | ไม่เห็นด้วย อย่างยิ่ง | | \bar{X} | S.D. |
|---|-----------------------|--------|----------|--------|-------------------|--------|-------------|--------|--------------------------|--------|-----------|-------|
| | จำนวน | ร้อยละ | จำนวน | ร้อยละ | จำนวน | ร้อยละ | จำนวน | ร้อยละ | จำนวน | ร้อยละ | | |
| ในกรณีที่พนักงานสอบสวนใช้ยานพาหนะส่วนตัวไปดำเนินการติดต่อประสานงานต่าง ๆ ทางราชการได้มีการจัดน้ำมันเชื้อเพลิงขดเซยให้แก่พนักงานสอบสวน ในปริมาณที่เพียงพอเหมาะสมดีแล้ว | 2 | 0.469 | 13 | 3.052 | 24 | 5.634 | 107 | 25.117 | 280 | 65.728 | 1.474 | 0.776 |



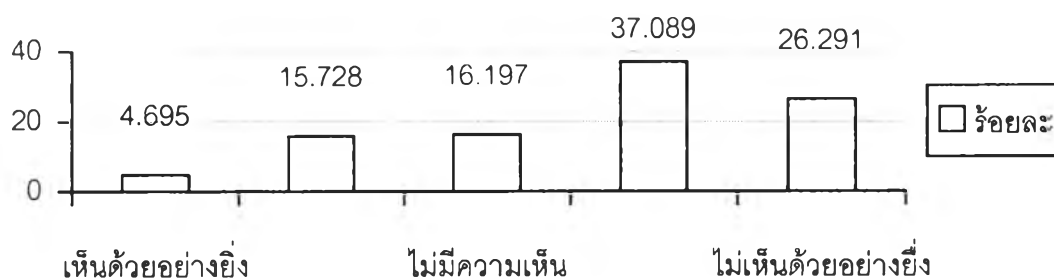
จากตารางที่ 4.9

พบว่า พนักงานสอบสวนสังกัดกองบัญชาการตำรวจนครบาล โดยเฉลี่ย ($\bar{X} = 1.474$) อยู่ในระดับไม่เห็นด้วยอย่างยิ่ง โดยร้อยละ 65.728 ไม่เห็นด้วยอย่างยิ่ง ร้อยละ 25.117 ไม่เห็นด้วย ร้อยละ 5.634 ไม่มีความเห็น ร้อยละ 3.052 เห็นด้วย และร้อยละ 0.469 เห็นด้วยอย่างยิ่ง

เมื่อพิจารณาความคิดเห็นของ พนักงานสอบสวนสังกัดกองบัญชาการตำรวจนครบาล ส่วนใหญ่ ไม่เห็นด้วยอย่างยิ่งว่า ในกรณีที่พนักงานสอบสวนใช้ยานพาหนะส่วนตัวไปดำเนินการติดต่อประสานงานต่าง ๆ ทางราชการได้มีการจัดน้ำมันเชื้อเพลิงขดเซยให้แก่พนักงานสอบสวน ในปริมาณที่เพียงพอเหมาะสมดีแล้ว

ตารางที่ 4.10 : ปัญหาข้อขัดข้อง หรืออุปสรรคเกี่ยวกับการจัดหาอุปกรณ์เครื่องมือสื่อสารของ
ทางราชการ ให้แก่พนักงานสอบสวน

| ปัญหา ข้อขัดข้อง หรือ อุปสรรค | เห็นด้วย อย่างยิ่ง | | เห็นด้วย | | ไม่มี ความเห็น | | ไม่เห็นด้วย | | ไม่เห็นด้วย อย่างยิ่ง | | \bar{X} | S.D. |
|--|-----------------------|--------|----------|--------|-------------------|--------|-------------|--------|--------------------------|--------|-----------|-------|
| | จำนวน | ร้อยละ | จำนวน | ร้อยละ | จำนวน | ร้อยละ | จำนวน | ร้อยละ | จำนวน | ร้อยละ | | |
| ปัจจุบัน ในสถานีตำรวจ แต่ละแห่งมีอุปกรณ์ เครื่องมือสื่อสารของทาง ราชการที่ดี สะดวก และ มีปริมาณที่เพียงพอต่อ ความต้องการในการติดต่อ และประสานงาน | 20 | 4.695 | 67 | 15.728 | 69 | 16.197 | 158 | 37.089 | 112 | 26.291 | 2.354 | 1.163 |



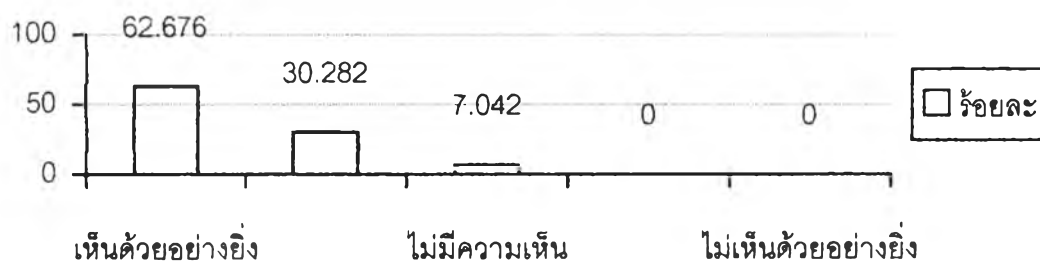
จากตารางที่ 4.10

พบว่า พนักงานสอบสวนสังกัดกองบัญชาการตำรวจนครบาล โดยเฉลี่ย ($\bar{X} = 2.354$) อยู่ในระดับไม่เห็นด้วย โดยร้อยละ 37.089 ไม่เห็นด้วย ร้อยละ 26.291 ไม่เห็นด้วยอย่างยิ่ง ร้อยละ 16.197 ไม่มีความเห็น ร้อยละ 15.728 เห็นด้วย และร้อยละ 4.695 เห็นด้วยอย่างยิ่ง

เมื่อพิจารณาความคิดเห็นของ พนักงานสอบสวนสังกัดกองบัญชาการตำรวจนครบาล ข้างต้น ส่วนใหญ่ไม่เห็นด้วยว่า ปัจจุบันในสถานีตำรวจแต่ละแห่ง มีอุปกรณ์เครื่องมือสื่อสารของทางราชการที่ดี สะดวก และมีปริมาณที่เพียงพอต่อความต้องการในการติดต่อประสานงาน

ตารางที่ 4.11 : ปัญหาข้อขัดข้อง หรืออุปสรรคเกี่ยวกับการจัดหาโทรศัพท์มือถือหรือวิทยุติดตามตัว ให้แก่พนักงานสอบสวน

| ปัญหา ข้อขัดข้อง หรือ อุปสรรค | เห็นด้วย อย่างยิ่ง | | เห็นด้วย | | ไม่มี ความเห็น | | ไม่เห็นด้วย | | ไม่เห็นด้วย อย่างยิ่ง | | \bar{X} | S.D. |
|---|-----------------------|--------|----------|--------|-------------------|--------|-------------|--------|--------------------------|--------|-----------|-------|
| | จำนวน | ร้อยละ | จำนวน | ร้อยละ | จำนวน | ร้อยละ | จำนวน | ร้อยละ | จำนวน | ร้อยละ | | |
| ปัจจุบัน รัฐยังไม่ได้จัด หาโทรศัพท์มือถือหรือ วิทยุติดตามตัวให้แก พนักงานสอบสวนใช้เป็น การส่วนตัว เพื่อความ สะดวกรวดเร็วในการติด ตอสื่อสารและประสาน งานต่าง ๆ อย่างเพียงพอ | 267 | 62.676 | 129 | 30.282 | 30 | 7.042 | - | - | - | - | 4.556 | 0.625 |



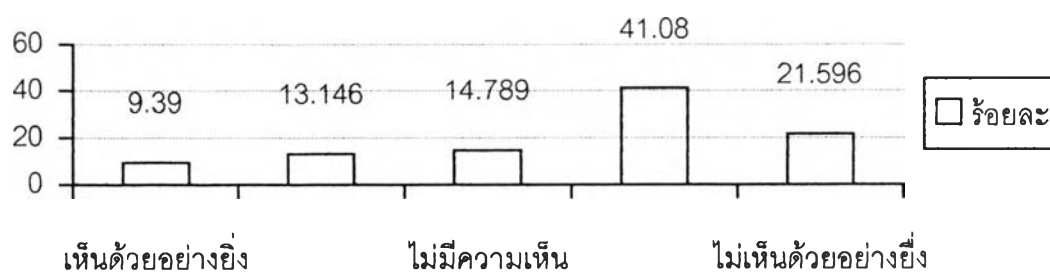
จากตารางที่ 4.11

พบว่า พนักงานสอบสวนสังกัดกองบัญชาการตำรวจนครบาล โดยเฉลี่ย ($\bar{X} = 4.556$) อยู่ในระดับเห็นด้วยอย่างยิ่ง โดยร้อยละ 62.676 เห็นด้วยอย่างยิ่ง ร้อยละ 30.282 เห็นด้วย และร้อยละ 7.042 ไม่มีความเห็น

เมื่อพิจารณาความคิดเห็นของ พนักงานสอบสวนสังกัดกองบัญชาการตำรวจนครบาล ข้างต้น ส่วนใหญ่เห็นด้วยอย่างยิ่งว่า ปัจจุบันรัฐยังไม่ได้จัดหาโทรศัพท์มือถือหรือวิทยุติดตามตัวให้แก่พนักงานสอบสวนใช้เป็นการส่วนตัว เพื่อความสะดวกรวดเร็วในการติดตอสื่อสารและประสานงานต่าง ๆ อย่างเพียงพอ

ตารางที่ 4.12 : ปัญหาข้อขัดข้อง หรืออุปสรรคเกี่ยวกับการนำเอาระบบการติดต่อสื่อสาร เพื่อตรวจสอบค้นหาฐานข้อมูลทางคอมพิวเตอร์มาใช้ในการปฏิบัติงานของตำรวจ

| ปัญหา ข้อขัดข้อง หรือ อุปสรรค | เห็นด้วย อย่างยิ่ง | | เห็นด้วย | | ไม่มี ความเห็น | | ไม่เห็นด้วย | | ไม่เห็นด้วย อย่างยิ่ง | | \bar{X} | S.D. |
|--|-----------------------|--------|----------|--------|-------------------|--------|-------------|--------|--------------------------|--------|-----------|-------|
| | จำนวน | ร้อยละ | จำนวน | ร้อยละ | จำนวน | ร้อยละ | จำนวน | ร้อยละ | จำนวน | ร้อยละ | | |
| ปัจจุบัน ได้มีการนำเอา ระบบการติดต่อสื่อสาร เพื่อตรวจสอบค้นหาฐาน ข้อมูลทางคอมพิวเตอร์ มาใช้ในการปฏิบัติงาน สอบสวนของตำรวจ ทำให้ เกิดความสะดวกรวด เร็วในการตรวจสอบข้อ มูลต่างๆ ที่เกี่ยวข้องใน คดี กับหน่วยงานภาย นอกอื่น ๆ รวมทั้งภายใน หน่วยงานของตำรวจเอง แล้ว | 40 | 9.390 | 56 | 13.146 | 63 | 14.789 | 175 | 41.080 | 92 | 21.596 | 2.477 | 1.227 |



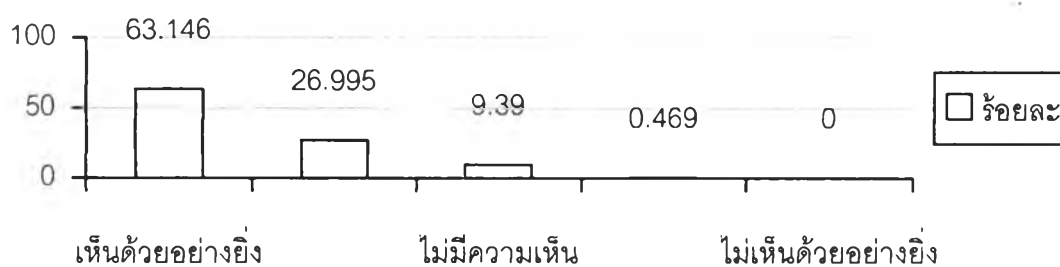
จากตารางที่ 4.12

พบว่า พนักงานสอบสวนสังกัดกองบัญชาการตำรวจนครบาล โดยเฉลี่ย ($\bar{X} = 2.477$) อยู่ในระดับไม่เห็นด้วย โดยร้อยละ 41.080 ไม่เห็นด้วย ร้อยละ 21.596 ไม่เห็นด้วยอย่างยิ่ง ร้อยละ 14.789 ไม่มีความเห็น ร้อยละ 13.146 เห็นด้วย และร้อยละ 9.390 เห็นด้วยอย่างยิ่ง

เมื่อพิจารณาความคิดเห็นของ พนักงานสอบสวนสังกัดกองบัญชาการตำรวจนครบาล
ข้างต้น ส่วนใหญ่ไม่เห็นด้วยว่า ปัจจุบันได้มีการนำเอาระบบการติดต่อ เพื่อตรวจสอบค้นหาฐาน
ข้อมูลทางคอมพิวเตอร์มาใช้ในการปฏิบัติงานของตำรวจ ในการสอบสวน ทำให้เกิดความสะดว
รวดเร็วในการตรวจสอบข้อมูลต่าง ๆ ที่เกี่ยวข้องในคดีกับหน่วยงานภายนอกอื่น ๆ รวมทั้งภายใน
หน่วยงานของตำรวจเองแล้ว

ตารางที่ 4.13 : ปัญหาข้อขัดข้อง หรืออุปสรรคเกี่ยวกับการนำเอาระบบการสื่อสารผ่าน
อินเทอร์เน็ตมาใช้ในการสอบสวน

| ปัญหา ข้อขัดข้อง หรือ อุปสรรค | เห็นด้วย อย่างยิ่ง | | เห็นด้วย | | ไม่มี ความเห็น | | ไม่เห็นด้วย | | ไม่เห็นด้วย อย่างยิ่ง | | \bar{X} | S.D. |
|---|-----------------------|--------|----------|--------|-------------------|--------|-------------|--------|--------------------------|--------|-----------|-------|
| | จำนวน | ร้อยละ | จำนวน | ร้อยละ | จำนวน | ร้อยละ | จำนวน | ร้อยละ | จำนวน | ร้อยละ | | |
| ปัจจุบัน ยังมีได้มีการนำเอาระบบการสื่อสารผ่านอินเทอร์เน็ตมาใช้ในการสอบสวน หรือติดต่อประสานงาน ค้นหาข้อมูลที่เกี่ยวข้องในคดี | 269 | 63.146 | 115 | 16.995 | 40 | 9.390 | 2 | 0.469 | - | - | 4.528 | 0.683 |



จากตารางที่ 4.13

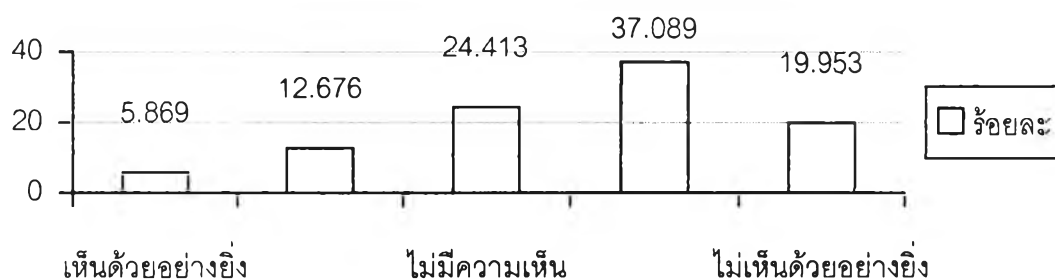
พบว่า พนักงานสอบสวนสังกัดกองบัญชาการตำรวจนครบาล โดยเฉลี่ย ($\bar{X} = 4.528$) อยู่ในระดับเห็นด้วยอย่างยิ่ง โดยร้อยละ 63.146 เห็นด้วยอย่างยิ่ง ร้อยละ 16.995 เห็นด้วย ร้อยละ 9.390 ไม่มีความเห็น และร้อยละ 0.469 ไม่เห็นด้วย

เมื่อพิจารณาความคิดเห็นของ พนักงานสอบสวนสังกัดกองบัญชาการตำรวจนครบาล ข้างต้น ส่วนใหญ่เห็นด้วยอย่างยิ่งว่า ปัจจุบันยังมีได้มีการนำเอาระบบการสื่อสารผ่านอินเทอร์เน็ตมาใช้ในการสอบสวน หรือติดต่อประสานงาน ค้นหาข้อมูลที่เกี่ยวข้องในคดี

2.1.3 กระบวนการสอบสวนขาดประสิทธิภาพ

ตารางที่ 4.14 : ปัญหาข้อขัดข้อง หรืออุปสรรคเกี่ยวกับระยะเวลาการเสนอสำนวนการสอบสวน
ต่อผู้บังคับบัญชาตามลำดับชั้น

| ปัญหา ข้อขัดข้อง หรือ อุปสรรค | เห็นด้วย อย่างยิ่ง | | เห็นด้วย | | ไม่มี ความเห็น | | ไม่เห็นด้วย | | ไม่เห็นด้วย อย่างยิ่ง | | \bar{X} | S.D. |
|----------------------------------|--|--------|----------|--------|-------------------|--------|-------------|--------|--------------------------|--------|-----------|------|
| | จำนวน | ร้อยละ | จำนวน | ร้อยละ | จำนวน | ร้อยละ | จำนวน | ร้อยละ | จำนวน | ร้อยละ | | |
| | ท่านเห็นด้วยว่า การ เสนอสำนวนการสอบสวนต่อผู้บังคับบัญชา ตามลำดับชั้นเพื่อส่งคดี ก่อนเสนอพนักงาน อัยการ ภายหลังจากที่ พนักงานสอบสวนทำ การสอบสวนเสร็จแล้ว ใช้ระยะเวลารวดเร็ว เหมาะสมดีแล้ว | 25 | 5.869 | 54 | 12.676 | 104 | 24.413 | 158 | 37.089 | 85 | | |



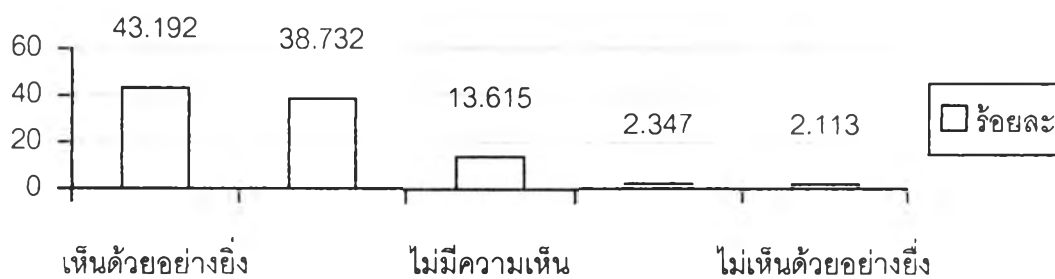
จากตารางที่ 4.14

พบว่า พนักงานสอบสวนสังกัดกองบัญชาการตำรวจนครบาล โดยเฉลี่ย ($\bar{X} = 2.474$) อยู่ในระดับไม่เห็นด้วย โดยร้อยละ 37.089 ไม่เห็นด้วย ร้อยละ 24.413 ไม่มีความเห็น ร้อยละ 19.953 ไม่เห็นด้วยอย่างยิ่ง ร้อยละ 12.676 เห็นด้วย และร้อยละ 5.869 เห็นด้วยอย่างยิ่ง

เมื่อพิจารณาความคิดเห็นของ พนักงานสอบสวนสังกัดกองบัญชาการตำรวจนครบาล ข้างต้น ส่วนใหญ่ไม่เห็นด้วยว่า การเสนอสำนวนการสอบสวนต่อผู้บังคับบัญชาตามลำดับชั้นเพื่อส่งคดี ก่อนเสนอพนักงานอัยการ ภายหลังจากที่พนักงานสอบสวนทำการสอบสวนเสร็จแล้ว ใช้ระยะเวลารวดเร็วเหมาะสมดีแล้ว

ตารางที่ 4.15 : ปัญหาข้อขัดข้อง หรืออุปสรรคเกี่ยวกับระยะเวลาในการตรวจพิสูจน์ของกลาง
ในคดีอาญา

| ปัญหา ข้อขัดข้อง หรือ อุปสรรค | เห็นด้วย อย่างยิ่ง | | เห็นด้วย | | ไม่มี ความเห็น | | ไม่เห็นด้วย | | ไม่เห็นด้วย อย่างยิ่ง | | \bar{X} | S.D. |
|--|-----------------------|--------|----------|--------|-------------------|--------|-------------|--------|--------------------------|--------|-----------|-------|
| | จำนวน | ร้อยละ | จำนวน | ร้อยละ | จำนวน | ร้อยละ | จำนวน | ร้อยละ | จำนวน | ร้อยละ | | |
| การส่งของกลางต่าง ๆ ในคดีอาญาไปทำการ ตรวจพิสูจน์ ใช้ระยะ เวลานานเกินไป ทั้ง ๆ ที่ ควรลดระยะเวลาลงได้ | 184 | 43.192 | 165 | 38.732 | 58 | 13.615 | 10 | 2.347 | 9 | 2.113 | 4.185 | 0.907 |



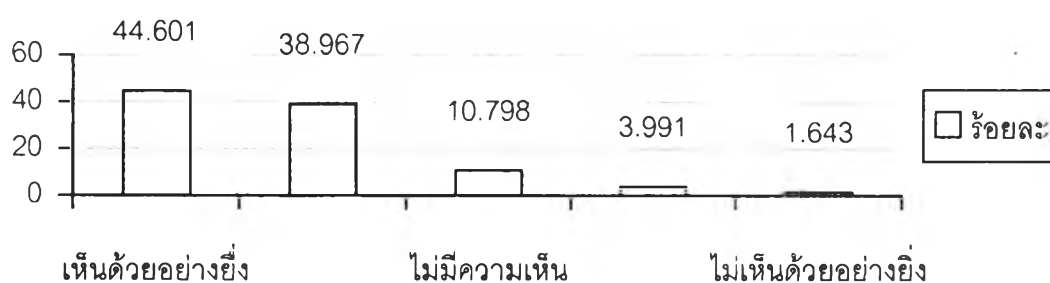
จากตารางที่ 4.15

พบว่า พนักงานสอบสวนสังกัดกองบัญชาการตำรวจนครบาล โดยเฉลี่ย ($\bar{X} = 4.185$) อยู่ในระดับเห็นด้วย โดยร้อยละ 43.192 เห็นด้วยอย่างยิ่ง ร้อยละ 38.732 เห็นด้วย ร้อยละ 13.615 ไม่มีความเห็น ร้อยละ 2.347 ไม่เห็นด้วย และร้อยละ 2.113 ไม่เห็นด้วยอย่างยิ่ง

เมื่อพิจารณาความคิดเห็นของ พนักงานสอบสวนสังกัดกองบัญชาการตำรวจนครบาล ข้างต้น ส่วนใหญ่เห็นด้วยว่า การส่งของกลางต่าง ๆ ในคดีอาญา ไปทำการตรวจพิสูจน์ ใช้ระยะเวลานานเกินไป ทั้ง ๆ ที่ควรลดระยะเวลาลงได้

ตารางที่ 4.16 : ปัญหาข้อขัดข้อง หรืออุปสรรคเกี่ยวกับระยะเวลาในการตรวจสอบลายพิมพ์ นิ้วมือและประวัติการต้องโทษของผู้ต้องหา

| ปัญหา ข้อขัดข้อง หรือ อุปสรรค | เห็นด้วย อย่างยิ่ง | | เห็นด้วย | | ไม่มี ความเห็น | | ไม่เห็นด้วย | | ไม่เห็นด้วย อย่างยิ่ง | | \bar{X} | S.D. |
|--|-----------------------|--------|----------|--------|-------------------|--------|-------------|--------|--------------------------|--------|-----------|-------|
| | จำนวน | ร้อยละ | จำนวน | ร้อยละ | จำนวน | ร้อยละ | จำนวน | ร้อยละ | จำนวน | ร้อยละ | | |
| การตรวจสอบลายพิมพ์ นิ้วมือและประวัติการ ต้องโทษของผู้ต้องหา ใช้ ระยะเวลาตรวจสอบ นานเกินไป ทั้ง ๆ ที่ควร ลดระยะเวลาลงได้ | 190 | 44.601 | 166 | 38.967 | 46 | 10.798 | 17 | 3.991 | 7 | 1.643 | 4.209 | 0.904 |



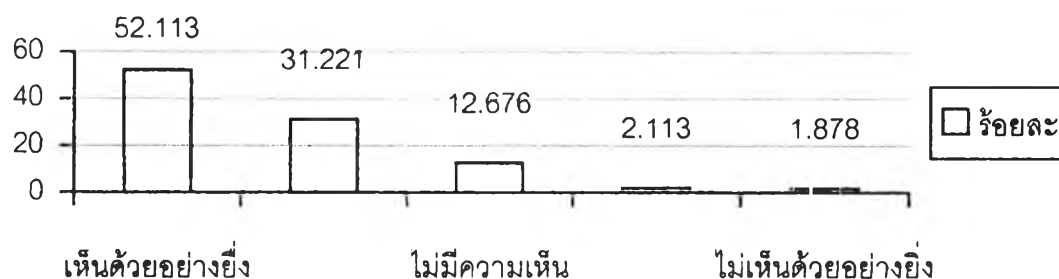
จากตารางที่ 4.16

พบว่า พนักงานสอบสวนสังกัดกองบัญชาการตำรวจนครบาล โดยเฉลี่ย ($\bar{X} = 4.209$) อยู่ในระดับเห็นด้วย โดยร้อยละ 44.601 เห็นด้วยอย่างยิ่ง ร้อยละ 38.967 เห็นด้วย ร้อยละ 10.798 ไม่มีความเห็น ร้อยละ 3.991 ไม่เห็นด้วย และร้อยละ 1.643 ไม่เห็นด้วยอย่างยิ่ง

เมื่อพิจารณาความคิดเห็นของ พนักงานสอบสวนสังกัดกองบัญชาการตำรวจนครบาล ข้างต้น ส่วนใหญ่เห็นด้วยว่า การตรวจสอบลายพิมพ์นิ้วมือและประวัติการต้องโทษของผู้ต้องหา ใช้ระยะเวลาตรวจสอบนานเกินไป ทั้ง ๆ ที่ควรลดระยะเวลาลงได้

ตารางที่ 4.17 : ปัญหาข้อขัดข้อง หรืออุปสรรคเกี่ยวกับระเบียบ คำสั่งต่าง ๆ ในการปฏิบัติงาน
 สอบสวน ของพนักงานสอบสวน

| ปัญหา ข้อขัดข้อง หรือ อุปสรรค | เห็นด้วย อย่างยิ่ง | | เห็นด้วย | | ไม่มี ความเห็น | | ไม่เห็นด้วย | | ไม่เห็นด้วย อย่างยิ่ง | | \bar{X} | S.D. |
|--|-----------------------|--------|----------|--------|-------------------|--------|-------------|--------|--------------------------|--------|-----------|-------|
| | จำนวน | ร้อยละ | จำนวน | ร้อยละ | จำนวน | ร้อยละ | จำนวน | ร้อยละ | จำนวน | ร้อยละ | | |
| ระเบียบ คำสั่งต่าง ๆ ใน เรื่องที่เกี่ยวข้องกับการ ปฏิบัติงานสอบสวนที่มี อยู่ ล้าสมัย ไม่ทันต่อเหตุ การณ์ ควรปรับปรุงเสีย ใหม่เพื่อให้เกิดประสิทธิ ภาพในการปฏิบัติงาน ของพนักงานสอบสวน อย่างเป็นรูปธรรม | 222 | 52.113 | 133 | 31.221 | 54 | 12.676 | 9 | 2.113 | 8 | 1.878 | 4.296 | 0.901 |



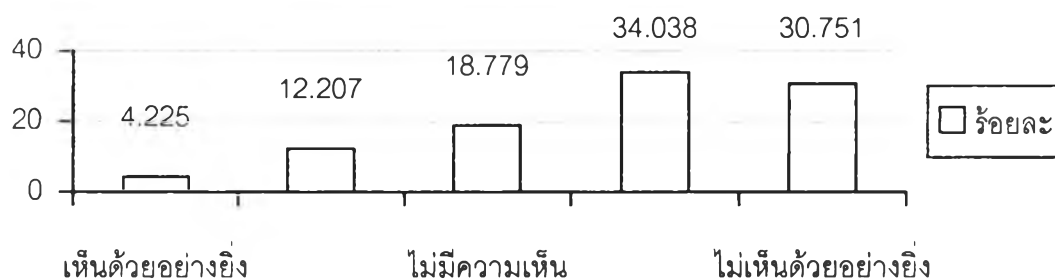
จากตารางที่ 4.17

พบว่า พนักงานสอบสวนสังกัดกองบัญชาการตำรวจนครบาล โดยเฉลี่ย ($\bar{X} = 4.296$) อยู่ในระดับเห็นด้วย โดยร้อยละ 52.113 เห็นด้วยอย่างยิ่ง ร้อยละ 31.221 เห็นด้วย ร้อยละ 12.676 ไม่มีความเห็น ร้อยละ 2.113 ไม่เห็นด้วย และร้อยละ 1.878 ไม่เห็นด้วยอย่างยิ่ง

เมื่อพิจารณาความคิดเห็นของ พนักงานสอบสวนสังกัดกองบัญชาการตำรวจนครบาล ข้างต้น ส่วนใหญ่เห็นด้วยว่า ระเบียบ คำสั่งต่าง ๆ ในเรื่องที่เกี่ยวข้องกับการปฏิบัติงานสอบสวนที่มีอยู่ ล้าสมัย ไม่ทันต่อเหตุการณ์ ควรปรับปรุงเสียใหม่เพื่อให้เกิดประสิทธิภาพในการปฏิบัติงาน ของพนักงานสอบสวน อย่างเป็นรูปธรรม

ตารางที่ 4.18 : ปัญหาข้อขัดข้อง หรืออุปสรรคเกี่ยวกับผู้ช่วยเหลือในการดำเนินการต่าง ๆ ที่เกี่ยวข้อง ในกระบวนการสอบสวน

| ปัญหา ข้อขัดข้อง หรือ อุปสรรค | เห็นด้วย อย่างยิ่ง | | เห็นด้วย | | ไม่มี ความเห็น | | ไม่เห็นด้วย | | ไม่เห็นด้วย อย่างยิ่ง | | \bar{X} | S.D. |
|--|-----------------------|--------|----------|--------|-------------------|--------|-------------|--------|--------------------------|--------|-----------|-------|
| | จำนวน | ร้อยละ | จำนวน | ร้อยละ | จำนวน | ร้อยละ | จำนวน | ร้อยละ | จำนวน | ร้อยละ | | |
| ปัจจุบัน พนักงานสอบสวนมีผู้ช่วยเหลือในการดำเนินการต่าง ๆ ที่เกี่ยวข้องในกระบวนการสอบสวนอย่างเพียงพอ จึงเกิดความสะดวกรวดเร็วในการปฏิบัติงาน ของพนักงานสอบสวน เป็นอย่างมาก | 18 | 4.225 | 52 | 12.207 | 80 | 18.779 | 145 | 34.038 | 131 | 30.751 | 2.251 | 1.141 |



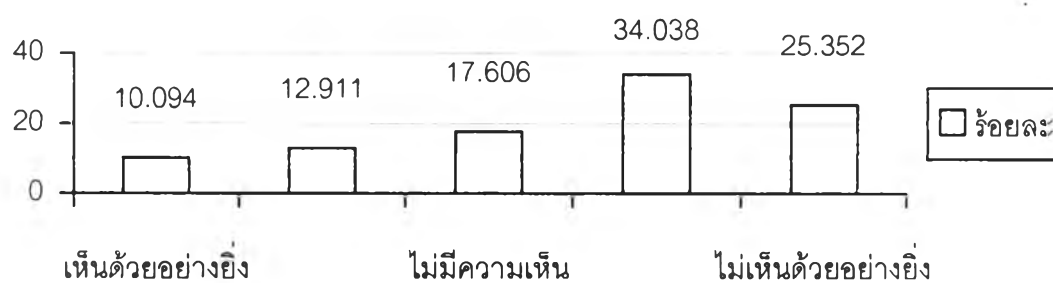
จากตารางที่ 4.18

พบว่า พนักงานสอบสวนสังกัดกองบัญชาการตำรวจนครบาล โดยเฉลี่ย ($\bar{X} = 2.251$) อยู่ในระดับไม่เห็นด้วย โดยร้อยละ 34.038 ไม่เห็นด้วย ร้อยละ 30.751 ไม่เห็นด้วยอย่างยิ่ง ร้อยละ 18.779 ไม่มีความเห็น ร้อยละ 12.207 เห็นด้วย และร้อยละ 4.225 เห็นด้วยอย่างยิ่ง

เมื่อพิจารณาความคิดเห็นของ พนักงานสอบสวนสังกัดกองบัญชาการตำรวจนครบาล ข้างต้น ส่วนใหญ่ไม่เห็นด้วยว่า ปัจจุบันพนักงานสอบสวนมีผู้ช่วยเหลือในการดำเนินการต่าง ๆ ที่เกี่ยวข้องในกระบวนการสอบสวน อย่างเพียงพอ จึงเกิดความสะดวกรวดเร็วในการปฏิบัติงาน ของพนักงานสอบสวนเป็นอย่างมาก

ตารางที่ 4.19 : ปัญหาข้อขัดข้อง หรืออุปสรรคเกี่ยวกับการตรวจสอบเทียบเคียงข้อมูลทางคดี

| ปัญหา ข้อขัดข้อง หรือ อุปสรรค | เห็นด้วย อย่างยิ่ง | | เห็นด้วย | | ไม่มี ความเห็น | | ไม่เห็นด้วย | | ไม่เห็นด้วย อย่างยิ่ง | | \bar{X} | S.D. |
|--|-----------------------|--------|----------|--------|-------------------|--------|-------------|--------|--------------------------|--------|-----------|-------|
| | จำนวน | ร้อยละ | จำนวน | ร้อยละ | จำนวน | ร้อยละ | จำนวน | ร้อยละ | จำนวน | ร้อยละ | | |
| ปัจจุบันมีการนำเอาเทคโนโลยีที่ทันสมัยมาใช้ในการเก็บรวบรวมข้อมูลทางคดี อย่างเป็นระบบ ทำให้ง่ายแก่การตรวจสอบเทียบเคียงในกรณีที่ คดีมีพฤติการณ์คล้ายคลึงกัน | 43 | 10.094 | 55 | 12.911 | 75 | 17.606 | 145 | 34.038 | 108 | 25.352 | 2.484 | 1.272 |



จากตารางที่ 4.19

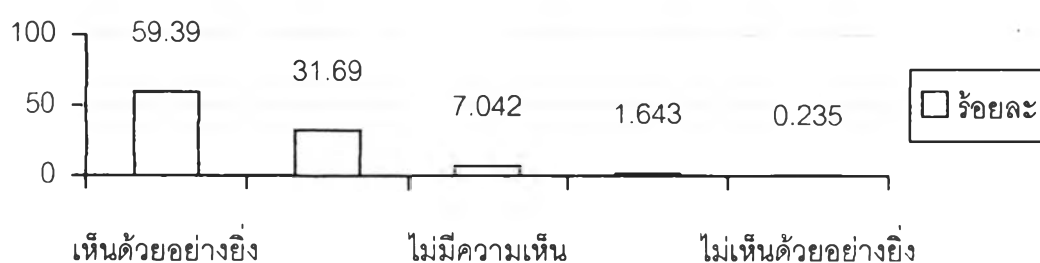
พบว่า พนักงานสอบสวนสังกัดกองบัญชาการตำรวจนครบาล โดยเฉลี่ย ($\bar{X} = 2.484$) อยู่ในระดับไม่เห็นด้วย โดยร้อยละ 34.038 ไม่เห็นด้วย ร้อยละ 25.352 ไม่เห็นด้วยอย่างยิ่ง ร้อยละ 17.606 ไม่มีความเห็น ร้อยละ 12.911 เห็นด้วย และร้อยละ 10.094 เห็นด้วยอย่างยิ่ง

เมื่อพิจารณาความคิดเห็นของ พนักงานสอบสวนสังกัดกองบัญชาการตำรวจนครบาล ข้างต้น ส่วนใหญ่ไม่เห็นด้วยว่า ปัจจุบันมีการนำเอาเทคโนโลยีที่ทันสมัยมาใช้ในการเก็บรวบรวมข้อมูลทางคดีไว้อย่างเป็นระบบะ ทำให้ง่ายแก่การตรวจสอบเทียบเคียงกัน ในกรณีที่คดีมีพฤติการณ์คล้ายคลึงกัน

2.4 ความรู้ความสามารถของพนักงานสอบสวน

ตารางที่ 4.20 : ปัญหาข้อขัดข้อง หรืออุปสรรคเกี่ยวกับประสิทธิภาพของพนักงานสอบสวน

| ปัญหา ข้อขัดข้อง หรือ อุปสรรค | เห็นด้วย อย่างยิ่ง | | เห็นด้วย | | ไม่มี ความเห็น | | ไม่เห็นด้วย | | ไม่เห็นด้วย อย่างยิ่ง | | \bar{X} | S.D. |
|--|-----------------------|--------|----------|--------|-------------------|--------|-------------|--------|--------------------------|--------|-----------|-------|
| | จำนวน | ร้อยละ | จำนวน | ร้อยละ | จำนวน | ร้อยละ | จำนวน | ร้อยละ | จำนวน | ร้อยละ | | |
| ท่านเห็นด้วยว่า ประสิทธิภาพของพนักงานสอบสวนมีผลต่อการปฏิบัติงานสอบสวน ของพนักงานสอบสวน | 253 | 59.390 | 135 | 31.690 | 30 | 7.042 | 7 | 1.643 | 1 | 0.235 | 4.484 | 0.717 |



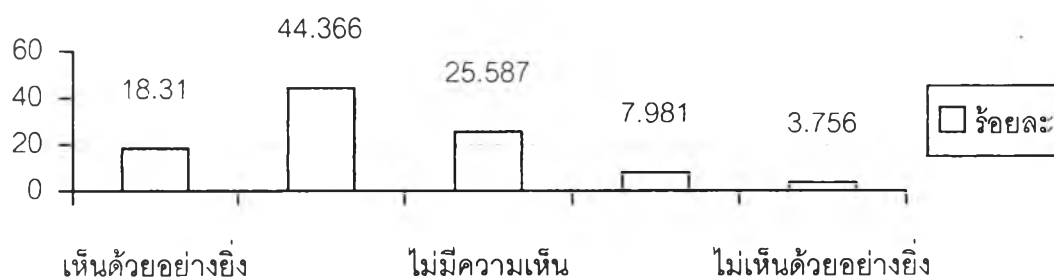
จากตารางที่ 4.20

พบว่า พนักงานสอบสวนสังกัดกองบัญชาการตำรวจนครบาล โดยเฉลี่ย ($\bar{X} = 4.484$) อยู่ในระดับเห็นด้วย โดยร้อยละ 59.390 เห็นด้วยอย่างยิ่ง ร้อยละ 31.690 เห็นด้วย ร้อยละ 7.042 ไม่มีความเห็น ร้อยละ 1.643 ไม่เห็นด้วย และร้อยละ 0.235 ไม่เห็นด้วยอย่างยิ่ง

เมื่อพิจารณาความคิดเห็นของ พนักงานสอบสวนสังกัดกองบัญชาการตำรวจนครบาล ข้างต้น ส่วนใหญ่เห็นด้วยว่า ประสิทธิภาพของพนักงานสอบสวนมีผลต่อการปฏิบัติงานสอบสวนของพนักงานสอบสวน

ตารางที่ 4.21 : ปัญหาข้อขัดข้อง หรืออุปสรรคเกี่ยวกับความรู้ความชำนาญ ของ
พนักงานสอบสวน

| ปัญหา ข้อขัดข้อง หรือ อุปสรรค | เห็นด้วย อย่างยิ่ง | | เห็นด้วย | | ไม่มี ความเห็น | | ไม่เห็นด้วย | | ไม่เห็นด้วย อย่างยิ่ง | | \bar{X} | S.D. |
|--|-----------------------|--------|----------|--------|-------------------|--------|-------------|--------|--------------------------|--------|-----------|-------|
| | จำนวน | ร้อยละ | จำนวน | ร้อยละ | จำนวน | ร้อยละ | จำนวน | ร้อยละ | จำนวน | ร้อยละ | | |
| ปัจจุบัน ยังไม่มีการจัด อบรมวิชาการสอบสวน เพื่อเพิ่มความรู้ความ ชำนาญให้แก่พนักงาน สอบสวน อย่างเป็น ประจำและต่อเนื่อง | 78 | 18.310 | 189 | 44.366 | 109 | 25.587 | 34 | 7.981 | 16 | 3.756 | 3.655 | 0.988 |



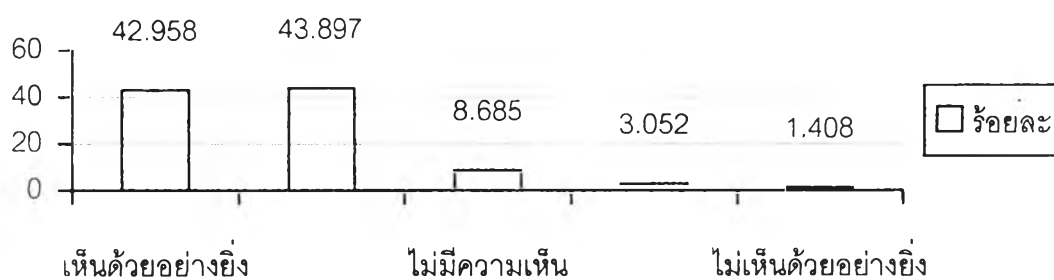
จากตารางที่ 4.21

พบว่า พนักงานสอบสวนสังกัดกองบัญชาการตำรวจนครบาล โดยเฉลี่ย ($\bar{X} = 3.655$) อยู่ในระดับเห็นด้วย โดยร้อยละ 44.366 เห็นด้วย ร้อยละ 25.587 ไม่มีความเห็น ร้อยละ 18.310 เห็นด้วยอย่างยิ่ง ร้อยละ 7.981 ไม่เห็นด้วย และร้อยละ 3.756 ไม่เห็นด้วยอย่างยิ่ง

เมื่อพิจารณาความคิดเห็นของ พนักงานสอบสวนสังกัดกองบัญชาการตำรวจนครบาล ข้างต้น ส่วนใหญ่เห็นด้วยว่า ปัจจุบันยังไม่มีการจัดอบรมวิชาการสอบสวนเพื่อเพิ่มความรู้ความชำนาญให้แก่พนักงานสอบสวนอย่างเป็นประจำ และต่อเนื่อง เท่าที่ควร

ตารางที่ 4.22 : ปัญหาข้อขัดข้อง หรืออุปสรรคเกี่ยวกับคุณสมบัติและวุฒิภาวะ ของ
พนักงานสอบสวน

| ปัญหา ข้อขัดข้อง หรือ อุปสรรค | เห็นด้วย อย่างยิ่ง | | เห็นด้วย | | ไม่มี ความเห็น | | ไม่เห็นด้วย | | ไม่เห็นด้วย อย่างยิ่ง | | \bar{X} | S.D. |
|--|-----------------------|--------|----------|--------|-------------------|--------|-------------|--------|--------------------------|--------|-----------|-------|
| | จำนวน | ร้อยละ | จำนวน | ร้อยละ | จำนวน | ร้อยละ | จำนวน | ร้อยละ | จำนวน | ร้อยละ | | |
| ควรกำหนดคุณสมบัติ และวุฒิภาวะของตำรวจ ที่จะมาดำรงตำแหน่ง เป็นพนักงานสอบสวนให้ ชัดเจน | 183 | 42.958 | 187 | 43.897 | 37 | 8.685 | 13 | 3.052 | 6 | 1.408 | 4.240 | 0.838 |



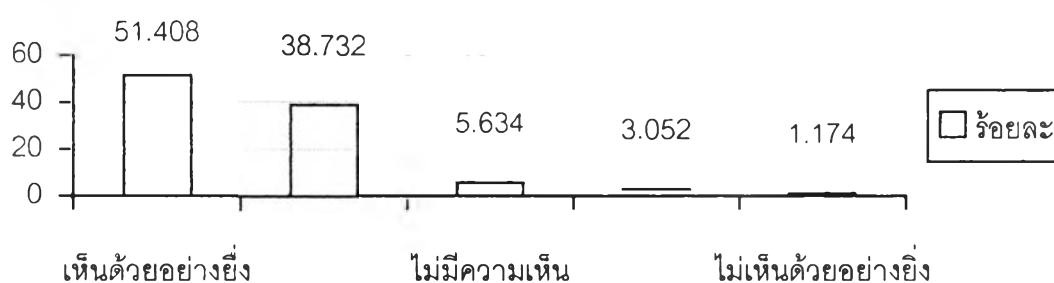
จากตารางที่ 4.22

พบว่า พนักงานสอบสวนสังกัดกองบัญชาการตำรวจนครบาล โดยเฉลี่ย ($\bar{X} = 4.240$) อยู่ในระดับเห็นด้วย โดยร้อยละ 43.897 เห็นด้วย ร้อยละ 42.958 เห็นด้วยอย่างยิ่ง ร้อยละ 8.685 ไม่มีความเห็น ร้อยละ 3.052 ไม่เห็นด้วย ร้อยละ 1.408 ไม่เห็นด้วยอย่างยิ่ง

เมื่อพิจารณาความคิดเห็นของ พนักงานสอบสวนสังกัดกองบัญชาการตำรวจนครบาล ข้างต้น ส่วนใหญ่เห็นด้วยว่า ควรกำหนดคุณสมบัติและวุฒิภาวะของตำรวจที่จะมาดำรงตำแหน่ง เป็นพนักงานสอบสวนให้ชัดเจน

ตารางที่ 4.23 : ปัญหาข้อขัดข้อง หรืออุปสรรคเกี่ยวกับการสอบสวน ในคดีที่มีความสำคัญ หรือซับซ้อน

| ปัญหา ข้อขัดข้อง หรือ อุปสรรค | เห็นด้วย อย่างยิ่ง | | เห็นด้วย | | ไม่มี ความเห็น | | ไม่เห็นด้วย | | ไม่เห็นด้วย อย่างยิ่ง | | \bar{X} | S.D. |
|--|-----------------------|--------|----------|--------|-------------------|--------|-------------|--------|--------------------------|--------|-----------|-------|
| | จำนวน | ร้อยละ | จำนวน | ร้อยละ | จำนวน | ร้อยละ | จำนวน | ร้อยละ | จำนวน | ร้อยละ | | |
| ในคดีที่มีความสำคัญ หรือซับซ้อน ควรแต่งตั้ง พนักงานสอบสวนที่มี ประสบการณ์สูงมาเป็นผู้ ควบคุมอำนวยความสะดวกสอบสวน | 219 | 51.408 | 165 | 38.732 | 24 | 5.634 | 13 | 3.052 | 5 | 1.174 | 4.362 | 0.814 |



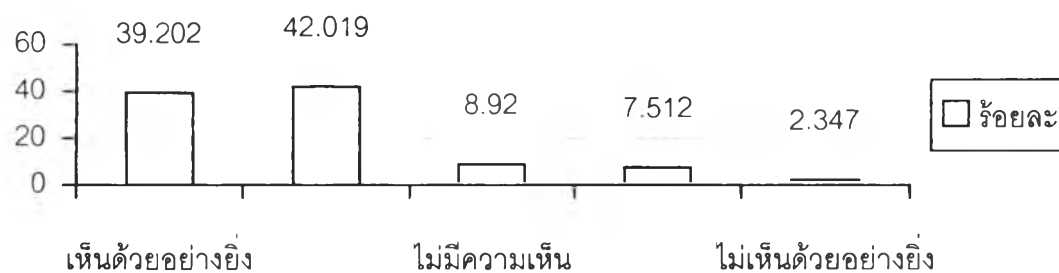
จากตารางที่ 4.23

พบว่า พนักงานสอบสวนสังกัดกองบัญชาการตำรวจนครบาล โดยเฉลี่ย ($\bar{X} = 4.362$) อยู่ในระดับเห็นด้วย โดยร้อยละ 51.408 เห็นด้วยอย่างยิ่ง ร้อยละ 38.732 เห็นด้วย ร้อยละ 5.634 ไม่มีความเห็น ร้อยละ 3.052 ไม่เห็นด้วย และร้อยละ 1.174 ไม่เห็นด้วยอย่างยิ่ง

เมื่อพิจารณาความคิดเห็นของ พนักงานสอบสวนสังกัดกองบัญชาการตำรวจนครบาล ข้างต้น ส่วนใหญ่เห็นด้วยว่า ในคดีที่มีความสำคัญหรือซับซ้อน ควรแต่งตั้งพนักงานสอบสวนที่มีประสบการณ์สูงมาเป็นผู้ควบคุมอำนวยความสะดวกสอบสวน

ตารางที่ 4.24 : ปัญหาข้อขัดข้อง หรืออุปสรรคเกี่ยวกับความรู้ความสามารถ ของ
พนักงานสอบสวน ในเรื่องเทคโนโลยีและเครื่องมือเครื่องใช้ที่ทันสมัย

| ปัญหา ข้อขัดข้อง หรือ อุปสรรค | เห็นด้วย อย่างยิ่ง | | เห็นด้วย | | ไม่มี ความเห็น | | ไม่เห็นด้วย | | ไม่เห็นด้วย อย่างยิ่ง | | \bar{X} | S.D. |
|--|-----------------------|--------|----------|--------|-------------------|--------|-------------|--------|--------------------------|--------|-----------|-------|
| | จำนวน | ร้อยละ | จำนวน | ร้อยละ | จำนวน | ร้อยละ | จำนวน | ร้อยละ | จำนวน | ร้อยละ | | |
| ปัจจุบัน ยังไม่มีการฝึกอบรมพนักงานสอบสวน ให้มีความรู้ความสามารถในเรื่องเทคโนโลยีและเครื่องมือเครื่องใช้ที่ทันสมัยต่าง ๆ เพื่อรองรับกับความเจริญก้าวหน้าของสังคมในอนาคต | 167 | 39.202 | 179 | 42.019 | 38 | 8.920 | 32 | 7.512 | 10 | 2.347 | 4.082 | 0.993 |



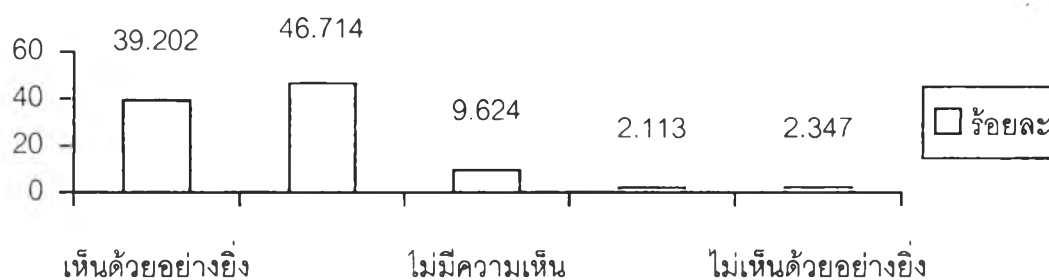
จากตารางที่ 4.24

พบว่า พนักงานสอบสวนสังกัดกองบัญชาการตำรวจนครบาล โดยเฉลี่ย ($\bar{X} = 4.082$) อยู่ในระดับเห็นด้วย โดยร้อยละ 42.019 เห็นด้วย ร้อยละ 39.202 เห็นด้วยอย่างยิ่ง ร้อยละ 8.920 ไม่มีความเห็น ร้อยละ 7.512 ไม่เห็นด้วย และร้อยละ 2.347 ไม่เห็นด้วยอย่างยิ่ง

เมื่อพิจารณาความคิดเห็นของ พนักงานสอบสวนสังกัดกองบัญชาการตำรวจนครบาล ข้างต้น ส่วนใหญ่เห็นด้วยว่า ปัจจุบันยังไม่มีการฝึกอบรมพนักงานสอบสวน ให้มีความรู้ความสามารถในเรื่องเทคโนโลยีและเครื่องมือเครื่องใช้ที่ทันสมัยต่าง ๆ เพื่อรองรับกับความเจริญก้าวหน้าของสังคมในอนาคต

ตารางที่ 4.25 : ปัญหาข้อขัดข้อง หรืออุปสรรคเกี่ยวกับการขาดความละเอียดรอบคอบในการ
ทำสำนวนการสอบสวน ของพนักงานสอบสวน

| ปัญหา ข้อขัดข้อง หรือ อุปสรรค | เห็นด้วย อย่างยิ่ง | | เห็นด้วย | | ไม่มี ความเห็น | | ไม่เห็นด้วย | | ไม่เห็นด้วย อย่างยิ่ง | | \bar{X} | S.D. |
|---|-----------------------|--------|----------|--------|-------------------|--------|-------------|--------|--------------------------|--------|-----------|-------|
| | จำนวน | ร้อยละ | จำนวน | ร้อยละ | จำนวน | ร้อยละ | จำนวน | ร้อยละ | จำนวน | ร้อยละ | | |
| พนักงานสอบสวนแต่ละ คน มีปริมาณคดีที่ต้อง รับผิดชอบจำนวนมาก เกินไป ทำให้ขาดความ ละเอียดรอบคอบในการ ทำสำนวนการสอบสวน | 167 | 39.202 | 199 | 46.714 | 41 | 9.624 | 9 | 2.113 | 10 | 2.347 | 4.183 | 0.867 |



จากตารางที่ 4.25

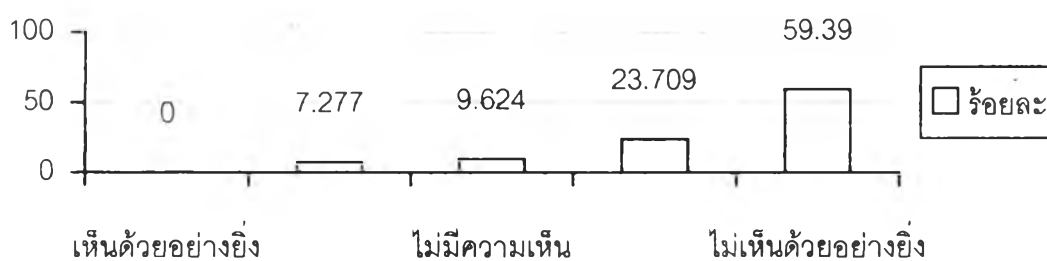
พบว่า พนักงานสอบสวนสังกัดกองบัญชาการตำรวจนครบาล โดยเฉลี่ย ($\bar{X} = 4.183$) อยู่ในระดับเห็นด้วย โดยร้อยละ 46.714 เห็นด้วย ร้อยละ 39.202 เห็นด้วยอย่างยิ่ง ร้อยละ 9.624 ไม่มีความเห็น ร้อยละ 2.347 ไม่เห็นด้วยอย่างยิ่ง และร้อยละ 2.113 ไม่เห็นด้วย

เมื่อพิจารณาความคิดเห็นของ พนักงานสอบสวนสังกัดกองบัญชาการตำรวจนครบาล ข้างต้น ส่วนใหญ่เห็นด้วยว่า พนักงานสอบสวนแต่ละคน มีปริมาณคดีที่ต้องรับผิดชอบจำนวนมากเกินไป ทำให้ขาดความละเอียดรอบคอบในการทำสำนวนการสอบสวน

2.5 งบประมาณสนับสนุนจากทางราชการ

ตารางที่ 4.26 : ปัญหาข้อขัดข้อง หรืออุปสรรคเกี่ยวกับการจัดหาล่ามให้แก่พนักงานสอบสวน

| ปัญหา ข้อขัดข้อง หรือ อุปสรรค | เห็นด้วย อย่างยิ่ง | | เห็นด้วย | | ไม่มี ความเห็น | | ไม่เห็นด้วย | | ไม่เห็นด้วย อย่างยิ่ง | | \bar{X} | S.D. |
|--|-----------------------|--------|----------|--------|-------------------|--------|-------------|--------|--------------------------|--------|-----------|-------|
| | จำนวน | ร้อยละ | จำนวน | ร้อยละ | จำนวน | ร้อยละ | จำนวน | ร้อยละ | จำนวน | ร้อยละ | | |
| ปัจจุบัน รัฐได้จัดหาล่าม ให้แก่พนักงานสอบสวน ในกรณีที่ผู้ต้องหาเป็น ชาวต่างประเทศ | - | - | 31 | 7.277 | 41 | 9.624 | 101 | 23.709 | 253 | 59.390 | 1.648 | 0.926 |



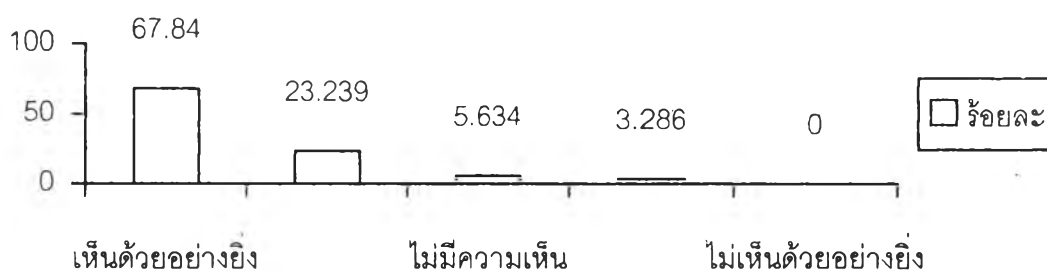
จากตารางที่ 4.26

พบว่า พนักงานสอบสวนสังกัดกองบัญชาการตำรวจนครบาล โดยเฉลี่ย ($\bar{X} = 1.648$) อยู่ในระดับไม่เห็นด้วย โดยร้อยละ 59.390 ไม่เห็นด้วยอย่างยิ่ง ร้อยละ 23.709 ไม่เห็นด้วย ร้อยละ 9.624 ไม่มีความเห็น และร้อยละ 7.277 เห็นด้วย

เมื่อพิจารณาความคิดเห็นของ พนักงานสอบสวนสังกัดกองบัญชาการตำรวจนครบาล ข้างต้น ส่วนใหญ่ไม่เห็นด้วยว่า ปัจจุบันรัฐได้จัดหาล่ามให้แก่พนักงานสอบสวน ในกรณีที่ผู้ต้องหาเป็นชาวต่างประเทศ

ตารางที่ 4.27 : ปัญหาข้อขัดข้อง หรืออุปสรรคเกี่ยวกับค่าใช้จ่ายต่าง ๆ ในการสอบสวน

| ปัญหา ข้อขัดข้อง หรือ อุปสรรค | เห็นด้วย อย่างยิ่ง | | เห็นด้วย | | ไม่มี ความเห็น | | ไม่เห็นด้วย | | ไม่เห็นด้วย อย่างยิ่ง | | \bar{X} | S.D. |
|--|-----------------------|--------|----------|--------|-------------------|--------|-------------|--------|--------------------------|--------|-----------|-------|
| | จำนวน | ร้อยละ | จำนวน | ร้อยละ | จำนวน | ร้อยละ | จำนวน | ร้อยละ | จำนวน | ร้อยละ | | |
| ปัจจุบัน พนักงานสอบสวนไม่สามารถเบิกจ่ายค่าใช้จ่ายต่าง ๆ ที่จ่ายไปในการสอบสวน จากทางราชการได้ | 289 | 67.840 | 99 | 23.239 | 24 | 5.634 | 14 | 3.286 | - | - | 4.556 | 0.748 |



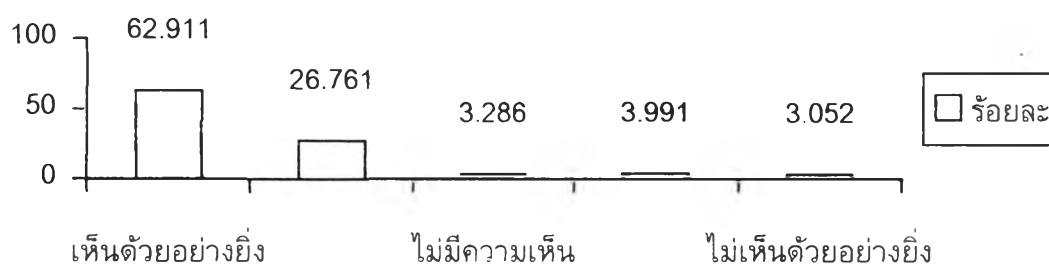
จากตารางที่ 4.27

พบว่า พนักงานสอบสวนสังกัดกองบัญชาการตำรวจนครบาล โดยเฉลี่ย ($\bar{X} = 4.556$) อยู่ในระดับเห็นด้วยอย่างยิ่ง โดยร้อยละ 67.840 เห็นด้วยอย่างยิ่ง ร้อยละ 23.239 เห็นด้วย ร้อยละ 5.634 ไม่มีความเห็น และร้อยละ 3.286 ไม่เห็นด้วย

เมื่อพิจารณาความคิดเห็นของ พนักงานสอบสวนสังกัดกองบัญชาการตำรวจนครบาล ข้างต้น ส่วนใหญ่เห็นด้วยอย่างยิ่งว่า ปัจจุบันพนักงานสอบสวนไม่สามารถเบิกค่าใช้จ่ายต่าง ๆ ที่จ่ายไปในการสอบสวน จากทางราชการได้

ตารางที่ 4.28 : ปัญหาข้อขัดข้อง หรืออุปสรรคเกี่ยวกับการเบิกจ่ายค่าตอบแทนในการทำ
 จำนวนการสอบสวน ของพนักงานสอบสวน

| ปัญหา ข้อขัดข้อง หรือ อุปสรรค | เห็นด้วย อย่างยิ่ง | | เห็นด้วย | | ไม่มี ความเห็น | | ไม่เห็นด้วย | | ไม่เห็นด้วย อย่างยิ่ง | | \bar{X} | S.D. |
|--|-----------------------|--------|----------|--------|-------------------|--------|-------------|--------|--------------------------|--------|-----------|-------|
| | จำนวน | ร้อยละ | จำนวน | ร้อยละ | จำนวน | ร้อยละ | จำนวน | ร้อยละ | จำนวน | ร้อยละ | | |
| ปัจจุบัน การเบิกจ่ายค่า ตอบแทนในการทำ จำนวนการสอบสวน ของพนักงานสอบสวน ยังมีความล่าช้า ไม่ เหมาะสม | 268 | 62.911 | 114 | 26.761 | 14 | 3.286 | 17 | 3.991 | 13 | 3.052 | 4.425 | 0.956 |



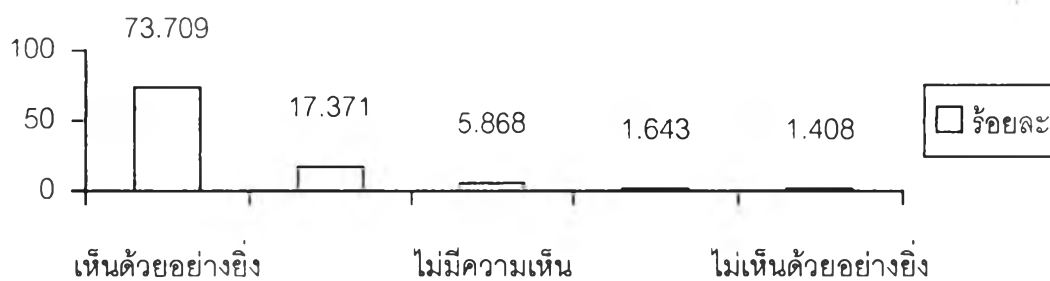
จากตารางที่ 4.28

พบว่า พนักงานสอบสวนสังกัดกองบัญชาการตำรวจนครบาล โดยเฉลี่ย ($\bar{X} = 4.425$) อยู่ในระดับเห็นด้วย โดยร้อยละ 62.911 เห็นด้วยอย่างยิ่ง ร้อยละ 26.761 เห็นด้วย ร้อยละ 3.991 ไม่เห็นด้วย ร้อยละ 3.286 ไม่มีความเห็น และร้อยละ 3.052 ไม่เห็นด้วยอย่างยิ่ง

เมื่อพิจารณาความคิดเห็นของ พนักงานสอบสวนสังกัดกองบัญชาการตำรวจนครบาล ข้างต้น ส่วนใหญ่เห็นด้วยว่า ปัจจุบันการเบิกจ่ายค่าตอบแทนในการทำจำนวนการสอบสวน ของพนักงานสอบสวน ยังมีความล่าช้า ไม่เหมาะสม

ตารางที่ 4.29 : ปัญหาข้อขัดข้อง หรืออุปสรรคเกี่ยวกับเรื่องเงินประจำตำแหน่งพนักงานสอบสวน

| ปัญหา ข้อขัดข้อง หรือ อุปสรรค | เห็นด้วย อย่างยิ่ง | | เห็นด้วย | | ไม่มี ความเห็น | | ไม่เห็นด้วย | | ไม่เห็นด้วย อย่างยิ่ง | | \bar{X} | S.D. |
|--|-----------------------|--------|----------|--------|-------------------|--------|-------------|--------|--------------------------|--------|-----------|-------|
| | จำนวน | ร้อยละ | จำนวน | ร้อยละ | จำนวน | ร้อยละ | จำนวน | ร้อยละ | จำนวน | ร้อยละ | | |
| ท่านเห็นด้วยว่า รัฐควร จัดให้มีเงินประจำ ตำแหน่งพนักงานสอบสวน เพื่อให้พนักงาน สอบสวนมีรายได้เพียงพอ เป็นค่าใช้จ่ายในการ ปฏิบัติงาน นอกเหนือ จากเงินเดือนที่ได้รับ | 314 | 73.709 | 74 | 17.371 | 25 | 5.868 | 7 | 1.643 | 6 | 1.408 | 4.603 | 0.792 |



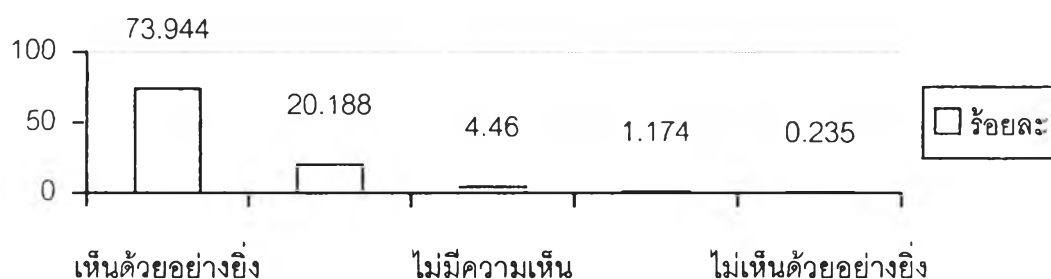
จากตารางที่ 4.29

พบว่า พนักงานสอบสวนสังกัดกองบัญชาการตำรวจนครบาล โดยเฉลี่ย ($\bar{X} = 4.603$) อยู่ในระดับเห็นด้วยอย่างยิ่ง โดยร้อยละ 73.709 เห็นด้วยอย่างยิ่ง ร้อยละ 17.371 เห็นด้วย ร้อยละ 5.868 ไม่มีความเห็น ร้อยละ 1.643 ไม่เห็นด้วย และร้อยละ 1.408 ไม่เห็นด้วยอย่างยิ่ง

เมื่อพิจารณาความคิดเห็นของ พนักงานสอบสวนสังกัดกองบัญชาการตำรวจนครบาล ข้างต้น ส่วนใหญ่เห็นด้วยอย่างยิ่งว่า รัฐควรจัดให้มีเงินประจำตำแหน่งพนักงานสอบสวน เพื่อให้พนักงานสอบสวนมีรายได้เพียงพอเป็นค่าใช้จ่ายในการปฏิบัติงาน นอกเหนือจากเงินเดือนที่ได้รับ

ตารางที่ 4.30 : ปัญหาข้อขัดข้อง หรืออุปสรรคเกี่ยวกับการจัดหาสถานที่และหน่วยงานที่
รับผิดชอบจัดเก็บ ดูแลรักษาของกลางในคดีอาญา

| ปัญหา ข้อขัดข้อง หรือ อุปสรรค | เห็นด้วย อย่างยิ่ง | | เห็นด้วย | | ไม่มี ความเห็น | | ไม่เห็นด้วย | | ไม่เห็นด้วย อย่างยิ่ง | | \bar{X} | S.D. |
|---|-----------------------|--------|----------|--------|-------------------|--------|-------------|--------|--------------------------|--------|-----------|-------|
| | จำนวน | ร้อยละ | จำนวน | ร้อยละ | จำนวน | ร้อยละ | จำนวน | ร้อยละ | จำนวน | ร้อยละ | | |
| ควรจัดหาสถานที่และจัด ตั้งหน่วยงานที่รับผิดชอบ จัดเก็บ ดูแลรักษา ของกลางในคดีอาญา ตลอดจนมีหน้าที่รับผิดชอบ รับ-ส่ง และจำหน่าย ของกลาง ในกรณีที่เกิด ถึงที่สุดแล้ว เพื่อให้เกิด ความสะดวกรวดเร็ว ไม่ เป็นภาระแก่พนักงาน สอบสวน | 315 | 73.944 | 86 | 20.188 | 19 | 4.460 | 5 | 1.174 | 1 | 0.235 | 4.664 | 0.643 |



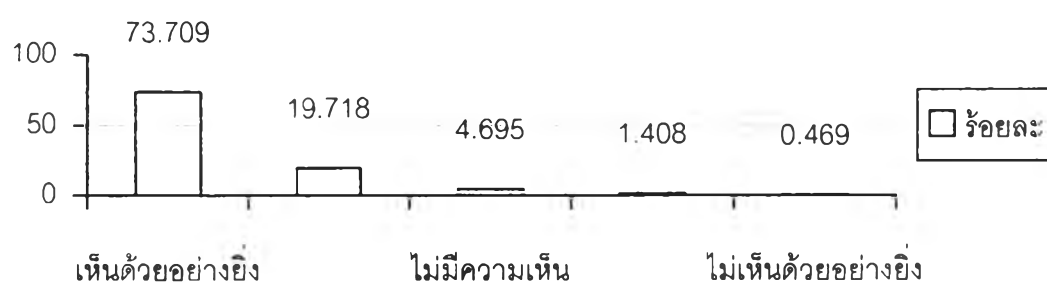
จากตารางที่ 4.30

พบว่า พนักงานสอบสวนสังกัดกองบัญชาการตำรวจนครบาล โดยเฉลี่ย ($\bar{X} = 4.664$) อยู่ในระดับเห็นด้วยอย่างยิ่ง โดยร้อยละ 73.944 เห็นด้วยอย่างยิ่ง ร้อยละ 20.188 เห็นด้วย ร้อยละ 4.460 ไม่มีความเห็น ร้อยละ 1.174 ไม่เห็นด้วย และร้อยละ 0.235 ไม่เห็นด้วยอย่างยิ่ง

เมื่อพิจารณาความคิดเห็นของ พนักงานสอบสวนสังกัดกองบัญชาการตำรวจนครบาล ข้างต้น ส่วนใหญ่เห็นด้วยอย่างยิ่งว่า ควรจัดหาสถานที่และจัดตั้งหน่วยงานที่รับผิดชอบจัดเก็บดูแลรักษาของกลางในคดีอาญาตลอดจนมีหน้าที่รับผิดชอบรับ-ส่ง และจำหน่ายของกลาง ในกรณีที่เกิดถึงที่สุดแล้ว เพื่อให้เกิดความสะดวกรวดเร็ว ไม่เป็นภาระแก่พนักงานสอบสวน

ตารางที่ 4.31 : ปัญหาข้อขัดข้อง หรืออุปสรรคเกี่ยวกับงบประมาณในการติดตามพยานบุคคล และคำตอบแทนให้แก่พยาน ในชั้นสอบสวน

| ปัญหา ข้อขัดข้อง หรือ อุปสรรค | เห็นด้วย อย่างยิ่ง | | เห็นด้วย | | ไม่มี ความเห็น | | ไม่เห็นด้วย | | ไม่เห็นด้วย อย่างยิ่ง | | \bar{X} | S.D. |
|--|-----------------------|--------|----------|--------|-------------------|--------|-------------|--------|--------------------------|--------|-----------|-------|
| | จำนวน | ร้อยละ | จำนวน | ร้อยละ | จำนวน | ร้อยละ | จำนวน | ร้อยละ | จำนวน | ร้อยละ | | |
| ปัจจุบัน ในชั้นพนักงาน สอบสวน ยังไม่มีงบประมาณในการติดตาม พยานบุคคล และคำตอบแทนให้แก่พยานใน การเดินทางมาพบ พนักงานสอบสวน ใน กรณีพนักงานสอบสวน ติดต่อไป | 314 | 73.709 | 84 | 19.718 | 20 | 4.695 | 6 | 1.408 | 2 | 0.469 | 4.648 | 0.680 |



จากตารางที่ 4.31

พบว่า พนักงานสอบสวนสังกัดกองบัญชาการตำรวจนครบาล โดยเฉลี่ย ($\bar{X} = 4.648$) อยู่ในระดับเห็นด้วยอย่างยิ่ง โดยร้อยละ 73.709 เห็นด้วยอย่างยิ่ง ร้อยละ 19.718 เห็นด้วย ร้อยละ 4.695 ไม่มีความเห็น ร้อยละ 1.408 ไม่เห็นด้วย และร้อยละ 0.469 ไม่เห็นด้วยอย่างยิ่ง

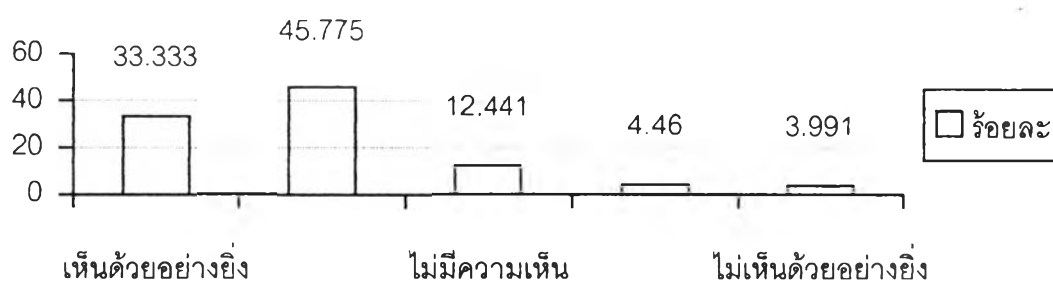
เมื่อพิจารณาความคิดเห็นของ พนักงานสอบสวนสังกัดกองบัญชาการตำรวจนครบาล ข้างต้น ส่วนใหญ่เห็นด้วยอย่างยิ่งว่า ปัจจุบันในชั้นพนักงานสอบสวนยังไม่มีงบประมาณในการติดตามพยานบุคคล และคำตอบแทนให้แก่พยาน ในการเดินทางมาพบพนักงานสอบสวน กรณีที่พนักงานสอบสวนติดต่อไป

2.2 จากตัวประชาชน

2.2.1 ความรู้ความเข้าใจในเรื่องสิทธิและเสรีภาพของประชาชน ที่ได้รับตามกฎหมาย

ตารางที่ 4.32 : ปัญหาข้อขัดข้อง หรืออุปสรรคเกี่ยวกับการที่ประชาชนไม่รู้ขั้นตอนและวิธีปฏิบัติตน ในกระบวนการสอบสวน

| ปัญหา ข้อขัดข้อง หรือ อุปสรรค | เห็นด้วย อย่างยิ่ง | | เห็นด้วย | | ไม่มี ความเห็น | | ไม่เห็นด้วย | | ไม่เห็นด้วย อย่างยิ่ง | | \bar{X} | S.D. |
|--|-----------------------|--------|----------|--------|-------------------|--------|-------------|--------|--------------------------|--------|-----------|-------|
| | จำนวน | ร้อยละ | จำนวน | ร้อยละ | จำนวน | ร้อยละ | จำนวน | ร้อยละ | จำนวน | ร้อยละ | | |
| ประชาชนไม่รู้ขั้นตอน และวิธีปฏิบัติตน ใน กระบวนการสอบสวน | 142 | 33.333 | 195 | 45.775 | 53 | 12.441 | 19 | 4.460 | 17 | 3.991 | 4.000 | 0.997 |



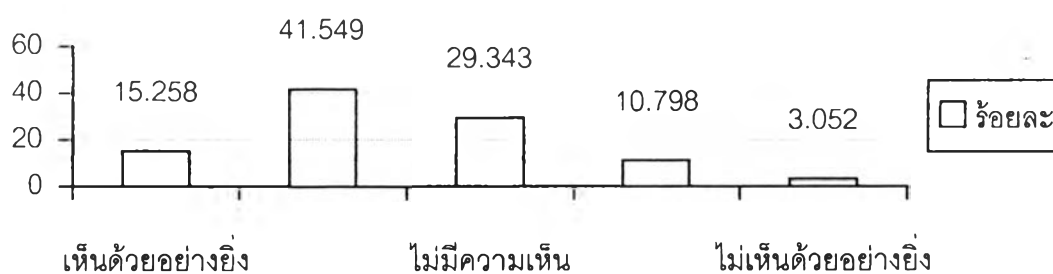
จากตารางที่ 4.32

พบว่า พนักงานสอบสวนสังกัดกองบัญชาการตำรวจนครบาล โดยเฉลี่ย ($\bar{X} = 4.000$) อยู่ในระดับเห็นด้วย โดยร้อยละ 45.775 เห็นด้วย ร้อยละ 33.333 เห็นด้วยอย่างยิ่ง ร้อยละ 12.441 ไม่มีความเห็น ร้อยละ 4.460 ไม่เห็นด้วย และร้อยละ 3.991 ไม่เห็นด้วยอย่างยิ่ง

เมื่อพิจารณาความคิดเห็นของ พนักงานสอบสวนสังกัดกองบัญชาการตำรวจนครบาล ข้างต้น ส่วนใหญ่เห็นด้วยว่า ประชาชนไม่รู้ขั้นตอนและวิธีปฏิบัติตน ในกระบวนการสอบสวน

ตารางที่ 4.33 : ปัญหาข้อขัดข้อง หรืออุปสรรคเกี่ยวกับการที่ผู้ต้องหาถูกควบคุมตัวในทันที เมื่อไปพบพนักงานสอบสวน

| ปัญหา ข้อขัดข้อง หรือ อุปสรรค | เห็นด้วย อย่างยิ่ง | | เห็นด้วย | | ไม่มี ความเห็น | | ไม่เห็นด้วย | | ไม่เห็นด้วย อย่างยิ่ง | | \bar{X} | S.D. |
|---|-----------------------|--------|----------|--------|-------------------|--------|-------------|--------|--------------------------|--------|-----------|-------|
| | จำนวน | ร้อยละ | จำนวน | ร้อยละ | จำนวน | ร้อยละ | จำนวน | ร้อยละ | จำนวน | ร้อยละ | | |
| ผู้ต้องหาทราบว่า เมื่อไปพบพนักงานสอบสวนแล้ว จะต้องถูกควบคุมตัวเข้าสู่กระบวนการสอบสวนในทันที | 65 | 15.258 | 177 | 41.549 | 125 | 29.343 | 46 | 10.798 | 13 | 3.052 | 3.552 | 0.974 |



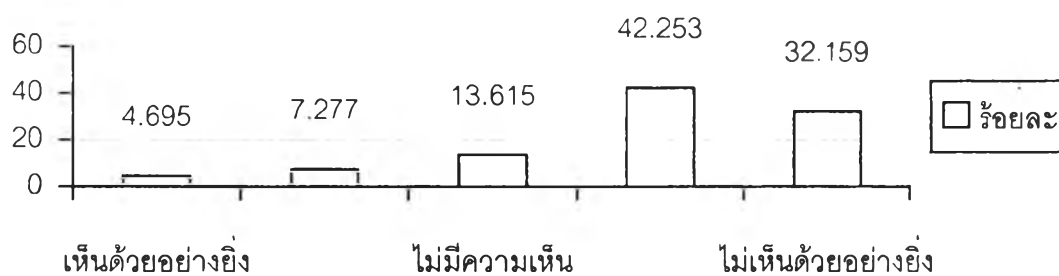
จากตารางที่ 4.33

พบว่าพนักงานสอบสวนสังกัดกองบัญชาการตำรวจนครบาล โดยเฉลี่ย ($\bar{X} = 3.552$) อยู่ในระดับเห็นด้วย โดยร้อยละ 41.549 เห็นด้วย ร้อยละ 29.343 ไม่มีความเห็น ร้อยละ 15.258 เห็นด้วยอย่างยิ่ง ร้อยละ 10.798 ไม่เห็นด้วย และร้อยละ 3.052 ไม่เห็นด้วยอย่างยิ่ง

เมื่อพิจารณาความคิดเห็นของ พนักงานสอบสวนสังกัดกองบัญชาการตำรวจนครบาล ข้างต้น ส่วนใหญ่เห็นด้วยว่า ผู้ต้องหาทราบว่าเมื่อไปพบพนักงานสอบสวนแล้ว จะถูกควบคุมตัวเข้าสู่กระบวนการสอบสวนในทันที

ตารางที่ 4.34 : ปัญหาข้อขัดข้อง หรืออุปสรรคเกี่ยวกับการให้ความร่วมมือเป็นพยาน ของประชาชน

| ปัญหา ข้อขัดข้อง หรือ อุปสรรค | เห็นด้วยอย่างยิ่ง | | เห็นด้วย | | ไม่มีความเห็น | | ไม่เห็นด้วย | | ไม่เห็นด้วยอย่างยิ่ง | | \bar{X} | S.D. |
|--|-------------------|--------|----------|--------|---------------|--------|-------------|--------|----------------------|--------|-----------|-------|
| | จำนวน | ร้อยละ | จำนวน | ร้อยละ | จำนวน | ร้อยละ | จำนวน | ร้อยละ | จำนวน | ร้อยละ | | |
| บุคคลผู้ทราบเหตุการณ์ที่เกี่ยวข้องในคดี ให้ความร่วมมือเป็นพยานในกระบวนการสอบสวนเป็นอย่างดี | 20 | 4.695 | 31 | 7.277 | 58 | 13.615 | 180 | 42.253 | 137 | 32.159 | 2.101 | 1.077 |



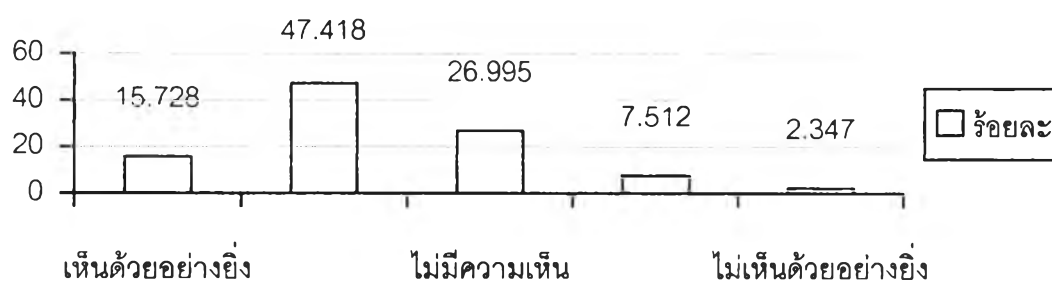
จากตารางที่ 4.34

พบว่า พนักงานสอบสวนสังกัดกองบัญชาการตำรวจนครบาล โดยเฉลี่ย ($\bar{X} = 2.101$) อยู่ในระดับไม่เห็นด้วย โดยร้อยละ 42.253 ไม่เห็นด้วย ร้อยละ 32.159 ไม่เห็นด้วยอย่างยิ่ง ร้อยละ 13.615 ไม่มีความเห็น ร้อยละ 7.277 เห็นด้วย และร้อยละ 4.695 เห็นด้วยอย่างยิ่ง

เมื่อพิจารณาความคิดเห็นของ พนักงานสอบสวนสังกัดกองบัญชาการตำรวจนครบาล ชำงต้น ส่วนใหญ่ไม่เห็นด้วยว่า บุคคลผู้ทราบเหตุการณ์ที่เกี่ยวข้องกับคดี ให้ความร่วมมือเป็นพยานในกระบวนการสอบสวน เป็นอย่างดี

ตารางที่ 4.35 : ปัญหาข้อขัดข้อง หรืออุปสรรคเกี่ยวกับการขออนุญาตปล่อยชั่วคราว

| ปัญหา ข้อขัดข้อง หรือ อุปสรรค | เห็นด้วย อย่างยิ่ง | | เห็นด้วย | | ไม่มี ความเห็น | | ไม่เห็นด้วย | | ไม่เห็นด้วย อย่างยิ่ง | | \bar{X} | S.D. |
|---|-----------------------|--------|----------|--------|-------------------|--------|-------------|--------|--------------------------|--------|-----------|-------|
| | จำนวน | ร้อยละ | จำนวน | ร้อยละ | จำนวน | ร้อยละ | จำนวน | ร้อยละ | จำนวน | ร้อยละ | | |
| ผู้ต้องหา ไม่ทราบขั้นตอนและประเภทของหลักทรัพย์ที่จะใช้เป็นหลักประกันประกอบการยื่นคำร้องขออนุญาตปล่อยชั่วคราวมาก่อน จึงทำให้เกิดความล่าช้าเมื่อจะขออนุญาตปล่อยชั่วคราว | 67 | 15.728 | 202 | 47.418 | 115 | 26.995 | 32 | 7.512 | 10 | 2.347 | 3.667 | 0.908 |



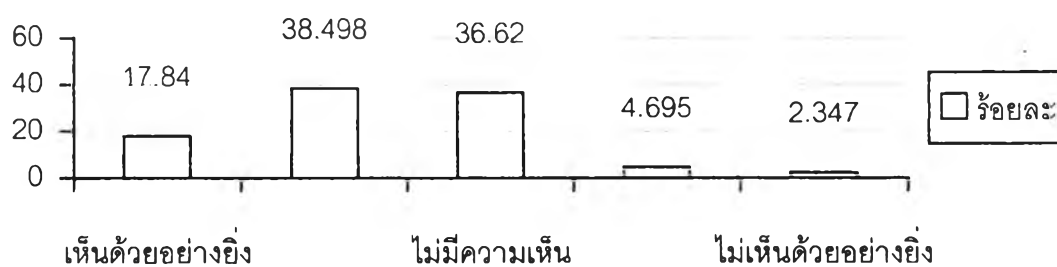
จากตารางที่ 4.35

พบว่า พนักงานสอบสวนสังกัดกองบัญชาการตำรวจนครบาล โดยเฉลี่ย ($\bar{X} = 3.667$) อยู่ในระดับเห็นด้วย โดยร้อยละ 47.418 เห็นด้วย ร้อยละ 26.995 ไม่มีความเห็น ร้อยละ 15.728 เห็นด้วยอย่างยิ่ง ร้อยละ 7.512 ไม่เห็นด้วย และร้อยละ 2.347 ไม่เห็นด้วยอย่างยิ่ง

เมื่อพิจารณาความคิดเห็นของ พนักงานสอบสวนสังกัดกองบัญชาการตำรวจนครบาล ข้างต้น ส่วนใหญ่เห็นด้วยว่า ผู้ต้องหาไม่ทราบขั้นตอนและประเภทของหลักทรัพย์ ที่จะใช้เป็นหลักประกันประกอบการยื่นคำร้องขออนุญาตปล่อยชั่วคราวมาก่อน จึงทำให้เกิดความล่าช้าเมื่อจะขออนุญาตปล่อยชั่วคราว

ตารางที่ 4.36 : ปัญหาข้อขัดข้อง หรืออุปสรรคเกี่ยวกับขั้นตอน และวิชาการสอบสวน

| ปัญหา ข้อขัดข้อง หรือ อุปสรรค | เห็นด้วย อย่างยิ่ง | | เห็นด้วย | | ไม่มี ความเห็น | | ไม่เห็นด้วย | | ไม่เห็นด้วย อย่างยิ่ง | | \bar{X} | S.D. |
|--|-----------------------|--------|----------|--------|-------------------|--------|-------------|--------|--------------------------|--------|-----------|-------|
| | จำนวน | ร้อยละ | จำนวน | ร้อยละ | จำนวน | ร้อยละ | จำนวน | ร้อยละ | จำนวน | ร้อยละ | | |
| ขั้นตอนและวิชาการสอบสวน เป็นความลับเฉพาะของตำรวจเท่านั้น ยังไม่ เป็นวิชาการสากลที่จัดให้มีการเรียนการสอนแก่ประชาชนโดยทั่วไป | 76 | 17.840 | 164 | 38.498 | 156 | 36.620 | 20 | 4.695 | 10 | 2.347 | 3.648 | 0.905 |



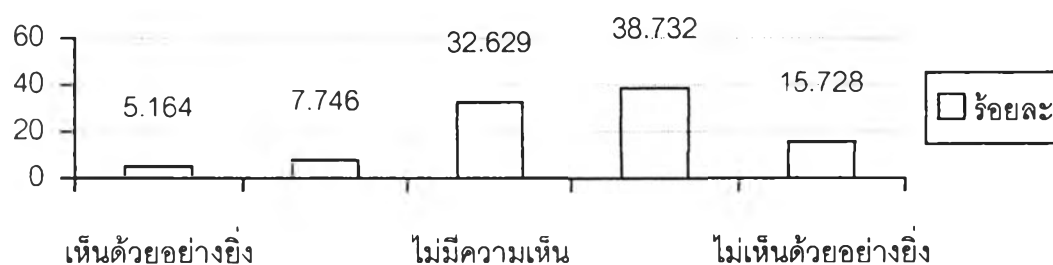
จากตารางที่ 4.36

พบว่า พนักงานสอบสวนสังกัดกองบัญชาการตำรวจนครบาล โดยเฉลี่ย ($\bar{X} = 3.648$) อยู่ในระดับเห็นด้วย โดยร้อยละ 38.498 เห็นด้วย ร้อยละ 36.620 ไม่มีความเห็น ร้อยละ 17.840 เห็นด้วยอย่างยิ่ง ร้อยละ 4.695 ไม่เห็นด้วย และร้อยละ 2.347 ไม่เห็นด้วยอย่างยิ่ง

เมื่อพิจารณาความคิดเห็นของ พนักงานสอบสวนสังกัดกองบัญชาการตำรวจนครบาล ข้างต้น ส่วนใหญ่เห็นด้วยว่า ขั้นตอนและวิชาการสอบสวนเป็นความลับเฉพาะของตำรวจเท่านั้น และยังไม่เป็นวิชาการสากลที่จัดให้มีการเรียนการสอน แก่ประชาชนโดยทั่วไป

ตารางที่ 4.37 : ปัญหาข้อขัดข้อง หรืออุปสรรคเกี่ยวกับการที่ประชาชนไม่รู้ในสิทธิและเสรีภาพ
ของตน

| ปัญหา ข้อขัดข้อง หรือ อุปสรรค | เห็นด้วย อย่างยิ่ง | | เห็นด้วย | | ไม่มี ความเห็น | | ไม่เห็นด้วย | | ไม่เห็นด้วย อย่างยิ่ง | | \bar{X} | S.D. |
|--|-----------------------|--------|----------|--------|-------------------|--------|-------------|--------|--------------------------|--------|-----------|-------|
| | จำนวน | ร้อยละ | จำนวน | ร้อยละ | จำนวน | ร้อยละ | จำนวน | ร้อยละ | จำนวน | ร้อยละ | | |
| ประชาชนทราบว่า กฎหมายไทยได้ให้สิทธิ แก่บุคคลผู้ตกเป็นผู้ต้อง หาไว้อย่างไรบ้าง เนื่อง จากปัจจุบันได้มีการเผยแพร่ ให้ความรู้แก่ประชาชนโดยทั่วไป อย่างทั่วถึงแล้ว | 22 | 5.164 | 33 | 7.746 | 139 | 32.629 | 165 | 38.732 | 67 | 15.728 | 2.479 | 1.014 |



จากตารางที่ 4.37

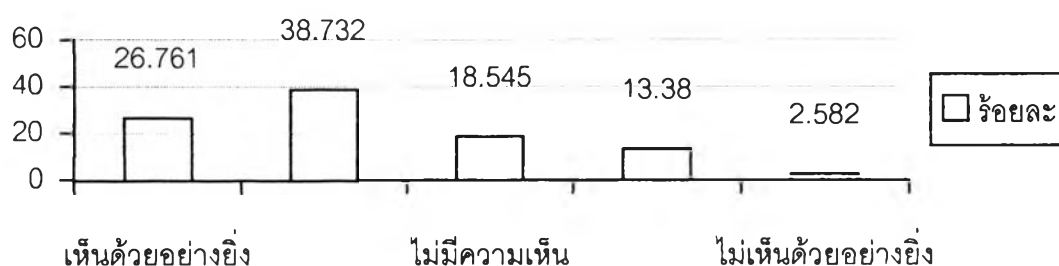
พบว่า พนักงานสอบสวนสังกัดกองบัญชาการตำรวจนครบาล โดยเฉลี่ย ($\bar{X} = 2.479$) อยู่ในระดับไม่เห็นด้วย โดยร้อยละ 38.732 ไม่เห็นด้วย ร้อยละ 32.629 ไม่มีความเห็น ร้อยละ 15.728 ไม่เห็นด้วยอย่างยิ่ง ร้อยละ 7.746 เห็นด้วย และร้อยละ 5.164 เห็นด้วยอย่างยิ่ง

เมื่อพิจารณาความคิดเห็นของ พนักงานสอบสวนสังกัดกองบัญชาการตำรวจนครบาล ข้างต้น ส่วนใหญ่ไม่เห็นด้วยว่า ประชาชนทราบว่ากฎหมายไทยได้ให้สิทธิแก่บุคคลผู้ตกเป็นผู้ต้องหาไว้อย่างไรบ้าง เนื่องจากปัจจุบันได้มีการเผยแพร่ให้ความรู้แก่ประชาชนโดยทั่วไป อย่างทั่วถึง

2.2.2 ความรู้ความเข้าใจในหน้าที่ที่จะต้องปฏิบัติตามกฎหมาย ของประชาชน

ตารางที่ 4.38 : ปัญหาข้อขัดข้อง หรืออุปสรรคเกี่ยวกับการไม่รู้กฎหมายของประชาชน

| ปัญหา ข้อขัดข้อง หรือ อุปสรรค | เห็นด้วย อย่างยิ่ง | | เห็นด้วย | | ไม่มี ความเห็น | | ไม่เห็นด้วย | | ไม่เห็นด้วย อย่างยิ่ง | | \bar{X} | S.D. |
|---|-----------------------|--------|----------|--------|-------------------|--------|-------------|--------|--------------------------|--------|-----------|-------|
| | จำนวน | ร้อยละ | จำนวน | ร้อยละ | จำนวน | ร้อยละ | จำนวน | ร้อยละ | จำนวน | ร้อยละ | | |
| ประชาชนไม่ทราบว่า กฎหมายได้กำหนดหน้าที่ ที่ต้องปฏิบัติไว้อย่างไร บ้าง ซึ่งหากไม่ปฏิบัติ ตาม ถือว่าเป็นความผิด และต้องถูกดำเนินคดี จะยกเอาความไม่รู้มา อ้างเพื่อให้พ้นผิดไม่ได้ | 114 | 26.761 | 165 | 38.732 | 79 | 18.545 | 57 | 13.380 | 11 | 2.582 | 3.737 | 1.029 |



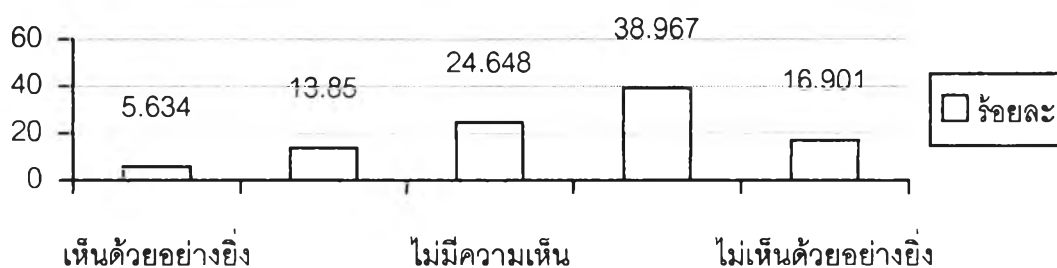
จากตารางที่ 4.38

พบว่า พนักงานสอบสวนสังกัดกองบัญชาการตำรวจนครบาล โดยเฉลี่ย ($\bar{X} = 3.737$) อยู่ในระดับเห็นด้วย โดยร้อยละ 38.732 เห็นด้วย ร้อยละ 26.761 เห็นด้วยอย่างยิ่ง ร้อยละ 18.545 ไม่มีความเห็น ร้อยละ 13.380 ไม่เห็นด้วย และร้อยละ 2.582 ไม่เห็นด้วยอย่างยิ่ง

เมื่อพิจารณาความคิดเห็นของ พนักงานสอบสวนสังกัดกองบัญชาการตำรวจนครบาล ข้างต้น ส่วนใหญ่เห็นด้วยว่า ประชาชนไม่ทราบว่า กฎหมายได้กำหนดหน้าที่ที่ต้องปฏิบัติไว้อย่างไรบ้าง ซึ่งหากไม่ปฏิบัติตามถือว่าเป็นความผิด และต้องถูกดำเนินคดี จะยกเอาความไม่รู้มาอ้างเพื่อให้พ้นผิดไม่ได้

ตารางที่ 4.39 : ปัญหาข้อขัดข้อง หรืออุปสรรคในเรื่องเกี่ยวกับการที่ประชาชนไม่รู้หน้าที่ของตน

| ปัญหา ข้อขัดข้อง หรือ อุปสรรค | เห็นด้วย อย่างยิ่ง | | เห็นด้วย | | ไม่มี ความเห็น | | ไม่เห็นด้วย | | ไม่เห็นด้วย อย่างยิ่ง | | \bar{X} | S.D. |
|--|-----------------------|--------|----------|--------|-------------------|--------|-------------|--------|--------------------------|--------|-----------|-------|
| | จำนวน | ร้อยละ | จำนวน | ร้อยละ | จำนวน | ร้อยละ | จำนวน | ร้อยละ | จำนวน | ร้อยละ | | |
| ประชาชนทราบว่า ตนมี หน้าที่ต้องปฏิบัติตาม กฎหมายโดยเคร่งครัด | 24 | 5.634 | 59 | 13.850 | 105 | 24.648 | 166 | 38.967 | 72 | 16.901 | 2.523 | 1.097 |



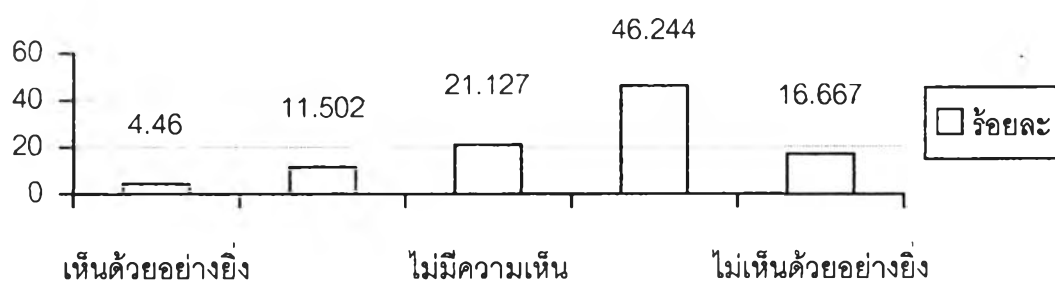
จากตารางที่ 4.39

พบว่า พนักงานสอบสวนสังกัดกองบัญชาการตำรวจนครบาล โดยเฉลี่ย ($\bar{X} = 2.523$) อยู่ในระดับไม่เห็นด้วย โดยร้อยละ 38.967 ไม่เห็นด้วย ร้อยละ 24.648 ไม่มีความเห็น ร้อยละ 16.901 ไม่เห็นด้วยอย่างยิ่ง ร้อยละ 13.850 เห็นด้วย และร้อยละ 5.634 เห็นด้วยอย่างยิ่ง

เมื่อพิจารณาความคิดเห็นของ พนักงานสอบสวนสังกัดกองบัญชาการตำรวจนครบาล ข้างต้น ส่วนใหญ่ไม่เห็นด้วยว่า ประชาชนทราบว่าตนมีหน้าที่ต้องปฏิบัติตามกฎหมายโดยเคร่งครัด

ตารางที่ 4.40 : ปัญหาข้อขัดข้อง หรืออุปสรรคเกี่ยวกับความรู้ความเข้าใจของประชาชน
ในรายละเอียดของกฎหมาย

| ปัญหา ข้อขัดข้อง หรือ อุปสรรค | เห็นด้วย อย่างยิ่ง | | เห็นด้วย | | ไม่มี ความเห็น | | ไม่เห็นด้วย | | ไม่เห็นด้วย อย่างยิ่ง | | \bar{X} | S.D. |
|--|-----------------------|--------|----------|--------|-------------------|--------|-------------|--------|--------------------------|--------|-----------|-------|
| | จำนวน | ร้อยละ | จำนวน | ร้อยละ | จำนวน | ร้อยละ | จำนวน | ร้อยละ | จำนวน | ร้อยละ | | |
| ประชาชนทราบว่า จะต้องถูกดำเนินการอย่างไร หากกระทำความผิดกฎหมาย และในแต่ละความผิดนั้น มีโทษต่างกันอย่างไร | 19 | 4.460 | 49 | 11.502 | 90 | 21.127 | 197 | 46.244 | 71 | 16.667 | 2.408 | 1.037 |



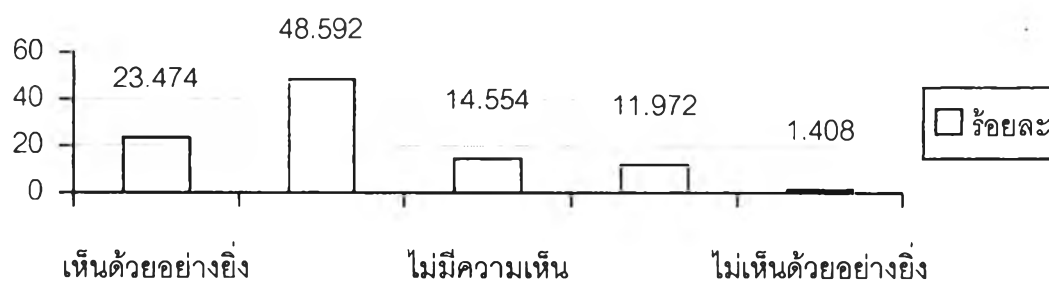
จากตารางที่ 4.40

พบว่า พนักงานสอบสวนสังกัดกองบัญชาการตำรวจนครบาล โดยเฉลี่ย ($\bar{X} = 2.408$) อยู่ในระดับไม่เห็นด้วย โดยร้อยละ 46.244 ไม่เห็นด้วย ร้อยละ 21.127 ไม่มีความเห็น ร้อยละ 16.667 ไม่เห็นด้วยอย่างยิ่ง ร้อยละ 11.502 เห็นด้วย และร้อยละ 4.460 เห็นด้วยอย่างยิ่ง

เมื่อพิจารณาความคิดเห็นของ พนักงานสอบสวนสังกัดกองบัญชาการตำรวจนครบาล ข้างต้น ส่วนใหญ่ไม่เห็นด้วยว่า ประชาชนทราบว่า จะต้องถูกดำเนินการอย่างไรหากกระทำความผิดกฎหมาย และในแต่ละความผิดมีโทษต่างกันอย่างไร

ตารางที่ 4.41 : ปัญหาข้อขัดข้อง หรืออุปสรรคเกี่ยวกับการปฏิบัติตน เมื่อได้รับหมายเรียกของ พนักงานสอบสวน

| ปัญหา ข้อขัดข้อง หรือ อุปสรรค | เห็นด้วย อย่างยิ่ง | | เห็นด้วย | | ไม่มี ความเห็น | | ไม่เห็นด้วย | | ไม่เห็นด้วย อย่างยิ่ง | | \bar{X} | S.D. |
|---|-----------------------|--------|----------|--------|-------------------|--------|-------------|--------|--------------------------|--------|-----------|-------|
| | จำนวน | ร้อยละ | จำนวน | ร้อยละ | จำนวน | ร้อยละ | จำนวน | ร้อยละ | จำนวน | ร้อยละ | | |
| บุคคลที่พนักงานสอบสวนออกหมายเรียกให้มาพบเพื่อเป็นพยานในคดี ไม่ทราบว่าเป็นหน้าที่ตามกฎหมาย ที่ตนต้องปฏิบัติตาม | 100 | 23.474 | 207 | 48.592 | 62 | 14.554 | 51 | 11.972 | 6 | 1.408 | 3.808 | 0.972 |



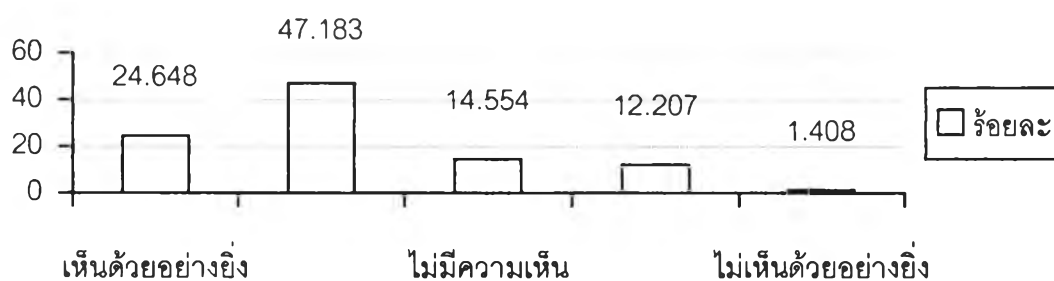
จากตารางที่ 4.41

พบว่า พนักงานสอบสวนสังกัดกองบัญชาการตำรวจนครบาล โดยเฉลี่ย ($\bar{X} = 3.808$) อยู่ในระดับเห็นด้วย โดยร้อยละ 48.592 เห็นด้วย ร้อยละ 23.474 เห็นด้วยอย่างยิ่ง ร้อยละ 14.554 ไม่มีความเห็น ร้อยละ 11.972 ไม่เห็นด้วย และร้อยละ 1.408 ไม่เห็นด้วยอย่างยิ่ง

เมื่อพิจารณาความคิดเห็นของ พนักงานสอบสวนสังกัดกองบัญชาการตำรวจนครบาล ข้างต้น ส่วนใหญ่เห็นด้วยว่า บุคคลที่พนักงานสอบสวนออกหมายเรียกให้มาพบเพื่อเป็นพยานในคดี ไม่ทราบว่าเป็นหน้าที่ตามกฎหมายที่ตนจะต้องปฏิบัติตาม

ตารางที่ 4.42 : ปัญหาข้อขัดข้อง หรืออุปสรรคเกี่ยวกับการที่ประชาชนไม่ปฏิบัติตามหมายเรียก

| ปัญหา ข้อขัดข้อง หรือ อุปสรรค | เห็นด้วย อย่างยิ่ง | | เห็นด้วย | | ไม่มี ความเห็น | | ไม่เห็นด้วย | | ไม่เห็นด้วย อย่างยิ่ง | | \bar{X} | S.D. |
|---|-----------------------|--------|----------|--------|-------------------|--------|-------------|--------|--------------------------|--------|-----------|-------|
| | จำนวน | ร้อยละ | จำนวน | ร้อยละ | จำนวน | ร้อยละ | จำนวน | ร้อยละ | จำนวน | ร้อยละ | | |
| ประชาชนไม่ทราบว่าการที่ไม่ไปพบพนักงานสอบสวนตามหมายเรียกโดยไม่มีเหตุผลอันสมควร เป็นความผิด อาจถูกดำเนินคดีตามกฎหมายได้ และทำให้เกิดความล่าช้าในการสอบสวนเป็นอย่างมาก | 105 | 24.648 | 201 | 47.183 | 62 | 14.554 | 52 | 12.207 | 6 | 1.408 | 3.815 | 0.984 |



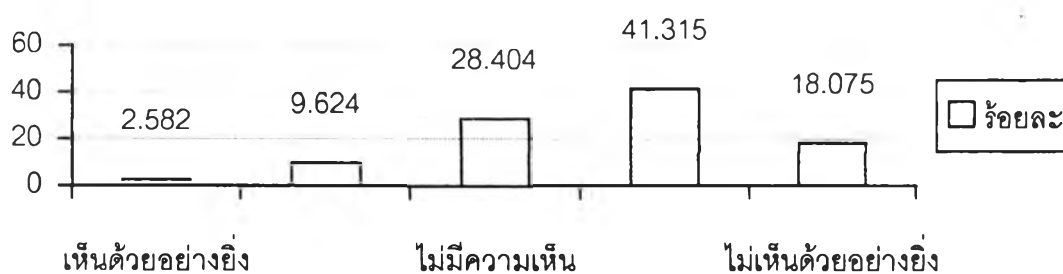
จากตารางที่ 4.42

พบว่า พนักงานสอบสวนสังกัดกองบัญชาการตำรวจนครบาล โดยเฉลี่ย ($\bar{X} = 3.815$) อยู่ในระดับเห็นด้วย โดยร้อยละ 47.183 เห็นด้วย ร้อยละ 24.648 เห็นด้วยอย่างยิ่ง ร้อยละ 14.554 ไม่มีความเห็น ร้อยละ 12.207 ไม่เห็นด้วย และร้อยละ 1.408 ไม่เห็นด้วยอย่างยิ่ง

เมื่อพิจารณาความคิดเห็นของ พนักงานสอบสวนสังกัดกองบัญชาการตำรวจนครบาล ข้างต้น ส่วนใหญ่เห็นด้วยว่า ประชาชนไม่ทราบว่าการที่ไม่ไปพบพนักงานสอบสวนตามหมายเรียกโดยไม่มีเหตุผลอันสมควร เป็นความผิด อาจถูกดำเนินคดีตามกฎหมายได้ และทำให้เกิดความล่าช้าในการสอบสวนเป็นอย่างมาก

ตารางที่ 4.43 : ปัญหาข้อขัดข้อง หรืออุปสรรคเกี่ยวกับความรู้ในเรื่องกฎหมายเบื้องต้น ของประชาชน

| ปัญหา ข้อขัดข้อง หรือ อุปสรรค | เห็นด้วย อย่างยิ่ง | | เห็นด้วย | | ไม่มี ความเห็น | | ไม่เห็นด้วย | | ไม่เห็นด้วย อย่างยิ่ง | | \bar{X} | S.D. |
|---|-----------------------|--------|----------|--------|-------------------|--------|-------------|--------|--------------------------|--------|-----------|-------|
| | จำนวน | ร้อยละ | จำนวน | ร้อยละ | จำนวน | ร้อยละ | จำนวน | ร้อยละ | จำนวน | ร้อยละ | | |
| ปัจจุบัน มีการเผยแพร่ ความรู้ในเรื่องกฎหมาย เบื้องต้นที่พึงปฏิบัติ ให้ แก่ประชาชนทราบ อย่าง ทั่วถึง เหมาะสมดีแล้ว | 11 | 2.582 | 41 | 9.624 | 121 | 28.404 | 176 | 41.315 | 77 | 18.075 | 2.373 | 0.972 |



จากตารางที่ 4.43

พบว่า พนักงานสอบสวนสังกัดกองบัญชาการตำรวจนครบาล โดยเฉลี่ย ($\bar{X} = 2.373$)อยู่ในระดับไม่เห็นด้วย โดยร้อยละ 41.315 ไม่เห็นด้วย ร้อยละ 28.404 ไม่มีความเห็น ร้อยละ 18.075 ไม่เห็นด้วยอย่างยิ่ง ร้อยละ 9.624 เห็นด้วย และร้อยละ 2.582 เห็นด้วยอย่างยิ่ง

เมื่อพิจารณาความคิดเห็นของ พนักงานสอบสวนสังกัดกองบัญชาการตำรวจนครบาลข้างต้น ส่วนใหญ่ไม่เห็นด้วยว่า ปัจจุบันมีการเผยแพร่ความรู้ในเรื่องกฎหมายเบื้องต้นที่พึงปฏิบัติ ให้แก่ประชาชนทราบ อย่างทั่วถึง เหมาะสมดีแล้ว

หมวดที่ 3

ข้อเสนอแนะเกี่ยวกับปัญหาข้อขัดข้อง หรืออุปสรรคในกระบวนการสอบสวน ที่มีผลกระทบต่อสิทธิและเสรีภาพของผู้ต้องหา

การศึกษาถึงข้อเสนอแนะของพนักงานสอบสวนสังกัดกองบัญชาการตำรวจนครบาล เกี่ยวกับปัญหาข้อขัดข้อง หรืออุปสรรคในกระบวนการสอบสวน ที่มีผลกระทบต่อสิทธิและเสรีภาพของผู้ต้องหานั้น ผู้ศึกษาได้ใช้แบบสอบถามประเภทปลายเปิด เพื่อให้มีการแสดงความคิดเห็นโดยอิสระ จากจำนวนแบบสอบถามที่ได้รับกลับมาทั้งหมด 426 ชุด มีผู้แสดงความคิดเห็นเพิ่มเติมมาจำนวน 308 ชุด คิดเป็นร้อยละ 72.300 ดังนี้

3.1 ข้อเสนอแนะของพนักงานสอบสวนสังกัดกองบัญชาการตำรวจนครบาล เกี่ยวกับปัญหาข้อขัดข้อง หรืออุปสรรคในกระบวนการสอบสวน ที่มีผลกระทบต่อสิทธิและเสรีภาพของผู้ต้องหา ในด้านเครื่องมือเครื่องใช้ในการปฏิบัติงานสอบสวน

-ส่วนใหญ่มีความเห็นว่า ปัจจุบันยังขาดแคลน และไม่ค่อยได้รับการสนับสนุนจากทางการเท่าที่ควร โดยส่วนมากพนักงานสอบสวนยังต้องใช้ทุนทรัพย์ส่วนตัวในการจัดซื้อ จัดหาเครื่องมือเครื่องใช้ต่าง ๆ เองแทบทั้งสิ้น เช่น เครื่องคอมพิวเตอร์ วัสดุอุปกรณ์เครื่องมือเครื่องใช้สำนักงาน เครื่องเขียน กระดาษ โต๊ะเก้าอี้ทำงาน เป็นต้น

-เสนอแนะว่า รัฐควรจัดหาอุปกรณ์ เครื่องมือเครื่องใช้ที่ทันสมัยให้แก่พนักงานสอบสวนใช้ในการสอบสวน เพื่อให้การสอบสวนเป็นไปด้วยความสะดวกรวดเร็วและมีประสิทธิภาพ

3.2 ข้อเสนอแนะของพนักงานสอบสวนสังกัดกองบัญชาการตำรวจนครบาล เกี่ยวกับปัญหาข้อขัดข้อง หรืออุปสรรคในกระบวนการสอบสวน ที่มีผลกระทบต่อสิทธิและเสรีภาพของผู้ต้องหา ในด้านเครื่องมือเครื่องใช้ในการดำเนินการทั้งหลายอื่น ของพนักงานสอบสวน

-ส่วนใหญ่มีความเห็นว่า ปัจจุบันยังขาดแคลน และไม่ค่อยได้รับการสนับสนุนจากทางการเท่าที่ควร โดยส่วนมากพนักงานสอบสวนยังต้องใช้ทุนทรัพย์ส่วนตัวในการจัดซื้อ จัดหาเครื่องมือเครื่องใช้ต่าง ๆ เองแทบทั้งสิ้น เช่น วิทยุสื่อสาร โทรศัพท์มือถือ วิทยุติดตามตัว เป็นต้น ซึ่งเป็นอุปกรณ์ติดต่อสื่อสารที่ทันสมัย

ในเรื่องของยานพาหนะ พนักงานสอบสวนส่วนมากจะต้องใช้ยานพาหนะส่วนตัวในการเดินทางไปดำเนินการต่าง ๆ ที่เกี่ยวข้องในคดีอยู่ เนื่องจากในแต่ละสถานีตำรวจยังมีปริมาณของยาน

พาหนะที่ไม่เพียงพอต่อการใช้งาน และในส่วนของ การขาดเชยน้ำมันเชื้อเพลิงนั้น ยังมีปริมาณที่ไม่เพียงพอกับการใช้งานจริง บางแห่งก็ไม่ได้รับการสนับสนุนในเรื่องนี้

-เสนอแนะว่า ควรนำเอาระบบการสื่อสารผ่านอินเทอร์เน็ตมาใช้ในการสอบสวน หรือติดต่อประสานงาน ตรวจสอบ ค้นหาข้อมูลต่าง ๆ ที่เกี่ยวข้องในคดีกับบุคคล หรือหน่วยงานภายนอกอื่น ๆ รวมทั้งภายในหน่วยงานของตำรวจเองด้วย เพื่อความทันสมัยของข้อมูล และเกิดความสะดวกรวดเร็วในการปฏิบัติงาน และข้อมูลที่ได้ควรมีผลบังคับใช้สามารถยืนยันเป็นเอกสารทางกฎหมายได้ด้วย

3.3 ข้อเสนอแนะของพนักงานสอบสวนสังกัดกองบัญชาการตำรวจนครบาล เกี่ยวกับปัญหาข้อขัดข้อง หรืออุปสรรคในกระบวนการสอบสวน ที่มีผลกระทบต่อสิทธิและเสรีภาพของผู้ต้องหา จากกระบวนการสอบสวนขาดประสิทธิภาพ

-ส่วนใหญ่เห็นด้วยว่า การเสนอสำนวนการสอบสวนต่อผู้บังคับบัญชาตามลำดับชั้นเพื่อส่งคดี ก่อนเสนอพนักงานอัยการ ภายหลังจากที่พนักงานสอบสวนทำการสอบสวนเสร็จแล้ว ในบางคดียังใช้ระยะเวลาพิจารณาเพื่อส่งการนานเกินไป มีสายการบังคับบัญชาหลายระดับชั้น

การตรวจสอบของกลางต่าง ๆ ในคดีอาญา และการตรวจสอบลายพิมพ์นิ้วมือจะประวัติการต้องโทษของผู้ต้องหาในแต่ละคดี ปัจจุบันยังใช้ระยะเวลาเวลานานเกินไป ทั้ง ๆ ที่ควรลดระยะเวลาลงได้ ทำให้เกิดความล่าช้าในกระบวนการสอบสวน เพราะพนักงานสอบสวนต้องเสียเวลารอผลการตรวจสอบดังกล่าว

-เสนอแนะว่า รัฐควรจัดให้มีผู้ช่วยเหลือพนักงานสอบสวนในการปฏิบัติงาน และดำเนินการต่าง ๆ ที่เกี่ยวข้อง ให้เพียงพอต่อปริมาณงาน และขึ้นตรงต่อการบังคับบัญชาของพนักงานสอบสวนโดยเฉพาะ

ควรนำเทคโนโลยีที่ทันสมัยมาใช้ในการสอบสวน และเก็บรวบรวมข้อมูลทางคดีต่าง ๆ เพื่อให้ง่ายต่อการตรวจสอบค้นหา และทันต่อเหตุการณ์ความเปลี่ยนแปลงของสังคม

ควรลดขั้นตอนการปฏิบัติและจำนวนเอกสารที่พนักงานสอบสวนจำเป็นต้องจัดทำในสำนวนการสอบสวนที่ไม่จำเป็นออกบ้าง เพื่อเป็นการลดภาระให้แก่พนักงานสอบสวน ในการจัดทำในสิ่งที่ไม่จำเป็นนั้น ๆ

3.4 ข้อเสนอแนะของพนักงานสอบสวนสังกัดกองบัญชาการตำรวจนครบาล เกี่ยวกับปัญหาข้อขัดข้อง หรืออุปสรรคในกระบวนการสอบสวน ที่มีผลกระทบต่อสิทธิและเสรีภาพของผู้ต้องหา ในด้านความรู้ความสามารถของพนักงานสอบสวน

-ส่วนใหญ่เห็นด้วยว่า ประสิทธิภาพของพนักงานสอบสวนมีผลต่อการปฏิบัติงานสอบสวนของพนักงานสอบสวน ซึ่งควรมีการกำหนดคุณสมบัติของตำรวจผู้ที่จะมาดำรงตำแหน่งเป็นพนักงานสอบสวนให้ชัดเจน และในคดีที่มีความซับซ้อนหรือมีความสำคัญควรแต่งตั้งพนักงานสอบสวนที่มีประสบการณ์สูงมาเป็นผู้ควบคุมอำนาจการสอบสวน เนื่องจากพนักงานสอบสวนส่วนมากมีปริมาณคดีในความรับผิดชอบจำนวนมากเกินไป ทำให้ในบางครั้งอาจทำให้ขาดความละเอียดรอบคอบในการทำสำนวนการสอบสวน

-เสนอแนะว่า ควรมีการจัดอบรมพนักงานสอบสวน ในเรื่องเกี่ยวกับข้อกฎหมายต่าง ๆ ตลอดจนวิชาการสอบสวน เพื่อเพิ่มประสิทธิภาพในการปฏิบัติงานสอบสวน และเพื่อความทันสมัยของข้อมูลให้ทันต่อเหตุการณ์ความเปลี่ยนแปลงของอาชญากรรมที่นับวันจะยิ่งทวีความรุนแรงและทันสมัยขึ้นทุกวัน และสามารถเป็นปรึกษาแก่ประชาชนในเรื่องต่าง ๆ นั้นได้

ควรมีการให้หลักประกันในการเจริญก้าวหน้าในตำแหน่งหน้าที่การงาน เป็นการสร้างขวัญและกำลังใจให้แก่พนักงานสอบสวน มีการให้รางวัลความดีความชอบแก่ผู้ที่ปฏิบัติดี และการลงโทษที่เด็ดขาดต่อผู้ที่ฝ่าฝืน อย่างเป็นรูปธรรม ปลุกจิตสำนึกให้พนักงานสอบสวนรักในงานสอบสวนและตระหนักถึงภาระหน้าที่ของตน เพื่อให้การปฏิบัติงานเป็นไปอย่างมีประสิทธิภาพเต็มความสามารถ

3.5 ข้อเสนอแนะของพนักงานสอบสวนสังกัดกองบัญชาการตำรวจนครบาล เกี่ยวกับปัญหาข้อขัดข้อง หรืออุปสรรคในกระบวนการสอบสวน ที่มีผลกระทบต่อสิทธิและเสรีภาพของผู้ต้องหา ในด้านงบประมาณสนับสนุนจากทางราชการ

-ส่วนใหญ่มีความเห็นว่า งานสอบสวนมีความสำคัญเป็นหัวใจของกระบวนการยุติธรรม แต่ปัจจุบันยังไม่ได้รับการสนับสนุนในด้านงบประมาณจากทางราชการเท่าที่ควร ส่วนมากพนักงานสอบสวนยังต้องใช้ทุนทรัพย์ส่วนตัวในการดำเนินการต่าง ๆ ในกระบวนการสอบสวนเอง ยังไม่สามารถขอเบิกค่าใช้จ่ายต่าง ๆ ที่จ่ายไปในการสอบสวนจากทางราชการได้

การเบิกจ่ายค่าตอบแทนในการทำสำนวนการสอบสวนของพนักงานสอบสวน ยังมีความล่าช้า และมักจะไม่ได้รับเต็มตามจำนวนที่เสนอไป

ควรจัดให้มีเงินประจำตำแหน่งพนักงานสอบสวน เพื่อให้พนักงานสอบสวนมีรายได้เพียงพอ นอกเหนือจากเงินเดือนที่ได้รับ

ควรจัดงบประมาณในการติดตามพยาน และค่าตอบแทนให้แก่พยานในการเดินทางมาพบพนักงานสอบสวน กรณีที่พนักงานสอบสวนติดต่อขอความร่วมมือไป ดังเช่นในชั้นอัยการ และชั้นศาล ซึ่งอาจทำให้พยานให้ความร่วมมือมากขึ้นได้

-เสนอแนะว่า ควรจัดสรรงบประมาณการสนับสนุนต่าง ๆ มีสวัสดิการที่ดี เพื่อเป็นขวัญและกำลังใจในการปฏิบัติงานให้แก่พนักงานสอบสวน และเพื่อให้การสอบสวนเป็นไปอย่างมีประสิทธิภาพอย่างเต็มความสามารถ

3.6 ข้อเสนอแนะของพนักงานสอบสวนสังกัดกองบัญชาการตำรวจนครบาล เกี่ยวกับปัญหาข้อขัดข้อง หรืออุปสรรคในกระบวนการสอบสวน ที่มีผลกระทบต่อสิทธิและเสรีภาพของผู้ต้องหา ในด้านความรู้ความเข้าใจในเรื่องสิทธิและเสรีภาพของประชาชน

-ส่วนใหญ่เห็นด้วยว่า ประชาชนยังขาดความรู้ความเข้าใจในเรื่องสิทธิและเสรีภาพของตน ยังไม่รู้ขั้นตอนและวิธีปฏิบัติตนโดยเฉพาะอย่างยิ่งในกระบวนการสอบสวน ทำให้อาจเสียสิทธิในบางประการไปโดยไม่รู้ตัว

-เสนอแนะว่า ควรจัดให้มีการอบรม เผยแพร่ให้ความรู้แก่ประชาชน ให้ทราบถึงสิทธิและเสรีภาพของตน โดยเฉพาะอย่างยิ่งในเรื่องเกี่ยวกับขั้นตอนการปฏิบัติต่าง ๆ ในกระบวนการสอบสวน ซึ่งเป็นขั้นตอนหนึ่งในกระบวนการยุติธรรมทางอาญา ที่มีผลกระทบต่อสิทธิและเสรีภาพของประชาชนทั่วไป และผู้ต้องหาเป็นอย่างมาก

3.7 ข้อเสนอแนะของพนักงานสอบสวนสังกัดกองบัญชาการตำรวจนครบาล เกี่ยวกับปัญหาข้อขัดข้อง หรืออุปสรรคในกระบวนการสอบสวน ที่มีผลกระทบต่อสิทธิและเสรีภาพของผู้ต้องหา ในด้านความรู้ความเข้าใจในหน้าที่ตามกฎหมายของประชาชน

-ส่วนใหญ่เห็นด้วยว่า ประชาชนยังไม่ทราบว่า กฎหมายได้กำหนดหน้าที่ที่ต้องปฏิบัติไว้อย่างไรบ้าง ซึ่งหากไม่ปฏิบัติตามถือว่าเป็นความผิด และต้องถูกดำเนินคดี จะยกเอาความไม่รู้มาอ้างเพื่อให้พ้นผิดไม่ได้

ในส่วนของการสอบสวน จะเห็นได้จากบุคคลที่พนักงานสอบสวนออกหมายเรียกให้มาพบเพื่อเป็นพยานในคดี มักจะไม่ค่อยให้ความร่วมมือ เนื่องจากไม่ทราบว่าเป็นหน้าที่ตามกฎหมายที่ต้องปฏิบัติตาม ทำให้การสอบสวนขาดองค์ประกอบและหลักฐานสำคัญในคดี เกิดความล่าช้าในการสอบสวนเป็นอย่างมาก

-เสนอแนะว่า ควรจัดให้มีการประชาสัมพันธ์เผยแพร่ความรู้ความเข้าใจในเรื่องกฎหมายต่าง ๆ โดยเฉพาะกฎหมายเบื้องต้นที่จำเป็นในการดำรงชีวิต ให้แก่ประชาชนทราบโดยทั่วกัน โดยผ่านทางสื่อต่าง ๆ อย่างสม่ำเสมอ

การสัมภาษณ์ระดับลึก (in-depth Interview)

จากการสุ่มตัวอย่างสัมภาษณ์ พนักงานสอบสวนระดับสารวัตรสอบสวนสังกัดกองบัญชาการตำรวจนครบาล และผู้บังคับบัญชาในระดับสูง ถึงทัศนคติและความคิดเห็นในเรื่องเกี่ยวกับปัญหาข้อขัดข้อง หรืออุปสรรคในกระบวนการสอบสวน ที่มีผลกระทบต่อสิทธิและเสรีภาพของผู้ต้องหา ดังนี้

ส่วนใหญ่มีความเห็นว่า ควรให้การสนับสนุนในเรื่องเครื่องมือเครื่องใช้ต่าง ๆ ของพนักงานสอบสวนให้มากกว่านี้ โดยเฉพาะอย่างยิ่งควรมีการนำเทคโนโลยีที่ทันสมัยมาใช้ในการสอบสวนด้วย เพราะเนื่องจากพนักงานสอบสวนเป็นเจ้าพนักงานของรัฐที่จะต้องดำเนินการสอบสวนหาข้อเท็จจริงในคดีอาญาต่างที่เกิดขึ้น นอกจากจะต้องเป็นผู้มีความรู้ความสามารถสูงแล้ว ยังต้องได้รับการสนับสนุนที่ดี เพื่อให้ทันต่อสภาพเหตุการณ์ของบ้านเมือง ที่ปัจจุบัน อาชญากรมีการนำเอาเทคโนโลยีที่ทันสมัยมาใช้ประกอบอาชญากรรม ทำให้ยากแก่การตรวจสอบติดตามมากขึ้นทุกวัน

ซึ่งในปัจจุบันส่วนมากแล้ว การสนับสนุนต่าง ๆ ในเรื่องดังกล่าวยังได้รับจากทางราชการเป็นจำนวนน้อยมาก ยังต้องมีการขอรับการสนับสนุนจากทางเอกชนอยู่บ่อยครั้ง ทำให้เกิดปัญหาผลประโยชน์จากเงินนอกระบบในรูปแบบต่าง ๆ เข้ามาเกี่ยวข้อง ทำให้เกิดความเกรงใจ และเลือกปฏิบัติ ขาดความเป็นกลางในการวินิจฉัยดำเนินการต่าง ๆ ของพนักงานสอบสวน

ดังนั้น โครงสร้าง และกระบวนการสอบสวน จึงควรมีการปรับเปลี่ยน เพื่อให้ง่ายและสะดวกในการปฏิบัติงาน ของพนักงานสอบสวน และควรมีการกำหนดขึ้นทะเบียนให้วิชาการสอบสวนเป็นวิชาชีพสาขาหนึ่ง ดังเช่น อัยการ ผู้พิพากษา แพทย์ เป็นต้น เพื่อให้ได้พนักงานสอบสวนที่มีความสามารถอย่างแท้จริง สามารถปฏิบัติหน้าที่ได้อย่างมีประสิทธิภาพ มีเอกภาพในการปฏิบัติงานบังคับบัญชา และมีผู้ได้บังคับบัญชาฝ่ายสอบสวนที่สามารถปกครองบังคับบัญชาได้โดยตรง ไม่ขึ้นกับฝ่ายใด ประกอบกับจะต้องมีสวัสดิการที่ดี เป็นขวัญกำลังใจให้แก่พนักงานสอบสวน ให้มีความมั่นใจและภูมิใจในอาชีพของตน เช่น มีเงินประจำตำแหน่งพนักงานสอบสวน มีการรักษาพยาบาลที่ดีเมื่อเจ็บป่วย เป็นต้น ได้รับการสนับสนุนที่ดีจากหน่วยงานต่าง ๆ ที่เกี่ยวข้องกับการสอบสวน เช่น กองบังคับการพิสูจน์หลักฐาน กองบังคับการทะเบียนประวัติอาชญากร เป็นต้น

ในกรณีที่ผู้ต้องหาเป็นชาวต่างประเทศนั้น เป็นปัญหาในการสอบสวนอย่างมาก ในการที่จะหาตัวบุคคลที่มีความน่าเชื่อถือได้มาเป็นล่ามในการสอบสวน เนื่องจากสำนักงานตำรวจแห่งชาติ

โดยเฉพาะงานสอบสวน ไม่มีล่ามที่สามารถใช้อ้างอิงเป็นพยานบุคคลในการดำเนินการสอบสวนได้ จึงควรมีการแต่งตั้งจุดทะเบียนบุคคลผู้มีความสามารถในด้านภาษาต่างประเทศในแต่ละภาษาให้เป็นผู้เชี่ยวชาญในภาษานั้น ๆ เพื่อที่พนักงานสอบสวนจะสามารถติดต่อและอ้างอิงเป็นพยานผู้เชี่ยวชาญในการเป็นล่ามประกอบสำนวนการสอบสวนได้ เช่นเดียวกับเจ้าหน้าที่ผู้เชี่ยวชาญในวิชาชีพต่าง ๆ ดังเช่น ทนายความ อัยการ ผู้พิพากษา แพทย์ เป็นต้น

เนื่องจากงานสอบสวน เป็นงานที่ต้องใกล้ชิดสัมผัสกับประชาชนโดยตลอด นอกจากความรู้ความสามารถของพนักงานสอบสวนแล้ว ยังต้องสร้างความเข้าใจอันดีระหว่างตำรวจกับประชาชน ประกอบกับต้องมีการเผยแพร่ให้ความรู้ความเข้าใจแก่ประชาชนในเรื่องสิทธิและเสรีภาพ ตลอดจนหน้าที่ของตนที่กฎหมายกำหนดไว้ด้วย โดยจะต้องมีการร่วมมือกันทั้งทางภาครัฐและเอกชนทุก ๆ ฝ่าย เผยแพร่ให้ความรู้แก่ประชาชนในรูปแบบต่าง ๆ อยู่เสมอและมีความต่อเนื่อง

อภิปรายผลการวิจัย

จากการศึกษาวิจัยในข้างต้นถึงเหตุและปัจจัยต่าง ๆ ในกระบวนการสอบสวนที่ทำให้เกิดความล่าช้า อันส่งผลให้ผู้ต้องหาไม่ได้รับความคุ้มครองในเรื่องสิทธิและเสรีภาพเท่าที่ควร มีผลการศึกษา ดังนี้

1. ปัญหาข้อขัดข้อง หรืออุปสรรคในด้านการขาดแคลนเครื่องมือเครื่องใช้ในการปฏิบัติงานสอบสวน ของพนักงานสอบสวน

1.1 จากปัญหาข้อขัดข้อง หรืออุปสรรค ที่ว่า "ปัจจุบันรัฐได้จัดหาเครื่องคอมพิวเตอร์ให้แก่พนักงานสอบสวนในแต่ละสถานีตำรวจ เพื่อเพิ่มประสิทธิภาพในการปฏิบัติงานสอบสวนของพนักงานสอบสวน อย่างเพียงพอ" มีผลการศึกษาว่า พนักงานสอบสวนสังกัดกองบัญชาการตำรวจนครบาล โดยเฉลี่ยแล้วอยู่ในระดับ "ไม่เห็นด้วยอย่างยิ่ง" โดยส่วนใหญ่ร้อยละ 58.920 "ไม่เห็นด้วยอย่างยิ่ง" ร้อยละ 26.995 "ไม่เห็นด้วย" ร้อยละ 7.746 "ไม่มีความเห็น" ร้อยละ 3.991 "เห็นด้วยอย่างยิ่ง" และร้อยละ 2.347 "เห็นด้วย"

1.2 จากปัญหาข้อขัดข้อง หรืออุปสรรค ที่ว่า "ปัจจุบันรัฐยังมิได้จัดหาอุปกรณ์สำหรับตรวจพิสูจน์วัตถุพยานและเก็บรวบรวมพยานหลักฐานในสถานที่เกิดเหตุเบื้องต้นให้แก่พนักงานสอบสวน อย่างเพียงพอ จึงยังต้องส่งไปตรวจพิสูจน์ร่วมกันที่กองพิสูจน์หลักฐาน ทำให้เกิดความล่าช้าในกระบวนการสอบสวน เป็นอย่างยิ่ง" มีผลการศึกษาว่า พนักงานสอบสวนสังกัดกองบัญชาการตำรวจนครบาล โดยเฉลี่ยอยู่ในระดับ "เห็นด้วย" โดยส่วนใหญ่ร้อยละ 42.254 "เห็นด้วย" ร้อยละ 40.845 "เห็นด้วยอย่างยิ่ง" ร้อยละ 7.746 "ไม่มีความเห็น" ร้อยละ 5.164 "ไม่เห็นด้วย" และร้อยละ 3.991 "ไม่เห็นด้วยอย่างยิ่ง"

1.3 จากปัญหาข้อขัดข้อง หรืออุปสรรค ที่ว่า "ปัจจุบันรัฐได้จัดหาเครื่องบันทึกเสียงให้แก่พนักงานสอบสวนในแต่ละสถานีตำรวจ เพื่อเป็นการเพิ่มประสิทธิภาพในการสอบสวนปากคำผู้ที่เกี่ยวข้องในคดี อย่างเพียงพอแล้ว" มีผลการศึกษาว่า พนักงานสอบสวนสังกัดกองบัญชาการตำรวจนครบาล โดยเฉลี่ยอยู่ในระดับ "ไม่เห็นด้วยอย่างยิ่ง" โดยส่วนมากร้อยละ 62.676 "ไม่เห็นด้วยอย่างยิ่ง" ร้อยละ 30.282 "ไม่เห็นด้วย" และร้อยละ 7.042 "ไม่มีความเห็น"

1.4 จากปัญหาข้อขัดข้อง หรืออุปสรรค ที่ว่า "ปัจจุบันการสนับสนุนในเรื่องเกี่ยวกับวัสดุ อุปกรณ์เครื่องมือเครื่องใช้สำนักงานต่าง ๆ ที่จำเป็นต่อการปฏิบัติงานสอบสวน ของพนักงานสอบสวน ในการที่จะอำนวยความสะดวกทำให้เกิดความรวดเร็วในการปฏิบัติงาน มีเพียงพอ เหมาะสมดีแล้ว" มีผลการศึกษาว่า พนักงานสอบสวนสังกัดกองบัญชาการตำรวจนครบาล โดยเฉลี่ยอยู่ในระดับ "ไม่เห็นด้วยอย่างยิ่ง" โดยส่วนใหญ่ร้อยละ 70.188 ไม่เห็นด้วยอย่างยิ่ง, ร้อยละ 21.127 ไม่เห็นด้วย, ร้อยละ 3.756 เห็นด้วย, ร้อยละ 3.286 เห็นด้วยอย่างยิ่ง และร้อยละ 1.643 ไม่มีความเห็น

1.5 จากปัญหาข้อขัดข้อง หรืออุปสรรค ที่ว่า "ปัจจุบันพนักงานสอบสวนต้องจัดหาซื้อกล้อง และฟิล์มถ่ายรูป เพื่อใช้ในการบันทึกภาพเหตุการณ์ต่าง ๆ ในการตรวจสถานที่เกิดเหตุคดีอาญา โดยรัฐมิได้จัดหาให้แต่อย่างใด" มีผลการศึกษาว่า พนักงานสอบสวนสังกัดกองบัญชาการตำรวจนครบาล โดยเฉลี่ยอยู่ในระดับ "เห็นด้วยอย่างยิ่ง" โดยส่วนใหญ่ร้อยละ 74.883 เห็นด้วยอย่างยิ่ง, ร้อยละ 18.545 เห็นด้วย, ร้อยละ 4.225 ไม่มีความเห็น และร้อยละ 2.347 ไม่เห็นด้วย

1.6 จากปัญหาข้อขัดข้อง หรืออุปสรรค ที่ว่า "ท่านเห็นด้วยว่าปัจจุบันยังไม่มีกรมเอา วัสดุโอบามาใช้บันทึกภาพเหตุการณ์ต่าง ๆ ในการตรวจสถานที่เกิดเหตุคดีอาญา ของพนักงานสอบสวน ทำให้ขาดรายละเอียดและข้อเท็จจริงอันเป็นองค์ประกอบสำคัญที่จะช่วยในการพิจารณา วินิจฉัยรูปคดีของพนักงานสอบสวน ให้เป็นไปด้วยความรวดเร็ว" มีผลการศึกษาว่า พนักงานสอบสวนสังกัดกองบัญชาการตำรวจนครบาล โดยเฉลี่ยอยู่ในระดับ "เห็นด้วยอย่างยิ่ง" โดยส่วนใหญ่ร้อยละ 68.075 เห็นด้วยอย่างยิ่ง, ร้อยละ 23.474 เห็นด้วย, ร้อยละ 5.399 ไม่มีความเห็น และ ร้อยละ 3.052 ไม่เห็นด้วย

จากการศึกษา พบว่า พนักงานสอบสวนสังกัดกองบัญชาการตำรวจนครบาลส่วนใหญ่ มีความเห็นพ้องตรงกันว่า ปัจจุบันในการปฏิบัติงานสอบสวน ของพนักงานสอบสวนสังกัดกองบัญชาการตำรวจนครบาล ยังขาดความพร้อมในด้านเครื่องมือเครื่องใช้ในการปฏิบัติงานสอบสวน อยู่เป็นจำนวนมาก ยังไม่ได้รับการสนับสนุนจากทางราชการเท่าที่ควร โดยส่วนมากแล้วยังต้องใช้ทุนทรัพย์ส่วนตัวในการจัดซื้อจัดหาวัสดุอุปกรณ์ต่าง ๆ เองอยู่และไม่สามารถเบิกค่าใช้จ่ายต่าง ๆ ที่ได้จ่ายไป ในการดังกล่าวจากทางราชการได้ แต่อย่างใด

2. ปัญหาข้อขัดข้อง หรืออุปสรรค ในด้านการขาดแคลนเครื่องมือเครื่องใช้ในการดำเนินการ ทั้งหลายอื่นที่เกี่ยวข้อง ของพนักงานสอบสวน

2.1 จากปัญหาข้อขัดข้อง หรืออุปสรรค ที่ว่า "ปัจจุบันในการเดินทางไปติดต่อประสานงาน กับบุคคลหรือหน่วยงานอื่นที่เกี่ยวข้องในคดีของพนักงานสอบสวน ต้องใช้ยานพาหนะส่วนตัวในการ ดำเนินการ เพราะทางราชการมิได้จัดหาให้" มีผลการศึกษาว่า พนักงานสอบสวนสังกัดกองบัญชาการตำรวจนครบาล โดยเฉลี่ยอยู่ในระดับ "เห็นด้วยอย่างยิ่ง" โดยส่วนใหญ่ร้อยละ 64.554 เห็นด้วยอย่างยิ่ง, ร้อยละ 25.587 เห็นด้วย, ร้อยละ 7.746 ไม่มีความเห็น, ร้อยละ 1.643 ไม่เห็นด้วย และ ร้อยละ 0.469 ไม่เห็นด้วยอย่างยิ่ง

2.2 จากปัญหาข้อขัดข้อง หรืออุปสรรค ที่ว่า "ในกรณีที่พนักงานสอบสวนใช้ยานพาหนะส่วนตัวไปดำเนินการติดต่อประสานงานต่าง ๆ ทางราชการได้มีการจัดน้ำมันเชื้อเพลิงชดเชยให้แก่พนักงานสอบสวน ในปริมาณที่เพียงพอ เหมาะสมดีแล้ว" มีผลการศึกษาว่า พนักงานสอบสวน สังกัดกองบัญชาการตำรวจนครบาล โดยเฉลี่ยอยู่ในระดับ "ไม่เห็นด้วยอย่างยิ่ง" โดยส่วนใหญ่ ร้อยละ 65.728 ไม่เห็นด้วยอย่างยิ่ง, ร้อยละ 25.117 ไม่เห็นด้วย, ร้อยละ 5.634 ไม่มีความเห็น, ร้อยละ 3.052 เห็นด้วย และร้อยละ 0.469 เห็นด้วยอย่างยิ่ง

2.3 จากปัญหาข้อขัดข้อง หรืออุปสรรค ที่ว่า "ปัจจุบันในสถานีตำรวจแต่ละแห่งมีอุปกรณ์ เครื่องมือสื่อสารของทางราชการที่ดี สะดวก และมีปริมาณที่เพียงพอต่อความต้องการ ในการใช้ติดต่อและประสานงาน" มีผลการศึกษาว่า พนักงานสอบสวนสังกัดกองบัญชาการตำรวจนครบาล โดยเฉลี่ยอยู่ในระดับ "ไม่เห็นด้วย" โดยส่วนใหญ่ร้อยละ 37.089 ไม่เห็นด้วย, ร้อยละ 26.291 ไม่เห็นด้วยอย่างยิ่ง, ร้อยละ 16.197 ไม่มีความเห็น, ร้อยละ 15.728 เห็นด้วย และร้อยละ 4.695 เห็นด้วยอย่างยิ่ง

2.4 จากปัญหาข้อขัดข้อง หรืออุปสรรค ที่ว่า "ปัจจุบันรัฐยังไม่ได้จัดหาโทรศัพท์มือถือหรือวิทยุติดตามตัวให้แก่พนักงานสอบสวนใช้เป็นการส่วนตัว เพื่อความสะดวกรวดเร็วในการติดต่อสื่อสารและประสานงานต่าง ๆ อย่างเพียงพอ" มีผลการศึกษาว่า พนักงานสอบสวนสังกัดกองบัญชาการตำรวจนครบาล โดยเฉลี่ยอยู่ในระดับ "เห็นด้วยอย่างยิ่ง" โดยส่วนใหญ่ร้อยละ 62.676 เห็นด้วยอย่างยิ่ง, ร้อยละ 30.282 เห็นด้วย และร้อยละ 7.042 ไม่มีความเห็น

2.5 จากปัญหาข้อขัดข้อง หรืออุปสรรค ที่ว่า "ปัจจุบันได้มีการนำเอาระบบการติดต่อเพื่อตรวจสอบค้นหาฐานข้อมูลทางคอมพิวเตอร์มาใช้ในการปฏิบัติงานของตำรวจ ในการสอบสวน ทำให้เกิดความสะดวกรวดเร็วในการตรวจสอบข้อมูลต่าง ๆ ที่เกี่ยวข้องในคดีกับหน่วยงานภายนอกอื่นๆ รวมทั้งภายในหน่วยงานของตำรวจเองแล้ว" มีผลการศึกษาว่า พนักงานสอบสวนสังกัดกองบัญชาการตำรวจนครบาล โดยเฉลี่ยอยู่ในระดับ "ไม่เห็นด้วย" โดยส่วนใหญ่ร้อยละ 41.080 ไม่เห็นด้วย, ร้อยละ 21.596 ไม่เห็นด้วยอย่างยิ่ง, ร้อยละ 14.789 ไม่มีความเห็น, ร้อยละ 13.146 เห็นด้วย และร้อยละ 9.390 เห็นด้วยอย่างยิ่ง

2.6 จากปัญหาข้อขัดข้อง หรืออุปสรรค ที่ว่า "ปัจจุบันยังมีได้มีการนำเอาระบบการสื่อสารผ่านอินเทอร์เน็ตมาใช้ในการสอบสวน หรือติดต่อประสานงาน ค้นหาข้อมูลที่เกี่ยวข้องในคดี" มีผลการศึกษาว่า พนักงานสอบสวนสังกัดกองบัญชาการตำรวจนครบาล โดยเฉลี่ยอยู่ในระดับ "เห็นด้วยอย่างยิ่ง" โดยส่วนใหญ่ร้อยละ 63.146 เห็นด้วยอย่างยิ่ง, ร้อยละ 16.995 เห็นด้วย, ร้อยละ 9.390 ไม่มีความเห็น และร้อยละ 0.469 ไม่เห็นด้วย

จากการศึกษา พบว่า พนักงานสอบสวนสังกัดกองบัญชาการตำรวจนครบาลส่วนใหญ่ มีความเห็นพ้องตรงกันว่า ปัจจุบันในการปฏิบัติงานสอบสวนยังขาดความพร้อมในด้านเครื่องมือเครื่องใช้ในการดำเนินการทั้งหลายอื่น ของพนักงานสอบสวน ยังไม่ได้รับการสนับสนุนจากทางการเท่าที่ควร เป็นภาระของพนักงานสอบสวนที่จะต้องจัดซื้อจัดหามาใช้เอง และไม่สามารถเบิกค่าใช้จ่ายต่าง ๆ ที่ได้จ่ายไปในการดังกล่าวได้แต่อย่างใด

3. ปัญหาข้อขัดข้อง หรืออุปสรรค ในด้านการสอบสวนขาดประสิทธิภาพ

3.1 จากปัญหาข้อขัดข้อง หรืออุปสรรค ที่ว่า "ท่านเห็นด้วยว่าการเสนอสำนวนการสอบสวนต่อผู้บังคับบัญชาตามลำดับชั้นเพื่อสั่งคดี ก่อนเสนอพนักงานอัยการ ภายหลังจากที่พนักงานสอบสวนทำการสอบสวนเสร็จสิ้นแล้ว ใช้ระยะเวลารวดเร็วเหมาะสมดีแล้ว" มีผลการศึกษาว่า พนักงานสอบสวนสังกัดกองบัญชาการตำรวจนครบาล โดยเฉลี่ยอยู่ในระดับ "ไม่เห็นด้วย" โดยส่วนใหญ่ร้อยละ 37.089 ไม่เห็นด้วย, ร้อยละ 24.413 ไม่มีความเห็น, ร้อยละ 19.953 ไม่เห็นด้วยอย่างยิ่ง, ร้อยละ 12.676 เห็นด้วย และร้อยละ 5.869 เห็นด้วยอย่างยิ่ง

3.2 จากปัญหาข้อขัดข้อง หรืออุปสรรค ที่ว่า "การส่งของกลางต่าง ๆ ในคดีอาญา ไปทำการตรวจพิสูจน์ ใช้ระยะเวลาตรวจสอบนานเกินไป ทั้ง ๆ ที่ควรลดระยะเวลาลงได้" มีผลการศึกษาว่า

พนักงานสอบสวนสังกัดกองบัญชาการตำรวจนครบาล โดยเฉลี่ยอยู่ในระดับ “เห็นด้วย” โดยส่วนใหญ่ร้อยละ 43.192 เห็นด้วยอย่างยิ่ง, ร้อยละ 38.732 เห็นด้วย, ร้อยละ 13.615 ไม่มีความเห็น, ร้อยละ 2.347 ไม่เห็นด้วย และร้อยละ 2.113 ไม่เห็นด้วยอย่างยิ่ง

3.3 จากปัญหาข้อขัดข้อง หรืออุปสรรค ที่ว่า “การตรวจสอบลายพิมพ์นิ้วมือ และประวัติการต้องโทษของผู้ต้องหา ใช้ระยะเวลาตรวจสอบนานเกินไป ทั้ง ๆ ที่ควรลดระยะเวลาลงได้” มีผลการศึกษาว่า พนักงานสอบสวนสังกัดกองบัญชาการตำรวจนครบาล โดยเฉลี่ยอยู่ในระดับ “เห็นด้วย” โดยส่วนใหญ่ร้อยละ 44.601 เห็นด้วยอย่างยิ่ง, ร้อยละ 38.967 เห็นด้วย, ร้อยละ 10.798 ไม่มีความเห็น, ร้อยละ 3.991 ไม่เห็นด้วย และร้อยละ 1.643 ไม่เห็นด้วยอย่างยิ่ง

3.4 จากปัญหาข้อขัดข้อง หรืออุปสรรค ที่ว่า “ระเบียบ คำสั่งต่าง ๆ ในเรื่องที่เกี่ยวข้องกับการปฏิบัติงานสอบสวนที่มีอยู่ ล้าสมัย ไม่ทันต่อเหตุการณ์ ควรปรับปรุงเสียใหม่ เพื่อให้เกิดประสิทธิภาพในการปฏิบัติงาน ของพนักงานสอบสวน อย่างเป็นรูปธรรม” มีผลการศึกษาว่า พนักงานสอบสวนสังกัดกองบัญชาการตำรวจนครบาล โดยเฉลี่ยอยู่ในระดับ “เห็นด้วย” โดยส่วนใหญ่ร้อยละ 52.113 เห็นด้วยอย่างยิ่ง, ร้อยละ 31.221 เห็นด้วย, ร้อยละ 12.676 ไม่มีความเห็น, ร้อยละ 2.113 ไม่เห็นด้วย และร้อยละ 1.878 ไม่เห็นด้วยอย่างยิ่ง

3.5 จากปัญหาข้อขัดข้อง หรืออุปสรรคที่ว่า “ปัจจุบันพนักงานสอบสวนมีผู้ช่วยเหลือในการดำเนินการต่าง ๆ ที่เกี่ยวข้อง ในกระบวนการสอบสวน อย่างเพียงพอ จึงเกิดความสะดวกรวดเร็วในการปฏิบัติงานของพนักงานสอบสวน เป็นอย่างมาก” มีผลการศึกษาว่า พนักงานสอบสวนสังกัดกองบัญชาการตำรวจนครบาล โดยเฉลี่ยอยู่ในระดับ “ไม่เห็นด้วย” โดยส่วนใหญ่ร้อยละ 34.038 ไม่เห็นด้วย, ร้อยละ 30.751 ไม่เห็นด้วยอย่างยิ่ง, ร้อยละ 18.779 ไม่มีความเห็น, ร้อยละ 12.207 เห็นด้วย และร้อยละ 4.225 เห็นด้วยอย่างยิ่ง

3.6 จากปัญหาข้อขัดข้อง หรืออุปสรรคที่ว่า “ปัจจุบันมีการนำเอาเทคโนโลยีที่ทันสมัยมาใช้ในการเก็บรวบรวมข้อมูลทางคดีอย่างเป็นระบบ ทำให้งานแก่การตรวจสอบเทียบเคียงกัน ในกรณีที่เกิดคดี มีพฤติการณ์คล้ายคลึงกัน” มีผลการศึกษาว่า พนักงานสอบสวนสังกัดกองบัญชาการตำรวจนครบาล โดยเฉลี่ยอยู่ในระดับ “ไม่เห็นด้วย” โดยส่วนใหญ่ร้อยละ 34.038 ไม่เห็นด้วย, ร้อยละ 25.352 ไม่เห็นด้วยอย่างยิ่ง, ร้อยละ 17.606 ไม่มีความเห็น, ร้อยละ 12.911 เห็นด้วย และร้อยละ 10.094 เห็นด้วยอย่างยิ่ง

จากการศึกษา พบว่า พนักงานสอบสวนสังกัดกองบัญชาการตำรวจนครบาลส่วนใหญ่ มีความเห็นพ้องตรงกันว่า ปัจจุบันกระบวนการสอบสวนยังขาดประสิทธิภาพ มีระเบียบ คำสั่ง และขั้นตอนการปฏิบัติที่ซับซ้อนยากแก่การปฏิบัติให้เป็นรูปธรรม อีกทั้งยังไม่ได้ได้รับความร่วมมือจากหน่วยงานข้างเคียงที่เกี่ยวข้อง ประกอบกับไม่มีผู้ช่วยเหลือในการปฏิบัติงานสอบสวนเท่าที่ควร จึงเป็นภาระแก่พนักงานสอบสวนที่จะต้องเป็นผู้ปฏิบัติงานตามลำพัง ทำให้เกิดความล่าช้าในการสอบสวน

4. ปัญหาข้อขัดข้อง หรืออุปสรรค ในด้านความรู้ความสามารถของพนักงานสอบสวน

4.1 จากปัญหาข้อขัดข้อง หรืออุปสรรค ที่ว่า "ท่านเห็นด้วยว่าประสิทธิภาพของพนักงานสอบสวนมีผลต่อการปฏิบัติงานสอบสวน ของพนักงานสอบสวน" มีผลการศึกษาว่า พนักงานสอบสวนสังกัดกองบัญชาการตำรวจนครบาล โดยเฉลี่ยอยู่ในระดับ "เห็นด้วย" โดยส่วนใหญ่ร้อยละ 59.390 เห็นด้วยอย่างยิ่ง, ร้อยละ 31.690 เห็นด้วย, ร้อยละ 7.042 ไม่มีความเห็น, ร้อยละ 1.643 ไม่เห็นด้วย และร้อยละ 0.235 ไม่เห็นด้วยอย่างยิ่ง

4.2 จากปัญหาข้อขัดข้อง หรืออุปสรรค ที่ว่า "ปัจจุบันยังไม่มีการจัดอบรมวิชาการสอบสวน เพื่อเพิ่มความรู้ความชำนาญให้แก่พนักงานสอบสวนอย่างเป็นประจำ และต่อเนื่อง" มีผลการศึกษาว่า พนักงานสอบสวนสังกัดกองบัญชาการตำรวจนครบาล โดยเฉลี่ยอยู่ในระดับ "เห็นด้วย" โดยส่วนใหญ่ร้อยละ 44.366 เห็นด้วย, ร้อยละ 25.587 ไม่มีความเห็น, ร้อยละ 18.310 เห็นด้วยอย่างยิ่ง, ร้อยละ 7.981 ไม่เห็นด้วย และร้อยละ 3.756 ไม่เห็นด้วยอย่างยิ่ง

4.3 จากปัญหาข้อขัดข้อง หรืออุปสรรค ที่ว่า "ควรกำหนดคุณสมบัติและวุฒิภาวะของตำรวจที่จะมาดำรงตำแหน่งเป็นพนักงานสอบสวนให้ชัดเจน" มีผลการศึกษาว่า พนักงานสอบสวนสังกัดกองบัญชาการตำรวจนครบาล โดยเฉลี่ยอยู่ในระดับ "เห็นด้วย" โดยส่วนใหญ่ร้อยละ 43.897 เห็นด้วย, ร้อยละ 42.958 เห็นด้วยอย่างยิ่ง, ร้อยละ 8.685 ไม่มีความเห็น, ร้อยละ 3.052 ไม่เห็นด้วย และร้อยละ 1.408 ไม่เห็นด้วยอย่างยิ่ง

4.4 จากปัญหาข้อขัดข้อง หรืออุปสรรค ที่ว่า "ในคดีที่มีความสำคัญหรือซับซ้อน ควรแต่งตั้งพนักงานสอบสวนที่มีประสบการณ์สูง มาเป็นผู้ควบคุมอำนาจการสอบสวน" มีผลการศึกษาว่า พนักงานสอบสวนสังกัดกองบัญชาการตำรวจนครบาล โดยเฉลี่ยอยู่ในระดับ "เห็นด้วย" โดยส่วนใหญ่ร้อยละ 43.897 เห็นด้วย, ร้อยละ 42.958 เห็นด้วยอย่างยิ่ง, ร้อยละ 8.685 ไม่มีความเห็น, ร้อยละ 3.052 ไม่เห็นด้วย และร้อยละ 1.408 ไม่เห็นด้วยอย่างยิ่ง

ใหญ่ร้อยละ 51.408 เห็นด้วยอย่างยิ่ง, ร้อยละ 38.732 เห็นด้วย, ร้อยละ 5.634 ไม่มีความเห็น, ร้อยละ 3.052 ไม่เห็นด้วย และร้อยละ 1.174 ไม่เห็นด้วยอย่างยิ่ง

4.5 จากปัญหาข้อขัดข้อง หรืออุปสรรค ที่ว่า "ปัจจุบันยังไม่มีกรฝึกอบรมพนักงานสอบสวนให้มีความรู้ความสามารถในเรื่องเทคโนโลยีและเครื่องมือเครื่องใช้ที่ทันสมัยต่าง ๆ เพื่อรองรับกับความเจริญก้าวหน้าของสังคมในอนาคต" มีผลการศึกษาว่า พนักงานสอบสวนสังกัดกองบัญชาการตำรวจนครบาล โดยเฉลี่ยอยู่ในระดับ "เห็นด้วย" โดยส่วนใหญ่ร้อยละ 42.019 เห็นด้วย, ร้อยละ 39.202 เห็นด้วยอย่างยิ่ง, ร้อยละ 8.920 ไม่มีความเห็น, ร้อยละ 7.512 ไม่เห็นด้วย และร้อยละ 2.347 ไม่เห็นด้วยอย่างยิ่ง

4.6 จากปัญหาข้อขัดข้อง หรืออุปสรรค ที่ว่า "พนักงานสอบสวนแต่ละคน มีปริมาณคดีที่ต้องรับผิดชอบจำนวนมากเกินไป ทำให้ขาดความละเอียดรอบคอบในการทำสำนวนการสอบสวน" มีผลการศึกษาว่า พนักงานสอบสวนสังกัดกองบัญชาการตำรวจนครบาล โดยเฉลี่ยอยู่ในระดับ "เห็นด้วย" โดยส่วนใหญ่ร้อยละ 46.714 เห็นด้วย, ร้อยละ 39.202 เห็นด้วยอย่างยิ่ง, ร้อยละ 9.624 ไม่มีความเห็น, ร้อยละ 2.347 ไม่เห็นด้วยอย่างยิ่ง และร้อยละ 2.113 ไม่เห็นด้วย

จากการศึกษา พบว่า พนักงานสอบสวนสังกัดกองบัญชาการตำรวจนครบาลส่วนใหญ่ มีความเห็นพร้อมกันว่า ปัจจุบันการปฏิบัติงานสอบสวนของพนักงานสอบสวนสังกัดกองบัญชาการตำรวจนครบาลยังไม่ค่อยมีประสิทธิภาพเท่าที่ควร ขาดการฝึกอบรมเพื่อเพิ่มทักษะความรู้ใหม่ ๆ ที่ทันต่อเหตุการณ์ให้แก่พนักงานสอบสวน เพื่อรองรับกับความเปลี่ยนแปลงของสังคมที่นับวันยิ่งมีการนำเทคโนโลยีที่ทันสมัยเข้ามาประกอบอาชญากรรมมากขึ้น

5. ปัญหาข้อขัดข้อง หรืออุปสรรค ในด้านการขาดแคลนงบประมาณสนับสนุน

5.1 จากปัญหาข้อขัดข้อง หรืออุปสรรค ที่ว่า "ปัจจุบันรัฐได้จัดหาลำโพงให้แก่พนักงานสอบสวนในกรณีที่ต้องหาเป็นชาวต่างประเทศ" มีผลการศึกษาว่า พนักงานสอบสวนสังกัดกองบัญชาการตำรวจนครบาล โดยเฉลี่ยอยู่ในระดับ "ไม่เห็นด้วย" โดยส่วนใหญ่ร้อยละ 59.390 ไม่เห็นด้วยอย่างยิ่ง, ร้อยละ 23.709 ไม่เห็นด้วย, ร้อยละ 9.624 ไม่มีความเห็น และร้อยละ 7.277 เห็นด้วย

5.2 จากปัญหาข้อขัดข้อง หรืออุปสรรค ที่ว่า "ปัจจุบันพนักงานสอบสวนไม่สามารถเบิกค่าใช้จ่ายต่าง ๆ ที่จ่ายไปในการสอบสวน จากทางราชการได้" มีผลการศึกษาว่า พนักงานสอบสวน

สังกัดกองบัญชาการตำรวจนครบาล โดยเฉลี่ยอยู่ในระดับ "เห็นด้วยอย่างยิ่ง" โดยส่วนใหญ่ร้อยละ 67.840 เห็นด้วยอย่างยิ่ง, ร้อยละ 23.239 เห็นด้วย, ร้อยละ 5.634 ไม่มีความเห็น และร้อยละ 3.286 ไม่เห็นด้วย

5.3 จากปัญหาข้อขัดข้อง หรืออุปสรรค ที่ว่า "ปัจจุบันการเบิกจ่ายค่าตอบแทนในการทำสำนวนการสอบสวน ของพนักงานสอบสวน ยังมีความล่าช้า ไม่เหมาะสม" มีผลการศึกษาว่า พนักงานสอบสวนสังกัดกองบัญชาการตำรวจนครบาล โดยเฉลี่ยอยู่ในระดับ "เห็นด้วย" โดยส่วนใหญ่ร้อยละ 62.911, เห็นด้วยอย่างยิ่ง ร้อยละ 26.761 เห็นด้วย, ร้อยละ 3.991 ไม่เห็นด้วย, ร้อยละ 3.286 ไม่มีความเห็น และร้อยละ 3.052 ไม่เห็นด้วยอย่างยิ่ง

5.4 จากปัญหาข้อขัดข้อง หรืออุปสรรค ที่ว่า "ท่านเห็นด้วยว่ารัฐควรจัดให้มีเงินประจำตำแหน่งพนักงานสอบสวน เพื่อให้พนักงานสอบสวนมีรายได้เพียงพอเป็นค่าใช้จ่ายในการปฏิบัติงาน นอกเหนือจากเงินเดือนที่ได้รับ" มีผลการศึกษาว่า พนักงานสอบสวนสังกัดกองบัญชาการตำรวจนครบาล โดยเฉลี่ยอยู่ในระดับ "เห็นด้วยอย่างยิ่ง" โดยส่วนใหญ่ร้อยละ 73.709 เห็นด้วยอย่างยิ่ง, ร้อยละ 17.371 เห็นด้วย, ร้อยละ 5.686 ไม่มีความเห็น, ร้อยละ 1.643 ไม่เห็นด้วย และร้อยละ 1.408 ไม่เห็นด้วยอย่างยิ่ง

5.5 จากปัญหาข้อขัดข้อง หรืออุปสรรค ที่ว่า "ควรจัดหาสถานที่และจัดตั้งหน่วยงานที่รับผิดชอบจัดเก็บดูแลรักษาของกลางในคดีอาญา ตลอดจนมีหน้าที่รับผิดชอบรับ-ส่ง และจำหน่ายของกลาง ในกรณีที่เกิดถึงที่สุดแล้ว เพื่อให้เกิดความสะดวกรวดเร็ว ไม่เป็นภาระแก่พนักงานสอบสวน" มีผลการศึกษาว่า พนักงานสอบสวนสังกัดกองบัญชาการตำรวจนครบาล โดยเฉลี่ยอยู่ในระดับ "เห็นด้วยอย่างยิ่ง" โดยส่วนใหญ่ร้อยละ 73.944 เห็นด้วยอย่างยิ่ง, ร้อยละ 20.188 เห็นด้วย, ร้อยละ 4.460 ไม่มีความเห็น, ร้อยละ 1.174 ไม่เห็นด้วย และร้อยละ 0.235 ไม่เห็นด้วยอย่างยิ่ง

5.6 จากปัญหาข้อขัดข้อง หรืออุปสรรค ที่ว่า "ปัจจุบันในชั้นพนักงานสอบสวน ยังไม่มีงบประมาณในการติดตามพยานบุคคล และค่าตอบแทนให้แก่พยานในการเดินทางมาพบพนักงานสอบสวน กรณีที่พนักงานสอบสวนติดต่อไป" มีผลการศึกษาว่า พนักงานสอบสวนสังกัดกองบัญชาการตำรวจนครบาล โดยเฉลี่ยอยู่ในระดับ "เห็นด้วยอย่างยิ่ง" โดยส่วนใหญ่ร้อยละ 73.709 เห็นด้วยอย่างยิ่ง, ร้อยละ 19.718 เห็นด้วย, ร้อยละ 4.695 ไม่มีความเห็น, ร้อยละ 1.408 ไม่เห็นด้วย และร้อยละ 0.469 ไม่เห็นด้วยอย่างยิ่ง

จากการศึกษา พบว่า พนักงานสอบสวนสังกัดกองบัญชาการตำรวจนครบาลส่วนใหญ่ มีความเห็นพ้องตรงกันว่า ปัจจุบันงานสอบสวนยังได้รับการสนับสนุนในด้านงบประมาณจากทางราชการน้อยมาก ไม่เพียงพอต่อความต้องการ ส่วนมากแล้วยังต้องใช้ทุนทรัพย์ส่วนตัวในการดำเนินการในด้านต่าง ๆ เองโดยที่ไม่สามารถเบิกค่าใช้จ่ายใด ๆ ได้จากทางราชการ

6. ปัญหาข้อขัดข้อง หรืออุปสรรค ในด้านการขาดความรู้ความเข้าใจในเรื่องสิทธิและเสรีภาพของประชาชน

6.1 จากปัญหาข้อขัดข้อง หรืออุปสรรค ที่ว่า "ประชาชนไม่รู้ขั้นตอนและวิธีปฏิบัติตน ในกระบวนการสอบสวน" มีผลการศึกษาว่า พนักงานสอบสวนสังกัดกองบัญชาการตำรวจนครบาล โดยเฉลี่ยอยู่ในระดับ "เห็นด้วย" โดยส่วนใหญ่ร้อยละ 45.775 เห็นด้วย, ร้อยละ 33.333 เห็นด้วยอย่างยิ่ง, ร้อยละ 12.441 ไม่มีความเห็น, ร้อยละ 4.460 ไม่เห็นด้วย และร้อยละ 3.991 ไม่เห็นด้วยอย่างยิ่ง

6.2 จากปัญหาข้อขัดข้อง หรืออุปสรรค ที่ว่า "ผู้ต้องหาทราบเวลาเมื่อไปพบพนักงานสอบสวน แล้วจะถูกควบคุมตัวเข้าสู่กระบวนการสอบสวนในทันที" มีผลการศึกษาว่าพนักงานสอบสวนสังกัดกองบัญชาการตำรวจนครบาล โดยเฉลี่ยอยู่ในระดับ "เห็นด้วย" โดยส่วนใหญ่ร้อยละ 41.549 เห็นด้วย, ร้อยละ 29.343 ไม่มีความเห็น, ร้อยละ 15.258 เห็นด้วยอย่างยิ่ง, ร้อยละ 10.798 ไม่เห็นด้วย และร้อยละ 3.052 ไม่เห็นด้วยอย่างยิ่ง

6.3 จากปัญหาข้อขัดข้อง หรืออุปสรรค ที่ว่า "บุคคลผู้ทราบเหตุการณ์ที่เกี่ยวข้องกับคดี ให้ความร่วมมือเป็นพยานในกระบวนการสอบสวน เป็นอย่างดี" มีผลการศึกษาว่า พนักงานสอบสวนสังกัดกองบัญชาการตำรวจนครบาล โดยเฉลี่ยอยู่ในระดับ "ไม่เห็นด้วย" โดยส่วนใหญ่ร้อยละ 42.253 ไม่เห็นด้วย, ร้อยละ 32.159 ไม่เห็นด้วยอย่างยิ่ง, ร้อยละ 13.615 ไม่มีความเห็น, ร้อยละ 7.277 เห็นด้วย และร้อยละ 4.695 เห็นด้วยอย่างยิ่ง

6.4 จากปัญหาข้อขัดข้อง หรืออุปสรรค ที่ว่า "ผู้ต้องหาไม่ทราบขั้นตอนและประเภทของหลักทรัพย์ที่จะใช้เป็นหลักประกัน ประกอบการยื่นคำร้องขออนุญาตปล่อยชั่วคราวมาก่อน จึงทำให้เกิดความล่าช้า เมื่อจะขออนุญาตปล่อยชั่วคราว" มีผลการศึกษาว่า พนักงานสอบสวนสังกัดกองบัญชาการตำรวจนครบาล โดยเฉลี่ยอยู่ในระดับ "เห็นด้วย" โดยส่วนใหญ่ร้อยละ 47.481 เห็นด้วย,

ร้อยละ 26.995 ไม่มีความเห็น, ร้อยละ 15.728 เห็นด้วยอย่างยิ่ง, ร้อยละ 7.512 ไม่เห็นด้วย และ ร้อยละ 2.347 ไม่เห็นด้วยอย่างยิ่ง

6.5 จากปัญหาข้อขัดข้อง หรืออุปสรรค ที่ว่า “ขั้นตอนและวิชาการสอบสวน เป็นความลับ เฉพาะของตำรวจเท่านั้น และยังไม่เป็นวิชาการสากลที่จัดให้มีการเรียนการสอนแก่ประชาชนโดยทั่วไป” มีผลการศึกษาว่า พนักงานสอบสวนสังกัดกองบัญชาการตำรวจนครบาล โดยเฉลี่ยอยู่ในระดับ “เห็นด้วย” โดยส่วนใหญ่ร้อยละ 38.498 เห็นด้วย, ร้อยละ 36.620 ไม่มีความเห็น, ร้อยละ 17.840 เห็นด้วยอย่างยิ่ง, ร้อยละ 4.695 ไม่เห็นด้วย และร้อยละ 2.347 ไม่เห็นด้วยอย่างยิ่ง

6.6 จากปัญหาข้อขัดข้อง หรืออุปสรรค ที่ว่า “ประชาชนทราบว่า กฎหมายไทยได้ให้สิทธิแก่บุคคลผู้ตกเป็นผู้ต้องหาไว้อย่างไรบ้าง เนื่องจากปัจจุบันได้มีการเผยแพร่ความรู้ให้แก่ประชาชนโดยทั่วไป อย่างทั่วถึง” มีผลการศึกษาว่า พนักงานสอบสวนสังกัดกองบัญชาการตำรวจนครบาล โดยเฉลี่ยอยู่ในระดับ “ไม่เห็นด้วย” โดยส่วนใหญ่ร้อยละ 38.732 ไม่เห็นด้วย, ร้อยละ 32.629 ไม่มีความเห็น, ร้อยละ 15.728 ไม่เห็นด้วยอย่างยิ่ง, ร้อยละ 7.746 เห็นด้วย และร้อยละ 5.164 เห็นด้วยอย่างยิ่ง

จากการศึกษา พบว่า พนักงานสอบสวนสังกัดกองบัญชาการตำรวจนครบาลส่วนใหญ่ มีความเห็นพ้องตรงกันว่า ปัจจุบันประชาชนยังขาดความรู้ความเข้าใจในเรื่องสิทธิและเสรีภาพของตนที่กฎหมายให้ความรับรองไว้ เนื่องจากยังขาดการประชาสัมพันธ์เผยแพร่ให้ความรู้ความเข้าใจแก่ประชาชนโดยทั่วไปในเรื่องดังกล่าวอย่างทั่วถึง

7. ปัญหาข้อขัดข้อง หรืออุปสรรค ในด้านความรู้ความเข้าใจในหน้าที่ตามกฎหมายของประชาชน

7.1 จากปัญหาข้อขัดข้อง หรืออุปสรรค ที่ว่า “ประชาชนไม่ทราบว่ากฎหมายได้กำหนดหน้าที่ที่ต้องปฏิบัติไว้อย่างไรบ้าง ซึ่งหากไม่ปฏิบัติตามถือว่าเป็นความผิด และต้องถูกดำเนินคดี จะยกเอาความไม่รู้มาอ้างเพื่อให้พ้นผิดไม่ได้” มีผลการศึกษาว่า พนักงานสอบสวนสังกัดกองบัญชาการตำรวจนครบาล โดยเฉลี่ยอยู่ในระดับ “เห็นด้วย” โดยส่วนใหญ่ร้อยละ 38.732 เห็นด้วย, ร้อยละ 26.761 เห็นด้วยอย่างยิ่ง, ร้อยละ 18.545 ไม่มีความเห็น, ร้อยละ 13.380 ไม่เห็นด้วย และร้อยละ 2.582 ไม่เห็นด้วยอย่างยิ่ง

7.2 จากปัญหาข้อขัดข้อง หรืออุปสรรค ที่ว่า “ประชาชนทราบว่าตนมีหน้าที่ต้องปฏิบัติตามกฎหมายโดยเคร่งครัด” มีผลการศึกษาว่า พนักงานสอบสวนสังกัดกองบัญชาการตำรวจนครบาล โดยเฉลี่ยอยู่ในระดับ “ไม่มีความเห็น” โดยส่วนใหญ่ร้อยละ 38.967 ไม่เห็นด้วย, ร้อยละ 24.648 ไม่มีความเห็น, ร้อยละ 16.901 ไม่เห็นด้วยอย่างยิ่ง, ร้อยละ 13.850 เห็นด้วย และร้อยละ 5.634 เห็นด้วยอย่างยิ่ง

7.3 จากปัญหาข้อขัดข้อง หรืออุปสรรค ที่ว่า “ประชาชนทราบว่าจะต้องถูกดำเนินการอย่างไร หากกระทำความผิดกฎหมาย และในแต่ละความผิดมีโทษต่างกันอย่างไร” มีผลการศึกษาว่า พนักงานสอบสวนสังกัดกองบัญชาการตำรวจนครบาล โดยเฉลี่ยอยู่ในระดับ “ไม่เห็นด้วย” โดยส่วนใหญ่ ร้อยละ 46.244 ไม่เห็นด้วย, ร้อยละ 21.127 ไม่มีความเห็น, ร้อยละ 16.667 ไม่เห็นด้วยอย่างยิ่ง, ร้อยละ 11.502 เห็นด้วย และร้อยละ 4.460 เห็นด้วยอย่างยิ่ง

7.4 จากปัญหาข้อขัดข้อง หรืออุปสรรค ที่ว่า “บุคคลที่พนักงานสอบสวนออกหมายเรียกให้มาพบ เพื่อเป็นพยานในคดี ไม่ทราบว่า เป็นหน้าที่ตามกฎหมาย ที่ตนจะต้องปฏิบัติตาม” มีผลการศึกษาว่า พนักงานสอบสวนสังกัดกองบัญชาการตำรวจนครบาล โดยเฉลี่ยอยู่ในระดับ “เห็นด้วย” โดยส่วนใหญ่ร้อยละ 48.592 เห็นด้วย, ร้อยละ 23.474 เห็นด้วยอย่างยิ่ง, ร้อยละ 14.554 ไม่มีความเห็น, ร้อยละ 11.972 ไม่เห็นด้วย และร้อยละ 1.408 ไม่เห็นด้วยอย่างยิ่ง

7.5 จากปัญหาข้อขัดข้อง หรืออุปสรรค ที่ว่า “ประชาชนไม่ทราบว่า การที่ไม่ไปพบพนักงานสอบสวนตามหมายเรียก โดยไม่มีเหตุผลอันสมควร เป็นความผิด อาจถูกดำเนินคดีตามกฎหมายได้ และทำให้เกิดความล่าช้าในการสอบสวนเป็นอย่างมาก” มีผลการศึกษาว่า พนักงานสอบสวนสังกัดกองบัญชาการตำรวจนครบาล โดยเฉลี่ยอยู่ในระดับ “เห็นด้วย” โดยส่วนใหญ่ร้อยละ 47.183 เห็นด้วย, ร้อยละ 24.648 เห็นด้วยอย่างยิ่ง, ร้อยละ 14.554 ไม่มีความเห็น, ร้อยละ 12.207 ไม่เห็นด้วย และร้อยละ 1.408 ไม่เห็นด้วยอย่างยิ่ง

7.6 จากปัญหาข้อขัดข้อง หรืออุปสรรค ที่ว่า “ปัจจุบันมีการเผยแพร่ความรู้ในเรื่องกฎหมายเบื้องต้นที่พึงปฏิบัติ ให้แก่ประชาชนทราบอย่างทั่วถึง เหมาะสมดีแล้ว” มีผลการศึกษาว่า พนักงานสอบสวนสังกัดกองบัญชาการตำรวจนครบาล โดยเฉลี่ยอยู่ในระดับ “ไม่เห็นด้วย” โดยส่วนใหญ่ ร้อยละ 41.315 ไม่เห็นด้วย, ร้อยละ 28.404 ไม่มีความเห็น, ร้อยละ 18.075 ไม่เห็นด้วยอย่างยิ่ง, ร้อยละ 9.624 เห็นด้วย และร้อยละ 2.582 เห็นด้วยอย่างยิ่ง

จากการศึกษา พบว่า พนักงานสอบสวนสังกัดกองบัญชาการตำรวจนครบาลส่วนใหญ่ มีความเห็นพ้องตรงกันว่า ปัจจุบันประชาชนยังขาดความรู้ความเข้าใจในหน้าที่ตามกฎหมายของตงที่พึงปฏิบัติ โดยมีกจะอ้างความไม่รู้ของตงเมื่อกระทำผิด ซึ่งไม่สามารถใช้เป็นข้อแก้ตัวทางกฎหมายได้ ดังนั้นทั้งทางภาครัฐและเอกชนจึงควรร่วมมือกันเผยแพร่ประชาสัมพันธ์ให้ประชาชนตระหนักถึงหน้าที่ตามกฎหมายของตง และมีความรู้ความเข้าใจมากขึ้นกว่าที่เป็นอยู่ในปัจจุบัน

การพิสูจน์สมมุติฐานการวิจัย

การศึกษาคั้งนี้มีสมมุติฐานในการศึกษา คือ ปัจจุบัน ผู้ตงหายังไม่ได้รับความคุ้มครองในเรื่องสิทธิและเสรีภาพตามกฎหมายเท่าที่ควร เนื่องจากสาเหตุ ดังนี้

1. ปัญหาข้อขัดข้อง หรืออุปสรรคในด้านการปฏิบัติงาน ชั้นพนักงานสอบสวน อันได้แก่
 - 1.1 ปัญหาข้อขัดข้อง หรืออุปสรรคที่เกิดจากการขาดความพร้อมในด้านเครื่องมือเครื่องใช้ในการปฏิบัติงานสอบสวน ของพนักงานสอบสวน
 - 1.2 ปัญหาข้อขัดข้อง หรืออุปสรรคที่เกิดจากการขาดความพร้อมในด้านเครื่องมือเครื่องใช้ในการดำเนินการทั้งหลายอื่นที่เกี่ยวข้อง ของพนักงานสอบสวน
 - 1.3 กระบวนการสอบสวนขาดประสิทธิภาพ
 - 1.4 ความรู้ความสามารถของพนักงานสอบสวน
 - 1.5 งบประมาณสนับสนุนจากทางราชการ
2. ปัญหาที่เกิดจากประชาชน
 - 2.1 ขาดความรู้ความเข้าใจในเรื่องสิทธิและเสรีภาพของตงที่ได้รับตามกฎหมาย
 - 2.2 ขาดความรู้ความเข้าใจในหน้าที่ตามกฎหมายของตง ที่พึงปฏิบัติ

ผลการพิสูจน์สมมุติฐาน มีดังนี้คือ

- ยอมรับ สมมุติฐานที่ 1.1
- ยอมรับ สมมุติฐานที่ 1.2
- ยอมรับ สมมุติฐานที่ 1.3
- ยอมรับ สมมุติฐานที่ 1.4
- ยอมรับ สมมุติฐานที่ 1.5
- ยอมรับ สมมุติฐานที่ 2.1
- ยอมรับ สมมุติฐานที่ 2.2

โดยสามารถแยกอธิบายการพิสูจน์สมมุติฐานดังกล่าวได้ ดังต่อไปนี้

1. ปัญหาข้อขัดข้อง หรืออุปสรรคในด้านการปฏิบัติงาน ชั้นพนักงานสอบสวน อันได้แก่

1.1 ปัญหาที่เกิดจากการขาดความพร้อมในด้านเครื่องมือเครื่องใช้ในการปฏิบัติงานสอบสวน ของพนักงานสอบสวน

จากการศึกษาพบว่า การปฏิบัติหน้าที่ของพนักงานสอบสวนในปัจจุบัน ต้องประสบปัญหาจากการขาดแคลนความพร้อมในด้านเครื่องมือเครื่องใช้ในการปฏิบัติหน้าที่เป็นอย่างมาก โดยพนักงานสอบสวนส่วนใหญ่ยังต้องใช้ทุนทรัพย์ส่วนตัวในการจัดซื้อจัดหามาใช้เองแทบทั้งสิ้น อาทิ เช่น เครื่องคอมพิวเตอร์ โต๊ะเก้าอี้ทำงาน กระดาษ เครื่องเขียน ตลอดจนวัสดุอุปกรณ์เครื่องมือเครื่องใช้สำนักงานต่าง ๆ ที่เกี่ยวข้อง เป็นต้น โดยเฉพาะในบางบุคคลคนที่ไม่สามารถจัดซื้อจัดหาอุปกรณ์ดังกล่าวมาใช้ได้นั้น ก็จะเป็นอุปสรรคในการทำงาน เกิดความล่าช้าเป็นอย่างมากในการทำสำนวนการสอบสวน รวบรวมพยานหลักฐาน และกระทำการอื่น ๆ ที่เกี่ยวข้องในคดีอันเป็นรายละเอียดปลีกย่อยของวิธีการ ขั้นตอนในการปฏิบัติงานสอบสวนทั้งสิ้น

1.2 ปัญหาที่เกิดจากการขาดความพร้อมในด้านเครื่องมือเครื่องใช้ในการดำเนินการทั้งหลายอื่นที่เกี่ยวข้อง ของพนักงานสอบสวน

จากการศึกษาพบว่า ในการปฏิบัติหน้าที่สอบสวนของพนักงานสอบสวนนั้น เป็นการปฏิบัติหน้าที่ที่ครอบคลุมกว้างขวางมาก ในการที่จะแสวงหาและรวบรวมพยานหลักฐาน ซึ่งมีค่าใช้จ่ายแต่จะเป็นการปฏิบัติหน้าที่ในสถานีตำรวจเท่านั้น ยังมีความจำเป็นต้องออกไปติดต่อประสานงาน และกระทำการอื่น ๆ ในส่วนที่เกี่ยวข้องในแต่ละคดีกับบุคคลและหน่วยงานภายนอกสถานีตำรวจอีกด้วย ซึ่งปัจจุบันในการปฏิบัติหน้าที่ในส่วนดังกล่าว ยังไม่ได้รับการสนับสนุนจากทางราชการเท่าที่ควร โดยพนักงานสอบสวนส่วนมากแล้วยังต้องใช้ทุนทรัพย์ส่วนตัวในการดำเนินการเองแทบทั้งสิ้น อาทิเช่น การนำตัวผู้ต้องหาไปขออำนาจศาลฝากขังและการเดินทางไปติดต่อประสานงานต่าง ๆ ที่เกี่ยวข้องในคดีนั้น ในแต่ละสถานีตำรวจยังมีรถยนต์ส่วนกลางของทางราชการไม่เพียงพอแก่การใช้งาน พนักงานสอบสวนส่วนใหญ่ต้องใช้รถยนต์ส่วนตัวในการดำเนินการดังกล่าว ซึ่งต้องมีค่าใช้จ่ายต่าง ๆ ตามมา ทั้งค่าน้ำมันเชื้อเพลิง ค่าบำรุงรักษาจากสีกลลของรถยนต์ เป็นต้น เกิดเป็นอุปสรรคและภาระในการปฏิบัติงานสอบสวน ของพนักงานสอบสวนเป็นอย่างยิ่ง

1.3 กระบวนการสอบสวนขาดประสิทธิภาพ

จากการศึกษาพบว่า กระบวนการสอบสวนและโครงสร้างของงานสอบสวนในปัจจุบัน ยังมีความซับซ้อน มีสายการบังคับบัญชาที่ยาว ขาดประสิทธิภาพในการบังคับบัญชาสั่งการ ไม่มีเอกภาพในการสั่งการ ดังจะเห็นได้จากการมีความเห็นของพนักงานสอบสวนในแต่ละคดียังต้องเสนอขอความเห็นชอบจากผู้บังคับบัญชาตามลำดับชั้นหลายท่าน เนื่องจากมีระเบียบ คำสั่ง กฎ

ข้อบังคับต่างมากมายทำให้พนักงานสอบสวนไม่มีอำนาจเด็ดขาดในตัวเอง ต้องเสนอหลายขั้นตอนหลายระดับชั้น รวมแล้วเป็นระยะเวลาานพอสมควร และความร่วมมือของหน่วยงานอื่นที่เกี่ยวข้องในกระบวนการสอบสวน เช่น การส่งลายพิมพ์นิ้วมือผู้ต้องหาไปตรวจสอบประวัติการต้องโทษที่กองทะเบียนประวัติอาชญากร การส่งของกลางไปตรวจพิสูจน์ที่กองพิสูจน์หลักฐาน เป็นต้น ยังต้องใช้ระยะเวลาานเกินไป ทั้ง ๆ ที่ควรลดระยะเวลาลงได้ ตลอดจนการดำเนินการต่าง ๆ ของพนักงานสอบสวน ยังต้องกระทำด้วยตนเองแทบทั้งสิ้น เนื่องจากไม่มีผู้ช่วยเหลือในการปฏิบัติ ประกอบกับระเบียบ คำสั่งต่าง ๆ ในเรื่องที่เกี่ยวข้องกับการปฏิบัติงานสอบสวนที่มีอยู่ในปัจจุบันยังมีความล้าสมัย ไม่ทันต่อเหตุการณ์ ซึ่งควรมีการปรับปรุงเปลี่ยนแปลงเสียใหม่เพื่อให้เกิดประสิทธิภาพสูงสุดในการปฏิบัติงานสอบสวน ของพนักงานสอบสวนได้อย่างเป็นรูปธรรม

1.4 ความรู้ความสามารถของพนักงานสอบสวน

จากการศึกษาพบว่า พนักงานสอบสวนเป็นผู้มีวุฒิการศึกษาทางด้านกฎหมายและการปกครอง มีความรู้ความสามารถในเรื่องการสอบสวนเป็นอย่างดี แต่การปฏิบัติหน้าที่ในปัจจุบันโดยมากแล้วยังไม่มีการนำเอาความรู้ความสามารถดังกล่าวมาใช้ให้เกิดประโยชน์อย่างจริงจัง อีกทั้งยังไม่มีการฝึกอบรมทบทวนให้เกิดความเชี่ยวชาญ ทันสมัย ทันต่อเหตุการณ์ในสภาวะการณ์ปัจจุบันที่อาชญากรนำเอาเทคโนโลยีที่ทันสมัยเข้ามาใช้ในการก่ออาชญากรรมมากขึ้น ตลอดจนภาระหน้าที่ต่าง ๆ ของพนักงานสอบสวน ปริมาณคดีในความรับผิดชอบที่มีปริมาณมากเกินไป ประกอบกับข้อกฎหมายต่าง ๆ ที่ล้าสมัย ทำให้เกิดปัญหาในบางคดีที่มีความซับซ้อนมาก ๆ เช่น ในคดีความผิดเกี่ยวกับการละเมิดทางอินเทอร์เน็ต อาชญากรรมข้ามชาติ เป็นต้น เป็นอุปสรรคเกิดความล่าช้าในการสอบสวน รวบรวมพยานหลักฐานในคดีเป็นอย่างมาก

1.5 งบประมาณสนับสนุนจากทางราชการ

จากผลการศึกษาพบว่า การปฏิบัติงานสอบสวนของพนักงานสอบสวนในปัจจุบัน ส่วนใหญ่จะต้องพึ่งตัวเองเป็นอย่างมาก โดยเฉพาะอย่างยิ่งในเรื่องงบประมาณการสนับสนุนจากทางราชการ ในด้านงานสอบสวน ยังมีไม่เพียงพอกับความต้องการตามความเป็นจริง เป็นปัญหาและภาระแก่พนักงานสอบสวนอย่างยิ่ง ที่ต้องใช้ทุนทรัพย์ส่วนตัวในการจัดซื้อจัดหาเครื่องมือเครื่องใช้ วัสดุ อุปกรณ์ต่าง ๆ ที่จำเป็น และค่าใช้จ่ายในการเดินทาง ตลอดจนการดำเนินการอื่น ๆ ที่เกี่ยวข้องในกระบวนการสอบสวน โดยมีสามารถขอเบิกจ่ายจากทางราชการได้แทบทั้งสิ้น

2. ปัญหาที่เกิดจากประชาชน

2.1 ประชาชนขาดความรู้ความเข้าใจในเรื่องสิทธิและเสรีภาพ

จากผลการศึกษาพบว่า แม้ว่าในปัจจุบันรัฐธรรมนูญจะให้ความสำคัญในเรื่องสิทธิและเสรีภาพของประชาชนมากขึ้นก็ตาม แต่ประชาชนส่วนใหญ่ในความคิดเห็นของพนักงานสอบสวนสังกัดกองบัญชาการตำรวจนครบาล ยังด้อยการศึกษาขาดความรู้ความเข้าใจในเรื่องสิทธิและเสรีภาพของตนที่กฎหมายให้ความคุ้มครองรับรองไว้ เนื่องจากยังขาดการประชาสัมพันธ์เผยแพร่ให้ความรู้เพื่อสร้างความเข้าใจให้แก่ประชาชนโดยทั่วไปอย่างกว้างขวาง โดยเฉพาะอย่างยิ่งในเรื่องที่เกี่ยวข้องกับกระบวนการสอบสวนซึ่งเป็นขั้นตอนแรกของระบบยุติธรรมทางอาญาที่มีความสำคัญและกระทบกระเทือนต่อสิทธิและเสรีภาพของประชาชนเป็นอย่างมาก ดังจะเห็นได้จากเวลาที่ประชาชนไปติดต่อราชการที่สถานีตำรวจทั้งในฐานะประชาชนทั่วไปและในฐานะของผู้ที่มีส่วนเกี่ยวข้องกับคดีความต่าง ๆ ยังไม่มีความรู้ความเข้าใจในเรื่องดังกล่าวอย่างแท้จริง จึงมักจะเสียสิทธิไม่ได้รับความคุ้มครองในสิทธิและเสรีภาพเท่าที่ควร ทำให้เสียเวลาเกิดความล่าช้า เกิดปัญหาข้อขัดข้องต่าง ๆ อันเนื่องมาจากความเข้าใจไม่ตรงกันระหว่างตำรวจและประชาชน และหากเป็นเรื่องในกระบวนการสอบสวนด้วยแล้ว ก็จะต้องส่งผลกระทบต่อสิทธิและเสรีภาพได้มากขึ้นอีกด้วย

2.2 ประชาชนขาดความรู้ความเข้าใจในหน้าที่ของตนตามกฎหมายที่พึงปฏิบัติ

จากผลการศึกษาพบว่า ประชาชนในความคิดเห็นของพนักงานสอบสวนสังกัดกองบัญชาการตำรวจนครบาลส่วนมาก มีความเห็นพ้องกันว่า ประชาชนยังไม่ทราบถึงบทบาทหน้าที่ของตนที่กฎหมายกำหนดให้พึงปฏิบัติ โดยมากมักจะอ้างความไม่รู้ของตนซึ่งไม่สามารถใช้เป็นข้อแก้ตัวในทางกฎหมายได้ อาทิเช่น ไม่ทราบว่าตนมีหน้าที่ที่ต้องให้ความช่วยเหลือราชการในกรณีที่พนักงานสอบสวนออกหมายเรียกให้ไปพบเพื่อเป็นพยานในคดีต่าง ๆ โดยเฉพาะอย่างยิ่งหน้าที่ที่ต้องปฏิบัติตามกฎหมายอย่างเคร่งครัด เป็นต้น โดยประชาชนส่วนมากจะเห็นความง่าย ความสะดวกส่วนตนเป็นประการสำคัญในการปฏิบัติตน เนื่องจากยังไม่มีมีการเผยแพร่ประชาสัมพันธ์ให้ความรู้ความเข้าใจในหน้าที่ของประชาชนอย่างทั่วถึงเท่าที่ควร ทำให้ประชาชนมักจะอ้างความไม่รู้ของตนเมื่อตนกระทำผิดอยู่เสมอ เป็นอุปสรรคต่อการปฏิบัติหน้าที่ของพนักงานสอบสวนเป็นอย่างยิ่ง