

บทที่ 4



ผลการวิเคราะห์ข้อมูล

การวิจัยครั้งนี้มีวัตถุประสงค์เพื่อศึกษารูปแบบความร่วมมือระหว่างโรงเรียนมัธยมศึกษา กับสถาบันอุดมศึกษา เพื่อพัฒนาวิชาชีพครูและบริบทของความร่วมมือตามที่ปรากฏอยู่ในปัจจุบัน ทั้งในประเทศไทย และต่างประเทศ เพื่อนำมาเป็นฐานในการนำเสนอรูปแบบที่เหมาะสม โดยการสร้างเครื่องมือตรวจสอบองค์ประกอบและความเห็นพ้องต้องกันของครูและอาจารย์ทั่วราชอาณาจักร ทั้งนี้ เครื่องมือที่สร้างขึ้นมี 2 ชุด คือ (1) เครื่องมือในการพิจารณาคัดสินความเหมาะสมขององค์ประกอบรูปแบบความร่วมมือทางวิชาชีพครู ระหว่างโรงเรียนมัธยมศึกษา และสถาบันอุดมศึกษา เพื่อพัฒนาวิชาชีพครู และ (2) แบบทดสอบความรู้วิชาชีพครู โดยผู้วิจัยได้ตรวจสอบความตรงตามเนื้อหาโดยผู้ทรงคุณวุฒิ และทดลองใช้กับครูโรงเรียนมัธยมศึกษากลุ่มหนึ่ง ในที่สุด ผู้วิจัยได้พัฒนารูปแบบฯ เพื่อนำไปทดสอบความเป็นไปได้ และผลของการร่วมมือตามวัตถุประสงค์ โดยใช้กับโรงเรียนแม่แตง จังหวัดเชียงใหม่ และสถาบันราชภัฏเชียงใหม่ ผลการทดสอบนำมาปรับเป็นรูปแบบที่สมบูรณ์

ผลการวิจัย นำเสนอในรูปความเรียงประกอบตาราง โดยแบ่งออกเป็น 3 ตอน ตามขั้นตอนในการวิจัยดังนี้

ตอนที่ 1 ผลการสังเคราะห์เอกสารและผลงานวิจัยเกี่ยวกับความร่วมมือระหว่างโรงเรียนมัธยมศึกษาและสถาบันอุดมศึกษาเพื่อพัฒนาวิชาชีพครู

ตอนที่ 2 การจัดทำต้นร่างรูปแบบความร่วมมือระหว่างโรงเรียนมัธยมศึกษา กับสถาบันอุดมศึกษา เพื่อพัฒนาวิชาชีพครู แบ่งเป็น 2 ลักษณะ ดังนี้

ส่วนที่ 1 ข้อมูลสถานภาพทั่วไปของผู้ตอบแบบสอบถาม จำแนกเป็นกลุ่มครูโรงเรียนมัธยมศึกษา กับอาจารย์สถาบันอุดมศึกษา

ส่วนที่ 2 การวิเคราะห์โดยใช้ดัชนีความเฉื่อยรวม (Total Inertia) เพื่อหาความพ้องต้องกันของรูปแบบความร่วมมือทางวิชาชีพครู ระหว่างครูโรงเรียนมัธยมศึกษาและอาจารย์สถาบันอุดมศึกษา

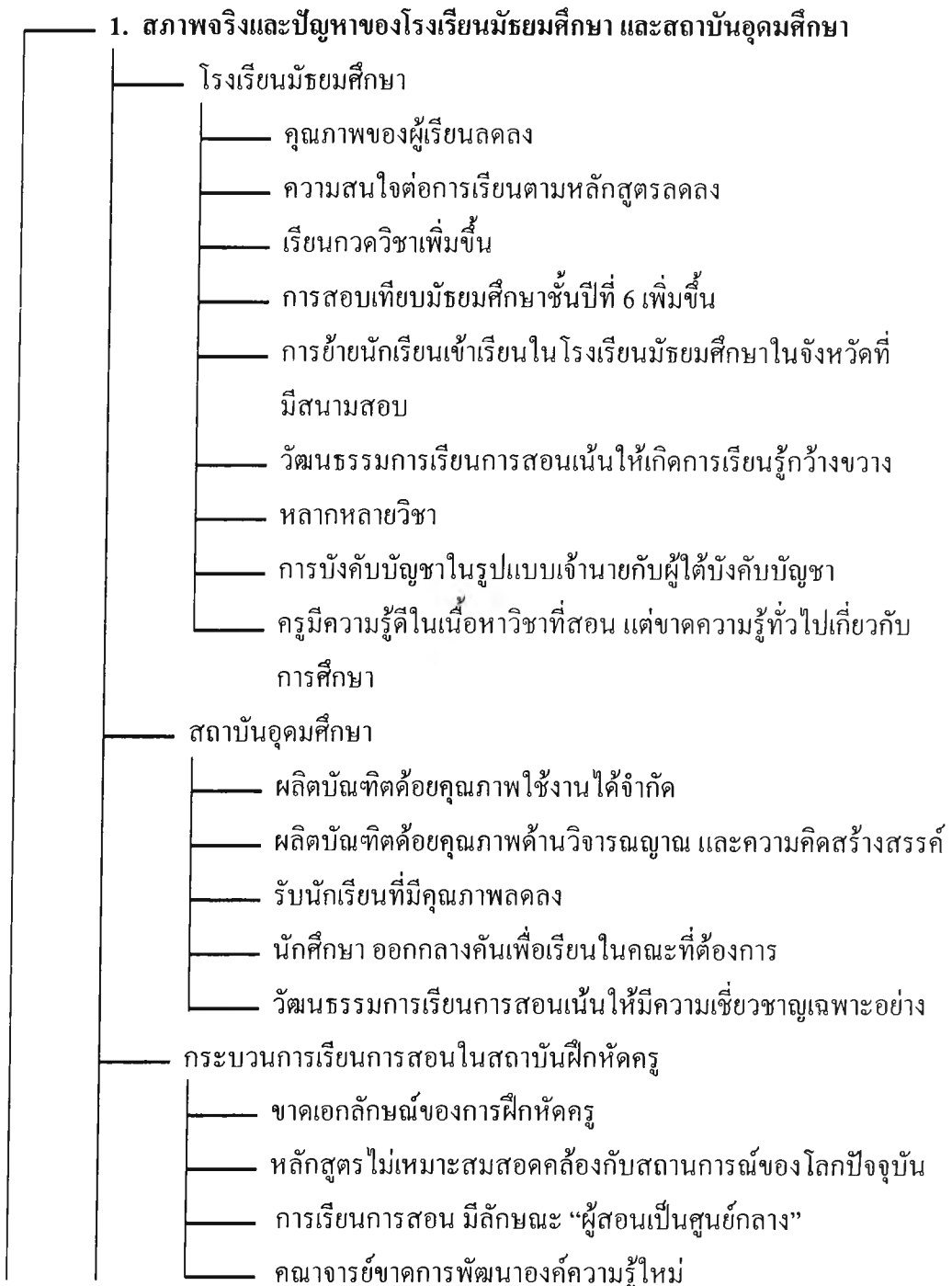
ตอนที่ 3 การทดสอบรูปแบบความร่วมมือระหว่างโรงเรียนมัธยมศึกษา กับสถาบันอุดมศึกษา เพื่อพัฒนาวิชาชีพครู

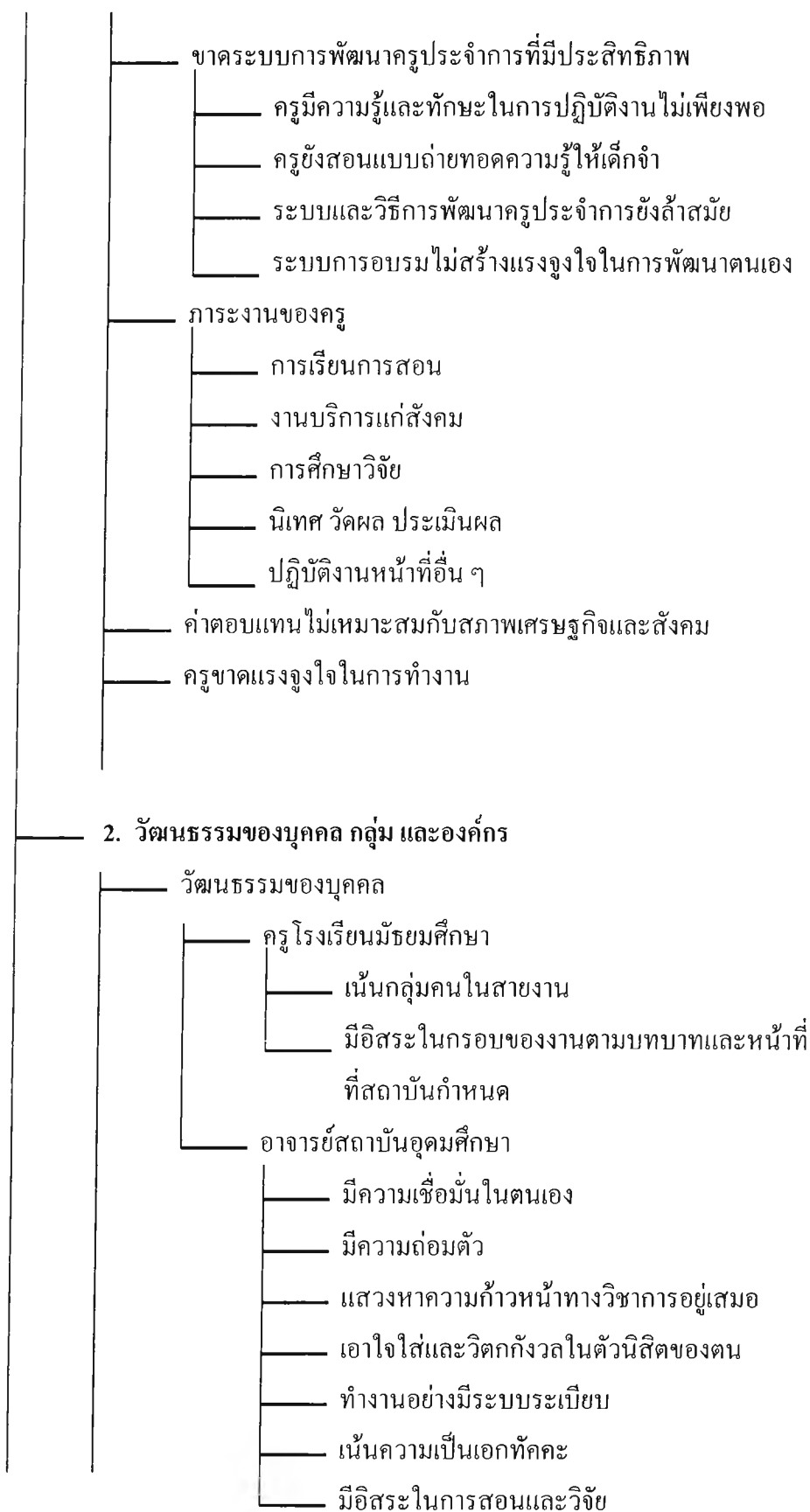
ตอนที่ 1 ผลการสังเคราะห์เอกสารและผลงานวิจัยเกี่ยวกับความร่วมมือระหว่างโรงเรียนมัธยมศึกษาและสถาบันอุดมศึกษาเพื่อพัฒนาวิชาชีพครู

จากการสังเคราะห์เอกสาร แนวคิด ทฤษฎี และงานวิจัยเกี่ยวกับสภาพการจัดการศึกษาของโรงเรียนมัธยมศึกษาและสถาบันอุดมศึกษา เอกสารเกี่ยวกับแนวคิด ทฤษฎี และงานวิจัยเกี่ยวกับความร่วมมือระหว่างโรงเรียนมัธยมศึกษาและสถาบันอุดมศึกษาในลักษณะต่าง ๆ จากการปฏิบัติจริงในต่างประเทศ และเท่าที่สืบค้นได้ภายในประเทศ รวมทั้งงานวิจัยเกี่ยวกับบริบทของโรงเรียนมัธยมศึกษาและสถาบันอุดมศึกษาที่ส่งผลต่อความร่วมมือเพื่อพัฒนาวิชาชีพครู ดังเสนอเป็นภาพเคนโคแกรม ตามแผนภูมิที่ 5 ดังนี้

**แผนภูมิที่ 5 ภาพเคาโดรแกรมผลการสังเคราะห์เอกสารและผลงานวิจัยเกี่ยวกับ
ความร่วมมือระหว่างโรงเรียนมัธยมศึกษาและสถาบันอุดมศึกษา
เพื่อพัฒนาวิชาชีพครู**

ความร่วมมือระหว่างโรงเรียนมัธยมศึกษาและสถาบันอุดมศึกษาเพื่อพัฒนาวิชาชีพครู







3. รูปแบบความร่วมมือ

- การร่วมมือร่วมใจ
 - รูปแบบการปรึกษา
 - รูปแบบหน้าที่
 - รูปแบบปฏิบัติการ
 - รูปแบบบูรณาการ
- การร่วมมือแบบหุ้นส่วน
- การร่วมมือแบบพันธมิตร
 - ประกาศจุดยืน
 - สร้างคณะกรรมการบริหาร
 - สร้างกลุ่มพันธมิตร

4. ยุทธศาสตร์และกลยุทธ์ของการสร้างทีมงานเพื่อความร่วมมือ

- ยุทธศาสตร์ความร่วมมือระดับ เอกัตบุคคล
 - ทุกคนมีส่วนร่วม
 - ประเมิน ความคิดเห็น เน้นเป้าหมายร่วมกัน
 - ตกลงในความรับผิดชอบเฉพาะบุคคล
 - ตรวจสอบ ทำความเข้าใจ กระตุ้นการทำงาน
 - ชื่นชมในความสำเร็จ ให้คำปรึกษาสนับสนุน
 - ประเมินผลการปฏิบัติงานของแต่ละบุคคลและเสนอการปรับปรุง
- ยุทธศาสตร์ความร่วมมือระดับทีม
 - ตั้งและจัดทีม โดยกำหนดให้มีความรับผิดชอบร่วมกัน
 - ปรึกษาหารือ กระตุ้นความคิด และหาข้อตกลง
 - จัดโครงสร้าง เตรียมการ และฝึกฝน
 - ประสานงาน แก้ข้อขัดแย้ง
 - ยอมรับความสำเร็จของทีมงาน เรียนรู้จากความผิดพลาด

ยุทธศาสตร์ความร่วมมือระดับองค์กร

- ชุมชนเข้ามามีส่วนร่วม
- จัดฝึกอบรมเผยแพร่ความรู้
- พัฒนาครู โดยการใช้บุคลากร ข้ามระดับ ข้ามสาขา ข้ามองค์กร
- พิจารณางบประมาณและนโยบายร่วมกัน
- การวางแผนปรับปรุง โปรแกรมในระยะยาว
- กำหนดวิสัยทัศน์ร่วมกัน
- โปรแกรมแลกเปลี่ยนครูอาจารย์
- จัดหน่วยงานประสานหรือบุคคลเป็นผู้ประสานงาน

กลยุทธ์ของการสร้างทีมงานเพื่อความร่วมมือ

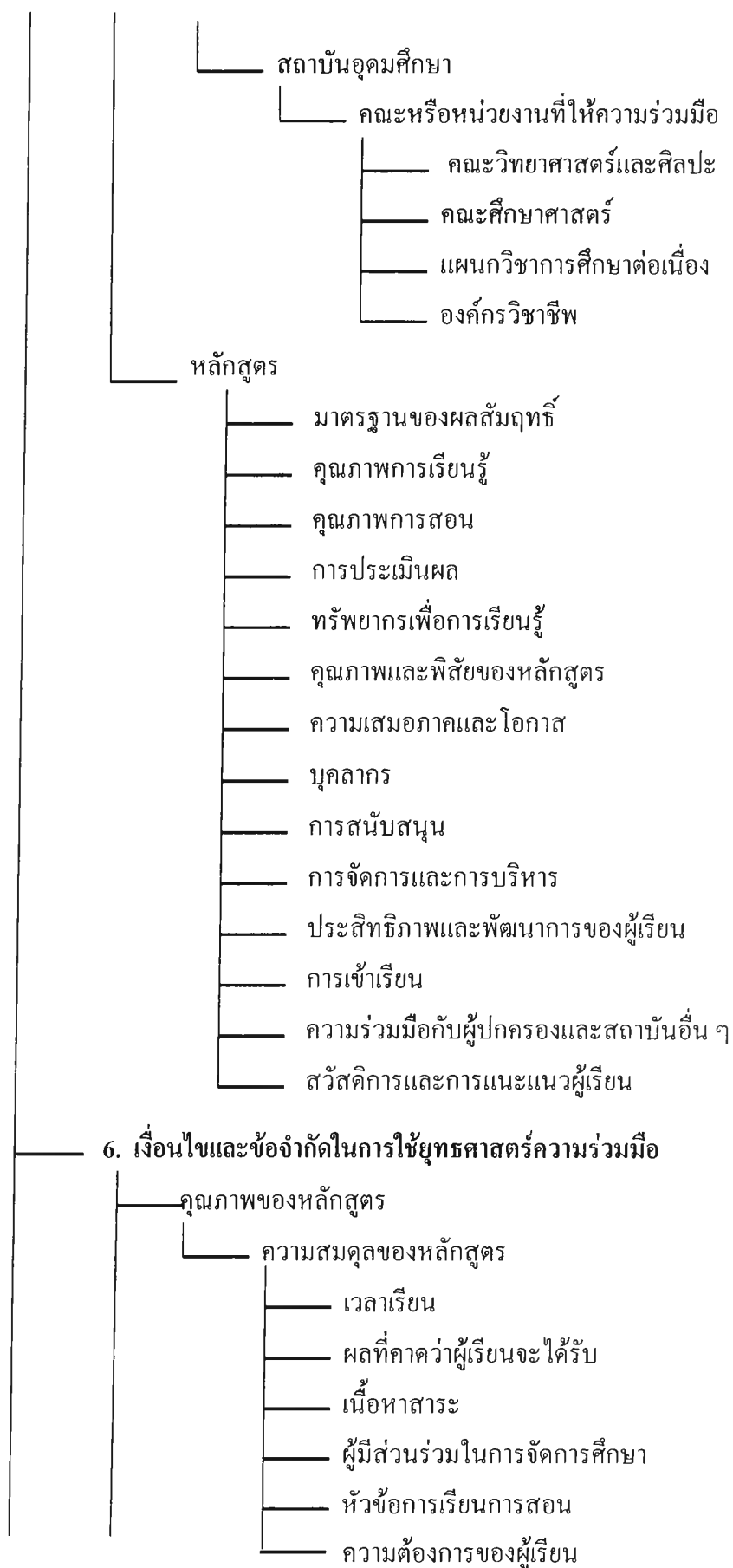
- กำหนดวิสัยทัศน์ร่วมระดับมัธยมศึกษาถึงระดับอุดมศึกษา
- ภารกิจที่ชัดเจนในรูปแบบของการปฏิบัติจริง
- สร้างวัฒนธรรมที่สนับสนุนร่วมมือกัน
- สร้างบรรยากาศที่สนับสนุนความร่วมมือ
- เน้นบูรณาการและทีมงาน
- ยอมรับความไม่แน่นอนและการเปลี่ยนแปลง
- เน้นเป้าหมายและสัมฤทธิ์ผล
- เสริมขวัญและกำลังใจ
- เสริมให้มีความไว้วางใจและนับถือซึ่งกันและกัน
- จัดองค์กรใหม่และจัดหลักสูตรใหม่

5. กิจกรรมความร่วมมือ

การจัดการเรียนการสอน

โรงเรียนมัธยมศึกษา

- จัดกิจกรรมการเรียนการสอน โดยยึดผู้เรียนเป็นศูนย์กลาง
- จัดเครือข่ายการเรียนรู้
- จัดกิจกรรมทั้งในและนอกหลักสูตร
- จัดสิ่งแวดล้อมให้เอื้อต่อการเรียนรู้
- เด็กมีส่วนร่วม อภิปราย และทำงานกลุ่ม



ปัจจัยของหลักสูตร

- การเรียนรู้ด้วยตนเอง
- สมดุลทั้งเนื้อหา เวลา และเป้าหมาย
- มีความยืดหยุ่น
- การมีส่วนร่วมของทุกส่วนในสังคม
- ถ่ายโอนการเรียนรู้และประสบการณ์
- มีความเสมอภาคและเท่าเทียมกัน
- มุ่งให้สอดคล้องกับความก้าวหน้าด้านวิทยาศาสตร์และเทคโนโลยี
- มุ่งสร้างเอกภาพของชาติ เพื่อความเป็นไทยและความเป็นสากล

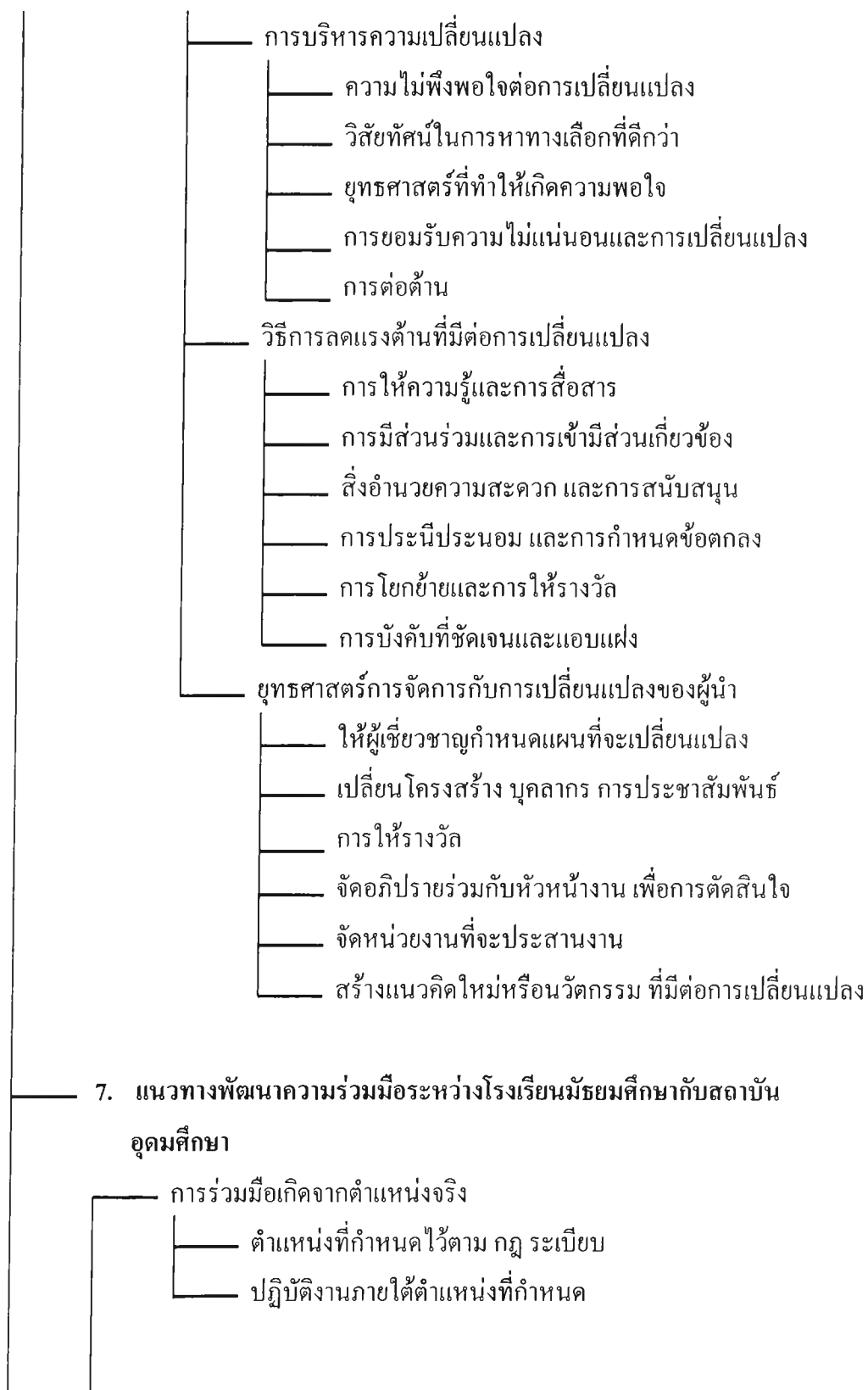
การเปลี่ยนแปลง

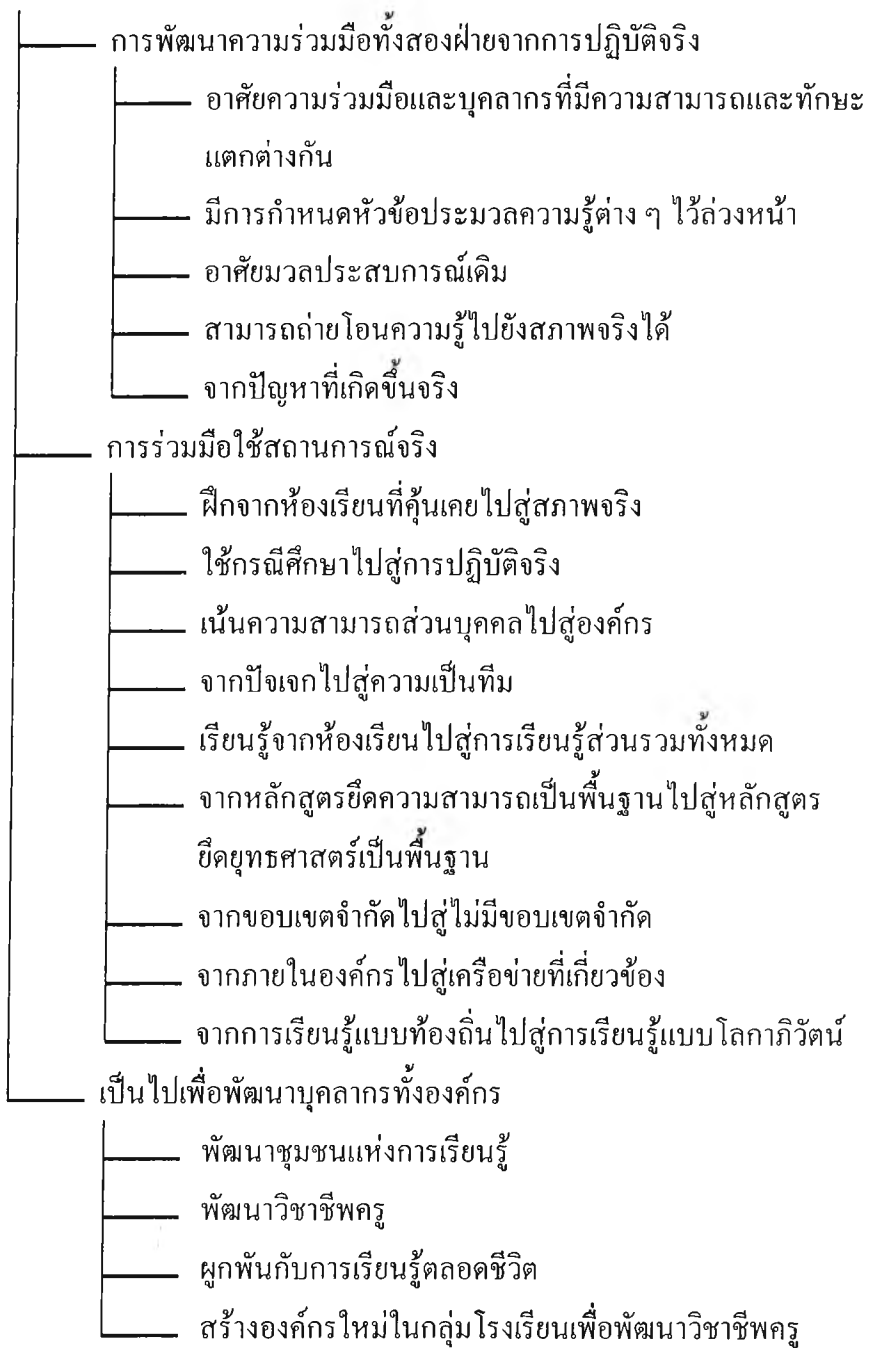
ชนิดของการเปลี่ยนแปลง

- เทคโนโลยี
- ขบวนการผลิต
- ผลผลิตและการบริการ
- ผลผลิตขององค์กร
- การเปลี่ยนแปลงการบริหาร
 - โครงสร้าง
 - การเมือง
 - งบประมาณ
 - ระบบการให้รางวัล

ประชาชน

- เจตคติ
- ความคาดหวัง
- พฤติกรรม





8. เป้าหมายของการพัฒนาความร่วมมือ

มาตรฐานวิชาชีพครูด้านความรู้

- ความรู้เนื้อหา
- ความรู้วิธีการสอน
- ความรู้หลักสูตร
- ความรู้เกี่ยวกับการเรียนการสอน
- ความรู้บริบทของสถาบัน
- ความรู้สาระวิธีการสอน
- ความรู้ปรัชญาการศึกษา เป้าหมายและวัตถุประสงค์

องค์ความรู้

- สร้างความเป็นเลิศทางวิชาการและเนื้อหา
- ความทันสมัย
- เนื้อหาสาระสัมพันธ์ซึ่งกันและกัน
- สอดคล้องกับปัญหาและความเปลี่ยนแปลงของสังคม เศรษฐกิจ และเทคโนโลยี

ความรับผิดชอบวิชาชีพครู

- ความผูกพันทางจริยธรรม
- ภาระหน้าที่ทางวิชาชีพ
- ภาระหน้าที่ขยายความรู้สะสมของตน
- ภาระหน้าที่ทั้งทางวิชาชีพและตามสัญญาเพื่อประโยชน์ขององค์กร
- ภาระหน้าที่ที่สะท้อนประโยชน์ต่อสังคม

จากแผนภูมิที่ 5 แสดงผลการสังเคราะห์เอกสารและผลวิจัยที่เกี่ยวกับความร่วมมือระหว่างโรงเรียนมัธยมศึกษาและสถาบันอุดมศึกษาเพื่อพัฒนาวิชาชีพ ซึ่งเป็นการง่ายต่อการมองภาพรวมทั้งหมดในการที่จะนำไปสู่การวิเคราะห์ลำดับต่าง ๆ มีรายละเอียดดังนี้

1. **สภาพจริงและปัญหาของโรงเรียนมัธยมศึกษาและสถาบันอุดมศึกษา** พบว่า โรงเรียนมัธยมศึกษาและสถาบันอุดมศึกษาทั้ง 2 สถาบัน ผลิตผู้เรียนและนักศึกษาที่มีคุณภาพต่ำ ด้านกระบวนการเรียนการสอนขาดประสิทธิภาพ ด้านคุณภาพครูและอาจารย์อยู่ในระดับต่ำ เพราะได้บัณฑิตที่อยู่ในเกณฑ์คุณภาพต่ำ

2. **วัฒนธรรมของบุคคล กลุ่ม และองค์กร** พบว่า ในด้านวัฒนธรรมของบุคคลและวัฒนธรรมกลุ่ม ของครูโรงเรียนมัธยมศึกษา จะเน้นกลุ่มคนในสายการบังคับบัญชาและมีอิสระในกรอบงานตามบทบาทหน้าที่ที่กระทรวงศึกษาธิการกำหนด ส่วนอาจารย์สถาบันอุดมศึกษา จะเน้นความเป็นเอตทัคคะ มีอิสระในการสอนและการวิจัย ความเชี่ยวชาญของแต่ละบุคคล ส่วนในด้านวัฒนธรรมองค์กรนั้น เป็นการบริหารงานแบบราชการ ปฏิบัติงานตามกฎระเบียบ นโยบาย มีเสรีภาพตามนโยบายที่กำหนดและผู้บริหารจะเป็นผู้นำโดยตรง สำหรับอาจารย์สถาบันอุดมศึกษานั้น มีการบริหารงานแบบชุมชนวิชาการมีการปฏิบัติงานแบบผู้ร่วมงาน มีเสรีภาพทางวิชาการ ผู้บริหารเป็นเพียงบุคคลหนึ่งในบรรดาบุคคลที่เท่าเทียมกัน

3. **รูปแบบความร่วมมือ** พบว่า รูปแบบความร่วมมือที่สำคัญมี 3 ประการด้วยกัน คือ ความร่วมมือแบบร่วมมือร่วมใจ ความร่วมมือแบบหุ้นส่วน และความร่วมมือแบบพันธมิตร ทั้ง 3 ลักษณะนี้ จะก่อให้เกิดการเปลี่ยนแปลงในองค์กร

4. **ยุทธศาสตร์และกลยุทธ์ของการสร้างทีมงานเพื่อความร่วมมือ** พบว่า ยุทธศาสตร์และกลยุทธ์ของการสร้างทีมงานนั้น จะแบ่งเป็น 3 ระดับ ยุทธศาสตร์ระดับเอกัตบุคคล ระดับทีม และระดับองค์กร ส่วนกลยุทธ์ในการสร้างทีมงาน เพื่อให้เกิดความร่วมมือนั้น ครูโรงเรียนมัธยมศึกษาและอาจารย์สถาบันอุดมศึกษาจะต้องกำหนดวิสัยทัศน์ร่วมกัน มีการกำหนดภารกิจที่ชัดเจน ในรูปแบบของการปฏิบัติจริง สร้างวัฒนธรรมและบรรยากาศร่วมกัน ขอมรับการเปลี่ยนแปลง ใฝ่หาใจและนับถือซึ่งกันและกัน ร่วมกันจัดทำหลักสูตรใหม่ร่วมกัน

5. **กิจกรรมความร่วมมือ** พบว่า โรงเรียนมัธยมศึกษาและสถาบันอุดมศึกษา จะต้องกำหนดกิจกรรมความร่วมมือร่วมกัน ในด้านต่าง ๆ คือ ด้านการจัดกิจกรรมการเรียนการสอน และด้านหลักสูตร

6. เงื่อนไขและข้อจำกัดในการใช้ยุทธศาสตร์ความร่วมมือ พบว่า การใช้ยุทธศาสตร์ความร่วมมือระดับโรงเรียนมัธยมศึกษาและสถาบันอุดมศึกษา มีเงื่อนไขและข้อจำกัดใน 2 ประเด็นคือ คุณภาพและพิสัยของหลักสูตร การยอมรับการเปลี่ยนแปลงที่เกิดขึ้น ทั้งในโรงเรียนมัธยมศึกษาและสถาบันอุดมศึกษา

7. แนวทางพัฒนาความร่วมมือระหว่างโรงเรียนมัธยมศึกษาและสถาบันอุดมศึกษา พบว่า แนวทางที่ก่อให้เกิดการพัฒนาความร่วมมือของสถาบันทั้ง 2 นั้น คือ การพัฒนาความร่วมมือโดยปฏิบัติจากตำแหน่งจริง การปฏิบัติจริง สถานการณ์จริง และต้องมีการพัฒนาบุคลากรทั้งสององค์กร

8. เป้าหมายของการพัฒนาความร่วมมือ พบว่า การพัฒนารูปแบบความร่วมมือของทั้ง 2 สถาบันนั้น มีเป้าหมายหลัก คือ ต้องมีการกำหนดมาตรฐานวิชาชีพครูด้านความรู้ กำหนดองค์ความรู้ และต้องมีความรับผิดชอบต่อวิชาชีพครู

ตอนที่ 2 การจัดทำต้นร่างรูปแบบความร่วมมือระหว่างโรงเรียนมัธยมศึกษา กับสถาบันอุดมศึกษาเพื่อพัฒนาวิชาชีพครู

ผู้วิจัยได้นำเครื่องมือในการพิจารณาคัดเลือกความเหมาะสมขององค์ประกอบรูปแบบความร่วมมือทางวิชาชีพครูระหว่างโรงเรียนมัธยมศึกษาและสถาบันอุดมศึกษา เพื่อพัฒนาวิชาชีพครู โดยเก็บข้อมูลจากครูมัธยมศึกษาตอนปลายและอาจารย์สถาบันอุดมศึกษาทั่วประเทศ เพื่อกำหนดองค์ประกอบที่สำคัญในการพัฒนารูปแบบ

การวิจัยในตอนนี้วัตถุประสงค์เพื่อศึกษาและพัฒนารูปแบบความร่วมมือทางวิชาชีพครูระหว่างครูโรงเรียนมัธยมศึกษา และอาจารย์สถาบันอุดมศึกษา รวมทั้งการตรวจสอบรูปแบบโดยการทดลองใช้รูปแบบ ลักษณะกรณีศึกษาระหว่างโรงเรียนมัธยมศึกษาและสถาบันราชภัฏ กู้หนึ่ง โดยการส่งแบบสอบถามไปทั้งหมด 1,428 ชุด และได้รับคืนมาทั้งสิ้น 911 ชุด คิดเป็นร้อยละ 63.8 ของแบบสอบถามทั้งหมด

การวิเคราะห์ข้อมูลนี้เป็นการวิเคราะห์ข้อมูลเพื่อนำมากำหนดรูปแบบความร่วมมือระหว่างครูโรงเรียนมัธยมศึกษา และอาจารย์สถาบันอุดมศึกษา แล้วนำไปใช้ในการพัฒนารูปแบบความร่วมมือทางวิชาชีพครูต่อไป ในการนำเสนอผลการวิเคราะห์ข้อมูลจะนำเสนอเป็นลักษณะดังนี้ คือ

ส่วนที่ 1 ข้อมูลสถานภาพทั่วไปของผู้ตอบแบบสอบถาม จำแนกเป็นกลุ่มครูโรงเรียนมัธยมศึกษาและอาจารย์สถาบันอุดมศึกษา

ส่วนที่ 2 การวิเคราะห์ โดยใช้ดัชนีความเฉื่อยรวม (Total Inertia) เพื่อหาความสัมพันธ์ของรูปแบบความร่วมมือทางวิชาชีพครู ระหว่างครูโรงเรียนมัธยมศึกษาและอาจารย์สถาบันอุดมศึกษา

เพื่อความสะดวกและเหมาะสมในการนำเสนอผลการวิเคราะห์ข้อมูลในตาราง จึงขอ กำหนดสัญลักษณ์แทนด้วยตัวแปรดังนี้

1. รูปแบบความร่วมมือทางวิชาชีพครูด้านหลักสูตร มี 7 ข้อ แทนด้วยตัวแปร A1 ถึง A7
2. รูปแบบความร่วมมือทางวิชาชีพครูด้านการเรียนการสอน มี 10 ข้อ แทนด้วยตัวแปร B1 ถึง B10
3. รูปแบบความร่วมมือทางวิชาชีพครูด้านยุทธศาสตร์ความร่วมมือ เรื่อง การใช้ยุทธศาสตร์ระดับเอกัตบุคคล มี 8 ข้อ แทนด้วยตัวแปร C1 ถึง C8
4. รูปแบบความร่วมมือทางวิชาชีพครูด้านยุทธศาสตร์ความร่วมมือ เรื่องการใช้ยุทธศาสตร์ระดับทีม มี 10 ข้อ แทนด้วยตัวแปร D1 ถึง D10
5. รูปแบบความร่วมมือทางวิชาชีพครูด้านยุทธศาสตร์ความร่วมมือ เรื่องการใช้ยุทธศาสตร์ระดับองค์กร มี 10 ข้อ แทนด้วยตัวแปร E1 ถึง E10
6. รูปแบบความร่วมมือทางวิชาชีพครูด้านเงื่อนไขและข้อจำกัดของการใช้ยุทธศาสตร์ มี 5 ข้อ แทนด้วยตัวแปร F1 ถึง F 5
7. รูปแบบความร่วมมือทางวิชาชีพครูด้านความรับผิดชอบในวิชาชีพครู มี 7 ข้อ แทนด้วยตัวแปร G1 ถึง G7
8. รูปแบบความร่วมมือทางวิชาชีพครูด้านมาตรฐานวิชาชีพครู มี 7 ข้อ แทนด้วยตัวแปร H1 ถึง H7
9. รูปแบบความร่วมมือทางวิชาชีพครูด้านแนวทางพัฒนาความร่วมมือ มี 7 ข้อ แทนด้วยตัวแปร I1 ถึง I7

ส่วนที่ 1 ข้อมูลสถานภาพทั่วไปของผู้ตอบแบบสอบถาม จำแนกเป็นกลุ่มครู
โรงเรียนมัธยมศึกษาและอาจารย์สถาบันอุดมศึกษา ดังแสดงในตารางที่ 5

ตารางที่ 5 แสดงจำนวนและร้อยละของสถานภาพทั่วไปของครู-อาจารย์ที่สอน
ในสังกัดมัธยมศึกษาและอุดมศึกษา

สถานภาพทั่วไป	มัธยมศึกษา		อุดมศึกษา	
	จำนวน	ร้อยละ	จำนวน	ร้อยละ
1. สังกัด	564	61.9	347	38.1
2. อายุ				
ไม่ตอบ	5	0.9	5	1.4
น้อยกว่าหรือเท่ากับ 30 ปี	128	22.7	15	4.3
31 – 40 ปี	221	39.2	39	11.2
41 – 50 ปี	185	32.8	138	39.8
มากกว่า 50 ปี	25	4.4	150	43.2
3. เพศ				
ชาย	232	41.1	160	46.1
หญิง	332	58.9	187	53.9
4. การศึกษาระดับสูงสุด				
ประกาศนียบัตร	6	1.1	-	-
ประกาศนียบัตรชั้นสูงหรืออนุปริญญา	11	2.0	-	-
ปริญญาตรี	513	91.0	33	9.5
ประกาศนียบัตรวิชาชีพเฉพาะ	-	-	2	0.6
ปริญญาโท	33	5.9	247	71.2
ปริญญาเอก	1	0.2	65	18.7
5. การศึกษาด้านวิชาการศึกษาหรือวิชาครูสูงสุด				
ไม่มี	114	20.2	35	10.1
ประกาศนียบัตร	7	1.2	1	0.3
ประกาศนียบัตรชั้นสูงหรืออนุปริญญา	14	2.5	-	-
ปริญญาตรี	404	71.6	36	10.4
ประกาศนียบัตรวิชาชีพเฉพาะ	-	-	5	1.4

ตารางที่ 5 (ต่อ) แสดงจำนวนและร้อยละของสถานภาพทั่วไปของครู-อาจารย์ที่สอน
ในสังกัดมัธยมศึกษาและอุดมศึกษา

สถานภาพทั่วไป	มัธยมศึกษา		อุดมศึกษา	
	จำนวน	ร้อยละ	จำนวน	ร้อยละ
ปริญญาโท	24	4.3	214	61.7
ปริญญาเอก	1	0.2	56	16.1
6. ระดับการศึกษาที่สอน (ตอบมากกว่า 1 ข้อ)				
มัธยมศึกษาตอนต้น	453	46.6	96	16.9
มัธยมศึกษาตอนปลาย	500	51.4	98	17.3
อุดมศึกษา	4	0.4	331	58.4
ระดับอื่น ๆ	16	1.6	42	7.4
7. ประสบการณ์ในการสอนระดับมัธยมศึกษา				
ตอนต้น				
ไม่ตอบหรือไม่มี	48	10.6	4	4.2
น้อยกว่าหรือเท่ากับ 5 ปี	180	39.7	38	39.6
6 – 10 ปี	82	18.1	15	15.6
11 – 15 ปี	50	11.0	14	14.6
16 – 20 ปี	54	11.9	10	10.4
มากกว่า 20 ปี	39	8.6	15	15.6
8. ประสบการณ์ในการสอนระดับมัธยมศึกษา				
ตอนปลาย				
ไม่ตอบหรือไม่มี	85	17.0	4	4.1
น้อยกว่าหรือเท่ากับ 5 ปี	137	27.4	50	51.0
6 – 10 ปี	92	18.4	17	17.3
11 – 15 ปี	54	10.8	6	6.1
16 – 20 ปี	62	12.4	9	9.2
มากกว่า 20 ปี	70	14.0	12	12.2

ตารางที่ 5 (ต่อ) แสดงจำนวนและร้อยละของสถานภาพทั่วไปของครู-อาจารย์ที่สอน
ในสังกัดมัธยมศึกษาและอุดมศึกษา

สถานภาพทั่วไป	มัธยมศึกษา		อุดมศึกษา	
	จำนวน	ร้อยละ	จำนวน	ร้อยละ
9. ประสบการณ์ในการสอนระดับอุดมศึกษา				
ไม่ตอบหรือไม่มี	1	25.0	28	8.5
น้อยกว่าหรือเท่ากับ 5 ปี	1	25.0	48	14.5
6 – 10 ปี	-	-	33	10.0
11 – 15 ปี	1	25.0	17	5.1
16 – 20 ปี	1	25.0	43	13.0
มากกว่า 20 ปี	-	-	162	48.9
10. ประสบการณ์ในการสอนระดับอื่น ๆ				
ไม่ตอบหรือไม่มี	3	18.8	4	9.5
น้อยกว่าหรือเท่ากับ 5 ปี	4	25.0	12	28.6
6 – 10 ปี	5	31.3	9	21.4
11 – 15 ปี	3	18.7	5	11.9
16 – 20 ปี	-	-	4	9.5
มากกว่า 20 ปี	1	6.2	8	19.0
11. ตำแหน่งปัจจุบัน				
อาจารย์	550	97.5	138	39.8
ผู้ช่วยศาสตราจารย์	-	-	134	38.6
รองศาสตราจารย์	1	0.2	58	16.7
ผู้อำนวยการ	1	0.2	6	1.7
อธิการบดี	-	-	1	0.3
ผู้บริหารระดับอื่น ๆ	12	2.1	10	2.9

ตารางที่ 5 (ต่อ) แสดงจำนวนและร้อยละของสถานภาพทั่วไปของครู-อาจารย์ที่สอน
ในสังกัดมัธยมศึกษาและอุดมศึกษา

สถานภาพทั่วไป	มัธยมศึกษา		อุดมศึกษา	
	จำนวน	ร้อยละ	จำนวน	ร้อยละ
12. ผลงานทางวิชาชีพครู (ตอบมากกว่า 1 ข้อ)				
ตำรา, เอกสารประกอบการสอน	95	30.1	238	39.9
อุปกรณ์สื่อการเรียนการสอน	142	44.9	49	8.2
ผลงานวิจัย ผลงานทางวิชาการ				
รายงานการศึกษา	18	5.7	137	23.0
บทความ	18	5.7	77	12.9
การให้คำปรึกษา นิเทศงาน ผู้ทรงคุณวุฒิ	43	13.6	95	15.9

จากตารางที่ 5 พบว่า ผู้ตอบแบบสอบถามทั้งหมด จำนวน 911 คน จำแนกเป็นครูโรงเรียนมัธยมศึกษา จำนวน 564 คน และอาจารย์สถาบันอุดมศึกษา จำนวน 347 คน คิดเป็นร้อยละ 61.9 และ 38.1 ตามลำดับ โดยมีรายละเอียดสถานภาพด้านอื่น ๆ ดังนี้

อายุ ครูโรงเรียนมัธยมศึกษา ส่วนใหญ่มีอายุอยู่ระหว่าง 31 - 40 ปี คิดเป็นร้อยละ 39.2 ส่วนอาจารย์สถาบันอุดมศึกษา ส่วนใหญ่มีอายุมากกว่า 50 ปี คิดเป็นร้อยละ 43.2

เพศ ครูโรงเรียนมัธยมศึกษาและอาจารย์สถาบันอุดมศึกษาที่ตอบแบบสอบถาม ส่วนใหญ่เป็นเพศหญิงทั้ง 2 กลุ่ม

ระดับการศึกษาสูงสุด ครูโรงเรียนมัธยมศึกษาส่วนใหญ่มีคุณวุฒิทางการศึกษาระดับปริญญาตรี คิดเป็นร้อยละ 91.0 ส่วนอาจารย์สถาบันอุดมศึกษาส่วนใหญ่มีคุณวุฒิทางการศึกษาระดับปริญญาโทและปริญญาเอก คิดเป็นร้อยละ 71.2 และ 18.7 ตามลำดับ

คุณวุฒิทางการศึกษา ครูโรงเรียนมัธยมศึกษาส่วนใหญ่มีคุณวุฒิทางการศึกษาคิดเป็นร้อยละ 71.6 ส่วนอาจารย์สถาบันอุดมศึกษาส่วนใหญ่มีคุณวุฒิทางการศึกษาระดับปริญญาโทและเอก คิดเป็นร้อยละ 61.7 และ 16.1 ตามลำดับ

ระดับการศึกษาที่สอน ครูโรงเรียนมัธยมศึกษาส่วนใหญ่สอนระดับมัธยมศึกษาตอนปลาย และมัธยมศึกษาตอนต้น คิดเป็นร้อยละ 51.4 และ 46.6 ตามลำดับ ส่วนอาจารย์สถาบันอุดมศึกษาส่วนใหญ่สอนระดับอุดมศึกษา คิดเป็นร้อยละ 58.4

ประสบการณ์ในการสอนระดับมัธยมศึกษาตอนต้น ครูโรงเรียนมัธยมศึกษาและ
 อาจารย์สถาบันอุดมศึกษา ที่สอนระดับมัธยมศึกษาตอนต้น ส่วนใหญ่มีประสบการณ์ในการสอน
 น้อยกว่าหรือเท่ากับ 5 ปี คิดเป็นร้อยละ 39.7 และ 39.6 ตามลำดับ

ประสบการณ์ในการสอนระดับมัธยมศึกษาตอนปลาย ครูโรงเรียนมัธยมศึกษาและ
 อาจารย์สถาบันอุดมศึกษาที่สอนระดับมัธยมศึกษาตอนปลายส่วนใหญ่มีประสบการณ์ในการสอน
 น้อยกว่าหรือเท่ากับ 5 ปี เช่นกัน คิดเป็นร้อยละ 27.4 และ 51.0 ตามลำดับ

ประสบการณ์ในการสอนระดับอุดมศึกษา ครูโรงเรียนมัธยมศึกษา ที่สอนในระดับ
 อุดมศึกษานี้น้อย ส่วนอาจารย์สถาบันอุดมศึกษาที่สอนในระดับอุดมศึกษา ส่วนใหญ่มีประสบการณ์
 ในการสอนมากกว่า 20 ปี คิดเป็นร้อยละ 48.9

ประสบการณ์ในการสอนระดับอื่น ๆ ครูโรงเรียนมัธยมศึกษาที่สอนในระดับอื่น ๆ
 ส่วนใหญ่มีประสบการณ์ในการสอน 6-10 ปี คิดเป็นร้อยละ 31.3 ส่วนอาจารย์สถาบันอุดมศึกษา
 ที่สอนในระดับอื่น ส่วนใหญ่มีประสบการณ์ในการสอนน้อยกว่าหรือเท่ากับ 5 ปี คิดเป็นร้อยละ
 28.6

ตำแหน่งในปัจจุบัน ครูโรงเรียนมัธยมศึกษา ส่วนใหญ่มีตำแหน่งเป็นอาจารย์ คิดเป็น
 ร้อยละ 97.5 ส่วนอาจารย์สถาบันอุดมศึกษาส่วนใหญ่มีตำแหน่งอาจารย์ และ ผู้ช่วยศาสตราจารย์
 คิดเป็นร้อยละ 39.8 และ 38.6 ตามลำดับ

ผลงานทางวิชาชีพครู ครูโรงเรียนมัธยมศึกษาส่วนใหญ่มีผลงานทางวิชาชีพครู
 ด้านการผลิตอุปกรณ์สื่อการเรียนการสอน คิดเป็นร้อยละ 44.9 ส่วนอาจารย์สถาบันอุดมศึกษา
 ส่วนใหญ่มีผลงานทางวิชาชีพครูด้านการผลิตตำราและอุปกรณ์การสอน คิดเป็นร้อยละ 39.9

ส่วนที่ 2 การวิเคราะห์ โดยใช้ดัชนีความเฉื่อยรวม (Total Inertia) เพื่อหาความพ้องต้องกัน
 ของรูปแบบความร่วมมือทางวิชาชีพครู ระหว่างครูโรงเรียนมัธยมศึกษาและ
 อาจารย์สถาบันอุดมศึกษา ปรากฏผล ดังแสดงในตารางที่ 6 -14
 โดยแยกเป็นแต่ละด้าน ดังนี้

ความร่วมมือด้านหลักสูตร

ผู้ตอบแบบสอบถามให้ความคิดเห็นดังแสดงในตารางที่ 6

ตารางที่ 6 แสดงดัชนีความเฉื่อยรวม (Total Inertia) ขององค์ประกอบรูปแบบ
 ความร่วมมือทางวิชาชีพครูระหว่างครูโรงเรียนมัธยมศึกษาและ
 อาจารย์สถาบันอุดมศึกษา ด้านหลักสูตร

ตัว แปร	หลักสูตร	เห็นด้วย อย่างยิ่ง จำนวน (ร้อยละ)	เห็นด้วย จำนวน (ร้อยละ)	ไม่แน่ใจ จำนวน (ร้อยละ)	ไม่เห็นด้วย จำนวน (ร้อยละ)	ไม่เห็นด้วย อย่างยิ่ง จำนวน (ร้อยละ)	ดัชนี ความเฉื่อย รวม	อันดับ ความ เห็นพ้อง ต้องกัน
A1	1. ร่วมวิจัยหลักสูตร มัธยมศึกษา	241 (42.7)	295 (52.3)	27 (4.8)	1 (0.2)	- -	0.0131 ^M	7
	อุดมศึกษา	177 (51.0)	146 (42.1)	20 (5.8)	4 (1.2)	-		
A2	2. ร่วมจัดทำหลักสูตร รายวิชา มัธยมศึกษา	306 (54.3)	230 (40.8)	23 (4.1)	4 (0.7)	1 (0.2)	0.0016 ^H	1
	อุดมศึกษา	192 (55.3)	135 (38.9)	18 (5.2)	2 (0.6)	-		
A3	3. ร่วมพัฒนาหลักสูตร ให้มีสาระสัมพันธ์ มัธยมศึกษา	283 (50.2)	256 (45.4)	24 (4.3)	1 (0.2)	-	0.0107 ^M	5
	อุดมศึกษา	205 (59.1)	128 (36.9)	11 (3.2)	3 (0.9)	-		

ตารางที่ 6 (ต่อ) แสดงดัชนีความเฉื่อยรวม (Total Inertia) ขององค์ประกอบรูปแบบ
ความร่วมมือทางวิชาชีพครูระหว่างครูโรงเรียนมัธยมศึกษาและ
อาจารย์สถาบันอุดมศึกษา ด้านหลักสูตร

ตัว แปร	หลักสูตร	เห็นด้วย อย่างยิ่ง จำนวน (ร้อยละ)	เห็นด้วย จำนวน (ร้อยละ)	ไม่แน่ใจ จำนวน (ร้อยละ)	ไม่เห็นด้วย จำนวน (ร้อยละ)	ไม่เห็นด้วย อย่างยิ่ง จำนวน (ร้อยละ)	ดัชนี ความเฉื่อย รวม	อันดับ ความ เห็นพ้อง ต้องกัน
A4	4. ร่วมพัฒนาหลักสูตร เพื่อพัฒนาเอกภาพ ของความเป็นไทย และความเป็นสากล ทั้ง 2 ระดับ มัธยมศึกษา	250 (44.3)	268 (47.5)	43 (7.6)	3 (0.5)	-	0.0084 ^H	4
	อุดมศึกษา	182 (52.4)	135 (38.9)	26 (7.5)	4 (1.2)	-		
A5	5. ร่วมพัฒนา หลักสูตร โดยเชื่อมโยงทฤษฎี ไปสู่การปฏิบัติ มัธยมศึกษา	310 (55.0)	231 (41.0)	21 (3.7)	2 (0.4)	-	0.0071 ^H	2
	อุดมศึกษา	219 (63.1)	114 (32.9)	12 (3.5)	2 (0.6)	-		
A6	6. ร่วมติดตามและ ประเมินผลการใช้ หลักสูตร มัธยมศึกษา	294 (52.1)	246 (43.6)	23 (4.1)	1 (0.2)	-	1	6
	อุดมศึกษา	165 (56.5)	126 (36.3)	20 (5.8)	5 (1.4)	-	0.0110 ^M	

ตารางที่ 6 (ต่อ) แสดงดัชนีความเฉื่อยรวม (Total Inertia) ขององค์ประกอบรูปแบบความร่วมมือทางวิชาชีพครูระหว่างครูโรงเรียนมัธยมศึกษาและอาจารย์สถาบันอุดมศึกษา ด้านหลักสูตร

ตัวแปร	หลักสูตร	เห็นด้วย อย่างยิ่ง จำนวน (ร้อยละ)	เห็นด้วย จำนวน (ร้อยละ)	ไม่แน่ใจ จำนวน (ร้อยละ)	ไม่เห็นด้วย จำนวน (ร้อยละ)	ไม่เห็นด้วย อย่างยิ่ง จำนวน (ร้อยละ)	ดัชนี ความเฉื่อย รวม	อันดับ ความ เห็นพ้อง ต้องกัน
A7	7. ร่วมเผยแพร่ หลักสูตรที่ เหมาะสมกับ ท้องถิ่นแต่ละแห่ง มัธยมศึกษา	279 (49.5)	244 (43.3)	36 (6.4)	2 (0.4)	3 (0.5)	0.0077 ^H	3
	อุดมศึกษา	165 (47.6)	150 (43.2)	26 (7.5)	6 (1.7)	-		

H หมายถึง มีความพ้องต้องกันสูง

M หมายถึง มีความพ้องต้องกันปานกลาง

จากตารางที่ 6 รูปแบบความร่วมมือทางวิชาชีพครูระหว่างครูโรงเรียนมัธยมศึกษาและอาจารย์สถาบันอุดมศึกษา ด้านหลักสูตร โดยพิจารณาจากดัชนีความเฉื่อยรวม (Total Inertia) ตามเกณฑ์ที่กำหนด พบว่า

- ตัวแปรที่มีความพ้องต้องกันสูง มี 4 ตัวแปร ได้แก่ ตัวแปร A2, A5, A7 และตัวแปร A4 ตามลำดับ
- ตัวแปรที่มีความพ้องต้องกันปานกลาง มี 3 ตัวแปร ได้แก่ ตัวแปร A3, A6 และตัวแปร A1 ตามลำดับ

ความร่วมมือด้านการเรียนการสอน

ผู้ตอบแบบสอบถามให้ความคิดเห็นดังแสดงในตารางที่ 7

ตารางที่ 7 แสดงดัชนีความเฉื่อยรวม (Total Inertia) ขององค์ประกอบรูปแบบความร่วมมือทางวิชาชีพครูระหว่างครูโรงเรียนมัธยมศึกษาและอาจารย์สถาบันอุดมศึกษา ด้านการเรียนการสอน

ตัวแปร	การเรียนการสอน	เห็นด้วยอย่างซึ้ง จำนวน (ร้อยละ)	เห็นด้วย จำนวน (ร้อยละ)	ไม่แน่ใจ จำนวน (ร้อยละ)	ไม่เห็นด้วย จำนวน (ร้อยละ)	ไม่เห็นด้วยอย่างซึ้ง จำนวน (ร้อยละ)	ดัชนีความเฉื่อยรวม	อันดับความเห็นพ้องต้องกัน
B1	1. ร่วมวิจัยการเรียนการสอนมัธยมศึกษา	216 (38.3)	307 (54.4)	39 (6.9)	2 (0.4)	-	0.0252 ^I	10
	อุดมศึกษา	188 (54.2)	136 (39.2)	21 (6.1)	2 (0.6)	-		
B2	2. ร่วมจัดการเรียนการสอนเพื่ออำนวยความสะดวกถ่ายโอนระหว่างโรงเรียนมัธยมศึกษา กับสถาบันอุดมศึกษา	245 (43.4)	264 (46.8)	53 (9.4)	2 (0.4)	-	0.0248 ^I	8
	มัธยมศึกษา	123 (35.4)	156 (45.0)	59 (17.0)	9 (2.6)	-		
B3	3. ร่วมจัดระบบเครือข่ายการเรียนรู้ให้เกิดแหล่งความรู้ของผู้เรียนทั้ง 2 ฝ่าย	282 (50.0)	242 (42.9)	38 (6.7)	2 (0.4)	-	0.0034 ^{II}	2
	มัธยมศึกษา	188 (54.2)	141 (40.6)	18 (5.2)	-	-		

ตารางที่ 7 (ต่อ) แสดงดัชนีความเฉื่อยรวม (Total Inertia) ขององค์ประกอบรูปแบบความร่วมมือทางวิชาชีพครูระหว่างครูโรงเรียนมัธยมศึกษาและอาจารย์สถาบันอุดมศึกษา ด้านการเรียนการสอน

ตัวแปร	การเรียนการสอน	เห็นด้วย อย่างยิ่ง จำนวน (ร้อยละ)	เห็นด้วย จำนวน (ร้อยละ)	ไม่แน่ใจ จำนวน (ร้อยละ)	ไม่เห็นด้วย จำนวน (ร้อยละ)	ไม่เห็นด้วย อย่างยิ่ง จำนวน (ร้อยละ)	ดัชนี ความเฉื่อย รวม	อันดับ ความ เห็นพ้อง ต้องกัน
B4	4. ร่วมจัดกิจกรรม การเรียนการสอน โดยชี้ให้ผู้เรียนเป็น ศูนย์กลางให้ผู้เรียน เกิดความคิดและ การตัดสินใจเป็น ระบบ มัธยมศึกษา	360 (63.8)	183 (32.4)	19 (3.4)	2 (0.4)	-	0.0252 ¹	9
	อุดมศึกษา	190 (54.8)	117 (33.7)	34 (9.8)	6 (1.7)	-		
B5	5. แลกเปลี่ยนและ ระดมทรัพยากร ทางการศึกษา ระหว่างกัน มัธยมศึกษา	285 (50.5)	245 (43.4)	32 (5.7)	2 (0.4)	-	0.0052 ^H	3
	อุดมศึกษา	176 (50.7)	139 (40.1)	29 (8.4)	2 (0.6)	1 (0.3)		
B6	6. แลกเปลี่ยน บุคลากรทาง การศึกษาที่มี ความเชี่ยวชาญ การสอนเฉพาะอย่าง มัธยมศึกษา	330 (58.5)	179 (31.7)	54 (9.6)	1 (0.2)	-	0.0076 ^H	6
	อุดมศึกษา	184 (53.0)	129 (37.2)	30 (8.6)	4 (1.2)	-		

ตารางที่ 7 (ต่อ) แสดงดัชนีความเฉื่อยรวม (Total Inertia) ขององค์ประกอบรูปแบบ
ความร่วมมือทางวิชาชีพครูระหว่างครูโรงเรียนมัธยมศึกษาและ
อาจารย์สถาบันอุดมศึกษา ด้านการเรียนการสอน

ตัว แปร	การเรียนการสอน	เห็นด้วย อย่างยิ่ง จำนวน (ร้อยละ)	เห็นด้วย จำนวน (ร้อยละ)	ไม่แน่ใจ จำนวน (ร้อยละ)	ไม่เห็นด้วย จำนวน (ร้อยละ)	ไม่เห็นด้วย อย่างยิ่ง จำนวน (ร้อยละ)	ดัชนี ความเฉื่อย รวม	อันดับ ความ เห็นพ้อง ต้องกัน
B7	7. ร่วมพัฒนาการใช้เทคโนโลยีเพื่อ การเรียนรู้ เพื่อ การเรียนการสอนที่ เป็นเอกัตบุคคล มัธยมศึกษา	303 (53.7)	239 (42.4)	21 (3.7)	1 (0.2)	-	0.0066 ^{II}	4
	อุดมศึกษา	169 (48.7)	153 (44.1)	23 (6.6)	2 (0.6)	-		
B8	8. ร่วมพัฒนากระบวนการ เรียนรู้เพื่อให้ผู้เรียน มีความฉลาดทางอารมณ์ (Emotional Intelligence) และ เสริมสมรรถภาพทาง สมองควบคู่กับการคิด มัธยมศึกษา	311 (55.1)	223 (39.5)	28 (5.0)	2 (0.4)	-	0.0016 ^{II}	1
	อุดมศึกษา	191 (55.0)	141 (40.6)	15 (4.3)	-	-		
B9	9. ร่วมจัดการ ศึกษาใหม่ (Re- education) ที่ แตกต่างจากที่ เรียนมาและรองรับ การเปลี่ยนแปลง มัธยมศึกษา	186 (33.0)	274 (48.6)	101 (17.9)	3 (0.5)	-	0.0071 ^{II}	5
	อุดมศึกษา	143 (41.2)	145 (41.8)	57 (16.4)	2 (0.6)	-		

ตารางที่ 7 (ต่อ) แสดงดัชนีความเฉื่อยรวม (Total Inertia) ขององค์ประกอบรูปแบบความร่วมมือทางวิชาชีพครูระหว่างครูโรงเรียนมัธยมศึกษาและอาจารย์สถาบันอุดมศึกษา ด้านการเรียนการสอน

ตัวแปร	การเรียนการสอน	เห็นด้วยอย่างยิ่ง จำนวน (ร้อยละ)	เห็นด้วย จำนวน (ร้อยละ)	ไม่แน่ใจ จำนวน (ร้อยละ)	ไม่เห็นด้วย จำนวน (ร้อยละ)	ไม่เห็นด้วยอย่างยิ่ง จำนวน (ร้อยละ)	ดัชนีความเฉื่อยรวม	อันดับความเห็นพ้องต้องกัน
B10	10. การจัดโควต้าให้ครูผู้สอนได้ศึกษาต่อในสถาบันอุดมศึกษา มัธยมศึกษา	334 (59.2)	192 (34.0)	35 (6.2)	2 (0.4)	1 (0.2)	0.0211 ¹	7
	อุดมศึกษา	176 (50.7)	120 (34.6)	42 (12.1)	8 (2.3)	1 (0.3)		

H หมายถึง มีความพ้องต้องกันสูง

L หมายถึง มีความพ้องต้องกันต่ำ

จากตารางที่ 7 รูปแบบความร่วมมือทางวิชาชีพครูระหว่างครูโรงเรียนมัธยมศึกษาและอาจารย์สถาบันอุดมศึกษา ด้านการเรียนการสอน โดยพิจารณาดัชนีความเฉื่อยรวม (Total Inertia) ตามเกณฑ์ที่กำหนด พบว่า

- ตัวแปรที่มีความพ้องต้องกันสูง มี 5 ตัวแปร ได้แก่ ตัวแปร B8, B3, B5 B7, B9 และตัวแปร B6 ตามลำดับ

- ตัวแปรที่มีความพ้องต้องกันต่ำ มี 4 ตัวแปร ได้แก่ ตัวแปร B10, B2, B4 และตัวแปร B1 ตามลำดับ

ความร่วมมือด้านยุทธศาสตร์ความร่วมมือเรื่องการใช้ยุทธศาสตร์เอกัตบุคคล

ผู้ตอบแบบสอบถามให้ความคิดเห็นดังแสดงในตารางที่ 8

ตารางที่ 8 แสดงดัชนีความเฉื่อยรวม (Total Inertia) ขององค์ประกอบรูปแบบความร่วมมือทางวิชาชีพครูระหว่างครูโรงเรียนมัธยมศึกษาและอาจารย์สถาบันอุดมศึกษา ด้านยุทธศาสตร์ความร่วมมือเรื่อง การใช้ยุทธศาสตร์ระดับเอกัตบุคคล

ตัวแปร	การใช้ยุทธศาสตร์เอกัตบุคคล	เห็นด้วยอย่างขี้ใจหน	เห็นด้วย	ไม่แน่ใจ	ไม่เห็นด้วย	ไม่เห็นด้วยอย่างขี้ใจหน	ดัชนีความเฉื่อยรวม	อันดับความเห็นพ้องต้องกัน
		จำนวน (ร้อยละ)	จำนวน (ร้อยละ)	จำนวน (ร้อยละ)	จำนวน (ร้อยละ)	จำนวน (ร้อยละ)		
C1	1. นำคณแบบ (Mentor) ทีดี จากทงสองฝ่าย แสดงเป็นตัวอย่าง มัธยมศีกษา	255 (45.2)	259 (45.9)	50 (8.9)	-	-	0.0061 ^{II}	4
	อุดมศีกษา	172 (49.6)	149 (42.9)	24 (6.9)	2 (0.6)	-		
C2	2. พัฒนาเทคนิค การใช้หลักสูตร มัธยมศีกษา	267 (47.3)	267 (47.3)	30 (5.3)	-	-	0.0035 ^{II}	2
	อุดมศีกษา	150 (43.2)	174 (50.1)	22 (6.3)	1 (0.3)	-		
C3	3. พัฒนาเทคนิค การสอน มัธยมศีกษา	324 (57.4)	210 (37.2)	30 (5.3)	-	-	0.0020 ^{II}	1
	อุดมศีกษา	204 (58.8)	125 (36.0)	17 (4.9)	1 (0.3)	-		
C4	4. พัฒนากระบวนการ ให้การแนะแนว ต่อผู้เรียน มัธยมศีกษา	304 (53.9)	232 (41.1)	28 (5.0)	-	-	0.0072 ^{II}	5
	อุดมศีกษา	161 (46.4)	162 (46.7)	23 (6.6)	1 (0.3)	-		

ตารางที่ 8 (ต่อ) แสดงดัชนีความเฉื่อยรวม (Total Inertia) ขององค์ประกอบรูปแบบความร่วมมือทางวิชาชีพครูระหว่างครูโรงเรียนมัธยมศึกษาและอาจารย์สถาบันอุดมศึกษา ด้านยุทธศาสตร์ความร่วมมือ เรื่อง การใช้ยุทธศาสตร์ระดับเอกัตบุคคล

ตัวแปร	การใช้ยุทธศาสตร์เอกัตบุคคล	เห็นด้วยอย่างยิ่ง จำนวน (ร้อยละ)	เห็นด้วย จำนวน (ร้อยละ)	ไม่แน่ใจ จำนวน (ร้อยละ)	ไม่เห็นด้วย จำนวน (ร้อยละ)	ไม่เห็นด้วยอย่างยิ่ง จำนวน (ร้อยละ)	ดัชนีความเฉื่อยรวม	อันดับความเห็นพึงต้องกัน
C5	5. พัฒนาความเข้าใจและบทบาทของผู้เรียนในการพัฒนาผู้เรียนทุก ๆ ด้าน โดยเฉพาะอย่างยิ่งทางด้านจิตวิญญาณ จริยธรรม สังคม และวัฒนธรรม มัธยมศึกษา	355 (62.9)	179 (31.7)	29 (5.1)	-	1 (0.2)	0.0046 ^H	3
	อุดมศึกษา	212 (61.1)	116 (33.4)	17 (4.9)	2 (0.6)	-		
C6	6. วิเคราะห์งานมัธยมศึกษา	180 (31.9)	300 (53.2)	82 (14.5)	2 (0.4)	-	0.0126 ^M	6
	อุดมศึกษา	118 (34.0)	170 (49.0)	49 (14.1)	10 (2.9)	-		
C7	7. ประเมินการปฏิบัติงานในกิจกรรมความร่วมมือของแต่ละคนมัธยมศึกษา	206 (36.5)	298 (52.8)	58 (10.3)	2 (0.4)	-	0.0153 ^M	7
	อุดมศึกษา	108 (31.1)	178 (51.3)	53 (15.3)	7 (2.0)	1 (0.3)		

ตารางที่ 8 (ต่อ) แสดงดัชนีความเฉื่อยรวม (Total Inertia) ขององค์ประกอบรูปแบบความร่วมมือทางวิชาชีพครูระหว่างครูโรงเรียนมัธยมศึกษาและอาจารย์สถาบันอุดมศึกษา ด้านยุทธศาสตร์ความร่วมมือ เรื่อง การใช้ยุทธศาสตร์ระดับเอกัตบุคคล

ตัวแปร	การใช้ยุทธศาสตร์เอกัตบุคคล	เห็นด้วยอย่างอึดใจจำนวน (ร้อยละ)	เห็นด้วยจำนวน (ร้อยละ)	ไม่แน่ใจจำนวน (ร้อยละ)	ไม่เห็นด้วยจำนวน (ร้อยละ)	ไม่เห็นด้วยอย่างอึดใจจำนวน (ร้อยละ)	ดัชนีความเฉื่อยรวม	อันดับความเห็นพ้องต้องกัน
C8	8. วิจัยปัญหาเกี่ยวกับการจัดการเรียนการสอนมัธยมศึกษา	258 (45.7)	263 (46.6)	40 (7.1)	2 (0.4)	1 (0.2)	0.0162 ^M	8
	อุดมศึกษา	197 (56.8)	135 (38.9)	12 (3.5)	3 (0.9)	-		

H หมายถึง มีความพ้องต้องกันสูง

M หมายถึง มีความพ้องต้องกันปานกลาง

จากตารางที่ 8 รูปแบบความร่วมมือทางวิชาชีพครู ระหว่างครูโรงเรียนมัธยมศึกษาและอาจารย์สถาบันอุดมศึกษา ด้านยุทธศาสตร์ความร่วมมือ เรื่องการใช้ยุทธศาสตร์ระดับเอกัตบุคคล โดยพิจารณาจากดัชนีความเฉื่อยรวม (Total Inertia) ตามเกณฑ์ที่กำหนด พบว่า

- ตัวแปรที่มีความพ้องต้องกันสูง มี 5 ตัวแปร ได้แก่ ตัวแปร C3, C2, C5, C1 และ C4 ตามลำดับ
- ตัวแปรที่มีความพ้องต้องกันปานกลาง มี 3 ตัวแปร ได้แก่ ตัวแปร C6, C7 และ C8 ตามลำดับ

ความร่วมมือด้านยุทธศาสตร์ความร่วมมือเรื่องการใช้ยุทธศาสตร์ระดับทีม

ผู้ตอบแบบสอบถามให้ความคิดเห็นดังแสดงในตารางที่ 9

ตารางที่ 9 แสดงดัชนีความเฉื่อยรวม (Total Inertia) ขององค์ประกอบรูปแบบความร่วมมือทางวิชาชีพครูระหว่างครูโรงเรียนมัธยมศึกษาและอาจารย์สถาบันอุดมศึกษา ด้านยุทธศาสตร์ความร่วมมือเรื่อง การใช้ยุทธศาสตร์ระดับทีม

ตัวแปร	การใช้ยุทธศาสตร์ระดับทีม	เห็นด้วยอย่างข้ง จำนวน (ร้อยละ)	เห็นด้วย จำนวน (ร้อยละ)	ไม่แน่ใจ จำนวน (ร้อยละ)	ไม่เห็นด้วย จำนวน (ร้อยละ)	ไม่เห็นด้วยอย่างข้ง จำนวน (ร้อยละ)	ดัชนีความเฉื่อยรวม	อันดับความเห็นพ้องต้องกัน
D1	1. จัดทีม โดยกำหนดให้มีความรับผิดชอบร่วมกัน มัธยมศึกษา	264 (46.8)	253 (44.9)	45 (8.0)	2 (0.4)	-	0.0072 ^H	8
	อุดมศึกษา	148 (42.7)	155 (44.7)	39 (11.2)	5 (1.4)	-		
D2	2. ปรีกษาหารือ กระตุ้นความคิดและหาข้อตกลง มัธยมศึกษา	238 (42.2)	282 (50.0)	42 (7.4)	2 (0.4)	-	0.0062 ^H	7
	อุดมศึกษา	135 (38.9)	196 (56.5)	15 (4.3)	1 (0.3)	-		
D3	3. จัดโครงสร้างทีมเตรียมการฝึกฝน มัธยมศึกษา	239 (42.4)	287 (50.9)	38 (6.7)	-	-	0.0050 ^H	4
	อุดมศึกษา	134 (38.6)	184 (50.9)	38 (7.8)	2 (0.6)	-		
D4	4. ประสานงานและแก้ไขข้อขัดแย้ง มัธยมศึกษา	240 (42.6)	288 (51.1)	36 (6.4)	-	-	0.0135 ^M	10
	อุดมศึกษา	133 (38.3)	175 (50.4)	34 (9.8)	5 (1.4)	-		

ตารางที่ 9 (ต่อ) แสดงดัชนีความเฉื่อยรวม (Total Inertia) ขององค์ประกอบรูปแบบ
ความร่วมมือทางวิชาชีพครูระหว่างครูโรงเรียนมัธยมศึกษาและ
อาจารย์สถาบันอุดมศึกษา ด้านยุทธศาสตร์ความร่วมมือ
เรื่อง การใช้ยุทธศาสตร์ระดับทีม

ตัว แปร	การใช้ยุทธศาสตร์ ระดับทีม	เห็นด้วย อย่างยิ่ง จำนวน (ร้อยละ)	เห็นด้วย จำนวน (ร้อยละ)	ไม่แน่ใจ จำนวน (ร้อยละ)	ไม่เห็นด้วย จำนวน (ร้อยละ)	ไม่เห็นด้วย อย่างยิ่ง จำนวน (ร้อยละ)	ดัชนี ความเฉื่อย รวม	อันดับ ความ เห็นพ้อง ต้องกัน
D5	5. ขอมรับความ สำเร็จของทีมงาน และการเรียนรู้จาก ความคิดพลาด มัธยมศึกษา	267 (47.3)	250 (44.3)	47 (8.3)	-	-	0.0076 ^{II}	9
	อุดมศึกษา	147 (42.4)	175 (50.4)	23 (6.6)	2 (0.6)	-		
D6	6. พัฒนาความ ร่วมมือกับทีมงาน และเรียนรู้จาก ความคิดพลาด มัธยมศึกษา	265 (47.0)	261 (46.3)	38 (6.7)	-	-	0.0054 ^{II}	5
	อุดมศึกษา	147 (42.4)	174 (50.1)	24 (6.9)	2 (0.6)	-		
D7	7. พัฒนาความ ร่วมมือกับทีมงาน ของสถาบันอื่น ๆ รวมทั้งสมาคมครู ผู้ปกครอง มัธยมศึกษา	269 (47.7)	248 (44.0)	46 (8.2)	1 (0.2)	-	0.0038 ^{II}	2
	อุดมศึกษา	147 (42.4)	174 (48.7)	24 (8.4)	2 (0.6)	-		

ตารางที่ 9 (ต่อ) แสดงดัชนีความเฉื่อยรวม (Total Inertia) ขององค์ประกอบรูปแบบ
ความร่วมมือทางวิชาชีพครูระหว่างครูโรงเรียนมัธยมศึกษาและ
อาจารย์สถาบันอุดมศึกษา ด้านยุทธศาสตร์ความร่วมมือ
เรื่อง การใช้ยุทธศาสตร์ระดับทีม

ตัว แปร	การใช้ยุทธศาสตร์ ระดับทีม	เห็นด้วย อย่างยิ่ง จำนวน (ร้อยละ)	เห็นด้วย จำนวน (ร้อยละ)	ไม่แน่ใจ จำนวน (ร้อยละ)	ไม่เห็นด้วย จำนวน (ร้อยละ)	ไม่เห็นด้วย อย่างยิ่ง จำนวน (ร้อยละ)	ดัชนี ความเฉื่อย รวม	อันดับ ความ เห็นพ้อง ต้องกัน
D8	8. จัดทีมงานเพื่อ สนองตอบต่อผู้เรียน ที่มีความต้องการ ทางการศึกษาเป็น กรณีพิเศษ มัธยมศึกษา	221 (39.2)	284 (50.4)	57 (10.1)	2 (0.4)	-	0.0038 ^H	3
	อุดมศึกษา	125 (36.0)	176 (50.7)	43 (12.4)	2 (0.6)	1 (0.3)		
D9	9. เสริมสร้างความ ไว้วางใจและนับถือ ให้เกิดขึ้นซึ่งกันและ กันในหมู่สมาชิก ผู้สอน (ครู/ อาจารย์) มัธยมศึกษา	296 (52.5)	244 (43.3)	24 (4.3)	-	-	0.0023 ^H	1
	อุดมศึกษา	191 (55.0)	136 (39.2)	20 (5.8)	-	-		
D10	10. ประเมินผล ความร่วมมือทั้ง สองฝ่าย มัธยมศึกษา	254 (45.0)	276 (48.9)	34 (6.0)	-	-	0.0057 ^H	6
	อุดมศึกษา	180 (51.9)	143 (41.2)	24 (6.9)	-	-		

H หมายถึง มีความพ้องต้องกันสูง

M หมายถึง มีความพ้องต้องกันปานกลาง

จากตารางที่ 9 รูปแบบความร่วมมือทางวิชาชีพครูระหว่างครูโรงเรียนมัธยมศึกษาและ
อาจารย์สถาบันอุดมศึกษา ด้านยุทธศาสตร์ความร่วมมือ เรื่องการใช้ยุทธศาสตร์ระดับทีม โดย
พิจารณาจากดัชนีความเฉื่อยรวม (Total Inertia) ตามเกณฑ์ที่กำหนด พบว่า

- ตัวแปรที่มีความพ้องต้องกันสูง มี 9 ตัวแปร ได้แก่ ตัวแปร D9, D7, D8, D3, D6,
D10, D2, D1 และ D5 ตามลำดับ
- ตัวแปรที่มีความพ้องต้องกันปานกลาง มี 1 ตัวแปร ได้แก่ ตัวแปร D4

ด้านยุทธศาสตร์ความร่วมมือ เรื่องการใช้ยุทธศาสตร์ระดับองค์กร
ผู้ตอบแบบสอบถามให้ความคิดเห็นดังแสดงในตารางที่ 10

ตารางที่ 10 แสดงดัชนีความเฉื่อยรวม (Total Inertia) ขององค์ประกอบรูปแบบ
ความร่วมมือทางวิชาชีพครูระหว่างครูโรงเรียนมัธยมศึกษาและ
อาจารย์สถาบันอุดมศึกษา ด้านยุทธศาสตร์ความร่วมมือ
เรื่อง การใช้ยุทธศาสตร์ระดับองค์กร

ตัว แปร	การใช้ยุทธศาสตร์ ระดับองค์กร	เห็นด้วย อย่างยิ่ง จำนวน (ร้อยละ)	เห็นด้วย จำนวน (ร้อยละ)	ไม่แน่ใจ จำนวน (ร้อยละ)	ไม่เห็นด้วย จำนวน (ร้อยละ)	ไม่เห็นด้วย อย่างยิ่ง จำนวน (ร้อยละ)	ดัชนี ความเฉื่อย รวม	อันดับ ความ เห็นพ้อง ต้องกัน
E1	1. จัดกลไกการ การควบคุมรักษา มาตรฐานความ ร่วมมือ มัธยมศึกษา	198 (35.1)	311 (55.1)	55 (9.8)	-	-	0.0073 ^{II}	8
	อุดมศึกษา	142 (40.9)	172 (49.6)	31 (8.9)	2 (0.6)	-		
E2	2. ประมวลข้อมูล และให้ข้อมูล ย้อนกลับแก่ บุคลากรทั้งสองฝ่าย ที่เกี่ยวกับกิจกรรม ความร่วมมือ มัธยมศึกษา	220 (39.0)	300 (53.2)	44 (7.8)	-	-	0.0083 ^{II}	9
	อุดมศึกษา	159 (45.8)	174 (50.1)	14 (4.0)	-	-		
E3	3. ตรวจสอบผล กิจกรรมความ ร่วมมือกับวัตถุ- ประสงค์ที่ตั้งไว้ มัธยมศึกษา	212 (37.6)	307 (54.4)	45 (8.0)	-	-	0.0050 ^{II}	6
	อุดมศึกษา	148 (42.7)	182 (52.4)	17 (4.9)	-	-		

ตารางที่ 10 (ต่อ) แสดงดัชนีความเฉื่อยรวม (Total Inertia) ขององค์ประกอบรูปแบบ
ความร่วมมือทางวิชาชีพครูระหว่างครูโรงเรียนมัธยมศึกษาและ
อาจารย์สถาบันอุดมศึกษา ด้านยุทธศาสตร์ความร่วมมือ
เรื่อง การใช้ยุทธศาสตร์ระดับองค์กร

ตัวแปร	การใช้ยุทธศาสตร์ระดับองค์กร	เห็นด้วยอย่างยิ่ง จำนวน (ร้อยละ)	เห็นด้วย จำนวน (ร้อยละ)	ไม่แน่ใจ จำนวน (ร้อยละ)	ไม่เห็นด้วย จำนวน (ร้อยละ)	ไม่เห็นด้วยอย่างยิ่ง จำนวน (ร้อยละ)	ดัชนีความเฉื่อยรวม	อันดับความเห็นพ้องต้องกัน
E4	4. พัฒนาบุคลากร โดยการพัฒนาการเรียนรู้ (Development and Learning) เพื่อให้เกิด ความร่วมมือที่พึงประสงค์ มัธยมศึกษา	299 (53.0)	247 (43.8)	18 (3.2)	-	-	0.0009 ^{II}	1
	อุดมศึกษา	192 (55.3)	147 (42.4)	8 (2.3)	-	-		
E5	5. จัดระบบการให้ ข้อมูลย้อนกลับ เกี่ยวกับกิจกรรม ความร่วมมือ มัธยมศึกษา	231 (41.0)	279 (49.5)	51 (9.0)	2 (0.4)	1 (0.2)	0.0123 ^M	10
	อุดมศึกษา	163 (47.0)	169 (48.7)	13 (3.7)	2 (0.6)	-		
E6	6. จัดบุคลากร ความร่วมมือโดย ใช้ระบบสารสนเทศ มัธยมศึกษา	248 (44.0)	277 (49.1)	38 (6.7)	1 (0.2)	-	0.0032 ^{II}	5
	อุดมศึกษา	158 (45.5)	174 (50.1)	15 (4.3)	-	-		

ตารางที่ 10 (ต่อ) แสดงดัชนีความเฉื่อยรวม (Total Inertia) ขององค์ประกอบรูปแบบ
ความร่วมมือทางวิชาชีพครูระหว่างครูโรงเรียนมัธยมศึกษาและ
อาจารย์สถาบันอุดมศึกษา ด้านยุทธศาสตร์ความร่วมมือ
เรื่อง การใช้ยุทธศาสตร์ระดับองค์กร

ตัวแปร	การใช้ยุทธศาสตร์ระดับองค์กร	เห็นด้วยอย่างยิ่ง จำนวน (ร้อยละ)	เห็นด้วย จำนวน (ร้อยละ)	ไม่แน่ใจ จำนวน (ร้อยละ)	ไม่เห็นด้วย จำนวน (ร้อยละ)	ไม่เห็นด้วยอย่างยิ่ง จำนวน (ร้อยละ)	ดัชนีความเฉื่อยรวม	อันดับเห็นพ้องต้องกัน
E7	7. ทบทวนระบบการจัดหลักสูตรการสอนที่ร่วมมือระหว่างสถาบันมัธยมศึกษา	255 (45.2)	271 (48.0)	38 (6.7)	-	-	0.0025 ^{II}	4
	อุดมศึกษา	156 (45.0)	171 (49.3)	19 (5.5)	1 (0.3)	-		
E8	8. ทำนุบำรุงและเสริมสร้างคุณภาพของชุมชนวิชาการของทั้งสองฝ่ายร่วมกัน	238 (42.2)	293 (52.0)	33 (5.9)	-	-	0.0052 ^{II}	7
	อุดมศึกษา	172 (49.6)	157 (45.2)	18 (5.2)	-	-		
E9	9. การพัฒนาให้เกิดการทำงานแบบบูรณาการและเป็นทีม	290 (51.4)	250 (44.3)	23 (4.1)	1 (0.2)	-	0.0009 ^{II}	2
	อุดมศึกษา	176 (50.7)	155 (44.7)	16 (4.6)	-	-		

ตารางที่ 10 (ต่อ) แสดงดัชนีความเฉื่อยรวม (Total Inertia) ขององค์ประกอบรูปแบบความร่วมมือทางวิชาชีพครูระหว่างครูโรงเรียนมัธยมศึกษาและอาจารย์สถาบันอุดมศึกษา ด้านยุทธศาสตร์ความร่วมมือ เรื่อง การใช้ยุทธศาสตร์ระดับองค์กร

ตัวแปร	การใช้ยุทธศาสตร์ระดับองค์กร	เห็นด้วยอย่างยิ่ง จำนวน (ร้อยละ)	เห็นด้วย จำนวน (ร้อยละ)	ไม่แน่ใจ จำนวน (ร้อยละ)	ไม่เห็นด้วย จำนวน (ร้อยละ)	ไม่เห็นด้วยอย่างยิ่ง จำนวน (ร้อยละ)	ดัชนีความเฉื่อยรวม	อันดับความเห็นพ้องต้องกัน
E10	10. พัฒนาวิสัยทัศน์ร่วมที่ส่งผลให้บรรลุตามวัตถุประสงค์ของสถาบันทั้งสอง มัธยมศึกษา	254 (50.4)	252 (44.7)	27 (4.8)	1 (0.2)	-	0.0014 ^H	3
	อุดมศึกษา	173 (49.9)	161 (46.4)	13 (3.7)	-	-		

H หมายถึง มีความพ้องต้องกันสูง

M หมายถึง มีความพ้องต้องกันปานกลาง

จากตารางที่ 10 รูปแบบความร่วมมือทางวิชาชีพครู ระหว่างครูโรงเรียนมัธยมศึกษาและอาจารย์สถาบันอุดมศึกษา ด้านยุทธศาสตร์ความร่วมมือ เรื่อง การใช้ยุทธศาสตร์ระดับองค์กร โดยพิจารณาจากดัชนีความเฉื่อยรวม (Total Inertia) ตามเกณฑ์ที่กำหนด พบว่า

- ตัวแปรที่มีความพ้องต้องกันสูง มี 9 ตัวแปร ได้แก่ ตัวแปร E4, E9, E10, E7, E6, E3, E8, E1 และ E2 ตามลำดับ
- ตัวแปรที่มีความพ้องต้องกันปานกลาง มี 1 ตัวแปร ได้แก่ E5

ความร่วมมือด้านเงื่อนไขและข้อจำกัดของการใช้ยุทธศาสตร์

ผู้ตอบแบบสอบถามให้ความคิดเห็นดังแสดงในตารางที่ 11

ตารางที่ 11 แสดงดัชนีความเฉื่อยรวม (Total Inertia) ขององค์ประกอบรูปแบบความร่วมมือทางวิชาชีพครูระหว่างครูโรงเรียนมัธยมศึกษาและอาจารย์สถาบันอุดมศึกษา ด้านเงื่อนไขและข้อจำกัดของการใช้ยุทธศาสตร์

ตัวแปร	เงื่อนไขและข้อจำกัดของการใช้ยุทธศาสตร์	เห็นด้วยอย่างซึ้ง จำนวน (ร้อยละ)	เห็นด้วย จำนวน (ร้อยละ)	ไม่แน่ใจ จำนวน (ร้อยละ)	ไม่เห็นด้วย จำนวน (ร้อยละ)	ไม่เห็นด้วยอย่างซึ้ง จำนวน (ร้อยละ)	ดัชนีความเฉื่อยรวม	อันดับความเห็นพ้องต้องกัน
F1	1. บังคับวิทยากรและข้อจำกัดมัธยมศึกษา	148 (26.2)	313 (55.5)	99 (17.6)	4 (0.7)	-	0.0113 ^M	3
	อุดมศึกษา	116 (33.4)	186 (53.6)	40 (11.5)	5 (1.4)	-		
F2	2. ขอมรับความไม่แน่นอนและการเปลี่ยนแปลงมัธยมศึกษา	164 (29.1)	304 (53.9)	90 (16.0)	6 (1.1)	-	0.0041 ^H	2
	อุดมศึกษา	113 (32.6)	173 (49.9)	53 (15.3)	8 (2.3)	-		
F3	3. ขอมรับข้อจำกัดปรากฏในโครงสร้างกฎระเบียบปฏิบัติตลอดจนการจัดการและการบริหารมัธยมศึกษา	173 (30.7)	295 (52.3)	92 (16.3)	4 (0.7)	-	0.0155 ^M	5
	อุดมศึกษา	114 (32.9)	161 (46.4)	58 (16.7)	13 (3.7)	1 (0.3)		
F4	4. คุณภาพและพิธีของหลักสูตรมัธยมศึกษา	156 (27.7)	320 (56.7)	86 (15.2)	2 (0.4)	-	0.0035 ^H	1
	อุดมศึกษา	97 (28.0)	188 (54.2)	58 (16.7)	3 (0.9)	1 (0.3)		

ตารางที่ 11 (ต่อ) แสดงดัชนีความเฉื่อยรวม (Total Inertia) ขององค์ประกอบรูปแบบ
ความร่วมมือทางวิชาชีพครูระหว่างครูโรงเรียนมัธยมศึกษาและ
อาจารย์สถาบันอุดมศึกษา ด้านเงื่อนไขและข้อจำกัดของการใช้ยุทธศาสตร์

ตัวแปร	เงื่อนไขและข้อจำกัดของการใช้ยุทธศาสตร์	เห็นด้วย อย่างยิ่ง จำนวน (ร้อยละ)	เห็นด้วย จำนวน (ร้อยละ)	ไม่แน่ใจ จำนวน (ร้อยละ)	ไม่เห็นด้วย จำนวน (ร้อยละ)	ไม่เห็นด้วย อย่างยิ่ง จำนวน (ร้อยละ)	ดัชนี ความเฉื่อย รวม	อันดับ ความ เห็นพ้อง ต้องกัน
F5	5. คุณภาพของบุคลากรในขณะนั้น มัธยมศึกษา	183 (32.4)	295 (51.3)	84 (14.9)	2 (0.4)	-	0.0115 ^M	4
	อุดมศึกษา	128 (36.9)	160 (46.1)	51 (14.7)	7 (2.0)	1 (0.3)		

H หมายถึง มีความพ้องต้องกันสูง

M หมายถึง มีความพ้องต้องกันปานกลาง

จากตารางที่ 11 รูปแบบความร่วมมือทางวิชาชีพครู ระหว่างครูโรงเรียนมัธยมศึกษาและอาจารย์สถาบันอุดมศึกษา ด้านเงื่อนไขและข้อจำกัดของการใช้ยุทธศาสตร์ โดยพิจารณาจากดัชนีความเฉื่อยรวม (Total Inertia) ตามเกณฑ์ที่กำหนด พบว่า

- องค์ประกอบที่มีความพ้องต้องกันสูง มี 2 ตัวแปร ได้แก่ ตัวแปร F4 และ F2 ตามลำดับ
- องค์ประกอบที่มีความพ้องต้องกันปานกลาง มี 3 ตัวแปร ได้แก่ ตัวแปร F1, F5 และ

F3 ตามลำดับ

ความร่วมมือด้านความรับผิดชอบในวิชาชีพครู

ผู้ตอบแบบสอบถามให้ความคิดเห็นดังแสดงในตารางที่ 12

ตารางที่ 12 แสดงดัชนีความเฉื่อยรวม (Total Inertia) ขององค์ประกอบรูปแบบความร่วมมือทางวิชาชีพครูระหว่างครูโรงเรียนมัธยมศึกษาและอาจารย์สถาบันอุดมศึกษา ด้านความรับผิดชอบในวิชาชีพครู

ตัวแปร	ความรับผิดชอบในวิชาชีพครู	เห็นด้วยอย่างยิ่ง จำนวน (ร้อยละ)	เห็นด้วย จำนวน (ร้อยละ)	ไม่แน่ใจ จำนวน (ร้อยละ)	ไม่เห็นด้วย จำนวน (ร้อยละ)	ไม่เห็นด้วยอย่างยิ่ง จำนวน (ร้อยละ)	ดัชนีความเฉื่อยรวม	อันดับความเห็นพ้องต้องกัน
G1	1. บุคลากรความผูกพันทางจริยธรรมร่วมกันระหว่างครูและอาจารย์มัธยมศึกษา	327 (58.0)	212 (37.6)	25 (4.4)	-	-	0.0017 ^{II}	1
	อุดมศึกษา	198 (57.1)	127 (36.6)	22 (6.3)	-	-		
G2	2. ปฏิบัติการควบคุมและทบทวนประสิทธิภาพซึ่งกันและกัน	258 (45.7)	262 (46.5)	42 (7.4)	2 (0.4)	-	0.0248 ^L	7
	มัธยมศึกษา	124 (35.7)	166 (47.8)	49 (14.1)	6 (1.7)	2 (0.6)		
G3	3. ส่งเสริมสนับสนุนซึ่งกันและกันในการพัฒนาความชำนาญพิเศษ	319 (56.6)	222 (39.4)	22 (3.9)	1 (0.2)	-	0.0023 ^{II}	2
	มัธยมศึกษา	198 (57.1)	129 (37.2)	18 (5.2)	2 (0.6)	-		

ตารางที่ 12 (ต่อ) แสดงดัชนีความเฉื่อยรวม (Total Inertia) ขององค์ประกอบรูปแบบ
ความร่วมมือทางวิชาชีพครูระหว่างครูโรงเรียนมัธยมศึกษาและ
อาจารย์สถาบันอุดมศึกษา ด้านความรับผิดชอบในวิชาชีพครู

ตัวแปร	ด้านความรับผิดชอบ ในวิชาชีพครู	เห็นด้วย อย่างยิ่ง จำนวน (ร้อยละ)	เห็นด้วย จำนวน (ร้อยละ)	ไม่แน่ใจ จำนวน (ร้อยละ)	ไม่เห็นด้วย จำนวน (ร้อยละ)	ไม่เห็นด้วย อย่างยิ่ง จำนวน (ร้อยละ)	ดัชนี ความเฉื่อย รวม	อันดับ ความ เห็นพ้อง ต้องกัน
G4	4. ตรวจสอบและ ป้องปรามผล กระทบในทางลบ ต่อคุณภาพสถาบัน ทั้งใน โรงเรียนและ สถาบันอุดมศึกษา มัธยมศึกษา	234 (41.5)	272 (48.2)	56 (9.9)	2 (0.4)	-	0.0048 ^H	3
	อุดมศึกษา	133 (38.3)	174 (50.1)	35 (10.1)	4 (1.2)	1 (0.3)		
G5	5. ร่วมมือกัน รับผิดชอบในฐานะ ตัวการก่อให้เกิดการ เปลี่ยนแปลง (Change Agent) ในบทบาทวิชาชีพครู ในสังคม	240 (42.6)	273 (48.4)	51 (9.0)	-	-	0.0087 ^H	5
	อุดมศึกษา	179 (51.6)	147 (42.4)	21 (6.1)	-	-		
G6	6. ตรวจสอบและ ส่งเสริม จรรยาบรรณของ วิชาชีพครู	317 (56.2)	223 (39.5)	24 (4.3)	-	-	0.0061 ^H	4
	อุดมศึกษา	21.2 (61.1)	115 (33.1)	19 (5.5)	1 (0.3)	-		

ตารางที่ 12 (ต่อ) แสดงดัชนีความเฉื่อยรวม (Total Inertia) ขององค์ประกอบรูปแบบความร่วมมือทางวิชาชีพครูระหว่างครูโรงเรียนมัธยมศึกษาและอาจารย์สถาบันอุดมศึกษา ด้านความรับผิดชอบในวิชาชีพครู

ตัวแปร	ด้านความรับผิดชอบในวิชาชีพครู	เห็นด้วยอย่างยิ่ง จำนวน (ร้อยละ)	เห็นด้วย จำนวน (ร้อยละ)	ไม่แน่ใจ จำนวน (ร้อยละ)	ไม่เห็นด้วย จำนวน (ร้อยละ)	ไม่เห็นด้วยอย่างยิ่ง จำนวน (ร้อยละ)	ดัชนีความเฉื่อยรวม	อันดับความเห็นพ้องต้องกัน
G7	7. กำหนดแนวทางการพัฒนาวิชาชีพ อย่างต่อเนื่อง ทั้งระดับโรงเรียน มัธยมศึกษาและสถาบันอุดมศึกษา มัธยมศึกษา	311 (55.1)	231 (41.0)	21 (3.7)	1 (0.2)	-		
	อุดมศึกษา	227 (65.4)	107 (30.8)	12 (3.5)	1 (0.3)	-	0.0109 ^M	6

H หมายถึง มีความพ้องต้องกันสูง

M หมายถึง มีความพ้องต้องกันปานกลาง

L หมายถึง มีความพ้องต้องกันต่ำ

จากตารางที่ 12 รูปแบบความร่วมมือทางวิชาชีพครู ระหว่างครูโรงเรียนมัธยมศึกษาและอาจารย์สถาบันอุดมศึกษา ด้านความรับผิดชอบในวิชาชีพครู โดยพิจารณาจากดัชนีความเฉื่อยรวม (Total Inertia) ตามเกณฑ์ที่กำหนด พบว่า

- ตัวแปรที่มีความพ้องต้องกันสูง มี 5 ตัวแปร ได้แก่ ตัวแปร G1, G3, G4, G6 และ G5 ตามลำดับ

- ตัวแปรที่มีความพ้องต้องกันปานกลาง มี 1 ตัวแปร ได้แก่ ตัวแปร G7 ตัวแปรที่มีความพ้องต้องกันต่ำ มี 1 ตัวแปร ได้แก่ ตัวแปร G2

ความร่วมมือด้านมาตรฐานวิชาชีพครู

ผู้ตอบแบบสอบถามให้ความคิดเห็นดังแสดงในตารางที่ 13

ตารางที่ 13 แสดงดัชนีความเฉื่อยรวม (Total Inertia) ขององค์ประกอบรูปแบบความร่วมมือทางวิชาชีพครูระหว่างครูโรงเรียนมัธยมศึกษาและอาจารย์สถาบันอุดมศึกษา ด้านมาตรฐานความรู้วิชาชีพครู

ตัวแปร	มาตรฐานวิชาชีพครู	เห็นด้วย อย่างยิ่ง จำนวน (ร้อยละ)	เห็นด้วย จำนวน (ร้อยละ)	ไม่แน่ใจ จำนวน (ร้อยละ)	ไม่เห็นด้วย จำนวน (ร้อยละ)	ไม่เห็นด้วย อย่างยิ่ง จำนวน (ร้อยละ)	ดัชนี ความเฉื่อย รวม	อันดับ ความ เห็นพ้อง ต้องกัน
H1	1. ความรู้ด้านปรัชญาการศึกษา เป้าหมาย และวัตถุประสงค์ มัธยมศึกษา	286 (50.7)	245 (43.4)	31 (5.5)	2 (0.4)	-	0.0242 ^l	7
	อุดมศึกษา	227 (65.4)	108 (31.1)	11 (3.2)	-	1 (0.3)		
H2	2. ความรู้ด้านเนื้อหา มัธยมศึกษา	317 (56.2)	228 (40.4)	18 (3.2)	1 (0.2)	-	0.0081 ^{ll}	4
	อุดมศึกษา	221 (63.7)	111 (32.0)	13 (3.7)	2 (0.6)	-		
H3	3. ความรู้ด้านวิธีการสอน มัธยมศึกษา	340 (60.3)	205 (36.3)	18 (3.2)	1 (0.2)	-	0.0133 ^M	5
	อุดมศึกษา	246 (70.9)	91 (26.2)	8 (2.3)	2 (0.6)	-		
H4	4. ความรู้ด้านหลักสูตร มัธยมศึกษา	313 (55.5)	225 (39.9)	23 (4.1)	3 (0.5)	-	0.0063 ^H	3
	อุดมศึกษา	220 (63.4)	115 (33.1)	10 (2.9)	2 (0.6)	-		
H5	5. ความรู้เกี่ยวกับการเรียนและผู้เรียน มัธยมศึกษา	333 (59.0)	213 (37.8)	17 (3.0)	1 (0.2)	-	0.0043 ^H	2
	อุดมศึกษา	226 (65.1)	109 (31.4)	11 (3.2)	1 (0.3)	-		

ตารางที่ 13 (ต่อ) แสดงดัชนีความเฉื่อยรวม (Total Inertia) ขององค์ประกอบรูปแบบ
ความร่วมมือทางวิชาชีพครูระหว่างครูโรงเรียนมัธยมศึกษาและ
อาจารย์สถาบันอุดมศึกษา ด้านมาตรฐานวิชาชีพครู

ตัวแปร	มาตรฐานวิชาชีพครู	เห็นด้วย อย่างยิ่ง จำนวน (ร้อยละ)	เห็นด้วย จำนวน (ร้อยละ)	ไม่แน่ใจ จำนวน (ร้อยละ)	ไม่เห็นด้วย จำนวน (ร้อยละ)	ไม่เห็นด้วย อย่างยิ่ง จำนวน (ร้อยละ)	ดัชนี ความเฉื่อย รวม	อันดับ ความ เห็นพ้อง ต้องกัน
H6	6. ความรู้เกี่ยวกับ บริบทของสถาบัน มัธยมศึกษา	244 (43.3)	265 (47.0)	53 (9.4)	2 (0.4)	-	0.0030 ^H	1
	อุดมศึกษา	158 (45.5)	166 (47.8)	22 (6.3)	1 (0.3)	-		
H7	7. ความรู้ด้านสาระ วิธีการสอน							
	มัธยมศึกษา	226 (40.1)	209 (37.1)	127 (22.5)	2 (0.4)	-	0.0178 ^M	6
อุดมศึกษา	185 (53.3)	98 (28.2)	64 (18.4)	-	-			

H หมายถึง มีความพ้องต้องกันสูง

M หมายถึง มีความพ้องต้องกันปานกลาง

L หมายถึง มีความพ้องต้องกันต่ำ

จากตารางที่ 13 รูปแบบความร่วมมือทางวิชาชีพครู ระหว่างครูโรงเรียนมัธยมศึกษา
และอาจารย์สถาบันอุดมศึกษา ด้านมาตรฐานวิชาชีพครู โดยพิจารณาจากดัชนีความเฉื่อยรวม
(Total Inertia) ตามเกณฑ์ที่กำหนด พบว่า

- ตัวแปรที่มีความพ้องต้องกันสูง มี 4 ตัวแปร ได้แก่ ตัวแปร H6, H5, H4 และ H2
ตามลำดับ
- ตัวแปรที่มีความพ้องต้องกันปานกลาง มี 2 ตัวแปร ได้แก่ ตัวแปร H3 และ H7 ตามลำดับ
- ตัวแปรที่มีความพ้องต้องกันต่ำ มี 1 ตัวแปร ได้แก่ ตัวแปร H1

ความร่วมมือด้านแนวทางพัฒนาความร่วมมือ

ผู้ตอบแบบสอบถามให้ความคิดเห็นดังแสดงในตารางที่ 14

ตารางที่ 14 แสดงดัชนีความเฉื่อยรวม (Total Inertia) ขององค์ประกอบรูปแบบความร่วมมือทางวิชาชีพครูระหว่างครูโรงเรียนมัธยมศึกษาและอาจารย์สถาบันอุดมศึกษา ด้านแนวทางพัฒนาความร่วมมือ

ตัวแปร	ด้านแนวทางพัฒนาความร่วมมือ	เห็นด้วยอย่างยิ่ง จำนวน (ร้อยละ)	เห็นด้วย จำนวน (ร้อยละ)	ไม่แน่ใจ จำนวน (ร้อยละ)	ไม่เห็นด้วย จำนวน (ร้อยละ)	ไม่เห็นด้วยอย่างยิ่ง จำนวน (ร้อยละ)	ดัชนีความเฉื่อยรวม	อันดับความเห็นพ้องต้องกัน
11	1. กิจกรรมความร่วมมือเป็นไปเพื่อพัฒนาบุคลากรทั้งองค์กร มัธยมศึกษา	259 (45.9)	276 (48.9)	29 (5.1)	-	-	0.0050 ^H	3
	อุดมศึกษา	172 (49.6)	157 (45.2)	16 (4.6)	2 (0.6)	-		
12	2. การร่วมมือควรใช้สถานการณ์จริงในสถาบันทั้งสองฝ่าย มิใช่สถานการณ์จำลอง มัธยมศึกษา	265 (47.0)	258 (45.7)	41 (7.3)	-	-	0.0090 ^H	4
	อุดมศึกษา	183 (52.7)	132 (38.0)	30 (8.6)	2 (0.6)	-		
13	3. การร่วมมือควรเกิดจากตำแหน่งจริงโดยเฉพาะอย่างยิ่งตำแหน่งผู้บริหารที่มีอำนาจในการตัดสินใจ มัธยมศึกษา	247 (43.8)	216 (38.3)	83 (14.7)	14 (2.5)	4 (0.7)	0.0021 ^H	1
	อุดมศึกษา	166 (47.8)	127 (36.6)	43 (12.4)	8 (2.3)	3 (0.9)		

ตารางที่ 14 (ต่อ) แสดงดัชนีความเฉื่อยรวม (Total Inertia) ขององค์ประกอบรูปแบบ
ความร่วมมือทางวิชาชีพครูระหว่างครูโรงเรียนมัธยมศึกษาและ
อาจารย์สถาบันอุดมศึกษา ด้านแนวทางพัฒนาความร่วมมือ

ตัวแปร	ด้านแนวทางพัฒนาความร่วมมือ	เห็นด้วย อย่างยิ่ง จำนวน (ร้อยละ)	เห็นด้วย จำนวน (ร้อยละ)	ไม่แน่ใจ จำนวน (ร้อยละ)	ไม่เห็นด้วย จำนวน (ร้อยละ)	ไม่เห็นด้วย อย่างยิ่ง จำนวน (ร้อยละ)	ดัชนี ความเฉื่อย รวม	อันดับ ความ เห็นพ้อง ต้องกัน
14	4. การร่วมมือก่อให้เกิดการพัฒนา ร่วมกันทั้งสองฝ่าย จากการปฏิบัติจริง มัธยมศึกษา	292 (51.8)	248 (44.0)	23 (4.1)	1 (0.2)	-	0.0047 ^H	2
	อุดมศึกษา	198 (57.1)	131 (37.8)	18 (5.2)	-	-		
15	5. องค์ความรู้ที่ได้รับ จากความร่วมมือ เป็นความรู้ตรงจาก ประสบการณ์ตรง ไม่จำเป็นต้อง ถ่ายโอน	191 (33.9)	262 (46.5)	78 (13.8)	30 (5.3)	3 (0.5)	0.0194 ^M	6
	อุดมศึกษา	128 (36.9)	18 (34.0)	72 (20.7)	28 (8.1)	1 (0.3)		
16	6. ผลของการร่วมมือ เป็นการช่วยพัฒนา ศักยภาพขององค์กร ทั้งสองฝ่ายโดยรวม	236 (41.8)	281 (49.8)	46 (8.2)	1 (0.2)	-	0.0162 ^M	5
	อุดมศึกษา	184 (53.0)	146 (42.1)	16 (4.6)	-	1 (0.3)		

ตารางที่ 14 (ต่อ) แสดงดัชนีความเฉื่อยรวม (Total Inertia) ขององค์ประกอบรูปแบบ
ความร่วมมือทางวิชาชีพครูระหว่างครูโรงเรียนมัธยมศึกษาและ
อาจารย์สถาบันอุดมศึกษา ด้านแนวทางพัฒนาความร่วมมือ

ตัว แปร	ด้านแนวทางพัฒนา ความร่วมมือ	เห็นด้วย อย่างซึ้ง จำนวน (ร้อยละ)	เห็นด้วย จำนวน (ร้อยละ)	ไม่แน่ใจ จำนวน (ร้อยละ)	ไม่เห็นด้วย จำนวน (ร้อยละ)	ไม่เห็นด้วย อย่างซึ้ง จำนวน (ร้อยละ)	ดัชนี ความเฉื่อย รวม	อันดับ ความ เห็นพ้อง ต้องกัน
17	7. นโยบายความร่วมมือ ระหว่างสถาบันเป็น นโยบายต่อเนื่องแม้ว่า จะมีการเปลี่ยนแปลง ผู้บริหาร มัธยมศึกษา	272 (48.2)	238 (42.2)	54 (9.6)	-	-		
	อุดมศึกษา	219 (63.1)	112 (32.3)	16 (4.6)	-	-	0.0233 ¹	7

H หมายถึง มีความพ้องต้องกันสูง

M หมายถึง มีความพ้องต้องกันปานกลาง

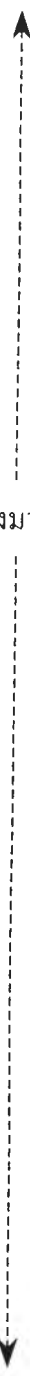
L หมายถึง มีความพ้องต้องกันต่ำ

จากตารางที่ 14 รูปแบบความร่วมมือทางวิชาชีพครู ระหว่างครูโรงเรียนมัธยมศึกษา
และอาจารย์สถาบันอุดมศึกษา ด้านแนวทางพัฒนาความร่วมมือ โดยพิจารณาจากดัชนีความเฉื่อยรวม
(Total Inertia) ตามเกณฑ์ที่กำหนด พบว่า

- ตัวแปรที่มีความพ้องต้องกันสูง มี 4 ตัวแปร ได้แก่ ตัวแปร I3, I4, I1 และ I2 ตามลำดับ
- ตัวแปรที่มีความพ้องต้องกันปานกลาง มี 2 ตัวแปร ได้แก่ ตัวแปร I6 และตัวแปร I5
ตามลำดับ
- ตัวแปรที่มีความพ้องต้องกันต่ำ มี 1 ตัวแปร ได้แก่ ตัวแปร I7

เมื่อผู้วิจัยได้ทำการวิเคราะห์ดัชนีความเฉื่อยรวม (Total Inertia) เพื่อหาความพ้องต้องกัน
ของรูปแบบความร่วมมือทางวิชาชีพครู ระหว่างครูโรงเรียนมัธยมศึกษาและอาจารย์สถาบัน
อุดมศึกษาแล้ว ผู้วิจัยได้นำค่าดัชนีความเฉื่อยรวมแต่ละด้านมาเรียงลำดับจากสูงไปหาต่ำ (จากค่า
ดัชนีความเฉื่อยรวมน้อยไปหาค่าดัชนีความเฉื่อยรวมมาก) ปรากฏผลในตารางที่ 13

ตารางที่ 15 แสดงค่าดัชนีความเฉื่อยรวม (Total Inertia) ของรูปแบบความร่วมมือทางวิชาชีพครู ระหว่างครูโรงเรียนมัธยมศึกษา และอาจารย์สถาบันอุดมศึกษา เรียงจากน้อยไปหามาก (ความเห็นพ้องต้องกันจากสูงไปต่ำ)

ลำดับที่ ความเห็น พ้องต้องกัน	ตัวแปร	ความร่วมมือระหว่าง โรงเรียนมัธยมศึกษากับสถาบันอุดมศึกษา	ดัชนี ความเฉื่อยรวม	ระดับความเห็น พ้องต้องกัน
1	E4	พัฒนาบุคลากร โดยการพัฒนาและการเรียนรู้ เพื่อให้เกิดความร่วมมือที่พึงประสงค์	0.0009	
2	E9	พัฒนาให้เกิดการทำงานแบบบูรณาการและ เป็นทีม	0.0009	
3	E10	พัฒนาวิสัยทัศน์ร่วมที่ส่งผลให้บรรลุตาม วัตถุประสงค์ของ สถาบันทั้งสอง	0.0014	
4	A2	ร่วมจัดทำหลักสูตรรายวิชาพื้นฐานให้ เหมาะสมกับท้องถิ่น	0.0016	
5	B8	ร่วมพัฒนากระบวนการเรียนรู้ เพื่อให้ ผู้เรียนมีความฉลาดทางอารมณ์ และ เสริมสมรรถภาพทางสมอง ควบคู่กับ การคิด	0.0016	
6	G1	บูรณาการความผูกพันทางจริยธรรมร่วมกัน ระหว่างครูและอาจารย์	0.0017	
7	C3	พัฒนาเทคนิคการสอน	0.0020	
8	I3	การร่วมมือควรเกิดจากตำแหน่งจริง โดย เฉพาะอย่างยิ่ง ตำแหน่งผู้บริหารที่มีอำนาจ ในการตัดสินใจ	0.0021	
9	D9	เสริมสร้างความไว้วางใจและนับถือให้ เกียรติซึ่งกันและกัน ในหมู่สมาชิกผู้สอน (ครู/อาจารย์)	0.0023	
10	G3	ส่งเสริมสนับสนุนซึ่งกันและกันในการ พัฒนาความชำนาญพิเศษ	0.0023	

ตารางที่ 15 (ต่อ) แสดงค่าดัชนีความเฉื่อยรวม (Total Inertia) ของรูปแบบความร่วมมือทางวิชาชีพครู ระหว่างครูโรงเรียนมัธยมศึกษา และอาจารย์สถาบันอุดมศึกษา เรียงจากน้อยไปหามาก (ความเห็นพ้องต้องกันจากสูงไปต่ำ)

ลำดับที่ ความเห็น พ้องต้องกัน	ตัวแปร	ความร่วมมือระหว่าง โรงเรียนมัธยมศึกษากับสถาบันอุดมศึกษา	ดัชนี ความเฉื่อยรวม	ระดับความเห็น พ้องต้องกัน
11	E7	ทบทวนการจัดหลักสูตรการสอนที่ร่วมมือ ระหว่างสถาบัน	0.0025	↑ ----- สูง ----- ↓
12	H6	ความรู้เกี่ยวกับบริบทของสถาบัน	0.0030	
13	E6	จัดบูรณาการความร่วมมือโดยใช้ระบบ สารสนเทศ	0.0032	
14	B3	ร่วมจัดระบบเครือข่ายการเรียนรู้ให้เกิด แหล่งความรู้ของผู้เรียนทั้ง 2 ฝ่าย	0.0034	
15	C2	พัฒนาเทคนิคการใช้หลักสูตร	0.0035	
16	F4	คุณภาพและพิสัยของหลักสูตร	0.0035	
17	D7	พัฒนาความร่วมมือกับทีมงานของสถาบัน อื่น ๆ รวมทั้งสมาคม ครู ผู้ปกครอง	0.0038	
18	D8	จัดทีมงานเพื่อสนองตอบต่อผู้เรียนที่มีความ ต้องการทางการศึกษาเป็นกรณีพิเศษ	0.0038	
19	F2	ยอมรับความไม่แน่นอนและการเปลี่ยนแปลง	0.0041	
20	H5	ความรู้เกี่ยวกับการเรียนและผู้เรียน	0.0043	
21	C5	พัฒนาความเข้าใจและบทบาทของผู้เรียน ในการพัฒนาผู้เรียนทุก ๆ ด้าน โดยเฉพาะ อย่างยิ่งทางด้านจิตวิญญาณ จริยธรรม สังคมและวัฒนธรรม	0.0046	

ตารางที่ 15 (ต่อ) แสดงค่าดัชนีความเฉื่อยรวม (Total Inertia) ของรูปแบบความร่วมมือทางวิชาชีพครู ระหว่างครูโรงเรียนมัธยมศึกษา และอาจารย์สถาบันอุดมศึกษา เรียงจากน้อยไปหามาก (ความเห็นพ้องต้องกันจากสูงไปต่ำ)

ลำดับที่ ความเห็น พ้องต้องกัน	ตัวแปร	ความร่วมมือระหว่าง โรงเรียนมัธยมศึกษากับสถาบันอุดมศึกษา	ดัชนี ความเฉื่อยรวม	ระดับความเห็น พ้องต้องกัน
22	I4	การร่วมมือก่อให้เกิดการพัฒนา ร่วมกันทั้งสองฝ่ายจากการปฏิบัติจริง	0.0047	↑ สูง ↓
23	G4	ตรวจสอบและป้องปรามผล กระทบในทางลบต่อคุณภาพสถาบันทั้งในโรงเรียนและ สถาบันอุดมศึกษา	0.0048	
24	D3	จัดโครงสร้างทีมเตรียมการฝึกฝน	0.0050	
25	E3	ตรวจสอบผลกิจกรรมความร่วมมือกับ วัตถุประสงค์ที่ตั้งไว้	0.0050	
26	II	กิจกรรมความร่วมมือเป็นไปเพื่อพัฒนา บุคลากรทั้งองค์กร	0.0050	
27	B5	แลกเปลี่ยนและระดมทรัพยากรทางการ ศึกษาระหว่างกัน	0.0052	
28	E8	ทำนุบำรุงและเสริมสร้างคุณภาพของชุมชน วิชาการของทั้งสองฝ่ายร่วมกัน	0.0052	
29	D6	พัฒนาความร่วมมือกับทีมงานและเรียนรู้ จากความผิดพลาด	0.0054	
30	D10	ประเมินผลความร่วมมือทั้ง 2 ฝ่าย	0.0057	
31	C1	นำต้นแบบที่ดีจากทั้งสองฝ่ายแสดงเป็น ตัวอย่าง	0.0061	
32	G6	ตรวจสอบและส่งเสริมจรรยาบรรณของ วิชาชีพครู	0.0061	

ตารางที่ 15 (ต่อ) แสดงค่าดัชนีความเฉื่อยรวม (Total Inertia) ของรูปแบบความร่วมมือทางวิชาชีพครู ระหว่างครูโรงเรียนมัธยมศึกษา และอาจารย์สถาบันอุดมศึกษา เรียงจากน้อยไปหามาก (ความเห็นพ้องต้องกันจากสูงไปต่ำ)

ลำดับที่ ความเห็น พ้องต้องกัน	ตัวแปร	ความร่วมมือระหว่าง โรงเรียนมัธยมศึกษากับสถาบันอุดมศึกษา	ดัชนี ความเฉื่อยรวม	ระดับความเห็น พ้องต้องกัน
33	D2	ปรึกษาหารือ กระตุ้นความคิด และ หาข้อตกลง	0.0062	↑ ----- สูง ----- ↓
34	H4	ความรู้ด้านหลักสูตร	0.0063	
35	B7	ร่วมพัฒนาการใช้เทคโนโลยีเพื่อการเรียนรู้ เพื่อการเรียนการสอนที่เป็นเอกัตบุคคล	0.0066	
36	A5	ร่วมพัฒนาหลักสูตร โดยเชื่อมโยงทฤษฎี ไปสู่การปฏิบัติ	0.0071	
37	B9	ร่วมจัดการศึกษาใหม่ (Re-education) ที่แตกต่างจากที่เรียนมารองรับการ เปลี่ยนแปลง	0.0071	
38	C4	พัฒนากระบวนการให้การแนะแนวต่อ ผู้เรียน	0.0072	
39	D1	จัดทีมโดยกำหนดให้มีความรับผิดชอบ ร่วมกัน	0.0072	
40	E1	จัดกลไกการควบคุมรักษามาตรฐานความ ร่วมมือ	0.0073	
41	B6	แลกเปลี่ยนบุคลากรทางการศึกษาที่มีความ เชี่ยวชาญการสอนเฉพาะอย่าง	0.0076	
42	D5	ยอมรับความสำเร็จของทีมงานและเรียนรู้ จากความผิดพลาด	0.0076	

ตารางที่ 15 (ต่อ) แสดงค่าดัชนีความเฉื่อยรวม (Total Inertia) ของรูปแบบความร่วมมือทางวิชาชีพครู ระหว่างครูโรงเรียนมัธยมศึกษา และอาจารย์สถาบันอุดมศึกษา เรียงจากน้อยไปหามาก (ความเห็นพ้องต้องกันจากสูงไปต่ำ)

ลำดับที่ ความเห็น พ้องต้องกัน	ตัวแปร	ความร่วมมือระหว่าง โรงเรียนมัธยมศึกษากับสถาบันอุดมศึกษา	ดัชนี ความเฉื่อยรวม	ระดับความเห็น พ้องต้องกัน
43	A7	ร่วมเผยแพร่หลักสูตรที่เหมาะสมกับ ท้องถิ่นแต่ละแห่ง	0.0077	↑ สูง ↓
44	H2	ความรู้ด้านเนื้อหา	0.0081	
45	E2	ประมวลข้อมูลและให้ข้อมูลแก่บุคลากร ทั้งสองฝ่ายที่เกี่ยวกับกิจกรรมความร่วมมือ	0.0083	
46	A4	ร่วมพัฒนาหลักสูตรเพื่อพัฒนาเอกภาพ ของความเป็นไทยและความเป็นสากล ทั้ง 2 ระดับ	0.0084	
47	G5	ร่วมมือกันรับผิดชอบในฐานะตัวการก่อให้เกิด เกิดการเปลี่ยนแปลงในบทบาทวิชาชีพครู ในสังคม	0.0087	
48	I2	การร่วมมือควรใช้สถานการณ์จริงใน สถาบันทั้งสองฝ่าย มิใช่สถานการณ์จำลอง	0.0090	
49	A3	ร่วมพัฒนาหลักสูตรให้มีสาระสัมพันธ์ ระหว่างโรงเรียนมัธยมศึกษากับสถาบัน อุดมศึกษา	0.0107	
50	G7	กำหนดแนวทางการพัฒนาวิชาชีพอย่างต่อเนื่อง เนื่องทั้งระดับโรงเรียนมัธยมศึกษาและ สถาบันอุดมศึกษา	0.0109	
51	A6	ร่วมติดตามและประเมินผลการใช้หลักสูตร	0.0110	↓
52	F1	บ่งชี้ทรัพยากรและข้อจำกัด	0.0113	

ตารางที่ 15 (ต่อ) แสดงค่าดัชนีความเฉื่อยรวม (Total Inertia) ของรูปแบบความร่วมมือทางวิชาชีพครู ระหว่างครูโรงเรียนมัธยมศึกษา และอาจารย์สถาบันอุดมศึกษา เรียงจากน้อยไปหามาก (ความเห็นพ้องต้องกันจากสูงไปต่ำ)

ลำดับที่ ความเห็น พ้องต้องกัน	ตัวแปร	ความร่วมมือระหว่าง โรงเรียนมัธยมศึกษากับสถาบันอุดมศึกษา	ดัชนี ความเฉื่อยรวม	ระดับความเห็น พ้องต้องกัน
53	F5	คุณภาพของบุคลากรในขณะนั้น	0.0115	↑ ----- ปานกลาง ----- ↓
54	E5	จัดระบบการให้ข้อมูลย้อนกลับเกี่ยวกับ กิจกรรมความร่วมมือ	0.0123	
55	C6	วิเคราะห์งาน	0.0126	
56	A1	ร่วมวิจัยหลักสูตร	0.0131	
57	H3	ความรู้ด้านวิธีการสอน	0.0133	
58	D4	ประสานงานและแก้ไขข้อขัดแย้ง	0.0135	
59	C7	ประเมินการปฏิบัติงานในกิจกรรมความ ร่วมมือของแต่ละคน	0.0153	
60	F3	ยอมรับข้อจำกัดปรากฏในโครงสร้าง กฎระเบียบปฏิบัติตลอดจนการจัดการ และการบริหาร	0.0155	
61	C8	วิจัยปัญหาเกี่ยวกับการจัดการเรียนการสอน	0.0162	
62	I6	ผลของการร่วมมือเป็นการช่วย พัฒนา ศักยภาพขององค์กรทั้งสองฝ่ายโดยรวม	0.0162	
63	H7	ความรู้ด้านสาระวิธีการสอน	0.0178	
64	I5	องค์ความรู้ที่ได้รับจากความร่วมมือเป็น ความรู้ตรงจากประสบการณ์ตรงไม่จำเป็นต้องถ่ายโอน	0.0194	

ตารางที่ 15 (ต่อ) แสดงค่าดัชนีความเฉื่อยรวม (Total Inertia) ของรูปแบบความร่วมมือทางวิชาชีพครู ระหว่างครูโรงเรียนมัธยมศึกษา และอาจารย์สถาบันอุดมศึกษา เรียงจากน้อยไปหามาก (ความเห็นพ้องต้องกันจากสูงไปต่ำ)

ลำดับที่ ความเห็น พ้องต้องกัน	ตัวแปร	ความร่วมมือระหว่าง โรงเรียนมัธยมศึกษากับสถาบันอุดมศึกษา	ดัชนี ความเฉื่อยรวม	ระดับความเห็น พ้องต้องกัน
65	B10	การจัดโควต้าให้ครูผู้สอนได้ศึกษาต่อใน สถาบันอุดมศึกษา	0.0211	↑ ↓
66	I7	นโยบายความร่วมมือระหว่างสถาบัน เป็นนโยบายต่อเนื่อง แม้ว่าจะมีการ เปลี่ยนแปลงผู้บริหาร	0.0233	
67	H1	ความรู้ด้านปรัชญาการศึกษาเป้าหมายและ วัตถุประสงค์	0.0242	
68	B2	ร่วมจัดการเรียนการสอนเพื่ออำนวยความสะดวก ถ่ายโอนระหว่างโรงเรียนมัธยมศึกษากับ สถาบันอุดมศึกษา	0.0248	
69	G2	ปฏิบัติการควบคุมและทบทวน ประสิทธิภาพซึ่งกันและกัน	0.0248	
70	B4	ร่วมจัดกิจกรรมการเรียนการสอน โดย ยึดผู้เรียนเป็นศูนย์กลาง ให้ผู้เรียนเกิด ความคิดและการตัดสินใจเป็นระบบ	0.0252	
71	B1	ร่วมวิจัยการเรียนการสอน	0.0252	

จากตารางที่ 15 พบว่า รูปแบบความร่วมมือทางวิชาชีพครู ระหว่างครูโรงเรียนมัธยมศึกษา และอาจารย์สถาบันอุดมศึกษา ทั้งหมด 71 ตัวแปร มีค่าดัชนีความเฉื่อยรวม (Total Inertia) ระหว่าง 0.0001-0.0100 จำนวน 48 ตัวแปร มีดัชนีความเฉื่อยรวมอยู่ระหว่าง 0.0101-0.0200 มีทั้งหมด 16 ตัวแปร และมีดัชนีความเฉื่อยรวมมากกว่า 0.020 มีทั้งหมด 7 ตัวแปร

เมื่อผู้วิจัยได้จัดลำดับตัวแปรที่มีความพ้องต้องกันเรียงตามลำดับจากสูงไปหาต่ำ โดยค่าความเชื่อยรวมแล้วได้นำภาพและภาพลักษณ์ (Profiles) ความคิดเห็นของครูโรงเรียนมัธยมศึกษาและอาจารย์สถาบันอุดมศึกษาของแต่ละตัวแปรมาเรียงซ้อน (Stackings) กันแล้วจะพบว่า ตัวแปรที่มีความเห็นพ้องต้องกันสูงมาก 10 อันดับแรก เป็นตัวแปรที่มีรูปลักษณ์ (Profile) ใกล้เคียงกันมาก แทบจะทับซ้อนเป็นเนื้อเดียวกัน ถือว่าเป็นกลุ่มที่มีความเห็นพ้องต้องกันสูงมาก คือ มีค่าดัชนีความเชื่อยรวม ตั้งแต่ 0.0009-0.0023 ดังตารางที่ 16

ตารางที่ 16 แสดงการจัดลำดับความเห็นพ้องต้องกันสูงมาก 10 อันดับแรกของ ภาพลักษณ์ (Profiles) ของความคิดเห็นระหว่างครูโรงเรียนมัธยมศึกษา และอาจารย์สถาบันอุดมศึกษา

ลำดับที่ ความเห็น พ้องต้องกัน	ความร่วมมือระหว่าง โรงเรียนมัธยมศึกษา กับสถาบันอุดมศึกษา	ดัชนี ความเชื่อย รวม	ภาพลักษณ์ (Profiles) ของความคิดเห็นระหว่างครูโรงเรียนมัธยมศึกษา และอาจารย์สถาบันอุดมศึกษา
1	พัฒนาบุคลากรโดยการพัฒนา และการเรียนรู้ เพื่อให้เกิด ความร่วมมือที่พึงประสงค์	0.0009	<p>ร้อยละ</p> <p>ระดับความเห็น</p> <p>Legend: ● มัธยมศึกษา, ■ อุดมศึกษา</p>
2	พัฒนาให้เกิดการทำงาน แบบบูรณาการและเป็นทีม	0.0009	<p>ร้อยละ</p> <p>ระดับความเห็น</p> <p>Legend: ● มัธยมศึกษา, ■ อุดมศึกษา</p>

ตารางที่ 16 (ต่อ) แสดงการจัดลำดับความเห็นพ้องต้องกันสูงมาก 10 อันดับแรกของ
 ภาพลักษณ์ (Profiles) ของความคิดเห็นระหว่างครูโรงเรียนมัธยมศึกษา
 และอาจารย์สถาบันอุดมศึกษา

ลำดับที่ ความเห็น พ้องต้องกัน	ความร่วมมือระหว่าง โรงเรียนมัธยมศึกษา กับสถาบันอุดมศึกษา	ดัชนี ความเฉื่อย รวม	ภาพลักษณ์ (Profiles) ของความคิดเห็นระหว่างครูโรงเรียนมัธยมศึกษา และอาจารย์สถาบันอุดมศึกษา																		
3	พัฒนาวิสัยทัศน์ร่วมที่ส่งผล ให้บรรลุตามวัตถุประสงค์ ของสถาบันทั้งสอง	0.0014	<p>ร้อยละ</p> <table border="1"> <caption>Data for Item 3 Profile</caption> <thead> <tr> <th>ระดับความคิดเห็น</th> <th>มัธยมศึกษา (%)</th> <th>อุดมศึกษา (%)</th> </tr> </thead> <tbody> <tr><td>1</td><td>0</td><td>0</td></tr> <tr><td>2</td><td>0</td><td>0</td></tr> <tr><td>3</td><td>5</td><td>5</td></tr> <tr><td>4</td><td>45</td><td>45</td></tr> <tr><td>5</td><td>50</td><td>50</td></tr> </tbody> </table> <p>ระดับความคิดเห็น</p> <p>◆ มัธยมศึกษา ■ อุดมศึกษา</p>	ระดับความคิดเห็น	มัธยมศึกษา (%)	อุดมศึกษา (%)	1	0	0	2	0	0	3	5	5	4	45	45	5	50	50
ระดับความคิดเห็น	มัธยมศึกษา (%)	อุดมศึกษา (%)																			
1	0	0																			
2	0	0																			
3	5	5																			
4	45	45																			
5	50	50																			
4	ร่วมจัดทำหลักสูตรรายวิชา พื้นฐานให้เหมาะสมกับ ท้องถิ่น	0.0016	<p>ร้อยละ</p> <table border="1"> <caption>Data for Item 4 Profile</caption> <thead> <tr> <th>ระดับความคิดเห็น</th> <th>มัธยมศึกษา (%)</th> <th>อุดมศึกษา (%)</th> </tr> </thead> <tbody> <tr><td>1</td><td>0</td><td>0</td></tr> <tr><td>2</td><td>0</td><td>0</td></tr> <tr><td>3</td><td>5</td><td>5</td></tr> <tr><td>4</td><td>40</td><td>40</td></tr> <tr><td>5</td><td>55</td><td>55</td></tr> </tbody> </table> <p>ระดับความคิดเห็น</p> <p>◆ มัธยมศึกษา ■ อุดมศึกษา</p>	ระดับความคิดเห็น	มัธยมศึกษา (%)	อุดมศึกษา (%)	1	0	0	2	0	0	3	5	5	4	40	40	5	55	55
ระดับความคิดเห็น	มัธยมศึกษา (%)	อุดมศึกษา (%)																			
1	0	0																			
2	0	0																			
3	5	5																			
4	40	40																			
5	55	55																			
5	ร่วมพัฒนากระบวนการเรียนรู้ เพื่อให้ผู้เรียนมีความฉลาด ทางอารมณ์ และเสริม สมรรถภาพทางสมอง ควบคู่กับการคิด	0.0016	<p>ร้อยละ</p> <table border="1"> <caption>Data for Item 5 Profile</caption> <thead> <tr> <th>ระดับความคิดเห็น</th> <th>มัธยมศึกษา (%)</th> <th>อุดมศึกษา (%)</th> </tr> </thead> <tbody> <tr><td>1</td><td>0</td><td>0</td></tr> <tr><td>2</td><td>0</td><td>0</td></tr> <tr><td>3</td><td>5</td><td>5</td></tr> <tr><td>4</td><td>40</td><td>40</td></tr> <tr><td>5</td><td>55</td><td>55</td></tr> </tbody> </table> <p>ระดับความคิดเห็น</p> <p>◆ มัธยมศึกษา ■ อุดมศึกษา</p>	ระดับความคิดเห็น	มัธยมศึกษา (%)	อุดมศึกษา (%)	1	0	0	2	0	0	3	5	5	4	40	40	5	55	55
ระดับความคิดเห็น	มัธยมศึกษา (%)	อุดมศึกษา (%)																			
1	0	0																			
2	0	0																			
3	5	5																			
4	40	40																			
5	55	55																			

ตารางที่ 16 (ต่อ) แสดงการจัดลำดับความเห็นพ้องต้องกันสูงมาก 10 อันดับแรกของ
 ภาพลักษณ์ (Profiles) ของความคิดเห็นระหว่างครูโรงเรียนมัธยมศึกษา
 และอาจารย์สถาบันอุดมศึกษา

ลำดับที่ ความเห็น พ้องต้องกัน	ความร่วมมือระหว่าง โรงเรียนมัธยมศึกษา กับสถาบันอุดมศึกษา	ดัชนี ความเฉื่อย รวม	ภาพลักษณ์ (Profiles) ของความคิดเห็นระหว่างครูโรงเรียนมัธยมศึกษา และอาจารย์สถาบันอุดมศึกษา																		
6	บูรณาการความผูกพัน ทางจริยธรรมร่วมกัน ระหว่างครูและอาจารย์	0.0017	<p>ร้อยละ</p> <table border="1"> <caption>Data for Profile 6</caption> <thead> <tr> <th>ระดับความคิดเห็น</th> <th>มัธยมศึกษา (%)</th> <th>อุดมศึกษา (%)</th> </tr> </thead> <tbody> <tr><td>1</td><td>0</td><td>0</td></tr> <tr><td>2</td><td>0</td><td>0</td></tr> <tr><td>3</td><td>5</td><td>5</td></tr> <tr><td>4</td><td>35</td><td>38</td></tr> <tr><td>5</td><td>55</td><td>58</td></tr> </tbody> </table> <p>ระดับความคิดเห็น</p> <p>—◆— มัธยมศึกษา —■— อุดมศึกษา</p>	ระดับความคิดเห็น	มัธยมศึกษา (%)	อุดมศึกษา (%)	1	0	0	2	0	0	3	5	5	4	35	38	5	55	58
ระดับความคิดเห็น	มัธยมศึกษา (%)	อุดมศึกษา (%)																			
1	0	0																			
2	0	0																			
3	5	5																			
4	35	38																			
5	55	58																			
7	พัฒนาเทคนิคการสอน	0.0020	<p>ร้อยละ</p> <table border="1"> <caption>Data for Profile 7</caption> <thead> <tr> <th>ระดับความคิดเห็น</th> <th>มัธยมศึกษา (%)</th> <th>อุดมศึกษา (%)</th> </tr> </thead> <tbody> <tr><td>1</td><td>0</td><td>0</td></tr> <tr><td>2</td><td>0</td><td>0</td></tr> <tr><td>3</td><td>5</td><td>5</td></tr> <tr><td>4</td><td>35</td><td>38</td></tr> <tr><td>5</td><td>55</td><td>58</td></tr> </tbody> </table> <p>ระดับความคิดเห็น</p> <p>—◆— มัธยมศึกษา —■— อุดมศึกษา</p>	ระดับความคิดเห็น	มัธยมศึกษา (%)	อุดมศึกษา (%)	1	0	0	2	0	0	3	5	5	4	35	38	5	55	58
ระดับความคิดเห็น	มัธยมศึกษา (%)	อุดมศึกษา (%)																			
1	0	0																			
2	0	0																			
3	5	5																			
4	35	38																			
5	55	58																			
8	การร่วมมือควรเกิดจาก ตำแหน่งจริง โดยเฉพาะอย่างยิ่ง ตำแหน่งผู้บริหารที่มี อำนาจในการตัดสินใจ	0.0021	<p>ร้อยละ</p> <table border="1"> <caption>Data for Profile 8</caption> <thead> <tr> <th>ระดับความคิดเห็น</th> <th>มัธยมศึกษา (%)</th> <th>อุดมศึกษา (%)</th> </tr> </thead> <tbody> <tr><td>1</td><td>0</td><td>0</td></tr> <tr><td>2</td><td>2</td><td>2</td></tr> <tr><td>3</td><td>10</td><td>12</td></tr> <tr><td>4</td><td>35</td><td>38</td></tr> <tr><td>5</td><td>45</td><td>48</td></tr> </tbody> </table> <p>ระดับความคิดเห็น</p> <p>—◆— มัธยมศึกษา —■— อุดมศึกษา</p>	ระดับความคิดเห็น	มัธยมศึกษา (%)	อุดมศึกษา (%)	1	0	0	2	2	2	3	10	12	4	35	38	5	45	48
ระดับความคิดเห็น	มัธยมศึกษา (%)	อุดมศึกษา (%)																			
1	0	0																			
2	2	2																			
3	10	12																			
4	35	38																			
5	45	48																			

ตารางที่ 16 (ต่อ) แสดงการจัดลำดับความเห็นพ้องต้องกันสูงมาก 10 อันดับแรกของ
 ภาพลักษณ์ (Profiles) ของความคิดเห็นระหว่างครูโรงเรียนมัธยมศึกษา
 และอาจารย์สถาบันอุดมศึกษา

ลำดับที่ ความเห็น พ้องต้องกัน	ความร่วมมือระหว่าง โรงเรียนมัธยมศึกษา กับสถาบันอุดมศึกษา	ดัชนี ความเฉื่อย รวม	ภาพลักษณ์ (Profiles) ของความคิดเห็นระหว่างครูโรงเรียนมัธยมศึกษา และอาจารย์สถาบันอุดมศึกษา
9	เสริมสร้างความไว้วางใจและ นับถือให้เกียรติซึ่งกันและกัน ในหมู่สมาชิกผู้สอน (ครู/อาจารย์)	0.0023	
10	ส่งเสริมสนับสนุนซึ่งกัน และกันในการพัฒนา ความชำนาญพิเศษ	0.0023	

จากตารางที่ 16 แสดงลำดับความเห็นพ้องต้องกันและภาพลักษณ์ (Profiles) ของ
 ความคิดเห็นระหว่างครูโรงเรียนมัธยมศึกษาและอาจารย์สถาบันอุดมศึกษา แล้วสามารถ
 วิเคราะห์สรุปผลได้ ดังนี้

1. ทั้งครูโรงเรียนมัธยมศึกษาและอาจารย์สถาบันอุดมศึกษา เห็นพ้องต้องกันสูง
 ที่ 3 เรื่อง คือ (1) เรื่องการพัฒนาบุคลากรโดยการพัฒนาการเรียนรู้ เพื่อให้เกิดความร่วมมือที่
 พึงประสงค์ (ค่าความเฉื่อยรวม = 0.0009) (2) เรื่องการพัฒนาให้เกิดการทำงานแบบบูรณาการ
 และเป็นทีม (ค่าความเฉื่อยรวม = 0.0009 เท่ากับเรื่องแรก) (3) เรื่องการพัฒนาวิสัยทัศน์ร่วม

ที่ส่งผลให้บรรลุตามวัตถุประสงค์ของสถาบันทั้งสอง (ค่าความเชื่อรวม = 0.0004) ซึ่งทั้ง 3 เรื่องนี้ล้วนแต่เป็นยุทธศาสตร์ระดับองค์กรที่จะขจัดความแตกต่างระหว่างองค์กรทั้ง 2 ระดับ (มัธยมศึกษาและอุดมศึกษา)

2. ความเห็นพ้องต้องกันระหว่างครูโรงเรียนมัธยมศึกษาและอาจารย์สถาบันอุดมศึกษา ที่อยู่ลำดับถัดมา ที่มีค่าความเชื่อรวม = 0.0016 เท่ากันคือ เรื่องการจัดทำหลักสูตรให้สอดคล้องกับท้องถิ่น และเรื่องการพัฒนากระบวนการเรียนรู้ให้ผู้เรียนมีความฉลาดทางอารมณ์ และเสริมสมรรถภาพทางสมองควบคู่ไปกับการคิด ซึ่งทั้ง 2 เรื่องนี้เป็นเรื่องหลักสูตรและการสอน ซึ่งถือได้ว่าเป็นข้อค้นพบที่ทั้งครูโรงเรียนมัธยมศึกษาและอาจารย์สถาบันอุดมศึกษา เห็นพ้องต้องกันสูงมากเป็นกลุ่มลำดับที่ 2 สามารถสรุปได้เบื้องต้นว่าหากหลักสูตรและการสอนน่าจะได้ถือว่าเป็นจุดร่วม (Focus points) ของความร่วมมือ จะร่วมทำกิจกรรมความร่วมมือ และควรให้ความสำคัญในระดับสูงมาก

3. การพัฒนาวิชาชีพครู ด้านความรับผิดชอบวิชาชีพครู มีความเห็นพ้องต้องกันสูงในเรื่อง การบูรณาการความผูกพันทางจริยธรรมร่วมกัน (ค่าดัชนีความเชื่อรวม = 0.0017) ซึ่งสูงกว่าการสนับสนุนซึ่งกันและกันในการพัฒนาความชำนาญพิเศษ (ค่าดัชนีความเชื่อรวม = 0.0023) ในขณะเดียวกันในกลุ่มสลิปตัวแปรสูงนี้ไม่มีความเห็นพ้องต้องกันด้านการพัฒนาความรู้วิชาชีพเลย

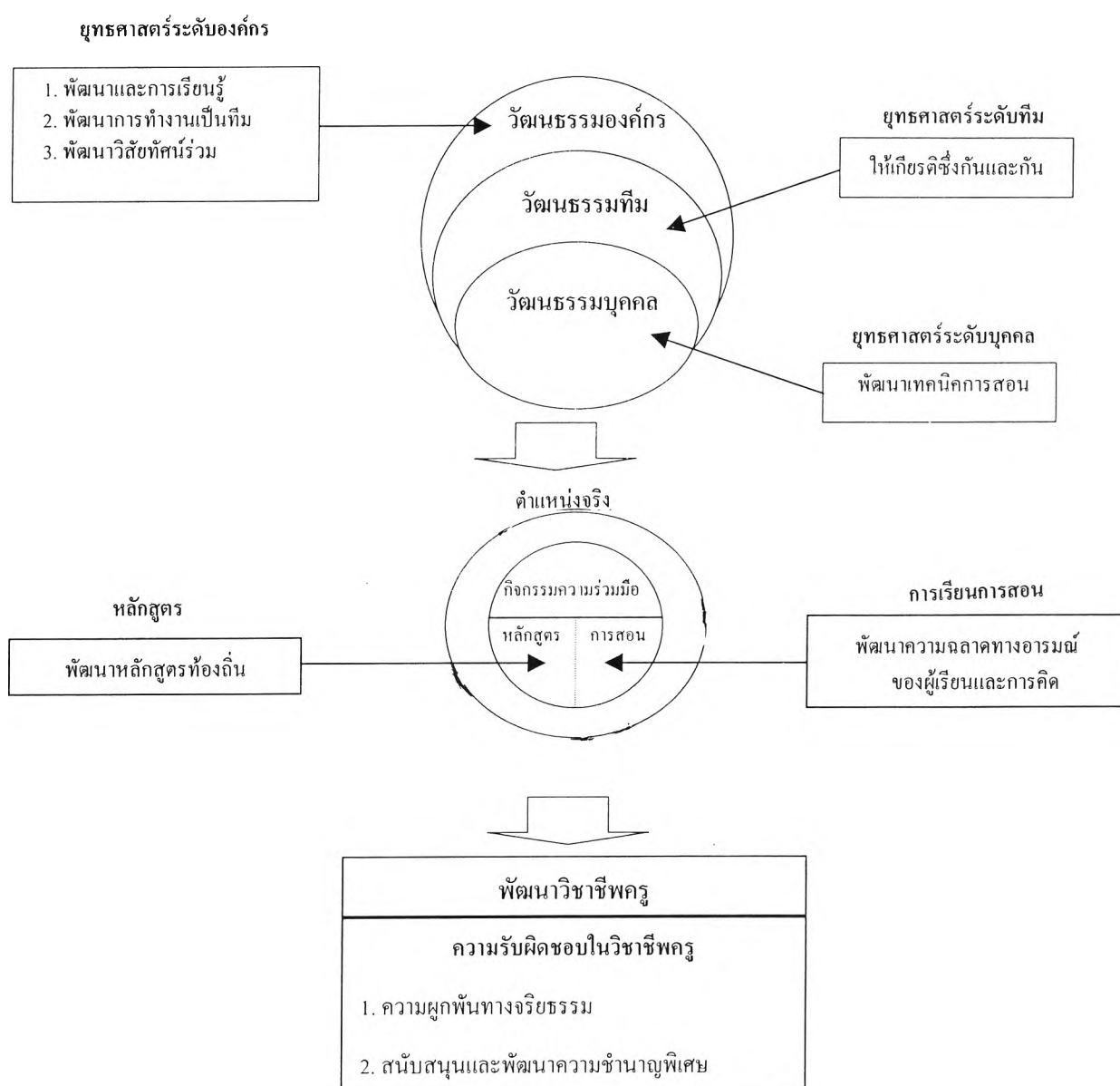
4. เปรียบเทียบยุทธศาสตร์ระดับทีมและระดับบุคคล แล้วปรากฏว่า ทั้งครูและอาจารย์ต่างเห็นพ้องต้องกันว่ายุทธศาสตร์ทั้ง 2 มีความสำคัญ แต่ยุทธศาสตร์ระดับบุคคลมีค่าความเห็นพ้องต้องกันสูงกว่า (ค่าดัชนีความเชื่อรวม = 0.0020) ในเรื่องการพัฒนาเทคนิคการสอน และให้ยุทธศาสตร์ระดับทีมเรื่องการเสริมสร้างความไว้วางใจและนับถือ ให้เกียรติซึ่งกันและกันในหมู่สมาชิกผู้สอน (ค่าดัชนีความเชื่อรวม = 0.0023)

5. แนวทางการพัฒนาความร่วมมือเพื่อการพัฒนาวิชาชีพครูนั้น ทั้งครูและอาจารย์ต่างเห็นพ้องต้องกันว่า ความร่วมมือควรเกิดจากตำแหน่งจริง โดยเฉพาะอย่างยิ่งตำแหน่งผู้บริหารที่มีอำนาจการตัดสินใจ (ค่าดัชนีความเชื่อรวม = 0.0021)

เป็นที่น่าสังเกตอย่างยิ่งว่า ในกลุ่มตัวแปรในการวิจัยครั้งนี้ ปรากฏว่าตัวแปรที่มีความเห็นพ้องต้องกันสูงมากมีภาพลักษณ์ของความคิดเห็นคล้ายคลึงเกือบจะซ้อนกันตามตารางที่ 4-12 จะเห็นว่า กลุ่มตัวแปรการวิจัยทั้งหมด 9 กลุ่ม จะไม่มีกลุ่มตัวแปรด้านเงื่อนไขและข้อจำกัดของความร่วมมือปรากฏขึ้นเลย หรืออีกนัยหนึ่ง สามารถอนุมานได้ว่า ความเห็นพ้อง

ด้วยกันเหล่านี้ สามารถสร้างความร่วมมือระหว่างโรงเรียนมัธยมศึกษาและสถาบันอุดมศึกษาได้ โดยไม่ต้องมีเงื่อนไขและข้อจำกัดดังแสดงในรูปแบบที่ 1 ที่แสดงถึงความร่วมมือระหว่างโรงเรียนมัธยมศึกษาและสถาบันอุดมศึกษา เพื่อพัฒนาวิชาชีพครู โดยไม่มีเงื่อนไข และข้อจำกัด ดังแสดงในแผนภูมิที่ 6

แผนภูมิที่ 6 รูปแบบที่ 1 ความร่วมมือระหว่างโรงเรียนมัธยมศึกษาและสถาบันอุดมศึกษาเพื่อพัฒนาวิชาชีพครู (โดยไม่มีเงื่อนไขและข้อจำกัด)



หลังจากที่ผู้วิจัยได้จัดกลุ่มตัวแปรที่มีความพึ่งต้องกันสูงมาก 10 อันดับแรกตามลำดับ โดยได้นำภาพลักษณ์ (Profiles) ตัวแปรทั้งหมดมาเรียงซ้อนกัน (Stacking) พบว่า ทั้ง 10 ตัวแปรดังกล่าว มีภาพลักษณ์ใกล้เคียงกันมากแทบจะทับซ้อนเป็นเนื้อเดียวกัน ซึ่งถือว่าเป็นกลุ่มตัวแปรที่มีภาพลักษณ์เป็นลักษณะเดียวกัน (Homogeneous) จึงสามารถที่จะอนุมานได้ว่ารูปแบบทั้ง 10 ตัว ที่นำเสนอตามแผนภูมิที่ 1 เป็นรูปแบบของความร่วมมือที่ได้รับการยืนยันความเห็นพึ่งต้องกันระหว่างครู โรงเรียนมัธยมศึกษาและอาจารย์สถาบันอุดมศึกษา ที่จะสามารถร่วมมือกันได้ โดยไม่มีเงื่อนไขและข้อจำกัด ทั้งที่เกิดจากการวิเคราะห์ทางสถิติที่มีค่าความพึ่งต้องกันสูงมาก และจากการวิเคราะห์ภาพลักษณ์จากแผนภาพ ไม่อยู่ในกลุ่มของ 10 อันดับตัวแปรที่มีความเห็นพึ่งต้องกัน

ผู้วิจัยได้จัดกลุ่มทั้ง 10 ตัวแปรที่มีความเห็นพึ่งต้องกันสูงนำไปพัฒนาเป็นรูปแบบแรกแล้ว ผู้วิจัยได้นำดัชนีความเฉลี่ยรวมที่เหลื่อมมาสังเคราะห์ ปรากฏว่าค่าดัชนีเฉลี่ย สังเคราะห์ร่วมกับภาพลักษณ์ (Profile) ของแต่ละตัวแปร สามารถแยกแยะตัวแปร ค่าดัชนีความเฉลี่ยรวมได้อีก 3 กลุ่ม คือ

กลุ่มแรก ได้แก่ ตัวแปรที่ครูโรงเรียนมัธยมศึกษาและอาจารย์สถาบันอุดมศึกษา มีความเห็นพึ่งต้องกันสูง ซึ่งมีค่าดัชนีความเฉลี่ย อยู่ระหว่าง 0.025 – 0.010

กลุ่มที่สอง ได้แก่ ตัวแปรที่ครูโรงเรียนมัธยมศึกษาและอาจารย์สถาบันอุดมศึกษา มีความเห็นพึ่งต้องกันปานกลาง ซึ่งมีค่าดัชนีความเฉลี่ย อยู่ระหว่าง 0.010 – 0.0199

กลุ่มที่สาม ได้แก่ ตัวแปรที่ครูโรงเรียนมัธยมศึกษาและอาจารย์สถาบันอุดมศึกษา มีความเห็นพึ่งต้องกันต่ำ ซึ่งมีค่าดัชนีความเฉลี่ย อยู่ระหว่าง 0.020 ขึ้นไป

จากการจัดกลุ่มวิเคราะห์ดังกล่าวข้างต้น ผู้วิจัยได้พิจารณาเห็นว่า ความร่วมมือที่จะประสบความสำเร็จจะต้องเป็นความร่วมมือของบุคคลในวิชาชีพที่จะเห็นร่วมกัน โดยมีความเห็นแตกต่างกันน้อยที่สุด จึงได้ตัดกลุ่มตัวแปรที่มีค่าความเห็นพึ่งต้องกันต่ำ (ค่าดัชนีความเฉลี่ยมาก) ซึ่งเป็นกลุ่มตัวแปรที่มีภาพลักษณ์ที่ไม่อาจจัดกลุ่มเข้าด้วยกันได้ (Heterogeneous) ยังคงเหลือไว้เฉพาะตัวแปรที่มีค่าความเห็นพึ่งต้องกันสูง แต่มีภาพลักษณ์หลายกลุ่มที่ไม่สามารถบอกว่าเป็นกลุ่มเดียวกันทั้งหมด ซึ่งจากการวิเคราะห์พบตัวแปรที่มีความเห็นพึ่งต้องกันอยู่ในระดับสูง มีจำนวน 38 ตัวแปร อย่างไรก็ตาม ในการสร้างรูปแบบความร่วมมือตามนัยดังกล่าวนี้ มีความจำเป็นที่จะต้องรวมเอาตัวแปรที่มีความเห็นพึ่งต้องกันสูงมาก 10 ตัวแปรมารวมพิจารณา เพื่อกำหนดรูปแบบเดียวกัน

รูปแบบที่พัฒนาขึ้นมาเป็นรูปแบบที่ 2 ภายใต้เงื่อนไขที่ได้วิเคราะห์ข้างต้น จะสามารถสรุปได้ว่าเป็นรูปแบบความร่วมมือที่สามารถดำเนินการระหว่างครูโรงเรียนมัธยมศึกษา และอาชีวศึกษาที่สามารถดำเนินการได้ เพื่อให้เกิดการพัฒนาวิชาชีพครู ทั้งนี้ จะต้องมีการพิจารณาตัวแปรแห่งความร่วมมือ รวมถึงเงื่อนไขและข้อจำกัดที่ได้จากผลการวิจัยนี้

ในการพัฒนารูปแบบที่ 2 นี้ สามารถสรุปผลการวิเคราะห์ข้อมูลเชิงรูปแบบได้ดังต่อไปนี้

1. ยุทธศาสตร์ความร่วมมือ

1.1 ยุทธศาสตร์ระดับองค์กร ผลการวิจัยพบว่า ครูโรงเรียนมัธยมศึกษาและอาชีวศึกษา ที่ตอบแบบสอบถามในการวิจัยได้ให้ความสำคัญในเรื่องยุทธศาสตร์ระดับองค์กรสูงมาก ทั้งด้านลำดับความเห็นพ้องต้องกันสูงสุดจาก 3 ตัวแปรใน 10 ตัวแปรสูงสุดในการวิเคราะห์ตามลำดับความสำคัญจากสูงไปหาลำต่ำ ดังนี้

- พัฒนาบุคลากร โดยการพัฒนาและการเรียนรู้ เพื่อให้เกิดความร่วมมือที่พึงประสงค์
- พัฒนาให้เกิดการทำงานแบบบูรณาการและเป็นทีม
- พัฒนาวิสัยทัศน์ร่วมที่ส่งผลให้บรรลุตามวัตถุประสงค์ของสถาบันทั้งสอง
- ทบทวนการจัดหลักสูตรการสอนที่ร่วมมือระหว่างสถาบัน
- จัดบูรณาการความร่วมมือโดยใช้ระบบสารสนเทศ
- ตรวจสอบผลกิจกรรมความร่วมมือกับวัตถุประสงค์ที่ตั้งไว้
- ทำนุบำรุงและเสริมสร้างคุณภาพของชุมชนวิชาการของทั้งสองฝ่ายร่วมกัน
- จัดกลไกการควบคุมรักษามาตรฐานความร่วมมือ
- ประมวลข้อมูลและให้ข้อมูลแก่บุคลากรทั้งสองฝ่ายที่เกี่ยวกับกิจกรรมความร่วมมือ

1.2 ยุทธศาสตร์ระดับทีม เป็นตัวแปรที่ครูและอาจารย์ภายใต้การวิจัยนี้ได้ให้ความสำคัญความเห็นพ้องต้องกันว่า ยุทธศาสตร์ระดับทีมจะเป็นปัจจัยสำคัญในการทำงานร่วมกัน ยุทธศาสตร์ระดับทีมที่กลุ่มตอบแบบสอบถามให้ความเห็นพ้องต้องกัน 1 ใน 10 อันดับแรกที่มีความเห็นพ้องต้องกันสูงสุด การสร้างความร่วมมือ ได้แก่ การเสริมสร้างความไว้วางใจ นับถือ และให้เกียรติซึ่งกันและกันในสมาชิกผู้สอน (ครูและอาจารย์) นอกจากนี้ ผลการวิจัยยังพบว่า

ครูและอาจารย์ต่างเห็นพ้องต้องกันที่จะให้ดำเนินการมียุทธศาสตร์ระดับทีม ถึง 9 เรื่องในจำนวน 10 เรื่อง ที่ผู้วิจัยได้สอบถาม สามารถเรียงลำดับความเห็นพ้องต้องกันจากสูงไปหาต่ำ ดังต่อไปนี้

- เสริมสร้างความไว้วางใจและนับถือให้เกียรติซึ่งกันและกันในหมู่สมาชิก

ผู้สอน (ครู/อาจารย์)

- พัฒนาร่วมมือกับทีมงานของสถาบันอื่น ๆ รวมทั้งสมาคม ครู ผู้ปกครอง
- จัดทีมงานเพื่อสนองตอบต่อผู้เรียนที่มีความต้องการทางการศึกษาเป็นกรณี

พิเศษ

- จัดโครงสร้างทีมเตรียมการฝึกฝน
- พัฒนาร่วมมือกับทีมงานและเรียนรู้จากความผิดพลาด
- ประเมินผลความร่วมมือทั้ง 2 ฝ่าย
- ปรีกษาหารือ กระตุ้นความคิด และหาข้อตกลง
- จัดทีมโดยกำหนดให้มีความรับผิดชอบร่วมกัน
- ยอมรับความสำเร็จของทีมงานและเรียนรู้จากความผิดพลาด

1.3 ยุทธศาสตร์ระดับเอกัตบุคคล เป็นอีกตัวแปรหนึ่งที่ครูและอาจารย์ต่างเห็นพ้องต้องกันว่า มีความสำคัญสูงสุดที่จะสร้างความร่วมมือ 1 ใน 10 ตัวแปรที่มีความเห็นพ้องต้องกันสูงสุด ที่เป็นยุทธศาสตร์ระดับเอกัตบุคคล เป็นการสนองความเชื่อมโยงในวิชาชีพครูได้อย่างดี การวิจัยได้พบว่า การพัฒนาเทคนิคการสอนจะเป็นยุทธศาสตร์สำคัญที่สุดในระหว่างกลุ่มยุทธศาสตร์ระดับบุคคลด้วยกัน

นอกจากนี้ ผลการวิจัยยังได้พบว่า ครูและอาจารย์ต่างเห็นพ้องต้องกันสูงในการใช้ยุทธศาสตร์ความร่วมมือระดับเอกัตบุคคลในเรื่องต่าง ๆ ดังต่อไปนี้

- พัฒนาเทคนิคการสอน
- พัฒนาเทคนิคการใช้หลักสูตร
- พัฒนาการเข้าใจและบทบาทของผู้เรียนในการพัฒนาผู้เรียนทุก ๆ ด้าน

โดยเฉพาะอย่างยิ่งทางด้านจิตวิญญาณ จริยธรรม สังคมและวัฒนธรรม

- นำต้นแบบที่ดีจากทั้งสองฝ่ายแสดงเป็นตัวอย่าง
- พัฒนาระบบการให้การแนะแนวต่อผู้เรียน

2. กิจกรรมความร่วมมือ

2.1 ด้านหลักสูตร ผลการวิจัยพบว่า ครูและอาจารย์ต่างเห็นพ้องต้องกันสูงมากกว่า ควรจะร่วมมือกันในการจัดทำหลักสูตรรายวิชาพื้นฐานให้เหมาะสมกับท้องถิ่น โดยให้เป็นตัวแปรสำคัญ 1 ใน 10 ตัวแปร ที่สมควรดำเนินการร่วมกันเป็นกิจกรรมความร่วมมือ ยังมีอีก 3 กิจกรรม ด้านหลักสูตรที่ให้ความเห็นพ้องต้องกันสูงที่ควรจะได้ใช้เป็นกิจกรรมความร่วมมือ ได้แก่

- ร่วมเผยแพร่หลักสูตรที่เหมาะสมกับท้องถิ่นแต่ละแห่ง
- ร่วมพัฒนาหลักสูตรเพื่อพัฒนาเอกภาพของความเป็นไทยและความเป็นสากล

ทั้ง 2 ระดับ

2.2 ด้านการเรียนการสอน ผลการวิจัยพบว่า กิจกรรมความร่วมมือในการพัฒนากระบวนการเรียนรู้ เพื่อให้ผู้เรียนมีความฉลาดทางอารมณ์ และเสริมสร้างสมรรถภาพทางสมองควบคู่ไปกับการคิด เป็นกิจกรรมการเรียนการสอนที่ก่อให้เกิดความร่วมมือที่ครูและอาจารย์ต่างเห็นพ้องต้องกันสูงมาก ใน 10 อันดับแรก นอกจากนี้ ครูและอาจารย์ต่างเห็นว่า ควรได้มีกิจกรรมความร่วมมือทางด้านการเรียนการสอนอีก ดังนี้

- ร่วมจัดระบบเครือข่ายการเรียนรู้ให้เกิดแหล่งความรู้ของผู้เรียนทั้ง 2 ฝ่าย
- แลกเปลี่ยนและระดมทรัพยากรทางการศึกษาระหว่างกัน
- ร่วมพัฒนาการใช้เทคโนโลยีเพื่อการเรียนรู้ เพื่อการเรียนการสอนที่เป็น

เอกัตบุคคล

- ร่วมจัดการศึกษาใหม่ (Re-education) ที่แตกต่างจากที่เรียนมารองรับการเปลี่ยนแปลง
- แลกเปลี่ยนบุคลากรทางการศึกษาที่มีความเชี่ยวชาญการสอนเฉพาะอย่าง

3. แนวทางการพัฒนาความร่วมมือ

แนวทางการพัฒนาความร่วมมือ เป็นหลักและวิธีการที่เป็นลักษณะเฉพาะ ซึ่งการวิจัยครั้งนี้ หวังจะได้วิธีการที่สำคัญเป็นประโยชน์ต่อการพัฒนาความร่วมมือ การที่การวิจัยครั้งนี้ตั้งวัตถุประสงค์ไว้ และได้มีข้อค้นพบว่า ทั้งครูและอาจารย์ต่างเห็นพ้องต้องกันสูงมาก และให้ความสำคัญต่อการร่วมมือ ควรจะเกิดจากตำแหน่งจริงของผู้อยู่ในโครงการความร่วมมือ โดยเฉพาะอย่างยิ่ง ตำแหน่งผู้บริหารที่มีอำนาจตัดสินใจ ซึ่งเป็นตัวแปรที่ครูและอาจารย์ให้ความเห็นพ้องต้องกันสูงสุด 1 ใน 10 อันดับแรกของตัวแปรทั้งหมด

นอกจากนี้ แนวทางการพัฒนาความร่วมมือดังกล่าวแล้ว ครูและอาจารย์ต่างก็ให้ความคิดเห็นที่เป็นประโยชน์ต่อการพัฒนาความร่วมมือ และเห็นพ้องต้องกันสูงตามลำดับ ดังนี้

- ความร่วมมือก่อให้เกิดการพัฒนาาร่วมกันทั้งสองฝ่ายจากการปฏิบัติจริง
- กิจกรรมความร่วมมือเป็นไปเพื่อพัฒนาบุคลากรทั้งสององค์กร
- ความร่วมมือควรใช้สถานการณ์จริงในสถาบันทั้งสองฝ่าย มิใช่สถานการณ์จำลอง

จำลอง

4. เงื่อนไขและข้อจำกัด

จากผลการวิจัย การวิเคราะห์ตัวแปรที่เป็นเงื่อนไขและข้อจำกัดในการวิจัยหารูปแบบความร่วมมือ ปรากฏว่า ความเห็นพ้องต้องกันของครูและอาจารย์ที่มีต่อตัวแปรเกี่ยวกับเงื่อนไขและข้อจำกัด มีภาพลักษณ์ความเห็นพ้องต้องกันไม่อยู่ในกลุ่มที่เห็นพ้องต้องกันสูงมาก ใน 10 อันดับแรก อันหมายถึง ความร่วมมือตามความเห็นร่วมกันระหว่างครูโรงเรียนมัธยมศึกษาและอาจารย์สถาบันอุดมศึกษา สรุปได้ว่า สามารถสร้างความร่วมมือระหว่างในกิจกรรมตามตัวแปร 10 ตัวแปรที่มีความเห็นพ้องต้องกันสูงมาก โดยไม่มีเงื่อนไขและข้อจำกัด ซึ่งต่างไปจากการดำเนินงานที่มีความเห็นพ้องต้องกันสูงที่มีผลการวิจัยว่า จะต้องมียุทธศาสตร์และข้อจำกัด 2 ประการ คือ

- 1) คุณภาพและพิสัยหลักสูตร
- 2.) การยอมรับความไม่แน่นอนและการเปลี่ยนแปลงของผู้เข้าร่วม โครงการ

5. การพัฒนาวิชาชีพครู

5.1 ความรับผิดชอบในวิชาชีพครู วัตถุประสงค์ของการวิจัยหารูปแบบความร่วมมือระหว่างโรงเรียนมัธยมศึกษาและสถาบันอุดมศึกษาเพื่อพัฒนาวิชาชีพครู มีวัตถุประสงค์สำคัญประการหนึ่งก็คือ ร่วมมือเพื่อพัฒนาวิชาชีพครู จากการวิจัยครั้งนี้ พบว่า ทั้งครูและอาจารย์ต่างมีความเห็นพ้องต้องกันในระดับสูงมาก ใน 10 อันดับแรก ที่เห็นร่วมกันว่า แม้ความร่วมมือโดยไม่มีเงื่อนไขและข้อจำกัดก็สามารถพัฒนาวิชาชีพครูได้ แม้ว่าการพัฒนาวิชาชีพครูภายใต้การวิจัยนี้ กำหนดขอบเขตไว้ 2 ด้านด้วยกัน คือ การพัฒนาความรู้วิชาชีพครู และการพัฒนาความรับผิดชอบในวิชาชีพครู แต่ถ้าหากมีความร่วมมือตามรูปแบบที่ค้นพบโดยไม่มีเงื่อนไขและข้อจำกัดแล้วก็ยังมีการพัฒนาวิชาชีพครูด้านความรับผิดชอบวิชาชีพครู ได้แก่ การบูรณาการความผูกพันทางจริยธรรมร่วมกันระหว่างครูและอาจารย์ และการส่งเสริมสนับสนุนซึ่งกันและกันในการพัฒนาความชำนาญพิเศษ ซึ่งความรับผิดชอบในวิชาชีพครูทั้งสองประการ เป็นความ

เห็นพ้องต้องกันในระดับสูงมาก เป็นตัวแปรใน 10 ตัวแปร หรืออาจสรุปได้อีกประการหนึ่งว่า ความร่วมมือตามรูปแบบที่ 1 โดยไม่มีเงื่อนไขและข้อจำกัด สามารถดำเนินการไปอย่างน้อยที่สุด จะต้องมีการพัฒนาวิชาชีพครูด้านความรับผิดชอบทางวิชาชีพ 2 ประการดังกล่าว

นอกจากนี้ ครูและอาจารย์ต่างเห็นว่า หากมีความร่วมมือระหว่างโรงเรียนมัธยมศึกษาและสถาบันอุดมศึกษาแล้ว จะทำให้เกิดการพัฒนาวิชาชีพครู โดยเฉพาะอย่างยิ่งด้านความรับผิดชอบในวิชาชีพครูอีก 3 เรื่องตามลำดับความเห็นพ้องต้องกันจากมากไปหาน้อย ได้แก่

- การตรวจสอบและป้องปรามผลกระทบในทางลบต่อคุณภาพสถาบันทั้งในโรงเรียนมัธยมศึกษาและสถาบันอุดมศึกษา

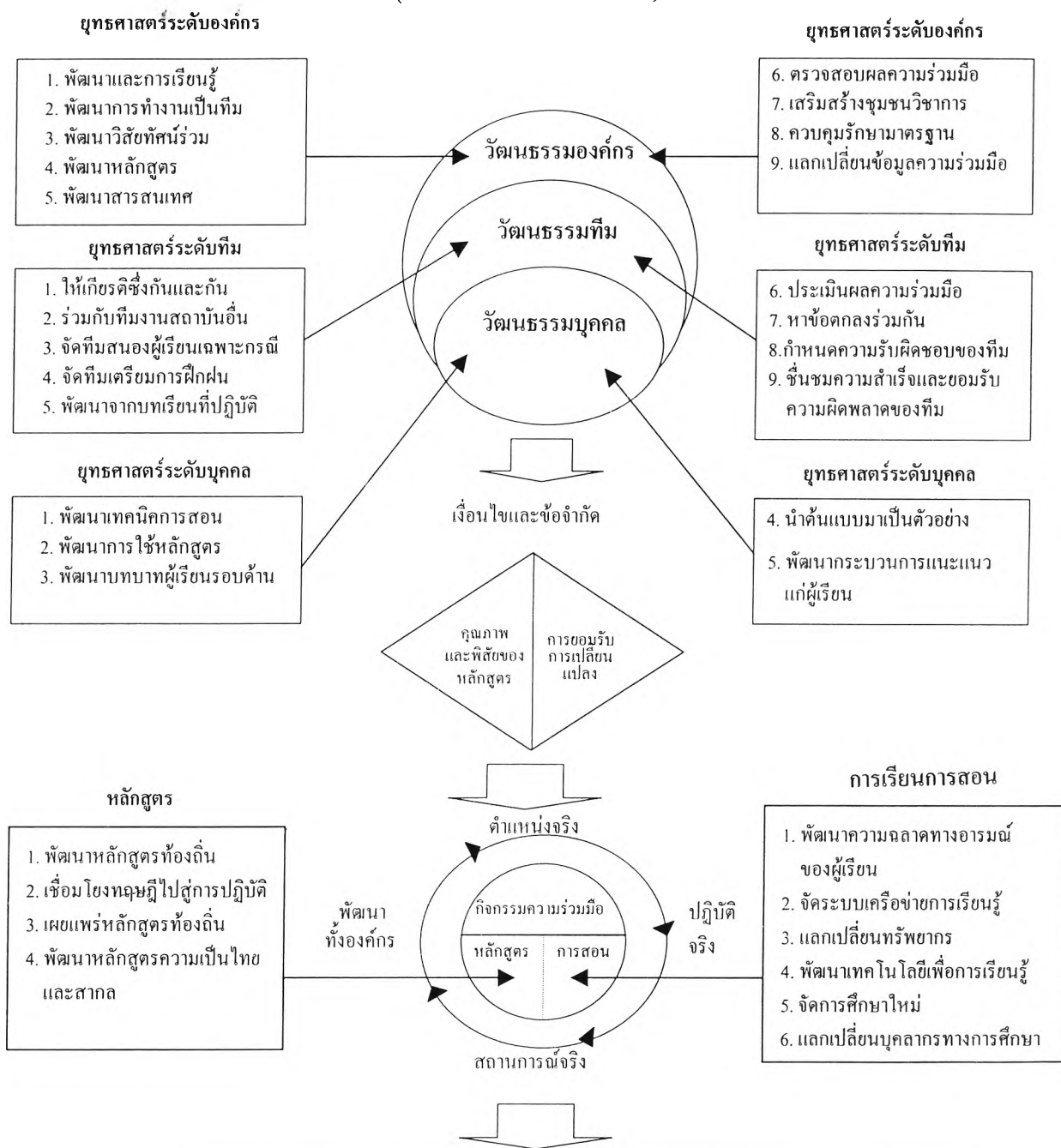
- การตรวจสอบและส่งเสริมจรรยาบรรณของวิชาชีพครู

- ความร่วมมือกันรับผิดชอบในฐานะตัวการก่อให้เกิดการเปลี่ยนแปลงในบทบาทวิชาชีพครูในสังคม

5.2 ความรู้วิชาชีพครู จากผลการวิเคราะห์ข้อมูลในการวิจัย ปรากฏว่า ความเห็นพ้องต้องกันระหว่างครูโรงเรียนมัธยมศึกษาและอาจารย์สถาบันอุดมศึกษา ที่มีต่อตัวแปรในการวิจัยที่มีความเห็นพ้องต้องกันสูงมาก 10 อันดับแรกไม่มีความเห็นพ้องต้องกันที่ชี้ว่าจะเกิดการพัฒนาความรู้วิชาชีพครู แต่ในขณะเดียวกันหากความร่วมมือนั้นเกิดขึ้นจากการดำเนินการอย่างสมบูรณ์แบบตามรูปแบบที่ 2 ที่จัดกระทำกับตัวแปร 39 ตัว จะเกิดการพัฒนาวิชาชีพครูด้านความรับผิดชอบในวิชาชีพครู 5 ตัวแปร (ดังวิเคราะห์มาแล้ว) และจะเกิดการพัฒนาความรู้วิชาชีพครู เรียงลำดับตามความเห็นพ้องต้องกันจากมากไปหาน้อย คือ ความรู้เกี่ยวกับบริบทของสถาบัน ความรู้เกี่ยวกับการเรียนและผู้เรียน ความรู้ด้านหลักสูตรและความรู้ด้านเนื้อหาตามลำดับ

จากการวิเคราะห์ตัวแปรทั้งหมดที่กล่าวมาแล้ว จะสามารถพัฒนาเป็นรูปแบบที่ 2 ดังแสดงตามแผนภูมิที่ 7

แผนภูมิที่ 7 รูปแบบที่ 2 ความร่วมมือระหว่างโรงเรียนมัธยมศึกษาและสถาบันอุดมศึกษาเพื่อพัฒนาวิชาชีพครู (โดยมีเงื่อนไขและข้อจำกัด)



พัฒนาวิชาชีพครู	
<p>ความรู้วิชาชีพครู</p> <ol style="list-style-type: none"> ด้านบริบทของสถาบัน ด้านการเรียนและครูผู้เรียน ด้านหลักสูตร ด้านเนื้อหา 	<p>ความรับผิดชอบในวิชาชีพครู</p> <ol style="list-style-type: none"> ความผูกพันทางจริยธรรม สนับสนุนและพัฒนาความชำนาญพิเศษ ตรวจสอบผลกระทบคุณภาพของสถาบัน ตรวจสอบจริยธรรมบรรณวิชาชีพครู ร่วมรับผิดชอบต่อการเปลี่ยนแปลงทางวิชาชีพครู

ตอนที่ 3 การทดสอบรูปแบบความร่วมมือระหว่างโรงเรียนมัธยมศึกษา กับ สถาบันอุดมศึกษาเพื่อพัฒนาวิชาชีพครู

ผู้วิจัยได้ประสานงานขอความร่วมมือจากโรงเรียนแม่แตง ซึ่งเป็นโรงเรียนมัธยมศึกษา และสถาบันราชภัฏเชียงใหม่ ซึ่งเป็นสถาบันอุดมศึกษาทั้งสองสถาบันตั้งอยู่ในเขตจังหวัด เชียงใหม่ เพื่อให้ นำเอา รูปแบบที่พัฒนาขึ้นนั้น ไปทดลองใช้ พิสูจน์ความเป็นไปได้ และนำผลจากการร่วมมือ ไปพัฒนาตามรูปแบบดังกล่าว

ในการนี้ ผู้วิจัยได้ใช้แบบทดสอบความรู้วิชาชีพครู จำนวน 67 คน ให้ผู้ร่วมโครงการทำก่อนและหลัง และวิเคราะห์ t-test หาความแตกต่าง ปรากฏผลตามตารางที่ 17 - 20 ดังต่อไปนี้

ตารางที่ 17 แสดงภูมิหลังของผู้เข้าร่วมโครงการ

ภูมิหลัง	จำนวน	ร้อยละ
1. อายุ		
น้อยกว่า 35 ปี	3	4.5
35 – 40 ปี	15	22.4
41 – 45 ปี	27	40.3
46 – 50 ปี	20	29.8
มากกว่า 50 ปี	2	3.0
2. เพศ		
ชาย	30	44.8
หญิง	37	55.2
3. ระดับการศึกษาสูงสุด		
ประกาศนียบัตรชั้นสูง	1	1.5
ปริญญาตรี	54	80.6
ประกาศนียบัตรสูงกว่าปริญญาตรี	2	3.0
ปริญญาโท	10	14.9
ปริญญาเอก	-	-

ตารางที่ 17 (ต่อ) แสดงภูมิหลังของผู้เข้าร่วมโครงการ

ภูมิหลัง	จำนวน	ร้อยละ
4. ระดับการศึกษาสูงสุดด้านวิชาชีพครู		
ไม่มี	15	22.4
ประกาศนียบัตร	1	1.5
ประกาศนียบัตรชั้นสูง	2	3.0
ปริญญาตรี	38	56.7
ประกาศนียบัตรสูงกว่าปริญญาตรี	3	4.5
ปริญญาโท	8	11.9
ปริญญาเอก	-	-
5. ระดับที่สอน (ตอบมากกว่า 1 ข้อ)		
มัธยมศึกษาตอนต้น	52	48.1
มัธยมศึกษาตอนปลาย	53	49.1
ระดับมหาวิทยาลัย	-	-
ระดับอื่น ๆ	1	1.0
บริหาร	2	1.8
6. ประสบการณ์ในการสอน		
<u>มัธยมศึกษาตอนต้น</u>		
ไม่ตอบ/ไม่ได้สอน	24	35.8
น้อยกว่า 5 ปี	8	11.9
5-10 ปี	12	17.9
มากกว่า 10 ปี	23	34.3
<u>มัธยมศึกษาตอนปลาย</u>		
ไม่ตอบ/ไม่ได้สอน	21	31.3
น้อยกว่า 5 ปี	10	14.9
5-10 ปี	14	20.9
มากกว่า 10 ปี	22	32.8
<u>ระดับมหาวิทยาลัย</u>	-	-

ตารางที่ 17 (ต่อ) แสดงภูมิหลังของผู้เข้าร่วมโครงการ

ภูมิหลัง	จำนวน	ร้อยละ
<u>ระดับอื่น ๆ</u>		
ไม่ตอบ/ไม่ได้สอน	66	98.5
น้อยกว่า 5 ปี	-	-
5-10 ปี	1	1.5
มากกว่า 10 ปี	-	-
<u>บริหาร</u>		
ไม่ตอบ/ไม่ได้สอน	65	97.0
น้อยกว่า 5 ปี	-	-
5-10 ปี	-	-
มากกว่า 10 ปี	2	1.5
7. ตำแหน่งปัจจุบัน		
อาจารย์	63	94.0
ผู้ช่วยศาสตราจารย์	-	-
รองศาสตราจารย์	-	-
อธิการบดี	-	-
ผู้อำนวยการ	1	1.5
รองผู้อำนวยการ	3	4.5
8. ผลงานทางวิชาชีพครู (ตอบมากกว่า 1 ข้อ)		
ตำรา	13	29.5
อุปกรณ์สื่อการเรียนการสอน	18	40.9
ผลงานวิจัย	5	11.4
บทความ	4	9.1
การให้คำปรึกษา	4	9.1
	67	100.0

จากตารางที่ 17 พบว่า จำนวนอาจารย์ที่เข้าร่วมโครงการมีทั้งหมด 67 คน มีภูมิหลัง ดังนี้

1. อายุส่วนใหญ่อยู่ระหว่าง 41-45 ปี จำนวน 27 คน คิดเป็นร้อยละ 40.3 รองลงมาอยู่อายุอยู่ระหว่าง 46-50 ปี จำนวน 20 คน คิดเป็นร้อยละ 29.8
2. เพศ ส่วนใหญ่เป็นเพศหญิง จำนวน 37 คน คิดเป็นร้อยละ 55.2
3. ระดับการศึกษาสูงสุดส่วนใหญ่จบการศึกษาระดับปริญญาตรี จำนวน 54 คน คิดเป็นร้อยละ 80.6 รองลงมา จบการศึกษาระดับปริญญาโท จำนวน 10 คน คิดเป็นร้อยละ 14.9
4. ระดับการศึกษาสูงสุดด้านวิชาชีพครู ส่วนใหญ่จบการศึกษาด้านวิชาชีพครูในระดับปริญญาตรี จำนวน 38 คน คิดเป็นร้อยละ 56.7 รองลงมาไม่ได้จบการศึกษาด้านวิชาชีพครู จำนวน 15 คน คิดเป็นร้อยละ 22.4
5. ระดับที่สอน ส่วนใหญ่สอนในระดับมัธยมศึกษาตอนปลาย จำนวน 53 คน คิดเป็นร้อยละ 49.1 รองลงมาสอนในระดับมัธยมศึกษาตอนต้น จำนวน 52 คน คิดเป็นร้อยละ 48.1
6. ประสบการณ์ในการสอน
 - สอนในระดับมัธยมศึกษาตอนต้น ส่วนใหญ่มีประสบการณ์ในการสอนมากกว่า 10 ปี จำนวน 23 คน คิดเป็นร้อยละ 34.3
 - สอนในระดับมัธยมศึกษาตอนปลาย ส่วนใหญ่มีประสบการณ์การสอนมากกว่า 10 ปี จำนวน 22 คน คิดเป็นร้อยละ 32.8
 - สอนในระดับมหาวิทยาลัย ไม่มี
 - สอนในระดับอื่น ๆ มีเพียง 1 คน มีประสบการณ์ในการสอนอยู่ระหว่าง 5-10 ปี
 - ทำหน้าที่ผู้บริหาร มีประสบการณ์ในการบริหารมากกว่า 10 ปี จำนวน 2 คน คิดเป็นร้อยละ 1.5
7. ตำแหน่งปัจจุบัน ส่วนใหญ่เป็นอาจารย์ จำนวน 63 คน คิดเป็นร้อยละ 94.0
8. ผลงานทางวิชาชีพครู ส่วนใหญ่มีผลงานด้านการทำอุปกรณ์ สื่อการเรียนการสอน จำนวน 18 คน คิดเป็นร้อยละ 40.9 รองลงมามีผลงานด้านการจัดทำตำรา จำนวน 13 คน คิดเป็นร้อยละ 29.5

ประเด็นสัมภาษณ์ : การพัฒนาวิชาชีพครู ด้านความรับผิดชอบในวิชาชีพครูตามรูปแบบความร่วมมือนี้ โดยผู้สัมภาษณ์ได้สอบถามประเด็นความรับผิดชอบของครูในโรงเรียนแม่แตง หลังจากที่มีความร่วมมือแล้ว ได้ผลจากการสัมภาษณ์ และการสังเกตตามตารางที่ 19 โดยใช้เกณฑ์การพิจารณา คือ รับผิดชอบดีขึ้นเป็น + ไม่พัฒนาขึ้นเป็น 0 รับผิดชอบน้อยลงเป็น -

ตารางที่ 19 แสดงการพัฒนาความรับผิดชอบในวิชาชีพครูของครูโรงเรียนแม่แตง หลังจากเสร็จสิ้นโครงการความร่วมมือ

การพัฒนาความรับผิดชอบวิชาชีพครู	ดีขึ้น+ / น้อยลง-	ตัวบ่งชี้
1) บูรณาการความผูกพันทางจริยธรรมร่วมกันระหว่างครูและอาจารย์	+	- ครูส่วนใหญ่เริ่มจัดทำแผนการสอนอย่างถูกต้องสม่ำเสมอตลอดเวลาอย่างเห็นเด่นชัด
2) ส่งเสริมสนับสนุนซึ่งกันและกันในการพัฒนาความชำนาญพิเศษ	+	- มีครูชนะเลิศการประกวดผลงานการสอนให้เด็กเป็นศูนย์กลางเป็นครูต้นแบบของจังหวัด - มีครูชนะเลิศรางวัลครูสภาดีเด่นของอำเภอแม่แตงจังหวัดเชียงใหม่ ด้านศิลปศึกษา - ครูบรรณารักษ์ ชนะเลิศอันดับ 2 ของเขตการศึกษา 8
3) ตรวจสอบป้องปราบผลกระทบในทางลบต่อคุณภาพ	+	- ครูร่วมกันจัดอัตราการเข้าชั้นลดลงจากปีที่แล้วที่ นักเรียนชั้นมัธยมศึกษาปีที่ 3 ดิด (ศ) หรือ “ร” จำนวน 200 คนเศษ เหลือเพียง 30 คนเศษ และไม่มีดิด (ศ) หรือ “ร” ในปีนี้
4) ตรวจสอบและส่งเสริมจรรยาบรรณวิชาชีพครู	+	- ครูส่วนใหญ่ยินดีส่งแผนการสอนให้ผู้ช่วยผู้อำนวยการ ผู้อำนวยการตรวจสอบอย่างสม่ำเสมอ

ตารางที่ 19 (ต่อ) แสดงการพัฒนาความรับผิดชอบในวิชาชีพครูของครูโรงเรียนแม่แตง
หลังจากเสร็จสิ้นโครงการความร่วมมือ

การพัฒนาความรับผิดชอบวิชาชีพครู	ดีขึ้น+ / น้อยลง-	ตัวบ่งชี้
5) ร่วมกันรับผิดชอบในฐานะตัวการ การเปลี่ยนแปลงของวิชาชีพครู	+	- ครูโรงเรียนช่วยส่งเสริม เผยแพร่ประชาธิปไตยสู่ ประชาชนเป็นกรรมการเลือกตั้ง - ครูเป็นวิทยากรแก่ชุมชน ด้านการเกษตร ศิลปะการ ฟ้อนรำ การสอน การเขียน ภาษาพื้นเมือง - ครูช่วยส่งเสริมเผยแพร่ การพระพุทธศาสนา

กลุ่มที่ 2 : ฝ่ายสถาบันอุดมศึกษา : สถาบันราชภัฏเชียงใหม่

ผู้ถูกสัมภาษณ์ :

1. ผู้ช่วยศาสตราจารย์ กวี กิตติวรเชษฐ รองอธิการบดีฝ่ายวิชาการ
รองประธานคณะกรรมการอำนวยการ
ประธานคณะกรรมการดำเนินการ
2. ผู้ช่วยศาสตราจารย์ พิทยาภรณ์ มานะวุฒิ รองคณบดีคณะครุศาสตร์
เลขานุการคณะกรรมการอำนวยการ
3. รองศาสตราจารย์ สนิท สัตโยภาส
ผู้อำนวยการสำนักวิจัยและบริการทางวิชาการ
ประธานคณะกรรมการฝ่ายฝึกอบรม
4. ผู้ช่วยศาสตราจารย์ พิงพิศ จักรปิง อาจารย์ประจำภาควิชาจิตวิทยา
คณะครุศาสตร์
5. อาจารย์เรณู อรรถเมษฐ์ อาจารย์ประจำภาควิชาภาษาไทย
คณะมนุษยศาสตร์
6. อาจารย์ วรพรรณ สิริพิเลิศ อาจารย์ประจำภาควิชาภาษาอังกฤษ
คณะมนุษยศาสตร์

ผู้สัมภาษณ์ :

นายพวงศักดิ์ จันทร์สุรินทร์ ผู้วิจัย

ประเด็นสัมภาษณ์ : การพัฒนาความรับผิดชอบในวิชาชีพครู โดยผู้สัมภาษณ์ได้ สอบถามประเด็นความรับผิดชอบของอาจารย์สถาบันราชภัฏ หลังจากที่มีความร่วมมือกับ โรงเรียนแม่แตง เพื่อพัฒนาวิชาชีพครูแล้ว ดังตารางที่ 20

ตารางที่ 20 แสดงการพัฒนาความรับผิดชอบในวิชาชีพครูของอาจารย์สถาบันราชภัฏ เชียงใหม่ หลังจากเสร็จสิ้นโครงการความร่วมมือ

การพัฒนาความรับผิดชอบวิชาชีพครู	ดีขึ้น+ / น้อยลง-	ตัวบ่งชี้
1. บูรณาการทางจริยธรรมระหว่างครูและอาจารย์	+	1. คณาจารย์ในสถาบันเริ่มการใช้วิธีการสอนให้นักศึกษาเป็นศูนย์กลางจำนวนมาก 2. ครูโรงเรียนแม่แตงมาปรึกษาวิธีการสอนและสื่อการสอนจากอาจารย์สถาบันราชภัฏ
2. ส่งเสริมสนับสนุนซึ่งกันและกันในการพัฒนาความชำนาญพิเศษ	+	1. สถาบันราชภัฏจัดตั้งศูนย์ส่งเสริมและพัฒนาวิชาชีพครูเป็นศูนย์กลางเครือข่ายพัฒนาวิชาชีพครูกับโรงเรียนมัธยมศึกษา และรวมคณาจารย์โดยวิทยากรต่าง ๆ มาอยู่ในคณะครุศาสตร์
3. ตรวจสอบป้อนปราบผลกระทบในทางลบต่อคุณภาพทั้งโรงเรียนและสถาบันราชภัฏ	+	1. อาจารย์เน้นให้ครูเป็นผู้มีความฉลาดทางอารมณ์ให้เด็กเห็น และปฏิบัติเพื่อให้อารมณ์ช่วยพัฒนาทางปัญญา การอบรมปฏิบัติการด้าน E.Q. จึงเน้นการปฏิบัติ

ตารางที่ 20 (ต่อ) แสดงการพัฒนาความรับผิดชอบในวิชาชีพครูของอาจารย์สถาบันราชภัฏ
เชียงใหม่ หลังจากเสร็จสิ้นโครงการความร่วมมือ

การพัฒนาความรับผิดชอบวิชาชีพครู	ดีขึ้น+ / น้อยลง-	ตัวบ่งชี้
4. ตรวจสอบส่งเสริมจรรยาบรรณของ วิชาชีพครู	+	1. เจตคติอาจารย์เปลี่ยนแปลง ทางบวกว่า ทิศทางของคณะ ครุศาสตร์ จะต้องเปลี่ยน แปลงไป เพื่อการพัฒนาครู วิชาชีพครู และมีส่วนร่วมใน การไปเยี่ยมเยือน โรงเรียน มัธยมศึกษามากขึ้น
5. ร่วมมือรับผิดชอบในฐานะตัวการ ก่อให้เกิดการเปลี่ยนแปลงในบทบาท วิชาชีพครูในสังคม	+	1. คณะครุศาสตร์เริ่มให้บริการ ฝึกอบรมวัดวัดกรรมทางการ ศึกษาเพื่อการปฏิรูป การศึกษา เช่น - E.Q. - การสอนแบบผู้เรียนเป็น ศูนย์กลาง - เทคโนโลยีสารสนเทศ - สอนแบบพัฒนา สมรรถภาพทางสมอง ควบคู่ไปกับการคิด - การประกันสุขภาพ 2. จัดทำโครงการร่วมมือกับ โรงเรียนมัธยมศึกษา โรงเรียนอื่น (เริ่มที่โรงเรียน การิสะวิทยาลัย) 3. ทำโครงการพัฒนา วิชาชีพครู

ตารางที่ 20 (ต่อ) แสดงการพัฒนาความรับผิดชอบในวิชาชีพครูของอาจารย์สถาบันราชภัฏ
เชียงใหม่ หลังจากเสร็จสิ้นโครงการความร่วมมือ

การพัฒนาความรับผิดชอบวิชาชีพครู	ดีขึ้น+ / น้อยลง-	ตัวบ่งชี้
		4. ร่วมมือกับมหาวิทยาลัย แพทย์ในการฝึกอบรมครู โดยครูโรงเรียนมัธยม รวมตัวกัน สถาบันรวบรวม วิทยากรจากสถาบันเอง และ ครูต้นแบบ ท้องถิ่นร่วมเป็น วิทยากรด้าน - เพิ่มผลงาน - การวิจัยในชั้นเรียน