

รายการอ้างอิง

- การศาสนา,กรม. กองแผนงาน. คู่มือพระสังฆาธิการ ว่าด้วยพระราชบัญญัติ กฎระเบียบ และคำสั่ง คณะสงฆ์. พิมพ์ครั้งที่ 1(กรุงเทพฯ: โรงพิมพ์การศาสนา ,2544)
- การศาสนา, กรม. กองพุทธศาสนสถาน, วัดพัฒนา'44. พิมพ์ครั้งที่ 1(กรุงเทพฯ: โรงพิมพ์การศาสนา, 2544)
- กรมศิลปากร,กรม, คู่มือการดูแลรักษาโบราณสถาน. พิมพ์ครั้งที่ 1(กรุงเทพฯ: สำนักพิมพ์สมพันธ์ จำกัด,2546)
- คณะอนุกรรมการฝ่ายศิลปะและพิธีกรรม, แนวทางการออกแบบโบสถ์ พระศาสนจักรคาร์ทอลิกในประเทศไทย. พิมพ์ครั้งที่ 1(กรุงเทพฯ)
- เฉลิม รัตทัศนีย์, วิวัฒนาการสถาปัตยกรรมไทยพุทธศาสนา. พิมพ์ครั้งที่ 1(กรุงเทพฯ: สมาคมสถาปนิกในพระบรมราชูปถัมภ์, 2539)
- โชติ กัลยาณมิตร, สถาปัตยกรรมไทยเดิม. พิมพ์ครั้งที่ 2(กรุงเทพฯ: โรงพิมพ์มหาวิทยาลัยธรรมศาสตร์ ท่าพระจันทร์, 2539)
- ไตรวัฒน์ วิริยะศิริ ร.น., "สถาปัตยกรรมการจัดการในประเทศไทย" ใน พัฒนาการวิชาการสถาปัตยกรรม. (กรุงเทพฯ: โรงพิมพ์แห่งจุฬาลงกรณ์มหาวิทยาลัย, 2547)
- ทองศักดิ์ รัตนสุนทร, การศึกษาพระวินัยปิฎกเพื่อเข้าใจแนวความคิดและวิวัฒนาการของพุทธสถานในอินเดีย. ปริญญาโทมหาบัณฑิต. ภาควิชาสถาปัตยกรรม คณะสถาปัตยกรรมศาสตร์ จุฬาลงกรณ์มหาวิทยาลัย. 2543.
- นิจ หิรัญชีระนันท์, ปาฐกถาชุด "สิรินทร" เรื่องสถาปัตยกรรมไทย, กรุงเทพฯ
- เนตรนภิศ นาควิชระ และคณะ, วัดในกรุงเทพฯ: การเปลี่ยนแปลงในรอบ 200 ปี. พิมพ์ครั้งที่ 1 (กรุงเทพฯ :โรงพิมพ์จุฬาลงกรณ์มหาวิทยาลัย, 2525)
- แน่นน้อย ศักดิ์ศรี, ศาสตราจารย์ หม่อมราชวงศ์. หนังสือชุดคลื่นความคิด, สถาปัตยกรรมไทย.พิมพ์ครั้งที่ 2(กรุงเทพฯ: โรงพิมพ์จุฬาลงกรณ์มหาวิทยาลัย, 2539)
- แน่นน้อย ศักดิ์ศรี, ศาสตราจารย์ หม่อมราชวงศ์. มรดกสถาปัตยกรรมกรุงรัตนโกสินทร์.พิมพ์ครั้งที่ 1 (กรุงเทพฯ: โรงพิมพ์กรุงเทพ, 2537)
- ผุสดี ทิพทัส. เกณฑ์ในการออกแบบสถาปัตยกรรม. พิมพ์ครั้งที่ 1. กรุงเทพฯ: สำนักพิมพ์จุฬาลงกรณ์มหาวิทยาลัย, 2536.

ผุสดี ทิพพัส. สถาปนิกสยาม: พื้นฐาน บทบาทผลงานและแนวคิด. กรุงเทพฯ: สมาคมสถาปนิกสยาม, 2539.

พระพุทธศาสนาแห่งชาติ.สำนักงาน, วัดพัฒนา'45. (กรุงเทพฯ: โรงพิมพ์การศาสนา, 2545)

พระพุทธศาสนาแห่งชาติ, สำนัก. ฝ่ายออกแบบและก่อสร้าง, ข้อเสนอแนะในการออกแบบเสนาสนะ.

พระพุทธศาสนาแห่งชาติ, สำนัก. คณะกรรมการศาสนา, บทบาทไวยาวัจกร. เอกสารประกอบการเสวนา "เรื่อง บทบาทไวยาวัจกร"(เอกสารชุดตีพิมพ์เผยแพร่)

พระมหาเสริมชัย ชยมงคล, การบริหารวัด. พิมพ์ครั้งที่ 1(กรุงเทพฯ: โรงพิมพ์วิชั่นอาร์ต คอร์ปอเรชั่น, 2539)

พระมหาสมชาย เจริญกิจ. การศึกษาเปรียบเทียบลักษณะลักษณะและกิจกรรมของวัดในพระพุทธศาสนาที่พึงประสงค์กับสภาพความเป็นจริงของวัดในสังคมไทยปัจจุบัน. ปริญญาอักษรศาสตรบัณฑิต. สาขาวิชาศาสนาเปรียบเทียบ. มหาวิทยาลัยมหิดล, 2540.

พระยุทธา รมณีนโม(แก้วกัณฑ์). การศึกษาเชิงวิเคราะห์การจัดการองค์การคณะสงฆ์ในสมัยพระพุทธกาล. ปริญญาพุทธศาสตรมหาบัณฑิต. สาขาวิชาพระพุทธศาสนา. มหาจุฬาลงกรณ์มหาวิทยาลัย, 2547.

พลุลวง, คติสยาม. พิมพ์ครั้งที่ 1(กรุงเทพฯ: สำนักพิมพ์เมืองโบราณ, 2535)

พงศกร ยิ้มสวัสดิ์, โครงการและการออกแบบ วัดเฉลิมพระเกียรติ สมเด็จพระศรีนครินทร์วราบรมราชชนนี. วิทยานิพนธ์มหาบัณฑิต. สาขาสถาปัตยกรรมไทย. ภาควิชาสถาปัตยกรรม คณะสถาปัตยกรรมศาสตร์ จุฬาลงกรณ์มหาวิทยาลัย. 2544.

มยุรี อนุมานราชชน, การบริหารโครงการ. พิมพ์ครั้งที่ 2 (เชียงใหม่: หจก. ธนุชนพันธ์, 2544), หน้า 5
เลขาธิการมหาเถรสมาคม, สำนัก, การดำเนินงานพิธีประจักษ์สัญญาบัตร พัดยศและผ้าไตร ประจำปี 2542. รายงาน. (กาญจนบุรี: สำนักพิมพ์ธรรมเมที, 2543)

วิมลสิทธิ์ ทรายงกูร. การจัดทำรายละเอียดโครงการเพื่อการออกแบบงานสถาปัตยกรรม. พิมพ์ครั้งที่ 4. กรุงเทพฯ: จุฬาลงกรณ์มหาวิทยาลัย, 2537.

วัชรวิ วัชรสันต์, วัดพระเชตุพล มัชฌิมประเทศอันวิเศษในชมพูทวีป. พิมพ์ครั้งที่ 1(กรุงเทพฯ: สำนักพิมพ์มติชน, 2549)

สมาคมสถาปนิกสยาม ในพระบรมราชูปถัมภ์. คู่มือสถาปนิก. กรุงเทพฯ: มปท., 2533

สมาคมสถาปนิกสยาม ในพระบรมราชูปถัมภ์. คู่มือสถาปนิก. กรุงเทพฯ: มปท., 2533

สันติ ชินานูวัตินวงศ์. วิศวกรรมก่อสร้างและการจัดการ. พิมพ์ครั้งที่ 1. กรุงเทพฯ : สำนักพิมพ์มหาวิทยาลัยเกษตรศาสตร์, 2546.

สมคิด จิระทัศน์กุล, วัด:พระพุทธศาสนาสถาปัตยกรรมไทย, พิมพ์ครั้งที่ 1(กรุงเทพฯ: โรงพิมพ์มหาวิทยาลัยธรรมศาสตร์, 2537)

สมภาพ ภิรมย์, ปกิณกะคดีหมายเลข 13 ว่าด้วย ฐานานุศักดิ์แห่งสถาปัตยกรรม. ใน อนุสรณ์งานพระราชทานเพลิงศพคุณอำนาจ สุวรรณพงษ์. (กรุงเทพฯ: โรงพิมพ์กรุงสยามการพิมพ์, 2527)

สมภาพ ภิรมย์, โบราณคดีหมายเลข 13 ว่าด้วยสำนักของสถาปนิก. กรุงเทพฯ, 2529.

อวยชัย วุฒิโมสิต. การปฏิวัติวิชาชีพสถาปัตยกรรม. พิมพ์ครั้งที่ 3(ปรับปรุงใหม่): โรงพิมพ์แห่งจุฬาลงกรณ์มหาวิทยาลัย, 2546.

อรศิริ ปาณินท์. กระบวนการการออกแบบสถาปัตยกรรม. พิมพ์ครั้งที่ 2 ปทุมธานี: สำนักพิมพ์มหาวิทยาลัยรังสิต, 2540.

ภาคผนวก

ภาคผนวก ก

กฎหมายที่เกี่ยวข้องกับโครงการออกแบบและก่อสร้างวัด

พระราชบัญญัติควบคุมอาคาร พ.ศ. 2522

ที่มาและสาเหตุ

เหตุผลในการประกาศใช้ในพระราชบัญญัติ ฉบับนี้คือ เนื่องจาก พ.ร.บ.ควบคุมการก่อสร้างอาคาร พ.ศ. 2479 และ พ.ร.บ. ควบคุมการก่อสร้างในเขตเพลิงไหม้ พ.ศ. 2476 ได้ประกาศใช้มานานแล้วแม้ว่าจะมีการแก้ไขเพิ่มเติมกันอยู่เสมอ แต่ปัจจุบันบ้านเมืองได้เจริญก้าวหน้าและขยายตัวมากขึ้น ฉะนั้นเพื่อให้เหมาะสมและสอดคล้องกับสถานการณ์ปัจจุบัน และเพิ่มประสิทธิภาพในการควบคุมเกี่ยวกับความมั่นคงแข็งแรงและปลอดภัย การป้องกันอัคคีภัย การสาธารณสุข การรักษาคุณภาพสิ่งแวดล้อม การผังเมือง การสถาปัตยกรรม และอำนวยความสะดวกแก่การจราจร สมควรปรับปรุงกฎหมายว่าด้วยการควบคุมการก่อสร้างอาคาร และกฎหมายว่าด้วยการก่อสร้างภายในเขตเพลิงไหม้เสียใหม่ และ สมควรรวมกฎหมายทั้งสองฉบับดังกล่าวเข้าเป็นฉบับเดียวกัน จึงจำเป็นต้องตราพระราชบัญญัติฉบับนี้ขึ้น

เนื้อหาของกฎหมาย

บทนิยาม		มาตรา 1-5
หมวดที่ 1	บททั่วไป	มาตรา 6-13 (ตรี)
หมวดที่ 2	คณะกรรมการ ควบคุมอาคาร	มาตรา 14-20
หมวดที่ 3	ทวิ การอนุญาตให้ใช้อาคารเพื่อประกอบกิจการเกี่ยวกับโรงแรมหรศพ	มาตรา 39จัตวา – 39ฉ.
หมวดที่ 4	อำนาจหน้าที่ของเจ้าพนักงานท้องถิ่น	มาตรา 40-49 ทวิ
หมวดที่ 5	การอุทธรณ์	มาตรา 53-52
หมวดที่ 6	นายช่าง นายตรวจ และผู้ตรวจสอบ	มาตรา 53-55 ตรี
หมวดที่ 7	เขตเพลิงไหม้	มาตรา 56-62
หมวดที่ 8	บทเบ็ดเตล็ด	มาตรา 63-64 ทวิ
หมวดที่ 9	บทกำหนดโทษ	มาตรา 65-74
	บทเฉพาะกาล	มาตรา 75-80
	อัตราค่าธรรมเนียม	[ข้อ 1-9]

เนื้อหาของกฎหมายที่เกี่ยวข้อง

หมวดที่ 1 บททั่วไป

มาตรา 7 ให้รัฐมนตรีมีอำนาจออกกฎกระทรวงยกเว้น ผ่อนผันหรือ กำหนดเงื่อนไขในการปฏิบัติตามพระราชบัญญัตินี้ไม่ว่าทั้งหมด หรือบางส่วน เกี่ยวกับอาคารดังต่อไปนี้

- (1) อาคารของกระทรวง ทบวง กรม ที่ใช้ในราชการ หรือใช้เพื่อ สาธารณประโยชน์
- (2) อาคารของราชการส่วนท้องถิ่น ที่ใช้ในราชการหรือใช้เพื่อ สาธารณประโยชน์
- (3) อาคารขององค์การของรัฐที่จัดตั้งขึ้นตามกฎหมาย ที่ใช้ในกิจการ ขององค์การ หรือใช้เพื่อสาธารณประโยชน์
- (4) โบราณสถาน วัดวาอาราม หรืออาคารต่างๆที่ใช้เพื่อการศาสนาซึ่งมีกฎหมาย ควบคุมการก่อสร้างไว้แล้วโดยเฉพาะ
- (5) อาคารที่ทำการขององค์การระหว่างประเทศ หรืออาคารที่ ทำ การของหน่วยงาน ที่ตั้งขึ้น ตามความตกลงระหว่างรัฐบาลไทยกับรัฐบาลต่างประเทศ
- (6) อาคารที่ทำการสถานทูตหรือสถานกงสุลต่างประเทศ
- (7) อาคารชั่วคราวเพื่อใช้ประโยชน์ในการก่อสร้างอาคารถาวร หรือ อาคารเพื่อใช้ ประโยชน์เป็นการชั่วคราว ที่มีกำหนดเวลาการรื้อถอน

▪ กฎกระทรวงฉบับที่ 9 ออกความตามพระราชบัญญัติควบคุมอาคาร พ.ศ. 2522 ที่มาและสาเหตุ

เหตุผลในการประกาศใช้กฎกระทรวงฉบับนี้ คือ โดยที่มาตรา 7 แห่งพระราชบัญญัติ ควบคุมอาคาร พ.ศ. 2522 กำหนดให้การยกเว้น ผ่อนผันหรือกำหนดเงื่อนไขในการปฏิบัติตาม พระราชบัญญัติควบคุมอาคารฯ ไม่ว่าทั้งหมดหรือบางส่วนเกี่ยวกับอาคารตามมาตรา 7 ต้อง เป็นไปตามที่กำหนดในกฎกระทรวง จึงจำเป็นต้องออกกฎกระทรวงนี้ อาศัยอำนาจตาม ความในมาตรา 5(3) และมาตรา 7 แห่งพระราชบัญญัติควบคุมอาคาร พ.ศ. 2522 รัฐมนตรีว่าการ กระทรวงมหาดไทยออกกฎกระทรวงไว้ ดังต่อไปนี้

ข้อ 1 ให้อาคารดังต่อไปนี้ได้รับการยกเว้นไม่ต้องขออนุญาตตามมาตรา 21 มาตรา 22 มาตรา 23 มาตรา 24 มาตรา 32 มาตรา 33 และมาตรา 34

- (1) อาคารของกระทรวง ทบวง กรม ที่ใช้ในราชการหรือใช้เพื่อสาธารณประโยชน์
- (2) อาคารของราชการส่วนท้องถิ่น ที่ใช้ในราชการหรือใช้เพื่อสาธารณประโยชน์
- (3) อาคารขององค์การของรัฐที่จัดตั้งขึ้นตามกฎหมายที่ใช้ในกิจการขององค์การหรือใช้ เพื่อสาธารณประโยชน์

(4) โบราณสถาน วัดวาอาราม หรืออาคารต่าง ๆ ที่ใช้เพื่อการศาสนา ซึ่งมีกฎหมายควบคุมการก่อสร้างไว้แล้วโดยเฉพาะ

(5) อาคารที่ทำการขององค์การระหว่างประเทศ หรืออาคารที่ทำการของหน่วยงานที่ตั้งขึ้นตามความตกลงระหว่างรัฐบาลไทยกับรัฐบาลต่างประเทศ

(6) อาคารที่ทำการสถานทูตหรือสถานกงสุลต่างประเทศ

(7) อาคารชั่วคราวเพื่อให้ประโยชน์ในการก่อสร้างอาคารถาวร หรือ อาคารเพื่อใช้ประโยชน์เป็นการชั่วคราว ที่มีกำหนดเวลาการรื้อถอน

พระราชบัญญัติปรับปรุงกระทรวง ทบวง กรม พ.ศ. 2545

ที่มาและสาเหตุ

เหตุผลในการประกาศใช้พระราชบัญญัตินี้ คือ โดยที่ระบบราชการนั้นเป็นกลไกสำคัญของประเทศ ในอันที่จะผลักดันให้แนวทางการบริหารประเทศตามที่กำหนดไว้ในรัฐธรรมนูญ และกฎหมายต่าง ๆ รวมทั้งการดำเนินการ ตามแนวนโยบายของรัฐเกิดผลสำเร็จเป็นประโยชน์แก่ประเทศชาติและประชาชนส่วนรวม การจัดกลไกของ ระบบราชการ จึงเป็นเรื่องสำคัญที่จะต้องปรับตัวให้สอดคล้องกับสภาพความเป็นไปของสังคม ซึ่งที่ผ่านมาแม้ว่าจะมีการปรับปรุงการแบ่งส่วนราชการ หลายครั้ง แต่ยังคงให้มีการปฏิบัติราชการตามโครงสร้างการบริหารที่ไม่แตกต่างจากรูปแบบเดิม ซึ่งเป็นผลให้การทำงานของข้าราชการเป็นไปด้วยความล่าช้าเพราะมีขั้นตอนการปฏิบัติงานค่อนข้างมาก และส่วนราชการต่าง ๆ มิได้กำหนดเป้าหมายร่วมกันและจัดกลไกการปฏิบัติงานให้มีความสัมพันธ์กัน จึงเป็นผลทำให้การปฏิบัติงานเกิดความซ้ำซ้อนและกระทบต่อการให้บริการแก่ประชาชน แนวทางแก้ไขปัญหาในเรื่องนี้จำเป็นต้องมีการปรับปรุงระบบราชการทั้งระบบ โดยการปรับอำนาจหน้าที่ของส่วนราชการขึ้นใหม่ และปรับปรุงการบริหารงานให้เกิดประสิทธิภาพ

บทนิยาม มาตรา 1-5

หมวด1	สำนักนายกรัฐมนตรี	มาตรา 6-7
หมวด2	กระทรวงกลาโหม	มาตรา 8-9
หมวด3	กระทรวงการคลัง	มาตรา 10-11
หมวด4	กระทรวงการต่างประเทศ	มาตรา 12-13
หมวด5	กระทรวงการท่องเที่ยวและกีฬา	มาตรา 14-15
หมวด6	กระทรวงการพัฒนาสังคม และความมั่นคงของมนุษย์	มาตรา 16-17
หมวด7	กระทรวงเกษตรและสหกรณ์	มาตรา 18-19
หมวด8	กระทรวงคมนาคม	มาตรา 20-21

หมวด9	กระทรวงทรัพยากรธรรมชาติและสิ่งแวดล้อม	มาตรา 22-23
หมวด10	กระทรวงเทคโนโลยีสารสนเทศและการสื่อสาร	มาตรา 24-25
หมวด11	กระทรวงพลังงาน	มาตรา 26-27
หมวด12	กระทรวงพาณิชย์	มาตรา 28-29
หมวด13	กระทรวงมหาดไทย	มาตรา 30-31
หมวด14	กระทรวงยุติธรรม	มาตรา 32-33
หมวด15	กระทรวงแรงงาน	มาตรา 34-35
หมวด16	กระทรวงวัฒนธรรม	มาตรา 36-37
หมวด17	กระทรวงวิทยาศาสตร์และเทคโนโลยี	มาตรา 38-39
หมวด18	กระทรวงศึกษาธิการ	มาตรา 40-41
หมวด19	กระทรวงสาธารณสุข	มาตรา 42-43
หมวด20	กระทรวงอุตสาหกรรม	มาตรา 44-45
หมวด21	ส่วนราชการไม่สังกัดสำนักนายกรัฐมนตรี กระทรวงหรือทบวง บทเฉพาะกาล	มาตรา 46 มาตรา 47-60

เนื้อหากฎหมายที่เกี่ยวข้อง

มาตรา 36 กระทรวงวัฒนธรรม มีอำนาจหน้าที่เกี่ยวกับศิลปะ ศาสนา และวัฒนธรรม และราชการอื่นตามที่มีกฎหมายกำหนดให้เป็นอำนาจหน้าที่ของกระทรวงวัฒนธรรม หรือส่วนราชการที่สังกัดกระทรวงวัฒนธรรม

มาตรา 37 กระทรวงวัฒนธรรม มีส่วนราชการ ดังต่อไปนี้

- (1) สำนักงานรัฐมนตรี
- (2) สำนักงานปลัดกระทรวง
- (3) กรมการศาสนา
- (4) กรมศิลปากร
- (5) สำนักงานคณะกรรมการวัฒนธรรมแห่งชาติ
- (6) สำนักงานศิลปวัฒนธรรมร่วมสมัย

พระราชกฤษฎีกา โอนกิจการบริหารและอำนาจหน้าที่ของส่วน ราชการให้เป็นไป ตาม พระราชบัญญัติ ปรับปรุง กระทรวง ทบวง กรม พ.ศ.2545
ที่มาและสาเหตุ

เหตุผลในการประกาศใช้พระราชกฤษฎีกา ฉบับนี้ คือ มีการโอนภารกิจกระทรวง ทบวง กรม กรมใหม่ ตามที่ได้กำหนดไว้ตามพระราชบัญญัติ ปรับปรุงกระทรวง ทบวง กรม พ.ศ. 2545 พระราชกฤษฎีกา นี้ จึงได้กำหนดรายละเอียดการโอนบรรดากิจการ และการบัญญัติให้มีการ กำหนดเงื่อนไขให้ผู้มีอำนาจหน้าที่เดิมสามารถปฏิบัติงานได้ เพื่อให้งานต่อเนื่องไม่ก่อให้เกิด ความเสียหายแก่ประชาชน

มาตรา 119 ให้โอนบรรดากิจการ อำนาจหน้าที่ ทรัพย์สิน งบประมาณ หนี้ สิทธิ ภาระผูกพัน ข้าราชการ ลูกจ้าง และอัตรากำลังของกระทรวงศึกษาธิการ เฉพาะที่เกี่ยวกับส่วน ราชการดังต่อไปนี้มาเป็นของสำนักงานกฤษฎีกา กระทรวงวัฒนธรรม

1) กรมการศาสนา เฉพาะส่วนที่เกี่ยวกับพุทธมณฑล

2) กรมศิลปากร เฉพาะ

(ก) สำนักงานเลขาธิการกรม

(ข) สำนักโบราณคดีและพิพิธภัณฑสถานแห่งชาติ

3) สำนักงานงานคณะกรรมการวัฒนธรรมแห่งชาติ เฉพาะที่เกี่ยวกับกองเอกชน สัมพันธ์ ทั้งนี้ให้โอนบางส่วนตามที่คณะรัฐมนตรีมีมติ

พระราชบัญญัติคณะสงฆ์ พ.ศ.2505

ที่มาและสาเหตุ

เหตุผลในการประกาศใช้พระราชบัญญัติฉบับนี้ คือโดยที่การดำเนินงานกิจการ คณะสงฆ์ มิใช่เป็นการดำเนินงานอันพึงแบ่งแยกอำนาจดำเนินการด้วยวัตถุประสงค์เพื่อการถ่วงดุลแห่ง อำนาจเช่นที่เป็นอยู่ในปัจจุบัน และโดยที่ระบบเช่นว่านั้น เป็นผลบั่นทอนประสิทธิภาพในการ ดำเนินกิจการ จึงสมควรแก้ไขปรับปรุงเสียใหม่ ให้สมเด็จพระสังฆราชของคณะสงฆ์ปฏิบัติ กิจการบัญชาการคณะสงฆ์ทางมหาเถรสมาคม ตามอำนาจกฎหมายและพระธรรมวินัย ทั้งนี้ เพื่อ ความเจริญรุ่งเรืองแห่งพระพุทธศาสนา

หมวด 1	สมเด็จพระสังฆราช	มาตรา 7-11
หมวด 2	มหาเถรสมาคม	มาตรา 12-19
หมวด 3	การปกครองคณะสงฆ์	มาตรา 20-23
หมวด 4	นิคหกรรมและการสละสมณเพศ	มาตรา 24-30
หมวด 5	วัด	มาตรา 31-39

หมวด 6	ศาสนสมบัติ	มาตรา 40-41
หมวด 7	บทกำหนดโทษ	มาตรา 42-46
หมวด 8	เบ็ดเตล็ด	มาตรา 45-46

เนื้อหากฎหมายที่เกี่ยวข้อง

มาตรา 31 วัดมีสองอย่าง

- (1) วัดที่ได้รับพระราชทานวิสุงคามสีมา
- (2) สำนักสงฆ์ ให้วัดมีฐานะเป็นนิติบุคคล

มาตรา 32 การสร้าง การตั้ง การรวม การย้าย การยุบเลิกวัด และการขอรับพระราชทานวิสุงคามสีมา ให้เป็นไปตามวิธีการที่กำหนด ในกฎกระทรวง

มาตรา 33 ที่วัดและที่ซึ่งขึ้นต่อวัด มีดังนี้

- (1) ที่วัด คือที่ซึ่งตั้งวัดตลอดจนเขตของวัดนั้น
- (2) ที่ธรณีสงฆ์ คือที่ซึ่งเป็นสมบัติของวัด
- (3) ที่กัลปนา คือที่ซึ่งมีผู้อุทิศแต่ผลประโยชน์ให้วัดหรือพระศาสนา

มาตรา 37-38 หน้าที่ของเจ้าอาวาส

มาตรา 40 ศาสนสมบัติแบ่งออกเป็นสองประเภท

- (1) ศาสนสมบัติกลาง ได้แก่ทรัพย์สินของพระศาสนาซึ่งมิใช่ของวัด
- (2) ศาสนสมบัติของวัด ได้แก่ทรัพย์สินของวัดใดวัดหนึ่ง

■ กฎกระทรวงฉบับที่ 1 (พ.ศ. 2507)

ออกตามความในพระราชบัญญัติคณะสงฆ์พ.ศ. 2505

อาศัยอำนาจตามความในมาตรา 6 และมาตรา 32 แห่งพระราชบัญญัติคณะสงฆ์ 2505
ที่มาและสาเหตุ

เหตุผลในการประกาศใช้กฎกระทรวงนี้ คือ เพื่อให้เป็นไปตามความในมาตรา 32 แห่งพระราชบัญญัติคณะสงฆ์ พ.ศ. 2505 ซึ่งกำหนดไว้ว่า การสร้าง การตั้ง การรวม การย้าย การยุบเลิกวัด และการขอรับพระราชทานวิสุงคามสีมา ให้เป็นไปตามวิธีการที่กำหนดไว้ในกฎกระทรวง

หมวด 1	การสร้างวัด	ข้อ 1-4
หมวด 2	การตั้งวัด	ข้อ 5
หมวด 3	การรวมวัด	ข้อ 6
หมวด 4	การย้ายวัด	ข้อ 7-8
หมวด 5	การยุบเลิกวัด	ข้อ 9-10
หมวด 6	การขอรับพระราชทานวิสุงคามสีมา	ข้อ 11-12

ภาคผนวก ข

หน่วยงานภาครัฐที่เกี่ยวข้องกับโครงการออกแบบและก่อสร้างวัด

1. สำนักงานพระพุทธศาสนาแห่งชาติ สำนักนายกรัฐมนตรี อำนาจหน้าที่

สำนักงานพระพุทธศาสนาแห่งชาติ มีภารกิจเกี่ยวกับการดำเนินงานสนองงานคณะสงฆ์และรัฐโดยการทำนุบำรุง ส่งเสริมกิจการพระพุทธศาสนา ให้การอุปถัมภ์ ค้ำครองและส่งเสริมพัฒนางานพระพุทธศาสนา ดูแล รักษา จัดการศาสนสมบัติ พัฒนาพุทธมณฑลให้เป็นศูนย์กลางทางพระพุทธศาสนา รวมทั้งให้การสนับสนุนส่งเสริม พัฒนาบุคลากรทางศาสนา โดยมีอำนาจหน้าที่ดังต่อไปนี้

- (1) ดำเนินการตามกฎหมายว่าด้วยการคณะสงฆ์ กฎหมายว่าด้วยการกำหนดวิพยฐานะผู้สำเร็จวิชาการศึกษาพระพุทธศาสนา รวมทั้งกฎหมายและระเบียบที่เกี่ยวข้อง
- (2) รับสนองงาน ประสานงาน และถวายเป็นศาสนิกกิจและการบริหาร การปกครอง คณะสงฆ์
- (3) เสนอแนวทางการกำหนดนโยบายและมาตรการในการคุ้มครองพระพุทธศาสนา
- (4) ส่งเสริม ดูแล รักษา และทำนุบำรุงศาสนสถานและศาสนวัตถุทางพระพุทธศาสนา
- (5) ดูแลรักษา และจัดการวัดร้างและศาสนสมบัติกลาง
- (6) พัฒนาพุทธมณฑลให้เป็นศูนย์กลางทางพระพุทธศาสนา
- (7) ทำนุบำรุงพุทธศาสนศึกษา เพื่อพัฒนาความรู้คู่คุณธรรม
- (8) ปฏิบัติการอื่นใดตามที่กฎหมายกำหนดให้เป็นอำนาจหน้าที่ของสำนักงานหรือนายกรัฐมนตรีหรือคณะรัฐมนตรีมอบหมาย

วิสัยทัศน์

พัฒนากิจการพระพุทธศาสนา และสนองงานคณะสงฆ์ อย่างมีประสิทธิภาพ เพื่อให้สามารถนำหลักธรรม มาพัฒนาคุณภาพชีวิตอย่างยั่งยืน และให้เกิดสันติสุขแก่สังคม

พันธกิจ

- (1) สนองงานคณะสงฆ์ด้านการบริหารและการปกครอง การศาสนศึกษา การเผยแผ่ การสาธารณูปการ การศึกษาสงเคราะห์ และการสาธารณสงเคราะห์ รวมทั้งภารกิจ อื่น ๆ ของคณะสงฆ์
- (2) ทำนุ บำรุง ดูแล รักษา และพัฒนากิจการพระพุทธศาสนา
- (3) ส่งเสริมและสนับสนุนสถาบันสงฆ์ ในการร่วมมือกับองค์กรทั้งภาครัฐ เอกชน และ

สื่อมวลชน ในการเผยแพร่หลักธรรมของพระพุทธศาสนาสู่เด็ก เยาวชน และประชาชน

(4) อุปลัถัมภ์และคຸ້มครองพระพุทธศาสนา

ยุทธศาสตร์

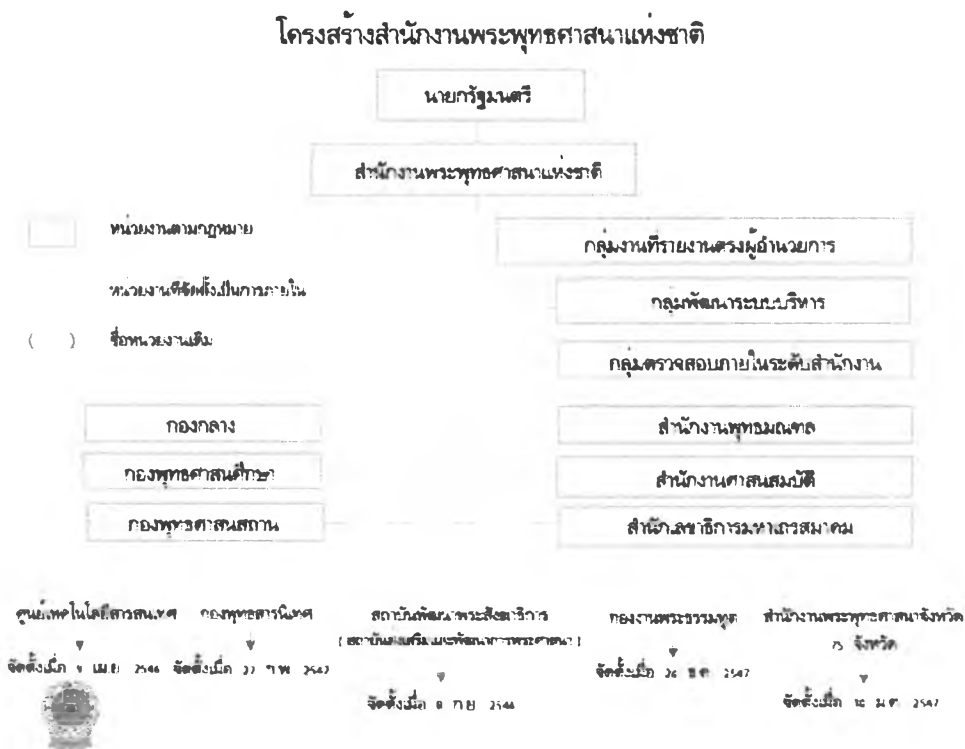
(1) สนองงานคณะสงฆ์ด้านการบริหารและการปกครอง การศาสนศึกษา การเผยแพร่ การสาธารณูปการ การศึกษาสงเคราะห์ และการสาธารณสงเคราะห์ รวมทั้งภารกิจ อื่น ๆ ของคณะสงฆ์

(2) ทำนุ บำรุง ดูแล รักษา และพัฒนากิจการพระพุทธศาสนา

(3) ส่งเสริมและสนับสนุนสถาบันสงฆ์ ในการร่วมมือกับองค์กรทั้งภาครัฐ เอกชน และสื่อมวลชน ในการเผยแพร่หลักธรรมของพระพุทธศาสนาสู่เด็ก เยาวชน และประชาชน

(4) อุปลัถัมภ์และคຸ້มครองพระพุทธศาสนา

โครงสร้างการบริหารงาน



ผังภาพที่ ข-1 แสดงหน่วยงานภายในสำนักงานพระพุทธศาสนาแห่งชาติ
ที่มา <http://www.thaibuddhist.net>

1.2 กองพุทธศาสนสถาน

มีอำนาจหน้าที่

- (1) ดำเนินการเกี่ยวกับการสร้าง การตั้ง การรวม การย้าย การยุบเลิก และการขอเปลี่ยนแปลงชื่อวัด การขอรับพระราชทานวิสุงคามสีมา การยกวัดร้างให้เป็นวัดที่มี พระสงฆ์ การขอพระราชทานยกวัดราษฎร์ขึ้นเป็นพระอารามหลวง และการจัดทำทะเบียนวัด
- (2) ส่งเสริม พัฒนาวัดให้เป็นศูนย์กลางการเรียนรู้ แหล่งภูมิปัญญา และแหล่งท่องเที่ยวของชุมชน
- (3) ดำเนินการเกี่ยวกับการออกแบบก่อสร้างอาคารศาสนสถาน และอาคารศาสนสมบัติ ทางพุทธศาสนาตามที่ได้รับมอบหมาย การบูรณะปฏิสังขรณ์ และการจัดระเบียบของวัด และศาสนสถานทางพุทธศาสนา ให้รักษาไว้ซึ่งคุณค่าทางศิลปกรรมและสถาปัตยกรรมทางศาสนา
- (4) ดำเนินการสำรวจรังวัดที่ดิน การออกหนังสือสำคัญที่ดิน และการตรวจสอบค้นคว้าหลักฐานที่ดินของวัด วัดร้าง และศาสนสมบัติกลาง
- (5) ดำเนินการสงเคราะห์วัดที่ประสบวินาศภัย การยกเว้นภาษีอากรเพื่อการบูรณะปฏิสังขรณ์วัดที่ยกฐานะ และส่งเสริมฐานะเป็นวัดมีพระสงฆ์
- (6) ปฏิบัติงานร่วมกับหรือสนับสนุนการปฏิบัติงานของหน่วยงานอื่น ที่เกี่ยวข้องหรือที่ได้รับมอบหมาย

1.2 สำนักเลขาธิการมหาเถรสมาคม

อำนาจหน้าที่

- (1) รับสนองงานตามพระบัญชาและพระกรณียกิจของสมเด็จพระสังฆราช
- (2) รับสนองงานการบริหารของมหาเถรสมาคมและคณะกรรมการต่าง ๆ ที่มีมหาเถรสมาคมแต่งตั้ง
- (3) รับสนองงานเกี่ยวกับการบริหารการปกครองคณะสงฆ์ การขอพระราชทานสมณศักดิ์ การถวายนิเทศ และการจัดทำทะเบียนประวัติพระสมณศักดิ์ และพระสังฆาธิการ
- (4) ดำเนินการและประสานงานกับคณะสงฆ์ในการลงนิคหกรรมและตรวจตราถวายคำแนะนำแก่พระภิกษุ สามเณร ที่มีอาจารย์ไม่สมควรแก่สมณวิสัย
- (5) ประสานงานและถวายการสนับสนุนคณะสงฆ์ไทยที่ไปปฏิบัติศาสนกิจในต่างประเทศ และถวายการสนับสนุนพระสงฆ์ชาวต่างประเทศ ที่มาศึกษาและปฏิบัติธรรมในประเทศไทย
- (6) ดำเนินการและประสานงานเกี่ยวกับการคุ้มครองพระพุทธศาสนา
- (7) เสนอแนวทางการกำหนดนโยบายและมาตรการในการคุ้มครอง พระพุทธศาสนา

- (8) จัดและสนับสนุนการศึกษาอบรมพระสังฆาธิการ
- (9) บริการข้อมูลข่าวสารเกี่ยวกับความรู้ ผลงานวิจัย และวิชาการพระพุทธ-ศาสนาแก่พระสังฆาธิการ
- (10) ปฏิบัติงานร่วมกับหรือสนับสนุนการปฏิบัติงานของหน่วยงานอื่น ที่เกี่ยวข้องหรือที่ได้รับมอบหมาย

2. กรมศิลปากร กระทรวงวัฒนธรรม

อำนาจหน้าที่

ดำเนินการตามกฎหมายว่าด้วยโบราณสถานโบราณวัตถุ และพิพิธภัณฑสถานแห่งชาติรวมทั้งกฎหมาย และระเบียบอื่นที่เกี่ยวข้องบำรุงรักษา อนุรักษ์ ฟื้นฟู ส่งเสริม สร้างสรรค์ และเผยแพร่ ศิลปวิทยาการ และวัฒนธรรม

ก. พิพิธภัณฑสถาน โบราณคดี และโบราณสถาน

ข. วรรณกรรม ประวัติศาสตร์ ขนบธรรมเนียม จารีตประเพณี หอสมุดแห่งชาติ และหอจดหมายเหตุแห่งชาติ

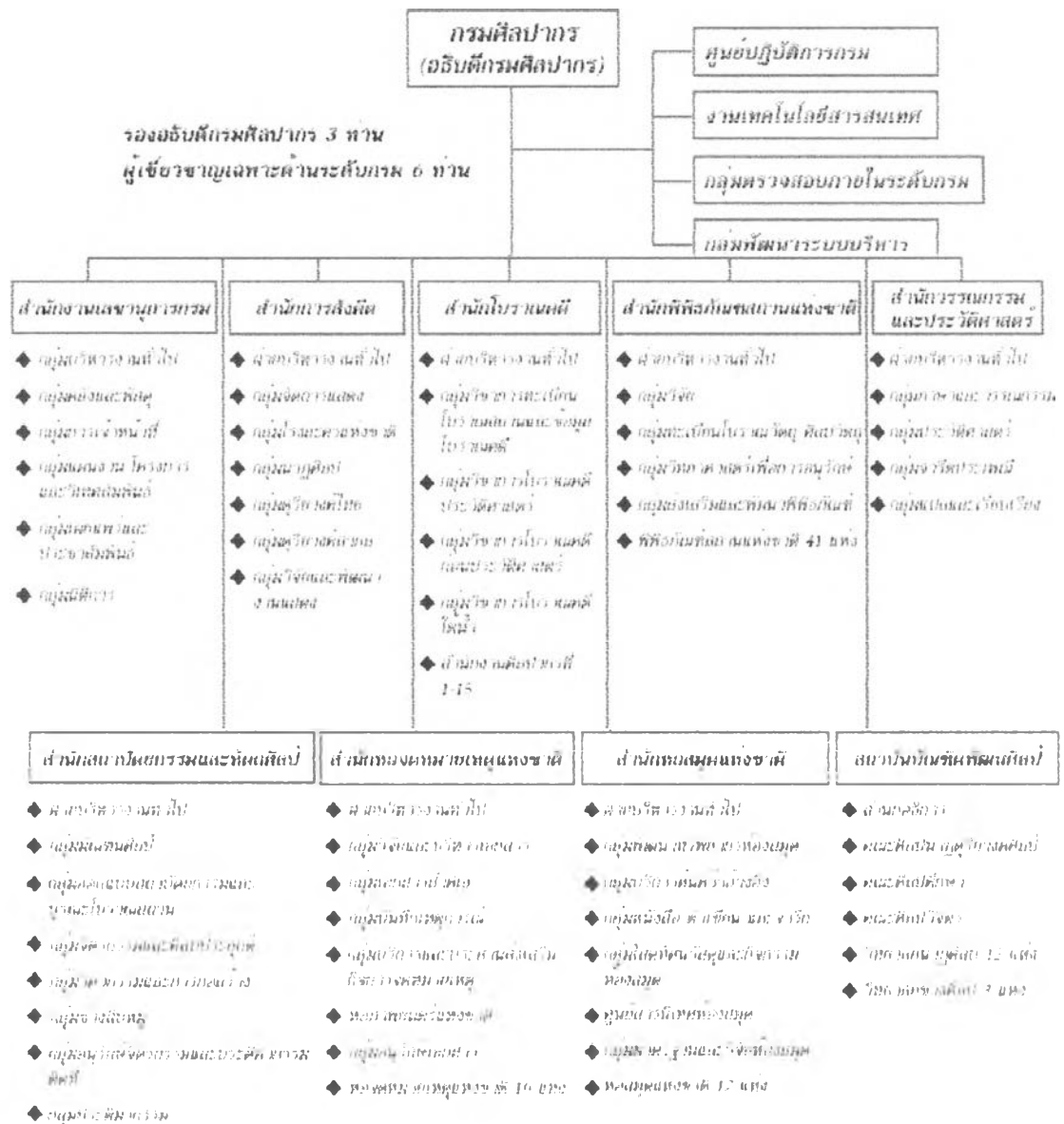
ค. นาฏศิลป์ ดุริยางคศิลป์ คีตศิลป์ สถาปัตยกรรม และศิลปกรรม

(2) จัดการศึกษาด้านนาฏศิลป์ ดุริยางคศิลป์ คีตศิลป์ และช่างศิลป์ ทั้งในระบบและนอกระบบ(3 ทวิ) จัดการศึกษาระดับปริญญาตรี ด้านช่างศิลป์ นาฏศิลป์ ดุริยางคศิลป์ และคีตศิลป์ ทั้งไทยและสากล และศิลปวัฒนธรรม

(3) ศึกษา ค้นคว้า วิจัย และสืบทอดมรดกทางวัฒนธรรม ด้านการพิพิธภัณฑสถาน โบราณคดี โบราณสถาน ภาษาไทย วรรณคดี ประวัติศาสตร์ ขนบธรรมเนียม จารีตประเพณี หอสมุดแห่งชาติ หอจดหมายเหตุแห่งชาติ นาฏศิลป์ คีตศิลป์ สถาปัตยกรรม และศิลปกรรม

(4) ปฏิบัติการอื่นใดตามที่กฎหมาย กำหนดให้เป็นอำนาจหน้าที่ของ กรมหรือตามที่กระทรวง หรือ คณะรัฐมนตรีมอบหมาย

โครงสร้างการบริหารงาน



ผังภาพที่ ข-2 แสดงโครงสร้างการบริหารงานกรมศิลปากร

ที่มา : <http://www.fineart.go.th>

1.1 สำนักสถาปัตยกรรม

- (1) ผดุงรักษา ฟื้นฟู และสืบทอดศิลปวิทยาการทางด้านช่างฝีมือ และเป็นศูนย์ข้อมูลด้านศิลปกรรม
- (2) ดำเนินการด้านช่างและงานศิลปะ ในการบูรณะซ่อมแซม เพื่อการอนุรักษ์โบราณสถานและงานศิลปกรรมที่มีคุณค่าของชาติ
- (3) ศึกษา ค้นคว้า วิจัย และพัฒนางานด้านช่างศิลปกรรมของชาติ

(4) สำรวจ ออกแบบ เขียนแบบ งานสถาปัตยกรรม วิศวกรรม ภูมิสถาปัตยกรรม ประมาณราคากลาง ควบคุมและตรวจงานก่อสร้าง เพื่อการสร้างสรรค์งานสถาปัตยกรรมไทย ประเพณี ไทยประยุกต์ และไทยร่วมสมัย การออกแบบตกแต่งภายในและศิลปสถาปัตยกรรมที่เกี่ยวข้อง ให้แก่ ส่วนราชการ รัฐวิสาหกิจ วัด

(5) ดำเนินการสร้างสรรค์ งานจิตรกรรม ประติมากรรม และงานช่างสิบหมู่ รวมทั้งงานศิลปประยุกต์ที่เป็นเอกลักษณ์ของชาติ

(6) ควบคุม ดูแล บำรุง รักษา ซ่อมบูรณะ สนับสนุนการสร้างอนุสาวรีย์สำคัญของชาติ และการจำลองพระพุทธรูปสำคัญ

(7) เผยแพร่ สนับสนุน และส่งเสริมงานด้านช่างศิลปกรรมของชาติแก่สถานศึกษา ชุมชน สังคม

2.1 สำนักโบราณคดี

(1) ศึกษา ค้นคว้า วิเคราะห์วิจัยหลักฐานทางโบราณคดี เพื่อพัฒนางานโบราณคดี และงานศิลปวัฒนธรรมที่เป็นมรดกทางวัฒนธรรมของชาติ

(2) อนุรักษ์ บูรณะปฏิสังขรณ์โบราณสถาน ในเชิงวิชาการโบราณคดี การควบคุมงาน

(3) ศึกษา ค้นคว้า วิเคราะห์ วิจัยโบราณสถาน โบราณวัตถุเพื่อการอนุรักษ์ ซ่อมแซม

(4) เป็นศูนย์ปฏิบัติการอนุรักษ์โบราณสถาน

(5) สำรวจ ชุดค้น ขึ้นทะเบียน ควบคุม ดูแล รักษา อนุรักษ์โบราณสถาน

(6) ปฏิบัติการให้เป็นไปตามกฎหมายว่าด้วยโบราณสถาน โบราณวัตถุ ศิลปวัตถุ และพิพิธภัณฑสถานแห่งชาติและกฎหมายว่าด้วยกำหนดแผนและขั้นตอนการกระจายอำนาจให้แก่องค์กรปกครองส่วนท้องถิ่น

(7) บริหารจัดการโบราณสถาน อุทยานประวัติศาสตร์ แหล่งโบราณคดี มรดกโลกทางวัฒนธรรมของชาติ เพื่อหาประโยชน์ให้แก่กรม เพื่อสมทบกองทุนโบราณคดี

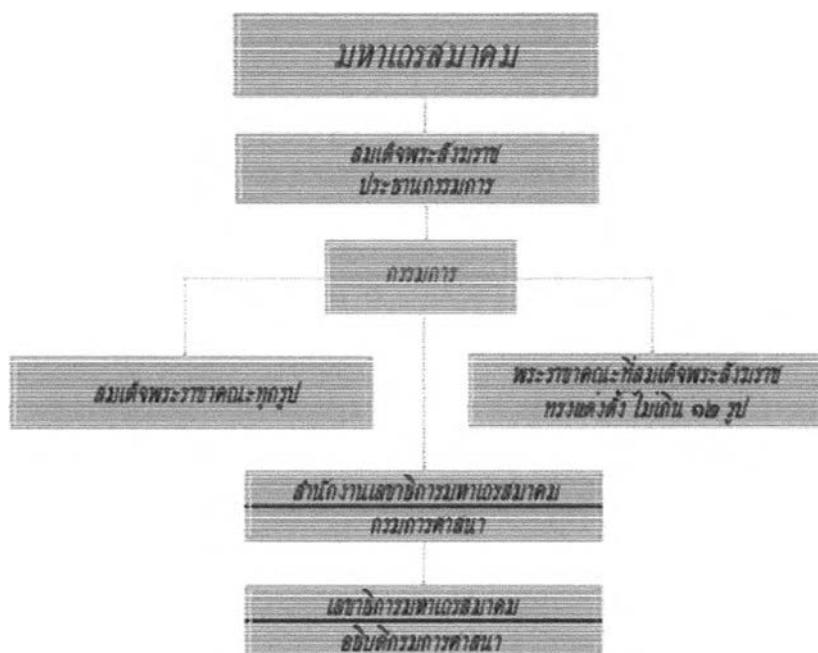
3. มหาเถรสมาคม

มหาเถรสมาคมเป็นองค์กรการปกครองสูงสุดของคณะสงฆ์ ประกอบด้วยสมเด็จพระสังฆราช ทรงดำรงตำแหน่งประธานกรรมการ สมเด็จพระราชาคณะทุกรูปเป็นกรรมการโดยตำแหน่ง และพระราชาคณะซึ่งสมเด็จพระสังฆราชทรงแต่งตั้งไม่เกินสิบสองรูปเป็นกรรมการ อธิบดีกรมการศาสนา เป็นเลขาธิการมหาเถรสมาคมโดยตำแหน่ง กรมการศาสนาทำหน้าที่สำนักเลขาธิการมหาเถรสมาคม ประกอบด้วยสมเด็จพระสังฆราชซึ่งทรง ดำรงตำแหน่งประธานกรรมการโดยตำแหน่ง สมเด็จพระราชาคณะทุกรูป เป็นกรรมการโดยตำแหน่ง และพระราชาคณะซึ่งสมเด็จพระสังฆราชทรง แต่งตั้งมีจำนวนไม่เกินสิบสองรูปเป็นกรรมการ

อำนาจหน้าที่¹

- (1) ปกครองคณะสงฆ์ให้เป็นไปโดยเรียบร้อยดีงาม
 - (2) ปกครองและกำหนดการบรรพชาสามเณร
 - (3) ควบคุมและส่งเสริมการศาสนศึกษา การศึกษาสงเคราะห์ การเผยแผ่ การสาธารณูปการ และการสาธารณสงเคราะห์ของคณะสงฆ์
 - (4) หลักพระธรรมวินัยของพระพุทธศาสนา
 - (5) ปฏิบัติหน้าที่อื่น ๆ ตามที่บัญญัติไว้ในพระราชบัญญัตินี้หรือกฎหมายอื่น
- เพื่อการนี้ ให้มหาเถรสมาคมมีอำนาจตรากฎมหาเถรสมาคม ออกข้อบังคับ วางระเบียบออกคำสั่ง มีมติหรือออกประกาศ โดยไม่ขัดหรือแย้งกับกฎหมาย และพระธรรมวินัยใช้บังคับได้ และจะมอบให้พระภิกษุรูปใดหรือคณะกรรมกร หรือคณะอนุกรรมการตาม มาตรา 19 เป็นผู้ใช้อำนาจหน้าที่ตามวรรคหนึ่งก็ได้

โครงสร้างการบริหารงาน



ผังภาพที่ ข-3 แสดงโครงสร้างการบริหารงานของมหาเถรสมาคม

ที่มา : <http://www.moe.go.th/webrad/spec/main/main.htm>

¹ พ.ร.บ.คณะสงฆ์ (ฉบับที่ 2) พ.ศ.2535.

3. กรมการศาสนา กระทรวงวัฒนธรรม

อำนาจหน้าที่

กรมการศาสนา กระทรวงวัฒนธรรม มีภารกิจเกี่ยวกับการดำเนินงานของรัฐด้านศาสนา โดยการทำนุบำรุง ส่งเสริมและให้ความอุปถัมภ์คุ้มครองกิจการด้านพระพุทธศาสนาและศาสนาอื่น ๆ ที่ทางราชการรับรอง ตลอดจนส่งเสริมพัฒนาความรู้คู่คุณธรรม ส่งเสริมความเข้าใจอันดี และสร้างความสมานฉันท์ระหว่างศาสนิกชนของทุกศาสนา รวมทั้งดำเนินการเพื่อให้คนไทยนำหลักธรรมของศาสนาไปใช้ในการพัฒนาคุณภาพชีวิตให้เป็นคนดีมีคุณธรรม โดยให้มีอำนาจหน้าที่ดังต่อไปนี้

- (1) ทำนุบำรุง ส่งเสริมเพื่อพัฒนาความรู้คู่คุณธรรม
- (2) เสริมสร้างศีลธรรม ปลูกฝังคุณธรรมและจริยธรรม
- (3) ดำเนินการตามกฎหมายว่าด้วยการส่งเสริมกิจการฮัจย์ รวมทั้งกฎหมายและระเบียบอื่นที่เกี่ยวข้อง
- (4) ส่งเสริม ดูแล รักษาและทำนุบำรุงศาสนสถาน และศาสนวัตถุ
- (5) ให้การอุปถัมภ์พระพุทธศาสนาและศาสนาอื่น ๆ ที่ทางราชการรับรอง และสนับสนุนการดำเนินการขององค์การศาสนา
- (6) ปฏิบัติการอื่นใดตามที่กฎหมายกำหนดให้เป็นอำนาจหน้าที่ของกรมหรือตามที่กระทรวงหรือคณะรัฐมนตรีมอบหมาย

3.1 สำนักงานเลขาธิการกรม มีอำนาจหน้าที่ดังต่อไปนี้

- (1) ปฏิบัติงานบริหารทั่วไป งานสารบรรณ งานบริการ และงานกิจกรรมพิเศษของกรม
- (2) ดำเนินการเกี่ยวกับงานช่วยอำนวยความสะดวกและเลขานุการของกรม
- (3) ประชาสัมพันธ์การปฏิบัติราชการของกรม และเผยแพร่กิจกรรมความก้าวหน้าในงานด้านต่าง ๆ ของกรม
- (4) ดำเนินการเกี่ยวกับการเงิน การบัญชี การงบประมาณ การพัสดุ อาคารสถานที่และยานพาหนะของกรม
- (5) จัดระบบงานและบริหารงานบุคคลของกรม
- (6) ดำเนินการเกี่ยวกับงานกฎหมายและระเบียบ งานนิติกรรมและสัญญา งานเกี่ยวกับความรับผิดชอบในทางแพ่ง อาญา งานคดีปกครอง และงานคดีอื่นที่อยู่ในอำนาจหน้าที่ของกรม
- (7) จัดทำและประสานแผนการปฏิบัติงานของกรมให้สอดคล้องกับนโยบายและแผนแม่บทของกระทรวง ดำเนินการเกี่ยวกับงานโครงการพิเศษ งานความร่วมมือกับต่างประเทศ รวมทั้งเร่งรัด ติดตาม และประเมินผลการปฏิบัติงานตามแผนงานและโครงการของหน่วยงานใน

สังกัด

(8) จัดระบบการสำรวจ การจัดเก็บ การประมวล และการใช้ประโยชน์ข้อมูลของหน่วยงานในสังกัด และเป็นศูนย์ข้อมูลของกรม

(9) ประสานความสัมพันธ์ระหว่างคณะสงฆ์ องค์การทางศาสนา หน่วยงานภาครัฐ และเอกชนทั้งในและต่างประเทศ

(10) ปฏิบัติงานร่วมกับหรือสนับสนุนการปฏิบัติงานของหน่วยงานอื่นที่เกี่ยวข้องหรือที่ได้รับมอบหมาย

3.2 กองศาสนูปถัมภ์ มีอำนาจหน้าที่ดังนี้

(1) ดำเนินการเกี่ยวกับงานพระราชพิธี งานพระราชกุศล งานรัฐพิธี และงานศาสนพิธีของกระทรวง ทบวง กรมต่างๆ

(2) ให้การอุปถัมภ์ด้านศาสนสงเคราะห์

(3) ดำเนินการให้การอุปถัมภ์ ประสานงาน และควบคุมดูแลการเผยแผ่ศาสนาที่ทางราชการรับรอง

(4) ดำเนินการและสนับสนุน ส่งเสริมการดำเนินงานของสำนักเลขาธิการคณะกรรมการส่งเสริมกิจการฮัจญ์แห่งประเทศไทยตามกฎหมายว่าด้วยการส่งเสริมกิจการฮัจญ์

(5) ดำเนินการประสานงานระหว่างผู้นำศาสนาและศาสนิกชนทุกศาสนา เพื่อให้เกิดความสมานฉันท์

(6) เสนอแนวทางการกำหนดนโยบายและมาตรการในการสร้างความสมานฉันท์ระหว่างศาสนาอื่นที่ทางราชการรับรอง

(7) บริการข้อมูลข่าวสารเกี่ยวกับความรู้ วิธีการปฏิบัติด้านศาสนพิธี วันสำคัญทางพระพุทธศาสนา ผลงานการวิจัย และวิชาการทางศาสนาอื่นแก่บุคคลทั่วไป

(8) ปฏิบัติงานร่วมกับสำนักพระราชวัง รับสนองงานในพระบรมราชานุเคราะห์ และพระบรมราชูปถัมภ์

ตามพระบรมราชโองการและหมายรับสั่ง

(9) สนับสนุนการพัฒนาบุคลากรทางศาสนาอื่นที่ทางราชการรับรอง เพื่อส่งเสริมให้นำหลักธรรมทางศาสนาไปสู่การเสริมสร้างศีลธรรม ปกป้องคุ้มครอง และจริยธรรม

10. ปฏิบัติงานร่วมกับหรือสนับสนุนการปฏิบัติงานของหน่วยงานอื่นที่เกี่ยวข้องหรือที่ได้รับมอบหมาย

3.3 สำนักพัฒนาคุณธรรม จริยธรรม มีอำนาจหน้าที่ดังนี้

(1) ศึกษา วิเคราะห์ วิจัย เพื่อเสนอแนะการกำหนดนโยบายและแนวทางการพัฒนาคุณธรรมและจริยธรรม

เพื่อเสนอต่อนายกรัฐมนตรีและมหาเถรสมาคม

(2) ดำเนินการเกี่ยวกับการพัฒนาคุณธรรมและจริยธรรม และส่งเสริมการนำหลักธรรมไปพัฒนาคุณภาพชีวิต

เพื่อสร้างให้นักเรียน ประชาชนเกิดความรู้คู่คุณธรรม

(3) เผยแพร่และส่งเสริมศีลธรรม

(4) ปฏิบัติงานร่วมกับหรือสนับสนุนการปฏิบัติงานของหน่วยงานอื่นที่เกี่ยวข้องหรือที่ได้รับมอบหมาย

นโยบายการศาสนาของรัฐบาลด้านศาสนา

รัฐบาลส่งเสริมเผยแพร่ศาสนธรรม และสืบทอดศาสนทายาทเพื่อสร้างสังคมให้มีจริยธรรมและคุณธรรม ดังนี้

(1) ส่งเสริมศาสนศึกษา เพื่อเผยแพร่ศาสนธรรมและสืบทอดศาสนทายาท รวมทั้งสนับสนุนให้มีการพัฒนาศาสนสถานให้สะอาด ร่มเย็น สงบสุข และเป็นประโยชน์ต่อชุมชนด้านจิตใจมากกว่าวัตถุ

(2) สนับสนุนให้เด็กและเยาวชนได้ศึกษาศาสนธรรม ร่วมประกอบพิธีกรรมกับสมาชิกในครอบครัวมีศาสนาเป็นหลักในการดำรงชีวิต

(3) เชื้อให้ศาสนิกชนต่างศาสนา่วมกิจกรรมบำเพ็ญประโยชน์ต่อส่วนรวม เพื่อความสมานฉันท์และเพื่อสันติธรรมในสังคม

4. สำนักงานวัฒนธรรมแห่งชาติ

วิสัยทัศน์

เป็นองค์กรส่งเสริม สนับสนุนให้ประชาชนมีค่านิยมและพฤติกรรมที่เหมาะสม มีความภาคภูมิใจและสืบทอดวัฒนธรรมอันเป็นอัตลักษณ์ของตนเองและชุมชน สามารถประยุกต์ใช้ให้เกิดประโยชน์ต่อการดำเนินชีวิตและการพัฒนาที่ยั่งยืน

พันธกิจ

(1) ส่งเสริมการมีส่วนร่วมของสังคมในการเสริมสร้างค่านิยมและความภาคภูมิใจในความเป็นไทย

(2) ส่งเสริมการนำทุนทางวัฒนธรรมมาประยุกต์ใช้ในการดำเนินชีวิตและการพัฒนาอย่างยั่งยืน

- (3) จัดการความรู้และพัฒนาแหล่งการเรียนรู้ทางวัฒนธรรม
- (4) สนับสนุนและเสริมสร้างความเข้มแข็งของเครือข่ายทางวัฒนธรรม

ประเด็นยุทธศาสตร์

- (1) ส่งเสริมอัตลักษณ์และความหลากหลายทางวัฒนธรรม
- (2) เสริมสร้างค่านิยมและความภาคภูมิใจในความเป็นไทย
- (3) พัฒนาศักยภาพแหล่งเรียนรู้และเครือข่ายทางวัฒนธรรม
- (4) เสริมสร้างสมรรถนะองค์กร

เป้าประสงค์

(1) ประชาชนมีความรู้ ความเข้าใจและมีส่วนร่วมในการส่งเสริมอัตลักษณ์ของตนเอง
ชุมชนและสังคม

- (2) ประชาชนรับรู้ในค่านิยมที่เหมาะสมกับบริบทของชุมชน และสังคม
- (3) ประชาชนมีความภาคภูมิใจในความเป็นไทย
- (4) แหล่งเรียนรู้ได้รับการพัฒนาศักยภาพ
- (5) เครือข่ายทางวัฒนธรรมได้รับการพัฒนาศักยภาพ
- (6) ระบบบริหารจัดการองค์กรมีประสิทธิภาพ
- (7) บุคลากรมีสมรรถนะอยู่ในระดับมาตรฐานที่ยอมรับได้

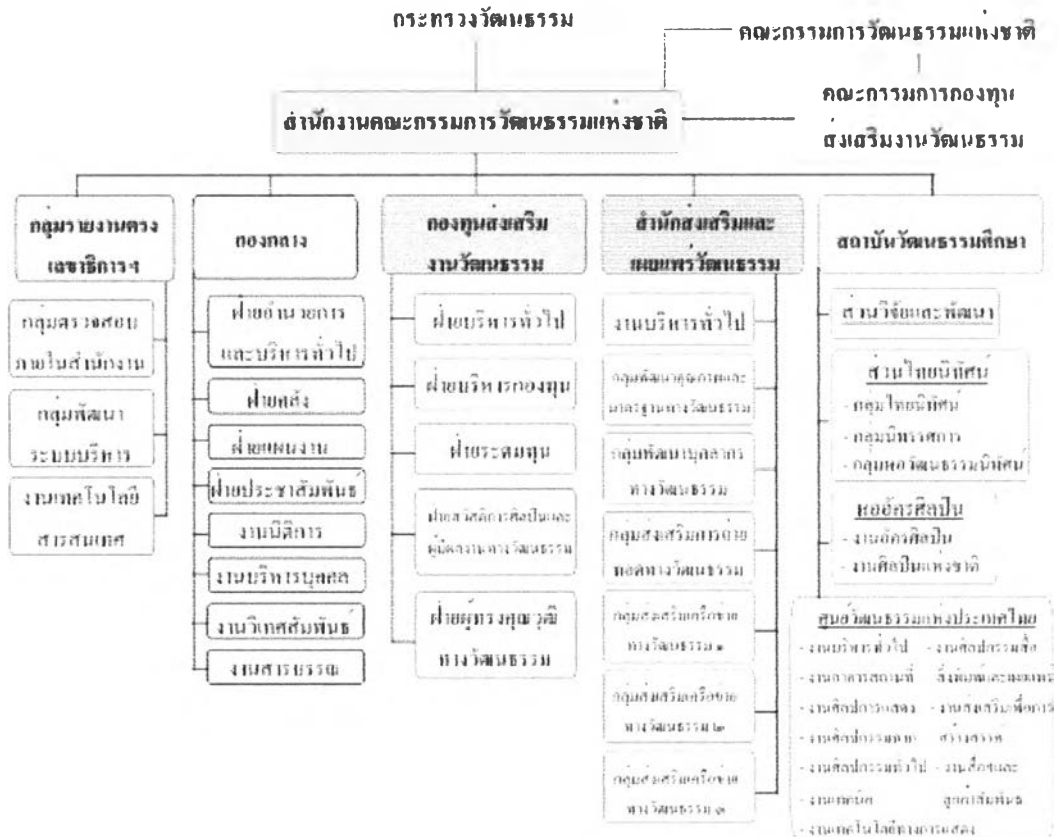
กลยุทธ์

- (1) จัดเก็บความรู้ทางวัฒนธรรมอย่างเป็นระบบ
- (2) สร้างการมีส่วนร่วมในการดำเนินงานของผู้มีส่วนเกี่ยวข้อง
- (3) สร้างกระแสการรับรู้ในสังคม
- (4) สร้างกระแสการรับรู้โดยใช้สื่อและสื่อสารมวลชน
- (5) เสริมสร้างต้นแบบและกระบวนการยกย่องเชิดชูเกียรติ
- (6) สร้างแรงจูงใจและมาตรการทางสังคม
- (7) เสริมสร้างและพัฒนาองค์ความรู้และพื้นที่ทางวัฒนธรรม
- (8) เสริมสร้างและพัฒนาบุคลากรทางวัฒนธรรม
- (9) พัฒนาระบบบริหารจัดการแหล่งเรียนรู้และเครือข่ายทางวัฒนธรรม
- (10) พัฒนาระบบการทำงานและจัดการความรู้ในองค์กร
- (11) พัฒนาระบบเทคโนโลยีสารสนเทศขององค์กร
- (12) สร้างราชการใสสะอาดด้วยกระบวนการมีส่วนร่วม
- (13) ปรับปรุงโครงสร้างองค์กรและกฎระเบียบให้เอื้อต่อการพัฒนา

- (14). ปรับเปลี่ยนกระบวนทัศน์วัฒนธรรมและค่านิยมบุคลากรและองค์กร
- (15). พัฒนาสมรรถนะบุคลากร



โครงสร้างการแบ่งส่วนราชการ



ผังภาพที่ ข-4 แสดงโครงสร้างการแบ่งส่วนราชการสำนักงานคณะกรรมการวัฒนธรรมแห่งชาติ

ที่มา : <http://www.culture.go.th>

แบบฟอร์มสำนักงานพระพุทธศาสนาแห่งชาติ
รายงานขอตั้งวัด

เขียนที่.....

วันที่.....เดือน.....พ.ศ.....

เรื่อง รายงานขอจัดตั้งวัด

เรียน นายอำเภอ.....

สิ่งที่ส่งมาด้วย

ตามที่อนุญาตให้ข้าพเจ้าสร้างวัดขึ้น ในที่ดินของ..... จำนวนเนื้อที่.....ไร่
.....งาน.....ตารางวา ณ บ้าน.....หมู่ที่.....ตำบล.....

อำเภอ.....จังหวัด..... ตามหนังสืออนุญาตให้สร้างวัด ลงวันที่.....
เดือน.....พ.ศ.....นั้น

ข้าพเจ้าได้จัดการก่อสร้างเสนาสนะและถาวรวัตถุขึ้นเป็นหลักฐานมั่นคงแล้ว คือ

ก. (1) ฎีก กว้าง.....เมตร ยาว.....เมตร

จำนวน.....หลัง ค่าก่อสร้าง.....บาท

(2) ศาลาการเปรียญ กว้าง.....เมตร ยาว.....เมตร

จำนวน.....หลัง ค่าก่อสร้าง.....บาท

ข. มีพระภิกษุสามเณร จะพำนักประจำ คือ พระภิกษุ.....รูป สามเณร.....

รูป และมีพระ.....อายุ.....ปี พรรษา..... สำนักวัด.....ตำบล.....

อำเภอ.....จังหวัด.....จะเป็นเจ้าอาวาส

ค. ข้าพเจ้าขอตั้งชื่อว่า "วัด....." เหตุผลที่ตั้ง

ชื่อว่า "วัด....." เพราะ.....

ข. ข้าพเจ้าได้แนบแผนที่อาณาเขตที่ตั้งวัด แผนผังแสดงสิ่งปลูกสร้างและภาพถ่ายและ
ถาวรวัตถุของวัด เพื่อประกอบการพิจารณาด้วยแล้ว

ขอให้ทางราชการได้โปรดพิจารณาประกาศตั้งวัดต่อไป

ขอแสดงความนับถือ

(ลงชื่อ).....ผู้ขอตั้งวัด

(.....)

ความเห็นชอบของนายอำเภอท้องที่

ตรวจสอบแล้วปรากฏว่า ได้ก่อสร้างเสนาสนะและถาวรวัตถุในที่ดินที่ได้รับอนุญาตให้ใช้สร้างวัด พร้อมทั้งจะเป็นที่พำนักของพระภิกษุสงฆ์ได้

จึงเห็นควรอนุญาตให้สร้างวัดได้ โดยใช้ชื่อว่า.....

(ลงนาม).....

(.....)

นายอำเภอ.....

วันที่.....เดือน.....พ.ศ.....

ความเห็นชอบของนายอำเภอท้องที่

เห็นสมควรให้ตั้งวัดได้ และพิจารณาแล้วเห็นว่า.....
เหมาะสมที่จะเป็นเจ้าอาวาสวัดนี้ได้

(ลงนาม).....

(.....)

เจ้าคณะอำเภอ.....

วันที่.....เดือน.....พ.ศ.....

ความเห็นชอบของผู้ว่าราชการจังหวัด

ตรวจสอบแล้วปรากฏว่า ได้ก่อสร้างเสนาสนะและถาวรวัตถุในที่ดินที่ได้รับอนุญาตให้ใช้สร้างวัด พร้อมทั้งจะเป็นที่พำนักของพระภิกษุสงฆ์ได้

จึงเห็นควรอนุญาตให้สร้างวัดได้ โดยใช้ชื่อว่า.....

(ลงนาม).....

(.....)

ผู้ว่าราชการจังหวัด.....

วันที่.....เดือน.....พ.ศ.....

ความเห็นชอบของเจ้าคณะจังหวัด

เห็นสมควรให้ตั้งวัดได้ และพิจารณาแล้วเห็นว่า.....

.....เหมาะสมที่จะเป็นเจ้าอาวาสวัดนี้ได้

(ลงนาม).....

(.....)

เจ้าคณะจังหวัด.....

วันที่.....เดือน.....พ.ศ.....

หนังสือสัญญายกที่ดินให้สร้างวัด

เขียนที่.....

วันที่.....เดือน.....พ.ศ.....

ข้าพเจ้า.....ฐานะ

การสมรส โสด สมรส ม่าย

ตั้งบ้านเรือนอยู่บ้านเลขที่.....หมู่ที่.....ถนน.....ตำบล

.....อำเภอ.....จังหวัด.....

ถือบัตรประจำตัว ประชาชน ข้าราชการ พนักงานรัฐวิสาหกิจ

เลขที่.....ออกให้โดย.....เมื่อวันที่.....เดือน.....

พ.ศ..... ดังสำเนาบัตรประจำตัว และทะเบียนบ้าน แนบท้ายข้อตกลงนี้ ขอทำหนังสือเพื่อแสดงเจตนาตก

ลงยกที่ดินให้สร้างวัดไว้ต่อนายอำเภอ.....และเจ้าพนักงานที่ดินอำเภอ.....

.....มีข้อความดังต่อไปนี้

ข้าพเจ้าสัญญาว่าจะยกที่ดินซึ่งอยู่หมู่ที่.....บ้าน.....ตำบล

.....อำเภอ.....จังหวัด.....เนื้อที่.....

ไร่.....งาน.....วา ซึ่งข้าพเจ้ามีกรรมสิทธิ์หรือสิทธิครอบครอง คือ

 โฉนด น.ส. 3 น.ส. 3 ก. ส.ค. 1

เลขที่ที่แนบมานี้ มีแนวเขต คือ

ทิศเหนือ ยาว.....วา จดที่ดิน.....

ทิศใต้ ยาว.....วา จดที่ดิน.....

ทิศตะวันออก ยาว.....วา จดที่ดิน.....

ทิศตะวันตก ยาว.....วา จดที่ดิน.....

เพื่อสร้างวัด โดย (นาย, นาง, นางสาว).....เป็นผู้ขอ

อนุญาต เมื่อกระทรวงศึกษาธิการประกาศตั้งเป็นวัดในราชกิจจานุเบกษาแล้ว ข้าพเจ้าจะจัดการโอนที่ดินให้แก่
วัดภายใน 60 วัน นับแต่ประกาศในราชกิจจานุเบกษา

เพื่อเป็นหลักฐาน ข้าพเจ้าได้ลงลายมือชื่อไว้เป็นสำคัญต่อหน้าพยาน

(ลงนาม).....ผู้ยกให้

(.....)

(ลงนาม).....

นายอำเภอ

(.....)

(ลงนาม).....

เจ้าพนักงานที่ดิน

(.....)

(ลงนาม).....พยาน

(.....)

(ลงนาม).....พยาน

(.....)

คำขออนุญาตสร้างวัด

เขียนที่.....

วันที่.....เดือน.....พ.ศ.....

เรื่อง ขออนุญาตสร้างวัด

เรียน นายอำเภอ.....

- สิ่งที่ส่งมาด้วย
1. สำเนาหนังสือสำคัญแสดงกรรมสิทธิ์ที่ดิน
 2. หนังสือสัญญายกที่ดินให้สร้างวัด
 3. ผังบริเวณสิ่งก่อสร้างตามโครงการ
 4. แผนที่สังเขปจุดที่ตั้งวัด

ข้าพเจ้า.....อายุ.....ปี สัญชาติ.....เชื้อชาติ.....

ศาสนา.....อาชีพ.....อยู่บ้านเลขที่.....หมู่ที่.....ตำบล.....

.....อำเภอ.....จังหวัด.....

ขออนุญาตสร้างวัดมีรายการต่อไปนี้

1. ที่ดินที่ขออนุญาตสร้างวัดอยู่บ้าน.....ถนน.....

หมู่ที่.....ตำบล/แขวง.....อำเภอ/เขต.....จังหวัด.....

2. ที่ดินที่ขออนุญาตสร้างวัดเป็นกรรมสิทธิ์ของ..... มีหนังสือสำคัญ

สำหรับที่ดิน ส.ค. 1 น.ส. 3 น.ส. 3 ก. โฉนด อื่น ๆ

3. (ชื่อเจ้าของกรรมสิทธิ์).....เจ้าของที่ดิน

ตามข้อ 2 ได้ทำหนังสือ.....ยกที่ดินให้สร้างวัดไว้ต่อนายอำเภอ.....

และ เจ้าพนักงานที่ดินอำเภอ.....เมื่อวันที่.....เดือน.....

พ.ศ..... มีเนื้อที่.....ไร่.....งาน.....วา

มีเขต ทิศเหนือยาว.....วา จด.....

ทิศใต้ยาว.....วา จด.....

ทิศตะวันออกยาว.....วา จด.....

ทิศตะวันตกยาว.....วา จด.....

ตามหนังสือ.....ยกที่ดินให้สร้างวัดแนบท้ายคำขออนุญาตนี้

4. จำนวนเงินและสัมภาระที่จะก่อสร้างมีอยู่แล้ว ดังนี้ เงินสด.....บาท

วัสดุก่อสร้างมีมูลค่า.....บาท รวมทั้งสิ้น.....บาท

5. ที่ตั้งวัดอยู่ห่างจากวัดที่ถูกต้องตามกฎหมาย

(1) ทิศเหนือ มีวัด.....ตั้งอยู่ที่บ้าน.....

หมู่ที่.....ตำบล.....อำเภอ.....จังหวัด.....

ระยะทางห่าง.....กม. มีพระภิกษุประจำ.....รูป สามเณร.....รูป

(2) ทิศใต้ มีวัด.....ตั้งอยู่ที่บ้าน.....
 หมู่ที่..... ตำบล..... อำเภอ..... จังหวัด.....
 ระยะทางห่าง.....กม. มีพระภิกษุประจำ.....รูป สามเณร.....รูป

(3) ทิศตะวันออก มีวัด.....ตั้งอยู่ที่บ้าน.....
 หมู่ที่..... ตำบล..... อำเภอ..... จังหวัด.....
 ระยะทางห่าง.....กม. มีพระภิกษุประจำ.....รูป สามเณร.....รูป

(4) ทิศตะวันตก มีวัด.....ตั้งอยู่ที่บ้าน.....
 หมู่ที่..... ตำบล..... อำเภอ..... จังหวัด.....
 ระยะทางห่าง.....กม. มีพระภิกษุประจำ.....รูป สามเณร.....รูป

รูป ตามแผนที่สังเขปแสดงที่ตั้งที่แนบท้ายคำขออนุญาตนี้

6. เมื่อข้าพเจ้าได้รับอนุญาตให้สร้างวัดแล้ว จะจัดการก่อสร้างเสนาสนะและถาวรวัตถุตาม
 แผนผังที่กรมศาสนาให้ความเห็นชอบแล้ว โดยจะทำการปลูกสร้างเสนาสนะและถาวรวัตถุให้แล้วเสร็จ พร้อมทั้ง
 จะเป็นที่พำนักของพระภิกษุสงฆ์ได้

7. เมื่อได้ประกาศตั้งเป็นวัดแล้ว จะได้รับการบำรุงส่งเสริมและเป็นประโยชน์แก่ประชาชน
 ในการประกอบศาสนกิจในหมู่บ้าน จำนวน.....คน

8. ในระหว่างทำการก่อสร้างวัด ข้าพเจ้ายินยอมปฏิบัติตามคำแนะนำของเจ้าหน้าที่ฝ่าย
 บ้านเมือง และเจ้าคณะฝ่ายสงฆ์ทุกประการ และเมื่อปลูกสร้างเสร็จแล้วจะได้รายงานขอตั้งวัดตามกฎหมายกระทรวง
 ต่อไป

ขอแสดงความนับถือ

(ลงนาม).....ผู้ยื่นคำขอ
 (.....)

(ลงนาม).....กำนันหรือผู้ใหญ่บ้าน
 (.....)

(ลงนาม).....ผู้รับรอง
 (.....)

(ลงนาม).....ผู้รับรอง
 (.....)

ความเห็นของนายอำเภอ.....

(ลงนาม).....

(.....)

นายอำเภอ.....

วันที่.....เดือน.....พ.ศ.....

ความเห็นของเจ้าคณะอำเภอ.....

(ลงนาม).....

(.....)

เจ้าคณะอำเภอ.....

วันที่.....เดือน.....พ.ศ.....

ความเห็นของผู้ว่าราชการจังหวัด.....

(ลงนาม).....

(.....)

ผู้ว่าราชการจังหวัด.....

วันที่.....เดือน.....พ.ศ.....

ความเห็นของเจ้าคณะจังหวัด.....

(ลงนาม).....

(.....)

เจ้าคณะจังหวัด.....

วันที่.....เดือน.....พ.ศ.....

ภาคผนวก ง

แบบสัมภาษณ์วิทยานิพนธ์

แบบสัมภาษณ์เรื่อง สถาปัตยกรรมและแนวทางการแก้ไขในกระบวนการออกแบบและก่อสร้างวัด

ชื่อผู้ให้สัมภาษณ์.....

วัน/เดือน/ปี ที่ให้สัมภาษณ์..... เวลาเริ่มสัมภาษณ์.....

โดย น.ส. นันทพร พุ่มมณี นิสิตปริญญาโท ชั้นปีที่ 2 สาขาวิชาการจัดการสถาปัตยกรรม

ภาควิชาสถาปัตยกรรมศาสตร์ คณะสถาปัตยกรรมศาสตร์ จุฬาลงกรณ์มหาวิทยาลัย

ข้อมูลของผู้ให้สัมภาษณ์

ชื่อผู้ให้สัมภาษณ์.....

ตำแหน่ง..... หน่วยงาน/สถานที่ทำงาน.....

หน้าที่รับผิดชอบของท่านในหน่วยงาน.....

ท่านมีประสบการณ์ในการปฏิบัติวิชาชีพสถาปัตยกรรมเป็นเวลาเท่าใด.....

วุฒิการศึกษา.....

ปัญหาและสาเหตุในขั้นตอนการดำเนินโครงการออกแบบก่อสร้างวัด

1. ท่านทราบหรือไม่ว่าในปัจจุบันมีกฎหมายควบคุมอาคารหรือไม่ ทราบ ไม่ทราบ

2. กฎหมายใดที่ท่านคิดว่ามีส่วนเกี่ยวข้องกับการดำเนินการออกแบบก่อสร้างวัด และเกี่ยวข้องเรื่องใด

พ.ร.บ. ควบคุมอาคาร พ.ศ. 2522 เกี่ยวข้อง.....

พ.ร.บ. คณะสงฆ์ พ.ศ. 2505 เกี่ยวข้อง.....

พ.ร.บ. โบราณสถาน โบราณวัตถุฯ เกี่ยวข้อง.....

ในปัจจุบันการออกแบบก่อสร้างวัดไม่มีกฎหมายควบคุมหรือบังคับใช้โดยเฉพาะ เนื่องจากได้รับการยกเว้นจาก พระราชบัญญัติควบคุมอาคารให้อาคารทางศาสนาไม่ต้องขออนุญาต หรือมีกฎหมายที่ใช้ควบคุมมาตรฐาน ทำให้เกิดปัญหาขึ้นในแต่ละขั้นตอนต่างๆ ท่านพบปัญหาใดบ้างและสาเหตุของปัญหาเกิดขึ้นอย่างไร แบ่งปัญหาในแต่ละขั้นตอนการดำเนินการ ดังนี้

ช่วงเริ่มต้นโครงการ

1. ขั้นตอนการดำเนินการไม่ชัดเจน ข้ำซ้อน

สาเหตุและปัจจัย.....

ข้อเสนอแนะ / แนวทางแก้ไข.....

2. ความล่าช้าในการดำเนินการขออนุญาต

สาเหตุและปัจจัย.....

ข้อเสนอแนะ / แนวทางแก้ไข.....

3. ความไม่ชัดเจนของหน่วยงานรับผิดชอบ

สาเหตุและปัจจัย.....

ข้อเสนอแนะ / แนวทางแก้ไข.....

4. บุคลากรในหน่วยงานรับผิดชอบเพียงพอ
สาเหตุและปัจจัย.....
ข้อเสนอแนะ / แนวทางแก้ไข.....
5. แบบในการขออนุญาตไม่รัดกุม
สาเหตุและปัจจัย.....
ข้อเสนอแนะ / แนวทางแก้ไข.....
6. ขั้นตอนการขออนุญาตเป็นเพียงการแจ้งให้ทราบเท่านั้น ไม่มีการตรวจจริง
สาเหตุและปัจจัย.....
ข้อเสนอแนะ / แนวทางแก้ไข.....
7. การใช้แบบมาตรฐานเหมาะสมในบ่งพื้นที่
สาเหตุและปัจจัย.....
ข้อเสนอแนะ / แนวทางแก้ไข.....

ออกแบบโครงการ

การเปลี่ยนแปลงรูปแบบทางสถาปัตยกรรม

1. รูปแบบของอาคารทางศาสนามีลักษณะและรูปทรงแปลก เปลี่ยนไปจากประเพณีเดิม
สาเหตุและปัจจัย.....
ข้อเสนอแนะ / แนวทางแก้ไข.....
2. เกิดสถาปัตยกรรมอื่น ที่ไม่เกี่ยวข้องกับศาสนาเข้ามาอยู่บริเวณวัด
สาเหตุและปัจจัย.....
ข้อเสนอแนะ / แนวทางแก้ไข.....
3. การสร้างอาคารใหม่บดบังทัศนียภาพหรือไม่กลมกลืนกับอาคารเก่า
สาเหตุและปัจจัย.....
ข้อเสนอแนะ / แนวทางแก้ไข.....
4. การบุกรุกของชุมชนเข้าสู่บริเวณวัด
สาเหตุและปัจจัย.....
ข้อเสนอแนะ / แนวทางแก้ไข.....
5. ความปลอดภัยของอาคาร ในเรื่องของความหนาแน่นและโครงสร้าง
สาเหตุและปัจจัย.....
ข้อเสนอแนะ / แนวทางแก้ไข.....
 ปัญหาอื่นๆ.....
 ปัญหาอื่นๆ.....
 ปัญหาอื่นๆ.....

สภาพแวดล้อม

6. วัดในปัจจุบันขาดสภาพแวดล้อมที่เหมาะสมกับวัด เช่น ความร่มรื่น และความสงบ
สาเหตุและปัจจัย.....

- ข้อเสนอนะ / แนวทางแก้ไข.....
7. ป้ายและสิ่งอำนวยความสะดวกในวัดไม่ได้รับการจัดแต่งและออกแบบให้เหมาะสมกับวัด
สาเหตุและปัจจัย.....
ข้อเสนอนะ / แนวทางแก้ไข.....
8. ขยะและของเสียส่งกลิ่นเหม็น
สาเหตุและปัจจัย.....
ข้อเสนอนะ / แนวทางแก้ไข.....
- ปัญหาอื่นๆ.....
- ปัญหาอื่นๆ.....
- ปัญหาอื่นๆ.....

ช่วงก่อสร้างโครงการ

1. การก่อสร้างไม่ได้เป็นไปตามแบบที่ขออนุญาต
สาเหตุและปัจจัย.....
ข้อเสนอนะ / แนวทางแก้ไข.....
2. ไม่มีการตรวจและควบคุมงานก่อสร้าง
สาเหตุและปัจจัย.....
ข้อเสนอนะ / แนวทางแก้ไข.....
3. ผู้ที่เข้ามามีส่วนในโครงการก่อสร้างไม่มีความรู้เพียงพอ
สาเหตุและปัจจัย.....
ข้อเสนอนะ / แนวทางแก้ไข.....
-
- ปัญหาอื่นๆ.....
- ปัญหาอื่นๆ.....
- ปัญหาอื่นๆ.....
-
-

ข้อเสนอนะในขั้นตอนการดำเนินโครงการ

1. จากปัญหาที่พบเบื้องต้นท่านคิดว่าควรมีข้อบังคับที่ใช้สำหรับอาคารทางศาสนาโดยเฉพาะหรือไม่
 ควร ไม่ควร อย่างไร
-
2. ท่านคิดว่าควรจะมีการจัดทำเอกสารประกอบการขออนุญาตเพิ่มขึ้นหรือไม่
 ควร ไม่ควร อย่างไร
-

เอกสารในการขออนุญาต ควรประกอบด้วยอะไรบ้าง

- แบบสถาปัตยกรรม แบบแปลน รูปด้าน รูปตัด แบบขยายรายละเอียดต่างๆ

ส่วนสัมภาษณ์สถาปนิก

1. แนวความคิดในการออกแบบวัดของท่านเป็นอย่างไร.....
.....
2. การออกแบบผังวัดใช้หลักการและวิธีการอย่างไร
มีการศึกษาข้อมูลเบื้องต้นก่อนการออกแบบหรือไม่ อย่างไร.....
.....
3. กระบวนการออกแบบของท่านเป็นอย่างไร.....
4. การออกแบบวัดแต่ละประเภทเป็นอย่างไร
มีความแตกต่างกันอย่างไร.....
.....
วัดหลวง.....
.....
วัดราษฎร์.....
.....
สำนักสงฆ์.....
.....
วัดป่า.....
.....
5. การออกแบบองค์ประกอบของวัดในส่วนต่างๆมีหลักการในการออกแบบอย่างไรบ้าง
เช่น โบสถ์ ศาลา วิหาร หอไตร หอระฆัง.....
.....
.....
6. ปัจจัยใดบ้างที่มีผลต่อการออกแบบของท่าน.....
.....
.....
7. ท่านคิดว่าแนวทางการออกแบบวัดในปัจจุบันเป็นอย่างไร.....
.....
.....
8. ท่านคิดว่าผู้ที่สามารถออกแบบวัดได้ควรเป็นใครได้บ้าง.....
 - สถาปนิกจบทางสถาปัตยกรรมไทยโดยเฉพาะ
 - สถาปนิกไม่จบทางสถาปัตยกรรมไทยโดยเฉพาะ
 - ช่างท้องถิ่นของแต่ละจังหวัด
 - ช่างเทคนิคทางด้านสถาปัตยกรรม
 - พระ

อื่นๆ.....

9. ท่านได้ออกแบบวัดตามข้อกำหนดพุทธบัญญัติของพระพุทธเจ้าหรือไม่.....
อย่างไร.....

10. ปัญหาที่เกิดขึ้นในระหว่างการออกแบบและการก่อสร้างมีอะไรบ้าง.....
.....
.....

ฐานานุศักดิ์ในสถาปัตยกรรม

1. ฐานานุศักดิ์ในสถาปัตยกรรมในความคิดเห็นของท่าน คืออะไร.....
.....

2. ความแตกต่างของฐานานุศักดิ์ในแต่ละประเภทเป็นอย่างไร.....
.....

3. ฐานานุศักดิ์ในพระมหากษัตริย์เป็นอย่างไร.....
.....

4. ฐานานุศักดิ์ในพระพุทธศาสนา.....
.....

5. ยกตัวอย่างการใช้ฐานานุศักดิ์ที่ใช้ในปัจจุบัน.....
.....
.....

6. ความเหมาะสมในการใช้ฐานานุศักดิ์ ในปัจจุบันเป็นอย่างไร.....
.....
.....

7. ท่านมีความคิดเห็นอย่างไรถ้าจะจำกัดองค์ประกอบเหล่านี้ให้ใช้ได้เฉพาะอาคารอาคารพระมหากษัตริย์และ
อาคารทางศาสนาเท่านั้น.....
.....

8. ข้อเสนอแนะอื่นๆในการแก้ไข.....
.....
.....

รายชื่อกลุ่มประชากรผู้ให้สัมภาษณ์

กลุ่มนักวิชาการผู้มีความรู้ทางด้านสถาปัตยกรรมไทย

- | | |
|----------------------------------|--------------------------------------|
| 1. ดร. ภิญโญ สุวรรณศิริ | ศิลปินแห่งชาติ จุฬาลงกรณ์มหาวิทยาลัย |
| 2. นาวาอากาศเอกอาวุธ เงินชูกลิ่น | ศิลปินแห่งชาติ จุฬาลงกรณ์มหาวิทยาลัย |
| 3. อ. วนิดา พึ่งสุนทร | ศิลปินแห่งชาติ มหาวิทยาลัยศิลปากร |
| 4. รศ. สมใจ นิมเล็ก | ราชบัณฑิต มหาวิทยาลัยศิลปากร |
| 5. รศ. สมคิด จิระทัศนกุล | มหาวิทยาลัยศิลปากร |
| 6. รศ. อนุวิทย์ เจริญศุภกุล | มหาวิทยาลัยศิลปากร |
| 7. รศ. สมชาติ จิ่งสิริอารักษ์ | มหาวิทยาลัยศิลปากร |
| 8. อ. เผ่า สุวรรณศักดิ์ศรี | จุฬาลงกรณ์มหาวิทยาลัย |
| 9. อ. ประชา แสงสายัณห์ | จุฬาลงกรณ์มหาวิทยาลัย |
| 10. อ. ชาตรี ปะกิตนันทการ | มหาวิทยาลัยศิลปากร |
| 11. อ. ประกิจ ลัคนผจง | มหาวิทยาลัยศิลปากร |

นักวิชาการศาสนา-พระสงฆ์-เจ้าอาวาส

- | | |
|---------------------|------------------------|
| 1. พระธรรมกิตติวงศ์ | เจ้าอาวาสวัดราชโอรส |
| 2. พระราชปัญญาภรณ์ | เจ้าอาวาสวัดนางชี |
| 3. พระโสภณธรรมวาที | รองเจ้าอาวาสวัดราชโอรส |
| 4. พระมหาสมยศ | วัดนาโคก วัดนาขวาง |

หน่วยงานราชการ

สำนักงานพระพุทธศาสนาแห่งชาติ

- | | |
|---|--|
| 1. ว่าตรี ร้อยตรีเด็ดชีวิน ชันธุ์สุวรรณ | ฝ่ายออกแบบและก่อสร้าง
กองพุทธศาสนสถาน |
| 2. คุณดิลก ทิระวนิช | ฝ่ายออกแบบและก่อสร้างฯ |
| 3. คุณวันดี ปลาบุ๋ทอง | ฝ่ายออกแบบและก่อสร้างฯ |
| 4. คุณเจลา แห่งทอง | ฝ่ายออกแบบและก่อสร้างฯ |

กรมศิลปากร

- | | |
|-------------------------|------------------|
| 1. วัชรนันท์ พยัคฆนันท์ | สำนักสถาปัตยกรรม |
| 2. ก่อเกียรติ ทองพุด | สำนักสถาปัตยกรรม |
| 3. วสุ โปษะนันท์ | สำนักโบราณคดี |
| 4. กิจจา อยู่โพธิ์ | สำนักโบราณคดี |

กลุ่มบุคคลทางด้านการบริหารจัดการ

- | | |
|-----------------------------------|-----------------------|
| 1. รศ. นาวาโท ไตรวัฒน์ วิริยะศิริ | จุฬาลงกรณ์มหาวิทยาลัย |
| 2. อ. ขวพงศ์ ชำนิประศาสน์ | สถาปนิก |
| 3. คุณสิน พงษ์หาญยุทธ | สถาปนิก |

ภาคผนวก จ

ข้อมูลจากการสัมภาษณ์

ผู้ให้สัมภาษณ์ 1

แนวความคิดในการออกแบบวัด จะต้องมีความถูกต้องตามพระธรรมวินัยที่มีบัญญัติไว้ การออกแบบต้องรองรับและสอดคล้องกับกฎ ระเบียบข้อบังคับตาม พระวินัยและการประเพณี และการปฏิบัติตามกิจของสงฆ์ เพื่อเป็นการส่งเสริมพระพุทธศาสนา ให้ดำรงและสืบทอดต่อไป อย่างถูกต้อง นอกจากนั้น จะต้องคุยกับผู้ใช้อาคาร ซึ่งในที่นี้คือพระสงฆ์หรือเจ้าอาวาสว่ามีความต้องการจะให้วัดมีลักษณะอย่างไร และออกแบบตามพื้นที่ใช้สอยที่ต้องการใช้จริงในการก่อสร้าง ในบางครั้งเมื่อพระต้องการที่จะออกแบบวัดที่ไม่ถูกต้องเราก็ต้องเป็นผู้อธิบายได้ว่าสิ่งใดควร หรือสิ่งใดไม่ควร เช่นการที่พระต้องการให้มีการประดับประดาและตกแต่งให้มีความสวยงาม และมีองค์ประกอบใกล้เคียงหรือคล้ายกันกับของพระราชวังของพระมหากษัตริย์ ซึ่งเป็นสิ่งที่ไม่ควรกระทำ

● สำหรับปัญหาในการออกแบบวัดนั้น มีปัจจัยหลายอย่างเข้ามาเกี่ยวข้อง เช่น งบประมาณ ความต้องการของพระเจ้าอาวาส หรือความต้องการของผู้บริจาคเงิน แต่ในปัญหาสำคัญที่เกิดขึ้นนั้น ส่วนมากจะเกิดจากเจ้าอาวาส พระซึ่งในปัจจุบัน พระไม่มีความรู้ในเรื่องของการออกแบบวัด และการใช้ฐานานุศักดิ์ที่ใช้กับวัดและความเหมาะสม มุ่งเน้นแต่ความสวยงามเท่านั้น ประกอบกับสถาปนิกอาจจะยังไม่มีความรู้เพียงพอในเรื่องของการออกแบบ ไม่มีการเผยแพร่ความรู้ในเรื่องนี้อย่างจริงจัง มีผู้รู้น้อยมากควรมีการจัดทำและการเผยแพร่อย่างต่อเนื่อง

ในเรื่องของกฎหมายควบคุมการก่อสร้างอาคารทางศาสนา น่าจะมีการออกกฎหมายมาควบคุมโดยเฉพาะ เนื่องจากในปัจจุบันการก่อสร้างวัดสามารถทำได้โดยไม่ต้องมีการขออนุญาต ทั้งในส่วนจากรูปแบบและความปลอดภัย ซึ่งน่าจะมีการควบคุมในเรื่องดังนี้

- ทางด้านความปลอดภัย
- การยื่นขออนุญาต
- รูปแบบทางสถาปัตยกรรม
- คุณสมบัติของผู้ตรวจสอบ
- คุณสมบัติของผู้ออกแบบ

และควรมีการจัดตั้งคณะกรรมการผู้ทรงคุณวุฒิ เข้าไปดูแลในเรื่องของการตรวจสอบความเหมาะสมก่อนการก่อสร้างด้วย และควรมีข้อเสนอแนะสถาปนิกในการออกแบบวัดโดยเฉพาะ ซึ่งจะต้องมีความรู้ในเรื่อง

- การออกแบบผังและองค์ประกอบของวัด
- การใช้งานและประโยชน์ใช้สอย
- รูปแบบทางสถาปัตยกรรม

- ความหมายคติความเชื่อในการสร้างวัด
- รูปแบบทางสถาปัตยกรรมท้องถิ่น
- โครงสร้างและวัสดุในการสร้างวัด
- การใช้ฐานานุศักดิ์ในสถาปัตยกรรมพระพุทธศาสนา

ผู้ให้สัมภาษณ์ 2

ช่างในงานสถาปัตยกรรมไทยมีอยู่ 2 สายคือ ช่างหลวงและช่างชาวบ้าน ในฐานะที่เป็นสถาปนิกช่างหลวง ในการมองงานให้สวยหรือไม่สวยจะมองตามแบบของช่างหลวง โดยเน้นที่ขนาด สัดส่วน และรูปทรงของอาคารว่าต้องสมส่วนตามแบบของช่างหลวง การออกแบบวัดเน้นในเรื่องของประโยชน์ใช้สอยในการออกแบบมากกว่าหลักปรัชญาทางพุทธศาสนา ส่วนในเรื่องของงบประมาณนั้นไม่มีปัญหา เรื่องงานที่ได้รับมักจะได้งบประมาณเพียงพอ การออกแบบการออกแบบงานสถาปัตยกรรมไทยนั้นที่จะต้องเน้นคือเรื่องของความสวยงาม ในเรื่องของรายละเอียดและส่วนประดับตกแต่ง ลวดลายประดับตามส่วนต่างๆ โดยสะท้อนออกมาในเส้นและทรงในงานสถาปัตยกรรม ซึ่งการออกแบบอาคารศาสนานั้นจะต้องถูกต้องเป็นไปตามจันทลักษณ์ที่กำหนดมาในการออกแบบสถาปัตยกรรมของช่างหลวง

ปัจจัยที่มีผลโดยมากในการออกแบบสถาปัตยกรรมประเภทวัด คือ

- รูปแบบของงาน จะต้องทราบก่อนว่าจะทำอะไร ทำให้ใคร โยรวมแล้วคือกาลเทศะในการออกแบบ
- ความมั่งคั่งและความสวยงามในการออกแบบ คือ จะต้องออกแบบได้สวยงามและถูกต้องตามจันทลักษณ์
- ช่างฝีมือหรือคุณภาพของช่างจะต้องมีความสามารถที่จะทำได้ถึงกับที่เราออกแบบไว้
- พระเจ้าอาวาส เป็นผู้หนึ่งที่มีอิทธิพลมากเพราะว่าพระมักจะไม่ทราบกาลเทศะและฐานานุศักดิ์ในการออกแบบวัด ว่าสิ่งใดและควรสิ่งใดไม่ควร
- ในเรื่องของกฎหมายควบคุมการก่อสร้างอาคารทางศาสนา น่าจะมีการออกกฎหมายมาควบคุมโดยเฉพาะ เนื่องจากในปัจจุบันการก่อสร้างวัดสามารถทำได้โดยไม่ต้องมีการขออนุญาต

ผู้ให้สัมภาษณ์ 3

แนวคิดในการออกแบบวัดนั้น เน้นตามประโยชน์ใช้สอยและการใช้งานจริง โดยจะต้องมีการทำความเข้าใจกับพระ เจ้าอาวาสให้มีความเข้าใจในความต้องการของประโยชน์ใช้สอยเป็นหลัก การออกแบบจะต้องมีความถูกต้องและไม่ขัดกับพระธรรมวินัยและพุทธบัญญัติของพระพุทธเจ้า ในส่วนของอาคารในขณะเดียวกันการที่พระมีความต้องการในการก่อสร้างที่ไม่

ถูกต้องและเหมาะสมนั้น สถาปนิกจะต้องสามารถอธิบายและชี้แจงได้ ว่าในสิ่งใดสามารถทำได้ และสิ่งใดไม่สามารถทำได้ สำหรับในส่วนของผู้ออกแบบวัดนั้น ไม่จำเป็นจะต้องมีการจำกัดถึงคุณสมบัติของผู้ออกแบบ เพียงแต่ว่าจะต้องมีความรู้และความเข้าใจในการออกแบบวัด ปัญหาของการออกแบบส่วนใหญ่มักจะเกิดขึ้นมาจากพระ ซึ่งมักจะไม่เข้าใจในการออกแบบที่แท้จริง การใช้อองค์ประกอบและฐานานุศักดิ์

ในเรื่องของกฎหมายควบคุมการก่อสร้างอาคารทางศาสนา น่าจะมีการออกกฎหมายมาควบคุมโดยเฉพาะ เนื่องจากในปัจจุบันการก่อสร้างวัดสามารถทำได้โดยไม่ต้องมีการขออนุญาต ทั้งในส่วนของรูปแบบและความปลอดภัย ซึ่งน่าจะมีการควบคุมในเรื่องดังนี้

- ทางด้านความปลอดภัย
- การยื่นขออนุญาต
- รูปแบบทางสถาปัตยกรรม
- คุณสมบัติของผู้ออกแบบ

และควรมีข้อเสนอแนะสถาปนิกในการออกแบบวัดโดยเฉพาะ ซึ่งจะต้องมีความรู้ในเรื่อง

- การออกแบบผังและองค์ประกอบของวัด
- การใช้งานและประโยชน์ใช้สอย
- รูปแบบทางสถาปัตยกรรม
- ความหมายคติความเชื่อในการสร้างวัด
- รูปแบบทางสถาปัตยกรรมท้องถิ่น
- โครงสร้างและวัสดุในการสร้างวัด
- พุทธบัญญัติ ตำแหน่ง ที่ตั้ง
- การใช้ฐานานุศักดิ์ในสถาปัตยกรรมพระพุทธศาสนา

ข้อเสนอแนะอื่นๆ

- จะต้องมีหน่วยงานที่ดูแลในเรื่องของแบบโดยเฉพาะ อาจเป็นกรมศิลปากร หรือสำนักงานพระพุทธศาสนา ซึ่งรับผิดชอบในเรื่องของการยื่นขออนุมัติ
- กำหนดคุณสมบัติของผู้ตรวจสอบ
- ความปลอดภัยทางโครงสร้าง ซึ่งปัจจุบันไม่มีการตรวจสอบและเซ็นอนุมัติ เหมือนอาคารโดยทั่วไป
- นโยบายของรัฐบาลจะต้องเน้นในเรื่องของศิลปวัฒนธรรมให้มากขึ้น เพราะในปัจจุบันหน่วยงานของรัฐบาลที่เกี่ยวข้องในเรื่องนี้มีจำนวนไม่เพียงพอกับงานที่ได้รับ
- ต้องมีการจัดทำเอกสารเผยแพร่ความรู้ที่เกี่ยวข้องในการออกแบบ

ผู้ให้สัมภาษณ์ 4

แนวคิดในการออกแบบเน้นการออกแบบที่สอดคล้องและสัมพันธ์กับประโยชน์ใช้สอยและการใช้งานจริงเป็นส่วนใหญ่ จะต้องมีความเข้าใจถึงความต้องการและการใช้งานของเของงานถาในส่วนของพระ ซึ่งจะเป็นปัญหาในการก่อสร้างมาก เนื่องจากพระไม่มีความเข้าใจในเรื่องของการออกแบบสถาปัตยกรรม และในปัจจุบันแนวโน้มของพระมักจะยึดติดกับวัตถุเป็นส่วนใหญ่ โดยมองข้ามในส่วนของการศึกษาทางพุทธศาสนาโดยแท้จริง เห็นได้จากการสร้างวัดที่มีขนาดใหญ่สวยงามเกินความจำเป็น หรือในบางครั้งก็มีการนำฐานานุศักดิ์ดีของพระมหากษัตริย์มาใช้ประกอบเป็นเครื่องยอด เป็นสิ่งที่ไม่ถูกต้องและเหมาะสม นอกจากปัญหาที่เกิดขึ้น นอกจากนี้ปัญหาของผู้ออกแบบวัด ไม่ได้ลงไปศึกษาในเรื่องของรูปแบบสถาปัตยกรรมท้องถิ่นให้มีความเข้าใจก่อนการออกแบบ ทำให้วัดที่เกิดขึ้นในบางพื้นที่ไม่มีเอกลักษณ์สถาปัตยกรรมท้องถิ่นของตนเอง อาจารย์ไม่เห็นด้วยกับแบบมาตรฐานที่ใช้ในปัจจุบัน เนื่องจากทำให้อาคารสถาปัตยกรรมขาดเอกลักษณ์ที่สะท้อนของท้องถิ่นนั้นๆ

ปัจจุบันยังไม่ควรจะมีการออกกฎหมายมาใช้สำหรับอาคารทางศาสนาโดยเฉพาะ เนื่องจากรัฐบาลและหน่วยงานที่เกี่ยวข้องยังไม่มีความพร้อมเพียงพอที่จะสามารถออกแบกกฎหมายมาควบคุมการใช้ได้ เนื่องจากบุคลากรมีจำนวนน้อยไม่เพียงพอการความต้องการใช้งาน และขั้นตอนกระบวนการทำงานของรัฐบาลมีความล่าช้าไม่รัดกุม การออกกฎหมายออกมาอาจจะทำให้เกิดช่องว่างในการที่จะทำในสิ่งที่ไม่สมควรเพิ่มมากขึ้นได้ แต่ควรจะมีมาตรการอย่างออกมาในเรื่องของผู้ออกแบบสถาปัตยกรรมประเภทวัด เช่น ข้อเสนอแนะสำหรับสถาปนิกในการออกแบบวัด ซึ่งจะต้องมีความรู้ในเรื่อง

- การออกแบบผังและองค์ประกอบของวัด
- รูปแบบทางสถาปัตยกรรม
- รูปแบบทางสถาปัตยกรรมท้องถิ่น
- ความรู้ในเรื่องสถาปัตยกรรมประเพณี
- การใช้ฐานานุศักดิ์ดีในสถาปัตยกรรมพระพุทธศาสนา

ข้อเสนอแนะอื่นๆ

- ควรจะจัดให้มีการอบรมเจ้าอาวาส หรือพระที่เกี่ยวข้องให้มีความรู้และความเข้าใจในเรื่องของการออกแบบและก่อสร้างวัด
- นโยบายของรัฐบาลจะต้องเน้นในเรื่องของศิลปวัฒนธรรมให้มากขึ้น เพราะในปัจจุบันหน่วยงานของรัฐบาลที่เกี่ยวข้องในเรื่องนี้มีจำนวนไม่เพียงพอกับงานที่ได้รับ
- ต้องมีการจัดทำเอกสารเผยแพร่ความรู้ที่เกี่ยวข้องในการออกแบบ

ผู้ให้สัมภาษณ์ 5

แนวความคิดในการออกแบบวัด จะเน้นในเรื่องของสถานที่ตั้งขึ้นอยู่กับว่าวัดนั้นตั้งอยู่ที่ไหน การออกแบบจะต้องมีการออกแบบที่เน้นให้มีการสะท้อนเอกลักษณ์สถาปัตยกรรมท้องถิ่นนั้นๆ และความต้องการพื้นที่ใช้สอยจริง ตรงตามความต้องการของเจ้าอาวาสและพุทธศาสนิกชนที่เข้ามาใช้วัดในขณะนั้น ในเรื่องของงบประมาณต้องมีการควบคุมอย่างมาก เพราะในส่วนใหญ่แล้ว การออกแบบและการก่อสร้างวัดนั้น มักจะมีงบประมาณไม่เพียงพอ โดยเฉพาะวัดที่ต่างจังหวัด สถาปนิกต้องมีความรู้ในการเลือกใช้วัสดุ เพื่อช่วยในการควบคุมงบประมาณให้กับวัด หรือเจ้าอาวาส ส่วนการออกแบบในรายละเอียดของวัด ออกแบบตามพุทธบัญญัติของพระพุทธเจ้า และสอดคล้องตามประเพณีและขนบธรรมเนียมละวัณธรรมไทย

ปัญหาที่เกิดขึ้นในระว่างกระบวนการออกแบบ

- พระมีความต้องการที่สูงและเข้าใจในเรื่องของการออกแบบวัดที่ถูกต้องตามพุทธบัญญัติ หรือถูกต้องตามการใช้ฐานานุกัตติในแต่ละประเภท
- งานออกแบบวัดส่วนมาก สถาปนิกผู้มีความรู้ทางด้านกระบวนการออกแบบวัด โดยเฉพาะ ซึ่งส่วนใหญ่วัดในต่างจังหวัด จะใช้ช่างท้องถิ่นหรือผู้รับเหมาในท้องถิ่น ที่ค่อนข้างมีประสบการณ์ในการสร้างวัดมาบ้าง ซึ่งในบางครั้งช่างท้องถิ่นนั้นยังไม่มี ความเข้าใจในเรื่องของการออกแบบวัดอย่างเพียงพอ
- สถาปนิกรุ่นใหม่ขาดความรู้และประสบการณ์ในการสร้างวัด

ในเรื่องของกฎหมายอาคารทางศาสนานั้น เห็นด้วยที่จะจัดให้มีกฎหมายเฉพาะสำหรับอาคารทางศาสนาโดยเฉพาะ เนื่องจากวัดในปัจจุบันกำลังจะมีการพัฒนารูปแบบไปในทิศทางที่ไม่เหมาะสมและถูกต้องอีกทั้งในเรื่องของความปลอดภัยในการใช้งานซึ่งไม่มีกฎหมายหรือมาตรการรองรับและคุณสมบัติของผู้ออกแบบควรจะมีพื้นฐานความรู้ทางด้านสถาปัตยกรรมไทย ข้อเสนอแนะอื่นๆ

- ควรจะมีการจัดอบรมให้กับพระ หรือเจ้าอาวาสให้เข้าใจในเรื่องของวัด
- ควรจะจัดให้มีกลุ่มผู้ที่ตรวจสอบแบบในเรื่องของรูปแบบสถาปัตยกรรมและความปลอดภัยด้วย โดยคณะกรรมการผู้ทรงคุณวุฒิ

ผู้ให้สัมภาษณ์ 6

ลองมองลึกเข้าไปในแก่นของพระพุทธศาสนาที่แท้จริงแล้ว พุทธศาสนาไม่ได้บัญญัติว่าต้องสร้างวัด สร้างโบสถ์ให้ออกมามีรูปร่างลักษณะดังที่เป็นอยู่ในปัจจุบัน เพียงแต่ว่าอาคารทางศาสนาจะต้องรองรับกับการใช้งานได้ครบถ้วนเท่านั้น ดังนั้นถ้าหน้าตาของโบสถ์และวิหารจะเปลี่ยนแปลงไป ก็ไม่ผิดในแง่ของพุทธบัญญัติที่พระพุทธเจ้าทรงบัญญัติไว้ การเกิดกรณีดังเช่นนี้

อาจารย์อยากจะให้ลองมองถึงแก่นแท้ของพระพุทธศาสนาโดยแท้จริง มากกว่าไปยึดติดกับวัตถุทางศาสนาอย่างในปัจจุบัน ข้อเสนอแนะเกี่ยวกับแนวทางการออกแบบวัดในปัจจุบันอาจารย์มีความเห็นว่า ควรจะปล่อยให้วัดมีโอกาสคลี่คลายรูปแบบทางสถาปัตยกรรมบ้าง แต่ต้องตั้งอยู่ในหลักของพระพุทธศาสนา

แต่ถ้าจะพูดในแง่ของการอนุรักษ์สถาปัตยกรรมซึ่งเป็นเอกลักษณ์ของชาตินั้นอาจารย์มีความเห็นว่า ควรจะมีการอนุรักษ์รูปแบบการออกแบบวัดที่สะท้อนลักษณะธรรมเนียมและประเพณีของวัฒนธรรมไทยซึ่งสืบทอดมาเป็นเวลาช้านาน ในเรื่องของกฎหมายอาคารทางศาสนานั้น เห็นด้วยที่จะจัดให้มีกฎหมายเฉพาะสำหรับอาคารทางศาสนาโดยเฉพาะ เนื่องจากวัดในปัจจุบันกำลังจะมีการพัฒนารูปแบบไปในทิศทางที่ไม่เหมาะสมและถูกต้อง อีกทั้งในเรื่องของความปลอดภัยในการใช้งาน ซึ่งไม่มีกฎหมายหรือมาตรการใดมารองรับ รูปแบบทางสถาปัตยกรรม และคุณสมบัติของผู้ออกแบบควรจะมีพื้นฐานความรู้ทางด้านสถาปัตยกรรมไทย ซึ่งสถาปนิกผู้ออกแบบวัดควรจะมีความรู้ในเรื่อง

- การออกแบบผังและองค์ประกอบของวัด
- การใช้งานและประโยชน์ใช้สอย
- รูปแบบทางสถาปัตยกรรม
- ความหมายคติความเชื่อในการสร้างวัด
- รูปแบบทางสถาปัตยกรรมท้องถิ่น พุทธบัญญัติ
- ความรู้ในเรื่องสถาปัตยกรรมประเพณี
- การใช้ฐานานุศักดิ์ในสถาปัตยกรรมพระพุทธศาสนา
- ขนบธรรมเนียมและวัฒนธรรมของแต่ละท้องถิ่น

ซึ่งควรจะมีการจัดทำข้อเสนอแนะสำหรับสถาปนิกในการออกแบบวัด เพื่อที่จะได้เผยแพร่ให้ผู้ออกแบบมีความรู้ในการออกแบบที่ถูกต้องและเหมาะสมตามวัฒนธรรมของเรา

ผู้ให้สัมภาษณ์ 7

ในเรื่องของกฎหมายอาคารศาสนาที่จะออกมาควบคุมโดยเฉพาะนั้น เห็นว่าควรที่จะให้มีการนำไปใช้ เพราะในปัจจุบันกระบวนการออกแบบก่อสร้างวัดไม่มีความแน่นอนและมีมาตรการมาบ่งชี้ชัดเจน ใครสามารถออกแบบอย่างไรก็ได้ไม่ผิดกฎหมายเพียงแต่ต้องมีการแจ้งให้ทราบว่า จะสร้างวัดเท่านั้น และยื่นขอแบบอนุญาตในการก่อสร้าง ไม่มีการขออนุญาตในเรื่องของการออกแบบและความปลอดภัย จึงทำให้เกิดปัญหาตามมามากมาย ปัญหาใหญ่ที่สำคัญคือ พระหรือเจ้าอาวาสที่จะสร้างวัด ไม่มีความรู้ในเรื่องการออกแบบวัดให้ถูกต้องตามพุทธบัญญัติและขนบธรรมเนียมประเพณีในแต่ละท้องถิ่น ซึ่งควรจะมีมาตรการเข้ามาควบคุม ในเรื่องของปัญหาที่

สองคือ การที่สถาปนิกขาดความรู้ในเรื่องของการออกแบบวัด หรือไม่ได้ผ่านการเรียนทางด้านสถาปัตยกรรมไทยมาโดยเฉพาะ ดังนั้นนอกจากการจัดทำข้อเสนอแนะสำหรับผู้ออกแบบวัดแล้ว ควรจะมีการจัดทำข้อเสนอแนะสำหรับพระสงฆ์ ควบคู่ไปด้วย เพราะเหล่านี้เป็นสาเหตุเริ่มต้นที่ทำให้เกิดปัญหาต่างๆ ในการออกแบบวัด

สำหรับสถาปนิกผู้ออกแบบวัดควรมีความรู้ในเรื่อง

- การออกแบบผังและองค์ประกอบของวัด
- การใช้งานและประโยชน์ใช้สอย
- รูปแบบทางสถาปัตยกรรม
- ความหมายคติความเชื่อในการสร้างวัด
- รูปแบบทางสถาปัตยกรรมท้องถิ่น พุทธบัญญัติ
- ความรู้ในเรื่องสถาปัตยกรรมประเพณี
- ลวดลายในพระพุทธรศาสนา
- การใช้ฐานานุศักดิ์ในสถาปัตยกรรมพระพุทธรศาสนา
- พระไตรปิฎก

ข้อเสนอแนะอื่นๆ

- จัดให้มีการอบรมพระ ในเรื่องของการออกแบบก่อสร้างวัดที่เหมาะสมโดยความร่วมมือจากหลายหน่วยงาน
- ต้องลดขั้นตอนของระบบราชการให้มีความรวดเร็วในการช่วยเหลือ
- ให้มีการออก license สำหรับสถาปนิกที่ทำงานในพื้นที่ หรืองานสถาปัตยกรรมไทย
- จัดอบรมสถาปนิกในการออกแบบวัด

ผู้ให้สัมภาษณ์ 8

ในเรื่องของกฎหมายอาคารทางศาสนาควรมีกฎหมายออกมาใช้ควบคุมโดยเฉพาะ เพราะในปัจจุบันไม่มีการมาตรการที่ใช้ในการออกแบบอาคารทางศาสนา ทำให้ไม่มีการควบคุมเกิดเป็นปัญหาในเรื่องต่างๆ มากมาย เช่น การนำฐานานุศักดิ์ที่ไม่สมควรมาใช้กับอาคารทางศาสนาเช่นฐานานุศักดิ์เครื่องยอดของพระมหากษัตริย์ ปัญหาโดยส่วนใหญ่เกิดจากความไม่รู้ของพระ หรือเจ้าอาวาส ที่ไม่มีความรู้ในเรื่องของการออกแบบสถาปัตยกรรมและความรู้ในการใช้องค์ประกอบตกแต่งในส่วนต่างๆ และสถาปนิกไม่มีความรู้เพียงพอในเรื่องของการออกแบบ และไม่สามารถจะขัดกับเจ้าอาวาสได้ ซึ่งส่วนใหญ่ออกแบบตามความต้องการของเจ้าอาวาส สำหรับปัญหาของการออกแบบวัดขนาดเล็ก ในส่วนภูมิภาค มักจะเป็นปัญหาที่ใช้แบบในการก่อสร้างที่เป็นแบบมาตรฐานซึ่งออกแบบไว้สำหรับวัดในภาคกลาง ทำให้รูปแบบของวัดไม่เหมาะสมกับ

วัฒนธรรมและสถาปัตยกรรมท้องถิ่น ซึ่งในปัญหานี้อาจจะแก้ไขได้โดยให้ความรู้กับสถาปนิกในการออกแบบวัดในส่วนของภูมิภาคและความแตกต่างกันของสถาปัตยกรรมท้องถิ่น สำหรับมาตรการที่ควรใช้ในการออกกฎหมายควบคุมอาคารทางศาสนานั้น ควรจะมีการควบคุมในเรื่องของรูปแบบสถาปัตยกรรมของแต่ละท้องถิ่นและในเรื่องของการอนุญาตก่อสร้าง น่าจะมีเรื่องของการพิจารณาแบบด้วย และควรมีข้อเสนอแนะสำหรับสถาปนิกในการออกแบบวัดให้มีความรู้ในเรื่องดังนี้

- การออกแบบผังและองค์ประกอบของวัด
- การใช้งานและประโยชน์ใช้สอย
- รูปแบบทางสถาปัตยกรรม
- ความหมายคติความเชื่อในการสร้างวัด
- รูปแบบทางสถาปัตยกรรมท้องถิ่น
- การใช้ฐานานุศักดิ์ในสถาปัตยกรรมพระพุทธศาสนา

ข้อเสนอแนะอื่นๆ

- ให้ความรู้กับพระ และเจ้าอาวาสในเรื่องการสร้างวัดและการดูแลวัด
- ให้ความรู้กับ วิศวกร ให้มีความเข้าใจในเรื่องของการบริหารจัดการวัด

ภาคผนวก จ

หลักเกณฑ์การขอพระราชทานเลื่อนและตั้งสมณศักดิ์ หลักเกณฑ์การให้รางวัลวัดพัฒนาตัวอย่างสำนักงานพระพุทธศาสนาแห่งชาติ

หลักเกณฑ์การขอพระราชทานเลื่อนและตั้งสมณศักดิ์

แต่เดิมขั้นตอนการดำเนินการขอพระราชทานสมณศักดิ์จะเริ่มจากพระมหากษัตริย์ ทรงเห็นชอบด้วยพระองค์เอง หรือหน่วยงานที่เกี่ยวข้อง กราบบังคมทูลให้ทรงทราบ ต่อมาได้เปลี่ยนแปลงเป็นอำนาจหน้าที่ของคณะสงฆ์จะพิจารณาความเหมาะสมก่อน แล้วจึงส่งเรื่องให้เจ้าหน้าที่ฝ่ายบ้านเมืองดำเนินการนำความขึ้นกราบทูลพระราชทานสมณศักดิ์ จนกระทั่งปัจจุบัน ขั้นตอนการขอพระราชทานสมณศักดิ์เป็นไปในลักษณะกระจายอำนาจให้เจ้าคณะผู้ปกครองได้มีส่วนร่วมในการพิจารณาให้ความเห็นชอบตามลำดับขึ้นมา เริ่มจากเจ้าอาวาสเป็นผู้เสนอเรื่องผ่านเจ้าคณะตำบล เจ้าคณะอำเภอ เจ้าคณะจังหวัด เจ้าคณะภาค เจ้าคณะใหญ่จนถึงมหาเถรสมาคม เมื่อมหาเถรสมาคมพิจารณาให้ความเห็นชอบแล้วจึงส่งเรื่องให้กรมการศาสนาดำเนินการตามระเบียบต่อไป

คุณสมบัติด้านสาธารณูปการ

สำหรับการพิจารณาแต่งตั้งสมณศักดิ์ ต้องมีผลงานสาธารณูปการ ได้แก่ ก่อสร้างและบูรณปฏิสังขรณ์ศาสนสถาน หรือถาวรวัตถุประกอบการพิจารณาด้วย ถือว่าเป็นสิ่งหนึ่งที่บ่งบอกถึงแรงศรัทธาของประชาชนที่มีต่อพระสงฆ์รูปนั้นๆ แต่การรายงานให้บอกจำนวนเงินค่าก่อสร้าง ค่าบูรณะปฏิสังขรณ์ และรายละเอียดของสิ่งก่อสร้าง และการบูรณปฏิสังขรณ์ถาวรวัตถุโดยให้เริ่มนับตั้งแต่เป็นผู้รักษาการแทนเจ้าอาวาส หรือถ้าเป็นผู้ช่วยเจ้าอาวาส หรือถ้าเป็นรองเจ้าอาวาสที่ได้รับมอบหมายจากเจ้าอาวาสเป็นไปตามไปจนถึงปัจจุบันว่า มีจำนวนมากพอสมควร ดังต่อไปนี้

1. ในเขตปกครองหนกลางต้องมีจำนวนเงินที่ได้ใช้จ่ายในการก่อสร้างและปฏิสังขรณ์แล้ว จำนวนตั้งแต่ 1,000,000 บาท (หนึ่งล้านบาทถ้วน) ขึ้นไป
2. ในเขตปกครองหนเหนือ หนตะวันออก และหนใต้ ต้องมีจำนวนเงินที่ได้ใช้จ่ายในการก่อสร้างและปฏิสังขรณ์แล้ว จำนวนตั้งแต่ 500,000 บาท (หนึ่งแสนห้าหมื่นบาทถ้วน) ขึ้นไป
3. เฉพาะในเขตปกครองคณะสงฆ์ภาค 4 และภาค 5 ต้องมีจำนวนเงินที่ได้ใช้จ่ายในการก่อสร้างและปฏิสังขรณ์แล้ว จำนวนตั้งแต่ 150,000 บาท (หนึ่งแสนห้าหมื่นบาทถ้วน) ขึ้นไป

4. สำหรับผลงานสาธารณูปการ ตามข้อ 1. 2. และข้อ 3. ข้างต้นนั้นไม่นับผลงานที่เป็นประธานในการก่อสร้างโรงเรียนของรัฐบาลที่ใช้งบประมาณแผ่นดิน หรือการก่อสร้างในวัดอื่น
5. แม้จำนวนเงินครบตามหลักเกณฑ์ในข้อ 1. , 2. และข้อ 3. แล้วก็ตาม แต่ถ้าการก่อสร้างโรงอุโบสถ หรือศาลาการเปรียญ อย่างใดอย่างหนึ่ง หรือทั้งสองอย่างยังไม่เสร็จ ให้รอไว้ก่อน
6. การรายงานผลงานสาธารณูปการนั้น ต้องแยกออกเป็น 2 ส่วน คือ
 - (1) ผลงานการก่อสร้างถาวรวัตถุต่างๆ (เฉพาะภายในวัด)
 - (2) ผลงานการบูรณปฏิสังขรณ์ถาวรวัตถุต่างๆ (เฉพาะภายในวัด)
1. การรายงานผลงานการก่อสร้างถาวรวัตถุต่างๆ ตามข้อ 6. (1) จะต้องแจ้งรายละเอียดที่ทำการก่อสร้าง ทุกรายการ ดังต่อไปนี้
 - (1) แจ้งวัน เดือน ปี ไปตามลำดับแต่ละ พ.ศ. ที่ได้ทำการก่อสร้างแล้วเสร็จจนถึง พ.ศ.

ปัจจุบัน

- (2) แจ้งลักษณะอาคาร กว้าง ยาว สูง เท่าไร บอกวัสดุที่ใช้ในการก่อสร้าง และสร้างเสร็จแล้วหรือยัง
- (3) แจ้งค่าใช้จ่ายในการก่อสร้างไปว่าเป็นจำนวนเงินเท่าไร เป็นตัวเลขพร้อมทั้งวงเล็บตัวหนังสือกำกับไว้ด้วย
- (4) เมื่อรายงานผลงานสาธารณูปการก่อสร้างครบทุกรายการทุก พ.ศ. แล้ว ต้องรวมเงินที่ได้ใช้จ่ายไปในการก่อสร้างทั้งสิ้น เป็นจำนวนเงินเท่าไร เป็นตัวเลข พร้อมทั้งวงเล็บตัวหนังสือกำกับไว้ด้วย
2. การรายงานผลการบูรณปฏิสังขรณ์ถาวรวัตถุต่างๆ ตามข้อ 6. (2) จะต้องแจ้งรายละเอียดที่ทำการบูรณปฏิสังขรณ์ทุกรายการ ดังต่อไปนี้
 - (1) แจ้งวัด เดือน ปี ไปตามลำดับแต่ละ พ.ศ. ที่ได้ทำการบูรณปฏิสังขรณ์แล้วเสร็จจนถึง พ.ศ. ปัจจุบัน
 - (2) แจ้งลักษณะอาคาร กว้าง ยาว สูง เท่าไร บอกวัสดุที่ใช้ในการบูรณปฏิสังขรณ์และบูรณปฏิสังขรณ์เสร็จแล้วหรือยัง
 - (3) แจ้งค่าใช้จ่ายในการบูรณปฏิสังขรณ์ไปว่าเป็นจำนวนเงินเท่าไร เป็นตัวเลขพร้อมทั้งวงเล็บตัวหนังสือกำกับไว้ด้วย ทุกรายการ
 - (4) เมื่อรายงานผลงานสาธารณูปการบูรณปฏิสังขรณ์ครบทุกรายการแล้ว ต้องรวมเงินที่ได้ใช้จ่ายไปในการบูรณปฏิสังขรณ์ทั้งสิ้น เป็นจำนวนเงินเท่าไร เป็นตัวเลข พร้อมทั้งวงเล็บตัวหนังสือกำกับไว้ด้วย

9. เมื่อรายงานผลงานสาธารณูปการตามข้อ 7. และข้อ 8. ครบทุกรายการแล้วจะต้องนำยอดเงินที่ได้ใช้จ่ายไปในการก่อสร้าง และในการบูรณปฏิสังขรณ์ทั้งสิ้นตามข้อ 7. (4) และข้อ 8. (4) มารวมกันอีกครั้งหนึ่งว่า เป็นจำนวนเงินทั้งสิ้นเท่าไร เป็นตัวเลขพร้อมทั้งวงเล็บเป็นตัวหนังสือกำกับไว้ด้วย

หลักเกณฑ์การให้รางวัลวัดพัฒนาตัวอย่างสำนักงานพระพุทธศาสนาแห่งชาติ

แนวทางในการพัฒนาวัดให้เป็นศูนย์การของชุมชนของสำนักงานพระพุทธศาสนาแห่งชาติ ดังนี้

1. พัฒนาวัดให้เกิดความรู้สึกแก่ชุมชนในท้องถิ่นว่าวัดเป็นของตน มีความรู้สึกหวงแหนรัก และช่วยการดูแลรักษา
2. สร้างสภาพวัดให้มีความหมาย 5 ประการ คือ เป็นที่พักอาศัยของพระภิกษุสามเณร เป็นที่บวชเรียนศึกษาปฏิบัติธรรม เป็นที่ทำบุญบำเพ็ญกุศลของชาวบ้าน เป็นที่ที่ชาวบ้านในชุมชนนั้นได้เข้ามาหาความสงบกายและใจ และเป็นศูนย์กลางสำหรับทำกิจกรรมทางสังคมร่วมกันของชาวบ้าน
3. สร้างความสัมพันธ์ระหว่างวัดกับชาวบ้านในท้องถิ่น วัดต้องสะอาด ร่มรื่น มีการจัดกิจกรรมเพื่อประชาชน มีความพร้อมที่จะให้บริการแก่ประชาชนในท้องถิ่นที่มีความต้องการเข้าวัดเพื่อบำเพ็ญกุศล ศึกษาพระธรรมวินัยและหลักพระพุทธศาสนา ประชาชนจะให้เห็นคุณค่าและเข้าวัดมากขึ้น
4. สร้างความเป็นอันหนึ่งอันเดียวกันระหว่างวัดกับประชาชนในท้องถิ่น วัดควรเป็นแกนนำของประชาชนในท้องถิ่นในการติดต่อกับหน่วยงานอื่น ๆ การจัดกิจกรรมเพื่อการสาธารณูปโภค สาธารณูปการ ตลอดจนการส่งเสริมอาชีพ ซึ่งควรใช้วัดเป็นศูนย์กลาง
5. ให้เกิดการยอมรับตลอดไปว่า วัดกับชุมชนนั้น ๆ เป็นหน่วยเดียวกัน ให้ความช่วยเหลือเกื้อกูลซึ่งกันและกัน

การพัฒนาวัดจะสำเร็จผลได้เจ้าอาวาสเป็นผู้ประสานที่สำคัญเพราะมีฐานะเป็น เจ้าพนักงานตามกฎหมายตามพระราชบัญญัติคณะสงฆ์ที่ให้ถือว่าพระภิกษุซึ่งได้รับแต่งตั้งให้ดำรงตำแหน่งในการปกครองคณะสงฆ์เป็นเจ้าพนักงานตามความในประมวลกฎหมายอาญา จะต้องทำหน้าที่ตามบทบัญญัติของพระราชบัญญัติคณะสงฆ์ให้ถูกต้องสมบูรณ์ คือ บำรุงรักษาวัด จัดการดูแลศาสนสมบัติของวัดให้เป็นไปด้วยดีเป็นธุระในการจัดการศึกษาอบรมสั่งสอนพระธรรมวินัยแก่พระสงฆ์และชาวบ้าน จึงกล่าวได้ว่าเจ้าอาวาสเป็นผู้มีส่วนสำคัญในความเจริญและความ

เสียมของวัด นอกจากนั้นพระสงฆ์ภายในวัดทุกรูป ศิษย์วัด ชาวบ้านและชุมชนรอบวัด หน่วยงานที่เกี่ยวข้อง ตลอดจนพุทธศาสนิกชนทั่วไปต้องมีความจริงใจและร่วมกัน

นอกจากนี้ยังมีรางวัลอื่นซึ่งเป็นผลเกี่ยวข้องในการดำเนินโครงการ

1. วัดที่เป็นสำนักงานเจ้าคณะจังหวัด
2. วัดที่เป็นสำนักงานเจ้าคณะอำเภอ
3. วัดที่เป็นสำนักงานเจ้าคณะตำบล
4. วัดพัฒนาตัวอย่างที่มีผลงานดีเด่น
5. วัดพัฒนาตัวอย่าง
6. วัดที่จัดอุทยานการศึกษา
7. วัดที่จัดกิจกรรม ลานวัด ลานใจ ลานกีฬา
8. วัดที่มีโรงเรียนพระปริยัติธรรม แผนกธรรม-บาลี และแผนกสามัญศึกษา
9. วัดที่เป็นศูนย์ศึกษาพระพุทธศาสนาวันอาทิตย์
10. วัดเป็นหน่วยเผยแพร่ศีลธรรม
11. วัดที่เป็นหน่วยอบรมประชาชนประจำตำบล (อปต.)

ที่มาของข้อมูล : เอกสารไม่ตีพิมพ์เผยแพร่ สำนักงานพระพุทธศาสนาแห่งชาติ

ภาคผนวก ข

กรณีศึกษา

1. วัดนางชี

สถานที่ตั้ง เป็นพระอารามหลวงชั้นตรีตั้งอยู่ ณ เลขที่ 312 แขวงปากคลองภาษีเจริญ
เขตภาษีเจริญ กรุงเทพฯ

อาณาเขต มีเนื้อที่ 14 ไร่ 3 งาน 56 ตารางวา มีอาณาเขตดังนี้

ทิศเหนือ ติดกับหมู่บ้านบริเวณคลองวัดนางชี

ทิศใต้ จดคลองวัดนางชี

ทิศตะวันออก จดคลองด่าน

ตะวันตก ติดกับวัดนาครปรก

ประวัติความเป็นมาและการปฏิสังขรณ์

วัดนางชี เป็นวัดโบราณ ตั้งขึ้นเมื่อ พ.ศ. 2306 ไม่ปรากฏนามผู้สร้าง ใน พ.ศ. 2309 ได้รับพระราชทานแก้วสูงคามสีมา (เขตพระราชทานแก่สงฆ์เพื่อใช้เป็นที่สร้างพระอุโบสถ) สถาปนาเป็นพระอารามหลวงในสมัยพระบาทสมเด็จพระนั่งเกล้าเจ้าอยู่หัว (รัชกาลที่ 3 พ.ศ.2367- 2394)

ที่มาของชื่อวัดนางชี นั้นสันนิษฐานว่าได้ชื่อมาจากพระนามของสมเด็จพระรูปศิริโสภาคย์มหานาคนารี พระชนนีของสมเด็จพระอมรินทราบรมราชินี ในพระบาทสมเด็จพระพุทธยอดฟ้าจุฬาโลกมหาราช (รัชกาลที่ 1 พ.ศ.2325-2352) สมเด็จพระรูปศิริโสภาคย์ มหานาคนารีเสด็จหนีออกมาบวชเป็นชี เนื่องจากในสมัยรัชกาลที่ 1 เกิดความขัดแย้งกันในพระบรมวงศานุวงศ์ ขณะที่พระรูปชีนั้นพระองค์ได้ทรงบูรณะปฏิสังขรณ์วัดนางชี

ปูชนียวัตถุและถาวรวัตถุ

1. พระพุทธปฏิมาประธาน ในโบสถ์ เป็นพระพุทธรูปปูนปั้นลงรักปิดทอง ปางสมาธิ ศิลปะสกุลช่างอยุธยา หน้าตักกว้าง 5 ศอก สูงตลอดยอดศรี 7 ศอก และมีพระพุทธรูปขนาดต่างประดิษฐานร่วมฐานชุกชีรอบพระประธานอีกหลายองค์ ได้แก่ พระพุทธรูปศิลปะสกุลเชียงแสน พระพุทธรูปศิลปะสกุลช่างสุโขทัย ปางมารวิชัย พระโมคคัลลานะ พระสารีบุตร เป็นต้น

2. พระพุทธไสยาสน์ ประดิษฐานอยู่ด้านหลังพระพุทธปฏิมาประธานยาว 9 ศอก พระอุระกว้าง 2 ศอก 5 นิ้ว ด้านปลายพระบาทของพระพุทธไสยาสน์เป็นพระอานนทสาวกนั่งคุกเข่าประชานูราบ

3. พระบรมสารีริกธาตุ 7 องค์ และพระธาตุสาวก 20 องค์ ซึ่งพระบรมสารีริกธาตุและพระธาตุทั้งหมดนี้ได้มีการอัญเชิญออกแห่และสมโภชเป็นประจำปี เรียกว่า งานประเพณีชักพระ

ถาวรวัตถุ

1. พระอุโบสถ เป็นพระอุโบสถทรงโรงขนาดย่อม หลังคาลดหน้าหลังด้านละ 2 ชั้น เป็นอาคารทรงไทยผสมสถาปัตยกรรมแบบจีน ไม่มีช่อฟ้า ใบระกาหน้าบันประดับด้วยกระเบื้องเคลือบสี ลายดอกพุดตาน บานประตูหลักเป็นรูป อ้าย ซี กง กับ ชิง ชก ไป่ว

2. พระวิหาร ตั้งอยู่ด้านขวาของพระอุโบสถทรงโรงหลังคาแบบเดียวกับพระอุโบสถ หน้าบันประดับด้วยกระเบื้องเคลือบสี นเป็นรูป ปเรือสำเภาและเครื่องกระเบื้องเคลือบลายดอกไม้ ด้านนอกมีระเบียงเดินได้รอบ ชุ่มประตูและหน้าต่างประดับด้วยกระเบื้องเคลือบลายดอกเบญจมาศ ตัวบานประตูและหน้าต่างภายนอกเขียนลายรดน้ำรูปต้นไม้ คน

3. พระเจดีย์ อยู่นอกกำแพงที่ล้อมรอบด้านหน้าพระอุโบสถและพระวิหาร เป็นเจดีย์เหลี่ยมย่อไม้สิบสองเรียงกันอยู่ 4 องค์ และมีพระเจดีย์ทรงลังกา

4. พระพุทธรูปรางค์ ขนาดย่อม ตั้งอยู่ ณ ซาลาระหว่างพระอุโบสถและพระวิหาร ประดับกระเบื้องเคลือบตั้งแต่ครมกราตุขึ้นไปจนปลายสุด จีน ทำด้วยกระเบื้องเคลือบสีรายอยู่ตามทิศทั้ง

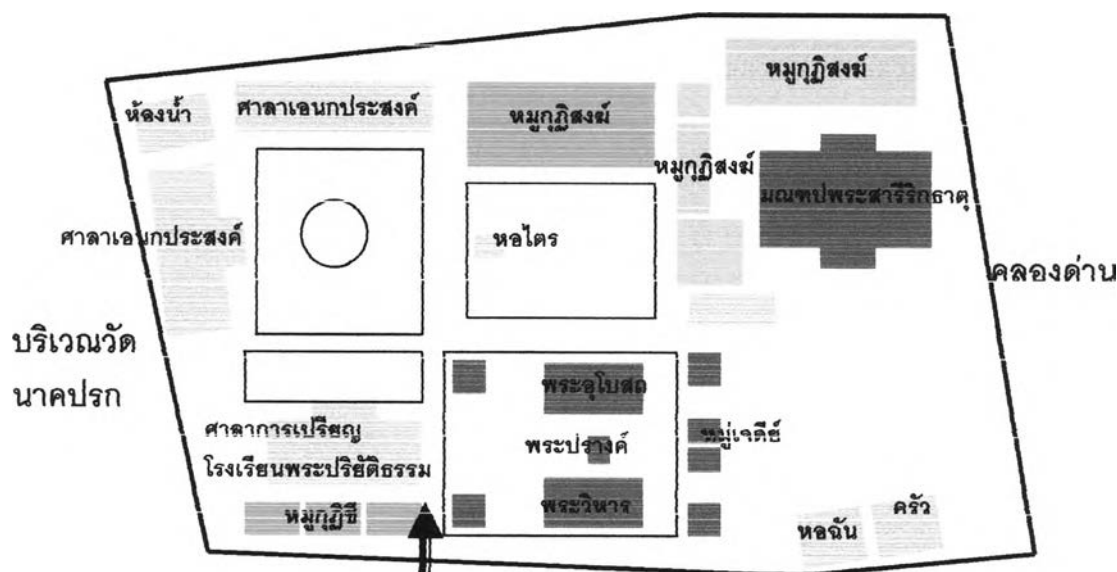
5. หอรบขัง ก่อด้วยอิฐถือปูน อยู่ทางด้านซ้ายของพระอุโบสถ

6. ศาลาท่าน้ำ เป็นศาลาก่ออิฐถือปูนมุงกระเบื้อง

7. กุฏิสงฆ์ ยาว 5 ห้อง หลังคามุงกระเบื้องไทย เป็นกุฏิแบบโบราณ 2 หลัง

ที่มาของข้อมูล : <http://www.prathai.net>

การวางผังวัด



ภาพที่ ข-1 แสดงการวางผังวัดนางชี

อาคารเสนาสนะภายในวัดนางชี



พระพุทธรูปภายในวิหาร



พระอุโบสถ



พระวิหาร



พระมณฑป



กุฏิเจ้าอาวาส



ศาลาเอนกประสงค์



ศาลาการเปรียญ,ปฏิบัติธรรม

ภาพที่ ๕-2 อาคารเสนาสนะภายในวัดนางชี

2. วัดสะพาน

สถานที่ตั้ง

ตั้งอยู่เลขที่ 1728 ถนนริมทางรถไฟสายปากน้ำเก่า แขวงพระโขนง เขตคลองเตย กรุงเทพมหานคร รหัสไปรษณีย์ 10260

สังกัดคณะสงฆ์ มหานิกาย

ประวัติชื่อวัด

แต่เดิมไม่มีหลักฐานใดปรากฏชัด คงมีแต่การบอกเล่าต่อกันมาว่า เริ่มสร้างประมาณก่อนไป พ.ศ. 2400 ซึ่งชาวบ้านนิยมเรียกนามสั้นๆ ว่า "วัดหัวสะพาน" เพราะทำเลที่ตั้งวัดอยู่ใกล้กับสะพานข้ามคลองซึ่งมีรถไฟไอน้ำวิ่งผ่าน ระหว่างสถานที่รถไฟหัวลำโพงไปยังปากน้ำสมุทรปราการ ในระยะต่อมาได้เปลี่ยนเป็นรถรางไฟฟ้าวิ่งอยู่ระยะหนึ่งแล้วจึงยกเลิก ปัจจุบันเป็นทางรถยนต์วิ่งผ่านไปมา

การเริ่มสร้างวัด

การเริ่มสร้างเสนาสนะภายในวัด พบค้นหาหลักฐาน มีปรากฏในสมัยพระวชิรญาณวัฑฒิตุณ (หลวงปู่จิ๋ว กิจจกาโร) ในหนังสืออนุสรณ์ในงานพระราชทานเพลิงศพ ท่านเจ้าคุณพระวชิรญาณวัฑฒิตุณ การขอพระราชทานวิสุงคามสีมา พอดีจะอนุমানได้จากหลักฐานทางราชการ คือในการฉลองกรุงเมื่อครบ 150 ปี หากวัดใดที่สร้างมาก่อน พ.ศ. 2475 ที่ยังไม่ได้ขอรับพระราชทานวิสุงคามสีมา ทางราชการจึงได้ขอพระราชทานวิสุงคามสีมาให้ และยังได้จัดทำเหรียญประจำรัชกาลไว้ประจำอุโบสถอีกด้วย (ลักษณะเป็นเหรียญทองเหลือง หล่อรูปพระบรมสาทิสลักษณ์ของพระบาทสมเด็จพระเจ้าอยู่หัวอานันทมหิดล รัชกาลที่ 8

เสนาสนะภายในวัด

อุโบสถหลังเก่า กว้าง 6 เมตร ยาว 18 เมตร ลักษณะทรงไทยทรงรดน้ำ หลังคามุงกระเบื้องเกล็ดปลาสองสี กระเบื้องจากประเทศจีน หันหน้าอุโบสถด้านทิศเหนือ ประตูด้านหน้า 2 ช่อง ด้านหลัง 2 ช่อง หน้าต่างด้านละ 4 ช่อง หน้าบันไม้สักแกะสลักเป็นรูปนารายณ์ทรงครุฑทั้งสองด้าน ซ่อฟ้าใบระกาเป็นไม้สักแกะสลักเช่นเดียวกัน ยกเว้นซุ้มประตูหน้าต่างที่ใช้ปูนปั้น เข้าใจว่าคงสร้างในสมัยพระวชิรญาณวัฑฒิตุณ (หลวงปู่จิ๋ว) หรือก่อนนั้น

ศาลาการเปรียญ กว้าง 15 เมตร ยาว 30 เมตร สร้างเสร็จ พ.ศ. 2508 โดยพระวชิรญาณวัฑฒิตุณ เป็นผู้ดำเนินการก่อสร้าง ลักษณะก่ออิฐถือปูนคอนกรีตเสริมเหล็ก ทรงไทยสองชั้นมุขด้านหน้า หลังคามุงกระเบื้องเกล็ดปลา ถูกใช้งานมาถึงปี พ.ศ. 2535

ฌาปนสถาน (เมรุ) กว้าง 6 เมตร ยาว 15 เมตร สร้างเมื่อ พ.ศ. 2513 ในสมัยพระครูโสภณวิหารกิจ ลักษณะคอนกรีตเสริมเหล็กก่ออิฐถือปูน ชั้นลงสามด้าน เตาเผาใช้ฟืนและถ่าน เป็นเชื้อเพลิง แบบอาคารของกรุงเทพมหานครเป็นผู้ออกแบบ

ศาลาโสมณ (ด้านหลังเมรุ) กว้าง 8 เมตร ยาว 20 เมตร สร้างเมื่อ พ.ศ. 2516 ในสมัยพระครูโสมณวิหารกิจ ลักษณะคอนกรีตเสริมเหล็กก่ออิฐถือปูนหลังคาทรงไทย มุงด้วยกระเบื้องลอนคู่ ชั้นเดียว เป็นศาลาอเนกประสงค์ ศาลาถูกแบ่งออกเป็นสองส่วน ส่วนหน้าใช้เป็นที่สวดพระอภิธรรมและจัดตกแต่งศพอาบน้ำศพ ส่วนด้านหลังเป็นที่เก็บศพ (กุฎเก็บศพ)

กุฏิพระล้วน กว้าง 3.5 เมตร ยาว 9 เมตร สร้างเมื่อปี พ.ศ. 2523 ในสมัยพระครูอุดมวงกิจ โดยพระล้วน อติลาโก เป็นผู้ดำเนินการก่อสร้าง ลักษณะเรือนไทยสองชั้น คอนกรีตเสริมเหล็กครึ่งตึกครึ่งไม้ หลังคามุงกระเบื้องเกล็ดปลา

กุฏิเรือนยาว กว้าง 3.5 เมตร ยาว 18 เมตร สร้างเมื่อปี พ.ศ. 2524 ในสมัยพระครูอุดมวงกิจ ลักษณะเรือนไทยสองชั้น คอนกรีตเสริมเหล็กครึ่งตึกครึ่งไม้ โดยนำเอาไม้กุฏิเก่ายกขึ้นไว้ชั้นบน เป็นเรือนยาว 6 ห้อง หลังคามุงด้วยกระเบื้องเกล็ดปลา

กุฏิชายน้ำ กว้าง 3.5 เมตร ยาว 9 เมตร สร้างเมื่อปี พ.ศ. 2529 ในสมัยพระครูอุดมวงกิจ ซึ่งได้ย้ายกุฏิไม้ที่สร้างไว้ด้านในออกมาารวมกันด้านชายน้ำ ลักษณะเรือนไทยสองชั้น คอนกรีตเสริมเหล็กครึ่งตึกครึ่งไม้ หลังคามุงด้วยกระเบื้องเกล็ดปลา

โรงครัว กว้าง 6 เมตร ยาว 15 เมตร เชื่อมต่อจากศาลาการเปรียญ สร้างปี พ.ศ. 2538 ลักษณะเรือนไทยสองชั้น คอนกรีตเสริมเหล็ก หลังคาทรงไทยมุงด้วยกระเบื้องสุโขทัย แบ่งเป็นห้องน้ำห้องสุขา และโรงครัว

วิหารประดิษฐานพระ กว้าง 6 เมตร ยาว 40 เมตร ด้านหน้าสู่ทางทิศเหนือ ด้านหลังติดกับโรงเรียนวัดสะพาน สร้างปี พ.ศ. 2540 ลักษณะเรือนไทยชั้นเดียว คอนกรีตเสริมเหล็ก ภายในลวดลายปูนปั้นลงรักปิดทอง พื้นปูด้วยหินแกรนิต หลังคาทรงไทย มุงด้วยกระเบื้องสุโขทัย หน้าบันด้านข้างลวดลายปูนปั้นลงรักปิดทอง ด้านหน้าเสริมหน้าบันห้าช่อง ลวดลายปูนปั้นทาสีทอง

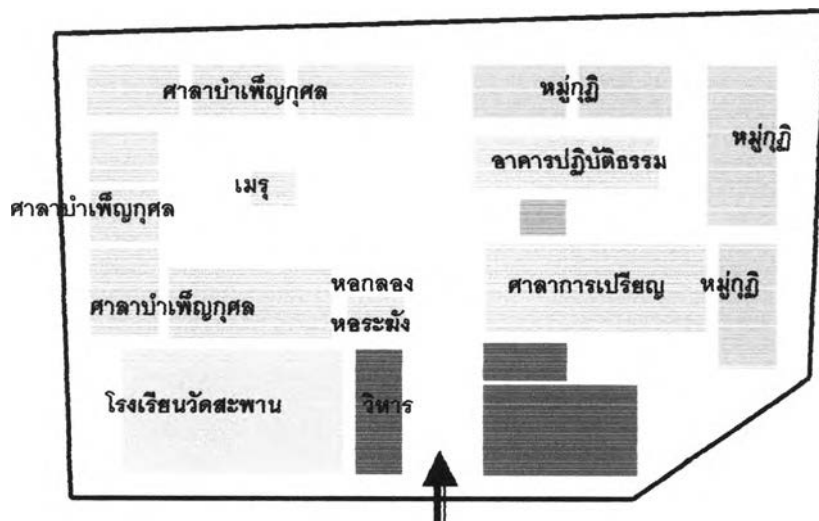
หอระฆัง กว้าง 4 เมตร ยาว 4 เมตร สร้างปี พ.ศ. 2544 ลักษณะคอนกรีตเสริมเหล็ก 3 ชั้น หลังคาจัตุรมุข หน้าบันเทพพนมลวดลายปูนปั้นทาสีทอง ชั้นที่สองแขวนกลอง ชั้นที่สามแขวนระฆัง

อาคารปฏิบัติธรรม กว้าง 12 เมตร ยาว 30 เมตร สร้างปี พ.ศ. 2546 ลักษณะคอนกรีตเสริมเหล็ก สูง 4 ชั้น หลังคาทรงไทย มุงด้วยกระเบื้องเอิกเขราสีเหลืองของปูนซีเมนต์ไทย ซ่อฟ้าโบระกาติดกระจก ทาสีทอง หน้าบันปั้นลวดลายปูนปั้นเป็นองค์พระพุทธรูปปางสมาธิ ทั้งสองด้าน ภายในพื้นปูด้วยหินแกรนิตทั้ง 4 ชั้น แบ่งเป็นพื้นที่ใช้สอย ชั้นที่ 1 เป็นสถานที่รับประทานอาหาร และห้องประชุม ชั้นที่ 2 เป็นห้องปฏิบัติธรรม ชั้นที่ 3 - 4 เป็นที่พักรวมได้ชั้นละ 60-100 คน

ที่มาของข้อมูล : เอกสารไม้ตีพิมพ์เผยแพร่ สำนักงานวัดสะพาน

การวางผังวัด

คลองพระโขนง



ถนนทางรถไฟสายเก่า

ภาพที่ ข-3 แสดงการวางผังวัดสะพาน



เมรุ



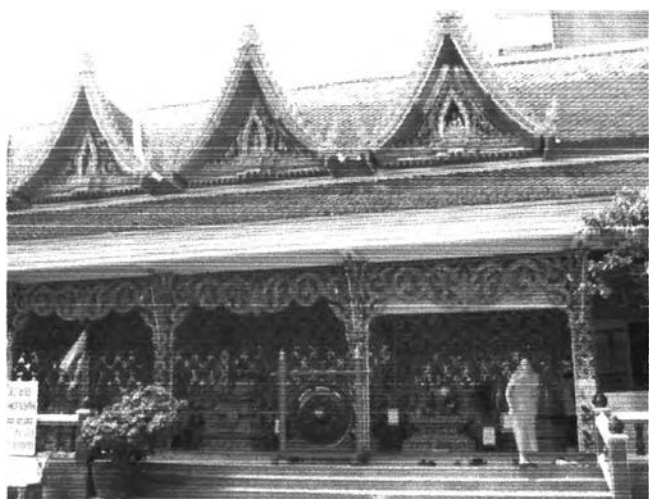
พระอุโบสถหลังเก่า



พระอุโบสถหลังใหม่, พระอุโบสถหลังเก่า



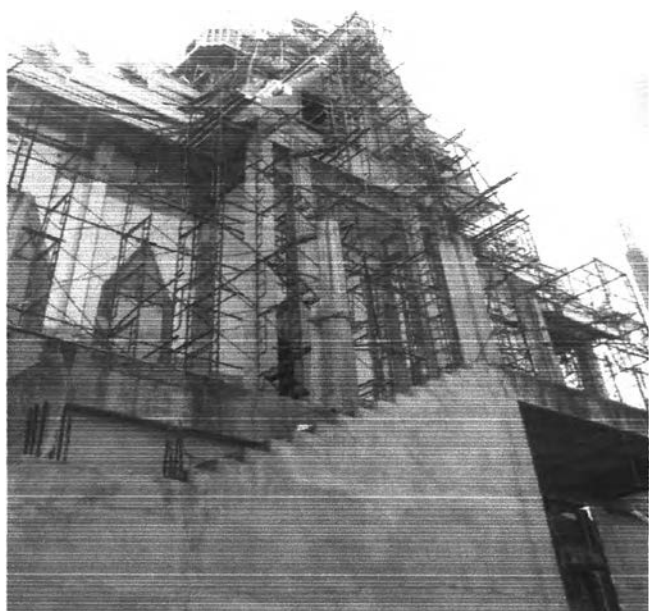
ศาลาการเปรียญ



พระวิหาร



กุฏิ



พระอุโบสถหลังใหม่



หอกลอง หอระฆัง



ศาลาบำเพ็ญกุศล



อาคารปฏิบัติธรรม

ภาพที่ ข-4 อาคารเสนาสนะภายในวัดสะพาน

3. ประวัติวัดหัวลำโพง

วัดหัวลำโพง ตั้งอยู่เลขที่ 728 ถนนพระราม 4 แขวงสี่พระยา เขตบางรัก กรุงเทพฯ เดิมชื่อ วัดหัวลำพอง เป็นวัดราษฎร์ ใครเป็นคนสร้างและสร้างเมื่อใดไม่ปรากฏหลักฐาน แต่คาดว่าคงสร้างในสมัยต้นกรุงรัตนโกสินทร์ ประมาณรัชกาลที่ 1 ถึงรัชกาลที่ 3 ทั้งนี้โดยอาศัยการสันนิษฐานจากรูปทรงของอุโบสถหลังเก่าและเจดีย์ด้านหลังซึ่งสร้างคู่กันมา

ความเป็นมาของวัดนี้ มีผู้รู้ประมวลไว้ โดยอาศัยจากการเล่าต่อกันมาว่า ในปี พ.ศ. 2310 กรุงศรีอยุธยาถูกพม่าทำลายเผาผลาญบ้านเมือง ตลอดวัดวาอารามจนในที่สุดได้เสียกรุงแก่ข้าศึก เมื่อวันที่ 1 เมษายน 2310 ซึ่งเป็นการเสียกรุงครั้งสุดท้ายในประวัติศาสตร์ การสงครามครั้งนี้ประชาชนเสียชีวิตและได้รับความเดือดร้อน บางพวกไม่สามารถที่จะอาศัยอยู่ถิ่นเดิมต่อไป จึงได้พากันอพยพครอบครัวลงมาทางใต้ ตั้งถิ่นฐานที่บริเวณวัดหัวลำโพงในปัจจุบันนี้เห็นว่า เป็นทำเลที่เหมาะสม ยังไม่มีเจ้าของถือกรรมสิทธิ์ มีลำคลองเชื่อมโยงสะดวกต่อการสัญจรไปมา จึงได้ตั้งหลักฐานและจับจองที่ดิน นานปีเข้าต่างก็มีหลักฐานมั่นคงเป็นปึกแผ่นทั่วกัน

ต่อมาจึงได้ร่วมกันสร้างวัดขึ้นตามวิถีอันดีงาม เช่น บรรพบุรุษชาวพุทธทั้งหลายและให้ชื่อว่า วัดหัวลำพอง ตามความนิยมที่ชื่อของวัดจะพ้องกับชื่อหมู่บ้าน เพราะชาวบ้านกับวัดส่วนใหญ่ของไทยเรามักมีชื่อเหมือนกัน หรือมีความหมายเดียวกัน

ประมาณปี พ.ศ. 2447 ราวเดือนตุลาคมหรือเดือนพฤศจิกายน ซึ่งเป็นฤดูกาลทอดกฐินจากหลักฐานและคำบอกเล่ากันว่า พระบาทสมเด็จพระจุลจอมเกล้าเจ้าอยู่หัว รัชกาลที่ 5 ได้เสด็จพระราชดำเนินทอดพระกฐินในครั้งนั้น วันเดียวกันถึง 3 วัด ตามลำดับดังนี้ คือ วัดสามจีน (วัดไตรมิตรวิทยาราม) วัดตะเคียน (วัดมหาพฤฒาราม) และวัดหัวลำพอง (วัดหัวลำโพง)

ในการเสด็จพระราชดำเนินทอดผ้าพระกฐินที่วัดหัวลำพองนั้น ได้โปรดเกล้าฯ ให้เปลี่ยนชื่อวัดเสียใหม่ พระราชทานนามว่า วัดหัวลำโพง

วัดหัวลำโพง อันเป็นนามพระราชทาน เป็นนามมิ่งมงคลก็ประสบความสำเร็จรุ่งเรืองมาโดยตลอด บูรณะปฏิสังขรณ์ถาวรวัตถุเดิมเพิ่มเติม ถาวรวัตถุใหม่ให้เป็นศรีสง่าแก่พระศาสนา

ปูชนียวัตถุ ปูชนียสถานวัดหัวลำโพง

พระอุโบสถ แบบทรงไทยจตุรมุข 3 ชั้น พื้นและฝาผนังปูด้วยหินอ่อน และหินแกรนิต กว้าง 16.99 เมตร ยาว 37.59 เมตร หลังคามุงด้วยกระเบื้องเคลือบสี ตรงกลางมียอดมณฑป ประกอบด้วยฉัตรฐานมณฑป มีครุฑจับพญานาคทั้ง 4 ด้าน มีช่อฟ้าใบระกาหางหงส์หน้าบันมีลวดลายประดิษฐ์ฐานตราสัญลักษณ์งานฉลองสิริราชสมบัติครบ 50 ปี เหนือครุฑทั้ง 4 ด้าน ประตูและหน้าต่างมีชุ้มยอดมณฑปครึ่งซีกติดลายปูนปั้น ลงรักปิดทอง ประดับกระจกสี ปูชนียวัตถุที่สำคัญในพระอุโบสถคือ พระพุทธรูปปางห้ามสมุทร

หรือหลวงพ่อดำและองค์จำลอง ส่วนชั้นล่างและชั้นกลางเป็นห้องโถงอเนกประสงค์ เขียนภาพจิตรกรรมเพดานและฝาผนัง ชูศวรรณคดีไทยชาดก และประเพณีไทยทั่วประเทศ

ระเบียบรอบพระอุโบสถ เป็นลูกทรงหินอ่อน เสาหัวเม็ดย่อไม้สิบสอง ตั้งเป็นแนวระเบียบรอบพระอุโบสถ มีซุ้มทรงไทย 3 ซุ้ม แขนวระฆังไว้จำนวน 108 ลูก

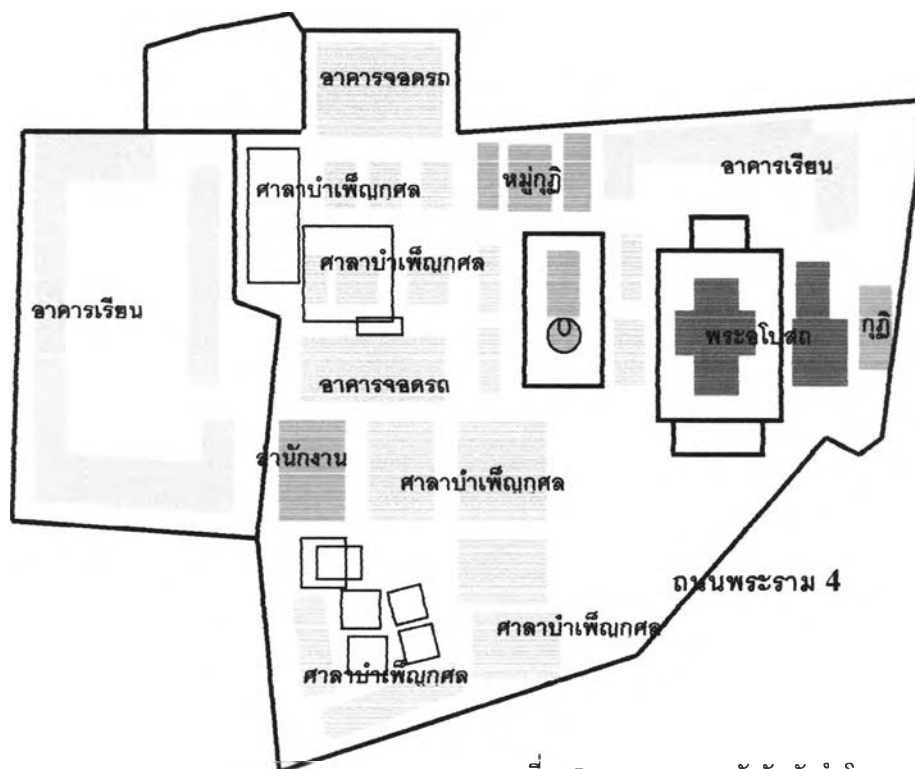
พระเจดีย์ด้านหลังพระอุโบสถ พระเจดีย์ ทรงกลมสมัยต้นกรุงรัตนโกสินทร์ มีบันไดขึ้นลานประทักษิณได้บูรณะปฏิสังขรณ์ด้วยการสร้างครอบองค์เดิม สร้างเป็นห้องโถงสี่เหลี่ยมพื้นและฝาผนังปูด้วยหินอ่อนและหินแกรนิต มีเจดีย์ทรงกลมประดิษฐานบนห้องโถงสี่เหลี่ยมทอง มีแนวระเบียบเดียวกันกับพระอุโบสถ สูงเด่นเป็นสง่า ชั้นล่างสร้างเป็นห้องจริยธรรมมอบให้โรงเรียนวัดหัวลำโพงใช้ประโยชน์ประกอบพิธีบวงสรวงและเริ่มบูรณะปฏิสังขรณ์ เมื่อวันที่ 27 มีนาคม พ.ศ. 2541 เพื่อถวายเป็นพระราชกุศลแด่พระบาทสมเด็จพระเจ้าอยู่หัว เนื่องในวโรกาสเฉลิมพระชนมพรรษา 6 รอบ (5 ธันวาคม 2542)

เขตสังฆาวาส

เป็นที่จำพรรษาของพระภิกษุสามเณร แบ่งถาวรวัตถุเป็นกุฏิสงฆ์ โรงเรียนปริยัติธรรม ห้องสมุด ศาลาบำเพ็ญกุศล หอระฆัง หอกลอง และสำนักงาน

หอระฆัง หอกลอง หอระฆังทรงสองชั้น ชั้นล่างก่ออิฐถือปูน ทาสีทอง แขนวกลองชั้นบนทำซุ้มโปร่งทั้ง 4 ด้าน

การวางผังวัด



ภาพที่ ข-5 แสดงการวางผังวัดหัวลำโพง

อาคารเสนาสนะภายในวัด



ป้ายชื่อวัด



พระอุโบสถ



ศาลาเทิดพระคุณ



ศาลาบำเพ็ญกุศล



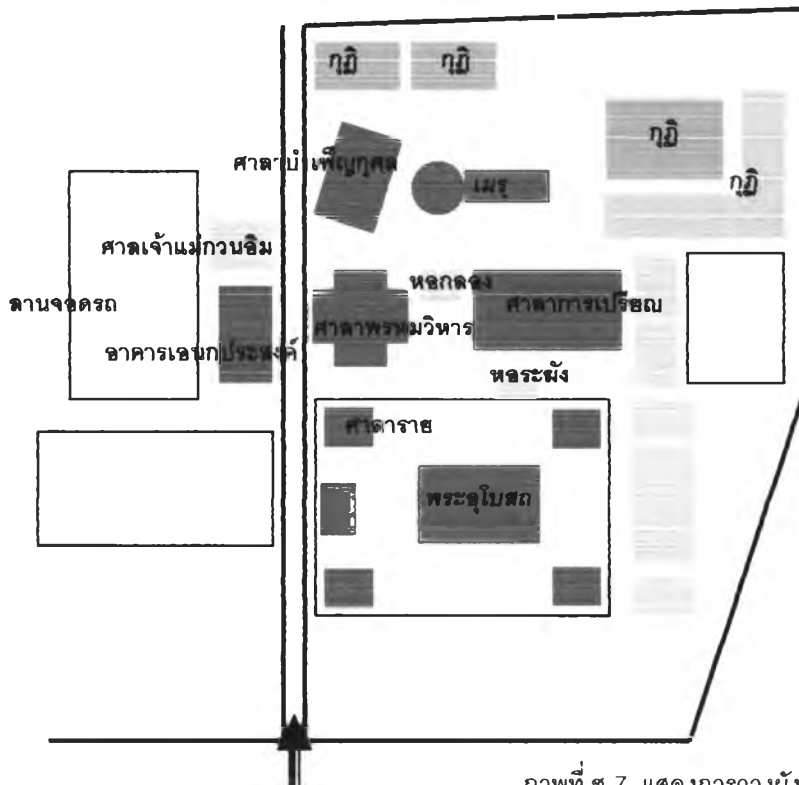
เมรุ



ศาลารายรอบพระอุโบสถ

ภาพที่ ข-6 อาคารเสนาสนะภายในวัดหัวลำโพง

4. วัดนาขวาง



ภาพที่ ข-7 แสดงการวางผังวัดนาขวาง

กรณีศึกษาวัดนาขวางและวัดนาโคกนี้ ศึกษาการออกแบบอาคารเสนาสนะภายในวัดซึ่ง พระสงฆ์เป็นผู้ดำเนินการออกแบบด้วยตัวเอง พร้อมกับเป็นผู้ควบคุมงานก่อสร้าง

อาคารเสนาสนะภายในวัด



อุโบสถ



ศาลาการเปรียญ



ศาลาพระพุทธรูป



แมรุ



ลานหน้าวัด



หอรบะซัง



กุฎิ



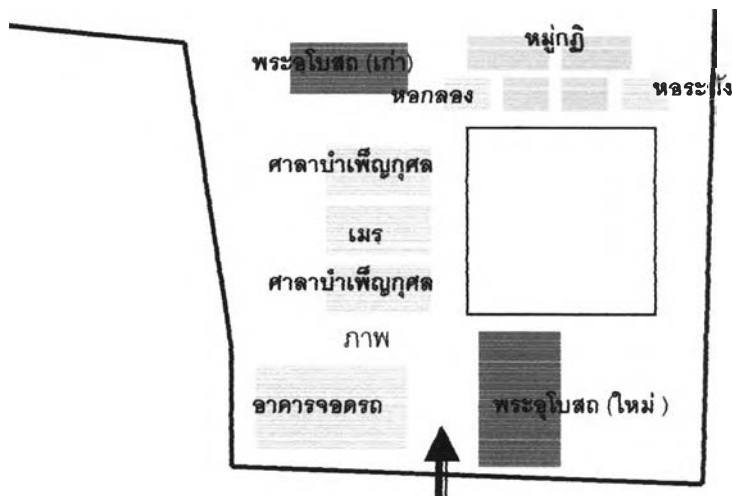
การจัดสภาพภูมิทัศน์ภายในวัด



ศาลาปฏิบัติธรรม

ภาพที่ ช-8 อาคารเสนาสนะภายในวัดนาขวาง

5. วัดนาโคก



ภาพที่ ๙-๑ การวางผังวัดนาโคก

อาคารเสนาสนะภายในวัด



อุโบสถ (หลังใหม่)



ศาลาบำเพ็ญกุศล



ศาลาการเปรียญ



เมรุ



อุโบสถ(หลังเก่า)

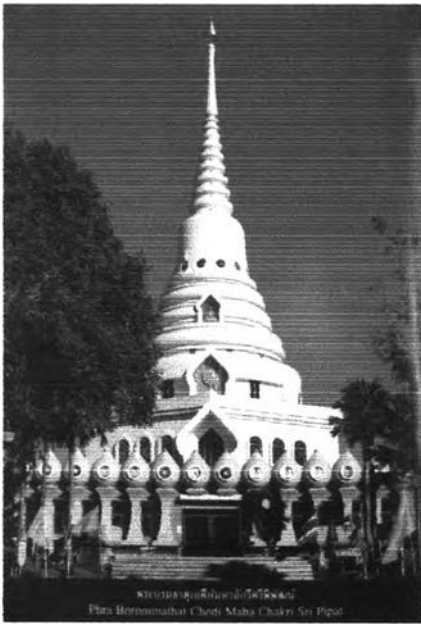
ภาพที่ ช-10 อาคารเสนาสนะภายในวัดนาโคก

ภาคผนวก ช

องค์ประกอบของวัดในพระพุทธศาสนา

องค์ประกอบสำคัญในเขตพุทธาวาส

พระเจดีย์



เป็นชื่อเรียกสถาปัตยกรรมไทยประเภทหนึ่งมีรูปทรง
ฐานฐานคล้ายกรวยรูปแหลม นิยมใช้เป็นหลักประธานของ
วัดในฐานะที่บรรจุพระบรมสารีริกธาตุของพระพุทธเจ้า
หรือในฐานะสัญลักษณ์ แทนพระพุทธเจ้าโดยพระเจดีย์
ครั้งหลังพุทธกาลที่เกี่ยวข้องกับพระพุทธศาสนานั้นมีการ
สร้างขึ้น 4 อย่าง ได้แก่

1. ธาตุเจดีย์ คือ สิ่งก่อสร้างที่เรียกว่าพระสถูป ที่
สร้างขึ้นเพื่อบรรจุพระบรมสารีริกธาตุของ
พระพุทธเจ้า
2. ธรรมเจดีย์ คือ พระธรรมคำสั่งสอนทั้งหมด
ของพระพุทธเจ้า

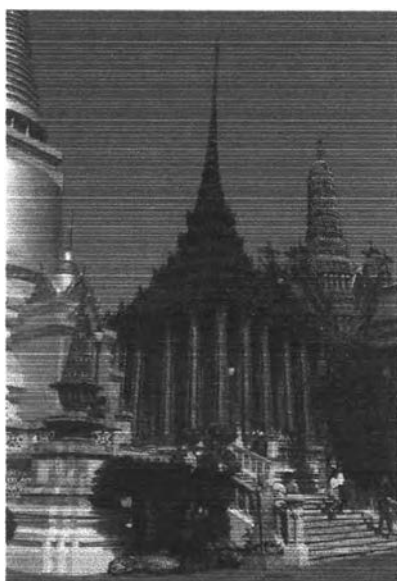
ภาพที่ ช-1 พระบรมธาตุเจดีย์มหาจักรศรีพิพัฒน์ วัดญาณสังวราราม จ.ชลบุรี

3. บริโภคเจดีย์ คือ สถานที่สำคัญ 4 แห่งที่เคยเกี่ยวข้องกับพระพุทธเจ้าเมื่อครั้งยังมี
พระชนม์ชีพอยู่
 - ป่าลุมพินีวัน สถานที่ประสูติ
 - ต้นโพธิ์ ตำบลพุทธคยา สถานที่ตรัสรู้
 - ตำบลอิสิปตนมฤคทายวัน สถานที่ปฐมเทศนา
 - ตำบลสาละวัน สถานที่ดับขันธปรินิพพาน
4. อุเทสิกเจดีย์ คือเจดีย์ที่สร้างขึ้นเพื่ออุทิศต่อพระพุทธองค์ลักษณะและรูปแบบทาง
สถาปัตยกรรม มีโครงสร้างหลัก 4 ลักษณะคือ
 - เจดีย์ทรงกลม
 - เจดีย์ 8 เหลี่ยม
 - เจดีย์ 4 เหลี่ยม (เจดีย์ 4 เหลี่ยมย่อมุม เจดีย์ 4 เหลี่ยมฐานสูง)
 - เจดีย์แบบเบ็ดเตล็ด (เจดีย์ทรงดอกบัวตูม เจดีย์ทรงปราสาท)

พระเจดีย์ที่ใช้ประกอบในผังเขตพุทธาวาส โดยทั่วไปแยกออกได้เป็น 5 ประเภทตามตำแหน่งที่ตั้ง
และหน้าที่ คือ

1. เจดีย์ประธาน หมายถึง พระเจดีย์ที่ถูกกำหนดให้เป็นอาคารหลักประธานของวัด จึงมักเป็นพระเจดีย์ที่มีขนาดใหญ่ที่สุดในผัง ส่วนใหญ่ตั้งอยู่ ณ บริเวณกึ่งกลางผังหรือบนแนวแกนหลักด้านหลังพระอุโบสถ หรือพระวิหาร เช่น พระเจดีย์ประธาน
2. เจดีย์ราย หมายถึง พระเจดีย์ขนาดย่อมที่ประกอบในผังในฐานะพระเจดีย์รอง โดยจะวางอยู่เรียงรายรอบอาคารพระประธาน เช่น พระเจดีย์ราย
3. เจดีย์ทิศ หมายถึง พระเจดีย์รองสำคัญในผังที่ถูกกำหนดให้ตั้งประกอบในผังที่ทิศทั้ง 4 หรือมุมทั้ง 4 อย่างที่เรียกอีกชื่อหนึ่งว่า "เจดีย์มุม" เช่น พระเจดีย์ทิศหรือเจดีย์มุม
4. เจดีย์คู่ หมายถึง พระเจดีย์ที่ทำเป็นคู่ ตั้งอยู่ด้านหน้าอาคารสำคัญอย่างพระอุโบสถหรือพระวิหาร หรือพระปราสาท เช่น พระเจดีย์คู่
5. เจดีย์หมู่ หมายถึง พระเจดีย์ที่สร้างเป็นกลุ่มหรือหมู่ในบริเวณเดียวกัน โดยเน้นความสำคัญของทั้งกลุ่มไม่ได้เน้นที่องค์ใดองค์หนึ่งโดยเฉพาะ

พระมณฑป



ชื่อเรียกงานสถาปัตยกรรมไทยประเภทหนึ่งที่เอื้อให้สำหรับประโยชน์ใช้สอยซึ่งเกี่ยวกับพุทธ ศาสนา โดยเป็นที่ประดิษฐานพระพุทธรูป หรือพระไตรปิฎก หรือรอยพระพุทธรูปบาทจำลอง มีชื่อเรียกอีกคำในสมัยอยุธยาว่า "มรฎป" โดยตำแหน่งที่ตั้งอาคารจะตั้งอยู่ในตำแหน่งที่ใช้เป็นหลักประธานบนแกนหลักของผัง

ภาพที่ ข-2 พระมณฑป วัดพระศรีรัตนศาสดาราม

พระอุโบสถ



ภาพที่ ข-3 พระอุโบสถวัดสุทัศนเทพวราราม

พระอุโบสถเป็นที่สำหรับทำสังฆกรรม โดยมีลูกนิมิตเป็นตัวกำหนดขอบเขต มีใบเสมาหรือซุ้ม เสมาเป็นตัวบอกตำแหน่ง พระอุโบสถที่สามารถทำสังฆกรรมทุกอย่างได้ตามพุทธบัญญัตินั้นจะต้องมีขนาดพื้นที่เพียงพอต่อพระสงฆ์ไม่น้อยกว่า 20 รูปขึ้นไปนั่งหัตถบาตรถึง

กันได้ลักษณะของพระอุโบสถ คตินิยมในการออกแบบ มีคตินิยมก่อสร้างใน 3 ลักษณะคือ

1. พระอุโบสถโถง คือไม่ก่อผนังขึ้นหรือก่อบางส่วน
2. พระอุโบสถทึบ คือก่อผนังทึบ และเจาะประตูภาพที่ ภาพที่ x.xx วัดนาขวง จ. กรุงเทพฯ

หน้าต่าง

3. พระอุโบสถแบบมหาอุด คือมีช่องประตู 1-2 ช่อง ไม่มีหน้าต่าง

ลักษณะและรูปแบบทางสถาปัตยกรรม

1. แบบมีปีกนก คือมีระเบียง กันสาด กันรอบอาคาร นิยมทำ 2 ลักษณะคือ
 - แบบผนังทึบ หรือเรียกทั่วไปว่าทรงโรง
 - แบบมีเสาค้ำโถง
2. แบบทรงคฤหา คือมีหลังคาแบบเรือน ไม่มีปีกนกคลุม แบ่งเป็น 2 ลักษณะคือ
 - แบบหลังคาตอนเดียว
 - แบบมุขลด
3. แบบมุขเด็จ คือมีหลังคาคลุม ด้านสกัดมีการยื่นมุข นิยมทำ 2 ลักษณะคือ
 - มุขเด็จอย่างมุขลด
 - มุขเด็จอย่างมุขลดได้ชื่อ
4. แบบเฉลียง คือมีหลังคาคลุมแบบทรงคฤหา แต่ด้านสกัดหน้า-หลังต่อเป็นเฉลียงเพิ่มขึ้น นิยมทำ 2 ลักษณะคือ
 - แบบหลังคาจันทับ หลังคาแบบเพิงหมาแหงนคลุม
 - แบบเรือนขวาง
5. แบบมุขประเจิด คือการยื่นมุขที่ดูเสมือนลอยออกจากผนังหลังคา
6. แบบตรีมุข คืออาคารมี 3 หน้าจั่ว

ซุ้มเสมา



เป็นองค์ประกอบหนึ่งของผังที่มีความสำคัญ ในฐานะเครื่องหมายแสดงขอบเขตสำหรับการทำสังฆกรรมของพระภิกษุสงฆ์ ในเขตพระอาราม มี 3 ชนิดคือ

1. พัทธสีมา หมายถึง เขตที่พระสงฆ์กำหนดขึ้นเอง เพื่อใช้เป็นพื้นที่เฉพาะในการทำสังฆกรรม
2. วิสุคามสีมา หมายถึง เขตที่แยกออกจากเขตบ้าน เพื่อให้พระสงฆ์สามารถใช้พื้นที่นั้นกระทำการสังฆกรรมได้

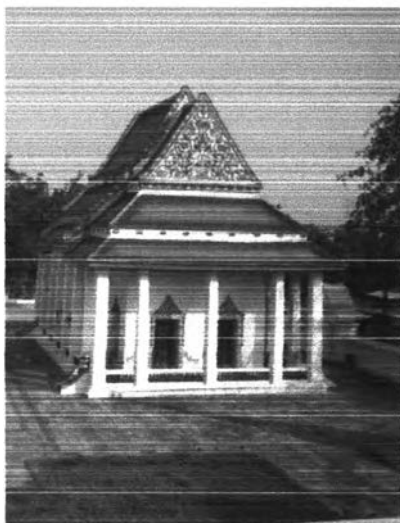
ภาพที่ ซ-4 ซุ้มเสมา วัด พระศรีรัตนศาสดาราม

3. มหาสีมา หมายถึง สีมาขนาดใหญ่ที่กำหนดล้อมสีมาเล็ก (พัทธสีมา) อีกชั้นหนึ่ง เพื่อให้ทุกพื้นที่ภายในเขตมหาสีมาสามารถเลือกทำสังฆกรรมได้ เช่น พระวิหาร ศาลารวม หรือแม้แต่กุฏิสงฆ์ หากมหาสีมานั้นล้อมหมดทั้ง
4. อุทกเชปสีมา หมายถึง สีมาที่อาศัยน้ำเป็นสิ่งที่กำหนดเขตแดน น้ำนั้นในที่นี้ตาม พระธรรมวินัยบัญญัติไว้ 3 ลักษณะ คือ
 - นที (แม่น้ำ) ต้องเป็นแม่น้ำที่มีกระแสไหลอยู่เสมอ ไม่หยุดหรือ ชั่งนึ่งและต้องเป็นแม่น้ำที่เกิดจากธรรมชาติ ไม่ใช่ขุดขึ้นด้วยฝีมือ มนุษย์ (ยกเว้นแต่แม่น้ำนั้นถูกกระแสน้ำกัดเซาะจนกว้างกว่า ขนาดที่คนขุดไว้)
 - สมุทรา (ทะเล) ต้องเป็นทะเลน้ำเค็ม การกำหนดเขตให้กำหนด ตั้งแต่แนวชายฝั่ง ซึ่งน้ำลงจวบจนถึงที่สุดออกไป
 - ชาติสระ หมายถึงที่มีน้ำซึ่งเองโดยธรรมชาติ ได้แก่ หนอง บึง ทะเลสาบ คตินิยมที่ใช้สีมาลักษณะนี้มาจากแนวความคิดที่ว่า การทำสังฆกรรมทุกครั้ง ทุกประเภท มีขึ้นก็เพื่อเป็นการสืบทอด และรักษาพระพุทธศาสนา ซึ่งถือเป็นสิ่งสะอาดบริสุทธิ์ที่จะต้องให้ มีความบริสุทธิ์ตลอดสืบไป

ลักษณะรูปแบบของสีมา มีวิธีติดตั้งอยู่ 4 ลักษณะ

1. เสมาลอย
2. เสมาบนก้ำแพงแก้ว
3. เสมานบผนัง
4. การใช้เครื่องหมายอื่นกำหนดเขต

พระวิหาร



ภาพที่ ๕-5 วิหาร วัดนางสี จ. กรุงเทพฯ

เป็นที่ประกอบพิธีกรรมทางศาสนาพร้อมกันระหว่าง พระสงฆ์กับฆราวาส เช่นงานทอดกฐิน งานทำบุญต่างๆ แบ่ง ออกได้ดังนี้

1. พระวิหาร เป็นอาคารประดิษฐานพระพุทธรูป
2. พระวิหารหลวง คือพระวิหารที่ตั้งอยู่ในแกน

หลักของวัด

3. พระวิหารทิศ ตั้งอยู่ในแนวแกนหลักรอบเจดีย์
4. พระวิหารราย เป็นพระวิหารขนาดเล็กอยู่ในเขต

พุทธาวาส

5. พระวิหารน้อย เป็นวิหารที่สร้างเพิ่มเติมขึ้นภายหลัง ใช้ประดิษฐาน

พระพุทธรูป

6. พระวิหารแกลบ เป็นพระวิหารขนาดเล็ก ใช้ประดิษฐานพระพุทธรูป
7. พระวิหารคด เป็นวิหารที่อยู่ตรงมุมพระระเบียงคด
8. พระวิหารยอด เป็นวิหารที่มียอด ทรงจตุรมุข

กำแพงแก้ว



ชื่อเรียกองค์ประกอบทางสถาปัตยกรรมไทยประเภทหนึ่ง ซึ่งทำหน้าที่เป็นเขื่อนกันหรือล้อมอาคารสำคัญในทางศาสนสถาน หรือพระราชมณเฑียร สูงประมาณ 0.80-1.20 เมตร หนาประมาณ 0.40 เมตร ตัวกำแพงก่อและทำปูนปั้นให้มีลวดบัวเหมือนอย่างฐานบัว คือ ทำเป็นแบบบัวคว่ำบัวหงาย ส่วนบนนิยมทำทับหลังเป็นบัวหลังเจียด

ภาพที่ ข-6 กำแพงแก้ว วัดพระศรีรัตนศาสดาราม จ.กรุงเทพฯ

พระระเบียง

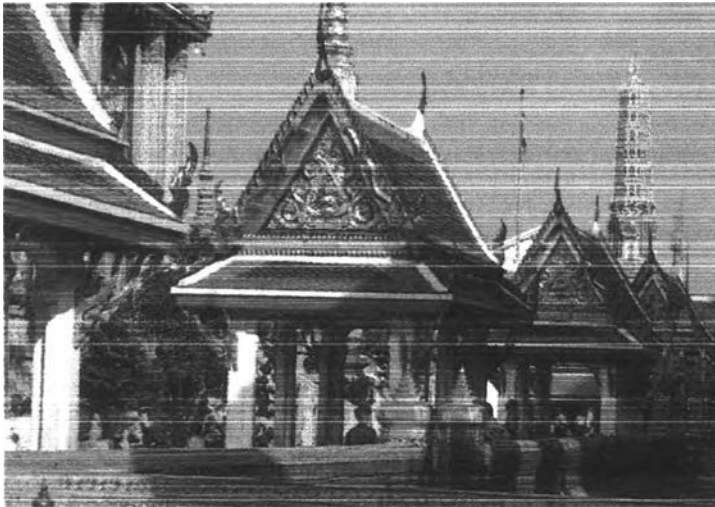


หน้าที่โอบล้อมอาคารสำคัญในศาสนสถานที่สำคัญ โดยมีลักษณะดังนี้

- เป็นอาคารทรงจั่วยาว ด้านหนึ่งทึบ ด้านหนึ่ง เปิดโล่ง
- แบบสุโขทัยนิยมทำผนังทึบด้านใน
- แบบอยุธยา รัตนโกสินทร์ นิยมทำผนังทึบด้านนอก

ภาพที่ ข-7 พระระเบียง วัดสุทัศน์เทพวราราม จ.กรุงเทพฯ

ศาลาราย



ภาพที่ ๗-8 ศาลาราย วัดพระศรีรัตนศาสดาราม จ.กรุงเทพฯ

สามารถแบ่งประเภทของศาลาดังนี้

1. ศาลาราย เป็นที่พักของคนที่มาทำบุญ เป็นอาคารโถงรูป 4 เหลี่ยมผืนผ้าขนาดย่อม ประมาณ 1.50 x 2.00 เมตร ตัวเรือนมักใช้เป็นอาคารเครื่องก่อมากกว่าเครื่องไม้ ส่วนของหลังคาประดับช่อฟ้า ใบระกา หางหงส์ มี ชายคาปีกนกคลุมโดยรอบ
2. ศาลาทิศ ใช้ปิดล้อมอาคารสำคัญภายในวัด โดยทั่วไปมีขนาดรูปร่างและลักษณะคล้ายกับศาลารายแทบทุกประการ หากแต่จะสร้างเพียง 4 หลัง ตรงแนวกึ่งกลางแต่ละด้าน หรือตรงตำแหน่งมุมทั้ง 4 ทิศของอาคารประธาน
3. ศาลาท่าน้ำ

ลักษณะรูปแบบทางสถาปัตยกรรม

1. ศาลาดิน ยกพื้นสูงจากพื้นดินเล็กน้อย แบ่งเป็น ลักษณะ คือแบบศาลาเดี่ยวและแบบระเบียบ
2. ศาลาลอย มีการยกพื้นสูงแบบเรือน 2 ชั้น
3. แบบศาลายก มีการตั้งบนฐานไพทีสูงอีกชั้นหนึ่ง

องค์ประกอบสำคัญในเขตสังฆาวาส

กฎ



อาคารที่พักอาศัย

ของพระภิกษุสามเณร มีเป็นกฎเกณฑ์สำคัญที่พระภิกษุทุกรูปพึงใช้ยึดถือปฏิบัติ คือ “..ภิกษุจะให้ทำกุฏิอันหาเจ้าของมิได้เฉพาะตนเอง ด้วยอาการขอเอาเอง พึงทำให้ได้ประมาณโดยยาว 12 คืบ โดยกว้าง 7 คืบ ด้วยคืบสุดในร่วมใน (ยาว

ภาพที่ ข-9 กฎ วัดสุทัศนเทพวราราม จ.กรุงเทพฯ ประมาณ 3.00 เมตร กว้างประมาณ 1.75 เมตร)” ประมาณ 5.25 ตารางเมตรเศษนี้ ทรงมีพระประสงค์ให้พระภิกษุสามารถเข้าอยู่อาศัยหลับนอนได้เพียงรูปเดียว พร้อมกับเครื่องอัฐบริวารทั้ง 8 อย่างเท่านั้น กฎพระสงฆ์ในประเทศไทยสร้างขึ้นโดยอาศัยแรงศรัทธาของพุทธศาสนิกชนเป็นหลัก โดยทั่วไปกระทำกันใน 2 ลักษณะ คือ

1. **สร้างถวายเป็นวัด** หมายถึง การสร้างขึ้นใหม่เพื่อถวายเป็นที่อยู่ อาจสร้างขึ้นก่อนสร้างเป็นวัด หรือสร้างขึ้นพร้อมกับสร้างวัด หรือสร้างภายหลังเมื่อกุฏิเดิมทรุดโทรมหรือรื้อถอนทิ้งไป ทั้งนี้เพื่อเป็นการอุทิศบุญกุศลให้แก่บรรพบุรุษหรือตนเอง

2. **รื้อถวายเป็นวัด** หมายถึง การรื้อเรือนที่เคยอยู่อาศัยเดิมมาถวายเป็นถาวรมาจากรูปแบบ

- เรือนนั้นผู้อยู่อาศัยเดิมอยู่แล้วไม่ปกติสุข
- เรือนนั้นผู้อยู่อาศัยเดิมเสียชีวิตไป

ลักษณะรูปแบบทางสถาปัตยกรรมและประเภทของกฎ

ความแตกต่างของลักษณะกฎ สามารถแบ่งได้เป็น 2 ประเภท คือ

1. **อรัญวาสีกฎ** หมายถึง กฎของวัดที่ตั้งอยู่ในเขตอรัญวาสี กฎประเภทนี้มักมีขนาดเล็กกว่าตามพระวินัย ซึ่งกำหนดให้ใช้เฉพาะรูปเดียว การก่อสร้างก็มีลักษณะเรียบง่าย ไม่ใช่รูปแบบเรือนทรงไทย แต่อย่างไรเป็นเรือนยกพื้นเพื่อป้องกันแมลงและสัตว์เลื้อยคลานไต่ขึ้นเรือน ขนาดเรือนใช้ 2-3 ห้องเสา มีชานหรือระเบียงขนาดเล็กใช้เป็นที่พักบันได หน้าต่างใช้บานเปิดหรือบานกระทุ้ง ส่วนหลังคาเป็นโครงเครื่องไม้มาจากหรือสังกะสี ลักษณะเฉพาะอีกอย่างหนึ่งของอรัญวาสีกฎ ก็คือ จะวางผังกลุ่มอาคารในลักษณะที่กระจายไปตามสภาพของภูมิประเทศ ไม่มีการจัดเป็นระเบียบที่มีกฎเกณฑ์หรือกำหนดแนวแกนผังแต่อย่างไร เรือนทุกหลังถูกแยกเป็นหลังเดี่ยวโดดๆ เพื่อให้เกิดความสันโดษและสงบในการทำสมาธิ

2. **คามวาสีกฎ** หมายถึง กฎของวัดที่ตั้งในเขตคามวาสี กฎประเภทนี้มักมีการจัดหรือกำหนดตำแหน่งลักษณะรูปแบบ และที่ตั้งที่ค่อนข้างเป็นแบบแผน โดยทั่วไป หากเป็นวัดขนาด

ใหญ่มีการแยกเป็นหมู่คณะ แต่ละคณะก็จะจัดวางกลุ่มกุฏิออกเป็นลักษณะที่แตกต่างกันไป ภายใต้ขนาดและลักษณะของเรือน ซึ่งมีอยู่ 3 ลักษณะ คือ

2.1 แบบเรือนมาตรฐาน หมายถึง การสร้างกุฏิเป็นหลังเดี่ยวโดดๆ มีขนาด 3 ช่วงเสา ใช้รูปแบบและลักษณะตามแบบอย่างเรือนไทยพักอาศัยทุกประการ

2.2 แบบเรือนแฝด หมายถึง เรือนกุฏิที่สร้างให้มีลักษณะเป็นอย่าง 2 เรือนติดกัน โดยมีส่วนของรางน้ำเชื่อมต่อกันอยู่ตอนกลาง เรือนลักษณะนี้นิยมสร้างกันในบริเวณเขตต่างจังหวัด

2.3 แบบกุฏิทิมแถว หมายถึง กุฏิที่สร้างเป็นเรือนยาวอย่างที่เรียกว่า "โรงแถว" กันเป็นห้องๆ ตามช่วงจังหวะของเสาเรือน ข้อดีของการออกแบบเช่นนี้ก็คือนำมาใช้เป็นผนังด้านนอกแทนตัวกำแพงวัดไปในตัว เรือนกุฏิประเภทนี้มักเป็นเรือนที่ตั้งใจปลูกให้เป็นที่พักอาศัยของพระภิกษุโดยเฉพาะ เนื่องจากสามารถรองรับจำนวนพระภิกษุสงฆ์ได้ในปริมาณที่มากต่อเรือน 1 หลัง ทั้งนี้เพื่อเป็นการประหยัดพื้นที่โครงสร้างและวัสดุ แทนที่จะต้องปลูกเป็นเรือนหลังเล็กอย่างเรือนไทยพักอาศัยของชาวบ้าน

หอกลอง หอระฆัง



เป็นที่ใช้แขวนกลองหรือระฆังที่ใช้ตีบอกสัญญาณ

ในการทำกิจต่างๆของสงฆ์ในเรื่องของการวางตำแหน่งของอาคารนั้น สมัยแรกอยู่ในเขตสังฆาวาส ภายหลังมาอยู่ในเขตพุทธาวาส หรืออาจ มีการวางในตำแหน่งที่ดีแล้วสามารถไต่ยืมทั่วถึงกันลักษณะและรูปแบบทางสถาปัตยกรรมจะเป็นอาคารขนาดเล็ก เน้นในทางสูง มีทั้งเครื่องไม้และเครื่องก่อ โดยรูปแบบอาคารนั้นมีหลายแบบด้วยกัน เช่น ทรงคฤหิ์ ทรงจตุรมุข ทรงบุษบก ทรงมงกุฎ ทรงยอดเกี้ยว เป็นต้น ตำแหน่งที่ตั้งอาคารของระฆัง ในอดีตนอกจากหอระฆังแล้ว ก็มักจะมีอีกหอหนึ่งสร้างควบคู่กันไปด้วยเสมอ คือ

"หอกลอง" โดยลักษณะของรูปแบบอาคารจะมีขนาดและรูปลักษณะคล้ายกัน

ภาพที่ ข-10 หอกลอง หอระฆัง วัดสุทัศนเทพวราราม จ.กรุงเทพฯ

หอไตร



เป็นที่เก็บพระไตรปิฎก สำหรับพระภิกษุ เข้าไปศึกษาพระธรรม หอไตรแบ่งได้ดังนี้ โดยทั่วไปแล้วหอไตรจะตั้งอยู่ในเขตสังฆาวาส ทั้งนี้เนื่องด้วยหอไตรเปรียบเสมือนห้องหนังสือที่มีให้เฉพาะพระภิกษุสงฆ์ใช้เป็นที่ค้นคว้า ทบทวน ศึกษาพระธรรมคำสอน การอยู่ในเขต

สังฆาวาสจึงเอื้อให้พระภิกษุสามารถเข้าไปใช้สอยได้อย่างสะดวกยิ่งวัดทั่วไปในเขตนอกเมืองส่วนใหญ่จะมีหอไตรเพียงหลังเดียวและวางอยู่ในบริเวณใดบริเวณหนึ่งที่ไม่ได้กำหนดเป็นกฎเกณฑ์ตายตัวเฉพาะ

ภาพที่ ซ-11 หอไตร วัดสุทัศนเทพวราราม จ.กรุงเทพฯ

ศาลาการเปรียญ



เป็นอาคารที่มีประโยชน์ในลักษณะอเนกประสงค์ ในอดีตศาลาการเปรียญนี้ถูกสร้างขึ้นเพียงเพื่อประโยชน์ใช้สอยเพียงอย่างเดียว คือ ให้พระภิกษุสงฆ์ใช้เป็นี่เรียนหนังสือทั้งพระสงฆ์และฆราวาสใช้ร่วมกัน เช่นในงานทำบุญเลี้ยงพระ เริ่มแรกนั้นศาลาการเปรียญใช้เป็นี่เรียนหนังสือของพระสงฆ์แต่เพียงอย่างเดียว

ภาพที่ ซ-12 ศาลาการเปรียญ วัดสุทัศนเทพวราราม จ.กรุงเทพฯ

ลักษณะรูปแบบ โดยทั่วไปมี 2 ประเภท คือ

1. ศาลาการเปรียญเครื่องไม้ (แบบโถง แบบทึบแบบกึ่งโถงกึ่งทึบ)
2. ศาลาการเปรียญเครื่องปูน

ศาลาโรงธรรม

พระภิกษุใช้เป็นี่แสดงพระธรรมเทศนาในวันอุโบสถ หรือวันพระ ศาลาประเภทนี้มีชื่อเรียกอีกอย่างว่า "ธรรมศาลา" ด้วยเหตุที่ศาลาโรงธรรมเป็นที่ชุมนุมของคนเป็นจำนวนมาก จึงมักเป็นศาลาที่มีขนาดค่อนข้างใหญ่ประมาณ 6.00 x 12.00 ม. และนิยมทำเป็นอาคารโถง คือ ไม่มีผนังกัน เดิมเป็นเรือนติดดินไม่ยกพื้น

องค์ประกอบสำคัญในเขตธรณีสงฆ์

เมรุ



เป็นอาคารฌาปนสถาน ใช้เผาศพ วิวัฒนาการเริ่มจากการถวายพระเพลิงพระบรมศพของพระมหากษัตริย์ มีการสร้างพระเมรุมาศโดยเฉพาะ ภายหลั้่นนำมาใช้กับเชื้อพระวงศ์ ต่อมาใช้กับขุนนาง เรียกว่าเมรุ จากนั้นลงมาสู่สามัญชนในเวลาต่อมาวิวัฒนาการการเผาศพเผากลางแจ้ง โรงทิม เมรุแบบมีปล่องระบาย ตำแหน่งที่ตั้งอาคาร มักจะอยู่ในบริเวณส่วนที่เป็นพื้นที่โล่งที่เป็นเขตธรณีสงฆ์ อาจอยู่ด้านหน้าหรือด้านหลังของวัด ไม่อยู่ในเขตพุทธาวาสหรือเขตสังฆาวาสเพราะถือว่าพิธีการเผาศพเป็นพิธีอวมงคลแต่ในกรณีที่วัดมีขนาดเล็กไม่เขตแบ่ง

ภาพที่ ข-11 เมรุ วัดนาขวาง จ.สมุทรสาคร

กั้นระหว่างเขตพุทธาวาสและเขตสังฆาวาสตำแหน่งที่ตั้งของเมรุจะอยู่บริเวณกึ่งกลางระหว่างเขตสงฆ์

ประเภทลักษณะรูปแบบทางสถาปัตยกรรม

เมรุทั่วไปในปัจจุบันสามารถแบ่งได้เป็น 2 ประเภท คือ

1. เมรุเฉพาะกิจ หมายถึง เมรุที่สร้างขึ้นเฉพาะเป็นครั้งคราวเท่านั้น เช่น เมรุที่สร้างขึ้นเพื่อใช้ถวายพระเพลิงพระบรมศพพระมหากษัตริย์หรือพระบรมวงศานุวงศ์ การออกแบบต้องคำนึงถึงการรื้อถอนหลังจากการใช้งานด้วย ลักษณะของเมรุเฉพาะกิจคือ
 - วัสดุที่ใช้ต้องเอื้อต่อการก่อสร้างได้รวดเร็วและสามารถถอดถอนได้ง่าย
 - กรรมวิธีการก่อสร้างต้องสามารถทำได้เสร็จโดยรวดเร็วมีความประณีตและสวยงาม
 - มีความแข็งแรงมั่นคง
2. เมรุถาวร หมายถึง เมรุที่สร้างขึ้นอย่างถาวร ณ วัดใดวัดหนึ่งใช้เพื่อประกอบพิธีฌาปนกิจให้กับบุคคลทั่วไป ก่อสร้างด้วยวัสดุที่แข็งแรงคงทน เช่น โครงสร้างคอนกรีตเสริมเหล็ก แบ่งเป็น 2 ประเภทตามฐานานุกิติ คือ
 - เมรุหลวง หมายถึง เมรุที่ใช้เผาศพเชื้อพระวงศ์ เจ้านาย
 - เมรุราษฎร์ หมายถึง เมรุที่ใช้เผาศพสามัญชนทั่วไป มีลักษณะเรียบง่าย

ส่วนประกอบสำคัญของเมรุ ประกอบด้วย 3 ส่วน คือ

1. ส่วนตั้งศพ ส่วนพักศพชั่วคราวก่อนเผาจริงเพื่อให้ญาติมิตรได้ทำความเคารพศพ
2. ส่วนเผาศพ ส่วนที่สร้างเป็นอาคารสำหรับการเผาลักษณะเป็นอาคารทึบ
3. ส่วนพระสงฆ์นั่งสวดพระอภิธรรม เป็นพื้นที่เชื่อมต่อระหว่างส่วนตั้งศพและส่วนเผาศพ เรียกว่า "มุขกระสัน" มักจะมีการสร้างที่นั่งสวดสำหรับพระสงฆ์ด้วย



ประวัติผู้เขียนวิทยานิพนธ์

ชื่อ นางสาวนันทพร พุ่มมณี

เกิด 27 ตุลาคม พ.ศ.2523

การศึกษา

- ระดับประถม โรงเรียนดาราคาม
- ระดับมัธยมศึกษา โรงเรียนเตรียมอุดมศึกษาพัฒนาการ
- ระดับอุดมศึกษา สถาปัตยกรรมศาสตร์บัณฑิต (สถาปัตยกรรมไทย) ภาควิชาสถาปัตยกรรม คณะสถาปัตยกรรมศาสตร์ มหาวิทยาลัยศิลปากร จบปีการศึกษา 2546
- เข้าศึกษาหลักสูตรปริญญาสถาปัตยกรรมศาสตรมหาบัณฑิต สาขาการจัดการสถาปัตยกรรม คณะสถาปัตยกรรมศาสตร์ จุฬาลงกรณ์มหาวิทยาลัย ในปีการศึกษา 2547

การทำงาน

- บริษัท ไทร์คอนสตรัคชั่น เมเนจเม้นท์ จำกัด