

บทที่ 1  
บทนำ



ที่มาและความสำคัญของปัญหา

จากสภาพปัญหายาเสพติดที่ทวีความรุนแรงขึ้นทุกขณะ จะพบได้จากการนำเสนอข่าวตามหน้าหนังสือพิมพ์แทบทุกวัน ตลอดจนการพัฒนาประเภทของยาเสพติดใหม่ๆไม่ว่าจะเป็น ยาอี ยาเลฟ ยาเค ฯลฯ จากสถิติการจับกุมผู้ต้องหาในคดียาเสพติดที่สูงขึ้นทุกปี ดังตาราง

ตารางที่ 1 แสดงสถิติการจับกุมยาเสพติดในกรุงเทพมหานครปี พ.ศ. 2536 - 2538

	พ.ศ.2536	พ.ศ.2537	พ.ศ.2338
เฮโรอีน	6,694	9,860	12,627
กัญชา	26,276	24,103	23,552
ยาม้า ( ยาบ้า )	410	700	1,680
สารระเหย	3,057	4,502	6,618
อื่นๆ	11	9	57
<b>รวม</b>	<b>36,448</b>	<b>39,147</b>	<b>44,528</b>

( ที่มา : ฝ่ายข้อมูลคดียาเสพติด กองนิติการและพิสูจน์หลักฐาน สำนักงาน ป.ป.ส. )

และปัญหายาเสพติดโดยเฉพาะยาบ้าในนักเรียน และนักศึกษา ก็มีสถิติที่เพิ่มขึ้นเช่นกัน จากการเก็บข้อมูลของกองวิเคราะห์วัตถุเสพติด กรมวิทยาศาสตร์การแพทย์ กระทรวงสาธารณสุข ซึ่งได้ทำการสำรวจการใช้ยาบ้าในสถานศึกษา ( ตุลาคม 2538 - กุมภาพันธ์ 2539 ) โดยร่วมมือกับสำนักงานป้องกันและปราบปรามยาเสพติด ( ปปส. ) และกระทรวงศึกษาธิการ สำรวจการใช้ยาบ้าในสถานศึกษาดังวิธีการเก็บตัวอย่างปัสสาวะ

นักเรียน นักศึกษา ทั่วประเทศ จำนวน 118,375 คน และพบว่ามึนักเรียน นักศึกษา ใช้ยาบ้า จำนวน 1,375 คน คิดเป็นร้อยละ 1.16 เมื่อพิจารณาการแพร่ระบาดของยาบ้าในสถานศึกษา พบว่า นักเรียนภาคกลางใช้ยาบ้ามากที่สุด คิดเป็นร้อยละ 2.08 สำหรับภาคตะวันออกเฉียงเหนือและภาคใต้มีการใช้ยาบ้าคิดเป็นร้อยละ 0.13 และ 0.30 ตามลำดับ

ส่วนการใช้ยาบ้าในสถานศึกษา พบว่า มีทั้งในระดับประถมศึกษา มัธยมศึกษา อาชีวศึกษา และอุดมศึกษา โดยพบมากที่สุดในระดับอาชีวศึกษา ร้อยละ 2.40 หรือเมื่อคำนวณจากนักเรียนอาชีวศึกษาของรัฐ จำนวน 362,744 คน มีนักเรียนใช้ยาบ้าจำนวน 8,706 คน ส่วนระดับมัธยมศึกษามีอัตราการใช้ยาบ้าร้อยละ 1.07 และเมื่อคำนวณจากนักเรียนมัธยมศึกษาภาครัฐทั่วประเทศ จำนวน 2,420,36 คน เป็นนักเรียนมัธยมศึกษาที่ใช้ยาบ้า 25,898 คน รายละเอียดเกี่ยวกับการตรวจยาบ้า ดังปรากฏในตารางต่อไปนี้

ตารางที่ 2 แสดงจำนวนและร้อยละของนักเรียน นักศึกษาที่เสพยาบ้า

ระดับ	ตรวจทั้งหมด	ตรวจพบ	ร้อยละ
ประถมศึกษา	1,724	1	0.06
มัธยมศึกษา	79,671	851	1.07
อาชีวศึกษา	17,802	410	2.40
อุดมศึกษา	1,046	2	0.19
<b>รวม</b>	<b>100,243</b>	<b>1,264</b>	<b>1.27</b>

(ที่มา : สำนักงานคณะกรรมการป้องกันและปราบปรามยาเสพติด พ.ศ. 2539 )

จากสภาพปัญหาดังกล่าวกระทรวงศึกษาจึงได้ดำเนินงานโครงการโรงเรียนสีขาว โดยมีอดีต ฯพณฯ รัฐมนตรีช่วยว่าการกระทรวงศึกษาธิการ นายสมศักดิ์ ปรีศนายนันท์กุล เป็นประธานกรรมการ ในสมัยที่นายชุมพล ศิลปอาชา ดำรงตำแหน่งเป็นรัฐมนตรีว่าการกระทรวงศึกษาธิการ โดยดำเนินโครงการตั้งแต่ปีการศึกษา 2541 มีวัตถุประสงค์ในการดำเนินโครงการ ดังนี้

1. เพื่อให้สถานศึกษาในสังกัดกระทรวงศึกษาธิการ จำนวน 10 กรม ได้แก่

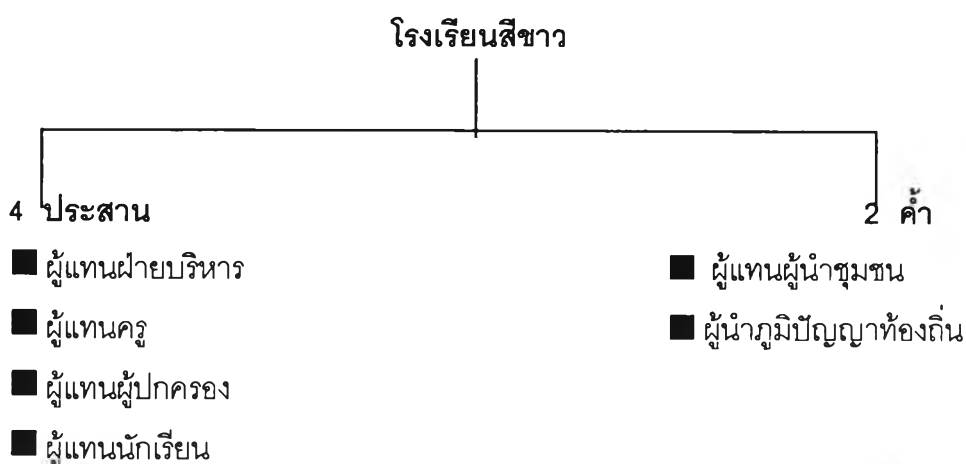
- 1) สำนักงานคณะกรรมการการประถมศึกษาแห่งชาติ
- 2) สำนักงานสำนักงานคณะกรรมการการศึกษาเอกชน
- 3) กรมสามัญศึกษา
- 4) กรมการศึกษานอกโรงเรียนกำกับดูแลการศึกษานอกระบบโรงเรียน
- 5) กรมการศาสนา
- 6) กรมศิลปากร
- 7) กรมพลศึกษา
- 8) กรมอาชีวศึกษา
- 9) สถาบันเทคโนโลยีราชมงคล
- 10) สำนักงานสถาบันราชภัฏ

ปลอดจากสารเสพติด สื่อดรามกอนาจาร การพนัน และการทะเลาะ

วิวาท

2. เพื่อแสวงหาแนวทางป้องกัน และแก้ไขปัญหาสารเสพติด สื่อดรามกอนาจาร การพนัน และการทะเลาะวิวาท ให้มีผลในเชิงปฏิบัติโดยเร็วและต่อเนื่อง

ซึ่งในการดำเนินงานโครงการโรงเรียนสีขาวมียุทธศาสตร์สำคัญอยู่ที่การแก้ปัญหาที่ต้นเหตุของปัญหายาเสพติด นั่นคือ บ้าน ชุมชน และโรงเรียน ดังนั้นในการดำเนินงานจึงใช้ยุทธวิธี 4 ประสาน 2 คำ



กล่าวคือ 4 ประสาน ประกอบด้วย

ผู้แทนฝ่ายบริหาร คือ ผู้ดำรงตำแหน่ง ตามที่ได้รับแต่งตั้งในการดำเนินงานบริหารโรงเรียนตามระเบียบโครงสร้างการบริหารสถานศึกษา และสถานศึกษาได้แต่งตั้งเป็นการภายใน

ผู้แทนครู คือ ครูที่อยู่ในโรงเรียนได้ศึกษาข้อมูล มีความเข้าใจ และสมัครใจเข้าร่วมปฏิบัติงานกิจกรรมโครงการโรงเรียนสีขาว และจะต้องได้รับเลือกจากครูตามระเบียบวิธีประชาธิปไตย

ผู้แทนผู้ปกครอง คือ ผู้ปกครองที่สมัครใจเข้าร่วมกิจกรรมโครงการโรงเรียนสีขาว และจะต้องเป็นผู้ปกครองนักเรียน นักศึกษาที่กำลังศึกษาอยู่ ซึ่งจะต้องได้รับการเลือกสรรตามวิธีประชาธิปไตย

ผู้แทนนักเรียน คือ นักเรียนที่สมัครร่วมกิจกรรมโครงการโรงเรียนสีขาว และได้รับการคัดเลือกกันเองตามวิธีการระบอบประชาธิปไตย โดยจัดให้มีการเลือกตั้งตัวแทน ห้องเรียนละ 3 คน โดยตัวแทนห้องละ 1 คน ไปเลือกตัวแทนประจำชั้นปีละ 3 คน

ส่วน 2 คำ ประกอบด้วย

ผู้นำภูมิปัญญาชาวบ้าน จำนวน 5 -10 คน จากบุคคลที่อยู่ในชุมชน หรือมีความสัมพันธ์กับกิจกรรมโรงเรียน และเป็นที่ยอมรับของชุมชน การสรรหาจะต้องประสานงานหาความร่วมมือ สร้างสรรค์ความเข้าใจในกิจกรรมของโรงเรียน จะต้องดำเนินกิจกรรมโรงเรียนสีขาวและจะต้องให้ผู้นำภูมิปัญญาชาวบ้านเข้าร่วมกิจกรรมโดยสมัครใจ ถ้ามีจำนวนผู้สมัครใจเข้าร่วมมากกว่าจำนวนที่ต้องการจะต้องมีการเลือกกันเอง

ผู้นำชุมชน จำนวน 5 - 10 คน จาก

1. องค์กรชุมชนที่มีอยู่ในชุมชนที่โรงเรียนตั้งอยู่
2. องค์กรที่เกี่ยวข้องของโรงเรียน เช่น ประธานอบรบ สมาคมศิษย์เก่า ประธานชมรมผู้ปกครอง ประธานมูลนิธิ ฯลฯ
3. หัวหน้าหน่วยงาน ส่วนราชการที่จะต้องเกี่ยวข้องกับกิจกรรมโรงเรียนสีขาว
4. องค์กรศาสนา องค์กรภาคเอกชน ฯลฯ

การดำเนินโครงการโรงเรียนสีขาวยังได้ประสานความร่วมมือไปยังหน่วยงานจากส่วนราชการ และองค์กรเอกชน ได้แก่

- คณะสังคมสงเคราะห์ศาสตร์ มหาวิทยาลัยธรรมศาสตร์
- สำนักงานป้องกันและปราบปรามยาเสพติดแห่งชาติ (ปปส.)
- ราชบัณฑิตสถาน
- มูลนิธิสร้างสรรค์เด็ก
- มูลนิธิเพื่อการพัฒนาเด็ก
- มูลนิธิศูนย์พิทักษ์สิทธิเด็ก
- ศูนย์พัฒนาเยาวชน (YPDC)
- สภาองค์กรพัฒนาเด็กและเยาวชน
- สถาบันนโยบายสังคมและเศรษฐกิจ

และเพื่อให้การดำเนินโครงการโรงเรียนสีขาวเป็นไปตามวัตถุประสงค์ จึงกำหนดแผนงานนำร่องขึ้น โดยการสร้างแบบจำลอง ( Model ) โครงการโรงเรียนสีขาวในหน่วยพื้นฐานอย่างน้อย 6 แห่ง ตามพื้นที่ภูมิภาคและส่วนกลางอย่างเต็มรูปแบบ โดยกำหนดโรงเรียนนำร่องเพื่อสร้างแบบจำลองโรงเรียนสีขาวจำนวน 6 แห่ง

1. โรงเรียนกุนนธีรุตารามวิทยาคม จังหวัดกรุงเทพมหานคร
2. โรงเรียนโพธิ์ทองวิทยาคม จังหวัดอ่างทอง
3. โรงเรียนสูงเม่นชนูปถัมภ์ จังหวัดแพร่
4. โรงเรียนหาดใหญ่วิทยาลัย จังหวัดสงขลา
5. โรงเรียนกันทรลักษณ์วิทยา จังหวัดศรีสะเกษ

## 6. โรงเรียนเทคโนโลยีภาคตะวันออก (อี.เทค.) จังหวัดชลบุรี

จากการลักษณะการดำเนินงานโครงการโรงเรียนสีขาว สิ่งที่เห็นอย่างชัดเจน คือ โครงการที่ต้องการนำชุมชน ครูและอาจารย์ ผู้ปกครอง เข้ามามีส่วนร่วมในการดำเนินงานของโครงการ โครงการจะประสบความสำเร็จมากน้อยเพียงไรจึงขึ้นอยู่กับความร่วมมือของทุกฝ่าย และในการทำวิทยานิพนธ์ฉบับนี้จะมุ่งศึกษาการเปิดรับสาร ความรู้ ทักษะคติ และการมีส่วนร่วมในโครงการโรงเรียนสีขาวของครูและอาจารย์ ซึ่งเป็นส่วนหนึ่งที่จะทำให้โครงการโรงเรียนสีขาวประสบความสำเร็จ

### วัตถุประสงค์

1. เพื่อศึกษาการเปิดรับสาร ความรู้ ทักษะคติและการมีส่วนร่วมในโครงการโรงเรียนสีขาวของครูและอาจารย์ระดับมัธยมศึกษาในเขตกรุงเทพมหานคร
2. เพื่อศึกษาความสัมพันธ์ระหว่างลักษณะทางประชากรและปัจจัยแวดล้อมของโรงเรียน กับการเปิดรับสาร ความรู้ ทักษะคติ และการมีส่วนร่วมในโครงการโรงเรียนสีขาวของครูและอาจารย์ระดับมัธยมศึกษาในเขตกรุงเทพมหานคร
3. เพื่อศึกษาความสัมพันธ์ระหว่าง การเปิดรับสาร ความรู้ และทักษะคติต่อโครงการโรงเรียนสีขาว กับการมีส่วนร่วมในโครงการโรงเรียนสีขาวของครูและอาจารย์ระดับมัธยมศึกษา

### ปัญหาคำวิจัย

1. ครูและอาจารย์มีการเปิดรับสาร ความรู้ ทักษะคติ และมีส่วนร่วมในโครงการโรงเรียนสีขาวอย่างไร
2. ครูและอาจารย์ที่มีลักษณะทางประชากรและปัจจัยแวดล้อมของโรงเรียนต่างกัน มีการเปิดรับสาร ความรู้ ทักษะคติ และมีส่วนร่วมในโครงการโรงเรียนสีขาวต่างกันหรือไม่ อย่างไร
3. การเปิดรับสาร ความรู้ และทักษะคติ ต่อโครงการโรงเรียนสีขาว มีความสัมพันธ์กับการมีส่วนร่วมในโครงการโรงเรียนสีขาวหรือไม่ อย่างไร

## สมมติฐานในการวิจัย

1. ครูและอาจารย์ ที่มีลักษณะทางประชากรและปัจจัยแวดล้อมของโรงเรียนต่างกัน มีการเปิดรับสารเกี่ยวกับโครงการโรงเรียนสีขาวแตกต่างกัน
2. ครูและอาจารย์ ที่มีลักษณะทางประชากรและปัจจัยแวดล้อมของโรงเรียนต่างกัน มีความรู้เกี่ยวกับโครงการโรงเรียนสีขาวแตกต่างกัน
3. ครูและอาจารย์ ที่มีลักษณะทางประชากรและปัจจัยแวดล้อมของโรงเรียนต่างกัน มีทัศนคติต่อโครงการโรงเรียนสีขาวแตกต่างกัน
4. ครูและอาจารย์ ที่มีลักษณะทางประชากรและปัจจัยแวดล้อมของโรงเรียนต่างกัน มีส่วนร่วมในโครงการโรงเรียนสีขาวแตกต่างกัน
5. การเปิดรับสาร ความรู้ และทัศนคติต่อโครงการโรงเรียนสีขาว มีความสัมพันธ์กับการมีส่วนร่วมในโครงการโรงเรียนสีขาว

## นิยามศัพท์

**โครงการโรงเรียนสีขาว** หมายถึง โครงการของกระทรวงศึกษาธิการที่มุ่งให้โรงเรียนในสังกัดกระทรวงศึกษาธิการปลอดจากสารเสพติด สื่อลามกอนาจาร การพนัน และการทะเลาะวิวาท

**การเปิดรับสาร** หมายถึง ความบ่อยครั้งในการดู อ่าน ฟัง ข่าวสารโครงการโรงเรียนสีขาวผ่าน สื่อมวลชน สื่อบุคคล และสื่อเฉพาะกิจ

**ความรู้** หมายถึง ความรู้ที่มีต่อโครงการโรงเรียนสีขาว

**ทัศนคติ** หมายถึง ทัศนคติที่มีต่อโครงการโรงเรียนสีขาว

**การมีส่วนร่วม** หมายถึง การมีส่วนร่วมในโครงการโรงเรียนสีขาว

**ลักษณะทางประชากร** หมายถึง องค์ประกอบทางด้าน เพศ อายุ อายุการทำงาน ตำแหน่ง ระดับรายได้ และระดับความรู้

**ปัจจัยแวดล้อมของโรงเรียน** หมายถึง หน่วยงานที่สังกัด ประเภทโรงเรียน และ เขตที่ตั้งของโรงเรียน

**ครูและอาจารย์** หมายถึง ครูและอาจารย์ระดับมัธยมศึกษา สังกัดกรมสามัญศึกษาและสำนักงานคณะกรรมการการศึกษาเอกชน

### **ขอบเขตในการวิจัย**

การวิจัยครั้งนี้เป็นการศึกษาการเปิดรับสาร ความรู้ ทักษะคติ และการมีส่วนร่วมในโครงการโรงเรียนสีขาว ตลอดจนปัญหา / อุปสรรคในการดำเนินงานโครงการโรงเรียนสีขาวของครูและอาจารย์ ระดับมัธยมศึกษา สังกัดกรมสามัญศึกษา และสังกัดสำนักงานคณะกรรมการการศึกษาเอกชน กระทรวงศึกษาธิการ เฉพาะในเขตกรุงเทพมหานคร

### **ประโยชน์ที่คาดว่าจะได้รับ**

1. เพื่อเป็นแนวคิดให้แก่กระทรวงศึกษาธิการในการวางแผนปรับปรุงและส่งเสริมแผนงานโครงการโรงเรียนสีขาว เพื่อให้สถานศึกษาปลอดสิ่งเสพติด ปลอดสื่อลามกอนาจาร ปลอดการพนัน และการทะเลาะวิวาท และการจัดกิจกรรมต่างๆให้สอดคล้องกับสถานการณ์และผู้มีส่วนร่วมในโครงการมากยิ่งขึ้น
2. เพื่อใช้เป็นแนวทางประกอบในการกำหนดนโยบายการบริหารงานแบบมีส่วนร่วมของครูและอาจารย์ เพื่อให้โครงการโรงเรียนสีขาวประสบความสำเร็จอย่างแท้จริง
3. ผลการวิจัยครั้งนี้ทำให้ทราบเกี่ยวกับการเปิดรับสาร ความรู้ ทักษะคติ และการมีส่วนร่วมของครูและอาจารย์ ซึ่งสามารถนำมาใช้เป็นแนวทางในการส่งเสริมประสิทธิภาพการสื่อสารของโครงการในกลุ่มครูและอาจารย์ ซึ่งเป็นกลุ่มที่มีความสำคัญที่จะทำให้โครงการประสบความสำเร็จ