

บทที่ 3

สภาพปัจจุบันของศูนย์เยาวชนในกรุงเทพมหานคร

เมื่อได้ศึกษาแนวความคิดและงานวิจัยที่เกี่ยวข้องมาแล้วนั้น ในบทนี้จะเป็นการศึกษาสภาพปัจจุบันของศูนย์เยาวชนในกรุงเทพมหานคร เพื่อให้ทราบถึงรายละเอียดต่างๆเกี่ยวกับศูนย์เยาวชน เช่น ประวัติความเป็นมา บทบาท สถานที่ตั้ง ขนาด องค์ประกอบทางกายภาพ ฯลฯ ซึ่งรายละเอียดเหล่านี้จะเป็นประโยชน์ในการวางแนวทางการพัฒนาศูนย์เยาวชนได้ต่อไป โดยการศึกษาในบทนี้จะเสนอตามหัวข้อดังต่อไปนี้

1. ประวัติความเป็นมาของศูนย์เยาวชนในกรุงเทพมหานคร
2. บทบาทหน้าที่ของศูนย์เยาวชนในกรุงเทพมหานคร
3. สถานที่ตั้งของศูนย์เยาวชนในกรุงเทพมหานคร
4. ขนาดและองค์ประกอบทางกายภาพของศูนย์เยาวชนในกรุงเทพมหานคร
5. ปัญหาการดำเนินงานของศูนย์เยาวชนในกรุงเทพมหานคร

1. ประวัติความเป็นมาของศูนย์เยาวชนในกรุงเทพมหานคร (สุนทรী ศรีปรัชญากุล, 2521:20-22)

การศึกษาประวัติความเป็นมาของศูนย์เยาวชนนั้นเพื่อที่จะได้ทราบเหตุผลแรกเริ่มในการจัดตั้งศูนย์เยาวชน ได้ทราบถึงบุคคลรวมทั้งหน่วยงานที่ริเริ่มการจัดตั้งศูนย์เยาวชน การดำเนินงานกิจกรรมเจ้าหน้าที่ สถานที่ตั้ง และหน่วยงานที่รับผิดชอบในระยะเริ่มแรก ดังนี้

การจัดตั้งศูนย์เยาวชนของกรุงเทพมหานครนั้นเกิดขึ้นจากการเดินทางไปเยือนประเทศต่างๆในยุโรปของ ดร. ชำนาญ ยุวบูรณ์ ขณะดำรงตำแหน่งเป็นนายกเทศมนตรี เทศบาลนครกรุงเทพฯ ในสมัยนั้น ท่านได้สังเกตเห็นว่าเด็กๆในต่างประเทศ เมื่อมีเวลาว่างมักจะไปรวมกันอยู่ตามสโมสรหรือตามศูนย์เยาวชนซึ่งจัดไว้ในท้องถิ่นนั้นๆ ในศูนย์เยาวชนมีอุปกรณ์การเล่นและการบันเทิงสนองความต้องการของเด็ก ซึ่งเป็นการช่วยแก้ปัญหาการมีเวลาว่างมากของเด็กให้รู้จักนำไปใช้ในทางที่ก่อให้เกิดประโยชน์ และเห็นว่าการจัดกิจกรรมให้แก่เด็กนี้มีความจำเป็นอย่างยิ่งที่จะต้องจัดบริการขึ้นในท้องถิ่นเพื่อเด็กและเยาวชนจะได้มีโอกาสใช้เวลาว่างจากการศึกษาเล่าเรียนหรือประกอบกิจกรรมใดๆแล้วมาร่วมสนุกหาความรู้ ความบันเทิง หรือร่วมกันทำงานสาธารณะประโยชน์ต่างๆ เป็นต้น

ดังนั้นในปีพ.ศ. 2503 กองการศึกษาเทศบาลนครกรุงเทพ จึงได้จัดตั้งคณะกรรมการเพื่อพิจารณาดำเนินงานในเรื่องนี้ขึ้นโดยเฉพาะ โดยได้รับความร่วมมือจากสโมสร องค์การ และหน่วยงานราชการต่างๆเป็นอย่างดี ในปีแรกนั้นคณะกรรมการได้รับทุนจากเอเชียเฟอว์เดชั่นและทุนจากการจัดรายการแข่งขันชกมวย ณ เวทีมวยลุมพินี เป็นค่าใช้จ่ายในการดำเนินงานศูนย์เยาวชน ศูนย์เยาวชนที่จัดตั้งครั้งแรกมี 3 ศูนย์ คือ

1. ศูนย์เยาวชนพระนคร ตั้งอยู่ที่โรงเรียนมัธยมวัดมกุฎกษัตริยาราม
2. ศูนย์เยาวชนลุมพินี ตั้งอยู่ที่อาคารกองอำนาจการจัดงานฉลองรัฐธรรมนูญบริเวณสวนลุมพินี
3. ศูนย์เยาวชนสวนอ้อย ตั้งอยู่ที่โรงเรียนดรุณีวิวัฒนา

กิจกรรมที่จัดให้มีขึ้นในศูนย์เยาวชนนั้นประกอบด้วยการศึกษา หัตถศึกษา ดนตรี โบชนาการ นาฏศิลป์ และห้องสมุด ส่วนเจ้าหน้าที่ได้จ้างอาสาสมัครมาเป็นผู้นำศูนย์

ในปี พ.ศ. 2504 ดร. ชำนาญ ยุวบูรณ์ ได้มอบให้ นายสเตอร์ลิง เอส ไวเนนส์ ซึ่งในอดีตเคยเป็นอธิบดีกรมสันหนากการ ของมลรัฐแคลิฟอร์เนีย ประเทศสหรัฐอเมริกา และของประเทศสิงคโปร์ กับทั้งยังเคยเป็นที่ปรึกษาฝ่ายสันหนากการของมูลนิธิอาเซียของประเทศพม่า ฮองกง ลาว มลายู ปากีสถาน ได้หวัน มาเป็นที่ปรึกษาฝ่ายสันหนากการประจำสันนิบาตเทศบาลแห่งประเทศไทยจนถึงปี พ.ศ. 2506

นายสเตอร์ลิง เอส ไวเนนส์ ได้เสนอร่างหลักการในการจัดตั้งศูนย์เยาวชนในเขตเทศบาลกรุงเทพมหานครขึ้นตามความประสงค์ของ ดร. ชำนาญ ยุวบูรณ์ เมื่อวันที่ 1 สิงหาคม 2504 และได้ออกสำรวจสถานที่ต่างๆเพื่อจัดตั้งเป็นศูนย์เยาวชน พร้อมกันนี้ก็ได้นำที่รายงานและผลสรุปได้ความว่า ในการออกสำรวจตั้งแต่วันที่ 5-20 ตุลาคม 2504 โดยสำรวจสถานที่ต่างๆในพระนครและธนบุรี 40 แห่ง ได้แก่ สวนสาธารณะของเทศบาล โรงเรียน สุขาภิบาล โรงเรียนรัฐบาล โรงเรียนราษฎร์ วัด ศูนย์เยาวชนที่กรมประชาสงเคราะห์จัดสร้างขึ้น และอาคารที่ไม่ได้ใช้ทำประโยชน์ของทางจังหวัด สถานที่ส่วนใหญ่ที่ได้ไปสำรวจมีความเหมาะสมที่จะจัดตั้งเป็นศูนย์เยาวชน ทั้งยังได้รับความร่วมมือจากบุคคลที่เกี่ยวข้อง เช่น พนักงานเทศบาล นายอำเภอ กรรมการสุขาภิบาล ครูใหญ่ เจ้าอาวาส ประชาชน เป็นอย่างดี โดยได้เสนอลักษณะสถานที่ซึ่งกำหนดไว้สำหรับการจัดตั้งศูนย์เยาวชน ไว้ดังนี้

1. สวนสาธารณะ และอาคารของเทศบาล
2. โรงเรียนประถมศึกษาของเทศบาล
3. โรงเรียนรัฐบาล (ถ้ากระทรวงศึกษาธิการอนุญาต)
4. โรงเรียนราษฎร์ (ถ้าอาจารย์ใหญ่อนุญาต)
5. วัด (ถ้าเจ้าอาวาสอนุญาต)
6. สถานที่ราชการ (ถ้ามีที่ว่างไม่ได้ใช้ประโยชน์อื่นใด)
7. องค์การหรือที่ทำการของเอกชน (ถ้าเจ้าของหรือผู้จัดการอนุญาต)

คณะรัฐมนตรีได้มีมติอนุมัติในหลักการตามโครงการจัดตั้งศูนย์เยาวชนของนายสเตอร์ลิง เอส ไวแนนส์ ซึ่งอธิบดีกรมการปกครองในฐานะนายกสันนิบาตแห่งประเทศไทยนำเสนอผ่านกระทรวงมหาดไทย นอกจากนี้ได้แจ้งให้กระทรวง ทบวง กรม ต่างๆให้ความร่วมมือกับกระทรวงมหาดไทยในการนี้ด้วย สำหรับสถานที่ซึ่งนายสเตอร์ลิง เอส ไวแนนส์ เห็นสมควรให้จัดตั้งเป็นศูนย์เยาวชน อธิบดีกรมการปกครองก็ได้ทำเรื่องขออนุญาตเจ้าของสถานที่เพื่อจัดตั้งเป็นศูนย์เยาวชน

โดยในปี พ.ศ. 2505 กระทรวงมหาดไทยได้มีหนังสือด่วนมากที่ 1378/2505 ลงวันที่ 25 มกราคม 2505 ถึงผู้ว่าราชการจังหวัดทุกจังหวัดและนายกเทศมนตรีกรุงเทพมหานครให้มีการจัดตั้งศูนย์พักผ่อนหย่อนใจเยาวชนขึ้น โดยให้ใช้สถานที่ของทางราชการ หรือของโรงเรียนเป็นที่ดำเนินการ ทางเทศบาลนครกรุงเทพฯ ได้ส่งเสริมให้อำเภอที่อยู่ในเขตเทศบาลจัดตั้งศูนย์พักผ่อนหย่อนใจเยาวชนขึ้นอย่างน้อยอำเภอละ 1 แห่ง ดังนี้

1. ศูนย์พักผ่อนหย่อนใจเยาวชนอำเภอพระนคร ตั้งอยู่ที่โรงเรียนวัดชนะสงคราม
2. ศูนย์พักผ่อนหย่อนใจเยาวชนอำเภอบ่อผืน ตั้งอยู่ที่โรงเรียนวัดโสมนัส
3. ศูนย์พักผ่อนหย่อนใจเยาวชนอำเภอสัมพันธวงศ์ ตั้งอยู่ที่โรงเรียนวัดไตรมิตร
4. ศูนย์พักผ่อนหย่อนใจเยาวชนอำเภอบางรัก ตั้งอยู่ที่โรงเรียนวัดหัวลำโพง
5. ศูนย์พักผ่อนหย่อนใจเยาวชนอำเภอยานนาวา ตั้งอยู่ที่โรงเรียนสตรีศรีสุริโยทัย
6. ศูนย์พักผ่อนหย่อนใจเยาวชนอำเภอพระโขนง ตั้งอยู่ที่โรงเรียนมัธยมวัดธาตุทอง
7. ศูนย์พักผ่อนหย่อนใจเยาวชนอำเภอปทุมวัน ตั้งอยู่ที่โรงเรียนเทศบาลปทุมวัน
8. ศูนย์พักผ่อนหย่อนใจเยาวชนอำเภอดุสิต ตั้งอยู่ที่โรงเรียนเทศบาลวิสุทธิ

การดำเนินงานของศูนย์พักผ่อนหย่อนใจเยาวชนทั้ง 8 แห่ง ดังกล่าวอยู่ในความดูแลของแต่ละอำเภอและคณะกรรมการส่งเสริมศูนย์ฯ โดยทางเทศบาลให้เงินอุดหนุนช่วยเหลือการดำเนินงานของศูนย์ฯ แต่ละแห่งปีละ 30,000 บาท เพื่อจ่ายเป็นค่าจ้างเจ้าหน้าที่ ค่าอุปกรณ์ และค่าจัดกิจกรรมต่างๆ

ปี พ.ศ. 2513 เทศบาลนครกรุงเทพฯ ได้พิจารณาเห็นว่า การดำเนินการต่างๆ เท่าที่อำเภอจัดอยู่นั้นมีอุปสรรคมากมาย อาทิ ในเรื่องตัวบุคคลที่อำเภอเลือกเข้ามาเป็นกรรมการมักจะเป็นผู้ที่มีความสนิทชิดชอบกับนายอำเภอเป็นส่วนตัว จึงทำให้การเสนอความคิดเห็นในที่ประชุมคล้อยตามความคิดเห็นของนายอำเภอแต่เพียงผู้เดียวซึ่งผิดหลักการปกครองท้องถิ่น ทางเทศบาลนครกรุงเทพฯ จึงได้พิจารณาขอร้องให้ข้าราชการถอนตัวออกจากการมีส่วนร่วมเป็นคณะกรรมการของศูนย์ฯ แต่ละแห่ง และขอให้ประชาชน พ้องคัดค้าน ในแต่ละชุมชนให้ดำเนินงานกันเองในแต่ละศูนย์ฯ โดยเทศบาลนครหลวงจะเป็นผู้ควบคุมโดยตรง โดยได้ปรับปรุงการดำเนินงานของศูนย์ฯ เลียใหม่ คือ

1. ให้มีการเปลี่ยนชื่อ "ศูนย์พักผ่อนหย่อนใจเยาวชนอำเภอ....." มาเป็น "ศูนย์เยาวชน....." โดยใช้ชื่อตามท้องถิ่นนั้นๆ

2. ให้ศูนย์เยาวชนทุกแห่งขึ้นตรงต่อแผนกสันตนาการ กองการศึกษา
3. บรรจุเจ้าหน้าที่ประจำศูนย์ โดยมีนักสังคมสงเคราะห์เป็นหัวหน้าศูนย์ และมีผู้นำกิจกรรมด้านต่าง ๆ อาทิ พลศึกษา หัตถศึกษา นาฏศิลป์ ดนตรี ฯลฯ ตามความจำเป็นของแต่ละศูนย์
4. กำหนดระเบียบการเงินและข้อบังคับของศูนย์ให้อยู่ในแนวเดียวกัน
5. แต่งตั้งเจ้าหน้าที่ติดตามผลงานและให้ข้อเสนอแนะแก่ศูนย์เยาวชนต่างๆ

ในปี พ.ศ. 2515 ตามประกาศคณะปฏิวัติ ฉบับที่ 335 ได้ให้มีการรวมกิจการของเทศบาลนครกรุงเทพและเทศบาลนครธนบุรีเป็นเทศบาลนครหลวง ยกฐานะกองการศึกษาเป็นสำนักงานการศึกษา และเพิ่มกองสวัสดิการสังคมในสำนักงานการศึกษา โดยศูนย์เยาวชนนั้นสังกัดแผนกสันตนาการ กองสวัสดิการสังคม สำนักงานการศึกษา และต่อมาในปี พ.ศ. 2517 ได้มีการเปลี่ยนแปลงการดำเนินงานของเทศบาลนครหลวงเป็นกรุงเทพมหานคร และได้มีการแบ่งสายการบริหารงานใหม่ คือ ตั้งสำนักสวัสดิการสังคมขึ้นมาใหม่ซึ่งแยกออกมาจากสำนักงานการศึกษา และยกฐานะแผนกสันตนาการขึ้นเป็นกองสันตนาการ โดยให้ศูนย์เยาวชนขึ้นอยู่กับงานศูนย์เยาวชนและงานสนามเด็กเล่น ปัจจุบันงานศูนย์เยาวชนขึ้นอยู่กับกองนันทนาการ สำนักสวัสดิการสังคม กรุงเทพมหานคร

จากการศึกษาประวัติความเป็นมาของศูนย์เยาวชนทำให้ได้ทราบว่า การริเริ่มจัดตั้งศูนย์เยาวชนในกรุงเทพมหานครนั้นมาจากการสังเกตเห็นประโยชน์ของศูนย์เยาวชนในต่างประเทศที่เด็กๆได้ใช้เวลาว่างในการทำกิจกรรมที่ก่อให้เกิดประโยชน์ทั้งการร่วมสนุก การหาความรู้ ความบันเทิง การร่วมกันทำงาน สาธารณะประโยชน์ต่างๆ เป็นต้น และได้นำมาประยุกต์จัดตั้งศูนย์เยาวชนในกรุงเทพมหานคร โดยนายเทศมนตรี เทศบาลนครกรุงเทพในสมัยนั้น และมีผู้เชี่ยวชาญจากต่างประเทศเป็นที่ปรึกษา ในระยะเริ่มแรกนั้นได้กำหนดสถานที่สำหรับจัดตั้งศูนย์เยาวชน คือ สวนสาธารณะ โรงเรียน วัด สถานที่ราชการ องค์การหรือที่ทำการของเอกชน โดยมีศูนย์เยาวชนที่จัดตั้งครั้งแรกจำนวน 3 ศูนย์ ปัจจุบันงานศูนย์เยาวชนขึ้นกับอยู่กองนันทนาการ สำนักสวัสดิการสังคม กรุงเทพมหานคร และมีศูนย์เยาวชนในสังกัดจำนวน 26 ศูนย์ในกรุงเทพมหานคร

2. บทบาทหน้าที่ของศูนย์เยาวชนในกรุงเทพมหานคร

เมื่อได้ทราบถึงประวัติความเป็นมาของศูนย์เยาวชนในกรุงเทพมหานครแล้วนั้นในหัวข้อนี้จะเป็นการศึกษาถึงบทบาทหน้าที่ของศูนย์เยาวชน ซึ่งคำว่า "บทบาท" ตามความหมายในพจนานุกรมฉบับราชบัณฑิตยสถาน พ.ศ. 2525 นั้นหมายความว่า " การทำตามบท , การทำตามบท โดยปริยายหมายความว่า การทำตามหน้าที่ที่กำหนดไว้ เช่น บทบาทของพ่อแม่ บทบาทของครู เป็นต้น " ดังนั้นบทบาทของศูนย์เยาวชนก็คือ " การทำตามหน้าที่ของศูนย์เยาวชนที่กำหนดไว้ " จึงมีความจำเป็นในการศึกษาบทบาทของศูนย์เยาวชนเพื่อที่จะได้ทราบถึงหน้าที่ของศูนย์เยาวชน บุคคลและหน่วยงานที่รับผิดชอบงาน

ศูนย์เยาวชน โดยจะนำเสนอ 5 หัวข้อ คือ วัตถุประสงค์ของศูนย์เยาวชน , นโยบายของศูนย์เยาวชน , เป้าหมายของศูนย์เยาวชน , หน้าที่และภารกิจของศูนย์เยาวชน และการบริหารงานของศูนย์เยาวชน

2.1 วัตถุประสงค์ของศูนย์เยาวชนกรุงเทพมหานคร

การศึกษาวัตถุประสงค์การดำเนินงานของศูนย์เยาวชนนั้นจะทำให้ทราบถึงสิ่งที่ต้องการในการจัดตั้งศูนย์เยาวชนเมื่อแรกจัดตั้งเปรียบเทียบกับปัจจุบัน ดังนี้

วัตถุประสงค์การดำเนินงานของศูนย์เยาวชนของกรุงเทพมหานครเดิมเมื่อแรกจัดตั้งสามารถสรุปได้ดังนี้ คือ

1. เพื่อพัฒนาบุคลิกภาพของเยาวชนให้สามารถเป็นผู้นำและผู้ตามที่ดี
2. เพื่อส่งเสริมให้เยาวชนรู้จักใช้เวลาว่างให้เป็นประโยชน์แก่ตนเอง ครอบครัว ชุมชน และสังคม
3. เพื่อป้องกันและแก้ไขปัญหาเยาวชน

และตาม " ระเบียบกรุงเทพมหานครว่าด้วยการดำเนินงานของศูนย์เยาวชนและศูนย์ส่งเสริมกีฬา พ.ศ. 2530 " กำหนดให้ศูนย์เยาวชนและศูนย์ส่งเสริมกีฬาดำเนินงานภายในขอบเขตวัตถุประสงค์ ดังนี้

1. เพื่อให้เป็นศูนย์กลางการพักผ่อนหย่อนใจของเยาวชนและประชาชนทั่วไป
2. เพื่อส่งเสริมการกีฬาสำหรับเยาวชนและประชาชนเพื่อให้มีสุขภาพพลานามัยสมบูรณ์ทั้งทางร่างกายและจิตใจ
3. เพื่อให้บริการเกี่ยวกับการแนะแนว การฝึกสอนวิชาความรู้ต่างๆ อันจะเป็นประโยชน์ต่อตนเองและชุมชน
4. เพื่อเสริมสร้างพฤติกรรมที่ดีงามแก่เยาวชนและประชาชนในส่วนที่เกี่ยวข้องกับระเบียบวินัย ขนบธรรมเนียมประเพณี และเอกลักษณ์ของชาติ
5. เพื่อเผยแพร่กิจกรรมของศูนย์เยาวชนและร่วมกิจกรรมกับหน่วยงานอื่นๆ ทั้งภาครัฐและเอกชน ในอันที่จะส่งเสริมกิจการของศูนย์ฯให้กว้างขวางยิ่งขึ้น

จากการศึกษาวัตถุประสงค์การดำเนินงานของศูนย์เยาวชนเมื่อแรกจัดตั้งกับปัจจุบันนั้นจะมีความสอดคล้องกัน โดยเมื่อแรกจัดตั้งนั้นจะมุ่งเน้นในการพัฒนาบุคลิกภาพ และการใช้เวลาว่างให้เป็นประโยชน์เพื่อป้องกันและแก้ไขปัญหายาของเยาวชน และปัจจุบันนั้นจะมุ่งเน้นในการเป็นศูนย์กลางการพักผ่อนหย่อนใจของเยาวชนและประชาชนทั่วไป โดยให้บริการทั้งการออกกำลังกาย การให้ความรู้ และเป็นหน่วยงานที่ช่วยเสริมสร้างพฤติกรรมมารักษาระเบียบวินัย ขนบธรรมเนียมประเพณี และเอกลักษณ์ของ

ชาติจะเห็นได้ว่าเมื่อแรกจัดตั้งศูนย์เยาวชนนั้นจะเน้นการแก้ไขปัญหาเยาวชนแต่ปัจจุบันนั้นจะเป็นเน้นการป้องกันไม่ให้เกิดปัญหาเยาวชนและการสร้างจิตสำนึกของความเป็นคนไทยของประชาชนทั่วไป

2.2 นโยบายของศูนย์เยาวชน

การศึกษา นโยบายของศูนย์เยาวชนนั้นทำให้ทราบถึงกลุ่มเป้าหมายในการให้บริการของศูนย์เยาวชน

นโยบายของศูนย์เยาวชนนั้นให้ความสำคัญกับการพัฒนาเยาวชนทุกกลุ่มเป้าหมาย ทั้งเยาวชนทั่วไป เยาวชนที่ด้อยโอกาส เยาวชนที่อยู่ในภาวะยากลำบาก เยาวชนที่มีความบกพร่องทางร่างกาย รวมทั้งประชาชนทั่วไปและผู้สูงอายุด้วย

จากการศึกษาจะเห็นได้ว่าการให้บริการของศูนย์เยาวชนนั้นครอบคลุมประชาชนทุกวัย และเน้นการให้บริการเยาวชนในทุกกลุ่มเป้าหมาย จะเห็นได้ว่าศูนย์เยาวชนไม่ได้ให้บริการเฉพาะเยาวชนเท่านั้น แต่จะให้บริการครอบคลุมประชาชนทุกวัยรวมทั้งผู้ด้อยโอกาสทางสังคมด้วย

2.3 เป้าหมายของศูนย์เยาวชน

การศึกษาเป้าหมายของศูนย์เยาวชนนั้นจะทำให้ทราบถึงสิ่งที่คาดว่าจะได้จากการดำเนินงานของศูนย์เยาวชน ซึ่งศูนย์เยาวชนนี้มีเป้าหมายที่สำคัญ ดังต่อไปนี้

1. กำหนดนโยบายและแผนพัฒนาเยาวชนให้ชัดเจนและมีความต่อเนื่อง
2. จัดสร้างศูนย์เยาวชนให้ครบทุกพื้นที่เขตของกรุงเทพมหานคร
3. สร้างสนามเด็กเล่นในชุมชนต่างๆให้กระจายทุกพื้นที่เขตของกรุงเทพมหานคร
4. ขยายการให้บริการทุกกลุ่มเป้าหมาย
5. จัดบริการกิจกรรมของศูนย์เยาวชนเคลื่อนไปตามชุมชน
6. สนับสนุนให้มีการจัดตั้งกองทุนของเด็กเล่นและเยาวชน
7. จัดตั้งศูนย์ข้อมูลคอมพิวเตอร์เพื่อรวบรวมข้อมูลเด็กและเยาวชนให้ทันสมัย และเพื่อเชื่อมโยง

ข่ายกับหน่วยงานเยาวชนอื่นๆ

8. สนับสนุนให้เยาวชนจัดตั้งชมรมกลุ่มความสนใจกิจกรรมที่จัดให้บริการ

จากการศึกษาทำให้ทราบถึงเป้าหมายของศูนย์เยาวชน คือ การจัดสร้างศูนย์เยาวชนให้ครบทุกพื้นที่เขตของกรุงเทพมหานคร เพื่อการให้บริการที่ครอบคลุมทุกพื้นที่และประชากรทุกกลุ่มเป้าหมายโดยมีแผนพัฒนาที่ชัดเจนและต่อเนื่อง , การจัดการบริการเคลื่อนที่ , การจัดตั้งกองทุน ชมรม และศูนย์ข้อมูล

คอมพิวเตอร์ จะเห็นได้ว่าเป้าหมายของศูนย์เยาวชนนั้นจะมีทั้งสามารถทำสำเร็จได้ในระยะเวลาสั้น และระยะเวลายาว

2.4 หน้าที่และภารกิจของศูนย์เยาวชน

เมื่อได้ทราบวัตถุประสงค์ นโยบาย และเป้าหมายของศูนย์เยาวชนแล้วนั้น การศึกษาในหัวข้อนี้จะเป็นการศึกษาถึงหน้าที่และภารกิจของศูนย์เยาวชน ซึ่งจะทำให้ทราบถึงลักษณะการให้บริการ และกิจกรรมต่างๆที่ศูนย์เยาวชนจัดให้บริการ ดังนี้

ศูนย์เยาวชนเป็นสถานที่ออกกำลังกาย คลายเครียด ตั้งอยู่ทั่วพื้นที่กรุงเทพมหานคร ประโยชน์ของศูนย์เยาวชน 1 แห่ง จัดบริการให้ 4 ประโยชน์ คือ เป็นศูนย์เยาวชน เป็นศูนย์ชุมชน เป็นศูนย์ส่งเสริมกีฬา และเป็นชมรมผู้สูงอายุ

-ศูนย์เยาวชน เพื่อใช้เป็นสถานที่ในการส่งเสริม สนับสนุน และเผยแพร่กิจกรรม ในการพัฒนาเด็กและเยาวชนโดยทั่วไป

-ศูนย์ชุมชน กรุงเทพมหานครมุ่งให้สถานที่ของศูนย์ฯได้ใช้ประโยชน์สำหรับประชาชนในชุมชนให้มากที่สุด โดยสามารถใช้เป็นเวทีแข่งขันกีฬา ที่ประชุม พบปะสังสรรค์ แลกเปลี่ยนความรู้ ความคิด ทักษะ และประสบการณ์ ตลอดจนใช้เป็นสถานที่จัดงานตามเทศกาลและเป็นที่พักผ่อนหย่อนใจในยามว่าง

-ศูนย์ส่งเสริมกีฬา เพื่อจัดให้บริการฝึกสอน ฝึกซ้อม และสนามกีฬาประเภทต่างๆ ทั้งกีฬาไทย กีฬาสากล ศิลปะการป้องกันตัว แอโรบิคแดนซ์ ห้องเสริมสร้างสมรรถภาพทางกาย เป็นต้น

-ชมรมผู้สูงอายุ ผู้สูงอายุซึ่งปัจจุบันมีจำนวนมากขึ้นตามความเจริญของการสาธารณสุขของชาติเป็นผู้มีเวลาว่างมากขึ้น และต้องการกิจกรรมเพื่อฟื้นฟูสภาพร่างกาย รวมทั้งต้องการพบปะกับคนในวัยเดียวกัน การได้มาร่วมกันที่ชมรมผู้สูงอายุจึงนับเป็นประโยชน์อย่างยิ่ง โดยกรุงเทพมหานครได้จัดเจ้าหน้าที่เพื่ออำนวยความสะดวกในด้านต่างๆ เช่น อุปกรณ์ เครื่องมือ ครูฝึกกายบริหาร เป็นต้น

โดยศูนย์เยาวชนแต่ละแห่งมีภาระหน้าที่ในการให้บริการประจำวัน ทั้งในและนอกสถานที่เหมือนกันทุกศูนย์ ซึ่งสามารถสรุปได้ 8 ประการ หรือเรียกว่า ทิศ 8 (แผนภูมิที่ 3-1 , ภาพที่ 3-1) ประกอบด้วย

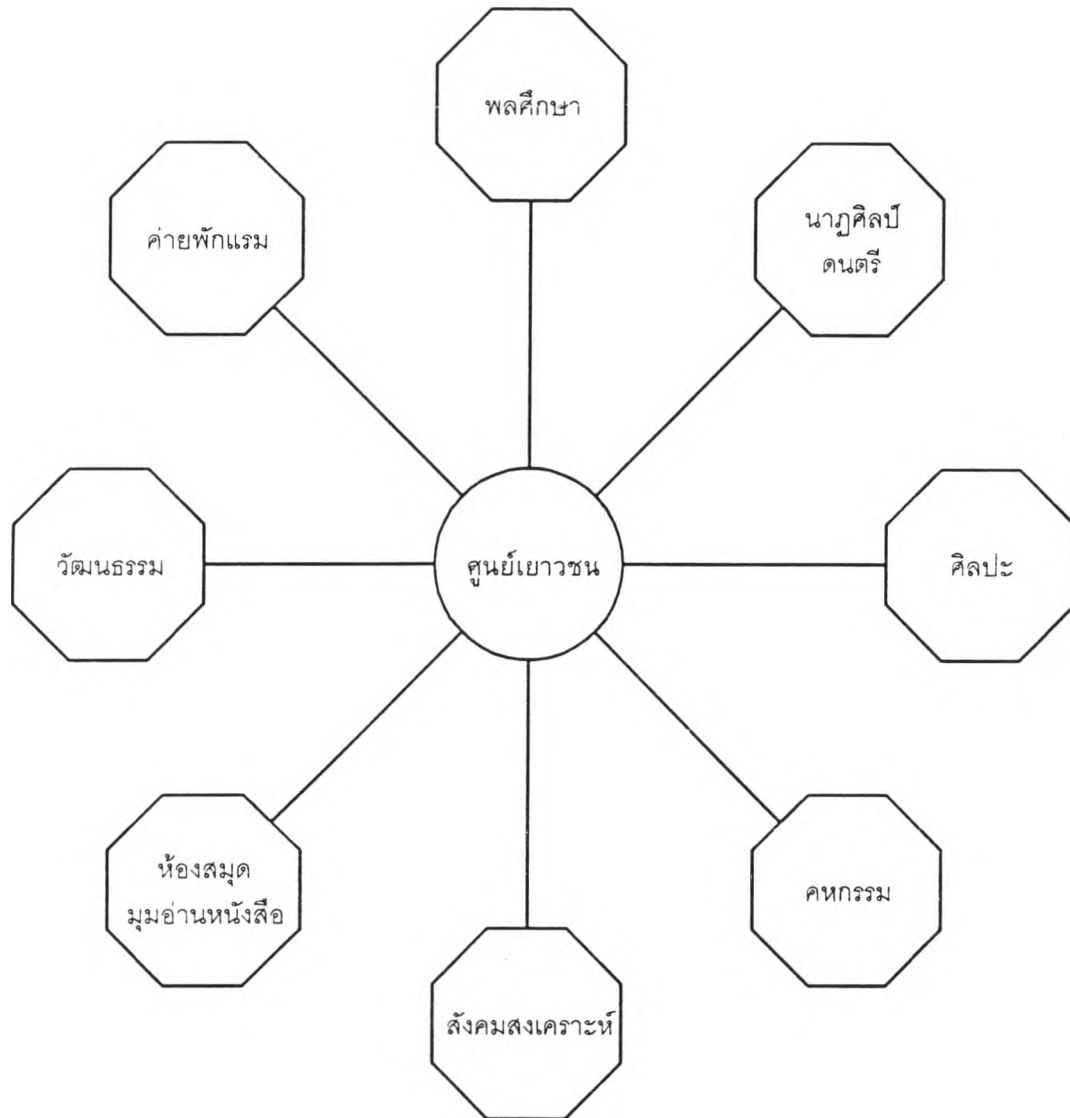
1. ด้านพลศึกษา

-สอนพื้นฐาน การฝึกสอน การฝึกซ้อม และกติกาในกีฬาประเภทต่างๆ ได้แก่ ฟุตบอล บาสเกตบอล วอลเลย์บอล ตระกร้อ เปตอง และเทเบิลเทนนิส

-สอนด้านการเสริมสร้างสมรรถนะของร่างกายด้วยเครื่องออกกำลังกาย 16 สถานี

-จัดการแข่งขันกีฬาประเภทต่างๆ เช่น การแข่งขันกีฬาภายในศูนย์ , การแข่งขันกีฬาเหย้าเยือน , การประกวดเพาะกาย เป็นต้น

แผนภูมิที่ 3-1 แสดงหน้าที่และภารกิจของศูนย์เยาวชนในกรุงเทพมหานคร (ทิศ 8)



ที่มา : กองนันทนาการ สำนักสวัสดิการสังคม

2. ด้านนาฏศิลป์และดนตรี

-สอนนาฏศิลป์ไทย สาขาล และพื้นบ้าน เช่น ลาวเสียงเทียน , อีสานรำเง็ง , ฟ้อนเงี้ยว , ระเบิดอกบัว , โป้กลาง , กิจกรรมเข้าจังหวะ เป็นต้น

-สอนดนตรีไทย สาขาล และพื้นบ้าน เช่น ขิม , ซอ , อังกะลุง , ขลุ่ย , จะเข้ , กลองยาว , กีตาร์ , กลองชุด เป็นต้น

-การละเล่นแบบพื้นบ้านพื้นเมือง ร้องรำทำเพลง เช่น กระบี่กระบอง , ลาวกระทบไม้ เป็นต้น

-การแสดง การแข่งขัน การประกวด และพิธีกร เช่น การประกวดร้องเพลงไทยเดิม เพลงปลุกใจ เพลงลูกทุ่ง , การแสดงดนตรีเพื่อวัยเยาว์ , ประกวดรำเพลงพื้นบ้าน เป็นต้น

3. ด้านศิลปะ

-สอนการวาดภาพ การระบายสีน้ำ สีน้ำมัน สีอะครีลิก

-สอนด้านการแกะสลัก และปฏิมากรรม

-จัดการแข่งขันและการประกวดต่างๆ เช่น การประกวดวาดภาพชั้นรักในหลวงเนื่องในวัน 5 ธันวาคมหาราช เป็นต้น

4. ด้านกิจกรรม

-สอนด้านเย็บปักถักร้อย การประกอบอาหาร การถนอมอาหาร เช่น การถักโคเชร์ , การปักครอสติส , การทำสาकुไส้หมู เป็นต้น

-การประดิษฐ์สิ่งของจากวัสดุเหลือใช้ เช่น การอบรมประดิษฐ์เครื่องประดับ , การประดิษฐ์ของชำร่วย , การประดิษฐ์ดอกไม้พลาสติก , การประดิษฐ์พวงมาลัยจากสบู่ เป็นต้น

-การสอน และจัดทำขนมไทยและขนมพื้นบ้าน เพื่อการอนุรักษ์ เช่น โครงการขนมไทยให้เพื่อนชิม เป็นต้น

-การจัดการประกวดแข่งขัน เช่น การประกวดการทำขนมทองเอก , การประกวดประดิษฐ์เศษวัสดุ , การประดิษฐ์กระทงประกวด

5. ด้านสังคมสงเคราะห์

-การให้คำปรึกษาหารือและคำแนะนำในการแก้ไขปัญหาชีวิตและครอบครัว และให้ความรู้ด้านสิทธิเด็ก เยาวชน สตรี และประชาชน

-เยี่ยมเยียนครอบครัวสมาชิกของศูนย์ฯ ติดตาม และประเมินผล

-ช่วยเหลือผู้ด้อยโอกาส และช่วยเหลือสังคม เช่น โครงการเยาวชนห่วงใยผู้สูงอายุ ณ บ้านบางแค , การจัดหาทุนการศึกษา เป็นต้น

-ดำเนินกิจกรรมที่เน้นความสามัคคีในสถาบันครอบครัว เช่น ค่ายใยสัมพันธ์ครอบครัว เป็นต้น

6. ด้านห้องสมุดหรือมุมอ่านหนังสือ

-จัดห้องเป็นสถานที่อ่านหนังสือ ค้นคว้าหาความรู้ จัดหาหนังสือ วารสาร สารคดี วิชาการ ตำรา ให้อ่านและให้ยืม

-จัดเกมสนุก ทီวี่ วีดีโอ ให้ความรู้และบันเทิง เช่น เกมส่กตต่างๆ , วีดีโอเกมส์ , การต่อตัว LEGO เป็นต้น

-จัดนิทรรศการ ประวัติวันสำคัญของชาติ ศาสนา พระมหากษัตริย์ และของโลก เช่น วันมาฆบูชา , วันพ่อแห่งชาติ , วันวาเลนไทน์ เป็นต้น

-จัดการประกวดแข่งขัน การเขียน การอ่าน การเรียงความ การอ่านโคลง ฉันท์ กาพย์ กลอน เสภา เช่น การประกวดเรียงความ "5ธันวาคมหาราช" เป็นต้น

7. ด้านวัฒนธรรม

-สอน เสริมสร้าง อนุรักษ์วัฒนธรรม ขนบธรรมเนียมประเพณีไทย และศิลปไทย เช่น การรับเทียน การจัดฉลองและการแห่เทียนพรรษาพระราชทาน เป็นต้น

-จัดสอนและสาธิตความเด่นด้านวัฒนธรรมในความเป็นอยู่ทางสังคม เช่น การจัดกิจกรรมงานวัดย้อนยุค , โครงการบรรพชาสามเณรภาคฤดูร้อน เป็นต้น

-จัดให้ภาครัฐและภาคเอกชนมีส่วนร่วมในการจัดอบรมด้านวัฒนธรรมและการจัดงานประเพณี เช่น งานวันลอยกระทง , งานวันเด็ก , วันสงกรานต์ เป็นต้น

-จัดการประกวดและการแข่งขันในงานประเพณีต่างๆ

-จัดการแลกเปลี่ยนวัฒนธรรมระหว่างเมืองและระหว่างประเทศ

8. ด้านค่ายพักแรม

-สอนและสาธิตการอยู่ค่ายพักแรม เน้นการช่วยเหลือตนเอง ส่วนรวม และความสามัคคี

-สอนและให้ปฏิบัติการเป็นผู้นำของกลุ่ม และของคณะ เช่น การนำสมาชิกจัดกิจกรรมที่

✓ สวนสัตว์ดุสิตและวัดอรุณราชวราราม,การอบรมเยาวชนอาสาพัฒนากรุงเทพมหานคร เป็นต้น

-จัดการอยู่ค่ายพักแรมทั้งในสถานที่ ในเขตทท. และนอกเขตทท. เช่น โครงการนันทนาการสัญจร เป็นต้น

-จัดค่ายพักแรมในด้านการสร้างผู้นำ ด้านสถาบันครอบครัว ด้านอนุรักษ์สิ่งแวดล้อม ด้านต้านภัยยาเสพติด ด้านการกีฬา นาฏศิลป์ ศิลป คหกรรม สังคมสงเคราะห์ ด้านการศึกษา และปฏิบัติธรรม พร้อมทั้งศึกษาด้านประวัติศาสตร์ ศาสนา และวัฒนธรรม เช่น ค่ายเยาวชนรักป่า , ค่ายเยาวชนพันภัยเอดส์ต้านภัยยาเสพติด , ค่ายศิลป พลศึกษา เพื่ออนุรักษ์สิ่งแวดล้อม , ค่ายครอบครัวสุขสันต์ เป็นต้น



ภาพที่ 3 - 1 : แสดงกิจกรรมที่ศูนย์เยาวชนในกรุงเทพมหานครจัดให้บริการ

จากการศึกษาหน้าที่และภารกิจของศูนย์เยาวชนนั้นทำให้ทราบว่าศูนย์เยาวชนให้บริการได้ครอบคลุมในประชากรทุกวัย คือเป็นทั้งศูนย์เยาวชน ศูนย์ชุมชน ศูนย์ส่งเสริมกีฬา และชมรมผู้สูงอายุ ตรงตามนโยบายของศูนย์เยาวชน โดยจัดให้บริการในกิจกรรมต่างๆ 8 ประเภทที่เน้นในการให้ความรู้ ความบันเทิง การใช้เวลารว่างให้เป็นประโยชน์ ช่วยผ่อนคลายความตึงเครียดของประชาชน และส่งเสริมขนบธรรมเนียม ประเพณี และเอกลักษณ์ของชาติ ซึ่งกิจกรรมที่ศูนย์เยาวชนจัดให้บริการนั้นสอดคล้องกันวัตถุประสงค์ของศูนย์เยาวชน

2.5 การบริหารงานของศูนย์เยาวชน

เมื่อได้ทราบถึงหน้าที่ภารกิจของศูนย์เยาวชนแล้วนั้นในหัวข้อนี้จะเป็นการศึกษาการบริหารงานของศูนย์เยาวชนซึ่งจะทำให้ทราบถึงผู้ที่มีหน้าที่รับผิดชอบในการดำเนินงานของศูนย์เยาวชน รวมทั้งผู้ที่มีหน้าที่ในดำเนินงานศูนย์เยาวชน ดังนี้

การบริหารงานศูนย์เยาวชนประกอบด้วยคณะกรรมการ 2 คณะ คือ

1. คณะอนุกรรมการส่งเสริมการกีฬาและศูนย์เยาวชน แต่งตั้งโดยผู้ว่าราชการกรุงเทพมหานคร มีหน้าที่อำนวยความสะดวกให้คำปรึกษาหารือและส่งเสริมวิชาการ และให้ความเห็นชอบในการแต่งตั้งคณะกรรมการส่งเสริมศูนย์เยาวชน ตลอดจนกิจกรรมต่างๆที่เป็นส่งเสริมศูนย์เยาวชนให้เจริญก้าวหน้ายิ่งขึ้น คณะอนุกรรมการชุดนี้ประกอบด้วย ผู้ว่าราชการกรุงเทพมหานครเป็นประธาน มีปลัดกรุงเทพมหานคร สมาชิกสภากรุงเทพมหานคร และผู้แทนของหน่วยงานที่ทำหน้าที่เกี่ยวข้องร่วมเป็นกรรมการ โดยมีผู้อำนวยการกองนันทนาการ สำนักสวัสดิการกรุงเทพมหานคร เป็นกรรมการและเลขานุการ

2. คณะกรรมการส่งเสริมศูนย์เยาวชน คณะกรรมการชุดนี้แต่งตั้งและถอดถอนโดยผู้ว่าราชการกรุงเทพมหานคร โดยเลือกจากประชาชนในท้องที่ที่ศูนย์ฯตั้งอยู่ และเป็นผู้ที่มีศรัทธาในงานของเยาวชน และพร้อมที่จะเสียสละเพื่อเยาวชน เป็นผู้มีพื้นฐานและเป็นที่เคารพนับถือของประชาชนทั่วไป จำนวนคณะกรรมการแต่ละศูนย์ฯอย่างน้อย 7 คน อย่างมากไม่เกิน 25 คน ประกอบด้วย ประธาน รองประธาน เภรัญญิก เลขานุการ หรือตำแหน่งอื่นๆอีกตามความเหมาะสม แล้วเสนอชื่อมายังกรุงเทพมหานครเพื่อแต่งตั้งและอยู่ในตำแหน่งคราวละ 2 ปี มีหน้าที่ให้ความคิดเห็น ข้อเสนอแนะ เป็นที่ปรึกษา ช่วยแก้ไขอุปสรรคข้อขัดข้อง จัดหาเงินสมทบ หรือรับบริจาคจากประชาชน ตลอดจนช่วยจัดหาอาสาสมัครช่วยงานในศูนย์เยาวชน

จะเห็นได้ว่าศูนย์เยาวชนมีคณะกรรมการทั้งที่เป็นตัวแทนจากผู้บริหารงานศูนย์เยาวชน จากหน่วยงานของรัฐที่ทำงานเกี่ยวกับเยาวชน และจากประชาชนในท้องถิ่นที่ศูนย์เยาวชนตั้งอยู่

งานศูนย์เยาวชน กองนันทนาการ สำนักสวัสดิการสังคม จะเป็นผู้รับผิดชอบในด้านการบริหารงาน รับนโยบายเป้าหมายและวิธีดำเนินงานจากคณะอนุกรรมการส่งเสริมการกีฬาและศูนย์เยาวชนมา

ปฏิบัติ และควบคุมการดำเนินงานของเจ้าหน้าที่ด้านต่างๆของศูนย์เยาวชน โดยแบ่งหน่วยงานเป็น 4 หน่วย (แผนภูมิที่ 3-2 , แผนที่ที่ 3-1) คือ

1. ฝ่ายพัฒนาเยาวชน 1 ประกอบด้วย งานธุรการ , งานกิจกรรมและกีฬา , ศูนย์เยาวชนวัดโสมนัส , ศูนย์เยาวชนเทเวศร์ , ศูนย์เยาวชนสวนอ้อย , ศูนย์เยาวชนวัดมหาธาตุ , ศูนย์เยาวชนประชานิเวศน์ , ศูนย์เยาวชนบางเขน , ศูนย์เยาวชนเดชะวณิช , ศูนย์เยาวชนจักรแก้ว , ศูนย์เยาวชนโรตารีธนบุรี , ศูนย์เยาวชนอัมพวา , ศูนย์เยาวชนเวฬุราชินี , ศูนย์เยาวชนวัดม่วง , ศูนย์เยาวชนบางขุนเทียน และศูนย์เยาวชนชัยพลภักซ์มาลา

2. ฝ่ายพัฒนาเยาวชน 2 ประกอบด้วย งานธุรการ , งานกิจกรรมและกีฬา , ศูนย์เยาวชนปทุมวัน , ศูนย์เยาวชนปิ่นเกล้า , ศูนย์เยาวชนหัวลำโพง , ศูนย์เยาวชนลุมพินี , ศูนย์เยาวชนวัดธาตุทอง , ศูนย์เยาวชนอ่อนนุช , ศูนย์เยาวชนบางนา , ศูนย์เยาวชนลาดกระบัง , ศูนย์เยาวชนวัดดอกไม้ และศูนย์เยาวชนมีนบุรี

3. ศูนย์เยาวชนกรุงเทพมหานคร (ไทย-ญี่ปุ่น) ประกอบด้วย งานธุรการ , งานกิจกรรมและกีฬา , งานการคลัง และงานวิชาการ

4. ศูนย์เยาวชนเฉลิมพระเกียรติ ประกอบด้วย งานธุรการ และงานกิจกรรมและกีฬา

จะเห็นได้ว่าการบริหารงานศูนย์เยาวชนนั้นฝ่ายพัฒนาเยาวชน 1 จะรับผิดชอบเกี่ยวกับงานธุรการ และงานกิจกรรมและกีฬาของศูนย์เยาวชนจำนวน 14 ศูนย์ ส่วนฝ่ายพัฒนาเยาวชน 2 จะรับผิดชอบ 10 ศูนย์ ส่วนศูนย์เยาวชนกรุงเทพมหานคร (ไทย-ญี่ปุ่น) และศูนย์เยาวชนเฉลิมพระเกียรตินั้นจะดำเนินงานเป็นอิสระไม่ขึ้นกับฝ่ายใด

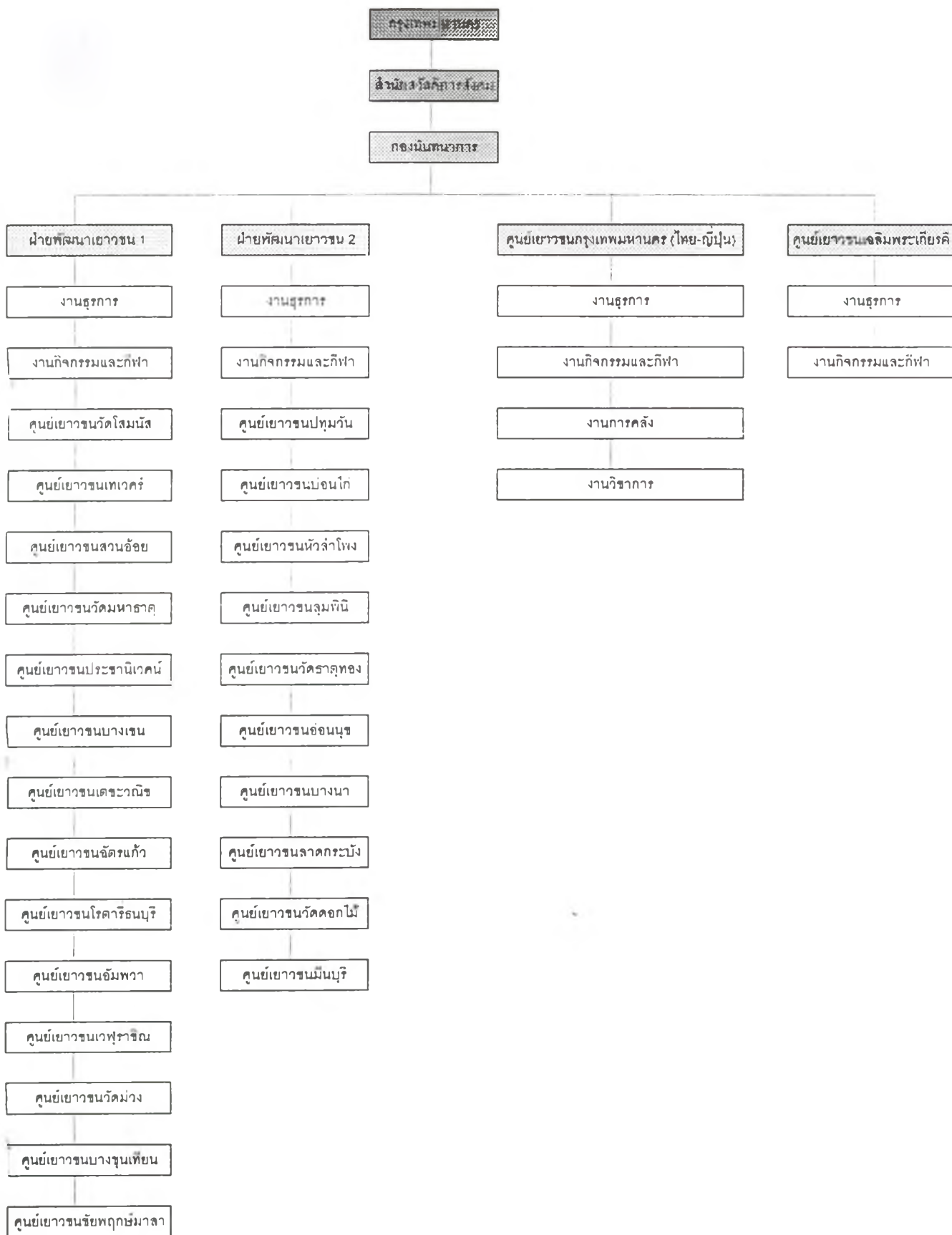
โดยในแต่ละศูนย์เยาวชนนั้นจะมีเจ้าหน้าที่ที่ปฏิบัติงานตามอัตรากำลัง ดังต่อไปนี้

1. หัวหน้าศูนย์ มีหน้าที่ รับผิดชอบในด้านทรัพย์สินต่างๆของศูนย์เยาวชน , ประชาสัมพันธ์กาปฏิบัติงานด้านต่างๆของศูนย์เยาวชนและประสานงานกับหน่วยงานอื่นๆที่เกี่ยวข้อง , ควบคุมดูแลการปฏิบัติงานและการจัดกิจกรรมของเจ้าหน้าที่ และติดตามผลและประเมินผลการปฏิบัติงานของศูนย์เยาวชน

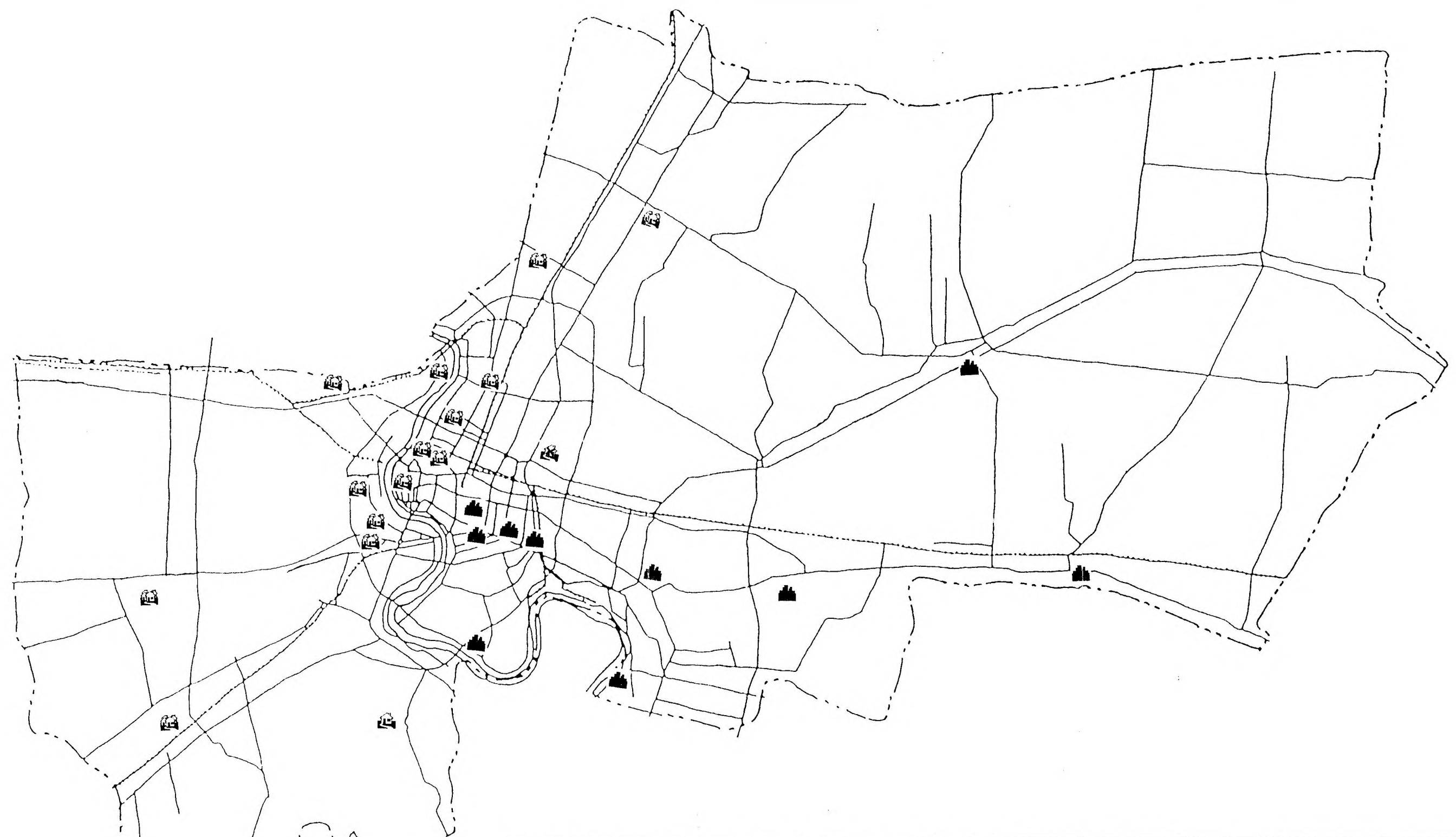
2. ผู้ช่วยหัวหน้าศูนย์ ได้แก่ ผู้นำซึ่งตัวหัวหน้าศูนย์ได้พิจารณาเห็นว่ามีความรู้ความสามารถที่จะดำรงตำแหน่งผู้ช่วยหัวหน้าศูนย์ได้ และเสนอชื่อขออนุมัติแต่งตั้งมายังกองนันทนาการ ผู้ช่วยหัวหน้าศูนย์เยาวชนมีหน้าที่ช่วยเหลือหัวหน้าศูนย์เยาวชนรับผิดชอบงานภายในศูนย์เยาวชนในกรณีที่หัวหน้าศูนย์ไม่อยู่หรือไม่อาจปฏิบัติงานได้ตามปกติ






3. นักสังคมสงเคราะห์ มีหน้าที่ ทำหน้าที่สัมภาษณ์เด็กและเยาวชน เพื่อให้ทราบถึงประวัติ ความสนใจ ความต้องการของเยาวชน และจัดทำทะเบียนประวัติของสมาชิกไว้ , ให้คำแนะนำและช่วยเหลือสมาชิกได้เข้าร่วมในกิจกรรมที่ตนสนใจและมีความถนัด , ปฏิบัติงานตามระบบกลุ่มให้เยาวชนได้รับประสบการณ์ในการเข้ากลุ่มที่ดี , แก้ไขปัญหาของสมาชิกเป็นรายบุคคลเพื่อให้สามารถปรับตัวให้เข้ากับสมาชิกในกลุ่มได้ และทำบันทึกปัญหาและความช่วยเหลือดังกล่าวไว้ทุกระยะ เพื่อสะดวกในการติดตาม

แผนภูมิที่ 3-2 แสดงการจัดองค์กรของศูนย์เยาวชนในกรุงเทพมหานคร



ที่มา : กองนันทนาการ สำนักสวัสดิการสังคม กรุงเทพมหานคร



แนวทางการพัฒนาศูนย์เยาวชนในกรุงเทพมหานคร		แผนที่ที่ 3 - 1
แผนที่แสดงการแบ่งประเภทของศูนย์เยาวชนในกรุงเทพมหานครตามการบริหารงาน		 1 : 180,000
สัญลักษณ์ <div style="display: flex; justify-content: space-between;"> <div style="width: 45%;"> <p> ฝ่ายพัฒนาเยาวชน 1</p> <p> ฝ่ายพัฒนาเยาวชน 2</p> </div> <div style="width: 45%;"> <p> ศูนย์เยาวชนกรุงเทพมหานคร (ไทย-ญี่ปุ่น)</p> <p> ศูนย์เยาวชนเฉลิมพระเกียรติ</p> </div> </div>		ภาควิชาการวางแผนภาคและเมือง คณะสถาปัตยกรรมศาสตร์ จุฬาลงกรณ์มหาวิทยาลัย
ที่มา : กองนันทนาการ สำนักสวัสดิการสังคม กรุงเทพมหานคร		

ผล . ติดตามประสานงานกับหน่วยงานอื่นๆที่เกี่ยวข้อง ในการให้ความช่วยเหลือแก่สมาชิกที่มีปัญหาต่างๆ , ประชาสัมพันธ์การปฏิบัติงานของศูนย์และแนะแนวการศึกษาและอาชีพให้แก่สมาชิกที่สนใจ และทำการสำรวจและวิจัยสภาพปัญหาและความต้องการของสมาชิกศูนย์เยาวชนและชุมชนในอาณาเขตที่ศูนย์ตั้งอยู่

4. ผู้นำกิจกรรมด้านพลศึกษา มีหน้าที่ รับผิดชอบและดำเนินการจัดกิจกรรมด้านพลศึกษาและจัดทำโครงการด้านพลศึกษา เช่น การแข่งขันกีฬาประเภทต่างๆ , ดำเนินการสอนกีฬาประเภทต่างๆให้แก่สมาชิกที่สนใจ , ควบคุมการจ่ายอุปกรณ์กีฬาให้แก่สมาชิกและควบคุมดูแลรับผิดชอบอุปกรณ์กีฬาของศูนย์เยาวชน ทำบัญชีรับและจำหน่ายอุปกรณ์กีฬา และควบคุมดูแลการเล่นกีฬาต่างๆของสมาชิกให้เป็นไปด้วยความเรียบร้อย

5. ผู้นำกิจกรรมด้านศิลปศึกษา มีหน้าที่ รับผิดชอบในการจัดสอนกิจกรรม จัดทำโครงการสอนกิจกรรมด้านศิลปศึกษา , จัดกลุ่มสมาชิก โดยคำนึงถึงระดับอายุ ความสนใจ และความสามารถของสมาชิก และควบคุมดูแลรักษาอุปกรณ์การสอนและทำบัญชีรับและจำหน่ายอุปกรณ์ศิลปศึกษา

6. ผู้นำกิจกรรมด้านดนตรี มีหน้าที่ รับผิดชอบ ดำเนินการสอน และจัดทำโครงการสอนกิจกรรมด้านดนตรี , จัดเตรียมอุปกรณ์การสอน ควบคุมดูแล และจัดทำบัญชีรับและจำหน่ายอุปกรณ์หัดตีกลองและโขนนาการ , จัดกลุ่มสมาชิก โดยคำนึงถึงระดับอายุ ความสนใจ และความสามารถของสมาชิก และจัดเก็บรักษา รวบรวมผลงานที่สมาชิกทำสำเร็จ

7. ผู้นำกิจกรรมด้านนาฏศิลป์ มีหน้าที่ รับผิดชอบ ดำเนินการสอน และจัดทำโครงการสอนกิจกรรมด้านนาฏศิลป์ , จัดกลุ่มสมาชิก โดยคำนึงถึงระดับอายุ ความยากง่ายของบทเรียน และความสามารถของสมาชิก , ให้คำแนะนำและทำการสอนให้กับผู้ที่สนใจสามารถถ่ายทอดให้กับผู้อื่นได้ และเก็บรักษาเครื่องแต่งกาย อุปกรณ์การสอน และจัดทำบัญชีรับและจำหน่ายอุปกรณ์ด้านนาฏศิลป์

8. ภารโรง มีหน้าที่ ทำหน้าที่ปัดเป่าที่ทำการศูนย์และดูแลรักษาความปลอดภัยทรัพย์สินต่างๆของศูนย์ทั้งนอกและในเวลาทำการ , ดูแลรักษาความสะอาดภายในศูนย์เยาวชน และช่วยควบคุมดูแลการมาใช้บริการต่างๆของสมาชิกให้ดำเนินไปด้วยความเรียบร้อย และปฏิบัติงานอื่นๆตามที่หัวหน้าศูนย์เยาวชนมอบหมาย

จะเห็นว่าอัตรากำลังของแต่ละศูนย์เยาวชนนั้นมี 8 อัตรา คือ หัวหน้าศูนย์เยาวชน , ผู้ช่วยหัวหน้าศูนย์เยาวชน , นักสังคมสงเคราะห์ , ผู้นำกิจกรรมด้านพลศึกษา , ผู้นำกิจกรรมด้านศิลปศึกษา , ผู้นำกิจกรรมด้านดนตรี , ผู้นำกิจกรรมด้านนาฏศิลป์ และภารโรง ซึ่งแต่ละอัตรานั้นก็จะมีหน้าที่รับผิดชอบในงานศูนย์เยาวชนแตกต่างกันไป

เมื่อเปรียบเทียบกรอบอัตรากำลังเจ้าหน้าที่ของศูนย์เยาวชนกับจำนวนเจ้าหน้าที่ของแต่ละศูนย์เยาวชน ดังตารางที่ 3-1 นั้นพบว่า มีจำนวนเจ้าหน้าที่ของศูนย์เยาวชนในกรุงเทพมหานครรวมทั้งหมด 193 คน โดยตำแหน่งหัวหน้าศูนย์และภารโรงนั้นมีครบทุกศูนย์เยาวชน รองลงมา คือ ผู้นำกิจกรรมด้าน

ตารางที่ 3-1 แสดงจำนวนเจ้าหน้าที่ของศูนย์เยาวชนในกรุงเทพมหานคร

ชื่อศูนย์เยาวชน	หัวหน้าศูนย์	ผู้ช่วยหัวหน้าศูนย์	ฝึกสอนและระดม	ผู้ดำเนินงานด้านผลศึกษา	ผู้ดำเนินงานด้านศิลปศึกษา	ผู้ดำเนินงานด้านนันทนาการ	ผู้ดำเนินงานด้านสุขภาพ	ภารโรง	อื่นๆ	รวม
1. ศูนย์เยาวชนกรุงเทพมหานคร (ไทย-ญี่ปุ่น)	1		1	1	1	1	1	1	41	48
2. ศูนย์เยาวชนเฉลิมพระเกียรติ	1		1	1	1	1	1	1	14	21
3. ศูนย์เยาวชนปทุมวัน	1		1					1		3
4. ศูนย์เยาวชนบ่อนไก่	1			1			1	1		4
5. ศูนย์เยาวชนวัดหัวลำโพง	1			1			1	1		4
6. ศูนย์เยาวชนลุมพินี	1		1	1	1	1	1	1	1	8
7. ศูนย์เยาวชนวัดธาตุทอง	1					1	1	1		4
8. ศูนย์เยาวชนอ่อนนุช	1					1		1		3
9. ศูนย์เยาวชนบางนา	1		1	1	1	1	1	1		7
10. ศูนย์เยาวชนลาดกระบัง	1			1	1	1	1	1		6
11. ศูนย์เยาวชนวัดดอกไม้	1							1	1	3
12. ศูนย์เยาวชนมีนบุรี	1			1	1		1	1	1	6
13. ศูนย์เยาวชนวัดโสมนัส	1		1	1	1		1	1		6
14. ศูนย์เยาวชนเทเวศร์	1		1	1		1	1	1		6
15. ศูนย์เยาวชนสวนจ่อย	1		1	1			1	1		5
16. ศูนย์เยาวชนวัดมหาธาตุ	1						1	1		3
17. ศูนย์เยาวชนประชาชนเวคัน	1			1	1		1	1		5
18. ศูนย์เยาวชนบางเขน	1		1	1		1	1	1		6
19. ศูนย์เยาวชนเคหะวานิช	1		1	1	1	1	1	1		7
20. ศูนย์เยาวชนฉัตรแก้ว	1		1		1	1	1	1		6
21. ศูนย์เยาวชนโรตารีธนบุรี	1		1	1			1	1		5
22. ศูนย์เยาวชนซิมิภา	1			1			1	1		4
23. ศูนย์เยาวชนเวฬุราชิน	1		1	1		1	1	1		6
24. ศูนย์เยาวชนวัดม่วง	1		1				1	1		4
25. ศูนย์เยาวชนบางขุนเทียน	1		1	1	1	1	1	1	1	8
26. ศูนย์เยาวชนชัยพฤกษ์มาลา	1			1			1	1	1	5
รวม	26	0	15	10	11	13	23	26	60	193

หมายเหตุ = 0 คน

ที่มา : จากการสัมภาษณ์หัวหน้าศูนย์เยาวชน

นาฏศิลป์, ผู้นำกิจกรรมด้านพลศึกษา, นักสังคมสงเคราะห์, ผู้นำกิจกรรมด้านคหกรรม และผู้นำกิจกรรมด้านศิลปศึกษา ตามลำดับ ส่วนผู้ช่วยหัวหน้าศูนย์เยาวชนไม่พบว่ามีประจำอยู่ในศูนย์เยาวชนเลย นอกจากนี้ยังพบเจ้าหน้าที่ด้านอื่นๆ เช่น เจ้าหน้าที่บริหารธุรการ, เจ้าพนักงานการเงินและบัญชี, เจ้าหน้าที่บันทึกข้อมูล ซึ่งส่วนมากจะประจำในศูนย์เยาวชนกรุงเทพมหานคร (ไทย-ญี่ปุ่น) และศูนย์เยาวชนเฉลิมพระเกียรติ

โดยศูนย์เยาวชนกรุงเทพมหานคร (ไทย-ญี่ปุ่น) นั้นมีจำนวนเจ้าหน้าที่มากที่สุด คือ 48 คน รองลงมา คือ ศูนย์เยาวชนเฉลิมพระเกียรติ จำนวน 21 คน นอกจากนี้ยังพบว่าศูนย์เยาวชนปทุมวัน, ศูนย์เยาวชนอ่อนนุช, ศูนย์เยาวชนวัดดอกไม้ และศูนย์เยาวชนวัดมหาธาตุ มีจำนวนเจ้าหน้าที่น้อยที่สุด คือ 3 คน

จะเห็นได้ว่าศูนย์เยาวชนหลายแห่งมีจำนวนเจ้าหน้าที่ไม่ครบตามอัตราที่กำหนดไว้ โดยเฉพาะตำแหน่งผู้ช่วยหัวหน้าศูนย์นั้นไม่มีเจ้าหน้าที่ประจำเลย ส่วนศูนย์เยาวชนกรุงเทพมหานคร (ไทย-ญี่ปุ่น) และศูนย์เยาวชนเฉลิมพระเกียรติมีเจ้าหน้าที่มากกว่าอัตราที่กำหนดไว้เนื่องจากต้องบริหารงานธุรการและกิจกรรมเอง ในขณะที่อีก 24 ศูนย์นั้นมีเจ้าหน้าที่ในฝ่ายพัฒนาเยาวชน 1 และ 2 เป็นผู้ดำเนินงาน

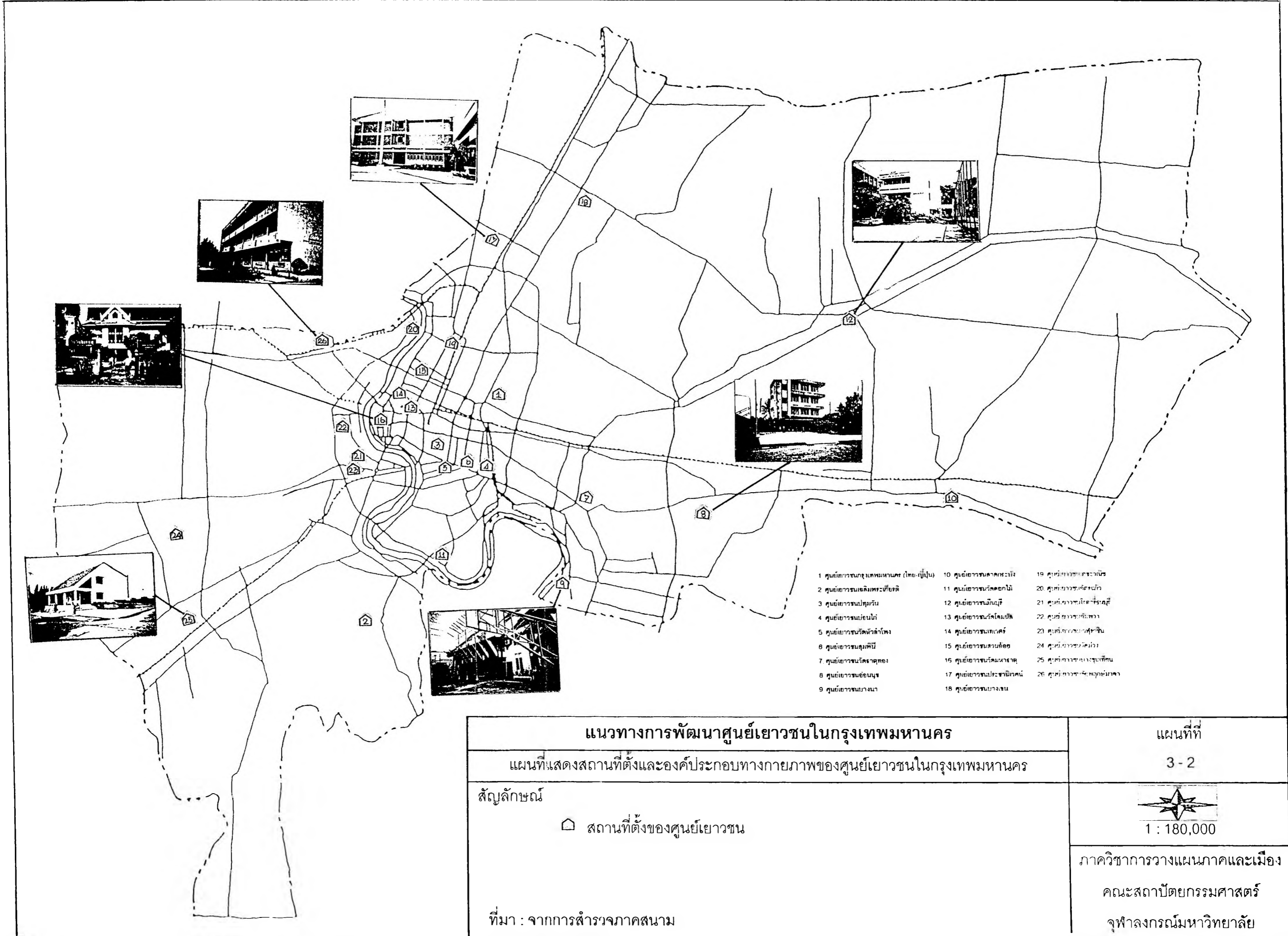
จากการศึกษาบทบาทของศูนย์เยาวชนในกรุงเทพมหานครนั้นพบว่า ศูนย์เยาวชน 1 ศูนย์นั้นจะให้บริการได้ 4 ประโยชน์ คือ เป็นศูนย์เยาวชนที่เน้นการให้บริการเยาวชน, เป็นศูนย์ชุมชนที่เน้นการให้บริการสำหรับประชาชนในชุมชนให้มากที่สุด, เป็นศูนย์ส่งเสริมกีฬาที่เน้นการให้บริการทางด้านกีฬาทุกประเภท และเป็นชมรมผู้สูงอายุที่เน้นการให้บริการผู้สูงอายุ ซึ่งสอดคล้องกับนโยบายของศูนย์เยาวชนที่ให้บริการครอบคลุมประชาชนทุกวัย โดยการให้บริการทั้งหมดนี้นั้นจะอยู่ในกรอบกิจกรรมทิศ 8 ประกอบด้วย ด้านพลศึกษา, ด้านนาฏศิลป์-ดนตรี, ด้านศิลป, ด้านคหกรรม, ด้านสังคมสงเคราะห์, ด้านห้องสมุด, ด้านวัฒนธรรม และด้านค่ายพักแรม โดยผู้ที่ทำหน้าที่ปฏิบัติงานการให้บริการนี้คือ หัวหน้าศูนย์ และผู้นำกิจกรรมด้านต่างๆ ที่ประจำอยู่ในทุกศูนย์เยาวชน

3. สถานที่ตั้งของศูนย์เยาวชนในกรุงเทพมหานคร

จากการออกสำรวจภาคสนาม รวมทั้งการสัมภาษณ์หัวหน้าศูนย์เยาวชนนั้น พบว่า ศูนย์เยาวชนในสังกัดของกองนันทนาการ สำนักสวัสดิการสังคม กรุงเทพมหานคร ทั้ง 26 ศูนย์นั้นมีสถานที่ตั้งดังต่อไปนี้ (แผนที่ 3-2)

1. ศูนย์เยาวชนกรุงเทพมหานคร (ไทย - ญี่ปุ่น) ตั้งอยู่ที่ถนนมิตรไมตรี แขวงดินแดง เขตดินแดง กรุงเทพฯ

2. ศูนย์เยาวชนเฉลิมพระเกียรติ ตั้งอยู่ที่ถนนธนบุรีมัย แขวงบางมด เขตราชบุรีวโรณะ กรุงเทพฯ



- | | | |
|--|--------------------------|----------------------------|
| 1 ศูนย์เยาวชนกรุงเทพมหานคร (ไทย-ญี่ปุ่น) | 10 ศูนย์เยาวชนลาดพร้าว | 19 ศูนย์เยาวชนพระรามเก้า |
| 2 ศูนย์เยาวชนเฉลิมพระเกียรติ | 11 ศูนย์เยาวชนวิเศษนอก | 20 ศูนย์เยาวชนจักรพงษ์ |
| 3 ศูนย์เยาวชนปทุมวัน | 12 ศูนย์เยาวชนมักนิจ | 21 ศูนย์เยาวชนโรจนะรังสิต |
| 4 ศูนย์เยาวชนบ่อนไก่ | 13 ศูนย์เยาวชนวิเศษชัย | 22 ศูนย์เยาวชนจันทน์ |
| 5 ศูนย์เยาวชนวัดลำไทร | 14 ศูนย์เยาวชนเทเวศร์ | 23 ศูนย์เยาวชนสุโขทัย |
| 6 ศูนย์เยาวชนสุขุมวิท | 15 ศูนย์เยาวชนสวนจตุจักร | 24 ศูนย์เยาวชนวิภาวดี |
| 7 ศูนย์เยาวชนวัดสุทัศน์ | 16 ศูนย์เยาวชนรามนาคู | 25 ศูนย์เยาวชนพระรามเก้า |
| 8 ศูนย์เยาวชนอ่อนนุช | 17 ศูนย์เยาวชนประชาวิเศษ | 26 ศูนย์เยาวชนวิเศษจตุจักร |
| 9 ศูนย์เยาวชนบางนา | 18 ศูนย์เยาวชนบางนา | |

แนวทางการพัฒนาศูนย์เยาวชนในกรุงเทพมหานคร		แผนที่ที่
แผนที่แสดงสถานที่ตั้งและองค์ประกอบทางกายภาพของศูนย์เยาวชนในกรุงเทพมหานคร		3-2
สัญลักษณ์ สถานที่ตั้งของศูนย์เยาวชน		 1 : 180,000
ที่มา : จากการสำรวจภาคสนาม		ภาควิชาการวางแผนภาคและเมือง คณะสถาปัตยกรรมศาสตร์ จุฬาลงกรณ์มหาวิทยาลัย

3. ศูนย์เยาวชนปทุมวัน ตั้งอยู่ที่จุฬาลงกรณ์ 9 แขวงวังใหม่ เขตปทุมวัน กรุงเทพฯ
4. ศูนย์เยาวชนบ่อนไก่ ตั้งอยู่ที่ซอยปลูกลีด 3 ถนนพระราม 4 แขวงลุมพินี เขตปทุมวัน กรุงเทพฯ
5. ศูนย์เยาวชนวัดหัวลำโพง ตั้งอยู่ที่ถนนพระราม 4 แขวงสีพระยา เขตบางรัก กรุงเทพฯ
6. ศูนย์เยาวชนลุมพินี ตั้งอยู่ที่ถนนพระราม 4 แขวงลุมพินี เขตปทุมวัน กรุงเทพฯ
7. ศูนย์เยาวชนวัดธาตุทอง ตั้งอยู่ที่ถนนสุขุมวิท แขวงพระโขนง เขตคลองเตย กรุงเทพฯ
8. ศูนย์เยาวชนอ่อนนุช ตั้งอยู่ที่ถนนสุขุมวิท 77 แขวงประเวศ เขตประเวศ กรุงเทพฯ
9. ศูนย์เยาวชนบางนา ตั้งอยู่ที่ถนนสรรพาวุธ แขวงบางนา เขตพระโขนง กรุงเทพฯ
10. ศูนย์เยาวชนลาดกระบัง ตั้งอยู่ที่ถนนอ่อนนุช - ลาดกระบัง แขวงลาดกระบัง เขตลาดกระบัง กรุงเทพฯ
11. ศูนย์เยาวชนวัดดอกไม้ ตั้งอยู่ที่ซอยประดู่ 1 ถนนสาธุประดิษฐ์ แขวงบางโพงพาง เขตยานนาวา กรุงเทพฯ
12. ศูนย์เยาวชนมีนบุรี ตั้งอยู่ที่ถนนสีหบุรานุกิจ แขวงมีนบุรี เขตมีนบุรี กรุงเทพฯ
13. ศูนย์เยาวชนวัดโสมนัส ตั้งอยู่ที่ถนนกรุงเกษม แขวงวัดโสมนัส เขตป้อมปราบ กรุงเทพฯ
14. ศูนย์เยาวชนเทเวศร์ ตั้งอยู่ที่ถนนกรุงเกษม แขวงบางขุนพรหม เขตพระนคร กรุงเทพฯ
15. ศูนย์เยาวชนสวนอ้อย ตั้งอยู่ที่ถนนสุขุขทัย แขวงวชิรพยาบาล เขตดุสิต กรุงเทพฯ
16. ศูนย์เยาวชนวัดมหาราช ตั้งอยู่ที่ถนนมหาราช แขวงพระบรมมหาราชวัง เขตพระนคร กรุงเทพฯ
17. ศูนย์เยาวชนประชานิเวศน์ ตั้งอยู่ที่ถนนเทศบาลสงเคราะห์ แขวงลาดยาว เขตจตุจักร กรุงเทพฯ
18. ศูนย์เยาวชนบางเขน ตั้งอยู่ที่ถนนพหลโยธิน แขวงอนุสาวรีย์ชัย เขตบางเขน กรุงเทพฯ
19. ศูนย์เยาวชนเดชะวณิช ตั้งอยู่ที่ถนนเดชะวณิช แขวงบางซื่อ เขตบางซื่อ กรุงเทพฯ
20. ศูนย์เยาวชนฉัตรแก้ว ตั้งอยู่ที่ซอยจรัญสนิทวงศ์ 94 ถนนจรัญสนิทวงศ์ แขวงบางอ้อ เขตบางพลัด กรุงเทพฯ
21. ศูนย์เยาวชนโรตารีธนบุรี ตั้งอยู่ที่ซอยวัดราชสิทธิาราม ถนนอิสรภาพ แขวงท่าพระ เขตบางกอกใหญ่ กรุงเทพฯ
22. ศูนย์เยาวชนอัมพวา ตั้งอยู่ที่ซอยวัดอัมพวา ถนนอิสรภาพ แขวงบ้านช่างหล่อ เขตบางกอกน้อย กรุงเทพฯ
23. ศูนย์เยาวชนเวฬุราชิน ตั้งอยู่ที่ถนนเทอดไทย แขวงบางยี่เรือ เขตธนบุรี กรุงเทพฯ
24. ศูนย์เยาวชนวัดม่วง ตั้งอยู่ที่ซอยเพชรเกษม 63 ถนนเพชรเกษม แขวงหลักสอง เขตหนองแขม กรุงเทพฯ
25. ศูนย์เยาวชนบางขุนเทียน ตั้งอยู่ที่ซอยเอกชัย 109 ถนนเอกชัย-บางบอน แขวงบางบอน เขตบางขุนเทียน กรุงเทพฯ

26. ศูนย์เยาวชนชัยพฤกษ์มาลา ตั้งอยู่ที่ซอยวัดชัยพฤกษ์มาลา ถนนบางกอกน้อย-นครชัยศรี แขวงตลิ่งชัน เขตตลิ่งชัน กรุงเทพฯ

จากตารางที่ 3-2 นั้นพบว่าศูนย์เยาวชน 26 ศูนย์นั้นมีสถานที่ตั้งอยู่ใน 23 เขตจาก 38 เขตของกรุงเทพมหานคร โดยพบว่ามีศูนย์เยาวชนตั้งอยู่ในเขตปทุมวันมากที่สุด จำนวน 3 ศูนย์ รองลงมา คือ เขตพระนคร จำนวน 2 ศูนย์ และเขตป้อมปราบฯ , บางรัก , ดุสิต , บางซื่อ , ดินแดง , ธนบุรี , บางกอกใหญ่ , ยานนาวา , พระโขนง , คลองเตย , ประเวศ , บางเขน , จตุจักร , บางกอกน้อย , บางพลัด , ราชบุรีบูรณะ , มีนบุรี , ลาดกระบัง , บางขุนเทียน , ตลิ่งชัน และหนองแขม นั้นพบศูนย์เยาวชนเขตละ 1 ศูนย์

ส่วนอีก 15 เขตที่ไม่พบศูนย์เยาวชนคือ เขตสัมพันธวงศ์ , พญาไท , ราชเทวี , ห้วยขวาง , คลองสาน , สาทร , บางคอแหลม , สวนหลวง , ดอนเมือง , บางกะปิ , ลาดพร้าว , บึงกุ่ม , ภาษีเจริญ , จอมทอง และหนองจอก

นอกจากนี้ยังพบว่าที่ดินที่ศูนย์เยาวชนตั้งอยู่นั้นเป็นการถือครองที่ดินของหลายหน่วยงานด้วยกัน คือ โดยจะเป็นการถือครองที่ดินของวัดมากที่สุด จำนวน 12 ศูนย์ รองลงมา คือ เป็นการถือครองที่ดินโดยกรุงเทพมหานครเอง จำนวน 8 ศูนย์ นอกจากนี้ยังเป็นการถือครองที่ดินของทรัพย์สินฯ , ราชพัสดุ และจุฬาลงกรณ์ จำนวน 3 , 2 และ 1 ศูนย์ ตามลำดับ

ส่วนลักษณะการใช้ประโยชน์ของอาคารสถานที่นั้นพบว่า ศูนย์เยาวชนส่วนมากมีอาคารสถานที่ใช้เป็นเอกเทศ จำนวน 19 ศูนย์ , มีศูนย์เยาวชนใช้อาคารสถานที่ร่วมกับโรงเรียน (ภาพที่ 3-2) จำนวน 5 ศูนย์ คือ ศูนย์เยาวชนวัดหัวลำโพง , ศูนย์เยาวชนวัดโสมนัส , ศูนย์เยาวชนวัดมหาธาตุ , ศูนย์เยาวชนวัดฉัตรแก้ว และศูนย์เยาวชนวัดอัมพวา และมีศูนย์เยาวชนใช้สนามร่วมกับสวนสาธารณะ (ภาพที่ 3-3) จำนวน 2 ศูนย์ คือ ศูนย์เยาวชนลาดกระบังและศูนย์เยาวชนมีนบุรี

จากการศึกษาสถานที่ตั้งของศูนย์เยาวชนนั้นพบว่าศูนย์เยาวชนทั้ง 26 ศูนย์นั้นมีสถานที่ตั้งอยู่ใน 23 เขต จาก 38 เขตการปกครองของกรุงเทพมหานคร โดยส่วนมากศูนย์เยาวชนมีสถานที่ตั้งอยู่บนที่ดินที่มีการถือครองโดยวัด และการใช้ประโยชน์ของอาคารสถานที่นั้นพบว่า ศูนย์เยาวชนส่วนมากมีอาคารสถานที่ใช้เป็นเอกเทศ

4. ขนาดและองค์ประกอบทางกายภาพของศูนย์เยาวชนในกรุงเทพมหานคร (ภาคผนวก ค)

การศึกษาขนาดและองค์ประกอบทางกายภาพของศูนย์เยาวชนนั้นจะทำให้ทราบถึงลักษณะของอาคารสถานที่ใช้ดำเนินกิจกรรมของแต่ละศูนย์เยาวชน ซึ่งจากการศึกษาจะทำให้ได้ทราบว่าแต่ละศูนย์เยาวชนมีมาตรฐานอยู่ในระดับใดที่กรุงเทพมหานครได้กำหนดไว้

ตารางที่ 3-2 แสดงสถานที่ตั้งของศูนย์เยาวชนในกรุงเทพมหานคร

ชื่อศูนย์เยาวชน	ที่ตั้งเขต	การถือครองที่ดิน	ลักษณะการใช้ประโยชน์อาคารสถานที่
1. ศูนย์เยาวชนกรุงเทพมหานคร (ไทย-ญี่ปุ่น)	ดินแดง	กทม.	เอกเทศ
2. ศูนย์เยาวชนเฉลิมพระเกียรติ	ราชบุรีบูรณะ	กทม.	เอกเทศ
3. ศูนย์เยาวชนปทุมวัน	ปทุมวัน	จุฬาลงกรณ์	เอกเทศ
4. ศูนย์เยาวชนปิ่นเกล้า	ปทุมวัน	ทรัพย์สินฯ	เอกเทศ
5. ศูนย์เยาวชนวัดหัวลำโพง	บางรัก	วัดหัวลำโพง	ใช้ร่วมกับโรงเรียนวัดหัวลำโพง
6. ศูนย์เยาวชนลุมพินี	ปทุมวัน	ทรัพย์สินฯ	เอกเทศ
7. ศูนย์เยาวชนวัดธาตุทอง	คลองเตย	วัดธาตุทอง	เอกเทศ
8. ศูนย์เยาวชนอ่อนนุช	ประเวศ	กทม.	เอกเทศ
9. ศูนย์เยาวชนบางนา	พระโขนง	กทม.	เอกเทศ
10. ศูนย์เยาวชนลาดกระบัง	ลาดกระบัง	กทม.	ใช้ร่วมกับสวนสาธารณะ
11. ศูนย์เยาวชนวัดดอกไม้	ยานนาวา	วัดดอกไม้	เอกเทศ
12. ศูนย์เยาวชนมีนบุรี	มีนบุรี	ราชพัสดุ	ใช้ร่วมกับสวนสาธารณะ
13. ศูนย์เยาวชนวัดโสมนัส	ป้อมปราบฯ	วัดโสมนัสวิหาร	ใช้ร่วมกับโรงเรียนวัดโสมนัส
14. ศูนย์เยาวชนเทเวศร์	พระนคร	วัดมกุฏกษัตริยาราม	เอกเทศ
15. ศูนย์เยาวชนสวนอ้อย	ดุสิต	ทรัพย์สินฯ	เอกเทศ
16. ศูนย์เยาวชนวัดมหาธาตุ	พระนคร	วัดมหาธาตุ	ใช้ร่วมกับโรงเรียนวัดมหาธาตุ
17. ศูนย์เยาวชนประชาชนเวศน์	จตุจักร	กทม.	เอกเทศ
18. ศูนย์เยาวชนบางเขน	บางเขน	ราชพัสดุ	เอกเทศ
19. ศูนย์เยาวชนเดชะวณิช	บางซื่อ	กทม.	เอกเทศ
20. ศูนย์เยาวชนจักรแก้ว	บางพลัด	วัดจักรแก้วจกสนี	ใช้ร่วมกับโรงเรียนวัดจักรแก้ว
21. ศูนย์เยาวชนโรตารีธนบุรี	บางกอกใหญ่	วัดราชสิทธาราม	เอกเทศ
22. ศูนย์เยาวชนอัมพวา	บางกอกน้อย	วัดอัมพวา	ใช้ร่วมกับโรงเรียนวัดอัมพวา
23. ศูนย์เยาวชนเวฬุราชิน	ธนบุรี	วัดเวฬุราชิน	เอกเทศ
24. ศูนย์เยาวชนวัดม่วง	หนองแขม	วัดม่วง	เอกเทศ
25. ศูนย์เยาวชนบางขุนเทียน	บางขุนเทียน	กทม.	เอกเทศ
26. ศูนย์เยาวชนชัยพฤกษ์มาลา	ตลิ่งชัน	วัดชัยพฤกษ์มาลา	เอกเทศ

ที่มา : จากการสำรวจสถานที่และการสัมภาษณ์หัวหน้าศูนย์เยาวชน



ภาพที่ 3 - 2 : แสดงสนามของศูนย์เยาวชนวัดหัวลำโพงและศูนย์เยาวชนวัดอัมพวาที่ใช้ร่วมกับโรงเรียน



ภาพที่ 3 - 3 : แสดงสนามของศูนย์เยาวชนลาดกระบังและศูนย์เยาวชนมีนบุรีที่ใช้ร่วมกับสวนสาธารณะ

4.1 ขนาดของศูนย์เยาวชนในกรุงเทพมหานคร

การศึกษาทางด้านขนาดของศูนย์เยาวชนนั้นพบว่าแต่ละศูนย์เยาวชนจะมีขนาดที่แตกต่างกันไป (ตารางที่ 3-3) โดยพบว่าศูนย์เยาวชนกรุงเทพมหานคร (ไทย-ญี่ปุ่น) มีขนาดใหญ่ที่สุด คือ มีพื้นที่ 73 ไร่ . ศูนย์เยาวชนเฉลิมพระเกียรติ มีขนาดใหญ่รองลงมา คือ มีพื้นที่ 51 ไร่ และศูนย์เยาวชนบางขุนเทียน มีขนาดใหญ่เป็นอันดับ 3 คือ มีพื้นที่ 30 ไร่ และพบว่าศูนย์เยาวชนวัดหัวลำโพง และศูนย์เยาวชนวัดมหาธาตุ นั้นมีขนาดเล็กที่สุด คือ มีพื้นที่เพียง 0.03 ไร่ เท่ากัน รองลงมาคือศูนย์เยาวชนวัดโสมนัส มีพื้นที่ 0.06 ไร่

จะเห็นได้ว่าศูนย์เยาวชนของกรุงเทพมหานครทั้ง 26 ศูนย์นั้นมีขนาดที่แตกต่างกันไป โดยรวมแล้วนั้นทั้งกรุงเทพมหานครมีพื้นที่ศูนย์เยาวชนทั้งหมดประมาณ 171 ไร่ โดยศูนย์เยาวชนที่มีขนาดใหญ่ที่สุด มีพื้นที่ 73 ไร่ และเล็กที่สุด คือ 0.03 ไร่

4.2 องค์ประกอบทางกายภาพของศูนย์เยาวชนในกรุงเทพมหานคร

จากการสำรวจสถานที่และการสัมภาษณ์หัวหน้าศูนย์เยาวชนนั้นพบว่าองค์ประกอบทางกายภาพที่ใช้ดำเนินกิจกรรมของแต่ละศูนย์เยาวชนนั้นสามารถแบ่งออกได้เป็น 2 ลักษณะ คือ ห้องกิจกรรม และ สนามกีฬาดังต่อไปนี้

1. ห้องกิจกรรม : ห้องกิจกรรมที่ใช้ในการดำเนินกิจกรรมของศูนย์เยาวชนทั้งหมดนั้นมี 12 ประเภท คือ ห้องเอนกประสงค์ , ห้องสมุด , ห้องนิทรรศการ , ห้องประชุม , ห้องพลศึกษา , ห้องโภชนาการ , ห้องนาฏศิลป์ , ห้องศิลปะ , ห้องดนตรี , ห้องภาษาอังกฤษ และห้องจริยธรรม (ตารางที่ 3-4) โดยพบว่า ห้องสมุดมีจำนวนมากที่สุด คือ 22 ห้อง (21%) รองลงมา คือ ห้องนาฏศิลป์ และห้องพลศึกษา จำนวน 21 ห้อง (20%) และ 20 ห้อง (19%) ตามลำดับ นอกจากนี้ยังพบว่า ห้องภาษาอังกฤษ และห้องจริยธรรมมีจำนวนน้อยที่สุด คือ ประเภทละ 1 ห้อง (1%) รองลงมา คือ ห้องนิทรรศการ และห้องโภชนาการ ประเภทละ 2 ห้อง (2%)

ซึ่งในแต่ละศูนย์เยาวชนนั้นประกอบด้วยห้องกิจกรรมที่แตกต่างกันไป โดยพบว่า ศูนย์เยาวชนกรุงเทพมหานคร (ไทย-ญี่ปุ่น) และศูนย์เยาวชนเฉลิมพระเกียรติ มีห้องกิจกรรมมากประเภทที่สุด คือ 7 ห้อง (58%) เท่ากัน รองลงมา คือ ศูนย์เยาวชนลุมพินี , ศูนย์เยาวชนวัดธาตุทอง , ศูนย์เยาวชนมีนบุรี และศูนย์เยาวชนชัยพฤกษ์มาลา มีห้องกิจกรรมศูนย์เยาวชนละ 6 ห้อง (50%) เท่ากัน นอกจากนี้ยังพบว่าศูนย์เยาวชนวัดหัวลำโพง มีห้องกิจกรรมน้อยประเภทที่สุด คือ 1 ห้อง (8%) รองลงมา คือ ศูนย์เยาวชนวัดดอกไม้ และศูนย์เยาวชนวัดมหาธาตุ มีห้องกิจกรรมศูนย์เยาวชนละ 2 ห้อง (16%) เท่ากัน

2. สนามกีฬา : สนามกีฬาที่ใช้ในการดำเนินกิจกรรมของศูนย์เยาวชนทั้งหมดนั้นมี 11 ประเภท คือ สนามฟุตบอลพร้อมลู่วิ่ง , สนามฝึกซ้อมฟุตบอล , สนามบาสเกตบอล , สนามวอลเลย์บอล , สนามเอนกประสงค์ , สนามตระกร้อ , สนามแบดมินตัน , สนามเปตอง , สนามเทนนิส , สระว่ายน้ำ และ

ตารางที่ 3-3 แสดงการเรียงลำดับขนาดของศูนย์เยาวชนในกรุงเทพมหานคร

ชื่อศูนย์เยาวชน	พื้นที่ (ไร่)	ระดับศูนย์เยาวชนตามมาตรฐานกรุงเทพมหานคร
ศูนย์เยาวชนกรุงเทพมหานคร (ไทย-ญี่ปุ่น)	73.00	1
ศูนย์เยาวชนเฉลิมพระเกียรติ	51.00	1
ศูนย์เยาวชนบางขุนเทียน	30.00	1
ศูนย์เยาวชนประชาธิปัตย์	16.56	1
ศูนย์เยาวชนอ่อนนุช	8.25	1
ศูนย์เยาวชนลุมพินี	7.00	1
ศูนย์เยาวชนบางนา	3.00	2
ศูนย์เยาวชนบ่อนไก่	2.25	2
ศูนย์เยาวชนชัยพฤกษ์มาลา	1.50	2
ศูนย์เยาวชนปทุมวัน	1.00	3
ศูนย์เยาวชนสวนอ้อย	0.75	3
ศูนย์เยาวชนบางเขน	0.65	3
ศูนย์เยาวชนมีนบุรี	0.56	3
ศูนย์เยาวชนโรตารีธนบุรี	0.38	3
ศูนย์เยาวชนเวฬุราชิน	0.34	3
ศูนย์เยาวชนฉัตรแก้ว	0.22	3
ศูนย์เยาวชนลาดกระบัง	0.21	3
ศูนย์เยาวชนอัมพวา	0.19	3
ศูนย์เยาวชนวัดม่วง	0.19	3
ศูนย์เยาวชนวัดธาตุทอง	0.19	3
ศูนย์เยาวชนเทเวศร์	0.13	3
ศูนย์เยาวชนวัดดอกไม้	0.11	3
ศูนย์เยาวชนเดชะวณิช	0.09	3
ศูนย์เยาวชนวัดโสมนัส	0.06	3
ศูนย์เยาวชนวัดหัวลำโพง	0.03	3
ศูนย์เยาวชนวัดมหาธาตุ	0.03	3
รวม	197.70	

ที่มา : จากการสำรวจสถานที่และการสัมภาษณ์หัวหน้าศูนย์เยาวชน

ตารางที่ 3-4 แสดงห้องกิจกรรมของศูนย์เยาวชนในกรุงเทพมหานคร

ชื่อศูนย์เยาวชน	ห้องดนตรีสากล	ห้องดนตรี	ห้องนิทรรศการ	ห้องโสตศึกษา	ห้องพลศึกษา	ห้องโสตศึกษา	ห้องนาฏศิลป์	ห้องศิลปะ	ห้องนาฏศิลป์	ห้องดนตรี	ห้องนาฏศิลป์	ห้องโสตศึกษา	รวม
1 ศูนย์เยาวชนกรุงเทพมหานคร (ไทย-ญี่ปุ่น)	1	1	1	1	1	1						1	7
2 ศูนย์เยาวชนเฉลิมพระเกียรติ		1	1	1			1	1	1	1			7
3 ศูนย์เยาวชนปทุมวัน							1	1	1	1			4
4 ศูนย์เยาวชนบ่อนไก่		1			1		1			1			4
5 ศูนย์เยาวชนวัดหัวลำโพง	1												1
6 ศูนย์เยาวชนลุมพินี		1			1	1	1	1	1				6
7 ศูนย์เยาวชนวัดธาตุทอง		1		1	1		1		1	1			6
8 ศูนย์เยาวชนอ่อนนุช		1			1		1		1				4
9 ศูนย์เยาวชนบางนา		1			1		1	1	1				4
10 ศูนย์เยาวชนลาดกระบัง		1			1		1		1				4
11 ศูนย์เยาวชนวัดคอกไม้	1	1											2
12 ศูนย์เยาวชนเมินบุรี		1		1	1		1	1	1				6
13 ศูนย์เยาวชนวัดโสมนัส		1			1		1						3
14 ศูนย์เยาวชนเทเวศร์		1			1		1						3
15 ศูนย์เยาวชนสวนจตุจักร	1	1			1						1		4
16 ศูนย์เยาวชนวัดมหาธาตุ	1				1								2
17 ศูนย์เยาวชนประชาธิปไตย		1			1		1	1	1				5
18 ศูนย์เยาวชนบางเขน		1			1		1						3
19 ศูนย์เยาวชนเคหะตะวัน		1					1	1					3
20 ศูนย์เยาวชนฉัตรแก้ว		1			1		1						3
21 ศูนย์เยาวชนโรจนาภิรมย์		1			1		1						3
22 ศูนย์เยาวชนอัมพวา		1		1			1					1	4
23 ศูนย์เยาวชนเวฬุราชินี		1		1	1		1		1				5
24 ศูนย์เยาวชนวัดม่วง		1			1		1		1				4
25 ศูนย์เยาวชนบางขุนเทียน	1				1		1		1				4
26 ศูนย์เยาวชนชัยพฤกษ์มาลา		1		1	1		1		1				6
รวม	6	22	2	7	20	2	21	8	13	4	2	1	108

หมายเหตุ: □ = 0 ห้อง

ที่มา : จากการสำรวจสถานที่และการสัมภาษณ์หัวหน้าศูนย์เยาวชน

สนามเด็กเล่น (ตารางที่ 3-5) โดยพบว่า สนามเอนกประสงค์ มีจำนวนมากที่สุด คือ 16 สนาม (21%) รองลงมา คือ สนามเด็กเล่น จำนวน 10 สนาม (13%) อันดับ 3 คือ สนามบาสเกตบอลและสนามเปตอง จำนวน 8 สนาม (11%) เท่ากัน

ซึ่งในแต่ละศูนย์เยาวชนนั้นประกอบด้วยสนามกีฬาที่แตกต่างกันไป โดยพบว่า ศูนย์เยาวชนกรุงเทพมหานคร (ไทย-ญี่ปุ่น) และศูนย์เยาวชนเฉลิมพระเกียรติ มีสนามกีฬามากที่สุด คือ 9 สนาม (82%) เท่ากัน รองลงมา คือ ศูนย์เยาวชนลุมพินี และศูนย์เยาวชนบางขุนเทียนมีสนามกีฬา 6 สนาม (55%) เท่ากัน นอกจากนี้ยังพบว่าศูนย์เยาวชนเทเวศร์ และศูนย์เยาวชนวัดม่วง ไม่มีสนามกีฬาเลย (0%) รองลงมา คือ ศูนย์เยาวชนปอนโก , ศูนย์เยาวชนวัดหัวลำโพง , ศูนย์เยาวชนบางนา , ศูนย์เยาวชนวัดโสมนัส , ศูนย์เยาวชนสวนอ้อย , ศูนย์เยาวชนวัดมหาธาตุ และศูนย์เยาวชนจักรแก้ว มีสนามกีฬา 1 สนาม (9%)

จากการศึกษาองค์ประกอบทางกายภาพของศูนย์เยาวชนนั้นพบว่า ศูนย์เยาวชนกรุงเทพมหานคร (ไทย-ญี่ปุ่น) (ภาพที่ 3-4,ภาพที่ 3-5) และศูนย์เยาวชนเฉลิมพระเกียรติ (ภาพที่ 3-6,ภาพที่ 3-7) มีความหลากหลายทางองค์ประกอบทางกายภาพมากที่สุด รองลงมา คือ ศูนย์เยาวชนลุมพินี นอกจากนี้ยังพบว่า ศูนย์เยาวชนวัดหัวลำโพงมีทางองค์ประกอบทางกายภาพน้อยที่สุด รองลงมา คือ ศูนย์เยาวชนวัดมหาธาตุ และศูนย์เยาวชนเทเวศร์

และจากการศึกษาทั้งขนาดและองค์ประกอบทางกายภาพของแต่ละศูนย์เยาวชนแล้วนั้นสามารถจัดระดับของศูนย์เยาวชนได้ตามมาตรฐานของศูนย์เยาวชนกรุงเทพมหานคร (แผนที่ 3-3) ดังต่อไปนี้

1. ศูนย์เยาวชนระดับที่ 1 : เนื้อที่ดินประมาณ 5 ไร่ ประกอบด้วย ห้องกิจกรรมต่างๆ เช่น ห้องสมุด ห้องนาฏศิลป์ ห้องศิลปหัตถศึกษา เป็นต้น สนามกีฬา เช่น สนามฟุตบอล , สระว่ายน้ำ , สนามบาสเกตบอล เป็นต้น ได้แก่ ศูนย์เยาวชน กรุงเทพมหานคร (ไทย-ญี่ปุ่น) , ศูนย์เยาวชนเฉลิมพระเกียรติ , ศูนย์เยาวชนลุมพินี , ศูนย์เยาวชนอ่อนนุช , ศูนย์เยาวชนประชานิเวศน์ และศูนย์เยาวชนบางขุนเทียน

2. ศูนย์เยาวชนระดับที่ 2 : เนื้อที่ดินประมาณ 2 ไร่ ประกอบด้วย ห้องกิจกรรม สนามบาสเกตบอล สนามวอลเลย์บอล ได้แก่ ศูนย์เยาวชนปอนโก , ศูนย์เยาวชนบางนา และศูนย์เยาวชนชัยพฤกษ์มาลา

3. ศูนย์เยาวชนระดับที่ 3 : เนื้อที่ดินประมาณ 1 ไร่ ประกอบด้วย ห้องกิจกรรม และสนามเอนกประสงค์ ได้แก่ ศูนย์เยาวชนปทุมวัน , ศูนย์เยาวชนวัดธาตุทอง , ศูนย์เยาวชนลาดกระบัง , ศูนย์เยาวชนวัดดอกไม้ , ศูนย์เยาวชนมีนบุรี , ศูนย์เยาวชนสวนอ้อย , ศูนย์เยาวชนบางเขน , ศูนย์เยาวชนเดชะวณิช , ศูนย์เยาวชนโรตารี ธนบุรี ศูนย์เยาวชนวัดเวฬุราชิน , ศูนย์เยาวชนวัดหัวลำโพง , ศูนย์เยาวชนวัดโสมนัส , ศูนย์เยาวชนวัดมหาธาตุ , ศูนย์เยาวชนวัดจักรแก้ว และศูนย์เยาวชนวัดอัมพวา

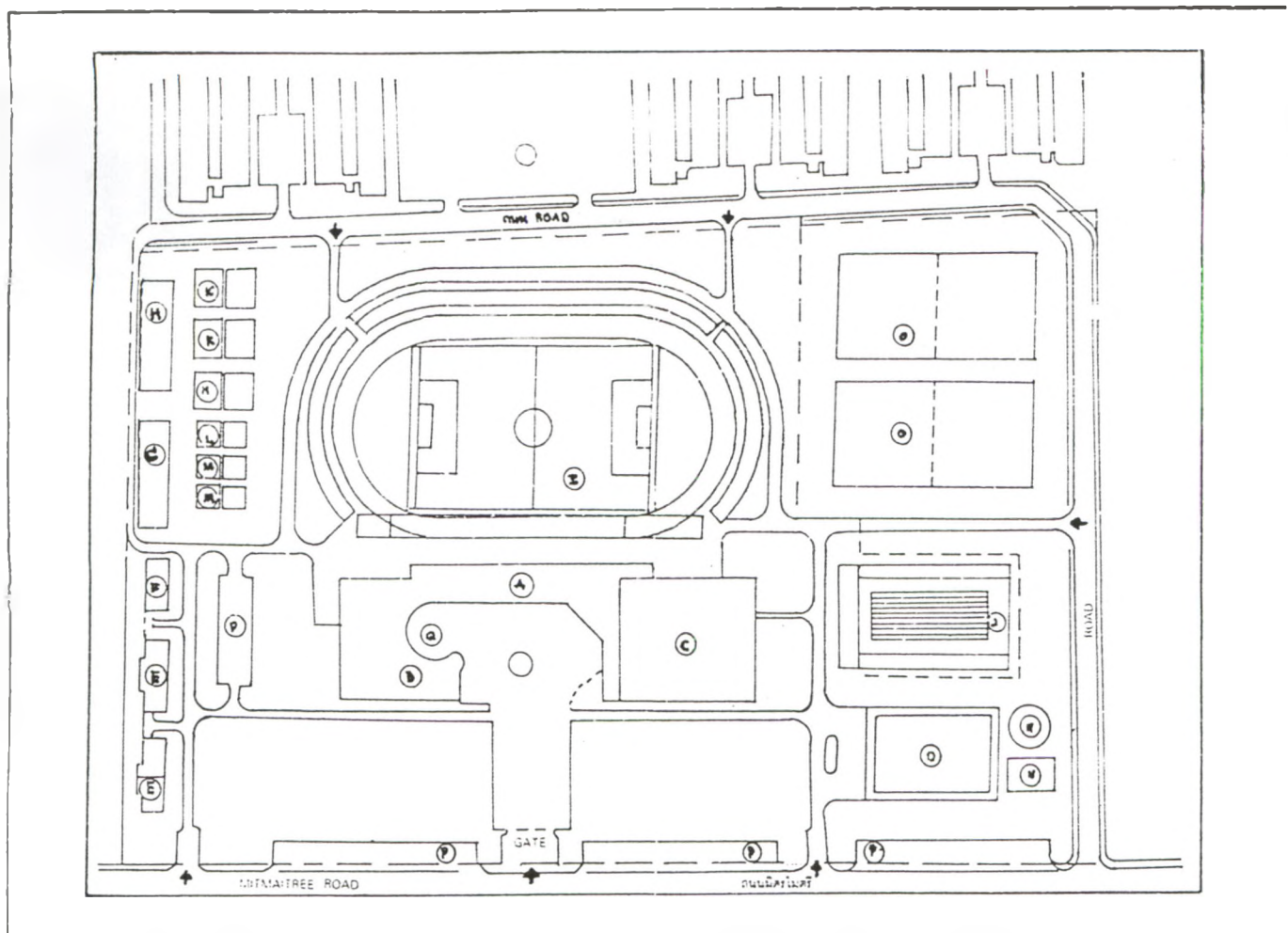
4. ศูนย์เยาวชนที่ต่ำกว่ามาตรฐาน : ศูนย์เยาวชนที่ไม่ได้มาตรฐานเนื่องจากไม่มีสนามให้บริการ ได้แก่ ศูนย์เยาวชนเทเวศร์ และศูนย์เยาวชนวัดม่วง

ตารางที่ 3-5 แสดงผลงานกีฬาของศูนย์เยาวชนในกรุงเทพมหานคร

ชื่อศูนย์เยาวชน	สนามหรือยิมเนเซียม	สนามกีฬาฟุตบอล	สนามบาสเกตบอล	สนามวอลเลย์บอล	สนามเซปักกรวย	สนามเทควันโด	สนามยิมนาสติก	สนามเปตอง	สนามเทนนิส	สระว่ายน้ำ	สนามเสกกี	รวม
1 ศูนย์เยาวชนกรุงเทพมหานคร (ไทย-ญี่ปุ่น)	1	1	1	1		1	1		1	1	1	9
2 ศูนย์เยาวชนเฉลิมพระเกียรติ	1	1	1	1		1	1		1	1	1	9
3 ศูนย์เยาวชนปทุมวัน					1			1			1	3
4 ศูนย์เยาวชนป้อมไถ่					1							1
5 ศูนย์เยาวชนวัดหัวลำโพง					1							1
6 ศูนย์เยาวชนลุมพินี			1	1			1	1		1	1	6
7 ศูนย์เยาวชนวัดธาตุทอง					1						1	2
8 ศูนย์เยาวชนอ่อนนุช	1		1	1				1			1	5
9 ศูนย์เยาวชนบางนา					1							1
10 ศูนย์เยาวชนลาดกระบัง		1	1									2
11 ศูนย์เยาวชนวัดคอกไม้					1	1						2
12 ศูนย์เยาวชนมีนบุรี		1	1		1							3
13 ศูนย์เยาวชนวัดโสมนัส					1							1
14 ศูนย์เยาวชนเทเวศร์												0
15 ศูนย์เยาวชนจวนน้อย					1							1
16 ศูนย์เยาวชนวัดมหาธาตุ					1							1
17 ศูนย์เยาวชนประชาบดีคอน	1		1	1		1	1					5
18 ศูนย์เยาวชนบางเขน							1	1			1	3
19 ศูนย์เยาวชนเศรษฐาภิรักษ์					1			1			1	3
20 ศูนย์เยาวชนฉัตรแก้ว					1							1
21 ศูนย์เยาวชนโรจนาภิรมย์					1		1	1				3
22 ศูนย์เยาวชนอัมพวา					1		1					2
23 ศูนย์เยาวชนเวฬุราชิน					1						1	2
24 ศูนย์เยาวชนวัดม่วง												0
25 ศูนย์เยาวชนบางขุนเทียน	1	1	1	1		1		1				6
26 ศูนย์เยาวชนชัยพฤกษ์มาลา					1			1			1	3
รวม	5	6	8	6	16	5	7	4	2	3	10	75

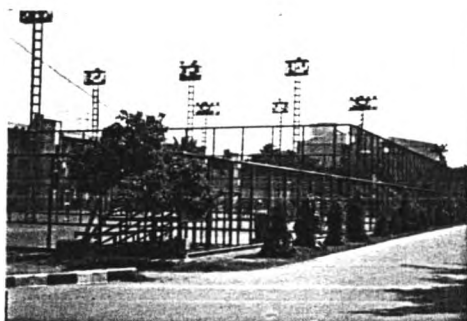
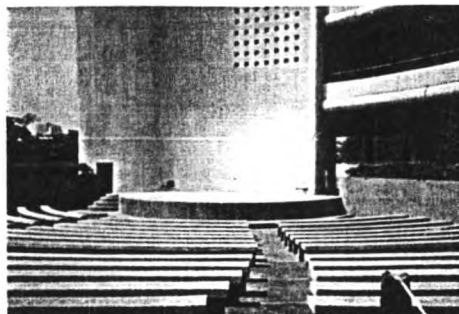
หมายเหตุ = 0 สนาม

ที่มา จากการสำรวจสถานที่และกระแสนิยมกีฬาของศูนย์เยาวชน

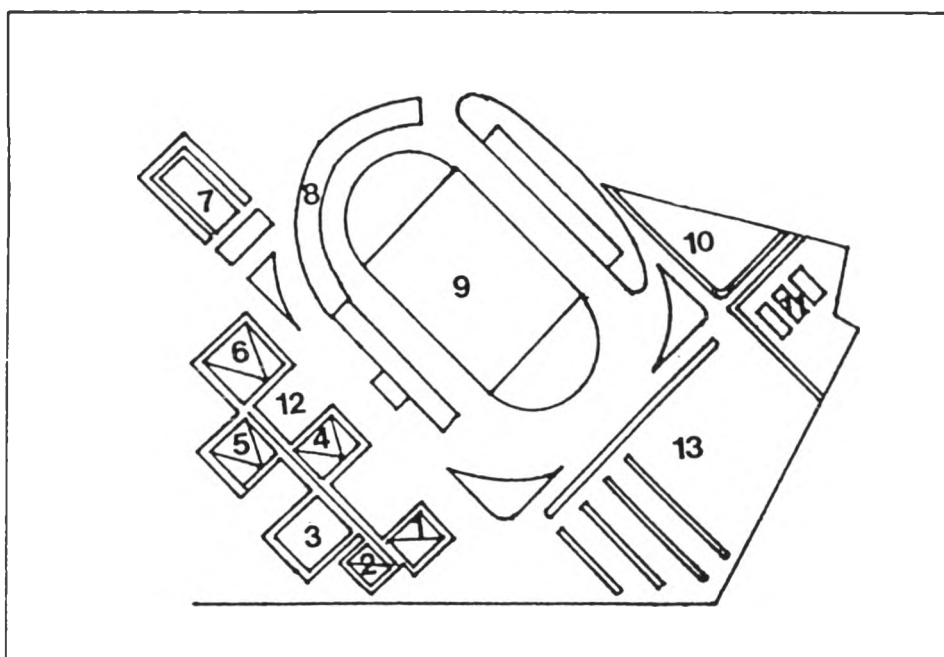


A อาคารที่ทำการศูนย์เยาวชน (MAIN BUILDING)	C อาคารกีฬาเวสน์ 2 (GYMNASIUM)	L สนามบาสเกตบอล (BASKETBALL)
B ห้องกิจกรรม (STUDENT ACTIVITIES) ห้องสมุด (LIBRARY) ห้องนิทรรศการ (EXHIBITION HALL) ห้องอาหาร (CAFETERIA) หอประชุม (AUDITORIUM) ที่ทำการศูนย์ฯ (ADMINISTRATIVE OFFICE)	D อาคารกีฬาเวสน์ 1 (GYMNASIUM)	M สนามวอลเลย์บอล (VOLLEY BALL)
	E หอพักเยาวชน (YOUTH HOSTEL)	N สนามตะกร้อ (TAKRAW)
	F ห้องอาหารเยาวชน (CANTEEN)	O สนามฝึกซ้อมฟุตบอล (FOOT BALL)
	G อาคารที่พักข้าราชการ (FLAT)	P ที่จอดรถ (PARKING AREA)
	H อาคารที่พักคนงาน (FLAT)	Q เวทีกลางแจ้ง (AMPHI THEATER)
	I สนามกีฬาดินแดง (MAIN STADIUM)	R ลานเอนกประสงค์ (CENTRAL PLAZA)
	J สระว่ายน้ำ (SWIMMING POOL)	สนามหญ้า
	K สนามเทนนิส (LAWN TENNIS)	

ภาพที่ 3 - 4 : แสดงแผนผังบริเวณศูนย์เยาวชนกรุงเทพมหานคร (ไทย-ญี่ปุ่น)



ภาพที่ 3 - 5 : แสดงองค์ประกอบทางกายภาพของศูนย์เยาวชนกรุงเทพมหานคร (ไทย-ญี่ปุ่น)

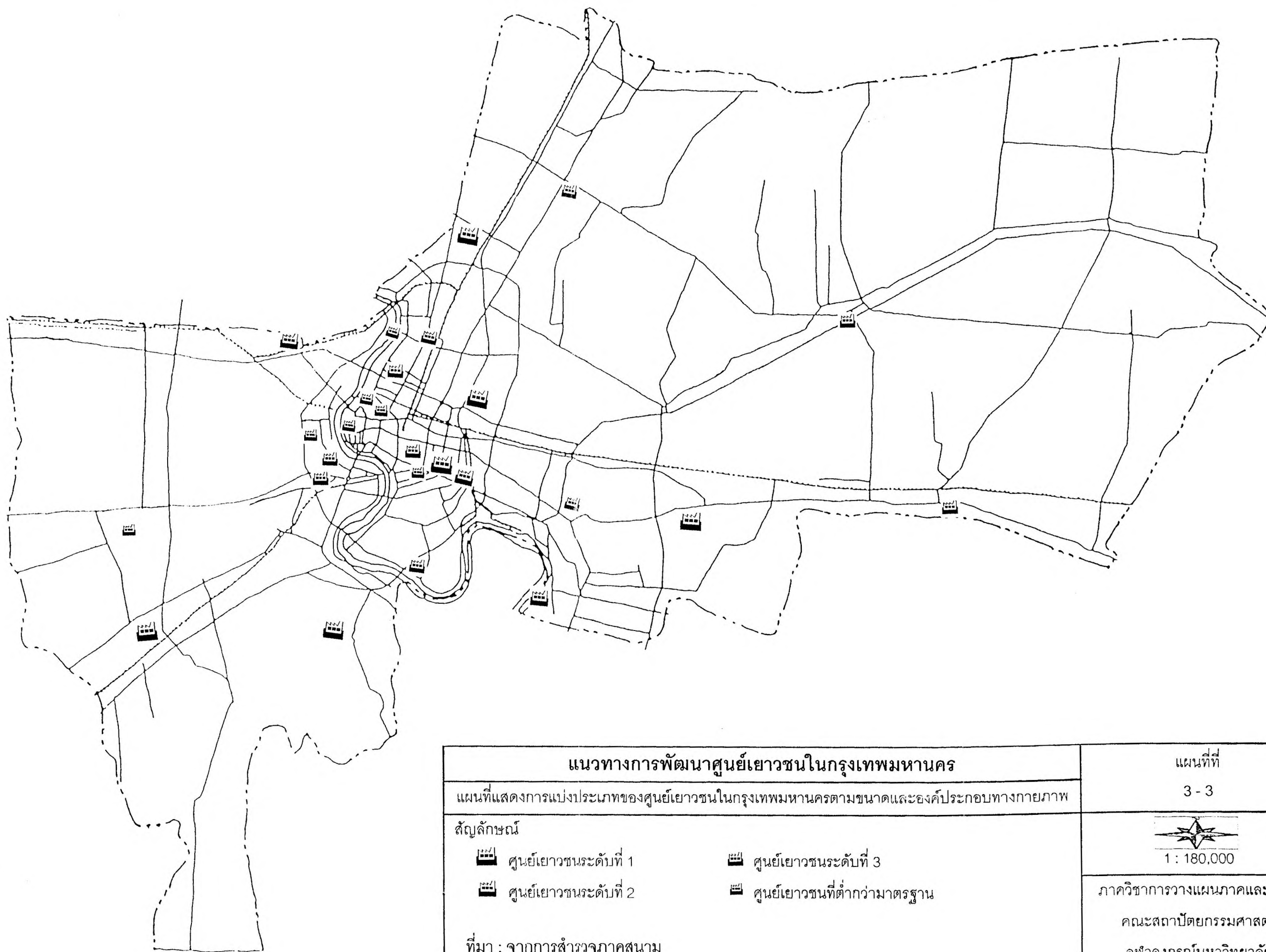







1. อาคารที่ทำการศูนย์เยาวชน
 - ชั้นที่ 1 : ห้องประชาสัมพันธ์
 - ชั้นที่ 2 : ที่ทำการ
2. อาคารเสริม
 - ชั้นที่ 1 : ห้องนาฏศิลป์ , ห้องศิลปะ , ห้องปั้น , ห้องคหกรรม
 - ชั้นที่ 2 : ห้องสมุด , ห้องประชุม 1
 - ชั้นที่ 3 : ห้องประชุมใหญ่
 - ชั้นที่ 4 : ห้องดนตรี
3. โรงยิมนาสตีด
4. โรงยิมแบดมินตัน
5. โรงยิมยูโด มวย ปิงปอง
6. โรงยิมบาสเกตบอล วอลเลย์บอล
7. สระว่ายน้ำ
8. อัฒจันทร์
9. สนามฟุตบอลพร้อมลู่วิ่ง
10. สนามเด็กเล่น
11. สนามเทนนิส
12. ลานเต้นแอโรบิค
13. สนามกลางแจ้ง

ภาพที่ 3 - 6 : แสดงแผนผังบริเวณศูนย์เยาวชนเฉลิมพระเกียรติ



ภาพที่ 3 - 7 : แสดงองค์ประกอบทางกายภาพของศูนย์เยาวชนเฉลิมพระเกียรติ



แนวทางการพัฒนาศูนย์เยาวชนในกรุงเทพมหานคร		แผนที่ที่
แผนที่แสดงการแบ่งประเภทของศูนย์เยาวชนในกรุงเทพมหานครตามขนาดและองค์ประกอบทางกายภาพ		3 - 3
สัญลักษณ์		 1 : 180,000
 ศูนย์เยาวชนระดับที่ 1	 ศูนย์เยาวชนระดับที่ 3	ภาควิชาการวางแผนภาคและเมือง คณะสถาปัตยกรรมศาสตร์ จุฬาลงกรณ์มหาวิทยาลัย
 ศูนย์เยาวชนระดับที่ 2	 ศูนย์เยาวชนที่ต่ำกว่ามาตรฐาน	
ที่มา : จากการสำรวจภาคสนาม		

จะเห็นได้ว่ามีศูนย์เยาวชนที่ได้มาตรฐานศูนย์เยาวชนระดับที่ 3 มากที่สุด รองลงมา คือ ศูนย์เยาวชนระดับที่ 1 และศูนย์เยาวชนระดับที่ 2 ตามลำดับ และพบว่ามีศูนย์เยาวชนที่ต่ำกว่ามาตรฐานจำนวน 2 ศูนย์

5. ปัญหาการดำเนินงานของศูนย์เยาวชน (ภาคผนวก ง)

จากการศึกษาประวัติความเป็นมา บทบาทหน้าที่ สถานที่ตั้ง ขนาด และองค์ประกอบทางกายภาพที่ผ่านมา รวมทั้งจากการสัมภาษณ์หัวหน้าศูนย์เยาวชนแต่ละแห่งนั้น ทำให้เห็นถึงปัญหาที่เกิดขึ้นจากการดำเนินงานของศูนย์เยาวชน ซึ่งสามารถสรุปและแบ่งเป็นปัญหาต่างๆ ดังต่อไปนี้

ปัญหาสถานที่ตั้ง

-ศูนย์เยาวชนบางแห่งนั้นมีสถานที่ตั้งอยู่ในชุมชนแออัดซึ่งเป็นแหล่งยาเสพติดหรือแหล่งอิทธิพลม็กียหรือนักเลงเจ้าถิ่น ซึ่งบางครั้งอาจเกิดความไม่ปลอดภัยในชีวิตและทรัพย์สินของเจ้าหน้าที่และผู้มาใช้บริการได้ จนทำให้ผู้ปกครองบางคนไม่ปล่อยให้บุตรหลานมาใช้บริการที่ศูนย์เยาวชน คือ ศูนย์เยาวชนบ่อนไก่ , ศูนย์เยาวชนวัดดอกไม้ , ศูนย์เยาวชนโรตารีธนบุรี และศูนย์เยาวชนอัมพวา

-ศูนย์เยาวชนบางชุมชนที่ยื่นนั้นมีสถานที่ตั้งอยู่บนพื้นที่ต่ำทำให้เกิดน้ำท่วมขังบ่อยครั้ง นอกจากนี้ยังพบว่าน้ำประปาเข้าถึงไม่ถึง และตั้งอยู่ห่างไกลชุมชนจึงทำให้มีผู้เข้ามาใช้บริการน้อยทั้งที่เป็นศูนย์เยาวชนขนาดใหญ่

-ศูนย์เยาวชนลุมพินีนั้นตั้งอยู่ในสวนสาธารณะซึ่งไม่สามารถนำรถเข้าไปถึงศูนย์ฯได้ ดังนั้นจึงเกิดความไม่สะดวกในการขนส่งวัสดุอุปกรณ์ต่างๆ รวมทั้งการนำเยาวชนจากหน่วยงานอื่นมาร่วมงานในศูนย์เยาวชนด้วย

ปัญหาอาคารสถานที่

-สภาพตัวอาคารที่ทำการของศูนย์เยาวชนบางแห่งนั้น เป็นอาคารไม้และมีความชำรุดทรุดโทรมเนื่องจากการใช้งานมาเป็นเวลานาน จนทำให้ไม่เกิดประโยชน์และความปลอดภัยเพียงพอในการให้บริการ คือ ศูนย์เยาวชนบางเขน และศูนย์เยาวชนโรตารีธนบุรี (ภาพที่ 3-8)

-สนามกีฬาและลู่วิ่งของศูนย์เยาวชนบางแห่งนั้นอยู่ในสภาพที่ชำรุด เช่น น้ำท่วมขัง , มีสิ่งกีดขวาง , มีหญ้าขึ้นเต็มสนาม , มีโคลนและตะกอนเต็มสนาม , ไม่มีเส้นสนาม เป็นต้น จนบางครั้งไม่สามารถดำเนินกิจกรรมหรือดำเนินกิจกรรมได้ไม่สะดวกเท่าที่ควร คือ ศูนย์เยาวชนอ่อนนุช , ศูนย์เยาวชนประชานิเวศน์ และศูนย์เยาวชนบางขุนเทียน (ภาพที่ 3-9)

-อาคารทำการของศูนย์เยาวชนบางแห่งนั้นมีลักษณะเป็นอาคารทรงไทยทำให้เกิดประโยชน์ในการใช้อาคารเท่าที่ควรเนื่องจากชั้นล่างเป็นพื้นที่เปิดโล่งซึ่งไม่เหมาะกับการเล่นกีฬาบางชนิด เช่น เทเบิล

เทนนิส , แบดมินตัน เป็นต้น ส่วนชั้นบนจะทึบมีหน้าต่างน้อยทำให้เกิดความอับอ้าวในการประกอบกิจกรรมต่างๆ นอกจากนี้ผนังอาคารยังเอียงไปเอียงมาทำให้เกิดความยากลำบากในการวางครุภัณฑ์ คือ ศูนย์เยาวชนวัดม่วง , ศูนย์เยาวชนจักรแก้ว และศูนย์เยาวชนบางนา (ภาพที่ 3-10)

-ศูนย์เยาวชนบางแห่งนั้นมีสถานที่ตั้งอยู่ในวัด , ในโรงเรียน หรือในสวนสาธารณะ ซึ่งต้องใช้อาคารสถานที่หรือสนามกีฬาพร้อมกับหน่วยงานเหล่านั้นทำให้ไม่มีประสิทธิภาพในการให้บริการเท่าที่ควร เช่น ที่ทำการบางศูนย์ฯเป็นเพียงห้องเรียนหนึ่งในโรงเรียน ซึ่งในเวลาเรียนนั้นไม่สามารถทำกิจกรรมได้ เนื่องจากจะรบกวนการเรียนของนักเรียน , วัดนำสนามกีฬาไปเป็นที่จอดรถหรือไปสร้างสิ่งก่อสร้างอื่นๆทำให้ศูนย์เยาวชนนั้นไม่มีสนามในการทำกิจกรรม จึงทำให้ไม่ค่อยมีผู้มาใช้บริการเนื่องจากผู้ใช้บริการส่วนมากต้องการสนามในการออกกำลังกาย , บางศูนย์เยาวชนต้องใช้สนามในสวนสาธารณะหรือในโรงเรียนที่ตั้งอยู่ใกล้กับศูนย์ฯ ทำให้ไม่เกิดความเป็นระเบียบในการให้บริการ คือ ผู้มาใช้บริการบางคนไม่ปฏิบัติตามระเบียบของศูนย์เยาวชนเพราะถือว่าไม่ได้อยู่ในศูนย์ฯ หรือเวลาเปิดปิดของทั้งสองหน่วยงานนั้นไม่ตรงกัน ซึ่งทำให้เกิดปัญหาความขัดแย้งกันได้ง่าย คือ ศูนย์เยาวชนวัดหัวลำโพง , ศูนย์เยาวชนวัดมหาธาตุ , ศูนย์เยาวชนวัดโสมนัส , ศูนย์เยาวชนจักรแก้ว , ศูนย์เยาวชนอัมพวา , ศูนย์เยาวชนวัดม่วง , ศูนย์เยาวชนลาดกระบัง , ศูนย์เยาวชนมีนบุรี

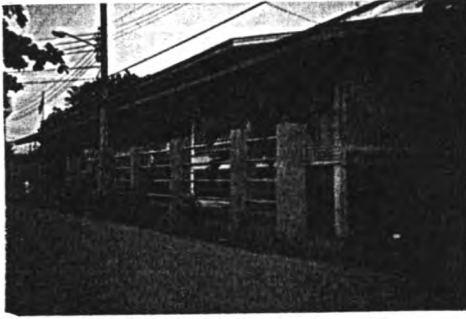
-อาคารทำการของบางศูนย์เยาวชนปทุมวันนั้นมีจำนวนห้องกิจกรรมที่ให้บริการมากเกินไป แต่เจ้าหน้าที่ของศูนย์เยาวชนมีน้อยไม่สามารถดูแลผู้มาใช้บริการได้อย่างทั่วถึง ทำให้ผู้มาใช้บริการอาจไม่ได้รับความสะดวกหรือทำอุปกรณ์ของศูนย์เยาวชนเสียหายหรือไม่ปฏิบัติตามกฎระเบียบของศูนย์เยาวชนได้

-อาคารทำการของศูนย์เยาวชนบางแห่งนั้นมีขนาดเล็ก มีจำนวนห้องกิจกรรมที่ให้บริการน้อยเกินไป หรือมีห้องกิจกรรมที่ติดติดกันมากเกินไป ซึ่งไม่สามารถดำเนินกิจกรรมหลายประเภทพร้อมกัน หรือไม่สามารถดำเนินกิจกรรมบางประเภทได้ เนื่องจากจะเกิดเสียงดังรบกวนซึ่งกันและกัน คือ ศูนย์เยาวชนเทเวศร์ , ศูนย์เยาวชนสวนอ้อย , ศูนย์เยาวชนโรตารีมีนบุรี

-สนามกีฬาของเกือบทุกศูนย์เยาวชนนั้นเป็นสนามเอนกประสงค์ทำให้ไม่สามารถเล่นกีฬาหลายชนิดได้ในเวลาเดียวกัน นอกจากนี้ยังเป็นสนามกลางแจ้งซึ่งในตอนกลางวันแดดร้อนหรือในช่วงที่ฝนตกนั้นไม่สามารถเล่นกีฬาได้ และตอนกลางคืนบางสนามที่มีแสงสว่างไม่เพียงพอนั้นก็ไม่สามารถเล่นกีฬาได้เช่นกัน เช่น ศูนย์เยาวชนเวฬุราชิน , ศูนย์เยาวชนบางนา , ศูนย์เยาวชนบ่อนไก่ เป็นต้น

ปัญหาการถือครองที่ดิน

-ศูนย์เยาวชนบางแห่งนั้นตั้งอยู่บนพื้นที่ของวัด,ราชพัสดุ หรือทรัพย์สินส่วนพระมหากษัตริย์ ดังนั้นศูนย์เยาวชนจะไม่มีอิสระในการต่อเติมหรือสร้างอาคารใหม่ของศูนย์ฯที่เกิดความชำรุดทรุดโทรมได้ เนื่องจากเจ้าของที่ดินไม่อนุญาต เช่น ศูนย์เยาวชนโรตารีมีนบุรี , ศูนย์เยาวชนบางเขน , ศูนย์เยาวชนวัดม่วง เป็นต้น



ภาพที่ 3 - 8 : แสดงอาคารไม้ของศูนย์เยาวชนบางเขนและศูนย์เยาวชนโรตารีธนบุรี



ภาพที่ 3 - 9 : แสดงสนามฟุตบอลพร้อมลู่วิ่งของศูนย์เยาวชนอ่อนนุชและศูนย์เยาวชนประชานิเวศน์



ภาพที่ 3 - 10 : แสดงอาคารทรงไทยของศูนย์เยาวชนจักรแก้วและศูนย์เยาวชนวัดม่วง

ปัญหาเจ้าหน้าที่ของศูนย์เยาวชน

-ศูนย์เยาวชนบางแห่งมีเจ้าหน้าที่ไม่เพียงพอในการให้บริการผู้มาใช้บริการ เจ้าหน้าที่บางคนต้องทำหลายหน้าที่ในเวลาเดียวกันจนทำให้ไม่เกิดประสิทธิภาพที่เพียงพอในการปฏิบัติงาน ในขณะที่ศูนย์เยาวชนจะมีเจ้าหน้าที่มากเกินไปแต่มีผู้เข้ามาใช้บริการน้อย

-เจ้าหน้าที่บางคนขาดจิตสำนึกในหน้าที่ของตนเอง ไม่มีความคิดริเริ่มสร้างสรรค์ ไม่มีความเข้าใจในบทบาทหน้าที่ของตัวเองในความเป็นผู้นำ เช่น ผู้นำส่งชมสงเคราะห์นั่งอ่านหนังสือพิมพ์ต่างๆที่มีผู้เข้ามาใช้บริการเต็มห้อง , การไปดูงานในต่างประเทศของผู้หน้านั้นไม่สามารถนำมาประยุกต์ใช้ในการปรับปรุงการให้บริการได้

-ศูนย์เยาวชนที่อยู่ชานเมืองนั้นไม่ค่อยมีเจ้าหน้าที่ออกไปทำงานจึงมีการโยกย้ายบ่อยซึ่งมีผลทำให้แผนงานหรือกิจกรรมหยุดชะงักไม่ต่อเนื่อง

ปัญหาผู้มาใช้บริการ

-ผู้มาใช้บริการบางคนนั้นขาดจิตสำนึกในการใช้ของส่วนรวมร่วมกัน ไม่คิดจะช่วยดูแลบำรุงรักษาวัสดุอุปกรณ์คอยแต่จะเร่งให้เกิดความชำรุดเสียหาย บางคนไม่มีระเบียบวินัยไม่ปฏิบัติตามระเบียบของศูนย์เยาวชนคอยแต่จะดักตรงผลประโยชน์ให้ได้มากที่สุด

-ศูนย์เยาวชนบางแห่งนั้นมีผู้มาใช้บริการเป็นเด็กติดยาเสพติดหรือเด็กนอกระบบโรงเรียนหรือเด็กในชุมชนแออัดที่มีปัญหาครอบครัว ซึ่งเป็นเด็กที่เกเร ทำลายข้าวของ ก้าวร้าว พุดจาหนายบคาย ขอบก้อปัญหา และเข้ากันไม่ได้กับเด็กในระบบโรงเรียน

-ผู้ปกครองของบางครอบครัวไม่ปล่อยให้เด็กเข้ามาใช้บริการในศูนย์เยาวชนเพราะเห็นว่ามีกรรมวุ่นวายของเด็บบางกลุ่ม

ปัญหาวัสดุอุปกรณ์

-ศูนย์เยาวชนบางแห่งนั้นมีจำนวนวัสดุอุปกรณ์ไม่เพียงพอกับการให้บริการ และบางศูนย์เยาวชนนั้นวัสดุอุปกรณ์ไม่มีคุณภาพเพียงพอทำให้ต้องเสียค่าซ่อมบำรุงมาก

-วัสดุอุปกรณ์ของศูนย์เยาวชนนั้นต้องซื้อตามแบบและราคาที่ทางราชการกำหนดมา ซึ่งบางครั้งอาจจะไม่ตรงกับความต้องการของผู้นำหรือผู้มาใช้บริการ จนทำให้ไม่เกิดประโยชน์และประสิทธิภาพที่เพียงพอในการให้บริการ

ปัญหางบประมาณ

-ศูนย์เยาวชนมีงบประมาณในการให้บริการที่จำกัด ทำให้ไม่สามารถบริการผู้เข้ามาใช้บริการได้อย่างเพียงพอ ไม่เกิดความคล่องตัว ความต่อเนื่อง และความคิดริเริ่มสร้างสรรค์ในการให้บริการ จนบาง

ครั้งทำให้เกิดการแทรกแซงจากการเมือง เช่น การให้เงินอุดหนุนในการจัดค่ายพักแรมเพื่อการหาเสียงในชุมชน เป็นต้น

-งบประมาณที่แต่ละศูนย์ฯจะได้รับนั้นไม่มีความสมดุล เนื่องจากการจัดสรรงบประมาณนั้นจัดสรรตามโครงการที่เสนอไปแต่จำกัดจำนวน และต้องเฉลี่ยเงินไปตามศูนย์เยาวชนอื่นๆที่สังกัดในฝ่ายเดียวกัน ซึ่งฝ่ายฯ 1 มี 14 ศูนย์ และฝ่ายฯ 2 มี 10 ศูนย์ ส่วนศูนย์เยาวชนไทย-ญี่ปุ่น และศูนย์เยาวชนเฉลิมพระเกียรติ นั้นเป็นอิสระไม่ขึ้นกับฝ่ายใด

ปัญหาการบริหารงาน

-การจัดองค์กรในงานของศูนย์เยาวชนนั้นทำให้เกิดความสมดุลกันในทุกๆด้าน เช่น งบประมาณ บุคลากร วัสดุอุปกรณ์ เป็นต้น

-ผู้บริหารนั้นจะมีการโยกย้ายบ่อยและไม่ได้มาจากสายงานนั้นหน้าการโดยตรง ทำให้นโยบายในการบริหารงานไม่ต่อเนื่อง และไม่ค่อยเห็นความสำคัญของการทำงานของศูนย์เยาวชน นอกจากนี้การตรวจงานหรือดูงานตามศูนย์เยาวชนโดยผู้บริหารนั้นมีน้อย ซึ่งจะทำให้การบริหารงานไม่สอดคล้องกับสถานการณ์จริง

-ผู้บริหารท้องถิ่นบางครั้งไม่เห็นความสำคัญหรือไม่ให้ความร่วมมือกับการปฏิบัติงานของศูนย์เยาวชน ทำให้การทำงานของศูนย์ฯมีอุปสรรคในการให้บริการแก่ประชาชน

จะเห็นได้ว่าปัญหาที่เกิดขึ้นการดำเนินงานของศูนย์เยาวชนนั้นมีมากมายหลายรูปแบบแตกต่างกันไปในแต่ละศูนย์ โดยสามารถสรุปปัญหาที่เกิดขึ้นได้ใน 9 ปัญหา คือ ปัญหาสถานที่ตั้ง , ปัญหาอาคารสถานที่ , ปัญหาการถือครองที่ดิน , ปัญหาเจ้าหน้าที่ของศูนย์เยาวชน , ปัญหาผู้มาใช้บริการ , ปัญหาวัสดุอุปกรณ์ , ปัญหางบประมาณ และปัญหาการบริหารงาน

จากการศึกษาสภาพปัจจุบันของศูนย์เยาวชนนั้นทำให้ทราบรายละเอียดต่างๆเกี่ยวกับศูนย์เยาวชน คือ การริเริ่มจัดตั้งศูนย์เยาวชนในกรุงเทพมหานครนั้นมาจากการสังเกตเห็นประโยชน์ของศูนย์เยาวชนในต่างประเทศและได้นำมาประยุกต์จัดตั้งศูนย์เยาวชนในกรุงเทพมหานคร โดยนายกเทศมนตรีเทศบาลนครกรุงเทพฯในสมัยนั้น และมีผู้เชี่ยวชาญจากต่างประเทศเป็นที่ปรึกษา ในระยะเริ่มแรกนั้นได้กำหนดสถานที่สำหรับจัดตั้งศูนย์เยาวชน คือ สวนสาธารณะ โรงเรียน วัด สถานที่ราชการ องค์กรหรือที่ทำการของเอกชน โดยมีศูนย์เยาวชนที่จัดตั้งครั้งแรกจำนวน 3 ศูนย์ ปัจจุบันงานศูนย์เยาวชนขึ้นกับอยู่กองนันทนาการ สำนักสวัสดิการสังคม กรุงเทพมหานคร และมีศูนย์เยาวชนในสังกัดจำนวน 26 ศูนย์ในกรุงเทพมหานคร

โดยปัจจุบันนี้นั้นศูนย์เยาวชนมีบทบาทหน้าที่ในการให้บริการที่ครอบคลุมประชาชนทุกวัย และเน้นให้บริการแก่เยาวชนทุกกลุ่มเป้าหมาย คือ เยาวชนทั่วไป เยาวชนด้อยโอกาส เยาวชนภาวะยากลำบาก

และเยาวชนที่บกพร่องทางร่างกาย โดยศูนย์เยาวชน 1 ศูนย์นั้นจะให้บริการได้ 4 ประโยชน์ คือ เป็นศูนย์เยาวชนที่เน้นการให้บริการเยาวชน เป็นศูนย์ชุมชนที่เน้นการให้บริการสำหรับประชาชนในชุมชน เป็นศูนย์ส่งเสริมกีฬาที่เน้นการให้บริการทางด้านกีฬา และเป็นชมรมผู้สูงอายุที่เน้นการให้บริการผู้สูงอายุ ซึ่งสอดคล้องกับนโยบายของศูนย์เยาวชน โดยการให้บริการทั้งหมดนี้นั้นจะอยู่ในกรอบกิจกรรมที่คิด 8 ประกอบด้วย ด้านพลศึกษา , ด้านนาฏศิลป์-ดนตรี , ด้านศิลปะ , ด้านคหกรรม , ด้านสังคมสงเคราะห์ , ด้านห้องสมุด , ด้านวัฒนธรรม และด้านค่ายพักแรม

งานศูนย์เยาวชน กองนันทนาการ สำนักสวัสดิการสังคม จะเป็นผู้รับผิดชอบในด้านการบริหารงาน รับนโยบายเป้าหมายและวิธีดำเนินงานจากคณะกรรมการส่งเสริมการกีฬาและศูนย์เยาวชน ที่มีหน้าที่อำนวยความสะดวกให้คำปรึกษาหารือและส่งเสริมวิชาการมาปฏิบัติ นอกจากนี้ยังควบคุมการดำเนินงานของเจ้าหน้าที่ด้านต่างๆของศูนย์เยาวชน โดยแบ่งหน่วยงานเป็น 4 หน่วย คือ ฝ่ายพัฒนาเยาวชน 1 จะรับผิดชอบเกี่ยวกับงานธุรการ และงานกิจกรรมและกีฬาของศูนย์เยาวชนจำนวน 14 ศูนย์ ส่วนฝ่ายพัฒนาเยาวชน 2 จะรับผิดชอบ 10 ศูนย์ ส่วนศูนย์เยาวชนกรุงเทพมหานคร (ไทย-ญี่ปุ่น) และศูนย์เยาวชนเฉลิมพระเกียรตินั้นจะดำเนินงานเป็นอิสระไม่ขึ้นกับฝ่ายใด โดยผู้ที่มีหน้าที่ปฏิบัติงานการให้บริการในแต่ละศูนย์เยาวชนคือ หัวหน้าศูนย์ และผู้ว่ากิจกรรมด้านต่างๆ โดยในแต่ละศูนย์เยาวชนนั้นมีคณะกรรมการส่งเสริมศูนย์เยาวชนซึ่งคัดเลือกจากประชาชนในท้องถิ่นที่แต่ละศูนย์เยาวชนตั้งอยู่ที่มีหน้าที่ให้ความคิดเห็น ข้อเสนอแนะ เป็นที่ปรึกษา ช่วยแก้ไขปัญหา จัดหาเงินสมทบ ตลอดจนจัดหาอาสาสมัครช่วยงานในศูนย์เยาวชน

โดยศูนย์เยาวชนทั้ง 26 ศูนย์นั้นมีสถานที่ตั้งอยู่ใน 23 เขต จาก 38 เขตการปกครองของกรุงเทพมหานคร โดยส่วนมากศูนย์เยาวชนมีสถานที่ตั้งอยู่บนที่ดินที่มีการถือครองโดยวัด มีการใช้ประโยชน์ของอาคารสถานที่ที่เป็นเอกเทศ โดยศูนย์เยาวชนมีขนาดพื้นที่มากที่สุด คือ 73 ไร่ และน้อยที่สุด คือ 0.03 ไร่ ซึ่งจากขนาดและองค์ประกอบพบว่ามีศูนย์เยาวชนที่ได้มาตรฐานศูนย์เยาวชนระดับที่ 3 มากที่สุด รองลงมา คือ ศูนย์เยาวชนระดับที่ 1 และศูนย์เยาวชนระดับที่ 2 ตามลำดับ และพบว่ามีศูนย์เยาวชนที่ต่ำกว่ามาตรฐานจำนวน 2 ศูนย์ โดยพบปัญหาที่เกิดขึ้นการดำเนินงานของศูนย์เยาวชนนั้นรวม 9 ปัญหา คือ ปัญหาสถานที่ตั้ง , ปัญหาอาคารสถานที่ , ปัญหาการถือครองที่ดิน , ปัญหาเจ้าหน้าที่ของศูนย์เยาวชน , ปัญหาผู้มาใช้บริการ , ปัญหาวัสดุอุปกรณ์ , ปัญหางบประมาณ และปัญหาการบริหารงาน

โดยจากการศึกษาสภาพปัจจุบันของศูนย์เยาวชนนั้นพบว่าการจัดตั้งศูนย์เยาวชนในระยะเริ่มแรกนั้นเป็นการเข้าไปขอใช้พื้นที่ของหน่วยงานอื่น คือ โรงเรียน , วัด , สวนสาธารณะ , สถานที่ราชการ และองค์กรเอกชนต่างๆ ซึ่งมีผลต่อเนื่องมาจนปัจจุบัน โดยพบว่ามีศูนย์เยาวชนจำนวน 18 ศูนย์จาก 26 ศูนย์ ที่มีสถานที่ตั้งอยู่บนที่ดินของหน่วยงานอื่น คือ วัด , ราชพัสดุ , ทรัพย์สินฯ และจุฬาลงกรณ์ ซึ่งเป็นสาเหตุทำให้ศูนย์เยาวชนบางแห่งเกิดปัญหาการถือครองที่ดิน คือ ความไม่มีอิสระในการปรับปรุงอาคารหรือสร้างอาคารใหม่ได้ นอกจากนี้ยังพบศูนย์เยาวชนที่มีการใช้อาคารสถานที่ร่วมกับโรงเรียน จำนวน 5 ศูนย์และ

ร่วมกับสวนสาธารณะ จำนวน 2 ศูนย์ ซึ่งเป็นสาเหตุทำให้เกิดปัญหาการแย่งใช้พื้นที่กัน , เวลาเปิดปิดไม่ตรงกัน และการดำเนินกิจกรรมที่รบกวนซึ่งกันและกัน

บทบาทหน้าที่ของศูนย์เยาวชนในปัจจุบันนั้นไม่ได้ให้บริการเฉพาะเยาวชนเท่านั้น โดยนโยบายของศูนย์เยาวชนนั้นจะให้บริการแก่ประชาชนทุกวัย และเน้นให้บริการแก่เยาวชนทุกกลุ่มเป้าหมาย ดังนั้น ศูนย์เยาวชน 1 ศูนย์จะจัดให้บริการใน 4 ประโยชน์ คือ เป็นทั้งศูนย์เยาวชน , ศูนย์ชุมชน , ศูนย์ส่งเสริมกีฬา และชมรมผู้สูงอายุ โดยการให้บริการทั้งหมดจะอยู่ในกรอบกิจกรรม 8 ประเภท ซึ่งเป็นกิจกรรมที่ตรงตามวัตถุประสงค์ของศูนย์เยาวชน คือ กิจกรรมดนตรีและศิลปะเพื่อการพักผ่อนหย่อนใจ , กิจกรรมพลศึกษาเพื่อส่งเสริมการกีฬา , กิจกรรมคหกรรมเพื่อฝึกสอนวิชาความรู้ , กิจกรรมด้านสังคมสงเคราะห์เพื่อการแนะแนว การแก้ไขปัญหา , กิจกรรมห้องสมุดเพื่อให้ความรู้แก่เยาวชน , กิจกรรมด้านนาฏศิลป์และวัฒนธรรมเพื่อเสริมสร้างพฤติกรรมที่ดีงามแก่เยาวชนในด้านของขนบธรรมเนียมประเพณีและเอกลักษณ์ของชาติ และกิจกรรมค่ายพักแรมเพื่อเผยแพร่กิจกรรมของศูนย์เยาวชน จะเห็นได้ว่ากิจกรรมที่ศูนย์เยาวชนจัดให้บริการนั้นตรงตามนโยบายและวัตถุประสงค์ของศูนย์เยาวชน แต่กิจกรรมที่เน้นการให้บริการสำหรับเยาวชนด้อยโอกาส เยาวชนภาวะยากลำบาก และเยาวชนที่บกพร่องทางร่างกายนั้นยังไม่มี ความชัดเจนที่เพียงพอ ศูนย์เยาวชนควรจะมีบทบาทที่ชัดเจนเกี่ยวกับเยาวชนกลุ่มนี้ เช่น การเปิดชมรมเด็กด้อยโอกาส , การจัดการแข่งขันกีฬาเยาวชนพิการ , การจัดกิจกรรมในสถานพินิจเด็กและเยาวชน เป็นต้น

ส่วนทางด้านการบริหารงานศูนย์เยาวชนนั้นประกอบด้วยคณะกรรมการ 2 คณะ คือ คณะอนุกรรมการส่งเสริมการกีฬาและศูนย์เยาวชน ที่มีหน้าที่อำนวยความสะดวกให้คำปรึกษาหารือและส่งเสริมวิชาการ นั้นพบว่าคณะกรรมการชุดนี้ซึ่งประกอบด้วยผู้แทนของหน่วยงานที่ทำหน้าที่เกี่ยวข้องกับเยาวชนร่วมเป็นกรรมการน่าจะมีบทบาทหน้าที่เป็นเติมในส่วนของการประสานงานระหว่างศูนย์เยาวชนกับหน่วยงานที่แต่ละท่านสังกัดอยู่ เพื่อให้การดำเนินงานเกี่ยวกับเยาวชนนั้นมีความสอดคล้องและช่วยเหลือซึ่งกันและกัน ส่วนคณะกรรมการส่งเสริมศูนย์เยาวชนนั้นพบว่ามีความรับผิดชอบที่เอื้อประโยชน์ให้ศูนย์เยาวชนเป็นอย่างมากแต่ปัจจุบันพบว่า มีศูนย์เยาวชนเพียง 2 ศูนย์ จาก 26 ศูนย์ที่มีคณะกรรมการชุดนี้ ส่วนการแบ่งงานศูนย์เยาวชนในกองนันทนาการ สำนักสวัสดิการสังคมนั้นพบว่าไม่มีความสมดุล เนื่องจาก ฝ่ายพัฒนาเยาวชน 1 รับผิดชอบศูนย์เยาวชน 14 ศูนย์ ในขณะที่ฝ่ายพัฒนาเยาวชน 2 รับผิดชอบศูนย์เยาวชน 10 ศูนย์ และศูนย์เยาวชนกรุงเทพมหานคร(ไทย-ญี่ปุ่น) กับศูนย์เยาวชนเฉลิมพระเกียรติ นั้นเป็นอิสระ โดยการแบ่งงานในลักษณะนี้นั้นทำให้เกิดปัญหาทางด้านบุคลากร วัสดุอุปกรณ์ และงบประมาณได้ นอกจากนี้ยังพบว่างานศูนย์เยาวชนนั้นขึ้นกับกรุงเทพมหานครโดยตรงโดยไม่มีผู้ประสานงานในแต่ละสำนักงานเขตเลย ดังนั้นการดำเนินงานของศูนย์เยาวชนอาจจะไม่ได้รับความร่วมมือจากสำนักงานเขตซึ่งเป็นเจ้าของพื้นที่เท่าที่ควร

การปฏิบัติงานในแต่ละศูนย์เยาวชนจะนั้นมีเจ้าหน้าที่ตามกรอบอัตรากำลังจำนวน 8 อัตรา โดยจะเป็นผู้นำในการดำเนินกิจกรรม จำนวน 5 อัตรา คือ นักสังคมสงเคราะห์ , ผู้นำกิจกรรมด้านพลศึกษา , ผู้นำกิจกรรมด้านศิลปะศึกษา , ผู้นำกิจกรรมด้านคหกรรม และผู้นำกิจกรรมด้านนาฏศิลป์ ซึ่งจากการศึกษา

องค์ประกอบทางกายภาพของศูนย์เยาวชนนั้นพบว่าไม่มีศูนย์เยาวชนแห่งใดเลยที่มีห้องสังคมสงเคราะห์ สำหรับดำเนินกิจกรรมของนักสังคมสงเคราะห์ ในขณะที่ผู้นำพลศึกษานั้นมีทั้งห้องพลศึกษาและสนามกีฬาต่างๆสำหรับปฏิบัติงาน นอกจากนี้ยังพบว่าในแต่ละศูนย์เยาวชนนั้นจะมีองค์ประกอบทางกายภาพที่ไม่สอดคล้องกับผู้นำกิจกรรม ซึ่งทำให้เกิดปัญหาในการดำเนินงานได้ เช่น ศูนย์เยาวชนเกือบทุกแห่งมีห้องสมุด ห้องดนตรีที่มีวัสดุอุปกรณ์พร้อมแต่ไม่มีอัตรากำลังทางด้านบรรณารักษ์และผู้นำด้านกิจกรรมดนตรีเลย . ศูนย์เยาวชนบางแห่งมีสนามกีฬาหลายประเภทหรือให้บริการกิจกรรมพลศึกษาหลายประเภทแต่อัตรากำลังของผู้นำพลศึกษามีเพียงหนึ่งอัตราซึ่งไม่เพียงพอในการสอน การดูแล หรือให้คำปรึกษาแก่ผู้มาใช้บริการ . ศูนย์เยาวชนบางแห่งมีขนาดเล็กห้องกิจกรรมน้อยแต่มีผู้นำกิจกรรมครบตามอัตรากำลัง ทำให้ผู้นำบางคนไม่มีสถานที่สำหรับดำเนินกิจกรรมของตนเองให้มีประสิทธิภาพที่เพียงพอ . ศูนย์เยาวชนบางแห่งมีขนาดใหญ่ห้องกิจกรรมมากแต่มีผู้นำกิจกรรมไม่ครบตามอัตรากำลัง ทำให้ไม่สามารถให้บริการได้เต็มศักยภาพของศูนย์เยาวชน และเป็นสาเหตุทำให้เกิดปัญหาที่ผู้ใช้บริการไม่ได้รับความสะดวก หรืออาจจะทำวัสดุอุปกรณ์ของศูนย์เยาวชนเสียหายเนื่องจากความรู้เท่าไม่ถึงการณ์ก็ได้

จากการศึกษาและวิเคราะห์สภาพปัจจุบันของศูนย์เยาวชนมาทั้งหมดนี้นั้นทำให้ได้ทราบรายละเอียดต่างๆเกี่ยวกับศูนย์เยาวชนรวมทั้งปัญหาที่เกิดขึ้นจากการดำเนินงาน ซึ่งข้อมูลเหล่านี้จะเป็นพื้นฐานสำหรับการวางแผนทางการพัฒนาศูนย์เยาวชนได้ต่อไป