

## บทที่ 2

### แนวคิด ทฤษฎีและงานวิจัยที่เกี่ยวข้อง

การวิจัยเรื่อง “การพึ่งพาข่าวสารทางสื่อสังคมของคนหนุ่มสาว” ได้นำแนวความคิด ทฤษฎี และงานวิจัยที่เกี่ยวข้องมาศึกษาเพื่อใช้เป็นแนวทางในการวิจัย ดังนี้

- ✓ ● แนวคิดเกี่ยวกับการสื่อสาร
- ✓ ● แนวคิดเรื่องการเปิดรับสื่อ
- แนวคิดเรื่องความต้องการข่าวสาร
- แนวคิดเรื่องการแสวงหาข่าวสาร
- ทฤษฎีการพึ่งพา
- ✓ ● ทฤษฎีการใช้สื่อเพื่อประโยชน์และความพึงพอใจ
- แนวความคิดเกี่ยวกับสื่อสังคม
- ข้อจำกัดในการใช้สื่อสังคม
- ความหมาย ประเภท สาเหตุ ปัญหา พฤติกรรมของกลุ่มคนที่มีความบกพร่องทางการได้ยิน
- การศึกษาพิเศษ
- บทบาทของสื่อมวลชนเกี่ยวกับคนพิการ
- งานวิจัยที่เกี่ยวข้อง

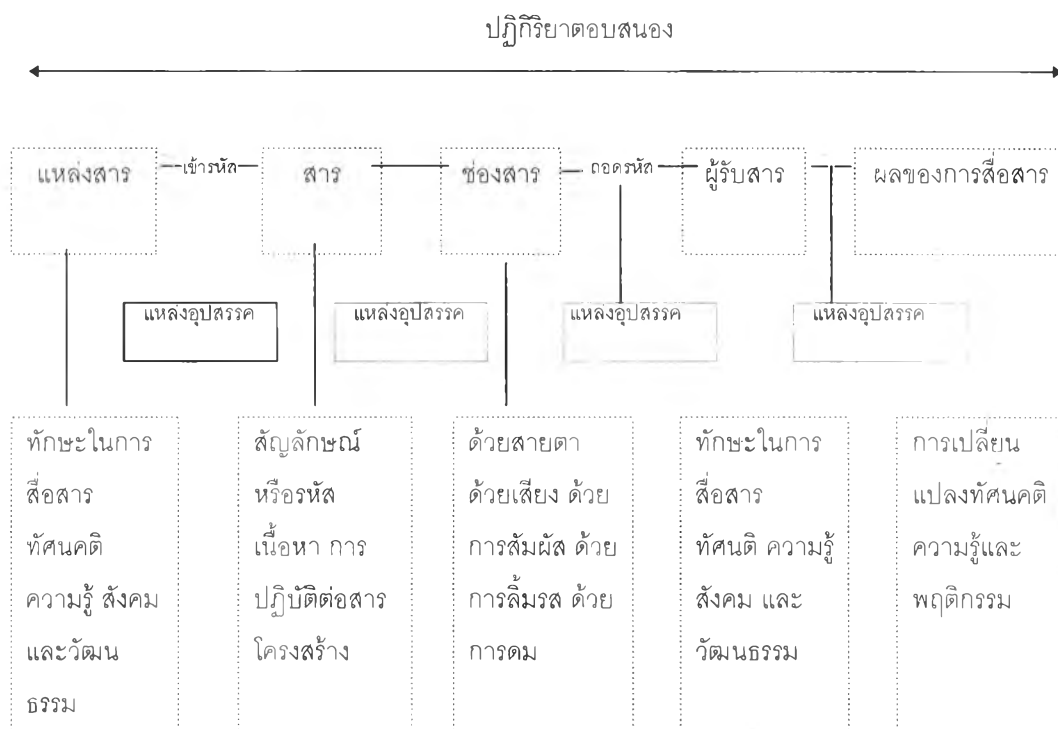
#### แนวคิดเกี่ยวกับการสื่อสาร

การสื่อสาร คือ กระบวนการที่ผู้ส่งสารและผู้รับสารมีปฏิสัมพันธ์กันในสภาพแวดล้อมทางสังคมเฉพาะ จึงเห็นได้ว่าการสื่อสารมีความสำคัญและเป็นพื้นฐานของการมีปฏิสัมพันธ์ของมนุษย์ (George Gerber, 1956)

ในกระบวนการสื่อสาร มีองค์ประกอบอย่างน้อย 6 ประการ คือ (เสถียร เขยประทับ, 2528)

1. แหล่งสาร (Source)
2. สาร (Message)
3. ช่องสาร (Channel)
4. ผู้รับสาร (Receiver)
5. ผลที่เกิดจากการสื่อสาร (Effect)
6. ปฏิกริยาตอบสนอง (Feed back)

จากองค์ประกอบเหล่านี้สามารถนำมาสรุปรวมถึงการสื่อสารได้ว่า การสื่อสาร คือ กระบวนการที่ผู้ส่งสาร ส่งผ่านช่องสารไปยังผู้รับสารแล้วก่อให้เกิดเหตุการณ์บางประการขึ้น โดยผู้รับสารมีปฏิกริยาตอบสนองออกไป ดังแสดงในแผนภาพต่อไปนี้



### องค์ประกอบของกระบวนการสื่อสาร

1. แหล่งข่าวสารหรือผู้ส่งสาร หมายถึง บุคคลหรือกลุ่มคนที่เป็นผู้เริ่มส่งสารไปให้อีกบุคคลหรือกลุ่มคนหนึ่ง และมีบทบาทในการชี้นำพฤติกรรมสื่อสารภายในสถานการณ์นั้นๆ ว่าจะเป็นไปในรูปแบบใดและมีผลอย่างไร หรืออีกนัยหนึ่ง ผู้ส่งสารคือผู้ที่กระตุ้นให้เกิดการตอบสนองจากผู้รับสาร

2. สาร หมายถึง สิ่งเร้าที่แหล่งสารส่งออกไปยังผู้รับสาร ซึ่งมีหลายลักษณะ เช่น ธรรมชาติของสาร (คลื่นเสียงในอากาศ) หรืออวัจนะที่แสดงออกให้เห็น (ภาษามือ ภาษากาย) อยู่ในลักษณะของสัญญาณที่ผู้รับสารสามารถเข้าใจได้ เป็นผลผลิตของผู้ส่งสารที่ส่งไปยังผู้รับสาร ผู้ส่งสารจะต้องเลือกเนื้อหาของสารให้เหมาะกับผู้รับ รวมทั้งจัดลำดับความคิดเพื่อให้สามารถเข้าใจได้

3. ช่องสาร หรือ สื่อ หมายถึง สิ่งที่ครอบคลุม 3 ประการ ต่อไปนี้

3.1 วิธีการลงรหัสและถอดรหัสข่าวสาร

3.2 พาหนะที่นำข่าวสาร

3.3 ตัวที่นำพาหนะนั้นไป

ช่องสารหรือสื่อที่จะนำข่าวสารไปตามทิศทางที่ผู้ส่งสารกำหนดไว้ เช่น คลื่นแสง สัญญาณภาพ หนังสือ คลื่นเสียง เป็นต้น

4. ผู้รับสาร หมายถึง บุคคลหรือกลุ่มที่รับสารจากบุคคลอื่นแล้วเกิดการตีความ การตอบสนอง และสิ่งปฏิกิริยาตอบสนองกลับไปให้ผู้ส่งสาร

5. ผลของการสื่อสาร หมายถึง สารที่ผู้รับสารส่งกลับไปให้ผู้ส่งสารเมื่อได้ตีความหมายสารที่ตนได้รับ ทั้งผลระยะสั้นหรือระยะยาว การสื่อสารจะมีผลทำให้เกิดการเปลี่ยนแปลงในความรู้ ทัศนคติหรือพฤติกรรมในตัวผู้รับสารได้

6. ปฏิกริยาตอบสนอง หมายถึง สารที่ผู้รับสารส่งกลับไปให้ผู้ส่งสารเมื่อได้ตีความหมายสารที่ตนได้รับ โดยมีทั้งแบบที่เป็นความพุด เกิดขึ้นโดยความตั้งใจและไม่ได้ตั้งใจของผู้สื่อสาร และเป็นไปได้ทั้งทางบวกและทางลบ เป็นต้น

องค์ประกอบทั้ง 4 ประการในกระบวนการสื่อสารอันได้แก่ แหล่งสาร ข่าวสารและผู้รับสาร เป็นตัวกำหนดประสิทธิผลของการสื่อสารมิสูง ประสิทธิภาพของการสื่อสารก็จะสูงด้วยเช่นกัน แต่ถ้าหากองค์ประกอบมีประสิทธิภาพต่ำ ประสิทธิภาพของการสื่อสารก็จะต่ำไปด้วย ซึ่งนอกจากองค์ประกอบของการสื่อสารจะมีผลต่อการสื่อสารแล้ว แต่ละองค์ประกอบ ยังมีผลกระทบซึ่งกันและกัน ดังนั้น ประสิทธิภาพของการสื่อสารจะมีมากที่สุดก็ต่อเมื่อทุกองค์ประกอบอยู่ในสภาพที่จะให้ประสิทธิภาพสูงสุด (ปรมะ สตะเวทิน, 2526)

1. *ปัจจัยของแหล่งสารหรือผู้ส่งสาร* ได้แก่ ทักษะในการสื่อสาร ทักษะคิดทั้งต่อตนเอง ต่อเรื่องที่จะสื่อสารและต่อผู้รับสาร ความรู้ในเรื่องที่จะทำการสื่อสารและความรู้เรื่องกระบวนการสื่อสาร รวมถึงสถานภาพในสังคมและวัฒนธรรม จะมีผลต่อการเพิ่มหรือลดประสิทธิภาพของการสื่อสาร

2. *ปัจจัยของผู้รับสาร* จากการที่คนเราสามารถเป็นได้ทั้งผู้รับสารและผู้ส่งสาร ดังนั้นปัจจัยที่มีอิทธิพลต่อประสิทธิภาพของผู้รับสารจึงเหมือนกับผู้ส่งสาร ได้แก่ ทักษะในการสื่อสาร ทักษะคิด ความรู้ สถานภาพในสังคมและวัฒนธรรม

3. *ปัจจัยของสาร* มีส่วนกำหนดประสิทธิผลของการสื่อสาร แบ่งเป็น รหัสสาร เนื้อหาสาร และการจัดสารซึ่งขึ้นอยู่กับบุคลิกส่วนตัวของผู้ส่งสารและผู้รับสาร โดยทั้ง 3 ประเภนี้ จะประกอบด้วยส่วนประกอบและโครงสร้าง (Structure)

4. *ปัจจัยของสื่อ* สื่อเป็นตัวเชื่อมระหว่างผู้ส่งสารและผู้รับสาร ในการทำการสื่อสารจำเป็นต้องมีสื่อ และเลือกใช้สื่อเพื่อนำสารไปสู่ผู้รับสาร เพราะสามารถเพิ่มหรือลดประสิทธิภาพของการสื่อสารได้ โดยจะเน้นที่ความสามารถของสื่อในอันที่จะนำสารไปสู่ประสาทความรู้สึก (Sense mechanism) ของผู้รับสาร จากการเห็น (Seeing) การได้ยิน (Hearing) การสัมผัส (Touching) การได้กลิ่น (Smelling) และการลิ้มรส (Testing) สิ่งที่กำหนดการตัดสินใจในการเลือกใช้สื่อของผู้ส่งสารจะมี 3 ประการด้วยกัน ได้แก่ ผู้รับสาร สาร และผู้ส่งสาร

### ภาษาท่าทาง

ภาษาท่าทางเป็นการสื่อสารแบบอวัจนภาษา โดยใช้ท่าทางเป็นเครื่องสื่อความหมาย และสามารถสื่อสารได้หลายวิธี เช่น การแสดงออกทางสีหน้า สายตาการขยับร่างกาย การจัดระยะระหว่างบุคคล น้ำเสียง และระดับเสียง เรซ และคีส์ (J. Ruesch and W. Kees, 1971) เรียกการสื่อสารประเภทนี้ว่า การสื่อสารโดยไม่ใช้ภาษาพูด ได้แก่

1. ภาษาสัญลักษณ์ (Sign Language) เช่น การใช้ภาษามือของคนหูหนวก การใช้ท่าทางต่างๆ ในการเล่นกีฬาที่เป็นที่เข้าใจกันเองระหว่างผู้เล่นทีมเดียวกัน หรือการใช้สัญญาณในการสื่อสารของลูกเสือ

2. ภาษาการกระทำ (Action Language) หมายถึงการกระทำทุกอย่าง ไม่ว่าจะเป็นการกระทำที่ตั้งใจหรือไม่ก็ตาม แต่สามารถก่อให้เกิดการสื่อความหมายแทนคำพูด เช่น การทานอาหารอย่างรวดเร็วและไม่เรียบร้อย อาจสื่อสารได้ว่า บุคคลนั้นกำลังหิวจัดหรือไม่ได้รับการอบรมมารยาทในการรับประทานอาหาร เป็นต้น

3. ภาษาวัตถุ (Object Language) คือการแสดงออกทั้งที่ตั้งใจและไม่ตั้งใจในการใช้หรือแสดงวัตถุต่างๆ เช่น เสื้อผ้า การแต่งกาย การจัดบ้าน การดูแลข้าวของเครื่องใช้ เป็นต้น

การศึกษาเกี่ยวกับภาษาท่าทางนี้ ต้องพิจารณาด้านจิตวิทยา มนุษยวิทยา โดยเฉพาะในด้านวัฒนธรรม (Cultural Anthropology) ประกอบกันด้วย (สุมิตร คุณานุกร, 2523) เพราะความหมายของแต่ละท่าทางนั้นถูกกำหนดขึ้นโดยวัฒนธรรมที่แตกต่างกันออกไป นอกเหนือไปจากภาษาท่าทางเบื้องต้น ที่มีลักษณะเหมือนกันทั่วโลก ด้วยพื้นฐานความเป็นมนุษย์ เช่น ยิ้มเมื่อรู้สึกพอใจ หรือส่ายหน้าเมื่อไม่ต้องการ นักจิตวิทยาสองกลุ่มได้ให้ความคิดเห็นเกี่ยวกับเรื่องของการสื่อสารและภาษา โดยกลุ่มแรกเชื่อว่าการสื่อสารด้วยภาษาพูดและภาษาเขียน เป็นรากฐานนำไปสู่ความสามารถที่จะสื่อสารด้วยภาษาท่าทาง กล่าวคือ เมื่อคนเราเห็นอะไรที่เป็นสัญลักษณ์ต่างๆแล้ว จะสามารถรับรู้และเข้าใจได้ก็ต่อเมื่อเราแปลงสัญลักษณ์นั้นออกเป็นลักษณะภาษาที่เคยใช้พูดและเขียนก่อน แต่นักจิตวิทยาอีกกลุ่มที่สอง ซึ่งมีความคิดที่เป็นที่ยอมรับกันมากขึ้นทุกวัน เชื่อว่าในการสื่อสารนั้น สมอองคนเรารู้จักความหมายและอารมณ์ของผู้อื่น โดยอาศัยพื้นฐานของทั้งภาษาพูดและภาษาท่าทาง กล่าวคือ นอกจากภาษาพูดหรือภาษาเขียนที่ใช้กันอยู่เสมอแล้ว การสื่อความหมาย และความรู้สึกในชีวิตประจำวันยังใช้ภาษาท่าทางอีกด้วย

การสื่อสารด้วยภาษาท่าทางเป็นเรื่องธรรมชาติของมนุษย์ เป็นสิ่งที่มนุษย์ปฏิบัติกันมาตั้งแต่เริ่มต้น โดยเฉพาะอย่างยิ่งเมื่อยังไม่ได้พัฒนาภาษาพูดและภาษาเขียน ซึ่งเป็นกึ่งลักษณะเหมือนปัจจุบัน แม้ว่าโดยทั่วไปเรามักมีความโน้มเอียงที่จะละเลยความสำคัญของการสื่อสารโดยใช้ท่าทาง แต่ในทางปฏิบัติแล้วเราใช้มันอยู่เสมอโดยไม่รู้ตัว เช่น ในการพูดกับผู้อื่น เราไม่ได้ฟังแต่คำพูดของเขาเท่านั้น กิริยาท่าทาง น้ำเสียง สีหน้าของผู้พูดจะมีอิทธิพลต่อผู้ฟังไปด้วย การสื่อสารของผู้พูดและผู้ฟังจึงไม่ได้ขึ้นอยู่กับภาษาพูดเท่านั้น แต่มีอิทธิพลของภาษาท่าทางเข้ามามีส่วนด้วยตลอดเวลา จากภาษาท่าทางที่บิดเบือนยากนี้เอง ทำให้คน

ทั่วไป พิจารณาท่าทางประกอบกับภาษาพูดในการตัดสินใจว่าจะเชื่อหรือไม่เชื่อใครสักคนหนึ่ง

ภาษาท่าทางเป็นการสื่อสารออกมาจากส่วนลึกของความรู้สึกนึกคิด ผู้พูดมักปล่อยภาษาท่าทางออกมาตามความรู้สึกนึกคิดที่แท้จริง ดังนั้น ภาษาท่าทางจึงเป็นภาษาที่สื่อสารความจริงมากกว่าภาษาพูด ด้วยเหตุนี้เองภาษาท่าทางจึงมีอิทธิพลโดยอัตโนมัติต่อผู้ฟังพอๆ กับภาษาพูด หรือบางครั้งอาจมากกว่า เห็นได้ว่าภาษาท่าทางนั้นมีขอบเขตกว้างขวางมาก กล่าวรวมๆ คือ การส่งภาษาให้คนอื่นรู้ถึงความรู้สึกนึกคิดความต้องการของตนเองโดยไม่ใช้ภาษาพูด แต่ใช้วิธีแสดงออกโดยใช้ส่วนต่างๆ ของร่างกาย ไม่ว่าจะเป็นการขยับ หรือเคลื่อนไหวอวัยวะส่วนต่างๆ ที่อยู่ในการควบคุมของจิตใจหรืออยู่นอกเหนือไปจากการควบคุมของจิตใจ เช่น การใช้ภาษายายตา สีหน้า ลักษณะการนั่ง การยืน การเดิน การเว้นระยะระหว่างบุคคล ฯลฯ การแสดงออกเหล่านี้เป็นการส่งภาษาทั้งสิ้น แต่เป็นภาษาเงียบ เป็นภาษาที่ออกมาโดยตรง ซึ่งช่วยให้ผู้ที่เรากำลังสื่อสารอยู่ด้วยและคนอื่นรอบๆข้าง สามารถประเมินอะไรบางอย่างเกี่ยวกับตัวเราได้

ดังนั้นการสื่อสารของผู้ที่มีความบกพร่องทางการได้ยินหรือคนหูหนวกนั้น ส่วนใหญ่จึงใช้การสื่อสารเชิงอวัจนะ ภาษามือจึงเป็นภาษาหลักของคนหูหนวก

### แนวคิดเรื่องการเปิดรับสื่อมวลชน

การเปิดรับสื่อมวลชนมีความสัมพันธ์กับความต้องการพื้นฐานของมนุษย์ มาสโลว์ (Maslow, 1954) กล่าวถึงความต้องการพื้นฐานของมนุษย์ไว้ 5 ประการ ได้แก่ ความต้องการทางร่างกาย ความต้องการความปลอดภัย ความต้องการความรัก ความต้องการการนับถือ และความต้องการความสำเร็จในชีวิต นอกจากนี้ มนุษย์ยังมีความต้องการอีกอย่างหนึ่ง คือ ความต้องการในความรู้ความเข้าใจ (Need for Cognition) ซึ่งเป็นความต้องการที่จะแสวงหาระเบียบและความเข้าใจสภาพแวดล้อมของตนเอง ความต้องการที่จะรู้นี้เป็นแรงผลักดันที่มนุษย์เราเรียนรู้มากจากการอยู่ในสังคม แนวคิดนี้เป็นการยอมรับว่ามนุษย์เราสนใจแสวงหาข่าวสารต่างๆ จากสื่อมวลชน ไม่ใช่ถูกยัดเยียดข่าวสาร

แรงผลักดันให้บุคคลใดบุคคลหนึ่งเลือกเปิดรับสื่อนั้น เมอร์ริลล์และโลเวนสไตน์ (Jonh C Merrill and Ralph L. Lowenstein 1971: 134-135) ได้สรุปไว้ว่า เกิดจากปัจจัยพื้นฐาน 4 ประการ

1. ความเหงา ซึ่งเหตุผลทางจิตวิทยาเชื่อว่า โดยปกติมนุษย์ย่อมไม่ชอบที่จะอยู่โดยลำพัง พยายามที่จะร่วมกลุ่มสังสรรค์กับผู้อื่นเท่าที่มีโอกาส แต่ถ้าไม่สามารถติดต่อสังสรรค์กับผู้อื่นได้โดยตรง ก็将与อยู่กับสื่อต่างๆ ที่ใช้ในการสื่อสารและบางคนอาจจะพอใจที่จะอยู่กับสื่อมวลชน มากกว่าสื่อบุคคล สื่อมวลชนเป็นเพื่อนแก้เหงาได้ดี เพราะไม่ได้สร้างแรงกดดันในการสนทนาหรือทางสังคมแก่ผู้รับ

2. ความอยากรู้อยากเห็น มนุษย์ทุกคนมีความอยากรู้อยากเห็น โดยเริ่มจากสิ่งที่อยู่ใกล้ตัวที่สุดไปจนถึงสิ่งที่อยู่ห่างตัวที่สุดเป็นลำดับ ซึ่งสื่อมวลชนสามารถที่จะตอบสนองสิ่งเหล่านี้ได้

3. ประโยชน์ใช้สอยของตนเอง (Self-aggrandizement) มนุษย์เป็นผู้ที่มีความเห็นแก่ตัว จะแสวงหาและเลือกใช้ข่าวสารให้เป็นประโยชน์แก่ตนเองทั้งในแง่ของการเสริมบารมี การช่วยให้สะดวกสบาย หรือสนุกสนานบันเทิง ข่าวสารเหล่านี้ไม่ว่าจะให้คุณค่าในทางปฏิบัติหรือแม้แต่ความคิดก็สามารถหาได้จากสื่อมวลชน

4. ลักษณะเฉพาะของสื่อมวลชนทั่วไป ไม่สามารถสนองความต้องการทุกๆด้านของผู้รับสารได้ ผู้รับสารแต่ละคนจะใช้ประโยชน์บางประการจากสื่อที่จะทำให้สนองความต้องการ และทำให้ตนเกิดความพึงพอใจ ความกลัว ความหวัง ฯลฯ จะมีอิทธิพลต่อพฤติกรรมกาเลือกใช้สื่อ

จากแนวคิดดังกล่าวแสดงให้เห็นว่า ความเหงา ความอยากรู้อยากเห็นและการแสวงหาผลประโยชน์ ความกลัวและความหวัง มีอิทธิพลต่อพฤติกรรมกาเลือกเปิดรับสื่อ ลักษณะดังกล่าวจะมีความแตกต่างกันขึ้นอยู่กับลักษณะของผู้รับสาร เช่น เพศ การศึกษา รายได้ เป็นต้น

## ความต้องการข่าวสาร (Information Needs)

การศึกษาเรื่องความต้องการเกี่ยวกับสื่อหรือเหตุผลในการใช้สื่อนั้น มีต้นแบบมาจากผลงานวิจัยของ คาทซ์ (E. Katz, M. Gurevith, and H. Haas, 1973 : 164-181) เป็นการศึกษามากจากข้อมูลที่เก็บจากผู้ใช้อินเทอร์เน็ตในประเทศอิสราเอล คาทซ์ ได้สร้างมาตรวัดความต้องการทางจิตใจและสังคมของมนุษย์ขึ้นด้วยการนำองค์ประกอบ 3 องค์ประกอบมารวมกัน กลายเป็นความต้องการในแง่ต่างๆ คือ

1. Mode เป็นลักษณะของความต้องการ เช่น
  - 1.1 ความต้องการให้เพิ่มมากขึ้น
  - 1.2 ต้องการให้ลดลง
  - 1.3 ต้องการให้ได้มา
- 2 Connection คือ ลักษณะจุดประสงค์ของการติดต่อของบุคคลกับสิ่งภายนอกเพื่อ
  - 2.1 รับข่าวสารความรู้
  - 2.2 ความพอใจและประสบการณ์ทางอารมณ์
  - 2.3 ความเชื่อถือ ความมั่นใจ ความมั่นคง และสถานภาพ
  - 2.4 เพื่อเชื่อมโยงความสัมพันธ์
- 3 Reference คือ บุคคลหรือสิ่งภายนอกที่มนุษย์โยงการติดต่อไปสู่
  - 3.1 ตนเอง
  - 3.2 ครอบครัว
  - 3.3 เพื่อนฝูง
  - 3.4 สังคม
  - 3.5 ขนบประเพณีวัฒนธรรม
  - 3.6 โลก
  - 3.7 สิ่งอื่นๆ ภายนอกที่มีความหมายน้อย

จากองค์ประกอบทั้ง 3 นี้ คาทซ์ (Katz) ได้สร้างข้อความแสดงความต้องการ (needs) ของบุคคลขึ้น 35 ข้อความ ซึ่งให้เห็นถึงความต้องการต่างๆของบุคคลที่สื่อสนองความพึงพอใจให้ได้ข้อความที่สร้างขึ้นได้จากการรวม 3 องค์ประกอบต่างๆเข้าด้วยกัน เช่น ความต้องการที่จะเพิ่มพูนการติดต่อเพื่อเชื่อมโยงความสัมพันธ์กับครอบครัว หรือกล่าวง่าย ๆ คือ ความ



ต้องการที่จะใช้เวลาอยู่กับครอบครัวของตน ความต้องการที่จะลดการติดต่อกับตัวเอง หรือ ความต้องการที่จะหนีพ้น (Escape) จากสภาวะที่เป็นจริงในโลก ซึ่งสื่อเพื่อความบันเทิงจะสามารถตอบสนองความต้องการนี้ได้

การศึกษาวิจัยต่อมาได้ดำเนินตามแนวทางของคาทซ์ ในความพยายามที่จะค้นหา เหตุผลหรือแรงจูงใจหรือความต้องการที่คนบริโภคสื่อ จนกระทั่งพัฒนามาเป็นชุดตัวแปร ความต้องการหรือความพึงพอใจในการใช้สื่อหลายแบบ แต่ส่วนใหญ่แล้วมีความคล้ายคลึงกัน อยู่และที่น่าสนใจ คือ การจำแนกชุดตัวแปรความพึงพอใจของ บลูเมอร์ (Jay G. Blumer, 1985 : 50) จำแนกออกเป็น 4 กลุ่มดังนี้

1 ความเพลิดเพลิน (Diversion) ซึ่งจะออกมาในรูปของการใช้สื่อเพื่อหลบหนี ปัญหา เพื่อหลีกเลี่ยงงานประจำ และเพื่อผ่อนคลายอารมณ์ เป็นต้น

2 มนุษย์สัมพันธ์ (Personal Relation) เช่น ใช้สื่อเพื่อให้มีเรื่องราวไปพูดคุยกับผู้อื่นหรือเพื่อให้มีโอกาสได้ใช้เวลาอยู่ร่วมกับคนในครอบครัว

3 เอกลักษณ์ของปัจเจกบุคคล (Personal Identity) ได้แก่การอ้างอิงบุคคล (Personal Reference) การค้นหาความจริง (Reality Exploration) และเพื่อให้ได้ข้อมูลเป็นแรง เสริมย้ำความเชื่อของตน เป็นต้น

#### 4 ติดตามข่าวสาร (Surveillance)

(ศิริชัย ศิริกายะ และกาญจนา แก้วเทพ อังโน ชิบ จิตนิยม, 2534 : 14) ได้ศึกษา ชุดตัวแปรความต้องการที่ผู้รับสารต้องการจากสื่อมวลชนที่ แมคควอล (McQuail) และคณะ สร้างไว้ และได้ปรับปรุงขึ้นใหม่ เพื่อให้สอดคล้องกับการใช้สื่อมวลชนโดยผู้รับสารดังนี้

##### 1. ความต้องการสารสนเทศ

1.1 เพื่อทราบถึงเหตุการณ์ที่เกี่ยวข้องกับตนเอง สภาพปัจจุบันที่อยู่รอบตัว และสภาพปัจจุบันของสังคมและโลก

1.2 เป็นเครื่องมือในการแสวงหาข้อแนะนำในการปฏิบัติ หรือความคิดเห็นในการตัดสินใจ

1.3 สนองความอยากรู้อยากเห็น และสนองความสนใจ

- 1 4 ให้การเรียนรู้ เป็นการศึกษาด้วยตนเอง
  - 1 5 สร้างความรู้สึกที่มั่นคง โดยใช้ความรู้ที่ได้มาจากสื่อมวลชน
- 2 ความต้องการสร้างควมมีเอกลักษณ์ให้แก่บุคคลอื่นๆ (ในสื่อมวลชน)
    - 2 1 ให้แรงเสริมแก่ค่านิยมส่วนบุคคล
    - 2 2 ให้ตัวแบบทางพฤติกรรม
    - 2 3 แสดงออกร่วมกับค่านิยมของคนอื่นๆ (ในสื่อมวลชน)
    - 2 4 มองทะลุลึกเข้าไปภายในตนเอง
  - 3 ความต้องการรวมตัวและปฏิสัมพันธ์ทางสังคม
    - 3 1 มองทะลุลึกเข้าไปในสภาพแวดล้อมของผู้อื่น
    - 3 2 แสดงออกร่วมกับผู้อื่น
    - 3 3 นำไปใช้ในการสนทนาและปฏิสัมพันธ์ทางสังคม
    - 3 4 ใช้แทนเพื่อน
    - 3 5 ช่วยในการดำเนินบทบาททางสังคม
    - 3 6 สร้างความสัมพันธ์กับครอบครัว เพื่อน และสังคม
  - 4 ความต้องการความบันเทิง
    - 4 1 การหลีกเลี่ยง หรือหลีกเลี่ยงปัญหาต่างๆ
    - 4 2 การผ่อนคลาย
    - 4 3 ได้วัฒนธรรมที่เป็นของแท้ ได้ความสนุกสนานทางสุนทรีย์
    - 4 4 ไม่มีอะไรทำเพื่อใช้เวลาว่างให้หมดไป
    - 4 5 ปลดปล่อยอารมณ์
    - 4 6 เป็นการกระตุ้นทางเพศ

จากผลการวิจัยต่างๆ ซึ่งให้เห็นว่า การอ่านหนังสือพิมพ์ การรับฟังวิทยุ และการชมรายการโทรทัศน์ของแต่ละบุคคลนั้น ขึ้นอยู่กับเหตุผล 6 ประการ คือ (เสรี วงษ์มณฑา, 2529 อ้างถึงใน ชิบ จิตนิยม, 2534 : 15)

1. เพื่อต้องการรู้เหตุการณ์ (Surveillance) โดยติดตามความเคลื่อนไหวและสังเกตการณ์รอบตัวที่จะได้ว่าอะไรกำลังเกิดขึ้น เพื่อให้ทันเหตุการณ์ ทันสมัย และเรียนรู้ว่าอะไรเป็นสิ่งสำคัญที่ควรรู้

2 เพื่อต้องการคำแนะนำ (Guidance) ในการปฏิบัติให้ถูกต้องและช่วยในการตัดสินใจในแต่ละวัน เพื่อความอยู่รอดในระบบของสังคมและการเมืองที่เป็นอยู่

3 เพื่อนำเอาไปใช้ในการสนทนา (Participated Communication)

4 เพื่อความตื่นเต้น (Excitement) เพื่อสร้างความรู้สึกร่วมอยู่ในเหตุการณ์ที่กำลังจะเกิดขึ้นด้วย

5 เพื่อเสริมความคิดเห็น (Reinforcement) ช่วยเสริมความคิดให้มั่นคงยิ่งขึ้น หรือช่วยสนับสนุนการตัดสินใจที่ได้กระทำลงไปแล้ว

6 เพื่อความบันเทิง (Entertainment) เพื่อความเพลิดเพลิน รวมทั้งการผ่อนคลายอารมณ์ (Emotional Release)

ผลของการสื่อสารมวลชนในแนวทฤษฎีนี้ จึงขึ้นอยู่กับความต้องการหรือแรงจูงใจที่มาจากปัจจัยทางกายภาพและปัจจัยทางจิตวิทยาของผู้ใช้สื่อ ที่มีต่อข่าวสารต่างๆ ที่ส่งผ่านมาทางสื่อมวลชน ซึ่งแต่ละบุคคลย่อมมีความต้องการใช้ข่าวสารสนองตอบความพึงพอใจด้วยเหตุผลที่ต่างกัน

### การแสวงหาข่าวสาร

แนวคิดเรื่องการแสวงหาข่าวสารมุ่งศึกษาถึงความสัมพันธ์ของปัจจัยส่วนบุคคลต่างๆ ที่มีผลต่อการเลือกบริโภคหรือเลือกแสวงหาข่าวสารจากสื่อมวลชน

ในการศึกษาเรื่องการใช้ประโยชน์และความพึงพอใจนั้นชี้ให้เห็นว่าปัจเจกบุคคลเป็นผู้เลือกใช้สื่อมวลชนเพื่อสนองความพึงพอใจต่างๆ ของตนเอง ส่วนเรื่องการแสวงหาข่าวสาร เน้นเรื่องพฤติกรรมการเลือกเปิดรับสื่อข่าวสาร ว่ามีปัจจัยอะไรเป็นตัวกำหนด และทำไมบุคคลจึงเลือกหรือหลีกเลี่ยงการรับข่าวสารบางอย่าง

ชาร์ล แอตคิน (Charles Atkin, 1973) กล่าวว่า บุคคลจะเลือกรับข่าวสารใดจากสื่อมวลชนนั้น ขึ้นอยู่กับการคาดคะเนเปรียบเทียบระหว่างรางวัลตอบแทน (reward value) กับการลงทุนลงแรง (expenditures) และพันธะผูกพัน (liabilities) ที่จะตามมา ถ้าผลตอบแทนหรือประโยชน์ที่จะได้รับ สูงกว่าการลงทุนลงแรง หรือการต้องใช้ความพยายามที่จะรับรู้และทำความเข้าใจแล้ว บุคคลย่อมแสวงหาข่าวสารนั้น (information seeking) แต่ถ้าผลประโยชน์ที่ได้รับน้อยกว่าการลงทุนลงแรง บุคคลก็อาจจะเฉยเมยต่อข่าวสารนั้น (information ignoring)

ในกรณีที่บุคคลเห็นว่าการรับข่าวสารนั้นก่อให้เกิดภาระผูกพัน เช่น ทำให้เกิดความไม่พอใจ ไม่สบายใจ หรือความไม่แน่ใจ ก็อาจใช้วิธีหลีกเลี่ยงข่าวสารนั้น (information avoidance)

ในบางครั้ง ถ้าหากว่าความพยายามที่จะหลีกเลี่ยงหรือไม่รับข่าวสารต้องลงทุนลงแรงมากกว่าการรับข่าวสาร บุคคลนั้นอาจจะต้องยอมรับข่าวสารนั้นทั้งที่ไม่เต็มใจ (information yielding) เช่น การดูโฆษณาที่ซ้ำซากในโทรทัศน์ เนื่องจากซีเกียจเปลี่ยนช่อง หรือเป็นเพราะว่าถึงเปลี่ยนช่องก็ต้องเจอแต่โฆษณาก็เลยต้องจำใจดู

นอกจากนี้ ชาร์ล แอตคิน ยังชี้ให้เห็นว่า การแสวงหาข่าวสารหรือความต้องการการสื่อสารมวลชนของปัจเจกบุคคลนั้น คือ ต้องการได้รับข่าวสาร (information) และ ความบันเทิง (entertainment)

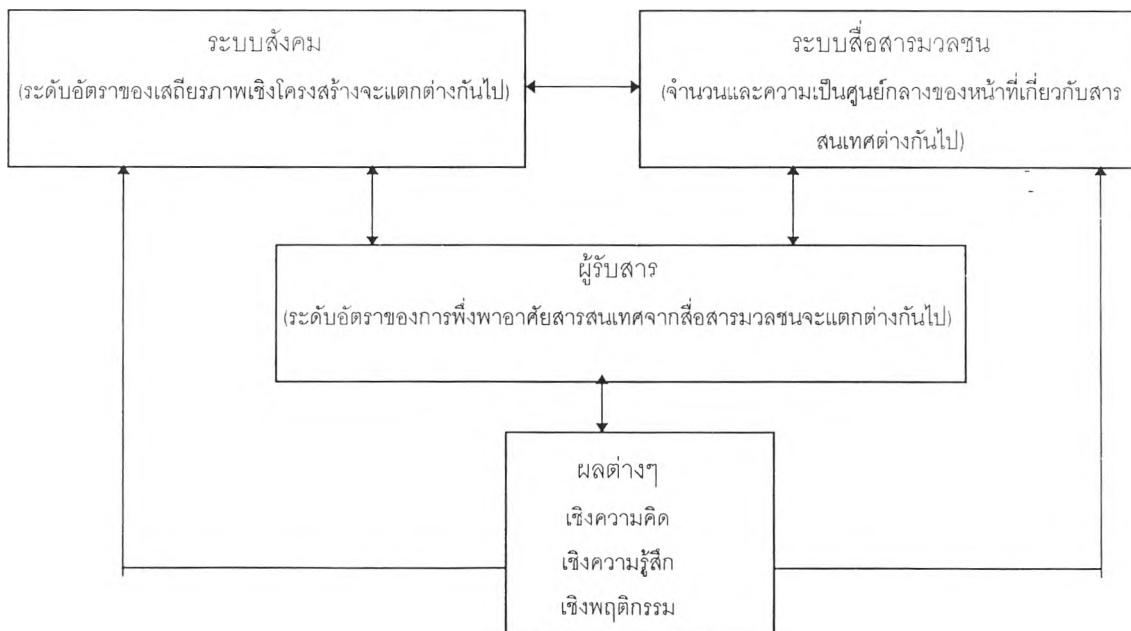
กล่าวได้ว่า การแสวงหาข่าวสารหรือการเลือกรับข่าวสารนั้น นอกจากเพื่อสนองุนทัศนคติหรือความคิดเห็นและความเข้าใจที่มีอยู่เดิมแล้ว ยังเป็นการแสวงหาข่าวสารเพื่อนำไปใช้ประโยชน์ในทางอื่นๆ เช่น เพื่อให้มีความรู้ ใช้เป็นแนวทางในการตัดสินใจแก้ปัญหา รวมทั้งเพื่อสนองความสนใจส่วนบุคคลและเพื่อความบันเทิงใจด้วย นอกจากนี้การที่บุคคลใดจะตัดสินใจแสวงหาข่าวสาร เฉยเมยต่อข่าวสาร หรือหลีกเลี่ยงการเปิดรับข่าวสารนั้น ก็ขึ้นอยู่กับ การประเมินเปรียบเทียบความพยายามที่จะใช้ผลตอบแทนในการรับรู้ข่าวสารใดๆ ด้วย

### ทฤษฎีการพึ่งพา

แบบจำลองตามที่ได้อธิบายไว้โดยบอลล์-โรคิช และเดอเฟลอร์ (1976) มีสาระสำคัญพุ่งเล็งไปที่สภาพเงื่อนไขเชิงโครงสร้างของสังคม ซึ่งเป็นตัวกำหนดโอกาสที่จะเกิดขึ้นของผล

จากสื่อมวลชน โดยพื้นฐานแล้ว แบบจำลองนี้เป็นแบบจำลองเชิงโครงสร้างสังคม ซึ่งเริ่มต้นจากแนวความคิดเกี่ยวกับธรรมชาติของสังคมสมัยใหม่ (หรือสังคมมวลชน) ซึ่งสื่อมวลชนอาจถูกพิจารณาว่าเป็น “ระบบสารสนเทศซึ่งมีส่วนเกี่ยวข้องอย่างสำคัญอยู่ในกระบวนการของการดำรงไว้ การเปลี่ยนแปลง การขัดแย้ง ของกิจกรรมเชิงสังคมในระดับของสังคมตลอดจนระดับกลุ่ม และระดับปัจเจกบุคคล”

จากแบบจำลองนี้จะเห็นได้ว่า ในสังคมสมัยใหม่ สมาชิกผู้รับสารอาจจะพึ่งพาอาศัยแหล่งที่มาของสารสนเทศจากสื่อมวลชน เพื่อให้ตนได้รับความรู้และความเข้าใจในสิ่งต่างๆ ที่เกิดขึ้นในสังคมของตน ลักษณะและอัตราของการพึ่งพาอาศัยสื่อมวลชนนั้นจะขึ้นอยู่กับบรรดาสภาพเงื่อนไขเชิงโครงสร้างต่างๆ แต่ที่สำคัญที่สุดก็คือ ประการแรก จะเกี่ยวกับระดับอัตราที่สังคมอยู่ในภาวะของการเปลี่ยนแปลง การขัดแย้ง หรือการขาดเสถียรภาพ และประการที่สองจะเกี่ยวกับระดับอัตราที่สื่อมวลชนนั้น โดยที่จริงแล้ว จะต้องทำหน้าที่ต่างๆ เกี่ยวกับสารสนเทศ อันเป็นหน้าที่หลักและไม่เหมือนใคร แบบจำลองนี้แสดงให้เห็นถึงความสัมพันธ์ซึ่งกันและกัน ระหว่างตัวแปรกลุ่มสำคัญสามกลุ่ม และแบบจำลองนี้จะชี้ให้เห็นถึงลักษณะสำคัญต่างๆ ของผลการสื่อสาร ซึ่งขึ้นอยู่กับปฏิสัมพันธ์ของกลุ่มตัวแปรทั้งสามนี้



ระบบสังคม แตกต่างกันไปตามระดับอัตราแห่งเสถียรภาพของสังคมนั้นๆ สังคมอาจตั้งขึ้นอย่างมั่นคง แต่ดำเนินผ่านวิกฤตการณ์บ้างเป็นครั้งคราว

**กลุ่มผู้รับสาร** แตกต่างกันไปเมื่อพิจารณาพร้อมกับระบบสังคมและการเปลี่ยนแปลงต่างๆ ในสภาพสังคมนั้นๆ บางกลุ่มอาจดำรงอยู่เป็นฝ่ายได้ ขณะที่บางกลุ่มอาจจะเป็นฝ่ายเสีย แต่ก็จะมีการพึ่งพาสื่อมวลชนในฐานะที่เป็นแหล่งสารสนเทศและเป็นผู้ชี้แนะในระดับต่างๆ กันไป โดยทั่วไปแล้ว ชนชั้นนี้ในสังคมมีอำนาจควบคุมเหนือสื่อมวลชน มีโอกาสเข้าถึงสื่อมวลชนได้มากกว่า และจำเป็นต้องพึ่งพาสื่อมวลชนน้อยกว่าผู้ที่มิใช่ชนชั้นนำในสังคม ชนชั้นนำจะมีโอกาสเข้าถึงแหล่งสารสนเทศจากผู้เชี่ยวชาญอื่น ๆ ที่มีความรู้มากกว่า ถ้าหากไม่มีการจัดองค์ประกอบที่เหมาะสมไว้แล้ว ผู้ที่ไม่ใช่ชนชั้นนำก็จะต้องฝากความเชื่อไว้กับสื่อมวลชนหรือฝากไว้กับแหล่งข่าวสารส่วนบุคคลที่ไม่รู้ความจริงที่ถูกต้อง

**สื่อมวลชน** แตกต่างกันไปในเรื่องของปริมาณ ความหลากหลาย ความเที่ยงตรง และความเป็นที่ยอมรับภายใต้เงื่อนไขบางประการหรือในบางสังคม สื่อมวลชนจะมีความสำคัญมากขึ้นในการให้ข่าวสารทางสังคม และทางการเมืองยิ่งกว่าในบางสังคม นอกจากนี้ ยังมี ความหลากหลายทางการหน้าที่สำหรับสื่อมวลชนที่ไม่อาจสมบูรณ์เสมอ

### ทฤษฎีการใช้สื่อเพื่อประโยชน์และความพึงพอใจ

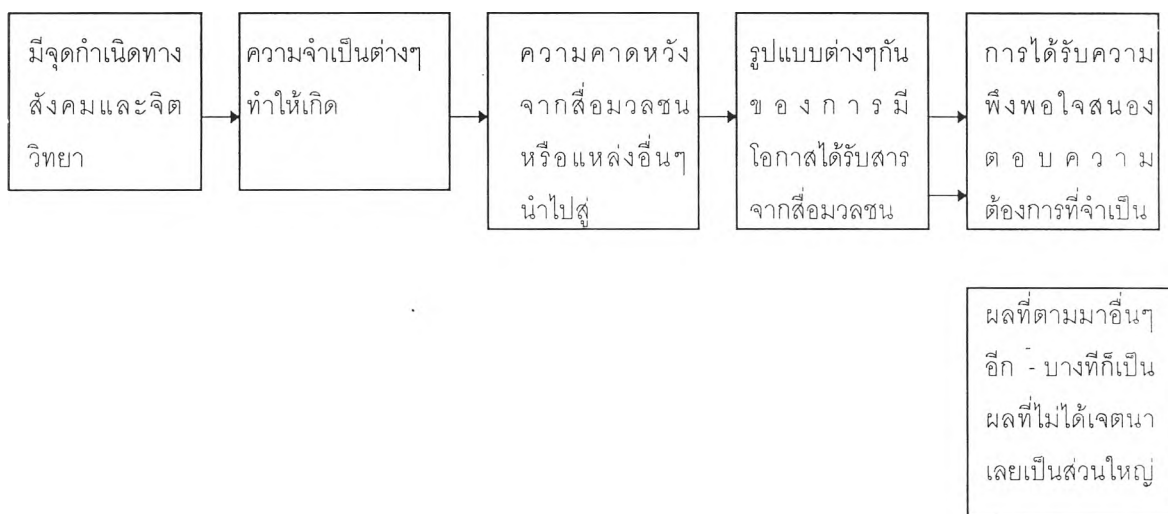
แนวทฤษฎีการใช้สื่อและความพึงพอใจ (Uses and Gratification's Approach) อยู่ภายใต้กรอบทฤษฎีที่นักการสื่อสารมวลชนเรียกกันว่า ทฤษฎีเชิงหน้าที่ (functional perspective) การวิเคราะห์เชิงหน้าที่ของสื่อมวลชนนี้ตั้งอยู่บนความเชื่อที่ว่า พฤติกรรมและปรากฏการณ์ในสังคมมนุษย์ต่างก็เกี่ยวข้องซึ่งหน้าที่ต่อกัน มีความเกี่ยวข้องกันอย่างเป็นระบบ

ดังนั้น พฤติกรรมของมนุษย์ จึงอาจอธิบายได้ว่า เกิดขึ้นจากความต้องการ Needs ซึ่งเป็นความต้องการของแต่ละคนจะมีที่มาต่าง ๆ กัน พฤติกรรมการเปิดรับสื่อมวลชนของบุคคลเกิดขึ้นเพื่อตอบสนองความต้องการอันเกิดจาก พื้นฐานด้านจิตใจของบุคคลนั้นๆ และประสบการณ์ที่บุคคลนั้นได้รับจากสถานการณ์ทางสังคมของเขา แม้ว่าการใช้สื่อมวลชนนั้นไม่จำเป็นต้องเกี่ยวข้องกับความต้องการทุกๆ ด้านของมนุษย์ แต่ก็เป็นที่น่าสนใจว่าจะต้องมีความเกี่ยวข้องกับความต้องการบางอย่าง ตัวอย่างเช่น ความต้องการข่าวสารข้อมูล หรือการเปิดรับสื่อมวลชนอาจเป็นธรรมชาติของมนุษย์ที่ต้องขดเคี้ยวบางสิ่งบางอย่างที่ขาดไปหรือหาไม่ได้ในขณะนั้น เช่นความต้องการมีการติดต่อสื่อสารกับผู้อื่น ดังนั้น การบริโภคสื่อ จึงถือได้ว่าเป็นตัวแปรที่ช่วยให้ระบบสังคมของมนุษย์เข้าสู่สมดุล และทำให้มนุษย์มีศักยภาพในการปฏิบัติ

หน้าที่ตามปกติได้ดีขึ้น พฤติกรรมการรับสารของมนุษย์ เป็นสิ่งที่เกิดจากปฏิกิริยาตอบโต้ต่อความต้องการของมนุษย์เองที่จะรักษารูปแบบและพฤติกรรมที่เหมาะสม หรือเพื่อปรับตัวให้เข้ากับสิ่งแวดล้อม และความเปลี่ยนแปลงของสิ่งแวดล้อม เพื่อรักษาไว้ระบบชีวิตของตนเองอยู่ได้อย่างปกติ (ยุบล เบ็ญจรงค์กิจ, 2534: 84)

มีนักวิจัยหลายคนได้วางหลักเกณฑ์ (logical step) ทางทฤษฎีไว้หลายประการด้วยกัน เมื่อมองในภาพรวมต่างก็มีแนวทางกว้างที่คล้ายคลึงกัน แนวทางดังกล่าวได้แก่

“ศึกษาผู้รับสารเกี่ยวกับ (1) สภาวะทางสังคมและจิตใจซึ่งก่อให้เกิด (2) ความต้องการจำเป็นของบุคคล และเกิดมี (3) ความคาดหวังจากสื่อมวลชนหรือแหล่งข่าวสารอื่นๆ แล้วนำไปสู่ (4) การเปิดรับสื่อมวลชนในรูปแบบต่างๆ อันก่อให้เกิดผลคือ (5) การได้รับความพึงพอใจตามที่ต้องการ และ (6) ผลอื่นๆที่ตามมาซึ่งอาจไม่ใช่ผลที่ตั้งเจตนาไว้ก็ได้”



หน่วยประกอบต่างๆของแบบจำลองสำหรับการใช้ประโยชน์และความพึงพอใจ

ในงานเรื่อง Utilization of Mass Communication by Individual แคทส์ บลูมเลอร์ และเกรซอริวิทซ์ (1974) ได้สรุปข้อตกลงพื้นฐานของทฤษฎีนี้ไว้ 5 ข้อด้วยกัน ได้แก่

1 ผู้รับสารมีลักษณะเป็นผู้กระทำ การใช้สื่อส่วนใหญ่ทำไปโดยมีจุดมุ่งหมาย แม้ว่าสภาพแวดล้อมหรือโอกาสอาจมีส่วนทำให้เกิดการใช้สื่อ ก็ปฏิเสธไม่ได้ว่า การใช้สื่อนั้นมักจะต้องมีการหวังผลเสมอ แต่จะคาดหวังไว้มากน้อยนั้นแล้วแต่

2 ยึดถือผู้รับสารเป็นหลัก กล่าวคือ มองว่าผู้รับสารเลือกใช้สื่ออย่างไร โดยมีเจตนา  
 รมณ์อย่างไร ไม่ใช่มองว่าสื่อมีอิทธิพลต่อทัศนคติและพฤติกรรมของผู้รับสารแต่ฝ่ายเดียว  
 (เซแรมม์และคณะ (1961)

3 เป็นการมองอย่างเปรียบเทียบระหว่างความพึงพอใจที่สามารถหาได้กับแหล่ง  
 อื่นๆ ดังนั้นเมื่อศึกษาจึงต้องเปรียบเทียบวิธีสำรวจอื่นๆที่สามารถตอบสนองความต้องการด้วย

4 เป็นการมองอย่างเปรียบเทียบระหว่างความพึงพอใจที่สามารถหาได้จากสื่อกับ  
 แหล่งอื่นๆ ดังนั้นเมื่อศึกษาจึงต้องเปรียบเทียบวิธีสำรวจอื่นๆที่สามารถตอบสนองความ  
 ต้องการด้วย

อาจกล่าวได้ว่า บุคคลสามารถอธิบายถึงความสนใจหรือแรงจูงใจของตนเองในเรื่อง  
 ต่างๆ ได้ต้องพิจารณาถึงความเกี่ยวข้องและความแตกต่างระหว่างทฤษฎีนี้กับแบบอย่างใน  
 การดำรงชีวิตของหมู่คณะหรือคนส่วนใหญ่ในสังคม

สำหรับข้อตกลงพื้นฐานล่าสุด ได้แก่งานของโรเซนเกรน (1974) ซึ่งนำหลักการบาง  
 อย่างที่สำคัญในงานที่มีอยู่ก่อนมาผนวกกับประเด็นสำคัญๆ จากงานของหลายๆคน ได้แก่  
 แคทซ์ เกอร์วิทซ์และแฮช (1973) แมคเคเวลและคณะ (1972) โรเซนเกรน และวิดัลท์ (1972)

### **ข้อตกลงพื้นฐานของโรเซนเกรน สรุปได้ดังนี้**

(1) ผู้รับสารเป็นผู้กระทำซึ่ง (2) ส่วนใหญ่ใช้สื่ออย่างมีจุดมุ่งหมาย (3) และมีการเปรียบเทียบ  
 เทียบกับแหล่งอื่นๆ ที่สามารถตอบสนองความต้องการได้ (4) ดังนั้นเมื่อผู้รับสารเชื่อมโยงความ  
 ต้องการของตนเข้ากับทางเลือกในการใช้สื่อ (5) การใช้สื่อจึงสามารถทำให้เกิดความพึงพอใจ  
 ได้ในหลายระดับ (6) แม้ว่าจะไม่สามารถทำนายรูปแบบของความพอใจได้อย่างเที่ยงตรงโดย  
 อาศัยเนื้อหาของสื่อเพียงอย่างเดียว (7) เนื่องจากลักษณะเฉพาะของสื่อสามารถทำให้เกิด  
 ความพึงพอใจในระดับที่แตกต่างกันในโอกาสต่างๆ (8) การได้รับความพึงพอใจอาจเกิดจาก  
 เนื้อหา เกิดจากการเปิดรับสื่อ หรือสภาวะแวดล้อมทางสังคมในขณะที่เปิดรับสื่อนั้น



## **ตัวแปรสำคัญในทฤษฎีการใช้และความพึงพอใจ**

เนื่องจากกระบวนการศึกษาความพึงพอใจในการใช้สื่อมีตัวแปรจำนวนมากที่เกี่ยวข้อง ในการวิจัยเกี่ยวกับการพึงพาข่าวสารของคนหนุ่มสาว จะได้กล่าวถึงตัวแปรบางประการที่มีความสำคัญและจำเป็นต้องทำความเข้าใจเพื่อนำไปประยุกต์ใช้

1 ความพึงพอใจจากสื่อ เมื่อเราพูดถึงความพึงพอใจจากสื่อมักจะนึกถึง “ความพึงพอใจซึ่งเราได้รับจากการเปิดรับสื่อ แต่ที่จริงแล้วในความพึงพอใจจากสื่อ สามารถตีความหมายได้ 2 ประเด็นด้วยกัน ได้แก่

1.1 ความพึงพอใจที่บุคคลแสวงหาจากสื่อ (gratification sought) เป็นการมองในแง่ผลของความเชื่อ หรือความคาดหวังของบุคคลตลอดจนการประเมินค่าเกี่ยวกับความพึงพอใจที่สื่อจะพึงให้กันได้ อันเป็นแรงจูงใจผลักดันให้บุคคลเปิดรับสื่อหรือเนื้อหาประเภทต่างๆ นักทฤษฎีหลายท่านเรียกความพึงพอใจที่บุคคลแสวงหาจากสื่ออย่างหนึ่งว่า ความพึงพอใจที่บุคคลคาดว่าจะได้รับจากสื่อ หรือ perceived gratification obtained

2.2 ความพึงพอใจที่บุคคลได้รับจากสื่อ (gratification obtained) เป็นการมองในแง่ผลที่บุคคลได้รับหลังจากการเปิดรับสื่อหรือเนื้อหาของสื่อประเภทต่างๆ ซึ่งย้อนกลับไปสนับสนุนหรือเปลี่ยนแปลงความเชื่อเดิม

ในการวิจัยครั้งนี้ เมื่อกล่าวถึงระดับการพึงพาข่าวสารของคนหนุ่มสาว ผู้วิจัยจะหมายถึง ระดับของความพึงพอใจที่คนหนุ่มสาวแสวงหาจากสื่อ (gratification sought) หรือความพึงพอใจที่คนหนุ่มสาวคาดว่าจะได้รับจากสื่อ (perceived sought obtained) เนื่องจากความหมายในประเด็นนี้เน้นถึงการเป็นผู้กระทำของผู้รับสาร (active audience) ซึ่งแสดงพฤติกรรมต่างๆ ตามแรงจูงใจของตนเอง (motivational nature) และแนวคิดของนักจิตวิทยาหลายคนที่เชื่อว่าความสุขของมนุษย์เกิดจากการได้รับการตอบสนองความต้องการที่มีอยู่ และความต้องการที่มีอยู่นี้เองจะเป็นตัวกระตุ้นหรือผลักดันให้มนุษย์แสดงพฤติกรรม

## **2. ความคาดหวังและการประเมินค่า**

ความคาดหวัง (expectancy) ได้แก่ การตระหนักว่าสิ่งใดสิ่งหนึ่งมีหน้าที่หรือคุณสมบัติเฉพาะตัวหรือพฤติกรรมอย่างใดอย่างหนึ่ง ความคาดหวังที่บุคคลมีต่อสื่อ ก็คือ

ความเชื่อของบุคคลที่ว่า สื่อนั้นมีศักยภาพพอที่จะให้ความพึงพอใจแก่ตน และเป็นแรงจูงใจที่ทำให้บุคคลเปิดรับสื่อนั้น ส่วนการประเมินค่า (Evaluation) ได้แก่การประเมินผลจากหน้าที่หรือคุณสมบัติของสิ่งหนึ่งสิ่งใด หรือพฤติกรรมอย่างใดอย่างหนึ่งในทางบวกหรือลบ (Palmgreen and rayburn, p.62) ทั้งความคาดหวังและการประเมินค่าจะนำไปสู่การแสวงหาความพึงพอใจจากสื่อ

3. ความสัมพันธ์ระหว่างโครงสร้างทางสังคมกับความพึงพอใจ แคทซ์กล่าวโดยทั่วไปว่า ไม่เป็นการยากนักที่จะอธิบายถึงความสัมพันธ์ระหว่างสถานการณ์ต่างๆทางสังคมกับการแสวงหาความพึงพอใจของบุคคล ตัวอย่างเช่น การอธิบายว่าบุคคลที่มีโอกาสติดต่อทางสังคมน้อย เป็นโสด หย่าร้างหรือแม่บ้านซึ่งใช้เวลาว่างส่วนมากอยู่กับบ้านคนเดียว มักจะแสวงหาความสัมพันธ์ทดแทนโดยการใช้สื่อ อย่างไรก็ตามในอีกระดับหนึ่ง เป็นเรื่องค่อนข้างยากที่จะจำกัดประเภทของความสัมพันธ์ดังกล่าวลงไปอย่างเฉพาะเจาะจง แคทซ์ กล่าวว่า เท่าที่มีผู้ศึกษาไว้พอสรุปได้ 5 ประการด้วยกันดังนี้

- 1) สถานการณ์ทางสังคมมีความขัดแย้งหรือวุ่นวายสับสน ทำให้บุคคลได้รับความตึงเครียดและกดดัน บุคคลจึงต้องการผ่อนคลายโดยการใช้สื่อ
- 2) สถานการณ์ทางสังคมทำให้บุคคลเกิดความรู้สึกตระหนักรู้ถึงปัญหาที่ควรระมัดระวัง บุคคลจึงต้องการข่าวสาร และข่าวสารนั้นก็ได้มาโดยการเปิดรับสื่อ
- 3) สถานการณ์ทางสังคมทำให้โอกาสในชีวิตจริงของบุคคลที่จะสนองความต้องการต่างๆลดน้อยลง บุคคลจึงต้องหันไปใช้สื่อเพื่อชดเชยหรือทดแทนความต้องการเหล่านั้น
- 4) สถานการณ์ทางสังคมทำให้เกิดค่านิยมบางประการ ซึ่งการใช้สื่อเป็นการแสดงถึงการยืนยันหรือการเสริมย้ำค่านิยมดังกล่าว
- 5) สถานการณ์ทางสังคมทำให้เกิดความคาดหวังเกี่ยวกับบทบาทของสื่อในการรักษาค่านิยมของการรวมกลุ่มทางสังคมไว้

6) โครงสร้างของสื่อ และพฤติกรรมเปิดรับสื่อ แม้ว่าหลักสำคัญในทฤษฎีการใช้และความพึงพอใจจะเน้นที่ผู้รับสารเป็นสำคัญ แต่เรื่องโครงสร้างของสื่อก็เป็นสิ่งหนึ่งที่สำคัญ ทั้งนี้เนื่องจากโครงสร้างของสื่อเป็นสิ่งที่ตอบรับ ก่อแรงจูงใจ หรือการแสวงหาความพึงพอใจโดยตรง และการเชื่อมโยงกันระหว่างการแสวงหาความพึงพอใจของบุคคลกับโอกาสหรือทางเลือกในการใช้สื่อ ทำให้เกิดพฤติกรรมในการเปิดรับสื่อของบุคคล

ทั้งนี้ พฤติกรรมการเปิดรับสื่อแบ่งเป็น 2 ระดับการวิเคราะห์ในแนวทางเดียวกันกับโครงสร้างของสื่อ กล่าวคือ ระดับการวิเคราะห์ด้านปริมาณ หรือ (media consumption) กับปริมาณเนื้อหาที่ใช้ (use volume) และระดับการวิเคราะห์ด้านคุณภาพ ซึ่งประกอบด้วยการเลือกใช้สื่อ (media performance) กับขอบเขตของเนื้อหาที่ใช้ (use profile)

### หน้าที่ของสื่อมวลชน

ชาร์ล อาร์ ไรท์ (Charles R Wright) กล่าวถึงหน้าที่ของสื่อมวลชนไว้ 4 ประการดังนี้

1. สอดส่องระวังระไวเกี่ยวกับสิ่งแวดล้อม (Surveillance of the environment) หมายถึง แสวงหาและเผยแพร่ข่าวสาร เหตุการณ์ต่างๆ ที่เกิดขึ้นทั้งภายในและภายนอกสังคม นั่นคือ หน้าที่ในการรายงานข่าว (news reporting) หรือการแจ้งข่าวสาร (Informing)

2. การประสานส่วนต่างๆในสังคม (Correlation of the parts of transmission of the social heritage from one generation to the next) หมายถึง บทบาทในการแสดงความคิดเห็นเกี่ยวกับสิ่งที่เป็นข่าว เน้นการวิเคราะห์ เสนอแนะ

3. ถ่ายทอดมรดกทางสังคม (Transmission of the social heritage from new generation to the next) หมายถึงการเผยแพร่ความรู้ ค่านิยม บรรทัดฐาน หรือกล่าวได้ว่าเป็นหน้าที่ให้การศึกษ (education function) ของสื่อมวลชน

4. ให้ความบันเทิง (Entertainment) หมายถึง เผยแพร่การแสดงดนตรีและศิลปะเพื่อสร้างความสุขแก่มวลชน

หน้าที่ของสื่อมวลชนทั้ง 4 ประการนี้ เป็นที่ที่สถาบันสื่อมวลชนทั้งหลายปฏิบัติในสังคม ไม่ว่าสื่อมวลชนนั้นจะเป็นวิทยุ โทรทัศน์ หนังสือพิมพ์ ภาพยนตร์ หรือนิตยสารก็ตาม

การสื่อสารมวลชน เป็นการสื่อสารที่มุ่งเน้นไปยังผู้รับสารจำนวนมาก ซึ่งมีความแตกต่างกันและไม่เป็นที่รู้จักของผู้รับสาร สารถูกส่งไปยังประชาชนทั่วไปเพื่อให้ไปถึงประชาชนผู้รับสารได้รวดเร็วในเวลาเดียวกัน และสารนั้นมีลักษณะไม่ยั่งยืน โดยอาศัยสื่อมวลชนเป็นสื่อ ผู้ส่งสารมักจะเป็นผู้ดำเนินการภายใต้องค์กรที่สลับซับซ้อนและมีค่าใช้จ่ายมหาศาล (ชาร์ล อาร์ โรทท์, 1975 :7)

### แนวความคิดเกี่ยวกับสื่อสิ่งพิมพ์

สื่อสิ่งพิมพ์ (Printed Materials) หมายถึงการที่คนนำวัสดุอุปกรณ์ไปประดิษฐ์ให้เป็นไปตามที่กำหนด ทำให้เกิดการสื่อสารบอกกล่าวเรื่องราวได้ตามต้องการ มีวิวัฒนาการในการใช้กลไกเครื่องมือทำให้ขยายผลเป็นสื่อมวลชนแขนงหนึ่ง (เกษม จันทรน้อย, 2537:83)

คุณสมบัติของสื่อสิ่งพิมพ์ มี 7 ประการ คือ (นันทริกา คุ้มไพโรจน์, 2535; 1-2)

1. ผู้อ่านจะอ่านเมื่อไหร่ ตอนไหนก็ได้ตามความต้องการและความพอใจ
2. มักจะอ่านซ้ำหรือทบทวนความจำ เมื่อพิจารณาให้ถี่ถ้วนหรือต้องการความเพลิดเพลีน เมื่อต้องการจะอ่านอีกเมื่อไหร่ก็ได้
3. มีเนื้อที่มากจึงมีโอกาสดูภาพถ่ายทอดความรู้ ความนึกคิดหรือเสนอเรื่องราวได้มากมายและละเอียดละออตามความต้องการ
4. มีลักษณะคงทนถาวร เก็บไว้เป็นหลักฐานได้ สะดวกแก่การใช้ไม่ต้องใช้เครื่องช่วย
5. ราคาถูก จ่ายเงินซื้อเฉพาะครั้งแรกเท่านั้น จะอ่านสักกี่ครั้งก็ได้ สิ่งพิมพ์เป็นสื่อที่ถ่ายทอดความคิด ความรู้ ศิลปะจากบุคคลหนึ่งหรือหลายคนไปสู่บุคคลอื่น หรือพร้อมกันเป็นกลุ่มใหญ่ๆ
6. สร้างความเชื่อถือได้ง่าย ผู้อ่านมักเกิดความเชื่อถือในเนื้อหาเรื่องราวที่ได้พิมพ์ไว้เป็นลายลักษณ์อักษรในลักษณะของข่าว บทความ สารคดี ข้อคิดเห็นต่างๆ
7. มีโอกาสใช้ศิลปะในการจัดหน้าและการพิมพ์ให้เกิดความสวยงาม น่าอ่าน ด้วยเทคนิคใหม่ๆ ช่วยในการเผยแพร่ความคิดเห็นได้ผลและชวนให้คนอ่านง่าย

## หนังสือพิมพ์

หนังสือพิมพ์จัดว่าเป็นสื่อมวลชนที่เก่าแก่ที่สุดแขนงหนึ่งที่มีบทบาทและอิทธิพลต่อชีวิตประจำวันของมนุษย์อย่างมาก นอกจากจะเป็นสื่อที่มีความคงทนถาวรแล้ว ข้อความที่ปรากฏในหนังสือพิมพ์ยังใช้เป็นเอกสารอ้างอิงทางประวัติศาสตร์ได้เป็นอย่างดี นอกจากนี้หนังสือพิมพ์ยังมีบทบาทสำคัญต่อการพัฒนาของสังคม โดยการรายงานความเคลื่อนไหวในสังคม ภาระหน้าที่หลักของหนังสือพิมพ์จึงอยู่ที่การสื่อข่าวความเคลื่อนไหวจากจุดหนึ่งไปสู่สาธารณชน มีลักษณะเป็น “สื่อ” ของข่าวสาร นอกจากการรายงานข่าวแล้วยังประกอบด้วยคอลัมน์ความคิดเห็นอื่นๆ ส่วนมากเป็นทัศนะเกี่ยวกับสิ่งที่เกี่ยวข้องกับข่าวทั้งทางตรงและทางอ้อม ส่วนคอลัมน์ที่ไม่เกี่ยวข้องกับข่าวเลยก็อาจถือเป็นเพียงส่วนประกอบส่วนหนึ่งของหนังสือพิมพ์ ในการให้ความรู้แก่ผู้อ่าน คำว่า “หนังสือพิมพ์” ตามพระราชบัญญัติการพิมพ์ พ.ศ. 2484 มาตรา 4 ได้ให้คำจำกัดความ หรือความหมายของหนังสือพิมพ์ว่า เป็นสิ่งพิมพ์ที่ชื่อจำหน่ายเช่นเดียวกันและออกหรือเจตนาจะออกตามลำดับเรื่อยไป มีกำหนดระยะเวลา หรือไม่ก็ตามมีข้อความต่อเนื่องกันหรือไม่ก็ตาม ดังนั้น หนังสือพิมพ์ในที่นี้จึงหมายถึงสิ่งพิมพ์ที่มีชื่อจำหน่ายเช่นเดียวกันโดยอาจจะออกเป็นรายวัน สองวัน สามวัน ห้าวัน เจ็ดวัน ฯลฯ ก็ล้วนแล้วแต่หมายถึงหนังสือพิมพ์แทบทั้งสิ้น (จอ่าน วุฑฒิธรรมรักษา, 2530:5)

## นิตยสาร

นิตยสารเป็นลักษณะหนึ่งของสื่อมวลชนประเภทสิ่งพิมพ์ ซึ่งนับตั้งแต่หนังสือพิมพ์จนถึงแผ่นปลิวโฆษณาต่างๆ ในบรรดาสื่อมวลชนด้วยกัน คือ หนังสือพิมพ์ วิทยุกระจายเสียง วิทยุโทรทัศน์ เสียงตามสาย จะกล่าวได้ว่า นิตยสารก็คือสิ่งพิมพ์ที่มีระยะเวลาการออกเป็นระยะซึ่งมิได้ออกทุกวัน เช่น หนังสือพิมพ์รายวัน นิตยสารมีหน้าที่หลายประการ อาทิ เพื่อเผยแพร่ประชาสัมพันธ์ เพื่อให้ความรู้แก่สมาชิก เพื่อส่งเสริมธุรกิจและเพื่อความบันเทิง

ประเภทของนิตยสาร (ดรณี หิรัญรักษ์, 2530:6-11) โดยทั่วไปแล้ว นิตยสารที่พบเห็นจะแบ่งประเภทได้หลายรูปแบบขึ้นอยู่กับวัตถุประสงค์ของการแบ่ง นักวิชาการด้านวารสารศาสตร์ที่มีชื่อเสียงอาทิ Click และ Baird แบ่งประเภทของนิตยสารออกเป็น 2 ประเภทใหญ่ๆ คือ

1. นิตยสารเพื่อผู้อ่านทั่วไป (General Magazines) มุ่งสนองความสนใจและมีเป้าหมายไปยังผู้อ่านจำนวนมาก ส่วนใหญ่เน้นไปในทางเร้าอารมณ์และให้ความรู้เกี่ยวกับผู้อ่านในเรื่องใดเรื่องหนึ่งไปก็มี อาทิ นิตยสารข่าว นิตยสารภาพ นิตยสารแฟนที่เน้นในเรื่องความบันเทิง นิตยสารกีฬา นิตยสารเกี่ยวกับชาย หญิง ซึ่งลงเนื้อหาเกี่ยวกับแฟชั่น เด็ก การบ้านการเรือน สุขภาพ ความสวยความงาม และนิตยสารการ์ตูน เป็นต้น

2. นิตยสารเพื่อผู้อ่านเฉพาะกลุ่ม (Specialized Magazines) นิตยสารประเภทนี้ มุ่งเสนอเพื่อผู้อ่านที่สนใจและเกี่ยวข้องกับเรื่องใดเรื่องหนึ่งโดยเฉพาะ การจัดทำและเผยแพร่มีอยู่อย่างจำกัดและอยู่ในแวดวงเฉพาะกลุ่มกันเท่านั้น อาทิ นิตยสารธุรกิจ นิตยสารสมาคม นิตยสารประชาสัมพันธ์ และนิตยสารวาระพิเศษ เป็นต้น

### ข้อจำกัดในการใช้สื่อสิ่งพิมพ์

#### 1. ความสามารถในการอ่าน

มนุษย์ไม่สามารถอ่านหรือเห็นสิ่งพิมพ์ที่ออกมาเผยแพร่ได้ทั้งหมด และความจำแต่ละคนต่อสิ่งที่ตนอ่านก็ไม่เท่ากัน จึงทำให้มนุษย์ได้รับความรู้จากสื่อสิ่งพิมพ์ต่างๆ ไม่เท่าเทียมกัน เช่น การอ่านหนังสือพิมพ์รายวันนั้น ทุกคนไม่ได้อ่านหนังสือพิมพ์ฉบับเดียวกัน ขึ้นอยู่กับการเลือกซื้อ และหนังสือพิมพ์แต่ละฉบับก็มีเนื้อหาที่ต่างกัน นอกจากนี้บางคนอาจไม่ได้อ่านหนังสือพิมพ์ เพราะไม่สนใจที่จะอ่าน หรือไม่มีความสามารถจะซื้อมาอ่าน หรือถิ่นที่อยู่ห่างไกล ทำให้การรับรู้เรื่องราวแต่ละคนไม่เท่าเทียมกัน แม้แต่หนังสือพิมพ์รายวันฉบับเดียวกัน แต่คนก็มีการรับรู้ที่แตกต่างกันออกไป บางคนอาจจะอ่านเนื้อหาของหนังสือพิมพ์เป็นบางส่วน บางคนอาจจะอ่านทั้งฉบับ เป็นต้น

#### 2. เงื่อนไขของเวลา

หนังสือพิมพ์รายวันมีความรวดเร็วมากที่สุดในด้านการเสนอเหตุการณ์ที่ปัจจุบันทันด่วน เน้นความรวดเร็วเป็นพิเศษ ในขณะที่นิตยสารจะมีความล่าช้าในเรื่องการเสนอข่าวสารมากกว่าหนังสือพิมพ์รายวัน

### 3. การเลือกสรรการตีพิมพ์

หนังสือพิมพ์รายวันมีหน้าที่จำกัด แต่มีข่าว บทความและเนื้อหาอื่นๆในแต่ละวันมากมาย จึงเป็นหน้าที่ของบรรณาธิการที่จะทำการคัดเลือกเรื่องที่จะเห็นว่าน่าสนใจนำเสนอต่อผู้อ่าน รวมถึงการตัดทอนเนื้อหาบางส่วนออกไป ผู้อ่านจึงถูกจำกัดความรู้ด้วยการเลือกสรรตีพิมพ์ของสำนักพิมพ์ ของกองบรรณาธิการหนังสือพิมพ์และนิตยสารต่างๆ

นอกจากการเลือกสรรแล้วยังต้องมีการจูงใจในการอ่านของผู้อ่านอีกด้วย สำหรับหนังสือพิมพ์รายวันผู้อ่านอาจจะเลือกซื้ออ่านโดยวิธีการดูจากพาดหัวข่าว การเล่นตัวอักษร การเสนอภาพเด่นในหน้าหนังสือพิมพ์ ปกติแล้วผู้อ่านจะอ่านหนังสือพิมพ์แทบไม่ถึงครึ่งหน้าของจำนวนเนื้อที่ทั้งหมด จึงต้องมีสิ่งที่กระตุ้นสายตาผู้อ่านให้มากที่สุด ไม่ว่าจะเป็นการพาดหัว การจัดหน้า การเขียนเรื่องให้ตื่นเต้น เป็นต้น

### 4. รูปแบบของเนื้อหาที่อ่าน

นอกจากสำนักพิมพ์และกองบรรณาธิการมีส่วนตัดสินใจในการคัดเลือกเรื่องที่ให้กับผู้อ่าน และผู้อ่านแต่ละคนตัดสินใจอ่านตามความสนใจและความพอใจของแต่ละคนแล้ว สภาพแวดล้อมก็มีส่วนช่วยในการอ่านเช่นกัน เพศ ก็เป็นข้อกำหนดในการอ่าน ผู้ชายให้ความสนใจเรื่องของข่าวสารบ้านเมืองเศรษฐกิจและกีฬามากกว่าผู้หญิง ในขณะที่ผู้หญิงให้ความสนใจในเรื่องของแฟชั่น เรื่องการครัวมากกว่าผู้ชาย วิทยุ ในวิทยุผู้ใหญ่อาจให้ความสนใจข่าวสารบ้านเมือง เด็กวัยรุ่นสนใจเรื่องความบันเทิง อาชีพ นักธุรกิจให้ความสนใจเรื่องการบ้านการเมืองและเศรษฐกิจมากกว่าบันเทิง ในขณะที่ผู้ใช้แรงงานสนใจเรื่องใกล้ตัว เช่น เรื่องค่าแรง ปัญหาค่าครองชีพ

สถานะทางสังคม ก็เป็นเครื่องกำหนดในการอ่าน ผู้มีฐานะทางเศรษฐกิจดีและสังคมสูงรักจะเลือกอ่านสิ่งพิมพ์จำพวกนิตยสารต่างๆได้นอกเหนือจากการอ่านหนังสือพิมพ์รายวัน เช่น อ่านนิตยสารทางธุรกิจ นิตยสารทางด้านการบริหาร และนิตยสารประเภทส่งเสริมบุคลิกภาพ เป็นต้น นักธุรกิจและผู้ที่มีการศึกษาสูงนอกจากอ่านหนังสือพิมพ์รายวันเพื่อรับทราบข่าวสารแล้ว ยังอ่านเนื้อหาต่างๆเพื่อช่วยในการตัดสินใจในการดำเนินอาชีพที่เป็นอยู่และเพื่อชีวิตความเป็นอยู่ของตนเอง

รูปแบบของเนื้อหาที่อ่านนั้นวิเคราะห์ได้ว่าอ่านเพื่อรับทราบข่าวสาร เพื่อความรู้ หรือ เพื่อก่อให้เกิดความคิด เนื้อหาที่อ่านนั้นก็แตกต่างกันไปด้วย หนังสือพิมพ์รายวันจึงมีรูปแบบของเนื้อหาที่อ่าน 5 รูปแบบ คือ

4.1 เนื้อหาที่เกี่ยวข้องกับกิจการสาธารณะ เป็นเรื่องเกี่ยวกับการเมืองในประเทศ เศรษฐกิจสังคมและวัฒนธรรม ข่าวสารและเรื่องราวจากต่างประเทศ เรื่องราวต่างๆเหล่านี้มักเป็นเรื่องที่เกิดการคาดคิด ไม่เห็นผลทันที ผู้อ่านรูปแบบนี้ต้องเป็นบุคคลที่มีความสามารถในการอ่านสูง

4.2 เนื้อหาที่มนุษย์ให้ความสนใจ เกี่ยวกับอาชญากรรม ความตื่นเต้น ความรัก ความทุกข์โศก ความผิดพลาดของมนุษย์และสัตว์ การอ่านเรื่องราวทำนองนี้ก่อให้เกิดผลตอบสนองสร้างความพึงพอใจให้กับผู้อ่านทันที เนื้อหาทำนองนี้ไม่จำกัดเฉพาะข่าวสารเพียงอย่างเดียว เนื้อหาที่เป็นบทละครจากวิทยุโทรทัศน์ที่ตีพิมพ์ในหน้าหนังสือพิมพ์รายวันก็เป็นเนื้อหาที่สร้างความพึงพอใจให้กับผู้อ่านโดยฉับพลันเช่นกัน

4.3 เนื้อหาด้านการ์ตูน แบ่งได้ 2 แบบ คือ การ์ตูนในรูปแบบของความบันเทิงและการ์ตูนยั่วเย้าให้เกิดความคิด

4.4 เนื้อหาด้านภาพ ที่ปรากฏอยู่ในหน้าข่าวหรือภาพโฆษณา

4.5 เนื้อหาด้านโฆษณา ช่วยให้อ่านตัดสินใจเลือกซื้อสินค้า

เนื้อหาด้านการ์ตูน ภาพ และโฆษณา ไม่ต้องการผู้อ่านที่มีศักยภาพสูงแต่อย่างใด เพราะอ่านและดูง่ายที่สุด

## 5. การเข้าไปมีส่วนร่วมในสื่อสิ่งพิมพ์

ลักษณะการเป็นเจ้าของหนังสือพิมพ์ตกอยู่ในอาณัติของกลุ่มคนจำนวนน้อย ประชาชนไม่สามารถทำสิ่งพิมพ์ต่างๆได้ง่ายเพราะขาดเงินลงทุน จึงทำให้การแสดงออกเพื่อแสดงความคิดเห็นของตนเองถูกจำกัด



## บทบาทของสื่อสิ่งพิมพ์ในการดำรงชีวิต

สื่อสิ่งพิมพ์มีส่วนช่วยให้การดำรงชีวิตของมนุษย์เปลี่ยนแปลงไปอย่างมากจากยุคที่ปราศจากสิ่งพิมพ์ มนุษย์สามารถเรียนรู้สิ่งต่างๆ เพื่อนำไปประกอบอาชีพด้วยการเรียนรู้จากหนังสือ อาศัยการถ่ายทอดจากตำรับตำราต่างๆ เป็นเครื่องชี้้นำในการทำงาน มนุษย์เลียนแบบกันได้ด้วยอาศัยสื่อสิ่งพิมพ์เป็นเครื่องมือถ่ายทอดข่าวสารและความรู้ต่างๆ ตลอดจนวิพากษ์วิจารณ์ปัญหาสังคมในแง่มุมต่างๆ ซึ่งจะเห็นได้อย่างชัดเจนจากสื่อสิ่งพิมพ์ประเภทหนังสือพิมพ์ที่แสดงออกถึงความต้องการขั้นพื้นฐานของมนุษย์ด้วยการให้ข่าวสาร ความรู้และการวิพากษ์วิจารณ์ในเรื่องชีวิตความเป็นอยู่ และปัจจัยอื่นที่เป็นส่วนประกอบในการดำรงชีวิตของมนุษย์ให้มีความสุขสมบูรณ์ คือการมีชีวิตอยู่ในสภาพแวดล้อมที่ดี มีความปลอดภัยในชีวิตและทรัพย์สิน การมีสุขภาพที่สมบูรณ์และมีการพักผ่อนหย่อนใจ เป็นต้น ปัญหาต่างๆ ที่เกี่ยวข้องกับดำรงชีวิตมีอยู่มากมาย อาทิ ปัญหาทางสังคมที่เกิดจากการเปลี่ยนแปลงทางเทคโนโลยี ความไม่เป็นระเบียบของสังคม ปัญหาชนบทและปัญหาอื่นๆ ที่สื่อสิ่งพิมพ์มีส่วนช่วยชี้แนะแนวทางแก้ไขปัญหา

นอกจากนี้ ยังมีการเสนอเนื้อหาเพื่อการดำรงชีวิตที่มีทั้งเรื่องการเมือง เศรษฐกิจ ศิลปวัฒนธรรม และสิ่งอื่นๆ ที่เกี่ยวกับการดำเนินชีวิตด้านจิตใจ เช่น ต้องการพักผ่อนหย่อนใจ ได้รับความบันเทิง มีงานอดิเรกทำในชีวิตประจำวัน ไม่ว่าจะเป็นการตกเตียงบ้านเรือน การออกกำลังกาย การเล่นกีฬา หรือการดูกีฬา สื่อสิ่งพิมพ์สามารถให้ข่าวสารและแนะนำในเรื่องการพักผ่อนหย่อนใจในทางต่างๆ ได้ ดังจะเห็นได้ว่าสื่อสิ่งพิมพ์ประเภทหนังสือพิมพ์และนิตยสารจะมีเรื่องราวเกี่ยวกับภาพยนตร์ วิทยุโทรทัศน์ วิดีโอและดนตรี เป็นต้น สื่อสิ่งพิมพ์เหล่านี้จะเสนอข่าวสารและแนะนำให้ชมให้ฟังเพื่อช่วยผ่อนคลายความตึงเครียดจากการทำงาน ส่วนสื่อสิ่งพิมพ์ประเภทโปสเตอร์ก็อาจมีข้อความชักชวนทางด้าน การพักผ่อนหย่อนใจ เช่น การโฆษณาภาพยนตร์และการแสดงดนตรี เป็นต้น (สุรัตน์ นุ่มนนท์, 2528)

## ความบกพร่องทางการได้ยิน

“ผู้ที่มีความบกพร่องทางการได้ยิน” จัดว่าเป็นความพิการทางร่างกายของมนุษย์ประเภทหนึ่ง ซึ่งเป็นความผิดปกติทางการรับรู้ (Sensory Handicap) โดยจำแนกเป็นความผิดปกติทางหู (Auditory handicap) และความผิดปกติทางตา (Visualizing handicap) ซึ่งผู้ที่มีความบกพร่องทางการได้ยินนั้น จะหมายถึงคนที่สูญเสียการได้ยินซึ่งอาจจะเป็นคนหูตึงหรือหูหนวกก็ได้

อาการหูหนวกของแต่ละคนไม่เหมือนกัน มีมากน้อยไม่เท่ากันและความสามารถในการได้ยินเสียง สูง กลาง ต่ำ หูแต่ละข้างก็ไม่เท่ากันด้วยบางคนหูข้างหนึ่งมีความได้ยินเป็นปกติ แต่อีกข้างหนึ่งไม่ได้ยินอะไรเลยก็มีหรือได้ยินทั้งสองข้าง แต่ข้างละนิดละหน่อยก็มี จึงแบ่งออกเป็น 2 พวก คือ หูตึงมาก (Hard-of-Hearing) และคนหูหนวก (Deaf) ซึ่งจำแนกได้โดยการใช้เครื่องมือทดสอบความได้ยิน (Audiometer) คนหูตึงมากสามารถใช้เครื่องช่วยฟังเพื่อช่วยในการได้ยินได้ ส่วนคนหูหนวกนั้นเครื่องช่วยฟังช่วยอะไรไม่ได้ แต่จะใช้การอ่านจากริมฝีปาก ใช้ภาษามือ (Manual Language หรือ Sign Language)

สมาคม จักษุ โสต ศอ นาสิก แห่งประเทศไทย ได้จัดทำตารางแบ่งประเภทความ  
พิการของหู เป็นค่าเดซิเบลไว้ดังนี้ (อรอนงค์ สุวรรณกุล และคณะ, 2520)

อันดับที่	ปริมาณของความ พิการ	ค่าเฉลี่ยความไว ณ ตำแหน่ง 500 1000 2000 เฮิรท์ ในหูข้างที่ตีกว่า		ความสามารถใน การเข้าใจคำพูด
		มากกว่า	ไม่มากกว่า	
① ระดับ 27 ดี บี	หูปกติ	-	27 ดี บี	ไม่ลำบากในการเข้าใจ คำพูดเลย
② ระดับ 40 ดี บี	หูตึงน้อย	27 ดี บี	40 ดี บี	ไม่ได้ยินเสียงพูดเบาๆ
③ ระดับ 55 ดี บี	หูตึงปานกลาง	40 ดี บี	55 ดี บี	พูดด้วยความดังปกติ แล้วไม่ได้ยิน
④ ระดับ 70 ดี บี	หูตึงมาก	55 ดี บี	70 ดี บี	พูดด้วยดังๆแล้วก็ยังไม่ ได้ยิน
⑤ ระดับ 93 ดี บี	หูตึงรุนแรง	70 ดี บี	93 ดี บี	ต้องตะโกนหรือใช้ เครื่องช่วยฟังจึงจะได้ ยินและได้ยินไม่ชัดด้วย
⑥	หูหนวก	93 ดี บี	-	ตะโกนหรือขยายเสียง พูดแล้วก็ยังไม่ได้ยิน และไม่เข้าใจ

เด็กหูหนวก หมายถึง เด็กที่สูญเสียการได้ยิน 90 เดซิเบลขึ้นไป เมื่อวัดด้วยเสียง  
บริสุทธิ์ ณ ความถี่ 100 1000 และ 2000 เฮิรท์ ในหูข้างที่ตีกว่า เด็กไม่สามารถใช้การได้ยินให้  
เป็นประโยชน์เต็มประสิทธิภาพในการฟัง อาจเป็นผู้ที่สูญเสียการได้ยินมาแต่กำเนิดหรือเป็น  
การสูญเสียการได้ยินในภายหลังก็ตาม

เด็กหูตึง หมายถึง เด็กที่สูญเสียการได้ยินระหว่าง 26-89 เดซิเบล ในหูข้างที่ตีกว่า  
เมื่อวัดด้วยเสียงบริสุทธิ์ ณ ความถี่ 100 1000 และ 2000 เฮิรท์ เป็นเด็กที่สูญเสียการได้ยิน  
เล็กน้อยถึงสูญเสียการได้ยินขั้นรุนแรง

ในทางการศึกษา มัวร์ (Moore, 1987) ได้ให้นิยามของคนหูหนวกและหูตึงไว้ดังนี้

**คนหูหนวก** (a deaf person) หมายถึงคนที่สูญเสียการได้ยินในหูข้างที่ต่ำกว่า 90 เดซิเบล หรือมากกว่า การสูญเสียดังกล่าวทำให้คนหูหนวกไม่เข้าใจการพูด แต่เข้าใจคำพูดบ้างเมื่อใส่เครื่องช่วยฟัง

**คนหูตึง** (a hard of hearing person) หมายถึง คนที่สูญเสียการได้ยินอยู่ระหว่าง 35-89 เดซิเบล ซึ่งทำให้มีปัญหาในการฟังและเข้าใจในคำพูด แต่จะเข้าใจคำพูดบ้างแม้ว่าจะใส่หรือไม่ใส่เครื่องช่วยฟังก็ตาม

### สาเหตุของการหูหนวกนั้นสามารถจำแนกได้ 2 ประเภทคือ

1. ผู้ที่หูหนวกมาแต่กำเนิดหรืออาจกล่าวได้ว่าหูหนวกก่อนมีภาษาพูด (Prelingual deafness) คืออาจมีหูที่เสียตั้งแต่แรกคลอดหรือเสียในระยะใดระยะหนึ่งก่อนพูดก็ได้
2. เกิดหูหนวกในภายหลัง หรือหูหนวกหลังจากที่พูดได้แล้ว (Postlingual deafness) คือเคยพูดได้ มีภาษาติดต่อกับคนอื่นได้ แล้วเกิดหูหนวกด้วยสาเหตุต่างๆ เช่น จากการเจ็บไข้ หรืออุบัติเหตุ เป็นต้น

### ปัญหาของผู้ที่มีความบกพร่องทางการได้ยิน

1. ปัญหาทางภาษา ขาดการสื่อความหมายด้วยภาษาพูด ต้องใช้มือแทนภาษาพูด เวลาพูดเสียงจะเพี้ยน ทำให้ติดต่อกับบุคคลอื่นได้น้อย คนหูหนวกมักเขียนหนังสือผิด เขียนกลับคำ รู้คำศัพท์น้อย การใช้ภาษาเขียนผิดพลาด
2. ปัญหาด้านอารมณ์ เพราะสาเหตุของภาษาทำให้การสื่อความ ทำความเข้าใจ เป็นไปได้ยากลำบาก ถ้าหากไปอยู่ในสังคมที่ไม่เป็นที่ยอมรับแล้ว จะทำให้สุขภาพจิตเสื่อม มีปมด้อย ชี้อารมณ์ เป็นต้น
3. ปัญหาด้านครอบครัว ถ้าอยู่ในครอบครัวที่ไม่มีความเข้าใจ จะขาดความอบอุ่นทางใจ มีความทุกข์ แต่ไม่สามารถระบายกับใครได้ เนื่องจากความบกพร่องของการสื่อความหมายทางการพูด
4. ปัญหาด้านสังคม สังคมที่ไม่ยอมรับ ขาดความเข้าใจ มักถูกกีดกันแก้งล้งเลื้อย
5. ปัญหาด้านความมืด เพราะคนหูหนวกใช้ตาแทนการฟังเสียง ถ้าขาดแสงสว่าง ก็ขาดการมองเห็น จะไม่สามารถสื่อความหมายได้

## 6 ปัญหาด้านการประกอบอาชีพ มีโอกาสในการประกอบอาชีพน้อยกว่าคนปกติ

### พฤติกรรมของเด็กที่มีความบกพร่องทางการได้ยิน

เด็กที่มีความบกพร่องทางการได้ยินมักมีพฤติกรรมต่างจากเด็กปกติ มีสาเหตุมาจากความบกพร่องทางการได้ยินของตน จึงทำให้ไม่สามารถเข้าใจในคำพูด และแสดงออกมากในรูปของพฤติกรรมด้านต่างๆ ดังนี้ (สุชา จันทรเอม, 2525)

1. พฤติกรรมที่แสดงออกทางร่างกาย
2. พฤติกรรมที่แสดงออกทางการพูด
3. พฤติกรรมที่แสดงออกทางการเรียนรู้
4. พฤติกรรมที่แสดงออกทางอารมณ์และสังคม

*พฤติกรรมที่แสดงออกทางร่างกาย* เด็กที่มีความบกพร่องทางการได้ยิน จะมีการพูด การฟังไม่ชัดเจน มักเข้าใจผู้อื่นมากกว่าปกติ ชอบยกมือป้องหู จ้องหน้าคู่สนทนาตลอดเวลา มีการเคลื่อนไหวเร็ว ชนมากกว่าเด็กปกติ บางรายมีอาการทรงตัวผิดปกติ

*พฤติกรรมที่แสดงออกทางการพูด* เด็กที่มีความบกพร่องทางการได้ยินมักจะหลีกเลี่ยงการสนทนากับคนทั่วไป ถามซ้ำๆ เสียงพูดแปร่ง ลีลาการพูดไม่เป็นธรรมชาติ มักพูดผิดเสมอๆ จังหวะในการพูดไม่ดี บางรายติดอ่าง บางรายไม่ยอมพูดเลย

*พฤติกรรมที่แสดงออกทางการเรียนรู้* หากนำผลการเรียนในระยะเวลาที่เท่ากันของเด็กที่มีความบกพร่องทางการได้ยินไปเปรียบเทียบกับเด็กปกติ เด็กที่มีความบกพร่องทางการได้ยิน จะได้คะแนนต่ำกว่า เพราะมีความเข้าใจภาษาน้อยกว่า ทำงานช้า เขียนผิดบ่อย มักจะเข้าใจเรื่องราวต่างๆพลาดไปจากความจริงเสมอ เพราะฟังไม่ชัดและไม่เข้าใจในคำพูด ใช้ภาษาสั้นมาก ชอบใช้มือแทนการพูด การเขียนก็มักป็นประโยชน์ที่ไม่ค่อยสมบูรณ์ ต้องใช้เวลาฝึกอบรมมากกว่าเด็กปกติ

*พฤติกรรมที่แสดงออกทางอารมณ์และสังคม* เด็กที่มีความบกพร่องทางการได้ยินมักจะเป็นคนขี้ระแวงสงสัย ชอบโกหก โกรธง่าย ฉุนเฉียว บางครั้งไม่มีเหตุผล ปรับตัวเข้ากับผู้อื่น

ค่อนข้างยาก เห็นแก่ตัว มีบางรายเท่านั้นที่สามารถปรับตัวเข้ากับสังคมได้ดี ทั้งนี้ขึ้นอยู่กับสภาพแวดล้อม การดูแลเอาใจใส่จากครอบครัว

พฤติกรรมต่างๆ ที่เด็กแสดงออกมานี้ เป็นพฤติกรรมที่ต่างจากเด็กปกติและมีผลต่อการพัฒนาการด้านต่างๆของเด็กด้วย พัฒนาการที่เห็นได้ชัดเจน คือ พัฒนาการทางด้านอารมณ์ เพราะผลจากการที่ไม่ดีทำให้เด็กพูดไม่ได้ และขาดภาษาในการสื่อความคิด ความรู้สึก และความต้องการของผู้อื่น เด็กเหล่านี้จึงมีความกดดันและจะแสดงพฤติกรรมบางอย่างที่บ่งบอกถึงการไม่สามารถควบคุมอารมณ์ของตนเอง เช่น โมโห เอาแต่ใจ ก้าวร้าว ไม่ทำตามระเบียบข้อบังคับ เห็นแก่ตัว มองโลกแคบ เก็บตัว ซึมเศร้า นอกจากนี้ยังมีปัญหาทางด้านสังคมที่แสดงออกทางพฤติกรรม ได้แก่การขาดความเชื่อมั่นในตนเอง เด็กบางคนไม่สามารถปรับตัวให้เข้ากับเด็กปกติ เพราะไม่ได้รับการยอมรับ จากปัญหาดังกล่าวจึงทำให้เด็กเหล่านี้แสดงพฤติกรรมที่ไม่เหมาะสม ซึ่งล้วนแล้วแต่มาจากสาเหตุที่เด็กไม่เข้าใจถึงความคิด ความรู้สึก และความต้องการของตนเองทั้งสิ้น (ผดุง อารยะวิญญู, 2525, จรวยพร ธรณินทร์, 2526) จึงส่งผลทำให้เด็กมีความบกพร่องทางการได้ยิน ขาดโอกาสในการรับรู้ มีจุดอ่อนในการเรียนรู้และการพัฒนาความคิดในด้านนามธรรม

### ลักษณะทางจิตวิทยาและพฤติกรรมของเด็กที่มีปัญหาในการได้ยิน

1. **พัฒนาการทางภาษาและการพูด** เด็กที่มีปัญหาในการได้ยินจะมีปัญหาในการพัฒนาความสามารถทางภาษาควบคู่ไปด้วย ยิ่งถ้าเด็กหูหนวกมาแต่กำเนิดก็ยังมีปัญหาเกี่ยวกับพัฒนาการทางภาษาและการพูดมากขึ้นด้วย บางคนมีปัญหามากจนไม่อาจสอนภาษาหรือสอนพูดได้เลย

สาเหตุที่ทำให้เด็กที่มีปัญหาในการฟังมาตั้งแต่กำเนิดมีปัญหากับพัฒนาการทางภาษาและการพูดมากกว่าเด็กที่มีปัญหาในการฟัง ซึ่งเกิดขึ้นตอนหลัง ก็คือ

- 1.1 เด็กไม่ได้ยินเสียงที่ตัวเองเปล่งออกมา (ขาดข้อมูลย้อนกลับ)
- 1.2 เด็กไม่ได้ยินคำพูดที่เป็นการเสริมกำลังใจจากผู้ใหญ่
- 1.3 เด็กไม่ได้ยินคำพูดที่เป็นแบบอย่างที่ถูกต้องจากผู้ใหญ่

2. **ความสามารถทางสติปัญญา** การเจริญเติบโตทางเชาวน์ปัญญาจะเกิดขึ้นควบคู่กันไปกับพัฒนาการทางภาษา เด็กที่มีปัญหาเกี่ยวกับพัฒนาการทางภาษาจึงมีปัญหาทางการเจริญเติบโตของเชาวน์ปัญญาด้วย Hans Furth ไม่เห็นด้วยกับแนวคิดข้างต้น เขาเชื่อว่า เด็กหูหนวกไม่จำเป็นต้องมีสติปัญญาต่ำกว่าเด็กปกติ ทั้งนี้ เนื่องจากเขาพบว่า กระบวนการคิดของเด็กหูหนวกกับเด็กปกติไม่แตกต่างกัน เชาวน์ปัญญาจึงไม่น่าจะแตกต่างกันด้วย Furth ทดสอบความเข้าใจคำว่า “symmetry” “sameness” “opposites” ของเด็กหูหนวกและเด็กปกติ พบว่าเด็กเข้าใจความหมายของสองคำแรกไม่แตกต่างกัน ส่วนคำที่สามเด็กหูหนวกเข้าใจได้น้อยกว่าเด็กปกติ เพราะว่าความเข้าใจในความหมายของคำดังกล่าว ขึ้นอยู่กับความสามารถทางภาษาที่เด็กแต่ละคนได้รับมา ความเข้าใจเกี่ยวกับสองคำแรก ไม่ขึ้นอยู่กับความสามารถทางภาษาของเด็ก ผู้ปกครองสามารถสอนให้เด็กเข้าใจความหมายของสองคำแรกนั้น โดยใช้สัญลักษณ์ได้ตั้งแต่เด็กยังอายุน้อยๆ

Furth เสนอความเห็นว่ สาเหตุที่ทำให้เด็กหูหนวกทำแบบทดสอบเชาวน์ปัญญา ได้คะแนนน้อยกว่าเด็กปกติ นั้นเป็นเพราะไม่ได้รับการกระตุ้นอย่างเพียงพอจากครอบครัว หรือกระบวนการจัดการศึกษาที่จัดให้เด็กเป็นสำคัญ

Ross และ Hoemann เห็นด้วยกับแนวคิดของ Furth เนื่องจากเขาได้ทดลองทดสอบความเข้าใจเกี่ยวกับความน่าจะเป็น (probability) ของเด็กหูหนวกวัยรุ่น และวัยรุ่นปกติ พบว่าโดยส่วนรวมเด็กหูหนวกจะมีความสามารถในการแก้ปัญหาเกี่ยวกับความน่าจะเป็นน้อยกว่าเด็กวัยรุ่นปกติที่อายุรุ่นราวคราวเดียวกัน แต่เด็กหูหนวกที่มีความสามารถดีทางด้านภาษา และได้รับการสอนจนมีความสามารถในวิชาคณิตศาสตร์สูงขึ้น จะมีความสามารถในการแก้ปัญหาเกี่ยวกับความน่าจะเป็นได้แตกต่างจากคู่แฝด ซึ่งปกติเพียงเล็กน้อยเท่านั้น

สำหรับเด็กหูหนวกที่มีผลสัมฤทธิ์ทางการเรียนดี และได้เรียนตรรกศาสตร์เป็นระยะเวลาสั้นๆ มาก่อน จะปรากฏว่ามีความสามารถในการแก้ปัญหาเกี่ยวกับความน่าจะเป็นได้ดีพอๆ กับเด็กปกติที่ขาดความสามารถทางภาษาอย่างรุนแรง จึงสรุปได้ว่าความแตกต่างของความสามารถในการแก้ปัญหาเกี่ยวกับความน่าจะเป็น เกิดจากประสบการณ์ และการสอนที่แตกต่างกัน ไม่ใช่เกิดจากความแตกต่างของความสามารถทางการฟัง

นอกจากนี้ Blank ยังพบว่าสาเหตุหนึ่งที่ทำให้เด็กหูหนวกขาดความเข้าใจสิ่งต่างๆบางอย่างก็คือ เด็กได้รับคำชี้แจง หรือคำสั่งไม่ชัดเจนพอ

3. **ผลสัมฤทธิ์ทางการเรียน** เด็กที่มีปัญหาในการฟังจะมีอุปสรรคในการเรียน ทำให้ผลสัมฤทธิ์ทางการเรียนต่ำ เพราะว่าเขาจะขาดความสามารถทางภาษา ซึ่งเป็นองค์ประกอบที่สำคัญที่สุดที่เกี่ยวกับสัมฤทธิ์ทางการเรียน ทั้งนี้เป็นเพราะว่าการเรียนการสอน และการวัดผลสัมฤทธิ์ในการเรียนส่วนใหญ่ใช้ภาษาเป็นเครื่องมือ

Furth กล่าวว่า คนหูหนวกจำนวนเพียงเล็กน้อยเท่านั้นที่พอจะอ่านตำราระดับวิทยาลัยเข้าใจ

Wright Tone, Aranow, Moskowitz สำนวจความสามารถในการอ่านของนักเรียนหูหนวก 5,307 คน อายุ 10 ปี ครึ่งถึง 16 ปีครึ่ง พบว่า มีความสามารถในการอ่านพอ ๆ กับเด็กระดับ 3 นอกจากนี้ยังพบว่าระดับของการสูญเสียการได้ยินไม่สัมพันธ์กับระดับความสามารถในการอ่าน องค์ประกอบที่มีอิทธิพลทำให้ความสามารถในการอ่านแตกต่างกันก็คือเขาวนัปัญหา ความสามารถทางภาษา แรงจูงใจหรืออื่น ๆ มากกว่าการสูญเสียการได้ยิน

Williams และ Vernon พบว่า เด็กหูหนวกอายุตั้งแต่ 16 ปีขึ้นไปถึง 93 เปอร์เซ็นในอเมริกามีเพียง 5 เปอร์เซ็นเท่านั้นที่เรียนถึงระดับ 10 หรือสูงกว่า เป็นพวกหูตึงหรือหูหนวกตอนหลัง) อีก 60 เปอร์เซ็นสามารถเรียนถึงระดับ 5 หรือต่ำกว่า อีก 30 เปอร์เซ็นไม่รู้หนังสือ

4. **ความสามารถทางสังคมและการงาน** พัฒนาการทางสังคมและบุคลิกภาพของบุคคลขึ้นอยู่กับกระบวนการสื่อความหมายติดต่อสื่อสารเป็นสำคัญ จากการศึกษาของหลาย ๆ ท่านพบว่า ความสามารถทางสังคมและลักษณะบุคลิกภาพของผู้มีปัญหาในการได้ยินจะแตกต่างกับคนปกติ คนหูหนวกจะมีปัญหาในการดำรงชีวิตมากกว่าคนปกติ โดยเฉพาะในด้านการใช้ชีวิตคู่ การทำงาน และปัญหาทางสังคม ทั้งนี้เนื่องจากเขาไม่สามารถติดต่อสื่อสารตามปกติกับบุคคลทั่ว ๆ ไปได้นั่นเอง เมื่อเป็นเด็กก็จะเจริญเติบโตขึ้นมาท่ามกลางความโดดเดี่ยว เด็กจึงต้องการปฏิสัมพันธ์ทางสังคมและการยอมรับจากผู้อื่น แต่ก็อาจไม่ได้รับสิ่งที่ตนต้องการ ซึ่งจะส่งผลให้เด็กไม่ค่อยมีความสัมพันธ์กับคนอื่น นอกจากคนที่มีความพิการเหมือนกัน ทำให้มีปัญหาและมีความข้องคับใจเมื่ออยู่ในหมู่คนปกติทั่ว ๆ ไปในสังคม



## การศึกษาพิเศษ

การจัดการศึกษาพิเศษ (Special Education) คือการศึกษาสำหรับเด็กผิดปกติ หลัก และวิธีการใดๆที่นำมาใช้ในการให้การศึกษแก่เด็กผิดปกติแล้วเราเรียกว่า การศึกษาพิเศษ (อรอนงค์ สุวรรณกุล และคณะ, 2520)

การศึกษาพิเศษเป็นการศึกษาที่จัดให้แก่บุคคลที่มีลักษณะพิเศษ หรือผิดปกติทางร่างกาย สติปัญญา จิตใจ (แผนการศึกษาแห่งชาติ 2520 ข้อ 18 อ้างถึงใน กิตติพงษ์ งามพิระ หงส์, 2534 : 9) เป็นบุคคลที่มีความเจริญเติบโตและพัฒนาการในด้านต่างๆ บกพร่องและแตกต่างจากเด็กปกติในวัยเดียวกัน ความบกพร่องนี้รุนแรงถึงขั้นกระทบกระเทือนต่อพัฒนาการต่างๆ ทำให้ไม่สามารถรับการศึกษารูปแบบปกติได้ ต้องใช้วิธีการพิเศษช่วยในการจัดการศึกษา ให้แก่เด็กเหล่านี้สามารถแบ่งตามลักษณะได้ดังนี้ คือ ความบกพร่องทางการได้ยิน ความบกพร่องทางสายตา ความบกพร่องทางสติปัญญา ความบกพร่องทางร่างกายและสุขภาพ การมีปัญญาในการเรียนรู้ การมีปัญหาทางอารมณ์และพฤติกรรมอย่างรุนแรง และการมีปัญหาทางภาษาและการพูด (ละออ ชูติกร, 2530)

การศึกษาสำหรับเด็กหูหนวกมุ่งพัฒนาความรู้ทางภาษาและความสามารถในการที่จะติดต่อสื่อความหมายกับคนอื่นได้ วิธีการที่จะให้มีการพัฒนาดังกล่าวนี้ แตกต่างจากวิธีที่เราใช้กับเด็กหูตึง เด็กหูหนวกที่เรามุ่งจะให้ติดต่อสื่อความหมายกับคนอื่น โดยอาศัยการพูด เช่นเดียวกับเด็กหูตึงยอมเป็นไปได้อ่อนข้านัก เพราะมีหลักความจริงอยู่ว่า คนเราจะพูดได้ก็ต่อเมื่อได้ยินเสียงพูดเท่านั้น คือ เสียงของตนเองและเสียงของบุคคลอื่น ถ้าไม่มีทั้งสองสิ่งนี้อยู่ภายในตัวแล้ว เด็กจะพูดไม่ได้ จึงเป็นการสูญเสียเปล่านั้นจะสอนให้เด็กพูด

โดยปกติในการสอนแก่เด็กหูหนวกนั้นเราใช้ภาษามือ (Sign) ซึ่งใช้บอกความหมายแทนภาษา และเป็นการสะกดคำด้วยนิ้วมือ (Finger Spelling) ประกอบกับการอ่านริมฝีปาก (Lip Reading) ซึ่งทั้งหมดนี้รวมเข้าด้วยกันเราเรียกว่า (Total Communication) นับว่าเป็นการสอนที่ได้ผลดี เด็กหูหนวกเรียนรู้ได้เร็ว และเราใช้วิธีนี้เป็นทาง (Mean) ที่จะนำเด็กเข้าสู่ภาษาอ่านและภาษาเขียน ซึ่งเป็นทางเดียวที่จะทำให้เด็กหูหนวกติดต่อกับคนปกติได้ เพราะคนปกติส่วนมากไม่รู้จักภาษามือ

ภาษามือ (Sign) นับเป็นวิธีการสอนเด็กหูหนวกที่เก่าแก่ที่สุดในประเทศไทย โดยได้รับการดัดแปลงมาจากภาษามือที่ใช้กันอยู่ในประเทศสหรัฐอเมริกา และบางประเทศในยุโรป เช่น ฝรั่งเศส สเปน เยอรมัน ภาษามือนี้เป็นระบบสากลและเด็กหูหนวกทุกประเทศที่ได้เรียนภาษามือนี้สามารถที่จะติดต่อสื่อความหมายกันได้ นับเป็นภาษาที่เด็กเรียนรู้ได้เร็วและใช้ได้สะดวกมาก

### บทบาทของสื่อมวลชนเกี่ยวกับผู้พิการ

ในช่วงกลางทศวรรษ 1980 นักเคลื่อนไหวเพื่อผู้พิการได้วิพากษ์วิจารณ์สื่อมวลชนว่าให้ข้อมูลที่ผิดตรงกับความเป็นจริง เป็นข้อมูลที่ไม่เหมาะสม เป็นข้อมูลที่เข้าใจผิด และเป็นข้อมูลที่ช่วยตอกย้ำความแตกต่างของผู้พิการต่อสาธารณชน (Klobas, 1985, Langmore, 1985) พวกเขาเชื่อว่าในรายการโทรทัศน์ หรือภาพยนตร์ส่วนใหญ่ที่เกี่ยวกับผู้พิการ มักใช้กลุ่มคนพิการ เป็นตัวแทนของความเลวร้ายห้าประการ คือ

1. มาตรการ
2. สัตว์ประหลาด
3. การกระทำอัตวิบัติกรรม
4. การต่อต้านชัดเจน
5. ความผิดปกติทางเพศ

การมองภาพผู้พิการที่ผิดๆ โดยสื่อมวลชนเช่นนี้ ส่งเสริมให้ผู้คนในสังคมมีอคติและรังเกียจผู้พิการ ตัวอย่างเช่น รายการโทรทัศน์และภาพยนตร์ที่ฉายภาพผู้พิการในฐานะมาฆกรรมนั้น ได้แสดงให้เห็นถึงอคติและเป็นการตอกย้ำที่ผิดๆ ต่อผู้พิการที่ชัดเจน 3 ประการ คือ

1. ผู้พิการสมควรได้รับการลงโทษ
2. ผู้พิการได้รับการลงโทษเพราะชะตากรรมของพวกเขาเอง
3. ผู้พิการต่อต้านชัดเจน มีพฤติกรรมที่ผิดปกติ สมควรต่อต้านและทำลายล้าง

อคติและการตอกย้ำเช่นนี้ ทำให้ผู้พิการประสบความยากลำบากในการดำเนินชีวิต เนื่องจากถูกมองด้วยทัศนคติที่ผิดๆ การปฏิบัติต่อผู้พิการแทนที่จะเป็นไปในทางบวกและเกิดผล

ดีต่อผู้พิการ กลับทำให้สถานการณ์สำหรับพวกเขาดูยุ่งยากขึ้น ผู้คนมักห่างเหินหรือรังเกียจผู้พิการบางประเภทมักได้รับการตอกย้ำจากสื่อมวลชนในทางลบ เช่น ผู้ที่มีความล้าหลังทางสติปัญญา ผู้ที่มีปัญหาทางด้านพฤติกรรมและอารมณ์ ผู้ที่มีสภาพร่างกายบกพร่องอย่างรุนแรง เป็นต้น ซึ่งเป็นหน้าที่ของรัฐและสื่อมวลชนที่จะต้องให้ภาพการมองและข้อมูลที่เป็นจริงของผู้พิการ

การให้ภาพการมองที่เป็นจริงของผู้พิการแม้แต่เพียงเล็กน้อยก็ตาม นับเป็นการเปลี่ยนแปลงทัศนคติของผู้คนที่มิต่อผู้พิการได้อย่างรวดเร็วและให้ผลดีต่อผู้พิการโดยส่วนรวม ภาพยนตร์เรื่อง Rain Man ซึ่งแสดงโดย ดัสติน ฮอฟฟ์แมน ได้ให้ภาพที่เป็นจริงของผู้พิการ ภาพยนตร์เรื่องนี้กล่าวถึงเรื่องราวของ ผู้ที่เป็น autism ชื่อ เรย์มอนด์ เรย์มอนด์ใช้ชีวิตอยู่ในสถานดูแลพิเศษตลอดชีวิต มีช่วงระยะหนึ่งที่เรย์มอนด์ต้องเดินทางไปกับน้องชายของตน ภาพยนตร์แสดงให้เห็นถึงพฤติกรรมของผู้ที่เป็น autism ที่ชัดเจน โดยไม่ได้ให้ภาพที่เป็นทางลบแต่อย่างใด แสดงให้เห็นถึงความเข้าใจของคนปกติที่มีต่อผู้พิการอย่างถูกต้อง อย่างก็ตามมีนักการศึกษาพิเศษบางส่วนวิจารณ์ว่า ตอนจบของภาพยนตร์น่าจะให้เรย์มอนด์กลับไปสู่สังคมปกติ แทนที่จะกลับไปอยู่ในสถานดูแลพิเศษเหมือนเดิม

การโฆษณาในทางโทรทัศน์และสื่อมวลชนต่างๆ ปัจจุบัน เริ่มนำเอาความสามารถของคนพิการเข้าไปเกี่ยวข้องด้วย ซึ่งเป็นทางหนึ่งที่ทำให้ภาพพจน์ของผู้พิการดีขึ้น เช่น การโฆษณากางเกงยีนส์ ยี่ห้อ ลีวายส์ที่ให้วัยรุ่นสองคนเป็นจุดขายสินค้า คนหนึ่งเป็นคนปกติ กำลังเดินอย่างรีบเร่ง ส่วนอีกคนหนึ่งเป็นผู้พิการกำลังนั่งปั่นรถเข็นของตน เคียงคู่กันไป โฆษณาชุดนี้ได้รับการยกย่องจากนักการศึกษาพิเศษและนักเคลื่อนไหวเพื่อผู้พิการอย่างมาก เพราะแสดงให้เห็นถึงสภาพที่เป็นปกติต่างๆ ไปของคนไม่ว่าเป็นคนพิการหรือปกติก็ตาม ภาพยนตร์ไม่ได้ให้ภาพในเชิงปฏิเสธหรือยกย่องผู้พิการแต่อย่างใด แต่แสดงวิถีชีวิตปกติของคนในสังคม

ไม่เพียงแต่สื่อสารมวลชน ทางด้านวิทยุ โทรทัศน์ และภาพยนตร์เท่านั้น ที่ให้ภาพลบของคนพิการ หนังสือพิมพ์ วารสาร นิตยสาร นวนิยายและเอกสารอื่นๆ ก็ให้ภาพลบไม่ยิ่งหย่อนไปกว่ากัน (อ่าน Biklem 1986, Kent, 1986, Kriegel, 1986) ในรายงานการวิจัยชิ้นหนึ่งของ เคนท์ (Kent, 1986) พบว่า หนังสือนวนิยายที่นำมาวิเคราะห์จำนวน 24 เรื่อง มีเรื่องที่เกี่ยวข้องกับผู้พิการอยู่ถึง 27 คน ทั้งหมดเป็นผู้พิการที่เป็นหญิง นวนิยายที่นำมาวิเคราะห์ได้ให้

ภาพของหญิงพิการในลักษณะเป็นคนเฉื่อยชา ช่วยเหลือตนเองไม่ได้ ลึนหวัง และตกเป็นเหยื่อของเหตุการณ์ต่างๆ ประมาณหนึ่งในสามของหญิงพิการในนวนิยายดังกล่าวเกิดความพิการเนื่องมาจาก อุบัติเหตุหรือเหตุการณ์รุนแรงที่มาจากความประมาทของบุคคลอื่น ชายที่มาเกี่ยวข้องกับหญิงพิการ มักมาจากความสงสาร เห็นใจ มากกว่าความสามารถที่หญิงพิการในนวนิยายแสดงออก จุดเน้นของนวนิยายส่วนใหญ่เน้นให้สังคมเห็นว่า ความพิการเป็นบ่อเกิดของความสัมพันธ์ ความแตกต่างจากคนอื่นเป็นที่มาของชายในฝัน ไม่ใช่เพราะความสามารถ ความเป็นปกติของผู้พิการ

### งานวิจัยที่เกี่ยวข้อง

เด็กหูหนวกและเด็กปกติส่วนใหญ่จะมีสภาพการอ่านที่แตกต่างกัน และเมื่อจำแนกตามเพศและภูมิภาคแล้ว สภาพการอ่านก็ยังคงมีความแตกต่างกันเช่นเดิม

จากผลการศึกษาและงานวิจัยที่เกี่ยวข้องกับการอ่านของผู้ที่มีความบกพร่องทางการได้ยิน พบว่า ผู้ที่มีความบกพร่องทางการได้ยินจะมีความสนใจและมีความสามารถในการอ่านต่ำกว่าคนปกติ

วราวรรณ คงคล้าย (2539) ทำการศึกษา ปัญหาในการสื่อสารของคนหูหนวกในชีวิตประจำวันที่เกี่ยวข้องกับการค้าขาย ทำการศึกษาคนหูหนวกที่มีอาชีพค้าขาย 46 คนที่อยู่บริเวณถนนสีลม โดยศึกษาลักษณะการรับข่าวสาร อุปสรรคและวิธีการสื่อสารเพื่อค้าขาย ผลการวิจัยสรุปว่าคนหูหนวกที่มีอาชีพค้าขายที่อยู่บริเวณถนนสีลม เปิดรับหนังสือพิมพ์และโทรทัศน์มากที่สุด สนใจเนื้อหาของสื่อประเภทอาชญากรรม ข่าวสารบ้านเมือง การ์ตูนและบันเทิงสูงสุด และกล่าวว่าการสื่อสารที่เป็นการลดอุปสรรคในการค้าขายคือการใช้ภาษามือ

ชลิต ทองปลิว (2510) ได้ทำการวิจัยเกี่ยวกับ การสอนคนหูหนวกในประเทศไทย ซึ่งมีวัตถุประสงค์ เพื่อทราบถึงความคิดเห็นของครูเกี่ยวกับการสอนคนหูหนวกในด้านวิชาที่สอน การวัดผล และองค์ประกอบอื่น ๆ ที่เกี่ยวข้องกับการเรียนการสอน ผลการวิจัยพบว่า

1. เกี่ยวกับเนื้อหาวิชา ชั้นประถมต้น นักเรียนควรเรียนทุกวิชา และหลักสูตรควรวัดเพื่อเด็กหูหนวกโดยเฉพาะ หรือจะใช้หลักสูตรของ กระทรวงศึกษาธิการ พ.ศ.2503 มาดัด

แปลงให้เหมาะสม เนื้อหาในหลักสูตรควรมีวิชาสามัญมากกว่าวิชาชีพ ส่วนชั้นประถมปลาย ควรมีวิชาชีพมากกว่าวิชาสามัญ และไม่ควรเรียนวิชาคณิตศาสตร์และภาษาอังกฤษ ชั้นมัธยมศึกษาตอนต้น ควรฝึกวิชาชีพให้มาก และไม่ควรรเรียนวิชาวิทยาศาสตร์ ภาษาอังกฤษ และคณิตศาสตร์

2. เกี่ยวกับการสอน โรงเรียนยังไม่มีโครงการสอนสำหรับใช้ในโรงเรียน โดยเฉพาะ จึงทำให้การสอนของครูไม่ได้ผลสมบูรณ์ นักเรียนมีส่วนร่วมในบทเรียนหรือในการสอนของครู น้อยไป อุปกรณ์การสอนมีน้อยเกินไป เพราะทางโรงเรียนขาดวัสดุในการทำอุปกรณ์ และการวัดผลนักเรียนยังไม่สัมฤทธิ์ผลเท่าที่ควร

3. เกี่ยวกับองค์ประกอบอื่น ๆ โรงเรียนยังมิได้จัดสอนวิชาชีพอย่างจริงจัง เพราะไม่มีโรงฝึกงาน ในด้านการศึกษาและกิจกรรมอื่น ๆ ที่จะฝึกฝนให้นักเรียนมีความรับผิดชอบต่อตนเองและหมู่คณะมีน้อยเกินไป และการติดต่อระหว่างโรงเรียนกับผู้ปกครองเพื่อร่วมมือกันช่วยนักเรียนในด้านการเรียนและความประพฤติมีน้อย

สมพงษ์ พรหมบุรุษย์ (2511) ได้ทำวิจัยเรื่อง “การศึกษาเรื่องโรงเรียนอนุบาลในประเทศไทย” เพื่อทราบถึงทัศนคติของครูที่สอนในโรงเรียนสอนคนหูหนวกที่มีต่องานสอนคนหูหนวก ทัศนคติต่อหลักสูตร และวิธีสอนในโรงเรียน และเพื่อทราบความสนใจทางการเรียนของเด็กหูหนวกที่มีต่อการเรียนวิชาต่าง ๆ การวัดผลการสอบเลื่อนชั้นปลายปี วิธีการสอนแบบต่าง ๆ ที่นักเรียนชอบ และความคิดทั่วไปของเด็กหูหนวก ผลการวิจัยพบว่า

ครูที่ทำการสอนในโรงเรียนสอนคนหูหนวก เพราะมีความสนใจเด็กเป็นส่วนมาก อุปสรรคที่ทำให้การสอนไม่ได้ผลดี คือ ครูขาดความชำนาญในการสอน นักเรียนในชั้นมากเกินไป ควรจะมีการปรับปรุงแก้ไข คือ ควรจัดให้มีการอบรมครูให้มีความชำนาญในการสอน จัดชั้นเรียนให้มีเด็ก 10-22 คน ต่อครู 1 คน ควรปรับปรุงหลักสูตรให้เหมาะสมกับนักเรียน

ผลที่เกี่ยวกับนักเรียน เด็กหูหนวกต้องการเรียนทุกวิชาที่มีในหลักสูตรเท่าที่ความสามารถของตนเองจะเรียนได้ เพื่อปรับปรุงตนให้มีความสามารถเท่าเด็กปกติ ชอบให้ครูปกติสอนมากกว่าครูหูหนวก ต้องการให้ครูสอนโดยใช้ภาษามือ การอ่านริมฝีปาก และการสะกดด้วยนิ้วมือมากกว่าการสอนโดยใช้เครื่องช่วยฟัง เด็กหูหนวกต้องการเรียนสูงกว่าชั้นที่โรงเรียน

จัดสอนอยู่ในปัจจุบัน และควรเป็นเรื่องวิชาซีพีให้มาก ทางด้านสวัสดิภาพ ควรให้ความช่วยเหลือครูโดยให้เงินเพิ่มพิเศษแก่ครูการวัดผลต้องการไปสอบร่วมกับเด็กปกติในชั้นเรียน ประโยค แต่ชั้นอื่นให้โรงเรียนจัดสอบเองตามปกติ ข้อสอบต้องการให้เป็นแบบปรนัยชนิดให้เลือกตอบ เมื่อเรียนจบต้องการอยู่ทำงานร่วมกับพ่อแม่ ไม่ต้องการทำงานอิสระ

ทองเยี่ยม โสภารักษ์ (2516) ได้ทำการวิจัยเรื่อง “การสอนภาษาไทยในโรงเรียนสอนคนหูหนวกในประเทศไทย” โดยส่งแบบสอบถามไปยังครูผู้สอนภาษาไทยในโรงเรียนสอนคนหูหนวกทั่วประเทศไทย จำนวน 50 คน ผลการวิจัยพบว่า ครูส่วนใหญ่ยังไม่สามารถใช้ภาษา มือได้ดีนักตามความมุ่งหมายการสอนภาษาไทยของกระทรวงศึกษาธิการ ครูส่วนใหญ่สามารถสอนได้ค่อนข้างน้อย เพราะมีความคิดเห็นว่า หลักสูตรที่ใช้อยู่ในปัจจุบันไม่เหมาะสมกับเด็กหูหนวก ซึ่งควรจะได้เปลี่ยนแปลงหรือสร้างหลักสูตรใหม่ขึ้นสำหรับเด็กหูหนวกโดยเฉพาะ เพื่อการเรียนการสอนจะได้รับผลดีกว่าที่เป็นอยู่ในปัจจุบัน ในด้านการสอน การวัดผล การเรียนและการใช้อุปกรณ์ ครูส่วนใหญ่ใช้อุปกรณ์การสอนค่อนข้างน้อย นอกจากบัตรคำ และแผนภูมิเท่านั้น ส่วนการวัดผลการเรียนครูส่วนใหญ่เห็นว่า การวัดผลยังทำไม่ได้มากนัก และครูส่วนใหญ่ใช้ความรู้เดิมที่เรียนมาเพื่อประกอบการสอน เตรียมการสอนค่อนข้างน้อย นอกจากนี้ ครูส่วนใหญ่ต้องการให้มีหนังสือแบบฝึกหัดฝึกฝนทักษะในด้านวิชาภาษาไทยในห้องสมุดของโรงเรียนเพิ่มขึ้น

ยงยุทธ งามละเอียด (2518) ได้ทำการวิจัยเรื่อง “ความต้องการของนักเรียนหูหนวกในประเทศไทย” โดยส่งแบบสอบถามให้นักเรียนหูหนวกชายและหญิง ชั้นประถมศึกษาปีที่ 7 ถึงมัธยมศึกษาปีที่ 3 ของโรงเรียนเศรษฐเสถียรและโรงเรียนโสตศึกษาทุ่งมหาเมฆ จำนวน 109 คน ผลการวิจัยพบว่า ในด้านการศึกษา เด็กหูหนวกชายหญิงมีความต้องการอยากออกจากโรงเรียนเมื่อเรียนจบชั้นมัธยมศึกษาปีที่ 3 ในอัตราใกล้เคียงกับความต้องการเรียนจนได้รับปริญญา นักเรียนหูหนวกส่วนใหญ่ชอบการเรียนวิชาภาษาอังกฤษ คณิตศาสตร์และ ศิลปศึกษา มากน้อยตามลำดับ นักเรียนหญิงชอบเรียนวิชาภาษาอังกฤษ ภาษาไทย และ วิทยาศาสตร์ มากน้อยตามลำดับ วิชาที่ไม่ชอบสำหรับนักเรียนชายคือ วิชาสังคมศึกษาและ ภาษาไทย ส่วนวิชาที่นักเรียนหญิงไม่ชอบ คือ วิชาศิลปศึกษาและสังคมศึกษา

ด้านอาชีพการงาน นักเรียนหูหนวกต้องการมีอาชีพค้าขายมากที่สุด รองลงไปได้แก่ อาชีพช่างไฟฟ้า ช่างไม้ อาชีพที่ไม่ชอบคือ เกษตรกรและจิตรกร นักเรียนหูหนวกหญิงส่วน

ใหญ่ต้องการประกอบอาชีพตัดเสื้อผ้ามากที่สุด รองลงไปได้แก่ อาชีพครู รับราชการ ค้าขาย ตามลำดับ ส่วนอาชีพที่ไม่ชอบ คือ อาชีพช่างปั้นและเกษตรกร

ด้านส่วนตัว นักเรียนอนุชนวชชายต้องการให้พ่อแม่รักตนมาก ๆ รองลงไปคือ อยากมีสุขภาพแข็งแรง มีรูปร่างหน้าตาดี อยากได้เงินและอยากพูดได้ตามลำดับ ส่วนนักเรียนอนุชนหญิง ส่วนใหญ่ ต้องการให้พ่อแม่รักตนมาก ๆ รองลงไปคือ อยากมีสุขภาพแข็งแรง อยากได้เงินและพูดได้ และต้องการเป็นพลเมืองดี มีศีลธรรม ที่เหมือนกันคือ ไม่ชอบเก็บตัวทั้งนักเรียนชายและหญิง

ด้านสังคม นักเรียนอนุชนวชชายส่วนใหญ่ต้องการมีงานทำและหาเงินได้ด้วยตนเอง รองลงมาได้แก่ ต้องการให้ชาติไทยเจริญกว่าชาติอื่น ๆ ต้องการทำงานช่วยเหลือครอบครัว นักเรียนอนุชนหญิงส่วนใหญ่ อยากได้อยู่ใกล้ชิดพระบาทสมเด็จพระเจ้าอยู่หัวและสมเด็จพระบรมราชินีนาถ ต้องการทำงานช่วยเหลือครอบครัวและต้องการให้ประเทศไทยเจริญกว่าประเทศอื่น ๆ นักเรียนอนุชนวชชายไม่ชอบเป็นนายกรัฐมนตรีและผู้แทนราษฎร ส่วนนักเรียนอนุชนหญิง ไม่ชอบเป็นนายกรัฐมนตรี ผู้แทนราษฎร นักกีฬาและนักวิทยาศาสตร์

ด้านวัตถุสิ่งของ นักเรียนอนุชนวชชายส่วนใหญ่อยากให้มีห้องสมุดและหนังสือทุกประเภท ความต้องการรองลงมาได้แก่ อยากมีบ้านและที่ดินเป็นของตนเอง อยากได้รถยนต์ที่มีคนขับพร้อมตามลำดับ นักเรียนอนุชนวชชายชอบเครื่องรับโทรทัศน์มากกว่าจักรยาน แต่นักเรียนอนุชนหญิงต้องการน้อยที่สุดคือ เครื่องรับโทรทัศน์และรถยนต์ นักเรียนอนุชนหญิงส่วนใหญ่อยากมีบ้านและที่ดินเป็นของตนเอง รองลงมาคือ อยากมีห้องสมุด และหนังสือทุกประเภท กับอยากมีเสื้อผ้าเครื่องแต่งกายทันสมัย