



รายการอ้างอิง

ภาษาไทย

คณาจารย์ภาควิชาสังคมวิทยาและมานุษยวิทยา. *แนวความคิดพื้นฐานทางสังคมและวัฒนธรรม.*

คณะสังคมศาสตร์ มหาวิทยาลัยเชียงใหม่. (ป.ป.ป.)

งานฉลองสมโภชรัชมังคลาภิเษก พระบาทสมเด็จพระเจ้าอยู่หัวภูมิพลอดุลยเดช. *พระพุทธศาสนา
มหายาน.* กรุงเทพมหานคร: ธนาคารกรุงเทพ, 2531.

จิตรา ก่อนนทเกียรติ. *ความรู้เรื่องเงินจากผู้เฒ่า.* กรุงเทพมหานคร: บริษัทสามัคคีสาร (ดอก
หญ้า), 2536.

จิตรา ก่อนนทเกียรติ. *ตี่งหนึ่งเกี้ย.* กรุงเทพมหานคร: สำนักพิมพ์แพรว, 2539.

จิตรา ก่อนนทเกียรติ. *เกี้ยซุงฮวดไซ้ (ลูกหลานกตัญญูโชคดี).* กรุงเทพมหานคร: บริษัท
อมรินทร์พริ้นติ้งแอนด์พับลิชชิ่ง จำกัด (มหาชน), 2541.

จิตรา ก่อนนทเกียรติ. *พระพุทธ พระโพธิสัตว์ สิ่งศักดิ์สิทธิ์ของจีน.* กรุงเทพมหานคร: สำนัก
พิมพ์จิตรา, 2542.

จุไรรัตน์ จันทรธำรง และ युพา คลังสุวรรณ. *ประวัติทฤษฎีทางมานุษยวิทยาสังคมและวัฒนธรรม
โดยสังเขป.* แปลจาก Sociocultural Theory in Anthropology. โดย Merwyn S.
Gamarino. (ม.ป.ป.)

จงหทัย อมรพัฒนกุล. *การศึกษาเชิงพิธีกรรมของเฒ่า,* วิทยานิพนธ์ปริญญาโท สาขา
มานุษยวิทยา มหาวิทยาลัยธรรมศาสตร์, 2540.

ชุตินธรา วัฒนกุล. *กรือเซะความสัมพันธ์ระหว่างชาติพันธุ์ ปฐมปรานีนิยายและพิธีกรรม.*

วิทยานิพนธ์ปริญญาโท สาขาวิชามานุษยวิทยา จุฬาลงกรณ์มหาวิทยาลัย, 2537.

ถ้วน สี่ เชิง และ บุญยิ่ง ไธสุขสิริ. *ความเป็นมาของวัดจีนและศาลเจ้าจีนในประเทศไทย.*

คณะกรรมการศาสนาเพื่อการพัฒนา (ศพบ.), 2542.

เบญจมาส แพทอง. *บายศรี: สัญลักษณ์ของพิธีกรรมที่เกี่ยวข้องกับชีวิต.* กรุงเทพมหานคร:
โรงพิมพ์สุวรรณภูมิ, 2540.

บรรยง บุญฤทธิ์. *พลิกตำนานความเชื่อและไสยศาสตร์จีน.* กรุงเทพฯ: พี วาทิน พับลิเคชั่น,
2532.

ประยงค์ อนันทวงศ์. *หล่นบนโต๊ะจีน.* กรุงเทพมหานคร: สำนักพิมพ์มติชน, 2540.

ประวัติวัดโพธิ์แมนคุณาราม. ที่ระลึกในวโรกาสที่พระบาทสมเด็จพระเจ้าอยู่หัวและสมเด็จพระนางเจ้าพระบรมราชินีนาถ เสด็จพระราชดำเนินถวายผ้าพระกฐิน และเปิดศาลาธรรมา
นุสรณ์ ปรีชา พิลิจฐเกษม ณ วัดโพธิ์แมนคุณาราม เขตยานนาวา กรุงเทพมหานคร
ในวันอังคารที่ 1 พฤศจิกายน 2537. ธนาคารกรุงเทพ จำกัด (มหาชน) จัดพิมพ์ถวาย
เป็นพระราชกุศล.

แผนที่ท่องเที่ยว Amazing Thailand ปี 2542.

พิเชฐ สายพันธ์. นาคาคติ อีสานลุ่มน้ำโขง: ชีวิตทางวัฒนธรรมจากพิธีกรรมร่วมสมัย.

วิทยานิพนธ์ปริญญาโท สาขามนุษยวิทยา มหาวิทยาลัยธรรมศาสตร์, 2541.
 ยุทธนา วรุณปิติกุล. พิธีกรรมกินเจในสังคมชาวจีนภาคใต้, วิทยานิพนธ์ปริญญาโท สาขาสังคมวิทยา มหาวิทยาลัยธรรมศาสตร์, 2541.

ยุรี ไบตระกูล. พิธีบุญก่าฟ้าของลาวพวน. วิทยานิพนธ์ปริญญาโท สาขามนุษยวิทยา จุฬาลงกรณ์มหาวิทยาลัย, 2537.

ระพีพรรณ คมใส. พิธีกรรมแซนเนี้ยะตาของกลุ่มชาวไทยเขมร. วิทยานิพนธ์ปริญญาโท สาขามนุษยวิทยา จุฬาลงกรณ์มหาวิทยาลัย, 2540.

ฤติมน ปิติสนิธ. วิถีชีวิต สังคม วัฒนธรรม ประเพณีและประวัติศาสตร์ ชุมชนกรณีไท-พวน อำเภอ บ้านฝ้อ. วิทยานิพนธ์ปริญญาโท สาขามนุษยวิทยา จุฬาลงกรณ์มหาวิทยาลัย, 2539.

วัดมังกรกมลาวาส (เล่งเน่ยยี่). พระพุทธศาสนามหายาน และหลักปฏิบัติพิธีกรรม. มหามังคลานุสรณ์, กรุงเทพมหานคร: ป.ป.ท., 2536.

วันทิพย์ ลินสูงสุด. จีนและเทศกาลวันสำคัญ. กรุงเทพมหานคร: สำนักพิมพ์สายใจ, 2538.

วาสนา อรุณกิจ. พิธีกรรมและโครงสร้างทางสังคมของลาวโซ่ง. วิทยานิพนธ์ปริญญาโท สาขามนุษยวิทยา จุฬาลงกรณ์มหาวิทยาลัย, 2529.

ศิริลักษณ์ สุภากุล. พิธีกรรมพื้อมีกับการจัดระเบียบทางสังคม. วิทยานิพนธ์ปริญญาโท สาขามนุษยวิทยา จุฬาลงกรณ์มหาวิทยาลัย, 2533.

สุชาติ กิตติตระกูลกาล. ศาสตร์ท่านท้าวมหาพรหมณโรงแรมเอราวัณ : การแสดงเชิงพิธีกรรมยุคโลกาภิวัตน์, วิทยานิพนธ์ปริญญาโท สาขาสังคมวิทยา จุฬาลงกรณ์มหาวิทยาลัย, 2540.

สุวิทย์ ทองศรีเกตุ. พิธีกรรมต่าง ๆ ในนครศรีธรรมราชที่ได้รับอิทธิพลจากศาสนาพราหมณ์. ศูนย์วัฒนธรรมภาคใต้ วิทยาลัยครุศรีธรรมราช, 2523.

สมบัติ พลายน้อย. ประเพณีจีน. กรุงเทพมหานคร: บริษัทเอลลี่การพิมพ์, 2542.

สมปราชญ์ อัมมะพันธ์. ประเพณีและพิธีกรรมในวรรณคดีไทย. กรุงเทพมหานคร: สำนักพิมพ์โอเดียนสโตร์, 2536.

เหลียง หยวน หลง. ชาวจ้วง. กรุงเทพมหานคร: สำนักพิมพ์ตรีวิ, 2539.

อมรา พงศาพิชญ์. วัฒนธรรม ศาสนาและชาติพันธุ์. กรุงเทพฯ: สำนักพิมพ์แห่งจุฬาลงกรณ์มหาวิทยาลัย, 2541.

อนุสรณ์งานพระราชทานดินบรรจุศพ พระอาจารย์จันทวินยาบุตร สุนทรธรรมภูษิต ปริยัติกิจโกศล (เย็นจุมหาเถระ) ผู้ช่วยเจ้าคณะใหญ่ ฝ่ายชาวจีนนิกาย ญ นีรวาณธรรมเจดีย์ สำนักสงฆ์สุธรรม วันอาทิตย์ที่ 16 กรกฎาคม 2543.

ภาษาอังกฤษ

Durkheim, Emile. *The Elementary Forms of the Religious Life*. New York: The Free Press, 1915.

Esterik, Penny Van. *Feeding their faith: Recipe knowledge among Thai Buddhist Woman*. Department of Anthropology, York University, 1986.

Morris, Brian. *Anthropological Studies of Religion*. Cambridge University, 1987.

Wallace, Anthony F. C. *Religion: An Anthropological View*. New York: Random House, 1966.

Swasyart Prasit. "Religious Symbol: Its Definition and Interpretation" *Social Science Journal*. Political Science Faculty, Chulalongkorn University, (July 1972).

ภาคผนวก

ภาคผนวก ก.
ตารางการไหว้เจ้า

ตารางการไหว้เจ้า (จัตรา ก่อหนันทเกียรติ. 2541)

เริ่มด้วยการไหว้ก่อนเข้าช่วงเทศกาลตรุษจีน ดังนี้

1. ไหว้เหล่าเอี้ยเจียที คือ ไหว้ส่งเสด็จเจ้าขึ้นสวรรค์

วันไหว้	24 เดือน 12 ของจีน (ตรงกับ 22 มกราคม 2541, 9 กุมภาพันธ์ 2542, 30 มกราคม 2543, 18 มกราคม 2544, 5 กุมภาพันธ์ 2545)
เวลาไหว้	เช้า
ผู้ถูกไหว้	ไหว้เหล่าเอี้ยที่ศาลเจ้าที่ตี่จูเอี้ย เพื่อส่งเสด็จขึ้นสวรรค์ 10 วัน

ของไหว้ประกอบด้วย

ของคาว	ไม่มี
ขนมไหว้	ขนมอี๋สี่ชมพู 3 ที่ และขนมจับอับ หรือขนมโหวงเล็กทั้ง เป็นขนมแห้ง ๆ 5 อย่าง ประกอบด้วย ถั่วตัด งาตัด ข้าวพอง ถั่วเคลือบ ฟักเชื่อม ซินแสบอกว่ ขนมจันอับนี้เมืองจีนนิยมใช้ไหว้มาแต่โบราณ
ผลไม้	ส้ม 1 จาน (4-5 ผล แล้วแต่วางสะดวก)
เครื่องต้ม	เซ็งแต้ หรือ น้ำชา 3 ที่
กระดาษเงิน	กอจี้ ค้อซี กิมเต้าจั้งเต้า ได้ทั้งสามแบบ จะมากหรือน้อยแล้วแต่เรา
กระดาษทอง	
จำนวนธูปไหว้	คนละ 3 ดอก

ถ้าปกติไม่ได้เปิดไฟที่ศาลเจ้าที่ตี่จูเอี้ย เมื่อไหว้แล้วให้เปิดไฟทิ้งไว้ 10 วัน จนกว่าจะถึงวันไหว้รับกลับลงมา วันที่ 4 เดือน 1 ของจีน

กรรมวิธีในการไหว้ ไม่ว่าจะไหว้เจ้าที่ ไหว้บรรพบุรุษ หรือไหว้ผีไม่มีญาติ ให้ไหว้ธูปก่อนแล้วทิ้งไว้สักพัก แล้วลากระดาษเงินกระดาษทองไปเผา รอจนกระดาษเงินกระดาษทองเผาหมด จึงลาของไหว้แล้วเก็บโต๊ะได้

2. ไหว้สิ้นปี

วันไหว้ สิ้นเดือน 12 บางปีเดือน 12 มี 29 วัน บางปีมี 30 วัน (ตรงกับวันที่ 27 มกราคม 2541, 15 กุมภาพันธ์ 2542, 4 กุมภาพันธ์ 2543, 23 มกราคม 2544, 11 กุมภาพันธ์ 2545)

เวลาไหว้

เช้า

ผู้ยกไหว้

1. ไหว้เจ้าที่
2. ไหว้บรรพบุรุษ
3. ไหว้ผีไม่มีญาติ

2.1 ของไหว้เจ้าที่ ประกอบด้วย

ของคาว

หมู เป็ด ไก่ ตับ ปลา แล้วแต่อยากไหว้มากหรือน้อย เช่น ไหว้ 1 อย่าง คือ ไก่ 1 ตัว หรือเป็ด 1 ตัว ไหว้ 3 อย่าง เรียกว่าชุดซาแซ-หมู เป็ด ไก่ ไหว้ 5 อย่าง เรียกว่า โหงวแซ - หมู เป็ด ไก่ ตับ ปลา

ขนมไหว้

ฮวกก้วยหรือขนมถ้วยฟู คักท้อก้วย หรือขนมกุยช่าย หรือไส้อื่น ๆ เช่น ไส้หน่อไม้ ไส้ผักกะหล่ำ ไส้ข้าว ซาลาเปา ขนมจันอับ น้ำตาลทรายใส่ถุง ขนมไหว้ต้องมีสีชมพู หรือมีแต้มจุดแดง

ขนมไหว้พิเศษ

ขนมแข่ง ขนมเทียน ต้องมียื่นพื้นเป็นหลัก จำนวนชนิดของขนมไหว้ นิยมให้สอดคล้องกับของคาว เช่น ไหว้ของคาว 3 อย่าง ก็ไหว้ขนม 3 อย่าง เรียกว่า ซาเปี้ย

ผลไม้

ส้ม กล้วยทั้งหวีเลือกเขียว ๆ องุ่น แอปเปิ้ล ชมพู่ ลูกพลับ คือไหว้ผลไม้ตามเทศกาล และความนิยม เช่น คนใต้ชอบไหว้สับปะรด จำนวนชนิดของผลไม้ ไหว้ จะสอดคล้องกับของคาวและขนมไหว้ คือถ้าไหว้ 3 ทุกอย่างก็จัดสามชนิด เรียกผลไม้ไหว้ 3 อย่างว่า ซาก้วย ถ้าไหว้ 5 ทุกอย่างก็จัดห้าชนิด เรียกผลไม้ไหว้ 5 อย่างว่า โหงวก้วย

เครื่องต้ม

น้ำชา 5 ที่ และในการไหว้เจ้าที่ หากมีไหว้ของคาว จะไหว้เหล้าด้วยก็ได้ ก็จัด 5 ที่เช่นกัน

กระดาษเงิน

กอจี้ ค้อซี กิมเต้าจิ้งเต้า ได้ทั้งสามแบบ ซึ่งต่อไปจะขอเรียกว่า กระดาษเงิน

กระดาษทอง

กระดาษทองสำหรับไหว้เจ้า

จำนวนธูปไหว้

คนละ 5 ดอก

2.2 ของไหว้บรรพบุรุษ ประกอบด้วย

ของคาว	ชุด หมู เป็ด ไก่ แล้วแต่จะไหว้เป็นซาแซหรือโหวงแซ ต่อไปจะใช้คำว่า เหมือนเดิม
กับข้าว	นิยม 8 อย่าง หรือ 10 อย่าง
ขนมไหว้	เหมือนขนมไหว้เจ้าที่ และแล้วแต่เลือก แต่นิยมให้จำนวนชนิดสอดคล้องกับชุดซาแซ โหวงแซ
ขนมไหว้พิเศษ	ขนมแข่ง ขนมเทียน ต้องมียื่นพื้นเป็นหลัก
ผลไม้	เหมือนผลไม้ไหว้เจ้า ไม่นิยมใช้ลูกสาเลี้ยว คำจีนเรียกว่าไล่ ใช้ไหว้พ่อแม่ที่เพิ่งเสียชีวิต จำนวนชนิดของผลไม้ไหว้ จะสอดคล้องกับของคาวและขนมไหว้
ข้าว	ข้าวสวยใส่ขาม พร้อมตะเกียบ จำนวนชุดตามจำนวนบรรพบุรุษนิยมนับถึงแค่รุ่นปู่ย่า เช่นถ้าพ่อแม่เสียชีวิตแล้วก็จัด 4 ที่ คือ ปู่ ย่า พ่อ แม่
เครื่องดื่ม	น้ำชา เหล้า ตามจำนวนของบรรพบุรุษที่ไหว้
กระดาษเงิน	อั่งแซจิว สำหรับเป็นใบเบิกทางให้บรรพบุรุษลงมารับของไหว้ ค้อซีแบบตัวกิม
กระดาษทอง	กิมจิว กิมเตี้ยว หรือทองแห่งสำเร็จรูป แบนค์กงเต็ก
จำนวนรูป	คนละ 3 ดอก
การไหว้	ไหว้ที่หน้ารูปบรรพบุรุษ หลังจากไหว้เจ้าที่เสร็จแล้ว

2.3 ของไหว้ผีไม่มีญาติ ประกอบด้วย

ของคาว	หมู เป็ด ไก่ ตับ ปลา แล้วแต่จัด
กับข้าว	แล้วแต่จัด หากไหว้กับข้าวก็ไหว้ข้าวสวยใส่หม้อ หรืออ่างใหญ่ ๆ หรือใช้ชะหมี่แบบแห้ง เช่น มาม่า หรือไม่มียี่ห้อ
ขนมไหว้	แล้วแต่ แต่ต้องมีขนมไหว้พิเศษ คือ
ขนมไหว้พิเศษ	ขนมแข่ง ขนมเทียน
ผลไม้	แล้วแต่
ข้าว	จัดใส่หม้อ หรืออ่างใหญ่ ๆ
เครื่องดื่ม	น้ำชา เหล้า เช่น เชียงขุน 1 ขวด
กระดาษเงิน	อั่งแซจิว - ใบเบิกทางเพื่อให้ผีพเนจรมารับของไหว้ได้

กระดาดทอง	ค้อซี เบงกังกงเต็ก จัดเหมือนไหว้บรรพบุรุษ แต่ไม่ต้องดีเท่าก็ได้
จำนวนรูป	คนละ 1 ดอก
การไหว้	ต้องไหว้ที่นอกบ้าน เช่น ตั้งโต๊ะไหว้เตี้ยๆ หรือปูเสื่อวางของไหว้บนฟุตบาทหน้าบ้าน เวลาไหว้ให้ยื่นไหว้ ไม่คุกเข่า เหมือนไหว้เจ้าและไหว้บรรพบุรุษ แต่ก่อนที่ลูกหลานจะไหว้ ต้องให้ผู้ใหญ่มาก่อน ไหว้บอกผีไม่มีญาติให้มารับเครื่องเช่นเป็นทาน แล้วแยกรูปเป็น 3 ดอก ไปปักหรือวางบนของไหว้แต่ละชนิด เช่น ถาดซาแซ็กปัก 3 ดอก ในหม้อข้าวก็ปัก 3 ดอก ถาดขนมแข่ง ขนมเทียน ก็ปัก 3 ดอก

3. ไหว้รับวันตรุษจีน

เป็นการไหว้ "ไซซิงเอี้ย" หรือเทพเจ้าแห่งโชคลาภ

วันไหว้	1 เดือน 1 ของจีน (ตรงกับ 28 มกราคม 2541, 16 กุมภาพันธ์ 2542, 5 กุมภาพันธ์ 2543, 24 มกราคม 2544, 12 กุมภาพันธ์ 2545)
เวลาไหว้	กลางดึกของคืนวันสุดท้ายเมื่อเวลาอย่างเช้าวันใหม่ โดยมีการดูช่วงเวลาที่ดีของแต่ละปี ปี 2541 ช่วงเวลาไหว้ที่ดีคือ ระหว่างเวลา 23.00-01.00 น.
ผู้ถูกไหว้	ไซซิงเอี้ยหรือเทพเจ้าแห่งโชคลาภ
การไหว้	ต้องตั้งโต๊ะไหว้ที่กลางแจ้ง โดยแต่ละปีต้องมีการดูทิศที่จะเสด็จลงมา ปี 2541 เสด็จมาทางทิศตะวันออกเฉียงใต้ ให้รับโต๊ะหันหน้าไปทางนี้ กระดาษรูปอยู่ที่ปลายโต๊ะ

ของไหว้ประกอบด้วย

ของคาว	ไม่มี
ขนมไหว้	ขนมอี๋ 3 ที่ ขนมจันอับ 1 ที่
ผลไม้	ส้ม 1 จาน บางบ้านใส่ 4 ผลเพราะเลขดี แต่บางบ้านชอบวาง 5 ผล
เครื่องดื่ม	น้ำ 3 ที่
กระดาดเงิน	ก้อจี ค้อซี กิมเต้าจั้งเต้า มากน้อยแล้วแต่เรา
กระดาดทอง	เหมือนไหว้เจ้าปกติ
จำนวนรูปไหว้	คนละ 3 ดอก

4. ไหว้วันตรุษจีน

วันไหว้	1 เดือน 1 ของจีน (ตรงกับ 28 มกราคม 2541, 16 กุมภาพันธ์ 2542, 5 กุมภาพันธ์ 2543, 24 มกราคม 2544, 12 กุมภาพันธ์ 2545๗)
เวลาไหว้	ช่วงเช้า
ผู้ถูกไหว้	1. ไหว้เจ้าที่ 2. ไหว้บรรพบุรุษ

4.1 ของไหว้เจ้าที่ ประกอบด้วย

ของคาว	ไม่มี
ขนมไหว้	ขนมอี๊ 5 ที่ ขนมจันอับ 1 ที่
ผลไม้	ส้ม 1 จาน
เครื่องดื่ม	น้ำชา 5 ที่
กระดาษเงิน	เหมือนไหว้ปกติ
กระดาษทอง	
จำนวนธูปไหว้	5 ดอก

4.2 ของไหว้บรรพบุรุษ ประกอบด้วย

ของคาว	ไม่มี
ขนมไหว้	ขนมอี๊ 4 ที่ ขนมจันอับ 1 ที่
ผลไม้	ส้ม 1 จาน
เครื่องดื่ม	น้ำชา 4 ที่
กระดาษเงิน	เหมือนไหว้บรรพบุรุษปกติ แต่ไม่ต้องจัดมาก
กระดาษทอง	
จำนวนธูปไหว้	3 ดอก

5. ไหว้เหล่าเอี้ยเหล่าที่

คือไหว้รับเจ้าที่กลับจากสวรรค์

วันไหว้	4 เดือน 1 ของจีน (ตรงกับ 31 มกราคม 2541, 19 กุมภาพันธ์ 2542, 8 กุมภาพันธ์ 2543, 21 มกราคม 2544, 15 กุมภาพันธ์ 2545)
---------	---

เวลาไหว้ เช้า
 ผู้ถูกไหว้ ไหว้เจ้า
 การจัดของไหว้ เหมือนตอนจัดไหว้เหล่าเอี้ยเจี้ยที่ทุกประการ

6. ไหว้วันเกิดเทพยดาฟ้าดิน

วันไหว้ 9 เดือน 1 ของจีน (ตรงกับ 5 กุมภาพันธ์ 2541, 24 กุมภาพันธ์ 2542,
 13 กุมภาพันธ์ 2543, 1 กุมภาพันธ์ 2544, 20 กุมภาพันธ์ 2545)
 เวลาไหว้ กลางคืน
 ผู้ถูกไหว้ ทึ่ง หรือที่บางท่านเรียกว่า พ่อฟ้า คือ เจ็กเซียนฮ่องเต้

ของไหว้ประกอบด้วย

ของควา ไม่มี เพราะมีตำนานว่า องค์รัชของเจ็กเซียนฮ่องเต้ไม่ทานเนื้อสัตว์
 ขนมไหว้ เจดีย์น้ำตาล ขนมจันอับ
 ผลไม้ ส้ม 1 จาน
 เครื่องดื่ม น้ำชา 3 ถ้วย
 กระดาษเงิน เหมือนไหว้เจ้าปกติ
 กระดาษทอง
 จำนวนธูปไหว้ 3 ดอก

7. ไหว้วงเซียว หรือไหว้เทศกาลชานา

วันไหว้ 15 เดือน 1 ของจีน (ตรงกับ 11 กุมภาพันธ์ 2541, 2 มีนาคม 2542,
 19 กุมภาพันธ์ 2543, 7 กุมภาพันธ์ 2544, 26 กุมภาพันธ์ 2545)
 เวลาไหว้ เช้า
 ผู้ถูกไหว้ 1. ไหว้เจ้า
 2. ไหว้บรรพบุรุษ

7.1 ของไหว้เจ้า ประกอบด้วย

เหมือนเดิม คือ เหมือนการจัดของไหว้เจ้าในเทศกาลไหว้สิ้นปี แต่ไม่ต้องมีขนมไหว้
 พิเศษ

7.2 ของไหว้บรรพบุรุษ ประกอบด้วย

เหมือนเดิม คือ เหมือนการจัดของไหว้สิ้นปี แต่ไม่ต้องมีขนมไหว้พิเศษ

8. ไหว้เชิงแม่

วันไหว้ วันใดก็ได้ในช่วง 15 วันแรกของเดือน 3 ของจีน ทุกปีจะอยู่ที่ประมาณปลายเดือนมีนาคม-ต้นเดือนเมษายน คนจีนในไทยส่วนใหญ่นิยมไหว้ในวันที่ 5 เมษายน แต่ภายหลังทำให้รูดติดมาก จึงมีหลายบ้านกลับไปไหว้วันอื่น บ้างดูวันดี บ้างดูวันสะดวก

เวลาไหว้ ต้องไปถึงสุสาน และไหว้ให้เสร็จก่อนเที่ยง

ผู้ถูกไหว้

1. ไหว้เจ้าที่แปะกง
2. ไหว้เทพดาผืนดิน หรือโ้วตี่ซิ่ง (เจ้าที่ผืนดินตรงมุมฮวงซุ้ย)
3. ไหว้บรรพบุรุษที่หลุมฮวงซุ้ย

การเตรียมตัวล่วงหน้า ต้องโทรศัพท์แจ้งทางสุสานว่าจะไปไหว้วันไหน แล้วจ้างเจ้าหน้าที่ตายหย่า ทำความสะอาดฮวงซุ้ย กางเดินเท้าเพื่อบังแดด ถ้าตัวหนังสือเลือนแล้วก็จ้างเขียนสีใหม่ได้

8.1 ของไหว้ของเจ้าที่แปะกง ประกอบด้วย

ของไหว้ จัดปกติ คือจัดเหมือนทุกครั้งที่ไหว้เจ้าที่บ้าน คือ มีของดาว ขนมไหว้ ผลไม้ เครื่องดื่ม กระดาษเงินกระดาษทอง ไหว้รูป 5 ดอก

ขนมไหว้พิเศษ จูซังเปี้ย หรือขนมเปี้ยะต้นหอม มีแบบกรอบและแบบนิ่ม

การไหว้ เมื่อไปถึงสุสาน นำของลงไหว้ศาลเจ้าที่แปะกงก่อน และดูด้วยว่าที่สองข้างประตูศาลเจ้าที่มีที่ปักธูปด้วยหรือไม่ ถ้ามีให้ไหว้เจ้าประตูด้วยรูป 2 ดอก แล้วปักที่สองข้างประตู ข้างละดอก

8.2 ของไหว้ของเจ้าที่เทพดาผืนดิน ประกอบด้วย

ของไหว้ จัดปกติ เหมือนของไหว้เจ้าที่แปะกงทุกอย่าง

ขนมไหว้พิเศษ จูซังเปี้ย หรือขนมเปี้ยะต้นหอม มีทั้งแบบกรอบและแบบนิ่ม

อุปกรณ์เพิ่มเติม

1. ที่ปักธูป บางบ้านเอากระดาษรูปไปพิเศษ บางบ้านใช้ฟักเขียว พร้อมเอามัดไปหั่นทำเป็นที่ปักธูป
2. มีร่มไปกางบังไม่ให้ของไหว้ถูกแดด จัดวางของไหว้ที่พื้น จะมีกระดาษ

หรือเสื่อปรองด้วยก็ได้

การไหว้ ไหว้เทพยดาผืนดิน อธิษฐานขอคุณที่ท่านช่วยดูแลบรรพบุรุษหรือพ่อแม่ในหลุมฮวงซุ้ย การไหว้หน้าไหว้รูป 5 ดอก

8.3 ของไหว้บรรพบุรุษ ประกอบด้วย

ของไหว้ จัดปกติ คือจัดเหมือนของไหว้บรรพบุรุษที่บ้าน

ขนมไหว้พิเศษ 1. ขนมจุชังเปีย หรือขนมเปียะต้นหอม จัดทั้งแบบกรอบและแบบนุ่ม
2. ถ้าเป็นการไหว้ครั้งแรก ต้องจัดขนมเปียะนกงมาไหว้ 1 ถาด

กระดาษเงิน ตัวเครื่องบินกงเต็ก บัตรเครดิตกงเต็ก

กระดาษทองพิเศษ

อุปกรณ์เพิ่มเติม 1. ที่ปักธูป ถ้าที่หน้าหลุมไม่ได้มีเตรียมไว้ประจำ
2. สายรุ้ง โปริยบนเนินดิน บางบ้านมีรอยดอกไม้สด บางบ้านเอาธูปไปปักการโรยสายรุ้งนี้ ถ้าเป็นการไหว้ครั้งแรกให้ใช้เฉพาะสีแดง
3. มีจุดประทัด
4. อย่าลืมเอาเสื่อไปปูวางของไหว้
5. ดูจัดเตรียมหาที่นั่ง เช่น เสื่อ เก้าอี้พับได้
6. อาจเตรียมอุปกรณ์ไปหุงหาอาหารเพิ่มเติม พร้อมน้ำดื่ม

การไหว้ หลังจากไหว้ศาลเจ้าที่เป๊ะกงแล้ว ก็เข้ามาไหว้บรรพบุรุษที่หลุมฮวงซุ้ย โดยไม่ต้องไหว้เทพยดาผืนดินก่อน

การไหว้บรรพบุรุษนี้ บางบ้านถือธรรมเนียมโบราณเคร่งครัด จะไหว้รูป 3 รอบ แล้วจึงเผากระดาษเงินกระดาษทอง บางบ้านไหว้รูปรอบเดียว แล้วเผากระดาษเงิน กระดาษทอง แล้วจุดประทัดไหว้ลาของ เก็บของกลับ แต่บางบ้านรอนเก็บของเรียบร้อยจึงจุดประทัด แล้วจึงเดินทางกลับ โดยมีธรรมเนียมว่าต้องไปให้ถึงสุสานและไหว้ให้เสร็จก่อนเที่ยง

9. เทศกาลไหว้บะจ่าง หรือเทศกาลไหว้เดือน 5 (โหงวเหว่ยโจ้ย)

วันไหว้ วันที่ 5 เดือน 5 ของจีน (ตรงกับ 30 พฤษภาคม 2541, 18 มิถุนายน 2542, 6 มิถุนายน 2543, 25 มิถุนายน 2544, 15 มิถุนายน 2545)

เวลาไหว้ เช้า

ผู้ถูกไหว้ 1. ไหว้เจ้าที่

2. ไหว้บรรพบุรุษ

9.1 ของไหว้เจ้า ประกอบด้วย

ของไหว้ จัดปกติ ถือจัดเหมือนไหว้เจ้าปกติ แต่มีของไหว้พิเศษ
ของไหว้พิเศษ บะจ่าง 5 ลูก และขนมก็จ่าง 1 พวงใส่จาน

9.2 ของไหว้บรรพบุรุษ ประกอบด้วย

ของไหว้ จัดปกติ เหมือนไหว้บรรพบุรุษปกติ แต่มีของไหว้พิเศษ
ของไหว้พิเศษ บะจ่าง 1 ถาดใหญ่ และขนมก็จ่าง อย่างน้อย 1 พวง ใส่จาน

10. เทศกาลไหว้สารทจีน

ของไหว้ 15 เดือน 7 ของจีน (ตรงกับ 5 กันยายน 2541, 25 สิงหาคม 2542,
14 สิงหาคม 2543, 2 กันยายน 2544, 23 สิงหาคม 2545)

เวลาไหว้ เช้า

ผู้ถูกไหว้
1. ไหว้เจ้าที่
2. ไหว้บรรพบุรุษ
3. ไหว้ผีไม่มีญาติ

ของไหว้ ที่ต้องจัด 3 ชุดนี้ เหมือนของไหว้เทศกาลไหว้สิ้นปีทุกประการ รวมทั้งการต้องมีขนมไหว้พิเศษ คือ ขนมแข่ง ขนมเทียน

11. ไหว้พระจันทร์

วันไหว้ 15 เดือน 8 ของจีน (ตรงกับ 8 ตุลาคม 2541, 24 กันยายน 2542,
12 กันยายน 2543, 1 ตุลาคม 2544, 21 กันยายน 2545)

เวลาไหว้ เช้าและค่ำ ๆ

ผู้ถูกไหว้
1. ไหว้เจ้าในช่องเช้า
2. ไหว้บรรพบุรุษในช่องเช้า
3. ไหว้อาเนี้ย หรือไหว้พระจันทร์ในช่องค่ำ

11.1 ของไหว้เจ้า ประกอบด้วย

ของไหว้ จัดปกติ เหมือนจัดของไหว้เจ้าปกติ
 ขนมไหว้พิเศษ ขนมไหว้พระจันทร์ ขนมโก๋ ขนมเปี๊ยะ

11.2 ของไหว้บรรพบุรุษ ประกอบด้วย

ของไหว้ จัดปกติ เหมือนจัดของไหว้บรรพบุรุษปกติ
 ขนมไหว้พิเศษ ขนมไหว้พระจันทร์ใส่อะไรก็ได้ ขนมโก๋ต่างๆ ขนมเปี๊ยะต่างๆแล้วแต่เลือก
 ผลไม้ไหว้พิเศษ ส้มโอผลใหญ่ ๆ สวย ๆ

11.3 ของไหว้เจ้าแม่ในตอมคำ ประกอบด้วย

ของคาว อาหารเจแห้ง 5 อย่าง คือ วุ้นเส้น ดอกไม้จีน เห็ดหูหนู เห็ดหอม ฟองเต้าหู้
 ขนมไหว้ 1. ขนมไหว้พระจันทร์ใส่อะไรก็ได้ที่ไม่มีไข่แดงเค็ม และต้องไม่ใช่ไส้โหวงยั้ง
 หรือเมล็ด 5 อย่าง เพราะไส้โหวงยั้งมีไส้มันหมูแข็ง จึงเป็นของชอก คือมีคาว
 แต่ไหว้เจ้าแม่ต้องไหว้อาหารเจ
 2. ขนมโก๋มีหลายชนิดให้เลือก คือ
 - ขนมโก๋ขาวแบบต่าง ๆ
 - ขนมโก๋เหลืองแบบต่าง ๆ
 - ขนมโก๋แข็ง
 - ขนมโก๋อ่อนแบบต่าง ๆ
 3. ขนมเปี๊ยะ เช่น ขนมเปี๊ยะงา ขนมเปี๊ยะมีไส้ ฯลฯ

ผลไม้ อะไรก็ได้เหมือนปกติ
 ผลไม้ไหว้พิเศษ ส้มโอใหญ่ ๆ สวย ๆ
 เครื่องดื่ม ชาน้ำหรือชาใบ หรือมีทั้งสองแบบ
 กระดาษเงิน ค้อซี กอจี
 กระดาษทอง
 กระดาษเงิน 1. เนี้ยเก็ง หรือวังเจ้าแม่กวนอิม
 กระดาษทอง 2. โป๊ยเซียนตี้เอี้ย คือ กระดาษเงินกระดาษทองลายโป๊ยเซียน
 พิเศษ 3. กระดาษเงินกระดาษทองแบบจัดทำพิเศษ สวยงาม เช่น กิมก่อง คือ
 โคมคู่ สับปะรด อ้วงมั้ง หรือผ้าห่ม เนี้ยเพ้า คือ ชุดเจ้าแม่พระจันทร์
 ถ้าไหว้เจ้าแม่พระจันทร์หรือกวนอิมเนี้ยเพ้า ถ้าคิดว่าการไหว้ของเราเป็นการ

	<p>ไหว้เจ้าแม่กวนอิม</p> <ol style="list-style-type: none"> 1. เครื่องใช้อุปกรณ์ หรือสบู่ แชมพู ยาสีฟัน แป้ง เครื่องสำอาง ผ้าเช็ดหน้า อะไรก็ได้ที่เราใช้ประจำ 2. เครื่องประดับ มีก็ได้ไม่มีก็ได้ 3. อ้อยลำยาว ๆ ตัดจากราก และเอายอดด้วย ผูกไว้ที่ด้านหน้าโต๊ะไหว้ ยึดกับขาโต๊ะ แล้วทำขึ้นไปเป็นชุ้มประตู แล้วตกแต่งสวยงาม 4. ดอกไม้ใส่แจกันประดับโต๊ะไหว้
ของไหว้พิเศษ อื่น ๆ	
จำนวนธูปไหว้	3 ดอก หรือบางบ้านใช้ธูปไหว้พิเศษ เป็นธูปมังกร ดอกใหญ่ดอกเดียวหรือดอกย่อม ๆ 3 ดอก เช่นเดียวกับเทียนแดงคู่
เวลาไหว้	บางบ้านชอบไหว้หัวค่ำ แต่บางบ้านชอบไหว้สาย เพื่อคอยเวลาให้พระจันทร์เต็มดวง

12. ไหว้ตั้งใจ

วันไหว้	ไม่กำหนดแน่นอน แต่อยู่ในช่วงเดือน 11 ของจีน นิยมไหว้ตามศาลเจ้าในท้องที่ เริ่มประมาณกลางเดือนธันวาคม 2541 ประมาณต้นเดือนธันวาคม 2542 ประมาณปลายพฤศจิกายน 2543 กลางธันวาคม 2544 ต้นธันวาคม 2545
เวลาไหว้	เช้า
ผู้ถูกไหว้	<ol style="list-style-type: none"> 1. ไหว้เจ้า 2. ไหว้บรรพบุรุษ <p>ชุดของไหว้ทั้งของไหว้เจ้าและไหว้บรรพบุรุษ จัดเหมือนปกติ แต่มีขนมไหว้พิเศษเป็นขนมอี๊ และไม่ต้องไหว้กระดาษเงินกระดาษทองในเทศกาลนี้</p>

ต่อจากการไหว้ครั้งนี้คือ การไหว้เหล่าเอี้ยเจียที และไหว้สิ้นปี

ภาคผนวก ข.

วัดจีนและศาลเจ้าจีนในประเทศไทย

ความเป็นมาของทำนองสวดธรรมสังคีตในคณะสงฆ์จีนนิกาย

ทำเนียบวัดและสำนักสงฆ์ฝ่ายจีนนิกาย

วัดจีนและศาลเจ้าจีนในประเทศไทย (ตัวน ลี เซ็ง และบุญยั้ง ไร่สุขสิริ. 2541: 45-62)

รูปแบบของวัดจีนและศาลเจ้าจีนในประเทศไทย

รูปแบบของศาลเจ้าจีนและวัดจีนในประเทศไทย ได้รับอิทธิพลทางวัฒนธรรมแบบโบราณของจีนที่สืบทอด ๆ กันมา โดยคำนึงถึงคุณค่าในด้านการใช้สอยและศิลปะที่มีความสวยงาม ถัดจากภายนอกแล้ววัดจีนและศาลเจ้าจีนในประเทศไทย ส่วนใหญ่ก่อสร้างตามรูปแบบวัดและศาลเจ้าทางภาคใต้ของประเศจีน

รูปแบบทางสถาปัตยกรรมที่สำคัญแบ่งออกเป็น 2 ประเภท ซึ่งได้แก่

1. ประเภทสวนหรือบ้าน ซึ่งแบ่งได้ตามขนาดเป็น 1 ชั้น 1 ลานบ้าน 1 วิหาร หรือ 2 ลานบ้าน 2 วิหาร หรือ 3 ลานบ้าน 3 วิหาร แบบนี้พัฒนามาจากบ้านที่เรียกว่า ซื่อหือเวีย (ห้องที่ปิดมูช 4 ด้าน)
2. ประเภทวิหารหรือพระราชวัง รูปแบบการก่อสร้างจะเป็นอาคารใหญ่ซึ่งคล้ายกับพระราชวัง อาจมีการประยุกต์หรือเสริมส่วนต่างๆ เช่น ความสูงเพื่อแสดงความสง่าสวยงามแบบวิหาร เช่นวัดโพธิ์แมนฯ

วัดจีนและศาลเจ้าจีนในประเทศไทย ส่วนใหญ่จะมีหลังคา จะเป็นหลังคาใหญ่ปูกระเบื้องเคลือบสี ดูแล้วเคร่งขรึม แม้จะมีการเปลี่ยนแปลงรูปแบบงานศิลปะไปบ้างแต่ก็หลีกเลี่ยงไม่พ้นรูปแบบต่าง ๆ 9 ชนิด คือมีชายหลังคายกสูงชัน หลังคามุงด้วยกระเบื้องเคลือบสี ทำให้ดูสวยงามมากเมื่อต้องแสงพระอาทิตย์ และตัวอาคารจะประดับด้วยภาพวาดลวดลาย และมีมังกรทองพันรอบเสา ซึ่งเป็นงานศิลปะที่งดงาม

บางวัดหรือบางศาลเจ้าที่มีพื้นที่กว้างขวาง ก็อาจนำเอาสิ่งปลูกสร้างแบบสวนเข้ามา ตกแต่ง เช่น ปลูกหญ้า ขุดสระ ตกแต่งเป็นภูเขาจำลอง ปลูกต้นไม้ ดอกไม้ เพื่อให้สิ่งแวดล้อมสวยงาม และเป็นที่พักผ่อนได้

แผ่นป้ายจารึกในศาลเจ้าจีน

แผ่นป้ายจารึกที่พบในวัดจีนและศาลเจ้าจีนส่วนใหญ่จะพบว่าเป็นแผ่นหิน ป้ายแขวน ป้ายอักษรคำโคลง หรือจารึกบนระฆัง เป็นต้น

แผ่นหิน

แผ่นป้ายจารึกบนแผ่นหินส่วนมากประดับไว้ที่ผนังของศาลเจ้าจีนและวัดจีน ซึ่งได้บรรยายถึงประวัติความเป็นมาของวัดและศาลเจ้า ปีที่ก่อสร้าง รายชื่อผู้บริจาคเงินสนับสนุนการก่อสร้าง เช่น แผ่นป้ายจารึกที่ศาลเจ้าหลวงปู่โตสง ศาลเจ้าหลี่ตี้เบี้ยว เป็นต้น

ป้ายแขวน

ป้ายแขวนที่พบมีอยู่ 2 ประเภท คือ แนวนอน และแนวตั้ง

ป้ายบางอันทำด้วยไม้ ใบไม้ บางป้ายทำด้วยแผ่นหินซึ่งติดตั้งอยู่ด้านบนของวิหาร บางป้ายเขียนชื่อของศาลเจ้าและวัด บางป้ายเขียนชื่อเทพเจ้า บางป้ายก็เขียนเป็นข้อความสั้น ๆ เป็นจารึกสดุดีความดีงามของเทพเจ้านั้น ๆ และป้ายส่วนมากจะมีตัวอักษรเล็ก ๆ ซึ่งจารึกชื่อผู้เขียน วันเวลาที่บันทึกไว้ ดังนั้นป้ายจึงเป็นหลักฐานที่สำคัญในการศึกษา วิจัย ค้นคว้าประวัติความเป็นมาของศาลเจ้า นอกจากนี้ป้ายบางป้ายยังเขียนด้วยลายมือของผู้ที่มีชื่อเสียง ซึ่งถือว่าเป็นศิลปะลายมือเขียนชั้นสูงของจีน โดยบางป้ายก็มีอายุยาวนานเป็นร้อยกว่าปี ซึ่งอาจนับเป็นโบราณวัตถุได้อีกด้วย

ป้ายอักษรคำโคลงคู่

คำโคลงคู่ นับเป็นกวีนิพนธ์ชนิดหนึ่งของจีน ส่วนมากเป็นบทกวี 2 ประโยคคู่กัน ซึ่งแฝงความหมายที่ลึกซึ้งและไพเราะ โดยทั่วไปจะจารึกบนแผ่นไม้ยาว ๆ 2 แผ่น ซึ่งติดอยู่กับเสาหรือผนัง คำโคลงคู่ของศาลเจ้าจีนและวัดจีนส่วนมากจะบรรยายถึงทิวทัศน์ ประวัติความเป็นมา หรือเป็นข้อความสดุดีความดีงามของเทพเจ้าที่ตั้งบูชาในศาลเจ้านั้น ในคำโคลงคู่นั้นประกอบด้วย 2 แถว แต่ละแถวจะมีตัวอักษรคู่กันและมีการสัมผัสอักษรกัน นอกจากนี้ยังมีอักษรตัวเล็ก ๆ บันทึกชื่อผู้เขียนและเวลาที่เขียน ซึ่งเป็นหลักฐานสำคัญในการศึกษาวิจัยเกี่ยวกับศาลเจ้าจีนและวัดจีนนั้น โดยเฉพาะลายมือที่เขียนก็มักเป็นลายมือที่สวยงามซึ่งมีคุณค่าทางศิลปะอีกด้วย

ระฆัง

ข้อความที่จารึกบนระฆังนั้น มักกล่าวถึงความเป็นมาของการสร้างระฆัง บุคคลที่บริจาคและเวลาที่สร้าง ตัวอย่างเช่น ระฆังที่ศาลเจ้าเล่งบ้วยเอี้ย สร้างในปีที่ 23 ของกษัตริย์ต้ากวง โดยโรงงานว่านเต้อหลู และที่ศาลเจ้าปู่แก่กง มีระฆังใบหนึ่งมีตัวอักษรจารึกไว้ว่า อุบาสกชื่อ หวงเหยียน ชุ่น ซึ่งเป็นคนในหมู่บ้านอังเหยินหลี่ อำเภอถงอาน จังหวัดเฉียนโจว มณฑลสกุเกี้ยน สร้างระฆังนี้เพื่อถวายเทพเจ้า ระฆังใบนี้มีน้ำหนัก 400 ชั่ง สร้างในปีที่ 4 ของกษัตริย์เต้ากวง ที่โรงงานว่าน จินหลู ตัวอักษรเหล่านี้มีคุณค่ามากในการศึกษาวิจัยทางประวัติศาสตร์

เปรียบเทียบความคล้ายคลึงกันและความแตกต่างกัน

ความคล้ายคลึงกัน

เนื่องด้วยชาวจีนในประเทศไทยส่วนมากมาจากแต้จิ๋ว ฮกเกี้ยน กวางโจว ไทหล่า ซึ่งเป็นเมืองชายทะเลทางด้านตะวันออกเฉียงใต้ของจีน เมื่ออพยพมาเมืองไทยพวกเขายังคงรักษาความเชื่อและนับถือศาสนาเหมือนบ้านเกิดเดิม ดังนั้นพุทธศาสนาเต๋าและความเชื่อแบบพื้นบ้านดั้งเดิมจึงได้เผยแพร่สู่ประเทศไทยพร้อมกับการอพยพเข้ามาของชาวจีน แต่ไม่ว่าจะเป็นศาสนาใดศาสนาหนึ่งของชนชาติใดชาติหนึ่งย่อมจะมีความสัมพันธ์อันแน่นแฟ้นกับมรดกทางวัฒนธรรมของชนชาตินั้น ๆ ศาลเจ้าจีนและวัดจีนในเขตกรุงเทพมหานคร จึงมีการนับถือเทพเจ้าต่าง ๆ ซึ่งส่วนมากก็เหมือนกับในประเทศจีนแผ่นดินใหญ่ แม้แต่รูปปั้นและพิธีไหว้ต่าง ๆ ก็เหมือนกัน

ความแตกต่างกัน

เนื่องด้วยศาสนาต่าง ๆ ได้สะท้อนให้เห็นสภาพชีวิตความเป็นอยู่ จินตนาการและสิ่งแวดล้อมของผู้ที่นับถือที่แตกต่างกันไประหว่างชาวจีนแผ่นดินใหญ่และชาวจีนโพ้นทะเล สิ่งที่พวกเขาต้องการและมีความหวังนั้นย่อมไม่เหมือนกัน จึงทำให้มีความเชื่อทางศาสนา และนับถือเทพเจ้าแตกต่างกันไป ยกตัวอย่างเช่น ชาวจีนในประเทศไทยนับถือเจ้าแม่ทับทิมอย่างแพร่หลายหลายแห่งสร้างศาลเจ้าแม่ทับทิมหรือมาโจ้ว หรือซิดเซี้ยมา เนื่องจากชาวจีนโพ้นทะเลเลื่อมใสความสัมพันธกับทะเลมากกว่าชาวจีนบนแผ่นดินใหญ่ ดังนั้น พวกเขาจึงนับถือเทพเจ้าที่เกี่ยวข้องกับทะเลมากกว่า

อีกตัวอย่างหนึ่งก็คือหัวโถซึ่งเป็นแพทย์ที่มีชื่อเสียงในสมัยสามก๊กของจีน หากคนจีนในประเทศไทยนับถือว่าเป็นเทพเจ้าแห่งการแพทย์ มีการกราบไหว้เคารพนับถือกันโดยทั่วไปสภาพเช่นนี้หาพบได้น้อยในประเทศจีนแผ่นดินใหญ่ เพราะพุทธศานาพุทธเจ้ามีพระพุทธรูปองค์หนึ่งทรงนาม โหยวซือฟู หรือพระโภษีษคุรุพุทธเจ้านับถือกันว่าทรงเป็นหมอยา ดังนั้นในวัดจีนทั่วไปมักมีวิหารที่ประดิษฐานพระพุทธรูปองค์นี้ ผู้คนที่มีศรัทธาหากป่วยเป็นโรคก็จะไปกราบไหว้พระพุทธรูปองค์นี้ แต่ที่วัดมังกรกลวาส นอกจากจะมีวิหารที่ประดิษฐานพระพุทธรูปองค์นี้แล้ว ยังมีวิหารที่ตั้งรูปเขียนหัวโถอีก ซึ่งสะท้อนให้เห็นว่าชาวจีนที่อพยพมามีความเชื่อถือต่อการแพทย์แบบจีนและในวัดก็มีแผนกจ่ายยาจีนสำหรับผู้ที่มาขอใบเขียนชียารักษาโรคจากเขียนหัวโถด้วย*

*ตามคำบอกเล่าของผู้เฒ่าคนแก่ที่คุ้นเคยกับวัด แต่เดิมในวัดมังกรฯเองก็มีส่วนที่เป็นศาสนสถานของเต้าอยู่ด้วย จึงปรากฏรูปเทพเขียนต่าง ๆ ตั้งอยู่ให้ผู้ที่เคารพศรัทธามากกราบไหว้บูชา แม้แผนกจ่ายยาจีนก็เป็นของสำนักเต้านั้น ปรากฏหลักฐานว่าในบริเวณชอยข้างวัดยังมีภายในวัดนั้น บัดนี้ได้ย้ายออกไปตั้งศาสนสถานของตนเองใหม่แล้ว

เทพเจ้าหรือเซียนบางองค์ที่ชาวจีนในแผ่นดินใหญ่นับถือว่ามีความสำคัญมาก แต่คนในประเทศไทยกลับเห็นว่าไม่สำคัญ เช่น เทพเจ้าแห่งเตาไฟ ซึ่งเป็นเทพเจ้าอีกองค์หนึ่งที่ชาวจีนให้ความเคารพนับถือ ในประเทศจีนนั้น คนจีนถือกันว่าเทพองค์นี้เป็นเจ้าของครอบครัวที่สำนักอุปาสิกาแต่มีชื่อแต่จิว เรียกว่า กุงเต่าตัว ตั้งอยู่ที่ดินอันเป็นของวัดมังกรฯ แต่สำนักเต่าเกี่ยวกับอาหารการกิน ซึ่งคนจีนถือเป็นเรื่องใหญ่ที่สุด เพราะที่ผ่านมากคนจีนมีปัญหาและความลำบากในเรื่องอาหารการกินอยู่ ดังนั้นเมื่อคนจีนพบหน้ากันจึงมักจะทักทายกันว่ารับประทานอาหารแล้วหรือยัง สำหรับประเทศไทยซึ่งมีความอุดมสมบูรณ์ ในน้ำมีปลา ในนามีข้าว ดังนั้นความลำบากในเรื่องอาหารการกินอยู่ของคนไทยจะน้อยกว่าคนจีน เมื่อคนไทยพบหน้ากันจึงมักทักทายว่า ไปเที่ยวที่ไหนมาหรือไปไหนมา ดังนั้นเมื่อคนจีนอพยพมาอยู่ในเมืองไทยแล้ว ปัญหาในเรื่องอาหารการกินอยู่ก็ลดน้อยลงหรือไม่มีเลย คนจีนในไทยจึงไม่มีความผูกพันในการไหว้เทพเจ้าเตาไฟ

สำหรับ วันทิพย์ สิ้นสูงสุด (มปป.: 95) ได้กล่าวถึงเทพเจ้าเตาไฟไว้ว่า เทพเจ้าเตาไฟเป็นเทพที่สำคัญที่สุดในครัวเรือน จะได้รับการไหว้เดือนละสองครั้ง (คือในวันที่ 1 และวันที่ 15 จันทรคติจีน) และในตอนปลายปีก็จะจัดไหว้เป็นพิเศษอีกปีละครั้งในวันที่ 24 เดือนสิบสองทางจันทรคติ เทพแห่งเตาไฟนี้มีหน้าที่รายงานความประพฤติของคนในบ้านนั้นๆ ผู้คนจึงต้องทำความสะอาดครัว ให้ข้าวของไหว้บูชาเพื่อให้เทพเจ้าเตาไฟเมื่อไปทูลรายงานบนสวรรค์จะได้พูดถึงแต่เรื่องดีของคนในครัวเรือนนั้น บางคนจะเผาเงิน (กระดาษ) เป็นค่าใช้จ่ายในการเดินทางหรือเผาผ้า รถเบนซ์ ไปด้วยก็มี

อีกตัวอย่างหนึ่งก็คือ เขวยซิง (ฮวยแซเอี้ย) ซึ่งคนจีนถือว่าเป็นเทพเจ้าอีกคนหนึ่งที่มีมาแต่สมัยจีนโบราณ เป็นเทพเจ้าที่อำนาจความเจริญรุ่งเรืองของประเทศ กล่าวกันว่าในสมัยก่อนที่มีการสอบขุนนางระบบเคอจี (ซึ่งมีการสอบแบ่งสาขาซึ่งตำแหน่งขุนนางฝ่ายบุนและบูซึ่งมีมาตั้งแต่ราชวงศ์ชู่ชาน จนกระทั่งราชวงศ์ซิง) ผู้ที่เข้าร่วมการสอบนั้น ถ้าเขวยซิงบันดาลให้มีชื่อบุคคลใดบุคคลหนึ่ง บุคคลนั้นก็จะมีโอกาสได้รับเลือกให้เป็นขุนนาง

ฉะนั้น พวกที่เป็นปัญญาชนจึงนับถือเขวยซิงมาก จะมีวิหารเขวยซิงกระจายอยู่ในประเทศจีนเป็นจำนวนมาก แต่ในประเทศไทยกลับมีความแตกต่างกันในเรื่องนี้ เพราะว่าปัญญาชนจีนที่มาอยู่ในประเทศไทยมีเป็นจำนวนน้อย และไม่มีโอกาสที่จะสอบผ่านระบบเคอจีเป็นขุนนางได้ ดังนั้น จึงไม่มีการไหว้เขวยซิงในประเทศไทย

สรุปก็คือ การไหว้เทพเจ้า เซียน ย่อมสอดคล้องกับชีวิตความเป็นอยู่ของผู้นับถือ การไหว้เทพเจ้าองค์หนึ่งองค์ใดจะสะท้อนให้เห็นว่าผู้นับถือมีความประสงค์ให้เทพเจ้านั้นคุ้มครองหรืออำนวยพรในด้านใด ด้วยเหตุผลดังกล่าว จึงทำให้การไหว้เจ้าของคนจีนในประเทศไทยและประเทศจีนแผ่นดินใหญ่จึงมีความคล้ายคลึงกันและแตกต่างกัน แม้แต่ศาลเจ้าและวัด ซึ่งเป็น

รูปธรรมทางความเชื่อก็มีความคล้ายและแตกต่างกัน ฉะนั้น เราจะเรียกศาลเจ้าจีนในประเทศไทยว่าศาลเจ้าจีน แต่ไม่เรียกว่าศาลเจ้าของจีน

สิ่งที่สืบทอดมาพร้อมกับศาลเจ้าจีน

การตั้งถิ่นฐานของชุมชนชาวจีน

ศาลเจ้าจีนและวัดจีนเป็นสัญลักษณ์ที่แสดงให้เห็นการตั้งถิ่นฐานของชาวจีนในบริเวณนั้น ๆ และเกิดเป็นชุมชนชาวจีนขึ้นในเวลาต่อมา เพราะว่าวัดหรือศาลเจ้านั้นไม่ได้สร้างจากกำลังของคน ๆ เดียวหากต้องอาศัยคนส่วนใหญ่ร่วมกันบริจาคทรัพย์สิ่งของจึงจะสร้างได้สำเร็จ ดังนั้น บริเวณที่มีศาลเจ้าจีนหรือวัดจีนเกิดขึ้นย่อมแสดงว่าบริเวณนั้นมีชุมชนชาวจีนเกิดขึ้นแล้ว

นอกจากนี้ เราจะเห็นได้ว่าศาลเจ้าจีนและวัดจีนในประเทศไทยส่วนมากจะดำเนินการก่อสร้างโดยสมาคมท้องถิ่น และมีความสัมพันธ์กับศาสนาความเชื่อและวัฒนธรรมของท้องถิ่นอย่างแน่นแฟ้น โดยมีสมาคมท้องถิ่นนั้น ๆ เป็นตัวแทน จากการสำรวจพบว่าศาลเจ้าต่าง ๆ ที่สร้างโดยสมาคมใด มักใช้ชื่อเรียกตามภาษาท้องถิ่นนั้น ศาลเจ้าแม่ทับทิม หากเป็นศาลของชาวแต้จิ๋วจะเรียกว่า ศาลเจ้าม่าโจ้ว ถ้าเป็นศาลของชาวฮกเกี้ยนจะเรียกว่า ศาลเจ้าเทียนโหว และถ้าเป็นของชาวไหหลำเรียกว่า จู๋บ้วยเสี้ยเนี้ย และจากป้ายจารึกที่อยู่ในศาลเจ้าจีนและวัดจีนแต่ละแห่งทำให้ทราบว่าผู้บริจาคสร้างศาลเจ้านั้น ๆ เป็นกลุ่มบุคคลใด มาจากมณฑลไหน ตัวอย่างเช่น ศาลเจ้าหลี่ตี้เปี้ย สร้างโดยกลุ่มสมาคมจีนแคะ เป็นต้น

ถ้าวิเคราะห์อย่างคร่าว ๆ ถึงการตั้งศาลเจ้าจีนจะเห็นการกระจายของชุมชนชาวจีนในสมัยก่อน เพราะคนจีนที่อยู่รอบ ๆ ศาลเจ้าจีนแต้จิ๋ว คนจีนที่อยู่รอบ ๆ ศาลเจ้าจีนไหหลำ เช่นนี้ หากไม่พิจารณาจากมณฑลที่กลุ่มชาวจีนอพยพย้ายถิ่นเข้ามาในเมืองไทยแล้ว การกระจายของศาลเจ้าจีนตามชุมชนชาวจีนต่าง ๆ ย่อมจะเห็นร่องรอยของการพัฒนาและการเปลี่ยนแปลง ตลอดจนขอบเขตของการเปลี่ยนแปลงของชุมชนชาวจีนในบริเวณนั้น ๆ ได้

ในสมัยต้นรัตนโกสินทร์ ชาวจีนส่วนมากจะอาศัยอยู่บริเวณใกล้พระราชวัง ซึ่งในรัชกาลที่ 1 ได้มีรับสั่งให้ชาวจีนย้ายไปอยู่ในบริเวณที่เรียกว่าลำเพ็ญในปัจจุบัน โดยมีเยาวราชและเจริญกรุงเป็นศูนย์กลาง ซึ่งปัจจุบันถือว่าเป็นย่านการค้าของคนจีนในไทย โดยมีวัดจีนและศาลเจ้าจีนเป็นศูนย์กลางในการทำกิจกรรมร่วมกันเป็นจำนวนมาก เฉพาะย่านนี้มีจำนวนมากกว่า 10 แห่ง และส่วนมากก็มีอายุเกือบ 200 ปี

คนจีนบริเวณเยาวราชและเจริญกรุงประสบความสำเร็จในการค้า และรุ่นลูกหลานก็ได้จำกัดขอบเขตการค้าอยู่แค่บริเวณนั้น จึงได้ขยายขยายออกไปตั้งถิ่นฐานในบริเวณอื่นบ้างรวมกับชาวจีนที่อพยพเข้ามาในสมัยหลัง ฉะนั้น จึงปรากฏว่ามีชุมชนชาวจีนเกิดขึ้นในบริเวณยานนาวา

ถนนจันทร์ ย่านโบ๊เบ๊ ฯลฯ โดยในชุมชนเหล่านี้ก็มีการสร้างวัดจีนและศาลเจ้าจีนขึ้นอีกมากมาย ซึ่งแสดงให้เห็นร่องรอยของการกระจายตัวของชาวจีนที่เข้าสู่สังคมไทย

ความสัมพันธ์ของคนจีนกับบ้านเกิดเดิม

จากการสำรวจวัดจีนและศาลเจ้าจีนในประเทศไทย พบว่าที่มีปรากฏอยู่นั้น ถ้าเป็นวัดเก่าและศาลเจ้าเก่าเป็นเพราะได้รับการดูแลซ่อมบำรุงให้อยู่ในสภาพเดิมมาอย่างต่อเนื่องดังจะเห็นว่าสิ่งของต่างๆ ที่มีอยู่ภายในวัดหรือศาลเจ้านั้นมักเป็นของที่ส่งมาจากเมืองจีนได้แก่ กระเบื้องเคลือบ ตุ๊กตา มังกรที่ทำด้วยเครื่องปั้นดินเผา ป้ายคำโคลง ลิงโตหินที่ตั้งหน้าประตู รูปบูชาของเทพเจ้า พระโพธิสัตว์ หรือระฆัง เป็นต้น แม้สิ่งก่อสร้างบางอย่าง เช่น เสาหินจะมีในเมืองไทย แต่คนจีนในประเทศไทยก็ยังพยายามเอามาจากประเทศจีน เพื่อเป็นความพยายามในอันที่จะยกฐานะและสร้างชื่อเสียงว่าเป็นของแท้จากประเทศจีน เพื่อให้คนจีนในประเทศไทยมีความนับถือมากขึ้น

คนจีนที่อพยพมาอยู่ในประเทศไทยในยุคต้น ๆ ของกรุงรัตนโกสินทร์หรือยุคต่อมา จึงมีความสัมพันธ์อย่างแน่นแฟ้นกับบ้านเกิดเดิมเป็นความสัมพันธ์ที่ตัดไม่ขาดจากบ้านเกิดเดิม พยายามรักษาวิถีชีวิตความเป็นอยู่ มรดกทางวัฒนธรรมซึ่งเป็นของบ้านเกิดเมืองนอน และถ้าหากเป็นไปได้พวกเขาหวังที่จะเอาวิถีชีวิตความเป็นอยู่แบบเดิมที่ใช้ในแผ่นดินใหญ่มาสู่แผ่นดินใหม่ด้วย กล่าวได้ว่าจากปลายราชวงศ์ชิงจนถึงสมัยก่อนสงครามโลกครั้งที่ ๒ นับเป็นช่วงเวลาที่คนจีนในประเทศไทยมีความสัมพันธ์กับบ้านเกิดเดิมมาก トラบต่อเมื่อสงครามโลกครั้งที่สองที่เกิดขึ้นในประเทศญี่ปุ่นลุกลามไปถึงแต่จีวและลุกลามมาถึงไทย ความสัมพันธ์ระหว่างคนจีนในประเทศไทยกับบ้านเกิดเดิมจึงถูกตัดขาด และหลังจากที่ญี่ปุ่นยอมแพ้แล้ว จีนก็เกิดสงครามภายในขึ้นอีก เนื่องด้วยเหตุผลต่างๆ จึงทำให้ความสัมพันธ์ของคนจีนในประเทศไทยกับบ้านเดิมจึงถูกตัดขาดไปเป็นเวลาหลายปีซึ่งในปัจจุบันนี้ความคิดเห็นของคนจีนในประเทศไทยจึงมีการเปลี่ยนแปลงไปคือไม่คิดว่าตนเองมีสัญชาติเป็นจีน หากแต่เป็นคนจีนที่ถือสัญชาติไทย พวกเขาได้ผสมผสานวิถีชีวิตให้เข้ากับคนไทยทั้งทางด้านภาษา วัฒนธรรม ประเพณี และความเป็นอยู่ และเมื่อผ่านไปจนถึงปัจจุบันในรุ่นลูกหลานของคนจีน ส่วนใหญ่จึงไม่สามารถพูดภาษาจีนได้ และความรักในบ้านเกิดเดิมก็ค่อยๆ จางลง จนกระทั่งปี พ.ศ.2518 เมื่อประเทศจีนและประเทศไทยมีความสัมพันธ์ทางการทูตอย่างเป็นทางการ จึงเป็นการฟื้นฟูความสัมพันธ์กับบ้านเกิดเดิมขึ้นใหม่ แต่ญาติมิตรที่ยังมีชีวิตอยู่ก็เหลือเป็นส่วนน้อยแล้ว

ความผสมผสานกันระหว่างคนจีน-ไทย

ศาสนาและความเชื่อเป็นสิ่งที่ควบคู่อยู่กับความเป็นชนชาติ วัดและศาลเจ้าในฐานะที่เป็นสื่อระหว่างศาสนากับผู้ที่ศรัทธา จึงมีลักษณะทางวัฒนธรรมของชนชาติต่างๆ ที่เด่นชัด

ศาลเจ้าจีนและวัดจีนในประเทศไทย ไม่ว่าจะเป็นที่เกี่ยวเนื่องอยู่กับศาสนาลัทธิความเชื่อใด เช่น ศาสนาพุทธ ศาสนาเต๋า และความเชื่อท้องถิ่นแบบดั้งเดิม ต่างก็มีสัญลักษณ์ในทางศาสนาความเชื่อนั้นปรากฏอยู่ วัดจีนและศาสนาจีนเหล่านี้ได้ถ่ายทอดสภาพทางวัฒนธรรมจีนจากประเทศจีนมาจนมีการผสมผสานให้เข้ากับวัฒนธรรมท้องถิ่น โดยมีการแลกเปลี่ยนซึ่งกันและกัน ดังนั้นในศาลเจ้าจีนหรือวัดจีนในไทยจึงมีวัฒนธรรมจีนปนกับวัฒนธรรมไทยอย่างเห็นได้ชัด

เทพเจ้าที่ไหว้ในวัดจีนและศาลเจ้าจีนต่าง ๆ นั้น สำหรับในประเทศไทย จะเห็นได้ว่าส่วนใหญ่จะปะปนกันไม่มีการแบ่งแยกว่าที่สังกัดศาสนาลัทธิความเชื่อใด วัดและศาลเจ้าเดียวกัน บางแห่งมีทั้งพระพุทธรูป มีทั้งเทวรูปของเต๋า และมีทั้งรูปเคารพในความเชื่อท้องถิ่นแบบดั้งเดิม และถ้ามีเทพเจ้าองค์ใดที่คนจีนนับถือก็จะมีเทพเจ้าที่คนไทยนับถือด้วย เช่น บางศาลเจ้ามีการไหว้พระนารายณ์ พระวิษณุ ซึ่งเป็นเทพเจ้าที่คนไทยบางส่วนนับถือ โดยได้รับอิทธิพลมาจากพวกแขก ซึ่งแสดงให้เห็นถึงการผสมผสานกันทางวัฒนธรรมของไทยและจีน นอกจากนี้แล้ว ผู้ที่ศรัทธาที่ไหว้ในศาลเจ้าจีนก็ไม่ใช้มีแต่ชาวจีนเท่านั้น หากมีคนไทยด้วย ซึ่งก็ไม่อาจแบ่งแยกได้ว่าใครเป็นคนจีน ใครเป็นคนไทย

สรุปแล้วศาลเจ้าจีนและวัดจีนจึงมีบทบาทในการผสมผสานเชื่อมโยงระหว่างคนจีนและไทย ซึ่งไม่เพียงแต่วัฒนธรรมเท่านั้น หากรวมไปถึงความสัมพันธ์ในทางชีวิตความเป็นอยู่ด้วย

อิทธิพลของศาลเจ้าจีนที่มีต่อสังคมไทย

ศาลเจ้าจีนมีอิทธิพลต่อสังคมไทย 3 ด้าน ได้แก่

1. ด้านสังคม
2. ด้านเศรษฐกิจ
3. ด้านวัฒนธรรม

ด้านสังคม

ประเทศไทยเป็นประเทศประชาธิปไตยที่มีพระมหากษัตริย์เป็นองค์พระประมุข มีศาสนาพุทธเป็นศาสนาประจำชาติ พระมหากษัตริย์และศาสนาพุทธเป็นเสาหลักของการปกครองของไทย คนจีนที่อพยพเข้ามาในประเทศไทยจึงต้องปฏิบัติตามกฎหมายรัฐธรรมนูญของไทย ซึ่งสิ่งที่ต้ออย่างหนึ่งก็คือ ทั้งคนจีนและคนไทยส่วนใหญ่นับถือศาสนาพุทธเหมือนกัน แม้จะต่างนิกายกัน กล่าวคือคนจีนนับถือศาสนาพุทธนิกายมหายาน ส่วนคนไทยนับถือศาสนาพุทธนิกายเถรวาท แต่โดยทั่วไปแล้วทั้งสองนิกายต่างก็มีทฤษฎีพื้นฐานเหมือนกัน ในปี พ.ศ.2406 พระอาจารย์สกเห็งได้ขอสร้างวัดมังกรกมลาวาสขึ้น ก็ได้รับพระมหากรุณาธิคุณจากพระบาทสมเด็จพระจุลจอมเกล้าเจ้าอยู่หัว รัชกาลที่ 5 พระราชทานที่ดิน 4 ไร่ และทรงจัดส่งข้าราชการมาช่วยในการก่อสร้าง ทั้งได้พระราชทานนามว่าวัดมังกรกมลาวาส ซึ่งเป็นเครื่องชี้ให้เห็นว่าพระมหากษัตริย์

ไทยก็ทรงยอมรับศาสนาพุทธนิกายมหายานของจีน มิได้ทรงรังเกียจเด็ดฉันท

ในปี พ.ศ.2489 พระบาทสมเด็จพระเจ้าอยู่หัว รัชกาลที่ 8 และ 9 ได้เสด็จพระราชดำเนินไปยังศาลเจ้าหลวงปู่ไต้ฮงกง และพระราชทานกำลังใจแก่เจ้าหน้าที่มูลนิธิป่อเต็กตึ้ง ซึ่งนับเป็นพระมหากรุณาธิคุณล้นเกล้าฯเป็นอย่างยิ่ง และตลอดระยะเวลา 50 ปี ที่พระบาทสมเด็จพระเจ้าอยู่หัว รัชกาลปัจจุบันทรงครองราชย์นั้นพระองค์ทรงปกครองประเทศโดยทศพิธราชธรรม ทำให้คนจีนในประเทศไทยได้รับสิทธิความเสมอภาคทางการเมืองเท่าเทียมกับคนไทยและมีสิทธิเสรีภาพในการนับถือศาสนาของตนได้โดยไม่มีข้อจำกัด

ศาสนาเป็นความเชื่อและที่ยึดเหนี่ยวทางด้านจิตใจ เป็นสิ่งที่มีคุณค่าแก่ชีวิต ดังนั้นศาสนาจะมีการพัฒนาได้ก็จะต้องได้รับการสนับสนุนทางการบ้านเมือง ในขณะที่เดียวกันตัวศาสนาเองก็มีบทบาทที่จะส่งผลเกื้อหนุนต่อบ้านเมืองด้วย โดยเฉพาะประเทศที่มีการปกครองแบบร่วมกับศาสนา ก็ยังมีบทบาทในการดำรงไว้ซึ่งความสงบของบ้านเมือง

ศาสนาที่ชาวจีนในประเทศไทยนับถือไม่ว่าจะเป็นศาสนาพุทธ เต๋า และความเชื่อพื้นบ้านแบบดั้งเดิม ต่างก็มีพื้นฐานทางทฤษฎีที่มุ่งให้คนปฏิบัติทำความดี ละเว้นความชั่ว โดยเฉพาะศาลเจ้าจีนบางแห่งก็ยังเป็นองค์กรสาธารณประโยชน์ที่ทำงานด้านสังคมสงเคราะห์ เช่น มูลนิธิป่อเต็กตึ้ง มูลนิธิชา้วสงเคราะห์ มูลนิธิส่งเสริมวัฒนธรรม เป็นต้น

ศาลเจ้าต่าง ๆ นอกจากจะมีการรับบริจาคเงิน สิ่งของต่าง ๆ แล้วยังมีการจัดตั้งกองทุนเพื่อใช้ช่วยเหลือสังคมเวลาที่มิถิยธรรมชาติและให้ความช่วยเหลือคนที่ยากจน เป็นการบรรเทาความเดือดร้อนทางสังคม และช่วยให้สังคมมีความสงบ จึงนับเป็นบทบาทที่สำคัญยิ่งทางด้านสังคม

ด้านเศรษฐกิจ

ประเทศไทยเป็นประเทศที่นับถือศาสนาพุทธ วัดจีนและศาลเจ้าจีนซึ่งเป็นองค์ประกอบส่วนหนึ่งของวัดและศาลเจ้าในประเทศไทย วัดจีนและศาลเจ้าจีนมีรายได้จากการรับบริจาคเงินของผู้ที่เข้ามากราบไหว้บูชาเทพเจ้าต่าง ๆ ภายในศาล ตามกฎหมายของไทยวัดอยู่ในสังกัดของกรมการศาสนา ส่วนศาลเจ้านั้นอยู่ในสังกัดกระทรวงมหาดไทย เพราะฉะนั้นทั้งกรมการศาสนาและกระทรวงมหาดไทยมีสิทธิที่จะดูแลค่าใช้จ่ายของวัดและศาลเจ้าต่าง ๆ ถึงแม้ในปัจจุบันนี้การดูแลอาจจะไม่จริงจังมากนัก แต่อย่างไรก็ตามกิจกรรมทางด้านศาสนาของศาลเจ้าย่อมส่งผลต่อเศรษฐกิจอย่างแน่นอน ตัวอย่างเช่นบริเวณวัดจีนและศาลเจ้าจีนนั้นโดยทั่วไปมักมีร้านขายเครื่องกระดาษและสิ่งของเครื่องใช้ที่เกี่ยวกับศาสนาและการไหว้เจ้า ซึ่งเป็นธุรกิจชนิดหนึ่งที่มีคนจำนวนมากหาเลี้ยงชีพโดยการค้านี้ ดังตัวอย่างที่เยาวราช ตามถนนหรือในตรอกชอกชอยต่าง ๆ จะมีร้านค้าที่ขายโคมไฟสำหรับไหว้เทพเจ้า รูปเทียน กระดาษเงิน และสิ่งของไหว้

เจ้าอย่างอื่น ๆ ซึ่งร้านค้าเหล่านี้มีอยู่เป็นจำนวนมาก

ตามความเชื่อของคนจีนนั้น เมื่อคนตายไปแล้ววิญญาณจะไปอยู่อีกโลกหนึ่ง โดยเชื่อว่าต้องใช้สิ่งของต่าง ๆ เหมือนเมื่อยังมีชีวิต ดังนั้นญาติผู้ตายจะต้องเอากระดาษเงินหรือของใช้ที่ทำด้วยกระดาษ เช่น หีบเสื้อผ้า รถ ฯลฯ เผาไปให้คนตายนำไปใช้ เมื่อมีการพัฒนาด้านอุตสาหกรรมเทคโนโลยีจนทำให้มนุษย์มีชีวิตประจำวันที่ทันสมัยทางวัตถุ ดังนั้น รถเก๋ง ตู้เย็น ทีวี ฯลฯ ที่ทำด้วยกระดาษเพื่อเผาไปให้คนตายจึงปรากฏขึ้น ทำให้มีร้านค้าผลิตสินค้าเหล่านี้เพิ่มมากขึ้นเป็นจำนวนมาก อาจกล่าวได้ว่าวัดจีนและศาลเจ้าจีนในประเทศไทยทำให้คนจำนวนไม่น้อยมีอาชีพขายสินค้าเหล่านี้ เป็นต้น ยังไม่นับรวมถึงเงินหมุนเวียนในระบบที่ใช้ไปในการทำบุญไหว้เจ้าและการบริจาคเพื่อการกุศลอื่น ๆ ที่เป็นจำนวนไม่น้อย

ด้านวัฒนธรรม

วัดและศาลเจ้าเป็นสื่อกลางในการเผยแพร่ศาสนา วัดจีนและศาลเจ้าจีนในกรุงเทพมหานครไม่ว่าจะเกี่ยวเนื่องกับศาสนาพุทธ เต๋าหรือความเชื่อพื้นบ้านแบบดั้งเดิม ล้วนแล้วแต่ประทับตราว่าเป็นวัฒนธรรมจีนอย่างหลีกเลี่ยงไม่พ้น สิ่งก่อสร้างของวัดจีนและศาลเจ้าจีนมีฐานะเป็นพิพิธภัณฑ์ที่เป็นทั้งโบราณสถานและที่ตั้งแสดงศิลปวัตถุโบราณของจีน เราอาจพบเครื่องปั้นดินเผา แผ่นป้ายจารึก ไม้สลัก ภาพเขียน ภาพปักน่านาชนิด ซึ่งเป็นศิลปะมรดกของจีนได้ตามวัดจีนและศาลเจ้าจีนต่าง ๆ ที่มีประวัติศาตร์มานานและยังคงรักษาศิลปะดั้งเดิมเหล่านี้ไว้ ซึ่งสิ่งของเหล่านี้ในสมัยที่ก่อสร้างได้นำมาจากประเทศจีน แตกต่างไปจากวัดจีนและศาลเจ้าจีนที่สร้างขึ้นใหม่ในสมัยหลังที่สิ่งก่อสร้างและเครื่องตกแต่งนั้นผลิตในประเทศไทย โดยพยายามออกแบบเป็นแบบโบราณของจีน แต่ก็แสดงให้เห็นถึงการผสมผสานกันของวัฒนธรรมไทย-จีน

นอกจากนี้ วัดและศาลเจ้าจีนยังมีอิทธิพลต่อวัฒนธรรมการกินของคนไทยอีกด้วย ดังเราจะเห็นได้จากบริเวณวัดจีนหรือรอบ ๆ ศาลเจ้าจีนบางแห่งมีร้านค้าหรือแผงลอยขายอาหารจีนชนิดต่าง ๆ เช่น ก๋วยเตี๋ยว ขนมจ้ำง (บะจ่าง) กระเพาะปลา ซึ่งเป็นอาหารจีนแต่จิว ข้าวมันไก่ของจีนไหหลำ ลูกชิ้นของจีนฮกเกี้ยน อาหารเหล่านี้ได้รับการยอมรับจากคนไทยและคนไทยเชื้อสายจีน โดยภายหลังกลมกลืนจนเป็นอาหารชนิดหนึ่งของคนไทย ซึ่งคนที่มาไหว้เจ้ามักนิยมรับประทานอาหารเหล่านี้ และดูบรรยากาศที่คล้ายตลาดชนบทของจีน

ในวันเทศกาลต่าง ๆ คนจีนได้จัดให้มีการแสดงงิ้วโดยมีวัดจีนและศาลเจ้าจีนเป็นศูนย์กลาง พวกเขาถือว่าเป็นการตอบแทนเทพเจ้า โดยชาวบ้านก็จะมี ความสนุกสนานในวันเทศกาลนั้น ๆ โดยงิ้วที่แสดงส่วนใหญ่มักเป็นงิ้วแต่จิวแบบโบราณ คำพูดที่ใช้ก็เป็นภาษาแต่จิว งิ้วของจีนมีการเผยแพร่ในประเทศไทยมากที่สุด นอกเหนือจากจีนแผ่นดินใหญ่แล้วแทบจะไม่มีประเทศอื่นใดเปรียบเทียบได้ โดยที่คนจีนและคนไทยในประเทศไทยที่มีความรู้ทางประวัติศาสตร์จีนและวัฒนธรรมจีน ส่วนหนึ่งเป็นเพราะได้รับความรู้นั้นมาจากการดูงิ้วของแต่จิวนี้เอง

คุณค่าของศาลเจ้าจีน

วัดจีนและศาลเจ้าจีนในประเทศไทยที่มีอายุมากที่สุดก็เกือบ 300 ปี และไม่ทรุดโทรม เนื่องจากได้รับการดูแลรักษาซ่อมแซมอย่างสม่ำเสมอ แสดงว่าคนจีนในประเทศไทยเห็นประโยชน์ และคุณค่าของศาลเจ้านั้น ๆ

วัดจีนและศาลเจ้าจีนให้คุณค่าแก่สังคมในด้านต่าง ๆ ดังนี้

1. ด้านสังคม
2. ด้านศีลธรรม
3. ด้านกฎหมาย

ด้านสังคม

วัดจีนและศาลเจ้าจีน ส่วนใหญ่จะเป็นที่สืบทอดและเผยแผ่คำสอนของศาสนาและความเชื่อต่าง ๆ ที่เน้นให้คนทำความดีความชอบ ละเว้นจากการทำความชั่ว โดยให้เชื่อถือผลของการกระทำที่ว่า ทำดีได้ดี ทำชั่วได้ชั่ว มุ่งเน้นให้คนมีศีลธรรมจรรยา ใช้คุณธรรมเป็นคำสั่งสอนต่าง ๆ เหล่านี้ทำให้คนมีนิสัยอ่อนโยนมีเมตตา และไม่นิยมการกระทำอันรุนแรง จึงนับเป็นคุณค่าในทางสังคมที่สำคัญประการหนึ่ง

ด้านศีลธรรม

กล่าวโดยทั่วไปแล้วการให้การศึกษาทางด้านศีลธรรมจะต้องผ่านกระบวนการใน 3 วิธีทาง ซึ่งได้แก่

1. การศึกษาอบรมภายในครอบครัว
2. การศึกษาอบรมจากสถาบันการศึกษา
3. การศึกษาอบรมจากสังคม

การศึกษาอบรมภายในครอบครัวก็คือ การที่พ่อแม่ให้การอบรมสั่งสอนลูกให้เป็นคนดีมีศีลธรรมในการใช้ชีวิตประจำวัน การศึกษาอบรมจากสถาบันการศึกษาก็โดยที่ครูอาจารย์ให้การศึกษาสั่งสอนให้ลูกศิษย์เป็นผู้มีคุณภาพ โดยผ่านการเรียนการสอนในห้องเรียนตามหลักสูตรการศึกษา และการให้การศึกษาจากสังคมก็โดยการเผยแพร่ความรู้ทางด้านศีลธรรมผ่านสื่อต่าง ๆ เช่น หนังสือพิมพ์ วิทยุ โทรทัศน์ เป็นต้น

วัดและศาลเจ้าจีน เป็นส่วนประกอบหนึ่งของการศึกษาด้านศีลธรรม เพราะการนับถือเทพเจ้าก็เพื่อให้มนุษย์มีที่พึ่งทางจิตวิญญาณ และซึมซาบเอาคำสั่งสอนของเทพเจ้าหรือผู้ก่อตั้งศาสนาต่าง ๆ ที่สอนให้ผู้ที่นับถือมีความซื่อสัตย์ กตัญญู มีความเมตตากรุณา มีคุณธรรมนำชีวิต ซึ่งถ้าใครปฏิบัติได้ตามคำสั่งสอนเหล่านี้ ก็จะเป็นคนดีที่ได้รับผลดีตอบแทน

ด้านกฎหมาย

กฎหมายเป็นตัวกำหนดกฎเกณฑ์ต่างๆ ที่ช่วยให้ความสัมพันธ์ของคนในสังคมดำรงอยู่ได้ ถ้าใครปฏิบัติผิดกฎหมายก็ย่อมจะถูกลงโทษ ดังนั้น กฎหมายจึงมีบทบาทในด้านการยับยั้งการกระทำผิดของคนในสังคม เพราะเมื่อกระทำผิดแล้วย่อมจะได้รับโทษตามกฎหมาย และเนื่องจากศาสนามีบทบาทในทางสังคม ดังนั้นหากใครประพฤติผิดต่อศีลธรรม กฎหมายจึงมีบทลงโทษไว้เช่นกัน เช่นนี้คำสอนทางด้านศีลธรรมและความเชื่อถือทางศาสนา จึงอาจช่วยยับยั้งความคิดที่มนุษย์จะกระทำได้

โดยส่วนใหญ่แล้ว ชาวต่างประเทศที่เข้ามาอยู่ในประเทศไทยจะมีความรู้สึกปลอดภัย เพราะส่วนหนึ่งเป็นเพราะความเชื่อทางศาสนาและขอบเขตกำหนดของกฎหมายที่บ่มเพาะคนในสังคมมิให้กระทำความผิด ดังนั้นวัดจีนและศาลเจ้าจีนในเขตกรุงเทพมหานครเกือบทุกแห่งที่สร้างขึ้น จึงได้รับการดูแลเอาใจใส่เป็นกราบไหว้ นับถือจากทั้งคนไทยและคนจีนในประเทศไทยอย่างสม่ำเสมอ เมื่อพิจารณาในประเด็นนี้แล้ว จะเห็นว่าวัดจีนและศาลเจ้าจีนน่าจะเป็นองค์ประกอบหนึ่งในการส่งเสริมดำรงไว้ซึ่งความศักดิ์สิทธิ์ของกฎหมายบ้านเมือง

นักปรัชญาชาวตะวันตกเคยกล่าวไว้ว่า สิ่งที่จะดำรงคงอยู่ได้นั้นย่อมต้องมีเหตุผลในตัวของมันเอง ฉะนั้น วัดจีนและศาลเจ้าจีนจึงมีคุณค่าของมัน และยังคงดำรงอยู่สืบมาจนถึงปัจจุบัน

ความเป็นมาของทำนองสวดธรรมสังคีตในคณะสงฆ์จีนิกาย
(อนุสรณ์งานพระราชทานดินบรรจุศพ พระอาจารย์จีนวินยาเยกร. 2543: 110-112)

เมื่อพระพุทธศาสนาได้รับการเผยแผ่ โดยพระธรรมทูตเข้าสู่ประเทศจีน เมื่อรัชสมัยจักรพรรดิฮั่นหมิงตี้แห่งราชวงศ์ฮั่น (ค.ศ.58-76) นั้น นอกจากหลักธรรมทางพระพุทธศาสนาแล้ว ยังรับเอาขนบธรรมเนียมและวัฒนธรรม ศิลปกรรม สถาปัตยกรรม ฯลฯ หลายอย่างที่เข้ามาพร้อมพระพุทธศาสนา แขนงหนึ่งที่ได้ซึมซับจากวัฒนธรรมอินเดียคือ ดนตรี

แต่ดั้งแต่มาบรรพมา ประเทศจีน สังคมความเจริญรุ่งเรืองเรื่องด้านต่าง ๆ ตลอดมาทั้งที่คิดค้นขึ้นเอง และถ่ายทอดผสมผสานกับชาวพื้นเมือง ก่อนรับพระพุทธศาสนา ชาวจีนมีดนตรีอันไพเราะ เป็นระเบียบแบบแผน อยู่อย่างมั่นคง ทั้งยังส่งถ่ายแก่อาณาจักรใกล้เคียง แต่ดนตรีในทางศาสนานั้นมีที่มาจากทำนองสวดทำนองในศาสนาพิธีต่าง ๆ ซึ่งมีที่มาจากวัฒนธรรมอินเดียโบราณก่อนพุทธศาสนา ทำนองสวดในศาสนาพิธีเหล่านี้ แต่เดิมก็มีแต่ธรรมสังคีตตามแบบทำนองและบทสวดในภาษาต่าง ๆ ของอินเดีย นานวันเข้าจึงซึมซับโดยค่อย ๆ แปรเปลี่ยนเป็นทำนองสวดแบบพื้นเมืองในดินแดนจีน การถ่ายทอดธรรมสังคีตกินเวลายาวนานนับพันปี นับเป็นมรดกทางวัฒนธรรมของโลกอันทรงคุณค่าแขนงหนึ่ง

ในขั้นแรกทำนองสวดธรรมสังคีตใช้ทำนองอินเดียบ้าง ทำนองจีนบ้าง หรือทำนองอินเดีย บทสวดภาษาจีน ทำนองจีนบทสวดภาษาอินเดีย บางครั้งก็เกิดความขัดแย้ง ทั้งในรูปของคำประพันธ์และทำนอง ต่อมาด้วยสติปัญญาอันชาญฉลาดของเหล่านักปราชญ์ ราชบัณฑิตผู้เปี่ยมด้วยศรัทธาอันยิ่งใหญ่ในพระพุทธศาสนา ทำให้ค่อย ๆ ปรับปรุงจนมีความไพเราะเป็นเอกลักษณ์ของธรรมสังคีต ในทางพระพุทธศาสนา และยังมีผลต่อพัฒนาการของศาสนาอื่น เช่น ลัทธิเต๋าก็ได้แบบอย่างจากพิธีกรรมทางพุทธศาสนาทั้งสิ้น หลักฐานที่ปรากฏเก่าแก่เกี่ยวกับธรรมสังคีตนั้น ปรากฏชัดว่า ในสมัยสามก๊ก (ค.ศ.220-280) โจสีต บุตรโจโจ ผู้เป็นกวีสำคัญในยุคนั้นได้ประพันธ์ทำนองบทสรรเสริญพระพุทธคุณ เป็นที่เลื่องลือในยุคนั้น แม้ในอาณาจักรอื่น เช่น ก๊กง่อกวี่ ของซุนกวนก็มีพระภิกษุอินเดียมาเผยแผ่ทำนองสวดปรินิพพานสูตร หรือมีอุบาสกชาวอินเดียมาเผยแผ่ทำนองสวดสุขาวตวิญญูสูตร จากนั้นทำนองสวดต่าง ๆ ก็แพร่หลายไปทั่วประเทศจีน ในพระไตรปิฎกจีนหมวดปกิณคยังปรากฏว่า มีต้นฉบับทำนองสวดธรรมสังคีตถ่ายจากต้นฉบับที่เก็บรักษาไว้ในประเทศญี่ปุ่น มีอายุนับพันปี

ธรรมสังคีตแต่เดิมซึ่งมีกลันอายแบบอินเดีย ต่อมาได้กลมกลืนและแสดงออกในรูปแบบใหม่ เป็นจิตวิญญูณแบบจีนแท้ นับเป็นข้อนำอัศจรรย์อย่างยิ่ง และเมื่อพระพุทธศาสนาปรากฏแพร่หลายไปทั่วแล้ว ในท้องที่ต่าง ๆ ชาวจีนต่างก็นำดนตรีพื้นบ้านของตนมาประกอบการบรรเลงทำนองธรรมสังคีต ทำให้เกิดเป็นเอกลักษณ์ของท้องถิ่นขึ้นดังปรากฏมีทำนองสวดธรรมสังคีตหลายทำนอง ในมณฑล และภูมิภาคต่าง ๆ เช่น ทำนองสวดมณฑลเจ้อเจียง ทำนอง

มณฑลชั้นซี ทำนองสวดมณฑลเสฉวน ทำนองสวดเมืองแต้จิ๋ว ทำนองสวดมณฑลกวางตุ้ง ฯลฯ

ธรรมสังคิตที่ใช้ในศาสนาพิธีของคณะจีนนิกาย เป็นทำนองที่เรียกว่า “ทำนองกวางตุ้ง” คือเป็นทำนองสวดที่ใช้กันแพร่หลายอยู่ในบริเวณท้องที่มณฑลกวางตุ้ง มีนครกวางเจาเป็นศูนย์กลาง สาเหตุที่ทำนองสวดธรรมสังคิตทำนองกวางตุ้งใช้กันอยู่ในประเทศไทย เนื่องด้วยแต่เดิมปฐมบูรพาจารย์ คือพระอาจารย์จั้น วังสสมาธิวัตร (สกเห็ง) อดีตเจ้าคณะใหญ่จีนนิกายรูปแรก ได้อุปสมบทมาแต่สำนักเขาเตี้ยโอ้วเมืองลิวเซ่ง ซึ่งเป็นวัดสำคัญแห่งหนึ่งในมณฑลกวางตุ้ง ดังนั้นแต่เดิมมาคณะสงฆ์จีนนิกายนิยมใช้ทำนองสวดและบทสวดต่างๆที่ใช้กันในกวางตุ้งด้วย ดังจะเห็นได้จากในปัจจุบันพระสงฆ์จีนนิกายในประเทศไทยก็ยังใช้แบบแผนการทำวัตรเช้า-เย็น อย่างของสำนักเขาเตี้ยโอ้วไม่เปลี่ยนแปลง ซึ่งต่างกับพระสงฆ์จีนในที่อื่นๆ มักใช้แบบทำวัตรเช้า-เย็นฉบับของเจ้อเจียงกันเป็นส่วนมาก

พระเดชพระคุณพระอาจารย์จั้นวินยานุกร (เย็นจู) ได้เล่าเรื่องการสืบสายทำนองสวดธรรมสังคิตไว้ว่า หลังสมัยพระอาจารย์สกเห็งแล้วมีพระสงฆ์จีนจาริกในประเทศไทยมาขึ้นด้วยความร่มเย็นของประเทศไทยประการหนึ่ง และเกียรติคุณของพระอาจารย์จั้นวังสสมาธิวัตร (กวยหงอ) อดีตเจ้าคณะใหญ่จีนนิกายรูปที่ 2 ประการหนึ่ง ทำให้มีพระสงฆ์จากภูมิภาคต่างๆมาชุมนุมอยู่มาก ภายหลังเมื่อสิ้นพระอาจารย์กวยหงอแล้ว พระสงฆ์ที่เป็นศิษย์ในสายกวางตุ้งก็มักจาริกออกธุดงค์ไปยังที่ต่างๆ แสวงหาที่ปฏิบัติธรรม ทำให้ระยะนี้ทำนองสวดธรรมสังคิตแบบกวางตุ้งก็เสื่อมลง ต่อมาในสมัยพระอาจารย์เซียงกี (ศิษย์พระอาจารย์ตึกฮี้ ศิษย์พระอาจารย์กวยหงอ) ได้จาริกไปสร้างวัดเซ่งจួយี่ที่ถ้ำประทุน เขาพระพุทธรบาทสระบุรี เวลานั้นระเบียบแบบแผนศาสนาพิธีเสื่อมลง ท่านจึงมีดำริให้ศิษย์ของท่านเดินทางไปอาราธนาพระเถระจารย์ผู้ชำนาญในศาสนาพิธี มาถ่ายทอดยังประเทศไทย ครั้งนั้นได้เจาะจงไปแสวงหาพระอาจารย์ในมณฑลกวางตุ้งเป็นหลัก และได้อาราธนาพระอาจารย์ย่งกัก ผู้เชี่ยวชาญในธรรมสังคิตและศาสนาพิธีครั้งนั้นท่านคงมีอายุมากแล้ว หากนับจากปีที่ท่านมรณภาพคือพ.ศ.2468 นั้น ท่านคงเดินทางมาถึงเมืองไทยราวปี พ.ศ. 2463 พระอาจารย์ย่งกักนี่เองที่ เป็นผู้ถ่ายทอดธรรมสังคิตทำนองกวางตุ้งนี้ในสมัยที่สอง หลังจากนั้นศาสนาพิธีต่าง ๆ ของคณะสงฆ์จีนนิกายก็ได้สืบทอดเป็นหลักฐานสืบมา ที่สำคัญ อาทิ พิธีชาวมุขเปรตพลีโยคกรรม (เอี่ยมเข้า) พิธีบูชาเทพธรรมบาล (กังจูเทียน) ฯลฯ

พระเดชพระคุณพระคุณเจ้าพระอาจารย์จั้นวินยานุกร (เย็นจู) ได้เล่าว่าครั้งนั้นท่านบรรพชาในสำนักพระมหาคณาจารย์จั้นธรรมสมาธิวัตร (โพธิ์แจ้) และได้ศึกษาเล่าเรียนธรรมสังคิตจนบริบูรณ์ และได้เป็นผู้ถ่ายทอดแก่พระสงฆ์รุ่นต่อมาอีกหลายรูป ในส่วนของตัวท่านเองนั้น นอกจากจะศึกษากับพระอาจารย์แล้ว ยังได้ศึกษาเพิ่มเติมกับพระอาจารย์เจี้ยกเฮี้ยงซึ่งจำพรรษา ณ วัดบำเพ็ญเงินพรตด้วย โดยพระอาจารย์เจี้ยกเฮี้ยงได้ถ่ายทอดความรู้ที่สงสัยได้อย่างกระจ่างหมดสิ้น ดังนั้นจึงนับได้ว่าพระเดชพระคุณฯ เป็นผู้รับถ่ายทอดธรรมสังคิตทำนองกวางตุ้งในประเทศไทยอย่างสมบูรณ์ ทั้งจากสายพระอาจารย์ย่งกัก และสายพระอาจารย์เจี้ยกเฮี้ยง

ธรรมสังคีตทำนองกว้างตั้งนั้น จึงนับได้ว่าเป็นมรดกอันทรงคุณค่าของคณะสงฆ์จีนนิกายด้วย ถ้ายทอดกันด้วยจิตใจระหว่างพระอาจารย์และศิษย์และเป็นที่น่าเสียดายว่า ในปัจจุบันในประเทศจีนหลังเปลี่ยนการปกครองพระสงฆ์มักได้รับการอบรมจากทางภาคกลางของประเทศ ดังนั้นทำนองสวดจึงใช้แบบเจ้อเจียงเป็นส่วนใหญ่ แม้ในมณฑลทกวางตั้งเองและฮ่องกง ตั้งนั้น คณะสงฆ์จีนนิกายแห่งประเทศไทยจึงเป็นผู้รับถ่ายทอดธรรมสังคีตแบบกว้างตั้งอย่างสมบูรณ์ที่สุดเท่าที่มีอยู่ในปัจจุบัน

และด้วยปณิธานของพระเดชพระคุณพระอาจารย์จีนวินยานุกร (เย็นจู) ได้ปรารภเสมอว่าเป็นภาระอันสำคัญที่ควรจะต้องสนใจรักษาไว้ให้คงความบริสุทธิ์ เพื่อเป็นสมบัติแก่คนรุ่นหลังสืบไป

ทำเนียบวัดและสำนักสงฆ์ฝ่ายจีนนิกาย
(วัดมิ่งกรมลาวาส มหามิ่งคลานุสรณ์. 2536: 82)

1. วัดโพธิ์แมนคุณาราม
เจ้าอาวาสพระมหาคณาจารย์จีนธรรมสมาธิวัตร (เย็นเต็ก)
ผู้ช่วยเจ้าอาวาสหลวงจีนธรรมรัตจีนประจักษ์ (เย็นบุญ)
ผู้ช่วยเจ้าอาวาสหลวงจีนปลัดธรรมสมาธิวัตร (เย็นกุง)
เลขที่ 323 ถนนสาธุประดิษฐ์ 19 แขวงช่องนนทรี เขตยานนาวา กรุงเทพฯ 10120
โทร.2112363, 2117885 โทรสาร 2127777
2. วัดมิ่งกรมลาวาส
เจ้าอาวาสพระคณาจารย์จีนธรรมปัญญาจริยาภรณ์ (เย็นเขียว)
เลขที่ 423 ถนนเจริญกรุง เขตป้อมปราบ กรุงเทพฯ 10100
โทร. 2223975
3. วัดบำเพ็ญจีนพรต เจ้าอาวาสพระอาจารย์จีนวินยานุกร (เย็นจู)
เลขที่ 324 ตรอกเต้า ถนนเยาวราช เขตสัมพันธวงศ์ กรุงเทพฯ 10100
โทร.2224789
4. วัดทิพยวารีวิหาร
ผู้รักษาการแทนเจ้าอาวาสหลวงจีนธรรมรักษ์จีนประดิษฐ์ (เย็นจี่)
ผู้ช่วยเจ้าอาวาสหลวงจีนวินัยธร (เย็นอี)
เลขที่ 119 ซอยทิพยวารี ถนนตรีเพชร เขตพระนคร กรุงเทพฯ 10200
โทร.2225988
5. วัดเล่งจิวเจ็งเซี่ย ผู้รักษาการแทนเจ้าอาวาสหลวงจีนเซี่ยปั้ง (จี่เจี้ย)
เลขที่ 40 ซอยสมปรารถนา ถนนดินแดง เขตดินแดง กรุงเทพฯ 10320
โทร.2451032
6. วัดหมื่นพุทธเมตตาคุณาราม
รก.เจ้าอาวาสพระมหาคณาจารย์จีนธรรมสมาธิวัตร (เย็นเต็ก)
ผู้ช่วยเจ้าอาวาสหลวงจีนธรรมนาทจีนประพันธ์ (เย็นจี่)
ผู้ช่วยเจ้าอาวาสหลวงจีนธรรมธร (เสี่ยย้ง)
เลขที่ 80 หมู่ 9 บ้านป่าไร่ ถนนสายบ้านกิ้วพร้าว-ปงน้อย
ต.ท่าข้าวเปลือก อ.แม่จัน จ.เชียงราย 57110
โทร. (053)676040

7. วัดบรมราชากาญจนานิกษกอนุสรณ์ คณะสงฆ์จีนนิกายรังสรรค์
ร.ก.เจ้าอาวาสพระคณาจารย์จีนธรรมปัญญาจริยาภรณ์ (เย็นเขียว)
75 ถ.เทศบาลสาย 9 ต.โสนลอย อ.บางบัวทอง จ.นนทบุรี 11110
8. วัดโพธิ์เย็น เจ้าอาวาสพระอาจารย์จีนธรรมานุกร (เย็นอี่)
เลขที่ 33 ตลาดลูกแก ต.ดอนขมิ้น อ.ท่ามะกา จ.กาญจนบุรี 71120
โทร. (034)566004, 566454
9. วัดฉือฉาง เจ้าอาวาสพระอาจารย์จีนคณาณัติจินพรต (เย็นเข้า)
เลขที่ 118 ถนนศุภสารรังสรรค์ อ.หาดใหญ่ จ.สงขลา 90110
โทร. (074)245348
10. วัดโพธิ์ทิตตาราม เจ้าอาวาสพระอาจารย์จีนธรรมรสจินตาสน์ (เย็นเกา)
เลขที่ 102 ถนนสุรศักดิ์ 1 อชศรีราชา จ.ชลบุรี
โทร.(038)311484
11. วัดเทพพุทธาราม เจ้าอาวาสหลวงจีนธรรมนันท์จินประพันธ์ (เย็นชิม)
เลขที่ 686 ถนนสุขุมวิท อ.เมือง จ.ชลบุรี
โทร. (038)282940
12. วัดเมตตาธรรมโพธิญาณ เจ้าอาวาสหลวงจีนปลัด (เย็นหมง)
หมู่ 7 ต.หนองหญ้า อ.เมือง จ.กาญจนบุรี 71120
โทร.01-2156882
13. วัดจีนประชาสโมสร ผู้รักษาการแทนเจ้าอาวาสหลวงจีนเย็นจุง
เลขที่ 291 ถนนศุภกิจ ต.บ้านใหม่ อ.เมือง จ.ฉะเชิงเทรา 24000
โทร. (038)511069
14. วัดมังกรบุปผาราม ผู้รักษาการเจ้าอาวาสหลวงจีนเสี่ยยัง (จีคอง)
ต.พลิว อ.แหลมสิงห์ จ.จันทบุรี 22130 โทร. (039)397210
15. สำนักสงฆ์สุธรรม หลวงจีนสังฆรักษ์ (เย็นมัย)
เลขที่ 354 หมู่บ้านเศรษฐกิจ ซอย 10 แขวงบางแคเหนือ เขตบางแค
กรุงเทพฯ 10160 โทร. 4211236
16. สำนักสงฆ์กวงเม้งเจ็งเซีย เจ้าสำนักสงฆ์หลวงจีนเจียงฮั้ง
เลขที่ 149 ถนนวรจักร แขวงเทพศิรินทร์ เขตป้อมปราบ กรุงเทพฯ 10100
โทร.2234671
17. สำนักสงฆ์กั๊กฮั้งเนี่ยมฮุกลิ้ม เจ้าสำนักสงฆ์หลวงจีนปั้งจง
เลขที่ 192 ซอยแมนศรี 1 ถนนบำรุงเมือง เขตป้อมปราบ กรุงเทพฯ 10100
โทร. 2235996

ภาคผนวก ค.

ตำนานการกินเจ

ตำนานการกินเจ

เรื่องดาวจระเข้ก็มีเรื่องพูดกันมากมายหลายตำรา อย่างเช่น ทางอินเดียเขาก็ว่า ดาวจระเข้ นี้ก็คือ “สัปดาห์” หรือ ฤกษ์ 7 ตน ฤกษ์ทั้ง 7 ตนนี้มีนามว่า

1. โคดม
2. ภัทรวาย
3. วิศวามิตร
4. ชมัทศนี
5. วิสิษฐ
6. กัศยป
7. อัตรี

นี้เป็นจำนวนฤกษ์ที่ปรากฏในคัมภีร์ศตะปะระพราหมณะ ซึ่งผิดกับในมหาภารตะบางชื่อ เช่น

1. มริจิ
2. อัตรี
3. อังคีรส
4. ปุละหะ
5. กระจตุ
6. ปุัสตยะ
7. วิสิษฐ

ซึ่งจะเห็นว่าแตกต่างกันหลายชื่อ

ดาวจระเข้ของจีนเขาก็มีตำนานคล้าย ๆ ทางอินเดีย คือ ข้างอินเดียเป็นฤกษ์ ข้างจีนเป็นผู้วิเศษ ว่ากันถึงฐานะความเป็นอยู่ก็เหมือนกัน ตามตำนานข้างจีนเขาว่า ในสมัยดึกดำบรรพ์นั้นมีเจ้าอยู่วงศ์หนึ่ง เรียกกันว่า “ยิ่นฮวงสี” แปลว่า ผู้เป็นใหญ่แห่งมนุษย์ วงศ์ยิ่นฮวงสีนี้มีพี่น้องรวมกันทั้งหมด 9 คน และทั้ง 9 คนนี้ต่างก็มีฤทธิ์มีอำนาจสามารถดำดิน เหาะเหินเดินอากาศได้ จัดอยู่ในจำพวกผู้วิเศษ พวกมนุษย์พากันเคารพนับถือมาก และพากันเรียกพี่น้องทั้ง 9 คนนี้ว่า “เก้าฮ้วง” แปลว่า พระเจ้าแผ่นดินทั้งเก้า เมื่อเก้าฮ้วงทั้งเก้านี้สวรรคตไปแล้ว ก็พากันจุติเป็นดาวจระเข้ เรียงกัน 9 ดวง

ตามเรื่องเล่ามานี้จะเห็นว่า ดาวจระเข้ของจีนมีกำเนิดมาจากผู้วิเศษ 9 คน แต่เวลาเป็นดาวจระเข้แล้วเหลือเพียง 7 เท่านั้น ส่วนอีก 2 นั้นเขาแก้วไปเป็นมหาดเล็กของพระอิศวร และเมื่อกลายเป็นดาว เป็นผู้วิเศษไปอย่างนี้แล้ว ชาวจีนเขาก็ให้สมญาว่า “เก้าฮ้วงสุดใจ้ว” แปลว่า พระเจ้า 9 องค์ และพระเจ้าทั้ง 9 องค์นี้เป็นผู้ถือบัญชีรายชื่อมนุษย์ในโลก ใครจะถึงที่

ตายก็รู้ ใครไม่อยากตายจะขอเลื่อนอายุให้ยืนยาวต่อไปอีกก็ได้ พระเจ้า 9 องค์นี้ช่วยเหลือได้ เก้าฮ้วงฮุดโจ้วจะลงมาตรวจดูความเป็นไปของมนุษย์ ในวันขึ้น 1 ค่ำ ถึง 9 ค่ำ เดือน 9 ข้างจีน ซึ่งตกในเดือน 11 ข้างไทย การลงมาดูครั้งนี้เป็นการลงมาจับผิดพวกมนุษย์ ใครทำผิดคิดร้ายชั่ว ได้อย่างไรเป็นถูกจกลงบัญชีไปหมด และโดยที่ชาวจีนเขารู้กำหนดการมาของเก้าฮ้วงฮุดโจ้วนี้เอง พวกชาวจีนพอถึงวันขึ้น 1 ค่ำ จนถึง 9 ค่ำ เดือน 9 เขาจะพากันกินเจ เพื่อแสดงความดีให้พระเจ้าทั้ง 9 องค์ นั้นแลเห็น

การกินเจนั้นก็คือ การงดกินเครื่องสดคาวต่าง ๆ ตลอดจนการถือศีลไม่ฆ่าสัตว์ตัดชีวิต การแต่งกายก็ต้องชุดขาว การไม่ฆ่าสัตว์และไม่กินเนื้อสัตว์นี้เป็นของคู่กัน เมื่อไม่ฆ่าแล้วก็ต้องไม่กินด้วย เมื่อไม่กินอาหารสดคาวก็ต้องหาอาหารอื่นกิน การกินนั้นเขาก็ถือเคร่ง คืออาหารคาวซึ่งจีนเขาเรียกว่า อาหารชอ นั้น เขาจะแยกกันกับอาหารเจ ถ้วยชามจะใช้ปนกันไม่ได้ แม้แต่หม้อแกงก็จะใช้ใบเดียวกันไม่ได้ จะถือว่าล้างสะอาดหมดจดแล้วจึงเอามาใช้ก็ผิดอีก ต้องแยกใช้ของใครของมันเลยทีเดียว ธรรมเนียมเขาถือกันเคร่งครัดมาก เหมือนอิสลามที่ไม่ยอมใช้ถ้วยชามของจีน

อาหารของคนกินเจนั้นส่วนมากเป็นพวกถั่ว ผลไม้ ผักต่าง ๆ น้ำปลาก็ต้องเป็นน้ำปลา ถั่ว แต่ก็มีบ้างที่ถือว่าผักบางชนิดกินไม่ได้ เพราะมีกลิ่นแรง อย่างเช่น หอม และกระเทียม เป็นต้น

เหตุที่พวกจีนที่กินเจจะไม่กินผักที่มีกลิ่นแรง เช่น หอม กระเทียม นั้น มีเรื่องเล่ากันว่า ในสมัยวงศ์ใต้เหลียงนั้น มีพระเจ้าแผ่นดินองค์หนึ่งทรงพระนามว่า บูตี พระเจ้าบูตีนี้ทรงเลื่อมใสท่านสมภารรูปหนึ่ง ตามปกติมักจะให้พระมเหสีจัดอาหารถวายทุกเวลา ตามแต่ท่านสมภารจะปรารถนา เพราะธรรมเนียมของพระจีนนั้นต้องฉันจังหันประเภทเครื่องเจเป็นพื้น และฉันได้ทุกเวลา วันหนึ่งมเหสีคิดจะแกล้งท่านสมภารให้ฉันจังหันพวกอาหารชอ คือ เครื่องสดคาวที่แกล้งก็เพราะนึกเบื่อหน่ายที่จะต้องคอยทำอาหารถวายบ่อยๆ โดยหวังว่า เมื่อท่านสมภารฉันอาหารชอเข้าไปแล้วก็คงจะเซ็ดไม่กล้ามาฉันอีก พระมเหสีจึงทำเปายัดไส้หมูและเนื้อไปถวาย เรื่องที่พระมเหสีคิดแกล้งนี้ ท่านสมภารรู้เรื่องตลอด เพราะมีความรู้ในเรื่องวิปัสสนากรรมฐานดี จึงสั่งบรรดาศิษย์ที่ไปด้วยว่า อย่าได้ฉันเปาเหล่านั้นเป็นอันขาด เพราะภายในมีเนื้อสัตว์ปนอยู่ แต่สั่งว่าเมื่อฉันเสร็จแล้วให้เอาเปาใส่ยามกลับไปวัดด้วย เมื่อกลับไปถึงวัดแล้ว ท่านสมภารก็ให้เอาเปาที่ใส่ยามมานั้นโยนไว้หน้าวัด ซึ่งในไม่ช้าบริเวณหน้าวัดก็เต็มไปด้วยต้นหอม ต้นกระเทียม จึงได้รู้กันทั่วไปว่าเปาที่พระมเหสีทำถาวยนั้นแกล้งใส่เนื้อสัตว์ และตั้งแต่นั้นมาก็ถือเป็นธรรมเนียมของพวกกินเจว่าผักบางอย่าง เช่น หัวหอม หัวกระเทียมนั้นเป็นอาหารชอ กินแล้วไม่เป็นของดีมีกลิ่นแรง ถือเป็นอาหารคาว

ผู้ที่กินเจจะกินอยู่แต่ในบ้านของตน โดยจะไปไหว้และสวดมนต์ที่โรงพิธียังโรงเจที่เรียกว่า “เจตั้ง” หรือไม่ก็ได้ ส่วนทางโรงพิธีเมื่อถึงวันกินเจ กรรมการจัดโต๊ะวางกระถางรูป ตกแต่งสถานที่ด้วยดอกไม้ ตั้งเครื่องเช่นที่เป็นอาหารเจพร้อมผลไม้ กับจุดโคม 9 ดวง ซึ่งสมมติเป็นเก้า

ฮ้างสุดใจ (คือ ผู้ที่ถือบัญชีมนุษย์ในโลก สามารถต่อชีวิตแก่ผู้สิ้นอายุขัยให้ยืนยาวต่อไปได้ตามต้องการ) แขนงไว้เป็นแถว โดยจุดทิ้งไว้ทั้งกลางวันและกลางคืน ตลอดการกินเจ ตามสถานที่กินเจ เขาปฏิบัติกันดังนี้

ในวันขึ้น 1 ค่ำ อันเป็นวันเริ่มงาน คณะกรรมการจัดงานก็จะนำโตะและกระถางรูปไปตั้งที่กลางแจ้ง แล้วจุดธูปเทียนสักการะบูชาอันเชิญเจ้า เมื่อบูชาเจ้าแล้วก็จะมีการทอดไม้เสี่ยงทาย เพื่อจะได้ทราบว่าเจ้าลงมาแล้วหรือยัง ไม้ที่ใช้สำหรับเสี่ยงทายนี้มี 2 อัน มีลักษณะเหมือนข้าวต้มมัด คือด้านหนึ่งแบนเรียบ อีกด้านหนึ่งนูน เวลาจะทอดก็เอาไม้ทั้ง 2 อันนี้ประกบกัน คือเอาด้านแบนเรียบมาประกบกันเข้า แล้วทิ้งลงกับพื้น ทำอย่างนี้ 3 ครั้ง และคอยจำไว้ว่าครั้งแรก ครั้งสอง ครั้งสาม ไม้อยู่ในลักษณะอย่างไร ถ้าสรุปผลแล้วปรากฏว่าใน 3 ครั้งนั้น ไม้หงายอันคว่ำอันอย่างนี้ 2 ครั้ง และคว่ำทั้งคู่ครั้งหนึ่ง อย่างนี้ก็แสดงว่า เจ้าได้เสด็จลงมาแล้ว ที่ว่าไม้หงายนั้นคือไม้ด้านแบนเรียบหงายขึ้นข้างบน ถ้าทางแบนเรียบลงข้างล่างก็เรียกว่าคว่ำ ทั้งนี้ถ้าเกิดการทอดไม้ไม่เป็นไปดังที่กล่าวมานี้ ก็ต้องหยุดสักประเดี๋ยวหนึ่ง แล้วจึงทอดใหม่ ถ้ายังไม่ได้ดังกล่าวอีกก็ต้องหยุดแล้วทอดใหม่จนกระทั่งได้ตามที่กล่าวไว้ คือครั้งแรกต้องได้หงายอันหนึ่งคว่ำอันหนึ่ง ครั้งที่ 2 หงายอันหนึ่งคว่ำอันหนึ่ง และครั้งที่ 3 คว่ำทั้ง 2 อัน เป็นลำดับ ไม่อย่างนี้ ถ้าสับกันไม่เป็นไปตามลำดับที่กล่าวมานี้ก็ใช้ไม่ได้ นี่เป็นธรรมเนียมการทอดไม้ที่ถือกันอย่างเคร่งครัด

การที่จะรู้ว่าเจ้าลงมาแล้วหรือยังนี้ บางทีก็ไม่ต้องทอดไม้ให้เสียเวลา เพราะเจ้าลงมาเข้าคนทรงเสียก่อน ก็เป็นอันรู้ว่าเจ้าลงมาแล้ว พอเจ้ามาเขาก็จะแห่เจ้ากลับแจตัว ตอนนี้จะมีคนเดินเข้ากระบวนถือธงสีต่าง ๆ และหามโตะเชิญเจ้า พร้อมด้วยบรรเลงดนตรี มีกระจำปี่สีซอล้อโก้ว้องกลองอย่างครบครัน บรรดาผู้ที่กินเจและมาเชิญเจ้าเข้ากระบวนเดินมาด้วย นี่เป็นการเชิญเจ้าที่กลางแจ้ง เดี่ยวนี้มีแจตัวประจำและหาที่กลางแจ้งสำหรับเชิญเจ้ายกขึ้น การแห่อย่างสนุกสนานเช่นนี้ก็เลิกไป เจ้าที่เชิญนี้ก็คือ “เกี้ยวฮ้างสุดใจ”

นับตั้งแต่วันขึ้น 1 ค่ำ ไปจนถึงวัน 9 ค่ำ เขาจะมีจั่วฉลองที่แจตัว คนที่มากินเจก็จะจุดประทัด เผากระดาษ โดยเฉพาะในวันขึ้น 4 ค่ำ เขาจะมีการลอยกระทง กระทงนี้ทำเป็นรูปเรือ รูปกระทงแบบต่าง ๆ อย่างที่ไทยเราเคยใช้สอยกันนั่นเอง ในกระทงนั้นก็ใส่หมากพลู บุหรี่ ผลไม้ตามแต่จะศรัทธา ในสมัยก่อนนี้ทำกระทงใบใหญ่มาก จนกระทั่งไฟที่จุดในกระทงไปไหม้เรือแพเข้า ตั้งแต่นั้นมาก็เลยห้ามลอยกระทงใบใหญ่ ในวันขึ้น 5 ค่ำ มีการทิ้งกระจาดและเผารูปยวมบาล วันขึ้น 7 ค่ำ เป็นวันเลือกกรรมการสำหรับปีใหม่ กรรมการที่เลือกนี้ส่วนมากเขาเลือกเอาจากบรรดานายห้างใหญ่ ๆ เพราะพวกนี้มีเงินมากเป็นกำลังของงาน แต่วิธีการเลือกเขามอบให้เจ้าเป็นผู้เลือก โดยใช้ไม้ทอดตามแบบวิธีเชิญเจ้าที่กล่าวมาแล้วข้างต้นนั้น ในวันขึ้น 9 ค่ำ ตอนกลางคืนหรือวันขึ้น 10 ค่ำ ตอนเช้า จะมีการทำพิธีส่งเจ้ากลับ คือดับตะเกียงทั้ง 9 ดวงที่จุดไว้ตั้งแต่เริ่มงาน แล้วแห่กระถางรูปไปเทซึ่งรูปทั้งในแม่น้ำ พร้อมกันนั้นก็เก็บกระดาษ และธูปเทียนที่เหลือจากงานไปเผาที่กลางน้ำด้วย เมื่อเสร็จแล้ว ก็เป็นอันว่าพิธีกินเจได้สำเร็จลงอย่างเรียบร้อย

กินเจ

กินเจคืออะไร

กินเจคือการไม่กินของคาว และเจคำนี้มีสองความหมาย

1. แปลว่า ไม่มีคาว
2. แปลว่า อุโบสถ หรือการถือศีล

การกินเจที่ถูกต้องจึงเป็นการถือศีลกินเจ หรือการตั้งใจทำความดีและไม่กินสิ่งที่เป็นบาป อาหารที่ได้จากการฆ่าสัตว์ตัดชีวิต

กินเจดีไหม

น่าจะดี เพราะเนื้อแท้ของการกินเจไม่ใช่เพียงแค่เพื่อทำบุญหรือทำความดี แต่อีกวัตถุประสงค์หนึ่งของการกินเจ คือการกินเพื่อสุขภาพ

ด้วยความเชื่อในวิทยาศาสตร์การแพทย์ของจีนโบราณว่า การกินเนื้อสัตว์คือการสะสมพิษในรูปแบบหนึ่ง เพราะสัตว์ที่กำลังจะถูกฆ่าตาย ความกลัวตายจะทำให้สัตว์หลั่งสารพิษออกมาแพร่กระจายไปตามเลือดเนื้อของมัน

การที่เรากินเนื้อสัตว์มาตลอดปีจึงเป็นการสะสมพิษเหล่านี้ไว้ การงดกินเนื้อสัตว์ปีละ 9-10 วัน ปีละครั้ง คนจีนเชื่อว่าช่วยขับล้างสารพิษพวกนี้ออกไป กับการต้องไม่กินผักที่มีกลิ่นฉุนอีกห้าอย่างในช่วงล้างพิษนี้ ผักกลิ่นฉุนทั้งห้าคือ กระเทียม หัวหอม กุยช่าย หลักเกียว (คล้ายกระเทียม แต่ต้นเล็กกว่า) และใบยาสูบ

ผักกลิ่นฉุนทั้งห้าล้วนเข้าข่ายเป็นสมุนไพรมีสรรพคุณทำฤทธิ์ต่อร่างกาย ในช่วงที่ร่างกายกำลังล้างพิษจึงไม่ควรกินผักพวกนี้ ด้วยเหตุผลในทางแพทย์จีนโบราณว่า

กระเทียม มีฤทธิ์ทำลายธาตุไฟในร่างกาย อาจทำให้หัวใจทำงานไม่เป็นปกติ

หัวหอม มีฤทธิ์ทำลายธาตุน้ำในร่างกาย อาจทำให้ไตทำงานไม่เป็นปกติ

กุยช่าย มีฤทธิ์ทำลายธาตุไม้ในร่างกาย อาจทำให้ตับทำงานไม่เป็นปกติ

หลักเกียว มีฤทธิ์ทำลายธาตุดินในร่างกาย อาจทำให้ม้ามทำงานไม่เป็นปกติ

ใบยาสูบ มีฤทธิ์ทำลายธาตุโลหะในร่างกาย อาจทำให้ปอดทำงานไม่เป็นปกติ

การกินเจกับการกินมังสวิรัติต่างกันหรือไม่ อย่างไร

การกินเจ คือ การถือศีล ไม่กินเนื้อสัตว์หรือสิ่งมดที่มาจากสัตว์ และไม่กินผักที่มีกลิ่นฉุนทั้งห้าอย่างข้างต้น

ส่วนการกินมังสวิรัต คือ การไม่กินเนื้อสัตว์ แต่กินไข่ นม และผักทุกชนิดได้

กินเจอย่างไรจึงจะถูกต้อง

การกินเจคือการล้างกายและใจให้สะอาด มีบางคนติติงว่า ทำไมต้องมีการเอาของเจมาทำเป็นหมูเทียม ไส้เทียม ไก่เทียม ต้องปั้นแต่งปรุงรส ไหนว่าการกินเจคือการทำบุญ ละกิเลส

คำตอบเพื่อทุกฝ่ายคือ ในแง่ของคนกิน

1. คนเราเกิดมาระดับสติปัญญาไม่เท่ากัน ระดับกิเลสต้นหากก็เช่นกัน กิเลสของคนบางคนอาจเปรียบได้กับความเป็นเด็ก จะให้ทำต้อาจมีต้องมีการหลอกล่อบ้าง

2. เพราะระยะเวลาที่กินเจยาวนาน 9-10 วัน มันคือประมาณ 30 มื้อ และสำหรับคนที่กินเจตลอดชีวิตก็มี มันคือโอกาสของการเกิดความเบื่ออาหารซ้ำซากย่อมมีบ้างเป็นธรรมดา ก็ต้องหาสิ่งแปลกแตกต่างมาเร้าใจบ้าง

ดังนั้น กินเจกินอย่างไร จะเคร่งครัดแค่ไหน จึงอยู่ที่ตัวเรา ถ้าจะกินเจแบบถูกต้องครบถ้วนก็ต้องตาม 4 ข้อนี้คือ

1. ไม่กินเนื้อสัตว์และผลิตผลของสัตว์ใดๆเลย เช่น นมไข่
2. ไม่กินผักกลิ่นฉุนทั้งห้า
3. ไม่กินรสจัดและของหมักดอง
4. ต้องถือศีลครบถ้วน

คนจีนส่วนใหญ่ยังนิยมไปไหว้เจ้าในช่วงเทศกาลเจ ไปไหว้เพื่อขอพรเพื่อความเป็นสิริมงคล ที่นิยมสูงสุดคือศาลเจ้าที่มี "เก้าฮ้วงสุดโจ้ว" หรือเทพเจ้าทั้งเก้าของการกินเจ ที่กรุงเทพฯ จะมีที่วัดเล่งเน่ยยี่ซึ่งมีพระปฏิมาของเก้าฮ้วงสุดโจ้วที่ศาลเจ้าด้านข้างโบสถ์ ทางวัดจะมีการสวดทำพิธี และมีการห้ามคนที่ไม่มุ่งซุชชาวเข้าโบสถ์ด้วย เช่นเดียวกับศาลเจ้าและโรงเจอื่น ก็มีการกำหนดเขตห้ามคนใส่ชุดไม่ขาวและสตรีที่กำลังมีประจำเดือนเข้าในบริเวณพิธีสวดมนต์

ถ้าอยากลองกินอาหารเจอร่อย ๆ ต้องไปแถววัดเล่งเน่ยยี่ บนถนนตลอดสายจะขายแต่อาหารเจ มีทั้งเจจีนและเจอาหารไทย ตั้งแต่กระเพาะปลา ก้วยจ๊ับ ผัดหมี่ สะเต๊ะ เย็นตาโฟ ขนมจีนน้ำยา สารพัดยาแซบ หูฉลาม ผัดสี่สหาย แกงเสียง ผัดเผ็ด พะแนง ฯลฯ กับอีกสารพัดขนมเจ

ให้สามารถกินเจได้ตลอด 9-10 วัน

ภาคผนวก ง.

ลักษณะทางกายภาพของวัดและอาคารเครื่องเซ่นไหว้



ภาพที่ 4 ทางเข้าวัดมิ่งกรมลาวาส



ภาพที่ 5 พระประธาน 3 องค์ภายในวัดมังกรกมลาวาส
พระศากยมุนีพุทธเจ้า พระพระอมิตพุทธเจ้า พระโภษะคุรุพุทธเจ้า (จากซ้ายไปขวา)



ภาพที่ 6 บริเวณภายในวัดมิ่งกรมลาวาส



ภาพที่ 7 โรงเจของวัดมังกรกมลาวาส



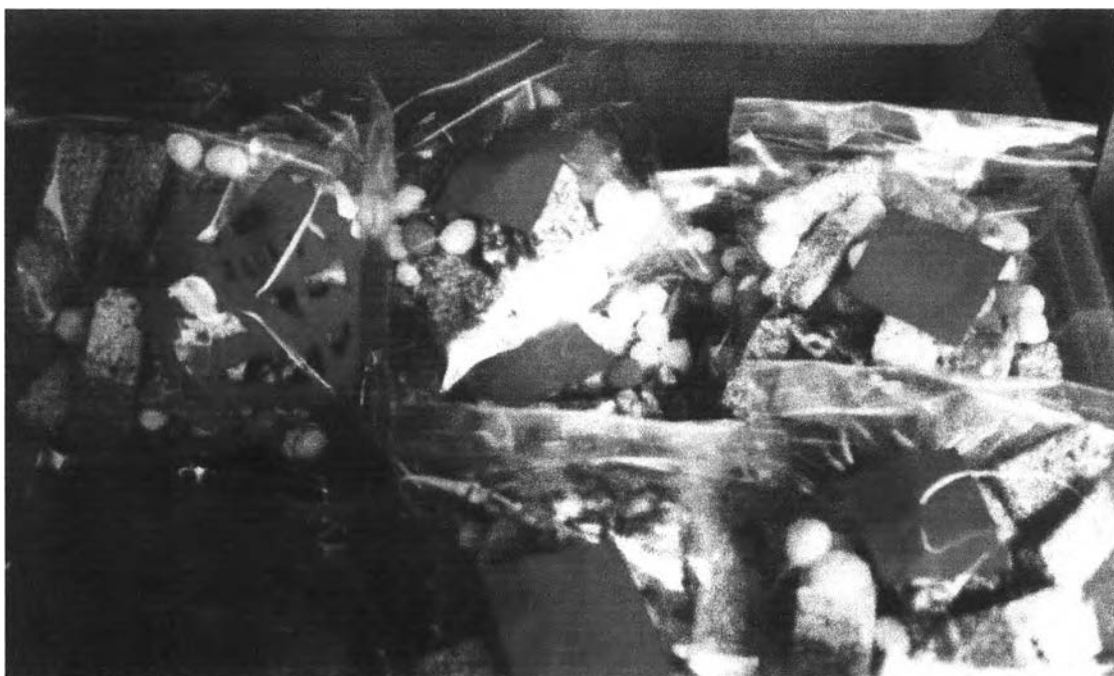
ภาพที่ 8 อาหารเครื่องเซ่นไหว้



ภาพที่ 9 อาหารเครื่องเซ่นไหว้



ภาพที่ 10 โรงเรียนมัธยมศึกษา สวทช. วิทยาลัย ภายในบริเวณวัด



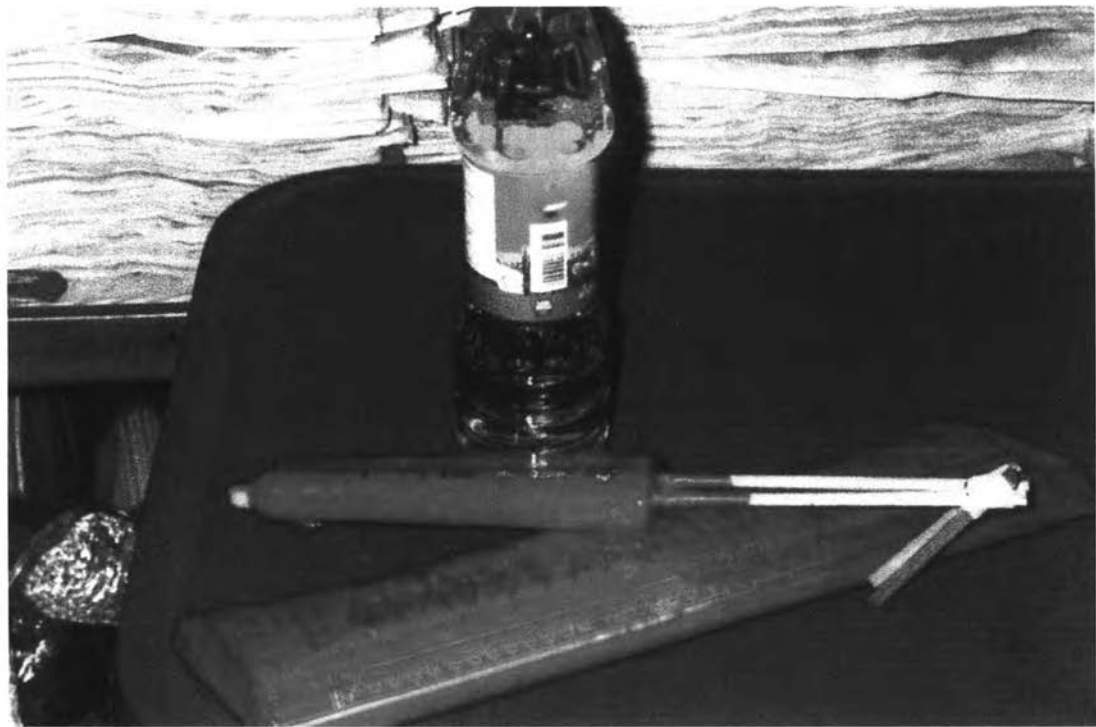
ภาพที่ 11 ขนมจันอับ หรือ โทงวเส็กทึ่ง หรือ แต่เหลียง แปลว่า ขนม 5 สี
ประกอบด้วย ถั่วตัด งาตัด ข้าวพอง ถั่วเคลือบ และฟักเชื่อม
เป็นขนมมงคลที่ใช้เป็นเครื่องเซ่นไหว้ และใช้ในงานมงคล



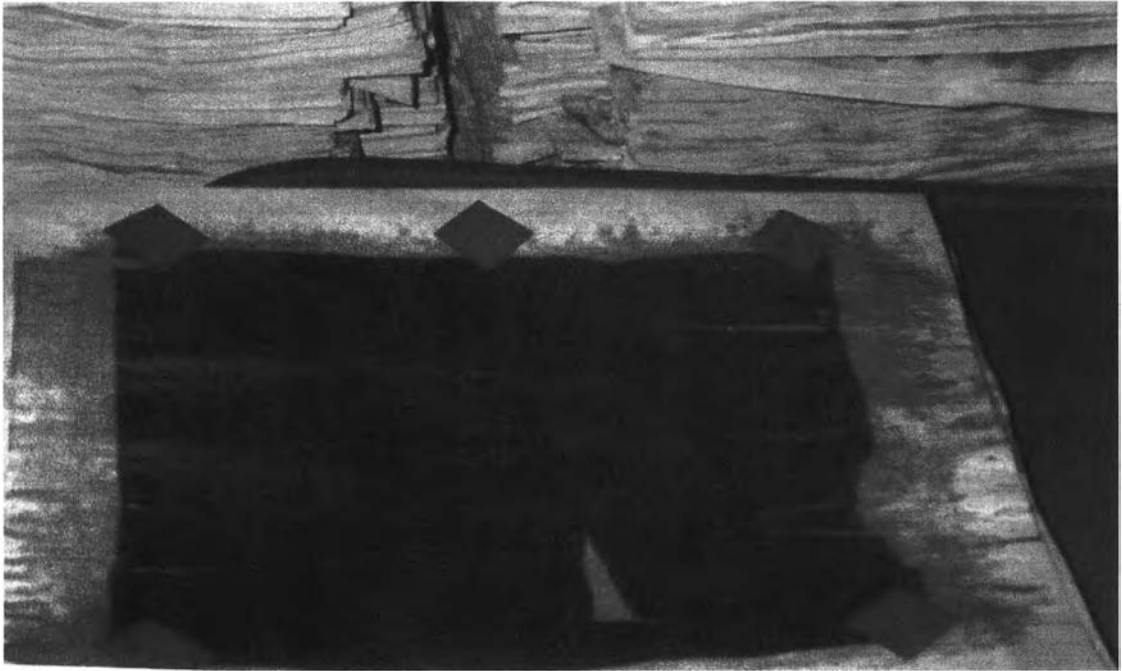
ภาพที่ 12 กาก้วย ลักษณะกลมแบนขนาดใหญ่ มีคำมงคลซึ่งเขียนเป็นภาษาจีนพิมพ์อยู่ด้านบน
 ซาลาเปาชีว่ท้อ ลักษณะคล้ายลูกท้อภายในมีไส้ เช่น ถั่วเขียว หรือเผือก
 นึ่งก้วย ลักษณะคล้ายซาลาเปาขนาดใหญ่ไม่มีไส้ มีคำมงคลซึ่งเขียนเป็นภาษาจีนพิมพ์อยู่
 ด้านบน
 ขนมทั้ง 3 ชนิดถือเป็นขนมมงคลที่ใช้เป็นเครื่องเซ่นไหว้ได้ทุกชนิด



ภาพที่ 13 สร้อยมุกและแป้งผัดหน้า ใช้สำหรับไหว้เจ้าแม่กวนอิม



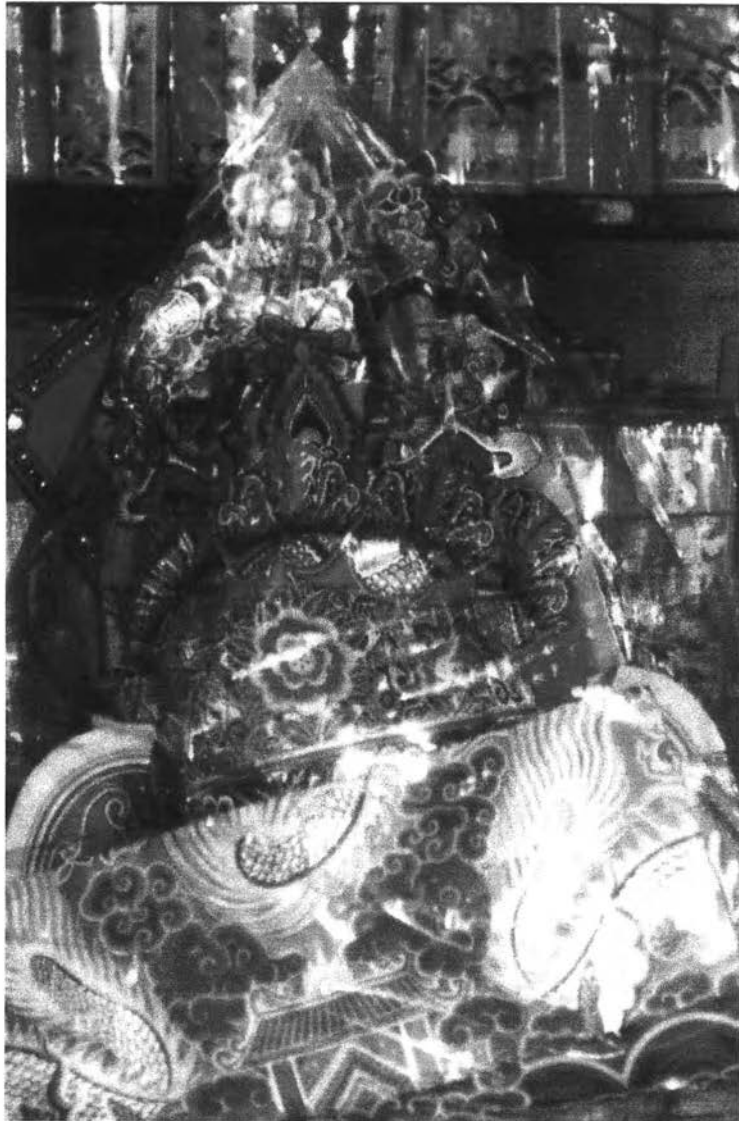
ภาพที่ 14 รูป เทียนและน้ำมัน สำหรับเติมตะเกียงในวัด



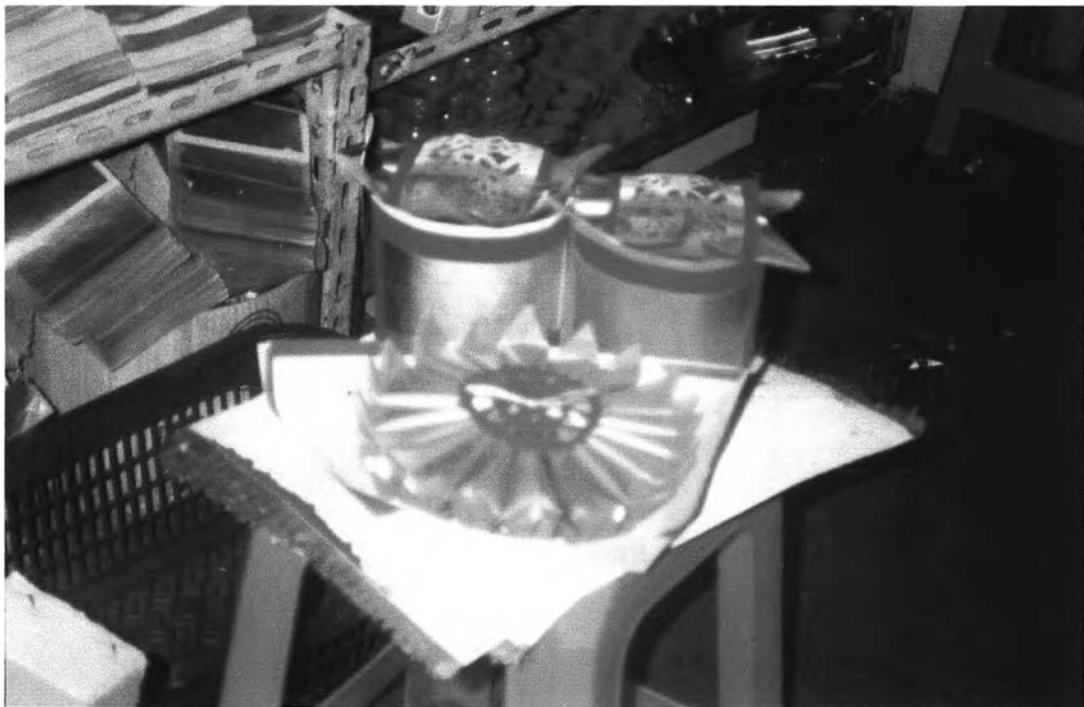
ภาพที่ 15 กระดายนเงิน-กระดายนทอง(หิ้งเตี้ย)ใช้สำหรับไหว้เทพ หรือไหว้บรรพบุรุษ



ภาพที่ 16 ส้ม เป็นที่นิยมใช้ในการเซ่นไหว้ เพราะมีความหมายอันเป็นมงคลซึ่งแปลว่า ความโชคดี



ภาพที่ 17 ชุดเผ้า(ทำมาจากกระดาด) เป็นเครื่องทรงของเทพ



รูปที่ 18 เทียงเถ่าจี้ ลักษณะเป็นกระดวยเงิน-กระดวยทองขนาดใหญ่
 กิมหนึ่งเต้า ทำจากกระดวยเงิน-กระดวยทอง ขายเป็นคู่
 ค้อซีดอกบัว ลักษณะคล้ายกระทง ทำจากกระดวยเงิน-กระดวยทอง
 ทั้ง 3 สิ่งใช้เป็นเครื่องเซ่นไหว้เทพได้ทุกองค์

ประวัติผู้วิจัย



นางสาว พัชรวรรณ รัตนพันธุ์ เกิดวันที่ 18 ตุลาคม พ.ศ. 2519 สำเร็จการศึกษาปริญญาตรี สาขาการประชาสัมพันธ์ คณะนิเทศศาสตร์ มหาวิทยาลัยรังสิต ในปีการศึกษา 2540 และเข้าศึกษา ต่อในหลักสูตรมานุษยวิทยา มหาวิทยาลัยมหิดล คณะรัฐศาสตร์ จุฬาลงกรณ์มหาวิทยาลัย ในปีการศึกษา 2541