

บทที่ 3

ภาพรวมเศรษฐกิจและการลงทุนในสาธารณรัฐประชาชนจีน

การศึกษาในบทนี้เป็นการศึกษาถึงภาพรวมเศรษฐกิจและการลงทุนในสาธารณรัฐประชาชนจีน โดยข้อมูลที่ใช้ในการศึกษาในบทนี้ส่วนใหญ่จะเป็นข้อมูลทุติยภูมิจากแหล่งต่างๆ การศึกษาประกอบด้วย 2 ส่วน คือ ส่วนแรกจะกล่าวถึงภาพรวมเศรษฐกิจของสาธารณรัฐประชาชนจีนที่อธิบายถึงภาวะเศรษฐกิจ โครงสร้างเศรษฐกิจ การค้าระหว่างประเทศ ระบบการเงินการธนาคาร สำหรับส่วนที่สอง เป็นการศึกษาถึงภาพรวมการลงทุนในประเทศต่างๆ ได้แก่ ภาวะการลงทุนจากต่างประเทศและจากไทย การส่งเสริมการลงทุนของไทยในจีน การส่งเสริมการลงทุนจากต่างประเทศของจีน กลยุทธ์การส่งเสริมการลงทุนจากต่างประเทศ นโยบายจีนเกี่ยวกับการลงทุนจากต่างประเทศ ปัจจัยที่มีผลกระทบต่อการลงทุนในจีน รูปแบบการลงทุน ปัญหาและอุปสรรค ตลอดจนโอกาสและช่องทางในการลงทุนในจีน เป็นต้น

3.1 ภาพรวมเศรษฐกิจ

สาธารณรัฐประชาชนจีนประสบความสำเร็จอย่างสูงในการปฏิรูปเศรษฐกิจ โดยอัตราการขยายตัวทางเศรษฐกิจได้เพิ่มขึ้นอย่างรวดเร็ว ส่งผลให้รายได้ประชาชาติต่อหัวเพิ่มขึ้นเป็นลำดับ ทั้งนี้ โดยมีการลงทุนจากต่างประเทศเป็นปัจจัยสนับสนุนให้การส่งออกเป็นตัวนำในการขยายตัวของเศรษฐกิจ ประเทศจีนมีข้อแตกต่างจากประเทศอื่นที่มีการปฏิรูปเศรษฐกิจเช่น รัสเซีย อินเดีย และประเทศในยุโรปตะวันออกคือ ก่อนการปฏิรูปเศรษฐกิจ จีนไม่ได้มีปัญหาวิกฤตการณ์ทางเศรษฐกิจเหมือนกับประเทศเหล่านั้น แต่การปฏิรูปเศรษฐกิจของจีนเกิดจากการที่ผู้นำประเทศของจีนมองเห็นความล้มเหลวของประเทศตนจากการปิดประเทศและล่าช้ากว่าประเทศเพื่อนบ้านในเอเชียตะวันออกอย่างมาก สำหรับวิธีการปฏิรูปเศรษฐกิจของจีนคือ การทดลองเปิดเขตเศรษฐกิจเสรีเฉพาะบางพื้นที่ก่อน เมื่อได้ผลดีจึงค่อยกระจายเขตเศรษฐกิจเสรีเพิ่มมากขึ้น ซึ่งวิธีการเช่นนี้ช่วยให้ชาวจีนยอมรับการเปลี่ยนแปลงใหม่ๆ ที่เกิดขึ้น

ปัจจุบันรัฐบาลจีนมีนโยบายที่ให้ความสำคัญอย่างมากแก่การพัฒนาทางการเกษตรและการส่งเสริมการลงทุนจากต่างประเทศและเนื่องจากจีนเป็นตลาดขนาดใหญ่ มีค่าจ้างแรงงานต่ำ มีทรัพยากรธรรมชาติมาก รวมทั้งมีความมั่นคงอยู่ในระดับสูงเมื่อเทียบกับประเทศอื่นๆ ในภูมิภาค ลุ่มแม่น้ำโขง ตลาดธุรกิจการค้าและการลงทุนในจีนจึงน่าสนใจอย่างมาก สมควรที่ภาครัฐและเอกชนของไทยจะส่งเสริมให้มีการขยายการค้าและการลงทุนกับจีนให้มากขึ้นด้วยการเผยแพร่ข้อมูลทางธุรกิจการค้าการลงทุนระหว่างสองประเทศให้แพร่หลายระหว่างกัน รวมทั้งส่งเสริมบริการทางการเงินให้กว้างขวางขึ้น

3.1.1 ภาวะเศรษฐกิจ

จีนเริ่มปฏิรูประบบเศรษฐกิจในปี 2521 โดยให้กลไกตลาดมีบทบาทสำคัญมากขึ้นและเปิดประเทศรับวิทยาการสมัยใหม่ ในระยะ 2-3 ปีที่ผ่านมา จีนได้กลายเป็นประเทศที่มีอัตราการเจริญเติบโตทางเศรษฐกิจสูงที่สุดแห่งหนึ่ง

ในช่วงปี 2521-2530 เศรษฐกิจของจีนขยายตัวโดยเฉลี่ยสูงถึงร้อยละ 9.3 ต่อปี และเพิ่มขึ้นเป็นร้อยละ 9.8 ต่อปี ในช่วงปี 2531-2538 โดยเฉพาะในระหว่างปี 2535-2536 อัตราการขยายตัวทางเศรษฐกิจอยู่ในระดับสูงกว่าร้อยละ 13 ต่อปี

ตารางที่ 5 ดัชนีภาวะเศรษฐกิจของจีน

	2530	2531	2532	2533	2534	2535	2536	2537	2538	2539*
ผลิตภัณฑ์มวลรวมประชาชาติ (GNP ณ ราคาตลาด, พันล้าน US\$)	305.1	376.7	415.8	364.0	368.0	424.5	482.5	535.6	591.0	358.0**
อัตราการขยายตัว GNP (%)	11.0	11.3	4.1	3.9	9.3	14.2	13.5	11.6	10.2	10.5
อุตสาหกรรม	-	15.3	5.1	3.4	13.8	21.9	20.9	18.0	14.0	14.5
เกษตรกรรม	-	2.5	3.1	7.4	2.4	4.7	4.7	4.0	4.5	4.0
บริการ	-	-	-	-	5.5	9.3	9.4	8.5	-	-
รายได้ต่อหัว (US\$)	-	361	398	339	351	412	505	436	563	680
อัตราเงินเฟ้อ (%)	7.3	18.5	17.8	3.1	3.4	6.4	14.7	24.1	17.0	7.0
การค้าต่างประเทศ (พันล้าน US\$)										
การส่งออก	39.4	47.6	52.6	62.1	72.0	85.0	91.7	118.3	148.8	64.06**
การนำเข้า	43.2	55.3	59.1	53.4	63.8	80.6	103.9	117.4	132.0	63.18**
ดุลการค้า	0.3	-7.8	-6.6	8.7	8.2	4.4	-12.2	0.9	16.8	0.88**
ดุลบัญชีเดินสะพัด (พันล้าน US\$)	0.3	-3.8	-4.1	12.0	13.3	6.4	-11.9	7.2	17.6	8.7
หนี้ต่างประเทศ (พันล้าน US\$)	-	42.4	44.9	52.8	59.8	69.5	84.2	100.5	110.6	125.0
สำรองเงินตราต่างประเทศ (พันล้าน US\$)	-	3.4	5.6	11.1	21.7	19.4	21.2	51.6	73.6	85.3
การลงทุนจากต่างประเทศ (พันล้าน US\$)	3.71	5.3	5.6	6.6	12.0	58.1	111.4	82.7	91.0	45.6**
อัตราแลกเปลี่ยน (หยวน/US\$)	3.72	3.72	4.72	5.23	5.40	5.70	5.70	8.62	8.35	8.35

ที่มา : Economist Intelligence Unit, Smith New Court China, HSBC, James Capel Regional Economics April-May 1996, Business Monitor International Ltd. China 1996-1998.

* ประมาณการ

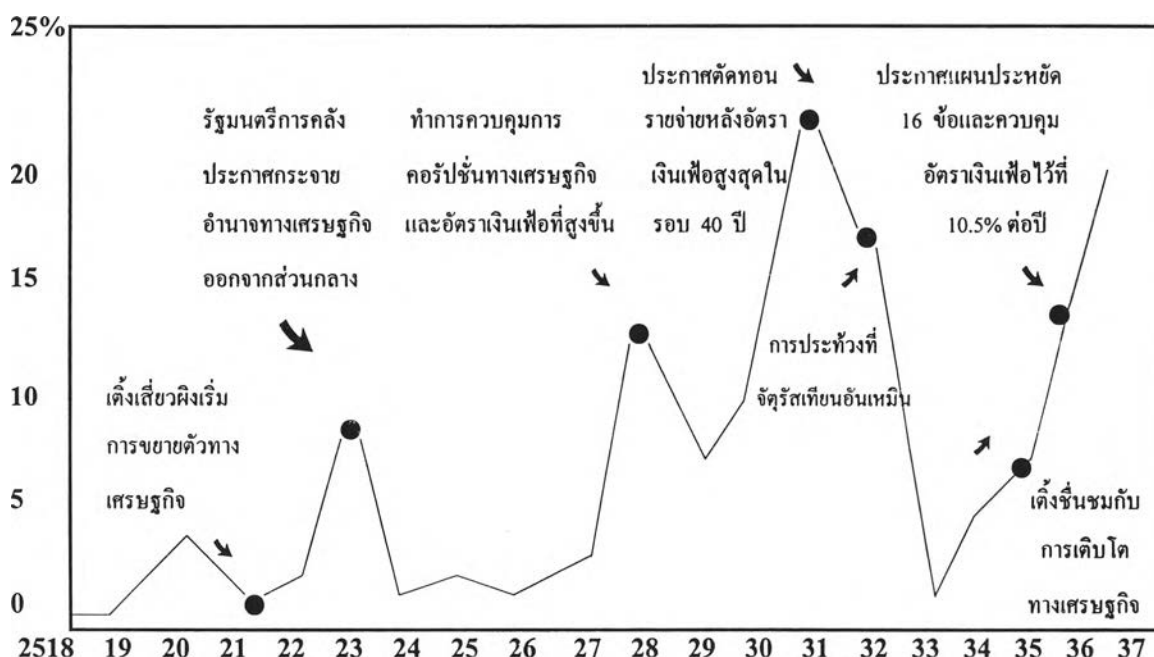
** ม.ค.-มิ.ย. 2539

ในปี 2536 เศรษฐกิจจีนขยายตัวในอัตราร้อยละ 13.4 ต่อเนื่องจากปี 2535 ซึ่งขยายตัวร้อยละ 13.2 การลงทุนจากต่างประเทศที่หลั่งไหลเข้าไปในจีนจำนวนมากเป็นปัจจัยสำคัญที่ผลักดันให้เศรษฐกิจจีนเติบโตอย่างรวดเร็ว อัตราการขยายตัวทางเศรษฐกิจที่สูงมากนี้ส่งผลกระทบต่อ

เสถียรภาพทางเศรษฐกิจของจีน กล่าวคือ อัตราเงินเฟ้อพุ่งสูงขึ้นอย่างรวดเร็วจากร้อยละ 8.6 ในปี 2535 เป็นร้อยละ 14.5 ในปี 2536 รัฐบาลจึงต้องออกมาตรการต่างๆ เพื่อควบคุมเงินเฟ้อและลดอัตราการเจริญเติบโตทางเศรษฐกิจโดยพยายามชะลอการลงทุนในบางสาขา พร้อมทั้งกำหนดให้ภาครัฐและเอกชนทบทวนโครงการลงทุนต่างๆ โดยพยายามมุ่งเน้นโครงการที่เกี่ยวกับการพัฒนาภาคเกษตรกรรมและเชื่อมโยงกับโครงการในธุรกิจอสังหาริมทรัพย์เช่น การก่อสร้างโรงแรมขนาดใหญ่ อาคารสำนักงานและบ้านพักตากอากาศ

ปี 2539 ทางการเงินคาดว่า เศรษฐกิจจะขยายตัวประมาณร้อยละ 10.5 การขยายตัวทางเศรษฐกิจอย่างรวดเร็ว ทำให้ประชาชนมีรายได้ต่อหัวสูงขึ้นจาก 412 ดอลลาร์สหรัฐ ในปี 2535 เป็น 563 ดอลลาร์สหรัฐ ในปี 2538 และคาดว่าจะลดลงเหลือ 685 ดอลลาร์สหรัฐ ในปี 2539 อันเนื่องจากการชะลอตัวทางเศรษฐกิจ กอปรกับจำนวนประชากรที่เพิ่มขึ้นสูงปีละประมาณ 14 ล้านคน

แผนภูมิที่ 2 ซัพพลายและอุปสงค์ของจีน¹



3.1.2 โครงสร้างเศรษฐกิจ

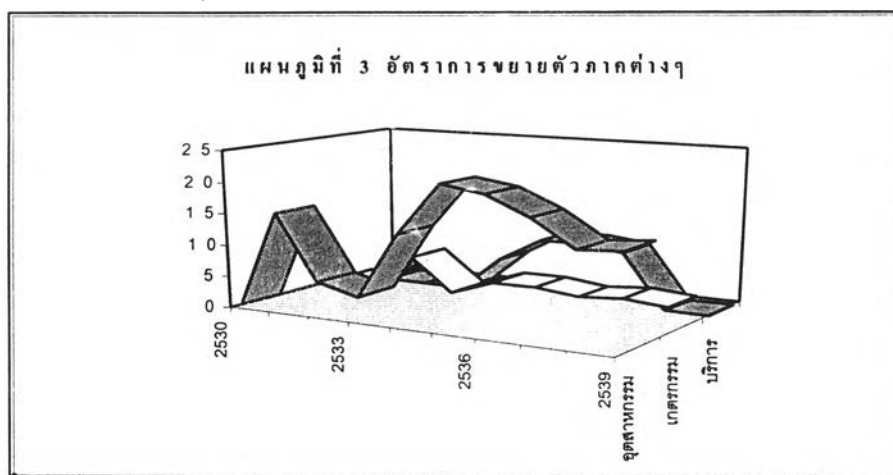
ภาคเกษตรกรรม ภาคเกษตรของจีนได้ลดบทบาทลงไปมากหลังจากที่มีการเปิดประเทศ เร่งพัฒนาภาคอุตสาหกรรมทำให้สัดส่วนของภาคเกษตรต่อ GDP ลดลงจากร้อยละ 27 ในปี 2528 เหลือเพียงร้อยละ 19.7 ในปี 2538 แต่อย่างไรก็ตาม ผลผลิตภาคเกษตรยังถือว่าเป็นแหล่งผลิต

¹ “จับตาเศรษฐกิจจีนจะ “รอด” หรือ “ร่วง” วิกฤตวงกันปีนี้, ฐานเศรษฐกิจ (14-16 เมษายน 2537), หน้าเศรษฐกิจโลก.

อาหารที่สำคัญของประเทศ ดังนั้น ในแผนฯ 9 จีนจึงได้ให้ความสำคัญในการที่จะฟื้นฟูภาคเกษตรโดยส่งเสริมให้มีการพัฒนาเทคโนโลยีการผลิตสนับสนุนการลงทุนจากต่างประเทศทั้งด้านการผลิตและการแปรรูปรวมทั้งอุตสาหกรรมสนับสนุนอื่นๆ

ภาคอุตสาหกรรม เป็นภาคที่มีความสำคัญที่สุดและมีการเจริญเติบโตอย่างรวดเร็วในช่วง 15 ปีที่ผ่านมา โดยในปี 2536 ภาคอุตสาหกรรมมีสัดส่วนในผลิตภัณฑ์มวลรวมประชาชาติถึงร้อยละ 48.1 ผลผลิตภาคอุตสาหกรรมชั้นกลางมีมูลค่าเพิ่มขึ้นทั้งสิ้น 1,624.5 พันล้านบาทซึ่งเพิ่มขึ้นจากปี 2535 ร้อยละ 20.4 ผลผลิตภาคอุตสาหกรรมชั้นสุดท้ายมีมูลค่าเพิ่มขึ้นทั้งสิ้น 848.5 พันล้านบาทเพิ่มขึ้นจากปี 2535 ร้อยละ 9.3

ภาคการบริการ มีสัดส่วนร้อยละ 27.6 ของผลิตภัณฑ์มวลรวมประชาชาติ การท่องเที่ยวเป็นภาคการบริการที่สำคัญที่สุดโดยในปี 2536 สามารถทำรายได้เข้าประเทศได้ถึง 3 พันล้านบาทหรือสหรัฐ



3.1.3 การค้าระหว่างประเทศ

หลังจากที่จีนปฏิรูปเศรษฐกิจตั้งแต่ปี 2522 เป็นต้นมา ปริมาณการค้าต่างประเทศของจีนได้ขยายตัวอย่างรวดเร็ว โดยในช่วงปี 2528-2538 มูลค่าการค้าระหว่างประเทศขยายตัวเฉลี่ยร้อยละ 17.1 ต่อปี สัดส่วนการค้าของจีนเมื่อเทียบกับการค้าโลกได้เพิ่มขึ้นจากร้อยละ 1.3 ในปี 2527 เป็นร้อยละ 3.1 ในปี 2538 และเมื่อเทียบกับการค้าในกลุ่มประเทศเอเชีย สินค้าออกของจีนมีสัดส่วนเพิ่มขึ้นจากร้อยละ 6 ของมูลค่าสินค้าออกรวมของเอเชีย เป็นร้อยละ 11 ในช่วงเวลาดังกล่าว ในขณะที่สัดส่วนของมูลค่าสินค้านำเข้าเมื่อเทียบกับการนำเข้ารวมของเอเชียเพิ่มขึ้นจากร้อยละ 6.7 เป็นร้อยละ 11.3

การส่งออกของจีนขยายตัวอย่างรวดเร็ว โดยในช่วงปี 2528-2538 มูลค่าการส่งออกขยายตัวสูงถึงร้อยละ 17.8 ต่อปี ทำให้จีนกลายเป็นประเทศผู้ส่งออกรายใหญ่อันดับที่ 11 ของโลก ในปี 2537 จากอันดับที่ 26 ในปี 2523 อย่างไรก็ตาม การส่งออกของจีนมีการชะลอตัวบ้างในบางปีเช่น

การชะลอตัวในปี 2532 อันเนื่องมาจากเหตุการณ์รุนแรงภายในประเทศที่จตุรัสเทียนอันเหมิน และในปี 2536 อันเนื่องมาจากรัฐบาลจีนได้ควบคุมสินเชื่อกภายในประเทศเพื่อแก้ปัญหาภาวะเงินเฟ้อ

การนำเข้า แม้ว่าอัตราการขยายตัวโดยเฉลี่ยในช่วงปี 2528-2538 จะใกล้เคียงกับด้านการส่งออกคือ ร้อยละ 17.2 ต่อปี แต่มูลค่าการนำเข้าในบางปีมีการเปลี่ยนแปลงสูงมากเช่น ในปี 2528 มีการนำเข้าเพิ่มสูงถึงร้อยละ 62.3 ส่วนในปี 2533 การนำเข้าลดลงร้อยละ 9.8 อันเป็นผลมาจากทางการจีนควบคุมการนำเข้าและจำกัดสินเชื่อ

ประเภทสินค้าออกและสินค้าเข้า

ประเภทสินค้าส่งออกของจีนมีการเปลี่ยนแปลงอย่างมาก กล่าวคือ ในระยะเริ่มแรกของการปฏิรูปเศรษฐกิจ สินค้าส่งออกประมาณครึ่งหนึ่งเป็นสินค้าขั้นปฐม ซึ่งมีมูลค่าเพิ่มน้อยและอีกครึ่งหนึ่งเป็นสินค้าอุตสาหกรรม แต่หลังจากปี 2528 จีนได้ผ่อนคลายการควบคุมทางการค้ามากขึ้น ทำให้สัดส่วนของการส่งออกสินค้าอุตสาหกรรมเพิ่มสูงขึ้น คือจากร้อยละ 49.5 ในปี 2528 เป็นร้อยละ 81.8 ในปี 2536 ส่งผลให้จีนมีส่วนแบ่งของตลาดสินค้าอุตสาหกรรมในตลาดโลกเพิ่มขึ้นจากร้อยละ 1.2 เป็นร้อยละ 2.8 ในช่วงเวลาดังกล่าวและยังคงเพิ่มขึ้นอีกเป็นร้อยละ 3.3 ในปี 2537 สำหรับประเภทสินค้าอุตสาหกรรมส่งออกที่สำคัญของจีนที่มีบทบาทเพิ่มขึ้นมากในตลาดโลกคือ ผ้าฝ้าย สิ่งทอ เครื่องจักรสำนักงานและอุปกรณ์โทรคมนาคมและเคมีภัณฑ์

ประเภทสินค้าเข้า สัดส่วนการนำเข้าสินค้าขั้นปฐม และสินค้าอุตสาหกรรมไม่ผู้จะมีการเปลี่ยนแปลงนักในช่วงปี 2528 และ 2536 แต่รายการของสินค้าที่นำเข้ามีการเปลี่ยนแปลง กล่าวคือ ในกลุ่มสินค้าขั้นปฐมมีการนำเข้าสินค้าประเภทแร่และเชื้อเพลิงในสัดส่วนที่สูงขึ้นมากเพื่อสนองความต้องการภายในประเทศ ส่วนสินค้าอุตสาหกรรมมีการนำเข้าเครื่องจักรและอุปกรณ์ และสินค้าจากอุตสาหกรรมย่อยในสัดส่วนที่สูงขึ้นตามการลงทุนในประเทศที่เพิ่มมากขึ้น

ประเทศคู่ค้าที่สำคัญ

ประเทศคู่ค้าสำคัญของจีนได้แก่ ฮองกง สหภาพยุโรป ญี่ปุ่นและสหรัฐฯ โดยเฉพาะฮองกง นั้น เป็นตลาดส่งออกของจีนที่มีการส่งออกต่อไปยังประเทศอื่น ส่งผลให้จีนเกินดุลการค้ากับฮองกง

สำหรับดุลการค้ากับประเทศคู่ค้าสำคัญนั้น ปรากฏว่า ยังมีความขัดแย้งกันทางสถิติ กล่าวคือ สถิติการค้าของจีนแสดงว่าจีนขาดดุลการค้ากับสหภาพยุโรปมาตลอด และจีนเริ่มขาดดุลการค้ากับญี่ปุ่นตั้งแต่ปี 2533 เป็นต้นมา ส่วนการค้ากับสหรัฐฯ นั้น จีนเกินดุลการค้ามาตั้งแต่ปี 2536 สถิติการค้าของประเทศสหรัฐฯ ญี่ปุ่น และสหภาพยุโรป ที่แสดงว่าประเทศเหล่านี้เป็นฝ่ายขาดดุลทางการค้ากับจีนมาตลอด โดยเฉพาะสถิติการค้าของสหรัฐฯ นั้น ได้แสดงว่ามีการขาดดุลการค้ากับจีนเพิ่มสูงขึ้น

อย่างรวดเร็ว จาก 7.1 พันล้านดอลลาร์สหรัฐ ในปี 2532 เป็น 32.1 พันล้านดอลลาร์สหรัฐ ในปี 2538 ซึ่งเป็นเหตุให้สหรัฐฯ ไม่พอใจจนเกิดข้อขัดแย้งทางการค้ากับจีนและเป็นเหตุให้จีนมีอุปสรรคในการที่จะเข้าเป็นสมาชิกขององค์การการค้าโลก (WTO) ด้วย

ตารางที่ 6 ประเทศคู่ค้าที่สำคัญของจีน

	เงินส่งออก		เงินนำเข้า	
	2533	2538	2533	2538
ฮ่องกง	48.8	24.2	27.1	6.7
สหภาพยุโรป	9.8	20.8	16.0	14.9
ญี่ปุ่น	8.5	19.1	12.3	22.5
สหรัฐฯ	14.7	15.6	14.2	12.5
สิงคโปร์	3.2	2.8	1.6	2.6
ไต้หวัน	0.5	2.1	4.3	11.4
ไทย	1.4	1.2	0.7	1.2
อื่นๆ	18.6	18.7	28.8	28.2
รวม	100.0	100.0	100.0	100.0

หมายเหตุ : ในปี 2536 ได้มีการปรับปรุงตัวเลขการส่งออกของจีน โดยพิจารณาจากสินค้าส่งไปยัง ประเทศปลายทางสุดท้ายเป็นสำคัญ ซึ่งทำให้สัดส่วนการส่งออกของจีนไปยังฮ่องกงลดลง

ที่มา : 1. IMF, Direction of Trade Statistics

2. IMF, Occasional Paper, 1995

ตารางที่ 7 แนวโน้มการส่งออกของจีนไปยังประเทศต่างๆ

ล้านหยวน

ประเทศ	2534		2535		2536		2537		2538	
	ส่งออก	สัดส่วน	ส่งออก	สัดส่วน	ส่งออก	สัดส่วน	ส่งออก	สัดส่วน	ส่งออก	สัดส่วน
ญี่ปุ่น	1,021,911	14%	1,167,871	14%	1,577,956	17%	21,573	18%	28,463	19%
ฮ่องกง	3,213,719	45%	3,751,223	44%	2,204,963	24%	32,365	27%	35,984	24%
สหรัฐฯ	615,851	9%	859,380	10%	1,696,469	18%	21,461	18%	24,711	17%
ไต้หวัน	59,484	1%	69,351	1%	146,179	2%	2,242	2%	3,098	2%
เยอรมนี	235,559	3%	244,799	3%	396,816	4%	4,761	4%	5,672	4%
เกาหลีใต้	217,871	3%	240,491	3%	286,050	3%	4,402	4%	6,689	4%
รัสเซีย	182,388	3%	233,632	3%	269,175	3%	1,581	1%	1,665	1%
สิงคโปร์	201,419	3%	203,087	2%	224,497	2%	2,558	2%	3,501	2%
อิตาลี	93,161	1%	109,525	1%	130,482	1%	1,591	1%	2,067	1%
อังกฤษ	72,756	1%	92,284	1%	192,867	2%	2,414	2%	2,792	2%
รวม	7,184,254	100%	8,494,006	100%	9,176,291	100%	121,038	100%	148,770	100%

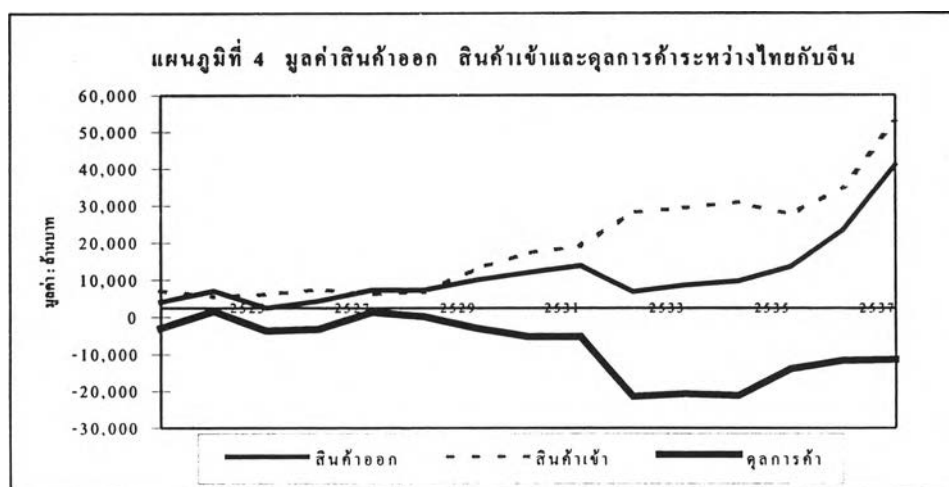
ตารางที่ 8 แนวโน้มการนำเข้าของเงินจากประเทศต่างๆ

ล้านบาท

ประเทศ	1991		1992		1993		1994		1995	
	นำเข้า	สัดส่วน	นำเข้า	สัดส่วน	นำเข้า	สัดส่วน	นำเข้า	สัดส่วน	นำเข้า	สัดส่วน
ญี่ปุ่น	1,003,155	16%	1,368,246	17%	2,328,308	22%	26,321	23%	29,005	22%
ฮ่องกง	1,746,304	27%	2,053,359	25%	1,045,617	10%	9,457	8%	8,591	7%
สหรัฐฯ	800,783	13%	890,074	11%	1,068,697	10%	13,970	12%	16,118	12%
ไต้หวัน	363,901	6%	586,597	7%	1,293,247	12%	14,085	12%	14,784	11%
เยอรมนี	304,872	5%	401,504	5%	603,982	6%	7,137	6%	8,038	6%
เกาหลีใต้	106,617	2%	262,280	3%	535,969	5%	7,318	6%	10,293	8%
รัสเซีย	208,087	3%	352,608	4%	498,791	5%	3,496	3%	3,799	3%
สิงคโปร์	106,254	2%	123,599	2%	264,588	3%	2,482	2%	3,398	3%
อิตาลี	145,831	2%	174,806	2%	273,735	3%	3,068	3%	3,115	2%
อังกฤษ	94,162	1%	101,363	1%	166,367	2%	1,770	2%	1,972	1%
รวม	7,184,254	100%	8,494,006	100%	9,176,291	100%	121,038	100%	148,770	100%

แหล่งที่มา: China's Customs Statistics

การค้าระหว่างไทยกับจีน



การส่งออกของไทยไปยังประเทศจีนในช่วงปี 2534-2538 เพิ่มขึ้นโดยเฉลี่ยร้อยละ 45 ต่อปี โดยเฉพาะในปี 2537 และ 2538 เพิ่มขึ้นมากกว่าร้อยละ 70 ต่อปี สัดส่วนการส่งออกไปจีนเพิ่มขึ้นจากร้อยละ 1.1 ของมูลค่าการส่งออกรวมของไทยในปี 2534 เป็นร้อยละ 2.9 ในปี 2538 สินค้าที่ส่งออกส่วนใหญ่เป็นสินค้าเกษตรและประมงแต่มีบทบาทลดน้อยลงเป็นลำดับ ที่สำคัญได้แก่ ยางพารา ข้าว ผลิตภัณฑ์มันสำปะหลัง กุ้งสดแช่เย็นแช่แข็งและปลาสดแช่เย็นแช่แข็ง รองลงมาได้แก่ สินค้าอุตสาหกรรมเกษตรซึ่งเกือบทั้งหมดเป็นน้ำตาลทรายโดยปริมาณการส่งออกเพิ่มสูงขึ้นมากนับตั้งแต่ปี 2537 เป็นต้นมา สำหรับสินค้าอุตสาหกรรมสำคัญ การส่งออกได้ขยายตัวในอัตราสูงอย่างต่อเนื่อง

เนื่อง ที่สำคัญได้แก่ เครื่องคอมพิวเตอร์อุปกรณ์และส่วนประกอบ เคมีภัณฑ์ เม็ดพลาสติก ผ้าผืนและหลอดภาพโทรทัศน์สี ส่วนสินค้าอื่นๆ มีสัดส่วนเพียงเล็กน้อยและมีแนวโน้มลดลงเป็นลำดับ

การนำเข้า สินค้าเข้าจากจีน ในช่วงปี 2534-2538 ขยายตัวในอัตราที่ต่ำกว่าด้านการส่งออก คือมีอัตราเฉลี่ยร้อยละ 14.9 ต่อปี สัดส่วนของการนำเข้าจากจีนเมื่อเทียบกับการนำเข้ารวมของจีนมีการเปลี่ยนแปลงลดลงคือจากร้อยละ 3 ในปี 2534 เหลือร้อยละ 2.3 ในปี 2536 และกลับสูงขึ้นเป็นร้อยละ 2.9 ในปี 2538 สินค้าที่นำเข้ามากกว่าครึ่งเป็นสินค้าวัตถุดิบและกึ่งสำเร็จรูปที่สำคัญได้แก่ เหล็กและเหล็กกล้า เคมีภัณฑ์ ผ้าผืนสินแร่โลหะและเศษโลหะ หนังสือและหนังสือพิมพ์ รองลงมาเป็นการนำเข้าสินค้าทุน ซึ่งมีอัตราการนำเข้าเพิ่มขึ้นเป็นลำดับ ที่สำคัญเป็นการนำเข้าเครื่องจักรใช้ในอุตสาหกรรม เครื่องจักรไฟฟ้าและส่วนประกอบ และเครื่องคอมพิวเตอร์ อุปกรณ์และส่วนประกอบ ส่วนการนำเข้าสินค้าบริโภคมีบทบาทลดลงเล็กน้อย สินค้าบริโภคนำเข้าที่สำคัญได้แก่เครื่องใช้ไฟฟ้า เครื่องมือเครื่องใช้เกี่ยวกับวิทยาศาสตร์การแพทย์ การวัด การตรวจสอบและการถ่ายรูป รองเท้า เสื้อผ้าและผลิตภัณฑ์สิ่งทออื่นๆ ของเล่น เครื่องเล่นกีฬาและเครื่องเล่นเกม สำหรับการนำเข้าสินค้าเชื้อเพลิงและสินค้าอื่นๆ มีการนำเข้าในสัดส่วนเพียงเล็กน้อยและมีแนวโน้มลดลง

การชำระค่าสินค้านำเข้าระหว่างไทยกับจีน

(1) สกุลเงิน การชำระค่าสินค้านำเข้าและสินค้าเข้าของไทยกับจีนเกือบทั้งหมดชำระด้วยเงินดอลลาร์สหรัฐฯ ส่วนการชำระด้วยเงินสกุลอื่นเช่นดอลลาร์ฮ่องกง กิลเดอร์เนเธอร์แลนด์ เยน และบาทมีเพียงเล็กน้อย

(2) วิธีการชำระเงิน การรับชำระค่าสินค้านำเข้าของไทยไปจีนมีการใช้เช็ค ครีฟท์ เงินสด และการโอนเงินมากขึ้น แต่การชำระด้วยการใช้ตั๋ว D/P และตั๋วD/A มีแนวโน้มลดลงและเริ่มมีการหักกลบลบหนี้บ้างในปี 2539 ส่วนการชำระค่าสินค้านำเข้าจากจีนส่วนใหญ่ยังคงใช้การเปิดเช็คเดอรัออพ เครดิต อย่างไรก็ดี มีการใช้เช็ค ครีฟท์ เงินสด และการโอนเงินมาชำระค่าสินค้านำเข้ามากขึ้น

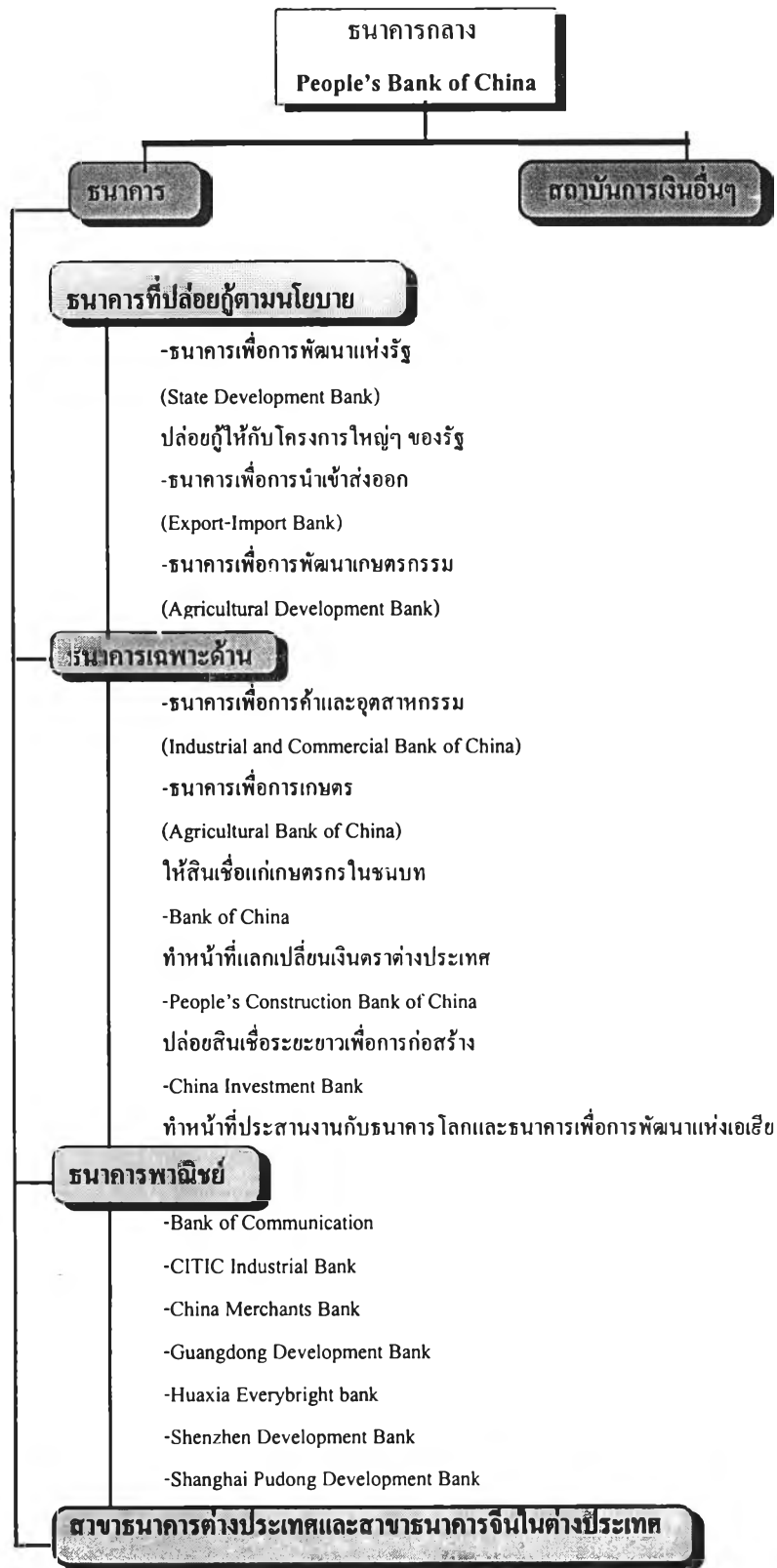
(3) ระยะเวลาการชำระเงิน ประมาณร้อยละ 90ของการชำระค่าสินค้านำเข้าระหว่างไทยกับจีนเป็นประเภทการจ่ายเมื่อเห็น (at sight) ที่เหลือเป็นการให้สินเชื่อทางการค้า โดยเกือบทั้งหมดมีระยะไม่เกิน 180วัน

3.1.4 ระบบการเงินการธนาคาร

หลังจากการที่จีนปฏิรูปการปกครองในปี 2492 ก็มีการแปรรูปสถาบันการเงิน มีการปรับปรุงธนาคารพาณิชย์ของจีนทั้งหมดมาเป็นของรัฐ ในช่วงปี 2497-2499 ทางรัฐบาลจีนได้จัดตั้งธนาคาร

ประชาชนจีน (The People Bank of China) เป็นธนาคารกลางของจีนที่ประกอบกิจการธนาคารพาณิชย์ไปในตัวด้วย ให้บริการสำหรับธุรกิจทั้งภาครัฐบาลและเอกชน

แผนภูมิที่ 3 โครงสร้างระบบการเงินของจีน



ช่วงปี 2500-2521 เป็นช่วงต่อเนื่องการปฏิวัติวัฒนธรรมของจีน ระบบธนาคารจีนจะเลียนแบบรัสเซีย ช่วงนั้นจะมีธนาคาร The People Bank of China เพียงธนาคารเดียวที่ทำธุรกิจเกี่ยวกับการค้าต่างประเทศ ซึ่งจะไม่มีธนาคารอื่นที่ทำธุรกิจนี้

ต่อมาช่วงปี 2522-2536 ในปี 2522 ประเทศจีนได้ประกาศเปิดประเทศ สถาบันการเงินของจีนได้เริ่มมีการเปลี่ยนแปลงจากเดิม ซึ่งมีธนาคารประชาชนจีนเพียงธนาคารเดียวกับ Bank of China รวมกันเป็น 2 ธนาคาร แล้วมีการจัดตั้ง Agri-culture Bank of China ซึ่งให้บริการทางด้านการเกษตร จากนั้นในปี 2526 ทางรัฐบาลจีนให้ The Bank of China เป็นธนาคารกลางที่ชัดเจนมากขึ้นกว่าเดิม จากเดิมที่ระบบเลียนแบบรัสเซีย มาเป็นระบบสากลมากขึ้น ในช่วงนั้น The People Bank of China ทำหน้าที่ธนาคารกลางมีการควบคุมปริมาณเงินของประเทศ และดูแลทางด้านการปล่อยกู้ให้กับธนาคารที่มีอยู่เป็นการปล่อยกู้ระยะสั้น ซึ่งพัฒนาขึ้นมาขั้นหนึ่ง และในช่วงนี้ทางรัฐบาลจีนก็ได้จัดตั้งธนาคาร Industrial and Commercial Bank of China ขึ้นมาให้บริการทางภาคธุรกิจพาณิชย์ และทางภาคอุตสาหกรรม พร้อมกันนั้นก็ยังมีจัดตั้ง People Construction Bank of China ดูแลการก่อสร้างและเป็นการให้สินเชื่อหรือบริการรับฝากเงิน ช่วงนี้เป็นช่วงที่ 3 ของการพัฒนา ช่วงปี 2528 จีนได้มีการเปลี่ยนระบบการควบคุมธนาคารเฉพาะกิจ คือ Construction Bank, Industrial and Commercial Bank และ Agriculture Bank เดิมระบบของจีนจะกำหนดโควต้าสินเชื่อ แต่เงินฝากทุกอย่างต้องส่งส่วนกลางแล้วก็จัดสรรลงมาใหม่ แต่หลังจากปี 2528 แล้วได้เปลี่ยนเป็นระบบใหม่ โดยไม่กำหนดโควต้าสินเชื่อ แต่ให้ทางธนาคาร People Bank of China ควบคุมปริมาณเงินแทน และเป็นหน้าตาต่างการปล่อยกู้ให้กับธนาคารเฉพาะกิจ

ช่วงปี 2537 เป็นต้นมา มีการปฏิวัติระบบธนาคารของจีนค่อนข้างใหญ่คือ เดิมธนาคารประชาชนจีนทำหน้าที่เป็นทั้งธนาคารกลาง และธนาคารพาณิชย์ไปในตัว หลังจากปี 2537 มีการแยกหน้าที่เป็นการบริการทางด้านพาณิชย์ ทาง People Bank of China ก็ทำหน้าที่ธนาคารกลางสมบูรณ์แบบ ปี 2537 มีการรวมระบบการเงิน เดิมมีระบบเงิน 2 ระบบคือ ระบบเงินสำหรับชาวต่างชาติ (Foreign Exchange Certificate, FEC) และระบบเงินหยวน เหตุผลที่แยกเป็น 2 สกุลเพราะเดิมรัฐบาลจีนบอกว่า ปริมาณสินค้าที่บริการสำหรับชาวต่างชาติที่เข้าไปในจีนไม่เพียงพอ จึงจัดร้าน Foreigner Shops ซึ่งต้องใช้เงิน US. ดอลลาร์เป็น FEC เพื่อไปซื้อสินค้า เป็นวิธีการของจีนที่อยากจะควบคุมในเรื่องสินค้าและอีกเหตุผลหนึ่ง จีนคงจะไม่ต้องการให้เงินตราต่างประเทศตกไปอยู่กับมือประชาชนเพื่อเงินตราต่างประเทศทุกบาททุกสตางค์ต้องเข้ารัฐ เดิมอัตราแลกเปลี่ยนตอนเริ่มต้นเป็นการแลกเปลี่ยน US. ดอลลาร์ต่อ FEC ต่อเงินหยวนเท่ากัน แต่หลังจากใช้ระบบนี้มาระยะหนึ่งแล้วช่วงอัตราแลกเปลี่ยนจะถ่วงห่างเพราะตัว FEC เป็นอัตราแลกเปลี่ยนที่ทางการกำหนด มีค่าค่อนข้างตายตัว แต่เมื่อธุรกิจการค้า รัฐวิสาหกิจมีการติดต่อกับต่างประเทศมากขึ้น ความต้องการเงินตราต่างประเทศของจีนก็มีอยู่ ดังนั้น จีนจึงตั้งตลาดขึ้นมาใหม่อีกตลาดหนึ่งคือ “ตลาดซื้อขายเงินตรา

ต่างประเทศ” หรือ “ตลาดสว๊อบมาร์เก็ต” ทำให้อัตราแลกเปลี่ยนที่แตกต่างกันระหว่างอัตราทางการกับอัตราของตลาดและยังมีตลาดมีอีกอัตราหนึ่ง ซึ่งมีการแลกเปลี่ยนกันไม่ผ่านระบบ ในช่วงปี 2528 เป็นต้นมา มีอัตราการแลกเปลี่ยนในจีนอยู่ประมาณ 37 อัตรา ในความเป็นจริง อาจจะมากกว่านั้น แต่จะขอเรียกว่าเป็นตลาดทางการกับตลาดสว๊อบมาร์เก็ต และตลาดมืด วันที่ 1 มกราคม 2537 ทางการจีนประกาศอัตราแลกเปลี่ยนทางการคือ FEC ให้เหลืออย่างเดียวนั่นคือ “สว๊อบมาร์เก็ต” เป็นอัตราทางการ ทางธนาคารประชาชนจีนจะประกาศอัตรากลางทุกวันว่าอัตรากลางอยู่ที่เท่าไร ปี 2537 เป็นต้นมา มีการรวมอัตราเงินตราของจีน 2 สกุลเหลือสกุลเดียวแล้วยังมีการจัดตั้งธนาคารเฉพาะกิจขึ้นมาใหม่อีก 3 ธนาคารคือ Development Bank of China, Export of Import Bank of China และ Agriculture Bank of China เพื่อรองรับการแปรรูปธนาคารเฉพาะกิจเดิมที่มีอยู่ 4 ธนาคารให้เป็นธนาคารพาณิชย์เต็มรูปแบบแล้วให้ 3 ธนาคารที่ตั้งขึ้นมาใหม่มารองรับ ปี 2537 เป็นต้นมาทางสภาประชาชนจีนได้ผ่านกฎหมายสำคัญๆ เกี่ยวกับระบบการเงินของจีนออกมาหลายฉบับ จะเห็นว่าทางการจีนมีความตั้งใจพัฒนาระบบธนาคารพาณิชย์ให้เป็นสากลมากขึ้น แต่ต้องใช้ขั้นตอนและระยะเวลาพอสมควร

สถาบันการเงินต่างประเทศในประเศจีน

ในช่วงปี 2492-2521 จีนอยู่ในช่วงปิดประเทศ สถาบันทางการเงินต่างประเทศในจีนแทบจะไม่มีและการติดต่อกับต่างประเทศก็ค่อนข้างจะน้อย แต่หลังจากที่เติ้งเสี่ยวผิงได้ประกาศเปิดประเทศเมื่อปี 2522 แล้ว ทางธนาคาร Long Term Credit Bank of Japan ก็ได้เปิดสำนักงานผู้แทนขึ้นที่กรุงปักกิ่งเป็นแห่งแรก หลังจากนั้นปี 2525 ธนาคาร Commercial Bank ของฮ่องกงก็ได้เปิดสาขาที่เมืองเซี่ยงไฮ้พิเศษเงินซึ่งติดกับฮ่องกงถือเป็นธนาคารต่างประเทศสาขาแรกที่มีอยู่ในประเทศจีน และหลังจากนั้นปี 2528 เชื้อยะเหมิน International Bank เป็นธนาคารจอยเวนเจอร์ระหว่างรัฐบาลจีนกับนักลงทุนชาวฟิลิปปินส์เชื้อสายจีนเปิดที่เมืองเชื้อยะเหมิน หลังจากนั้นก็มีการทยอยขอเปิดสำนักงานหรือสาขาในเมืองต่างๆ ตามชายฝั่งทะเลของจีน โดยเฉพาะเมืองกวางโจว เซินเจิ้น ช่าฮะ ซ่าฮายหรือ เซียงไฮ้ และต้าเหลียง ชินต้าว เทียนจินหรือเทียนสิน

สถาบันการเงินต่างประเทศในจีนประกอบด้วยธนาคารทุนต่างชาติที่มีสำนักงานใหญ่ตั้งอยู่ในประเทศจีน สาขาธนาคารต่างชาติที่ตั้งอยู่ในประเทศจีน ธนาคารร่วมทุนระหว่างสถาบันการเงินต่างชาติและสถาบันการเงินจีนที่ประกอบธุรกิจในประเทศจีน บริษัทเงินทุนต่างชาติที่มีสำนักงานใหญ่ตั้งอยู่ในประเทศจีน บริษัทเงินทุนโดยการร่วมทุนระหว่างสถาบันการเงินต่างชาติกับสถาบันการเงินที่ประกอบธุรกิจในประเทศจีน

สถาบันการเงินต่างประเทศของจีนแบ่งออกเป็น 2 ประเภทใหญ่ๆ คือ

ประเภทแรกไม่ให้ดำเนินธุรกิจคือ เป็นสำนักงานตัวแทน (representative) คือ มีทั้งสำนักงานผู้แทนของธนาคารพาณิชย์ต่างประเทศและสำนักงานผู้แทนของบริษัทเงินทุน

ประเภทที่ 2 คือ ดำเนินธุรกิจได้จะแยกออกมาเป็นสาขาธนาคารต่างประเทศและสาขาทุนต่างประเทศคือ เป็นธนาคารต่างประเทศที่ไปจดทะเบียนในประเทศจีนแต่เป็นทุนต่างประเทศ 100% ยกตัวอย่างเช่น TM International Bank ซึ่งเป็นทุนไทย 100% มีสำนักงานใหญ่อยู่ที่ชัวเถา ซึ่งจะย้ายสำนักงานใหญ่ไปอยู่ที่เซี่ยงไฮ้ ที่ผู้ตั้ง เพราะว่า ที่นี้รัฐบาลจีนมีนโยบายจะส่งเสริมให้เป็นศูนย์กลางทางการเงินของตะวันออกไกล เพราะฉะนั้นจะได้รับสิทธิพิเศษอีกมากมาย ทาง TMB จึงมีนโยบายจะย้ายไปอยู่ที่ผู้ตั้ง TM International เป็นการร่วมทุน 3 ฝ่าย คือ ของกลุ่ม เอ็นไพร์ กรุ๊ป กลุ่ม CP และกลุ่มกสิกร นอกจากธนาคารทุนต่างประเทศแล้วก็ยังมีธนาคารร่วมทุนและบริษัทเงินทุนที่เป็นทุนต่างประเทศ 100% เช่น เจียไต๋ International Finance ที่เซี่ยงไฮ้ซึ่งเป็นของ CP 100% เป็นบริษัทเงินทุนที่ดำเนินธุรกิจทางด้านเงินทุน นอกจากนั้นก็ยังมีบริษัทเงินทุนที่ร่วมทุนแต่ไม่มีของไทยเข้าไปร่วม มีแต่ของอเมริกาเข้าไปร่วม นอกจากสถาบันการเงินต่างประเทศ 2 ประเภทที่ได้กล่าวไปแล้ว ระยะเวลาทางการจีนก็ได้ประกาศกฎหมายควบคุมสถาบันการเงินต่างประเทศ เมื่อปี 2537 โดยกำหนดคุณสมบัติเบื้องต้นว่า

1. ธนาคารต่างประเทศที่จะขอจัดตั้งสาขาในประเทศจีนจะต้องมีสำนักผู้แทนในประเทศจีนอยู่แล้วไม่น้อยกว่า 2 ปีขึ้นไป

2. ธนาคารผู้ขอจะต้องมีสินทรัพย์รวมไม่น้อยกว่า 20,000 ล้านดอลลาร์สหรัฐหรือประมาณ 500,000 ล้านบาท ซึ่งธนาคารของไทยที่มีสินทรัพย์รวมเกิน 500,000 ล้านบาทก็มีเพียง 3 ธนาคารเท่านั้น

3. ประเทศแม่ของธนาคารผู้ขอจะต้องมีระบบควบคุมและตรวจสอบของธนาคารกลางเป็นที่ยอมรับของโลก ซึ่งขณะนี้ประเทศไทยคงจะไม่มีปัญหา นอกจากนี้ก็มีข้อกำหนดปลีกย่อยอื่นคือการจะอนุญาตจัดตั้งธนาคารในเมืองใดของจีน เมืองนั้นก็จะต้องได้รับการอนุมัติจากธนาคารกลางของจีนแล้วว่า จะให้มีการเปิดเสรีทางการเงิน ซึ่งมีอยู่แค่ 24 เมืองในประเทศจีน จะอยู่ตามชายฝั่งมากกว่า 80% มีเมืองที่อยู่ช่วงแผ่นดินส่วนในของจีนก็คือ กุหนิง ฉินตู ฉงฉิง (จงฉิง) ซึ่งมีอยู่ 3 เมืองนี้ และนับจากสิ้นเดือนธันวาคม 2538 มีธนาคารต่างประเทศไปตั้งสำนักงานผู้แทนในประเทศจีน 519 แห่ง และมีธนาคารต่างประเทศที่ได้รับอนุมัติจัดตั้งเป็นสาขา 117 สาขา มีธนาคารร่วมทุน 5 ธนาคาร ธนาคารทุนต่างประเทศ 5 ธนาคาร ธนาคารสาขาต่างประเทศ หรือธนาคารร่วมทุนหรือทุนต่างประเทศทั้งหลายที่ประกอบธุรกิจได้ ณ เดือนธันวาคม 2538 มีสินทรัพย์รวมทั้งสิ้นประมาณ 18,000 ล้านดอลลาร์สหรัฐ และมีการปล่อยเงินกู้ไปแล้ว 12,000 ล้านดอลลาร์สหรัฐ เงิน

ฝาก 3,000 ล้านเหรียญ จะเห็นว่า ข้อแตกต่างระหว่างสินเชื่อและเงินฝากแตกต่างกันมาก นั่นคือ จีนต้องการเงินต่างประเทศ

ขอบเขตการประกอบการสำนักธนาคารทุนต่างชาติ สาขาธนาคารต่างชาติและธนาคารร่วมทุนได้แก่ การฝากเงินตราต่างประเทศ การให้สินเชื่อเงินตราต่างประเทศ ซื้อลดตั๋วเงินตราต่างประเทศ ลงทุนเงินตราต่างประเทศ โอนเงินตราต่างประเทศ คำประกันเงินตราต่างประเทศ Settle import-export ซื้อขายเงินตราต่างประเทศโดยตรงหรือทำแทนลูกค้า ซื้อขายหลักทรัพย์มีค่าเงินตราต่างประเทศ เป็นตัวแทนแลกเปลี่ยนเงินตราต่างประเทศหรือตั๋วเงินตราต่างประเทศ เป็นตัวแทนจ่ายเงินตามบัตรเครดิตเงินตราต่างประเทศ บริการดูแลรักษาและตู้നിรัภัย ตรวจสอบฐานะทางเครดิตและให้คำปรึกษา และธุรกิจอื่นๆ ที่ได้รับอนุญาต

ตารางที่ 9 รายชื่อสถาบันการเงินทุนต่างชาติที่ตั้งอยู่ในประเทศจีน

	ชื่อสถาบันการเงิน	เมืองที่เปิดทำการ	จำนวน(แห่ง)
สาขาธนาคารทุนต่างชาติ			74
สหรัฐอเมริกา	City Bank	เซี่ยงไฮ้ เงินเงิน	2
	Bank of America	เซี่ยงไฮ้ เงินเงิน	2
	Bank of Orient	เซี่ยงไฮ้	1
แคนาดา	Royal Bank of Canada	เซี่ยงไฮ้	1
ญี่ปุ่น	Sakura Bank	เซี่ยงไฮ้ กวางเจา	2
	Dai-ichi Kangyo Bank	เซี่ยงไฮ้	1
	Industrial Bank of Japan	เซี่ยงไฮ้ ด้าเหลียน	2
	Sanwa Bank	เซี่ยงไฮ้ เงินเงิน	2
	Bank of Tokyo	เซี่ยงไฮ้ เงินเงิน ด้าเหลียน	3
	Mitsubishi Bank	เซี่ยงไฮ้	1
	Fuji Bank	เงินเงิน	1
	Hokkaido Takushaku Bank	เงินเงิน	1
	Sumitomo Bank	กวางเจา	1
	Yamaguchi Bank	ชิงด่าว	1
สิงคโปร์	Bank of Overseas Chinese	เซี่ยงไฮ้ เซี่ยงไฮ้	2
	Oversea Union Bank	เงินเงิน	1
	United Chinese Bank	เซี่ยงไฮ้	1
ฮ่องกง	Overseas Chinese Commercial Bank	ชัวเถา	1
		ชัวเถา	1
	Liao Chunag Xin Bank	เซี่ยงไฮ้ เงินเงิน เซี่ยงไฮ้	6
	The Bank of East Asia	กวางเจา ด้าเหลียน ภูเขาไห่	
		เซี่ยงไฮ้ เงินเงิน	2
	Bao Sheng Bank	เงินเงิน	1
The Bank of Guangdong Province	เงินเงิน กวางเจา ด้าเหลียน ไห่โข่ว เลอโข่ว	5	

	Nanyang Commercial Bank	เงินเงิน	1
		เงินเงิน	1
	Hong Kong Commercial Bank	เงินเงิน	1
	Xin Hua Bank	เช็คเหมิน ฝูโจว	2
	Dao Heng Bank		
	Sumitomo Bank		
อังกฤษ	Hong Kong & Shanghai Bank	เซี่ยงไฮ้ เงินเงิน เช็คเหมิน	5
		เทียนสิน จิงคาว	
	Standard Chartered Bank	เซี่ยงไฮ้ เงินเงิน เช็คเหมิน	7
		เทียนสิน จูไห่ ไหโจว นานกิง	
ฮอลแลนด์	Netherland Bank	เซี่ยงไฮ้	1
ฝรั่งเศส	Credit Lyonnais Bank	เซี่ยงไฮ้ เช็คเหมิน เทียนสิน	3
	Bankque Indosuez Bank	เซี่ยงไฮ้ เงินเงิน	2
	Societe Generale	เงินเงิน กวางเจา เทียนสิน	3
	Banque Nationale De Paris	เงินเงิน เทียนสน	2
เยอรมัน	Dresdner Bank	เซี่ยงไฮ้	1
โปรตุเกส	Atlantic Bank of Portugal	จูไห่	1
ออสเตรเลีย นิวซีแลนด์	ANZ Bank	เซี่ยงไฮ้	1
ธนาคารทุนต่างชาติ			3
อินโดนีเซีย	Nin Bo International Bank	หนิงโป	1
ประเทศไทย	Thailand International Bank	ฉัวเถา	1
มาเก๊า	Ju Hai Nan Tong Bank	จูไห่	1
ธนาคารทุนจีน - ต่างชาติ			6
	Xiamen International Bank	เช็คเหมิน ฝูโจว	2
	Shanghai-Paris International Bank	เซี่ยงไฮ้	1
		เงินเงิน	1
	Chinese Commercial Bank	ฝูโจว	1
	Fujian Asian Bank	หนิงโป	1
	Zhejiang Commercial Bank		
บริษัทเงินทุนร่วมทุนและ บริษัทเงินทุนทุนคนเดียว			4
	บริษัทเงินทุนเจิ้งต้า	เซี่ยงไฮ้	1
	บริษัทเงินทุนร่วมทุนเซี่ยงไฮ้	เซี่ยงไฮ้	1
	บริษัทเงินทุนเซี่ยงไฮ้นานาชาติ	เซี่ยงไฮ้	1
	บริษัทเงินทุนจีน-นานาชาติ	เงินเงิน	1
บริษัทประกันภัย			3
	บริษัทประกันภัยอเมริกา	เซี่ยงไฮ้	1
	บริษัทประกันภัยหิงอัน	เงินเงิน ไหโจว	2

หมายเหตุ : ข้อมูลนี้รวบรวมเมื่อสิ้นสุดเดือนมิถุนายน 2536

ตารางที่ 10 สำนักตัวแทนสถาบันการเงินทุนจีน-ต่างชาติที่ตั้งอยู่ตามเมืองต่างๆ ในประเทศจีน

	รวม	JA	US	UK	HK	FR	ITA	GER	CAN	SING	SWE	SWIS	HOL	AUS	BEL	NOR	SPAIN	AUST	LUX	DEN	THAI	PAK	MAL	KUW	JOR	BRA	USSR	HOL	MA	PHI	KOL	
ปักกิ่ง	129	41	11	8	6	7	7	5	5	4	4	3	3	3	1	1	2	1	2	1	2	1	1	1	1	1	1	1	1	1	4	
เซี่ยงไฮ้	34	13	4	2	2	3	2				1	1	2		2															1	1	
กวางเจา	18	10	1	1		4			1	1																						
ต้าเหลียน	11	8		2		1																										
เซินเจิ้น	11	1			7	1			2																							
เทียนสิน	2	2																														
ฝูโจว	4	2			1					1																						
เซี่ยเหมิน	4	1	1		1																										1	
จิงค้ำว	4	3			1																											
อู่ไห่	2		1		1																											
หังโจว	1				1																											
อู่อัน	1				1																											
เจียนโจว	1					1																										
หนานทง	1	1																														
หนิงโป	1				1																											
กุนหมิง	1																				1											
รวม	225	82	18	16	20	16	9	5	8	6	5	4	5	3	3	1	2	1	2	1	3	1	1	1	1	1	1	1	1	1	2	5
	31 ธ.ค. 1996 = 275																															

หมายเหตุ : สถิตินี้รวบรวมเมื่อสิ้นสุดเดือนมิถุนายน 2536

AUST-ออสเตรีย , LUX-ลักเซมเบิร์ก , PAK-ปากีสถาน, KUW-คูเวต, MAK-มาเก๊า

ตารางที่ 11 สำนักตัวแทนสถาบันการเงินทุนต่างชาติที่ตั้งอยู่ในประเทศจีน

ประเทศ	ธนาคาร	บริษัทเงินทุน	บริษัทลงทุน	บริษัทประกันภัย	บริษัทหลักทรัพย์	บริษัทบัตรเครดิต	อื่นๆ	รวม
จำนวนตัวแทนสถาบันการเงิน	172	2	2	21	17	3	8	225
ญี่ปุ่น	55			11	13	1	2	82
สหรัฐอเมริกา	12		1	3	1	1		18
ฝรั่งเศส	16							16
ฮ่องกง	12	1	1	3	1		2	20
อังกฤษ	11			2	2		1	16
อิตาลี	9							9
เยอรมัน	5							5
แคนาดา	6			2				8
สิงคโปร์	6							6
สวีเดน	5							5
ฟิลิปปินส์	2							2
สวิตเซอร์แลนด์	4							4
ฮอลแลนด์	3							5
ออสเตรเลีย	3							3
เบลเยียม	3							3
นอร์เวย์	1							1
สเปน	2							2
ออสเตรีย	1							1
ลักเซมเบิร์ก	2							2
เดนมาร์ก	1							1
ประเทศไทย	2	1						3
ปากีสถาน	1							1
มาเลเซีย						1		1
คูเวต	1							1
จอร์แดน	1							1
บาร์ซิล	1							1
รัสเซีย	1							1
ฟินแลนด์	1							1
เกาหลีใต้	5							5
มาเก๊า							1	1

หมายเหตุ : ข้อมูลนี้รวบรวมเมื่อสิ้นสุดเดือนมิถุนายน 2536

* 31 ธ.ค. 2539 : สำนักตัวแทน 273 แห่ง สาขาธนาคาร 120 แห่ง

3.2 ภาพรวมการลงทุน

3.2.1 ภาวะการลงทุนจากต่างประเทศ

นับตั้งแต่จีนเปิดประเทศในปี 2522 จนถึงเดือนมิถุนายน 2537 รัฐบาลจีนได้อนุมัติโครงการลงทุนจากต่างประเทศทั้งสิ้น 199,678 โครงการ คิดเป็นเงินลงทุนถึง 266 พันล้านเหรียญสหรัฐฯ จนถึงปัจจุบันได้มีการลงทุนไปแล้ว 61.8 พันล้านเหรียญสหรัฐฯ แนวโน้มการลงทุนในจีนได้ขยายตัวจาก 1,900 ล้านดอลลาร์สหรัฐฯ ในปี 2526 เป็น 90,288 ล้านดอลลาร์สหรัฐฯ ในปี 2538 Asian Development Bank ตั้งข้อสังเกตว่า ตั้งแต่ทศวรรษ 1990 จีนรับการลงทุนจากต่างประเทศมากเป็นอันดับ 2 รองจากสหรัฐฯ ปี 2537 การลงทุนต่างประเทศในจีนคิดเป็น 17% ของการลงทุนต่างประเทศในโลกหรือประมาณ 30% ของการลงทุนต่างประเทศทั้งหมดในประเทศกำลังพัฒนา²

ตารางที่ 12 การลงทุนต่างประเทศในจีน 2522-2538

(หน่วย : 1000 ล้านดอลลาร์สหรัฐฯ)

ปี	สัญญาลงทุน	ลงทุนจริง
2522-2525	7.0	1.8
2526	1.9	0.9
2527	2.9	1.4
2528	6.3	2.0
2529	3.3	2.2
2530	4.3	2.6
2531	6.2	3.7
2532	6.3	3.8
2533	7.0	3.8
2534	12.4	4.7
2535	58.7	11.3
2536	100.0	20.0
2537	81.4	34.0
2538	90.3	37.7

การลงทุนในลักษณะการร่วมมือทางธุรกิจตามสัญญาและลักษณะการร่วมทุนนับว่าได้รับความนิยมนักลงทุนต่างชาติมากกว่าการลงทุนที่ต่างชาติถือหุ้นทั้งสิ้น กว่าครึ่งหนึ่งของโครงการลงทุนจากต่างประเทศในจีนเป็นบริษัทร่วมทุน

² Beijing Review, February 19- March 3, 1996, p. 6.

ตารางที่ 13 การลงทุนจากต่างประเทศในจีน จำแนกตามรูปแบบ ปี 2522-2536

รูปแบบการลงทุน	เงินลงทุน (พันล้านเหรียญสหรัฐฯ)	สัดส่วน (%)
การร่วมมือทางธุรกิจตามสัญญา	13.5	21.9
การร่วมลงทุน	32.9	53.2
การลงทุนจากต่างประเทศ	11.6	18.8
การสำรวจรวมทั้งหมด	3.8	6.1
ทั้งหมด	61.8	100.0

หมายเหตุ : ใช้สถิติเงินลงทุนจริง

กว่าร้อยละ 50 ของการลงทุนจากต่างประเทศอยู่ในภาคการผลิต อุตสาหกรรมมีสัดส่วนสูงถึงร้อยละ 52.9 สาขาที่รองรับการลงทุนรองลงมาคืออสังหาริมทรัพย์และสาธารณูปโภค ซึ่งมีสัดส่วนแบ่งถึงร้อยละ 31.6 ของการลงทุนจากต่างประเทศทั้งหมดเนื่องจากรัฐบาลจีนกำลังเร่งสร้างและปรับปรุงโครงสร้างพื้นฐานด้านต่างๆเพื่อรองรับการขยายตัวทางเศรษฐกิจ³ ส่วนการค้าและบริการมีเพียงร้อยละ 3.9 โดยได้จัดทำรายการสาขาการผลิตซึ่งแบ่งได้เป็น 3 กลุ่มได้แก่กลุ่มการผลิตที่ได้รับ การสนับสนุน กลุ่มการผลิตที่คุมเข้มและกลุ่มการผลิตที่ด้อยห้าม

ตารางที่ 14 การลงทุนจากต่างประเทศในจีน จำแนกตามประเภทกิจการ ปี 2522-2537

ประเภทกิจการ	เงินลงทุนตามสัญญา (พันล้านเหรียญสหรัฐฯ)	สัดส่วน (%)
อุตสาหกรรม	160.98	52.9
อสังหาริมทรัพย์และระบบสาธารณูปโภค	96.18	31.6
การค้าและบริการ	11.83	3.9
การก่อสร้าง	8.76	2.9
การขนส่ง และ โทรคมนาคม	5.64	1.9
เกษตรกรรม	4.21	1.4
อื่นๆ	11.98	5.6
ทั้งหมด	304.58	100.0

ที่มา : Ministry of Foreign Trade and Economic Co-operation

กลุ่มการผลิตที่ได้รับการสนับสนุน ได้แก่ การพัฒนาด้านการเกษตร เคมี เกษตร ปุ๋ยเคมี การผลิตวัตถุดิบ ชิ้นส่วนอิเล็กทรอนิกส์ อุปกรณ์เพื่อการผลิต เครื่องบินพาณิชย์ อุปกรณ์ยานยนต์ เทคโนโลยีชีวภาพและการก่อสร้างพื้นฐาน กลุ่มการผลิตที่คุมเข้ม ได้แก่ เครื่องปั้นดินเผา

³สำนักงานคณะกรรมการส่งเสริมการลงทุน, คู่มือการลงทุนในจีน (กุมภาพันธ์ 2538), หน้า 25-27.

โทรทัศน์ขาวดำ นาฬิกาข้อมือ ธุรกิจธนาคาร การค้าปลีก เกษษณภัณฑ์ การพัฒนาอสังหาริมทรัพย์ กลุ่มการผลิตที่ต้องห้าม ได้แก่ โทรคมนาคม พลังงานไฟฟ้า สื่อสิ่งพิมพ์ การสำรวจและขุดเจาะ โลหะสวงวน การผลิตอาวุธและการเก็บเกี่ยวสมุนไพรหายาก

ตารางที่ 15 Foreign Capital Introduction Index List

Classification	Industry
Encouragement	Includes new agricultural technology/comprehensive development, energy/transportation infrastructure, new materials, leading-edge electronic parts, precision instruments, private airplanes, automotive parts, bio-technology, energy conservation technology
Restricted	(A Class) Includes household electrical goods, electronic wristwatches and pharmaceuticals (B Class) Includes spinning, coal mining, petroleum chemicals, automobil assembly, motorcycle assembly, domestic commerce, foreign trade, travel, real estate, finance and services
Prohibited	Includes agriculture and forestry/cattle raising, traditional arts and crafts, mining of rare minerals, power supply, urban public projects, post, communications, radio/television broadcasting, film, arms and gambling

Source: Compiled by author from Foreign Firm Investment Industry Index List

เพื่อให้นโยบายคัดสรรการผลิตมีผลในทางปฏิบัติ จีนกำหนดจะนำมาตรการด้านสิทธิประโยชน์มาใช้ โดยการเพิ่มสิทธิประโยชน์ให้แก่การลงทุนกลุ่มการผลิตกลุ่มแรก ขณะนี้ได้นำมาตรการที่เรียกว่า “build-operate-transfer” มาใช้ในการสนับสนุนการลงทุนจากต่างประเทศด้านการก่อสร้างพื้นฐาน วิธีนี้บริษัทต่างชาติจะได้รับสิทธิการพัฒนา/ก่อสร้าง โรงงานผลิตไฟฟ้า ทางรถไฟ ถนน ท่าเรือ โทรคมนาคม โดยการร่วมทุน/ร่วมมือ/ถือหุ้นทั้งหมด และบริษัทต่างชาติจะได้รับสิทธิการดูแลจัดการตลอดจนการเก็บค่าใช้บริการภายในช่วงระยะเวลาหนึ่ง เมื่อครบกำหนดกรรมสิทธิ์ทรัพย์สินทั้งหมดจะตกเป็นของรัฐบาลจีน ยิ่งกว่านั้น ในกรณีโครงการก่อสร้างเส้นทางคมนาคม สนามบินและท่าเรือ รัฐบาลจีนให้สิทธินักลงทุนในการพัฒนาอสังหาริมทรัพย์ในพื้นที่ปริมณฑล

ในการคุมเข้มการลงทุนด้านพัฒนาอสังหาริมทรัพย์ ในปลายปี 2536 จีนได้นำภาษีมูลค่าเพิ่มของที่ดินมาใช้เพื่อป้องกันการเก็งกำไร ทำให้ราคาที่ดินของจีนไม่สูงขึ้นอย่างรวดเร็วซึ่งอาจเป็นอุปสรรคต่อระดับการลงทุนโดยรวม

หากพิจารณาแหล่งเงินลงทุน จะเห็นว่าฮ่องกงเป็นประเทศผู้ลงทุนที่สำคัญที่สุดทั้งในแง่ของจำนวนบริษัทและเงินลงทุน โดยมีสัดส่วนร้อยละ 63.8 และ 72.7 ตามลำดับ รองลงมาคือไต้หวัน และสหรัฐอเมริกา เป็นที่น่าสังเกตว่าในระยะหลังแหล่งเงินลงทุนเริ่มเปลี่ยนแปลงไป กล่าวคือ มีแนวโน้มที่จะมาจากกลุ่มประเทศที่ไม่มีเชื้อสายจีนมากขึ้น เช่น ญี่ปุ่น สหรัฐอเมริกาและยุโรป นอกจากนี้ โครงการลงทุนขนาดเล็กเริ่มลดลงในขณะที่บริษัทข้ามชาติขนาดใหญ่ได้เข้าไปลงทุนในจีนมากขึ้น

ตารางที่ 16 การลงทุนโดยตรงจากต่างประเทศ จำแนกตามประเทศ ปี 2522-2536

ประเทศ	จำนวนบริษัท	สัดส่วน	ทุนจดทะเบียนต่างชาติ	สัดส่วน
ฮ่องกง	108,914	65.0	103.9	72.7
ไต้หวัน	20,612	12.3	13.2	9.3
สหรัฐอเมริกา	11,554	6.9	8.2	5.7
ญี่ปุ่น	7,096	4.2	5.2	3.6
มาเก๊า	4,116	2.5	4.1	2.9
สิงคโปร์	3,037	1.8	3.3	2.3
เกาหลีใต้	2,321	1.4	1.3	0.9
แคนาดา	1,595	0.9	1.0	0.7
ไทย	1,361	0.8	1.6	1.1
ออสเตรเลีย	1,269	0.8	1.0	0.7
อื่นๆ	5,632	3.4	0.1	0.1
ทั้งหมด	167,507	100.0	142.9	100.0

ที่มา :Ministry of Foreign Trade and Economic Co-operation

การลงทุนจากต่างประเทศส่วนใหญ่จะกระจุกตัวอยู่ในมณฑลแถบชายฝั่งทะเล ซึ่งมีเขตเศรษฐกิจพิเศษประมาณร้อยละ 90 ของการลงทุนจากต่างประเทศทั้งหมดอยู่ในมณฑลเหล่านี้ กวางตุ้ง เป็นมณฑลที่รองรับการลงทุนจากต่างประเทศมากที่สุดทั้งในแง่ของจำนวนบริษัทและเงินลงทุน

ตารางที่ 17 การลงทุนจากต่างประเทศในจีนจำแนกตามที่ตั้ง ปี 2522-2536

ลำดับ	มณฑล/นคร	จำนวนบริษัท	มณฑล/นคร	เงินลงทุน
1	กวางตุ้ง	44,705	กวางตุ้ง	131.5
2	เจียงซู	18,082	เจียงซู	32.4
3	ซานตง	12,561	เซี่ยงไฮ้	29.8
4	ฟูเจี้ยน	11,990	ซานตง	23.7
5	เจ้อเจียง	8,085	ฟูเจี้ยน	23.3
6	เซี่ยงไฮ้	8,086	ปักกิ่ง	18.4
7	ไหหลำ	7,340	เหอหลิน	16.6
8	เหอหลิน	7,365	เจ้อเจียง	14.4
9	ปักกิ่ง	6,516	ไหหลำ	13.8
10	เทียนสิน	6,004	เทียนสิน	7.0

ที่มา :Ministry of Foreign Trade and Economic Co-operation

ตัวจักรสำคัญในการเจริญเติบโตทางเศรษฐกิจของจีนคือ การลงทุนจากต่างประเทศในปี 2535 การลงทุนโดยตรงจากต่างประเทศมีมูลค่าถึง 58,100 ล้านดอลลาร์ บริษัทชั้นนำทั่วโลก เช่น อเมริกันมอเตอร์ โฟคสวเกนส์ Chrysler GM ในกี ยิลเล็ด การ์แดง NEC ไชเมนส์ AT&T มิตซูบิชิ โคคาโคล่า ฮิตาชิ Ford Nissan Total Wharf (Holdings) เจริญโภคภัณฑ์ Johnson&Johnson แม็คคอนัล ดักลาส และนาบอรัคคอน วู จากโฮปเวล เข้าไปลงทุนสร้างถนนมูลค่า 1,200 ล้านดอลลาร์ ในกวางตุ้ง ต่างเป็นบริษัทชั้นนำระดับโลกที่เข้าไปลงทุนในจีน

ประเทศในแถบเอเชียตะวันออกเฉียงใต้และเอเชียตะวันออก ได้แสดงความสนใจอย่างยิ่ง แม้กระทั่งไต้หวัน ได้มีการลงทุน 6,000 โครงการ มีมูลค่าประมาณ 4,000 ล้านดอลลาร์ ย่องงซึ่งอยู่ใกล้และมีความสัมพันธ์ทางการเมืองและเศรษฐกิจกับจีน ได้ลงทุนในจีนมากกว่า 10,000 ล้านดอลลาร์ และจากข้อมูลของนิตยสารไทม์ ร้อยละ 80 ของการลงทุนโดยตรงจากต่างประเทศในจีนมาจากฮ่องกง ไต้หวันและประเทศอื่นๆ ในภูมิภาคเอเชียตะวันออกเฉียงใต้และเอเชียตะวันออกเฉียงใต้ ซึ่งส่วนใหญ่มาจากผู้มีเชื้อชาติจีน

มีสาเหตุหลายประการที่ส่งผลให้ฮ่องกงครองสัดส่วนการลงทุนในจีนมากที่สุด โดยเฉพาะอย่างยิ่ง การที่ฮ่องกงมีความได้เปรียบทางภูมิศาสตร์ที่ตั้งอยู่ใกล้มณฑลกวางตุ้งซึ่งมีเขตเศรษฐกิจพิเศษซึ่งทางการเงินเปิดรับการลงทุนจากต่างประเทศช่วงปลายทศวรรษที่ 1970

เมืองที่นักลงทุนต่างชาติได้ให้ความสนใจ ได้แก่ เมืองชายฝั่งทะเลภาคตะวันออกเฉียงใต้เช่น เมืองในมณฑลกวางสี กวางตุ้ง และฟูเจี้ยน จนมีการกล่าวกันว่ากวางตุ้งและเขตเศรษฐกิจพิเศษทั้ง 3 แห่ง ของเซินเจิ้น จูไห่และซัวเถา อาจเป็นเขตที่เป็นที่รู้จักมากที่สุดและรุ่งเรืองที่สุด ซึ่งเพียงฮ่องกงประเทศเดียวได้ตั้งโรงงานในกวางตุ้งถึง 25,000 โรง จ้างแรงงานถึง 3 ล้านคน สำหรับไทยได้เข้าไปลงทุนเป็นเวลานานพอสมควร เช่น อุตสาหกรรมโรงงานอาหารสัตว์ในเซินเจิ้น โรงงานพรมในซัวเถา โรงงานมอเตอร์ไซค์ในเซียงไฮ้และตลอดช่วงที่ผ่านมา นักลงทุนไทยได้ให้ความสนใจในธุรกิจอสังหาริมทรัพย์ในจีนเป็นอย่างยิ่ง⁴

มีข้อน่าสังเกตว่า แม้ว่ามณฑลที่ตั้งอยู่ริมฝั่งทะเลของจีนจะยังคงความโดดเด่นในการรับการลงทุนจากต่างประเทศ แต่ก็มีแนวโน้มว่าการลงทุนต่างประเทศในมณฑลด้านในบางมณฑลก็มีสัดส่วนรองรับการลงทุนเพิ่มสูงขึ้น ทั้งนี้เป็นไปตามนโยบายของจีนที่ต้องการส่งเสริมการพัฒนาเศรษฐกิจของมณฑลด้านในและมณฑลชายแดนมากยิ่งขึ้น เพื่อลดความเหลื่อมล้ำทางการพัฒนา

⁴ บริษัท ปณัษฐธุรกิจ จำกัด, “การลงทุนจากต่างชาติในจีน” จาก รายงานเบื้องต้น โครงการศึกษาหาผู้ทางการลงทุนของคนไทยในต่างประเทศ (ประเทศสาธารณรัฐประชาชนจีน), กุมภาพันธ์ 2537, หน้า 2.

ระหว่างพื้นที่ชายฝั่งทะเลและพื้นที่ด้านในของประเทศที่ด้อยพัฒนากว่า มณฑลด้านในที่มีการลงทุนจากต่างประเทศเพิ่มขึ้นจะอยู่ในภาคกลางและตะวันตก

ตารางที่ 18 อำนาจทางเศรษฐกิจของมณฑลที่สำคัญของจีน ปี 2538

(หน่วย: 100 ล้านดอลลาร์)

	การนำเข้าและส่งออกรวม		การลงทุนทางตรงรวม	
	รวม	สัดส่วน(%)	รวม	สัดส่วน(%)
ทั่วประเทศ	2808	100.00	378.1	100.00
กวางตุ้ง	1039	37.00	102.6	27.14
ปักกิ่ง	370	13.18	10.8	2.85
เซี่ยงไฮ้	243	8.65	28.9	7.64
เจียงซู	163	5.80	51.9	13.73
ฝูเจี้ยน	144	5.13	40.4	10.68
ชานตง	139	4.95	26.9	7.83
เหลียวหนิง	132	4.70	14.2	3.75
เจ้อเจียง	115	4.09	12.6	3.33
เทียนจิน	80	2.85	15.2	4.02

ที่มา: China Statistical Yearbook, 1996

ตารางที่ 19 การลงทุนโดยตรงจากต่างประเทศ (มูลค่าตามสัญญา) จำแนกตามภูมิภาค ปี 2534-2537

(หน่วย : พันล้านดอลลาร์ สรอ.)

เขตพื้นที่	มูลค่า	ร้อยละ
รวมทั้งประเทศ	264.22	100.0
ภูมิภาคฝั่งมหาสมุทรและคอนไต	230.01	87.1
ภูมิภาคอื่นๆ	34.21	12.5

ที่มา : Statistics of Ministry of Foreign Trade and Economic Cooperation

ตารางที่ 20 การลงทุนจากต่างประเทศ แยกตามรายมณฑลของจีน

	2535	2536 (มกราคม-กันยายน)
Total	99.59%	99.02%
Guangdong	32.61%	30.04% (1)
Jinagsu	12.22% (2)	9.36% (3)
Fujian	10.82% (3)	10.81% (2)
Shandong	6.73% (4)	5.95% (5)
Shanghai	4.97% (5)	6.86% (4)
Zhejiang	4.88% (6)	3.53% (9)

Hainan	3.85% (7)	3.97% (7)
Liaoning	3.37% (8)	3.02% (10)
Hebei	2.80% (9)	1.65% (14)
Beijing	2.44% (10)	5.11% (6)
Tianjin	2.08% (11)	2.26% (12)
Sichuan	1.88% (12)	2.73% (11)
Guangxi	1.75% (13)	3.90% (8)
Hubei	1.73% (14)	1.92% (13)
Henan	1.16% (15)	1.08% (15)
Jiangxi	1.01% (16)	0.88% (18)
Hunan	0.92% (17)	0.89% (17)
Shaanxi	0.89% (18)	0.85% (19)
Jilin	0.72% (19)	0.84% (20)
Heilongjiang	0.66% (20)	0.94% (16)
Anhui	0.61% (21)	0.67% (21)
Shanxi	0.45% (22)	0.38% (24)
Yunnan	0.40% (23)	0.44% (23)
Guizhou	0.32% (24)	0.51% (22)
Inner Mongolia	0.17% (25)	0.33% (25)
Ningxia	0.07% (26)	0.10% (26)
Gansu	0.05% (27)	N/A
Xijiang	0.02% (28)	N/A
Qinghai	0.01% (29)	N/A

ที่มา : Jane Withey (editor), Doing Business in China, McGraw-Hill Ryerson, 1995 P. 126

หมายเหตุ : ตัวเลขในเครื่องหมายวงเล็บคืออันดับ

เปรียบเทียบการลงทุนของต่างประเทศในจีน⁵

แม้ว่าจะมีประเทศต่างๆ จากทั่วโลกกว่า 100 ประเทศลงทุนในจีนในปัจจุบัน แต่ประเทศที่มีสัดส่วนการลงทุนในจีนมากๆ ก็มีเพียงไม่กี่ประเทศ ตัวอย่างเช่น ฮองกง สหรัฐอเมริกา ไต้หวัน

⁵ สมภพ มานะรังสรรค์, “การแข่งขันระหว่างทุนไทยกับทุนต่างชาติในจีน” จากเอกสารประกอบการสัมมนา หลักสูตร “กลยุทธ์การค้ากับสาธารณรัฐประชาชนจีน” สถาบันฝึกอบรมการค้าระหว่างประเทศ, 6 มีนาคม 2540 , หน้า 2-6.

ญี่ปุ่น มาเก๊า เกาหลีใต้ สิงคโปร์ และไทย โดยที่ฮ่องกงจะมีการลงทุนสูงสุดถึงกว่าครึ่งหนึ่งของมูลค่าการลงทุนต่างประเทศทั้งหมดในจีนซึ่งแสดงให้เห็นได้ดังนี้

ฮ่องกง มีความได้เปรียบหลายประการในการลงทุนในจีนเช่น การเป็นเมืองท่าระหว่างประเทศที่ติดอันดับหน้าๆ ของโลก การเป็นศูนย์กลางการเงินของเอเชีย รวมตลอดถึงการมีแหล่งที่ตั้งใกล้เคียงกับพื้นที่ที่มีพลวัตทางเศรษฐกิจมาก ๆ ของจีนคือ มณฑลกวางตุ้งที่เขตเศรษฐกิจพิเศษหลายแห่งของจีนตั้งอยู่ ยิ่งไปกว่านั้น ความคล้ายคลึงทางด้านสังคม วัฒนธรรม ภาษาและเชื้อชาติระหว่างฮ่องกงกับจีน โดยเฉพาะอย่างยิ่งมณฑลกวางตุ้ง ก็ยังสร้างความได้เปรียบของฮ่องกงในการลงทุนยังจีนเพิ่มขึ้น จนถึงสิ้นเดือนมิถุนายน 2537 ฮ่องกงมีการลงทุนสะสมในจีนทั้งหมดประมาณ 150,900 ล้านดอลลาร์สหรัฐฯ คิดเป็น 54.53% ของมูลค่าการลงทุนต่างประเทศในจีนทั้งหมด (276,710 ล้านดอลลาร์) โดยที่ส่วนใหญ่จะลงทุนในมณฑลกวางตุ้ง (85% ของการลงทุนต่างประเทศทั้งหมดในกวางตุ้งมาจากฮ่องกงเพียงแหล่งเดียว)

สหรัฐอเมริกา มีแนวโน้มการลงทุนในจีนเพิ่มขึ้นตลอด โดยเฉพาะการลงทุนในโครงการขนาดใหญ่ที่ใช้ทั้งเทคโนโลยีและเงินทุนในระดับสูง เช่น บริษัท Motorola (ลงทุนคิดเป็นมูลค่า 120 ล้านดอลลาร์ในเขตเศรษฐกิจพิเศษเทียนจินในปี 2535) บริษัท American AT&T (2536) บริษัทเครื่องยนต์ Ford (ลงทุนในโครงการผลิตชิ้นส่วนและอะไหล่รถยนต์ในเขตเศรษฐกิจพิเศษผู้ตงในนครเซี่ยงไฮ้ของจีน มูลค่า 90 ล้านดอลลาร์) นอกจากนี้ยังมีบริษัท Union Carbide บริษัท Eveready ปัจจุบันมีบริษัทอเมริกันหลายร้อยบริษัทลงทุนในจีนด้านต่างๆ เช่น ผลิตเครื่องอุปโภคบริโภค ผลิตอาหารแปรรูป เครื่องจักรกล สิ่งทอ อุปกรณ์ก่อสร้าง การสื่อสาร การบริการ อสังหาริมทรัพย์ เครื่องไฟฟ้าและอิเล็กทรอนิกส์ ฯลฯ โดยส่วนใหญ่จะเป็นบริษัทร่วมทุน จนถึงกลางปี 2537 สหรัฐฯ ลงทุนสะสมในจีนทั้งสิ้น 78,470 ล้านดอลลาร์

ไต้หวัน เป็นอีกแหล่งหนึ่งซึ่งมีการลงทุนในระดับหน้าๆ ในจีน กลุ่มธุรกิจสำคัญของไต้หวัน ที่ไปลงทุนในจีนก็เช่น Formosa Group, President Enterprise Group ฯลฯ พื้นที่ที่นักลงทุนจากไต้หวันนิยมลงทุนคือ เซี่ยงไฮ้ และบริเวณอื่นๆ เช่น ปักกิ่ง จิงซู เสฉวน เทียนสิน จีนเกียง ฯลฯ เนื่องจากว่า ไต้หวันยังไม่ได้เปิดความสัมพันธ์การค้าและการลงทุนกับจีนโดยตรงอันเนื่องมาจากปัญหาทางการเมือง แต่รัฐบาลไต้หวันก็อนุญาตให้ผู้ประกอบการของตนติดต่อการค้าและการลงทุนกับจีนได้ โดยเฉพาะอย่างยิ่งการผ่านประเทศที่สาม เช่น ฮ่องกง สิงคโปร์ กิจการที่นายทุนไต้หวันนิยมเข้าไปลงทุนในจีนประกอบด้วยธุรกิจอสังหาริมทรัพย์อุตสาหกรรมต่างๆ การพลังงาน (เช่น การสำรวจแหล่งน้ำมันและแก๊สธรรมชาติ โดยร่วมทุนกับสิงคโปร์และจีน ดำเนินการที่ไหหลำ ฯลฯ จนถึงสิ้นสุดมิถุนายน 2537 ไต้หวันมีการลงทุนสะสมในจีนทั้งสิ้น 18,400 ล้านดอลลาร์ สหรัฐฯ คิดเป็น 6.65% ของการลงทุนต่างประเทศในจีนทั้งหมดในขณะนั้น

ญี่ปุ่น หลายปีที่ผ่านมา ญี่ปุ่นได้หันเหทิศทางการเศรษฐกิจระหว่างประเทศมายังภูมิภาคเอเชียตะวันออกเฉียงใต้ อันเนื่องมาจากปัญหาความตึงเครียดของความสัมพันธ์ทางการค้ากับตะวันตก โดยเฉพาะอย่างยิ่งกับสหรัฐอเมริกา ญี่ปุ่นเริ่มลงทุนในจีนอย่างจริงจังประมาณปี 2535 และมีแนวโน้มที่จะลงทุนเพิ่มสูงต่อไป โดยในปี 2536 โครงการลงทุนในจีนของญี่ปุ่นได้ขยายตัวกว่าในปี 2535 กว่า 100% แหล่งลงทุนในจีนของญี่ปุ่นประกอบด้วย มณฑลเซียงไฮ้ มณฑลเหอหนาน เขตเศรษฐกิจ เมืองต้าเหลียน มณฑลเหลียวหนิง ซึ่งญี่ปุ่นให้ความสนใจเป็นพิเศษ เพราะอยู่ไม่ห่างจากญี่ปุ่นมากนัก ทำให้สะดวกต่อการเดินทางไปมาหาสู่กันและเมืองต้าเหลียนเองก็เป็นศูนย์กลางการคมนาคมที่สำคัญของจีน มีเส้นทางรถไฟเชื่อมโยงกับพื้นที่อื่นๆ ของจีนได้ดี รวมตลอดถึงมีแรงงานที่พร้อมทั้งปริมาณและคุณภาพ

กิจการที่ญี่ปุ่นลงทุนในจีนมีเกือบทุกชนิด ไม่ว่าจะเป็นการผลิตสินค้าอุปโภคบริโภคประเภทเครื่องใช้ไฟฟ้าและอิเล็กทรอนิกส์ ยานยนต์ การพลังงาน อสังหาริมทรัพย์ ฯลฯ โดยเฉพาะอย่างยิ่งกิจการที่ใช้เทคโนโลยีขั้นสูง เท่าที่เป็นอยู่บริษัทส่วนใหญ่จำนวนมากมาจากญี่ปุ่นได้เข้าไปลงทุนในจีนเรียบร้อยแล้ว จนถึงสิ้นมิถุนายน 2537 การลงทุนสะสมของญี่ปุ่นในจีนมีมูลค่า 8,900 ล้านดอลลาร์สหรัฐฯ อย่างไรก็ตาม มีข้อน่าสังเกตว่า ปัจจุบันนักลงทุนญี่ปุ่นยังมี “ช่องว่าง” ทางความสัมพันธ์กับจีนอยู่ไม่น้อย ทำให้ไม่สามารถลงทุนโดยตรงในจีนเองได้อย่างเต็มที่ ทางออกทางหนึ่งคือการร่วมทุนกับนักธุรกิจจีน โฟ้นทะเลในเอเชียตะวันออกเฉียงใต้ (เช่น ฮองกง สิงคโปร์ ฯลฯ) เพื่อเข้าไปลงทุนในจีนอีกต่อหนึ่ง เพราะนักธุรกิจเชื้อสายจีนเหล่านี้มีความสัมพันธ์กับทั้งทางการและผู้ประกอบการในจีนมากกว่า หนึ่งเป็นที่น่าสนใจกว่าความสัมพันธ์ส่วนตัวกับผู้ที่มีหน้าที่รับผิดชอบในจีนเป็นปัจจัยที่สำคัญมาก และเป็นตัวแปรหลักตัวหนึ่งซึ่งกำหนดระดับความสำเร็จของการลงทุนในจีน

สิงคโปร์ มีการลงทุนในจีนอย่างต่อเนื่อง ที่โดดเด่น คือ โครงการขนาดใหญ่ที่ใช้เงินทุนถึง 20,000 ล้านดอลลาร์สหรัฐฯ ที่หน่วยงานรัฐบาลสิงคโปร์ร่วมมือกับภาคเอกชนของสิงคโปร์ในการตั้งนิคมอุตสาหกรรมในเมืองซูโจว โดยร่วมมือกับรัฐบาลจีน และรัฐบาลท้องถิ่นในซูโจว จัดตั้ง “The Singapore Suzhou Township Development - SSTD” ขึ้นมาดำเนินงาน

สำหรับหน่วยงานเอกชนของสิงคโปร์ที่ร่วมอยู่ในโครงการข้างต้น ประกอบด้วย Keppel Corporation, Singapore Land and City Development, Temasek Holding, National Trade Union Congress Cooperatives รัฐบาลจีนหวังที่จะใช้โครงการข้างต้น เป็นแบบอย่างในการพัฒนาในพื้นที่อื่นๆ ต่อไป เพราะเป็นแบบอย่างที่เคยประสบความสำเร็จในการพัฒนาเขตอุตสาหกรรมจู่จู่ในสิงคโปร์มาแล้ว โครงการนี้มีกำหนดแล้วเสร็จอย่างสมบูรณ์ในปี พ.ศ. 2549

เกาหลีใต้ จีนเป็นประเทศเป้าหมายทางเศรษฐกิจที่สำคัญในอันดับหน้า ๆ ของเกาหลีใต้และ เป็นคู่ค้าที่สำคัญในอันดับที่ 3 เป็นรองเฉพาะสหรัฐฯ และญี่ปุ่นเท่านั้น ปฏิบัติการเชิงรุกของเกาหลี ใต้ต่อการลงทุนในจีน ก็คือข้อเสนอจัดตั้งเขตเศรษฐกิจระหว่างจีนและเกาหลีใต้ที่มีชื่อว่า “Yellow Sea Economic Zone” เพื่อพัฒนาอุตสาหกรรม 4 ประเภทใหญ่ๆ คือ อุตสาหกรรมรถยนต์ ผลิตเครื่องบิน อุตสาหกรรมโทรคมนาคมและอุตสาหกรรมผลิตเครื่องรับโทรทัศน์ประเภท HDTV (High-Definition Television) เท่าที่เป็นอยู่มีบริษัทจากเกาหลีใต้ลงทุนกว่า 1,000 โครงการในจีนเรียบร้อยแล้ว ไม่ว่าจะเป็นเครือ Daewoo, Samsung, Lucky Goldstar, Sunkyong ฯลฯ ในการประกอบกิจการต่างๆ เช่น ประกอบรถยนต์ ผลิตเครื่องยนต์ ซีเมนต์ ผลิตเครื่องใช้ไฟฟ้าและอิเล็กทรอนิกส์ โรงกลั่นน้ำ มันปิโตรเคมี ฯลฯ เกาหลีใต้ไม่เพียงมีความได้เปรียบทางภูมิศาสตร์ในการลงทุนในจีนเท่านั้น หากแต่จีนยังตั้งอยู่ใกล้เกาหลีเหนือ ทำให้การลงทุนของเกาหลีใต้ในจีน อาจมีผลดีโดยทางอ้อมทาง การเมืองแก่เกาหลีใต้ด้วย

3.2.2 การลงทุนของไทยในจีน

การลงทุนของไทยในจีน ในระยะแรกยังคงค่อนข้างน้อยเนื่องจากการไม่คุ้นเคยต่อกฎ ระเบียบ และวิธีการลงทุนของกันและกัน ต่อมา เมื่อเดือนมีนาคม พ.ศ. 2528 ได้มีการลงนามในความตกลง เพื่อส่งเสริมและคุ้มครองการลงทุน และไทยกับจีนได้ทำความตกลงที่จะไม่เก็บภาษีซ้ำซ้อนในอีก 2 ปีต่อมา ซึ่งมีส่วนช่วยในการส่งเสริมการลงทุนยิ่งขึ้น

การลงทุนระหว่างไทยกับจีนมีเพียงเล็กน้อยในช่วงปี 2535-มิถุนายน 2539 มีการนำเข้าและ ส่งออกเงินทุนภาคเอกชนระหว่างไทยกับจีนคิดเป็นสัดส่วนเพียงร้อยละ 0.004 และ 0.024 ของเงิน ทุนนำเข้าและส่งออก ภาคเอกชนโดยรวมของไทยตามลำดับ ทั้งนี้เป็นการส่งออกเงินทุนจากไทย มากกว่าการนำเข้าเงินทุนจากจีนถึง 5 เท่า

ตารางที่ 21 โครงสร้างเงินทุนภาคเอกชนระหว่างไทยกับจีนปี2535-มิ.ย. 2539

(หน่วย : ร้อยละ)

ประเทศ	เงินทุนนำเข้าไทย	เงินทุนส่งออกจากไทย
1. เงินลงทุนโดยตรง	36.3	84.8
- ไทย	0.9	78.1
- ต่างชาติ	35.4	6.7
2. ลงทุนในหลักทรัพย์	8.7	3.1
3. เงินกู้	49.4	9.1
4. บัญชีเงินบาทของผู้มีถิ่นที่อยู่ต่างประเทศ	4.5	3.0
5. อื่นๆ	1.1	0.0
รวม	100.0	100.0
ด้าน US\$	53.28	284.62

ตารางที่ 22 Net Flows of Thai Investment to China (Equity Investment)

Million of Baht

	2523	2524	2525	2526	2527	2528	2529	2530	2531	2532	2533	2534	2535	2536	2537
1. Financial Institutions	0.00	0.00	0.00	0.00	0.00	0.00	0.00	0.00	0.00	0.00	0.00	0.00	303.80	0.00	0.00
2. Trade	0.00	0.00	0.00	0.00	0.00	0.00	0.00	0.00	0.00	0.00	0.00	0.00	2.00	6.50	198.20
3. Construction	0.00	0.00	0.00	0.00	0.00	0.00	0.00	0.00	0.00	0.00	0.00	0.00	0.00	0.00	0.00
4. Mining	0.00	0.00	0.00	0.00	0.00	0.00	0.00	0.00	0.00	0.00	0.00	0.00	0.00	0.00	2.50
4.1 Oil	0.00	0.00	0.00	0.00	0.00	0.00	0.00	0.00	0.00	0.00	0.00	0.00	0.00	0.00	2.50
4.2 Other	0.00	0.00	0.00	0.00	0.00	0.00	0.00	0.00	0.00	0.00	0.00	0.00	0.00	0.00	0.00
5. Agriculture	0.00	0.00	0.00	0.00	0.00	0.00	0.00	0.00	0.00	0.00	0.00	0.00	0.00	0.80	150.00
6. Industry	0.00	0.00	0.00	0.00	3.33	0.00	2.00	37.40	0.00	0.00	0.00	0.00	141.20	455.20	1118.20
6.1 Food	0.00	0.00	0.00	0.00	3.33	0.00	2.00	37.40	0.00	0.00	0.00	0.00	82.70	35.70	2.10
6.2 Textile	0.00	0.00	0.00	0.00	0.00	0.00	0.00	0.00	0.00	0.00	0.00	0.00	10.50	35.10	13.30
6.3 Metal base and non-metallic	0.00	0.00	0.00	0.00	0.00	0.00	0.00	0.00	0.00	0.00	0.00	0.00	0.00	78.10	23.00
6.4 Electrical appliance	0.00	0.00	0.00	0.00	0.00	0.00	0.00	0.00	0.00	0.00	0.00	0.00	0.00	1.10	723.90
6.5 Machinery&Transport Equip	0.00	0.00	0.00	0.00	0.00	0.00	0.00	0.00	0.00	0.00	0.00	0.00	0.00	231.70	133.10
6.6 Chemical	0.00	0.00	0.00	0.00	0.00	0.00	0.00	0.00	0.00	0.00	0.00	0.00	20.30	69.00	36.40
6.7 Petroleum Product	0.00	0.00	0.00	0.00	0.00	0.00	0.00	0.00	0.00	0.00	0.00	0.00	0.00	0.00	17.60
6.8 Constructions Materials	0.00	0.00	0.00	0.00	0.00	0.00	0.00	0.00	0.00	0.00	0.00	0.00	0.00	0.00	9.50
6.9 Other Industry	0.00	0.00	0.00	0.00	0.00	0.00	0.00	0.00	0.00	0.00	0.00	0.00	27.70	4.50	159.30
7. Services	0.00	0.00	0.00	0.00	0.00	0.00	0.00	0.00	0.00	0.00	0.00	0.00	1.50	24.70	88.70
7.1 Transportation&Travel	0.00	0.00	0.00	0.00	0.00	0.00	0.00	0.00	0.00	0.00	0.00	0.00	0.00	0.00	6.70
7.2 Other	0.00	0.00	0.00	0.00	0.00	0.00	0.00	0.00	0.00	0.00	0.00	0.00	1.50	24.70	82.00
8. Investment	0.00	0.00	0.00	0.00	0.00	0.00	0.00	0.00	0.00	0.00	0.00	0.00	0.00	0.00	0.00
9. Real Estate	0.00	0.00	0.00	0.00	0.00	0.00	0.00	0.00	0.00	0.00	0.00	0.00	36.20	155.40	1.60
9.1 Housing & Real Estate	0.00	0.00	0.00	0.00	0.00	0.00	0.00	0.00	0.00	0.00	0.00	0.00	36.20	152.90	1.60
9.2 Hotel & Restaurant	0.00	0.00	0.00	0.00	0.00	0.00	0.00	0.00	0.00	0.00	0.00	0.00	0.00	2.50	0.00
9.3 Other real estate	0.00	0.00	0.00	0.00	0.00	0.00	0.00	0.00	0.00	0.00	0.00	0.00	0.00	0.00	0.00
10. Other	0.00	0.00	0.00	0.00	0.00	0.00	0.00	0.00	0.00	0.00	0.00	0.00	0.00	12.60	6.77
Total	0.00	0.00	0.00	0.00	3.33	0.00	2.00	37.40	0.00	0.00	0.00	0.00	484.70	655.20	1,626.90

การนำเข้าเงินทุนของไทยจากประเทศจีนในช่วงปี 2535-มิถุนายน 2539 มีจำนวน 53 ล้านดอลลาร์สหรัฐและมีแนวโน้มลดลงเป็นลำดับ ส่วนใหญ่ประมาณครึ่งหนึ่งเป็นการนำเข้าเงินกู้ รองลงมาประมาณร้อยละ 36 เป็นเงินลงทุนโดยตรง

ส่วนการส่งออกเงินทุนภาคเอกชนจากไทยไปจีนขยายตัวเพิ่มขึ้นจากประมาณ 26 ล้านดอลลาร์สหรัฐ ในปี 2535 เป็น 93 ล้านดอลลาร์สหรัฐ ในปี 2538 หรือเพิ่มขึ้นเฉลี่ยร้อยละ 53 ต่อปี (เทียบกับการส่งออกเงินทุนภาคเอกชนโดยรวมของไทยที่เพิ่มขึ้นเฉลี่ยร้อยละ 124 ต่อปี) และในช่วงครึ่งแรกของปี 2539 มีการส่งออกเงินทุนจากไทยไปยังประเทศจีนสูงถึง 285 ล้านดอลลาร์สหรัฐ. ส่วนใหญ่กว่าร้อยละ 80 เป็นเงินทุนโดยตรง

ตารางที่ 23 การเคลื่อนย้ายเงินทุนภาคเอกชนระหว่างไทยกับจีน

(หน่วย: ล้านดอลลาร์สรอ.)

	เงินทุนนำเข้าของไทยจากจีน						เงินทุนส่งออกจากไทยไปจีน					
	2535	2536	2537	2538	2539 (ม.ค.- มิ.ย.)	รวม 2535-มิย .39	2535	2536	2537	2538	2539 (ม.ค.- มิ.ย.)	รวม 2535-มิย .39
1. ไทย-จีน	14.44	25.29	5.31	5.74	2.50	53.28	25.99	35.25	67.77	93.48	62.13	284.62
1.1 เงินลงทุนโดยตรง	1.69	9.84	3.21	2.5	2.10	19.34	25.24	28.83	59.10	75.85	52.30	241.32
1.2 เงินลงทุนในหลักทรัพย์	3.39	1.13	0	0	0.10	4.62	0.15	0.89	4.94	0.98	1.90	8.86
1.3 เงินกู้ยืม	9.02	12.31	1.95	2.80	0.22	26.30	0.55	5.53	3.71	14.96	1.00	25.75
1.4 บัญชีเงินบาทของผู้มีถิ่นที่อยู่ต่างประเทศ	0.02	1.91	0.14	0.31	0.05	2.43	0.05	0	0	1.68	6.91	8.64
1.5 อื่นๆ	0.32	0.10	0.01	0.13	0.03	0.59	0	0	0.02	0.01	0.02	0.05
2. ไทย-โลก	46.760	111.331	236.403	454.516	356.524	1,205.534	38.835	98.282	256.588	437.787	345.835	1,177.327
3. 1/2 (%)	0.031	0.023	0.002	0.001	0.001	0.004	0.067	0.036	0.026	0.021	0.018	0.024

ที่มา : ฝ่ายการค้าต่างประเทศ ธนาคารแห่งประเทศไทย

การลงทุนของนักธุรกิจไทยในจีน เริ่มต้นขึ้นด้วยการลงทุนของบริษัท เจียใต้ (ฮ่องกง) และหุ้นส่วนอเมริกัน คือ คอนติเนนตัลกรน (Continental Grain) กับฝ่ายจีนในด้านโรงงานอาหารสัตว์ที่เขตเศรษฐกิจพิเศษ เซินเจิ้น ใน พ.ศ. 2524 นอกจากนี้ ทางบริษัทยังพยายามทำธุรกิจขายยารักษาโรคสัตว์ด้วยในช่วงนี้ แต่ไม่ค่อยประสบผลสำเร็จ เพราะการเลี้ยงสัตว์ (เช่น ไก่) ของจีนยังล่าสมัยและเลี้ยงกันเพียงรายละเอียดเล็กน้อยเท่านั้น ต่อมาหลังจากที่รัฐบาล 2 ประเทศทำความตกลงเพื่อส่งเสริมและคุ้มครองการลงทุนใน พ.ศ. 2528 บริษัทเจียใต้ ซึ่งอยู่ในเครือเจริญโภคภัณฑ์ได้ขยายเข้าไปลงทุนในเซี่ยงไฮ้ และมณฑลอื่นๆ โดยเฉพาะอย่างยิ่งทางด้านอาหารสัตว์และฟาร์มเลี้ยงไก่ ต่อ

มาได้ลงทุนในอุตสาหกรรมรถยนต์ โดยซื้อเทคโนโลยีของฮอนด้า และลงทุนผลิตเบียร์ โดยซื้อเทคโนโลยีของโฮเนกาใช้ชื่อเบียร์รี่ห์ออร์บ (REEB) หลังปี พ.ศ. 2533 เครือเจริญโภคภัณฑ์ ได้ขยายการลงทุนไปกว่า 200 โครงการในมณฑลและเขตปกครองต่างๆ ประมาณ 28 มณฑลและเขตปกครองตนเองของจีน ยังขาดอยู่ที่ทิเบตและหนิงเจียเท่านั้น การลงทุนของเงินด้าหรือเจียใต้ หรือเครือเจริญโภคภัณฑ์ในปัจจุบันมีมูลค่ากว่า 800 ล้านดอลลาร์สหรัฐ

สัดส่วนของการลงทุนของไทยในจีนเมื่อเทียบกับประเทศอื่นๆ ในช่วง พ.ศ. 2532-2536 โดยประเทศไทยมาเป็นอันดับที่ 9 ในปี พ.ศ. 2538 นักธุรกิจไทยเข้าไปลงทุนในจีนกว่า 2,000 โครงการมีมูลค่าการประมาณ 4,000 ล้านดอลลาร์สหรัฐ โดยประเทศไทยเป็นผู้ลงทุนมากในจีนเป็นอันดับที่ 8 รองจากสหรัฐอเมริกา ญี่ปุ่น สิงคโปร์ อังกฤษ เกาหลีใต้ เยอรมนี และฝรั่งเศส ตามลำดับ

จะเห็นได้ว่า ช่วงแรกๆ (2522-2528) ของการลงทุนในจีนนี้ บริษัทเครือเจริญโภคภัณฑ์ ขยายการลงทุนในจีนได้ช้ามากเพราะทุกอย่างในจีนยังไม่เป็นระบบ ไม่ว่าจะเป็นแรงงานที่ทางการจีนเป็นผู้จัดหาให้ มีปัญหาขาดแคลนเงินตราต่างประเทศ พวกสกุลแข็ง ปัญหากฎหมายและกฎระเบียบต่างๆ ที่ยังไม่เป็นระบบขึ้นอยู่กับการตีความของผู้บริหารแต่ละบุคคลในระดับมณฑลที่เข้าไปลงทุน ปัญหาวัฒนธรรมการทำงานเช่น หยุดพักเที่ยงตั้งแต่ 11.00 น. เสร็จแล้วนอนพักผ่อนต่อ ฯลฯ เมื่อเป็นเช่นนี้ ช่วงแรกๆ ที่บริษัทจากไทยเข้าไปลงทุนในจีนจึงให้ความสำคัญกับการหาข้อมูลข่าวสารและพยายามสร้างความสัมพันธ์กับบุคคลฝ่ายต่างๆ ในจีนเอง

ช่วงต่อมา (2528-2533) ในช่วงต้นๆ ของระยะนี้ จีนประสบกับความยุ่งยากทางเศรษฐกิจในหลายๆ ด้านและเกิดเหตุการณ์ “เทียนอันเหมิน” ในช่วงปลายๆ คือ กลางปี 2532 แต่ในช่วงนี้ มีบริษัทอื่นๆ จากไทยเข้าไปลงทุนในจีนบ้าง แต่มีจำนวนไม่มาก เช่น บริษัท ป.เจริญพันธุ์ ฯลฯ และไม่ค่อยประสบความสำเร็จในการลงทุน

ช่วงปัจจุบัน (2533-2538) เป็นช่วงที่มีบริษัทจากต่างประเทศมากมายเข้าไปลงทุนในจีน กลยุทธ์ในการเข้ามาลงทุนในจีนของผู้ประกอบการไทยได้แปรเปลี่ยนไปจากเดิม ที่เห็นได้ชัดเจนคือมีการร่วมทุนระหว่างผู้ประกอบการไทยในการลงทุนในจีนมากขึ้น โดยมีเครือเจริญโภคภัณฑ์ซึ่งมีสายสัมพันธ์ที่ดีกับจีนเป็นบริษัทสื่อกลางที่ก่อให้เกิดการร่วมทุน¹

¹ สมภพ มานะรังสรรค์, “การแข่งขันระหว่างทุนไทยกับทุนต่างชาติในจีน” จากเอกสารประกอบการสัมมนา หลักสูตร “กลยุทธ์การค้ากับสาธารณรัฐประชาชนจีน” สถาบันฝึกอบรมการค้าระหว่างประเทศ, 6 มีนาคม 2540, หน้า.6-7.

ทางด้านธุรกิจการเงินการธนาคาร ได้มีธนาคารของไทยไปดำเนินธุรกิจในจีน ทั้งในรูปแบบสำนักงานตัวแทน สาขา และร่วมลงทุนกับท้องถิ่นเปิดธนาคารร่วมทุน

ตารางที่ 24 รายชื่อสาขาธนาคารพาณิชย์ไทยและสำนักงานผู้แทนในประเทศจีน

ธนาคาร	ประเภทสำนักงาน	วันอนุญาต	วันเปิดทำการ
1. กรุงเทพ	สาขา(เซี่ยงไฮ้)	12 มิ.ย. 35	7 พ.ย. 35
2. กรุงเทพ	สาขา(เซี่ยงไฮ้)	17 ต.ค. 36	10 ต.ค. 36
3. กรุงเทพ	สำนักงานผู้แทน(ปักกิ่ง)	26 ก.ค. 28	23 พ.ค. 29
4. กรุงเทพ	สำนักงานผู้แทน(เฉิงตู)	8 ต.ค. 36	16 ก.ย. 37
5. ทหารไทย	สำนักงานผู้แทน(ปักกิ่ง)	4 ก.ย. 38	16 ม.ค. 39
6. ทหารไทย	สำนักงานผู้แทน(เหอเฟย)	4 ก.ย. 38	19 ม.ค. 39
7. กรุงศรีอยุธยา	สำนักงานผู้แทน(เซี่ยงไฮ้)	24 ต.ค. 37	ยังไม่เปิดดำเนินการ
8. กรุงศรีอยุธยา	สำนักงานผู้แทน(คุนหมิง)	28 ต.ค. 37	ยังไม่เปิดดำเนินการ
9. กรุงศรีอยุธยา	สำนักงานผู้แทน(เซี่ยงไฮ้)	15 ต.ค. 37	ยังไม่เปิดดำเนินการ
10. กรุงไทย	สำนักงานผู้แทน(คุนหมิง)	6 พ.ย. 35	29 เม.ย. 36
11. กรุงไทย	สำนักงานผู้แทน(เซี่ยงไฮ้)	31 ม.ค. 38	ยังไม่เปิดดำเนินการ
12. กสิกรไทย	สำนักงานผู้แทน(เซินเจิ้น)	8 ต.ค. 36	9 พ.ย. 37
13. กสิกรไทย	สำนักงานผู้แทน(ปักกิ่ง)	10 ต.ค. 37	18 ก.ย. 38
14. กสิกรไทย	สำนักงานผู้แทน(เซี่ยงไฮ้)	10 ต.ค. 37	20 ก.ย. 38
15. กสิกรไทย	สำนักงานผู้แทน(คุนหมิง)	10 ต.ค. 37	5 ต.ค. 38
16. ไทยพาณิชย์	สำนักงานผู้แทน(หนานหนิง)	8 ต.ค. 36	1 ต.ค. 37
17. นครหลวงไทย	สำนักงานผู้แทน(เซี่ยงไฮ้)	8 ต.ค. 36	29 พ.ย. 37

หมายเหตุ: สำนักงานผู้แทน (Representative Office) ทำหน้าที่จำกัดเพียงให้ข้อมูลทั่วไปเท่านั้นและจะสามารถขออนุญาตจัดตั้งเป็นสาขาได้หลังจากเปิดดำเนินการไปแล้วไม่น้อยกว่า 2 ปี และสำนักงานใหญ่ของธนาคารพาณิชย์นั้นจะต้องมีสินทรัพย์ไม่ต่ำกว่า 20,000 ล้านดอลลาร์สหรัฐฯ

ที่มา: ฝ่ายกำกับและพัฒนาสถาบันการเงิน ธนาคารแห่งประเทศไทย

ปัจจุบัน ทางการเงินอนุญาตให้ต่างชาติเปิดสาขา และสำนักงานตัวแทนธนาคารพาณิชย์ในเขตเศรษฐกิจพิเศษ จำนวน 24 เมืองเท่านั้น

3.2.3 การส่งเสริมการลงทุนของไทยในจีน²

² พงษ์ศักดิ์ อังสุพันธ์, ในการสัมมนา “สู่ทางการค้าและการลงทุน ระหว่างประเทศไทยและจีน” ณ กรุงปักกิ่ง 6 มีนาคม 2539, หน้า 3-4.

นอกจากการส่งเสริมการลงทุนจากต่างประเทศแล้ว ในช่วง 2-3 ปีที่ผ่านมา สำนักงานคณะกรรมการส่งเสริมการลงทุนได้เริ่มสนับสนุนคนไทยไปลงทุนในต่างประเทศ โดยเฉพาะประเทศข้างเคียงรวมทั้งประเทศจีนด้วย สำหรับความสัมพันธ์ด้านการลงทุนระหว่างประเทศไทยและจีนนั้น เพื่อส่งเสริมการขยายการลงทุนระหว่างประเทศทั้งสอง ไทยและจีนได้ลงนามความตกลงว่าด้วยการส่งเสริมและคุ้มครองการลงทุนในเดือน มีนาคม 2528 และความตกลงยกเว้นภาษีซ้อนเมื่อเดือนตุลาคม 2529 ในปัจจุบันความสัมพันธ์มีลักษณะ 2 ทาง

กิจการที่นักธุรกิจไทยมาลงทุนในจีน กระจายอยู่ตามสาขาต่างๆ ตั้งแต่อุตสาหกรรมอาหารสัตว์ แปรรูปผลิตภัณฑ์ทางการเกษตร การผลิตเบียร์ ไปจนถึงอุตสาหกรรมปิโตรเคมี การผลิตไฟฟ้า การประกอบชิ้นส่วนเครื่องจักร รถยนต์ ตลอดจนการบริการ เช่น ธนาคาร โรงแรม สถานีบริการน้ำมันจำหน่ายอาหาร และการร่วมทุนในการค้าส่งหาริมทรัพย์ด้วย

สำหรับการลงทุนของจีนในไทยเท่าที่ผ่านมายังมีอยู่ในขอบเขตจำกัด ในระหว่างปี 2534-2538 โครงการลงทุนของจีนที่ยื่นขอรับการส่งเสริมการลงทุนมี 43 โครงการมีมูลค่าการลงทุนทั้งสิ้นประมาณ 1,400 ล้านดอลลาร์สหรัฐฯ สาขาการลงทุนที่จีนให้ความสนใจในระยะที่ผ่านมาได้แก่เหมืองแร่ เซรามิกส์ การแปรรูปโลหะ เคมีภัณฑ์ กระดาษ และวัสดุก่อสร้าง รวมทั้งกิจการบริการได้แก่ โรงแรมและโรงพยาบาล คาดว่าการลงทุนของจีนในประเทศไทยจะมีบทบาทที่สำคัญมากขึ้นทุกขณะตามการขยายตัวของความสัมพันธ์ทางเศรษฐกิจของทั้งสองประเทศ

3.2.4 การส่งเสริมการลงทุนจากต่างประเทศของจีน³

ในอดีตการลงทุนในจีนยังไม่ได้ได้รับความสนใจเท่าใดนัก ทั้งนี้เนื่องจากจีนซึ่งอยู่ภายใต้การปกครองของประธานเหมา เจ๋อ ตุง ยึดมั่นในหลักการด้านการเงินระหว่างประเทศที่จะไม่รับเงินกู้ความช่วยเหลือ หรือการลงทุนโดยตรงจากประเทศใด ๆ เลย อย่างไรก็ตาม หลังจากที่ประธานหมดอานาจลง จีนจึงเริ่มเปลี่ยนนโยบายด้านการเงินระหว่างประเทศให้มีความยืดหยุ่นมากกว่าเดิมนับจากเมื่อปลายปี 2521 จนถึงปัจจุบันเป็นที่ทราบกันว่าจีนจะยอมรับการลงทุนจากต่างประเทศเป็นการแน่นอน ดังจะเห็นได้จากนโยบายปรับปรุงด้านการเกษตรรวม 4 สาขา การอุตสาหกรรมและการป้องกันประเทศให้ทันสมัยยิ่งขึ้น ปรับปรุงวิทยาศาสตร์ และเทคโนโลยีให้ก้าวหน้าอย่างรวดเร็วเพื่อช่วยยกระดับมาตรฐานการครองชีพของประชาชนให้ดีขึ้น และทำให้จีนเป็นประเทศพัฒนาแล้วประเทศหนึ่งในโลก และเพื่อให้จุดมุ่งหมายดังกล่าวบรรลุผลสำเร็จ จำต้องมีการรับเอาเครื่องจักร เครื่องมือและเทคโนโลยีจากต่างประเทศเข้ามาอย่างมากมาย ถึงแม้ว่าจีนจะมีเงินสำรอง

³ บริษัท ปฤษฐธุรกิจ จำกัด, รายงานเบื้องต้น “โครงการศึกษาหาผู้ทางการลงทุนของคนไทยในต่างประเทศ (ประเทศสาธารณรัฐประชาชนจีน)”, กุมภาพันธ์ 2537, หน้า 50-51.

ระหว่างประเทศไม่มากนัก แต่จีนใช้นโยบายการค้าที่มีความยืดหยุ่นมากขึ้น และใช้วิธีการค้าแบบแลกเปลี่ยน ซึ่งทำให้จีนสามารถซื้อเครื่องจักร เครื่องมือจากต่างประเทศได้โดยไม่กระทบกระเทือนเงินตราต่างประเทศของจีนเอง เช่นเดียวกัน จีนก็ใช้นโยบายการเงินระหว่างประเทศที่มีความยืดหยุ่นมากขึ้น เพื่อให้สามารถรับเงินกู้จากต่างประเทศได้

การยอมรับการลงทุนจากต่างประเทศของจีนนี้ นับว่าเป็นส่วนหนึ่งของนโยบายใหม่จีน แต่เนื่องจากจีนไม่มีประสบการณ์ด้านการรับการลงทุนโดยตรงจากต่างประเทศมาก่อน ระยะแรกจึงประสบอุปสรรคในการรองรับการลงทุนดังกล่าว แต่จีนก็สามารถผ่านปัญหาเริ่มต้นมาได้ โดยพยายามรวบรวมรายละเอียดเกี่ยวกับการลงทุนจากต่างประเทศในญี่ปุ่น และส่งกงฉีเป็นกรณีศึกษา และได้เชิญผู้แทนทางการค้าจากประเทศต่างๆ มาเยือนนครปักกิ่ง เพื่อแลกเปลี่ยนความรู้เกี่ยวกับการลงทุนจากต่างประเทศ

จนกระทั่งปัจจุบัน จีนได้ขยายขอบเขตธุรกิจที่ร่วมมือกับต่างประเทศออกไปอย่างกว้างขวาง โดยอนุญาตให้บริษัทร่วมทุนต่างชาติสามารถดำเนินการด้านการค้าปลีก กิจการพัฒนาอาคารพาณิชย์ ที่อยู่อาศัยและกิจการค้าระหว่างประเทศได้ ซึ่งประเภทธุรกิจที่จีนสนับสนุนให้นักลงทุนต่างชาติเข้าไปลงทุน ในปัจจุบันได้แก่ กิจการพัฒนาแหล่งทรัพยากรพลังงาน อุตสาหกรรมขั้นปฐม เช่น การทำเหมืองแร่ ป่าไม้และประมง อุตสาหกรรมสิ่งทอ การผลิตอาหารสำเร็จรูป การผลิตผลิตภัณฑ์ยา อุตสาหกรรมเครื่องมือและเครื่องจักร อุตสาหกรรมผลิตเครื่องใช้ไฟฟ้าและอิเล็กทรอนิกส์ ธุรกิจด้านการขนส่งและการเดินเรือ อุตสาหกรรมการท่องเที่ยวและอุตสาหกรรมเกษตรทุกประเภท

3.2.5 กลยุทธ์ส่งเสริมการลงทุนจากต่างประเทศ⁴

รัฐบาลจีนได้พยายามใช้กลยุทธ์ต่างๆ เพื่อดึงดูดการลงทุนจากต่างประเทศ มาตรการหนึ่งคือการเปิดเมืองและพื้นที่ต่างๆ ให้เป็นแหล่งรองรับการลงทุนจากต่างประเทศ โดยอำนวยความสะดวกและให้สิทธิประโยชน์ด้านต่างๆ แก่นักลงทุน

1) จัดตั้งเขตเศรษฐกิจพิเศษ (Special Economic Zone : SEZ)

ในปี 1979 จีนได้ประกาศจัดตั้งเขตเศรษฐกิจพิเศษในเขตเมืองชายฝั่งรวม 4 แห่ง ได้แก่ เซินเจิ้น (Shenzhen) จูไห่ (Zhuhai) ชัวเถา (Shantou) และเซี่ยเหมิน (Xiamen) โดย 3 เมืองแรกอยู่

⁴ วันรักษ์ มิ่งมณีนาคิน, “เอเชีย...ภูมิภาคที่มีอนาคตทางเศรษฐกิจอันสดใส ไทยจะมีส่วนช่วยได้อย่างไร? เพื่อต้อนรับศตวรรษที่ 21”, การสัมมนาทางวิชาการประจำปี 2539 คณะเศรษฐศาสตร์ มหาวิทยาลัยธรรมศาสตร์ (27-28 มีนาคม 2539), หน้า 8.74 -8.77.

ในมณฑลกว่างตุง ส่วนเซี่ยะเหมินตั้งอยู่ในมณฑลฟูเจี้ยน ต่อมาในปี 1988 และ 1990 จีนได้ประกาศให้เกาะไหหลำ (Hainan) และผู้ตง (Pudong) เป็นเขตเศรษฐกิจพิเศษเพิ่มขึ้นอีก 2 แห่ง รวมเป็น 6 แห่ง

เขตเศรษฐกิจพิเศษทั้ง 6 แห่งนี้ได้รับสิทธิจากรัฐบาลกลางให้สามารถบริหารงานเป็นอิสระจากรัฐบาลมณฑลโดยขึ้นตรงต่อรัฐบาลกลาง พร้อมกับการให้สิทธิพิเศษต่างๆ ในการจูงใจให้มีการลงทุนหรือเกิดความร่วมมือจากต่างประเทศมากที่สุด โดยเฉพาะเน้นการให้อำนาจในการดำเนินการจัดระบบการปฏิรูปและระบบการสร้างสิ่งอำนวยความสะดวกต่อการพัฒนาเศรษฐกิจการค้าและอุตสาหกรรม เช่น การอนุญาตให้จัดตั้งธนาคารต่างชาติในเขตได้ (ในมณฑลอื่นๆ จีนไม่อนุญาตให้จัดตั้งธนาคารต่างชาติเพื่อดำเนินกิจการด้านการธนาคารได้ ในกรุงปักกิ่งจะมีแต่ธนาคารต่างชาติในรูปแบบตัวแทนเท่านั้น) การสร้างสิ่งอำนวยความสะดวก สาธารณูปโภค การกำหนดกฎหมายพิเศษ และสิทธิพิเศษด้านภาษีอากรสำหรับเครื่องจักรและเทคโนโลยี การลงทุน ตลอดจนการลดหย่อนภาษีอากรแก่ผู้ประกอบการจากต่างประเทศ การอำนวยความสะดวกในการเดินทางเข้า-ออก การกำหนดระยะเวลาการให้สิทธิเช่าที่ดินแก่ต่างชาติได้ระยะเวลานานกว่า ดังนั้น SEZ จึงมีขอบเขตการให้สิ่งจูงใจและการให้สิทธิพิเศษแก่ต่างชาติที่กว้างขวางและมากกว่า เพื่อจูงใจให้นักลงทุนเข้ามาเปิดกิจการในเขตเศรษฐกิจพิเศษ ซึ่งจะช่วยส่งเสริมการพัฒนาเทคโนโลยีของจีนให้ทันสมัยยิ่งขึ้น รวมทั้งเกื้อกูลการผลิตสินค้าเพื่อการส่งออกด้วย

การตั้งเขตเศรษฐกิจพิเศษนั้น ในแง่การส่งเสริมการลงทุนจากต่างประเทศนับเป็นกลยุทธ์ที่ชาญฉลาด แม้แต่ประเทศที่เปิดรับการลงทุนจากต่างประเทศก่อนจีนมานานยังต้องเลียนแบบเนื่องจากมีอาณาเขตติดต่อกับหรือใกล้กับฮ่องกง มาเก๊าและไต้หวัน โดยเช่นเงินดึงดูดการลงทุนจากฮ่องกง เซี่ยะเหมินและเซ้าเถาดึงดูดเงินลงทุนจากไต้หวัน ส่วนจู่ไห่ดึงดูดนักลงทุนจากมาเก๊า อุตสาหกรรมที่นิยมจัดตั้งในเขตเศรษฐกิจพิเศษ ได้แก่ อุตสาหกรรมเพื่อการส่งออกเช่น สิ่งทอของเด็กเล่น ผลิตภัณฑ์อาหารสำเร็จรูป วัสดุก่อสร้างและผลิตภัณฑ์อิเล็กทรอนิกส์ เป็นต้น สินค้าที่ผลิตได้เหล่านี้ก็จะใช้ฮ่องกงเป็นฐานการส่งออกที่สำคัญ

ปัจจุบัน รัฐบาลจีนได้เริ่มหันไปพัฒนาพื้นที่ลุ่มแม่น้ำแยงซีเกียงซึ่งครอบคลุมถึงนครเซี่ยงไฮ้และมณฑลอื่นๆ อีก 7 แห่งซึ่งได้แก่ เจ้อเจียง เจียงซู อันฮุย หูเป่ย์ เจียงสี หูหนานและเสฉวน เขตผู้ตงในเซี่ยงไฮ้ นับเป็นตัวนำในการพัฒนาพื้นที่แถบนี้ รัฐบาลได้เร่งสร้างและปรับปรุงโครงสร้างพื้นฐานด้านต่างๆ คาดว่าภายในปี 2543 ผลผลิตจากเขตผู้ตงจะเพิ่มจากระดับปัจจุบันถึง 4 เท่า อุตสาหกรรมเป้าหมายของเขตนี้คือ อุตสาหกรรมที่ใช้เทคโนโลยีสูงและบริการ

2) เขตพัฒนาเศรษฐกิจเมืองเปิด (Open Coastal Cities)

ในปี 1984 รัฐบาลกลางจีนได้กำหนดนโยบายให้รัฐบาลท้องถิ่นในมณฑลต่างๆ ทางแถบชายฝั่งทะเล กำหนดเมืองในมณฑลที่จะเน้นให้มีการพัฒนาและเปิดติดต่อกับต่างประเทศรวม 14 แห่ง

- ด้าเหลียน (Dalian)
- ซินหวงเต่า (Qinhuangdao) มณฑลเหอเป่ย์
- เทียนจิน (Tianjin) นครเทียนจิน
- หยวนไถ (Yantai) และชิงเต่า (Qingdao) มณฑลซานตง
- เหลียนยงกั่ง (Lianyungang), นานตง (Nan tong) มณฑลเจียงซู
- เซี่ยงไฮ้ (Shanghai) นครเซี่ยงไฮ้
- หมิงโป (Ningpo) และเวโจว (Weizhou) มณฑลเจ้อเจียง
- ฟุโจว (Fuzhou) มณฑลชกเกี้ยน
- กวางโจว (Guangzhou) และจ้านเจียง (Zhangjiang) มณฑลกวางตุ้ง
- เป่ย์ไห่ (Beihai) เขตปกครองตนเองกวางสี

และในปัจจุบันได้กำหนดให้เมืองเศรษฐกิจเปิดเพิ่มอีก 1 แห่ง คือ เมืองเวไห่ (Weihai) ในมณฑลซานตง ดังนั้นในปัจจุบันจีนจึงมีเมืองพัฒนาเศรษฐกิจเปิด รวม 15 แห่ง ในมณฑลต่างๆ ตามชายฝั่งทะเลเมือง OCC ต่างจาก SEZ คือ อำนวยการบริหารงานยังขึ้นกับรัฐบาลท้องถิ่น ขณะที่ข้อกำหนดด้านกฎหมายพิเศษและสิทธิพิเศษต่างๆ ยังจำกัดว่ากรณีของ SEZ คือ ต้องเป็นการกำหนดโดยรัฐบาลท้องถิ่น

3) จัดตั้งเขตเศรษฐกิจเปิด (Open Economic Zone)

ในปี 1986 จีนได้ประกาศให้บริเวณสามเหลี่ยมปากแม่น้ำสำคัญ 3 สายของจีนเป็นเขตเศรษฐกิจ ได้แก่ บริเวณปากแม่น้ำแยงซีเกียง (Yangtze River) บริเวณปากแม่น้ำจูเจียง (Pearl River) และบริเวณปากแม่น้ำฟูเจี้ยน เนื่องจากทางการจีนเห็นว่าบริเวณสามเหลี่ยมปากน้ำดังกล่าวมีศักยภาพในการพัฒนาด้านเศรษฐกิจสูง กล่าวคือ มีความอุดมสมบูรณ์ทางการเกษตร มีอุตสาหกรรมกระจายโดยรอบ ประชากรมีระดับการศึกษาดี รวมทั้งมีความคุ้นเคยกับการติดต่อกับชาวต่างชาติเป็นอย่างดี นักลงทุนต่างชาติจะได้รับความสะดวกในการไปลงทุนในเขตเหล่านี้ได้เช่นเดียวกับเขตเศรษฐกิจพิเศษ และเขตเมืองท่าชายฝั่งทะเลตะวันออก

ปัจจุบัน ทางการจีนเริ่มดำเนินนโยบายเปิดเมืองตามแนวชายแดน และบริเวณที่ไม่มีทางออกทะเลเพื่อดึงดูดการลงทุนจากต่างประเทศ เช่น เมืองคุนหมิง ห้วนตง ตงเป่ย์หนงเจี้ย จี้หลิง และเหลียวหนิง เป็นต้น โดยเฉพาะอย่างยิ่ง ซ่าโถวเจียวซึ่งอยู่ในเซินเจิ้นและมีอาณาเขตติดต่อกับฮ่องกง นับเป็นบริเวณที่ได้รับการพัฒนามากที่สุด

ตารางที่ 25 ประเภทอุตสาหกรรมที่รัฐบาลสนับสนุนในภาคเศรษฐกิจ 7 กลุ่ม

GROUPS	PROVINCES	FOCUS ON
Northeast	Helongjiang, Jinlin, Liaoning	- Steel, petroleum, heavyduty machinery, automobiles and aviation industry
North	Hebei, Shaanxi Shanxi, Beijing, Tianjing	- Coal, oil, electronics and chemicals
East	Shandong, Jiangsu, Zhejiang, Shanghai	- Machinery, textiles, electronics, chemicals, light industry
Central	Henai, Anhui, Hubei, Hynan, Jiangxi	- Steel, machinery, nonferrous metals, automobile production
South	Guangxi, Guandong, Fujian	- Electronics, light, foods-stuffs and lil industries
Northwest	Neimongol, Xingjiang, Gansu, Qinghai, Ningxia, Tibet	-Oil, chemicals, textiles, nonferrous metals

นอกเหนือจากการจัดตั้งเขตต่างๆ ซึ่งให้สิทธิประโยชน์ต่างๆ แก่นักลงทุนแล้ว รัฐบาลจีนยังให้หลักประกันเพื่อความมั่นใจของนักลงทุน โดยจะไม่มี การเวนคืนหรือบังคับซื้ออสังหาริมทรัพย์ จากนักลงทุนต่างชาติ และผ่อนคลายกฎระเบียบต่างๆ เช่น การอนุญาตให้นักลงทุนต่างชาติจำหน่ายผลผลิตในประเทศจีนได้ การสนับสนุนโครงการที่อยู่อาศัย

4) กลุ่มภาคเศรษฐกิจ 7 กลุ่ม (Seven Large Regional Economic Groups)

ในปี 1991 รัฐบาลจีนได้ประกาศกำหนดให้แบ่งพื้นที่การพัฒนาตามภาคเศรษฐกิจออกเป็น 7 กลุ่ม โดยมีวัตถุประสงค์เพื่อเน้นการพัฒนาเศรษฐกิจของแต่ละกลุ่มในภาคต่างๆ ให้ได้ผลสูงสุด โดยการใช้ข้อได้เปรียบด้านทรัพยากรธรรมชาติ ตลอดจนเทคโนโลยีที่แต่ละภาคมีอยู่ ทั้งนี้เพื่อให้การพัฒนาในแต่ละกลุ่มนี้สามารถส่งผลถึงเศรษฐกิจโดยทั่วไปของจีนดีขึ้นไปด้วย รายละเอียดของกลุ่มภาคเศรษฐกิจทั้ง 7 กลุ่ม ปรากฏดังตาราง

ตารางที่ 26 Regional Economic Development Strategy of the Ninth Five-Year Plan

Region (Province/ City/ Autonomous Region)	Characteristics	Development Strategy/Future Image
(1) Yangtze Delta, Yangtze River Region(Shanghai, Jiangsu, Zhejiang, cities along the Yangtze river)	well developed water transportation and agriculture, broad industrial base, high technological standards	Development of Pudong, comprehensive economic sphere made possible by construction of the Sanxia dam
(2) Bohai Region Zliaoning, Beijing, Tianjin, Hebei, Shandong, Shanxi, mid-western Inner Mongolia)	well developed transportation and communications, concentration fo large and medium-size cities, concentration of science and technology talent, resources including coal,iron ore and petroleum	Development of strategic industry, comprehensive economic sphere driven by the construction of an energy base and transportation route
(3) Southeastern Coastal Region (Guangdong, Fujian)	Borders Hong Kong, Macao and Taiwan, comprehensive large-scale open-door policy	Export-oriented economic region, including agriculture acquiring foreign currency, capital and technology-intensive foreign companies, and high value added industries
(4) Southwestern and Southern China Regions and Provinces (Sichuna, Guizhou, Yunnan, Guangxi, Hainan, Tibet, western Guangdong)	Borders, rivers and coastal areas, abundant resources for agricultural and marine products, minerals and tourism, location of munition industry	Formation of bases for energy and mineral production, tropical and sub-tropical agricultural products and tourism, making good use of the technical power of munition industry, centering on the constructino of a route to foreign countries and the development of hydroelectric power and mineral resources
(5) Northeastern Region (Liaoning, Jilin, Heilongjiang, eastern Inner Mongolia)	Well developed agriculture, completed heavy industrial structure,abundant land and energy resources	Upgrading of former industrial base, development of the Tumen river region, development of agricultural resources, construction of heavy chemical industry and agriculture bases
(6) Five Central Provinces Region (Henan, Hubei, Hunan, Anhui, Jiangxi)	Well developed agriculture, completed industrial base, convenient transportation	Formation of agricultural, raw material and machinery industry bases and new economic zone by tying the region to main railway lines such as those running from Beijing to Kowloon and Guangzhou
(7) Northwestern Region (Shaanxi, Gansu, Ningxia, Qinghai, Xinjiang)	Passage to Central Asia, abundant agriculture and livestock, energy and mineral product resources, location of munition industry	Pursuing water supply, transportation and resource development and forming raw cotton, cattle raising, petroleum chemical industry and nonferrous metal bases by tying the region to a Eurasian landbridge

Source: Compiled by author from Ninth Five-year Plan and Long-term Target for the Year 2010 and other materials

3.2.6 นโยบายของจีนเกี่ยวกับการลงทุนจากต่างประเทศ

ในปี 2539 ทางการเงินได้แถลงแนวนโยบายเกี่ยวกับการลงทุนสรุปได้ดังนี้

1. พื้นที่การลงทุนที่ต้องการส่งเสริมได้แก่ภาคกลางและภาคตะวันตกของประเทศ ทั้งนี้เพื่อเป็นการป้องกันปัญหารุนแรงที่อาจเกิดจากความเจริญเติบโตทางเศรษฐกิจที่ไม่เท่าเทียมกันภายในประเทศเนื่องจากประชาชนในบริเวณพื้นที่ชายฝั่งทะเลและทางภาคใต้ของประเทศมีรายได้และความเป็นอยู่ดีกว่าภาคอื่นมาก

2. ประเภทของการลงทุนที่ส่งเสริมได้แก่ พลังงานการขนส่งโทรคมนาคม อุตสาหกรรมที่ใช้เทคโนโลยีสูง และเงินทุนระดับกลางและสูง รวมทั้งอุตสาหกรรมส่งออกที่สร้างมูลค่าเพิ่มสูงเช่น สิ่งทอ เครื่องจักรกล เครื่องมือ วัสดุก่อสร้าง เครื่องไฟฟ้า คอมพิวเตอร์ อุปกรณ์การสื่อสาร อุตสาหกรรมเบาเป็นต้น การเกษตร เลี้ยงสัตว์ เหมืองแร่ และอุตสาหกรรมที่ใช้แรงงานเป็นปัจจัยหลัก โดยมีเป้าหมายที่จะให้มีการพัฒนาทรัพยากรธรรมชาติ ลดความยากจนและให้ชนเชื้อชาติต่างๆ ในจีนมีความเจริญในระดับใกล้เคียงกัน โดยเฉพาะทางภาคตะวันตกของประเทศนั้นจะส่งเสริมให้ลงทุนในอุตสาหกรรมน้ำมันและก๊าซธรรมชาติ เนื่องจากมีแหล่งสำรองน้ำมันที่สำคัญ สาขาบริการเช่น อสังหาริมทรัพย์ การค้า การท่องเที่ยว การเงินการธนาคาร เป็นต้น อย่างไรก็ตามเนื่องจากปรากฏว่า ที่ผ่านมาสาขาบริการได้รับความสนใจจากนักลงทุนต่างชาติมากเกินไปเกินความคาดหมาย ระยะต่อจากนี้ จีนจึงมีนโยบายเข้มงวดกับสาขาบริการ

3. เพื่อส่งเสริมการลงทุนในภาคกลางและภาคตะวันตก ทางการเงินกำลังดำเนินการปรับปรุงบรรยากาศให้เอื้อต่อการลงทุน ดังนี้

(1) จะค่อยๆ ดำเนินการให้การปฏิบัติเยี่ยงคนในชาติ (national treatment) แก่นักลงทุนจากต่างประเทศ

(2) จะขจัดการคิดค่าบริการและค่าธรรมเนียมที่ไม่เหมาะสมให้หมดไป

(3) ในแผนการจัดสรรสินเชื่อให้แก่กิจการในประเทศ จะให้ครอบคลุมถึงกิจการที่ร่วมทุนกับต่างประเทศด้วย

(4) ในการลดหรือยกเว้นภาษีแก่กิจการลงทุน จะคิดจากปีที่เริ่มดำเนินการแทนการคิดจากปีที่เริ่มมีกำไรและสิทธิประโยชน์พิเศษทางภาษีอากรที่ให้แก่เมืองบริเวณชายฝั่งทะเลเช่น การยกเว้นภาษีในระยะ 2 ปีแรกและการลดภาษีในอีก 3 ปีต่อมา จะนำมาใช้กับการลงทุนในภาคกลางและภาคตะวันตกด้วย

3.2.7 ปัจจัยที่มีผลกระทบต่อการตัดสินใจลงทุนในจีน

1. ขนาดประเทศ ประเทศจีนเป็นประเทศที่มีขนาดใหญ่มากจัดได้ว่ามีขนาดเป็นอนุทวีป โดยมีพื้นที่ 9.6 ล้านตารางกิโลเมตร ซึ่งมีขนาดเป็นประมาณ 19 เท่าของประเทศไทย มีประชากร 1,200 ล้านคน คิดเป็น 20 เท่าของจำนวนประชากรในประเทศไทย ดังนั้นขนาดประเทศและจำนวนประชากรของจีน จึงเป็นปัจจัยสำคัญที่ดึงดูดให้นักลงทุนจากทั่วโลกไปลงทุนในจีน โดยทฤษฎีของการลงทุนแล้ว การลงทุนในประเทศที่ใหญ่และมีประชากรมากจะเป็นการสร้างโอกาสได้มากกว่าการไปลงทุนในประเทศเล็กและมีประชากรน้อย เนื่องจากว่านักธุรกิจจะใช้เวลาที่เท่ากันในการติดต่อกับผู้นำของประเทศ ไม่ว่าจะประเทศใหญ่หรือประเทศเล็ก แต่การติดต่อกับประเทศใหญ่จะสามารถเจรจาและทำความเข้าใจกันแล้วก่อให้เกิดผลประโยชน์มากมาย นอกจากนี้ จีนยังมีกำลังซื้อมากอีกด้วย

2. อัตราการเติบโตทางเศรษฐกิจของจีน⁵ นักลงทุนต่างชาติที่เข้าไปลงทุนในจีน จะสนใจประเด็นปัญหาทางภาวะเศรษฐกิจที่สามารถเอื้ออำนวยต่อการลงทุนเป็นประเด็นหลัก เนื่องจากเป็นปัจจัยพื้นฐานของการลงทุน กล่าวคือ ถ้าภาวะเศรษฐกิจเติบโตสูงและต่อเนื่องนักลงทุนจะมีความเชื่อมั่นว่า การลงทุนของตนจะได้รับผลตอบแทนคืนอย่างแน่นอน ในทางตรงข้ามถ้าภาวะเศรษฐกิจในจีนถดถอย ย่อมไม่เป็นการดึงดูดสำหรับสายตาของนักลงทุนทั่วไป นอกจากภาวะเศรษฐกิจซึ่งเป็นปัจจัยพื้นฐานในการพิจารณาแล้ว การปฏิรูปเศรษฐกิจของจีนที่ให้ “กลไกราคา” มีบทบาทสำคัญในระบบเศรษฐกิจมากขึ้น ประกอบกับการเปิดประเทศรับวิทยาการสมัยใหม่มีส่วนช่วยให้เศรษฐกิจขยายตัวอย่างน่าพอใจ และนโยบายบริหารเศรษฐกิจของจีน ที่มุ่งรักษาการขยายตัวทางเศรษฐกิจอย่างต่อเนื่องและมีเสถียรภาพช่วยให้นักลงทุนต่างชาติไว้วางใจในภาวะเศรษฐกิจทั่วไปของจีนได้อีกส่วนหนึ่ง

3. การส่งเสริมการลงทุน หรือกฎหมายที่เอื้ออำนวยต่อการลงทุน กฎหมายภาษีอากร กฎระเบียบการจ้างงาน และสิทธิประโยชน์สำหรับนักลงทุนยังเป็นปัจจัยหลักที่นักลงทุนต่างชาติควรพิจารณา ยิ่งไปกว่านั้นเงื่อนไขทางการเงินสำหรับนักลงทุน กรรมสิทธิ์ในที่ดิน และมาตรการทางการค้าของรัฐบาลจีน น่าจะเป็นปัจจัยที่มีผลกระทบต่อแสวงหาประโยชน์จากการลงทุนต่างประเทศของนักลงทุนต่างชาติ

ในด้านนโยบายส่งเสริมการลงทุนของประเทศจีน ตั้งแต่ พ.ศ. 2523 เป็นต้นมา จีนได้เปิดเขตเศรษฐกิจพิเศษแล้ว 5 แห่ง คือ เซินเจิ้น จูไห่ ชัวเถา เซี่ยเหอเหมินและไหหลำ ในเขตเศรษฐกิจ

⁵ บริษัท ปณจธุรกิจ จำกัด, รายงานเบื้องต้น “โครงการศึกษาหาผู้ทางการลงทุนของคนไทยในต่างประเทศ (ประเทศสาธารณรัฐประชาชนจีน),” กุมภาพันธ์ 2537, หน้า 50.

พิเศษเหล่านี้ รัฐบาลจีนได้ให้อำนาจที่จะออกกฎหมายบางอย่างได้เองและให้สิทธิพิเศษคือ วัสดุ อุปกรณ์ เครื่องจักรที่นำเข้ามาจากต่างประเทศเพื่อการก่อสร้าง จะได้รับการยกเว้นภาษีศุลกากรและภาษีการค้า ตลอดจนการนำเข้าวัตถุดิบ ชิ้นส่วนอุปกรณ์ต่างๆ ที่นำมาผลิตเพื่อการส่งออกก็จะได้รับการยกเว้นเช่นกัน นอกจากนี้จีนยังได้เปิดเขตเมืองเปิดชายฝั่งทะเลอีก 14 แห่ง ตลอดจนชายฝั่งทะเลตะวันออก ซึ่งได้ให้สิทธิพิเศษทางด้านภาษีอากรที่ทัดเทียมกับเขตเศรษฐกิจพิเศษ สิ่งเหล่านี้ก่อให้เกิดแรงจูงใจแก่นักลงทุนต่างชาติในการไปลงทุนในประเทศจีนเป็นอย่างมาก

นักธุรกิจไทยท่านหนึ่งซึ่งไปลงทุนในประเทศจีน เคยกล่าวไว้ว่า สิ่งประเทศจีนให้สิทธิพิเศษมีในหลายๆ กรณี ซึ่งประเทศไทยอาจจะทำไม่ได้ เช่น กรณีที่เกิดวิกฤตการณ์เทียนอันเหมิน เมื่อ พ.ศ. 2532 ตอนนั้นเศรษฐกิจจีนได้รับความกระทบกระเทือนมาก ปรากฏว่าในปีนั้น รัฐบาลจีนได้สั่งให้ไม่มีการเก็บภาษีการค้าจากธุรกิจจนกว่าธุรกิจจะได้กำไร อีกกรณีหนึ่งก็คือ ในมณฑลไหหลำสินค้านำเข้าจะเสียภาษีในอัตราเพียงครึ่งเดียวของอัตราที่รัฐบาลจีนจัดเก็บ นอกจากนี้ภาษีกำไรก็เพียงร้อยละ 15 เท่านั้น ในขณะที่ประเทศจีนโดยทั่วไปจะเสียภาษีร้อยละ 33 การเดินทางไปไหหลำก็ไม่ต้องทำวีซ่าก่อน สามารถไปขอวีซ่าที่สนามบินได้

นอกจากนี้ในช่วง 2-3 ปีที่ผ่านมา ทางการเงินได้ผ่อนคลายข้อจำกัดด้านการลงทุนลงมาก เช่น อนุญาตให้ผู้ลงทุนจากต่างประเทศสามารถจำหน่ายผลผลิตที่ได้จากกิจการให้กับผู้บริโภคจีนได้เต็มที่ ไม่ถูกบังคับให้ขายผลผลิตที่ได้ไปต่างประเทศอย่างที่เคยถูกบังคับมา รวมทั้งให้การส่งเสริมสนับสนุนด้านโครงการเคหะอาศัยและอาคารพาณิชย์ ภายใต้การให้เสรีแก่รัฐบาลท้องถิ่นตัดสินใจอนุมัติโครงการได้โดยตรงโดยไม่ต้องผ่านรัฐบาลกลาง นับเป็นปัจจัยที่ช่วยเร่งให้เกิดการขยายตัวการลงทุนจากต่างชาติในจีน⁶

4. ทรัพยากรธรรมชาติ⁷

จีนเป็นประเทศที่อุดมสมบูรณ์ด้วยทรัพยากรธรรมชาติ ทั้งทรัพยากรในดินและสินในน้ำ ซึ่งสามารถนำมาใช้เป็นวัตถุดิบในการผลิตสินค้าได้เป็นอย่างดี อาทิ

-แร่ธาตุและน้ำมันดิบ ที่สำรวจพบแล้วในจีนมีมากถึง 132 ชนิดที่สำคัญได้แก่ ทังสแตน ดิบุก สังกะสี ไททานเนียม แทนทาลัม เป็นต้น นอกจากนี้ จีนยังมีแหล่งเชื้อเพลิงพลังงาน ได้แก่ ถ่านหิน (มีมากเป็นอันดับสองของโลก) น้ำมันดิบ และก๊าซธรรมชาติอีกจำนวนมาก

⁶สุริย์ สมบัติธนสุข, “สู่ทางการค้าและการลงทุนของไทยในจีน” รายงานเศรษฐกิจ ธนาคารกรุงไทย จำกัด (มิถุนายน 2536) : 47.

⁷สภาหอการค้าแห่งประเทศไทย, “สาธารณรัฐประชาชนจีน สภาวะปัจจุบันและสู่ทางการขยายความสัมพันธ์เศรษฐกิจทวิภาคี ไทย-จีน” 2536, หน้า 9-10.

-ทรัพยากรในน้ำประกอบด้วยสัตว์และพืชที่อาศัยอยู่ในแม่น้ำ ทะเลสาบและตามชายฝั่ง ทะเลของจีน ที่ขึ้นชื่อ ได้แก่ ปลาต่างๆ ทั้งปลาน้ำจืดและปลาน้ำเค็ม ซึ่งสำรวจพบมากกว่า 500 ชนิด อาทิ ปลาคาร์พหลากหลายชนิด ปลาแซลมอน ปลาเทราต์และปลาสเตอร์เจิน (ไข่มุกคาเวียร์)

-ป่าไม้และพันธุ์ไม้ สภาพภูมิอากาศ และภูมิประเทศที่แตกต่างกันในมณฑลต่างๆ ของจีนเอื้ออำนวยให้จีนครอบครองพันธุ์ไม้ พืชผักและไม้ป่านานาชนิดถึง 30,000 พันธุ์ ในจำนวนนี้หลายชนิดเป็นพันธุ์ไม้ในเชิงเศรษฐกิจ เช่น โสม และสมุนไพรต่างๆ

5. โครงสร้างพื้นฐาน (Infrastructure)⁸

5.1 การคมนาคมขนส่ง

ทางรถไฟนับเป็นส่วนสำคัญของการคมนาคมขนส่ง ในปี 2533 ผู้เดินทางร้อยละ 46.4 และสินค้าร้อยละ 40.5 ใช้บริการทางรถไฟ ปัจจุบันมีรถไฟยาว 53,378 กม. สามารถเชื่อมโยงยุโรปผ่านสาธารณรัฐรัสเซีย แต่สภาพทาง ระบบสัญญาณ และการให้บริการยังอยู่ในขั้นล้าสมัย

สำหรับทางรถยนต์ จีนมีทางรถยนต์ยาวประมาณ 1 ล้านกิโลเมตร แต่กว่าครึ่งเป็นสภาพดิน (Earth Roads) ส่วนถนนถาวรโดยทั่วไปมีสภาพไม่ดีนัก ทางไฮเวย์จะมีโครงข่ายที่กระจุกตัวบริเวณชายฝั่งทะเลทางตะวันออก

การขนส่งทางน้ำภายในประเทศมีระยะทาง 109,192 กิโลเมตร โดย 2 ใน 3 จะอยู่บริเวณทางใต้ของจีนแถบลุ่มแม่น้ำแยงซี (Yangtze) และแม่น้ำซี (Xi) เนื่องจากเส้นทางน้ำทางภาคเหนือจะเป็นน้ำแข็งตลอดระยะเวลาครึ่งปี

การขนส่งทางทะเล ประเทศจีนมีท่าเรือขนาดใหญ่ 9 ท่า ได้แก่ เซี่ยงไฮ้ (Shanghai), Dalian, Qinhuangdao, Guangzhou, Qingdao, Ningbo, Tianjin, Zhanjiang และ Liangyungany ท่าเรือที่สำคัญที่สุดคือเซี่ยงไฮ้ มีปริมาณขนถ่ายสินค้าประมาณร้อยละ 30 ของปริมาณสินค้าทั้งหมดที่ขนถ่ายทางเรือ

ส่วนการคมนาคมขนส่งทางอากาศ จีนมีท่าอากาศยานสากลที่สำคัญ คือ ปักกิ่ง (Peking) เซี่ยงไฮ้และกวางโจว (Guangzhou) นอกจากนี้มีท่าอากาศยานภายในประเทศที่กำลังปรับปรุงให้สามารถบริการระหว่างประเทศได้ เช่น Urumqi, Tianjin, Harbin และ Kunming ปัจจุบันจีนมีเส้นทางเดินอากาศ 506.762 กิโลเมตร โดยเป็นเส้นทางระหว่างประเทศ 166.350 กิโลเมตร

⁸วันรักรัย มิ่งมณีนาคินและคณะ, เอกสารการสัมมนาเรื่อง “การค้าและการลงทุนไทย-จีนตอนใต้,” สถาบันเอเชียตะวันออกเฉียงศึกษามหาวิทยาลัยธรรมศาสตร์ (26-27 กุมภาพันธ์ 2536), หน้า 182-184.

5.2 โทรคมนาคม

การขยายตัวทางเศรษฐกิจเป็นพลังผลักดันให้การพัฒนาโทรคมนาคม จัดเป็นงานสำคัญและเร่งด่วน โดยเฉพาะโทรศัพท์ ในปี 2532 จีนมีจำนวนโทรศัพท์ 1 เครื่องต่อประชากร 88 คน จีนได้พัฒนาเทคโนโลยีด้านโทรคมนาคมจากประเทศตะวันตก โดยเริ่มจากการเช่าคู่สายจากดาวเทียม Intelsat ในปี 2527 ประสบความสำเร็จในการปล่อยจรวด Long March 3 เพื่อยิงดาวเทียมของตนเอง (Asiasat) ในปี 2533

6. ประชากรและแรงงาน

6.1 ประชากร

ในปี 2533 พบว่าจีนมีประชากรทั้งสิ้น 1,143 ล้านคน โดยมีอัตราการขยายตัวของประชากรต่อปี ประมาณร้อยละ 1.4 และมีอัตราส่วนระหว่างเพศชาย: หญิง เท่ากับ 106.6: 100 คาดว่าในปี 2535 จะมีประชากรทั้งสิ้น 1,158.2 ล้านคนและประมาณว่าคนจีนจะมีอายุยืนเฉลี่ย ประมาณ 69 ปี ประชากรจีนส่วนใหญ่เป็นชาวจีน (Han) ประมาณร้อยละ 93 ส่วนชนชาติที่เหลือสามารถแบ่งออกได้ถึง 56 กลุ่ม ภาษาหลักที่ใช้กันมี 4 ภาษาคือ ภาษาจีนกลาง (Mandarin) จะใช้พูดกันในตอนเหนือของจีน ภาษากวางตุ้ง (Cantonese), Fukienese และจีนแคะ (Hakka) จะใช้พูดกันในตอนใต้

6.2 แรงงาน

จีนมีจำนวนประชากรที่อยู่ในวัยแรงงาน (อายุระหว่าง 15-64 ปี) ทั้งสิ้นประมาณเกือบ 600 ล้านคน คิดเป็นร้อยละ 52 ของประชากรทั้งหมด โดยคาดว่าจะมีอัตราการเพิ่มของกำลังแรงงานเฉลี่ยร้อยละ 1.3 ต่อปี ในจำนวนนี้มีประมาณร้อยละ 60 อยู่ในภาคเกษตร ร้อยละ 17 อยู่ในภาคอุตสาหกรรมและอีกร้อยละ 13.3 อยู่ในภาคบริการ ปัจจัยดึงดูดการลงทุนสำหรับนักลงทุนต่างชาติ คือสามารถจ้างแรงงานและเลิกจ้างแรงงานได้เอง สำหรับปัญหาการว่างงานของประเทศจีนในปัจจุบันนั้น นับว่าอยู่ในระดับที่ต่ำเพียงประมาณร้อยละ 2-3 เท่านั้น ทั้งนี้ก็เนื่องจากการขยายตัวของทางด้านธุรกิจและอุตสาหกรรม

6.3 อัตราค่าจ้างแรงงาน

อัตราค่าจ้างแรงงานในประเทศจีนนั้น อยู่ในอัตราที่ต่ำเมื่อเปรียบเทียบกับประเทศกำลังพัฒนาอื่นๆ เนื่องจากมีแรงงานเหลือเฟือ จึงดึงดูดให้นักลงทุนต่างชาติสนใจจะเคลื่อนย้ายฐานการผลิตสินค้าที่ต้องอาศัยแรงงานจำนวนมาก (labour intensive) มายังประเทศจีน เพื่อลดต้นทุนการผลิตและสามารถส่งสินค้าที่ผลิตได้ไปขายแข่งขันในตลาดโลกได้มากขึ้น และค่าจ้างแรงงานก็มีความแตกต่างกันระหว่างเมือง โดยค่าแรงในเขตเศรษฐกิจพิเศษจะสูงกว่าเขตอื่นๆ ในประเทศ ทั้งนี้เพราะอัตราร้อยละ 25 ของค่าแรงนั้น รัฐจะเก็บไว้โดยอาจถือเป็นภาษีรูปหนึ่งก็ได้ อย่างไรก็ตามโดยเฉลี่ยแล้วอัตราค่าจ้างแรงงานในเขตเศรษฐกิจของจีนจะตกอยู่ในราว 40-60 เหรียญสหรัฐฯ ต่อ

เดือน หรือประมาณ 200-300 หยวน/เดือน และอัตราค่าจ้างของบริษัทต่างชาติจะสูงกว่าค่าจ้างในธุรกิจประเภทเดียวกันที่ดำเนินโดยรัฐบาลจีน นอกจากนี้อัตราค่าแรงที่สูงใจแล้ว การจ้างงานในเขตเศรษฐกิจพิเศษ สามารถจ้างงานได้เร็วกว่านอกเขตเพราะเงินเปิดโอกาสให้นายจ้างหรือบริษัทต่างชาติที่ไปตั้งอยู่ในเขตเศรษฐกิจพิเศษสามารถเปิดรับพนักงานได้เองหรือจะให้ทางการจีนจัดหาให้ก็ได้ รวมทั้งสามารถเลิกว่าจ้างได้ แต่ถ้าตั้งอยู่นอกเขตแล้วไม่สามารถกระทำได้

6.4 ระดับการศึกษา

จากการสำรวจระดับการศึกษาของจีน ในปี 2533 พบว่าจำนวนประชากรที่รู้หนังสือมีเพียง 180 ล้านคน คิดเป็นร้อยละ 15.9 ของประชากรทั้งหมด เมื่อเทียบกับร้อยละ 38 ในปี 2507 ซึ่งนับว่าอัตราการรู้หนังสือของคนจีนได้ลดลงอย่างมาก ทั้งนี้ก็เนื่องมาจากช่วงของการปฏิวัติทางวัฒนธรรมของจีนมีผลให้เกิดการล้มล้างระบบการศึกษาแบบเดิมพวกครูส่วนใหญ่ถูกส่งไปเป็นแรงงานทำเกษตรในชนบท ส่งผลให้นักศึกษาและครูในสถาบันการศึกษาชั้นสูงลดลงอย่างมาก

7. กรรมสิทธิ์ในที่ดิน

กรรมสิทธิ์ในการถือครองที่ดินของจีนนั้นก็เหมือนกับประเทศสังคมนิยมโดยทั่วไป กล่าวคือ ที่ดินจะเป็นของรัฐจะโอนขายให้เป็นของเอกชนหรือนักลงทุนชาวต่างชาติไม่ได้ แต่สามารถโอนขายสิทธิในการใช้ประโยชน์ในที่ดินได้ โดยนักลงทุนชาวต่างชาติสามารถใช้สิทธิในที่ดินนั้นได้ยาวนานถึง 30-70 ปี ตามแต่ละประเภทของอุตสาหกรรมและความจำเป็นในด้านการลงทุน กรณีที่ธุรกิจต่างชาติจัดตั้งอยู่ในเขตเศรษฐกิจพิเศษและเขตเศรษฐกิจอื่นๆ จะได้รับสิทธิพิเศษจากรัฐให้สามารถมีสิทธิใช้ที่ดินฟรี โดยไม่ต้องชำระค่าเช่าแต่อย่างใด เทียบกับประเทศไทยที่ไม่ให้ชาวต่างชาติมีกรรมสิทธิ์ในที่ดิน ยกเว้นบริษัทที่ได้รับบัตรส่งเสริมจากบีโอไอ

8. ด้านภาษี

ระบบภาษีในจีนค่อนข้างจะซับซ้อนและแตกต่างกันหลายระดับ ตามประเภทและพื้นที่ๆ ทางจีนต้องการส่งเสริมการลงทุนเช่น ในกรณีของบริษัทที่มีรายได้ต่ำกว่า 250,000 หยวน/ปี อัตราภาษีเงินได้นิติบุคคลจะเท่ากับร้อยละ 20 แต่ถ้าเงินได้ต่อปีอยู่ระหว่าง 250,000-1,000,000 หยวน จะเสียภาษีในอัตราก้าวหน้าคือ ร้อยละ 25, 30 และ 35 ถ้าเงินมากกว่า 1,000,000 หยวนขึ้นไป/ปี อัตราภาษีจะเท่ากับร้อยละ 40 นอกจากนี้ ยังมีการเก็บภาษีบำรุงท้องถิ่นอีกในอัตราร้อยละ 10 โดยรวมแล้วภาษีเงินได้นิติบุคคลในประเทศจีนที่บริษัทจะต้องเสีย จะตกประมาณร้อยละ 33

อย่างไรก็ดี ในกรณีของการลงทุนต่างชาติในเขตส่งเสริม และเขตเศรษฐกิจพิเศษ ซึ่งอยู่ตามชายฝั่งทะเล 16 แห่งหรือการลงทุนในอุตสาหกรรมที่จีนเน้นเช่น ด้านพลังงาน การก่อสร้างท่าเรือ โทรคมนาคม และด้านที่มีการถ่ายทอดเทคโนโลยีแล้ว ภาษีเงินได้นิติบุคคลธรรมดาจะลดลงเหลือเพียงร้อยละ 15 เท่านั้น และถ้าหากการลงทุนของชาวต่างชาติที่มีระยะเวลาการลงทุนมาก

กว่า 10 ปี ก็จะได้รับยกเว้นภาษีในสองปีแรกที่ธุรกิจมีกำไร และได้รับการลดหย่อนภาษีร้อยละ 50 ในช่วงปีที่สาม สี่ และห้า และถ้าหากมีการนำกำไรมาลงทุนใหม่ก็จะได้รับการลดหย่อนภาษีเงินได้นิติบุคคลอีกร้อยละ 40 นอกจากนี้ ยังมียกเว้นภาษีที่เก็บจากกำไรที่ส่งออก (withholding tax) ถ้าหากการลงทุนนั้นอยู่ในเขตเศรษฐกิจพิเศษ

สำหรับภาษีการค้าจะกำหนดอัตราแตกต่างกันไปตามประเภทของผลผลิตสินค้าและธุรกิจการค้า โดยมีจำนวนอัตรากำไรประมาณ 40 อัตรา สำหรับผลผลิตทางด้านอุตสาหกรรมและเกษตรกรรม อาทิเช่น บุหรี่และเครื่องเค็มแอลกอฮอล์ เสียภาษีสูงสุดร้อยละ 69 และ 60 ตามลำดับ ส่วนสินค้าอื่นๆ จะประมาณร้อยละ 5-15 ทั้งนี้ขึ้นอยู่กับความสำคัญของสินค้าหรือความจำเป็นของสินค้านั้น ส่วนการเก็บภาษีเงินได้บุคคลธรรมดาในประเทศจีน โดยทั่วไปจะเก็บในอัตรากำหนดระหว่างร้อยละ 5-45 แต่ในเขตเศรษฐกิจพิเศษจะอยู่ระหว่างร้อยละ 3-30

ด้านขนาดการลงทุน หากลงทุนเกิน 30 ล้านดอลลาร์สหรัฐฯ และเป็นโครงการที่ใช้เทคโนโลยีขั้นสูง ไม่ว่าในที่ไหนของประเทศจีนก็ตาม ทั้งนี้ต้องได้รับความเห็นชอบจากกระทรวงการคลังก่อน จะเก็บภาษีเพียงร้อยละ 15 ต่ำกว่าอัตราโดยทั่วไปถึงเกือบครึ่งหนึ่ง ซึ่งในกรณีนี้ นักลงทุนชาวต่างประเทศจะเห็นว่าเป็นนโยบายที่ดี แต่สำหรับประชาชนจีนที่มีเงินทุนน้อยแล้ว จะมีความรู้สึกกลัวเสียเปรียบนักลงทุนต่างชาติ

9. การคุ้มครองการลงทุน

รัฐบาลจีนได้ให้หลักประกันความมั่นใจแก่นักลงทุนต่างชาติ โดยจะไม่มีการเวนคืนหรือบังคับซื้อสังหาริมทรัพย์ จากนักลงทุนต่างชาติ แต่อย่างไรก็ตาม ในกรณีรัฐบาลจีนมีความจำเป็นที่จะต้องยึดกิจการของนักลงทุนต่างชาติเป็นของรัฐ อาทิเช่น ในช่วงภาวะสงคราม เป็นต้น ทางการเงินจะชดเชยค่าเสียหายให้นักลงทุนต่างชาติอย่างเป็นธรรม

3.2.8 ปัจจัยที่เกื้อหนุนให้นักธุรกิจไทยไปลงทุนในประเทศจีน⁹

1. ความเติบโตทางเศรษฐกิจของไทย เนื่องจากความเจริญเติบโตทางเศรษฐกิจของไทย เป็นไปอย่างรวดเร็ว จนทำให้ธุรกิจบางประเภทมีขนาดใหญ่เกินไปสำหรับระบบเศรษฐกิจไทยเช่น ธุรกิจอุตสาหกรรมการเกษตร ธุรกิจเสื้อผ้า ดังนั้นจึงเป็นสิ่งที่โน้มนำให้ธุรกิจเหล่านี้ขยายออกไปต่างประเทศ ประเทศจีนซึ่งมีประชากรและพื้นที่มากจึงเป็นเป้าหมายของนักลงทุนไทยที่มองเห็นว่าเมืองไทยเริ่มคับแคบสำหรับธุรกิจของตน

⁹ สุชาติ ธาดาธำรงเวช, “ปัจจัยที่เกื้อหนุนให้นักธุรกิจไทยไปลงทุนในประเทศจีน,” ใน 20 ปี ความสัมพันธ์ไทย-จีน, สถาบันเอเชียตะวันออกเฉียงใต้ศึกษา มหาวิทยาลัยธรรมศาสตร์, หน้า 88-89.

2. **แรงงาน** จะเห็นได้ว่าได้เริ่มมีการโอนย้ายเทคโนโลยีในธุรกิจหลายประเภทเข้าไปในประเทศจีนเช่น การผลิตอาหารสัตว์ เสื้อผ้า รองเท้า เนื่องจากหากยังคงผลิตในเมืองไทยต่อไปคงจะแข่งขันได้ยากขึ้นในตลาดโลกเพราะค่าแรงสูงขึ้นเรื่อยๆ ทำให้มีการลักลอบจ้างแรงงานจากประเทศเพื่อนบ้านมากขึ้น ในเรื่องนี้ก่อให้เกิดแนวคิดในเชิงนโยบายระดับชาติในการเลือกระหว่างการนำเข้าแรงงานไร้ฝีมือจากประเทศเพื่อนบ้าน นอกจากจะสร้างปัญหาทางด้านสังคมและการพัฒนาประเทศแล้ว ยังไม่สามารถทำให้การยกฐานะความเป็นอยู่ของประชาชนในประเทศดีขึ้นด้วย ดังนั้น การส่งออกอุตสาหกรรมที่เริ่มล้าสมัยไปใช้แรงงานไร้ฝีมือในต่างประเทศ อาจจะเป็นนโยบายที่ดีกว่า เพราะสามารถขยายขอบเขตของธุรกิจของคนไทยไปในต่างประเทศได้ นอกจากนี้ยังเป็นการสร้างฐานทรัพย์สินและรายได้ของนักธุรกิจไทยต่างชาติได้มากขึ้นด้วย

3. **ในด้านการสร้างงานให้ผู้บริไทยนั้น** หากไม่มีการย้ายฐานการผลิตไปในประเทศที่พัฒนาช้ากว่า เงินเดือนผู้บริหารเหล่านี้จะตันเพราะตลาดในไทยแคบเกินไป แต่พอมีการขยายการผลิตเหล่านี้ไปในประเทศจีน ปรากฏว่าตลาดเพิ่มขึ้นอีกมาก ผู้บริหารคนไทยเหล่านั้นกลับได้รับเงินเดือนแบบก้าวกระโดดเมื่อไปทำงานในจีน ขณะที่พัฒนาด้วยเทคโนโลยีที่มีอยู่แล้วในไทย

4. **วัฒนธรรม** ปัจจัยสำคัญที่เป็นรากฐานของความเจริญอกงามของความสัมพันธ์ระหว่างไทยและจีน คือ ความผูกพันทางเชื้อชาติและวัฒนธรรม ความเข้าใจในพื้นฐานของแนวคิดของกันและกัน ย่อมมีส่วนทำให้การร่วมดำเนินธุรกิจมีความราบรื่น นักลงทุนไทยจึงได้เปรียบนักลงทุนชาติตะวันตกในการลงทุนในประเทศจีน เนื่องจากนักลงทุนไทยส่วนใหญ่สามารถพูดภาษาแมนดารินได้ รัฐบาลจีนจึงให้การต้อนรับเป็นอย่างดี ความสำเร็จของนักธุรกิจไทยที่เข้าไปดำเนินกิจการในประเทศจีนได้พิสูจน์ให้เห็นถึงความใกล้ชิดทางวัฒนธรรมได้เป็นอย่างดี

5. **ประสบการณ์การลงทุนในเมืองไทย** เป็นประโยชน์อย่างยิ่งเมื่อไปลงทุนในจีน เพราะตอนเริ่มลงทุนในเมืองไทยใหม่ๆ นักธุรกิจมักมีประสบการณ์ในการหาโครงสร้างบริการพื้นฐานซึ่งมีไม่เพียงพอ การเข้าไปลงทุนในจีนก็เช่นเดียวกันจะต้องรู้จักหาโครงสร้างบริการพื้นฐานเหล่านี้ซึ่งยังไม่ดีและยังมีไม่เพียงพอ ผิดกับนักธุรกิจชาวตะวันตก ซึ่งคุ้นเคยกับระบบเศรษฐกิจที่มีโครงสร้างบริการพื้นฐานครบถ้วน ดังนั้นเมื่อมาลงทุนในจีนมักเห็นความขาดแคลนเหล่านี้เป็นปัญหา ในขณะที่นักธุรกิจไทยมองเห็นเป็นโอกาส

3.2.9 รูปแบบการลงทุนจีน

การลงทุนจากต่างประเทศของจีนกำหนดไว้หลายรูปแบบ อาทิ การร่วมทุนเรือนหุ้น การร่วมทุนแบบร่วมมือ การร่วมทุนสำรวจ การถือหุ้นทั้งหมด การค้าต่างตอบแทน ฯลฯ แต่ปัจจุบันการลงทุนในประเทศจีนที่นิยมของชาวต่างชาติ แบ่งออกเป็น 3 รูปแบบคือ

1. ธุรกิจร่วมมือระหว่างจีนกับต่างชาติ (Contractual joint ventures /Cooperative Enterprises)

เป็นการทำธุรกิจในลักษณะที่ทั้งฝ่ายจีนและต่างชาติ เจริญหรือทำสัญญาร่วมกัน โดยมี การกำหนดภาระหน้าที่และความรับผิดชอบ ตลอดจนการแบ่งปันผลประโยชน์อย่างชัดเจน เป็น การร่วมกันประกอบธุรกิจในรูปแบบของสัญญา การร่วมมือหาผลประโยชน์นี้อาจจะมีการจัดตั้งเป็น นิติบุคคลหรือไม่ก็ได้ โดยทางฝ่ายจีนจะเป็นผู้จัดหาวัตถุดิบซึ่งจะขายในราคาถูกกว่าท้องตลาด การ ร่วมทุนแบบร่วมมือนี้นี้ เป็นรูปแบบการร่วมทุนที่จัดตั้งกิจการในหรือนอกประเทศจีนก็ได้ มีข้อ กำหนดผ่อนคลายกว่าการร่วมทุนเรือนหุ้น

2. ธุรกิจร่วมทุนเรือนหุ้น (Equity joint venture)

เป็นการถือหุ้นร่วมกันระหว่างฝ่ายจีนและต่างชาติ นักลงทุนต่างชาติจะต้องถือหุ้นอย่างน้อย ร้อยละ 25 ของทุนจดทะเบียน ธุรกิจร่วมทุนจะต้องจัดตั้งเป็นรูปของบริษัทจำกัด การโอนหุ้น ให้แก่ผู้อื่นจะต้องได้รับอนุญาตจากหน่วยงานที่เกี่ยวข้องก่อน การร่วมทุนอาจเป็นรูปของตัวเงิน หรือทรัพย์สินอื่นๆ เช่น เครื่องจักร เทคโนโลยี สิทธิในการใช้ที่ดิน ทรัพย์สินทางปัญญาและอื่นๆ การร่วมทุนในรูปแบบของเงินตราต่างประเทศจะต้องแปลงเป็นเงิน RMB โดยใช้อัตราแลกเปลี่ยนที่ กำหนดโดย State Administration of Foreign Exchange Control ส่วนการลงทุนในรูปแบบของเครื่อง จักร อุปกรณ์และวัสดุอื่นๆ จะต้องได้รับการอนุมัติจากหน่วยงานที่รับผิดชอบก่อนจะต้องเป็นไป ตามเงื่อนไขที่กำหนด เช่น เป็นสินค้าที่จีนไม่สามารถผลิตได้ในประเทศ หรือผลิตได้แต่ต้นทุนสูง มาก และเป็นสินค้าที่มีความจำเป็นต่อการดำเนินการของบริษัท

3. ธุรกิจทุนต่างชาติ (Wholly foreign-owned enterprises)

เป็นการลงทุนในลักษณะที่บุคคล หรือองค์กรธุรกิจต่างชาติ องค์กรธุรกิจหรือบุคคลเพียง คนเดียวหรือร่วมกันลงทุนประกอบธุรกิจในประเทศจีน โดยไม่มีทุนจีนร่วมอยู่ด้วย โครงการลง ทุนที่ต่างชาติถือหุ้นทั้งสิ้นจะต้องเป็นประโยชน์การพัฒนาเศรษฐกิจของจีนเช่น ใช้เทคโนโลยีที่ทันสมัยและสร้างรายได้ที่เป็นเงินตราต่างประเทศ สำหรับระยะเวลาของการร่วมทุนหรือร่วมมือ จะ สั้นหรือยาวแล้วแต่จะกำหนด อาจจะเป็นเวลาหลายปี หรือหลายสิบปีก็ได้ เช่น 50 ปี หรือ 70 ปี

การลงทุนประเภทแรก นับว่าได้รับความนิยมจากนักลงทุนต่างชาติมากกว่าประเภทที่สาม เนื่องจากประเภทแรก สามารถดำเนินการด้านการตลาดได้ดีกว่า เพราะสามารถอาศัยผู้ร่วมลงทุน ท้องถิ่น ซึ่งมีความคล่องตัวในพื้นที่ดีกว่าและการลงทุนในรูปแบบแรกเป็นการลงทุนที่มีสัญญาข้อ ตกลงในการแบ่งความรับผิดชอบและแบ่งผลกำไรกันชัดเจน ซึ่งเป็นรูปแบบที่นิยมกันมากในระยะ แรกของการปฏิรูปเศรษฐกิจจนถึงปี 2528 เนื่องจากทั้งนักลงทุนต่างประเทศและชาวจีนยังไม่มี

ประสบการณ์ในการร่วมทุนระหว่างกัน ต่อมาเมื่อมีประสบการณ์ในการลงทุนร่วมกันมากขึ้นทำให้เริ่มนิยมการลงทุนในระบบ Equity joint venture คือ รับผิดชอบร่วมกันในผลการดำเนินงานของกิจการร่วมทุน ต่อมาเมื่อทางการจีนต้องการเปิดกว้างให้มีการลงทุนจากต่างประเทศได้ทั้งหมดและนักลงทุนต่างประเทศก็มีประสบการณ์ในการลงทุนในจีนสูงขึ้น จึงทำให้การลงทุนในรูปแบบสุดท้ายมีความสำคัญมากขึ้น¹⁰

3.2.10 การลงทุนต่างชาติ : ธุรกิจที่จีนต้องการ

รัฐบาลจีนได้กำหนดภาคธุรกิจที่ให้นักลงทุนต่างชาติเข้าไปร่วมลงทุนในประเทศ ตามแผนพัฒนาเศรษฐกิจและมาตรการเสริมสร้างความทันสมัยของจีนพอสรุปได้ดังนี้

1. กิจการเกี่ยวกับการพัฒนาแหล่งพลังงาน อาทิ การสำรวจและการดำเนินธุรกิจด้านน้ำมันและถ่านหิน การก่อสร้างโรงงานไฟฟ้าพลังน้ำ และโรงงานพลังงานนิวเคลียร์ เป็นต้น
2. อุตสาหกรรมขั้นปฐมได้แก่ เหมืองแร่ ป่าไม้ และประมง รวมถึงอุตสาหกรรมกึ่งสำเร็จรูป เช่น วัสดุก่อสร้าง วัสดุเพื่อการบรรจุหีบห่อและวัสดุเพื่อใช้ในอุตสาหกรรมอื่นๆ ต่อไป
3. อุตสาหกรรมประเภทสิ่งทอ การผลิตอาหารสำเร็จรูป การผลิตยา และอุตสาหกรรมที่ใช้แรงงานเป็นสำคัญ แต่อย่างไรก็ตาม ทางการจีนสนับสนุนให้นักลงทุนต่างชาตินำเอาเทคโนโลยีการผลิตใหม่ๆ เข้ามาใช้เพื่อพัฒนาคุณภาพของสินค้าและยกระดับมาตรฐานการผลิตให้สูงขึ้น เพื่อเพิ่มประสิทธิภาพและประหยัดค่าใช้จ่าย รวมทั้งสนับสนุนให้ใช้ทรัพยากรหรือวัตถุดิบที่จีนมีอยู่อย่างเต็มประสิทธิภาพ
4. อุตสาหกรรมผลิตเครื่องมือและเครื่องจักรอุตสาหกรรมผลิตสินค้าประเภทเครื่องใช้ไฟฟ้าและอิเล็กทรอนิกส์ ทั้งนี้จีนต้องการให้นักลงทุนต่างชาตินำเทคโนโลยีทันสมัยมาช่วยปรับปรุงอุตสาหกรรมทั้งสองประเภท
5. อุตสาหกรรมหรือธุรกิจด้านการขนส่งและเดินเรือทะเล เพื่อรองรับการขยายตัวทางด้านเศรษฐกิจและการค้าระหว่างประเทศของจีนในภายหน้า
6. อุตสาหกรรมการท่องเที่ยว ปัจจุบันจีนได้สนับสนุนให้ต่างชาติเข้ามาลงทุนก่อสร้างโรงแรมในระดับต่างๆ ได้อย่างกว้างขวางเพื่อสนองความต้องการของนักธุรกิจและนักท่องเที่ยวอย่างเพียงพอ และสามารถเลือกใช้บริการได้ในทุกระดับราคา

¹⁰ ศูนย์สถิติการพาณิชย์ กรมเศรษฐกิจการพาณิชย์, “การค้าและการลงทุนระหว่างไทยกับสาธารณรัฐประชาชนจีน,” 2539, หน้า. 17.

ต้นฉบับ หน้าขาดหาย

จีนจะกลายเป็นผู้ผลิตรถยนต์รายใหญ่อันดับสองของโลกรองจากสหรัฐฯ ในช่วงทศวรรษแรกของ ศตวรรษหน้า นอกจากนี้นโยบายการบังคับใช้ชิ้นส่วนรถยนต์ที่ผลิตในประเทศทำให้การลงทุน ผลิตชิ้นส่วนป้อนโรงงานประกอบรถยนต์ในจีนมีศักยภาพสูงมาก รัฐบาลวางแผนที่จะให้รถยนต์ ในจีนร้อยละ 90 ใช้ชิ้นส่วนที่ผลิตในประเทศ ภายในปี 2543

อุตสาหกรรมวัสดุก่อสร้าง การก่อสร้างที่กำลังขยายตัวอย่างรวดเร็วและกระจายไปตาม มณฑลต่างๆ ก่อให้เกิดความต้องการวัสดุก่อสร้างจำนวนมาก โดยเฉพาะอย่างยิ่งปูนซีเมนต์ กระเบื้องและกระจก

อุตสาหกรรมปิโตรเคมี ในขณะที่ความต้องการสินค้าในกลุ่มปิโตรเคมีเพิ่มมากขึ้นอย่าง ต่อเนื่อง การผลิตของจีนในอุตสาหกรรมนี้ยังมีความล้าหลังด้านเทคนิค บริษัทไทยบางรายได้เริ่ม เข้าไปลงทุนในอุตสาหกรรมนี้บ้างแล้ว เพื่อป้อนตลาดในประเทศที่กำลังขยายตัว

อุตสาหกรรมสิ่งทอและเสื้อผ้าสำเร็จรูป เป็นอุตสาหกรรมที่กระจายอยู่เกือบทุกมณฑล ของจีนเนื่องจากเป็นอุตสาหกรรมที่นำรายได้เข้าสู่ประเทศจีนเป็นจำนวนมาก รวมทั้งประเทศไทย ที่นำเข้าผ้าฝ้าย เส้นด้าย และเส้นใยจากจีน เกือบหมื่นล้านบาท ปี 2536 เสื้อผ้าสำเร็จรูปเป็นสินค้าที่ ส่งออกมากที่สุดในกลุ่มสินค้าสิ่งทอของจีน นอกจากนี้ ความได้เปรียบด้านต้นทุนและทรัพยากร ทำให้อุตสาหกรรมที่ใช้แรงงานมากเช่นสิ่งทอเป็นอุตสาหกรรมที่น่าสนใจสำหรับนักลงทุนไทย

อุตสาหกรรมเบา เช่น อุตสาหกรรมกระดาษ เคมีภัณฑ์พื้นฐาน เครื่องหนัง ขนสัตว์ เครื่องใช้ในครัวเรือนและรถจักรยาน ผลผลิตของอุตสาหกรรมประเภทนี้มีมูลค่าประมาณ 1,500 พันล้านบาท เมืองและมณฑลสำคัญที่มีกิจกรรมการผลิตดังกล่าวได้แก่ มณฑลเหอเป่ย์ (Hebei) ซึ่งเป็นมณฑลที่ล้อมรอบนครหลวงปักกิ่ง (Beijing) และมหานครเทียนสิน (Tianjin) ทำให้เหอเป่ย์ มีความได้เปรียบในด้านข่าวสาร บุคลากร เทคโนโลยี เงินทุนและการคมนาคมขนส่ง เขต เศรษฐกิจพิเศษจูไห่ และเซี่ยเหมิน และเมืองไห่โข่ว โดยเฉพาะอย่างยิ่งไห่โข่วซึ่งได้รับการพัฒนา ให้เป็นเขตส่งเสริมอุตสาหกรรมเบา จีนมีแรงงานมากและค่าจ้างแรงงานถูก จึงเป็นปัจจัยสำคัญใน การลงทุนอุตสาหกรรมประเภทที่ใช้แรงงานมาก คือ ธุรกิจอุตสาหกรรมเบา โดยเฉพาะ อุตสาหกรรมประเภทอิเล็กทรอนิกส์ สิ่งทอ การแปรรูปอาหารและเครื่องดื่มน้ำ

ภาคเกษตรกรรม

ปัจจุบัน ธุรกิจการเกษตรของไทยต้องเผชิญกับปัญหานานัปการจากการพึ่งพิงธรรมชาติใน การผลิต นอกจากนี้นโยบายของรัฐที่มีต่อภาคเกษตรกรรมในแง่การปกป้องเกษตรกรภายใน ประเทศ แต่ส่งผลกระทบต่อธุรกิจเกษตรต่อเนืองอย่างมากมาย ปัญหาเหล่านี้เป็นแรงผลักดันสำคัญ

ให้ธุรกิจเกษตรไทยเริ่มย้ายฐานการผลิตไปยังประเทศที่มีศักยภาพในการลงทุน ในช่วงปี 2534-2537 นักธุรกิจการเกษตรของไทยได้เข้าไปศึกษาลู่ทางการลงทุนและร่วมทุนทำธุรกิจกับประเทศเพื่อนบ้านแล้วหลายราย โดยเฉพาะสาธารณรัฐประชาชนจีน และในอนาคตอันใกล้นี้ ประเทศเพื่อนบ้านเหล่านี้ อาจจะสามารถพัฒนาด้านการเกษตรได้อย่างรวดเร็ว

จีนและอินโดจีน มีทรัพยากรธรรมชาติที่อุดมสมบูรณ์ที่สุด มีศักยภาพในการที่จะเข้าไปลงทุนเนื่องจากการเกษตรกรรม ตลอดจนอุตสาหกรรมเกษตรยังล้าหลัง นักลงทุนไทยจึงสามารถเข้าไปร่วมทุน โดยใช้ประโยชน์จากการที่ไทยมีเทคโนโลยีการผลิตที่สูงกว่า นอกจากนี้ ตลาดสินค้าเกษตรและของประเภทในภูมิภาคนี้ก็ยังเปิดกว้างทั้งตลาดภายในประเทศและตลาดส่งออก นักลงทุนไทยสามารถใช้เป็นฐานส่งออกไปยังประเทศที่สามได้ ตลอดจนส่งกลับเข้ามาเป็นวัตถุดิบให้แก่ประเทศไทย และที่สำคัญคือรัฐบาลของประเทศเหล่านี้กำลังส่งเสริมการลงทุนเพื่อพัฒนาอุตสาหกรรมเกษตรในประเทศ ปัจจัยเหล่านี้นับเป็นสิ่งจูงใจให้นักลงทุนด้านธุรกิจการเกษตรของไทยทยอยเข้าไปลงทุนในภูมิภาคแห่งนี้เพิ่มขึ้นอย่างเห็นได้ชัด

ทางด้านการกสิกรรม เนื่องจากภาวะการค้าสินค้าเกษตรในตลาดโลกมีการแข่งขันค่อนข้างรุนแรง จึงจำเป็นที่นักธุรกิจจะต้องปรับตัวจากภาคการเกษตรเป็นอุตสาหกรรมการเกษตรเพื่อความอยู่รอด ปัจจัยสำคัญคือ จะต้องลดต้นทุนการผลิตเพื่อรักษาอันดับการแข่งขันในธุรกิจการเกษตร โดยเฉพาะอย่างยิ่งพืชผลการเกษตรพื้นฐานที่จำเป็นต่ออุตสาหกรรมการเลี้ยงสัตว์เช่น ถั่วเหลือง ข้าวโพด ประเทศจีนมีข้อได้เปรียบด้านต้นทุนการผลิตสำหรับพืชดังกล่าวต่ำกว่าไทย และรัฐบาลจีนได้กำหนดนโยบายเด่นชัดในอันที่จะพัฒนาการเกษตรในอุตสาหกรรมเกษตรต่อเนื่อง ซึ่งจะเป็นอุตสาหกรรมขั้นพื้นฐานของประเทศต่อไป

การเข้าไปลงทุนของนักลงทุนไทยในสาขากสิกรรมมีทั้งในรูปของการเพาะปลูกขนาดใหญ่ โดยเฉพาะอย่างยิ่งการปลูกกาแฟและไม้ผล นอกจากนั้นเป็นโรงงานแปรรูปทางการเกษตรเพื่อรองรับผลผลิตการเกษตรได้แก่ โรงสีข้าว โรงงานผลิตแป้งมันสำปะหลัง โรงงานผลิตรุ้นเส้น โรงงานอาหารกระป๋องและโรงงานผลิตอาหารสำเร็จรูป ธุรกิจการเกษตรในสาขากสิกรรมที่นักลงทุนไทยเข้าไปลงทุนมากคือ โรงงานผลิตอาหารสัตว์สำเร็จรูปในลักษณะครบวงจร เริ่มตั้งแต่การขยายเมล็ดพันธุ์ การเข้าไปส่งเสริมการปลูกโดยการถ่ายทอดเทคโนโลยีแก่เกษตรกรของประเทศนั้นๆ ตลอดจนการรับซื้อสินค้าผลผลิตซึ่งทำให้กิจการโรงงานผลิตอาหารสัตว์มีวัตถุดิบที่มีคุณภาพตรงตามความต้องการและเพียงพอกับความต้องการใช้

ทางด้านการปศุสัตว์ ปัจจุบัน กลุ่มนักธุรกิจสาขาปศุสัตว์ของไทยต้องเผชิญกับปัญหาต้นทุนการผลิตสูงเนื่องจากภาวะการขาดแคลนวัตถุดิบอาหารสัตว์ในประเทศ ซึ่งคิดเป็นสัดส่วนร้อยละ 70-80 ของต้นทุนทั้งหมด นอกจากนี้ยังต้องเผชิญกับภาวะการแข่งขันส่งออกอย่างรุนแรงใน

ตลาดโลก ดังนั้นผู้ส่งออกสินค้าปศุสัตว์และผลิตภัณฑ์ของไทยจึงอยู่ในฐานะเสียเปรียบในการแข่งขัน ถึงแม้ว่าเทคโนโลยีในด้านการผลิตของไทยจะไม่ใช่รองใครก็ตาม บริษัทเกษตรอุตสาหกรรมไทยบริษัทหนึ่ง ได้เข้าไปปักหลักวางรากฐานการลงทุนด้านการผลิตปศุสัตว์ในจีน โดยเฉพาะอย่างยิ่งฟาร์มเลี้ยงไก่และกุ้งซึ่งเริ่มมาตั้งแต่ปี 2529 โดยทำในลักษณะครบวงจรตั้งแต่การขายนัดพันธุ์ การส่งเสริมการปลูกพืชอาหารสัตว์ การรับซื้อผลผลิตเพื่อป้อนโรงงานอาหารสัตว์และการทำฟาร์มปศุสัตว์ ปัจจุบันกำลังการผลิตไก่ของจีนในแต่ละปีประมาณ 2-3 ล้านตัน เป็นการผลิตของกลุ่มบริษัทนี้ถึง 2-3 หมื่นตัน

ทางด้านการป่าไม้ ปัจจุบัน นักลงทุนไทยที่เข้าไปลงทุนด้านป่าไม้และผลิตภัณฑ์ไม้ในประเทศจีนและอินโดจีน ยังมีน้อยรายและการลงทุนส่วนใหญ่จะอยู่ในลาว ในการนี้นักลงทุนต้องประสบปัญหาด้านกฎหมายและโครงการไม่คุ้มค่าการลงทุน อย่างไรก็ตาม นักธุรกิจไทยคงต้องอาศัยระยะเวลาในการปรับตัวเพื่อจะเข้าไปลงทุนในธุรกิจป่าไม้และอุตสาหกรรมผลิตภัณฑ์ไม้ในประเทศแถบอินโดจีน

ธุรกิจเกษตรอื่นๆ ที่มีู่ทางการลงทุนในจีนและอินโดจีนได้แก่ ธุรกิจฟาสต์ฟู้ดประเภทไก่ การเป็นที่ปรึกษาการลงทุนเพื่อพัฒนาการเกษตร ธุรกิจผลิตเครื่องจักรกลทางการเกษตร ตลอดจนธุรกิจฟาร์มกระเพาะไขและสวนสัตว์ โอกาสทางการตลาดของธุรกิจเหล่านี้ยังเปิดกว้าง โดยเฉพาะธุรกิจการเป็นที่ปรึกษาการลงทุนเพื่อพัฒนาการเกษตร และธุรกิจผลิตเครื่องจักรกลทางการเกษตร ซึ่งนักธุรกิจไทยมีความพร้อมทั้งด้านบุคลากร เงินทุนและเทคโนโลยีการผลิต

นอกจากนี้ยังมีธุรกิจเกษตรที่นักธุรกิจไทยน่าจะเข้าไปลงทุน โดยเฉพาะธุรกิจเกี่ยวกับยางพาราและผลิตภัณฑ์ เนื่องจากประเทศจีนเป็นผู้ใช้ยางธรรมชาติรายใหญ่ของโลกและมีศักยภาพที่จะพัฒนาการปลูกการกรีด ตลอดจนอุตสาหกรรมต่อเนื่องต่างๆ เช่น แคว้นสิบสองปันนา ซึ่งเป็นแหล่งเพาะปลูกยางพารามากเป็นอันดับสองของจีน ปัจจุบันสามารถผลิตยางได้มากกว่าปีละ 90,000 ตัน และรัฐบาลจีนมีนโยบายส่งเสริมและสนับสนุนให้แคว้นสิบสองปันนาเป็นศูนย์กลางและฐานการผลิตยางพาราของประเทศ ส่วนผลิตภัณฑ์อื่นๆ ที่น่าสนใจได้แก่ ผลิตภัณฑ์จากปศุสัตว์เช่น กุนเชียง หมูหยองเป็นต้น ตลาดในจีนและอินโดจีนเป็นตลาดรองรับที่ใหญ่มากและพฤติกรรมผู้บริโภคไม่แตกต่างกันกับคนไทย จึงมีความเป็นไปได้ที่นักธุรกิจไทยจะเข้าไปตั้งโรงงานเพื่อผลิตสินค้าเหล่านี้โดยไม่อาจจำเป็นต้องศึกษารายละเอียดอื่นๆ เพิ่มเติมอีกมากนัก¹²

¹² ปัญญภัทร ธาระวานิช, "เปิดโลกธุรกิจการเกษตรไทยกับตลาดใหม่ในจีนและอินโดจีน" หนังสือพิมพ์มติชนรายวัน (6 สิงหาคม 2537) : 7.

ภาพรวมธุรกิจเกษตร นักลงทุนสามารถเข้าไปดำเนินกิจกรรมในกลุ่มอุตสาหกรรมเกษตรได้เกือบทุกมณฑล เช่น การผลิตอาหารสำเร็จรูป อาหารสัตว์ และการแปรรูปผลิตภัณฑ์เกษตร เนื่องจากผลผลิตทางการเกษตรของจีนมีมูลค่าสูงถึงประมาณ 5 พันล้านหยวนต่อปี เนื้อที่เพาะปลูกมีมาก และรัฐบาลให้ความสนับสนุนไม่ว่าจะเป็นการเพิ่มเงินให้กู้ การเพิ่มราคาการรับซื้อเพื่อสร้างแรงจูงใจแก่เกษตรกร ตลอดจนสนับสนุนให้มีการพัฒนาเทคโนโลยีทางการเกษตร สินค้าเกษตรกรรมที่สำคัญได้แก่ ข้าว ข้าวสาลี ถั่วเหลือง ฝ้าย และอ้อย เป็นต้น นักธุรกิจไทยควรจะเข้าไปลงทุนในกิจการที่สร้างมูลค่าเพิ่มให้สูงขึ้น โดยนำผลผลิตทางการเกษตรมาแปรรูปเพื่อจำหน่ายทั้งภายในประเทศและส่งออกจำหน่ายต่างประเทศ ตลาดในประเทศมีศักยภาพสูงมาก เนื่องจากมีขนาดใหญ่แม้ว่ากำลังซื้อจะยังคงต่ำอยู่ บริษัทข้ามชาติขนาดใหญ่หลายรายได้เข้าไปลงทุนเพื่อช่วงชิงตลาด ซึ่งมีศักยภาพมหาศาล แม้ว่าจะต้องขายสินค้าในราคาต่ำ ไทยมีเทคโนโลยีการผลิต การจัดการและเงินทุนซึ่งถือเป็นความได้เปรียบเชิงเปรียบเทียบของไทย อาทิ ธุรกิจอาหารสัตว์ ธุรกิจการเลี้ยงไก่และสุกร ธุรกิจประมงนี้ไทยได้พัฒนาเทคโนโลยีการผลิต การจัดการ จากกลุ่มประเทศทางตะวันตก ได้แก่ สหรัฐอเมริกา และยุโรป จนเหมาะสมกับลักษณะภูมิอากาศและตัวเกษตรกรของทางเอเชียเป็นอย่างดี

ภาคบริการ

ภาคบริการ เช่น โรงแรม รีสอร์ท ภัตตาคาร ร้านอาหาร สำหรับนักท่องเที่ยว เป็นต้น ในปัจจุบัน รัฐบาลจีนได้สนับสนุนให้ต่างชาติเข้าไปลงทุนก่อสร้างโรงแรมในระดับต่างๆ ได้อย่างกว้างขวางเพื่อสนองความต้องการของนักธุรกิจและนักท่องเที่ยวที่เพิ่มขึ้นอย่างรวดเร็ว

ธุรกิจการท่องเที่ยว จัดเป็นธุรกิจบริการที่ไทยมีประสบการณ์ ความรู้ ความสามารถ และเทคโนโลยีการจัดการเป็นอย่างดี ไทยและจีนควรร่วมกันส่งเสริมการท่องเที่ยวระหว่างกันเพื่อเปิดภูมิภาคเอเชียแก่นักท่องเที่ยวมากขึ้น ในลักษณะ Package Tour เช่น กรุงเทพฯ-เชียงใหม่-คุนหมิง-กวางเจา-ฉัวเถา-ปักกิ่ง หรือยุโรป-กรุงเทพฯ-ปักกิ่ง ลักษณะนี้นอกจากจะทำให้ทั้ง 2 ประเทศได้รับประโยชน์ร่วมกันแล้ว ยังทำให้ประเทศไทยกลายเป็นศูนย์กลางการท่องเที่ยวในเอเชีย

อุตสาหกรรมอาหาร¹³ อุตสาหกรรมอาหารในจีนยังมีโอกาส นักธุรกิจสายอาหารซึ่งการลงทุนต้องค่อยเป็นค่อยไปเริ่มจากโครงการเล็กเพื่อทดสอบตลาดก่อนที่จะเป็นโครงการใหญ่ แม้การลงทุนช่วงนี้จะมีปัญหา และอุปสรรคอยู่บ้าง แต่ก็อาจจะยังดีกว่าเข้าไปหลังจากที่ตลาดมันคงเพราะต้นทุนทุกอย่างจะสูงตามไปด้วย

¹³“เปิดหน่วยกล้าตายอาหารไทยเข้าจีน”. ผู้จัดการรายสัปดาห์ ปีที่ 9(14-20 สิงหาคม 2536): 47.

ธุรกิจด้านการเงิน จีนไม่กำหนดโควตาจำนวนสถาบันการเงินต่างชาติที่จะเข้าไปเปิดกิจการในจีน แต่จะต้องได้รับอนุมัติจากกระทรวงการคลังตามเงื่อนไขที่กำหนด ปัจจุบันเปิดดำเนินการได้ใน 3 รูปแบบได้แก่ สำนักงานตัวแทน สำนักงานสาขา และสำนักงานร่วมทุนจีน-ต่างชาติ

3.2.12 ปัญหาการขยายการลงทุนของผู้ประกอบการไทยในจีน¹⁴

แม้ว่าในช่วงที่ผ่านมา นักลงทุนไทยมีการลงทุนในจีนเพิ่มขึ้น โดยมีการลงทุนในโครงการต่างๆ กว่า 2,000 โครงการ คิดเป็นมูลค่าการลงทุนกว่า 3,000 ล้านดอลลาร์สหรัฐฯ แต่การลงทุนในจีนของผู้ประกอบการไทยก็ยังเผชิญกับอุปสรรคหลายประการ เช่น

1) ระบบกฎหมายเกี่ยวกับการลงทุนต่างประเทศในจีน แม้ว่าจะได้รับการปรับปรุงแก้ไขเพิ่มขึ้น โดยเฉพาะอย่างยิ่งในช่วงแผนพัฒนาฯ ฉบับที่ 9 (2539-2543) แต่ก็ยังมีปัญหาหลายประการ เช่น ความต่อเนื่องของการดำเนินกฎระเบียบส่งเสริมการลงทุน การมีช่องว่างทางกฎหมาย หรือกฎระเบียบระหว่างที่ออกโดยรัฐบาลกลาง และที่ออกโดยรัฐบาลในระดับท้องถิ่นกฎหมายที่แตกต่างกันของแต่ละมณฑล ตลอดจนอัตราภาษีที่เก็บแตกต่างกันแม้ในธุรกิจประเภทเดียวกัน ก็ทำให้เกิดข้อได้เปรียบเสียเปรียบในการดำเนินธุรกิจได้ เมื่อเป็นเช่นนี้ การลงทุนในจีนจึงต้องอาศัยความสัมพันธ์รายบุคคลหรือส่วนตัว ระหว่างนักลงทุนต่างประเทศกับผู้ที่ทำหน้าที่รับผิดชอบในจีน ซึ่งเท่ากับเป็นการจำกัดการขยายตัวของการลงทุนต่างประเทศเช่น จากไทยในจีนไปในตัว นักลงทุนที่เผชิญกับปัญหามากขึ้น ก็คือ นักลงทุนขนาดกลางและขนาดเล็ก

นอกจากนี้ ระยะเวลาจีนได้เปลี่ยนแปลงกฎหมายสำคัญหลายฉบับที่มีผลกระทบต่อการค้าและธุรกิจของต่างชาติ กฎหมายบางฉบับยังมีปัญหาในทางปฏิบัติ เนื่องจาก ไม่มีความชัดเจนและขัดแย้งกับกฎหมายที่ใช้อยู่เดิม ส่งผลให้นักลงทุนต่างชาติสับสน โดยเฉพาะ นักลงทุนไทยยังขาดข่าวสารข้อมูลเกี่ยวกับกฎระเบียบต่างๆ การเปลี่ยนแปลงกฎเกณฑ์ต่างๆ บ่อยเช่น การประกาศยกเลิกการยกเว้นภาษีนำเข้าสินค้าประเภททุน ตั้งแต่วันที่ 1 เมษายน 2539 ซึ่งส่งผลให้นักลงทุนต่างชาติซึ่งเคยได้รับสิทธิประโยชน์พิเศษในการยกเว้นภาษีมีต้นทุนการนำเข้าสินค้าทุนสูงขึ้น

การเข้าไปลงทุนในจีนมีปัญหาเรื่องบัญญัติกฎหมายขึ้นมาปีหนึ่งถึง 200-300 ฉบับ ที่เกี่ยวกับการลงทุนและกีดกันออกมามีเรื่อยๆ¹⁵ เป็นการกำหนดหลักเกณฑ์กว้างๆ มากกว่าการกำหนดพิธี

¹⁴ สมภพ มานะรังสรรค์, “การแข่งขันระหว่างทุนไทยกับทุนต่างชาติในจีน”, เอกสารประกอบการสัมมนา หลักสูตรกลยุทธ์การค้ากับสาธารณรัฐประชาชนจีน สถาบันฝึกอบรมการค้าระหว่างประเทศ กรมส่งเสริมการค้าส่งออก, 6 มีนาคม 2540, หน้า 12-14.

¹⁵ วิบูลย์ ตั้งกิตติภากรณ์, “รู้ความคิด-ล่วงหน้าความต้องการ ก่อนคบค้าต่างชาติ,” เอกสารของบริษัทที่ปรึกษากฎหมายฟาร์อีสต์ จำกัด.

ปฏิบัติ ขณะที่เจ้าหน้าที่ข้าราชการของจีนได้รับนโยบายให้ดึงทุนจากต่างชาติเข้ามาลงทุนในจีน โครงการต่างๆ ที่นักลงทุนติดต่อกันไป ทางจีนรับทำได้หมด แต่ทางจีนไม่ได้ศึกษากฎหมายก่อนว่าทำได้หรือไม่ได้ ภายใต้กฎเกณฑ์อะไร เมื่อนักลงทุนลงทุนไปแล้ว โครงการกลับไม่ได้รับอนุมัติก็อ้างว่ารัฐเปลี่ยนแปลงนโยบาย ซึ่งความจริง นโยบายเปลี่ยนยากที่สุด หลายบริษัทประสบมาแล้ว ถูกให้เข้าไปเซ็นโครงการร่วมลงทุน แต่นั่นไม่ใช่สัญญา ที่ได้รับอนุมัติดำเนินการได้

2) เจ้าหน้าที่ชั้นสูงที่เกี่ยวข้องในท้องถิ่นเช่น ในระดับมณฑลซึ่งอาจมีอิทธิพลต่อการเข้ามาลงทุนจากต่างประเทศมีหลายฝ่ายด้วยกัน ตัวอย่างเช่น เลขาธิการพรรคของมณฑล ผู้ว่าการมณฑล ประธาน สภาประชาชนประจำมณฑล ผู้บัญชาการทหารประจำมณฑล ฯลฯ ทำให้การติดต่อเข้าไปลงทุนของต่างประเทศอาจไม่สะดวก ยิ่งถ้าหากมีการเปลี่ยนตัวบุคคลระดับสูงเหล่านี้ ก็อาจกระทบต่อการลงทุนของต่างประเทศได้ เพราะไม่มีสายสัมพันธ์ส่วนตัวกับผู้ที่ได้รับตำแหน่งใหม่ อาจไม่มีความโปร่งใสเกี่ยวกับกฎระเบียบการค้าและการเผยแพร่ข้อมูลข่าวสารเช่น การออกไปอนุญาตนำเข้า กฎระเบียบด้านสุขอนามัย โควตานำเข้า เป็นต้น ทำให้เกิดปัญหาการอุปสรรคที่แพร่หลาย ทำให้พิธีการศุลกากรของจีนล่าช้าและมีค่าใช้จ่ายสูง

3) แม้ว่าจีนจะปฏิรูปเศรษฐกิจแล้ว แต่ในบางครั้งทางการจีนได้ออกมาตรการที่แสดงว่าไม่มีการเปิดระบบเศรษฐกิจให้เสรีเพียงพอ เช่น ในช่วงต้นปี 2539 ทางการจีนได้ออกมาตรการกำหนดให้การเสนอข่าวภายในประเทศที่เกี่ยวกับตลาดเงินต้องดำเนินการโดยรัฐบาลจีนเท่านั้น เป็นต้น

4) เศรษฐกิจจีนยังมีแรงกดดันด้านเงินเฟ้อสูง เนื่องจากรัฐบาลมีรายจ่ายมากกว่ารายได้และผลผลิตทางการเกษตรไม่สู้จะเพียงพอต่อความต้องการในประเทศ อีกทั้งค่าจ้างแรงงานสูงขึ้น โดยช่วงครึ่งแรกของปี 2539 อัตราค่าจ้างได้สูงขึ้นจากระดับเดียวกันของปีก่อนร้อยละ 17 โดยเฉพาะในกรุงปักกิ่งได้มีการประกาศเพิ่มค่าจ้างแรงงานขึ้นต่ำจากเดือนละ 240 หยวน เป็น 270 หยวน ตั้งแต่วันที่ 1 กรกฎาคม 2539 เป็นต้นมา ทำให้ต้นทุนการผลิตและค่าใช้จ่ายต่างๆ สูงขึ้น

5) นโยบายส่งเสริมการลงทุนของจีนปัจจุบัน เริ่มให้การส่งเสริมการลงทุนในมณฑลด้านในและมณฑลชายแดนเพิ่มขึ้น ขณะที่มีการควบคุมอัตราการขยายตัวทางเศรษฐกิจรวมของประเทศ จึงอาจกระทบต่อการลงทุนของผู้ประกอบการไทยเองที่ส่วนใหญ่มักจะลงทุนในเขตเศรษฐกิจพิเศษหรือพื้นที่ชายฝั่งทะเล และปัจจุบันมีแนวโน้มว่า จีนจะส่งเสริมการลงทุนในกิจการที่นักลงทุนไทยมีความถนัดลดน้อยลง ตัวอย่างเช่น การลงทุนด้านธุรกิจอสังหาริมทรัพย์และการบริการ ฯลฯ และหันไปให้การส่งเสริมในโครงการขนาดใหญ่ที่ใช้เงินทุนและเทคโนโลยีระดับสูงยิ่งขึ้น

6) ปัญหา นโยบายส่งเสริมการลงทุนต่างชาติของรัฐบาลจีน แม้ว่าจีนจะยืนยันว่า มีนโยบายส่งเสริมการลงทุนจากต่างชาติในทิศทางที่เปิดกว้างขึ้น อันจะก่อให้เกิดความร่วมมือระหว่างกันยิ่ง

กระชับแน่นขึ้น แต่นักลงทุนยังไม่มั่นใจ ฉะนั้นเพื่อให้การดำเนินธุรกิจเป็นไปอย่างราบรื่น การลงทุนในจีนมักออกมาในรูปแบบร่วมทุนกับองค์กรรัฐวิสาหกิจของจีน โดยที่รัฐวิสาหกิจของจีนมีตัวแปรเข้ามากำหนดมากมาย ซึ่งอาจจะลดความคล่องตัวในการบริหารงานจากผู้เข้าร่วมลงทุนได้

7) ผู้ประกอบการไทยขาดฐานทางเทคโนโลยีและช่องทางทางการตลาด เช่น การส่งออกไปยังต่างประเทศเป็นของตนเอง ทำให้อำนาจต่อรองหรือการมีโอกาสได้รับการส่งเสริมการลงทุนในโครงการต่างๆ ดังกล่าวยากลำบากขึ้น

8) ปัญหาการส่งเงินทุนกลับคืนประเทศ นักลงทุนต่างชาติอาจมีกฎระเบียบยุ่งยากบางประการ ทำให้ส่งเงินทุนกลับได้ด้วยความสะดวกลำบาก

9) ข้อจำกัดด้านภาษา นักลงทุนไทยจำนวนมากขาดทักษะด้านภาษาจีนเมื่อเทียบกับนักลงทุนเชื้อสายจีนอื่นๆ ในเอเชีย ทำให้เกิดความยากลำบากในการติดต่อกับผู้ที่เกี่ยวข้องของจีน โดยเฉพาะอย่างยิ่ง การสร้างความสัมพันธ์ส่วนตัว ซึ่งเป็นปัจจัยที่สำคัญในการลงทุนในจีน

10) จีนเป็นประเทศที่กว้างใหญ่ไพศาลและมีความแตกต่างระหว่างภูมิภาคและท้องถิ่นในด้านต่างๆ ไม่ว่าจะเป็นสังคม เศรษฐกิจและวัฒนธรรมฯลฯ ทำให้นักลงทุนต้องมีองค์ความรู้ด้านนี้ดีจึงจะสามารถลงทุนในพื้นที่ต่างๆ ของจีนได้อย่างมีประสิทธิภาพขึ้น

11) นโยบายการให้สิทธิพิเศษในการลงทุนแก่นักลงทุนต่างชาติ ไม่สามารถดึงดูดให้นักลงทุนลงทุนมากขึ้นเช่นเดิม เนื่องจากเทบทุภุมณฑลของจีนได้ใช้นโยบายดังกล่าวมากขึ้น จนทำให้นักลงทุนต่างชาติมองนโยบายดังกล่าวเป็นเพียงนโยบายธรรมดาทั่วไปที่ไม่น่าสนใจเหมือนในอดีต ตลอดจนบรรดาประเทศกำลังพัฒนาในภูมิภาคเอเชียต่างก็มีนโยบายส่งเสริมการลงทุนในลักษณะคล้ายคลึงกัน ทำให้เกิดการแข่งขันกันมาก¹⁶

12) ปัญหาเสถียรภาพทางการเมืองในจีน จากการที่จีนเป็นประเทศกว้างใหญ่ไพศาลและมีความแตกต่างระดับมณฑลและภูมิภาค รวมตลอดถึงการที่ยังต้องพึ่งพาระดับตัวบุคคลมาก มีผลต่อการคาดการณ์เกี่ยวกับเสถียรภาพทางการเมืองในอนาคต ซึ่งอาจกระทบต่อการลงทุนจากต่างประเทศ เป็นไปด้วยความยากลำบากยิ่งขึ้น

13) ปัญหาการจัดการและบริหารค่าจ้างแรงงานในจีน เป็นเรื่องที่นักลงทุนต่างประเทศ ไม่สามารถดำเนินการได้อย่างเป็นอิสระและขึ้นอยู่กับนโยบายและมาตรการทางการในระดับต่างๆ

¹⁶ ประสงค์ อุทัยแสงชัย, “การแลกเปลี่ยนข้อคิดเห็นและข้อสังเกตจากนักธุรกิจไทยซึ่งมีประสบการณ์และความสำเร็จในการดำเนินการค้าและการลงทุน” , การสัมมนาลู่ทางการขยายการค้าและการลงทุนในประเทศจีน 24 ตุลาคม 2538, หน้า 3-5.

ของจีนค่อนข้างมาก ซึ่งอาจสร้างความไม่คล่องตัวต่อการบริหารต้นทุนของผู้ประกอบการได้ แม้ว่าค่าจ้างแรงงานของจีนจะยังคงอยู่ในระดับต่ำ แต่การลงทุนจากต่างประเทศจำนวนมากที่หลั่งไหลเข้าไปในบางพื้นที่ โดยเฉพาะอย่างยิ่งมณฑลกว่างตุ้ง ส่งผลให้ระดับค่าจ้างและราคาที่ดินในพื้นที่เหล่านี้สูงขึ้นอย่างรวดเร็ว ค่าจ้างแรงงานที่แตกต่างกันอย่างมากจะเป็นปัญหาหนึ่ง ผู้บริหารไทยจะมีรายได้สูงกว่าผู้บริหารจีนมาก แม้ว่าในระดับงานที่ใกล้เคียงกัน ทำให้เกิดความรู้สึกแตกต่างและไม่เป็นธรรมในใจผู้บริหารจีน

15) จีนขาดแคลนบุคลากรที่มีฝีมือ ไม่สามารถตอบสนองความสนใจที่หลากหลายของนักลงทุนได้ เช่น ปัญหาการหาผู้บริหารท้องถิ่นที่มีประสิทธิภาพ เนื่องจากนักบริหารท้องถิ่นยังขาดการเรียนรู้และความเข้าใจในระบบเศรษฐกิจสากลและยังยึดติดกับขนบธรรมเนียม ประเพณีหรือความคิดเก่าๆ ทั้งยังขาดความชำนาญในเรื่องภาษาต่างประเทศ ในการสื่อสารติดต่อกัน

16) มาตรการให้ความช่วยเหลือแก่นักลงทุนต่างชาติยังไม่เพียงพอ ในการเอื้ออำนวยประโยชน์แก่นักลงทุนต่างชาติที่ต้องการไปประกอบธุรกิจในจีน

17) ปัญหาสาธารณูปโภคพื้นฐาน (infrastructure) ด้านต่างๆ ในจีน ยังด้อยประสิทธิภาพ และมีไม่เพียงพอ ซึ่งเป็นการจำกัดการลงทุนจากต่างประเทศไปแล้ว เช่น การติดต่อสื่อสารโทรคมนาคมภายในที่ไม่สะดวก จำนวนโทรศัพท์ที่ไม่เพียงพอที่จะสนองความต้องการของประชาชนและนักธุรกิจทั่วไป การเดินทางทางอากาศยังไม่สะดวกนัก แม้ว่าจะมีสายการบินภายในประเทศเชื่อมติดต่อกันระหว่างเมืองสำคัญๆ ของจีนก็ตาม แต่ยังไม่เพียงพอต่อความต้องการใช้บริการของชาวจีนและชาวต่างชาติทำให้ต้องเสียเวลารอนานและการให้บริการยังมีได้มาตรฐาน

18) ปัญหาราคาที่ดินในจีนมีระดับสูง ทำให้ต้นทุนในการประกอบการเพิ่มสูงขึ้น

19) กระทรวงการคลังยังคงใช้นโยบายการคุมเข้มปริมาณเม็ดเงิน ทำให้ไม่เอื้ออำนวยต่อการลงทุนและการขอใบอนุญาตประกอบการในประเทศจีน ทางเราได้เพิ่มความเข้มงวดในการพิจารณาอนุญาตมากขึ้นและมีข้อกำหนดให้ค่าใช้จ่ายและรายได้ของธุรกิจที่เป็นเงินตราต่างประเทศต้องสมดุลกัน (trade balance requirement)

20) ระบบตรวจสอบสินค้าของจีนมีระบบที่ค่อนข้างแตกต่างจากที่อื่นๆ โดยเฉพาะอย่างยิ่งสินค้าเกษตรกรรมเช่น เรื่องคุณภาพและน้ำหนักที่ยึดถือเอาตลาดปลายทางเป็นหลัก ต่างจากหลักการสากลที่ยึดเมืองท่าต้นทางเป็นหลัก

21) ความล่าช้าของระบบราชการเพราะเป็นองค์กรใหญ่ ขาดการกระจายอำนาจ ระบบกฎหมายค่อนข้างซับซ้อน ในแต่ละท้องถิ่นก็มีกฎหมายของตนเอง

22) อัตราแลกเปลี่ยนเงินตราของจีน (เงินหยวน) มีการเคลื่อนไหวขึ้นลงบ่อยครั้ง ซึ่งมีผลอย่างมากต่อการซื้อขายสินค้ากับจีน

23) ปัญหาด้านการเลือกปฏิบัติเช่น ภาษี ธุรกิจร่วมทุนต้องชำระภาษีการค้าจากธุรกิจที่ดำเนินการแล้วมีกำไร แต่สำหรับบริษัทวิสาหกิจภายในประเทศที่ดำเนินการแล้วขาดทุนหรือไม่กำไร ไม่ต้องเสียภาษีการค้า

24) ปัญหาการตลาดภายในจีน รัฐบาลจีนยังตัดสินใจไม่ได้ว่า ควรจะปล่อยให้สินค้าที่ผลิตโดยกิจการลงทุนร่วมนี้เจาะตลาดจีนได้มากน้อยเพียงใด เพราะ เป็นปัญหาที่เกี่ยวข้องถึงผลประโยชน์ของอุตสาหกรรม ภายในประเทศด้วย สิทธิพิเศษต่างๆ ที่รัฐบาลจีนจะให้กับนักลงทุนต่างชาติยังคงแตกต่างกัน ขึ้นอยู่กับความต้องการเงินทุนของแต่ละท้องถิ่น¹⁷

25) ปัญหาการเจรจาร่วมทุน มักมีการเจรจกันหลายระดับ คือ ระดับรัฐบาล และระดับโรงงาน เวลาเจรจาในระดับโรงงาน ซึ่งรับผิดชอบในด้านแรงงานทั้งหมด การเจรจาจะประสบความสำเร็จเพียงใดมักขึ้นอยู่กับฐานะของผู้จัดการเดิมจะต้องไม่ลดบทบาทลงไป เช่น ไม่ลดจากผู้จัดการเป็นรองผู้จัดการ¹⁸

26) ในด้านการรายงานผลการดำเนินกิจการร่วมทุน รัฐบาลจีนกำหนดให้รัฐวิสาหกิจผู้เป็นหุ้นส่วนกับชาวต่างชาติเป็นผู้ตรวจรับรายงาน จึงก่อให้เกิดความไม่ยุติธรรมต่อบริษัทร่วมทุนต่างชาติ เพราะรัฐวิสาหกิจจะทำหน้าที่เป็นทั้งนายและผู้ร่วมทุนในขณะเดียวกัน

3.2.13 ข้อเสนอแนะเกี่ยวกับการลงทุนในจีน

จากการที่ทางการจีนมีความตั้งใจจริงในการส่งเสริมการลงทุนจากต่างประเทศและมีการปรับปรุงนโยบายการส่งเสริมการลงทุนอยู่เสมอ ดังนั้น การติดตามนโยบายการค้าและการลงทุนของรัฐบาลจีนอย่างใกล้ชิดจะทำให้การตัดสินใจลงทุนสอดคล้องกับความต้องการของจีนและจะทำให้ได้รับสิทธิประโยชน์ต่างๆ ที่ทางการจีนเสนอให้เพื่อจูงใจการลงทุน

1. ส่งเสริมให้มีการเผยแพร่ข้อมูลทางธุรกิจการค้าและการลงทุนระหว่างไทยกับจีนให้แพร่หลายในระหว่างกัน เพราะคู่ทางการขยายตัวกับจีนยังมีมากทั้งด้านการตลาดและการลงทุน ผู้

¹⁷ สุริย์ สมบัติธนสุข, “คู่ทางการค้าและการลงทุนของไทยในจีน,” รายงานเศรษฐกิจธนาคารกรุงไทย จำกัด (มิถุนายน 2536) : 49-50.

¹⁸ สุชาติ ธาดาธำรงเวช, “บทบาทของนักธุรกิจไทยต่อการลงทุนในประเทศจีน”, 20 ปี ความสัมพันธ์ไทย-จีน, สถาบันเอเชียตะวันออกเฉียงใต้ศึกษา มหาวิทยาลัยธรรมศาสตร์ ปี 2538, หน้า 90.

นำเข้าเงินและผู้ส่งออกไทยควรมีการพบปะกัน เช่น การจัดคณะผู้แทนการค้าเดินทางไปเยือน มณฑลต่างๆ ของจีน

2. ให้มีบริการช่วยเหลือทางการเงินให้กว้างขวางยิ่งขึ้น ทั้งนี้ จากการสอบถามผู้ที่ทำการค้ากับประเทศจีนพบว่า ผู้ซื้อในประเทศจีนต้องการให้ผู้ส่งออกไทยให้สินเชื่อในการขายมากขึ้น นอกจากนี้ รูปแบบของการชำระค่าสินค้าเช่น การหักลบหนี้ การแลกเปลี่ยนสินค้าจะช่วยเพิ่มปริมาณการค้ากับจีนได้มากขึ้น

3. ธุรกิจที่มีแนวโน้มดีในจีนได้แก่ การเกษตร เนื่องจากผลผลิตเกษตรในบางด้านยังไม่ค่อยพอเพียงกับความต้องการในประเทศจีน รวมทั้งการลงทุนด้านสาธารณูปโภคและพลังงานที่จีนยังขาดแคลนและทางการจีนต้องการส่งเสริมให้มีการลงทุนประเภทนี้มากขึ้น นอกจากนี้ อุตสาหกรรมที่ใช้แรงงานเป็นปัจจัยหลักในการผลิตยังน่าสนใจอยู่มาก แม้ว่าทางการจีนจะให้ความสำคัญน้อยลงก็ตาม ทั้งนี้ เพราะการว่างงานในจีนยังสูง โดยเฉพาะแรงงานจากชนบทที่ไหลเข้ามาในเมืองมากมายอันเป็นผลมาจากการที่รายได้ของประชาชนในเมืองสูงกว่าในชนบทมาก

4. นักลงทุนไทยควรใช้กลยุทธ์ด้านการร่วมทุนไทย-จีน โดยเฉพาะเน้นการลงทุนในโครงการอสังหาริมทรัพย์ การพัฒนาศูนย์กลางการค้าและที่พักอาศัยภายในประเทศ และภายหลังการปฏิรูปเศรษฐกิจทำให้เมืองต่างๆ ขยายตัวเพื่อเปิดประเทศเข้าสู่ระบบตลาดเสรี นับเป็นโอกาสของไทยที่จะเข้าไปลงทุนโครงการต่างๆ และทำให้เกิดผลต่อเนื่อง คือ ไทยมีโอกาสดังกล่าวรวมถึงสินค้าประเภทวัตถุดิบ อุปกรณ์ก่อสร้าง เครื่องประดับตกแต่งภายในบ้าน และสินค้าอื่นๆ ที่เกี่ยวข้องกับโครงการ