

บทที่ 2

แนวคิด ทฤษฎีที่เกี่ยวข้อง

เนื่องจากวินัยของข้าราชการตำรวจเป็นบรรทัดฐานของข้าราชการตำรวจที่ต้องปฏิบัติ หากมีการกระทำผิดย่อมหมายถึง การเบี่ยงเบนไปจากบรรทัดฐานของสังคมตำรวจ

แนวคิด พฤติกรรมเบี่ยงเบน (Deviant Behavior)

K.T. Erikson (1966:6) ได้ให้ความหมายของคำว่า การเบี่ยงเบน ไว้ว่า เป็นความประพฤติที่คนในกลุ่มหนึ่งพิจารณาแล้วเห็นว่าเป็นอันตรายหรือน่าอาย จนต้องจัดการเอาตัวผู้กระทำผิดมาลงโทษ การเบี่ยงเบนไม่ใช่คุณสมบัติที่ฝังติดอยู่กับความประพฤติประเภทใดโดยเฉพาะ แต่เป็นคุณสมบัติที่ผู้รู้เห็นโดยตรงหรือโดยทางอ้อมได้กำหนดให้ การเรียนรู้ว่าผู้พบเห็นที่มีปฏิกริยาต่อมันยึดถือมาตรฐานอะไรบ้างจึงเป็นทางเดียวเท่านั้นที่ผู้สังเกตการณ์ จะสามารถบอกได้ว่าพฤติกรรมแบบนั้นเป็นการเบี่ยงเบนหรือไม่

Charon Joel M. (1992:253) ได้อธิบายถึงความหมายของพฤติกรรมเบี่ยงเบนโดยสรุปได้ว่า พฤติกรรมเบี่ยงเบนเป็นการกระทำที่สมาชิกในสังคมส่วนใหญ่ไม่ยอมรับ เป็นว่าจะเป็นภัยต่อสังคมและเป็นการละเมิดต่อจริยธรรมของสังคม ความรู้สึกที่มีต่อการกระทำจะรุนแรงกว่าความไม่ชอบ จนถึงขั้นเกลียดและมีการตัดสินลงโทษผู้กระทำนั้นโดยกลุ่มคนในสังคม กลุ่มที่มีอำนาจหรือมีอิทธิพลในสังคม โดยเฉพาะผู้นำทางการเมืองค่อนข้างจะมีอิทธิพลต่อการกำหนดว่าการกระทำใดในสังคมที่เป็นพฤติกรรมเบี่ยงเบน

Horton Leslies and Parson (1991:26) กล่าวว่าสมาชิกแต่ละคนในสังคมจะมีพฤติกรรมเบี่ยงเบนหรือไม่ขึ้นอยู่กับกระบวนการเรียนรู้กฎเกณฑ์หรือบรรทัดฐานของสังคม การเกิดพฤติกรรมเบี่ยงเบนอาจเกิดจากการไม่สามารถปฏิบัติตามบรรทัดฐานทั่วไปที่กำหนดไว้ในสังคม หรือเกิดจากการไม่ยอมรับบรรทัดฐานของสังคมขึ้น พวกที่ไม่สามารถปฏิบัติตามบรรทัดฐานของสังคมจะเป็นพวกคิดยาเสพติด ติดเหล้า ติดการพนัน ซึ่งจะนำไปสู่ปัญหาสังคม ปัญหาอาชญากรรม ส่วนพวกไม่ยอมรับกฎเกณฑ์คือพวกที่ไม่ชอบโกหก ขี้โกงเอาเปรียบผู้อื่น แสวงหาอำนาจและความมั่งคั่ง โดยไม่รู้สึกผิดและแก้ไขปัญหาต่างๆ ที่เกิดขึ้นในสังคม ถ้าภาวะการณนั้นทำให้เขาได้เปรียบคนอื่น

สัญญา สัญญาวิวัฒน์ (2526:106-107) ได้กล่าวว่า พฤติกรรมเบี่ยงเบน หมายถึงพฤติกรรมที่ไม่สอดคล้องกับมาตรฐานหรือความคาดหวังของสังคมใดสังคมหนึ่งหรือกลุ่มใดกลุ่มหนึ่ง เป็น พฤติกรรมที่ผู้เบี่ยงเบนไม่ปฏิบัติตามขอบเขตบรรทัดฐานสังคม (Social Norms) เพื่อให้สมาชิกสังคมถือปฏิบัติกัน บรรทัดฐานทางสังคมมีอยู่ 4 ประการคือ บรรทัดฐานทางเทคนิค (Technical Norms) คือมาตรฐานในการประกอบการทำงานต่าง ๆ วิธีประชา (Folkways) ได้แก่ บรรทัดฐานเกี่ยวกับการประพฤติปฏิบัติที่ถือว่าดีงานเหมาะสมในการอยู่ร่วมกันในสังคม ประเพณี บรรทัดฐานทางสังคมที่มีความสำคัญยิ่งยวดต่อการอยู่รอดของสังคม ผู้ฝ่าฝืนต้องถูกลงโทษอย่างรุนแรงและประการสุดท้ายได้แก่ กฎหมาย (Laws) ได้แก่ บทบัญญัติที่รัฐหรือสังคมกระทำขึ้น ผู้ปฏิบัตินอกจากบรรทัดฐานดังกล่าว ได้ชื่อว่าเป็นผู้เบี่ยงเบน (Deviant) การกระทำนอกขอบเขตดังกล่าวเรียกว่า พฤติกรรมเบี่ยงเบน (Deviant Behavior) หรือความเบี่ยงเบน

โดยสรุปแล้ว พฤติกรรมเบี่ยงเบน คือการกระทำที่ฝ่าฝืน หรือขัดแย้งกับบรรทัดฐานของสังคมโดยส่วนรวมซึ่งสมาชิกส่วนใหญ่ไม่ยอมรับ เห็นว่าพฤติกรรมเบี่ยงเบนเป็นภัยต่อสังคมซึ่งควรจะต้องได้รับการลงโทษ การกระทำที่เรียกว่าเป็นพฤติกรรมเบี่ยงเบนนั้นจะถูกกำหนดโดยกลุ่มคนในสังคม โดยเฉพาะกลุ่มที่มีอำนาจและมีอิทธิพลในสังคมนั้น

พฤติกรรมเบี่ยงเบนเป็นปรากฏการณ์สากล เป็นสภาพที่แต่ละบุคคลประสบความล้มเหลวในการดำรงชีวิตตามสถานภาพ และบทบาทที่สังคมกำหนด ถึงแม้ว่าสังคมจะมีการจัดระเบียบอย่างมั่นคงแล้วก็ตาม ไม่มีสังคมใดที่สมาชิกทุกคนจะปฏิบัติตามกฎเกณฑ์ได้อย่างสมบูรณ์แบบ พฤติกรรมเบี่ยงเบนเป็นสิ่งที่แฝงอยู่ในการจัดระเบียบทางสังคม เป็นสภาพที่บุคคลแต่ละคนประสบความล้มเหลวในการดำรงชีวิตตามสถานภาพและบทบาทที่สังคมกำหนดไว้

พูนศิริ วัจนะภูมิ (2538 : 508) กล่าวว่า “พฤติกรรมเบี่ยงเบน” หมายถึง พฤติกรรมที่คนบางพวกในสังคมหนึ่งๆ เป็นว่าเป็นการกระทำผิดน่างเคียงและเป็นการกระทำที่กระตุ้นหรือเร้า (หรือจะกระตุ้นถ้ามีผู้พบเห็น) ให้คนเหล่านั้นแสดงความไม่พอใจ โกรธ เกลียด ประณาม หรือต้องการให้ลงโทษผู้กระทำ

Charon Joel M. (1996:253) ได้อธิบายลักษณะของการกระทำที่เรียกว่าพฤติกรรมเบี่ยงเบน โดยสรุปได้ดังนี้

1. การกระทำที่ได้รับการประณามในสังคม (Action Condemned in Society) หรือการกระทำที่สังคมไม่ยอมรับและมีปฏิกริยาตอบโต้การกระทำถือว่าเป็นพฤติกรรมเบี่ยงเบน พฤติกรรม

เบี่ยงเบนถูกกำหนดโดยกลุ่มคนในสังคม ไม่ใช่จากผู้กระทำ เช่น พวกรักร่วมเพศ (Homosexuality) ซึ่งเป็นอาการป่วยของสังคมที่มีลักษณะที่ผิดธรรมชาติ ถือว่าเป็นพฤติกรรมเบี่ยงเบนเมื่อกฎคนในสังคมมีปฏิกิริยาและเห็นว่าเป็นการฝ่าฝืนระเบียบประเพณีอันดีงามของสังคม การกระทำใด ๆ ในสังคมที่สมาชิกส่วนใหญ่เห็นว่าเป็นการกระทำที่แปลกประหลาด ขาดศีลธรรม ผิดกฎหมาย ผิดธรรมชาติถือว่าเป็นพฤติกรรมเบี่ยงเบน

2. การกระทำที่เป็นภัยต่อสังคม (Threatening Action) การกระทำใด ๆ ก็ตามที่สังคมเห็นว่าจะจะเป็นภัยต่อการจัดระเบียบสังคมถือว่าเป็นพฤติกรรมเบี่ยงเบนเพราะเป็นการกระทำที่ผิดปกติ แต่ในภาวะสุคติจะไม่ถูกตัดสินว่าเป็นภัยต่อสังคม โดยปกติคนเราจะมีปฏิกิริยาตอบโต้ที่รุนแรงต่อการกระทำที่ ฝ่าฝืนหรือขัดแย้งกับสิ่งที่เราเชื่อว่าเป็นสิ่งที่ดี เป็นสิ่งที่คนทั่วไปควรทำ หรือเป็นกฎเกณฑ์ระเบียบของสังคมที่กำหนดไว้ พฤติกรรมเบี่ยงเบนจึงเป็นการกระทำที่สังคมกำหนดว่าเป็นสิ่งที่สิ่งที่ไม่ดี และไม่ยอมรับเข้าเป็นภัยต่อแบบอย่างทางสังคม ขนบธรรมเนียม ประเพณีตลอดจนโครงสร้างและสถาบันของสังคม

3. การกระทำที่ละเมิดกฎศีลธรรมของสังคม (Moral Condemnation) พฤติกรรมเบี่ยงเบนเป็นการกระทำที่ทำให้ความรู้สึกรุนแรงมากกว่าความรู้สึกไม่ชอบ แต่เป็นการกระทำที่ยอมรับไม่ได้ และเกี่ยวกับการละเมิดกฎศีลธรรมของสังคม บางครั้งเราทำผิดกฎหมาย เช่นทำผิดกฎจราจรและถูกปรับ กรณีเช่นนี้ไม่ถือว่าเป็นผู้มีพฤติกรรมเบี่ยงเบน แต่ในกรณีอื่นถึงแม้ว่ากลุ่มคนในสังคมจะไม่ตัดสินว่าเป็นพฤติกรรมเบี่ยงเบน อาจจะเป็นเพราะว่ากลุ่มอำนาจในสังคมมีผลประโยชน์หรือไม่เห็นว่าเป็นเรื่องสำคัญ เช่น การมีกฎหมายต่อต้านการแบ่งแยกผิวและการเลือกปฏิบัติต่อเพศ ก็ไม่ได้เรียกผู้กระทำที่ฝ่าฝืนว่าเป็นการกระทำที่ละเมิดกฎศีลธรรมของสังคม การโฆษณาที่เกินจริงและเอาเปรียบผู้บริโภค ถึงแม้ว่าจะเป็นการกระทำที่ผิดกฎหมายแต่ไม่มีการหยิบยกขึ้นมาว่าเป็นการละเมิดกฎศีลธรรมหรือมีพฤติกรรมเบี่ยงเบนหรือกระทำผิดคดีอาญา การกระทำต่าง ๆ เหล่านี้ปรากฏอยู่ในสังคมโดยทั่วไป การตัดสินการละเมิดกฎศีลธรรมของกลุ่มผู้มีอำนาจในสังคมเป็นเรื่องยาก การกระทำที่ฝังรากลึกในสังคม เช่น ในกรณีการเลือกปฏิบัติทางเพศและการแบ่งแยกผิว จึงเป็นเรื่องยากที่จะ ถูกตัดสินและกำหนดว่าเป็นพฤติกรรมเบี่ยงเบน

4. การกระทำที่ถูกประณาม (ตัดสิน) โดยกลุ่มที่มีอำนาจในสังคม (Acts Condemned by the Powerful) เป็นที่รับรู้กันมานานแล้วว่า พฤติกรรมเบี่ยงเบนถูกกำหนดโดยชุมชน คนในชุมชนจะเป็นผู้กำหนดการกระทำซึ่งเป็นที่ยอมรับและไม่เป็นที่ยอมรับของสังคม ผู้มีพฤติกรรมเบี่ยงเบนคือคนที่ไม่ยอมทำตามข้อตกลงและทำการฝ่าฝืน อย่างไรก็ตาม กลุ่มที่มีอำนาจหรือชนชั้นสูง

ในสังคมจะมีอิทธิพลในการกำหนดหรือเปลี่ยนแนวความคิดของกลุ่มชน และจะปรากฏผลให้เห็นในวัฒนธรรมกฎหมายและบทลงโทษ ตัวอย่างเช่น เมื่อพิจารณาคดีอาญาที่เกิดจากพวกอาชญากรผู้ดี (White Collar Crime) ซึ่งเป็นคดีจำพวกขโมยขโมยโกง การกำหนดราคาสินค้า การซื้อขายหุ้นอย่างผิดกฎหมาย การก่อสร้างตึกสูงหลายชั้นไม่ปลอดภัย หรือการผลิตอาหารหรือยาที่มีคุณภาพต่ำ เป็นต้น โดยปกติแล้วจะไม่เป็นการยากที่จะตัดสินว่าการกระทำอันไหนรุนแรงกว่ากันหรือเป็นภัยต่อสังคมมากกว่ากันระหว่างการปล้นฆ่าเจ้าทรัพย์กับการที่วิศวกรก่อสร้างตึกไม่ได้มาตรฐานทำให้ตึกถล่มหลายคร่าชีวิตคน อย่างไรก็ตาม ตัวอย่างนี้แสดงให้เห็นว่าการกระทำผิดโดยบุคคลซึ่งมีอาชีพเป็นที่ยอมรับ เช่น วิศวกรจะได้รับการลงโทษน้อยกว่าผู้ร้ายที่ ปล้นทรัพย์ เนื่องจากการกำหนดบทลงโทษจะขึ้นอยู่กับกลุ่มที่มีอำนาจในสังคมมากกว่าสาเหตุของพฤติกรรมเบี่ยงเบน

โดยทั่วไปแล้วการพัฒนาพฤติกรรมทางสังคมของมนุษย์จะมี 2 ลักษณะคือ การควบคุมสังคมจากภายในและกลไกควบคุมจากภายนอก ซึ่งการควบคุมจากภายในจะเป็นการพัฒนาพฤติกรรมทางสังคมของมนุษย์ในระยะเริ่มแรกนับตั้งแต่พัฒนาการทางนิสัยที่ดำเนินการตามแนวขนบธรรมเนียมประเพณีของกลุ่มที่ถูกอบรมให้ซึมซาบตั้งแต่วัยเด็ก สำหรับกลไกควบคุมจากภายนอกนั้นเนื่องจากในแต่ละวันเราต้องมีการปะทะสังสรรค์กับผู้อื่น อิทธิพลจากความคาดหวังของผู้อื่นจะอยู่เหนือความรู้สึกนึกคิดและการกระทำของเรา ทำให้กลายเป็นข้อบังคับให้เรต้องปฏิบัติตามความคาดหวัง ซึ่งเสมือนเป็นมาตรฐานแห่งความนึกคิดและการปฏิบัติของเราในที่สุดด้วย เมื่อใดที่เราไม่สามารถจะทำตามความคาดหวังของเขาทั้งหลายได้ เราจะต้องถูกลงโทษด้วยวิธีการต่าง ๆ อาทิ การเยาะเย้ย การดูถูก ซึ่งเป็นแบบไม่เป็นทางการ ส่วนการจับได้ การทำโทษ การไม่ได้รับค่าจ้าง จะเป็นแบบเป็นทางการ ความรุนแรงของการลงโทษจะมีมากน้อยเพียงใดขึ้นอยู่กับแบบของกลุ่มและระดับของการให้ความสำคัญ รัฐจะเป็นกลไกภายนอกที่สำคัญในการควบคุมพฤติกรรม และรัฐมีอำนาจทางกฎหมายที่จะลงโทษพฤติกรรมที่ตรงข้ามกับกฎหมายของสังคม ซึ่งพฤติกรรมที่ไม่เป็นที่ยอมรับหรือฝ่าฝืนบรรทัดฐานหรือกฎหมายคือ พฤติกรรมเบี่ยงเบน

เสริน ปุณณะหิตานนท์ (2523:59) ได้กล่าวถึงองค์ประกอบของพฤติกรรมเบี่ยงเบนไว้ 4 ประการคือ

1. เป็นปรากฏการณ์ที่มีลักษณะสัมพันธ์ ซึ่งหมายความว่า เป็นเรื่องแตกต่างกันไปตามกาลเวลา สถานที่และแวดวงสังคม

2. เป็นเรื่องจิตวิสัย ทั้งนี้เพราะคำนึงถึง และมีปฏิริยาต่อกันในทางหนึ่งโดยเฉพาะเท่านั้น ที่จะทำให้มันมีอยู่ในโลกสังคม ถ้าพึงแต่การละเมิดหรือขัดแย้งกับกฎหรือบรรทัดฐานทางสังคมที่เป็นนามธรรมเท่านั้นยังไม่พอ

3. ลักษณะทางจิตวิสัยดังกล่าวในข้อ 2 ไม่ใช่เป็นเรื่องต่างคนต่างคิดต่างคนต่างวินิจฉัย และมีปฏิริยากันไปตามอำเภอใจ แต่เป็นเรื่องที่ขึ้นอยู่กับบรรทัดฐานที่กลุ่มสังคม หน่วยสังคม ชุมชน หรือสังคมส่วนรวมยึดถืออยู่ ในขณะที่มีการวินิจฉัยนั้น

4. เป็นเรื่องที่เกิดขึ้นอยู่กับการประเมินค่าโฆษณาณลง สิ่งนี้ทำให้มันเป็นจริงขึ้นมาก็คือ เมื่อคนอื่นพบเห็นหรือรู้แล้ววินิจฉัยมันไปอย่างไร

สาเหตุของพฤติกรรมเบี่ยงเบน

สัญญา สัญญาวิวัฒน์ (2526:59) กล่าวถึงสาเหตุที่ก่อให้เกิดพฤติกรรมเบี่ยงเบนว่าเกิดจากการเรียนรู้ แนวทางที่เบี่ยงเบนไปจากมาตรฐานซึ่งเป็นแนวทางที่มีน้ำหนักมากกว่าแนวทางปฏิบัติตามประเพณี การที่บุคคลมาเรียนรู้แนวทางเบี่ยงเบนก็เพราะโครงสร้างของสังคมมีหนทางไปสู่เป้าหมายที่สังคมกำหนดไม่เพียงพอ

ปัจจัยที่กำหนดความเป็นพฤติกรรมเบี่ยงเบน (พูนศิริ วัจนะภูมิ, 2538: 513) การกำหนดว่าการกระทำใดเป็นพฤติกรรมเบี่ยงเบนขึ้นอยู่กับปัจจัย 3 ประการคือ เวลา สถานที่และอนุวัตรธรรม

1. เวลา (Time) เวลามีส่วนในการกำหนดการกระทำว่าเป็นพฤติกรรมเบี่ยงเบนหรือไม่ เพราะแต่ละช่วงเวลานั้นบรรทัดฐานที่เป็นที่ยอมรับทางสังคมจะแตกต่างกันออกไป เช่น รักร่วมเพศในสังคมอเมริกันในปัจจุบัน แม้ว่าคนส่วนใหญ่จะเห็นว่าเป็นพฤติกรรมเบี่ยงเบน แต่ก็ไม่มีปฏิริยาตอบโต้อย่างรุนแรงเหมือนในอดีต หรือในสังคมไทยสมัยก่อนการที่หญิงชายซึ่งไม่ได้เป็นคู่หมั้นหมายไป เพี้ยวกันในที่สาธารณะ ถือเป็นเรื่องเสียหายและไม่ถูกต้องตามขนบธรรมเนียมประเพณี หรือถ้าเด็กไทยโต้แย้งหรือขัดขืนคำสั่งของผู้ใหญ่จะถูกกล่าวหาว่าเป็นเด็กก้าวร้าว เป็นต้น

2. สถานที่ (Place) พฤติกรรมจะเบี่ยงเบนหรือไม่ขึ้นกับสถานที่สังคมแต่ละแห่งด้วย เพราะมักจะปรากฏเสมอที่การกระทำตามบรรทัดฐานสังคมหนึ่งจะเป็นการ กระทำที่ฝ่าฝืนบรรทัดฐานของอีกสังคมหนึ่งสุพัตรา สุภาพ ยกตัวอย่างชาวเอสกิโมยินดีให้ภรรยาของตนหลับนอนกับชายอื่นเพราะถือว่าเป็นการแสดงความรักเพื่อแผ้วแผ่ต่อแขกในฐานะเจ้าของบ้าน แต่สังคมไทยถือ

ว่าเป็นการผิดศีลธรรมหรือผิดประเพณี ถ้าชายใดทำเช่นนั้นถือว่าคงสติไม่สมประกอบ ส่วนหญิงนั้นก็จะเป็นที่รังเกียจและได้รับคำติฉินนินทาจากชาวบ้านนอกจากนั้นยังมีกรณีการทำแท้ง การประกอบอาชีพโสเภณี การเล่นการพนันบางอย่างเป็นเรื่องผิดกฎหมายในบางรัฐและถูกกฎหมายบางรัฐของในสหรัฐอเมริกา การเสพกัญชามีโทษตามกฎหมายแตกต่างกัน เช่นในประเทศมาเลเซียจะถูกลงโทษหนักกว่าในประเทศไทย เป็นต้น

3. อนุวัฒนธรรม (Subculture) สังคมสมัยใหม่ที่ซับซ้อนมักประกอบด้วยอนุวัฒนธรรมหรือวัฒนธรรมย่อยมี ลักษณะสอดคล้องกับวัฒนธรรมหลักแต่จะมีลักษณะเฉพาะบางประการเป็นของกลุ่มของตนซึ่งต่างจากสังคมใหม่ เช่น แพทย์ที่เป็นสมาชิกสมาคมแพทย์ ก็ต้องปฏิบัติตามหน้าที่ที่ได้กำหนดไว้เพื่อให้แพทย์ได้ช่วยเหลือ และเป็นที่พักของประชาชนให้มากที่สุด ซึ่งก็สอดคล้องกับความต้องการของวัฒนธรรมหลักที่ทำให้ทุกคนได้รับบริการที่ดีที่สุดพฤติกรรมเบี่ยงเบนอาจมาจากอนุวัฒนธรรมส่วนที่ไม่เหมือน กับสังคมใหญ่ ซึ่งขัดกับบรรทัดฐานและค่านิยมของสังคมใหญ่ เช่น แก๊งวัยรุ่นมักจะก่อวินาศกรรมขโมยรถหรือมิด ทะเลาะวิวาทและต่อสู้กันเสมอ ถ้าพิจารณาตามอนุวัฒนธรรมของแก๊งค์วัยรุ่นจะเห็นว่าเป็นพฤติกรรมตามบรรทัดฐานของแก๊งค์ปกติ แต่กลับเป็นพฤติกรรมเบี่ยงเบนจากสังคมใหญ่เพราะมีแบบแผนบรรทัดฐานและค่านิยมขัดกับสังคมใหญ่

เนื่องจากพฤติกรรมเบี่ยงเบนเป็นพฤติกรรมที่สังคมไม่ยอมรับเพราะเป็นพฤติกรรมที่ไม่ตรงตามความคาดหวังของสังคม ดังนั้นปฏิกิริยาต่อพฤติกรรมเบี่ยงเบนจึงแตกต่างกันออกไป ตั้งแต่มีความพอใจอย่างมากจนถึงความไม่พอใจอย่างรุนแรง ทั้งนี้ขึ้นอยู่กับบรรทัดฐานหรือขึ้นอยู่กับวัฒนธรรมของแต่ละสังคมคิดดูว่า แต่พฤติกรรมที่แตกต่างขึ้นกับปัจจัยดังกล่าวข้างต้นและตามข้อเท็จจริงแล้วทุกคนจะมีการกระทำที่ฝ่าฝืนบรรทัดฐานทางสังคมบ้างไม่มากก็น้อย

สุพัตรา สุภาพ (2541:135-137) ได้ระบอวิธีการที่บุคคลปรับตัวเมื่อไม่อาจควบคุมตัวเองให้ปฏิบัติตามบรรทัดฐานทางสังคมและบรรลุเป้าหมายทางสังคมออกเป็น 5 แบบคือ

1. การปฏิบัติตาม (Conformity) เป็นการยอมรับปฏิบัติตามจุดหมายปลายทางและวิธีการที่สังคมกำหนด โดยการยอมรับกฎเกณฑ์และนำไปปฏิบัติ เพื่อต้องการประสบความสำเร็จ หรือทำตามที่สังคมเห็นว่าถูกต้อง โดยมีความพอใจในสิทธิหน้าที่ของตน ตลอดจนมีการติดต่อสัมพันธ์กับบุคคลอื่นตามสังคมกำหนด ซึ่งบุคคลประเภทนี้จะมีมากที่สุด มิฉะนั้นแล้วสังคมจะดำรงอยู่ไม่ได้ โดยมีสถาบันสังคมต่าง ๆ ตั้งแต่ครอบครัว โรงเรียน กลุ่มเพื่อน และตัวแทน จะพยายามให้บุคคลปฏิบัติตามระเบียบวินัย เพื่อสิทธิและหน้าที่ของบุคคล ให้ดำเนินไปในทางที่ถูกที่ควร และ

ให้สังคมมีความเป็นระเบียบ เช่น ใครมาก่อนได้ก่อน หรือเป็นนักเรียนก็ต้องแต่งเครื่องแบบของโรงเรียน

2. แหวกแนว (Innovation) เป็นการปรับตัวแบบที่เน้นในเรื่องเป้าหมายของความสำเร็จ (Success Goal) ด้วยวิธีใดก็ตามที่จะให้ได้เงินและอำนาจ ไม่ว่าจะเป็นการผิดกฎหมาย ผิดระเบียบแบบแผนใดก็ตาม เป็นการเน้นในเรื่องจุดหมายปลายทาง (Cultural Goal) มากกว่าวิธีการต่าง ๆ ที่สังคมกำหนด (Institutionalized Means) ที่เป็นเช่นนี้เพราะสังคมเน้นเรื่องวัตถุนิยมมากเกินไป คนมีเงินได้รับการยกย่องสรรเสริญ ตลอดจนบุคคลทุกคนไม่มีโอกาสได้รับความสำเร็จเท่าเทียมกัน คนยากจนย่อมมีโอกาสน้อยกว่าคนมั่งมีในหลายๆ ด้าน เช่น โอกาสในการศึกษา การอยู่ดีกินดี การอบรมสั่งสอนดี ระเบียบวินัยดี ควบคุมตัวเองดี สิ่งแวดล้อมดี ฯลฯ โอกาสที่จะได้รับความสำเร็จจึงยากลำบาก เมื่อทำไม่ได้ก็อาจจะออกมาในรูปทำชั่ว เช่น เป็นนักเลงอันธพาล หลอกหลวง ปลิ้นเสคม เป็นต้น ซึ่งเป็นพฤติกรรมที่ฝืนระเบียบ และก่อความไม่สงบเรียบร้อยแก่สังคม และมักจะปรากฏเสมอว่า ชนชั้นต่ำหรือยากจน กระทำผิดมากเพราะเหตุดังกล่าว แต่ก็ไม่ได้หมายความว่าคนฐานะดีจะไม่กระทำ การฝืนระเบียบ เพราะชนชั้นสูงหรือมั่งมีอาจจะกระทำผิดเพราะแรงกดดัน (Pressure) บางอย่างที่ทำให้บุคคลต้องกระทำเพื่อความสำเร็จ ซึ่งจะพบเห็นเสมอในพวกอาชญากรผู้ดี (White Collar Crime) เช่น นายธนาคาร หรือข้าราชการที่ใช้ตำแหน่งในทางทุจริต เพื่อสร้างความร่ำรวยให้แก่ตัวเอง อาชญากรผู้ดีนี้ทำการฟ้องร้องยาก เพราะทำได้แบบเนียนและมีอิทธิพลสูงพอที่จะทำให้ไม่ต้องถูกสอบสวน หรือสอบสวนส่วนมากก็ไม่มีความผิด เพราะหลักฐานอ่อนหรือไม่มีหลักฐาน

อย่างไรก็ตาม จากข้อเท็จจริงสถิติอาชญากรรมนั้นมีมากในชนชั้นต่ำหรือยากจน เพราะเน้นเรื่องความสำเร็จในรูปของเงินมาก แต่โอกาสที่จะบรรลุผลสำเร็จมีน้อย แม้จะกระทำตามระเบียบตามที่สังคมกำหนดก็ยังไม่ประสบความสำเร็จ จึงกระทำการฝ่าฝืนระเบียบเพื่อให้ได้มาซึ่งเงินและความสำเร็จต่าง ๆ เพราะโครงสร้างของชั้น (คนมั่งมีกับคนจน ข้าราชการผู้น้อยกับข้าราชการผู้ใหญ่ พ่อค้ากับกรรมกร ฯลฯ) จำกัดโอกาสที่จะประสบความสำเร็จหรือมีทรัพย์สินเงินทอง เพราะทุกคนไม่อาจจะเป็นราชา (every man is not a king) หรือกล่าวอีกนัยหนึ่งบุคคลไม่มีโอกาสสร้างความสำเร็จเท่าเทียมกัน แม้บุคคลจะพยายามทำดีที่สุดก็ตาม พฤติกรรมฝืนระเบียบจึงเกิดขึ้น

3. เข้าระเบียบพิธี (Ritualism) เป็นบุคคลที่ปฏิบัติไปตามวิธีการที่สังคมกำหนด ไม่อยากทำอะไรที่ฝืนจะไปจากระเบียบแบบแผนกฎเกณฑ์ที่วางไว้ โดยอาจจะเป็นที่ไม่มีความทะเยอทะยาน

คล้ายๆ กับพอใจในสิ่งที่ตนที่อยู่ ปรัชญาของบุคคลพวกนี้มักจะออกมาในคำพูดที่ว่า “ไม่อยากจะเข้าไปยุ่งเกี่ยวกับ” หรือ “ขอปลอดภัยไว้ก่อนดีกว่า” หรือ “อย่าตั้งความหวังไว้สูงจะได้ไม่ผิดหวัง” ความคิดแบบนี้ทำให้มีความเชื่อมั่นว่า ความทะเยอทะยานมีแต่ความทุกข์ และในขณะที่มีความคิดว่าการไม่หวังอะไรจะเป็นสุขและปลอดภัย ปรัชญาการณณ์เช่นนี้มีเสมอในสังคม ซึ่งอาจจะเป็นได้ว่าบุคคลนั้นต้องการความมั่นคงในตำแหน่ง กลัวว่าถ้าทำอะไรผิดจะถูกไล่ออกหรือถูกสอบสวนลงโทษ หรือไม่ก็เป็นบุคคลที่ไม่มีพรรคไม่มีพวก ไม่มีความคิดริเริ่ม ชราภาพ ฯลฯ เป็นการเอาตัวรอดด้วยวิธีทำตามกฎหรือกระทำความดี ซึ่งจะพบเห็นมากในชนชั้นต่ำที่กำลังเปลี่ยนเป็นชนชั้นกลาง (Lower Middle Class) โดยชนชั้นนี้จะสอนเด็กให้ยึดมั่นในระเบียบกฎเกณฑ์ หรือกระทำในสิ่งที่ถูกที่ควร เพื่อจะได้มีโอกาสเลื่อนชั้นขึ้นไปไม่ตกต่ำไปกว่าเดิม ซึ่งการอบรมอย่างจริงจังเกินไปอาจจะทำให้เกิดความตึงเครียดทางด้านจิตใจได้ หรือเกิดความกลัวตลอดเวลา จนกลายเป็นคนไม่กล้าแสดงความคิดเห็นอะไร หรือคิดแต่ระเบียบมากไปจนไม่กล้าทำอะไรนอกเหนือจากที่ถูกสั่งให้ทำ

4. หนีโลก (Retreatism) เป็นพวกที่ไม่ยอมรับจุดหมายปลายทางและวิธีที่สังคมกำหนด เป็นการปรับตัวที่ผิดไปจากค่านิยมต่างๆ ไป และมีบางคนปรับตัวในทางที่ผิดธรรมดาไม่ได้เป็นไปตามบรรทัดฐานที่กำหนด เช่น พวกที่สังคมรังเกียจ บุคคลอันธพาล ขอทาน ดิถยาเสพติดพิษสุราเรื้อรัง

การปรับตัวแบบนี้ จะปรากฏเสมอในพวกที่มีความหวังสูงหรือต้องการประสบความสำเร็จในชีวิตแต่วิธีการที่สังคมกำหนดเป็นอุปสรรคต่อความสำเร็จดังกล่าว หรืออาจจะเป็นผู้ที่พยายามทำดีแต่ไม่ได้ดี เช่น อยากมีการศึกษาแต่โอกาสไม่ให้ อยากมีความสุขในชีวิตแต่ครอบครัวแตกแยก อยากรวยแต่ฐานะต่ำด้อย ฯลฯ จึงทำให้ผิดหวัง เบื่อโลก เบื่อความหลงกลวง เบื่อสังคมที่มีแต่การเห็นแก่ตัว ซึ่งดีซึ่งเด่นกัน หรือเห็นแก่พวกพ้อง ฯลฯ ซึ่งทำให้เกิดความรู้สึกรู้สึกขัดแย้งในด้านจิตใจ 2 ประการ คือ ความรู้สึกในด้านศีลธรรม อยากปฏิบัติตามวิธีการที่สังคมกำหนด แต่กระทำไปในทางที่ขัดต่อระเบียบกฎเกณฑ์เพื่อให้ได้มาซึ่งความสำเร็จ และมาถึงจุดๆ หนึ่งที่ตัดตัวเองออกไปจากสังคม ไม่สนใจใยดีในชีวิต ขอมแพ้ (Defeatism) หนีต่ออุปสรรคของชีวิต หนีจากสังคม ซึ่งอาจจะออกมาในรูปแบบงมงายงมงายผิดปกติธรรมดา เช่น สะสมแสตมป์ ถือก้อนถ้อยคำ เชื่อถือโหราศาสตร์ ไสยศาสตร์ ผีสิง เทวดา สะสมพระเครื่อง ฯลฯ บางคนก็อาจแก้ปัญหาด้วยการดื่มของมึนเมา เสพเฮโรอีนกินยาระงับประสาท หรือยากระตุ้นประสาทจนเกินขนาดเป็นอันตรายแก่ชีวิต

หรือบางคนก็ตั้งใจฆ่าตัวตายด้วยวิธีการต่างๆ เพื่อหนีโลกที่เขาเห็นว่าให้ความสุขความหวังแก่เขาไม่ได้

5. ทำทาย (Rebellion) เป็นพวกที่ ชอบการเปลี่ยนแปลงแก้ไขใหม่ ต้องการปรับปรุงโครงสร้างทางสังคมเสียใหม่ เพราะไม่พอใจในโครงสร้างเดิมที่เขาเห็นว่าไม่ดีไม่มีความเท่าเทียมกัน จึงพยายามจะหาวิธีการหรืออุดมการณ์ใหม่ เช่น ลัทธิเสรีประชาธิปไตยกับคอมมิวนิสต์ ซึ่งผู้ยึดมั่นในลัทธิดังกล่าวจะกระทำในรูปแบบฝ่าฝืนระเบียบ ถ้าลัทธิที่เขายึดมั่นไม่มีใช้ในสังคมที่เขาเป็นสมาชิกอยู่ เขาก็จะพยายามให้ทุกคนกระทำตามสิ่งที่เขาเห็นว่าดี เช่น คอมมิวนิสต์พยายามล้มล้างนายทุน ผู้ก่อการร้ายพวกทำลายความเชื่อและศรัทธาของประชาชนต่อรัฐบาล ด้วยการแทรกซึมบ่อนทำลายสงครามนอกแบบ สงครามกองโจรปฏิบัติ ก่อการจลาจล เป็นต้น

การทำทายบางอย่างก็เป็นพฤติกรรมที่ขัดต่อศีลธรรมอันดีงาม เช่น พวกฮิปปี้ที่ชอบแต่งกายสกปรกรกรุงรัง มีเสรีภาพในเรื่องเพศ ชีวิตไม่มีระเบียบแบบแผน ชอบสูบบุหรี่เสพยาเสพติดเกย์ควีน ฯลฯ เป็นวัฒนธรรมรอง (Subculture) ในกลุ่มคน ซึ่งวัฒนธรรมรองของพวกนี้ขัดกับวัฒนธรรมใหญ่ในหลายเรื่อง

การทำทายบางอย่างก็เป็นการไม่ก่อความเดือดร้อนแก่สังคม เช่น พวกปัญญาชน หรือในพวกนักเขียนที่ละวันไม่สนใจบางอย่างและให้ความเห็นบางอย่าง เช่น ไม่ใส่ใจความยิ่งใหญ่ของคนบางคนไม่สนใจจะเอาอกเอาใจเจ้านาย ไม่สนใจจะทำตามระเบียบกฎเกณฑ์บางอย่างที่เห็นว่าเป็นไม่ถูกต้อง และไม่จำเป็นต้องทำตาม หรือพยายามละวันโดยใช้วิธีการนุ่มนวล เช่น นิสิตนักศึกษาชายไว้ผมยาวเป็นการทำทายว่าสังคมมีระเบียบวินัยมากเกินไป เขาจะทำตามที่เขาพอใจเลยปล่อยผมให้ยาวตามความพอใจของเขา หรือพวกศิลปิน เช่น นักเขียนภาพสมัยใหม่ ที่ในระยะแรกๆ ถูกวิพากษ์วิจารณ์มากว่าเป็นการแหวกแนวเกินไปไม่รู้เรื่อง แต่ต่อมาคนจึงยอมรับ เพราะอะไรที่ใหม่หรือแหวกแนวไปกว่าเดิม ในระยะแรกอาจจะได้รับการต่อต้านเพราะมนุษย์มักจะเคยชินกับสิ่งที่ตนคุ้นเคย จึงยากที่จะให้ยอมรับในทันทีทันใดได้

สุพัตรา สุภาพ (2541: 133) ได้ให้ความเห็นว่าโครงสร้างของสังคมบางอย่างก่อให้เกิดความกดดันและขัดแย้งต่อบุคคลในกลุ่มจนทำให้พฤติกรรมไม่เป็นไปตามกฎของสังคม ซึ่งเป็นผลให้เกิดความไม่เป็นระเบียบในสังคม โดยมีตัวแปรต้น (Variables) 2 อย่างคือ

1. จุดหมายปลายทางทางวัฒนธรรม (Cultural Goals) ที่สังคมในขณะนั้นยึดมั่นและนำไปปฏิบัติในการอยู่ร่วมกัน ซึ่งจุดหมายปลายทางนี้ขึ้นอยู่กับลักษณะของสังคมและสภาพแวดล้อม

และถ้าหากลักษณะของสังคมและสภาพของสังคมเปลี่ยนแปลงไป จุดหมายปลายทางทางวัฒนธรรมอาจเปลี่ยนได้ เป็นค่านิยมของสังคมส่วนใหญ่ยึดถือปฏิบัติในขณะใดขณะหนึ่งว่า เป็นสิ่งถูกต้อง เช่น สมัยก่อนสังคมไทยถือว่าเกียรติสำคัญกว่าเงิน ความซื่อสัตย์มีค่าต่อการคบหาสมาคมคนจะดีได้ต้องเข้าวัดอยู่กับพระให้อบรม ฯลฯ แต่ใน สังคมปัจจุบันเรา丫เรื่องเงิน เรื่องวัตถุมากกว่าเรื่องอื่น ๆ ตลอดจน丫ว่าทุกคนมีโอกาสเท่าเทียมกันในการหาความสำเร็จ ฉะนั้น บุคคลจึงพยายามดิ้นรนต่อสู้เพื่อเสริมสร้างฐานะของตนให้มั่นคงโดย อาศัยวัตถุเป็นเครื่องวัด เช่น ใครมีเงินมากกว่ากัน บ้านใหญ่กว่ากัน แหวนเพชรใครเม็ดใหญ่กว่ากัน ใครสามารถส่งลูกไปเมืองนอกมากกว่ากัน ฯลฯ บุคคลจึงถูกบีบให้พยายามไขว่คว้าในสิ่งที่ตนมุ่งหวังเพื่อเลื่อนฐานะ หรือเพื่อการยอมรับของสังคม บางคนเมื่อทำดีไม่ได้ก็จะทำชั่ว เพราะเงินจะทำให้ได้มาซึ่งอำนาจและตำแหน่ง ค่านิยมแบบนี้แพร่หลายในสังคมที่เป็นประชาธิปไตย เช่น ไทย สหรัฐอเมริกา อังกฤษ ญี่ปุ่น เป็นต้น

2. วิธีการต่าง ๆ ที่สังคมได้กำหนดไว้ให้บุคคลปฏิบัติตาม (Institutionalized Means) เป็นการจำกัดเสรีภาพให้อยู่ในขอบเขต หรือห้ามการกระทำอย่างใดอย่างหนึ่ง เป็นการปฏิบัติตามคุณธรรมต่าง ๆ ที่สังคมต้องการหรือยอมรับ เช่น มีระเบียบวินัย เคารพผู้อาวุโส ซื่อสัตย์ ขยันขันแข็ง อดทน อดกลั้น ฯลฯ เป็นการชี้แนวทางให้บุคคลปฏิบัติไปตามกฎเกณฑ์ที่วางไว้ เพื่อให้สังคมเกิดความเป็นระเบียบไม่ยุ่งเหยิงสับสน และถ้าใครปฏิบัติตามอุดมคตินี้ ชีวิตก็จะประสบความสำเร็จและได้ในสิ่งที่คาดหวัง เช่น ขยันเรียนสูง ๆ ก็จะได้งานตำแหน่งดีมีเกียรติ หรือขยันทำงานอย่างสม่ำเสมอด้วยความซื่อสัตย์สุจริต จะได้เลื่อนขั้นเลื่อนตำแหน่ง หรือทำดีสังคมยกย่องสรรเสริญ มีทรัพย์สินเงินทอง ซึ่งสังคมจะส่งเสริมโดยการเปิดโอกาสให้ทุกคนมีความก้าวหน้าในชีวิตด้วยการศึกษาและการทำงาน

ดังนั้นจึงสรุปแนวคิดได้ว่า พฤติกรรมเบี่ยงเบนของบุคคลเกิดจากระบบภายในสังคมที่สร้างค่านิยมทางวัฒนธรรม ซึ่งยากเกินกว่าความสามารถของสมาชิกที่จะบรรลุค่านิยมนั้นได้ทุกคน สมาชิกในสังคมจึงแสดงพฤติกรรมที่ละเมิดบรรทัดฐาน เช่น การลักขโมย การฉ้อราษฎร์บังหลวง ไปจนถึงการก่ออาชญากรรมที่รุนแรง

ในสังคมที่มีโครงสร้างดังได้กล่าวมานี้ จะมีสมาชิกส่วนหนึ่งที่ยังคงปฏิบัติตามบรรทัดฐานอยู่ เรียกว่า Conformity แต่ก็จะมีสมาชิกอีกส่วนหนึ่งที่มองเห็นว่า การปฏิบัติตามบรรทัดฐานของสังคมเช่นนี้ไม่ทำให้ตนได้รับผลดีแก่ชีวิตเท่าที่ควร จึงหลีกเลี่ยงจากการปฏิบัติตามบรรทัดฐานของสังคมซึ่งถือเป็นพฤติกรรมเบี่ยงเบน

แนวความคิดทางจิตวิทยา และจิตวิเคราะห์

โดยทั่วไปทฤษฎีทางจิตวิทยาจะกล่าวถึงแรงจูงใจ บุคลิกภาพ ความเครียด ความรู้สึกขัดแย้งในอารมณ์ ความไม่สมปรารถนาว่าเป็นพื้นฐานในการกระทำความผิดของคน จากทฤษฎีทางจิตวิทยา แยกให้เห็น 2 ประเด็นคือ แนวความคิดทางจิตวิทยา และจิตวิเคราะห์ (สาวิตรี ไพฑูรย์ , 2533:10)

- 1.แนวความคิดทางจิตวิทยาจะเน้นลักษณะเฉพาะของบุคคลมากกว่าพิจารณาในกลุ่มบุคคล
- 2.แนวความคิดทางจิตวิเคราะห์ จะพิจารณาในเรื่องของจิตใต้สำนึก ที่มีส่วนผลักดันให้เกิด

อาชญากรรม

ทั้ง 2 แนวความคิดนี้จะกล่าวถึงสาเหตุของการที่บุคคลกระทำผิดต่างกัน คือ

1. แนวความคิดทางจิตวิทยา แนวความคิดนี้เริ่มในช่วงปลายศตวรรษที่ 19 โดย William Wundt ค.ศ. 1832- ค.ศ. 1910 โดยเขาเป็นผู้ริเริ่มก่อตั้งสำนักจิตวิทยาทางวิทยาศาสตร์ Wundt ศึกษาเกี่ยวกับการสัมผัสและความรู้สึกของมนุษย์ ตามทฤษฎีของ Wundt จิต (Mind) จัดเป็นสาเหตุทางจิต ซึ่งรวบรวมประสบการณ์ภายใน

ในเรื่องแนวความคิดทางจิตวิทยา มีทฤษฎีความต้องการ (Theory of Needs) ซึ่ง Abraham Maslow (ค.ศ. 1970) ได้เสนอไว้ โดยเขาได้สร้างลำดับความต้องการมนุษย์ ซึ่งเริ่มจากความต้องการพื้นฐานทางร่างกายขึ้นไปถึงขั้นสูงสุด แบ่งชั้นความต้องการของมนุษย์เป็น 5 ระดับ โดยเริ่มจากการสนองความต้องการทางด้านร่างกายไปสู่จุดยอด คือ ความต้องการที่จะยอมรับตัวเอง

ลำดับชั้นความต้องการของ Maslow



Maslow (1970 : 122-124) นักจิตวิทยาชาวอังกฤษ ได้สร้างทฤษฎีความต้องการตามลำดับชั้นของมนุษย์ (Hierarchy of Needs) ซึ่งอธิบายถึงความพึงพอใจและความต้องการของมนุษย์ แบ่งเป็น 5 ลำดับ หรือ 5 ชั้น โดยมีพื้นฐานมาจากสम्मตฐาน 3 ประการคือ

1. มนุษย์มีความต้องการอยู่ตลอดเวลาไม่สิ้นสุด トラバドที่ยังมีชีวิตอยู่
2. ความต้องการที่ได้รับการสนองตอบแล้ว ก็จะไม่เป็นแรงจูงใจสำหรับพฤติกรรมนั้นอีกต่อไป ความต้องการที่ยังไม่ได้รับตอบสนองเท่านั้นจึงจะมีอิทธิพลจูงใจในต่อไป
3. ความต้องการของคนมีลำดับชั้นจากต่ำไปสูงตามลำดับความสำคัญในขณะที่ความต้องการชั้นต่ำได้รับการสนองตอบแล้ว ความต้องการชั้นสูงจะตามมา

ลำดับความต้องการ 5 ชั้นของมนุษย์มีดังนี้

1. ความต้องการทางกายภาพ (Physiological Needs) เป็นความต้องการขั้นแรกหรือชั้นต่ำสุด หรือเรียกว่าขั้นพื้นฐานของมนุษย์ ซึ่งความต้องการดังกล่าวเป็นสิ่งจำเป็นสำหรับการอยู่

รอดของชีวิตมนุษย์ที่จะขาดเสียมิได้ เช่นความต้องการอาหาร น้ำ อากาศ เครื่องนุ่งห่ม ที่อยู่อาศัย เป็นต้น สิ่งเหล่านี้จำเป็นสำหรับมนุษย์ทุกคน เพราะความจำเป็นที่ต้องดำรงชีพอยู่ทำให้มนุษย์จำเป็นต้องหาสิ่งเหล่านี้มาตอบสนองก่อนอื่นใด ดังนั้น ความจำเป็นทางด้านร่างกายจะเป็นความต้องการลำดับแรกที่มนุษย์จะต้องมีเป็นพื้นฐานก่อน จึงจะมีความต้องการลำดับอื่นต่อไป

2. ความต้องการความปลอดภัย (Security of Safety Needs) เมื่อมนุษย์ได้รับการตอบสนองทางด้านร่างกายแล้วตามสมควร มนุษย์ก็จะต้องการในขั้นที่สูงขึ้นต่อไป คือ ความต้องการความปลอดภัย หรือมั่นคงในชีวิตและทรัพย์สินความต้องการในขั้นนี้จะเป็นความต้องการที่จะปกป้องตนเองให้พ้นจากอันตราย หรือการถูกแย่งชิงสิ่งของต่าง ๆ ที่เป็นเจ้าของเช่น มนุษย์อาจต้องการในรูปค้ำประกันสัญญาหรือสวัสดิการต่าง ๆ จากการทำงานด้วย

3. ความต้องการทางสังคม (Social or Belongingness Needs) เมื่อมนุษย์ได้รับการตอบสนองตามลำดับความต้องการ 2 ขั้นดังกล่าวแล้ว คือ ทั้งทางกายภาพ และความปลอดภัย ความต้องการทางด้านสังคมซึ่งเป็นขั้นที่สูงกว่าจะตามมา นั่นคือความต้องการที่จะอยู่ร่วมกับคนอื่นหรือมีสถานภาพในสังคมนั้นเอง เช่น ความต้องการเข้าร่วมเป็นสมาชิกขององค์กรต่าง ๆ รวมทั้งมิตรภาพและความเห็นใจจากเพื่อนมนุษย์ด้วย ความต้องการขั้นนี้มักจะมองในแง่ที่เกิดความรู้สึกแก่ตนเองว่า เป็นผู้มีความสำคัญคนหนึ่งในกลุ่มและมีบุคคลรักใคร่ เชื่อถือตนเอง อาจพูดได้ว่า ความต้องการทางด้านสังคมนี เป็นความต้องการทางจิตใจมากขึ้นนั่นเอง

4. ความต้องการเกียรติยศชื่อเสียง (Esteem or Status Needs) หรือเรียกว่าความต้องการการยอมรับในสังคม ซึ่งความต้องการด้านนี้จะมีความเข้มข้นสูงกว่าความต้องการด้านสังคม คือ นอกเหนือจากมีเพื่อนรวมกลุ่มในสังคมแล้ว ยังต้องการให้ตนมีฐานะเด่นในสังคมนั้นด้วยโดยเป็นที่ยอมรับของคนอื่นและมีบุคคลอื่นสรรเสริญ ยกย่อง และนี่คือความต้องการที่จะมีความมั่นใจเชื่อมั่นในเรื่องของความรู้ความสามารถของตนเอง และความสำคัญของตนเองมากขึ้นนั่นเอง

5. ความต้องการที่จะประสบความสำเร็จในตนเอง (Self Actualization or Self Realization) หรือความเป็นจริงของตนเอง ซึ่งถือเป็นลำดับความต้องการสูงสุดของมนุษย์ตามแนวคิดนี้ โดยเมื่อความต้องการขั้นต่ำได้ถูกตอบสนองลำดับความต้องการสูงสุด แต่บุคคลที่จะมีความต้องการขั้นนี้มีไม่มากนัก เพราะการตอบสนองความต้องการในขั้นต่ำกว่านี้ ก็ยากที่จะเพียงพอแก่ความต้องการของคนอยู่แล้ว

2. แนวคิดทางจิตวิเคราะห์

ทฤษฎีทางจิตวิเคราะห์ของ Sigmund Freud (1969 : 72) ได้กล่าวถึงอิทธิพลแรงจูงใจที่เป็นสาเหตุให้มนุษย์กระทำสิ่งต่าง ๆ ซึ่งนำมาศึกษาพฤติกรรมทางอาชญากรรม โดยกล่าวว่า การประกอบอาชญากรรมเป็นการแสดงออกซึ่งผลจากการขาดการควบคุมจิตใจ ตามทฤษฎีนี้กล่าวว่า บุคลิกของมนุษย์ที่ก่อรูปขึ้นมาในลักษณะแตกต่างกันนั้น เป็นผลมาจากส่วนต่าง ๆ ที่ Freud เรียก Id, Ego, Super Ego จากบุคลิกภาพของมนุษย์ที่เป็นผลมาจากทั้ง 3 สิ่งนี้ อาจมีความขัดแย้งระหว่างกันและเกิดพฤติกรรมเบี่ยงเบน หรือประกอบอาชญากรรมได้

Id เป็นแรงผลักดันทางชีววิทยา ที่บุคคลติดตัวมาตั้งแต่เกิด เป็นจุดเริ่มต้นของจิตใจสำนึกที่มีต่อสภาพต่าง ๆ รอบตัว เป็นส่วนที่ยังมิได้ขัดเกลาอบรมถือเป็นองค์ประกอบสำคัญที่จะชี้ถึงความแตกต่างระหว่างตนเองกับสภาพแวดล้อม

Ego ตนเอง เป็นผลมาจากการเรียนรู้ การปฏิบัติตน เพื่อสนองต่อความต้องการ โดยพิจารณาว่า ตนเองจะยอมรับต่อระเบียบปฏิบัติของสังคมหรือไม่เพียงใด

Super Ego คือ มโนธรรม ซึ่งเป็นเครื่องยึดเหนี่ยวให้บุคคลได้ปฏิบัติตามกฎเกณฑ์เงื่อนไขของสังคม ซึ่งบุคคลได้รับการอบรมเรียนรู้มา

ส่วนประกอบทั้ง 3 ประการนี้ จะมีส่วนสัมพันธ์กันอย่างดี ในการที่มนุษย์จะดำเนินชีวิตอยู่ในสังคม การขัดแย้งที่เกิดขึ้นทั้งนี้ เป็นเพราะว่า Ego ไม่สามารถพัฒนาให้บรรลุถึง Super Ego ในตัวของมันเองได้ ความต้องการทางชีวภาพเข้ามามีอิทธิพลเหนือกว่า หรือกล่าวอีกนัยหนึ่ง Id เข้ามามีบทบาทนั่นเอง ก่อให้เกิดพฤติกรรมฝืนสังคม

ต่อมา Alfred Adler (1954 : 134) เป็นนักจิตวิเคราะห์อีกผู้หนึ่งได้คิดค้นคำว่า "ปมด้อย" (Inferiority Complex) ขึ้น แนวความคิดเขาสามารถใช้อธิบายการกระทำผิดได้ลักษณะที่ว่า บุคคลบางประเภทกระทำผิดเพื่อเรียกร้องความสนใจ และอาจเป็นวิถีทางเดียว ที่สามารถสร้างความสนใจจากสาธารณชนได้อย่างมากมาย ทั้งนี้เพราะบุคคลเหล่านี้ต้องการใช้ความสนใจที่ได้รับเพื่อทดแทนหรือชดเชยปมด้อยของตน ตามทัศนะของเขาแล้ว ผู้กระทำผิดโดยทั่วไปมีลักษณะคือร้อนและขาดความร่วมมือ เพราะผู้กระทำผิดมักมีประสบการณ์ทางลบตั้งแต่เยาว์วัย

ทฤษฎีทางจิตวิทยาที่ได้กล่าวมานี้ ถือได้ว่าเป็นเสมือนพื้นฐานในการรับรู้ว่าการกระทำผิดส่วนหนึ่งมีพื้นฐานทางด้านจิตใจ สำหรับ กรอบการศึกษาที่ใช้ในการวิจัยครั้งนี้ คือ กรอบ

การศึกษาของ ทฤษฎีประทับตรา ซึ่งเสนอภาพการมองในแง่ของจิตวิทยา และสังคมวิทยาร่วมกัน ดังต่อไปนี้คือ

ทฤษฎีประทับตรา [Labeling Theory]

ทฤษฎีประทับตรานี้ มีความเกี่ยวข้องโดยตรงกับพฤติกรรมเบี่ยงเบน ซึ่งนักสังคมวิทยาหลายคนได้ให้ความหมายของคำว่า เบี่ยงเบนไว้ เช่น Becker (In Reid , Sue Titus, 1982 : 168) เขากล่าวว่า พฤติกรรมเบี่ยงเบน หมายถึง พฤติกรรมถูก ประทับตราจากผู้คนในสังคมและความเบี่ยงเบน เป็นผลของการตอบสนองของคนอื่นที่มีต่อการกระทำนั้น ๆ ของบุคคล สาวิตรี ไพรัชชURY (2533 : 15) ให้ความหมาย การเบี่ยงเบน หมายถึง ความประพฤติกที่คนในกลุ่มหนึ่ง พิจารณาแล้ว เห็นว่าเป็นอันตราย น่าอาย บาดหู บาดตา มากจนต้องเอาตัวผู้กระทำผิดมาลงโทษ และล่าสุด Olenn Wolters (1990 : 49) ได้นิยามความหมายเกี่ยวกับ ความเบี่ยงเบนหรือไม่เบี่ยงเบนนั้น ต้องคำนึงถึงว่าคุณลักษณะของความเบี่ยงเบนนั้น ไม่ได้อยู่ที่ลักษณะภายในหรือเนื้อหาของการกระทำแต่อยู่ในลักษณะภายนอกที่ถูกกำหนดให้ หรือเรียกว่า "การประทับตรา" มาให้ว่าเป็นเช่นนั้นเป็นสิ่งที่ถูกกำหนดโดยปฏิกริยาที่คนอื่น แสดงออกต่อการกระทำนั้น ๆ คือ การกระทำใด ๆ จะถือว่าเป็นความเบี่ยงเบนหรือไม่อยู่ที่การกำหนดความหมาย

การกระทำผิดกฎหมายหรืออาชญากรรม ถือว่าเป็นพฤติกรรมเบี่ยงเบนแบบหนึ่ง และเป็นปัญหาทางสังคม เพราะเป็นต้นเหตุที่ทำให้แผนการดำเนินชีวิตที่พึงปรารถนา และที่คาดหมายไว้ต้องชะงักงันลง

เมื่อพิจารณาธรรมชาติของการกระทำผิด โดยพิจารณาจากสังคมจะแบ่งได้เป็น 2 ลักษณะ คือ (เสริน ปุณณะหิตานนท์, 2523 : 180-197)

1. มองจากกฎเกณฑ์ของสังคม
2. มองจากปฏิกริยาตอบโต้จากสังคม

1. มองจากกฎเกณฑ์ของสังคม

การมองธรรมชาติของการกระทำผิด โดยพิจารณาจากกฎเกณฑ์ของสังคม นักสังคมวิทยาทั่ว ๆ ไป ได้วิเคราะห์ศึกษากฎเกณฑ์ของสังคมที่จะบ่งชี้ว่าความประพฤติกรรมอย่างไรถูกต้องเหมาะสมหรือไม่ โดยแบ่งเป็นบรรทัดฐานที่ไม่มีรูปสถาบัน (Noninstitutionalized Norms) และบรรทัดฐานที่มีรูปทางสถาบัน (Institutionalized Norms) โดยประเภทแรก เป็นสิ่งที่ถูกกำหนดขึ้น

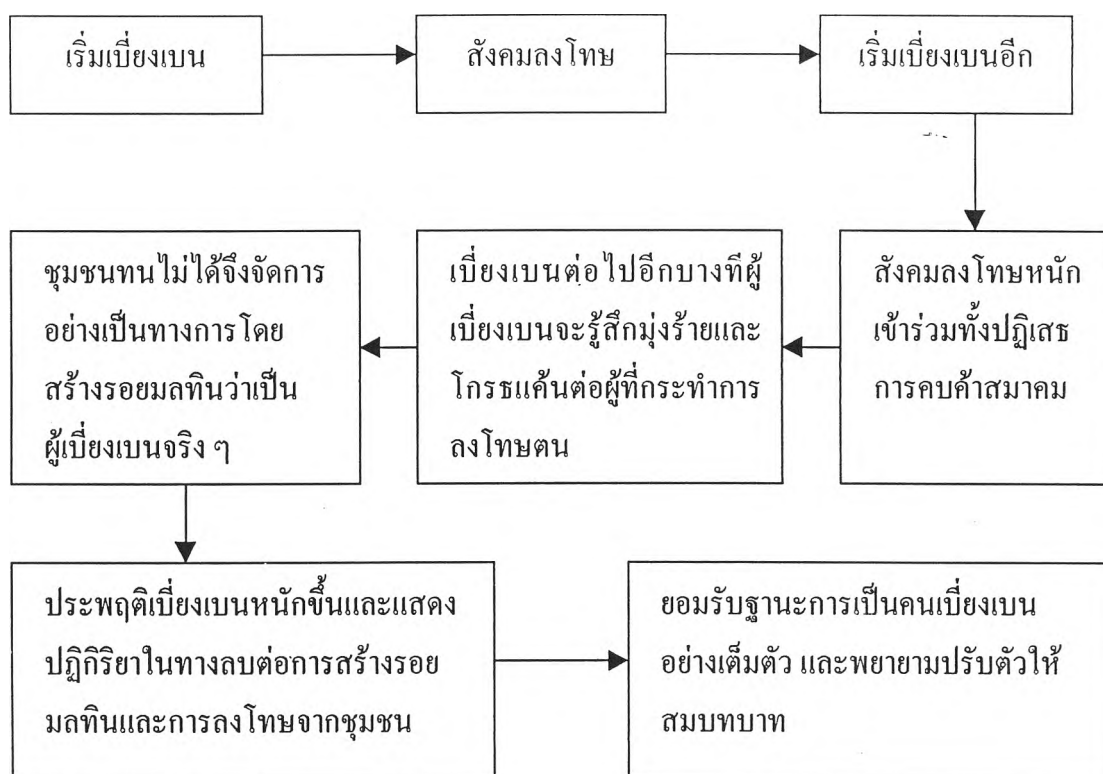
และรักษาไว้ โดยทัศนคติของสมาชิกส่วนใหญ่ในสังคม ส่วนประเภทหลัง เป็นสิ่งที่ถูกกำหนดโดยผู้มีอำนาจอันชอบธรรมทางการเมือง สำหรับประเภทแรกนั้น ถูกแบ่งย่อยบรรทัดฐานที่มีอำนาจสูงสุด คือ จารีต (Mores) และบรรทัดฐานที่มีอำนาจต่ำสุด คือ วิถีประชา (Folk Ways) ส่วนประเภทหลังได้แก่ กฎหมาย ระเบียบ แบบแผนต่าง ๆ ที่มีอำนาจบังคับหรือกำหนดโทษ สำหรับการประเมินไว้มีความรุนแรงมากน้อยไม่เท่ากัน

2. มองจากปฏิกริยาตอบโต้สังคม

การมองธรรมชาติของการกระทำผิด โดยพิจารณาจากปฏิกริยาตอบโต้จากสังคมได้มีนักสังคมวิทยารุ่นใหม่มองธรรมชาติของการกระทำผิด โดยพิจารณาจากปฏิกริยาโต้ตอบจากสังคม แทนที่จะพิจารณาพฤติกรรมการกระทำผิดนั้นจริง ๆ กล่าวคือ พิจารณาทัศนคติของสมาชิกในสังคมต่อพฤติกรรมอย่างใดอย่างหนึ่ง ว่าจะเป็นความคิดหรือละเมิดต่อบรรทัดฐานในช่วงเวลานั้น ๆ หรือไม่ การมองธรรมชาติของการกระทำผิด ในลักษณะนี้มีชื่อเรียกว่าแนวทัศนคติในการประทับตรา (Labeling Perspective) ซึ่งมีสาระสำคัญคือ การกระทำผิดเกิดขึ้นเพราะสังคมเป็นผู้ประทับตรา การประทับตรานั้นจะเกิดขึ้นเมื่อมีการทำผิดครั้งแรก และผู้กระทำผิดได้เข้าไปเกี่ยวข้องกับกระบวนการยุติธรรมและหน่วยงานอื่น ๆ ในสังคม สถาบันเหล่านี้เป็นผู้กำหนดว่าเขามีพฤติกรรมเป็นอาชญากร เมื่อเป็นเช่นนี้ผู้กระทำผิดก็ยอมรับการประทับตราและเริ่มกำหนดทิศทางแห่งความประพฤติของตนในอนาคตให้สอดคล้องกับการรับรู้ของสังคมโดยนัยนี้อาชญากรรมหรือการกระทำผิดจึงเกิดขึ้นเพราะปฏิกริยาระหว่างบุคคลกับสังคม

ผลของการประทับตรา เขาเป็นผู้มีพฤติกรรมเบี่ยงเบนปฏิกริยาของสังคม จะมีผลในเชิงลบเกิดขึ้นต่อตัวเขา ผลที่สำคัญประการหนึ่งคือ ผู้ถูกประทับตราจะมีความโน้มเอียงที่จะมองตนเองว่าเป็นผู้มีพฤติกรรมเบี่ยงเบน เช่น ฆาตกร คนจี้ขโมย คนคุก ฯลฯ ซึ่งจะนำเขาไปสู่การดำเนินสิ่งที่เรียกว่า พฤติกรรมเบี่ยงเบนต่อไปไม่ว่าเขาจะมีความยึดมั่นผูกพัน กับการกระทำเบี่ยงเบนนั้นอย่างแท้จริงหรือไม่ เมื่อใดก็ตามที่เขาถูกมองว่าเป็นผู้เบี่ยงเบนโดยผู้อื่น เขามีความโน้มเอียงที่จะให้นิยามแก่ตนเองเป็นผู้เบี่ยงเบนด้วย แล้วต่อเนื่องไปถึงการเข้าสู่พฤติกรรมเบี่ยงเบนนั้นและในที่สุดก็กลายเป็นผู้เบี่ยงเบนถาวร

Lemert in Clinorl (1968 : 24) กล่าวว่า การประทับตราเกิดขึ้นแล้วจะทำให้เกิดเหตุการณ์ตามมา และเหตุการณ์นั้น คือการแสดงออกของพฤติกรรมเบี่ยงเบน ซึ่งชี้ให้เห็นวงจรของกระบวนการประทับตราดังนี้



โดยสรุปแล้ว การประทัตตรามีความสัมพันธ์กับผู้กระทำผิด ก็เนื่องจากการที่ผู้กระทำผิดเหล่านี้ ได้กระทำความผิดขึ้น ซึ่งถือว่าเป็นการละเมิดกฎหมายของสังคม และถูกจับได้ หลังจากนั้นต้องเข้าไปเกี่ยวข้องกับกระบวนการยุติธรรมและหน่วยงานอื่น ๆ ในสังคม ซึ่งเป็นผู้กำหนดว่า ผู้กระทำความผิดมีพฤติกรรมเป็นอาชญากร หรือ มีพฤติกรรมที่เบี่ยงเบนไป ดังนั้น จึงสมควรได้รับการลงโทษตามที่กฎหมายระบุไว้ นั่นคือ ผู้กระทำผิดถูกประทัตตราอย่างชัดเจนว่า เป็นผู้ที่มีพฤติกรรมเบี่ยงเบน เมื่อผู้กระทำผิดเหล่านี้ รับโทษจนครบถ้วนตามกระบวนการพิพากษาของศาลแล้ว จนพ้นโทษออกมาและดำเนินชีวิต เช่น ประชาชนทั่วไป แต่เนื่องจากสังคมได้เคยประทัตตราเขาไว้ อย่างชัดเจนและเป็นทางการ อีกทั้งผู้คนรอบข้างเขาก็ปฏิบัติต่อเขาต่างไปจากบุคคลธรรมดาทั่วไป เขาจึงเสมือนกับเป็นวัวสันหลังหะอยู่ตลอดเวลา และเขาเริ่มกำหนดพฤติกรรมของตัวเองให้สอดคล้องกับการประทัตตราเหล่านั้น ซึ่งจะนำไปสู่การกระทำผิดที่เกิดขึ้นซ้ำแล้วซ้ำเล่า จนในที่สุดพฤติกรรมที่เบี่ยงเบนเหล่านั้นกลายเป็นความเคยชินและถือเป็นพฤติกรรมถาวรไป

สาวิตรี ไพฑูรย์ (2533 : 18) เห็นว่า "รูปแบบต่าง ๆ ของพฤติกรรมโดยตัวของมันเอง ไม่ได้แยกตามความแตกต่างของผู้เบี่ยงเบน แต่การตอบสนองของสมาชิกในสังคมเป็นผู้ชี้ชัดว่า พฤติกรรมว่า เป็นผู้เบี่ยงเบน" ซึ่งทางสังคมวิทยาเห็นว่าเป็นการเปลี่ยนแปลงบุคคลเข้าสู่การเป็นผู้เบี่ยงเบน จะเห็นได้ว่า พฤติกรรมที่ขัดแย้งกับบรรทัดฐานอาจเป็นพฤติกรรมที่ถือว่าไม่เบี่ยงเบนก็ได้

ถ้าพฤติกรรมนั้นยังไม่ถูกค้นพบ และไม่มีปฏิกิริยาโต้ตอบของผู้ชมทางสังคมต่อพฤติกรรมนั้น ดังจะเห็นได้จาก ในระดับสังคมแม้จะมีบรรทัดฐานทางสังคมที่ใช้ควบคุมพฤติกรรมของผู้คนในสังคม ผู้ละเมิดกฎหมายจะไม่ถูกรับรู้ว่าเป็นผู้เบี่ยงเบน ถ้ายังไม่ถูกค้นพบการละเมิดกฎหมาย จึงตัดสินหรือกำหนดว่า พฤติกรรมใดเบี่ยงเบนหรือไม่เบี่ยงเบนจนกว่าตัวแทนที่ควบคุมสังคมโดยเฉพาะ เจ้าหน้าที่ตำรวจจะจับกุมผู้ละเมิดบรรทัดฐานหรือละเมิดกฎหมาย บุคคลผู้นั้นจึงกลายเป็นผู้เบี่ยงเบน หรือ อาชญากร

K.T. Erickson (1966 : 9) ได้พยายามตอบคำถามที่ว่า "ทำไมสังคมจึงกำหนดพฤติกรรมบางประเภทว่า เป็นพฤติกรรมเบี่ยงเบนและถูกประหัตประหาร" สำหรับตัวเขาแล้ว ได้ให้คำตอบในเรื่องนี้ในแง่ของทฤษฎีประหัตประหารว่า พฤติกรรมเบี่ยงเบนนั้น ได้แก่ พฤติกรรมที่ต้องอาศัยความสนใจจากหน่วยการควบคุมของสังคม หรือกลุ่มสังคมว่าเป็นพฤติกรรมที่มีได้เกิดมาจากรูปแบบใดรูปแบบหนึ่งของผู้เป็นเจ้าของ หากแต่ว่าก่อขึ้นมาจากกลุ่มสังคมในฐานะเป็นผู้ฟัง (Audiences) หรือ ผู้คอยดูการแสดงทั้งโดยตรงและทางอ้อม ดังนั้นตัวแปรหรือปัจจัยที่เกิดขึ้นในเรื่องของพฤติกรรมเบี่ยงเบนนี้ จึงมาจากกลุ่มบุคคลในสังคมมากกว่าตัวผู้เป็นเจ้าของพฤติกรรมนั้น ๆ นอกจากนี้ เขายังแสดงความคิดอีกว่า พฤติกรรมเบี่ยงเบนถูกสร้างขึ้นก็เพื่อเป็นการแบ่งและรักษาขอบเขตตามที่สังคมปรารถนา

Becker (1963 : 9) เขาได้ให้ความเห็นเกี่ยวกับทฤษฎีการประหัตประหารไว้ว่า "กลุ่มสังคมได้สร้างความเบี่ยงเบนขึ้นมา โดยการสร้างกฎเกณฑ์ การละเมิดกฎเกณฑ์ดังกล่าว ก่อให้เกิดความเบี่ยงเบนโดยใช้กฎเกณฑ์เหล่านั้น ต่อบุคคลที่มีพฤติกรรมละเมิดดังกล่าว และประหัตประหารพวกเขาเป็นคนนอกคอก (Outsiders) จากจุดยืนนี้ความเบี่ยงเบนจึงไม่ใช่ลักษณะของการกระทำที่บุคคลกระทำ แต่เป็นผลตามมาของการใช้กฎเกณฑ์หรือการลงโทษของคนอื่น ๆ ที่มีต่อการกระทำผิด ผู้ที่เบี่ยงเบนก็คือ บุคคลผู้ซึ่งการประหัตประหารถูกใช้เป็นผลสำเร็จ ดังนั้น พฤติกรรมที่เบี่ยงเบนก็คือ พฤติกรรมที่คนอื่นประหัตประหาร"

การที่กล่าวว่า กลุ่มสังคมเป็นผู้สร้างความเบี่ยงเบนขึ้นมา ไม่ใช่หมายถึงว่า สังคมเป็นสาเหตุของการเบี่ยงเบน แต่หมายถึง กลุ่มทางสังคมสร้างความเบี่ยงเบนขึ้นมาในแง่กลุ่มเป็นผู้สร้างกฎเกณฑ์ขึ้นมาชุดหนึ่ง (การสร้างกฎเกณฑ์ทำให้เกิดการมองการเบี่ยงเบน) และใช้กฎเกณฑ์เหล่านั้นไปประหัตประหารคน ทำให้คนกลายเป็นผู้เบี่ยงเบน นั่นเอง ผู้ที่ละเมิดกฎเกณฑ์ถูกมอบเอกลักษณ์ (Identity) จากกฎเกณฑ์ทางสังคมนั่นเอง

โดยเชื่อว่า การเบี่ยงเบนไม่เกี่ยวกับคุณภาพของพฤติกรรม แต่เกี่ยวข้องกับผลจากปฏิกิริยาตอบโต้จากสังคม ดังนั้น เขาจึงจัดกลุ่มแสดงความสัมพันธ์ระหว่างพฤติกรรมและปฏิกิริยาตอบโต้ทางสังคมไว้ตามตารางดังนี้ คือ (อ้างถึงใน ปุระชัย เปี่ยมสมบูรณ์ , 2531 : 120)

กระสวนประทับตราตามทฤษฎีของ Becker

	พฤติกรรมถูกกฎหมาย	พฤติกรรมผิดกฎหมาย
สังคมประทับตราว่าเบี่ยงเบน	กล่าวหาว่าผิด	เบี่ยงเบนแน่นอน
สังคมไม่ประทับตราหรือไม่ถือว่าเบี่ยงเบน	สอดคล้องยอมรับ	เบี่ยงเบนแฝง

โดยมีความเห็นว่า บุคคลทุกคนในสังคมไม่ว่าเวลาใด ก็อาจถูกประทับตราว่าเป็นผู้เบี่ยงเบนได้ เขากล่าวว่า การประทับตราจะเกิดขึ้นหรือไม่ขึ้นอยู่กับ

1. เวลาที่มีการกระทำความผิด
2. มีผู้กระทำความผิดและมีผู้ตกเป็นเหยื่อ
3. การรับรู้ของสังคมนั้น ต่อผลของการกระทำความผิด

มีข้อสังเกตว่า สังคมนั้นไม่เพียงแต่ลงโทษผู้ที่มีพฤติกรรมเบี่ยงเบนเท่านั้น แต่ยังห่างเหินจากผู้ที่ยังเบี่ยงเบนอีกด้วย (ตามความเป็นจริงแล้วถือว่าผู้ที่กระทำความผิดเป็นคนนอกคอกเป็นคนสารเลว คบไม่ได้ เป็นคนขี้คุก ฯลฯ แล้วแต่จะเรียก) เมื่อเป็นดังนี้ก็เท่ากับเพิ่มแรงกดดันให้ผู้กระทำความผิดมากขึ้นเป็นเงาตามตัวด้วย จากจุดยืนนี้ชี้ให้เห็นว่า ความเบี่ยงเบนไม่ใช่คุณสมบัติของการกระทำที่บุคคลได้ก่อขึ้น แต่เป็นผลจากการใช้กฎเกณฑ์ของคนอื่น ๆ หรือกลุ่มสังคมว่าเป็นผู้ละเมิด นั่นคือ เท่ากับว่าพฤติกรรมต่าง ๆ มีอยู่แล้ว หลังจากที่ใช้กฎเกณฑ์แล้ว จึงนำไปตัดสิน และผู้ที่เบี่ยงเบนก็คือ ผู้ที่คนอื่นประทับตรากระทำความผิดมาแล้ว ซึ่งทำให้เขาเหล่านั้นแทบจะหมดหวังที่จะกลับตัวเป็นพลเมืองดี ไม่สามารถเข้ากับสังคมส่วนใหญ่ได้ดีเหมือนดังเดิมได้ ตัวอย่างที่เห็นได้ชัดเจนก็คือ คนที่เคยติดคุกมาแล้วคนติดยาเสพติด คนขี้ขโมย ฯลฯ คนเหล่านี้มักจะถูกเรียกว่า

'ไอ้คนขี้คุก สิ่งเฮโรอีน หัวขโมย ฯลฯ เหตุนี้จึงบังเกิดผลภายหลัง ซึ่งสามารถทำนายได้โดยตัวของมันเองว่าเขาเหล่านั้นมีโอกาสที่จะกลับไปกระทำความผิดอีก ซึ่งเขาได้อธิบายได้ดังนี้

"การปฏิบัติต่อบุคคลหนึ่งราวกับเขาเป็นผู้เบี่ยงเบนไปเสียทุกสิ่งทุกอย่างทั้ง ๆ ที่เขาเบี่ยงเบนไปบางสิ่งบางอย่าง ก่อให้เกิดการทำนายที่บรรลุผลได้ในตัวเอง การปฏิบัติการอย่างนั้นก่อให้เกิดกลไกในหลาย ๆ อย่างรวมกัน ผลักดันให้เขากลายเป็นคนที่มึนงงตรงกับภาพที่คนอื่นวาดไว้ หลังจากที่ถูกรุ่นอื่น ๆ ระบุว่า เป็นคนเบี่ยงเบนแล้วคนที่ตกอยู่ในฐานะเช่นนั้น ก็มักจะถูกตัดขาดออกจากความสัมพันธ์ทางสังคม กับกลุ่มพลเมืองดีที่เคยมีมาแต่ก่อนเมื่อถูกจับกุม เขาจะได้รับ การปฏิบัติที่สอดคล้องกับการที่คนอื่นเชื่อว่า ทำไมเขาจึงเป็นเช่นนั้น และการปฏิบัติเช่นนั้นเอง อาจทำให้เขาเบี่ยงเบนมากยิ่งขึ้นไปอีก (ในภายหลัง)"

หลังจากผู้ที่เบี่ยงเบนหรือผู้กระทำความผิดได้ถูกประทัประตรา จนกลายเป็นผู้มีรอยมลทินแล้ว ทำให้พวกนี้มองตัวเองเป็นผู้เบี่ยงเบนตามนิยามของสังคม และพัฒนาตัวเองเข้าสู่การยอมรับเอกลักษณ์ของผู้เบี่ยงเบนหรือผู้กระทำผิดด้วยกันเอง โดยกล่าวว่า "ผลของการประทัประตราได้แสดงให้เห็นถึงอิทธิพลของกลุ่มทางสังคมของผู้เบี่ยงเบนว่า เป็นเงื่อนไขสำคัญที่เสริมอำนาจให้ผู้ถูกนิยามกลายเป็นผู้เบี่ยงเบนเร็วขึ้นหรือง่ายขึ้น"

นอกจากนี้แล้ว เขายังอ้างถึงผลงานของเขาว่า "แม้ผู้เบี่ยงเบนจะพยายามทำตนว่าตนเองไม่ใช่ผู้เบี่ยงเบนก็ตาม แต่คนภายนอกทั่วไป ยังคงปฏิบัติต่อเขาเหมือนกับเขาเป็นพวกเบี่ยงเบน สิ่งนี้ทำให้เขากลับเข้าสู่สังคมได้ยาก ผลที่ตามมาก็คือ เขาจะเข้าสู่กลุ่มเบี่ยงเบน และจะทำให้ทัศนภาพและความเข้าใจเกี่ยวกับโลกที่เขาเผชิญอยู่ และหาวิธีจัดการปัญหาที่เกิดขึ้น รวมทั้งให้ชุดของกิจกรรมที่อยู่บนพื้นฐานของความเข้าใจแบบนี้ ความเป็นสมาชิกในกลุ่มที่เบี่ยงเบนด้วยกัน จะทำให้เอกลักษณ์ของผู้เบี่ยงเบนของเขามั่นคงขึ้น"

โดยสรุปแล้ว สิ่งที่เบี่ยงเบนจะต้องสัมพันธ์กับบรรทัดฐานกลุ่มหรือสังคม และมีใช้ลักษณะที่ติดตัวมาแต่กำเนิดเขาเน้นว่ากลุ่มทางสังคมเป็นผู้สร้างพฤติกรรมเบี่ยงเบน โดยสร้างกฎเมื่อฝ่าฝืนก็เกิดการเบี่ยงเบน หรือการนำกฎมาใช้กับคนบางคนและเรียกคนเหล่านั้นว่า คนนอกคอก ดังนั้น การเบี่ยงเบนมิใช่คุณภาพของการกระทำของคน แต่เป็นผลของการที่คนนำเอากฎมาใช้ และประนามผู้ที่ไม่ทำตามกฎว่าเป็นผู้เบี่ยงเบนเพราะฝ่าฝืนกฎ

คนเราอาจมีพฤติกรรมเบี่ยงเบนชั่วคราวหรือประจำก็ได้ นานเท่าที่ความเบี่ยงเบนนั้นยังไม่รู้ไปถึงคนอื่น เราก็ยังคงเป็นคนปรกติในสังคม แต่เมื่อใดก็ตามความเบี่ยงเบนนั้นเกิดเปิดเผยออกมา และคนอื่นไม่ยอมรับ เขาจะถูกประทัประตราว่าเป็นคนผิดปรกติ ซึ่งกลุ่มทางสังคมเป็นผู้ให้

สถานภาพหรือเอกลักษณ์นี้แก่ บุคคลนั้นนั่นเอง เมื่อเขาอยู่ในฐานะคนนอกคอกเขาจะถูกตัดออก จากกลุ่ม ซึ่งอาจทำให้เขามีพฤติกรรมเบี่ยงเบนมากยิ่งขึ้น พฤติกรรมนี้จะรุนแรงและเปลี่ยนแปลงไป ตามภาพพจน์ที่สังคมมองคนที่ถูกประทับตราว่าเป็นพวกก่ออาชญากรรม คนจี้คุก หัวขโมย ฯลฯ อาจบดบังด้วยการตักเตือน ถูกบีบบังคับให้ทำงานที่ผิดกฎหมายหรือไม่ได้รับการยกย่องนับถือจาก กลุ่มของเขา และท้ายที่สุดคนพวกนี้ต้องเข้าไปอยู่ในกลุ่มของผู้เบี่ยงเบน เพราะกลุ่มเบี่ยงเบนจะ สามารถให้ความคุ้มครอง ทางอารมณ์แก่คนที่เข้าไปอยู่และให้กำลังใจในการทำพฤติกรรมเบี่ยงเบน โดยไม่รู้สึกรู้สีก่อนอีกต่อไป

ทฤษฎีประทับตรา พยายามจะชี้ให้เห็นว่า อาชญากรไม่ได้มีความแตกต่างจากผู้ที่ถือว่าเป็น ไม่เป็นอาชญากร แต่คนเป็นอาชญากรเพราะปฏิกิริยาทางสังคมต่างหาก พฤติกรรมที่ถือว่าเป็น อาชญากรรม อาจถือว่าเป็นพฤติกรรมธรรมดา ในสถานการณ์หนึ่ง แต่ในอีกสถานการณ์หนึ่งอาจ ถือว่าเป็นพฤติกรรมเบี่ยงเบนก็ได้ ดังนั้นปฏิกิริยาทางสังคมจึงนับเป็นเรื่องสำคัญมาก

Stenson Kevin (1971 : 24) ได้กล่าวถึงทฤษฎีประทับตราใน 3 ระดับคือ ระดับกลุ่มผู้ สร้างกฎหมาย ระดับกระบวนการยุติธรรมและระดับตัวบุคคล Stenson Kevin เห็นว่าความสำคัญ ของระดับตัวบุคคล เป็นระดับที่สำคัญที่สุด นอกจากนี้ เขายังได้อธิบายกระบวนการตอบสนองการ ประทับตรา 3 ประเภท คือ

1. ประเภทแบบฝังในความคิด (Stereotyping)
2. ประเภทการตีความย้อนหลัง (Retrospective Interpretation)
3. ประเภทการเจรจาต่อรอง (Negotiation)

สำหรับแบบฝังในความคิด ก็คือ การที่บุคคลมักได้ยินได้ทราบเกี่ยวกับสิ่งต่าง ๆ ใน โลกจากบุคคลอื่น ก่อนที่จะได้พบเห็นด้วยตนเอง หรือบางครั้งตลอดชีวิตไม่เคยพบเห็นสิ่งนั้นได้ ด้วยตนเอง เปรียบได้กับปัญหาอาชญากรรม บุคคลทั่วไปมักมองอาชญากรรมจากความรู้สึกภายใน ของตัวเอง

ส่วนการตีความย้อนหลัง เป็นขั้นตอนที่ใช้ในการสร้างเรื่องราวประวัติชีวิตของผู้มี พฤติกรรมเบี่ยงเบนขึ้นมาใหม่ เขาเชื่อว่า ในชีวิตของบุคคลแต่ละคนย่อมประสบเหตุการณ์ และเคย ประกอบพฤติกรรมต่าง ๆ ที่สังคมไม่ยอมรับ หรือไม่ปฏิบัติตามครรลองของสังคมมากพอเพียงที่ จะทำให้เห็นว่าบุคคลนั้น ๆ มีพฤติกรรมเบี่ยงเบนมาตลอดชีวิต

และท้ายที่สุดคือ การเจรจาต่อรอง เขามีแนวคิดที่ต่างจากนักทฤษฎีประคับประคองคนอื่น ๆ ที่พยายามสร้างให้มนุษย์เป็นผู้ที่มีบทบาทในฐานะเป็นผู้กระทำในสังคมยิ่งกว่าจะเป็นผู้รับการกระทำจากสังคม ในสายตาของเขาเชื่อว่ามนุษย์จัดเป็นผู้กระทำ เพราะมีการเจรจาต่อรอง และตอบโต้การที่สังคมมุ่งประคับประคองตนอย่างน้อยโดย ใช้ 2 วิธี คือ วิธีแรก เจรจาเพื่อลดความผิด (Bargaining) หมายถึง การที่บุคคลเจรจาตอบโต้ให้สมาชิกในสังคมทั่วไปเห็นว่า แม้ตนจะกระทำความผิด แต่ก็ในฐานะความผิดที่เบากว่าที่ตนถูกกล่าวหา เช่น โต้แย้งว่าตนมีความผิดฐานลักทรัพย์ไม่ใช่ปล้นทรัพย์ วิธีที่สอง ก็คือ การปฏิเสธความเบี่ยงเบน (Deviant Disavowal) หมายถึง การที่มนุษย์พยายามล้มล้างการที่สังคมประคับประคองตนโดยมุ่งให้สมาชิกในสังคม เชื่อว่าตนเองบริสุทธิ์จากข้อกล่าวหา แม้การปฏิเสธการเบี่ยงเบนอาจจะกระทำได้ แต่ก็ยากที่จะกลับความรู้สึกของสมาชิกส่วนใหญ่ในสังคมให้เชื่อตนได้

จากพัฒนาการของทฤษฎีประคับประคองทั้งหมดที่กล่าวมานี้ Stenson Kevin (1991 : 59) ได้นำมาสรุปรวมเป็นทฤษฎี 9 ข้อคือ

1. พฤติกรรมอาชญากรรมไม่มีความชั่วร้ายอยู่ภายใน
2. นิยามของพฤติกรรมอาชญากรถูกกำหนดโดยผลประโยชน์ของผู้มีอำนาจในสังคม
3. บุคคลกลายเป็นอาชญากรเพราะกระบวนการประคับประคอง
4. กระบวนการยุติธรรมจัดกลุ่มอาชญากรและกลุ่มที่ไม่ใช่อาชญากร แตกต่างในโลกแห่งความจริง
5. ผู้ประกอบการอาชญากรรมซึ่งถูกจับกุมมีเพียงจำนวนน้อย ส่วนผู้ประกอบการอาชญากรรมซึ่งไม่ถูกจับกุมมีจำนวนมาก และมักกระทำผิดมาแล้วไม่น้อยกว่าพวกแรก
6. การที่บุคคลจะถูกจับกุมหรือไม่ขึ้นอยู่กับบุคลิกลักษณะของบุคคลนั้น ไม่ใช่ฐานความผิด
7. ความรุนแรงในการลงทัณฑ์ขึ้นอยู่กับบุคลิกลักษณะของบุคคลนั้นเช่นกัน
8. การวินิจฉัยสั่งการของกระบวนการยุติธรรมขึ้นอยู่กับแบบอย่างในความคิด (Stereotyping) ของบุคคลทั่วไปเกี่ยวกับผู้กระทำผิด
9. เมื่อใดก็ตามที่บุคคลถูกประคับประคองจากสังคมว่าเป็นผู้เบี่ยงเบน บุคคลผู้นั้นจะตกอยู่ในภาวะที่ไม่สามารถกอบกู้ภาพพจน์ของตน ในฐานะพลเมืองดีกลับคืนมา

ความโชคชะต ลิทธีพลกุล (2532 : 1) ได้กล่าวว่า ด้วยลักษณะงานในหน้าที่รับผิดชอบของข้าราชการตำรวจ ซึ่งต่างจากข้าราชการพลเรือนประเภทอื่น จึงได้มีการบัญญัติ พ.ร.บ. ว่าด้วยวินัยตำรวจ พ.ศ. 2477 ขึ้นใช้บังคับข้าราชการตำรวจ โดยเฉพาะต่างหากจากข้าราชการพลเรือน

ทั่วไป ทั้งในขณะที่มีการบัญญัติ พ.ร.บ. ว่าด้วยวินัยตำรวจ พ.ศ. 2477 นั่นถือว่าข้าราชการตำรวจ เป็นข้าราชการพลเรือนประเภทหนึ่ง ซึ่งตาม พ.ร.บ. ว่าด้วยวินัยตำรวจ พ.ศ. 2477 นอกจากจะได้ บัญญัติถึงประเภททัศนคติทางวินัยที่ใช้กับข้าราชการตำรวจไว้เป็นการเฉพาะแล้ว ยังคงอยู่ภายใต้ บังคับกฎหมายว่าด้วยวินัยของข้าราชการพลเรือนอีกส่วนหนึ่งด้วย แม้ต่อมาจะปรากฏว่า ได้มีการ บัญญัติ พ.ร.บ. ระเบียบข้าราชการตำรวจ พ.ศ. 2521 ขึ้นใช้บังคับในการบริหารงานบุคคล ของข้าราชการตำรวจเป็นการเฉพาะก็ตาม แต่ปรากฏว่าตาม พ.ร.บ. ระเบียบข้าราชการตำรวจฉบับนี้ ใน ส่วนทางวินัยไม่ได้บัญญัติไว้แต่มีบทเฉพาะกาลกำหนดไว้ ในระหว่างที่ พ.ร.บ. ว่าด้วยวินัยตำรวจ พ.ศ. 2477 ยังมีได้มีการปรับปรุงแก้ไขให้อนุโลมนำบทบัญญัติว่าด้วยวินัย และรักษาวินัยการลา ออกจากราชการ การอุทธรณ์ หลักเกณฑ์และวิธีการในส่วนทางวินัย ตามกฎหมายว่าด้วยระเบียบข้าราชการ พลเรือนสามัญมาใช้บังคับ แต่ฉบับนี้ พ.ร.บ. ว่าด้วยวินัยตำรวจ พ.ศ. 2477 ก็ยังมีได้มีการ ปรับปรุง แก้ไขแต่อย่างไร ซึ่งข้าราชการตำรวจต้องตกอยู่ภายใต้บังคับตาม พ.ร.บ. ระเบียบข้าราชการ พลเรือน พ.ศ. 2518 พ.ร.บ. ระเบียบข้าราชการตำรวจ พ.ศ. 2521 ประมวลระเบียบการตำรวจ ไม่เกี่ยวกับคดี (ว่าด้วยวินัย) และ พ.ร.บ. ระเบียบข้าราชการตำรวจ พ.ศ. 2537 ด้วย