



บทที่ 5

รายการถ่ายทอดสดการแข่งขันกอล์ฟรายการยูเอสวีแมนโอเพ่น 2008

ในบทนี้ ผู้วิจัยได้นำเอากราฟิกที่ปรากฏในรายการถ่ายทอดสดการแข่งขันกอล์ฟ รายการ ยูเอสวีแมนโอเพ่น 2008 (U.S. Women's Open Golf Championships 2008) มาวิเคราะห์ถึง คุณลักษณะในการสื่อความหมายโดยกราฟิก โดยใช้กรอบแนวคิดทางสัญวิทยา ตัวบท และการ สื่อสารเชิงบทบาทหน้าที่ มาใช้เป็นกรอบในการวิเคราะห์ข้อมูล

โดยผู้วิจัย ได้จัดหมวดหมู่กราฟิก เพื่อการอภิปรายผล ตามบทบาทหน้าที่พื้นฐานของ กราฟิก ที่แสดงออกและทำบทบาทหน้าที่ในการสื่อสารของรายการถ่ายทอดสดการแข่งขันกอล์ฟ ออกเป็น 4 ประเภท ดังนี้

- ก. หน้าที่ในการให้ข้อมูล(informative function)
- ข. หน้าที่ในการโน้มน้าวใจ(persuasive function)
- ค. หน้าที่ประดับตกแต่ง (decorative function)
- ง. หน้าที่ในการสร้างสิ่งอัศจรรย์(magic function)

การถ่ายทอดสดการแข่งขันกอล์ฟ รายการยูเอสวีแมนโอเพ่น 2008 มีการถ่ายทอดสด ทั้งสิ้น 4 วัน โดยแบ่งการแข่งขันออกเป็น 2 รอบการแข่งขัน คือ รอบคัดเลือก(วันที่ 1-2) และรอบชิง ชนะเลิศ(วันที่ 3-4) โดยในการถ่ายทอดสดการแข่งขันวันที่ 1-2 เป็นการถ่ายทอดสดเนื้อหาที่ผลิต โดยสถานีโทรทัศน์ช่อง ESPN และในวันที่ 3-4 จะเป็นเนื้อหาที่ผลิตโดยสถานีโทรทัศน์ช่องNBC โดยเนื้อหาทั้ง 4 วัน จะถูกถ่ายทอดสดอีกทอด โดยสถานีโทรทัศน์ช่องทรูวิชัน(True visions)ผู้ ได้รับลิขสิทธิ์ในการถ่ายทอดสดในประเทศ

เนื่องจากเนื้อหาที่ถูกถ่ายทอดสดทั้ง 4 วัน เป็นเนื้อหาที่ถูกผลิตจากผู้ผลิต 2 ราย จึงทำ ให้ธีม(theme)การออกแบบของกราฟิกที่ถูกแสดงร่วมกับเนื้อหา มีความแตกต่างกัน โดยในการ ถ่ายทอดสดการแข่งขันวันที่ 1-2(รอบคัดเลือก) ธีมของสีที่ใช้ในกราฟิกของ ESPN จะเป็นสีส้ม-แดง ซึ่งเป็นสีหลักของโลโก้ของสถานีช่อง ESPN ส่วนในการถ่ายทอดสดวันที่ 3-4 ธีมของสีที่ใช้ใน กราฟิกจะเป็นสี เหลือง-ทอง ซึ่งเป็นสีหลักของโลโก้สถานีโทรทัศน์ช่อง NBC เช่นเดียวกัน

นอกจากความต่างกันของธีมสีของกราฟิกที่แสดงแล้ว รูปแบบและลักษณะของการเสนอ ข้อมูลการแข่งขัน จนถึงข้อมูลส่วนอื่นๆ ก็มีลักษณะที่แตกต่างกัน แม้ว่ากราฟิกนั้นๆจะมีบทบาท หน้าที่ในการเสนอข้อมูลลักษณะเดียวกันก็ตาม ดังจะอธิบายในรายละเอียดต่อไป

รายละเอียดของกราฟิกที่ปรากฏในรายการถ่ายทอดสดการแข่งขันกอล์ฟ รายการยูเอส วีเมนโอเพ่น 2008

ก. กราฟิกที่แสดงบทบาทหน้าที่ในการให้ข้อมูล(informative function)

1. เนื้อหาเกี่ยวกับผู้ผลิตและผู้เผยแพร่

ก) โลโก้มูมจอสถานีโทรทัศน์ (ผู้ผลิตและผู้เผยแพร่) มี 4 ประเภท ดังนี้

1) โลโก้มูมจอสถานีโทรทัศน์ของทรูวิชั่นส์(True visions) เจ้าของลิขสิทธิ์ในการถ่ายทอดสดการแข่งขันภายในประเทศไทย



ภาพที่ 5.1 ภาพโลโก้มูมจอสถานีโทรทัศน์

ลักษณะการนำเสนอ แสดงข้อมูลโลโก้ผู้ผลิตผู้ถ่ายทอด ปรากฏ ณ ตำแหน่งมูมจอส คง ค้างอยู่เสมอตลอดรายการถ่ายทอดสด ทั้ง 4 วัน ในเนื้อหารายการถ่ายทอดสดประจำวัน ถูกทำให้หายไป ย้ายตำแหน่ง และเกิดการทับซ้อน ขึ้นกับสถานการณ์การถ่ายทอดสด เสนอโดยกราฟิก โลโก้สถานีโทรทัศน์ แบบ 2 มิติ

ในการถ่ายทอดสดวันที่ 1-2 เสนอ ณ มุม ซ้ายบน เสมอ เกิดการซ้อนทับกับกราฟิกข้อมูล การเล่นบุคคล และกราฟิกตารางสรุปคะแนนรวม ซ้อนทับในสถานการณ์ที่ภาพผู้แข่งขัน(เจ้าของ ข้อมูลกราฟิกข้อมูลการเล่นบุคคล) ถูกจัดภาพให้อยู่ ฝั่งขวาของจอภาพ ในวันที่ 1 เกิดการซ้อนทับ เสมอ และในการถ่ายทอดสดวันที่ 2 ซ้อนทับเพิ่มเติมกับกราฟิกเอ็นิเมชันข้อมูลผู้แข่งขัน(สัญชาติ)

ในการถ่ายทอดสดการแข่งขันวันที่ 3-4 ซึ่งเป็นชุดกราฟิกอีกชุด(NBC) ปรากฏ ณ มุม ขวา บน ของจอ เป็นหลัก มีการย้ายตำแหน่งจากมุมซ้ายบน มาเป็นขวาบนในช่วงต้น ของการ ถ่ายทอดสด วันที่ 4

2) โลโก้หนึ่งมุมจอ สถานีโทรทัศน์ ESPN LIVE ผู้ผลิตเนื้อหาในการถ่ายทอดสดการแข่งขัน วันที่ 1-2 (ชุดกราฟิกของESPN)

ลักษณะการนำเสนอ แสดงข้อมูลโลโก้ผู้ผลิตผู้ถ่ายทอดและสถานะ "สด"(live)ของเหตุการณ์การถ่ายทอดสดแข่งขัน ปรากฏ ณ ตำแหน่งมุมจอ คงค้างอยู่เสมอตลอดรายการถ่ายทอดสด ทั้ง 4 วัน เสนอโดยกราฟิกโลโก้สถานีโทรทัศน์ แบบ 2 มิติ

ในการถ่ายทอดสดวันที่ 1-2 เสนอ ณ มุม ล่างขวา เสมอ ไม่มีการย้ายตำแหน่ง ไม่เกิดการซ้อนทับกับกราฟิกใดๆ

ในการถ่ายทอดสดการแข่งขันวันที่ 3-4 ซึ่งเป็นชุดกราฟิกอีกชุดจากผู้ผลิตอีกราย(NBC) เกิดการย้ายตำแหน่ง และซ้อนทับกันกับกับกราฟิกของ NBC ในลักษณะที่เกิดขึ้นกับโลโก้ของทรูวิชั่นส์(True visions) โดยในการถ่ายทอดสดการแข่งขันวันที่ 3 ปรากฏ ณ มุม ขวาล่าง ของจอเป็นหลัก ส่วนในการถ่ายทอดสดการแข่งขันวันที่ 4 ปรากฏ ณ ตำแหน่ง มุมซ้ายล่าง ของจอเป็นหลัก มีการซ้อนทับกันของกราฟิกกับกราฟิกชุดรายงานผลการแข่งขันรวม และกราฟิกชุดรายงานผลคะแนนกลุ่มนำ และชุดประชาสัมพันธ์ช่องทางการรายงานผลทางโทรศัพท์

3) โลโก้หนึ่งมุมจอ สถานีโทรทัศน์ช่องNBC ผู้ผลิตเนื้อหาในการถ่ายทอดสดการแข่งขัน วันที่ 3-4 (ชุดกราฟิกของ NBC)



ภาพที่ 5.2 ภาพโลโก้หนึ่งมุมจอ สถานีโทรทัศน์ช่องNBC

ลักษณะการนำเสนอ แสดงข้อมูลโลโก้ผู้ผลิตผู้ถ่ายทอด ปรากฏใช้ครั้งเดียว ณ ตำแหน่ง มุมล่างขวา ในช่วงเนื้อหาการแสดงผลซ้ำ (replay)ของการถ่ายทอดสดการแข่งขันวันที่ 4 เสนอ โดยกราฟิกโลโก้สถานีโทรทัศน์ แบบ 3 มิติ

(4) โลโก้เอ็นเอ็มเอ็นมูมจ่อ สถานีโทรทัศน์ NBC ผู้ผลิตเนื้อหาในการถ่ายทอดสดการแข่งขัน วันที่ 3-4 (ชุดกราฟิกของ NBC)



ภาพที่ 5.3 ภาพโลโก้เอ็นเอ็มเอ็นมูมจ่อ สถานีโทรทัศน์ NBC

ลักษณะการนำเสนอ แสดงข้อมูลโลโก้ผู้ผลิตผู้ถ่ายทอด ปรากฏใช้ในการถ่ายทอดสดการแข่งขันวันที่ 3- 4 ณ ตำแหน่งมูมจ่อ ทั้งด้านซ้ายและขวา เสนอโดยโลโก้ "NBC Sports" ใหญ่ แบบ 3 มิติ เคลื่อนไหว แล้วย่อเหลือเพียง "NBC" บนแถบ 3 มิติ ณ มุมจ่อด้านล่าง โลโก้ของ USGA (ผู้จัดการแข่งขัน) และโลโก้ของ Interlachen (สนามแข่งขัน) บนแถบ 3 มิติ ต่อเนื่องตามลำดับ ลักษณะของตัวโลโก้ มีการออกแบบให้มีแสงวูบวาบระยิบ ประกอบการเคลื่อนไหว

เสนอในการถ่ายทอดสดการแข่งขันวันที่ 3 จำนวน 2 ครั้ง ณ ตำแหน่งล่างซ้าย ครั้งแรกในช่วงเนื้อหาบรรยากาศสนามแข่งขัน ครั้งที่ 2 ในช่วงเนื้อหาไฮไลท์การแข่งขันวันที่ 3 ในช่วงท้าย การถ่ายทอดสด และเสนอในการถ่ายทอดสดการแข่งขันวันที่ 4 จำนวน 1 ครั้ง ในช่วงบรรยากาศสนามแข่งขัน ก่อนเข้าสู่เนื้อหาการเล่น(play)

นอกจากนี้ ยังมีกราฟิกอีกชุดหนึ่ง ซึ่งแสดงบทบาทหน้าที่คล้ายคลึงกันกับกราฟิกชุดนี้ แต่แตกต่างกัน คือ ปรากฏ ณ ตำแหน่ง กลางจอด้านล่าง แทนที่จะเป็นตำแหน่งมุมล่างด้านใดด้านหนึ่ง และเริ่มจากโลโก้ใหญ่ของสนามแข่งขัน(Interlachen) แล้วจึงย่อเล็กลงกลางจอ และแสดงเพียงโลโก้สัญลักษณ์ของสถานี NBC



ภาพที่ 5.4 ภาพโลโก้เอ็นเอ็มเอ็นมูมจ่อ สนาม Interlachen

ปรากฏใช้ 10 ครั้ง ในการถ่ายทอดสดการแข่งขันวันที่ 3 จำนวน 5 ครั้ง และ วันที่ 4 จำนวน 5 ครั้ง โดยถูกแสดงในช่วงเนื้อหาบรรยากาศสนามแข่งขัน ก่อนเข้าสู่เนื้อหาการเล่น เช่นเดียวกัน

สรุปผลกราฟิก โลโก้มุมจอสถานีโทรทัศน์ (ผู้ผลิตและผู้เผยแพร่)

การซ้อนทับกันของกราฟิก และการสลับตำแหน่งที่ปรากฏบ่อยครั้ง เป็นสิ่งรบกวน (noise) ที่เกิดขึ้นในกระบวนการสื่อสารของการถ่ายทอดสด อันเกิดจากการผลิตซ้ำเนื้อหา (reproduction) หลายทอด โดยเฉพาะอย่างยิ่ง ในรายการถ่ายทอดสดการแข่งขันกีฬา ซึ่งเป็นการถ่ายทอดเหตุการณ์สด ที่คาดเดาล่วงหน้าไม่ได้ การออกแบบรูปแบบการเสนอและจัดวางกราฟิกของผู้ผลิตเนื้อหาต้นทาง มีลักษณะเกี่ยวข้องและเชื่อมโยงกับเนื้อหาภาพเหตุการณ์สด ซึ่งมีการเคลื่อนไหวและปรับเปลี่ยนอยู่เสมอตามเหตุการณ์ การผลิตซ้ำเนื้อหา โดยใช้รูปแบบที่ตายตัวครอบเนื้อหาการถ่ายทอดสดต้นฉบับอีกที ทำให้เกิดปัญหาในการสื่อสาร ดังที่เกิดขึ้นในกรณี โลโก้ นิ่งมุมจอ สถานีโทรทัศน์ช่องทรูวิชัน (True visions) และ โลโก้ นิ่งมุมจอ สถานีโทรทัศน์ ESPN Live

ข. โลโก้เอ็นเอ็มเอ็น สถานีโทรทัศน์ ESPN (ชุดกราฟิกของESPN)



ภาพที่ 5.5 ภาพโลโก้เอ็นเอ็มเอ็น สถานีโทรทัศน์ ESPN

ลักษณะการนำเสนอ แสดงข้อมูลโลโก้ผู้ผลิตผู้ถ่ายทอด (ช่อง ESPN) ปรากฏใช้ในการถ่ายทอดสดการแข่งขันวันที่ 1 วันเดียว ในช่วงรอยต่อของเนื้อหา เสนอโดยโลโก้สถานีโทรทัศน์ช่อง ESPN แบบ 3 มิติ บนพื้นสีดำ มีเงาสะท้อน เคลื่อนที่จากเล็กไปใหญ่มุ่งเข้าหาผู้ชม แล้วภาพเหตุการณ์จึงเปลี่ยนแปลง

ค. โลโก้เอ็นเอ็มเอ็น สนามแข่งขัน ไปร่งไล (ชุดกราฟิกของNBC)



ภาพที่ 5.6 ภาพโลโก้เอ็นเอ็มเอ็น สนาม Interlachen (ชุดกราฟิกของNBC)

ลักษณะการนำเสนอ แสดงข้อมูลโลโก้สนามที่ใช้ในการแข่งขัน (สนาม Interlachen) ปรากฏใช้ในการแข่งขันวันที่ 1-2 ถูกแสดงในช่วงท้ายของเนื้อหาการรายงานผลคะแนนรวมการแข่งขัน ก่อนที่จะเปลี่ยนเป็นช่วงเนื้อหาอื่นถัดไป เสนอโดยโลโก้ประจำสนามแข่งขัน "Interlachen"

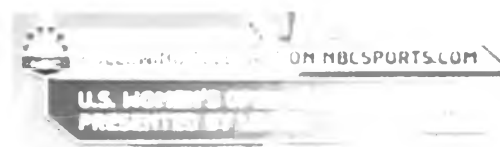
แบบ 3 มิติโปร่งใส เคลื่อนที่จากนอกจอทางขวามือ จากใหญ่ไปเล็ก มุ่งเข้าไปหยุดนิ่งที่กลางจอภาพ จากนั้นจึงเป็นเนื้อหาส่วนอื่นต่อไป ปรากฏใช้ในการถ่ายทอดสดการแข่งขันวันที่ จำนวน 2 ครั้ง วันที่ 2 จำนวน 3 ครั้ง

ง.แถบข้อมูล เครดิททำรายการแข่งขัน

ลักษณะการนำเสนอ เป็นชุดของแถบกราฟิก ที่แสดงข้อมูล ที่ทีมงานผู้ผลิตและองค์ประกอบที่ใช้ในการผลิตเนื้อหาการถ่ายทอดสด(ช่องNBC) เสนอโดยแถบกราฟิกข้อมูล ร่วมกับไฮไลต์ภาพสดเหตุการณ์ในสนามแข่งขัน และดนตรีประกอบ เสนอร่วมเป็นชุดของแถบข้อมูล จนกระทั่งจบรายการ โดยข้อมูลที่ถูกระบุได้แก่

- ประชาสัมพันธ์รายการวิจารณ์ผลการแข่งขันทางอินเทอร์เน็ต
- ประชาสัมพันธ์การถ่ายทอดสดการแข่งขันกอล์ฟของประเทศอเมริกา รายการถัดไป
- ข้อมูลทีมงานอุปกรณ์บันทึกภาพมุมสูง(camera towers)
- ข้อมูลผู้สนับสนุนเทคโนโลยีด้านการถ่ายทอดสัญญาณภาพและเสียง
- ข้อมูลผู้สนับสนุนเทคโนโลยีระบบข้อมูลด้านสถิติ
- ข้อมูลผู้สนับสนุนดนตรีประกอบ
- ข้อมูลผู้สนับสนุนฟุตบอล
- ข้อมูลเจ้าของลิขสิทธิ์ในการเผยแพร่

ตัวอย่างแถบกราฟิกที่ถูกเสนอในช่วงทำการถ่ายทอดสดรายการแข่งขัน



ภาพที่ 5.7 ประชาสัมพันธ์รายการวิจารณ์ผลการแข่งขันทางอินเทอร์เน็ต



ภาพที่ 5.8 ข้อมูลผู้สนับสนุนเทคโนโลยีระบบข้อมูลด้านสถิติ



ภาพที่ 5.9 ข้อมูลเจ้าของลิขสิทธิ์ในการเผยแพร่

โดยระหว่างภาพเนื้อหา ปรากฏมีดนตรีประกอบร่วมกับภาพเหตุการณ์สด เมื่อถูกเสนอ และพิจารณาร่วมกัน พบว่ามีลักษณะของเครดิตปิดท้ายรายการโทรทัศน์

2. เนื้อหาประชาสัมพันธ์โปรแกรมออกอากาศของทางสถานี

ก. แถบแอนิเมชัน ประชาสัมพันธ์โปรแกรมออกอากาศของช่อง ESPN

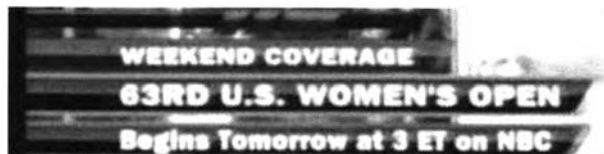
(corning classic)

ลักษณะการนำเสนอ แสดงข้อมูลประชาสัมพันธ์เนื้อหาโปรแกรมออกอากาศของ สถานีโทรทัศน์ช่องESPN ปรากฏในช่วงรอยต่อของเนื้อหาช่วงพักเบรกโฆษณา (ก่อนและหลัง ช่วงเนื้อหารายการในแต่ละเบรก) ปรากฏใช้ในการถ่ายทอดสดการแข่งขันวันที่ 1-2 (ESPN) เสนอ โดยแถบแอนิเมชัน กินพื้นที่ครึ่งหนึ่งของจอภาพ เนื้อหาที่ถูกประชาสัมพันธ์ เช่น รายการ ถ่ายทอดสดการแข่งขันกอล์ฟรายการ ยูเอสวีเมนโอเพ่น 2008 (รอบการแข่งขัน) ,รายการกอล์ฟ LPGA conning corning classic ,รายการ Sport Center ,รายการถ่ายทอดสดการแข่งขัน ฟุตบอลรายการ Major League Soccer,รายการถ่ายทอดสดการแข่งขันฟุตบอลรายการ UEFA EURO 2008 เป็นต้น



ภาพที่ 5.10ประชาสัมพันธ์รายการถ่ายทอดสดการแข่งขันกอล์ฟรายการ ยูเอสวีเมนโอเพ่น 2008 (รอบการแข่งขัน)

ข. แถบเอนิเมชั่น ประชาสัมพันธ์โปรแกรมออกอากาศของช่อง ESPN



ภาพที่ 5.11 ประชาสัมพันธ์ช่องทางการรับชมการถ่ายทอดสดการแข่งขันต่อได้ที่ สถานีโทรทัศน์อีกช่อง (NBC)

ลักษณะการนำเสนอ แสดงข้อมูลช่องทางการรับชมการถ่ายทอดสดการแข่งขันต่อ ได้ที่ สถานีโทรทัศน์ช่อง NBC เสนอโดยแถบ เอนิเมชั่น ตัวแถบ มีการเคลื่อนไหว ถูกเสนอขึ้นครั้งเดียว ในช่วงท้ายของเนื้อหาการถ่ายทอดสดวันที่ 2 ระหว่างช่วงรอยต่อของเนื้อหารายการกับเบรกโฆษณา

ค. แถบเอนิเมชั่น ประชาสัมพันธ์โปรแกรมออกอากาศของช่อง NBC

ลักษณะการนำเสนอ แสดงข้อมูลประชาสัมพันธ์เนื้อหาโปรแกรมออกอากาศของ สถานีโทรทัศน์ช่อง NBC ปรากฏในท้ายของเนื้อหารายการถ่ายทอดสด วันที่ 3-4 ในช่วงรอยต่อของเนื้อหา ระหว่างการเล่น ปรากฏใช้ในการถ่ายทอดสดการแข่งขันวันที่ 3-4 (NBC)

เสนอโดยแถบเอนิเมชั่น โปร่งบาง มีประกายแสงเล็กน้อยตามขอบของแถบ เนื้อหาที่ถูกประชาสัมพันธ์ ได้แก่ ประชาสัมพันธ์ช่องทางการรับชมรายการถ่ายทอดสดการแข่งขันกอล์ฟ รายการ ยูเอสวีเมนโอเพ่น 2008 ต่อได้ที่สถานีโทรทัศน์ช่องESPN 2 (รอบการแข่งขัน/เวลา) , รายการถ่ายทอดสดการแข่งขันเทนนิสวิมเบิลดัน ที่ช่อง NBC วันพรุ่งนี้ (เนื้อหา/เวลา/มีโลโก้ของ USGA บนแถบอนุกรม)



ภาพที่ 5.12 ประชาสัมพันธ์ช่องทางการรับชมรายการถ่ายทอดสดการแข่งขันกอล์ฟ รายการ ยูเอสวีเมน โอเพ่น 2008 รอบ 3 ได้ที่สถานีโทรทัศน์ช่อง ESPN 2



ภาพที่ 5.13 ประชาสัมพันธ์รายการถ่ายทอดสดการแข่งขันเทนนิสรายการวิมเบิลดัน ณ ช่อง NBC

3. เนื้อหาข้อมูลสถิติบุคคลและรายการแข่งขัน

ก. ตารางเอนิเมชั่น ข้อมูลสถิติ ผู้แข่งขันในปี 2008 ที่เคยเป็นผู้ชนะเลิศในรายการ U.S. Women's Open และข้อมูลปีที่เป็นผู้ชนะเลิศเป็นครั้งแรก (ESPN)

ข้อมูลชื่อ	ข้อมูลหัวข้อ เนื้อหา
ส่วนของ กราฟิกตาราง ที่ยังมีการ เคลื่อนไหว	ข้อมูลปีที่ ชนะเลิศเป็น ครั้งแรก

PLAYERS TO MAKE U.S. WOMEN'S OPEN THEIR FIRST WIN SINCE 1988	
BIRDIE KIM	2005
HILARY LUNKE	2003
ANNIKA SORENSTAM	1995
LISELOTTE NEUMANN	1988
LAURA DAVIES	1987
JANE GEDDES	1986
KATHY BAKER	1985

ภาพที่ 5.14 ตารางเอนิเมชั่น ข้อมูลสถิติ ผู้แข่งขันในปี 2008 ที่เคยเป็นผู้ชนะเลิศในรายการ U.S. Women's Open และข้อมูลปีที่เป็นผู้ชนะเลิศเป็นครั้งแรก (ESPN)

ลักษณะการนำเสนอ เสนอข้อมูลหัวข้อของเนื้อหา(แข่งขันในปี 2008 ที่เคยเป็นผู้ชนะเลิศในรายการ U.S. Women's Open และข้อมูลปีที่เป็นผู้ชนะเลิศเป็นครั้งแรก) ขอบเขตเวลาของสถิติ ชื่อ และปีที่ชนะเลิศเป็นครั้งแรกในรายการ U.S. Women's Open ของผู้แข่งขันที่ร่วมแข่งขันในปี 2008 ปรากฏขึ้นครั้งเดียวในการแข่งขันวันที่ 2 ในช่วงรอยต่อของเนื้อหาการเล่น เสนอโดย เอนิเมชั่นตาราง ข้อมูล มีการเคลื่อนไหว ก่อนการแสดงผล และขณะแสดงผล ข้อมูล ฉากหลังและตัวโครงสร้างของตารางก็มีการเคลื่อนไหว มีโลโก้ USGA ร่วมที่ตำแหน่งหัวเรื่อง

ปรากฏในการแข่งขันวันที่ 2 (รอบตัดตัว) โดยปรากฏหลังจากการเสนอข้อมูลสรุปคะแนนรวม และค่าเฉลี่ยแต้มในการตัดตัว(current cut) โดยค่า current cut ขณะนั้น คือ +3 และจาก

การรายงานสรุปผลคะแนนรวม ขณะนั้น อันดับที่ 19 ร่วม (T19) ผลคะแนน -1 มี Annika Sorenstam และ Laura Davies อดีตแชมป์ครั้งแรกเมื่อปี 1995 และปี 1987 รวมอยู่ด้วย ผู้นำ ณ ขณะนั้น คือ Ji Young Oh วัย 19 ปีจากเกาหลี เป็นผู้นำเดี่ยวในรอบตัดตัว ขณะนั้น -7

ข. ตารางเอนิเมชัน ข้อมูลสถิติ ผู้แข่งขันอายุน้อย ที่ชนะเลิศในการแข่งขันรายการ Major ของ LPGA TOUR ของผู้แข่งขันที่ร่วมแข่งขันในปี 2008 (ESPN)

<p>ข้อมูลชื่อ /รายการที่ ชนะ /ปีที่ชนะ</p>	<table border="1"> <thead> <tr> <th>ชื่อ</th> <th>รายการ</th> <th>อายุ</th> </tr> </thead> <tbody> <tr> <td>MORGAN PRESSEL</td> <td>'07 KRAFT NABISCO CH.</td> <td>18 yrs, 10 mos, 9 days</td> </tr> <tr> <td>YANI TSENG</td> <td>'08 McDONALD'S LPGA</td> <td>19 yrs, 4 mos, 16 days</td> </tr> <tr> <td>SANDRA POST</td> <td>'68 McDONALD'S LPGA</td> <td>20 yrs, 19 days</td> </tr> <tr> <td>SE RI PAK</td> <td>'98 McDONALD'S LPGA</td> <td>20 yrs, 7 mos, 19 days</td> </tr> <tr> <td>SE RI PAK</td> <td>'98 U.S. WOMEN'S OPEN</td> <td>20 yrs, 9 mos, 7 days</td> </tr> </tbody> </table>	ชื่อ	รายการ	อายุ	MORGAN PRESSEL	'07 KRAFT NABISCO CH.	18 yrs, 10 mos, 9 days	YANI TSENG	'08 McDONALD'S LPGA	19 yrs, 4 mos, 16 days	SANDRA POST	'68 McDONALD'S LPGA	20 yrs, 19 days	SE RI PAK	'98 McDONALD'S LPGA	20 yrs, 7 mos, 19 days	SE RI PAK	'98 U.S. WOMEN'S OPEN	20 yrs, 9 mos, 7 days	<p>ข้อมูล หัวข้อ เนื้อหา</p>
ชื่อ	รายการ	อายุ																		
MORGAN PRESSEL	'07 KRAFT NABISCO CH.	18 yrs, 10 mos, 9 days																		
YANI TSENG	'08 McDONALD'S LPGA	19 yrs, 4 mos, 16 days																		
SANDRA POST	'68 McDONALD'S LPGA	20 yrs, 19 days																		
SE RI PAK	'98 McDONALD'S LPGA	20 yrs, 7 mos, 19 days																		
SE RI PAK	'98 U.S. WOMEN'S OPEN	20 yrs, 9 mos, 7 days																		
		<p>ข้อมูลอายุ ขณะที่ชนะ การแข่งขัน (ป/ด/ว)</p>																		

ภาพที่ 5.15 ตารางเอนิเมชัน ข้อมูลสถิติ ผู้แข่งขันอายุน้อย ที่ชนะเลิศในการแข่งขันรายการ Major ของ LPGA TOUR ของผู้แข่งขันที่ร่วมแข่งขันในปี 2008 (ESPN)

ลักษณะการนำเสนอ เสนอข้อมูลหัวข้อของเนื้อหา(ผู้แข่งขันอายุน้อย ที่ชนะเลิศในการแข่งขันรายการ Major ของ LPGA TOUR ของผู้แข่งขันที่ร่วมแข่งขันในปี 2008) ชื่อบุคคล ชื่อรายการที่ชนะ ปีที่ชนะ และอายุของนักกีฬา ขณะที่เป็นผู้ชนะ ปรากฏขึ้นครั้งเดียวในการแข่งขันวันที่ 2 ในช่วงรอยต่อของเนื้อหาการเล่น เสนอโดย เอนิเมชันตาราง ลักษณะเหมือนกันกับกราฟิกตาราง เอนิเมชันทั่วไปของ ESPN แต่มีโลโก้ของ LPGA ที่ตำแหน่งหัวเรื่อง

ค. ตารางเอนิเมชัน ข้อมูลสถิติ ผู้แข่งขันที่ชนะเลิศในรายการแข่งขันอื่นนอก
รายการ Major มากที่สุด ในบรรดาผู้ที่ร่วมแข่งขันรายการนี้ (ESPN)

Player Name	Wins
RACHEL HETHERINGTON	8
MI HYUN KIM	8
DANIELLE AMMACAPANE	7
MICHELLE MCGANN	7
HEE-WON HAN	6
PAULA CREAMER	6

ภาพที่ 5.16 ตารางเอนิเมชัน ข้อมูลสถิติ ผู้แข่งขันที่ชนะเลิศในรายการแข่งขันอื่นนอกรายการ
Major มากที่สุด ในบรรดาผู้ที่ร่วมแข่งขันรายการนี้ (ESPN)

ลักษณะการนำเสนอ เสนอข้อมูลหัวข้อของเนื้อหา(ข้อมูลสถิติผู้แข่งขันที่ชนะเลิศใน
รายการแข่งขันอื่นนอกรายการ Major มากที่สุด ในบรรดาผู้ที่ร่วมแข่งขันรายการนี้) ผู้แข่งขัน
จำนวนครั้งที่ชนะการแข่งขันรายการอื่นนอกเหนือรายการ Major ของผู้แข่งขันที่ร่วมแข่งขันในปี
2008



ภาพที่ 5.17 ตารางเอนิเมชัน ข้อมูลสถิติ ผู้แข่งขันที่ชนะเลิศในรายการแข่งขันอื่นนอกรายการ
Major มากที่สุด ในบรรดาผู้ที่ร่วมแข่งขันรายการนี้ (ESPN) 2

ปรากฏขึ้นครั้งเดียวในการแข่งขันวันที่ 1 ต่อจากเนื้อหาการเล่นเสร็จ ณ หลุม 3 ของ Paula
Creamer ซึ่งขณะนั้น อยู่อันดับที่ 15 ร่วม(T15) แต่มี -1 เสนอโดย เอนิเมชันตาราง ลักษณะ
เหมือนกันกับกราฟิกตาราง เอนิเมชันทั่วไปของ ESPN แต่มีโลโก้ของ LPGA ที่ตำแหน่งหัวเรื่อง

ง. ตารางเอนิเมชัน ข้อมูลสถิติช่วงอายุและจำนวนครั้งของผู้ชนะเลิศในรายการแข่งขัน (NBC)

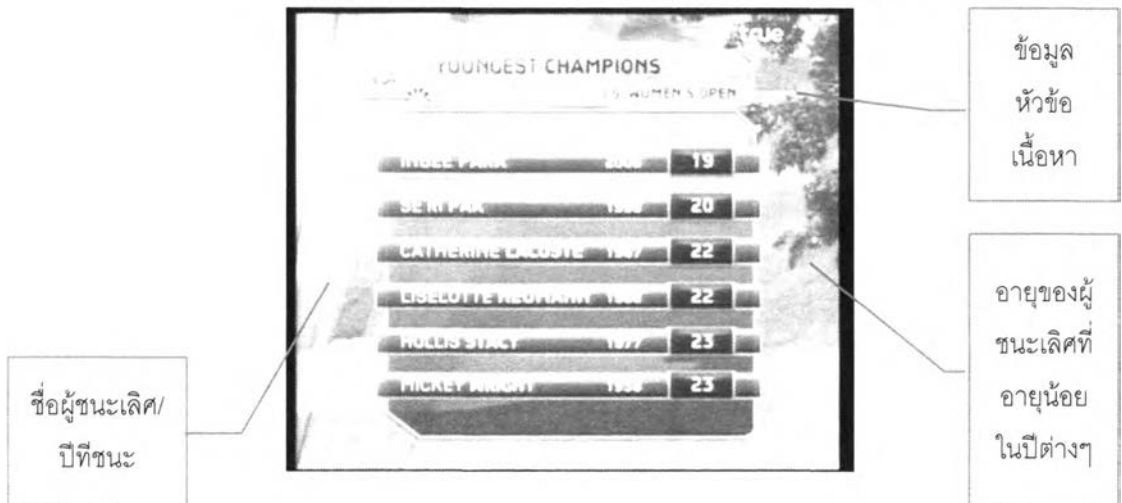


ภาพที่ 5.18 ตารางเอนิเมชัน ข้อมูลสถิติช่วงอายุและจำนวนครั้งของผู้ชนะเลิศในรายการแข่งขัน (NBC)

ลักษณะการนำเสนอ เสนอข้อมูลหัวข้อของเนื้อหา(ช่วงอายุของผู้ชนะเลิศ) ช่วงอายุของผู้ชนะเลิศ จำนวนครั้งที่ชนะเลิศอยู่ในช่วงอายุนั้นๆ ปรากฏขึ้นครั้งเดียว ในการถ่ายทอดสดการแข่งขันวันที่ 4 ในช่วงเนื้อหาการเล่นในหลุมสุดท้ายของ In-Bee Park ซึ่งขณะนั้น มีแต่มนำขาดลอยจากผู้แข่งขันอันดับรองลงมาแล้ว

เสนอโดยเอนิเมชันตาราง ซึ่งเป็นชุดกราฟิกของช่อง NBC โทนีลีเหลือง พื้นหลังของตารางโปร่งซ้อนบนภาพเหตุการณ์ จัดให้มีลักษณะสูง 3 มิติ ในส่วนของข้อความ

จ. ตารางเอนิเมชัน ข้อมูลสถิติผู้ชนะเลิศที่มีอายุน้อยในปีต่างๆ(NBC)

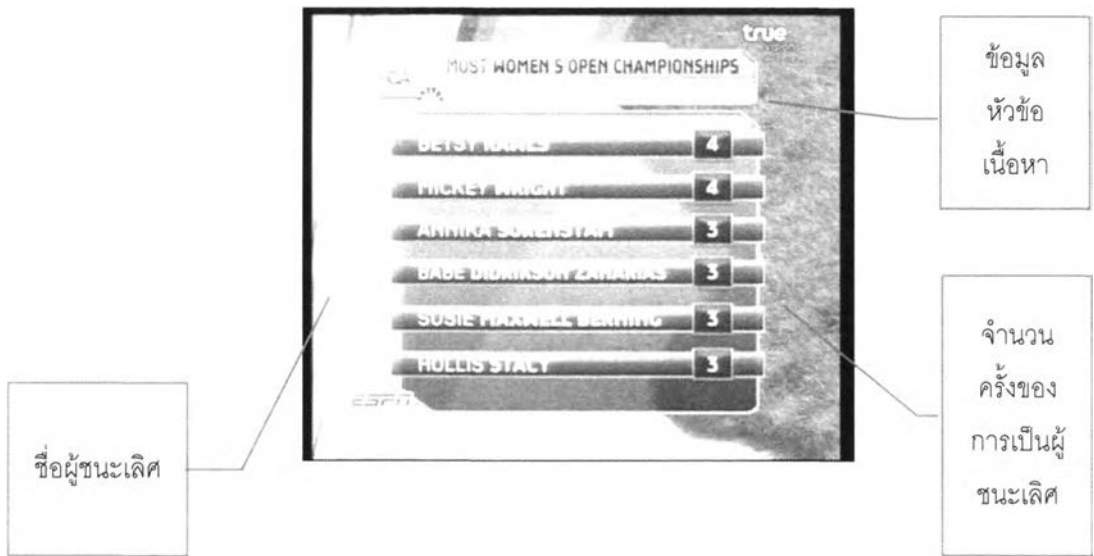


ภาพที่ 5.19 ตารางเอนิเมชัน ข้อมูลสถิติผู้ชนะเลิศที่มีอายุน้อยในปีต่างๆ(NBC)

ลักษณะการนำเสนอ เสนอข้อมูลหัวข้อของเนื้อหา(สถิติผู้ชนะเลิศที่มีอายุน้อยในรายการแข่งขัน) ชื่อบุคคล ปีที่ชนะเลิศ อายุของผู้ชนะเลิศ ปรากฏขึ้นครั้งเดียว ในการถ่ายทอดสดการแข่งขันวันที่ 4 ในช่วงเนื้อหาก่อนการมอบรางวัลชนะเลิศของรายการแข่งขัน ซึ่ง In-Bee Park อายุ 19 ปี เป็นผู้ชนะเลิศ เสนอโดย เอนิเมชันตาราง ซึ่งเป็นชุดกราฟิกของช่อง NBC

จ. ตารางเอนิเมชัน ข้อมูลสถิติผู้แข่งขันที่ชนะเลิศมากที่สุดในรายการ U.S.

Women's Open (NBC)



ภาพที่ 5.20 ตารางเอนิเมชัน ข้อมูลสถิติผู้แข่งขันที่ชนะเลิศมากที่สุดในรายการ U.S. Women's Open (NBC)

ลักษณะการนำเสนอ เสนอข้อมูลสถิติผู้แข่งขันที่ชนะเลิศมากที่สุดในรายการ U.S. Women's Open ปรากฏขึ้นครั้งเดียว ในการถ่ายทอดสดการแข่งขันวันที่ 4 ในช่วงเนื้อหาก่อนภาพเหตุการณ์การแข่งขัน ซึ่งเป็นช่วงเนื้อหาประกอบการสนทนาในห้องบรรยาย เสนอโดย เอนิเมชันตาราง ซึ่งเป็นชุดกราฟิกของช่อง NBC

ข. ตารางเอนิเมชัน ข้อมูลสถิติผู้แข่งขันที่ชนะเลิศในรายการ Major มากที่สุด

(NBC)

ชื่อผู้ชนะเลิศ	จำนวนครั้งของการเป็นผู้เล่นชนะเลิศในรายการ Major
PATTY BERG	15
MICKEY WRIGHT	13
LOUISE SUGGS	11
BABE ZAHARIAS	10
ANNIKA SORENSTAM	10
BETSY RAWLS	8
JULI INKSTER	7
KARRIE WEBB	7

ภาพที่ 5.21 ตารางเอนิเมชัน ข้อมูลสถิติผู้แข่งขันที่ชนะเลิศในรายการ Major มากที่สุด (NBC)

ลักษณะการนำเสนอ ข้อมูลสถิติผู้แข่งขันที่ชนะเลิศมากที่สุดในรายการ Major ปรากฏขึ้นครั้งเดียว ในช่วงท้ายของการถ่ายทอดสดการแข่งขันวันที่ 3 หลังจบเนื้อหาพิเศษของ Annika Sorenstam ก่อนภาพเหตุการณ์การแข่งขัน(คนอื่น) เสนอโดย เอนิเมชันตาราง ซึ่งเป็นชุดกราฟิกของช่อง NBC

ฉ. ตารางเอนิเมชัน สถิติบุคคลและสถิติรายการแข่งขัน (ESPN)

ชื่อผู้ชนะเลิศ	จำนวนครั้งของการเป็นผู้เล่นชนะเลิศในรายการ Major
JOANNE CARNER	8
ANNE QUAST SANDER	7
CAROL SEMPLE THOMPSON	7
HOLLIS STACY	6
GLENNA COLLETT VARE	6
JULI INKSTER	5
CAROLYN CUDONE	5
DOROTHY PORTER	5
MICKEY WRIGHT	5

ภาพที่ 5.22 ตารางเอนิเมชัน สถิติบุคคลและสถิติรายการแข่งขัน (ESPN)

ลักษณะการนำเสนอ เสนอข้อมูลสถิติบุคคลและสถิติรายการแข่งขัน (ESPN) ปรากฏขึ้นครั้งเดียวเฉพาะข้อมูลของ Juli Inkster ในช่วงต้นของการถ่ายทอดสดวันที่ 1 ระหว่างเนื้อหาการเล่นของ Juli Inkster เสนอโดย ตาราง เอนิเมชัน ของESPN โดยมีความแตกต่างจากข้อมูลชุดอื่นคือ มีการใช้ภาพนิ่งผู้เล่นประกอบร่วมกับข้อมูลในตาราง และมีการนำเข้าสู่ข้อมูลโดยใช้ประกายแสง ต่างจากตารางเอนิเมชัน (ESPN) ที่แสดงข้อมูลกลุ่มหลายๆคน มีลำดับการแสดงผลข้อมูล

ต่อเนื่อง โดยแสดงข้อมูลของรายการแข่งขันก่อน แล้วจึงแสดงการเน้นข้อความที่รายชื่อของผู้เล่น โดยแถบสีขาวเฉพาะชื่อ มีการแสดงภาพถ่ายของผู้เล่น(เจ้าของข้อมูล) ร่วมกับข้อมูลสถิติ หลังจากนั้นก็กลับสู่เนื้อหาการเล่นของเจ้าของข้อมูลต่อ

ญ. ตารางเอนิเมชัน สถิติLPGA บุคคล(ไม่มีภาพนิ่งผู้แข่งขันประกอบรวม)

(ESPN)

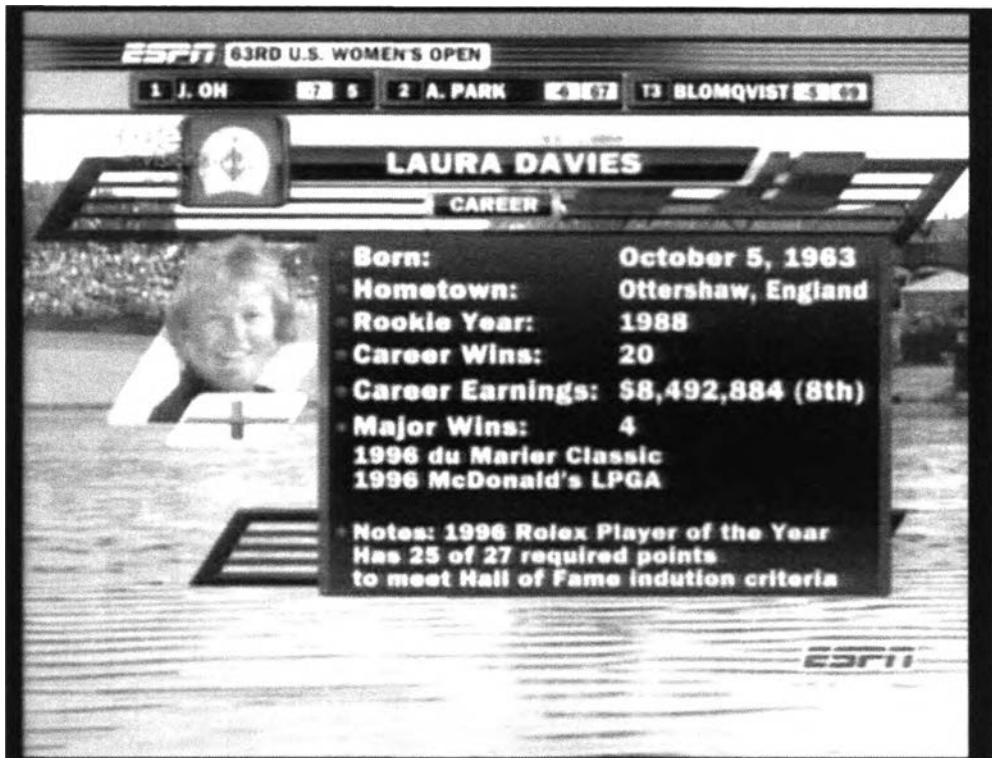
true LPGA				LORENA OCHOA			
				2008 LPGA RANKS			
WINS	1st	DRIVING DISTANCE	1st				
EARNINGS	1st	BIRDIES	1st				
SCORING AVG.	1st	EAGLES	2nd				
RDS IN 60s	1st	SAND SAVES	3rd				
TOP 10 FINISHES	1st	G.I.R. PUTTING AVG.	4th				
GREENS IN REG.	1st	DRIVING ACCURACY	45th				
RDS UNDER PAR	1st	PUTTING AVG.	89th				

ภาพที่ 5.23 ตารางเอนิเมชัน สถิติLPGA บุคคล(ไม่มีภาพนิ่งผู้แข่งขันประกอบรวม) / (ESPN)

ลักษณะการนำเสนอ เสนอข้อมูลสถิติบุคคล ปรากฏขึ้นครั้งเดียวเฉพาะข้อมูลของ Lorena Ochoa (คะแนนสะสมLPGA สูงสุดเป็นอันดับ1 ณ ขณะนั้น) ในช่วงต้นของการถ่ายทอดสดวันที่ 1 ระหว่างการเนื้อหาการเล่นของ Lorena Ochoa เสนอโดย ตาราง เอนิเมชันของESPN เสนอข้อมูลด้วยอักษร และโลโก้LPGA เสนอข้อมูลสถิติLPGA ชื่อบุคคล

เสนอข้อมูลเป็นอันดับ ได้แก่ การชนะ/ การearning /Scoring AVG./ RDS in 60s./ Top10 Finishes/ Greens in REG./ RDS under par/ Driving Distance/ Birdies/ Eagles/ Sand saves/ G.I.R putting AVG./ Driving Accuracy/ Putting AVG.

ฏ.แถบเอนิเมชั่น ข้อมูลบุคคล (ESPN)



ภาพที่ 5.24 แถบเอนิเมชั่น ข้อมูลบุคคล (ESPN)

ลักษณะการนำเสนอ เสนอข้อมูลสถิติบุคคล ปรากฏขึ้นครั้งเดียวเฉพาะข้อมูลของ Laura Davies ในการถ่ายทอดสดวันที่ 2 ระหว่างการเนื้อหาของการเล่นของเธอ เสนอโดย ตาราง เอนิเมชั่น ของESPN เสนอข้อมูลด้วยอักษร และโลโก้สนามแข่งขัน ภาพบุคคลและธงชาติ เสนอข้อมูลส่วนบุคคลและข้อมูลสถิติการเล่นอาชีพ ได้แก่ ข้อมูล ชื่อ, วันเดือนปีเกิด, ภูมิภาค, ปีที่เริ่มแข่งขันอาชีพ, จำนวนรายการแข่งขันที่ชนะเลิศในการแข่งขันอาชีพ, อันดับและจำนวนเงินรางวัลที่ได้ตลอดการแข่งขันอาชีพ, จำนวนครั้งการชนะเลิศในรายการ Major, การชนะเลิศในรายการแข่งขันที่น่าสนใจ, เกียรติประวัติอื่นๆ

ข้อมูลชุดนี้ถูกเสนอในสถานการณ์ของรอบตัดตัว ที่ค่า current cut อยู่ที่ +3 และ Laura Davies เพิ่งsave event par ของตัวเองในการเล่นหลุมที่ 8

ฎ. แอปแอนิเมชัน ข้อมูลบุคคล (เฉพาะข้อมูลการเล่นอาชีพ) (ESPN)

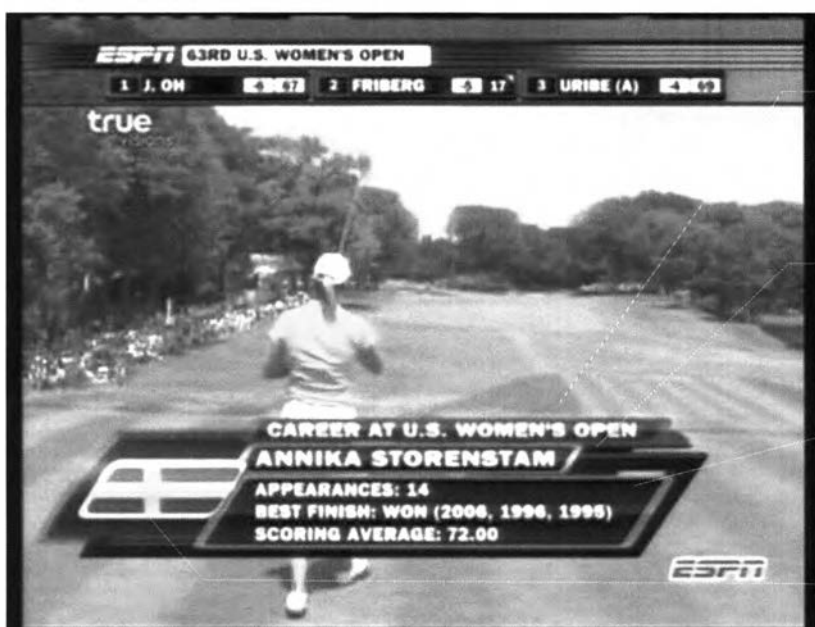


ภาพที่ 5.25 แอปแอนิเมชัน ข้อมูลบุคคล (เฉพาะข้อมูลการเล่นอาชีพ) (ESPN)

ลักษณะการนำเสนอ เสนอข้อมูลสถิติบุคคล ปรากฏขึ้นครั้งเดียวเฉพาะข้อมูลของ Annika Sorenstam ในการถ่ายทอดสดวันที่ 1 หลังเนื้อหาการเล่นของเธอในหลุมที่ 10 ก่อนเข้าสู่เนื้อหาการเล่นของของผู้เล่นอีกคน

เสนอโดย แอปแอนิเมชัน ของESPN เสนอข้อมูลด้วยอักษร ภาพบุคคลและธงชาติ เสนอข้อมูล ชื่อ, จำนวนครั้งที่ชนะและอันดับตลอดการแข่งขันอาชีพ, จำนวนครั้งการชนะเลิศในรายการ Major และอันดับ, จำนวนและอันดับเงินรางวัลที่ได้ตลอดการแข่งขันอาชีพ

ฐ. แอปแอนิเมชัน ข้อมูลสถิติบุคคล (สถิติการเล่นอาชีพในการแข่งขันรายการ U.S. Women' Open) /(ESPN)



ชื่อหัวข้อ
ประเภทของข้อมูล

ชื่อผู้แข่งขัน

ข้อมูลสถิติการเล่น
อาชีพ

สัญชาติ

ภาพที่ 5.26 แอปเนิเมชั่น ข้อมูลสถิติบุคคล (สถิติการเล่นอาชีพในการแข่งขันรายการ U.S. Women' Open) /(ESPN)

ลักษณะการนำเสนอ เสนอข้อมูลสถิติบุคคลของผู้แข่งขัน ปรากฏร่วมกับภาพเหตุการณ์ของผู้แข่งขันนั้นๆ เสนอโดย แอปเนิเมชั่น (ESPN) ให้ข้อมูล ชื่อ สัญชาติ สถิติในการร่วมรายการแข่งขัน (ค่า Appearances ,ปีที่ชนะเลิศ, ค่าคะแนนเฉลี่ยทั้งหมด) ใช้โลโก้ธงชาติให้ข้อมูลของผู้เล่น ปรากฏใช้ในการแข่งขันวันที่ 1-2 ในช่วงที่ ผู้แข่งขันกำลังจะไดร์ฟ ที-ออฟ เสนอเพียงครั้งเดียว ต่อบุคคล ในช่วงเริ่มเนื้อหาของการเล่นรายวัน

ท.แอปเนิเมชั่น ข้อมูลสถิติบุคคล ระหว่างแข่งขัน



ภาพที่ 5.27 แอปเนิเมชั่น ข้อมูลสถิติบุคคล ระหว่างแข่งขัน

ลักษณะการนำเสนอ เสนอข้อมูลค่า Event บุคคล จำนวนครั้งที่ชนะเลิศ รายการล่าสุดที่ร่วมแข่งขัน ค่าคะแนนเฉลี่ยที่ทำได้ จำนวนเงินรางวัลที่ทำได้ ถูกใช้ในการถ่ายทอดสดการแข่งขัน วันที่ 1-2 ปรากฏพร้อมขณะทำการแข่งขัน เสนอโดยปรากฏต่อเนื่องจากสัญลักษณ์สนามแข่งขัน และสถานีผู้ถ่ายทอดแสดงสถิติบุคคลในปีการแข่งขัน 2008

ต.แอปเนิเมชั่น ข้อมูลสถิติบุคคล ระหว่างแข่งขัน (ข้อมูลการเล่นรายหลุม)

ลักษณะการนำเสนอ เสนอข้อมูลผลคะแนน และสถิติในการเล่น ในหลุมที่มีข้อกำหนดต่างกัน เสนอข้อมูลในประเภท หลุมพาร์ 3 หลุมพาร์ 4 หลุมพาร์ 5 ปรากฏใช้ในการแข่งขันวันที่ 1-2 เสนอร่วมกับผู้เล่น ก่อนการเล่นลูก



ชื่อและคะแนน
ปัจจุบัน

ข้อมูลการเล่นใน
หลุมแต่ละประเภท

ภาพที่ 5.29 แถบเอนิเมชัน ข้อมูลสถิติบุคคล ระหว่างแข่งขัน

ณ.แถบเอนิเมชัน ข้อมูลสถิติบุคคล ระหว่างแข่งขัน (ข้อมูลการเล่นราย 9 หลุม)

ลักษณะการนำเสนอ เสนอข้อมูลผลคะแนน และสถิติในการเล่น ใน 9 หลุมแรก และ 9 หลุมหลัง เสนอข้อมูลสถิติคะแนนที่เล่นได้ ปรากฏใช้ในการแข่งขันวันที่ 1-2 เสนอร่วมกับผู้เล่นก่อนการเล่นลูก



ชื่อและคะแนน
ปัจจุบัน

สถิติคะแนนที่ทำ
ได้ในช่วง 9 หลุมแรก
และ 9 หลุมหลัง

ภาพที่ 5.30 แถบเอนิเมชัน ข้อมูลสถิติบุคคล ระหว่างแข่งขัน (ข้อมูลการเล่นราย 9 หลุม)

4. ข้อมูลชื่อและสถานะบุคคล

ก. แแถบเอนิเมชั่น ชื่อบุคคลและสถานะ (ESPN)



ภาพที่ 5.31 แแถบเอนิเมชั่น ชื่อบุคคลและสถานะ (ESPN)

ลักษณะการนำเสนอ เสนอข้อมูลชื่อบุคคล และสถานะ (ในที่นี้ใช้สถิติเป็นสถานะ) ปรากฏร่วมกับเหตุการณ์การให้สัมภาษณ์ในห้องบรรยาย หลังผู้เล่นแข่งขันเสร็จครบทุกหลุม เสนอโดย แแถบเอนิเมชั่น แสดงข้อมูล ชื่อ /ค่า appearance บุคคล สถิติอันดับจากการแข่งขันที่ดีที่สุด และปีที่ได้ ใช้โลโก้ธงชาติในการเสนอข้อมูลสัญชาติ ปรากฏใช้ในการถ่ายทอดสดการแข่งขันวันที่ 1-2

นอกจากการใช้สถิติในการเล่น เป็นข้อมูลของสถานะแล้ว ในผู้เล่นคนอื่น พบว่ามีการใช้ข้อความเป็นส่วนอธิบายสถานะด้วย



ภาพที่ 5.32 แแถบเอนิเมชั่น ชื่อบุคคลและสถานะ (ESPN)

ปรากฏพร้อมขณะให้สัมภาษณ์ แสดงข้อมูลสถานะบุคคล ในรายการ U.S. Women's Open

ข. แแถบเอนิเมชั่น ข้อมูลบุคคลและสถิติบุคคล(ข้อมูลเวลาเริ่ม ที-ออฟ)



ภาพที่ 5.33 แแถบเอนิเมชั่น ข้อมูลบุคคลและสถิติบุคคล(ข้อมูลเวลาเริ่ม ที-ออฟ)

ลักษณะการนำเสนอ เสนอข้อมูลชื่อบุคคล และสถานะ (ในที่นี้ใช้เวลา ที-ออฟ) ปรากฏร่วมกับเหตุการณ์ก่อนเริ่มการที-ออฟ ณ หลุมที่จะทำการเริ่มแข่งขัน ปรากฏร่วมกับภาพของผู้แข่งขันแต่ละคน ปรากฏใช้ในการแข่งขันวันที่ 1-2

5. เนื้อหาการรายงานผลคะแนนและสถานะการเล่น

ก. แถบเอนิเมชั่น รายงานผลคะแนนและสถานะการเล่น (ESPN)

กราฟิกชุดแถบเอนิเมชั่น รายงานผลคะแนนและสถานะการเล่น (ESPN) เป็นกราฟิกที่มีระบบการเสนอข้อมูลที่ซับซ้อนและต่อเนื่อง ปรากฏคงค้างอยู่เสมือนพร้อมกับเนื้อหาการแข่งขัน มีการทำให้หายไปหรือไม่แสดง ในส่วนของเนื้อหาพิเศษ เช่น สถิติข้อมูลผู้เล่น สถิติข้อมูลรายการแข่งขัน จนถึงในส่วนของสรุปผลคะแนนรวม ปรากฏใช้ในการถ่ายทอดสดการแข่งขันวันที่ 1-2 และเป็นชุดกราฟิกของสถานีโทรทัศน์ช่อง ESPN

กราฟิกชุด แถบเอนิเมชั่น รายงานผลคะแนนและสถานะการเล่น (ESPN) แบ่งส่วนของการเสนอข้อมูลออกเป็น 2 ส่วน คือ

- ส่วนของการรายงานผลคะแนนรวม
- ส่วนของการรายงานสถานะการเล่นของเหตุการณ์การเล่นบุคคลซึ่งกำลังถูกนำเสนอ เป็นส่วนขยายของส่วนของการรายงานผลคะแนนรวม อีกระดับ ปรากฏเฉพาะในช่วงของการเล่นของผู้เล่น (บางคนเท่านั้น)



ส่วนของการรายงานผลคะแนนรวม

ส่วนของการรายงานสถานะการเล่นของเหตุการณ์การเล่นบุคคลซึ่งกำลังถูกนำเสนอ

รายละเอียดของการแสดงข้อมูลใน ส่วนของการรายงานผลคะแนนรวม

ภาพขยายกราฟิกส่วนของการรายงานผลคะแนนรวม



ภาพที่ 5.34 แถบเอ็นิเมชัน รายงานผลคะแนนและสถานะการเล่น (ESPN)

กราฟิกในส่วนของการรายงานผลคะแนนรวม แบ่งลักษณะของการเสนอข้อมูลออกเป็น 3 ส่วน คือ โลโก้ ESPN ,ส่วนของการกำหนดกลุ่มข้อมูล ,ส่วนของการรายงานการเล่นรายบุคคล และพิเศษเพิ่มเติมข้อความ "current cut (แฉ้ม)"บนพื้นเหลือง ในการให้ข้อมูลค่าคะแนนเฉลี่ยเพื่อการตัดตัวในการแข่งขันวันที่สอง ณ มุมขวามือของกราฟิก

1. ส่วน โลโก้ ESPN แสดงข้อมูล สถานีโทรทัศน์ที่ทำการถ่ายทอดสด ในส่วนนี้ไม่มีการเปลี่ยนแปลง

2. ส่วนของการกำหนดกลุ่มข้อมูล เป็นส่วนของข้อมูลที่แสดงหัวเรื่องกำกับข้อมูลของกราฟิกในส่วนของการรายงานการเล่นรายบุคคลอีกทอด โดยข้อมูล หรือกลุ่มข้อมูลที่ถูกระบุในส่วนนี้ ได้แก่

- ข้อความ "63RD US.WOMEN'S OPEN" เป็นการแสดงข้อมูลกำกับชุดข้อมูลในส่วนของการรายงานการเล่นรายบุคคล โดยข้อมูลที่ถูกกำกับโดย ข้อความนี้ คือ ชุดข้อมูลของผู้แข่งขัน ที่มีคะแนนนำ 3 อันดับแรก ปรากฏใช้เป็นประจำตลอดการถ่ายทอดสดวันที่ 1-2 โดยจะถูกแสดงในช่วงต้นของเนื้อหาการแข่งขัน หรือช่วงต้นของการเสนอชุดข้อมูลชุดอื่นในตัว

กราฟิกใหญ่ เป็นลักษณะของการเสนอข้อมูลเพื่อการเปรียบเทียบ เช่น อันดับนำ 1-3 เทียบกับ กลุ่มการเล่นที่ 2 หรือกลุ่มการเล่นที่ 3 เทียบกับ Top 15 เทียบกับ Top 12 และอื่นๆ

- ข้อความ "Top 9" เป็นการแสดงข้อมูลกำกับชุดข้อมูลในส่วนของกรายงานการเล่นรายบุคคล โดยข้อมูลที่ถูกกำกับโดย ข้อความนี้ คือ ชุดข้อมูลของ ผู้แข่งขัน ที่มีคะแนนนำ ข้อมูล 9 อันดับแรก ปรากฏใช้ในการแข่งขันวันที่ 1 ในช่วงการเล่นครบ 18 หลุมของกลุ่ม 18 หนึ่งครั้ง ปลายในการถ่ายทอดสดวันที่ 2 หนึ่งครั้ง ในช่วงที่ ค่าคะแนนเฉลี่ยตัดตัว(current cut) อยู่ที่ +3

- ข้อความ "Top 12" กำกับการเสนอข้อมูล 12 อันดับแรก

- ข้อความ "Top 15" กำกับการเสนอข้อมูล 15 อันดับแรก

- ข้อความ "Top 30" กำกับการเสนอข้อมูล 30 อันดับแรก

- ข้อความ "current scores" กำกับการเสนอข้อมูล เรียงตามอันดับ

คะแนน

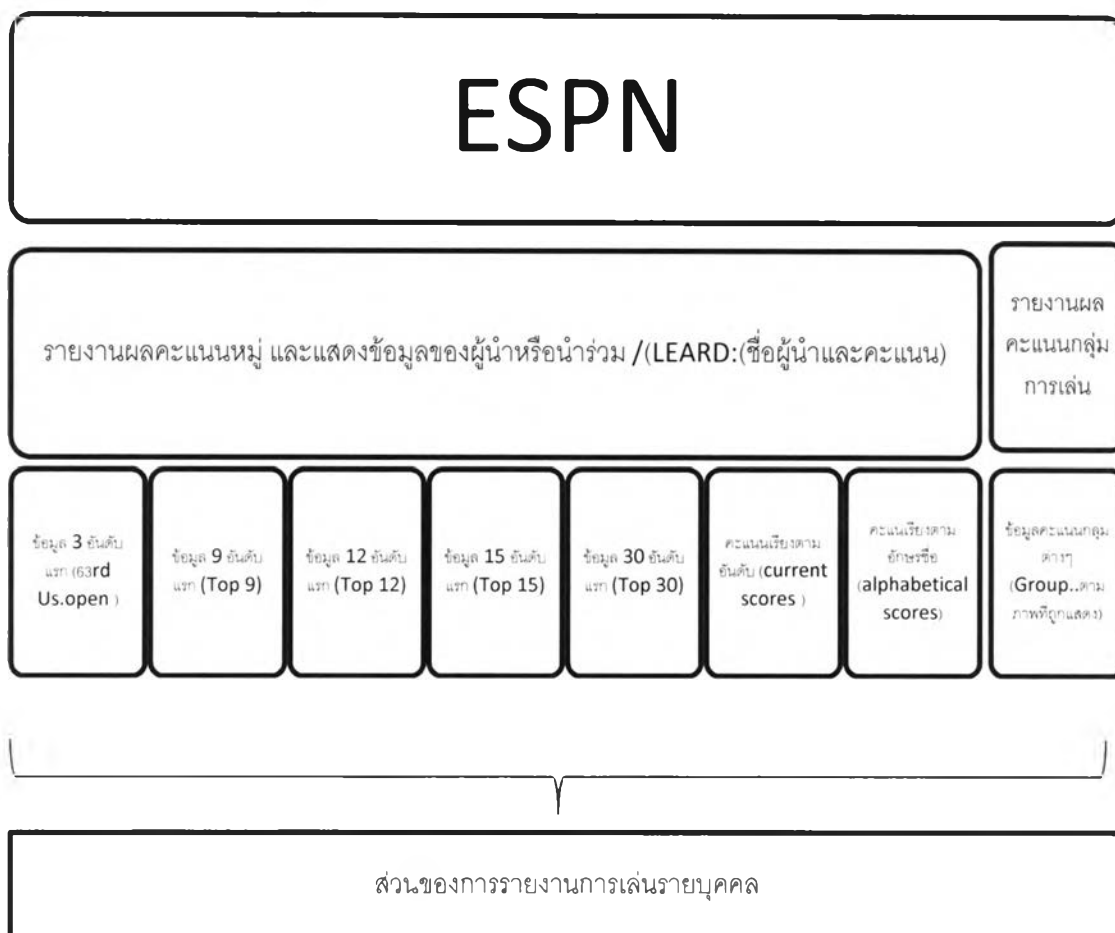
- ข้อความ " alphabetical scores" กำกับการเสนอข้อมูลเรียงตามอักษร

ชื่อ

- ข้อความ "LEADER : (ชื่อและผลคะแนนของผู้นำหรือผู้นำร่วม)" เสนอข้อมูล ชื่อของผู้นำ หรือผู้นำร่วม พร้อมผลคะแนน ปรากฏขึ้นหลังข้อความ "63RD US.WOMEN'S OPEN" เป็นการเสนอข้อมูลและกำกับข้อมูล (อันดับ 1-3)

- ข้อความ "GROUP(ตามด้วยหมายเลข)" เป็นการกำกับชุดข้อมูล เฉพาะกลุ่ม มีความเชื่อมโยงสัมพันธ์กับภาพเหตุการณ์ เหลือมล้ำไม่สัมพันธ์บ้างแต่เป็นส่วนน้อย ถูกเสนอหลังการเสนอข้อมูล อันดับ 1-3

แผนผังแสดงระดับของข้อมูลในการฝึกส่วนของการรายงานผลคะแนนรวม



ภาพที่ 5.35 แผนผังแสดงระดับของข้อมูลในการฝึกส่วนของการรายงานผลคะแนนรวม

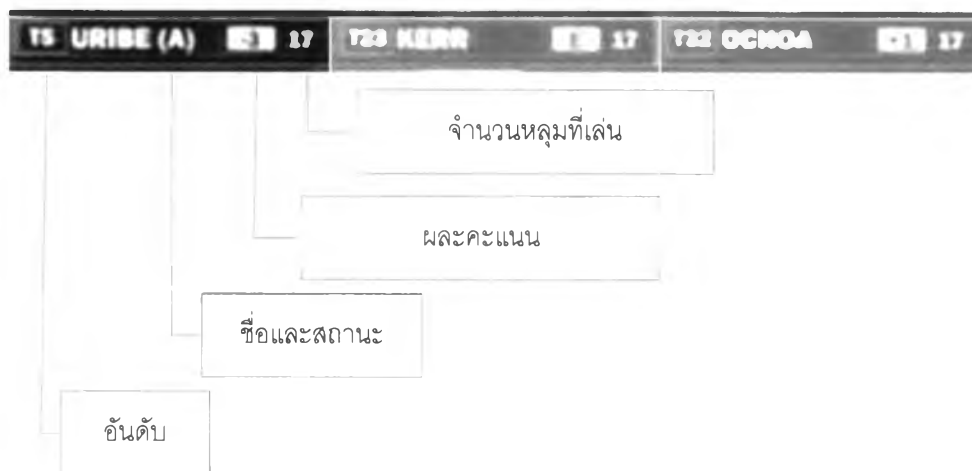
3. ส่วนของการรายงานการเล่นรายบุคคล ส่วนในการเสนอข้อมูลการรายงานการเล่นรายบุคคล โดยเสนอข้อมูลชุดละ 3 คน โดยข้อมูลในแต่ละบุคคล ประกอบด้วย อันดับคะแนน ชื่อและสถานะ ผลคะแนน และจำนวนหลุมที่เล่นเสร็จสิ้นแล้ว โดยมีรายละเอียดในการเสนอข้อมูลดังนี้

- อันดับ เสนอด้วย หมายเลขและอักษร "T" หากอยู่ในตำแหน่งอันดับนั้น ให้เฉพาะหมายเลข แต่หากมีผู้อยู่ในอันดับร่วม ใช้สัญลักษณ์อักษร T ตามด้วย หมายเลขแสดงอันดับ กราฟิक्सนี้มีลักษณะพิเศษ คือ หากมีการเปลี่ยนแปลงของผลคะแนนในอันดับที่ดีขึ้น จะมีดาวประกายปรากฏก่อนเปลี่ยนผลคะแนน และหากการเปลี่ยนนั้น เปลี่ยนผู้นำอันดับ 1 การเสนอข้อมูลทั้งหมดจะในส่วนการรายงานทั้งหมดจะแสดงการตั้งต้นใหม่ เสนอด้วยการเคลื่อนไหวของแถบสีในส่วน

- ชื่อและสถานะ เสนอด้วยอักษร หากเทิร์นโปรแล้ว เสนอเฉพาะ ชื่อ แต่หากยังไม่ผ่านการเทิร์นโปร ใช้ สัญลักษณ์ (A) ต่อท้ายชื่อ

- ผลคะแนน เสนอโดยหมายเลขและสัญลักษณ์ หากคะแนน over ใช้เครื่องหมาย + ตามด้วยเลขจำนวน หากคะแนน under ใช้ - ตามด้วยเลขจำนวน หากคะแนนเป็น event par ใช้สัญลักษณ์ อักษร E ลักษณะพิเศษของข้อมูลในส่วนนี้ คือ หากทำการทำ Under จะมีดาวประกาย ณ ตำแหน่งของข้อมูลก่อนเปลี่ยนผลคะแนน

- จำนวนหลุมที่ได้เล่น ใช้หมายเลขแสดงจำนวน แทนจำนวนหลุมที่ได้ทำการแข่งขันเสร็จสิ้นแล้ว (1-18) หากยังไม่ได้ทำการ ที-ออฟ ข้อมูลจะแสดงเวลาที่ จะที-ออฟ ของเจ้าของข้อมูล หากทำการเล่นครบทั้ง 18 หลุมแล้ว สถานะของตำแหน่งการแสดงผลส่วนนี้ จะถูกเปลี่ยนให้เป็นการแสดง จำนวนของสตโตรกรวมที่เล่นในรอบการแข่งขัน บนแถบสีขาว



ภาพที่ 5.36 ส่วนของการรายงานการเล่นรายบุคคล

แผนผังแสดงรายละเอียดของการแสดงข้อมูลใน ส่วนของการรายงานผลคะแนนรวม ในส่วนของการรายงานการเล่นรายบุคคล

ลักษณะข้อมูลในส่วนของการรายงานการเล่นรายบุคคล

อันดับ / รายงานด้วย หมายเลขและอักษร		ชื่อ / รายงานด้วย อักษร		ผลคะแนน / รายงานด้วยหมายเลข และสัญลักษณ์			จำนวนหลุมที่เล่นไป แล้ว รายงานด้วย หมายเลขและ สัญลักษณ์	
อันดับเดี่ยว ใช้ เฉพาะ หมายเลข	อันดับรวม ใช้ อักษร T ตามด้วย หมายเลข อันดับ	เทิร์นโปร แล้วปรากฏ แคชชี	ยังไม่เทิร์น โปรปรากฏ (A)หลังชื่อ	คะแนน over ใช้ - ตาม ด้วยจำนวน	คะแนน under ใช้ - ตาม ด้วย หมายเลข	แต้ม event par ใช้อักษร E	เล่นแล้วใช้ ขอบ สามเหลี่ยม และตัวเลข	ยังไม่เล่น ใช้

ภาพที่ 5.37 แผนผังแสดงรายละเอียดของการแสดงข้อมูลใน ส่วนของการรายงานผลคะแนนรวม ในส่วนของการรายงานการเล่นรายบุคคล

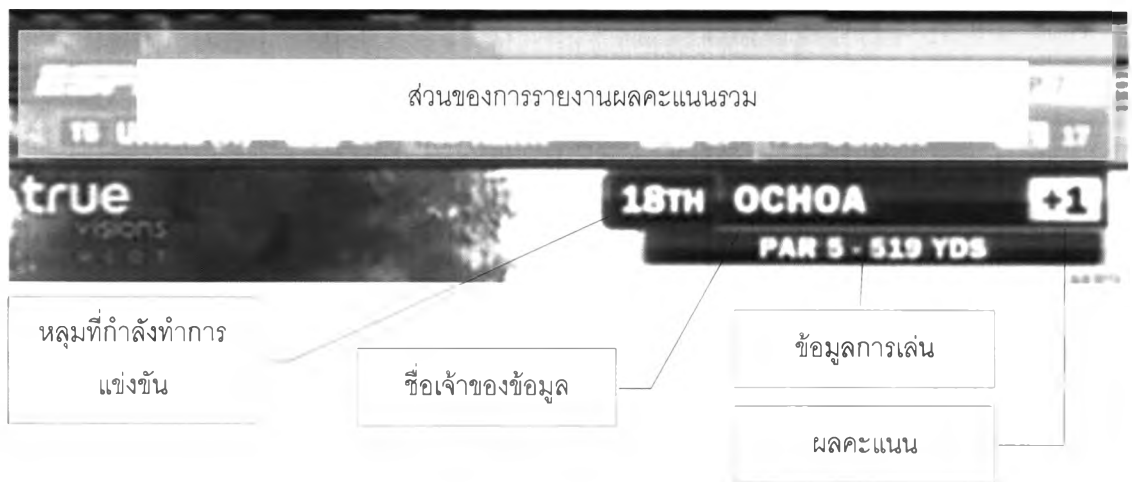
แผนผังรายละเอียดลักษณะความเปลี่ยนแปลงของส่วนของการรายงานผลคะแนนรวม ในส่วนของการรายงานการเล่นรายบุคคล

ลักษณะความเปลี่ยนแปลงของข้อมูลในส่วนการรายงานการเล่นรายบุคคล

ขั้นมีดาว ประกาย	ตำแหน่ง อันดับ มีการ เปลี่ยนแปลง		ตำแหน่ง ชื่อ	ตำแหน่ง ผลคะแนน		ตำแหน่ง จำนวนหลุมที่เล่นเสร็จแล้ว		
	ขึ้นอันดับ 1/มีการ ล้าง ข้อมูล ใหม่	คงที่/ไม่มี การ เปลี่ยนแปลง ลง	ทำunde r/มีดาว ประกาย เปลี่ยน แต้ม	ทำ over /เปลี่ยน แต้ม	กำลังเล่น ขอบ สามเหลี่ยม คงอยู่	เล่นเสร็จ แล้ว.ขอบ สามเหลี่ยม หายไป	ยังไม่ได้ตี- ออฟ/เวลาที่ จะเริ่ม	เล่นครบแล้ว เสนอแต้ม และสโตรก บนแถบขาว

ภาพที่ 5.38 แผนผังรายละเอียดลักษณะความเปลี่ยนแปลงของส่วนของการรายงานผลคะแนนรวม ในส่วนของการรายงานการเล่นรายบุคคล

รายละเอียดของการแสดงข้อมูลใน ส่วนของการรายงานสถานะการเล่นของเหตุการณ์การเล่นบุคคลที่กำลังถูกนำเสนอ



ภาพที่ 5.39 รายละเอียดของการแสดงข้อมูลใน ส่วนของการรายงานสถานะการเล่นของเหตุการณ์การเล่นบุคคลที่กำลังถูกนำเสนอ

ส่วนของการรายงานสถานะการเล่นของเหตุการณ์การเล่นบุคคลที่กำลังถูกนำเสนอ คือ ส่วนของกราฟิกที่แสดงร่วม สัมพันธ์กับเนื้อหาภาพที่กำลังถูกแสดง ปรากฏร่วมกับภาพขณะกำลังจะเล่นลูกเสมอ ปรากฏทั้งด้านซ้ายและขวา ขึ้นกับการจัดองค์ประกอบภาพของเหตุการณ์ แสดงข้อมูล หลุมที่กำลังทำการแข่งขัน ชื่อผู้แข่งขัน ผลคะแนน และข้อมูลการเล่นในลูกนั้น

ในส่วนของการเล่นในลูก มีการเสนอข้อมูลซ้อน ใน 3 ลักษณะ คือ

- หากตำแหน่งของการเล่นอยู่ ณ แทนที-ออฟ เสนอข้อมูลรายละเอียดหลุมที่กำลังเล่น เช่น ข้อความ "PAR 5 – 519 YDS" คือ หลุมนั้น ข้อกำหนดในการเล่น คือ กำหนด ค่าพาร์ไว้ที่ 5 และระยะห่างจากจุดที-ออฟ คือ 519 หลา
- หากตำแหน่งของการเล่นอยู่ ระหว่างกลางแต่ยังไม่ถึงกรีน เสนอข้อมูลสถานะ การเล่น เช่น ข้อความ "PAR 5-3 RD SHOT " คือ หลุมนั้น ข้อกำหนดในการเล่น คือ กำหนด ค่าพาร์ไว้ที่ 5 และเป็นการตีลูกครั้งที่ 3 ของผู้เล่นเจ้าของข้อมูล
- หากตำแหน่งของการเล่นอยู่ไม่ห่างจากหลุม เสนอข้อมูลวัตถุประสงค์ของการเล่นลูก นั้น มี 5 ลักษณะ ดังนี้ เล่นเพื่อ พาร์ เล่นเพื่อ อีเกิ้ล เล่นเพื่อ เบอร์ดี เล่นเพื่อโบกี้ เล่นเพื่อ อีเกิ้ล และเป็นผู้นำรวม เป็นต้น

ค. แถบเอนิเมชัน รายงานผลคะแนน (CBS)

กราฟิกชุดแถบเอนิเมชัน รายงานผลคะแนน (CBS) เป็นกราฟิกที่มีระบบการเสนอข้อมูลที่ซับซ้อนและต่อเนื่อง เป็นลักษณะของแถบตารางเอนิเมชันแสดงข้อมูล เสนอข้อมูลผลคะแนน และโลโก้ผู้ผลิตผู้ถ่ายทอด(โลโก้ USGA และ NBC)ปรากฏคงค้างเพื่อเสนอข้อมูล หลังจากเสนอข้อมูลเสร็จจึงหายไปจากจอภาพ โดยปิดท้ายการรายงานด้วยข้อความอักษรประชาสัมพันธ์ช่องทางในการรับข้อมูลการรายงานผลคะแนนสด เพิ่มเติม (เว็บไซต์)

ความสัมพันธ์กับภาพมีในลักษณะที่สัมพันธ์และไม่สัมพันธ์ ปรากฏใช้ในการถ่ายทอดสดการแข่งขันวันที่ 3-4 และเป็นชุดกราฟิกของสถานีโทรทัศน์ช่อง CBS

กราฟิกชุด แถบเอนิเมชัน รายงานผลคะแนน (CBS) แบ่งส่วนของการเสนอข้อมูลออกเป็น 2 ส่วน คือ ส่วนของคะแนนของผู้นำ และส่วนของการรายงานข้อมูลผู้แข่งขัน ซึ่งรายงานข้อมูลครั้งละ 2 คน



แถบเอนิเมชั่น
รายงานผลคะแนน
และสถานะการเล่น
(CBS)

ภาพขยายกราฟิกรายงานผลคะแนนแบบกลุ่ม (CBS)



หลุมที่กำลังทำการ
แข่งขัน

หลุมที่กำลังทำการ
แข่งขัน

ภาพที่ 5.40 แถบเอนิเมชั่น รายงานผลคะแนน (CBS)

ส่วนของการรายงานข้อมูลผู้แข่งขัน แบ่งการแสดงผลออกเป็น 4 ส่วน คือ ชื่อ ผลคะแนน จำนวนหลุมที่เล่น และอันดับของผลคะแนน



ผลคะแนน

ชื่อเจ้าของข้อมูล

จำนวนหลุมที่เล่น

อันดับคะแนน

ภาพที่ 5.41 ส่วนของการรายงานข้อมูลผู้แข่งขัน

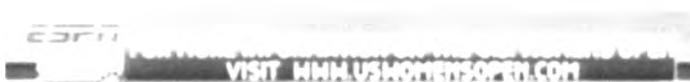
มีลักษณะของการเปลี่ยนแปลงข้อมูล ในส่วนของผลคะแนน สัญลักษณ์พิเศษ คือ แด้ม โอเวอร์ ใช้ สัญลักษณ์ + แด้มอันเดอร์ ใช้ สัญลักษณ์ - แด้มอีเว้นท์พาร์ ใช้สัญลักษณ์ E ในส่วนของจำนวนหลุมที่เล่น ใช้หมายเลขจำนวน 1-17 หากเล่นครบแล้ว ใช้สัญลักษณ์ F ในส่วนของ อันดับ

คะแนน ใช้หมายเลขระดับอันดับ หากมีการอยู่ในอันดับร่วม ใช้ สัญลักษณ์ T ตามด้วยหมายเลขอันดับ

ข้อความปิดท้ายการเสนอข้อมูลที่ใช้ในการถ่ายทอดสดการแข่งขันวันที่ 3 ให้ข้อมูลช่องทางการรับข้อมูลผลคะแนนเพิ่มเติมจากเว็บไซต์



ข้อความปิดท้ายการเสนอข้อมูลที่ใช้ในการถ่ายทอดสดการแข่งขันวันที่ 4 ให้ข้อมูลช่องทางการรับข้อมูลเกี่ยวกับการแข่งขันเพิ่มเติมได้ที่เว็บไซต์



ภาพที่ 5.42 ข้อความปิดท้ายการเสนอข้อมูล

ง. แดปแอนิเมชัน ข้อมูลการเล่นรายบุคคล (NBC)

กราฟิกชุดแดปแอนิเมชัน ข้อมูลการการเล่น (NBC) เป็นกราฟิกที่มีระบบการเสนอข้อมูลแบบต่อเนื่อง ณ มุมด้านบนของจอ ปรากฏทั้งด้าน ชายและขวา มีการเสนอข้อมูลที่ละลำดับ โดยเสนอข้อมูลในส่วนหลักก่อนแล้วจึงเสนอข้อมูลในส่วนเสริม ปรากฏกฎคงค้างร่วมกับภาพเนื้อหาผู้เล่น ก่อนการเล่นลูก ปรากฏใช้ในการถ่ายทอดสดการแข่งขันวันที่ 3-4 และเป็นชุดกราฟิกของสถานีโทรทัศน์ช่อง (NBC)

แบ่งส่วนของข้อมูลออกเป็น 3 ส่วน คือ

- ส่วนข้อมูลบุคคล แสดงข้อมูล โลโก้USGA ชื่อ ผลคะแนน หลุมที่กำลังเล่น ข้อกำหนดการเล่นของหลุมนั้น ระยะทางของหลุม
- ส่วนของข้อมูลเสริม ให้ข้อมูลสถานะพิเศษของผู้เล่น คือ Leader , Co-leader หากไม่มี คือ ไม่แสดง (พิเศษในช่วงเนื้อหาสปีชของ มิเชล วี ซึ่งตกรอบไปแล้ว ถูกใช้ในการบอกรอบการแข่งขัน 1 ST ROUND)
- ส่วนข้อมูลการเล่น เสนอข้อมูลสถานะของการเล่น ได้แก่ รอบการเล่นและผลคะแนน, จำนวนครั้งที่ตี, อุปกรณ์ที่ใช้ในการเล่น, วัตถุประสงค์ของการเล่นลูกนั้น(ความสำคัญของการเล่น) ข้อมูลถูกเสนอด้วย ข้อความ และหมายเลขจำนวน เช่น "3 RD SHOT", "THIRD ROUND : -3", "CLUB: 5 IRON", "FOR BERDIE" "FOR PAR", "FOR EGLE", "FOR " หรือ "FOR BERDIE OUTRIGHT LEAD" เป็นต้น



ลักษณะปกติ

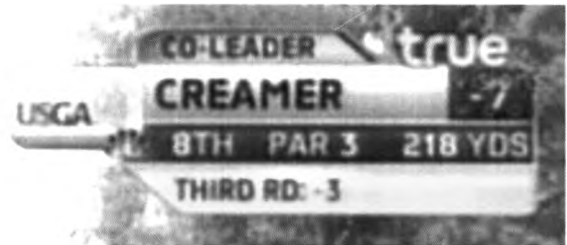
ส่วนข้อมูลบุคคล แสดงข้อมูล

ส่วนข้อมูลการเล่น

โลโก้USGA ชื่อ ผลคะแนน

หลุมที่กำลังเล่น ข้อกำหนดการเล่นของหลุมนั้น ระยะทางของหลุม

ข้อมูลสถานะพิเศษ

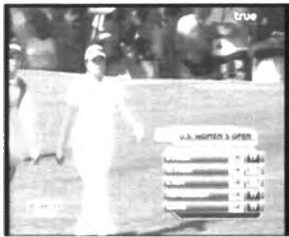


ลักษณะพิเศษในส่วนเสริมด้านบน

ภาพที่ 5.43 แถบแอนิเมชัน ข้อมูลการเล่นรายบุคคล (NBC)

จ. แถบแอนิเมชัน รายงานข้อมูลหมู่ (NBC)

กราฟิกชุดแถบแอนิเมชัน รายงานข้อมูลหมู่ (NBC) เป็นกราฟิกที่แสดงข้อมูล ชื่อ ผลคะแนน อันดับคะแนน และจำนวนหลุมที่ได้เล่น เสนอข้อมูลของอันดับนำ 3 อันดับแรก (ไม่เกิน 7 คน) ปรากฏร่วมกับภาพเหตุการณ์การแข่งขัน ปรากฏทั้งด้าน ซ้ายและขวา ใช้ในการถ่ายทอดสดการแข่งขันวันที่ 3-4 และเป็นชุดกราฟิกของสถานีโทรทัศน์ช่อง (NBC) รายละเอียดของการเสนอข้อมูลการแข่งขัน แบ่งออกเป็น 3 ส่วน คือ ชื่อ ผลคะแนน เสนอบนพื้นดำ จำนวนหลุมที่ได้เล่น เสนอบนพื้นดำ แต่หากเล่นครบทุกหลุม สถานะการแสดงผล จะเปลี่ยนเป็นเสนอข้อมูลจำนวน สโตรกบนพื้นสีฟ้า พบการเสนอข้อมูลตั้งแต่ 4 คน จนถึง 7 คน โดยเป็นการรายงานเรียงอันดับ แนวตั้ง เสนอข้อมูลเพียงอันดับ 1-3 เท่านั้น



U.S. WOMEN'S OPEN			
CHANG	-8	17	
ASPARK	-4	23	
SWIFT	-4	25	
LEWIS	-4	19	
CHAP	-4	17	

ชื่อผู้แข่งขัน ผลคะแนน จำนวนหลุมที่เล่น จำนวนสโตรก

ภาพที่ 5.44 แอบเอนิเมชั่น รายงานข้อมูลหมู่ (NBC)

จ. แอบเอนิเมชั่นตาราง สรุปผลการแข่งขันรวม (ESPN)

กราฟิกชุดแอบเอนิเมชั่นตาราง สรุปผลการแข่งขันรวม (ESPN) เป็นกราฟิกที่เสนอข้อมูลสรุปผลการแข่งขันรวมของการแข่งขันวันที่ 1-2 (ช่องESPN) ปรากฏในเนื้อหาทั้งช่วงระหว่างการแข่งขัน และช่วงท้ายของการถ่ายทอดสด แบ่งการแสดงผลออกเป็น 2 ส่วน คือ ส่วนของหัวข้อของข้อมูล และส่วนของการรายงานผลข้อมูล

1. ส่วนของหัวข้อของข้อมูล เสนอข้อมูล ชื่อรายการแข่งขัน รอบการแข่งขัน สนามแข่งขัน และผู้จัดการแข่งขัน โดย ข้อมูลในส่วนสนามแข่งขัน และผู้จัดการเสนอโดย โลโก้
2. ส่วนของการรายงานผลข้อมูล แบ่งข้อมูลออกเป็น 4 ประเภท คือ อันดับคะแนน ชื่อและสัญชาติผู้แข่งขัน ผลคะแนน และจำนวนหลุมที่เล่น

ก). อันดับคะแนน เสนอด้วย หมายเลขแสดงอันดับ หากเป็นการนำร่วม ใช้สัญลักษณ์ T หมายเลข การจัดแสดงข้อมูลในส่วนนี้ ลิสต์รายชื่อของผู้อยู่ในอันดับร่วม ข้อมูลจะปรากฏเฉพาะผู้อยู่ในอันดับร่วมคนแรกเท่านั้น ส่วนอันดับร่วมถัดไปจะไม่แสดงข้อมูล เรื่อยไปจนถึงอันดับคะแนนต่อไป โดยใช้เกณฑ์จำนวนหลุมที่เล่นไปแล้วเป็นตัวกำกับการจัดเรียง

ข). ชื่อและสัญชาติผู้แข่งขัน ใช้อักษรแสดงข้อมูลชื่อ ใช้สัญลักษณ์ธงชาติ แสดงข้อมูลสัญชาติ แลในส่วนชื่อผู้แข่งขัน หากผู้แข่งขันคนใดยังไม่ผ่านการเทิร์นโปร จะมีสัญลักษณ์ (A) ปรากฏต่อท้ายชื่อ

ค). ผลคะแนน ลักษณะของการแสดงข้อมูลเหมือนการแสดงข้อมูลเต็ม ในการแข่งขันกอล์ฟทั่วไปที่ใช้ในรายการ คือเครื่องหมาย + , - หน้าหมายเลขคะแนน และ E แทน อีเว้นท์พาร์

ง). จำนวนหลุมที่ได้เล่น ใช้หมายเลขแสดงจำนวนของหลุมที่ผู้เล่นได้ทำการแข่งขันเสร็จสิ้นแล้ว ใช้สัญลักษณ์ ดาวประกาย แทนสถานะการเล่นรวม ณ ขณะนั้น หากมีปรากฏท้ายหมายเลขลำดับ หมายความว่า ยังอยู่ระหว่างการเล่น ใน 9 หลุมหลัง หากไม่ปรากฏ หมายความว่า แสดงว่ากำลังเล่นอยู่ในอีก 9 หลุมถัดไป เป็นการแบ่งเพื่อแสดงให้เห็นถึงช่วงของการเล่น และในกรณีที่ผู้แข่งขันเล่นเสร็จครบทั้ง 18 หลุมแล้ว การแสดงข้อมูลในส่วนนี้ จะเปลี่ยนสถานะเป็นการรายงาน ผลจำนวนสโตรก บนพื้นขาวแทน

true 63rd U.S. WOMEN'S OPEN CHAMPIONSHIP USGA			
FIRST ROUND			
			THRU
1	JI YOUNG OH	-5	14
T2	RACHEL HETHERINGTON	-4	14
	REILLEY RANKIN	-4	13
	LOUISE FRIBERG	-4	13
T5	CATRIONA MATTHEW	-3	16
	LAURA DAVIES	-3	15
	JEE YOUNG LEE	-3	13
	MARIA JOSE URIBE (a)	-3	17

อันดับคะแนน ชื่อและสัญชาติ ผลคะแนน จำนวนหลุมที่ ส่วนหัวข้อความ
 ได้เล่น

ภาพที่ 5.45 แถบเอนิเมชันตาราง สรุปผลการแข่งขันรวม (ESPN)

63rd U.S. WOMEN'S OPEN CHAMPIONSHIP			
FIRST ROUND			
		(THRU)	
T4	JEE YOUNG LEE	-3	14
T10	YANI TSENG	-2	71
	AI MIYAZATO	-2	15
	IN-KYUNG KIM	-2	16
	SYDNEE MICHAELS (a)	-2	71
T14	CRISTIE KERR	-1	72
	MOMOKO UEDA	-1	16
	MI HYUN KIM	-1	17

สัญลักษณ์ดาว
ประกาย

จำนวนสโตรกบน
แถบสีขาว

ภาพที่ 5.45 แถบเอนิเมชันตาราง สรุปผลการแข่งขันรวม (ESPN)

ในการถ่ายทอดสดการแข่งขันวันที่ 2 มีส่วนของข้อมูลผลคะแนนรอบการแข่งขันก่อนหน้า แสดงเพิ่มเติม

63rd U.S. WOMEN'S OPEN CHAMPIONSHIP			
SECOND ROUND			
		(THRU)	(TODAY)
1	JI YOUNG OH	-7	2 -1
	ANGELA PARK	-6	67 -6
T3	MINEA BLOMQVIST	-5	69 -4
	INBEE PARK	-5	69 -4
T5	PAULA CREAMER	-4	72 -1
	CRISTIE KERR	-4	6 -3
	LOUISE FRIBERG	-4	2 E
	JEONG JANG	-4	69 -4

ผลคะแนนในการ
แข่งขันวันที่ 1

ผลคะแนนในการ
แข่งขันรอบ
ปัจจุบัน (วันที่ 2)

ภาพที่ 5.46 ส่วนของข้อมูลผลคะแนนรอบการแข่งขันก่อนหน้า แสดงเพิ่มเติม

ข. แอ็บเอนิเมชันตาราง สรุปผลการแข่งขันรวม (NBC)

กราฟิกชุดแอ็บเอนิเมชันตาราง สรุปผลการแข่งขันรวม (NBC) เป็นกราฟิกที่เสนอข้อมูลสรุปผลการแข่งขันรวมของการแข่งขันวันที่ 3-4 (ช่องNBC)ปรากฏในเนื้อหาทั้งในช่วงกลาง และ ช่วงท้ายของการถ่ายทอดสด ในวันที่ 3 และเฉพาะกลางในวันที่ แบ่งการแสดงข้อมูลออกเป็น 2 ส่วน คือ ส่วนของหัวข้อของข้อมูล และส่วนของการรายงานผลข้อมูล

1. ส่วนหัวข้อของข้อมูล เสนอข้อมูล ชื่อรายการแข่งขัน รอบการแข่งขัน ผู้จัดการแข่งขัน สนามแข่งขัน และผู้ผลิตผู้ถ่ายทอด(NBC) โดย ผู้จัดการแข่งขัน(USGA) สนามแข่งขัน (Interlachen) และผู้ผลิตผู้ถ่ายทอด โดย โลโก้ และมีข้อมูลเพิ่มเติมพิเศษ เมื่อมีการเสนอข้อมูลในหน้าที่ 2 จะผลคะแนนของผู้นำอันดับ 1 เพื่อเทียบกับข้อมูลในหน้าที่ 2 โดยข้อมูลในส่วนหัวข้อ หากเป็นวันที่ 3 ใช้ข้อความว่า"THIRD ROUND" หากเป็นวันที่ 4 ใช้ "FINAL ROUND" และในการปรากฏครั้งสุดท้าย หลังทราบผลผู้ชนะ ใช้ "FINAL RESULTS"

2. ส่วนของการรายงานผลข้อมูล แบ่งข้อมูลออกเป็น 3 ประเภท คือ ข้อมูลบุคคลผู้แข่งขัน(ชื่อและสัญชาติ) ผลคะแนน และจำนวนหลุมที่เล่น(หากเล่นครบ สถานะจะเปลี่ยนเป็นการเสนอจำนวนสโตรกบนพื้นสีเขียว)

ก). ข้อมูลบุคคลผู้แข่งขัน ชื่อและสัญชาติผู้แข่งขัน ใช้อักษรแสดงข้อมูลชื่อ ใช้สัญลักษณ์ธงชาติ แสดงข้อมูลสัญชาติ(ปรากฏใช้ในวันที่ 4 ครั้งเดียว นอกนั้นเสนอเฉพาะชื่อ) และในส่วนชื่อผู้แข่งขัน หากผู้แข่งขันคนใดยังไม่ผ่านการเทิร์นโปร จะมีสัญลักษณ์ (A) ปรากฏต่อท้ายชื่อ

ข). ผลคะแนน ลักษณะของการแสดงข้อมูลเหมือนการแสดงข้อมูลแต่้มในการแข่งขันกอล์ฟทั่วไปที่ใช้ในรายการ คือเครื่องหมาย + , - หน้าหมายเลขคะแนน และ E แทนอีเวนท์พาร์ ข้อมูลอันดับของคะแนน ถูกเสนอโดยการเรียงข้อมูลแนวตั้ง

ค). จำนวนหลุมที่ได้เล่น ใช้หมายเลขแสดงจำนวนของหลุมที่ผู้เล่นได้ทำการแข่งขันเสร็จสิ้นแล้ว ในกรณีที่ผู้แข่งขันเล่นเสร็จครบทั้ง 18 หลุมแล้ว การแสดงข้อมูลในส่วนนี้จะเปลี่ยนสถานะเป็นการรายงาน ผลจำนวนสโตรก บนพื้นสีเขียวแทน

U.S. WOMEN'S OPEN		
FINAL ROUND		
INBEE PARK	-8	12
TERESA LU	-5	14
ANGELA PARK	-5	13
MI HYUN KIM	-4	13
IN KYUNG KIM	-4	13
STACY LEWIS	-4	12
GIULIA SERGAS	-3	17
NICOLE CASTRALE	-3	17

ส่วนหัวชื่อของ
ข้อมูล

จำนวนหลุม
ที่ได้เล่น

จำนวนสโตรกบน
พื้นสีเขียว

สัญชาติ

ชื่อ

ผลคะแนน

U.S. WOMEN'S OPEN		
FINAL ROUND		
HELEN AHN REDSON	-3	12
PAULA CREAMER	-2	12
CRISTIE KERR	-1	16
STACY PRAMHANASODH	-1	17
MARIA JOSE URIBE (A)	-1	14
SUZANN PETERSEN	E	17
JEONG JANG	E	15
JEE YOUNG LEE	E	17

การเสนอผล
คะแนนอันดับ 1
ในหน้าที่ 2 ของ
ข้อมูล

ภาพที่ 5.47 แดบเอนิเมชั่นตาราง สรุปผลการแข่งขันรวม (NBC)

ช.แถบเอนิเมชันตาราง สรุปผลการเล่นรายบุคคล (ESPN)

กราฟิกชุดแถบเอนิเมชันตาราง สรุปผลการแข่งขันรายบุคคล (ESPN) เป็นกราฟิกที่เสนอข้อมูล สรุปผลการเล่นรายบุคคล ของการแข่งขันวันที่ 1-2 (ช่องESPN) ปรากฏในเนื้อหาร่วมกับภาพเจ้าของข้อมูล ถูกเสนอทั้งแบบ เล่นครบ 18 หลุมแล้ว และยังไม่ครบ เสนอข้อมูล ชื่อ ผลคะแนน และข้อมูลการเล่นในแต่ละหลุม

แบ่งการแสดงข้อมูลออกเป็น 2 ส่วน คือ ส่วนหัวชื่อของข้อมูล(เสนอชื่อผู้แข่งขันและผลคะแนน) และส่วนของข้อมูลการเล่น ในส่วนข้อมูลการเล่น แบ่งข้อมูลออกเป็น 9 หลุมแรก และ 9 หลุมหลัง โดยเสนอข้อมูล สถานที่(หลุม) จำนวนสโตรกที่สนามกำหนดและที่ทำได้ ผลการเล่น ณ หลุมนั้น และส่วนสรุปข้อมูล ใช้หมายเลข แสดงชื่อหลุม และจำนวนสโตรก ใช้สัญลักษณ์ แสดงข้อมูลของเหตุการณ์



ภาพที่ 5.48 กราฟิกข้อมูลสรุปผลการเล่นรายบุคคล

ส่วนหัวชื่อข้อมูล เสนอชื่อและผล
คะแนน

ส่วนรายงานการเล่น แบ่งข้อมูล
ออกเป็นชุดละ 9 หลุม

ชื่อ และผลคะแนน

หมายเลขประจำหลุม

ภาพขยายกราฟิกข้อมูลสรุปผลการเล่นรายบุคคล



สโตรกพาร์
ที่สนาม
กำหนด

จำนวน
สโตรก
ที่ได้เล่น

ส่วนรายงานการเล่น แบ่งข้อมูล
ออกเป็นชุดละ 9 หลุม

ตี over ที่
หลุม 12

ตี under ที่
หลุม 14

ตี par ที่
หลุม 17

ภาพที่ 5.49 ภาพขยาย กราฟิกข้อมูลสรุปผลการเล่นรายบุคคล

แบ่งข้อมูลออกเป็น 2 ส่วน คือ 9 หลุมแรก และ 9 หลุมท้าย

ลักษณะพิเศษของการเสนอข้อมูลของคะแนนในส่วนนี้ คือ แถบกราฟิกแสดงสถานะของการทำคะแนน ณ หลุมนั้น โดยแบ่งลักษณะของการแสดงข้อมูลเป็น 3 ลักษณะ ดังนี้

- ในส่วนของข้อมูลคะแนนในแต่ละหลุม หากไม่มีแถบกราฟิกใดๆรองรับตัวอักษรแสดงจำนวนแต้ม หมายถึง ผู้แข่งขัน ทำแต้ม ได้ "Event Par" ไม่มีแต้ม บวกหรือลบ ตัวเลขที่ปรากฏ คือ คะแนนมาตรฐานที่กำหนดของการเล่น ณ หลุมนั้นๆ
- ปรากฏแถบกราฟิก 4 เหลี่ยมรอบอักษรตัวเลขคะแนน ณ หลุมนั้นๆ แสดงถึงการทำแต้ม over หรือ การตีเกิน ณ หลุมนั้นๆ(แต้มเป็นบวก)
- ปรากฏแถบกราฟิก วงกลมรอบอักษรตัวเลขคะแนน ณ หลุมนั้นๆ แสดงถึงการทำแต้ม under หรือ การตีได้น้อยกว่าที่กำหนด ณ หลุมนั้นๆ(แต้มเป็นลบ)

ฉ. แถบเอ็นิเมชันตาราง สรุปผลการเล่นรายบุคคล (NBC)

กราฟิกชุดแถบเอ็นิเมชันตาราง สรุปผลการแข่งขันรายบุคคล (NBC) เป็นกราฟิกที่เสนอข้อมูล สรุปผลการเล่นรายบุคคล ของการแข่งขันวันที่ 3-4 (ช่อง NBC) ปรากฏในเนื้อหาร่วมกับภาพเจ้าของข้อมูล เสนอข้อมูล ชื่อ ผลคะแนน และข้อมูลการเล่นในแต่ละหลุม แบ่งออกเป็น 2 ประเภท คือ ข้อมูลของหลุม 1-9 และ ข้อมูลของหลุม 9-18

แบ่งการแสดงข้อมูลออกเป็น 2 ส่วน คือ ส่วนหัวข้อของข้อมูล(เสนอ โลโก้USGA , Interlachen ,NBC ,ชื่อผู้แข่งขัน ,ผลคะแนน) และส่วนของข้อมูลการเล่น เสนอข้อมูล สถานที่ (หลุม) จำนวนสโตรกที่สนามกำหนด(อักษรเหลือง) จำนวนสโตรกที่ทำได้ และเหตุการณ์การเล่น ณ หลุมนั้น และส่วนสรุปข้อมูล ใช้หมายเลข แสดงชื่อหลุม และจำนวนสโตรก ใช้สัญลักษณ์ แสดงข้อมูลของเหตุการณ์ ในส่วนสรุป ใช้อักษร IN สำหรับหลุม1-9 ใช้อักษร OUT สำหรับหลุม 10-18 (อ้างอิงจากรูปแบบการจัดการแข่งขัน) ใช้สัญลักษณ์ แทน ผล over ใช้สัญลักษณ์ แทน ผล under และใช้การไม่มี แทน ผล event par

ชื่อ และผลคะแนน

หมายเลขประจำหลุม

สโตรกพาร์ที่สนามกำหนด

จำนวนสโตรกที่ได้เล่น

ดี under ที่หลุม 2

ดี par ที่หลุม 4

ดี over ที่หลุม 6

ภาพที่ 5.50 แถบเอนิเมชันตาราง สรุปผลการเล่นรายบุคคล (NBC) หลุม 1-9

อักษร IN

ยังไม่ได้ทำการเล่น

ภาพที่ 5.51 แถบเอนิเมชันตาราง สรุปผลการเล่นรายบุคคล (NBC) หลุม 10-18

ญ. แถบเอนิเมชัน ข้อมูลการแข่งขัน รายบุคคล(ESPN)

กราฟิกแถบเอนิเมชัน รายงานข้อมูลการแข่งขัน รายบุคคล(ESPN) เป็นกราฟิกที่เสนอข้อมูลสรุปผลการแข่งขันของรอบการแข่งขันรายบุคคล หลังจบการแข่งขันในรอบนั้น ปรากฏขึ้นหลังจากที่ผู้แข่งขัน ได้ทำการแข่งขันจบลงแล้วในรอบนั้นๆ ให้ข้อมูล ชื่อ สัญชาติ(โดยสัญลักษณ์ธงชาติ) คะแนนที่ทำได้ จำนวนสโตรกที่เล่น ปรากฏไข้ในการถ่ายทอดสดการแข่งขันวันที่ 1-2

ภาพตัวอย่างกราฟิกแถบเอนิเมชั่น รายงานผลข้อมูลการแข่งขันรายบุคคล(ESPN)



ภาพขยายกราฟิกสรุปผลคะแนนผลการแข่งขันทั้งวันรายบุคคล



สัญชาติ

จำนวนสโตรกที่เล่น

ชื่อ

ผลคะแนน

ภาพที่ 5.52 แถบเอนิเมชั่น ข้อมูลการแข่งขัน รายบุคคล(ESPN)

ฎ. แถบเอนิเมชั่น รายงานสถิติคะแนนจากการเล่นในหลุมประเภทต่างๆ (ESPN)

ให้ข้อมูลผลคะแนน และสถิติการเล่นในหลุมประเภทต่างๆของผู้เล่น เสนอ ชื่อ สัญชาติ และผลคะแนนปัจจุบัน สถิติคะแนนจากการเล่นในหลุม พาร์ 3 พาร์ 4 พาร์ 5 เสนอในช่วงก่อนการเล่นลูกของผู้แข่งขัน ปกติใช้ในการถ่ายทอดสดการแข่งขันวันที่ 1-2



ภาพที่ 5.53 แถบเอนิเมชั่น รายงานสถิติคะแนนจากการเล่นในหลุมประเภทต่างๆ (ESPN)

ฎ. แถบเอนิเมชัน รายงานสถิติคะแนนในการเล่น 9 หลุมแรกและ 9 หลุมหลัง (ESPN)

ให้ข้อมูลผลคะแนน และสถิติการเล่นในหลุมประเภทต่างๆของผู้เล่น เสนอ ชื่อ สัญชาติ และผลคะแนนปัจจุบัน สถิติคะแนนจากการเล่นใน 9 หลุมแรก และ 9 หลุมหลัง เสนอในช่วงก่อนการเล่นลูกของผู้แข่งขัน ปรากฏใช้ในการถ่ายทอดสดการแข่งขันวันที่ 1-2



ภาพที่ 5.54 แถบเอนิเมชัน รายงานสถิติคะแนนในการเล่น 9 หลุมแรกและ 9 หลุมหลัง (ESPN)

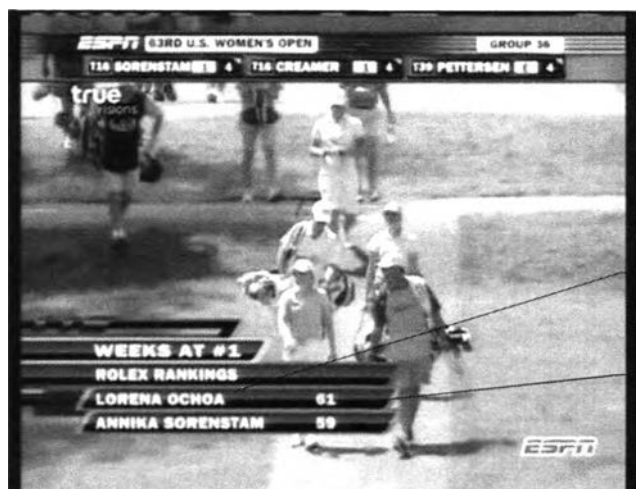
ฐ. แถบเอนิเมชัน รายงานข้อมูลการแข่งขัน รายบุคคล(NBC)

กราฟิกแถบเอนิเมชัน รายงานข้อมูลการแข่งขันรายบุคคล(NBC) เป็นกราฟิกที่เสนอข้อมูลสรุปผลการแข่งขัน ที่ผู้เล่นทำในรอบการแข่งขันต่างๆ และรอบการแข่งขันในรอบนั้นๆ ปรากฏขึ้นทั้งในช่วงหลังจากที่ผู้แข่งขันได้ทำการแข่งขันจบลงแล้วในรอบนั้นๆ และยังแข่งขันไม่เสร็จ ใช้ในการถ่ายทอดสดวันที่ 3-4 ให้ข้อมูล ชื่อ ผลคะแนนปัจจุบัน จำนวนสโตรกที่เล่นได้ในแต่ละรอบการแข่งขัน โลกใ้ USGA ,Interlachen ,NBC.



ภาพที่ 5.55 แถบเอนิเมชัน รายงานข้อมูลการแข่งขัน รายบุคคล(NBC)

๗. แถบแอนิเมชั่น รายงานผลจำนวนสโตรก โดย Rolex เสนอข้อมูลจำนวนสโตรกที่ผู้เล่นทำได้ ปรากฏพร้อมกับภาพของผู้แข่งขัน ปรากฏใช้ครั้งเดียวในการถ่ายทอดสดการแข่งขันวันที่ 1 ในเนื้อหาภาพของ Annika Sorenstam



ภาพที่ 5.56 แถบแอนิเมชั่น รายงานผลจำนวนสโตรก โดย Rolex

6. เนื้อหาข้อมูลบุคคลและสถานะ

ก. แถบแอนิเมชั่น ข้อมูลบุคคลก่อนเริ่มแข่งขัน(ESPN) เสนอข้อมูล ชื่อผู้แข่งขัน สัญชาติ รอบการแข่งขัน เวลาในการเริ่มแข่งขัน ปรากฏใช้ในการถ่ายทอดสดการแข่งขันวันที่ 1-2



ภาพที่ 5.57 แถบแอนิเมชั่น ข้อมูลบุคคลก่อนเริ่มแข่งขัน(ESPN)

ข. แถบข้อมูล ชื่อบุคคลประกอบเนื้อหาสกี๊ป (NBC) เสนอข้อมูล ชื่อผู้แข่งขัน โลโก้ ผู้ผลิตผู้ถ่ายทอด และกรอบกราฟิกซ้าย ขวา (เพื่อแยกความชัดเจนของประเภทเนื้อหา เนื่องจากไม่ใช่ภาพสด) ปรากฏครั้งเดียวในการถ่ายทอดสดการแข่งขันวันที่ 4 ในสกี๊ปข้อมูลของ Paula Creamer (เกิดการซ้อนทับในส่วนของโลโก้)



ภาพที่ 5.58 แถบข้อมูล ชื่อบุคคลประกอบเนื้อหาสกี๊ป (NBC)

ค. แถบข้อมูล ชื่อและสถานะบุคคล ผู้เล่น นอกเหตุการณ์การแข่งขัน (NBC)
เสนอข้อมูล สถานะของบุคคล และโลโก้ผู้ผลิตผู้เผยแพร่ เสนอข้อมูลสถานะในหลายลักษณะ ดังนี้
สถิติส่วนบุคคล ผลคะแนนจากการแข่งขัน และสถานะอันได้แต่การแข่งขัน



เสนอสถิติในอดีต ถูกเสนอในช่วงเนื้อหาการสัมภาษณ์หลังการเล่นในห้องบรรยายของ Annika Sorenstam ในช่วงท้ายของการถ่ายทอดสดการแข่งขันวันที่ 3

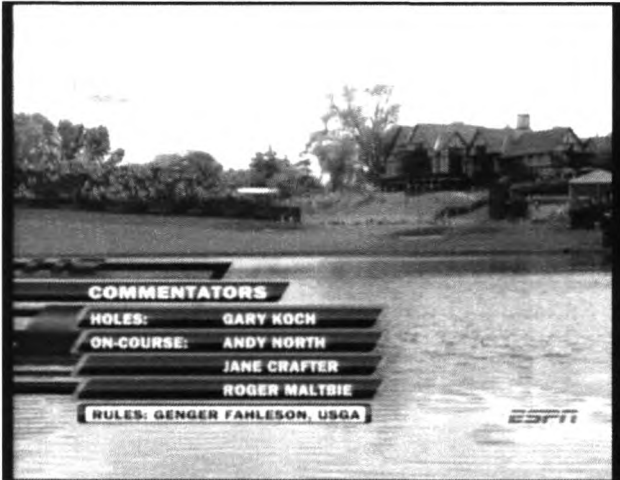
ภาพที่ 5.59 แถบข้อมูล ชื่อและสถานะบุคคล ผู้เล่น นอกเหตุการณ์การแข่งขัน (NBC)

ง. แถบข้อมูล ชื่อผู้บรรยาย (NBC) เสนอข้อมูล ชื่อผู้บรรยาย โลโก้สถานีโทรทัศน์ (NBC) ปรากฏร่วมกับภาพเจ้าของข้อมูล ในช่วงเนื้อหาของการบรรยายในห้องบรรยาย เน้นตัวหน้าที่ ชื่อหลัง ปรากฏใช้ในการถ่ายทอดสดการแข่งขันวันที่ 3-4



ภาพที่ 5.60 แถบข้อมูล ชื่อผู้บรรยาย (NBC)

จ. แอบเอนิเมชันข้อมูล ชื่อผู้บรรยาย (ESPN) เสนอข้อมูล ชื่อผู้บรรยาย ภาคสนาม ผู้บรรยายในห้องบรรยาย และชุดของกฎกติกาที่ใช้อ้างอิงประกอบการรายงานและ แสดงความเห็น ปรากฏร่วมกับภาพสนามแข่งขัน ปรากฏใช้ใน ช่วงต้นของการถ่ายทอดสดการแข่งขันวันที่ 1-2



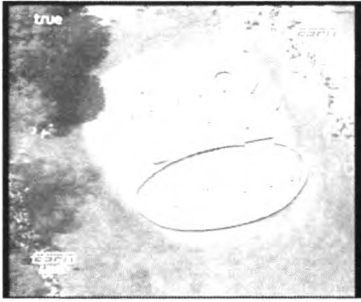
ภาพที่ 5.61 แอบเอนิเมชันข้อมูล ชื่อผู้บรรยาย (ESPN)

7. เนื้อหาอธิบายการเล่น

ก. กราฟิกลายเส้นอธิบายการเล่น เป็นกราฟิกที่แสดงข้อมูลประกอบการบรรยาย ของผู้บรรยายในห้องบรรยาย เสนอข้อมูลร่วมในหลายเหตุการณ์ เช่น แสดงไลน์การพัตลูกของผู้ เล่น แสดงอุปสรรคในการเล่นที่น่ากังวล แสดงแนวการสวิงคิม้ของผู้เล่น เป็นต้น เสนอโดย ลายเส้นกราฟิกรูปทรงอิสระ(วาดมือ) ปรากฏในช่วงเนื่อหาระหว่างรอการเล่นลูก และช่วงเนื่อหา การวิเคราะห์ในห้องบรรยาย ปรากฏใช้ในการแข่งขันตลอดการถ่ายทอดสดทั้ง 4 วัน

ตัวอย่างการปรากฏในการถ่ายทอดสดวันที่ 1-2 (แสดงแนวการวิ่งของลูก)





แสดงไลน์พัตของกรีน



แสดงแนวอุปสรรค(กิ่งไม้)

ภาพที่ 5.62 กราฟิกลายเส้นอธิบายการเล่น

8. เนื้อหารายงานเหตุการณ์พิเศษ

ก. แถบเอ็นิเมชั่นรายงานเหตุการณ์พิเศษที่เกิดขึ้นในรายการแข่งขัน เป็นกราฟิกที่เสนอข้อมูลของเหตุการณ์พิเศษที่เกิดขึ้นในสนาม ในกรณีนี้ คือ เหตุการณ์ระงับการแข่งขันชั่วคราวเนื่องจากความชื้นในอากาศสูงอาจมีอันตรายได้ ในการแข่งขันวันที่ 2

แสดงข้อมูล ชื่อรายการแข่งขัน รอบการแข่งขัน สถานการณ์ระงับการแข่งขันชั่วคราว ชื่อและตราสัญลักษณ์สนามแข่ง

ภาพตัวอย่างกราฟิกรายงานเหตุการณ์ที่เกิดขึ้นในสนามแข่งขัน



ภาพที่ 5.63 แถบเอ็นิเมชั่นรายงานเหตุการณ์พิเศษที่เกิดขึ้นในรายการ

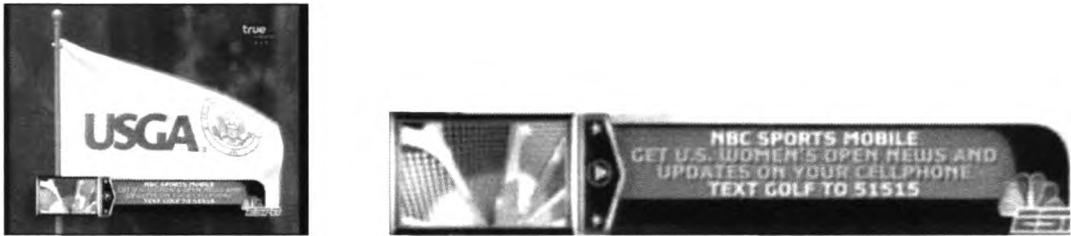
ข. แถบกราฟิกแสดงสถานะเสียงการรายงานของผู้บรรยายภาคสนาม ปราบกฎร่วมกับเสียงรายงานเหตุการณ์ของผู้บรรยายภาคสนาม ปราบกฎใช้ในการถ่ายทอดสดการแข่งขันทั้ง 4 วัน



ภาพที่ 5.64 แถบกราฟิกแสดงสถานะเสียงการรายงานของผู้บรรยายภาคสนาม

ข. หน้าที่ในการโน้มน้าวใจ(persuasive function)

1. แดบแอนิเมชัน ประชาสัมพันธ์ข้อมูล การรับข่าวสารการรายงานผลคะแนนทางข้อความโทรศัพท์ เสนอโดย แอนิเมชันจำลองหน้าจอโทรศัพท์ และรูปแบบการรับการรายงาน ปรากฏในเนื้อหาช่วงรอยต่อของเบรกโฆษณา ในการถ่ายทอดสดการแข่งขันวันที่ 3-4 (NBC)



ภาพที่ 5.65 แดบแอนิเมชัน ประชาสัมพันธ์ข้อมูล การรับข่าวสารการรายงานผลคะแนนทางข้อความโทรศัพท์

2. แดบแอนิเมชัน ประชาสัมพันธ์ ช่องทางการรับข่าวสารเหตุการณ์การแข่งขันทางอินเทอร์เน็ต ปรากฏในเนื้อหาช่วงรอยต่อของเบรกโฆษณา ในการถ่ายทอดสดการแข่งขันวันที่ 1-2



ภาพที่ 5.66 แดบแอนิเมชัน ประชาสัมพันธ์ ช่องทางการรับข่าวสารเหตุการณ์การแข่งขันทางอินเทอร์เน็ต

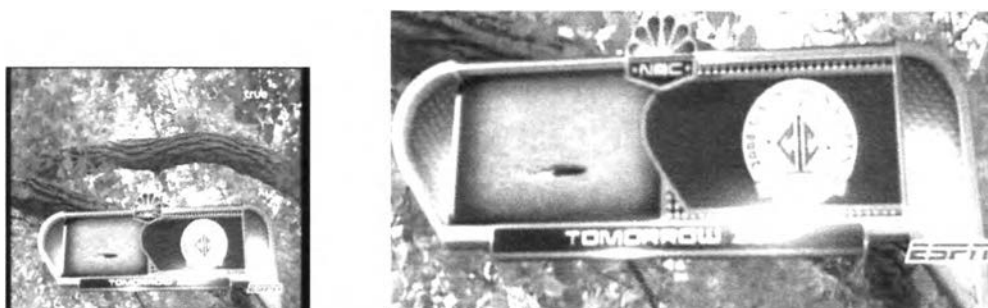
3. แดบแอนิเมชัน 3 มิติ ประชาสัมพันธ์ รายการรายงานเหตุการณ์แข่งขันทางอินเทอร์เน็ต เสนอด้วยกราฟิกที่ออกแบบเหมือนหัวไม้พัตต์ (ซึ่งเป็นการเล่นที่ใช้ความละเอียดในการเล่น) ประกอบกับภาพเคลื่อนไหว ข้อความประชาสัมพันธ์ และโลโก้ผู้สนับสนุนรายการ ปรากฏในเนื้อหาช่วงรอยต่อของเบรกโฆษณา ในการถ่ายทอดสดการแข่งขันวันที่ 3-4 (NBC)



ภาพที่ 5.67 แดบแอนิเมชัน 3 มิติ ประชาสัมพันธ์ รายการรายงานเหตุการณ์แข่งขันทางอินเทอร์เน็ต

ปรากฏด้านล่างของจอภาพ ให้ข้อมูลประชาสัมพันธ์การช่องทางการรับข่าวสารเหตุการณ์การแข่งขันทางอินเทอร์เน็ต

นอกจากนี้ยังพบถูกใช้ในการแสดงเนื้อหาประชาสัมพันธ์รายการถ่ายทอดสดการแข่งขันในวันถัดไปด้วย ให้ข้อมูล เวลาและช่องสถานีโทรทัศน์ที่จะทำการถ่ายทอดสด



ภาพที่ 5.68 แถบเอ็นิเมชัน 3 มิติ ประชาสัมพันธ์ รายการรายงานเหตุการณ์การแข่งขันทางอินเทอร์เน็ต 2

ปรากฏด้านล่างของจอภาพ ให้ข้อมูลประชาสัมพันธ์เวลาและช่องสถานีโทรทัศน์ที่จะทำการถ่ายทอดสด

ค. หน้าที่ประดับตกแต่ง (decorative function)

1. Transition 3D สถานีโทรทัศน์ ESPN โปร่งใส (ชุดกราฟิกของESPN)

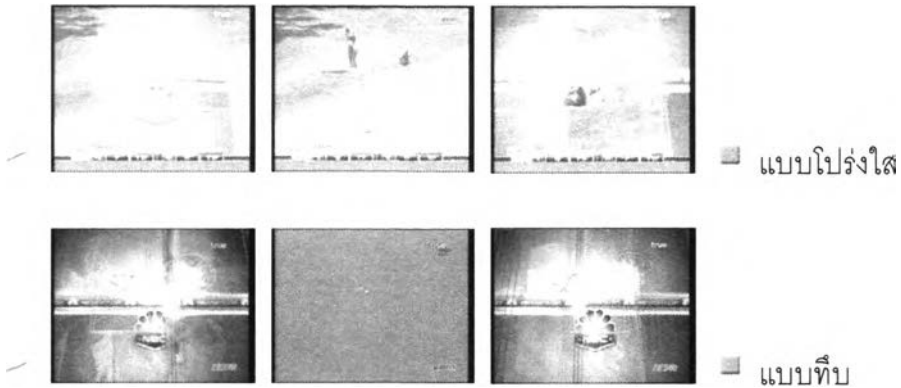


ภาพที่ 5.69 Transition 3D สถานีโทรทัศน์ ESPN โปร่งใส (ชุดกราฟิกของESPN)

ลักษณะการนำเสนอ แสดงข้อมูลชื่อผู้ผลิตผู้ถ่ายทอด (ช่อง ESPN) ปรากฏใช้ในการถ่ายทอดสดการแข่งขันวันที่ 1-2 ในช่วงเนื้อหาพิเศษของการเล่นภาพซ้ำ(replay) เสนอโดยโลโก้สถานีโทรทัศน์ช่อง ESPN แบบ 3 มิติ ขนาดใหญ่ โปร่งใส เคลื่อนที่จากเล็กไปใหญ่มุ่งเข้าหาผู้ชม จากซ้ายไปขวา แล้วภาพเหตุการณ์จึงเปลี่ยนแปลง โดยระหว่างการเคลื่อนไหว มีประกายแสงระยิบ ระจิบ

เสนอในการถ่ายทอดสดวันที่ 1 จำนวน 6 ครั้ง ใน 6 ช่วงของการเล่นภาพซ้ำ เสนอในการถ่ายทอดสดวันที่ 2 จำนวน 2 ครั้ง สำหรับการเล่นภาพซ้ำ 1 ครั้ง และรอยต่อของเหตุการณ์ 1 ครั้ง

2. Transition 3D สถานีโทรทัศน์ NBC โปร่งใส (ชุดกราฟิกของNBC)

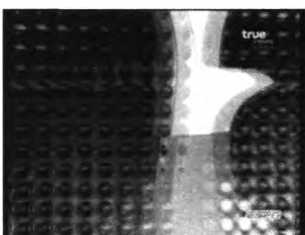


ภาพที่ 5.70 Transition 3D สถานีโทรทัศน์ NBC โปร่งใส (ชุดกราฟิกของNBC)

ลักษณะการนำเสนอ แสดงข้อมูลชื่อผู้ผลิตผู้ถ่ายทอด (ช่อง NBC) ผู้จัดการแข่งขัน USGA แถบข้อความประชาสัมพันธ์เว็บไซต์ของช่อง NBC ปรากฏใช้ในการถ่ายทอดสดการแข่งขันวันที่ 3-4 ในช่วงเนื้อหาพิเศษของการเล่นภาพซ้ำ(replay) เสนอโดยโลโก้สถานีโทรทัศน์ช่อง NBC แบบ 3 มิติ ขนาดใหญ่ โปร่งใส แสดงกลางจอภาพ เมื่อแถบแนวตั้งโปร่งใส สีเหลืองทอง เคลื่อนที่มาบรรจบกันตรงกลาง แล้วแยกออกเปลี่ยนเป็นภาพเหตุการณ์ที่เล่นซ้ำ โดยระหว่างการเคลื่อนไหว มีประกายแสง ระยิบ ระจบ มี 2 ลักษณะ คือ แบบแถบโปร่งใส และแบบแถบทึบ

เสนอในการถ่ายทอดสดวันที่ 3 จำนวน 6 ครั้ง ใน 6 ช่วงของการเล่นภาพซ้ำ เสนอในการถ่ายทอดสดวันที่ 4 จำนวน 4 ครั้ง

3. Transition 3D สถานีโทรทัศน์ NBC ทึบ (ชุดกราฟิกของNBC)



ภาพที่ 5.71 Transition 3D สถานีโทรทัศน์ NBC ทึบ (ชุดกราฟิกของNBC)

แสดงด้วยสัญลักษณ์ของสถานีโทรทัศน์ช่อง NBC เคลื่อนที่จากเล็กไปใหญ่มุ่งเข้าหาผู้ชมอย่างรวดเร็ว แล้วภาพเหตุการณ์จึงเปลี่ยนแปลง ปรากฏในเนื้อหาช่วงรอยต่อของเหตุการณ์การแข่งขัน ณ หลุมต่างๆที่กำลังมีการแข่งขัน ปรากฏใช้ในวันแข่งขันที่ 3 และ 4

4. Transition 3D สถานีโทรทัศน์ (ESPN)



ภาพที่ 5.72 Transition 3D สถานีโทรทัศน์ (ESPN)

แสดงด้วยสัญลักษณ์ของสถานีโทรทัศน์ช่อง ESPN บนพื้นสีส้มสดใส เคลื่อนที่จากซ้ายไปขวาแล้วภาพเหตุการณ์จึงเปลี่ยนแปลง ปรากฏในเนื้อหาช่วงเหตุการณ์การแข่งขัน ณ หลุมต่างๆที่กำลังมีการแข่งขัน ปรากฏใช้ในวันแข่งขันที่ 1 และ 2

ภาพที่ 5. Transition 3D สถานีโทรทัศน์ (NBC)



ภาพที่ 5.73 Transition 3D สถานีโทรทัศน์ (NBC)

แสดงด้วยสัญลักษณ์ของสถานีโทรทัศน์ช่อง NBC บนพื้นสีส้มสดใส เคลื่อนที่จากซ้ายไปขวาแล้วภาพเหตุการณ์จึงเปลี่ยนแปลง ปรากฏในช่วงเนื้อหาช่วงรอยต่อของเหตุการณ์การแข่งขัน ณ หลุมต่างๆที่กำลังมีการแข่งขัน ปรากฏใช้ในวันแข่งขันที่ 3 และ 4

6. ไตเติลเนื้อหาไฮไลท์การแข่งขันรอบแรก



ภาพที่ 5.74 ไตเติลเนื้อหาไฮไลท์การแข่งขันรอบแรก

แสดงด้วยแอนิเมชันลายเส้นและอักษรพร้อมดนตรีประกอบสั้นๆ ถูกใช้เป็นไตเติลสั้นๆ ก่อนเริ่มเนื้อหาสรุปการแข่งขันในรอบแรก ปรากฏใช้ในการถ่ายทอดสดการแข่งขัน วันที่ 3 (NBC)

7. ไตเติลเนื้อหาสรุปผู้แข่งขัน



เนื้อหาของ Michelle Wie



เนื้อหาของ Annika Sorenstam

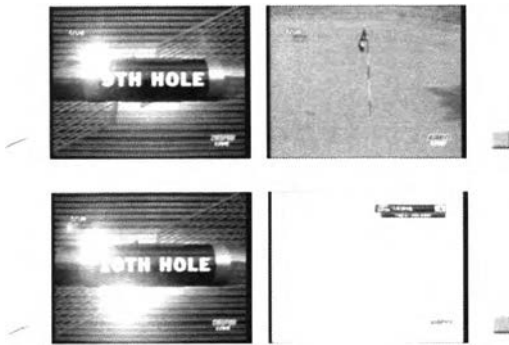
ภาพที่ 5.75 ไตเติลเนื้อหาไฮไลท์การแข่งขันรอบแรก

แสดงด้วยแอนิเมชันลายเส้น แสงประกาย อักษรชื่อเจ้าของขอมูล และโลโก้สถานีโทรทัศน์ช่อง NBC พร้อมดนตรีประกอบสั้นๆ ถูกใช้เป็นไตเติลสั้นๆ ก่อนเริ่มเนื้อหาของผู้แข่งขัน ปรากฏใช้ในการถ่ายทอดสดการแข่งขัน วันที่ 3 (NBC)

8. ไตเติลเนื้อหาไฮไลท์การแข่งขันประจำวัน และเหตุการณ์ ณ หลุมต่างๆ

แสดงด้วยอักษรที่มีการประดับตกแต่ง กลางจอภาพ แล้วจึงเป็นการเสนอเนื้อหาเหตุการณ์ ปรากฏในช่วงท้ายของการถ่ายทอดสดการแข่งขันวันที่ 1 และ 2 (ESPN)

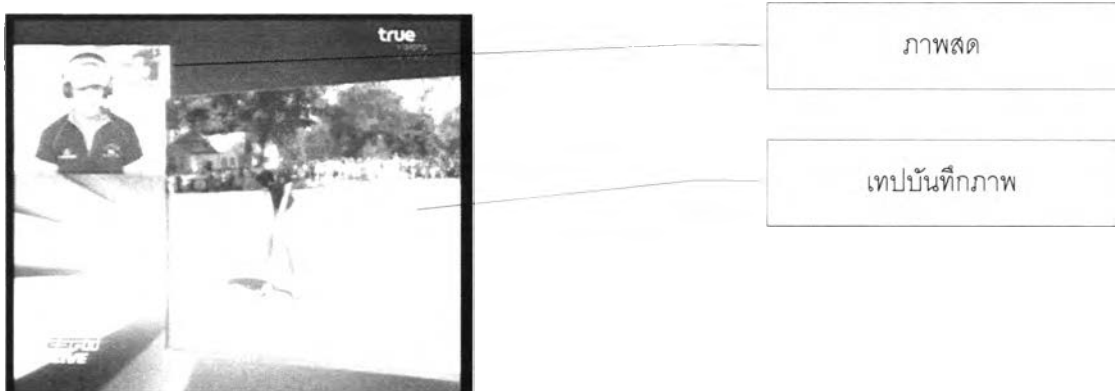




ภาพที่ 5.76 ได้ตัดเนื้อหาไฮไลท์การแข่งขันประจำวัน และเหตุการณ์ ณ หลุมต่างๆ

ง. หน้าที่ในการสร้างสิ่งอัศจรรย์(magic function)

1. กราฟิกการแบ่งกรอบภาพ เป็นกราฟิกที่เสนอการแบ่งกรอบภาพเพื่อเสนอภาพเหตุการณ์ ปรากฏใช้ในเนื้อหาช่วงสัมภาษณ์ผู้แข่งขันหลังแข่งเสร็จ เนื้อหาเกี่ยวกับการเล่นที่เพิ่งจบลง เป็นการเปิดโอกาสให้บุคคลคนเดียวถูกเสนอในเวลาเดียวกัน ด้วยเทคนิคการแบ่งกรอบภาพ



ภาพที่ 5.77 กราฟิกการแบ่งกรอบภาพ

2. เอนิเมชั่น ข้อมูลเบื้องต้นของผู้แข่งขัน (8 อันดับมือวาง) เป็นชุดของกราฟิกที่แสดงข้อมูลของรายการแข่งขันที่แสดงเนื้อหาของรายการแข่งขันว่า ในรายการแข่งขันนี้ มีผู้แข่งขันคนใดบ้าง และแต่ละคนมาจากประเทศใด

แสดงโลโก้ของรายการแข่งขันกอล์ฟหญิง LPGA ซึ่งเป็นการแข่งขันกอล์ฟอาชีพหญิง ซึ่งจัดการแข่งขันเก็บคะแนนตลอดทั้งปี โดยการแข่งขันกอล์ฟรายการ U.S. Women's Open 2008 ก็เป็นหนึ่งในการแข่งขันเก็บคะแนนของการแข่งขัน LPGA

กราฟิกถูกแสดงด้วยกรอบแสดงข้อมูล นำเสนอภาพแบบจำลองแผนที่โลก (ลูกโลก) และเปิดด้วยชุดอักษรคำถาม "WHERE ARE THEY FROM ?" แล้วจึงนำเสนอข้อมูลของผู้แข่งขันแต่

ละคน เรียงลำดับจากผู้เล่นที่มีอันดับผลงานดีที่สุดในปีนั้น ณ ขณะนั้น ซึ่งในที่นี้ คือ Lorena Ochoa นักกอล์ฟจากประเทศเม็กซิโก โดยข้อมูลของ Lorena Ochoa จะถูกแสดงก่อนแล้วจึงเป็นข้อมูลของผู้เล่นในอันดับต่อมา รวมเป็น 8 อันดับ นอกจากจะเป็นการเสนอข้อมูลสัญชาติของผู้แข่งขันแล้ว ยังเป็นการเสนอข้อมูลอันดับโลกในขณะนั้นด้วย



ข้อความหัวข้อ

สัญชาติ

แผนที่และลักษณะทางกายภาพประเทศ ร่วมกับข้อความอธิบาย

ภาพบุคคลพร้อมชื่อ

สัญลักษณ์ แสดงตำแหน่งที่ตั้งของประเทศเจ้าของข้อมูลในโลก

ภาพที่ 5.78 เอนิเมชัน ข้อมูลเบื้องต้นของผู้แข่งขัน (8 อันดับมีอวาง)

การเสนอข้อมูลบุคคลของผู้แข่งขันแต่ละคน ถูกแสดงโดยภาพเหมือนผู้แข่งขัน ชื่อสัญชาติ และภูมิลำเนาของผู้แข่งขัน โดยข้อมูลของภูมิลำเนาถูกแสดงโดยกราฟิก แสดงตำแหน่งบนแผนที่โลกที่เคลื่อนไหวไปตามตำแหน่งต่างๆของโลก ตามข้อมูลของผู้แข่งขันแต่ละคน และเสนอข้อมูลโดยละเอียดโดยชุดอักษร ถึงภูมิลำเนาในระดับเมือง และประเทศ

ชุดอักษรคำถาม “WHERE ARE THEY FROM ?” คือการแสดงบทบาทหน้าที่ในการเสนอข้อมูลของคำถามว่า “พวกเขาเหล่านี้มาจากสถานที่ใดกันบ้าง” เป็นการกำกับเนื้อหาย่อยที่กำลังนำเสนอ

ส่วนของข้อมูลบุคคล ถูกแสดงโดยภาพเหมือนของผู้แข่งขัน สัญลักษณ์ธงชาติ ชื่อผู้แข่งขัน ชื่อของสถานที่แข่งขัน และแบบจำลองลูกโลก ซึ่งเป็นลักษณะการเสนอภาพตัวแทนของแผนที่หรือตำแหน่งต่างๆในโลก เป็นการเสนอข้อมูลโดยการเคลื่อนไหวเปลี่ยนแปลงของจุดแสดงตำแหน่งต่างบนแผนที่ เป็นการเสนอภาพโดยรวมของตำแหน่งที่ตั้งของสถานที่ต่างๆ ซึ่งสถานที่เหล่านี้ถูกแสดงโดยละเอียดโดยภาพขยายของแผนที่ สัญลักษณ์ธงชาติ และชุดอักษรแสดงสถานที่

3. เอนิเมชันแผนภูมิรูปภาพ ข้อมูลสถิติผู้ชนะเลิศในการแข่งขันรายการ Major ของ LPGA



ภาพที่ 5.79 เอนิเมชันแผนภูมิรูปภาพ ข้อมูลสถิติผู้ชนะเลิศในการแข่งขันรายการ Major ของ LPGA

นำเสนอเป็นชุดกราฟิกต่อเนื่อง ให้ข้อมูลผู้ชนะเลิศในการแข่งขันรายการ Major ของ LPGA เสนอชื่อผู้แข่งขัน ภาพถ่าย รายการที่แข่งขัน ปีที่ชนะเลิศ ของผู้เข้าแข่งขันในรายการ U.S. Women's Open 2008 ภาพถ่ายเจ้าของข้อมูล และส่วนคำอธิบายข้อมูลถูกจัดวางให้คล้ายถ้วยชนะเลิศการแข่งขันกีฬาอล์ฟทั่วไป เปรียบถึงการเป็นผู้ชนะเลิศของเจ้าของข้อมูล ใช้สัญลักษณ์ประจำการแข่งขัน LPGA Tours ในการนำเข้าสู่ข้อมูล และปิดท้ายข้อมูล ปรากฏในการถ่ายทอดการแข่งขันวันที่ 2 (ESPN)



ภาพที่ 5.80 เอนิเมชันแผนภูมิรูปภาพ ข้อมูลสถิติผู้ชนะเลิศในการแข่งขันรายการ Major ของ LPGA (2)

4. เอนิเมชัน ข้อมูลสถิติผู้ชนะเลิศในรายการแข่งขัน U.S. Women's Open



ภาพที่ 5.81 เอนิเมชัน ข้อมูลสถิติผู้ชนะเลิศในรายการแข่งขัน U.S. Women's Open

นำเสนอเป็นชุดกราฟิกต่อเนื่อง ให้ข้อมูลสถิติผู้ชนะเลิศในการแข่งขันกอล์ฟรายการ U.S. Women's Open แสดงข้อมูลสถิติผู้ชนะเลิศสูงสุด 6 อันดับ เสนอชื่อผู้แข่งขัน จำนวนครั้งและปีที่ชนะเลิศ ผู้แข่งขันเจ้าของสถิติที่ร่วมการแข่งขันในปีนี้(2008) โดยใช้ภาพแทนตัว เป็นภาพสีและภาพขาว-ดำ การออกแบบส่วนนำเข้าสู่เนื้อหา ใช้ลักษณะของการพุ่งของลูกกอล์ฟแปรรูปเป็น ลักษณะพื้นเพองนาฬิกา ข้อมูลถูกเสนออยู่ในนาฬิกา เปรียบเทียบในลักษณะการสื่อความถึง หอเกียรติยศ (นาฬิกา Rolex เป็นผู้สนับสนุนรายการถ่ายทอดสดการแข่งขันวันที่ 1-2



ภาพที่ 5.82 ข้อมูล 6 อันดับผู้มีสถิติชนะเลิศสูงสุด ข้อมูลจำนวนครั้งที่ชนะ ชื่อ ภาพแทนตัว และปีที่ชนะ

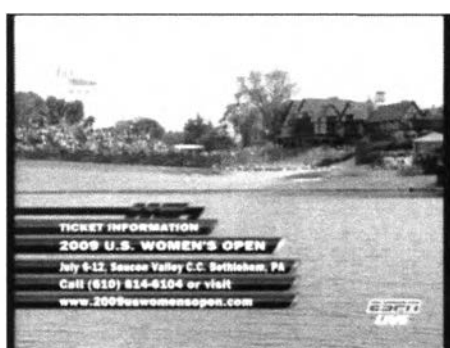
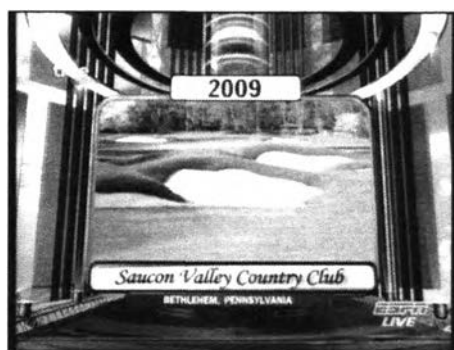
5. เอนิเมชั่น ข้อมูลสถิติคะแนนเฉลี่ยของผู้แข่งขัน 5 อันดับแรก



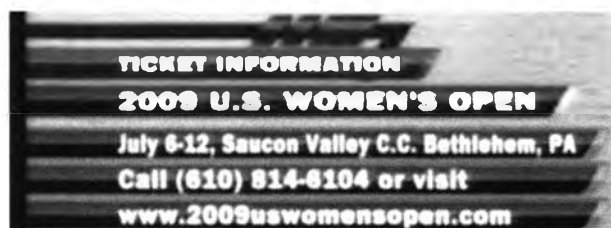
ภาพที่ 5.83 เอนิเมชั่น ข้อมูลสถิติคะแนนเฉลี่ยของผู้แข่งขัน 5 อันดับแรก

นำเสนอเป็นชุดกราฟิกต่อเนื่อง ให้ข้อมูลสถิติคะแนนเฉลี่ยของผู้แข่งขัน 5 อันดับแรก เสนอชื่อ สัญชาติ ภาพถ่ายผู้แข่งขัน ค่าคะแนนเฉลี่ยเรียงตามลำดับมากไปน้อย จากซ้ายไปขวา ตามลำดับ เสนอการนำเข้าสู่ข้อมูลลักษณะเดียวกันกับเอนิเมชั่น ข้อมูลสถิติผู้ชนะเลิศในรายการแข่งขัน U.S. Women's Open คือ ลูกกอล์ฟพุ่งเข้าสู่พื้นเฟืองนาฬิกา

6. เอนิเมชั่น ประชาสัมพันธ์สถานที่จัดการแข่งขันในอนาคต เสนอข้อมูลเกี่ยวกับ สนามแข่งขันที่จะจัดการแข่งขันในปี 2009 ,2010 และ 2011 และปิดท้ายเนื้อหาด้วยแถบเอนิเมชั่น ประชาสัมพันธ์การจูงตัวเข้าชมล่วงหน้า โดยรูปแบบของกราฟิกใช้ลักษณะการทำงานของเฟืองนาฬิกา (นาฬิกา Rolex เป็นผู้สนับสนุนการถ่ายทอดสด) เป็นฐานในการออกแบบ ปรากฏในการถ่ายทอดสดการแข่งขันวันที่ 1-2 (ESPN)



ภาพขยายกราฟิกแถบเนิเมชั่น ประชาสัมพันธ์ช่องทางในการจองตั๋วเข้าชมการแข่งขันล่วงหน้า



ภาพที่ 5.84 เนิเมชั่น ประชาสัมพันธ์สถานที่จัดการแข่งขันในอนาคต

สรุปผลกราฟิกในรายการถ่ายทอดสดการแข่งขันกอล์ฟ

ลักษณะในการสื่อความหมายโดยกราฟิกในรายการถ่ายทอดสดการแข่งขันกอล์ฟ รายการ ยูเอสวีเมนทีโอเพ่น 2008

กราฟิกที่ถูกแสดงในรายการถ่ายทอดสดการแข่งขันกอล์ฟ แบ่งออกเป็น 2 ชุดหลัก ได้แก่ 1)ชุดของสถานีโทรทัศน์ของ ESPN 2)ชุดของสถานีช่อง NBC (กราฟิกของช่องทรู มีเพียงชิ้นเดียว คือ โลกใต้มุมจอ ทรูวิชั่น)

ลักษณะการสื่อความหมายดดยกราฟิกในรายการถ่ายทอดสดการแข่งขันกอล์ฟ

1.ชุดของสถานีช่อง ESPN มีลักษณะโทนสีแดง มีการเคลื่อนไหวทั้ง ช่วง ก่อนปรากฏ ระหว่างแสดงข้อมูล และช่วงก่อนที่จะหายไป ลักษณะของการออกแบบใช้อาคารการพุ่งของลูกในการเสนอข้อมูลผลการแข่งขัน ใช้ประกายแสงในส่วนของ การแสดงข้อมูลบุคคล และใช้ลักษณะการทำงานของนาฬิกาเป็นธีมที่เกี่ยวเนื่องกันของการแสดงข้อมูลในส่วนของสถิติรายการแข่งขัน และส่วนการประชาสัมพันธ์ ถูกแสดงในการถ่ายทอดสดการแข่งขัน รอบที่ 1-2

ลักษณะของกราฟิกที่ปรากฏในการแสดงข้อมูลของช่อง ESPN ได้แก่ ใต้เต็ล แถบข้อความ แถบข้อมูล กล่องข้อมูล ตาราง โดยในกราฟิกแต่ละประเภท มีการจัดให้มีการเคลื่อนไหวในตัวเอง มีลักษณะในการแสดงบทบาทหน้าที่ในตัวของรายการถ่ายทอดสดการแข่งขันกอล์ฟ ใน 2 วัตถุประสงค์ คือ ก)เป็นส่วนประกอบของรายการโทรทัศน์ ข)เป็นส่วนของการแสดงข้อมูลที่หลากหลายของเนื้อหาการแข่งขัน

ก).กราฟิกช่อง ESPN แสดงบทบาทหน้าที่ในการเป็นส่วนประกอบของรายการโทรทัศน์ได้ แก่ ใต้เต็ลรายการ ส่วนค้นช่วงเนื้อหา และส่วนที่เป็นเนื้อหาด้วยตนเอง

ข).กราฟิกช่อง ESPN แสดงบทบาทหน้าที่ในการเป็นส่วนของการแสดงข้อมูลที่หลากหลายของเนื้อหาการแข่งขัน มีหลายชนิดขึ้นกับประเภทของการข้อมูลที่ถูกแสดง โดยแบ่งประเภทของข้อมูลออกเป็น 3 ดังนี้

1). ข้อมูลรายการแข่งขัน ได้แก่ ข้อมูลทั่วไปรายการแข่งขัน ข้อมูลสถิติของรายการแข่งขัน เสนอโดย แถบข้อความ และแอนิเมชันเฉพาะเรื่อง กล่องข้อมูล และตาราง

2). ข้อมูลการแข่งขัน ได้แก่

(ก). ข้อมูลสถิติก่อนเริ่มรายการแข่งขัน(บุคคล) เสนอโดย แถบข้อมูล และกล่องข้อความ

(ข) ข้อมูลการรายงานผลการแข่งขัน เสนอโดย กล่องข้อมูล ชุดของการรายงานผลคะแนนแบบเคลื่อนไหว แถบข้อมูล ตาราง

(ค) ข้อมูลระหว่างการเล่น เสนอข้อมูล ผลคะแนนรายบุคคล สถิติก่อนการเล่น และสถานะการเล่น เสนอโดย กล่องข้อมูล แถบข้อความ

3). ข้อมูลประชาสัมพันธ์ เสนอข้อมูล ประชาสัมพันธ์รายการแข่งขัน ประชาสัมพันธ์ผู้แข่งขัน เสนอโดย แถบข้อมูล แถบข้อความ เอนิเมชันเฉพาะเรื่อง

ลักษณะพิเศษในการเสนอข้อมูลรายงานการแข่งขันของกราฟิกชุด ESPN เนื่องจากเป็นการถ่ายทอดสดการแข่งขันในรอบวันที่ 1 และ 2 ซึ่งมีจำนวนผู้เล่นเป็นจำนวนมาก การรายงานผลข้อมูลผลการแข่งขันทั้งหมด จึงถูกจัดแสดงเรียงเป็นชุดของกลุ่มข้อมูลการเคลื่อนไหวที่ในแนวนอน รายงานเป็นชุดของข้อมูล โดยเป็นการรายงานโดยมีการกำหนดหัวข้อของกลุ่มข้อมูล และเป็นการรายงานที่เสนอข้อมูลเปรียบเทียบกับผู้นำอันดับ 1 โดยแยกลักษณะการเสนอออกเป็น 2 แบบ คือ แบบที่อิงกับภาพเหตุการณ์การแข่งขัน(รายกลุ่มการเล่น รายอันดับที่ 6,9,12,15,30) และแบบที่อิงกับรูปแบบตายตัวของทางสถานี (ตามตัวอักษร,ตามอันดับคะแนน)

2. ชุดของสถานีช่อง NBC มีลักษณะโหนดสี่เหลี่ยมทอ มีการเคลื่อนไหวทั้ง ช่วง ก่อนปรากฏ ระหว่างแสดงข้อมูล และช่วงก่อนที่จะหายไป ลักษณะของการออกแบบใช้อุปกรณ์การแข่งขัน (ลูกกอล์ฟ ไม้กอล์ฟ ลูกกอล์ฟ)เป็นธีมหลักของการเสนอข้อมูลการแข่งขัน และใช้ลักษณะของสถานีโทรทัศน์ช่อง NBC (สี่เส้นเหลืองสดใส) ลักษณะเฉพาะของกราฟิกชุดนี้ คือ ก)เน้นความเรียบง่ายในการแสดงข้อมูลการแข่งขันโดยการออกแบบลำดับการแสดงผลที่เรียบง่าย(ไม่มีประกายหรือลูกเล่นในการเสนอมาก) เป็นเพียงการจัดแสดงที่ละลำดับ ข)เน้นประกายลูกเล่นสดใสในส่วนของการเสนอข้อมูลที่เป็นองค์ประกอบของรายการโทรทัศน์ ถูกแสดงในการถ่ายทอดสดการแข่งขัน รอบที่ 3-4

รายละเอียดการแสดงบทบาทหน้าที่ในดับทของรายการถ่ายทอดสดการแข่งขันกีฬากอล์ฟ

ก).กราฟิกช่อง NBC แสดงบทบาทหน้าที่ในการเป็นส่วนประกอบของรายการโทรทัศน์ได้ แก่ ไตเติลรายการ ส่วนค้นช่วงเนื้อหา และส่วนที่เป็นเนื้อหาด้วยตนเอง(เนื้อหาสลับ)

ข). กราฟิกร์ช่อง NBC แสดงบทบาทหน้าที่ในการเป็นส่วนของการแสดงข้อมูลที่หลากหลายของเนื้อหาการแข่งขัน มีหลายชนิดขึ้นกับประเภทของการข้อมูลที่ถูกแสดง โดยแบ่งประเภทของข้อมูลออกเป็น 3 ดังนี้

1). ข้อมูลรายการแข่งขัน ได้แก่ ข้อมูลทั่วไปรายการแข่งขัน ข้อมูลสถิติของรายการแข่งขัน เสนอโดย แถบข้อความ และแอนิเมชันเฉพาะเรื่อง กล้องข้อมูล และตาราง

2). ข้อมูลการแข่งขัน ได้แก่

(ก). ข้อมูลสถิติก่อนเริ่มรายการแข่งขัน(บุคคล) เสนอโดย แถบข้อมูล และกล้องข้อความ

(ข) ข้อมูลการรายงานผลการแข่งขัน เสนอโดย กล้องข้อมูล ชุดของการรายงานผลคะแนนแบบเคลื่อนไหว(มีลักษณะเป็นแถบข้อความตัววิ่ง ต่างจาก กราฟิกร์ชุด ESPN) แถบข้อมูล ตาราง

(ค) ข้อมูลระหว่างการเล่น เสนอข้อมูล ผลคะแนนรายบุคคล สถิติก่อนการเล่น และสถานะการเล่น เสนอโดย กล้องข้อมูล แถบข้อความ

3). ข้อมูลประชาสัมพันธ์ เสนอข้อมูล ประชาสัมพันธ์รายการแข่งขัน ประชาสัมพันธ์ผู้แข่งขัน เสนอโดย แถบข้อมูล แถบข้อความ แอนิเมชันเฉพาะเรื่อง แถบแอนิเมชันเฉพาะเรื่อง

ลักษณะพิเศษในการเสนอข้อมูลรายงานการแข่งขันของกราฟิกร์ชุด NBC เนื่องจากเป็นการถ่ายทอดสดการแข่งขันในรอบวันที่ 3 และ 4 ซึ่งมีจำนวนผู้เล่นลดลงมาก(ผู้ผลิตคนละคน) การรายงานผลข้อมูลผลการแข่งขัน จำกัดขอบเขตของการแสดงผลของการแข่งขันเน้นเฉพาะที่สัมพันธ์กับภาพเนื้อหาที่กำลังถูกแสดง เสนอในลักษณะของกล้องข้อมูลอย่างย่อ เสนอผลคะแนนของผู้เล่นเจ้าของข้อมูล และผู้เล่นในอันดับข้างเคียง โดยจัดเสนอข้อมูลในแนวตั้งเพียงสั้นๆ มีทั้งแบบที่จัดแสดงเทียบกับอันดับ 1 และจัดแสดงเทียบกับ อันดับข้างเคียง

ในส่วนของการรายงานผลคะแนนของผู้แข่งขันรายอื่น ที่ไม่ถูกแสดงในภาพเนื้อหา ณ เวลานั้น ใช้การรายงานข้อมูลเป็นชุด เพียง 1-2 ครั้งต่อวันที่ถ่ายทอดสด ไม่เป็นลักษณะของการรายงานเป็นชุดข้อมูลเพื่อเปรียบเทียบ แต่เป็นเพียงการรายงานผลคะแนนเท่านั้น ถูกแสดงข้อมูลในแนวนอน และปิดท้ายด้วยการประชาสัมพันธ์ช่องทางในสื่ออื่น เพื่อติดตามการรายงานผล

คะแนนระหว่างการแข่งขัน(เว็บไซต์) ส่วนในข้อมูลระหว่างการเล่นนั้นมีเน้นการแสดงผลข้อมูลเกี่ยวกับการเล่นของผู้แข่งขันมากกว่า ชุดกราฟิกของ ESPN

รอบการแข่งขันที่แตกต่าง ผู้ผลิตเนื้อหาที่แตกต่างทำให้ลักษณะของกราฟิกที่ถูกแสดงในการเสนอข้อมูลมีความแตกต่างกัน โดยในการถ่ายทอดสดวันที่ 1-2 เป็นการเน้นการแสดงผลข้อมูลของรอบการแข่งขัน มีการแสดงผลผลการแข่งขันจำนวนมากและตลอดเวลา(เนื่องจากบทหลักของการถ่ายทอดสดการแข่งขันวันที่ 1-2 คือการเล่นเพื่อผ่านเข้ารอบ) และในการถ่ายทอดสดการแข่งขันวันที่ 3-4 เป็นการเน้นการเสนอข้อมูลการเล่นของผู้แข่งขัน และข้อมูลรายกลุ่มของอันดับนำเท่านั้น อันจะเห็นได้จากลักษณะของการเสนอข้อมูล และจำนวนของข้อมูลที่แสดง ซึ่งเป็นผลมาจากกฎ กติกา และรูปแบบการจัดการแข่งขัน ของรายการแข่งขันกีฬากอล์ฟ รายละเอียดของกราฟิกที่ถูกแสดงในรายการถ่ายทอดสดการแข่งขันกอล์ฟ

1. โลโก้มุมจอสถานีโทรทัศน์
 - ก) ช่องทรูวิชั่นส์(True visions)
 - ข) ช่อง ESPN LIVE วันที่ 1-2
 - ค) ช่อง NBC วันที่ 3-4
2. ทรานซิสชั้น 3 มิติ
 - ก)โลโก้ESPN
 - ข)โลโก้สนามแข่งขัน
3. แถบข้อมูล ขนาดเล็ก
 - ก) เครดิตทำรายการแข่งขัน
4. แถบแอนิเมชัน ประชาสัมพันธ์
 - ก)โปรแกรมออกอากาศของช่อง ESPN
 - (1) ชุด corning classic
 - (2)โปรแกรมออกอากาศของช่อง ESPN
5. ตารางแอนิเมชัน
 - ก) สถิติ
 - (1)ผู้แข่งขันในปี 2008 ที่เคยเป็นผู้ชนะเลิศในรายการ U.S. Women's Open และข้อมูลปีที่เป็นผู้ชนะเลิศเป็นครั้งแรก (ESPN)
 - (2)ผู้แข่งขันอายุน้อย ที่ชนะเลิศในการแข่งขันรายการ Major ของ LPGA TOUR

ของผู้แข่งขันที่ร่วมแข่งขันในปี 2008 (ESPN)

(3) ผู้แข่งขันที่ชนะเลิศในรายการแข่งขันอื่นนอกรายการ Major มากที่สุดในบรรดาผู้ร่วมแข่งขันรายการนี้ (ESPN)

(4) สถิติช่วงอายุและจำนวนครั้งของผู้ชนะเลิศในรายการแข่งขัน (NBC)

(5) สถิติผู้ชนะเลิศที่มีอายุน้อยในปีต่างๆ (NBC)

(6) สถิติผู้แข่งขันที่ชนะเลิศมากที่สุดในรายการ U.S. Women's Open (NBC)

(7) สถิติผู้แข่งขันที่ชนะเลิศในรายการ Major มากที่สุด (NBC)

(8) สถิติบุคคลและสถิติรายการแข่งขัน (ESPN)

(9) สถิติ LPGA บุคคล (ไม่มีภาพนิ่งผู้แข่งขันประกอบรวม) / (ESPN)

6. แอปพลิเคชัน ข้อมูลบุคคล (ESPN)

ก) ข้อมูลบุคคล

(1) เฉพาะข้อมูลการเล่นอาชีพ (ESPN)

(2) สถิติการเล่นอาชีพในการแข่งขันรายการ U.S. Women's Open // (ESPN)

(3) สถิติบุคคล ระหว่างแข่งขัน

(4) สถิติบุคคล ระหว่างแข่งขัน (ข้อมูลการเล่นรายหลุม)

(5) สถิติบุคคล ระหว่างแข่งขัน (ข้อมูลการเล่นราย 9 หลุม)

(6) ชื่อบุคคลและสถานะ (ESPN)

(7) ข้อมูลเวลาเริ่ม ที-ออฟ

(8) รายงานผลคะแนนและสถานะการเล่น (ESPN)

บทบาทหน้าที่ในการเป็นรหัสร่วมในการสื่อความหมายของการแข่งขัน โดยกราฟิก ในรายการถ่ายทอดสดการแข่งขันกอล์ฟ รายการยูเอสวีเมนส์โอเพ่น 2008

ลักษณะของการสื่อความหมายโดยกราฟิกในฐานะที่เป็นรหัสร่วมในการสื่อความหมายของการแข่งขัน พบในการแสดงในลักษณะของสัญลักษณ์ สัญลักษณ์อักษร สัญลักษณ์ตัวเลข สัญลักษณ์รูปทรงเรขาคณิต สัญลักษณ์สี ข้อความเฉพาะ ผลคะแนน และผลสถิติซึ่งเกี่ยวข้องกับกติกาการแข่งขัน พบในลักษณะของการรายงานผลคะแนนและอันดับ ข้อมูลการเล่นบุคคล สถิติการเล่น สถิติบุคคล