

## บทที่ 4

### การวิเคราะห์ข้อมูล

ในการวิจัยเรื่อง “ปัจจัยที่มีผลกระทบต่อพฤติกรรมการฝ่าฝืนกฎจราจรของผู้ขับขี่รถยนต์บรรทุก  
รับจ้างในเขตกรุงเทพมหานคร” นี้ ผู้วิจัยขอแนะนำเสนอผลการวิเคราะห์ข้อมูล โดยแบ่งออกเป็น 3 ตอน คือ

- ตอนที่ 1 ข้อมูลทั่วไปของผู้ขับขี่รถยนต์บรรทุก
- ตอนที่ 2 ข้อมูลความรู้เกี่ยวกับกฎหมายจราจรของผู้ขับขี่รถยนต์บรรทุก
- ตอนที่ 3 ข้อมูลการฝ่าฝืนกฎจราจรของผู้ขับขี่รถยนต์บรรทุก

ดังจะนำเสนอต่อไปนี้

## ตอนที่ 1 ข้อมูลส่วนตัวของผู้ขับขีรถยนต์บรรทุก

การนำเสนอข้อมูลส่วนตัวของผู้ขับขีรถยนต์บรรทุกรับจ้าง เป็นข้อมูลรายละเอียดซึ่งจะบอกให้ทราบถึงคุณลักษณะบางประการของกลุ่มตัวอย่างที่ได้จากการศึกษาครั้งนี้ และจะเป็นข้อมูลเบื้องต้นในการนำเสนอผลการศึกษา เพื่อเป็นผลประโยชน์ในการวิเคราะห์ข้อมูล ดังมีรายละเอียดต่อไปนี้

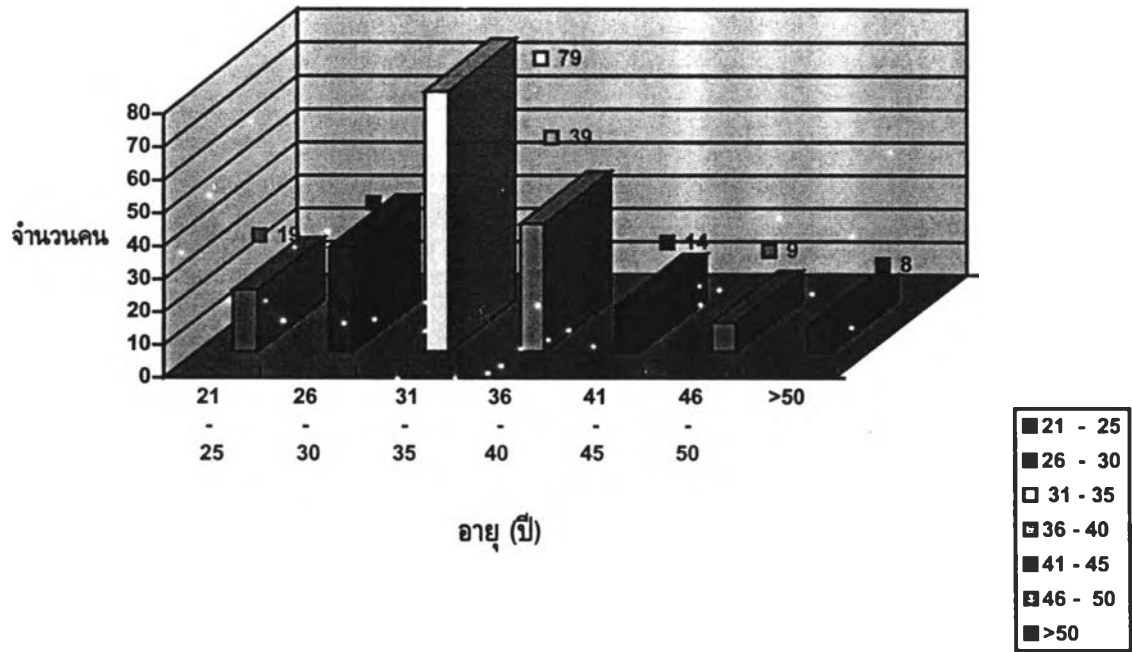
### 1. อายุ

กลุ่มตัวอย่างของผู้ขับขีรถยนต์บรรทุก พบว่า ส่วนใหญ่มี อายุระหว่าง 31-35 ปี จำนวน 79 คน คิดเป็นร้อยละ 39.5 รองลงมา มีอายุระหว่าง 36 - 40 ปี จำนวน 39 คน คิดเป็นร้อยละ 19.5 อายุระหว่าง 26 - 30 ปี จำนวน 32 คน คิดเป็นร้อยละ 16.0 อายุระหว่าง 21 - 25 ปี จำนวน 19 คน คิดเป็นร้อยละ 9.5 นอกนั้นเป็นผู้ที่มีอายุระหว่าง 41 - 45 ปี, 46 - 50 ปี และ 50 ปีขึ้นไป จำนวน 14 คน คิดเป็นร้อยละ 7.0, จำนวน 9 คน คิดเป็นร้อยละ 4.5 และจำนวน 8 คน คิดเป็นร้อยละ 4.0 ตามลำดับ ดังแสดงในตารางที่ 4.1 และแผนภูมิที่ 4.1

ตารางที่ 4.1 แสดงจำนวนร้อยละของกลุ่มตัวอย่างจำแนกตามอายุ

อายุ (ปี)	จำนวนคน	ร้อยละ
21 - 25	19	9.5
26 - 30	32	16.0
31 - 35	79	39.5
36 - 40	39	19.5
41 - 45	14	7.0
46 - 50	9	4.5
50 ปีขึ้นไป	8	4.0
<b>รวม</b>	<b>200</b>	<b>100.0</b>

แผนภูมิที่ 4.1 แสดงจำนวนของ กลุ่มตัวอย่างจำแนกตามอายุ



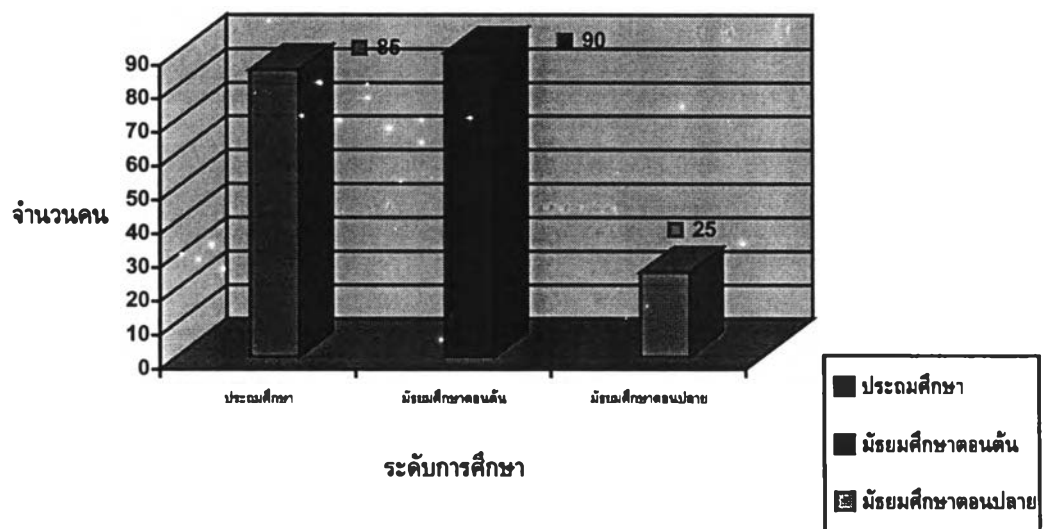
## 2. ระดับการศึกษา

พบว่า ส่วนใหญ่ ผู้ขับขี่รถบรรทุกมีระดับการศึกษามัธยมศึกษาตอนต้น จำนวน 90 คน คิดเป็นร้อยละ 45.0 รองลงมาคือ ระดับประถมศึกษา จำนวน 85 คน คิดเป็นร้อยละ 42.5 และมัธยมศึกษาตอนปลาย จำนวน 25 คน คิดเป็นร้อยละ 12.5 ดังแสดงในตารางที่ 4.2 และแผนภูมิที่ 4.2

ตารางที่ 4.2 แสดงจำนวนร้อยละของกลุ่มตัวอย่างจำแนกตามระดับการศึกษา

ระดับการศึกษา	จำนวน (คน)	ร้อยละ
ประถมศึกษา	85	42.5
มัธยมศึกษาตอนต้น	90	45.0
มัธยมศึกษาตอนปลาย	25	12.5
รวม	200	100.0

แผนภูมิที่ 4.2 แสดงจำนวนของ กลุ่มตัวอย่างจำแนกตามระดับการศึกษา



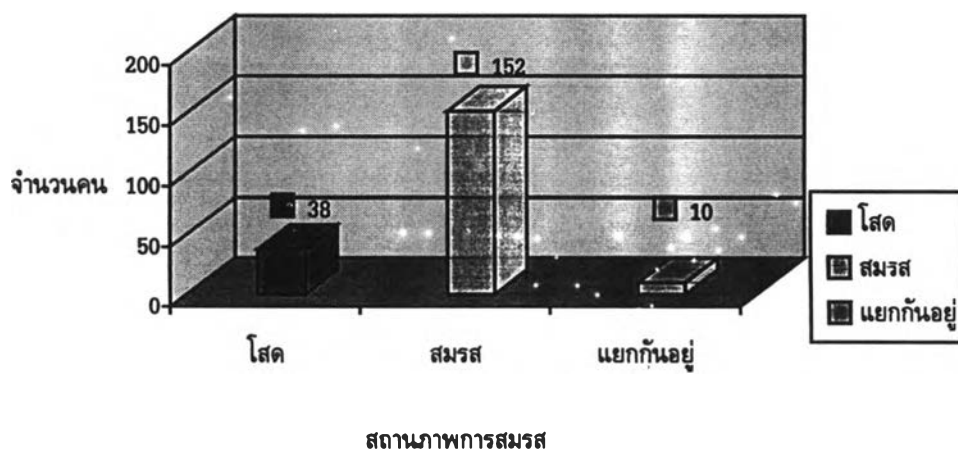
### 3. สถานภาพการสมรส

พบว่า ส่วนใหญ่ ผู้ขับขี่รถยนต์บรรทุกมีสภาพสมรส จำนวน 152 คน คิดเป็นร้อยละ 76.0 รองลงมาโสด จำนวน 38 คน คิดเป็นร้อยละ 19.0 และแยกกันอยู่ จำนวน 10 คน คิดเป็นร้อยละ 5.0 ดังแสดงในตารางที่ 4.3 และแผนภูมิที่ 4.3

ตารางที่ 4.3 แสดงจำนวนร้อยละของกลุ่มตัวอย่างจำแนกตามสถานภาพการสมรส

สถานภาพการสมรส	จำนวน (คน)	ร้อยละ
โสด	38	19.0
สมรส	152	76.0
แยกกันอยู่	10	5.0
รวม	200	100.0

แผนภูมิที่ 4.3 แสดงจำนวนของ กลุ่มตัวอย่างจำแนกตามสถานภาพการสมรส



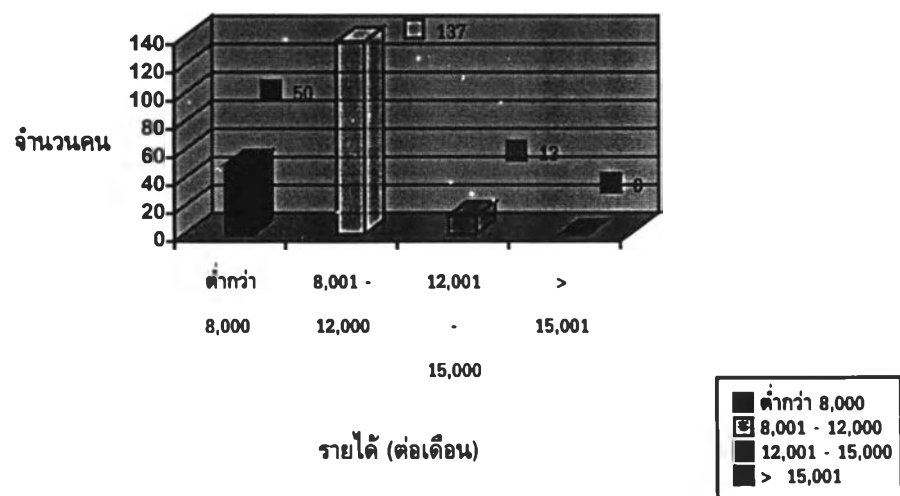
#### 4. รายได้ (ต่อเดือน)

พบว่า ส่วนใหญ่ผู้ขับซีรถยนต์บรรทุกมีรายได้ (ต่อเดือน) ระหว่าง 8,001 - 12,000 บาท จำนวน 137 คน คิดเป็นร้อยละ 68.5 รองลงมาเป็นผู้ที่มีรายได้ต่ำกว่า 8,000 บาท จำนวน 50 คน คิดเป็นร้อยละ 25.0 รายได้ระหว่าง 12,001 - 15,000 บาท จำนวน 13 คน คิดเป็นร้อยละ 6.5 และไม่มีผู้ที่มีรายได้ (ต่อเดือน) 15,001 บาทขึ้นไป ดังแสดงในตารางที่ 4.4 และแผนภูมิที่ 4.4

ตารางที่ 4.4 แสดงจำนวนร้อยละของกลุ่มตัวอย่างจำแนกตามรายได้ (ต่อเดือน)

รายได้ (ต่อเดือน)	จำนวน (คน)	ร้อยละ
ต่ำกว่า 8,000 บาท	50	25.0
8,001 - 12,000 บาท	137	76.0
12,001 - 15,000 บาท	13	5.0
15,001 บาทขึ้นไป	0	0
รวม	200	100.0

แผนภูมิที่ 4.4 แสดงจำนวนของกลุ่มตัวอย่างจำแนกตามรายได้ (ต่อเดือน)



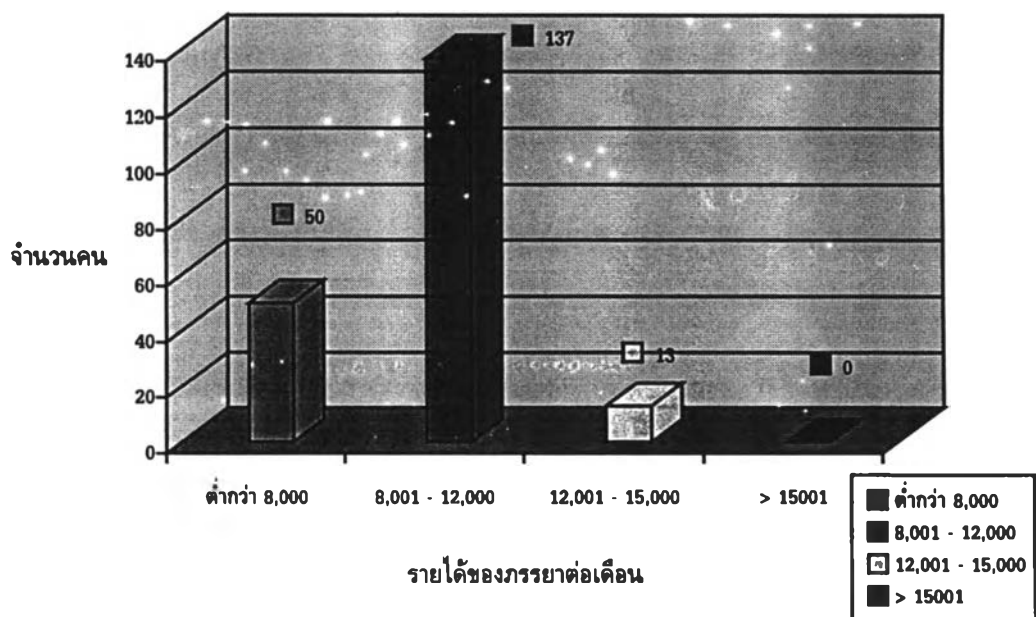
### 5. รายได้ของภรรยา (ต่อเดือน)

พบว่า ส่วนใหญ่ภรรยาไม่มีรายได้ จำนวน 138 คน คิดเป็นร้อยละ 69.0 รองลงมาไม่มีรายได้ไม่เกิน 3,000 บาท จำนวน 44 คน คิดเป็นร้อยละ 22.0 รายได้ระหว่าง 3,001 - 6,000 บาท จำนวน 15 คน คิดเป็นร้อยละ 7.5 และรายได้ 6,001 บาทขึ้นไป จำนวน 3 คน คิดเป็นร้อยละ 1.5 ดังแสดงในตารางที่ 4.5 และแผนภูมิที่ 4.5

ตารางที่ 4.5 แสดงจำนวนร้อยละของกลุ่มตัวอย่างจำแนกตามรายได้ของภรรยา (ต่อเดือน)

รายได้ของภรรยา (ต่อเดือน)	จำนวน (คน)	ร้อยละ
ไม่มี	138	69.0
ไม่เกิน 3,000 บาท	44	22.0
3,001 - 6,000 บาท	15	7.5
6,001 บาทขึ้นไป	3	1.5
<b>รวม</b>	<b>200</b>	<b>100.0</b>

แผนภูมิที่ 4.5 แสดงจำนวนของ กลุ่มตัวอย่างจำแนกตามรายได้ของภรรยา (ต่อเดือน)



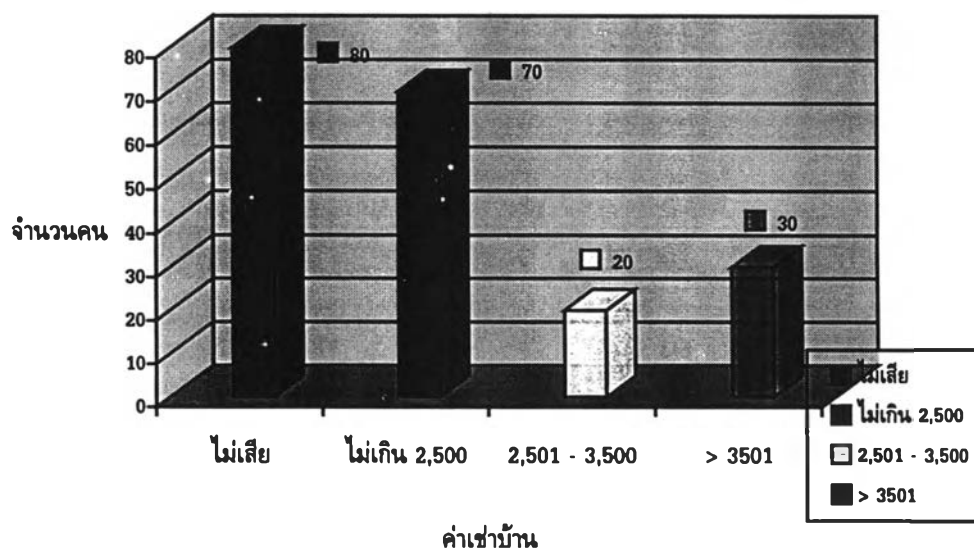
## 6. ค่าเช่าบ้าน

พบว่า ผู้ขับซีรยนต์บรรทุกส่วนใหญ่ไม่ต้องจ่ายค่าเช่าบ้าน จำนวน 80 คน คิดเป็นร้อยละ 40.0 รองลงมาต้องจ่ายค่าเช่าบ้านเดือนละไม่เกิน 2,500 บาท จำนวน 70 คน คิดเป็นร้อยละ 35.0 จ่ายเดือนละ 3,501 บาทขึ้นไป จำนวน 30 คน คิดเป็นร้อยละ 15.0 และจ่ายเดือนละ 2,501 - 3,500 บาท จำนวน 20 คน คิดเป็นร้อยละ 10.0 ดังแสดงในตารางที่ 4.6 และแผนภูมิที่ 4.6

ตารางที่ 4.6 แสดงจำนวนร้อยละของกลุ่มตัวอย่างจำแนกตามค่าเช่าบ้าน

ค่าเช่าบ้าน	จำนวน (คน)	ร้อยละ
ไม่เสีย	80	40.0
ไม่เกิน 2,500 บาท	70	35.0
2,501 - 3,500 บาท	20	10.0
3,501 บาทขึ้นไป	30	15.0
<b>รวม</b>	<b>200</b>	<b>100.0</b>

แผนภูมิที่ 4.6 แสดงจำนวนของ กลุ่มตัวอย่างจำแนกตามค่าเช่าบ้าน





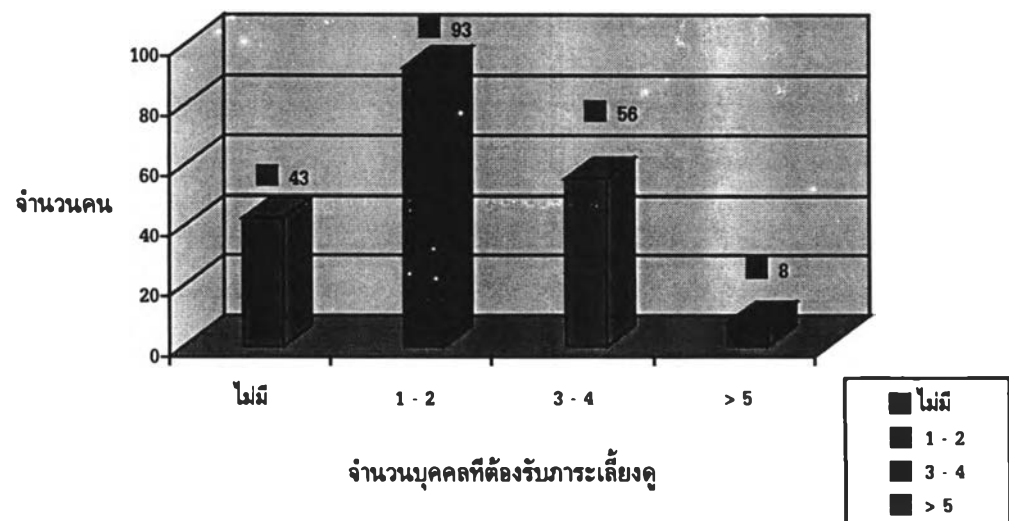
### 7. จำนวนบุคคลที่จะต้องรับภาระเลี้ยงดู

พบว่า ส่วนใหญ่ผู้ขับขี่รถยนต์บรรทุกจะต้องมีภาระเลี้ยงดู 1 - 2 คน จำนวน 93 คน คิดเป็นร้อยละ 46.5 รองลงมา 3 - 4 คน จำนวน 56 คน คิดเป็นร้อยละ 28.0, ไม่มีผู้ที่จะต้องเลี้ยงดู จำนวน 43 คน คิดเป็นร้อยละ 21.5 และจะต้องเลี้ยงดู 5 คนขึ้นไป จำนวน 8 คน คิดเป็นร้อยละ 4.0 ดังแสดงในตารางที่ 4.7 และแผนภูมิที่ 4.7

ตารางที่ 4.7 แสดงจำนวนร้อยละของกลุ่มตัวอย่างจำแนกตามจำนวนบุคคลที่จะต้องรับภาระเลี้ยงดู

จำนวนบุคคลที่จะต้องรับภาระเลี้ยงดู	จำนวน (คน)	ร้อยละ
ไม่มี	43	21.5
1 - 2 คน	93	46.5
3 - 4 คน	56	28.0
5 คนขึ้นไป	8	4.0
<b>รวม</b>	<b>200</b>	<b>100.0</b>

แผนภูมิที่ 4.7 แสดงจำนวนของ กลุ่มตัวอย่างจำแนกตามจำนวนบุคคลที่จะต้องรับภาระเลี้ยงดู



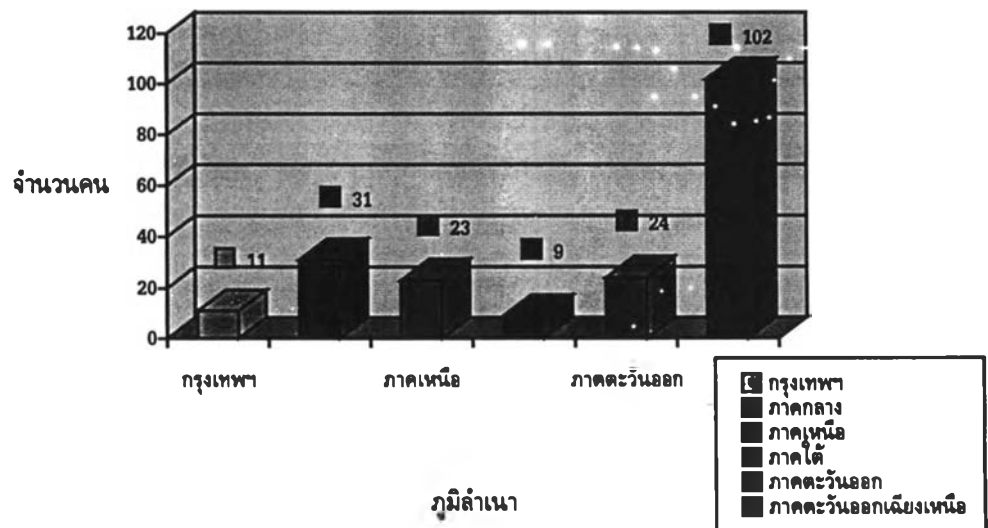
### 8. ภูมิภาค

พบว่า ผู้ขับขี่รถยนต์บรรทุกส่วนใหญ่ เป็นผู้ที่มีภูมิภาคตะวันออกเฉียงเหนือ (อีสาน) จำนวน 102 คน คิดเป็นร้อยละ 51.0 นอกนั้นเป็นผู้ที่มีภูมิภาคกลาง, ภาคตะวันออก, ภาคเหนือ, กรุงเทพฯ และภาคใต้ จำนวน 31 คน คิดเป็นร้อยละ 15.5 จำนวน 24 คน คิดเป็นร้อยละ 12 จำนวน 23 คน คิดเป็นร้อยละ 11.5 จำนวน 11 คน คิดเป็นร้อยละ 5.5 และจำนวน 9 คน คิดเป็นร้อยละ 4.5 ดังแสดงในตารางที่ 4.8 และแผนภูมิที่ 4.8

ตารางที่ 4.8 แสดงจำนวนร้อยละของกลุ่มตัวอย่างจำแนกตามภูมิภาค

ภูมิภาค	จำนวน (คน)	ร้อยละ
กรุงเทพฯ	11	5.5
ภาคกลาง	31	15.5
ภาคเหนือ	23	11.5
ภาคใต้	9	4.5
ภาคตะวันออก	24	12.0
ภาคตะวันออกเฉียงเหนือ	102	51.0
รวม	200	100.0

แผนภูมิที่ 4.8 แสดงจำนวนของกลุ่มตัวอย่างจำแนกตามภูมิภาค



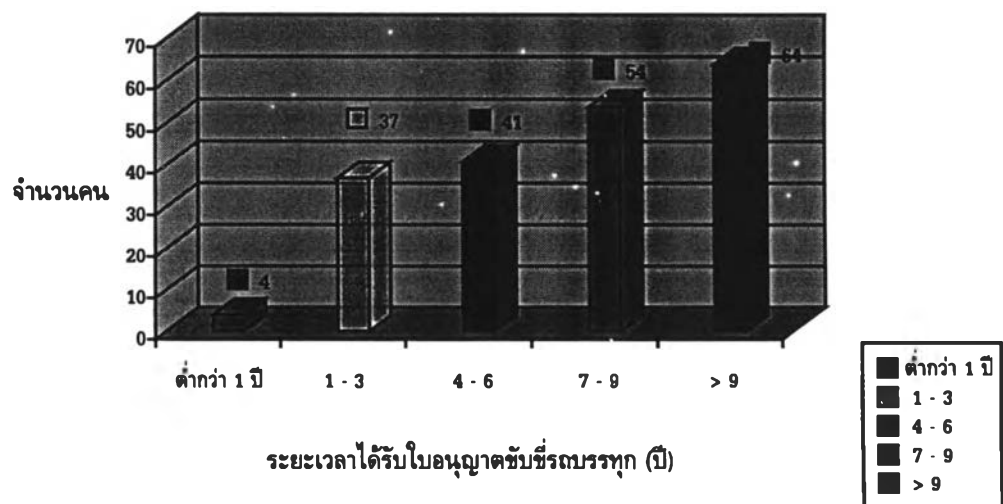
### 9. ระยะเวลาการได้รับใบอนุญาตขับขี่รถบรรทุก

พบว่า ส่วนใหญ่ ผู้ขับขี่รถยนต์บรรทุกเป็นผู้ที่ได้รับใบอนุญาตนาน 9 ปีขึ้นไป จำนวน 64 คน คิดเป็นร้อยละ 32.0 รองลงมาคือ 7 - 9 ปี จำนวน 54 คน คิดเป็นร้อยละ 27.0, 4 - 6 ปี จำนวน 41 คน คิดเป็นร้อยละ 20.5, 1 - 3 ปี จำนวน 37 คน คิดเป็นร้อยละ 18.5 และต่ำกว่า 1 ปี จำนวน 4 คน คิดเป็นร้อยละ 2.0 ดังแสดงในตารางที่ 4.9 และแผนภูมิที่ 4.9

ตารางที่ 4.9 แสดงจำนวนร้อยละของกลุ่มตัวอย่างจำแนกตามระยะเวลาการได้รับใบอนุญาตขับขี่รถบรรทุก

ระยะเวลา	จำนวน (คน)	ร้อยละ
ต่ำกว่า 1 ปี	4	2.0
1 - 3 ปี	37	18.5
4 - 6 ปี	41	20.5
7 - 9 ปี	54	27.0
9 ปีขึ้นไป	64	32.0
รวม	200	100.0

แผนภูมิที่ 4.9 แสดงจำนวนของกลุ่มตัวอย่างจำแนกตามระยะเวลาการได้รับใบอนุญาตขับขี่รถบรรทุก



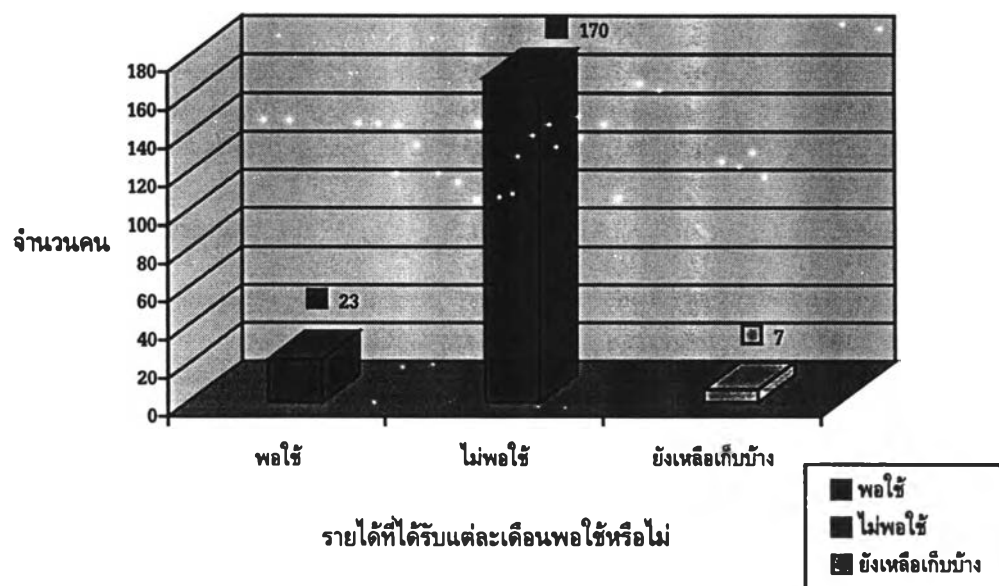
### 10. รายได้ที่ได้รับแต่ละเดือนพอใช้หรือไม่

พบว่า ส่วนใหญ่ รายได้ไม่พอใช้ จำนวน 170 คน คิดเป็นร้อยละ 85.0 รองลงมา มี รายได้พอใช้ จำนวน 23 คน คิดเป็นร้อยละ 11.5 และยังเหลือเก็บบ้าง จำนวน 7 คน คิดเป็นร้อยละ 3.5 ดังแสดงในตารางที่ 4.10 และแผนภูมิที่ 4.10

ตารางที่ 4.10 แสดงจำนวนร้อยละของกลุ่มตัวอย่างจำแนกตามรายได้ที่ได้รับแต่ละเดือนพอใช้หรือไม่

รายได้ที่ได้รับ	จำนวน (คน)	ร้อยละ
พอใช้	23	11.5
ไม่พอใช้	170	85.0
ยังเหลือเก็บบ้าง	7	3.5
รวม	200	100.0

แผนภูมิที่ 4.10 แสดงจำนวนของ กลุ่มตัวอย่างจำแนกตามรายได้ที่ได้รับแต่ละเดือนพอใช้หรือไม่



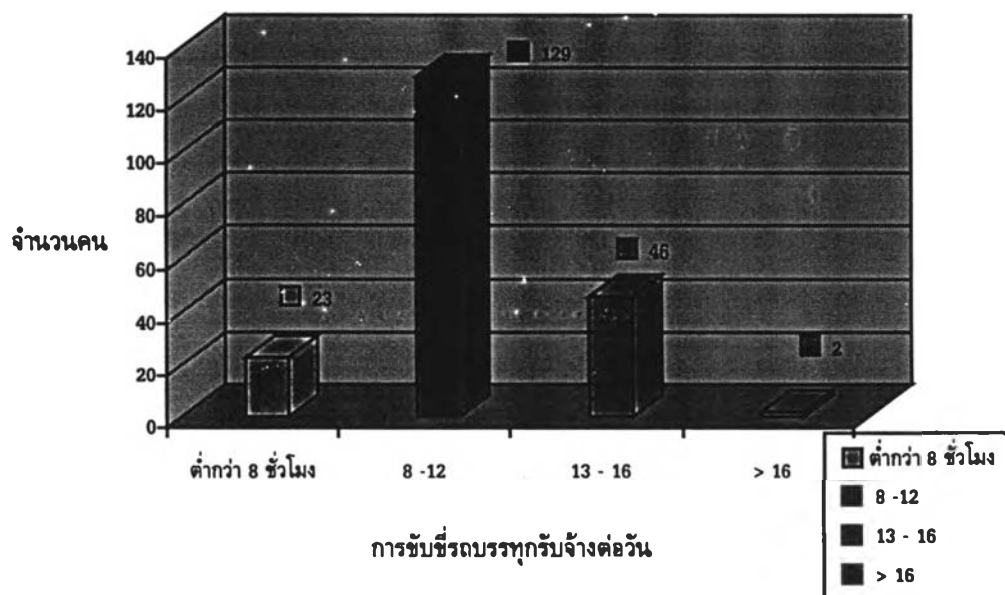
### 11. การขับขี่รถบรรทุกประจำวัน

พบว่า ส่วนใหญ่ผู้ขับขี่รถบรรทุก 8 -12 ชั่วโมงต่อวัน จำนวน 129 คน คิดเป็นร้อยละ 64.5 รองลงมา 13 - 16 ชั่วโมงต่อวัน จำนวน 46 คน คิดเป็นร้อยละ 23.0 นอกนั้นขับขี่รถบรรทุกต่ำกว่า 8 ชั่วโมงต่อวัน และ 16 ชั่วโมงขึ้นไปต่อวัน จำนวน 23 คน คิดเป็นร้อยละ 11.5 และจำนวน 2 คน คิดเป็นร้อยละ 1.0 ดังแสดงในตารางที่ 4.11 และแผนภูมิที่ 4.11

ตารางที่ 4.11 แสดงจำนวนร้อยละของกลุ่มตัวอย่างจำแนกตามการขับขี่รถบรรทุกประจำวัน

การขับขี่รถบรรทุกต่อวัน	จำนวน (คน)	ร้อยละ
ต่ำกว่า 8 ชั่วโมง	23	11.5
8 - 12 ชั่วโมง	129	64.5
13 - 16 ชั่วโมง	46	23.0
16 ชั่วโมงขึ้นไป	2	1.0
<b>รวม</b>	<b>200</b>	<b>100.0</b>

แผนภูมิที่ 4.11 แสดงจำนวนของ กลุ่มตัวอย่างจำแนกตามการขับขี่รถบรรทุกประจำวัน



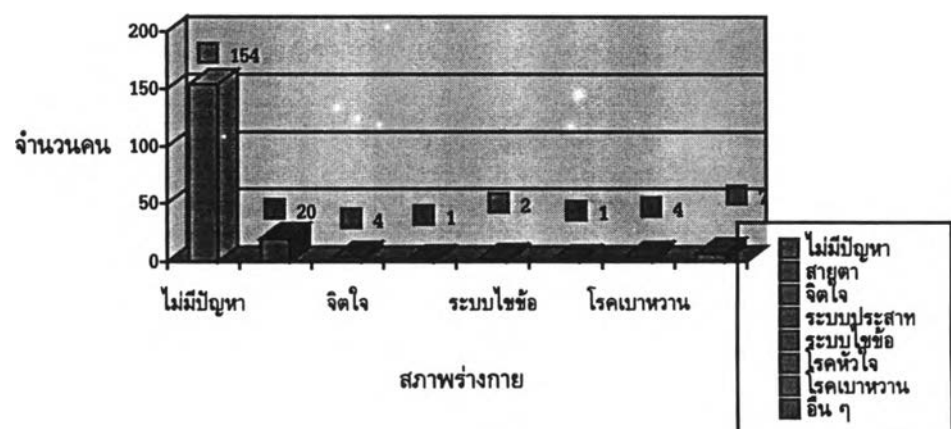
## 12. สภาพร่างกาย

พบว่า ส่วนใหญ่ผู้ขับขีรถบรรทุกไม่มีปัญหาทางสภาพร่างกาย จำนวน 154 คน คิดเป็นร้อยละ 77.0 รองลงมามีปัญหาสายตา/การมองเห็น จำนวน 20 คน คิดเป็นร้อยละ 10.0 นอกนั้นเป็นผู้ที่มีปัญหาทางสุขภาพ คือ มีปัญหากระดูกไขข้อ, ภาวะแพ้อาหาร, ปัญหาด้านจิตใจ, ปัญหาโรคพิษสุราเรื้อรัง และยาเสพติดอื่น ๆ , ปัญหาโรคเบาหวาน, ปัญหาระบบประสาทและโรคหัวใจ/ความดันโลหิตสูง รวมจำนวน 26 คน คิดเป็นร้อยละ 13.0 ดังแสดงในตารางที่ 4.12 และแผนภูมิที่ 4.12

ตารางที่ 4.12 แสดงจำนวนร้อยละของกลุ่มตัวอย่างจำแนกตามสภาพร่างกาย

สภาพร่างกาย	จำนวน (คน)	ร้อยละ
ไม่มีปัญหา	154	77.0
มีปัญหาสายตา / การมองเห็น	20	10.0
มีปัญหาจิตใจ	4	2.0
มีปัญหาระบบประสาท	1	0.5
มีปัญหากล้ามเนื้อกระดูกไขข้อ	2	1.0
มีปัญหาโรคหัวใจ / ความดันโลหิตสูง	1	0.5
มีปัญหาโรคเบาหวาน	4	2.0
อื่น ๆ (ภาวะแพ้อาหาร)	7	3.5
รวม	200	100.0

แผนภูมิที่ 4.12 แสดงจำนวนของกลุ่มตัวอย่างจำแนกตามสภาพร่างกาย



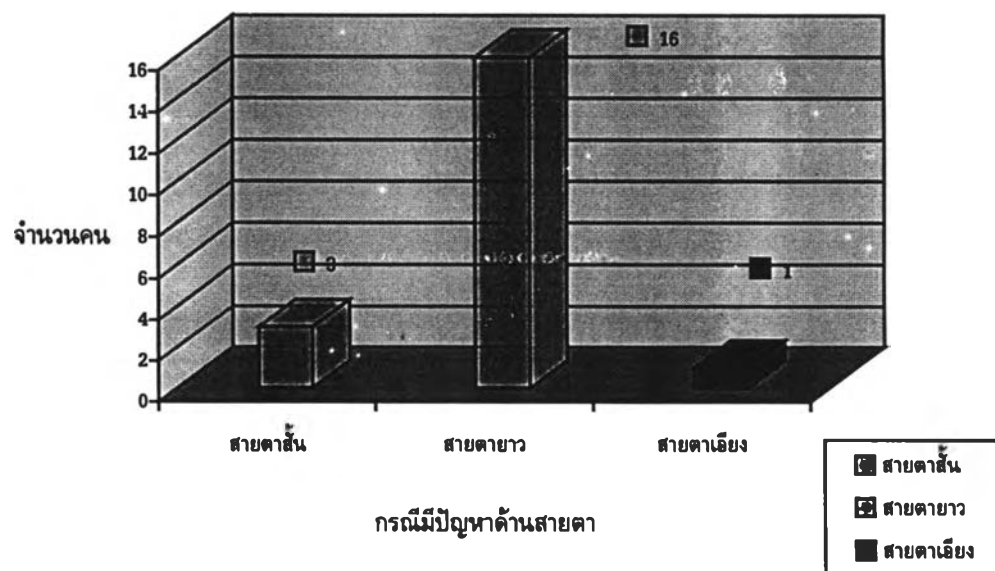
### 13. ในกรณีมีปัญหาด้านสายตา

ที่มีผู้ขับซึ่รถบรรทุก จำนวน 20 คน พบว่า ส่วนใหญ่เป็นผู้มีสายตาวาว จำนวน 16 คน คิดเป็นร้อยละ 80.0 รองลงมาเป็นผู้มีสายตาสั้น จำนวน 3 คน คิดเป็นร้อยละ 15.0 และสายตาเอียง จำนวน 1 คน คิดเป็นร้อยละ 5.0 ดังแสดงในตารางที่ 4.13 และแผนภูมิที่ 4.13

ตารางที่ 4.13 แสดงจำนวนร้อยละของกลุ่มตัวอย่างจำแนกตามกรณีมีปัญหาด้านสายตา

ปัญหาด้านสายตา	จำนวน (คน)	ร้อยละ
สายตาสั้น	3	15.0
สายตาวาว	16	80.0
สายตาเอียง	1	5.0
รวม	20	100.0

แผนภูมิที่ 4.13 แสดงจำนวนของกลุ่มตัวอย่างจำแนกตามกรณีมีปัญหาด้านสายตา



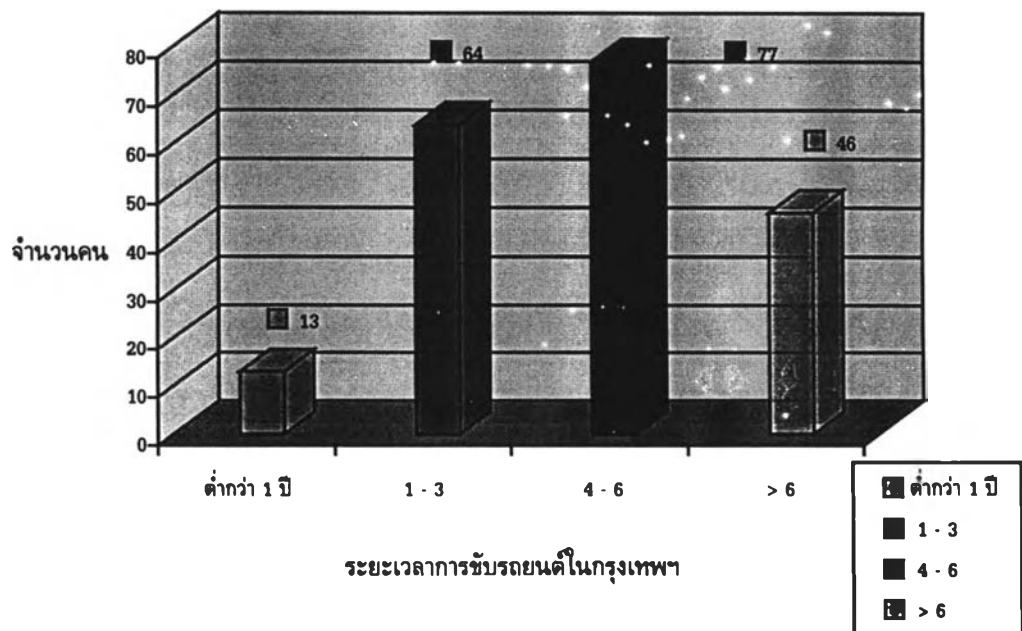
#### 14. การขับรถยนต์ในกรุงเทพฯ ฯ

พบว่า ผู้ขับขี่รถบรรทุกส่วนใหญ่เป็นผู้ที่ขับรถยนต์ในกรุงเทพฯ ฯ 4 - 6 ปี จำนวน 77 คน คิดเป็นร้อยละ 38.5 รองลงมา 1 - 3 ปี จำนวน 64 คน คิดเป็นร้อยละ 32.0 นอกนั้นคือ 6 ปีขึ้นไป และต่ำกว่า 1 ปี จำนวน 46 คน คิดเป็นร้อยละ 23.0 และจำนวน 13 คน คิดเป็นร้อยละ 6.5 ดังแสดงในตารางที่ 4.14 และแผนภูมิที่ 4.14

ตารางที่ 4.14 แสดงจำนวนร้อยละของกลุ่มตัวอย่างจำแนกตามการขับรถยนต์ในกรุงเทพฯ ฯ

การขับรถยนต์ในกรุงเทพฯ ฯ	จำนวน (คน)	ร้อยละ
ต่ำกว่า 1 ปี	13	6.5
1 - 3 ปี	64	32.0
4 - 6 ปี	77	38.5
6 ปีขึ้นไป	46	23.0
<b>รวม</b>	<b>200</b>	<b>100.0</b>

แผนภูมิที่ 4.14 แสดงจำนวนของกลุ่มตัวอย่างจำแนกตามการขับรถยนต์ในกรุงเทพฯ ฯ





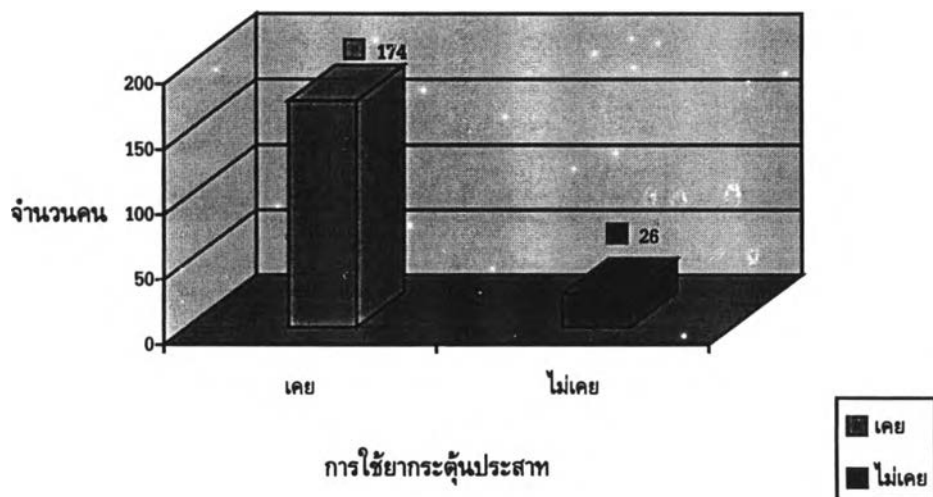
### 15. การใช้ยากระตุ้นประสาทขณะขับรถ

พบว่า ผู้ขับขี่รถบรรทุกส่วนใหญ่เคยใช้ยากระตุ้นประสาทขณะขับรถ จำนวน 174 คน คิดเป็นร้อยละ 87.0 และไม่เคยใช้ยากระตุ้นประสาทขณะขับรถ จำนวน 26 คน คิดเป็นร้อยละ 13.0 ดังแสดงในตารางที่ 4.15 และแผนภูมิที่ 4.15

ตารางที่ 4.15 แสดงจำนวนร้อยละของกลุ่มตัวอย่างจำแนกตามการใช้ยากระตุ้นประสาทขณะขับรถ

การใช้ยากระตุ้นประสาท	จำนวน (คน)	ร้อยละ
เคย	174	87.0
ไม่เคย	26	13.0
<b>รวม</b>	<b>200</b>	<b>100</b>

แผนภูมิที่ 4.15 แสดงจำนวนของกลุ่มตัวอย่างจำแนกตามการใช้ยากระตุ้นประสาทขณะขับรถ



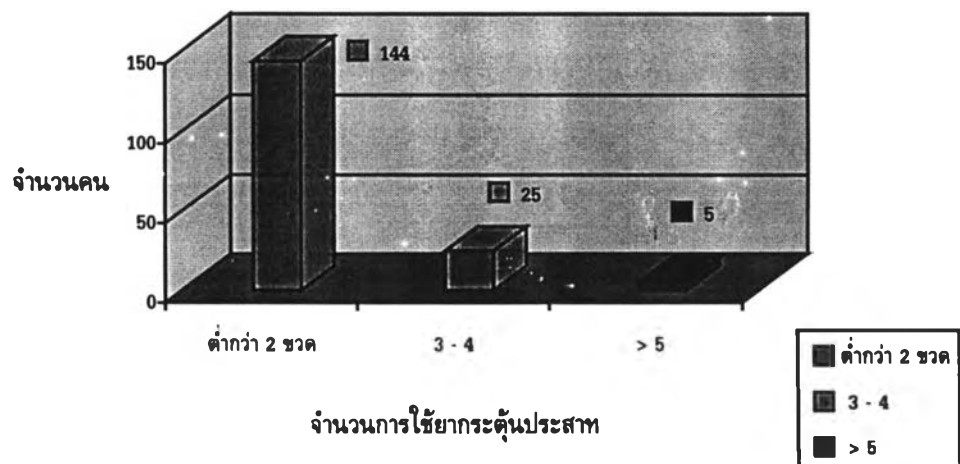
### 16. ถ้าเคยใช้ยากระตุ้นประสาทขณะขับรถ (จากข้อ 15 ) เคยใช้วันละเท่าไร

พบว่า ผู้ขับขี่รถบรรทุกที่เคยใช้ยากระตุ้นประสาทขณะขับรถ จำนวน 174 คน ส่วนใหญ่ใช้ต่ำกว่าวันละ 2 ขวด จำนวน 144 คน คิดเป็นร้อยละ 82.8 นอกนั้นใช้ 3 - 4 ขวดต่อวัน และ 5 ขวดขึ้นไปต่อวัน จำนวน 25 คน คิดเป็นร้อยละ 14.4 และจำนวน 5 คน คิดเป็นร้อยละ 2.8 ดังแสดงในตารางที่ 4.16 และแผนภูมิที่ 4.16

ตารางที่ 4.16 แสดงจำนวนร้อยละของกลุ่มตัวอย่างจำแนกตามกรณีใช้ยากระตุ้นประสาทขณะขับรถ

เคยใช้วันละ	จำนวน (คน)	ร้อยละ
ต่ำกว่า 2 ขวด	144	82.8
3 - 4 ขวด	25	14.4
5 ขวดขึ้นไป	5	2.8
<b>รวม</b>	<b>174</b>	<b>100.0</b>

แผนภูมิที่ 4.16 แสดงจำนวนของ กลุ่มตัวอย่างจำแนกตามกรณีการใช้กระตุ้นประสาทขณะขับรถ



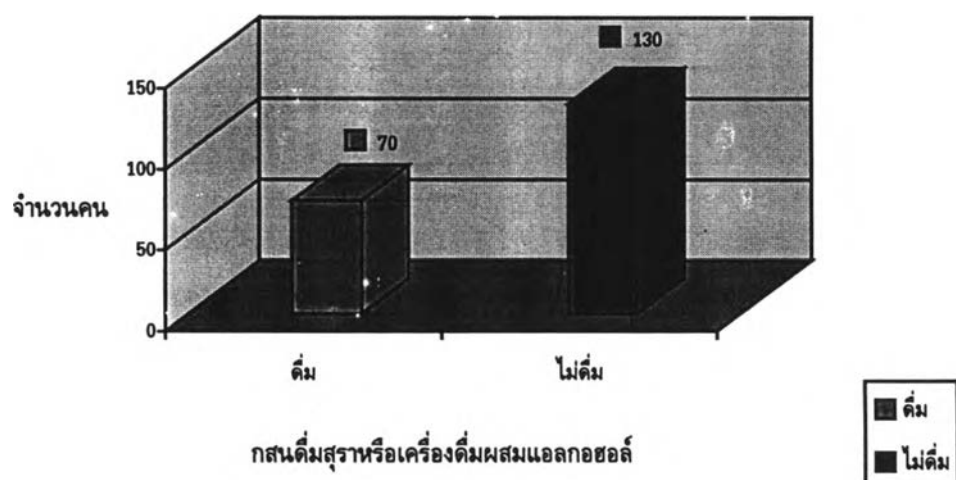
### 17. การดื่มสุราหรือเครื่องดื่มผสมแอลกอฮอล์ ในขณะที่ขับรถ

พบว่า ส่วนใหญ่ผู้ขับขี่รถบรรทุกไม่เคยดื่มสุราหรือเครื่องดื่มผสมแอลกอฮอล์ในขณะที่ขับรถ จำนวน 130 คน คิดเป็นร้อยละ 65.0 และเคยดื่มสุราหรือเครื่องดื่มผสมแอลกอฮอล์ในขณะที่ขับรถ จำนวน 70 คน คิดเป็นร้อยละ 35.0 ดังแสดงในตารางที่ 4.17 และแผนภูมิที่ 4.17

ตารางที่ 4.17 แสดงจำนวนร้อยละของกลุ่มตัวอย่างจำแนกตามการดื่มสุราหรือเครื่องดื่มผสมแอลกอฮอล์

การดื่มสุรา	จำนวน (คน)	ร้อยละ
ดื่ม	70	35.0
ไม่ดื่ม	130	65.0
รวม	200	100.0

แผนภูมิที่ 4.17 แสดงจำนวนของกลุ่มตัวอย่างจำแนกตามการดื่มสุราหรือเครื่องดื่มผสมแอลกอฮอล์



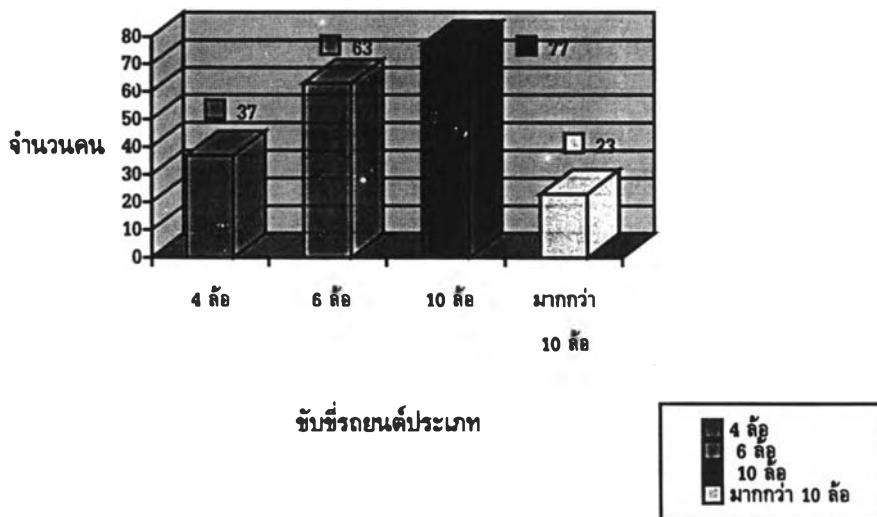
### 18. เคยขับซีรตยนต์ประเภทใด

พบว่า ส่วนใหญ่ผู้ขับซีรตบรทุกเป็นผู้ขับซีรตยนต์ประเภทบรทุก 10 ล้อ และ/หรือรตพ่วง จำนวน 77 คน คิดเป็นร้อยละ 38.5 รองลงมาเป็นบรทุก 6 ล้อ จำนวน 63 คน คิดเป็นร้อยละ 31.5 และบรทุกมากกว่า 10 ล้อ และ/หรือพ่วง จำนวน 23 คน คิดเป็นร้อยละ 11.5 ดังแสดงในตารางที่ 4.18 และแผนภูมิที่ 4.18

ตารางที่ 4.18 แสดงจำนวนร้อยละของกลุ่มตัวอย่างจำแนกตามการขับซีรตยนต์

การขับซีรตยนต์	จำนวน (คน)	ร้อยละ
บรทุก 4 ล้อ	37	18.5
บรทุก 6 ล้อ	63	31.5
บรทุก 10 ล้อ และ / หรือพ่วง	77	38.5
บรทุกมากกว่า 10 ล้อ และ / หรือพ่วง	23	11.5
<b>รวม</b>	<b>200</b>	<b>100.0</b>

แผนภูมิที่ 4.18 แสดงจำนวนของกลุ่มตัวอย่างจำแนกตามการขับซีรตยนต์

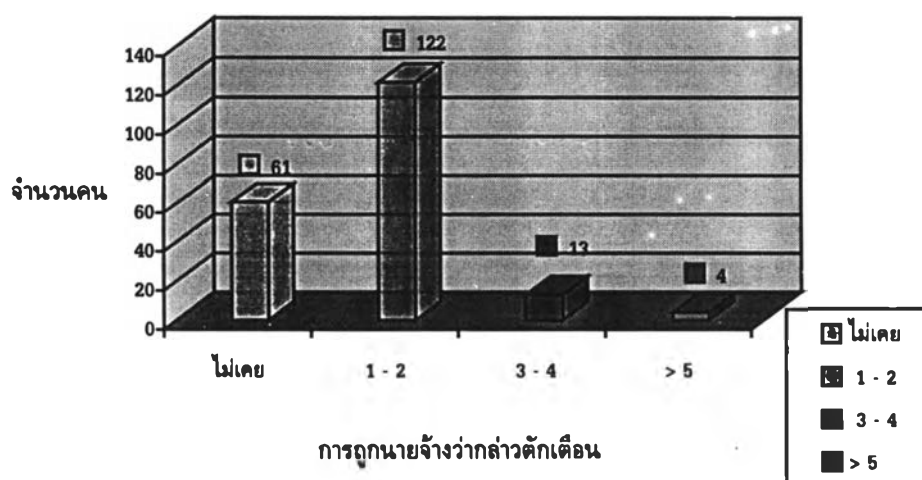


19. ในรอบปีที่ผ่านมาเคยถูกนายจ้าง หรือหัวหน้าว่ากล่าวตักเตือน ที่ทำผิดกฎจราจรหรือไม่ พบว่า ผู้ขับขี่รถบรรทุกส่วนใหญ่เคยถูกว่ากล่าวตักเตือน 1 - 2 ครั้ง จำนวน 122 คน คิดเป็นร้อยละ 61.0 รองลงมาคือไม่ถูกว่ากล่าวตักเตือน จำนวน 61 คน คิดเป็นร้อยละ 30.5 ถูกว่ากล่าวตักเตือน 3 - 4 ครั้ง จำนวน 13 คน คิดเป็นร้อยละ 6.5 และถูกว่ากล่าวตักเตือน 5 ครั้งขึ้นไป จำนวน 4 คน คิดเป็นร้อยละ 2.0 ดังแสดงในตารางที่ 4.19 และแผนภูมิที่ 4.19

ตารางที่ 4.19 แสดงจำนวนร้อยละของกลุ่มตัวอย่างจำแนกตามการถูกว่ากล่าวตักเตือนที่ทำผิดกฎจราจร

การถูกว่ากล่าวตักเตือน	จำนวน (คน)	ร้อยละ
ไม่เคย	61	30.5
1 - 2 ครั้ง	122	61.0
3 - 4 ครั้ง	13	6.5
5 ครั้งขึ้นไป	4	2.0
รวม	200	100.0

แผนภูมิที่ 4.19 แสดงจำนวนของกลุ่มตัวอย่างจำแนกตามการถูกว่ากล่าวตักเตือนที่ทำผิดกฎจราจร

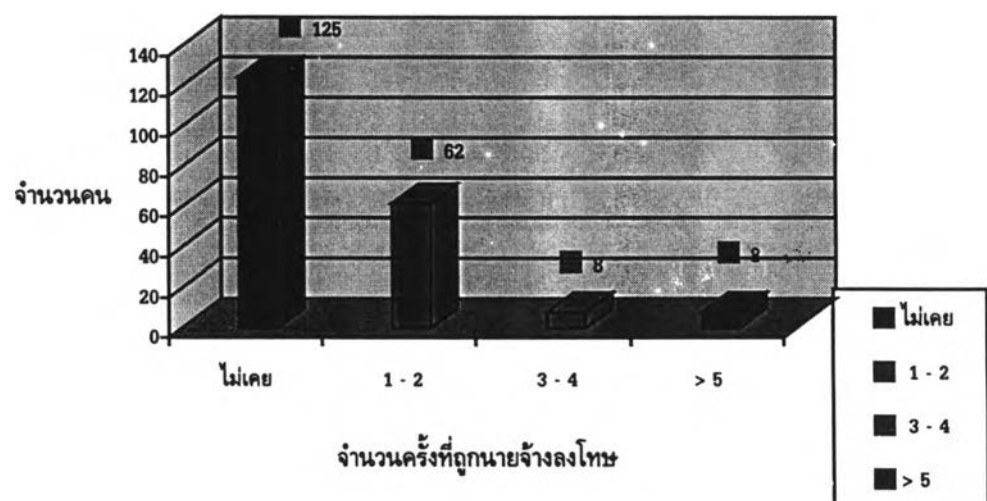


20. ในรอบปีที่ผ่านมาเคยถูกนายจ้างลงโทษโดยการตัด หักเงินค่าปรับที่ทำผิดกฎจราจรหรือไม่ พบว่า ส่วนใหญ่ผู้ขับรถบรรทุกส่วนใหญ่ไม่เคยถูกตัดหรือหักเงินค่าปรับในการทำผิดกฎจราจร จำนวน 125 คน คิดเป็นร้อยละ 62.5 รองลงมาคือเคยถูกตัดหรือหักเงินค่าปรับในการทำผิดกฎจราจร 3 - 4 ครั้ง และ 5 ครั้งขึ้นไป จำนวน 8 คน คิดเป็นร้อยละ 4.0 และจำนวน 5 คน คิดเป็นร้อยละ 2.5 ดังแสดงในตารางที่ 4.20 และแผนภูมิที่ 4.20

ตารางที่ 4.20 แสดงจำนวนร้อยละของกลุ่มตัวอย่างจำแนกตามการถูกนายจ้างลงโทษโดยการตัดหรือหักเงินค่าปรับ ที่ทำผิดกฎจราจร

การถูกลงโทษ	จำนวน (คน)	ร้อยละ
ไม่เคย	125	62.5
1 - 2 ครั้ง	62	31.0
3 - 4 ครั้ง	8	4.0
5 ครั้งขึ้นไป	5	2.5
รวม	200	100.0

แผนภูมิที่ 4.20 แสดงจำนวนของกลุ่มตัวอย่างจำแนกตามการถูกนายจ้างลงโทษโดยการตัดหรือ หักเงินค่าปรับที่ ทำผิดกฎจราจร

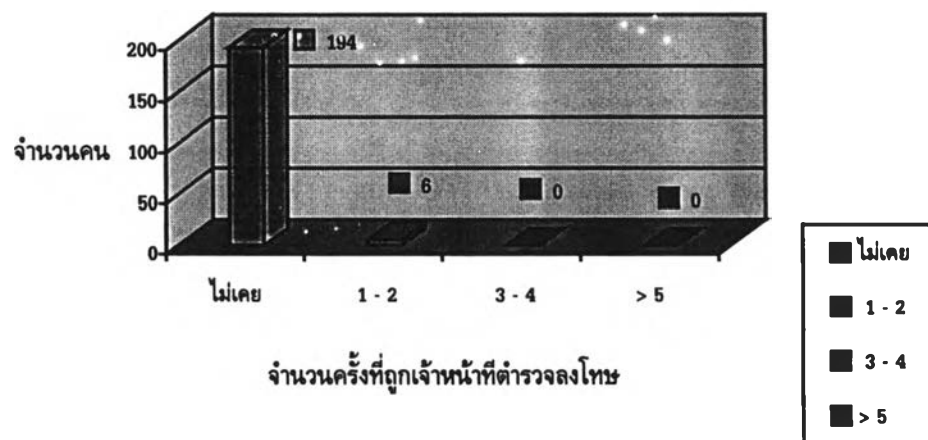


21. ในรอบปีที่ผ่านมาเคยถูกเจ้าหน้าที่ตำรวจสั่งพักหรือเพิกถอนใบอนุญาตขับขี่หรือไม่ พบว่า ส่วนใหญ่ผู้ขับขี่รถบรรทุกไม่เคยถูกเจ้าหน้าที่ตำรวจสั่งพักหรือเพิกถอนใบอนุญาตขับขี่ จำนวน 194 คน คิดเป็นร้อยละ 97.0 เคยถูกพักหรือเพิกถอนใบอนุญาตขับขี่ 1 - 2 ครั้ง จำนวน 6 คน คิดเป็นร้อยละ 3.0 และไม่มีผู้ตอบแบบสอบถามที่เคยถูกพักหรือเพิกถอนใบอนุญาตขับขี่ ตั้งแต่ 3 ครั้งขึ้นไปเลย ดังแสดงในตารางที่ 4.21 และแผนภูมิที่ 4.21

ตารางที่ 4.21 แสดงจำนวนร้อยละของกลุ่มตัวอย่าง จำแนกตามการเคยถูกเจ้าหน้าที่ตำรวจสั่งพักหรือเพิกถอนใบอนุญาตขับขี่หรือไม่

การถูกลงโทษ	จำนวน (คน)	ร้อยละ
ไม่เคย	194	97.0
1 - 2 ครั้ง	6	3.0
3 - 4 ครั้ง	0	0.0
5 ครั้งขึ้นไป	0	0.0
รวม	200	100.0

แผนภูมิที่ 4.21 แสดงจำนวนของกลุ่มตัวอย่างจำแนกตามการเคยถูกเจ้าหน้าที่ตำรวจสั่งพักหรือเพิกถอนใบอนุญาตขับขี่หรือไม่



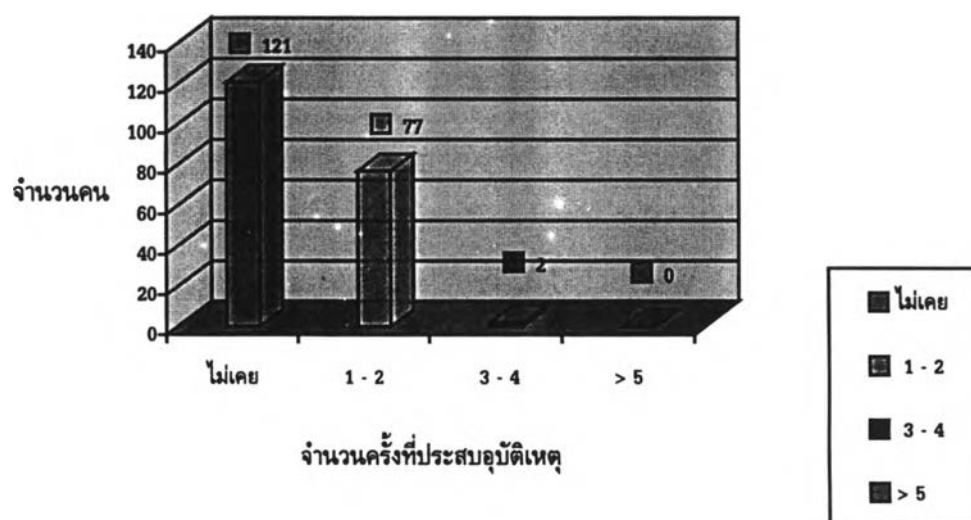
## 22. ในรอบปีที่ผ่านมาเคยประสบอุบัติเหตุจากการจราจรหรือไม่

พบว่า ส่วนใหญ่ผู้ขับขี่รถบรรทุก ไม่เคยประสบอุบัติเหตุจากการจราจร จำนวน 121 คน คิดเป็นร้อยละ 60.5 รองลงมาเคยประสบอุบัติเหตุจากการจราจร 1 - 2 ครั้ง จำนวน 77 คน คิดเป็นร้อยละ 38.5, 3 - 4 ครั้ง จำนวน 2 คน คิดเป็นร้อยละ 1.0 และไม่มีผู้ที่เคยประสบอุบัติเหตุจากการจราจร 5 ครั้งขึ้นไป ดังแสดงในตารางที่ 4.22 และแผนภูมิที่ 4.22

ตารางที่ 4.22 แสดงจำนวนของกลุ่มตัวอย่างจำแนกตามการเคยประสบอุบัติเหตุจากการจราจรหรือไม่

การประสบอุบัติเหตุ	จำนวน (คน)	ร้อยละ
ไม่เคย	121	60.5
1 - 2 ครั้ง	77	38.5
3 - 4 ครั้ง	2	1.0
5 ครั้งขึ้นไป	0	0.0
รวม	200	100.0

แผนภูมิที่ 4.22 แสดงจำนวนของกลุ่มตัวอย่าง จำแนกตามการเคยประสบอุบัติเหตุจากการจราจรหรือไม่





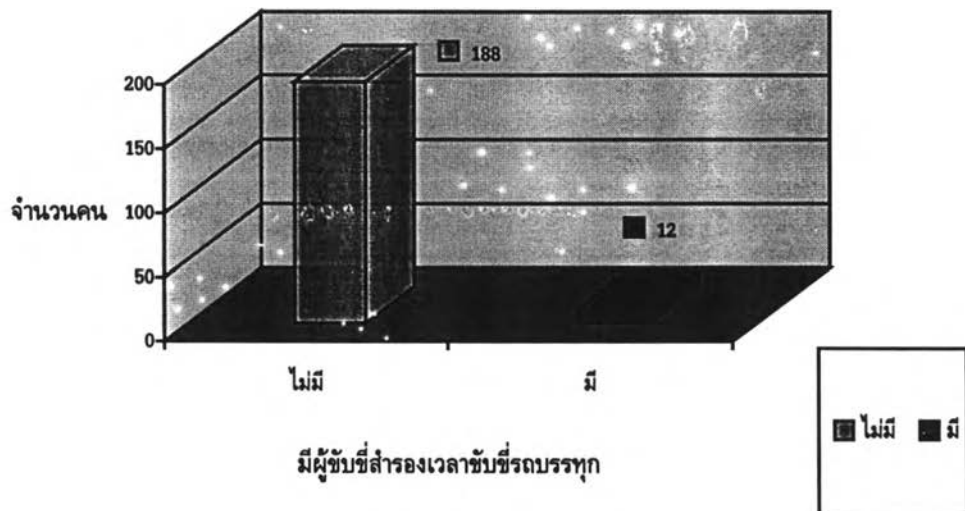
### 23. มีผู้ขับขี่สำรองในเวลาขับขี่รถบรรทุกหรือไม่

พบว่า ส่วนใหญ่ไม่มีผู้ขับขี่สำรอง จำนวน 188 คน คิดเป็นร้อยละ 94.0 และ มีผู้ขับขี่สำรอง 1 - 2 คน จำนวน 12 คน คิดเป็นร้อยละ 6.0 ดังแสดงในตารางที่ 4.23 และแผนภูมิที่ 4.23

ตารางที่ 4.23 แสดงจำนวนร้อยละของกลุ่มตัวอย่างจำแนกตามการมีผู้ขับขี่สำรองในเวลาขับขี่รถบรรทุกหรือไม่

การมีผู้ขับขี่สำรอง	จำนวน (คน)	ร้อยละ
ไม่มี	188	94.0
มี	12	6.0
รวม	200	100.0

แผนภูมิที่ 4.23 แสดงจำนวนของกลุ่มตัวอย่างจำแนกตามการมีผู้ขับขี่สำรองในเวลาขับขี่รถบรรทุกหรือไม่



## ตอนที่ 2 ข้อมูลความรู้เกี่ยวกับกฎหมายจราจรของผู้ขับขี่รถบรรทุก

การศึกษาในส่วนนี้ เพื่อให้ทราบถึงระดับความรู้ที่เกี่ยวกับกฎหมายจราจรของ ผู้ขับขี่รถบรรทุก โดยผลการศึกษารากฎดังนี้

ตารางที่ 4.24 แสดงจำนวนร้อยละของความรู้เกี่ยวกับกฎหมายจราจรของผู้ขับขี่รถบรรทุก

ความรู้เกี่ยวกับกฎหมายจราจร	จำนวน	ร้อยละ
1. ผู้ขับขี่ไม่ควรนารถที่มีสภาพที่ไม่มั่นคง แข็งแรง หรือรถที่มีเสียงอึกอึ้ง หรือมีสิ่งลากถู ไปบพทางเดินรถมาใช้ในทางเดินรถ		
- เห็นด้วย	186	93.0
- ไม่เห็นด้วย	14	7.0
รวม	200	100.0
2. ในเวลาที่มีแสงสว่างไม่เพียงพอที่จะมองเห็น คน รถ หรือสิ่งกีดขวางในทางได้ โดยชัดแจ้งภายในระยะไม่น้อยกว่าหนึ่งร้อยห้าสิบเมตร ผู้ขับขี่ควรต้องเปิด ไฟ หรือแสงสว่างตามสมควร		
- เห็นด้วย	195	97.5
- ไม่เห็นด้วย	5	2.5
รวม	200	100.0
3. รถแต่ละชนิดที่ใช้ในทางเดินรถผู้ขับขี่จะต้องใช้เสียงสัญญาณโดยเฉพาะ เช่น เสียงแตร สำหรับรถยนต์ จะต้องให้ได้ยินได้ในระยะไม่น้อยกว่าห้าสิบเมตร		
- เห็นด้วย	177	88.5
- ไม่เห็นด้วย	23	11.5
รวม	200	100.0

ตารางที่ 4.24 (ต่อ)

ความรู้เกี่ยวกับกฎหมายจราจร	จำนวน	ร้อยละ
4. ผู้ขับขี่รถที่บรรทุกของยื่นเกินความยาวของตัวรถ ในเวลากลางวันต้องติดธงสีแดงไว้ที่ตอนปลายสุดของสิ่งของที่บรรทุกนั้น และสามารถมองเห็นได้ในระยะไม่น้อยกว่าหนึ่งร้อยเมตร		
- เห็นด้วย	183	91.5
- ไม่เห็นด้วย	17	8.5
รวม	200	100.0
5. ผู้ขับขี่รถสิ่งของ จะต้องจัดให้มีสิ่งปกปิดสิ่งของที่บรรทุก เพื่อไม่ให้ตกหล่น รั่วไหล สังกั้น ส่องแสงสะท้อน		
- เห็นด้วย	174	87.0
- ไม่เห็นด้วย	26	13.0
รวม	200	100.0
6. ผู้ขับขี่รถยนต์ต้องปฏิบัติตามสัญญาณไฟจราจรโดยเคร่งครัด ยกเว้นมีพนักงานเจ้าหน้าที่ให้สัญญาณเป็นอย่างอื่น		
- เห็นด้วย	172	86.0
- ไม่เห็นด้วย	28	14.0
รวม	200	100.0
7. สัญญาณไฟจราจรมี 3 สี ได้แก่ ไฟสีแดง ,เขียว ,เหลือง		
- เห็นด้วย	191	95.5
- ไม่เห็นด้วย	9	4.5
รวม	200	100.0
8. สัญญาณจราจรไฟกระพริบสีแดง ถ้าติดตั้งอยู่ทางร่วมทางแยกใดเปิดทางใดให้ผู้ขับขี่มาทางนั้นต้องลดความเร็วของรถลงและผ่านทางเดินรถนั้นไปด้วยความระมัดระวัง		
- เห็นด้วย	183	91.5
- ไม่เห็นด้วย	17	8.5
รวม	200	100.0

ตารางที่ 4.24 (ต่อ)

ความรู้เกี่ยวกับกฎหมายจราจร	จำนวน	ร้อยละ
9. ผู้ขับขี่จะต้องขับรถในช่องทางซ้ายเท่านั้น ยกเว้น มีสิ่งกีดขวาง แสงรถคันอื่น หรือขับรถด้วยความเร็วสูงกว่ารถในช่องทางเดินรถทางซ้าย		
- เห็นด้วย	160	80.0
- ไม่เห็นด้วย	40	20.0
รวม	200	100.0
10. ก่อนที่จะเลี้ยวหรือจอดให้ผู้ขับขี่ให้สัญญาณด้วยมือและแขน หรือสัญญาณไฟก่อนไม่น้อยกว่า 30 เมตร		
- เห็นด้วย	146	73.0
- ไม่เห็นด้วย	54	27.0
รวม	200	100.0
11. ผู้ขับขี่จะต้องขับรถให้ห่างคันหน้าพอสมควรในระยะที่จะหยุดรถได้โดยปลอดภัยในเมื่อจำเป็นต้องหยุดรถ		
- เห็นด้วย	174	87.0
- ไม่เห็นด้วย	26	13.0
รวม	200	100.0
12. ผู้ขับขี่สามารถแซงรถผู้อื่นได้ ยกเว้น ทางชัน ขึ้นสะพาน ทางโค้ง หรือมีรถสวนทางมา		
- เห็นด้วย	164	82.0
- ไม่เห็นด้วย	36	18.0
รวม	200	100.0
13. กรณีที่ รถเลี้ยวซ้าย หรือเลี้ยวขวา ผู้ขับขี่ต้องขับรถชิดช่อง ทางเลี้ยวไม่น้อยกว่า 30 เมตร		
- เห็นด้วย	146	73.0
- ไม่เห็นด้วย	54	27.0
รวม	200	100.0

ตารางที่ 4.24 (ต่อ)

ความรู้เกี่ยวกับกฎหมายจราจร	จำนวน	ร้อยละ
14. ผู้ขับขี่ไม่สามารถกลับรถบริเวณทางร่วมทางแยกได้		
- เห็นด้วย	75	37.5
- ไม่เห็นด้วย	125	62.5
รวม	200	100.0
15. ผู้ขับขี่ต้องไม่หยุดรถในบริเวณทางร่วมทางแยก บนสะพาน หรือในอุโมงค์		
- เห็นด้วย	171	85.5
- ไม่เห็นด้วย	29	14.5
รวม	200	100.0
16. ผู้ขับขี่ต้องไม่หยุดรถบริเวณหน้าตู้ไปรษณีย์ หรือบริเวณที่เป็นท่อน้ำดับเพลิงได้		
- เห็นด้วย	92	46.0
- ไม่เห็นด้วย	108	54.0
รวม	200	100.0
17. ผู้ขับขี่ต้องขับรถด้วยอัตราความเร็วตามที่กฎหมายกำหนด (รถยนต์ส่วนบุคคล นอกเขตเทศบาลไม่เกิน 90 กม./ชม., รถบรรทุกนอกเขตเทศบาล ไม่เกิน 80 กม./ชม.)		
- เห็นด้วย	150	75.0
- ไม่เห็นด้วย	50	25.0
รวม	200	100.0
18. เมื่อขับขี่รถมาถึงวงเวียน ต้องให้สิทธิแก่ผู้ขับขี่ ซึ่งรถอยู่ในวงเวียนด้านขวาไปก่อน		
- เห็นด้วย	140	70.0
- ไม่เห็นด้วย	60	30.0
รวม	200	100.0

## ตารางที่ 4.24 (ต่อ)

ความรู้เกี่ยวกับกฎหมายจราจร	จำนวน	ร้อยละ
19. เมื่อมาถึงบริเวณทางร่วมทางแยกพร้อมกันและไม่มีรถอยู่ในทางร่วมทางแยก ผู้ขับขี่ต้องให้รถที่อยู่ด้านซ้ายของตนไปก่อน		
- เห็นด้วย	139	69.5
- ไม่เห็นด้วย	61	30.5
รวม	200	100.0
20. ผู้ขับขี่รถยนต์บรรทุกตลอดเวลาซึ่งรถไม่จำเป็นต้องใช้เข็มขัดนิรภัยก็ได้ เพราะได้รับการยกเว้นเป็นพิเศษ		
- เห็นด้วย	107	53.5
- ไม่เห็นด้วย	93	46.5
รวม	200	100.0

จากตารางที่ 4.24 จะเห็นได้ว่า มีผู้ขับขี่รถบรรทุกที่มีความรู้เกี่ยวกับกฎหมายจราจรในเรื่องต่าง ๆ ดังนี้

1. ผู้ขับขี่ ไม่ควรนำรถที่มีสภาพที่ไม่มั่นคงแข็งแรง หรือรถที่มีเสียงอื้ออึงหรือมีสิ่งลากฎไปบนทางเดินรถมาใช้ในทางเดินรถ ส่วนใหญ่เห็นด้วย จำนวน 186 คน คิดเป็นร้อยละ 93.0 และไม่เห็นด้วย จำนวน 14 คน คิดเป็นร้อยละ 7.0
2. ในเวลาที่มีแสงสว่างไม่เพียงพอที่จะมองเห็น คน รถ หรือสิ่งกีดขวางในทางได้โดยชัดแจ้งภายในระยะไม่น้อยกว่าหนึ่งร้อยห้าสิบเมตร ผู้ขับขี่ควรต้องเปิดไฟ หรือแสงสว่างตามสมควร ส่วนใหญ่เห็นด้วย จำนวน 195 คน คิดเป็นร้อยละ 97.5 และไม่เห็นด้วย จำนวน 5 คน คิดเป็นร้อยละ 2.5
3. รถแต่ละชนิดที่ใช้ในทางเดินรถผู้ขับขี่จะต้องใช้เสียงสัญญาณโดยเฉพาะ เช่น เสียงแตร สำหรับรถยนต์ จะต้องให้ได้ยินได้ในระยะไม่น้อยกว่าห้าสิบเมตร ส่วนใหญ่เห็นด้วย จำนวน 177 คน คิดเป็นร้อยละ 88.5 และไม่เห็นด้วย จำนวน 23 คน คิดเป็นร้อยละ 11.5
4. ผู้ขับขี่รถที่บรรทุกของยื่นเกินความยาวของตัวรถ ในเวลากลางวันต้องคิดธงสีแดงไว้ที่ตอนปลายสุดของสิ่งของที่บรรทุกนั้น และสามารถมองเห็นได้ในระยะไม่น้อยกว่าหนึ่งร้อยเมตร ส่วนใหญ่เห็นด้วย จำนวน 183 คน คิดเป็นร้อยละ 91.5 และไม่เห็นด้วย จำนวน 17 คน คิดเป็นร้อยละ 8.5

5. ผู้ขับขี่รถสิ่งของ จะต้องจัดให้มีสิ่งปกปิดสิ่งของที่บรรทุก เพื่อไม่ให้ตกหล่น รั่วไหล ส่งกลิ่น ส่องแสงสะท้อน ส่วนใหญ่เห็นด้วย จำนวน 174 คน คิดเป็นร้อยละ 87.0 และไม่เห็นด้วย จำนวน 26 คน คิดเป็น ร้อยละ 13.0
6. ผู้ขับขี่รถยนต์ต้องปฏิบัติตามสัญญาณไฟจราจรโดยเคร่งครัด ยกเว้นมีพนักงานเจ้าหน้าที่ให้ สัญญาณเป็นอย่างอื่น ส่วนใหญ่เห็นด้วย จำนวน 172 คน คิดเป็นร้อยละ 86.0 และไม่เห็นด้วย จำนวน 28 คน คิด เป็นร้อยละ 14.0
7. สัญญาณไฟจราจรมี 3 สี ได้แก่ ไฟสีแดง, ไฟสีเหลือง, ไฟสีเขียว ส่วนใหญ่เห็นด้วย จำนวน 191 คน คิดเป็นร้อยละ 95.5 และไม่เห็นด้วย จำนวน 9 คน คิดเป็นร้อยละ 4.5
8. สัญญาณไฟจราจรไฟกระพริบสีแดง ถ้าติดตั้งอยู่ทางร่วม ทางแยกใดเปิดทางใดให้ผู้ขับขี่มา ทางนั้นต้องลดความเร็วของรถลงและผ่านทางเดินรถนั้นไปด้วยความระมัดระวัง ส่วนใหญ่เห็นด้วย จำนวน 183 คน คิดเป็นร้อยละ 91.5 และไม่เห็นด้วย จำนวน 17 คน คิดเป็นร้อยละ 8.5
9. ผู้ขับขี่จะต้องขับรถในช่องทางซ้ายเท่านั้น ยกเว้น มีสิ่งกีดขวาง แชนจ์รถคันอื่น หรือขับรถด้วยความเร็วสูงกว่ารถในช่องทางเดินรถทางซ้าย ส่วนใหญ่เห็นด้วย จำนวน 150 คน คิดเป็นร้อยละ 80.0 และไม่เห็น ด้วย จำนวน 40 คน คิดเป็นร้อยละ 20.0
10. ก่อนที่จะเลี้ยวหรือจอดให้ผู้ขับขี่ให้สัญญาณด้วยมือและแขน หรือสัญญาณไฟก่อนไม่น้อย กว่า 30 เมตร ส่วนใหญ่เห็นด้วย จำนวน 146 คน คิดเป็นร้อยละ 73.0 และไม่เห็นด้วย จำนวน 54 คน คิดเป็นร้อย ละ 27.0
11. ผู้ขับขี่ต้องขับรถให้ห่างคันหน้าพอสมควรในระยะเวลาที่จะหยุดรถได้โดยปลอดภัยในเมื่อจำเป็น ต้องหยุดรถ ส่วนใหญ่เห็นด้วย จำนวน 174 คน คิดเป็นร้อยละ 87.0 และไม่เห็นด้วย จำนวน 26 คน คิดเป็นร้อยละ 13.0
12. ผู้ขับขี่สามารถแซงรถผู้อื่นได้ ยกเว้น ทางชัน ขึ้นสะพาน ทางโค้ง หรือมีรถสวนทางมา ส่วน ใหญ่เห็นด้วย จำนวน 164 คน คิดเป็นร้อยละ 82 และไม่เห็นด้วย จำนวน 36 คน คิดเป็นร้อยละ 18.0
13. กรณี รถเลี้ยวซ้าย หรือเลี้ยวขวา ผู้ขับขี่ต้องขับรถชิดช่องเดินรถประจำทางก่อนถึงทางเลี้ยว ไม่น้อยกว่า 30 เมตร ส่วนใหญ่เห็นด้วย จำนวน 146 คน คิดเป็นร้อยละ 73.0 และไม่เห็นด้วย จำนวน 54 คน คิด เป็นร้อยละ 27.0
14. ผู้ขับขี่ไม่สามารถกลับบริเวณทางร่วมทางแยกได้ ส่วนใหญ่ไม่เห็นด้วย จำนวน 125 คน คิด เป็นร้อยละ 62.5 และเห็นด้วย จำนวน 75 คน คิดเป็นร้อยละ 37.5
15. ผู้ขับขี่ต้องไม่หยุดรถในบริเวณทางร่วมทางแยก บนสะพานหรือในอุโมงค์ ส่วนใหญ่เห็นด้วย จำนวน 171 คน คิดเป็นร้อยละ 85.5 และไม่เห็นด้วย จำนวน 29 คน คิดเป็นร้อยละ 14.5

16. ผู้ขับขี่ต้องไม่หยุดรถบริเวณหน้าตู้ไปรษณีย์ หรือบริเวณที่เป็นท่อน้ำดับเพลิงได้ ส่วนใหญ่ไม่เห็นด้วย จำนวน 108 คน คิดเป็นร้อยละ 54.0 และเห็นด้วย จำนวน 92 คน คิดเป็นร้อยละ 46.0
17. ผู้ขับขี่ต้องขับรถด้วยอัตราความเร็วตามที่กฎหมายกำหนด (รถยนต์ส่วนบุคคล นอกเขตเทศบาลไม่เกิน 90 กม./ชม., รถบรรทุกนอกเขตเทศบาล ไม่เกิน 80 กม./ชม.) ส่วนใหญ่เห็นด้วย จำนวน 150 คน คิดเป็นร้อยละ 75.0 และไม่เห็นด้วย จำนวน 50 คน คิดเป็นร้อยละ 25.0
18. เมื่อผู้ขับขี่รถมาถึง วงเวียน ต้องให้สิทธิแก่ผู้ขับขี่ซึ่งรถอยู่ในวงเวียนด้านขวา ไปก่อนส่วนใหญ่เห็นด้วย จำนวน 140 คน คิดเป็นร้อยละ 70.0 และไม่เห็นด้วย จำนวน 60 คน คิดเป็นร้อยละ 30.0
19. เมื่อมาถึงบริเวณทางร่วมทางแยกพร้อมกันและไม่มีรถอยู่ในทางร่วมทางแยก ผู้ขับขี่ต้องให้รถที่อยู่ด้านซ้ายของตนไปก่อน ส่วนใหญ่เห็นด้วย จำนวน 139 คน คิดเป็นร้อยละ 69.5 และไม่เห็นด้วย จำนวน 61 คน คิดเป็นร้อยละ 30.5
20. ผู้ขับขี่รถยนต์บรรทุกเวลาขับขี่รถไม่จำเป็นต้องใช้เข็มขัดนิรภัยก็ได้ เพราะได้รับการยกเว้นเป็นพิเศษ ส่วนใหญ่เห็นด้วย จำนวน 107 คน คิดเป็นร้อยละ 53.5 และไม่เห็นด้วย จำนวน 93 คน คิดเป็นร้อยละ 46.5



### ตอนที่ 3 ข้อมูลการฝ่าฝืนกฎจราจรของผู้ขับขี่รถบรรทุก

การศึกษาในส่วนนี้เพื่อต้องการทราบถึงพฤติกรรมของการฝ่าฝืนกฎจราจรของผู้ขับขี่รถบรรทุก ซึ่งผลการศึกษาปรากฏดังนี้

#### การขับรถฝ่าฝืนสัญญาณจราจร

พบว่า ส่วนใหญ่มีการฝ่าฝืนน้อย จำนวน 129 คน คิดเป็นร้อยละ 64.5 รองลงมามีการฝ่าฝืนบ่อย จำนวน 61 คน คิดเป็นร้อยละ 30.5 และบ่อยมาก จำนวน 10 คน คิดเป็นร้อยละ 5.0

#### ตารางที่ 4.25 ขับรถฝ่าฝืนสัญญาณจราจร

การฝ่าฝืนกฎจราจร	จำนวน (คน)	ร้อยละ
- น้อย	129	64.5
- บ่อย	61	30.5
- บ่อยมาก	10	5.0
<b>รวม</b>	<b>200</b>	<b>100.0</b>

#### การขับรถฝ่าฝืนเครื่องหมายจราจร

พบว่า ส่วนใหญ่มีการฝ่าฝืนน้อย จำนวน 124 คน คิดเป็นร้อยละ 62.0 รองลงมามีการฝ่าฝืนบ่อย จำนวน 68 คน คิดเป็นร้อยละ 34.0 และบ่อยมาก จำนวน 8 คน คิดเป็นร้อยละ 4.0

#### ตารางที่ 4.26 ขับรถฝ่าฝืนเครื่องหมายจราจร

การฝ่าฝืนกฎจราจร	จำนวน (คน)	ร้อยละ
- น้อย	124	62.0
- บ่อย	68	34.0
- บ่อยมาก	8	4.0
<b>รวม</b>	<b>200</b>	<b>100.0</b>

### จอตกรณในท่ห้ามจอต

พบว่ ส่วนใหญ่มีการฝ่าฝืนน้อย จำนวน 184 คน คิดเป็นร้อยละ 92.0 รองลงมามีการฝ่าฝืนบ่อย จำนวน 15 คน คิดเป็นร้อยละ 7.5 และบ่อยมาก มีจำนวนเพียง 1 คน คิดเป็นร้อยละ 0.5

### ตารางที่ 4.27 จอตกรณในท่ห้ามจอต

การฝ่าฝืนกฎจรรยาจร	จำนวน (คน)	ร้อยละ
- น่อย	184	92.5
- บ่อย	15	34.0
- บ่อยมาก	1	0.5
<b>รวม</b>	<b>200</b>	<b>100.0</b>

### จอตกรณก่ดขวางทางจรรยาจร

พบว่ ส่วนใหญ่มีผู้ฝ่าฝืนน้อย จำนวน 185 คน คิดเป็นร้อยละ 92.5 รองลงมามีการฝ่าฝืนบ่อย จำนวน 15 คน คิดเป็นร้อยละ 7.5 และไม่มีผู้ฝ่าฝืนบ่อยมาก

### ตารางที่ 4.28 จอตกรณก่ดขวางทางจรรยาจร

การฝ่าฝืนกฎจรรยาจร	จำนวน (คน)	ร้อยละ
- น่อย	185	92.5
- บ่อย	15	7.5
- บ่อยมาก	0	0.0
<b>รวม</b>	<b>200</b>	<b>100.0</b>

### ชั้บรตโดยประมาทเป็นเหตุให้ทรัพย์สินผู้อื่นเสียหาย

พบว่าส่วนใหญ่มีการฝ่าฝืนบ่อย จำนวน 193 คน คิดเป็นร้อยละ 96.5 รองลงมา มีการฝ่าฝืนบ่อย จำนวน 6 คน คิดเป็นร้อยละ 3.0 และบ่อยมาก จำนวน 1 คน คิดเป็นร้อยละ 0.5

#### ตารางที่ 4.29 ชั้บรตโดยประมาทเป็นเหตุให้ทรัพย์สินผู้อื่นเสียหาย

การฝ่าฝืนกฎจราจร	จำนวน (คน)	ร้อยละ
- น้อย	193	96.5
- บ่อย	6	3.0
- บ่อยมาก	1	0.5
<b>รวม</b>	<b>200</b>	<b>100.0</b>

### ชั้บรตซงทางค้ัง

พบว่า ส่วนใหญ่มีการฝ่าฝืนน้อย จำนวน 173 คน คิดเป็นร้อยละ 86.5 รองลงมา มีการฝ่าฝืนบ่อย จำนวน 24 คน คิดเป็นร้อยละ 12.0 และบ่อยมาก จำนวน 3 คน คิดเป็นร้อยละ 1.5

#### ตารางที่ 4.30 ชั้บรตซงทางค้ัง

การฝ่าฝืนกฎจราจร	จำนวน (คน)	ร้อยละ
- น้อย	173	86.5
- บ่อย	24	12.0
- บ่อยมาก	3	1.5
<b>รวม</b>	<b>200</b>	<b>100.0</b>

**ชั้นรถแข่งเส้นทึบ**

พบว่า ส่วนใหญ่มีการฝ่าฝืนน้อย จำนวน 162 คน คิดเป็นร้อยละ 81.0 รองลงมามีการฝ่าฝืนบ่อย จำนวน 36 คน คิดเป็นร้อยละ 18.0 และบ่อยมาก จำนวน 2 คน คิดเป็นร้อยละ 1.0

**ตารางที่ 4.31 ชั้นรถแข่งเส้นทึบ**

การฝ่าฝืนกฎจราจร	จำนวน (คน)	ร้อยละ
- น้อย	162	81.0
- บ่อย	36	18.0
- บ่อยมาก	2	1.0
<b>รวม</b>	<b>200</b>	<b>100.0</b>

**ชั้นรถแข่งบนสะพาน**

พบว่า ส่วนใหญ่มีการฝ่าฝืนน้อย จำนวน 175 คน คิดเป็นร้อยละ 87.5 รองลงมามีการฝ่าฝืนบ่อย จำนวน 24 คน คิดเป็นร้อยละ 12.0 และบ่อยมาก จำนวน 1 คน คิดเป็นร้อยละ 0.5

**ตารางที่ 4.32 ชั้นรถแข่งบนสะพาน**

การฝ่าฝืนกฎจราจร	จำนวน (คน)	ร้อยละ
- น้อย	175	87.5
- บ่อย	24	12.0
- บ่อยมาก	1	0.5
<b>รวม</b>	<b>200</b>	<b>100.0</b>

### ชั้นรถบรรทุกในเวลาห้าม

พบว่า ส่วนใหญ่มีการฝ่าฝืนน้อย จำนวน 116 คน คิดเป็นร้อยละ 58.0 รองลงมาเป็นการฝ่าฝืนบ่อย จำนวน 83 คน คิดเป็นร้อยละ 41.5 และบ่อยมาก มีจำนวนเพียง 1 คน คิดเป็นร้อยละ 0.5

ตารางที่ 4.33 ชั้นรถบรรทุกในเวลาห้าม

การฝ่าฝืนกฎจราจร	จำนวน (คน)	ร้อยละ
- น้อย	116	58.0
- บ่อย	83	41.5
- บ่อยมาก	1	0.5
<b>รวม</b>	<b>200</b>	<b>100.0</b>

### ชั้นรถเร็วเกินอัตราที่กฎหมายกำหนด

พบว่า ส่วนใหญ่มีผู้ฝ่าฝืนน้อย จำนวน 112 คน คิดเป็นร้อยละ 56.0 รองลงมาเป็นการฝ่าฝืนบ่อย จำนวน 74 คน คิดเป็นร้อยละ 37 และบ่อยมาก จำนวน 14 คน คิดเป็นร้อยละ 7.0

ตารางที่ 4.34 ชั้นรถเร็วเกินอัตราที่กฎหมายกำหนด

การฝ่าฝืนกฎจราจร	จำนวน (คน)	ร้อยละ
- น้อย	112	56.0
- บ่อย	74	37.0
- บ่อยมาก	14	7.0
<b>รวม</b>	<b>200</b>	<b>100.0</b>

บริษัทขณะเสพสารออกฤทธิ์ต่อจิตและประสาท เช่น กระทิงแดง,เอ็ม100,เอ็ม150,ลิโพ,ยาบ้า พบว่าส่วนใหญ่มีการฝ่าฝืนน้อย จำนวน 178 คน คิดเป็นร้อยละ 89.0 รองลงมามีการฝ่าฝืนบ่อย จำนวน 17 คนคิดเป็นร้อยละ 8.5 และบ่อยมากจำนวน 5 คนคิดเป็นร้อยละ 2.5

ตารางที่ 4.35 บริษัทขณะเสพสารออกฤทธิ์ต่อจิตและประสาท เช่น กระทิงแดง,เอ็ม100,เอ็ม150, ลิโพ,ยาบ้า ฯลฯ

การฝ่าฝืนกฎจราจร	จำนวน (คน)	ร้อยละ
- น้อย	178	89.0
- บ่อย	17	8.5
- บ่อยมาก	5	2.5
<b>รวม</b>	<b>200</b>	<b>100.0</b>

บริษัทไม่ซัดขอบทางด้านซ้ายสุด

พบว่าส่วนใหญ่มีการฝ่าฝืนน้อย จำนวน 109 คน คิดเป็นร้อยละ 54.5 รองลงมามีการฝ่าฝืนบ่อย จำนวน 88 คน คิดเป็นร้อยละ 44.0 และบ่อยมาก จำนวน 3 คน คิดเป็นร้อยละ 1.5

ตารางที่ 4.36 บริษัทไม่ซัดขอบทางด้านซ้ายสุด

การฝ่าฝืนกฎจราจร	จำนวน (คน)	ร้อยละ
- น้อย	109	54.5
- บ่อย	88	44.0
- บ่อยมาก	3	1.5
<b>รวม</b>	<b>200</b>	<b>100.0</b>

**รถเสียจอดไม่แสดงเครื่องหมายหรือสัญญาณตามกำหนด**

พบว่าส่วนใหญ่มีการฝ่าฝืนน้อย จำนวน 181 คน คิดเป็นร้อยละ 90.5 รองลงมามีการฝ่าฝืนบ่อย จำนวน 19 คน คิดเป็นร้อยละ 9.5 และไม่มีผู้ฝ่าฝืน

**ตารางที่ 4.37 รถเสีย จอดไม่แสดงเครื่องหมายหรือสัญญาณตามที่กำหนด**

การฝ่าฝืนกฎจราจร	จำนวน (คน)	ร้อยละ
- น้อย	181	90.5
- บ่อย	19	9.5
- บ่อยมาก	0	0.0
รวม	200	100.0