

บทที่ 3

สภาพพื้นฐานทั่วไป

ในบทนี้จะกล่าวถึงข้อมูลในด้านต่าง ๆ ทั้งทางด้านปฐมภูมิ และทุติยภูมิ

ข้อมูลทางด้านปฐมภูมิ เป็นข้อมูลที่ได้จากการสัมภาษณ์กลุ่มประชากรที่เป็นคนในพื้นที่ศึกษา ได้แก่ ข้อมูลที่เป็นเรื่องของทัศนคติ เกี่ยวกับการอนุรักษ์และการพัฒนาชุมชนในพื้นที่ศึกษา ข้อมูลส่วนตัวเกี่ยวกับอาชีพ รายได้ สภาพสังคม วัฒนธรรมประเพณีต่าง ๆ และข้อมูลจากการสำรวจ ได้แก่ สภาพอาคารบ้านเรือน สภาพชุมชน และการใช้ที่ดินในพื้นที่ศึกษา

ข้อมูลทางด้านทุติยภูมิ เป็นข้อมูลพื้นฐาน ที่ได้จากการเก็บรวบรวมจากแหล่งข้อมูลต่าง ๆ ได้แก่ ข้อมูลทางด้านประวัติศาสตร์ รูปแบบ ลักษณะทางสถาปัตยกรรม ค้นคว้าจากห้องสมุดคณะสถาปัตยกรรมศาสตร์ จุฬาลงกรณ์มหาวิทยาลัย และสถาบันวิทยบริการ จุฬาลงกรณ์มหาวิทยาลัย ข้อมูลลักษณะทางกายภาพในด้านต่าง ๆ รวบรวมจากหน่วยงานต่าง ๆ ของสำนักงานเขตพระนคร สำนักงานสถิติแห่งชาติ และสำนักงานผังเมืองกรุงเทพมหานคร ข้อมูลทางด้านประชากร จากสำนักทะเบียนราษฎร กระทรวงมหาดไทย และข้อมูลการขออนุญาตก่อสร้างอาคาร จากสำนักโยธา กรุงเทพมหานคร

ข้อมูลพื้นฐานในด้านต่าง ๆ ซึ่งเริ่มตั้งแต่ข้อมูลทางด้านประวัติศาสตร์ที่ทำให้ทราบถึงความ เป็นมาของพื้นที่ และนำไปสู่ข้อมูลทางด้านกายภาพ ลักษณะของชุมชน ตลอดจนทางด้านสถาปัตยกรรม อาคารบ้านเรือนรวมถึงข้อมูลทางด้านสังคมในเรื่องของวัฒนธรรมประเพณี ทัศนคติของคนในชุมชนซึ่ง ข้อมูลเหล่านี้จะเป็นข้อมูลที่สำคัญในการนำไปสู่เป้าหมายในการวางแผนทางการพัฒนาเชิงอนุรักษ์ ชุมชนที่เหมาะสมกับพื้นที่นั้นๆ ดังนั้นจึงนำเสนอข้อมูลทางด้านต่างๆ ที่เกี่ยวข้องกับพื้นที่ศึกษาเรียงตาม ลำดับ ดังนี้

3.1 ประวัติความเป็นมา

พื้นที่บริเวณกรุงรัตนโกสินทร์ ตั้งแตริมแม่น้ำเจ้าพระยาไปถึงแนวคลองผดุงกรุงเกษม เป็นพื้นที่ที่มีความสำคัญมาตั้งแต่ในอดีต ถือเป็นเขตพื้นที่ชั้นใน ในปัจจุบันเป็นพื้นที่แขวงพระบรมมหาราชวัง เขตพระนคร เป็นตำแหน่งที่ตั้งขององค์ประกอบหลักของเมือง บ่งบอกถึงความสัมพันธ์ต่อเนื่องกับประวัติศาสตร์และวิถีชีวิตของผู้คน ส่วนพื้นที่ที่ตัดออกมา คือบริเวณจากแนวคลองคูเมืองเดิมถึงแนวคลองรอบกรุง เป็นพื้นที่ที่เรียกว่าเขตชั้นกลาง ในปัจจุบันคือพื้นที่บริเวณแขวงวังบูรพาภิรมย์ แขวงวัดราชบพิธ แขวงสำราญราษฎร์ แขวงศาลเจ้าพ่อเสือ แขวงเสาชิงช้า แขวงบวรนิเวศ แขวงตลาดยอด แขวงชนะสงคราม เอกลักษณะของเขตนี้จะเป็นวัดสำคัญต่าง ๆ ซึ่งถือเป็นศูนย์กลางของเมือง นอกจากนี้ยังมี สาธารณูปโภคที่สำคัญ เช่น คลอง สะพาน ถนน ทำให้เกิดองค์ประกอบเมืองประเภทชุมชนพาณิชย์กรรม

และพักอาศัย เกิดขึ้นตามแนวของเส้นทางสัญจรหลักเหล่านี้ อันเป็นจุดเริ่มต้นของการเจริญเติบโตของเมืองที่เริ่มขยายตัวออกไปในพื้นที่ฝั่งตะวันออกของกรุงรัตนโกสินทร์อย่างชัดเจน พื้นที่บริเวณแขวงวัดสามพระยา แขวงบ้านพานถม และแขวงบางขุนพรหม เป็นพื้นที่ที่อยู่ถัดเขตชั้นกลางขึ้นไปทางด้านเหนือ เป็นส่วนหนึ่งในบริเวณพื้นที่จากแนวคลองรอบกรุงถึงแนวคลองผดุงกรุงเกษม ซึ่งถือเป็นส่วนเขตชั้นนอกของเมือง องค์ประกอบเมือง เช่น วัด และอาคารราชการในบริเวณนี้ จะน้อยกว่าบริเวณพื้นที่เขตชั้นในและชั้นกลาง แต่จะมีความเด่นชัดในด้านขององค์ประกอบเมืองประเภทสาธารณูปโภคและสาธารณูปการ ได้แก่ ถนนสายหลักต่าง ๆ หลายสาย ที่พุ่งออกสู่พื้นที่ด้านตะวันออกของกรุงรัตนโกสินทร์ รวมทั้งถนนรองและถนนซอยที่แตกแนวออกไปเป็นโครงข่ายของการคมนาคมทางบกอย่างชัดเจน ชุมชนพักอาศัยจะเป็นรูปแบบของการอยู่อาศัยร่วมกับการประกอบการค้าในรูปของอาคารพาณิชย์พักอาศัย ซึ่งพัฒนามาจากย่านประกอบการค้าในยุคต้นรัตนโกสินทร์ ซึ่งจะมีความสัมพันธ์กับถนนเป็นอย่างดี

การตั้งถิ่นฐานของชุมชนสมัยเริ่มแรกในบริเวณที่ราบลุ่มแม่น้ำเจ้าพระยาหรือที่เรียกกันว่า "กรุงรัตนโกสินทร์นั้น" มีมานานแล้ว มีหลักฐานทางประวัติศาสตร์ทราบแต่เพียงว่า สมัยที่พระเจ้าอยู่หัวทรงสถาปนากรุงศรีอยุธยาเมื่อ พ.ศ. 1893 เมืองพระประแดงเป็นเมืองหน้าด่านที่สำคัญที่รักษาพื้นที่บริเวณปากอ่าวไทย ถัดขึ้นมาเป็นชุมชน "เมืองบางกอก" ตั้งอยู่ริมฝั่งแม่น้ำเจ้าพระยา แต่มีไซในสภาพที่มีแม่น้ำผ่ากลาง แบ่งพื้นที่ฝั่งพระนครและฝั่งธนบุรีเช่นทุกวันนี้ ลำน้ำเจ้าพระยาเดิมไหลผ่านตามธรรมชาติ ไหลวกวนจากทางเหนือเข้าคลองบางกอกน้อยอ้อมเข้าคลองตลิ่งชันและคลองบางระมาด ไหลออกทางคลองบางกอกใหญ่ ดังนั้นที่ตั้งกรุงรัตนโกสินทร์ในอดีต ก็คือตำบลบางกอกซึ่งมีพื้นที่ทั้งฝั่งพระนครและฝั่งธนบุรี รวมเป็นแผ่นดินผืนเดียวกันมาก่อน ชุมชนนี้มีความเจริญเติบโตและมีความหนาแน่นเพิ่มขึ้นเป็นลำดับ พร้อม ๆ กับความรุ่งเรืองของอาณาจักรกรุงศรีอยุธยา

จากความเจริญรุ่งเรืองทางการค้าทางเรือสำเภากับต่างประเทศในสมัยกรุงศรีอยุธยา ประกอบกับอุปสรรคจากความคดเคี้ยวของลำน้ำเจ้าพระยา เป็นเหตุให้พระมหากษัตริย์หลายพระองค์โปรดเกล้าให้ขุดคลองลัดขึ้นหลายช่วง โดยเริ่มขึ้นในรัชสมัยของพระบรมไตรโลกนาถ (พ.ศ. 1991-2031) โปรดเกล้าฯ ให้ขุดคลองเชื่อมระหว่างคลองบ้านพร้าวกับคลองเชียงรากขึ้นเป็นคลองแรก และต่อมามีการขุดคลองลัดแม่น้ำเจ้าพระยาเพิ่มอีก 5 แห่ง คือ คลองลัดตำบลบางกรวย คลองลัดหน้าเมืองนนทบุรี ขุดคลองลัดตำบลบางกอก คลองลัดปากเกร็ดตำบลบางบัวทอง และคลองลัดนครเขื่อนขันธ์ ผลจากการขุดคลองลัดเหล่านี้ นอกจากเป็นการเปิดเส้นทางคมนาคมสู่ทะเลหลวงแล้วยังเอื้อต่อการปกครองดูแลหัวเมืองในอาณาบริเวณนี้ได้ใกล้ชิดยิ่งขึ้น

ในขณะเดียวกัน การขุดคลองลัดบางกอก ซึ่งขุดขึ้นในสมัยสมเด็จพระไชยราชาธิราช (พ.ศ. 2077-2089) จากคลองบางกอกน้อยถึงคลองบางกอกใหญ่เป็นเหตุให้สายน้ำเปลี่ยนทาง จนคลองนี้ได้ขยายตัวกว้างออกไปเป็นลำน้ำใหญ่ ส่วนเส้นทางแม่น้ำเดิมแคบลงและตื้นเขินจนเปลี่ยนสภาพเป็นคลอง

ในเวลาต่อมา ทำให้สภาพพื้นที่ที่เคยเป็นแผ่นดินแผ่นดินเดียวกันถูกแบ่งแยกจากกันเป็น 2 ผืน มีแม่น้ำเจ้าพระยาผ่ากลาง เมืองบางกอกเริ่มมีความสัมพันธ์ทางยุทธศาสตร์ขึ้น และต่อมาตั้งเป็นเมืองหน้าด่าน เรียกว่า "เมืองธนบุรีศรีมหาสมุทร" ต่อมาสมัยรัชกาลสมเด็จพระมหาจักรพรรดิ (พ.ศ. 2091-2111) กำหนดเป็นจุดบังคับให้เรือและสำเภาทุกลำหยุดจอดทอดสมอ เพื่อแจ้งรายละเอียดเกี่ยวกับการเดินทาง สินค้าที่บรรทุกและผู้โดยสารรวมทั้งเก็บภาษีอากรทั้งขาขึ้นและขาล่อง ชุมชนเมืองบางกอกจึงเริ่มเปลี่ยนบทบาทจากหมู่บ้านสวนผลไม้และไร่เข้ามาเป็นเมืองด่านสำคัญเป็นเวลานานกว่า 300 ปี ตลอดสมัยกรุงศรีอยุธยา

พื้นที่เมืองบางกอกทวีความสำคัญยิ่งขึ้น เมื่อกรุงศรีอยุธยาเสียแก่พม่าใน พ.ศ. 2310 และสมเด็จพระเจ้ากรุงธนบุรี (สิน) ทรงกอบกู้อิสรภาพคืนมาได้ ด้วยทรงมีพระราชดำริว่ากรุงศรีอยุธยาเสียหายหนัก ยากที่จะปฏิสังขรณ์ให้กลับคืนได้ เมืองธนบุรีซึ่งเป็นเมืองด่านสำคัญใกล้ทะเล มีป้อมปราการเป็นชัยภูมิดีอยู่แล้ว กอปรกับเป็นเมืองเล็กพอสมควรแก่กำลังไพร่พลและราษฎรในขณะนั้น จึงโปรดฯ ให้สถาปนากรุงธนบุรีขึ้นเป็นเมืองหลวง

ภายในกำแพงเมืองพระนครธนบุรีฝั่งตะวันตก ปรากฏชุมชนหนาแน่นกว่าส่วนอื่น ๆ ของเมือง กล่าวคือเป็นที่ตั้งของพระราชวัง (ปัจจุบันเป็นที่ตั้งของกองบัญชาการทหารเรือ) อาณาเขตของพระราชวังขยายออกไปจรดคลองนครบาล มีวัดในเขตพระราชฐาน 2 วัด คือ วัดแจ้ง (วัดอรุณราชวราราม) และวัดท้ายตลาด (วัดโมลีโลกยาราม) ถัดขึ้นไปตั้งแต่เขตนครบาลขึ้นไปจนถึงคลองมอญ เป็นที่ตั้งวังเจ้านาย-คฤก ชวงคลองมอญจนถึงวัดบางหว้าใหญ่ (วัดระฆังโฆสิตารามในปัจจุบัน) เป็นนิวาสนสถานขุนนางผู้ใหญ่ ส่วนภายในกำแพงพระนครฝั่งตะวันออก มีชุมชนเบาบาง ส่วนใหญ่เป็นชาวจีนและญวนที่ถูกกวาดต้อนอพยพมา นอกกำแพงพระนครทั้งสองฝั่งเป็นสวนผลไม้และทะเลตมทำนาข้าวที่ปลูกเลี้ยงชาวเมือง

ในตอนปลายรัชกาลเกิดเหตุการณ์จลาจลขึ้นในพระนครธนบุรี เมื่อสมเด็จพระยามหากษัตริย์ศึกซึ่งกำลังไปราชการทัพอยู่ที่กัมพูชาทราบข่าว จึงรีบยกทัพกลับมากรุงธนบุรี ราษฎรพากันชื่นชมยินดีต่างขอร้องให้ช่วยปราบยุคเข็ญ ครั้นมาถึงพระราชวังข้าราชการทั้งปวงก็พากันอ่อนน้อม อัญเชิญขึ้นเป็นพระมหากษัตริย์ พระองค์ทรงปราบดาภิเษกเป็นพระเจ้าแผ่นดินสยาม ปฐมกษัตริย์พระบรมราชจักรีวงศ์

เมื่อพระบาทสมเด็จพระพุทธยอดฟ้าจุฬาโลก เสด็จเถลิงถวัลย์ราชสมบัติแล้ว พระราชมารกาแรกที่ทรงกระทำคือการย้ายราชธานีจากฝั่งตะวันตกมาสู่ฝั่งตะวันออกของแม่น้ำเจ้าพระยา ด้วยทรงเห็นปัญหาเรื่องที่ตั้งของเมืองธนบุรีว่าเป็นเมืองที่มีแม่น้ำผ่านกลางเมือง หากมีข้าศึกยกมาประชิดพระนคร ก็จจะรักษาเมืองได้ลำบาก ซึ่งในเวลานั้นปัญหายุทธศาสตร์การเลือกทำเลที่ตั้งเมืองมีความสำคัญสูงสุด ประกอบกับทรงคุ้นเคยพื้นที่ฝั่งตรงกันข้ามมาตั้งแต่สมัยที่ทรงเป็นนางงาน รับพระบรมราชโองการสมเด็จพระเจ้ากรุงธนบุรี บูรณะปรับปรุงกำแพงและป้อมพระนครทั้ง 2 ฟากแม่น้ำมาแล้ว จึงโปรดให้ย้ายราชธานีกรุงรัตนโกสินทร์ มายังฝั่งตะวันออกแทน ด้วยเหตุผลสำคัญดังนี้

ประการแรก คือ ความเหมาะสมในด้านยุทธศาสตร์ กล่าวคือ ราชธานีใหม่มีลักษณะพื้นที่เป็นหัวแหลม โอบด้วยแม่น้ำถึง 3 ด้าน ทั้งยังมีคลองคูเมืองเดิมครั้งกรุงธนบุรีเป็นด่านป้องกันด้านแรก ถ้าขุดคูเมืองเพิ่มอีกแนวหนึ่งก็จะสามารถป้องกันพระนครได้ดียิ่งขึ้น และเมื่อสร้างป้อมปราการรอบเมืองก็จะมี ความเหมาะสมในแง่ยุทธศาสตร์ ส่วนนอกคลองคูเมืองยังเป็นทะเลตมยากที่ข้าศึกจะบุกประชิด

ประการที่สอง คือ ความเหมาะสมในด้านภูมิศาสตร์ เนื่องจากทางฝั่งตะวันตกกรุงธนบุรีเป็นฝั่งโค้งด้านนอกของแม่น้ำที่ไหลเชี่ยวจากทางเหนือ จึงทำให้ตลิ่งทรุดพังเร็วกว่าฝั่งตรงข้าม

ประการที่สาม ได้แก่ ความเหมาะสมในการพัฒนาเมือง การใช้ที่ดินฝั่งธนบุรีมีความหนาแน่นมาก โดยเฉพาะในเขตพระราชวังซึ่งขยายตัวไม่ได้เลยเพราะถูกขนาบด้วยวัดแจ้งและวัดท้ายตลาด แต่ฝั่งตะวันออกเป็นพื้นที่ใหม่มีเพียงชุมชนชาวจีน และชาวญวนตั้งบ้านเรือนอยู่เท่านั้น

การสร้างพระนครใหม่ได้เริ่มใน พ.ศ. 2326 เนื่องจากยังต้องป้องกันศึกพม่าอยู่จึงแบ่งการสร้างเป็น 2 ระยะ คือ

ระยะแรก โปรดเกล้าฯ ให้ย้ายเฉพาะพระราชวังหลวง และสถานที่สำคัญต่าง ๆ ของทางราชการมาตั้งที่พระนครฝั่งตะวันออกแต่ยังให้รักษากรุงธนบุรีเป็นที่มั่น

ระยะที่สอง โปรดเกล้าฯ ให้รื้อกำแพงกรุงธนบุรีทางฝั่งตะวันตกคงรักษาแต่ที่ริมแม่น้ำเป็นเขื่อนหน้าพระนครที่สร้างใหม่ และรื้อพระราชวังสมเด็จพระเจ้าตากสินลงกึ่งหนึ่ง คงเหลือแต่กำแพงสกัดชั้นในและโปรดให้เป็นที่พักของพระราชวงศ์ชั้นสูงต่อมา

เพื่อขยายกำแพงและคูพระนครใหม่ให้กว้างออกไป โปรดเกล้าฯ ให้รื้อซากป้อมบางกอกเดิมกับกำแพงเมืองครั้งกรุงธนบุรีลง คูพระนครใหม่นี้โปรดเกล้าฯ ให้ขุดขนานไปกับแนวคูเมืองเดิม พระราชทานนามว่า "คลองรอบกรุง" หรือที่เรียกว่า "คลองโอบอ่าง" นอกจากนี้ยังโปรดเกล้าฯ ให้ขุดคลองเล็ก 2 สายเพื่อเชื่อมคลองคูเมืองเดิมและคลองรอบกรุง เรียกว่า "คลองหลอด" ปัจจุบันเรียกว่า "คลองหลอดวัดเทพธิดา" และ "คลองหลอดวัดราชบพิธ" ทั้งยังโปรดเกล้าฯ ให้ตัดถนนซึ่งมีลักษณะเป็นอิฐปูเรียงตะแคงหรือทางดินอัดแน่นอีก 9 สาย ถนนที่สำคัญ คือ ถนนหน้าจักรวรรดิวังหลวง (ถนนสนามไชยในปัจจุบัน) และถนนเสาชิงช้า (ถนนบำรุงเมืองในปัจจุบัน) เพื่อเป็นโครงข่ายเส้นทางคมนาคม เชื่อมโยงอาคารและสถานที่สำคัญภายในพระนคร ส่วนนอกเขตกำแพงเมืองใกล้วัดสะแก (วัดสระเกศ) โปรดให้ขุดคลองมหานาคทอดออกไปเป็นเส้นทางติดต่อกับชนบทด้านตะวันออกของพระนคร

การดำรงชีวิตในสมัยต้นรัตนโกสินทร์ ราษฎรทั่วไปต้องพึ่งพาทางน้ำเป็นทางคมนาคม การติดต่อค้าขาย และเป็นทางสาธารณูปโภค ราษฎรส่วนใหญ่ใช้เรือเป็นยานพาหนะและมีจำนวนมากที่ใช้เรือประทุนและเรือนแพเป็นที่พักอาศัย บ้านเรือนและเรือนแพของราษฎรจึงมักปลูกหรือจอดอยู่ริมแม่น้ำริมคลอง ทั้งด้านฝั่งธนบุรีและด้านฝั่งพระนคร ไม่ว่าจะเป็นเสนาบดี ขุนนาง ข้าราชการบริวาร

พ่อค้าชาวจีน กงสุลต่างประเทศ หมอสอนศาสนา ชาวต่างประเทศชาติต่าง ๆ ทั้งชาวตะวันตกและ ตะวันออก รวมทั้งราษฎรไทยทั่วไป พื้นที่บริเวณตั้งแต่แม่น้ำเจ้าพระยาฝั่งตะวันออกถึงเขตคลองคูเมือง เดิมเป็นศูนย์กลางของเมืองพระนครในสมัยต้นรัตนโกสินทร์ ประกอบด้วยพระบรมมหาราชวัง (วังหลวง) และพระราชวังบวรสถานมงคล (วังหน้า) รวมทั้งมีวัดสำคัญหลายวัด บรรดาวังเจ้านายบ้านเรือนของ เสนาบดี ขุนนางและราษฎรทั่วไปจะอยู่ภายในเขตกำแพงพระนคร และตามริมคลองคูเมืองชั้นใน ชุมชน กระจายตัวกันออกไปภายใน เขตกำแพงพระนคร เกาะกลุ่มกันหนาแน่นในบริเวณรอบ ๆ ที่ตั้งศูนย์กลาง ของชุมชน เช่น วัด วังเจ้านาย หรือตลาด พื้นที่บริเวณปากคลองบางลำภู ซึ่งเป็นคลองรอบกรุงด้านเหนือ บริเวณป้อมพระสุเมรุ บริเวณถนนพระอาทิตย์ และบริเวณปากคลองคูเมืองเดิมชั้นใน ซึ่งมีโรงไหมตั้งอยู่ ส่วนใหญ่เป็นที่ดินที่มักพระราชทานให้แก่ขุนนาง เสนาบดี ตั้งบ้านเรือนอยู่ เนื่องจากอยู่ในเขตกำแพงพระ นครและไม่ห่างไกลจากพระบรมมหาราชวังนักจึงมีบ้านเรือนราษฎรซึ่งเป็นขุนนางและข้าราชการบริพาร รวมทั้งคนดีจีนและบรรดาชาวต่างชาติ เช่น มอญ ลาว ญวน และเขมร บริเวณถัดออกมามีอาณาเขตกว้าง ใหญ่ มีขอบเขตตั้งแต่คลองรอบกรุงออกไปทางตะวันออก จนถึงแนวคลองผดุงกรุงเกษม บริเวณทางด้าน ได้ใกล้แม่น้ำเจ้าพระยาจะเป็นบริเวณที่มีคนจีนอยู่หนาแน่น ส่วนบริเวณริมคลองรอบกรุงและริม คลองมหานาค จะมีบ้านเรือนเสนาบดี ขุนนาง ราษฎรชาวไทยและต่างประเทศ เช่น เขมร ลาว เขก ส่วน บริเวณด้านเหนือเขตพื้นที่ตั้งแต่แนวคลองบางลำภูไปถึงคลองผดุงกรุงเกษมด้านบน ซึ่งในปัจจุบัน คือ พื้นที่บริเวณแขวงวัดสามพระยา แขวงบ้านพานถมและแขวงบางขุนพรหม ในช่วงต้นรัตนโกสินทร์จัดว่าเป็น เขตนอกกำแพงพระนคร หรือเป็นเขตชานเมืองมีสภาพเป็นสวนร่มครึ้ม เต็มไปด้วยต้นไม้ส่วนบริเวณที่ ห่างไกลออกไปเป็นทุ่งนา และที่กร้างว่างเปล่า กลุ่มบ้านเรือนที่พักอาศัย มักจะเกาะกลุ่มกันอยู่ใน บริเวณริมคลองรอบกรุงด้านเหนือ คือ คลองบางลำภู บริเวณริมคลองมหานาค และบริเวณริมแม่น้ำเจ้า พระยา ส่วนในบริเวณส่วนกลางของพื้นที่ไม่มีราษฎรมาตั้งบ้านเรือน เนื่องจากไม่มีทางคมนาคมที่ตัด ผ่านเข้าไปในเนื้อที่ว่างภายใน ส่วนวัดที่อยู่ในบริเวณนี้ในช่วงต้นรัตนโกสินทร์ สมัยรัชกาลที่ 1 - รัชกาลที่ 3 จะเป็นวัดที่ตั้งอยู่ใกล้บริเวณแม่น้ำเจ้าพระยาบ้านเรือนราษฎรทั่วไป ก็มักจะตั้งอยู่ในบริเวณใกล้เคียงกับ คลองและวัด

พื้นที่ศึกษาบริเวณแขวงวัดสามพระยา แขวงบ้านพานถมและแขวงบางขุนพรหม อยู่บริเวณ ด้านเหนือ ตั้งแต่แนวคลองบางลำภูไปจนถึงคลองผดุงเกษมด้านบน ในอดีตช่วงต้นรัตนโกสินทร์ ถือเป็น เขตนอกกำแพงพระนคร หรือเขตชานเมือง มีวัดโบราณที่มีมาแต่ก่อนการสถาปนากรุงธนบุรีและกรุงเทพ มหานคร เป็นหลักฐานปรากฏอยู่ 3 วัด คือ วัดบางลำภู (วัดสังเวชวิศยาราม) วัดบางขุนพรหมนอก (วัด อินทรวิหาร) และวัดบางขุนพรหม (วัดใหม่อมตรส)

ต่อมาในสมัยรัชกาลที่ 1 ได้มีวัดเพิ่มเติมในพื้นที่อีก 2 วัด คือ วัดบางขุนพรหม (วัดสาม พระยา) และวัดเอี่ยมวรณูช ในสมัยรัชกาลที่ 2 เจ้าพระยาบดินทร์เดชา (สิงห์ สิงหเสนี) ได้สร้างวัดพรหม

สุรินทร์ (วัดปริณายก) ขึ้น บริเวณเชิงสะพานผ่านฟ้าลีลาศ แต่เสร็จสมบูรณ์ในรัชกาลที่ 3 โดยทรงรับไว้ เป็นพระอารามหลวง ในปลายรัชกาลที่ 3 ก็ได้มีการสร้างวัดเทพยพลี หรือวัดฉิมพลี (วัดนรนาถสุนทริการาม) ที่ตั้งของวัดส่วนใหญ่จะตั้งอยู่ริมคลอง หรือเส้นทางน้ำอื่น ๆ อันเป็นเส้นทางติดต่อสำคัญ ชุมชนก็จะเกาะกลุ่มกันหนาแน่นในบริเวณที่ตั้งศูนย์กลางชุมชน เช่น วัด วังเจ้านาย เป็นต้น ในสมัยรัชกาลที่ 1 - รัชกาลที่ 3 ชุมชนจะเกาะกลุ่มกันหนาแน่นในบริเวณปากคลองบางลำภู ซึ่งเป็นคลองรอบกรุงด้านเหนือ การประกอบอาชีพการผลิตสินค้าการช่างต่าง ๆ จะเป็นระบบอุตสาหกรรมครอบครัวนิยมตั้งบ้านเรือนเป็นกลุ่มอยู่ในชุมชน ผู้ประกอบอาชีพเดียวกันมักอยู่รวมกันเป็นชุมชนช่าง และปรากฏเป็นชื่อของพื้นที่นั้น ๆ พื้นที่แขวงบ้านพานถม ก็เป็นชุมชน ช่างที่ผลิตเครื่องถมจำพวกขันน้ำ พานรองซึ่งในปัจจุบันคงเหลือแต่ชื่อเท่านั้น

ในสมัยรัชกาลที่ 3 ได้มีการขุดคลองรอบกรุง เรียกว่า คลองบางลำภู และคลองโอง่างขึ้น เพื่อขยายเขตพระนครให้กว้างขวางขึ้น จากการขยายตัวของชุมชนและการพัฒนาเสถียรภาพความรุ่งเรืองทางการค้าขายกับต่างประเทศนี้ จึงเกิดทำเรือในแหล่งชุมชนในพื้นที่ศึกษาจำนวน 2 ท่า คือ ท่าวัดสามพระยาตั้งอยู่ทางด้านเหนือของพระนครใกล้วัดสามพระยาซึ่งเป็นแหล่งชุมชนใหม่ที่ขยายตัวในรัชกาลนี้ และท่าปากคลองบางลำภูซึ่งตั้งอยู่ทางเหนือของพระนครเช่นกัน ต่อมากลายเป็นตลาดสำคัญของแหล่งชุมชนในแถบนี้ ในพ.ศ. 2394 เมื่อพระบาทสมเด็จพระจอมเกล้าเจ้าอยู่หัวเสด็จขึ้นครองราชย์ ในเวลานั้นมีประชาชนชาวพระนครเพิ่มขึ้นอีกหลายเท่าตัว จึงโปรดให้ขุดคูพระนครอีกเส้นหนึ่งเพื่อขยายเขตพระนครให้กว้างขวางกว่าเดิม พระราชทานนามว่า "คลองผดุงกรุงเกษม" ทำให้มีประชากร 2 ฟากฝั่งคลองเข้ามาตั้งบ้านเรือนทำสวน เพาะปลูกกันมากมีการสร้างป้อมปราการเพื่อป้องกันข้าศึกไปตามริมคลอง ที่ปรากฏในพื้นที่ศึกษา ได้แก่ ป้อมมหานครรักษา ตั้งอยู่ปากคลองผดุงด้านเหนือ ใกล้วัดนรนาถสุนทริการาม นอกจากนี้ยังได้มีการสร้างวังใหม่เพื่อพระราชทานให้เป็นที่ประทับแก่พระราชโอรส จำนวน 2 วัง ตั้งอยู่ริมคลองบางลำภูหน้าวัดบวรนิเวศน์ ได้แก่ วังริมคลองบางลำภูวังที่ 2 และวังบางลำภูวังที่ 3 มีวัดสร้างใหม่ตั้งอยู่ริมคลอง 2 วัด คือ วัดมกุฏกษัตริยาราม และวัดตรีทศเทพ ในสมัยนี้นับเป็นช่วงแห่งการเปลี่ยนแปลงปรับปรุงประเทศเข้าสู่ยุคใหม่ พระองค์ให้ความสำคัญต่อการพัฒนาการคมนาคมทางน้ำก่อนการสร้างถนน

ในสมัยรัชกาลที่ 5 เป็นต้นมา กรุงรัตนโกสินทร์ในเวลานั้นย่างเข้าสู่ความเจริญด้วยเทคโนโลยีสมัยใหม่ เมืองเติบโตและขยายออกไปด้วยการขุดคลอง ตัดถนนและขยายถนนเดิมทั้งภายในและภายนอกพระนคร มีคลองซึ่งไม่มีหลักฐานว่าขุดมาแต่เมื่อใดแต่ปรากฏชื่ออยู่ในเอกสารชั้นต้นเกี่ยวกับการคมนาคม ในสมัยนี้ที่ปรากฏในพื้นที่ คือ คลองบางขุนพรหม (คูวัดสามพระยา) อยู่ข้างวัดสามพระยาขวางถนนสามเสนมีการสร้างท่าเรือในขอบเขตของแม่น้ำเจ้าพระยาและคลองผดุงกรุงเกษมที่เต็มไปด้วยผู้คนเข้ามาตั้งบ้านเรือนทำมาหากินจนเต็มพื้นที่ มีท่าเรือที่ปรากฏ 2 ท่า ได้แก่ ท่าวิสุทธิกษัตริย์

ตั้งอยู่ใกล้ปากคลองผดุงกรุงเกษมด้านเหนือและท่าเทเวศน์ตั้งอยู่ถัดขึ้นไปจากท่าวัดสามพระยา มีการปรับปรุงระบบการบริหารราชการแผ่นดินแบ่งแยกเป็นกระทรวง ทบวง กรมต่าง ๆ ขึ้นโปรดเกล้าฯ ให้จัดตั้งโรงเรียนต่าง ๆ ขึ้น ในพ.ศ.2430 ทรงสถาปนา "โรงเรียนสอนวิชาการทหาร" ตั้งอยู่บนถนนราชดำเนินนอก ใกล้วัดมกุฏกษัตริยาราม ต่อมาภายหลังได้รับพระราชทานชื่อว่า "โรงเรียนนายร้อยพระจุลจอมเกล้า" ในเรื่องของเมืองโปรดเกล้าฯ ให้สร้างสาธารณูปโภค สาธารณูปการเพื่อความเจริญของบ้านเมือง เช่น สร้างถนนเสริมต่อจากที่มีมาเพื่อให้การใช้ถนน และคลองเป็นไปได้อย่างสะดวกต่อเนื่อง จึงได้มีการสร้างสะพานเชื่อมระหว่างถนนสองฟากคลอง ได้แก่ สะพานนรรัตนสถานข้ามคลองรอบกรุงที่ถนนสามเสน สะพานผ่านฟ้าลีลาศข้ามคลองบางลำภู บริเวณถนนราชดำเนินกลางต่อกับถนนราชดำเนินนอก สะพานเฉลิมศรี 42 ข้ามคลองบางขุนพรหมที่ถนนสามเสน สะพานเทเวศรณฤมิตร และสะพานมัฆวานรังสรรค์ ข้ามคลองผดุงกรุงเกษมที่ถนนราชดำเนินนอก ส่วนด้านการพัฒนาถนนก็ได้มีการตัดถนนในระยะแรกก่อนการตัดถนนราชดำเนิน ได้แก่ ถนนสามเสน เป็นเส้นทางบกสู่ทางเหนือของพระนครสายแรก เพื่อเปิดพื้นที่การพัฒนาเมืองด้านเหนือ ถนนกรุงเกษมเป็นการสร้างถนนขนานข้างคลอง ส่วนถนนลูกหลวงจะเลียบคลองผดุงเกษม ถนนพระสุเมรุเป็นถนนเลียบกำแพงด้านเหนือ และถนนวิสุทธิกษัตริย์ การขยายตัวของเมืองในสมัยรัชกาลที่ 4-รัชกาลที่ 5 นี้เป็นจุดเปลี่ยนวิถีการดำรงชีวิต จากการใช้คลองเป็นเส้นทางสัญจร และการสาธารณูปโภคสำคัญกลายเป็นใช้ถนนเป็นหลักในการคมนาคม ในที่สุด"ถนน"ก็กลายเป็นตัวนำให้เกิดการขยายตัวของเมืองแทน "วัง" จนกระทั่งปัจจุบัน มีการสร้างวังพระราชทานพระอนุชา ตำแหน่งที่ตั้งของวังที่สร้างในรัชกาลนี้ส่วนใหญ่จะสร้างขึ้นใกล้ ๆ กับพระราชวังดุสิตนอกกำแพงเมืองทั้งสิ้น ส่วนหนึ่งจะตั้งอยู่ริมแม่น้ำเจ้าพระยาบริเวณถนนสามเสน มีวัง 2 วัง ได้แก่ วังสมเด็จพระเจ้าฟ้ากรมพระนครสวรรค์วรพินิจ หรือที่เรียกว่า วังบางขุนพรหมซึ่งเป็นที่ตั้งของธนาคารแห่งประเทศไทยในปัจจุบัน และวังกรมพระจันทบุรีนฤนาถ อีกทั้งมีการสร้างถนนเชื่อมต่อระหว่างพระบรมมหาราชวัง และพระราชวังดุสิต ได้แก่ ถนนสามเสนตามด้วยถนนราชดำเนินนอก และถนนราชดำเนินในตามลำดับ ก่อให้เกิดการขยายตัวของเมืองไปทางด้านทิศเหนืออย่างรวดเร็ว โดยมีพระราชวังดุสิตเป็นแกนนำที่สำคัญ

ในช่วงสมัยรัชกาลที่ 4 และรัชกาลที่ 5 ทั้งสองพระองค์ได้ดำเนินนโยบายในการพัฒนาประเทศให้เจริญก้าวหน้า โดยการรับอารยธรรมตะวันตกมาปรับปรุงกิจการต่าง ๆ ของบ้านเมืองมีการขยายเขตความเจริญของชุมชนในพระนครออกไปทั้งทางด้านเหนือ ด้านตะวันออก และด้านใต้ของตัวเมืองจากแนวกำแพงพระนคร บริเวณถัดคลองผดุงกรุงเกษมออกไปทางด้านเหนือเป็นบริเวณที่พัฒนาเป็นชุมชนที่พักอาศัยแห่งใหม่ของบรรดาเจ้านาย พระราชวงศ์และขุนนางข้าราชการที่มีฐานะ เนื่องจากพระบาทสมเด็จพระจุลจอมเกล้าเจ้าอยู่หัวทรงสร้างพระราชวังดุสิต พระราชวังสวนจิตรลดา และวังของพระเจ้าลูกยาเธอต่าง ๆ ในบริเวณด้านเหนือของตัวเมือง บริเวณนี้จึงกลายเป็นชุมชนพักอาศัยชานเมืองที่เป็นระเบียบสวยงามและไม่หนาแน่นแออัดเหมือนในเขตอื่น ๆ ที่มีทั้งแหล่งค้าขายสถานที่ทำการของราชการ และที่พักอาศัยปะปนกัน ในช่วงสมัยรัชกาลที่ 6 เริ่มมีการจัดระบบการจัดการและควบคุมเกี่ยว

กับประชากร ซึ่งเริ่มมีจำนวนมากขึ้น ชุมชนราษฎรอาศัยกันอยู่หนาแน่นในเขตพระนคร ทำให้เริ่มมีการกำหนดเขตสุขาภิบาลขึ้น บริเวณพื้นที่ศึกษาได้ถูกกำหนดเป็นเขตใจกลางเมืองโดยมีคลองผดุงกรุงเกษมเป็นแนวกันเขต

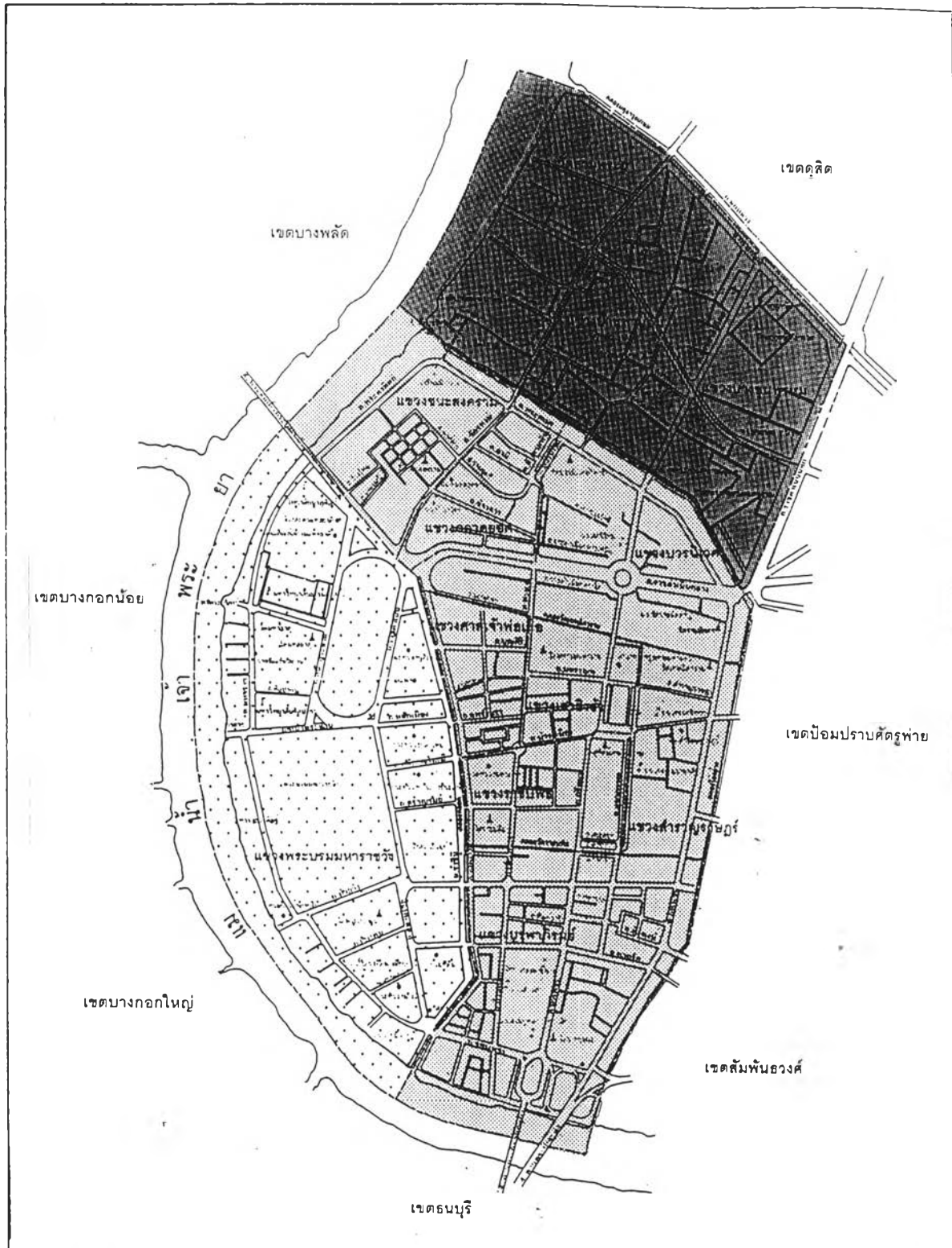
ในสมัยรัชกาลที่ 5 นี้เขตชุมชนขยายตัวอย่างมาก นอกเขตกำแพงเมืองพระนครเดิม พระองค์ทรงพระราชดำริให้เมืองขยายไปทางเหนือตามแนวคลองผดุงกรุงเกษมใหม่ ซึ่งในปัจจุบัน คือ พื้นที่เขตแขวงวัดสามพระยา แขวงบ้านพานถม และแขวงบางขุนพรหม ต่อมาในสมัยรัชกาลที่ 6 - สมัยรัชกาลที่ 9 เขตชุมชนเริ่มขยายตัวออกนอกเขตพระนครอย่างมาก

ในสมัยรัชกาลที่ 8 ผลจากการเปลี่ยนแปลงการปกครองประเทศทำให้มีสถานที่ราชการเพิ่มขึ้นใหม่มากมาย ได้แก่ สถานทูตเวียดนามตั้งอยู่ที่ถนนสามเสนตรงข้ามกับวัดสามพระยา เดิมเป็นบ้านของพระยาอมเรศร์สมบัติสร้างในรัชกาลที่ 5 ต่อมาใช้เป็นสถานทูตเวียดนาม ในปี.ศ. 2516 จึงได้ขายให้กรุงเทพมหานคร เพื่อใช้เป็นอาคารสำนักงานเขตพระนครจนถึงปัจจุบัน ธนาคารแห่งประเทศไทย (วังบางขุนพรหม) เดิมเป็นวังสมเด็จพระเจ้าฟ้ากรมพระยานครสวรรค์วรพินิจ หรือเรียกกันว่า "วังบางขุนพรหม" นอกจากนี้ก็มีเปลี่ยนแปลงที่อยู่อาศัยในพื้นที่ศึกษา เช่น บ้านเสนาบดีต่าง ๆ เป็นบ้านรับรอง หรือสถานที่ราชการอื่น ๆ จนกระทั่งในสมัยรัชกาลที่ 9 บ้านเมืองมีความเจริญในทุก ๆ ด้านประชากรเพิ่มมากขึ้น และขยายตัวออกจากบริเวณคลองเมืองเดิมตามถนนที่ตัดใหม่สายต่าง ๆ หน่วยงานหลายแห่งมีการขยายเปลี่ยนแปลงเพิ่มเติม ได้แก่ กระทรวงสาธารณสุข ซึ่งเดิมเป็นวังเทวะเวสม์ ตั้งอยู่ที่ถนนสามเสนติดกับถนนวิสุทธิกษัตริย์ กรมพัฒนาที่ดินและสำนักงานจัดรูปที่ดิน กระทรวงเกษตรและสหกรณ์ และศาลาสันติธรรม [ESCAPE]

บริเวณชุมชนในพื้นที่การศึกษาในช่วงสมัยรัชกาลที่ 7- สมัยรัชกาลที่ 8 จากที่เคยมีบ้านเรือนข้าราชการและวังเจ้านาย ในช่วง 2 รัชกาลนี้ก็มีการเปลี่ยนแปลงการใช้สอยเป็นที่ทำการของหน่วยราชการไปบ้าง มีการซื้อขายเปลี่ยนผู้ถือกรรมสิทธิ์ในที่ดินเดิมไปบ้าง ได้มีถนนย่อย ๆ และขอยตัดขึ้นอีกหลายสายทำให้ที่ดินบริเวณริมถนนเหล่านี้พัฒนาเป็นตึกแถวร้านค้า เพื่อให้เหมาะสมกับสภาพเศรษฐกิจและราคาที่ดินรวมถึงที่ดินของวัดก็ได้มีการนำมาพัฒนาเพื่อหารายได้เข้าวัด ในสมัยปัจจุบันพื้นที่นี้ซึ่งเป็นเขตศูนย์กลางเดิมกลายเป็นย่านสถาบันราชการ ย่านพาณิชยกรรมที่มีลักษณะเป็นรูปแบบผสม คือ ใช้เป็นที่พักอาศัยรวมกับทำการค้าไปด้วย บางบริเวณยังคงสภาพเป็นแหล่งที่พักอาศัยแต่เปลี่ยนแปลงสภาพไป (เรียบเรียงจาก "องค์ประกอบทางกายภาพกรุงรัตนโกสินทร์" โดยจุฬาลงกรณ์มหาวิทยาลัย)

3.2 ลักษณะทางกายภาพ

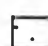


ลักษณะทางกายภาพ เป็นข้อมูลพื้นฐานที่จะช่วยให้สามารถมองเห็นสภาพต่าง ๆ ของพื้นที่ได้ชัดเจนยิ่งขึ้น ประกอบกับข้อมูลเหล่านี้จะเป็นปัจจัยที่บ่งบอกถึงคุณลักษณะหลาย ๆ อย่างของพื้นที่ที่มี



การพัฒนาเชิงอนุรักษ์ชุมชน แขวงวัดสามพระยา แขวงบ้านพานถม แขวงบางขุนพรหม



แผนที่ 3.1 แสดงพื้นที่ศึกษา และเกาะรัตนโกสินทร์

-  แสดงพื้นที่เขตพระนครชั้นใน
-  แสดงพื้นที่เขตชั้นกลาง
-  แสดงพื้นที่เขตชั้นนอก (แขวงวัดสามพระยา แขวงบ้านพานถม แขวงบางขุนพรหม)



ความแตกต่างจากพื้นที่อื่น ดังนั้นข้อมูลทางกายภาพจึงมีส่วนสำคัญในการกำหนดแนวทางการวางแผนพัฒนาเชิงอนุรักษ์ของพื้นที่ต่อไป โดยมีรายละเอียดดังนี้

3.2.1 ที่ตั้ง อาณาเขตบริเวณ และเขตการปกครอง

เขตพระนคร คือพื้นที่กรุงรัตนโกสินทร์ในอดีต เป็นตำแหน่งที่ตั้งขององค์ประกอบหลักของเมือง ถือเป็นเขตพื้นที่ชั้นในและชั้นกลางของกรุงเทพมหานคร มีพื้นที่ประมาณ 5.536 ตารางกิโลเมตร ประกอบด้วย 12 แขวง มีอาณาบริเวณติดต่อดังนี้

- ทิศเหนือ จรดคลองผดุงกรุงเกษมติดต่อกับเขตดุสิต
- ทิศตะวันออก ติดต่อเขตป้อมปราบศัตรูพ่ายและเขตสัมพันธวงศ์
- ทิศตะวันตก จรดแม่น้ำเจ้าพระยาติดต่อกับเขตบางกอกใหญ่และเขตบางกอกน้อย
- ทิศใต้ จรดแม่น้ำเจ้าพระยาติดต่อกับเขตคลองสาน

บริเวณพื้นที่ศึกษาเป็นส่วนหนึ่งของพื้นที่ในเขตพระนคร ประกอบด้วย 3 แขวง คือ แขวงวัดสามพระยา มีพื้นที่ 0.522 ตารางกิโลเมตร แขวงบ้านพานถม มีพื้นที่ 0.414 ตารางกิโลเมตร และแขวงบางขุนพรหม มีพื้นที่ 0.458 ตารางกิโลเมตร ซึ่ง มีพื้นที่รวมกันทั้งสิ้นประมาณ 1.394 ตารางกิโลเมตร ซึ่งมีอาณาบริเวณติดต่อดังนี้

- ทิศเหนือ จรดคลองผดุงเกษมติดต่อกับเขตดุสิต
- ทิศตะวันออก ติดต่อเขตป้อมปราบศัตรูพ่าย
- ทิศตะวันตก จรดแม่น้ำเจ้าพระยาติดต่อกับเขตบางพลัด
- ทิศใต้ จรดคลองบางลำภูติดต่อกับแขวงชนะสงคราม แขวงตลาดยอด และแขวงบวรนิเวศ

(ข้อมูลจากการสำรวจของผู้วิจัย รายงานประจำปีสำนักงานเขตพระนคร และสำนักงานสถิติแห่งชาติ)

เขตการปกครอง จากรายงานประจำปีของสำนักงานเขตพระนคร พื้นที่แขวงวัดสามพระยา แขวงบ้านพานถม และแขวงบางขุนพรหมเป็นพื้นที่ส่วนหนึ่งของเขตพระนคร เดิมเป็นอำเภอพระนครที่ได้รับการยกฐานะเป็นอำเภอจากการรวมการปกครอง อำเภอพานุรัต อำเภอสำราญราษฎร์ อำเภอพระราชวัง และอำเภอชนะสงครามตั้งแต่ปีพ.ศ. 2471 ต่อมาเมื่อปีพ.ศ. 2515 จึงได้รับการเปลี่ยนแปลงฐานะเป็น “เขตพระนคร” ในพ.ศ. 2528 จึงเปลี่ยนเป็นสำนักงานเขตพระนครเป็นส่วนราชการหนึ่งของกรุงเทพมหานครตามมาตรา 60 แห่งพระราชบัญญัติระเบียบบริหารราชการกรุงเทพมหานคร พ.ศ. 2528 โดยมีผู้อำนวยการเขตพระนครเป็นผู้บังคับบัญชาการสูงสุดมีอำนาจหน้าที่เกี่ยวกับงานการปกครอง ท้องที่ การพัฒนาชุมชน การส่งเสริมอาชีพ การทะเบียน การโยธา การรักษาที่สาธารณะ การสาธารณสุข การจัดเก็บรายได้ การรักษาความสะอาด การดำเนินการเกี่ยวกับการศึกษา การกำกับดูแลโรงเรียนประถม

ศึกษา การดูแลและรักษาการให้เป็นไปตามข้อบัญญัติกรุงเทพมหานคร หรือที่กฎหมายอื่นกำหนดให้เป็นอำนาจหน้าที่ของกรุงเทพมหานครตามที่ได้รับมอบหมาย โดยแบ่งส่วนราชการ ดังนี้

1. ฝ่ายปกครอง มีหน้าที่ความรับผิดชอบดำเนินการเกี่ยวกับงานทะเบียนปกครอง การปกครองท้องที่ การบริหารงานบุคคล การสารบรรณและธุรการทั่วไป การประชาสัมพันธ์ การดูแลรักษาสถานที่และยานพาหนะส่วนกลาง โดยแบ่งหน้าที่ความรับผิดชอบออกเป็น 2 หมวด ได้แก่ งานบริหารทั่วไป และงานปกครอง

2. ฝ่ายทะเบียน มีหน้าที่ความรับผิดชอบให้บริการแก่ประชาชน เกี่ยวกับทะเบียนราษฎรบัตรประจำตัวประชาชน การจัดทำบัญชีรายชื่อผู้มีสิทธิเลือกตั้ง ตลอดจนการดำเนินการแก่ผู้กระทำผิดพระราชบัญญัติการทะเบียนราษฎร พระราชบัญญัติประจำตัวประชาชน พระราชบัญญัติชื่อบุคคลและพระราชบัญญัติสัญชาติ โดยแบ่งหน้าที่ความรับผิดชอบเป็น 3 หมวด ได้แก่ งานธุรการ งานทะเบียนราษฎร และงานทะเบียนบัตรประจำตัวประชาชน

3. ฝ่ายโยธา มีหน้าที่ความรับผิดชอบเกี่ยวกับการควบคุมอาคาร การอนุญาตปลูกสร้างอาคาร การก่อสร้างและบูรณะถนน ตรอก ซอย คู คลอง ปรับปรุงซ่อมแซมระบบระบายน้ำ ดูแลและรักษา คู คลอง ทางระบายน้ำ การดำเนินการเกี่ยวกับที่สาธารณะ โดยแบ่งหน้าที่ความรับผิดชอบออกเป็น 4 หมวด ได้แก่ งานธุรการ งานโครงการก่อสร้างและบูรณะ งานควบคุมอาคาร งานรักษาที่สาธารณะและระบายน้ำ

4. ฝ่ายอนามัย มีหน้าที่ความรับผิดชอบดำเนินการเกี่ยวกับการสุขาภิบาลอาหารและสุขาภิบาลสถานที่ ประกอบกิจการค้า ซึ่งเป็นที่รังเกียจหรืออาจเป็นอันตรายแก่สุขภาพ การสุขาภิบาลตลาดสด การสุขาภิบาลสิ่งแวดล้อม และการสุขาภิบาลทั่วไป

5. ฝ่ายรายได้ มีหน้าที่ความรับผิดชอบเกี่ยวกับการดำเนินการจัดเก็บรายได้ของกรุงเทพมหานคร ได้แก่ ภาษีโรงเรือนและที่ดิน ภาษีป้าย ภาษีบำรุงท้องที่ ฯลฯ และปฏิบัติหน้าที่อื่นที่เกี่ยวข้อง แบ่งหน้าที่ความรับผิดชอบเป็น 2 หมวด คือ งานการเงินและธุรการ และงานจัดเก็บรายได้

6. ฝ่ายรักษาความสะอาด มีหน้าที่ความรับผิดชอบเกี่ยวกับการรักษาความสะอาด ความเป็นระเบียบเรียบร้อย การบริการกำจัดสิ่งปฏิกูลและการดูแลรักษาต้นไม้ให้สวยงามร่มรื่น ตามข้อบัญญัติกรุงเทพมหานครและกฎหมายที่เกี่ยวข้อง แบ่งหน้าที่ความรับผิดชอบออกเป็น 3 หมวด คือ งานธุรการ งานตรวจและควบคุม และงานปลูกและบำรุงรักษาต้นไม้

7. ฝ่ายศึกษาธิการเขต มีหน้าที่ความรับผิดชอบเกี่ยวกับงานธุรการ การเงินบัญชีและพัสดุ เก็บรักษารวบรวมกฎหมาย ระเบียบ ข้อบังคับ ประกาศ คำสั่งหรือหนังสือสั่งการที่เกี่ยวข้อง การจัดตั้ง ยุบ

เล็ก รวมและเปลี่ยนแปลงโรงเรียน การนิเทศการศึกษา ดำเนินงานศูนย์วิชาการเขต และปฏิบัติหน้าที่อื่นที่เกี่ยวข้อง

8. ฝ่ายการคลัง มีหน้าที่ความรับผิดชอบเกี่ยวกับการดำเนินงานควบคุมเกี่ยวกับการรับเงิน การเบิกจ่ายเงิน การจัดทำบัญชี การจัดทำงบประมาณประจำปี และควบคุมการใช้จ่ายเงินให้เป็นตามวัตถุประสงค์แบ่งหน้าที่ความรับผิดชอบออกเป็น 3 หมวด คืองานธุรการและพัสดุ งานบัญชี และงบประมาณ งานการเงินและตรวจสอบฎีกา

9. ฝ่ายเทคนิค มีหน้าที่ความรับผิดชอบเกี่ยวกับการควบคุมดูแลความเป็นระเบียบเรียบร้อยของบ้านเมืองและบังคับการให้เป็นตามข้อบัญญัติกรุงเทพมหานคร แบ่งหน้าที่ความรับผิดชอบออกเป็น 2 หมวด ได้แก่งานคดีและธุรการ และงานปฏิบัติการ

10. ฝ่ายพัฒนาชุมชน มีหน้าที่ความรับผิดชอบเกี่ยวกับการปรับปรุงแหล่งชุมชนแออัดและชุมชนต่าง ๆ ให้ดีขึ้นตามความจำเป็นพื้นฐาน จัดการเกี่ยวกับที่อยู่อาศัยของประชาชนในชุมชนต่าง ๆ

นอกจากนี้ยังมีหน่วยงานของราชการบริหารส่วนกลางที่ตั้งอยู่ที่สำนักงานเขตพระนครเพื่ออำนวยความสะดวกในการให้บริการแก่ประชาชน ได้แก่ สรรพากรเขต และสัสดีเขต

สำนักงานเขตพระนครแบ่งท้องที่การปกครองออกเป็น 12 แขวง ได้แก่

- | | |
|------------------------|---------------------|
| 1. แขวงพระบรมมหาราชวัง | 7. แขวงบวรนิเวศ |
| 2. แขวงวังบูรพาภิรมย์ | 8. แขวงตลาดยอด |
| 3. แขวงวัดราชบพิธ | 9. แขวงชนะสงคราม |
| 4. แขวงสำราญราษฎร์ | 10. แขวงบ้านพานถม |
| 5. แขวงศาลเจ้าพ่อเสือ | 11. แขวงบางขุนพรหม |
| 6. แขวงเสาชิงช้า | 12. แขวงวัดสามพระยา |

3.2.2 ประเภทของการใช้ที่ดิน

ลักษณะการใช้ที่ดินในปัจจุบัน (ปี พ.ศ. 2541) ในเขตพื้นที่แขวงวัดสามพระยา แขวงบ้านพานถมและแขวงบางขุนพรหม มีการใช้ที่ดินแบ่งออกเป็นหลายประเภท ได้แก่

- การใช้ที่ดินเพื่อเป็นที่อยู่อาศัย
- การใช้ที่ดินเพื่อการพาณิชย์กรรม
- การใช้ที่ดินเพื่อเป็นสถานที่ราชการ
- การใช้ที่ดินเพื่ออุตสาหกรรม
- การใช้ที่ดินเพื่อการบริการทางสังคม

การปล่อยที่ดินเป็นที่ว่าง ทิ้งร้าง

จากการสำรวจของผู้วิจัยพบว่าประเภทของการใช้ที่ดินในเขตพื้นที่ศึกษาเป็นการใช้พื้นที่เพื่อการพักอาศัยมากที่สุด โดยส่วนใหญ่จะเป็นพื้นที่ที่อยู่ถัดจากริมถนนเข้าไปในพื้นที่ศึกษาเกาะกลุ่มเป็นชุมชนอยู่ใกล้ ๆ วัด โดยมีทั้งที่เป็นบ้านเดี่ยว เป็นหลังขนาดเล็กถึงปานกลาง และลักษณะชุมชนที่มีบ้านติด ๆ กัน มีการใช้ประโยชน์ที่ดินเพื่อการพาณิชย์เป็นอันดับรองลงมา โดยส่วนใหญ่จะเป็นตึกแถวอยู่ติดต่อกันตามแนวถนนสายสำคัญของพื้นที่ศึกษา จะเป็นอาคารพาณิชย์ที่มีการใช้ประโยชน์เพื่อพักอาศัยด้วย และในบางส่วนของพื้นที่ศึกษาก็เป็นอาคารพักอาศัยในเชิงพาณิชย์ ได้แก่ หอพัก อพาร์ทเมนท์ บ้านเช่า และแฟลต โดยอาคารส่วนใหญ่ก็เป็นอาคารที่มีลักษณะเพื่อประโยชน์ใช้สอยที่เหมือนกัน แต่ตั้งชื่อแตกต่างกันเพื่อดึงดูดความสนใจของลูกค้า มีที่ดินบางส่วนเป็นที่ว่างจากการรื้อถอนอาคาร ทิ้งร้าง นอกจากนี้ยังมีการใช้ที่ดินเพื่อประโยชน์ในด้านอื่น ๆ ได้แก่ การใช้ที่ดินเพื่อเป็นสถานที่ราชการ เพื่อการอุตสาหกรรมและการบริการทางสังคมซึ่งมีรายละเอียดดังต่อไปนี้

การใช้ที่ดินเพื่อเป็นที่อยู่อาศัย การใช้ที่ดินเพื่อเป็นที่อยู่อาศัยในพื้นที่ศึกษาจะมีจำนวนมากที่สุด เนื่องจากจะรวมถึงพื้นที่พักอาศัยที่ปลูกหรือเช่าเพื่อการอยู่อาศัยด้วย เมื่อเทียบกับการใช้ที่ดินเพื่อกิจกรรมประเภทอื่นจะมีการกระจายตัวอยู่เกาะกลุ่มกัน โดยเฉพาะในบริเวณที่เป็นศาสนสถาน ซึ่งพื้นที่บางส่วนเป็นพื้นที่ของวัดนั้น ๆ ปลูกสร้างอาคารให้เช่า โดยชุมชนเหล่านี้ได้รับความช่วยเหลือในการพัฒนา ดูแล ปรับปรุงแหล่งชุมชนให้ดีขึ้น จากฝ่ายพัฒนาชุมชนของเขตพระนคร แต่ละชุมชนจะครอบคลุมพื้นที่ค่อนข้างใหญ่ โดยจัดแบ่งชุมชนเป็น 2 แบบ คือ ชุมชนเมือง บ้านที่พบในชุมชนนี้จะปลูกเป็นหลัง ๆ เจ้าของบ้านดูแลเอง แบบที่ 2 คือ ชุมชนแออัด ซึ่งจะมีบ้านอยู่อาศัยที่ติดกันมาก ข้อมูลจากการสำรวจของผู้วิจัยและฝ่ายพัฒนาชุมชนเขตพระนคร พบว่า ในพื้นที่ศึกษาจะมีชุมชนที่ได้รับการดูแลจากหน่วยงานพัฒนาชุมชนแล้วทั้งสิ้น จำนวน 6 ชุมชน อยู่ในพื้นที่แขวงวัดสามพระยา จำนวน 3 ชุมชน เป็นชุมชนแออัดทั้งสิ้น ในพื้นที่แขวงบ้านพานถม มี 2 ชุมชน เป็นชุมชนเมืองทั้ง 2 ชุมชน และมี 1 ชุมชนแออัด ในพื้นที่แขวงบางขุนพรหม โดยแต่ละชุมชนมีรายละเอียด ดังนี้

ชุมชนวัดสามพระยา ตั้งอยู่ถนนพายัพ แขวงวัดสามพระยา โดยมีอาณาเขตติดต่อ คือ

ทิศเหนือ ติดต่อกับ ถนนพายัพ

ทิศใต้ ติดต่อกับ ถนนสามเสน

ทิศตะวันออก ติดต่อกับ วัดสามพระยา

ทิศตะวันตก ติดต่อกับ แม่น้ำเจ้าพระยา

ชุมชนวัดสามพระยา มีเนื้อที่ประมาณ 4 ไร่เศษ ชุมชนมีลักษณะเป็นบ้านไม้ 2 ชั้น สภาพมั่นคงแข็งแรง ทางเดินเท้าคอนกรีตอยู่ในสภาพดี

ชุมชนวัดนรนาถ ตั้งอยู่บนถนนกรุงเกษม แขวงวัดสามพระยา มีอาณาเขตติดต่อ ดังนี้
 ทิศเหนือ ติดต่อกับ ถนนกรุงเกษม
 ทิศใต้ ติดต่อกับ กรมตรวจบัญชีสหกรณ์
 ทิศตะวันออก ติดต่อกับ วัดนรนาถสุนทริการาม
 ทิศตะวันตก ติดต่อกับ กรมส่งเสริมสหกรณ์

ชุมชนวัดนรนาถ มีพื้นที่ ประมาณ 1 ไร่เศษ บ้านเรือน มีลักษณะเป็นบ้านไม้ชั้นเดียว และสองชั้น สภาพดีพอใช้ มีทางเดินเท้าคอนกรีต นอกจากนี้ก็มีการปลูกสร้างอาคารพักอาศัยตามริมน้ำ คือในพื้นที่แขวงวัดสามพระยาด้านที่ติดกับแม่น้ำเจ้าพระยา และพื้นที่ตลอดแนวคลองบางลำภู ซึ่งอยู่ในเขตพื้นที่แขวงวัดสามพระยา และแขวงบ้านพานถม

ชุมชนวัดสังเวชวิศยาราม ตั้งอยู่ในพื้นที่แขวงวัดสามพระยา มีอาณาเขตติดต่อ คือ
 ทิศเหนือ ติดต่อกับ ซอยสามเสน 3
 ทิศใต้ ติดต่อกับ แม่น้ำเจ้าพระยา
 ทิศตะวันออก ติดต่อกับ ประตูวัดสังเวชวิศยาราม
 ทิศตะวันตก ติดต่อกับ คลองบางลำภู

ชุมชนวัดสังเวชวิศยาราม มีเนื้อที่ 5.5 ไร่ อาคารส่วนใหญ่เป็นตึกแถว อาคารพาณิชย์ และบ้านไม้ 2 ชั้น

ชุมชนตรอกบ้านพานถม ตั้งอยู่บริเวณสะพานเฉลิมวันชาติ ถนนประชาธิปไตย แขวงบ้านพานถม มีอาณาเขตติดต่อ ดังนี้

ทิศเหนือ ติดต่อกับ โรงเรียนวัดปรีนายก
 ทิศใต้ ติดต่อกับ ถนนประชาธิปไตย, สะพานเฉลิมวันชาติ
 ทิศตะวันออก ติดต่อกับ คลองบางลำภู
 ทิศตะวันตก ติดต่อกับ ถนนวิสุทธิกษัตริย์

ชุมชนตรอกบ้านพานถม มีเนื้อที่ประมาณ 10 ไร่ 2 งาน ที่ดินเหล่านี้เคยเป็นสวน ห้าง ร่องมาก่อน ลักษณะบ้านเรือนปลูกเป็นหลัง ๆ ขนานกับทางเท้า ซึ่งเป็นซอยทั้งหมด 7 ซอย ส่วนใหญ่เป็นบ้าน 2 ชั้น บางบ้านมีรั้วล้อมรอบเป็นบริเวณของตนเอง

ชุมชนวัดใหม่อมตรส ตั้งอยู่ในพื้นที่แขวงบ้านพานถม มีอาณาเขตติดต่อ ดังนี้
 ทิศเหนือ ติดต่อกับ ถนนวิสุทธิกษัตริย์
 ทิศใต้ ติดต่อกับ ซอยสามเสน 6 (ซอยวรพงษ์)

ทิศตะวันออก ติดต่อกับ ซอยวรพงษ์ด้านที่เชื่อมกับถนนวิสุทธิกษัตริย์

ทิศตะวันตก ติดต่อกับ ถนนสามเสน

ชุมชนวัดใหม่อมตรส มีพื้นที่ประมาณ 30 ไร่ ลักษณะบ้านเรือน เป็นบ้านไม้ ครึ่งตึกครึ่งไม้ มีทางเดินเท้าเป็นคอนกรีตทั้งหมด

ชุมชนวัดอินทรวินัย ตั้งอยู่ในพื้นที่แขวงบางขุนพรหม มีอาณาเขตติดต่อ คือ

ทิศเหนือ ติดต่อกับ อาคารพาณิชย์

ทิศใต้ ติดต่อกับ อาคารพาณิชย์และถนนวิสุทธิกษัตริย์

ทิศตะวันออก ติดต่อกับ อาคารพาณิชย์และซอยเทเวศน์ 1

ทิศตะวันตก ติดต่อกับ อาคารพาณิชย์และถนนสามเสน

ชุมชนวัดอินทรวินัย มีพื้นที่ประมาณ 10.5 ไร่ เดิมพื้นที่มีคูคลองล้อมรอบ ภายหลังคูคลองเหล่านี้ถูกถม เพื่อปลูกสร้างบ้านเรือน ลักษณะอาคารเป็นบ้านไม้ชั้นเดียวและสองชั้น สภาพมั่นคงแข็งแรง

การใช้ที่ดินเพื่อการพาณิชย์กรรม จากการสำรวจของผู้วิจัยพบว่า การใช้ที่ดินประเภทนี้จะอยู่ตามแนวถนนสายสำคัญในพื้นที่ศึกษา เป็นอาคารพาณิชย์ คสล. แบบตึกแถวที่ใช้ชั้นล่างเพื่อการค้าขาย และใช้พื้นที่ชั้นบนเพื่อพักอาศัยอยู่ตามแนวถนนสามเสน ถนนประชาธิปไตยและถนนวิสุทธิกษัตริย์ ประเภทของกิจการจะผสมผสานกันไป มีกิจการหลากหลายประเภท เช่น ร้านอาหาร ร้านขายยา คลินิก ร้านถ่ายรูป ร้านเช่าวิดีโอ ร้านขายอุปกรณ์เครื่องเขียน เป็นต้น ขึ้นอยู่กับทำเลและที่ตั้ง กิจกรรมที่ค่อนข้างจะเห็นได้ชัดเจนและมีอยู่ทั่วไป มีดังนี้

ร้านขายอาหาร เครื่องดื่ม ที่จะมีทั้งลักษณะของการเปิดเป็นร้านค้า และรถเข็น แผงลอยต่าง ๆ ที่พบเห็นเด่นชัด ได้แก่ บริเวณสี่แยกบางขุนพรหม จะมีร้านอาหารอยู่ตลอดแนวถนนท่าเกษม ด้านฝั่งตรงข้ามธนาคารแห่งประเทศไทย เป็นแนวต่อเนื่องมาจนถึงบริเวณหัวมุมถนนสามเสน เนื่องจากอยู่ใกล้หน่วยงานราชการ ธนาคารแห่งประเทศไทยและโรงพิมพ์ธนบัตร ซึ่งจะมีความพลุกพล่านในเวลากลางวัน บริเวณซอยสามเสน 2 ซึ่งมีความต่อเนื่องกับพื้นที่ย่านบางลำภู มีอพาร์ทเมนต์ แฟลต หอพัก อยู่ใกล้กัน ก็จะมีร้านอาหารแทรกให้เห็นอยู่เมื่อเดินเข้าไปในซอย และมีขายอาหาร เครื่องดื่ม อาหารว่าง อยู่ทั่วไป นอกจากนี้ก็จะพบการตั้งขายอาหาร ขนม เครื่องดื่ม อยู่ตามบริเวณหัวมุม ซอยทั่ว ๆ ไปในพื้นที่ศึกษา บริเวณใกล้โรงเรียน ซึ่งจะมีความพลุกพล่านในเวลาเย็น

กิจการประเภทหอพักให้เช่า อพาร์ทเมนต์ ซึ่งคนที่มาเช่าพักอยู่ส่วนใหญ่จะเป็นนักศึกษา และคนที่ทำงานอยู่บริเวณใกล้เคียง โรงแรม ปรากฏให้เห็นเป็นกลุ่มค่อนข้างชัดเจนในบริเวณพื้นที่

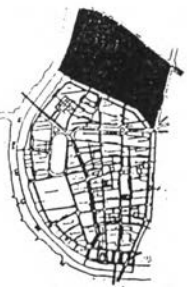


การพัฒนาเชิงอนุรักษ์ชุมชน แขวงวัดสามพระยา แขวงบ้านพานถม แขวงบางขุนพรหม

แผนที่ 3.3 แสดงตำแหน่งชุมชนในพื้นที่ศึกษา



- | | |
|---------------------------|-----------------------|
| 1. ชุมชนวัดนารายณ์ | 4. ชุมชนวัดอินทรวิหาร |
| 2. ชุมชนวัดสามพระยา | 5. ชุมชนวัดใหม่อมตரச |
| 3. ชุมชนวัดสังเวชวิศยาราม | 6. ชุมชนตรอกบ้านพานถม |



ที่แขวงบ้านพานถม ซอยวรพงษ์ ที่ติดต่อกับถนนสามเสน และบริเวณตามแนวริมถนนวิสุทธิกษัตริย์ ซึ่งจะเป็นโรงแรมชั้นสองเป็นส่วนมาก มีโรงแรมชั้นหนึ่งอยู่ 1 แห่ง คือ โรงแรมไทยไฮเต็ล และมีกิจการประเภทเกสต์เฮ้าส์ปะปนอยู่บ้างเพื่อรองรับนักท่องเที่ยวต่างชาติ อยู่ในซอยวรพงษ์ ด้านที่ติดต่อกับถนนสามเสน เนื่องจากพื้นที่นี้จะต่อเนื่องมาจากบริเวณบางลำภู ซึ่งเป็นแหล่งเกสต์เฮ้าส์ และสามารถเที่ยวชมบริเวณเกาะรัตนโกสินทร์ได้สะดวก

ธนาคารพาณิชย์ มีอยู่ 4 แห่ง อยู่บริเวณริมถนนสามเสน 2 แห่ง ได้แก่ ธนาคารกรุงเทพ จำกัด และธนาคารนครหลวงไทย จำกัดอีก 2 แห่ง จะอยู่ริมถนนวิสุทธิกษัตริย์ ได้แก่ ธนาคารกรุงศรีอยุธยา จำกัดและธนาคารไทยพาณิชย์ จำกัด

ปั้มน้ำมัน มีอยู่ 2 แห่งคืออยู่บริเวณริมถนนสามเสน 1 แห่ง และริมถนนวิสุทธิกษัตริย์ 1 แห่ง

การใช้ที่ดินเพื่อเป็นสถานที่ราชการ สถานที่ราชการที่ตั้งอยู่ในเขตพื้นที่ศึกษาส่วนหนึ่งจะมีมาตั้งแต่สมัยรัชกาลที่ 5 และส่วนหนึ่งก็ดัดแปลงเปลี่ยนแปลงประโยชน์ใช้สอยจากอาคารในอดีตซึ่งเป็นที่อยู่อาศัยของบรรดาเจ้านายให้กลายเป็นสถานที่ราชการในช่วงสมัยต่อ ๆ มา ซึ่งสถานที่ราชการเหล่านี้จะมีพื้นที่ขนาดใหญ่ กว้างขวาง มักจะอยู่ติดคลองหรือแม่น้ำ และถนนสายหลักที่มีการสร้างขึ้นในสมัยนั้น ๆ เพื่อการสัญจรคมนาคมไปมาที่สะดวก ลักษณะทางสถาปัตยกรรมก็จะมีบางส่วนที่ยังคงความงดงามแบบในอดีต นอกจากนี้ก็ยังมีสถานที่ราชการอีกส่วนหนึ่งที่สร้างขึ้นในสมัยรัชกาลที่ 9 เพื่อขยายเพิ่มเติมหน่วยงานให้ทันกับความเจริญของประเทศ เป็นระบบระเบียบและสะดวกแก่การให้บริการแก่ประชากรด้วย สถานที่ราชการที่มีมาตั้งแต่เดิม มี 1 แห่ง ได้แก่ โรงเรียนนายร้อย จ.ป.ร. ตั้งอยู่บริเวณหัวมุมถนนวิสุทธิกษัตริย์ติดกับถนนราชดำเนินนอก ส่วนที่มีการเปลี่ยนแปลงประโยชน์ใช้สอยในภายหลัง มี 3 แห่ง ได้แก่ ธนาคารแห่งประเทศไทย กระทรวงสาธารณสุขและสำนักงานเขตพระนคร ซึ่งสองแห่งแรกนั้นเดิมเป็นวังมาก่อน ตั้งอยู่ติดกับแม่น้ำเจ้าพระยาและริมคลองผดุงกรุงเกษมตามลำดับ ส่วนสถานที่ราชการซึ่งสร้างขึ้นในช่วงหลัง คือในช่วงสมัยรัชกาลที่ 9 ได้แก่ กระทรวงเกษตรและสหกรณ์ กรมพัฒนาที่ดินและสำนักงานจัดรูปที่ดิน และศาลาสันติธรรม (ESCAPE) หรือ อาคารประชาชาติ ซึ่งตั้งเรียงอยู่ต่อกันเป็นแนวบริเวณริมถนนราชดำเนินนอก การใช้พื้นที่เพื่อเป็นสถานที่ราชการแต่ละแห่งจะมีพื้นที่ที่ขนาดกว้างขวางมาก เนื่องจากมีการขยายพื้นที่เพิ่มเติมจากเดิมด้วย

การใช้ที่ดินเพื่ออุตสาหกรรม บริเวณพื้นที่ศึกษาในปัจจุบันถือได้ว่าเป็นเขตพื้นที่ชั้นในของกรุงเทพมหานคร เป็นเขตที่อยู่อาศัยชุมชนใจกลางเมือง ดังนั้นจากการสำรวจของผู้วิจัยจึงพบว่าการใช้พื้นที่เพื่ออุตสาหกรรมที่เกิดขึ้นในพื้นที่นี้ จะเป็นอุตสาหกรรมประเภทที่ไม่รบกวนต่อประชากรที่พักอาศัยอยู่ในชุมชนนั้น ๆ ได้แก่ อุตสาหกรรมประเภทโรงพิมพ์ อู่ซ่อมรถยนต์ขนาดเล็ก อู่ซ่อมรถจักรยานยนต์ คลังสินค้า โรงงานผลิทยาสตรีเพ็ญภาค และโรงน้ำแข็ง ซึ่งมีจำนวนไม่มากนัก ลักษณะของ

อาคารประกอบการก็เป็นอาคารพาณิชย์ที่อยู่บริเวณริมถนน จะเป็นอยู่ช่อมรด และโรงพิมพ์ ใช้พื้นที่อาคารติดต่อกันมากกว่า 1 คูหา ส่วนคลังสินค้า จะเป็นลักษณะของโกดัง อาคารโถงมีบริเวณพื้นที่โดยรอบ เป็นคลังสินค้าที่ใช้เก็บข้าวสาร

การใช้ที่ดินเพื่อการบริการทางสังคม ในบริเวณพื้นที่ศึกษาจะมีการใช้พื้นที่เพื่อการบริการทางสังคมอยู่ด้วยกันหลายประเภท ได้แก่ ศาสนสถานประเภทวัด สถานศึกษา ตลาด ศูนย์เยาวชน ศูนย์สาธารณสุข โดยการใช้ที่ดินที่เป็นของวัดจะมีพื้นที่มากที่สุด เมื่อเทียบกับการบริการประเภทอื่นสามารถแบ่งแยกได้ดังนี้

ศาสนสถานประเภทวัด ซึ่งที่ปรากฏในพื้นที่ศึกษาเป็นวัดในพระพุทธศาสนาทั้งสิ้น จำนวน 9 วัด กระจายอยู่ในพื้นที่ศึกษาทั้ง 3 แขวง ล้วนแต่เป็นวัดที่มีความเก่าแก่ สร้างขึ้นตั้งแต่ในอดีตทั้งสิ้น ซึ่งวัดส่วนใหญ่จะตั้งอยู่ใกล้ริมคลอง แม่น้ำ เพื่อความสะดวกในการสัญจรไปมา ตั้งแต่ครั้งในอดีตที่ต้องอาศัยการสัญจร คมนาคมทางน้ำ แต่ละวัดมีพื้นที่กว้างขวางและมีชุมชนอยู่โดยรอบ มีโรงเรียนอยู่ภายในพื้นที่วัด ยกเว้นวัดเอี่ยมวรนุช เพื่อให้บริการแก่ประชากรในชุมชนและพื้นที่ใกล้เคียง รวมถึงเป็นสถานที่พักผ่อนหย่อนใจและสนามเด็กเล่นของคนในชุมชนด้วย วัดที่มีอยู่ในพื้นที่ศึกษา ได้แก่ วัดอินทรวินาร วัดมกุฏกษัตริยาราม วัดใหม่อมตรส วัดนเรนทรสุทริการาม วัดตรีศเทพ วัดปริณายก วัดสังเวชวิศยาราม วัดสามพระยา และวัดเอี่ยมวรนุช

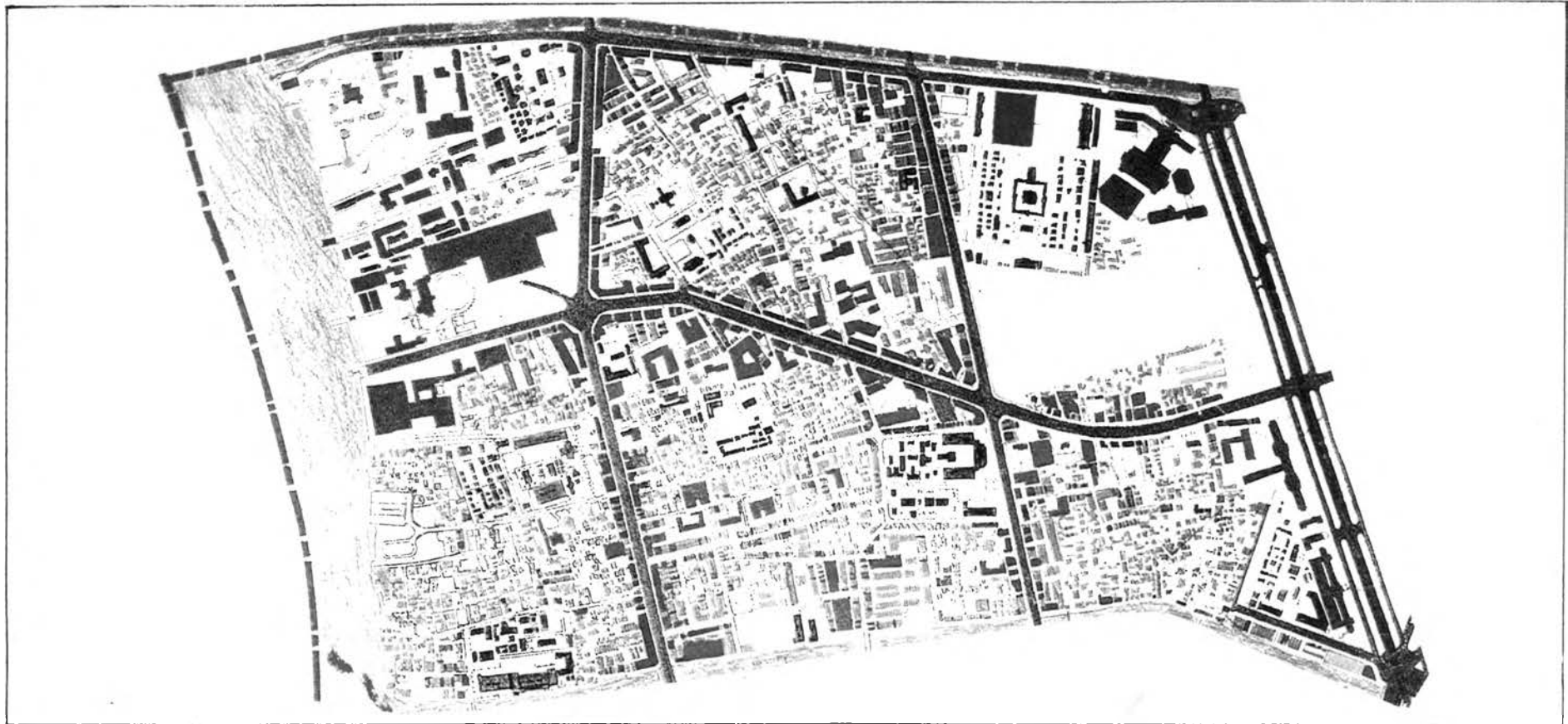
สถานศึกษา ประกอบไปด้วยโรงเรียนในระดับต่างๆซึ่งมีตั้งแต่สถานรับเลี้ยงเด็กก่อนวัยเรียนจนถึงระดับมัธยมศึกษาตอนปลาย มีทั้งสถานที่ที่เป็นโรงเรียนในสังกัดของรัฐบาลและสังกัดภาคเอกชนรวมกันทั้งสิ้นจำนวน 9 แห่ง (รวมสถานรับเลี้ยงเด็กก่อนวัยเรียน จำนวน 1 แห่งด้วย)

ศูนย์เยาวชน มีจำนวน 1 แห่ง อยู่บริเวณใกล้ ๆ หัวมุดถนนเกษมติดกับถนนประชาธิปไตย เปิดให้บริการแก่บุคคลทั่วไปในชุมชน

ตลาด 1 แห่ง เป็นตลาดขนาดเล็ก มีอาหารที่ปรุงสำเร็จขาย แต่ไม่มากนัก

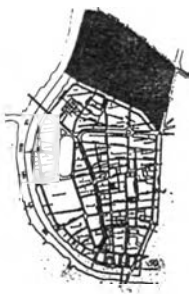
ศูนย์บริการสาธารณสุข ตั้งอยู่บริเวณริมถนนประชาธิปไตย ลักษณะอาคารเป็นอาคารที่ตั้งอยู่ริมถนน เป็นแนวติดต่อกับอาคารพาณิชย์ทั่วไป

การปล่อยที่ดินเป็นที่ว่าง จากการสำรวจของผู้วิจัยจะพบที่ดินที่เป็นที่ว่างอยู่บ้างในพื้นที่ศึกษากระจายอยู่ โดยบางส่วนเป็นตึกเก่าที่ถูกทิ้งร้าง หรือเป็นที่ว่าง ที่ปล่อยทิ้งไว้ เป็นพื้นที่ที่มีขนาดใหญ่ อยู่บริเวณซอยอุษาสวรรค์ ซอยนามบัญญัติ และบริเวณสุดซอยวัดสามพระยา ติดกับแม่น้ำเจ้าพระยา ซึ่งที่ดินที่กล่าวถึงในตอนท้ายนี้เดิมเป็นที่ประกอบกิจการโรงเลื่อยมาก่อน จากการสอบถามคนที่อยู่ในชุมชนมาเป็นเวลานานทราบว่าเดิมในสมัยก่อนที่ยังอาศัยการสัญจร คมนาคมทางน้ำ ได้มีการล่องเรือบรรทุกไม้มาลอยไว้ตามริมแม่น้ำ จึงมีกิจการประเภทโรงเลื่อยเกิดขึ้นค่อนข้างมาก จนกระทั่งถึงสมัยที่



การพัฒนาเชิงอนุรักษ์ชุมชน แขวงวัดสามพระยา แขวงบ้านพานถม แขวงบางขุนพรหม

แผนที่ 3.4 แสดงการใช้ที่ดินในพื้นที่ศึกษา



ที่พักอาศัย



สถานที่ราชการ



อุตสาหกรรม



อาคารพาณิชย์กรรม



โรงเรียนและศาสนสถาน



ที่ว่างโล่ง



มีการตัดถนน และตรอก ซอย มากขึ้น ทางการจึงมีคำสั่งห้ามลอยไม้ไว้ตามน้ำ เนื่องจากเป็นการกีดขวาง และขาดความเป็นระเบียบเรียบร้อย กิจการประเภทโรงเลื่อยจึงค่อย ๆ ยุบและเปลี่ยนแปลงไปหลายแห่ง แต่ที่ปรากฏในพื้นที่ศึกษามีเพียงแห่งเดียวเท่านั้น

3.2.3 การคมนาคม

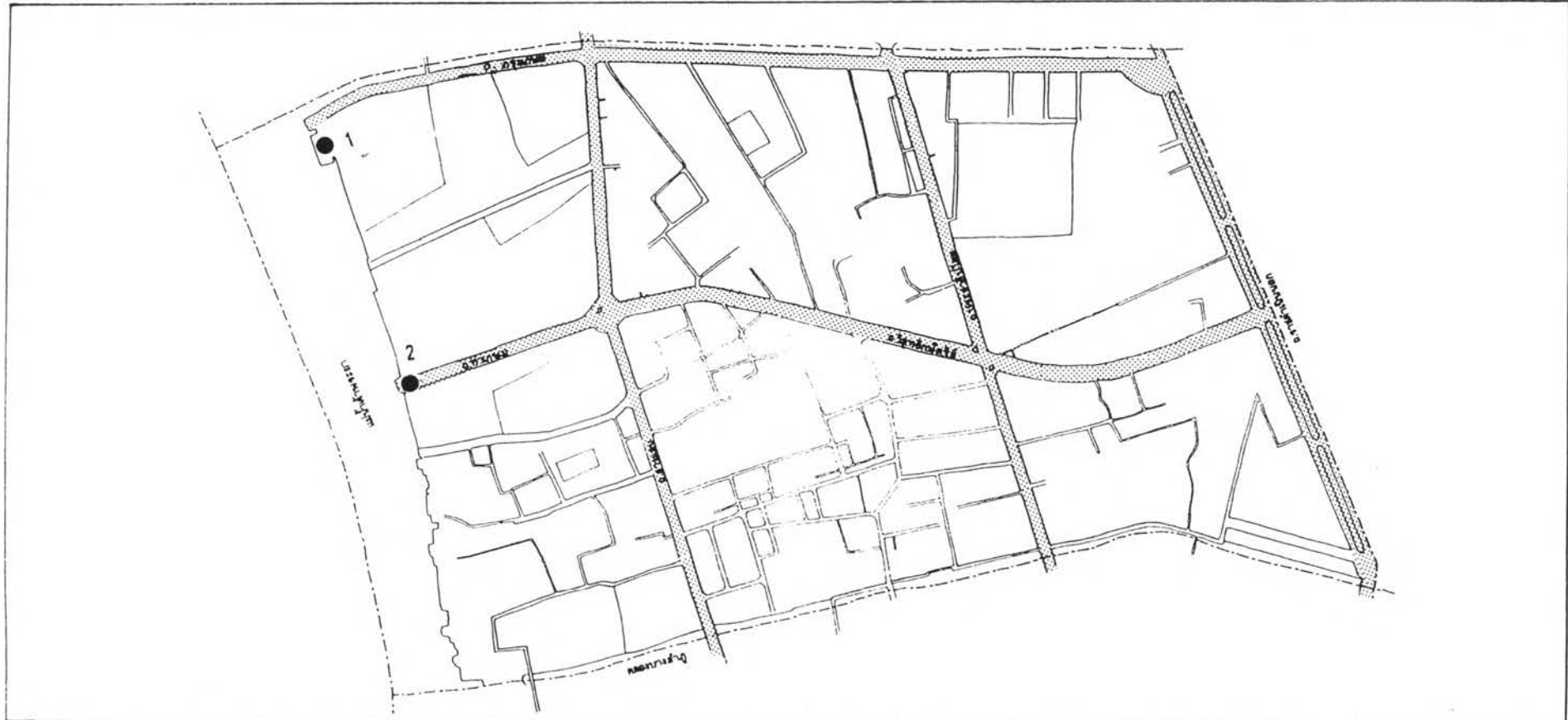
ในพื้นที่เขตพระนครมีการคมนาคมเชื่อมต่อกับพื้นที่ส่วนอื่น ๆ ของกรุงเทพมหานครได้อย่างสะดวกไม่ว่าจะเป็นทั้งทางน้ำและทางบก จากการรวบรวมข้อมูลจากสำรวจของผู้วิจัย สำนักผังเมือง กรุงเทพมหานคร รายงานประจำปีของสำนักงานเขตพระนคร และองค์ประกอบทางกายภาพกรุงรัตนโกสินทร์ จุฬาลงกรณ์มหาวิทยาลัย สำหรับการจราจรทางบกในเขตพระนครมีถนนสายสำคัญอยู่ถึง 35 สาย มีความยาวถนนสายหลัก 6.875 กิโลเมตร ความยาวถนนสายรอง 24.141 กิโลเมตร และถนนซอย 24.397 กิโลเมตร ส่วนทางด้านการศึกษาทางน้ำก็มีแม่น้ำสายหลัก คือ แม่น้ำเจ้าพระยาเป็นเส้นทางที่สำคัญ สำหรับในบริเวณพื้นที่ศึกษาแขวงวัดสามพระยา แขวงบ้านพานถมและแขวงบางขุนพรหม นั้นมีถนนสายสำคัญอยู่ 5 สาย คือ

1.ถนนกรุงเกษม เป็นถนนเลียบบคลองผดุงกรุงเกษมด้านใน เริ่มต้นตั้งแต่ปากคลองผดุงกรุงเกษมทางด้านเหนือ อยู่ทางด้านเหนือของพื้นที่ศึกษาผ่านพื้นที่แขวงวัดสามพระยาและแขวงบางขุนพรหมยาวลงมาทางด้านทิศตะวันออกของพื้นที่ศึกษาตัดกับถนนสามเสน ถนนประชาธิปไตย และถนนราชดำเนินนอก ต่อเนื่องออกไปถึงพื้นที่เขตป้อมปราบศัตรูพ่าย

2.ถนนวิสุทธิกษัตริย์ เป็นถนนที่เชื่อมต่อมาจกถนนท่าเกษม ยาวลงมาทางด้านทิศตะวันออกของพื้นที่ศึกษาผ่านแขวงบ้านพานถมและแขวงบางขุนพรหมออกสู่ถนนราชดำเนินนอก เข้าสู่พื้นที่เขตป้อมปราบศัตรูพ่าย

3.ถนนสามเสน ต่อมาจากแนวถนนจักรพงษ์ต่อขึ้นไปทางด้านทิศเหนือของพื้นที่ศึกษาในอดีตในสมัยพระบาทสมเด็จพระจุลจอมเกล้าเจ้าอยู่หัว ถนนสามเสนเป็นเส้นทางบกสู่ทางเหนือของพระนครสายแรกและเมื่อมีการสร้างพระราชวังดุสิต เพื่อเปิดพื้นที่การพัฒนาเมืองด้านเหนือ ทรงใช้ถนนสามเสนเป็นเส้นทางเสด็จพระราชดำเนิน ภายหลังจึงเริ่มตัดถนนราชดำเนินนอก จากพระราชวังดุสิตเข้ามาสู่ถนนราชดำเนินกลางและในตามลำดับ ถนนสามเสนเป็นเส้นทางที่แบ่งระหว่างพื้นที่แขวงวัดสามพระยาและแขวงบ้านพานถมตามเขตการปกครอง ซึ่งจะผ่านพื้นที่ศึกษาสองแขวงดังกล่าวตัดกับถนนวิสุทธิกษัตริย์ตรงไปทางทิศเหนือออกไปสู่ถนนกรุงเกษมและเชื่อมต่อตรงไปยังเขตดุสิต


4.ถนนประชาธิปไตย เป็นถนนที่พุ่งออกมาจากอนุสาวรีย์ประชาธิปไตยผ่านพื้นที่แขวงบวรนิเวศเข้าสู่พื้นที่แขวงบ้านพานถมและแขวงบางขุนพรหม ขึ้นไปทางด้านทิศเหนือจดกับถนนกรุงเกษม เชื่อมต่อกับถนนราชสีมาเข้าสู่พื้นที่เขตดุสิต



การพัฒนาเชิงอนุรักษ์ชุมชน แขวงวัดสามพระยา แขวงบ้านพานถม แขวงบางขุนพรหม

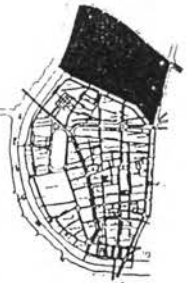
แผนที่ 3.5 แสดงเส้นทางคมนาคมในพื้นที่ศึกษา

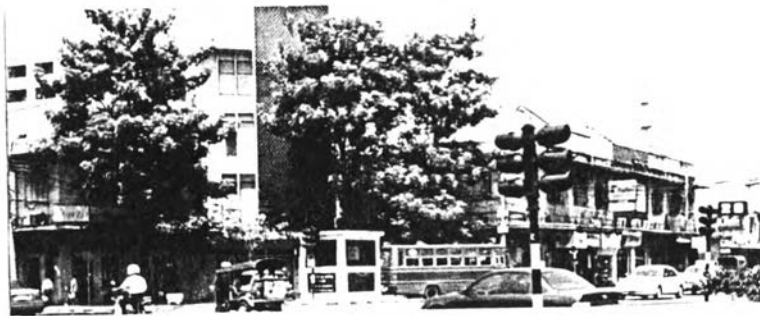
 แสดงถนนสายสำคัญในพื้นที่ศึกษา

 แสดงตำแหน่งท่าเรือ

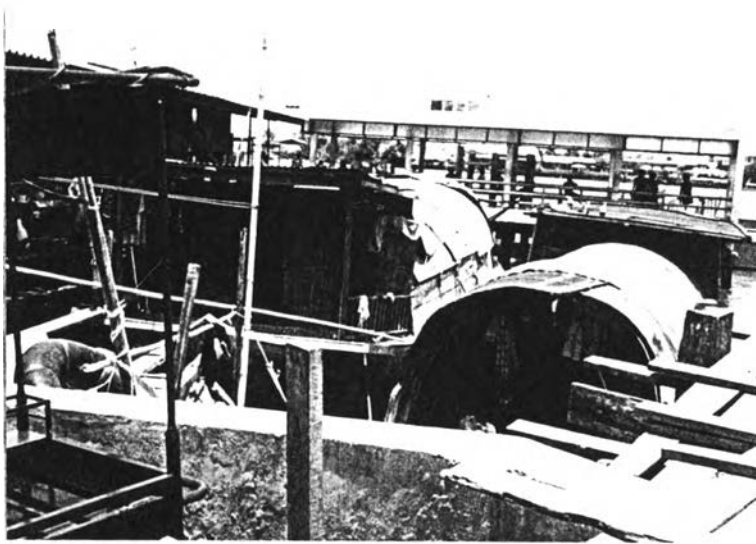
1. ท่าเรือเทเวศน์

2. ท่าเรือวิสุทธิกษัตริย์





รูปที่ 3.1 สภาพบริเวณสี่แยกบางขุนพรหม



ท่าเรือเวศน์



บริเวณถนนท่าเกษมสู่ท่าเรือวิสุทธิกษัตริย์



ศูนย์บริการสาธารณสุข ริมถนนประชาธิปไตย

5. ถนนราชดำเนินนอก สร้างขึ้นในสมัย พ.ศ. 2442 ในสมัยพระบาทสมเด็จพระจุลจอมเกล้าเจ้าอยู่หัว เพื่อเป็นเส้นทางเสด็จพระราชดำเนินที่กว้างขวางและสง่างาม ตามแบบฉบับที่ได้ทอดพระเนตรมาแล้วจากยุโรป เป็นถนนที่เชื่อมต่อมาจกถนนราชดำเนินกลางผ่านพื้นที่แขวงบ้านพานถมและแขวงบางขุนพรหม ตรงไปสู่พระที่นั่งอนันตสมาคม

การคมนาคมทางบกในเขตการศึกษาสามารถเป็นไปได้อย่างสะดวก ถนนอยู่ในสภาพดี มีรถประจำทางแล่นผ่านหลายสาย ทั้งรถประจำทางขนส่งมวลชน รถปรับอากาศและรถปรับอากาศพิเศษ ภายในบริเวณพื้นที่ศึกษาแต่ละแขวงจะมีซอยขนาดเล็กเพื่อเข้าสู่พื้นที่ด้านใน ลักษณะของซอยส่วนใหญ่สามารถเชื่อมต่อกัน สภาพของซอยมีการปรับปรุงเป็นอย่างดี แต่จะมีขนาดค่อนข้างแคบและเล็กในซอยบางแห่งมีการตั้งสินค้าขายประเภทอาหารและเครื่องดื่มทำให้ไม่ค่อยสะดวกสำหรับการขับรถเข้า-ออก โดยเฉพาะรถขนาดใหญ่ นอกจากการคมนาคมทางบกที่สามารถเชื่อมต่อกับพื้นที่เขตต่าง ๆ ของกรุงเทพมหานครแล้วในพื้นที่ศึกษาแขวงวัดสามพระยาซึ่งด้านหนึ่งอยู่ติดกับแม่น้ำเจ้าพระยาก็สามารถใช้การติดต่อสัญจรทางน้ำได้ด้วย โดยมีท่าเรือเพื่อให้บริการแก่ประชากรในพื้นที่และบริเวณใกล้เคียงที่สำคัญ จำนวน 2 ท่า ได้แก่

1. ท่าเทเวศน์ ตั้งอยู่ถัดขึ้นไปทางด้านเหนือของพื้นที่ศึกษาบริเวณปลายถนนกรุงเกษม ด้านที่ติดต่อกับแม่น้ำเจ้าพระยา สร้างขึ้นในสมัยรัชกาลที่ 5 เพื่อรองรับการขยายตัวของชุมชนจากเขตพระนครออกสู่พื้นที่ทางด้านเหนือ และอำนวยความสะดวกในการสัญจรไปมา

2. ท่าวิสุทธิกษัตริย์ สร้างขึ้นในสมัยรัชกาลที่ 5 เป็นท่าเรือที่เกิดตามสองฝั่งแม่น้ำเจ้าพระยาเรียงรายจากตอนเหนือของพระนครลงมาตามจุดต่าง ๆ ในสมัยนั้น ท่าเรือนี้ปัจจุบันอยู่ติดกับธนาคารแห่งประเทศไทย ตั้งอยู่ปลายถนนวิสุทธิกษัตริย์ด้านที่ต่อเนื่องกับแม่น้ำเจ้าพระยา มีการใช้พื้นที่ส่วนหนึ่งเป็นร้านอาหารด้วย

3.2.4 สถานที่น่าสนใจและแหล่งท่องเที่ยว

พื้นที่แขวงวัดสามพระยา แขวงบ้านพานถม และแขวงบางขุนพรหมเป็นพื้นที่ที่มีประวัติศาสตร์ความเป็นมาที่ยาวนาน จากการสำรวจของผู้วิจัย และข้อมูลจากรายงานประจำปี สำนักงานเขตพระนคร มีสถานที่สำคัญและแหล่งท่องเที่ยวที่น่าสนใจ ดังนี้

สถานที่ที่เป็นศาสนสถานประเภทวัด ซึ่งเป็นสถานทางพุทธที่ควบคู่กับสังคมไทยมาเป็นเวลานาน ในอดีตวัดถือเป็นศูนย์รวมทางจิตใจของคนในแต่ละท้องถิ่นและมีบทบาทสำคัญต่อชุมชนที่วัดนั้นตั้งอยู่ เป็นวัดที่ปรากฏมาตั้งแต่สมัยก่อนการสถาปนากรุงรัตนโกสินทร์ ในบริเวณพื้นที่ศึกษามีวัดสำคัญ ๆ ซึ่งมีข้อมูลทางประวัติศาสตร์จาก "องค์ประกอบทางกายภาพกรุงรัตนโกสินทร์" ที่ควรแก่การเยี่ยมชมดังนี้

ในพื้นที่แขวงบางขุนพรหม มีวัดที่น่าสนใจ ได้แก่

วัดอินทวิหารหรือวัดบางขุนพรหมนอกอยู่ริมถนนวิสุทธิกษัตริย์ วัดบางขุนพรหมนอกนี้ตั้งตามตำบลที่ตั้ง ในสมัยกรุงรัตนโกสินทร์ได้รับพระราชทานที่ตำบลนี้เป็นที่ตั้งของครัวเฉลยชาวเวียงจันทน์ อินทร์นำชายของเจ้าน้อยเขียวค่อม พระสนมเอกในรัชกาลที่ 1 ได้ทำการบูรณะปฏิสังขรณ์พระอารามจึงมีชื่อเรียกว่า "วัดอินทวิหาร" ในรัชกาลที่ 4 มีการสร้างพระพุทธรูปยืนขนาดใหญ่ขึ้นองค์หนึ่ง ซึ่งสำเร็จบริบูรณ์ในรัชกาลที่ 7 ในสมัยรัชกาลที่ 6 ได้เปลี่ยนนามวัดเป็น "วัดอินทวิหาร"

วัดปริณายก ตั้งอยู่เชิงสะพานผ่านฟ้าลีลาศด้านถนนราชดำเนินนอก เจ้าพระยาบดินทร์เดชา (สิงห์ สิงหเสนี) เมื่อมีบรรดาศักดิ์เป็นพระพรหมสุรินทร์สร้างขึ้นในสมัยรัชกาลที่ 2 เมื่อพ.ศ.2353 ให้ชื่อว่า "วัดพรหมสุรินทร์" และดำเนินการก่อสร้างเรื่อยมาจนถึงแก่อสัญกรรม พระบาทสมเด็จพระนั่งเกล้าเจ้าอยู่หัว ทรงรับไว้เป็นพระอารามหลวงและโปรดเกล้าฯให้สร้างต่อจนแล้วเสร็จสมบูรณ์ พระราชทานนามวัดใหม่ว่า "วัดปริณายก" เพื่อเป็นอนุสรณ์แด่เจ้าพระยาบดินทร์เดชา ซึ่งดำรงตำแหน่งสมุหนายกในขณะถึงแก่อสัญกรรม

วัดมกุฏกษัตริยาราม ตั้งอยู่ริมคลองผดุงกรุงเกษมใกล้สะพานมัฆวานรังสรรค์ สร้างขึ้นในสมัยพระบาทสมเด็จพระจอมเกล้าเจ้าอยู่หัว ทรงสร้างตามแบบอย่างสมัยอยุธยาที่สร้างวัดเวียงรายตามคูพระนคร จึงโปรดเกล้าฯให้สร้างวัดสวนพระองค์คู่กับวัดโสมนัสวิหารแต่โปรดให้เรียกว่า "วัดนามบัญญัติ" ไปพลางก่อนจนกว่าจะสิ้นรัชกาล

ในพื้นที่แขวงบ้านพานถม มีวัดที่น่าสนใจ ดังนี้

วัดใหม่อมตரச หรือวัดบางขุนพรหมตั้งอยู่ตรอกบางขุนพรหม ถนนสามเสน เป็นวัดโบราณที่ปรากฏหลักฐานมาแต่ก่อนการสถาปนากรุงธนบุรีและกรุงเทพฯ มีชื่อเดิมว่า "วัดวราชมาราม"

วัดเอี่ยมวรณัฐ ตั้งอยู่ถนนสามเสนไม่ทราบว่ามีใครสร้างเดิมชื่อว่าวัดใหม่ทองค้ำเพราะตั้งอยู่ริมคลองบางขุนพรหม (ปัจจุบันเป็นถนนพายัพ) ตอนที่เห็นหัวค้ำขนาดใหญ่ขนาดเรือกัญญาในพิธีกฐินหลวงเข้ามาใกล้ลำได้สะดอก ต่อมาในสมัยรัชกาลที่ 5 ทางราชการสร้างถนนสามเสนตัดผ่านกลางวัดส่วนที่เหลือปากใกล้แม่น้ำเจ้าพระยามีเพียงเล็กน้อยจึงเป็นที่หลงไป

วัดตรีทศเทพ ตั้งอยู่ริมถนนประชาธิปไตย พระเจ้าบรมวงศ์เธอ กรมหมื่นวิษณุภาณีภาธร พระราชโอรสในรัชกาลที่ 4 ทรงสร้างแต่สิ้นพระชนม์ก่อน พระบาทสมเด็จพระจอมเกล้าเจ้าอยู่หัวจึงโปรดเกล้าฯให้พระบรมวงศ์เธอกรมหมื่นมเหศวรศิววิลาสและพระยายมราชสงครามดำเนินการสร้างต่อจนสำเร็จในพ.ศ. 2410 พระราชทานนามว่า "วัดตรีทศเทพ" หมายถึงวัดที่เทพ 3 องค์ทรงสร้าง

ในพื้นที่แขวงวัดสามพระยา มีวัดที่น่าสนใจ ได้แก่

วัดสังเวชวิศยาราม เดิมชื่อวัดบางลำภูซึ่งตั้งอยู่ปากคลองบางลำภูปากเหนือสมเด็จพระนเรศวรมหาราชทรงสร้างวัดนี้ สมเด็จพระเจ้าอยู่หัวบรมโกศเจ้าอยู่หัวพระราชทานนามวัดใหม่ว่า "วัดสังเวชวิศยาราม" ต่อมาในพ.ศ. 2412 วัดนี้ประสบความเสียหายครั้งใหญ่ด้วยอัคคีภัย พระบาทสมเด็จพระจุลจอมเกล้าเจ้าอยู่หัวโปรดเกล้าฯ ให้พระเจ้าบรมวงศ์เธอกรมขุนกุญญาณฤเบนทรทิศาภิบาลดำเนินการบูรณะสิ่งก่อสร้างในพระอารามให้บริบูรณ์ดังเดิม

วัดสามพระยา (วัดบางขุนพรหม) ตั้งอยู่ถนนสามพระยาตรงข้ามกับที่ว่าการเขตพระนครในปัจจุบันสร้างโดยหลวงสิสุทธิโยธามาตย์ (ตรุษ) ขุนนางเชื้อสายมอญในสมัยรัชกาลที่ 1 ซึ่งได้นามว่า "วัดบางขุนพรหม" ตำบลนั้นเดิมเรียกว่า "บ้านลาน" เพราะตระกูลนี้ผูกขาดใบลานจึงเปลี่ยนเป็นบางขุนพรหมสืบมา ต่อมาในสมัยรัชกาลที่ 3 วัดบางขุนพรหมทรุดโทรมลง พระยาราชสุภาวดี (ขุนนาง) พระยาราชนิกุล (ทองคำ) และพระยาเทพอรขุน (ทองหล่อ) จึงพร้อมใจกันปฏิสังขรณ์วัดใหม่แล้วน้อมเกล้าถวายรัชกาลที่ 3 พระราชทานนามให้ใหม่ว่า "วัดสามพระยา"

วัดนรนาถสุนทริการาม เดิมชื่อวัดเทพยพลี หรือวัดฉิมพลีตั้งอยู่ถนนสามเสนกับคลองผดุงกรุงเกษมสันนิษฐานว่าสร้างราวปลายรัชกาลที่ 3 ต่อมาในสมัยรัชกาลที่ 5 พระยาโชฎิกราชเศรษฐี (เทียน) เมื่อเป็นพระยานรนาถกับคุณหญิงสุนทรภรรยาปฏิสังขรณ์ใหม่ทั้งหมดทรงพระราชทานนามว่า "วัดนรนาถสุนทริการาม"

สถานที่ที่น่าสนใจอื่น ๆ ที่ปรากฏอยู่ในพื้นที่ศึกษา ซึ่งเป็นอาคารที่มีลักษณะทางสถาปัตยกรรมงดงามน่าสนใจ และเป็นอาคารที่มีประวัติความเป็นมาอันยาวนานควรค่าแก่การเยี่ยมชม มีดังนี้

สำนักงานเขตพระนคร ตั้งอยู่ที่ถนนสามเสนตรงข้ามวัดสามพระยาสร้างขึ้นในสมัยรัชกาลที่ 5 ช่วงพ.ศ.2457 เพื่อเป็นบ้านของพระยาอมเรศร์สมบัติ (นายอมเรศร์ สุขะวนิช) ต่อมาเป็นสถานเอกอัครราชทูตเวียดนาม ในพ.ศ.2496 และในพ.ศ.2516 สถานเอกอัครราชทูตเวียดนามได้ขายให้กรุงเทพมหานคร และในพ.ศ.2517 จึงได้ใช้เป็นที่ว่าการเขตพระนครจนถึงปัจจุบัน

ธนาคารแห่งประเทศไทย ตั้งอยู่ที่ถนนสามเสนเดิมเป็นวังสมเด็จพระเจ้าฟ้ากรมพระยานครสวรรค์วรพินิต หรือเรียกกันว่า "วังบางขุนพรหม"สร้างในสมัยรัชกาลที่ 5 ต่อมาเมื่อเปลี่ยนแปลงการปกครอง ในพ.ศ. 2475 รัฐบาลได้ใช้เป็นสถานที่ราชการมาตามลำดับ คือ

พ.ศ. 2476 - 2481 ใช้เป็นกรมยุทธการทหารบก

พ.ศ. 2481 - 2485 ใช้เป็นกรมยุวชนทหารบก

พ.ศ. 2485 -2488 ใช้เป็นสภาวัฒนธรรมแห่งชาติ และพุทธสมาคม

พ.ศ. 2488 - ปัจจุบัน ใช้เป็นที่ทำการธนาคารแห่งประเทศไทย ซึ่งเดิมอยู่ในพื้นที่ราชฐานชั้นนอกของพระบรมมหาราชวังมาตั้งแต่ พ.ศ 2483 ถึง พ.ศ 2488

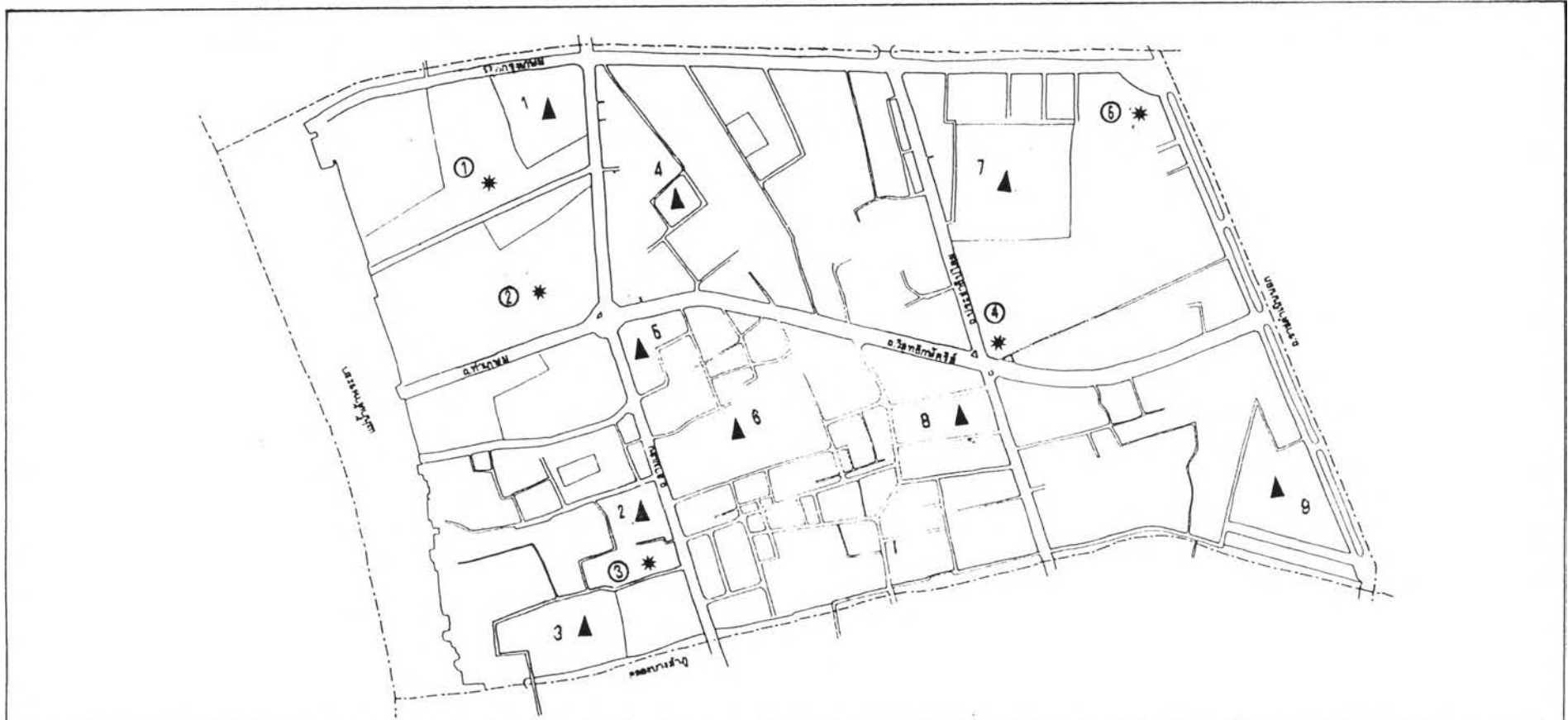
กระทรวงสาธารณสุข เดิมกระทรวงตั้งที่ทำการที่วังสุโขทัย ต่อมาสมัยรัชกาลที่ 9 จึงย้ายมาทำการที่วังเทเวศร์ ตั้งอยู่ริมแม่น้ำเจ้าพระยา ถนนสามเสน ซึ่งเดิมเคยเป็นวังส่วนพระองค์ของพระบาทสมเด็จพระมงกุฎเกล้าเจ้าอยู่หัว

อาคารประชาชาติ [United Nations] ตั้งอยู่บริเวณมุมถนนกรุงเกษมติดกับถนนราชดำเนินนอกในพื้นที่แขวงบางขุนพรหม เป็นอาคารที่ก่อสร้างเป็นสถาปัตยกรรมประยุกต์เป็นแบบสมัยใหม่ สร้างในสมัยรัชกาลที่ 9

โรงเรียนนายร้อยพระจอมเกล้า ตั้งอยู่บนถนนราชดำเนินนอกใกล้วัดมกุฏกษัตริยาราม ในพ.ศ. 2430 รัชกาลที่ 5 ทรงสถาปนา "โรงเรียนสอนวิชาทหาร" ขึ้นโดยใช้สถานที่เรียนหลังพระราชวังสราญรมย์ (กรมแผนที่ทหารปัจจุบัน) เมื่อกรมยุทธนาธิการได้สมทบ "โรงเรียนนายสิบ" เข้าอยู่ในโรงเรียนเดียวกันด้วย จึงเปลี่ยนชื่อเป็น "โรงเรียนสอนวิชาทหารบกและโรงเรียนทหารบก" ในระยะต่อมาเมื่อมีนักเรียนเพิ่มมากขึ้นและใกล้กำหนดที่สมเด็จพระบรมโอรสาธิราชฯ (รัชกาลที่ 6) จะเสด็จกลับจากยุโรปมาประทับที่พระราชวังสราญรมย์จึงโปรดเกล้าฯ ให้ซื้อที่ดินเอกชนและใช้ที่ดินของกระทรวงกลาโหมหลังวัดมกุฏกษัตริยารามถึงถนนราชดำเนินนอกสร้างเป็น "โรงเรียนทหารบกหรือโรงเรียนนายร้อย" ขึ้น แล้วเสร็จในพ.ศ. 2452 ต่อมาในพ.ศ. 2476 กระทรวงกลาโหมได้จัดตั้ง "โรงเรียนเทคนิทหารบก" ขึ้น บางส่วนใช้สถานที่เรียนภายในโรงเรียนนายร้อย บางส่วนอยู่ที่เชิงสะพานมัชฌิมวันรังสรรค์ตรงข้ามกระทรวงศึกษาธิการ ซึ่งเป็นที่ตั้งของกองทหารราบที่ 3 กรมทหารราบที่ 1 ต่อมาจึงรวมโรงเรียนทั้งสองเข้าด้วยกันได้รับพระราชทานชื่อว่า "โรงเรียนนายร้อยพระจุลจอมเกล้า" เมื่อพ.ศ. 2491 ทั้งนี้ได้ปรับปรุงหลักสูตรการศึกษาให้เป็นหลักสูตรเดียวกันในที่สุด

3.2.5 รูปแบบ ลักษณะทางสถาปัตยกรรม

พื้นที่แขวงวัดสามพระยา แขวงบ้านพานถม และแขวงบางขุนพรหม เป็นพื้นที่ส่วนหนึ่งของกรุงเทพมหานครที่มีความสำคัญทางประวัติศาสตร์ มีความเป็นมายาวนาน มีลักษณะทางกายภาพหลายอย่างที่ยังคงปรากฏมาจนถึงปัจจุบัน งานสถาปัตยกรรมบางส่วนที่ยังคงหลงเหลืออยู่ก็เป็นสิ่งหนึ่งที่แสดงออกของศิลปะทางหนึ่งที่บ่งบอกถึงศิลปวัฒนธรรม ความเป็นอยู่ ของสังคมและคนในสมัยนั้น ๆ สิ่งก่อสร้างเพื่อศาสนาและสิ่งก่อสร้างเพื่อพระมหากษัตริย์ พระราชวัง วัด มีการสร้างงานสถาปัตยกรรม ศิลปกรรม และการตกแต่งอย่างปราณีตวิจิตรบรรจง แสดงให้เห็นประโยชน์ใช้สอย ลักษณะทางสังคม อีกทั้งแสดงถึงอิทธิพลของชาติต่างๆที่เข้ามามีบทบาทต่อศิลปวัฒนธรรม และเศรษฐกิจของประเทศตามยุคสมัยต่าง ๆ บริเวณพื้นที่ศึกษาซึ่งอยู่ทางด้านทิศเหนือถือเป็นเขตชานเมืองของพระนครเริ่มมีความรุ่งเรืองและได้รับการพัฒนาอย่างมากในสมัยรัชกาลที่ 5 ได้โปรดฯ ให้สร้างพระราชวังขึ้นหลายแห่งในกรุงเทพมหานคร ซึ่งมีผลทำให้เกิดการขยายตัวของกรุงเทพฯ อย่างใหญ่ เนื่องจากพระองค์ทรงเล็งเห็นว่าชุมชนต่าง ๆ ในสมัยนั้นมักจะขยายตัวไปตามลำน้ำ จะมีชุมชนใหญ่เพียงแห่งเดียว คือชุมชนจีนในแถบ



การพัฒนาเชิงอนุรักษ์ชุมชน แขวงวัดสามพระยา แขวงบ้านพานถม แขวงบางขุนพรหม

แผนที่ 3.6 แสดงสถานที่ที่น่าสนใจในพื้นที่ศึกษา

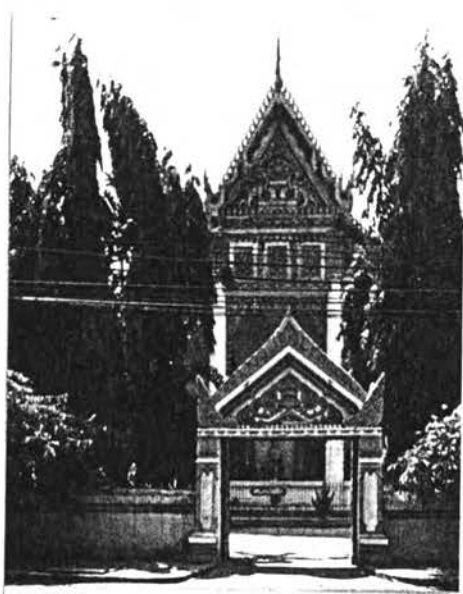
▲ แสดงศาสนสถานประเภทวัด

1. วัดนเรนทรคุณทริการาม 2. วัดสามพระยา 3. วัดสังเวชวิศยาราม
 4. วัดอินทรวินาร 5. วัดเอี่ยมวรมุข 6. วัดใหม่อมตรส
 7. วัดมกุฏกษัตริยาราม 8. วัดตรีทศเทพ 9. วัดปรีณายก

* แสดงสถานที่ราชการ

- ① กระทรวงสาธารณสุข ② ธนาคารแห่งประเทศไทย
 ③ สำนักงานเขตพระนคร (บ้านพระยาอมเรศร์สมบัติ)
 ④ โรงเรียนนายร้อยพระจุลจอมเกล้า ⑤ อาคารสหประชาชาติ

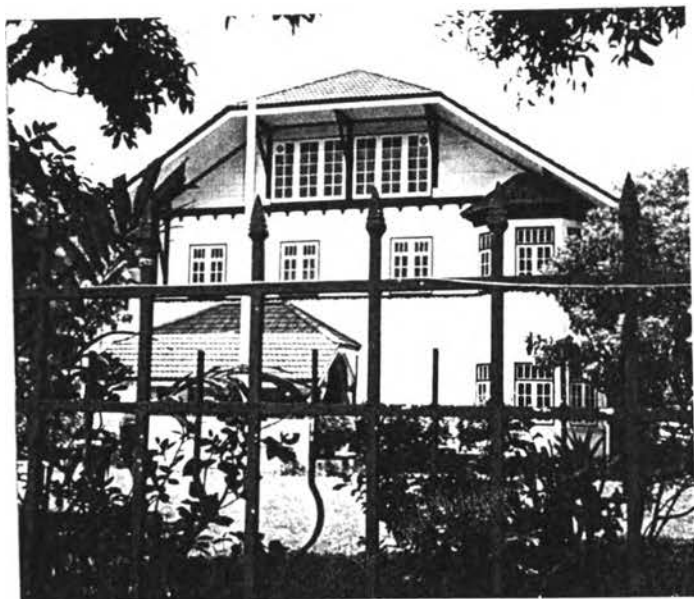




รูปที่ 3.3 ศาสนสถานประเภทวัดในพื้นที่ศึกษา

1. วัดตรีศเทพ
2. วัดใหม่อมตรส
3. วัดนรนาถสุนทริการาม

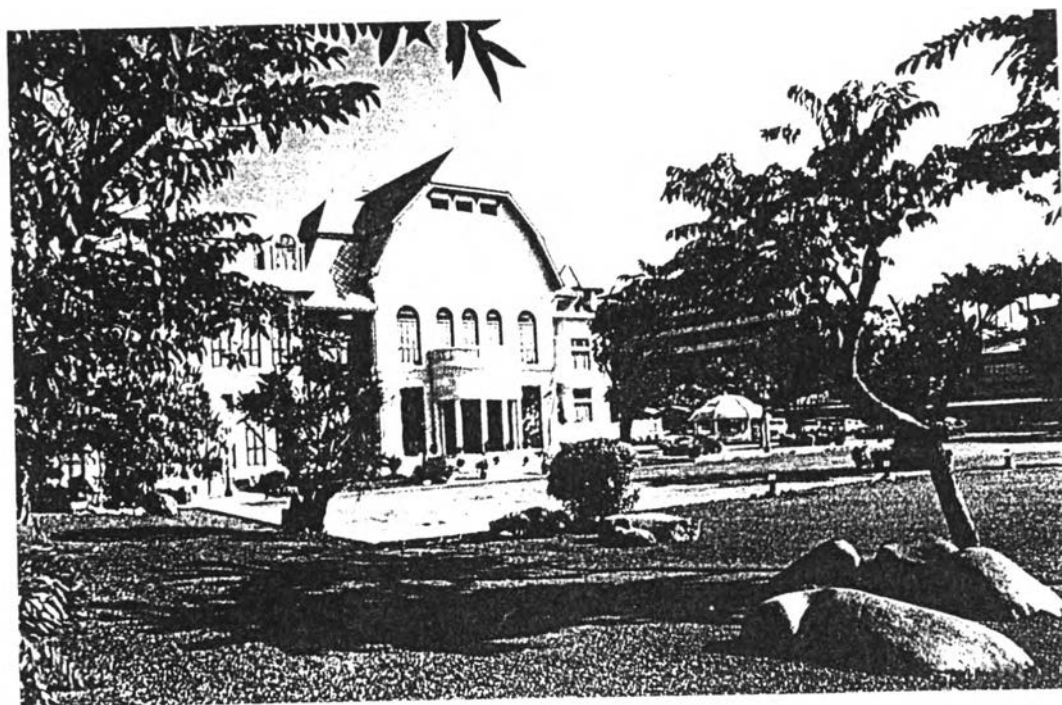
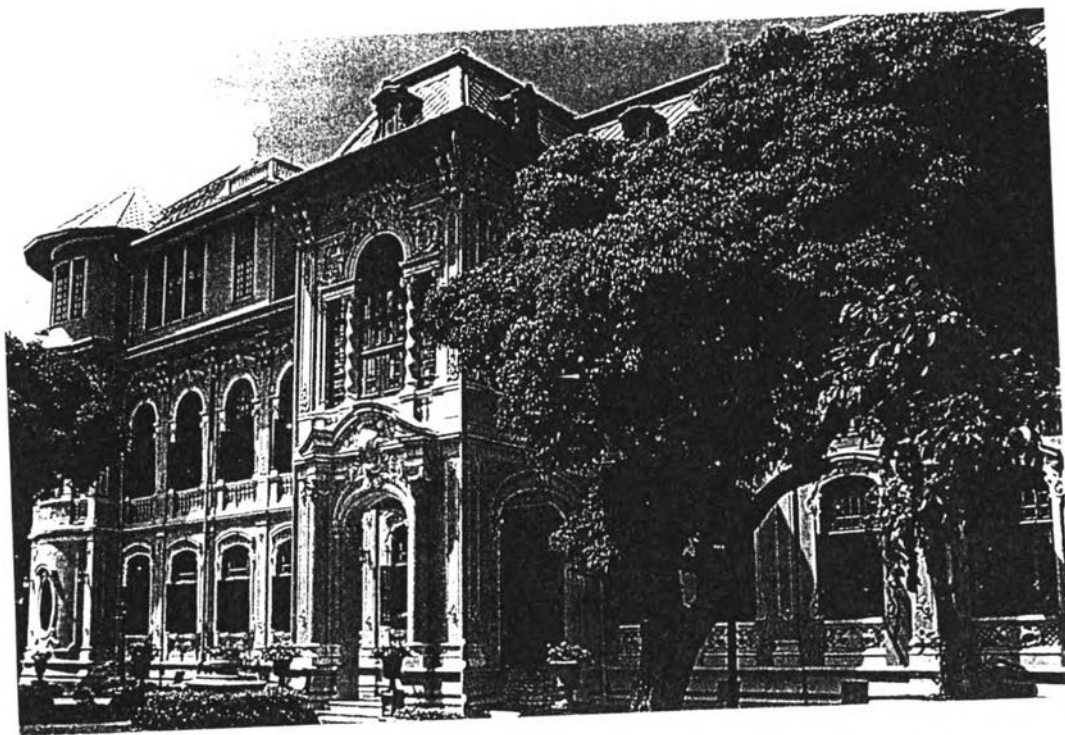




รูปที่ 3.4 สถานที่ที่น่าสนใจในพื้นที่ศึกษา

1. อาคารสำนักงาน กรมบัญชีสหกรณ์
2. บ้านบรรทมสินธุ์
3. อาคารสหประชาชาติ
4. สำนักงานเขตพระนคร





รูปที่ 3.5 ตำนานักสมเด็จวังบางขุนพรหม

ลำเพ็ญเท่านั้น เมื่อได้มีการสร้างพระราชวังในทิศเหนือของกรุงเทพมหานครนี้แล้วข้าราชการและข้าราชการต่าง ๆ ก็คงจะต้องย้ายถิ่นฐานไปในทิศนี้ด้วย เพราะการย้ายพระราชวังก็เท่ากับย้ายศูนย์กลางของการปกครอง จะก่อให้เกิดชุมชนและการขยายตัวของเมืองโดยปริยาย เป็นการเปิดถนนสายแรกในรัชกาลนี้ ซึ่งการสร้างวังเพื่อพระราชทานพระราชโอรส พระเจ้าน้องยาเธอ หรือพระเจ้าหลานเธอก็ดี วังดังกล่าวนี้เปรียบเสมือน "บ้านหลวง" ซึ่งเป็นทั้งที่อยู่ ที่ทำงาน และที่พักอาศัยของข้าราชการที่เจ้านายนั้น ๆ ทรงกำกับอยู่ ซึ่งมีทั้งเจ้ากรม ปลัดกรม ตลอดจนพนักงานใหญ่น้อยตามลำดับ ฉะนั้น "บ้านหลวง" จึงเปรียบเสมือนครอบครัวใหญ่ บางวังมีคนอาศัยอยู่เป็นร้อยคน ฉะนั้นการที่วังไปตั้งอยู่ที่ใดก็จะปรากฏเป็นแหล่งชุมชนขึ้นมาทันที ยิ่งถ้าที่ใดมีกลุ่มของวังรวมกันอยู่ติดต่อกันไปก็จะเป็นแหล่งชุมชนที่ใหญ่มากขึ้น

วังของพระเจ้าลูกยาเธอ ในสมัยรัชกาลที่ 5 มีผลกระทบต่อขยายตัวของกรุงเทพมหานครอย่างมหาศาล โดยพระบาทสมเด็จพระจุลจอมเกล้าเจ้าอยู่หัวได้มีพระดำริว่าวังของพระเจ้าลูกยาเธอ ควรจะสร้างขนานพระนครเพราะอากาศดีกว่า และมีที่ขยายวังได้ง่าย พร้อมกันนั้นก็ให้ทรงสร้างพระราชวังดุสิตขึ้นทางทิศเหนือของกรุงเทพมหานคร (ซึ่งอยู่นอกเขตพื้นที่ศึกษา) และเสด็จไปประทับที่นั่น ซึ่งหมายถึงศูนย์กลางของการปกครอง ข้าราชการบริพารและข้าราชการได้ย้ายตามไปด้วยก่อให้เกิดการขยายตัวของเมือง ไม่ยึดอยู่แต่ในเขตกำแพงเมืองแต่เพียงประการเดียว การขยายตัวของเมืองในสมัยรัชกาลที่ 4 และสมัยรัชกาลที่ 5 ได้เปลี่ยนวิถีการดำเนินชีวิตจากการมีคลองเป็นเส้นทางสัญจรและสาธารณูปโภคเป็นสำคัญแล้ว กลายเป็นมีถนนเป็นหลักในการคมนาคม การสัญจรด้านคลองมีน้อยลง

การสร้างพระราชวังและวังในกรุงเทพมหานคร นับว่าเป็น "แกนนำ" อันหนึ่งในการขยายตัวของเมืองในอดีต เริ่มมีวิวัฒนาการมาตั้งแต่เริ่มสร้างกรุงรัตนโกสินทร์ และมาถึงขีดสุดในสมัยรัชกาลของพระบาทสมเด็จพระมงกุฎเกล้าเจ้าอยู่หัว

ประโยชน์ใช้สอย หน้าที่หลักของวังในสมัยนั้น จะใช้เป็น "ที่ประทับ" เป็นข้อสำคัญแต่ขณะเดียวกันก็ใช้เป็นที่ทำงานด้วยในบางวัง และมุ่งเพื่อเป็นที่ประทับของพระราชโอรส หน้าที่ที่สำคัญอีกประการของวังยุคใหม่เหล่านี้ คือ ใช้เป็นสถานที่ต้อนรับแขกบ้านแขกเมืองและทูตานุทูตเพราะประเทศมีการติดต่อกับนานาประเทศ โดยเฉพาะทวีปยุโรปมากขึ้น พระบาทสมเด็จพระจุลจอมเกล้าเจ้าอยู่หัว ก็ได้เสด็จประพาสยุโรปถึง 2 ครั้ง รวมทั้งเสด็จประพาสประเทศต่าง ๆ ในเอเชียหลายครั้ง จึงมีพระสหายและผู้นำของประเทศต่าง ๆ เดินทางมาเยือนเมืองไทย ทั้งที่เป็นทางการและส่วนพระองค์ และขณะนั้นเมืองไทยกำลังตกอยู่ในช่วงวิกฤตที่จักรวรรดินิยมกำลังล่าเมืองขึ้นโดยอ้างเหตุผลว่า เพื่อจะเข้าไปช่วยพัฒนาประเทศอาณานิคมให้เจริญรุดหน้า เมืองไทยจึงจำเป็นต้องเปิดประเทศให้กว้างเพื่อนานาชาติรู้จัก ในขณะที่เดียวกันก็พยายามปรับปรุงประเทศให้ทันกับอารยธรรมที่หลังไหลเข้ามา จำเป็นต้องหาสถานที่รับแขกผู้มาเยือนให้สมเกียรติยศ ซึ่งอาคันตุกะเหล่านี้มีหลายระดับและมีวัตถุประสงค์

การเข้ามาติดต่อกับเมืองไทยหลายประการ วังของพระราชโอรสหลายวังจึงต้องทำหน้าที่ช่วยต้อนรับแขกบ้านเมืองด้วย เช่น วังบางขุนพรหม วังเทเวศร์ เป็นต้น

หน้าที่สำคัญประการสุดท้ายของ "วัง" ก็คือ อยู่ในฐานะที่เป็นศูนย์ศิลปวัฒนธรรมของชาติ เฉพาะสมัยวังในยุคแรกนั้นก่อสร้างด้วยไม้สภาพวังมักจะสูญสลายไปเมื่อถึงระยะที่วัสดุก่อสร้างหมดอายุ จะมีการรื้อและสร้างขึ้นใหม่ หรือปฏิสังขรณ์ให้คงรูปเดิม หรือมีการโยกย้ายไปสร้างวังในที่ใหม่ ส่วนที่วังเก่าก็อาจจะเป็นที่ทำการของราชการบ้าง กลายเป็นที่เอกชนไปบ้าง มีที่เหลืออยู่ให้เห็นสมบูรณ์น้อยมาก ส่วนวังในระยะหลัง ประมาณรัชกาลที่ 5 เป็นต้นมายังคงสภาพวังเป็นส่วนใหญ่ วังเหล่านี้เป็นภาพสะท้อนให้เห็นถึงศิลปกรรมในสมัยแรกเริ่มมีอิทธิพลของอารยธรรมตะวันตก เข้ามาแทรกซึมอยู่ทุกด้านของศิลปกรรมไทย เช่นสถาปัตยกรรมยุโรปที่วังบางขุนพรหม

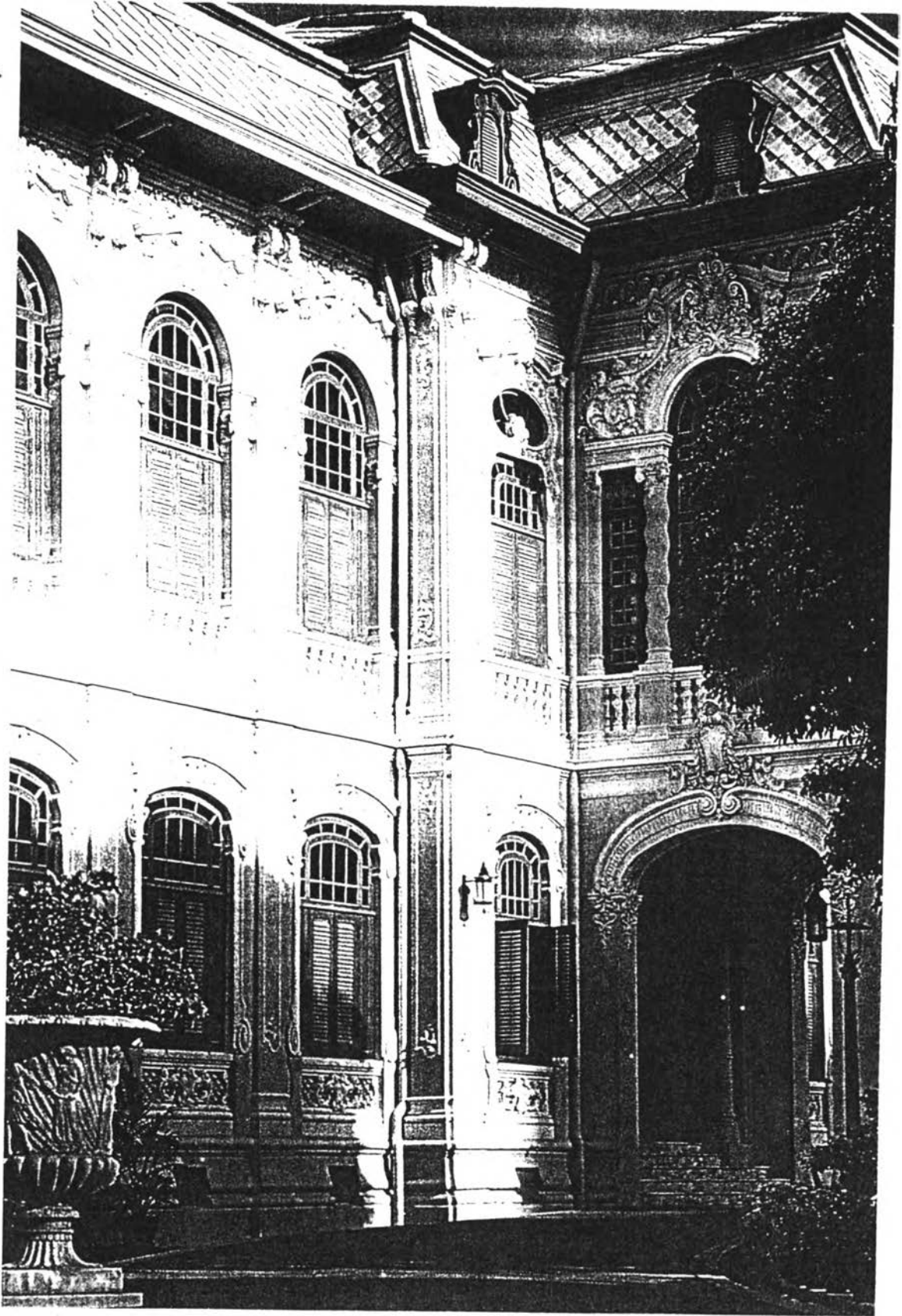
ในช่วงรัชสมัยพระบาทสมเด็จพระจุลจอมเกล้าเจ้าอยู่หัว ถึงรัชสมัยพระบาทสมเด็จพระมงกุฎเกล้าเจ้าอยู่หัว ประชาชนในกรุงเทพฯ มีประมาณ 4 แสนจนถึง 6 แสนคน ซึ่งนับว่ามีจำนวนสูงเพิ่มจากในสมัยรัตนโกสินทร์มาก บริเวณที่ตั้งบ้านเรือนขยายตัวออกจากเขตคลองผดุงกรุงเกษมทั้ง 3 ด้าน ทิศเหนือถึงบริเวณสวนดุสิต - สามเสน ทิศตะวันออกถึงบริเวณเพลินจิต ทิศใต้ถึงบริเวณถนนสีลม - สาทร ส่วนฝั่งธนบุรีนั้นการขยายตัวไม่มากนัก บ้านในช่วงต้นรัตนโกสินทร์ยังสนองประโยชน์ใช้สอยได้หลายประการ เพราะประเภทของอาคารมีน้อยชนิด สถานที่ราชการยังมีไม่พอเพียง พวกขุนนางเสนาบดี จึงต้องใช้บ้านเรือนของตนเป็นที่ทำงานไปด้วย นอกจากนั้นยังใช้ในกิจกรรมอื่น ๆ เช่น สถานที่ประกอบการค้า ที่รักษาคนเจ็บไข้ โรงเรียน โรงพิมพ์ โรงสวด ที่ว่าความ และที่คุมขังผู้ต้องหา โรงละครเล่นดนตรี เป็นต้น เมื่อเริ่มมีการติดต่อกับฝรั่งชาวตะวันตก ในรัชสมัยพระบาทสมเด็จพระจอมเกล้าเจ้าอยู่หัวนั้น มีฝรั่งเข้ามารับราชการ และติดต่อค้าขายในกรุงเทพฯ มีการปลูกสร้างบ้านเรือนตามแบบตะวันตก ดังนั้นบ้านในปลายสมัยรัชกาลที่ 4 เป็นต้นมา คนกลุ่มชั้นผู้นำในสังคมไทยเริ่มรับวัฒนธรรมแบบสากล มีการจัดเนื้อที่ใช้สอยภายในบ้าน เพื่อให้รับการกินอยู่แบบตะวันตก มีการแบ่งเนื้อที่เป็นห้องแยกเป็นสัดส่วน มีบันไดขึ้นจากภายในตัวบ้าน และมีการใช้เนื้อที่ชั้นล่างกันเป็นห้องด้วย ส่วนราษฎรทั่วไปยังคงใช้รูปแบบดั้งเดิม ตามลักษณะการกินอยู่ในชีวิตประจำวัน รูปแบบของบ้านเรือนยังคงแบบอย่างเรือนไทยดั้งเดิมในสมัยรัตนโกสินทร์ แต่เปลี่ยนรูปแบบไปบ้าง ตามวัสดุก่อสร้างที่นำมาใช้ใหม่

ในรัชกาลพระบาทสมเด็จพระจุลจอมเกล้าเจ้าอยู่หัว และพระบาทสมเด็จพระมงกุฎเกล้าเจ้าอยู่หัว สถานภาพทางสังคมระหว่างผู้มีฐานะดี กับผู้มีรายได้ต่ำ แตกต่างกันอย่างเห็นได้ชัด ผู้มีฐานะดี จะใช้บ้านเป็นเครื่องแสดงยศศักดิ์ และความมีหน้ามีตาในสังคม รูปแบบและการตกแต่งที่หรูหราใหญ่โตตามแบบตะวันตก ในช่วงนี้บ้านสนองประโยชน์ใช้สอยสำหรับการอยู่อาศัยเป็นหลัก ไม่ได้ใช้ประโยชน์ในกิจกรรมที่ทำการเหมือนบ้านในช่วงต้นรัตนโกสินทร์ เพราะเริ่มมีการก่อสร้างอาคารที่ทำการของทางราชการ กิจกรรมที่ยังคงอยู่ได้แก่ การประกอบอาชีพในครัวเรือน และกิจกรรมเกี่ยวกับการบันเทิง เช่น

ดนตรี ละคร สำหรับบ้านใหญ่บางหลังมีการใช้รถม้าเป็นพาหนะและรถยนต์ จึงต้องมีโรงเก็บรถม้า คอกม้า และโรงเก็บรถยนต์ในบริเวณบ้านด้วย นอกจากนั้นเริ่มมีการใช้เครื่องเรือนตามแบบจีนและแบบตะวันตก เช่น ตู้ โต๊ะ เก้าอี้ ในการรับแขก และรับประทานอาหาร แทนการนั่งกับพื้นตามแบบเดิม ในระยะแรกเกิดขึ้นในหมู่ผู้มีฐานะดี ต่อมาจึงแพร่หลายไปในหมู่ผู้มีฐานะปานกลาง ส่วนผู้มีฐานะต่ำยังคงมีความเป็นอยู่ง่าย มีเนื้อที่ใช้สอยจำกัด และดำรงชีวิตประจำวันแบบดั้งเดิม จนกระทั่งเมื่อเริ่มแผนพัฒนาเศรษฐกิจและสังคม ในรัชสมัยพระบาทสมเด็จพระจุลจอมเกล้าเจ้าอยู่หัว พระองค์เสด็จประพาสประเทศใกล้เคียงคือ สิงคโปร์ และบัตตาเวียครั้งหนึ่ง และอินเดียครั้งหนึ่ง นอกจากนั้นยังประพาสยุโรปถึง 2 ครั้ง ทรงนำแบบอย่างอาคารบ้านเรือนต่าง ๆ มาปรับใช้ อีกทั้งเพื่อวางรากฐานความเจริญ และความเป็นระเบียบเรียบร้อยแก่บ้านเมือง ดังนั้นในสมัยรัชกาลที่ 5 และรัชกาลที่ 6 จึงมีชาวยุโรปต่าง ๆ เข้ามารับราชการเป็นจำนวนมาก ในจำนวนนี้มีทั้งสถาปนิก วิศวกรโยธา วิศวกรไฟฟ้า ช่างสำรวจ ช่างตกแต่ง และช่างก่อสร้าง ในจำนวนนี้มีช่างหลายเชื้อชาติ เช่น ชาวอิตาเลียน อังกฤษ เยอรมัน และฝรั่งเศส ช่างเหล่านี้นำความรู้ทางการก่อสร้าง และอิทธิพลสถาปัตยกรรมตะวันตกเข้ามาเผยแพร่ อีกทั้งออกแบบก่อสร้างอาคารบ้านเรือนของผู้มีฐานะดีในกรุงเทพฯ ทำให้บ้านที่ช่างฝรั่งออกแบบในช่วงนั้น มีการจัดผังบริเวณ เนื้อที่ใช้สอย รูปร่างลักษณะอาคาร เป็นแบบตะวันตกอย่างชัดเจน

บ้านแบบตะวันตก จะมีรูปทรงที่ค่อนข้างทึบ มีผนังก่ออิฐฉาบปูนล้อมรอบ ทั้งชั้นล่างและชั้นบน นิยมมีห้องรูปหลายเหลี่ยม มีหลังคาทรงสูง มักมีหลังคาหลายผืนซ้อนกัน บางหลังเจาะช่องหน้าต่างเล็กบนผืนหลังคา มีการทำช่องโค้งครึ่งวงกลม หรือโค้งปลายแหลมบนผนังอาคาร ลูกกรงเป็นลูกมะหวดปูนปั้น มีมุขหรือจั่วอยู่ด้านหน้า มีซุ้มรูปสามเหลี่ยมหรือรูปโค้งอยู่เหนือประตู หน้าต่างมีการใช้ลวดลายปูนปั้นตกแต่งเหนือหรือใต้หน้าต่าง บนผนังอาคารบางส่วนมีการใช้เสาดิ่ง หรือเสาลอกประกอบกับผนังอาคารเพื่อเป็นการตกแต่ง โดยไม่ได้รับน้ำหนักอาคาร หัวเสาดิ่งมักเป็นหัวเสาแบบกรีกและโรมัน บางบ้านจะมีภาพเขียนสีแบบปูนเปียกบนผนัง หรือผ้าเพดานในบ้าน

เมื่อเริ่มแผนพัฒนาเศรษฐกิจและสังคม ตั้งแต่ พ.ศ. 2504 เป็นต้นมา ผู้มีฐานะดีเริ่มมีความนิยมในการลงทุนสร้างบ้านให้บ้านเป็นเครื่องเสริมฐานะ ความมีหน้ามีตาในสังคม บ้านของผู้มีฐานะดีจึงกลับมามีขนาดใหญ่โต หรูหราฟุ่มเฟือยเกินความจำเป็นในการใช้สอยธรรมดาทั่วไป บ้านเป็นที่พบปะสังสรรค์ในหมู่มิตรสหาย มีรูปแบบแตกต่างกันไปมากมายตามความต้องการของเจ้าของและสถาปนิกผู้ออกแบบส่วนผู้มีรายได้ปานกลางอยู่บ้านขนาดกะทัดรัดที่มีเนื้อที่ใช้สอยตามมาตรฐานธรรมดาทั่วไป สำหรับผู้มีรายได้ต่ำยังคงอยู่เพียงพักอาศัยขนาดเล็ก หรือเข้าบ้านอยู่ร่วมกันหลายครอบครัวอย่างแออัดในเขตที่ดินราชการและเอกชนกระจายอยู่ทั่วไป กลายเป็นแหล่งเสื่อมโทรม หรือชุมชนแออัด ส่วนสถาปัตยกรรมที่น่าสนใจอีกประเภทหนึ่ง เนื่องจากปรากฏอยู่ค่อนข้างเด่นชัด คือ ห้องแถว ตึกแถว ซึ่งเป็นที่อยู่อาศัยของชนชั้นกลาง กลุ่มชนชั้นกลางที่อาศัยห้องแถว ตึกแถว เป็นที่ทำมาหากินทำการค้าหรือ

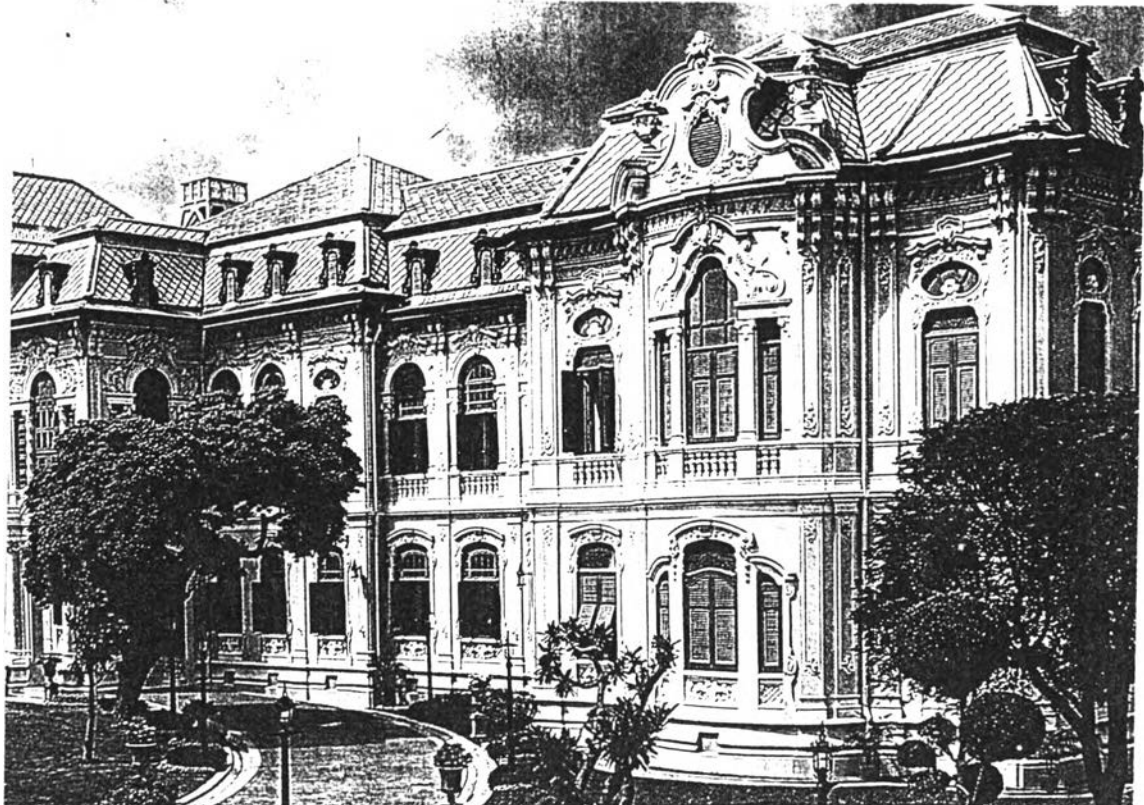


รูปที่ 3.6 วังบางขุนพรหม



รูปที่ 3.7

1. กุฏิสงฆ์ วัดสามพระยา ก่อเป็นตึก 2 ชั้น
หลังคาตัดเป็นของนิยมกัน สมัยรัชกาลที่ 8
เดิมก่อสร้างสมัยรัชกาลที่ 5 ได้มาเปลี่ยนเป็น
หน้าจั่วหัวตัดในสมัยหลัง
2. อาคารวังบางขุนพรหม มีลวดลายการตก
แต่งเป็นปูนปั้น ลักษณะศิลปะแบบอาร์ท
นูโว ของยุโรป





รูปที่ 3.8 สภาพอาคารริมถนนสามเสน



รูปที่ 3.9 1. สภาพอาคารริมถนนกรุงเทพฯ
2. สภาพอาคารริมถนนวิสุทธิกษัตริย์





รูปที่ 3.10 สภาพอาคารริมถนนสามเสน
สภาพอาคารริมถนนประชาธิปไตย



ธุรกิจขนาดย่อม และอยู่อาศัยไปพร้อม ๆ กัน มักจะเป็นพ่อค้าย่อย มีกิจการค้าขนาดเล็ก มีลักษณะการขายปลีกเป็นส่วนใหญ่ อาศัยอยู่ในชุมชนที่หนาแน่น ในแหล่งธุรกิจการค้าในเมือง ลักษณะของการเป็นอยู่มักจะใช้ชั้นล่างเป็นร้านค้าย่อย ชั้นที่สองเป็นที่อยู่อาศัย ตึกแถวประเภทนี้มักเป็นคอนกรีตเสริมเหล็ก โดยมีวิวัฒนาการมาจากห้องแถวไม้ และห้องแถวก่ออิฐถือปูนในช่วงต้นรัตนโกสินทร์ ลักษณะทางสถาปัตยกรรม มักมีความคล้ายกัน รูปแบบซ้ำ ๆ กัน ไม่เน้นความคิดสร้างสรรค์และคุณค่าทางสถาปัตยกรรมเท่าใดนัก ในช่วงต้น พ.ศ. 2520 ตึกแถวในบริเวณใจกลางเมือง ซึ่งที่ดินมีราคาแพง กลับกลายเป็นการใช้ตึกแถวเพื่อเป็นการค้าเป็นส่วนใหญ่ ในระยะหลังกลุ่มผู้มีรายได้สูง คือ กลุ่มพ่อค้าคหบดี ผู้ดำเนินธุรกิจด้านอุตสาหกรรม และนายธนาคาร กลุ่มคนเหล่านี้สามารถจะยกระดับความเป็นอยู่ให้สูงขึ้นได้อย่างรวดเร็วเทียบได้กับเจ้านาย และขุนนาง เสนาบดี ในสมัยต้นรัตนโกสินทร์ ซึ่งโดยมากมักจะเป็นกลุ่มที่เป็นเจ้าของที่ดิน กลุ่มผู้มีรายได้สูงนี้มีความต้องการบ้านที่มีคุณภาพสูงขึ้นจากเดิม ในขณะที่ที่ดินมีราคาสูงขึ้นโดยเฉพาะในตัวเมืองหรือใกล้ศูนย์กลางของเมือง จึงเกิดการออกแบบก่อสร้างอาคารกลุ่มชนิดห้องเช่าชุด หรืออพาร์ทเมนต์ และอาคารชุดพักอาศัย หรือคอนโดมิเนียม ซึ่งมักเป็นอาคารที่ขึ้นทางสูง มีเนื้อที่ซ้อนกันขึ้นไปทางตั้ง มีสิ่งอำนวยความสะดวกที่บริการให้ และรูปแบบอาคารหลากหลายเพื่อดึงดูดความสนใจของผู้ซื้อหรือผู้เช่า (เรียบเรียงจาก หนังสือชุด "คลื่นความคิด" โดย ศาสตราจารย์ หม่อมราชวงศ์หญิง แฉ่งน้อย ศักดิ์ศรี)

3.3 สภาพทางเศรษฐกิจ

สภาพเศรษฐกิจของชุมชน จากการสำรวจของผู้วิจัย การพาณิชย์ในเขตชุมชนพื้นที่ศึกษาส่วนใหญ่เป็นการค้าปลีก และบริการ เช่น ร้านเครื่องเขียน ร้านขายยา ขายของใช้เบ็ดเตล็ด ร้านอาหาร เครื่องดื่ม ซึ่งจะปรากฏอยู่บริเวณริมถนนเป็นลักษณะของตึกแถวที่เป็นแนวยาวต่อกันตามแนวนอน มีการบริการประเภทอู่ซ่อมรถยนต์ขนาดเล็ก ซ่อมรถจักรยานยนต์ ร้านเสริมสวย บริการเช่าวีดีโอ ธนาคารพาณิชย์ และปั้มน้ำมันอยู่ผสมผสานกัน นอกจากนี้ยังมีการประกอบธุรกิจประเภทหอพัก อพาร์ทเมนต์ เกสต์เฮาส์ และโรงแรม ซึ่งจะอยู่ในพื้นที่ที่ถัดจากริมถนนเข้าไป โดยเฉพาะในพื้นที่แขวงบ้านพานถม ด้านที่ต่อเนื่องจากถนนสามเสนจะมีการประกอบธุรกิจนี้มาก และบริเวณพื้นที่แขวงวัดสามพระยาซึ่งที่ต่อเนื่องกับคลองบางลำภูและถนนสามเสนก็ปรากฏเป็นหอพักแทรกปนอยู่บ้างเล็กน้อย ส่วนอุตสาหกรรมที่พบในชุมชนส่วนใหญ่จะเป็นโรงพิมพ์ขนาดเล็กไม่ใหญ่มากนัก มีคลังสินค้า 1-2 แห่ง

จากการสอบถามของผู้วิจัยและข้อมูลจากฝ่ายพัฒนาชุมชน คนในแต่ละชุมชนจะมีการประกอบอาชีพที่คล้ายคลึงกัน มีสภาพการถือครองที่ดินที่แตกต่างกันออกไปดังนี้

ชุมชนวัดสามพระยา ประชาชนที่อาศัยอยู่ ส่วนมากปลูกบ้านเพื่ออยู่อาศัย มีเพียงบางหลังที่ปลูกเพื่อเช่า โดยที่ดินจะเป็นที่ดินของวัดสามพระยา ประชาชนเช่าที่ปลูกบ้านโดยทำสัญญาเป็นรายปี

ส่วนใหญ่ประกอบอาชีพค้าขายและรับจ้าง ประกอบอาชีพส่วนตัวและรับราชการ เป็นอันดับรองลงมาตามลำดับ

ชุมชนวัดนารอด ประชาชนเช่าที่ดินของวัดนารอดสุนทรिकาราม สำหรับปลูกบ้านเพื่ออยู่อาศัยและให้เช่า การประกอบอาชีพส่วนใหญ่ของคนในชุมชน ได้แก่ ค้าขายและรับจ้าง มีบ้างที่ทำการประกอบอาชีพส่วนตัว และรับราชการ รองลงมาตามลำดับ

ชุมชนวัดสังเวชวิทยาราม กรรมสิทธิ์ที่ดินทั้งหมด เป็นของสำนักงานทรัพย์สินส่วนพระมหากษัตริย์ กรมศาสนา และของเอกชน ประชาชนปลูกบ้านเพื่อใช้เป็นที่อยู่อาศัยและทำการค้าขายควบคู่กันไป ประชาชนส่วนใหญ่ในชุมชนประกอบอาชีพรับราชการ ทำการประกอบอาชีพค้าขาย เป็นลำดับรองลงมา

ชุมชนตรอกบ้านพานถม มีที่ดินปลูกสร้างบ้านเรือนอยู่อาศัยเป็นของตนเองเป็นส่วนใหญ่ เป็นที่ดินที่เป็นมรดกตกทอดกันมา 3 ชั่วอายุคนแล้ว ในอดีตประชาชนในชุมชนส่วนใหญ่ประกอบอาชีพทำเครื่องถมเงิน เครื่องถมทอง แต่ในปัจจุบันประชาชนส่วนใหญ่ในชุมชนประกอบอาชีพค้าขาย รับจ้างทั่วไป และมีบางส่วนที่รับราชการ

ชุมชนวัดใหม่อมตรส ประชาชนส่วนใหญ่มีบ้านและที่ดินเป็นของตนเอง มีบางส่วนที่เช่าธรณีสงฆ์อยู่ คนในชุมชนส่วนใหญ่ประกอบอาชีพค้าขาย ทำงานรับราชการและเป็นพนักงานรัฐวิสาหกิจ บ้างเป็นส่วนน้อย

ชุมชนวัดอินทรวิหาร ประชากรในชุมชนเช่าที่ของวัดอินทรวิหารเพื่อปลูกบ้านอยู่อาศัย โดยทำสัญญาเป็นรายปี และมีบางส่วนที่ปลูกบ้านเพื่อให้เช่า คนในชุมชนส่วนใหญ่ประกอบอาชีพค้าขายและรับจ้าง ประกอบอาชีพส่วนตัว และรับราชการรองลงมาตามลำดับ

รายได้เฉลี่ยของคนในชุมชนในพื้นที่ศึกษา ส่วนใหญ่มีรายได้เฉลี่ยต่อปีของแต่ละครอบครัว ประมาณ 80,000 - 100,000 บาท

3.4 สังคมและประชากร

3.4.1 สภาพสังคมโดยทั่วไป

สภาพโดยทั่วไปของประชากรที่อาศัยอยู่ในพื้นที่ศึกษา จะมีการรวมกลุ่มเป็นพื้นที่ชุมชน โดยมีวัดเป็นศูนย์กลาง มีการจัดตั้งคณะกรรมการแต่ละชุมชน เพื่อประสานงานกับหน่วยงานราชการ เป็นตัวแทนของชุมชนในการดูแลดำเนินงานต่าง ๆ สำหรับสภาพสังคมของแต่ละชุมชนก็มีส่วนคล้ายคลึงกัน แตกต่างกันบ้างเนื่องจากสภาพของฐานะทางเศรษฐกิจ การศึกษา ลักษณะที่อยู่อาศัยและขนาดของชุมชน จากการสำรวจ สอดถามประชากร ของผู้วิจัย และข้อมูลบางส่วนจากหน่วยงานพัฒนาชุมชนมีรายละเอียดดังนี้

ชุมชนวัดสามพระยา เป็นชุมชนที่เกิดขึ้นพร้อม ๆ กับวัดสามพระยา มีอายุประมาณ 200 ปี เดิมเป็นชุมชนของขุนนาง ซึ่งอุปถัมภ์วัดสามพระยา มีเนื้อที่ชุมชนทั้งสิ้น ประมาณ 4 ไร่เศษ ประชาชนเช่าที่วัดเพื่อปลูกเป็นที่อยู่อาศัย มีบางหลังที่ปลูกเพื่อให้เช่า อาคารส่วนใหญ่เป็นบ้านไม้ 2 ชั้น สภาพมั่นคงแข็งแรง มีทางเดินเท้าคอนกรีตอยู่ในสภาพดีมาก ประชากรในชุมชนส่วนใหญ่ จบการศึกษาระดับมัธยมศึกษามากที่สุด

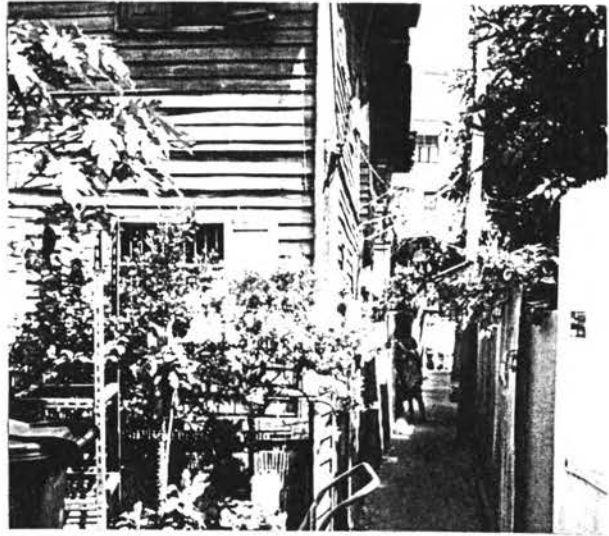
ชุมชนวัดนรนาถ มีอายุชุมชนประมาณ 90 ปี พื้นที่ชุมชนทั้งหมดประมาณ 1 ไร่เศษ ประชาชนเช่าที่วัดเพื่อปลูกบ้านเป็นที่อยู่อาศัยและให้เช่า โดยสร้างเป็นลักษณะบ้านไม้ชั้นเดียว และ 2 ชั้น มีทางเดินเท้าคอนกรีตสภาพค่อนข้างดีในชุมชน ประชากรส่วนใหญ่จบการศึกษาระดับประถมศึกษา

ชุมชนวัดสังเวชวิทยาราม มีเนื้อที่ชุมชนประมาณ 5.5 ไร่ รวมตัวกันขึ้นเป็นชุมชน ประมาณ 25 ปีมาแล้ว กรรมสิทธิ์ที่ดินทั้งหมดเป็นของสำนักงานทรัพย์สินส่วนพระมหากษัตริย์ กรมศาสนา และบางส่วนเป็นของเอกชน อาคารส่วนใหญ่เป็นตึกแถว อาคารพาณิชย์ และบ้านไม้ 2 ชั้น โดยใช้บ้านเพื่อทำการค้าขายและเป็นที่อยู่อาศัยควบคู่กัน ถนนและทางเท้าภายในชุมชนค่อนข้างคับแคบ ประชากรส่วนใหญ่จบการศึกษาระดับมัธยมศึกษา อาชีวศึกษา

ชุมชนตรอกบ้านพานถม เป็นชุมชนเก่าแก่อีกชุมชนหนึ่ง มีอายุประมาณ 150 ปี โดยที่ดินเหล่านี้ แต่เดิมเคยเป็นส่วนท้องร่องมาก่อน และเป็นมรดกตกทอดกันมาประมาณ 3 ชั่วอายุคนแล้ว ต่อมาเจ้าของที่ดินได้ถมดินเพื่อปลูกสร้างบ้านเรือนอาศัยอยู่ และมีบางส่วนของที่ดินให้เช่าที่ปลูกบ้าน ลักษณะบ้านเรือนส่วนใหญ่เป็นบ้าน 2 ชั้น ปลูกเป็นหลัง ๆ มีรั้วล้อมรอบเป็นบริเวณของตนเอง ขนานไปกับทางเท้าซึ่งเป็นซอยทั้งหมด 7 ซอย ประชาชนอยู่อาศัยค่อนข้างหนาแน่น โดยส่วนใหญ่จบการศึกษาระดับประถมศึกษา

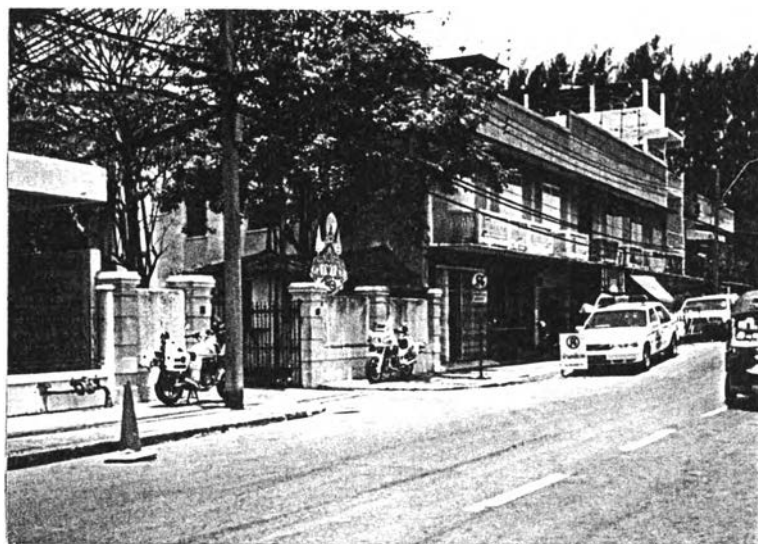
ชุมชนวัดใหม่อมตรส เป็นชุมชนขนาดใหญ่ มีเนื้อที่ทั้งหมดประมาณ 30 ไร่ เป็นชุมชนเก่าแก่อายุมานานนับร้อยปีขึ้นไป ประชากรในชุมชนมีที่ดินปลูกสร้างบ้านเรือนเป็นของตนเอง มีทั้งที่เป็นบ้านไม้ และครึ่งตึกครึ่งไม้ มีทางเดินเท้าในชุมชนเป็นคอนกรีตทั้งหมด ประชาชนอยู่อาศัยค่อนข้างหนาแน่น ส่วนใหญ่จบการศึกษาระดับประถมศึกษา สตรีที่เป็นแม่บ้านส่วนใหญ่สามารถอ่าน เขียนภาษาไทยและภาษาอังกฤษได้พอสมควร เนื่องจากมีการประกอบอาชีพเกสท์เฮาส์หลายแห่ง

ชุมชนวัดอินทรวินัย มีอายุประมาณ 200 ปี เกิดขึ้นพร้อม ๆ กับวัดอินทรวินัย มีเนื้อที่ประมาณ 10.5 ไร่ ที่ดินเป็นของวัดให้ประชาชนเช่าที่ปลูกบ้านเพื่ออยู่อาศัย มีบางหลังปลูกเพื่อให้เช่า เดิมประชาชนในชุมชนมีอาชีพทำสวน เพราะมีคูคลองล้อมรอบบริเวณชุมชน ภายหลังจึงถมคลองเพื่อใช้ที่ดินปลูกสร้างบ้านเรือน ชุมชนเริ่มมีความหนาแน่นขึ้นเมื่อประมาณ 70 ปีที่แล้ว ลักษณะบ้านเรือนเป็นบ้านไม้ชั้นเดียวและสองชั้น สภาพมั่นคงแข็งแรง ประชากรส่วนใหญ่จบการศึกษาระดับประถม



รูปที่ 3.11 สภาพชุมชนในพื้นที่แขวงวัดสามพระยา





รูปที่ 3.12 สภาพชุมชน วัดนารารถ



รูปที่ 3.13 สภาพชุมชนในพื้นที่ แขวงบ้านพานถม



รูปที่ 3.14 สภาพชุมชนวัดอินทวิหาร



สภาพสังคมของคนในชุมชนส่วนใหญ่อยู่อาศัยกันอย่างเรียบง่าย มีบางคนที่ย้ายมาเพื่อประกอบอาชีพค้าขายในพื้นที่ศึกษา มาอยู่เป็นเวลานานจนรู้สึกเป็นส่วนหนึ่งของชุมชน เช่น เข้ามาขายพวงมาลัย ขนมหั้ว โดยมาอาศัยพื้นที่ขายในช่วงกลางวัน และกลับที่พักในเวลาเย็น บางครอบครัวก็ย้ายเข้ามาจากต่างจังหวัด เช้าบ้านอยู่และประกอบอาชีพค้าขายในชุมชน ประชาชนในชุมชนก็จะรู้จักคุ้นเคยกัน หากมีเวลาว่างในช่วงกลางวัน หรือเย็นก็จะมีการจับกลุ่มเล่นหมากรุกบ้าง พูดคุยกินเหล้ากันบ้าง โดยอาศัยพื้นที่ว่างในชุมชนได้ร่มไม้เป็นที่พบบปะสังสรรค์ ส่วนบริเวณอาคารที่อยู่ริมถนนก็ค่อนข้างห่างเหินกันมากกว่าที่อยู่รวมกันในชุมชน

3.4.2 บริการทางสังคม

ในบริเวณพื้นที่ศึกษาแขวงวัดสามพระยา แขวงบ้านพานถม และแขวงบางขุนพรหม ได้รับบริการทางสังคมด้านต่าง ๆ จากหน่วยงานหลายประเภทด้วยกัน มีบางประเภทที่มีทั้งการให้บริการจากรัฐบาลและเอกชน ในส่วนของการบริการทางด้านสาธารณูปโภค สาธารณูปการ ประเภทไฟฟ้า ประปา โทรศัพท์ มีการจัดให้บริการแก่ทุกสถานที่ในครัวเรือนอย่างสะดวกเพียงพอและทั่วถึง จากการสำรวจและศึกษาข้อมูลของผู้วิจัย พบว่า การให้บริการทางสังคมในพื้นที่ศึกษาพอจะแบ่งออกเป็นประเภท ได้ดังนี้

ศาสนสถานประเภทวัด ในพื้นที่เขตพระนครเป็นพื้นที่ที่มีความเป็นมายาวนาน ดังนั้นจึงมีองค์ประกอบของเมือง ประเภทวัดปรากฏอยู่เป็นจำนวนมากไม่น้อย มีจำนวนถึง 23 แห่ง ล้วนเป็นวัดในพุทธศาสนาทั้งสิ้น แต่ที่อยู่ในบริเวณพื้นที่ศึกษา มีทั้งหมด 9 แห่ง คือ

ในพื้นที่บริเวณแขวงวัดสามพระยา มีวัดจำนวน 3 แห่ง ได้แก่ วัดนรนาถสุนทริการาม วัดสังเวชวิศยาราม และวัดสามพระยา

ในบริเวณพื้นที่แขวงบ้านพานถม มีวัดจำนวน 3 แห่ง ได้แก่ วัดใหม่อมตรส วัดเอี่ยมวรรณ และวัดตรีศกเทพ

ในบริเวณพื้นที่แขวงบางขุนพรหม ก็มีวัดอยู่ 3 แห่งเช่นกัน ได้แก่ วัดมกุฏกษัตริยาราม วัดอินทรวิหาร และวัดปรีณายก

สถานที่ศึกษา ในเขตพระนคร จะประกอบไปด้วยโรงเรียนระดับประถมศึกษาสังกัดกรุงเทพมหานคร จำนวน 11 แห่ง โรงเรียนระดับประถมศึกษาสังกัดสำนักงานประถมศึกษา กรุงเทพมหานคร 3 แห่ง โรงเรียนระดับประถมศึกษาสังกัดภาคเอกชน 15 แห่ง โรงเรียนระดับมัธยมศึกษาสังกัดภาคเอกชน 6 แห่ง สถาบันอุดมศึกษาของรัฐ 1 แห่ง สถานศึกษาระดับอาชีวศึกษาของเอกชน 3 แห่ง

สถานศึกษาระดับต่าง ๆ ที่ตั้งอยู่ในบริเวณพื้นที่ศึกษา มีดังต่อไปนี้

พื้นที่แขวงวัดสามพระยา มีโรงเรียนในระดับต่าง ๆ ดังนี้

สถานรับเลี้ยงเด็กอ่อนก่อนวัยเรียน หรือเนอร์ซรี 1 แห่ง

โรงเรียนอนุบาล 1 แห่ง คือ โรงเรียนอนุบาลสวนเด็ก

โรงเรียนระดับประถมศึกษา 4 แห่ง คือ

1. โรงเรียนวัดนารทสุนทรिकาราม
2. โรงเรียนสตรีวรนารท
3. โรงเรียนวัลยา
4. โรงเรียนวัดสามพระยา

ในระดับมัธยมศึกษา 2 แห่ง คือ

1. โรงเรียนวัดสังเวชวิทยาราม
2. โรงเรียนสตรีวรนารท

พื้นที่แขวงบ้านพานถม มีแต่โรงเรียนในระดับประถมศึกษาเท่านั้น จำนวน 3 แห่ง คือ

1. โรงเรียนวัดตรีศเทพ
2. โรงเรียนวัดใหม่อมตรส
3. โรงเรียนสมสงวน

ส่วนในพื้นที่แขวงบางขุนพรหม มีโรงเรียนในระดับประถมศึกษา และมัธยมศึกษา ดังนี้

โรงเรียนระดับประถมศึกษา 3 แห่ง คือ

1. โรงเรียนวัดอินทวิหาร
2. โรงเรียนวัดมกุฎกษัตริยาราม
3. โรงเรียนอนุบาลวัดปรีนายก

ส่วนโรงเรียนระดับมัธยมศึกษา มีเพียงแห่งเดียว คือ โรงเรียนมัธยมมกุฎกษัตริย์

ตลาด จากการสำรวจในพื้นที่ศึกษา พบว่ามีตลาดเพียงแห่งเดียว คือบริเวณหัวมุมถนนสามเสนตัดกับถนนกรุงเกษม อยู่ในเขตพื้นที่แขวงบางขุนพรหม เป็นตลาดที่พบในลักษณะของการจำหน่ายสินค้าเบ็ดเตล็ด และอาหารสำเร็จรูป มีโรงภาพยนตร์อยู่ติดกับตลาด คือ โรงภาพยนตร์เทเวศน์ เป็นโรงภาพยนตร์ชั้นสอง สภาพตลาดและโรงภาพยนตร์ในปัจจุบันค่อนข้างเงียบเหงา เนื่องจากมีตลาดที่มีสินค้ามากกว่าและมีขนาดใหญ่อยู่ในบริเวณใกล้เคียงกัน คืออยู่ในพื้นที่ที่อยู่ติดกับพื้นที่ศึกษาบริเวณมุมถนนสามเสนตัดกับถนนกรุงเกษมข้ามสะพานเทเวศน์นฤมิตร จะเป็นตลาดสดขนาดใหญ่ซึ่งขายของสดมากมายหลายประเภท สะดวกแก่การไปจับจ่ายของประชากรในพื้นที่ศึกษา ส่วนบริเวณด้านที่ติดกับคลองบางลำภู เมื่อข้ามสะพานรัตนสถานมาก็จะพบตลาดสด และตลาดบางลำภู ซึ่งจำหน่ายของ

เบ็ดเตล็ด อาหารสำเร็จรูป ตลอดจนเครื่องใช้ต่าง ๆ มากมาย รวมไปถึงศูนย์การค้าอีกหลายแห่งด้วย

ศูนย์บริการสาธารณสุข มีจำนวน 1 แห่ง อยู่ริมถนนประชาธิปไตย คอยให้บริการแก่ประชาชนในพื้นที่

ศูนย์เยาวชน จำนวน 1 แห่ง อยู่บริเวณริมถนนกรุงเกษม

3.4.3 วัฒนธรรมประเพณีของชุมชน

ประชากรที่อาศัยอยู่ในพื้นที่ศึกษาส่วนใหญ่มีเชื้อชาติไทย และนับถือศาสนาพุทธ วัฒนธรรมจึงเป็นไปตามแบบอย่างของศาสนาพุทธ โดยมีการรวมตัวกันของคนในชุมชนเพื่อประกอบกิจกรรมต่าง ๆ ร่วมกันในวันสำคัญ ได้แก่ การร่วมกันทำบุญตักบาตรในประเพณีต่าง ๆ เช่น งานปีใหม่ งานสงกรานต์ การประกอบพิธีต่าง ๆ เช่น การจัดงานแต่งงาน พิธีอุปสมบท ส่วนใหญ่จะจัดตามอย่างประเพณีไทยทั้งสิ้น มีการจัดงานรื่นเริงตามเทศกาลต่าง ๆ เช่น เทศกาลสงกรานต์ เทศกาลปีใหม่ โดยแต่ละชุมชนก็มักจะจัดกิจกรรมในพื้นที่ชุมชนของตนเอง ได้แก่

ชุมชนวัดสามพระยา

-เทศกาลปีใหม่ มีการทำบุญ ตักบาตรร่วมกัน และมีการเล่นที่ถนนพายัพ

-เทศกาลสงกรานต์ มีการทำบุญร่วมกัน

-วันเฉลิมพระชนมพรรษา วันที่ 5 ธันวาคมของทุกปี มีการตักบาตรร่วมกันที่ศาลา

อบรมสงฆ์ วัดสามพระยา

ชุมชนวัดนรนาถ และชุมชนวัดสังเวชวิทยาราม

-เทศกาลปีใหม่ มีการทำบุญ ตักบาตรร่วมกัน

-เทศกาลสงกรานต์ มีการทำบุญ ตักบาตร เช่นเดียวกัน

ชุมชนตรอกบ้านพานถม

-เทศกาลปีใหม่ มีการทำบุญ ตักบาตร ร่วมกัน

-เทศกาลสงกรานต์ มีการจัดงานสงกรานต์วิสุทธิกษัตริย์ (แต่ในปีนี้มีค่าใช้จ่ายเนื่องจากสภาพทางเศรษฐกิจที่ไม่สู้ดีนัก)

ชุมชนวัดใหม่อมตรส

-เทศกาลปีใหม่มีการทำบุญ ตักบาตรร่วมกัน

-เทศกาลออกพรรษา มีการร่วมกันทอดกฐิน ที่วัดใหม่อมตรส หรือรวบรวมกันไปที่วัด

อื่น

ชุมชนวัดอินทรวิหาร

-เทศกาลปีใหม่ มีการทำบุญ ตักบาตร

-เทศกาลสงกรานต์ มีการทำบุญ ตักบาตร สรงน้ำพระ

-งานฉลองหลวงพ่อดโต วัดอินทรวิหาร ช่วงระหว่างวันที่ 1-10 มีนาคม ของทุกปี

(เรียบเรียงจาก การสำรวจ สอบถาม ของผู้วิจัย และข้อมูลจากฝ่ายพัฒนาชุมชน เขตพระนคร)

3.4.4 ทักษะคติของคนในชุมชน

การพัฒนาเชิงอนุรักษ์ชุมชน เป็นการจัดทำเพื่อเสนอแนะแนวทางเพื่อความต้องการของคนในชุมชนเป็นหลัก โดยต้องอาศัยความร่วมมือจากประชากรในชุมชนด้วย เพื่อให้เกิดความสอดคล้องกันระหว่างการพัฒนาและอนุรักษ์พื้นที่กับประชาชนที่อยู่ในชุมชน ดังนั้นผู้จัดทำงานวิจัยจึงได้จัดทำแบบสำรวจความคิดเห็นของประชากรในพื้นที่ศึกษา เนื่องจากตัวแปรทางด้านสังคม ในเรื่องทัศนคติของคนในชุมชนเกี่ยวกับการอนุรักษ์และการพัฒนาพื้นที่ จะแสดงให้เห็นถึงความต้องการและความคิดเห็นของคนในชุมชนซึ่งมีความแตกต่างกันทั้งทางด้านอาชีพ อายุ การศึกษา ความผูกพันในท้องถิ่น ฯลฯ ซึ่งจะเป็นตัวแปรที่สำคัญอย่างหนึ่งที่จะนำไปสู่การกำหนดมาตรการ วางแผน หรือข้อเสนอแนะต่าง ๆ ที่สอดคล้องกับการดำเนินชีวิตของคนในชุมชน

ในการทำแบบสอบถาม ได้แบ่งข้อมูลออกเป็น 2 ส่วน คือ

ส่วนที่ 1 เป็นคำถามเกี่ยวกับทัศนคติของคนในชุมชนในเรื่องของการพัฒนาและการอนุรักษ์พื้นที่ชุมชนเพื่อนำไปเป็นข้อมูลในการกำหนดมาตรการให้สอดคล้องกับความต้องการและวิถีชีวิตของคนในชุมชน

ในส่วนแรกของคำถามเป็นเรื่องของการอนุรักษ์ โดยต้องการคำตอบเกี่ยวกับทัศนคติของคนในชุมชนเกี่ยวกับการอนุรักษ์เพื่อให้ทราบถึงความผูกพันและการเห็นคุณค่าของสิ่งนั้น ๆ ในชุมชนซึ่งรวมไปถึงวัฒนธรรม กิจกรรมที่น่าสนใจในชุมชนด้วย แสดงให้เห็นถึงลักษณะที่เด่น เหมือนหรือแตกต่างของแต่ละพื้นที่ โดยคาดว่าผลจากคำตอบจะทำให้ทราบถึงความคิดเห็นเกี่ยวกับการอนุรักษ์ลักษณะประเพณี วัฒนธรรมที่น่าสนใจควรค่าแก่การอนุรักษ์และส่งเสริมของคนในชุมชน เพื่อนำไปเป็นข้อมูลในการกำหนดและเสนอแนะมาตรการโดยอาศัยความร่วมมือของคนในชุมชน

ในส่วนหลังเป็นคำถามที่ต้องการทราบถึงทัศนคติ เกี่ยวกับการพัฒนาและปัญหาของชุมชนเพื่อนำไปเป็นข้อมูลในการกำหนดแผนพัฒนาชุมชนในอนาคต โดยต้องการคำตอบที่เกี่ยวกับทัศนคติเรื่องความต้องการในการพัฒนาพื้นที่ในด้านต่าง ๆ ของคนในชุมชนข้อควรแก้ไขที่คนในชุมชนคิดว่าเป็นปัญหา และโครงการที่จะเกิดขึ้น (โครงการสะพานพระราม 8) ว่ามีผลต่อคนในชุมชนหรือไม่ ผลที่คาดว่าจะได้รับ คือ ทราบถึงความต้องการของคนในชุมชนในด้านการพัฒนา ปัญหาของพื้นที่ และการแก้ปัญหาที่คนในชุมชนต้องการว่ามีความสอดคล้องหรือตรงกับแผนงานที่ทางหน่วยงานราชการวาง

ไว้หรือไม่ ข้อมูลที่ได้จะใช้เพื่อนำไปสู่การวางแผน กำหนดเป็นโครงการพัฒนา มาตรการ ข้อกำหนด ควบคุมพื้นที่ที่เหมาะสมต่อไป

ส่วนที่ 2 เป็นคำถามเกี่ยวกับข้อมูลส่วนตัวและครอบครัวของผู้ตอบแบบสอบถาม โดยต้องการคำตอบที่เป็นข้อมูลพื้นฐานของแต่ละบุคคล ที่แสดงให้เห็นถึงกลุ่มของทัศนคติที่แตกต่าง เหมือน หรือใกล้เคียงกัน ทำให้ทราบถึงพื้นฐานของคนที่อยู่อาศัยอยู่ในแต่ละชุมชน โดยผลที่คาดว่าจะได้รับ คือ เห็นถึงความสัมพันธ์ระหว่างพื้นฐานของบุคคลกับความสามารถในการรับรู้ ความสนใจ และความต้องการให้มีโครงการต่าง ๆ ในพื้นที่ที่เกี่ยวกับการพัฒนาและอนุรักษ์ เพื่อนำข้อมูลเหล่านี้ไปเป็นส่วนประกอบในการพิจารณา กำหนด และวางแผนระดับการพัฒนาและอนุรักษ์พื้นที่ที่เหมาะสม โดยเฉพาะโครงการที่ต้องการความร่วมมือจากคนในชุมชน

จากการสำรวจโดยใช้แบบสอบถามจำนวน 90 ชุด โดยแบ่งเป็นพื้นที่ละเท่า ๆ กัน คือ พื้นที่ละ 30 ชุด สามารถสรุปผลออกมาจากการทำแบบสอบถาม สามารถแจกแจงทัศนคติของประชากรในชุมชนออกเป็น 2 ลักษณะ ได้แก่

ด้านการอนุรักษ์ พื้นที่ศึกษาทั้ง 3 แขวง ได้แก่ พื้นที่แขวงวัดสามพระยา แขวงบ้านพานถม และแขวงบางขุนพรหม เป็นพื้นที่ที่มีความต่อเนื่องกัน และเป็นพื้นที่ที่มีคุณค่าทางประวัติศาสตร์ ตั้งแต่ในสมัยรัชกาลที่ 5 ประชากรในชุมชนค่อนข้างมากอาศัยอยู่ในชุมชนมานานจึงมีความผูกพันกับพื้นที่ อายุของประชาชนซึ่งจะเชื่อมโยงไปถึงระยะเวลาในการอยู่อาศัยในพื้นที่ มีส่วนเป็นอย่างมากในเรื่องของทัศนคติที่เกี่ยวกับเรื่องของการอนุรักษ์ คือ คนที่มีอายุมาก อยู่อาศัยในพื้นที่มานานก็จะมีความรู้สึกผูกพันกับพื้นที่ โดยเฉพาะในแง่ของความเคยชินกับสภาพต่าง ๆ ทั้งในด้านของความเป็นอยู่ สภาพพื้นที่ซึ่งเป็นสภาพแวดล้อมทางกายภาพ ตลอดจนถึงสภาพสังคม วัฒนธรรม และกิจกรรมต่าง ๆ ที่เกิดขึ้นในชุมชนของตนเอง มีการรับรู้ที่ชุมชนที่ตนเองอาศัยอยู่เป็นชุมชนที่มีความเก่าแก่ แต่ก็ไม่ได้มีความเข้าใจลึกซึ้งถึงประวัติความเป็นมาของพื้นที่ จึงไม่ได้มีความรู้สึกหวงแหนหรือเห็นถึงคุณค่าของพื้นที่ที่ตนเองอาศัยอยู่เท่าใดนัก ยกเว้นส่วนน้อยเพียงบางครอบครัวเท่านั้นที่ยังมีญาติผู้ใหญ่อยู่ในบ้าน ก็ยังมีการเล่าถึงเรื่องราวในอดีตสืบต่อกันมาบ้าง ประกอบกับข้อสำคัญอีกประการหนึ่ง คือ สภาพการถือครองที่ดินของคนในชุมชน โดยเฉพาะชุมชนที่อยู่รอบบริเวณวัดต่าง ๆ ในพื้นที่ศึกษา กรรมสิทธิ์ที่ดิน ส่วนใหญ่จะเป็นที่ของวัด มีบ้างที่เป็นของสำนักงานทรัพย์สินส่วนพระมหากษัตริย์ กรมศาสนา และเอกชนที่เป็นเจ้าของที่ดินผืนใหญ่ ประชากรในชุมชนเพียงเป็นผู้เช่าที่ดินเพื่อปลูกสร้างอาคารบ้านเรือนใช้เป็นที่พักอาศัย หรือค้าขายเล็ก ๆ น้อย ๆ เท่านั้น บางครอบครัวที่มีบุตรที่ศึกษาจบในระดับชั้นหนึ่งที่สามารถประกอบอาชีพมีรายได้มากพอที่จะไปซื้อที่พักอาศัยแห่งใหม่ที่เป็นที่ดินของตนเอง ก็มีความคิดที่อยากจะย้ายออกไปจากชุมชน และจากการที่ไม่ได้อาศัยอยู่ในที่ดินที่เป็นของตนเอง ดังนั้น ประชากรในชุมชน จึงไม่ค่อยที่จะมีความกระตือรือร้นหรือสนใจตลอดจนถึงการให้ความร่วมมือในการจัดการโครงการต่าง ๆ เพื่อการอนุรักษ์หรือพัฒนาพื้นที่ชุมชนของตนเอง อย่างไรก็ตามประชากรทุกคนที่

ผู้สำรวจได้ทำการพูดคุย และสอบถามก็เห็นด้วยที่จะกำหนดพื้นที่ศึกษานี้ เป็นเขตอนุรักษ์มรดกไทยและคิดว่าจะไม่มียผลกระทบต่อครอบครัวของตนเอง เนื่องจากในเรื่องของการอนุรักษ์จะเน้นหนักในเรื่องของการสงวน รักษา ปรับปรุงให้คงสภาพเดิมหรือเปลี่ยนแปลงตามสภาพที่เป็นอยู่ โดยไม่ขัดต่อสภาวะการณ์ปัจจุบัน สิ่งที่คนในชุมชนส่วนใหญ่เล็งเห็นว่ามีคุณค่าควรแก่การอนุรักษ์ ได้แก่ อาคาร บ้านเรือน และลักษณะทางสถาปัตยกรรม ซึ่งเป็นลักษณะทางกายภาพที่ทุกคนสามารถรับรู้และเห็นได้ด้วยตาอย่างชัดเจนที่สุด และหากมีความโดดเด่นมากก็สามารถจะแสดงให้เห็นเป็นเอกลักษณ์ หรือสัญลักษณ์ของชุมชนได้ วัฒนธรรม ประเพณี เป็นสิ่งที่ประชากรในชุมชนเล็งเห็นว่ามีคุณค่าควรแก่การอนุรักษ์ เป็นอันดับต่อมา ประชากรในชุมชนเกือบทั้งหมดเป็นพุทธศาสนิกชน ชุมชนส่วนใหญ่อยู่ใกล้วัดมีความผูกพันและศรัทธาในกิจกรรมทางศาสนา ในเรื่องของการทำบุญ ตักบาตร ไนงานเทศกาลต่าง ๆ โดยควบคู่ไปกับกิจกรรมวิถีชีวิตความเป็นอยู่อื่น ๆ ส่วนกิจกรรมทางวัฒนธรรมที่เกิดขึ้นในชุมชนที่คนในชุมชนเห็นว่าน่าสนใจและควรที่จะสนับสนุนให้มีต่อไป ก็ยังคงเป็นกิจกรรมทางศาสนา ซึ่งได้แก่ การทำบุญในเทศกาลต่าง ๆ

ด้านการพัฒนาพื้นที่ พื้นที่บริเวณแขวงวัดสามพระยา แขวงบ้านพานถม และแขวงบางขุนพรหม เป็นพื้นที่ที่คนในชุมชนส่วนใหญ่รู้สึกพอใจในสภาพที่เป็นอยู่ ส่วนใหญ่ใช้พื้นที่เพื่อเป็นที่อยู่อาศัยซึ่งประชากรในชุมชนส่วนมากก็ยังเห็นด้วยที่จะส่งเสริมพื้นที่นี้ให้เป็ย่านพักอาศัยต่อไป เนื่องจากจากการสอบถามคนในชุมชนส่วนหนึ่งมีความคิดที่ว่าพื้นที่นี้ไม่สามารถพัฒนาเพื่อส่งเสริมในด้านอื่น ๆ ได้ ไม่เห็นถึงคุณค่าของพื้นที่ที่ตนเองอาศัยอยู่ในแง่ของย่านประวัติศาสตร์ที่มีความต่อเนื่องกับพื้นที่เกาะรัตนโกสินทร์ และเป็นพื้นที่ที่เป็นชุมชนเก่าแก่ การพัฒนาเพื่อเป็นเขตส่งเสริมและอนุรักษ์ทางวัฒนธรรม ประวัติศาสตร์ ที่ท่องเที่ยว จึงเป็นความต้องการของคนในชุมชนเป็นอันดับรองลงมา โดยผู้ที่เห็นด้วยมักจะเป็นผู้ใหญ่ที่อาศัยอยู่ในพื้นที่มานาน มีการสืบทอดเรื่องราวของพื้นที่นี้มาจากคนเก่าแก่ในครอบครัว และมีระดับการศึกษาค่อนข้างดี และการพัฒนาเพื่อเป็นย่านพาณิชย์กรรมเป็นอันดับท้ายสุดที่คนในชุมชนเห็นด้วย ในการพัฒนาพื้นที่ต่าง ๆ ต้องอาศัยความร่วมมือของคนในชุมชนเพื่อให้บรรลุถึงเป้าหมายและตรงกับความต้องการของคนในชุมชนเป็นสำคัญ ประชาชนที่อยู่อาศัยในพื้นที่ศึกษามีจำนวนไม่น้อยที่อาศัยเช่าที่ดินผู้อื่นเพื่ออยู่อาศัย ดังนั้นในการพัฒนาพื้นที่ประชาชนส่วนใหญ่ในชุมชนจะไม่เห็นด้วยถ้าเป็นในเรื่องของการจัดรูปที่ดินเนื่องจากกลัวว่าจะมีผลกระทบต่อครอบครัวของตนเอง คือต้องย้ายที่อยู่อาศัยใหม่ เนื่องจากสภาพทางเศรษฐกิจของกลุ่มประชากรเหล่านี้ในพื้นที่ศึกษาไม่ได้อยู่ในระดับที่ดีนัก โครงการที่น่าสนใจที่จะมีผลต่อการพัฒนาเมืองในพื้นที่ศึกษาโครงการหนึ่งก็คือ โครงการสะพานพระราม 8 ซึ่งผู้วิจัยคาดว่าจะมีผลกระทบต่อชุมชนในพื้นที่ศึกษาในด้านต่าง ๆ โดยเฉพาะประชากรที่อยู่ตามแนวริมถนนวิสุทธิกษัตริย์ จะมีความสนใจและรับรู้ข่าวสารโครงการนี้มากกว่าชุมชนอื่นในพื้นที่ศึกษา แต่เนื่องจากผลกระทบทางด้านเศรษฐกิจของประเทศซึ่งทำให้กำหนดการก่อสร้างโครงการถูกเลื่อนต่อไปอย่างไม่มีกำหนด ทำให้ผลของแบบสอบถามในส่วนนี้ที่เกี่ยวกับผลกระทบของโครงการต่อชุมชน ประชากรในชุมชนไม่ได้ให้ความสนใจเท่าใดนักเนื่องจากรู้สึกว่าการโครงการ

ยังไม่เกิดขึ้นและยังไม่รู้กำหนดระยะเวลาก่อสร้างที่แน่นอน ส่วนสภาพปัญหาของพื้นที่ศึกษาในปัจจุบัน ส่วนใหญ่ก็คิดว่าไม่มีปัญหา ในส่วนที่เป็นปัญหาก็เป็นเรื่องของน้ำท่วม เนื่องจากมีพื้นที่บางส่วนที่อยู่ติดกับแม่น้ำเจ้าพระยา ปัญหาอากาศเสีย ฝุ่นละอองมาก การจราจรติดขัดในช่วงเช้าและเย็นซึ่งต่อเนื่องจากเวลาโรงเรียนเลิกบริเวณถนนสามเสนซึ่งเป็นที่ตั้งของโรงเรียนหลายแห่ง และทางเท้าแคบในชุมชนแออัดบางแห่ง ซึ่งนอกจากจะแคบอยู่เดิมอยู่แล้ว บางแห่งก็มีการตั้งแผงลอยค้าขายทำให้ทางเท้าแคบรถยนต์เข้า-ออก ไม่สะดวก อย่างไรก็ตามคนในชุมชนส่วนใหญ่ก็รู้สึกพอใจกับสภาพของชุมชนและที่ตั้งการคมนาคมติดต่อที่สะดวกของพื้นที่ศึกษา โดยไม่คิดที่จะย้ายแหล่งที่อยู่อาศัย

3.4.5 ความหนาแน่นและการเปลี่ยนแปลงของประชากรในพื้นที่ศึกษา

เขตพระนครประกอบด้วย 12 แขวง มีพื้นที่รวมทั้งสิ้น 5.536 ตารางกิโลเมตร ในปี พ.ศ. 2539 มีจำนวนประชากรทั้งสิ้น 82,885 คน ความหนาแน่นประชากร 14,972 คนต่อตารางกิโลเมตร บริเวณพื้นที่ศึกษา ประกอบด้วยพื้นที่ 3 แขวง ได้แก่ แขวงวัดสามพระยา แขวงบ้านพานถม และแขวงบางขุนพรหม

แขวงวัดสามพระยา มีพื้นที่ทั้งสิ้น 0.522 ตารางกิโลเมตร ในปี พ.ศ. 2539 มีประชากรทั้งสิ้น 5,020 คน ความหนาแน่นประชากร 9,617 คนต่อตารางกิโลเมตร นับเป็นพื้นที่ที่มีความหนาแน่นประชากรมากเป็นอันดับที่ 11 ของพื้นที่เขตพระนคร

แขวงบ้านพานถม มีพื้นที่ทั้งสิ้น 0.414 ตารางกิโลเมตร ในปี พ.ศ. 2539 มีประชากรทั้งสิ้น 10,574 คน ความหนาแน่นประชากร 25,541 คนต่อตารางกิโลเมตร นับเป็นพื้นที่ที่มีความหนาแน่นประชากรมากเป็นอันดับที่ 4 ของพื้นที่เขตพระนคร

แขวงบางขุนพรหม มีพื้นที่ทั้งสิ้น 0.458 ตารางกิโลเมตร ในปี พ.ศ. 2539 มีประชากรทั้งสิ้น 7,791 คน ความหนาแน่นประชากร 17,011 คนต่อตารางกิโลเมตร นับเป็นพื้นที่ที่มีความหนาแน่นประชากรมากเป็นอันดับที่ 9 ของพื้นที่เขตพระนคร

จากข้อมูลประชากรในปี พ.ศ. 2539 เมื่อเปรียบเทียบความหนาแน่นของประชากรในระดับแขวงของพื้นที่เขตพระนคร พบว่า แขวงศาลเจ้าพ่อเสือ เป็นพื้นที่ที่มีความหนาแน่นประชากรมากที่สุด คือ 33,736 คนต่อตารางกิโลเมตร ส่วนพื้นที่แขวงพระบรมมหาราชวังเป็นพื้นที่ที่มีความหนาแน่นประชากรน้อยที่สุด คือ 4,652 คนต่อตารางกิโลเมตร

ในบริเวณพื้นที่ศึกษา พบว่า แขวงบ้านพานถม มีความหนาแน่นประชากรมากที่สุด คือ 25,541 คนต่อตารางกิโลเมตร มีจำนวนบ้าน 2,017 หลัง มีชุมชนเมือง 2 แห่ง คือ

1. ชุมชนตรอกบ้านพานถม ประกอบด้วย 316 ครอบครัว 250 หลังคาเรือน มีจำนวนประชากรในชุมชนประมาณ 1,953 คน

2. ชุมชนวัดใหม่อมตรส ประกอบด้วย 300 ครอบครัว 240 หลังคาเรือน มีจำนวนประชากรในชุมชนประมาณ 1,700 คน

แขวงบางขุนพรหม มีความหนาแน่นประชากรมากเป็นอันดับรองลงมา คือ 17,011 คนต่อตารางกิโลเมตร มีจำนวนบ้าน 2,073 หลัง มีชุมชนแออัด 1 แห่ง คือ ชุมชนวัดอินทวิหาร ประกอบด้วย 280 ครอบครัว 126 หลังคาเรือน มีจำนวนประชากรในชุมชนประมาณ 1,500 คน

แขวงวัดสามพระยา เป็นพื้นที่ที่มีความหนาแน่นประชากรน้อยที่สุดในพื้นที่ศึกษา คือ 9,617 คนต่อตารางกิโลเมตร มีจำนวนบ้าน 951 หลัง มีชุมชนแออัด 3 แห่ง คือ

1. ชุมชนวัดสามพระยา ประกอบด้วย 120 ครอบครัว 70 หลังคาเรือน มีจำนวนประชากรในชุมชนประมาณ 670 คน

2. ชุมชนวัดนเรนทร ประกอบด้วย 72 ครอบครัว 40 หลังคาเรือน มีจำนวนประชากรในชุมชนประมาณ 390 คน

3. ชุมชนวัดสังเวชวิทยาราม ประกอบด้วย 200 ครอบครัว 150 หลังคาเรือน มีจำนวนประชากรในชุมชนประมาณ 750 คน

จากข้อมูลจำนวนประชากร ช่วงระยะเวลา 9 ปี ตั้งแต่ปี พ.ศ. 2531 - พ.ศ. 2539 ของสำนักทะเบียนราษฎร กระทรวงมหาดไทย พบว่า จำนวนประชากรในเขตพระนครมีการลดลงในทุกพื้นที่ เมื่อนำจำนวนประชากรมาแสดงในรูปแผนภูมิ ในช่วงระยะเวลา 5 ปีหลัง คือ ตั้งแต่ปี พ.ศ. 2535 - พ.ศ. 2539 จำนวนประชากรลดลงในอัตราที่ค่อนข้างคงที่ ซึ่งมีจำนวนน้อยจนแผนภูมิเกือบจะเป็นเส้นตรง คาดว่าน่าจะเกิดการที่พื้นที่เขตพระนครส่วนใหญ่มีการควบคุมดูแลอย่างเข้มงวด ทำให้การพัฒนาทางด้านเศรษฐกิจ พาณิชยกรรมที่ต้องอาศัยการจ้างงานน้อยลง นอกจากนี้พื้นที่หลายส่วนในเขตพระนครยังเป็นพื้นที่ที่เป็นของทางราชการ วัด หรือหน่วยงานอื่น ๆ ซึ่งทำให้ประชากรส่วนหนึ่งที่ต้องการความมั่นคงมีที่อยู่อาศัยเป็นของตนเองก็ย้ายออกไปหาที่อยู่อาศัยในพื้นที่อื่น ในบริเวณพื้นที่ศึกษาก็มีพื้นที่หลายส่วนที่เป็นที่ของหน่วยงานต่าง ๆ เช่น ที่ดินของวัด ที่ดิน ที่เอกชนให้เช่า ที่ทรัพย์สินส่วนพระมหากษัตริย์ สภาพการถือครองที่ดินของประชากรในพื้นที่ศึกษาที่ไม่มีที่ดินเป็นของตนเองก็ค่อนข้างมาก และประชากรที่เดินทางเข้ามาจากต่างจังหวัดเพื่อทำงานก็มีไม่น้อย ดังนั้นหากสภาพของเศรษฐกิจ หรือมีปัญหาในเรื่องใดเรื่องหนึ่ง เช่น การเดินทาง ค่าเช่า สำเร็จการศึกษา ประชากรเหล่านี้ก็จะย้ายออกจากพื้นที่ และประชากรที่เริ่มมีฐานะ ทางเศรษฐกิจที่ดีขึ้น ก็อยากที่จะย้ายที่อยู่จากที่เช่าอยู่เพื่อจัดหาที่อยู่อาศัยที่เป็นของตนเอง

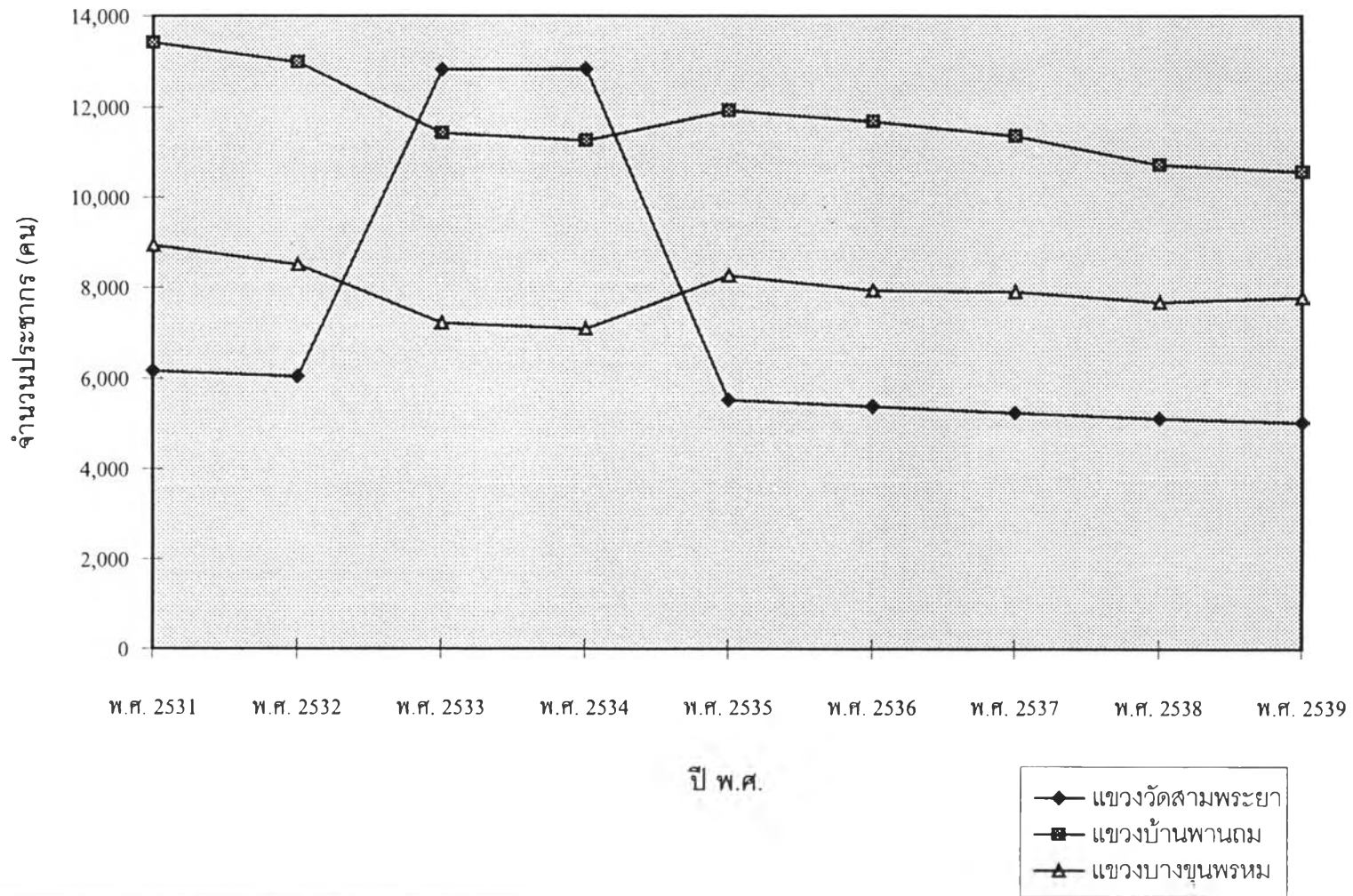
การที่ประชากรในพื้นที่ศึกษามีจำนวนลดลงค่อนข้างคงที่ เป็นความสอดคล้องในการกำหนดเขตพื้นที่นี้เป็นเขตอนุรักษ์ เนื่องจากความต้องการให้คงอยู่ของสภาพสังคม วิถีชีวิต ของคนในชุมชนที่มีความสัมพันธ์กับพื้นที่แขวงวัดสามพระยา แขวงบ้านพานถม และแขวงบางขุนพรหม

ตารางที่ 3.1 แสดงจำนวนประชากรเขตพระนคร ปีพ.ศ. 2531 - 2539

ปี พ.ศ.	พื้นที่ (ตร.กม.)	พ.ศ. 2531	พ.ศ. 2532	พ.ศ. 2533	พ.ศ. 2534	พ.ศ. 2535	พ.ศ. 2536	พ.ศ. 2537	พ.ศ. 2538	พ.ศ. 2539
เขตพระนคร	5.536	102,382	98,487	92,701	90,522	91,590	89,076	87,255	83,671	82,885
แขวงพระบรมมหาราชวัง	1.647	9,172	8,312	7,879	6,648	9,066	8,543	8,169	7,757	7,662
แขวงวังบูรพาภิรมย์	0.720	19,004	18,432	15,056	14,763	16,446	16,291	16,025	15,393	15,342
แขวงวัดราชบพิธ	0.220	5,925	5,712	4,993	4,952	5,440	5,368	5,267	5,135	5,126
แขวงสำราญราษฎร์	0.230	7,000	6,857	6,336	6,253	5,968	5,839	5,651	5,388	5,410
แขวงศาลเจ้าพ่อเสือ	0.144	5,804	5,681	5,115	5,089	5,286	5,127	5,077	4,901	4,858
แขวงเสาชิงช้า	0.153	4,938	4,875	3,821	3,768	4,428	4,374	4,309	4,207	4,097
แขวงบวรนิเวศ	0.496	10,512	10,175	8,667	8,634	9,481	9,174	9,062	8,617	8,445
แขวงตลาดยอด	0.193	6,144	6,016	5,333	5,236	5,496	5,288	5,213	4,992	4,873
แขวงชนะสงคราม	0.339	5,360	4,898	4,021	3,979	4,268	4,065	3,957	3,754	3,687
แขวงวัดสามพระยา	0.522	6,163	6,030	12,821	12,838	5,509	5,374	5,242	5,110	5,020
แขวงบ้านพานถม	0.414	13,421	12,993	11,436	11,264	11,926	11,689	11,372	10,728	10,574
แขวงบางขุนพรหม	0.458	8,939	8,506	7,223	7,098	8,276	7,944	7,911	7,689	7,791

ที่มา : สำนักทะเบียนราษฎร กระทรวงมหาดไทย

รูปที่ 3.15 แสดงจำนวนประชากรในเขตพื้นที่ศึกษาปี พ.ศ. 2531-2535



ตารางที่ 3.2 แสดงความหนาแน่นของจำนวนประชากรในพื้นที่ศึกษา ปี พ.ศ. 2531 - 2539

เขต/แขวง	พื้นที่ (ตร.กม.)	พ.ศ. 2535		พ.ศ. 2536		พ.ศ. 2537		พ.ศ. 2538		พ.ศ. 2539	
		คน	คน/ตร.กม.	คน	คน/ตร.กม.	คน	คน/ตร.กม.	คน	คน/ตร.กม.	คน	คน/ตร.กม.
เขตพระนคร	5.536	91,590	16,544	89,076	16,090	87,255	15,761	83,671	15,114	82,885	14,972
แขวงวัดสามพระยา	0.522	5,509	10,554	5,374	10,295	5,242	10,042	5,110	9,789	5,020	9,617
แขวงบ้านพานถม	0.414	11,926	28,807	11,689	28,234	11,372	27,469	10,728	25,913	10,574	25,541
แขวงบางขุนพรหม	0.458	8,276	18,070	7,944	17,345	7,911	17,273	7,689	16,788	7,791	17,011

ที่มา : สำนักงานทะเบียนราษฎร กระทรวงมหาดไทย