

บทที่ 2

แนวคิด ทฤษฎี และวรรณกรรมปริทัศน์

ในการศึกษาขบวนการเคลื่อนไหวของชาวนาชาวยุโรปเพื่อสิทธิในที่ดินทำกิน และการแสวงหาทางเลือกในการพัฒนา : ศึกษากรณีกลุ่มป่าดงลาน เป็นการศึกษาการเคลื่อนไหวภาคประชาชนที่ได้รับผลกระทบจากการพัฒนาโดยได้อาศัยทฤษฎีและแนวคิดดังนี้

2.1 กรอบวิธีวิเคราะห์

2.1.1 การพัฒนาที่ไม่เท่าเทียมกัน

การพัฒนาเศรษฐกิจตั้งแต่หลังสงครามโลกครั้งที่ 2 เป็นต้นมาได้ให้ความสำคัญกับการ “ความทันสมัย”(modernization) ซึ่งเชื่อว่ารูปแบบการพัฒนาสังคมมีรูปแบบที่ตายตัวอยู่รูปแบบเดียว นั่นคือการพัฒนาตามแนวทางของประเทศซึ่งได้ชื่อว่าเป็นประเทศที่พัฒนาแล้ว เช่นในทฤษฎีของรอสทาว(W.W. Rostow) เชื่อว่าทุกสังคมจะต้องผ่านกระบวนการความจำเป็นทางเศรษฐกิจอันประกอบด้วย 5 ขั้นตอนคือ ขั้นตอนสังคมประเพณี(The traditional society stage) ขั้นตอนก่อนหลุดพ้น(The precondition for take-off stage) ขั้นตอนหลุดพ้น(The take-off stage) ขั้นสูงงอม (The drive to maturity stage) และขั้นตอนบริโภคมวลชน(The age of high mass-consumption stage)

ทฤษฎีนี้ได้รับความสนใจอย่างกว้างขวางทั้งในประเทศที่พัฒนาแล้วและประเทศที่กำลังพัฒนารองใจที่ทำให้ทฤษฎีนี้ได้รับความสนใจอย่างกว้างขวางเกิดขึ้นภายใต้สถานการณ์ที่ดินแดนอาณานิคมทั้งหลายได้รับเอกราชเกิดเป็นรัฐชาติขึ้นใหม่ทั่วโลก ซึ่งชนชั้นนำของประเทศเหล่านั้นต่างต้องการให้ประเทศของตนก้าวสู่ความเจริญเติบโตทางเศรษฐกิจและต้องการพัฒนาประเทศให้เป็นประเทศอุตสาหกรรมที่มีอำนาจในโลกดังเช่นเดียวกับประเทศตะวันตก นักทฤษฎีทันสมัยจึงได้หยิบยกเอาความต้องการเหล่านั้นมาสร้างเป็นมโนทัศน์ และทฤษฎีเพื่อเสนอกรอบการวิเคราะห์การเปลี่ยนแปลงสังคม และแนวทางการพัฒนาให้สอดคล้องกับการพัฒนาของประเทศล้าหลังเหล่านั้น¹

แนวคิด “ความทันสมัย” มีอิทธิพลอย่างยิ่งต่อนโยบายการพัฒนา และการให้ความช่วยเหลือของประเทศที่พัฒนาแล้ว และองค์กรเพื่อการพัฒนาของสหประชาชาติโดยเฉพาะอย่าง

¹ สมศักดิ์ สามัคคีธรรม, แนวคิดมาร์กซิสต์กับการศึกษาเรื่องการเปลี่ยนแปลงในสังคมชาวนาประเทศไทยที่ 3 (กรุงเทพฯ : สมาคมสังคมศาสตร์แห่งประเทศไทย, 2533), หน้า 6.

ยิ่งในช่วงทศวรรษที่ 1960 ซึ่งถือเป็นทศวรรษแรกของการพัฒนาที่กำหนดโดยสหประชาชาติ ความเจริญทางเศรษฐกิจจึงถือเป็นวิธีการ(means) และ จุดมุ่งหมาย(end) สำหรับการพัฒนา

นับตั้งแต่หลังสงครามโลกครั้งที่ 2 เป็นต้นมาประเทศทุนนิยมด้อยพัฒนาทั้งหลายต่าง นำเอาทฤษฎีความทันสมัยมาใช้วางนโยบายการพัฒนาประเทศอย่างแพร่หลาย แต่ผลของการพัฒนากลับยิ่งทำให้ประชาชนโดยเฉพาะผู้ที่ยากจนกลับยากจนลงเกิดปัญหาหนี้สิน นำมาซึ่งการทำทลายและวิพากษ์วิจารณ์ทฤษฎีความทันสมัยเป็นอย่างมาก

ก. ทฤษฎีพึ่งพา(Dependency theory)

นักคิดกลุ่มนี้ได้โต้แย้งทฤษฎีความทันสมัยว่า สภาวะการด้อยพัฒนาไม่สามารถเข้าใจได้จากการพิจารณาปัจจัยทางด้านจิตวิทยา และวัฒนธรรมที่อยู่ภายในประเทศด้อยพัฒนาเองได้ ตรงกันข้ามความด้อยพัฒนาเกิดจากตำแหน่งของประเทศพัฒนาเองภายในเครือข่ายของระบบทุนนิยมโลก

ทฤษฎีพึ่งพามีจุดกำเนิดมาจากนักเศรษฐศาสตร์ที่ได้วิเคราะห์จากประสบการณ์การพัฒนาในประเทศละตินอเมริกา แม้จะมีข้อจำกัดในทางทฤษฎี² แต่ก็เป็นที่สามารถนำมาวิเคราะห์สภาพการพัฒนาที่ไม่เท่าเทียมที่เกิดขึ้นในปัจจุบันได้อย่างเป็นระบบ

การพึ่งพามีรากฐานอยู่บนการแบ่งงานระหว่างประเทศ ซึ่งก่อให้เกิดการพัฒนาอุตสาหกรรมขึ้นในบางประเทศ ขณะที่จำกัดการพัฒนาในประเทศอื่นๆ นอกจากนี้การเติบโตของประเทศพึ่งพายังต้องอยู่บนเงื่อนไขและตกอยู่ภายใต้ศูนย์กลางของอำนาจโลก การแบ่งงานกันทำระหว่างประเทศผู้ผลิตสินค้าปฐมและสินค้าเกษตร กับผู้ผลิตสินค้าอุตสาหกรรมเป็นผลมาจากการพัฒนาของระบบทุนนิยมโลก ความไม่เท่าเทียมกันระหว่างประเทศเกิดจากลักษณะการสะสมทุนที่มีลักษณะซูตริตประเทศด้อยพัฒนาจำนวนมากโดยประเทศพัฒนาจำนวนน้อย และการรวมศูนย์การเป็นเจ้าของทุน การครอบงำตลาดโลก การผูกขาด การอ้อมและโอกาสในการลงทุนอยู่ในมือของไม่กี่ประเทศ เป็นองค์ประกอบพื้นฐานในการสร้างระบบความสัมพันธ์ที่ไม่เท่าเทียมกันระหว่างประเทศที่พัฒนาแล้ว และประเทศด้อยพัฒนาเป็นความสัมพันธ์เชิงพึ่งพาทำให้ประเทศโลกที่สามขาดอิสระทั้งในด้านเศรษฐกิจ การเมือง ไปจนถึงด้านสังคม วัฒนธรรมและการศึกษา การพัฒนาประเทศไปสู่ความทันสมัยได้นำพาประเทศไปสู่ภาวะหนี้สิน(debt trap) เจ้าหนี้คือบริษัทข้ามชาติ และองค์การความช่วยเหลือระหว่างประเทศจะเข้ามามีอิทธิพลในการควบคุมนโยบายเศรษฐกิจและทิศทางการพัฒนา³

ความสัมพันธ์ที่ไม่เท่าเทียมกันระหว่างประเทศได้ส่งผลให้เกิดลักษณะความสัมพันธ์ที่ไม่เท่าเทียมกันระหว่างภาคเมืองและชนบท การผนวกดินแดนล้าหลังเข้าสู่ระบบเศรษฐกิจโลก

² ดูเพิ่มเติมใน สมศักดิ์ สามัคคีธรรม, เรื่องเดียวกัน, หน้า 86-90.

³ เรื่องเดียวกัน, หน้า 80.

ก่อให้เกิดการชะงักงันทางด้านเศรษฐกิจในประเทศโลกที่สาม ความไม่เท่าเทียมกันได้ขยายตัวออกไปมากขึ้น รายได้ที่แท้จริงของผู้มีรายได้น้อยยิ่งตกต่ำลงอย่างสมบูรณ์ เกิดการแยกขั้ว (polarization) อย่างรุนแรงระหว่างศูนย์กลาง(เมือง) กับรอบข้าง(ชนบท)

การแทรกซึมของทุนนิยมเข้าสู่ชนบทไทยได้ก่อให้เกิดการเปลี่ยนแปลงรูปแบบและวิถีการผลิตในชนบทอย่างรอบด้าน การที่ภาคเกษตรไทยถูกผูกติดกับระบบทุนนิยมโลกก่อให้เกิดการสลายตัวของสัมพันธภาพระหว่างที่ดินกับชาวนา(alienation from land) เนื่องจากชาวนาถูกกระตุ้นให้ทำการผลิตเพื่อแลกเปลี่ยน ทำให้เกษตรกรต้องแลกเปลี่ยนผลผลิตทางการเกษตรกับสินค้าสำเร็จรูป ซึ่งอัตราการค้า(term of trade) มักมีแนวโน้มที่เกษตรกรจะเสียเปรียบเนื่องจากราคาสินค้าเกษตรไม่เพิ่มขึ้นเร็วเท่าสินค้าอุตสาหกรรมทำให้เกษตรกรเป็นฝ่ายเสียเปรียบและถูกขูดรีดมูลค่าส่วนเกินไป⁴

2.1.2 ความขัดแย้งด้านสิ่งแวดล้อม(Environmental Conflict)

ความขัดแย้งด้านสิ่งแวดล้อม หมายถึงความขัดแย้งทางเศรษฐกิจ การเมืองและสังคม ซึ่งมีที่มาจาก การเข้าถึง(access) การเป็นเจ้าของหรือไม่เป็นเจ้าของกรรมสิทธิ์ และการใช้สอยทรัพยากรสิ่งแวดล้อม โดยเฉพาะอย่างยิ่งภายใต้สภาพการณ์ที่มีความเสื่อมโทรมทางสิ่งแวดล้อมเกิดขึ้นอยู่แล้ว⁵

ความขัดแย้งทางสิ่งแวดล้อมที่เกิดขึ้นจาก “ความรู้สึกถูกกดขี่เชิงเปรียบเทียบ” เพราะความไม่เท่าเทียมกันในการได้รับประโยชน์จากสิ่งแวดล้อม อาจเกิดขึ้นได้ในสองมิติด้วยกันคือ⁶

1. ความไม่เท่าเทียมกันระหว่างส่วนกลางกับส่วนนอก เกิดขึ้นได้ในบริบทของการเข้าถึงทรัพยากรในชนบทโดยส่วนกลาง องค์กรของรัฐ บรรษัทขนาดใหญ่ ผู้ทรงอิทธิพล ที่เข้ามายึดครองทรัพยากรในชนบทโดยที่ระบอบการเมืองการปกครองได้เอื้อให้เกิดความร่วมมือระหว่างชนชั้นนำในรูปที่เรียกว่า “Distribution Coalition” ซึ่งเป็นการร่วมกันผลักดันชาวชนบทที่ยากจน และปราศจากอำนาจในการต่อรองออกไปอยู่ชายขอบของการแสวงหาผลประโยชน์จากทรัพยากร

2. ความไม่เท่าเทียมกันระหว่างชาติพันธุ์ อาจเกิดขึ้นเมื่อชนกลุ่มใหญ่ที่มีอำนาจทางการเมืองและเศรษฐกิจได้กีดกันหรือละเลยชนกลุ่มน้อยจากการใช้ประโยชน์ทางสิ่งแวดล้อม

⁴ อภิชาติ พันธเสน, แนวคิด ทฤษฎี และภาพรวมของการพัฒนา (กรุงเทพฯ : มูลนิธิภูมิปัญญา, 2539), หน้า 53-54.

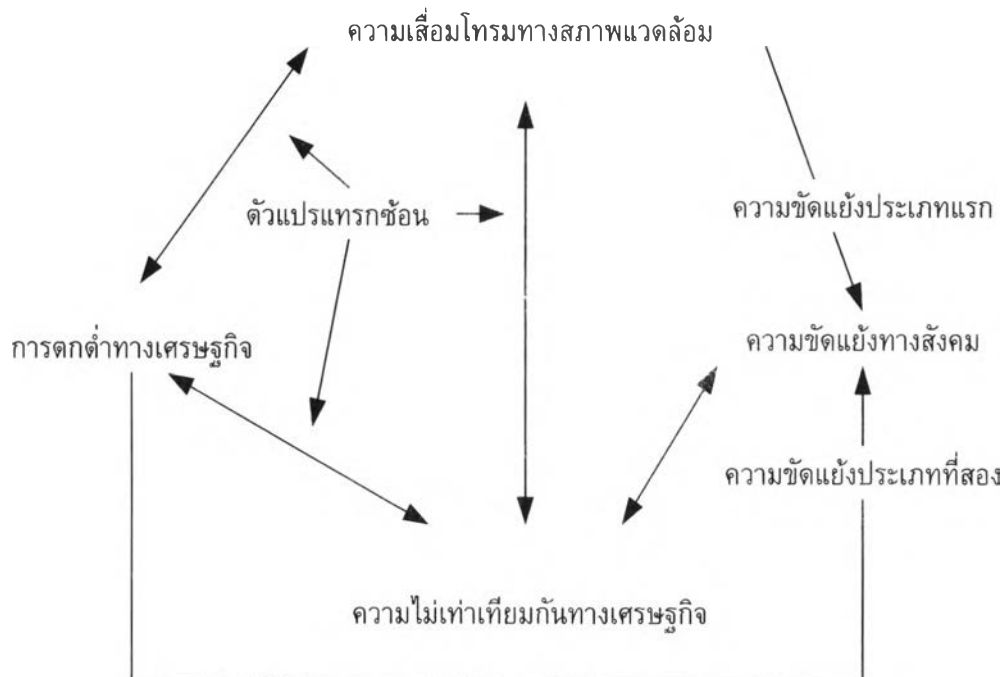
⁵ ชัยอนันต์ สมุทวณิช และกุสุมา สนิทวงศ์ ณ อยุธยา, สิ่งแวดล้อมกับความมั่นคง ความมั่นคงของรัฐกับความไม่มั่นคงของราษฎร (กรุงเทพฯ : สถาบันศึกษาความมั่นคงและนานาชาติ คณะรัฐศาสตร์ จุฬาลงกรณ์มหาวิทยาลัย, 2535), หน้า 12.

⁶ เรื่องเดียวกัน.

ก. ทฤษฎีในการอธิบายความขัดแย้งด้านสิ่งแวดล้อม

งานของ Celso R. Roque ได้แบ่งความขัดแย้งที่เกิดจากสิ่งแวดล้อมออกเป็น 2 ประเภทคือความเสื่อมโทรมในสิ่งแวดล้อมนำไปสู่ความขัดแย้งทางสังคมโดยตรง ส่วนอีกประเภทที่มีความสลับซับซ้อนมากกว่าประเภทแรกคือ การทำลายสภาพแวดล้อมนำไปสู่การตกต่ำทางเศรษฐกิจ ความไม่เท่าเทียมกันทางเศรษฐกิจ จนในที่สุดก่อเป็นความขัดแย้งทางสังคม ซึ่งสามารถอธิบายด้วยแผนภูมิที่ 2-1 ดังนี้

แผนภูมิที่ 2-1 ความขัดแย้งทางสังคมที่เกิดจากสิ่งแวดล้อม



ที่มา : ชัยอนันต์ สมุทวณิช และกุสุมา สนิทวงศ์ ณ อยุธยา, สิ่งแวดล้อมกับความมั่นคง ความมั่นคงของรัฐกับความไม่มั่นคงของราษฎร (กรุงเทพฯ : สถาบันศึกษาความมั่นคงและนานาชาติ คณะรัฐศาสตร์ จุฬาลงกรณ์มหาวิทยาลัย, 2535), หน้า 20.

Roque เห็นว่าการประสานตัวระหว่างการเปลี่ยนแปลงในสิ่งแวดล้อมกับความขัดแย้งทางสังคมอาจอ่อนกำลังลงในระยะยาวหากมีตัวแปรแทรกซ้อน และระยะห่างระหว่างมูลเหตุของความขัดแย้งที่เกิดจากการเปลี่ยนแปลงสิ่งแวดล้อมกับความขัดแย้งที่เกิดขึ้นจริงก็อาจมีมากด้วยเช่นกัน

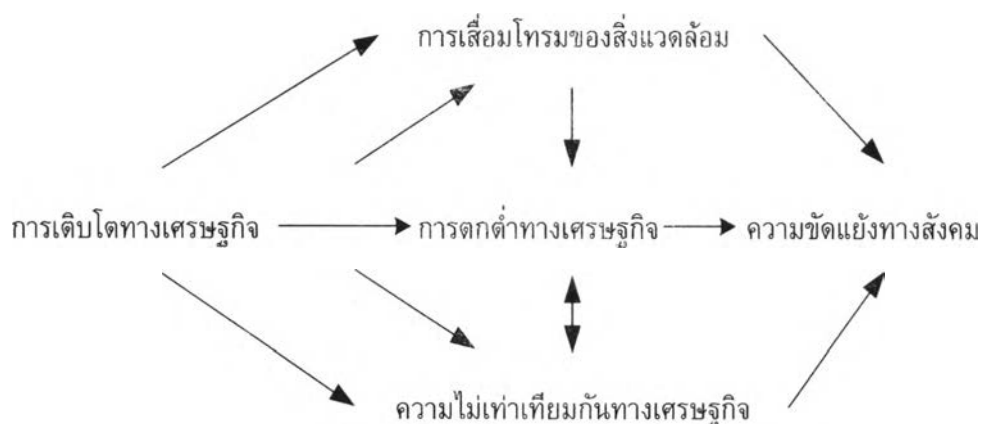
ข. การอธิบายความขัดแย้งทางสิ่งแวดล้อมในสังคมไทย

การศึกษาความขัดแย้งในต่างประเทศมักจะมีสมมติฐานจากการตกต่ำทางเศรษฐกิจอันมีผลมาจากความขาดแคลน อันนำไปสู่ความไม่เท่าเทียมกันทางสังคมที่เพิ่มขึ้นส่งผลให้เกิดเป็นความขัดแย้งทางสังคม แต่เมื่อพิจารณาจากสถานการณ์ความขัดแย้งด้านสิ่งแวดล้อมในประเทศไทยจะพบว่า ปัญหาความขัดแย้งจะเริ่มจากการขยายตัวของเศรษฐกิจโดยอาศัยทรัพยากรธรรมชาติอันไปสู่ความเสื่อมโทรมของทรัพยากรธรรมชาติ และการพัฒนายังได้ก่อให้เกิดทวิลักษณ์ของการพัฒนาเศรษฐกิจคือการเจริญเติบโตอย่างรวดเร็วของธุรกิจเอกชน ในขณะที่ภาคเศรษฐกิจชุมชนและเกษตรกรรายย่อยมีความตกต่ำและเสื่อมโทรม⁷

นอกจากนี้การที่รัฐได้เข้าไปควบคุมการใช้ทรัพยากรของชุมชน ในด้านหนึ่งรัฐได้มีนโยบายที่จะอนุรักษ์ทรัพยากรโดยมิให้ชาวบ้านได้เข้ามีส่วนร่วมในการจัดการทรัพยากร แต่ในอีกด้านหนึ่งรัฐกลับสนับสนุนให้กลุ่มทุนเอกชนเข้าใช้ทรัพยากรอย่างเต็มที่ซึ่งประเด็นดังกล่าวได้ส่งผลกระทบต่อประชาชนโดยตรง ทำให้ความขัดแย้งที่เกิดขึ้นรัฐได้กลายเป็นคู่ขัดแย้งกับประชาชนโดยตรง

แผนภูมิที่ 2-2

ความขัดแย้งทางด้านสิ่งแวดล้อมในไทย



ที่มา : ชัยอนันต์ สมุทวณิช และกุสุมา สนิทวงศ์ ณ อยุธยา, สิ่งแวดล้อมกับความมั่นคง ความมั่นคงของรัฐกับความไม่มั่นคงของราษฎร (กรุงเทพฯ : สถาบันศึกษาความมั่นคงและนานาชาติ คณะรัฐศาสตร์ จุฬาลงกรณ์มหาวิทยาลัย, 2535), หน้า 21.

⁷ เรื่องเดียวกัน, หน้า 21.

2.1.3 กระบวนการสร้างความเข้มแข็งของภาคประชาชน(People Empowerment)

ในชีวิตประจำวันของผู้ยากไร้มักจะถูกดูถูกเหยียดหยาม ถูกกดขี่ครอบงำโดยอำนาจต่าง ๆ ในสังคมจนพวกเขามองไม่เห็นคุณค่าของตัวเองแม้แต่ที่จะคิดลุกขึ้นมาเพื่อต่อสู้กับอำนาจที่เหล่านั้น พวกเขา มักคิดว่า “มันเป็นไปไม่ได้” หากแต่ว่าวันใดที่มวลชนลุกขึ้นมาเคลื่อนไหว และร่วมกันต่อสู้ ความหวาดกลัว ความรู้สึกไร้อำนาจก็จะหายไปสิ้น มวลชนจะตระหนักถึงพลังอันมหาศาลของพวกเขาเมื่อพวกเขาทำงานร่วมกัน แต่ทว่าพวกเขาจะเห็นพลังของตนเองอย่างแท้จริงก็ต่อเมื่อได้มาร่วมกันต่อสู้ด้วยการมีการจัดตั้งและจัดตั้งรูปแบบการต่อสู้ที่ดี⁸

กระบวนการสร้างความเข้มแข็งของภาคประชาชน(Empowerment) คือการนำประชาชนผู้ซึ่งถูกกีดกันออกจากกระบวนการพัฒนา เข้ามามีส่วนร่วมในการตัดสินใจทางเศรษฐกิจและการเมือง การสร้างโอกาส เพิ่มขีดความสามารถ ทำให้ประชาชนได้ตระหนักถึงศักยภาพ สิทธิ และก่อให้เกิดความกระตือรือร้นในอันที่จะเข้ามามีส่วนร่วมในการกำหนดวิถีชีวิตของตนเอง⁹

McWhirter¹⁰ ได้นิยามกระบวนการสร้างความเข้มแข็งของภาคประชาชนไว้ว่า เป็นกระบวนการซึ่งประชาชน องค์กร หรือ กลุ่มของผู้ซึ่งไร้อำนาจซึ่ง

1. เริ่มตระหนักพลังชีวิตของอำนาจจากการทำงานในวิถีชีวิตของตน
2. พัฒนาทักษะและความสามารถในการควบคุมวิถีชีวิตของตนอย่างมีเหตุผล
3. ฝึกฝนการควบคุมดังกล่าวโดยไม่ละเมิดสิทธิผู้อื่น
4. สนับสนุนการเพิ่มอำนาจในกลุ่ม หรือชุมชนอื่นๆ

กระบวนการนี้อาจเริ่มจากปัจเจกชน การช่วยเหลือตนเองไปจนถึงการรวมกลุ่มทางสังคมขนาดใหญ่เพื่อเปลี่ยนแปลงทิศทางการพัฒนาที่เป็นอยู่

กระบวนการสร้างพลังประชาชนต้องเริ่มที่ชาวบ้านซึ่งเป็นรากฐานของการพัฒนา การให้ชาวบ้านเข้ามามีส่วนร่วม(participation) ในกิจกรรมต่างๆ ตั้งแต่ในระดับล่างคือการปฏิบัติไปจนถึงการกำหนดนโยบายซึ่งส่งผลกระทบต่อวิถีชีวิตของตนเอง Sarah C. White¹¹ ได้แบ่งรูปแบบของการมีส่วนร่วมใน 4 รูปแบบคือ(ตารางที่ 2-1)

⁸ เออร์เนส แมนเดล, เศรษฐศาสตร์การเมืองเบื้องต้น แปลโดย กนกศักดิ์ แก้วเทพ (กรุงเทพฯ : สำนักพิมพ์ดอกหญ้า, 2528), หน้า 241-242.

⁹ Jo Rowlands, "Empowerment examined," Development in Practice 5(May 1995) : 102.

¹⁰ E.H. McWhirter, "Empowerment in counselling," Journal of Counselling and Development 69 : 222-7. อ้างใน Jo Rowlands, "Empowerment examined," Development in Practice 5(May 1995) : 103.

¹¹ Sarah C. White, "Depoliticising development : the use and abuses of participation," Development in Practice 6(February 1996) : 8-9.

การมีส่วนร่วมในนาม(Nominal participation) เป็นเพียงการแสดงให้เห็นว่ามีการเข้าร่วมของประชาชนทั้งนี้เพื่อประโยชน์ในการรับความช่วยเหลือจากภายนอก(Legitimation) แต่ประชาชนมักไม่ได้รับประโยชน์อะไรมากนอกจากการมีชื่ออยู่ในกลุ่มเพื่อรอรับผลประโยชน์เป็นครั้งคราว(Inclusion) การมีส่วนร่วมของประชาชนในแนวนี้จึงเปรียบเสมือนเป็นการจัดฉากการแสดง(Display)

การมีส่วนร่วมแบบเป็นเครื่องมือ(Instrumental participation) ในบางโครงการต้องมีการแสวงหาความร่วมมือจากประชาชนเพื่อก่อให้เกิดประสิทธิภาพ(Efficiency) โดยที่ประชาชนมองว่าการร่วมมือเป็นต้นทุนในการได้รับประโยชน์จากโครงการ(Cost) ดังนั้นการมีส่วนร่วมจึงเป็นเครื่องมือมากกว่าจะเป็นจุดมุ่งหมายในตัวเอง(Means)

การมีส่วนร่วมแบบเป็นตัวแทน(Representative participation) คือการที่ประชาชนได้เข้ามามีสิทธิมีเสียงในการจัดการโครงการ(Leverage) แต่โครงการยังอยู่ภายใต้การดูแลของผู้ริเริ่มภายนอกเพื่อความมั่นคงของโครงการ(Sustainability) ซึ่งการมีส่วนร่วมในระดับดังกล่าวก็ทำให้ประชาชนได้มีปากมีเสียงในระดับหนึ่ง(Voice)

การมีส่วนร่วมอย่างเพื่อการเปลี่ยนแปลง(Tranformative participation) เป็นการมีส่วนร่วมเพื่อสร้างความเข้มแข็งของประชาชน(Empowerment) การให้ประชาชนเข้ามามีส่วนร่วมในกระบวนการตัดสินใจ การรวมตัวเพื่อต่อสู้กับความอยุติธรรม ก่อให้เกิดการเปลี่ยนแปลงตนเอง การสร้างสติและความมั่นใจในศักยภาพของตนเอง โดยการมีส่วนร่วมจะต้องเริ่มจากประชาชนในระดับล่างเอง หรือมีเจตนาให้ความช่วยเหลือขององค์กรจะต้องเข้าไปมีส่วนร่วมกับผู้ยากไร้อย่างเป็นทางการหนึ่งเดียว(Means\End)

ตารางที่ 2-1 แสดงระดับความสนใจในการมีส่วนร่วม

Form	Top-Down	Bottom-Up	Function
Nominal	Legitimation	Inclusion	Display
Instrument	Efficiency	Cost	Means
Representative	Sustainability	Leverage	Voice
Transformative	Empowerment	Empowerment	Means\End

ที่มา : Sarah C. White, "Depoliticising development : the use and abuses of participation," Development in Practice 6(February 1996) : 7.

ดังที่กล่าวมาแล้วข้างต้นว่ากระบวนการสร้างความเข้มแข็งของภาคประชาชนมิได้เป็นกระบวนการซึ่งเกิดจากการหยิบยื่นอำนาจให้โดยรัฐ หรือองค์กรอื่นใดภายนอก หากแต่เป็นกระบวนการที่ประชาชนต้องร่วมกันต่อสู้เพื่อให้ได้มา ในปัจจุบันการรวมตัวเป็นองค์กรเพื่อเสริมสร้างความเข้มแข็งของประชาชนยังถือได้ว่ามีความอ่อนแออยู่มากเมื่อเปรียบเทียบกับอำนาจของรัฐ หรือกลุ่มธุรกิจ

กระบวนการสร้างความเข้มแข็งภาคประชาชนจากการผลักดันยุทธศาสตร์การพัฒนาสี่มุมเมืองของภาคประชาชนอันได้แก่การแสวงหาทางเลือกในการดำรงชีพ การสร้างเครือข่ายองค์กรประชาชน การผลักดันสิทธิการจัดการทรัพยากรของชุมชนที่มีความสอดคล้องกับการอนุรักษ์ทรัพยากรธรรมชาติ และการสร้างพันธมิตรกลุ่มต่างๆ ในสังคม เพื่อให้เกิดการเปลี่ยนแปลงนโยบายการพัฒนาที่ถูกกำหนดจากเบื้องบนนำไปสู่การพัฒนาทางเลือกของภาคประชาชนที่ประชาชนผู้ได้รับผลกระทบจากการพัฒนามีส่วนร่วมในกระบวนการตัดสินใจอย่างเต็มที่ และเกิดเป็นกระบวนการพัฒนาและการสร้างประชาธิปไตยของมวลชน(จากแผนภูมิ 2-3)

การนำเสนอยุทธศาสตร์สี่มุมเมืองเป็นการนำเสนอทางเลือกของภาคประชาชนที่ปฏิเสธการถูกกำหนดครอบงำวิถีชีวิตจากนโยบายของรัฐ ถ้าหากการนำเสนอไม่ได้รับการยอมรับจากประชาชนในวงกว้างก็สามารถปรับข้อเสนอทางเลือก และทบทวนการขยายฐานภาคประชาชน แต่ถ้าเป็นที่ยอมรับก็จะเป็นการขยายยุทธศาสตร์สี่มุมเมืองออกไปทั้งในแง่คุณภาพและปริมาณนำไปสู่ความร่วมมือระหว่างพลังประชาชนกลุ่มต่างๆ ในสังคม

กระบวนการผลักดันยุทธศาสตร์สี่มุมเมืองมิได้เกิดขึ้นโดยตัวของมันเอง หากแต่จะต้องอาศัยความร่วมมือและการรวมตัวกันของกลุ่มต่างๆ ในสังคมเพื่อสร้างพันธมิตรระหว่างชนชั้นของพลังในสังคมเพื่อขยายยุทธศาสตร์ไปสู่วงกว้าง

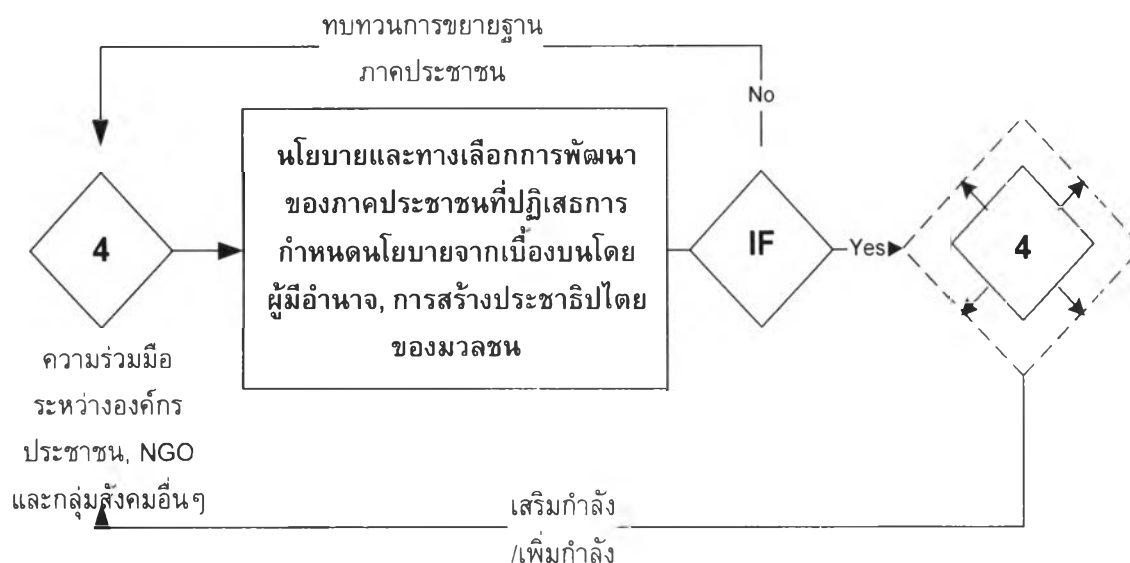
ในสังคมปัจจุบันเราจะพบเห็นการรวมตัวกันเป็นการเคลื่อนไหวทางสังคมรูปแบบใหม่ (New Social Movement) ของขบวนการแรงงาน ขบวนการสิ่งแวดล้อม ขบวนการสตรี รวมไปถึงขบวนการของชาวนาชาวไร่เพื่อสร้างอำนาจต่อรองของภาคประชาชน

การปกครองระบอบประชาธิปไตยคือการเปิดโอกาสให้กลุ่มผลประโยชน์ต่างๆ ได้ต่อสู้กันอย่างอิสระภายใต้กฎเกณฑ์ที่ก่อให้เกิดความเท่าเทียมกัน แต่ในประเทศไทยคนส่วนใหญ่โดยเฉพาะชาวนาชนบทยังคงไร้ซึ่งอำนาจต่อรอง โดยเฉพาะเมื่อเปรียบเทียบกับคนส่วนน้อยในเมือง ดังนั้นการปกครองแบบประชาธิปไตยของไทยจะมีความหมายก็ต่อเมื่อมีการสร้างอำนาจต่อรองที่ทัดเทียมให้เกิดขึ้นแก่คนส่วนใหญ่ แม้ว่ารัฐจะได้ส่งเสริมให้เกิดการรวมกลุ่มของชาวนาชนบทขึ้นหลากหลายรูปแบบ แต่การทำงานของกลุ่มก็ไม่ได้ส่งผลประโยชน์อย่างแท้จริง เนื่องจากอำนาจของการรวมกลุ่มจะต้องมาจากจิตสำนึกของผู้เข้าร่วมไม่ใช่เกิดจากการสร้างของฝ่ายหนึ่งฝ่ายใดหรือการสร้างกลุ่มสำเร็จรูปไปให้พวกเขา สังคมไทยในอดีตก็มีการรวมกลุ่ม แต่เป็นกลุ่มที่อิงกับประเพณี วัฒนธรรม มากกว่าจะเป็นกลุ่มที่อิงกับกฎเกณฑ์ที่เป็นลายลักษณ์อักษรเช่นในสังคมตะวันตก จากการขยายตัวของระบบราชการได้ทำลายกลุ่มตามประเพณี การครอบงำของระบบราชการในสังคมมีสูงมากทำให้การรวมตัวโดยอิสระของประชาชนไม่อาจอยู่ได้ หรือส่วนราชการได้เข้าไปกุมส่วนหัวของขบวนไว้ไม่ให้มีการขยายตัวอันนำไปสู่การทำลายระบบราชการ แต่

กระนั้นก็ยังมียุทธศาสตร์ของชาวบ้านที่เกิดจากประเพณีและวิถีชีวิตและวัฒนธรรม หรือกลุ่มที่ชาวบ้านจัดตั้งขึ้นเพื่อเผชิญกับความผันแปรของเศรษฐกิจและสังคมสมัยใหม่¹²

แผนภูมิที่ 2-3

แสดงกระบวนการสร้างความเข้มแข็งของภาคประชาชน



"ยุทธศาสตร์ 4 มุมเมือง" อันได้แก่

- 1.) การแสวงหาทางเลือกในการดำรงชีพ
- 2.) การสร้างเครือข่ายของ NGOs และองค์กรประชาชน
- 3.) การผลักดันนโยบายของภาคประชาชนเช่นการสิทธิการจัดการทรัพยากรของท้องถิ่น ที่มีความสอดคล้องกับการอนุรักษ์ทรัพยากรธรรมชาติ
- 4.) การขยายความร่วมมือเพื่อการเคลื่อนไหวกับกลุ่มพันธมิตรต่างๆ ในสังคม

ที่มา : Suthy Prasartset, "The Rise of NGOs as a Critical Social Movement in Thailand," Asian Exchange, 11(1995) : 101.

2.1.4 การเคลื่อนไหวทางสังคม(Social Movement)

การเคลื่อนไหวทางสังคมคือ การรวมตัวของประชาชนเพื่อเรียกร้อง หรือคัดค้านการเปลี่ยนแปลงที่เกิดขึ้นในสังคม รูปแบบของการเคลื่อนไหวทางสังคมอาจแบ่งได้เป็น 2 ลักษณะ¹³ คือ

¹² นิธิ เอียวศรีวงศ์, "ประชาธิปไตยแบบไทย," ใน อำนาจชาวบ้าน สุกลักษณ์ กาญจนขุนดี, บรรณาธิการ (กรุงเทพฯ : สหพันธ์นิสิตนักศึกษาแห่งประเทศไทย, 2531), หน้า60.

การเคลื่อนไหวเพื่อปฏิบัติ เป็นการเคลื่อนไหวเพื่อเปลี่ยนแปลงโครงสร้าง และสถาบันของสังคมดั้งเดิม เป็นการท้าทายอำนาจของผู้ปกครองโดยใช้ทุกวิถีทางซึ่งรวมไปถึงวิธีการที่รุนแรง

การเคลื่อนไหวเพื่อปฏิรูป การแสวงหาการปรับปรุงโครงสร้างเดิมโดยมิได้หวังที่จะเปลี่ยนแปลงสังคมทั้งหมด ขบวนการเคลื่อนไหวแนวนี้เช่น ขบวนการสันติภาพ การเคลื่อนไหวทางสิ่งแวดล้อม หรือการเคลื่อนไหวของสตรี

การเคลื่อนไหวทางสังคมเริ่มเมื่อมีการพัฒนาอุตสาหกรรมในประเทศตะวันตกราวศตวรรษที่ 19 จากการศึกษาสังคมมีเปลี่ยนแปลงอย่างรวดเร็วจากสภาพของสังคมชนบทมาสู่สังคมเมืองได้ก่อให้เกิดความตึงเครียด การเคลื่อนไหวจึงเป็นการแสดงออกถึงความไม่พอใจกับสภาพสังคม และความอยุติธรรมในสังคมที่เป็นอยู่ ช่วงศตวรรษที่ 20 การเคลื่อนไหวทางสังคมมีความหลากหลายมากขึ้นไม่ว่าจะเป็นขบวนการแรงงาน ขบวนการเรียกร้องสิทธิสตรี การเรียกร้องสิทธิของคนกลุ่มน้อย หรือการประท้วงของกลุ่มคนยากจนในละตินอเมริกาและเอเชีย อาจกล่าวได้ว่าการเคลื่อนไหวจะเกิดขึ้นในสังคมที่มีความสูงงอม(mature) เพียงพอ กระบวนการเคลื่อนไหวได้เปลี่ยนทัศนคติในการยึดถือตัวบุคคลมาสู่การหาสาเหตุของปัญหาที่ระบบ หรือสังคม¹⁴

การก่อเกิดของการเคลื่อนไหวภาคประชาชนนั้นมีเงื่อนไขที่จะต้องก่อเกิดก่อน(Pre-Condition) ซึ่งมีลักษณะทั่วไปดังนี้¹⁵

1. เกิดจากกรณีที่สภาพความเป็นอยู่ของประชาชนเลวร้ายลงอย่างรุนแรงเพราะความไม่ยุติธรรม และการถูกเอาเปรียบเอาเปรียบจนแทบไม่มีหวังที่สภาพความเลวร้ายที่เผชิญอยู่จะได้รับการแก้ไข
2. การเกิดการเคลื่อนไหวจะต้องมีผู้นำที่มีประสบการณ์และบารมี เป็นที่ยอมรับของผู้เดือดร้อน โดยผู้นำจะต้องเป็นผู้ที่สามารถอธิบายปัญหาความไม่พอใจ และเรียกร้องให้รัฐดำเนินมาตรการแก้ไขปัญหานั้นๆ
3. รัฐจะต้องมีความอ่อนปรนต่อการเคลื่อนไหวของประชาชนในระดับหนึ่งคือต้องยอมรับให้มีการประท้วง หรือขบวนการเคลื่อนไหวของประชาชนจะต้องได้รับการสนับสนุนจากพันธมิตรในเมืองเช่นกลุ่มปัญญาชน นักศึกษา NGOs และนักการเมืองบางคนในการต่อสู้กับการผูกขาดอำนาจ หรือการใช้ความรุนแรงของรัฐ

¹³ Robert D. Benford, "Social Movement," in Encyclopedia of Sociology eds. Edgar F. Borgatta and Marie L. Borgatta, (New York : Macmillan Publishing, 1992), pp. 1880.

¹⁴ Ibid., p. 1882.

¹⁵ G. Huizer, "Social Movements in the Underdevelopment of Development Dialectic : A View from Below," in The Development of Underdevelopment eds. S.C. Chew and R.A. Denmark (London : SAGE, 1996), pp. 296.

4. ขบวนการเคลื่อนไหวจะต้องมีกลยุทธ์ในการขยายองค์กรการต่อสู้ออกไปเรื่อยๆ เพื่อตอบโต้กับการคัดค้านการใช้อำนาจปราบปรามต่อขบวนการเคลื่อนไหวภาคประชาชน

โดยทั่วไปการเคลื่อนไหวมีลักษณะร่วมที่คล้ายคลึงกัน 4 ประการ¹⁶ คือ

1. การเคลื่อนไหวที่ปรากฏจะมีลักษณะจำเพาะ มีรูปแบบที่ซับซ้อนของประวัติศาสตร์ วัฒนธรรม และเงื่อนไขของโครงสร้าง

2. การเคลื่อนไหวจะมีการสร้างการมีส่วนร่วมที่หลากหลาย อาทิการรับสมาชิกใหม่ การสร้างความไว้วางใจในหมู่สมาชิก เพื่อสร้างการมีส่วนร่วมที่ยั่งยืน

3. ในการเคลื่อนไหวจะมีการจัดตั้งองค์กรในระดับที่แตกต่างกัน แต่ที่เห็นได้ชัดคือจะมีการเคลื่อนไหวทางสังคม และวางยุทธวิธีในการต่อสู้

4. อย่างน้อยที่สุดในทุกการเคลื่อนไหวก็ได้ก่อให้เกิดการเปลี่ยนแปลงทางสังคม

โดยทั่วไปผลของการเคลื่อนไหว ก่อให้เกิดการเปลี่ยนแปลงทางวัฒนธรรม(cultural) มากกว่าจะเกิดการเปลี่ยนแปลงทางเชิงโครงสร้าง(structural) อาทิการเคลื่อนไหวในช่วงทศวรรษที่ 1960 ได้ก่อให้เกิดการยอมรับในสิทธิของสตรี และชนกลุ่มน้อย แต่้นั้นก็ได้หมายความว่า การเคลื่อนไหวมิได้ก่อให้เกิดการเปลี่ยนแปลงเชิงโครงสร้าง ในทศวรรษที่ 1990 การเคลื่อนไหวของประชาชนในยุโรปตะวันออก กระแสการเรียกร้องประชาธิปไตยได้ก่อให้เกิดการเปลี่ยนแปลงระบอบการปกครองในอดีตประเทศสังคมนิยม¹⁷

ก. ทฤษฎีการเคลื่อนไหวทางสังคม

ทฤษฎี Structural-functionalist¹⁸ มองการเคลื่อนไหวทางสังคมเป็นรูปแบบที่เกิดขึ้นซ้ำๆ แต่ถ้าพิจารณาในแต่ละกรณีแล้วจะเห็นเป็นเหตุการณ์ที่เกิดขึ้นชั่วคราว เนื่องจากในระบบพรรคการเมืองเป็นการรวมตัวกันเพื่อวัตถุประสงค์ต่างๆ ไปซึ่งไม่สามารถตอบสนองต่อข้อเรียกร้องใหม่ของการเคลื่อนไหวทางสังคมได้ การเคลื่อนไหวจะเป็นกระบวนการผลักดันให้ข้อเรียกร้องเข้าสู่กระบวนการทางการเมือง และเมื่อมีการตอบสนองแล้วการเคลื่อนไหวก็สิ้นสุดลง ข้อดีของ ทฤษฎี Structural-functionalist คือการชี้ให้เห็นว่าหน้าที่หนึ่งของพรรคการเมืองคือการเปิดรับข้อเรียกร้องจากสังคม ซึ่งจะทำให้สังคมลดระดับการเคลื่อนไหวเรียกร้อง ทฤษฎีนี้เน้นที่การศึกษาถึงการเปิดกว้างของกระบวนการทางการเมืองในอันที่จะรับข้อเรียกร้องใหม่ๆ จากสังคม และปฏิกริยาระหว่างขบวนการเคลื่อนไหว และพรรคการเมือง

¹⁶ Robert D. Benford, "Social Movement," in Encyclopedia of Sociology pp. 1881.

¹⁷ Ibid., p. 1885.

¹⁸ Chris Pickvance, "Social Movement in the Transition from State Socialism : Convergence or Divergence?," in Social Movement and Social Classes : The Future of Collective Action ed. Louis Maheu, (London : SAGE, 1995), pp. 125.

ข้อบกพร่อง การตั้งสมมติฐานว่ากระบวนการทางการเมืองจะเปิดรับข้อเรียกร้องทุกเรื่อง และข้อเสนอจะได้รับการยอมรับจากพรรคการเมือง ซึ่งในทฤษฎีนี้ไม่กำหนดให้เกิดโอกาสในการที่ระบบการเมืองจะไม่ยอมรับข้อเสนอไปจนถึงการกีดกันประเด็นข้อเสนอจากกลุ่มเคลื่อนไหวทางสังคม

ทฤษฎีพฤติกรรมสังคม(Sociology of action) ของ Touraine¹⁹ มองการเคลื่อนไหวทางสังคมเป็นการต่อสู้หลักในการพัฒนาสังคม ซึ่งในสังคมแต่ละชั้นก็จะมีรูปแบบการเคลื่อนไหวที่แตกต่างกันไป ในสังคมการค้า การเคลื่อนไหวทางสังคมเพื่อเรียกร้องเสรีภาพของพลเมือง และสิทธิทางการเมือง ในสังคมอุตสาหกรรมการเคลื่อนไหวทางสังคมเพื่อเรียกร้องการกระจายทรัพย์สิน และความยุติธรรมในทางเศรษฐกิจ ส่วนในสังคมหลังยุคอุตสาหกรรมมีการเคลื่อนไหวทางสังคมรูปแบบใหม่(new social movement) เพื่อเรียกร้องการจัดการตนเอง(self-management) และแสวงหาเอกลักษณ์ (identity)

การเข้าร่วมในการเคลื่อนไหวเกิดจากความแปลกแยกและการถูกกีดกันจากสังคม และการที่โครงสร้างของสังคมเกิดความตึงเครียด Oberschall มองว่าการเข้าร่วมขบวนการเคลื่อนไหวเป็นการเลือกที่มีเหตุผล(rational choice) ซึ่งการเข้าร่วมการเคลื่อนไหวมีความสัมพันธ์กับโอกาสที่จะประสบความสำเร็จ และระดับของผลตอบแทน²⁰

ข. การเคลื่อนไหวทางสังคมรูปแบบใหม่(New social movement)

เป็นปรากฏการณ์ที่เกิดขึ้นในประเทศอุตสาหกรรมก้าวหน้าช่วงทศวรรษที่ 1970 ซึ่งเกิดจากการเปลี่ยนแปลงความสัมพันธ์ทางเศรษฐกิจและสังคม การพังทลายของสถาบันหลักทางการเมืองเช่นรัฐ กลไกของรัฐ พรรคการเมือง และสถาบันทางสังคม เช่นครอบครัว โรงเรียน ศาสนา จากการครอบงำของ “กลไกตลาด” การปล่อยให้ความสัมพันธ์ทางเศรษฐกิจแบบทุนนิยมเข้าครอบงำอำนาจและกลไกของรัฐ ระบบการเมืองถูกใช้เพื่อแสวงหาผลประโยชน์ของตนเองและพวกพ้อง ทำให้ประชาชนเสื่อมศรัทธาต่อสถาบันทางการเมืองและสังคมที่ไม่สามารถแก้ปัญหาหรือความขัดแย้งในสังคมได้ และเริ่มคิดค้นรูปแบบและวิธีการเคลื่อนไหวอื่นๆ เพื่อแก้ปัญหาความขัดแย้งที่เผชิญอยู่ไม่ว่าจะเป็นปัญหาสภาพแวดล้อม ภัยสงคราม อาวุธนิวเคลียร์ โรเคตส์ ปัญหาสิทธิมนุษยชน และสิทธิของชนกลุ่มน้อย²¹

¹⁹ Ibid.

²⁰ Benford, “Social Movement,” in *Encyclopedia of Sociology* pp. 1882.

²¹ ไชยรัตน์ เจริญสินโอฬาร, “การเมืองแบบใหม่, ขบวนการเคลื่อนไหวทางสังคมรูปแบบใหม่, และวาทกรรมการพัฒนาชุดใหม่,” *วารสารธรรมศาสตร์* 21(มกราคม-เมษายน 2538) : 77-79.

การเคลื่อนไหวทางสังคมรูปแบบใหม่(new social movement) ได้ให้ความสำคัญกับสังคมประชา(civil society) การเรียกร้องความเป็นอิสระ(autonomy) มากกว่าการเคลื่อนไหวเพื่อเข้าที่จะเข้าไปมีอำนาจทางการเมือง หรือการทำทนายรัฐ จุดประสงค์ของการเคลื่อนไหวทางสังคมก็เพื่อที่จะก่อให้เกิดการเปลี่ยนแปลงในค่านิยม(value) ของสังคมและการพัฒนารูปของทางเลือกในการดำเนินชีวิต(developing alternative life-styles) และการป้องกันสังคมประชาจากการขยายตัวของอำนาจรัฐ²²

ความแตกต่างที่สำคัญระหว่างการเคลื่อนไหวทางการเมืองแบบเก่าและแบบใหม่²³

1. การเมืองแบบใหม่ไม่เชื่อใน “ความเป็นตัวแทนประชาชน” ของสถาบันหลักทางการเมือง และไม่เห็นด้วยกับวิธีคิดแบบอภิปรัชญา(metaphysics) ที่นิยมแยกสรรพสิ่งออกเป็นสองขั้วอย่างเด็ดขาด(binary opposition) อย่างการเมืองแบบเก่าที่พยายามแยกระหว่างรัฐบาลกับประชาชน ภาครัฐกับเอกชน แต่การเมืองแบบใหม่เห็นว่าวิธีคิดดังกล่าวได้สร้างปัญหาให้กับสังคมสมัยใหม่อย่างมากและวิธีคิดดังกล่าวยังเป็นการแยกและกีดกันประชาชนธรรมดาออกจากการเป็นผู้มีบทบาทแข่งขันและการเข้าไปมีส่วนร่วมทางการเมือง

การเมืองแบบใหม่ให้ความสำคัญกับบทบาทของประชาชนธรรมดาในรูปของขบวนการเคลื่อนไหวของประชาชนรูปแบบต่างๆ มากกว่าการเมืองที่มุ่งเน้นการช่วงชิงอำนาจรัฐ(state power) ไม่ว่าจะด้วยการปฏิวัติของชนชั้นกรรมาชีพ การทำรัฐประหารของกลุ่มเผด็จการทหารฝ่ายขวา หรือการเลือกตั้งตามระบอบประชาธิปไตย การมุ่งเน้นช่วงชิงอำนาจรัฐเท่ากับเป็นการยอมรับว่าอำนาจรัฐเป็นของจริง มีอยู่จริง และรัฐเป็นแหล่งเดียวของอำนาจในสังคม แทนที่จะมองว่าอำนาจเป็นของประชาชน อยู่ที่ประชาชน

2. สาระสำคัญของการเมืองแบบใหม่มีได้อยู่ที่เรื่องความเจริญเติบโตทางเศรษฐกิจและความมั่นคงดังเช่นการเมืองแบบเก่าเพราะการให้ความสำคัญกับทั้งสองสิ่งได้สร้างปัญหาให้กับสังคมมากมายโดยเฉพาะการทำลายสิ่งแวดล้อมและทรัพยากรธรรมชาติ หากแต่การเมืองแบบใหม่ให้ความสำคัญกับประเด็นปัญหาที่หลากหลายและกว้างไกลกว่า เช่นเรื่องคุณภาพชีวิต การอนุรักษ์ทรัพยากรธรรมชาติและสิ่งแวดล้อม และเรื่องสันติภาพ นั่นคือการเมืองแบบใหม่สนใจการเมืองบริบทที่กว้างกว่าพรมแดนของรัฐประชาชาติและอำนาจอธิปไตย เป็นการเมืองที่มีโลกทัศน์ในระดับโลก(the global perspective) แต่เคลื่อนไหวในระดับท้องถิ่นหรือระดับย่อย(local/micro spaces) โดยเชื่อมโยงปัญหาระดับท้องถิ่นว่าเกี่ยวข้องกับสัมพันธ์กันในระดับโลก(global/macro spaces) หรือที่เรียกกันว่า “think globally, act locally”

²² Alan Scott, Ideology and the new social movement (London : Unwin Hyman, 1990), pp. 16-17.

²³ ไชยรัตน์ เจริญสินโอฬาร, “การเมืองแบบใหม่, ขบวนการเคลื่อนไหวทางสังคมรูปแบบใหม่, และวาทกรรมการพัฒนาชุดใหม่,” วารสารธรรมศาสตร์ 21:79-86.

3. ขบวนการเคลื่อนไหวทางการเมืองแบบใหม่ที่มีเป้าหมายอยู่ที่การช่วงชิงการนำ (hegemony) ในการสร้างค่านิยมหรือความหมายชุดใหม่ให้กับสิ่งที่เรียกร่องซึ่งนำไปสู่การเปลี่ยนแปลงความสัมพันธ์ทางสังคมในที่สุด โดยไม่ตกอยู่ภายใต้เงื่อนไขหรือกติกาของการเมืองแบบเก่า เวทีการต่อสู้เคลื่อนไหวทางการเมืองแบบใหม่จึงมิได้จำกัดวงอยู่ที่เรื่องเศรษฐกิจและความมั่นคง แต่ขยายเวทีการต่อสู้ออกไปสู่เรื่องสังคมและวัฒนธรรมด้วย

4. ยุทธศาสตร์หรือมรรควิธีที่ใช้ในการต่อสู้เคลื่อนไหว การเคลื่อนไหวทางสังคมแบบใหม่มิได้ทำการเคลื่อนไหวเรียกร่องบนพื้นฐานของผลประโยชน์แคบๆ หรือเฉพาะกลุ่ม แต่เคลื่อนไหวในประเด็นปัญหาที่หลากหลายกว้างไกล ยิ่งไปกว่านั้นยุทธศาสตร์ที่ขบวนการเคลื่อนไหวทางสังคมแบบใหม่ใช้ก็มีใช้การประนีประนอมต่อรอง (collective bargaining) หรือการประสานประโยชน์ (co-optation) อย่างการเมืองแบบเก่าหากแต่เลือกใช้วิธีการปะทะ เผชิญหน้า หรือแตกหักที่เดียดงันนั้นภาษาที่ใช้ในการเรียกร่องจึงเป็นคำที่มีความหมายชัดเจนและคล้ายเป็นการยื่นคำขาดเช่นห้าม หยุด เป็นต้น

กลุ่มที่สนับสนุนการเมืองแบบใหม่ หรือที่เรียกว่า “ชนชั้นกลางใหม่” เป็นผู้ที่มีการศึกษาสูง รายได้ดี อาศัยอยู่ในเมือง ซึ่งคนเหล่านี้มีความไม่พอใจกับสภาพสังคมและการเมืองที่ดำรงอยู่ เพราะทำให้คุณภาพชีวิตตกต่ำ จึงต้องการการเปลี่ยนแปลง บทบาทของชนชั้นกลางใหม่ในขบวนการเคลื่อนไหวทางสังคมจะเป็นไปในลักษณะที่ร่วมมือกับกลุ่มคนอื่น ๆ

ขบวนการเคลื่อนไหวทางสังคมแบบใหม่ไม่มี “ทรัพย์สิน” อะไรในการเจรจาต่อรอง ยกเว้นเพียงยุติการเคลื่อนไหว เนื่องจากมิใช่กลุ่มผลประโยชน์ที่มีการจัดตั้งอย่างเป็นระบบ แต่มักเป็นกลุ่มที่มีการรวมตัวกันอย่างเฉพาะกิจหลวมๆ เฉพาะเรื่อง เฉพาะเหตุการณ์มากกว่า ดังนั้นโอกาสที่จะทำให้การเจรจาต่อรองมีผลบังคับใช้ในทางปฏิบัติจึงเป็นเรื่องที่เป็นไปได้ยาก จึงไม่สามารถใช้ยุทธศาสตร์การเจรจาต่อรองหรือประสานประโยชน์อย่างการเมืองแบบเก่าได้

ในขณะที่ขบวนการเคลื่อนไหวทางสังคมรูปแบบใหม่เกิดขึ้นในประเทศอุตสาหกรรมก้าวหน้าในยุคสงครามเย็น ขบวนการเคลื่อนไหวของประชาชนในระดับรากหญ้าในประเทศโลกที่สามกลับตึกคักและตื่นตัวช่วงหลังสงครามเย็น เป็นยุคสมัยที่ขบวนการเคลื่อนไหวต่างๆ ในประเทศโลกที่สามต้องปรับกระบวนท่าใหม่ ด้วยเห็นว่าโลกยุคใหม่มิใช่โลกของการเมืองแบบเก่าหรือการเมืองชนชั้นเดียว หรือโลกของการเมืองอุดมการณ์เดียวเช่น ประชาธิปไตย หรือคอมมิวนิสต์เช่นในอดีต หากแต่เป็นโลกของการเมืองแบบใหม่ที่หลากหลายและต้องมีการร่วมมือจากหลายฝ่าย²⁴

ขบวนการเคลื่อนไหวทางสังคมรูปแบบใหม่ในประเทศอุตสาหกรรมก้าวหน้ากับขบวนการเคลื่อนไหวของประชาชนในระดับรากหญ้าในประเทศโลกที่สามยังมีความแตกต่างที่สำคัญคือปฐมเหตุแห่งการเคลื่อนไหว กล่าวคือการเคลื่อนไหวในประเทศอุตสาหกรรมก้าวหน้าเกิดจากความไม่พอใจกับคุณภาพชีวิตที่ตกต่ำลงทุกด้านจึงลุกขึ้นมาเคลื่อนไหว ในขณะที่ขบวนการ

²⁴ เรื่องเดียวกัน, หน้า 91.

เคลื่อนไหวของประชาชนในระดับรากหญ้าในประเทศโลกที่สามมีสาเหตุมาจากความไม่ยุติธรรม ทั้งทางด้านเศรษฐกิจ การเมือง สังคม และวัฒนธรรม และประเด็นการเคลื่อนไหวก็เป็นประเด็น ที่เกี่ยวพันกับความเป็นความตายของชุมชนท้องถิ่นเช่น การต่อต้านการตัดไม้ทำลายป่า การสร้างเขื่อน

ผู้เข้าร่วมขบวนการ การเคลื่อนไหวในประเทศอุตสาหกรรมก้าวหน้าชนชั้นกลางใหม่จะมีบทบาทสำคัญในขบวนการ แต่ในประเทศโลกที่สามผู้มีบทบาทหลักกลับเป็นประชาชนในระดับล่าง เช่นชาวนาชาวไร่ คนยากจน ซึ่งถูกกีดกันมิให้เข้ามามีส่วนร่วมทางการเมือง เนื่องจากไม่มีอำนาจในการต่อรองในฐานะกลุ่มผลประโยชน์²⁵

การเคลื่อนไหวของชาวนาเป็นส่วนหนึ่งของขบวนการเคลื่อนไหวทางสังคมรูปแบบใหม่ ซึ่งเป็นปรากฏการณ์ของโลกนับตั้งแต่หลังทศวรรษที่ 1960 และส่วนหนึ่งของกระแสประชาธิปไตย การเคลื่อนไหวของชาวนานำมาซึ่งทางเลือกในยุทธศาสตร์ทางเศรษฐกิจ และเป็นการเปิดโอกาสให้เกิดการมีส่วนร่วมของประชาชนในระดับรากหญ้า²⁶

ค. ยุทธศาสตร์การเคลื่อนไหวทางสังคมขององค์กรชาวนาไทย

การพัฒนาเศรษฐกิจไปสู่ความเป็นประเทศอุตสาหกรรมใหม่ และการหลั่งไหลของเงินลงทุนจากต่างประเทศโดยเฉพาะในอุตสาหกรรมที่ขูดรีดทรัพยากรธรรมชาติของไทย การส่งเสริมอุตสาหกรรมส่งออก อุตสาหกรรมท่องเที่ยวและบริการ อุตสาหกรรมได้ขยายตัวออกสู่ภูมิภาคอย่างรวดเร็วส่งผลกระทบต่อภาคการเกษตรและชนบทในหลายด้าน

เกษตรกรผู้เคยใช้ประโยชน์จากป่าและที่ดินทำกินมาช้านานต้องประสบกับการแย่งชิงทรัพยากรจากกลุ่มทุนและบรรษัทข้ามชาติที่เข้ามาแสวงหากำไร การแย่งชิงทรัพยากรที่ผูกติดกับความซับซ้อนของผลประโยชน์ อิทธิพลมืด การเมืองในระดับชาติ และกลุ่มทุนข้ามชาติ การเคลื่อนไหวของชาวนาจึงต้องพัฒนาไปสู่การเคลื่อนไหวทางสังคมโดยมีองค์กรพัฒนาเอกชนเข้ามาสนับสนุน

ยุทธศาสตร์หนุ่ของการเคลื่อนไหวทางสังคมขององค์กรชาวนาในการต่อสู้ผลักดันการแย่งชิงทรัพยากรแยกออกได้เป็น 3 ระดับคือ²⁷

²⁵ เรื่องเดียวกัน, หน้า 89-90.

²⁶ Brass, Tom, "Introduction : The New Farmers' Movements in India," The Journal of Peasant Studies 21(April/July 1994) : 20.

²⁷ เอนก นาคะบุตร, "พิทักษ์สิ่งแวดล้อม ยุทธศาสตร์ยุทธวิธีของประชาชน." ใน คนกับดิน น้ำ ป่าจุดเปลี่ยนแห่งความคิด (กรุงเทพฯ : สถาบันชุมชนท้องถิ่นพัฒนา, 2536) หน้า 39-42.

ระดับที่ 1 การผลักดันและเคลื่อนไหวก้าวหน้าของชาวบ้านในระดับพื้นที่ที่เกิดความขัดแย้ง โดยสันติวิธี และอิงกับวัฒนธรรม เช่นในกรณีการทอดผ้าป่าต้นไม้ การทำขวัญงานบุญบูชาต้นไม้ใหญ่และป่า การยึดยืนเข้าทำกินในพื้นที่เขตป่าสัมปทานซึ่งเป็นพื้นที่ป่าสงวนที่ชาวบ้านเคยทำกินมานานับร้อยๆ ปี ตลอดจนการเข้าร่วมกันถอนต้นยูคาลิปตัสซึ่งชาวบ้านถือว่าเป็นต้นไม้ปีศาจที่ทำลายระบบนิเวศ

ระดับที่ 2 การเสริมและสนับสนุนยกระดับการต่อสู้ของชาวบ้านให้เป็นเรื่องของการวิจัย การหาข้อมูลและการรณรงค์ด้วยข้อมูลที่เป็นจริง มีรูปธรรมรับรองต่อสาธารณชน สื่อสารมวลชน องค์กรฝ่ายวิชาการ และฝ่ายการเมือง ซึ่งที่ผ่านมาองค์กรพัฒนาเอกชนได้รวมตัวกันในรูปของ “คณะกรรมการประสานงานองค์กรพัฒนาเอกชนพัฒนาชนบท” (กป.อพช.) เปิดเวทีถ่ายทอดข้อมูลจากผู้นำชาวบ้านที่ประสบปัญหาต่อสาธารณชน ตลอดจนดึงรายการโทรทัศน์และสื่อสารมวลชนเข้ามารับรู้และถ่ายทอดปัญหาของชาวบ้านที่ได้รับความเดือดร้อน และชาวบ้านที่ประสบความสำเร็จเป็นแบบอย่างของ “ทางเลือกการพัฒนา” เช่นในการรณรงค์เคลื่อนไหวก่อตั้งเขื่อนน้ำโจน กระเช้าลอยฟ้าขึ้นดอยสุเทพ ก่อให้เกิดยุทธศาสตร์ใหม่ที่องค์กรพัฒนาเอกชนได้ให้ความสำคัญกับแนวร่วม รวมทั้งปลุกเร้าชนชั้นกลางในท้องถิ่นให้เข้ามามีบทบาทในเรื่องการอนุรักษ์และฟื้นฟูสิ่งแวดล้อมและทรัพยากรธรรมชาติ ตลอดจนเคลื่อนไหวก้าวหน้าเป็นแรงหนุนการเคลื่อนไหวก้าวหน้าขององค์กรชาวบ้านในระดับพื้นที่อีกทางหนึ่ง

ระดับที่ 3 ประสานงานกับนักวิชาการ นักการเมือง และภาคราชการในการผลักดันเคลื่อนไหวก้าวหน้าไปสู่การปรับนโยบายและแผนระดับชาติ นับเป็นมิติและบทบาทใหม่สำหรับองค์กรพัฒนาเอกชน อาทิ การผลักดันนโยบายป่าชุมชนต่อรัฐสภา และรัฐบาล

การผลักดันและการเคลื่อนไหวก้าวหน้าในระดับนโยบายจำเป็นต้องมีการต่อรองกับนักการเมือง หน่วยงานนโยบายและรัฐบาล จำเป็นต้องมีการเคลื่อนไหวก้าวหน้าเชื่อมโยงยุทธศาสตร์ทั้ง 3 ระดับพร้อมๆ กันอย่างมี “ยุทธวิธี” และที่สำคัญจะต้องมีชาวบ้านเป็นฐานสำคัญในกระบวนการเคลื่อนไหวก้าวหน้า (แผนภูมิที่ 2-4)

ในกระบวนการพัฒนาที่มุ่งเน้นการเจริญเติบโตในบรรดาประเทศกำลังพัฒนา ชาวชนบท สิ่งแวดล้อม และสตรีเป็นกลุ่มที่ถูกขูดรีดอย่างหนักจากนโยบายการพัฒนา ดังนั้นหนทางในการต่อสู้หรืออาวุธของผู้อ่อนแอคือการรวมตัวเพื่อเรียกร้องความยุติธรรมจากสังคม และเป็นพลังในการต่อรองกับรัฐเพื่อนำมาซึ่งทางเลือกในการพัฒนา (alternative development)

แผนภูมิที่ 2-4

แสดงยุทธศาสตร์การเคลื่อนไหวขององค์กรชาวบ้านไทย



ที่มา : เอนก นาคะบุตร, "พิทักษ์สิ่งแวดล้อม ยุทธศาสตร์ยุทธวิธีของประชาชน." ใน คนกับดิน น้ำ ป่าจุดเปลี่ยนแห่งความคิด (กรุงเทพฯ : สถาบันชุมชนท้องถิ่นพัฒนา, 2536) หน้า 42.

2.2 วรรณกรรมปริทัศน์

ในการศึกษาการเคลื่อนไหวของชาวนาไทยในช่วงปี 2516-2519 หรือการศึกษาการเคลื่อนไหวของสหพันธ์ชาวนาชาวไร่แห่งประเทศไทย ซึ่งเป็นองค์กรของชาวนาชาวไร่ที่เกิดขึ้นในช่วงประชาธิปไตยเบิกบาน ได้เปลี่ยนมุมมองการศึกษาชาวนาชาวไร่จากแนวคิดเก่าของสังคมที่ว่า "ชาวนามีความสุขสบายดี" มาเป็นการศึกษาถึงสภาพความยากลำบากของชาวนาอันเกิดจากการกดขี่ทางชนชั้น การลุกขึ้นต่อสู้ของชาวนามีใช้สิ่งใหม่ แต่การเคลื่อนไหวของสหพันธ์ชาวนาชาวไร่แห่งประเทศไทยมีความแตกต่างจากการเคลื่อนไหวในอดีตหรือ "กบฏชาวนา" ที่พวกเขามีการเปลี่ยนแปลงทางด้านอุดมการณ์จากการโทษตัวเองและสิ่งเหนือธรรมชาติมาสู่การวิเคราะห์สังคมอย่างเป็นระบบ และแสวงหาการเปลี่ยนแปลงที่ระบบมากกว่าตัวบุคคล

การวิเคราะห์การเคลื่อนไหวของชาวนาไทยใน บทวิเคราะห์เศรษฐกิจศาสตร์การเมือง : ทางเดินของชาวนาไทย โดยปรีชา เปี่ยมพงศ์สานต์ และจำรัส ม่วงยาม²⁸ วิเคราะห์การปกครองในระบบเผด็จการในช่วงเวลาหนึ่ง ก่อให้เกิดปัญหาความขัดแย้งต่าง ๆ ขึ้นมากมายในสังคมไทย ความเดือดร้อนได้แผ่ขยายไปทั่ว ก่อให้เกิดปฏิกริยาต่อต้านจากคนกลุ่มต่างๆ ในสังคม “ทางเดินของชาวนาไทย” เป็นการศึกษาถึงวิวัฒนาการขององค์กรชาวนาในประเทศไทย นับตั้งแต่ได้ก่อตั้งสหพันธ์ชาวนาชาวไร่แห่งประเทศไทย ใน พ.ศ. 2517 เป็นต้นมา โดยมีจุดประสงค์เพื่อแก้ไขปัญหาความเดือดร้อนของชาวนา อันเป็นประชากรส่วนใหญ่ของประเทศ

ในงานชิ้นนี้ได้ศึกษาถึงปัญหาความเดือดร้อนต่าง ๆ ที่ชาวนาได้รับในขณะนั้น โดยปัญหาพื้นฐานที่มีความสำคัญได้แก่

- ปัญหาการขาดแคลนที่ดินทำกินของชาวนา
- ชาวนาถูกเอารัดเอาเปรียบโดยชนชั้นนายทุน
- กฎหมายไม่เป็นธรรมซึ่งถูกเขียนขึ้นโดยผู้มีอำนาจ โดยมีจุดประสงค์เพื่ออำนวยผลประโยชน์ให้กับตน

— ชาวนาขาดโอกาสทางการศึกษา ทำให้ไม่ตระหนักถึงบทบาทของตนเท่าที่ควร

ปัญหาต่าง ๆ เหล่านี้มีความสำคัญต่อการพัฒนาประเทศเป็นอย่างมาก ทว่ากลับไม่ได้รับการใส่ใจจากผู้มีอำนาจในขณะนั้น รัฐบาลขาดความจริงใจในการแก้ไขปัญหากฎหมายที่มีอยู่อำนวยประโยชน์ให้คนกลุ่มหนึ่ง ในขณะที่เดียวกันก็ละเลยอีกกลุ่มหนึ่งซึ่งเป็นคนส่วนใหญ่ของประเทศ สังคมไทยในขณะนั้นเป็นสังคมที่เห็นแก่ตัว แต่ละฝ่ายต่างคำนึงถึงความอยู่รอดของตน ขาดจิตสำนึกทางการเมือง แม้ว่าภายหลังชาวนาส่วนหนึ่งจะเริ่มตระหนักถึงบทบาททางการเมืองของตนบ้าง แต่ยังไม่มีความชัดเจน ไม่มีการรวมศูนย์ ขาดผู้นำ

ในฐานะที่ชาวนาเป็นคนส่วนใหญ่ของประเทศ การที่จะเข้าใจถึงปัญหาของชาวนาจะต้องวิเคราะห์พื้นฐานทางสังคมของชาวนา 4 ด้านด้วยกัน คือ

1. ในฐานะที่ชาวนาเป็นผู้ผลิตในระบบเศรษฐกิจชนบทกึ่งศักดินา โดยมีอิทธิพลการผลิตแบบทุนนิยมกำลังแผ่กระจายเข้าไป
2. ชาวนาเป็นส่วนหนึ่งของมวลชนผู้ใช้แรงงาน มีพลังที่จะกำหนดทิศทางการเปลี่ยนแปลงสังคม
3. ชาวนาเป็นชนชั้นหนึ่งของสังคมที่มีผลประโยชน์ตรงกันข้ามกับชนชั้นเจ้าที่ดิน
4. ชาวนาเป็นชนชั้นส่วนใหญ่ของสังคมที่ไร้สิทธิเสรีภาพทางการเมือง ไม่สามารถเข้าไปมีส่วนร่วมในกระบวนการตัดสินใจทางการเมืองได้

²⁸ ปรีชา เปี่ยมพงศ์สานต์ และจำรัส ม่วงยาม, บทวิเคราะห์เศรษฐกิจศาสตร์การเมือง : ทางเดินของชาวนาไทย (กรุงเทพฯ : สำนักพิมพ์ดอกหญ้า, 2521).

จะเห็นได้ว่าในลักษณะนี้ ชาวนาคือผู้ผลิตแต่ไม่มีอำนาจควบคุมมูลค่าส่วนเกินและแรงงานของตนเอง ทั้งนี้เพราะอำนาจรัฐไม่ได้อยู่ในมือชาวนา ทั้งที่ในความเป็นจริงแล้ว ชาวนาทุกคนควรมีสិทธิที่จะได้รับผลผลิตจากแรงงานของตนเต็มที่

การขาดปัจจัยการผลิตอันได้แก่ที่ดิน ทำให้ชาวนาต้องเช่าที่นาจากนายทุนในราคาสูง ในขณะที่เดียวกันก็ได้รับค่าจ้างในอัตราที่ต่ำ ก่อให้เกิด “มูลค่าส่วนเกิน” ขึ้น ซึ่งเป็นสาเหตุของการสะสมความเหลื่อมล้ำทางเศรษฐกิจสังคมในชนบท การแสวงหามูลค่าส่วนเกินก่อให้เกิดกระบวนการที่เรียกว่า การสลายตัวของสัมพันธภาพระหว่างที่ดินกับชาวนา หรือ การแยกชาวนาออกจากที่ดินอันเป็นปัจจัยการผลิตที่สำคัญ ซึ่งถือเป็นการล้มละลายของชาวนา อันก่อให้เกิดการขยายตัวของแรงงานชนบท (ชาวนาเช่า ชาวนารับจ้าง ชาวนาไร้ที่ดิน) ตามมานั่นเอง

ความพยายามในการแก้ปัญหาของรัฐโดยผ่านโครงการต่าง ๆ เช่น การพัฒนาการเกษตร, การปฏิรูปโครงสร้างเกษตรกรรม, การพัฒนาชนบทแบบผสมผสาน หรือแม้แต่แผนพัฒนาเศรษฐกิจไม่ประสบความสำเร็จ และยังขยายความเหลื่อมล้ำในชนบทให้เพิ่มมากขึ้น ทั้งนี้เนื่องจากผู้มีอำนาจขาดความตั้งใจในการแก้ปัญหา และไม่เป็นการแก้ปัญหาจากพื้นฐานของปัญหาอย่างแท้จริง

ในการวิเคราะห์และแก้ไขปัญหามชนบทจากพื้นฐาน จำเป็นต้องมีการแบ่งแยกให้แน่ชัด โดยอาจแบ่งเป็น 3 ด้าน คือ

ด้านสังคม เน้นในเรื่องความไม่เสมอภาคทางด้านรายได้ สวัสดิการสังคม ทรัพย์สินสมบัติและสิทธิของชาวนาชาวไร่ที่เกี่ยวกับเศรษฐกิจและสังคม

ด้านการเมือง มุ่งไปในการเปลี่ยนแปลงโครงสร้างอำนาจทางการเมือง ชาวนาต้องมีสิทธิในการจัดตั้งองค์กรของตน และมีสิทธิจะเข้าถึงกลไกของรัฐ

ด้านเศรษฐกิจ เน้นเรื่องโครงสร้างการถือครองที่ดิน เพื่อยุติบทบาทของกลุ่มอิทธิพลที่ดินและการผูกขาดปัจจัยการผลิต

ปัญหาชาวนาไทยเป็นปัญหาที่สำคัญของประเทศเนื่องจากเป็นประชากรส่วนใหญ่ของประเทศ ชาวนาจะต้องตระหนักถึงบทบาทและสิทธิที่ดินพึงมี และลุกขึ้นต่อสู้เพื่อความยุติธรรมของสังคม

ใน บทวิเคราะห์สหพันธ์ชาวนาชาวไร่แห่งประเทศไทย : เศรษฐศาสตร์การเมืองว่าด้วยชาวนาชาวไร่ร่วมสมัยโดย กนกศักดิ์ แก้วเทพ²⁹ ได้วิเคราะห์การศึกษาชาวนาไทยในอดีตมักเสนอภาพของชาวนาที่มีความสุขสบายไม่มีความขัดแย้งในสังคม แต่ภาพการเคลื่อนไหวต่อสู้ของชาวนาไทยนั้นมีมาตั้งแต่สมัยอดีต โดยที่แนวทางจะเป็นในรูปแบบของการต่อต้าน อาทิกการ

²⁹ กนกศักดิ์ แก้วเทพ, บทวิเคราะห์สหพันธ์ชาวนาชาวไร่แห่งประเทศไทย : เศรษฐศาสตร์การเมืองว่าด้วยชาวนาชาวไร่ร่วมสมัย (กรุงเทพฯ : สถาบันวิจัยสังคม จุฬาลงกรณ์มหาวิทยาลัย, 2530).

ไม่เอางาน (หนีงาน) หลบหนีเข้าป่า ไปจนถึงการต่อต้านโดยวิธีรวมหมู่หรือ “กบฏชาวนา” ซึ่งส่งผลกระทบต่อผลิตซ้ำทางเศรษฐกิจของโครงสร้างสังคมเดิม ในประวัติการต่อสู้อันยาวนานในสังคมไทย กลไกทางการเมืองที่ฝ่ายปกครองใช้มาตลอดคือ การปิดกั้นไม่ให้ประชาชนมีจิตสำนึกทางการเมือง ถ้าประชาชนมีการรวมตัวกันถือเป็นการทำทนายอำนาจรัฐจะต้องได้รับการปราบปรามอย่างรุนแรง ทำให้พัฒนาการอุดมการณ์เกี่ยวกับการจัดตั้งรวมตัวของประชาชนเป็นไปอย่างยากลำบาก แต่จากการรวมตัวกันเพื่อเคลื่อนไหวของสหพันธ์ฯ ในช่วงเวลา 3 ปี (2516-2519) ได้พัฒนาจิตสำนึกทางการเมืองของชาวนาให้สูงขึ้น และเปลี่ยนมุมมองที่มีต่อรัฐ ความเชื่อในอำนาจของรัฐที่จะแก้ไขปัญหาชาวนา มาสู่การสร้างแรงกดดัน และการตั้งข้อเรียกร้องให้รัฐเข้ามาแก้ปัญหา

การจัดตั้งสหพันธ์ชาวนาชาวไร่แห่งประเทศไทยแสดงถึงการรวมตัวเป็นการต่อต้านรวมหมู่ (Collective protest) ความเข้าใจในทฤษฎีสังคมซึ่งเกิดจากการร่วมต่อสู้กับสหพันธ์ เกิดการเปลี่ยนแปลงในอุดมการณ์ ความเชื่อดั้งเดิมในเรื่องกฎแห่งกรรม การโทษตัวเองหรือสิ่งเหนือธรรมชาติได้ปรับเปลี่ยนไปสู่การอธิบายปรากฏการณ์ต่างๆ อย่างเป็นระบบ การเปลี่ยนแปลงโลกภายนอกรอบๆ ตัว นอกจากนั้นสหพันธ์ฯ ยังมีการแสวงหาพันธมิตรจากทุกชนชั้นในชาติ

การศึกษาการแพร่ขยายของทุนนิยมในภาคกลางของ วิทยากร เชียงกุล³⁰ การแพร่ขยายของทุนนิยมในส่งผลให้เกิดความเปลี่ยนแปลงทางเศรษฐกิจ พร้อมๆ กับการเปลี่ยนแปลงทางการเมือง และจิตสำนึก ทำให้เกิดความขัดแย้งและการต่อสู้ทางชนชั้น โดยเฉพาะผู้ที่ถูกทอดทิ้งจากการพัฒนา ปฏิกริยาตอบโต้ของชาวนาชาวไร่ในภาคกลางต่อการขยายตัวของทุนนิยมนับตั้งแต่หลังสนธิสัญญาบาวริงค่อนข้างจะเป็นไปอย่างสงบซึ่งเป็นผลจากการครอบงำของอุดมการณ์ศักดินา ความสัมพันธ์แบบไม่เสมอภาคหรือแบบผู้น้อยต่อผู้ใหญ่ ปรัชญาในพุทธศาสนา และสภาพแวดล้อมทางการผลิตแบบพึ่งตนเองที่มีผลต่อบุคลิก โลกทัศน์ ทัศนคติ และค่านิยมของชาวนาไทย การเปลี่ยนแปลงโครงสร้างทางเศรษฐกิจ ทำให้ความสัมพันธ์ทางสังคมเปลี่ยนแปลงไป การขยายตัวของการทำการเกษตรเพื่อการค้าทำให้ชาวนาต้องพึ่งการกู้หนี้ยืมสินมากขึ้น ระบบการจ้างงานได้เข้ามาแทนการเอาแรงแบบดั้งเดิม

ชาวนาชาวไร่ซึ่งได้รับความเดือดร้อนจากการพัฒนาเศรษฐกิจเริ่มมีการรวมตัวประท้วง โดยเฉพาะภายหลังการเรียกร้องประชาธิปไตยของนักศึกษาในปี 2516 ได้ส่งผลกระทบต่อพัฒนาจิตสำนึกของชาวนาอย่างสำคัญ ชาวนาเริ่มรวมกลุ่มกันด้วยความช่วยเหลือสนับสนุนของนักศึกษา โดยการชุมนุมประท้วงเพื่อเรียกร้องผลักดันให้รัฐบาลเข้ามาแก้ไขปัญหาที่ดินทำกิน ถึงแม้ว่าข้อเรียกร้องจะไม่บรรลุผลเสียทั้งหมด หากแต่ที่สำคัญกว่านั้นคือชาวนาชาวไร่ได้เรียนรู้ที่จะจัดตั้งองค์กรของตนเองระหว่างการชุมนุมประท้วง โดยพวกเขาได้จัดตั้ง “สหพันธ์ชา

³⁰ วิทยากร เชียงกุล, การพัฒนาทุนนิยมในประเทศไทย : ศึกษากรณีสังคมเกษตรภาคกลาง พ.ศ. 2503-2523 (กรุงเทพฯ : สำนักพิมพ์ต้นหมาก, 2526), หน้า 175-198.

วนาชาวไร่แห่งประเทศไทย” ในช่วงการประท้วง 11 วันในเดือนพฤศจิกายน 2517 และได้จัดตั้งสาขาระดับจังหวัด อำเภอ และหมู่บ้านขึ้นใน 41 จังหวัด อันเป็นการพิสูจน์ให้เห็นว่าชาวนาชาวไร่สามารถจัดตั้งองค์กรของตนเองได้โดยไม่ต้องได้รับการแทรกแซงจากรัฐ ถึงแม้ว่าการใช้อำนาจรัฐในการปราบปราม และการเข้ามาผู้นำชาวนาจะทำให้สหพันธ์ ต้องสลายไปแต่การชุมนุมประท้วงของชาวนาชาวไร่ก็ยังคงมีอยู่เป็นระยะ เนื่องจากการแพร่ขยายของทุนนิยมได้ก่อให้เกิดการเปลี่ยนแปลงในความสัมพันธ์ทางการผลิต การเมือง และจิตสำนึกของชาวนาชาวไร่อย่างกว้างขวาง

การศึกษาการเคลื่อนไหวทางสังคมในช่วงที่มีการเจริญเติบโตทางเศรษฐกิจอย่างรวดเร็ว (2530-2533) จากงานของ เอนก นาคะบุตร³¹ ได้นำเสนอภาพการรุกรานของพลังทางเศรษฐกิจและพลังทางการเมืองได้ก่อให้เกิด “สงครามการแย่งชิงทรัพยากร” ระหว่างนายทุนกับชาวบ้านเกิดเป็นความขัดแย้งซึ่งในหลายพื้นที่ชาวบ้านได้ลุกขึ้นต่อสู้เช่นที่ ปะคำ ห้วยแก้ว น้ำเสียว โดยมีแนวร่วมกับขบวนการปัญญาชน ขบวนการทางการเมือง และกลุ่มทางสังคมอื่นๆ ระดับการเคลื่อนไหวในประเด็นความขัดแย้งแบ่งออกเป็น 3 ระดับคือ

1. การเคลื่อนไหวในระดับพื้นที่ เป็นการเผชิญหน้าระหว่างชาวบ้านผู้ได้รับผลกระทบกับนายทุน ซึ่งเป็นความขัดแย้งที่เกิดขึ้นเป็นจุดๆ และมองว่าจะเป็นปัญหาที่จะเกิดขึ้นมากในอนาคต
2. การเคลื่อนไหวทางปัญญา(intellectual) เป็นการผลักดันทางความคิด ชี้แจงสภาพความเป็นจริงและปัญหาในสังคม สะท้อนไปสู่เวทีต่างๆ
3. การเคลื่อนไหวระดับการเมือง การผลักดันนโยบายและกฎหมายที่ไม่เอื้อต่อการดำรงอยู่ของภาคประชาชน

ซึ่งการเคลื่อนไหวในระดับการเมืองถือว่ามีความสำคัญมากเพราะที่ผ่านมารัฐและธุรกิจเอกชนที่เข้ากุมอำนาจทางเศรษฐกิจและการเมืองสามารถเข้าทำการเปลี่ยนแปลงกฎระเบียบที่อำนวยประโยชน์ให้กับตนเองอย่างมาก

การเคลื่อนไหวทางสังคม ชาวบ้านต้องเป็นผู้ก่อให้เกิดการเคลื่อนไหวด้วยตนเอง เราจะพบว่ามิใช่ขบวนการเคลื่อนไหวของชาวบ้านทุกรูปแบบที่เป็นเชิงการต่อรอง ต่อสู้เรียกร้อง ให้ข้อมูลข่าวสารต่อสาธารณะ ความขัดแย้งที่เกิดขึ้นได้ก่อตัวเป็นการเคลื่อนไหวทางสังคมที่มีการเข้าร่วมของหลายฝ่าย ซึ่งในอนาคตการเคลื่อนไหวทางสังคมจะมีมากขึ้นและประกอบไปด้วยคนหลายชนชั้นหลายอาชีพ และผลของการเคลื่อนไหวจะทำให้เกิดการเปลี่ยนแปลงในทั้ง 3 ระดับที่กล่าวมาข้างต้น

³¹ เอนก นาคะบุตร, “ความขัดแย้งทางสังคม : การใช้ทรัพยากรธรรมชาติท่ามกลางกระแส NIC's ภาพรวมของปัญหา ทางออก และทางเลือกการพัฒนา,” ใน คนกับดิน น้ำ ป่าจืด เปลี่ยนแห่งความคิด (กรุงเทพฯ : สถาบันชุมชนท้องถิ่นพัฒนา, 2536), หน้า 23-33.

จากการศึกษาถึงผลกระทบของโครงการ คจก. จากงาน สัมฤทธิ์ผลของ คจก. โดย สมพันธ์ เตชะอธิก³² โดยทำการศึกษาใน 2 หมู่บ้านคือ หมู่บ้านคลองเจริญ อำเภอสีชมภู จังหวัดขอนแก่น และหมู่บ้านโนนสวรรค์ อำเภอเทพสถิตย์ จังหวัดชัยภูมิ โดยได้แบ่งผลกระทบออกเป็น 2 ด้านคือ

1. ผลกระทบทางด้านภาววิสัย ประกอบไปด้วย ผลกระทบทางด้านเศรษฐกิจ สุขภาพ และทรัพยากรธรรมชาติ

ด้านเศรษฐกิจ พบว่าจำนวนที่ดินจะต้องถูกลดลงจากการจัดสรรเฉลี่ย 35.3 ไร่ ชาวบ้านจะมีรายได้ลดลงเฉลี่ย 49.3 บาทต่อวัน ในขณะที่รายจ่ายจะเพิ่มมากกว่าเดิมเฉลี่ย 31.5 บาทต่อวัน เพราะไม่มีงานทำ อาหารที่เคยหาได้ตามธรรมชาติหาได้ยากขึ้นจึงต้องซื้ออาหารเพื่อรับประทานในครอบครัว หนี้สินเพิ่มขึ้นเฉลี่ยครอบครัวละ 11,308 บาทเนื่องจากไม่มีรายได้จึงต้องกู้เงินเพื่อมาใช้ในครอบครัว โดยจ่ายเป็นค่าซ่อมแซมบ้าน ค่าเดินทางไปมา รวมทั้งให้ลูกหลานอพยพไปหางานทำในกรุงเทพฯ และอื่นๆ ในขณะที่รายได้ที่รับจากการชดเชยเฉลี่ยครอบครัวละ 2,450 บาท นอกจากนี้ไม้ผลซึ่งเคยให้ผลผลิตได้รับความเสียหายเป็นจำนวนมากเพราะไม่สามารถนำมาปลูกในที่ใหม่ได้ ต้องตัดทิ้งไปทั้งที่ใช้เวลาในการปลูกหลายปีกว่าจะได้ผล

ด้านสุขภาพ มีผู้ฆ่าตัวตายจากการสูญเสียที่ดินทำกิน 1 ราย และเสียชีวิตรวมใจตายอีก 1 ราย เป็นโรคประสาท 1 ราย นอกจากนี้มีอาการเจ็บป่วยเนื่องจากท้องร่วง และไข้หวัดกว่า 40 ราย

ด้านทรัพยากรธรรมชาติ ในพื้นที่รองรับซึ่งเคยมีป่ากว่า 7,000 ไร่ ในช่วงที่ชาวบ้านได้อพยพมาอยู่ได้มีการลักลอบตัดไม้จากเจ้าหน้าที่ของรัฐร่วมกับนายทุนท้องถิ่น ทำให้เกิดการสูญเสียทรัพยากรป่าไม้อันมีค่า

2. ผลกระทบด้านอัตตวิสัย ประกอบด้วยด้านสังคม วัฒนธรรม และความขัดแย้ง

ด้านสังคม และวัฒนธรรม ทำให้ร้อยละ 29.2 ของครอบครัวของชาวบ้านที่เคยอยู่กับแบบครอบครัวขยาย(extended family) ต้องแยกเป็นครอบครัวเดี่ยวเพื่อหวังผลในการรับที่ดินเพิ่มขึ้น ครอบครัวละ 14 ไร่ตามกฎหมายระเบียบของโครงการ คจก. และลักษณะการจัดตั้งบ้านเรือนก็มีลักษณะคล้ายบ้านจัดสรรคือรูปแบบบ้านตั้งอยู่ในลักษณะเป็นแถว ทำให้ขาดความเป็นชีวิตแบบชุมชนที่เคยอยู่ร่วมกันมาก่อน

ความขัดแย้ง เกิดความขัดแย้งระหว่างชาวบ้านกับทหารและข้าราชการอื่นๆ การที่ทหารเข้าไปปฏิบัติต่อชาวบ้านด้วยความรุนแรง ระหว่างชาวบ้านผู้ถูกโยกย้ายจากโครงการ คจก. กับชาวบ้านในหมู่บ้านรองรับ ซึ่งชาวบ้านในหมู่บ้านรองรับมองว่าชาวบ้านที่โยกย้ายเข้ามาเป็นผู้ที่จะเข้ามาแย่งที่ทำกิน แต่เหตุการณ์มิได้เป็นความรุนแรงเพราะชาวบ้านผู้ถูกอพยพจากโครงการ

³² สมพันธ์ เตชะอธิก, "สัมฤทธิ์ผลของ คจก.," ใน คนธรรมดา นิธิ เอียวศรีวงศ์, บรรณาธิการ (กรุงเทพฯ : สถาบันวิจัยและพัฒนา มหาวิทยาลัยขอนแก่น, 2536) หน้า 170-172.

คจก. มิได้เข้าทำการเพาะปลูก และอีกกรณีหนึ่งเป็นความขัดแย้งระหว่างชาวบ้านอพยพด้วยกันเองโดยเกิดความเห็นเป็น 2 ฝ่าย โดยที่ฝ่ายหนึ่งคิดว่าควรคัดค้านโครงการ คจก. และร่วมกันสู้ทุกวิถีทาง ขณะที่อีกฝ่ายหนึ่งคิดว่าควรจะยอมรับและร่วมมือกับทางราชการ ฝ่ายหลังนี้ได้รับประโยชน์จากทางราชการมากกว่าอีกฝ่ายหนึ่ง และเป็นกลุ่มผู้หาข่าวความเคลื่อนไหวคัดค้านในหมู่บ้านให้กับเจ้าหน้าที่รัฐอีกด้วย

จากงาน เศรษฐศาสตร์การเมืองของการอนุรักษ์ป่าไม้ : กรณีศึกษาป่าดงใหญ่ จังหวัดบุรีรัมย์ของ ปราณี ชันดิยศ³³ ได้แสดงภาพการจัดการทรัพยากรป่าไม้ของรัฐในเขตป่าดงใหญ่อำเภอปะคำ จังหวัดบุรีรัมย์ที่ขาดการคำนึงถึงการมีส่วนร่วมของชาวบ้านในท้องถิ่น นโยบายการใช้ทรัพยากรป่าไม้ได้ถูกกำหนดโดยรัฐส่วนกลางทั้งสิ้น ไม่ว่าจะเป็นช่วงก่อนปี 2500 ที่รัฐเปิดให้เอกชนเข้าทำไม้ในเขตป่าดงใหญ่ ชาวบ้านอพยพเข้ามาบุกเบิกพื้นที่โดยเริ่มจากการเป็นลูกจ้างของผู้รับสัมปทาน ในปี 2509 กองทัพอากาศที่ 2 ได้ส่งทหารเข้ามาปฏิบัติการในพื้นที่ซึ่งกำหนดเป็นพื้นที่เพื่อความมั่นคง และได้อนุญาตให้ชาวบ้านเข้าทำกินในเขตพื้นที่ป่าบางส่วนจึงเริ่มมีการอพยพของชาวบ้านในจังหวัดต่างๆ เข้ามาหักล้างทางพงเพื่อนำที่ดินไปใช้ในการทำการเกษตร ระหว่างปี 2516-2523 มีการเคลื่อนไหวของพรรคคอมมิวนิสต์แห่งประเทศไทยในป่าดงใหญ่ ด้วยยุทธศาสตร์ทางทหาร การสร้างเขตกันชนในการปราบปรามคอมมิวนิสต์จึงอนุญาตให้ชาวบ้านเข้าทำกินในเขตพื้นที่ป่าอย่างไม่จำกัด ประกอบกับการที่รัฐส่งเสริมให้มีการเพาะปลูกมันสำปะหลังทำให้ความต้องการพื้นที่เพาะปลูกพืชเศรษฐกิจขยายตัวมากยิ่งขึ้น จากการที่รัฐมีนโยบายฟื้นฟูสภาพป่าโดยให้เอกชนเข้าทำการปลูกยูคาลิปตัส ได้ก่อให้เกิดความขัดแย้งกับชาวบ้านในพื้นที่เนื่องจากโครงการดังกล่าวจะต้องย้ายชาวบ้านออกจากพื้นที่ที่ชาวบ้านครอบครองอยู่ก่อนทำให้ชาวบ้านได้การรวมตัวกันคัดค้านโครงการ จากการที่รัฐได้ชักชวนให้ชาวบ้านเข้าจับจองพื้นที่ด้วยเหตุผลทางความมั่นคง ชาวบ้านได้อาศัยและทำกินในพื้นที่ก่อนที่จะมีเริ่มมีโครงการ คจก.

การเคลื่อนไหวคัดค้านการปลูกป่ายูคาลิปตัสและการจัดสรรที่ดินที่รัฐไม่สามารถจัดการได้อย่างเรียบร้อยได้ดำเนินมาตั้งแต่ปี 2528 จนถึง 2532 โดยชาวบ้านได้ยื่นหนังสือต่อส่วนราชการที่เกี่ยวข้องตั้งแต่ระดับอำเภอจนถึงรัฐมนตรีเพื่อคัดค้านการปลูกป่ายูคาลิปตัสโดยชาวบ้านได้เสนอที่จะปลูกไม้ยืนต้นอื่นแทน แต่กลับไม่ได้รับคำตอบที่ชัดเจน และยังมีการจับกุมชาวบ้านและทำลายพืชไร่ที่เพาะปลูกไว้จนก่อเป็นเหตุการณ์รุนแรงเมื่อชาวบ้านชุมนุมที่หน้าสำนักงานโครงการป่าดงใหญ่ 4 มีการตัดต้นยูคาลิปตัสที่ปลูกไว้และเผาเรือนเพาะชำกล้าไม้อีกด้วย

³³ ปราณี ชันดิยศ, "เศรษฐศาสตร์การเมืองของการอนุรักษ์ป่าไม้ : กรณีศึกษาป่าดงใหญ่ จังหวัดบุรีรัมย์," (วิทยานิพนธ์ปริญญาเศรษฐศาสตรมหาบัณฑิต ภาควิชาเศรษฐศาสตร์บัณฑิตวิทยาลัย จุฬาลงกรณ์มหาวิทยาลัย, 2538) หน้า 118-128.

ขบวนการเคลื่อนไหวทางสังคมรูปแบบใหม่มีจุดเริ่มต้นในประเทศอุตสาหกรรมก้าวหน้า ในช่วงทศวรรษที่ 1970 ซึ่งเป็นขบวนการเคลื่อนไหวในเขตเมือง(urban mobilisation) ในขณะที่ขบวนการเคลื่อนไหวในประเทศโลกที่สามมักมีการเคลื่อนไหวจากภาคชนบท(rural mobilisation) ดังเช่น ขบวนการรักษาป่าในหมู่บ้านแถบเทือกเขาหิมาลัยชื่อว่า “ชิปโก้ แอนโดลัน”³⁴ เป็นการต่อสู้ของชาวบ้านเพื่อรักษาป่าไม้ และความอยู่รอดของระบบนิเวศซึ่งมีผลกระทบอย่างสำคัญต่อการอยู่รอดของชุมชนและวิถีชีวิตของผู้คนโดยรอบ การร่วมกันต่อต้านการทำลายป่าไม้โดยขบวนการชาวบ้านด้วยสันติวิธีภายใต้คำขวัญที่ว่า “หากขวานฟันลงมา ขอให้ฟันลงมาที่ร่างการเรา ก่อนที่ต้นไม้จะถูกโค่น”

ขบวนการชิปโก้ได้เคลื่อนไหวต่อสู้ ปลุกจิตสำนึกของชาวบ้านให้ตระหนักถึงปัญหาจากการทำลายป่าไม้ด้วยการสื่อสารด้วยเพลงหรือนิทานพื้นบ้าน และการเดินทางเผยแพร่ความคิดก่อให้เกิดการแลกเปลี่ยนความคิดเห็นเคลื่อนที่ไปตามหมู่บ้านต่างๆ และก่อให้เกิดผู้นำใหม่ๆ ขึ้นในแต่ละท้องถิ่นที่กระจัดกระจายออกไป สำหรับทุนรอนก็รวบรวมมาจากการบริจาคคนละเล็กน้อยของชาวบ้านที่มาแลกเปลี่ยนความคิดเห็นกัน ในกระบวนการต่อสู้โดยสันติวิธี ชาวบ้านได้รวมอดอาหารเพื่อประท้วงการการตัดไม้ของนายทุนที่ได้รับสัมปทานยาวนานถึง 24 วันและผู้นำถูกจำคุก แต่การกระทำของรัฐกลับยิ่งเพิ่มความเหนียวแน่นของกระบวนการต่อต้าน และจากขบวนการเคลื่อนไหวยาวนานกว่า 8 ปี ในที่สุดทางราชการก็ยอมรับที่จะไม่ตัดต้นไม้ ผลของขบวนการชิปโก้ได้ก่อให้เกิดขบวนการเคลื่อนไหวของประชาชนทั่วไปในบริเวณเทือกเขาหิมาลัย เช่นการต่อต้านการโค่นป่าธรรมชาติเพื่อป้อนโรงงานไม้อัดในรัฐคาร์นาตากา คัดค้านการปลุกยูกาลิปตัสเพื่อป้อนโรงงานอุตสาหกรรมในรัฐหิมาจัลประเทศ คัดค้านการโค่นป่าธรรมชาติเพื่อปลูกสนญี่ปุ่นในเมืองดาร์จีลิงของเบงกอลตะวันตก และการชุมนุมต่อต้านเขื่อนขนาดยักษ์ในรัฐมหาราษฏร์

โดยสรุปแล้วงานวิจัยที่ได้นำเสนอข้างต้นเป็นการศึกษาการเคลื่อนไหวของชาวนาชาวไร่ในช่วงหลังเหตุการณ์ 14 ตุลาคม 2516 ซึ่งเป็นยุคประชาธิปไตยเบงบาน ชาวนาชาวไร่ได้เริ่มจัดตั้งองค์กรการเคลื่อนไหวของพวกเขาเองเพื่อเรียกร้องสิทธิอันชอบธรรมจาก ให้หลุดพ้นจากการกดขี่ และเอาวัดเอาเปรียบ

และในอีกส่วนหนึ่งเป็นงานวิจัยที่ศึกษาการเคลื่อนไหวของชาวนาชาวไร่ที่ได้ผลกระทบจากโครงการ คจก. โดยชาวบ้านได้ร่วมกันลุกขึ้นต่อสู้กับความไม่เป็นธรรมในการจัดทำ และแนวคิดของโครงการ คจก.

³⁴ พระไพศาล วิสาโล(บรรณารักษ์). โอบกอด : บทเรียนและแรงบันดาลใจในการพิทักษ์ป่าของขบวนการชิปโก้ (กรุงเทพฯ : กลุ่มประสานงานศาสนาเพื่อสังคม และโครงการสันติภาพและการพัฒนา, 2534).