

## บทที่ 5

### รูปแบบและเนื้อหารายการวิทยุท้องถิ่นในภาคตะวันออกเฉียงเหนือ

จากการศึกษา เรื่อง "ปัจจัยเชิงโครงสร้างของสถานีวิทยุท้องถิ่นในภาคตะวันออกเฉียงเหนือที่กำหนดรูปแบบและเนื้อหารายการวิทยุ" ผู้วิจัยจะนำเสนอผลการวิเคราะห์ข้อมูลในส่วน  
ของรูปแบบและเนื้อหารายการวิทยุ เพื่อให้ได้ภาพความเข้าใจของลักษณะรูปแบบและเนื้อหา  
รายการวิทยุท้องถิ่นในภาคตะวันออกเฉียงเหนือ จึงนำเสนอผลการวิเคราะห์ในประเด็นต่อไปนี้  
คือ

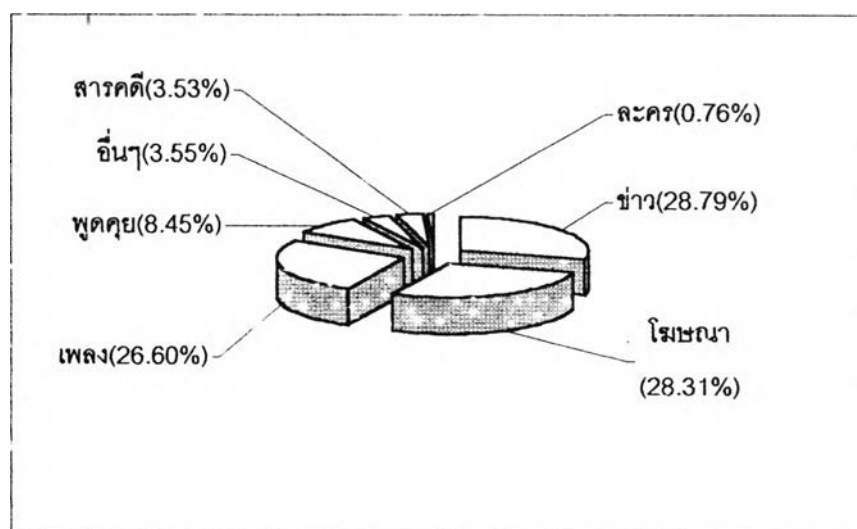
5.1 ลักษณะรูปแบบรายการวิทยุ

5.2 ลักษณะเนื้อหารายการวิทยุ

5.3 ลักษณะรูปแบบและเนื้อหารายการวิทยุจำแนกตามโครงสร้างของสถานี  
วิทยุท้องถิ่นในภาคตะวันออกเฉียงเหนือ

#### 5.1 ลักษณะรูปแบบรายการวิทยุ

รูปแบบรายการ คือ ลักษณะการนำเสนอรายการ ซึ่งสุภาพร โพธิ์แก้ว (2541) ได้ใช้เป็น  
เกณฑ์ในการจำแนกประเภทรายการวิทยุ ไว้ดังนี้ คือ รายการพุดคุย รายการข่าว รายการสารคดี  
ทั่วไป รายการนิตยสารทางอากาศ รายการสารบันเทิงปกิณกะ รายการละคร และรายการ  
ดนตรี ซึ่งผู้วิจัยได้ใช้เป็นกรอบในการศึกษา และจากการศึกษาพบว่า วิทยุท้องถิ่นในภาค  
ตะวันออกเฉียงเหนือมีรูปแบบรายการต่างๆ จำนวน 8,636 รายการจำแนกเป็นรูปแบบต่างๆดังนี้



แผนภูมิที่ 9 แสดงสัดส่วนรูปแบบรายการทั้งหมด

จากการวิเคราะห์ลักษณะรูปแบบรายการวิทยุท้องถิ่นในภาคตะวันออกเฉียงเหนือดัง แผนภูมิที่ 9 พบว่า มีรูปแบบรายการในลักษณะต่างๆ ตามลำดับ ดังนี้

- 1) รายการข่าว มีจำนวน 2,486 รายการ คิดเป็นร้อยละ 28.79
- 2) รายการโฆษณา มีจำนวน 2,445 รายการ คิดเป็นร้อยละ 28.31
- 3) รายการเพลง มีจำนวน 2,297 รายการ คิดเป็นร้อยละ 26.60
- 4) รายการพูดคุย มีจำนวน 730 รายการ คิดเป็นร้อยละ 8.45
- 5) รูปแบบรายการอื่นๆ มีจำนวน 307 รายการ คิดเป็นร้อยละ 3.55
- 6) รายการสารคดี มีจำนวน 305 รายการ คิดเป็นร้อยละ 3.53
- 7) รายการละคร มีจำนวน 66 รายการ คิดเป็นร้อยละ 0.76

จากการศึกษาลักษณะรูปแบบรายการวิทยุท้องถิ่นในภาคตะวันออกเฉียงเหนือพบว่า รูปแบบรายการที่เป็นข่าว (28.79%) รายการโฆษณา (28.31%) และรายการเพลง (26.60%) มีสัดส่วนที่ใกล้เคียงกัน ซึ่งเมื่อเปรียบเทียบกับรูปแบบรายการอื่นๆ จะพบว่า มีสัดส่วนที่สูงมากกว่ารูปแบบรายการอื่นๆหลายเท่าตัว แสดงให้เห็นว่า รูปแบบรายการวิทยุท้องถิ่นในภาคตะวันออกเฉียงเหนือไม่มีความสมดุล เพราะส่วนใหญ่เป็นรายการข่าว รายการโฆษณา และรายการเพลง ส่วนรูปแบบรายการอื่นๆ เช่น รายการพูดคุย รายการสารคดี รายการนิตยสารทางอากาศ ฯลฯ ถูกละเลยไม่ได้ให้ความสำคัญในการนำเสนอ

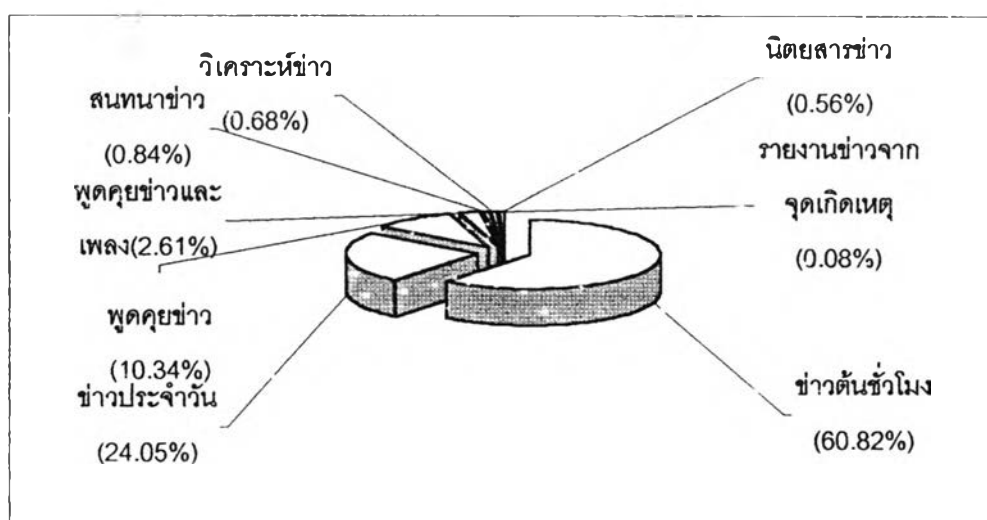
ทั้งนี้จากการศึกษาประเด็นทักษะของนักจัดรายการวิทยุท้องถิ่นในภาคตะวันออกเฉียงเหนือพบว่า ส่วนใหญ่ไม่ได้รับการฝึกอบรมเพื่อพัฒนาทักษะในการจัดรายการอย่างต่อเนื่อง แม้จากการประเมินภาพรวมจะพบว่า นักจัดรายการวิทยุส่วนใหญ่จะมีทักษะในการจัดรายการอยู่ในเกณฑ์ดี แต่ก็พบว่าหน่วยงานต้นสังกัดส่วนใหญ่ หรือแม้แต่หน่วยงานรัฐที่กำกับดูแลการดำเนินงานด้านรายการของสถานีวิทยุฯ ไม่ได้ให้ความสำคัญในการจัดการอบรมเพื่อพัฒนาทักษะในการจัดรายการให้กับนักจัดรายการวิทยุ ทำให้รูปแบบรายการที่ปรากฏเกิดการกระจุกตัว

หน่วยงานต้นสังกัดที่เป็นเจ้าของสถานี จึงควรให้ความสำคัญกับการจัดการฝึกอบรมเพื่อพัฒนาทักษะของนักจัดรายการทั้งในส่วนที่เป็นเจ้าหน้าที่ของรัฐ หรือบุคลากรของเอกชนผู้รับสัมปทาน และควรจัดให้มีการอบรมอย่างต่อเนื่อง ส่วนหน่วยงานรัฐที่กำกับดูแล (องค์กรของรัฐที่เป็นอิสระ) ควรจัดให้มีการตรวจสอบ และประเมินคุณภาพของรายการเพื่อประกันความหลากหลาย และความสมดุลของรูปแบบและเนื้อหารายการวิทยุ

อย่างไรก็ตามจากสัดส่วนรูปแบบรายการดังกล่าว หากเมื่อพิจารณาจากเวลาที่ใช้ในการออกอากาศจริงจะพบว่า รายการข่าวที่ส่วนใหญ่เป็นข่าวต้นชั่วโมง(60.82%) รวมทั้งรายการสารคดีทั่วไป (75.08%) เป็นรูปแบบรายการที่ใช้เวลาในการออกอากาศเพียง 5 นาที ในขณะที่รูปแบบรายการอื่นๆ ใช้เวลาในการออกอากาศจริงประมาณ 30 นาที แสดงว่า รายการโฆษณา และรายการเพลงจะมีเวลาในการออกอากาศมากกว่ารายการข่าว

จากการศึกษายังพบว่า ในแต่ละรูปแบบรายการยังประกอบด้วยรูปแบบรายการย่อยๆ ดังนี้

#### 1) รายการข่าว



#### แผนภูมิที่ 10 แสดงสัดส่วนรูปแบบรายการข่าว

รายการข่าว เป็นรายการที่จัดทำขึ้นเพื่อรายงานเหตุการณ์ต่างๆ ที่เกิดขึ้น เพื่อให้ผู้ฟังได้รับรู้ข่าวสารความเคลื่อนไหว ทั้งในประเทศและต่างประเทศ พบว่ามีจำนวน 2,486 รายการ คิดเป็นร้อยละ 28.79 ของรูปแบบรายการที่ปรากฏทั้งหมด จากการศึกษายังพบว่า มีรูปแบบรายการย่อยๆ จำนวน 8 รูปแบบ ดังนี้

1) ข่าวต้นชั่วโมง เป็นข่าวล้นที่ใช้เวลาในการออกอากาศประมาณ 5 นาที นำเสนอเป็นประจำทุกชั่วโมง และส่วนใหญ่จะเป็นต้นชั่วโมง โดยเป็นข่าวที่ผลิตจากส่วนกลาง (กรุงเทพฯ)

เช่น สำนักข่าวไทย สำนักข่าวแอสซิติก สำนักข่าวนิวส์ไลน์ เป็นต้น มีจำนวน 1,512 รายการ คิดเป็นร้อยละ 60.82

2) ข่าวประจำวัน เป็นรายการข่าวที่นำเสนอในเวลาเดิมเป็นประจำทุกวัน ส่วนใหญ่มักมีเวลาในการออกอากาศตั้งแต่ 15-60 นาที มีจำนวน 598 รายการ คิดเป็นร้อยละ 24.05 และส่วนหนึ่งเป็นข่าวที่รับสัญญาณผ่านดาวเทียมจากสถานีวิทยุกระจายเสียงแห่งประเทศไทย กรุงเทพฯ และจากหน่วยงานต้นสังกัด (กรุงเทพฯ)

3) รายการพูดคุยข่าว เป็นการนำเสนอข่าวในลักษณะพูดคุยกับผู้ฟังโดยตรง โดยนำข่าวจากหนังสือพิมพ์ และข่าวจากหน่วยงานราชการต่างๆ มานำเสนอในลักษณะพูดคุยให้ฟัง มีจำนวน 257 รายการ คิดเป็นร้อยละ 10.34 โดยในจำนวนนี้มี 45 รายการที่ผลิตโดยนักจัดรายการท้องถิ่น

4) รายการพูดคุยข่าวและเพลง เป็นรายการที่มีลักษณะคล้ายคลึงกับรายการพูดคุยข่าว แต่แตกต่างกันที่นักจัดรายการจะเปิดเพลง อาทิ เพลงลูกทุ่ง เพลงพื้นบ้าน (หมอลำ) สลับกับการนำเสนอข่าว ส่วนใหญ่เป็นข่าวจากหนังสือพิมพ์ และข่าวประชาสัมพันธ์ภายในจังหวัด จัดทำรายการโดยนักจัดรายการท้องถิ่นทั้งหมด มีจำนวน 65 รายการ คิดเป็นร้อยละ 2.61

5) รายการสนทนาข่าว เป็นรายการลักษณะพูดคุยกับผู้ร่วมรายการ มีการสัมภาษณ์หรือพูดคุยกับผู้สื่อข่าว/นักข่าว หรือให้ผู้ฟังโทรศัพท์เข้ามาในรายการเพื่อแสดงความคิดเห็นหรือพูดคุยกับผู้ดำเนินรายการในประเด็นข่าวนั้นๆ มีจำนวน 21 รายการ คิดเป็นร้อยละ 0.84 โดยส่วนใหญ่เป็นรายการที่ส่งสัญญาณผ่านดาวเทียมจากกรุงเทพฯ

6) รายการวิเคราะห์ข่าว เป็นรายการที่มีลักษณะของการนำเสนอข่าวในลักษณะรอบด้าน และมีการแสดงความคิดเห็นต่อข่าวนั้นๆ มีจำนวน 17 รายการ คิดเป็นร้อยละ 0.68 ทั้งหมดเป็นรายการที่ผลิตจากส่วนกลาง

7) รายการนิตยสารข่าว เป็นการนำเสนอข่าวที่หลากหลายในช่วงรายการหนึ่ง ด้วยการผสมผสานรูปแบบที่หลากหลายเข้าด้วยกัน คือ รายการเสียงอเมริกา (VOA) มีจำนวน 14 รายการ คิดเป็นร้อยละ 0.56 โดยทั้งหมดเป็นรายการที่รับสัญญาณจากสหรัฐอเมริกา

8) การรายงานข่าวจากจุดเกิดเหตุ เป็นการรายงานข่าวจากสถานที่ๆ เกิดเหตุการณ์สำคัญๆ และรายงานสภาพความเป็นจริงของเหตุการณ์ที่กำลังเกิดขึ้น มีจำนวน 2 รายการ คิดเป็นร้อยละ 0.08 และเป็นรายการที่ผลิตจากส่วนกลาง

จากการศึกษารูปแบบรายการข่าวที่พบทุกรูปแบบ โดยเฉพาะข่าวต้นชั่วโมง (60.82%) ที่มีสัดส่วนสูงที่สุด รองลงมาคือ ข่าวประจำวัน (24.05%) พบว่า ส่วนใหญ่เป็นข่าวที่ผลิตจากส่วนกลาง ยกเว้นรายการพูดคุยข่าวและเพลงที่ผลิตในท้องถิ่นที่มีเพียงร้อยละ 2.61 แต่ก็ยังพบ

ว่า ชาวที่นำเสนอส่วนใหญ่ก็เป็นชาวจากหนังสือพิมพ์ส่วนกลาง เช่น ไทยรัฐ เดลินิวส์ ฯลฯ แสดงให้เห็นว่า สถานีวิทยุท้องถิ่นในภาคตะวันออกเฉียงเหนือให้ความสำคัญกับรูปแบบรายการข่าวเพียง 2 รูปแบบ คือ ข่าวต้นชั่วโมง และข่าวประจำวัน โดยเฉพาะข่าวที่มาจากส่วนกลาง และไม่ให้ความสำคัญกับข่าวท้องถิ่น

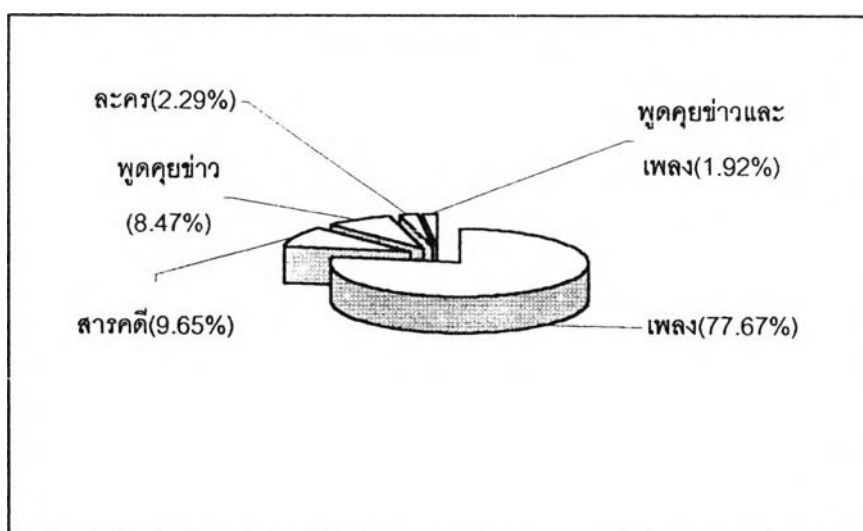
ทั้งนี้เป็นเพราะโครงสร้างที่รัฐหรือรัฐวิสาหกิจผูกขาดการเป็นเจ้าของคลื่นวิทยุ ที่วิทยุท้องถิ่นต้องอยู่ภายใต้การบริหารจัดการ และการรวมศูนย์อำนาจการควบคุม (Centralized) ไว้ที่ส่วนกลาง มีการควบคุมทั้งระดับชาติ (กกช.) และระดับหน่วยงานต้นสังกัดที่กำหนดให้มีการถ่ายทอดข่าวต้นชั่วโมง และข่าวประจำวันจากส่วนกลางมายังส่วนท้องถิ่น ด้านหนึ่งนั้นเป็นการให้ข้อมูลข่าวสารทั้งจากส่วนกลาง ส่วนภูมิภาคอื่นๆ ทั่วประเทศ และทั่วโลก ทำให้คนในท้องถิ่นรับรู้ข้อมูลข่าวสารได้อย่างกว้างขวาง แต่อีกด้านหนึ่งสัดส่วนของรูปแบบรายการข่าวดังกล่าวที่ส่วนใหญ่เป็นรายการข่าวจากส่วนกลางนั้น แสดงให้เห็นว่า สถานีวิทยุท้องถิ่นให้ความสำคัญกับข่าวในท้องถิ่นน้อยมาก ทำให้สิทธิของคนฟังวิทยุที่ต้องการข้อมูลข่าวสารในรูปแบบอื่นๆ ไม่ได้รับการตอบสนอง จึงควรให้มีการกระจายการบริหารจัดการ และอำนาจการควบคุม (Decentralized) ไปยังส่วนท้องถิ่น ให้กลุ่ม องค์กร และชุมชนในท้องถิ่นเข้าถึง (Access) และมีส่วนร่วมในกระบวนการสื่อสาร (Participation Rights)

จากการศึกษายังพบว่า นักจัดรายการวิทยุท้องถิ่น ไม่ให้ความสำคัญในการทำรายการข่าว โดยให้เหตุผลว่า เป็นรายการที่ต้องใช้ความระมัดระวังในการนำเสนอ เพื่อไม่ให้กระทบบุคคลหนึ่งบุคคลใด หรือฝ่ายหนึ่งฝ่ายใด และรายการข่าวจะเป็นรายการที่ถูกเฟ้นเลือกจากการควบคุมในระดับท้องถิ่นหรือสถานี และบางส่วนเห็นว่า มีรายการที่ออกอากาศเป็นจำนวนมากอยู่แล้วจึงไม่เห็นความจำเป็นที่จะต้องนำเสนอรายการข่าว ดังนั้นหน่วยงานต้นสังกัดควรให้เสรีภาพในการนำเสนอรายการข่าว โดยเฉพาะข่าวสารของท้องถิ่น และควรส่งเสริมให้มีการควบคุมกันเองในทางจริยธรรม และการควบคุมของชุมชน หรือสังคมในท้องถิ่น และทางกฎหมาย นอกจากนี้ควรสนับสนุนรายการข่าวของท้องถิ่น โดยจัดสรรเวลาให้ออกอากาศ และมอบหมายให้มีบุคลากรรับผิดชอบรายการโดยตรง ฯลฯ

เมื่อพิจารณาสัดส่วนรูปแบบรายการข่าวอื่นๆ ที่เป็นรูปแบบรายการที่มีลักษณะการนำเสนอที่น่าสนใจ ให้แง่คิด มุมมอง รวมทั้งรายละเอียดเชิงกว้างและลึก พบว่า มีสัดส่วนที่น้อยมาก เช่น รายการวิเคราะห์ข่าวที่มีเพียงร้อยละ 0.68 หรือรายการนิตยสารข่าวที่มีเพียงร้อยละ 0.56 อีกทั้งยังไม่พบว่ามีรายการบรรยายเหตุการณ์ และรายการสารคดีเชิงข่าว ซึ่งเป็นรูปแบบรายการ

ที่มีลักษณะการนำเสนอที่น่าสนใจ และเป็นประโยชน์ต่อคณาจารย์วิทยุ แสดงให้เห็นว่า สถานีวิทยุท้องถิ่นในภาคตะวันออกเฉียงเหนือมีรูปแบบรายการข่าวในสัดส่วนที่ไม่สมดุล และไม่ให้ความสำคัญในการนำเสนอรูปแบบรายการข่าวที่มีลักษณะการนำเสนอที่จะเป็นประโยชน์ต่อผู้ฟังอย่างรอบด้าน จึงเห็นว่านักจัดรายการวิทยุท้องถิ่นน่าจะหันมานำเสนอรูปแบบรายการที่จะเป็นประโยชน์ต่อผู้ฟังในเชิงลึก และรอบด้าน และหน่วยงานต้นสังกัดควรสนับสนุนทั้งทางด้านบุคลากร และงบประมาณด้วย

## 2) รายการโฆษณา



แผนภูมิที่ 11 แสดงสัดส่วนรายการโฆษณา

รายการโฆษณา เป็นรายการที่นำเสนอในรูปแบบต่างๆ โดยมีจุดมุ่งหมายเพื่อโฆษณาและประชาสัมพันธ์สินค้าและบริการ ทั้งนี้มีรายการโฆษณาจำนวน 2,445 รายการ คิดเป็นร้อยละ 28.31 ของรายการทั้งหมด โดยมีการนำเสนอในรูปแบบต่างๆ จำแนกได้ 5 ลักษณะ ดังนี้

1) รายการโฆษณาในรายการเพลง เป็นรายการที่มีลักษณะของการนำเสนอโฆษณาในรูปของรายการบันเทิง มีการนำเสนอเพลงในลักษณะต่างๆ เช่น เพลงไทยสากล เพลงลูกทุ่ง ฯลฯ สลับกับการพูดโฆษณาของนักจัดรายการวิทยุ และสปอตโฆษณา มีจำนวน 1,899 รายการ คิดเป็นร้อยละ 77.67

2) รายการโฆษณาในรายการสารคดี เป็นรายการโฆษณาที่นำเสนอในรายการสารคดี โดยจะมีการโฆษณาในตอนท้ายของสารคดี มีจำนวน 236 รายการ คิดเป็นร้อยละ 9.65

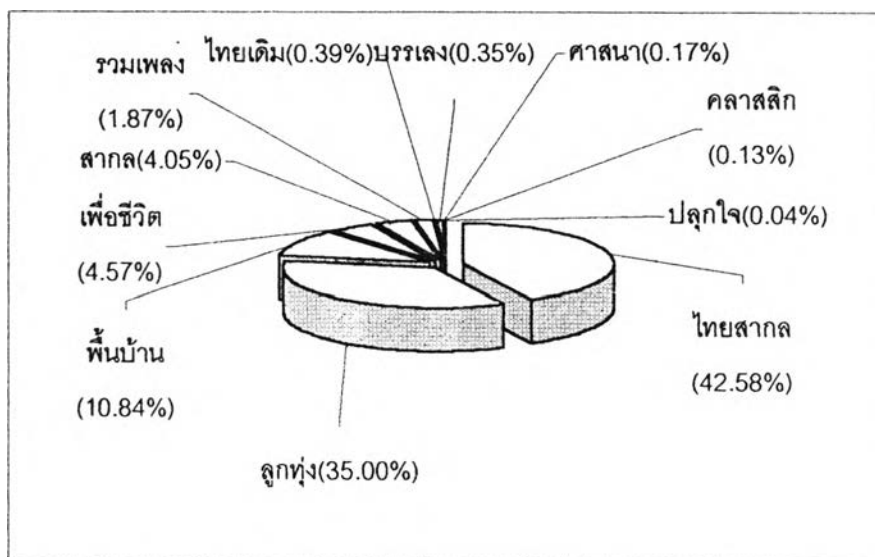
3) รายการโฆษณาในรายการพูดคุยข่าว เป็นรายการโฆษณาที่มีนักจัดรายการพูดคุยข่าวร่วมกับการนำเสนอโฆษณา และอาจมีสปอตโฆษณาในช่วงพักรายการด้วย มีจำนวน 207 รายการ คิดเป็นร้อยละ 8.47

4) รายการโฆษณาในละคร เป็นรายการโฆษณาที่แทรกในช่วงระหว่างพักการนำเสนอละคร มีจำนวน 56 รายการ คิดเป็นร้อยละ 2.29

5) รายการโฆษณาในรายการพูดคุยข่าวและเพลง เป็นรายการที่มีลักษณะคล้ายคลึงกับรายการโฆษณาในรายการพูดคุย แต่แตกต่างกันตรงที่จะนำเสนอเพลงสลับในรายการด้วย มีจำนวน 47 รายการ คิดเป็นร้อยละ 1.92

รายการโฆษณาที่พบจากสถานีวิทยุ ที่มีโครงสร้างเป็นระบบทวิภาค ซึ่งมีการนำเสนอในรูปแบบต่างๆ ดังแผนภูมิที่ 11 นั้น แสดงให้เห็นว่า รายการโฆษณาส່ว่นใหญ่จะอยู่ในรูปรายการบันเทิง โดยเฉพาะรายการเพลง ซึ่งมีสัดส่วนสูงที่สุด (77.67%) สะท้อนให้เห็นว่า เจ้าของสินค้าและบริการส่วนใหญ่ให้ความสนใจกับรูปแบบรายการโฆษณาในรายการเพลงมากกว่ารายการโฆษณาในรูปแบบอื่น ซึ่งเป็นปัจจัยหนึ่งที่ทำให้รูปแบบรายการที่ปรากฏทางสถานีวิทยุท้องถิ่นในภาคตะวันออกเฉียงเหนือมีความไม่สมดุล เกิดการกระจุกตัว รายการที่ไม่ได้รับความนิยมอย่างรายการพูดคุย รายการสารคดี รายการนิตยสารทางอากาศ ฯลฯ มีสัดส่วนที่น้อยมาก และไม่พบว่ามีรายการที่ตอบสนองความต้องการเฉพาะกลุ่มผู้รับสาร เช่น รายการสำหรับเด็ก รายการสำหรับคนชรา รายการเพื่อชาวภูไท ฯลฯ ดังนั้นหน่วยงานรัฐหรือรัฐวิสาหกิจที่เป็นเจ้าของ ควรกำหนดสัดส่วนรายการให้ชัดเจน เช่น รายการเด็ก 10 % รายการสำหรับชนกลุ่มน้อยในท้องถิ่น 10 % ฯลฯ

## 3) รายการเพลง/ดนตรี



แผนภูมิที่ 12 แสดงสัดส่วนรายการดนตรีหรือรายการเพลง

รายการเพลง/ดนตรี เป็นรายการที่มุ่งให้ความบันเทิง และนำเสนอเพลงเป็นหลัก จากการศึกษาพบว่า ส่วนใหญ่จะมีการนำเสนอเนื้อหาเกี่ยวกับสินค้าและบริการที่ให้การอุปถัมภ์ สอดแทรกในรายการ และบางรายการอาจจะสอดแทรกเนื้อหาความรู้ด้านต่างๆในรายการ เช่น สุขภาพ วัฒนธรรม สังคม หรือบางรายการอาจจะสอดแทรกเนื้อหาเกี่ยวกับเพลงหรือวงการบันเทิง ทั้งนี้มีรายการเพลงจำนวน 2,297 รายการ คิดเป็นร้อยละ 26.60 ของรายการทั้งหมด โดยจำแนกประเภทตามลักษณะของเพลงที่นำเสนอได้ 11 ลักษณะ ดังนี้

- 1) รายการเพลงไทยสากล มีจำนวน 978 รายการ คิดเป็นร้อยละ 42.58
- 2) รายการเพลงลูกทุ่ง มีจำนวน 804 รายการ คิดเป็นร้อยละ 35
- 3) รายการเพลงพื้นบ้าน (หมอลำ) มีจำนวน 249 รายการ คิดเป็นร้อยละ 10.84
- 4) รายการเพลงเพื่อชีวิต มีจำนวน 105 รายการ คิดเป็นร้อยละ 4.57
- 5) รายการเพลงสากล มีจำนวน 93 รายการ คิดเป็นร้อยละ 4.05
- 6) รายการรวมเพลง เป็นรายการที่นำเสนอเพลงผสมผสานกันในรายการเดียว เช่น นำเสนอเพลงลูกทุ่งควบคู่กับเพลงไทยสากล หรือนำเสนอเพลงหมอลำควบคู่กับเพลงลูกทุ่ง เป็นต้น มีจำนวน 43 รายการ คิดเป็นร้อยละ 1.87
- 7) รายการเพลงไทยเดิม มีจำนวน 9 รายการ คิดเป็นร้อยละ 0.39



8) รายการเพลงบรรเลง เป็นรายการที่นำเสนอเพลงบรรเลงดนตรีไทย และบรรเลงดนตรีอีสาน คือ โปงกลาง มีจำนวน 8 รายการ คิดเป็นร้อยละ 0.35

9) รายการเพลงศาสนา (คริสต์) มีจำนวน 4 รายการ คิดเป็นร้อยละ 0.17

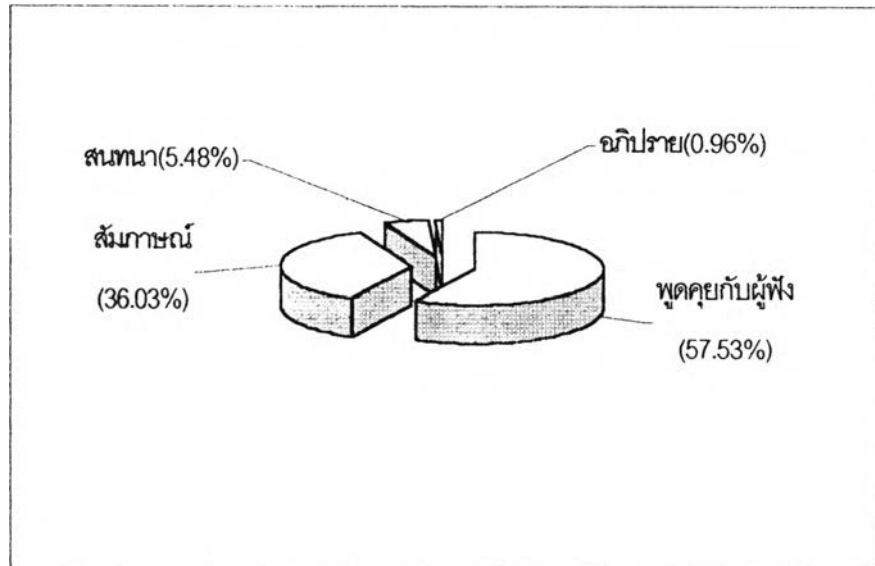
10) รายการเพลงคลาสสิก มีจำนวน 3 รายการ คิดเป็นร้อยละ 0.13

11) รายการเพลงปลุกใจ มีจำนวน รายการ 1 คิดเป็นร้อยละ 0.04

รายการเพลงที่ปรากฏส่วนใหญ่เป็นรายการเพลงไทยสากล (42.58%) รองลงมาคือ รายการเพลงลูกทุ่ง (35%) ส่วนรายการเพลงลักษณะอื่นๆ เช่น เพลงเพื่อชีวิต เพลงบรรเลง ฯลฯ มีสัดส่วนที่น้อยมาก แสดงให้เห็นว่า สถานีวิทยุท้องถิ่นในภาคตะวันออกเฉียงเหนือนำเสนอรายการเพลงแบบกระจุกตัว กล่าวคือ ให้ความสำคัญเฉพาะเพลงไทยสากล และเพลงลูกทุ่ง ซึ่งเมื่อรวมสัดส่วนของทั้งรายการ พบว่ามีสัดส่วนสูงถึงร้อยละ 77.58 ซึ่งการกระจุกตัวดังกล่าว ทำให้ขาดความเป็นท้องถิ่น เพราะเพลงหมอลำ อันเป็นเพลงพื้นบ้านที่ควรให้ความสำคัญเป็นอย่างยิ่งในการนำเสนอ เพื่อเป็นการอนุรักษ์เพลงพื้นบ้าน แต่กลับพบว่า มีการนำเสนอเพลงหมอลำเพียงร้อยละ 10.84 เท่านั้น หน่วยงานรัฐหรือรัฐวิสาหกิจที่เป็นเจ้าของวิทยุท้องถิ่นในภาคตะวันออกเฉียงเหนือควรกำหนดสัดส่วนรายการให้มีความสมดุล และสอดคล้องกับธรรมเนียมในการฟังเพลงของคนทุกกลุ่มในท้องถิ่น เช่น ควรสนับสนุนให้นำเสนอรายการเพลงพื้นบ้านในสัดส่วนที่สามารถตอบสนองความต้องการของคนในท้องถิ่นได้ ในขณะที่เดียวกันหากรัฐหรือรัฐวิสาหกิจให้ความชัดเจนกับบทบาท และหน้าที่ของวิทยุท้องถิ่น โดยเล็งเห็นว่า วิทยุท้องถิ่นควรเป็นวิทยุเพื่อท้องถิ่นจริงๆ เชื่อว่าวิทยุท้องถิ่นจะมีบทบาทสำคัญในการทำประโยชน์ในด้านต่างๆ แก่คนในท้องถิ่นได้อย่างดียิ่ง

นอกจากนี้การศึกษายังพบว่า สถานีวิทยุฯ ในระบบ เอฟ.เอ็ม.บางแห่งมีข้อห้ามจากผู้รับสัมปทานของสถานีไม่ให้มีการนำเสนอเพลงลูกทุ่ง และเพลงหมอลำ เช่น สถานีวิทยุฯ เสียงสามยอด อุดรธานี โดยให้เห็นผลว่า เพื่อยกระดับสถานีให้ได้มาตรฐาน (สงัด เจ้าจันแก้ว, สัมภาษณ์, 2 กรกฎาคม 2542) ดังนั้น รัฐหรือรัฐวิสาหกิจที่เป็นเจ้าของควรกำหนดสัดส่วนของรูปแบบรายการให้บริษัทผู้รับสัมปทานที่ดำเนินการทางธุรกิจ และด้านรายการได้ปฏิบัติ เช่น รายการเพลงประเภทไทยสากล เพลงสากล เพลงพื้นบ้าน และเพลงประเภทอื่นๆ ควรให้มีการนำเสนอในสัดส่วนเท่าใด ที่สำคัญควรตอบสนองความเป็นท้องถิ่นด้วย ทั้งนี้หากรัฐหรือรัฐวิสาหกิจที่เป็นเจ้าของหรือบริษัทผู้รับสัมปทานได้ปรับแนวคิด และเข้าใจในบทบาทและหน้าที่ที่แท้จริงของสื่อท้องถิ่นที่มีพันธกิจต่อชุมชนในท้องถิ่นจะทำให้มองเห็นทิศทางในการบริหารจัดการที่จะเป็นประโยชน์ต่อท้องถิ่นได้

## 4) รายการพูดคุย



แผนภูมิที่ 13 แสดงสัดส่วนรายการพูดคุย

รายการพูดคุย เป็นรายการที่มีลักษณะการนำเสนอเป็นการพูดกับผู้ฟังในรูปแบบต่างๆ เช่น พูดคุยโดยตรงกับผู้ฟัง สนทนากับผู้ร่วมรายการ ฯลฯ ในประเด็นหรือเรื่องราวต่างๆ จากการศึกษพบว่า มีจำนวน 730 รายการ คิดเป็นร้อยละ 8.45 ของรูปแบบรายการทั้งหมด และพบว่ามี 4 รูปแบบย่อย ดังนี้

1) รายการพูดคุยกับผู้ฟัง เป็นรายการที่มีผู้พูดเพียงคนเดียวหรือสองคน พูดกับผู้ฟังโดยตรง เป็นรูปแบบรายการที่เน้นการพูดคุยอย่างเดียว ไม่มีการเปิดเพลงสลับในรายการแต่อย่างใด พบว่า มีจำนวน 420 รายการ คิดเป็นร้อยละ 57.53

2) รายการสัมภาษณ์ เป็นรายการที่มีบุคคล 2 คนขึ้นไป ถาม-ตอบปัญหา หรือเรื่องราวต่างๆ ที่น่าสนใจ อันจะเป็นประโยชน์ต่อผู้ฟัง โดยมีฝ่ายที่เป็นผู้สัมภาษณ์ และฝ่ายที่เป็นผู้ให้สัมภาษณ์ มีจำนวน 263 รายการ คิดเป็นร้อยละ 36.03

3) รายการสนทนา เป็นรายการที่มีลักษณะพูดคุยกันระหว่างผู้ร่วมรายการตั้งแต่ 2 คนขึ้นไป แต่ไม่ได้พูดกับผู้ฟังโดยตรง พบว่า มีจำนวน 40 รายการ คิดเป็นร้อยละ 5.48

4) รายการอภิปราย เป็นการพูดคุย แสดงความคิดเห็นร่วมกันของผู้ร่วมอภิปรายในประเด็นใดประเด็นหนึ่ง โดยมีผู้ดำเนินการอภิปรายเป็นผู้ควบคุมให้รายการดำเนินไปตามแนวและขอบเขตที่วางไว้ มีจำนวน 7 รายการ คิดเป็นร้อยละ 0.96

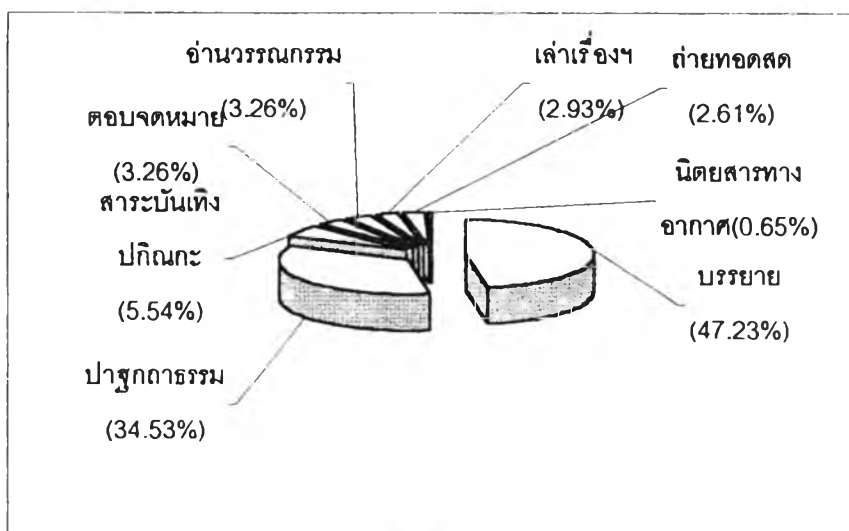
จากการศึกษา พบว่า รายการพูดคุย มีการนำเสนอเพียง 2 รูปแบบหลักคือ รายการพูดคุยกับผู้ฟัง และรายการสัมภาษณ์ โดยรายการพูดคุยกับผู้ฟังมีสัดส่วนคิดเป็นร้อยละ 57.53 และรายการสัมภาษณ์ คิดเป็นร้อยละ 36.03 ทั้งนี้อาจเป็นเพราะรูปแบบรายการทั้งสองเป็นรูปแบบรายการที่ง่ายต่อการผลิตรายการ เพราะไม่ต้องอาศัยผู้ร่วมรายการจำนวนมาก ขั้นตอนในการผลิตไม่ซับซ้อนเหมือนกับรายการอภิปราย หรือรายการสนทนา ที่ต้องมีผู้ร่วมรายการมากกว่า 2 คนขึ้นไป และยังคงอาศัยเวลาในการเตรียมรายการ อีกทั้งการเตรียมประเด็น การประสานผู้ร่วมรายการ เป็นต้น แสดงให้เห็นว่า สถานีวิทยุท้องถิ่นในภาคตะวันออกเฉียงเหนือไม่ได้ให้ความสำคัญกับรูปแบบรายการที่มีขั้นตอนในการผลิตที่ซับซ้อน ทั้งนี้อาจเป็นเพราะจากการที่ศึกษาพบว่า นักจัดรายการวิทยุไม่ได้รับการฝึกอบรมเพื่อพัฒนาทักษะในการจัดรายการวิทยุอย่างต่อเนื่อง หน่วยงานต้นสังกัดจึงควรให้ความสำคัญในการพัฒนาบุคลากร โดยจัดให้มีการฝึกอบรมอย่างต่อเนื่องเพื่อพัฒนาทักษะในการจัดรายการ

อย่างไรก็ตามอาจเป็นไปได้ที่จะเกิดจากการที่นักจัดรายการยึดติดกับการทำรายการรูปแบบเดิมๆ ซึ่งหากเป็นเช่นนั้นนักจัดรายการวิทยุควรเพิ่มมิติในการจัดรายการด้านความแปลกใหม่ และความคิดริเริ่มสร้างสรรค์ (Invention) และลดมิติทางด้านขนบหรือจารีตแบบเดิม (Convention)

ประเด็นเรื่องข้อจำกัดด้านจำนวนบุคลากรในด้านการผลิตรายการ และด้านงบประมาณที่เป็นอุปสรรคทำให้นักจัดรายการไม่สามารถสร้างสรรค์รายการหรือผลิตรายการให้เกิดความหลากหลายได้ หน่วยงานต้นสังกัดจึงควรดูแลเรื่องปริมาณงานกับความสอดคล้องของจำนวนบุคลากร และที่สำคัญคือ ควรจัดสรรงบประมาณที่เพียงพอต่อการผลิตรายการในรูปแบบต่างๆ

จากการศึกษาที่พบว่า รายการพูดคุยกับผู้ฟัง และรายการสัมภาษณ์มีสัดส่วนของรายการสูงดังกล่าว นอกจากจะทำให้รูปแบบรายการที่อากาศทางสถานีวิทยุท้องถิ่นในภาคตะวันออกเฉียงเหนือไม่มีความสมดุลแล้ว ยังทำให้รายการวิทยุท้องถิ่นในภาคตะวันออกเฉียงเหนือมีรูปแบบรายการไม่น่าสนใจติดตามฟัง

## 5) รูปแบบรายการอื่นๆ



แผนภูมิที่ 14 แสดงสัดส่วนรูปแบบรายการอื่นๆ

รูปแบบรายการอื่นๆ เป็นกลุ่มของรูปแบบรายการที่มีลักษณะเฉพาะ มีลักษณะการนำเสนอในรูปแบบเดียว แต่มีความแตกต่างกันในแต่ละรูปแบบ จากการศึกษาพบว่า มีจำนวน 307 รายการ คิดเป็นร้อยละ 3.55 ของรายการทั้งหมด จำแนกได้ 8 รูปแบบ ได้แก่

1) รายการบรรยาย เป็นรูปแบบรายการเพื่อการศึกษา อาศัยการนำเสนอโดยการอธิบายเนื้อหาวิชาตามชุดวิชาต่างๆ ที่สอนทางสถานีวิทยุฯ และมีบางรายการที่มีลักษณะบรรยายแต่มีเนื้อหาเกี่ยวกับพระธรรมคำสอนของพระพุทธศาสนา มีจำนวน 145 รายการ คิดเป็นร้อยละ 47.23

2) รายการปาฐกถาธรรม เป็นรายการเทศนาธรรมของพระสงฆ์ มีจำนวน 106 รายการ คิดเป็นร้อยละ 34.53

3) รายการสาระบันเทิงปกิณฑกะ เป็นรายการประสมประสานรายการหลายรูปแบบรวมอยู่ในรายการเดียว มีความหลากหลาย จิปาถะ แต่ไม่มีความเป็นเอกภาพ มีจำนวน 17 รายการ คิดเป็นร้อยละ 5.54

4) รายการตอบจดหมาย เป็นรายการที่นักจัดรายการนำจดหมายที่ผู้ฟังส่งมายังรายการตอบออกอากาศ โดยมีลักษณะเป็นการแนะนำ และไขข้อข้องใจต่างๆ ตลอดรายการ มีจำนวน 10 รายการ คิดเป็นร้อยละ 3.26

5) รายการอ่านวรรณกรรม เป็นรายการที่นำวรรณกรรมของนักเขียนชั้นนำมาอ่านให้ผู้ฟัง โดยมิได้อ่านคนเดียว เน้นการใช้ศิลปะการอ่าน และมีเสียงประกอบให้น่าติดตาม มีจำนวน 10 รายการ คิดเป็นร้อยละ 3.26

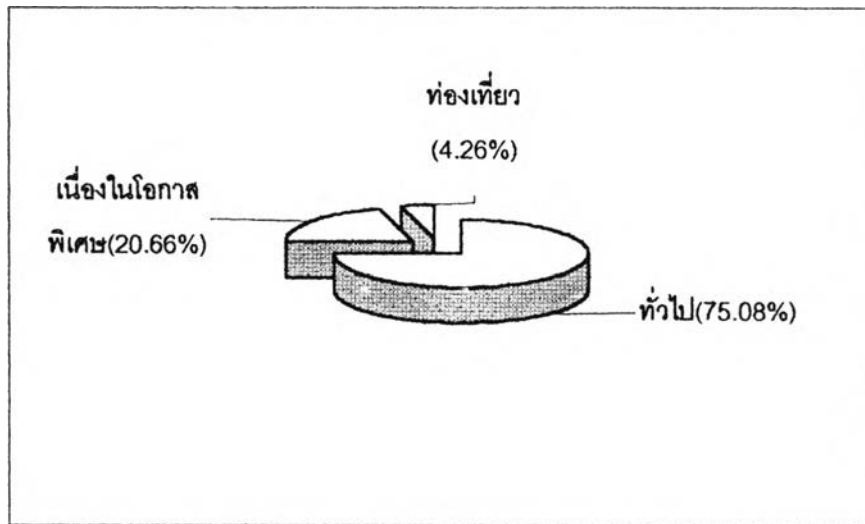
6) การเล่าเรื่อง/นิทาน เป็นการเล่าเหตุการณ์ที่เป็นเรื่องแต่ง โดยอาศัยศิลปะทางการใช้เสียงเป็นหลัก มีจำนวน 9 รายการ คิดเป็นร้อยละ 2.93

7) รายการถ่ายทอดสด เป็นการถ่ายทอดรายการสดจากสถานที่ต่างๆ โดยเป็นรายการที่มีการถ่ายทอดสดพิเศษ นอกเหนือจากรายการที่ออกอากาศปกติ เช่น การถ่ายทอดสดวันเข้าราชการพลเรือน การประชุมของสภาผู้แทนราษฎร ฯลฯ มีจำนวน 8 รายการ คิดเป็นร้อยละ 2.61

8) รายการนิตยสารทางอากาศ เป็นรายการที่มีความหลากหลายทั้งสาระ และวิธีการนำเสนอ ซึ่งรวมอยู่ในรายการเดียว แต่มีเอกภาพที่เกิดจากการกำหนดแก่นและขอบเขตของแนวเนื้อหา กำหนดกลุ่มเป้าหมาย และบุคลิกเฉพาะตัวของรายการ มีจำนวน 2 รายการ คิดเป็นร้อยละ 0.65

จากการศึกษาพบว่า รูปแบบรายการต่างๆ ที่แตกต่างออกไปจากรูปแบบรายการหลักอย่างรายการข่าว และรายการเพลงนั้น มีสัดส่วนที่น้อยมาก เช่น รายการนิตยสารทางอากาศที่พบเพียง 2 รายการ แสดงให้เห็นว่า รูปแบบรายการที่มีทางสถานีวิทยุท้องถิ่นในภาคตะวันออกเฉียงเหนือไม่มีความสมดุล นอกจากนั้นยังพบว่าในจำนวนนี้มีรายการบรรยายมากที่สุด คิดเป็นร้อยละ 47.23 ซึ่งเป็นรูปแบบที่มีลักษณะการนำเสนอที่น่าเบื่อ เพราะใช้วิธีการนำเสนอที่ง่าย ๆ โดยการอธิบาย ไม่มีเทคนิคในการทำรายการที่หลากหลายซับซ้อนเพื่อที่จะกระตุ้นให้ผู้ฟังเกิดความสนใจ หน่วยงานต้นสังกัดควรส่งเสริม สนับสนุน ทั้งด้านงบประมาณ และบุคลากรให้มีการผลิตรายการในรูปแบบอื่นๆ อย่างสมดุล และที่สำคัญคือสอดคล้องกับความต้องการของคนทุกกลุ่มในท้องถิ่น

## 6) รายการสารคดี



แผนภูมิที่ 15 แสดงสัดส่วนรายการสารคดี

รายการสารคดี เป็นรายการที่มีรูปแบบที่ให้สาระความรู้ลึกลงไปในเรื่องใดเรื่องหนึ่ง แต่มีการนำเสนอในหลายลักษณะเพื่อไม่ให้น่าเบื่อ เช่น มีดนตรีบรรเลง หรือเสียงประกอบ ในระหว่างการนำเสนอ โดยจะคงความเป็นเอกภาพของเนื้อหาไว้ จากการศึกษาค้นคว้า พบว่า มีรายการสารคดีจำนวน 305 รายการ คิดเป็นร้อยละ 3.53 มี 3 รูปแบบ ดังนี้

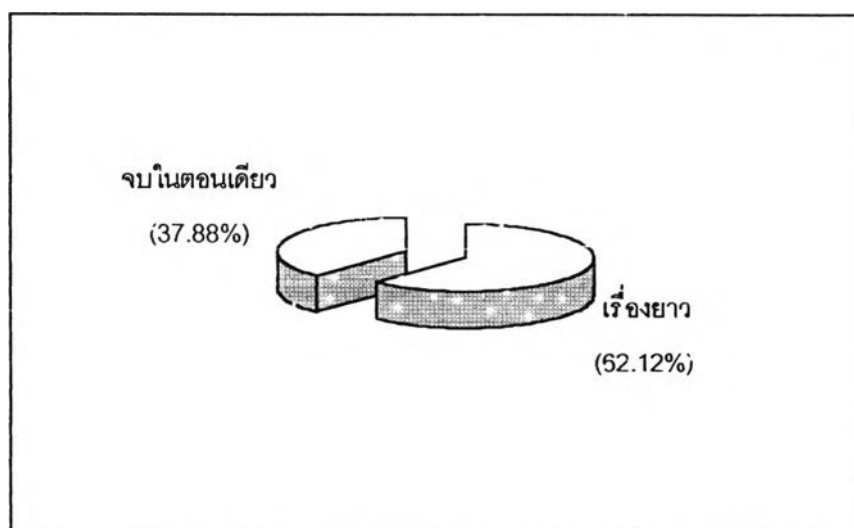
- 1) สารคดีทั่วไป เป็นรายการสารคดีที่นำเสนอสารพันเรื่องราวต่างๆ ส่วนใหญ่เป็นสาระความรู้ใกล้ตัว เช่น สิ่งแวดล้อม สุขภาพ ฯลฯ มีจำนวน 229 รายการ คิดเป็นร้อยละ 75.08
  - 2) สารคดีเนื่องในโอกาสพิเศษ เป็นรายการสารคดีที่นำเสนอเรื่องราวต่างๆ เพื่อเฉลิมพระเกียรติพระบาทสมเด็จพระเจ้าอยู่หัว และพระบรมวงศานุวงศ์ มีจำนวน 63 รายการ คิดเป็นร้อยละ 20.66
  - 3) สารคดีท่องเที่ยว เป็นสารคดีที่นำเสนอเรื่องราวเกี่ยวกับสถานที่พักผ่อนหย่อนใจต่างๆ ในประเทศไทย ให้รายละเอียดเกี่ยวกับสถานที่นั้นๆ พร้อมคำแนะนำเส้นทาง และการเดินทาง มีจำนวน 13 รายการ คิดเป็นร้อยละ 4.26
- ทั้งนี้พบว่า สารคดีทั่วไปนั้น ส่วนใหญ่เป็นสารคดีสั้น 5 นาที ที่มีการโฆษณาประชาสัมพันธ์ในตอนท้ายรายการ

จากการศึกษารายการสารคดี พบว่า ส่วนใหญ่เป็นสารคดีสั้น 5 นาที ซึ่งในการนำเสนอรายการสารคดีที่มีเงื่อนไขเวลาที่จำกัดนี้ ทำให้เป็นรูปแบบรายการไม่สามารถนำเสนอ

รายละเอียดของเนื้อหาอย่างรอบด้าน และหลากหลายมุมมองในแต่ละประเด็นที่นำเสนอได้ จึงทำให้ผู้ฟังไม่ได้รับสาระความรู้จากรายการสารคดีในเชิงลึก และรอบด้าน

นอกจากรายการสารคดีทั่วไปที่นำเสนอสารพันเรื่องราว และส่วนใหญ่เป็นสารคดีสั้น 5 นาทีที่มีการโฆษณาประชาสัมพันธ์ในตอนท้ายรายการ เช่น สารคดีจากการไฟฟ้าฝ่ายผลิตแห่งประเทศไทย สารคดีจากองค์การอาหารและยา ฯลฯ แล้ว ยังพบว่า รายการสารคดีทั่วไป ไม่มีเนื้อหาที่ให้ความรู้ด้านวิทยาการใหม่ๆ หรือเนื้อหาที่เกี่ยวกับการอนุรักษ์วัฒนธรรมและประเพณีไทย ฯลฯ แสดงให้เห็นว่า สถานีวิทยุท้องถิ่นในภาคตะวันออกเฉียงเหนือมีรายการสารคดีที่ไม่มีความสมดุลในเนื้อหา ซึ่งไม่สามารถตอบสนองความต้องการของคนทุกกลุ่มในท้องถิ่นได้ หน่วยงานต้นสังกัดควรส่งเสริม และสนับสนุนรายการสารคดีให้มีเนื้อหาในเชิงลึก และครอบคลุมทุกเรื่องราวอย่างเหมาะสม และสอดคล้องกับความต้องการของคนทุกกลุ่มในท้องถิ่น

#### 7) รายการละคร



แผนภูมิที่ 16 แสดงสัดส่วนรายการละคร

รายการละคร เป็นรายการที่มีการนำเสนอในรูปแบบของการแสดงบทบาทที่สมมติขึ้น เป็นเรื่องแต่งที่ต้องอาศัยศิลปะทางการใช้เสียง การเจรจาและการบรรยาย รวมทั้งการใช้เพลงและเสียงประกอบ ทั้งนี้มีรายการละครจำนวน 66 รายการคิดเป็นร้อยละ 0.76 ของรูปแบบรายการทั้งหมด จากการศึกษาพบว่ามีการละคร 2 รูปแบบ ดังนี้

1) ละครเรื่องยาว เป็นละครที่ไม่จบในตอนเดียว โดยมีการนำเสนอติดต่อกันเป็นประจำ ทุกสัปดาห์อย่างต่อเนื่อง มีจำนวน 41 รายการ คิดเป็นร้อยละ 62.12

2) ละครจบในตอนเดียว เป็นละครสั้นที่นำเสนอเนื้อหาจบในแต่ละตอนที่นำเสนอในแต่ละครั้ง มีจำนวน 25 รายการ คิดเป็นร้อยละ 37.88

รูปแบบรายการละคร ส่วนใหญ่ (62.12%) เป็นละครเรื่องยาว ทั้งนี้อาจเป็นเพราะ สถานีหรือผู้ผลิตละครต้องการใช้เทคนิคดึงดูดผู้ฟังให้ติดตามฟังรายการของทางสถานีหรือละครอย่างต่อเนื่อง แต่ก็พบว่า รายการละครส่วนใหญ่จะมีการโฆษณาสินค้าคั่นระหว่างพักช่วงของแต่ละตอน

อย่างไรก็ตามยังพบว่า รายการละครส่วนใหญ่มีเนื้อหาเกี่ยวกับความรัก ชีวิตในเรื่องที่แต่งขึ้นในละคร/นิทาน แสดงให้เห็นว่า สถานีวิทยุท้องถิ่นในภาคตะวันออกเฉียงเหนือไม่ได้ให้ความสำคัญกับรูปแบบรายการละคร โดยเฉพาะรูปแบบรายการละครที่มีเนื้อหาที่เป็นสาระ และความรู้ ซึ่งเป็นรูปแบบรายการรูปแบบหนึ่งที่น่าสนใจ หากนักจัดรายการวิทยุจะนำมาใช้เป็นรูปแบบในการนำเสนออีกน่าจะเพิ่มสีสันให้กับสถานีวิทยุได้

จากโครงสร้างของวิทยุท้องถิ่นในภาคตะวันออกเฉียงเหนือที่เป็นระบบผสม (Mixed system) ระหว่างระบบรัฐ (State system) กับระบบทวิภาค (Dual system) ทำให้รายการวิทยุที่ปรากฏทางวิทยุท้องถิ่นในภาคตะวันออกเฉียงเหนือมีรูปแบบรายการหลักที่สถานีวิทยุ ให้ความสำคัญในการนำเสนอคือ รายการข่าว รายการโฆษณา และรายการเพลง เนื่องจากพบว่าหน่วยงานต้นสังกัดไม่ให้ความสำคัญต่อการพัฒนาบุคลากร โดยเฉพาะนักจัดรายการวิทยุที่พบว่าหน่วยงานของรัฐหรือรัฐวิสาหกิจที่เป็นเจ้าของคลื่นส่วนใหญ่ไม่ได้จัดการฝึกอบรมเพื่อพัฒนาทักษะในการจัดรายการวิทยุให้กับนักจัดรายการ

การบริหารจัดการ และการควบคุมแบบรวมศูนย์อำนาจไว้ที่ส่วนกลาง ทำให้เกิดข้อจำกัด หลายด้าน เช่น หน่วยงานต้นสังกัดไม่รับรู้ความต้องการของคนในท้องถิ่น จึงทำให้ปรากฏรูปแบบรายการที่กระจุกตัว ไม่สมดุล จึงทำให้มีรายการที่ไม่สามารถตอบสนองของความต้องการของคนทุกกลุ่มได้ ทั้งนี้เพราะกลุ่ม องค์กร และชุมชนไม่มีส่วนร่วมในการตัดสินใจเกี่ยวกับการจัดสรรทรัพยากรสื่อ (Resource allocation) หรือแม้แต่การเข้าถึง (Access) และการมีส่วนร่วมในกระบวนการสื่อสาร ทำให้สิทธิของคนฟังวิทยุที่ต้องการข้อมูลข่าวสารในรูปแบบอื่นๆ ไม่ได้รับการตอบสนอง



นอกจากนั้นยังพบว่า รายการข่าวส่วนใหญ่เป็นรายการที่ผลิตจากส่วนกลาง ซึ่งคิดว่า รายการข่าวที่ผลิตในท้องถิ่นมีจำนวนน้อย ทั้งนี้อาจเป็นเพราะนักจัดรายการวิทยุส่วนหนึ่งหลีกเลี่ยงที่จะไม่นำเสนอรูปแบบรายการข่าวที่อาจมีผลโดยตรงต่อนักจัดรายการเอง นักจัดรายการที่จัดรายการข่าวต้องใช้ความระมัดระวังในการนำเสนอ เพื่อไม่ให้กระทบบุคคลใดๆ หรือฝ่ายใดฝ่ายหนึ่ง และมักถูกเพ่งเล็งจากการควบคุมระดับท้องถิ่น ทำให้นักจัดรายการวิทยุไม่ให้ความสำคัญในการที่จะนำเสนอบริบทรูปแบบรายการข่าวที่เป็นข่าวท้องถิ่น แสดงให้เห็นว่า สถานีวิทยุท้องถิ่นในภาคตะวันออกเฉียงเหนือมีระบบการควบคุมระดับหน่วยงานที่เข้มงวด ทำให้เกิดการกระจุกตัวของรูปแบบรายการ โดยเฉพาะรายการข่าวที่ผลิตจากส่วนกลาง เช่น ข่าวต้นชั่วโมง และข่าวประจำวัน

จากการศึกษาในส่วนของการเพลงที่พบว่า ส่วนใหญ่เป็นรายการที่นำเสนอเพลงไทยสากล ส่วนเพลงพื้นบ้านหรือหมอลำ มีการนำเสนอเพียงร้อยละ 10.84 แม้ว่าจะนับรวมสัดส่วนของเพลงพื้นบ้านที่อยู่ในรายการรวมเพลง ซึ่งเป็นรายการที่นำเสนอเพลงผสมผสานกันในรายการเดียว คือรายการที่นำเสนอระหว่างเพลงลูกทุ่งกับหมอลำนั้น แต่เมื่อรวมสัดส่วนดังกล่าวแล้วยังคงมีสัดส่วนที่น้อย และจากการศึกษายังพบว่า รายการที่นำเสนอเพลงพื้นบ้านส่วนใหญ่จะพบในสถานีวิทยุฯ ในระบบ เอ.เอ็ม.

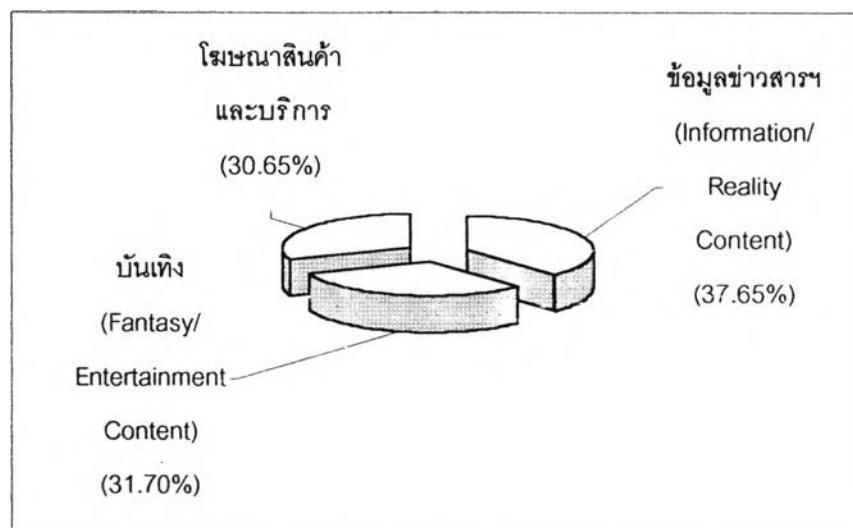
เป็นที่น่าสังเกตว่า รูปแบบรายการที่ต้องอาศัยความรู้ ความสามารถของผู้ผลิตรายการหรือรูปแบบรายการที่มีกระบวนการผลิตหลายขั้นตอน มีความซับซ้อน จะเป็นรูปแบบรายการที่พบในสถานีวิทยุท้องถิ่นในภาคตะวันออกเฉียงเหนือในสัดส่วนที่น้อยมาก เช่น รายการอภิปรายที่พบเพียงร้อยละ 0.96 รายการวิเคราะห์ข่าวที่พบเพียง 0.68 รายการนิตยสารทางอากาศ ที่พบเพียงร้อยละ 0.65 ฯลฯ แสดงให้เห็นว่า สถานีวิทยุท้องถิ่นในภาคตะวันออกเฉียงเหนือจะให้ความสำคัญในการผลิตรายการวิทยุในรูปแบบรายการที่ไม่ต้องมีขั้นตอนในการผลิตที่ซับซ้อน หรือรูปแบบรายการที่ต้องอาศัยความรู้ ความสามารถมากนัก ทั้งนี้เป็นผลให้รายการวิทยุท้องถิ่นที่ปรากฏมีรูปแบบรายการที่ไม่มีความสมดุล

## 5.2 ลักษณะเนื้อหารายการวิทยุ

ลักษณะเนื้อหารายการวิทยุ คือ ลักษณะของสารที่ปรากฏอยู่ในรายการวิทยุของสถานีวิทยุท้องถิ่นในภาคตะวันออกเฉียงเหนือ ซึ่งการวิเคราะห์ข้อมูลผู้วิจัยได้ใช้กรอบเนื้อหาหลัก คือ เนื้อหาที่เป็นข้อมูลข่าวสารและความเป็นจริง เนื้อหาที่เป็นเรื่องความบันเทิง และเนื้อหาโฆษณา

สินค้าและบริการ เป็นกรอบในการวิเคราะห์ จากการศึกษาพบสัดส่วนของเนื้อหา ดังแผนภูมิที่

17



แผนภูมิที่ 17 แสดงสัดส่วนเนื้อหารายการทั้งหมด

จากการศึกษาพบว่า มีรายการที่นำเสนอเนื้อหาในด้านต่างๆ จำนวน 7,976 รายการ และพบว่ามีเนื้อหารายการด้านต่างๆ ดังนี้

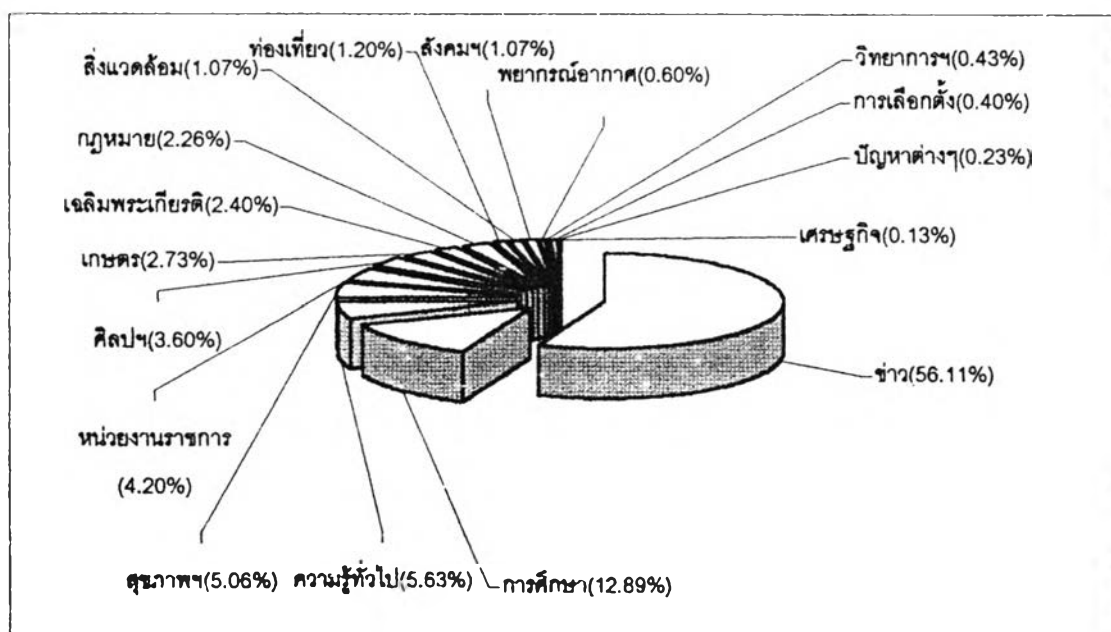
- 1) เนื้อหาที่เป็นข้อมูลข่าวสารและความเป็นจริง จำนวน 3,003 รายการ คิดเป็นร้อยละ 37.65
- 2) เนื้อหาที่เป็นเรื่องความบันเทิง มีจำนวน 2,528 รายการ คิดเป็นร้อยละ 31.70
- 3) เนื้อหาโฆษณาสินค้าและบริการ มีจำนวน 2,445 รายการ คิดเป็นร้อยละ 30.65

จากโครงสร้างสถานีวิทยุท้องถิ่นในภาคตะวันออกเฉียงเหนือที่เป็นระบบผสม ทำให้มีเนื้อหารายการทั้ง 3 ด้านมีสัดส่วนที่ใกล้เคียงกัน แสดงให้เห็นว่า วิทยุท้องถิ่นได้ทำหน้าที่ทั้งด้านการให้ข้อมูลข่าวสารความรู้ ความบันเทิง และบริการโฆษณาสินค้า กล่าวคือ ในระบบรัฐจะมุ่งให้บริการสาธารณะจึงทำให้มีเนื้อหาที่เป็นข้อมูลข่าวสารและความเป็นจริงคิดเป็นร้อยละ 37.65 ในขณะที่ระบบทวิภาคจะมุ่งเพื่อผลประโยชน์ทางธุรกิจ ทำให้มีเนื้อหาโฆษณาสินค้าและบริการคิดเป็นร้อยละ 30.65 โดยมีเนื้อหาเรื่องความบันเทิงกระจายอยู่ในทั้งสองระบบ

โดยลักษณะเนื้อหาต่างๆ สามารถจำแนกเป็นเนื้อหาย่อยๆ ได้ ดังนี้

- 1) เนื้อหารายการที่เป็นข้อมูลข่าวสารและความเป็นจริง

เนื้อหารายการที่เป็นข้อมูลข่าวสารและความเป็นจริง เป็นเนื้อหารายการลักษณะที่เป็นข้อมูลข่าวสาร เรื่องราวต่างๆ ที่เป็นสาระความรู้ ซึ่งพบในรูปแบบรายการพูดคุย รายการข่าว และรายการสารคดี ฯลฯ จากการศึกษาค้นคว้า พบว่า มีรายการที่นำเสนอเนื้อหาที่เป็นข้อมูลข่าวสารและความเป็นจริงจำนวน 3,003 รายการ คิดเป็นร้อยละ 37.65 ของเนื้อหารายการที่ปรากฏทั้งหมด และมีลักษณะเนื้อหาต่างๆ ดังแผนภูมิที่ 18



แผนภูมิที่ 18 แสดงสัดส่วนเนื้อหารายการที่เป็นข้อมูลข่าวสารและความเป็นจริงในลักษณะต่างๆ

จากการศึกษาค้นคว้า พบว่า มีเนื้อหารายการที่เป็นข้อมูลข่าวสารและความเป็นจริงในลักษณะต่างๆ ดังนี้

1) เนื้อหาเกี่ยวกับข่าว คือ เนื้อหาที่เป็นข่าวสาร เหตุการณ์ต่างๆ ที่เกิดขึ้นทั้งในประเทศและต่างประเทศ มีจำนวน 1,685 รายการ คิดเป็นร้อยละ 56.11

2) เนื้อหาเกี่ยวกับการศึกษา/วิชาการต่างๆ เป็นเนื้อหาที่ให้ความรู้ด้านการศึกษาวิชาต่างๆ ได้แก่ วิชาเรียนที่เปิดสอนในสถานศึกษา เช่น วิชากฎหมาย วิชาภาษาอังกฤษ วิชารัฐศาสตร์ เป็นต้น มีจำนวน 387 รายการ คิดเป็นร้อยละ 12.89

3) เนื้อหาเกี่ยวกับความรู้ทั่วไป คือ เนื้อหาที่เกี่ยวกับสาระน่ารู้ ที่เป็นประโยชน์ต่อผู้ฟังเมื่อนำไปปฏิบัติ เช่น วิธีการทำขนม เป็นต้น มีจำนวน 169 รายการ คิดเป็นร้อยละ 5.63

4) เนื้อหาเกี่ยวกับสุขภาพ และอนามัย คือ เนื้อหาที่ให้ความรู้เกี่ยวกับการดูแลรักษาตนเอง เรื่องโรคภัยต่างๆ รวมถึงวิธีการป้องกัน และการรักษา เช่น การดูแลสุขภาพผู้สูงอายุ การรับประทานอาหารที่เป็นประโยชน์ต่อร่างกาย เป็นต้น มีจำนวน 152 รายการ คิดเป็นร้อยละ 5.06

5) เนื้อหาเกี่ยวกับหน่วยงานราชการต่างๆ เป็นเนื้อหาที่นำเสนอเกี่ยวกับภารกิจหน้าที่ หรือกิจกรรมใดๆ อันเป็นประโยชน์ต่อสังคมขององค์กรของรัฐ/รัฐวิสาหกิจต่างๆ เช่น การปลูกป่า ของการไฟฟ้าฝ่ายผลิต การส่งเสริมงานเกษตรของธนาคารเพื่อการเกษตรและสหกรณ์การเกษตร เป็นต้น มีจำนวน 126 รายการ คิดเป็นร้อยละ 4.20

6) เนื้อหาเกี่ยวกับศิลปะและวัฒนธรรม ขนบธรรมเนียม ประเพณี และศาสนา คือ เนื้อหาที่ครอบคลุม ทั้งด้านกิจกรรม/การละเล่น/การกระทำ และอื่นๆ ที่เป็นสิ่งที่ดึงดูดที่สืบต่อกันมาเป็นเวลานาน รวมถึงพระธรรมคำสอนในพุทธศาสนา มีจำนวน 108 รายการ คิดเป็นร้อยละ 3.60

7) เนื้อหาเกี่ยวกับการเกษตร เป็นเนื้อหาที่เกี่ยวกับการแนะนำ ให้ความรู้ด้านการเพาะปลูก เลี้ยงสัตว์ การทำสวน ทำไร่ ทำนา ต่างๆ มีจำนวน 82 รายการ คิดเป็นร้อยละ 2.73

8) เนื้อหาเกี่ยวกับการเฉลิมพระเกียรติ เป็นเนื้อหาเกี่ยวกับพระราชกรณียกิจ พระราชประวัติ และพระราชอัจฉริยภาพ ของพระบาทสมเด็จพระเจ้าอยู่หัว และพระบรมวงศานุวงศ์ มีจำนวน 72 รายการ คิดเป็นร้อยละ 2.40

9) เนื้อหาเกี่ยวกับกฎหมาย เป็นเนื้อหาเกี่ยวกับความรู้ด้านข้อปฏิบัติ กฎระเบียบของสังคมต่างๆ มีจำนวน 68 รายการ คิดเป็นร้อยละ 2.26

10) เนื้อหาเกี่ยวกับการท่องเที่ยว คือ เนื้อหาเกี่ยวกับแหล่งท่องเที่ยวทางธรรมชาติ สถานที่พักผ่อนหย่อนใจต่างๆ มีจำนวน 36 รายการ คิดเป็นร้อยละ 1.20

11) เนื้อหาเกี่ยวกับสิ่งแวดล้อม คือ เนื้อหาที่นำเสนอถึงความสำคัญของต้นไม้ แม่น้ำลำธาร และธรรมชาติต่างๆ ที่มีผลต่อความเป็นอยู่ของมนุษย์ มีจำนวน 32 รายการ คิดเป็นร้อยละ 1.07

12) เนื้อหาเกี่ยวกับสังคม การเมือง และการปกครอง คือ เนื้อหาเกี่ยวกับกิจกรรมทางการเมืองของสภาผู้แทนราษฎร หรือรัฐบาล มีจำนวน 32 รายการ คิดเป็นร้อยละ 1.07

13) เนื้อหาเกี่ยวกับการพยากรณ์อากาศ คือ เนื้อหาเกี่ยวกับการทำนายลม พายุ อากาศที่กำลังจะเกิดขึ้น โดยกรมอุตุนิยมวิทยา มีจำนวน 18 รายการ คิดเป็นร้อยละ 0.60

14) เนื้อหาเกี่ยวกับวิทยาการ และเทคโนโลยีสมัยใหม่ คือ เนื้อหาที่เกี่ยวกับความก้าวหน้าทางวิชาการด้านต่างๆ เช่น วิทยาศาสตร์ เทคโนโลยี ฯลฯ มีจำนวน 13 รายการ คิดเป็นร้อยละ 0.43

15) เนื้อหาเกี่ยวกับการเลือกตั้ง คือ เนื้อหาเกี่ยวกับขั้นตอน กระบวนการกฎหมาย และระเบียบต่างๆ ที่เกี่ยวกับการเลือกผู้บริหารราชการ อาทิ การเลือกสมาชิกองค์การบริหารส่วนตำบล (อบต.) การเลือกสมาชิกสภาเทศบาล (สท.) เป็นต้น มีจำนวน 12 รายการ คิดเป็นร้อยละ 0.40

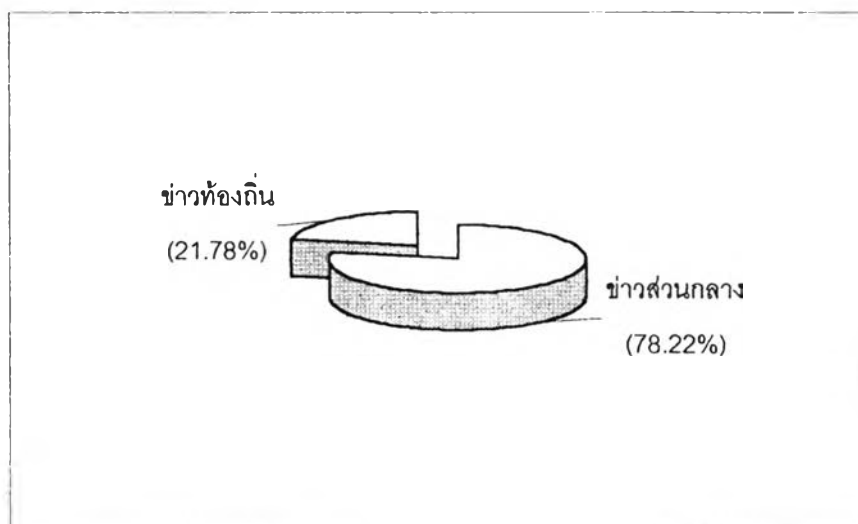
16) เนื้อหาเกี่ยวกับปัญหาต่างๆ เช่น ปัญหาภัยแล้ง ปัญหาชีวิตความเป็นอยู่ มีจำนวน 7 รายการ คิดเป็นร้อยละ 0.23

17) เนื้อหาเกี่ยวกับเศรษฐกิจ คือ เนื้อหาเกี่ยวกับการเคลื่อนไหว ทิศทางของธุรกิจ การเงิน หรือการธนาคาร มีจำนวน 4 รายการ คิดเป็นร้อยละ 0.13

จากลักษณะเนื้อหารายการที่เป็นข้อมูลข่าวสารและความเป็นจริง ดังกล่าวข้างต้นพบว่า สถานีวิทยุท้องถิ่นในภาคตะวันออกเฉียงเหนือให้ความสำคัญในการนำเสนอเนื้อหาที่ครอบคลุมด้านต่างๆ แต่ไม่ปรากฏเนื้อหารายการสำหรับเด็ก คนพิการ หรือชนกลุ่มน้อย อย่างขาวภูไท แสดงให้เห็นว่า สถานีวิทยุท้องถิ่นไม่ได้ตอบสนองต่อความต้องการของคนทุกกลุ่ม (Social groups) ที่อยู่ในท้องถิ่น หน่วยงานต้นสังกัดควรกำหนดสัดส่วนของเนื้อหาให้ชัดเจน และครอบคลุมทุกประเด็น และสำคัญคือ ต้องสอดคล้องกับความต้องการของกลุ่ม องค์กร และชุมชนในท้องถิ่น

ทั้งนี้ยังพบว่า เนื้อหารายการในลักษณะต่างๆ มีสัดส่วนที่มีความแตกต่างกันเป็นอย่างมาก โดยเมื่อเปรียบเทียบระหว่างเนื้อหาเกี่ยวกับข่าว (56.11%) กับ เนื้อหาลักษณะอื่นๆ จะพบว่า ไม่มีความสมดุลของเนื้อหา โดยเฉพาะเนื้อหาที่มีความสำคัญ เช่น เนื้อหาที่เกี่ยวกับการศึกษา ศิลปวัฒนธรรม ขนบธรรมเนียม ประเพณี และศาสนา มีการนำเสนอในสัดส่วนที่น้อย คือ ร้อยละ 12.89 และร้อยละ 3.60 ตามลำดับ หรือแม้แต่เนื้อหาเกี่ยวกับการเกษตร อันเป็นอาชีพหลักของประชากรในภาคตะวันออกเฉียงเหนือมีการนำเสนอเพียงร้อยละ 2.73 ของเนื้อหาความเป็นจริง แสดงให้เห็นว่า สถานีวิทยุท้องถิ่นในภาคตะวันออกเฉียงเหนือที่มีโครงสร้างเป็นระบบผสมนั้น ทำให้มีเนื้อหารายการที่ไม่มีความสมดุล และขาดความเป็นท้องถิ่น

เมื่อพิจารณารายการที่มีการนำเสนอเนื้อหาเกี่ยวกับข่าวที่มีจำนวน 1,685 รายการ คิดเป็นร้อยละ 56.11 ของเนื้อหารายการที่ปรากฏทั้งหมดนั้น สามารถจำแนกตามพื้นที่ได้เป็น 2 ส่วน คือ ข่าวส่วนกลาง และข่าวส่วนท้องถิ่น และพบว่า มีสัดส่วนดังแผนภูมิที่ 19



### แผนภูมิที่ 19 แสดงสัดส่วนเนื้อหารายการที่เป็นข่าวจากสวนกลางและส่วนท้องถิ่น

จากการศึกษาพบว่า มีเนื้อหารายการที่เป็นข่าวจากสวนกลาง และชาวสวนท้องถิ่น ดังนี้

1) ข่าวจากสวนกลาง เป็นข่าวจากกรุงเทพฯ ที่ส่งผ่านสัญญาณดาวเทียมมาออกอากาศทางสถานีวิทยุท้องถิ่น เช่น ข่าวประจำวันของสถานีวิทยุกระจายเสียงแห่งประเทศไทยที่ทุกสถานีต้องรับสัญญาณ และข่าวต้นชั่วโมงจากสำนักข่าวไทย หรือสำนักข่าวแปซิฟิก ฯลฯ ทั้งนี้มีจำนวน 1,318 รายการ คิดเป็นร้อยละ 78.22

2) ชาวสวนท้องถิ่น เป็นข่าวที่เกิดขึ้น และมีการนำเสนอโดยนักจัดรายการท้องถิ่น มีจำนวน 367 รายการ คิดเป็นร้อยละ 21.78

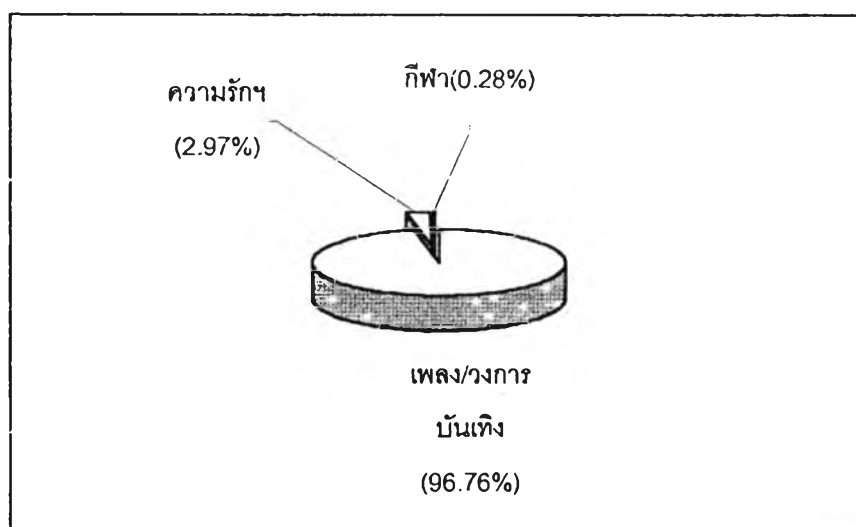
จากการศึกษาพบว่า มีการนำเสนอเนื้อหาเกี่ยวกับข่าวในสัดส่วนที่สูงถึงร้อยละ 56.11 นั้น ในจำนวนนี้ยังพบว่า เป็นข่าวจากสวนกลางสูงถึงร้อยละ 78.22 ซึ่งให้เห็นว่า สถานีวิทยุท้องถิ่นในภาคตะวันออกเฉียงเหนือด้านหนึ่งเป็นสถานีลูกข่ายในการถ่ายทอดข่าวสารจากสวนกลางสู่ส่วนท้องถิ่น ซึ่งเป็นการทำหน้าที่ในการให้ข่าวสารจากสวนกลางมากกว่าข่าวสารในท้องถิ่น ซึ่งในด้านการทำหน้าที่เป็นสื่อของท้องถิ่นย่อมลดน้อยลงตามสัดส่วน ทั้งนี้เป็นเพราะโครงสร้างที่เป็นระบบผสมที่มีการบริหารจัดการ ระบบการควบคุมแบบรวมศูนย์อำนาจ (Centralized) โดยกำหนดให้มีการเสนอข่าวจากสวนกลาง

เพื่อให้วิทยุท้องถิ่นสามารถทำหน้าที่ในการตอบสนองความต้องการของท้องถิ่นได้ หน่วยงานต้นสังกัดควรกำหนดสัดส่วนเนื้อหาอย่างสมดุล เช่น ข่าวสวนกลาง 30 % ชาวสวนท้องถิ่น 30 % ฯลฯ หรือจะเป็นการดีที่สุดหากจะกระจายอำนาจการบริหารจัดการ การควบคุมมายัง

ส่วนท้องถิ่น ให้ส่วนท้องถิ่นมีอำนาจในการตัดสินใจกำหนดเนื้อหารายการตามความต้องการของกลุ่ม องค์กร และชุมชน เชื่อว่าจะได้เนื้อหาที่สอดคล้องความต้องการของคนในท้องถิ่นได้อย่างแท้จริง

## 2) เนื้อหารายการที่เป็นความบันเทิง

รายการที่นำเสนอเนื้อหาที่เป็นความบันเทิง เป็นรายการที่มีการนำเสนอเนื้อหาเรื่องราวของความสุขสนาน รื่นเริง หรือเนื้อหาที่ก่อให้เกิดความรู้สึกผ่อนคลายหรือเร้าอารมณ์ เช่น เนื้อหากีฬาที่พบในรูปแบบรายการข่าว และเนื้อหาเกี่ยวกับความรักและชีวิตที่พบในรายการละครและนิทาน จากการศึกษาพบว่า มีรายการที่นำเสนอเนื้อหาเรื่องความบันเทิงจำนวน 2,528 รายการ คิดเป็นร้อยละ 31.70 ของเนื้อหารายการที่ปรากฏทั้งหมด และมีเนื้อหาในลักษณะต่างๆ ดังแผนภูมิที่ 20



แผนภูมิที่ 20 แสดงสัดส่วนเนื้อหารายการที่เป็นความบันเทิง

จากการศึกษาพบว่า มีรายการที่นำเสนอเนื้อหาความบันเทิงในลักษณะต่างๆ ดังนี้

1) เนื้อหาเกี่ยวกับเพลง และวงการบันเทิง คือ เนื้อหาเกี่ยวกับชื่อเพลง ชื่อศิลปิน ความเป็นมาของเพลง เนื้อหาเพลง และวงการบันเทิง เช่น ข่าวคราวของศิลปิน ดาราต่างๆ ที่ปรากฏตัว หรือมีงานแสดง เป็นต้น มีจำนวน 2,446 รายการ คิดเป็นร้อยละ 96.76

2) เนื้อหาเกี่ยวกับความรักและชีวิต เป็นเนื้อหาจากเรื่องที่ตั้งขึ้น เพื่อทำเป็นบทละครและนิทาน โดยอิงเรื่องราวชีวิตจริงในสังคม มีจำนวน 75 รายการ คิดเป็นร้อยละ 2.97

3) เนื้อหาเกี่ยวกับกีฬา คือ เนื้อหาเกี่ยวกับการแข่งขัน และผลการแข่งขันในกีฬานานาชาติ ต่างๆ เช่น ฟุตบอล กอล์ฟ สก๊อต เป็นต้น มีจำนวน 7 รายการ คิดเป็นร้อยละ 0.28

จากการศึกษาเนื้อหารายการที่เป็นความบันเทิง พบว่า มีเนื้อหารายการที่เกี่ยวกับเพลง และวงการ์บันเทิงสูงสุด (96.76%) รองลงมาคือ เนื้อหาที่เกี่ยวกับความรักและชีวิต (2.97%) ซึ่งเป็นเนื้อหาจากละครและนิทาน และเนื้อหาเกี่ยวกับกีฬา (0.28%) แสดงให้เห็นว่า จากโครงสร้างของสถานีวิทยุท้องถิ่นในภาคตะวันออกเฉียงเหนือที่เป็นระบบผสมนั้น ให้ความสำคัญกับเนื้อหาเกี่ยวกับเพลงและวงการ์บันเทิงเป็นอย่างมาก ทั้งนี้จากการศึกษาไม่พบว่า มีเนื้อหาที่เป็นนิทาน เรื่องเล่า หรือการละเล่นที่เป็นความบันเทิงของท้องถิ่น ซึ่งคิดว่าวิทยุท้องถิ่นในภาคตะวันออกเฉียงเหนือไม่ได้ให้ความสำคัญต่อเนื้อหารายการที่เป็นความบันเทิงของท้องถิ่น ทำให้ขาดความเป็นท้องถิ่น

### 3) เนื้อหาโฆษณาสินค้าและบริการ

เนื้อหาโฆษณาสินค้าและบริการ เป็นเนื้อหารายการที่เกี่ยวกับสินค้าและบริการที่เป็นผู้อุปถัมภ์หรือผู้สนับสนุนรายการ โดยเป็นการอธิบายถึงสรรพคุณของสินค้า วิธีใช้ สถานที่จำหน่าย ฯลฯ ซึ่งส่วนใหญ่พบในรูปแบบรายการเพลง มีจำนวน 2,445 รายการ คิดเป็นร้อยละ 30.65 ของเนื้อหารายการที่ปรากฏทั้งหมด แสดงให้เห็นว่า สถานีวิทยุท้องถิ่นในด้านหนึ่งเป็นเครื่องมือในการแสวงหาผลประโยชน์ทางธุรกิจ

จากการศึกษาเนื้อหารายการวิทยุท้องถิ่นในภาคตะวันออกเฉียงเหนือ พบว่ามีเนื้อหา รายการที่เป็นข้อมูลข่าวสาร และความเป็นจริงคิดเป็นร้อยละ 37.65 เนื้อหารายการที่เป็นความบันเทิง คิดเป็นร้อยละ 31.70 และเนื้อหาโฆษณาสินค้าและบริการ คิดเป็นร้อยละ 30.65

เนื้อหารายการที่เป็นข้อมูลข่าวสารและความเป็นจริง ที่พบส่วนใหญ่เป็นเนื้อหาเกี่ยวกับข่าว คิดเป็นร้อยละ 56.11 ซึ่งในจำนวนนี้เป็นข่าวของท้องถิ่น เพียงร้อยละ 21.78 เท่านั้น ในขณะที่พบข่าวที่มาจากส่วนกลางสูงถึง ร้อยละ 78.22

ส่วนเนื้อหารายการที่เป็นความบันเทิง ส่วนใหญ่เป็นเนื้อหาเกี่ยวกับเพลง และวงการ์บันเทิง คิดเป็นร้อยละ 96.76



จากผลการศึกษาที่ได้ แสดงให้เห็นว่า วิทยุท้องถิ่นไม่มีเนื้อหาที่จะตอบสนองความต้องการของคนในท้องถิ่นเท่าที่ควร ถึงแม้ว่าจะมีเนื้อหารายการที่เป็นข้อมูลข่าวสารและความเป็นจริงในสัดส่วนที่สูง โดยเฉพาะเนื้อหาเกี่ยวกับข่าว แต่เกือบทั้งหมดเป็นข่าวที่มาจากส่วนกลาง และยังพบว่า เนื้อหาของรายการไม่มีความสมดุลเพียงพอที่จะตอบสนองความต้องการที่หลากหลายของคนทุกกลุ่มได้ ทั้งนี้จากการศึกษาไม่พบว่ารายการที่มีเนื้อหาสำหรับเด็ก คนพิการ หรือรายการที่มีเนื้อหาสำหรับชนกลุ่มน้อย อาทิ ชาวภูไท

นอกจากนี้ยังเกิดการกระจุกตัวของเนื้อหา จากการที่มีรายการที่นำเสนอเนื้อหาต่างๆ ในสัดส่วนที่ไม่สมดุล เช่น เนื้อหาเกี่ยวกับข่าว ที่มีสัดส่วนสูงถึง ร้อยละ 56.11 ส่วนเนื้อหาอื่นๆ มีสัดส่วนที่น้อยมาก เช่น เนื้อหาเกี่ยวกับวิทยาการ และเทคโนโลยีสมัยใหม่ มีเพียงร้อยละ 0.43 หรือเนื้อหาเกี่ยวกับสิ่งแวดล้อมที่มีเพียงร้อยละ 1.07 แสดงให้เห็นว่า สถานีวิทยุท้องถิ่นในภาคตะวันออกเฉียงเหนือที่มีโครงสร้างเป็นระบบผสมทำให้เกิดการกระจุกตัวของเนื้อหารายการ ไม่สมดุลของเนื้อหารายการ โดยเฉพาะการมุ่งเสนอรายการที่มีเนื้อหาเกี่ยวกับข่าวจากส่วนกลาง ซึ่งพบว่ามีสัดส่วนสูงถึงร้อยละ 78.22 อันเป็นผลทำให้วิทยุท้องถิ่นในภาคตะวันออกเฉียงเหนือขาดความเป็นท้องถิ่น ไม่มีเนื้อหาที่สอดคล้องกับความต้องการของคนในท้องถิ่น

อย่างไรก็ตามในสัดส่วนของเนื้อหารายการดังกล่าว ยังพบเนื้อหาโฆษณาสินค้าและบริการมีสัดส่วนสูงถึงร้อยละ 30.65 ของเนื้อหารายการที่พบทั้งหมด ทั้งนี้ในจำนวนนี้ไม่ได้คำนวณรวมกับสปอตโฆษณา ที่ส่วนใหญ่มีความยาว 30 วินาที และมีการนำเสนอทุกต้นชั่วโมงรวมประมาณ 5-10 นาทีทางสถานีวิทยุ ที่มีโครงสร้างเป็นระบบทวิภาค แสดงให้เห็นว่า อีกด้านหนึ่งวิทยุท้องถิ่นเป็นเครื่องมือในการแสวงหาผลประโยชน์ในธุรกิจโฆษณา

### 5.3 ลักษณะรูปแบบและเนื้อหารายการจำแนกตามโครงสร้างของสถานีวิทยุท้องถิ่นในภาคตะวันออกเฉียงเหนือ

การวิเคราะห์ลักษณะรูปแบบและเนื้อหารายการจำแนกตามโครงสร้างของสถานีวิทยุท้องถิ่นในภาคตะวันออกเฉียงเหนือจากโครงสร้างการเป็นเจ้าของ ลักษณะการบริหารจัดการ และแหล่งรายได้นี้ จะเป็นการแสดงให้เห็นภาพของความสัมพันธ์ระหว่างโครงสร้างของสถานีวิทยุท้องถิ่นในภาคตะวันออกเฉียงเหนือกับรูปแบบและเนื้อหารายการวิทยุที่ปรากฏว่า โครงสร้างดังกล่าวมีความสัมพันธ์กับรูปแบบและเนื้อหารายการดังกล่าวอย่างไร

จากการวิเคราะห์โครงสร้างสถานีวิทยุท้องถิ่นในภาคตะวันออกเฉียงเหนือ พบว่าเป็นระบบผสม (Mixed System) ระหว่างระบบรัฐ (State System) กับระบบทวิภาค (Dual System) ซึ่งมีลักษณะโครงสร้างการเป็นเจ้าของ ลักษณะการบริหารจัดการ และแหล่งรายได้ ของสถานีวิทยุท้องถิ่นในภาคตะวันออกเฉียงเหนือที่เหมือนและแตกต่างกัน ดังนี้ คือ

5.3.1 ระบบรัฐ (State System) หมายถึง สถานีวิทยุที่มีโครงสร้างที่รัฐเป็นเจ้าของ มีการบริหารจัดการเอง และมีรายได้จากงบประมาณแผ่นดิน

5.3.2 ระบบทวิภาค (Dual System) หมายถึง สถานีวิทยุที่มีโครงสร้างที่รัฐหรือรัฐวิสาหกิจเป็นเจ้าของ แต่ให้บุคคลภายนอกบริหาร และมีรายได้จากการโฆษณาสินค้าและบริการ

จากโครงสร้างของระบบดังกล่าว ทำให้ปรากฏรูปแบบและเนื้อหารายการ ดังมีรายละเอียดต่อไปนี้

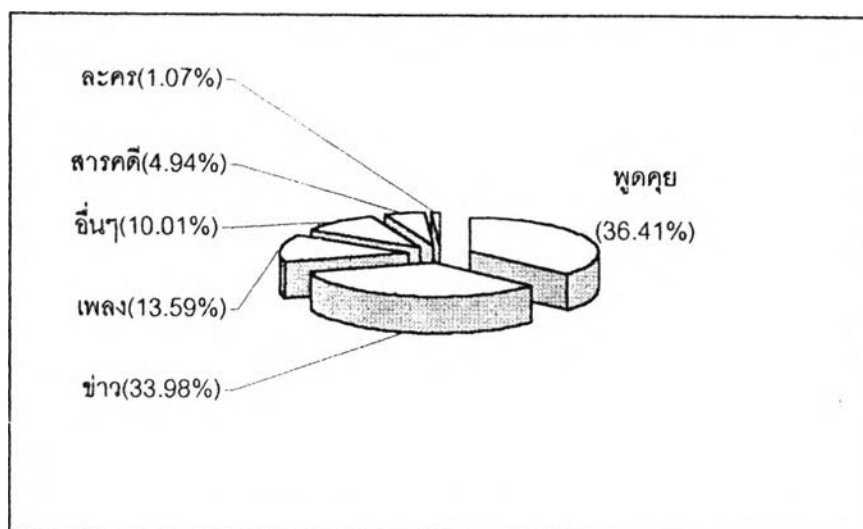
### 5.3.1 ระบบรัฐ

ระบบรัฐ เป็นระบบของสถานีวิทยุที่มีโครงสร้างที่รัฐเป็นเจ้าของสถานีวิทยุ มีการบริหารจัดการโดยบุคลากรของรัฐ มีแหล่งรายได้จากงบประมาณแผ่นดิน และไม่มีการซื้อขายเวลาโฆษณาสินค้า ได้แก่ สถานีวิทยุฯ ในสังกัดสำนักนายกรัฐมนตรี (กรมประชาสัมพันธ์) เช่น สวท.

จ.ขอนแก่น สวศ. จ.อุบลราชธานี และสถานีวิทยุฯ ในสังกัดสภาผู้แทนราษฎร จากโครงสร้างดังกล่าว ผู้วิจัยจะจำแนกการวิเคราะห์รูปแบบและเนื้อหารายการวิทยุท้องถิ่นในภาคตะวันออกเฉียงเหนือออกเป็น 2 ประเด็น คือ ลักษณะรูปแบบรายการ และลักษณะเนื้อหารายการ ดังรายละเอียดต่อไปนี้

#### 5.3.1.1 ลักษณะรูปแบบรายการวิทยุ

จากระบบรัฐ และจากการวิเคราะห์รูปแบบรายการวิทยุพบว่า สถานีวิทยุที่มีโครงสร้างดังกล่าวมีลักษณะรูปแบบรายการต่างๆ ดังแผนภูมิที่ 21



### แผนภูมิที่ 21 แสดงสัดส่วนรูปแบบรายการทั้งหมดของสถานีที่มีโครงสร้างเป็นระบบรัฐ

จากการศึกษารูปแบบรายการทั้งหมดที่ปรากฏทางสถานีวิทยุ ที่รัฐเป็นเจ้าของ มีการบริหารจัดการเอง และมีรายได้จากงบประมาณแผ่นดิน พบว่า มีจำนวน 1,398 รายการ และมีรูปแบบรายการวิทยุในลักษณะต่างๆ ตามลำดับ ดังนี้

- 1) รายการพุดคุย มีจำนวน 509 รายการ คิดเป็นร้อยละ 36.41
- 2) รายการข่าว มีจำนวน 475 รายการ คิดเป็นร้อยละ 33.98
- 3) รายการเพลง มีจำนวน 190 รายการ คิดเป็นร้อยละ 13.59
- 4) รูปแบบรายการอื่นๆ มีจำนวน 140 รายการ คิดเป็นร้อยละ 10.01
- 5) รายการสารคดี มีจำนวน 69 รายการ คิดเป็นร้อยละ 4.94
- 6) รายการละคร มีจำนวน 15 รายการ คิดเป็นร้อยละ 1.07

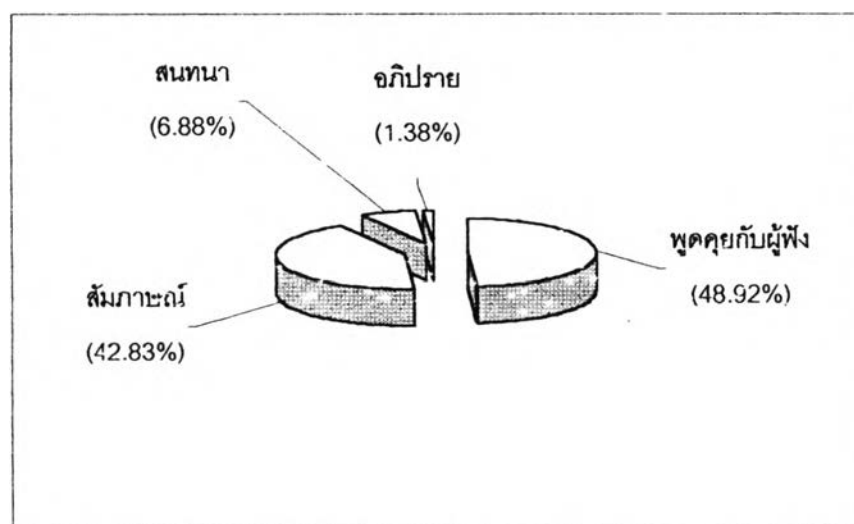
จากลักษณะรูปแบบรายการที่ปรากฏทางสถานีที่มีโครงสร้างเป็นระบบรัฐ พบว่า รูปแบบรายการพุดคุย (36.41) มีสัดส่วนใกล้เคียงกับรูปแบบรายการข่าว (33.98) เมื่อเปรียบเทียบกับสัดส่วนของรูปแบบรายการอื่นๆ พบว่ามีสัดส่วนที่สูงมากกว่ารูปแบบรายการอื่นๆ แสดงให้เห็นว่า สถานีวิทยุที่มีโครงสร้างเป็นระบบรัฐ ให้ความสำคัญกับรูปแบบรายการพุดคุย และรายการข่าว อันเป็นการทำหน้าที่อย่างหนึ่งในฐานะสื่อของรัฐที่ต้องปฏิบัติหน้าที่ตามนโยบายของรัฐบาล ซึ่งต้องอาศัยรายได้จากงบประมาณแผ่นดิน จึงทำให้มีการเน้นนำเสนอรูปแบบรายการพุดคุย และรายการข่าวเป็นหลัก ทั้งนี้อาจเป็นเพราะเป็นรูปแบบรายการที่มีกระบวนการผลิตที่ไม่มีความซับซ้อน และสามารถให้ข้อมูลข่าวสารโดยตรง และสามารถให้ข้อมูลข่าวสารได้อย่างเต็มที่

เนื่องจากการบริหารจัดการในระบบราชการที่ทำให้มีเครือข่ายในระบบราชการด้วยกัน ได้แก่งานราชการต่างๆ เช่น สาธารณสุขจังหวัด เกษตรจังหวัด ฯลฯ ซึ่งอำนวยความสะดวกในการเชิญแหล่งข่าวมาร่วมรายการหรือขอสัมภาษณ์ได้ง่าย จึงทำให้มีรูปแบบรายการส่วนใหญ่เป็นรายการพูดคุย และรายการข่าว

อย่างไรก็ตามในระบบราชการดังกล่าว ซึ่งมีกฎ ระเบียบ ธรรมเนียมปฏิบัติ และการบังคับบัญชาเป็นลำดับชั้นอาจทำให้นักจัดรายการวิทยุที่ยึดติดระบบมากเกินไปมีขีดจำกัดในความคิดริเริ่มสร้างสรรค์ ในขณะที่การบริหารงบประมาณ ที่ระบบราชการต้องมีขั้นตอนในการเสนอขอของงบประมาณจากส่วนกลางในการสนับสนุนการผลิตรายการ ทำให้ส่วนท้องถิ่นไม่มีความคล่องตัวในการบริหารจัดการ หากรัฐที่เป็นเจ้าของจะพิจารณากระจายอำนาจการบริหารจัดการ และจัดสรรงบประมาณที่เพียงพอให้กับสถานีวิทยุ ท้องถิ่น โดยให้สถานีวิทยุ ท้องถิ่นมีอิสระในการบริหารจัดการแก่ท้องถิ่น พร้อมๆ กับการหากกลไกตรวจสอบการบริหารจัดการด้านงบประมาณดังกล่าวด้วย เช่น อาจจัดให้มีกลุ่ม องค์กร และชุมชนร่วมเป็นกรรมการบริหาร ฯลฯ

อย่างไรก็ดี จากการศึกษาพบว่าในแต่ละรูปแบบรายการยังประกอบด้วยรูปแบบรายการย่อยๆ ดังนี้

#### 1) รายการพูดคุย



แผนภูมิที่. 22 แสดงสัดส่วนรูปแบบรายการพูดคุยของสถานีที่มีโครงสร้างเป็นระบบรัฐ

จากการศึกษารายการพูดคุยที่ปรากฏทางสถานีวิทยุที่รัฐเป็นเจ้าของ มีการบริหารจัดการเอง และมีรายได้จากงบประมาณแผ่นดิน พบว่า มีจำนวน 509 รายการ คิดเป็นร้อยละ 36.41 ของรูปแบบรายการทั้งหมด และมีรูปแบบรายการย่อยๆ จำนวน 4 รูปแบบ ดังนี้

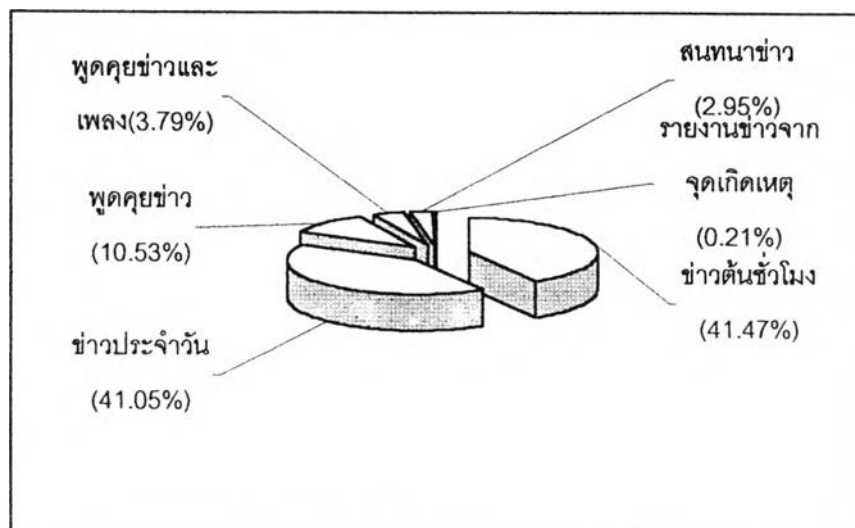
- 1) รายการพูดคุยกับผู้ฟัง มีจำนวน 249 รายการ คิดเป็นร้อยละ 48.92
- 2) รายการสัมภาษณ์ มีจำนวน 218 รายการ คิดเป็นร้อยละ 42.83
- 3) รายการสนทนา มีจำนวน 35 รายการ คิดเป็นร้อยละ 6.88
- 4) รายการอภิปราย มีจำนวน 7 รายการ คิดเป็นร้อยละ 1.38

จากการศึกษารายการพูดคุยพบว่า มีการนำเสนอเพียง 2 รูปแบบหลักคือ รายการพูดคุยกับผู้ฟัง และรายการสัมภาษณ์ โดยรายการพูดคุยกับผู้ฟังมีสัดส่วนคิดเป็นร้อยละ 48.92 และรายการสัมภาษณ์ คิดเป็นร้อยละ 42.83 แสดงให้เห็นว่า สถานีวิทยุที่มีโครงสร้างเป็นระบบรัฐไม่ได้ให้ความสำคัญกับรูปแบบรายการที่มีกระบวนการผลิตหลายขั้นตอน ทั้งนี้อาจเป็นเพราะรูปแบบรายการทั้งสองเป็นรูปแบบรายการที่มีความสะดวกในการผลิตรายการ ไม่ต้องอาศัยผู้ร่วมรายการจำนวนมาก ไม่มีขั้นตอนในการผลิตมาก เหมือนกับรายการอภิปราย หรือรายการสนทนา

อย่างไรก็ตามยังเป็นไปได้ว่า นักจัดรายการอาจจะยึดติดกับรูปแบบรายการเดิมๆ (Convention) หรืออาจเป็นเพราะปัญหาด้านบุคคลกรของรัฐที่มีจำนวนจำกัด และปัญหางบประมาณที่ใช้ในการสนับสนุนการผลิตรายการ ที่รัฐไม่ค่อยจะให้ความสำคัญ

เจ้าหน้าที่รัฐที่ปฏิบัติหน้าที่ด้านการจัดรายการวิทยุ ควรเพิ่มมิติในการจัดรายการด้านความแปลกใหม่ และความคิดริเริ่มสร้างสรรค์ (Invention) ในขณะที่ระดับหน่วยงานควรจัดสรรบุคลากรให้เพียงพอกับงาน และจัดสรรงบประมาณไปยังส่วนท้องถิ่น ให้สถานีวิทยุท้องถิ่นบริหารจัดการงบประมาณเอง เพื่อความคล่องตัวในการบริหารจัดการ และเป็นการเพิ่มคุณภาพของรายการ

## 2) รายการข่าว



### แผนภูมิที่ 23 แสดงสัดส่วนรูปแบบรายการข่าวของสถานีที่มีโครงสร้างเป็นระบบรัฐ

จากการศึกษารายการข่าวที่ปรากฏทางสถานีวิทยุที่รัฐเป็นเจ้าของ มีการบริหารจัดการเอง และมีรายได้จากงบประมาณแผ่นดินพบว่า มีจำนวน 475 รายการ คิดเป็นร้อยละ 33.98 ของรูปแบบรายการทั้งหมด และพบว่า มีรูปแบบรายการย่อยๆ จำนวน 6 รูปแบบ ดังนี้

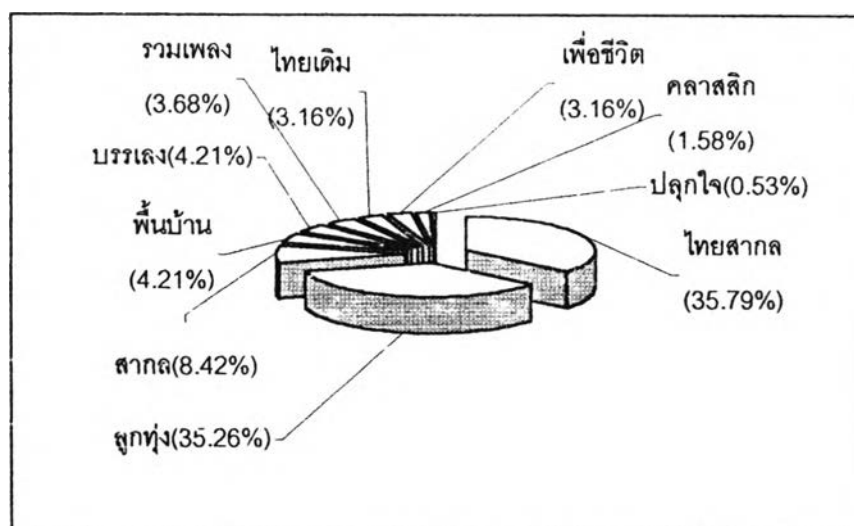
- 1) ข่าวต้นชั่วโมง มีจำนวน 197 รายการ คิดเป็นร้อยละ 41.47
- 2) ข่าวประจำวัน มีจำนวน 195 รายการ คิดเป็นร้อยละ 41.05
- 3) รายการพุดคุยข่าว มีจำนวน 50 รายการ คิดเป็นร้อยละ 10.53
- 4) รายการพุดคุยข่าวและเพลง มีจำนวน 18 รายการ คิดเป็นร้อยละ 3.79
- 5) รายการสนทนาข่าว มีจำนวน 14 รายการ คิดเป็นร้อยละ 2.95
- 6) การรายงานข่าวจากจุดเกิดเหตุ มีจำนวน 1 รายการ คิดเป็นร้อยละ 0.21

จากการศึกษาพบว่า รูปแบบรายการที่เป็นข่าวต้นชั่วโมง และข่าวประจำวัน มีสัดส่วนที่ใกล้เคียงกันและเป็นสัดส่วนที่สูงมาก แสดงให้เห็นว่า สถานีวิทยุ ที่มีโครงสร้างเป็นระบบรัฐให้ความสำคัญกับรูปแบบรายการข่าวต้นชั่วโมง และข่าวประจำวัน ซึ่งเป็นข่าวภาคบังคับให้รับสัญญาณถ่ายทอดจากส่วนกลาง ทั้งนี้อาจเป็นเพราะ โครงสร้างการเป็นเจ้าของที่เป็นสื่อของรัฐ มีการบริหารจัดการแบบแนวตั้งที่วิทยุท้องถิ่นต้องปฏิบัติหน้าที่ที่ได้รับมอบหมายตามนโยบายของส่วนกลาง และต้องอาศัยงบประมาณแผ่นดินที่รัฐเป็นผู้จัดสรรให้ ทำให้ไม่มีความเป็นอิสระที่จะนำเสนอรูปแบบรายการข่าวในลักษณะอื่นๆ ที่เป็นประโยชน์สำหรับคนในท้องถิ่น เช่น รายการ

วิเคราะห์ข่าว สารคดีเชิงข่าว ฯลฯ ซึ่งเป็นรายการข่าวที่ให้แง่คิด และเป็นรูปแบบที่น่าสนใจติดตามฟัง

เนื่องจากโครงสร้างการเป็นเจ้าของที่มีการบริหารจัดการที่ส่วนบนยังผูกติดกับการเมือง โดยเฉพาะกรมประชาสัมพันธ์ที่มีรัฐมนตรีประจำสำนักนายกรัฐมนตรี ควบคุมดูแลอยู่ ทำให้ไม่สามารถยืนยันได้ว่า วิทยุท้องถิ่นจะมีเสรีภาพเต็มที่ในการนำเสนอข่าว วิทยุกระจายเสียงในฐานะสื่อมวลชนแขนงหนึ่งจึงควรเป็นอิสระจากการควบคุมของรัฐ ซึ่งจะทำให้สื่อมีอิสระภาพเต็มที่ในการทำหน้าที่ด้านต่างๆ

### 3) รายการเพลง/ดนตรี



### แผนภูมิที่ 24 แสดงสัดส่วนรูปแบบรายการเพลงของสถานีที่มีโครงสร้างเป็นระบบรัฐ

จากการศึกษารายการเพลง/ดนตรีที่ปรากฏทางสถานีวิทยุที่รัฐเป็นเจ้าของ มีการบริหารจัดการเอง และมีรายได้จากงบประมาณแผ่นดินพบว่า มีรายการเพลงจำนวน 190 รายการ คิดเป็นร้อยละ 13.59 ของรายการทั้งหมด โดยจำแนกประเภทตามลักษณะของเพลงที่นำเสนอได้ 10 ลักษณะ ดังนี้

- 1) รายการเพลงไทยสากล มีจำนวน 68 รายการ คิดเป็นร้อยละ 35.79
- 2) รายการเพลงลูกทุ่ง มีจำนวน 67 รายการ คิดเป็นร้อยละ 35.26
- 3) รายการเพลงสากล มีจำนวน 16 รายการ คิดเป็นร้อยละ 8.42
- 4) รายการเพลงพื้นบ้าน (หมอลำ) มีจำนวน 8 รายการ คิดเป็นร้อยละ 4.21

- 5) รายการเพลงบรรเลง มีจำนวน 8 รายการ คิดเป็นร้อยละ 4.21
- 6) รายการรวมเพลง มีจำนวน 7 รายการ คิดเป็นร้อยละ 3.68
- 7) รายการเพลงไทยเดิม มีจำนวน 6 รายการ คิดเป็นร้อยละ 3.16
- 8) รายการเพลงเพื่อชีวิต มีจำนวน 6 รายการ คิดเป็นร้อยละ 3.16
- 9) รายการเพลงคลาสสิก มีจำนวน 3 รายการ คิดเป็นร้อยละ 1.58
- 10) รายการเพลงปลุกใจ มีจำนวน 1 รายการ คิดเป็นร้อยละ 0.53

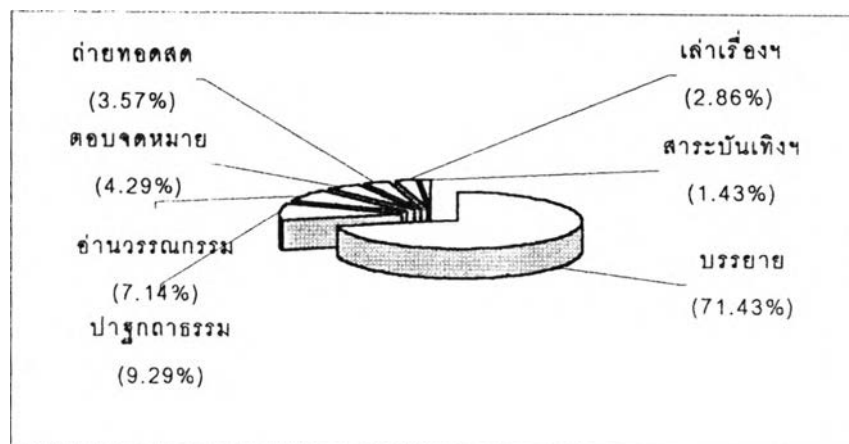
รายการเพลงทางสถานีวิทยุ ที่มีโครงสร้างเป็นระบบรัฐ ส่วนใหญ่เป็นรายการเพลงไทยสากล (35.79%) และรายการเพลงลูกทุ่ง (35.26%) ส่วนรายการเพลงลักษณะอื่นๆ เช่น เพลงไทยเดิม เพลงเพื่อชีวิต เพลงบรรเลง ฯลฯ มีสัดส่วนที่น้อยมาก แสดงให้เห็นว่า สถานีวิทยุ ที่มีโครงสร้างเป็นระบบรัฐมีการกระจุกตัวของการนำเสนอรูปแบบรายการเพลง

และจากการศึกษาที่พบว่า มีการนำเสนอเพลงหมอลำเพียงร้อยละ 4.12 แสดงให้เห็นว่า สถานีวิทยุ ที่มีโครงสร้างเป็นระบบรัฐไม่ให้ความสำคัญกับเพลงหมอลำ ซึ่งเป็นเพลงพื้นบ้านของชาวอีสาน ทำให้วิทยุท้องถิ่นขาดความเป็นท้องถิ่น

การกำหนดสัดส่วนรูปแบบรายการเพลงให้มีความสมดุล ด้านหนึ่งจะเป็นการประกันความสามารถในการตอบสนองรสนิยมในการฟังเพลงของคนทุกกลุ่มในท้องถิ่นได้ อีกด้านหนึ่งยังเป็นการสกัดเส้นทางการโปรโมท (Promote) เพลงของค่ายเพลงต่างๆ โดยเฉพาะค่ายเพลงที่สนใจผลิตเฉพาะเพลงในสไตล์เดียว และอีกด้านหนึ่งยังเป็นการส่งเสริมเพลงพื้นบ้านให้คงอยู่สืบไปด้วย



## 4) รูปแบบรายการอื่นๆ



## แผนภูมิที่ 25 แสดงสัดส่วนรูปแบบรายการอื่นๆของสถานีที่มีโครงสร้างเป็นระบบรัฐ

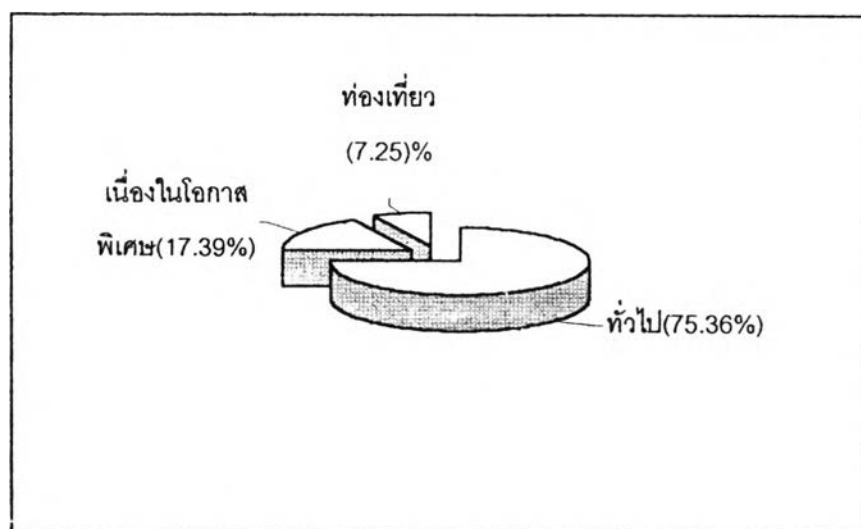
จากการศึกษารูปแบบรายการอื่นๆ ซึ่งเป็นกลุ่มของรูปแบบรายการที่มีลักษณะเฉพาะ มีการนำเสนอในรูปแบบเดียว แต่เป็นการนำเสนอที่แตกต่างกันที่ปรากฏทางสถานีวิทยุ ที่รัฐเป็นเจ้าของ มีการบริหารจัดการเอง และมีรายได้จากงบประมาณแผ่นดิน พบว่ามีจำนวน 140 รายการ คิดเป็นร้อยละ 10.01 ของรายการทั้งหมด จำแนกได้ 7 รูปแบบ ได้แก่

- 1) รายการบรรยาย มีจำนวน 100 รายการ คิดเป็นร้อยละ 71.43
- 2) รายการปาฐกถาธรรม มีจำนวน 13 รายการ คิดเป็นร้อยละ 9.29
- 3) รายการอ่านวรรณกรรม มีจำนวน 10 รายการ คิดเป็นร้อยละ 7.14
- 4) รายการตอบจดหมาย มีจำนวน 6 รายการ คิดเป็นร้อยละ 4.29
- 5) รายการถ่ายทอดสด มีจำนวน 5 รายการ คิดเป็นร้อยละ 3.57
- 6) รายการเล่าเรื่อง/นิทาน มีจำนวน 4 รายการ คิดเป็นร้อยละ 2.86
- 7) รายการสาระบันเทิงปกิณกะ มีจำนวน 2 รายการ คิดเป็นร้อยละ 1.43

จากการศึกษาที่พบว่า รูปแบบรายการบรรยายเป็นรูปแบบรายการที่มีสัดส่วนสูงที่สุดถึงร้อยละ 71.43 แสดงให้เห็นว่า สถานีวิทยุที่มีโครงสร้างเป็นระบบรัฐให้ความสำคัญกับรูปแบบรายการบรรยาย ทำให้เกิดความไม่สมดุลของรายการในรูปแบบอื่นๆ เพราะจากการศึกษาพบว่า รายการที่มีการนำเสนอในรูปแบบอื่นๆ มีสัดส่วนที่น้อยมาก

ทั้งนี้จากการศึกษาพบว่า รายการบรรยายที่มีสัดส่วนสูงที่สุดดังกล่าว พบมากที่สุดทางสถานีวิทยุกระจายเสียงแห่งประเทศไทย เพื่อการศึกษา (สวศ.) ซึ่งหากมีการนำเสนอเนื้อหาที่เกี่ยวข้องกับวิชาความรู้ต่างๆ ให้หลากหลายรูปแบบ เช่น นำเสนอในรูปแบบรายการนิตยสารทางอากาศ รายการสารคดี ฯลฯ เหล่านี้ น่าจะเป็นการเสริมแรงจูงใจในการติดตามฟังรายการที่เป็นประโยชน์ดังกล่าว

#### 5) รายการสารคดี



#### แผนภูมิที่ 26 แสดงสัดส่วนรูปแบบรายการสารคดีของสถานีที่มีโครงสร้างเป็นระบบรัฐ

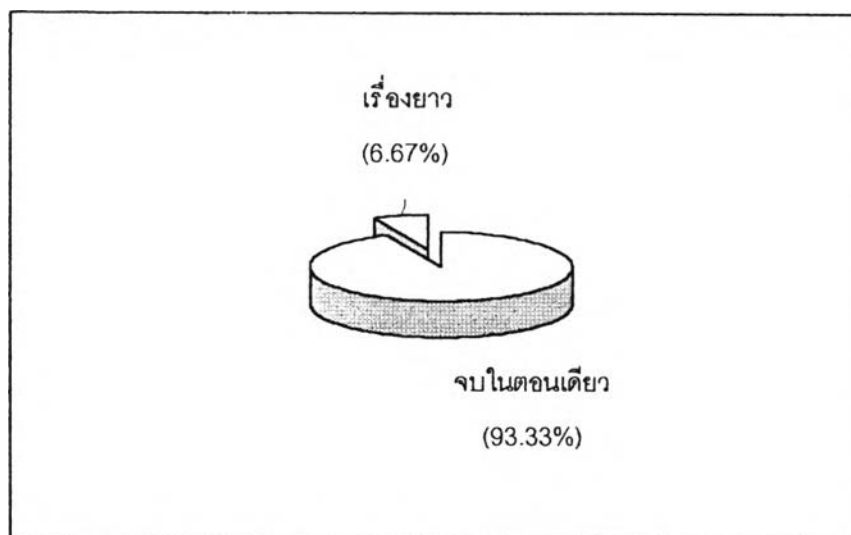
จากการศึกษารายการสารคดีที่ปรากฏทางสถานีวิทยุที่รัฐเป็นเจ้าของ มีการบริหารจัดการเอง และมีรายได้จากงบประมาณแผ่นดินพบว่า มีรายการสารคดีจำนวน 69 รายการ คิดเป็นร้อยละ 4.94 ของรูปแบบรายการทั้งหมด และพบว่ามี 3 รูปแบบ ดังนี้

- 1) สารคดีทั่วไป มีจำนวน 52 รายการ คิดเป็นร้อยละ 75.36
- 2) สารคดีเนื่องในโอกาสพิเศษ มีจำนวน 12 รายการ คิดเป็นร้อยละ 17.39
- 3) สารคดีท่องเที่ยว มีจำนวน 5 รายการ คิดเป็นร้อยละ 7.25

จากการศึกษารายการสารคดี พบว่า ส่วนใหญ่เป็นรายการสารคดีทั่วไป และไม่พบว่ามีรายการสารคดีรูปแบบอื่นๆ เช่น รายการสารคดีเชิงข่าว รายการสารคดีเชิงวิเคราะห์ ฯลฯ แสดงให้เห็นว่า สถานีวิทยุฯ ที่มีโครงสร้างเป็นระบบรัฐให้ความสำคัญกับรายการสารคดีทั่วไป ไม่ให้ความสำคัญกับรูปแบบรายการสารคดีที่มีลักษณะการนำเสนอแบบอื่นๆ ที่น่าจะเป็นประโยชน์

ต่อผู้ฟังในท้องถิ่น เช่น รายการสารคดีเชิงข่าว ซึ่งเป็นรูปแบบรายการที่ผู้ฟังจะได้ข้อมูลเกี่ยวกับข่าวต่างๆ ในเชิงลึก และรอบด้าน

#### 6) รายการละคร



#### แผนภูมิที่ 27 แสดงสัดส่วนรูปแบบรายการละครของสถานีที่มีโครงสร้างเป็นระบบรัฐ

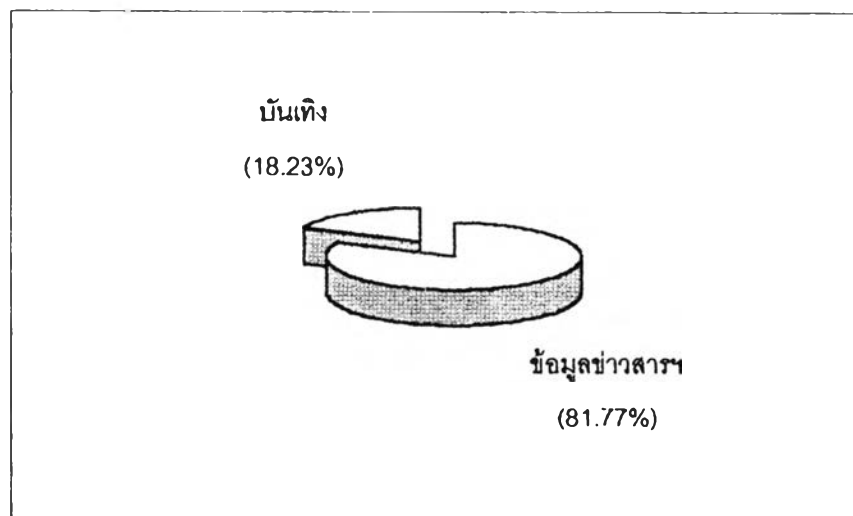
จากการศึกษารายการละครที่ปรากฏทางสถานีวิทยุรัฐเป็นเจ้าของ มีการบริหารจัดการเอง และมีรายได้จากงบประมาณแผ่นดินพบว่า มีรายการละครจำนวน 15 รายการ คิดเป็นร้อยละ 1.07 ของรูปแบบรายการทั้งหมด และพบว่ามีรายการละคร 2 รูปแบบ ดังนี้

- 1) ละครจบในตอนเดียว มีจำนวน 14 รายการ คิดเป็นร้อยละ 93.33
- 2) ละครเรื่องยาว มีจำนวน 1 รายการ คิดเป็นร้อยละ 6.67

รูปแบบรายการละคร ส่วนใหญ่ (93.33%) เป็นละครที่จบในตอนเดียว ทั้งนี้อาจเป็นเพราะ ละครจบในตอนเดียว เป็นละครที่สามารถผลิตได้หลากหลายเรื่องราวในแต่ละครั้งที่น่าเสนอ ทำให้สถานีสามารถตอบสนองนโยบายที่ได้รับมอบหมายในการประชาสัมพันธ์ หรือ รณรงค์ในเรื่องต่างๆ ได้ครอบคลุม ครบถ้วน แสดงให้เห็นว่า สถานีวิทยุที่มีโครงสร้างเป็นระบบรัฐให้ความสำคัญกับรายการละครจบในตอนเดียว ซึ่งหากสามารถผลิตละครเรื่องยาวที่ผูกเรื่องราวข่าวสารและความรู้เป็นตอนให้ติดตามได้ จะเป็นรายการละครที่น่าสนใจติดตามฟังและเป็นประโยชน์อย่างยิ่ง

### 5.3.1.2 ลักษณะเนื้อหารายการวิทยุ

จากโครงสร้างสถานีวิทยุ ที่รัฐเป็นเจ้าของ มีการบริหารจัดการเอง และมีรายได้จากงบประมาณแผ่นดิน และจากการวิเคราะห์เนื้อหารายการ พบว่า สถานีวิทยุ ที่มีโครงสร้างดังกล่าว มีรายการที่นำเสนอลักษณะเนื้อหาต่างๆ ดังแผนภูมิที่ 28



แผนภูมิที่ 28 แสดงสัดส่วนเนื้อหารายการทั้งหมดของสถานีที่มีโครงสร้างเป็นระบบรัฐ

จากการศึกษาพบว่า สถานีที่มีโครงสร้างเป็นระบบรัฐมีรายการที่นำเสนอเนื้อหาในด้านต่างๆ จำนวน 1,256 รายการ และพบว่ามีเนื้อหารายการด้านต่างๆ ดังนี้

- 1) เนื้อหาที่เป็นข้อมูลข่าวสารและความเป็นจริง มีจำนวน 1,027 รายการ คิดเป็นร้อยละ 81.77
- 2) เนื้อหาที่เป็นเรื่องความบันเทิง มีจำนวน 229 รายการ คิดเป็นร้อยละ 18.23

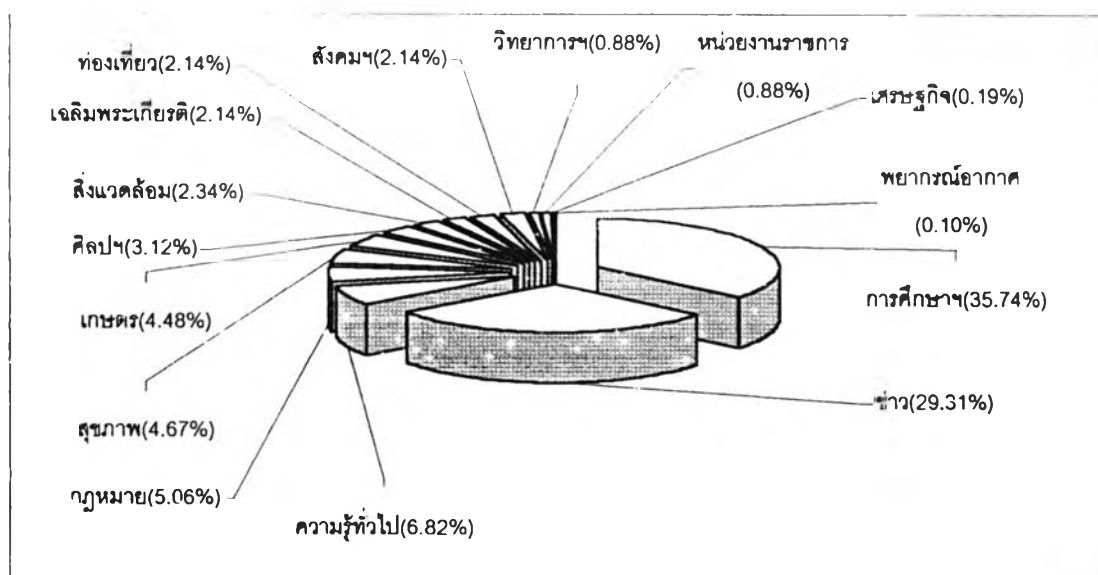
จากการศึกษาเนื้อหารายการที่ปรากฏทางสถานีวิทยุที่รัฐเป็นเจ้าของ มีการบริหารจัดการโดยบุคลากรของรัฐ และมีรายได้จากงบประมาณแผ่นดินพบว่า มีรายการที่นำเสนอลักษณะเนื้อหาข้อมูลข่าวสารและความเป็นจริง คิดเป็นร้อยละ 81.77 และเนื้อหาเรื่องความบันเทิง คิดเป็นร้อยละ 18.23 การค้นพบนี้แสดงให้เห็นว่า เนื่องจากโครงสร้างที่เป็นระบบรัฐมีเป้าหมายเพื่อบริการสาธารณะ (Public service) จึงทำให้มีเนื้อหาที่เป็นข้อมูลข่าวสารและความเป็นจริง สูงที่สุด และยังไม่ปรากฏว่ามีเนื้อหาโฆษณาสินค้าและบริการทั้งนี้เพราะในโครงสร้างดังกล่าวนี้

ไม่มีระบบตลาดเข้ามาเกี่ยวข้อง ประกอบกับการที่สถานีวิทยุฯ มีรายได้จากงบประมาณแผ่นดิน จึงไม่ได้แสวงหาผลประโยชน์ทางธุรกิจ

ลักษณะเนื้อหารายการต่างๆ ดังกล่าวสามารถจำแนกเป็นเนื้อหาย่อย ได้ ดังนี้

#### 1) เนื้อหารายการที่เป็นข้อมูลข่าวสารและความเป็นจริง

จากการศึกษาเนื้อหารายการที่เป็นข้อมูลข่าวสารและความเป็นจริงพบว่า มีจำนวน 1,027 รายการ คิดเป็นร้อยละ 81.77 ของเนื้อหารายการที่พบทั้งหมด และพบว่า มีเนื้อหาในลักษณะต่างๆ ดังแผนภูมิที่ 29



แผนภูมิที่ 29 แสดงสัดส่วนเนื้อหารายการที่เป็นข้อมูลข่าวสารและความเป็นจริงของสถานีที่มีโครงสร้างเป็นระบบรัฐ

จากการศึกษาพบว่า สถานีวิทยุฯ ที่รัฐเป็นเจ้าของ มีการบริหารจัดการเอง และมีรายได้จากงบประมาณแผ่นดิน มีเนื้อหารายการในมีลักษณะต่างๆ ดังนี้

- 1) เนื้อหาเกี่ยวกับการศึกษา/วิชาการต่างๆ มีจำนวน 367 รายการ คิดเป็นร้อยละ 35.74
- 2) เนื้อหาเกี่ยวกับข่าว มีจำนวน 301 รายการ คิดเป็นร้อยละ 29.31
- 3) เนื้อหาเกี่ยวกับความรู้ทั่วไป มีจำนวน 70 รายการ คิดเป็นร้อยละ 6.82
- 4) เนื้อหาเกี่ยวกับกฎหมาย มีจำนวน 52 รายการ คิดเป็นร้อยละ 5.06
- 5) เนื้อหาเกี่ยวกับสุขภาพ และอนามัย มีจำนวน 48 รายการ คิดเป็นร้อยละ 4.67

- 6) เนื้อหาเกี่ยวกับการเกษตร มีจำนวน 46 รายการ คิดเป็นร้อยละ 4.48
- 7) เนื้อหาเกี่ยวกับศิลปะและวัฒนธรรม ขนบธรรมเนียม ประเพณี และศาสนา มีจำนวน 32 รายการ คิดเป็นร้อยละ 3.12
- 8) เนื้อหาเกี่ยวกับสิ่งแวดล้อม มีจำนวน 24 รายการ คิดเป็นร้อยละ 2.34
- 9) เนื้อหาเกี่ยวกับการเฉลิมพระเกียรติ มีจำนวน 22 รายการ คิดเป็นร้อยละ 2.14
- 10) เนื้อหาเกี่ยวกับการท่องเที่ยว มีจำนวน 22 รายการ คิดเป็นร้อยละ 2.14
- 11) เนื้อหาเกี่ยวกับสังคม การเมือง และการปกครอง มีจำนวน 22 รายการ คิดเป็นร้อยละ 2.14
- 12) เนื้อหาเกี่ยวกับวิทยาการ และเทคโนโลยีสมัยใหม่ มีจำนวน 9 รายการ คิดเป็นร้อยละ 0.88
- 13) เนื้อหาเกี่ยวกับหน่วยงานราชการต่างๆ เช่น กรมการปกครอง กรมผังเมือง คณะกรรมการอาหารและยา ฯลฯ มีจำนวน 9 รายการ คิดเป็นร้อยละ 0.88
- 14) เนื้อหาเกี่ยวกับเศรษฐกิจ มีจำนวน 2 รายการ คิดเป็นร้อยละ 0.19
- 15) เนื้อหาเกี่ยวกับการพยากรณ์อากาศ มีจำนวน 1 รายการ คิดเป็นร้อยละ 0.10

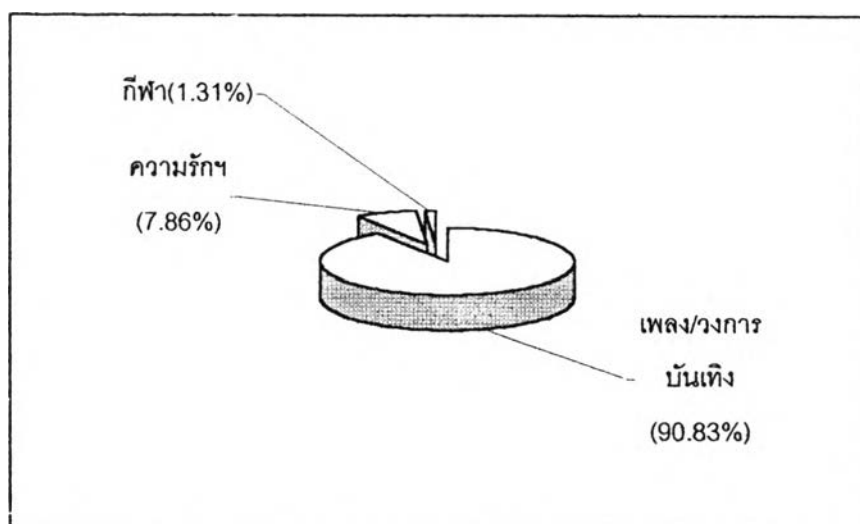
สถานีวิทยุ ที่มีโครงสร้างเป็นระบบรัฐ มีรายการที่นำเสนอเนื้อหาข้อมูลข่าวสารและความเป็นจริง คิดเป็นร้อยละ 81.77 กล่าวได้ว่า สถานีวิทยุ ได้ทำหน้าที่ในการให้ข่าวสารความรู้ด้านต่างๆ อย่างเต็มที่ แต่พบว่า สัดส่วนของเนื้อหาต่างๆ ไม่มีความสมดุล มุ่งเน้นนำเสนอเนื้อหาเกี่ยวกับการศึกษา/วิชาการต่างๆ และข่าวมากกว่าเนื้อหาด้านอื่นๆ แสดงให้เห็นว่า สถานีวิทยุท้องถิ่นในภาคตะวันออกเฉียงเหนือที่มีโครงสร้างเป็นระบบรัฐให้ความสำคัญในการนำเสนอเนื้อหาที่เกี่ยวกับการศึกษา และข่าว ทั้งนี้เพราะเป็นสื่อของรัฐที่ต้องทำหน้าที่ตอบสนองนโยบายของรัฐ

ความไม่สมดุลของเนื้อหารายการ ย่อมไม่สามารถตอบสนองต่อความต้องการของคนกลุ่มต่างๆ ได้ เพราะการกระจุกตัวของเนื้อหา ทำให้เนื้อหาเกี่ยวกับการเกษตรอันเป็นประโยชน์โดยตรงต่อคนในท้องถิ่นมีการนำเสนอเพียงร้อยละ 4.48

การทำหน้าที่ตอบสนองนโยบายรัฐเพียงด้านเดียว ทำให้วิทยุท้องถิ่นไม่สามารถตอบสนองความต้องการของคนในท้องถิ่นได้อย่างทั่วถึง หน่วยงานต้นสังกัดจึงควรกำหนดสัดส่วนเนื้อหาให้ชัดเจน เช่น เนื้อหาข่าว 25% เนื้อหาเกี่ยวกับท้องถิ่น 25% ฯลฯ

## 2) เนื้อหารายการที่เป็นความบันเทิง

รายการที่มีเนื้อหาความบันเทิงที่ปรากฏทางสถานีวิทยุ ที่รัฐเป็นเจ้าของ มีการบริหารจัดการโดยบุคลากรของรัฐ และมีรายได้จากงบประมาณแผ่นดิน พบว่า มีจำนวน 229 รายการ คิดเป็นร้อยละ 18.23 ของเนื้อหารายการทั้งหมด และพบว่ามีเนื้อหาความบันเทิงในลักษณะต่างๆ ดังแผนภูมิที่ 30



### แผนภูมิที่ 30 แสดงสัดส่วนเนื้อหารายการที่เป็นความบันเทิงของสถานีที่มีโครงสร้างเป็นระบบรัฐ

จากการศึกษาพบว่า สถานีวิทยุ ที่มีโครงสร้างเป็นระบบรัฐ มีรายการที่นำเสนอเนื้อหาความบันเทิงในด้านต่างๆ ดังนี้

- 1) เนื้อหาเกี่ยวกับเพลง และวงการบันเทิง มีจำนวน 208 รายการ คิดเป็นร้อยละ 90.83
- 2) เนื้อหาเกี่ยวกับความรักและชีวิต เป็นเนื้อหาจากเรื่องที่แต่งขึ้น เพื่อทำเป็นบทละครหรือนิทาน มีจำนวน 18 รายการ คิดเป็นร้อยละ 7.86
- 3) เนื้อหาเกี่ยวกับกีฬา มีจำนวน 3 รายการ คิดเป็นร้อยละ 1.31

จากการศึกษาเนื้อหารายการที่เป็นความบันเทิงที่ปรากฏทางสถานีวิทยุ ที่มีโครงสร้างเป็นระบบรัฐพบว่า ส่วนใหญ่มีเนื้อหาเกี่ยวกับเพลง และวงการบันเทิง แสดงให้เห็นว่า สถานีวิทยุท้องถิ่นในภาคตะวันออกเฉียงเหนือที่รัฐเป็นเจ้าของ มีการบริหารจัดการเอง และมีรายได้จากงบประมาณแผ่นดิน ไม่มีความสมคูลของเนื้อหาที่เป็นเรื่องความบันเทิงที่สอดคล้องกับความ

ต้องการของคนในท้องถิ่นได้ทุกกลุ่ม เพราะไม่ปรากฏว่ามีรายการที่นำเสนอเนื้อหาที่เป็นเพลง หรือการละเล่นพื้นบ้านของชาวอีสาน

หากหน่วยงานต้นสังกัดกำหนดสัดส่วนเนื้อหารายการที่ชัดเจน โดยเฉพาะให้ความสำคัญ กับเนื้อหาที่เป็นความบันเทิงของท้องถิ่น จะเป็นการตอบสนองความต้องการของคนในท้องถิ่นได้ และยังเป็นการอนุรักษ์ศิลปะ การละเล่นพื้นบ้านด้วย

จากโครงสร้างที่เป็นระบบรัฐ กล่าวคือ สถานีวิทยุ ที่รัฐเป็นเจ้าของ มีการบริหารจัดการ โดยรัฐเอง และมีรายได้จากงบประมาณแผ่นดิน ส่วนใหญ่มีรูปแบบรายการพูดคุย (36.41%) และส่วนใหญ่เป็นรูปแบบรายการพูดคุยกับผู้ฟัง และรายการสัมภาษณ์ แสดงให้เห็นว่า ไม่มีความสมดุลในรูปแบบรายการ จากการศึกษาพบว่าสถานีวิทยุ บางแห่งนำเทปรายการเก่า มาออกอากาศซ้ำ ซึ่งสะท้อนให้เห็นถึงการไม่ให้ความสำคัญในการผลิตรายการวิทยุ

สำหรับลักษณะเนื้อหารายการ จากการศึกษาพบว่า มีเนื้อหาที่เป็นข้อมูลข่าวสารและ ความเป็นจริงสูงที่สุด (81.77%) และส่วนใหญ่เป็นเนื้อหาเกี่ยวกับการศึกษา (35.74%) รองลงมาคือ เนื้อหาเกี่ยวกับข่าว (29.31%) แสดงให้เห็นว่า สถานีให้ความสำคัญกับเนื้อหาที่เกี่ยวกับ การศึกษาวิชาการต่างๆ ทั้งนี้พบมากที่สุดทางสถานีวิทยุกระเสียแห่งประเทศไทย เพื่อการศึกษา จ.อุบลราชธานี และ จ.ขอนแก่น อันเป็นการทำหน้าที่ให้ข่าวสารความรู้แก่คนในท้องถิ่นอย่างเต็มที่ แต่ก็พบว่าไม่มีความสมดุล และไม่สอดคล้องกับความต้องการของคนทุกกลุ่มในท้องถิ่น

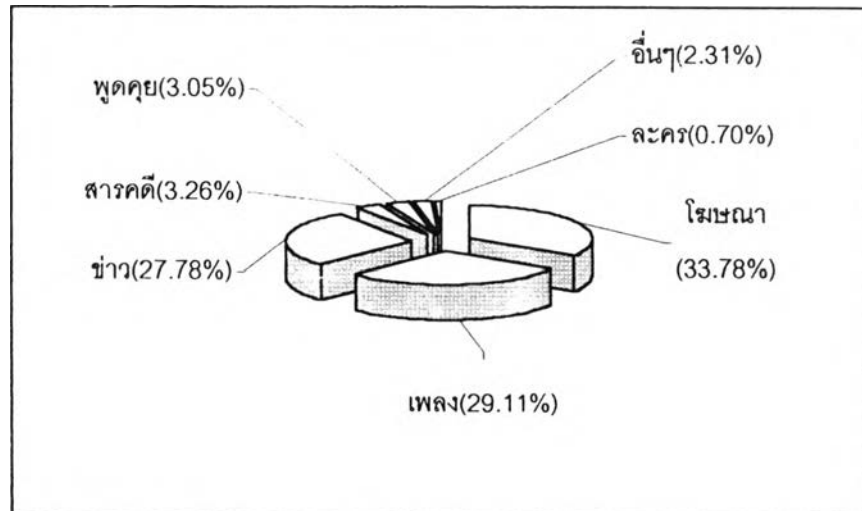
### 5.3.2 ระบบทวิภาค

ระบบทวิภาค เป็นโครงสร้างของสถานีวิทยุ ที่รัฐหรือรัฐวิสาหกิจเป็นเจ้าของ แต่ให้ บุคคลภายนอกบริหาร และมีแหล่งรายได้จากการโฆษณาสินค้าและบริการ ได้แก่ สถานีวิทยุ ในสังกัดกระทรวงกลาโหม สำนักนายกรัฐมนตรี ทบวงมหาวิทยาลัย ฯลฯ จากโครงสร้างดังกล่าว ผู้วิจัยจะวิเคราะห์รูปแบบและเนื้อหารายการ โดยจำแนกออกเป็น 2 ลักษณะ คือ ลักษณะรูปแบบรายการวิทยุ และลักษณะเนื้อหารายการวิทยุ ดังมีรายละเอียดต่อไปนี้



### 5.3.2.1 ลักษณะรูปแบบรายการวิทยุ

จากโครงสร้างสถานีที่รัฐหรือรัฐวิสาหกิจเป็นเจ้าของ แต่ให้บุคคลภายนอกบริหาร และมีรายได้จากการโฆษณาสินค้าและบริการ และจากการวิเคราะห์รูปแบบรายการพบว่า สถานีวิทยุฯ ที่มีโครงสร้างดังกล่าวมีรูปแบบรายการในลักษณะต่างๆ ดังแผนภูมิที่ 31



**แผนภูมิที่ 31 แสดงสัดส่วนรูปแบบรายการทั้งหมดของสถานีที่มีโครงสร้างเป็นระบบทวิภาค**

จากการศึกษารูปแบบรายการทั้งหมดที่ปรากฏทางสถานีที่รัฐหรือรัฐวิสาหกิจเป็นเจ้าของ แต่ให้บุคคลภายนอกบริหาร และมีแหล่งรายได้จากการโฆษณาสินค้าและบริการ พบว่า มีจำนวน 7,238 รายการ และมีรูปแบบรายการในลักษณะต่างๆ ตามลำดับ ดังนี้

- 1) รายการโฆษณา มีจำนวน 2,445 รายการ คิดเป็นร้อยละ 33.78
- 2) รายการเพลง มีจำนวน 2,107 รายการ คิดเป็นร้อยละ 29.11
- 3) รายการข่าว มีจำนวน 2,011 รายการ คิดเป็นร้อยละ 27.78
- 4) รายการสารคดี มีจำนวน 236 รายการ คิดเป็นร้อยละ 3.26
- 5) รายการพูดคุย มีจำนวน 221 รายการ คิดเป็นร้อยละ 3.05
- 6) รูปแบบรายการอื่นๆ มีจำนวน 167 รายการ คิดเป็นร้อยละ 2.31
- 7) รายการละคร มีจำนวน 51 รายการ คิดเป็นร้อยละ 0.70

จากลักษณะรูปแบบรายการของสถานีที่มีโครงสร้างเป็นระบบทวิภาค กล่าวคือ โครงสร้างที่รัฐหรือรัฐวิสาหกิจเป็นเจ้าของ แต่ให้บุคคลภายนอกบริหาร และมีแหล่งรายได้จากการโฆษณาสินค้าและบริการที่พบว่า รูปแบบรายการโฆษณามีสัดส่วนที่สูงที่สุด รองลงมาคือ รายการเพลง และรายการข่าว เมื่อคำนวณจากเวลาที่ใช้ในการออกอากาศในแต่ละรายการพบว่า รายการโฆษณาเป็นรายการที่มีเวลาในการออกอากาศมากที่สุด และยังพบว่า ในสัดส่วนของรายการข่าวมีจำนวนข่าวต้นชั่วโมงซึ่งใช้เวลาในการออกอากาศเพียง 5 นาที แสดงให้เห็นว่า สถานีที่มีโครงสร้างเป็นระบบทวิภาคจะปรากฏว่ามีรูปแบบรายการโฆษณามีเวลาออกอากาศในสัดส่วนที่สูงมาก ทั้งนี้เพราะสถานีที่มีลักษณะโครงสร้างดังกล่าวมีเป้าหมายเพื่อแสวงหาผลประโยชน์ทางธุรกิจ (Profit – making) และต้องอาศัยรายได้จากการโฆษณาสินค้าและบริการ

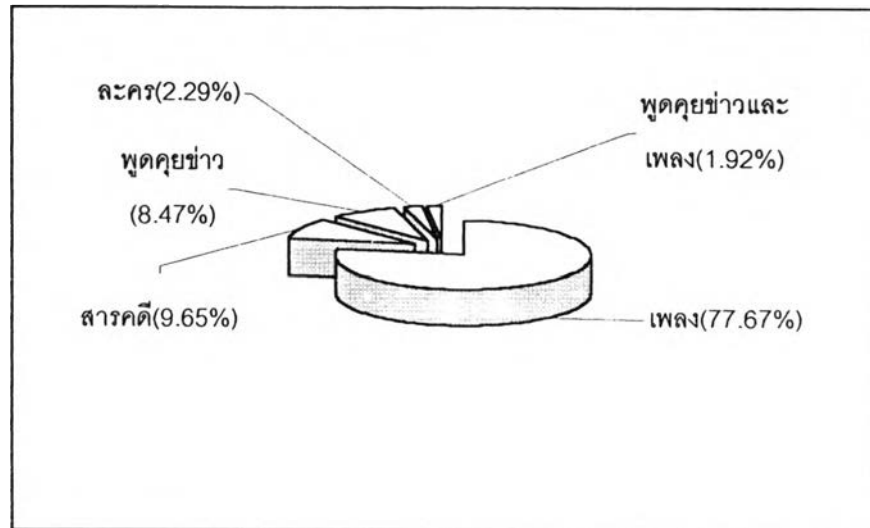
เป็นที่น่าสังเกตว่า สถานีวิทยุ ที่มีโครงสร้างเป็นระบบทวิภาค และที่มีโครงสร้างเป็นระบบรัฐนั้นต่างก็พบว่า มีสัดส่วนในการนำเสนอของรูปแบบรายการต่างๆ อย่างไม่มีความสมดุล ทั้งนี้เพราะจากโครงสร้างที่เป็นระบบทวิภาคที่พบว่า มีรายการโฆษณาในสัดส่วนที่สูงที่สุด รองลงมาคือ รายการเพลง และรายการข่าว ส่วนรายการอื่นๆ มีสัดส่วนที่น้อยมาก

อย่างไรก็ตามการที่รายการโฆษณาที่ปรากฏว่ามีสัดส่วนสูงที่สุดนั้น ทั้งนี้เนื่องจาก รายการโฆษณาเป็นรายการที่นำมาซึ่งรายได้ อันเป็นเป้าหมายหลักของสถานีที่มีโครงสร้างเป็นระบบทวิภาค ทำให้สถานีวิทยุ ที่มีโครงสร้างดังกล่าวไม่ให้ความสำคัญกับรูปแบบรายการอื่นๆ ทำให้การทำหน้าที่ในด้านให้ข่าวสาร ความรู้ และอื่นๆ ของวิทยุท้องถิ่นในระบบนี้มีน้อยมาก

หน่วยงานรัฐหรือรัฐวิสาหกิจที่เป็นเจ้าของ ควรกำหนดสัดส่วนของรูปแบบรายการต่างๆ ให้สมดุล และที่สำคัญคือ ต้องสอดคล้องกับความต้องการของคนทุกกลุ่มในท้องถิ่นในสัญญาการให้สัมปทานอย่างชัดเจน

อย่างไรก็ดี ได้ศึกษาพบว่า ในแต่ละรูปแบบรายการยังประกอบด้วยรูปแบบรายการย่อยๆ ดังนี้

## 1) รายการโฆษณา



## แผนภูมิที่ 32 แสดงสัดส่วนรายการโฆษณาของสถานีที่มีโครงสร้างเป็นระบบทวีภาค

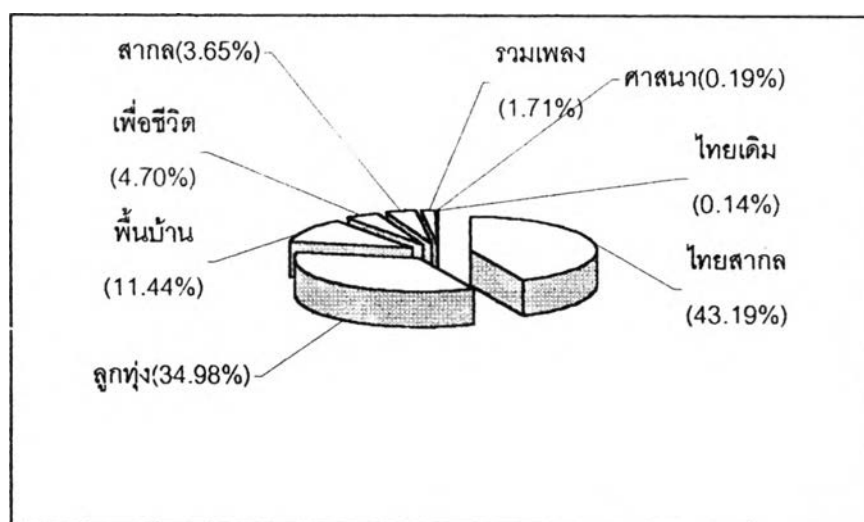
รายการโฆษณา เป็นรายการที่มุ่งเพื่อโฆษณา และประชาสัมพันธ์สินค้าที่อุปถัมภ์ รายการในรูปแบบรายการต่างๆ ทั้งนี้มีรายการโฆษณาจำนวน 2,445 รายการ คิดเป็นร้อยละ 33.78 ของรายการทั้งหมด โดยมีการนำเสนอในรูปแบบต่างๆ จำแนกได้ 5 ลักษณะ ดังนี้

- 1) รายการโฆษณาในรายการเพลง มีจำนวน 1,899 รายการ คิดเป็นร้อยละ 77.67
- 2) รายการโฆษณาในรายการสารคดี มีจำนวน 236 รายการ คิดเป็นร้อยละ 9.65
- 3) รายการโฆษณาในรายการพุดคุยข่าว มีจำนวน 207 รายการ คิดเป็นร้อยละ 8.47
- 4) รายการโฆษณาในละคร ซึ่งโฆษณาในช่วงพักละคร มีจำนวน 56 รายการ คิดเป็นร้อยละ 2.29
- 5) รายการโฆษณาในรายการพุดคุยข่าวและเพลง มีจำนวน 47 รายการ คิดเป็นร้อยละ 1.92

จากการศึกษาที่พบว่า รายการโฆษณาในรายการเพลงมีสัดส่วนที่สูงที่สุด (77.67%) แสดงให้เห็นว่า สถานีวิทยุ ที่มีโครงสร้างที่เป็นระบบทวีภาคให้ความสำคัญกับรายการโฆษณาในรายการเพลงมากที่สุด ทำให้รูปแบบรายการไม่มีความสมดุล โดยมุ่งที่จะให้ความบันเทิง พร้อมกับการโฆษณาสินค้าและบริการ แสดงให้เห็นว่า สถานีวิทยุ ที่มีโครงสร้างเป็นระบบทวีภาคไม่ได้ให้ความสำคัญกับการทำหน้าที่ในฐานะสื่อท้องถิ่นในด้านอื่นๆ เช่น การให้ข่าวสาร ความรู้ หรือการเป็นเวทีกลางแสดงความคิดเห็น ฯลฯ

และอีกด้านยังสะท้อนให้เห็นว่าระบบตลาดในโครงสร้างนี้ เจ้าของสินค้าและบริการมักกำหนดรูปแบบรายการเป็นรายการเพลง ซึ่งหากเจ้าของสินค้าและบริการจะเปลี่ยนรูปแบบรายการในลักษณะอื่นๆ นอกจากจะเป็นการเปิดตลาดในรูปแบบใหม่จากการนำเสนอที่แตกต่างแล้ว ยังเป็นทางเลือกให้กับผู้บริโภคเป้าหมายของสินค้าด้วย

## 2) รายการเพลง



### แผนภูมิที่ 33 แสดงสัดส่วนรูปแบบรายการเพลงของสถานีที่มีโครงสร้างเป็นระบบทวิภาค

จากการศึกษารูปแบบรายการเพลงที่ปรากฏทางสถานีที่รัฐหรือรัฐวิสาหกิจเป็นเจ้าของ แต่ให้บุคคลภายนอกบริหาร และมีแหล่งรายได้จากการโฆษณาสินค้าและบริการ พบว่า มีจำนวน 2,107 รายการ คิดเป็นร้อยละ 29.11 ของรายการทั้งหมด โดยจำแนกประเภทตามลักษณะของเพลงที่นำเสนอได้ 8 ลักษณะ ดังนี้

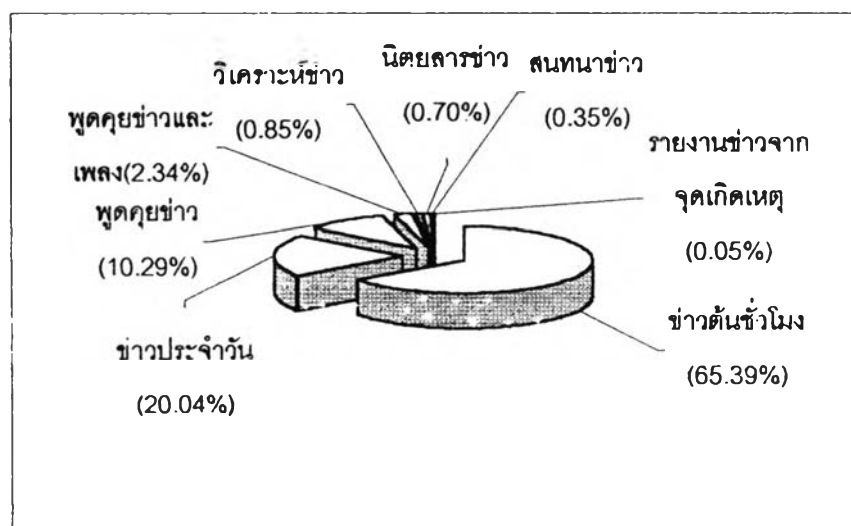
- 1) รายการเพลงไทยสากล มีจำนวน 910 รายการ คิดเป็นร้อยละ 43.19
- 2) รายการเพลงลูกทุ่ง มีจำนวน 737 รายการ คิดเป็นร้อยละ 34.98
- 3) รายการเพลงพื้นบ้าน (หมอลำ) มีจำนวน 241 รายการ คิดเป็นร้อยละ 11.44
- 4) รายการเพลงเพื่อชีวิต มีจำนวน 99 รายการ คิดเป็นร้อยละ 4.70
- 5) รายการเพลงสากล มีจำนวน 77 รายการ คิดเป็นร้อยละ 3.65
- 6) รายการรวมเพลง มีจำนวน 36 รายการ คิดเป็นร้อยละ 1.71

- 7) รายการเพลงศาสนา มีจำนวน 4 รายการ คิดเป็นร้อยละ 0.19  
 8) รายการเพลงไทยเดิม มีจำนวน 3 รายการ คิดเป็นร้อยละ 0.14

จากการศึกษาพบว่า รายการเพลงที่ปรากฏส่วนใหญ่เป็นรายการเพลงไทยสากล (43.19%) รองลงมาคือ รายการเพลงลูกทุ่ง (34.98%) ส่วนรายการเพลงลักษณะอื่นๆ เช่น เพลงเพื่อชีวิต เพลงไทยเดิม ฯลฯ มีสัดส่วนที่น้อยมาก ทั้งยังไม่พบว่ามีรายการเพลงบรรเลง รายการเพลงคลาสสิก หรือรายการเพลงปลุกใจ แสดงให้เห็นว่า สถานีที่มีโครงสร้างเป็นระบบทวิภาคมีรูปแบบรายการเพลงแบบกระจุกตัว กล่าวคือ ให้ความสำคัญเฉพาะเพลงไทยสากล และเพลงลูกทุ่ง ซึ่งไม่สามารถตอบสนองรสนิยมในการฟังเพลงของคนทุกกลุ่มในท้องถิ่นได้ ขณะเดียวกันยังขาดความเป็นท้องถิ่น เพราะจากการศึกษาพบว่า เพลงหมอลำ อันเพลงพื้นบ้านอีสานมีการนำเสนอเพลงหมอลำเพียงร้อยละ 11.44

หากหน่วยงานต้นสังกัด หรือบริษัทผู้รับสัมปทานจะกำหนดสัดส่วนของรายการเพลงในลักษณะต่างๆ ให้ความสำคัญสามารถตอบสนองความต้องการของคนในท้องถิ่นได้ จะเป็นการขยายและเป็นการเพิ่มกลุ่มคนฟังได้ครอบคลุมทุกกลุ่ม ซึ่งจะทำให้สถานีวิทยุ ได้รับความนิยมและมีผู้ฟังสนใจติดตามฟัง

### 3) รายการข่าว



แผนภูมิที่ 34 แสดงสัดส่วนรายการข่าวของสถานีที่มีโครงสร้างเป็นระบบทวิภาค

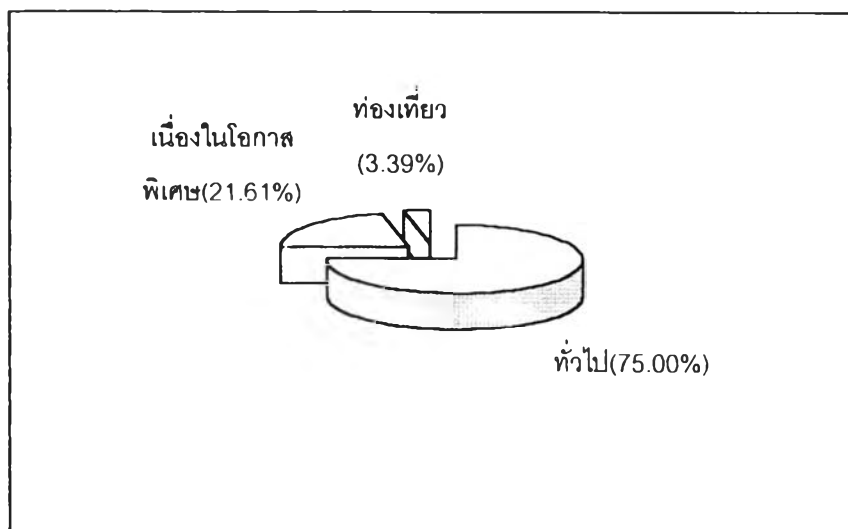
จากการศึกษารายการข่าวที่ปรากฏทางสถานีที่รัฐหรือรัฐวิสาหกิจเป็นเจ้าของ แต่ให้บุคคลภายนอกบริหาร และมีแหล่งรายได้จากการโฆษณาสินค้าและบริการพบว่า มีจำนวน 2,011 รายการ คิดเป็นร้อยละ 27.78 ของรูปแบบรายการที่ปรากฏทั้งหมด จากการศึกษายังพบว่า มีรูปแบบรายการย่อยต่างๆ จำนวน 8 รูปแบบ ดังนี้

- 1) ข่าวต้นชั่วโมง มีจำนวน 1,315 รายการ คิดเป็นร้อยละ 65.39
- 2) ข่าวประจำวัน มีจำนวน 403 รายการ คิดเป็นร้อยละ 20.04
- 3) รายการพูดคุยข่าว มีจำนวน 207 รายการ คิดเป็นร้อยละ 10.29
- 4) รายการพูดคุยข่าวและเพลง มีจำนวน 47 รายการ คิดเป็นร้อยละ 2.34
- 5) รายการวิเคราะห์ข่าว มีจำนวน 17 รายการ คิดเป็นร้อยละ 0.85
- 6) รายการนิตยสารข่าว มีจำนวน 14 รายการ คิดเป็นร้อยละ 0.70
- 7) รายการสนทนาข่าว มีจำนวน 7 รายการ คิดเป็นร้อยละ 0.35
- 8) การรายงานข่าวจากจุดเกิดเหตุ มีจำนวน 1 รายการ คิดเป็นร้อยละ 0.05

จากการศึกษาพบว่า รูปแบบรายการข่าวส่วนใหญ่เป็นข่าวต้นชั่วโมง (65.39%) รองลงมาคือข่าวประจำวัน (20.04%) ส่วนรายการข่าวอื่นๆ มีสัดส่วนที่น้อยมาก ทำให้รูปแบบรายการไม่มีความสมดุล แสดงให้เห็นว่า สถานีที่มีโครงสร้างเป็นระบบทวิภาคให้ความสำคัญกับข่าวต้นชั่วโมง และข่าวประจำวัน ทั้งนี้เพราะ ข่าวต้นชั่วโมง และข่าวประจำวันเป็นข่าวภาคบังคับที่ต้องรับสัญญาณถ่ายทอดจากส่วนกลาง เช่นเดียวกับสถานีวิทยุ ที่มีโครงสร้างเป็นระบบรัฐ ซึ่งสะท้อนให้เห็นว่า ไม่ว่าโครงสร้างสถานีจะเป็นระบบใด ต้องอยู่ภายใต้การควบคุมระดับชาติ และระดับหน่วยงาน ทำให้วิทยุท้องถิ่นต้องถูกควบคุมจากหน่วยงานรัฐ ไม่มีอิสระในการนำเสนอรายการข่าว

ซึ่งหากหน่วยงานรัฐเปลี่ยนบทบาทมาเป็นผู้ให้การสนับสนุนทั้งด้านบุคลากรงบประมาณ และให้อิสระในการบริหารจัดการ การควบคุม โดยให้กลไกทางสังคมเป็นผู้ควบคุม ตรวจสอบ และประเมินผล จะทำให้วิทยุท้องถิ่นทำหน้าที่ในฐานะสื่อของท้องถิ่นได้อย่างสมบูรณ์แบบ

## 4) รายการสารคดี



แผนภูมิที่ 35 แสดงสัดส่วนรายการสารคดีของสถานีที่มีโครงสร้างเป็นระบบทวิภาค

จากการศึกษารายการสารคดีที่ปรากฏทางสถานีที่รัฐหรือรัฐวิสาหกิจเป็นเจ้าของ แต่ให้บุคคลภายนอกบริหาร และมีแหล่งรายได้จากการโฆษณาสินค้าและบริการพบว่า มีจำนวน 236 รายการ คิดเป็นร้อยละ 3.26 ของรูปแบบรายการทั้งหมด และยังพบว่า มีรูปแบบย่อยๆ 3 รูปแบบ ดังนี้

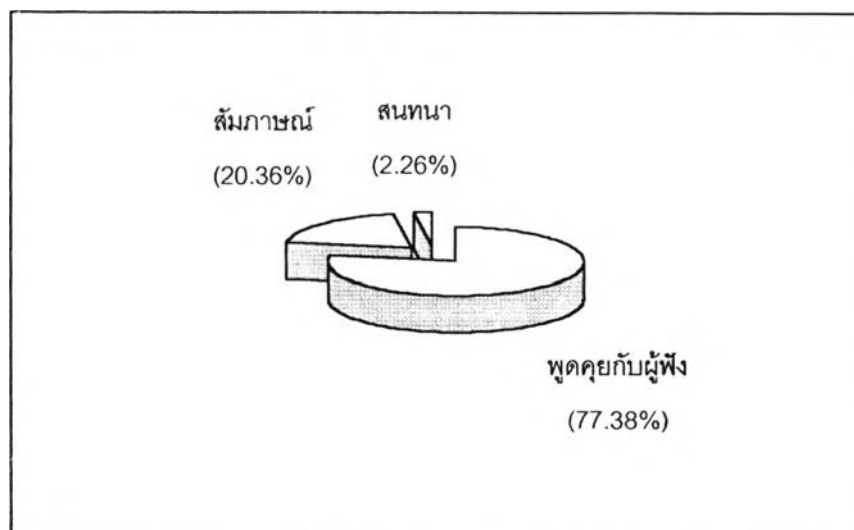
- 1) สารคดีทั่วไป มีจำนวน 177 รายการ คิดเป็นร้อยละ 75
- 2) สารคดีเนื่องในโอกาสพิเศษ มีจำนวน 51 รายการ คิดเป็นร้อยละ 21.61
- 3) สารคดีท่องเที่ยว มีจำนวน 8 รายการ คิดเป็นร้อยละ 3.39

ทั้งนี้พบว่า รายการสารคดีส่วนใหญ่เป็นสารคดีสั้น 5 นาที ที่มีการโฆษณาประชาสัมพันธ์ในตอนท้ายรายการ

จากการศึกษารายการสารคดี พบว่า ส่วนใหญ่เป็นสารคดีทั่วไปความยาว 5 นาทีที่มีการโฆษณาประชาสัมพันธ์หน่วยงานต่างๆ เช่น การไฟฟ้าฝ่ายผลิตแห่งประเทศไทย ธนาคารเพื่อการเกษตรฯ ฯลฯ ในตอนท้ายรายการ แสดงให้เห็นว่า รายการสารคดีเป็นรูปแบบรายการหนึ่งที่เจ้าของสินค้าและบริการเลือกอุปถัมภ์รายการ และจากสัดส่วนของรายการทั้งหมดที่พบว่ามีรายการสารคดีเพียงร้อยละ 3.26 นั้นยังสะท้อนให้เห็นการกระจุกตัวของรายการ และเมื่อพิจารณาเฉพาะรายการสารคดีจะพบว่า มีเนื้อหาในรายการที่ไม่มีความสมดุล เพราะรายการสารคดีท่องเที่ยวมีสัดส่วนเพียงร้อยละ 3.39

อย่างไรก็ตาม จากการศึกษาไม่ปรากฏว่ามีรายการสารคดีในรูปแบบอื่นๆ เช่น สารคดีเชิงข่าว สารคดีเชิงวิเคราะห์ ฯลฯ ทำให้เกิดความไม่สมดุล ซึ่งหากมีการนำเสนอรายการสารคดีในรูปแบบอื่นๆ จะเป็นประโยชน์ และน่าสนใจติดตามฟังไม่น้อย

#### 5) รายการพุดคุย



#### แผนภูมิที่ 36 แสดงสัดส่วนรายการพุดคุยของสถานีที่มีโครงสร้างเป็นระบบทวีภาค

จากการศึกษารายการพุดคุยที่ปรากฏทางสถานีที่รัฐหรือรัฐวิสาหกิจเป็นเจ้าของ แต่ให้บุคคลภายนอกบริหาร และมีแหล่งรายได้จากการโฆษณาสินค้าและบริการพบว่า มีจำนวน 221 รายการ คิดเป็นร้อยละ 3.05 ของรูปแบบรายการทั้งหมด และมี 3 รูปแบบย่อย ดังนี้

- 1) รายการพุดคุยกับผู้ฟัง พบว่า มีจำนวน 171 รายการ คิดเป็นร้อยละ 77.38
- 2) รายการสัมภาษณ์ มีจำนวน 45 รายการ คิดเป็นร้อยละ 20.36
- 3) รายการสนทนา พบว่า มีจำนวน 5 รายการ คิดเป็นร้อยละ 2.26

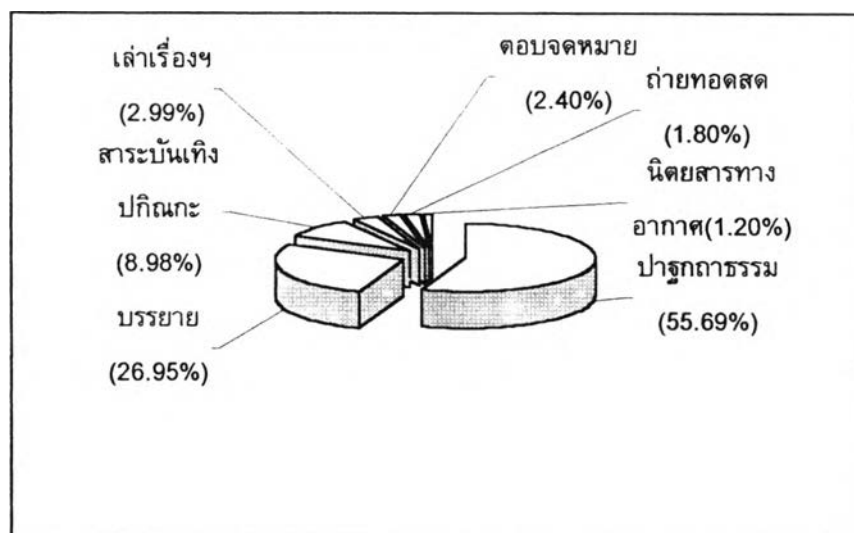
จากการศึกษา พบว่า ส่วนใหญ่เป็นรายการพุดคุยกับผู้ฟัง ทั้งนี้อาจเป็นเพราะเป็นรูปแบบรายการที่มีความสะดวกในการผลิตรายการ เพราะไม่ต้องอาศัยผู้ร่วมรายการจำนวนมาก ไม่มีขั้นตอนในการผลิตมาก เหมือนกับรายการอภิปราย หรือรายการสนทนา แสดงให้เห็นว่า สถานีที่มีโครงสร้างเป็นระบบทวีภาคให้ความสำคัญกับรูปแบบรายการที่มีขั้นตอนในการผลิตที่ไม่ซับซ้อน และไม่ยุ่งยาก ไม่แตกต่างจากสถานีวิทยุ ที่มีโครงสร้างเป็นระบบรัฐ ทั้งนี้อาจเป็นเพราะนักจัดรายการที่ยึดติดกับรูปแบบการผลิตรายการแบบเดิมๆ (Convention) ซึ่งหากนักจัด



รายการจะเพิ่มมิติในการจัดรายการด้านความแปลกใหม่ และความคิดสร้างสรรค์ (Invention) จะทำให้เกิดความแปลกใหม่ในรูปแบบรายการ

อย่างไรก็ตามในเรื่องของงบประมาณ หน่วยงานต้นสังกัดหรือบริษัทผู้รับสัมปทานควรจัดสรรให้เพียงพอเพื่อก่อให้เกิดความคล่องตัวในการผลิตรายการ

#### 6) รูปแบบรายการอื่นๆ



#### แผนภูมิที่ 37 แสดงสัดส่วนรูปแบบรายการอื่นๆของสถานีที่มีโครงสร้างเป็นระบบทวิภาค

จากการศึกษากลุ่มรายการอื่นๆที่ปรากฏทางสถานีที่รัฐหรือรัฐวิสาหกิจเป็นเจ้าของ แต่ให้บุคคลภายนอกบริหาร และมีแหล่งรายได้จากการโฆษณาสินค้าและบริการพบว่า มีจำนวน 167 รายการ คิดเป็นร้อยละ 2.31 ของรายการทั้งหมด จำแนกได้ 7 รูปแบบ ได้แก่

- 1) รายการปาฐกถาธรรม มีจำนวน 93 รายการ คิดเป็นร้อยละ 55.69
- 2) รายการบรรยาย มีจำนวน 45 รายการ คิดเป็นร้อยละ 26.95
- 3) รายการสาระบันเทิงปกิณกะ มีจำนวน 15 รายการ คิดเป็นร้อยละ 8.98
- 4) รายการเล่าเรื่อง/นิทาน มีจำนวน 5 รายการ คิดเป็นร้อยละ 2.99
- 5) รายการตอบจดหมาย มีจำนวน 4 รายการ คิดเป็นร้อยละ 2.40
- 6) รายการถ่ายทอดสด มีจำนวน 3 รายการ คิดเป็นร้อยละ 1.80
- 7) รายการนิตยสารทางอากาศ มีจำนวน 2 รายการ คิดเป็นร้อยละ 1.20

จากการศึกษาพบว่า รูปแบบรายการต่างๆ ที่แตกต่างออกไปจากรูปแบบรายการหลักจากรายการโฆษณา รายการเพลง และรายการข่าว นั้น มีสัดส่วนที่น้อยมาก เช่น รายการนิตยสารทางอากาศที่พบเพียง 2 รายการ แสดงให้เห็นว่า สถานีวิทยุ ที่มีโครงสร้างเป็นระบบทวิภาคไม่ได้ให้ความสำคัญกับรูปแบบรายการ เพราะจากการศึกษาที่พบว่า มีสัดส่วนของรูปแบบรายการอื่นๆ น้อยมาก

การนำเสนอรายการวิทยุ นั้น มีวิธีการนำเสนอในลักษณะต่างๆ มากมาย หากได้รับความสนใจ สนับสนุน และส่งเสริมการผลิตรายการในลักษณะต่างๆ ทั้งจากนักจัดรายการ และหน่วยงานรัฐ ให้มีความสมดุล และสอดคล้องกับความต้องการของคนทุกกลุ่มในองค์กร จะเป็นการเพิ่มคุณภาพ และประสิทธิภาพของรายการวิทยุได้

#### 7) รายการละคร



#### แผนภูมิที่ 38 แสดงสัดส่วนรายการละครของสถานีที่มีโครงสร้างเป็นระบบทวิภาค

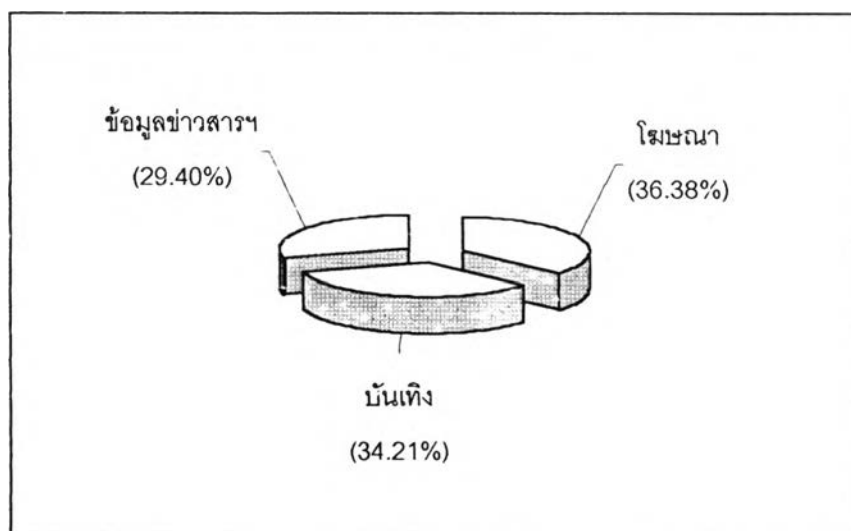
จากการศึกษารายการละครที่ปรากฏทางสถานีที่รัฐหรือรัฐวิสาหกิจเป็นเจ้าของ แต่ให้บุคคลภายนอกบริหาร และมีแหล่งรายได้จากการโฆษณาสินค้าและบริการพบว่า มีจำนวน 51 รายการ คิดเป็นร้อยละ 0.70 ของรูปแบบรายการทั้งหมด และมีรายการละคร 2 รูปแบบ ดังนี้

- 1) ละครเรื่องยาว มีจำนวน 40 รายการ คิดเป็นร้อยละ 78.43
- 2) ละครจบในตอนเดียว มีจำนวน 11 รายการ คิดเป็นร้อยละ 21.57

รูปแบบรายการละคร ส่วนใหญ่ (78.43%) เป็นละครเรื่องยาว ทั้งนี้อาจเป็นเพราะ สถานี หรือผู้ผลิตละครต้องการใช้เทคนิคดึงดูดผู้ฟังให้ติดตามฟังสถานีหรือละครอย่างต่อเนื่อง อันจะมีผลต่อการโฆษณาสินค้าและบริการ แสดงให้เห็นว่า สถานีวิทยุฯ ที่มีโครงสร้างเป็นระบบ ทวิภาคให้ความสำคัญกับรูปแบบรายการละครที่มีลักษณะเป็นละครเรื่องยาวเพื่อดึงให้ผู้ฟังติดตามสถานีอย่างต่อเนื่อง

### 5.3.2.2 ลักษณะเนื้อหารายการวิทยุ

จากการศึกษาเนื้อหารายการที่ปรากฏทางสถานีที่รัฐหรือรัฐวิสาหกิจเป็นเจ้าของ แต่ให้บุคคลภายนอกบริหาร และมีแหล่งรายได้จากการโฆษณาสินค้าและบริการพบว่า มีรายการที่นำเสนอลักษณะเนื้อหาต่างๆ ดังแผนภูมิที่ 39



แผนภูมิที่ 39 แสดงสัดส่วนเนื้อหารายการทั้งหมดของสถานีที่มีโครงสร้างเป็นระบบทวิภาค

จากการศึกษาเนื้อหารายการที่ปรากฏทางสถานีที่มีโครงสร้างเป็นระบบทวิภาคทั้งหมดพบว่า มีรายการที่นำเสนอเนื้อหาในด้านต่างๆ จำนวน 6,720 รายการ โดยมีเนื้อหารายการด้านต่างๆ ดังนี้

- 1) เนื้อหาโฆษณาสินค้าและบริการ มีจำนวน 2,445 รายการ คิดเป็นร้อยละ 36.38
- 2) เนื้อหาที่เป็นเรื่องความบันเทิง มีจำนวน 2,299 รายการ คิดเป็นร้อยละ 34.21

3) เนื้อหาที่เป็นข้อมูลข่าวสารและความเป็นจริง มีจำนวน 1,976 รายการ คิดเป็นร้อยละ 29.40

จากการศึกษาเนื้อหารายการดังกล่าวข้างต้นพบว่า มีเนื้อหาโฆษณาสินค้าและบริการสูงที่สุด (36.38%) รองลงมาคือ เนื้อหาเรื่องความบันเทิง (34.21%) และเนื้อหาข้อมูลข่าวสารและความเป็นจริง (29.40%) แสดงให้เห็นว่า สถานีวิทยุ ที่มีโครงสร้างเป็นระบบทวิภาคมุ่งแสวงหาผลประโยชน์ทางธุรกิจ และมุ่งให้ความบันเทิง ทั้งนี้ปรากฏว่ามีเนื้อหาที่เป็นข้อมูลข่าวสาร และความเป็นจริงเพียงร้อยละ 29.40

หากรัฐหรือรัฐวิสาหกิจที่เป็นเจ้าของกำหนดสัดส่วนเนื้อหารายการให้ชัดเจน โดยไม่มุ่งแสวงหาผลประโยชน์ทางธุรกิจมากเกินไป รวมทั้งการควบคุมระดับชาติที่หากกำหนดสัดส่วนที่แน่นอน มีการติดตาม และตรวจสอบอย่างทั่วถึง และต่อเนื่อง วิทยุท้องถิ่นจะมีบทบาทมากกว่าที่เป็นอยู่

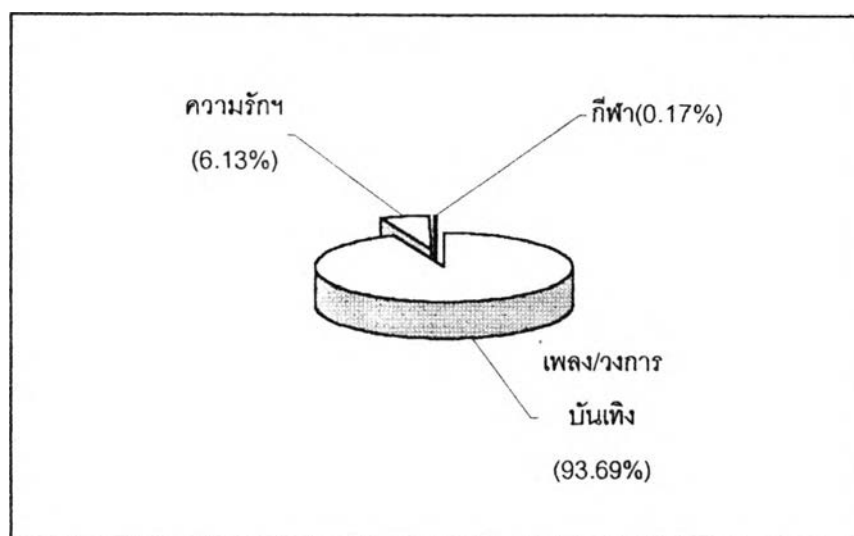
ทั้งนี้จากการศึกษาพบว่า มีเนื้อหารายการในลักษณะต่างๆ ดังนี้

#### 1) เนื้อหาโฆษณาสินค้าและบริการ

เนื้อหาโฆษณาสินค้าและบริการ เป็นเนื้อหาเกี่ยวกับสินค้าและบริการที่เป็นผู้อุปถัมภ์หรือผู้สนับสนุนรายการ โดยเป็นการอธิบายถึงสรรพคุณของสินค้า วิธีใช้ สถานที่จำหน่าย ฯลฯ มีจำนวน 2,445 รายการ คิดเป็นร้อยละ 36.38 ของเนื้อหารายการที่ปรากฏทางสถานีที่มีโครงสร้างเป็นระบบทวิภาค แสดงให้เห็นว่า สถานีที่มีโครงสร้างเป็นระบบทวิภาค มุ่งแสวงหาผลประโยชน์ทางธุรกิจจากคลื่นความถี่วิทยุ ทั้งนี้เป็นเพราะโครงสร้างดังกล่าวมีระบบตลาดที่ต้องอาศัยแหล่งรายได้จากการโฆษณาสินค้าและบริการ ซึ่งทำให้วิทยุท้องถิ่นที่มีโครงสร้างดังกล่าวไม่อาจทำหน้าที่ในฐานะสื่อของท้องถิ่นได้อย่างเต็มที่ แต่หากหน่วยงานรัฐหรือรัฐวิสาหกิจที่เป็นเจ้าของ หรือบริษัทผู้รับสัมปทานจะไม่เพียงแต่มุ่งเรื่องทุนและกำไรมากนัก และให้ความสำคัญในการใช้สื่อวิทยุท้องถิ่นอย่างสร้างสรรค์ วิทยุท้องถิ่นก็จะเป็นสื่อของท้องถิ่นที่ทำประโยชน์ให้กับคนในท้องถิ่นได้เป็นอย่างดี

#### 2) เนื้อหารายการที่เป็นความบันเทิง

รายการที่มีเนื้อหาที่เป็นความบันเทิงที่ปรากฏทางสถานีวิทยุ ที่มีโครงสร้างเป็นระบบ  
 วิทยุภาค นั้น จากการศึกษาพบว่า มีจำนวน 2,299 รายการ คิดเป็นร้อยละ 34.21 ของเนื้อหา  
 รายการทั้งหมด และพบว่า มีเนื้อหาในลักษณะต่างๆ ดังแผนภูมิที่ 40



แผนภูมิที่ 40 แสดงสัดส่วนเนื้อหารายการที่เป็นความบันเทิงของสถานีที่มีโครงสร้าง  
 เป็นระบบวิทยุภาค

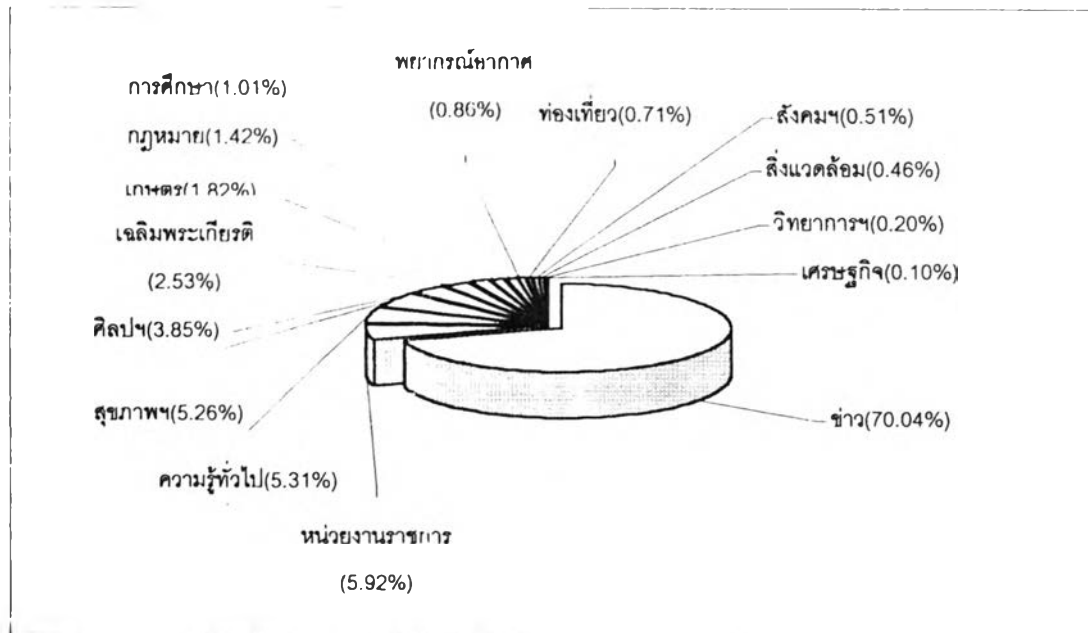
จากการศึกษาพบว่า สถานีวิทยุ ที่มีโครงสร้างเป็นระบบวิทยุภาค มีรายการที่นำเสนอ  
 เนื้อหาความบันเทิงในด้านต่างๆ ดังนี้

- 1) เนื้อหาเกี่ยวกับเพลง และวงการบันเทิง มีจำนวน 2,154 รายการ คิดเป็นร้อยละ 93.69
- 2) เนื้อหาเกี่ยวกับความรักและชีวิต เป็นเนื้อหาจากเรื่องที่แต่งขึ้น เพื่อทำเป็นบทละคร หรือนิทาน มีจำนวน 141 รายการ คิดเป็นร้อยละ 6.13
- 3) เนื้อหาเกี่ยวกับกีฬา มีจำนวน 4 รายการ คิดเป็นร้อยละ 0.17

จากการศึกษาเนื้อหาที่เป็นความบันเทิงพบว่า เนื้อหาที่เกี่ยวกับเพลงและวงการบันเทิง  
 สูงที่สุด (93.69%) แสดงให้เห็นว่า สถานีวิทยุ ที่มีโครงสร้างเป็นระบบวิทยุภาคให้ความสำคัญกับ  
 เนื้อหาที่เกี่ยวกับเพลงและวงการบันเทิงมากที่สุด ทำให้ไม่มีความสมดุลในเนื้อหาที่เป็นความ  
 บันเทิง โดยเฉพาะไม่พบว่า มีความบันเทิงของท้องถิ่น เช่น การละเล่นพื้นบ้าน ฯลฯ

- 3) เนื้อหารายการที่เป็นข้อมูลข่าวสารและความเป็นจริง

จากการศึกษาสัดส่วนรายการที่นำเสนอเนื้อหาข้อมูลข่าวสารและความเป็นจริง พบว่ามีจำนวน 1,976 รายการ คิดเป็นร้อยละ 29.40 ของเนื้อหารายการทั้งหมด และพบว่าลักษณะเนื้อหาย่อยๆ ดังแผนภูมิที่ 41



**แผนภูมิที่ 41 แสดงสัดส่วนเนื้อหารายการที่เป็นข้อมูลข่าวสารและความเป็นจริงของสถานีที่มีโครงสร้างเป็นระบบทวิภาค**

จากการศึกษาพบว่า สถานีวิทยุ ที่รัฐหรือรัฐวิสาหกิจเป็นเจ้าของ แต่ให้บุคคลภายนอกบริหาร และมีรายได้จากการโฆษณาสินค้า มีรายการที่นำเสนอเนื้อหาข้อมูลข่าวสารและความเป็นจริงในลักษณะต่างๆ ดังนี้

- 1) เนื้อหาเกี่ยวกับข่าว มีจำนวน 1,384 รายการ คิดเป็นร้อยละ 70.04
- 2) เนื้อหาเกี่ยวกับหน่วยงานราชการต่างๆ เช่น การไฟฟ้าฝ่ายผลิต คณะกรรมการอาหารและยา และธนาคารเพื่อการเกษตรและสหกรณ์การเกษตร เป็นต้น มีจำนวน 117 รายการ คิดเป็นร้อยละ 5.92
- 3) เนื้อหาเกี่ยวกับความรู้ทั่วไป มีจำนวน 105 รายการ คิดเป็นร้อยละ 5.31
- 4) เนื้อหาเกี่ยวกับสุขภาพ และอนามัย มีจำนวน 104 รายการ คิดเป็นร้อยละ 5.26
- 5) เนื้อหาเกี่ยวกับศิลปะและวัฒนธรรม ขนบธรรมเนียม ประเพณี และศาสนา มีจำนวน 76 รายการ คิดเป็นร้อยละ 3.85

- 6) เนื้อหาเกี่ยวกับการเฉลิมพระเกียรติ มีจำนวน 50 รายการ คิดเป็นร้อยละ 2.53
- 7) เนื้อหาเกี่ยวกับการเกษตร มีจำนวน 36 รายการ คิดเป็นร้อยละ 1.82
- 8) เนื้อหาเกี่ยวกับกฎหมาย มีจำนวน 28 รายการ คิดเป็นร้อยละ 1.42
- 9) เนื้อหาเกี่ยวกับการศึกษา/วิชาการต่างๆ มีจำนวน 20 รายการ คิดเป็นร้อยละ 1.01
- 10) เนื้อหาเกี่ยวกับการพยากรณ์อากาศ มีจำนวน 17 รายการ คิดเป็นร้อยละ 0.86
- 11) เนื้อหาเกี่ยวกับการท่องเที่ยว มีจำนวน 14 รายการ คิดเป็นร้อยละ 0.71
- 12) เนื้อหาเกี่ยวกับสังคม การเมือง และการปกครอง มีจำนวน 10 รายการ คิดเป็นร้อยละ 0.51
- 13) เนื้อหาเกี่ยวกับการสิ่งแวดล้อม มีจำนวน 9 รายการ คิดเป็นร้อยละ 0.46
- 14) เนื้อหาเกี่ยวกับวิทยาการ และเทคโนโลยีสมัยใหม่ มีจำนวน 4 รายการ คิดเป็นร้อยละ 0.20
- 15) เนื้อหาเกี่ยวกับเศรษฐกิจ มีจำนวน 2 รายการ คิดเป็นร้อยละ 0.10

จากลักษณะเนื้อหารายการดังกล่าว สถาบันวิทยุฯ ที่มีโครงสร้างเป็นระบบวิทยุภาคมีรายการที่นำเสนอลักษณะเนื้อหาความเป็นจริงคิดเป็นร้อยละ 29.40 และในจำนวนดังกล่าว คิดเป็นร้อยละ 70.04 เป็นรายการที่มีเนื้อหาข่าว แสดงให้เห็นว่า ไม่มีความสมดุลของเนื้อหา และมุ่งเน้นเนื้อหาเกี่ยวกับข่าวมากกว่าเนื้อหาลักษณะอื่นๆ ทำให้ไม่สามารถตอบสนองความต้องการของคนทุกกลุ่มในท้องถิ่นได้ เช่น เนื้อหาเกี่ยวกับการเกษตรที่มีการนำเสนอเพียงร้อยละ 1.82 ทั้งที่เกษตรกรรวมเป็นอาชีพหลักของคนในท้องถิ่นภาคอีสาน

จากการศึกษารูปแบบและเนื้อหารายการวิทยุของสถาบันวิทยุฯ ที่มีโครงสร้างเป็นระบบวิทยุภาค พบว่า รูปแบบรายการส่วนใหญ่เป็นรายการโฆษณา (33.78%) ในจำนวนนี้เป็นรายการโฆษณาในรายการเพลงสูงที่สุด แสดงให้เห็นถึงการกระจุกตัวของรูปแบบรายการ ไม่มีความสมดุล

ส่วนด้านเนื้อหารายการที่ปรากฏทางสถานีวิทยุฯ ที่มีโครงสร้างเป็นระบบวิทยุภาคนั้นพบว่า ส่วนใหญ่มีเนื้อหาโฆษณาสินค้าและบริการ (36.38%) ซึ่งก็พบเช่นกันว่า ไม่มีความสมดุลในเนื้อหารายการที่นำเสนอ และเกิดการกระจุกตัวในเนื้อหารายการเพียงไม่กี่ลักษณะ

อย่างไรก็ตามยังพบว่า สถานีวิทยุฯ ที่มีโครงสร้างเป็นระบบวิทยุภาคมีเนื้อหาโฆษณา สินค้าและบริการ อันเป็นแหล่งรายได้ของสถานีมีสัดส่วนที่สูงคิดเป็นร้อยละ 36.38 ดังกล่าว หาก

พิจารณาจากเวลาของแต่ละรายการ พบว่ารายการที่นำเสนอเนื้อหาเกี่ยวกับโฆษณาสินค้าและบริการมีเวลาในการนำเสนอต่อรายการมากกว่ารายการที่นำเสนอเนื้อหาเกี่ยวกับข่าว เพราะรายการที่นำเสนอเนื้อหาเกี่ยวกับข่าว เช่น ข่าวต้นชั่วโมงส่วนใหญ่ใช้เวลาในการออกอากาศเพียง 5 นาที ในขณะที่รายการที่นำเสนอเนื้อหาเกี่ยวกับโฆษณาสินค้าส่วนใหญ่อยู่ในรายการเพลงใช้เวลาในการออกอากาศสั้นที่สุด คือ ครึ่งชั่วโมง และยาวที่สุดคือ 1 ชั่วโมง ทั้งนี้การคำนวณรายการที่มีเนื้อหาเกี่ยวกับการโฆษณาสินค้านี้ ไม่นับรวมสปอตโฆษณาที่ส่วนใหญ่มีเวลาออกอากาศทุกต้นชั่วโมง (ก่อนและหรือหลังข่าวต้นชั่วโมง) แสดงให้เห็นว่า สถานีวิทยุ ที่มีโครงสร้างเป็นระบบทวิภาค มุ่งใช้ประโยชน์จากคลื่นวิทยุในเชิงพาณิชย์ คือการโฆษณา/ประชาสัมพันธ์สินค้าต่างๆ ในสัดส่วนที่สูงมาก

เมื่อพิจารณาโครงสร้างของทั้ง 2 ระบบ พบว่า จากโครงสร้างดังกล่าว ทำให้มีรูปแบบและเนื้อหารายการ ดังนี้ โดยมีรูปแบบรายการ ดังตารางที่ 7

รูปแบบรายการวิทยุท้องถิ่นในภาคตะวันออกเฉียงเหนือ	
1) รายการข่าว (28.79%) 2) รายการโฆษณา (28.31%) 3) รายการเพลง (26.60%) 4) รูปแบบพูดคุย (8.45%) 5) รูปแบบรายการอื่นๆ (3.55%) 6) รายการสารคดี (3.53%) 7) รายการละคร (0.76%)	
ระบบรัฐ (State system)	ระบบทวิภาค (Dual system)
1) รายการพูดคุย (36.41%)	1) รายการโฆษณา (33.78%)
2) รายการข่าว (33.98%)	2) รายการเพลง (29.11%)
3) รายการเพลง (13.59%)	3) รายการข่าว (27.78%)
4) รูปแบบรายการอื่นๆ (10.01%)	4) รายการสารคดี (3.26%)
5) รายการสารคดี (4.94%)	5) รายการพูดคุย (3.05%)
6) รายการละคร (1.07%)	6) รูปแบบรายการอื่นๆ (2.31%)
	7) รายการละคร (0.70%)

ตารางที่ 7 แสดงการเปรียบเทียบสัดส่วนรูปแบบรายการทั้งหมด



จากการศึกษาเปรียบเทียบดังกล่าวพบว่า สถานีวิทยุข ที่มีโครงสร้างเป็นระบบรัฐมีรูปแบบรายการส่วนใหญ่เป็นรายการพูดคุย รองลงมาคือ รายการข่าว ในขณะที่สถานีวิทยุข ที่มีโครงสร้างเป็นระบบทวิภาค ส่วนใหญ่เป็นรายการโฆษณา แสดงให้เห็นว่า ความแตกต่างของโครงสร้างการเป็นเจ้าของ การควบคุม และระบบตลาด เป็นปัจจัยสำคัญในการกำหนดทิศทางของรูปแบบรายการ

สถานีที่มีโครงสร้างเป็นระบบรัฐจะมีรายการพูดคุย (36.41%) สูงกว่ารายการพูดคุยของสถานีที่มีโครงสร้างเป็นระบบทวิภาค (3.05%) แสดงให้เห็นการให้ความสำคัญที่แตกต่างระหว่าง 2 โครงสร้างดังกล่าว กล่าวคือ สถานีวิทยุข ที่มีโครงสร้างระบบรัฐจะให้ความสำคัญกับรายการพูดคุยมากกว่า ทั้งนี้อาจเป็นเพราะการที่เป็นระบบรัฐที่มีความใกล้ชิด และสามารถเข้าถึงแหล่งข่าวที่เป็นส่วนราชการด้วยกันได้ง่ายกว่าในระบบทวิภาค เพราะระบบทวิภาคบุคลากรด้านการผลิตรายการส่วนใหญ่เป็นบุคลากรของบริษัท จึงเป็นข้อได้เปรียบของสถานีที่มีโครงสร้างเป็นระบบรัฐ ทำให้ผลิตรายการพูดคุยได้สะดวกกว่ารายการอื่นๆ

สำหรับรายการข่าวที่สถานีที่มีโครงสร้างเป็นระบบรัฐ (33.98%) มีสัดส่วนที่สูงกว่าสถานีที่มีโครงสร้างเป็นระบบทวิภาค (27.78%) นั้น เพราะว่า ระบบรัฐมีเป้าหมายเพื่อบริการสาธารณะ (Public service) ในขณะที่ระบบทวิภาคมุ่งผลประโยชน์ทางธุรกิจ ทำให้สถานีที่มีโครงสร้างเป็นระบบทวิภาคมีรายการโฆษณาสูงที่สุด (33.78%) รองลงมาคือ รายการเพลง (29.11%) และเมื่อเปรียบเทียบรายการเพลงของทั้ง 2 ระบบ จึงพบว่า ระบบรัฐมีรายการเพลง (13.59%) น้อยกว่าระบบทวิภาคมาก

อย่างไรก็ตามการศึกษารูปแบบรายการของทั้ง 2 ระบบผลการศึกษาที่พบมีลักษณะตรงกันว่า รูปแบบรายการที่ปรากฏไม่มีความสมดุล กล่าวคือมีการกระจุกในรูปแบบรายการไม่กี่ลักษณะ เพราะรูปแบบรายการ เช่น รายการวิเคราะห์ข่าว นิตยสารทางอากาศ มีสัดส่วนที่น้อยมาก และพบว่าไม่มีรายการสารคดีเชิงข่าว ฯลฯ แสดงให้เห็นว่า สถานีวิทยุขท้องถิ่นในภาคตะวันออกเฉียงเหนือที่มีโครงสร้างเป็นระบบผสม (Mixed system) ระหว่างระบบรัฐ กับระบบทวิภาค นั้นไม่ได้ให้ความสำคัญกับรูปแบบรายการที่มีขั้นตอนซับซ้อนในการผลิตรายการ

จากโครงสร้างดังกล่าว ทำให้มีเนื้อหารายการ ดังตารางที่ 8

เนื้อหารายการวิทยุท้องถิ่นในภาคตะวันออกเฉียงเหนือ	
1) เนื้อหาที่เป็นข้อมูลข่าวสาร (37.65%) 2) เนื้อหาที่เป็นเรื่องความบันเทิง(31.70%) 3) เนื้อหาโฆษณาสินค้าและบริการ(30.65%)	
ระบบรัฐ (State system)	ระบบทวิภาค (Dual system)
1) เนื้อหาที่เป็นข้อมูลข่าวสาร (81.77%) 2) เนื้อหาที่เป็นเรื่องความบันเทิง(18.23%)	1) เนื้อหาโฆษณาสินค้าและบริการ(36.38%) 2) เนื้อหาที่เป็นเรื่องความบันเทิง (34.21%) 3) เนื้อหาข้อมูลข่าวสาร (29.40%)

### ตารางที่ 8 แสดงการเปรียบเทียบสัดส่วนเนื้อหารายการทั้งหมด

สำหรับลักษณะเนื้อหารายการพบว่า สถานีวิทยุ ที่มีโครงสร้างเป็นระบบรัฐมีเนื้อหาข้อมูลข่าวสารและความเป็นจริงสูงที่สุด ในขณะที่สถานีวิทยุ ที่มีโครงสร้างเป็นระบบทวิภาคส่วนใหญ่มีเนื้อหาโฆษณาสินค้าและบริการ (36.38%) รองลงมาคือเนื้อหาที่เป็นเรื่องความบันเทิง (34.21%) แสดงให้เห็นว่า ระบบรัฐมุ่งให้บริการสาธารณะ ในขณะที่ระบบทวิภาคมุ่งแสวงหาผลประโยชน์จากรธุรกิจ แต่อย่างไรก็ตามทั้ง 2 ระบบไม่ได้กำหนดสัดส่วนรูปแบบและเนื้อหารายการอย่างชัดเจน จึงทำให้มีเนื้อหารายการที่ปรากฏทางสถานีวิทยุท้องถิ่นในภาคตะวันออกเฉียงเหนือไม่มีความสมดุล เพราะสถานีวิทยุท้องถิ่นไม่ให้ความสำคัญในการนำเสนอรูปแบบและเนื้อหารายการลักษณะอื่นๆ โดยเฉพาะรูปแบบและเนื้อหารายการที่สอดคล้องกับความต้องการของคนทุกกลุ่มในท้องถิ่น

### สรุป

จากการศึกษารูปแบบและเนื้อหารายการวิทยุท้องถิ่นในภาคตะวันออกเฉียงเหนือ พบว่า ลักษณะรูปแบบรายการและเนื้อหารายการไม่มีความสมดุล และเกิดการกระจุกตัว ทำให้วิทยุท้องถิ่นในภาคตะวันออกเฉียงเหนือไม่สามารถตอบสนองความต้องการของทุกกลุ่มคนในท้องถิ่นได้

จากการวิเคราะห์รูปแบบรายการ พบว่า สถานีวิทยุท้องถิ่นในภาคตะวันออกเฉียงเหนือให้ความสำคัญกับรูปแบบรายการเพียงไม่กี่รูปแบบ ได้แก่ รายการข่าว และรายการเพลง และไม่ให้ความสำคัญกับรูปแบบรายการที่กระบวนการผลิตที่ซับซ้อนและใช้เวลาในการเตรียมการ เช่น

รายการนิตยสารทางอากาศ รายการอภิปราย ฯลฯ ทั้งนี้อาจเป็นเพราะข้อจำกัดทางบุคลากร และงบประมาณ ทำให้รายการที่ปรากฏไม่มีความสมดุล

สำหรับลักษณะเนื้อหารายการจากการศึกษาพบว่า วิทยุท้องถิ่นในภาคตะวันออกเฉียงเหนือไม่ได้ให้ความสำคัญกับเนื้อหารายการข่าวที่ผลิตโดยคนท้องถิ่น และเป็นข่าวที่เกิดขึ้นในท้องถิ่น เพราะจากการศึกษาพบว่า มีเนื้อหาข่าวที่มาจากส่วนกลางสูงถึงร้อยละ 78.22 และยังพบว่า เนื้อหาไม่มีความสมดุล ขาดความเป็นท้องถิ่น ไม่สามารถตอบสนองความต้องการของคนในท้องถิ่นได้ทุกกลุ่ม เพราะเนื้อหาเกี่ยวกับการเกษตรที่พบมีสัดส่วนที่น้อยมาก และยังไม่พบรายการที่มีเนื้อหาสำหรับคนในท้องถิ่น เช่น รายการเพื่อคนกลุ่มน้อยอย่างชาวภูไท หรือรายการอื่นๆ เช่น รายการเด็ก รายการคนชรา ฯลฯ

เมื่อพิจารณาตามระบบของโครงสร้าง พบว่า ทั้งระบบรัฐ และระบบทวิภาคไม่มีความสมดุลของรูปแบบและเนื้อหารายการ และขาดความเป็นท้องถิ่น ทำให้สถานีวิทยุท้องถิ่นไม่สามารถตอบสนองความต้องการของคนทุกกลุ่มในท้องถิ่นได้

จึงเห็นว่า ควรให้ความสำคัญในการกำหนดสัดส่วนรูปแบบและเนื้อหารายการที่เหมาะสม มีความสมดุล และสอดคล้องกับความต้องการของคนทุกกลุ่มในท้องถิ่น ทั้งนี้จำเป็นต้องพิจารณาร่วมกับจำนวนบุคลากร และงบประมาณที่เพียงพอด้วย