

บทที่ 3

ลักษณะทางกายภาพและวัฒนธรรมของชุมชน

เนื่องจากบ้านห้วยน้ำไซ ตำบลเนินเพิ่ม อำเภอนครไทย อยู่ในจังหวัดพิษณุโลก ดังนั้น จะขอล่าวถึงจังหวัดพิษณุโลก และอำเภอนครไทยโดยสังเขป ดังนี้

จังหวัดพิษณุโลก

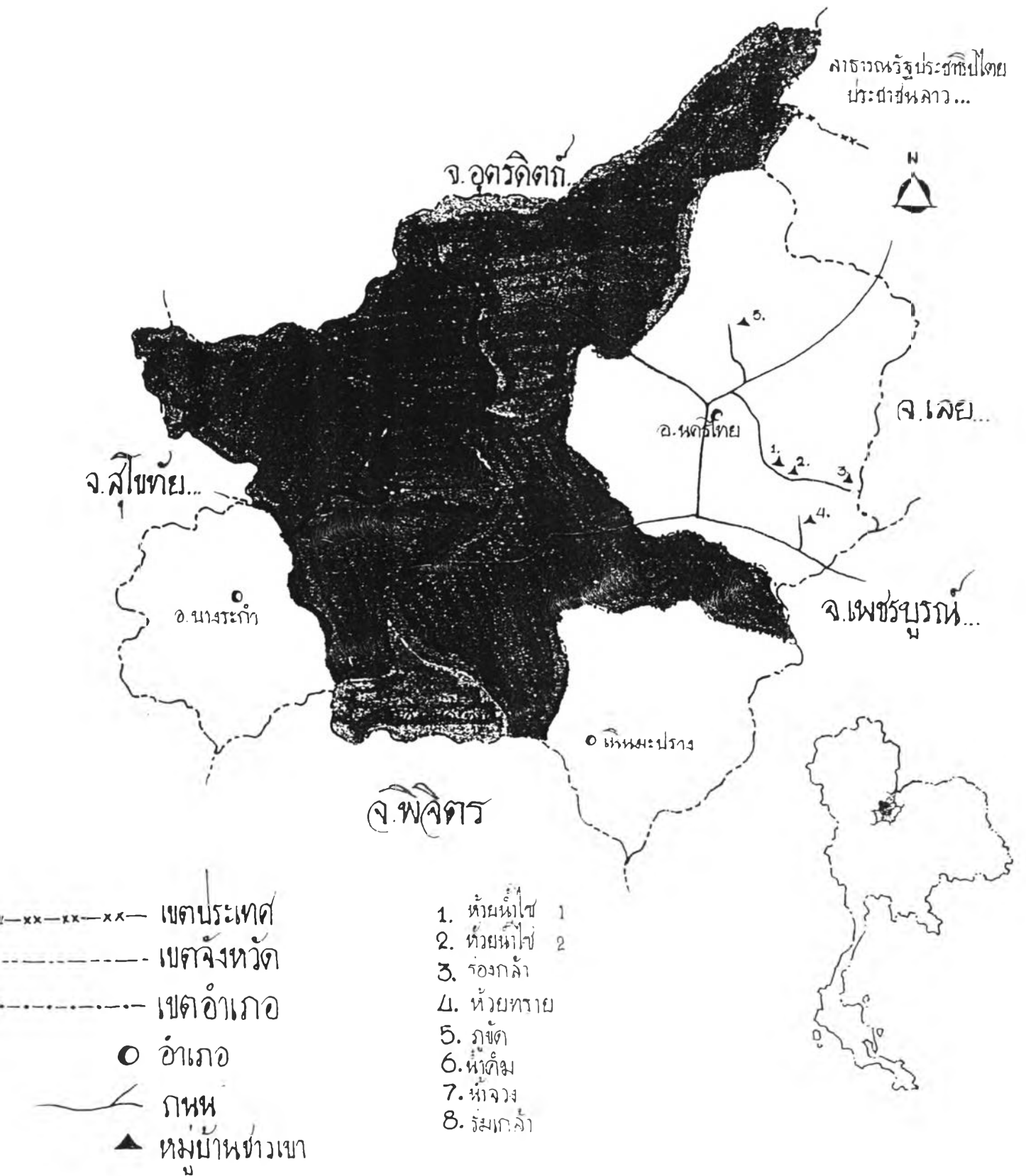
จังหวัดพิษณุโลก เป็นจังหวัดใหญ่อยู่ในเขตภาคเหนือตอนล่าง ในทางประวัติศาสตร์ จังหวัดพิษณุโลก เป็นจังหวัดหนึ่งของประเทศไทยที่มีความสำคัญทางด้านประวัติศาสตร์มานานหลายชั่วอายุคน เมืองเดิมของพิษณุโลกเป็นเมืองเก่าสมัยขอมอยู่ห่างจากที่ตั้งตัวเมืองในปัจจุบันลงไปทางใต้ประมาณ 5 กิโลเมตร เรียกว่าเมืองสองแคว เพราะเมืองที่ตั้งอยู่ระหว่างแม่น้ำน่าน และแม่น้ำแควน้อย แต่ในปัจจุบันแม่น้ำแควน้อยเปลี่ยนทางเดินออกห่างประมาณ 10 กิโลเมตร ที่ตั้งเมืองสองแควเก่าในปัจจุบัน คือ บริเวณวัดจุฬามณี ซึ่งเป็นวัดเก่าแก่ของเมืองพิษณุโลก

ในสมัยสุโขทัย ครั้งสมเด็จพระมหาธรรมราชาลิไท ได้โปรดฯ ให้ย้ายเมืองสองแควมาซึ่งอยู่ ณ ตัวเมืองในปัจจุบัน เมื่อประมาณปี พ.ศ. 1900 และยังคงเรียกว่าเมืองสองแควเรื่อยมา โดยให้พระเจ้าใสสี่หอราชโอรสมาครองเมืองในฐานะเมืองลูกหลวง ส่วนชื่อเมืองพิษณุโลก นั้นเป็นชื่อที่ตั้งในสมัยอยุธยา

ในสมัยอยุธยา เมืองพิษณุโลกมีความสำคัญขึ้นมา เพราะโดยลักษณะที่ตั้งนั้นเมืองพิษณุโลกอยู่กึ่งกลางระหว่างกรุงศรีอยุธยาและอาณาจักรฝ่ายเหนือ ถึงสมัยสมเด็จพระบรมไตรโลกนาถ เมืองพิษณุโลก มีฐานะเป็นเมืองราชธานีของไทยอยู่นานถึง 25 ปี คือตั้งแต่ปี พ.ศ. 2006 - 2030 สมเด็จพระบรมไตรโลกนาถเสด็จประทับที่เมืองนี้และทรงผนวชที่วัดจุฬามณีด้วย

ในสมัยรัตนโกสินทร์ พิษณุโลกยังคงเป็นเมืองเอกขึ้นตรงต่อกรุงเทพฯ เรื่อยมาครั้งถึงปี พ.ศ. 2437 พระบาทสมเด็จพระจุลจอมเกล้าเจ้าอยู่หัว โปรดฯ ให้ยกฐานะเมืองพิษณุโลกขึ้นเป็นมณฑล เรียกว่า มณฑลพิษณุโลก มีจังหวัดต่าง ๆ ขึ้นกับมณฑลพิษณุโลกหลายแห่ง ต่อเมื่อยกเลิกการปกครองแบบมณฑลแล้ว พิษณุโลกจึงมีฐานะเป็นจังหวัดเรื่อยมาจนปัจจุบัน

จังหวัดพิษณุโลกตั้งอยู่ระหว่างเส้นรุ้งที่ 16 เหนือ เส้นแวงที่ 99 ตะวันออก มีพื้นที่ประมาณ 10,896.05 ตารางกิโลเมตร หรือประมาณ 6,759,904 ไร่ อยู่ห่างจากกรุงเทพฯ ไปทางทิศเหนือประมาณ 377 กิโลเมตร แบ่งการปกครองออกเป็น 9 อำเภอ คือ อำเภอเมืองพิษณุโลก อำเภอบึงทอง อำเภอบางระกำ อำเภอบางกระทุ่ม อำเภอพรหมพิราม อำเภอนครไทย อำเภอชาติตระการ อำเภอวัดโบสถ์ และอำเภอเนินมะปราง



ภาพที่ 24 แผนที่จังหวัดพิจิตรโลก

อาณาเขตติดต่อ

ทิศเหนือ ติดกับ อำเภอน้ำปาด จังหวัดอุตรดิตถ์และสาธารณรัฐประชาธิปไตยประชาชนลาว

ทิศใต้ ติดกับ อำเภอเมือง และอำเภอสาม่างาม จังหวัดพิจิตร

ทิศตะวันออก ติดกับ อำเภอหล่มเก่า อำเภอเขาค้อ จังหวัดเพชรบูรณ์ และอำเภอพรานกระต่าย จังหวัดกำแพงเพชร

ทิศตะวันตก ติดกับ อำเภอกงไกรลาศ จังหวัดสุโขทัย และอำเภอพรานกระต่าย จังหวัดกำแพงเพชร

ลักษณะภูมิประเทศ

มีพื้นที่ทางตอนเหนือ และตอนกลางของจังหวัดเป็นเทือกเขาสูง และที่ราบสูงพื้นที่ของอำเภอวังทอง อำเภอวัดโบสถ์ อำเภอเนินมะปราง อำเภอนครไทย และอำเภอชาติตระการ พื้นที่ตอนกลางด้านล่างมาทางตอนใต้เป็นที่ราบ และตอนใต้เป็นที่ราบลุ่ม มีแม่น้ำสายสำคัญไหลผ่าน ได้แก่ แม่น้ำน่าน แม่น้ำยม และแม่น้ำแควน้อย

ทรัพยากรธรรมชาติ

ป่าไม้จังหวัดพิษณุโลก มีป่าไม้ในเขตภูเขาสูงเนื้อที่ประมาณ 2,502 ตารางกิโลเมตร หรือร้อยละ 23.14 ของจังหวัด ส่วนใหญ่จะเป็นไม้ยาง ไม้เต็ง ไม้รัง ไม้สัก และอื่น ๆ

ป่าสงวนแห่งชาติ

ป่าสงวนแห่งชาติ มีทั้งสิ้น 13 แห่ง รวมเป็นพื้นที่ 3,177,301 ไร่ ประกอบด้วย ป่าลุ่มน้ำวังทองฝั่งขวา ป่าลุ่มน้ำวังทองฝั่งซ้าย ป่าเนินเพิ่ม ป่าสองฝั่งลำน้ำแควน้อย ป่าดงตีนตก ป่าเขากระยาง ป่าน้ำภาคน้อย

อุทยานแห่งชาติ

อุทยานแห่งชาติ มีจำนวน 3 แห่ง มีพื้นที่ 1,320,250 ไร่ คือ อุทยานแห่งชาติทุ่งแสลงหลวง อุทยานแห่งชาติภูหินร่องกล้า และอุทยานแห่งชาติน้ำตกชาติตระการ

เขตรักษาพันธุ์สัตว์ป่า

เขตรักษาพันธุ์สัตว์ป่า มีจำนวน 1 แห่ง มีพื้นที่ 405,208 ไร่ คือ เขตรักษาพันธุ์สัตว์ป่าภูเมี่ยง ภูทอง อยู่ในเขตอำเภอชาติตระการ จังหวัดพิษณุโลก

แหล่งแร่

ได้มีการค้นพบแร่ธาตุแคลไซต์ และโบโรไทต์ แต่ปริมาณไม่มากพอที่จะลงทุนในอุตสาหกรรม

การประกอบอาชีพการเกษตร

ประมาณร้อยละ 58.5 หรือประมาณ 108,578 ครัวเรือน มีอาชีพทางการเกษตรเป็นหลัก มีการทำนาเป็นอันดับหนึ่ง ทำไร่เป็นอันดับ 2 นอกนั้นเป็นการปลูกพืชผัก และปลูกไม้ดอกไม้ประดับ นอกจากนี้ยังมีอาชีพทำการปศุสัตว์ และการประมงในแหล่งน้ำธรรมชาติ แม่น้ำน่าน และแม่น้ำยมด้วย

สินค้าที่สำคัญ

สินค้าที่สำคัญ คือ ข้าว ข้าวโพด ถั่วเหลือง ถั่วเขียว มันสำปะหลัง และอ้อย

การคมนาคม

ทางรถไฟ มีขบวนรถโดยสาร ผ่านขึ้น - ล่อง วันละ 38 เที่ยว รถไฟด่วนพิเศษ สปริงเตอร์ เดินทางไปกลับ วันละ 4 เที่ยว

ทางรถยนต์ จังหวัดพิษณุโลก เป็นศูนย์กลางการคมนาคมทางรถยนต์ ทำให้มีรถยนต์โดยสารวิ่งผ่านจากภาคเหนือไปสู่ภาคตะวันออกเฉียงเหนือ และภาคตะวันออกรวมทั้งการเดินทางเข้ากรุงเทพฯ และจังหวัดใกล้เคียง ได้ตลอดเวลา

ทางอากาศ จังหวัดพิษณุโลก มีท่าอากาศยานพาณิชย์ทำให้การเดินทางโดยเครื่องบินติดต่อกับจังหวัดต่าง ๆ เช่น กรุงเทพฯ เชียงใหม่ ลำปาง อำเภอมะสอย จังหวัดตาก จังหวัดน่าน

ตารางที่ 1 แสดงระยะทางจากจังหวัดพิษณุโลกถึงจังหวัด

จังหวัด	ระยะทาง/กิโลเมตร
กรุงเทพฯ	377 (ผ่านจังหวัดนครสวรรค์)
เชียงใหม่	334 (ผ่านจังหวัดอุตรดิตถ์,แพร่,ลำปาง)
เชียงใหม่	427 (ผ่านจังหวัดสุโขทัย,ตาก,ลำปาง)
ขอนแก่น	319 (ผ่านจังหวัดเพชรบูรณ์)
เชียงราย	420 (ผ่านจังหวัดอุตรดิตถ์,แพร่,พะเยา)
นครราชสีมา	457 (ผ่านจังหวัดนครสวรรค์,ลพบุรี,สระบุรี)

นอกจากนี้ ยังมีรถโดยสารแบบปรับอากาศ และรถธรรมดากิ่งผ่านจังหวัดพิษณุโลก สามารถที่จะเดินทางโดยตรงไปยังจังหวัดอุดรธานี จังหวัดนครพนม จังหวัดอุบลราชธานี จังหวัดชลบุรี (พัทยา) และจังหวัดระยอง

ตารางที่ 2 ระยะทางจากจังหวัดถึงอำเภอ

อำเภอ	ระยะทาง/กิโลเมตร
ชาติตระการ	136
นครไทย	99
เนินมะปราง	75
บางกระทุ่ม	41
บางระกำ	17
พรหมพิราม	25
วังทอง	19
วัดโบสถ์	27

การศาสนา

จังหวัดพิษณุโลก มีศาสนสถานของศาสนาต่าง ๆ ดังนี้

1. วัดพุทธ (ธรรมยุติกนิกาย และมหานิกาย) 490 วัด
2. โบสถ์คริสต์ (คาทอลิก และโปรเตสแตนต์) 13 แห่ง
3. มัสยิด (อิสลาม) 1 แห่ง

อำเภอนครไทย

อำเภอนครไทยเป็นอำเภอหนึ่งในจังหวัดพิษณุโลก ตั้งอยู่ทางทิศตะวันออกเฉียงเหนือของจังหวัดพิษณุโลกโดยเส้นทางรถยนต์ประมาณ 97 กิโลเมตร มีภูมิศาสตร์ระหว่างเส้นรุ้งที่ 16 47' 01" ถึง 17 47' 01" ถึง 17 28' 01" เหนือ และเส้นแวงที่ 100 35' 24" ตะวันออก มีพื้นที่ทั้งหมดประมาณ 2,356 ตารางกิโลเมตร ซึ่งนับว่าเป็นอำเภอที่มีเนื้อที่มากที่สุดของจังหวัดพิษณุโลก รองลงมาคืออำเภอวัดโบสถ์ และอำเภอวังทอง

มีอาณาเขตติดต่อกับอำเภอและจังหวัดใกล้เคียงดังนี้

ทิศเหนือ จดอำเภอนาแห้ว จังหวัดเลย และอำเภอชาติตระการ จังหวัดพิษณุโลก

ทิศใต้ จดอำเภอวังทอง จังหวัดพิษณุโลก และอำเภอเขาค้อ จังหวัดเพชรบูรณ์

ทิศตะวันออกเฉียง จดอำเภอเขาค้อ จังหวัดเพชรบูรณ์ และอำเภอด่านซ้ายจังหวัดเลย

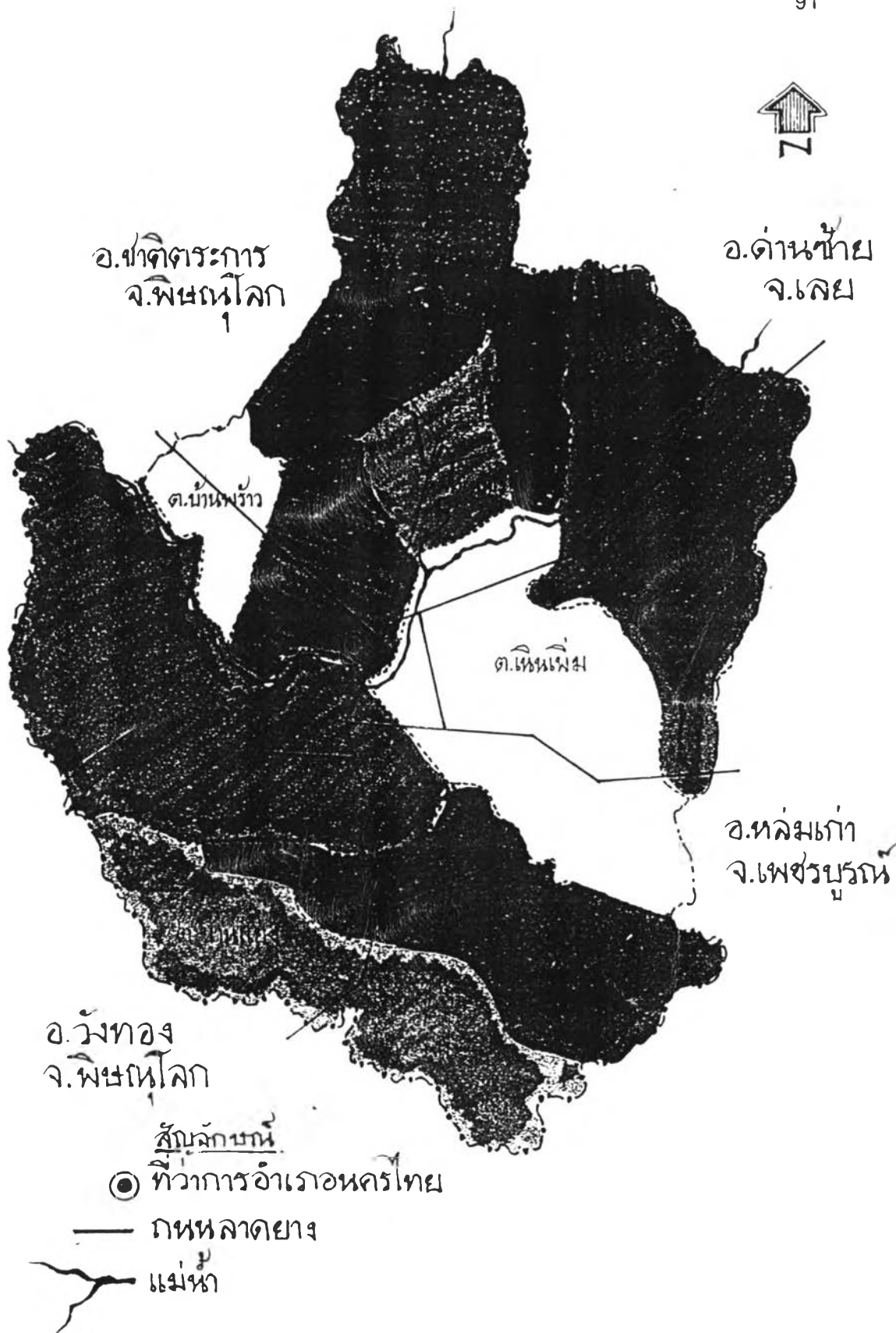
ทิศตะวันตก จดอำเภอชาติตระการและอำเภอวังทอง จังหวัดพิษณุโลก

สภาพภูมิศาสตร์

อำเภอนครไทย มีลักษณะภูมิศาสตร์ส่วนใหญ่เป็นที่ราบสูงประกอบด้วยป่าและภูเขา มีที่ราบลุ่มเป็นส่วนน้อย ที่ราบลุ่มสำคัญคือ ที่ราบหุบเขาอำเภอนครไทย พื้นที่โดยทั่วไปมีความสูงจากระดับน้ำทะเลประมาณ 400 เมตร

สภาพอากาศ

อำเภอนครไทยอยู่ในเขตอิทธิพลของลมมรสุม ได้แก่ลมมรสุมตะวันตกเฉียงใต้ ซึ่งจะพัดผ่านเข้ามา เริ่มตั้งแต่เดือนพฤษภาคมถึงเดือนตุลาคมทำให้อากาศในช่วงนี้มีความชื้นสูง ฝนตกชุก ในช่วงเดือนพฤศจิกายน ถึงเดือน กุมภาพันธ์ ได้รับอิทธิพลจากลมมรสุมตะวันตกเฉียงใต้ ทำให้อากาศหนาวเย็นและแห้งแล้งนอกจากนี้ลักษณะภูมิประเทศของอำเภอนครไทยที่ส่วนใหญ่เป็นป่า ภูเขาและที่ราบสูงสลับซับซ้อนเป็นจำนวนมากซึ่งเป็นปัจจัยหนึ่งที่มีผลต่อสภาพภูมิอากาศของอำเภอนครไทย ทำให้ในฤดูร้อน อากาศแห้งแล้ง และร้อนจัด โดยเฉพาะเดือน



ภาพที่ 25 แผนที่สังเขปอำเภอ นครไทย

เมษายนเป็นเดือนที่อากาศร้อนที่สุด อุณหภูมิสูงสุด 40 องศาเซลเซียส ฤดูหนาว อากาศค่อนข้างหนาว เดือนมกราคมเป็นเดือนที่มีอากาศหนาวเย็นที่สุด อุณหภูมิต่ำสุดประมาณ 7 องศาเซลเซียส สำหรับฤดูฝน ฝนตกชุกในบางฤดู

การปกครอง

อำเภอ นครไทย แบ่งเขตการปกครองออกเป็น 11 ตำบล 126 หมู่บ้าน ได้แก่ ตำบล นครไทย มี 13 หมู่บ้าน ตำบลบ้านแยง มี 9 หมู่บ้าน ตำบลหนองกะท้าว มี 21 หมู่บ้าน ตำบลนาบัว มี 14 หมู่บ้าน ตำบลยางโกลน มี 10 หมู่บ้าน ตำบลนครชุม มี 8 หมู่บ้าน ตำบลน้ำกุ่ม มี 7 หมู่บ้าน ตำบลบ่อโพธิ์ มี 14 หมู่บ้าน ตำบลบ้านพร้าว มี 8 หมู่บ้าน ตำบลห้วยเฮี้ย มี 8 หมู่บ้าน และตำบลเนินเพิ่ม มี 14 หมู่บ้าน ซึ่งเป็นตำบลที่ศึกษา

อาชีพที่สำคัญ

อำเภอ นครไทย มีการเกษตรกรรมเป็นอาชีพหลักของประชากรคิดเป็นร้อยละ 90 ของประชากรทั้งอำเภอ โดยทำการกสิกรรม ผลิตข้าว ข้าวโพด มันสำปะหลัง ถั่ว มัน ส่วนอาชีพอื่น ๆ เช่น การประมง การปศุสัตว์ การพาณิชย์กรรม และอุตสาหกรรมมีน้อย เศรษฐกิจของประชาชนในอำเภอ นครไทย จังหวัดพิษณุโลก จึงขึ้นอยู่กับอาชีพเกษตรกรรม โดยมีพื้นที่การเกษตรกรรมเฉพาะพื้นที่สำคัญทั้งหมดประมาณ 340,374 ไร่ พื้นที่ปลูกพืชไร่ประมาณ 257,015 ไร่ พื้นที่ปลูกข้าว 58,244 ไร่ พื้นที่ปลูกผลไม้ยืนต้น 21,444 ไร่ พืชที่ปลูกผัก 3,671 ไร่

การเกษตรกรรมอำเภอ นครไทย

เกษตรกรส่วนใหญ่อาศัยน้ำฝน พื้นที่ที่มีการใช้แหล่งน้ำจากระบบชลประทาน จึงมีน้อยมาก การที่เกษตรกรส่วนใหญ่จำเป็นต้องพึ่งธรรมชาติ มีปัญหาเกี่ยวกับความอุดมสมบูรณ์ของดินต่ำ และวิธีการเพาะปลูกยังใช้วิธีการแบบเก่าที่สืบทอดกันมา ไม่ค่อยนำเทคนิควิทยาการแผนใหม่มาใช้ หรือใช้ก็เป็นส่วนน้อย

โครงสร้างทางสังคมของอำเภอ นครไทย

ประชากรอำเภอ นครไทย อาจแบ่งเป็น 2 กลุ่มใหญ่ ๆ คือ คนพื้นเมืองเดิม และคนอพยพ คนอพยพส่วนใหญ่เป็นพวกที่เดินทางมาจากภาคตะวันออกเฉียงเหนือแล้วเคลื่อนย้ายเข้ามาหากล้าางป่า ตั้งถิ่นฐานกันเป็นเวลานานแล้ว คนนครไทยมีภาษาพูดประจำท้องถิ่น

เรียกว่า “ภาษานครไทย” ประชาชนโดยมากยังคงดำเนินชีวิตแบบง่าย ๆ มีความยึดถือขนบธรรมเนียมประเพณี ให้ความสำคัญนับถือผู้มีอาวุโส ยึดมั่นในพระพุทธศาสนา ถึงแม้จะอพยพไปอยู่หรือทำงานต่างถิ่นก็จะกลับคืนมาสูบ้านในงานประเพณี ความเป็นอยู่ในครอบครัวโดยมากจะนับถือวงศ์ญาติ มีความสามัคคี ประชาชนส่วนใหญ่จะตั้งถิ่นฐานทำมาหากินกันหนาแน่นในบริเวณที่ราบลุ่มและมีแหล่งน้ำ ซึ่งเหมาะสมกับการเกษตร ที่เป็นอาชีพหลักโดยนิยมทำกันเป็นกลุ่ม พื้นที่ส่วนใหญ่จะอยู่ใกล้หรือรอบ ๆ หมู่บ้าน ความหนาแน่นของประชากรโดยเฉลี่ย 31.52 คนต่อ 1 ตารางกิโลเมตร ประชากรอาศัยอยู่กันอย่าง หนาแน่นที่สุดคือตำบลนครไทย ลักษณะครอบครัวของชาวนครไทยเป็นครอบครัวขยาย โดยมากจะปลูกบ้านอยู่ในบริเวณเดียวกันระหว่างญาติพี่น้อง ครอบครัวขยายกำลังมีแนวโน้มลดลง จำนวนบุคคลภายในครอบครัวของชาวนครไทย มีความสัมพันธ์กับกำลังแรงงานและรายได้ของครอบครัว การช่วยเหลือกันทำงาน เช่น การลงแขกเกี่ยวข้าวในปัจจุบันไม่ค่อยมี เนื่องจากสภาพทางเศรษฐกิจที่เปลี่ยนไปทำให้เป็นการว่าจ้างแทน

ศาสนา

ชาวอำเภอนครไทย มีความเชื่อความศรัทธาและนับถือศาสนาแตกต่างกันไป เช่น ศาสนาพุทธ ศาสนาคริสต์ (นิกายโปรเตสแตนต์) ศาสนาอิสลาม นอกจากศาสนาต่าง ๆ ดังที่กล่าวมาแล้วประชาชนนครไทย และชาวไทยภูเขาที่มีความเชื่อในเรื่อง ภูตผี และวิญญาณ มักจะมีคนทรงประจำหมู่บ้านที่เรียกว่าคนทรง หรือ เจ้า และนับถือ ผีไร่ ผีนา ผีบ้าน ผีเรือน และผีปู่ย่า แม้ว่าในปัจจุบันไม่ได้แสดงออกถึงความเชื่อเหล่านี้มากเหมือนกับอดีต แต่ยังคงยึดถือปฏิบัติในความเชื่อดังกล่าว อาทิ การไม่ล่วงละเมิดในเขตที่เป็นผี เช่น บริเวณศาลปู่ และถึงเวลาชาวนครไทย แต่ละหมู่บ้านก็ยังคงแสดงความสักการะตามประเพณีเป็นประจำทุกปี

ภาษา

ภาษาที่ใช้พูดกันในอำเภอนครไทย อาจแบ่งออกเป็น 3 กลุ่ม ดังนี้ 1. ภาษาถิ่นพื้นเมืองของชาวนครไทย ที่ใช้เป็นภาษาพื้นบ้านเรียกว่า ภาษานครไทย เชื่อกันว่าเป็นภาษาที่ใช้พูดกันมาตั้งแต่สมัยพ่อขุนบางกลางท่าว เป็นภาษาพูดที่แสดงออกถึงความเป็นเอกลักษณ์ของชาวนครไทย 2. ภาษาม้ง เป็นภาษาที่พูดกันในหมู่บ้านชาวไทยภูเขาที่อยู่ในเขตตำบลเนินเพิ่ม (บ้านห้วยน้ำไซ ที่ศึกษาอยู่ในตำบลเนินเพิ่ม) และตำบลห้วยเขี้ยวชาวเขาเผ่าม้งเวลาลงมาติดต่อหรือค้าขายกับชาวนครไทย ที่อยู่พื้นที่ราบพวกเขาจะใช้ภาษาไทยกลางหรือภาษานครไทยใน

การติดต่อสื่อสาร 3. ภาษาไทยกลาง เป็นภาษาที่จะใช้ในกลุ่มผู้อพยพมาจากถิ่นอื่น หรือในการสอนในโรงเรียน

ประวัติความเป็นมาของเมืองนครไทย

นครไทยมีประวัติศาสตร์มาช้านานแล้วสมัยกรุงสุโขทัยเป็นราชธานี บรรพบุรุษไทยกลุ่มหนึ่งถูกขอมรุกราน ถึงถอยร่นมารวมกำลังตั้งมั่น เพื่อสะสมไพร่พลฝึกอาวุธอยู่ ณ เมืองบางยาง คือ อำเภอนครไทยในปัจจุบัน ซึ่งพ่อขุนบางกลางท่าวได้อพยพคน จากเมืองไชยปราการ (อำเภอฝาง จังหวัดเชียงใหม่) ทหารช่องลุ่มผู้คน จนมีกำลังเข้มแข็งพอสมควรแล้ว จนมีกำลังเข้มแข็งพอสมควรแล้ว จึงร่วมกับพ่อขุนผาเมือง เจ้าเมืองลาด (เมืองหล่มสัก จังหวัดเพชรบูรณ์) ยกกองทัพไปตีเมืองสุโขทัยจากขอมได้ชัยชนะ จึงได้ปราบดาภิเษกเป็นพระมหากษัตริย์ ทรงพระนามว่า "พ่อขุนศรีอินทราทิตย์" ครองเมืองสุโขทัยเป็นเอกราชราว พ.ศ. 1763 และปรากฏหลักฐานที่สำคัญคือ วัดกลางศรีพุทธาราม ซึ่งตั้งอยู่ในเขตอำเภอนครไทย ห่างจากตัวที่ว่าการอำเภอนครไทย ไปทางทิศเหนือ ประมาณ 500 เมตร และมีต้นจำปาขาวต้นนี้ ต้องมีอายุ 700 ปีเศษ และเมื่อเทียบกับต้นโพธิ์ 3 ต้น ซึ่งพญาลิไท ทรงปลูกไว้ที่ข้างวิหารพระเหลือ ในบริเวณวัดพระศรีรัตนมหาธาตุ อันเป็นที่ประดิษฐานของพระพุทธชินราช ซึ่งมีอายุ 638 ปี (ถึงปี พ.ศ.2538) ดังนั้นต้นจำปาขาวต้นนี้ จึงน่าจะมีอายุมากกว่าต้นโพธิ์ 3 ต้น ดังกล่าว

หลักฐานที่แสดงว่าเมืองบางยางได้เปลี่ยนชื่อมาเป็น "นครไทย" มีหลักฐานปรากฏอยู่ในพงศาวดาร ฉบับหลวงประเสริฐว่า "ศักราช 839 ระกาศก" (พ.ศ. 2020) แรกตั้งเมืองนครไทยเป็นระยะที่อยู่ในรัชสมัยของสมเด็จพระบรมไตรโลกนาถ ซึ่งพระองค์ทรงเป็นนักอักษรศาสตร์และนักรัฐศาสตร์ ซึ่งได้จัดการปกครองบริเวณหัวเมืองต่าง ๆ นอกเมืองหลวง ให้เป็นระเบียบแบบแผนที่แน่นอน เพื่อให้ง่ายแก่การปกครอง ควบคุม ตรวจตรา จึงได้ยกฐานะเมืองบางยางเป็นเมืองที่มีเจ้าเมืองปกครองแล้วเปลี่ยนชื่อใหม่ว่า "เมืองนครไทย" เช่นเดียวกับเมืองอื่น ๆ ซึ่งพระองค์ทรงเปลี่ยนมาแล้ว เช่น เมืองสองแควเป็นเมืองพิษณุโลก เมืองสระหลวง เป็นเมืองพิจิตร สวรรคโลกและทุ่งยังยังเป็นเมืองอุตรดิตถ์ เป็นต้น

นับตั้งแต่ พ.ศ. 2020 เป็นต้นมา เมืองนครไทยก็มีฐานะเป็นเมืองที่มีเจ้าเมืองหรือผู้ว่าราชการเมืองปกครองเรื่อยมา จนถึง พ.ศ. 2432 ในรัชสมัยของพระบาทสมเด็จพระจุลจอมเกล้าเจ้าอยู่หัว ได้ลดฐานะเมืองนครไทยลงเป็น อำเภอนครไทย แล้วแต่งตั้งนายอำเภอเป็นผู้ปกครอง นายอำเภอนครไทยคนแรกชื่อ "หลวงพิทักษ์กิจบุรเทศ" (เป้า บุญยรัตนพันธ์) เดิมชื่ออำเภอ

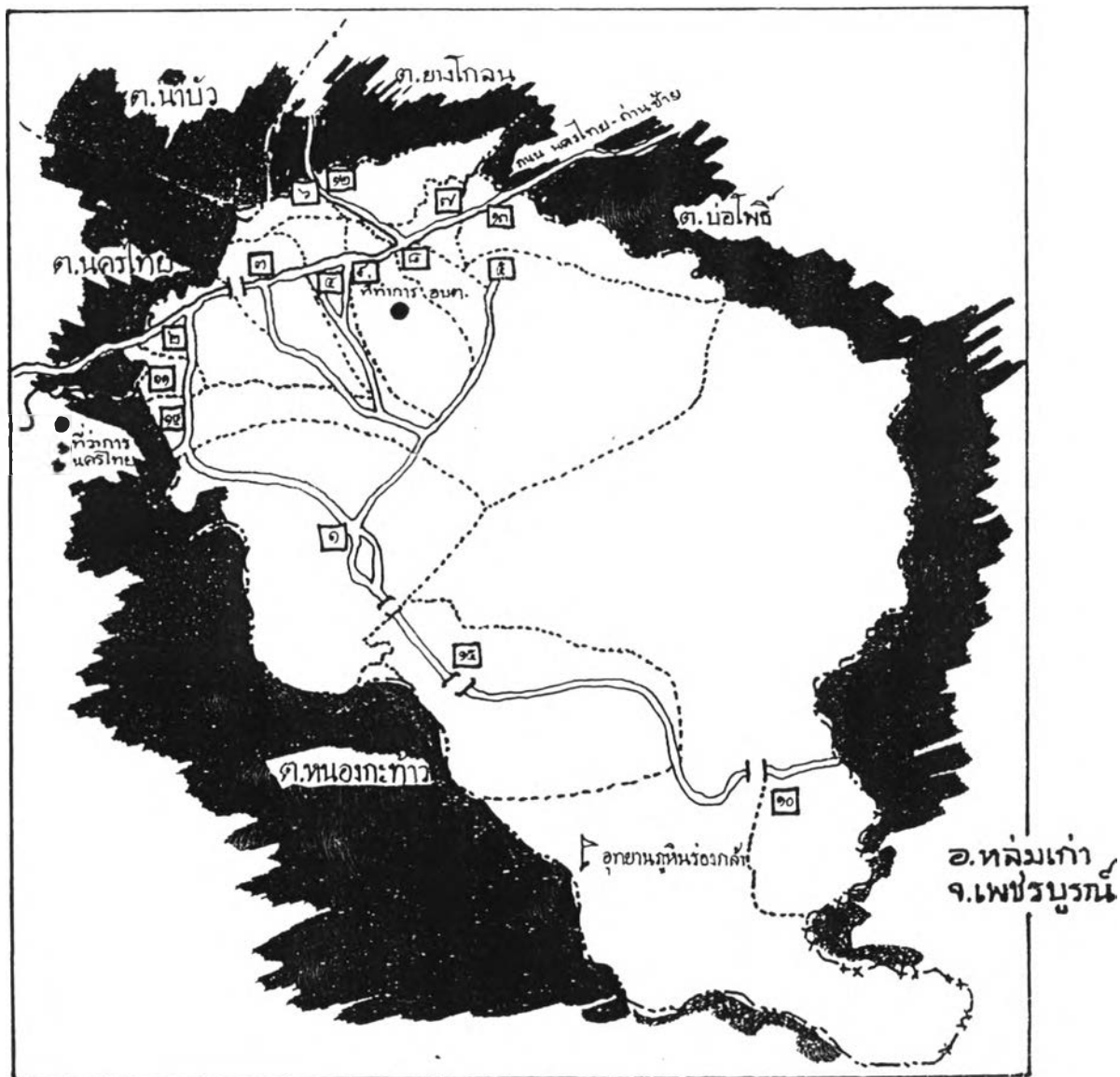
เมืองนครไทย เพิ่งจะตัดคำว่า เมืองออกให้เหลือเพียง อำเภอนครไทย เมื่อปี พ.ศ. 2497 เพื่อให้เหมาะสมกับการเรียกชื่อตามระเบียบบริหารราชการแผ่นดินในปัจจุบัน

ตำบลเนินเพิ่ม

ตำบลเนินเพิ่ม เป็นตำบลๆ หนึ่งของอำเภอนครไทย ซึ่งอยู่ห่างจากอำเภอเป็นระยะทาง 5 - 6 กิโลเมตร มีภูมิประเทศเป็นที่ราบลุ่มและที่ราบเชิงเขา มีลำน้ำออมสิงห์และลำน้ำแควน้อยไหลผ่านภูหินร่องกล้า เป็นแหล่งกำเนิดลำน้ำขมิ้นไหลผ่านบ้านห้วยตีนตั้ง และราษฎรส่วนใหญ่ประกอบอาชีพ ทำนา ทำไร่ข้าวโพดและเลี้ยงสัตว์ มีพื้นที่ประมาณ 229,193 ไร่หรือมีพื้นที่ 366.4 ตารางกิโลเมตร มีหมู่บ้านจำนวน 15 หมู่บ้าน และอยู่ในเขตองค์การบริหารส่วนตำบลทั้งหมด

ตารางที่ 3 แสดงจำนวนหมู่บ้านและจำนวนครัวเรือน

หมู่ที่	ชื่อบ้าน	จำนวนครัวเรือน
1	ห้วยตีนตั้ง	257
2	เนินเพิ่ม	215
3	สวนยาง	185
4	ห้วยนา	187
5	โป่งกะเมอ	132
6	หนองแห้ว	115
7	ท่าหินลาด	81
8	โคก	247
9	หัวเมือง	171
10	ร่องกล้า	84
11	เนินขามป้อม	14
12	เนินตุม	70
13	ลาดพาทอง	120
14	เพิ่มนคร	238
15	ห้วยน้ำไซ	153



ภาพที่ 26 แผนที่ตำบลเนินเพิ่ม

หมู่บ้านร่องกล้า เป็นหมู่บ้านที่มีชาวไทยภูเขาอยู่ 9 หลังคาเรือน ที่เหลือเป็นชาวไทยพื้นราบ 75 หลังคาเรือน หมู่บ้านห้วยน้ำไซ เป็นหมู่บ้านของชาวไทยภูเขาทุกหลังคาเรือน

อาชีพของประชากรในตำบลเนินเพิ่มมีอาชีพหลักในการทำเกษตรกรรมประมาณ 39,505 ไร่ โดยปลูกพืชเศรษฐกิจ เช่น ข้าวโพด ถั่ว มะขามเปรี้ยว มะขามหวาน กะหล่ำ ขิง และพืชเมืองหนาว

ตารางที่ 4 แสดงสภาพการผลิตพืชเศรษฐกิจที่สำคัญ ๆ แยกได้ดังนี้

ที่	พืชเศรษฐกิจ	พื้นที่ปลูก (ไร่)	ผลผลิตเฉลี่ย (กก./ไร่/ปี)	จำนวนครัวเรือนที่ปลูก
1.	ทำนาปี	9,914	1,650	2,183
2.	ข้าวโพด	9,487	300-500	842
3.	มะม่วง	297	700	308
4.	มะขามหวาน	413	450	207
5.	สวนผัก	550	300	184

ตำบลเนินเพิ่ม

มีปั้มน้ำมันและก๊าซขนาดใหญ่ 1 แห่ง มีโรงสีข้าว จำนวน 22 แห่ง โรงเรียนประถมศึกษา 9 แห่ง โรงเรียนมัธยมศึกษา 1 แห่ง โรงเรียนอาชีวศึกษา 1 แห่ง ที่อ่านหนังสือพิมพ์ประจำหมู่บ้าน 7 แห่ง วัด 9 แห่ง ศาลเจ้า 13 แห่ง โบสถ์ 1 แห่ง สถานีอนามัยประจำตำบล 2 แห่ง สถานีตำรวจ 1 แห่ง

การคมนาคมของตำบลเนินเพิ่ม มีถนนจากจุดที่ตั้งขององค์การบริหารส่วนตำบลไปยังหมู่บ้านต่าง ๆ คือเป็นถนนคอนกรีต จำนวน 1 แห่ง เป็นถนนลาดยาง จำนวน 1 แห่ง

มีแหล่งน้ำธรรมชาติ เป็นลำคลองและลำห้วยธรรมชาติ จำนวน 12 สาย และหนองน้ำธรรมชาติ จำนวน 7 แห่ง

หมู่บ้านชาวเขาในเขตจังหวัดพิษณุโลก ส่วนใหญ่ตั้งกระจายในเขตเทือกเขาเพชรบูรณ์ในพื้นที่อำเภอชาติตระการและอำเภอนครไทย ชาวเขาทั้งหมดเป็นชาวเขาเผ่าม้ง มีหมู่บ้านคนไทยตั้งถิ่นฐานปะปนอยู่ด้วย 2 หมู่บ้าน คือ บ้านใหม่รักไทยในเขตอำเภอชาติตระการ ซึ่งประชากรในหมู่บ้านเป็นคนไทยทั้งหมด อพยพขึ้นไปเปิดพื้นที่ทำกินใหม่ และบ้านร่องกล้า

ซึ่งเป็นหมู่บ้านคนไทยขึ้นไปค้าขายและตั้งบ้านเรือนอยู่อาศัยร่วมกับชาวเขาเผ่าม้ง หมู่บ้านม้งเหล่านี้ส่วนใหญ่เป็นผู้ร่วมพัฒนาชาติไทย ซึ่งทางราชการได้จัดสรรพื้นที่ทำกินให้อยู่ร่วมกันเป็นกลุ่ม และให้การพัฒนาและสงเคราะห์ด้านต่าง ๆ ได้แก่ การศึกษาและสาธารณสุข บางหมู่บ้านตั้งอยู่ในพื้นที่ที่ยากต่อการเข้าถึงมาก เช่น บ้านขุนน้ำจาง และบ้านขุนน้ำคัม ซึ่งตั้งอยู่ในเขตอำเภอชาติตระการ การเดินทางเข้าสู่หมู่บ้านในช่วงฤดูฝนลำบากมาก สำหรับหมู่บ้านในเขตอำเภอนครไทย มีจำนวน 4 หมู่บ้าน ได้แก่ หมู่บ้านภูซัด ตำบลนาบัว หมู่บ้านห้วยทราย ตำบลห้วยเฮี้ย หมู่บ้านร่องกล้าและหมู่บ้านห้วยน้ำไซ ตำบลเนินเพิ่ม มีราษฎรชาวเขาเผ่าม้ง จำนวน 432 หลังคาเรือน รวม 2,829 คน ผู้วิจัยศึกษาหมู่บ้านห้วยน้ำไซ ดังนั้นจะขอกล่าวถึงโดยละเอียดดังต่อไปนี้

หมู่บ้านห้วยน้ำไซ ตำบลเนินเพิ่ม อำเภอนครไทย

บ้านห้วยน้ำไซ หมู่ที่ 15 เป็นหมู่บ้านของชาวไทยภูเขาเผ่าม้ง (Hmong) หรือที่คนไทยในบริเวณพื้นราบเรียกอีกชื่อหนึ่งว่า “แม้ว” ชาวเขาเผ่าม้งที่อาศัยอยู่ในหมู่บ้านห้วยน้ำไซเป็นกลุ่มม้งขาว (ม้งเดือว) อยู่ในตำบลเนินเพิ่ม ห่างจากตัวอำเภอนครไทยไปทางอุทยานแห่งชาติภูหินร่องกล้าประมาณ 30 กิโลเมตร โดยมีประวัติความเป็นมาดังนี้

ประวัติความเป็นมาของบ้านห้วยน้ำไซ

จากคำบอกเล่าของนายเปี้ยยั้ง แซ่ลี ซึ่งเป็นบุคคลหนึ่งในกลุ่มแรกที่เดินทางเข้ามาอยู่ในอำเภอนครไทย กล่าวว่าจากคำบอกเล่าของบรรพบุรุษไม่มีหลักฐานแน่ชัดว่าชาวม้ง มีถิ่นกำเนิดแน่นอนอยู่ในบริเวณใด แต่จากการบอกเล่าต่อ ๆ กันมา กล่าวว่าชาวม้ง เป็นกลุ่มชนที่อยู่อาศัยในประเทศจีน เมื่อประมาณ 9 ชั่วอายุคนมาแล้ว จากการถูกรุกรานและปราบปรามจากชาวจีนทำให้ชาวม้งอพยพจากจีนลงมาทางตอนใต้ ผ่านประเทศเวียดนาม ลาวและเข้าสู่ประเทศไทยทางจังหวัดเชียงราย น่าน และเลย

ชาวม้งที่อาศัยอยู่ในเขตอำเภอนครไทย เป็นกลุ่มที่อพยพมาจาก ดอยบัว (ภูแว) จังหวัดน่าน เมื่อประมาณปี พ.ศ. 2493 โดยมีสาเหตุการอพยพมาจากจังหวัดน่านเพราะต้องการหาพื้นที่ทำกินที่อุดมสมบูรณ์ โดยก่อนการอพยพเข้ามานั้น บิดาของนายเปี้ยยั้ง แซ่ลี คือ นายเกอ แซ่ลี และคณะ จะเดินทางมาเลือกพื้นที่ก่อน ซึ่งมีหลักเกณฑ์ในการพิจารณาเลือกพื้นที่ตั้งถิ่นฐานของชาวม้งคือ ดูว่าพื้นที่สามารถปลูกข้าวได้อุดมสมบูรณ์หรือไม่และเป็นป่าดงดิบด้วย



ภาพที่ 27 แผนที่หมู่บ้านห้วยน้ำไต่

เพราะบริเวณป่าดงดิบอากาศจะเย็น ซึ่งจะทำให้มียุงไม่มาก ปลอดภัยจากเชื้อไข้มาเลเรีย และเชื้อไข้ต่าง ๆ ที่เป็นกันมากในเขตร้อนพื้นที่ราบ

นายเกอ แซลลีและคณะ ได้ดำเนินการสืบหาพื้นที่ทำกินด้วยการเดินทางตามสันเขาตั้งแต่จังหวัดน่านมาจนถึงจังหวัดพิษณุโลก พบว่าบริเวณพื้นที่ที่เหมาะสมที่จะมาตั้งถิ่นฐานอยู่อาศัยก็คือ บริเวณภูหินร่องกล้าในเขตอำเภอนครไทย จังหวัดพิษณุโลก จึงได้เดินทางกลับไปบอกญาติพี่น้อง และพวกพ้องให้มาอยู่อาศัย โดยนายเกอ พร้อมกับนายตัว และนายจงมา แซลลีบุตรชาย ได้นำครอบครัวชาวม้งประมาณ 300 ครอบครัว อพยพเดินทางมาหาที่ทำกินใหม่ การเดินทางของผู้อพยพ ชาวม้งประมาณ 300 ครอบครัวอพยพเดินทางมาหาที่ทำกินใหม่ การเดินทางของผู้อพยพชาวม้งจะเดินทางตามสันเขาที่ทอดต่อกันมา ในการเดินทางแต่ละครอบครัวจะให้ม้าต่างในการขนส่งของภาชนะเครื่องใช้ ส่วนคนเดินทางใช้เวลาเดินทางประมาณ 45 วัน จึงมาถึงบริเวณภูหินร่องกล้า ผ่านเทือกเขาต่าง ๆ อาทิ เทือกเขาหลวงพระบาง เส้นกั้นพรมแดนระหว่างไทยกับลาว ภูเมี่ยง ร่มกล้า ด่านซ้าย แม่น้ำเหือง ภูชี้แก้ว เป็นต้น

การตั้งบ้านเรือน

เมื่อมาถึงภูหินร่องกล้าชาวม้งได้จัดตั้งหมู่บ้านของตนเอง 3 หมู่บ้าน (หมู่บ้านละ 100 ครอบครัว) ชาวม้งกลุ่มนี้ถือว่าเป็นกลุ่มแรกที่มาอาศัยอยู่ในเขตอำเภอนครไทย จังหวัดพิษณุโลก ซึ่งในขณะนั้นจังหวัดเลย และจังหวัดเพชรบูรณ์ได้มีชาวเขาเผ่าม้งอาศัยอยู่ก่อนแล้ว

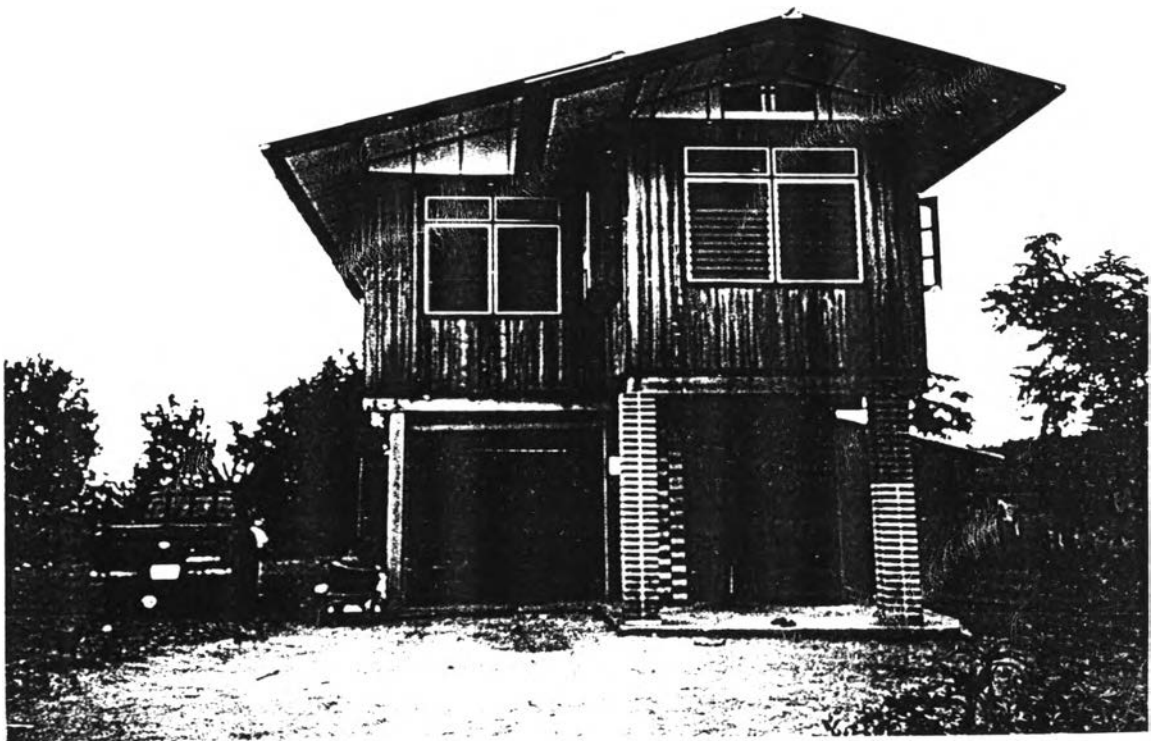
ในระยะแรกที่อพยพเข้ามาชาวเขาเผ่าม้ง จะตั้งหมู่บ้านกระจายตัวอยู่บนเขาสูงของภูหินร่องกล้าเหตุที่ตั้งหมู่บ้านบนเขาสูงบริเวณสันเขา เพราะอยู่ใกล้ต้นน้ำ สามารถใช้บริโภคได้สะดวก และเป็นป่าดงดิบที่อุดมสมบูรณ์สามารถจะหาอาหารได้เพียงพอต่อความต้องการ อีกทั้งสันเขายังป้องกันลมได้เป็นอย่างดีและมีอากาศเย็นทำให้ปลอดภัยจากยุงและเชื้อไข้ต่าง ๆ และเป็น การป้องกันการรักษาจากชนกลุ่มอื่น

หมู่บ้านชาวม้งจะแบ่งย่อยออกเป็นกลุ่ม ๆ หลายกลุ่ม เพราะชาวม้งที่เป็นเครือญาติกัน จะปลูกบ้านอยู่ใกล้ ๆ กันกับญาติพี่น้อง จำนวนคนในครอบครัวจะแตกต่างกันไป ถ้าเป็นครอบครัวใหญ่ประมาณ 20-30 คน เช่น ครอบครัวของนายเกอ แซลลี เป็นครอบครัวใหญ่มีสมาชิกประมาณ 30 คน แต่ภายหลังลดจำนวนลงเนื่องจากลูกหลานแยกกันออกไปตั้งบ้านเรือนเป็นต้น

บ้านของชาวม้งจะมีลักษณะเป็นโรงเรือนสี่เหลี่ยมคลุมพื้นดิน ด้านหน้าของบ้านจะหันออกทางลาดเขา วัสดุที่ใช้ในการสร้างจะเป็นวัสดุที่หาได้ในท้องถิ่นและที่มีอยู่ในธรรมชาติ



ภาพที่ 28-29 บ้านเรือนแบบเดิมของชาวม้งบ้านห้วยน้ำไซ



ภาพที่ 30 บ้านเรือนแบบใหม่ของคนม้งบ้านห้วยน้ำไซ

ละแวกภูหินร่องกล้า เช่น ไม้เนื้ออ่อน จะนำมาทำฝา ไม้เนื้อแข็งจะนำมาทำเสา หลังคามุงด้วยหญ้าคาหรือใบแฝก ชาวมังในอดีตสามารถสร้างบ้านโดยใช้ขวานและมีดอย่างละเล็มเท่านั้น บ้านของชาวมัง จะไม่มีหน้าต่าง

ภายในบ้านของชาวมังจะจัดบริเวณหนึ่งเป็นที่นอนของคนในครอบครัว โดยจะทำแคร่ด้วยไม้ฟากหรือไม้กระดานยกพื้นสูง สำหรับใช้เป็นที่นอน อีกมุมด้านหนึ่งของบ้านจะใช้สำหรับเก็บพืชผลที่ได้จากการเพาะปลูก เช่น ข้าว ข้าวโพด เป็นต้น ส่วนอีกมุมหนึ่งจะเป็นที่ตั้งของเตาไฟใหญ่ซึ่งมีขนาดประมาณ 70-80 เซนติเมตร เตาไฟนี้จะใช้ดินก่อเป็นรูปสี่เหลี่ยมยกขึ้นสูงจากพื้นดินประมาณระดับเข่า เตาไฟใหญ่ชาวมังใช้ในการหุงต้มอาหารสำหรับคนและสัตว์ และตรงกลางบ้านจะมีเตาไฟขนาดเล็ก ไว้ใช้สำหรับให้ความอบอุ่นแก่บุคคลภายในครอบครัว หรือเป็นที่นั่งพูดคุยสำหรับรับแขก

บ้านของชาวมังชาว จะมีประตู 2 ประตู คือประตูทางเข้าหน้าบ้านและประตูด้านข้างบ้านโดยประตูด้านข้างบ้านจะถือว่าเป็นประตูที่มีความสำคัญ ถือว่าเป็นประตูหลักเรียกว่า "ขอดั้งดำ" ซึ่งจะเป็นประตูที่มีพื้นที่ต่ำหรือลาดชันกว่าตัวบ้าน จะใช้ในการประกอบพิธีกรรมสำคัญ เช่น พิธีแต่งงาน พิธีงานศพ เป็นต้น ผู้ที่จะเข้ามาร่วมงานจะต้องผ่านประตูนี้ ถ้าไม่เข้าประตูนี้จะถือว่าไม่ให้เกียรติเจ้าของบ้านเจ้าของบ้านจะไม่พูดคุยให้การต้อนรับ หรือในงานแต่งงานแขกของเจ้าบ่าวจะต้องเข้าประตูนี้เช่นกัน ประตูที่ 2 เป็นประตูเข้าออกธรรมดาในชีวิตประจำวัน เรียกว่า "ขอดั้งจั่ว"

ภายในบ้านชาวมังจะมีหิ้งบูชาบรรพบุรุษ ซึ่งเป็นแผ่นดินกระดาดติดอยู่บนข้างฝาบ้านตรงข้ามกับประตู ถ้าเป็นบ้านของผู้นับถือผีหรือบ้านผู้ที่เป็นหมอผีหรือช่างทรงจะมีหิ้งบูชาที่เรียกว่า "หิ้งลงฆฎา" แขนงอยู่ข้างฝาบ้านด้วยไว้ใช้สำหรับการประกอบพิธีกรรมต่าง ๆ

ปัจจุบันมีชาวเขาเผ่ามังจำนวนไม่น้อยในหมู่บ้านห้วยน้ำไซ ที่ปลูกบ้านแบบคนไทยพื้นราบ โดยพื้นบ้านเป็นพื้นปูนซีเมนต์แทนพื้นดิน โดยให้เหตุผลว่าทำความสะอาดง่ายกว่า มีหน้าต่างประตู ทำให้ดูโปร่งกว่าบ้านมังแบบเดิม

วิถีชีวิตและระบบเศรษฐกิจของชาวเขาเผ่ามังบ้านห้วยน้ำไซ

ชาวมังส่วนใหญ่จะประกอบอาชีพเกษตรกรรมเป็นอาชีพหลัก มีการเพาะปลูกและเลี้ยงสัตว์ พืชที่เพาะปลูก ได้แก่ข้าว ข้าวโพด มะม่วง มะขาม ขิง กะหล่ำปลี เป็นต้น และใช้ในการบริโภคด้วยสำหรับสัตว์เลี้ยง จะเลี้ยงไว้เพื่อใช้งานและจำหน่าย ได้แก่ ม้าเลี้ยงไว้เพื่อใช้เป็นม้าต่าง หมูและไก่ในระยะแรกจะเลี้ยงไว้เพื่อขาย เนื่องจากชาวมังบริโภคสัตว์ป่าเป็นอาหารหลัก



ภาพที่ 31 การขนฟืนของชาวม้งบ้านห้วยน้ำไซ

และบริเวณภูหินร่องกล้ามีสัตว์ป่าเป็นจำนวนมาก สัตว์ที่เลี้ยงไว้เพื่อจำหน่ายจะมีกลุ่มพ่อค้า ในเขตอำเภอนครไทยมาทำการรับซื้อ

ชาวม้งทุกคนครอบครัวจะมีไร่เป็นของตนเอง ตั้งแต่ 1 ไร่ ไปจนถึง 70 ไร่ ที่ดินจะมีอยู่ทั้งในบ้านห้วยน้ำไซ ตำบลเนินเพิ่ม อำเภอด่านซ้าย จังหวัดเลย และอำเภอล่มสัก อำเภอเขาค้อ จังหวัดเพชรบูรณ์ ในการทำไร่ของชาวม้ง สมาชิกทุกคนในครอบครัวจะช่วยกันทำ โดยจะเลือกทำเลที่เหมาะสม อยู่ไม่ห่างไกลจากหมู่บ้าน วิธีการทำไร่ คือ จะถางป่าพื้นที่ที่เลือกทำการเพาะปลูกในฤดูร้อน (แล้ง) เมื่อถางหมดแล้วจะทิ้งไว้ให้แล้ง จากนั้นก็จะเผา เมื่อเข้าสู่ฤดูฝนจึงเริ่มทำการเพาะปลูก โดยจะหยอดข้าวหรือข้าวโพด เมื่อต้นข้าวและข้าวโพดเจริญเติบโต จะทำการดูแลโดยคอยถอนหญ้าต่าง ๆ ที่ขึ้นมา ในการทำไร่ชาวม้งจะออกเดินทางแต่เช้าตรู่และจะกลับมาในช่วงเวลาเย็นหรือค่ำ ถ้าไร่อยู่ห่างไกลออกไปอยู่ที่ไร่เป็นเวลานาน จนกว่าจะทำได้เสร็จจึงจะกลับมาอยู่บ้าน ทุนที่ใช้ในการประกอบอาชีพทำไร่ของชาวม้งจะเป็นต้นทุนของตนเองเป็นส่วนใหญ่ แต่ถึงครอบครัวไหนไม่มีก็จะยืมจากญาติพี่น้องโดยไม่เสียดอกเบี้ย ซึ่งก็มีอยู่เป็นจำนวนน้อย ชาวม้งจะขยันทำมาหากินเพื่อเพิ่มผลผลิตให้ดีขึ้นเรื่อย ๆ บางครอบครัวมีที่ดินของตนเองยังหาเช่าที่ดินจากคนไทยเพิ่มขึ้นอีกเพื่อเพิ่มผลผลิตให้กับครอบครัว

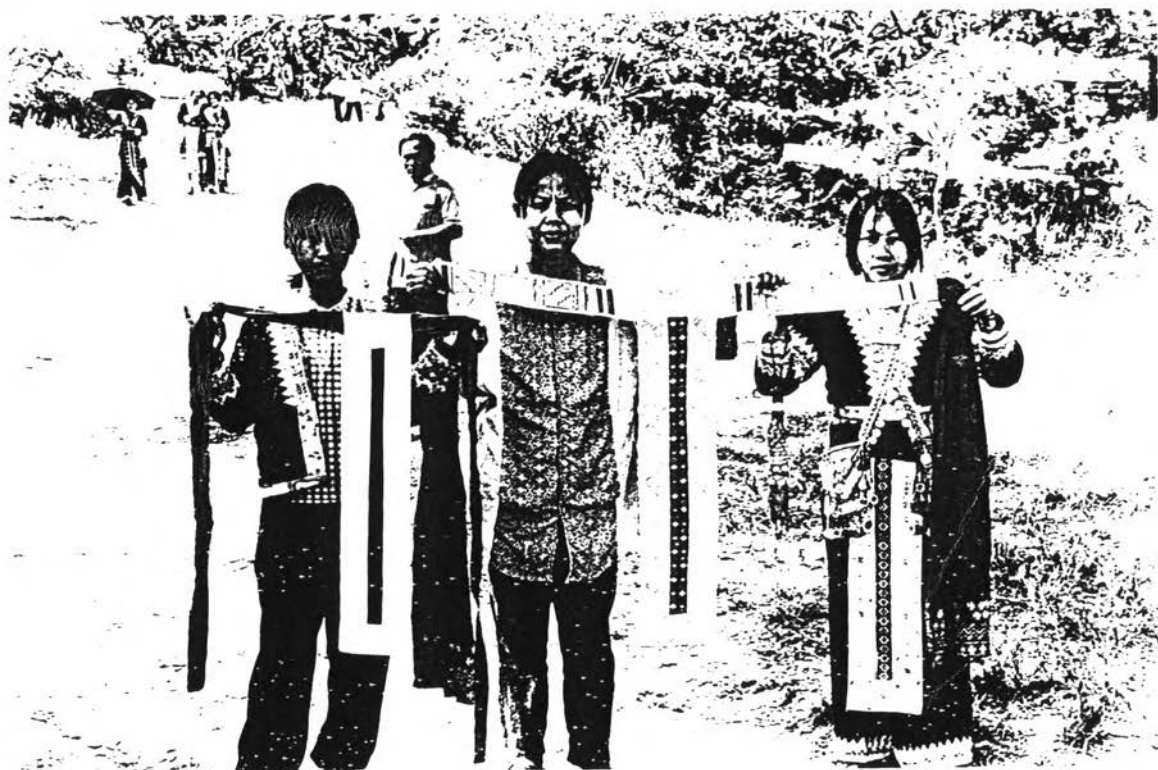
ในปัจจุบันการปลูกฝิ่นบนภูหินร่องกล้าลดลงและหมดไป เนื่องจากการปราบปรามของเจ้าหน้าที่และทางราชการได้ส่งเสริมให้ชาวม้งหันมาเพาะปลูกพืชผักและไม้เมืองหนาว อาทิ กระหล่ำปลี แครอท ห้อ สตอเบอร์รี่ เป็นต้น

การแบ่งงานกันทำภายในครอบครัวในอดีต ฝ่ายหญิงจะทำงานหนักรับผิดชอบทั้งงานในบ้านและงานในไร่ เมื่อตื่นขึ้นมาจะทำหน้าที่ตำข้าว สับผักหมู ต้มข้าวหมู หุงข้าวและทำอาหาร พอเช้าตรู่จะออกไปทำไร่ ในขณะที่ฝ่ายชายจะอยู่เฝ้าบ้าน นั่งล้อมวงพูดคุยและสูบฝิ่น แต่ในปัจจุบันนี้สมาชิกทุกคนในครอบครัวจะช่วยกันทำไร่ บางครอบครัวมีสมาชิกไม่เพียงพอต่อการทำไร่ ก็จะมีจ้างแรงงานมาช่วยทำไร่ซึ่งส่วนใหญ่เป็นแรงงานจากภายในหมู่บ้าน ค่าจ้างวันละ 100 บาท เครื่องมือที่ใช้ในการเกษตรที่จำเป็นได้แก่ จอบ มีด ฯลฯ ซึ่งส่วนใหญ่จะเพียงพอต่อการทำเกษตร บางครอบครัวไม่เพียงพอก็จะหาเช่าจากเพื่อนบ้าน เช่น รถไถนา รถอีแต่น เครื่องตัดหญ้า น้ำที่ใช้ในการเกษตรเพียงพอต่อการเพาะปลูก โดยจะใช้น้ำจากน้ำฝนตามธรรมชาติ น้ำจากลำห้วยน้ำขมิ้น ลำห้วยน้ำไซ

ผลผลิตจากการเกษตร ชาวม้งจะขายและเก็บไว้กินด้วย ผลผลิตจะขายที่ตลาดอำเภอ นครไทย ตลาดอำเภอด่านซ้าย อำเภอภูเรือ จังหวัดเลย ตลาดอำเภอล่มสัก อำเภอเขาค้อ จังหวัดเพชรบูรณ์



ภาพที่ 32 หมูและไก่ ที่ชาวม้งห้วยน้ำไซเลี้ยงไว้เพื่อบริโภค



ภาพที่ 33-34 งานฝีมือปักผ้าของสาวม้งบ้านห้วยน้ำไซ



ภาพที่ 35 งานฝีมือปักผ้าของเด็กหญิงมั่งข้าวบ้านห้วยน้ำไซ



ภาพที่ 36 งานฝีมือปักผ้าของผู้หญิงม้งชาวบ้านห้วยน้ำไผ่

อาหารของชาวม้ง

อาหารในชีวิตประจำวันของชาวม้งส่วนใหญ่จะเป็นอาหารรสจัด ไม่ค่อยใส่เกลือ ด้วยเหตุผลว่า การที่กินอาหารรสจัดนั้นเพราะชาวม้งทำงานตากแดดทุกวัน ถ้ากินอาหารรสจัดจะทำให้เป็นโรคไตได้ และอาหารที่บริโภคส่วนใหญ่จะเป็นอาหารที่ผลิตขึ้นเอง ประกอบด้วยอาหารจำพวกแป้ง เช่น ข้าวโพด ข้าวเจ้า เป็นต้นและพืชผักสวนครัว เช่น กระหล่ำปลี พริก พริกทอง มะเขือ เป็นต้น ที่ปลูกและขึ้นเองตามธรรมชาติ

ส่วนเนื้อสัตว์ในอดีตจะนิยมบริโภคสัตว์ป่า เนื่องจากบริเวณภูหินร่องกล้ามีสัตว์ป่าชุกชุมเป็นจำนวนมาก หมูและไก่ที่เลี้ยงไว้จะเลี้ยงไว้เพื่อขายดังที่ได้กล่าวไปแล้ว หรือไม่ก็จะฆ่ากินในช่วงเทศกาลปีใหม่ หรือตอนเตรียมฟันไร่และเกี่ยวข้าว ในปัจจุบันนี้จะเลี้ยงสัตว์เพื่อบริโภค เนื่องจากสัตว์ป่าลดน้อยลง

ประเพณีปีใหม่

งานปีใหม่ของชาวม้งจะมีขึ้นในราวเดือนธันวาคม ตรงกับวันขึ้น 1 ค่ำ เดือนที่ 1 งานปีใหม่นับเป็นงานเฉลิมฉลองที่สำคัญของชาวม้ง เนื่องจากชาวม้งจะทำงานไร่ตลอดทั้งปี พอถึงในเทศกาลวันขึ้นปีใหม่ จะหยุดงานทุกอย่างเข้าร่วมฉลองปีใหม่เพราะมีความเชื่อว่า การร่วมฉลองปีใหม่จะทำให้มีความสุขและมีชีวิตที่ดี

ก่อนวันขึ้นปีใหม่ 1 วัน หรือที่เรียกว่า วันส่งท้ายปีเก่า ชาวเขาเผ่าม้งบ้านห้วยน้ำไซจะมีกิจกรรมสำหรับวันนี้คือ ในตอนเย็นของวันส่งท้าย เวลาประมาณ 17.00 – 18.00 น. จะเป็นการรวมสมาชิกของตระกูลแซ่ เพื่อประกอบพิธีกรรมร่วมกัน เช่น ตระกูลแซ่ลี ตระกูลแซ่หว่า ฯลฯ แต่ละตระกูลก็จะรวบรวมสมาชิกแซ่เดียวกันพากันมาอยู่บริเวณลานบ้านประจำตระกูลเพื่อร่วมพิธีส่งท้ายปีเก่าด้วยกัน

การประกอบพิธีส่งท้ายปีเก่า เริ่มจากการจัดเตรียม ต้นไม้ปีใหม่ คือต้นไม้มีหนามมีดอกสีชมพูเข้ม เรียกว่า ต้นปอริเซียะ ซึ่งเป็นต้นไม้ที่ใช้ทำพิธีนี้โดยเฉพาะเป็นต้นไม้นำโชค นำความอุดมสมบูรณ์มาให้แก่ตระกูลแซ่ของตน และป้องกันผีร้ายไม่ให้เข้ามาทำร้ายคนในตระกูลได้ เมื่อได้ต้นปอริเซียะมาแล้ว ก็จะนำเถาวัลย์ซึ่งทำจากหญ้าคามัดเป็นเกลียวให้เป็นเถาวัลย์ นอกจากจะเป็นเกลียวแล้วต้องมัดให้เป็นปวงด้วย ทั้งนี้มีความหมายเพื่อกันและรัดสิ่งชั่วร้ายและให้มีเงินทองไหลมาเทมา พันเงินพันทองให้กลับมา นำเถาวัลย์ซึ่งมีความยาว 20 เมตร ดังกล่าว มาผูกที่ยอด และโคนต้นปอริเซียะ เพื่อให้สมาชิกของตระกูลแซ่ทุกคนได้เดินวนรอบเถาวัลย์

ก่อนที่สมาชิกของตระกูลแซ่ทุกคนจะเดินวนรอบแถววัลย์ ก็จะมีการนำไก่ มามัดไว้กับยอดของต้นปอริเซียะ โดยให้มัดเท้าไก่ไว้กับยอดและให้หัวไก่ห้อยลงสู่พื้นดิน เนื่องจากชาวม้งมีความเชื่อว่า ไก่เป็นสัตว์ที่คู้ยเชื้ออาหารกินและจะช่วยปัดเป่าสิ่งชั่วร้าย นอกจากนี้จะมีชาย 2 คน ทำหน้าที่ขณะที่สมาชิกตระกูลแซ่เดินวนรอบแถววัลย์ 3 รอบ ไป – กลับ ดังนี้

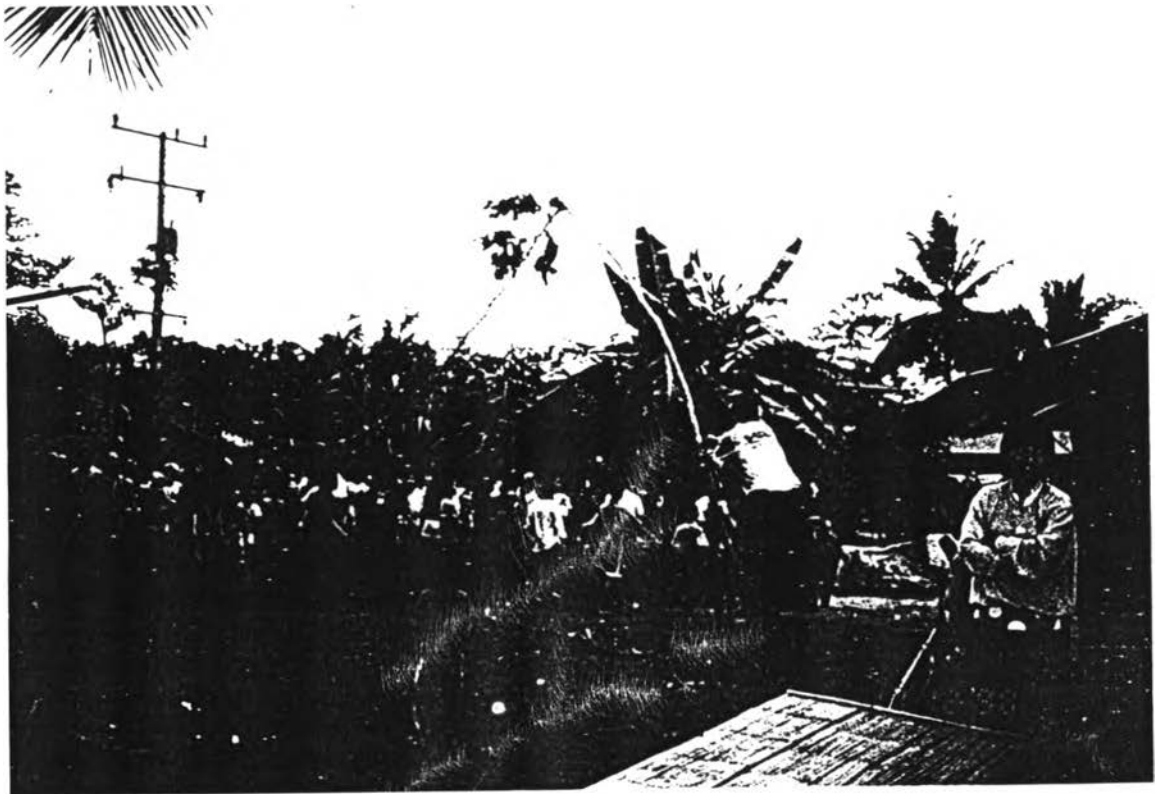
1. ชายคนแรกจะเป็นผู้ถือแถววัลย์เพื่อให้สมาชิกเดินข้าม ไป – กลับ 3 รอบ
2. ชายคนที่สองจะเป็นผู้นำสวดภาษาม้งเพื่อปัดเป่าสิ่งชั่วร้ายตลอดเวลาขณะสมาชิกตระกูลแซ่เดิน ไป – กลับ 3 รอบ

เมื่อสมาชิกของตระกูลแซ่เดินวนครบ 3 รอบ จะนำไก่ที่ห้อยไว้บนต้นปอริเซียะ ลงมาฆ่าเพื่อเอาเลือดไก่ เช็ดต้นไม้ ตั้งแต่มยอดจนถึงโคนต้นไม้ จากนั้นผู้ใหญ่ของตระกูลแซ่จะให้พรแก่ลูกหลาน จากนั้นก็จะขว้างไก่ให้ชนกับยอดต้นปอริเซียะไปทางทิศตะวันตก เพื่อให้สิ่งเลวร้ายทั้งหลายหายไปกับตะวันตกดินในวันสงท่ายปีเก่านี้ เพื่อที่จะให้วันปีใหม่ในวันรุ่งขึ้นมีแต่สิ่งที่ดีๆ ตลอดไป จากนั้นสมาชิกก็แยกย้ายกันกลับบ้าน ถือว่าเป็นเสร็จพิธีสงท่ายปีเก่า ร่วมกับของตระกูลแซ่ จากนั้นบ้านไหนจะทำพิธีสู่ขวัญก็ไปดำเนินการเองที่บ้านของตนเองในคืนสงท่ายปีเก่านี้ หมู่บ้านห้วยน้ำใสจะจัดเวรยามซึ่งเป็นผู้เฒ่า ผู้แก่ มานั่งคู้ยกันให้ถึงเวลาเที่ยงคืน เพื่อรอรับเสียงในวันปีใหม่ หมายความว่า ถ้าเวลาเที่ยงคืนได้ยินเสียงสัตว์บ้าน เช่น หมู ไก่ สุนัข จะเป็นสิ่งที่ดี ปีใหม่นี้จะอุดมสมบูรณ์ โชคดีตลอดปี

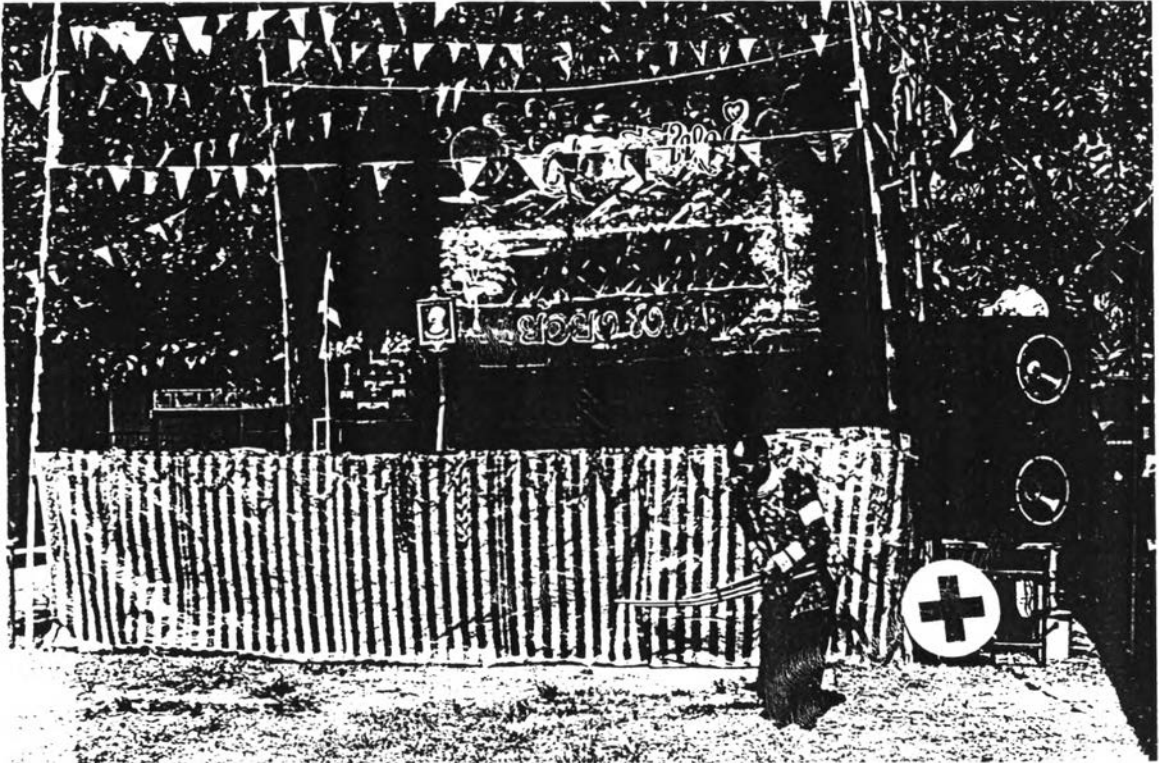
ถ้าหากได้ยินเสียงสัตว์ป่า เช่น หมูป่า เสือ ฯลฯ จะเป็นสิ่งไม่ดี ปีใหม่นี้ชาวบ้านต้องระวังพศภัยที่จะเกิดขึ้นให้มากขึ้น

ในวันขึ้นปีใหม่ชาวม้งทุกคน โดยเฉพาะหนุ่มสาวจะแต่งกายอย่างสวยงาม ตอนกลางวันจะมาสังสรรค์พบปะกันบริเวณลานของหมู่บ้าน เพื่อเล่นการละเล่นกัน อาทิ การโยนบอลที่ทำจากผ้า ถ้าฝ่ายหนึ่งฝ่ายใดแพ้จะถูกปรับตามแต่จะกำหนด ในช่วงเย็นจะมีการเลี้ยงฉลองและดื่มสุรากันอย่างสนุกสนาน

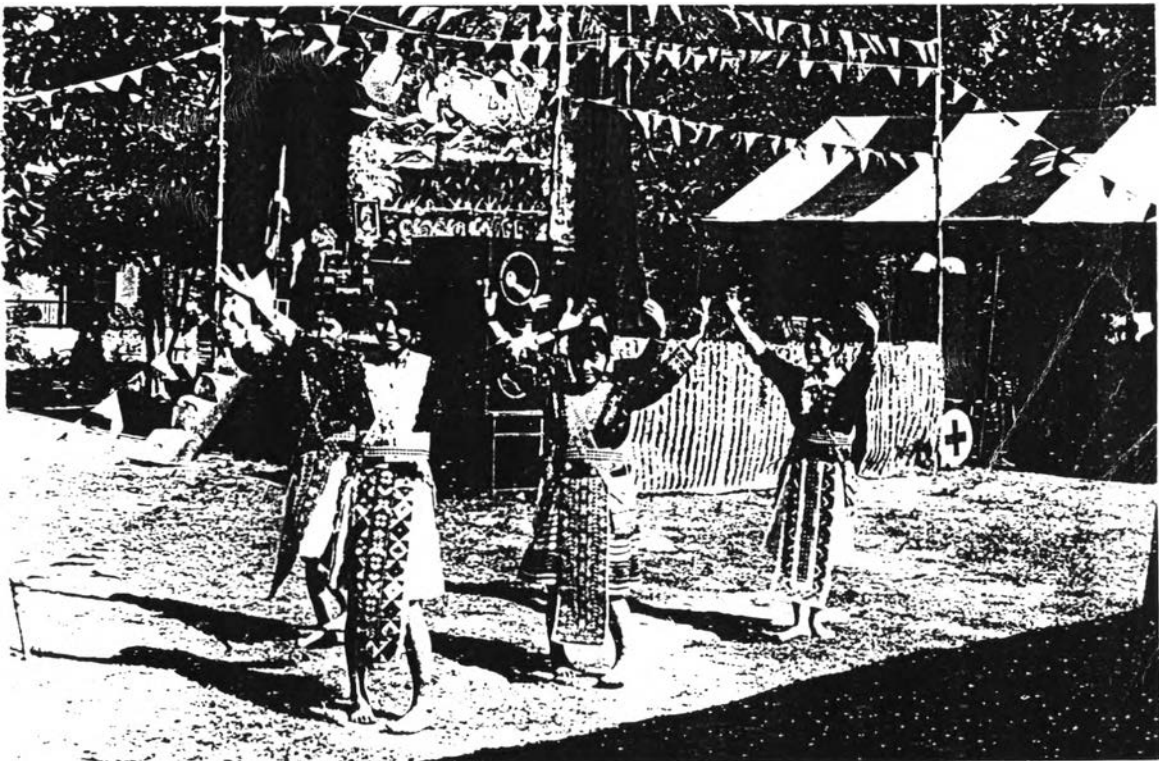
การฉลองปีใหม่จะมีติดต่อกันประมาณหนึ่งสัปดาห์หรือมากกว่านั้น เด็ก ๆ ชาวม้งที่เข้ามาเรียนในเขตอำเภอนครไทยและในจังหวัดพิษณุโลก จะเดินทางกลับมาฉลองปีใหม่ ในหมู่บ้านของตนเสมอ อาทิ นักเรียนชาวม้งที่เข้ามาเรียนโรงเรียนนครไทย จะขอลากลับไปร่วมกิจกรรมวันขึ้นปีใหม่ทุกปี



ภาพที่ 37-38 ภาพการประกอบพิธีสงฆ์ปีเก่าของชาวเขาเผ่าม้ง บ้านห้วยน้ำไซ
โดยใช้ต้นปอริเทียะ และไก่อ ในการทำพิธี



ภาพที่ 39 การเป่าแคนในงานประเพณีปีใหม่ม้ง



ภาพที่ 40 การเต้นรำของสาวม้งบ้านห้วยน้ำไซ ในงานประเพณีปีใหม่ม้ง



ภาพที่ 41 ลูกช่วงที่ใช้ในงานประเพณีปีไหม่ม้ง บ้านห้วยน้ำไซ

ประเพณีการเกิด

แต่เดิมการคลอดบุตรของหญิงม้งจะคลอดตามธรรมชาติ โดยจะมีคนในครอบครัวเป็นผู้ช่วยเหลือ ในการคลอดบุตร ชาวม้งจะมีความเชื่อว่าถ้าเด็กคลอดออกมาเป็นผู้ชาย ต้องนำรกเด็กที่ชาวม้งเรียกว่า “เสื่อ” ไปฝังไว้ที่เสากลางบ้าน เพราะเชื่อว่าผู้ชายจะต้องอยู่กับพ่อแม่ตลอดไป รับผิดชอบในครัวเรือนต่อจากบิดา เป็นผู้สืบสกุลและถ้าพ่อแม่ตายก็จะทำพิธีให้ ถ้าคลอดเป็นผู้หญิง ชาวม้งจะนำเสื่อเด็กไปฝังไว้ที่เสาดูของแม่ เพราะผู้หญิง เมื่อแต่งงานจะต้องออกเรือนออกไป และเวลาตายจะมีการแจ้งให้ผู้ตายไปรับเสื่อของตนที่ฝังแล้วด้วย ในปัจจุบันหญิงม้งบ้านห้วยน้ำไซ จะไปคลอดบุตรที่โรงพยาบาลประจำอำเภอนครไทยแล้ว เหลือเพียงประมาณ 2-3 ครอบครัวเท่านั้นที่ยังคงยึดธรรมเนียมปฏิบัติของชาวม้งเดิมอยู่

ประเพณีการประกอบพิธีศพ

เมื่อมีคนตายเกิดขึ้น ชาวม้งบ้านห้วยน้ำไซจะดำเนินการประกอบพิธีศพตามฐานะของแต่ละบุคคล เช่น ถ้าเป็นคนธรรมดา จะกระทำพิธีเพียงวันเดียว ถ้าเป็นผู้ที่มีฐานะดี และมีชื่อเสียงในหมู่บ้านจะจัดงานศพหลายวัน โดยไม่มีกำหนดตายตัวว่าจะจัดเป็นงานศพกี่วัน ในการประกอบพิธีกรรมของชาวม้งจะอาบน้ำแต่งตัวให้ผู้ตาย ด้วยเสื้อผ้าใหม่จากนั้นจะนำคนตายไปวางไว้บนแคร่ ในบางแห่งจะวางขนาดตามฝาผนังที่อยู่ตรงข้ามกับประตูบ้าน แต่ของแซ่ลีผู้ตายจะนอนติดกับผนัง เพราะเวลาฝังจะฝังตามความยาวของภูเขา เมื่อมีผู้เสียชีวิตญาติจะถือพวกกระดาดมาเคารพศพ และเชื่อว่าเป็นการตอบแทนบุญคุณของคนตาย

วันสำคัญในการประกอบพิธีกรรมงานศพคือ วันรุ่งสุดท้ายจะมีแขกมาร่วมพิธีเป็นจำนวนมากสำหรับลูกสาว ลูกเขยจะมาประกอบพิธีศพในวันสุดท้าย ในวันสุดท้ายของการประกอบพิธีจะนำศพออกนอกบ้าน การฝังศพของชาวม้งบ้านห้วยน้ำไซ จะฝังตั้งแต่บ่ายเป็นต้นไป เพราะเชื่อว่าถ้าฝังไว้ตอนเช้า คนตายจะกลับมาบวกรนทางบ้าน แต่ถ้าฝังตอนเย็นจะไปตามทางของตน

ในงานศพจะมีการเป่าแคนและตีกลองตลอดเวลา เสียงเครื่องดนตรีทั้งสองชนิดจะเป็นสัญลักษณ์ของการประกอบพิธีศพในหมู่บ้าน เนื่องจากการตีกลองนี้จะมีในงานศพเท่านั้น ส่วนการเป่าแคนในงานศพจะใช้เพลงเฉพาะเท่านั้น และบางครั้งจะมีการร้องเพลงชี้ทางให้คนตายไปสู่ที่ตนเองเกิด เพื่อเอาเสื่อ “รก” ของตนกลับคืนมา

ในพิธีศพ บุตรชายที่แต่งงานไปแล้วของผู้ตาย จะต้องฆ่าวัวอย่างน้อยคนละ 1 ตัว เพื่อทำบุญแก่ผู้ตายและนำมาเลี้ยงแขกที่มาร่วมพิธีศพ แต่ปัจจุบันเปลี่ยนแปลงไปเนื่องจากสภาวะทางเศรษฐกิจไม่เอื้ออำนวย

ประเพณีการแต่งกาย

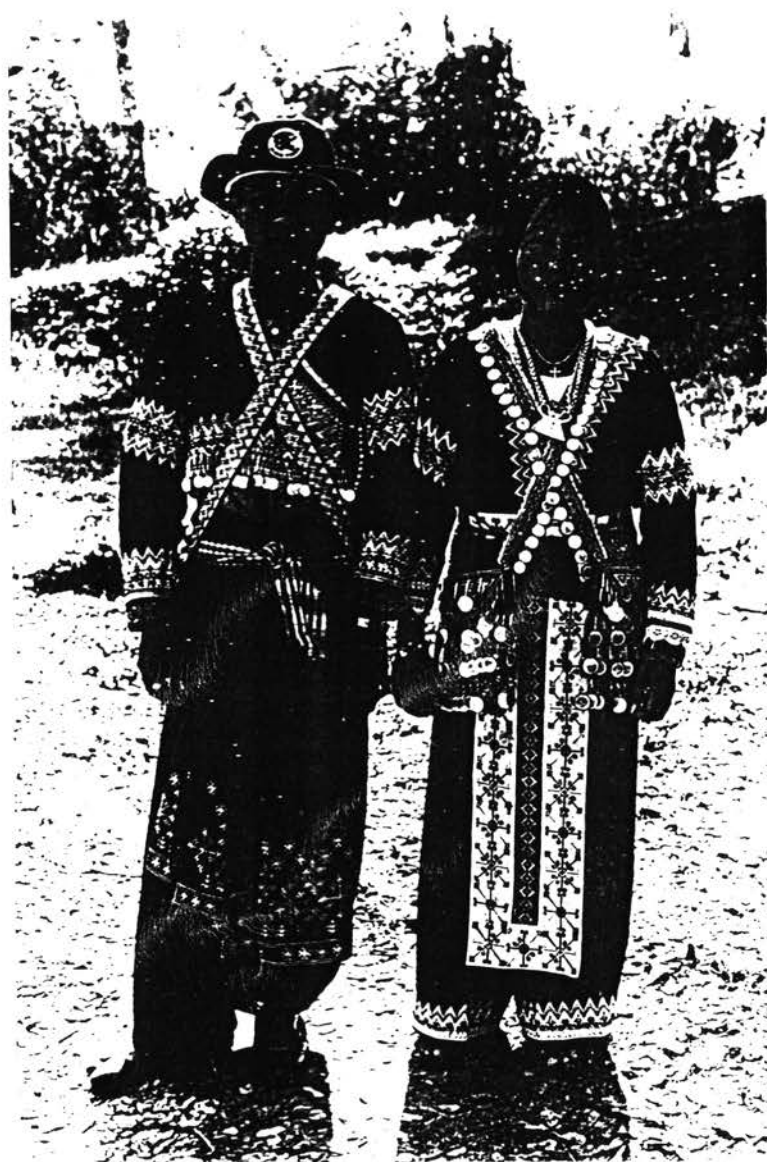
ชาวม้งบ้านห้วยน้ำไซ เป็นกลุ่มม้งขาว ดังนั้นฝ่ายชายจะนุ่งกางเกงสีน้ำเงินหรือสีดำ มีเป๋ายาน ขากางเกงทรงกระบอกหรือทรงแบบขาก๊วยของจีน เสื้อจะตัวสั้นเปิดหน้าท้อง แต่ในปัจจุบันนี้เสื้อผ้าที่สวมใส่เป็นเสื้อผ้าที่ซื้อมาจากท้องตลาด แต่ยังคงเป็นสีน้ำเงินและสีดำ

ส่วนหญิงชาวม้ง ในชีวิตประจำวันจะนุ่งกางเกงขาวาวสีน้ำเงินหรือสีดำ ยกเว้นในงานพิธีสำคัญ เช่น งานปีใหม่ สาวชาวม้งจึงจะใส่กระโปรงสีขาว จีวรอบเอง สั้นแค่หัวเข่า กระโปรงจะไม่ปักลวดลาย เสื้อของฝ่ายหญิงจะเป็นสีน้ำเงินหรือดำเช่นกัน แต่ปักลวดลายที่งดงามตามบริเวณรอบแขน และด้านหน้าของตัวเสื้อบริเวณหน้าอก และมีผ้าคาดเอวห้อยชายลงมาทั้งด้านหน้าและด้านหลัง โดยลวดลายต่าง ๆ หญิงชาวม้งจะทำการปักเย็บผ้าและเขียนลายเอง ซึ่งเป็นงานฝีมือที่ทำมาสืบทอดกันตั้งแต่สมัยโบราณ ในการทอผ้าของหญิงชาวม้ง ปัจจุบันนี้บางครอบครัวมิได้ทำเส้นใยผ้าเองดังในอดีตแล้ว แต่จะซื้อเส้นใยที่ย้อมสีเรียบร้อยแล้วมาใช้แทนการทอและย้อมเอง

เครื่องประดับ ชาวม้งทั้งหญิงและชายจะนิยมสวมเครื่องประดับที่ทำจากเงิน เช่น ห่วงประดับ คอ กำไลมือ และตุ้มหู เป็นต้น

ศาสนาและความเชื่อ

ชาวเขาเผ่าม้งแต่เดิมจะนับถือภูตผี ทำพิธีเช่นไหว้ทุกสิ่งทุกอย่างตามสิ่งแวดล้อมและปรากฏการณ์ที่เกี่ยวข้องกับวิถีชีวิต เพื่อเป็นที่พึ่งทางใจ เช่น ไหว้บรรพบุรุษ ผีดินไม้ ผีป่า ผีเขา ฯลฯ แต่ในปัจจุบันมีชาวม้งบ้านห้วยน้ำไซ จำนวนไม่น้อยที่นับถือ คริสต์ ส่วนใหญ่ก็นับถือศาสนาพุทธ ซึ่งในความจริงแล้วไม่ได้นับถือศาสนาพุทธทั้งจิตใจและไม่ได้ปฏิบัติตนหรือประกอบศาสนกิจ ตามวิธีปฏิบัติของพุทธศาสนา เพราะจิตใจที่ยังไม่ได้ยึดมั่นทั้งหมด มีเพียงครอบครัวเดียวเท่านั้นที่บวชเรียน ส่วนใหญ่จะใช้เงินทำบุญ และยังคงยึดถือเชื่อถือผีอยู่เป็นส่วนใหญ่ แต่ไม่เคร่งครัดเหมือนครั้งในอดีต เป็นการนับถือ "พุทธ-ผี" ผสมผสานกันทั้ง 2 ความเชื่อถือ มีเฉพาะประเพณีสำคัญ ๆ เท่านั้นที่ปฏิบัติและเกี่ยวข้องกับผี เช่น ประเพณี



ภาพที่ 42 การแต่งกายของผู้ชาย - ผู้หญิง บ้านห้วยน้ำไซ ในงานประเพณีปีไหม่ม้ง



ภาพที่ 43 การแต่งกายของเด็กหญิงบ้านห้วยน้ำไซ ในงานประเพณีปีใหม่ม้ง



ภาพที่ 44-45 การแต่งกายของเด็กหญิงบ้านห้วยน้ำไซ ในงานประเพณีปีใหม่ม้ง



ภาพที่ 46 การแต่งกายของผู้หญิงม้งชาว บ้านห้วยน้ำไซ ในงานประเพณีปีไหม่ม้ง

การแต่งงาน ประเพณีงานศพ สำหรับการปลูกเรือนใหม่ตามแบบชาวม้งเดิมมีอยู่เพียง 17 ครอบครัวเท่านั้นที่ยังคงยึดถืออยู่

สำหรับชาวม้งที่นับถือศาสนาคริสต์ มีศูนย์รวมในการทำศาสนกิจคือ คริสตจักรที่สร้างขึ้นในหมู่บ้านห้วยน้ำไซ เป็นศูนย์รวมแหล่งพบปะกันเพื่อสวดมนต์และฟังคำสอนจากหมอสอนศาสนา ในทุก ๆ ตอนเช้าวันอาทิตย์

การศึกษาและการขาดแคลนทางสังคม

บ้านห้วยน้ำไซ หมู่ที่ 15 มีโรงเรียนสังกัดสำนักงานคณะกรรมการการประถมศึกษาแห่งชาติ อยู่ 1 แห่ง คือโรงเรียนบ้านห้วยน้ำไซ เป็นการให้บริการด้านการศึกษาขั้นพื้นฐาน โดยเปิดสอนตั้งแต่ชั้นเด็กเล็ก ประถมศึกษาและขณะนี้กำลังเปิดชั้นมัธยมศึกษาจนถึง มัธยมศึกษาปีที่ 3 โรงเรียนบ้านห้วยน้ำไซ มีครูทั้งหมด 18 คน มีจำนวนนักเรียนดังนี้

ตารางที่ 5 แสดงจำนวนนักเรียนโรงเรียนบ้านห้วยน้ำไซ

ชั้น	จำนวนห้อง	ชาย	หญิง	รวม
ก่อนอนุบาล	1	10	9	19
อนุบาล 1	1	13	16	29
อนุบาล 2	2	28	16	44
ประถมศึกษาปีที่ 1	3	66	58	124
ประถมศึกษาปีที่ 2	2	40	29	69
ประถมศึกษาปีที่ 3	1	19	27	46
ประถมศึกษาปีที่ 4	2	29	34	63
ประถมศึกษาปีที่ 5	2	22	28	50
ประถมศึกษาปีที่ 6	2	31	21	52
มัธยมศึกษาปีที่ 1	1	14	15	29
รวม	17	272	253	525

ข้อมูลจากโรงเรียนบ้านห้วยน้ำไซปี พ.ศ. 2541



ภาพที่ 47 เด็กนักเรียนมัธยมต้นของโรงเรียนบ้านห้วยน้ำไซ



ภาพที่ 48-49 กิจกรรมวันแม่ของโรงเรียนบ้านห้วยน้ำไซ

ชาวม้งในหมู่บ้านห้วยน้ำไซ ในปัจจุบันส่วนใหญ่จะเรียนหนังสือในระดับการศึกษาภาคบังคับ และขณะนี้มีความโน้มเอียงที่เด็กม้งจะศึกษาต่อในระดับมัธยมมากขึ้น และในกรณีชาวม้งรุ่นก่อน ๆ จะไม่ได้เรียนหนังสือ แต่ก็สามารถพูดภาษาไทยได้เป็นส่วนมาก แต่มักมีปัญหาในเรื่องของภาษาเขียนไม่เข้าใจภาษาเขียนของไทย

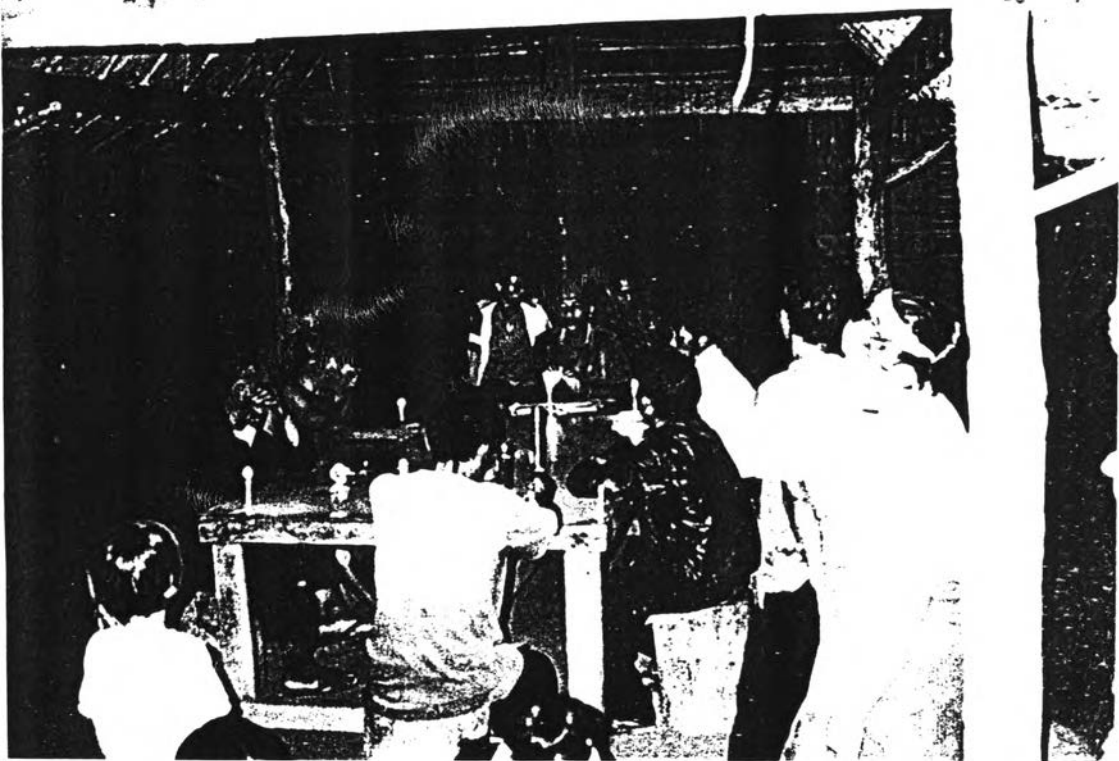
ระบบการเมืองการปกครอง

หมู่บ้านห้วยน้ำไซ เป็นหมู่บ้านชาวเขาเผ่าม้ง ที่ตั้งถิ่นฐานอย่างถูกต้องตามกฎหมายคือได้รับอนุมัติจากกระทรวงมหาดไทย โดยผู้ว่าราชการจังหวัดเป็นผู้กำหนดเขตและประกาศตั้ง ซึ่งได้รับความเห็นชอบจากประชาชนในหมู่บ้าน สภาตำบล และที่ประชุมหัวหน้าส่วนราชการประจำอำเภอในการปกครองหมู่บ้านนั้นประกอบไปด้วย เจ้าหน้าที่ดังนี้

1. ผู้ใหญ่บ้าน
2. ผู้ช่วยผู้ใหญ่บ้าน
3. คณะกรรมการหมู่บ้าน

การปกครองหมู่บ้านของบ้านห้วยน้ำไซ มีลักษณะการปกครองแบบกระจายอำนาจโดยให้คณะกรรมการหมู่บ้าน (กม) มีส่วนร่วมรับผิดชอบในการบริหารและการพัฒนาชุมชน คณะกรรมการหมู่บ้าน มีรายชื่อดังต่อไปนี้

- | | |
|----------------------------|------------------------------------|
| 1. นายประเสริฐ ฤทธิเนติกุล | ผู้ใหญ่บ้าน |
| 2. นายจงจิ แซ่ลี | ผู้ช่วยผู้ใหญ่บ้านฝ่ายปกครอง |
| 3. นายจ๊ะ แซ่หว่า | ผู้ช่วยผู้ใหญ่บ้านฝ่ายปกครอง |
| 4. นายตุลา แซ่ลี | ผู้ช่วยผู้ใหญ่บ้านฝ่ายรักษาความสงบ |
| 5. นายชาติรี ฤทธิเนติกุล | ผู้ช่วยผู้ใหญ่บ้านฝ่ายรักษาความสงบ |
| 6. นายวี แซ่โล่ | กรรมการ |
| 7. นายเฮ๊ะ แซ่โล่ | กรรมการ |
| 8. นายกำย แซ่ลี | กรรมการ |
| 9. นายหล้าแซ่ แซ่หว่า | กรรมการ |
| 10. นายหน่อเจ๊ะ แซ่หว่า | กรรมการ |
| 11. นางมันใจ แซ่ลี | กรรมการ |



ภาพที่ 50 การประชุมคณะกรรมการหมู่บ้านห้วยน้ำไซ

การคัดเลือกผู้ใหญ่บ้านของหมู่บ้านห้วยน้ำไซ ได้รับคัดเลือกจากประชาชนที่อยู่ในหมู่บ้านซึ่งมีสิทธิเลือกผู้ใหญ่บ้าน ผู้ที่จะสมัครเป็นผู้ใหญ่บ้านจะต้องมีคุณสมบัติคือ มีสัญชาติไทย โดยการเกิด มีอายุไม่ต่ำกว่า 6 เดือน

วิธีการคัดเลือกผู้ใหญ่บ้านนั้น นายอำเภอจะเป็นผู้เรียกประชุมชาวบ้านที่มีสิทธิเลือกผู้ใหญ่บ้าน เมื่อเลือกผู้ใหญ่บ้านแล้ว นายอำเภอจะรายงานไปยังผู้ว่าราชการจังหวัดเพื่อออกหนังสือสำคัญไว้เป็นหลักฐาน และปิดประกาศผลการเลือกไว้ ณ ที่เลือกผู้ใหญ่บ้านและที่ว่าการอำเภอให้ทุกคนได้ทราบ

บทบาทอำนาจหน้าที่ของคณะกรรมการหมู่บ้าน เป็นบทบาทที่สำคัญสำหรับชาวเขาบ้านห้วยน้ำไซมาก เพราะคณะกรรมการหมู่บ้านก็คือ ตัวแทนที่ชาวเขาเลือกขึ้นมาเพื่อพัฒนาหมู่บ้าน ซึ่งเป็นกระบวนการสร้างการมีส่วนร่วมในการพัฒนาของชาวเขา เพราะคณะกรรมการหมู่บ้านคือตัวแทนที่ใกล้ชิดรู้ปัญหาภายในหมู่บ้าน เข้าใจวิถีการดำรงชีวิตเป็นอย่างดี ฉะนั้นการพัฒนาหมู่บ้านจะเอื้อประโยชน์ต่อหมู่บ้านมากน้อยเพียงไร ขึ้นอยู่กับการคัดเลือกคณะกรรมการหมู่บ้าน ผู้ใหญ่บ้าน และผู้ช่วยผู้ใหญ่บ้านที่มีคุณธรรม เป็นที่เคารพของคนในหมู่บ้าน มีความรู้ความสามารถเห็นแก่ประโยชน์ส่วนตนมากกว่าส่วนรวม

ศิลปะ สันทนาการ และการสื่อสาร

ชาวเขาเผ่าม้งบ้านห้วยน้ำไซ จะใช้เวลาว่างในการพักผ่อนดูโทรทัศน์มากกว่าฟังวิทยุ รายการที่ชอบได้แก่ ข่าว ละคร มวย ภาพยนตร์จีน ฯลฯ สำหรับการละเล่นหรือการแสดงส่วนใหญ่ จะดูการละเล่นภายในหมู่บ้านห้วยน้ำไซ และในอำเภอนครไทย เป็นส่วนน้อยที่ไปชมการแสดงนอกเขตอำเภอนครไทย ชาวม้งไม่นิยมอ่านหนังสือพิมพ์ ทั้งที่เป็นส่วนใหญ่อ่านได้และเข้าใจทุกเรื่องที่อ่าน

การแพทย์และสาธารณสุข

ชาวม้งบ้านห้วยน้ำไซ ส่วนใหญ่มีสุขภาพร่างกายที่สมบูรณ์แข็งแรงไม่ค่อยเจ็บไข้ได้ป่วยบ่อย แต่ถ้าเกิดป่วยก็จะไปรักษาหรือของค่านำมาจากสถานีอนามัยห้วยตีนตั้งซึ่งเป็นสถานีอนามัยของตำบลเนินเพิ่ม และอยู่ใกล้กับหมู่บ้านห้วยน้ำไซหรือบางครั้งก็ไปที่โรงพยาบาลสมเด็จพระยุพราชในตัวอำเภอนครไทย โรคที่ชาวม้งเป็นบ่อยได้แก่ โรคไข้หวัด ซึ่งในกรณีนี้ที่ชาวม้งไปซื้อยามารับประทานเอง จะขอคำแนะนำจากเจ้าหน้าที่สาธารณสุขที่สถานีอนามัยห้วยตีนตั้งหรือผู้รู้ก่อนให้ยาเสมอในเรื่องการได้รับข่าวสารความรู้ทางอนามัยหรือสาธารณสุขจาก



ภาพที่ 51-52 สถานีอนามัยห้วยดินตั่ง ตำบลเนินเพิ่ม อำเภอนครไทย



ภาพที่ 53 สภาพถนนลาดยางหมู่บ้านห้วยน้ำไซ ทางไปอุทยานแห่งชาติภูหินร่องกล้า

ทางราชการนั้น จะเห็นได้ว่าชาวม้งบ้านห้วยน้ำไซ จะได้รับข่าวการเป็นประจำสม่ำเสมอในเรื่องการบำรุงรักษาตนเองให้มีสุขภาพสมบูรณ์ การวางแผนครอบครัว การใช้ยา การฉีดวัคซีนให้เด็ก รวมทั้งการเข้ารับการอบรมให้เป็นอาสาสมัครสาธารณสุขประจำหมู่บ้าน จากสถานีอนามัยห้วยตีนตั้ง ซึ่งเป็นสถานีอนามัยประจำตำบล แต่ในเรื่องการมีياسามีญประจำบ้านนั้น ชาวม้งไม่ค่อยจะเห็นความสำคัญในการมีياسามีญประจำบ้าน ซึ่งจะมีเห็นส่วนน้อยเท่านั้น

ในเรื่องของห้องส้วม ชาวบ้านมีส่วนใช้ถูกสุขลักษณะเกือบทุกหลังคาเรื่องมีเพียง 9 หลังคาเรือนเท่านั้นที่ยังไม่มี

การคมนาคม

หมู่บ้านห้วยน้ำไซ มีเส้นทางเป็นถนนสภาพดี ลาดยางผ่านหมู่บ้านสามารถเดินทางโดยรถยนต์โดยสารติดต่อกับอำเภอได้อย่างสะดวก แม้ฤดูฝนก็มีรถวิ่งบริการอย่างสม่ำเสมอ เนื่องจากเป็นเส้นทางที่เหมาะสมแก่การท่องเที่ยว ซึ่งผ่านไปยังอุทยานแห่งชาติภูหินร่องกล้า

พิพิธภัณฑ์ม้ง บ้านห้วยน้ำไซ

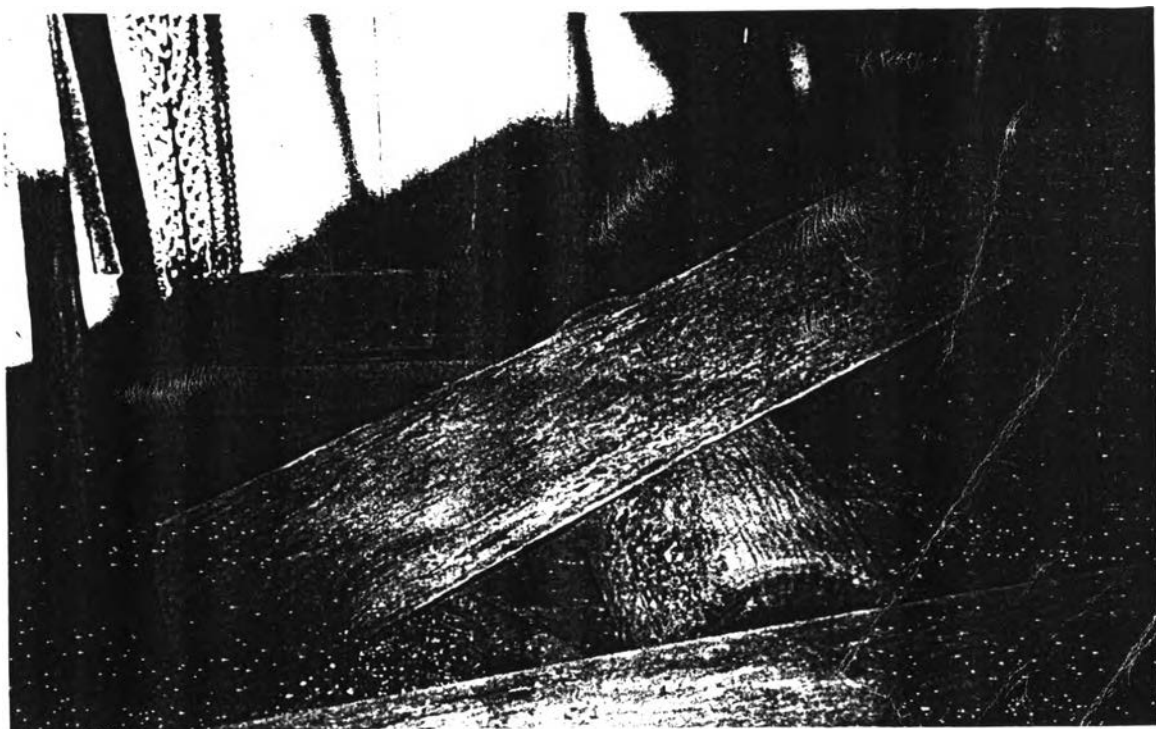
พิพิธภัณฑ์ม้ง บ้านห้วยน้ำไซ ตำบลเนินเพิ่ม อำเภอนครไทย จังหวัดพิษณุโลก ก่อตั้งเมื่อปี พ.ศ. 2536 โดยนายประเสริฐ ฤทธิ์เนติกุล ผู้ใหญ่บ้านห้วยน้ำไซ เป็นผู้ริเริ่มก่อตั้งพิพิธภัณฑ์ม้งในพื้นที่ของผู้ใหญ่เอง เป็นผู้เก็บสะสมและรวบรวมวัตถุทางวัฒนธรรมของชาวเขาเผ่าม้ง วัตถุทางวัฒนธรรมดังกล่าวประกอบไปด้วยสิ่งของ เครื่องมือเครื่องใช้ที่บ่งบอกให้รู้ถึงเอกลักษณ์ทางวัฒนธรรมของชาวเขาเผ่าม้งบ้านห้วยน้ำไซ ผู้ใหญ่บ้านได้เก็บสะสมวัตถุทางวัฒนธรรมเหล่านี้มานานหลายปีว่าจะนำมาจัดแสดง มีหลายชิ้นที่หาซื้อของจากชาวม้งด้วยกันเองในหมู่บ้าน

พิพิธภัณฑ์ม้ง เป็นพิพิธภัณฑ์ส่วนตัวของผู้ใหญ่บ้านห้วยน้ำไซ ดังนั้นเจ้าหน้าที่ที่นำชมก็จะเป็นตัวผู้ใหญ่บ้านเอง พิพิธภัณฑ์เปิดให้ผู้สนใจเข้าชมได้ทุกวัน โดยติดต่อกับผู้ใหญ่บ้านและไม่เก็บค่าเข้าชม วัตถุทางวัฒนธรรมที่จัดแสดงในพิพิธภัณฑ์ม้ง มีดังนี้ เครื่องทอผ้า, เครื่องแกะข้าวโพด, เครื่องรีดผ้า, เครื่องปั่นเปลือกโยกัญชง, กระบอกสูบเป่าลมตีเหล็ก, สว่านเจาะเหล็ก, เครื่องหินไม่ข้าวโพด, ครกกระเดื่อง, เครื่องไม้ตำขนมเปียะ, ครกกระเดื่องน้ำ, กะทะนึ่งข้าว, ช้อนชาม, ที่บูชาเจ้าที่เจ้าทาง, หน้าไม้ (เครื่องจับสัตว์) ปืนจับสัตว์, แคน (เครื่องดนตรี), เครื่องเป่าสัมภาระ (ใช้บรรทุกของ), เครื่องเป่าพื้น (ใช้บรรทุกพื้น) ต้ำม้า (ใช้บรรทุกของบนหลังม้า)

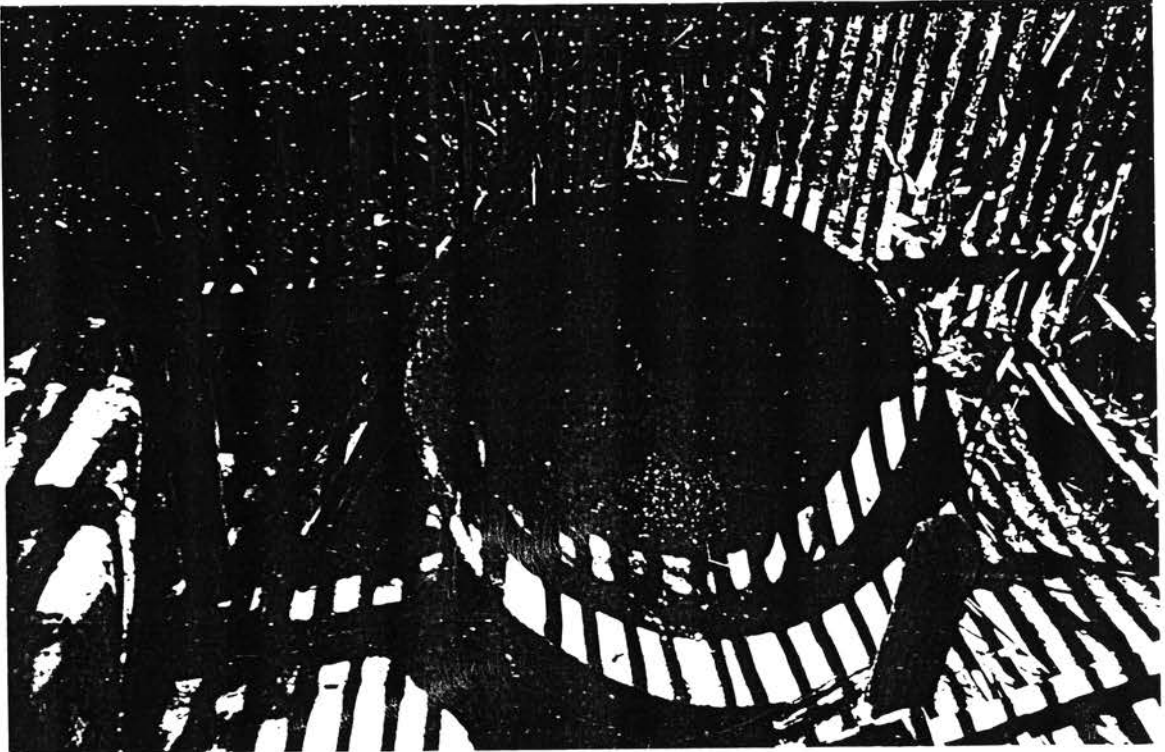
พิพิธภัณฑ์มั่งบ้านห้วยน้ำไซ เป็นสถานที่ที่สำคัญอีกแห่งหนึ่งของหมู่บ้านชาวเขาบ้านห้วยน้ำไซ เพราะว่าวัตถุทางวัฒนธรรมต่าง ๆ เหล่านี้ สามารถบอกเล่าเรื่องราววิถีชีวิตในอดีตของชาวม้งได้ เป็นอย่างดี ซึ่งนับวันจะหาดูได้ยากหรือบางชิ้นก็หาดูไม่ได้อีกแล้ว นอกจากพิพิธภัณฑ์มั่งแห่งนี้



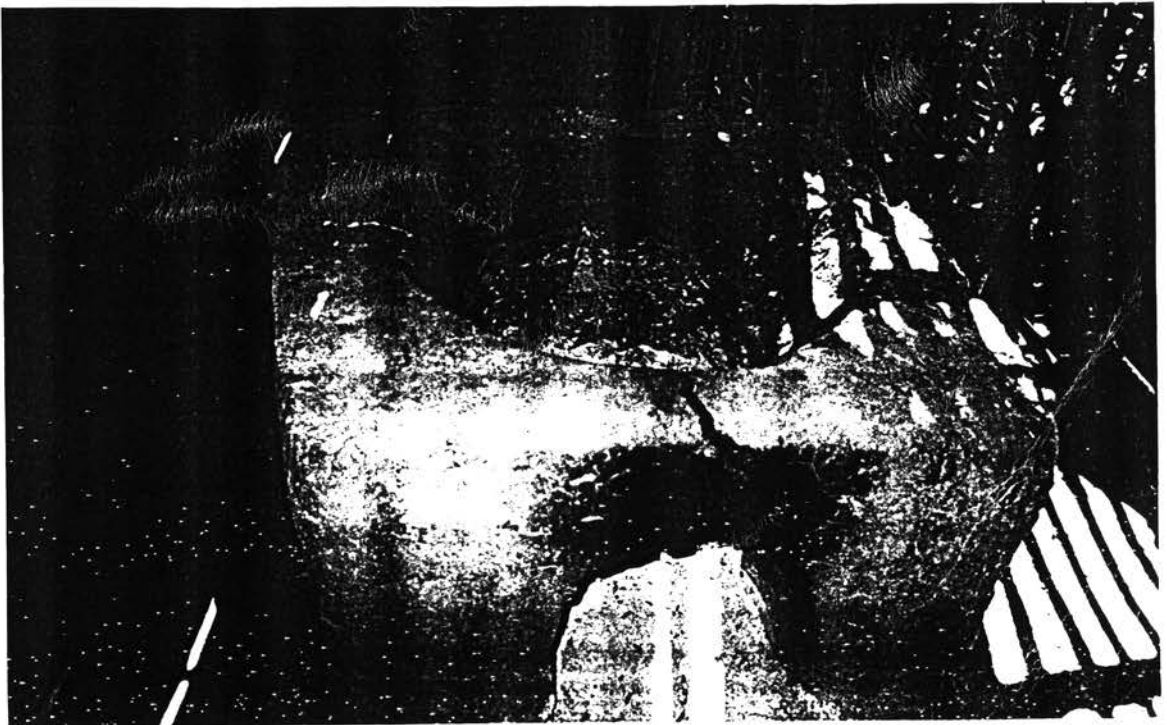
ภาพที่ 54 เครื่องปั่นเปลือกกล้วย



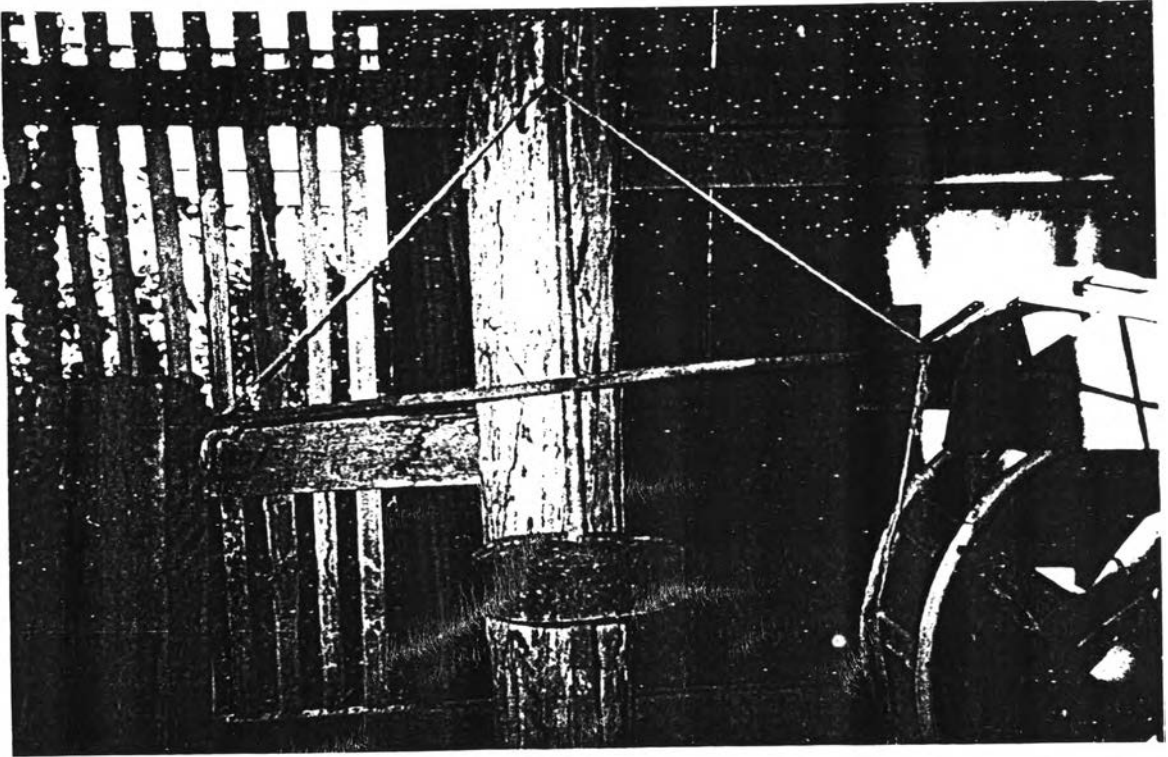
ภาพที่ 55 เครื่องรีดผ้า



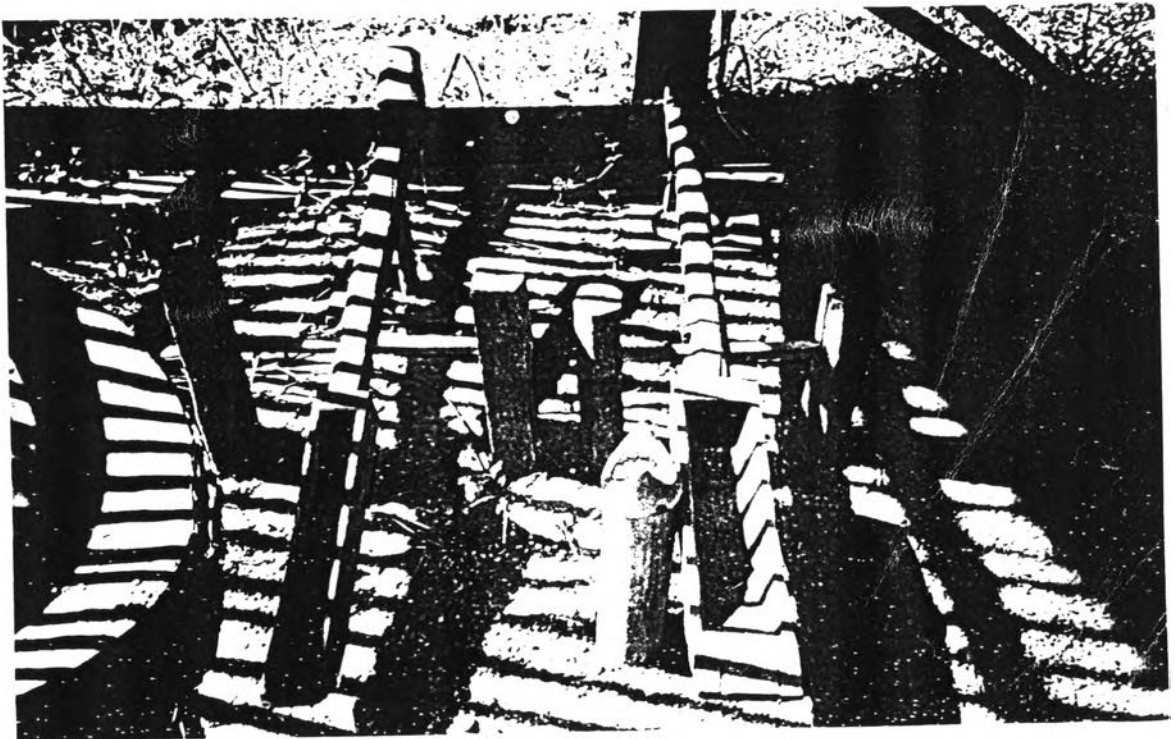
ภาพที่ 56 กะทะนึ่งข้าว



ภาพที่ 57 เต้าไฟ



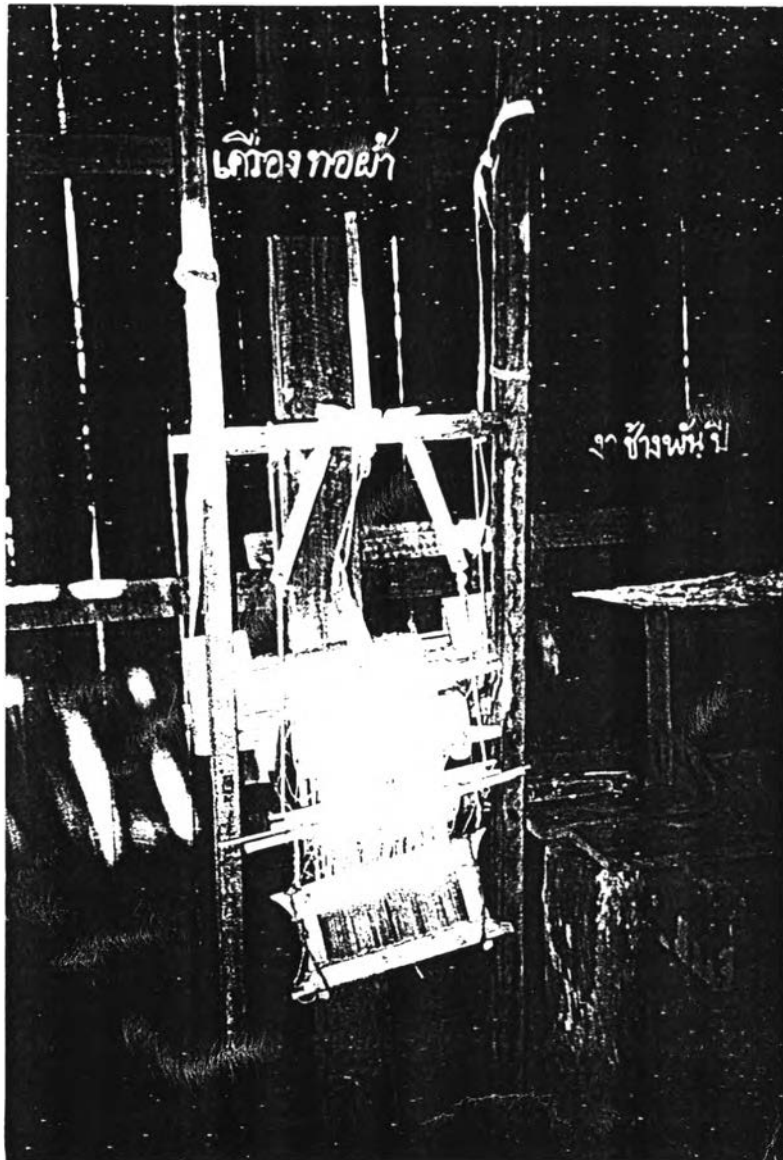
ภาพที่ 58 หน้าไม้จับสัตว์



ภาพที่ 59 ครกกระเดื่องน้ำ



ภาพที่ 60 เครื่องไม้ตำขนมเปียะ



ภาพที่ 61 เครื่องทอผ้า