

บทที่ 5

การพิสูจน์สมมุติฐานและอภิปรายผล

ความนำ

การวิจัยเรื่องเอกลักษณ์ทางวัฒนธรรมและการเปลี่ยนแปลงทางวัฒนธรรมของชาวเขาเผ่าม้ง บ้านห้วยน้ำไซ อำเภอนครไทย จังหวัดพิษณุโลก ใช้กรอบแนวคิดทฤษฎีมโนภาพ วัฒนธรรม การติดต่อทางวัฒนธรรม การผสมผสานทางวัฒนธรรม ชุมชน การเปลี่ยนแปลงทางวัฒนธรรม ความทันสมัย ผู้นำ และแผนพัฒนาเศรษฐกิจและสังคมแห่งชาติ มีสมมุติฐานหลัก 2 ข้อ คือ ข้อ 1 ปัจจัยภายในช่วยรักษาเอกลักษณ์ทางวัฒนธรรม มีสมมุติฐานย่อย 6 ข้อ ดังนี้

- 1.1 ผู้นำทางการเมืองช่วยรักษาเอกลักษณ์ทางวัฒนธรรม
- 1.2 ผู้นำทางศาสนาช่วยรักษาเอกลักษณ์ทางวัฒนธรรม
- 1.3 ผู้นำทางการศึกษาช่วยรักษาเอกลักษณ์ทางวัฒนธรรม
- 1.4 ผู้นำทางเศรษฐกิจช่วยรักษาเอกลักษณ์ทางวัฒนธรรม
- 1.5 ผู้นำทางศิลปะและนันทนาการช่วยรักษาเอกลักษณ์ทางวัฒนธรรม
- 1.6 การเปลี่ยนแปลงทางประชากรช่วยรักษาเอกลักษณ์ทางวัฒนธรรม

ส่วนสมมุติฐานหลักข้อ 2 คือ ปัจจัยภายนอกช่วยรักษาเอกลักษณ์ทางวัฒนธรรม จึงมีข้อสมมุติฐานย่อย 4 ข้อ ดังนี้

- 2.1 นักท่องเที่ยวช่วยรักษาเอกลักษณ์ทางวัฒนธรรม
- 2.2 ผู้เผยแพร่ศาสนาคริสต์ช่วยรักษาเอกลักษณ์ทางวัฒนธรรม
- 2.3 หน่วยงานราชการช่วยรักษาเอกลักษณ์ทางวัฒนธรรม
- 2.4 สื่อสารมวลชนช่วยรักษาเอกลักษณ์ทางวัฒนธรรม

ในบทนี้ ตอนแรกจะกล่าวถึงการพิสูจน์สมมุติฐาน ในแต่ละข้อว่าดำเนินการอย่างไรและในตอนที่สอง จะเป็นการอภิปรายผลจากการพิสูจน์สมมุติฐาน

การพิสูจน์สมมุติฐาน

ผู้วิจัยมีวิธีการพิสูจน์สมมุติฐาน ด้วยการสัมภาษณ์ หัวหน้าครัวเรือนและสมาชิกในครัวเรือนจากกลุ่มตัวอย่าง 110 ครัวเรือน จาก 153 ครัวเรือน การสนทนาสัมภาษณ์ ผู้นำชุมชนหมู่บ้านห้วยน้ำไซ ตำบลเนินเพิ่ม อำเภอนครไทย จังหวัดพิษณุโลก ได้แก่

ผู้นำทางด้านการเมือง ผู้นำทางด้านศาสนา ผู้นำทางการศึกษา ผู้นำทางเศรษฐกิจ ผู้นำทางด้านศิลปะและนันทนาการ หน่วยงานราชการ ได้แก่ครูโรงเรียนบ้านห้วยน้ำไซ เจ้าหน้าที่ศูนย์พัฒนาและสงเคราะห์ชาวเขา เจ้าหน้าที่อุทยานแห่งชาติภูหินร่องกล้า เจ้าหน้าที่สาธารณสุขประจำสถานีอนามัยห้วยตีนตั้ง นักท่องเที่ยว ผู้เผยแพร่ศาสนาคริสต์ และชาวม้งที่ขายสินค้าที่ระลึก ในระหว่างเดือนธันวาคม 2540 ถึงเดือนธันวาคม 2541 ซึ่งเป็นช่วงเวลาในการเก็บข้อมูลภาคสนาม

ผู้วิจัยได้ศึกษาเอกลักษณ์ทางวัฒนธรรมของชาวเขาเผ่าม้งบ้านห้วยน้ำไซ พบว่าเอกลักษณ์ทางวัฒนธรรมที่ยังคงปฏิบัติอยู่ในหมู่บ้านมีทั้งหมด 14 ข้อ ได้แก่

1. ภาษาพูด
2. การแต่งกาย
3. เครื่องดนตรีของชาวเขาเผ่าม้ง (แคน)
4. เพลงม้งเดิม
5. การปลูกเรือนแบบม้ง
6. ประเพณีการเล่นลูกช่วงในงานปีใหม่ม้ง
7. ประเพณีในงานศพม้ง
8. ประเพณีในงานแต่งงานม้ง
9. ประเพณีการคารวะผู้อาวุโส
10. ความเชื่อเกี่ยวกับการผูกข้อมือกับเด็กแรกเกิด
11. ความเชื่อเกี่ยวกับการเรียกขวัญ
12. ความเชื่อเกี่ยวกับผี
13. ความเชื่อและการปฏิบัติเกี่ยวกับรกเด็ก (การเกิด)
14. กฎข้อห้ามเรื่องแซ่เดียวกันจับกันและแต่งงานกันไม่ได้

เกณฑ์การวิเคราะห์ข้อมูล โดยให้คะแนนเป็นร้อยละ ดังนี้

เอกลักษณ์ทางวัฒนธรรมของชาวเขาเผ่าม้ง คิดได้จาก $100 = 7.14$

14

7.14 หมายถึง คะแนนเต็ม

ดังนั้น $7.14 \times \frac{\text{จำนวนคะแนนที่ได้จากผู้นำ}}{\text{จำนวนผู้นำทั้งหมดในแต่ละด้าน}}$ = จำนวนค่าของการรักษาเอกลักษณ์ทางวัฒนธรรม

จำนวนคะแนนที่ได้จากผู้นำ หมายถึง ผู้นำท่านใดช่วยรักษาเอกลักษณ์ทางวัฒนธรรมให้

1 คะแนน

ถ้าไม่ช่วยรักษาเอกลักษณ์ทางวัฒนธรรมให้ 0 คะแนน

จำนวนผู้นำทั้งหมดในแต่ละด้าน หมายถึง ผู้นำในแต่ละด้านมีกี่คน เช่น ผู้นำทางการเมือง มี 2 คน

ตัวอย่าง ตารางที่ 71 (เพลงมั่งเดิม) $\frac{7.14 \times 1}{2} = 3.57$

ถ้ามีคะแนนรวมในการช่วยรักษาเอกลักษณ์ทางวัฒนธรรมเกินร้อยละ 51 หมายถึง ช่วยรักษาเอกลักษณ์ทางวัฒนธรรมของชาวเขาเผ่าม้งบ้านห้วยน้ำไซ

ผลการพิสูจน์สมมติฐาน ข้อที่ 1 ปัจจัยภายในช่วยรักษาเอกลักษณ์ทางวัฒนธรรม และมีข้อสมมติฐานย่อย 5 ข้อ ดังนี้

สมมติฐานข้อ 1.1 คือ ผู้นำทางการเมืองช่วยรักษาเอกลักษณ์ทางวัฒนธรรม ผู้นำทางการเมือง หมายถึง ผู้ที่ได้รับเลือกในตำแหน่งผู้ใหญ่บ้าน ผู้ช่วยผู้ใหญ่บ้าน รวมทั้ง ผู้ที่ไม่ได้รับเลือกตั้ง แต่ได้รับการยอมรับจากชาวบ้านห้วยน้ำไซ ในหมู่บ้านห้วยน้ำไซ ผู้นำทางการเมืองมีจำนวน 2 คน ได้แก่ผู้ใหญ่บ้าน และผู้ช่วยผู้ใหญ่บ้าน มีบทบาทช่วยรักษาเอกลักษณ์ทางวัฒนธรรมที่รายละเอียดดังตารางต่อไปนี้

ตารางที่ 71 ผู้นำทางการเมืองกับการรักษาเอกลักษณ์ทางวัฒนธรรม

เอกลักษณ์ทางวัฒนธรรม	ผู้นำทางการเมือง	
	ช่วย	ไม่ช่วย
1. ภาษาพูด	7.14	0
2. การแต่งกาย	7.14	0
3. เครื่องดนตรีของชาวเขาเผ่าม้ง (แคน)	7.14	0
4. เพลงม้งเดิม	3.57	3.57
5. การปลูกเรือนแบบม้ง	0	7.14
6. ประเพณีการเล่นลูกช่วงในงานปีใหม่ม้ง	7.14	0
7. ประเพณีในงานศพม้ง	3.57	3.57
8. ประเพณีในงานแต่งงานม้ง	3.57	3.57
9. ประเพณีการคารวะผู้อาวุโส	7.14	0
10. ความเชื่อเกี่ยวกับการผูกข้อมือกับเด็กแรกเกิด	3.57	3.57
11. ความเชื่อเกี่ยวกับการเรียกขวัญ	3.57	3.57
12. ความเชื่อเกี่ยวกับผี	0	7.14
13. ความเชื่อและการปฏิบัติเกี่ยวกับรกเด็ก (การเกิด)	0	7.14
14. กฎข้อห้ามเรื่องแซ่เดียวกันจับกันและแต่งงานกันไม่ได้	3.57	3.57
รวม	57.00	43.00

ผู้นำทางการเมืองในหมู่บ้านห้วยน้ำไซ มีจำนวน 2 คน ได้แก่ ผู้ใหญ่บ้านและผู้ช่วยผู้ใหญ่บ้าน ขอล่าวถึงข้อมูลเกี่ยวกับผู้นำทางการเมืองดังนี้

1. นายประเสริฐ ฤทธิเนติกุล ผู้ใหญ่บ้านห้วยน้ำไซ อายุ 55 ปี

ข้อมูลส่วนบุคคล

ปัจจุบันอยู่บ้านเลขที่ 6 หมู่ที่ 15 ตำบลเนินเพิ่ม อำเภอนครไทย จังหวัดพิษณุโลก มีภูมิลำเนาเดิมอยู่บนภูหินร่องกล้า สาเหตุที่ย้ายมาอยู่หมู่บ้านห้วยน้ำไซ เนื่องจากทนต่อความยากลำบากไม่ไหว

มีบิดาชื่อ นายเจ้อเก้อ แซ่ลี มารดาชื่อ นางยิว แซ่ลี จบการศึกษา ประถมปีที่ 6 เรียนด้วยตนเองและศึกษาต่อการศึกษาออกโรงเรียน นับถือศาสนาพุทธ มีอาชีพทำไร่ มีภรรยาชื่อ นางชะ ฤทธิเนติกุล มีบุตรจำนวน 5 คน ในหมู่บ้านห้วยน้ำไซ มีผู้ที่เป็นเครือญาติหรือแซ่เดียวกันประมาณ 50 ครอบครัว

ทัศนคติในด้านการเมือง เศรษฐกิจ และสังคม

ผู้ใหญ่บ้านมีความคิดเห็นว่า ในปัจจุบันการดูแลเรื่องการรักษาความสงบเรียบร้อยของหมู่บ้านมีปัญหาอยู่บ้างในเรื่องของยาบ้า ซึ่งแพร่ระบาดมายังหมู่บ้านห้วยน้ำไซ และรัฐกำลังปราบปรามแต่ยังไม่ทั่วถึง ข้อมูลข่าวสารด้านการเมืองการปกครองในท้องถิ่นจะได้รับรู้จากสื่อหนังสือพิมพ์ สื่อวิทยุ และโทรทัศน์ ชาวเขาม้งบ้านห้วยน้ำไซ ในปัจจุบันมีส่วนร่วมในการเมืองท้องถิ่นน้อย ผู้ใหญ่บ้านได้พยายามให้ชาวบ้านมีส่วนร่วมในการเมืองการปกครองท้องถิ่น โดยนำเอาข่าวสารของทางราชการมาแจ้งให้ชาวบ้านได้ทราบอย่างทั่วถึง

สภาพและปัญหาทางเศรษฐกิจของหมู่บ้านที่เป็นอยู่ในขณะนี้มีความลำบากมาก ต้องการให้มีการพัฒนาไปในทางที่ถูกต้อง การค้าในหมู่บ้านยังมีปัญหาอยู่ในเรื่องของยาบ้า ซึ่งเป็นสิ่งผิดกฎหมาย อยากให้หมดสิ้นไปจากหมู่บ้าน แต่การค้าในเรื่องผลผลิตทางการเกษตรมีการพัฒนายิ่งขึ้นไป

การดำรงชีวิตของชาวเขาเผ่าม้ง บ้านห้วยน้ำไซเปลี่ยนแปลงไป คือ ในปัจจุบันมีทั้งความสะดวกสบายในเรื่องถนนหนทาง มีรถโดยสาร มีไฟฟ้าใช้ แต่ในขณะเดียวกันทุกสิ่งทุกอย่างก็ต้องใช้เงิน ถ้าไม่มีเงินก็อด การแต่งกาย และภาษาพูดของชาวเขาเผ่าม้งก็จะเริ่มเปลี่ยนแปลงไปจากวัฒนธรรมดั้งเดิมของหมู่บ้าน สมัยก่อนมีการใช้สัตว์มาแทนแรงงานคน แต่ปัจจุบันใช้เครื่องจักร หนี้สินของชาวเขาก็เพิ่มมากขึ้น สภาพแวดล้อมเริ่มเปลี่ยนมีเสียงรบกวนอยู่ตลอดเวลา และอากาศร้อนจัด ต้นไม้เริ่มลดน้อยลงไป

2. นายชาติรี ฤทธิเนติกุล ผู้ช่วยผู้ใหญ่บ้านฝ่ายปราบปราม อายุ 35 ปี

ข้อมูลส่วนบุคคล

ปัจจุบันอยู่บ้านเลขที่ 29 หมู่ที่ 15 ตำบลเนินเพิ่ม อำเภอนครไทย จังหวัดพิษณุโลก มีภูมิลำเนาเดิมอยู่บงภูหินร่องกล้า ย้ายมาที่หมู่บ้านห้วยน้ำไซ เมื่อปี 2525 บิดาชื่อ นายสายตุ แซ่ลี มารดาชื่อ นางเลีย แซ่ลี จบการศึกษาชั้นมัธยมศึกษาปีที่ 3 จากกรมการศึกษานอกโรงเรียน นับถือศาสนาคริสต์ มีอาชีพเป็นเกษตรกร ทำไร่ซิง และกระหล่ำ มีภรรยาชื่อ นางประทีป ฤทธิเนติกุล มีบุตร จำนวน 3 คน

นายชาติรี ฤทธิเนติกุล กล่าวว่า บิดา มารดา ได้อพยพมาจากจังหวัดน่าน และมาอยู่บงภูหินร่องกล้า จนกระทั่งย้ายมาอยู่ที่หมู่บ้านห้วยน้ำไซ หลังเหตุการณ์สู้รบบงภูหินร่องกล้าสงบแล้ว ในปี 2525

ทัศนคติในด้านการเมือง เศรษฐกิจและสังคม

นายชาติรี ฤทธิเนติกุล มีความคิดเห็นในเรื่องการรับรู้ข่าวสารด้านการเมือง การปกครองในท้องถิ่นว่า ได้รับจากสื่อหนังสือพิมพ์ สื่อวิทยุ โทรทัศน์ และจากเจ้าหน้าที่ของทางราชการ และเห็นว่าชาวเขาเผ่าม้งบ้านห้วยน้ำไซในปัจจุบันมีส่วนร่วมในทางการเมืองท้องถิ่นมากขึ้นกว่าเดิม เนื่องจากได้รับข่าวสารจากสื่อสารมวลชน และในฐานะที่เป็นผู้ช่วยผู้ใหญ่บ้าน ทำให้มีส่วนร่วมทางการเมืองในท้องถิ่นอย่างสม่ำเสมอ

ในปัจจุบันสภาพและปัญหาทางเศรษฐกิจของหมู่บ้านห้วยน้ำไซ นายชาติรีมีความคิดเห็นว่าการผลิตไม่ได้ผลดีเท่าที่ควร เนื่องจากเกิดภาวะฝนแล้ง ราคาผลผลิตตกต่ำลงกว่าเดิม ผลผลิตที่ได้ ชาวบ้านไม่สามารถเป็นผู้กำหนดราคาเองได้ ผู้กำหนดราคาคือพ่อค้าคนกลาง หรือโรงงาน ถึงแม้ว่าบางครั้งจะมีการรวมกลุ่ม แต่โรงงานก็มารับซื้อผลผลิตถึงไร่ของชาวบ้าน

สภาพปัญหาการดำรงชีวิตของชาวเขาเผ่าม้งบ้านห้วยน้ำไซ ในปัจจุบันเปลี่ยนแปลงไปจากเดิมในอดีต คือจะปลูกข้าวและพืชผักเพื่อบริโภคเป็นหลัก ขณะนี้จะปลูกพืชบางชนิดเพื่อขาย ทำให้เงินกลายเป็นสิ่งสำคัญในการดำเนินชีวิต เพราะสิ่งของต่าง ๆ ที่จะใช้บริโภค ต้องใช้เงินซื้อทั้งสิ้น

ประเพณีวัฒนธรรมของท้องถิ่นเปลี่ยนแปลงไปจากเดิมที่เห็นได้ชัด ก็คือ การแต่งกาย ชาวบ้านเปลี่ยนไปใส่เสื้อผ้าเหมือนคนไทยพื้นราบ การนับถือผีของคนสมัยก่อนซึ่ง

จะเคร่งครัด แต่ในปัจจุบันชาวบ้านเปลี่ยนไปนับถือศาสนาอื่น เนื่องจากการดำเนินชีวิตแบบเดิมมีความยุ่งยากลำบากในการประกอบพิธีกรรมความเชื่อเรื่องผีของชาวบ้านจึงลดลง โดยเฉพาะหนุ่มสาว เนื่องจากการศึกษาในสมัยใหม่ ชาวสารจากสังคมภายนอก รวมทั้งโครงสร้างของครอบครัวจากขนาดใหญ่ ก็ลดลงเป็นครอบครัวขนาดเล็ก

นอกจากนี้ หมู่บ้านห้วยน้ำไซ มีสภาพแวดล้อมของท้องถิ่นเปลี่ยนแปลงไปจากเดิมที่เห็นชัดได้แก่ สมัยก่อนเป็นป่าทึบ มีอาหารอุดมสมบูรณ์ สามารถเก็บผลผลิต อาหาร และสมุนไพรจากป่าได้แต่ในปัจจุบันเป็นป่าหญ้าคา เนื่องจากปัญหาพื้นที่เพาะปลูกและปัญหาไฟป่า

ผู้นำทางการเมือง ได้ช่วยรักษาเอกลักษณ์ทางวัฒนธรรมในด้านภาษาพูด โดยส่งเสริมให้พูดในชีวิตประจำวันในครอบครัว และส่งเสริมให้ใช้ภาษาม้งเป็นภาษาประจำหมู่บ้านห้วยน้ำไซ ส่วนในด้านการแต่งกายด้วยชุดประจำเผ่าม้ง ได้ส่งเสริมให้มีการแต่งกายในวันประเพณีสำคัญ ๆ ของหมู่บ้าน เช่น งานประเพณีวันขึ้นปีใหม่ งานแต่งงานและงานศพ โดยผู้นำทางการเมืองจะแต่งกายในชุดประจำเผ่าให้ดูเป็นตัวอย่างแก่ชาวบ้านทุกครั้งที่ม้งาน สำหรับแคนเครื่องดนตรีของม้ง ผู้นำทางการเมืองจะแนะนำให้ชาวบ้านได้ใช้งานทุกครั้งที่ประกอบพิธีกรรม ในส่วนของประเพณีการเล่นลูกชวงในงานปีใหม่ของเผ่าม้ง จะเป็นผู้ดำเนินการจัดงานทุก ๆ ปี ชักชวนหนุ่มสาวในหมู่บ้านให้มาร่วมงานประเพณีการเล่นลูกชวง ลูกชวงที่ใช้ในงานนั้นสาวม้งบ้านห้วยน้ำไซ จะจัดทำขึ้นเอง ซึ่งนับว่าเป็นการรักษาเอกลักษณ์ทางวัฒนธรรมเช่นกัน ส่วนประเพณีการคารวะผู้อาวุโส เป็นประเพณีสำคัญที่ผู้นำทางการเมืองได้ส่งเสริมให้ชาวบ้านทุก ๆ คนได้ปฏิบัติ ซึ่งตนเองก็ได้ทำให้เห็นเป็นตัวอย่างที่ดีด้วย

ถึงแม้ว่าผู้นำทางการเมืองจะช่วยรักษาเอกลักษณ์ทางวัฒนธรรม ของชาวเขาเผ่าม้ง หลายด้าน แต่มีบางด้านที่ไม่ได้ทำได้แก่ การปลูกเรือนแบบม้ง เนื่องจากการปลูกบ้านแบบม้งเดิม มีพื้นเป็นดินไม่มีหน้าต่าง ไม่สะดวกในการทำความสะดวกบ้านเรือน และไม่ถูกสุขลักษณะที่ดี การปลูกบ้านแบบคนไทยพื้นราบ ทำความสะดวกกว่า มีหน้าต่างรับลมได้สะดวกและมีสุขลักษณะที่ดี สำหรับความเชื่อเกี่ยวกับการบน ความเชื่อในการจัดพิธีกรรมเกี่ยวกับผี ผู้นำทางการเมืองกล่าวว่าที่ไม่ได้ส่งเสริมเนื่องจากปัจจุบันชาวเขาเผ่าม้ง เปลี่ยนมานับถือศาสนาพุทธและศาสนาคริสต์ คงเหลือแต่เพียงผู้เฒ่าผู้แก่ในหมู่บ้านที่ยังคงนับถืออยู่

จึงไม่ได้ช่วยรักษาประเพณีดังกล่าวไว้ และในส่วนของความเชื่อและการปฏิบัติเกี่ยวกับรกในการเกิด ไม่ได้ช่วยรักษาเอกลักษณ์ไว้ เนื่องจากในปัจจุบันมีโรงพยาบาลสมเด็จพระยุพราชในตัวอำเภอนครไทย ซึ่งอยู่ไม่ไกลจากหมู่บ้าน ทำให้ชาวบ้านไปคลอดบุตรที่โรงพยาบาลเกือบทุกครอบครัว และมีความคิดเห็นว่าเป็นสิ่งที่ถูกต้อง มีความสะดวกและปลอดภัย

จากข้อมูลในตารางที่ 71 ผู้นำทางการเมืองช่วยรักษาเอกลักษณ์ทางวัฒนธรรมร้อยละ 57.00 สรุปได้ว่าผู้นำทางการเมืองช่วยรักษาเอกลักษณ์ทางวัฒนธรรม ดังนั้นจึงเป็นไปตามสมมติฐาน

การพิสูจน์สมมุติฐานข้อ 1.2 คือ ผู้นำทางศาสนาช่วยรักษาเอกลักษณ์ทางวัฒนธรรม

ผู้นำทางศาสนา หมายถึง ผู้ที่ได้รับการยอมรับว่ามีความรู้ทางศาสนาของชาวม้ง ได้แก่ หมอผี ในหมู่บ้านห้วยน้ำไซ มีหมอผี จำนวน 1 คน คือ นายเซียด้า แซ่หว่า เป็นบุคคลที่ชาวบ้านยอมรับว่ามีความรู้ในการประกอบพิธีกรรมเกี่ยวกับผีของหมู่บ้าน ซึ่งมีบทบาทในการช่วยรักษาเอกลักษณ์ทางวัฒนธรรม มีรายละเอียดดังตารางต่อไปนี้

ตารางที่ 72 ผู้นำทางศาสนากับการรักษาเอกลักษณ์ทางวัฒนธรรม

เอกลักษณ์ทางวัฒนธรรม	ผู้นำทางศาสนา	
	ช่วย	ไม่ช่วย
1. ภาษาพูด	7.14	0
2. การแต่งกาย	7.14	0
3. เครื่องดนตรีของชาวเขาเผ่าม้ง (แคน)	0	7.14
4. เพลงม้งเดิม	7.14	0
5. การปลูกเรือนแบบม้ง	7.14	0
6. ประเพณีการเล่นลูกช่วงในงานปีใหม่ม้ง	7.14	0
7. ประเพณีในงานศพม้ง	7.14	0
8. ประเพณีในงานแต่งงานม้ง	7.14	0
9. ประเพณีการคารวะผู้อาวุโส	7.14	0
10. ความเชื่อเกี่ยวกับการผูกข้อมือกับเด็กแรกเกิด	7.14	0
11. ความเชื่อเกี่ยวกับการเรียกขวัญ	7.14	0
12. ความเชื่อเกี่ยวกับผี	7.14	0
13. ความเชื่อและการปฏิบัติเกี่ยวกับรกเด็ก (การเกิด)	0	7.14
14. กฎข้อห้ามเรื่องแช่เดียวกันจับกันและแต่งงานกันไม่ได้	7.14	0
รวม	85.70	14.30

นายเชียด้า แซ่หว่า ผู้นำทางศาสนาของชาวเขาเผ่าม้งในหมู่บ้านห้วยน้ำไซ อายุ 77 ปี

ข้อมูลส่วนบุคคล

ปัจจุบันอยู่บ้านเลขที่ 32 หมู่ที่ 15 ตำบลเนินเพิ่ม อำเภอนครไทย จังหวัดพิษณุโลก มีภูมิลำเนาเดิมที่อำเภอปัว จังหวัดน่าน สาเหตุที่ตัดสินใจย้ายมาอยู่บ้านห้วยน้ำไซ เนื่องจากมีสถานที่ทำกินมาก จึงเดินทางมาอยู่

มีบิดาชื่อ นายหน้อยยัง แซ่หว่า มารดาชื่อ นางลี แซ่หว่า ไม่ได้รับการศึกษานับถือนับ มีอาชีพทำไร่ซิงและปลูกข้าวไร่ มีหน้าที่ทางสังคมคือ เป็นผู้นำพิธีกรรมที่เกี่ยวข้องกับผี นายเชียด้า มีบุตรจำนวน 5 คน (ภรรยาเสียชีวิตแล้ว) นายเชียด้า เริ่มมีบทบาทเป็นผู้นำทางการศาสนาเมื่ออายุประมาณ 13 ปี ตั้งแต่ออยู่ที่อำเภอปัว จังหวัดน่าน โดยได้รับสืบทอดมาจากบรรพบุรุษจากพ่อ และเรียนรู้เพิ่มเติมด้วยตนเองด้วย จึงสามารถประกอบพิธีกรรมได้เป็นที่นับถือของชาวบ้านโดยทั่วไป

ทัศนคติในด้านการเมือง เศรษฐกิจ และสังคม

นายเชียด้า แซ่หว่า มีความคิดเห็นเกี่ยวกับการปกครองและการดูแลรักษาความสงบ ภายในหมู่บ้านห้วยน้ำไซว่า ตนเองได้ช่วยทำหน้าที่ให้กับหมู่บ้านด้วยในฐานะเป็นผู้อาวุโสของตระกูลแซ่ให้ยึดหลักการเคารพระบอบอาวุโสเชื่อฟังผู้ใหญ่ ข้อมูลข่าวสารด้านการเมืองการปกครอง จะได้รับจากสื่อวิทยุ โทรทัศน์ และจากผู้ใหญ่บ้าน เป็นหลัก สำหรับสื่อหนังสือพิมพ์จะไม่รับเพราะอ่านหนังสือไม่ได้ นายเชียด้า มีความเห็นว่า ในปัจจุบันชาวเขาเผ่าม้งบ้านห้วยน้ำไซ มีส่วนร่วมในทางการเมืองท้องถิ่นมาก จะเห็นได้จากการเลือกตั้งผู้ใหญ่บ้าน อบต. และส.ส. จะมีชาวบ้านกว่า 80 เปอร์เซ็นต์ไปเลือกตั้ง รวมทั้งตนเองด้วย

เรื่องเศรษฐกิจของหมู่บ้านห้วยน้ำไซ นายเชียด้า มีความเห็นว่า มีปัญหาในเรื่องการเพาะปลูกซิง คือ ปัญหาขิงเน่าและราคาต่ำ ทางอำเภอควรจะมีการช่วยเหลือในเรื่องยามาซื้อหรือให้กับซิงและมีการประกันราคาให้ ปัจจุบันมีบริษัทไทยคอม (อำเภอหล่มสัก จังหวัดเพชรบูรณ์) และบริษัทสหมัยและสหชน (จังหวัดเชียงราย) มารับซื้อถึงหมู่บ้านโดยนำไปแปรรูปและส่งขายต่างประเทศ นอกจากนี้ ยังมีปัญหาการค้าในหมู่บ้านคือ บริษัทจะเป็นผู้กำหนดราคาผู้ขายไม่สามารถต่อรองราคาได้ และยังมีพ่อค้าอื่น ๆ มารับซื้อที่หมู่บ้าน พ่อค้าเหล่านั้นก็กำหนดราคาให้เช่นกัน ทำให้ชาวบ้านขายได้ในราคาต่ำ

ในส่วนของการดำรงชีวิตของชาวเขาเผ่าม้งบ้านห้วยน้ำไซ ที่มีการเปลี่ยนแปลงอย่างเห็นได้ชัดเจนนก็คือเรื่องการแต่งกาย สำหรับประเพณีอื่น ๆ ก็ยังคงรักษาไว้เช่น การแต่งกายงานปีใหม่ งานศพ เป็นต้น

ผู้นำทางศาสนา ได้ช่วยรักษาเอกลักษณ์ทางวัฒนธรรมในด้านภาษาพูด โดยตนเองและครอบครัวได้พูดในชีวิตประจำวัน ส่วนการแต่งกายได้ช่วยให้คำแนะนำในการแต่งกายที่ถูกต้อง แก่ลูกหลาน สำหรับเพลงม้งเดิม ผู้นำทางศาสนาได้ฟังเพลงเป็นประจำในครอบครัว และเมื่อมีงานบันเทิงเช่นงานปีใหม่ก็ได้แนะนำให้มีการเปิดเพลงม้งในงานด้วย การปลูกเรือนแบบม้งเดิม ถึงแม้ว่าในปัจจุบันความเชื่อจะลดลง แต่ในบางส่วนที่มีอยู่เดิม ผู้นำศาสนาก็จะให้ลูกหลานได้เก็บรักษาเอาไว้ เพื่อเป็นเอกลักษณ์ของชาวเขาเผ่าม้งบ้านห้วยน้ำไซ

ประเพณีการเล่นลูกชวงในงานปีใหม่ม้ง ผู้นำทางศาสนาจะเป็นผู้ที่ให้ความรู้และคอยดูแลลูกหลานในทุก ๆ ปี - ในส่วนของประเพณีในงานศพและงานแต่งงานของหมู่บ้านจะเป็นผู้ที่ดำเนินงานให้ทุกขั้นตอน พร้อมทั้งให้คำแนะนำแก่เจ้าภาพในงานทุกขั้นตอน สำหรับประเพณีการคารวะผู้อาวุโส และกฎข้อห้ามเรื่องแซ่เดียวกันจับและแต่งงานกันไม่ได้ นั้นได้ช่วยรักษาเอกลักษณ์มาโดยตลอด เนื่องจากจะสอนลูกหลานในชีวิตประจำวันอยู่แล้ว

นอกจากนี้ ความเชื่อเกี่ยวกับการผูกข้อมือเด็กแรกเกิด ความเชื่อเกี่ยวกับการเรียกขวัญ รวมทั้งความเชื่อเกี่ยวกับผี ผู้นำทางศาสนาได้ช่วยรักษาเอกลักษณ์ทางวัฒนธรรม โดยการเป็นผู้ที่กระทำพิธีกรรมดังกล่าว รวมทั้งคอยให้คำแนะนำแก่ชาวบ้านเพื่อให้ประกอบพิธีกรรมได้ด้วยตนเองอีกด้วย

จะเห็นได้ว่าผู้นำทางศาสนาได้ช่วยรักษาเอกลักษณ์ทางวัฒนธรรมของชาวเขาเผ่าม้งเกือบทุกด้าน แต่มีอยู่ 2 ด้านที่ไม่ได้ช่วยรักษาเอกลักษณ์ คือ เครื่องดนตรีของชาวเขาเผ่าม้ง (แคน) เนื่องจากตนเองก็ไม่สามารถเล่นเครื่องดนตรีได้ สำหรับความเชื่อและการปฏิบัติเกี่ยวกับภคเด็กในการเกิด ผู้นำทางศาสนาไม่ได้ช่วยรักษาเอกลักษณ์ เพราะว่าเป็นปัจจุบันวิทยาการทางการแพทย์สมัยใหม่จะดีกว่าและช่วยให้แม่และเด็กมีความปลอดภัยกว่าประเพณีดั้งเดิม จากข้อมูลในตารางที่ 72 ผู้นำทางศาสนาช่วยรักษาเอกลักษณ์ทางวัฒนธรรมร้อยละ 85.70 สรุปได้ว่า ผู้นำทางศาสนาช่วยรักษาเอกลักษณ์ทางวัฒนธรรม ดังนั้นจึงเป็นไปตามสมมุติฐาน

การพิสูจน์สมมุติฐานข้อ 1.3 คือ ผู้นำทางการศึกษาช่วยรักษาเอกลักษณ์ทางวัฒนธรรม ผู้นำทางการศึกษา หมายถึง บุคคลในหมู่บ้านห้วยน้ำไซที่มีการศึกษาหรือได้รับการยอมรับว่ามีความรู้ในเรื่องต่าง ๆ เช่นครูโรงเรียนบ้านห้วยน้ำไซ และผู้ที่จบการศึกษาจากโรงเรียนของรัฐในหมู่บ้านห้วยน้ำไซ ผู้ที่ทำหน้าที่ดังกล่าวอย่างชัดเจน มีอยู่ 1 คน คือ นายสมปอง เกษประสิทธิ์ เป็นบุคคลที่ชาวบ้านห้วยน้ำไซยอมรับว่าเป็นผู้นำทางการศึกษา ซึ่งมีบทบาทในการช่วยรักษาเอกลักษณ์ทางวัฒนธรรม มีรายละเอียดดังตารางต่อไปนี้

ตารางที่ 73 ผู้นำทางการศึกษากับการรักษาเอกลักษณ์ทางวัฒนธรรม

เอกลักษณ์ทางวัฒนธรรม	ผู้นำทางการศึกษา	
	ช่วย	ไม่ช่วย
1. ภาษาพูด	7.14	0
2. การแต่งกาย	7.14	0
3. เครื่องดนตรีของชาวเขาเผ่าม้ง (แคน)	7.14	0
4. เพลงม้งเดิม	0	7.14
5. การปลูกเรือนแบบม้ง	7.14	0
6. ประเพณีการเล่นลูกชวงในงานปีใหม่ม้ง	7.14	0
7. ประเพณีในงานศพม้ง	7.14	0
8. ประเพณีในงานแต่งงานม้ง	7.14	0
9. ประเพณีการคารวะผู้อาวุโส	7.14	0
10. ความเชื่อเกี่ยวกับการผูกข้อมือกับเด็กแรกเกิด	7.14	0
11. ความเชื่อเกี่ยวกับการเรียกขวัญ	7.14	0
12. ความเชื่อเกี่ยวกับผี	7.14	0
13. ความเชื่อและการปฏิบัติเกี่ยวกับรกเด็ก (การเกิด)	0	7.14
14. กฎข้อห้ามเรื่องแช่เดียวกันจับกันและแต่งงานกันไม่ได้	7.14	0
รวม	85.70	14.30

นายสมปอง เกษประสิทธิ์ ผู้นำทางการศึกษาของชาวเขาเผ่าม้งบ้านห้วยน้ำไช
อายุ 40 ปี

ข้อมูลส่วนบุคคล

ปัจจุบันอยู่บ้านเลขที่ 126 หมู่ 1 ตำบลนครไทย อำเภอนครไทย จังหวัดพิษณุโลก บิดาชื่อ นายสวาท เกษประสิทธิ์ มารดาชื่อ นางบุญปิ่น เกษประสิทธิ์ จบการศึกษาปริญญาตรีจาก มหาวิทยาลัยศรีนครินทรวิโรฒ พิษณุโลก นับถือศาสนาพุทธ อาชีพรับราชการครู มีตำแหน่งเป็นอาจารย์ใหญ่โรงเรียนบ้านห้วยน้ำไช มีภรรยาชื่อนางกัลยา เกษประสิทธิ์ ยังไม่มีบุตร เป็นคนอำเภอนครไทยแต่กำเนิด

ทัศนคติในด้านการเมือง เศรษฐกิจ และสังคม

นายสมปอง เกษประสิทธิ์ มีความคิดเห็นเกี่ยวกับการปกครอง และการดูแลรักษาความสงบภายในหมู่บ้านห้วยน้ำไชว่า ได้ช่วยให้ความช่วยเหลือและให้คำปรึกษากับคณะกรรมการปกครองหมู่บ้านมาโดยตลอดและมีความคิดเห็นว่าเป็นปัจจุบัน ชาวสารด้านการเมืองการปกครองในหมู่บ้านห้วยน้ำไช ได้รับข่าวสารจากสื่อวิทยุ โทรทัศน์ ผู้นำหมู่บ้านรวมทั้งหน่วยงานราชการ เช่น กรมประชาสงเคราะห์ และข้าราชการมากกว่า สมัยก่อนมาก ทำให้ชาวเขาเผ่าม้งบ้านห้วยน้ำไชมีส่วนร่วมในทางการเมืองท้องถิ่นมากขึ้น สำหรับตนเองก็มีส่วนร่วมทางการเมืองกับชาวบ้านห้วยน้ำไชคือ เข้าร่วมชมรมองค์การบริหารส่วนตำบลคณะกรรมการหมู่บ้านห้วยน้ำไช โดยสรุปแล้วชาวบ้านห้วยน้ำไชมีความสนใจต่อกิจกรรมด้านการเมืองการปกครอง การบริหารส่วนตำบล ค่อนข้างมากแต่ยังไม่มีความรู้ความเข้าใจเพียงพอ อีกทั้งเจ้าหน้าที่ของรัฐ ยังไม่ได้ให้ความรู้อย่างละเอียด และยังมีความลำเอียงไม่เสมอภาค เช่นเรื่องงบประมาณ ที่ส่วนใหญ่จะแบ่งให้หมู่บ้านของชาวไทยก่อน แต่หมู่บ้านชาวเขา เช่น ห้วยน้ำไช จะได้คราวหลังหรือบางครั้งก็ไม่ได้รับการจัดสรรให้

ในด้านเศรษฐกิจ การค้าของหมู่บ้านห้วยน้ำไช มีปัญหาในเรื่องพ่อค้าคนกลางเป็นผู้กำหนดราคาผลผลิตของชาวบ้าน ทำให้ราคาผลผลิตค่อนข้างต่ำ อีกทั้งชาวบ้านมีความคิดว่าที่ดินทำกินยังมีไม่เพียงพอ ลักษณะการเปลี่ยนแปลงที่เห็นได้อย่างชัดเจนในหมู่บ้านห้วยน้ำไช คือ การแต่งกายของชาวเขาเผ่าม้งที่เปลี่ยนไปตามสมัยนิยม ชุดประจำเผ่าจะใส่ในงานประเพณีสำคัญ ๆ เท่านั้น ขนาดของครอบครัวเล็กลงเป็นครอบครัวเดี่ยวมากขึ้น มีเครื่องสาธารณูปโภคครบครัน คือ ประปา ไฟฟ้า และโทรศัพท์ นอกจากนี้ลักษณะภูมิประเทศก็เปลี่ยนแปลงไปตามความเจริญที่เข้ามาเช่น การมีถนนลาดยางผ่านหมู่บ้านเป็นต้น

ผู้นำทางการศึกษา ได้ช่วยรักษาเอกลักษณ์ทางวัฒนธรรม ในด้านภาษาพูดของ ชาวเขาเผ่าม้ง โดยจัดกิจกรรมในโรงเรียนห้วยน้ำไซ ให้มีการเสริมทักษะการพูดภาษาไทย - ม้ง จัดทำหนังสือภาษาถิ่นไทย - ม้ง เป็นการแก้ปัญหาในการสื่อความหมายในเรื่องการเรียน การสอน และการใช้ภาษาในชีวิตประจำวัน โดยแยกหมวดหมู่ออกเป็น 11 หมวดหมู่ได้แก่ หมวดจำนวนนับ, หมวดอวัยวะต่าง ๆ ของร่างกาย, หมวดลำดับญาติพี่น้อง หมวดคำกริยา หมวดประโยคทั่วไป หมวดสีต่าง ๆ หมวดของใช้ หมวดธรรมชาติ หมวดเครื่องครัว หมวด พืช ผัก ผลไม้ และดอกไม้ หมวดสัตว์ต่าง ๆ ในส่วนของการแต่งกาย ได้ส่งเสริมให้มีการ แต่งกายประจำเผ่าทุกวันพุธ สำหรับเครื่องดนตรีของชาวเขาเผ่าม้ง (แคน) ก็ส่งเสริมให้มีการ เป่าแคนเพื่องานบันเทิงในวันปีใหม่ในทุก ๆ ปี การปลูกเรือนแบบม้ง ถึงแม้ว่าในปัจจุบันชาวเขา เผ่าม้งจะเปลี่ยนไปปลูกบ้านตามแบบคนไทยพื้นราบก็เนื่องจากความสะดวกสบายต่าง ๆ แต่ ผู้นำทางการศึกษาก็ให้ชาวบ้านที่มีบ้านแบบเดิมอยู่ก็ให้อนุรักษ์เอาไว้ เพื่อเป็นเอกลักษณ์ของ เผ่าม้งต่อไป

ประเพณีการเล่นลูกช่วงในงานปีใหม่ม้ง จะจัดที่บริเวณสนามกีฬาของโรงเรียน บ้านห้วยน้ำไซ ผู้นำทางการศึกษาเป็นผู้ที่ส่งเสริมให้มีการจัดงานในบริเวณโรงเรียนทุกปีมา โดยตลอด สำหรับประเพณีในงานศพม้ง ประเพณีในงานแต่งงานม้ง ประเพณีการคารวะ ผู้อาวุโส ความเชื่อเกี่ยวกับการผูกข้อมือกับเด็กแรกเกิด ความเชื่อเกี่ยวกับการเรียกขวัญ ความ เชื่อเกี่ยวกับผี ผู้นำทางการศึกษาก็ได้ไปร่วมงานดังกล่าวกับชาวเขาเผ่าม้งบ้านห้วยน้ำไซ เพราะ เป็นเอกลักษณ์ของชาวเขาเผ่าม้งเห็นสมควรที่จะอนุรักษ์เอาไว้

ถึงแม้ว่าผู้นำทางการศึกษา จะช่วยรักษาเอกลักษณ์ทางวัฒนธรรมของชาวเขา เผ่าม้งหลายด้านแต่มีบางด้านที่ไม่ได้ช่วยรักษาเอกลักษณ์ทางวัฒนธรรมได้แก่ เพลงม้งเดิม เนื่องจากการฟังเพลงเป็นความบันเทิงหรือความชอบของแต่ละบุคคลจึงไม่ได้ช่วยรักษาไว้ และ ความเชื่อและการปฏิบัติเกี่ยวกับรกเด็ก (การเกิด) ไม่ได้ช่วยรักษาเอกลักษณ์ไว้เนื่องจากการที่ ชาวบ้านคลอดบุตรที่บ้านและฝังรกไว้ในบ้านเห็นว่าไม่มีความสะอาดและความปลอดภัยของแม่ และเด็ก อีกทั้งในปัจจุบันโรงพยาบาลก็อยู่ไม่ไกล เดินทางไปมาได้สะดวกสบาย จึงไม่ได้ ช่วยรักษาเอกลักษณ์ของชาวเขาเผ่าม้งด้านนี้ไว้ จากข้อมูลในตารางที่ 73 ผู้นำทางการศึกษา ช่วยรักษาเอกลักษณ์ทางวัฒนธรรม ร้อยละ 85.70 สรุปได้ว่า ผู้นำทางศาสนาช่วยรักษา เอกลักษณ์ทางวัฒนธรรม ดังนั้นจึงเป็นไปตามสมมุติฐาน

การพิสูจน์สมมุติฐานข้อ 1.4 ผู้นำทางเศรษฐกิจช่วยรักษาเอกลักษณ์ทางวัฒนธรรม

ผู้นำทางเศรษฐกิจ หมายถึง ผู้ที่ได้รับการยอมรับว่ามีฐานะมีรายได้มากกว่าชาวบ้านโดยทั่วไป ในหมู่บ้านห้วยน้ำไซ ผู้นำเศรษฐกิจในหมู่บ้านห้วยน้ำไซ มีจำนวน 3 คน ได้แก่ นายเปาหัย ฤทธิ์ชัยเจริญ นายกำไล ฤทธิ์ชัยเจริญ และนางจรรยา ฤทธิ์เนติกุล มีบทบาทช่วยรักษาเอกลักษณ์ทางวัฒนธรรม มีรายละเอียดดังตารางต่อไปนี้

ตารางที่ 74 ผู้นำทางเศรษฐกิจกับการรักษาเอกลักษณ์ทางวัฒนธรรม

เอกลักษณ์ทางวัฒนธรรม	ผู้นำทางเศรษฐกิจ	
	ช่วย	ไม่ช่วย
1. ภาษาพูด	7.14	0
2. การแต่งกาย	7.14	0
3. เครื่องดนตรีของชาวเขาเผ่าม้ง (แคน)	4.76	2.38
4. เพลงม้งเดิม	4.76	2.38
5. การปลูกเรือนแบบม้ง	4.76	2.38
6. ประเพณีการเล่นลูกชวงในงานปีใหม่ม้ง	7.14	0
7. ประเพณีในงานศพม้ง	7.14	0
8. ประเพณีในงานแต่งงานม้ง	7.14	0
9. ประเพณีการคารวะผู้อาวุโส	7.14	0
10. ความเชื่อเกี่ยวกับการผูกข้อมือกับเด็กแรกเกิด	4.76	2.38
11. ความเชื่อเกี่ยวกับการเรียกขวัญ	4.76	2.38
12. ความเชื่อเกี่ยวกับผี	4.76	2.38
13. ความเชื่อและการปฏิบัติเกี่ยวกับรกเด็ก (การเกิด)	0	7.14
14. กฎข้อห้ามเรื่องแซ่เดียวกันจับกันและแต่งงานกันไม่ได้	4.76	2.38
รวม	76.20	23.80

ผู้นำทางเศรษฐกิจในหมู่บ้านห้วยน้ำไช มีจำนวน 3 คน ได้แก่ นายเปาหยี่ ฤทธิชัยเจริญ นายกำไล ฤทธิชัยเจริญ และนางจรรยา ฤทธิเนติกุล ขอกล่าวถึง ผู้นำทางเศรษฐกิจแต่ละคน ดังนี้

1. นายเปาหยี่ ฤทธิชัยเจริญ อายุ 50 ปี

ข้อมูลส่วนบุคคล

ที่อยู่ปัจจุบันบ้านเลขที่ 15 หมู่ 15 ตำบลเนินเพิ่ม อำเภอนครไทย จังหวัดพิษณุโลก มีภูมิลำเนาเดิมอยู่บนภูหินร่องกล้า สาเหตุที่ย้ายมาอยู่ที่บ้านห้วยน้ำไชก็เนื่องมาจากต้องการความอิสระจากทางรัฐบาล เพราะขณะนั้นรัฐบาลกำลังปราบปรามพรรคคอมมิวนิสต์บนภูหินร่องกล้า มีบิดาชื่อ นายยุ่งเกีย แซ่หลี่ มารดาชื่อ นางสาว แซ่หลี่ จบการศึกษาชั้นประถมศึกษาปีที่ 4 จากโรงเรียนป่าหวาย อำเภอนครไทย จังหวัดพิษณุโลก นับถือศาสนาพุทธ มีอาชีพทำไร่ ทำนา มีภรรยาชื่อ นางเกี้ยว แซ่หลี่ มีบุตรจำนวน 11 คน ในหมู่บ้านห้วยน้ำไชมีเครือญาติหรือแซ่เดียวกันประมาณ จำนวน 11 ครอบครัว สมัยก่อนครอบครัวอยู่ที่จังหวัดตาก และเกิดที่จังหวัดตาก จากนั้นก็ย้ายจากจังหวัดตากมาอยู่บนภูหินร่องกล้า และก็ย้ายลงมาอยู่หมู่บ้านห้วยน้ำไช ตามลำดับ

ทัศนคติในด้านการเมือง เศรษฐกิจ และสังคม

นายเปาหยี่ มีความคิดเห็นว่าชาวบ้านห้วยน้ำไชในปัจจุบันช่วยกันดูแลรักษาความสงบเรียบร้อยในหมู่บ้าน ตนเองก็ช่วยสอดส่องดูแล สอดส่องคนที่ไม่ดี รักษาคนดี แนะนำให้ทุกคนมีความรักสามัคคี ชาวบ้านได้รับข่าวสารด้านการเมืองการปกครองในท้องถิ่นมากขึ้นกว่าสมัยก่อนเช่น สื่อวิทยุ โทรทัศน์ และจากเจ้าหน้าที่ของรัฐ ทำให้ชาวบ้านห้วยน้ำไช มีส่วนร่วมในทางการเมืองท้องถิ่นค่อนข้างมาก เพราะต้องการสร้างความเป็นประชาธิปไตยในระดับหมู่บ้านให้มีมากขึ้น นายเปาหยี่เองก็ได้มีโอกาสเข้ามีส่วนร่วมทางการเมืองในท้องถิ่นของตนด้วยการจัดเลือกตั้งผู้ใหญ่บ้าน จัดตั้งคณะกรรมการหมู่บ้าน

ในส่วนของสภาพและปัญหาทางเศรษฐกิจของหมู่บ้านห้วยน้ำไช ในขณะนี้ก็คือ ราคาผลผลิตตกต่ำ ต้องการให้ทางรัฐบาลให้ความสนใจเกี่ยวกับพืชผลทางการเกษตรของชาวบ้าน ให้รับซื้อในราคาที่เป็นธรรม เนื่องจากปัญหาการค้ากับพ่อค้าคนกลางเอาเปรียบชาวบ้าน ซื้อพืชผลทางการเกษตรในราคาที่ต่ำทำให้ขาดทุนไม่คุ้มค่ากับการลงทุน

การดำรงชีวิตของชาวบ้านห้วยน้ำไซในปัจจุบัน มีความสะดวกสบายกว่าแต่ก่อน มีน้ำประปา มีไฟฟ้า มีโทรศัพท์ ถนนลาดยาง แต่สิ่งที่เปลี่ยนแปลงทางประเพณีวัฒนธรรมที่เห็นได้ชัดเจนก็คือ การแต่งกายของชาวบ้านเปลี่ยนไปแต่งกายตามสมัยนิยม การสร้างบ้านเรือนแบบคนไทยพื้นราบ

การจับกันของหนุ่มสาวสมัยใหม่ เกือบทุกครอบครัวส่งลูกหลานให้เรียนหนังสือในระดับสูงกว่าการศึกษาขั้นพื้นฐานไม่ให้ทำอะไรเหมือนแต่ก่อน ในปัจจุบันสภาพแวดล้อมเปลี่ยนไป มีอากาศร้อนกว่าเดิมฝนไม่ตกตามฤดูกาล

2. นายกำไล ฤทธิชัยเจริญ อายุ 49 ปี

ข้อมูลส่วนบุคคล

ที่อยู่ปัจจุบันบ้านเลขที่ 103 หมู่ 15 ตำบลเนินเพิ่ม อำเภอนครไทย จังหวัดพิษณุโลก มีภูมิลำเนาอยู่บงกชวิทยารอง บิดาชื่อ นายยังเกีย แซ่ลี มารดาชื่อ นางจู แซ่ลี จบการศึกษาชั้นปีที่ 5 จากโรงเรียน ป่าหวาย อำเภอนครไทย จังหวัดพิษณุโลก นับถือศาสนาพุทธ อาชีพทำไร่ ทำนา ภรรยาชื่อ นางเป็รีย ฤทธิชัยเจริญ มีบุตรจำนวน 8 คน ในหมู่บ้านห้วยน้ำไซมีเครือญาติหรือแซ่เดียวกันประมาณ 11 ครอบครัว นายกำไล เกิดที่จังหวัดตาก และได้ย้ายมาอยู่บงกชวิทยารองกล้า จากนั้นก็ย้ายจากบงกชวิทยารองกล้าลงมาอยู่ที่หมู่บ้านห้วยน้ำไซ หลังจากเหตุการณ์สู้รบบนบงกชวิทยารองกล้าสงบแล้ว

ทัศนคติในด้านการเมือง เศรษฐกิจ และสังคม

นายกำไล ฤทธิชัยเจริญ กล่าวว่า ในการดูแลรักษาความสงบในหมู่บ้านห้วยน้ำไซ ได้ช่วยสอดส่องคนที่ไม่ดีให้กับทางรัฐบาล ในปัจจุบันข่าวสารด้านการเมือง การปกครองในท้องถิ่นจะได้รับจากสื่อวิทยุ โทรทัศน์ และเจ้าหน้าที่ของทางราชการ อย่างสม่ำเสมอ ชาวเขาเผ่าม้งบ้านห้วยน้ำไซ มีส่วนร่วมในทางการเมืองค่อนข้างมาก เพราะต้องการความสงบและความเป็นประชาธิปไตย ซึ่งนายกำไล ได้มีส่วนร่วมในทางการเมืองโดยการพัฒนาหมู่บ้าน ช่วยเป็นหูเป็นตาให้กับหน่วยราชการ และให้ความร่วมมือในการจัดการเลือกตั้งผู้ใหญ่บ้าน

ในส่วนของสภาพเศรษฐกิจ และปัญหาทางเศรษฐกิจของหมู่บ้านห้วยน้ำไซที่เป็นอยู่ในขณะนี้ต้องการให้ทางราชการช่วยส่งเสริมด้านอุตสาหกรรม และช่วยหาตลาดรองรับผลผลิตทางการเกษตรรับซื้อผลผลิตให้ราคาที่เป็นธรรม เพราะราคาผลผลิตตกต่ำ มีปัญหาเรื่องพ่อค้าคนกลางเอาเปรียบชาวบ้านในการรับซื้อผลผลิตให้ราคาต่ำกว่าที่ควรจะเป็น

สภาพสังคมวัฒนธรรมของหมู่บ้านห้วยน้ำไซ ทุกวันนี้เปลี่ยนแปลงไปจากเดิมมาก เช่นในเรื่องการแต่งกาย การสร้างบ้านเรือน การพูดที่ใช้ภาษาไทยในชีวิตประจำวันมากขึ้น ส่งให้บุตรหลานเรียนสูง ๆ โดยให้ไปเรียนในจังหวัดพิษณุโลก

3. นางจรรยา ฤทธิเนติกุล อายุ 35 ปี

ข้อมูลส่วนบุคคล

ที่อยู่ปัจจุบันบ้านเลขที่ 33 หมู่ 15 ตำบลเนินเพิ่ม อำเภอนครไทย จังหวัดพิษณุโลก มีภูมิลำเนาเดิมอยู่บ้านภูหินร่องกล้า ย้ายลงมาตามญาติพี่น้อง บิดาชื่อ นายเชี้ยดำ แซ่หว่า มารดาชื่อ นางเยี้ย แซ่หว่า จบการศึกษาชั้นมัธยมศึกษาปีที่ 3 จากการศึกษาออกโรงเรียน อำเภอนครไทย จังหวัดพิษณุโลก นับถือศาสนาคริสต์ อาชีพค้าขาย

ทัศนคติในด้านการเมือง เศรษฐกิจ และสังคม

นางจรรยา ให้ความคิดเห็นว่าเป็นปัจจุบันหมู่บ้านห้วยน้ำไซมีปัญหาเรื่องการแพร่ระบาดของยาบ้า ทำให้เจ้าหน้าที่ของรัฐและชาวบ้านร่วมมือกันดูแลรักษาความสงบในหมู่บ้านมากขึ้นกว่าเดิม ชาวสารด้านการเมืองการปกครองได้รับอย่างรวดเร็วและทั่วถึง จากสื่อสารมวลชนต่าง ๆ รวมทั้งผู้นำหมู่บ้านและจากเจ้าหน้าที่ของทางราชการ ทำให้ชาวเขาเผ่าม้งบ้านห้วยน้ำไซ ในปัจจุบันมีส่วนร่วมในการเมืองท้องถิ่นมากกว่าเดิม แต่ชาวบ้านบางคนยังไม่มีความรู้เรื่องการเมืองการปกครองการบริหาร ส่วนตำบลมากนัก โดยเฉพาะเรื่องบทบาทหน้าที่ของตนเองเท่าที่ควร ถ้าหากมีเจ้าหน้าที่ของรัฐมาให้ความรู้ ความเข้าใจ แก่ชาวบ้าน ชาวบ้านก็จะเข้าใจในเรื่องการเมืองการปกครองท้องถิ่นมากยิ่งขึ้น

สภาพและปัญหาทางเศรษฐกิจในหมู่บ้านห้วยน้ำไซ ขณะนี้ไม่ดีเป็นไปตามสภาพเศรษฐกิจของประเทศไทยแตกต่างจากสมัยก่อนอย่างเด่นชัด สมัยก่อนชาวบ้านจะพึ่งพาตนเองทั้งหมด เพาะปลูกพืชไว้กินเอง มีการเลี้ยงสัตว์เป็นอาหาร แต่ในปัจจุบันทุกอย่างจะไม่พยายามทำเองทั้งหมด จะใช้เงินไปหาซื้อจากตลาดแทน

มีการเปลี่ยนแปลงทางวัฒนธรรมอย่างเห็นได้ชัดคือ เรื่องการแต่งกายจะแต่งแบบคนไทยตามสมัยนิยม โดยเฉพาะพวกวัยรุ่น การพูดก็จะพูดภาษาไทย และใช้ภาษาไทยมากขึ้นในชีวิตประจำวัน นอกจากนี้สภาพแวดล้อมของท้องถิ่นก็เปลี่ยนแปลงไปจากเดิมคือ ป่าไม้ลดน้อยลงไป ฝนไม่ตกตามฤดูกาล ทำให้อากาศร้อนและแห้งแล้งกว่าเดิมมาก

ผู้นำทางเศรษฐกิจทั้ง 3 ท่าน ได้ช่วยรักษาเอกลักษณ์ทางวัฒนธรรม ในด้านภาษาพูด ของชาวเขาเผ่าม้ง บ้านห้วยน้ำไซ ด้วยการพูดภาษาม้งในชีวิตประจำวันในครอบครัว และกับเพื่อนชาวเขาด้วยกัน นอกจากนี้จะพูดกับคนไทยหรือเจ้าหน้าที่ของรัฐก็จะใช้ภาษาไทย สำหรับในเรื่องการแต่งกายก็จะแต่งกายในชุดประจำเผ่าม้งในงานประเพณีสำคัญของเผ่า เช่น งานประเพณีปีใหม่ม้ง งานศพ เป็นต้น เพื่อให้เป็นเอกลักษณ์ประจำเผ่าม้งของบ้านห้วยน้ำไซ สำหรับประเพณีการเล่นลูกช่วงในงานปีใหม่ม้ง ผู้นำทางเศรษฐกิจ ก็จะทำให้ความร่วมมือในการจัดงานประจำปีของหมู่บ้าน โดยเฉพาะนางจรรยา ฤทธิ์เนติกุล จะช่วยลูกช่วงให้ด้วย และประเพณีในงานศพม้ง ประเพณีงานแต่งงานม้ง ผู้นำทางเศรษฐกิจก็ช่วยรักษาเอกลักษณ์ โดยเริ่มจากในครอบครัวของตนเอง เมื่อมีงานขึ้นก็จะจัดพิธีแบบดั้งเดิมของชาวเขาเผ่าม้ง และแนะนำลูกหลานได้ปฏิบัติต่อไป นอกจากนี้ยังได้ให้ความร่วมมือกับเพื่อนบ้าน เมื่อเพื่อนบ้านมีงานประเพณีดังกล่าวขึ้น ในส่วนของประเพณีการคารวะผู้อาวุโส ผู้นำทางเศรษฐกิจได้ปฏิบัติในชีวิตประจำวันอยู่แล้ว ด้วยการอบรมสั่งสอนบุตรหลาน และตนเองก็ปฏิบัติให้บุตรหลานได้เห็นเป็นตัวอย่าง

ผู้นำทางเศรษฐกิจได้ช่วยรักษาเอกลักษณ์ทางวัฒนธรรมของชาวเขาเผ่าม้งหลายด้าน ดังที่กล่าวมาแล้วข้างต้น แต่มีอยู่ 1 ด้าน ที่ไม่ได้ช่วยรักษาไว้ก็คือ ความเชื่อและการปฏิบัติเกี่ยวกับรก ของเด็กแรกเกิด เนื่องจากผู้นำทางเศรษฐกิจมีความคิดเห็นว่า การที่ผู้หญิงจะคลอดบุตรเองที่บ้านและนำรกของเด็กมาฝังไว้ในบ้าน เป็นสิ่งที่ไม่ถูกต้อง อาจจะทำให้เกิดอันตรายแก่ผู้หญิงและเด็กได้ ถ้าหากปฏิบัติกันอย่างไม่ถูกสุขลักษณะที่ดี อีกประการหนึ่งโรงพยาบาลก็อยู่ไม่ไกลจนเกินไป ไปมาได้อย่างรวดเร็ว ปลอดภัยอีกด้วย จึงไม่ได้ช่วยรักษาเอกลักษณ์ทางวัฒนธรรมในด้านนี้ของชาวเขาเผ่าม้งไว้

จากข้อมูลในตารางที่ 74 ผู้นำทางเศรษฐกิจช่วยรักษาเอกลักษณ์ทางวัฒนธรรมร้อยละ 76.20 สรุปได้ว่าผู้นำทางเศรษฐกิจช่วยรักษาเอกลักษณ์ทางวัฒนธรรม ดังนั้นจึงเป็นไปตามสมมุติฐาน

การพิสูจน์สมมุติฐานข้อ 1.5 ผู้นำทางศิลปะและนันทนาการช่วยรักษาเอกลักษณ์ทางวัฒนธรรม

ผู้นำทางศิลปะและนันทนาการ หมายถึง ผู้ที่มีผลงานด้านศิลปะของชาวม้ง หรือ ผู้ที่มีความรู้ความสามารถ ในการผลิตผลงานทางด้านศิลปะและนันทนาการที่เกี่ยวข้องกับ วัฒนธรรมม้ง

ผู้นำทางศิลปะและนันทนาการของหมู่บ้านห้วยน้ำไซ มีจำนวน 3 คน ได้แก่ นายหน่อย่า แซ่โล่ นายฉายตง แซ่ลี และนายเปลี่ยทัง ฤทธิเนติกุล มีบทบาทช่วย รักษาเอกลักษณ์ทางวัฒนธรรม มีรายละเอียดดังต่อไปนี้

ตารางที่ 75 ผู้นำทางศิลปะและนันทนาการกับการรักษาเอกลักษณ์ทางวัฒนธรรม

เอกลักษณ์ทางวัฒนธรรม	ผู้นำทางเศรษฐกิจ	
	ช่วย	ไม่ช่วย
1. ภาษาพูด	7.14	0
2. การแต่งกาย	7.14	0
3. เครื่องดนตรีของชาวเขาเผ่าม้ง (แคน)	7.14	0
4. เพลงม้งเดิม	4.76	2.38
5. การปลูกเรือนแบบม้ง	4.76	2.38
6. ประเพณีการเล่นลูกช่วงในงานปีใหม่ม้ง	7.14	0
7. ประเพณีในงานศพม้ง	7.14	0
8. ประเพณีในงานแต่งงานม้ง	7.14	0
9. ประเพณีการคารวะผู้อาวุโส	7.14	0
10. ความเชื่อเกี่ยวกับการผูกข้อมือกับเด็กแรกเกิด	4.76	2.38
11. ความเชื่อเกี่ยวกับการเรียกขวัญ	2.38	4.76
12. ความเชื่อเกี่ยวกับผี	4.76	2.38
13. ความเชื่อและการปฏิบัติเกี่ยวกับรกเด็ก (การเกิด)	0	7.14
14. กฎข้อห้ามเรื่องแซ่เดียวกันจับกันและแต่งงานกันไม่ได้	7.14	0
รวม	78.60	21.40

ผู้นำทางศิลปะและนันทนาการของหมู่บ้านห้วยน้ำไซ มีจำนวน 3 คน ขอกล่าวถึงรายละเอียดเกี่ยวกับผู้นำแต่ละคนดังนี้

1. นายหน่อย่า แซ่โล่ อายุ 66 ปี

ข้อมูลส่วนบุคคล

ที่อยู่ปัจจุบันบ้านเลขที่ 85 หมู่ 15 ตำบลเนินเพิ่ม อำเภอนครไทย จังหวัดพิษณุโลก มีภูมิลำเนาเดิมอยู่ที่ อำเภอทุ่งช้าง จังหวัดน่าน และย้ายมาอยู่ที่ภูหินร่องกล้า เมื่อเหตุการณ์สู้รบบนภูหินร่องกล้าสงบจึงได้ย้ายลงมาอยู่ที่หมู่บ้านห้วยน้ำไซ บิดาชื่อนายสายตง แซ่โล่ มารดาชื่อนางเกียะ แซ่โล่ ไม่มีการศึกษา นับถือศาสนาพุทธ มีอาชีพทำไร่ มีหน้าที่ในหมู่บ้านห้วยน้ำไซ โดยเป็นผู้นำในการประกอบพิธีกรรม เป่าแคน มีภรรยาชื่อนางแซะ แซ่โล่ มีบุตรจำนวน 8 คน

ทัศนคติในด้านการเมือง เศรษฐกิจ และสังคม

นายหน่อย่า แซ่โล่ กล่าวว่าได้รับข่าวสารด้านการเมืองปกครองในท้องถิ่น จากสื่อวิทยุมากที่สุด และคิดว่าชาวเขาเผ่าม้งมีส่วนร่วมในทางการเมืองท้องถิ่นน้อย ยังไม่มีความรู้ในเรื่องบทบาทหน้าที่ของตนเองเท่าที่ควร

สภาพเศรษฐกิจก็ไม่ดีเหมือนก่อนถูกพ่อค้าคนกลางเอาเปรียบเรื่องราคาผลผลิตทางการเกษตร ในด้านสังคมและประเพณีวัฒนธรรมของชาวเขาเผ่าม้ง ก็รับวัฒนธรรมไทยมากขึ้นเกือบทุกด้าน เช่น การแต่งกาย การสร้างบ้านเรือน การนับถือศาสนา และติดต่อกับบุคคลภายนอกมากขึ้น ส่งบุตรหลานให้เรียนสูง ๆ ไม่ส่งเสริมให้ทำอะไรเหมือนพ่อแม่

2. นายฉายตง แซ่ลี อายุ 68 ปี

ข้อมูลส่วนบุคคล

ที่อยู่ปัจจุบันบ้านเลขที่ 57 หมู่ที่ 15 ตำบลเนินเพิ่ม อำเภอนครไทย จังหวัดพิษณุโลก มีภูมิลำเนาเดิมอยู่ที่อำเภอเชียงด้า จังหวัดพะเยา และย้ายมาอยู่ที่บนภูหินร่องกล้า จากนั้นก็ย้ายมาอยู่ที่หมู่บ้านห้วยน้ำไซ บิดาชื่อนายเงี้ยย แซ่ลี มารดาชื่อนางฟ้า แซ่ลี

ไม่มีการศึกษา นับถือศาสนาพุทธ มีอาชีพทำไร่ซิง มีหน้าที่ในหมู่บ้านห้วยน้ำไซ โดยเป็นผู้นำในการประกอบพิธีกรรม เป่าแคน มีภรรยาชื่อ นางหมี แซ่ลี มีบุตรจำนวน 7 คน

ทัศนคติในด้านการเมือง เศรษฐกิจ และสังคม

นายชายตง แซ่ลี ได้ให้ความคิดเห็นว่าในหมู่บ้านห้วยน้ำไซมีความสงบเรียบร้อยดี เนื่องจากชาวเขาเผ่าม้งมีความเคารพนับถือ และรับฟังความคิดเห็นของผู้นำและผู้อาวุโส จึงไม่มีปัญหาในเรื่องการปกครอง และการดูแลรักษาความสงบในหมู่บ้าน ชาวสารด้านการเมืองการปกครองในท้องถิ่น นายชายตง จะได้รับข่าวสารจากวิทยุมากที่สุด และคิดว่าชาวบ้านห้วยน้ำไซมีความสนใจต่อกิจกรรมด้านการเมืองการปกครอง การบริหารส่วนตำบลค่อนข้างต่ำเพราะว่าชาวเขายังมีความรู้ ความเข้าใจ ไม่พอเพียงต่อบทบาทหน้าที่ของตนเองเท่าที่ควร แต่ตนเองได้มีส่วนร่วมทางการเมืองในท้องถิ่นทุกครั้ง เช่น การเลือกตั้งผู้ใหญ่บ้าน การเลือกตั้งสมาชิกสภาผู้แทนราษฎร

สภาพและปัญหาทางเศรษฐกิจของหมู่บ้านห้วยน้ำไซ ในขณะนี้ไม่ค่อยดี เนื่องจากมีผลกระทบจากสภาวะเศรษฐกิจของประเทศไทย และราคาพืชผลตกต่ำ ไม่มีคนรับซื้อ แต่ชาวบ้านบางส่วนก็ยังสามารถขายของที่ระลึกให้กับนักท่องเที่ยวที่แวะซื้อของระหว่างเดินทางในภูหินร่องกล้าได้

การเปลี่ยนแปลงทางประเพณีวัฒนธรรมของหมู่บ้านห้วยน้ำไซ ที่เปลี่ยนไปอย่างชัดเจนก็คือ ชาวเขาเผ่าม้ง เปลี่ยนศาสนาจากนับถือผีไปนับถือศาสนาคริสต์ และภาษาพูดเริ่มพูดปะปนกันระหว่างภาษาม้งและภาษาไทย นอกจากนี้ สภาพแวดล้อมของหมู่บ้านก็เปลี่ยนไปสมัยก่อนพื้นที่รอบข้างจะเต็มไปด้วยป่าไม้ แต่ปัจจุบันพื้นที่ป่าได้หมดไป และจะมีป่าหญ้าคาขึ้นมาแทนป่าไม้

3. นายเปลี่ยหัง ฤทธิ์เนติกุล อายุ 60 ปี

ข้อมูลส่วนบุคคล

ที่อยู่ปัจจุบันบ้านเลขที่ 42 หมู่ที่ 15 ตำบลเนินเพิ่ม อำเภอนครไทย จังหวัดพิษณุโลก มีภูมิลำเนาเดิมอยู่ที่อำเภอบัว จังหวัดน่าน และย้ายมาอยู่ที่ภูหินร่องกล้า จากนั้นก็ย้ายลงมาอยู่หมู่บ้านห้วยน้ำไซ เนื่องจากเหตุการณ์สู้รบระหว่างรัฐบาลไทยกับคอมมิวนิสต์ เกิดความยากลำบากจึงย้ายลงมา บิดาชื่อ นายแจ๋ก้อ แซ่ลี มารดาชื่อ นางยัว แซ่ลี มีการศึกษา

ระดับประถมศึกษาปีที่ 2 นับถือศาสนาพุทธ มีอาชีพทำไร่ มีหน้าที่ทางสังคมโดยเป็นผู้นำในการประกอบพิธีกรรม เป่าแคน และเป็นผู้นำของตระกูล แซ่ลี มีภรรยาชื่อ นางวระ ฤทธิเนติกุล มีบุตรจำนวน 11 คน

ทัศนคติในด้านการเมือง เศรษฐกิจ และสังคม

นายเปรี้ยทัง ฤทธิเนติกุล กล่าวในปัจจุบันหมู่บ้านห้วยน้ำไซ มีการแพร่ระบาดของยาเสพติด (ยาบ้า) ทำให้เจ้าหน้าที่ของรัฐเข้ามาดูแลรักษาความสงบอย่างเคร่งครัด ในด้านข่าวสาร ด้านการเมืองการปกครองส่วนใหญ่จะได้รับข้อมูลจากสื่อวิทยุ โทรทัศน์ ผู้นำหมู่บ้าน และเจ้าหน้าที่ของทางราชการ แต่ชาวบ้านส่วนใหญ่ไม่ค่อยมีความรู้ ความเข้าใจ ในเรื่องการเข้าร่วมกิจกรรมด้านการเมืองการปกครอง รัฐควรจะให้ความรู้แก่ชาวเขาเผ่าม้งมากกว่านี้

สภาพเศรษฐกิจของหมู่บ้านห้วยน้ำไซ ไม่ดีเหมือนในอดีต ชาวบ้านแข่งขันกันมากขึ้น คุมมีความวุ่นวาย ทุกอย่างต้องใช้เงินซื้อหมด

ประเพณีและวัฒนธรรมของหมู่บ้านเปลี่ยนแปลงไป รับวัฒนธรรมไทยมากขึ้น เปลี่ยนศาสนาแต่งตั้งตามสมัยนิยม ปลุกบ้านแบบคนพื้นไทยราบ

ผู้นำทางศิลปะและนันทนาการทั้ง 3 ท่าน ได้ช่วยรักษาเอกลักษณ์ทางวัฒนธรรม ในด้านภาษาพูด จะพูดภาษาม้งในชีวิตประจำวันในครอบครัวและกับเพื่อนบ้าน รวมทั้งสมาชิกที่เกิดใหม่ในครอบครัว ก็จะพูดภาษาม้งเป็นภาษาแรกในการหัดพูด ในด้านการแต่งกายด้วยชุดประจำเผ่าม้ง จะแต่งกายในโอกาสสำคัญ ๆ ทุกครั้ง เช่น งานปีใหม่ม้ง และในการเป่าแคนงานพิธีกรรมต่าง ๆ นอกจากนี้ยังได้แนะนำให้ลูกหลานเห็นความสำคัญของเอกลักษณ์ของชาวเขาเผ่าม้งเรื่องการแต่งกายให้ถูกวิธีด้วย ในส่วนของเครื่องดนตรีของชาวเขาเผ่าม้ง (แคน) เนื่องจากเป็นผู้นำทางศิลปะและนันทนาการและเป่าแคนได้ จึงได้แนะนำให้ลูกหลานเห็นความสำคัญของเครื่องดนตรีประจำเผ่ามาโดยตลอด สำหรับประเพณีการเล่นลูกช่วงในงานปีใหม่ม้ง ประเพณีในงานศพม้ง และประเพณีในงานแต่งงานม้ง ผู้นำทางศิลปะและนันทนาการได้เป็นผู้นำในการประกอบพิธีกรรมให้คำแนะนำแก่ชาวบ้าน และในส่วนของประเพณีการระว่ผู้อาวุโสและกฏข้อห้ามเรื่องแซ่เดียวกันจับกันและแต่งงานกันไม่ได้ เป็นสิ่งที่ผู้นำทางศิลปะและนันทนาการได้สั่งสอนบุตรหลานมาโดยตลอด

ถึงแม้ว่าผู้นำทางศิลปะและนันทนาการได้ช่วยรักษาเอกลักษณ์ทางวัฒนธรรมของชาวเขาเผ่าม้งหลายด้านดังกล่าวมาแล้วข้างต้น แต่มีอยู่ 1 ด้าน ที่ไม่ได้ช่วยรักษาไว้ก็คือ

ความเชื่อ และการปฏิบัติเกี่ยวกับโรคของเด็กแรกเกิด เนื่องจากปัจจุบันชาวบ้านไปคลอดบุตรที่โรงพยาบาลทำให้ความเชื่อนี้หายไป

จากข้อมูลในตารางที่ 75 ผู้นำทางศิลปะและนันทนาการ ช่วยรักษาเอกลักษณ์ทางวัฒนธรรม ร้อยละ 78.60 สรุปได้ว่าผู้นำทางศิลปะและนันทนาการช่วยรักษาเอกลักษณ์ดังนั้นจึงเป็นไปตามสมมุติฐาน

ตารางที่ 76 สรุปเปรียบเทียบการรักษาเอกลักษณ์ทางวัฒนธรรมของผู้นำแต่ละด้าน

ผู้นำทางการเมือง	ผู้นำทางศาสนา	ผู้นำทางการศึกษา	ผู้นำทางเศรษฐกิจ	ผู้นำทางศิลปะฯ
1.ภาษาพูด	1.ภาษาพูด	1.ภาษาพูด	1.ภาษาพูด	1.ภาษาพูด
2.การแต่งกาย	2.การแต่งกาย	2.การแต่งกาย	2.การแต่งกาย	2.การแต่งกาย
3.เครื่องดนตรีของ ชาวเขาเผ่าม้ง (แคน)	3.เพลงม้งเดิม	3.เครื่องดนตรีของ ชาวเขาเผ่าม้ง (แคน)	3.ประเพณีการเล่นลูก ช่วงในงานปีใหม่ม้ง	3.เครื่องดนตรีของ ชาวเขาเผ่าม้ง (แคน)
4.ประเพณีการเล่น ลูกช่วงในงานปีใหม่ ม้ง	4.การปลูกเรือน แบบม้ง	4.การปลูกเรือนแบบ ม้ง	4.ประเพณีในงานศพม้ง	4.ประเพณีการเล่น ลูกช่วงในงานปีใหม่ ม้ง
5.ประเพณีการ คารวะผู้อาวุโส	5.ประเพณีการเล่น ลูกช่วงในงานปีใหม่ ม้ง	5.ประเพณีการเล่นลูก- ช่วงในงานปีใหม่ม้ง	5.ประเพณีในงานแต่ง งานม้ง	5.ประเพณีใน งานศพม้ง
	6.ประเพณีใน งานศพม้ง	6.ประเพณีในงานศพ ม้ง	6.ประเพณีการคารวะผู้ อาวุโส	6.ประเพณีในงาน แต่งงานม้ง
	7.ประเพณีในงาน แต่งงานม้ง	7.ประเพณีในงาน แต่งงานม้ง		7.ประเพณีการ คารวะผู้อาวุโส
	8.ประเพณีการ คารวะผู้อาวุโส	8.ประเพณีการคารวะ ผู้อาวุโส		8.กฎข้อห้ามเรื่องแช่ เดียวกันจับกันและ แต่งงานกันไม่ได้
	9.ความเชื่อเกี่ยวกับ การผูกข้อมือเด็ก แรกเกิด	9.ความเชื่อเกี่ยวกับ การผูกข้อมือกับเด็ก แรกเกิด		
	10.ความเชื่อเกี่ยว กับการเรียกขวัญ	10.ความเชื่อเกี่ยวกับ การเรียกขวัญ		
	11.ความเชื่อเกี่ยว กับผี	11.ความเชื่อเกี่ยวกับ ผี		
	12.กฎข้อห้ามเรื่อง แช่เดียวกันจับกัน และแต่งงานกันไม่ ได้	12.กฎข้อห้ามเรื่องแช่ เดียวกันจับกันและ แต่งงานกันไม่ได้		

การพิสูจน์สมมุติฐานข้อ 1.6 การเปลี่ยนแปลงทางประชากรช่วยรักษาเอกลักษณ์ทางวัฒนธรรม

ตามที่รัฐบาลไทยได้มีนโยบายการพัฒนาชาวเขาตามแผนพัฒนาเศรษฐกิจและสังคมแห่งชาติฉบับที่ 5 และฉบับที่ 6 ได้มีแนวนโยบายข้อหนึ่งที่ว่า เร่งดำเนินการลดอัตราการเพิ่มประชากรชาวเขาและประชากรชาวไทยบนที่สูงและสนับสนุนการจัดตั้งถิ่นฐานถาวรของประชากรชาวเขา และประชาชนชาวไทยที่สูงให้เหมาะสมกับสภาพพื้นที่ โดยเน้นชุมชนที่มีความหนาแน่นและอัตราเพิ่มของประชากรสูง ทั้งนี้ก็เนื่องมาจากปัญหาด้านประชากร การเพิ่มประชากรโดยธรรมชาติและโดยการอพยพของชาวเขาจากภายนอกประเทศ ตลอดจนการอพยพขึ้นไปทำกินบนเขาของประชากรพื้นราบ ทำให้พื้นที่ภาคเหนือตอนบนมีชุมชนที่มีความหนาแน่นสูงสุดเฉลี่ย 13 คนต่อ 1 ตารางกิโลเมตร อัตราการเกิดของชาวเขาอยู่ในระดับสูงสุดถึงร้อยละ 4.3 อัตราการตายของทารกมีแนวโน้มลดลงเนื่องจากบริการด้านสาธารณสุขของรัฐเริ่มเข้าไปถึง เป็นผลสืบเนื่องมาจากค่านิยมและประเพณีที่ว่าการมีบุตรมากเพื่อต้องการแรงงานในการผลิต

ที่กล่าวมาข้างต้น รัฐบาลต้องการให้มีการควบคุมอัตราการเกิดของชาวเขา ดูแลปกครองชาวเขาให้กลายเป็นคนไทย ต้องปฏิบัติตามกฎหมายของไทย และสกัดกั้นไม่ให้ชาวเขาอพยพเข้ามามากยิ่งขึ้น หมู่บ้านห้วยน้ำไซ ตำบลเนินเพิ่ม อำเภอนครไทย จังหวัดพิษณุโลก ก็เช่นกันเป็นหมู่บ้านชาวเขา ซึ่งมีขนบธรรมเนียมประเพณี ภาษา แตกต่างไปจากคนไทยพื้นราบโดยทั่วไป มีความแตกต่างกับสังคมไทย หน่วยงานต่างๆ ของรัฐได้เข้าไปพัฒนาชาวเขาตามแผนพัฒนาของรัฐบาล ซึ่งในปัจจุบันชาวเขาเผ่าม้งบ้านห้วยน้ำไซมีความรู้สึกว่าเป็นคนไทย มีสัญชาติไทย ได้รับการศึกษา มีอาชีพ มีที่อยู่ถาวร เหมือนกับคนไทยโดยทั่วไป หมู่บ้านห้วยน้ำไซ ได้รับการพัฒนาทุกด้าน มีไฟฟ้า น้ำประปา โทรศัพท์ ถนนลาดยาง เช่นเดียวกับหมู่บ้านของคนไทย

จำนวนประชากรของชาวเขาเผ่าม้งบ้านห้วยน้ำไซ ในปี 2540 มีทั้งหมดจำนวน 919 คน แยกเป็นชาย จำนวน 485 คน และหญิง จำนวน 434 คน มีอัตราการเกิดเพิ่มขึ้นทุกปีแต่อัตราการตายลดลงมากเนื่องจากการบริการสาธารณสุขของรัฐ ดังตารางต่อไปนี้

ตารางที่ 77 แสดงจำนวนประชากรเกิดและตายของหมู่บ้านห้วยน้ำไซ

ปีพุทธศักราช	จำนวนคนเกิด	จำนวนคนตาย
2538	20	-
2539	21	1
2540	30	-

จากตารางที่ 76 จะเห็นได้ว่า ปี 2538 มีจำนวนเด็กเกิดขึ้น 20 คน ปี 2539 มีจำนวนเด็กเกิด 21 คน และปี 2540 มีจำนวนเด็กเกิด 30 คน แต่ใน 3 ปีที่ผ่านมา มีจำนวนคนตายเพียง 1 คนเท่านั้น จะเห็นได้ว่าอัตราการเกิดของหมู่บ้านห้วยน้ำไซเพิ่มขึ้นทุกปี แต่ในขณะเดียวกัน อัตราการตายลดลง เนื่องจากการบริการสาธารณสุขของรัฐเข้าไปในหมู่บ้านห้วยน้ำไซ

ชาวเขาเผ่าม้งบ้านห้วยน้ำไซ ยังนิยมที่จะมีบุตรตามธรรมชาติอยู่ เนื่องจากชาวบ้านบางคนยังคงมีความคิดว่าอยากได้บุตร มาเป็นแรงงานของครอบครัว แต่ถึงอย่างไร เจ้าหน้าที่สาธารณสุขก็ได้รณรงค์ ในเรื่องการคุมกำเนิดกับชาวเขาเผ่าม้งบ้านห้วยน้ำไซมาโดยตลอด การเพิ่มจำนวนประชากรของชาวเขาเผ่าม้งบ้านห้วยน้ำไซ ไม่ได้ทำให้ชาวเขาที่เกิดมาใหม่มีขนบธรรมเนียม ประเพณี และภาษาเหมือนคนไทยพื้นราบ แต่เด็กที่เกิดมาใหม่ ได้ถูกปลูกฝังวัฒนธรรมของชาวเขาเผ่าม้งจากพ่อแม่ ให้รักษาเอกลักษณ์ทางวัฒนธรรมของชาวเขาเผ่าม้ง ตั้งแต่การหัดพูดภาษาม้งในครอบครัว การแต่งกายชุดประจำเผ่าในพิธีสำคัญๆ จากข้อมูลดังกล่าวข้างต้น สรุปได้ว่าการเพิ่มประชากรช่วยรักษาเอกลักษณ์ทางวัฒนธรรม

การพิสูจน์สมมุติฐานข้อ 2 ปัจจัยภายนอกช่วยรักษาเอกลักษณ์ทางวัฒนธรรม และมีข้อสมมุติฐานย่อย 4 ข้อดังนี้

การพิสูจน์สมมุติฐานข้อ 2.1 นักท่องเที่ยวช่วยรักษาเอกลักษณ์ทางวัฒนธรรม

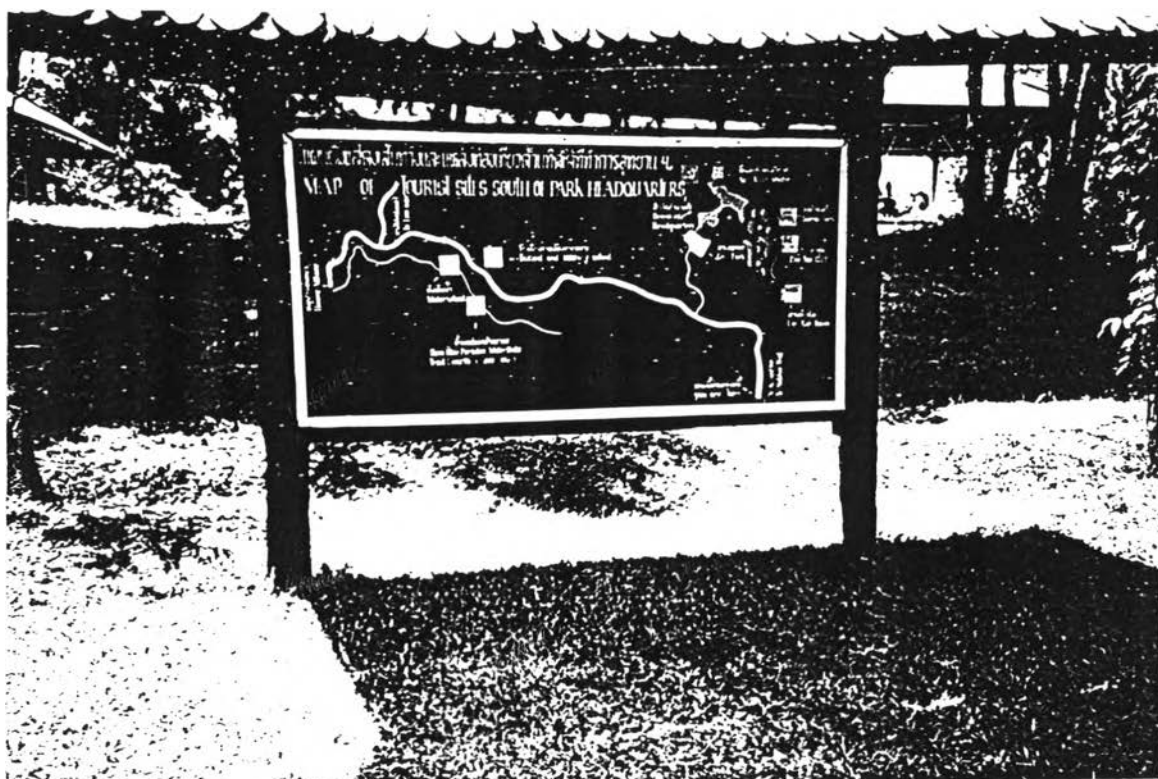
สถานที่ท่องเที่ยวที่อยู่ใกล้หมู่บ้านห้วยน้ำไซ มากที่สุดก็คือ อุทยานแห่งชาติภูหินร่องกล้า นักท่องเที่ยวที่จะไปอุทยานแห่งชาติภูหินร่องกล้าจะต้องผ่านหมู่บ้านห้วยน้ำไซ ถ้าเดินทางตามทางหลวงแผ่นดินหมายเลข 12 พิษณุโลก - หล่มสัก เลี้ยวซ้ายที่บ้านแยง บริเวณกิโลเมตรที่ 68 ไปอีก 24 กิโลเมตร แล้วก็เลี้ยวขวาไปอีก 20 กิโลเมตร จะถึงหมู่บ้านห้วยน้ำไซ และอีก 8 กิโลเมตรก็จะถึงอุทยานแห่งชาติภูหินร่องกล้า

บริเวณอุทยานแห่งชาติภูหินร่องกล้าเป็นเทือกเขา ทิวทัศน์สวยงาม มีป่าใหญ่ปกคลุมเขียวชอุ่มตลอดปี มีลานหินกว้างใหญ่ ซึ่งเกิดรอยแตกเป็นร่องยาวและลึกอยู่มากมาย บางตอนเป็นหน้าผาดัดชัน และที่อุทยานฯ มีที่พัก มีหลายแบบ เช่น แบบเต็นท์ และบ้านพักไว้บริการแก่นักท่องเที่ยว

ในปี พ.ศ. 2540 มีนักท่องเที่ยวมาเที่ยวอุทยานแห่งชาติภูหินร่องกล้า รวม 95,211 คน แยกเป็นนักท่องเที่ยว ไป - กลับ จำนวน 51,050 คน และนักท่องเที่ยวพักค้างคืน จำนวน 44,161 คน จากการที่มีนักท่องเที่ยวจำนวนมาก มาเที่ยวอุทยานแห่งชาติภูหินร่องกล้า และแวะเที่ยวหมู่บ้านห้วยน้ำไซ ซึ่งเป็นหมู่บ้านชาวเขาเผ่าม้ง ทำให้ชาวม้งบ้านห้วยน้ำไซ เห็นถึงความสำคัญของเอกลักษณ์ทางวัฒนธรรมประจำเผ่าของตน เนื่องจากนักท่องเที่ยวให้ความสนใจ โดยเฉพาะเรื่องการแต่งกายด้วยชุดประจำเผ่าม้งที่สวยงามแปลกตาไปจากการแต่งกายแบบคนไทยพื้นราบ ทำให้เด็กหญิงชาวม้งแต่งกายด้วยชุดประจำเผ่ามาขายของที่ระลึกให้กับนักท่องเที่ยว บริเวณด้านตรงจกอนเข้าถึงอุทยานแห่งชาติภูหินร่องกล้า ของที่ระลึกได้แก่ พวงกุญแจที่เป็นรูปตุ๊กตามีลวดลายการปักแบบชาวเขาเผ่าม้ง ถุงย่ามเล็กๆ ดอกกระดาษลวดลายต่างๆ ที่ปรากฏในของที่ระลึกนั้นดัดแปลงมาจากลวดลายของการปักเสื้อผ้าของชาวเขาเผ่าม้งนั่นเอง

เด็กหญิงชาวม้งที่แต่งกายสวยงามด้วยชุดประจำเผ่า มีรายได้พิเศษอีกทางหนึ่งด้วยการถ่ายรูปร่วมกับนักท่องเที่ยว จะเห็นได้ว่าจากการที่มีนักท่องเที่ยวมาเที่ยวภูหินร่องกล้าเป็น

จำนวนมาก ทำให้เด็กหญิงสาวชาวม้งได้ฝึกเดินรำขึ้นมาเพื่อรักษาเอกลักษณ์ทางวัฒนธรรมของตน ในกรณีที่มีแขกผู้ใหญ่ทางราชการ หรือ นักท่องเที่ยวที่มาเป็นหมู่คณะ มาเที่ยวบนภูหินร่องกล้าและต้องการชมการแสดงของชาวเขาเผ่าม้ง ทางร้านอาหารบนภูหินร่องกล้า จะมาติดต่อนักแสดงในหมู่บ้านห้วยน้ำไซเพื่อไปแสดงให้นักท่องเที่ยวชม ทำให้นักแสดงชาวเขาเผ่าม้งบ้านห้วยน้ำไซมีรายได้พิเศษอีกทางหนึ่งด้วย สรุปได้ว่านักท่องเที่ยวช่วยรักษาเอกลักษณ์ทางวัฒนธรรมของชาวเขาเผ่าม้งบ้านห้วยน้ำไซ จึงเป็นไปตามสมมุติฐาน



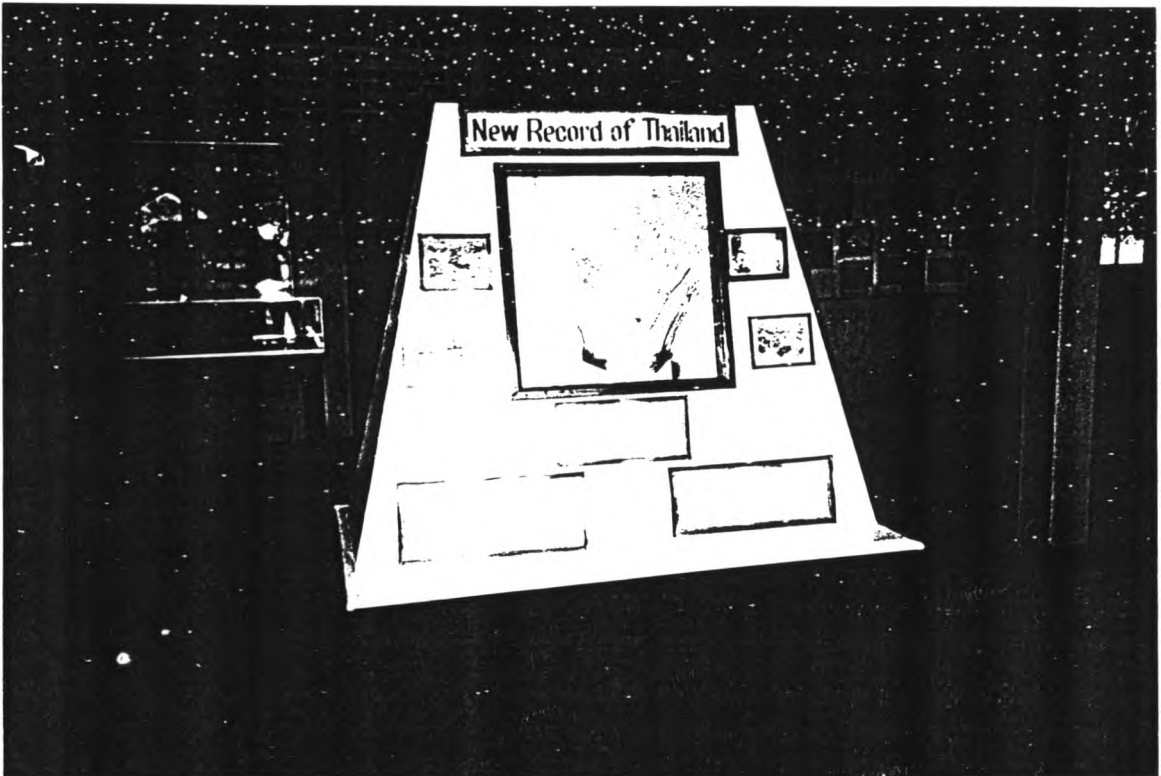
ภาพที่ 62 แผนที่แสดงเส้นทางและแหล่งท่องเที่ยวของภูหินร่องกล้า



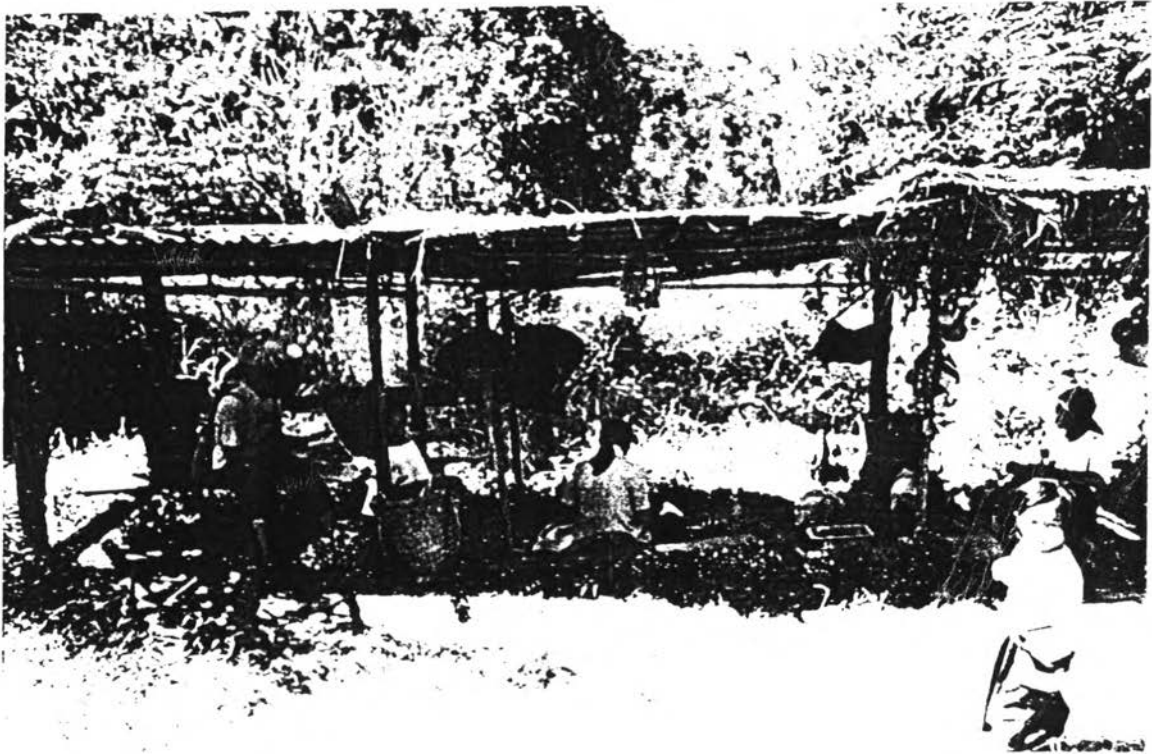
ภาพที่ 63 สวัสดิการอุทยานแห่งชาติภูหินร่องกล้า



ภาพที่ 64-65 ศูนย์บริการนักท่องเที่ยวบนภูหินร่องกล้า



ภาพที่ 66-67 ภายในศูนย์บริการนักท่องเที่ยวบนภูหินร่องกล้า



ภาพที่ 68-69 สถานที่ขายของที่ระลึกของชาวม้ง
บริเวณด้านตรวจอุทยานแห่งชาติภูหินร่องกล้า

การพิสูจน์สมมุติฐาน ข้อ 2.2 ผู้เผยแพร่ศาสนาคริสต์ช่วยรักษาเอกลักษณ์ทางวัฒนธรรม

จากการศึกษากลุ่มตัวอย่าง 110 ครอบครัว มีครอบครัวที่นับถือศาสนาคริสต์ จำนวน 17 ครอบครัว หมู่บ้านห้วยน้ำไซ มีโบสถ์คริสต์ จำนวน 1 แห่ง ชาวเขาเผ่าม้งบ้านห้วยน้ำไซ ที่นับถือศาสนาคริสต์ จะมาที่โบสถ์ทุกวันอาทิตย์ ตั้งแต่เวลา 7.00 - 12.00 น. เพื่อศึกษาพระคัมภีร์ของศาสนาคริสต์ และมีกิจกรรมร้องเพลง ฯลฯ ร่วมกัน เมื่อปฏิบัติภารกิจทางศาสนาเสร็จแล้ว ก็จะได้รับประทานอาหารร่วมกัน โดยทุกคนจะเตรียมอาหารมาจากบ้าน

นอกจากนี้จะมีกิจกรรมร่วมกันทุกวันอาทิตย์ที่โบสถ์ในหมู่บ้านห้วยน้ำไซแล้ว ยังมีกิจกรรมเยี่ยมเยียนผู้นับถือศาสนาคริสต์ซึ่งเป็นชาวเขาเผ่าม้งในหมู่บ้านอื่นๆ ด้วย เช่น หมู่บ้านน้ำค้ำ อำเภอชาติตระการ หมู่บ้านเข็กน้อย อำเภอเขาค้อ จังหวัดเพชรบูรณ์ เป็นต้น การเดินทางนั้นผู้นำคริสต์จะมีรถปิกอัพพาไป สำหรับค่าใช้จ่ายเรื่องน้ำมัน ค่าอาหาร จะได้มาจากเงินบริจาคที่คริสตศาสนิกชนบริจาคทุกวันอาทิตย์ของหมู่บ้านห้วยน้ำไซ

จากการสัมภาษณ์ชาวเขาเผ่าม้งบ้านห้วยน้ำไซ ส่วนใหญ่ที่เปลี่ยนศาสนาจากการนับถือผีมาเป็นนับถือศาสนาคริสต์ ก็เนื่องมาจากประเพณีการนับถือผี ทำให้สิ้นเปลืองมาก ในการประกอบพิธีกรรมต่างๆ และการเปลี่ยนมานับถือศาสนาคริสต์ พระเจ้าจะคุ้มครองรักษา และผีต่างๆ จะไม่กล้ามาทำอันตราย อีกทั้งผู้นับถือคริสต์ไม่ต้องทำพิธีกรรมอะไรเลย แม้แต่หิ้งบูชาผีบรรพบุรุษ ทำให้ลดความสิ้นเปลืองลง

บุคคลหนึ่งซึ่งมีความสำคัญในการเผยแพร่ศาสนาคริสต์ ให้ชาวเขาเผ่าม้งบ้านห้วยน้ำไซ เปลี่ยนจากการนับถือผี มานับถือพระเจ้า ก็คือ ผู้นำศาสนาคริสต์ และในหมู่บ้านห้วยน้ำไซ มีผู้นำศาสนาจำนวน 1 คน คือ นายตรี นาย สวัสดิ์วงศ์

ข้อมูลส่วนบุคคลและทัศนคติด้านต่างๆ

นายตรี นาย สวัสดิ์วงศ์ อายุ 30 ปี เป็นชาวเขาเผ่าม้ง มีภูมิลำเนาเดิมอยู่ที่บ้านเข็กน้อย จังหวัดเพชรบูรณ์ ปัจจุบันอยู่บ้านไม่มีเลขที่ (โบสถ์คริสต์จักร) หมู่ที่ 15 บ้านห้วยน้ำไซ ตำบลเนินเพิ่ม อำเภอนครไทย จังหวัดพิษณุโลก สาเหตุที่ย้ายมาอยู่ที่บ้านห้วยน้ำไซ เนื่องจากจะเผยแพร่คริสต์ศาสนาให้แพร่หลายในหมู่ชาวเขาเผ่าม้ง มีอาชีพเป็นครูสอนศาสนา ทำงานให้กับคริสตจักรบ้านห้วยน้ำไซ มานานกว่า 10 ปี บิดาชื่อ นายไสเฮา สวัสดิ์วงศ์ มารดาชื่อ นางตรีอ สวัสดิ์วงศ์ มีภรรยาชื่อ นางวาสนา สวัสดิ์วงศ์ มีบุตรสาวจำนวน 1 คน

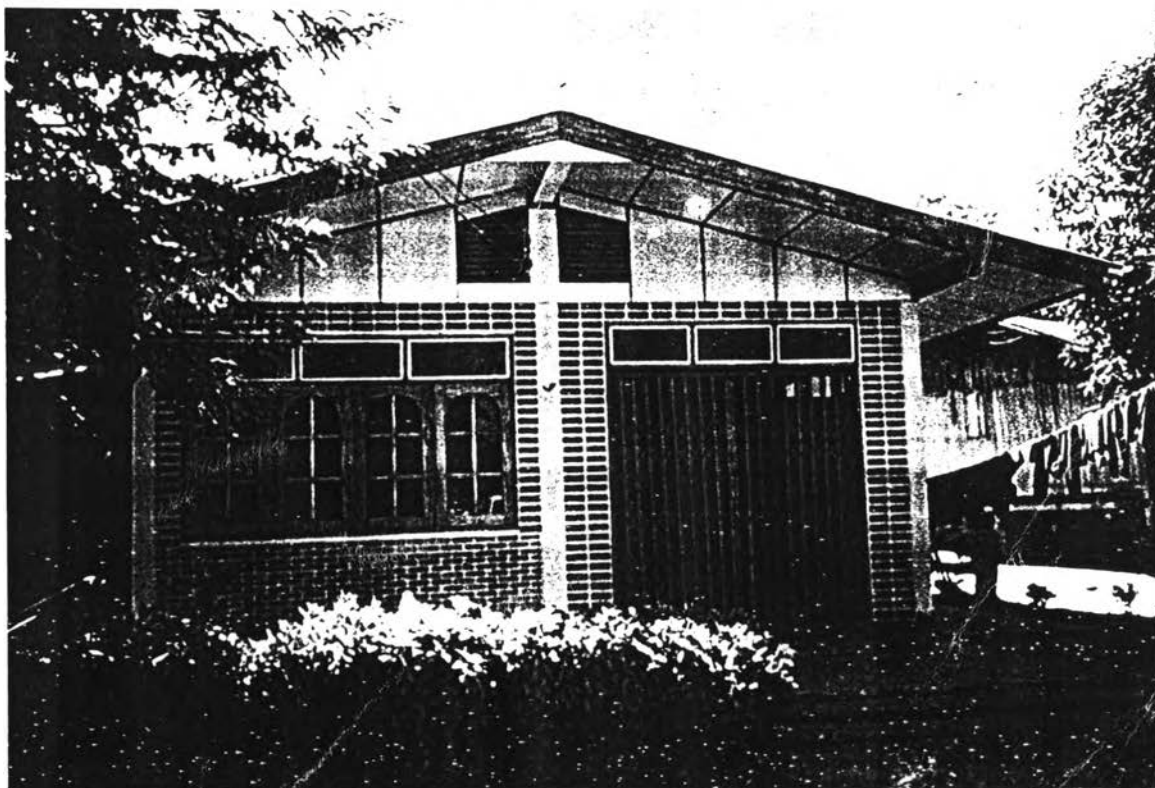
นายตรี นาย สวัสดิ์วงศ์ ผู้เผยแพร่ศาสนาคริสต์ มีทัศนคติในเรื่อง เศรษฐกิจของหมู่บ้าน ห้วยน้ำไข่ว่า ขณะนี้มีปัญหาเช่นเดียวกับเมืองอื่นๆ เนื่องจากเป็นผลพวงจากวิกฤตเศรษฐกิจของประเทศไทย สภาพการค้าขายผลผลิตทางการเกษตรก็ไม่ค่อยดี เนื่องจากราคาถูกกำหนดโดยพ่อค้าคนกลาง ทำให้ขายผลผลิตได้ในราคาต่ำ

ในส่วนของ การเปลี่ยนแปลงทางสังคมและวัฒนธรรมของบ้านห้วยน้ำไข ก็เปลี่ยนแปลงไป คนในสังคมสมัยก่อนมีน้ำใจ เอื้อเฟื้อ เผื่อแผ่ ไว้วางใจซึ่งกันและกัน มีความเกรงใจ แต่ในขณะนี้ เปลี่ยนแปลงไปมากวัฒนธรรมเมืองเข้ามาพร้อมความเจริญ สิ่งเหล่านี้ก็หายไปด้วย เริ่มเห็นแก่เงิน เห็นแก่เรื่องส่วนตัว ไม่ค่อยนึกถึงสังคมส่วนรวม วัฒนธรรมดั้งเดิมเปลี่ยนแปลงไป เช่น การแต่งกายในชีวิตประจำวัน หากคนแต่งกายด้วยชุดชาวเขาเผ่าม้งก็หาได้ยาก จะเห็นแต่ในงานประเพณีเท่านั้น บ้านเรือนก็เปลี่ยนไปไม่สร้างแบบเดิม เพราะที่ไม่สะดวกสบาย จะนิยมสร้างบ้านตึก หลังคามุมกระเบื้อง และมีเครื่องอำนวยความสะดวกพร้อมเพรียง เช่น ทีวี พัดลม ตู้เย็น ฯลฯ

ผู้เผยแพร่ศาสนาคริสต์กับการรักษาเอกลักษณ์ทางวัฒนธรรม

นายตรี นาย สวัสดิ์วงศ์ ผู้นำทางศาสนาคริสต์ กล่าวว่าเอกลักษณ์ทางวัฒนธรรมที่เด่นชัดของชาวเขาเผ่าม้งคือ ภาษาพูด การแต่งกาย การปลูกเรือน รวมทั้งความเชื่อในเรื่องผี นายตรี นาย นับถือศาสนาคริสต์และเป็นผู้เผยแพร่ศาสนาคริสต์ จึงไม่ได้เกี่ยวข้องกับพิธีกรรมที่เกี่ยวกับผี และเห็นว่าเป็นความเชื่อของชาวเขาเผ่าม้งในอดีต และกำลังพยายามที่จะเผยแพร่คำสอนของพระเยซู ให้ชาวเขาเผ่าม้งบ้านห้วยน้ำไข หันมานับถือพระเยซูให้มากกว่าเดิม

จากการสัมภาษณ์ผู้เผยแพร่ศาสนาคริสต์ ในเรื่องการช่วยรักษาเอกลักษณ์ทางวัฒนธรรมของชาวเขาเผ่าม้งบ้านห้วยน้ำไข สรุปได้ว่า ผู้เผยแพร่ศาสนาคริสต์ไม่ได้ช่วยรักษาเอกลักษณ์ทางวัฒนธรรม เนื่องจากวัฒนธรรมของชาวเขาเผ่าม้งเกือบทุกประเพณีจะเกี่ยวข้องกับการนับถือผี ซึ่งเป็นความเชื่อที่แตกต่างกัน เช่น ประเพณีปีใหม่ม้ง ประเพณีในงานแต่งงาน ประเพณีในงานศพ ประเพณีเกิด ฯลฯ ทุกประเพณีที่กล่าวมานี้ จะมีพิธีกรรมที่ปฏิบัติเกี่ยวกับผีบรรพบุรุษทั้งสิ้น ซึ่งเป็นรูปแบบประเพณีที่ยึดถือมาในอดีต ผู้เผยแพร่ศาสนาคริสต์จะเห็นด้วยกับเอกลักษณ์ทางวัฒนธรรมดังกล่าว แต่จะตัดขั้นตอนการปฏิบัติในพิธีกรรมเกี่ยวกับผีคือไม่ปฏิบัติในขั้นตอนดังกล่าว จึงสรุปได้ว่า ผู้เผยแพร่ศาสนาคริสต์ไม่ได้ช่วยรักษาเอกลักษณ์ทางวัฒนธรรม ดังนั้นจึงไม่เป็นไปตามสมมุติฐาน



ภาพที่ 70-71 คริสตจักรบ้านห้วยน้ำไซ

การพิสูจน์สมมุติฐานข้อ 2.3 หน่วยงานราชการช่วยรักษาเอกลักษณ์ทางวัฒนธรรม

หน่วยงานราชการที่มีสำนักงานปฏิบัติงานอยู่ที่หมู่บ้านห้วยน้ำไซ ตำบลเนินเพิ่ม อำเภอ นครไทย มีอยู่ 2 หน่วยงาน ได้แก่ ศูนย์พัฒนาและสงเคราะห์ชาวเขา และโรงเรียนบ้าน ห้วยน้ำไซ เป็นหน่วยงานราชการที่ปฏิบัติงานใกล้ชิดกับชาวเขาบ้านห้วยน้ำไซมากที่สุด ดังนั้น จึงขอกล่าวถึงหน่วยงานราชการทั้ง 2 หน่วยงาน ดังต่อไปนี้

ศูนย์พัฒนาและสงเคราะห์ชาวเขา จังหวัดพิษณุโลก

ศูนย์พัฒนาและสงเคราะห์ชาวเขา จังหวัดพิษณุโลก กองสงเคราะห์ชาวเขา กรมประชา สงเคราะห์ กระทรวงแรงงานและสวัสดิการสังคม ได้เริ่มก่อตั้งขึ้นครั้งแรก ในปี 2528 โดย ได้รับการจัดตั้งเป็นสำนักงานประสานงานชาวเขา จังหวัดพิษณุโลก เพื่อทำหน้าที่รับผิดชอบ ดูแลชาวเขาในท้องที่ จังหวัดพิษณุโลก และจังหวัดสุโขทัย ซึ่งแต่เดิมอยู่ในความดูแลของ ศูนย์พัฒนาและสงเคราะห์ชาวเขา จังหวัดตากและจังหวัดเพชรบูรณ์ เพื่อเป็นการแบ่งเบา ภารกิจของศูนย์พัฒนาและสงเคราะห์ชาวเขาจังหวัดตากและเพชรบูรณ์

และในปี 2535 สำนักงานคณะกรรมการข้าราชการพลเรือน (กพ.) ได้อนุมัติให้ กรมประชาสงเคราะห์ จัดตั้งศูนย์พัฒนาและสงเคราะห์ชาวเขาจังหวัดพิษณุโลก เมื่อวันที่ 1 กันยายน 2535 ซึ่งปัจจุบันตั้งอยู่บ้านเลขที่ 29 ถนนเอกาทศรฐ อำเภอเมือง จังหวัดพิษณุโลก มีอัตรากำลังเจ้าหน้าที่ ปิงบประมาณ 2540 ข้าราชการ 14 คน ลูกจ้างประจำ 4 คน ลูกจ้าง ชั่วคราว 9 คน รวม 27 คน และหน่วยงานของศูนย์พัฒนาและสงเคราะห์ชาวเขา จังหวัด พิษณุโลก ที่ปฏิบัติงานในหมู่บ้านห้วยน้ำไซ เรียกว่าหน่วยพัฒนาและสงเคราะห์ชาวเขาบ้าน ห้วยน้ำไซ ตำบลเนินเพิ่ม อำเภอ นครไทย จังหวัดพิษณุโลก มีเจ้าหน้าที่ปฏิบัติงาน จำนวน 4 คน

บทบาทและหน้าที่ความรับผิดชอบ ของศูนย์พัฒนาและสงเคราะห์ชาวเขา จังหวัด พิษณุโลก มีดังนี้

1. เป็นศูนย์อำนวยความสะดวกในการจัดส่งเจ้าหน้าที่ออกไปปฏิบัติงานในหมู่บ้านชาวเขา ตาม แผนงานโครงการที่ได้กำหนดไว้ในแต่ละปี
2. เป็นแหล่งกลางในการให้ความช่วยเหลือสนับสนุนในด้านอาชีพ การรักษา สาธารณสุข และสวัสดิการแก่ชาวเขา

3. ให้การสนับสนุนช่วยเหลือด้านการฝึกอบรม เผยแพร่ความรู้ในสาขาอาชีพต่างๆ แก่ ชาวเขาตามที่ชาวเขาสนใจ
4. เป็นแหล่งกลางในด้านการประสานงาน การดำเนินงานแก่หน่วยงานต่างๆ ที่เข้าไป ดำเนินการในพื้นที่ที่ศูนย์ฯ รับผิดชอบอยู่
5. เป็นผู้ช่วยเลขานุการคณะกรรมการชาวเขาจังหวัดพิษณุโลก และสุโขทัย

จากบทบาทและหน้าที่ความรับผิดชอบดังกล่าวข้างต้นนั้น หน่วยงานศูนย์พัฒนาชาวเขา จังหวัดพิษณุโลก ที่ปฏิบัติงานอยู่ในหมู่บ้านห้วยน้ำไซ ได้ปฏิบัติงานตามบทบาทหน้าที่ดังกล่าว ดังนี้

ตารางที่ 78 กิจกรรมในแผนงานที่ปฏิบัติในหมู่บ้านห้วยน้ำไซ ปี 2539 – 2541

ปี พ.ศ.	แผนงาน	การดำเนินงาน
2539	งานพัฒนาและ สงเคราะห์ชาวเขา ด้านพัฒนาอาชีพ ด้านพัฒนาสังคม	<ul style="list-style-type: none"> - ส่งเสริมการปลูกไม้ผล (ลำไย มะม่วง ลิ้นจี่ ส้มโอ น้อยหน่า มะขามหวาน) - ส่งเสริมปลูกผักสวนครัว (สนับสนุนเมล็ดพันธุ์) - ส่งเสริมการเลี้ยงสัตว์ปีก(ไก่ลูกผสม) - ให้บริการรักษาพยาบาลเบื้องต้น (แจกจ่ายยาให้ การ รักษาพยาบาลเบื้องต้นแก่ชาวเขา) - งานให้บริการด้านสาธารณสุขแก่เด็ก สตรี และคนชรา (บริการฉีดวัคซีน และให้ความรู้แก่สตรีมีครรภ์) - ให้การบำบัดรักษาผู้ติดยาเสพติด (เชิญชวนและส่ง เข้าบำบัดในโรงพยาบาล)

ปี พ.ศ.	แผนงาน	การดำเนินงาน
2539	<p data-bbox="314 577 486 614">ด้านการศึกษา</p> <p data-bbox="314 931 516 968">ด้านบริการสังคม</p> <p data-bbox="314 1645 590 1683">โครงการฟื้นฟูธรรมชาติ</p>	<ul style="list-style-type: none"> - การวางแผนครอบครัว คุมกำเนิด (แจกถุงยางอนามัย และคุมกำเนิดถาวร) - สนับสนุนด้านโภชนาการให้บริการเกลือไอโอดีน (แจกเกลือไอโอดีนในการปรุงอาหาร) - ประสานงานด้านการศึกษาจากระบบ (จัดให้มีการสอนศึกษาผู้ใหญ่) - สนับสนุนอุปกรณ์การศึกษา ศูนย์พัฒนาเด็กเล็ก - ส่งเสริมอาหารกลางวันเด็กเล็ก (เลี้ยงอาหารกลางวัน) - ทุนการศึกษา (มอบทุนการศึกษา) - สงเคราะห์ผู้ด้อยโอกาส (ประสานงานกับประชาสงเคราะห์ จังหวัดพิษณุโลก) - พัฒนาคุณภาพชีวิตครอบครัวยากจน - การพิจารณาสัญชาติไทย (ประสานงานกับอำเภอ นครไทย) - การจดทะเบียนสมรสแก่ชาวเขา (ประสานงานกับ อำเภอ นครไทย) - การเปลี่ยนชื่อ นามสกุลเป็นภาษาไทย (ประสานงานกับอำเภอ นครไทย) - การพัฒนาด้านระบบที่อยู่อาศัย (จัดประกวดหมู่บ้าน ประชุมกรรมการหมู่บ้าน เพื่อวางหลักเกณฑ์) - การพักผ่อนหย่อนใจ จัดหาที่อ่านหนังสือพิมพ์(ส่งเสริมการอ่านหนังสือให้แก่ชุมชน) - กิจกรรมปลูกป่า (จัดกิจกรรมปลูกป่า)

ปี พ.ศ.	แผนงาน	การดำเนินงาน
2540	แผนงานพัฒนาชาวเขา	<ul style="list-style-type: none"> - กิจกรรมส่งเสริมการเลี้ยงไก่ (พันธุ์ลูกผสม) โดยการส่งมอบพันธุ์ไก่ให้ - กิจกรรมส่งเสริมการปลูกไม้ผลและพืชยืนต้น(มะนาว พันธุ์ตาฮิติ) จำนวน 195 ต้น รวมพื้นที่ปลูก 7.8 ไร่) - กิจกรรมฝึกอบรม พัฒนาสังคมในชุมชน (ฝึกอบรมพัฒนาศักยภาพขององค์กรชุมชน กลุ่มเยาวชน 1 รุ่น จำนวน 30 คน - การพัฒนาสิ่งสาธารณูปโภคพื้นฐาน (สร้างบ่อพักน้ำกระเบื้องโค้ง) - กิจกรรมการฝึกอบรมอาชีพหัตถกรรมจากวัสดุเหลือใช้ เพื่อป้องกันและแก้ไขปัญหาเสพติด
2541	แผนงานป้องกันและแก้ไขปัญหาเสพติด แผนพัฒนาชาวเขา	<ul style="list-style-type: none"> - จัดสร้างถังเก็บน้ำฝน จำนวน 5 ถังให้หมู่บ้าน - แจกจ่ายผ้าห่มกันหนาวแก่ราษฎรชาวเขา - ให้การสนับสนุนเกี่ยวกับการดำเนินงานเรื่องการขอสัญชาติไทยของชาวเขา - นำชาวเขาที่ต้องการขายผลผลิตมาร่วมการออกธำชานขายสินค้า เนื่องในงานกาชาดของจังหวัดพิษณุโลก - นำส่งสตรีชาวเขาไปเข้ารับการฝึกอบรมวิชาชีพที่จังหวัดลำปาง จำนวน 2 ราย - ประชุมกลุ่มคณะกรรมการหมู่บ้าน ชี้แจงให้ความรู้วิชาการในการบำรุงดูแลรักษา ต้นไม้ผล ไม้ดอก และพืชไร่

ปี พ.ศ.	แผนงาน	การดำเนินงาน
2541	<p data-bbox="302 887 586 986">การแก้ไขปัญหาคความ จำเป็นพื้นฐาน</p> <p data-bbox="302 1543 586 1643">การสงเคราะห์เฉพาะ ราย</p>	<ul style="list-style-type: none"> <li data-bbox="609 349 1280 515">- ติดต่อประสานงานกับหน่วยงานกรมพัฒนาที่ดิน เพื่อขอข้อมูลการปรับปรุง บำรุงดินและขอรับการสนับสนุนหัวเชื้อในการทำปุ๋ยหมัก <li data-bbox="609 533 1280 698">- ให้การสงเคราะห์ส่งตัวผู้ป่วยชาวเขา เข้ารับการรักษาพยาบาลในโรงพยาบาลประจำจังหวัดและอำเภอ (ขอรับการสงเคราะห์คำรักษาพยาบาล) <li data-bbox="609 716 1280 816">- ให้คำแนะนำปรึกษาเกี่ยวกับปัญหาสุขภาพและการรักษาพยาบาลเบื้องต้น <li data-bbox="609 833 1280 999">- สนับสนุนและส่งเสริมให้มีการเลี้ยงไก่พื้นเมือง โดยให้คำแนะนำปรึกษาการเลี้ยง การดูแล และการขยายพันธุ์ <li data-bbox="609 1017 1280 1117">- ประสานงานหน่วยงานด้านปศุสัตว์ เพื่อนำบริการของรัฐไปสู่ชาวเขาในพื้นที่ <li data-bbox="609 1134 1280 1300">- ประสานงานกับหน่วยงานกรมประมง เพื่อขอรับการสนับสนุนพันธุ์ปลา เพื่อนำไปปล่อยตามแหล่งน้ำในพื้นที่ เสริมอาหารโปรตีนแก่ชาวเขา <li data-bbox="609 1318 1280 1484">- สนับสนุนและส่งเสริมชาวเขาในพื้นที่ ใช้สมุนไพรในท้องถิ่นเพื่อการรักษาพยาบาลและการจำหน่ายเสริมรายได้ <li data-bbox="609 1501 1280 1667">- ให้ความรู้ชี้แจงข้อควรระวัง การป้องกันเหตุสาธารณภัย โดยเฉพาะอัคคีภัยอันเนื่องมาจากสภาพแห้งแล้งเกิดไฟป่า

ปี พ.ศ.	แผนงาน	การดำเนินงาน
2541	ป้องกันและแก้ไขยาเสพติด	<ul style="list-style-type: none"> - สนับสนุนให้มีการประชุมของคณะกรรมการหมู่บ้าน คณะกรรมการศูนย์สงเคราะห์ราษฎรประจำหมู่บ้าน เพื่อเตรียมความพร้อม ในการป้องกันเหตุและระงับเหตุเมื่อเกิดเหตุสาธารณภัย - เตรียมแนวทางและงบประมาณไว้เพื่อให้การสงเคราะห์แก่ผู้ประสบเหตุ สาธารณภัยต่างๆ - ให้คำปรึกษาแก่คณะกรรมการศูนย์สงเคราะห์ราษฎร ในแต่ละหมู่บ้าน ได้ใช้จ่ายเงิน เพื่อการสงเคราะห์เหตุสาธารณภัย แก้ไขปัญหาความเดือดร้อนได้ทันต่อเหตุการณ์ - ให้ความรู้เผยแพร่เกี่ยวกับการป้องกันและแก้ไขปัญหายาเสพติด - ติดต่อประสานกับหน่วยงานด้านการปราบปรามยาเสพติดและหน่วยงานสาธารณสุขเพื่อนำสื่อความรู้เกี่ยวกับยาเสพติดไปเผยแพร่ในหมู่บ้านชาวเขา - ให้เจ้าหน้าที่ในพื้นที่ ได้เป็นแหล่งข่าวยาเสพติดในพื้นที่หมู่บ้านชาวเขาเพื่อชี้แจงให้หน่วยงานอื่นๆ ได้รับทราบข้อเท็จจริง - จัดทำและรวบรวมจำนวนชาวเขา ผู้ที่ติดยาเสพติดไว้เป็นข้อมูลในการวางแผนงานโครงการของศูนย์

นอกจากนี้ ศูนย์พัฒนาและสงเคราะห์ชาวเขาจังหวัดพิษณุโลก ยังมีแนวทางการพัฒนา ชาวเขาตามที่ได้รับการประชุมสัมมนาขอความคิดเห็นของกองสงเคราะห์ชาวเขาในห้วงของแผน 5 ปี (2540 – 2544) คือ

1. ชาวเขามีถิ่นถาวรสอดคล้องกับการอนุรักษ์ทรัพยากรธรรมชาติและได้รับบริการจากรัฐ อย่างต่อเนื่องและเพียงพอ
2. ชาวเขามีคุณภาพชีวิตที่ดีขึ้น พึ่งพาตนเองได้ อยู่ในสังคมไทยได้อย่างมีความสุขและ ดำรงไว้ซึ่งวัฒนธรรมที่ดีงาม
3. ชาวเขามีทางเลือกในการประกอบอาชีพมากขึ้นและได้รับการพัฒนาให้มีความรู้ ความชำนาญ เป็นที่ต้องการของสถานแรงงาน

โรงเรียนบ้านห้วยน้ำไซ

โรงเรียนบ้านห้วยน้ำไซ เป็นหน่วยงานราชการสังกัดสำนักงานประถมศึกษาแห่งชาติ กระทรวงศึกษาธิการ ตั้งอยู่ที่บ้านห้วยน้ำไซ หมู่ที่ 15 (ได้รับจัดตั้งเป็นหมู่บ้านตามประกาศ ของกระทรวงมหาดไทย เมื่อวันที่ 1 มิถุนายน 2538) ตำบลเนินเพิ่ม อำเภอนครไทย จังหวัด พิษณุโลก ราษฎรเป็นชาวเขาเผ่าม้ง ในอดีตเคยเป็นมวลงชนและทหารหลักของผู้ก่อการร้าย คอมมิวนิสต์ในเขตปฏิบัติการภูหินร่องกล้า แล้วอพยพมาเป็นผู้ร่วมพัฒนาชาติไทยในปี พ.ศ.2525

ประวัติความเป็นมาเริ่มแรกของโรงเรียนบ้านห้วยน้ำไซ มีดังนี้

- พ.ศ. 2526 ทางราชการกระทรวงกลาโหม ได้สร้างอาคารเรียนชั่วคราว ขนาด 6x12 เมตร จำนวน 1 หลัง งบประมาณ 1,000.00 บาท (ไม่ไผ่และหลังคาหญ้าคา) และมอบหมาย ให้ทหารของฐานปฏิบัติการบ้านห้วยน้ำไซ เป็นผู้จัดการเรียนการสอน โดยได้รับความ ช่วยเหลือจากหน่วยพัฒนาและสงเคราะห์ชาวเขาจังหวัดเพชรบูรณ์
- พ.ศ. 2527 ทางหน่วยพัฒนาและสงเคราะห์ชาวเขาได้ทำเรื่องขอครุอาสาสมัคร จาก สำนักงานการประถมศึกษาอำเภอ นครไทยคือ นายพีระศักดิ์ รอดเทศ พร้อมกับกระทรวง กลาโหมได้ส่ง สิบเอกสำรววย สายหยุด มาช่วยทำการสอนอีก 1 คน และเดือนตุลาคม 2527 คณะอาจารย์และนักศึกษา วิทยาลัยเทคนิคดุสิตกรุงเทพฯ ได้มาออกค่ายพัฒนา จัด สร้างอาคารเรียนชั่วคราวขนาด 5x15 เมตร 3 ห้องเรียนจำนวน 1 หลัง งบประมาณ 15,000.00 บาท แล้วได้เปิดเป็นทางการ เป็นโรงเรียนบ้านห้วยดินตั่ง สาขาบ้านห้วยน้ำไซ

ขณะนั้นมีนักเรียนประมาณ 120 คน ปลายปี พ.ศ. 2527 ทางสำนักงานการประถมศึกษาอำเภอ นครไทย ได้จัดส่งนายประคอง วงษ์ลา มาช่วยราชการอีก 1 คน

- ปีการศึกษา 2528 สิบเอกสำรวย สายหยุด ขอพักการสอบกลับสู่กองร้อยในเดือนธันวาคม ทางสำนักงานการประถมศึกษาจังหวัดพิษณุโลก ได้บรรจุครูให้อีก 2 คน คือนายบุญรัตน์ ธรรมชัย และนางสาวมณีรัตน์ สมบัติเกษตร ต่อมาในเดือนพฤษภาคม 2529 นายสทนต์ วรรณชัย ได้มาเพิ่มอีก 1 คน ทางสำนักงานการประถมศึกษาอำเภอ นครไทย จึงขอตัวครูช่วยราชการกลับโรงเรียนเดิม
- พ.ศ. 2529 ทางโรงเรียนได้รับงบประมาณสร้างอาคารเรียนแบบสำนักงานคณะกรรมการการประถมศึกษาแห่งชาติ ขนาด 3 ห้องเรียน และเริ่มใช้แบบเรียน อาร์ ไอ ที (RIT)
- พ.ศ. 2531 ได้เริ่มเปิดเรียนชั้นประถมศึกษาปีที่ 5 ครั้งแรก และในวันที่ 30 มีนาคม 2531 ได้รับการจัดตั้งเป็นโรงเรียนเอกเทศ ให้ชื่อว่า “โรงเรียนบ้านห้วยน้ำไผ่” โดยมีนางมณีรัตน์ สมภักดี รักษาการในตำแหน่งครูใหญ่
- ปีการศึกษา 2532 โรงเรียนได้รับงบประมาณต่อเติมอาคารเรียน และบ้านพักครู
- ปีงบประมาณ 2533 ได้รับงบประมาณสร้างอาคารเรียน 1 หลัง
- ปีงบประมาณ 2534 ได้รับงบประมาณสร้างสนามกีฬา และบ่อเลี้ยงปลาขนาดไม่น้อยกว่า 750 ตารางกิโลเมตร
- ปีงบประมาณ 2536 ได้รับงบประมาณสร้างส้วม
- ปีงบประมาณ 2538 ได้รับงบประมาณสร้างอาคารอเนกประสงค์
- ในปีการศึกษา 2541 มีข้าราชการครู 19 คน นักการภารโรง 1 คน จำนวนนักเรียนเมื่อวันที่ 10 มิถุนายน 2541 มีทั้งสิ้น 549 คน เปิดขยายโอกาสถึงชั้น ม.2

จัดการเรียนการสอนตั้งแต่ชั้นก่อนประถมศึกษา – ชั้นประถมศึกษาปีที่ 6 โดยบูรณาการแบบเรียน RIT, หลักสูตรชาวเขา, แบบเรียนปกติ มีคำขวัญประจำโรงเรียนว่า “รู้หน้าที่ มีวินัย ใฝ่ศึกษา กีฬาเด่น เน้นคุณธรรม”

จากประวัติความเป็นมาของโรงเรียนบ้านห้วยน้ำไผ่ จะเห็นได้ว่าโรงเรียนได้เปิดสอนจนถึงชั้นมัธยมศึกษาปีที่ 2 และจะขยายโอกาสจนถึงชั้นมัธยมศึกษาปีที่ 3 และมีจำนวนเด็กนักเรียนชาวเขาเพิ่มขึ้นทุกปี แสดงให้เห็นความสำเร็จเป็นอย่างดีในงานด้านการศึกษาที่ทางราชการดำเนินการในหมู่บ้านห้วยน้ำไผ่ ซึ่งเป็นหมู่บ้านชาวเขา เช่น หมู่บ้านห้วยน้ำไผ่

หน่วยงานราชการทั้ง 2 แห่ง ได้แก่ ศูนย์พัฒนาและสงเคราะห์ชาวเขา จังหวัดพิษณุโลก และโรงเรียนบ้านห้วยน้ำไซ นอกจากจะปฏิบัติงานตามภาระกิจหลักของแต่ละหน่วยงานแล้วยังได้ช่วยรักษาเอกลักษณ์ทางวัฒนธรรมของชาวเขาเผ่าม้ง ดังนี้

ศูนย์ประชาสงเคราะห์ชาวเขาฯ ได้ส่งเสริมให้สตรีและเด็กหญิงชาวเขาที่มีฝีมือในด้านการปักเสื้อผ้าโดยเปลี่ยนรูปแบบการปักมาปักตุ๊กตารูปสัตว์ กระเป๋า เป็นลวดลายต่าง ๆ เป็นของที่ระลึกสำหรับขายนักท่องเที่ยวเพื่อเสริมรายได้ นอกจากนี้จะฝึกฝีมือในการปักลวดลายผ้าของชาวเขาเผ่าม้ง เพื่อรักษาเอกลักษณ์ทางวัฒนธรรม แล้วยังเป็นอาชีพที่ดีด้วย และนอกจากนี้ยังนำชาวเขาไปร่วมออกร้านขายสินค้าของชาวเขาเผ่าม้งบ้านห้วยน้ำไซ ในงานกาชาดของจังหวัดพิษณุโลก เพื่อขายสินค้าฝีมือของชาวเขาและเผยแพร่เอกลักษณ์ของชาวเขาเผ่าม้ง ให้เป็นที่รู้จักอีกด้วย

โรงเรียนบ้านห้วยน้ำไซ ได้ช่วยรักษาเอกลักษณ์ทางวัฒนธรรม ด้วยการส่งเสริมให้มีการจัดงานปีใหม่ม้งที่บริเวณโรงเรียนบ้านห้วยน้ำไซทุกปี มีการเป่าแคน การร้องเพลงและเต้นรำของชาวเขาเผ่าม้ง รวมทั้งการโยนลูกช่วงในวันปีใหม่ของหนุ่มสาวชาวม้ง รวมทั้งส่งเสริมให้นักเรียนแต่งกายด้วยชุดประจำเผ่าม้งทุกวันพุธ และในวันสำคัญๆ ของเผ่าม้งเช่น งานปีใหม่ งานแต่งงาน งานศพ เป็นต้น นอกจากนี้ยังจัดทำคู่มือการเรียน – การสอน เป็นภาษาไทย – ม้ง เพื่อให้ครูและนักเรียน (ซึ่งเป็นชาวเขาเผ่าม้งทั้งหมด) ได้เรียนรู้ภาษาได้อย่างถูกต้องอีกด้วย

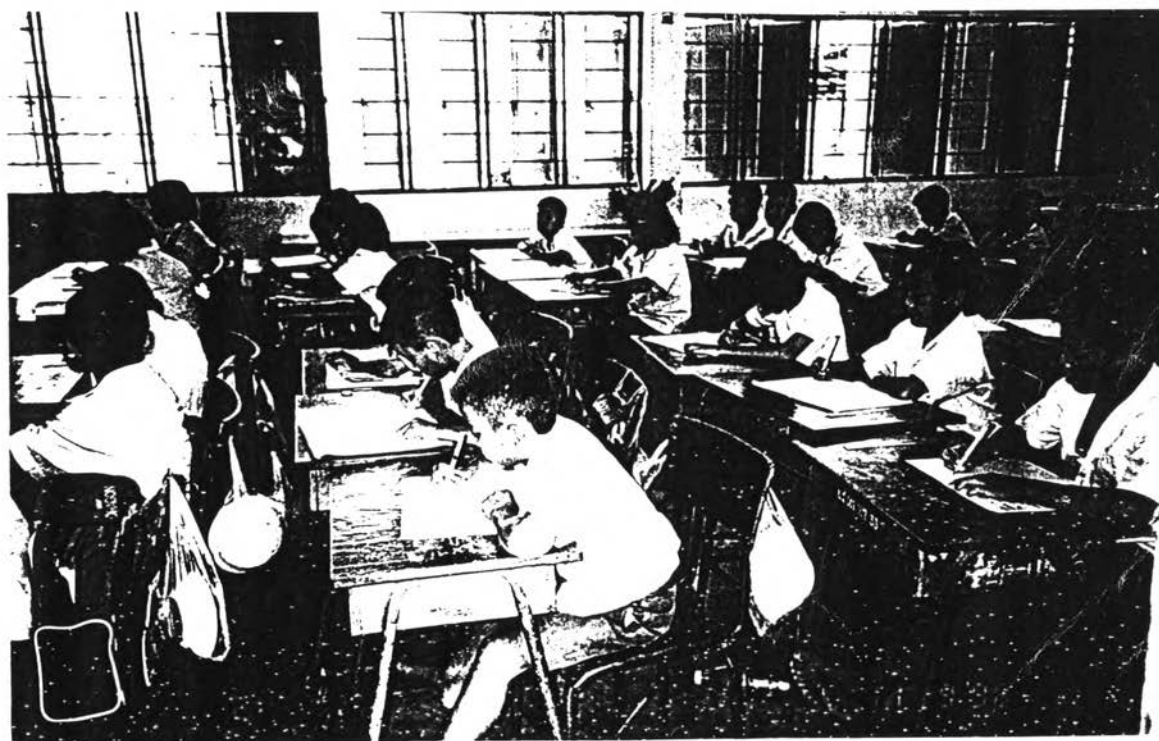
ที่กล่าวมาทั้งหมดข้างต้น แสดงให้เห็นว่า หน่วยงานราชการได้ช่วยรักษาเอกลักษณ์ทางวัฒนธรรมของชาวเขาเผ่าม้ง ดังนั้นจึงเป็นไปตามสมมุติฐาน



ภาพที่ 72 มอบของขวัญให้เด็กๆ ในกิจกรรมวันเด็กแห่งชาติ



ภาพที่ 73 โรงเรียนบ้านห้วยน้ำไซ



ภาพที่ 74 ภายในชั้นเรียนประถมศึกษาปีที่ 3

การพิสูจน์สมมุติฐานข้อ 2.4 สื่อสารมวลชนช่วยรักษาเอกลักษณ์ทางวัฒนธรรม

สื่อสารมวลชน หมายถึง การสื่อสารต่างๆ ที่คนหรือมวลชนสามารถรับรู้เรื่องราวต่างๆ ทั้งทางวิชาการและบันเทิงซึ่งมีอยู่หลายรูปแบบ ต้องมีเครื่องมือและอุปกรณ์ที่ต้องใช้เทคโนโลยี เช่น หนังสือพิมพ์ โปสเตอร์ วิทยุ โทรทัศน์ กระจายข่าวเคลื่อนที่ เอกสารจากทางราชการ ฯลฯ ที่มีอยู่ทั้งในชุมชนและนอกชุมชน ซึ่งชาวเขาเผ่าม้งมีโอกาสได้สัมผัสได้ใช้ ได้ปฏิบัติ ได้ฟัง ได้ดู จึงได้รับรู้ข่าวสารเกี่ยวกับสิ่งใหม่ๆ เกิดขึ้น

หมู่บ้านห้วยน้ำไซ ตำบลเนินเพิ่ม อำเภอนครไทย เป็นหมู่บ้านชาวเขาที่มีเครื่องรับวิทยุ มากกว่าเครื่องรับโทรทัศน์ จากการศึกษากลุ่มตัวอย่าง จำนวน 110 ครัวเรือน มีเครื่องรับวิทยุ จำนวน 71 เครื่อง เครื่องรับโทรทัศน์ จำนวน 38 เครื่อง สาเหตุก็เนื่องมาจากเครื่องรับโทรทัศน์มีราคาแพงกว่าเครื่องรับวิทยุ และอีกประการหนึ่งไฟฟ้า เพิ่งจะเข้าไปถึงหมู่บ้านห้วยน้ำไซ เมื่อเดือนเมษายน 2541 นี้ เมื่อปีก่อนๆ ที่ผ่านมานหมู่บ้านห้วยน้ำไซยังไม่มีกระแสไฟฟ้าเข้าไปถึง เครื่องรับโทรทัศน์ที่มีต้องใช้พลังงานจากแบตเตอรี่ ทำให้เกิดความยุ่งยากในการใช้และเสียค่าใช้จ่ายสูง จึงเห็นว่าวิทยุมีความเหมาะสมและจำเป็นมากกว่า

ในส่วนของหนังสือพิมพ์ ชาวเขาเผ่าม้งที่บ้านห้วยน้ำไซ ไม่นิยมอ่านหนังสือพิมพ์ เนื่องจากอ่านไม่คล่อง จับใจความไม่ค่อยได้ และไม่ได้อ่านเป็นประจำ จะมีเพียง 16 ครัวเรือน เท่านั้นที่อ่านหนังสือพิมพ์เป็นประจำ สำหรับโทรทัศน์นั้น ยังไม่มีเข้ามาใช้ตามบ้านเรือนจะมีแต่เครื่องรับโทรทัศน์ส่วนกลางประจำหมู่บ้าน ซึ่งองค์การโทรศัพท์มาติดตั้งให้ และนอกจากนี้ จะมีโทรทัศน์มือถือของบุคคลเท่านั้น

จากเนื้อหาของรายการวิทยุที่ชาวม้งบ้านห้วยน้ำไซรับฟังนั้น ส่วนใหญ่จะเป็นรายการข่าว สำหรับโทรทัศน์ส่วนใหญ่อีกชมรายการข่าวเช่นกัน จะเห็นได้ว่าชาวม้งสนใจข่าวสารบ้านเมืองของประเทศไทย จากการที่ชาวเขานิยมดูโทรทัศน์รายการต่างๆ เป็นประจำ ทำให้มีวิถีชีวิตประจำวันเหมือนคนไทยพื้นราบโดยทั่วไป ใส่เสื้อผ้าแบบคนไทย เว้นแต่ในโอกาสสำคัญๆ ในหมู่บ้าน จึงจะสวมใส่ชุดประจำเผ่า เครื่องใช้ไม้สอยในชีวิตประจำวันก็หาซื้อมาได้จากพื้นราบ ไม่ว่าจะเป็น ชาม หม้อ กะละมัง ถังน้ำ ฯลฯ รวมทั้งสิ่งอำนวยความสะดวกและเครื่องใช้ไฟฟ้าต่างๆ ล้วนแต่เป็นอิทธิพลของสื่อสารมวลชนทั้งสิ้น

จะเห็นได้ว่าชาวเขาเผ่าม้งบ้านห้วยน้ำไซ ได้รับวัฒนธรรมของคนไทยโดยผ่านทางกระบวนการศึกษา ตลอดจนการรับเอาวัฒนธรรมที่ผ่านจากสื่อสารมวลชน เป็นการ

ผสมผสานทางวัฒนธรรมจนมีการเปลี่ยนแปลงทางด้านสังคมของชาวเขาเผ่าม้งบ้านห้วยน้ำไซ
 อย่างเป็นรูปธรรม คือชาวเขาเผ่าม้งทุกคนรอบครัวสามารถพูดภาษาไทย เด็กชาวเขาได้รับ
 การศึกษาในโรงเรียนไทย ได้เรียนรู้และประยุกต์ปฏิบัติตามขนบธรรมเนียมประเพณีไทย
 แต่งกายเหมือนคนไทยทั่วไป ดังนั้นสื่อสารมวลชนไม่ได้ช่วยรักษาเอกลักษณ์ทางวัฒนธรรมของ
 ชาวเขาเผ่าม้งบ้านห้วยน้ำไซ จึงไม่เป็นไปตามสมมุติฐาน

อภิปรายผล

จากการศึกษาเรื่องเอกลักษณ์ทางวัฒนธรรม และการเปลี่ยนแปลงทาง
 วัฒนธรรมของชาวเขาเผ่าม้ง บ้านห้วยน้ำไซ อำเภอนครไทย จังหวัดพิษณุโลก ซึ่งมีสมมุติฐาน
 หลัก 2 ข้อ คือ ปัจจัยภายในช่วยรักษาเอกลักษณ์ทางวัฒนธรรมและปัจจัยภายนอกช่วยรักษา
 เอกลักษณ์ทางวัฒนธรรม ผลการวิจัยได้พิสูจน์สมมุติฐาน ดังนี้

1. ปัจจัยภายในช่วยรักษาเอกลักษณ์ทางวัฒนธรรม

1.1 ผู้นำทางการเมืองช่วยรักษาเอกลักษณ์ทางวัฒนธรรม

ผู้นำทางการเมืองของหมู่บ้านห้วยน้ำไซ มีจำนวน 2 คน ได้ช่วยรักษา
 เอกลักษณ์ทางวัฒนธรรม ร้อยละ 57.00 จากข้อมูลในตารางที่ 71 มีเอกลักษณ์ทางวัฒนธรรม
 ที่ช่วยรักษาไว้ จำนวน 5 ด้าน ได้แก่ ภาษาพูด การแต่งกาย เครื่องดนตรีของชาวเขาเผ่าม้ง
 (แคน) ประเพณีการเล่นลูกช่วงในงานปีใหม่ม้ง ประเพณีการคารวะผู้อาวุโส ดังนั้นจึงเป็นไป
 ตามสมมุติฐาน สรุปได้ว่าผู้นำทางการเมืองช่วยรักษาเอกลักษณ์ทางวัฒนธรรม

1.2 ผู้นำทางศาสนาช่วยรักษาเอกลักษณ์ทางวัฒนธรรม

ผู้นำทางศาสนาของหมู่บ้านห้วยน้ำไซ มีจำนวน 1 คน ได้ช่วยรักษาเอกลักษณ์
 ทางวัฒนธรรมร้อยละ 85.70 จากข้อมูลในตารางที่ 72 มีเอกลักษณ์ทางวัฒนธรรม ที่ช่วยรักษาไว้
 จำนวน 12 ด้าน ได้แก่ ภาษาพูด การแต่งกาย เพลงม้งเดิม การปลุกเร้าแบบม้ง ประเพณี
 การเล่นลูกช่วงในงานปีใหม่ม้ง ประเพณีในงานศพม้ง ประเพณีในงานแต่งงานม้ง ประเพณี
 การคารวะผู้อาวุโส ความเชื่อเกี่ยวกับการผูกข้อมือกับเด็กแรกเกิด ความเชื่อเกี่ยวกับการ
 เรียกขวัญ ความเชื่อเกี่ยวกับผีและกฎข้อห้ามเรื่องแช่เดียวกันจับกันและแต่งงานกันไม่ได้ ดังนั้น
 จึงเป็นไปตามสมมุติฐาน สรุปได้ว่า ผู้นำทางศาสนาช่วยรักษาเอกลักษณ์ทางวัฒนธรรม

1.3 ผู้นำทางการศึกษาช่วยรักษาเอกลักษณ์ทางวัฒนธรรม

ผู้นำทางการศึกษาของหมู่บ้านห้วยน้ำไซ มีจำนวน 1 คน ได้ช่วยรักษา
 เอกลักษณ์ทางวัฒนธรรม ร้อยละ 85.70 จากข้อมูลในตารางที่ 73 มีเอกลักษณ์ทางวัฒนธรรม

ที่ช่วยรักษาไว้ จำนวน 12 ด้าน ได้แก่ ภาษาพูด การแต่งกาย เครื่องดนตรีของชาวเขาเผ่าม้ง (แคน) การปลูกเรือนแบบม้ง ประเพณีการเล่นลูกช่วงในงานปีใหม่ม้ง ประเพณีในงานศพม้ง ประเพณีในงานแต่งงานม้ง ประเพณีการคารวะผู้อาวุโส ความเชื่อเกี่ยวกับการผูกข้อมือกับเด็กแรกเกิด ความเชื่อเกี่ยวกับการเรียกขวัญ ความเชื่อเกี่ยวกับผี และกฎข้อห้ามเรื่องแช่เดียวกันจับกันและแต่งงานกันไม่ได้ ดังนั้นจึงเป็นไปตามสมมุติฐาน สรุปได้ว่าผู้นำทางการศึกษาช่วยรักษาเอกลักษณ์ทางวัฒนธรรม

1.4 ผู้นำทางเศรษฐกิจช่วยรักษาเอกลักษณ์ทางวัฒนธรรม

ผู้นำทางเศรษฐกิจของหมู่บ้านห้วยน้ำไข มีจำนวน 3 คน ได้ช่วยรักษาเอกลักษณ์ทางวัฒนธรรม ร้อยละ 76.20 จากข้อมูลในตารางที่ 74 มีเอกลักษณ์ทางวัฒนธรรมที่ช่วยรักษาไว้ จำนวน 6 ด้าน ได้แก่ ภาษาพูด การแต่งกาย ประเพณีการเล่นลูกช่วงในงานปีใหม่ม้ง ประเพณีในงานศพม้ง ประเพณีในงานแต่งงานม้ง ประเพณีการคารวะผู้อาวุโส ดังนั้นจึงเป็นไปตามสมมุติฐาน สรุปได้ว่าผู้นำทางเศรษฐกิจช่วยรักษาเอกลักษณ์ทางวัฒนธรรม

1.5 ผู้นำทางศิลปะและนันทนาการช่วยรักษาเอกลักษณ์ทางวัฒนธรรม

ผู้นำทางศิลปะและนันทนาการ มีจำนวน 3 คน ได้ช่วยรักษาเอกลักษณ์ทางวัฒนธรรม ร้อยละ 78.60 จากข้อมูลในตารางที่ 75 มีเอกลักษณ์ทางวัฒนธรรมที่ช่วยรักษาไว้ จำนวน 8 ด้าน ได้แก่ ภาษาพูด การแต่งกาย เครื่องดนตรีของชาวเขาเผ่าม้ง (แคน) ประเพณีการเล่นลูกช่วงในงานปีใหม่ม้ง ประเพณีในงานศพม้ง ประเพณีในงานแต่งงานม้ง ประเพณีการคารวะผู้อาวุโส และกฎข้อห้ามเรื่องแช่เดียวกันจับกันและแต่งงานกันไม่ได้ ดังนั้นจึงเป็นไปตามสมมุติฐาน สรุปได้ว่าผู้นำทางศิลปะและนันทนาการช่วยรักษาเอกลักษณ์ทางวัฒนธรรม

ผู้นำด้านต่างๆ ช่วยรักษาเอกลักษณ์ทางวัฒนธรรม เนื่องจากมีอัตราส่วนร้อยละตั้งแต่ 51 ขึ้นไป ดังนี้

- ผู้นำทางการเมืองช่วยรักษาเอกลักษณ์ทางวัฒนธรรม ร้อยละ 57.00
- ผู้นำทางศาสนาช่วยรักษาเอกลักษณ์ทางวัฒนธรรม ร้อยละ 85.70
- ผู้นำทางการศึกษาช่วยรักษาเอกลักษณ์ทางวัฒนธรรม ร้อยละ 85.70
- ผู้นำทางเศรษฐกิจช่วยรักษาเอกลักษณ์ทางวัฒนธรรม ร้อยละ 76.20
- ผู้นำทางศิลปะและนันทนาการช่วยรักษาเอกลักษณ์ทางวัฒนธรรม ร้อยละ 78.60

ผู้นำทั้ง 5 ด้าน ได้ช่วยรักษาเอกลักษณ์ทางวัฒนธรรมที่เหมือนกัน 4 ข้อคือ ภาษาพูด การแต่งกาย ประเพณีการเล่นลูกช่งในงานปีใหม่ม้ง และประเพณีการคารวะผู้อาวุโส เหตุผลของการรักษาเอกลักษณ์ทางวัฒนธรรมใน 4 ข้อดังกล่าว เนื่องจากภาษาพูดเป็นสิ่งที่ใช้ในชีวิตประจำวันอยู่แล้ว และหมู่บ้านห้วยน้ำไซก็เป็นหมู่บ้านของชาวเขาเผ่าม้งทุกครัวเรือน การติดต่อสื่อสารกันภายในหมู่บ้านจึงต้องใช้ภาษาม้งเป็นหลัก ในเรื่องการแต่งกายด้วยชุดประจำเผ่า ผู้นำทั้ง 5 ด้าน เห็นด้วยกับการช่วยรักษาเอกลักษณ์ทางวัฒนธรรมทางด้านนี้ ถึงแม้ว่าชาวบ้านจะไม่ได้ใส่ชุดประจำเผ่าในทุกๆ วัน แต่ก็จะทรงเครื่องใส่กันในทุกวันพุธ ในช่วงเทศกาลปีใหม่ และงานประเพณีที่สำคัญของหมู่บ้านห้วยน้ำไซ ซึ่งก็เป็นความภาคภูมิใจของชาวเขาเผ่าม้งบ้านห้วยน้ำไซ กับเอกลักษณ์ทางวัฒนธรรมด้านการแต่งกายนี้ สำหรับประเพณีการเล่นลูกช่งในงานปีใหม่ม้ง ผู้นำทุกด้านเห็นด้วยกับการรักษาเอกลักษณ์ทางวัฒนธรรมให้ดำรงสืบต่อไป เพราะนอกจากจะเป็นงานปีใหม่ที่มีความสนุกสนานแล้ว หม่อม - สาว ยังได้เลือกคู่ครอง มีการเดินรำของสาวม้ง ผู้เผ่าม้งเป่าแคน ซึ่งนับว่าเป็นการรักษาประเพณีและวัฒนธรรมให้ดำรงอยู่สืบไปทุก ๆ ปี และท้ายสุดคือ ประเพณีการคารวะผู้อาวุโส ผู้นำทั้ง 5 ด้าน เห็นด้วยเป็นอย่างยิ่งกับการรักษาเอกลักษณ์ทางวัฒนธรรมทางด้านนี้ ครอบครัวของชาวม้ง จะเคร่งครัดกับเรื่องระบบอาวุโส ซึ่งในครอบครัวหนึ่งจะมีชายผู้อาวุโสสูงสุดเป็นหัวหน้า และผู้นำครอบครัว สมาชิกคนอื่นๆ จะต้องเชื่อฟัง นับว่าเป็นวัฒนธรรมที่ดีและเป็นส่วนหนึ่งที่ทำให้สังคมของหมู่บ้านห้วยน้ำไซ สงบสุข ไม่มีเหตุการณ์วุ่นวายหรือทะเลาะวิวาทระหว่างครอบครัวให้เห็นเลย

ถึงแม้ว่าผู้นำทั้ง 5 ด้าน จะเห็นพ้องต้องกันกับการช่วยรักษาเอกลักษณ์ทางวัฒนธรรมทั้ง 4 ข้อดังกล่าวข้างต้น แต่มีอยู่ 1 ด้านที่เห็นด้วยกับการไม่ช่วยรักษาเอกลักษณ์ทางวัฒนธรรมด้านนี้ไว้ นั่นก็คือ ความเชื่อและการปฏิบัติเกี่ยวกับรกเด็กในประเพณีการเกิดของชาวเขาเผ่าม้งแบบโบราณ ผู้นำแต่ละท่านได้ให้ความคิดเห็นว่าการคลอดบุตรตามประเพณีการเกิดของชาวม้งในสมัยก่อนมีอันตรายกับแม่และเด็กแต่วิธีแบบนี้ก็ดีที่สุดสำหรับสถานการณ์ในสมัยนั้น สำหรับสถานการณ์ในปัจจุบันวิทยาการทางการแพทย์ได้เจริญก้าวหน้ามาก ชาวบ้านสามารถไปติดต่อกับโรงพยาบาลของรัฐได้อย่างสะดวกและรวดเร็ว ระยะทางเพียง 30 กิโลเมตร - ถนนลาดยางตลอดเส้นทาง ผู้นำจึงเห็นว่าความเชื่อและการปฏิบัติเกี่ยวกับรกเด็กในประเพณีการเกิดของชาวม้งไม่ควรที่จะช่วยรักษาเอกลักษณ์ทางวัฒนธรรมด้านนี้ไว้ เพราะว่ามีสิ่งที่ดีกว่าและปลอดภัยด้วย

1.6 การเปลี่ยนแปลงทางประชากรช่วยรักษาเอกลักษณ์ทางวัฒนธรรม

การเปลี่ยนแปลงทางประชากรช่วยรักษาเอกลักษณ์ทางวัฒนธรรม จากการพิสูจน์สมมติฐาน สรุปได้ว่า การเพิ่มประชากรช่วยรักษาเอกลักษณ์ทางวัฒนธรรม ประชากรของชาวม้งมีจำนวนมากขึ้น ก็จะทำให้เอกลักษณ์ทางวัฒนธรรมของชาวม้งยังคงสืบต่อไปได้เรื่อยๆ เนื่องจากสถาบันครอบครัวของชาวม้งมีความแน่นแฟ้นในระบบเครือญาติ ระบบอาวุโส เด็กที่เกิดขึ้นมาใหม่ก็จะถูกปลูกฝังวัฒนธรรมม้ง ตั้งแต่เด็กจนเติบโตขึ้นเป็นผู้ใหญ่ ดังนั้นการเพิ่มประชากรจึงช่วยรักษาเอกลักษณ์ทางวัฒนธรรมของชาวเขาเผ่าม้งบ้านห้วยน้ำไซ ให้ดำรงสืบต่อไป สรุปได้ว่าการเปลี่ยนแปลงทางประชากรช่วยรักษาเอกลักษณ์ทางวัฒนธรรม

2. ปัจจัยภายนอกช่วยรักษาเอกลักษณ์ทางวัฒนธรรม

2.1 นักท่องเที่ยวช่วยรักษาเอกลักษณ์ทางวัฒนธรรม

เอกลักษณ์ทางวัฒนธรรมของชาวเขาเผ่าม้งเป็นวัฒนธรรมของชนกลุ่มน้อยที่ดูแตกต่างแปลกตาไปจากวัฒนธรรมไทย เป็นเหตุผลหนึ่งที่ทำให้นักท่องเที่ยวสนใจกับประเพณีวัฒนธรรมของชาวเขาเผ่าม้งบ้านห้วยน้ำไซ อีกประการหนึ่ง หมู่บ้านห้วยน้ำไซเป็นทางผ่านไปสู่อุทยานแห่งชาติภูหินร่องกล้า ซึ่งเป็นสถานที่ท่องเที่ยวทางธรรมชาติ มีนักท่องเที่ยวมาเที่ยวจำนวนมาก และนักท่องเที่ยวจะแวะที่หมู่บ้านห้วยน้ำไซทุกครั้ง เนื่องจาก รถนักท่องเที่ยวจะต้องหยุดตรวจที่ด่านอุทยานแห่งชาติภูหินร่องกล้า ซึ่งอยู่ในบริเวณหมู่บ้าน ชาวบ้านจะมาตั้งร้านค้าขายของที่ระลึกที่ผลิตโดยชาวเขาเผ่าม้งบ้านห้วยน้ำไซ นอกจากขายของที่ระลึกแล้ว ชาวบ้านยังแต่งกายด้วยชุดประจำเผ่าม้งด้วย เพื่อบริการให้นักท่องเที่ยวได้ถ่ายรูปร่วมกันกับชาวม้งที่แต่งกายด้วยชุดประจำเผ่า การค้าขายที่บริเวณด่านตรวจอุทยานแห่งชาติฯ เป็นรายได้ที่ดี และนำรายได้มาสู่ชาวม้งเป็นห้วยน้ำไซอย่างสม่ำเสมอ ตามจำนวนนักท่องเที่ยวที่มาเที่ยวอุทยานแห่งชาติฯ ดังนั้นนักท่องเที่ยวจึงช่วยรักษาเอกลักษณ์ทางวัฒนธรรมของชาวเขาเผ่าม้งบ้านห้วยน้ำไซ ซึ่งเป็นไปตามสมมติฐาน

2.2 ผู้เผยแพร่ศาสนาคริสต์ช่วยรักษาเอกลักษณ์ทางวัฒนธรรม

ผู้เผยแพร่ศาสนาคริสต์ในหมู่บ้านห้วยน้ำไซ มีจำนวน 1 คน จากการสัมภาษณ์และสอบถามข้อมูลจากชาวเขาเผ่าม้งบ้านห้วยน้ำไซ พิจารณาเห็นว่า ผู้เผยแพร่ศาสนาคริสต์มุ่งเน้นในการเผยแพร่ศาสนาเป็นหลัก มิได้เข้าร่วมประเพณี พิธีกรรมของชาวบ้านห้วยน้ำไซ ทั้งนี้เนื่องจากประเพณี และพิธีกรรมของชาวเขาเผ่าม้งจะเกี่ยวข้องกับผี ดังนั้น

ผู้เผยแพร่ศาสนาคริสต์ จึงไม่ได้ช่วยรักษาเอกลักษณ์ทางวัฒนธรรมของชาวเขาเผ่าม้งบ้านห้วยน้ำไซ จึงไม่เป็นไปตามสมมติฐาน

2.3 หน่วยงานราชการช่วยรักษาเอกลักษณ์ทางวัฒนธรรม

ศูนย์พัฒนาและสงเคราะห์ชาวเขาและโรงเรียนบ้านห้วยน้ำไซ ซึ่งเป็นหน่วยงานราชการที่ปฏิบัติงานอยู่ในพื้นที่หมู่บ้านห้วยน้ำไซ ได้ปฏิบัติงานอย่างใกล้ชิดกับชาวเขาเผ่าม้งมาโดยตลอด ทั้งสองหน่วยงานดังกล่าวได้ช่วยรักษาเอกลักษณ์ทางวัฒนธรรมของชาวเขาเผ่าม้ง ดังจะเห็นได้จากการรณรงค์ให้ชาวเขาแต่งกายด้วยชุดประจำเผ่ามาเรียนหนังสือในวันพุธ จัดทำคู่มือการเรียนการสอน ภาษาไทย - ม้ง ส่งเสริมให้สตรีและเด็กชาวเขาที่มีฝีมือในด้านการปักผ้าผลิตสินค้าขายเป็นของที่ระลึก ช่วยฟื้นฟูการเดินรำของชาวเขาให้ดำรงสืบต่อไป ดังนั้นหน่วยงานราชการช่วยรักษาเอกลักษณ์ทางวัฒนธรรมของชาวเขาเผ่าม้งบ้านห้วยน้ำไซ ซึ่งเป็นไปตามสมมติฐาน

2.4 สื่อสารมวลชนช่วยรักษาเอกลักษณ์ทางวัฒนธรรม

สื่อสารมวลชน เป็นสิ่งที่ทำให้หมู่บ้านห้วยน้ำไซเปลี่ยนแปลงทางวัฒนธรรมมากที่สุด ไม่ว่าจะเป็นหนังสือพิมพ์ วิทยุ โทรทัศน์ ฯลฯ ที่เผยแพร่เข้ามา ทำให้ชาวเขาได้รับวัฒนธรรมใหม่มากขึ้น การประพุดิปฏิบัติตนในชีวิตประจำวันเปลี่ยนแปลงไป เช่น การแต่งกายตามสมัยนิยม การพูดภาษาไทย เข้าเรียนในโรงเรียนไทย เป็นต้น ดังนั้นสื่อสารมวลชนจึงไม่ได้ช่วยรักษาเอกลักษณ์ทางวัฒนธรรมของชาวเขาเผ่าม้งบ้านห้วยน้ำไซ จึงไม่เป็นไปตามสมมติฐาน