

บทที่ 1
บทนำ



ความเป็นมาและสาระสำคัญของปัญหา

สภาการศึกษาเป็นองค์กรการกุศลเพื่อมนุษยธรรมได้รับการสถาปนาขึ้น เมื่อ พ.ศ. 2436 ทำงานภายใต้พระราชบัญญัติว่าด้วยสภาการศึกษาไทย ปี พ.ศ. 2461 ปัจจุบันสภาการศึกษาไทยมีบุคลากรทั้งสิ้น จำนวน 6,823 คน โดยมีบุคลากรถึง 3 ใน 4 ส่วน (4,639 คน) ที่มีเงินเดือนต่ำกว่า 10,000 บาทต่อเดือน ซึ่งได้แก่ เจ้าหน้าที่แผนกต่างๆ ซึ่งบุคลากรเหล่านี้ถือได้ว่าเป็นบุคลากรที่สำคัญขององค์กร เนื่องจากภาระค่าครองชีพในเมืองหลวงที่สูงขึ้นตลอดเวลา ประกอบกับสภาพเศรษฐกิจในปัจจุบัน ที่อยู่ในภาวะตกต่ำ เป็นเหตุให้ไม่สามารถจะเก็บออมเงินเพื่อที่อยู่อาศัย ด้วยเหตุนี้ทำให้ผู้มีรายได้น้อยกลุ่มนี้ ไม่สามารถมีที่อยู่อาศัยเป็นของตนเองได้

ปัญหาเหล่านี้ยังไม่เคยได้รับการสำรวจหรือศึกษาอย่างจริงจังมาก่อน จึงน่าที่จะทำการศึกษาถึง ปัญหาและความต้องการที่อยู่อาศัยของบุคลากรกลุ่มนี้ เพื่อเป็นข้อมูล ให้สภาการศึกษาและหน่วยงานหรือองค์กรในลักษณะที่ใกล้เคียงกันได้ทราบถึงปัญหาเกี่ยวกับที่อยู่อาศัย, ความต้องการที่อยู่อาศัยของบุคลากร เพื่อนำไปประยุกต์ใช้เป็นแนวทางในการจัดการด้านที่อยู่อาศัยให้แก่บุคลากร ที่เหมาะสมกับหน่วยงานหรือองค์กรต่อไป

วัตถุประสงค์ของการวิจัย

1. เพื่อศึกษาสถานภาพทางสังคมและเศรษฐกิจ ของบุคลากรผู้มีรายได้น้อยในสภาการศึกษาไทย
2. เพื่อศึกษาเรื่องลักษณะและสภาพปัญหาที่อยู่อาศัยในปัจจุบัน ของบุคลากรผู้มีรายได้น้อย ในสภาการศึกษาไทย
3. เพื่อศึกษาความต้องการที่อยู่อาศัย ของบุคลากรผู้มีรายได้น้อยในสภาการศึกษาไทย
4. สรุปผลการวิจัย, เสนอแนะ เพื่อเป็นข้อมูลพื้นฐานและเป็นแนวทางในการพัฒนาที่อยู่อาศัยแก่ บุคลากรผู้มีรายได้น้อยในสภาการศึกษาไทย

ขอบเขตการวิจัย

ประชากรในการวิจัยครั้งนี้เป็นบุคคลที่ทำงานในสภาการศึกษาไทย เฉพาะพื้นที่ บริเวณถนนพระราม 4 โดยเป็นบุคลากรที่มีรายได้ต่ำกว่า 10,020 บาทตามบัญชีอัตราเงินเดือนของบุคลากร มีจำนวนทั้งสิ้น 4,639 คน โดยตามคำถามใน 3 ประเด็นหลักคือ

1. เรื่องที่เกี่ยวกับที่อยู่อาศัยในปัจจุบัน
2. เรื่องที่อยู่อาศัยที่ต้องการ
3. เรื่องภาวะทางการเงินซึ่งมีผลต่อความต้องการที่อยู่อาศัยโดยตรง

วิธีดำเนินการวิจัย

1. การออกแบบการวิจัย (Research Design) ครั้งนี้ มีวิธีการสุ่มกลุ่มตัวอย่าง, เครื่องมือที่ใช้และวิธีการเก็บรวบรวมข้อมูลดังนี้คือ

ก. การสุ่มตัวอย่างผู้วิจัยได้ใช้วิธีการสุ่มตัวอย่างแบบกระจายสัดส่วน (Quota Sampling) โดยแบ่งไปตามกลุ่มประชากร 12 หน่วยงานในสภาการศึกษาไทย และแจกแบบสอบถามแบบ Accidental คือถามผู้ทำงานในหน่วยงานแต่ไม่เจาะจงว่าเป็นใคร โดยอิงตามการกำหนดของ Herbert Arkin and Reymond R Corton ที่ระดับความเชื่อมั่น 95 % โดยมีความคลาดเคลื่อน + , - 5 % จากบุคลากรทั้งหมด 6,823 คน มีคนที่อัตราเงินเดือนต่ำกว่า 10,020 บาทต่อเดือน จำนวน 4,639 คน หลังจากอ้างอิงตามการกำหนดของ Herbert Arkin and Reymond R Corton แล้ว ทำให้ทราบว่าต้องการขนาดกลุ่มตัวอย่างในการศึกษาครั้งนี้ ต้องไม่ต่ำกว่า 302 ตัวอย่าง ดังตารางที่ 1.1 โดยแบ่งกลุ่มประชากรและกลุ่มตัวอย่างตามสัดส่วน ดังตารางที่ 1.2 ซึ่งผลในการทำวิจัยครั้งนี้ ใช้กลุ่มตัวอย่างจริงจำนวน 305 ตัวอย่าง เพียงพอตามทฤษฎีดังกล่าว โดยเกินจากข้อกำหนดมา 3ตัวอย่าง ดังตารางที่ 4.4.11

ตารางที่ 1.1 แสดงจำนวนขนาดตัวอย่างที่จะทำการศึกษาตามจำนวนของประชากรที่ชอบเขต
ความเชื่อมั่น 95 % โดยมีความผิดพลาดของความแม่นยำ $\pm 5\%$

ขนาดประชากร	จำนวนตัวอย่าง
1,000	244
2,000	278
3,000	261
4,000	299
5,000	303
10,000	313
20,000	318
50,000	321
100,000	321
มากกว่า 500,000	322

ที่มา : Herbert Arkin Raymond R. Colton. Table For Statisticians.

(New York : Bames & Nobels , Inc ., 1963) pp. 151-152

ตารางที่ 1.2 แสดงจำนวนขนาดตัวอย่างและกลุ่มตัวอย่างแยกตามหน่วยงานต่างๆ

หน่วยงาน	เจ้าหน้าที่	ลูกจ้าง	รวม	ประชากรที่เงินเดือนไม่เกิน 10,020 บ.	จำนวนตัวอย่าง	สัดส่วนคิดเป็น%
1 สำนักงานกลาง	104	30	134	91	6	2%
2 รพ.จุฬาลงกรณ์	4,015	950	4,965	3,376	219	73%
3 สถานเสาวภา	161	103	264	180	12	4%
4 สำนักงานยูวกาชาด	29	5	34	23	1	0%
5 สำนักงานอาสาภาษา	22	12	34	23	1	0%
6 ศูนย์บริการโลหิต	309	65	374	254	17	5%
7 ศูนย์บรรเทาทุกข์	200	70	270	184	12	4%
8 กองหารรายได้	40	19	59	40	3	1%
9 วิทยาลัยพยาบาล	173	33	206	140	9	3%
10 กองคลัง	112	9	121	82	5	2%
11 สำนักงานการเจ้าหน้าที่	48	4	52	35	2	1%
12 สำนักบริหาร	47	5	53	36	2	1%
12.1 สำนักโภชนาการ	6	6	12	8	0	0%
12.2 ศูนย์รับบริจาคอวัยวะ	6	1	7	5	0	0%
12.3 มูลนิธิฯ	38	20	58	39	3	1%
12.4 โรคเอดส์	9	1	10	7	0	0%
12.5 ดวงตา	14	1	15	10	1	0%
12.6 เวชศาสตร์	106	50	156	106	7	2%
รวม	5,439	1,384	6,823	4,639	302	100%

ข. การกำหนดข้อมูลที่ต้องการ การวิจัยครั้งนี้ได้ใช้แบบสอบถามเป็นเครื่องมือในการรวบรวมข้อมูลโดยศึกษา ด้านความต้องการที่อยู่อาศัย ดังนั้นแบบสอบถามที่ได้ทำการศึกษาแยกออกได้เป็น

- ข้อมูลทั่วไปของบุคลากร ได้แก่ เพศ อายุ สถานภาพสมรส ภูมิลำเนาเดิม ระดับการศึกษา และจำนวนสมาชิกในครัวเรือน

- ข้อมูลด้านการเงินของบุคลากร ได้แก่ อัตราเงินเดือน, รายได้เสริม, รายจ่าย, เงินออมต่างๆ ปัจจัยที่เกี่ยวข้องเช่นกำลังซื้อ, เงื่อนไขการชำระเงินเพื่อซื้อที่อยู่อาศัยใหม่

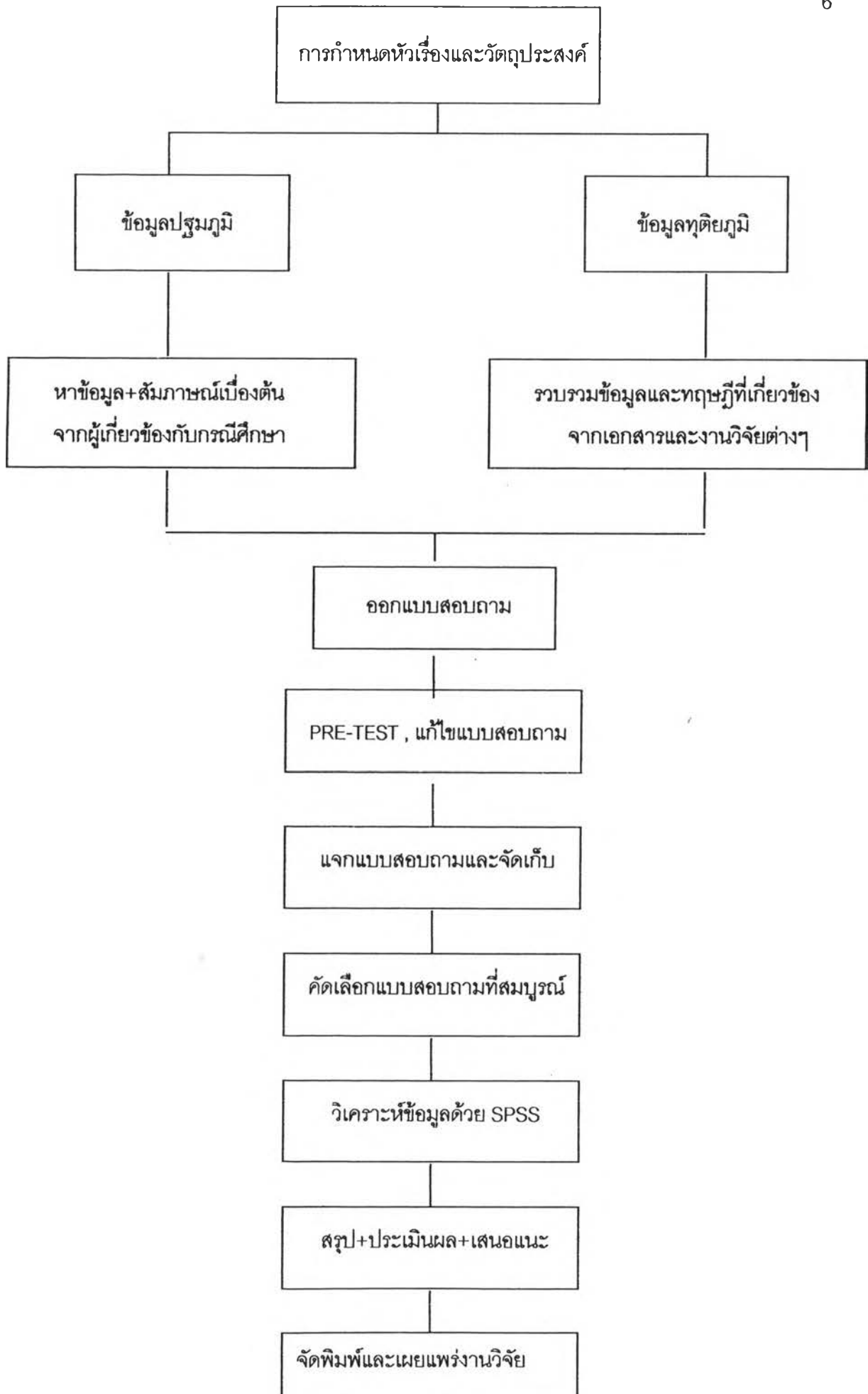
- ข้อมูลของที่อยู่อาศัยในปัจจุบัน ได้แก่ ที่ตั้งของที่อยู่อาศัย ลักษณะที่อยู่อาศัย ระยะเวลาในการอยู่อาศัย ปัญหาของที่อยู่อาศัย
- ข้อมูลที่อยู่อาศัยที่ต้องการ ได้แก่ ที่ตั้งของที่อยู่อาศัย, ลักษณะ, ประเภท, ขนาดของที่อยู่ที่ต้องการ

ภายหลังจากสร้างแบบสอบถามเสร็จแล้วผู้วิจัยได้นำไปทดลองใช้ (Pre test) จำนวน 25 ชุด เพื่อตรวจสอบความเข้าใจในด้านการสื่อความหมายระหว่างผู้วิจัยกับผู้ตอบ จากนั้นนำมาแก้ไขให้แบบสอบถามมีคุณภาพในด้านความคงที่ (Stability) ของข้อคำถาม

2. การประมวลผลข้อมูล ใช้รูปแบบของรหัสคอมพิวเตอร์เพื่อใช้ในการวิเคราะห์ข้อมูล หลังจากการเก็บแบบสอบถามครบตามจำนวนที่กำหนดแล้ว ก็จะนำเอาข้อมูลที่ได้จากแบบสอบถามมาแปลงให้อยู่ในรูปของตัวเลข โดยใช้โปรแกรม SPSS 7.0 for WINDOWS ในการประมวลผลข้อมูล

3.การวิเคราะห์ข้อมูล เมื่อเครื่องคอมพิวเตอร์ประมวลผลข้อมูลออกมาแล้ว ซึ่งจะได้ ข้อมูลที่อยู่ในรูปของตารางแจกแจงความถี่(Frequency) การคำนวณข้อมูลจะอยู่ในรูปของ ร้อยละ(Percentage) ประกอบการบรรยาย ส่วนการวิเคราะห์คำถามที่วัดทัศนคติจะใช้มาตรฐานแบบประมาณค่า (Rating scale) ของ Likert โดยกำหนดค่าซึ่งเป็นตัวเลขที่ใช้แทนคำตอบซึ่งแสดงลำดับความต้องการ 5 ระดับ คือ 5 4 3 2 และ1 โดยให้ 5 แทนระดับมากที่สุดจนถึง 1แทนระดับน้อยที่สุด สำหรับตารางแสดงความสัมพันธ์ระหว่างตัวแปรสองตัว (Crosstabulation) จะวิเคราะห์บางประเด็นที่สำคัญ เพื่อให้ทราบถึงลักษณะความสัมพันธ์ที่ต้องการอย่างชัดเจน

4.การสรุปผลการศึกษา เมื่อทำการวิเคราะห์ข้อมูลเรียบร้อยแล้ว ก็นำเอาผลการวิเคราะห์มาสรุปเป็นผลของการศึกษา



คำจำกัดความ

1. บุคลากรผู้มีรายได้น้อย หมายถึง กลุ่มบุคลากรที่มีอัตราเงินเดือนต่ำกว่า 10,020 บาทต่อเดือน (ทั้งนี้ไม่รวมถึงกลุ่มที่น่าจะมีปัญหาด้านที่อยู่อาศัยซึ่งมีแนวโน้มที่จะมีรายได้สูงในอนาคตเช่น กลุ่มแพทย์ ,เภสัชกร เป็นต้น) ซึ่งเป็นบุคลากรของสภาอากาศไทย ในพื้นที่หน่วยงานบริเวณถนนพระราม 4 เท่านั้น
2. สภาอากาศไทย หมายถึงหน่วยงานสังกัดสภาอากาศไทย ที่มีหน่วยงานบริเวณถนนพระราม 4 เท่านั้น ทั้งในพื้นที่โรงพยาบาลจุฬาลงกรณ์และพื้นที่บริเวณสถานเสาวภา ทั้งนี้ไม่รวมหน่วยงานของสภาอากาศไทยในพื้นที่อื่นๆ เช่นโรงพยาบาลสมเด็จ ณ ศรีราชา หรือหน่วยงานเหล่าอากาศจังหวัด ในต่างจังหวัดอื่นๆ

ประโยชน์ที่คาดว่าจะได้รับ

การวิจัยครั้งนี้จะให้ประโยชน์สูงสุด ทั้งในส่วนของผู้ต้องการที่อยู่อาศัย (Demander) ที่จะได้รับการตอบสนองในเรื่องที่อยู่อาศัยได้ตรงกับลักษณะ ความเป็นอยู่ ,สถานภาพทางสังคมและเศรษฐกิจและความต้องการของกลุ่มบุคลากรในสภาอากาศไทย ในขณะเดียวกันในแง่ของผู้จัดหาที่อยู่อาศัย (Supplier) คือสภาอากาศไทย จะได้รับรู้ข้อมูล ปัญหา ความเข้าใจที่ถูกต้องตามลักษณะความต้องการ ของกลุ่มบุคลากรในสภาอากาศไทย ซึ่งจะทำให้สามารถนำไปวางแผนแนวทางการจัดทำที่อยู่อาศัย เพื่อสนองตอบสิ่งเหล่านี้ให้เหมาะสมที่สุด ในอนาคต