

บทที่ 3

หมอลำกกาขาว

ในบทนี้จะกล่าวถึงความเป็นมาพิธีกรรม และองค์ประกอบในการแสดงหมอลำกกาขาว โดยจะได้พรรณนาจากข้อมูลที่ผู้วิจัยได้ศึกษาค้นคว้าจากแหล่งข้อมูลต่าง ๆ และจากการสัมภาษณ์อดีตศิลปินหมอลำกกาขาว จำนวน 20 ท่าน รวมทั้งผู้ที่มีอาชีพเกี่ยวข้องกับศิลปะการแสดงหมอลำ อาทิ ศิลปินหมอลำอาวุโสที่มีอายุ 45 ปีขึ้นไป เป็นต้น จากการศึกษาข้อมูล การสนทนาเรื่องราวเกี่ยวกับหมอลำระหว่างผู้วิจัยกับท่านผู้รู้ ข้อมูลต่าง ๆ ที่ได้รับการบอกเล่า สามารถแบ่งออกเป็นหัวข้อได้ดังนี้

ความเป็นมา

การพัฒนาการ

พิธีกรรม

องค์ประกอบการแสดงหมอลำกกาขาว พ.ศ. 2515-2528

3.1 ความเป็นมาของหมอลำกกาขาว

หมอลำกกาขาวเป็นหมอลำประเภทหนึ่งที่แยกตัวออกจากหมอลำหมู่ และได้รับความนิยมมากเมื่อประมาณปี พ.ศ. 2503 (บวร แก้วแสนไชย สัมภาษณ์ 5 ตุลาคม 2541) จากข้อมูลที่ได้เมื่อวิเคราะห์และเปรียบเทียบระยะเวลาในการสร้างตัวให้เป็นที่ยอมรับต่อสังคมของหมอลำที่กำเนิดขึ้นใหม่น่าจะใช้เวลาในการประชาสัมพันธ์ตัวเองประมาณ 4-5 ปีหลังจากที่แยกตัวออกมาเป็นอิสระ ทั้งนี้เนื่องจากปัจจัยสำคัญที่จะทำให้หมอลำแต่ละคณะมีชื่อเสียงและได้รับการยอมรับในสังคมส่วนหนึ่งเกิดจากการประชาสัมพันธ์ การประชาสัมพันธ์หมอลำกกาขาวในช่วงปี พ.ศ. 2503 น่าจะเป็นการบอกเล่าถึงจุดเด่นและลักษณะโดยรวมของหมอลำต่อ ๆ กันไป เนื่องจากในยุคนั้นเครื่องมือสื่อสาร การโทรคมนาคมในภาคอีสาน โดยเฉพาะอย่างยิ่งในเขตชนบทยังไม่เจริญเท่าที่ควร การประชาสัมพันธ์ของแต่ละคณะต้องใช้เวลาอันยาวนาน บางคณะกว่าจะมีชื่อเสียงได้ต้องใช้เวลาอันนับสิบปีก็มี

เมื่อผู้วิจัยใช้วิธีการคำนวณโดยเริ่มจากปีพ.ศ.ที่หมอลำกกาขาวได้รับความนิยมแล้ว นับถอยหลังโดยนำเอาการพัฒนาจนมีชื่อเสียงมาเป็นตัวลบก็น่าจะทราบได้ว่าหมอลำกกาขาวน่า

จะเกิดก่อนปี พ.ศ. 2503 ประมาณ 4-5 ปี แต่ยังมีเหตุผลอีกข้อหนึ่งที่น่าจะนำมาเปรียบเทียบกับปี พุทธศักราชที่ใกล้เคียงที่สุดในการเกิดหมอลำกกาขาวขึ้นคือข้อมูลการเกิดหมอลำหมู่ที่ผู้วิจัยเฝ้าติดตามการเกิดของหมอลำหมู่มาเป็นตัวเปรียบเทียบเนื่องจากศิลปินหลายท่านบอกว่าหมอลำกกาขาวเป็นหมอลำที่แยกตัวออกจากหมอลำหมู่ เพราะฉะนั้นจุดเกิดของหมอลำหมู่ น่าจะเป็นตัวบ่งชี้เพื่อหาระยะเวลาการเกิดของหมอลำกกาขาวได้ด้วย

เพื่อให้ความเข้าใจชัดเจนขึ้นผู้วิจัยจะได้กล่าวถึงการเกิดของหมอลำหมู่ จากทัศนะของนักวิชาการหลายท่าน ดังนี้

ไพบุลย์ แพงเงิน กล่าวไว้ในหนังสือกลอนลำ ภูมิปัญญาของอีสานว่า

...ช่วงประมาณปี พ.ศ. 2475-2485 ก็ได้เกิดการพัฒนาคำนรูปแบบการลำอย่างเห็นได้ชัด ซึ่งอาจารย์ไพโรจน์ คลแม่นั้น แห่งจังหวัดกาฬสินธุ์ ได้บันทึกไว้ว่าเกิด “หมอลำหมู่” ขึ้น ในระยะแรกเรียก “ลิเกดัดซึ่ง” เพราะใช้กลองยาวแทนแคน ต่อมาพัฒนามากขึ้นเป็นกลองชุดฝรั่ง และดนตรีสากล ชาวบ้านนิยมมาก และมีการหัดลำกันในหลาย ๆ หมู่บ้านในภาคอีสานหลายจังหวัด มีการลำเป็นเรื่อง ซึ่งเรียกว่า “หมอลำหมู่” ...

วันชัย ตันติวิทยาพิทักษ์ กล่าวไว้ในหนังสือหมอลำวิภูวนานอันยิ่งใหญ่ของชาวอีสานว่า

...หมอลำหมู่ เป็นการแสดงที่ได้รับรูปแบบจากลิเกของภาคกลาง เกิดขึ้นในช่วงปี พ.ศ. 2480 มีตัวแสดงชายจริงหญิงแท้ ตัวเอกแต่งตัวเหมือนลิเก เรื่องที่นำมาเล่นอาจเป็นนิทานพื้นบ้าน หรือผูกเหตุการณ์ขึ้นเอง หมอลำหมู่จะแสดงบนเวทีที่มีขนาดใหญ่ มีฉากตกแต่งให้เหมาะสมตามบรรยากาศในท้องเรื่อง

บัณฑิตวงศ์ ทองกลม กล่าวไว้ในวิทยานิพนธ์เรื่องชีวิตและผลงานของหมอลำทองมาก จันทะลือ ว่า

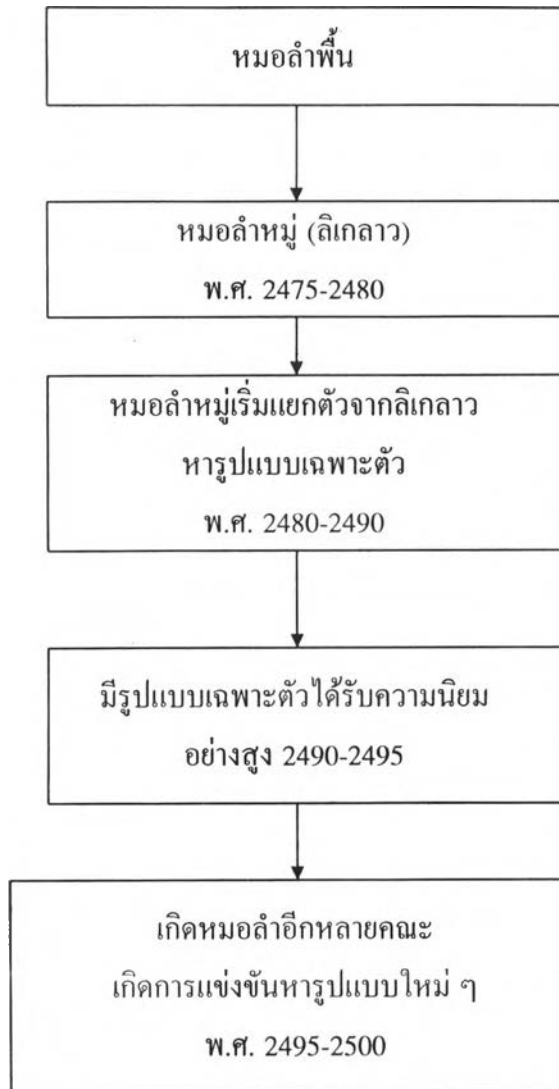
...เมื่อประมาณ พ.ศ. 2475-2485 ลิเกจากโคราชได้มีอิทธิพลเข้ามาสู่ภาคอีสานทุกส่วน คนอีสานนิยมลิเกมากกว่าหมอลำ ตามหมู่บ้านจึงหัดลิเกกันโดยลอกเลียนแบบลิเกโคราชในเรื่อง โครงสร้างแต่เนื้อหาเอาแบบวรรณกรรมพื้นบ้านอีสาน เช่น มีการออกแขก มีการเดินระบำ แต่นิยมเล่นเรื่องศิลป์ชัย ท้าวกำกาคำ แดงอ่อน ซึ่งล้วนเป็นวรรณกรรมอีสาน

อิทธิพลของลิเกอยู่ได้ไม่นานเพราะลิเกไม่นิยมลำแต่จะมีบทเจรจาจากคนฟังเบื้อหน้า เพราะพื้นฐานที่นิยมการลำอยู่แล้ว ศิลปินจึงหันมาคิดถึงลำพื้นอีกครั้งหนึ่ง ประยุกต์กับลิเก และดึงความเป็นอีสานออกมาให้มากที่สุด กลายเป็นลำเรื่องต่าง ๆ ซึ่งคนอีสานเรียกว่า “หมอลำหมู”

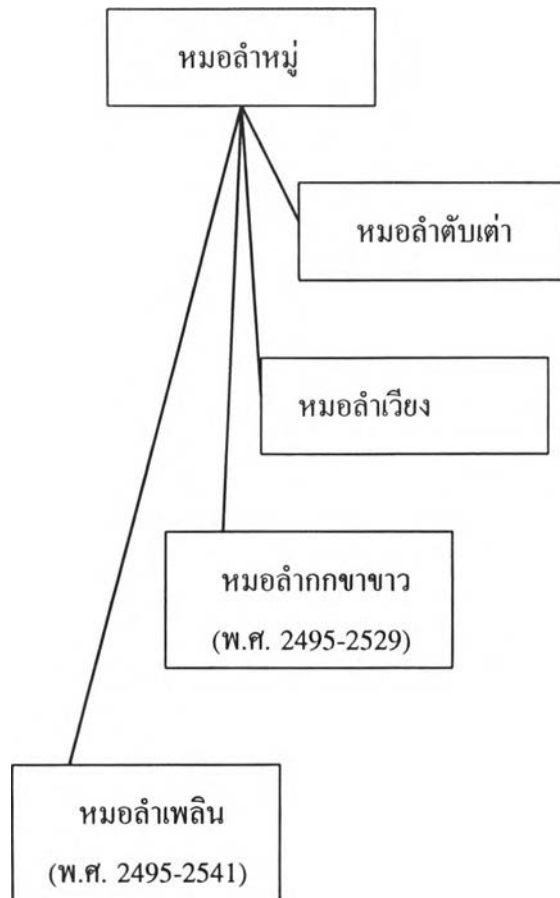
อุดม บัวศรี กล่าวไว้ในหนังสือหมอลำว่า

...หมอลำหมูมีพัฒนาการมาจากหมอลำพื้นในสมัยจอมพลแปลก พิบูลสงคราม เป็น นายกรัฐมนตรี ประมาณปี พ.ศ. 2490 ได้มีหมอลำหมูเกิดขึ้น โดยเกิดจากแนวคิดของนายคำดี สารผล นายกสมาคมหมอลำอีสานที่ได้ไปเห็นการเล่นละครที่โรงละครแห่งชาติกรุงเทพมหานคร จึงนำแนวความคิดที่ได้มาดัดแปลงหมอลำพื้นให้กลายเป็นการแสดงที่มีตัวแสดงหลายคน เช่น มีตัว พระเอก นางเอก และอื่น ๆ ตามท้องเรื่อง ในสมัยแรกเรียกว่าหมอลำไทยคริว คือเวลามีการแสดง ต้องไปกันเป็นจำนวนมาก แบบครอบคริว หมอลำหมูกะแรกคือคณะรัตนศิลป์ อินตาไทยราษฎร์...

จากแนวความคิดของทั้ง 4 ท่าน สามารถสรุปได้ว่าหมอลำเริ่มมีการพัฒนาและปรับปรุงแบบของตัวเองเมื่อประมาณปี 2475 แต่ในช่วงนี้องค์ประกอบการแสดงส่วนใหญ่ยังคงยึดตามรูปแบบการแสดงลิเก ต่อมาเมื่อประมาณปี 2480 ศิลปินหมอลำเริ่มมีทิศทางเป็นของตัวเอง โดยมีการเพิ่มกลอนลำเข้าไปลดบทเจรจาให้น้อยลง จน พ.ศ. 2485 หมอลำน่าจะมีรูปแบบเป็นของตัวเองอย่างชัดเจน และเริ่มได้รับความนิยมมากขึ้น จนถึง พ.ศ. 2495 ความนิยมหมอลำหมูในชุมชนชาวอีสานคงเพิ่มมากขึ้นจนมีการตั้งหมอลำขึ้นมาอีกหลายคณะ และเกิดการเลียนแบบกันเอง ทำให้ศิลปินหมอลำแต่ละคณะต่างพยายามหาความแปลกใหม่ให้กับผลงานการแสดงของตนเอง อาจจะมีการเปลี่ยนแปลงผู้แสดงหรือเครื่องแต่งกายให้ดูน่าสนใจ เพื่อให้ผู้ชมหันมานิยมคณะของตนเพื่อจะได้มีชื่อเสียง และมีการติดต่อให้ไปทำการแสดงต่อไป เมื่อวิเคราะห์แล้วผู้วิจัยสามารถสรุปพัฒนาการของหมอลำหมูตั้งแต่แรกเริ่มจนถึงขั้นเริ่มมีการแยกตัวออกเป็นหมอลำประเภทต่าง ๆ ดังนี้



ในการพัฒนาการขั้นสุดท้ายเมื่อประมาณ พ.ศ. 2495-2500 ในช่วงเวลานี้น่าจะเกิดหมอลำขึ้นมาอีกหลายประเภท แต่ด้วยวิธีการแสดงที่ใกล้เคียงกันทำให้ความแตกต่างระหว่างหมอลำหมู่กับหมอลำที่เกิดใหม่ไม่ชัดเจน จากการศึกษาของผู้วิจัยพบว่าหมอลำหมู่น่าจะมีการแยกตัวออกเป็นหมอลำอีก 4 ประเภท ดังนี้



สันนิษฐานว่าหมอลำทั้ง 4 ประเภท มีระยะเวลาการเกิดที่ใกล้เคียงกันคือในปี พ.ศ. 2495 จากการศึกษาเอกสารงานวิจัยพบว่าหมอลำต๋มเต่ากับหมอลำเวียงมีข้อแตกต่างจากหมอลำหมู่คือทำนองลำ หมอลำเพลินแตกต่างจากหมอลำหมู่ในด้านทำนองลำวิธีการแสดง คนตรีประกอบเครื่องแต่งกายในการแสดง หมอลำอีกประเภทหนึ่งที่มีความแตกต่างจากหมอลำหมู่อย่างชัดเจนคือหมอลำกกาขาว ซึ่งเป็นหัวข้อที่ผู้วิจัยจะกล่าวถึง รายละเอียดต่าง ๆ ต่อไป

จากข้อมูลต่าง ๆ ที่กล่าวถึงในตอนต้นน่าจะสรุปได้ว่าหมอลำกกาขาวได้เริ่มแยกตัวออกจากหมอลำหมู่เมื่อประมาณปี พ.ศ. 2495 โดยในช่วงนั้นได้เกิดมีหมอลำเกิดขึ้นหลายคณะ และทำให้เกิดการแข่งขันกันเอง ศิลปินหมอลำจำเป็นต้องหาทางออกเพื่อคณะของตนจะได้รับความนิยมต่อไป ส่วนสถานที่เกิดของหมอลำกกาขาว จากการที่ผู้วิจัยได้สัมภาษณ์ศิลปินหมอลำกกาขาวในอดีต และท่านผู้รู้หลายท่านยังไม่สามารถสรุปได้ชัดเจนว่าหมอลำกกาขาวเกิดขึ้นที่ไหน แต่เมื่อวิเคราะห์จากข้อมูลที่สามารถสืบค้นได้ พบว่า หมอลำกกาขาวน่าจะเกิดอยู่ในเขตอีสานตอนกลาง โดยเฉพาะจังหวัดขอนแก่น และจังหวัดร้อยเอ็ด

เพราะจากสถานที่ตั้งของคณะหมอลำกกาขาว 3 คณะที่ผู้วิจัยค้นพบปรากฏว่าตั้งอยู่ในเขตจังหวัดขอนแก่น 1 คณะ และจังหวัดร้อยเอ็ด 2 คณะ ซึ่งทั้งสองจังหวัดเป็นจังหวัดที่จัดอยู่ในเขตอีสานตอนกลางทั้งสิ้น

หลักฐานอีกชั้นหนึ่งที่พอจะยืนยันได้ว่าหมอลำกกาขาวเกิดอยู่ในเขตอีสานตอนกลางคือ

ใบบันทึกการรับงานแสดงของหมอลำคณะ ช. วาตะศิลป์ ซึ่งเป็นหมอลำกกาขาวพบว่าเขตที่หมอลำกกาขาวได้ไปทำการแสดงอยู่ในเขตจังหวัดขอนแก่น ชัยภูมิ เลย และนครราชสีมา จากคำบอกเล่าของศิลปินหมอลำกกาขาวหลายท่านพอจะสรุปได้ว่าเขตที่ได้รับความนิยมและได้ไปแสดงบ่อยครั้งที่สุดคือจังหวัดขอนแก่น ร้อยเอ็ด บุรีรัมย์ ชัยภูมิ และเพชรบูรณ์

ตัวอย่างใบบันทึกรายการแสดง (ดูสำเนาต้นฉบับจากภาคผนวก ค)

เดือน 4 ครั้งขึ้นตั้งแต่ขึ้น 5 คำ หนองไข่นุ่น
บ้านเมืองยางชุมพวง ขึ้น 6 คำ
บ้านสำราญแวงน้อย ขึ้น 7 คำ
บ้านหนองผือ ขึ้น 8 คำ
บ้านหนองกระแหล่ง ขึ้น 14 คำ
โคกสูง ขึ้น 13 คำ
หนองสระ ขึ้น 12 คำ
เดือน 4 ครั้ง แรม เริ่ม 2 คำ
เริ่ม 3 คำ
เริ่ม 4 คำ
เริ่ม 5 คำ
เริ่ม 6 คำ
เริ่ม 7 คำ

* หมายเหตุ ผู้วิจัยสันนิษฐานว่า ครั้งน่าจะหมายถึง ช้าง คือ ช้างขึ้น ช้างแรม

เดือน 4 ขึ้น

ขึ้น 5 ค่ำ บ้านหนองไข่นุ่น	5 หนองเรือ
บ้านเมืองยาง	6 ชุมพวงราชสีมา
บ้านสำราญ ซองสามหมอ	7 ชัยภูมิ
บ้านฝือ ต.พระลบ	8 ขอนแก่น
บ้านหนองสระ	12 เมืองเลย
บ้านโคกสูง	13 เมืองเลย
บ้านหนองกะແหล່ງ	14 ภูเวียง

จากข้อมูลดังกล่าวพอจะสรุปได้ว่าหมอลำกษาวาน่าจะมีถิ่นกำเนิดอยู่ในเขตจังหวัดขอนแก่น และจังหวัดร้อยเอ็ด เนื่องจากศิลปะการแสดงหมอลำจากการศึกษาทราบว่าเมื่อเกิดขึ้นมาแล้วชุมชนตัวเองยอมรับแล้วจึงจะมีการกระจายข่าวออกไปในชุมชนใกล้เคียง และขยายวงกว้างออกไปเรื่อย ๆ ในลักษณะการบอกเล่าติดต่อกันไปจนได้รับความนิยมในท้องถิ่นอื่น และท้องถิ่นใกล้เคียงต่อไป

3.2 การพัฒนาการ

การพัฒนาการของหมอลำกษาวานับตั้งแต่เริ่มกำเนิดขึ้นมีการพัฒนาการที่สามารถแบ่งออกได้เป็น 5 ยุค คือ

- ยุคที่ 1 กำเนิด (ประมาณ พ.ศ. 2495-2499)
- ยุคที่ 2 สร้างความนิยม (ประมาณ พ.ศ. 2499-2503)
- ยุคที่ 3 ยุคเฟื่องฟู (ประมาณ พ.ศ. 2503-2508)
- ยุคที่ 4 ยุคเสื่อม (ประมาณ พ.ศ. 2508-2515)
- ยุคที่ 5 ยุคฟื้นฟู (ประมาณ พ.ศ. 2518-2528)

3.2.1 กำเนิด (พ.ศ. 2495 - 2499)

จากข้อมูลข้างต้นหมอลำกษาวานับมีฐานว่าน่าจะกำเนิดขึ้นเมื่อประมาณ พ.ศ. 2495-2499 เป็นการแยกตัวออกมาจากหมอลำหมู่ อิทธิพลของการแยกตัวน่าจะเกิดจากเมื่อหมอลำหมู่ได้รับความนิยม บรรดาศิลปินพื้นบ้านก็พยายามที่จะก่อตั้งคณะหมอลำขึ้นมาเพื่อประกอบเป็นอาชีพ

ในฤดูกาลว่างเว้นจากการทำนา ด้วยเหตุนี้เมื่อมีหมอลำหลายคนเกิดขึ้นการแข่งขันกันก็ตามมารูปแบบวิธีการแสดงหมอลำในยุคนี้ น่าจะมีความใกล้เคียงกัน เนื่องจากเอกสารตำราต่าง ๆ ได้ระบุว่า ในสมัยนี้มีหมอลำที่ใช้ผู้แสดงเป็นจำนวนมากมีเพียงแบบเดียวคือหมอลำหมู่ ซึ่งเป็นหมอลำที่มีวิธีการแสดงที่น่าสนใจคือมีตัวละครครบทุกบทบาทที่ปรากฏตามท้องเรื่อง ในยุคแห่งการกำเนิดนี้หมอลำก๊กขาวคงยังไม่มีรูปแบบการแสดงที่เป็นเอกลักษณ์เฉพาะตัวที่แตกต่างจากหมอลำหมู่เท่าไรนัก แต่การที่ใช้ผู้แสดงหญิงรับบทบาทเป็นพระเอกก็น่าจะเริ่มมีแล้วในยุคนี้ แต่น่าจะเป็นในลักษณะการทดลองเพื่อเป็นการสร้างสรรค์หาให้คนในชุมชนยอมรับก่อนที่จะแพร่กระจายออกไปในชุมชนอื่น ในการแสดงหมอลำก๊กขาว โดยเฉพาะผู้แสดงที่เป็นพระเอกจะต้องเป็นผู้หญิงที่กำลังอยู่ในวัยรุ่นอายุประมาณ 13 ปีขึ้นไป จนถึงอายุประมาณ 25 ปี ในการก่อตั้งหมอลำก๊กขาวในยุคแรก แม่หนูทิพย์ เล่าให้ผู้วิจัยฟังว่าเนื่องจากในสมัยก่อนผู้หญิงชาวอีสานไม่นิยมนุ่งกางเกง โดยเฉพาะกางเกงขาสั้นแทบจะไม่ปรากฏเห็นเลย ส่วนใหญ่จะนุ่งผ้าถุงยาวคลุมเข่าแทบทั้งนั้น เพราะฉะนั้นเมื่อมีการนำกางเกงขาสั้นมาให้ผู้หญิงนุ่ง แล้วขึ้นเวทีแสดงหมอลำ และแสดงท่าทางเลียนแบบผู้ชายทำให้คนนิยมมากโดยเฉพาะเพศชาย แต่พอเข้ามาหลังเวทีจะต้องรีบนุ่งผ้าถุงทับอีกชั้นทันที ส่วนผู้ชมที่เป็นผู้หญิงโดยเฉพาะผู้ชมที่มีอายุ 40 ปีขึ้นไป พบว่า ในระยะแรกไม่สามารถยอมรับ การแต่งกายลักษณะนี้ได้ เมื่อเห็นหมอลำแต่งกายในลักษณะนี้ก็ไม้อยู่รับชมในบางครั้งก็เดินหนีไปเลย และในบางครั้งหมอลำหญิงที่แสดงเป็นผู้ชายถูกเปรียบเทียบว่าแต่งตัวเหมือนแม่จ้ำ* ในระยะหลังประมาณ 3-4 ปีต่อมาจึงเริ่มมีการยอมรับในหมู่ผู้ชมที่เป็นผู้หญิงมากขึ้น

3.2.2 ยุคสร้างความนิยม (พ.ศ.2499 - 2503)

ในการสร้างความนิยมของหมอลำก๊กขาว ซึ่งได้แบ่งเป็นยุคที่ 2 นี้ น่าจะมีปัญหาอยู่บ้างคือ กระแสต่อต้านจากผู้ชมที่เป็นหญิง แต่เนื่องจากในสมัยนั้นผู้ชายมีบทบาทในการเป็นผู้นำชุมชน และเป็นหัวหน้าครอบครัว เพราะฉะนั้นเมื่อเวลาจัดงานบุญกุศลต่างๆ ขึ้นในชุมชน ผู้ที่ต้องไปทำการว่าจ้างมหรสพมาเล่นกันคือผู้ชาย ตามนิสัยของผู้ชายย่อมที่จะชอบผู้หญิงที่แต่งกายวิบ ๊วแวม ๆ อยู่แล้ว คงไม่ยากในการตัดสินใจที่จะว่าจ้างหมอลำก๊กขาวมาทำการแสดง จึงทำให้หมอลำก๊กขาวมีงานแสดงติดต่อเข้ามามากมาย และได้รับความนิยมตามชุมชนอีสานในเขตต่าง ๆ เพิ่มมากขึ้น

* แม่จ้ำหมายถึงผู้หญิงที่มีอาชีพขายบริการ

3.2.3 ยุคเฟื่องฟู (พ.ศ.2503 - 2508)

หมอลำก๊กขาขาวได้รับความนิยมอย่างสูงระหว่าง พ.ศ. 2503-2508 ในช่วงนี้กระแสต่อต้านจากฝ่ายหญิงได้ลดน้อยลง เนื่องจากสื่อโทรทัศน์สามารถเข้ามามีบทบาทในสังคมชนบทอีสานมากขึ้น โดยเฉพาะโทรทัศน์ได้เริ่มกระจายเข้าสู่ตามบ้านคนที่พอมีฐานะ บ้านไหนที่มีทุนทรัพย์ไม่พอก็จะมาอาศัยอยู่กับเพื่อนบ้านใกล้เคียง ในรายการโทรทัศน์มีการแพร่ภาพยนตร์ต่างประเทศทำให้ชาวอีสานที่อยู่ในชนบทได้เริ่มรับกระแสวัฒนธรรมตะวันตกอย่างไม่รู้ตัว การนุ่งกางเกงของผู้หญิงก็เริ่มจะเป็นเรื่องธรรมดามากขึ้น โดยเฉพาะในสังคมเมือง

จากกระแสต่อต้านกลับกลายเป็นความนิยมชมชอบเมื่อในบทบาทการแสดงมีบทบาทการต่อสู้ระหว่างพระเอกซึ่งแสดงโดยผู้แสดงหญิงกับเหล่าปีศาจหรืออสูรกายซึ่งแสดงโดยผู้ชาย แล้วมีการเตะการต่อย การสู้รบโดยใช้อาวุธต่าง ๆ ในที่สุดฝ่ายชายก็เป็นฝ่ายพ่ายแพ้โดนเตะบ้าง โดนตบบ้าง โดนถีบบ้าง ทำให้เป็นที่ถูกอกถูกใจของผู้ชมที่เป็นหญิง เสมือนกับผู้แสดงที่เป็นพระเอกได้เป็นตัวแทนของผู้หญิงทั้งหมดจัดการกับพวกผู้ชายอันธพาลได้สำเร็จ ทั้งที่ในความเป็นจริงไม่สามารถกระทำได้

จากคำบอกเล่าของศิลปินหลายท่าน สรุปได้ว่าหมอลำก๊กขาขาวได้รับความนิยมสูงสุดในช่วงระยะเวลาสั้นๆ แต่จากคำสัมภาษณ์ ผู้วิจัยเองยังแปลกใจไม่น้อยเมื่อศิลปินหมอลำส่วนใหญ่บอกว่ามักนิยมจะไปทำการแสดงอยู่ในเขตจังหวัดขอนแก่น ร้อยเอ็ด มหาสารคาม บุรีรัมย์ เพชรบูรณ์ เท่านั้น เหตุใดในจังหวัดอุบลราชธานีจึงไม่ปรากฏมีหมอลำก๊กขาขาวไปทำการแสดง อาจารย์ฉวีวรรณศิลปินแห่งชาติสาขาศิลปะการแสดงพื้นเมืองเล่าว่า หมอลำก๊กขาขาวจะจัดแสดงอยู่ในเขตอีสานตอนกลางเท่านั้น ไม่ได้ได้รับความนิยมไปถึงเขตจังหวัดอุบลราชธานี สกลนคร นครพนม เนื่องด้วยแถบจังหวัดอุบลราชธานีก็มีหมอลำทำนองอุบลซึ่งได้รับความนิยมมากอยู่ในเขตนั้น ส่วนจังหวัดสกลนคร นครพนมก็จะมีหมอลำภูไทซึ่งเป็นศิลปะการแสดงประจำท้องถิ่นอยู่ เพราะฉะนั้นเขตที่หมอลำก๊กขาขาวได้รับความนิยมมากคือในเขตวัฒนธรรมไทยลาวนั่นเอง

3.2.4 ยุคเสื่อม (พ.ศ.2508 - 2515)

ในยุคนี้จัดได้ว่าเป็นยุคเสื่อมของหมอลำก๊กขาขาวโดยเริ่มจากปลายปี 2508 จนถึง พ.ศ. 2515 ปรากฏว่าแทบจะไม่พบเห็นหมอลำก๊กขาขาวแสดงอีกเลยในภาคอีสาน ศิลปินหมอลำเล่าว่า

หลังจากช่วงพ.ศ.2508 เป็นต้นมาการแสดงหมอลำประเภทต่าง ๆ โดยเฉพาะหมอลำเพลินได้นำเอาเทคโนโลยีใหม่ ๆ เข้ามาประกอบในการแสดงเช่น มีการใช้แสงสี การปรับเปลี่ยนฉาก การจัดทหานวนิยายซึ่งมีการดำเนินเรื่องใกล้เคียงกับชีวิตจริงมาจัดแสดงทำให้หมอลำก๊กขาขาวเริ่มเสื่อมความนิยมลงจากคำบอกเล่าของศิลปินหลายท่านสามารถที่จะสรุปสาเหตุของจุดเสื่อมของหมอลำก๊กขาขาวได้ดังนี้

1. กระแสความนิยมหมอลำเพลินเพิ่มมากขึ้น หมอลำเพลินเป็นที่นิยมของคนทั่วไปอย่างรวดเร็วเนื่องมาจากการฝึกซ้อมค่อนข้างง่าย และใช้เวลาน้อยกว่าการฝึกหมอลำประเภทอื่น โดยเฉพาะทำนองลำที่โลดโผนเร้าใจ คำง่ายถูก หมอลำฝ่ายหญิงนุ่งกระโปรงสั้น ๆ ดูแล้วสวยงามกว่า ทำให้หมอลำเพลินได้รับความนิยมสูงในเวลาอันรวดเร็ว

2. ผู้แสดงในการแสดงหมอลำก๊กขาขาวโดยเฉพาะพระเอกทั้งสามคนจะต้องพื่อนได้อย่างสวยงาม และพร้อมเพรียงตามแบบแผนของแต่ละคณะ ทำให้ต้องใช้ระยะเวลาในการฝึกหัดนานจนกว่าจะสามารถออกแสดงได้

3. ศิลปินหมอลำกลุ่มเดิมเมื่อมีครอบครัวแล้วก็เลิกแสดงหมอลำในข้อนี้ อาจารย์บวรแสนไชย เล่าว่า หากหญิงใดแต่งงานแล้วสามีส่วนใหญ่จะไม่ยอมให้ออกไปเป็นหมอลำ แต่ถ้าหญิงคนใดที่แต่งงานกับสามีที่มีอาชีพเป็นหมอลำก็จะสามารถออกไปได้เช่นเดิมจนอายุมากขึ้นก็จะเลิกลำไปเอง

4. เครื่องแต่งกายของผู้แสดงเป็นพระเอกไม่มีจุดเด่น เนื่องจากในช่วงนี้ผู้หญิงส่วนใหญ่ได้เริ่มหันมานุ่งกางเกงแทนผ้าถุงแล้ว ทำให้เครื่องแต่งกายของผู้แสดงที่เป็นพระเอกในหมอลำก๊กขาขาวไม่สะดุดตา ไม่สามารถเรียกร้องความสนใจจากผู้ชมได้

5. หมอลำก๊กขาขาวสามารถจัดการแสดงได้เพียงเรื่องเดียวคือเรื่องสังข์ศิลป์ชัย แต่หมอลำเพลินแสดงได้หลายเรื่อง ทั้งเรื่องในวรรณคดีและนวนิยาย

6. เกิดความขัดแย้งภายในคณะ อาทิ ปัญหาการเงิน ปัญหาแก่งแย่งชิงดีทำให้การรวมตัวเพื่อทำการฝึกซ้อมก็เป็นไปด้วยความยากลำบาก

7. การแสดงหมอลำเพลินเป็นที่ถูกใจผู้ชมเพราะ ผู้แสดงเป็นชายจริงหญิงแท้และมีการดำเนินเรื่องรวดเร็ว

3.2.5 ยุคฟื้นฟู (พ.ศ.2518 - 2528)

หมอลำกษาวาขาวได้เสียชีวิตไปจากแผ่นดินอีสานประมาณ 2-3 ปี และในปี 2518 หมอลำกษาวาขาวก็ได้รับการฟื้นฟูขึ้นมาอีกครั้งโดยพ่อสี (ไม่ทราบนามสกุล) พระอธิการพลสุวรรณค์ เล่าว่าในการฟื้นฟูขึ้นมาใหม่นี้ในตอนแรกใช้ชื่อว่าคณะเพชรสีม่วงจะจัดการแสดงเรื่องโสนน้อย เรือนงามแต่เนื่องจากผู้แสดงและกลอนลำไม่ลงตัวจึงไม่สามารถฝึกซ้อมได้พ่อสีจึงได้มาปรึกษากับ พ่อชาติ เพชรสงครามเพื่อขอกกลอนลำและร่วมมือกันตั้งคณะหมอลำขึ้น โดยมีพระอธิการพลสุวรรณค์ (นามเดิมพลสุวรรณค์) และพ่อทองปิ่นเป็นคนจดกลอนลำจากการถ่ายทอดของพ่อชาติ จากนั้นก็ได้ แจกจ่ายกลอนลำให้กับลูกวงเพื่อไปทำความเข้าใจและท่องกลอนลำให้ขึ้นใจก่อนที่จะมารวมตัวกัน ซ้อมแบบดำเนินเรื่องต่อไป

คณะเพชรสีม่วงทำการแสดงอยู่ประมาณ 2 ปี ก็เกิดความขัดแย้งภายในคณะ พ่อสีจึงได้ แยกตัวออกไปตั้งคณะใหม่โดยใช้ชื่อว่าเพชรสีม่วงเช่นเดิม พ่อชาติและพ่อทองปิ่น พระอธิการพลสุวรรณค์ จึงหารือกันแล้วจึงเปลี่ยนชื่อจาก เพชรสีม่วง มาเป็น ช วาทะศิลป์ และรับงานแสดงเรื่อยมา

โดยการฟื้นฟูขึ้นมาในช่วงหลัง มีการนำเอาเครื่องดนตรีสากลมาประกอบการแสดง ด้วย เช่น กลองชุด ทรัมเป็ต เป็นต้น ทำให้ได้รับความนิยมอย่างสูงอีกครั้ง

หมอลำกษาวาขาวคณะ ช วาทะศิลป์ จัดการแสดงมาจนถึงปี พ.ศ.2528 จึงได้เลิกทำการแสดงด้วยเหตุผลคือ เกิดปัญหาเกี่ยวกับการเงินภายในคณะทำให้ไม่สามารถรวมตัวกันใหม่ได้ เพราะฉะนั้นทุกคนต่างก็แยกย้ายกันไปประกอบอาชีพของตนตามความถนัด จากนั้นก็ไม่ปรากฏว่ามีหมอลำกษาวาขาวแสดงในภาคอีสานอีกเลยคงมีแต่หมอลำเพลิน ซึ่งผู้หญิงนุ่งกระโปรงสั้น คล้ายกับการลำกษาวาขาว ซึ่งวัตถุประสงค์ในการแต่งตัวแบบนี้ก็เพื่อจะให้เห็นต้นขา หรือขาอ่อนของผู้แสดงซึ่งเป็นจุดมุ่งหมายเดียวกันกับลำกษาวาขาวทำให้มีผู้เข้าใจผิดว่าหมอลำเพลินก็คือหมอลำกษาวาขาว

จากการศึกษางานวิจัยต่าง ๆ ที่เกี่ยวข้องสามารถสรุปได้ว่าหมอลำเพลินเพิ่งจะเข้ามามีบทบาท และได้รับความนิยมเมื่อประมาณปี 2515 - 2519 ส่วนลำเพลินเกิดขึ้นเมื่อใด จากการสัมภาษณ์ศิลปินหมอลำ ท่านผู้รู้สันนิษฐานว่า หมอลำเพลินกำเนิดประมาณ พ.ศ.2495 - 2501 ซึ่งผู้รู้บางคนกล่าวว่าเกิดแถบจังหวัดร้อยเอ็ด บางคนก็กล่าวว่าเกิดแถบจังหวัดอุบลราชธานี

จากข้อมูลต่างๆ ที่พอจะสืบค้นได้ สันนิษฐานว่าหมอลำเพลินกับหมอลำกษาวเกิดในระยะเวลาที่ใกล้เคียงกันซึ่งอาจเป็นสาเหตุที่ทำให้เกิดความสับสนก็เป็นได้ เนื่องจากเป็นหมอลำแนวใหม่ที่มีผู้หญิงมาง่วนเล่นเพื่อโชว์ท่อนขาส่วนบนเหมือนกัน แต่รับบทบาทในการแสดงต่างกัน

หมอลำกษาวและหมอลำเพลินมีข้อแตกต่างที่สำคัญหลายประการที่จะสรุปว่าหมอลำเพลินกับหมอลำกษาวเป็นประเภทเดียวกันนั้นไม่มีทางเป็นไปได้แน่นอน ซึ่งมีข้อแตกต่างปรากฏอย่างชัดเจนดังนี้

หมอลำกษาว	หมอลำเพลิน
1. ใช้ผู้แสดงหญิงรับบทบาทการแสดงเป็นพระเอก	1. ใช้ชายจริงหญิงแท้รับบทเป็นพระเอกและนางเอก
2. กลอนลำไม่มีการลำ “เปิดผ้ากั๊ง”	2. เปิดตัวผู้แสดงด้วยการลำเปิดผ้ากั๊งหลังฉาก
3. บรรเลงดนตรีลายสังข์ศิลป์ชัยประกอบการฟ้อน	3. บรรเลงดนตรีลายลำเพลินประกอบการฟ้อน
4. เครื่องแต่งกายผู้แสดงเป็นพระเอกนุ่งกางเกงขาสั้น สวมเสื้อเชิ้ตสีขาว สวมถุงเท้ายาวถึงเข่า สวมหมวกปีก	4. เครื่องแต่งกายผู้แสดงเป็นพระเอกนุ่งกางเกงขาสั้นประดับด้วยเพชรกระจกหรือหรือเลื่อมพลาสติกใส่เสื้อเชิ้ตต่าง ๆ กอตั้งแขนสั้นสวมเสื้อกั๊ประดับด้วยเพชรกระจกหรือเลื่อมทับอีกชั้นหนึ่ง
5. เครื่องแต่งกายนางเอกสวมชุดไทยขาวกรอมเท้าหรือชุดราตรียาว	5. เครื่องแต่งกายนางเอกหรือผู้แสดงหญิง นุ่งกระโปรงจีบรอบ ความยาวจากเอวถึงชายกระโปรงด้านล่างประมาณ 30 เซนติเมตร ห่มสไบคลุมไหล่
6. แสดงเรื่องสังข์ศิลป์ชัยเพียงเรื่องเดียว	6. แสดงเกี่ยวกับวรรณคดีอีสานเรื่องต่าง ๆ เช่น แก้วหน้าม้า การะเกด แต่ไม่นิยมแสดงเรื่องสังข์ศิลป์ชัย
7. กลอนลำเกือบทั้งหมดจะเกี่ยวข้องกับเรื่องราวและบทบาทในการแสดง	7. กลอนลำไม่จำเป็นต้องเกี่ยวข้องกับเรื่องที่แสดงเน้นการเดินเป็นหลัก
8. มีการกำหนดการฟ้อนของผู้แสดงเป็นพระเอกไว้เป็นแบบแผนแน่นอน	8. ผู้แสดงเป็นพระเอกฟ้อนได้โดยอิสระ

ข้อมูลข้างต้นส่วนใหญ่ได้มาจากคำสัมภาษณ์ระหว่างผู้วิจัยกับศิลปินหมอลำซึ่งผู้วิจัยได้รวบรวมและคัดเอาเฉพาะประเด็นที่สำคัญมาเขียนไว้เพื่อให้ผู้ที่สนใจศึกษาได้รับทราบความแตกต่างของหมอลำทั้งสองประเภท เพื่อเป็นแนวทางที่จะหาคำตอบโดยละเอียดต่อไป

จากนี้ผู้วิจัยจะได้กล่าวถึงพิธีกรรมซึ่งเป็นส่วนสำคัญส่วนหนึ่งในการแสดงและเป็นเสมือนเครื่องจูงใจที่ทำให้ผู้แสดงเกิดความมั่นใจในการแสดงแต่ละครั้ง

3.3 พิธีกรรมในการแสดงลำกกาขาว

ในการแสดงลำกกาขาวจากการศึกษาพบว่าพิธีกรรมเข้ามาเกี่ยวข้องกับการจัดแสดงหลายส่วน พิธีกรรมส่วนใหญ่จะกระทำก่อนเริ่มการแสดงผู้ที่ประกอบพิธีกรรมส่วนใหญ่จะเป็นหัวหน้าคณะหรือผู้อาวุโสสูงสุดของคณะ พิธีกรรมแต่ละอย่างก็มีจุดมุ่งหมายแตกต่างกันไปดังจะได้กล่าวถึงรายละเอียดดังนี้

3.3.1 พิธีกรรมเกี่ยวกับเวทีแสดง

พิธีกรรมส่วนนี้แบ่งออกเป็น 2 กรณีคือ กรณีที่หมอลำมีเวทีแสดงเป็นของตัวเอง และอีกกรณีคือคณะหมอลำใช้เวทีแบบถาวรที่ชาวบ้านช่วยกันสร้างไว้ตามวัดตามหมู่บ้านต่าง ๆ

ก. กรณีที่หมอลำมีเวทีเป็นของตัวเอง ในกรณีนี้เมื่อคณะหมอลำเดินทางมาถึงที่แสดงก่อนที่จะตั้งเวทีหัวหน้าคณะหรือผู้อาวุโสสูงสุดจะได้ศึกษาเกี่ยวกับทิศทางต่าง ๆ โดยมีข้อห้ามสำหรับการตั้งเวทีว่าห้ามหันหน้าไปทางทิศตะวันตก เนื่องจากเป็นทิศที่ไม่เป็นมงคล หรือเป็นทิศเฉพาะคนที่ตายแล้ว ข้อห้ามอีกอย่างหนึ่งคือ ห้ามหันหน้าเวทีตรงกับดาวพิดาน ซึ่งมีความเชื่อว่าจะทำให้หมอลำเสียงไม่ออก ซึ่งหมายถึงเสียงร้องจะตะกุกตะกักจกกลอนลำไม่ได้บ้าง ซึ่งมีตำนานเกี่ยวกับดาวพิดานนี้ว่า

นางจินจิกเป็นหญิงที่มีใจรักในศิลปะการแสดงหมอลำมาก แต่ด้วยเหตุผลใดไม่ทราบทำให้นางไม่ประสบความสำเร็จในการแสดง ก่อนตายนางสาปไว้ว่า หากนางตายไปแล้ว นางจะไปเกิดเป็นดาวห้ามให้พวกศิลปินหันหน้าไปหาดาวดวงนั้นเพราะนางจะคอยกั้นแก้งและทำให้เกิด

อุปสรรคต่าง ๆ ในการแสดง สำหรับดาวดวงนี้มีลักษณะเป็นอย่างไรอยู่ทางทิศไหนท่านผู้รู้เล่าว่ามีเพียงหัวหน้าคณะและท่านผู้รู้เท่านั้นที่สามารถสังเกตได้ว่าดาวพิดานอยู่ทางทิศไหน

ในกรณีการห้ามตั้งเวทีหันหน้าทางทิศตะวันตกและทางดาวพิดานนี้หากมีความจำเป็น เช่นบริเวณจัดงานที่คับแคบเป็นรูปที่เหลี่ยมผืนผ้าหมอลำก็จะต้องเลี่ยงโดยการตั้งเวทีเฉียงออกข้างใดข้างหนึ่ง

ข. กรณีที่จัดแสดงบนเวทีแบบถาวร ในการจัดแสดงเวทีแบบนี้ก็จะมีการจับจองเป็นเจ้าของโดยเจ้าของคณะหรือผู้อาวุโสจะเป็นผู้ทำพิธี เมื่อไปถึงเวทีแสดงก่อนที่ผู้แสดงจะขึ้นไปบนเวทีผู้ทำพิธีก็จะเดินอ้อมไปด้านหลังของเวที นำตะปูความยาว 5 นิ้ว จำนวน 2 ดอก ที่เตรียมมาดอกลงไปที่พื้นดินติดกับต้นเสาหลังพร้อมกับห้องคาถาประกอบไปด้วยก็เป็นอันเสร็จพิธี ตะปูทั้งสองดอกนี้จะถอนออกได้ก็ต่อเมื่อถึงตอนเช้าหลังจากการแสดงคืนนั้นเสร็จสิ้นลง เมื่อเก็บสัมภาระเรียบร้อยแล้วผู้แสดงทุกคนลงจากเวทีทั้งหมด ผู้ทำพิธีจึงจะไปถอนตะปูออก แล้วเก็บไว้ในห่อผ้าพร้อมกับสิ่งศักดิ์สิทธิ์ต่าง ๆ เพื่อนำกลับบ้านต่อไป

พิธีกรรมส่วนนี้มีความเชื่อว่าสามารถป้องกันคุณไสยต่าง ๆ จากฝ่ายตรงข้ามคือคณะหมอลำคณะอื่นที่คอยกลั่นแกล้งในลักษณะของเวทย์มนต์คาถาที่มองไม่เห็น อันจะมีส่วนทำให้การแสดงในคืนนั้นเกิดอุปสรรค

3.3.2 พิธีกรรมเกี่ยวกับคาย้อ

พิธีกรรมส่วนนี้นับว่าสำคัญมากที่สุดที่จะสร้างความมั่นใจและกำลังใจให้กับผู้แสดงในขณะแสดง เนื่องจากผู้แสดงมีความเชื่อว่าครูบาอาจารย์มาคอยให้กำลังใจและปกป้องคุ้มครองตัวเองอยู่จึงทำให้ไม่เกิดความระแวง และมีสมาธิในการแสดงทำให้การแสดงประสบผลสำเร็จพิธีกรรมเกี่ยวกับคาย้อ แบ่งออกเป็น 2 ส่วนคือ พิธีกรรมการตั้งคาย้อ และพิธีกรรมการถ่ายทอดคาถาคาย้อ

ก. พิธีกรรมการตั้งคาย้อ

การตั้งคาย้อเป็นภาษาอีสานหมายถึงการไหว้ครูการตั้งคาย้อเป็นขั้นตอนสำคัญ กล่าวได้ว่าก่อนการแสดงหมอลำทุกประเภทจะต้องมีการตั้งคาย้อโดยมีจุดประสงค์หลักคือ การกราบไหว้ระลึกถึง คุณครูบาอาจารย์ ผู้ประสิทธิ์ประสาทวิชาการแสดงหมอลำมาให้เป็นการบอกกล่าวเจ้าที่เทวบุตรทั้งหลาย เทพศิลปินทั้งปวงให้มาดลบันดาล ให้การลำมีความคล่องตัวมีความคิดเฉียบแหลม มีความคมคายในกลอนลำ มีความสวยงามตระการตา และเป็นที่น่าชมชอบแก่ผู้ฟังและผู้ชมทั้งหลาย ประการสำคัญที่สุดคือทำให้มีความมั่นใจจดจำกลอนลำได้อย่างยอดเยี่ยมสามารถลำไปได้ตลอดรอดฝั่ง (ไพรัตน์ วรรณวงศ์ สัมภาษณ์, 2 พฤษภาคม 2541)

การตั้งคาย้อเป็นขั้นตอนที่สำคัญที่สุดในการลำกขาขาวเพราะทำให้ผู้ลำเกิดมีกำลังใจ และมั่นใจในการแสดงมากขึ้น และมีความขลังแฝงไว้ในตัวผู้ลำ ในการตั้งคาย้อในแต่ละครั้งส่วนใหญ่หัวหน้าคณะหรือผู้อาวุโสสูงสุดในคณะจะเป็นผู้ทำพิธี เครื่องที่จะใช้ในการตั้งคาย้อมีมาก แต่จะขาดสิ่งของเหล่านี้ไม่ได้คือ

1. ชันห้า คือเทียนและดอกไม้อย่างละ 5 คู่
2. ซวยสี่ คือใบกล้วยพับเป็นกรวย 4 อัน
3. หวี คือหวีที่นิยมใช้ทั่วไป
4. แว่น คือกระจงเงา
5. ซ้อง คือมวยผมที่ตัดออกมาเรียกว่าซ้อง
6. เหล้าก่อง คือ เหล้าขาว 1 ขวด
7. ไช้หน่วย คือไช้ไก่อติบ 1 ฟอง
8. ผ้าขาว บางคณะใช้ผ้าโทเร หรือผ้าไหม
9. เงิน 6 สลึง บางคณะอาจใช้ 6 บาท หรือ 12 บาทก็มี
10. แป้งผัดหน้า
11. หมาก พลู บุหรี่

เมื่อจัดเตรียมเครื่องคาย้อเสร็จแล้วผู้ทำพิธีจะยกคาย้อขึ้นเหนือศีรษะแล้ววางลง จุดเทียนจากนั้นก็เริ่มคำไหว้ครู ตัวอย่างเช่น

ทุกคนตั้งนะโม 3 จบพร้อมกัน

โอม กะลุ กะลุ กุสิปลุกทั้งนะ กุสิปลุกทั้งโม ทั้งอิติปิโส นะโมพุทธายะ
 นะมทานิยม โมมทานิยม พุทธมทานิยม ฐามทานิยม ยะเอนันตุข้าเด้อ.....

มีเนื้อกุยสำไส้ไม้ ไม้กะหัก ลำไส้หลัก หลักกะโกน ลำไส้โพน กะพังลุ่มทาว ลำไส้อัน
ยา ท้าวฟิงกูอยู่สาางกลาง ลำไส้พระสงฆ์ฟิงกูอยู่ซ้ายล่าง

เสียงลำผู้ข่า มวนเสมอนกอมลัว เสียงหัวผู้ข่ามวนเสมอนกสาธิตาปากด้าน ชาวบ้านฟัง
แล้ว ให้ยกย่องว่าผู้ข่าเนื่องคัสหงส์ติด ฯลฯ

คาถาข้างต้นนี้เรียกว่ามหรนิมใหญ่ได้รับความอนุเคราะห์จากอาจารย์ ฉวีวรรณ ดำเนิน
ให้ผู้วิจัยนำมาเขียนไว้ในวิทยานิพนธ์ได้ ซึ่งปกติศิลปินหมอลำจะหวงแหนไม่บอกต่อให้คนอื่น
ง่าย ๆ

ข. พิธีกรรมถ่ายทอดคาถาอ้อ

คาถาอ้อเป็นคาถาที่ผู้กระทำพิธีได้รับถ่ายทอดมาจากครูบาอาจารย์อีกต่อหนึ่งในการถ่ายทอด
ครูผู้ทำพิธีจะต้องคัดเลือกหาบุคคลที่จะรับคาถาอ้อต่อไปโดยอาจเป็นลูกหลาน หรือ ผู้อาวุโสที่ไว้
วางใจได้ภายในขณะทั้งนี้ผู้ที่รับเลือกจะต้องมีคุณสมบัติดังนี้

1. มีความเชื่อเกี่ยวกับเรื่องนี้
2. เป็นคนดีไม่นำเอาคาถาไปใช้ในทางเสียหาย
3. มีความจำเป็นเลิศ
4. ไม่ดูถูกวิชาชีพหมอลำ
5. ต้องมีความเคารพต่อคาถาที่ได้รับ

เมื่อคัดเลือกได้บุคคลที่จะรับคาถาอ้อแล้วก็รอวันเวลาที่จะรับถ่ายทอด โดยวันที่
สามารถถ่ายทอดคาถาอ้อได้นั้น ที่อาจารย์บวร แก้วแสนไชย บอกกับผู้วิจัยว่าวันที่นิม คือ วันขึ้น
3 ค่ำ เดือน 3 เท่านั้น

วิธีการรับคาถาอ้อต้องไปรับที่ใต้ต้นไม้ใหญ่ห่างไกลชุมชนพอสมควรวิธีการถ่ายทอด
ครูจะเขียนคาถาอ้อมอบให้กับศิษย์ แล้วศิษย์ต้องนั่งท่องอยู่ต่อหน้าครูให้ได้ โดยจะต้องท่องให้ครบ
7 เที้ยว ถ้าหากท่องไม่ได้ก็จะต้องท่องใหม่ให้ครบ 7 เที้ยว ภายในเวลาก่อนเที่ยงวัน เมื่อท่องได้แล้ว
ก็จะนำกระดาษที่เขียนคาถาอ้อไปลอยน้ำ มีข้อห้ามไม่ให้เอาระคายคาถาอ้อไปเผาไฟ เพราะผิดกับ
จารีตที่ปฏิบัติสืบมา

พิธีกรรมอันเกี่ยวกับคายน้อและคาถาน้อนี้ แต่ละคณะแต่ละบุคคลก็มีความแตกต่างกัน ตามที่ได้รับถ่ายทอดจากครูบาอาจารย์ของแต่ละคน

จากข้อมูลที่กล่าวมาสามารถทราบถึงกำเนิดหมอลำกกาชาขาวและองค์ประกอบของ หมอลำกกาชาขาวส่วนแรกคือพิธีกรรม ในลำดับต่อไปผู้วิจัยจะได้กล่าวถึงองค์ประกอบย่อยของ หมอลำกกาชาขาว โดยได้สัมภาษณ์จากหมอลำกกาชาขาวคณะ ช.วาทะศิลป์ ซึ่งเป็นคณะที่ผู้วิจัย ค้นพบและได้สัมภาษณ์ข้อมูลในหลาย ๆ ด้านจากศิลปินหมอลำหลายท่าน จากการสัมภาษณ์ สามารถสรุปองค์ประกอบต่าง ๆ ของหมอลำกกาชาขาวแบ่งออกเป็นหัวข้อโดยกำหนดระยะเวลา การศึกษาข้อมูลตั้งแต่ พ.ศ.2515 - 2528 ซึ่งเป็นช่วงระยะเวลาที่หมอลำกกาชาขาวคณะนี้ได้รับการ ฟื้นฟูและได้รับความนิยมนั้นมาอีกครั้งหนึ่ง

3.4 องค์ประกอบการแสดงของหมอลำกกาชาขาวในปี พ.ศ. 2515 - 2528

ในการจัดแสดงหมอลำกกาชาขาวในแต่ละครั้งจำเป็นต้องมีองค์ประกอบหลายอย่าง อันเป็นปัจจัยที่จะทำให้การแสดงในแต่ละครั้งสำเร็จลงได้ด้วยความสำเร็จ จากการศึกษาหมอลำ กกาชาขาวคณะ ช.วาทะศิลป์ ซึ่งเป็นหมอลำกกาชาขาวในยุคที่วัฒนธรรมตะวันตกเข้ามามีบทบาทต่อ สังคมไทยพบว่าองค์ประกอบหลายอย่างเปลี่ยนแปลงไปจากหมอลำในยุคแรก ๆ อย่างมาก โดยจะ กล่าวถึงในหัวข้อต่าง ๆ ดังนี้

เรื่องสำหรับแสดง

ผู้แสดง

เครื่องแต่งกาย

เวที

ฉาก

แสง,เสียง

ดนตรีประกอบการแสดง

ทำนองลำ

3.4.1 เรื่องสำหรับแสดง

เรื่องที่ใช้สำหรับแสดงหมอลำประเภทต่างๆ ส่วนใหญ่จะเป็นเรื่องราวเกี่ยวกับนิทานพื้นบ้าน เช่น แก้วหน้าม้า ขูลุนางอ้ว หรือบางครั้งจะเป็นนิทานชาดก ก็เป็นเรื่องเกี่ยวกับพระโพธิสัตว์เช่น เรื่องพระเวสสันดร นางสิบสอง ท้าวสีทน นางมโนราห์ เป็นต้น นอกจากนั้นในยุคต่อมาได้มีการแต่งวรรณกรรมขึ้นใหม่ โดยนำเอาประสบการณ์ชีวิต การดำรงชีวิตของชุมชน หรือเรื่องเกี่ยวกับสถาบันครอบครัวมาผูกเป็นเรื่อง โดยยังคงเค้าโครงนิทานพื้นบ้านเอาไว้ เนื้อหาส่วนใหญ่จะเป็นการสอนให้กระทำความดี อยู่ในศีลคถองของชาวอีสาน รู้จักบาปบุญคุณโทษ เช่น เรื่องนางประกายแก้ว นางบุญใจบ่าป น้ำใจแม่น้ำ น้ำตาลูกเลี้ยง เป็นต้น

สำหรับเรื่องที่ใช้ในการแสดงหมอลำกษาว จากการศึกษาสัมภาษณ์ศิลปินหมอลำกษาวหลายท่านพบว่าการนำเรื่องราวเกี่ยวกับนิทานชาดกมาจัดแสดงเพียงเรื่องเดียวเท่านั้นคือเรื่องสังข์ศิลป์ชัย ด้วยเหตุนี้หมอลำกษาวจึงมีชื่อเรียกอีกอย่างหนึ่งว่า “หมอลำศิลป์ชัย แต่ถ้าเป็นชาวอีสานจะออกเสียงว่า หมอลำสินไช้”

เรื่องสังข์ศิลป์ชัยนี้ จารุบุตร เรือสุวรรณ เขียนไว้ในหนังสือสังข์ศิลป์ชัยวรรณคดีอมตะว่าเป็นเรื่องหนึ่งของพระเจ้า 50 ชาติ ดังปรากฏในคำกลอนตอนต้นว่า

“บัดนี้ข้าจักปูนแต่งตั้ง ไชชาติแปลธรรม เป็นที่ชูแยมุขทำเพิงกายช้อย
ควรที่อัสจรรยาล้าโลกาคงโลก มีใน 50 ชาติ แท้เทียวไช้สงเวร.....”

ในบรรดาวรรณคดีรุ่นเก่าของชาวนิฮานนั้นเรื่องสังข์ศิลป์ชัย หรือสินไช้ นับว่าเป็นเรื่องที่รู้จักกันแพร่หลายที่สุดในหมู่ชาวนิฮานวัยกลางคนขึ้นไปทั้งนี้เนื่องมาจากลักษณะคุณค่าทางวรรณคดีสูงส่ง อันเป็นผลของความสามารถในทางอักษรศาสตร์ และการประพันธ์ของบรรพบุรุษของชาวนิฮาน ซึ่งได้ถ่ายทอดลักษณะความเป็นอยู่วิถีชีวิตตลอดจนลักษณะของความรู้สึกนึกคิดและปรัชญาของคนสมัยก่อนไว้มากมาย สำหรับในเชิงการประพันธ์โดยเฉพาะแล้ว วรรณคดีเรื่องสังข์ศิลป์ชัยได้รับการยอมรับว่าเป็นแบบของกลอนมาตรฐานแบบหนึ่งที่ใช้เป็นกลอนลำอยู่ในภาคอีสานในปัจจุบัน ซึ่งเรียกว่า “แบบกลอนสินไช้”

เกี่ยวกับวรรณคดีเรื่องสังข์ศิลป์ชัยในปัจจุบันยังไม่สามารถสรุปได้แน่นอนว่าแต่งขึ้นเมื่อศักราชเท่าใด มีเพียงหลักฐานที่ปรากฏอยู่ในหนังสือเรื่องสังข์ศิลป์ในตอนต้นที่กล่าวว่

อาทิจ จะจวนแจ้ง	เดือนสามสัตะพีช
ฉลอุปเนื้อ	เนาช้อยชอบยาม
เมื่อนั้น ปางคำคุ้ม	คะนิงธรรมทงมาก
เห็นชูง์ ฅาณยอดแก้ว	เทียวใช้ชาติพระองค์

คำกลอนบทนี้เนื่องจากการคัดลอกและจัดพิมพ์หลายฉบับความคลาดเคลื่อนของตัวอักษรในแต่ละฉบับก็แตกต่างกัน บทกลอนข้างต้นผู้วิจัยได้คัดลอกจากฉบับของนายปรีชา พิณทอง ที่ได้ทำปริวรรตจากโขนานอักษรไทยน้อยจำนวน 367 โข หรือ 734 หน้าลาน อีกทั้งยังได้ตรวจสอบกับฉบับของนครเวียงจันทร์และฉบับของวัดมหาธาตุกรุงเทพมหานคร เพื่อจัดพิมพ์เป็นอนุสรณ์ เนื่องโนโอกาสตั้งเมืองอุบลครบ 200 ปี เมื่อ พ.ศ.2523

คำกลอนข้างต้น สรุปได้ว่า ผู้แต่งชื่อ ปางคำ แต่งเมื่อวันอาทิตย์เดือนสาม ปีฉลู ไม่ปรากฏศักราช รัชช ปุณโณทก สันนิษฐานว่า ถ้านับตามคติทางโหราศาสตร์ อาจตรงกับศักราช 1027 ซึ่งตรงกับพุทธศักราช 2207 แต่จากรูปร เรื่องสุวรรณ เห็นว่ายุคสมัยที่แต่งเรื่องนี้น่าจะอยู่ก่อน พ.ศ.2070 ซึ่งเป็นปีที่พระโพธิสารราชเจ้า มีพระราชอาญาให้ยกเลิกนับถือศักราช ซึ่งปรากฏอยู่ในบันทึกที่ 3 (สุบินบัน) ว่า

เพื่อเป็น	คำคว่นเข้ม	ไซโทษกัณฑ์องค์	ท่านรือ
กุจัก	วางควายคุณ	คูยามเสียงมี	

เหตุผลสำคัญอีกประการหนึ่งที่จากรูปร เรื่องสุวรรณ อ้างอิงถึงคือเชื่อว่าสังข์ศิลป์ชัยมาจากปัญญาสชาดก เช่นเดียวกับเรื่องการะเกษ วรรณกรรมทั้งสองเรื่องนี้จึงควรแต่งขึ้นราวปี พ.ศ. 2063 - 2070 ในรัชสมัยพระโพธิสารราชเจ้าซึ่งเป็นช่วงที่มีความสัมพันธ์กับเชียงใหม่มากที่สุดอาจแต่งเป็นสำนวนร้อยแก้ว ใช้อักษรตัวธรรมก่อน ต่อมาจึงแต่งเป็นสำนวนร้อยกรองจึงทำให้สำนวนภาษาไม่เก่าเท่าเดิม

อย่างไรก็ตามยังไม่เป็นที่ยุติในเรื่องเวลาที่แต่ง ส่วนที่มาของเรื่องซึ่งเชื่อว่ามาจากปัญญาสชาดกนั้น ประคอง เจริญจิตรกรรม ได้ตั้งข้อสังเกตไว้ดังนี้

1. ท้าวปางคำ ได้เรื่องนี้จากปัญญาสชาดกฉบับอื่น เพราะปัญญารวบรวมไว้มีเพียงชาดกเรื่องกุงุสราช ซึ่งชื่อเหมือนบิดาของสังข์ศิลป์ชัย ไม่สามา

2. ผู้แตงนำนิทานพื้นบ้านมาแต่งเลียนแบบชาดกเพื่อให้คนนิยมหรือไม่ก็บันทึกตามที่เคยเล่าสืบต่อกันมาแต่เดิม

โครงเรื่องสังข์ศิลป์ชัย เป็นเรื่องราวการผจญภัยของตัวละครเอกที่ต้องพลัดพรากจากบ้านเมือง และในบั้นปลายก็ได้กลับสู่บ้านเมืองตามเดิมด้วยอาณิสงฆ์แห่งความดีที่กระทำมา แก่นเรื่องของเรื่องสังข์ศิลป์ชัย แสดงถึงการพลัดพลากจากบิดามารดา การต่อสู้กับสิ่งชั่วร้ายต่าง ๆ การผจญภัย แทรกแนวคิดหลักธรรมสำหรับผู้มีอำนาจ ให้ปกครองบ้านเมืองเพื่อความสงบสุขของประชาชน

คุณค่าของเรื่องสังข์ศิลป์ชัยในด้านวรรณศิลป์นั้นเป็นเยี่ยมมีความไพเราะตามลักษณะฉันทลักษณ์โคลงสาร หรือกลอนอ่าน ของอีสานถือเป็นแบบฉบับของกลอนลำโดยทั่วไป นิยมนำไปอ่านในงานงันเฮือนติมากกว่าเรื่องอื่น ๆ มีการเลือกใช้คำที่ทำให้เกิดภาพมีน้ำหนักและจังหวะงดงาม หมอลำที่เริ่มหัดลำใหม่ ๆ มักจะฝึกหัดจากเรื่องสังข์ศิลป์ชัยโดยเฉพาะตอนเดินดง

ในส่วนของเนื้อหาสะท้อนให้เห็นชนบจาริตประเพณี ความเชื่อในด้านต่างๆ วิธีการดำรงชีวิต สภาพสังคมอีสานในสมัยนั้น ตลอดจนลักษณะของกษัตริย์ ข้าราชการ และประชาชนที่ดี

รำเพย ไชยสินธุ์ ได้กล่าวไว้ในหนังสือ วรรณศิลป์อีสานว่า “เรื่องสังข์ศิลป์ชัย ถือเป็นแบบฉบับของกลอนลำโดยทั่วไปนิยมนำไปอ่านในงานงันเฮือนติมากกว่าเรื่องอื่น...หมอลำที่เริ่มหัดลำใหม่ ๆ มักจะฝึกหัดจากเรื่องสังข์ศิลป์ชัย...”

จากข้อความที่กล่าวถึงข้างต้น คงทำให้ผู้ที่สนใจได้เห็นคุณค่า และความสำคัญของวรรณคดีเรื่องสังข์ศิลป์ชัยเป็นอย่างดี แต่ผู้วิจัยได้ตั้งข้อสังเกตว่า เพราะเหตุใดหมอลำกษาวาวจึงแสดงเฉพาะเรื่องสังข์ศิลป์ชัย

จากคำสัมภาษณ์พอจะสรุปหาสาเหตุได้ว่า

1. หมอลำประเภทอื่นไม่นิยมนำวรรณคดีเรื่องสังข์ศิลป์ชัยมาจัดแสดง เพราะฉะนั้นเพื่อความแปลกใหม่ และต้องการสร้างเอกลักษณ์เฉพาะตัวหมอลำกษาวาวจึงจัดแสดงเรื่องสังข์ศิลป์ชัย

2. เนื้อหาในเรื่องสังข์ศิลป์ชัยส่วนใหญ่มีการต่อสู้ระหว่างพระเอกและฝ่ายตรงข้าม เมื่อหมอลำก๊กขาวนำมาจัดแสดง แต่ใช้ผู้หญิงแสดงเป็นพระเอกที่มีอิทธิฤทธิ์ แม้เกินความเป็นจริง แต่ก็น่าสนใจและชวนติดตาม

3. ความแตกต่างด้านการฟ้อนของพระเอกสามารถนำเสนอได้ในเรื่องสังข์ศิลป์ชัย เพราะเรื่องนี้พระเอกทั้งหมด 3 คน บทบาทส่วนใหญ่จะติดตามกันไปทุกหนแห่ง สามารถที่จะแสดงการฟ้อนอย่างพร้อมเพรียงในลักษณะฟ้อนเป็นหมู่^๕ได้

3.4.2 ผู้แสดง

ผู้แสดงหมอลำก๊กขาวในยุคก่อตั้งครั้งแรกจากการศึกษาพบว่าส่วนใหญ่จะมีพื้นฐานเกี่ยวกับหมอลำมาก่อน เช่น หมอลำหมู่หรือหมอลำกลอน และอีกหลายคนก็คลุกคลีอยู่กับศิลปการแสดงหมอลำ ถึงแม้ไม่ได้เป็นผู้แสดงเองแต่ก็มีใจรักในศิลปะการแสดงหมอลำเป็นอย่างสูง

ผู้แสดงหมอลำก๊กขาวจากการศึกษาพบว่าผู้แสดงสามารถแบ่งออกเป็น 2 ลักษณะคือ

- ผู้แสดงสังกัดคณะ
- ผู้แสดงไม่สังกัดคณะ

ผู้แสดงสังกัดคณะ หมายถึง ผู้แสดงที่ประจำอยู่กับคณะตลอดไม่มีการรับงานคณะอื่นที่มีผู้มาติดต่อ

ผู้แสดงไม่สังกัดคณะ หรือเรียกอีกอย่างหนึ่งว่า ผู้แสดงอิสระ ผู้แสดงลักษณะนี้จะไม่ประจำอยู่คณะใดคณะหนึ่งจะรับงานแสดงทั่วไปที่มีคณะอื่นติดต่อมา

แต่ในหมอลำก๊กขาวคณะ ช. วาหะศิลป์ จากที่ผู้วิจัยได้สัมภาษณ์และศึกษาแล้วพบว่าผู้แสดงทั้งหมดจะเป็นผู้แสดงสังกัดคณะทั้งสิ้นผู้แสดงที่สังกัดคณะ ช.วาหะศิลป์ มีทั้งหมดประมาณ 18-20 คน ในจำนวนนี้รวมทั้งผู้แสดงที่เป็นนักดนตรีด้วย

*คือการฟ้อนที่มีผู้ฟ้อนตั้งแต่สองคนขึ้นไป

ในการก่อตั้งคณะหมอลำจะมีผู้ใหญ่หรือผู้ที่มีความชำนาญในการแสดงหมอลำเป็น
 อย่างดี เป็นคนรวบรวมลูกหลานและหนุ่มสาวในหมู่บ้านที่มีความสนใจในอาชีพหมอลำมารวมตัว
 กัน โดยจะมีศิลปินหมอลำที่มีอายุมากแล้วหรือหมอลำที่แยกตัวมาจากคณะอื่นเป็นผู้ถ่ายทอดให้
 ศิลปินรุ่นใหม่ก่อนจะเริ่มฝึกก็มีการจัดแบ่งตัวละครตามบทบาทในท้องเรื่องที่จะทำการแสดง โดยมี
 ตัวสำคัญ ๆ ดังนี้

1. พ่อพญา
2. แม่พญา
3. ตัวโงงหญิง
4. ตัวโงงชาย
5. พระเอก
6. นางเอก
7. พระรอง
8. นางรอง
9. ตัวตลก
10. คนรับใช้

สำหรับในการแสดงหมอลำกษาวามีการแบ่งตัวละครตามบทบาท และชื่อตัวละครที่
 สำคัญ ๆ ได้ดังนี้

1. พญาสุคราฐ
2. นางลุน
3. นางจันทา
4. นางเกสรสุมณฑา
5. นางศรีสุดาจันทร์
6. สังข์ศิลป์ชัย
7. สีโห
8. สังข์ทอง
9. ยักษ์กุมภภัณฑ์
10. งูชวง
11. พญานาค
12. ท้าวทั้งหก

ในการคัดเลือกผู้แสดงที่สำคัญที่สุดคือ ผู้แสดงที่เป็นพระเอกซึ่งถือว่าเป็นส่วนสำคัญเป็นอย่างยิ่ง เนื่องจากผู้แสดงพระเอกในหมอลำกษาวาใช้ผู้หญิงมาแสดง ดังนั้นบุคคลที่จะต้องมารับหน้าที่นี้จะต้องมีความกล้า และมีความมั่นใจในตัวเองสูงมาก เพราะบทบาทที่ได้รับนั้นผิดธรรมชาติ นอกจากจะมีเสียงลำที่ไพเราะ หน้าตาสวยแล้วบุคลิกและท่าทางในระหว่างแสดงจะต้องทำให้ทะมัดทะแมงเหมือนผู้ชายจริง ๆ ด้วย

อย่างไรก็ตามในการคัดเลือกผู้แสดงในการแสดงลำกษาวาในแต่ละบทบาทก็มีแนวทางการคัดเลือกแตกต่างกันไป เช่น (ดูภาพที่ 1 ประกอบ)



ภาพที่ 1

ภาพถ่ายของหมอลำกษาวาตคณะ ช. วาตะศิลป์ ในภาพปรากฏผู้แสดงจำนวน 17 คน จากการสัมภาษณ์ทราบว่าผู้แสดงในภาพมีบทบาทและหน้าที่ต่าง ๆ กัน คือ

ผู้แสดงหมายเลข	1,7,17,12	ทำหน้าที่เป็นนักดนตรี
ผู้แสดงหมายเลข	2,3,4	รับบทบาทเป็นท้าวทั้งหก
ผู้แสดงหมายเลข	5	รับบทบาทเป็นนางเกสรสุมณฑา
ผู้แสดงหมายเลข	6	รับบทบาทเป็นนางจันทา
ผู้แสดงหมายเลข	8,9,10	รับบทบาทเป็นสังข์ศิลป์ชัย,สีโห,สังข์ทอง
ผู้แสดงหมายเลข	13,14,15,16	รับบทบาทเป็นนางเครื่อง

สังเกตเครื่องแต่งกายของผู้แสดงหมายเลข 8,9,10 แสดงถึงความเป็นหมอลำกษาวาตได้อย่างชัดเจน ภาพนี้บันทึกไว้ประมาณ พ.ศ. 2522

เอื้อเฟื้อภาพโดย พระอริการพลสุวรรณค์ ศีรลโชโต เจ้าอาวาสวัดศรีบานเรือง

บ้านกระเดื่อง ต.ป่ามะนาว อ.บ้านฝาง จ.ขอนแก่น

สำเนาภาพโดย สุขสันติ แวงวรรณ เมื่อวันที่ 27 ตุลาคม 2541

พญากุศราชน ซึ่งมิบทบาทเป็นผู้ในการคัดเลือกจะต้องเลือกผู้ที่มีอายุมากกว่าคนอื่น ๆ ในคณะ เนื่องจากหากออกแสดงในฉากที่มีผู้แสดงต่างอายุ เช่นลูกไปพบพ่อก็จะสร้างความสมจริงในการแสดงมากขึ้น

นางลุน และนางจันทา ก็จะต้องใช้เกณฑ์เดียวกับการคัดเลือกพญากุศราชน เนื่องจากนางลุน และนางจันทาเป็นนมเหยื่อของพญากุศราชนและเป็นมารดาของสีโห สังข์ศิลป์ชัย และสังข์ทอง

นางเกสรสุมณฑา จะต้องมีอายุน้อยกว่าหรือใกล้เคียงกับนางลุน และนางจันทา เนื่องจากนางเกสรสุมณฑาเป็นน้องสาวของพญากุศราชน

นางศรีสุดาจันทร์ จะต้องมีอายุประมาณ 16-17 ปี ถ้าหากในคณะไม่มีคนที่มียุอยู่ในช่วงนี้ก็สามารถคัดเลือกผู้ที่มีอายุใกล้เคียงก็ได้แต่เมื่อมองภาพรวมแล้วจะต้องไม่แก่กว่านางเกสรสุมณฑาเนื่องจากนางศรีสุดาจันทร์รับบทบาทเป็นลูกของนางเกสรสุมณฑากับยักษ์กุมภกันท์

สังข์ศิลป์ชัย สีโห สังข์ทอง เป็นตัวละครที่มีความสำคัญที่สุดในการแสดง ควรจะมีอายุอยู่ในวัยสาวต้น ๆ หรือวัยกำลังแตกเนื้อสาวนั่นเองคุณสมบัติของผู้แสดงทั้งสามคนนี้คือ

1. เป็นผู้ที่มีบุคลิกภาพดี
2. รูปร่างสมส่วน สะอาดสะอาง หน้าตาสวย
3. มีน้ำเสียงดี กล้าแสดงออก
4. เป็นสาวรุ่นอายุประมาณ 14-17 ปี ถ้าเป็นโสดจะดีมาก
5. มีไหวพริบปฏิภาณดี สามารถแก้ไขปัญหาเฉพาะหน้าได้เป็นอย่างดี

ยักษ์กุมภกันท์ จะต้องเป็นชายร่างใหญ่มีอายุพอสมควร จะต้องเป็นคนที่มีท่าทางคล่องแคล่ว น่าเกรงขาม มีความเป็นตัวของตัวเอง มีความสนใจในการแสดง เสียงดัง คำพูด ถ้อยคำที่ใช้ต้องมีความชัดเจน กล้าเสี่ยง มีความซื่อสัตย์ต่อบทบาทของตนเองโดยไม่สนใจต่อสถานการณ์รอบข้าง และไม่ขลาดกลัว

งูชวง มีลักษณะเดียวกับยักษ์กุมภกันท์

พญานาค จะต้องมีบุคลิกลักษณะที่ดี ผิวพรรณสะอาด ตัวไม่ใหญ่ และเล็กจนเกินไป ต้องเป็นผู้ชาย

ท้าวทั้งหกจะต้องควมียามากกว่าผู้แสดงเป็นสังข์ศิลป์ชัย สีโห สังข์ทอง มีหน้าตาขี้โกง ในบางครั้งจะต้องเป็นตลกด้วย เป็นผู้ที่มีปฏิภาณเฉียบไว แก้ไขสถานการณ์เฉพาะหน้าได้เป็นอย่างดี มีความจำเป็นเลิศ

ในการคัดเลือกผู้แสดงสามารถสรุปคุณสมบัติในลักษณะต่าง ๆ ของผู้แสดงหมอลำ กกขาขาว หรือศิลปินหมอลำกกขาขาวได้ดังนี้

1. เป็นผู้ที่มิบุคลิกภาพดี ร่างกายไม่ทุพพลภาพ และจะประสบความสำเร็จได้ง่าย หากหน้าตาดี ซึ่งจะทำให้ได้รับความนิยมนิยมเป็นพิเศษ
2. พระเอก นางเอก เป็นวัยรุ่น ถ้าหากเป็นโสดจะทำให้ได้รับความสนใจจากผู้ชมมาก
3. มีน้ำเสียงไพเราะ
4. มีปฏิภาณไหวพริบดีมีความเฉลียวฉลาด และสามารถแก้ไขปัญหาเฉพาะหน้าได้เป็นอย่างดี
5. มีความจำดี
6. มีความขยันหมั่นเพียรในการศึกษาหาความรู้ หมั่นฝึกซ้อม
7. มีความรับผิดชอบ
8. มีความซื่อสัตย์ สามัคคี รักพวกพ้อง
9. มีความเอื้อเฟื้อเผื่อแผ่
10. มีสัมมาคารวะ นอบน้อม รู้จักกาลเทศะ และมีมนุษยสัมพันธ์ที่ดีต่อผู้ชม

จากการศึกษาผู้แสดงหมอลำกกขาขาวพบว่าผู้แสดงที่สำคัญที่สุดคือ สังข์ศิลป์ชัย สีโห สังข์ทอง นางเกสรสุมณฑา และท้าวทั้งหก ส่วนผู้แสดงคนอื่นเช่นพญายุทธราชเมื่อจบบทแสดงก็จะไปทำหน้าที่หรือรับบทบาทการแสดงเป็นตัวละครอื่นที่ไม่ค่อยสำคัญ เช่น งูชวง หรือยักษ์กุมภภัณฑ์ หรือไปตีกลอง เป่าแคน แล้วแต่จะสามารถกระทำได้ เพราะฉะนั้นในการแสดงหมอลำกกขาขาว แต่ละครั้งผู้แสดงทุกคนสามารถเปลี่ยนหน้าที่ได้ ยกเว้นผู้แสดงที่เป็นพระเอกสังข์ศิลป์ชัย สีโห และสังข์ทอง ซึ่งเป็นตัวแสดงที่สำคัญไม่สามารถเปลี่ยนหน้าที่ได้เพราะจะมีบทบาทตลอดคืน นอกจากนั้นผู้แสดงเป็นท้าวทั้งหกในการแสดงแต่ละครั้งไม่จำเป็นจะต้องครบตามจำนวน 6 คน ก็ได้ ทั้งนี้ขึ้นอยู่กับราคาค่าจ้างในแต่ละครั้งหากเจ้าภาพจ้างในราคาสูงก็สามารถจัดตัวละครให้ครบตามบทบาท หากเจ้าภาพจ้างในราคาที่ถูกท้าวทั้งหกก็อาจจะมีเพียง 2-3 คนก็ได้

3.4.3 เครื่องแต่งกาย

เครื่องแต่งกายของหมอลำกกาชาวคณะ ช.วาทะศิลป์ จากที่ศึกษาจากภาพถ่ายที่เอื้อ เพื่อโดยพระอริการพลสุวรรณศรี ศรีลโชโต เจ้าอาวาสวัดศรีบานเรื่องพบว่าลักษณะเครื่องแต่งกาย สามารถแบ่งตามลักษณะของตัวละครเฉพาะหน้าที่ได้เป็น 6 ประเภท คือ

1. เครื่องแต่งกายผู้แสดงเป็นท้าวทั้งหก
2. เครื่องแต่งกายของพระเอก
3. เครื่องแต่งกายของหางเครื่อง
4. เครื่องแต่งกายของตัวนาง
5. เครื่องแต่งกายของนักดนตรี
6. เครื่องแต่งกายของพิธีกร และนักร้อง

จากที่ได้แบ่งเครื่องแต่งกายออกเป็น 6 ประเภท ย่อมแสดงให้เห็นถึงความวิจิตรความ พิถีพิถันเกี่ยวกับเครื่องแต่งกายของผู้แสดงมากพอสมควร เช่นเครื่องแต่งกายของท้าวทั้งหกก็มี ลักษณะคล้ายกับเครื่องแต่งกายของหมอลำในอดีต เครื่องแต่งกายของหางเครื่องก็แสดงให้เห็นถึง วัฒนธรรมหางเครื่องของวงดนตรีลูกทุ่งที่เข้ามามีบทบาทต่อการแสดงหมอลำและเครื่องแต่งกาย ของพระเอกที่เป็นสาเหตุสำคัญที่ทำให้หมอลำกกาชาวมียุคเอกลักษณ์เฉพาะตัวก็ได้รับอิทธิพลจาก วัฒนธรรมตะวันตกอย่างเต็มที่ ส่วนผู้แสดงคนอื่น เช่น นักดนตรี และพิธีกรก็แต่งกายตามสมัยนิยม ดังจะได้อธิบายถึงส่วนประกอบของเครื่องแต่งกายต่าง ๆ ดังนี้

1. เครื่องแต่งกายผู้แสดงเป็นท้าวทั้งหก (ดูภาพที่ 1 ประกอบ)

ผู้แสดงเป็นท้าวทั้งหกตามภาพถ่ายคือ ผู้ชายแถวขึ้น คนที่ 2-4 เครื่องแต่งตัวประกอบ ไปด้วย

1.1 คาดเศียร หมอลำบางคนเรียกว่าเศียรหัว หรือรัดเศียร ใช้สำหรับเป็นเครื่องประดับศีรษะ ซึ่งเลียนแบบมาจากเครื่องประดับศีรษะของลิเกภาคกลาง มีลักษณะคล้ายสังเวียน หรือเสวียน ทำด้วยผ้าสีกว้างประมาณ 1-1.5 นิ้วมีความยาวเท่ากับศีรษะของผู้สวมใส่ประดับด้วย กระจกหรือเพชรเทียม หรือเลื่อมหลากสีปักเป็นลวดลายเรขาคณิต ลายดอกไม้ ลายไทย หรือจะปัก เดินเส้นตามริมผ้า แล้วปักดอกไม้ตรงกลางก็ได้ สีของผ้าคาดเศียรจะต้องมีสีกลมกลืนกับเครื่องประดับชิ้นอื่น เช่น สร้อยคอ เสื้อกั๊ก เป็นต้น วิธีการใช้คาดเศียรอาจจะให้รอยต่ออยู่ตรงด้านหลังของศีรษะหรือจะให้เหลื่อมมาทางด้านซ้ายหรือขวาของศีรษะก็ได้

1.2 มัลลีย หรืออุบะ เป็นเครื่องประดับที่ใช้ตกแต่งบริเวณที่ชายคาดเศียรฝั่งซ้ายและขวามาบรรจบกันทำด้วยดอกไม้พลาสติกจับเป็นช่อแล้วมีหูซึ่งเป็นดอกกรักพลาสติกห้อยลงมาถึงบริเวณต้นคอ บางครั้งอาจมีการใช้ขนนกเสียบขึ้นไปในบริเวณปมคาดเศียรก็ได้

1.3 สร้อยคอ เป็นเครื่องประดับคอกที่นำแบบอย่างมาจากเครื่องแต่งกายลิเก หมอลำ บางคนเรียกว่าสังวาลย์ มีอยู่ 2 ขนาดคือ

สร้อยคอสั้น เป็นเครื่องประดับชั้นสั้นมีความยาวประมาณ 16-18 นิ้ว กว้างประมาณ 1 นิ้ว ปลายข้างหนึ่งจะมีแผ่นสี่เหลี่ยมจัตุรัสขนาดกว้าง x ยาว = 1.5 นิ้ว ติดอยู่เมื่อสวมใส่ก็นำไปประกบทับกันอีกข้างหนึ่ง

สร้อยคอยาว เป็นเครื่องประดับเช่นเดียวกับสร้อยคอสั้น แต่จะมีความยาวประมาณ 20-22 นิ้ว กว้างประมาณ 1.5 นิ้ว ปลายข้างหนึ่งจะมีแผ่นสี่เหลี่ยมจัตุรัส กว้าง x ยาว = 2 นิ้ว ติดอยู่ เมื่อสวมใส่ก็นำไปประกบทับอีกข้างหนึ่งเช่นเดียวกันกับสร้อยคอเล็ก

1.4 เสื้อเป็นเครื่องแต่งกายที่ใช้สำหรับตกแต่งร่างกายส่วนบนตั้งแต่ไหล่จนถึงสะโพก ลักษณะเสื้อเป็นเสื้อคอตั้ง แขนสั้น ตัดเย็บด้วยผ้าฝ้ายทอมือ หรือผ้าโทเร

1.5 เสื้อกั๊ก เป็นเสื้อแขนสั้น ไม่ติดกระดุม มีขนาดพอดีตัว ตามลักษณะของเสื้อแขนที่เป็นต้นกำเนิดของลิเกภาคกลาง ตัดเย็บด้วยผ้าสีแล้วนำเลื่อมมาติดเป็นลวดลายต่าง ๆ

1.6 รัศเซพ หรือในทางนาฏศิลป์ไทยเรียกว่ารัศเซอวมีความยาวประมาณ 30 นิ้ว และกว้างประมาณ 20 ซม. ตัดเย็บด้วยผ้าสีปักด้วยเลื่อมเป็นรูปเรขาคณิต หรือรูปดอกไม้ และลายไทยใช้สำหรับคาดเอวให้คลุมลงมาถึงสะโพก เวลาใช้ให้ชายทั้งสองข้างมาบรรจบกันอยู่ด้านหน้า

1.7 บังอาย มีลักษณะคล้ายกับห้อยหน้าของเครื่องแต่งกายโขนมีลักษณะเป็นผ้าสี่เหลี่ยมผืนผ้า กว้างประมาณ 15 ซม. และมีความยาวประมาณ 30 ซม. ปิดลวดลายเป็นรูปดอกไม้ และรูปเรขาคณิตด้วยเลื่อมพลาสติกสีต่าง ๆ

1.8 กางเกง หรือสนับเข่า เป็นเครื่องแต่งกายที่สำคัญชิ้นหนึ่งลักษณะจะเป็นกางเกงขาสามส่วนรัศรูปความยาวคลุมเข่าประมาณ 4-5 นิ้ว ประกอบด้วยตัวกางเกง และสนับแข้ง ตัวกางเกงใช้ผ้าโทเรตัดเป็นกางเกงเอวสามส่วนสี่เดียวกับตัวเสื้อ ส่วนสนับแข้งเป็นส่วนประกอบที่มีความสวยงามอยู่ส่วนปลายของขากางเกงมี 2 ลักษณะ คือ ลักษณะแรกเป็นสนับแข้งที่สามารถถอดออกจากขากางเกงได้มีความยาวโดยรอบประมาณ 13-15 นิ้ว ขึ้นอยู่กับน้องผู้สวมใส่ต่อกันเป็นวงกลมด้วยยางยืด เพื่อให้มีความกระชับเมื่อนำไปสวมทับกับกางเกง ลักษณะที่สองเป็นแบบที่เย็บติดกันกับปลายขากางเกง มีขนาดเช่นเดียวกับลักษณะแรก ทั้งสองลักษณะจะใช้ผ้าลักษณะเดียวกับเสื้อกั๊ก รัศเซพ และบังอาย เป็นสี่เหลี่ยมหรือสี่ที่ใกล้เคียงกันประดับด้วยเลื่อมพลาสติกสีต่าง ๆ เป็นรูปดอกไม้และรูปเรขาคณิต

1.9 เข็มขัดเป็นเข็มขัดผ้าปักด้วยเลื่อมมีความกว้างประมาณ 2 นิ้ว และความยาวประมาณ 25-30 นิ้ว ปักด้วยเลื่อมพลาสติกสีต่าง ๆ เป็นลายดอกไม้หรือรูปเรขาคณิต

1.10 หัวเข็มขัดทำด้วยผ้าเสริมด้านในด้วยผ้าแข็งหรือกระดาษแข็งเป็นรูปสี่เหลี่ยมจัตุรัสปักเป็นลายดอกไม้หรือรูปเรขาคณิตมีความกว้าง x ยาว = 2 x 2 นิ้ว

ลักษณะเครื่องแต่งกายแบ่งออกตามวัตถุประสงค์ของการใช้งานได้ 2 ลักษณะ คือ เครื่องแต่งกายในส่วนของเสื้อผ้า และเครื่องแต่งกายในส่วนของเครื่องประดับ

1. เครื่องแต่งกายในส่วนของเสื้อผ้าประกอบไปด้วยเสื้อและกางเกง
2. เครื่องแต่งกายในส่วนของเครื่องประดับประกอบไปด้วย คาดเคียร สร้อยคอ เสื้อกั๊ก รัศเพฟ บังอาย ฯลฯ

ลักษณะการแต่งกายของเหล่าทั้งหมดนี้จากการสัมภาษณ์ศิลปินหมอลำกกาชาพบว่าไม่มีการกำหนดสีเกี่ยวกับเครื่องแต่งกาย รวมทั้งลวดลายในเครื่องประดับแต่ละชิ้นก็ไม่ได้มีการกำหนดไว้ชัดเจน ทั้งนี้จะขึ้นอยู่กับความเหมาะสมของตัวละครและฐานะของผู้แสดง

สิ่งที่ต้องคำนึงถึงในการแต่งกายในแต่ละครั้งคือ เครื่องแต่งกายในข้อ 1 จะต้องเป็นสีที่ใกล้เคียงกัน และเป็นสีที่อ่อนกว่าเครื่องแต่งกายข้อ 2 ส่วนเครื่องแต่งกายข้อ 2 จะต้องเป็นสีที่ใกล้เคียงกัน แต่สีจะต้องเข้มกว่าเครื่องแต่งกายข้อ 1 เป็นต้น

2. เครื่องแต่งกายของพระเอก (ดูภาพที่ 1 ประกอบ)

พระเอกของหมอลำกกาชา คือผู้ที่แสดงเป็นสังข์ศิลป์ชัย สังข์ทอง และสีโห ลักษณะการแต่งกายจะเป็นลักษณะคล้ายกับชุดกีฬา ดังจะได้อธิบายดังนี้

2.1 หมวก เป็นลักษณะคล้ายกับหมวกควาย ในภาพยนตร์ต่างประเทศทำด้วยผ้ากำมะหยี่แข็ง

2.2 เสื้อเป็นเสื้อเชิ้ตคอปกสีขาวมีขนาดพอดีตัวผู้ใส่อาจจะให้มีขนาดตัวใหญ่กว่าเล็กน้อย

2.3 สายคาดหรือสังวาลย์ ตัดเย็บด้วยผ้าสีมีความกว้างประมาณ 2 นิ้ว และความยาว 1.20 เมตร ประดับด้วยเลื่อมเป็นรูปดอกไม้หรือรูปเรขาคณิตใช้สำหรับคาดไหล่เฉียงลงมาจนถึง

2.3 สายคาดหรือสังวาลย์ ตัดเย็บด้วยผ้าสีมีความกว้างประมาณ 2 นิ้ว และความยาว 1.20 เมตร ประดับด้วยเลื่อมเป็นรูปดอกไม้หรือรูปเรขาคณิตใช้สำหรับพาดไหล่เฉียงลงมาจนถึงบริเวณสะโพกของฝั่งตรงข้าม เช่น พาดไหล่ซ้ายให้เฉียงมาจนถึงสะโพกฝั่งขวา หรือพาดไหล่ขวาก็ให้เฉียงมาที่สะโพกฝั่งซ้าย เป็นต้น

2.4 กางเกงขาสั้นเป็นกางเกงคล้ายกับกางเกงกีฬาแต่ใช้ผ้าโทเร หรือผ้าคอตตอนแบบหนาตัดเย็บมีความยาวจากสะเอวลงมาถึงโคนขาประมาณ 30 ซม.

2.5 ถุงเท้าเป็นถุงเท้าที่มีจำหน่ายอยู่ทั่วไปทอดด้วยในลอนสีขาวคาดแดงไม่มีการกำหนดสีที่แน่นอน เวลาสวมแล้วต้องมีความยาวถึงหัวเข่า

2.6 เข็มขัด เป็นเข็มขัดหนังหรือเข็มขัดผ้าที่ใช้กันอยู่ทั่วไปและมีขายอยู่ตามท้องตลาด

2.7 บังอาย เป็นส่วนประกอบของเครื่องแต่งตัวที่ห้อยอยู่ด้านหน้าด้วยการมัดติดกับเอว มีลักษณะเป็นรูปสี่เหลี่ยมผืนผ้าปักด้วยเลื่อมพลาสติกเป็นรูปดอกไม้หรือรูปเรขาคณิตไม่มีการกำหนดสีเป็นที่แน่นอน

ในส่วนเครื่องแต่งกายพระเอกนี้มีลักษณะแตกต่างจากหมอลำชนิดอื่นอย่างชัดเจน ทั้งเสื้อ กางเกง หมวก ฯลฯ จากการสัมภาษณ์พบว่าเครื่องแต่งกายดังกล่าวเป็นจุดขายที่สำคัญที่มีส่วนทำให้หมอลำกษาวาได้รับความนิยมนอย่างรวดเร็ว

3. เครื่องแต่งกายตัวนาง (ดูภาพที่ 2 และ 3 ประกอบ)

เครื่องแต่งกายที่ปรากฏในภาพมีอยู่ด้วยกัน 2 ลักษณะแรกมีลักษณะคล้ายชุดไทย ส่วนลักษณะที่สองมีลักษณะคล้ายกับชุดราตรีดังรายละเอียดต่อไปนี้

3.1 กระโปรงทรงสอบเป็นกระโปรงที่ตัดเข้ารูปทำจีบตรงกลางเหมือนจีบนางอย่างละครไทย ตัดเย็บติดกันกับสไบ ติดชิดด้านหลังเฉพาะตัวกระโปรงใช้ผ้าฝ้าย หรือผ้าคอตตอนสีต่างๆ ในการตัดเย็บ นอกจากจะตัดเย็บในลักษณะดังกล่าวแล้วยังมีการออกแบบตัดเย็บในลักษณะเป็นชุดติดต่อกันทั้งเสื้อและกระโปรงติดชิดยาวตั้งแต่คอเสื้อถึงสะโพกอยู่ด้านหลังด้วย



ภาพที่ 2

เอื้อเฟื้อโดย คุณแม่ดอกไม้ หุยกระเดื่อง ผู้แสดงเป็นนางเกสรสุมณฑา

หมอลำกกาขาว คณะ ช วาตะศิลป์

(ภาพโดย สุขสันติ แวงวรรณ 14 มกราคม 2542)



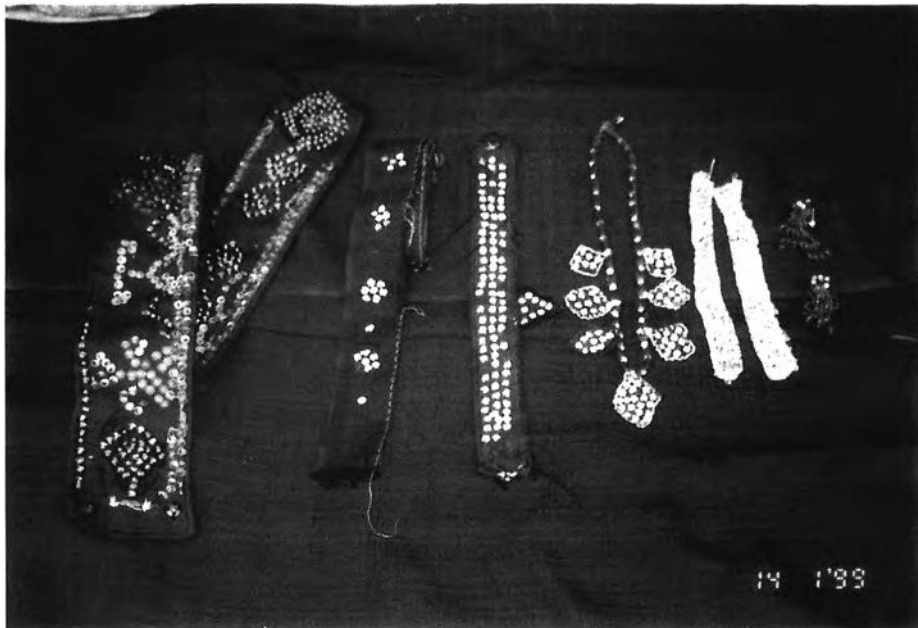
ภาพที่ 3

เอื้อเฟื้อ โดย คุณแม่ดอกไม้ ชูยกระเดื่อง ผู้แสดงเป็นนางเกสรสุมณฑา

หมอลำกกาขาว คณะ ช วาตะศิลป์

(ภาพโดย สุขสันติ แวงวรรณ 14 มกราคม 2542)

ในการแสดงหากใช้เครื่องแต่งกายลักษณะดังกล่าวก็จะมีการประดับตกแต่งเครื่องแต่งกายอีกหลายชิ้นดังนี้ (ดูภาพประกอบ)



ภาพที่ 4

เอื้อเฟื้อโดย คุณแม่ดอกไม้ ชูยกระเดื่อง ผู้แสดงเป็นนางเกสรสุมณฑา

หมอลำกกาขาว คณะ ช วาตะศิลป์

(ภาพโดย สุขสันติ แวงวรรณ 14 มกราคม 2542)

1. เข็มขัดตัดเย็บด้วยผ้าสี และชนิดเดียวกับกระโปรงประดับด้วยเลื่อมพลาสติกสีต่าง ๆ เป็นรูปดอกไม้และเรขาคณิตมีความยาวประมาณ 27-28 นิ้ว กว้างประมาณ 1.5-2 นิ้ว
2. สังกวาลย์ ตัดเย็บด้วยผ้าสี และชนิดเดียวกับกระโปรงประดับด้วยเพชรเทียม เป็นรูปดอกไม้มีความกว้างประมาณ 1.20 ม.
3. รัศแขน ตัดเย็บด้วยผ้าสี และชนิดเดียวกับกระโปรงมีความยาววัดรอบต้นแขนของผู้ใส่ประมาณ 25 ซม. ประดับด้วยเพชรเทียมสามแถว
4. สร้อยคอ ตัวสร้อยทำด้วยผ้าตัดทำเป็นเส้นกลมคล้ายเส้นเชือกฝางเพชรเทียม ตัดเย็บด้วยผ้าตัดเป็นรูปสี่เหลี่ยมขนมเปียกปูนฝางเพชรเทียม
5. ข้อมือหรือสร้อยแขน ตัดเย็บด้วยผ้าประดับด้วยเพชรเทียมทั้งผืน มีขนาดกว้างประมาณ 2 ซม. ยาวประมาณ 15 ซม.
6. ตุ้มหู ทำด้วยลูกบิดพลาสติกสีแดงร้อยเป็นพู่ ตุ้มหูที่เห็นในภาพเป็นตุ้มหูแบบหนีบ มีเป็นเหมือนที่หนีบผ้า สำหรับผู้ที่ยังไม่ได้เจาะหูก็สามารถใช้ได้

3.2 กระโปรงคล้ายชุดราตรียาวที่ปรากฏในภาพที่ 1 เป็นชุดราตรีสีแดงลายดอกไม้ เป็นลักษณะคอสี่เหลี่ยมแขนยาวคลุมหัวไหล่เล็กน้อย ตัวเสื้อและกระโปรงตัดเข้ารูปยาวกรอมเท้า

4. เครื่องแต่งกายทางเครื่อง (ดูภาพที่ 1 ประกอบ)

- 4.1 กางเกงขาสั้นตัดเย็บด้วยผ้าคอตตอนสีดำหรือสีขาวยาวจากสะเอวถึงปลายขา กางเกงประมาณ 25-30 ซม.
- 4.2 รองเท้า เป็นรองเท้าที่มีจำหน่ายอยู่โดยทั่วไปทอด้วยไนลอนสลับแดง มีความยาวถึงหัวเข่า
- 4.3 เสื้อจากภาพเป็นลักษณะคล้ายผ้าคลุมไหล่มีลักษณะเป็นสี่เหลี่ยมจัตุรัสตัดเย็บด้วยผ้าสีมีขนาดกว้าง x ยาว = 1 x 1 ม. เจาะรูตรงกลางให้มีขนาดพอดีกับศีรษะของผู้สวมใส่ ใช้ไหมพรมมาถักติดตลอดชายผ้าเวลาใส่ให้ปลายแหลมสองข้างในมุมแขนอยู่ตรงปลายแขนทั้งซ้ายและขวามีการใช้รูปสัญลักษณ์ต่าง ๆ มาประดับบริเวณหัวไหล่ เช่น รูปธงชาติ รูปสมอเรือ รูปดาว (ไม่กำหนดแน่นอน)
- 4.4 รองเท้าเป็นรองเท้าวางเท้าใบหุ้มสันสีขาว

5. เครื่องแต่งกายของนักดนตรี (ดูภาพที่ 1 ประกอบ)

จากภาพเป็นลักษณะการแต่งกายโดยอิสระไม่มีการกำหนดการแต่งกายไว้เป็นแบบแผน การแต่งกายของนักดนตรีก็จะขึ้นอยู่กับเศรษฐกิจและการเงินของผู้แสดงเอง ที่จะสามารถหาซื้อเสื้อผ้าได้สวยงามและนำสมัยขนาดไหนมาสวมใส่ขณะทำการแสดง

6. เครื่องแต่งกายพิธีกร และนักร้อง (ดูภาพที่ 1 ประกอบ)

จะแต่งตัวด้วยชุดสุภาพสวมเสื้อเชิ้ตสีขาวผูกเนคไทสีดำสวมเสื้อสูทคลุมทับอีกชั้น นุ่งกางเกงขายาวสีครีมไม่สวมถุงเท้า และรองเท้า

การพรรณนาเครื่องแต่งกายที่ได้จากภาพถ่ายในครั้งนี้ข้อมูลบางส่วนเกิดจากการสัมภาษณ์ระหว่างผู้วิจัยกับตัวศิลปินหมอลำกกาขาวที่ปรากฏอยู่ในภาพ และข้อมูลบางส่วนเป็นแนวคิดของผู้วิจัยเองที่พรรณนาโดยอาศัยประสบการณ์ที่ได้พบมา เมื่อศึกษาจากรูปภาพแล้วพบว่าเครื่องแต่งกายของผู้แสดงในบทบาทต่าง ๆ ได้มีการกำหนดไว้เป็นแบบแผนโดยเฉพาะในจุดที่สำคัญ เช่น ตัวพระเอก ท้าวทั้งหก แต่ลักษณะสีและองค์ประกอบย่อย เช่น ถุงเท้า ต่างหู ไม่ได้มีการกำหนดไว้แน่นอน

ทั้งนี้ความงดงามของเครื่องแต่งกายขึ้นอยู่กับเศรษฐกิจภายในขณะที่มีการแสดงมากน้อยเพียงไร หากคณะใดมีคนนิยมมากผู้แสดงก็มีรายได้จากการแสดงมากก็สามารถที่จะซื้อหาเครื่องประดับ เสื้อผ้าที่มีราคาแพงมาประดับตกแต่งร่างกายในขณะที่แสดงทำให้ดูสวยงามมากยิ่งขึ้น

3.4.4 เวที

เวที หมายถึง สถานที่ที่หมอลำใช้เป็นที่แสดง ภาษาอีสานเรียกเวทีว่า “ฮ่าน” เป็นที่พักผ่อน และทำกิจกรรมต่าง ๆ ที่เกี่ยวข้องกับ การแสดง ในสมัยแรกใช้บริเวณชานบ้านสำหรับให้หมอลำแสดงต่อมาเมื่อหมอลำได้รับความนิยมมีจำนวนผู้ชมมากขึ้น จึงปรับเปลี่ยนใช้บริเวณลานบ้านของเจ้าภาพเป็นเวที และต่อมาจึงได้สร้างเวทีขึ้นเพื่อให้ผู้ชมได้รับชมหมอลำได้อย่างทั่วถึง เวทีในการแสดงหมอลำกกาขาวเป็นเวทีประเภทเดียวกับที่ใช้แสดงหมอลำทั่วไป แบ่งได้เป็น 2 ประเภท คือ เวทีชั่วคราว และเวทีถาวร

3.4.4.1 เวทีชั่วคราว เป็นเวทีที่ทางเจ้าภาพผู้ว่าจ้างหมอลำเป็นผู้จัดเตรียมไว้ให้ โดยหัวหน้าคณะหมอลำจะบอกขนาดและลักษณะของเวทีกับเจ้าภาพในวันที่มาว่าจ้าง การสร้างเวทีจะเป็นการสร้างง่าย ๆ สะดวกแก่การรื้อถอน โดยเจ้าภาพจะขอแรงเพื่อนบ้านมาจัดเตรียมเวทีขึ้น เริ่มต้นด้วยการปักเสา หรือใช้ถังน้ำมันขนาด 200 ลิตร มาวางเรียงกันจากนั้นจึงทำคานและตอกตะปูขึ้นตอนสุดท้ายใช้ไม้เนื้อแข็งปูพื้นตรงด้วยตะปูให้แน่นหนา ทำบันไดขึ้นลงทั้งสองข้างของเวที ส่วนมากเป็นเวทีชั้นเดียว มีความยาวประมาณ 10-15 เมตร กว้างประมาณ 6-10 เมตร สูงจากพื้นดิน 1-1.50 เมตร

3.4.4.2 เวทีถาวร เวทีประเภทนี้เป็นเวทีที่ชาวบ้านช่วยกันสร้างไว้ในหมู่บ้าน หรือวัด ส่วนใหญ่จะสร้างอยู่ที่วัดมากกว่าที่อื่น การก่อสร้างคล้ายกับเวทีชั่วคราวแต่มีความเป็นมาตรฐานและแข็งแรงกว่า ลักษณะของเวทีถาวร จะแบ่งออกเป็น 2 ส่วน คือ ส่วนหน้าเวทีและส่วนหลังของเวที เวทีด้านหน้าปล่อยโล่งด้านหลังมีข้างฝารอบใช้เป็นที่พักผ่อน เตรียมตัวของนักแสดงมุงหลังคาด้วยสังกะสี เวทีบางแห่งสร้างส้วมไว้ภายในด้วย เวทีถาวรที่สร้างขึ้นเป็นเวทีชั้นเดียวมีความยาวประมาณ 10-15 เมตร สูงจากพื้นดิน 1-2 เมตร กว้างประมาณ 8-10 เมตร แบ่งเป็นส่วนหน้าและหลังอย่างละครึ่ง เนื่องจากเวทีถาวรเป็นเวทีที่ชาวบ้านช่วยกันสร้างขึ้น นาน ๆ ครั้งจึงจะมีหมอลำมาทำการแสดง ดังนั้นเวทีจึงทรุดโทรมขาดการดูแล เมื่อถึงคราวใช้จึงจะต้องซ่อมแซม ในบางครั้งก็ไม่ได้ซ่อมแซม จึงเกิดปัญหากับคณะหมอลำอยู่บ่อยครั้ง เช่น เวทีพังขณะแสดงหรือเวทีมีขนาดเล็กไม่พอตั้งเครื่องดนตรีหรืออุปกรณ์ประกอบการแสดง เป็นต้น



ภาพที่ 5

สถานที่เวทีย่อมอลำแบบถาวรของวัดบรมคงคา ต.บ้านแวง อ.พุทไธสง จ.บุรีรัมย์

(ภาพโดย สุขสันติ แวงวรรณ , 29 พฤศจิกายน 2541)

ขนาดของเวทีกว้าง X ยาว = 8 X 10 เมตร หันหน้าไปทางทิศตะวันออก ตั้งอยู่หลัง
โบสถ์ด้านหน้าของเวทีเป็นลานกว้าง สร้างขึ้นเมื่อปี 2519 โดยคณะกรรมการวัดและชาวบ้าน มีการ
ปรับปรุงเพิ่มเติมดังภาพเมื่อปี พ.ศ. 2521 (จุมพล เลิศศิริมาลัย, สัมภาษณ์ , 29 พฤศจิกายน 2541)

3.4.5 ฉาก

ฉากหรือภาษาอีสาน เรียกว่า ผ้ากันสาก หรือผ้ามันกัน ทำหน้าที่เป็นส่วนกันเวทีส่วนหน้าและส่วนหลังให้เป็นสัดส่วน เพื่อปกปิดความไม่เรียบร้อยของด้านหลังเวที ในขณะที่ผู้แสดงพักผ่อน หรือแต่งหน้า แต่งตัว เป็นต้น

ฉากจะต้องเย็บด้วยผ้าดิบมีขนาดกว้าง X ยาว = 5 X 10 เมตร วาดด้วยสีน้ำมันหรือสีพลาสติกเป็นภาพพระราชวัง ท้องพระโรงหรือภาพทิวทัศน์ ท้องทุ่ง บ้านกระท่อม ฉากป่า บริเวณด้านบนของฉากจะเขียนป้ายชื่อคณะไว้ ดังที่ผู้วิจัยได้พยายามถ่ายภาพฉากลักษณะต่าง ๆ ของหมอลำแล้วนำไปให้ศิลปินหมอลำคณะ ช. วาตะศิลป์ ได้เปรียบเทียบสามารถสรุปได้ว่าฉากดังกล่าวเป็นฉากที่เป็นลักษณะเดียวกัน ที่หมอลำกกาขาวคณะ ช. วาตะศิลป์ เคยใช้ประกอบในการแสดง (ดูภาพที่ 6 ประกอบ)

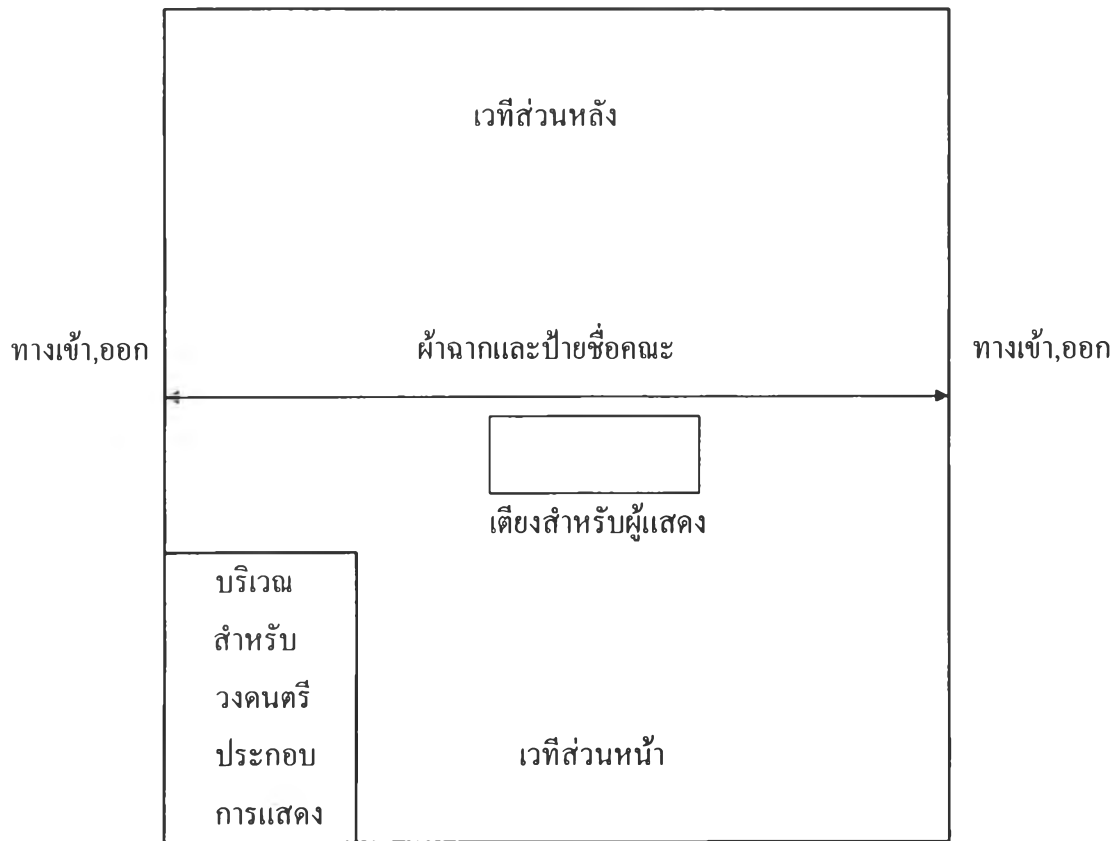


ภาพที่ 6

จากหมอลำหมู่คณะชุมแพแก่นสยามทำการแสดงที่วัดบรมคงคา ต.บ้านแก่ง อ.พุทไธสง จ.บุรีรัมย์
เมื่อวันที่ 1 ธันวาคม 2541 ที่ศิลปินหมอลำกษัตริย์สยามยืนยันกับผู้วิจัยว่าเป็นลักษณะเดียวกันกับที่เคย
ใช้แสดงมาตลอด แต่แตกต่างกันที่ภาพวาดและชื่อคณะเท่านั้น

(ภาพโดย สุขสันติ แวงวรรณ , 1 ธันวาคม 2541)

แผนผังเวทีหมอลำกกาชาว



3.4.6 ระบบแสง

ระบบแสงที่ใช้กับหมอลำกกาชาวในสมัยนั้น มีเพียงแสงสว่างที่อยู่ด้านหน้าของเวที เพื่อให้ผู้ชมสามารถรับชมการแสดงหมอลำได้อย่างชัดเจน และไฟที่อยู่ด้านหลังของเวที เพื่อให้แสงสว่างแก่หมอลำในการเปลี่ยนเครื่องแต่งกายและแต่งหน้าเพื่อทำการแสดง ประกอบไปด้วย

ไฟราว ไฟราวจะใช้ไฟฟ้าหลอดกลมที่มีจำนวนวัตต์ประมาณ 100 วัตต์ จำนวน 5-10 หลอด แล้วแต่ขนาดของเวที ติดตั้งอยู่ส่วนบนของเวทีด้านหน้าส่วนบน

ไฟราง ที่เรียกว่า ไฟรางเพราะว่าหลอดไฟฟ้าจะติดตั้งไว้ในรางที่ทำจากสังกะสีหรือไม้ อัดเป็นรูปร่างมุม จำนวนหลอดไฟมีตั้งแต่ 8-10 หลอด ติดตั้งอยู่บริเวณเวทีส่วนหน้าด้านล่าง

3.4.7 ระบบเสียง

ระบบเสียงที่ใช้กับการแสดงหมอลำ แบ่งออกเป็น 2 ประเภท คือ เครื่องเสียงที่ใช้กับเครื่องดนตรี และเครื่องเสียงที่ใช้กับการแสดง

เครื่องเสียงที่ใช้กับเครื่องดนตรีใช้ขยายเสียงเครื่องดนตรีที่มีความดังเบาให้มีเสียงดังขณะทำการแสดง

เครื่องเสียงที่ใช้กับการแสดง เป็นเครื่องขยายเสียง ที่ต้องขยายเสียงลำของผู้แสดงให้ผู้ชมได้ยินกันอย่างทั่วถึง ในระหว่างแสดงประกอบไปด้วย

เครื่องขยายเสียง

ลำโพง ไมโครโฟน ประมาณ 3 ตัว ด้านหน้าเวทีสำหรับผู้แสดงดำเนินเรื่องราวการแสดง จำนวน 1 ตัว ด้านหลังเวทีสำหรับบรรยาย และลำเปิดตัว หรือใช้ในกรณีที่ไม่ต้องการให้ผู้ชมเห็นผู้แสดง จำนวน 2 ตัว บริเวณที่ตั้งไมโครโฟนจะอยู่หลังฉาก มุมด้านขวาและซ้ายข้างละ 1 ตัว

3.4.8 ดนตรีประกอบการแสดง

ในการแสดงหมอลำกษาวจากที่ผู้วิจัยได้ศึกษาพบว่ามี การแบ่งเครื่องดนตรีออกได้เป็น 2 ยุค คือ ยุคแรกและยุคหลัง ยุคแรกจะอยู่ประมาณ พ.ศ. 2495-2508 ส่วนยุคหลังก็ประมาณ พ.ศ. 2515 - พ.ศ. 2529

เครื่องดนตรีในยุคแรกประกอบไปด้วย

แคน จะเป็นตัวเล่นทำนองตามลายแคนลักษณะต่าง ๆ ในขณะที่หมอลำลำจะมีการคลอเสียงแคนไปพร้อมกันไปด้วย

กลองโทน มีลักษณะเป็นกลองหน้าเดียว เป็นเครื่องดนตรีประกอบจังหวะ ผสมวงในขณะที่แคนเล่นทำนองไปกับจังหวะของการลำ

ฉิ่ง ฉาบ กรับ เป็นเครื่องดนตรีประกอบจังหวะของการรำและเล่นผสมวงเป็นตัวที่เน้นการให้จังหวะ

เครื่องดนตรีในยุคหลัง ประกอบไปด้วย เครื่องดนตรีสากลประเภทต่าง ๆ ได้แก่ กลองชุด กีตาร์คอร์ด์ กลองทอม กีตาร์เบส และเครื่องประกอบจังหวะอื่น ๆ เช่น ฉิ่ง ฉาบ และที่ขาดไม่ได้ก็คือแคน ยังคงยึดการเป่าแคนเป็นหลักประกอบทำนองลำอยู่ ซึ่งผู้เป่าแคนจะเป่าอยู่ข้างหลังหรือหลังเวที

แคนที่ใช้เป่าประกอบในการลำกกาชาวคือแคนแปดและแคนเก้า สำหรับประเภทของแคนเจริญชัย ธนไพโรจน์ กล่าวว่า ดนตรีของชาวอีสานที่เรียกว่าแคน แบ่งออกเป็น 4 ประเภท คือ แคนหก แคนเจ็ด แคนแปด แคนเก้า

แคนหก ได้แก่ แคนขนาดเล็ก มีไม้กู่แคนเพียง 3 คู่ หรือ 6 ลำเท่านั้น เป็นแคนที่เด็กนำมาฝึกเป่ามีเพียง 5 เสียง

แคนเจ็ด จัดเป็นแคนขนาดกลาง ทำด้วยไม้กู่แคน 7 หรือ 14 ลำ ใช้เป่าเป็นเพลงต่าง ๆ เช่น เพลงไทยสากลก็ได้

แคนแปด จัดเป็นแคนขนาดกลางเหมือนกัน แต่มีไม้กู่แคน 8 คู่ หรือ 16 ลำ มีเสียงปานกลาง ใช้เป่าได้ทั้งเดี่ยวและรวมวง

แคนเก้า เป็นแคนขนาดใหญ่ ประกอบด้วย ไม้กู่แคน 9 คู่ หรือ 18 ลำ เป็นแคนที่ใช้เป่าเป็นเสียงใหญ่ หรือทุ้ม เพราะสามารถทำเสียงให้เศร้าโศกหรืออารมณ์เศร้าได้เป็นอย่างดี

เฉพาะแคนแปดและแคนเก้า ที่นำมาใช้ประกอบการลำกกาชาวด้วยเหตุผลที่สามารถสื่อถึงอารมณ์ของกลอนลำได้อย่างไพเราะและเหมาะสม แต่ทั้งนี้จะต้องขึ้นอยู่กับความชำนาญของหมอแคนด้วยที่จะถ่ายทอดอารมณ์ออกมาเป็นเสียงแคนได้ไพเราะเพียงใด

การเป่าแคนทำได้หลายลักษณะ คือ การเป่าเดี่ยว เป่าประกอบการลำ หรือเป่าประสมกับเครื่องดนตรีพื้นเมืองต่าง ๆ เช่น ซอ โห่ซอ โป่งกลาง เรียกว่า แคนวง

การเป่าแคนในการลำกกาขาวจัดอยู่ในลักษณะการเป่าแคนที่ประสมกับเครื่องดนตรี
อื่น

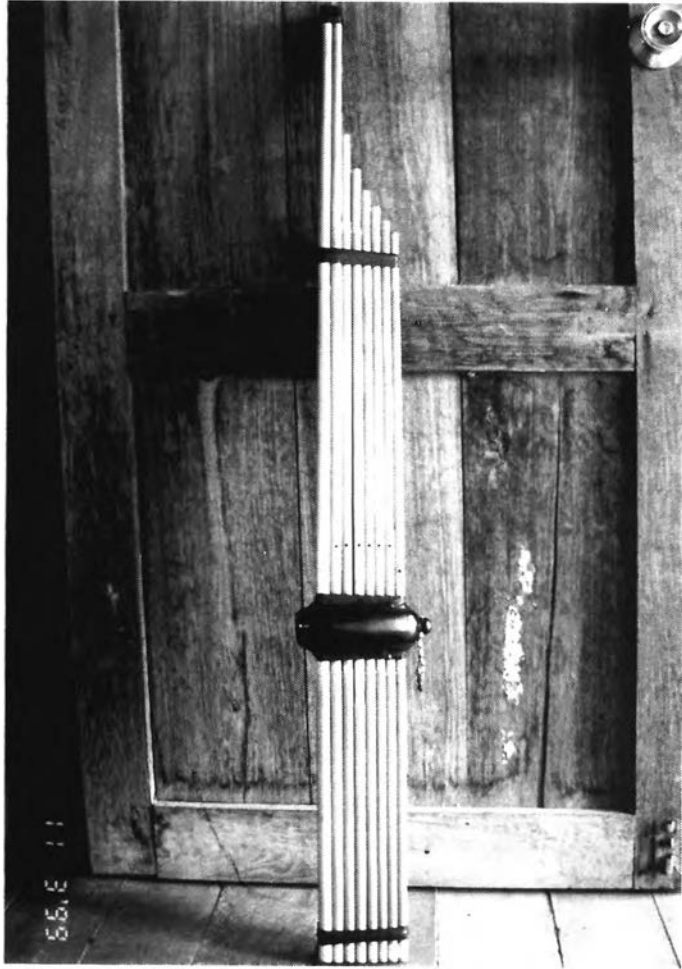
การเป่าแคนประกอบการลำ ลายที่เป่าจะแตกต่างตามลักษณะการลำและตามระดับ
เสียงของหมอลำ เช่น หมอลำมีระดับเสียงทุ้ม เสียงต่ำหมอแคนจะเป่าแคนลายใหญ่หากระดับเสียง
สูงเสียงแหลม หมอแคนจะเป่าแคนลายน้อย และลายอื่นตามเนื้อหาลีลาการแสดง เป็นต้น

3.4.9 ทำนองลำ

โดยธรรมชาติแล้วทำนองลำเป็นผลงานสร้างสรรค์ที่เกิดขึ้นได้ด้วยความสามารถ
เฉพาะตัวของหมอลำ หรืออาจเกิดขึ้นได้โดยการเลียนแบบหรือถ่ายทอดต่อ ๆ กันมา ทำนองที่ดี
สอดคล้องกับรสนิยมของมหาชนย่อมแพร่กระจายไปหลายท้องถิ่น เกิดเป็นทำนองลำหรือเป็น
ทำนองที่รู้จักกันอย่างแพร่หลายกันทั่วไป

ทำนองในการลำกกาขาวจากการสัมภาษณ์ศิลปินหมอลำกกาขาวและศิลปินหมอลำ
อาวุโสที่เคยรับชมการแสดงหมอลำกกาขาว ในเขตจังหวัดขอนแก่น มหาสารคาม ร้อยเอ็ด
บุรีรัมย์ พบว่าทำนองลำมีการใช้เสียงสูงต่ำ และการเอื้อนเสียง

ทำนองลำในการแสดงหมอลำกกาขาวแบ่งออกตามลักษณะการใช้ได้ 3 ประเภท คือ
ทำนองลำร้าย ทำนองโสก ทำนองตอนไป



ภาพที่ 7

แคนแปดที่ใช้ประกอบในการแสดงลำกษาว
(ภาพโดย สุขสันติ แวงวรรณ , 11 มีนาคม 2542)

ทำนองลำร่าย คือ การลำบรรยายตามท้องเรื่อง เช่น แนะนำตัวผู้แสดงว่ารับบทบาทเป็นใคร มีฐานะอะไร จะไปไหน เป็นต้น ทำนองลำร่ายจะไม่เน้นเอื้อนแต่เป็นลักษณะคล้ายกับการพูดแต่มีความนุ่มนวลและอ่อนหวานกว่า มีการใช้เสียงสูง ต่ำเพื่อเน้นคำเป็นช่วง ๆ

การลำร่ายที่ชัดเจนที่สุดคือ การลำในช่วงที่ผู้แสดงออกมาด้านหน้าเวทีแล้วเริ่มลำเป็นกลอนแรก ๆ นอกจากนั้นทำนองลำร่ายยังใช้สำหรับเปิดตัวผู้แสดงแต่ละคนด้วย เช่น กลอนลำร่ายของพญาอุศราฯว่า

“จักกล่าวก่ำ กุศราฯพระยาหลวง เนาวันครเปงจาลอยู่สบายหายฮ้อน ผมนี้มีเมียชื่อนจันทาเทียมทาง ทรงเสวยสืบสร้างเป็นเจ้านั่งปอง ใจนั้นคิดฮอดน้องน้อยอ่อนสมุณา พระคณิงนางตั้งดวงสิเพม้าง บ่มีจิตใจได้เคื่องพระทัยหมองหม่น มีแต่หยั่ง ๆ ย้อยน้ำตาให้หลังไหล นับแต่สิไว้น้อยสมุณาพราหาก่าง ข้าวบ่อกินใส่ท้อง พระองค์เจ้าก็หล่าเหลือง ก็เพราะคิดฮอดเบื่องน้อยอ่อนผู้พลอยพลัดเคื่นื้อ กลัวแต่ผีสางกินหม่อมพระนางตายเมี้ยนก็หากหลายเดือนแล้วพระองค์คอยให้จ่ม เลียบ่คิดอ่านฮู้สิเอนน้องตัวคีน”

กลอนลำข้างต้นมีใจความกล่าวถึงพญาอุศราฯ ปกครองอยู่ที่นครเปงจาล มีเมียชื่อนางจันทา ใจของพระองค์คิดถึงแต่น้องสาวคือนางเกสรสมุณาฯจนไม่มีกำลังใจจะทำอะไร กลัวน้องสาวที่หายไปจะถูกพวกผีสางกินเป็นอาหารแต่เวลาก็ผ่านมาหลายเดือน พระองค์ก็ยังไม่เห็นหนทางที่จะนำน้องสาวกลับมาได้

ทำนองลำร่ายสามารถนำมาบันทึกเป็นโน้ตได้ดังนี้

โน้ตลำร่าย

--ล-	-ร-ค	-ชลด	ลค-ร	รด-ล	ลร-ค	-ค -ล	รลดฟ
--ร-	-ร-ค	ชล-ร	-ค-ล	ค-ฟฟ	-ล-ช	รฟ-ร	ชฟ-ล
คล-ค	ร--ค	ชล-ค	ชล-ค	--ล-	รคลด	-ร-ล	รลดช
ฟ--ร							

ทำนองลำโศก เป็นทำนองลำที่มีลักษณะวิงวอนไว้อ่อนมีเสียงเอื้อนและเสียงสะอื้น
ระคนกันในขณะลำ ทำนองลำโศกในการแสดงหมอลำกษาวาปรากฏชัดเจนอยู่หลายตอน
ดังตอนที่สังข์ศิลป์ชัย สีโห และสังข์ทองไปลาแม่เพื่อไปติดตามอา มีใจความว่า

(สังข์ทองลำ) สามตอบให้ตนแม่มารดา แม่จึงเที่ยวระคาสุขอยู่สบายหายฮ้อน ลูกสิลา ๆ
แห้วลาไปก่อนเด้อแม่ ๆ เอ๊ย ขอให้พระแม่เจ้าจูงขึ้นหมั้นคอยสำรวม

(สีโหลำ) ยามเมื่อลมพานต้องตองดาวลูกสิดาวแม่เอ๊ย คั้นแมนลมพัดต้องใบตอง
พร้าวสิตำมา

(ศิลป์ชัยลำ) ยามเมื่อลมพานต้องตองแกลูกสิเวมาเด้อ ยามเมื่อลมพัดมาใบตองแต่สิเว
มา แม่เอ๊ย

ทำนองลำดังกล่าวสามารถนำมาบันทึกเป็นโน้ตได้ดังนี้

ลค-ร	ลคลค	คค-ช	ลคชค	---	ชค-ค	---	ฟ---
---	--ร-	-ฟ-ร-	-ค-ล-	-ค-ช	-ฟ-ฟ-	---	---
---	-ช--	---	ล-คค	---	รค-ล	---	คชลช
	-ฟ-ช-	--ฟ-	ร--ร				

ทำนองลำตอนไป คือ การลำก่อนที่จะเดินทางไป ไม่มีการเอื้อนเสียงในกลอนลำช่วง
แรก และช่วงกลาง แต่จะมีการเอื้อนเสียงในตอนท้าย เนื้อหาในกลอนลำจะบอกถึงว่า เขาจะพอยพุด
แล้วก็จะรีบเดินทางไปเสียที เราคือ...(แล้วแต่จะเป็นผู้แสดงคนใดลำ) จะเดินทางไปแล้วนะ แต่ใน
กลอนลำของศิลป์ชัยเป็นภาษาอีสานบอกว่า

บัดนี้ พอแต่ทำวกล่าวแล้ว สีย้าย่างไปสา นี่คือศิลป์ชัยบา คุ่งเดินไปเรื่อย

ทำนองลำตอนไปเมื่อนำมาบันทึกเป็นโน้ตก็จะเป็นลักษณะดังนี้

รค-ค	-ร-ร	ชคชค	รค-ล	--ร-	ลคลค	ฟค-ล	รคลช
ฟ--ร							

ในการแสดงหมอลำกกาชาขาวนอกจากจะมีเอกลักษณ์เฉพาะตัวในด้านของผู้แสดง และทำนองลำที่แตกต่างจากการลำประเภทอื่นแล้วในการแสดงหมอลำกกาชาขาวยังมีเพลงเฉพาะสำหรับการแสดงหมอลำประเภทนี้อีกด้วย เพลงนี้เป็นเพลงที่ใช้สำหรับบรรเลงต่อท้าย หลังจากที่ผู้แสดงได้ลำตอนไปแล้วก็จะเป็นการเดินทาง เพลงนี้ศิลปินหมอลำนิยมเรียกว่า เดินพ็อน ต่อมาเมื่อหมอลำกกาชาขาวได้รับความนิยม เพลงดังกล่าวนี้ก็ได้รับความนิยมกันอย่างแพร่หลายเช่นกัน จนมีการเรียกเพลงเดินพ็อนนี้ว่า เพลงศิลป์ชัย แต่ในศัพท์ของนักดนตรีอีสานจะไม่นิยมใช้คำว่าเพลงนำหน้า แต่จะใช้คำว่าลายแทน ดังนั้น ในปัจจุบันเพลงเดินพ็อน หรือเพลงศิลป์ชัยในอดีตจึงมีชื่อตามทฤษฎีของนักดนตรีอีสานว่า ลายศิลป์ชัย หรือลายสังข์ศิลป์ชัย

ลายสังข์ศิลป์ชัยเมื่อนำมาบันทึกเป็น โน้ตก็จะเป็นลักษณะดังนี้

--ร-	-ดลร	--ร-	-ดลร	--ร-	-ดลร	-ร-ด-	ลช-ล
--ดล	ชลดล	พร-พ	-ช-ด	--ฟ-	-ช-ด	-ด-ฟ	ชลฟช
--ช-	ฟร-ช	-ช-ม	รด-ร	--ม-	-ม-ด	-ม-ด	รมดล
-ชช-	-ม-ด	-ม-ด	รมดล	----	-ลดล	ดลฟร	ดลดล
----	-ลดล	ดลฟร	ดลชล	--ร-	-ดลร	-ร-ด	ลช-ล

3.5 บทสรุป

จากการศึกษาและจากการสัมภาษณ์ศิลปินและท่านผู้รู้ ไม่สามารถสรุปได้ชัดเจนว่าหมอลำกกาชาขาวเกิดขึ้นครั้งแรกที่ไหน เมื่อไหร่ แต่สันนิษฐานจากคำบอกเล่าได้ว่าหมอลำกกาชาขาวเป็นหมอลำที่มีพัฒนาการมาจากหมอลำหมู่ เริ่มแยกตัวเมื่อประมาณ พ.ศ. 2495 โดยถิ่นกำเนิดสันนิษฐานว่าน่าจะเกิดในแถบจังหวัดร้อยเอ็ด และขอนแก่น ซึ่งประชากรกลุ่มนี้ตามหลักฐานทางวิชาการเรียกชุมชนกลุ่มนี้ว่ากลุ่มวัฒนธรรมไทยลาว

ในการแสดงหมอลำกกาชาขาวมีพิธีกรรมเข้ามาเกี่ยวข้องในการแสดง 2 พิธีกรรม คือ พิธีกรรมเกี่ยวกับเวทีแสดงและพิธีกรรมเกี่ยวกับค้าย่อ ซึ่งพิธีกรรมทั้งสองมีจุดมุ่งหมายเพื่อสร้างขวัญและกำลังใจให้กับผู้แสดงเพื่อไม่ให้หวาดกลัวต่ออุปสรรคต่าง ๆ

ลักษณะเด่นของการแสดงหมอลำกกาชาขาวคือแสดงเพียงเรื่องเดียวคือวรรณคดีเรื่องสังข์ศิลป์ชัย ใช้ผู้แสดงหญิงรับบทบาทการแสดงเป็นพระเอก เลียนแบบเครื่องแต่งกายตามอย่างภาพยนตร์ต่างประเทศ คือ นุ่งกางเกงขาสั้น สวมเสื้อเชิ้ตแขนสั้นสีขาว สวมหมวก

หมอลำกกาชาขาวจัดแสดงบนเวที ลักษณะของเวทีแบ่งได้เป็น 2 ลักษณะ คือ เวทีชั่วคราวกับเวทีแบบถาวร ขนาดของเวทีทั้งสองมีขนาดใกล้เคียงกันคือ มีขนาดกว้างXยาว = 10-15 X 6-10 เมตร ในการแสดงจะมีฉาก หรือภาษาอีสานเรียกว่า ผ้าฉาก หรือผ้าม่านกัน ฉากจะต้องยึดด้วยผ้าดิบ ระบายด้วยสีน้ำมัน หรือสีพลาสติกเป็นรูปพระราชวัง หรือภาพทิวทัศน์ ด้านบนของฉากจะเขียนชื่อคณะไว้ องค์ประกอบการแสดงอีกส่วนหนึ่งที่อยู่ด้านหน้าเวทีคือ ไฟมี 2 ลักษณะ คือ ไฟราว และไฟราง นอกจากนั้นยังมีเครื่องเสียงที่จะช่วยขยายเสียงลำ และเสียงของเครื่องดนตรีให้ดังเพื่อให้ผู้ชมได้ยินอย่างทั่วถึง

เครื่องดนตรีที่ใช้ในการแสดงหมอลำกกาชาขาวในยุคแรกประกอบด้วย แคน กลองโทน ฉิ่ง ฉาบ กรับ และในยุคหลังประกอบไปด้วย เครื่องดนตรีสากลต่าง ๆ เช่น กลองชุด กีตาร์ กลองทอม แคน ฯลฯ แคนที่ใช้ประกอบในการลำกกาชาขาวคือ แคนแปดและแคนเก้า ซึ่งแคนทั้งสองสามารถเป่าแล้วสืออารมณ์ต่าง ๆ เข้ากับทำนองลำได้เป็นอย่างดี

ทำนองลำกกาชาขาวแบ่งออกเป็น 3 ประเภท คือ ทำนอง ลำร้าย ลำโศก ลำตอนไป

หมอลำกกาชาขาวได้รับความนิยมสูงสุดเมื่อประมาณ พ.ศ. 2503-2508 จากนั้นก็เสื่อมความนิยมลงเนื่องจากกระแสความนิยมหมอลำเพลินเข้ามาแทนที่

หมอลำกกาชาขาวได้รับการฟื้นฟูขึ้นมาอีกครั้งเมื่อปี พ.ศ. 2515 คือคณะ ช วาหะศิลป์ ตั้งอยู่ที่บ้านกระเดื่อง ต.ป่ามะนาว อ.บ้านฝาง จ.ขอนแก่น ดำเนินการจัดแสดงจนถึง พ.ศ. 2528 ก็ได้เลิกแสดงไปเนื่องจากเกิดปัญหาเกี่ยวกับการเงินภายในคณะ