

บทที่ 2

สภาพทั่วไปของภาคใต้

ในบทนี้ผู้วิจัยจะได้อธิบายถึงสภาพภูมิศาสตร์ สภาพทางสังคมและวัฒนธรรม และศิลปกรรมที่มีอิทธิพลต่อการสร้างสรรค์นาฏยประดิษฐ์ระบำพื้นเมืองภาคใต้ ในส่วนแรกจะได้แนะนำสภาพโดยทั่วไปของภาคใต้ที่น่าจะมีอิทธิพลถึงวิถีชีวิต และจิตใจของประชาชนในภาคใต้ ในส่วนที่สองจะเป็นการหยิบยกนำสภาพทางสังคมและวัฒนธรรมศิลปกรรมที่เกี่ยวข้องกับระบำพื้นเมืองภาคใต้ ที่สถาบันการศึกษาทั้ง 4 แห่งประดิษฐ์ขึ้นมาพิจารณาหาความเชื่อมโยง ในเชิงศิลปวัฒนธรรมที่ปรากฏอยู่ ในนาฏยประดิษฐ์ระบำชุดต่าง ๆ ดังต่อไปนี้

1. สภาพทางภูมิศาสตร์

ภาคใต้ของประเทศไทยประกอบด้วย 14 จังหวัด มีลักษณะเป็นคาบสมุทรแคบ ๆ ตั้งอยู่ระหว่างอ่าวไทย และทะเลอันดามัน ตอนกลางของภาค มีเทือกเขาคดโค้งกันเป็นแนวยาวไปจนจรดพรมแดนมาเลเซีย ได้แก่ เทือกเขาตะนาวศรี เทือกเขานครศรีธรรมราช เทือกเขาสันกาลาคีรี เทือกเขาภูเก็ท ทำให้แบ่งพื้นที่ภาคใต้ออกเป็น 2 ส่วน คือที่ราบชายฝั่งทะเลตะวันออก และที่ราบฝั่งทะเลตะวันตก

ที่ราบชายฝั่งทะเลตะวันออกหรือที่ราบชายฝั่งอ่าวไทย เป็นที่ราบชายฝั่งแบบยกตัวเป็นที่ราบแคบยาว มีการทับถมของโคลนจมน้ำและกระแสน้ำพัดพามาจนเกิดเป็นที่ราบกว้างขึ้น การทับถมของชายฝั่งบางส่วนเกิดจากตะกอนที่เกิดการสลายตัวของหินแกรนิตทำให้มีหาดทรายสวยงาม และมีสันทรายปรากฏอยู่ทั้งบนหาดและในพื้นที่นอกสันทราย บางแห่งยื่นยาวออกไปในทะเลเป็นระยะทางไกล ๆ เช่น แหลมตะลุมพุก อำเภอบางขัน จังหวัดนครศรีธรรมราช และแหลมดาชิ อำเภอยะหริ่ง จังหวัดปัตตานี ในส่วนของแม่น้ำที่ที่ราบชายฝั่งอ่าวไทยมีแม่น้ำสายสำคัญอยู่หลายสาย ได้แก่ แม่น้ำตาปี แม่น้ำพุมดวง อยู่ในจังหวัดสุราษฎร์ธานี แม่น้ำปัตตานี แม่น้ำสายบุรี อยู่ในจังหวัดปัตตานี แม่น้ำปากพนังอยู่ในจังหวัดนครศรีธรรมราช อีกทั้งยังมีคลองที่สำคัญอีกมากมาย ซึ่งคลองเหล่านี้เคยเป็นแหล่งน้ำที่ใช้เป็นเส้นทางคมนาคมที่สำคัญยิ่งของภาคใต้



ภาพที่ 1 : ทะเลฝั่งอ่าวไทย

ที่มา : สารานุกรมวัฒนธรรมไทยภาคใต้, 2542 : 624

ลักษณะชายฝั่งอ่าวไทย เป็นแนวค่อนข้างเรียบตรงมีอ่าวที่สำคัญ คือ อ่าวชุมพร อ่าวบ้านดอน อ่าวปากพนัง อ่าวสิชล อ่าวเทพา อ่าวปัดธานี และอ่าวตากใบบริเวณเหล่านี้อุดมสมบูรณ์ด้วยป่าชายเลน แต่ปัจจุบันถูกทำลายไปเสียมากแล้ว ส่วนบริเวณที่เป็นเกาะแก่งที่สำคัญ ได้แก่ เกาะสมุย เกาะพะงัน และหมู่เกาะอ่างทอง ในจังหวัดสุราษฎร์ธานี

ที่ราบชายฝั่งทะเลตะวันตกหรือที่ราบชายฝั่งอันดามัน เป็นที่ราบชายฝั่งแบบยุบตัว จากการยุบตัวทำให้บริเวณชายฝั่งด้านที่มีพื้นที่บางแห่งน้ำทะเลไหลท่วมเข้ามากลายเป็นพื้นที่ที่มีน้ำคือน้ำ ได้แก่ที่อ่าวพังงา และอ่าวกระบี่ ลักษณะของชายฝั่งแคบและเว้าแหว่งมาก บางแห่งภูเขาจดทะเล ริมฝั่งออกไปพื้นที่ลาดลึกอย่างรวดเร็ว มีอ่าวใหญ่น้อยและมีเกาะแก่งเป็นจำนวนมาก เกาะที่สำคัญได้แก่ เกาะภูเก็ต เป็นเกาะขนาดใหญ่ที่สุดของประเทศ เกาะตรูเตา อยู่ในจังหวัดสตูล ซึ่งเป็นอุทยานแห่งชาติทางทะเลแห่งแรกของประเทศไทย เมื่อ พ.ศ. 2517



อ่าวสมุยเกาะสมุย ภูเก็ตบริเวณที่วังถ่านหินวิจัยวิจัยและประมง



ดูชายฝั่งทะเลฝั่งอันดามัน อ่าวพังงา

ภาพที่ 2 : ทะเลฝั่งอันดามัน

ที่มา : สารานุกรมวัฒนธรรมไทยภาคใต้, 2542 : 7671

ภาพที่ 3 : ทะเลฝั่งอันดามัน

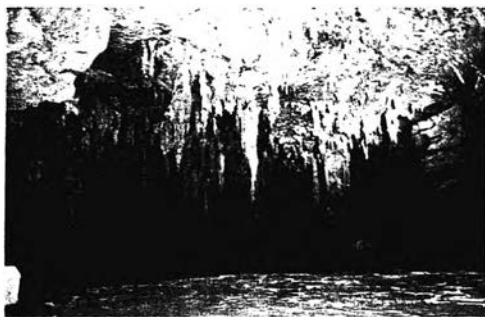
ที่มา : สารานุกรมวัฒนธรรมไทยภาคใต้, 2542 : 7671

ลักษณะภูมิอากาศของภาคใต้จะมีฤดูกาลเพียง 2 ฤดู คือ ฤดูร้อน (หรือฤดูแล้ง) ฤดูฝน โดยทางฝั่งตะวันตกจะเริ่มฤดูกาลก่อนฝั่งตะวันออกประมาณ 1 เดือน ปริมาณน้ำฝนเฉลี่ยทั้งภาค แต่ละปีประมาณ 2000 – 3000 มิลลิเมตร จังหวัดที่มีฝนตกมากที่สุด คือ จังหวัดระนอง ผลต่างของอุณหภูมิเฉลี่ยเดือนที่มีอุณหภูมิสูงและต่ำสุดอยู่ระหว่าง 2 – 3 องศาเซลเซียส

จากความหลากหลายทางภูมิศาสตร์ ทำให้เกิดความอุดมสมบูรณ์ทางธรรมชาติทั่วไป สัตว์ป่า แม่น้ำ ลำคลอง ต่าง ๆ ทำให้ประชาชนอยู่ดีกินดีมีความสุข เมื่อมีความสุขทางด้านร่างกายแล้ว มนุษย์โดยทั่วไปก็ย่อมหาสิ่งมาตอบสนองทางด้านจิตใจให้มีความสุขเช่นกัน โดยได้นำนาฏยศิลป์พื้นเมืองมาสร้างความบันเทิงใจทั้ง โนรา หนังตะลุง ลิเกป่า มะโย่ง นาฏยศิลป์เหล่านี้ได้บำรุงบำเรอให้มีความสุข สนุกสนานทางด้านจิตใจของประชาชนชาวภาคใต้ และในขั้นต่อมาพวกนาฏยศิลป์นั้นก็ได้นำเอาแรงบันดาลใจจากความอุดมสมบูรณ์ของธรรมชาติเหล่านี้มาประดิษฐ์เป็นชุดการแสดงพื้นเมืองที่เรียกว่าระบำพื้นเมืองภาคใต้ เช่น การนำเอาความหลากหลายทางชีวภาพของนกน้ำที่อาศัยอยู่ในทะเลสาบสงขลามาประดิษฐ์เป็นชุดระบำนกน้ำทะเลน้อย เป็นต้น

2. สภาพทางสังคมและวัฒนธรรม

จากหลักฐานทางโบราณคดีพบว่ามนุษย์ที่อยู่ทางภาคใต้มีการตั้งถิ่นฐานรวมกลุ่มกันเป็นสังคม และปฏิสัมพันธ์กันมาเป็นเวลาช้านานแล้ว โดยเฉพาะบริเวณชายฝั่งตะวันตก หรือฝั่งทะเลอันดามัน ที่ได้มีการพบหลักฐานเป็นที่อยู่อาศัยของมนุษย์โบราณ ที่อาศัยอยู่ในโพรงถ้ำเพิงผา และพื้นที่ริมลำน้ำทั้งฝั่งตะวันตกและฝั่งตะวันออกในทุกจังหวัด จนเกิดมีทั้งชุมชนชาวถ้ำและชุมชนชาวน้ำ ลักษณะเช่นนี้ทำให้เกิดเป็นที่อยู่อาศัยเป็นถ้ำที่อยู่ใกล้แหล่งน้ำ และทะเล โดยมนุษย์สามารถใช้ทรัพยากรที่มีอยู่ตามภูมิประเทศได้อย่างสะดวก ซึ่งส่งผลให้วิถีชีวิตความเป็นอยู่ของผู้คนในชุมชนมีการสร้างสมและสืบสานวัฒนธรรมในลักษณะเฉพาะตนของภาคใต้ต่อกันมาจนถึงทุกวันนี้



ภาพที่ 4 : ถ้ำที่อยู่อาศัยมนุษย์โบราณ

ที่มา: สารานุกรมวัฒนธรรมไทยภาคใต้, 2542:79



ถ้ำและเพิงผา ซึ่งเป็นแหล่งที่อยู่อาศัย
ของคนสมัยก่อนประวัติศาสตร์

ภาพที่ 5 : ถ้ำที่อยู่อาศัยมนุษย์โบราณ

ที่มา: สารานุกรมวัฒนธรรมไทยภาคใต้, 2542:79

ลักษณะทางสังคมและวัฒนธรรมของกลุ่มชนทางภาคใต้มีความหลากหลาย ซึ่งสามารถแยกแยะออกได้ดังนี้

2.1 ชาติพันธุ์

กลุ่มชนในภาคใต้ได้มีการสืบเชื้อสายชาติพันธุ์ต่อ ๆ กันมาเป็นระยะเวลาอันยาวนานเชื่อกันว่ามีต้นกำเนิดมาจาก 2 ชาติพันธุ์ ได้แก่ มอญ-โกลอยด์ ได้กับ ออสตราโล-เมลานีเซียนส์ คนภาคใต้ได้มีการพัฒนาชาติพันธุ์มาตามลำดับ ซึ่งเห็นได้จากการพบหลักฐานทางด้านประติมากรรม ในช่วงพุทธศตวรรษที่ 5-8 ว่าคนในภาคใต้ฝั่งตะวันออกได้มีการประกอบอาชีพกสิกรรมและทำกิจกรรมเมืองท่าค้าขายกับพ่อค้าชาวจีน ลักษณะของคนภาคใต้ฝั่งตะวันออกจะมีใบหน้ากลมคล้ายรูปไข่ หน้าผากกว้าง และพวกที่ใบหน้าคางรูปเหลี่ยม จมูกไม่แบน ผิวพรรณคล้ายจีน น่าจะเป็นผู้ที่สืบสายพันธุ์มาจากพวกมอญ-โกลอยด์ได้ ส่วนคนเมืองท่าฝั่งตะวันตก มีลักษณะใบหน้าที่ยาวแหลม หน้าผากกว้าง นิยมใช้เครื่องประดับศีรษะ ประกอบกิจการเมืองท่าและทำการประมงเป็นหลัก น่าจะเป็นพวกที่สืบสายพันธุ์มาจากพวก ออสตราโล-เมลานีเซียนส์ ผสมมอญ-โกลอยด์ได้



กลุ่มชาวซาไกที่นอนที่ใบทับทิมที่ท่า

ภาพที่ 6 : ชาวซาไก

ที่มา: สารานุกรมวัฒนธรรมไทยภาคใต้, 2542 : 79

นอกเหนือจากคนพื้นเมืองที่อยู่อาศัยทั้งฝั่งตะวันออกและฝั่งตะวันตกแล้ว ยังมีพวกชนต่างชาติที่เดินทางมาค้าขายแล้วตั้งถิ่นฐานอยู่กินกับชนพื้นเมืองจนเกิดลูกหลานที่มีลักษณะผสม เช่น คนพื้นเมืองภาคใต้ฝั่งตะวันออกที่ผสมกับคนจีน ซึ่งเป็นสายพันธุ์มอญ-โกลอยด์เหนือผิวพรรณขาวเหลือง รูปร่างขนาดกลาง และผสมกับคนอินเดียเหนือและเมดิเตอร์เรเนียนที่เป็นสายพันธุ์คอเคออยด์ผิวขาวรูปร่างสูงใหญ่ ผมน้ำตาลดำ ทำให้ลูกผสมกลุ่มนี้มีลักษณะก่อนไป

ทางผิวเหลืองขาว รูปร่างสูงใหญ่ขึ้น ผมเหยียดตรง ส่วนฝั่งตะวันตกคนพื้นเมืองที่มีเชื้อสายออสเตรเลียเชียนส์ผสมมองโกลอยด์ได้ ผสมเข้ากับพวกทมิฬที่มาจากอินเดียได้ เป็นพวกสายพันธุ์ ออสเตรเลียสายคราเวเดียนส์ ซึ่งมีผิวสีคล้ำ ผมหยิก ทำให้ลูกผสมมีผิวพรรณคล้ำและผมหยิกมากยิ่งขึ้น การผสมผสานของ คนภาคใต้กับชนชาติอื่นทำให้มีลักษณะทางกายภาพที่หลากหลายในช่วงพุทธศตวรรษที่ 12 – 16 ได้เกิดชาติพันธุ์ย่อย ๆ ขึ้นอันเนื่องมาจากการผสมผสานของคนภาคใต้กับสายพันธุ์มาเลเซียและนอกจากนี้ยังพบว่าในช่วงเวลาดังกล่าวมีกลุ่มชนที่ใช้ภาษามอญและเขมรโบราณในภาคใต้ฝั่งตะวันออกอยู่ด้วย ต่อมาพุทธศตวรรษที่ 17 – 18 เมืองท่าทางฝั่งตะวันออกมีการฟื้นฟูการค้ากับจีนและมีความสัมพันธ์ระหว่างศรีลังกากับตามพรลิงค์ ทางด้านศาสนามีการแต่งงานระหว่างชนชั้นปกครองทำให้ชนชาติสิงหล ทมิฬ จากศรีลังกาเข้ามาผสมมากยิ่งขึ้น และเนื่องจากคนนครศรีธรรมราชเป็นศูนย์กลางและเครือข่ายทางการปกครองและศาสนาของภาคใต้ ทำให้ชาติพันธุ์ผสมเหล่านี้กระจายไปในพื้นที่ต่าง ๆ ในภาคใต้และเพิ่มจำนวนของประชากรเพิ่มมากขึ้น จากการพัฒนาการดังกล่าวทำให้ภาคใต้มีโครงสร้างทางเผ่าพันธุ์ประกอบด้วยพวกเขม็งหรือชาไก พวกชาวเลหรือมอแกน จีน อินเดีย สิงหล เขมร ชาวโคยเฉพาะภาคใต้ตอนล่างที่มีปัตตานีเป็นศูนย์กลางมีพวกอาหรับ (มุสลิม) ชาวตะวันตก (ฝรั่ง) คนจีนที่ผสมกับคนมาลายูและคนสยาม รวมทั้งบางพื้นที่มีคนพม่า เขมร ลาว ที่พระมหากษัตริย์โปรตุเกสให้ลงมาอยู่ที่ปัตตานีในช่วงพุทธศตวรรษที่ 20 – 23

จากความหลากหลายของชาติพันธุ์ของผู้คนในภาคใต้ ก่อให้เกิดแรงบันดาลใจในการคิดประดิษฐ์ชุดระบำพื้นเมืองภาคใต้ ที่เกี่ยวข้องกับเผ่าพันธุ์ของผู้คนในภาคใต้ที่มีความหลากหลาย โดยนักศึกษาวิชาเอกนาฏศิลป์ สถาบันราชภัฏสงขลาได้คิดประดิษฐ์ชุดระบำรวมไทยทักษิณขึ้น เนื้อหาแสดงถึงกลุ่มชน 6 กลุ่มได้แก่ ชาวไทยพุทธ ชาวไทยมุสลิม ชาวไทยเชื้อสายจีน ชาวเล ชาวชาไก และชาวไทยเชื้อสายมอญ โดยมุ่งเน้นแสดงออกถึงความสมัครสมานสามัคคีของกลุ่มชนทั้งหมดด้วยการรำตีบทประกอบบทร้อง ซึ่งเป็นการสะท้อนให้เห็นว่ากลุ่มชนที่มีความหลากหลายของชาติพันธุ์ในภาคใต้นั้น สามารถอยู่ร่วมกันได้อย่างปกติสุข

2.2 ความเชื่อ

การดำรงอยู่ของมนุษย์ไม่ว่าอยู่ส่วนใดของโลก นับตั้งแต่บรรพบุรุษจนถึงปัจจุบันมนุษย์อยู่ในสภาพแวดล้อมและปรากฏการณ์ทางธรรมชาติ มนุษย์ต้องต่อสู้กับสภาพดินฟ้าอากาศ ต้องดิ้นรนเพื่อการยังชีพ ต้องระแวดระวังภัยรอบด้าน ต้องต่อสู้กับความหิวโดยต้องต่อสู้กันระหว่างมนุษย์กับมนุษย์ มนุษย์กับสัตว์ และภัยทุกอย่างรอบตัว ทั้งนี้เพราะเพื่อความอยู่รอดเพราะมนุษย์อยู่ท่ามกลางสิ่งที่ไม่รู้ทั้งหลายรอบด้าน มนุษย์จึงเกิดความกลัว กลัวความลำบาก ยากเข็ญ กลัวภยันตราย กลัวความตาย เมื่อมนุษย์มีความกลัวเป็นพื้นฐาน จึงพยายามแสวงหาวิธีการ

ขจัดซึ่งความกลัวเหล่านั้น ด้วยเหตุนี้จึงเป็นที่มาของความเชื่อ ซึ่งเป็นลักษณะอาการของสิ่งที่สืบเนื่องมาจากความกลัวและการขจัดความกลัวนั้นการสร้างหรือจินตนาการความเชื่อของมนุษย์จึงเกิดขึ้นจากความไม่รู้เป็นสำคัญ ม.ร.ว. คึกฤทธิ์ ปราโมทย์ อธิบายไว้ว่ามนุษย์เราอธิบายปรากฏการณ์ของธรรมชาติด้วยเหตุผลทางไสยศาสตร์ เป็นต้นว่า ฝนตกเพราะนาคให้น้ำ หรือมีเทวดาเป็นผู้บันดาล ฟาร้องก็ว่าเป็นเสียงพระอินทร์กำลังยกกองทัพมาบุกรุกเป็นไพร่พลไปรบยักษ์ ฟาแลบก็ว่าแสงจากนางเมขลาปล่อยแก้ว ฟาผ่าก็ว่ารามสูรขว้างขวาน โลกของเรานั้นมีปลาอานนท์หนูน้อยเวลาแผ่นดินไหวก็ปลาอานนท์พลิกตัว

สังคมโลกปัจจุบัน เป็นโลกของเทคโนโลยีและความก้าวหน้าทางวิทยาศาสตร์ ระบบการคิดและความเชื่อต่าง ๆ ได้พัฒนาไปสู่ความมีเหตุผล มีการแสวงหาความรู้ด้วยเหตุและผล แต่สำหรับโลกของอดีตที่ผ่านมาเป็นโลกที่ยังไม่อาจหาคำตอบได้เช่น ในปัจจุบัน อย่างไรก็ตามในสังคมของมนุษย์ที่ดำรงชีวิตอยู่ในปัจจุบันก็ยังคงมีวิถีปฏิบัติ ความรู้สึกนึกคิดตลอดจนความเชื่อที่สืบทอดต่อเนื่องมาถึงปัจจุบันในหลายรูปลักษณะ ทั้งด้านประเพณี และกิจกรรมทางสังคม พฤติกรรมการแสดงออกของความเชื่อที่มีอยู่ในชีวิตประจำวัน (ปราณี วงศ์เทศ 2532 :2 – 5) ได้แบ่งความเชื่อของมนุษย์ออกเป็น 2 ลักษณะคือ

1. ความเชื่อในอำนาจลึกลับเหนือธรรมชาติ ได้แก่ ความเชื่อในภูตผีวิญญาณต่าง ๆ ความเชื่อดังกล่าวเป็นวิธีการของความพยายามที่มนุษย์ใช้อธิบายโลกรอบ ๆ ตัวเอง เป็นปรากฏการณ์ทางธรรมชาติหรือเหตุการณ์ต่าง ๆ โดยเฉพาะในโลกที่ไม่รู้ ด้วยเหตุผลทางไสยศาสตร์เพราะยังขาดความรู้ทางวิทยาศาสตร์ ดังนั้น ความเชื่อจึงเป็นพื้นฐานให้เกิดการกระทำต่าง ๆ ที่เป็นพฤติกรรมเพื่อเอาใจภูตผีวิญญาณ ระบบความเชื่อลักษณะเช่นนี้ เป็นความเชื่อที่อยู่ในรูปของศาสนา (Religion) และความเชื่อที่เป็นไสยศาสตร์ (Magic)

2. ความเชื่อที่เกี่ยวกับธรรมชาติ (Naturism) เป็นความเชื่อที่มีพื้นฐานทางความคิดหรือมีสมมติฐานที่ว่าจักรวาลของเรามีระบบการทำงาน มีการเคลื่อนไหวไปตามระบบของธรรมชาติมากกว่าเกิดจากพลังหรือการควบคุมของอำนาจธรรมชาติอื่นใดโดยอธิบายได้จากผลการศึกษาทำความเข้าใจด้วยวิธีการที่เรียกว่าวิทยาศาสตร์ (Scientific) ซึ่งเป็นวิธีการที่เพิ่งเกิดขึ้นเมื่อไม่กี่ร้อยปีนี่เอง

ความเชื่อในอำนาจลึกลับเหนือธรรมชาตินี้ได้แฝงอยู่ในการแสดงนาฏศิลป์พื้นเมืองภาคใต้ โดยได้ผสมผสานความเชื่อความรู้สึคนึกคิด จากพลังอำนาจเหล่านั้นก่อให้เกิดความเชื่อและยึดมั่นในขนบประเพณีของคนอย่างเคร่งครัด ดังเห็นได้จากขนบธรรมเนียมในการยึดถือปฏิบัติทั้งก่อนการแสดง ขณะแสดง และหลังการแสดงของการแสดงโนรา การแสดงลิเกป่า เป็นต้น

นอกจากนี้ความเชื่อในเรื่องอำนาจลึกลับเหนือธรรมชาติ นาฏศิลป์ยังนำมาเป็นหัวข้อในการคิดประดิษฐ์สร้างสรรค์ผลงานใหม่ ๆ ขึ้นมาในรูปแบบชุดระบำพื้นเมืองภาคใต้ เช่น ชุดระบำราชาภาปกอและ เป็นระบำที่คิดประดิษฐ์จากนักศึกษาวิชาเอกนาฏศิลป์ของสถาบันราชภัฏสงขลา เนื้อหาแสดงถึงพิธีกรรมความเชื่อ และขั้นตอนการบวงสรวงแม่ย่านางประจำหัวเรือของเรือกอและ ซึ่งเป็นเรือที่เป็นเอกลักษณ์ของชาวไทยมุสลิมที่ทำอาชีพประมงพื้นบ้านในภาคใต้ โดยการนำของเช่นไหว้มาทำพิธีตอนเช้าตรู่ และนำผ้าสีศไสไปผูกไว้ที่หัวเรือกอและ ซึ่งเป็นการสะท้อนให้เห็นว่าความเชื่อในสิ่งลึกลับเหนือธรรมชาตินั้นได้ฝังรากลึก และอยู่คู่กับประชาชนชาวภาคใต้มาช้านานจวบจนปัจจุบัน

2.3 ศาสนา

ภาคใต้ของประเทศไทยมีความเป็นมาอันยาวนาน โดยเฉพาะด้านศาสนาที่มีความเจริญรุ่งเรืองและมีผู้นับถือศาสนาที่หลากหลายเป็นอย่างมาก ตลอดจนเป็นแหล่งศูนย์กลางในการเผยแผ่ทางศาสนาไปยังภูมิภาคอื่น ๆ ของประเทศมาตั้งแต่อดีตกาล ศาสนาต่าง ๆ ที่เข้ามาเผยแผ่ในภาคใต้ส่วนหนึ่งได้รับอิทธิพล ความเชื่อ ความศรัทธา จากกลุ่มชนที่เดินทางมาค้าขาย และมาเผยแผ่ศาสนาโดยตรง ทำให้ผู้คนในภาคใต้ได้รับและซึมซับคำสั่งสอนของศาสนาต่าง ๆ เข้ามานับถือ จนทำให้ศาสนาเหล่านั้นยังมีอิทธิพลในการดำเนินชีวิตของคนภาคใต้อยู่ ได้แก่ ศาสนาฮินดู ศาสนาพุทธ และ ศาสนาอิสลาม

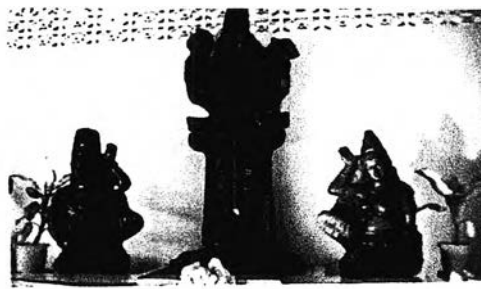
2.3.1 ศาสนาฮินดู (ศาสนาพราหมณ์) จากการศึกษาทางโบราณคดีได้พบว่า ช่วงศตวรรษที่ 11 – 14 ดินแดนต่าง ๆ บนแหลมมลายูตอนเหนือ โดยเฉพาะนครศรีธรรมราชได้รับอิทธิพลแบบอย่างทางศิลปวัฒนธรรม เกี่ยวกับ ศาสนาพราหมณ์มีความเจริญรุ่งเรืองสูงสุด โดยได้ค้นพบประติมากรรมพระวิฆเนศลิตาเทวรูปที่เก่าแก่ที่สุดในประเทศไทย ซึ่งพบในหอพราหมณ์ ตำบลในเมือง จังหวัดนครศรีธรรมราช นอกเหนือจากโบราณสถานโบราณวัตถุที่ได้ค้นพบแล้ว พิธีกรรมต่าง ๆ ที่เกี่ยวเนื่องกับศาสนาฮินดู ก็ยังมีให้เห็นอยู่ในปัจจุบัน ได้แก่ พิธีศรีขัมปวาย* ซึ่งเป็นพิธีกรรมที่แสดงถึงการสักการบูชาต่อองค์พระอิศวร ในพิธีขึ้นปีใหม่ตามคติพราหมณ์ เป็นศาสนพิธีกระทำเพื่อต้อนรับองค์พระอิศวรที่เสด็จลงมาเยี่ยมมนุษย์ปีละครั้ง

*พิธีศรีขัมปวาย หรือ โส้ชิงช้าพราหมณ์เมืองนครศรีธรรมราช เรียกอีกอย่างว่า พิธีแห่นางกระดาน เป็นพิธีต้อนรับพระอิศวรที่เสด็จลงมาเยี่ยมโลก คือตั้งแต่ขึ้น ๆ ค่ำ เดือนอ้าย ถึงแรม 1 ค่ำ และต้อนรับพระนารายณ์ คือตั้งแต่แรม 1 ค่ำ ถึงแรม 5 ค่ำ เดือนอ้าย



รูปจำลองของอุปัชฌาย์พระนารายณ์
ในอุทธรณ์พระนารายณ์ อำเภอตะกั่วป่า จังหวัดพังงา

ภาพที่ 7 : เทวรูปศาสนาฮินดู



รูปจำลองของพระนารายณ์และเทพบริวาร
ภายในอุทธรณ์พระนารายณ์ อำเภอตะกั่วป่า จังหวัดพังงา

ภาพที่ 8 : เทวรูปศาสนาฮินดู

ที่มา : สารานุกรมวัฒนธรรมไทยภาคใต้, 2542: 7366 ที่มา : สารานุกรมวัฒนธรรมไทยภาคใต้, 2542: 736

จากพิธีกรรมดังกล่าวมานาฏศิลป์ป็นได้นำเอาแนวความคิดความเชื่อที่เกี่ยวข้องกับศาสนาพราหมณ์ในพิธีกรรมปวายมาประดิษฐ์เป็นชุดระบำพื้นเมืองภาคใต้ ชื่อชุดระบำบุษิตติศราขึ้น โดยการประดิษฐ์ทำรำนั้นได้นำเอามาเพียงบางขั้นตอนของพิธีกรรมคือ การแห่ไม้กระดาน 3 แผ่น ที่แกะสลักเป็นรูปเทพดาประกอบด้วยพระอาทิตย์ และพระจันทร์ พระนางธรรณี พระนางคงคา ซึ่งสมมติเป็นเทพดาที่มาเฝ้ารอรับพระอิศวร

2.3.2 ศาสนาพุทธ เป็นศาสนาประจำชาติของไทยที่มีความเป็นมาอันยาวนาน จากหลักฐานที่ปรากฏทำให้ทราบว่าศาสนาพุทธเข้ามาเผยแพร่ในดินแดนทางภาคใต้ ตั้งแต่ในช่วงศตวรรษที่ 3 – 4 ซึ่งปรากฏในหนังสือมหาวงศ์ ว่าพระเจ้าอโศกมหาราชแห่งอินเดียได้ให้สมณทูตทางศาสนา คือ พระโสณะเถระและพระอุตุเถระเป็นสังฆนายกเดินทางมาเผยแพร่พระพุทธศาสนา ในช่วงพุทธศตวรรษที่ 7 – 8 ได้ปรากฏหลักฐานที่แน่ชัดว่าประชาชนในแถบดินแดนภาคใต้นับถือศาสนาพุทธ จากพระพุทธรูปที่มีอิทธิพลศิลปกรรมจากอินเดีย ซึ่งขุดพบในแถบจังหวัดนครศรีธรรมราช และแถบอำเภอตะกั่วป่า จังหวัดพังงา จนมาถึงพุทธศตวรรษที่ 13 – 18 เป็นช่วงที่อาณาจักรศรีวิชัยมีอิทธิพลแผ่ปกคลุมแหลมมาลายูทั้งหมดรวมทั้งบริเวณภาคใต้ของประเทศไทยด้วย โดยเฉพาะทางศาสนาได้พบหลักฐานทางโบราณคดี ได้ขุดพบพระพุทธรูปโพธิสัตว์อโฆมะบาสาสาริด พระโพธิสัตว์อวโลกิเตศวร จนอาณาจักรศรีวิชัยได้จบบทบาทลง ต่อมาอาณาจักรตามพรลิงค์ (นครศรีธรรมราช) ได้แผ่อำนาจปกครองบริเวณคาบสมุทรมุทธภาคใต้แทนอาณาจักรศรีวิชัย ศูนย์กลางทางด้านเศรษฐกิจการเมือง การปกครองและศาสนา ก็ตกมาอยู่ที่นครศรีธรรมราช โดยเฉพาะศาสนาที่ได้รับแบบแผนพระพุทธศาสนาจากลังกามาเผยแพร่ จนกลายเป็นศูนย์กลางในการเผยแพร่พระพุทธศาสนาในคดิลังกาวงศ์มาจนถึงทุกวันนี้



ภาพที่ 9 : พระประธานอุโบสถวัดศรีมงคลภูมิพุทธาวาส
ที่มา : สารานุกรมวัฒนธรรมไทยภาคใต้, 2542:7386



พระพุทธรูปปั้นในอิริยาบถยืนมีพระเศียรทรงเครื่อง
สมัยพระบาทสมเด็จพระนั่งเกล้าเจ้าอยู่หัว รัชกาลที่ 3

ภาพที่ 10 : พระพุทธรูปปั้นทรงเครื่อง โนรา
ที่มา : สารานุกรมวัฒนธรรมไทยภาคใต้, 2542:7386

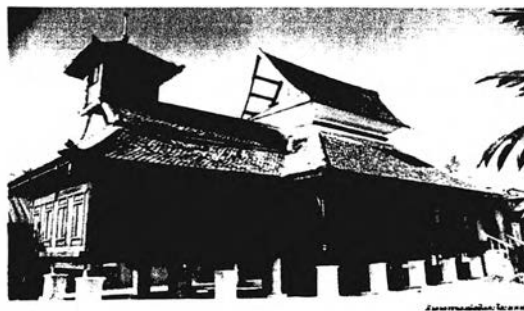
จากความเลื่อมใสศรัทธาของชาวภาคใต้ต่อพระพุทธศาสนา โดยเฉพาะความเจริญรุ่งเรืองของพระพุทธศาสนาในจังหวัดนครศรีธรรมราชนับเป็นชนวนเหตุให้นาฏศิลป์ได้นำเอาแนวคิดความศรัทธาเลื่อมใสต่อพระพุทธศาสนาของชาวนครศรีธรรมราช มาประดิษฐ์เป็นชุดระบำพื้นเมืองภาคใต้ ชื่อชุด นารีศรีนคร ซึ่งเป็นชุดระบำที่บอกเล่าเรื่องราวความศรัทธาของประชาชน โดยสื่อออกมาในรูปแบบปรัชญาทางศาสนา ในการนำอุปกรณ์คือเชิงเทียนรูปดอกบัวมาเป็นสัญลักษณ์ของพระพุทธศาสนา หรือชุดระบำอวโลกิตेश্বর เป็นการนำท่าทางของพระโพธิสัตว์อวโลกิตेश্বরในปางต่าง ๆ ที่ขุดพบได้ในแหล่งโบราณคดีในภาคใต้มาเลียนแบบท่าทางประดิษฐ์เป็นชุดระบำพื้นเมืองภาคใต้ ซึ่งเป็นการสะท้อนถึงความเลื่อมใสศรัทธาต่อพระพุทธศาสนาในอดีตได้เช่นกัน

2.3.3 ศาสนาอิสลาม ถือกำเนิดเมื่อ พ.ศ. 1153 ณ ประเทศซาอุดีอาระเบียแล้วแผ่ขยายไปยังประเทศต่าง ๆ โดยชาวอาหรับซึ่งไปค้าขายในแต่ละประเทศเป็นผู้นำไปเผยแพร่ในพุทธศตวรรษที่ 18 พ่อค้าชาวอาหรับจากแหลมอาระเบียและชาวอาหรับ ซึ่งนับถือศาสนาอิสลามได้เข้ามาค้าขายและตั้งภูมิลำเนาในดินแดนเอเชียตะวันออกเฉียงใต้ ศาสนาอิสลามก็เริ่มตั้งมั่นและเจริญรุ่งเรืองขึ้นในดินแดนแถบนี้ตั้งแต่เกาะสุมาตรา เกาะชวา แหลมมาลายู และเข้าสู่ประเทศไทยในต้นศตวรรษที่ 19 ซึ่งในขณะนั้นประเทศไทยมีอาณาเขตตลอดแหลมมาลายู (ศาสนาและวัฒนธรรมไทยในจังหวัดชายแดนภาคใต้, 2523 : 17)



ภาพที่ 11 : มัสยิดกลางจังหวัดปัตตานี

ที่มา : สารานุกรมวัฒนธรรมไทยภาคใต้, 2542: 5975



ภาพที่ 12 : มัสยิดตะโลมะนาอะ

ที่มา : สารานุกรมวัฒนธรรมไทยภาคใต้, 2542: 2576

อิสลามิกชน ส่วนใหญ่ถือเคร่งและปฏิบัติตามหลักศาสนาไม่สร้างรูปเคารพ ไม่กราบไหว้รูปเทวดาใดๆ บางกลุ่มมีความเชื่อว่าการแสดงออกทางด้านนาฏศิลป์เพื่อให้เกิดความบันเทิงใจแก่สาธารณชนเป็นบาป แต่ในวิถีชีวิตของชาวไทยมุสลิมโดยทั่วไปทั้งในอดีตและปัจจุบัน ก็พบว่ามียังบันเทิงทั้งด้านการแสดงนาฏศิลป์และดนตรีปรากฏอยู่ทั่วไป เช่น ร่องเง็ง มะโย่ง คาระ การเล่นเกมโต๊ะ บานอ คนตรีชีละ มะคีอริ เป็นต้น ทั้งในส่วนของพิธีกรรมความเชื่อที่ปรากฏก็มี การนับถือครูบาอาจารย์ เช่น การบูชาครูด้วยขันหมาก ดอกไม้ ก่อนการเล่นดนตรี

2.4 วัฒนธรรม และประเพณีภาคใต้

กลุ่มชนในภาคใต้มีวัฒนธรรม ประเพณีที่ค้ำจุนที่เป็นเอกลักษณ์เฉพาะปฏิบัติสืบทอดต่อกันมาหลายชั่วอายุคนไม่ว่าจะเป็นภาษา การแต่งกาย นาฏศิลป์พื้นเมือง ประเพณีท้องถิ่น การละเล่นกีฬาพื้นเมือง สิ่งเหล่านี้ล้วนแสดงให้เห็นถึงภูมิปัญญาของบรรพบุรุษที่ได้สั่งสมเก็บรักษาสืบทอดต่อกันมา แม้ว่าปัจจุบันสภาวะสังคมได้เปลี่ยนแปลงไปและทำให้วัฒนธรรมต่างประเทศเข้ามาแทนที่วัฒนธรรมดั้งเดิมของกลุ่มชนจนทำให้วัฒนธรรมบางอย่างได้ถูกกลืนหายไปตามกาลเวลา แต่กลุ่มชนรุ่นหลังที่มีความรักความหวงแหนและสำนึกต่อหน้าที่ก็ยังคงพยายามรักษาและสืบทอดสิ่งที่บรรพบุรุษได้สั่งสมเก็บรักษาไว้ ซึ่งจะได้กล่าวถึงรายละเอียดของวัฒนธรรมและประเพณีที่ค้ำจุนดังนี้

2.4.1 การแต่งกาย จากหลักฐานทางโบราณคดีที่บ่งบอกว่าการแต่งกายของชาวใต้เพื่อกันร้อนกันหนาวช่วยให้ร่างกายอบอุ่น เนื่องจากภาคใต้ตั้งอยู่ในแถบศูนย์สูตรมีผลให้กลางวันกลางคืนและระยะเวลาที่ได้รับแสงอาทิตย์เท่ากันเกือบตลอดปี ความเปลี่ยนแปลงอุณหภูมิระหว่างฤดูไม่แตกต่างกันเด่นชัด ทำให้ชาวใต้ใช้เครื่องแต่งกายในลักษณะเดียวกันตลอด

ทั้งปี แต่งแบบง่าย ๆ เสื้อผ้า หลวม ๆ มีเสื้อผ้าไม่กี่ชิ้น รูปแบบเครื่องนุ่งห่มของชาวใต้ค่อนข้าง ส่วนใหญ่ร่วมลักษณะกับมาเลเซียและอินโดนีเซีย เพราะอยู่เขตภูมิภาคใกล้เคียงกัน วัฒนธรรม แต่งกายมีการปรับปรุงผสมผสานสูง ชาวไทยมุสลิมแต่งกายตามศาสนาบัญญัติ



การแต่งกายที่ปรากฏในจิตรกรรมฝาผนังวัดธรรมาราม
อำเภอตากใบ จังหวัดนราธิวาส (เขตรัศมีอินทรี)

ภาพที่ 13 : การแต่งกายของหญิงสาวชาวใต้

ภาพที่ 14 : การแต่งกายที่ปรากฏในจิตรกรรมฝาผนัง

ที่มา : สารานุกรมวัฒนธรรมไทยภาคใต้,2542:355

ที่มา : สารานุกรมวัฒนธรรมไทยภาคใต้,2542:355

จากลักษณะการแต่งกายของประชาชนในภาคใต้ทำให้นาฏศิลป์ที่ประดิษฐ์ เครื่องแต่งกายในชุดระบำพื้นเมืองภาคใต้ จะต้องศึกษาและวางโครงสร้างของระบำว่าต้องการชุด ระบำที่อยู่ในยุคใดสมัยใด การจัดแต่งเครื่องแต่งกายจึงจะเหมาะสมเช่นถ้าเป็นการแสดงที่บ่งบอก ถึงการทำมาหากิน การแต่งกายก็จะออกมาในรูปแบบเครื่องแต่งกายแบบชาวบ้านทั่วไป สีสันสดใส ผู้ชายมักจะสวมใส่เสื้อคอกลมนุ่งผ้าพื้นเมืองของท้องถิ่นนั้นๆ ผู้หญิงจะใส่เสื้อผ่าที่สีสันสดใส ผ้าลายลูกไม้โปร่งบางสามารถมองเห็นด้านในที่ใส่เสื้อซบในปกปิดอยู่ ผ้านุ่งก็จะเป็นผ้า พื้นเมืองประจำท้องถิ่น เช่น ผ้ายกเมืองนคร ผ้าเกาะขอย ผ้าพุมเรียง ผ้าปาเต๊ะ เป็นต้น นอกเหนือจากนั้นถ้าเป็นชุดการแสดงที่ย้อนยุคไปในสมัยโบราณ ก็มักจะประดิษฐ์ขึ้นมาโดยการ เลียนแบบจากหลักฐานทางโบราณคดีที่ขุดพบได้ เช่น เครื่องทรงพระพุทธรูป ภาพปูนปั้น หรือ ภาพจำหลักจากโบราณสถานต่าง ๆ นำมาประดิษฐ์ให้เกิดความสวยงามตามแบบอย่าง หรือ ดัดแปลงประยุกต์ให้เกิดความเหมาะสมในการใช้งาน

2.4.2 นาฏศิลป์พื้นเมือง ภาคใต้ถือได้ว่าเป็นแหล่งที่มีนาฏศิลป์และการแสดง พื้นเมืองที่หลากหลายและโดดเด่น โดยเฉพาะลีลาท่าทาง ภาษา เครื่องแต่งกาย เครื่องดนตรี เสียงเพลงที่สอดคล้องประสานกันได้อย่างกลมกลืน ทำให้การแสดงภาคใต้มีความเร้าใจ สนุกสนาน เป็นที่ชื่นชอบแก่ผู้พบเห็น ซึ่งจากความหลากหลายของเชื้อชาติและศาสนาของผู้คนในภาคใต้ ตลอดจนการที่มีพรมแดนติดต่อกับประเทศเพื่อนบ้าน ทำให้นาฏศิลป์การแสดงพื้นเมืองภาคใต้มีการปรับปรุงผสมผสานดัดแปรให้เข้ากับสภาพการณ์และวิถีชีวิตของคนพื้นเมือง จึงถือได้ว่า

ภาคใต้เป็นแหล่งศูนย์รวมความบันเทิงทางด้านนาฏศิลป์และการแสดงพื้นเมืองที่สำคัญแห่งหนึ่ง ซึ่งในปัจจุบันการแสดงต่างๆ ยังคงมีการแสดงให้เห็นอยู่ เช่น หนังตะลุง โนรา ร่องเงิ้ง ชัมเป็ง เป็นต้น ดังจะนำเสนอต่อไปนี้

2.4.2.1 หนังตะลุง หรือการแสดงหนังเงา เป็นวัฒนธรรมเก่าแก่ของมนุษยชาติตั้งแต่ในสมัยโบราณในประเทศกรีก อียิปต์ อินเดีย และจีน ใช้การแสดงหนังเงาเป็นการฉลองความสำเร็จสวดดีคุณงามความดีและเป็นการบูชาเทพเจ้า ส่วนประเทศในเอเชียอาคเนย์ก็มีการแสดงหนังเงาเกือบทุกประเทศ เช่น เขมร ชาว บาหลี มาเลเซีย สิงคโปร์ ลาว และไทย สำหรับหนังตะลุงในประเทศไทยนั้น สันนิฐานว่าได้รับอิทธิพลมาจากวัฒนธรรมอินเดีย ดังจะเห็นได้จากการออกรูปฤๅษีและการออกรูปพระอิศวรทางโค และบทพากย์ขึ้นต้นด้วยคำว่า โอม อันหมายถึงเทพเจ้าศักดิ์สิทธิ์ทั้งสามของศาสนาพราหมณ์ วัฒนธรรมการแสดงหนังเงาของอินเดียแพร่เข้ามาในราวศตวรรษที่ 13 – 17 สมัยอาณาจักรศรีวิชัย ตามตำนานบอกเล่าของหนังตะลุง รุ่นเก่าซึ่งยืนยันว่าการแสดงหนังเงามีมาแต่ศรีวิชัยแล้ว ต่อมาได้รับอิทธิพลจากหนังชาวจึงมีการประยุกต์หนังแบบไทยและหนังชาวเข้าด้วยกัน โดยชาวบ้านควมระพร้าว จังหวัดพัทลุง คือ นายบุญได้ทำให้ขนาดตัวหนังเล็กลงแสดงบนโรงปลุกยกพื้นสูง และชมการแสดงเพียงเงาของรูปหนังโดยไม่ต้องดูลิตาของผู้เชิดตัวหนัง การแสดงลักษณะนี้ได้ชื่อว่า “หนังควน” หนังควนมีโอกาสแสดงที่กรุงเทพฯ ๓ ครั้งแรกในสมัยรัชกาลที่ 3 ทำให้เกิดการเรียกหนังควนว่า “หนังตะลุง” ตั้งแต่นั้นมา (สารานุกรมวัฒนธรรมไทยภาคใต้ 10, 2529 : 3926 – 3941)

องค์ประกอบของการแสดงหนังตะลุง

1. ผู้แสดง หนังตะลุง 1 คณะ เรียกว่า 1 โรงมีผู้แสดงประมาณ 9 – 12 คน
2. เครื่องดนตรีประกอบด้วย ปี่ กลองตุ๊ก ทับ ฉิ่ง ฉลุ ฉิ่ง กรับ บางคณะอาจมีฆอหรือเครื่องดนตรีสากล เช่น กลองชุด ไวโอลิน กีตาร์ ออร์แกน
3. สถานที่แสดงโรงหนังปลุกยกพื้นสูงขนาด 2.3 x 3 เมตร กั้น 3 ด้าน ด้านหน้าซึ่งจอยาว 5 x 10 ฟุต ในโรงมีตะเกียงหรือดวงไฟแขวนไว้
4. รูปหนังมีประมาณ 150 – 200 ตัว รูปหนังที่ทุกคณะจะต้องมี ได้แก่ ฤๅษี พระอิศวร ปราชญ์บาท เจ้าเมือง พระ นาง ยักษ์ ตัวตลก และเทวดา

ขนบนิยมการแสดงเริ่มจากตั้งเครื่องเบ็กรัง โหมโรง ออกลึงหัวคำ ออกฤๅษี ออกรูปละ ออกรูปพระอิศวร รูปปราชญ์บาท ออกเรื่อง เกี้ยวจอ ตั้งเมือง แล้วดำเนินเรื่อง ปัจจุบันหนังตะลุงไม่มีการออกรูปลึงหัวคำและรูปละทั้งนี้เนื่องจากเพื่อต้องการให้การแสดงกระชับขึ้นนั่นเอง เรื่องที่นิยมแสดงมาตั้งแต่เดิมคือ เรื่องรามเกียรติ์ ต่อมาแสดงเรื่องจักร ๆ วงศ์ ๆ

ซึ่งนำมาจากชาคหรือนายหนังแดงขึ้นมาเองบ้าง ปัจจุบันมีการนำนวนิยายหรือภาพยนตร์บางเรื่อง มาแสดงเพื่อความทันสมัยและให้ถูกใจผู้ชมมากยิ่งขึ้น

การแสดงหนังตะลุงนั้นนายหนังหรือนายโรงจะเป็นผู้เชิด และผู้พากย์ไปพร้อม ๆ กันดังนั้นนายหนังจะต้องมีความสามารถในการเลียนเสียงตัวหนังแต่ละตัว และจดจำตัวหนังแต่ละตัวได้อย่างแม่นยำว่ามีบุคลิกลักษณะนิสัย และน้ำเสียงเป็นอย่างไร ตลอดจนการเชิดนายหนังจะต้องพยายามเชิดส่วนแขนและสวนปากของตัวหนังให้เข้ากับบทพากย์ได้อย่างกลมกลืนจึงจะถือว่านายหนังผู้นั้นมีความสามารถในการเชิดตัวหนังได้ดี

ลักษณะของตัวหนังตะลุงโดยธรรมชาติแล้วจะดูแข็งไม่อ่อนไหว มีส่วนที่เคลื่อนไหวได้น้อยมาก จะอยู่บริเวณข้อต่อมือ แขน ขา และปาก ซึ่งการที่นายหนังจะเชิดรูปหนังให้เหมือนกับมีชีวิตจิตใจนั้นเป็นเรื่องที่ยากยิ่งทั้งนี้จะต้องมีความชำนาญจริง ๆ ถึงจะทำถึงขั้นนั้นได้ ลักษณะเด่น ๆ ของตัวหนังตะลุงจึงอยู่ที่การขยับ มือ แขน ขา ปาก ให้ดูเป็นธรรมชาติ ความโดดเด่นของท่าทางตัวหนังตะลุงนั้นทำให้นาฏศิลป์ที่ประดิษฐ์ชูระบำพื้นเมืองภาคใต้ นำเอาท่าทางการเคลื่อนไหวของมือ แขน ขา มาประดิษฐ์เป็นชูระบำ ซึ่งดูได้จากชูระบำจิตปาตี เป็นชูระบำที่นำเอาลักษณะการเคลื่อนไหวของตัวหนังตะลุงมาประกอบกับท่วงทำนองเพลงที่สนุกสนานเร้าใจ โดยสมมติผู้แสดงเป็นตัวหนังตะลุง ลักษณะของตัวหนังตะลุงช่วงลำตัวจนถึงศีรษะจะดูแข็ง ๆ แต่ช่วงมือจะมีการเคลื่อนไหว บางช่วงผู้แสดงจะยืนอยู่กับที่เปรียบได้กับการปักตัวหนังตะลุงไว้กับต้นกล้วยสำหรับปักตัวหนังตะลุง แล้วก็มี การเคลื่อนไหวมือตามจังหวะเสียงเพลง

นอกจากลักษณะของท่าทางของตัวหนังตะลุงที่นาฏศิลป์นำมาเป็นต้นแบบประดิษฐ์เป็นท่ารำของชูระบำพื้นเมืองแล้ว นาฏศิลป์ยังได้นำองค์ประกอบอื่น ๆ มาใช้ประกอบการแสดงชูระบำอีกด้วย เช่น การนำเครื่องดนตรีที่ประกอบการแสดงหนังตะลุงมาบรรเลงประกอบเพลงระบำ หรือแม้แต่การนำท่วงทำนองเพลงที่ใช้ในการแสดงหนังตะลุงมาปรับปรุงประดิษฐ์เป็นเพลงชูระบำพื้นเมืองภาคใต้ ซึ่งองค์ประกอบเหล่านี้ล้วนแต่มีบทบาทต่อการสร้างสรรค์ชูระบำพื้นเมืองภาคใต้ให้เกิดความสมบูรณ์

2.4.2.2 โนรา หรือมโนราห์เป็นการแสดงพื้นเมืองทางภาคใต้ของไทย มีการสืบทอดและแพร่หลายกันมายาวนาน ประกอบด้วยการร้องการรำ บางส่วนเล่นเป็นเรื่องและบางส่วนแสดงตามคติความเชื่อที่เป็นพิธีกรรม การแสดงโนราห์จึงถือได้ว่าเป็นการแสดงที่สะท้อนถึงวิถีชีวิตของคนภาคใต้ ได้เป็นอย่างดี แต่ก็ไม่มีหลักฐานที่ชัดเจนว่า โนราห์มีความเป็นมาอย่างไร ซึ่งมีแค่ทฤษฎีที่กล่าวเป็นตำนานของโนราห์ออกเป็น 2 ทาง คือ โนราห์เกิดในภาคใต้แล้วนำไป

แสดงเผยแพร่จนได้รับความนิยมในภาคกลาง และโนราเกิดขึ้นในภาคกลางแล้วนำไปเผยแพร่ลงสู่ภาคใต้ ซึ่งทั้งสองทฤษฎีที่กล่าวมายังหาข้อยุติไม่ได้



ภาพที่ 15 : การแสดงโนรา

ที่มา : สารานุกรมวัฒนธรรมไทยภาคใต้,2542:258



ภาพที่ 16 : เครื่องดนตรีประกอบการแสดงโนรา

ที่มา : สารานุกรมวัฒนธรรมไทยภาคใต้,2542:258

องค์ประกอบของการแสดงโนรา

1. ผู้แสดง คณะโนราแต่ละคณะจะประกอบด้วยตัวนายโรง ตัวนาง ตัวประกอบ 4 – 6 คน ลูกคู่ หรือนักดนตรีรวมทั้งสิ้น 16 – 18 คน
 2. เครื่องดนตรี ใช้วงปี่พาทย์ชาตรีในการบรรเลงได้แก่ปี่ กลองตุ๊ก ฉิ่งคู่ ทับฉิ่งและแตระ
 3. เครื่องแต่งกาย ประกอบด้วย สนับเพลลา ผ้าถุง เครื่องลูกปิด 5 ชั้น คือบ่า สำหรับสวมทับบ่าซ้าย-ขวา รวม 2 ชั้น ปั้งคอ ใช้สวมห้อยคอหน้า-หลังรวม 2 ชั้น และรัดอกสำหรับพันรอบตัวตรงระดับอก ผ้าห้อยหน้า ปีกหรือหางหงส์ เทริด กำไล และเล็บ
 4. สถานที่แสดง โรงโนราแต่เดิมไม่ยกพื้นแต่เป็นลานกลางแจ้งมีรางไม้ไผ่ 2 – 3 อัน สำหรับผู้แสดงนั้น ปัจจุบันปลูกเป็นโรงสี่เหลี่ยมขนาดประมาณ 6 x 10 เมตร หลังคาเพิงหมาแหงนยกพื้นสูงจากพื้นดินประมาณ 1 เมตร เวทีแบ่งออกเป็น 2 ส่วนที่ใช้แสดงและส่วนที่ใช้แต่งตัว
 5. ฉาก เป็นผืนผ้าขนาด 4 x 5 เมตร วาดเป็นรูปต่างๆ ใช้กันระหว่างห้องแต่งตัวกับบริเวณที่ใช้แสดง ปัจจุบัน โนรานิยมแสดงเปลี่ยนฉากไปตามท้องเรื่อง
- ขนบนิยมการแสดงโนรา เริ่มด้วยการโหมโรง การภาคครูหรือเชิญครู การกล่าวคำพรัดหลังม่าน การออกตัวแสดงโนรา การแสดงเป็นเรื่องราว
- การแสดงโนราจะมีลักษณะเด่นอยู่ที่ท่ารำและคำร้อง ส่วนของท่ารำนั้นจะมีการใช้วงเล็บมือที่เป็นเอกลักษณ์ วงจะมีลักษณะเป็นเหลี่ยมไม่เหมือนกับวงนาฏศิลป์ไทย ลักษณะการกริณิ้วมือที่พลิ้วไหวสอดคล้องกับการใส่เล็บ ลักษณะการทรงตัวที่เรียกว่า โสฬส คือ

หน้าเข็ด ออกแอ่น ย่อเงา แอ่นสะโพก ลักษณะการเคลื่อนไหวที่มีพลังเช่นการสะบัดไหล่ การบิดขยุบ การย่อเท้า ลักษณะการเคลื่อนไหวของท่ารำตั้งแต่สะเอวลงไปจนถึงเท้าจะนิ่ง ส่วนบนตั้งแต่สะเอวถึงศีรษะจะมีการเคลื่อนไหว ส่วนของคำร้องจะมีการร้องไปพร้อม ๆ กับการรำที่เรียกว่า การรำทำบท

ลักษณะเด่นของท่ารำของโนรานี้ นาฏยศิลป์พื้นเมืองภาคใต้ มักจะนำมาผสมผสานกับลักษณะลีลาท่ารำระบำพื้นเมืองภาคใต้ เช่นการใช้วงเหลื่อมในชุดระบำนาตรีศรีนคร การนำลักษณะท่ารำของโนรามาใช้ในชุดระบำจี๋หนอนร่อนรำ ซึ่งเป็นชุดการแสดงที่แสดงถึงลีลาท่ารำของโนราในชุดระบำพื้นเมืองที่เห็นเด่นชัด หรือแม้แต่การเคลื่อนไหวด้วยการย่อเท้า ขอยเท้า ที่มักจะพบได้บ่อยในระบำพื้นเมืองภาคใต้ซึ่งจะใช้ในระหว่างการแปรแถว การเปลี่ยนท่ารำ การนำลักษณะเด่นของท่ารำโนรามาผสมผสานกับระบำพื้นเมืองของนาฏยศิลป์ สะท้อนให้เห็นถึงการพยายามหาความเป็นเอกลักษณ์ที่ต้องการสอดประสานให้เข้าไปอยู่ในระบำพื้นเมือง ที่นับวันนาฏยศิลป์พื้นเมืองของแท้หาชมได้ยากยิ่งขึ้น

2.4.2.3 รongเง็ง หรือ รongเง็ง เป็นศิลปการแสดงพื้นบ้านของชาวไทยมุสลิม ทางภาคใต้ที่มีความเป็นมาอันยาวนาน มีผู้สันนิษฐานว่าการแสดงประเภทนี้ได้รับอิทธิพลมาจากชาติตะวันตก คือ ชาวโปรตุเกส หรือชาวฮอลันดาที่เข้ามาค้าขายแลกเปลี่ยนสินค้าในชวาและมลายูแล้ว ได้นำมาเผยแพร่ ซึ่งประเทศไทยมีพรมแดนติดต่อกับมลายูจึงได้รับอิทธิพลการแสดงประเภทนี้เข้ามาในกลุ่มชนชาวไทยมุสลิม

การแสดงรongเง็งมีจุดเด่นอยู่ที่การใช้ลีลาเคลื่อนไหวของมือ เท้า และการแต่งกายของผู้แสดงชายหญิง แต่เนื่องจากวัฒนธรรมของมุสลิมไม่นิยมให้ผู้หญิงเข้าสังคมกับผู้ชาย โคบายประเจิดประเจ้อ ฉะนั้นนอกจากผู้หญิงบรืวารเจ้าเมืองแล้วผู้หญิงคนอื่น ๆ จึงไม่มีโอกาสฝึกรongเง็งทำให้ระยะแรก ๆ รongเง็งจึงนิยมกันเพียงวงแคบ ๆ ในบ้านขุนนางหรือเจ้าเมืองใน 4 จังหวัดชายแดนภาคใต้ แต่ปัจจุบันรongเง็งได้รับการเผยแพร่ไปทั่วทำให้ประชาชน นักเรียน นักศึกษาสามารถฝึกหัดเล่นรongเง็งได้มากขึ้น



ภาพที่ 17 : การแสดงรองเง็ง

ภาพที่ 18 : เครื่องดนตรีประกอบการแสดง

ที่มา : สารานุกรมวัฒนธรรมไทยภาคใต้,2542:6429 ที่มา : สารานุกรมวัฒนธรรมไทยภาคใต้,2542:6429

องค์ประกอบของการแสดง

1. ผู้แสดง แบ่งออกเป็นฝ่ายชายและฝ่ายหญิง ฝ่ายละ 5 คนโดยเข้าแถว แยกกันยืนห่างกันพอสมควร การเดินต้องใช้ลีลาการใช้มือ เท้า และส่วนลำตัว เคลื่อนไหวให้ สัมพันธ์กับจังหวะดนตรี

2. เครื่องดนตรี ที่ใช้บรรเลงประกอบด้วย รำมะนา ไวโอลิน แมนโดลิน ม้องปัจจุบันเพิ่มกีตาร์เข้าด้วยเพื่อให้จังหวะชัดเจนและไพเราะขึ้นกว่าเดิม

3. เครื่องแต่งกาย แต่งกายแบบพื้นเมือง ผู้ชายสวมหมวกสีดำไม่มีปีก บางครั้งก็โพกผ้าที่ศีรษะแบบเจ้าบ่าว สวมเสื้อคอกลมแขนยาวผ่าครึ่งอก นุ่งกางเกงขาวาวสี เดียวกับเสื้อ ใช้ผ้าซอกเกี้ยวขาวเหนือเข้าสวมทับกางเกง ส่วนผู้หญิงสวมเสื้อแขนกระบอกเรียกว่า “เสื้อบันดง” ลักษณะเสื้อแบบเข้ารูปปิดสะโพกผ่าอกตลอด ดิดกระดุมทอง สีเสื้อสดใส นุ่งผ้าขาวกรอมเท้าเนื้อผ้าลักษณะเดียวกับเสื้อ มีผ้าคลุมไหล่บาง ๆ สีสดกับสีเสื้อ

4. สถานที่แสดงใช้ลานกว้าง ๆ หรือปลูกสร้างโรงขึ้นมาที่มีความกว้างพอสมควรการแสดงรองเง็งเป็นการแสดงที่เน้นการเคลื่อนไหวของมือและเท้าให้เข้ากับจังหวะดนตรี เป็นการแสดงคู่ระหว่างชายหญิง จึงทำให้ลักษณะของการแสดงออกไปในทางการเกี้ยวรา พาสีกัน ซึ่งจะมีเพลงประกอบการแสดงที่หลากหลายอารมณ์ ตั้งแต่ช้า ๆ ไปจนถึงเร็ว สนุกสนานเร้าใจ เปรียบเสมือนความหลากหลายอารมณ์วัยหนุ่มสาว การเคลื่อนไหว มือและเท้า ของผู้แสดงนั้นจะต้องมีความสัมพันธ์กันจะมีการรุกรับของท่าร่าระหว่างชายหญิง ในขณะที่แสดง จะไม่มีการถูกเนื้อต้องตัวกันระหว่างชายหญิงซึ่งเป็นขนธรรมเนียมของชาวไทยมุสลิมที่ยึดถือ ปฏิบัติกันมา

จากจุดเด่นของการแสดงชุดนี้ที่เน้นการเคลื่อนไหวมือและเท้าให้เข้ากับ ทำนองเพลงที่หลากหลายอารมณ์ ทำให้นักยาศิลปินได้นำลักษณะการเคลื่อนไหวมือและเท้าของ การแสดงรองเง็งมาผสมผสานในการประดิษฐ์ชุดการแสดงระบำพื้นเมืองภาคใต้ ชุดใหม่ ๆ

ขึ้นมาดูได้จากชุดระบำดารีกีปีสออกยอเก็ง ระบำดาริบุงง เป็นระบำที่นำลักษณะของการเคลื่อนไหวมือและเท้ามาผสมผสานให้เข้ากับลักษณะของการแสดงได้อย่างกลมกลืน

นอกจากการใช้ลักษณะของการเคลื่อนไหวมือและเท้าของการแสดง ร่องเง็งเข้ามาประดิษฐ์เป็นท่ารำของชุดระบำแล้ว นาฏยศิลป์ยังได้นำเอาเอกลักษณ์เพลงร่องเง็งที่มีความหลากหลายของอารมณ์เพลงมาประดิษฐ์เป็นเพลงประกอบการแสดงในชุดระบำพื้นเมืองภาคใต้ โดยได้นำท่วงทำนองเพลงมาปรับปรุงจังหวะให้มีความกลมกลืนกับท่ารำรำของชุดระบำ และได้นำดนตรีในการบรรเลงการแสดงร่องเง็งมาบรรเลงประกอบการแสดงระบำพื้นเมืองภาคใต้ที่นาฏยศิลป์ประดิษฐ์ขึ้น แสดงให้เห็นถึงการพยายามที่จะนำเอาเอกลักษณ์ประจำถิ่นทั้งการแสดงนาฏยศิลป์พื้นเมือง ดนตรีและเพลงมาผสมผสานให้เกิดความกลมกลืนในการแสดงระบำพื้นเมือง ซึ่งเป็นแนวทางในการอนุรักษ์และพัฒนาให้ศิลปการแสดงประเภทนี้คงสืบทอดต่อไป

2.4.2.4 ชัมเป็ง เป็นนาฏยศิลป์อย่างหนึ่งของชาวไทยมุสลิมทางชายแดนภาคใต้มีลีลาการเต้นคล้ายคลึงกับการเต้นร่องเง็ง โดยได้รับอิทธิพลทางด้านวัฒนธรรมของชาวสเปนจากกลุ่มพ่อค้าชาวอาหรับที่เคยเข้ามาค้าขายในประเทศสเปน และได้นำเอาศิลปะการเต้นรำของสเปนมาเผยแพร่ในราชสำนักของสุลต่านตามหัวเมืองมลายู แล้วแพร่หลายเกิดการผสมผสานกับลีลาการเต้นรำของชาวพื้นเมืองและถ่ายทอดสืบกันมา (สำนักศึกษาศึกษาการจังหวัดสตูล,2531:45)



ภาพที่ 19 :การแสดงชัมเป็ง

ที่มา : สารานุกรมวัฒนธรรมไทยภาคใต้,2542:2243

องค์ประกอบของการแสดง

1. ผู้แสดง แบ่งออกเป็นฝ่ายชายและฝ่ายหญิงแต่ไม่ใช่เป็นการพาคู่เต้นแบบลีลาศ หากแต่ต่างคนต่าง เดินเป็นคู่ ๆ ไปตามจังหวะของดนตรี แต่เดิมการเดินมีเพียงคู่เดียว แต่ปัจจุบันจะเดินกี่คู่ก็ได้
2. เครื่องดนตรีที่ใช้ในการบรรเลงมี 3 ชนิด ได้แก่ มอรวีส คือ รำมะนา

ขนาดเล็ก เป็นเครื่องดนตรีที่ข้ดจ้งหะมีลีลาเร้าใจ คาบูก มีลักษณะคล้ายซอสามสายแต่ยาวกว่า เป็นเครื่องดนตรีที่ให้ทำนองอย่างไพเราะ และม้อง เป็นเครื่องดนตรีที่ให้จ้งหะในการเดิน

3. เครื่องแต่งกาย แบ่งเป็น 2 แบบ ได้แก่ ฝ่ายชายจะสวมหมวกแขกสีดำ (หมวกหนีบ) หรือ โปกผ้า สวมเสื้อแขนยาวติดกระดุมตรงหน้าอก นุ่งกางเกงขายาวสีเดียวกับเสื้อ แล้วใช้ผ้าโสร่งทับอีกชั้นหนึ่ง ซึ่งมักทำด้วยผ้าชอเก๊ะหรือผ้าไหม ฝ่ายหญิง สวมเสื้อแขนกระบอก เรียกว่า “เสื้อบันดง” เอวเข้ารูปปล่อยชายปิดสะโพกผ่าอกตลอดแล้วติดกระดุม 5-7 เม็ด นุ่งผ้าถุง กรอมเท้ามีผ้าคลุมไหล่สีดำตัดกับสีเสื้อ

4. สถานที่แสดง จะปลูกสร้างเวทีหรือใช้ลานกว้าง ๆ ตามแต่ความเหมาะสมและจะแสดงในเวลากลางวันหรือกลางคืน

ลักษณะการแสดงมีการเดินคล้ายกับการเดินรองเง็ง เน้นการเคลื่อนไหว มือและเท้าที่หลากหลาย กระทบกระเจิง และคล่องแคล่วว่องไวมากกว่ารองเง็ง ทำเดินเดิมที่มีเพียงท่าเดียวเรียกว่า “ปูซิงปันยัง” ซึ่งเป็นท่าที่หมุนไปรอบ ๆ แต่ปัจจุบันมีทำเดินเพิ่มเป็น 6 ท่า ได้แก่ ท่าขานปือโต เป็นท่าเดินแบบเดินตรงไปด้านหน้า ท่าฮโนปลาวัน เป็นท่าเดินถอยหลัง ท่าซีกกูราวัง เป็นท่ากางแขนลักษณะค้ำควาบิน ท่าซิวอิกัน เป็นท่าเดินย้ายตำแหน่งระหว่างชายหญิงแบบก้างปลา ท่าวินัส เป็นท่าสะบัดปลายเท้าเป็นท่าที่เร็วมาก

จากลักษณะการเดินของการแสดงซำเป็งได้เข้าไปมีอิทธิพลต่อการแสดงพื้นเมืองภาคใต้ โดยนาฏศิลป์ปิ่นได้นำเอาท่าทางลักษณะการเดินของซำเป็งมาใช้กับระบำในชุดต่าง ๆ ซึ่งจะเห็นได้จากระบำชุดคาริกีปีสออกขอยเก็ง ระบำตารีบูกง ระบำเหล่านี้จะเน้นจ้งหะการเดินที่เร้าใจสนุกสนาน ประกอบกับการใช้อุปกรณ์ประกอบการแสดงที่ผสมกลมกลืนกับลักษณะการเดินได้อย่างลงตัว ในส่วนของเครื่องแต่งกายนาฏศิลป์ปิ่นได้นำรูปแบบการแต่งกายของชุดการแสดงซำเป็ง ซึ่งเป็นชุดการแต่งกายพื้นเมืองของชาวไทยมุสลิมภาคใต้มาตัดเย็บใช้กับชุดการแสดง เพื่อให้เกิดความกลมกลืนเข้ากับวัฒนธรรมการแต่งกายของชาวไทยมุสลิม

2.4.4 ประเพณีและพิธีกรรม กลุ่มชนภาคใต้มีประเพณีและพิธีกรรมที่เป็นเอกลักษณ์และยึดถือปฏิบัติสืบต่อกันมาช้านาน แม้ว่าปัจจุบันประเพณีต่าง ๆ ได้เสื่อมคลายลงและเปลี่ยนแปลงรูปแบบไปบ้าง แต่ก็ยังคงเหลือรูปแบบเดิม ๆ ที่สืบทอดปฏิบัติกันอยู่ซึ่งประเพณีและพิธีกรรมที่น่าสนใจมีดังนี้

2.4.4.1 ประเพณีชักพระหรือลากพระ เป็นงานที่จัดยิ่งใหญ่ ในจังหวัดสุราษฎร์ธานี จัดขึ้นในวันออกพรรษา แรม 1 ค่ำเดือน 11 แต่ละวัดจะนำบุษบกหรือพนมพระตกแต่งอย่างสวยงาม ตรงกลางบุษบกเป็นส่วนที่ประดิษฐานพระพุทธรูปปางอุ้มบาตรตามคติทาง

พระพุทธศาสนาแล้วให้ประชาชนลากไปทำความสะอาดและมีพิธีสมโภชพระในคอนค้ำ โดยจะมีพระสงฆ์มาเทศน์เกี่ยวกับการเสด็จของพระพุทธเจ้าจากดาวดึงส์สู่โลกมนุษย์

2.4.4.2 ประเพณีงานแข่งขันลากพระ เป็นงานประเพณีประจำจังหวัดพัทลุง จัดขึ้นในแรม 1 ค่ำเดือน 11 ซึ่งเป็นวันออกพรรษาของชาวไทยพุทธ มีการลากพระและแข่งขันตีตะโพน เป็นการฉลองแสดงความยินดีที่พระพุทธองค์เสด็จกลับจากดาวดึงส์ จึงอัญเชิญขึ้นประทับบนบุษบกที่เตรียมไว้แล้วให้ประชาชนลาก การลากพระมีวิธีการลากอยู่ 2 ลักษณะ คือ ลากทางบกและลากทางน้ำ



ภาพที่ 20 : ประเพณีชักพระหรือลากพระ

ที่มา : สารานุกรมวัฒนธรรมไทยภาคใต้,2542:6797

2.4.4.3 ประเพณี บุญสาทรเดือนสิบ เป็นงานที่ยิ่งใหญ่ของชาวจังหวัดนครศรีธรรมราชและชาวภาคใต้ จัดขึ้นในแรม 15 ค่ำ เดือน 10 ของทุกปี จัดขึ้นเพื่อเป็นสิริมงคลแก่ตนเองและครอบครัว และเพื่อแผ่ส่วนบุญส่วนกุศลให้กับญาติพี่น้องผู้ล่วงลับไปแล้ว โดยจะนำอาหารไปถวายพระสงฆ์พร้อมกับอาหารแห้งไปถวายพระเพื่อเซ่นสังเวยให้กับบรรพบุรุษ พระสงฆ์จะทำพิธีสวด และมีการกวาดน้ำแผ่ส่วนกุศลให้กับผู้ที่ล่วงลับไปแล้ว



การประกวดฝีมือกรรมทางศาสนาเพื่ออุทิศส่วนกุศล
ให้กับบรรพบุรุษในช่วงสงกรานต์ ในอุโบสถวัดพระมหาธาตุ

ภาพที่ 21 : ประเพณีบุญสาทรเดือนสิบ
ที่มา : สารานุกรมวัฒนธรรมไทยภาคใต้,2542: 1335

ภาพที่ 22 : ประเพณีบุญสาทรเดือนสิบ
ที่มา : สารานุกรมวัฒนธรรมไทยภาคใต้,2542:1335

2.4.4.4 ประเพณีแห่ผ้าขึ้นธาตุ เป็นประเพณีของจังหวัดนครศรีธรรมราช จัดขึ้นปีละ 2 ครั้ง คือ วันมาฆบูชา วันขึ้น 15 ค่ำเดือน 3 และวันวิสาขบูชา วันขึ้น 15 ค่ำเดือน 6 พุทธศาสนิกชนทั่วไปจะจัดขบวนแห่ผ้าพระบฏขึ้นไปถวายสักการะในช่วงเวลาตอนเย็น และต่อด้วยการเวียนเทียนร่วมกัน เสร็จจากเวียนเทียนก็จะมิมหรสพให้ชม

2.4.4.5 ประเพณีกินผัก (กินเจ) เป็นประเพณีที่สำคัญของจังหวัดภูเก็ต และคนไทยเชื้อสายจีน กำหนดจัดขึ้นในวันขึ้น 1-9 ค่ำเดือน 9 อยู่ในช่วงเดือนกันยายนถึงเดือนตุลาคม ของทุกปี ระหว่างการถือศีลกินผัก ชาวบ้านจะสวมเสื้อผ้าด้วยสีขาวและจะไปรับอาหารจากศาลเจ้า แต่ละวันจะมีขบวนแห่พระออกเผยแผร์เมตตาแก่ประชาชน



ขบวนแห่เกี้ยวของเทพต่างๆ ในพิธีกินเจที่จังหวัดภูเก็ต



ภาพที่ 23 : ประเพณีกินผัก
ที่มา : สารานุกรมวัฒนธรรมไทยภาคใต้,2542: 417

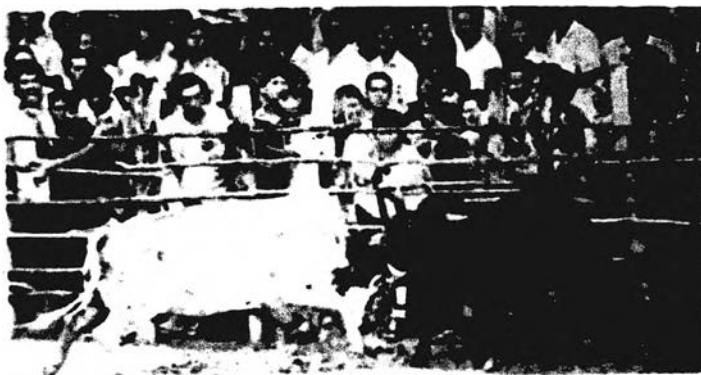
ภาพที่ 24 : ประเพณีกินผัก
ที่มา : สารานุกรมวัฒนธรรมไทยภาคใต้,2542: 999

ประเพณีดังกล่าวได้เข้ามามีบทบาทต่อวิถีชีวิตของประชาชนภาคใต้ในแต่ละท้องถิ่นที่แตกต่างกันออกไป และเมื่อมีประเพณีเกิดขึ้นสิ่งที่ตามมาก็คือการแสดงมหรสพต่างๆ

เกิดขึ้นเพื่อให้ประชาชนได้มาร่วมพิธีได้รับความเพลิดเพลินใจ ซึ่งเปรียบเสมือนเป็นการสืบสานนาฏศิลป์พื้นเมืองภาคใต้ จึงทำให้นาฏศิลป์พื้นเมืองภาคใต้ทั้ง โนรา หนังตะลุง ร่องเง็ง ลิเกป่า มะโย่ง เป็นต้น ยังคงมีให้เห็นอยู่ เป็นการสนับสนุนให้ศิลปินมีอาชีพและมีรายได้เลี้ยงตัวเอง โดยนาฏศิลป์พื้นเมืองได้นำเอาพิธีกรรมของประเพณีต่าง ๆ มาสร้างสรรค์ผลงานออกมาในรูปแบบของการแสดง เช่น การแสดงแสงสีเสียงของจังหวัดนครศรีธรรมราช ที่ได้นำเอาเรื่องราวประเพณีในท้องถิ่น อันได้แก่ประเพณีแห่ผ้าขึ้นธาตุ ประเพณีสารทเดือนสิบ ประเพณีลากพระ นำมาเรียงร้อยเป็นการแสดงที่สะท้อนให้เห็นถึงประเพณีวัฒนธรรมที่งดงามของท้องถิ่น และเพื่อเป็นการปลูกกระแสแห่งความรักความหวงแหนในประเพณีวัฒนธรรมอันเป็นรากเหง้าของท้องถิ่นให้ประชาชนได้เข้าถึงและเข้าใจในประเพณีวัฒนธรรมได้ง่ายขึ้น ขั้นตอนนาฏศิลป์พื้นเมืองได้คิดสร้างสรรค์ผลงานการแสดงในรูปแบบนาฏศิลป์พื้นเมืองภาคใต้ที่นำเอาประเพณีและวัฒนธรรมเข้ามาประกอบเป็นชุดการแสดง เช่น การนำเอาโพนซึ่งเป็นเครื่องตีประกอบการให้จังหวะ การลากพระในประเพณีลากพระ ของชาวภาคใต้มาประดิษฐ์ขึ้นเป็นระบำโพน เป็นการแสดงให้เห็นถึงประเพณีวัฒนธรรมของท้องถิ่น สามารถเข้าไปเกี่ยวข้องและเชื่อมโยงกับการแสดงนาฏศิลป์พื้นเมืองภาคใต้ได้อย่างลงตัว

2.4.5 กีฬาพื้นเมืองภาคใต้ กีฬาพื้นเมือง เป็นกิจกรรมหรือการเล่นของชาวบ้านเพื่อความสนุกสนานเพลิดเพลิน และผ่อนคลายความตึงเครียดทางจิตใจ ทั้งยังเป็นการส่งเสริมสุขภาพร่างกายให้แข็งแรง มีการพบปะสังสรรค์แลกเปลี่ยนทัศนคติต่อกัน ส่งเสริมการอยู่ร่วมกันของกลุ่มชนและเชื่อมความสัมพันธ์ในสังคม กีฬาพื้นเมืองที่นิยมเล่นในภาคใต้ยังคงมีอยู่หลายชนิด ซึ่งมีดังนี้

2.4.5.1 ชนวัว เป็นกีฬาพื้นเมืองที่นิยมกันมากที่สุดอย่างหนึ่งของภาคใต้ โดยการคัดเลือกวัวที่มีคุณลักษณะเหมาะสมมาชนกัน ในสถานที่ที่กำหนด มีกติกาที่ชัดเจนจนถึงขั้นแพ้ ชนะ เป็นกีฬาที่ให้ความสนุกสนาน เร้าใจ ดิ้นเด่น สร้างความประทับใจกับผู้ชมเป็นอย่างมากที่มาพบเห็น และถือว่กีฬาชนวัวเป็นเอกลักษณ์อย่างหนึ่งของชาวใต้ซึ่งนิยมกันมาช้านาน ตั้งแต่สมัยกรุงศรีอยุธยา ซึ่งชาวโปรตุเกสนำมาเผยแพร่ในจังหวัดนครศรีธรรมราช และปัตตานี และได้แพร่หลายไปทั่วภาคใต้ในเวลาต่อมา



ชนวัว

ภาพที่ 25 : การแข่งขันชนวัว

ที่มา : สารานุกรมวัฒนธรรมไทยภาคใต้,2542: 428

2.4.5.2 ชนไก่ เป็นกีฬาพื้นบ้านชนิดหนึ่งที่นิยมเล่นกันมาตั้งแต่สมัยสมเด็จพระนเรศวรมหาราช เดิมเป็นเพียงกีฬาพื้นบ้านแต่ปัจจุบันมีการพนันเข้าไปด้วย จึงต้องมีกฎหมายออกมารองรับการจัดการกีฬาประเภทนี้ที่ต้องได้รับอนุญาตจากพนักงานเจ้าหน้าที่เสียก่อน การแข่งขันชนไก่ มีกฎกติกาที่ต้องยึดถือปฏิบัติ คือ การกำหนดเวลาในการแข่งขันเป็น “อัน” (ยก) แต่ละอันกำหนดเวลา 15 นาที พัก 15 นาที รวมคู่ละ 8 อัน หรือถ้าชนยกละ 20 นาที ก็จะมีพัก 20 นาที รวมคู่ละ 6 อัน แล้วแต่จะกำหนด



การจับเวลา เดิมใช้กะละมังพริก แต่ปัจจุบันใช้ชั่งแทน



บรรยากาศในการชนไก่

ภาพที่ 26 : การจับเวลาในการแข่งขันชนไก่

ที่มา : สารานุกรมวัฒนธรรมไทยภาคใต้,2542:1843

ภาพที่ 27 : การแข่งขันชนไก่

ที่มา : สารานุกรมวัฒนธรรมไทยภาคใต้,2542:1843

2.4.5.3 ประทวดเสียนกเขาชวา สมัยโบราณทางภาคกลางนิยมประทวดลักษณะนกเขาที่ให้โชคลาภตามตำรา ส่วนทางภาคใต้นิยมประทวดที่เสียดีไพเราะกังวาน ปัจจุบันทั้งภาคกลางและภาคอื่น ๆ รวมทั้งประเทศเพื่อนบ้านอย่างประเทศมาเลเซีย สิงคโปร์ ก็นิยม

ประกวดเสียงนกเขาชวาเหมือนภาคใต้ และปัจจุบันจังหวัดยะลาได้จัดการประกวดนกเขาอาเซียน เป็นประเพณีทุกปี



ประกวดนกเขาชวาเมือง ยะลา



การแข่งขันนกเขาชวาเมือง ยะลา

ภาพที่ 28 : การแข่งขันเสียงนกเขาชวา
ที่มา : สารานุกรมวัฒนธรรมไทยภาคใต้,2542:428

ภาพที่ 29 : การแข่งขันเสียงนกเขาชวา
ที่มา : สารานุกรมวัฒนธรรมไทยภาคใต้,2542:428

การประกวดเสียงนกเขาชวา จะต้องคำนึงถึงสนามแข่งขันเป็นสิ่งสำคัญ สนามที่ใช้ต้องสงบเงียบ การจัดเสาออกนกก็ต้องให้มีความสูงเท่ากันทุกเสาและจัดให้มีระยะห่างกันพอสมควร เพื่อให้กรรมการตัดสินเดิมให้คะแนนได้สะดวก เวลาที่ใช้แข่งขันมักเป็นช่วงเวลา 08.00 – 11.00 น. ที่ต้องกำหนดระยะเวลาเช่นนี้ก็เพราะในช่วงตอนเช้านกเขาบางตัวจะขัน โกรกเพียงอย่างเดียว แต่พอถึงช่วงเวลาแสงแดดจัดจะขัน โขนมากขึ้น ในการประกวดจะแบ่งเสียงนกเขาออกเป็น 3 ประเภท คือเสียงใหญ่ เสียงกลาง และเสียงเล็ก แต่ปัจจุบันมีเสียงรวมด้วย

2.4.5.4 การแข่งว่าว เป็นที่นิยมแข่งขันกันในกลุ่มชาวไทยมุสลิม ว่าวที่นิยมแข่งกัน คือว่าววงเดือน ชาวไทยมุสลิมเรียกว่าวชนิดนี้ว่า “วาบูแล” การแข่งขันจะดูว่าว่าวตัวไหนขึ้นสูงกว่าตัวนั้นก็ชนะ นิยมแข่งขันครั้งละ 2 ตัวแบบแพ้คัดออก ตัวที่ชนะต้องแข่งขันกับว่าวตัวอื่นในรอบต่อไปจนกระทั่งได้ว่าวตัวที่ชนะ

วิธีการแข่งว่าว ผู้แข่งใช้ไม้คร่าว 2 ท่อนปักลงกับพื้นดินให้ห่างกันพอประมาณ และอีก 2 ท่อนตีให้เป็นคานขนานกันติดกับเสาทั้ง 2 ข้าง โดยให้ห่างกันพอประมาณแล้วให้เจ้าของว่าวคู่แข่งปล่อยว่าวขึ้นด้วยเชือกที่มีความยาวเท่ากัน และเมื่อคณะกรรมการเห็นว่าว่าวทั้งคู่ขึ้นสูงพอสมควรแล้วก็ให้เอาปลายเชือกมาผูกกับคานอันล่าง และดูว่าปลายเชือกของว่าวตัว

โหนดูกยกขึ้นมาและคนอันบนก่อนว่าตัวนั้นก็ชนะ สำหรับว่าวงเดือนที่มีแอกนิคมแข่ง
ประชันเสียงแอกกันโดยชักปล่อยไว้ทั้งคืนว่าตัวใดอยู่ได้ทั้งคืนถือว่าเป็นฝ่ายชนะ



ภาพที่ 30 : การแข่งขันว่าว



ภาพที่ 31 : การแข่งขันว่าว

ภาพที่ 30 : การแข่งขันว่าว

ที่มา : สารานุกรมวัฒนธรรมไทยภาคใต้,2542:426

ที่มา : สารานุกรมวัฒนธรรมไทยภาคใต้,2542:426

กีฬาพื้นเมืองภาคใต้ที่กล่าวมาข้างต้น เป็นการสะท้อนให้เห็นถึงสภาพทางสังคมและ
วัฒนธรรม ตลอดจนสภาพทางจิตใจของประชาชนว่ามีนิสัยรักสนุก กล้าได้กล้าเสีย กีฬาเหล่านี้
ยังเป็นแรงกระตุ้นให้นาฏยศิลป์ได้คิดสร้างสรรค์ผลงานในรูปแบบระบำพื้นเมืองภาคใต้ขึ้นเพื่อ
นำเสนอให้สาธารณชนได้รับทราบถึงกีฬาพื้นเมืองภาคใต้ที่เป็นส่วนหนึ่งของวิถีชีวิตของ
ประชาชนภาคใต้ที่ได้รับการสืบทอดกันมาจนถึงปัจจุบัน โดยได้นำเอาขั้นตอนวิธีการแข่งขัน
ตลอดจนอากัปกิริยาของสัตว์ที่จะทำการแข่งขันมาสร้างสรรค์เป็นชุดการแสดงระบำพื้นเมือง เช่น
ชุดระบำชนวัว ระบำต่อนก หรือแม้แต่วระบำชนไก่ ที่นาฏยศิลป์ได้จำลองเหตุการณ์ของการชน
ไก่ โดยนำเอาอากัปกิริยาต่าง ๆ ของไก่ การต่อสู้และพฤติกรรมของเจ้าของไก่กับคนเชียร์ไก่มา
สร้างสรรค์ในรูปแบบของการแสดงได้อย่างสวยงามและสนุกสนานเข้าใจ ซึ่งการแสดงดังกล่าว
ผู้วิจัยเห็นว่าเป็นแนวทางหนึ่งในการกระตุ้นให้ประชาชนหันมาอนุรักษ์กีฬาพื้นเมืองภาคใต้ให้คง
อยู่สืบไป

2.5. การประกอบอาชีพ

ภาคใต้ของประเทศไทยเป็นภูมิภาคที่มีความอุดมสมบูรณ์ มีทรัพยากรในดินสินในน้ำที่มีคุณค่ามากมาย ส่งผลให้ประชาชนมีอาชีพที่หลากหลายจนสามารถเกื้อกูลให้ประชาชนทำมาหากินอยู่กันอย่างมีความสุข ทำให้รายได้ที่เป็นรายรับต่อครัวเรือนมีอัตราที่สูง อาชีพที่สำคัญมีดังนี้

2.5.1. เกษตรกรรม

2.5.1.1 ยางพารา ยางพาราเป็นพืชเศรษฐกิจอันดับหนึ่งของภาคใต้ มีพื้นที่ปลูกประมาณ 10 ล้าน ไร่สามารถผลิตยางได้ร้อยละ 90 ของผลผลิตยางทั่วประเทศ ในภาคนี้มีการปลูกยางทุกจังหวัด เนื่องจากพื้นที่ส่วนใหญ่เป็นเนินเขาเหมาะกับการปลูกยางพารามากกว่าพืชอื่น ๆ ประกอบกับยางพาราเป็นพืชที่ปลูกง่ายไม่ต้องเสียค่าใช้จ่ายในการดูแลรักษามากนัก ผลผลิตไม่ว่าจะอยู่ในลักษณะใดหรือมีคุณภาพอย่างไรก็จำหน่ายได้หมด จังหวัดที่มีการปลูกยางพารามากที่สุดคือ จังหวัดสงขลา รองลงมาคือจังหวัดสุราษฎร์ธานี จังหวัดนครศรีธรรมราช จังหวัดตรัง จังหวัดนราธิวาส และจังหวัดยะลาตามลำดับ ส่วนจังหวัดที่มีการปลูกยางพาราน้อยที่สุดคือจังหวัดระนอง



ภาพที่ 32 : การทำสวนยางพารา

ที่มา : สารานุกรมวัฒนธรรมไทยภาคใต้, 2542:476

2.5.1.2 ข้าว แหล่งปลูกข้าวได้กระจายอยู่ทั้งภาคใต้ แต่ผลผลิตมีความสำคัญในแง่เศรษฐกิจไม่มากนักเมื่อเทียบกับภาคอื่น ๆ เพราะเป็นข้าวคุณภาพต่ำและผลิตได้น้อยคือ โดยเฉลี่ยประมาณปีละ 0.8 – 1.2 ล้านตัน ข้าวเปลือก ขณะที่ความต้องการข้าวในการบริโภคมีสูงถึงปีละ 1.6 – 1.7 ล้านตัน จึงจำเป็นต้องมีการนำข้าวจากภาคอื่นประมาณปีละ 0.5 – 0.8 ล้านตัน แหล่งปลูกข้าวที่สำคัญอยู่ในจังหวัดนครศรีธรรมราช จังหวัดพัทลุง จังหวัดสงขลา โดย

สามจังหวัดนี้ผลิตข้าวรวมกันประมาณร้อยละ 60 ของภาค แต่ในระยะหลังผลผลิตข้าวในภาคใต้มีแนวโน้มลดลงอย่างต่อเนื่องโดยตลอด เพราะพื้นที่นาในหลายจังหวัดได้แปรสภาพเป็นนาุ้งที่อยู่อาศัย และสถานที่ประกอบอาชีพอื่น ตลอดจนเป็นผลมาจากโครงการปรับปรุงการผลิตทางการเกษตร



ภาพที่ 33 : การทำนาข้าว

ที่มา : สารานุกรมวัฒนธรรมไทยภาคใต้,2542:3353



ภาพที่ 34 : การทำนาข้าว

ที่มา : สารานุกรมวัฒนธรรมไทยภาคใต้,2542:3353

2.5.1.3 ปาล์มน้ำมัน เป็นพืชอีกชนิดหนึ่งที่มีบทบาทต่อเศรษฐกิจของภาคใต้ เริ่มมีการปลูกตั้งแต่ปีพุทธศักราช 2508 เป็นต้นมาแต่ไม่แพร่หลายมากนัก จนกระทั่งในปีพุทธศักราช 2511 บริษัทไทยอุตสาหกรรมปาล์มน้ำมันและสวนปาล์มได้ทำสวนปาล์มน้ำมันขึ้นที่อำเภอปลายพระยา จังหวัดกระบี่ รวมทั้งได้มีการจัดตั้งโรงงานสกัดปาล์มน้ำมันขึ้น การปลูกพืชชนิดนี้จึงได้ขยายตัวขึ้นในหลายพื้นที่เพราะให้ผลตอบแทนสูงกว่าพืชชนิดอื่น รวมทั้งสามารถนำไปทดแทนน้ำมันพืชอื่น ได้ดี มีราคาถูก และมีอุตสาหกรรมต่อเนื่องที่ใช้น้ำมันปาล์มเป็นวัตถุดิบขยายตัวยิ่งขึ้น จึงมีการขยายพื้นที่ในการปลูกกันอย่างรวดเร็ว จากประมาณ 1,540 ไร่ ในปีพุทธศักราช 2511 ได้เพิ่มขึ้นเป็น 1.09 ล้านไร่ ในปีพุทธศักราช 2539 โดยแหล่งเพาะปลูกส่วนใหญ่อยู่ในจังหวัดกระบี่ จังหวัดชุมพร จังหวัดสุราษฎร์ธานี จังหวัดตรัง และจังหวัดสตูล



ภาพที่ 35

ภาพที่ 35 : การทำสวนปาล์ม

ที่มา : สารานุกรมวัฒนธรรมไทยภาคใต้,2542:479



ภาพที่ 36

ภาพที่ 36 : การทำสวนปาล์ม

ที่มา : สารานุกรมวัฒนธรรมไทยภาคใต้,2542:479

2.5.1.4 กาแฟ เมื่อ 20 ปีที่ผ่านมาราคากาแฟสูงมากจึงมีการตื่นตัวปลูกกาแฟกันมาก ทางราชการก็สนับสนุนจึงมีการขยายพื้นที่ปลูกออกไปมาก จนกระทั่งในภาคใต้มีพื้นที่ปลูกกาแฟรวม 4-5 แสนไร่ คิดเป็นประมาณร้อยละ 92 ของพื้นที่ปลูกกาแฟทั้งประเทศ พื้นที่ปลูกกาแฟมากที่สุดคือ จังหวัดชุมพร รองลงมาคือจังหวัดสุราษฎร์ธานี จังหวัดระนอง จังหวัดนครศรีธรรมราช และจังหวัดกระบี่ตามลำดับ พันธุ์กาแฟที่นิยมปลูกกันมากคือ พันธุ์โรปีस्ता ได้ผลผลิตทั้งภาคประมาณปีละ 65,000-80,000 เมตริกตัน

นอกจากพืชเศรษฐกิจที่กล่าวมาแล้ว ยังมีการทำสวนผลไม้ซึ่งเป็นพืชเศรษฐกิจอีกอย่างหนึ่งของภาคใต้ มีการเพาะปลูกสวนผลไม้ทุกจังหวัดผลผลิตที่สำคัญได้แก่ เงาะ ลางสาด ลองกอง มังคุด ทุเรียน มะพร้าว ผลผลิตจะออกสู่ท้องตลาดเป็นจำนวนมากในช่วงเดือนสิงหาคม ถึง เดือนกันยายน โดยจะส่งจำหน่ายทั่วทั้งประเทศและส่งออกจำหน่ายยังต่างประเทศ

2.4.6 การประมง แม้ว่าภาคใต้จะมีการทำประมงหลายแห่ง แต่การประมงทางทะเลมีความสำคัญมากที่สุด เพราะภาคใต้มีชายฝั่งทะเลเป็นแนวยาวทั้งสองฝั่ง การประมงทางทะเลจึงมีทุกจังหวัดยกเว้นจังหวัดยะลาและจังหวัดพัทลุงที่ไม่ได้ติดต่อกับชายฝั่งทะเล ผลผลิตจากสัตว์น้ำที่จับได้มากกว่าร้อยละ 50 ของสัตว์น้ำที่จับได้ของภาคเป็นปลาเบ็ดที่ป้อนโรงงานปลาป่น ส่วนที่เหลือเป็นสัตว์น้ำที่ใช้บริโภค เช่น กุ้ง หมึก ปลาหู ปลาตาโต ปลาทู ปลาทรายแดง และปลาสิกุล เป็นต้น การพัฒนาประสิทธิภาพในระยะหลังทำให้การจับสัตว์น้ำได้ปริมาณเพิ่มขึ้น ในช่วงปี พุทธศักราช 2519 – 2521 อัตราการเพิ่มของสัตว์น้ำที่จับได้เพิ่มขึ้นเกินกว่าร้อยละ 30 ต่อปี ตั้งแต่ปี พุทธศักราช 2522 เป็นต้นมาได้ลดลงเหลือ ไม่เกินร้อยละ 10 ต่อปี เพราะความอุดมสมบูรณ์ของทะเลลดลง ประสบปัญหากับการทำประมงนอกลำน้ำ และแรงงานทางภาคตะวันออกเฉียงเหนือ เคลื่อนย้ายมาภาคใต้น้อยลงหลังจากเกิดได้ฝุ่นเเก้



เก็บเรือที่อำเภอปะนาระ



ภาพที่ 37 : การทำประมง

ที่มา : สารานุกรมวัฒนธรรมไทยภาคใต้,2542:4299

ภาพที่ 38 : การทำประมง

ที่มา : สารานุกรมวัฒนธรรมไทยภาคใต้,2542:4299

ส่วนการเพาะเลี้ยงสัตว์น้ำ โดยเฉพาะกุ้งกุลาดำได้ขยายตัวอย่างรวดเร็วตั้งแต่ปี พุทธศักราช 2530 เป็นต้นมา เพราะมีราคาสูงมาก แต่หลังปีพุทธศักราช 2533 ได้เกิดปัญหามลภาวะในภาคใต้ฝั่งตะวันออก โดยเฉพาะในจังหวัดนครศรีธรรมราชและจังหวัดสุราษฎร์ธานี จึงมีการขยายตัวไปยังฝั่งตะวันตกมากขึ้น โดยเฉพาะในจังหวัดตรังมีปริมาณมากที่สุด

2.5.3 เหมืองแร่ แร่เป็นทรัพยากรที่สำคัญชนิดหนึ่งของภาคใต้ ในอดีตเคยทำรายได้ในแต่ละปีนับหมื่นล้านบาท แต่นับตั้งแต่ปีพุทธศักราช 2525 เป็นต้นมาบทบาทของแร่ต่อเศรษฐกิจของภาคใต้น้อยลง ทั้งนี้เนื่องจากความต้องการดิบลดลงเพราะเศรษฐกิจซบเซาทั่วโลก จึงมีการใช้วัสดุอื่นขึ้นมาทดแทนประกอบกับความอุดมสมบูรณ์ของแร่ลดลงด้วย เหมืองแร่ในภาคใต้ส่วนใหญ่เป็นเหมืองแร่ขนาดเล็กและขนาดกลาง แร่ที่ผลิตได้มีหลายชนิดที่สำคัญคือ แร่ดีบุก ยิปซัม ทั้งสเดน ลิกไนต์ ฟลูออไรต์ แมงกานีส และพลวง

ในส่วนของดีบุก ภาคใต้เป็นแหล่งผลิตแร่ดีบุกที่สำคัญ เป็นที่ตั้งโรงงานถลุงแร่ดีบุกที่ใหญ่ที่สุดของประเทศ ในอดีตเคยมีเหมืองแร่เปิดทำการเกือบ 1,000 แห่ง ปัจจุบัน (2542) ลดลงเหลือ 66 แห่ง ในจังหวัดพังงามีมากที่สุด รองลงมาคือจังหวัดนครศรีธรรมราช ระนอง ภูเก็ต และชุมพร ผลผลิตแร่ดีบุกของภาคใต้มีปริมาณมากกว่าร้อยละ 80 ของทั้งประเทศ ในปีพุทธศักราช 2522 เป็นปีที่ผลิต ได้สูงสุด คือจำนวน 38,799 เมตริกตัน หลังจากนั้นผลผลิตลดลงโดยลำดับ ปัจจุบันจังหวัดที่ผลิตดีบุกได้มากที่สุดคือจังหวัดพังงา ซึ่งผลิตได้ประมาณร้อยละ 42 ของผลผลิตทั้งภาค ส่วนแร่ยิปซัมแหล่งผลิตที่สำคัญอยู่ในจังหวัดสุราษฎร์ธานี และนครศรีธรรมราช ผลผลิตทั้งหมดส่งออก จำหน่ายยังต่างประเทศ โดยลงเรือที่อำเภอขนอม จังหวัดนครศรีธรรมราช รวมทั้งจังหวัดตรังและจังหวัดกระบี่ บางส่วนมีการขนส่งโดยทางรถไฟ

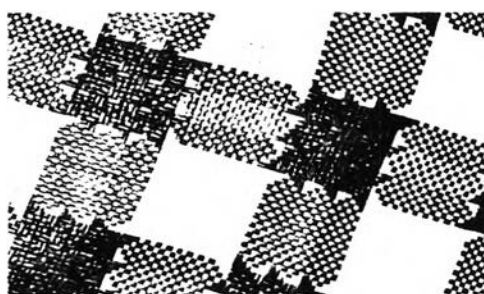
2.5.4. หัตถกรรมพื้นบ้าน

2.5.4.1 หัตถกรรมย่านลิเภา เป็นหัตถกรรมที่มีชื่อเสียงอย่างหนึ่งของภาคใต้ โดยเฉพาะที่เมืองนครศรีธรรมราชชาวบ้านนิยมทำกันมาอย่างน้อยตั้งแต่สมัยรัตนโกสินทร์ ตอนต้น แหล่งผลิตที่สำคัญในปัจจุบันคือตำบลท่าเรือ อำเภอเมือง จังหวัดนครศรีธรรมราช เป็นชุมชนที่ผลิตงานหัตถกรรมย่านลิเภาที่ใหญ่ที่สุดในภาคใต้ โดยเฉพาะในหมู่บ้านหมน บ้านแกสูง และบ้านไม้แดง นอกจากนี้ตำบลท่าเรือยังมีการทำหัตถกรรมย่านลิเภาอีกหลายแห่ง เช่น ในตำบลวิชราวุธ มณฑลทหารบกที่ 5 ที่อำเภอท่าศาลา เรือนจำอำเภอปากพนัง และอำเภอชะอวด

ปัจจุบันงานจักสานย่านลิเภาได้พัฒนาไปมาก การจักสานได้นำเอาวัสดุอื่น ๆ มาประกอบเพื่อให้ได้สีสันแปลกตาออกไป เช่น การนำใบลานเข้ามาสานผสมกับย่านลิเภา หรือการเอาเครื่องถมซึ่งมีทั้งถมเงินและถมทองมาประดับให้เกิดความสวยงาม การนำผ้าสักหลาด

มานูที่กระเป่า การปิดกระจกเงา และนำสายโซ่ที่เคลือบเงินหรือเคลือบทองมาทำเป็นหูหิ้วกระเป่า การพัฒนาและการปรับปรุงรูปแบบผลิตภัณฑ์ให้ทันยุคทันสมัยอยู่เสมอทำให้หัตถกรรมย่านลือเพา ยังคงได้รับความนิยมอยู่จนทุกวันนี้

2.5.4.2 หัตถกรรมกระจูด กระจูดเป็นพืชเศรษฐกิจอย่างหนึ่งที่สามารถนำมาผลิตเป็นผลิตภัณฑ์จักสานได้หลากหลาย คนภาคใต้รู้จักและมีความผูกพันกับพืชชนิดนี้เป็นระยะเวลาอันยาวนาน ผลิตภัณฑ์ที่ทำจากกระจูดมีทั้งภาชนะที่ใช้บรรจุสิ่งของ และเครื่องปลูกที่ชาวภาคใต้เรียกว่า “สาคจูด” (เสื่อจูด) ชาวภาคใต้ใช้กันแพร่หลายจนถึงได้ว่าเป็นหัตถกรรมพื้นบ้านที่เป็นเอกลักษณ์ของภาคใต้



กระจูดที่สานเป็นเสื่อขนาดเล็ก ใช้สำหรับคนคว่ผ้าผืน

ภาพที่ 39 : กระจูดที่สานเป็นเสื่อ

ที่มา : สารานุกรมวัฒนธรรมไทยภาคใต้,2542:39

2.5.4.3 หัตถกรรมผ้าพื้นเมือง ผ้าพื้นเมืองภาคใต้ถือได้ว่าเป็นมรดกทางวัฒนธรรมที่สืบทอดกันมาหลายชั่วอายุคน เชื่อกันว่าชาวอินเดียและชาวจีนที่เข้ามาค้าขายในสมัยศรีวิชัยหรือก่อนหน้านั้นได้นำเอาวิชาการทอผ้ามาเผยแพร่ หรือไม่ก็มีการแลกเปลี่ยนวิชาการทอผ้าซึ่งกันและกัน ต่อมาการทอผ้าก็มีการแพร่กระจายไปยังพื้นที่ต่าง ๆ ของภาคใต้และมีการพัฒนาปรับปรุงรูปแบบการทอผ้า การสร้างสรรค์ลวดลายจนกลายเป็นเอกลักษณ์ของท้องถิ่นนั้น ๆ

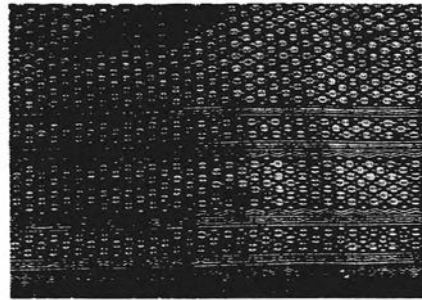
ผ้าพื้นเมืองภาคใต้ ที่มีชื่อเสียงและได้รับความนิยมเป็นสินค้าที่ทำรายได้ให้แก่ท้องถิ่น มีอยู่ด้วยกันหลายชนิด ได้แก่ ผ้าทอพุมเรียง ผ้ายกเมืองนคร ผ้านาหมื่นศรี ผ้าเกาะยอ และ ผ้าปาเต๊ะ ซึ่งผ้าแต่ละชนิดมีรายละเอียดดังนี้

2.5.4.3.1 ผ้าพุมเรียง เป็นผ้าที่นิยมทอกันในกลุ่มชนชาวไทยมุสลิมของหมู่บ้านพุมเรียง ตำบลพุมเรียง จังหวัดสุราษฎร์ธานี ผ้าทอพุมเรียงเป็นผ้าที่มีชื่อเสียงมาแต่โบราณ แต่ไม่มีหลักฐานที่แน่ชัดว่าเกิดขึ้นในสมัยใดและใครเป็นผู้นำเข้ามา กล่าวกันว่าบรรพบุรุษ

ของชาวพุมเรียงอาจจะเป็นชาวไทรบุรีที่ถูกนำเข้ามาอยู่ที่เมืองนครศรีธรรมราช เมื่อคราวที่พระยานครยกทัพไปปราบขบถเมืองไทรบุรีปีพุทธศักราช 2354 ส่วนหนึ่งอาจกระจัดกระจายมาอยู่ที่เมืองไชยา โดยเฉพาะที่พุมเรียง ซึ่งชาวไทรบุรีเหล่านั้นมีช่างทอผ้าปะปนมาด้วย (วิบูลย์ ธีสุวรรณ,2536:139)



ผ้าพุมเรียงยกเชิงดอกก้านแย่ง - วิบูลย์ธี



ลายดอกแก้ว - วิบูลย์ธี

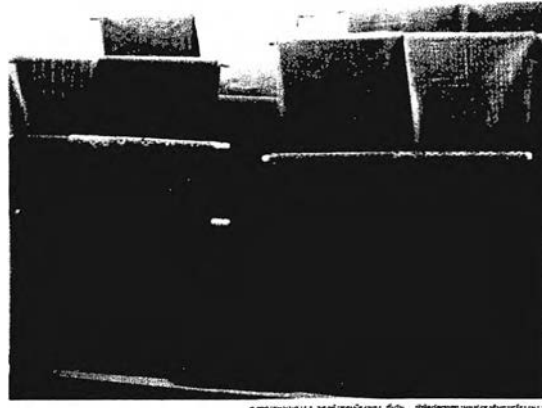
ภาพที่ 40 : ผ้าพุมเรียงยกเชิงดอกก้านแย่ง

ภาพที่ 41 : ผ้าพุมเรียงลายดอกแก้ว

ที่มา : สารานุกรมวัฒนธรรมไทยภาคใต้,2542: 4715

ที่มา : สารานุกรมวัฒนธรรมไทยภาคใต้,2542:4715

2.5.4.3.2 ผ้ายกเมืองนคร เป็นผ้าพื้นเมืองที่เก่าแก่และสืบทอดกันมาเป็นระยะเวลาอันยาวนาน สันนิษฐานว่าคงจะมีการทออย่างจริงจังตั้งแต่สมัยศรีวิชัยแล้ว เพราะเนื่องจากสมัยนี้มีการติดต่อค้าขายกับชาวต่างชาติ เช่น จีน อินเดีย และพวกอาหรับ ชาตินี้คงจำเอาวิชาการทอผ้าเข้ามาถ่ายทอดให้แก่ชาวพื้นเมืองที่รู้จักแต่การทอผ้าที่ไม่มีลวดลาย จนต่อมาก็ได้ทอผ้าที่มีลวดลายวิจิตรและมีสีสันที่สวยงามมากยิ่งขึ้น และคงถ่ายทอดการทอผ้าสืบทอดมาจนถึงปัจจุบัน หรืออีกข้อสันนิษฐานหนึ่งเชื่อกันว่าการทอผ้ายกเมืองนครได้รับแบบอย่างการทอผ้า ยกดอกมาจากชาวไทรบุรี เมื่อครั้งสมัยที่เจ้าเมืองนครยกทัพไปปราบขบถเมืองไทรบุรีเมื่อพุทธศักราช 2354 แล้วได้กวาดต้อนเชลยเข้ามายังเมืองนครศรีธรรมราช พวกเชลยที่ถูกกวาดต้อนมาอาจเป็นชนพื้นเมืองหรือแขกเชื้อสายผู้ดีที่มีฝีมือในการทอผ้าแล้วค่อยมาคงได้นำเอาการทอผ้ามาถ่ายทอดให้แก่ชาวเมืองนครศรีธรรมราชและพวกเจ้านายที่สนใจจนเกิดเป็นหัตถกรรมพื้นเมืองของชาวนครศรีธรรมราชมาจนถึงปัจจุบัน (วิบูลย์ ธีสุวรรณ,2536:134)



ภาพที่ 42 : ผ้ายกเมืองนคร

ที่มา : สารานุกรมวัฒนธรรมไทยภาคใต้,2542:4723

4.5.4.3.3 ผ้าทอนาหมื่นศรี เป็นผ้าทอพื้นเมืองจากตำบลนาหมื่นศรี จังหวัดตรัง เริ่มมีมาในสมัยใดไม่มีหลักฐานที่แน่ชัด แต่มีผู้เฒ่าผู้แก่ยืนยันว่าคงมีมานานับร้อย ๆ ปี แล้ว เพราะการทอผ้าเป็นปัจจัยในการดำรงชีวิต การทอผ้าต้องหยุดชะงักลงเมื่อเกิดสงครามโลก ครั้งที่ 2 จนกระทั่งปีพุทธศักราช 2514 นางนาง ชั่วรอด อายุขณะนั้น 78 ปี อาศัยอยู่ที่ตำบลนาหมื่นศรีที่มีความรู้ความสามารถในการทอผ้านาหมื่นศรีกับพวกเพื่อน ๆ อีก 3 คน ได้ทำการฟื้นฟูการทอผ้าขึ้นมาใหม่ ในตอนแรกไม่มีใครสนใจ จนกระทั่งนางกุศล นิลละออง ได้เห็นเข้าจึงเกิดความสนใจและหัดทอผ้า ต่อมานางนาง ชั่วรอด และเพื่อน ๆ ก็ได้ถ่ายทอดวิธีการทอผ้าแบบธรรมดาและลายดอกต่าง ๆ จนนางกุศลมีความชำนาญและได้ทอผ้านาหมื่นศรีเรื่อยมา ในปีพุทธศักราช 2525 สมาชิกได้รวมตัวกันจัดตั้งเป็นสหกรณ์ทอผ้าขึ้นมีการปรับปรุงลักษณะและวิธีการดำเนินงาน เปิดดำเนินการในลักษณะศูนย์ฝึกอาชีพการทอผ้าขึ้น เรียกว่า “ศูนย์ฝึกอาชีพทอผ้า ตำบลนาหมื่นศรี” ได้ดำเนินการจนถึงปัจจุบัน



ภาพที่ 43 : ผ้าหนาหมื่นศรี

ที่มา : สารานุกรมวัฒนธรรมไทยภาคใต้,2542:4713

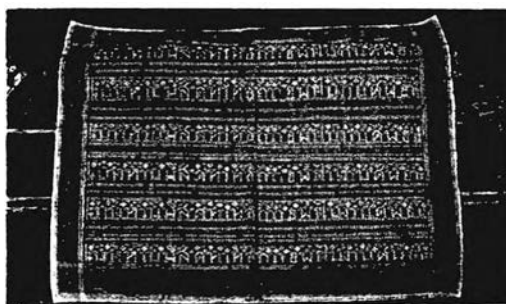


ภาพที่ 44 : การทอผ้าหนาหมื่นศรี

ที่มา : สารานุกรมวัฒนธรรมไทยภาคใต้,2542:4713

2.5.4.3.4 ผ้าทอเกาะขอม เป็นผ้าทอพื้นเมืองของชาวดำบลเกาะขอม อำเภอเมือง จังหวัดสงขลา ไม่มีหลักฐานที่แน่ชัดว่าชาวเกาะขอมเริ่มทอผ้าตั้งแต่เมื่อใด แต่น่าเชื่อได้ว่าชาวเกาะขอมรู้จักการทอผ้ามาแล้วนับร้อย ๆ ปี นับตั้งแต่ครั้งที่มีผู้คนอพยพมาตั้งถิ่นฐานทำมาหากินอยู่บนเกาะขอมมีการถ่ายทอดสืบต่อเรื่อยมาภายในครัวเรือน และยัง ปรากฏมีบทเพลงกล่อมเด็กเก่าแก่ที่แสดงให้เห็นถึงค่านิยมและวัฒนธรรมการทอผ้าของชาวเกาะขอม

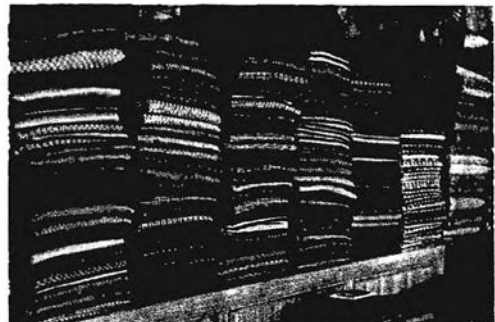
การทอผ้าเกาะขอมในระยะเริ่มแรกใช้กี่ทอเป็นกึ่งมือ และเมื่อปี พุทธศักราช 2548 กรมการเมืองสงขลาได้ขอครูทอผ้าชาวจีนจำนวน 2 คน ปรากฏหลักฐานจาก บ้านนายกริม สินธุรัตน์ ซึ่งมีภาพครูสอนทอผ้าชื่อนายยี่สุนและนายพุดคิ้น เป็นครูทอผ้าจากเชียงใหม่ ให้มาสอนการทอผ้าให้ชาวเกาะขอมที่วัดแหลมพ้อ และได้สอนการทอผ้าแบบกึ่งกระตุกเป็นครั้งแรกบนเกาะขอม ตั้งแต่นั้นมาชาวเกาะขอมก็ทอผ้าด้วยกึ่งกระตุกตลอดมา



ผ้าเจ็ดปก

ภาพที่ 45 : ผ้าทอเกาะขอม

ที่มา:สารานุกรมวัฒนธรรมไทยภาคใต้,2542: 4706



ผ้าทอเกาะขอมของครัวเรือนในจังหวัดสงขลา

ภาพที่ 46 : ผ้าทอเกาะขอม

ที่มา : สารานุกรมวัฒนธรรมไทยภาคใต้,2542:4706

2.5.4.3.5 ผ้าปาเต๊ะ เป็นผ้าพื้นเมืองของภาคใต้ มีการผลิตกันมาก บริเวณชายแดนภาคใต้ได้แก่ จังหวัดยะลา ปัตตานี และนราธิวาส แหล่งกำเนิดของผ้าชนิดนี้ไม่จากหลักฐานทางโบราณคดีพบว่ามีการทำผ้าปาเต๊ะกันมาประมาณ 2,000 ปีแล้ว แต่เป็นที่แน่ชัดหลักฐานที่พบไม่เฉพาะแต่ในเอเชียกลางและเอเชียตะวันออกเฉียงใต้เท่านั้น แต่ยังพบในญี่ปุ่นและแอฟริกาด้วย



ผ้าปาเต๊ะที่จังหวัดยะลา



วิธีการเขียนลายด้วยจันทิง ในบริเวณชายแดน

ภาพที่ 47 : ผ้าปาเต๊ะ

ที่มา:สารานุกรมวัฒนธรรมไทยภาคใต้,2542:4734

ภาพที่ 48 : การเขียนลายด้วยจันทิง

ที่มา:สารานุกรมวัฒนธรรมไทยภาคใต้,2542:4734

สำหรับประเทศไทยบริเวณจังหวัดชายแดนทางภาคใต้ที่กล่าวมาแล้วมีการทำผ้าโสร่งปาเต๊ะ โดยวิธีการพิมพ์ลวดลายด้วยเทียนลงบนผ้าเป็นอุตสาหกรรมกันมานานแล้ว ผู้คนทั้งชายและหญิงใช้ผ้าปาเต๊ะกันโดยทั่วไป สำหรับผู้หญิงใช้ตัดเย็บเป็นเสื้อกระโปรง หรือนุ่งเป็นโสร่งออกงานสังคมและอยู่กับบ้าน ส่วนผู้ชายนิยมตัดเป็นเสื้อแขนสั้นหรือแขนยาว ปัจจุบันมีโรงงานทำผ้าปาเต๊ะ ขนาดกลางตั้งอยู่ตามชายแดนไทย มาเลเซีย และในกรุงเทพมหานคร ซึ่งสามารถส่งผลผลิตออกจำหน่ายทั้งในและนอกประเทศเป็นจำนวนมาก

การประกอบอาชีพของประชาชนในภาคใต้มีความหลากหลาย ทั้งนี้ อาจจะเป็นเพราะภาคใต้มีความอุดมสมบูรณ์ ไม่ว่าจะเป็น ดิน น้ำ แร่ธาตุ ป่าไม้ สิ่งเหล่านี้ได้ไปเกื้อหนุนให้มีการประกอบอาชีพ ประชาชนในภาคใต้ส่วนใหญ่ประกอบอาชีพเกษตรกรรม ประมง เพาะเลี้ยงสัตว์น้ำ และทำเหมืองแร่ แต่ในปัจจุบันการทำเหมืองแร่น้อยลงไปมาก ทั้งนี้ เนื่องจากความต้องการของตลาดลดลง และแร่ธาตุมีจำนวนน้อยลงตามลำดับ อาชีพเหล่านี้ได้สร้างรายได้ให้แก่ประชาชนเป็นจำนวนมาก ส่วนในทางอ้อมนั้นอาชีพเหล่านี้ได้เข้ามามีบทบาทต่อผลงานของนาฏศิลป์ปิ่นที่ได้นำมาสร้างสรรค์เป็นผลงานการแสดงระบำพื้นเมืองภาคใต้ ทั้งนี้ เพื่อเป็นการส่งเสริมให้สาธารณชนทั่วไปได้รู้จักอาชีพที่สำคัญของภาคใต้ โดยได้นำเอาขั้นตอน

วิธีการประกอบอาชีพมาผสมผสานกับหลักการทางนาฏศิลป์ประดิษฐ์เป็นท่ารำที่มีท่วงทีลีลาที่สวยงามในแบบของการแสดง ทั้งยังได้สอดแทรกความเป็นเอกลักษณ์ที่เด่น ๆ ของภาคใต้ลงไป ในชุดระบำได้อย่างลงตัว เช่น การนำท่วงทำนองเพลงการแสดงหนังตะลุง โนรา มาปรับปรุง จังหวะให้เข้ากับ ลีลาท่ารำของชุดระบำ การนำเอาดนตรีพื้นเมืองมาเป็นดนตรีประกอบการ บรรเลงชุดระบำพื้นเมือง หรือแม้แต่การนำเอาเครื่องแต่งกายนำมาประยุกต์ให้เกิดความวิจิตรงดงาม โดยนำเอาวัตถุดิบที่เป็นผ้าพื้นเมืองมาประดิษฐ์เป็นเครื่องแต่งกาย

ระบำพื้นเมืองภาคใต้ที่เกี่ยวข้องกับการประกอบอาชีพ นาฏศิลป์นั้น ได้สร้างสรรค์ออกมาในรูปแบบที่อธิบายถึงขั้นตอน กรรมวิธีการประกอบอาชีพนั้น ๆ เช่น ระบำ ปาเต๊ะ เป็นระบำที่ถ่ายทอดให้เห็นถึงขั้นตอนกรรมวิธีการผลิตผ้าปาเต๊ะ และยังได้นำเอาผ้าปาเต๊ะ มาประดิษฐ์เป็นเครื่องแต่งกาย ซึ่งสร้างความโดดเด่นให้กับชุดระบำ ระบำกริควาย ถ่ายทอดให้เห็นถึงขั้นตอนกรรมวิธีการทำอาชีพสวนยาง ซึ่งเป็นพืชเศรษฐกิจที่สำคัญของประเทศในภาคใต้ ระบำร่อนแร่ เป็นการถ่ายทอดให้เห็นถึงขั้นตอนกรรมวิธีการร่อนแร่ของประชาชนภาคใต้ในอดีต อาชีพเหล่านี้นาฏศิลป์ได้สร้างสรรค์ขึ้นเพื่อต้องการสะท้อนให้เห็นถึงความหลากหลายในการ ประกอบอาชีพ โดยได้นำมาประดิษฐ์และนำเสนอแก่สาธารณชนให้เข้าใจได้ง่าย ในรูปแบบของความบันเทิง ซึ่งนาฏศิลป์มีความเชื่อว่าชุดการแสดงเหล่านี้จะเป็นแรงกระตุ้นให้ประชาชน ทั่วไปได้ร่วมกันหวงแหน และรักษาอาชีพที่คู่มาอยู่กับท้องถิ่นไม่ให้เลือนหายไปจากสังคมภาคใต้