

บทที่ 3



ชุดการแสดงระบำพื้นเมืองภาคใต้

การแสดงระบำพื้นเมืองภาคใต้ ถือได้ว่าเป็นนาฏศิลป์พื้นเมืองประเภทหนึ่งที่มีความนิยมชมชอบจากประชาชนเป็นจำนวนมาก สาเหตุหนึ่งที่ทำให้การแสดงประเภทนี้เป็นที่ยอมรับสืบเนื่องจากการแสดงสามารถเข้าใจและเข้าถึงประชาชนได้ง่าย เนื้อหาของระบำสะท้อนให้เห็นถึงวิถีชีวิตความเป็นอยู่ ขนบธรรมเนียมประเพณี วัฒนธรรมที่หลากหลายในท้องถิ่น จนทำให้ปัจจุบันระบำพื้นเมืองภาคใต้มีผู้คิดค้น สร้างสรรค์ และนำเสนอออกมาเป็นจำนวนมาก ซึ่งในการสร้างสรรค์นั้นมีจุดประสงค์หลักคือการจรรโลงไว้แต่สิ่งที่มีคุณค่าของท้องถิ่นและประเทศชาติให้คงอยู่สืบไปในรูปแบบของการแสดงระบำพื้นเมือง

หน่วยงานของรัฐในแต่ละพื้นที่จึงมีบทบาทอย่างยิ่ง ในการส่งเสริมงานด้านนาฏศิลป์ โดยเฉพาะสถานศึกษาที่มีหน้าที่เกี่ยวข้องกับการส่งเสริม อนุรักษ์ เผยแพร่ และสืบสานศิลปวัฒนธรรมของท้องถิ่นและของชาติ ซึ่งทางภาคใต้มีสถานศึกษาที่รับผิดชอบในการผลิตบุคลากรและสร้างสรรค์งานด้านนาฏศิลป์อยู่คือวิทยาลัยนาฏศิลป์ 2 แห่ง ได้แก่วิทยาลัยนาฏศิลป์พัทลุง และวิทยาลัยนาฏศิลป์นครศรีธรรมราช และสถาบันราชภัฏ 5 แห่ง ซึ่งในส่วนของสถาบันราชภัฏที่ยังดำเนินการผลิตบุคลากรและสร้างสรรค์งานด้านนาฏศิลป์ออกสู่สังคม มีอยู่ 2 แห่งคือสถาบันราชภัฏยะลา และสถาบันราชภัฏสงขลา ดังมีรายละเอียดของชุดระบำพื้นเมืองที่แต่ละสถาบัน สร้างสรรค์ขึ้นต่อไปนี้

1. ชุดการแสดงระบำพื้นเมืองภาคใต้ที่สร้างสรรค์ขึ้นโดยวิทยาลัยนาฏศิลป์

1.1 วิทยาลัยนาฏศิลป์นครศรีธรรมราช

วิทยาลัยนาฏศิลป์นครศรีธรรมราชเป็นสถาบันการศึกษาที่จัดตั้งขึ้นในจังหวัดนครศรีธรรมราช ซึ่งเป็นเมืองที่มีความสำคัญทางประวัติศาสตร์ การเมืองการปกครอง ศาสนาศิลปวัฒนธรรม โดยกระทรวงศึกษาธิการได้ประกาศจัดตั้งวิทยาลัยนาฏศิลป์นครศรีธรรมราชขึ้นเมื่อวันที่ 20 กุมภาพันธ์ พ.ศ. 2521 โดยได้ทำการเปิดการสอนวันแรกเมื่อวันที่ 22 พฤษภาคม พ.ศ. 2521 ระยะเวลาได้อาศัยอาคารเรียนพระปริยัติธรรมและอาคารพิพิธภัณฑ์ของพระมหาธาตุวรมหาวิหารเป็นอาคารเรียนชั่วคราว เนื่องจากอาคารสถานที่วิทยาลัยนาฏศิลป์กำลังอยู่ระหว่างการก่อสร้าง และต่อมาได้ย้ายเข้าไปทำการสอนในสถานที่ปัจจุบัน ณ บริเวณวัดท่าโพธิ์ (วัดร้าง) หมู่ 11 ตำบลท่าเรือ อำเภอเมือง จังหวัดนครศรีธรรมราช เมื่อวันที่ 1 กุมภาพันธ์ พ.ศ. 2523 โดยมีวัตถุประสงค์เพื่อจัด

การศึกษาทางด้านนาฏศิลป์ ดุริยางคศิลป์ให้แพร่หลาย ผลิตบุคคลกรทางด้านนาฏศิลป์และดุริยางคศิลป์ให้เพียงพอ ทั้งนี้เพื่อการอนุรักษ์ สืบทอดศิลปวัฒนธรรมท้องถิ่นภาคใต้ อันเป็นเอกลักษณ์ของชาติให้คงอยู่สืบไป

จากวัตถุประสงค์ดังกล่าวข้างต้นวิทยาลัยนาฏศิลป์นครศรีธรรมราชได้นำมาปฏิบัติอย่างเคร่งครัด ไม่ว่าจะเป็นการส่งเสริม อนุรักษ์ เผยแพร่ และสืบสานทางด้านศิลปะพื้นเมืองภาคใต้ และศิลปะของชาติ โดยเฉพาะการส่งเสริมด้านนาฏศิลป์พื้นเมืองภาคใต้ ได้มีการสร้างสรรค์ผลงานเผยแพร่สู่สังคมเป็นจำนวน 9 ชุด มีดังนี้

1. ระบายศิลปทัศนนิพนธ์ สร้างสรรค์ขึ้นเมื่อ พ.ศ. 2528 เนื้อหาเป็นการนำเอาชุดการแสดง 6ชุด ได้แก่ ระบายศรีวิชัย ระบายร้อนแร่ ระบายป่าเต๊ะ ระบายปิ่นหม้อ ระบายกริดยาง และรำโนรา มาร่วมแสดงเป็นชุดเดียวกันเพื่อแสดงให้เห็นถึงความหลากหลายของชุดการแสดงภาคใต้ที่สามารถนำมาผสมผสานได้อย่างลงตัว

2. ระบาย่านลิเภา สร้างสรรค์ขึ้นเมื่อ พ.ศ. 2529 แสดงถึงขั้นตอนกรรมวิธีการทำผลิตภัณฑ์ย่านลิเภา โดยเริ่มจากการเก็บย่านลิเภา แล้วนำย่านลิเภามาตากแดด เหล่าย่านลิเภา นำย่านลิเภา มาสานเป็นผลิตภัณฑ์ตกแต่งผลิตภัณฑ์ด้วยแลคเกอร์ สุกทำขานาผลิตที่ได้ออกมาโชว์

3. ระบายเครื่องถม สร้างสรรค์ขึ้นเมื่อปี พ.ศ. 2529 เนื้อหาแสดงให้เห็นถึงขั้นตอนกรรมวิธีการทำเครื่องถม โดยเริ่มจากการขึ้นรูปพรรณ การเขียนลวดลาย การลงถม การขัดตกแต่ง การขัดเงา และการนำผลิตภัณฑ์เครื่องถมในรูปแบบต่างๆ ออกโชว์

4. ระบายกาหยู สร้างสรรค์ขึ้นเมื่อ พ.ศ. 2532 เนื้อหาสื่อให้เห็นถึงหญิงงามในป่าหิมพานต์ออกมาร่ำรำ และเก็บมะม่วงกาหยู หรือที่เรียกว่ามะม่วงหิมพานต์อย่างสนุกสนาน

5. ระบายกะหนัง สร้างสรรค์เมื่อ พ.ศ. 2533 เนื้อหาแสดงถึงขั้นตอนกรรมวิธีการกะหนังเป็นผลิตภัณฑ์ต่างๆ โดยเริ่มจากการนำหนังมาฟอกนำไปตากแดด กะหนังเป็นผลิตภัณฑ์ ตกแต่งให้สวยงาม ทาสีประกอบเป็นผลิตภัณฑ์ออกมาโชว์

6. ระบายทอยล้อ สร้างสรรค์เมื่อ พ.ศ. 2535 เนื้อหาแสดงให้เห็นการละเล่นทอยล้อที่แบ่งผู้เล่นออกเป็นฝ่ายหญิงและฝ่ายชาย โดยนำลูกตั้งมาตั้ง แล้วฝ่ายหญิงเป็นผู้ใช้ลูกทอยล้อ ทอยลูกตั้งก่อน ต่อด้วยฝ่ายชาย ซึ่งฝ่ายใดทอย โคนลูกตั้งให้ล้มมากกว่าก็จะเป็นฝ่ายชนะ ผู้แพ้ก็จะถูกทำโทษตามที่ผู้ชนะจะให้ทำสิ่งใด

7. ระบายทัศนนิพนธ์ สตรีธรรม สร้างสรรค์เมื่อ พ.ศ. 2536 เนื้อหาแสดงถึงขั้นตอนกรรมวิธีการผลิตผ้าพื้นเมืองภาคใต้ที่มีชื่อเสียงแต่ละท้องถิ่น ได้แก่ ผ้าทอพุมเรียง ผ้ายกเมืองนคร ผ้าทอนาหมื่นศรี ผ้าทอเกาะขอม ผ้าป่าเต๊ะ

8. ระบายาริศรีนคร สร้างสรรค์เมื่อ พ.ศ. 2537 เนื้อหาเป็นการแสดงให้เห็นถึงความเจริญรุ่งเรืองของพุทธศาสนาในจังหวัดนครศรีธรรมราช โดยสื่อออกมาในรูปแบบสัญลักษณ์ คือการใช้เชิงเทียนและแสงเทียนแทนพระพุทธรศาสนา

9. ระบำบุษิตติศรา สร้างสรรค์เมื่อ พ.ศ.2538 เนื้อหาแสดงให้เห็นถึงการสักการะ บูชา ต่อองค์พระอิศวร ในพิธีกรรมปวายหรือพิธีขึ้นปีใหม่ของคหิพราหมณ์ ซึ่งเป็นศาสนพิธีที่กระทำเพื่อต้อนรับองค์พระอิศวรที่เสด็จลงมาเยี่ยมมนุษย์ปีละครั้ง

1.2 วิทยาลัยนาฏศิลป์พัทลุง

วิทยาลัยนาฏศิลป์พัทลุง เป็นสถานบันการศึกษาทางด้านศิลปะ ที่จัดตั้งขึ้นในจังหวัดพัทลุง ซึ่งเป็นเมืองประวัติศาสตร์ และแหล่งสำคัญด้านศิลปวัฒนธรรมที่มีคุณค่ายิ่งต่อประเทศชาติ ดังนั้น กระทรวงศึกษาธิการ ได้ประกาศจัดตั้งวิทยาลัยนาฏศิลป์พัทลุงขึ้น และได้ทำการเปิดการเรียนการสอนเมื่อ 16 พฤษภาคม พ.ศ. 2527 ณ อาคารเรียน โรงเรียนศึกษาสงเคราะห์พัทลุง ให้เป็นสำนักงาน และห้องเรียนชั่วคราว ต่อมาได้ย้ายมาเปิดทำการในที่ตั้งเลขที่ 150 หมู่ที่ 1 ตำบลควนมะพร้าว อำเภอเมือง จังหวัดพัทลุง โดยมีวัตถุประสงค์เพื่อจัดการศึกษาทางด้านนาฏศิลป์และดุริยางคศิลป์ ให้แพร่หลาย ผลิตบุดกลางทางด้านนาฏศิลป์และดุริยางคศิลป์ให้เพียงพอ ทั้งนี้เพื่อการอนุรักษ์สืบ ทอดศิลปวัฒนธรรมท้องถิ่นทางภาคใต้ อันเป็นเอกลักษณ์ของชาติให้คงอยู่สืบไป

จากวัตถุประสงค์ดังกล่าว ทำให้วิทยาลัยนาฏศิลป์พัทลุงได้ผลิตศิลปิน บุคลากรทางด้าน ศิลปะ และผลงานการสร้างสร้งค่านาฏศิลป์พื้นเมืองออกสู่สังคม โดยเฉพาะนาฏศิลป์พื้นเมือง ประเทระบำพื้นเมืองภาคใต้ได้มีการส่งเสริมและสร้างสร้งค้ออกเผยแพร่แก่ประชาชนให้เป็นที่รู้จัก ทั้งในและนอกประเทศ ซึ่งมีการสร้างสร้งค้อขึ้นมาจำนวน 13 ชุด ดังต่อไปนี้

1. ระบำดารีนุหงารำไป สร้างสร้งค้อเมื่อ พ.ศ.2530 เนื้อหาแสดงให้เห็นถึงการเฉลิมฉลองในงานพิธีมงคลต่างๆ โดยมีพานุหงารำไปเป็นองค์ประกอบอย่างหนึ่งของพิธีการ สื่อถึงความเป็นสิริมงคล

2. ระบำโพน สร้างสร้งค้อเมื่อ พ.ศ. 2530 เนื้อหาแสดงถึงอากัปกริยาต่างๆ ของผู้เข้าร่วมแข่งขันตีตะโพน รวมไปถึงการเชียร์ และการนำท่ารำของการแสดง โนราและลีลาการเชิดหนังตะลุงมาประกอบเป็นท่ารำที่ผสมผสานกันอย่างสวยงาม

3. ระบำसानจูด สร้างสร้งค้อเมื่อ พ.ศ.2530 เนื้อหาแสดงให้เห็นถึงขั้นตอนกรรมวิธีการสานกระจูดซึ่งเป็นพืชเศรษฐกิจชนิดหนึ่งที่มีมากในจังหวัดพัทลุง โดยนำมาสานให้เป็นผลิตภัณฑ์ในรูปแบบต่างๆ เช่น เสื้อ กระเป๋า หมวก พัด เป็นต้น

4. ระบำริคนมโคพัทลุง สร้างสร้งค้อเมื่อ พ.ศ.2531 เนื้อหาแสดงให้เห็นถึงการเลียนแบบอากัปกริยาของโค การเลี้ยงโค ขั้นตอนการริคนมโคและการนำนมโคส่งโรงงาน

5. ระบำดารีกีปีสออกขอยเก็จ สร้างสร้งค้อเมื่อ พ.ศ.2532 เนื้อหาแสดงให้เห็นถึงการนำระบำดารีกีปีส และระบำขอยเก็จมาเชื่อมต่อกันเป็นชุดระบำใหม่ขึ้นมา โดยนำท่ามาปรับปรุงให้เกิดความต่อเนื่อง สื่อถึงความสนุกสนาน และการเกี่ยวพาราสิระหว่างหนุ่มสาว

6. ระบายปาดตาล สร้างสรรค์เมื่อ พ.ศ.2534 เนื้อหาแสดงให้เห็นถึงขั้นตอนการทำน้ำตาลโตนด เริ่มจากการขึ้นต้นตาล ปาดตาล เก็บน้ำตาล กวนน้ำตาล เคี้ยวน้ำตาล จนเสร็จออกมาเป็นน้ำตาลเหลว น้ำตาลแว่น และไขว์ผลิตภัณฑ์
7. ระบายนาง-ส้มปลา สร้างสรรค์เมื่อ พ.ศ.2535 เนื้อหาแสดงให้เห็นถึงวิถีชีวิตชาวบ้านที่ใช้เครื่องมือขนาง และส้ม ซึ่งเป็นเครื่องมือหาสัตว์น้ำมาประกอบเป็นอาหารเลี้ยงชีพ
8. ระบายน้ำทะเลน้อย สร้างสรรค์เมื่อ พ.ศ.2536 เนื้อหาแสดงถึงอากัปกิริยาต่างๆ ในการดำเนินชีวิตของนกน้ำที่มีอยู่ในเขตห้ามล่าสัตว์ป่าทะเลน้อย จังหวัดพัทลุง
9. ระบายลึงกาสะกู่ สร้างสรรค์เมื่อ พ.ศ.2536 เนื้อหาสะท้อนให้เห็นถึงความเจริญรุ่งเรืองของอาณาจักรลึงกาสะกู่ โดยนำหลักฐานทางโบราณคดี ทั้งศิลาจารึก รูปปั้นเทวรูปต่างๆ ที่ขุดพบมาผสมผสานกับจินตนาการ ออกมาเป็นทำราที่สวยงาม
10. ระบายทักษิณาชวลัย สร้างสรรค์เมื่อ พ.ศ.2537 เนื้อหาแสดงให้เห็นถึงการนำกะลามะพร้าวมาทำเป็นตะเกียงให้แสงสว่างแก่ชาวบ้านที่อยู่ในชนบท
11. ระบายเปี้ยว สร้างสรรค์เมื่อ พ.ศ.2539 เนื้อหาแสดงให้เห็นถึงวิถีชีวิตการทำมาหากินของชาวบ้านในท้องถิ่นภาคใต้ที่นิยมนำเปี้ยว ซึ่งเป็นหมวกลักษณะหนึ่งมาสวมใส่ เพื่อป้องกันแสงแดด ฝน หรือนำมาพัฒนาแทนพัดระบายความร้อน
12. ระบายมาลีศรีตรัง สร้างสรรค์เมื่อ พ.ศ.2539 เนื้อหาแสดงให้เห็นถึงความสวยงามของดอกศรีตรัง ซึ่งเป็นดอกไม้ประจำจังหวัดตรัง โดยนำหญิงสาวมาถ่ายทอดถึงความสวยงามด้วยการจินตนาการออกมาเป็นทำราในรูปแบบต่างๆ
13. ระบายเก็บข้าวชาวใต้ สร้างสรรค์เมื่อ พ.ศ.2541 แสดงถึงขั้นตอนวิธีการเก็บเกี่ยวข้าวของชาวภาคใต้ ที่ร่วมมือร่วมใจช่วยกันลงแขกเก็บข้าวจนสำเร็จ ซึ่งแสดงให้เห็นถึงวิถีชีวิตที่ค้ำจุนของชาวชนบท

ชุดการแสดงระบายพื้นเมืองภาคใต้ที่สร้างสรรค์ขึ้นโดยสถาบันราชภัฏ

2.1 สถาบันราชภัฏสงขลา

สถาบันราชภัฏสงขลา เป็นสถาบันอุดมศึกษาที่มีผลงานด้านการศึกษา ศาสนา ศิลปวัฒนธรรมมายาวนาน เดิมเป็นโรงเรียนฝึกหัดครู ก่อตั้งเมื่อ พ.ศ. 2462 ทำหน้าที่ผลิตครูเพื่อสอนในระดับประถมศึกษาตั้งอยู่อำเภอรัตภูมิ (วิทยาลัยเกษตรกรรมสงขลา อำเภอรัตภูมิมีปัจจุบัน) ต่อมาปี พ.ศ.2476 ได้ตั้งเป็นโรงเรียนฝึกหัดครูประถมกสิกรรมที่ตำบลคอหงส์ อำเภอหาดใหญ่ จังหวัดสงขลา ต่อมาใน พ.ศ. 2494 ได้ย้ายมายังสถานที่ปัจจุบัน คือตำบลเขารูปช้าง อำเภอหาดใหญ่ จังหวัดสงขลา ต่อมาในปี พ.ศ.2505 ได้ยกฐานะเป็นวิทยาลัยครูสงขลา และเมื่อปี พ.ศ. 2518 ได้เปิดสอนถึงระดับปริญญาตรี ตามพระราชบัญญัติวิทยาลัยครู พ.ศ. 2518 จนกระทั่งปีพุทธศักราช 2538

เปลี่ยนเป็นสถาบันราชภัฏสงขลา ตามพระราชบัญญัติสถาบันราชภัฏพ.ศ. 2538 (นาฏยรังสรรค์, 2542 :48)

สถาบันราชภัฏสงขลา มีบทบาทเด่นชัดทางด้านศิลปวัฒนธรรมท้องถิ่น และประเทศชาติ ดังนั้นจึงได้จัดตั้งภาควิชานาฏศิลป์ขึ้นเพื่อเป็นการอนุรักษ์ สืบสาน สร้างสรรค์ และถ่ายทอด ศิลปการแสดงระดับปริญญาตรีให้แก่ประเทศชาติสืบมา ภาควิชานาฏศิลป์ได้เปิดสอนวิชาเอก นาฏศิลป์ระดับปริญญาตรี สาขาครุศาสตร์บัณฑิตตั้งแต่ปี พ.ศ. 2521 โดยรับนักศึกษาต่อยอดอีก 2 ปี นับเป็นสถาบันในสังกัดกรมการฝึกหัดครูระดับอุดมศึกษาในภูมิภาคแรกที่เปิดสอนวิชาเอก นาฏศิลป์ และในปีต่อมาเริ่มเปิดหลักสูตรครุศาสตร์บัณฑิต 4 ปี ควบคู่กันไป จนถึง พ.ศ. 2542 ได้ มีนักศึกษาที่จบการศึกษาเป็นบัณฑิตแล้วไม่น้อยกว่า 20 รุ่น นักศึกษาแต่ละรุ่นก่อนจบจะต้องนำ ความรู้ที่ได้ศึกษามาคิดสร้างสรรค์ผลงานขึ้นเป็นระบำพื้นเมืองภาคใต้เสนอต่อภาควิชา เป็น วิทยานิพนธ์ เพื่อที่จะนำออกแสดงเผยแพร่แก่สาธารณชนให้เป็นที่รู้จัก ซึ่งมีการสร้างสรรค์ขึ้นมา 20 ชุด ดังต่อไปนี้

1. ระบำสทิงกุมภณารี สร้างสรรค์ขึ้นเมื่อ พ.ศ. 2522 เนื้อหาแสดงให้เห็นถึงวิถีชีวิต การประกอบอาชีพการป็นหม้อของชาวบ้านสทิงหม้อ จังหวัดสงขลา โดยเริ่มจากการพายเรือ มาส่งดิน นำดินลงจากเรือ ร่อนทรายผสมกับดินเหนียว นวดดินให้เป็นเนื้อเดียวกัน ปั้นหม้อ ตกแต่งตีลายหม้อเมื่อเสร็จเป็นผลิตภัณฑ์ แล้วก็ร่วมกันแสงความรื่นเริงยินดี
2. ระบำสานจูด สร้างสรรค์ขึ้นเมื่อ พ.ศ.2523 เนื้อหาแสดงขั้นขั้นตอนกรรมวิธีการทำผลิตภัณฑ์จากกระจูด โดยเริ่มจากการปลูกระจูด เก็บกระจูดที่ได้ขนาดนำกระจูดไปคลุกโคลน ตากกระจูด ตำกระจูด สานเสื่อกระจูด ตกแต่งเสื่อกระจูด ไขว้เสื่อกระจูดที่เสร็จสมบูรณ์
3. ระบำย่านลิเภา สร้างสรรค์ขึ้นเมื่อ พ.ศ.2524 เนื้อหาแสดงถึงขั้นตอนกรรมวิธีการทำผลิตภัณฑ์ย่านลิเภา โดยเริ่มจากการออกหาย่านลิเภา เก็บย่านลิเภา นำย่านลิเฬามา ลอกเปลือกออก เกลาย่านลิเฬ่า ทำเข้าขึ้นรูปกระบี่เป่า นำผลิตภัณฑ์ย่านลิเฬ่าออกมาไขว้
4. ระบำทักษิณนารี สร้างสรรค์ขึ้นเมื่อ พ.ศ. 2525 เนื้อหาแสดงถึงการผสมผสานทำรำจากซำเป็ง คาระ และ โนรา โดยผู้ประดิษฐ์มิได้ที่จะต้องการสื่อความหมายของสิ่งใดสิ่งหนึ่ง แต่มุ่งเน้นถึงความสวยงามของทำรำ แต่ละชุดการแสดงที่นำมาดัดแปลงและเรียงร้อยขึ้นใหม่
5. ระบำนกเขาเล็ก สร้างสรรค์ขึ้นเมื่อ พ.ศ. 2526 เนื้อหาแสดงถึงการต่อนกเขาของชาวบ้านอำเภอจะนะ จังหวัดสงขลา และการเลียนแบบบอกกัปกริยาธรรมชาติของนกเขาเล็ก โดยเริ่มจาก กรรมวิธีการต่อนกเขาป่า การเลี้ยงนกเขาที่ต่อมาได้ และการรื่นเริงสนุกสนานในหมู่ผู้เลี้ยงนกเขาด้วยกัน
6. ระบำร่อนทอง สร้างสรรค์ขึ้นเมื่อ พ.ศ. 2526 เนื้อหาแสดงถึงวิถีชีวิตของชาวบ้านอำเภอบางสะพานจังหวัดประจวบคีรีขันธ์ที่ประกอบอาชีพร่อนทอง โดยนำเอาอากัปกริยาทำทางต่างๆ ของการร่อนทองมาสร้างสรรค์เป็นทำรำ

7. ระบายจินตปาตี สร้างสรรค์ขึ้นเมื่อ พ.ศ. 2528 เนื้อหาแสดงถึงการนำลักษณะเด่นของตัวหนังสือที่สำคัญแต่ละตัวมาสอดใส่อารมณ์ทำให้มีการเคลื่อนไหวที่มีชีวิตชีวา โดยได้นำเอาลีลาการรำโนราห์มาสอดแทรกเป็นท่าเชื่อมเพื่อเพิ่มความกลมกลืนของท่าร่ายยิ่งขึ้น

8. ระบายชนไก่ สร้างสรรค์ขึ้นเมื่อ พ.ศ. 2529 เนื้อหาแสดงถึงแสดงให้เห็นถึงวิถีชีวิตของชาวใต้ที่นิยมเล่นกีฬาชนไก่ โดยนำเอาอากัปกริยาของไก่และขั้นตอนการนำไก่มาชนกันในลักษณะเป็นกีฬาพื้นบ้าน ตลอดจนลักษณะต่างๆของเจ้าของไก่ที่แพ้และชนะ

9. ระบายนกน้ำคูด สร้างสรรค์ขึ้นเมื่อ พ.ศ. 2530 เนื้อหาแสดงถึงการเลียนแบบอากัปกริยาของนกน้ำ 2 ชนิด ที่พบมากที่สุดเขตห้ามล่าสัตว์ป่า ทะเลสาบสงขลา ตำบลคูด อำเภอสทิงพระ จังหวัดสงขลา ได้แก่ นกเป็ดแดง และนกกระยางโทนน้อย

10. ระบายเงือกทอง สร้างสรรค์ขึ้นเมื่อ พ.ศ. 2531 เนื้อหาแสดงถึงการแนะนำแหล่งท่องเที่ยวที่สำคัญของจังหวัดสงขลา คือ หาดสมิหลา สะพานติณสูลานนท์ ท่าเรือน้ำลึก เมืองสทิงพระ เมืองระโนด ในลักษณะบทร้อง โดยใช้นางเงือกเป็นสื่อในการตีบทตามเนื้อร้องของเพลง

11. ระบายหุ่นอรอนรำ สร้างสรรค์ขึ้นเมื่อ พ.ศ. 2530 เนื้อหาแสดงถึงการนำท่ารำของโนราห์มาปรับปรุงเรียบเรียงขึ้นมาใหม่โดยคำนึงถึงความกลมกลืน ความต่อเนื่องของท่ารำจากอีกท่าหนึ่งไปสู่อีกท่าหนึ่ง

12. ระบายภูพัตร์ทักษิณ สร้างสรรค์ขึ้นเมื่อ พ.ศ. 2532 เนื้อหาแสดงถึงขั้นตอนการผลิตผ้าพื้นเมืองภาคใต้ ได้แก่ ผ้ายกเมืองนคร ผ้าปาเต๊ะจังหวัดปัตตานี ผ้าทอนาหมื่นศรี จังหวัดตรัง ผ้าทอเกาะยอจังหวัดสงขลา และผ้าไหมพุ่มเรียงจังหวัดสุราษฎร์ธานี แล้วนำผ้าพื้นเมืองแต่ละชนิดออกมาโชว์ประกอบกับบทร้อง

13. ระบายรวมไทยทักษิณ สร้างสรรค์ขึ้นเมื่อ พ.ศ. 2528 และนำมาปรับปรุงใหม่เมื่อ พ.ศ. 2532 เนื้อหาแสดงถึงกลุ่มชน 6 กลุ่ม ได้แก่ ชาวไทยพุทธ ชาวไทยมุสลิม ชาวไทยเชื้อสายจีน ชาวเล ชาวซาไก และชาวไทยเชื้อสายมอญ โดยมุ่งเน้นแสดงออกถึงความสมัครสมานสามัคคีของกลุ่มชนทั้งหมดด้วยการรำตีบทประกอบกับบทร้องของเพลง

14. ระบายอัสสนะโยคะ สร้างสรรค์ขึ้นเมื่อ พ.ศ. 2533 เนื้อหาแสดงถึงแสดงให้เห็นถึงท่าฤาษีคัดคนในท่าต่าง ๆ ที่นำมาจากภาพจิตรกรรมฝาผนังในศาลาฤาษีคัดคนภายในวัดมัชฌิมาวาส จังหวัดสงขลาโดยเลือกสรรมาบางท่า

15. ระบายชูกำเบ็ง สร้างสรรค์ขึ้นเมื่อ พ.ศ. 2533 เนื้อหาแสดงถึงวิถีชีวิตของชาวไทยมุสลิม ในการเลี้ยงแพะเพื่อนำนมมาบริโภค โดยถ่ายทอดให้เห็นถึงอากัปกริยาต่างๆ ของแพะและขั้นตอนการรีดนมแพะ

16. ระบายเฟื่องฟ้า สร้างสรรค์ขึ้นเมื่อ พ.ศ. 2535 เนื้อหาแสดงถึงการแสดงที่ผสมผสานกันระหว่างการใช้เท้าและมือที่ถือช่อดอกเฟื่องฟ้ามาประดิษฐ์ให้เข้ากับลีลาการเคลื่อนไหวและการแปรแถวที่หลากหลาย

17. ระบําคาตรีบุกกง สร้างสรรค์ขึ้นเมื่อ พ.ศ. 2537 เนื้อหาแสดงถึงการนำกะลามะพร้าวมาเป็นอุปกรณ์ประกอบกริยาทำรำในลักษณะต่างๆ โดยจุดเด่นอยู่ที่การใช้กะลามะพร้าวเกาะให้เกิดเสียงอย่างพร้อมเพรียง

18. ระบําวอลโลกิเตศวร สร้างสรรค์ขึ้นเมื่อ พ.ศ. 2538 เนื้อหาแสดงถึงแสดงถึงท่าทางรูปบุษชาของพระโพธิสัตว์อวโลกิเตศวรในลัทธิมหายานปางต่างๆ สมัยศรีวิชัยมาเรียบเรียงเป็นทำรำขึ้น

19. ระบํารายากาปากอและ สร้างสรรค์ขึ้นเมื่อ พ.ศ. 2539 เนื้อหาแสดงถึงพิธีกรรมความเชื่อและขั้นตอนการบวงสรวง แม่ย่านางประจำหัวเรือของเรือกอและ ซึ่งเป็นเรือที่เป็นเอกลักษณ์ของชาวไทยมุสลิมที่ทำอาชีพประมงพื้นบ้านในภาคใต้ โดยการนำของเซ่นไหว้มาทำพิธีตอนเช้าตรู่ และนำผ้าสีสดไปผูกไว้ที่หัวเรือกอและ

20. ระบําทไทเก็กสั้นอู่ สร้างสรรค์ขึ้นเมื่อ พ.ศ. 2539 เนื้อหาแสดงถึงการรำมวยไทเก็ก ซึ่งเป็นการออกกำลังกายอย่างหนึ่งของชาวไทยเชื้อสายจีนในจังหวัดยะลาโดยนำพัฒนาเป็นอุปกรณ์ประกอบในการรำรำในลักษณะต่างๆ

2.2 สถาบันราชภัฏยะลา

สถาบันราชภัฏยะลาเป็นสถาบันการศึกษาระดับอุดมศึกษาประจำท้องถิ่นที่มีบทบาทและหน้าที่ในการให้การศึกษาแก่ผู้ที่สนใจหลากหลายสาขาวิชา ซึ่งเดิมเป็นโรงเรียนอาชีพประจำจังหวัด ต่อมาเมื่อวันที่ 1 กรกฎาคม พ.ศ. 2477 ได้ตั้งขึ้นเป็นโรงเรียนฝึกหัดครู สถานที่ตั้งอยู่ที่หมู่บ้านมลายูบางกอก ในปี พ.ศ. 2504 ได้ย้ายจากศาลากลางเก่าที่สะเตงมาอยู่ ณ ที่ตั้งปัจจุบัน คือถนนเทศบาล 3 ตำบลสะเตง อำเภอเมือง จังหวัดยะลา ในปี พ.ศ. 2505 ได้รับการยกฐานะเป็นวิทยาลัยครูยะลา และในปี พ.ศ. 2506 ได้เปิดสอนหลักสูตรประกาศนียบัตรวิชาการศึกษาชั้นสูง (ป.กศ.สูง) ในปี พ.ศ. 2518 ได้เปิดสอนถึงระดับปริญญาตรี ตามพระราชบัญญัติวิทยาลัยครู พ.ศ. 2518 และเปลี่ยนเป็นสถาบันราชภัฏยะลาในปี พ.ศ. 2538 ตามพระราชบัญญัติสถาบันราชภัฏ พ.ศ. 2538

สถาบันราชภัฏยะลา เป็นสถาบันที่มีบทบาทต่อท้องถิ่น ทั้งทางด้านการศึกษาศิลปวัฒนธรรม ดังนั้นสถาบันจึงได้จัดตั้งภาควิชานาฏศิลป์ขึ้น โดยมีวัตถุประสงค์เพื่อที่จะอนุรักษ์สืบสาน และสร้างสรรค์ ตลอดจนผลิตบุคลากรทางด้านนาฏศิลป์ให้เพียงพอ ในปี พ.ศ.2524-2527 ได้เปิดสอนวิชาเอกนาฏศิลป์ระดับประกาศนียบัตรวิชาการศึกษาชั้นสูง (ป.กศ.สูง)ในปี พ.ศ.2528-2529 และ ปีพ.ศ. 2532 ได้เปิดสอนวิชาเอกนาฏศิลป์ระดับปริญญาตรี 2 ปี (หลังอนุปริญญา) สาขาวิชาการศึกษา ต่อมา พ.ศ. 2530-2531 และปี พ.ศ. 2533 ได้เปิดสอนวิชาเอกนาฏศิลป์และการละคร ระดับอนุปริญญา สาขาศิลปศาสตร์ จนถึงปี พ.ศ.2535 ได้เปิดสอนวิชาเอกนาฏศิลป์ระดับ

ปริญญาตรี 4 ปี สาขาการศึกษา โดยตลอดระยะเวลาที่เปิดการเรียนการสอนมาภาควิชานาฏศิลป์ผลิตบัณฑิตไปหลายรุ่น นักศึกษาแต่ละรุ่นได้นำความรู้ความสามารถทั้งด้านทฤษฎีและปฏิบัติมาสร้างสรรค์ผลงาน ระบายพื้นเมืองภาคใต้ขึ้นมาเผยแพร่แก่สาธารณชนจำนวน 6 ชุด ดังรายละเอียดพอสังเขปต่อไปนี้

1. ระบายสไบแพร สร้างสรรค์ขึ้นเมื่อ พ.ศ. 2523 เนื้อหาการแสดงไม่มุ่งเน้นถึงความหมายของท่ารำมากนัก แต่มุ่งเน้นถึงความสวยงามของท่ารำเป็นสำคัญ โดยนำท่าเต้นของรองเง็งซึ่งเป็นนาฏศิลป์พื้นเมืองภาคใต้มาประยุกต์ดัดแปลงประกอบกับการใช้สไบแพรโบกสะบัดตามจังหวะของเสียงเพลง

2. ระบายร้อนทอง สร้างสรรค์ขึ้นเมื่อ พ.ศ. 2523 เนื้อหาแสดงถึงวิถีชีวิตการประกอบอาชีพร้อนทองของชาวบ้าน ตำบลโต๊ะโม๊ะ อำเภอเวียง จังหวัดนราธิวาส เริ่มจากชุดคนมากองรวมกัน แล้วแยกคนใส่เสียงไปร่อนในลำธาร

3. ระบายปาเต๊ะ สร้างสรรค์ขึ้นเมื่อ พ.ศ. 2528 เนื้อหาแสดงถึงกรรมวิธีการผลิตผ้าปาเต๊ะ ตั้งแต่ การเตรียมน้ำเทียน การนำผ้ามาจิ้งกับกรอบไม้ การเขียนลายผ้า การข้อมผ้าระบาย และจบลงด้วยการร่วมกันยี่นตีในความสำเร็จการผลิตผ้าปาเต๊ะ

4. ยะลาเมืองขวัญ สร้างสรรค์ขึ้นเมื่อ พ.ศ. 2529 เนื้อหาแสดงถึงเป็นการนำท่ารำของนาฏศิลป์ไทยกับการแสดงพื้นเมืองภาคใต้ คือ ชีละและอัสลี มาประยุกต์ดัดแปลงเป็นท่ารำใหม่ๆ ประกอบกับบทร้องที่บรรยายถึงประวัติศาสตร์ ภูมิศาสตร์ สังคม สิ่งแวดล้อม และสถานที่ท่องเที่ยว ของจังหวัดยะลา

5. ระบายผลไม้ สร้างสรรค์ขึ้นเมื่อ พ.ศ. 2533 เนื้อหาแสดงถึงความอุดมสมบูรณ์ของผลไม้ในจังหวัดยะลาที่มีมากมายตามฤดูกาล เช่น เงาะ มังคุด ทุเรียน กล้วยหิน และลองกอง

6. ระบายโยเก็จปางยง สร้างสรรค์ขึ้นเมื่อ พ.ศ. 2534 เนื้อหาแสดงถึงการนำร่มซึ่งเป็นสิ่งจำเป็นในชีวิตประจำวันอย่างหนึ่งของประชาชนในภาคใต้โดยเฉพาะจังหวัดยะลา ที่มีภูมิอากาศร้อน และฝนตกชุกตลอดปีมาประดิษฐ์เป็นระบายสื่อถึงอิริยาบถต่างๆ ในการใช้ร่มประกอบกับจังหวะเพลงที่เร้าใจสนุกสนาน

จะเห็นว่าสถานศึกษาที่มีบทบาทในการอนุรักษ์ สืบสาน สร้างสรรค์ ด้านศิลปการแสดงของชาติและของท้องถิ่นทั้ง 4 แห่งที่กล่าวมาข้างต้น นอกจากเป็นสถาบันที่ผลิตบุคลากรทางด้านนาฏศิลป์ ออกสู่สังคมแล้วยังคงให้การส่งเสริมด้านการสร้างสรรค์นาฏศิลป์พื้นเมืองประเภทระบายพื้นเมืองภาคใต้ออกมาเผยแพร่ควบคู่กันไปด้วย โดยเนื้อหาสาระในชุดระบายได้สะท้อนให้เห็นถึงเอกลักษณ์ที่ดงามด้านต่างๆ ของภาคใต้ไม่ว่าจะเป็นด้านการดำเนินชีวิต การประกอบอาชีพ ขนบธรรมเนียมประเพณี ศิลปวัฒนธรรม ถ่ายทอดออกมาได้อย่างสวยงามและเข้าใจได้ง่าย ระบายพื้นเมืองภาคใต้เหล่านี้ตั้งแต่อดีต (2520) จนถึงปัจจุบัน (2542) ได้มีการสร้างสรรค์ขึ้นมามากมายดังที่กล่าวมาข้างต้น แต่จากการศึกษาข้อมูลทางเอกสาร และการสัมภาษณ์ผู้ที่เกี่ยวข้อง

พบว่าระบำพื้นเมืองภาคใต้ที่สร้างสรรค์ขึ้นมาจากสถาบันการศึกษาทั้ง 4 แห่งมีอยู่จำนวนหนึ่งที่ยังคงได้รับความนิยม และนำออกเผยแพร่อยู่อย่างต่อเนื่องจนเป็นที่รู้จัก ในระดับท้องถิ่นและระดับประเทศมีดังนี้

1. วิทยาลัยนาฏศิลปนครศรีธรรมราช มีชุดการแสดงระบำพื้นเมืองภาคใต้ที่ยังคงได้รับความนิยม และนำออกแสดงเผยแพร่อยู่เป็นประจำ จำนวน 5 ชุด (สัมภาษณ์ ศิวพงษ์ กิ่งสกุล, 15 ธันวาคม 2545) ได้แก่

- 1.1 ระบำกะหนัง
- 1.2 ระบำทอยล้อ
- 1.3 ระบำนารีศรีนคร
- 1.4 ระบำบุษิตอิศรา
- 1.5 ระบำทักขณาพัศตราภรณ์

1.1 ระบำกะหนัง

- 1.ชื่อระบำ : กะหนัง
- 2.ความยาว : 12 นาที
- 3.ประเภท : ศิลปะอาชีพ
- 4.ผู้ประดิษฐ์ : นักศึกษาชั้นกลางปีที่ 3 ปีการศึกษา 2533 และคณะครูอาจารย์ภาควิชานาฏศิลป์ไทยและดุริยางค์ไทย วิทยาลัยนาฏศิลปนครศรีธรรมราช
- 5.ปีที่ประดิษฐ์ : พ.ศ. 2533
- 6.วัตถุประสงค์ : เพื่อเป็นการเผยแพร่หัตถกรรมพื้นบ้านการกะหนังที่มีชื่อเสียงของชาวนครศรีธรรมราชให้ประชาชนทั่วไปได้รู้จักและแพร่หลาย
- 7.โอกาส : เข้าร่วมสัมมนาและสาธิตชุดการแสดงใหม่ๆ ณ โรงละครแห่งชาติ ของกรมศิลปากร พ.ศ. 2533 และใช้แสดงเผยแพร่ทั่วไปมาจนถึงปัจจุบัน
- 8.เนื้อหา : แสดงถึงขั้นตอนกรรมวิธีการกะหนังเป็นผลิตภัณฑ์ต่างๆ โดยเริ่มจากการนำหนังมาฟอกนำไปตากแดด กะเป็นผลิตภัณฑ์ ตกแต่งให้สวยงาม ทาสีประกอบเป็นผลิตภัณฑ์ออกมาโชว์
- 9.ผู้ประพันธ์บท : -
- 10.วงดนตรี : ใช้วงดนตรีพื้นเมืองภาคใต้ตอนบน ประกอบด้วย ปี่ กลองตุ๊ก ทับ โหม่ง ซอด้วง ซออู้ ฉิ่ง แคระ
- 11.เพลง : เป็นการนำทำนองเพลงที่บรรเลงประกอบการแสดงหนังตะลุงมาบรรจุเป็นเพลงประกอบการแสดง ซึ่งเพลงที่นำมาทำนองสั้นๆ ได้แก่ เพลงนาถายี

เพลงนาถยักษ์ เพลงถาญีฉิวปู โดยนำมาปรับปรุงหน้าทับเสียงใหม่ เพื่อให้สอดคล้องกับทำรา

12. ผู้ประพันธ์ทำนอง: ไม่ปรากฏชื่อ

13. ผู้แสดง : ใช้ผู้แสดง 9 คนแบ่งออกเป็น ฝ่ายชาย 3 คน ฝ่ายหญิง มี 2 กลุ่ม กลุ่มละ 3 คน

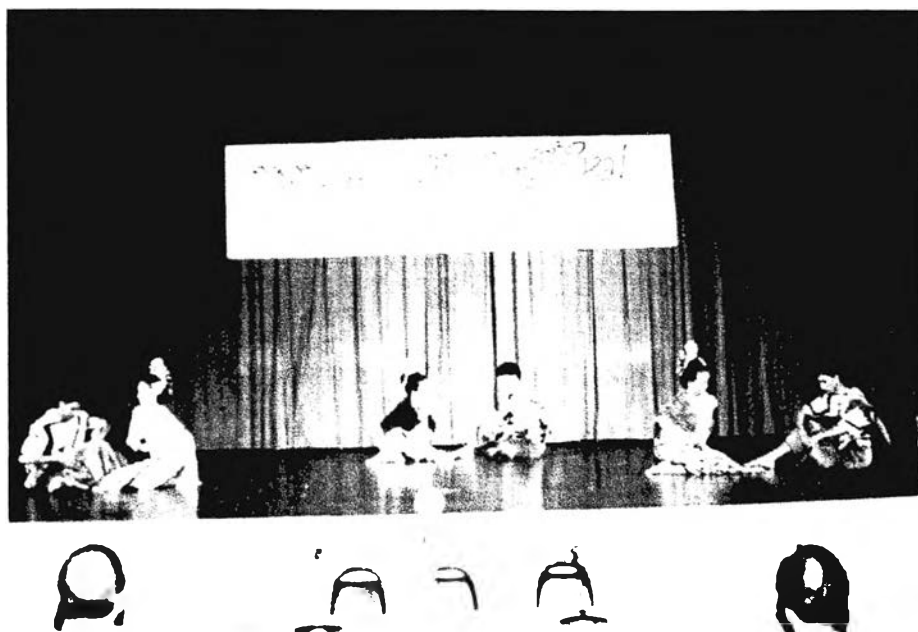
14. การแต่งกาย : แบ่งออกเป็น 2 ฝ่าย ได้แก่

- ฝ่ายชาย สวมเสื้อคอกลมแขนสั้น ผ้าที่บ่าด้านซ้ายติดกระดุม ลวดลายตัวหนังสือ ตะลุง มีผ้าทอพื้นเมืองพาดบ่าและคาดสะเอว นุ่งผ้ายกเมืองนครจีบหางไหลด้านหน้า สวมเครื่องประดับสร้อยคอ
- ฝ่ายหญิง สวมเสื้อแขนสามส่วนทรงเสื้อเข้ารูปมีผ้าพาดบ่าผูกโบว์ที่ไหล่ ซ้าย นุ่งผ้าพื้นลายหนังสือตะลุง ใช้ผ้าลายเดียวกับผ้านุ่งพับซ้อนกันหลายชั้นผูกติดไว้ที่สะเอว ปล่อยชายทั้ง 2 ไว้ด้านหน้า สวมเครื่องประดับ สร้อยคอต่างหู กำไล ผมเกล้ามวยดำ ปีกดอกไม้ไหว

15. อุปกรณ์การแสดง: เป็นผลิตภัณฑ์ได้จากการแกะหนัง ได้แก่ พัดหนัง 2 ลักษณะ คือพัดหนัง

แบบด้ามจับ และพัดหนังแบบกลี้ออก ตัวหนังตะลุง 3 ตัว ได้แก่ ตัวถาญี ด้วยกษ์และ ตัวตลก (ไอ้เท่ง)

16. การแสดง : เริ่มด้วยผู้แสดงทั้งชายและหญิงออกมาแสดงทำราที่สื่อให้เห็นถึงกรรมวิธีการแกะหนัง พร้อมกับมีการแปรแถวในรูปแบบต่างๆ และมีการผลัดเปลี่ยน กลุ่มผู้แสดง เข้า ออก เพื่อให้มีความหลากหลาย และหน้าสนใจ และตอนท้ายของชุดระบำเป็นการนำเสนอทำราใจลักษณะตั้งเป็นซุ้มแล้วโชว์ผลัดกันที่สำเร็จรูป จุดเด่นของทำราช่วงนี้จะเป็นการเชิดตัวหนังตะลุงที่มีลีลาการเชิดที่สวยงาม และสนุกสนาน จบการแสดง



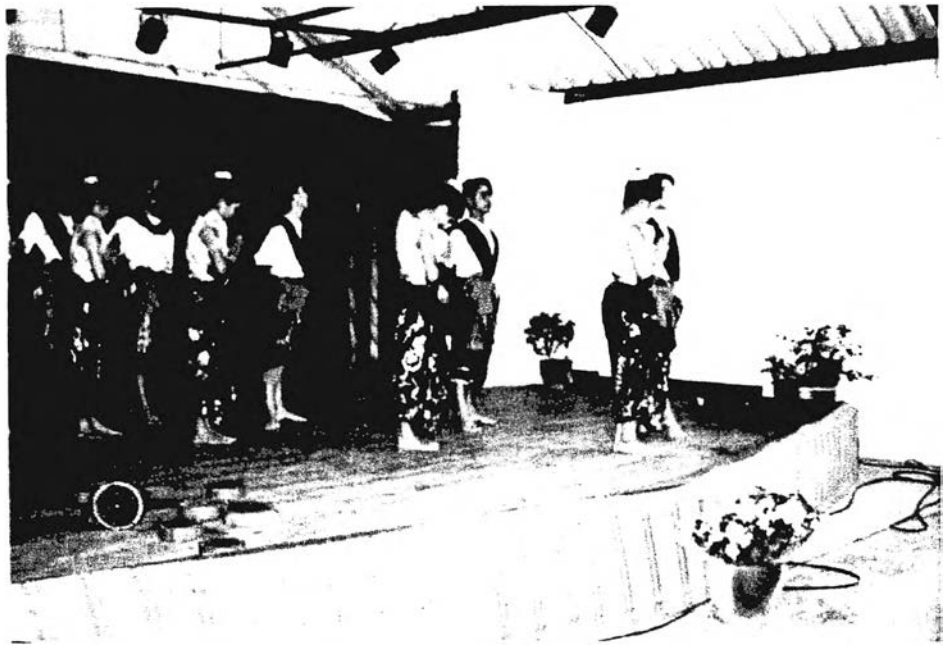
ภาพที่ 49 ระบายกะหมั่ง

ที่มา : นายนพศักดิ์ นาคเสนา อาจารย์สถาบันราชภัฏภูเก็ต

1.2 ระบายทอยล้อ

1. ชื่อระบาย : ทอยล้อ
2. ความยาว : 12 นาที
3. ประเภท : เนื่องจากประเพณี พิธีกรรม และการละเล่น
4. ผู้ประดิษฐ์ : นักศึกษาชั้นสูงปีที่ 2 ปีการศึกษา 2535 และคณะครูอาจารย์ภาควิชานาฏศิลป์ไทยและดุริยางค์ไทย วิทยาลัยนาฏศิลป์นครศรีธรรมราช
5. ปีที่ประดิษฐ์ : พ.ศ.2535
6. วัตถุประสงค์ : เพื่อเป็นการอนุรักษ์และฟื้นฟูการละเล่นทอยล้อ ซึ่งเป็นการละเล่นพื้นบ้านของชาวบ้านตำบลท่าพญา จังหวัดนครศรีธรรมราช
7. โอกาส : ใช้แสดงเผยแพร่ในโอกาสต่างๆทั่วไป
8. เนื้อหา : แสดงให้เห็นการละเล่นทอยล้อที่แบ่งผู้เล่นออกเป็นฝ่ายหญิงและฝ่ายชาย โดยนำลูกตั้งมาตั้ง แล้วฝ่ายหญิงเป็นผู้ใช้ลูกทอยล้อ ทอยลูกตั้งก่อน ต่อด้วยฝ่ายชาย ซึ่งฝ่ายใดทอยโดนลูกตั้งให้ล้มมากกว่าก็จะเป็นฝ่ายชนะ ผู้แพ้ก็จะถูกทำโทษตามที่ผู้ชนะจะให้ทำสิ่งใด
9. ผู้ประพันธ์บท : -
10. วงดนตรี : ใช้วงดนตรีพื้นเมืองภาคใต้ตอนบน

11. เพลง : เป็นการนำเพลงที่ใช้บรรเลงในการแสดงโนรา และหนังตะลุงมาปรับปรุงหน้า
ทับให้เหมาะกับลีลาท่ารำ โดยเฉพาะการนำหน้าทับของพรานโนราเข้ามา
ประกอบการแสดงทำให้จังหวะสนุกสนานและเร้าใจ
12. ผู้ประพันธ์ทำนอง : ไม่ปรากฏชื่อ
13. ผู้แสดง : แบ่งออกเป็น 2 ฝ่ายได้แก่ ฝ่ายชาย 5 คน ฝ่ายหญิง 5 คน
14. การแต่งกาย : แบ่งออกเป็น 2 ฝ่าย ได้แก่
- ฝ่ายชาย สวมเสื้อคอกลมแขนสั้น สีนวล ขลิบคันทองตามคอและแขนเสื้อ
นุ่งกางเกงสามส่วนสีม่วง นุ่งผ้ายกเมืองนครสีม่วงยกดอกใช้ผ้าไหมพุ่มเรียง
สะพายบ่าด้านขวา และคาดสะเอว
 - ฝ่ายหญิง ห่มผ้าลูกไม้สีเหลืองนวล ลักษณะการห่มผ้าคล้ายห่มผ้าแถบ แต่
จับจีบให้เป็นแขนทั้งสองข้าง นุ่งผ้าปาเต๊ะพื้นสีดำมีดอกปักเลื่อมเพื่อความ
สวยงาม สวมเครื่องประดับ เข็มขัดเงิน สร้อยคอต่างหู และกำไล ผมเกล้า
มวยประดับเกี้ยวครอบมวย และปักดอกไม้ไหว
15. อุปกรณ์การแสดง : ประกอบด้วย
- ลูกตั้งห้าลูก แต่ละลูกมีความสูง ยาวพอสมควร ไม่ตายตัว มีฐานตั้งได้
 - ไม้หน้า 1 อัน มีลักษณะแบน ความยาวประมาณ 50 ซม.กว้างประมาณ
10-12 ซม.(รูปสี่เหลี่ยมผืนผ้า) เป็นไม้สำหรับขว้างออกไปกวาดลูกตั้ง
ก่อนจะใช้ลูกทอยทอยลูกตั้ง
 - ลูกทอยมี 4 ลูก มีลักษณะเป็นแผ่นกลม หนาพอสมควร (คล้ายล้อ)
16. การแสดง : เริ่มด้วยการประ โคมคนตรีฝ่ายชายจะนำลูกตั้งมาตั้งเป็นรูปกากบาท ต่อจากนั้น
ก็มารับฝ่ายหญิงมาร่วมเล่นด้วย โดยฝ่ายหญิงจะนำลูกทอยมาร่วมรำกับฝ่าย
ชายอย่างสนุกสนานในเชิงเกี้ยวพาราสีกัน ต่อจากนั้นก็แบ่งเป็นสองฝ่าย ฝ่าย
หญิงได้เป็นฝ่ายทอยก่อน ส่วนฝ่ายชายก็ร่ายอยู่ข้างๆ เมื่อฝ่ายหญิงทอยล้อเสร็จก็
จะเปลี่ยนเป็นฝ่ายชายทอยบ้าง ซึ่งฝ่ายชายแพ้ก็จะถูกทำโทษโดยการให้ทำท่า
ออกพรานของโนรา ฝ่ายหญิงแพ้ก็จะถูกทำโทษนั่งลงกราบฝ่ายชายเพื่อขอลูก
ทอยคืน ผู้แสดงทั้งฝ่ายเดินนำลูกทอยและลูกตั้งเข้าเวที จบการแสดง



ภาพที่ 50 ระบายทอยลื้อ

ที่มา : นายนพศักดิ์ นาคเสนา อาจารย์สถาบันราชภัฏภูเก็ต

1.5 ระบายทักนิณาพัสดราภรณ์

1. ชื่อระบาย : ทักนิณาพัสดราภรณ์
2. ความยาว : 12 นาที
3. ประเภท : เบ็ดเตล็ด
4. ผู้ประดิษฐ์ : นักศึกษาชั้นสูงปีที่ 2 ปีการศึกษา 2536 และคณะครูอาจารย์ ภาควิชานาฏศิลป์ไทยและดุริยางค์ไทย วิทยาลัยนาฏศิลป์นครศรีธรรมราช
5. ปีที่ประดิษฐ์ : พ.ศ.2536
6. วัตถุประสงค์ : เพื่อเป็นการอนุรักษ์และเผยแพร่หัตถกรรมการทอผ้าและผลิตภัณฑ์ผ้าที่สำคัญของภาคใต้ ให้ประชาชนได้รู้จักมากขึ้น
7. โอกาส : แสดงในงานนิทรรศการและการแสดงศิลปวัฒนธรรมของสถานศึกษาในสังกัดกรมศิลปากร ประจำปีการศึกษา 2542 และเผยแพร่ในโอกาสทั่วไป
8. เนื้อหา : แสดงถึงขั้นตอนกรรมวิธีการผลิตผ้าพื้นเมืองภาคใต้ที่มีชื่อเสียงแต่ละท้องถิ่น ได้แก่ ผ้าทอพุมเรียง ผ้ายกเมืองนคร ผ้าทอหมื่นศรี ผ้าทอเกาะขอม ผ้าปาเต๊ะ
9. ผู้ประพันธ์บท : -
10. วงดนตรี : ใช้วงดนตรีพื้นเมืองภาคใต้ตอนบน
11. เพลง : เป็นทำนองเพลงโบราณที่นำมาจากการบรรเลงประกอบการแสดงบางช่วงบาง

คอนของหนังตะลุง แต่เนื่องจากไม่สามารถที่จะระบุชื่อเพลงและผู้แต่งได้เพราะเป็นบทเพลงที่ได้คัดลอกกันมา โดยไม่มีการบันทึกไว้เป็นลายลักษณ์อักษร ส่วนจังหวะหน้าทับได้ประดิษฐ์ดัดแปลงโดยให้สอดคล้องกับทำรำ และท่วงทำนองของเพลง แต่ยังคงรูปแบบของหน้าทับพื้นเมืองภาคใต้ไว้

12. ผู้ประพันธ์ทำนอง : ไม่ปรากฏชื่อ

13. ผู้แสดง : ผู้แสดงหญิงล้วนจำนวน 10 คน

14. การแต่งกาย : เป็นการนำเอาผ้าพื้นเมืองที่มีชื่อเสียงทางภาคใต้มารวมกันไว้ ได้แก่ ผ้าทอพุมเรียง ผ้าทอเกาะขอบ ผ้ายกเมืองนคร ผ้าทอหมื่นศรี และผ้าทอปาเต๊ะ มาออกแบบให้เข้ากับสมัยนิยม มีความสวยงามเหมาะสมกับการแสดง โดยนำเอาลักษณะการแต่งกายของชนชาวใต้และการแต่งกายแบบโบราณมาประยุกต์ผสม ผสานขึ้น ได้อย่างลงตัว ซึ่งลักษณะการแต่งกายของผู้แสดงที่นำเสนอผ้าแต่ละประเภทมีดังนี้

- ชุดผ้าทอพุมเรียง

สวมเสื้อสีครีมเข้ารูป คอกลม แขนยาวจรดข้อมือ ตัวแขนปักเลื่อมลายสี เหลี่ยมข้าวหลามตัด นุ่งผ้าทอพุมเรียง มีเชิง จับจีบซ้อนเหลื่อมกันเล็กน้อยห่มสไบผ้าทอพุมเรียง ทั้งชายหน้าและหลังด้านซ้ายเครื่องประดับ สร้อยคอเพชร ต่างหูเพชร กำไลข้อมือชุบทองประดับเพชร ผมเกล้ามวยต่ำ

- ชุดผ้ายกเมืองนคร

สวมเสื้อสีครีมเข้ารูป คอกลม แขนยาวจรดข้อมือ ตัวแขนปักเลื่อมลายสี เหลี่ยมข้าวหลามตัดนุ่งผ้ายกเมืองนคร จับจีบชักเชิงข้างสะเอวซ้าย ประมาณ 2-3 จีบ และทั้งชายพกไว้เล็กน้อยคล้องผ้าสไบสอดคั่นทอง จากด้านหน้าระดับอก พาดไหล่ทั้งสองข้าง ทั้งชายไปด้านหลังสวมเครื่องประดับสร้อยคอเพชร ต่างหูเพชร กำไลข้อมือชุบทองประดับเพชร ปิ่นดอกไม้ไหว ดอกไม้ทัด เข็มกลัดเพชร ผมเกล้ามวยต่ำ

- ชุดผ้ายกเมืองนคร

สวมเสื้อสีครีมเข้ารูป คอกลม แขนยาวจรดข้อมือ ตัวแขนปักเลื่อมลายสี เหลี่ยมข้าวหลามตัด นุ่งผ้าทอหมื่นศรี จับจีบซ้อนเรียงต่อกันเป็นลักษณะปลายแหลมอยู่ด้านหน้ากึ่งกลางตัว ใช้ผ้าทอหมื่นศรีจับจีบซ้อนเป็นผ้าคล้องคอ ทั้งชายด้านหน้า ทั้ง 2 ข้าง ให้ชายผ้าอยู่ระดับเดียวกันสวมเครื่องประดับ สร้อยคอเพชร ต่างหูเพชร กำไลข้อมือชุบทองประดับเพชร ปิ่นดอกไม้ไหว ดอกไม้ทัด เข็มกลัดเพชรผมเกล้ามวยต่ำ

- ชุดผ้าทอเกาะขย

สวมเสื้อสีครีมเข้ารูป คอกลม แขนยาวจรดข้อมือ ตัวแขนปักเลื่อมลายสี เหลี่ยมข้าวหลามตัด นุ่งผ้าทอเกาะขยจับจีบซ้อนทับคล้ายหางไหลด้าน หน้าสองข้าง ผ้ายกคล้องไหล่ใช้ผ้าทอเกาะขยจากไหล่ซ้ายพาดไปด้านหลัง และไปคล้องข้อมือขวา สวมเครื่องประดับ สร้อยคอเพชร ต่างหูเพชร กำไลข้อมือชุบทองประดับเพชร ปิ่นดอกไม้ไหว ดอกไม้ทัด เข็มกลัดเพชร ผมหเก้ามวยดำ

- ชุดผ้าปาเต๊ะ

สวมเสื้อสีครีมเข้ารูป คอกลม แขนยาวจรดข้อมือ ตัวแขนปักเลื่อมลายสี เหลี่ยมข้าวหลามตัด นุ่งผ้าปาเต๊ะ จับจีบซ้อนปลายบานอยู่ด้านหน้า คล้ายจีบหน้านาง ผ้ายกคล้องคอใช้ผ้าปาเต๊ะ ความกว้าง 3 นิ้ว คล้องคอ ทิ้งชายด้านหน้าทั้ง 2 ข้าง ให้ชายผ้าอยู่ในระดับเดียวกัน สวมเครื่องประดับ สร้อยคอเพชร ต่างหูเพชร กำไลข้อมือชุบทองประดับเพชร ปิ่น ดอกไม้ไหว ดอกไม้ทัด เข็มกลัดเพชร ผมหเก้ามวยดำ

15. อุปกรณ์การแสดง :-

16. การแสดง : เริ่มด้วยผู้แสดงออกมาร่ำรำถึงขั้นตอนกรรมวิธีการผลิตผ้าพื้นเมือง ตั้งแต่การเตรียมไหม การย้อมสี การนำไหมไปฝั้นแดด การกรอไหม เข้าหลอด การทอผ้า การเขียนลายผ้า การนำเสนอผลงานในรูปแบบของการแต่งกายที่แตกต่างกัน ของผ้าแต่ละประเภท การรวมกลุ่มของช่างทอผ้าร่วมยินดีในผลงาน ตั้งเป็นชุมชนจบการแสดง

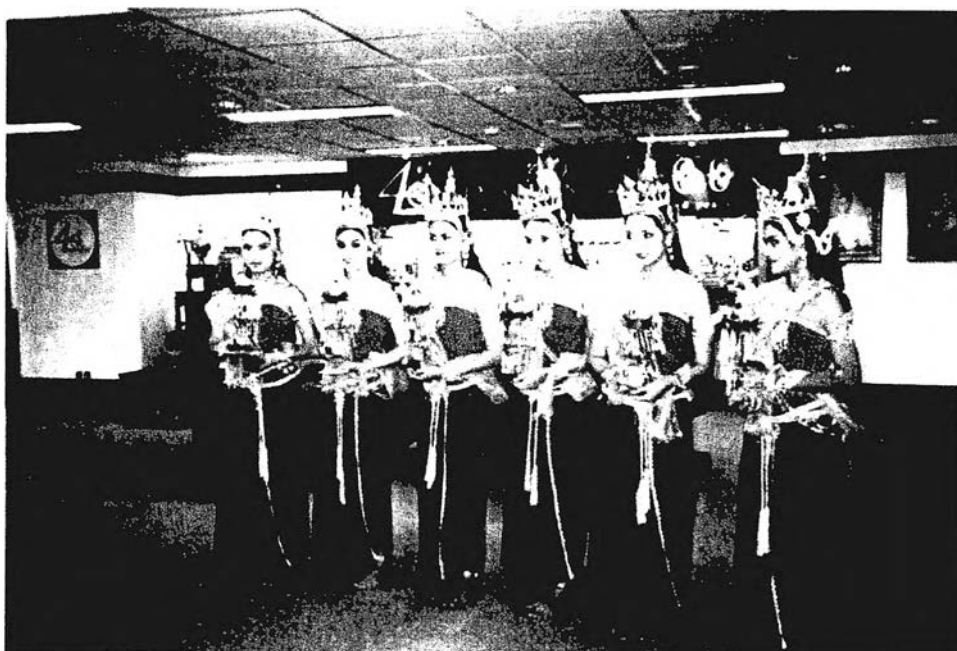


ภาพที่ 51 ระบำทักษิณาพัศตราภรณ์
ที่มา : วิทยาลัยนาฏศิลป์นครศรีธรรมราช

1.3 ระบำนารีศรีนคร

1. ชื่อระบำ : นารีศรีนคร
2. ความยาว : 10 นาที
3. ประเภท : เนื่องจากประเพณี พิธีกรรม และการละเล่น
4. ผู้ประพันธ์ : คณะครูอาจารย์ภาควิชานาฏศิลป์ไทยและดุริยางค์ไทย วิทยาลัยนาฏศิลป์นครศรีธรรมราช
5. ปีที่ประพันธ์ : พ.ศ.2537
6. วัตถุประสงค์ : เพื่อสะท้อนให้เห็นถึงความเจริญรุ่งเรืองของพุทธศาสนาในจังหวัดนครศรีธรรมราช
7. โอกาส : ใช้แสดงเผยแพร่ในโอกาสต่างๆ ไป
8. เนื้อหา : เป็นการแสดงสื่อให้เห็นถึงความเจริญรุ่งเรืองของพุทธศาสนาในจังหวัดนครศรีธรรมราช โดยสื่อออกมาในรูปแบบสัญลักษณ์ คือใช้เชิงเทียนและแสงเทียนแทนพระพุทธรูปที่มีความรุ่งเรือง ผสมผสานกับท่ารำที่จินตนาการขึ้น
9. ผู้ประพันธ์บท : -
10. วงดนตรี : ใช้วงดนตรีพื้นเมืองภาคใต้ตอนบน

11. เพลง : ทำนองเพลงนำมาจากเพลงโนราและหนังตะลุงที่มีมาแต่โบราณ ซึ่งได้ถูกถ่ายทอดต่อกันมาโดยไม่มีหลักฐานประวัติความเป็นมาว่าท่านผู้ใดเป็นผู้ประพันธ์ ส่วนจังหวะหน้าทับได้ประดิษฐ์ขึ้นใหม่ โดยมีแนวข้อมูลมาจากเพลงทับโนรา เพลงทับหนังตะลุง และเพลงทับซั๊กพระ
12. ผู้ประพันธ์ทำนอง : ไม่ปรากฏชื่อ
13. ผู้แสดง : ผู้แสดงหญิงล้วนจำนวน 6 คน
14. การแต่งกาย : สวมเสื้อในนางสีแดงกำมะหยี่ขลิบด้วยด้นทอง สวมกรองคอโปร่งสีทอง นุ่งผ้ายกเมืองนครพื้นดำลายทองจับจีบหน้า ผ้าสไบสีเขียวพาดบ่าด้านขวา สวมเครื่องประดับศีรษะมีลักษณะคล้ายปิ่นจูเหรีจสีทอง สวมเครื่องประดับบ่าด้านขวา สวมเครื่องประดับ ต่างหู สร้อยคอ กำไลข้อมือ ด้นแขน ปล่อยผมยาว
15. อุปกรณ์การแสดง : เชิงเทียนรูปดอกบัวสองชั้น ตกแต่งด้วยลูกปัดคริสตัลร้อยเป็นสายห้อยระย้ารอบกลีบบัวทั้งสองชั้น เวลาแสดงจุดเทียนวางในเชิงเทียน
16. การแสดง : เริ่มด้วยผู้แสดงถือเชิงเทียนพร้อมกับจุดเทียนไว้ในเชิงเทียนออกมาร่ายรำในลักษณะต่างๆ โดยเน้นท่ารำที่สวยงาม เครื่องแต่งการที่สวยงามประกอบกับการแปรแถวในลักษณะต่างๆ สุดท้ายจบด้วยการตั้งชุ่ม จบการแสดง



ภาพที่ 52 ระบำนารีศรีนคร

ที่มา : นายสมโภชน์ เกตุแก้ว คณะศิลปกรรมศาสตร์
มหาวิทยาลัยสงขลานครินทร์ วิทยาเขตปัตตานี

1.4 ระบุวัตถุประสงค์

1. ชื่อระบำ : บุษบาคีตรา
2. ความยาว : 10 นาที
3. ประเภท : เนื่องมาจากประเพณี พิธีกรรม และการละเล่น
4. ผู้ประพันธ์ : นักศึกษาชั้นสูงปีที่ 2 ปีการศึกษา 2538 ภาควิชานาฏศิลป์ไทยและดุริยางค์
ไทยวิทยาลัยนาฏศิลปนครศรีธรรมราช
5. ปีที่ประพันธ์ : พ.ศ.2538
6. วัตถุประสงค์ : เพื่อเป็นการรื้อฟื้นและเผยแพร่พิธีกรรมทางศาสนาพราหมณ์ให้ประชาชนทั่วไป
ได้รู้จักในรูปแบบของระบำพื้นเมือง
7. โอกาส : แสดงในงานนิทรรศการและการแสดงศิลปวัฒนธรรม ณ จังหวัดนครศรีธรรมราช
และใช้แสดงเผยแพร่ในโอกาสต่างๆไป
7. เนื้อหา : แสดงให้เห็นถึงการสักการะบูชาต่อองค์พระอิศวร ในพิธีกรรมปวาย หรือพิธีขึ้น
ปีใหม่ตามคติพราหมณ์ ซึ่งเป็นศาสนพิธีที่กระทำเพื่อต้อนรับองค์พระอิศวรที่
เสด็จลงมาเยี่ยมมนุษย์ปีละครั้ง
8. ผู้ประพันธ์บท : -
9. วงดนตรี : ใช้วงดนตรีพื้นเมืองภาคใต้ตอนบน
10. เพลง : เรียบเรียงขึ้นใหม่จากเพลงพราหมณ์เข้าโบสถ์ชั้นเดียวและเพลงพื้นเมืองภาคใต้
โดยมีการปรับเปลี่ยนระดับเสียงของเพลงพราหมณ์เข้าโบสถ์ชั้นเดียวให้เข้ากับ
ระดับเสียงของเครื่องดนตรีพื้นเมืองภาคใต้ แต่ยังคงยึดจังหวะลูกตกไว้เช่นเดิม
ส่วนจังหวะหน้าทับนำมาจากหน้าทับสดาขงและจังหวะหน้าทับของโนรา
11. ผู้ประพันธ์ทำนอง : ไม่ปรากฏชื่อ
12. ผู้แสดง : แบ่งออกเป็น 2 ฝ่ายได้แก่ ฝ่ายชายแสดงเป็นพราหมณ์ 3 คน ฝ่ายหญิง 6 คน
13. การแต่งกาย : แบ่งออกเป็น 2 ฝ่ายได้แก่
 - ฝ่ายชาย สวมเสื้อรัดรูปแขนยาวสีขาว ห่มผ้าสไบสีขาวเฉียงบ่าข้างขวา นุ่ง
ผ้ากเมืองนครแบบพราหมณ์ สวมเครื่องประดับศีรษะ สวมเครื่องประดับ
ลูกประคำเงินที่คอ ข้อมือ และข้อเท้า คาดเข็มขัดผ้าคาดทอง
 - ฝ่ายหญิง สวมเสื้อรัดอกเปิดไหล่ขวาสีแดง ห่มผ้าคล้องไหล่ปล่อยชายข้างขวา
สวมเกาะไหล่หรือจับไหล่ด้านซ้ายลายกนกนกคาบ นุ่งผ้ากเมืองนคร ผมห
เกล้ามวย สวมกระบังหน้าบนตรงกลางเว้นช่องเพื่อติดดอกไม้สวม
เครื่องประดับ สร้อยคอลูกปัดทองร้อยสายติดกับจี๋ด้านหน้า ต่างหูแฉงใหญ่
ข้อมือแฉง คั้นแขนข้างขวา เข็มขัดผ้าคาดทอง ข้อเท้าแฉง

14. อุปกรณ์การแสดง : ประกอบด้วยแผ่นกระดาน จำนวน 3 แผ่นที่วาดเป็นรูปพระอาทิตย์ และ พระจันทร์ รูปพระนางธรณี รูปพระนางคงคา รูปละ 1 แผ่น ไม้กระดานทั้ง 3 แผ่นสมมติแทนพระอาทิตย์ พระจันทร์ พระนางธรณี พระนางคงคา ที่ลงมาประชุมเฝ้ารับพระอิศวร ซึ่งเทพดาทั้ง 4 นี้ใน ศาสนาพราหมณ์เชื่อว่ามีความหมาย ต่อการสร้างโลกของพระผู้ เป็นเจ้า กล่าวคือพระผู้เป็นเจ้า เริ่มสร้างโลกโดยเริ่มจากการสร้าง กลางวันกลางคืน อันหมายถึงพระอาทิตย์ และพระจันทร์ จากนั้นจึงสร้างพื้นดินอันหมายถึงพระธรณีและ ผืนน้ำ อันหมายถึงพระนางคงคา
16. การแสดง : เริ่มจากผู้แสดงเป็นพราหมณ์ 3 คน อัญเชิญกระดาน 3 แผ่นออกมาพร้อมกับ ขบวนแห่ โดยที่กระดานจะเขียนรูปเทพดาจำลองแทนการแกะสลัก ประกอบด้วยพระอาทิตย์ พระจันทร์ พระนางธรณี พระนางคงคาโดยสมมุติว่าเป็น เทพดาที่มาเฝ้ารับองค์ พระอิศวร จากนั้นก็จะเป็นการรำรำของผู้แสดงฝ่าย หญิง รำถวายองค์พระอิศวร เพื่อเป็น การสักการบูชาและขอความเป็นสิริมงคล แล้วตั้งซุ้ม จบการแสดง



ภาพที่ 53 ระบายชุดอิศวร

ที่มา : นายพนศักดิ์ นาคเสนา อาจารย์สถาบันราชภัฏภูเก็ต

2. วิทยาลัยนาฏศิลปพัทลุง มีชุดการแสดงระบำพื้นเมืองภาคใต้ที่ยังคงได้รับความนิยม และนำออกแสดงเผยแพร่อยู่เป็นประจำ จำนวน 3 ชุด (สัมภาษณ์ อริยา ถิ่นกาญจนพงษ์, 20 ธันวาคม 2545) ได้แก่

2.1 คาริบุหงารำไป

2.2 ระบำนกน้ำทะเลน้อย

2.3 ระบำลังกาสุกะ

2.1 คาริบุหงารำไป

1. ชื่อระบำ : คาริบุหงารำไป
2. ความยาว : 8 นาที
3. ประเภท : เนื่องจากประเพณี พิธีกรรม และการละเล่น
4. ผู้ประพันธ์ : อาจารย์พรเทพ บุญจันทร์เพชร อาจารย์วาสนา บุญญาพิทักษ์ และคณะครู อาจารย์ภาควิชาดุริยางค์ไทย วิทยาลัยนาฏศิลปพัทลุง
5. ปีที่ประพันธ์ : พ.ศ.2530
6. วัตถุประสงค์ : เพื่อเป็นการเผยแพร่ประเพณีอันดีงามของชาวไทยมุสลิมให้ประชาชนทั่วไปได้รู้จักในรูปแบบของระบำพื้นเมือง
7. โอกาส : แสดงในงานมหกรรมวัฒนธรรมพื้นบ้านไทย ณ สถาบันราชภัฏสงขลาและแสดงเผยแพร่ทั่วไป
8. เนื้อหา : แสดงให้เห็นถึงการเฉลิมฉลองในงานพิธีมงคลต่างๆ โดยมีพานบุหงารำไปเป็นองค์ประกอบอย่างหนึ่งของพิธีการ สื่อถึงความเป็นสิริมงคล
9. ผู้ประพันธ์บท : -
10. วงดนตรี : ใช้วงดนตรีพื้นเมืองภาคใต้ตอนล่าง
11. เพลง : เป็นเพลงสำเนียงมาลาโยไม่ปรากฏชื่อเพลง
12. ผู้ประพันธ์ทำนอง : ไม่ปรากฏชื่อ
13. ผู้แสดง : ผู้แสดงหญิงล้วนจำนวน 6 คน
14. การแต่งกาย : ได้รับอิทธิพลการแต่งกายจากนาฏศิลป์มาเลเซีย และการแต่งกายของชาวไทยมุสลิมภาคใต้ ประกอบด้วย สวมเสื้อบานงประยุกต์ เป็นเสื้อเข้ารูปคลุมสะโพกแขนยาว เป็นผ้ากำมะหยี่คอวีผ่าหน้าตลอดคิดกระดุม เดินแถบลูกไม้สีทองตามขอบผ้า นุ่งผ้าถุงเป็นผ้าคาดทองชนิดมีลวดลาย สอดคิ่นเงินคิ่นทอง ผ้าคล้องไหล่ลักษณะเดียวกับผ้าถุง ผมเกล้ามวยติดดอกแซมเบ็๋งหรือดอกไม้ไหว สวมเครื่องประดับ สร้อยคอ ต่างหู เข็มขัด

15. อุปกรณ์การแสดง : พานบุหงารำไป

16. การแสดง : เริ่มด้วยผู้แสดงทูนพานบุหงารำไปออกมารำรำในท่วงท่าลีลาต่างๆ ที่สื่อถึงความสนุกสนาน ความรื่นเริงเฉลิมฉลองถึงความสำเร็จในการร่วมกันทำพิธีมงคล จนจบการแสดง



ภาพที่ 54 ระบำตารีบุหงารำไป

ที่มา : นายเฉลิมพล จันทรโชติ คณะศิลปกรรมศาสตร์
มหาวิทยาลัยสงขลานครินทร์ วิทยาเขตปัตตานี

2.2 ระบำนกก้นาทะเลน้อย

1. ชื่อระบำ : นกก้นาทะเลน้อย
2. ความยาว : 10 นาที
3. ประเภท : เบ็ดเตล็ด
4. ผู้ประพันธ์ : คณะครูอาจารย์ภาควิชานาฏศิลป์ไทย และดุริยางค์ไทย วิทยาลัยนาฏศิลปพัทลุง
5. ปีที่ประพันธ์ : พ.ศ.2536
6. วัตถุประสงค์ : เพื่อส่งเสริมการท่องเที่ยวของจังหวัดพัทลุงให้เป็นที่รู้จักแก่ประชาชน
7. โอกาส : แสดงเผยแพร่ในโอกาสทั่วไป
8. เนื้อหา : แสดงถึงอากัปกริยาต่างๆ ในการดำเนินชีวิตของนกก้นาที่มีอยู่ในเขตห้ามล่าสัตว์ป่าทะเลน้อย จังหวัดพัทลุง

9. ผู้ประพันธ์บท : -

10. วงดนตรี : ให้วงดนตรีพื้นเมืองภาคใต้ตอนบน และตอนล่างผสมวงบรรเลง
ประกอบการแสดง

11. เพลง : นำทำนองเพลงจากการแสดงรองเง็ง หนึ่งตะลุง และ โนรา มาเรียบเรียงขึ้นใหม่
เพื่อให้เหมาะสมกับทำรำ

12. ผู้ประพันธ์ทำนอง : ไม่ปรากฏชื่อ

13. ผู้แสดง : ผู้แสดงหญิงล้วนจำนวน 10 คน

14. การแต่งกาย : เป็นการเลียนแบบลักษณะของนกน้ำแต่ละชนิด ซึ่งมีลักษณะดังนี้

- นกกระสานวล

สวมเสื้อคอกลมแขนงูด ผ้าหลังติดซิบ ใ้ผ้าแก้วสีขาวตัดเป็นริ้วๆ แทน
ขนนก กรองคอผ้าคาดเกลี้ยงสีแดง เดินริมด้วยแถบสีทอง กางเกงผ้าแก้วสี
ขาว ยาว 3 ส่วน ขลิบชายกางเกงด้วยผ้าคาดสีแดงตัดเป็นริ้วๆ เลียนแบบ
ขนนก ปีกนกผ้าแก้วสีขาว เดินลูกไม้แถบประดับชายครุย หางนกผ้าแก้วสี
ขาวตามลวดขอบด้านใน สิริษะนกลักษณะเลียนแบบนกกระสานวล สวม
เครื่องประดับ จี๋นาง หัวเข็มขัด ข้อมือ ข้อเท้า ดันแขนผ้าตัวนสีขาวยักคิ่น
และเลื่อม

- นกกาน้ำเล็ก

สวมเสื้อคอกลมแขนงูด ผ้าหลังติดซิบ ใ้ผ้ากำมะหยี่สีดำตัดเป็นริ้วๆ
แทนขนนก กรองคอผ้าคาดลายสีเหลืองทองปักคิ่นเลื่อม เดินริมด้วยแถบ
สีทอง กางเกงผ้ากำมะหยี่สีดำ ยาว 3 ส่วน ขลิบชายกางเกงด้วยผ้าคาดสี
เหลืองทองตัดเป็นริ้วๆ เลียนแบบขนนก ปีกนกผ้ากำมะหยี่สีดำเดินลูกไม้
แถบประดับชายครุย หางนกผ้ากำมะหยี่สีดำตามลวดขอบด้านใน
สิริษะนกลักษณะเลียนแบบนกกาน้ำเล็ก สวมเครื่องประดับ จี๋นาง หัวเข็ม
ขัด ข้อมือ ข้อเท้า ดันแขน ผ้าตัวนสีดำปักคิ่นและเลื่อม

- นกกาบัว

สวมเสื้อคอกลมแขนงูด ผ้าหลังติดซิบ ใ้ผ้าแก้วสีชมพู ตัดเป็นริ้วๆ แทน
ขนนก กรองคอผ้าคาดเกลี้ยงสีบานเย็น เดินริมด้วยแถบสีทอง กางเกงผ้า
แก้วสีชมพูอ่อน ยาว 3 ส่วน ขลิบชายกางเกงด้วยผ้าคาดสีบานเย็น ตัด
เป็นริ้วๆ เลียนแบบขนนก ปีกนกผ้าแก้วสีชมพูอ่อน เดินลูกไม้แถบ
ประดับชายครุย หางนกผ้าแก้วสีชมพูอ่อน ตามลวดขอบด้านใน สิริษะนก
ลักษณะเลียนแบบนกกาบัว สวมเครื่องประดับ จี๋นาง หัวเข็มขัด ข้อมือ

ข้อเท้า ต้นแขน ผ้าว่วนสีชมพู ปักคิ่นและเลื่อม

- นกยางควาย

สวมเสื้อคอกลมแขนงูดผ่าหลังติดซิป ใช้ผ้าคาดสีเงินตัดเป็นริ้ว ๆ แทนขนนก กรองคอผ้าคาดลายสีเหลืองทองปักคิ่นเลื่อม เติมนิมด้วยแถบสีทอง กางเกงผ้ากำมะหยี่สีดำ ยาว 3 ส่วน ขลิบชายกางเกงด้วยผ้าคาดสีเหลืองทองตัดเป็นริ้ว ๆ เขียนแบบขนนก ปักนกผ้าคาดสีเงิน เติมนิมด้วยแถบประดับชายครุย หางนกผ้าคาดสีเงิน ตามลวดขอบด้านใน สีระชะนก ลักษณะเขียนแบบนกยางควาย สวมเครื่องประดับ จี้ นาง หัวเข็มขัด ข้อมือ ข้อเท้า ต้นแขน ผ้าว่วนสีขาวปักคิ่นและเลื่อม

- นกพริก

เสื้อคอกลมแขนงูดผ่าหลังติดซิป ใช้ผ้าคาดสีเขียวตัดเป็นริ้ว ๆ แทนขนนก กรองคอผ้าคาดมีสีแดง เติมนิมด้วยแถบสีทอง ปักเลื่อมและคิ่น กางเกงผ้าคาดสีเขียวยาว 3 ส่วน ขลิบชายกางเกงด้วยผ้าคาดสีแดง ตัดเป็นริ้ว ๆ เขียนแบบขนนก ปักนกผ้ากรองโปร่งสีเขียว เติมนิมด้วยแถบประดับชายครุย หางนกผ้าคาดสีเขียว ตามลวดขอบด้านใน สีระชะนก ลักษณะเขียนแบบนกพริก สวมเครื่องประดับ จี้ นาง หัวเข็มขัด ข้อมือ ข้อเท้า ต้นแขน ผ้าว่วนสีเขียวปักคิ่นและเลื่อม

15. อุปกรณ์การแสดง : -

16. การแสดง : ผู้แสดงแต่งเป็นนกน้ำแต่ละชนิดออกมารำรำ แสดงอากัปกริยาเขียนแบบตามธรรมชาติของนกทั่วไป เช่น ทำบิน ทำเดิน ทำหาอาหาร ทำทำรัง ทำผสมพันธุ์ และร่วมอยู่กันเป็นกลุ่ม จบการแสดง



ภาพที่ 55 ะบ้านก่น้ำทะเลน้อย

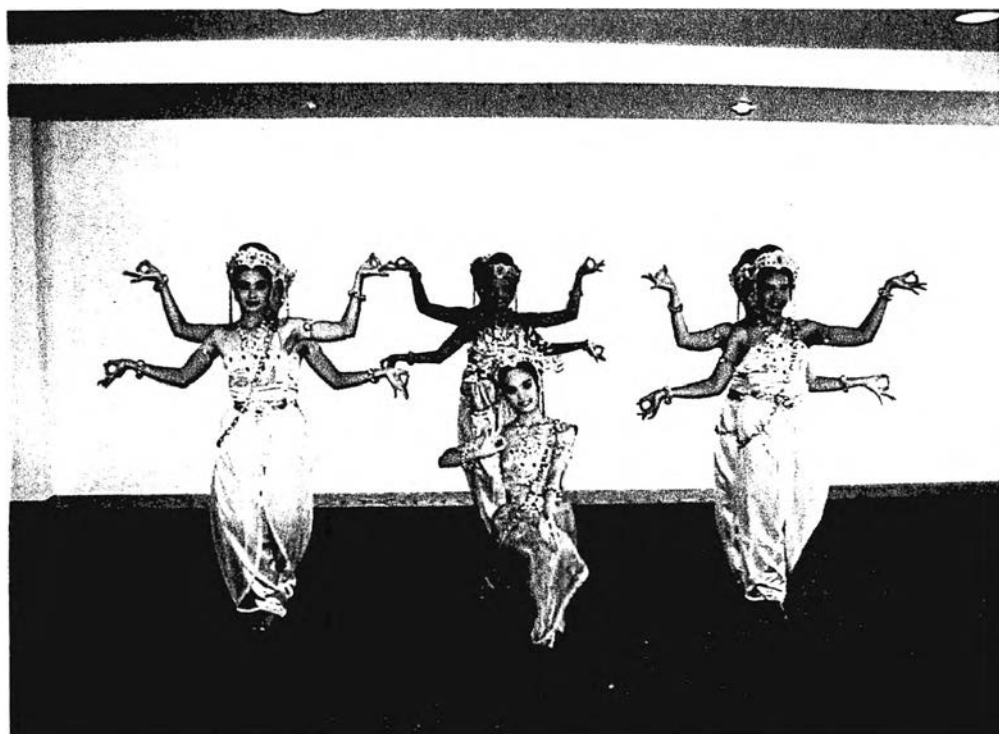
1. นกกระสานวลอยู่ด้านขวาของเวที
2. นกกาน้ำเล็กอยู่ด้านซ้ายของเวที
3. นกกาบบัวนั่งคุกเข่าอยู่ด้านซ้ายและขวากลางเวที
4. นกยางควายอยู่ตรงกลางคานหลังของเวที
5. นกพริกนั่งคุกเข่าด้านหน้ากลางเวที

ที่มา : นางสาวปิยมาศ ศรีแก้ว อาจารย์วิทยาลัยนาฏศิลป์พัทลุง

2.3 ะบำลิ่งกาสุกะ

1. ชื่อระบำ : ลิ่งกาสุกะ
2. ความยาว : 12 นาที
3. ประเภท : เบ็ดเตล็ด
4. ผู้ประพันธ์ : นักศึกษาชั้นสูงปีที่ 2 ปีการศึกษา 2536 และคณะครูอาจารย์ภาควิชา นาฏศิลป์ไทยและดุริยางค์ไทย วิทยาลัยนาฏศิลป์พัทลุง
5. ปีที่ประพันธ์ : พ.ศ.2536
6. วัตถุประสงค์ : เพื่อเผยแพร่ประวัติความเป็นมาของอาณาจักรลิ่งกาสุกะที่เป็นอาณาจักรที่มีความเจริญรุ่งเรืองของภาคใต้ ให้ประชาชนได้รู้จัก
7. โอกาส : แสดงเผยแพร่ในงานวัฒนธรรมพื้นบ้านนานาชาติ พ.ศ.2538 ณ จังหวัดสงขลา และแสดงเผยแพร่ในงานทั่วไป

8. เนื้อหา : เป็นการนำเสนอท่าทางจากเทวรูปที่ขุดพบได้ในอาณาจักรลังกาสุกะในรูปแบบต่างๆ
9. ผู้ประพันธ์บท : -
10. วงดนตรี : ใช้วงดนตรีพื้นเมืองภาคใต้ตอนล่างบรรเลงประกอบการแสดง
11. เพลง : เป็นเพลงในทำนองแบบชวามาตัดแปลง โดยปรับปรุงลักษณะของอัตราหน้าทับขึ้นมาใหม่ เพื่อให้เหมาะสมกับลักษณะท่ารำ
12. ผู้ประพันธ์ทำนอง : ไม่ปรากฏชื่อ
13. ผู้แสดง : ใช้ผู้แสดงผู้หญิงล้วน 7 คน
14. การแต่งกาย : เป็นการเลียนแบบจากการขุดพบทางโบราณคดีแล้วนำมาประยุกต์ให้เกิดความสวยงามขึ้น ประกอบด้วย เสื้อรัดอกสีทอง หน้าอกปักด้วยเลื่อม ลูกบิด และปล้องอ้อยเป็นลวดลายดอกไม้ใบไม้ กางเกงขาขาว ตัวเอกสีน้ำตาลเข้ม ตัวรองสีเหลืองนวล เลียนแบบสีจากสีของอิฐโบราณสถาน เป็นผ้ามันและผ้าโปร่ง เคนลูกไม้แถบสีทองด้านหน้า เลียนแบบการนุ่งโจงกระเบนของแขกอินเดีย สวมเครื่องประดับ สร้อยสะเอวลงรักปิดทองประดับพลอย ดันแขนลงรักปิดทองประดับพลอยช่วงล่างทำเป็นห่วงร้อยลูกบิดใสหาลากสี 3 ชั้น กำไลข้อมือลงรักปิดทองประดับพลอย เข็มขัดพร้อมหัวลงรักปิดทองประดับพลอยช่วงล่างทำเป็นห่วงร้อยลูกบิดใสหาลากสี 3 ชั้น มีเกลียวไหมระบายรอบสะเอว และพู่ห้อยลงมาที่สะเอวด้านหน้า แผงบาดิศสร้อยตัว 2 เส้น สร้อยคอลูกบิดหาลากสีร้อยเป็นเส้น 3 เส้น กำไลข้อเท้าประดับกระพรวน สวมเครื่องประดับศีรษะ กระบังหน้าแบบครอบ ลักษณะคล้ายปิ่นจุเหรี้ง ตัวเอกเพิ่มปิ่นปักผมแบบรัศมีแขก
15. อุปกรณ์การแสดง : -
16. การแสดง : ผู้แสดงทั้งตัวเอกและตัวรองออกมารำรำเลียนแบบลักษณะของเทวรูป และพระพุทธรูป ซึ่งเป็นวัตถุโบราณที่ขุดพบได้ที่เมืองโบราณลังกาสุกะ จังหวัดปัตตานี โดยผสมผสานกับการแปรแถวและการเคลื่อนไหวที่หลากหลายจนจบการแสดง



ภาพที่ 56 ระบายลังกาสุกะ

1. ตัวเอก นั่งคุกขา
2. ตัวรอง ยืนซ้อนกัน

ที่มา : นายพนศักดิ์ นาคเสนา อาจารย์สถาบันราชภัฏภูเก็ต

3. สถาบันราชภัฏสงขลา มีชุดการแสดงระบายพื้นเมืองภาคใต้ที่ยังคงได้รับความนิยม และนำออกแสดงเผยแพร่อยู่เป็นประจำ จำนวน 6 ชุด (นาฏยรังสรรค์, 2542:583) ได้แก่

- 3.1 ระบายจินตปาตี
- 3.2 ระบายชนไก่
- 3.3 ระบายชี้หนอนร่อนรำ
- 3.4 ระบายอสนันนะโยคะ
- 3.5 ระบายเฟื่องฟ้า
- 3.6 ระบายอวโลกิตศวร

3.1 ระบายจินตปาตี

1. ชื่อระบาย : จินตปาตี
2. ความยาว : 8 นาที
3. ประเภท : แสดงเอกลักษณ์ท้องถิ่น

4. ผู้ประพันธ์ : นักศึกษาวิชาเอกนาฏศิลป์สถาบันราชภัฏสงขลา ปีการศึกษา 2528
5. ปีที่ประพันธ์ : พ.ศ .2528
6. วัตถุประสงค์ : เพื่อเป็นการอนุรักษ์และเผยแพร่การแสดงหนังตะลุง โดยเฉพาะตัวหนังตะลุงที่สำคัญให้เป็นที่รู้จักทั่วไป
7. โอกาส : จัดแสดงในการนำเสนอผลงานวิทยานิพนธ์ของนักศึกษาวิชาเอกนาฏศิลป์สถาบันราชภัฏสงขลาประจำปีการศึกษา 2538 และแสดงเผยแพร่ในโอกาสต่างๆไป
8. เนื้อหา : เป็นการนำลักษณะเด่นของตัวหนังตะลุงที่สำคัญแต่ละตัวมาสอดใส่อารมณ์ทำให้มีการเคลื่อนไหวที่มีชีวิตชีวา โดยได้นำเอาลีลาการรำโนรามาสอดแทรกเป็นท่าเชื่อมเพื่อเพิ่มความกลมกลืนของท่ารำยิ่งขึ้น
9. ผู้ประพันธ์บท : -
10. วงดนตรี : ใช้วงดนตรีโนราของสถาบันราชภัฏสงขลา
11. เพลง : ทำนองเพลงนำมาจากเพลงการแสดงหนังตะลุงที่มีมาแต่โบราณ ไม่ปรากฏชื่อเพลง โดยนำมาปรับปรุงหน้าทับใหม่ให้เหมาะสมกับท่ารำ
12. ผู้ประพันธ์ทำนอง : ไม่ปรากฏชื่อ
13. ผู้แสดง : ผู้แสดงหญิงล้วนจำนวน 8 คน
14. การแต่งกาย : สวมเสื้อรัดอกสีดำ หรือสีเหลืองทอง สวมกรองคอขนาดเล็กตามอย่างรูปหนังตะลุง ต่อมาได้ เปลี่ยนเป็นกรองคอใหญ่ขึ้นเน้นสีเหลืองทอง นุ่งผ้าลักษณะตัดเป็นรูปกระโปรง 3 ชั้นซ้อนกัน สลับสีให้ดูโดดเด่นจากชั้นในสุดเป็นสีม่วง ถัดมาเป็นสีเหลือง และชั้นนอกสุดเป็นสีแดง มีห้อยหน้าพับเป็นรูปเชิงกรวยยาวปิดไว้ด้านหน้า สิริระสวมเกี้ยวยอดแหลมและสวมกระบังหน้า (หรืออาจไม่สวมกระบังหน้า) สวมเครื่องประดับ สร้อยคอ ต่างหู ดันแขน เข็มขัด กำไลข้อมือ กำไลข้อเท้า สังกวาล 2 เส้นใส่ไขว้กัน 2 ไหล่
15. อุปกรณ์การแสดง : -
16. การแสดง : ผู้แสดงออกมาร่ายรำลักษณะของตัวหนังตะลุงแต่ละตัว เริ่มจากท่าเดินออก ขยับมือเหมือนถายี่ขยับไม้เท้า ค่อยๆท่าการวะเพื่อไหว้ครู และฝากตัวกับผู้ชม ทำไอ้เท่งแทนตัวตลกบอกเรื่อง ทำยักษ์แทนเจ้าเมือง ท่าเมฆลาล่อแก้ว ทำนางสองแขนหรือนางเบียน แทนตัวร้ายฝ่ายสตรีของหนังตะลุง ท่าแม่ธรณีบีบมวยผม จบด้วยการปักรูปหนัง



ภาพที่ 57 ระบำจินตปาตี

ที่มา : นางสาววิสรา ศรีชัย อาจารย์สถาบันราชภัฏสงขลา

3.2 ระบำชนไก่

1. ชื่อระบำ : ชนไก่
2. ความยาว : 12 นาที
3. ประเภท : เนื่องจากประเพณี พิธีกรรม และการละเล่น
4. ผู้ประดิษฐ์ : นักศึกษาวิชาเอกนาฏศิลป์สถาบันราชภัฏสงขลา ปีการศึกษา 2529
5. ปีที่ประดิษฐ์ : พ.ศ.2529
6. วัตถุประสงค์ : เพื่ออนุรักษ์กีฬาพื้นบ้านชนไก่ และสะท้อนให้เห็นถึงวิถีชีวิตความเป็นอยู่ของประชาชนภาคใต้
7. โอกาส : จัดแสดงในการนำเสนอผลงานวิทยานิพนธ์ของนักศึกษาวិชาเอกนาฏศิลป์สถาบันราชภัฏสงขลาประจำปีการศึกษา 2529 และแสดงเผยแพร่ในโอกาสทั่วไป

8. เนื้อหา : แสดงให้เห็นถึงอากัปกิริยาของไก่และขั้นตอนการนำไก่มาชนกันในลักษณะเป็นกีฬาพื้นบ้าน ตลอดจนลักษณะต่างๆของเจ้าของไก่ที่แพ้และชนะ
9. ผู้ประพันธ์บท : -
10. วงดนตรี : ใช้วงดนตรีโนราของสถาบันราชภัฏสงขลา
11. เพลง : ใช้ทำนองเพลงลาวจ้อยมาประกอบทำทางของไก่ ใช้ทำนองเพลงโคของโนรา มาบรรเลงในทำทางการชนไก่
12. ผู้ประพันธ์ทำนอง : ไม่ปรากฏชื่อ
13. ผู้แสดง : แบ่งออกเป็น 2 กลุ่ม คือกลุ่มผู้แสดงเป็นไก่ชน เป็นหญิงล้วนจำนวน 4 คน กลุ่มคนเชียร์เป็นหญิงหรือชายก็ได้ จำนวนแล้วแต่ความเหมาะสม
14. การแต่งกาย : แบ่งออกเป็น 2 ลักษณะ คือ ตัวไก่ชน และคนเชียร์
 - ตัวไก่ชน สวมเสื้อแขนกุศเย็บผ้าติดกับตัวเสื้อลักษณะคล้ายชนไก่ สวมกรองคอ นุ่งกางเกงรัดสะเอวปลายขาเรียวเล็กลง คีคปีกไก่ตริงกับกรองคอ ต้นแขน และข้อมือทั้ง 2 ข้าง สวมหัวไก่ สวมเครื่องประดับ หัวเข็มขัด จี๋นาง
 - คนเชียร์ สวมเสื้อคอกลม นุ่งกางเกงขา กว้างหรือนุ่งโจร่ง สตรีระโพกผ้าขาวม้า และคาดสะเอว
15. อุปกรณ์การแสดง : ถังน้ำพลาสติกขนาดเล็กพร้อมด้วยผ้าเช็ดหน้าผืนเล็กๆเพื่อไว้ให้น้ำไก่
16. การแสดง : ผู้แสดงที่เป็นไก่ชนเดินออกมาทำทำทางต่างๆ ตามลักษณะของไก่ เช่น ทำยืน ทำไชรี่ปีก ทำคู้ยเขี่ย ทำขัน ตลอดจนทำต่อสู้ในลักษณะต่างๆ ผู้เชียร์จะแสดงทำทางในการดูไก่ พนันขันต่อกัน และเมื่อไก่ชนก็จะเชียร์ไก่อย่างสนุกสนาน จนรู้ผลแพ้ชนะ จบการแสดง



ภาพที่ 58 ระบำชนไก่

ที่มา : นายพนศักดิ์ นาคเสนา อาจารย์สถาบันราชภัฏภูเก็ต

3.3 ระบำชี้หนอร่อนรำ

1. ชื่อระบำ : ชี้หนอร่อนรำ
2. ความยาว : 12 นาที
3. ประเภท : แสดงเอกลักษณ์ท้องถิ่น
4. ผู้ประดิษฐ์ : นักศึกษาวิชาเอกนาฏศิลป์ สถาบันราชภัฏสงขลา ปีการศึกษา 2530
5. ปีที่ประดิษฐ์ : พ.ศ.2530
6. วัตถุประสงค์ : เพื่อเป็นการอนุรักษ์และเผยแพร่การแสดงโนราซึ่งเป็นการแสดงพื้นเมืองภาคใต้ให้ประชาชนทั่วไปได้รู้จักในรูปแบบระบำพื้นเมืองภาคใต้
7. โอกาส : จัดแสดงในการนำเสนอผลงานวิทยานิพนธ์ของนักศึกษาวิชาเอกนาฏศิลป์ สถาบันราชภัฏสงขลา ปีการศึกษา 2530 และแสดง ในโอกาสต่างๆ ไป
8. เนื้อหา : เป็นการนำท่ารำของโนรามาปรับปรุงเรียบเรียงขึ้นมาใหม่โดยคำนึงถึงความกลมกลืน ความต่อเนื่องของท่ารำจากอีกท่าหนึ่งไปสู่อีกท่าหนึ่ง
9. ผู้ประพันธ์บท : -
10. วงดนตรี : ใช้วงดนตรีโนราของสถาบันราชภัฏสงขลา
11. เพลง : ใช้เพลงในการบรรเลงการแสดงโนราต่างๆ ไปประกอบการนำทำนองเพลงชักใบ เพลงคอนเหิน เพลงลูกสาวใคร เพลงฝรั่งช่างเท้า เพลงมอญร้องไห้ เข้ามา

ประกอบ ซึ่งเพลงดังกล่าว นายควน ทอนยก นักดนตรีคณะโนราของวิทยาลัย
ครูสงขลาเป็นผู้บรรจุนี้อเพลง กล่าวว่ เพลงดังกล่าวเป็นเพลงจากความจำ
ของเขาซึ่งทำนองเพลงบางเพลงอาจไปพ้องกับเพลงของภาคกลางโดยไม
สามารถกำหนดท่อนเพลงได้ตายตัว นักดนตรีบรรเลงไปโดยยึดทำรำของผู้
แสดงเป็นหลัก การจะเปลี่ยนจังหวะและทำนองเพลงผู้แสดงจะต้องเป็นผู้นำ
ดนตรีจะบรรเลงตาม

12. ผู้ประพันธ์ทำนอง : ไม่ปรากฏชื่อ
13. ผู้แสดง : ผู้แสดงหญิงล้วนจำนวน 7 คน
14. การแต่งกาย : ได้แนวคิดจากภาพวาดในหนังสือบุคคำโบราณของภาคใต้ซึ่งเป็นรูปวาดภาพ
นางกนิกร นำมาประดิษฐ์เป็นเครื่องแต่งกายประกอบด้วย สวมเสื้อรัดรูปแขน
สั้นหรือสวมเสื้อในนาง นุ่งกางเกงยาวครึ่งน่อง ใส่ห้อยหน้าลักษณะพองๆ สวม
เครื่องประดับศีรษะรัดเกล้า ใส่จอนหู สวมเครื่องประดับ สร้อยคอ ต่างหู ดัน
แขน ทับทรวง สังกวาล กำไลข้อมือ กำไลข้อเท้า สุวรรณกระถอบใส่ปีกและหาง
15. อุปกรณ์การแสดง : -
16. การแสดง : เริ่มจากผู้แสดงออกมาร่ำรำโดยเรียงลำดับท่า จากท่าบูชาครู ทยอยเข้าวัง สอด
สร้อย เล่นน้ำ เขาควย นาคเขน จี่หนอน นาคนาง สะบัดขน ไชร์ขัน เล่นเท้า
เดินดินเตี้ย และจี่หนอนร่อนรำ จบการแสดง



ภาพที่ 59 ระเบียบขั้นตอนร่อนรำ

ที่มา : นางสาววิสรา ศรีชัย อาจารย์สถาบันราชภัฏสงขลา

3.4 ระเบียบอาสนนโยคะ

1. ชื่อระเบียบ : อาสนนโยคะ (ระเบียบทำสมาธิ)
2. ความยาว : 12 นาที
3. ประเภท : เบ็ดเตล็ด
4. ผู้ประพันธ์ : นักศึกษาวิชาเอกนาฏศิลป์สถาบันราชภัฏสงขลา ปีการศึกษา 2533
5. ปีที่ประพันธ์ : พ.ศ.2533
6. วัตถุประสงค์ : เพื่อสื่อให้เห็นถึงการนำภาพจิตรกรรมทำสมาธิของวัดมัชฌมาวาส อำเภอเมือง จังหวัดสงขลา ออกเผยแพร่ให้เป็นที่รู้จัก
7. โอกาส : จัดแสดงในการนำเสนอผลงานวิทยานิพนธ์ของนักศึกษาวชิราวุฒินาฏศิลป์สถาบันราชภัฏสงขลาประจำปีการศึกษา 2533 และแสดงเผยแพร่ในโอกาส

ทั่วไป

8. เนื้อหา : แสดงให้เห็นถึงท่าฤๅษีคัตคนในท่าต่างๆ
9. ผู้ประพันธ์บท :-
10. วงดนตรี : ได้แนวคิดจากการนำเอาเครื่องกำกับจังหวะหลายๆ ชิ้นมาบรรเลงรวมกัน ประกอบด้วย ปี่ใน กลองแขก เกราะ กรับเสภา ฉิ่ง กระพรวน
11. เพลง : ไม่ปรากฏชื่อเพลง
12. ผู้ประพันธ์ทำนอง : ไม่ปรากฏชื่อ
13. ผู้แสดง : ผู้แสดงหญิงล้วนจำนวน 7 คน
14. การแต่งกาย : แนวคิดมาจากการแต่งกายของฤๅษี ในภาพจิตรกรรมฝาผนังของของวัดมัชฌมาวาส อำเภอเมือง จังหวัดสงขลา ผสมเข้ากับการแต่งกายของพราหมณ์ประกอบด้วย สวมเสื้อยืดอกกลมรัศมีรูปแขนสั้นสีขาว ที่ปลายแขนเป็นผ้าลายเสือ นุ่งกางเกงลักษณะเป็น โจงกระเบนสำเร็จรูป ด้านหน้าจีบหน้านางเย็บติดไว้กับกางเกง ห่มสไบลายเสือดทับไหล่ขวา กว้างยาวประมาณ 1x7 ฟุต ซ้อมือ เป็นผ้าลายเสือดสีเหลืองมีตีนผ้ากว้างประมาณ 5 ซม.ข้อเท้าเป็นผ้าลายเสือด กว้างยาวประมาณ 8x21 ซม.สวมเครื่องประดับ ศิระษะลักษณะเป็นเกี้ยวขอลำโพง ผสมผสานกับเกี้ยวนาง เครื่องประดับสายสร้อยลูกประคำ
15. อุปกรณ์การแสดง : -
16. การแสดง : เริ่มด้วยผู้แสดงทั้งหมดออกมาร่ายรำ ท่าฤๅษีคัตคน ในท่าต่างๆ โดยแต่ละท่า จะมีผู้แสดง 1 คน เป็นคนทำท่า นำส่วนผู้แสดงที่เหลือจะทำท่าหนึ่งประกอบ สลับสับเปลี่ยนกันจนครบทุกคน จบการแสดง

3.5 ระเบียบข้อฟ้า

1. ชื่อระเบียบ : ระเบียบฟ้า
2. ความยาว : 12 นาที
3. ประเภท : เบ็ดเตล็ด
4. ผู้ประพันธ์ : นักศึกษาวิชาเอกนาฏศิลป์สถาบันราชภัฏสงขลา ปีการศึกษา 2535
5. ปีที่ประพันธ์ : พ.ศ.2535
6. วัตถุประสงค์ : เพื่อส่งเสริมการท่องเที่ยวของจังหวัดสงขลา
7. โอกาส : จัดแสดงในการนำเสนอผลงานวิทยานิพนธ์ของนักศึกษาวิชาเอกนาฏศิลป์สถาบันราชภัฏสงขลาประจำปีการศึกษา 2535 และแสดงเผยแพร่ในโอกาสทั่วไป

8. เนื้อหา : เป็นการแสดงที่ผสมผสานกันระหว่างการใช้เท้าและมือที่ถือช่อดอกเฟื่องฟ้ามาประดิษฐ์ให้เข้ากับลีลาการเคลื่อนไหวและการแปรแถวที่หลากหลาย
9. ผู้ประพันธ์บท : ไม่ปรากฏชื่อ
10. วงดนตรี : วงปี่พาทย์เครื่องห้า
11. เพลง : ระบำเฟื่องฟ้า
12. ผู้ประพันธ์ทำนอง : อาจารย์ชัชชัย พวกดี อาจารย์ภาควิชาดนตรีสถาบันราชภัฏสงขลา
13. ผู้แสดง : ผู้แสดงหญิงล้วนจำนวน 6 คน
14. การแต่งกาย : สวมเสื้อรัดอกหลากสีตามสีผ้าถุง ผ้าบาติกตลอดช่อดอกเฟื่องฟ้าหลากสี ติดโบว์สีขาวตกแต่งด้วยช่อดอกเฟื่องฟ้าเป็นเข็มกลัดติดอก ผมเกล้ามวยทัด ดอกเฟื่องฟ้าหลากสี สวมเครื่องประดับ สร้อยคอ ต่างหู เข็มขัด และสายระย้า ย้อยสีเงินติดเข็มขัด
15. อุปกรณ์การแสดง : เกาช่อดอกเฟื่องฟ้า
16. การแสดง : เริ่มด้วยผู้แสดงถือช่อดอกเฟื่องฟ้าออกมารำรำในอากัปกิริยาต่างๆ เช่น เอี้ยวตัว ยกแขนขา นั่งลงกับพื้น ประกอบกับการให้ช่อดอกเฟื่องฟ้า และการแปรแถวที่หลากหลาย จนจบการแสดง



ภาพที่ 60 ระบำเฟื่องฟ้า

ที่มา : นางสาววิสรวิศา ศรีชัย อาจารย์สถาบันราชภัฏสงขลา

3.6 ระบายอวโลกิตศวรร

1. ชื่อระบาย : อวโลกิตศวรร
2. ความยาว : 12 นาที
3. ประเภท : เบ็ดเตล็ด
4. ผู้ประพันธ์ : นักศึกษาวิชาเอกนาฏศิลป์สถาบันราชภัฏสงขลา ปีการศึกษา 2538
5. ปีที่ประพันธ์ : พ.ศ. 2538
6. วัตถุประสงค์ : เพื่อแสดงให้เห็นถึงความเจริญรุ่งเรืองของศาสนาในดินแดนภาคใต้
7. โอกาส : จัดแสดงในการนำเสนอผลงานวิทยานิพนธ์ของนักศึกษาวชาเอกนาฏศิลป์สถาบันราชภัฏสงขลาประจำปีการศึกษา 2538 และแสดงเผยแพร่ในโอกาสต่างๆไป
8. เนื้อหา : แสดงถึงท่าทางรูปบูชาของพระโพธิสัตว์อวโลกิตศวรร สมัยศรีวิชัยในปางต่างๆ
9. ผู้ประพันธ์บท : ไม่ปรากฏชื่อ
10. วงดนตรี : ใช้วงดนตรีพื้นเมืองภาคใต้คอนบณผสมกับระนาดเอกเหล็ก ระนาดทุ้มเหล็กขอสสามสาย ชุดเพียงออ
11. เพลง : เป็นเพลงที่มีสำเนียงออกทางซวามี 2 ท่อน ท่อนแรกอัตราจังหวะ 2 ชั้น ท่อนที่สองอัตราจังหวะชั้นเดียว
12. ผู้ประพันธ์ทำนอง : อาจารย์อุมาภรณ์ กล้าหาญ อาจารย์ภาควิชาดนตรีสถาบันราชภัฏสงขลา
13. ผู้แสดง : ผู้แสดงหญิงล้วนจำนวน 5 คน แบ่งออกเป็นตัวเอก 1 ตัว ตัวรอง 4 ตัว
14. การแต่งกาย : เป็นการแต่งกายที่มีลักษณะของการแต่งกายสมัยศรีวิชัยโดยได้แบบอย่างมาจากภาพพระพุทธรูปพระโพธิสัตว์อวโลกิตศวรร โดยแบ่งเป็นของตัวเอก 1 ตัว และตัวรอง 4 ตัว
 - ตัวเอก สวมเสื้อรัดรูปสีน้ำตาลเข้ม นุ่งกางเกงรัดรูปสีดำ แล้วนุ่งผ้าถุงสำเร็จทับอีกชั้นหนึ่ง ใส่ผ้าห้อยหน้าและห้อยหลังสีน้ำตาลทับ สวมเครื่องประดับศีรษะพระโพธิสัตว์อวโลกิตศวรร สวมเครื่องประดับ แฝงอก ดันแขน สังกวาล ข้อมือ ข้อเท้า เข็มขัด สุวรรณกระดอบ 2 เส้น
 - ตัวรอง สวมเสื้อรัดรูปสีน้ำตาลอ่อน นุ่งกางเกงรัดรูปสีดำ แล้วนุ่งผ้าถุงสำเร็จทับอีกชั้นหนึ่ง ใส่ผ้าห้อยหน้าและห้อยหลัง (คู่ที่ 1 สีชมพู คู่ที่ 2 สีเขียวอ่อน) สวมเครื่องประดับศีรษะเกี้ยว และจอนหู สามเครื่องประดับ แฝงอก ดันแขน สังกวาล ข้อมือ ข้อเท้า เข็มขัด สุวรรณกระดอบ 2 เส้น
15. อุปกรณ์การแสดง : -

16. การแสดง : เริ่มด้วยผู้แสดงตัวรอง 4 คนออกมาร่ายรำเลียนแบบ พระโพธิสัตว์อวโลกิเตศวร ในปางต่างๆ แล้วแสดงทำนองตั้งเป็นขุ่มไว้ โดยตัวเอกจะออกมาร่ายรำเลียนแบบพระโพธิสัตว์อวโลกิเตศวรในปางต่างๆ เช่นกันแล้วผู้แสดงทั้งตัวเอกและตัวรองร่ายรำรวมกัน จบการแสดง



ภาพที่ 61 ระบำอวโลกิเตศวร

ที่มา : นางสาววิสรา ศรีชัย อาจารย์สถาบันราชภัฏสงขลา

4. สถาบันราชภัฏยะลา มีชุดการแสดงระบำพื้นเมืองภาคใต้ที่ยังคงได้รับความนิยม และนำออกแสดงเผยแพร่อยู่เป็นประจำ จำนวน 2 ชุด (สัมภาษณ์ ครูณี สัจจากุล, 7 ธันวาคม 2545) ได้แก่

4.1 ระบำปาเต๊ะ

4.2 ระบำยะลาเมืองขวัญ

4.1 ระบำปาเต๊ะ

1. ชื่อระบำ : ปาเต๊ะ
2. ความยาว : 12 นาที
3. ประเภท : ศิลปอาชีพ
4. ผู้ประดิษฐ์ : อาจารย์ครูณี สัจจากุล
5. ปีที่ประดิษฐ์ : พ.ศ.2528

6. วัตถุประสงค์ : เพื่อต้องการเผยแพร่กรรมวิธีการผลิตผ้าปาเต๊ะซึ่งเป็นอาชีพที่สำคัญและมีชื่อเสียงของชาวใต้ให้ประชาชนทั่วไปได้รู้จักในรูปแบบ
7. โอกาส : แสดงถวายหน้าพระที่นั่ง ณ ตำหนักทักษิณราชนิเวศร์ จังหวัดนราธิวาส วันที่ 29 กันยายน พ.ศ.2528 และแสดงเผยแพร่ทั่วไป
8. เนื้อหา : แสดงถึงกรรมวิธีการผลิตผ้าปาเต๊ะ ตั้งแต่ การเตรียมน้ำเทียน การนำผ้ามาขึงกับกรอบไม้ การเขียนลายผ้า การข้อมผ้า และร่วมแสดงความยินดีเมื่อทำเสร็จสมบูรณ์ โดยการเรียงระบำ
9. ผู้ประพันธ์บท : -
10. วงดนตรี : วงดนตรีพื้นเมืองภาคใต้ตอนล่าง
11. เพลง : ยาคูเนียบ กาเตาะลอป๊ะ มะรอดี๊ะ ปีนังมูคอ และเพลงเล่น้ง
12. ผู้ประพันธ์ทำนอง : ไม่ปรากฏชื่อ
13. ผู้แสดง : ผู้แสดงหญิงล้วน จำนวนแล้วแต่ความเหมาะสมแต่ไม่น้อยกว่า 6 คน
14. การแต่งกาย : ใช้ผ้าไหมจินจัดทำเป็นผ้าปาเต๊ะ ตัวเสื้อเข้ารูปแขนยาว คอแหลม ผ้าหน้า นุ่งผ้าปาเต๊ะจีบทับกันด้านหน้าปล่อยชาย ใช้ผ้าปาเต๊ะคาดเอวปล่อยชาย ผมเกล้ามวย ทัดดอกไม้และดอกไม้หวี สวมสร้อยคอ ต่างหู เข็มขัด
15. อุปกรณ์การแสดง : ภาชนะข้อมผ้า ผ้าขาวสี่เหลี่ยมจัตุรัส ผ้าปาเต๊ะลายเขียน
16. การแสดง : แบ่งผู้แสดงออกเป็น 3 กลุ่ม กลุ่มแรกแสดงลักษณะทำรำการนำภาชนะใส่เทียนไปเคี้ยวบนไฟจนร้อน กลุ่มสองแสดงลักษณะทำรำการถือกรอบไม้ออกมาขึงผ้าพร้อมกับตอกตะปูและเขียนลาย กลุ่มสุดท้าย แสดงลักษณะทำรำการข้อมผ้าโดยผู้แสดงฝ่ายหนึ่งถือภาชนะใส่สีฝ้ายหนึ่งถือผ้าขาวจุ่มลงในภาชนะและจับด้วยผู้แสดงแต่ละกลุ่มออกมาเรียง ระบำอย่างสนุกสนาน จบการแสดง



ภาพที่ 62 ระบำปาเต๊ะ

ที่มา : นายสมวุฒิ กุลพุทธสาร อาจารย์โรงเรียนบ้านบุดี จังหวัดปัตตานี

4.2 ระบายละลาเมืองขวัญ

1. ชื่อระบำ : ละลาเมืองขวัญ
2. ความยาว : 10 นาที
3. ประเภท : เบ็ดเตล็ด
4. ผู้ประพันธ์ : อาจารย์ครุณี สัจจากุล
5. ปีที่ประพันธ์ : พ.ศ.2528
6. วัตถุประสงค์ : เพื่อเป็นการเผยแพร่ทางด้านประวัติศาสตร์ ภูมิศาสตร์และสังคมของจังหวัดยะลาให้เป็นที่รู้จักแก่ประชาชนทั่วไป ในรูปแบบของการแสดงระบำพื้นเมือง
7. โอกาส : จัดแสดงเผยแพร่ในโอกาสทั่วไป
8. เนื้อหา : เป็นการนำเอาทำรำซึละและทำรำฮัสลินามาปรับปรุง โดยสอดแทรกท่าเชื่อมให้เกิดความสวยงาม และนำเอาท่ารำแม่ท่าของนาฏยศิลป์ไทยมารำตามบทร้อง ที่เรียกว่าการรำตีบท ซึ่งเนื้อหาของบทร้องกล่าวถึงประวัติศาสตร์ ภูมิศาสตร์ และสภาพสังคมของจังหวัดยะลา
9. ผู้ประพันธ์บท : ผู้ช่วยศาสตราจารย์ สมบูรณ์ คุปคภากร
10. วงดนตรี : วงดนตรีปี่พาทย์เครื่องห้า
11. เพลง : เป็นเพลงไทยเดิมมีสำเนียงแขกม้อัตราชั้นเดียว และ 2 ชั้น ได้แก่ เพลงแขกสดาย 2 ชั้น เพลงแขกหนัง และเพลงแขกชายเขียว

12. ผู้ประพันธ์ทำนอง : ไม่ปรากฏชื่อ
13. ผู้แสดง : ผู้แสดงหญิงล้วน จำนวน 6 - 8 คน
14. การแต่งกาย : เป็นการเลียนแบบเครื่องแต่งกายของสตรีชาวไทยมุสลิม ประกอบด้วย สวมเสื้อแขนยาวคอวี สีเหลืองตัดด้วยผ้าแก้วเนื้อบาง สวมเสื้อกั๊กผ้ากำมะหยี่สีน้ำเงิน เข้ารูปทับเสื้อแขนยาวตัวใน สวมกรองคอสีดำกำมะหยี่ปักด้วยเลื่อม นุ่งผ้าคาดสีน้ำเงินทองยาวกรอมเท้า มีเชิงผ้าจับจีบสูงระดับเข่า สวมเครื่องประดับศีรษะกระบังหน้า สร้อยคอ ต่างหู กำไลข้อมือ เข็มขัด สร้อยห้อยคล้องเข็มขัดมีลักษณะเป็นครึ่งวงกลมรอบสะโพก ทรงผมเกล้ามวยต่ำ ปักดอกไม้ไหว
15. อุปกรณ์การแสดง : -
16. การแสดง : เริ่มด้วยผู้แสดงออกมาร่ายรำจับระบำไปตามทำนองเพลงสลับกับการรำดิบทตามเนื้อร้องที่กล่าวถึงด้านภูมิศาสตร์ ประวัติศาสตร์ และสภาพสังคมของจังหวัดยะลา ประกอบกับการแปรแถวที่หลากหลาย จนจบการแสดง

จากการศึกษาค้นคว้าข้อมูลการแสดงระบำพื้นเมืองภาคใต้ ทั้งจากเอกสารตำรา และจากการสัมภาษณ์ผู้ที่เกี่ยวข้องกับการสร้างสรรค์ระบำพื้นเมืองภาคใต้ของสถานศึกษาทั้ง 4 แห่ง คือ วิทยาลัยนาฏศิลปนครศรีธรรมราช วิทยาลัยนาฏศิลปพัทลุง สถาบันราชภัฏสงขลา และสถาบันราชภัฏยะลา ในช่วงปี พ.ศ. 2520 – 2542 พบว่า ระบำพื้นเมืองภาคใต้ที่สร้างสรรค์ขึ้นโดยสถาบันการศึกษาทั้ง 4 แห่งดังกล่าวโดยประมาณ 48 ชุด ซึ่งได้นำออกแสดงต่อสาธารณชนมาแล้วอย่างกว้างขวาง และบางชุดยังได้รับความนิยมมาจนถึงปัจจุบันนี้ จากจำนวนชุดของการแสดงและความหลากหลายในกระบวนการสร้างสรรค์ของผู้สร้างสรรค์ในสถาบันการศึกษาทั้ง 4 แห่ง ทำให้ยากต่อการศึกษาแนวคิดและวิธีการสร้างสรรค์ชุดการแสดงได้ ผู้วิจัยจึงได้นำข้อมูลทั้งหมดมาจัดหมวดหมู่ก่อนที่จะทำการวิเคราะห์ ซึ่งผู้วิจัยได้ยึดเนื้อหาของการแสดงเป็นหลักในการจัดหมวดหมู่นี้ ไม่ได้เป็นการจัดแบ่งประเภทโดยผู้สร้างสรรค์หรือผู้เชี่ยวชาญใด ๆ การจัดประเภทนี้ผู้วิจัยได้จัดเพื่อความสะดวกในการวิเคราะห์เท่านั้น ซึ่งจัดแบ่งหมวดหมู่ตามลักษณะของเนื้อหาออกเป็น 4 หมวดดังนี้

1. หมวดระบำศิลปอาชีพ
2. หมวดระบำที่เกี่ยวข้องกับประเพณี พิธีกรรม และการละเล่น
3. หมวดระบำที่แสดงเอกลักษณ์ของท้องถิ่น
4. หมวดระบำเบ็ดเตล็ด

1. หมวดระบำศิลปอาชีพ หมายถึง ระบำที่เกี่ยวข้องกับวิถีชีวิต การทำมาหากินของผู้คนในท้องถิ่น โดยนำขั้นตอนกรรมวิธีในการประกอบอาชีพนั้น ๆ มาประดิษฐ์ให้เป็นท่ารำที่สวยงาม

ได้แก่ ระบาย่านลิเภา (ประดิษฐ์ทั้งวิทยาลัยนาฏศิลป์นครศรีธรรมราชและราชภัฏสงขลา) ระบาย่านจุด (ประดิษฐ์ทั้งวิทยาลัยนาฏศิลป์พัทลุงและราชภัฏสงขลา) ระบาย่านทอง (ประดิษฐ์ทั้งราชภัฏสงขลาและราชภัฏยะลา) ระบาย่านเต๊ะ ระบาย่านเครื่องถม ระบาย่านกะหนัง ระบาย่านคนมโคพัทลุง ระบาย่านปาดตาล ระบาย่านเก็บข้าวข้าวได้ ระบาย่านทิงกุ่มภนารี ระบาย่านัญพัศรทักษิณ ระบาย่านชูชูกำเป็ง ระบาย่านชะนางตุ่มปลา และระบาย่านทักษิณาพัศตราภรณ์

2. หมวดระบาย่านที่เกี่ยวเนื่องกับประเพณี พิธีกรรม การละเล่น หมายถึง ระบาย่านที่นำเอาประเพณี พิธีกรรม ความเชื่อที่เกี่ยวข้องกับการดำเนินชีวิตของผู้คนในท้องถิ่น และการละเล่นต่าง ๆ มาประดิษฐ์เป็นทำรำ โดยนำเอาการเลียนแบบพฤติกรรม ขั้นตอนของการประกอบพิธีกรรมหรือการละเล่นนั้น ๆ ได้แก่ ระบาย่านรีศรีนคร ระบาย่านรีบุหงารำไป ระบาย่านไขไก่ ระบาย่านรายาปากอและระบาย่านทอยล้อ ระบาย่านูชิตอิสรา และระบาย่านโพน

3. หมวดระบาย่านแสดงเอกลักษณ์ท้องถิ่น หมายถึง ระบาย่านที่นำเอาลักษณะเฉพาะหรือสัญลักษณ์ที่เด่น ๆ ของแต่ละท้องถิ่น นำมาประดิษฐ์เป็นทำรำที่บ่งบอกถึงเอกลักษณ์ของท้องถิ่นอย่างแท้จริง ได้แก่ ระบาย่านเปี้ยว ระบาย่านกเขาเล็ก ระบาย่านจินตปาตี และระบาย่านี่หนอร่อนรำ

4. หมวดเบ็ดเตล็ด หมายถึง ระบาย่านที่ประดิษฐ์ขึ้นและไม่สามารถที่จัดอยู่ในหมวดทั้ง 3 ที่กำหนดได้ เป็นระบาย่านที่คำนึงเฉพาะความสวยงามของทำรำและการแสดงเป็นสำคัญ เน้นการใช้อุปกรณ์ประกอบการรำรำ ได้แก่ ระบาย่านกาหยู ระบาย่านก่น้ำทะเลน้อย ระบาย่านเฟื่องฟ้า ระบาย่านสไบแพร ระบาย่านศิลป์ทักษิณนคร ระบาย่านรีกีปีสออกอเก็ง ระบาย่านทักษิณนารี ระบาย่านก่น้ำคูซูด ระบาย่านเงือกทอง ระบาย่านรวมไทยทักษิณ ระบาย่านอสนันชะโยคะ ระบาย่านรีบุหงง ระบาย่านชะลาเมืองขวัญ ระบาย่านไทเก๊กสั้นอู่ ระบาย่านทักษิณาชาวลัย ระบาย่านมาลีศรีตรัง ระบาย่านอวโลกิเตศวร ระบาย่านลังกาสุกะ ระบาย่านโยเก็งปายง และระบาย่านผลไม้

จากระบาย่านที่ผู้วิจัยรวบรวมมาทั้ง 48 ชุด แล้วนำมาจำแนกหมวดหมู่ตามที่ได้กำหนดไว้ดังกล่าว พบว่า ระบาย่านหมวดศิลป์มีจำนวน 17 ชุด หมวดระบาย่านที่เกี่ยวเนื่องกับประเพณี พิธีกรรมและการละเล่น มีจำนวน 7 ชุด หมวดระบาย่านที่แสดงเอกลักษณ์ของท้องถิ่น มีจำนวน 4 ชุด และหมวดระบาย่านเบ็ดเตล็ดมีจำนวน 20 ชุด แสดงให้เห็นว่าการสร้างสรรค์ระบาย่านพื้นเมืองภาคใต้มีจุดประสงค์เพื่อความสวยงามของทำรำและการแสดงมากกว่าเนื้อหาของการแสดงที่สะท้อนถึงวิถีการดำเนินชีวิตของประชาชนในท้องถิ่น