

รายการอ้างอิง



ภาษาไทย

- กิงกาญจน์ เทพกาญจนา. 2535. รายงานผลการวิจัยเรื่องการใช้ภาษาในการตรวจรักษาโรค
ของอายุรแพทย์. โครงการเผยแพร่ผลงานวิจัย ฝ่ายวิจัย จุฬาลงกรณ์มหาวิทยาลัย .
- ใจเอื้อ บุรณสมบัติ , นิสา ศักดิ์เดชยนต์ และยุพา สงศิริ . 2526. ภาษาศาสตร์สำหรับครู
หน่วยศึกษานิเทศก์ กรมการฝึกหัดครู
- ดุขยการณั กธนัทแสง . 2533. วิทยานิพนธ์มหาบัณฑิต . ภาษากฎหมาย . กฎหมาย
ครอบครัวและมรดก .
- นววรรณ พันธุเมธา. 2527. ไวยากรณ์ไทย. กรุงเทพฯ. รุ่งเรืองสาส์นการพิมพ์
- เพียรศิริ วงศ์วิภาณนท์. 2524. รายงานผลการวิจัยเรื่องการวิเคราะห์ปริเฉทภาษาไทย
จุฬาลงกรณ์มหาวิทยาลัย .
- วิกรม เกษมวุฒิ . 2536. นักลงทุนผู้ชาญฉลาด. กรุงเทพฯ . สำนักพิมพ์เบียร์ฟ้า .
- วิไลวรรณ ขนิษฐานันท์ . 2527. ภาษาและภาษาศาสตร์ กรุงเทพฯ . สำนักพิมพ์
มหาวิทยาลัยธรรมศาสตร์
- สุซาดา เทวะผลิน . 2531. วิทยานิพนธ์มหาบัณฑิต : คำแสดงในภาษาไทยจากหนังสือพิมพ์
รายวัน .
- ไสว วิศวานันท์ . 2533. ความรู้เรื่องหุ้น. กรุงเทพฯ . สำนักพิมพ์นินหยาง .
- อนันต์ ทรงวิทยา และเนาวรัตน์ ทรงวิทยา. 2523. ภาษาศาสตร์เบื้องต้นสำหรับครู. สำนัก
พิมพ์ไทยวัฒนาพานิช. กรุงเทพฯ .
- อมรา ประสิทธิ์รัฐสินธุ์. 2533. ภาษาศาสตร์สังคม. จุฬาลงกรณ์มหาวิทยาลัย

ภาษาอังกฤษ

- Grishman, Ralph and Kittredge, Richard. 1986. Analyzing Language in Restricted Domain : Sublanguage Description and Processing. New Jersey.
- Hartman and Stork. 1972. Dictionary of Language and Linguistics. London.
- Lehrberger. 1986. Sublanguage of Weather Bulletins and Aircraft Maintenance Manuals in Analyzing Language in Restricted Domain : Sublanguage Description and Processing. New Jersey.
- Montgomery and Glover. 1986. Sublanguage for Reporting and Analysis of Space Events in Analyzing Language in Restricted Domain : Sublanguage Description and Processing. New Jersey.
- Murphy, J..J. 1986. Technical Analysis of the Futures Market : A Comprehensive Guide to Trading Methods and Applications. New York.
- Sager. 1981. Natural Language Information Processing : A Computer Grammar of English and its Applications. Massachusetts.
- Searle, J.R. 1969. Speech Acts. Cambridge University Press.

ภาคผนวก ก.

กลุ่มมโนทัศน์ มโนทัศน์และรูปคำ

กลุ่มมโนทัศน์ มโนทัศน์และรูปคำ

1. กลุ่มมโนทัศน์สภาวะของตลาดหลักทรัพย์โดยรวม

มโนทัศน์	รูปคำ
1.1 SET INDEX	ก) SET Index ข) SET ค) เซต ง) ดัชนีตลาดหลักทรัพย์ จ) ดัชนี
1.2 STOCK MARKET	ก) stock market ข) ตลาดหุ้น
1.3 BULL MARKET	ก) bull market ข) ตลาดกระทิง ค) ตลาดขาขึ้น
1.4 BEAR MARKET	ก) bear market ข) ตลาดหมี ค) ตลาดขาลง

2. กลุ่มมโนทัศน์มูลค่าและปริมาณการซื้อขายหลักทรัพย์

มโนทัศน์	รูปคำ
2.1 VOLUME	ก) volume ข) วอลุ่ม ค) ปริมาณการซื้อขาย
2.2 STOCK VALUE	ก) stock value ข) มูลค่าหุ้น

3. กลุ่มมโนทัศน์กลุ่มของหุ้นหรือหลักทรัพย์

มโนทัศน์	รูปคำ
3.1 SET FINANCE	ก) SET finance ข) SET FIN ค) ดัชนีกลุ่มเงินทุนและหลักทรัพย์
3.2 SET BANK	ก) SET bank ข) ดัชนีกลุ่มธนาคารพาณิชย์
3.3 SET COMUN	ก) SET comun ข) SET communication ค) ดัชนีกลุ่มสื่อสารโทรคมนาคม

มโนทัศน์	รูปคำ
3.4 SET BUILD	ก) SET build ข) SET building ค) ดัชนีกลุ่มอสังหาริมทรัพย์

4. กลุ่มมโนทัศน์ตัวหุ้่นหรือหลักทรัพย์

มโนทัศน์	รูปคำ
4.1 EGCOMP	ก) EGCOMP ข) ผลิตไฟฟ้า
4.2 HANA	ก) HANA ข) ฮานาไมโคร
4.3 MEDIAS	ก) MEDIAS ข) มีเดีย ออฟ มีเดียส์
4.4 GRAMMY	ก) GRAMMY ข) แกรมมี่ ฯ
4.5 CNT	ก) CNT ข) คริสเตียนีและนึลเสน
4.6 SMPC	ก) SMPC ข) สหมิตรถ้งแก๊ส

มโนทัศน์

รูปคำ

4.7 IBC

ก) IBC

ข) อินเทอร์เน็ต ปลอดภัย

4.8 LANNA

ก) LANNA

ข) ลานนาลีกไนต์

4.9 BOA

ก) BOA

ข) ธนาคารเอเชีย

4.10 KWH

ก) KWH

ข) วิค แอนด์ ฮุกส์

4.11 NTB

ก) NTB

ข) ธนาคารนครธน

4.12 TPIPL

ก) TPIPL

ข) ทีพีไอ โพลีน

4.13 UAF

ก) UAF

ข) บงล ร่วมเสริมกิจ

4.14 SCCC

ก) SCCC

ข) ปูนซีเมนต์นครหลวง

มโนทัศน์

รูปคำ

4.15 SATTEL

ก) SATTEL

ข) ชินวัตร แชนเทลไลท์

4.16 IEC

ก) IEC

ข) อินเตอร์ฯ เนลเอนจีเนียริง

4.17 CMG

ก) CMG

ข) เจ้าพระยาหินอ่อนฯ

4.18 THAI

ก) THAI

ข) การบินไทย

4.19 ROBINS

ก) ROBINS

ข) ห้างฯ โรบินสัน

4.20 SHIN

ก) SHIN

ข) ชินวัตรคอมพิวเตอร์

4.21 TEM

ก) TEM

ข) ไทยเอนจินฯ

4.22 SICCO

ก) SICCO

ข) บงล. สินอุตสาหกรรม

มโนทัศน์	รูปคำ
4.23 SGF	ก) SGF ข) สยามเจเนอรัลฯ
4.24 DCC	ก) DCC ข) ไดนาสตีเซรามิค
4.25 BMB	ก) BMB ข) ธนาคารศรีนคร
4.26 QH	ก) QH ข) ควอลิตี้เฮ้าส์
4.27 EPCO	ก) EPCO ข) โรงพิมพ์ตะวันออก
4.28 SCIB	ก) SCIB ข) ธนาคารนครหลวงไทย
4.29 NPAT	ก) NPAT ข) บงล. นิธิภัทร
4.30 DELTA	ก) DELTA ข) เดลต้า

มโนทัศน์	รูปคำ
4.31 TC	ก) TC ข) ทรอปีคอน แคนนิง
4.32 LPN	ก) LPN ข) แอล พี.เอ็น. ๙
4.33 BECL	ก) BECL ข) ทางด่วนกรุงเทพ
4.34 MAKRO	ก) MAKRO ข) สยามแม็คโคร
4.35 SUPALI	ก) SUPALI ข) ศุภาลัย
4.36 DS	ก) DS ข) บงล.ธนสยาม
4.37 KTT	ก) KTT ข) กรุงไทยธนกิจ
4.38 IFCT	ก) IFCT ข) บริษัทเงินทุน

มโนทัศน์	รูปคำ
4.39 RENOWN	ก) RENOWN ข) รีนาวจน์
4.40 SAMCO	ก) SAMCO ข) สัมมากร
4.41 MDX	ก) MDX ข) เอ็ม ดี เอ็กซ์
4.42 METCO	ก) METCO ข) มูราโมโต้ อิเล็กตรอน
4.43 ITF	ก) ITF ข) บงล ไอทีเอฟ
4.44 THECO	ก) THECO ข) ไทยอีท เอ็กซ์ เซ็นจ์
4.45 TASCO	ก) TASCO ข) ทิปโก้ แอสฟัลท์
4.46 CMBT	ก) CMBT ข) คาร์บอนเมทัลบ็อกซ์

มโนทัศน์	รูปคำ
4.47 DRAGO	ก) DRACO ข) ดราโก้ ฟิชชีบี
4.48 ONE	ก) ONE ข) เอกไฮลด์ิง
4.49 LH	ก) LH ข) แลนด์ แอนด์ เฮ้าส์
4.50 TRU	ก) TRU ข) ไทยรุ่งยูเนี่ยนคาร์
4.51 TGCI	ก) TGCI ข) ไทยเยอรมัน - เซรามิคฯ
4.52 COCO	ก) COCO ข) เดอะโคเจเนอเรชั่น
4.53 EWC	ก) EWC ข) อีสเทิร์นไวร์
4.54 APC	ก) APC ข) แอดวานซ์เพ้นท์

มโนทัศน์

รูปคำ

4.55 ONPA

ก) ONPA

ข) ออนป่า

4.56 ADVANC

ก) ADVANC

ข) แอนวานซ์ อินโฟร์

4.57 FBCB

ก) FBCB

ข) ธนาคารมหานคร

4.58 NFS

ก) NFS

ข) บงล. ธนชาติ

4.59 TWP

ก) TWP

ข) ไทยไวร์โปรดักส์

4.60 RHATRA

ก) PHATRA

ข) บงล. ภัทรธนกิจ

4.61 KTB

ก) KTB

ข) ธนาคารกรุงไทย

4.62 STAR

ก) STAR

ข) สตาร์บลิ๊อคกรุ๊ป

มโนทัศน์	รูปคำ
4.63 TPI	ก) TPI ข) อุตสาหกรรมเคมีภัณฑ์ไทย
4.64 TMB	ก) TMB ข) ธนาคารทหารไทย
4.65 FINI	ก) FINI ข) บง.เอกชนกิจ
4.66 CMIC	ก) CMIC ข) บงล.ศรีมิตร
4.67 TA	ก) TA ข) เทเลคอมเอเชียฯ
4.68 AYUCO	ก) AYUCO ข) ประกันชีวิตศรีอยุธยาฯ
4.69 BAY	ก) BAY ข) ธนาคารกรุงศรีอยุธยา
4.70 KCE	ก) KCE ข) เคซีอีฯ

มโนทัศน์	รูปคำ
4.71 SSI	ก) SSI ข) สหวิทยาาสติลอินดัสตรี
4.72 UCOM	ก) UCOM ข) ยูโนเด็คฯ
4.73 SUSCO	ก) SUSCO ข) สยามสหบริการ
4.74 TCJ	ก) TCJ ข) ทีซีเจ. มอเตอร์
4.75 UFC	ก) UFC ข) อาหารสากล
4.76 TGPRO	ก) TGPRO ข) ไทย - เยอรมันโปรดักส์
4.77 SCCF	ก) SCCF ข) บงล. นครหลวงเครดิิต
4.78 PIZZA	ก) PIZZA ข) เดอะพิซซ่า

มโนทัศน์	รูปคำ
4.79 TWFP	ก) TWFP ข) ไทยวาฟูดโปรดักส์
4.80 THORES	ก) THORES ข) ไทรีเซนไทยฯ
4.81 TPC	ก) TPC ข) ไทยพลาสติก
4.82 TUF	ก) TUF ข) ไทยยูเนียนโฟรเซ่นฯ
4.83 BBC	ก) BBC ข) ธนาคารกรุงเทพฯ พาณิชยกรรม
4.84 SCB	ก) SCB ข) ธนาคารไทยพาณิชย์
4.85 SCIB	ก) SCIB ข) ธนาคารนครหลวงไทย
4.86 SUC	ก) SUC ข) สหยูเนียน

มโนทัศน์	รูปคำ
4.87 BBL	ก) BBL ข) ธนาคารกรุงเทพ
4.88 DTM	ก) DTM ข) ดาด้าเมท
4.89 TMC	ก) TMC ข) ไทยแมคเนติก
4.90 TFI	ก) TFI ข) ไทยฟิล์มอินดัสตรี
4.91 ITD	ก) ITD ข) อิตาลีเลียนไทยฯ
4.92 TFB	ก) TFB ข) ธนาคารสภากิจกรไทย
4.93 CPH	ก) CPH ข) คาสเซอ์ฟิค โฮลดิ้งส์
4.94 FPL	ก) FPL ข) เฟิร์สท์แปซิฟิคแลนด์

มโนทัศน์	รูปคำ
4.95 MCC	ก) MCC ข) บงล. เอ็มซีที
4.96 WAT	ก) WAT ข) วัฏจักร
4.97 UNT	ก) UNT ข) วินิไทย
4.98 TC	ก) TC ข) ทรอปีคอน แคนนิง
4.99 JULDIS	ก) JULDIS ข) จุลติศ ฯ
4.100 KKI	ก) KKI ข) คุ่มเกล้าประกันภัย
4.101 NATION	ก) NATION ข) เนชั่นพับลิชซิงกรุ๊ป
4.102 EFS	ก) EFS ข) บงล. เอกชาติ

มโนทัศน์	รูปคำ
4.103 BRC	ก) BRC ข) บางกอกรับเบอร์
4.104 CPICO	ก) CPICO ข) เซ็นทรัลอุตสาหกรรม
4.105KK	ก) KK ข) บงล เกียรตินาคิน
4.106 SDF	ก) SDF ข) บงล ศรีธนา
4.107 SE-ED	ก) SE-ED ข) ซีเอ็ดยูเคชั่น
4.108 BJC	ก) BJC ข) เบอริลียูคเกอร์
4.109 GSS	ก) GSS ข) ยีเอสเอสฯ
4.110 SSPOINT	ก) SSPOINT ข) สยามสปอร์ตฯ

มโนทัศน์	รูปคำ
4.111 TFS	ก) TFS ข) บงล.สหอนกิจไทย
4.112 PAE	ก) PAE ข) พีไออี
4.113 ATEC	ก) ATEC ข) อัลฟาเทค
4.114 AFE	ก) SAFE ข) ประกันคุ้มครอง
4.115 SUE	ก) SUE ข) ชันโยเคนเปเปอร์
4.116 TCP	ก) TCP ข) ไทยเคนเปเปอร์
4.117 APRINT	ก) APRIN ข) อัมรินทร์พริ้นติ้งฯ
4.118 BGH	ก) BGH ข) กรุงเทพดุสิตเวชการ

มโนทัศน์	รูปคำ
4.119 RAIMON	ก) RAIMON ข) โรมอนแลนด์
4.120 NPARK	ก) NPARK ข) แนเซอร์ล พาร์ค
4.121 STECON	ก) STECON ข) ซีโน - ไทยฯ
4.122 GOLD	ก) GOLD ข) แผ่นดินทอง
4.123 SVOA	ก) SVOA ข) สหวิทยาโอเอ
4.124 PE	ก) PE ข) พรีเมียร์เอนเตอร์ไพรซ์
4.125 PTTEP	ก) PTTEP ข) ปตท.สำรวจและผลิตปิโตรเลียม
4.126 TBSP	ก) TBSP ข) ไทยบริติช ซีเคียวริตี้

มโนทัศน์

รูปคำ

4.127 POMPU

ก) POMPU

ข) ผลิตภัณฑ์อาหารกว้างไพศาล

4.128 JASMIN

ก) JAMIN

ข) จัสมินฯ

4.129 NIPPON

ก) NIPPON

ข) นิปปอน แพ็คฯ

4.130 UMI

ก) UMI

ข) สหโมเสคอุตสาหกรรม

4.131 NPC

ก) NPC

ข) ปีโตรเคมีแห่งชาติ

4.132 MEC

ก) MEC

ข) เอ็มอีซีฟาร์อีส

4.133 SK

ก) SK

ข) เอส เค การ์เมนต์

4.134 PDI

ก) PDI

ข) ผาแดงฯ

มโนทัศน์	รูปคำ
4.135 SPSU	ก) SPSU ข) เอสพี ซูซูกิ
4.136 TFT	ก) TFT ข) บงล.ธนไทย
4.137 ROJANA	ก) ROJANA ข) สวนอุตสาหกรรมโรจนะ
4.138 NAVA	ก) NAVA ข) บงล. นวธนกิจ
4.139 LOXLEY	ก) LOXLEY ข) ล็อกซ์เลย์
4.140 STANLY	ก) STANLY ข) ไทยแสตนเลย์-การไฟฟ้า
4.141 LST	ก) LST ข) ลำสูงประเทศไทย
4.142 KRP	ก) KRP ข) เค.อาร์.พริซิชั่น

มโนทัศน์	รูปคำ
4.143 SPP	ก) SPP ข) เยื่อกระดาษสยาม
4.144 SAUCE	ก) SAUCE ข) ไทยเทพรส
4.145 S-ONE	ก) S-ONE ข) บล เอกธำรง
4.146 FAS	ก) FAS ข) บล เอกเอเซีย
4.147 CMPT	ก) CMPT ข) คาร์เนตเมทัลบ็อกซ์
4.148 ESSEX	ก) ESSEX ข) เอสเซกอินเตอร์ฯ
4.149 NTS	ก) NTS ข) เอ็น ที เอสฯ
4.150 LTB	ก) LTB ข) ธนาคารแหลมทอง

มโนทัศน์

รูปคำ

4.151 MA

ก) MA

ข) มอนเทอเรียเอเซีย

4.152 BCHANG

ก) BCHANG

ข) บ้านฉางกรุป

4.153 CK

ก) CK

ข) ซี การช่าง

4.154 MODERN

ก) MODERN

ข) โมเดิร์นฟอรัมกรุป

4.155 PATO

ก) PATO

ข) พาโต้เคมีอุตฯ

4.156 WALL

ก) WALL

ข) บงล.วอลล์สตรีท

4.157 SPL

ก) SPL

ข) สยามพาณิชย์ลิสซิง

5. กลุ่มมโนทัศน์ราคาหุ้น

มโนทัศน์	รูปคำ
5.1 STOCK PRICE	ก) stock price ข) ราคาหุ้น
5.2 HIGH PRICE	ก) high ข) ราคาสูง
5.3 LOW PRICE	ก) low ข) ราคาต่ำ
5.4 NEW HIGH	ก) new high ข) ราคาสูงใหม่
5.5 NEW LOW	ก) new low ข) ราคาต่ำใหม่
5.6 HIGHER HIGH	ก) higher high ข) ราคาสูงกว่าราคาสูงเดิม
5.7 HIGHEST HIGH	ก) highest high ข) ราคาสูงสุด
5.8 LOWER LOW	ก) lower low ข) ราคาต่ำกว่าราคาต่ำเดิม

มโนทัศน์**รูปคำ**

5.9 LOWEST LOW

ก) lowest low

ข) ราคาต่ำสุด

5.10 PAR

ก) par

ข) พาร์

5.11 OPENING PRICE

ก) opening price

ข) ราคาเปิด

5.12 CLOSING PRICE

ก) closing price

ข) ราคาปิด

6. กลุ่มมโนทัศน์ระดับอ้างอิงของราคาหุ้น**มโนทัศน์****รูปคำ**

6.1 TOP

ก) top

ข) peak

ค) จุดสูงสุด

6.2 BOTTOM

ก) bottom

ข) จุดต่ำสุด

7. กลุ่มมโนทัศน์เครื่องชี้ทางเทคนิค

มโนทัศน์	รูปคำ
7.1 MOVING AVERAGE CONVERGENCE & DIVERGENCE	ก) Moving Average Convergence & Divergence ข) MACD
7.2 MOVING AVERAGE	ก) Moving Average ข) MA
7.3 ON BALANCE VOLUME	ก) On Balance Volume ข) OBV
7.4 RELATIVE STRENGTH INDEX	ก) Relative Strength Index ข) RSI
7.5 CHAIKIN	ก) chaikin
7.6 STOCHASTIC	ก) stochastic
7.7 TREND LINE	ก) trend line ข) เส้นแนวโน้ม
7.8 BAR CHART	ก) bar chart ข) แผนภูมิแท่ง

มโนทัศน์	รูปคำ
7.9 MOMENTUM	ก) momentum
7.10 CANDLE STICK	ก) candle stick ข) แท่งเทียน
7.11 OSCILLATOR	ก) oscillator
7.12 BOLINGER BAND	ก) Bolinger band
7.13 FIBONACCI	ก) fibonacci

8. กลุ่มมโนทัศน์สิ่งที่ปรากฏในเครื่องชี้ทางเทคนิค

มโนทัศน์	รูปคำ
8.1 SUPPORT	ก) support ข) แนวรับ
8.2 RESISTANCE	ก) resistance ข) แนวต้าน
8.3 UP TREND	ก) up trend ข) แนวโน้มขึ้น
8.4 DOWN TREND	ก) down trend ข) แนวโน้มลง

มโนทัศน์

รูปคำ

8.5 SIDEWAYS TREND

ก) sideways trend

ข) แนวโน้มแกว่งตัว (ไปทางข้าง)

8.6 BUY SIGNAL

ก) buy signal

ข) สัญญาณซื้อ

8.7 SELL SIGNAL

ก) sell signal

ข) สัญญาณขาย

8.8 GAP

ก) gap

ข) ช่องว่างราคา

8.9 ZERO LINE

ก) zero line

ข) เส้นศูนย์

9. กลุ่มมโนทัศน์รูปแบบเครื่องชี้ทางเทคนิค

มโนทัศน์

รูปคำ

9.1 DOUBLE TOPS

ก) double tops

9.2 DOUBLE BOTTOMS

ก) double bottoms

9.3 TRIPPLE TOPS

ก) tripple tops

มโนทัศน์	รูปคำ
9.4 TRIPPLE BOTTOMS	ก) tripple bottoms
9.5 ASCENDING TRIANGLE	ก) ascending triangle
9.6 DECENDING TRIANGLE	ก) decending triangle
9.7 HEAD & SHOULDER	ก) head & shoulder
9.8 DOJI	ก) doji
9.9 SHOOTING STAR	ก) shooting star
9.10 HAMMER	ก) hammer
9.11 HANGING MAN	ก) hanging man
9.12 ENGULFING	ก) engulfing

10. กลุ่มมโนทัศน์ทฤษฎีหรือแนวทางในการวิเคราะห์หลักทรัพย์

มโนทัศน์	รูปคำ
10.1 GANN'S THEORY	ก) Gann's theory ข) ทฤษฎีแกนส์

มโนทัศน์

รูปคำ

10.2 ELIOT WAVE THEORY

ก) eliot wave theory

ข) ทฤษฎีคลื่นเอเลียต

11. กลุ่มมโนทัศน์เอกสารในการซื้อขายหลักทรัพย์

มโนทัศน์

รูปคำ

11.1 WARRANT

ก) warrant

ข) ใบจองหุ้น

11.2 PROSPECTUS

ก) prospectus

ข) หนังสือชี้ชวนซื้อหุ้น

12. กลุ่มมโนทัศน์สินเชื่อเพื่อการซื้อขายหลักทรัพย์

มโนทัศน์

รูปคำ

12.1 MARGIN

ก) margin

ข) มาร์จิ้น

ค) สินเชื่อในการซื้อขายหลักทรัพย์

12.2 MARGIN LOAN

ก) margin loan

12.3 MARGIN CALL

ก) margin call

12.4 SOFT LOAN

ก) soft loan

มโนทัศน์**รูปคำ**

12.5 INITIAL MARGIN

ก) initial margin

12.6 MAINTAINANCE MARGIN

ก) maintainance margin

13. กลุ่มมโนทัศน์ผลตอบแทนจากหุ้นหรือหลักทรัพย์**มโนทัศน์****รูปคำ**

13.1 YIELD

ก) yield

ข) ดอกเบี้ย

13.2 DIVIDEND

ก) dividend

ข) เงินปันผล

14. กลุ่มมโนทัศน์นักลงทุน**มโนทัศน์****รูปคำ**

14.1 INVESTOR

ก) investor

ข) นักลงทุน

14.2 SPECULATOR

ก) speculator

ข) นักเก็งกำไร

15. กลุ่มมโนทัศน์นายหน้าในการซื้อขายหลักทรัพย์

มโนทัศน์	รูปคำ
15.1 BROKER	ก) broker ข) โบรกเกอร์ ค) นายหน้าในการซื้อขายหลักทรัพย์
15.2 SUBBROKER	ก) subbroker ข) ซับโบรกเกอร์

16. กลุ่มมโนทัศน์การเคลื่อนไหว

มโนทัศน์	รูปคำ
16.1 ดิดตัว	ก) ดิดตัว
16.2 ฟิ้นตัว	ก) ฟิ้นตัว
16.3 ตีกลับ	ก) ตีกลับ ข) ตีดกลับ
16.4 สวิงตัว	ก) สวิงตัว
16.5 ทรุดตัว	ก) ทรุดตัว
16.6 ชะลอตัว	ก) ชะลอตัว

มโนทัศน์	รูปคำ
16.7 อ่อนตัว	ก) อ่อนตัว
16.8 แกว่งตัว	ก) แกว่งตัว
16.9 ปรับตัว	ก) ปรับตัว
16.10 วกตัว	ก) วกตัว
16.11 งอตัว	ก) งอตัว
16.12 ปรับฐาน	ก) ปรับฐาน
16.13 คงที่	ก) คงที่
16.14 ไม่ปรับตัว	ก) ไม่ปรับตัว
16.15 SIDEWAYS	ก) sideways ข) แกว่งตัวไปทางข้าง
16.16 REBOUND	ก) rebound ข) กลับตัว
16.17 TECHNICAL REBOUND	ก) technical rebound ข) กลับตัวทางเทคนิค

มโนทัศน์

รูปคำ

16.17 BREAK OUT

ก) break out

16.19 BREAK UP

ก) break up

17. กลุ่มมโนทัศน์การซื้อขายหุ้น

มโนทัศน์

รูปคำ

17.1 BUY

ก) buy

ข) ซื้อ

17.2 SELL

ก) sell

ข) ขาย

17.3 PANIC BUY

ก) panic buy

ข) ตื่นซื้อ

17.4 PANIC SELL

ก) panic sell

ข) ตื่นขาย

17.5 SHORT SELL

ก) short sell

ข) ขายหุ้นมือเปล่า

17.6 FORCE SELL

ก) force sell

ข) บังคับขายหุ้น

มโนทัศน์	รูปคำ
17.7 STOP LOSS	ก) stop loss ข) หยุดขาดทุน
17.8 CUT LOSS	ก) cut loss ข) ตัดขาดทุน
17.9 HOLD	ก) hold ข) ถือหุ้น
17.10 LET PROFIT RUNS	ก) let profit runs
17.11 ติดหุ้น	ก) ติดหุ้น

ภาคผนวก ข.

ตัวอย่างข้อมูล

ตัวอย่างที่ 1

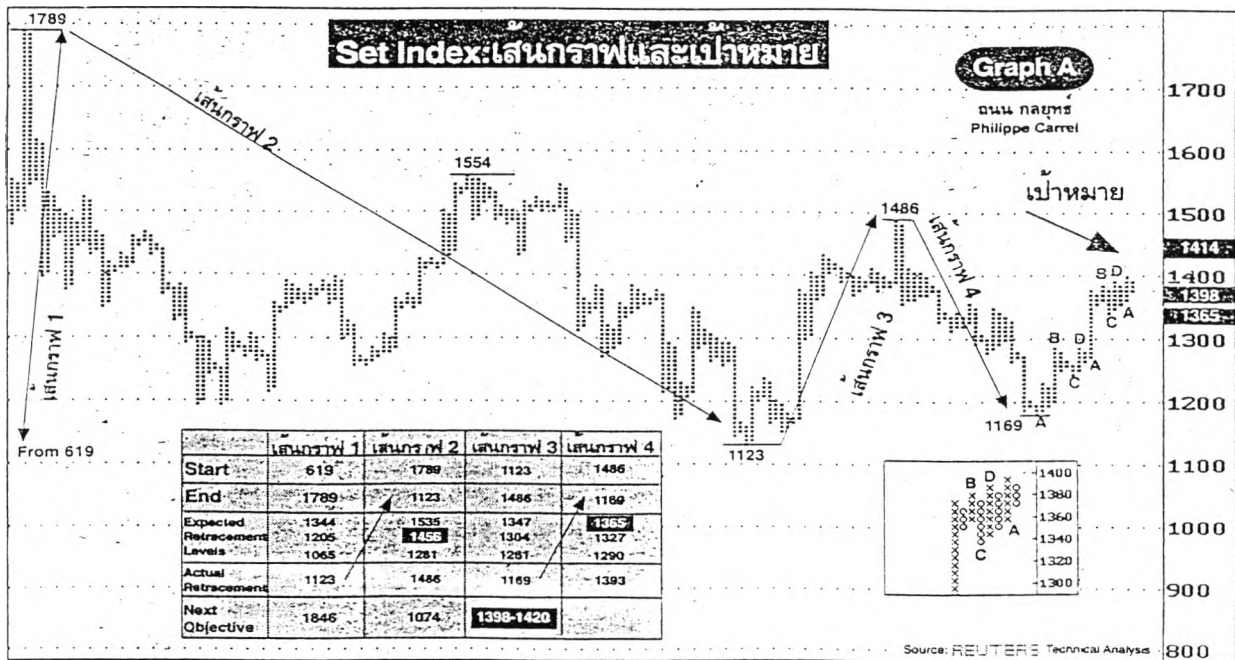
การกลับตัวกำลังไถ่เข้ามา

สัปดาห์ก่อน

สัปดาห์ที่ผ่านมาดัชนีได้เคลื่อนไหวเป็นไปตามคาดการณ์โดยสามารถทะลุผ่านแนวต้านที่ระดับ 1378 จุด จากนั้นก็ปรับตัวขึ้นไป ซึ่งเราคาดว่า การปรับตัวขึ้นดังกล่าวส่งให้ดัชนีไปถึง 1402 จุด แต่ทว่าดัชนีกลับไม่สามารถไปถึงระดับดังกล่าวและอ่อนตัวลง ณ 1393 จุด ซึ่งทำให้แนวโน้มได้สิ้นสุดลงตามทฤษฎี แต่ตลาดยังคงเคลื่อนไหวในช่วงแคบ ๆ ดังนั้นการปรับตัวขึ้นอีกครั้งยังคงเป็นไปได้ในกรณีนี้ รูปแบบการปรับฐานไม่ควรจะเป็นครั้งสุดท้าย

วันจันทร์ตลาดได้ปรับตัวขึ้นพร้อมด้วยมูลค่าที่หนาแน่น ซึ่งแสดงถึงการปรับตัวขึ้นครั้งนี้ยังไม่ควรที่จะหยุดอยู่ ณ ระดับ 1391 จุด ทั้ง ๆ ที่ราคาได้ปรับตัวสูงขึ้นในวันอังคารตอนเช้าแต่ตลาดกลับไม่สามารถปรับตัวขึ้นได้มากนัก ขณะที่มูลค่าการซื้อขายหดหายไปอย่างไรก็ตาม ในวันพฤหัสบดีปริมาณการซื้อขายได้สูงขึ้นถึง 200 ล้านหุ้น ในขณะที่ราคายังคงเคลื่อนไหวอยู่ในช่วงแคบ ๆ ของวัน ซึ่งเป็นการบ่งบอกว่าบางสิ่งกำลังจะเกิดขึ้นในตลาด

หลังจากการปรับตัวขึ้นอย่างรุนแรงหุ้นก็ได้มีการแลกเปลี่ยนมือกันในราคาที่สูงขึ้นดังนั้น ตลาดควรมีการอ่อนตัวลง และรูปแบบในขณะนี้ก็จะจบลงด้วยสัญญาณของการกลับตัว แต่หากเป็นไปได้ของการกลับตัว แต่หากเป็นไปได้ในทางตรงกันข้าม ก็จะเป็นสัญญาณที่บ่งบอกถึงคลื่นลูกใหม่ในทางขึ้นปัญหาที่คือภาพการทั้งสองยังไม่เป็นที่ชัดเจนในขณะนี้ว่าจะเป็นไปได้ในรูปแบบใด เมื่อพิจารณาจาก GAP ที่ระดับ 1340 และมูลค่าการซื้อขายที่หนาแน่นแล้วก็ดูเหมือนว่าจะเป็นการเร็วเกินไปที่จะมีการกลับตัว ในอีกกรณีหนึ่งถ้าตลาดปรับตัวขึ้น หลังจากการปรับฐานเป็นเวลา 3 สัปดาห์ และเกิดอาการลังเลใจท่ามกลางมูลค่าการซื้อขาย 200 ล้านหุ้น ก็จะเป็นสิ่งที่น่าพิศวงที่ตลาดจะหยุดชะงักเมื่อเขาใกล้เป้าหมาย ดังนั้นบทวิเคราะห์ของเราในวันนี้จะพยายามเปรียบเทียบภาพการณ์ทั้งสองนี้



ในส่วนของตลาดโลกสัปดาห์ก่อนเป็นสัปดาห์ที่ดีสัปดาห์หนึ่ง อย่างไรก็ตาม เหตุการณ์อาจจะเปลี่ยนเป็นปัจจัยลบอย่างรวดเร็ว เนื่องจากวิกฤตการณ์ใหม่เกี่ยวกับการเพิ่มเพดานหนี้ของสหรัฐ ซึ่งจะทำให้เกิดความตึงเครียดในตลาดเงิน ซึ่งจะส่งผลให้ตลาดหุ้นอ่อนตัวลง

ดัชนีกลุ่ม

ปัญหาหลักของตลาดในขณะนี้ยังคงอยู่ในกลุ่มเงินทุนหลักทรัพย์ ดังเช่นที่เคยเกิดเมื่อ 2 ปีที่แล้ว ขณะนี้ดัชนีได้อ่อนตัวลงหลังจากที่ได้ไปถึงเป้าหมาย 14200 จุด ซึ่งขณะนี้กำลังอ่อนตัวลงทดสอบ 13700 จุด แต่หากแนวรับดังกล่าวไม่สามารถกลับตัวได้จากจุดนี้เป้าหมายจะอยู่ที่ระดับ 15000 จุด แต่หากแนวรับดังกล่าวไม่สามารถพยุงดัชนีกลุ่มไฟแนนซ์ไว้ได้ แนวรับที่ระดับ 12800 จุด ก็มีโอกาที่จะถูกพบเห็น

ดัชนีกลุ่มแบงก์ยังคงปรับตัวขึ้นด้วยความเร็วโดยเฉลี่ย 6 จุดต่อวัน จากบริเวณเป้าหมายและขยายต่อไป ดัชนีกลุ่มแบงก์ก็ได้ปรับตัวขึ้นสร้าง HIGH ใหม่ ซึ่งการกลับตัวที่มีนัยสำคัญของตลาดโดยรวมส่วนใหญ่จะถูกบ่งชี้โดยดัชนีกลุ่มแบงก์

ในทางกลับกันดัชนีกลุ่มวัสดุก่อสร้าง ได้มีการปรับตัวลงทำให้กลุ่มดังกล่าวเข้าสู่เขต OVERSOLD มากกว่ากลุ่มอื่น ๆ ซึ่งไม่ได้เป็นไปตามปัจจัยพื้นฐาน ดังนั้น หากมีการกลับตัวก็ควรที่จะปรับตัวขึ้นอย่างโดยทันที 5% เป็นอย่างน้อย

ส่วนกลุ่มพัฒนาอสังหาริมทรัพย์ดูเหมือนว่าจะเป็นการปรับฐาน เช่นเดียวกับรูปแบบของกลุ่มไฟแนนซ์ เป้าหมายขณะนี้อยู่ที่ 1080 จุด

ส่วนกลุ่มสื่อสารดูเหมือนจะเข้าสู่กระบวนการถดถอยก่อนกลุ่มอื่น ๆ โดยเป้าหมายยังอยู่ต่ำกว่าเป้าหมาย 160 จุด อย่างไรก็ตาม หากมีการกลับตัวก่อนดัชนีกลุ่มนี้ก็จะขึ้นไปสูงถึง 175 จุดและด้วยการเป็นกลุ่มที่มีมูลค่าตลาดสูงเป็นอันดับสองของ SET จึงค่อนข้างมีอิทธิพลต่อการเคลื่อนไหวของตลาด

แนวโน้มระยะยาว

จุด "A" ใหม่ที่เราได้พร้อตไว้เมื่อสัปดาห์ก่อน ในการนับวงจรของเราได้มีการยืนยันในสัปดาห์ที่แล้ว เมื่อตลาดเปิดโดยการปรับตัวขึ้น และสร้าง HIGH ใหม่ของแนวโน้มนี้

จากจุด “A” ตลาดควรจะไปเป้าหมายต่อไปที่ระดับ 1398 - 1414 จุด และจุด “A” ดังกล่าวนี้อย่างคงใช้การได้ตราบเท่าที่ดัชนียังสามารถยืนเหนือระดับ 1365 จุดได้ในขณะนี้ตลาดได้มีวงจรมากกว่า 1 วงจรและยังคงไม่มีการกลับตัวหรือแม้แต่การกลับตัวลง ดังนั้น ภาพการณ์ที่จะกล่าวต่อไปนี้เป็นสิ่งที่เป็นไปได้ที่จะเกิดขึ้น

ดังที่ได้อธิบายไว้ในบทวิเคราะห์เมื่อสัปดาห์ที่แล้ว ด้วยทฤษฎีของรูปแบบราคา โดยสรุปแบบการกลับตัวแบบหนึ่ง ที่ซึ่งบ่งชี้ถึงจุดสิ้นสุดของแนวโน้มขึ้น คือ “รูปแบบสามเหลี่ยม” ที่ซึ่งได้แสดงไว้ในกราฟ “A” จะเห็นว่าแท่งราคาได้เคลื่อนไหวเป็นรูปสามเหลี่ยมเล็ก ๆ โดยรูปแบบนี้อาจจะสิ้นสุดด้วยการที่ดัชนีไม่สามารถผ่านแนวต้านไปได้ และมีการปรับตัวลงทะเลลู่แนวรับลงมา ซึ่งภาพการณ์นี้น่าจะเกิดขึ้นเมื่อตลาดไม่สามารถไปถึงระดับ 1398 หรือ 1414 จุดไปได้จากนั้นก็มีการ กลับตัว

ในกรณีอื่นๆ ที่เป็นไปได้ ได้อธิบายไว้แล้วในเรื่องการขยายตัวของคลื่น ELLIOT ซึ่งสามารถจะเป็นรูปแบบการแกว่งตัวในทิศทางที่ลดลง เมื่อตลาดยังคงอยู่ในลักษณะการขึ้นที่ดี ก่อนที่จะมีการปรับตัวขึ้นอีกครั้ง ซึ่งรูปแบบดังกล่าวเป็นรูปแบบที่หายาก และเป็นรูปแบบที่ดีสำหรับแนวโน้มขึ้น

ในขณะนี้เราเชื่อมั่นในภาพการณ์แรก ที่ซึ่งจะมีการเริ่มปรับตัวลง

แนวโน้มระยะกลาง

ตลาดยังคงอยู่ในแนวมุม 1×1 ที่ลากขึ้นมาจาก 1169 จุด และขณะนี้แนวมุมต่างๆ ได้มาชุมนุมกันที่ระดับ 1400 จุด ก่อให้เกิดแนวตั้งคูดของตลาดจากนั้นก็กลับตัว

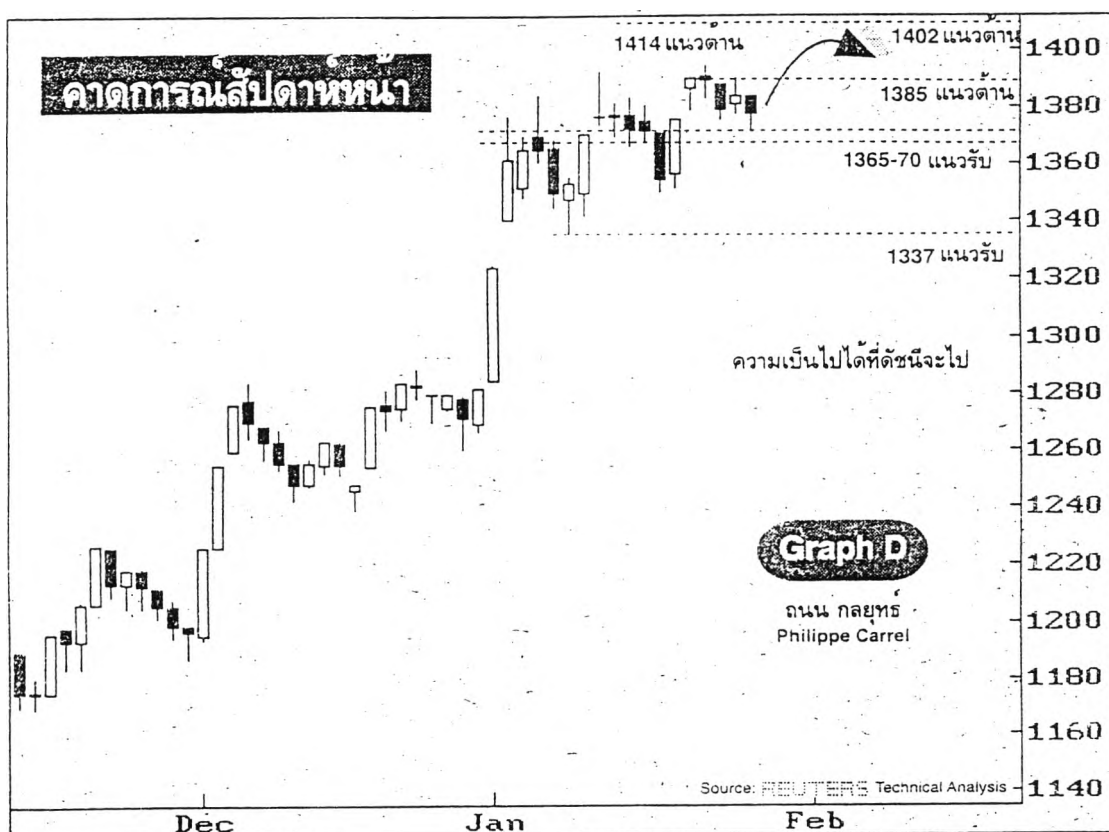
กราฟ “B” ถ้า SET ไม่หยุดที่แนวมุม 8×1 ที่ลากลงมาจาก 1486 จุดดัชนีก็สามารถปรับตัวขึ้นตามแนวมุม 1×1 จนถึง 1450 จุด ซึ่งเป็นพฤติกรรมปกติ

ในขณะนี้ตลาดน่าจะปรับตัวลงจากแนวมุมสามเหลี่ยมที่ติดกันนี้และถดถอยมาสู่แนวมุม 1×2 ที่ลากขึ้นมา และเป้าหมายที่เราคาดไว้อยู่ที่ระดับ 1305 จุด ซึ่งดูจะเป็นการมองในแง่ร้ายสักเล็กน้อย ขณะที่แนวมุม 1×2 ยังคงปรับตัวสูงขึ้น

เมื่อตลาดปรับตัวลงเป้าหมายของการถดถอยจะอยู่ที่ระดับ 1340 ซึ่งเป็นระดับแนวรับของ GAP ที่เปิดไว้ในเดือนที่แล้ว ซึ่งเป็นแนวรับในระยะยาว

แนวโน้มระยะสั้น

กราฟ CANDLE STICK ได้แสดงรูปแบบต่อเนื่อง ซึ่งเป็นสิ่งที่จะถูกยืนยัน เมื่อตลาดทะลุผ่านแนวต้านที่ระดับ 1385 จุด ที่ซึ่งทดสอบไม่ผ่านถึง 2 ครั้งในสัปดาห์ที่แล้ว และควรที่จะมีการทดสอบอีกครั้งในสัปดาห์นี้ โดยปกติเมื่อแนวต้านมีความแข็งแกร่งมากขึ้นตลาดก็จะเปิดโดยการกระโดดผ่านแนวต้านนั้นไป ซึ่งหากเป็นกรณีนี้เป้าหมายจะอยู่ที่ระดับ 1414 จุด



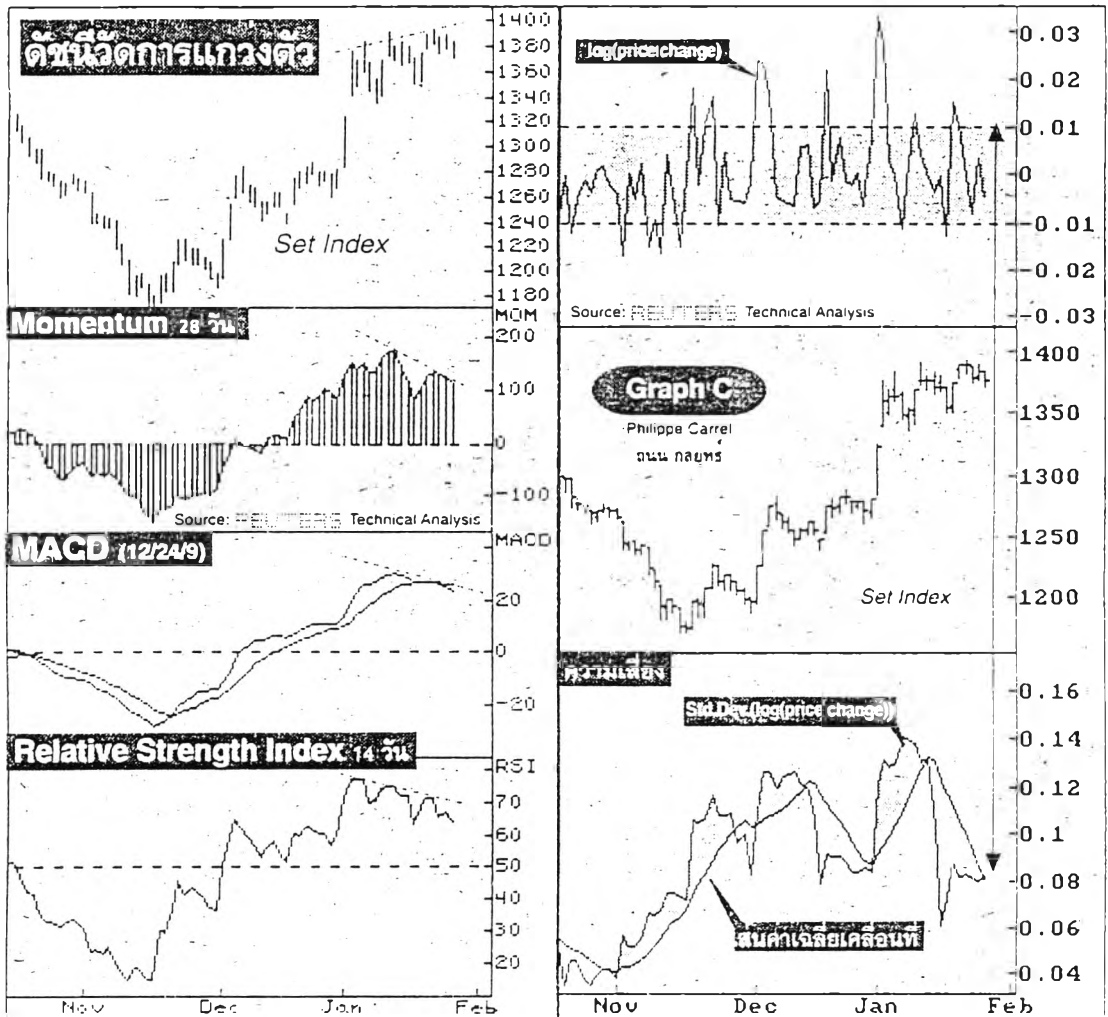
ในกราฟ “C” ได้แสดงถึง OSCILLATORS เราได้สังเกตเห็นสัญญาณ DIVERGENCE ในระยะสั้น ซึ่งสัญญาณดังกล่าวนี้ แสดงถึงการกลับตัวที่ใกล้เข้ามา ดัชนีและเครื่องชี้สามารถเคลื่อนไหวไปในทิศทางตรงกันข้ามกันได้เป็นเวลานาน ก่อนที่จะมีการ BREAK OUT เกิดขึ้น ดังนั้นเราจึงตัดสินใจบนพื้นฐานของการคำนวณ โดยใช้วิธี...

การคำนวณค่าเฉลี่ยระหว่างวันเริ่มตั้งแต่เครื่องชี้ต่าง ๆ เริ่มไม่เป็นไปตามทิศทางของตลาด และพิจารณาว่าสัญญาณขายในกรณีที่เกิดการปรับตัวลงอย่างรวดเร็ว และรุนแรงกว่าค่าเฉลี่ยของราคาที่ได้ ซึ่งการคำนวณดังกล่าวนี้นำมาเป็นสัญญาณในการตั้งจุดหยุดการขาดทุน หรือการกลับตัวในกรณีนี้สัญญาณขายเกิดเมื่อตลาดปรับตัวลงกว่าระดับ 1360 จุด และซื้อเมื่อตลาดปรับตัวขึ้นเหนือ 1385 จุด ถ้านักลงทุนได้เข้าซื้อที่ระดับ 1385 และตลาดปรับตัวลงก็ควรที่จะตัดขาดทุนที่บริเวณ 1359 จุด

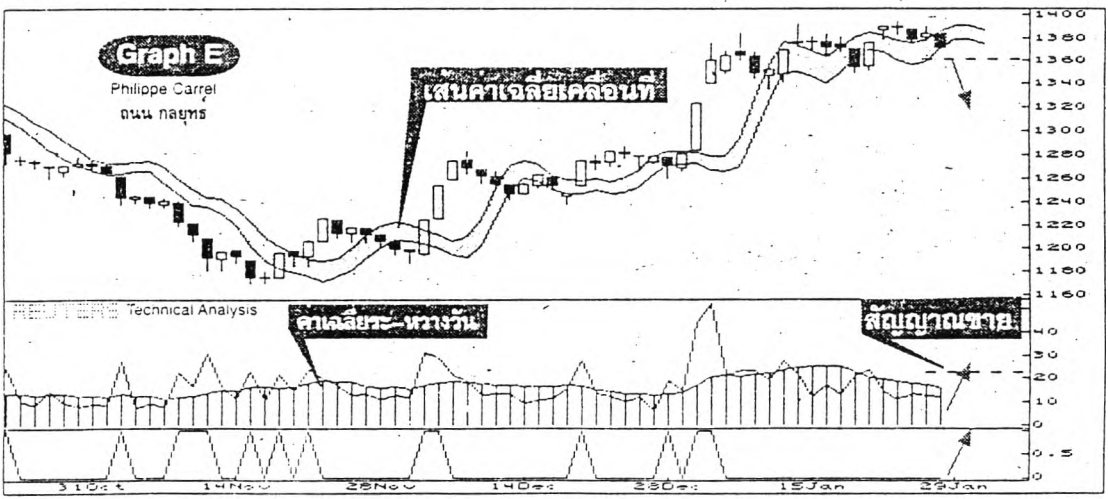
การวิเคราะห์โดยใช้สถิติในกราฟ “C” ได้บ่งชี้ถึงการเคลื่อนไหวที่กำลังใกล้เข้ามา เครื่องชี้ด้านล่างได้แสดงให้เห็นว่า ดัชนีจะเข้าสู่แนวโน้มเร็ว ๆ นี้ ดังนั้นการเคลื่อนไหวของเครื่องชี้ด้านบนที่เคลื่อนออกจากช่วงปกติของมันเป็นเรื่องที่เป็นปัจเจก ถ้า LOG ของราคาเปลี่ยนไป จะแสดงถึงสัญญาณซื้อซึ่งสัญญาณนี้เป็นไปในทิศทางเดียวกันและบ่งบอกว่า ตลาดน่าจะขึ้นเหนือระดับ 1385 จุด

สรุปตอนนี้เราคาดว่าตลาดจะผ่านแนวต้านที่บริเวณ 1385 จุดไปได้ และปรับตัวขึ้นไปที่ระดับ 1414 จุด ซึ่งตลาดควรจะไม่สามารถผ่านเป้าหมายนี้ไปได้และเริ่มต้นการถดถอยในแนวโน้มระยะกลาง

ในกรณีที่เกิดสิ่งที่ไม่คาดฝัน การคาดการณ์ข้างต้นต้องถูกนำมาพิจารณาใหม่ ณ บริเวณ 1400 จุดนี้ เป็นจุดแนวต้านที่สำคัญในอดีต ดังนั้นจึงเป็นไปได้ที่จะเกิด GAP ณ จุดดังกล่าวได้



	MACD	MOM	RSI	สรุป
Divergence	Yes	Yes	Yes	Divergence
ระยะเวลา	7 วัน	11 วัน	11 วัน	Sinergy = Imminent reversal
ค่าเฉลี่ยระยะ-หว่างวัน	11.2	15.7	15.7	Sell if <1359 (1359 stop) - Buy if >1385 (1385 stop)



มุมมองตลาดโลก

เมื่อมุมมองของตลาดทั่วโลกกลับกลายเป็นปัจจัยลบ ซึ่งเกิดขึ้นในตลาดพันธบัตร ก่อนอื่นด้วยความเชื่อโดยปกติที่ว่า ตลาดพันธบัตรมีค่าความเบี่ยงเบนมากกว่าตลาดหุ้น โดยการจ่ายอัตราดอกเบี้ยที่คงที่ แต่ค่าของพันธบัตรก็คำนวณโดยตรงจากอัตราดอกเบี้ย

ขณะที่กำลังเขียนบรรทัดนี้อยู่ราคาพันธบัตรระยะยาว ได้ปรับตัวลงตลอดทั้งวัน ส่วนค่าดอลลาร์ยังคงปรับตัวสูงขึ้น แต่ดูเหมือนจะส่งผลดีต่อตลาดหุ้นน้อยลงด้วย ความต้องการเงินดอลลาร์ที่เพิ่มขึ้น ก็จะส่งผลต่ออัตราดอกเบี้ยระยะสั้นด้อยดิมมิตี๋งไปกว่านั้น ระยะเวลาของการเพิ่มเพดานหนี้ใกล้เข้ามาอีกครั้ง สัปดาห์ก่อนกระทรวงการคลังได้ขอให้สภาองเกรสผ่านร่างการเพิ่มเพดานหนี้โดยปราศจากเงื่อนไขและสภาองเกรสได้รับร่างดังกล่าวที่ ซึ่งจะมีการพิจารณาในวันนี้ แต่ยังไม่มืบทสรุปสำหรับเพดานหนี้

ถ้าสงครามน้ำลายเริ่มต้นขึ้นเช่นเดียวกับเดือนพฤศจิกายน ความตึงตัวที่เกิดขึ้นในตลาดเงิน เนื่องจากการขาดแคลนดอลลาร์จะเป็นสิ่งที่ส่งผลกระทบต่อพันธบัตรระยะยาว ทำให้มีการปรับตัวลงอย่างรวดเร็วและตลาดหุ้นก็จะเป็นไปในทิศทางเดียวกันนี้เช่นกัน

ในมุมมองระยะยาวยังมีความสดใสเศรษฐกิจยุโรป เลวร้ายกว่าที่คาด และการปรับลดอัตราดอกเบี้ยอย่างรวดเร็วเพื่อกระตุ้นเศรษฐกิจเพียงจะเริ่มต้นขึ้นเยอรมันและฝรั่งเศสมีอัตราว่างงานเพิ่มขึ้นถึง 10% ของจำนวนประชากร และไม่สามารถชำระหนี้สาธารณะได้มากนัก ดังนั้น การปรับลดอัตราดอกเบี้ยจึงเป็นสิ่งที่หลีกเลี่ยงไม่ได้ แม้ว่าผลลัพธ์คือภาวะเงินเฟ้อก็ตามและตลาดทองได้รับรู้ข่าวนี้ด้วยการปรับตัวขึ้น ส่วนโลหะอื่นๆ ยังไม่ปรับตัวขึ้นเร็วเท่าทองเป็นการพิสูจน์ให้เห็นว่าตลาดคาดการณ์ถึงการปรับลดอัตราดอกเบี้ย

การคาดถึงการปรับตัวลงของหุ้นสหรัฐควรจะส่งผลให้ SET INDEX ถดถอยลงอย่างนุ่มนวล จากนั้นก็จะมีการปรับตัวขึ้น ซึ่งได้รับอิทธิพลจากตลาดทั่วโลก

กลยุทธ์ในการลงทุน

สำหรับนักลงทุนระยะสั้นที่เข้าลงทุน ณ ระดับ 1380 ในสัปดาห์ก่อน กลยุทธ์ยังไม่เปลี่ยนแปลง นั่นคือ ขายเมื่อมีการกลับตัว ดังนั้นถ้าตลาดสามารถปรับตัวขึ้นเหนือ 1398 จุด กลยุทธ์ก็คือขายเมื่อดัชนีปรับตัวลงต่ำสุดของวันที่เป็น HIGH ถ้าตลาดมีการปรับตัวลงตั้งจุดตัดขาดทุนที่ระดับ 1359 จุด

สำหรับนักลงทุนที่ถือมาตั้งแต่ 1280 ก็เป็นโอกาสดีที่จะขายทำกำไรตามวิธีการข้างต้น ไม่ว่าจะตลาดจะถดถอยลงด้วยปัจจัยลบของสหรัฐ หรือเคลื่อนไหวกว้างตัวในทิศทางที่ลดลง การปรับตัวขึ้นครั้งต่อไปควรจะเป็นไปอย่างรวดเร็ว ตามแนวโน้มระยะยาว

ตัวอย่างที่ 2

แกว่งตัวต่อไป...อีกสักระยะ

สรุปการเคลื่อนไหวของเครื่องมือทางเทคนิค

MACD ได้มีการ SIDEWAY DOWN ลดลงตลอดสัปดาห์ซึ่ง ณ ปัจจุบันจะอยู่ที่บริเวณใกล้เขตศูนย์ซึ่งต้องมาดูว่า สามารถยืนได้หรือไม่เนื่องจากถ้าไม่สามารถยืนไม่ได้จากจุดนี้ก็ป็นสัญญาณที่ไม่ค่อยจะดีนักสำหรับแนวโน้มในระยะปานกลาง

OBV หลังจากมีการหลุดเส้น SMA 10 และ 25 วันลงไปก็เริ่มมีการแกว่งตัวขึ้นมาบ้างแล้ว จึงเป็นการประเมินได้ถึงแนวโน้มของ SET INDEX ที่จะมีการ SIDEWAY ต่อไป

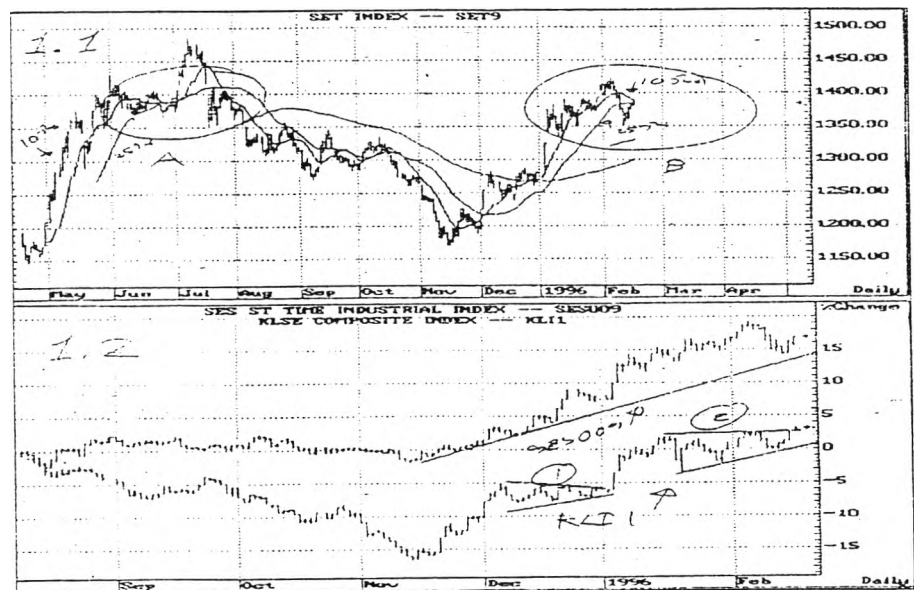
SLOW STOCHASTIC และ RSI ก็ยังมีลักษณะการแกว่งตัวออกไปข้างๆ สลับการขึ้นหรือลงจึงยังไม่มีนัยสำคัญในการส่งสัญญาณใด ๆ ออกมา

เส้นค่าเฉลี่ยเคลื่อนที่ (MOVING AVERAGE) สำหรับสัญญาณนี้คงต้องให้พิจารณาภาพที่ 1.1 ประกอบเนื่องจากเมื่อเทียบกับช่วงปี 1995 จะพบถึงความเหมือนที่ไม่ค่อยแตกต่างกันก็คือ จากภาพเทียบบริเวณวงกลมจุด A เทียบกับ B จะพบถึงจุด A ที่มีการเกิดขึ้นไปแล้วในอดีต เส้นค่าเฉลี่ยโดยจากภาพใช้ SMA โดยเส้น 10 วัน มีการปรับตัวลดลงมาใกล้เคียงเส้น 25 วัน โดยระดับดัชนีได้เคลื่อนไหวอยู่ได้เส้นค่าเฉลี่ยทั้งสองเส้น ซึ่งก็จะพบว่าหลังจากเกิดเหตุการณ์นี้ก็ตามมาด้วยการ SIDEWAY และต่อด้วยการปรับตัวขึ้นแรงของ SET INDEX ซึ่งเมื่อมาเทียบในบริเวณปัจจุบันที่ B ก็จะพบถึงการที่ระดับดัชนีมีการเคลื่อนไหวต่ำกว่าเส้นค่าเฉลี่ยประกอบกับการที่เส้น 10 วันกำลังมีการเคลื่อนไหวลงทดสอบแนวรับของเส้น 25 วัน จึงเป็นการประเมินถึงความเหมือนที่ไม่แตกต่างกันได้ว่า น่าจะมีทิศทางดังเช่นอดีต นั่นก็หมายความว่าน่าจะเป็นสัญญาณที่ดี...จับตาให้ดี

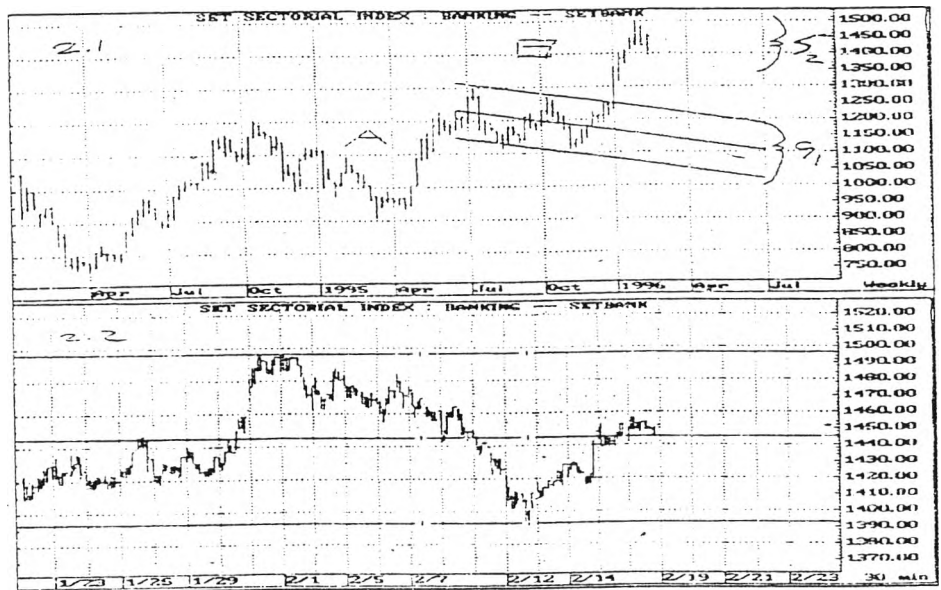
TECHNICAL ANALYSIS

ดัชนีในสัปดาห์ที่ผ่านมา ก็คงอยู่ในลักษณะการปรับตัวขึ้นเสียส่วนใหญ่ หลังจากมีการปรับตัวลดลงอย่างรุนแรงในช่วงวันแรกของสัปดาห์ ซึ่งในจุดต่ำสุดที่ 1351 ก็ได้ใกล้เคียงกับบริเวณที่ได้คาดการณ์ไว้ในจุดสุดท้ายที่ 1349 - 1351 ดังนั้นหลังจากมีการปรับตัวลดลงก็จะตามมาด้วยการดีดกลับ ซึ่งก็เป็นธรรมชาติของ PATTERN ที่ยังอยู่ในช่วงการแกว่งตัว ส่วนสำหรับปัจจัยที่เข้ามากระทบในหลายเรื่องก็คงจะเป็นเรื่องปกติ ซึ่งจะขอล่าสำหรับท่านนักลงทุนท่านใดที่จะไปกล่าวอ้าง หากเหตุผล หรือการคาดการณ์อย่างถูกต้อง คือปัจจัยเรื่องแนวโน้มอัตราดอกเบี้ย ปัจจัยทางด้านการเมือง หรือสำหรับปัจจัยของผลประกอบการของหุ้นรายตัวที่มีการประกาศไปหมดแล้ว สำหรับไตรมาสที่ 4 ของปีที่ผ่านมา เป็นต้น ดังนั้นก็เช่นเคยสำหรับในบทความนี้ก็ขอเสนอถึงมุมมองทางเทคนิคดังนี้

1. แนวโน้มดัชนีต่างประเทศที่กระทบต่อผลทางจิตวิทยาในบ้านเรา (มีสัญญาณที่ดีขึ้นในระยะสั้น)

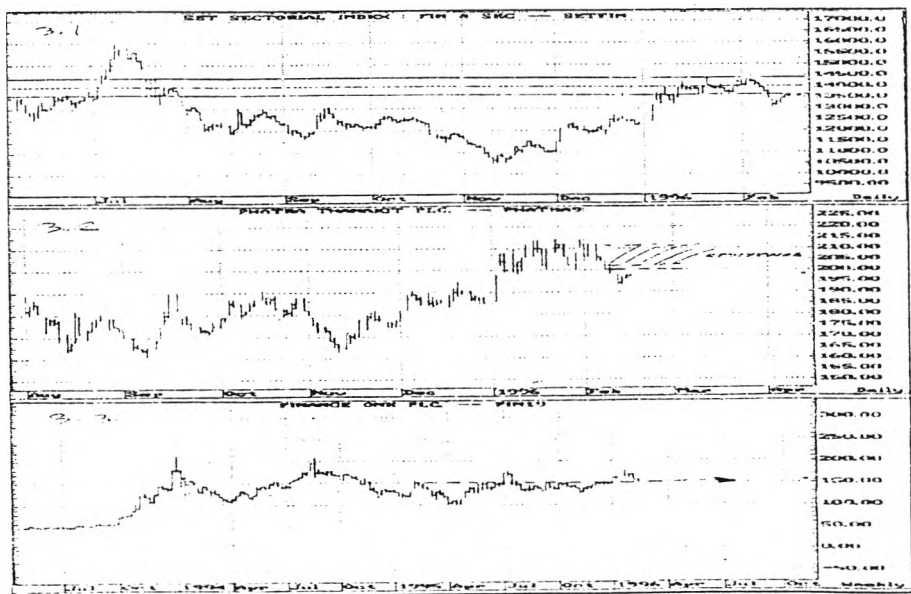


จากภาพที่ 1.2 จึงจะขอกว่าแค่ 2 ดัชนีคือ ดัชนีประเทศสิงคโปร์ และดัชนีประเทศมาเลเซีย เนื่องจากระยะหลัง ๆ สองดัชนีนี้ค่อนข้างมีบทบาทในการกำหนดจิตวิทยาการลงทุนในระยะสั้นของ SET INDEX โดยจากภาพจะพบถึงการที่ SES009 มีการเคลื่อนไหวในทิศทางที่ดีหลังจากมีการปรับตัวลดลงในสัปดาห์ก่อนมาที่ระดับ 2399.77 จุด เนื่องจากมีการปรับตัวลดลงมาใกล้เคียงแนวรับของเส้น UPTREND LINE และมีการตีกลับอย่างมีนัยสำคัญ ส่วนของ KII1 ในระยะสั้นพบถึงการเริ่ม BREAK OUT ในเชิง UP ดังเช่นอดีต (สังเกตบริเวณ 1 และ 2) จึงเท่ากับเป็นสัญญาณที่ดี ดังนั้นโดยสรุปแนวโน้มทั้งสองตลาดที่กล่าวมามีแนวโน้มที่ค่อนข้างดี และคาดว่าน่าจะมีการปรับตัวขึ้นไป จึงเป็นการสรุปได้ว่าปัจจัยในสัปดาห์หน้าสำหรับแนวโน้มดัชนีต่างประเทศจะออกมาในทิศทางที่ดี



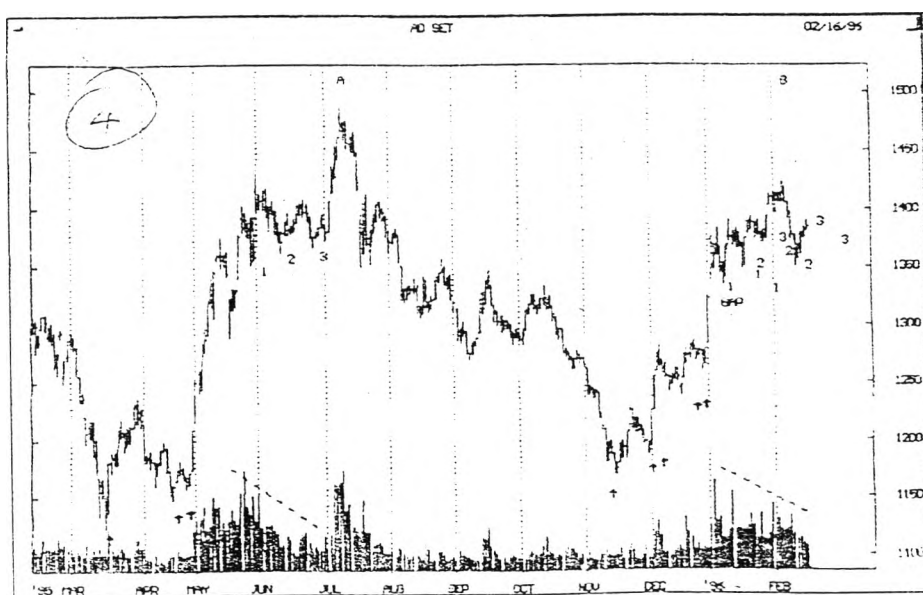
2. กลุ่มธนาคารพาณิชย์ (ไม่น่าไปไหน)

เป็นหุ้นในกลุ่มที่ยังคงมีอิทธิพลมากที่สุดใน การเคลื่อนไหวของ SET INDEX ซึ่งถึงแม้จะไม่ได้เป็น LEAD ในการปรับตัวขึ้นหรือลงแต่ก็ยังมีนัยสำคัญในการมองถึงแนวโน้ม โดยเมื่อมาพิจารณาภาพระยะยาวของ SET BANK ในภาพที่ 2.1 ก็ จะพบถึงการที่จะชี้ถึงแนวโน้ม ได้กล่าวคือ ถ้าพิจารณาในส่วนการปรับตัวขึ้นในช่วง A เทียบกับช่วง B เนื่องจากอาศัยหลัก การการวิ่งขึ้นจากแนวสมดุลงก็จะเท่ากับในบริเวณ A ที่ 351 หรืออาจจะ เป็น 391 (คาดเคลื่อน ได้) และบริเวณ B เท่ากับ 386 ซึ่งจะพบถึงทั้งสองแนวนี้มีการวิ่งที่ใกล้เคียงกันมาก จึงไม่ แปลกแต่อย่างใดเมื่อมีการปรับตัวลดลงในช่วงที่แล้วของ SET BANK แต่จากที่กล่าวมาอยาก จะชี้ให้เห็นถึงการทำให้ PATTERN ที่สมดุลงกันจึงไม่แปลกแต่อย่างใดที่เราจะคาดว่าใน ส่วน ปลายของบริเวณ B ซึ่งแทนด้วย S2 น่าจะมี PATTERN SIDEWAY ดังเช่น S1 นั่นก็คือใน ระยะปานกลางราคาของ SET BANK คงไม่น่าหนีจากบริเวณนี้ไปไกลนัก จึงเป็นการยืนยันได้ ถึงการที่คิดจะเข้าลงทุนใหม่ (ไม่มีต้นทุนต่ำ) ของหุ้นในกลุ่มนี้ความน่าสนใจจะไม่มี ส่วน ระยะสั้นโดยการนำภาพที่ 2.2 มาประเมินต่อก็จะพบถึงบริเวณราคาปิดของ SET BANK ที่ 1451.34 เป็นบริเวณที่เผชิญถึงแนวต้านทาง MOMENTUM หรือถึงแม้มีการปรับตัวขึ้นไป ณ บริเวณ 1459-1462 ขึ้นไปก็ควรจะมีแรงขายออกมา ดังนั้นสำหรับแนวโน้มในระยะสั้น-ปาน กลางของกลุ่มนี้ก็ไม่ต้องมีการปรับตัวสูงขึ้นมา ๗ ส่วนระยะสั้นมากถึงแม้มีหุ้นหลายตัวที่ดี ปิด HIGH แต่ก็ยังขาดนัยสำคัญในการขึ้นแรง ดังนั้นกลยุทธ์ คือ WAIT AND SEE

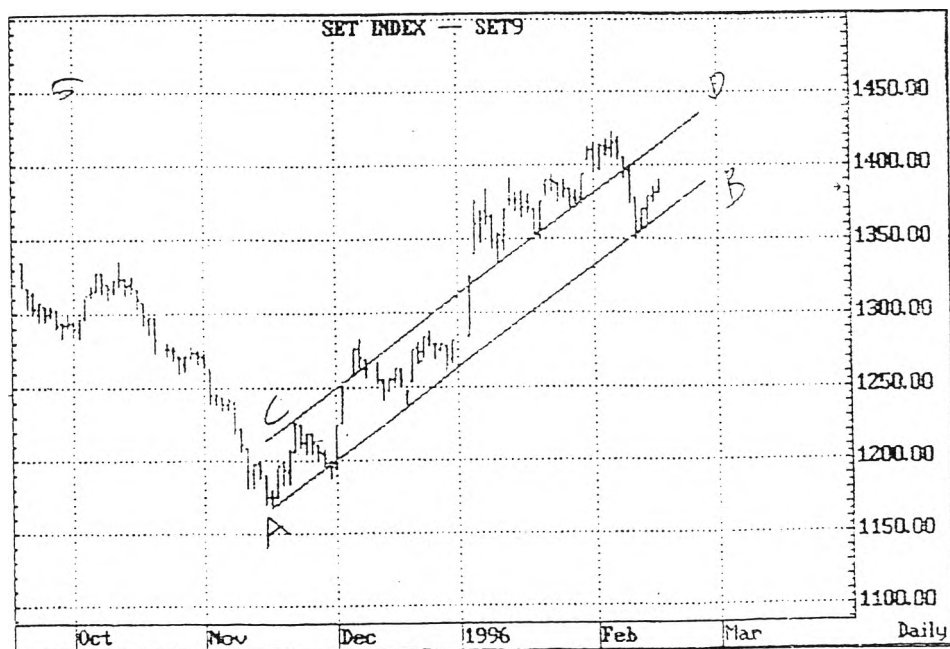


3. กลุ่มเงินทุนหลักทรัพย์ (ทดสอบแนวด้านสำคัญ)

จากภาพที่ 3.1 เป็นการแสดงการเคลื่อนไหวของ SET FIN ในระดับรายวัน จะพบถึงการแกว่งตัวขึ้นจะเผชิญถึงแนวด้านทางโครงสร้างที่มีนัยสำคัญโดยจะอยู่ที่ 13596-13618, 13678 และ 13600 (สังเกตแนวเส้น TEAND LINE ในแนวนอน) ดังนั้นจึงเป็นการชี้ให้เห็นถึงระยะสั้น SET FIN จะต้องมีการทดสอบแนวด้านในจุดพวกนี้ ซึ่งเป็นสัญญาณชี้ให้เห็นถึงการถดถอยที่อาจจะเกิดขึ้นแต่ความขัดแย้งหุ้นกลุ่มนี้ก็ยังมียู่มากมาย จึงเสนอด้วยภาพที่ 3.2 และ 3.3 ก็จะพบถึงว่าจากภาพที่ 3.2 เป็นการยืนยันดังภาพ SET FIN ในระยะสั้นว่าเหนือระดับนี้ไปอีก 1-2 ช่วงราคาโดยประมาณหุ้นอย่างน้อยก็ส่วนหนึ่งในกลุ่มนี้จะเผชิญแรงขายในจุดการก่อตัวก่อนมีการปรับตัวลดลง แต่ความขัดแย้งของภาพ PATTERN ที่ 3.3 จะพบถึงการที่ระดับราคาของหุ้นได้มีการปรับตัวลงมาทดสอบแนวรับแข็งแกร่งในระยะยาว และเป็นสัญญาณชี้โดยเฉพาะนักลงทุนจึงเป็นการสรุปไม่ลงสำหรับแนวโน้มของหุ้นกลุ่มนี้ในสัปดาห์นี้ แต่อยากตั้งเงื่อนไขเป็นจุดสังเกตว่าในบริเวณ 13600 โดยประมาณจะเป็นจุดตัดสินใจและสัญญาณที่ดีจะเกิดขึ้นเมื่อมีการปรับตัวขึ้นพร้อมมวลกลุ่ม และสัญญาณที่ไม่ค่อยดีจะเกิดขึ้นเมื่อมีการเริ่มถดถอยอย่างเห็นได้ชัดโดยไม่จำเป็นต้องมีการยืนยันด้วยมวลกลุ่มว่ามากหรือน้อย สรุปของสรุปถ้าดีจริงตามภาพที่ 3.3 SET FIN ควรตีตัวขึ้นเหนือ 13600 อย่างเห็นได้ชัด



4. มองแนวโน้ม SET INDEX ในระยะปานกลางหรือรอบนี้ (ยังคงดีอยู่) ย้อนกลับไปบทวิเคราะห์ในสัปดาห์ก่อนที่เราเคยกล่าวว่า สัปดาห์ที่ผ่านมา การปรับตัวลดลงของ SET INDEX ไม่ควรมีการปรับตัวลดลงจริง ๆ โดยระดับจุดสุดท้ายที่ให้ไว้ในการเป็นแนวรับก็จะอยู่ที่ 1349 - 1351 ซึ่งจุด LOW ในสัปดาห์ที่ผ่านมาก็ยังไม่มีการหลุดลงไป ดังนั้นภาพสมมติฐานที่เราเปรียบเทียบถึงความเหมือนในแง่โครงสร้างของปี 1995 กับปี 1996 ปัจจุบันก็ยังคงใช้ได้กล่าวคือ จากภาพที่ 4 เมื่อเทียบจุด A ในอดีตกับจุด B ในปัจจุบัน จะพบถึงการคล้ายทางโครงสร้างโดยเฉพาะในแง่ PATTERN ซึ่งถึงแม้จะไม่มีจุด HIGH หรือ LOW เท่ากันโดยตลอด แต่ก็ยังคงใกล้เคียง อีกทั้งยังมีการยืนยันด้วยการปรับตัวลดลงของปริมาณการซื้อขายเมื่อเกิด SIDEWAY PATTERN ดังนั้นเมื่อดูในปัจจุบันเทียบกับอดีตเราก็น่าจะอยู่ในจุดที่ 2 คือไม่มีการปรับตัวต่ำกว่าจุดที่ 1 (1351) และจะมีการ SIDEWAY ออกไปข้าง ๆ ดังนั้นจึงสรุปได้ว่าเมื่อเทียบกับ PATTERN ในบริเวณ A แล้ว บริเวณที่เราอยู่ในปัจจุบันที่ B ก็ยังไม่เกิดเป็นขาลงจริง และในทางกลับกันก็คือการที่น่าจะมีการกระชากขึ้นได้อีกอย่างต่อเนื่อง สรุปยังอยู่ในทิศทางที่ดี อนึ่งข้อที่ควรระวังให้มากก็คือ โอกาสในการคาดการณ์ที่จะเป็น PATTERN ขาลงเลยยังคงมี (จากภาพเดียวกันนี้) จึงห้ามเห็น SET INDEX ที่ต่ำกว่า 1351 โดยเด็ดขาด



กรณีหลังอาจจะเป็นการตีกลับแบบธรรมดา จึงคาดว่าก่อนจะคิดลงทุนโดยใช้เม็ดเงินใหญ่ ลองใช้เงื่อนไขนี้ พิจารณาโดยเฉพาะในการลงทุนระยะสั้นก็จะดีไม่น้อย

สรุป

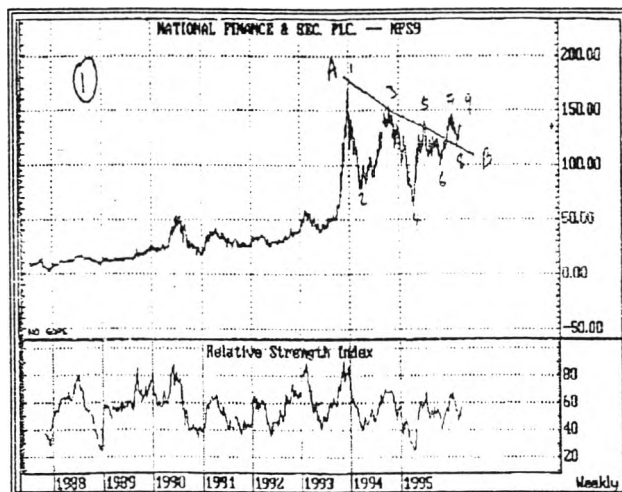
แนวโน้มดัชนีน่าจะ SIDEWAY ต่อไปยกเว้นการกระชากในกลุ่มไฟแนนซ์ และ คงต้องยอมรับว่าแนวโน้มในระยะสั้น สำหรับผู้เขียนเองยังคงคิดถึง SET FIN ได้ยาก คงต้องอาศัยเงื่อนไขที่กล่าวไว้ข้างต้น เพื่อการพิจารณา แต่ที่อยากฝากจุดสำคัญในกรณีที่ขอยกเว้น ในการไม่เกิดการแกว่งตัวคือ

กรณีดี

1. SET FIN มีการกระชากขึ้นพร้อมมวลกลุ่มโดยมีการทะลุ 13600 โดยประมาณ และสังเกตหุ้น LEAD อย่าง FIN1
2. SET INDEX ควรมีการปรับตัวขึ้นทดสอบ 1400 ต้น ๆ หรือ 1404-1408 และไม่จำเป็นว่าจะต้องผ่านหรือไม่ กรณีไม่ดี
 1. มีการปรับตัวลดลงเลยในช่วงต้นสัปดาห์ของ SET INDEX โดยระดับ ดัชนีไม่ผ่านในบริเวณ 1385
 2. SET FIN มีการอ่อนตัวลงไม่มีระดับเกิน 13600 ต้น ๆ อย่างเห็นได้ชัด และมี LOW ใหม่ที่บริเวณต่ำกว่า 13033

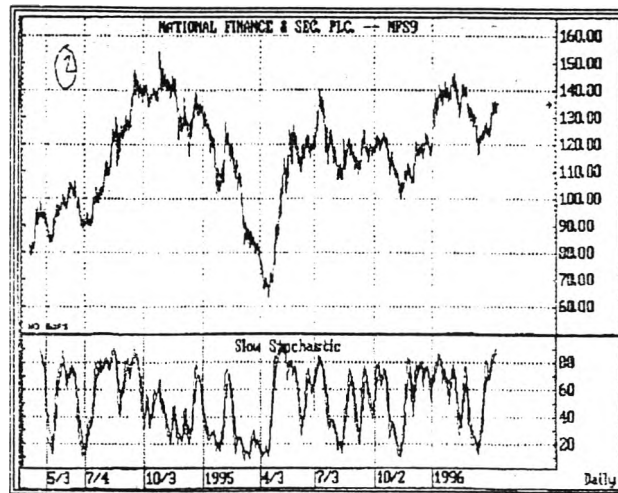
กลยุทธ์ ถ้าไม่เข้าทั้งสองกรณีก็คือ SET INDEX ควรจะมีการ SIDEWAY ไป ในกรอบกว้างโดยไม่ทำ NEW LOW ใหม่ส่วนอีกลักษณะหนึ่งก็ควรจะแบ่งเป็นกรณีดี ก็คือ HOLD ต่อหรือลงทุนเพิ่มได้ ถ้ามีการแกว่งตัวลงอีกครั้งในแถว 1380 (ต้องมีการขึ้นไปก่อนที่ แถว ๆ 1400) หรือกรณีไม่ดีควรลดพอร์ตหรือถ้าต่ำกว่า 1351 อย่างเห็นได้ชัดควรโทรมาปรึกษาอย่างรวดเร็วที่สุด สรุปของสรุปคือทำตามเงื่อนไขข้างต้น

ตัวอย่างที่ 3



NFS “อดเปรี้ยวไว้กินหวาน”

- 1) เป็นหุ้นพื้นฐานดีตัวหนึ่งในกลุ่มเงินทุนหลักทรัพย์
- 2) ภาพที่ 1 ในระดับ Weekly แสดงภาพแนวโน้มกลับสู่ Bullish อีกครั้งของ NFS ซึ่งได้ Break Up แนว Downtrend และได้ฟอร์มตัวในเชิง Bullish มาตลอด ซึ่งนับเป็น Leader สำคัญตัวหนึ่งในกลุ่มไฟแนนซ์เอง โดยเฉพาะในระดับบลูชิฟ ซึ่งพบว่าการขยับตัวขึ้นของ High 7 และปัจจุบันที่ 9 เช่นเดียวกับการลูขึ้นของ 6, 8 มี Significant ในการประเมินแนวโน้มใหญ่ จนในที่สุดระดับราคาได้อยู่เหนือแนวกอดตัว AB อย่างสมบูรณ์ อันอาจเป็นไปได้ว่า เพราะ Demand ซึ่งมีสะสมอยู่เป็นจำนวนมากเป็นตัวผลักดัน Pattern ให้เป็น Positive เช่นนี้ก็ได้



3) เมื่อประกอบกับลักษณะของ SET Finance แล้ว มีข้อสนับสนุนเพิ่มขึ้นอีกว่า SET Finance ซึ่งกำลังพยายาม Break Up แนวสามเหลี่ยมขนาดกลางก็มีแนวโน้มใกล้เคียงกันเพียงแต่ว่า NFS น่าจะให้ผลเป็น Bullish ได้รุนแรง และมั่นคงกว่า (Pattern สวยกว่า) เช่น SET Finance เองน่าจะสามารถทะลุ Upper Channel นี้ได้เหมือนกับหุ้น Leader อื่น ๆ ของกลุ่ม ซึ่งก็ได้ผ่านขึ้นไปมากแล้ว

4) แต่อย่างไรก็ตาม ในระยะสั้นจากภาพที่ 2 คาดว่าในรอบ Medium Uptrend นี้ NFS อาจวิ่งเป็น sideway Up แล้วก่อตัวสร้างฐานเพื่อเกิด Panic Buy ในอนาคต โดยมีแนวต้านสำคัญที่ 142-146 บาท และแนวรับใหญ่ 124 บาททางโครงสร้าง

5) ในด้านกลยุทธ์แล้ว ไม่ว่านักเก็งกำไรหรือนักลงทุนก็อาจ Hold หุ้นนี้ต่อเนื่องโดยไม่ Take Profit เลยก็ได้ เพราะจะสังเกตได้ว่าเป็นการยากสำหรับนักลงทุนที่มีพอร์ตใหญ่ ๆ ที่คิดจะขายแล้วซื้อกลับในราคาที่ถูกลงมาก ๆ ดังนั้น จึงอาจรอขายที่จุด Peak จริง ๆ ในอนาคตพร้อมกับ SET Index ก็ได้

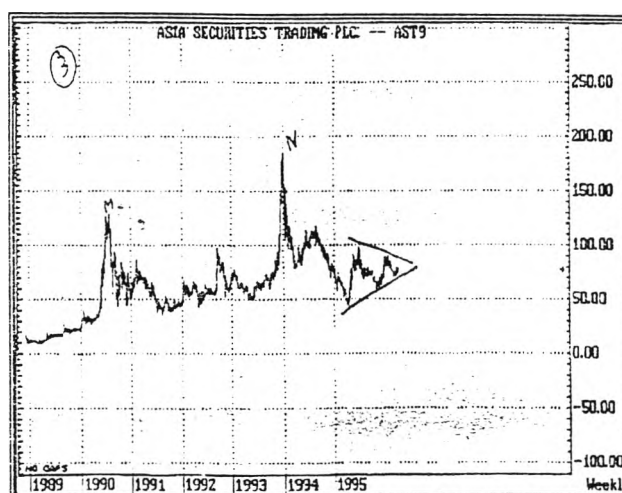
สรุป

น่าถือลงทุนมากกว่าเล่นเข้า ๆ ออก ๆ ระยะสั้น เพราะจะได้ Capital Gain มากกว่า

ตัวอย่างที่ 4

AST “นำถือลุ้นรอ Break Out”

- 1) เป็นหุ้นแก๊งกำไรตัวหนึ่งในกลุ่มไฟแนนซ์
- 2) Weekly Chart ในภาพที่ 3 ของ AST หากจะเปรียบเทียบกับหุ้นไฟแนนซ์ขนาดใหญ่อื่น ๆ ที่นำตลาดแล้ว นับว่า AST ยัง “เป็นรอง” แต่มาเข้าลักษณะเดียวกับไฟแนนซ์เล็กในกลุ่ม “มาทีหลัง” มากกว่า จะพบว่ามีอาการกอดตัวในกรอบสามเหลี่ยมที่แคบเข้าจนในเร็ว ๆ นี้ (1-2 เดือน) น่าจะมีการ Break Out ออกทางใดทางหนึ่ง ซึ่งมีโอกาสมากกว่าการ Sideway ออกข้าง ๆ โดยใช้เวลานาน



- 3) แต่อย่างไรก็ดี การลู่อื่นของ Lower Channel อย่างช้า ๆ ตามเส้นประจำจะทำให้ AST ในระยะยาวมาก ยังคงเป็น Bullish อยู่ แต่ไม่โดดเด่นนัก ส่วนคำถามที่ว่า จะวิ่งเหมือนกับยอด M.N. ได้อีกหรือไม่ จะต้องใช้เวลารอดู Pattern ให้ชัดเจนกว่านี้
- 4) ภาพที่ 4 เป็นการขยายเข้ามาในระยะสั้น กลาง AST จะมีแนวต้านทางโครงสร้างที่ 85 บาท โดยประมาณ ซึ่งหากมีการ Break Up จะเป็นสัญญาณที่ดีมาก ส่วน Support 70-71 บาท ก็ไม่ควรมองข้ามเช่นกัน เนื่องจากเป็นส่วน Low ที่ไม่ใช่จุดขายเลย
- 5) ในการวิ่ง Sideway Up ระยะนี้จากจุด 0 ซึ่ง Reinforce นำหนักการวิ่ง

ขึ้นอย่างต่อเนื่องโดย Volume เข้ามาสนับสนุนมี Prob สูง จนผู้ที่ติดสูง ๆ ไม่น่าคิด Cut Loss เลยเพราะมีลุ้นการ Break Up พอสมควร แต่สำหรับผู้ที่คิดจะเข้ามาลงทุนแล้ว หากต้องการความแน่นอนควรรอให้ผ่าน 85 บาท ก่อน จะปลอดภัยกว่า เช่นเดียวกับหุ้นไฟแนนซ์ตัวอื่น ๆ ที่มีขนาดใกล้เคียงกัน

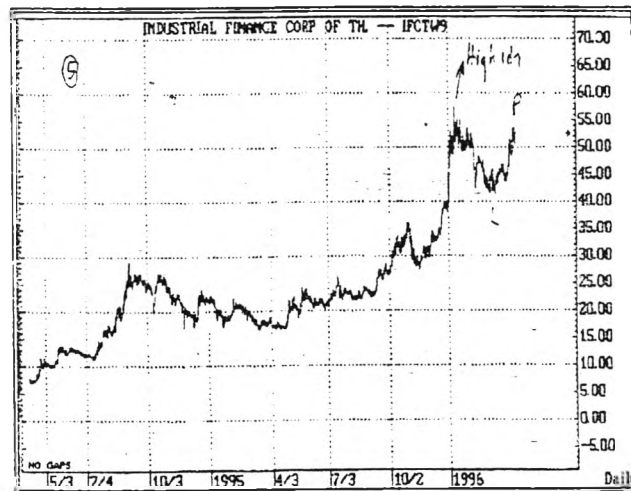
สรุป

น่าถือลุ้นรอการ Break Up โดยผู้ที่มีต้นทุนสูงไม่ควร Cut Loss

ตัวอย่างที่ 5

IFCT-W “เตรียมสร้าง New High”

- 1) เป็นวอร์เรนทของหุ้นพื้นฐานดีตัวหนึ่งในกลุ่มธนาคาร
- 2) ภาพที่ 5 ในสัปดาห์มีการสร้าง High ไว้ที่ 53.50 บาท ภายหลังจากการวิ่งขึ้นมาแบบ Sideway Up จาก Bottom ที่ 41.50 บาท เมื่อวันที่ 13/3/39 โดยเป็นหุ้นตัวแรกๆ ในกลุ่มหุ้นบลูชิพที่ Lead ตลาดขึ้นมาในคลื่นนี้
- 3) จาก Indicators และ Time Cycle พบว่า IFCT-W มีโอกาสที่จะวิ่งขึ้นเกิน 57.50 บาท ซึ่งเป็น High เก่า และเป็น Highest ด้วยในรอบขาขึ้นนี้ แต่น่าจะเป็นการแกว่งตัวขึ้นช้า ๆ อีกระยะหนึ่ง ก่อนที่จะวิ่งขึ้นอย่างรุนแรงตาม ซึ่งน่าจะส่งผลให้หุ้นแม่ IFCT ขึ้นก่อน New High กว่า 104 บาทด้วยเช่นกัน



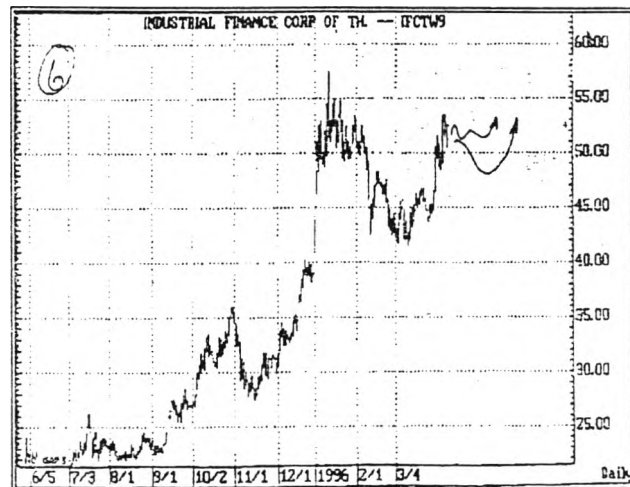
- 4) แต่เมื่อเสริมในภาพที่ 6 คาดว่า บริเวณกลุ่มแนวต้นระดับ High เดิม น่าจะทำให้มีการ Sideway ออกด้านข้างได้ถ้าตลาดอ่อนตัว โดยที่ไม่มีอันตรรกะในการถือหุ้น และมี Support ที่ 48.50 บาท ซึ่งสามารถแบ่งกลยุทธ์การซื้อขายออกได้เป็น
 - 4.1) หากมีหุ้นอยู่แล้ว และต้องการลงทุนระยะกลาง ควรถือต่อ และอาจซื้อเพิ่มเมื่ออ่อนตัว

4.2) หากยังไม่มีหุ้นแล้วต้องการซื้อ ก็สามารถซื้อขณะอ่อนตัวได้เช่นกัน ไม่ควรไล่ซื้อ

4.3) ส่วนการขายนั้น หากขายในบริเวณนี้ หากต้องการซื้อกลับอาจได้ Gap ที่ไม่มากนัก จึงเหมาะเป็นหุ้นระยะกลางมากกว่า

สรุป

มีโอกาสเป็น Leader อย่างต่อเนื่องในขาขึ้นรอบนี้ จึงอาจถือระยะกลางหรืออาจซื้อขณะอ่อนตัวก็ได้ โดยไม่น่า Cut Loss (เล่นยาวคุ้มกว่า)



ตัวอย่างที่ 6

ปรับตัวต่อการลงทุน

แนวโน้มหลักดัชนีราคาหุ้นตลาดหลักทรัพย์อยู่ในช่วงของการปรับฐานราคา ลงเพื่อทดสอบแนวรับบริเวณ 1340-1324 แนวโน้มระยะสั้นยังเป็นช่วงของการปรับฐานราคา ที่ดำเนินต่อไป หากดัชนียังคงมีการทำจุดต่ำระหว่างการซื้อขายต่ำกว่าเมื่อวานนี้ แม้ว่าจะมีความหวังของการตีกลับทางเทคนิคบ้างระหว่างการซื้อขาย แต่หากยังไม่ผ่านจุดสูงของดัชนี ปิดเมื่อวานนี้ ยังไม่มีนัยสำคัญของการเปลี่ยนแปลงในทางขึ้นที่ชัดเจนนัก แต่เป็นการสร้าง จังหวะสำหรับผู้ที่ยังไม่ทันให้สามารถขายได้ในราคาที่ดีขึ้น

ทิศทางด้านเทคนิค ระยะสั้น ดัชนีแสดงสัญญาณขายระยะสั้นชัดเจนขึ้นเมื่อตัดเส้น ค่าเฉลี่ย 10 วัน ที่ดัชนี 1356 ลงมา และเริ่มมีแรงขายเข้ามาอย่างต่อเนื่องทำให้ดัชนีวานนี้ อ่อนตัวลงไปต่ำสุดที่ 1349.81 ลดลง 21 จุด แต่ถ้าดูจาก Chaikin ซึ่งปรับตัวลดลงมามาก แล้ว และถ้าดัชนีอ่อนตัวลงมาไม่ต่ำกว่า 1335 และเริ่มประคองตัวอยู่ได้ในระหว่างชั่วโมงการ ซื้อขายแล้ว ดัชนีอาจจะมีการตีกลับระยะสั้นได้ โดยจะมีแนวต้านที่บริเวณ 1365

ข้อสังเกต ทางด้านเทคนิค หลังจากที่ตลาดหุ้นเริ่มขึ้นในอัตราชะลอลงต่อเนื่องนับ ตั้งแต่ต้นสัปดาห์ หลังจากนั้นพฤติกรรมราคาหุ้นเริ่มมีการเปลี่ยนแปลงในทิศทางที่มีแรงขาย มากขึ้น ประกอบกับหุ้นนำตลาดในกลุ่มธนาคารพาณิชย์ เงินทุนหลักทรัพย์ และสื่อสารและ โทรคมนาคม เริ่มอ่อนตัวลงมา จึงทำให้จิตวิทยาการลงทุนระหว่างชั่วโมง ถูกเร่งให้ระดับ ราคาปรับตัวเร็วขึ้น เนื่องจากผู้ที่ไม่มั่นใจและรีรอ เริ่มกล้าตัดสินใจ เพราะเกรงว่าหากราคา หุ้นตกแรงจะขายยากขึ้น

ในทางเทคนิค การปรับตัวยังคงดำเนินต่อไป หากดัชนียังคงมีการทำจุดต่ำใหม่ต่ำกว่าดัชนีต่ำเมื่อวานนี้แต่มีความหวังของการตีกลับทางเทคนิคบ้าง โดยเฉพาะหุ้นที่มีการปรับ ฐานราคาในช่วงก่อนหน้าแล้ว เพราะมีผลของการหลีกกันระหว่างหุ้นที่ปัจจัยพื้นฐานดี และหุ้นกลุ่มรองลงทุน จุดที่นักลงทุนควรติดตามสำหรับการหาจังหวะใหม่ คือบริเวณแนวรับ ค่าเฉลี่ย 25 วัน ซึ่งหากแม้ว่าราคาหุ้นบางตัวจะมีการปรับต่ำกว่าระดับดังกล่าว แต่คาดว่าไม่มีนัยสำคัญมากนัก

สำหรับปัจจัย ที่มีผลต่อการเคลื่อนไหวในอัตราเร่งของราคาหุ้น เป็นผลมาจากการเกิดสัญญาณขายทางเทคนิค หลังจากที่ตลาดหุ้นปรับตัวขึ้นมานาน และเริ่มอึดตัวทำให้แรงขายมากขึ้น การปรับตัวลดลงของดัชนีหุ้นต่างประเทศทั้งนิวยอร์กและในอาเซียน ได้เป็นปัจจัยเร่งให้ตลาดมีการปรับตัวเร็วและแรงขึ้น

ถึงแม้ว่า จะมีข่าวดีเกี่ยวกับมาตรการที่เริ่มผ่อนคลายของธนาคารแห่งประเทศไทย ที่เปิดโอกาสให้ธนาคารพาณิชย์ ปรับลดอัตราดอกเบี้ยลงได้เร็วกว่าที่คาดการณ์ไว้ ก็ไม่สามารถกระตุ้นจิตวิทยาการลงทุนระยะสั้นได้ เนื่องจากราคาดัชนีได้ขานรับข่าวดีดังกล่าวล่วงหน้าในช่วงก่อนหน้านี้ ทำให้นักลงทุนมีความระมัดระวังในการลงทุนสูงขึ้น ทำให้ตลาดขาดแรงซื้อ ขณะที่แรงขายเพิ่มขึ้นจากนักลงทุนที่มีกำไร และนักลงทุนที่มีต้นทุนสูง ซึ่งรอจังหวะขายหุ้นออกเพื่อหาจังหวะการลงทุน

อย่างไรก็ตาม ถึงแม้ว่าภาพรวมเกือบทั้งหมดจะแสดงออกมาในเชิงลบ แต่คาดว่ายังมีนักลงทุนที่ยังรอจังหวะในการกลับเข้าตลาดอีกครั้ง หลังจากที่ตลาดมีการสร้างฐานราคาที่ยั่งยืนแล้ว

กลยุทธ์การลงทุน “รอจังหวะเข้าลงทุนใหม่ โดยเลือกลงทุนเป็นรายตัวเมื่อราคาดัชนีอ่อนตัวลง ในหุ้นที่มีปัจจัยพื้นฐานดี หรือถือเงินสดรอดูทิศทางตลาดเป็นการชั่วคราว”

จิบศกทางหุ้นด้วยเทคนิค

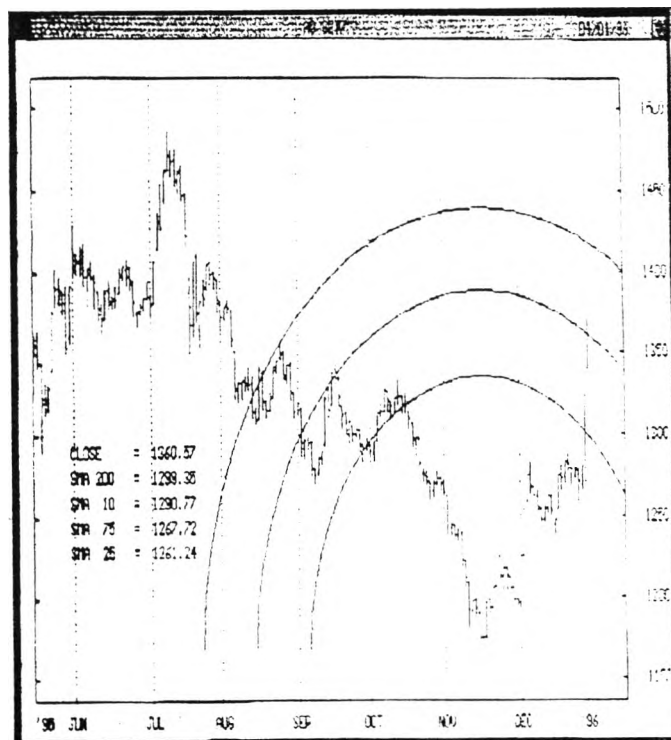
เครื่องมือ	ลักษณะ	แนวโน้ม/ความน่าเชื่อถือ
CANDELSTICK	ขาย	ระยะสั้นเกิดสัญญาณขายชัดเจนแนวรับอยู่ที่ 1335-1324
MACD	ขาย	แนวโน้มระยะกลางชะลอตัว ควรรอจังหวะเข้าลงทุนใหม่
14 RSI	ขาย	ทิศทางระยะสั้นอ่อนตัวลงต่อทดสอบแนวรับบริเวณ 1335
MOMENTUM	ขาย	อยู่ระหว่างการปรับฐานราคาเพื่อทดสอบแนวรับบริเวณ 1324
POINT & FIGURE	เคลื่อนไหวแคบ	เริ่มอ่อนตัวลง ถัดต่ำกว่า 1337 เป็นสัญญาณขาย

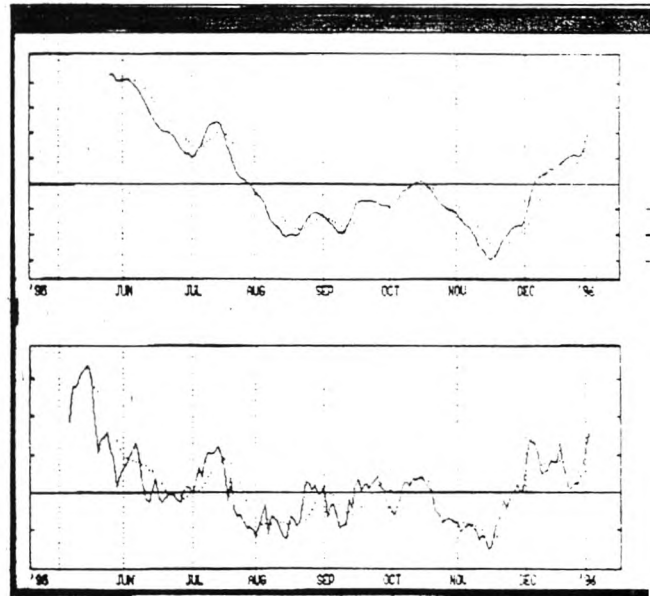
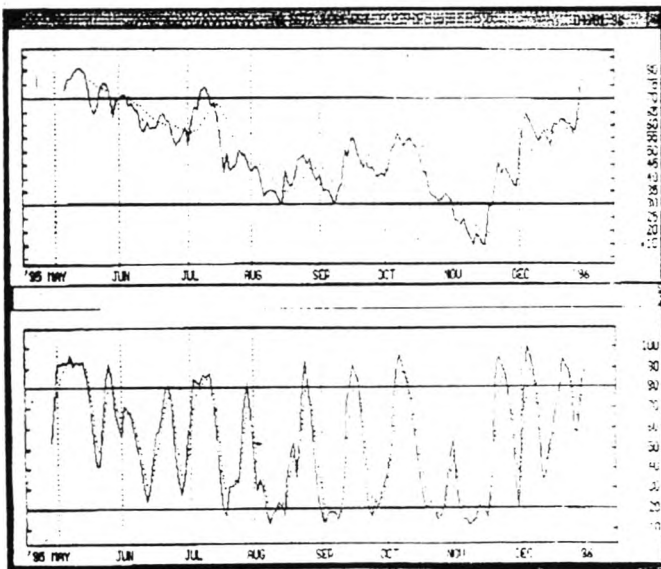
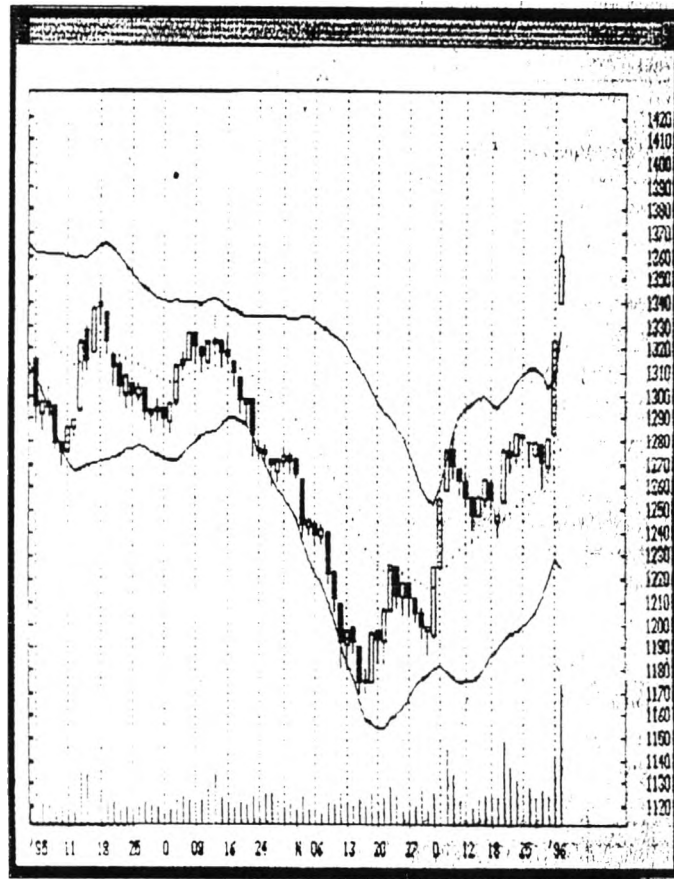
ตัวอย่างที่ 7

ขายทำกำไร

4 ม.ค. 39 SET Index ปิดที่ 1360.57 จุด เพิ่มขึ้น 37.14 จุด มูลค่าการซื้อขายทั้งสิ้น 22,891 ล้านบาท เพิ่มขึ้น 10,716 ล้านบาท ดัชนีตลาดหลักทรัพย์วานนี้ ยังคงปรับตัวขึ้นต่อเนื่องจากวันก่อน โดยตั้งแต่เปิดตลาดดัชนีได้ปรับตัวขึ้นทันทีถึง 16.71 จุด ที่ระดับ 1340.14 จุด และปรับตัวขึ้นอย่างต่อเนื่องจนถึงจุดสูงสุดของวัน ที่ระดับ 1375.94 จุด เพิ่มขึ้น 52.51 จุด ก่อนที่จะเกิดการเทขายทำกำไรทำให้ดัชนีปรับตัวลดลง และก่อนปิดตลาดดัชนีจึงปรับตัวขึ้นอีกเล็กน้อย โดยในวานนี้มีหุ้นที่มีราคาปิดเพิ่มขึ้นจำนวน 252 ตัว หุ้นที่มีราคาปิดลดลง 123 ตัว และไม่เปลี่ยนแปลง 90 ตัว

ทางเทคนิค : จากรูปแบบของ Candle Sticks แม้จะไม่บ่งบอกถึงสัญญาณการกลับตัวใดๆ แต่ก็ได้แสดงให้เห็นถึงพฤติกรรมของตลาดที่เริ่มเกิดความไม่มั่นใจในการปรับตัวขึ้นของดัชนี จึงมีการขายทำกำไรออกมา ประกอบกับจากเครื่องมือทางเทคนิค แม้ว่าจะยังแสดงถึงสัญญาณบวกอยู่ก็ตาม แต่การที่ได้เคลื่อนตัวอยู่ในภาวะ Overbought ทำให้คาดว่าสัญญาณขายอาจจะเกิดขึ้นในเร็ววันนี้ โดยทิศทางของดัชนีในวันนี้จะยังคงมีโอกาสดังกล่าวที่ปรับตัวขึ้นต่อซึ่งควรที่จะทยอยขายเมื่อดัชนีปรับตัวขึ้น โดยดัชนีมีแนวต้านระยะสั้นที่ 1370 1380 1393 และแนวรับที่ 1340 1323 1300 จุด





ตัวอย่างที่ 8

สืบสน.... บนความสูง

แนวโน้มหลักดัชนีราคาหุ้นตลาดหลักทรัพย์ อยู่ระหว่างการปรับตัวขึ้นทดสอบแนว
 ด้านสำคัญ บริเวณดัชนี 1400-1450 โดยในกรณีที่ดีที่สุดดัชนีอาจจะมีการปรับตัวขึ้นทดสอบ
 แนวด้าน ที่บริเวณดัชนี 1480 ได้ ก่อนที่จะมีการปรับตัวที่มีนัยสำคัญ อย่างไรก็ตาม ภาวะ
 การลงทุนโดยทั่วไปค่อนข้างมีความผันผวน เนื่องจากตลาดอยู่ระหว่างการทดสอบแนวด้าน
 สำคัญที่บริเวณดัชนี 1400 ซึ่งหากผ่านไม่ได้ตลาดก็มีโอกาสที่จะปรับตัวลงมาทดสอบแนวรับ
 ที่บริเวณค่าเฉลี่ย 10-25 วัน บริเวณดัชนี 1335 ได้อีกครั้ง โดยสัญญาณเตือนทางด้านเทคนิค
 จะเกิดขึ้น หากดัชนีปรับตัวลงต่ำกว่า

1372 ลงมา และปัจจัยเร่งตลาด จะเป็นเรื่องภาวะดอกเบี้ยระยะสั้นที่ตึงตัว

ทิศทางหลัก ของดัชนีหุ้นตลาดหลักทรัพย์ ยังเป็นแนวโน้มของการปรับตัวขึ้นต่อไป
 แม้ว่าสัญญาณทางด้านเครื่องมือระยะสั้นต่างๆจะมีสัญญาณที่ค่อนข้างสับสน ผนวกกับจิต
 วิทยาการลงทุนที่นักลงทุนมีความระมัดระวังมากขึ้น เพราะการปรับตัวสูงขึ้นของราคาหุ้นทำ
 ให้ความเสี่ยงจากราคาเพิ่มตามขึ้นไปด้วย ทำให้มีแรงเทขายทำกำไรออกมาค่อนข้างรุนแรง
 บริเวณแนวด้านทางด้านจิตวิทยา บริเวณดัชนี 1400 อย่างไรก็ตาม หากดัชนียังไม่ปรับต่ำ
 กว่าระดับ 1372 หรือทิศทางยังคงทำจุดสูงสุดใหม่เหนือระดับ 1393 หรือสูงกว่าขึ้นไปได้ ยัง
 แสดงถึงทิศทางของการปรับตัวขึ้น ที่ดำเนินต่อไป

สิ่งที่ต้องติดตาม และเพิ่มความระมัดระวังทางเทคนิคของดัชนีราคาหุ้นระยะสั้น คือ
 การที่ดัชนีมีการปรับตัวสูงขึ้นและมีมูลค่าการซื้อขายค่อนข้างสูงระหว่างชั่วโมงการซื้อขาย
 แต่มีการเทขายรุนแรงเกิดขึ้นติดตามมา โดยไม่สามารถประคองตัวได้เมื่อแรงขายบรรเทา
 ทำให้เกิดสัญญาณทางเทคนิคในลักษณะดัชนีปิดต่ำกว่าดัชนีสูงสุดประจำวันค่อนข้างมาก
 หรือปิดต่ำกว่าดัชนีเปิด 2-3 เท่า จะเป็นสัญญาณเตือนการขายที่มีนัยสำคัญทางเทคนิค ที่นัก
 ลงทุนต้องระมัดระวังและอาจจะต้องลดสัดส่วนการลงทุน เพื่อลดความเสี่ยงจากความผัน
 ผวน

ตัวอย่างที่ 9

ลูนที่ 1450

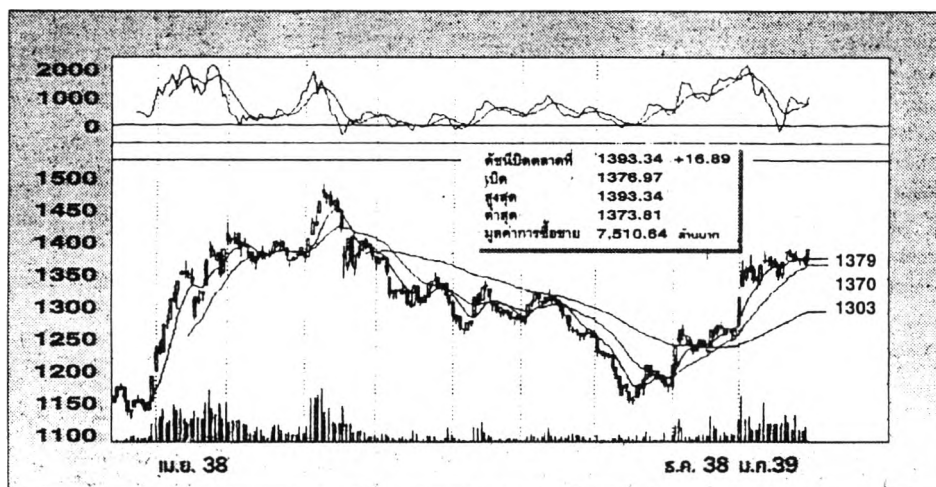
แนวโน้มดัชนีราคาหุ้นตลาดหลักทรัพย์ระยะสั้นอยู่ระหว่างการปรับตัวขึ้นเพื่อทดสอบ แนวต้านที่บริเวณ 1400 จุด โดยมีเป้าหมายหลักที่แนวต้านบริเวณ 1429-1450 ทิศทางระยะสั้นเริ่มแสดงอาการที่ดีขึ้น จากการที่ดัชนีของวันวานสามารถปิดที่ระดับสูงสุดของวันได้ พร้อมกับมีปริมาณการซื้อขายที่เพิ่มขึ้นจากวันก่อน โดยมีแรงซื้อเข้ามาในหุ้นที่มีมูลค่าตลาดรวมสูง

แนวโน้ม ทางด้านเทคนิค เริ่มแสดงสัญญาณที่ดีขึ้นโดย RSI และ CHAIKIN ซึ่งเป็นเครื่องมือทางเทคนิคระยะสั้นเริ่มส่งสัญญาณขึ้นระยะสั้น ส่วน MOMENTUM ถึงแม้จะส่งสัญญาณขายแต่ก็เริ่มวกตัวกลับขึ้นมา บ่งบอกถึงโอกาสที่ดัชนีจะปรับตัวขึ้นต่อไป

นอกจากนี้ การที่ดัชนีสามารถยืนอยู่เหนือระดับ 1370 ได้ เป็นการช่วยยืนยันที่มั่นคง ปัจจัย ที่เราคาดว่ามีผลกระทบต่อระดับราคาหุ้นในทางบวก เป็นข่าวเกี่ยวกับการลดอัตราดอกเบี้ยเงินกู้ของธนาคารพาณิชย์ และการคาดการณ์เกี่ยวกับเรื่องทิศทางดอกเบี้ยของสหรัฐ ซึ่งการประชุม FOMC ที่จะประชุมในวันอังคารและวันพุธนี้ หากมีการปรับลดอัตราดอกเบี้ยระยะสั้นและอัตราดอกเบี้ยมาตรฐานลง จะเป็นผลดีต่อการลงทุนในตลาดหุ้น รวมทั้งตลาดหุ้นไทยด้วย

นอกจากนี้ยังมีปัจจัยที่จะส่งผลกระทบต่อจิตวิทยาการลงทุนระยะสั้นจากผลประกอบการของบริษัท ในไตรมาสที่ 4 ซึ่งทยอยประกาศออกมา และแรงขายทำกำไรระยะสั้นเมื่อดัชนีปรับตัวใกล้แนวต้าน บริเวณ 1400

กลยุทธ์การลงทุน “ถือต่อ รอขายที่ดัชนี 1429-1450 หุ้นที่ค่าต่ำจะเป็นกลุ่มนำตลาด ได้แก่หุ้นในกลุ่ม ธนาคารพาณิชย์ เงินทุนหลักทรัพย์ วัสดุก่อสร้าง สื่อสาร และอิเล็กทรอนิกส์”



จิบทิศทางหุ้นด้วยเทคนิค

เครื่องมือ	สัญญาณ	แนวรับ/แนวเสถียร
CANDELSTICK	ซื้อ	ระยะสั้นแสดงสัญญาณซื้อ ทดสอบแนวต้าน 1414-1429
MACD	ขาย	ตลาดระยะกลางอยู่ระหว่างการปรับฐานราคาแนวรับ 1336
14 RSI	ซื้อ	เริ่มแสดงสัญญาณซื้อแนวต้าน 1429-1450
MOMENTUM	ขาย	เริ่มกวัดกวัดกลับขึ้นมามีโอกาสปรับตัวขึ้น แนวต้านบริเวณ 1414-1429
POINT & FIGURE	ซื้อ	ปรับตัวขึ้นต่อแนวต้านบริเวณ 1398-1428

ประวัติผู้เขียน



นางสาว นภาพร เอี่ยมไย เกิดที่กรุงเทพมหานคร สำเร็จการศึกษาปริญญา
ครุศาสตรบัณฑิต สาขาวิทยาศาสตร์ - ภาษาอังกฤษ จฬาลงกรณ์มหาวิทยาลัย เมื่อปี พ.ศ.
2536 และเข้าศึกษาต่อในสาขาวิชาภาษาศาสตร์ หลักสูตรปริญญาอักษรศาสตรมหาบัณฑิต
ที่คณะอักษรศาสตร์ จฬาลงกรณ์มหาวิทยาลัย เมื่อปีพ.ศ.2537