

## บทที่ 2

### แนวความคิด ทฤษฎี และงานวิจัยที่เกี่ยวข้อง

ในการศึกษาพัฒนาการย่าน และชุมชนเมืองตรัง มีความจำเป็นต้องศึกษาแนวความคิดแบบจำลอง และงานวิจัยที่เกี่ยวข้อง เพื่อใช้เป็นแนวทางในการวิเคราะห์อย่างเหมาะสมต่อไป โดยมีแนวความคิดและงานวิจัยที่เกี่ยวข้องดังนี้

#### 2.1 แนวความคิดทางด้านเมือง ย่าน และชุมชน

2.1.1 แนวความคิดเกี่ยวกับชุมชน และองค์ประกอบของชุมชน

2.1.2 แนวความคิดทางการตั้งถิ่นฐาน

2.1.3 แนวความคิดเกี่ยวกับเมือง

2.1.4 แนวความคิดเกี่ยวกับ ย่านและ องค์ประกอบของเมือง

2.1.5 แนวความคิดเกี่ยวกับการพัฒนาชุมชน

2.1.6 ปรัชญาการเปลี่ยนแปลงของเมืองและแนวคิดในการฟื้นฟูย่านใจกลางเมือง

#### 2.2 แนวความคิดด้านพัฒนาการของเมือง

2.2.1 แนวความคิดเกี่ยวกับวิวัฒนาการของเมือง

2.2.2 แนวความคิดด้านระบบกิจกรรมและที่ตั้ง

#### 2.3 แนวความคิดด้านเอกลักษณ์ของเมือง

2.3.1 องค์ประกอบพื้นฐาน ของการรับรู้จินตภาพที่แสดงเอกลักษณ์ของเมือง

2.3.2 แนวความคิดเกี่ยวกับคุณค่าเอกลักษณ์ ลักษณะเฉพาะของเมือง

#### 2.4 งานวิจัยที่เกี่ยวข้อง

#### 2.5 กรอบแนวคิดในการวิจัย

#### 2.6 วิธีการศึกษา

#### 2.1 แนวความคิดทางด้านเมือง ย่าน และชุมชน

##### 2.1.1 แนวความคิดเกี่ยวกับชุมชน

##### ความหมายของชุมชน (Community)

ในทศวรรษที่ผ่านมากระแสที่สนับสนุนเรื่องความเป็นชุมชน หรือองค์กรชุมชน (Localization) ได้กลายมาเป็นกระแสหนึ่งที่ไหลขนานไปกับกระแสโลกาภิวัตน์ (Globalization)

อย่างไรก็ตามคำว่าชุมชน เป็นคำนิยามความหมายได้ยาก เพราะชุมชนกับหมู่บ้านในหลายกรณีก็ไม่ใช่อะไรเหมือนกัน บางหมู่บ้านอาจไม่มีความเป็นชุมชนเหลืออยู่เลย เพราะคนในหมู่บ้านไม่มีความสัมพันธ์ต่อกัน ไม่มีการจัดการชุมชนเลย (สีลาภรณ์ นาคทรัพย์, 2541 : 234)

คำว่า"ชุมชน"มีผู้ให้ความหมายไว้มากมาย แต่โดยรวม "ชุมชน" มีความหมายคือ บริเวณหรือสถานที่หนึ่งที่ได้ที่มีผู้คนอาศัยอยู่ ซึ่งกลุ่มคนเหล่านั้นตั้งถิ่นฐานอยู่รวมกัน เพราะมีความต้องการและผูกพันด้วยกัน พึ่งพาอาศัยด้วยกัน

พจนานุกรม Webster's New American Language ให้ความหมายไว้ว่า "ชุมชน" หมายถึง กลุ่มคนที่อยู่ในท้องที่หรือในเมืองเดียวกัน มีอาณาบริเวณที่มีกลุ่มคนอยู่รวมกัน ชนกลุ่มหนึ่งที่มีความสนใจในเรื่องต่างๆคล้ายกัน (รัชนิกร เศรษฐโชติ, 2533 : 11)

พจนานุกรมศัพท์ทางสังคมวิทยา ฉบับราชบัณฑิตยสถาน พ.ศ. 2524 ได้ให้ความหมายไว้ว่าชุมชนหรือประชาคม คือ

- กลุ่มย่อยที่มีลักษณะหลายประการเหมือนกับลักษณะสังคม แต่มีขนาดเล็กกว่า และมีความสนใจร่วมที่จะประสานในวงแคบกว่า ชุมชนที่หมายถึงเขตพื้นที่ ระดับของความคุ้นเคยและการติดต่อระหว่างบุคคล ตลอดจนพื้นฐานความยึดเหนี่ยวเฉพาะบางอย่างที่มาให้ชุมชนต่างไปจากกลุ่มเพื่อนบ้านชุมชนมีลักษณะทางเศรษฐกิจแบบเลี้ยงตนเองที่จำกัดมากกว่าสังคม แต่ภายในวงจำกัดเหล่านั้นย่อมมีการสังสรรค์ใกล้ชิดดีกว่าและความเห็นอกเห็นใจลึกซึ้งกว่า อาจมีเฉพาะบางประการที่ผูกพันเอกภาพ เช่น เชื้อชาติ ต้นกำเนิดเดิมของชาติหรือศาสนา
- ความรู้สึกและทัศนคติทั้งมวลที่ผูกพันปัจเจกบุคคลให้รวมเป็นกลุ่ม ราชบัณฑิตยสถาน, 2524 : 112)

สนธยา พลศรี (2545) "ชุมชน" (Community) หรือในภาษาไทยใช้อีกคำหนึ่งว่า "ประชาคม" สรุปความหมายของชุมชนไว้ 3 แนวทาง คือ 1. กลุ่มทางสังคม เป็นกลุ่มคนที่มีสายสัมพันธ์เดียวกัน หรือมีความสัมพันธ์กันตามบรรทัดฐานทางสังคม 2. พื้นที่หรือบริเวณทางภูมิศาสตร์ ซึ่งเป็นที่อยู่อาศัยของกลุ่มคน และ 3. องค์การทางสังคม มีการรวมตัวกันของกลุ่มคนที่มีวัตถุประสงค์แน่ชัด และรวมกันในระยะเวลานานจนเกิดความสัมพันธ์และความผูกพันขึ้น

ดารณี ถวิลวิวัฒน์กุล (2539) มีความเห็นว่า ปัจจุบันความหมายของชุมชนมุ่งเน้นไปที่การปะทะสัมพันธ์ทางสังคม เนื่องจากระบบการคมนาคมและการสื่อสารที่ทันสมัย รวมทั้งอิทธิพลของปัจจัยภายนอกชุมชน ซึ่งอยู่ในรูปของนโยบาย และการพัฒนาของรัฐบาลทำให้การปะทะสัมพันธ์ทางสังคมหรือการเชื่อมโยงระหว่างบุคคลไม่ถูกจำกัดเฉพาะพื้นที่ใดพื้นที่หนึ่ง

Homan (1993) (อ้างถึงใน ชูติวัฒน์ นงนุช, 2542: 5) ให้คำนิยามของชุมชนสมัยใหม่ว่าประกอบไปด้วยกลุ่มคนที่มีสิ่งใดสิ่งหนึ่งร่วมกัน และมีการเชื่อมโยงกันด้วยวิธีใดวิธีหนึ่งอาจเกิดในที่พัก

อาศัย ย่านหรือเมืองอาจเกิดเป็นกิจกรรม หรืองานที่เชื่อมโยงผู้คนเข้าด้วยกันในอนาคต พื้นที่ทางภูมิศาสตร์จะไม่ใช่องค์ประกอบที่สำคัญของชุมชนอีกต่อไป

Poplin (1972) กล่าวว่าชุมชนสามารถพิจารณาได้ 3 สถานะคือ

1. เป็นหน่วยของถิ่นที่อยู่ (Territorial Unit) โดยทั่วไปแล้วชุมชนมักจะเกิดขึ้นในที่ซึ่งมีทรัพยากรธรรมชาติ และมีเส้นทางคมนาคมผ่าน โดยมนุษย์จะปรับและดัดแปลงสภาพทางกายภาพของชุมชนตามความต้องการของตน ตามกฎหมาย ค่านิยม และกิจกรรมทางเศรษฐกิจของคนในชุมชน

2. เป็นหน่วยของการจัดระเบียบสังคม (Social Organization Unit) ชุมชนเป็นระบบสังคมซึ่งประกอบด้วยระบบย่อย ๆ ทำหน้าที่เกี่ยวข้องกับท้องถิ่น ได้แก่ การทำให้สมาชิกใหม่ของสังคมได้เรียนรู้ระเบียบของสังคม (Socialization) การควบคุมทางสังคม (Social Control) การมีส่วนร่วมในสังคม (Social Participation) การช่วยเหลือเกื้อกูลกัน (Mutual Support) การผลิต การบริโภค การกระจายสินค้า และการบริการภายในชุมชน (Production - Consumption - Distribution)

3. เป็นหน่วยของจิตใจและวัฒนธรรม (Psychocultural Unit) ความรู้สึกที่ว่าคนเป็นส่วนหนึ่งของชุมชน เป็นความผูกพันร่วมกันของคนที่อยู่อาศัยอยู่ในชุมชนนั้น การที่คนมีความรู้สึกว่าเขาเป็นคนถิ่นนั้นถิ่นนี้ ทำให้เขาเกิดความรู้สึกมั่นคงเพราะมีที่ยึดเหนี่ยว ความรู้สึกนี้เรียกว่า Community Sentiment ซึ่งเกิดขึ้นเพราะสมาชิกของชุมชนมีค่านิยม กฎเกณฑ์ของสังคม และเป้าหมายร่วมกัน ถ้าหากชุมชนใดขาด Community Sentiment จะทำให้เกิดปัญหาสังคม ทำให้การควบคุมทางสังคมทำได้ลำบาก

### องค์ประกอบของชุมชน

Hillery (1955) (อ้างถึงใน ดารณี ถวิลพิพัฒน์กุล, 2539: 24) องค์ประกอบสำคัญ 3 ประการของชุมชนในแง่สังคมวิทยา คือ พื้นที่ทางภูมิศาสตร์ การปะทะสัมพันธ์กันทางสังคม และความผูกพันร่วมกัน

องค์ประกอบที่รวมกันเป็นชุมชนนั้นโดยทั่วไปแล้วจะต้องมีองค์ประกอบดังนี้

1. คนหรือกลุ่มบุคคล
2. มีอาณาเขตครอบคลุมบริเวณหนึ่งบริเวณใด
3. ความสนใจร่วมกัน ซึ่งจะทำให้เกิด
  - การปฏิบัติระหว่างกัน
  - ความสัมพันธ์ระหว่างกัน
  - การรวมกับอยู่ในอาณาเขตนั้น (สัญญา สัญญาวิวัฒน์ 2515 : 19)

ชุมชนในทางสังคมวิทยา (รัฐวิวัฒน์ นงนุช , 2542 : 5) หมายถึง สถานที่ที่คนใช้ตั้งบ้านเรือนและทำกิจกรรมต่างๆโดยมีองค์ประกอบสำคัญ 3 ประการ ได้แก่

1. พื้นที่ทางภูมิศาสตร์ (Geographical Area)
2. การปะทะสัมพันธ์ทางสังคม (Social Interaction)
3. ความผูกพันร่วมกัน (Common Tied)

Warren (1972) ให้นิยามของชุมชนว่า มีความหมายทั้งในแง่จิตวิทยา แบบภูมิศาสตร์โดยที่ชุมชนสามารถสังเกตได้จากการมีกิจกรรม และระบบการกำหนดคุณค่าทางสังคมของคนในชุมชนนั้น ตลอดจนการมีพื้นที่เฉพาะที่มีผู้คนเกาะกลุ่มกัน ซึ่งมีองค์ประกอบดังนี้

1. อาคารและบ้านพักอาศัย (Residential)
2. ขอบเขตทางภูมิศาสตร์ (Geography Boundary)
3. ความเชื่อมโยงระหว่างกัน (Mutual Relationship)
4. การจัดระเบียบทางสังคม (Social Organization)
5. ความมีจิตสำนึกสำหรับชุมชน (Community Conciousness)

Lozono (1990) ได้ให้นิยามของชุมชนเมือง (Urban Community) ว่าเป็นสถานที่ซึ่งให้ทางเลือกในการปฏิสัมพันธ์ในรูปแบบที่หลากหลายแก่คนในชุมชนและแสดงตัวออกมาในลักษณะของพฤติกรรมหรือการกระทำที่ตึงาม ซึ่งมีการยึดถือสืบต่อกันมาจนกลายเป็นระบบการให้คุณค่าทางสังคมของชุมชนนั้นๆ ในขณะที่ Poplin , Dennis E. มองชุมชนใน 3 สถานะ คือ

1) หน่วยของถิ่นที่อยู่ (Territorial Unit) ชุมชนที่เกิดในที่ซึ่งมีทรัพยากรธรรมชาติและเส้นทางคมนาคมผ่าน ในขณะที่ลักษณะทางภูมิศาสตร์ของพื้นที่มีอิทธิพลต่อชีวิตคนในชุมชน มนุษย์ก็จะปรับและดัดแปลงสภาพกายภาพของชุมชนตามความต้องการทางกฎหมาย ค่านิยม และกิจกรรมทางเศรษฐกิจของคนในชุมชน

2) หน่วยของการจัดองค์กรทางสังคม (Social Organization Unit) ชุมชนถูกมองว่าเป็นระบบสังคมอันหนึ่งซึ่งประกอบด้วยระบบย่อยๆซึ่งทำหน้าที่เกี่ยวข้องกันทั้งอัน อันได้แก่

- การถ่ายทอดทางวัฒนธรรมให้แก่สมาชิกใหม่ของสังคม (Socialization)
- การควบคุมทางสังคม (Social Participation)
- การมีส่วนร่วมในสังคม (Social Participation)
- การช่วยเหลือเกื้อกูลกัน (Mutual Support)
- การผลิต บริโภค และการกระจายสินค้าและบริการภายในชุมชน

(Production -Consumption – Distribution)

นอกจากนี้ชุมชนยังถูกมองว่าเป็นโครงข่ายการปฏิสัมพันธ์ทางสังคมอีกด้วยการติดต่อสัมพันธ์กันจะเกิดขึ้นระหว่างบุคคล กลุ่มสถาบันต่างระดับกัน เรียกว่า เป็นการเชื่อมโยงในแนวตั้ง (Vertical Ties) การปฏิสัมพันธ์กันในระดับชุมชนจะอยู่ในรูปแบบใหญ่ 3 แบบ คือ

- การร่วมมือกัน (Cooperation)
- การแข่งขันกัน (Competition)
- ความขัดแย้งกัน (Conflict)

3.) หน่วยทางจิตใจและวัฒนธรรม (Psychocultural Unit) ความรู้สึกที่ว่าตนเป็นส่วนหนึ่งของชุมชนเป็นความผูกพันร่วมกันของคนที่อยู่อาศัยอยู่ในชุมชนนั้น การที่คนมีความรู้สึกว่าเขาเป็นคนถิ่นนั้นถิ่นนี้ ทำให้เขาเกิดความรู้สึกมั่นคงเพราะมีที่ยึดเหนี่ยว ความรู้สึกนี้จะเรียกว่า Community Sentiment มีอยู่เพราะสมาชิกของชุมชนมีค่านิยม กฎเกณฑ์ทางสังคม และเป้าหมายร่วมกัน ถ้าหากชุมชนใดขาด Community Sentiment จะทำให้เกิดปัญหาสังคม เช่น อาชญากรรม ความไม่สงบทางสังคม ซึ่งจะทำให้การควบคุมทางสังคมทำได้ลำบาก (Poplin, 1973)

แนวความคิดชุมชนนิยมที่เน้นวัฒนธรรมของชุมชนมองว่าความเป็นปึกแผ่นของชุมชน (Community Solidarity) สามารถเป็นรากฐานให้กับการเกิดสำนึกในประชาสังคม ซึ่งจะเกิดการสืบทอดกันตามวัฒนธรรมดั้งเดิม ถึงแม้ราษฎรจะมีข้อจำกัดในการครอบครองผลผลิตรวมถึงข้อจำกัดในการครอบครองที่ดิน แต่เท่าที่เกิดชุมชนการค้าภายในหมู่บ้าน วัด โบสถ์ ก็สามารถทำให้สมาชิกในหมู่บ้านรู้สึกเป็นพวกพ้องเดียวกันได้

แนวความคิดปัจเจกนิยมที่เน้นวัฒนธรรมของพลเมือง มองว่าการมีสิทธิในการครองผลผลิตและที่ดิน รวมถึงสิทธิทางการค้าที่เป็นเสรีอย่างแท้จริงเท่านั้น จึงจะเป็นพื้นฐานที่ทำให้เกิดสำนึกการปกครองตนเอง และท้ายที่สุด เมื่อสมาชิกรู้สึกถึงการเป็นเจ้าของเมือง ก็ยิ่งเกิดสำนึกในการปกครองร่วมกันและก่อเกิดเป็น "ประชาสังคม" ตามมา (ฉันทัส เพียรธรรม , 2542 : 43-44)

ชุมชนในแง่ของสังคมวิทยา จึงให้ความสำคัญกับคนหรือบุคคลในการเป็นกลไกหลักของชุมชนที่ก่อให้เกิดการตั้งถิ่นฐานและการครอบครองพื้นที่หนึ่ง เพื่อเข้าไปจัดการและแบ่งปันทรัพยากรในพื้นที่ให้กับคนหรือชุมชน จนเกิดเป็นระเบียบกฎเกณฑ์ต่าง ๆ มีการจัดองค์กรภายในชุมชนทั้งที่เป็นทางการและไม่เป็นทางการ เป็นส่วนหนึ่งของการเริ่มต้นชีวิตและกิจกรรมต่าง ๆ ภายในชุมชน

ความหมายของชุมชนในการศึกษานี้จึงมุ่งเน้นประเด็นไปที่การปะทะสัมพันธ์ทางสังคม เนื่องจากระบบการคมนาคมและการสื่อสารสมัยใหม่ ทำให้การเชื่อมโยงระหว่างบุคคลไม่ถูกจำกัดเฉพาะพื้นที่ใดพื้นที่หนึ่งโดย Homan (1993) ได้ให้นิยามของชุมชนสมัยใหม่ว่าประกอบไปด้วยกลุ่มคนที่มีสิ่งใดสิ่งหนึ่งร่วมกัน และมีการเชื่อมโยงถึงกันด้วยวิธีใดวิธีหนึ่ง ซึ่งอาจเกิดในที่พักอาศัย ย่านหรือเมือง หรืออาจจะเป็นกิจกรรมหรืองานที่เชื่อมโยงผู้คนเข้าด้วยกันก็ได้

## ประเภทของชุมชน

ชิรวัดน์ นิจนตร (2528) (อ้างถึงใน สนธยา พลศรี, 2545: 28) การแบ่งประเภทของชุมชนตามลักษณะกิจกรรมหลักที่เป็นจุดเด่นของชุมชนที่สมาชิกได้กระทำ สามารถแบ่งได้ 3 ประเภท คือ

1. ชุมชนศูนย์การค้า (Trade Center) มีร้านค้าจำหน่ายของใช้ในชีวิตประจำวัน มีตลาดสดขายอาหาร มีลักษณะเป็นศูนย์กลางของการแลกเปลี่ยนสินค้า ถ้าเป็นชุมชนขนาดใหญ่มีความเจริญสูงอาจจะมีห้างสรรพสินค้าหรือย่านการค้าที่มีสินค้าทุกประเภทไว้จำหน่าย

2. ชุมชนศูนย์กลางขนส่ง (Transportation) เป็นชุมชนที่เกิดขึ้นตามเส้นทางคมนาคม หรือเส้นทางขนส่ง ที่รวมของรถโดยสารที่ต้องมีการขนถ่ายสินค้า หรือเป็นทางแยกที่ผู้โดยสารจำนวนมากจะต้องผ่าน จึงมีร้านอาหาร และกิจการอื่น ๆ ให้บริการแก่ผู้โดยสาร นานเข้าเป็นชุมชนถาวร

3. ชุมชนศูนย์กลางของการบริการต่าง ๆ (Service Center) มีคนอยู่ร่วมกันเพื่อปฏิบัติหน้าที่หรือให้บริการที่เกี่ยวข้องกัน

ณรงค์ เส็งประชา (2528) (อ้างแล้ว, 2545: 33 -34) นักสังคมวิทยาได้แบ่งประเภทของชุมชนตามลักษณะความสัมพันธ์ระหว่างคนในชุมชนออกเป็น 2 ประเภท คือ ชุมชนชนบท และชุมชนเมือง

ชุมชนเมือง (Urban community) เป็นชุมชนที่มีความหนาแน่นประชากรมาก อาคารบ้านเรือนหนาแน่น มีอาชีพที่หลากหลาย มีการเปลี่ยนแปลงอยู่ตลอดเวลา ทั้งเจริญก้าวหน้าขึ้นและเสื่อมลง และถูกแทนที่โดยผู้คนที่ประกอบกิจกรรมต่าง ๆ ดังนี้

- การแบ่งแยก (Segregation) การอยู่อาศัยของผู้คนในเขตเมืองตามกลุ่มกิจกรรมที่เหมือนกัน เช่น ย่านค้าปลีก ย่านค้าเครื่องเหล็ก ย่านขายเสื้อผ้า เป็นต้น

- การบุกรุก (Invasion) การรุกล้ำเข้าไปแทนที่โดยกลุ่มกิจกรรมอื่นและเกิดขึ้นตลอดเวลา หากการบุกรุกดังกล่าวเกิดขึ้นอย่างสมบูรณ์ เรียกว่า Succession

- การกระจายออกจากศูนย์กลางของเมือง (Decentralization)

- การเดินทางเข้าออกเป็นประจำ (Routinization) เป็นการเคลื่อนย้ายของผู้คนแบบเดินทางไป - กลับ เป็นประจำระหว่างบ้านพักอาศัยกับสถานที่ทำงาน

## การดำรงอยู่ของชุมชน

พิทยา สายหู (2534) (อ้างแล้ว, 2545: 27) ชุมชนเมื่อเกิดขึ้นแล้ว มีทั้งที่ดำรงอยู่ยาวนาน ถาวร และดำรงอยู่เพียงชั่วระยะเวลาหนึ่งเท่านั้น การดำรงอยู่อย่างถาวรของชุมชนมีลักษณะสำคัญดังนี้

1. สมาชิกได้รับผลประโยชน์เพียงพอแก่การดำรงชีวิต
2. มีระบบความสัมพันธ์ที่ใกล้ชิดกันแบบครอบครัว และเครือญาติ คือ ผูกพันกันไปตลอดชีวิต และมีการสืบทอดไปสู่ลูกหลาน
3. สมาชิกมีการพึ่งพาอาศัยกันในเรื่องต่าง ๆ
4. สมาชิกในชุมชนมีความสามัคคี ไม่มีความขัดแย้งรุนแรง
5. สมาชิกยึดถือค่านิยม หรือหลักการร่วมกันว่า ชุมชนจะอำนวยประโยชน์สุขให้แก่บุคคลเป็นสำคัญ

ชุมชนที่มีกลไกในการตอบสนองความต้องการทางกาย ใจ และสังคมได้ตามประสงค์ของแต่ละบุคคล มีการควบคุมรักษาระเบียบมีค่านิยม และหลักการที่ยึดเหนี่ยวกลุ่มให้ผูกพันมั่นคง ย่อมดำรงอยู่เป็นชุมชนเดียวกันได้ยาวนาน

### 2.1.2 แนวความคิดทางด้านการตั้งถิ่นฐาน

#### ความหมายของการตั้งถิ่นฐาน

ดุซงกี หายตะคุ (2542) การตั้งถิ่น หมายถึง การอยู่เป็นหลักแหล่งอันถาวรของกลุ่มสังคมมนุษย์ ซึ่งเป็นผลรวมของวัฒนธรรมหนึ่ง ๆ เมื่อใช้เกณฑ์ทางด้านจำนวนและความหนาแน่นประชากร (ตัวเลขจะแตกต่างกันไปตามแต่ละประเทศ) กิจกรรมทางด้านเศรษฐกิจ (การเกษตร อุตสาหกรรม การค้า - บริการ) พื้นที่ปลูกสร้างอาคาร มาพิจารณาในการจำแนกการตั้งถิ่นฐานมนุษย์ จะสามารถจำแนกได้ว่า การตั้งถิ่นฐานที่ประชากรส่วนใหญ่ประกอบอาชีพทางการค้า อุตสาหกรรม มีจำนวนและความหนาแน่น

ประชากรในขอบเขตพื้นที่ปลูกสร้างที่เกาะกลุ่มกันหนาแน่น ถิ่นฐานนี้สามารถเรียกได้ว่า ชุมชนเมือง และการตั้งถิ่นฐานที่ประชากรส่วนใหญ่ประกอบอาชีพทางการเกษตร มีความหนาแน่นประชากรเบาบางซึ่งอยู่กระจายตัวในพื้นที่กว้างขวาง ถิ่นฐานนี้สามารถเรียกได้ว่า ชนบท

การตั้งถิ่นฐาน หมายถึง การที่มนุษย์จัดการสร้างสรรค์สิ่งต่าง ๆ บนโลก เช่น บ้านเรือนไร่นา ถนนหนทาง โรงงาน วัด โรงงาน สำนักงานหรือแม้แต่สวนสาธารณะเพื่อเป็นที่อยู่อาศัยและทำมาหากิน

### ปัจจัยที่มีอิทธิพลต่อรูปแบบการตั้งถิ่นฐาน

มีนักวิชาการหลายท่านได้กล่าวถึงปัจจัยที่มีอิทธิพลต่อการตั้งถิ่นฐาน ดังนี้

- Gren T. Trewartha ( 1962 ) ได้กล่าวถึงปัจจัยที่มีอิทธิพลต่อการตั้งถิ่นฐาน สรุปได้ว่าประกอบด้วย 3 ประการ คือ

1) ปัจจัยเกี่ยวกับสภาพทางธรรมชาติ ได้แก่ สภาพภูมิประเทศ อากาศ ดิน แร่ธาตุ แหล่งน้ำ เป็นต้น

2) ปัจจัยเกี่ยวกับวัฒนธรรม ได้แก่ สังคม เศรษฐกิจ การเมือง ทศนคติ เป็นต้น

3) ปัจจัยเกี่ยวกับประชากร ได้แก่ ความแตกต่างของประชากรเกี่ยวกับการเกิดการตาย การย้ายถิ่น เป็นต้น

- Paul J. Cloke ( 1983 ) ได้กล่าวถึงปัจจัยที่มีอิทธิพลต่อการตั้งถิ่นฐาน สรุปได้ว่าประกอบด้วย 4 ประการ คือ สภาพทางธรรมชาติ กิจกรรมทางเศรษฐกิจ ประวัติความเป็นมาของประชากร และอิทธิพลทางสังคม

- นำพวัลย์ กิจรัชกุล ได้กล่าวถึงอิทธิพลที่มีผลต่อการตั้งถิ่นฐาน สรุปได้ว่าประกอบด้วย 3 ประการ คือ

1) อิทธิพลด้านสภาพธรรมชาติ ได้แก่ แหล่งน้ำ ดิน สภาพภูมิประเทศ ภูมิอากาศ แหล่งทรัพยากรธรรมชาติ ละติจูด ระดับความสูง บริเวณที่กำบัง

2) อิทธิพลด้านกิจกรรมทางเศรษฐกิจ ได้แก่ การเกษตร การอุตสาหกรรม การค้า การคมนาคมขนส่ง

3) อิทธิพลด้านสังคมและวัฒนธรรม ได้แก่ เหตุการณ์ทางการเมืองและประวัติศาสตร์

- ฉัตรชัย พงศ์ประยูร ( 2536 ) กล่าวว่า ปัจจัยด้านวัฒนธรรมเป็นปัจจัยหนึ่งที่เกี่ยวข้องกับการตั้งถิ่นฐาน ซึ่งประกอบด้วยปัจจัยหลัก 4 ข้อ ดังนี้



### 1) ระบบเศรษฐกิจและสังคม

จัดเป็นปัจจัยที่เกิดขึ้นภายหลังเมื่อการตั้งถิ่นฐานได้เกิดขึ้นแล้ว และผ่านระยะการตั้งตัวไปได้แล้ว หลังจากนั้นความแตกต่างในเรื่องการขยายตัวและความมั่นคงของแหล่งตั้งถิ่นฐานจะขึ้นอยู่กับระบบเศรษฐกิจและสังคมในระดับท้องถิ่นนั่นเอง ความสัมพันธ์ระหว่างรูปแบบการตั้งถิ่นฐานและระบบเศรษฐกิจสังคมของประเทศไทยนั้น ส่วนใหญ่มีชีวิตรอยู่ตามหมู่บ้านที่พึ่งตนเอง การติดต่อกับโลกภายนอกมีจำกัดอยู่เฉพาะการแลกเปลี่ยนระดับภูมิภาคเท่าที่จำเป็น แต่ต่อมาเนื่องจากการได้ติดต่อกับค้าขายกับโลกภายนอกมากขึ้น ผู้คนจึงมีวิถีชีวิตที่เปลี่ยนไป จากวิถีแบบพอกินพอใช้ได้หันมาทำการเกษตรเพื่อการค้า ผลก็คือทำให้ชุมชนแปรสภาพเป็นชุมชนเมืองมากขึ้นกว่าเดิม

### 2) การถือครองที่ดิน

ตั้งแต่สมัยโบราณ ชาวไทยสามารถบุกเบิกพื้นที่ซึ่งเป็นของรัฐ ทำการเพาะปลูกเพื่อเลี้ยงครอบครัวได้ การถือครองที่ดินสมัยก่อนจึงไม่ใช่ปัญหา แต่ปัจจุบันพื้นที่ที่อุดมสมบูรณ์ต่อการเกษตรหมดไปแล้ว เนื่องจากการขยายตัวอย่างรวดเร็ว ดังนั้น การบุกเบิกที่เพาะปลูกใหม่จะติดตามด้วยการตั้งถิ่นฐานใหม่ และในที่สุดก็กลายเป็นหมู่บ้านถาวรที่มีการจดทะเบียนถูกต้องตามกฎหมาย

### 3) การขนส่ง

การสร้างเส้นทางคมนาคมต่าง ๆ ได้มีอิทธิพลต่อรูปแบบการกระจายของแหล่งตั้งถิ่นฐาน หมู่บ้านเป็นจำนวนมากได้เกิดขึ้นตามเส้นทางคมนาคม เท่ากับเป็นการกระจายความหนาแน่นของหมู่บ้านไปสู่ที่บุกเบิกใหม่ แหล่งชุมชนเหล่านี้จะมีบทบาทและหน้าที่แตกต่างจากหมู่บ้านเกษตรแบบเดิม เพราะส่วนใหญ่จะทำหน้าที่เป็นแหล่งบริการ ศูนย์กลางการค้า และอาชีพอื่น ๆ ดังนั้นการตัดเส้นทางคมนาคมใหม่จึงเท่ากับเป็นการบุกเบิกที่ทำกิน ความสะดวกการคมนาคมและมีอิทธิพลต่อการกระจายของเขตการตั้งถิ่นฐานออกไปด้วย

### 4) นโยบายทางด้านการเมืองของรัฐ

ปัจจัยทางด้านการเมือง หมายถึง อิทธิพลต่าง ๆ อันเกิดจากนโยบายการตัดสินใจของรัฐบาล และมีผลโดยตรงต่อลักษณะการตั้งถิ่นฐาน บาร์บารา วอร์ด ผู้เชี่ยวชาญทางด้าน การตั้งถิ่นฐานมนุษย์เคยกล่าวว่า แนวความคิดเกี่ยวกับการตั้งถิ่นฐานมนุษย์จะปราศจากวัตถุประสงค์ทางการเมืองไม่ได้ ในเมื่อความสะดวกลดลงของประชาชน ความปลอดภัยและเรื่องวัฒนธรรมก็ดี ต่างผูกพันอย่างใกล้ชิดกับสภาพแวดล้อมในแหล่งตั้งถิ่นฐาน

- วิลาวรรณย์ เชื้อวงกุลย์ (2542) สรุปปัจจัยที่ส่งผลต่อการเลือกที่ตั้งถิ่นฐานได้ 3 ประการ

1) ปัจจัยทางภูมิศาสตร์ได้แก่ แหล่งน้ำ ที่ดิน ที่ดินอุดมสมบูรณ์และแหล่งแร่ เป็นต้น

2) ปัจจัยทางเศรษฐกิจ เป็นปัจจัยสำคัญที่มักเกิดคู่กับการตั้งถิ่นฐานของชุมชนและมีอิทธิพลต่อการขยายตัวเป็นเมืองต่อไปในอนาคต ได้แก่ บริเวณที่อยู่ใกล้แหล่งวัตถุดิบ บริเวณที่ตั้งโรงงานอุตสาหกรรม บริเวณเส้นทางคมนาคมตัดกัน บริเวณจุดเชื่อมของเส้นทางคมนาคม

3) ปัจจัยทางวัฒนธรรม ขนบธรรมเนียมประเพณี ตลอดจนความเชื่อของแต่ละกลุ่มชน ได้แก่ สถานที่ศักดิ์สิทธิ์ สถานที่ประวัติศาสตร์ ลักษณะที่เป็นประเพณีนิยมหรือความเชื่อต่าง ๆ

แม้ปัจจัยทั้งสามข้างต้นจะมีอิทธิพลต่อการตั้งถิ่นฐานของมนุษย์ แต่แน่นอนว่า ความแตกต่างของแต่ละปัจจัยย่อมมีมากน้อยขึ้นอยู่กับความอุดมสมบูรณ์ของทรัพยากรธรรมชาติ การดำเนินกิจกรรมทางเศรษฐกิจ ความสะดวกในการคมนาคมขนส่ง รวมทั้งเอกลักษณ์ทางวัฒนธรรมและความเชื่อของแต่ละชุมชน เหตุนี้เองที่ส่งผลในการตั้งถิ่นฐานของมนุษย์มีลักษณะและรูปแบบการตั้งถิ่นฐานที่แตกต่างกัน

- Michael Carr (1989) ได้กล่าวถึงปัจจัยที่มีอิทธิพลต่อการตั้งถิ่นฐานไว้ 4 ด้านด้วยกัน

1) อิทธิพลจากสังคม เศรษฐกิจ และการเมือง

ประกอบด้วยสภาพทางสังคม เศรษฐกิจ และการเมือง โดยในด้านการเมือง หมายถึง นโยบาย การวางแผน และการควบคุมซึ่งเป็นหน้าที่ของรัฐบาล รวมถึงอิทธิพลต่าง ๆ จากนโยบายของรัฐบาล ซึ่งมีผลโดยตรงต่อการตั้งถิ่นฐาน

2) อิทธิพลจากธรรมชาติของสิ่งแวดล้อมทางกายภาพ

ประกอบด้วยสภาพพื้นที่ และลักษณะทางกายภาพที่มีอิทธิพลสำคัญต่อการตั้งถิ่นฐาน นับเป็นปัจจัยหนึ่งที่สำคัญในการกำหนดให้เกิดรูปแบบการตั้งถิ่นฐานแบบต่าง ๆ

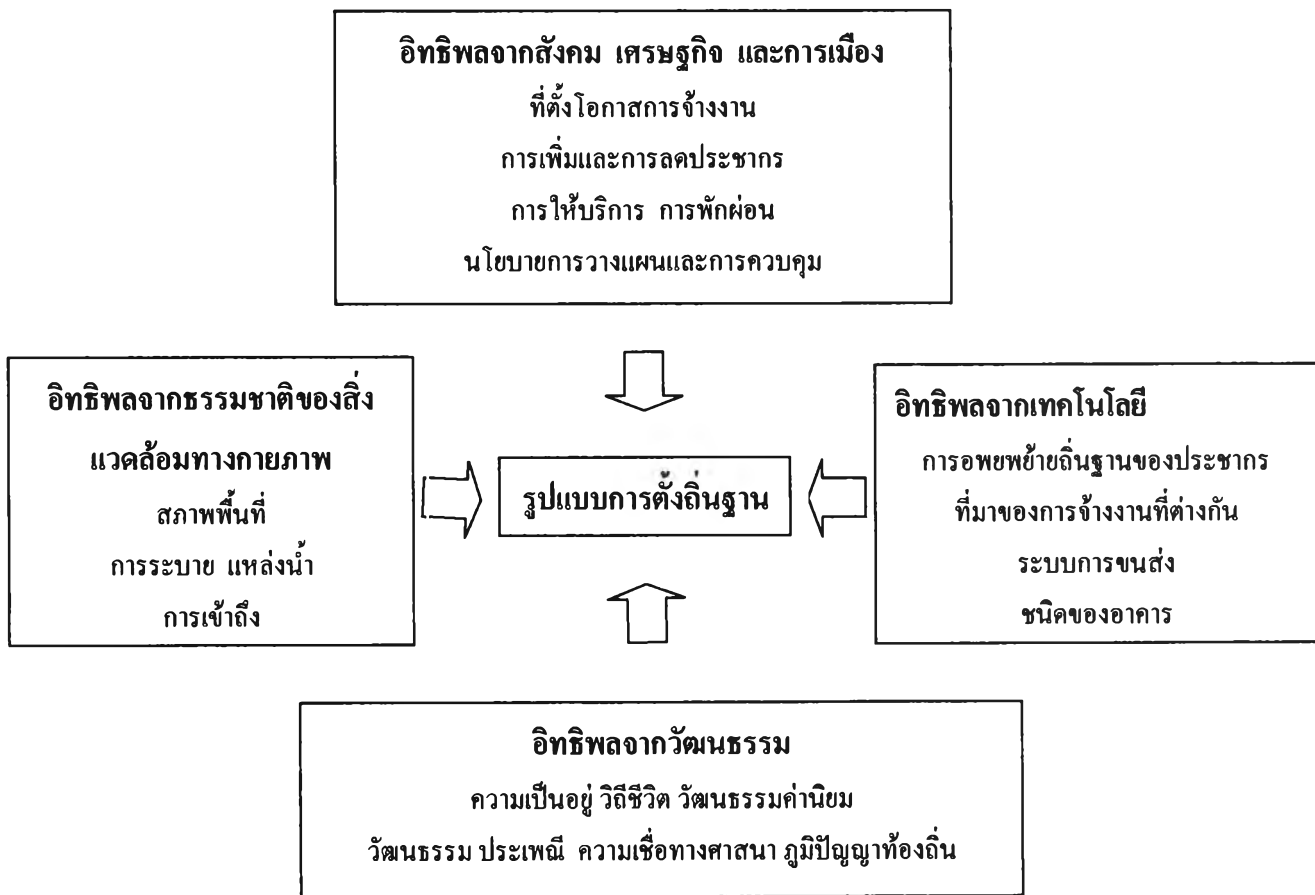
3) อิทธิพลจากเทคโนโลยี

ประกอบด้วย ระบบการขนส่ง และระบบถนนที่มีผลต่อการพัฒนาในพื้นที่ เส้นทางคมนาคมที่มีอิทธิพลต่อการกระจายของชุมชนและแหล่งตั้งถิ่นฐาน รวมถึงสิ่งปลูกสร้างเทคโนโลยีการก่อสร้างที่มีการพัฒนาตามยุคสมัย เช่น วัด ที่อยู่อาศัย เป็นต้น

4) อิทธิพลจากอดีต

ประกอบด้วยสิ่งดึงดูดและอุปสรรคของการตั้งถิ่นฐานแต่เดิม ทั้งนี้ในแต่ละสมัยปัจจัยที่ดึงดูดให้มีการตั้งถิ่นฐานในพื้นที่จะแตกต่างกันไป เช่น การเข้าถึงพื้นที่ หรือกิจกรรมต่าง ๆ ในพื้นที่

ปัจจัยการตั้งถิ่นฐานจะเปลี่ยนแปลงไปตามสภาพแวดล้อม และมีความสัมพันธ์กับความต้องการขั้นพื้นฐาน เช่น น้ำ ซึ่งใช้ในการบริโภคและการคมนาคมขนส่ง การค้าขายแลกเปลี่ยนอาหารและวัตถุดิบในการก่อสร้างที่อยู่อาศัย รวมถึงการป้องกันภัยจากธรรมชาติและจากมนุษย์ด้วยกันเอง



แผนภูมิที่ 2.1 แบบจำลองปัจจัยที่มีอิทธิพลต่อรูปแบบการตั้งถิ่นฐาน  
ที่มา : Michael Carr , 1989 : 36 อ้างใน ชัญญู ชีวาภรณ์ภักดิ์ , 2544 : 13.

### 2.1.3 แนวความคิดเกี่ยวกับเมือง ประกอบไปด้วย

1. แนวความคิดความเป็นเมืองในโลกที่ 3 (Urbanization in The Third World)  
(เสน่ห์ ญาณสาร, 2538 : 28-29)

การกลายเป็นแหล่งชุมชนเมืองในประเทศกำลังพัฒนา ดำเนินไปภายใต้สภาวะเศรษฐกิจและวัฒนธรรมที่แตกต่างจากประเทศที่พัฒนาแล้ว นักวิชาการตะวันตกใช้คำว่า "การกลายเป็นแหล่งชุมชนเมืองที่ไม่แท้จริง" ในการบรรยายถึงการกลายเป็นแหล่งชุมชนเมืองในประเทศโลกที่สามในแง่ที่ว่าในประเทศที่พัฒนาน้อย ไม่มีการขยายตัวของอาชีพที่ต้องการแรงงานที่มีฝีมือ และไม่มีการพัฒนาโอกาสการจ้างงานสำหรับชนชั้นกลางไปพร้อม ๆ กับการขยายตัวของเมือง

ในประเทศกำลังพัฒนา แม้ว่าโอกาสของแรงงานในด้านอุตสาหกรรมที่ใช้ฝีมือ และตำแหน่งในหน่วยงานราชการขยายตัวขึ้น และมีรายได้สูงพอสมควร แต่ว่าตำแหน่งในอาชีพเหล่านี้ยังมีจำกัด นอกจากนี้ประเทศกำลังพัฒนากำลังเน้นการผลิตที่อาศัยการลงทุนสูง มีการขยายตัวของอุตสาหกรรมที่ใช้เทคโนโลยีระดับสูง ใช้แรงงานคนน้อยลง เหตุที่ทำไมเช่นนี้ก็เพราะต้องการลดมูลค่าสินค้าขาเข้า (ทำการผลิตสินค้าเพื่อทดแทนการนำเข้าจากต่างประเทศ) และเพื่อให้เศรษฐกิจท้องถิ่นเลี้ยงตัวเองได้ รัฐบาลได้ยื่นมือเข้าไปควบคุมในด้านต่าง ๆ เช่น ทางด้านภาษีให้โควตาทางการค้า ฯลฯ คนงานที่ประกอบธุรกิจในด้านนี้จะมีรายได้สูง ได้รับผลประโยชน์ดีแต่ว่าเป็นคนกลุ่มน้อย ซึ่งตรงกันข้ามกับคนงานซึ่งเป็นคนกลุ่มใหญ่ ความแตกต่างนี้ทำให้เกิดเศรษฐกิจสองรูปแบบ ที่แตกต่างกัน

#### เศรษฐกิจสองรูปแบบของเมืองในโลกที่สาม

เศรษฐกิจของเมืองในโลกที่สามมีอยู่ 2 รูปแบบ คือ เศรษฐกิจสมัยใหม่ (Modern Economy) และเศรษฐกิจแบบดั้งเดิม (Bazaar Economy) เศรษฐกิจแบบสมัยใหม่บางที่เรียกว่า กิจกรรมทางการเศรษฐกิจขั้นสูง หรือกิจกรรมแบบเป็นทางการ (Formal Activity) ประกอบด้วยธุรกิจประเภทต่าง ๆ เช่น การธนาคาร การค้าเพื่อการส่งออก กิจกรรมอุตสาหกรรมขนาดใหญ่ การค้าปลีกขนาดใหญ่ การค้าส่ง การบริการ การขนส่งทางอากาศ ฯลฯ เป็นกิจกรรมที่ใช้ทุนมาก ดำเนินการโดยบุคคลหลายคน มีรายได้และประสิทธิภาพการผลิตสูง

ส่วนเศรษฐกิจแบบดั้งเดิมนั้น บางที่เรียกว่า กิจกรรมทางเศรษฐกิจขั้นต่ำ หรือกิจกรรมแบบไม่เป็นทางการ (Informal Activity) เป็นกิจกรรมที่ดำเนินการโดยบุคคลคนเดียวหรือเพียงไม่กี่คน เช่น กิจกรรมการค้ารายย่อย หรือการบริการขนาดเล็ก ที่มีได้อยู่ในรูปแบบของห้างหุ้นส่วน บริษัท หรือบรรษัท ดังเช่นธุรกิจสมัยใหม่ เป็นกิจกรรมที่ใช้ทุนน้อยแต่ใช้แรงงานมาก การเริ่มประกอบกิจกรรมกระทำได้ง่าย แต่มีรายได้และประสิทธิภาพการผลิตต่ำ

ในการศึกษาเกี่ยวกับเศรษฐกิจของประเทศกำลังพัฒนา เท่าที่ผ่านมามักจะเน้นไปที่กิจกรรมแบบเป็นทางการ โดยอ้างว่ากิจกรรมแบบไม่เป็นทางการนั้นไม่มีประสิทธิภาพและล้าหลังซึ่งไม่เป็น

ความจริง เพราะว่าการกิจกรรมแบบไม่เป็นทางการมีอัตราส่วนของการจ้างที่สูงกว่าและมีจำนวนกิจกรรมเพิ่มมากขึ้นเรื่อย ๆ

แบบจำลองความเป็นเมืองของ Rostow Rostow ได้พิจารณาความเป็นเมืองในเชิงเศรษฐศาสตร์ในลักษณะที่เป็นกระบวนการต่อเนื่องตามช่วงเวลา โดยแบ่งขั้นตอนของการพัฒนาเศรษฐกิจระดับประเทศออกเป็น 5 ขั้น คือ

1) สังคมโบราณ (Traditional Society) ประชากรจะรวมตัวกันอยู่ในพื้นที่เมือง คนในสังคมส่วนใหญ่ประกอบอาชีพด้านเกษตรกรรมหรือเป็นช่างฝีมือ มีการผลิตอุตสาหกรรมเพียงเล็กน้อย ความสามารถในการผลิตอยู่ในระดับต่ำ ตัวอย่างเช่น ประเทศจีนสมัยราชวงศ์โบราณ สังคมเผ่า Aztec และ Inca เป็นต้น

2) สังคมขั้นเตรียมการเพื่อทะยานขึ้น (Precondition For Take Off) ประชากรเริ่มเรียนรู้ผลดีของการผลิตเฉพาะอย่างและการแบ่งงานกันทำ ตลาดขยายวงกว้างขึ้นจนเป็นตลาดเสรี โครงสร้างทางเศรษฐกิจเน้นการส่งออก ตัวอย่างเช่น เมืองค้าขายในประเทศยุโรปตั้งแต่ศตวรรษที่ 14 เมืองในสมัยอาณานิคมของอเมริกา เป็นต้น

3) สังคมขั้นทะยานขึ้น (Take Off) เกิดอุตสาหกรรมชนิดใหม่ ๆ ที่เกี่ยวข้องกับสาขาการส่งออกที่มีอยู่แล้ว มีผู้ประกอบการรายใหม่เข้ามาลงทุน มีการนำเทคนิคการผลิตใหม่ ๆ เข้ามาใช้ สาขาการให้บริการภายในท้องถิ่นเริ่มขยายตัวอย่างรวดเร็ว เมืองกลายเป็นศูนย์กลางการผลิตและดึงดูดให้ประชากรเข้ามารวมตัวกันอย่างหนาแน่น

4) สังคมขั้นเจริญ (Drive to Maturity) สังคมเจริญขึ้นเรื่อย ๆ มีการนำเทคโนโลยีเข้าสู่กิจกรรมทางเศรษฐกิจทุกระบบ เมืองเริ่มพึ่งตนเองได้มากขึ้น และเริ่มให้บริการแก่ดินแดนโดยรอบ

5) สังคมอุดมโภคา (The Age Of High Mass Consumption) ประชากรมีรายได้ถัวเฉลี่ยสูง เกิดระบบสวัสดิการสังคมและการประกันสังคม มีการพัฒนาและใช้ Technology ใหม่ ๆ เพื่อสนองความต้องการด้านบริการสังคมของเมือง

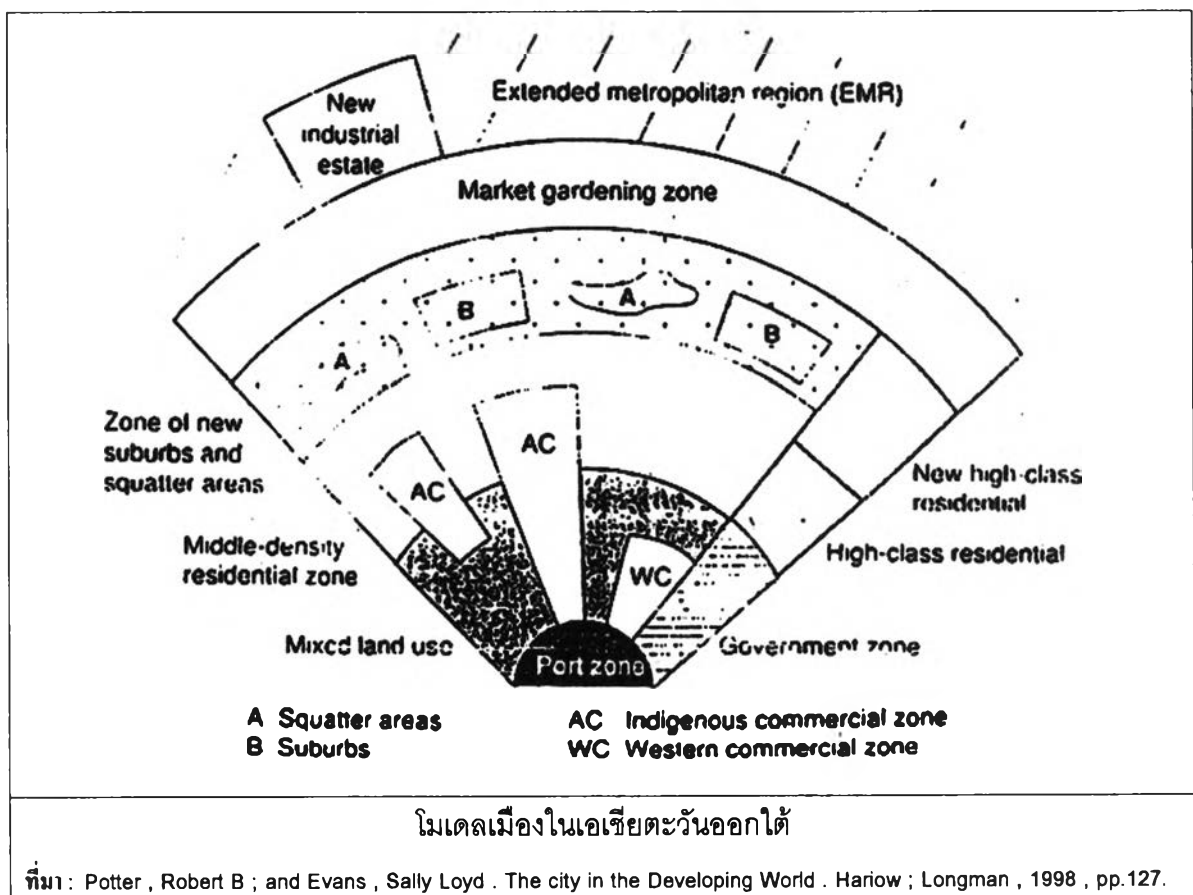
จากขั้นตอนทั้ง 5 นี้ Rostow มิได้ระบุว่าเมืองทุกเมืองจะต้องผ่านทุกขั้นตอนเช่นที่ได้เสนอไว้ในแบบจำลอง ก่อนเข้าสู่สังคมขั้นเจริญอาจมีการข้ามขั้นตอนได้

ผลของการศึกษาทฤษฎีนี้ ถึงแม้ว่าการมองพัฒนาการความเป็นเมืองของ Rostow จึงเป็นไปในเชิงเศรษฐศาสตร์เพียงด้านเดียว แต่ก็สามารถสะท้อนภาพกระบวนการพัฒนาของเมืองได้

## 2. โมเดลของเมืองเอเชียตะวันออกเฉียงใต้

ความหลากหลายของรูปแบบเมืองดั้งเดิมและรูปแบบเมืองสมัยใหม่ สามารถเห็นได้จากเมืองใหญ่ ๆ ของเอเชีย โดยเฉพาะอย่างยิ่งลักษณะดังกล่าวจะเกิดขึ้นเป็นบริเวณ ซึ่งมีความแตกต่างทางด้านองค์ประกอบหลัก โครงสร้างของเมืองในเอเชียตะวันออกเฉียงใต้เปรียบเทียบกับเมืองในเอเชียตะวันออกเฉียงใต้

ในช่วงอาณานิคม เมืองในเอเชียตะวันออกเฉียงใต้ได้พัฒนาเป็นเมืองท่าที่ติดต่อกับศูนย์กลาง ซึ่งประกอบด้วยตลาดท้องถิ่นและการใช้ที่ดินเพื่อการค้าหนาแน่นสูง อย่างไรก็ตาม เมืองต่าง ๆ เหล่านี้มีลักษณะที่แตกต่างจากเมืองตะวันตก โดยเมืองในเอเชียตะวันออกเฉียงใต้มีลักษณะการใช้ที่ดินแบบผสม และมีโครงสร้างการใช้ที่ดินที่ไม่มีรูปแบบ ผู้เสนอแนวคิดนี้ คือ Terence G. McGee ในปี 1967 โดยมุ่งความสนใจไปที่การจำแนกความหลากหลายของกลุ่มชาติพันธุ์ซึ่งมีผลต่อโครงสร้างของเมืองอาณานิคม



McGee พบว่า การใช้ที่ดินเชิงพาณิชย์กรรมมีความแตกต่างจากเมืองในประเทศตะวันตกซึ่งโครงสร้างของเมืองในระยะแรกจะขยายตัวเป็นหย่อม ๆ เพราะการเข้าถึงและการคมนาคมเป็นปัจจัยสำคัญ ซึ่งเมืองจะเป็นศูนย์รวมของผลผลิตทางการเกษตร และมีการประกอบอาชีพที่จำกัดทำให้การใช้ที่ดินประเภทอื่น ๆ ไม่เด่นชัด ต่อมาเมื่อมีการติดต่อซื้อขายสินค้ากับประเทศทางยุโรปท่าเรือและบริเวณใกล้เคียงจึงเป็นศูนย์กลางที่ดึงดูดเอากิจกรรมอื่นเข้ามา เมื่อมีการพัฒนาการคมนาคมขนส่งที่ทันสมัยทำให้เกิดการย้ายถิ่นของประชากรจากชนบทเข้าสู่เมือง ทำให้เขตชานเมืองกลายเป็นที่อยู่อาศัย โดยเฉพาะอย่างยิ่งศูนย์กลางทางการค้า คือตลาดขนาดใหญ่ แทรกตามที่อยู่อาศัยของประชาชนในเขตเมือง โดยพื้นที่นี้จะไม่มีการขายสินค้าที่ตายตัว มีการต่อรองราคาสินค้า ซึ่งราคาสินค้าจะเปลี่ยนแปลงตลอดเวลา ตลาดจะเริ่มขายสินค้าในช่วงรุ่งเช้า โดยรถบรรทุกและเรือจะนำผักผลไม้ เนื้อสัตว์และปลามาขาย โดยในช่วงบ่ายจะไม่มีการขายสินค้าในตลาด รอบ ๆ ตลาดจะเป็นถนนสายธุรกิจและร้านค้าที่ขายอาหารแห้ง ซึ่งความวุ่นวายของการติดต่อซื้อขายสินค้าจะไม่ปรากฏให้เห็น (McGee, 1967 : 127)

ย่านการค้าของเมืองจะอยู่ติดกับเขตที่ทำการของรัฐบาลและเขตการใช้ที่ดินแบบผสม ซึ่งอยู่บริเวณใจกลางเมือง และเขตการค้าหรือเขตพาณิชย์กรรมประกอบด้วยธุรกิจการค้าของกลุ่มคน 2 กลุ่มคือ กลุ่มคนเอเชีย ได้แก่ ชาวจีน และอินเดีย ซึ่งประกอบธุรกิจขนาดเล็ก เช่น ร้านขายทอง ร้านขายของชำ โรงรับจำนำ ร้านอาหาร และกลุ่มชาวตะวันตก ซึ่งประกอบธุรกิจที่ทันสมัย เช่น โรงภาพยนตร์ ศูนย์การค้า มีรูปแบบการใช้ที่ดินเป็นรูปเสี้ยวตามเส้นทางคมนาคมขนส่งที่มุ่งออกจากเมือง

แม้ว่าเมืองในเอเชียตะวันออกเฉียงใต้จะมีลักษณะ CBD เป็นรูปแบบตะวันตก แต่บริเวณย่านการค้ามีการพัฒนาไปตามนายทุนซึ่งเป็นชาวจีน อินเดียหรือชาวยุโรป อย่างไรก็ตามเมืองในเอเชียตะวันออกเฉียงใต้ก็ยังมีย่านชุมชนบุกรุกตามชายขอบของเมือง ย่านอุตสาหกรรมใหม่ และย่านเกษตรกรรม ซึ่งย่านเหล่านี้ตั้งอยู่บริเวณที่เรียกว่า "Desakota"

ในปัจจุบันแม้ว่าจะมีความเจริญเติบโตทางเศรษฐกิจของภูมิภาค แต่เมืองในเอเชียตะวันออกเฉียงใต้ก็ยังมีแนวคิดเกี่ยวกับศูนย์กลางความเจริญและมีการวางแผนเพื่อการพัฒนาเศรษฐกิจ ซึ่งดูเหมือนเป็นตัวกระตุ้นให้เกิดการเปลี่ยนแปลง และได้รับผลประโยชน์จากนโยบายการพัฒนาศูนย์กลางเมืองนอกเหนือจากการเปลี่ยนแปลงเทคโนโลยีที่รวดเร็วแล้ว อย่างไรก็ตามประชากรส่วนใหญ่ก็ยังคงอาศัยและทำงานในย่านชาวตะวันออก ซึ่งเห็นได้จากการเกิดพื้นที่ขนาดใหญ่ของสิ่งก่อสร้างดั้งเดิมในทุกรัฐของเมือง โดยหลาย ๆ อาคารยังคงขาดแคลนสาธารณูปโภคทันสมัย (Potter and Evans, 1988 : 127)

สภาพชุมชนเมืองในประเทศกำลังพัฒนานั้น เป็นสภาพชุมชนเมืองที่มีการพัฒนาน้อย มีปัญหาเรื่องการขยายตัวของแรงงานที่มีฝีมือจำกัดกลายเป็นฐานเศรษฐกิจแบบดั้งเดิม แต่กลับมีการขยายตัวของอุตสาหกรรมที่ใช้เทคโนโลยีระดับสูงเพื่อลดการนำเข้า ที่ประกอบด้วยชุมชนกลุ่มน้อย ภายใต้การควบคุมของรัฐบาลกลายเป็นฐานเศรษฐกิจแบบใหม่ เกิดเป็นเศรษฐกิจ 2 รูปแบบที่เกิดจากทั้งสองกลุ่มที่มีความแตกต่างกันดังกล่าว

ด้านวิวัฒนาการของเมืองนั้น แนวความคิดที่ถูกนำเสนอมาล้วนมีขั้นตอนหรือระดับการพัฒนาที่เริ่มจากการเริ่มก่อตั้ง จากนั้นจึงค่อย ๆ ขยายตัวเจริญเติบโตขึ้นตามลำดับเวลา จนถึงขั้นเจริญสูงสุดอิมตัวโตเต็มที่และค่อย ๆ เสื่อมโทรมลงในที่สุด

ส่วนโมเดลของเมืองในเอเชียตะวันออกเฉียงใต้นั้น มีลักษณะการใช้ที่ดินแบบผสมระยะแรกเมืองจะขยายตัวเป็นหย่อม ๆ มีศูนย์กลางอยู่ที่ท่าเรือและบริเวณใกล้เคียงจากการติดต่อค้าขายทางเรือ เมื่อมีการพัฒนาการคมนาคมขนส่งขึ้น เขตชานเมืองค่อย ๆ กลายเป็นที่อยู่อาศัยมีตลาดแทรกอยู่ตามที่อยู่อาศัยของประชาชนในเมือง ย่านการค้าอยู่ใกล้กับที่ทำการของรัฐบาล มีรูปแบบการใช้ที่ดินเป็นรูปเสี้ยวตามเส้นทางคมนาคมที่มุ่งออกจากเมือง โดยมีกลุ่มนายทุนชาวจีน อินเดีย และยุโรป เป็นกลุ่มนายทุนที่มีอิทธิพล

2. ทฤษฎีแหล่งกลาง (Central Place Theory) เสนอโดย Walter Christaller ตีพิมพ์ในปี 1993

ทฤษฎีแหล่งกลาง (Central Place Theory) เป็นกรอบแนวความคิดสำหรับการทำความเข้าใจถึงบทบาทหน้าที่ของเมืองในฐานะเป็นศูนย์กลางการค้าหรือศูนย์กลางบริการ (Trade or Service Center) เมื่อพิจารณาเมืองในฐานะเป็นศูนย์กลางของพื้นที่โดยรอบหรือดินแดนเบื้องหลัง เมืองจะกลายเป็นแหล่งป้อนสินค้าและบริการแก่บริเวณชานเมืองและพื้นที่ชนบทที่อยู่โดยรอบ เมืองจะดำรงอยู่ได้ก็ต่อเมื่อมีเงินตราหลังไหลเข้ามาสู่เมือง จากการใช้จ่ายในการซื้อสินค้าและบริการของประชาชนที่อยู่ในเมืองและที่อยู่โดยรอบ ดังนั้นเมืองและบริเวณรอบ ๆ จึงเป็นระบบที่ต้องพึ่งพาอาศัยซึ่งกันและกัน

ชุมชนเมืองที่ขาดพื้นฐานทางด้านอุตสาหกรรมหรือกิจกรรมทางเศรษฐกิจที่สำคัญอื่น ๆ ชุมชนเมืองนั้นจะต้องพึ่งพาอาศัยกิจกรรมการค้าและบริการ เศรษฐกิจของเมืองนั้นจึงจะอยู่รอดได้ เมืองที่ทำหน้าที่เป็นศูนย์กลางการค้าและบริการ จะให้บริการแก่ประชาชนเป็นจำนวนมากทั้งภายในเมืองและภายนอกเมือง ดังนั้นจะมีปริมาณเงินไหลเข้าสู่เมืองเป็นจำนวนมาก และเมืองจะเป็นศูนย์กลางทางเศรษฐกิจของดินแดนแถบนั้น

กิจการค้าและบริการต่าง ๆ ในเขตเมืองมีความสัมพันธ์เกี่ยวข้องกับผู้บริโภค (Consumers) กิจกรรมการค้าและบริการมักจะมีลักษณะผูกติดหรือพึ่งพาตลาด (Market - Oriented) นั่นคือมุ่งสู่ผู้บริโภค ในการศึกษาถึงการค้าและบริการนั้นต้องพิจารณาทั้งทางด้านผู้ขาย (เจ้าของธุรกิจ) และ



ผู้บริโภคนั้นจึงค่อนข้างจะมีความยุ่งยากและสลับซับซ้อน ทฤษฎีที่พัฒนาขึ้นมาเพื่ออธิบายถึงกฎเกณฑ์ต่าง ๆ เกี่ยวกับทำเลที่ตั้ง ขนาดและลักษณะของการค้า และการบริการตลอดจนพฤติกรรมของผู้ประกอบธุรกิจการค้าและผู้บริโภคสินค้า ก็คือ ทฤษฎีแหล่งกลาง (Central – Place Theory)

#### 2.1.4 แนวความคิดเกี่ยวกับย่านและองค์ประกอบทางกายภาพของเมือง

##### ความหมายของย่าน (District)

อภิชัย กาบทอง (2542) ย่าน หมายถึง พื้นที่ส่วนหนึ่งของเมืองที่มีบริเวณขนาดกลางไปจนถึงขนาดใหญ่ คนจะรับรู้ความเป็นย่านเมื่อเข้าสู่ย่านนั้น ๆ แล้ว สามารถแบ่งได้ 2 ประเภท คือ ย่านที่เกิดจากการรวมกลุ่มของอาคารและของกิจกรรม ลักษณะเฉพาะของย่าน คือ ความหลากหลาย และครอบคลุมบริเวณคาบเกี่ยวกันอย่างซับซ้อน

ย่านประวัติศาสตร์ หมายถึง พื้นที่ส่วนใดส่วนหนึ่งของเมือง หรือพื้นที่ส่วนใดส่วนหนึ่งซึ่งมีความสำคัญทางประวัติศาสตร์หรือโบราณคดี อันประกอบไปด้วยอาคารและองค์ประกอบทางประวัติศาสตร์หรือแหล่งโบราณคดีหลายแหล่งรวมกันเป็นพื้นที่หนึ่ง

ในลักษณะย่านประวัติศาสตร์ที่เป็นพื้นที่ส่วนหนึ่งส่วนใดของเมือง จะปรากฏในเมืองที่มีการเปลี่ยนแปลง จะเหลือพื้นที่ประวัติศาสตร์ของเมือง โดยส่วนใหญ่จะเป็นย่านใจกลางเมือง ย่านธุรกิจ หรือการปกครองเมือง อาจเป็นย่านพักอาศัยของเมืองก็ได้

Katz (1994) ย่าน (District) ในความหมายของกลุ่ม New Urbanism หมายถึง พื้นที่ที่มีกิจกรรมหลักอย่างชัดเจน แต่ในขณะเดียวกัน ก็มีกิจกรรมอื่น ๆ ด้วย การจัดกิจกรรมจะต้องมีความสมดุลโดยให้ความสำคัญของกิจกรรมหลักก่อน

วิมลศรี ลิ้มธนากุล (2537) (อ้างถึงใน จิราภา ธนาไชยสกุล, 2544: 18) ย่าน เกิดจากการรวมกลุ่มของกิจกรรมประเภทเดียวกันโดยให้ความคิดเกี่ยวกับมิติของย่าน 4 ด้าน คือ

1. ด้านกายภาพ ย่านเป็นบริเวณที่ต้องการพื้นที่ มีรูปร่างและขอบเขตที่ไม่แน่นอนเนื่องจากสภาพทางภูมิศาสตร์ที่แวดล้อมพื้นที่รวมถึงการเปิด และเชื่อมล้ำซ้ำซ้อน กับย่านข้างเคียง มีการกระจุกตัวของกิจกรรมอย่างหนาแน่น สภาพพลวัตของตัวศูนย์กลางย่าน และพลวัตของย่านข้างเคียงจะมีผลอย่างมากต่อการเปลี่ยนแปลงลักษณะทางกายภาพของย่าน

2. ด้านประชากร และระดับสมาชิกภาพของประชากร ย่านจะต้องมีขนาดและความหนาแน่นของประชากรจำนวนหนึ่งและต้องมีพลวัตของประชากรที่เกิดจากการไหลเข้าออก โดยแรงดึงดูดบางประการที่มีลักษณะพิเศษของย่าน ระดับสมาชิกภาพของประชากรของย่านมีความแตกต่างกันโดยสมาชิกที่อยู่ประจำถาวรมีจำนวนน้อยกว่าสมาชิกไม่ถาวร

3. ด้านสังคม ย่าน ถือเป็นสถาบันทางสังคม คนในย่านจำเป็นต้องมีบทบาทที่กระทำต่อกันในลักษณะต่าง ๆ กันจากสถานภาพของบุคคล โดยความสัมพันธ์นี้จะอยู่ในระดับรองจากครอบครัวลงไป

4. ด้านวัฒนธรรม ความคิด และระบบความหมาย ย่าน จะแสดงถึงตำแหน่งของบุคคลในระดับสังคมที่กว้างขึ้น เป็นตัวแสดงตำแหน่งการดำรงอยู่ของบุคคลในพื้นที่เมือง ทำให้บุคคลสามารถระบุความสัมพันธ์ต่อเมืองผ่านการเป็นสมาชิกย่าน

วรรณศิลป์ พีรพันธ์ (2538) ความแตกต่างของแต่ละย่านพิจารณาได้จากลักษณะเด่นและการแผ่ขยายตัวของมัน บางย่านที่มีขอบเขตแน่นอน ในขณะที่บางย่านมีขอบเขตซ้อนเหลื่อมกับย่านอื่น แม้ว่าโดยหลักการแล้วสามารถจำแนกความแตกต่างระหว่างย่านภายในเมืองได้ โดยการพิจารณาลักษณะสำคัญ 2 ประการด้วยกัน คือ รูปทรงทางกายภาพ และกิจกรรมที่มองเห็นได้

ในความเป็นจริงมีโอกาสเป็นไปได้ยากที่จะพบย่านที่มีลักษณะเฉพาะอย่างชัดเจนซึ่ง Lynch (1968) (อ้างถึงใน วรรณศิลป์ พีรพันธ์, 2538: 19) ได้ให้นิยามสภาพแวดล้อมที่มีองค์ประกอบรวมเป็นหนึ่งเดียวกัน และแตกต่างจากสภาพแวดล้อมภายนอกอย่างชัดเจนว่า "imagibility" ความสลัษัษซ้อนของเมืองโดยเฉพาะอย่างยิ่งการผสมผสานของกิจกรรมหลาย ๆ ชนิด อยู่ด้วยกันอาจทำให้เกิดการสับสนได้ ทั้ง ๆ ที่ในความเป็นจริงแล้ว การผสมผสาน คือ เหตุปัจจัยสำคัญของความเป็นเมือง ซึ่งช่วยแต่งแต้มสีสันและควมมีชีวิตชีวาให้กับเมืองแต่ละเมือง ดังนั้นเพื่อให้สามารถจำแนกลักษณะความแตกต่างระหว่างย่านภายในเมืองที่สลัษัษซ้อนได้ เราจึงจำเป็นต้องพิจารณาเพิ่มเติมถึงองค์ประกอบทางสถาปัตยกรรม และสภาพภูมิทัศน์ที่ก่อให้เกิดความต่อเนื่องของสิ่งที่ปรากฏแก่สายตาเรา ได้แก่

1. ย่านที่เป็นองค์ประกอบหลักของเมือง จุดเริ่มต้นและสิ้นสุดของย่านนั้น ลักษณะเฉพาะทางกายภาพและกิจกรรมตลอดจนความเด่นชัดของตัวย่าน

2. ขนาดของย่าน รูปร่าง ความหนาแน่น พื้นผิว จุดสังเกต ที่เว้นว่าง

3. ลักษณะที่ปรากฏให้เห็นทางกายภาพ รูปทรงของอาคาร ความหนาแน่นของการก่อสร้างอาคาร บ้าย วัสดุที่ใช้ สนามหญ้า ความสูงต่ำของพื้นที่ จุดสังเกตจากรูปแบบของการสัญจร ตลอดจนจนลักษณะการผสมผสานของอาคารต่างประเภทกัน

4. กิจกรรมที่เป็นหลักในพื้นที่ ประเภทของประชากร และการเคลื่อนไหว ซึ่งก่อให้เกิดลักษณะเฉพาะตัวของย่าน

5. สิ่งแปลกปลอมที่เป็นภัยคุกคามย่าน เช่น ถนนผ่านกลาง ซึ่งเป็นภัยคุกคามต่อสุขภาพ และความปลอดภัยของประชาชนในย่านนั้น การเปลี่ยนแปลงของย่าน การเปลี่ยนตำแหน่ง การขยายตัว หรือการหดตัวของขอบเขตของย่าน

6. การปรากฏตัวของย่านใหม่ที่แฝงตัวอยู่ในย่านเดิม เช่น บริเวณที่พักอาศัยแห่งใหม่ ที่อยู่ภายในเมืองเดิม

7. ความสัมพันธ์ระหว่างย่านกับย่าน และย่านกับรูปแบบของเส้นทางสัญจรของเมืองในส่วนรวม เนื่องจากรูปแบบของย่านมีความสัมพันธ์กับรูปแบบของเส้นทางคมนาคม

การมองเห็นภาพของเมืองหรือย่าน มีความแตกต่างและมีเอกลักษณ์เฉพาะตนเพราะจินตภาพเกิดมาจากภายในชุมชน ดังนั้นย่อมมีรายละเอียดปลีกย่อยที่จะแสดงถึงวิถีชีวิตกิจกรรมของคนในชุมชน เป็นสิ่งที่ใช้บ่งบอกได้ถึงประวัติศาสตร์ของชุมชนและพื้นที่ต่อเนื่อง เหตุผลในทางภูมิศาสตร์ในการตั้งชุมชน ขอบเขตชุมชน บทบาทหน้าที่ของชุมชนและคุณค่าทางประวัติศาสตร์ของชุมชน

### ประเภทของย่าน

วิลลศรี ลิ้มธนากุล (2537) แบ่งประเภทของย่านออกเป็น 3 ลักษณะคือ

1. ย่านที่มีลักษณะเป็นหมู่บ้านกลางเมือง ได้แก่ ย่านดั้งเดิมที่ยังคงอยู่ในเมืองใหญ่ หมู่บ้านเกิดใหม่ หมู่บ้านของชาติพันธุ์ ไม่เกิดกระแสไหลเวียนของปฏิสัมพันธ์ของคนในบริเวณอื่นได้มากเท่าที่ควร

2. ย่านที่มีลักษณะของความเป็นย่านอย่างสมบูรณ์ มีชุมชนรองรับอยู่เบื้องหลัง มีพัฒนาการจากย่านในลักษณะแรก เป็นหมู่บ้านสำหรับผู้อยู่อาศัยในบริเวณนั้น แต่ในอีกระดับหนึ่ง สำหรับบุคคลนอกพื้นที่ จะเป็นที่ยอมรับสำคัญในการพบปะติดต่อซื้อขาย และปฏิสัมพันธ์ต่าง ๆ ของคนที่อยู่ภายใน และภายนอกย่านอีกชั้นหนึ่ง

3. ย่านสมัยใหม่ เป็นย่านธุรกิจการค้าที่มีขึ้นเพื่อกิจกรรมนั้น ๆ โดยเฉพาะ เป็นที่ยอมรับและสามารถก่อกระแสการไหลของปฏิสัมพันธ์จำนวนมากได้ แต่ไม่มีคุณลักษณะของหมู่บ้านกลางเมือง มีผู้อาศัยอยู่น้อย ส่วนใหญ่ไม่เคยรู้จักกันมาก่อน

## แนวความคิดเกี่ยวกับย่านการค้า

### การเกิดย่านการค้าและการกำหนดที่ตั้ง

ฉัตรชัย พงศ์ประยูร (อ้างถึงใน จิราภา ธนาชัยสกุล, 2545: 10) กล่าวว่า ย่านที่พักอาศัยไปที่ใด การค้าย่อมขยายตัวตามไปด้วยเสมอ ย่านการค้าจะขึ้นในบริเวณ (1) ศูนย์กลางชุมชน (2) บริเวณถนนสายหลักตัดกัน และ (3) บริเวณสองฝั่งถนนสายหลัก และขยายตัวตามถนนออกไปเรื่อย ๆ

Berry (อ้างแล้ว, 2545: 9) กิจกรรมทางเศรษฐกิจ หรือย่านการค้าจะมีทำเลที่ตั้งในหลักการ คือ บางกิจกรรมจะมองหาความเป็นศูนย์กลาง บางกิจกรรมจะกำหนด ออกแบบให้อยู่รอดในที่ตั้งเดิมอันนำไปสู่บทบาทเฉพาะ กิจกรรมทางเศรษฐกิจบางอย่างอาจอยู่ในที่ตั้งอันไม่เหมาะสมและโดยมากมักอยู่ไม่รอด เกิดเป็นข้อถกเถียงกันว่า กิจกรรมทางเศรษฐกิจนั้นเริ่มดำเนินการในพื้นที่นั้นหรือคงเหลือรอดในพื้นที่

กิจกรรมการค้าChapin ( 1972 ) ( อ้างถึงใน จิราภา ธนาชัยสกุล, 2545: 10)

กิจกรรมความเกี่ยวข้องกัน 3 ประการ คือ แหล่งประกอบกิจกรรม ประเภทของกิจกรรม และระบบกิจกรรม โดยกล่าวว่า ระบบกิจกรรมเป็นเรื่องพฤติกรรมของบุคคล ประกอบไปด้วยกรณีจำนวนหนึ่ง และด้วยบุคคลต่าง ๆ แสดงกรณีเหมือนกัน ทำให้กรณีนั้นกลายเป็นประเภทของกิจกรรม ระบบของกิจกรรม คือ การต่อเนื่องของประเภทของกิจกรรม หรือที่ Walmaley, D.J.and Lewis, G.J. (1993) (อ้างแล้ว, 2545: 11) กล่าวว่าระบบกิจกรรมประกอบไปด้วยองค์ประกอบเชิงพื้นที่ และองค์ประกอบของเวลา โดยได้รับอิทธิพลจากข้อจำกัดทางวัฒนธรรมและสภาพแวดล้อมทางภูมิศาสตร์

Fellman กล่าวว่า ระบบกิจกรรมดังกล่าว สามารถจำแนกตามความต้องการพื้นที่ฐานที่แตกต่างกันในแต่ละระดับ มี 4 องค์ประกอบ คือ

1. ตัวกิจกรรม
2. วิธีในการทำ
3. กิจกรรมเพิ่ม หรือเชื่อมต่อซึ่งกลายมาเป็นส่วนหนึ่งของระบบกิจกรรม
4. มุมมองทางสัญลักษณ์ของกิจกรรม

Berry (อ้างถึงใน ฉัตรชัย พงศ์ประยูร, 2527: 115) สรุปว่ากิจกรรมในย่านธุรกิจใจกลางเมืองมีความเกี่ยวโยงสัมพันธ์กัน คือ

1. เกี่ยวข้องกันในเชิงแข่งขันกัน (Competition Linkage) ร้านค้าย่านต่าง ๆ อยู่ร่วมกันเพื่อประโยชน์ดึงดูดลูกค้ามาแล้วแบ่งตลาดกัน ไม่มีความสัมพันธ์ในหมู่ร้านค้าด้วยกันโดยตรง

2. เกี่ยวข้องกันในเชิงส่งเสริมกัน (Complementary Linkage) ร้านค้าในเขตนี้อยู่ร่วมกันเพื่อดึงดูดให้ธุรกิจอื่น ๆ มาตั้งอยู่ในพื้นที่

3. เกี่ยวข้องกันในเชิงใช้สถานที่ร่วมกัน (Commercial Linkage) กิจกรรมที่พึ่งแหล่งบริการ หรือต้องการตัวอาคารพื้นที่แบบเดียวกัน

4. เกี่ยวข้องกันในเชิงประกอบ (Auxiliary Linkage) แหล่งบริการอยู่ใกล้สำนักงานหรือสถานที่ทำงาน เพื่อจัดหาสินค้า บริการให้กับเจ้าหน้าที่ พนักงานที่มีจำนวนมาก

กิจกรรมการค้าที่เกิดขึ้นในปัจจุบันมี 2 รูปแบบ คือ กิจกรรมการค้าปลีก และกิจกรรมการค้าส่ง โดย Beckman and Eagle (1970) (อ้างแล้ว, 2545: 11) มีเกณฑ์ในการแยกกิจกรรมทั้งสองรูปแบบนี้ออกจากกัน โดย

1. สถานะหรือแรงจูงใจของผู้ซื้อ
2. ปริมาณของสินค้าที่เกี่ยวข้องในการค้านั้น
3. วิธีดำเนินการในส่วนที่เกี่ยวข้อง

### รูปแบบของย่านการค้า

Berry and Horton (อ้างถึงใน สารียา ศรีเชื้อ, 2540: 21) รูปแบบของย่านการค้ามีความสัมพันธ์กับการเจริญเติบโตของเมือง ย่านการค้า ประกอบด้วยร้านค้า หรือกิจกรรมหลายอย่างอยู่ปะปนกัน แต่ในระยะหลังมีแนวโน้มการอยู่รวมกลุ่มกันของกิจกรรมประเภทเดียวกันมากขึ้น ทำให้ร้านค้าขนาดเล็กค่อย ๆ หดไป รูปแบบของย่านการค้ามีดังนี้

1. ส่วนการค้าแบบดั้งเดิม (Traditional Sector) มีตลาดสดอยู่ตรงกลาง ลายล้อมด้วยร้านค้าตึกแถว เมื่อเมืองเจริญขึ้นบทบาทหน้าที่ของย่านการค้าแบบเก่านี้จะเปลี่ยนแปลงไป คือมีร้านค้าใหม่เพิ่มเติม กิจกรรมการค้าปลีกมีบทบาทที่โดดเด่นให้บริการแก่คนในทุกระดับ เป็นย่านการค้าที่มีความพลุกพล่านจอแจ และมีชีวิตชีวามากในตอนกลางวัน แต่จะเงียบเหงาในตอนกลางคืน

2. ส่วนการค้าแบบสมัยใหม่ (Modern sector) ประกอบไปด้วย ศูนย์การค้าห้างสรรพสินค้า ธนาคาร โรงแรม ร้านขายหนังสือขนาดใหญ่ สำนักงาน บริษัท เป็นต้น มีธุรกิจร้านค้าขนาดเล็กแบบดั้งเดิมปะปนอยู่บ้าง ให้บริการแก่ผู้ที่มีฐานะปานกลางและฐานะดี

ในอนาคตย่านการค้าทั้ง 2 ส่วนนี้ มีแนวโน้มที่จะมีลักษณะคล้ายกันมากยิ่งขึ้น และอาจไม่เห็นความแตกต่างระหว่างย่านการค้า 2 ส่วนนี้ในอนาคต

## ปัจจัยที่มีอิทธิพลต่อย่านการค้า

สุวิทย์ เปียผ่อง (อ้างแล้ว, 2545: 11) ปัจจัยที่มีอิทธิพลต่อย่านการค้า คือ

1. พฤติกรรมของผู้ซื้อสินค้า
2. ทางเดินเท้าของผู้ซื้อสินค้า ยังมีทางสัญจรเท้ามากเท่าใด จะยังมีธุรกิจการค้ามากขึ้นเท่านั้น โดยศึกษาถึงจำนวนผู้สัญจร เพศและช่วงอายุของผู้สัญจรช่วงเวลาที่มีการสัญจร
3. ทำเลของพื้นที่ที่อยู่ใกล้กับย่านการค้าในรูปแบบเดียวกัน เพื่อเกิดการประหยัดจากการกระจุกตัว
4. ความสามารถในการเข้าถึงโดยสะดวก
5. ลักษณะทางสภาพแวดล้อมที่ดีจะดึงดูดผู้ซื้อในการเดินจับจ่ายซื้อสินค้า

## แนวความคิดเกี่ยวกับย่านที่พักอาศัย

### การเกิดย่านที่พักอาศัยและการกำหนดที่ตั้ง

Alonso (1960), Seagle (1970), Button (1976) (อ้างถึงใน ถนน อังคนะวัฒนา , 2534: 26) กล่าวถึงการเลือกที่พักอาศัยในลักษณะที่คล้ายคลึงกันว่า บริเวณที่พักอาศัย จำเป็นต้องมีความสัมพันธ์กับสภาพแวดล้อม ใกล้กับสถานที่ทำงาน ความสะดวกสบายของการเข้าถึง และคุณภาพของสิ่งแวดล้อม เช่น ลักษณะด้านสังคมของมนุษย์ สภาพธรรมชาติ การบริการสาธารณะ ความพึงพอใจที่ได้รับจากที่แห่งนั้น และความรู้สึกสนิทสนมกับเพื่อนบ้านเป็นอีกสิ่งหนึ่งที่มีความสำคัญ

Romanos (1976) (อ้างถึงใน กิตติพงษ์ ไตรสารวัตนะ, 2538: 11) ในปัจจุบันการเลือกที่ตั้งสำหรับที่อยู่อาศัย ผู้อยู่อาศัยมักจะคำนึงถึงความใกล้ - ไกล ระหว่างธุรกิจการค้า และแหล่งงาน เพราะต้องการความสะดวก และลดค่าใช้จ่ายในการเดินทาง ส่วนใหญ่ที่อยู่อาศัยมักจะตั้งอยู่ใกล้กับศูนย์กลางธุรกิจของเมือง และเป็นสาเหตุสำคัญของการเกิดปัญหาการจราจรในเมือง อันเนื่องมาจากการเดินทางไปทำงาน ชื้อของ ทำธุรกิจส่วนตัว ไปโรงเรียน พักผ่อน เป็นต้น

กรินทร์ กลิ่นขจร (2544) กล่าวว่าสำหรับ New urbanism แล้ว ชุมชนควรจะมีลักษณะกระชับตัว (Compact) รวมไว้ซึ่งความสะดวกสบาย และสามารถตอบสนองความต้องการของคนเดินถนน และการขนส่งมวลชนได้ ในขณะเดียวกัน ชุมชนที่ดีควรประกอบไปด้วย เครือข่ายของถนน และทางเดินเท้าที่เป็นมิตรต่อคนเดินถนน ซึ่งรวมตัวกันเป็นเสมือนห้องสาธารณะภายนอกอาคาร ที่ถูกกำหนดโดยนิยามเชิงที่ว่าง โดยออกแบบถนนให้มีขนาดไม่กว้างนัก ปกคลุมด้วยร่มเงาของแนวต้นไม้สองข้างทาง และมีระบบเครือข่ายเชื่อมต่อถึงกันในรูปแบบตาราง รวมทั้งยังอนุญาตให้

มีที่จอดรถริมถนนเพื่อจุดมุ่งหมายในการห้ามปรามการขับรดด้วยความเร็วสูงในเขตชุมชน ซึ่งเป็นการสร้างสภาวะแวดล้อมที่มีความปลอดภัยแก่คนเดินถนน

New urbanism เชื่อว่าการวางแผนการใช้ที่ดินที่ดีที่สุด คือ การใช้ที่ดินแบบผสมผสาน ซึ่งมีการเชื่อมต่อกัน ในลักษณะของกระเบื้องโมเสค กล่าวคือ พวกเขาพยายามออกแบบและวางแผนให้สถานที่สำหรับทำงาน เล่น นอน ค้าขาย และใช้ชีวิตในเมืองนั้นอยู่ใกล้ชิดและสอดคล้องกัน กล่าวคือ ละแวกบ้าน ควรจะเป็นสถานที่รวบรวมไว้ซึ่งบ้านเรือนที่มีความผสมผสานกันทั้งในเชิงขนาด ราคา และชนิด และควรพัฒนาชุมชนโดยการสร้างสรรค์ที่วางไม่ใช่พัฒนาเพื่อครอบครองที่ว่าง กล่าวคือ สถานที่โล่งสาธารณะควรจะถูกจัดขึ้นทั้งในรูปแบบของจัตุรัส สนามเด็กเล่น สวนสาธารณะ และแม้แต่นถนน ทางเท้าที่เอื้ออำนวยให้ผู้คนละแวกบ้านสามารถมารวมตัวกันเพื่อพักผ่อนหย่อนใจ และมีการสนทนาอย่างเป็นกันเอง ทำกิจกรรมร่วมกัน เป็นพื้นที่สำหรับการใช้งานสาธารณะต่าง ๆ ซึ่งเป็นส่วนหนึ่งที่จะช่วยส่งเสริมให้ผู้อยู่อาศัยมีสำนึกในความเป็นชุมชนที่เข้มแข็งขึ้นได้

### 2.1.5 แนวความคิดเกี่ยวกับการพัฒนาชุมชน

การพัฒนาชุมชน เป็นกระบวนการพัฒนาคนและกลุ่มคนในชุมชนให้มีศักยภาพเพียงพอและร่วมมือกันปรับปรุงชีวิตความเป็นอยู่ของตนเองและชุมชน ตามแผนการและโครงการที่กำหนดไว้ ทั้งการใช้พลังของชุมชน และการสนับสนุนจากภายนอก เป้าหมายสำคัญของการพัฒนาชุมชนมี 2 ประการ คือ

1. การพัฒนาคนให้มีความสุข ถือได้ว่าเป็นพื้นฐานที่สำคัญที่สุดที่จะทำให้เกิดการพัฒนาอย่างยั่งยืนต่อไป นำมาซึ่งการพัฒนาคนให้มีคุณภาพได้ เมื่อคนมีคุณภาพ ย่อมสามารถพึ่งพาตนเอง และใช้ชีวิตร่วมกับผู้อื่นได้

2. การพัฒนาชุมชนให้เข้มแข็ง พึ่งตนเองได้ คือการทำให้คนในชุมชนมีจิตสำนึก ร่วมกัน รวมตัวกันในลักษณะที่เป็นหุ้นส่วนกันในการกระทำบางอย่าง ภายใต้ระบบการจัดการเพื่อ ประโยชน์สาธารณะจนกลายเป็นองค์กร (Community Organization) และมีความเชื่อมโยงกันจน กลายเป็นเครือข่าย (Community Network) ทั้งในแนวราบและแนวตั้งที่เท่าเทียมกัน ทำให้ชุมชนมี ความเข้มแข็งขึ้น (Civil Community) ชุมชนเข้มแข็งมีลักษณะสำคัญ ดังนี้

- มีจิตสำนึกชุมชน (Community Conciousness) หรือเป็นชุมชนที่มีจิตวิญญาณ (Spirituality) สำคัญกว่าตนเองเป็นเจ้าของชุมชน มีส่วนร่วมในการแก้ไขปัญหาของชุมชนร่วมกัน
- มีจิตวิญญาณชุมชน (Community Spirituality) สมาชิกเสียสละทำงานเพื่อชุมชน หวงแหนชุมชน มีสิ่งยึดเหนี่ยวร่วมกัน
- เป็นชุมชนเรียนรู้ (Community Learning) สมาชิกมีความตื่นตัวอยู่ตลอดเวลา ใน การรับรู้ข่าวสารต่าง ๆ ที่อยู่นอกชุมชนและในชุมชน
- มีองค์กรชุมชนที่เข้มแข็ง (Community Management) สมาชิกในชุมชนสามารถ จัดการตนเองและชุมชนได้ มีการวางแผน จัดกระบวนการ ดำเนินงานและประเมินผลการพัฒนาชุมชน ของตนเองได้
- มีเครือข่ายชุมชน คือ มีกระบวนการเชื่อมโยงสมาชิกในกลุ่มองค์กรชุมชนต่าง ๆ เข้า ด้วยกัน
- มีภาวะผู้นำชุมชน (Community Leadership) ผู้นำจะต้องเป็นส่วนหนึ่งของชุมชน อย่างแนบแน่น เป็นผู้ประสานความคิดของสมาชิกให้โอกาสสมาชิกแสดงความคิดเห็นเพื่อนำไปปฏิบัติ ได้อย่างเหมาะสม
- เป็นชุมชนพึ่งตนเองได้ ทั้งด้านเศรษฐกิจ สังคมและวัฒนธรรม
- เป็นชุมชนสงบสุข
- เป็นการพัฒนาแบบยั่งยืน ชุมชนเข้มแข็งมีลักษณะดังกล่าวมาแล้วข้างต้น ทำให้ ชุมชนดำรงอยู่ต่อไปได้โดยไม่ล่มสลาย เป็นการพัฒนาแบบยั่งยืน



## การพัฒนาที่ยั่งยืน

คำจำกัดความและแนวทางของการพัฒนาที่ยั่งยืน (Sustainable Development) ถูกกล่าวถึงเป็นครั้งแรกในการประชุม World Commission for Environment and Development โดยให้ความหมายของการพัฒนาที่ยั่งยืน (Sustainable Development) ว่าเป็นการพัฒนาที่สนองตอบความต้องการของปัจจุบัน โดยไม่ทำให้ประชาชนรุ่นต่อไปในอนาคตต้องประนีประนอมยอมลดความสามารถของเขาในการที่สนองตอบความต้องการของเขาเอง

### 2.1.6 ปรัชญาการเปลี่ยนแปลงของเมืองและแนวคิดในการฟื้นฟูย่านใจกลางเมือง

การฟื้นฟูย่านใจกลางเมืองและชุมชนข้างเคียง ซึ่งเป็นแกนกลางทางวัฒนธรรมและสังคมที่มักจะถูกปล่อยให้เสื่อมสลายไป มีความสำคัญยิ่งต่อความพยายามที่จะสร้างเมืองให้มีชีวิตขึ้นมาอีกครั้งหนึ่ง รูปแบบที่ดีที่สุดต้องเป็นสิ่งที่สามารถสะท้อนถึงพลังแห่งความคิดของมนุษย์ ที่จะส่งเสริมให้เกิดความคิดริเริ่มสร้างสรรค์อันพลิวไหวและสนุกสนาน ความพึงพอใจให้กับชีวิตเมือง งานเทศกาลและงานรื่นเริงตามท้องถนนกำลังฟื้นคืนกลับมา ซึ่งเป็นการเปิดช่องให้ผู้คนสามารถแสดงความรู้สึกต่างๆออกมาได้

เมืองที่แท้จะต้องเกิดจากการสร้างสรรค์ด้วยน้ำมือของผู้ที่อยู่อาศัยในนั่นเอง ไม่ใช่จากหน่วยงานราชการจากที่ไกลๆ เพราะคนเรามีความสามารถอย่างมหัศจรรย์ที่จะปรุงแต่งความต้องการของตนเองและย่อมรู้วิธีการที่จะสนองตอบความต้องการนั้นด้วย ชุมชนที่แท้เกิดขึ้นได้จากน้ำมือของผู้อาศัยในนั้นเช่นกัน ไม่ใช่สิ่งที่จะเนรมิตขึ้นได้ด้วยเทคโนโลยีเป็นหลัก เมืองในประเทศกำลังพัฒนาเป็นตัวอย่างที่ชี้ให้เห็นว่า ในท่ามกลางความยากลำบากอย่างมากที่สุด พวกเขาสามารถจะหาทางแก้ปัญหาเหล่านั้นด้วยตัวเอง ที่ได้ที่มีการส่งเสริมการตัดสินใจด้วยตนเองมากกว่าต้องเชื่อตามระบอบการปกครองเท่านั้น ประชาชนจะสามารถพัฒนาสิ่งแวดล้อมของตัวเองขึ้นมาเองได้

ย่านใจกลางเมืองที่เป็นแหล่งรวมของอาคารที่สร้างจากอิฐและหินเสมือนซากความทรงจำของเมือง ซึ่งเป็นจุดเริ่มต้นของเมือง ในการแผ่ขยายตัวออกไปครอบคลุมพื้นที่ชนบทรอบข้างที่ละน้อย อย่างก้าวในระหว่างการเดินทางนั้นถูกทำไว้ดังที่ปรากฏเป็นสถาปัตยกรรมของอาคารบ้านเรือนแบบต่างๆฝั่งของถนน อาคารสาธารณะต่างๆล้วนเป็นสิ่งที่ดำรงอยู่ในความทรงจำของมนุษย์อย่าง

ถาวร เมื่อเวลาผ่านไปเมืองย่อมเปลี่ยนไปที่ละน้อยแต่อาสนวิหาร สุเหร่า วัด และย่านตลาด ยังคงทำหน้าที่เหมือนแรงดึงดูดคนเอาไว้ได้ แม้จะผ่านไปหลายรุ่นคนก็ตาม ย่านใจกลางเมืองเป็นสิ่งที่สามารถบ่งบอกถึงพื้นเพของเมืองได้กว่าสิ่งอื่นๆ

เขตชั้นในของเมืองที่เคยเป็นที่อยู่อาศัย มีราคาที่ดินสูงขึ้นเรื่อยๆอาคารสูงถูกสร้างขึ้น ไปบดบังโบสถ์ วิหาร และตลาด พื้นที่ในเมืองเริ่มไม่เหมาะสมสำหรับการอยู่อาศัยแล้ว ในเมื่อคนถูกบีบให้ไปอยู่อาศัยในที่อื่นๆ ย่านใจกลางเมืองจึงเป็นเพียงพื้นที่รกร้างว่างเปล่าหลังเวลาเลิกงาน

จากอดีตที่ผ่านมาแรงเหวี่ยงจากศูนย์กลางของเมืองในประเทศที่พัฒนาแล้วทั่วโลกได้ผลักดันให้ผู้คนผลจากเขตชั้นในไปยังเขตรอบนอกของเมือง ย่านใจกลางเมืองเกือบจะรกร้างได้ กลายเป็นแหล่งเพาะปัญหาสังคมมากมาย ดึงให้เช่นโทรมๆที่มักจะถูกทิ้งไปโดยเจ้าของเดิมที่ปราศนา จะได้รับความปลอดภัยในชีวิตมากขึ้นด้วยการย้ายออกไปอยู่เขตชานเมือง และพื้นที่ที่ถูกครอบครอง โดยผู้ที่ด้อยโอกาสทางสังคมแทน

การเฉลิมฉลอง ความภาคภูมิใจในเอกลักษณ์ เทศกาลเฉลิมฉลองตามท้องถนนมีความสำคัญยิ่งต่อความเข้มแข็งทางสังคมของเมือง การที่ผู้คนพากันประดับประดาถนน เป็นการแสดงออกถึงความภาคภูมิใจต่อสถานที่อันเป็นที่พำนักร่วมกันของพวกเขา เนื่องจากชุมชนละแวกบ้านในเมืองมักประกอบด้วยกลุ่มคนที่มาจากที่ต่างๆ และพื้นเพอันหลากหลาย งานฉลองรื่นเริงร่วมกันจึงมีส่วนสำคัญที่จะทำให้เกิดความสามัคคีในสังคม เป็นโอกาสที่เพื่อนบ้านข้างเคียงจะได้พบปะพูดคุยกันอย่างจริงจัง และเป็นหนทางที่ช่วยคลี่คลายความขัดแย้ง รวมทั้งอาจจะพัฒนาไปสู่การรวมตัวกันทำกิจกรรมของละแวกบ้าน อันจะนำซึ่งประโยชน์ส่วนรวมด้วย (เฮอริเบิต จิราเดต์, 2539 : 148 )

## 2.2 แนวความคิดด้านพัฒนาการของเมือง

### 2.2.1 แนวความคิดเกี่ยวกับวิวัฒนาการของเมือง

#### วิวัฒนาการของเมือง

Sjorberg (1960: 16) อ้างถึงใน พีรพล จันทพรธรณ (2535: 9) กล่าวว่า เนื่องจากมนุษย์ เราตั้งหลักแหล่งเป็นที่แน่นอน และสามารถผลิตอาหารเองได้มากมาย รู้จักกักเก็บอาหารไว้ได้ ยามจำเป็น นอกจากนั้นมนุษย์เรายังสามารถขีดเขียนและบันทึกเหตุการณ์ต่าง ๆ ไว้ได้อันเป็นความก้าวหน้าที่น่าไปสู่ การอ่านออกเขียนได้ของคนส่วนมาก ทำให้เกิดกฎหมาย วรรณคดีและ

ศาสนาขึ้นมา สิ่งที่มาตามมาก็คือ การบริหารสังคมที่มีประสิทธิภาพก็เกิดขึ้น ยิ่งไปกว่านั้น สภาพแวดล้อมก็มีส่วนส่งเสริมด้วย คือ โดยทั่วไปจะต้องมีลมฟ้าอากาศ ที่เหมาะสม และดินแดนที่อุดมสมบูรณ์ในการเกษตร ซึ่งในสมัยก่อนเมืองจะเกิดขึ้นก็ได้แก่บริเวณลุ่มแม่น้ำใหญ่ ๆ

Child (1960: 16) อ้างถึงใน พีรพล จันทพรธรณ (2534: 9) กล่าวว่า มนุษย์รู้จักผลิตอาหารมากขึ้น การค้ากับต่างแดนเฟื่องฟูและมีการคิดค้นวิทยาการใหม่ ๆ ขึ้นมาใช้ เช่น รู้จักการทอผ้า ใช้คันไถนา ใช้แรงลา แรงสัตว์ รู้จักใช้ถ่วงล้อ ตลอดจนรู้จักการขีดเขียน ซึ่งนับว่าเป็นอารยธรรมที่สำคัญในระยะแรกเริ่มรวมทั้งการรวมกันอยู่ในเมืองของคนและมีอาชีพต่าง ๆ กัน เช่น ช่างก่อสร้าง วิศวกร พระ พ่อค้า นักบริหาร ฯลฯ ผู้คนจำนวนมากเหล่านี้ต้องพึ่งพาอาศัยกันในแง่เศรษฐกิจ ครั้งเมืองร่ำรวยขึ้นจากการค้าก็นำผลกำไร เหล่านี้มาสร้างวัด หรือสถานที่สำหรับพิธีทางศาสนา มีการสร้างปราสาทราชวัง เป็นต้น

Broek and Webb (1968) เสนอความคิดว่า ตั้งแต่โบราณจนถึงปัจจุบัน “เมือง” จะเกิดขึ้นและคงอยู่ได้ด้วยการเลือก “ทำเลที่ตั้ง” ที่เหมาะสมที่สุดและจะคงความเป็นเมืองหรือสามารถขยายตัวใหญ่โตขึ้นได้ ต้อง อาศัยปัจจัยต่าง ๆ เช่น ความเป็นศูนย์กลาง (Centrality) ความเป็นสัญลักษณ์ (Symbol) และสวัสดิการ (Welfare) ซึ่งเมืองโดยทั่วไป จะต้องมีคุณสมบัติดังกล่าวไม่มากก็น้อย ความเป็นศูนย์กลางหรือเป็นแหล่งกลาง คือเมืองเป็นศูนย์กลางของชนบทรอบ ๆ ในด้านคมนาคมติดต่อ ในด้านการแจกจ่ายและบริการสินค้า นอกจากนี้ความเป็นแหล่งกลางเกิดจากการแบ่งแยกแรงงานและการยึดหลักการออกเรือวแรงน้อยที่สุดโดยการเลือกทำเลที่ตั้งให้เหมาะสมที่สุด นั่นคือกิจกรรมต่าง ๆ จะรวมกันตรงใจกลางเมืองอันเป็นศูนย์กลาง

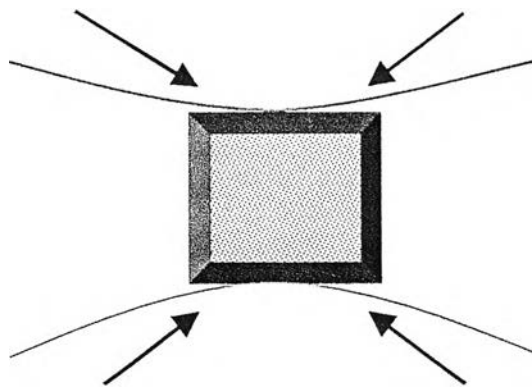
ฉัตรชัย พงศ์ประยูร (2529) กล่าวว่า เมือง (Urban area) คือ บริเวณที่มีคนรวมกลุ่มอาศัยกันอย่างหนาแน่นกว่าพื้นที่ที่อยู่โดยรอบ ประชากรส่วนใหญ่ของชุมชนเมืองมีวิถีการดำรงชีวิตที่แตกต่างจากชนบท นั่นคือ ประกอบอาชีพทางการค้า การบริการ กิจการสำนักงาน หรือกิจการอุตสาหกรรม เมืองจะประกอบด้วยสภาพที่ตั้ง ทำเลที่ตั้งของเมืองทางด้านกายภาพ จำนวนและขนาดประชากร ลักษณะกิจกรรมทางเศรษฐกิจของเมือง บทบาททางด้านสังคมและวัฒนธรรม ตลอดจนลักษณะทางด้านสภาพแวดล้อมของเมือง ลักษณะต่าง ๆ เหล่านี้ได้ผสมผสานกัน ทำให้แต่ละเมืองกลายเป็นพื้นที่อันมีชีวิตจิตใจและมีความน่าอยู่น่าผูกพัน

Taylor (1972) ได้แบ่งวิวัฒนาการของเมืองโดยพิจารณาจากลักษณะโครงสร้างภายในของเมืองที่ปรากฏให้เห็นเป็นแนวนอนและการใช้ที่ดินออกเป็น 4 ระดับ โดยเปรียบเทียบกับชีวิตของมนุษย์ในช่วงวัยที่ต่างกันได้อย่างน่าสนใจ ดังนี้

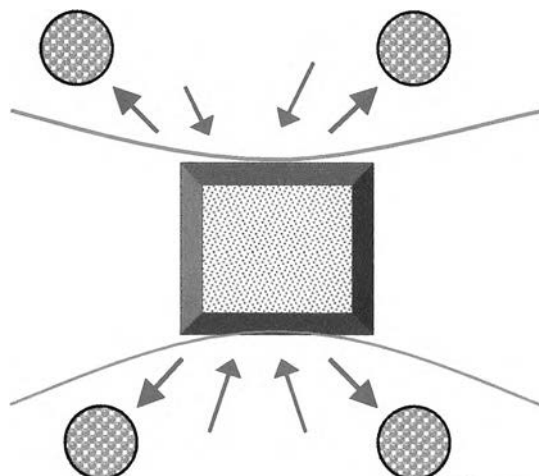
- ขั้นแรก (Infantile) เริ่มจากการรวมตัวเป็นชุมชนเมืองขนาดเล็ก ไม่มีการแบ่งแยกการใช้ที่ดินชัดเจน
- ขั้นวัยรุ่น (Juvenile) เริ่มแบ่งการใช้ที่ดินเป็นย่านพักอาศัย และมีกิจกรรมอุตสาหกรรมเล็ก ๆ อยู่ในครัวเรือน
- ขั้นผู้ใหญ่ (Mature) โครงสร้างภายในเมืองแบ่งเป็นที่พักอาศัย พาณิชยกรรม และอุตสาหกรรมอย่างเห็นได้ชัดเจน
- ขั้นชรา (Senile) เป็นเมืองที่มีโครงสร้างภายในเสื่อมโทรม เนื่องจากการโตเต็มที่

อย่างไรก็ตาม วิวัฒนาการของเมืองตามแนวคิดนี้ก็ไม่ได้หมายความว่าจำเป็นต้องเกิดขึ้นในทุกขั้นตอน เพราะบางเมืองอาจมีวิวัฒนาการอยู่เพียงขั้นแรกขั้นเดียวแล้วไม่มีการพัฒนาสู่ขั้นอื่น ๆ ในขณะที่บางเมืองมีการพัฒนาอย่างสม่ำเสมอและเรียนรู้การป้องกันเมืองไม่ให้พบกับสภาพที่เสื่อมโทรมจึงไม่ต้องพบกับวิวัฒนาการในขั้นสุดท้าย

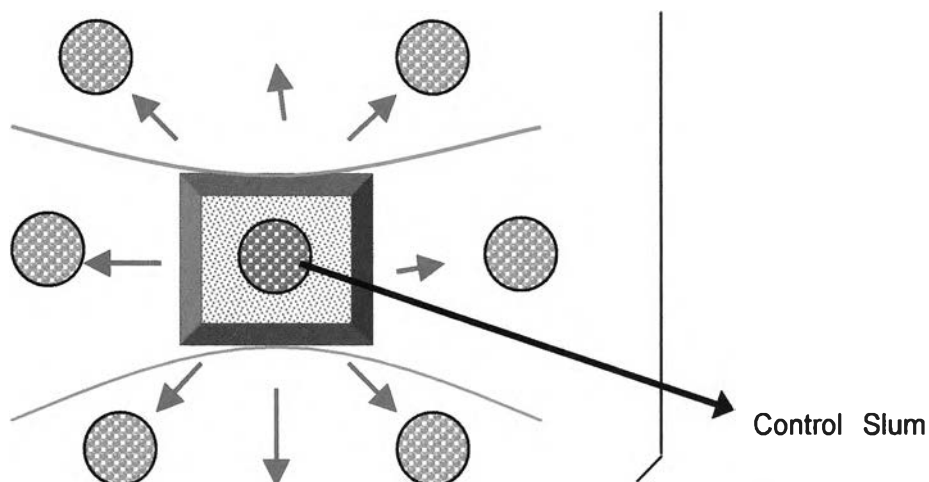
Patrick Geddes (1975) ได้แบ่งวิวัฒนาการของเมืองออกเป็น 4 ขั้น ตามลำดับ  
ขั้นที่ 1 เริ่มกระจุกตัว (Inflow) เป็นขั้นเริ่มต้นของการรวมตัวเป็นชุมชนเมือง



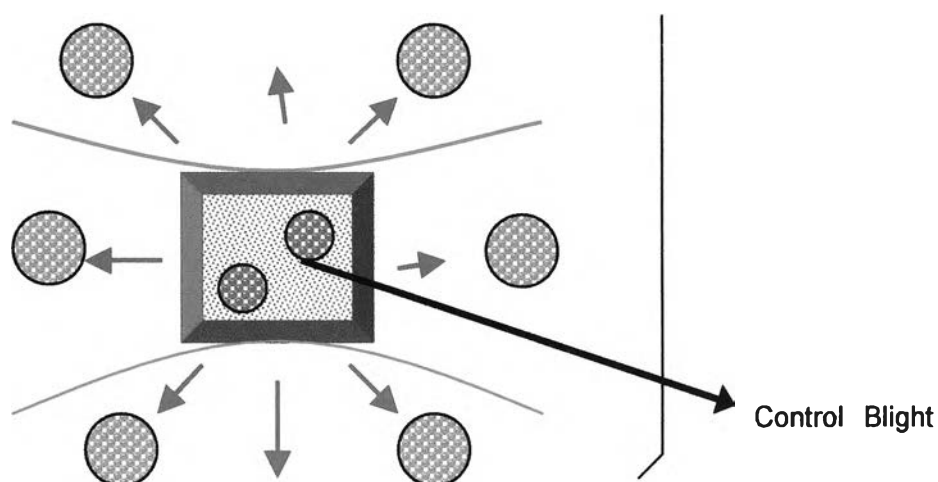
ขั้นที่ 2 มีการขยายตัวหนาแน่นขึ้น (build up) เป็นขั้นตอนที่มีการก่อสร้างอาคารอยู่หนาแน่นในศูนย์กลางและเริ่มมีการขยายตัวของเมืองออกไป



ขั้นที่ 3 เมืองขยายตัวออก (back flow) และศูนย์กลางเมืองเริ่มเสื่อมโทรม



ขั้นที่ 4 เมืองเจริญเติบโตแบบกระจาย (sprawling mass) และศูนย์กลางเมืองเสื่อมโทรม



## 2.2.2 แนวความคิดเกี่ยวกับระบบของกิจกรรมและระบบของที่ตั้ง System of activities and system of settings

Amos Rapoport (1994) ได้ให้แนวความคิดที่เกี่ยวกับระบบกิจกรรม และระบบของที่ตั้ง

**แนวความคิดเรื่องกิจกรรม เวลา สถานที่** องค์ประกอบทางวัฒนธรรมหรือแบบแผนวิถีชีวิตของกลุ่ม เป็นรูปแบบหลักที่สำคัญของระบบแหล่งตั้งถิ่นฐาน เราสามารถศึกษาวัฒนธรรมได้จากสิ่งที่เป็นรูปธรรมที่สุด นั่นคือ ระบบกิจกรรมของมนุษย์ ซึ่งจะเกิดขึ้นบนพื้นที่และเวลาที่ซ้อนทับกันสนิท หมายถึงการให้ความสำคัญทั้งเรื่องของกิจกรรมและการตัดสินใจพร้อมกัน เมื่อเราสามารถทราบตำแหน่งที่เกิดกิจกรรมในเวลาหนึ่งก็จะสามารถนำไปเชื่อมโยงกับตำแหน่งของกิจกรรมอื่นในเวลาหนึ่ง หรือนำไปเชื่อมโยงกับที่ตั้งในช่วงเวลานั้นได้ การศึกษากิจกรรมบนพื้นที่ทำได้โดยพิจารณากิจกรรมที่เกิดขึ้นประจำวันและใช้ตารางแสดงความสัมพันธ์ระหว่างพื้นที่และเวลา ทำให้เราสามารถรู้ได้ว่ากิจกรรมนั้นเกิดขึ้นที่ไหน เมื่อไร โดยกิจกรรมและเหตุการณ์นั้น อาจระบุลงไปบนแผนที่เวลา – พื้นที่ ซึ่งผลลัพธ์ของการศึกษาองค์ประกอบทั้ง 3 คือ รูปแบบกิจกรรม ซึ่งมีโครงสร้างที่ถูกส่งผ่านเชิงวัฒนธรรม ที่แสดงการปฏิสัมพันธ์กัน ระหว่างกิจกรรมของมนุษย์กับสภาพแวดล้อมทางกายภาพของชุมชน

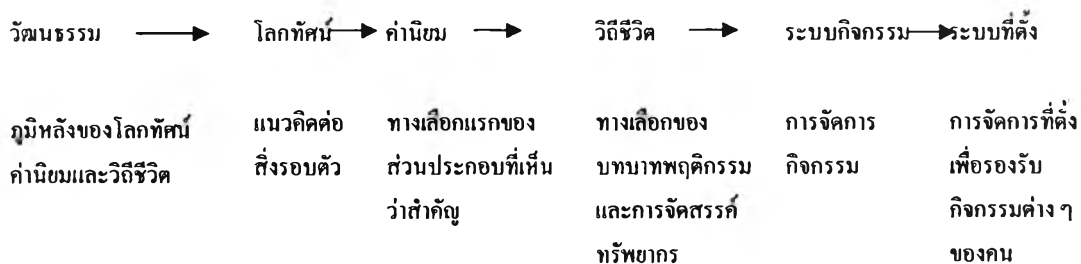
**ระบบของกิจกรรมและระบบของที่ตั้ง** กิจกรรมถูกถ่ายทอดโดยตรงจากวิถีชีวิตและรากฐานของวัฒนธรรม ทุกกิจกรรมเกี่ยวเนื่องกับองค์ประกอบ 4 ประการ คือ ตัวกิจกรรม การถูกนำไปใช้ ความเกี่ยวข้องกับกิจกรรมอื่น ๆ และความหมายของกิจกรรม รวมเป็นระบบกิจกรรม โดยระบบกิจกรรมไม่สามารถเกิดขึ้นโดยปราศจากพื้นที่และเวลาได้ และไม่สามารถมองตัวกิจกรรมเพียงกิจกรรมเดียว แต่ต้องพิจารณาทั้งระบบกิจกรรม ส่วนที่ตั้ง เป็นสภาพแวดล้อมกับระบบของกิจกรรมที่ต่อเนื่อง ซึ่งสภาพแวดล้อมและกิจกรรมถูกเชื่อมโยงด้วยกฎเกณฑ์ ต่าง ๆ เพื่อทำให้เกิดที่ตั้งที่เหมาะสม

สภาพแวดล้อมสามารถสร้างแนวคิดให้กับที่ตั้งและระบบของกิจกรรม ในฐานะที่เป็นองค์ประกอบของ 4 ตัวแปร คือ พื้นที่ เวลา ความหมาย และการติดต่อสื่อสาร ซึ่งเป็นไปตามกิจกรรมที่แปรเปลี่ยนตามตัวแปรดังกล่าวและด้วยตัวกิจกรรมเอง ซึ่งเกี่ยวข้องกับการจัดเรียงกิจกรรมที่แตกต่างของกิจกรรมในเวลาและพื้นที่ ความเร็วของกิจกรรม (จำนวนของกิจกรรมต่อหน่วยเวลา) และจังหวะต่าง ๆ ( ในช่วงของกิจกรรมเกี่ยวข้องกับวงจรหลากหลาย เช่นวิถีชีวิต ช่วงชีวิต ปี ฤดูกาล

เทศกาล วันทำงาน วันหยุด กลางวัน กลางคืน เป็นต้น ) ซึ่งหากกิจกรรมนั้นหนาแน่นการเกิดขึ้นอย่างมากในพื้นที่ส่วนตัว เช่นภายในที่อยู่อาศัย หรือสวนหลังบ้าน กิจกรรมในพื้นที่เปิดโล่งของเมืองหรือพื้นที่สาธารณะในละแวกบ้านจะเกิดขึ้นน้อย และถ้ารูปแบบวัฒนธรรมเปลี่ยนไป กิจกรรมการใช้พื้นที่ก็จะเปลี่ยนเช่นกัน

**ความสัมพันธ์ระหว่างวิถีชีวิต การทำกิจกรรมและการใช้พื้นที่**

Amos Rapoport ( 1994 ) และ Haryadi แสดงให้เห็นว่าวิถีชีวิต การทำกิจกรรมและการใช้พื้นที่มีความสัมพันธ์กัน เริ่มจากการจำกัดความคำว่า "วัฒนธรรม" คือ สิ่งส่งผลกระทบต่อความเชื่อสภาพทางภูมิศาสตร์ สภาพทางเศรษฐกิจ สังคม ซึ่งจะสะท้อนให้เห็นถึงภูมิหลังหรือความเป็นมาของโลกทัศน์ตลอดจนคุณค่า ค่านิยม และวิถีชีวิตของคนในพื้นที่นั้น ๆ ต่างกันไป วัฒนธรรมจะก่อให้เกิด "โลกทัศน์" หรือเกิดแนวคิดต่าง ๆ ต่อสิ่งที่อยู่รอบตัวมนุษย์ ที่สามารถนำมาตีคุณค่าของสิ่งนั้นแล้วเลือกเอาคุณค่าที่มีความสำคัญมากกำหนดเป็น "ค่านิยม" สำหรับสังคมของตน ซึ่งค่านิยมจะใช้เป็นข้อยึดถือภายในสังคม เมื่อสังคมมนุษย์ในแต่ละพื้นที่นั้น ๆ มีการกำหนดค่านิยมของตนที่แตกต่างกัน ย่อมทำให้ "วิถีชีวิต" หรือการดำเนินชีวิตของมนุษย์ในสังคมนั้นต่างกันไปด้วย ซึ่งวิถีชีวิตจะเป็นทางเลือกของบทบาทหรือพฤติกรรมต่าง ๆ ของมนุษย์ในการปฏิบัติร่วมกันในสังคม วิถีชีวิตของมนุษย์ในแต่ละสังคมอาจมีความเหมือนหรือแตกต่างกัน ซึ่งวิถีชีวิตของมนุษย์จะแสดงออกในรูปของ "ระบบกิจกรรม" หรือการจัดการกิจกรรมของตน ซึ่งการแสดงออกในรูปของระบบกิจกรรมต่าง ๆ ของมนุษย์นั้นจะต้องมีที่ตั้งเพื่อรองรับกิจกรรมที่เกิดขึ้น เช่น กิจกรรมการจับจ่ายใช้สอย ย่อมต้องมีตลาดเพื่อรองรับกิจกรรมนี้ เป็นต้น ดังนั้นจึงเกิดเป็นระบบการใช้พื้นที่ หรือ "ระบบที่ตั้ง" ในที่สุด ความสัมพันธ์ระหว่างวิถีชีวิต ระบบกิจกรรม และการใช้พื้นที่ ที่มีการอธิบายในแผนภูมิ ความสัมพันธ์ที่มีความเกี่ยวเนื่องกันของ วัฒนธรรม โลกทัศน์ ค่านิยม วิถีชีวิต ระบบกิจกรรมและระบบที่ตั้ง ดังนี้



แผนภูมิที่ 2.2 ความสัมพันธ์ระหว่างวิถีชีวิต กิจกรรม และการใช้พื้นที่

ที่มา : Amos Rapoport , 1990 .

## 2.3 แนวความคิดด้านเอกลักษณ์ของเมือง

### 2.3.1 องค์ประกอบพื้นฐาน ของการรับรู้จินตภาพที่แสดงเอกลักษณ์ของเมือง

ภูชัย สัมพันธ์ (อ้างถึงใน อภิชัย กาบทอง, 2542: 24) องค์ประกอบของเมืองแบ่งได้ 3 ประเภทใหญ่ คือ

1. องค์ประกอบทางกายภาพเมือง ได้แก่ทำเลที่ตั้ง สภาพทางภูมิศาสตร์ การตั้งถิ่นฐาน การใช้ที่ดิน ระบบโครงสร้างเมือง เส้นทางการคมนาคม ลักษณะสถาปัตยกรรมและพื้นที่เปิดโล่ง

2. องค์ประกอบทางด้านเศรษฐกิจ ได้แก่ ลักษณะโครงสร้างทางเศรษฐกิจของเมือง การประกอบอาชีพของประชากร กิจกรรมหลักของชุมชน

3. องค์ประกอบทางด้านสังคมและวัฒนธรรม ได้แก่ จำนวนประชากร และความหนาแน่น กลุ่มชาติพันธุ์ การนับถือศาสนา ประเพณีวัฒนธรรม สถาบันทางสังคม การบริหารการปกครอง

หนังสือเรื่อง The Image Of the City ของ Kelvin Lynch (1960) ได้กล่าวถึงการรับรู้จินตภาพเมือง ซึ่งประกอบด้วยองค์ประกอบพื้นฐาน 5 ประการ ดังนี้

1) ทางสัญจร (Pathways) หมายถึง เส้นทางสัญจรหลักและรองที่ผู้คนใช้ในการสัญจรไปมา เมืองแต่ละเมืองมีโครงข่ายของถนนทั้งสายหลักและรอง อาคารหลังหนึ่ง ๆ อาจมีทางเข้าออกหลายทางด้วยกัน โครงข่ายของถนนหลักในเมืองเป็นโครงข่ายของทางสัญจรส่วนรวมของเมือง เส้นทางถนน เส้นทางรถไฟ แม่น้ำ และลำคลอง

2) ย่าน (District) เมืองแต่ละเมืองย่อมประกอบไปด้วยละแวกบ้านหรือย่านจำนวนหลาย ๆ แห่งรวมเข้าด้วยกัน เช่น ย่านศูนย์กลางเมือง ย่านชานเมือง ย่านพักอาศัย ย่านชุมทางรถไฟ ย่านอุตสาหกรรม ฯลฯ ในบางครั้งย่านดังกล่าวก็มีรูปทรงและขอบเขตที่ชัดเจน เช่น ย่านสยามสแควร์ แต่บางครั้งย่านดังกล่าวก็มีลักษณะหลายประการผสมผสานอยู่ด้วยกัน และไม่มีขอบเขตที่ชัดเจน เช่น ย่านบางรัก เป็นต้น

3) ขอบเขต (Edge) จุดสิ้นสุดของย่านใดก็คือขอบเขตของย่านนั้น ย่านบางแห่งไม่มีขอบเขตที่ชัดเจน แต่ขยายตัวออกจากศูนย์กลางไปที่ละน้อย จนผสมผสานเข้ากับย่านอื่น เมื่อย่านสองแห่งมาบรรจบกันเข้าที่ขอบเขตหนึ่งจะก่อให้เกิดตะเข็บขึ้น เช่น สนามหลวงเป็นแนวตะเข็บร่วมระหว่างย่านราชดำเนินและย่านท่าช้าง ท่าพระจันทร์ เป็นต้น

4) จุดหมายตา (Landmark) คือ ลักษณะเด่นภายในเมืองที่ปรากฏแก่สายตาโดยทั่วไป จุดหมายตาบางแห่งจะมีขนาดใหญ่มากเมื่อมองจะเห็นได้จากระยะไกล เช่น ภูเขาทองหรือพระปรางวัดอรุณราชวราราม เป็นต้น จุดหมายตาบางแห่งมีขนาดเล็กและมองเห็นได้ในระยะใกล้ ๆ เท่านั้น เช่น หอนาฬิกา น้ำพุ รูปปั้น อนุสาวรีย์ขนาดเล็ก จุดหมายตาเป็นองค์ประกอบที่สำคัญ



มากของเมือง เพราะช่วยให้คนกำหนดพื้นที่และตำแหน่งที่อยู่ของตัวเองในเมืองได้ จุดหมายตาที่ดีควรเป็นจุดที่มองเห็นได้ชัดเจน ขณะเดียวกันก็ควรมีความสอดคล้องกลมกลืนไปกับองค์ประกอบอื่น ๆ ของเมือง

5) จุดศูนย์กลางรวม (Nodes) หมายถึง ศูนย์กลางของกิจกรรมซึ่งเป็นเสมือนจุดหมายตาประเภทหนึ่ง แต่ต่างกันตรงที่จุดศูนย์กลางรวมจะมีการเคลื่อนไหวของกิจกรรมอยู่ตลอดเวลา ขณะที่จุดหมายตาเป็นองค์ประกอบหรือวัตถุที่สามารถมองเห็นได้ชัดเจน จุดศูนย์กลางรวมก็มีความชัดเจนของการเป็นศูนย์กลางของกิจกรรมในเมือง ซึ่งบางครั้งจุดหมายตา และจุดศูนย์กลางก็อยู่ในสถานที่เดียวกัน เช่น บริเวณสนามหลวง สยามสแควร์ เป็นต้น

### นอกจากนี้ยังมีองค์ประกอบอื่นที่สำคัญ คือ

ที่เว้นว่างของเมือง (Urban Space) และที่โล่ง (Open Space) รูปร่างของเมือง รูปแบบ เกรน ขนาด ความหนาแน่น และพื้นผิวเป็นลักษณะเบื้องต้นของรูปทรงตัน ซึ่งได้แก่อาคารและสิ่งก่อสร้างในเมือง ในการพิจารณางานสถาปัตยกรรมนั้น เราไม่เพียงแต่จะพิจารณาตัวอาคารเท่านั้น แต่เรายังพิจารณาไปถึงที่เว้นว่างที่เกิดจากการจัดวางอาคารด้วย ที่เว้นว่างของเมืองจะมีตั้งแต่ที่เว้นว่างในรูปของถนนไปจนถึงที่เว้นว่างที่เป็นสวนสาธารณะ หรืออาจเลยไปถึงที่โล่งที่ล้อมรอบตัวเมืองอยู่ ซึ่งเราอาจแยกประเภทของที่เว้นว่างเหล่านี้ ออกได้เป็น 2 รูปแบบ คือ รูปแบบสามัญหรือที่เว้นว่างของเมือง ซึ่งโดยทั่วไปเกิดจากรูปด้านหน้าของอาคารและพื้นล่างของเมือง และรูปแบบธรรมชาติที่ถูกนำเข้ามาภายในหรือรอบ ๆ เมือง โดยทั่วไปแล้วที่เว้นว่างของเมืองจะแตกต่างกันออกไปตามลักษณะเด่นของมัน เช่น คุณภาพของการปิดล้อม คุณภาพของรายละเอียดและความเหมาะสม ตลอดจนกิจกรรมที่เกิดขึ้นภายใน ที่เปิดโล่งในเมืองมีประโยชน์ใช้สอยที่แตกต่างกันออกไปหลายประการด้วยกัน อาจจะเป็นเพื่อเสริมหรือต่อเติมรูปทรงของเมืองให้สมบูรณ์ยิ่งขึ้นหรืออาจใช้เป็นที่ยึดรองรับสำหรับการขยายตัวของเมืองในอนาคตก็เป็นได้

## 2.3.2 แนวความคิดเกี่ยวกับคุณค่าเอกลักษณ์ ลักษณะเฉพาะของเมือง

### เอกลักษณ์และลักษณะเฉพาะ

สุกัญญา เอี่ยมชัย (2539) ได้กล่าวไว้ในงานวิจัยของตนว่า เอกลักษณ์ของชุมชนเมืองที่ปรากฏออกมา ทั้งที่เป็นนามธรรม เช่น ขนบธรรมเนียมประเพณีปฏิบัติในชุมชน วิถีชีวิต ความเชื่อ และอื่น ๆ และในทางรูปธรรมซึ่งปรากฏออกมาให้เห็นทางด้านการวางผังเมือง ผังชุมชน สถาปัตยกรรม ศิลปกรรม และอื่น ๆ ซึ่งมีความเกี่ยวเนื่องกัน อยู่จนไม่อาจแยกประเด็นเพื่อศึกษาเฉพาะด้านใดด้านหนึ่งได้ ซึ่งเอกลักษณ์ต่าง ๆ เหล่านี้ล้วนเกิดจากการสร้างสรรค์จากสมาชิกในชุมชน และมีวิวัฒนาการและการสืบทอดจนกลายเป็นลักษณะพิเศษของชุมชนนั้น ๆ

Aldo Rossi (1999) (อ้างถึงใน วิมลรัตน์ อิศระธรรมบุญ, 2543: 18 - 24) ซึ่งเป็นองค์ประกอบของชุมชนที่เป็นรูปธรรม ได้แก่ องค์ประกอบทางกายภาพ สถาปัตยกรรม เป็นต้น ส่วนองค์ประกอบที่เป็นนามธรรม เป็นองค์ประกอบส่วนที่อยู่ภายใน และเป็นคุณค่าที่มองไม่เห็นด้วยตา เรียกได้ว่าเป็นคุณค่าทางจิตใจ หรือจิตใจของย่าน ซึ่งเกิดจากการสะสมประสบการณ์ เรื่องราวต่าง ๆ ของย่านอย่างต่อเนื่องจนเกิดเป็นความทรงจำร่วมกันของผู้คนในย่าน เป็นลักษณะเฉพาะของย่าน ซึ่งทำให้เกิดเอกลักษณ์ของย่าน เป็นส่วนหนึ่งของประวัติศาสตร์ของย่าน จนเป็นที่รับรู้ของคนทั่วไป

การเริ่มต้นที่ผู้คนตั้งถิ่นฐานลงบนย่าน และอยู่อาศัยหรือประกอบกิจกรรมในย่านอย่างต่อเนื่อง มีการสร้างสมประสบการณ์ และการถ่ายทอดวิถีชีวิตชุมชนสู่คนรุ่นหลังจนกระทั่งได้ทำให้อ่านกลายเป็นถิ่นที่มีความหมายและลักษณะพิเศษสำหรับบุคคลที่อยู่อาศัยภายในย่าน และบุคคลภายนอก เกิดการรับรู้ในในแต่ละย่านนั้นมีบทบาท ความสำคัญอย่างไร รวมถึงเชื่อมโยงภาพของย่านแต่ละย่านเข้าด้วยกัน เป็นโครงข่ายได้ ปรากฏเป็น ภาพลักษณ์ของย่าน ซึ่งหมายถึง ภาพที่เกิดขึ้นภายในจิตใจ หรือชื่อเสียงของย่าน อันแสดงถึงลักษณะเฉพาะ และเป็นที่รู้จักของคนโดยทั่วไป ทำให้เกิดเป็นเอกลักษณ์ของย่าน

ในการพิจารณาภาพลักษณ์ของย่านได้แบ่งภาพลักษณ์ตามลักษณะความสัมพันธ์ระหว่างผู้คนกับย่านได้ 2 รูปแบบดังนี้

1. รูปแบบแรก คือ ภาพลักษณ์ที่พิจารณาจากความสัมพันธ์ประสบการณ์ และความตั้งใจที่คนมีต่อย่าน อย่างแนบแน่นลึกซึ้ง จนเป็นภาพลึก จากการสะสมซ้อนทับของความรู้ความเข้าใจ จากการอยู่อาศัย หรือการทำกิจกรรมในย่านอย่างต่อเนื่อง เป็นระยะเวลายาวนาน เรียกได้ว่าเป็นคนใน ดังนั้นเขาจึงสามารถระบุความสัมพันธ์ระหว่างตัวเขากับย่านโดยทราบที่ "ภายใน" มีความแตกต่างจาก "ภายนอก" อย่างไร รวมถึง ทราบขอบเขตของย่าน หรือทราบว่าเขาอยู่ที่ไหน
2. รูปแบบที่สอง คือ ภาพลักษณ์ที่เกิดจากการที่กลุ่มคนที่อยู่ภายนอกย่านที่เรียกว่า "คนนอก" ได้ผ่านประสบการณ์ร่วมกัน เกิดการยอมรับในการรับรู้ถึงความหมายของย่าน และรู้ว่าเขามีบทบาทอย่างไร แตกต่างไปตามการเข้าไปมีสัมพันธ์กับย่าน ในลักษณะของความสัมพันธ์แบบมีระยะห่าง ดังนั้นจึงเป็นภาพลักษณ์ในลักษณะภาพกว้าง เป็นที่รับรู้โดยทั่วไป หรือเกิดวัฒนธรรมร่วม โดยความหมายของย่านอาจเกิดการเปลี่ยนแปลง จากการเปลี่ยนแปลงประวัติศาสตร์ วัฒนธรรม องค์ประกอบทางกายภาพ และกิจกรรมต่าง ๆ ในย่าน ทำให้เกิดองค์ประกอบใหม่ขึ้นทดแทน

องค์ประกอบเดิมที่หายไป ทำให้ความหมายซับซ้อน ชัดเจนหรือไม่ชัดเจน รวมถึงอาจหายไปได้ ถ้าสิ่งที่เป็นสัญลักษณ์จากกายภาพหรือความคิดเห็นอันเป็นที่ยอมรับของกลุ่มหายไป

Garnham , Harry L (1985) (อ้างถึงใน จิราภา ธนาไชยสกุล, 2545: 17)

ลักษณะเฉพาะประกอบไปด้วยส่วนต่าง ๆ คือ

1. ลักษณะทางกายภาพและรูปลักษณ์ โครงสร้างทางกายภาพที่แท้จริงของสถานที่ ลักษณะจริงของอาคาร ภูมิทัศน์ ภูมิอากาศ และคุณลักษณะของสุนทรียภาพ
2. กิจกรรมและหน้าที่ซึ่งสังเกตเห็นได้ ผู้คนมีปฏิสัมพันธ์กับพื้นที่อย่างไร อาคารถูกใช้งานอย่างไร
3. การสื่อความหมายหรือสัญลักษณ์ เริ่มจากความมุ่งหมาย และประสบการณ์ของมนุษย์ คุณลักษณะของสถานที่ จำนวนมากที่สืบเนื่องจากการที่ประชาชนใช้ตอบสนองต่อลักษณะใช้สอย และลักษณะทางกายภาพ

### การเปลี่ยนแปลงเอกลักษณ์

เอกลักษณ์หรือลักษณะเฉพาะของเมืองเมื่อเปลี่ยนแปลงไปแล้ว ส่วนใหญ่จะไม่กลับคืนมา ซึ่งการเปลี่ยนแปลงดังกล่าวมักจะไม่มีความในพื้นที่สังเกตเห็นจนกว่าจะปรากฏชัดเจน และส่งผลให้เกิดการเปลี่ยนแปลงอย่างถาวร แม้กระทั่งการดำเนินวิถีชีวิตประจำวัน

การเปลี่ยนแปลงคุณลักษณะเฉพาะที่เป็นเอกลักษณ์ของเมืองจำเป็นจะต้องได้รับการออกแบบต่อการอนุรักษ์นั้น ๆ ซึ่งจะทำให้การเจริญเติบโต และการเปลี่ยนแปลงของเมือง จะไม่กระทบต่อระดับความเชื่อมโยงทางประวัติศาสตร์ และเอกลักษณ์ของเมือง ซึ่งอยู่บนพื้นฐานของคุณลักษณะทางสถาปัตยกรรม ภูมิอากาศ ลักษณะเดิมทางธรรมชาติเฉพาะตัว ความทรงจำและการถ่ายทอดความหมายของสถานที่ต่อบุคคล ที่เคยมีประสบการณ์ การใช้วัสดุพื้นถิ่น ความหลากหลายทางวัฒนธรรม และประวัติศาสตร์ ฝีมือช่าง กิจกรรมที่พบมากทั้งเมือง คุณค่าของประชากร ระดับการรับรู้ในตำแหน่งของสถานที่สำคัญ การเอาคุณลักษณะที่แปลกแยกเข้าไปใส่ในพื้นที่โดยไม่คำนึงถึงสภาพเดิมที่เป็นลักษณะเฉพาะตัว เป็นการทำลายเอกลักษณ์ของพื้นที่

## 2.4 งานวิจัยที่เกี่ยวข้อง

คณะสถาปัตยกรรมศาสตร์ จุฬาลงกรณ์มหาวิทยาลัย (2543) ผลการศึกษาพบว่าพื้นที่บริเวณย่านสามแพร่งและพื้นที่ต่อเนื่องมีศักยภาพเพียงพอที่จะเป็นส่วนหนึ่งของแผนพัฒนาดังกล่าวได้ เนื่องจากความเหมาะสมทางด้านที่ตั้งซึ่งเป็นศูนย์กลางและสามารถเชื่อมโยงกับพื้นที่อื่น ๆ ในเกาะรัตนโกสินทร์ รวมทั้งความเหมาะสมด้านการรองรับและให้บริการกลุ่มนักท่องเที่ยวภายในเขตเกาะรัตนโกสินทร์ทั้งหมดได้

ปัจจุบันความยึดติดต่อพื้นที่ของประชาชนในพื้นที่ย่านสามแพร่ง ที่เป็นกลุ่มประชากรที่อยู่อาศัยบ้านเดี่ยว แต่ทำงานนอกพื้นที่ที่มีความยึดติดต่อพื้นที่ลดน้อยลง เช่นเดียวกันกับประชากรที่อยู่อาศัยตึกแถวและทำงานในพื้นที่ ที่ในปัจจุบันความสัมพันธ์ระหว่างที่อยู่อาศัยและกิจกรรมการพาณิชย์ได้แยกออกจากกันอย่างสิ้นเชิง

ความสัมพันธ์ที่เกิดจากการเปลี่ยนแปลงทางเศรษฐกิจในพื้นที่เป็นตัวแปรหลักแรกที่ทำให้โครงสร้างของกลุ่มชุมชนในพื้นที่เสื่อมลง นอกจากนั้นความสัมพันธ์ที่น้อยแต่เดิมอยู่แล้วของกลุ่มผู้อยู่อาศัยหลักทั้งสองกลุ่มยิ่งลดลงไปอีกด้วยการสูญสลายไปของความทรงจำของพื้นที่เชิงประวัติศาสตร์เป็นตัวเร่งให้โครงสร้างนั้นสูญหายไปและทำให้พื้นที่บริเวณศาลเจ้าพ่อเสือ ซึ่งหมายรวมถึงพื้นที่ย่านสามแพร่งยอมตายลงไปในที่สุด จึงมีความจำเป็นอย่างยิ่งในการปรับปรุงและฟื้นฟูองค์ประกอบที่สำคัญของชุมชนขึ้นมา ได้แก่ จิตสำนึก ศักยภาพของพื้นที่เชิงประวัติศาสตร์ และแรงจูงใจ

1. จิตสำนึก ที่มีต่อความทรงจำของพื้นที่เชิงประวัติศาสตร์ที่มีในกลุ่มผู้อยู่อาศัย ทั้งความผูกพันและการหาจุดรวมที่มีต่อพื้นที่ระหว่างกลุ่มผู้อยู่อาศัยทุกกลุ่ม
2. ศักยภาพของพื้นที่เชิงประวัติศาสตร์ จากการเปลี่ยนแปลงของฐานผู้บริโภค จึงเป็นเรื่องยากที่จะคงรูปแบบกิจกรรมทางพาณิชย์เดิมไว้ แต่ควรหาคักยภาพของพื้นที่ที่จะเป็นแนวทางใหม่เพื่อการปลูกสภาพชุมชนที่กำลังจะตาย และควรปรับเปลี่ยนแนวทางของกิจกรรมภายในพื้นที่ให้สอดคล้องกับแนวทางดังกล่าว
3. แรงจูงใจ ปัจจุบันเศรษฐกิจถือเป็นแรงจูงใจแรกที่มีผลต่อการเลือกแนวทางชีวิตของผู้คน จึงจำเป็นต้องแสดงให้เห็นถึงผลประโยชน์ทั้งทางตรงและทางอ้อมที่กลุ่มผู้อยู่อาศัยและกลุ่มผู้มีส่วนในกิจกรรมเชิงพาณิชย์นั้น ๆ จะได้รับ

ได้มีการเสนอแนวทางการพัฒนาและปรับปรุงพื้นที่โดยการเน้นย้ำความเป็นศูนย์กลางและเชื่อมโยงความสัมพันธ์ระหว่างพื้นที่กับทั้งเกาะรัตนโกสินทร์ และการปรับเปลี่ยนลักษณะกิจกรรมเพื่อให้พื้นที่นี้มีบทบาทสำคัญในการอนุรักษ์ศิลปวัฒนธรรม โดยเป็นส่วนเสริมสร้างการอนุรักษ์เชิงวัฒนธรรมชุมชน เช่น ทำหน้าที่ในส่วนของบริการด้านอาหาร การจับจ่ายซื้อของการเป็นที่พักสำหรับนักท่องเที่ยว การแสดงศิลปกรรม และการละเล่นมหรสพต่าง ๆ เป็นต้น

คณะสถาปัตยกรรมศาสตร์ มหาวิทยาลัยศิลปากร (2543) ได้ทำการศึกษาโครงการวางผังเฉพาะแห่งในพื้นที่สำคัญทางประวัติศาสตร์บริเวณชุมชนท่าพระจันทร์ ซึ่งมีลักษณะเป็นย่านเก่าแก่ที่มีคุณค่าทางประวัติศาสตร์ ประกอบไปด้วยกลุ่มอาคารพาณิชย์ทั้งแบบเก่า และแบบใหม่มีบทบาทหน้าที่ทั้งด้านพาณิชย์กรรม พักอาศัย และเป็นศูนย์เปลี่ยนแปลงเส้นทางสัญจรที่สำคัญจากทางน้ำเป็นทางบก ได้มีการศึกษาสภาพอาคารที่มีคุณค่าทางสถาปัตยกรรม ระดับการอนุรักษ์ ลักษณะกิจกรรมทางเศรษฐกิจที่

เป็นจุดเด่นของชุมชน ลักษณะทางสังคมและการเปลี่ยนแปลงทางด้านประชากรในพื้นที่ และกลุ่มประชากรที่ใช้บริการในพื้นที่ แล้วจึงกำหนดโครงการพัฒนาเชิงอนุรักษ์ชุมชนเมือง โดยให้ประชาชนในพื้นที่สามารถให้ประโยชน์ไปพร้อมกับการรักษาคุณค่า มีการศึกษารายละเอียดของพื้นที่ทั้งด้านกิจกรรมทางเศรษฐกิจ ลักษณะทางสังคมและประชากรในพื้นที่ และความสัมพันธ์ที่มีต่อการใช้ประโยชน์อาคารและการใช้ประโยชน์ที่ดินที่ส่งผลกระทบต่อคุณค่าและเอกลักษณ์ของพื้นที่ เน้นการมีส่วนร่วมจากประชาชนเป็นหลัก

จิราภา ธนาไชยสกุล (2545) ได้ทำการศึกษาวิวัฒนาการ และบทบาทด้านการค้าและการผลิตของย่านโบ๊เบ๊ กรุงเทพมหานคร ปัจจุบันที่มีผลต่อบทบาทดังกล่าว ระบบความสัมพันธ์ระหว่างคน กิจกรรม และพื้นที่ภายในย่าน พบว่าย่านโบ๊เบ๊เปลี่ยนแปลงจากย่านชุมชน ในรัชกาลที่ 1 เป็นตลาดน้ำ ในรัชกาลที่ 4 และกลายเป็นตลาดบกในรัชกาลที่ 6 จนกระทั่งสมัยสงครามโลกครั้งที่ 2 จึงเกิดเป็นตลาดค้าผ้า และขยายตัวครอบคลุมพื้นที่ย่านทั้งหมดในปัจจุบัน ปัจจุบันที่มีผลต่อการเปลี่ยนแปลงในช่วงแรกคือ โครงข่ายการคมนาคม ต่อมาคือการใช้บทบาทเฉพาะของย่าน และปัจจุบัน คือความเป็นศูนย์กลาง

จากการศึกษาพบว่าองค์ประกอบของการค้าเป็นสิ่งกำหนดบทบาทของย่าน และส่งผลต่อเนื่องไปยังการใช้พื้นที่ ซึ่งมีการเปลี่ยนแปลงไปตามกาลเวลาจากย่านค้าปลีก มาเป็นย่านเปรียบเทียบผลผลิต ย่านการผลิต และย่านค้าส่งตามประสงค์ โดยบทบาทที่สำคัญที่สุดที่มีตลอดมา คือการเป็นย่านเปรียบเทียบผลผลิตเพื่อตอบสนองความต้องการเปรียบเทียบสินค้าของผู้บริโภค ทำให้อ่านโบ๊เบ๊ยังคงเป็นแหล่งขายของหน้าร้านอย่างต่อเนื่องจากอดีตถึงปัจจุบัน

เดิมศักดิ์ ภาณุวรรณ (2543) ทำการศึกษาปัจจัยการเปลี่ยนแปลงของชุมชนริมน้ำในคลองบางกอกน้อย พบว่าผลจากการเปลี่ยนแปลงทางด้านกายภาพ เศรษฐกิจ และสังคมของชุมชนรวมถึงอิทธิพลของเมือง ทำให้ระดับความแตกต่างของการเปลี่ยนแปลงในแต่ละพื้นที่ของชุมชนริมน้ำในคลองบางกอกน้อยไม่เท่ากัน แบ่งออกเป็น 3 เขต คือ พื้นที่เขตเมือง พื้นที่รอยต่อเมือง และพื้นที่ชานเมือง โดยพื้นที่เขตเมือง และพื้นที่รอยต่อเมืองจะมีการเปลี่ยนแปลงสูง จากชุมชนน้ำเป็นชุมชนบก แต่ในบางส่วนยังคงรักษาสภาพแวดล้อมเดิมไว้ได้ ซึ่งแสดงให้เห็นถึงทัศนคติของผู้คนในชุมชนที่อยู่อาศัยในคลองบางกอกน้อยที่มีต่อแม่น้ำลำคลอง

ผลจากการวิเคราะห์ทำให้ทราบถึงปัจจัยการคงอยู่ของของชุมชนที่มาจากความสัมพันธ์ระหว่างคนกับน้ำ และปัจจัยที่ทำให้เกิดการเปลี่ยนแปลงคือ ปัจจัยภายใน ได้แก่ การประกอบอาชีพ และการยอมรับวัฒนธรรมสมัยใหม่ ปัจจัยภายนอก คือ เส้นทางการคมนาคม จำนวนประชากรที่เพิ่มขึ้น นโยบายและการวางแผนของภาครัฐ

ฐิติวัฒน์ นงนุช (2542) ทำการศึกษาแนวทางการพัฒนาชุมชนแขวงวัดกัลยาณ์ เขตธนบุรี กรุงเทพมหานคร ซึ่งประกอบไปด้วยชุมชนเก่าแก่ 6 ชุมชน และชุมชนที่เกิดขึ้นใหม่ 6 ชุมชน จากการศึกษาวิวัฒนาการของชุมชนพบว่าสภาพทางสังคมของชุมชนมีวิวัฒนาการอย่างค่อยเป็นค่อยไป โดยมีสภาพทางกายภาพเป็นแรงผลักดันให้โครงสร้างทางสังคมของชุมชนเปลี่ยนแปลงตามไปด้วย จึงทำการศึกษองค์ประกอบทางสังคมของชุมชน โดยใช้แนวคิดวิธีการวิเคราะห์เครือข่ายชุมชน (Social Network Analysis : SNA) เป็นพื้นฐาน โดยผู้วิจัยได้คิดค้นวิธีวิเคราะห์ชุมชนบนพื้นที่ (Social Network Analysis Site : SNAS) เป็นการประยุกต์แนวคิดทางสังคมศาสตร์ ร่วมกับการวางผังทางกายภาพมี 4 ขั้นตอน คือ

1. การศึกษารูปแบบปฏิสัมพันธ์ และความผูกพันร่วมระหว่างคนในชุมชนต่าง ๆ
2. รูปแบบการปฏิสัมพันธ์ของชุมชนต่าง ๆ และบทบาทหน้าที่ของแขวงวัดกัลยาณ์ในปัจจุบัน
3. การคาดการณ์การเปลี่ยนทิศทางการเปลี่ยนแปลงเครือข่ายชุมชน จากการเปลี่ยนแปลงระดับความผูกพันร่วม
4. การคาดการณ์การเปลี่ยนแปลงชุมชน และบทบาทหน้าที่ของแขวงวัดกัลยาณ์ในอนาคต

จากแนวคิดดังกล่าวพบว่าผลกระทบจากการขยายตัวของเมืองทำให้เกิดแรงผลักดันส่งผลให้โครงสร้างทางสังคมเปลี่ยนแปลงไปด้วย โดยแบ่งชุมชนออกเป็น 4 กลุ่มคือ ชุมชนที่ควรอนุรักษ์ ชุมชนที่เสื่อมถอย ชุมชนที่กำลังปรับตัว และชุมชนที่กำลังเกิดใหม่

วิมลรัตน์ อิศระธรรมบุญ (2543) ได้ทำการศึกษาเพื่อจัดทำโครงการอนุรักษ์ และฟื้นฟูย่านสามแพร่ง โดยให้ความสำคัญกับการอนุรักษ์ที่เปิดโอกาสให้คนในย่านได้มีส่วนร่วมในการอนุรักษ์และฟื้นฟูถิ่นที่อยู่อาศัย โดยการสังเกตการณ์ สัมภาษณ์แบบเจาะลึก และวิเคราะห์ข้อมูลตามหลักวิชาการปรากฏการณ์ศาสตร์ เพื่อให้เข้าใจความหมายของย่านจากผู้คน ในนัยยะที่เป็นถิ่นอาศัยถิ่นปฏิสังขาร ถิ่นต้อนรับขับสู้ ถิ่นความเชื่อความศรัทธา และถิ่นภราดรภาพในชุมชน ใช้การประเมินคุณค่า และความแท้ของย่านจากกายภาพ กิจกรรม ด้วยวิธีการอนุรักษ์ย่านประวัติศาสตร์และชุมชน แล้วจึงทำการเปรียบเทียบความต้องการของผู้คนในย่านกับโครงการในแผนงานของหน่วยงานภาครัฐ จนได้ข้อสรุปเป็นโครงการอนุรักษ์และฟื้นฟูย่านสามแพร่ง

## 2.5 กรอบแนวคิดในการวิจัย

การศึกษาแนวทางในการพัฒนาย่านและชุมชน : กรณี ศึกษาเมืองตรัง เป็นการศึกษาวิวัฒนาการของการเป็นเมือง ตั้งแต่ยุคแรกที่มีการตั้งถิ่นฐานของพื้นที่เมืองที่ทำการศึกษา โดยทำการศึกษา การตั้งถิ่นฐาน การขยายของเมือง โดยนำแนวความคิดและแบบจำลองที่กล่าวมาในข้างต้นมาประยุกต์เพื่อใช้อธิบาย พัฒนาการของการเป็นย่านและชุมชน

โดยเฉพาะการศึกษาวิวัฒนาการ ความเป็นมาของความเป็นย่านและชุมชนที่มีผลสืบเนื่องต่อความสัมพันธ์ของการตั้งถิ่นฐานของชุมชนเมือง นโยบายและแผนพัฒนาเศรษฐกิจและสังคมก็เป็นปัจจัยหนึ่งที่ส่งผลต่อการเปลี่ยนแปลง การขยายของเมือง

โดยแนวทางในการพัฒนาเมืองอาศัยทฤษฎีแนวความคิดในการพัฒนาเมืองจากนักทฤษฎีหลายท่านและ New Urbanism ก็เป็นทฤษฎีหนึ่งที่ใช้เป็นแนวทางของกระแสการพัฒนาเมืองอย่างยั่งยืนเป็นการเมืองเมืองอย่างเป็นองค์รวม ในด้านของการศึกษาสภาพทั่วไปของการก่อเกิดย่านและชุมชนที่มาจากพัฒนาการของแนวความคิดในการตั้งถิ่นฐาน สืบเนื่องมาถึง แนวความคิดเกี่ยวกับย่านและชุมชนศึกษาในเรื่องกิจกรรมและระบบของที่ตั้งและปรากฏการณ์ในการเปลี่ยนแปลงของเมือง โดยการศึกษาทฤษฎีข้างต้นเพื่อเป็นกรอบในการศึกษาเป็นแนวความคิดและแนวทางในการพัฒนาและแก้ปัญหา การพัฒนาเมืองย่านและชุมชนเมืองตรังในอนาคต

จากกรอบแนวความคิดในข้างต้น เป็นแนวความคิดในการศึกษาในครั้งนี้ โดยทำการศึกษาความวัตถุประสงค์ของการศึกษา ในแง่มุมต่างๆ ที่เกี่ยวข้องกับความสัมพันธ์ที่เป็นแนวทางในการพัฒนาย่านและชุมชนเมืองตรัง สามารถสรุปแนวทางในการศึกษาในครั้งนี้ดังนี้

ทำการศึกษาถึงสภาพทั่วไปของเมืองตรัง รวมถึงบทบาทของเมืองตรังในระดับประเทศ, ระดับภาค, และระดับเมื่อ ความเป็นมาของเมืองตั้งแต่ยุคของประวัติศาสตร์มาจนก่อตั้งเมือง แบ่งตามลักษณะทางกายภาพและการเปลี่ยนแปลงที่เห็นได้ชัดโดยยุคสมัยของการก่อรูปเมือง แบ่งเป็น 3 ช่วงเวลาโดยศึกษาจากก่อนการย้ายศูนย์กลางการปกครอง จากตำบลกันตังที่เป็นเมืองท่ามายังตำบลทับเที่ยงในปัจจุบัน โดยการจัดแบ่งช่วงเวลาของยุคสมัยทั้ง 3 ยุคแบ่งตามลักษณะทางกายภาพ ที่เห็นได้ชัดคือ ปัจจัยที่มีอิทธิพลต่อรูปแบบการตั้งถิ่นฐานตามแนวความคิดทางด้านการตั้งถิ่นฐาน โดยส่วนหนึ่งของคำกล่าวของ ฉัตรชัย พงศ์ประยูร ที่กล่าวถึงปัจจัยทางด้านวัฒนธรรมว่าเป็นปัจจัยหนึ่งที่เกี่ยวข้องกับการตั้งถิ่นฐาน

ทฤษฎีเกี่ยวกับวิวัฒนาการของเมืองในรูปแบบต่างๆ มาอธิบายพัฒนาการของเมืองโดยพิจารณาจากลักษณะทางกายภาพและโครงสร้างภายในของเมืองที่ปรากฏให้เห็นตามแนวของถนนและการใช้ที่ดินเป็นระดับต่างๆ โดยระบบกิจกรรมและระบบที่ตั้งเป็นทฤษฎีหนึ่งที่ถูกนำมาใช้เป็นกรอบ

แนวความคิดเกี่ยวกับการฟื้นฟูใจกลางเมืองใช้ย่านและชุมชนที่มีอยู่เดิมเป็นประเด็นหลักของการพัฒนา เพราะย่านใจกลางเมืองเป็นแหล่งรวมของอาคารเสมือนซากความทรงจำของเมือง ซึ่งเป็นจุดเริ่มต้นของเมือง ปัญหาและข้อเสนอนั้นที่เป็นสาเหตุของความเสื่อมโทรมของเมือง ศูนย์กลางเมือง เขตชั้นในของเมืองที่เคยเป็นย่านการค้าและที่อยู่อาศัยมีราคาที่ดินสูงขึ้นเรื่อยๆ อาคารเก่าขาดการบูรณะบำรุงถูกปล่อยให้ทรุดโทรม เริ่มไม่เหมาะแก่การอยู่อาศัย กลายเป็นพื้นที่หนาแน่นด้วยปัญหา แต่ศูนย์กลางเมืองเป็นเหมือนหัวใจหลักของเมืองหากปล่อยให้หายไปตามวิถีของเมืองก็จะเป็นแหล่งรวมของปัญหาสังคม

ดังนั้นกรอบแนวความคิดจึงใช้ระบบกิจกรรมและระบบที่ตั้งเป็นอีกทฤษฎีหนึ่งในการฟื้นฟูย่านใจกลางเมือง ระบบกิจกรรมและระบบที่ตั้ง ซึ่งระบบกิจกรรมถูกถ่ายทอดมาจากวัฒนธรรมและระบบสังคม อันเป็นสิ่งที่ก่อให้เกิดการใช้พื้นที่ของคนทั้งพื้นที่ส่วนตัวและพื้นที่สาธารณะ การใช้พื้นที่ในการทำกิจกรรมของกลุ่มคนในพื้นที่ที่ตนอาศัยนั้น ดังนั้นแนวทางในการพัฒนาย่าน และชุมชน จึงต้องการศึกษาวิวัฒนาการความเป็นมาของชุมชนรวมถึงรูปแบบตั้งถิ่นฐานของชุมชน จำเป็นต้องศึกษาถึงลักษณะทั่วไปของชุมชน คือ สภาพที่ตั้ง โดยอาศัยแนวคิดการตั้งถิ่นฐาน ลักษณะทางสังคม ความเชื่อทางศาสนา วัฒนธรรม และเศรษฐกิจ สิ่งเหล่านี้มีอิทธิพลต่อวิวัฒนาการรูปแบบการตั้งถิ่นฐาน และแนวโน้มในการพัฒนาของชุมชนอย่างต่อเนื่อง และการศึกษาความสัมพันธ์ระหว่าง การทำกิจกรรม การใช้พื้นที่ และวิถีชีวิตของชุมชน เป็นสิ่งที่เกี่ยวข้องซึ่งกันและกันอย่างเป็นระบบ สิ่งเหล่านี้สะท้อนให้เห็นเอกลักษณ์ของชุมชน ซึ่งเป็นสิ่งสำคัญที่สามารถนำมาทำความเข้าใจชุมชน และใช้เป็นแนวทางในการพัฒนาพื้นที่ที่สอดคล้องกับวิถีการดำเนินชีวิตและช่วยรักษาความเป็นชุมชนให้ดำรงอยู่ได้ต่อไป



