

บทที่ 1

บทนำ



1.1 ที่มาและความสำคัญของการวิจัย

ในปัจจุบันเป็นที่ยอมรับกันโดยทั่วไปว่า การศึกษาเป็นส่วนสำคัญที่จะช่วยเสริมสร้างกำลังคนในด้านความคิด ทักษะ และทัศนคติให้รู้จักพัฒนาตนเอง สังคม ตลอดจนสภาพแวดล้อมที่สัมพันธ์กับคน สามารถนำความรู้ ความเข้าใจที่ได้รับมาแก้ไขปัญหาดังกล่าว และพัฒนาสังคมให้เจริญก้าวหน้าไปในทางที่มุ่งหวังไว้ การศึกษาจึงเป็นเครื่องมือสำคัญที่จะช่วยพัฒนาสังคม รวมทั้งสร้างคนให้มีคุณภาพทางกาย อารมณ์ และสังคม¹ ดังนั้น ประเทศไทยซึ่งมุ่งหวังที่จะเป็นประเทศอุตสาหกรรมใหม่และได้พยายามทุกวิถีทางในการเปลี่ยนแปลงประเทศที่พัฒนาแล้ว จึงได้ส่งเสริมให้มีการศึกษาในระดับอุดมศึกษาเพิ่มมากขึ้น ประกอบกับการให้เงินเดือน การเลื่อนขั้น เลื่อนตำแหน่งในระบบการทำงานของไทยขึ้นอยู่กับวุฒิปริญญามากกว่าความสามารถประสบการณ์ส่วนบุคคล และผลงานวิจัยเชิงประจักษ์ของนักเศรษฐศาสตร์หลายท่าน อาทิ Psacharopoulos² และ Blaug³ ที่ได้ให้ข้อสรุปว่า อัตราผลตอบแทนทางการศึกษาหรือผลประโยชน์จากการศึกษาจะตกอยู่กับบุคคลมากกว่าที่สังคมจะได้รับจึงทำให้คนส่วนใหญ่ต้องการศึกษาในระดับอุดมศึกษามากขึ้น

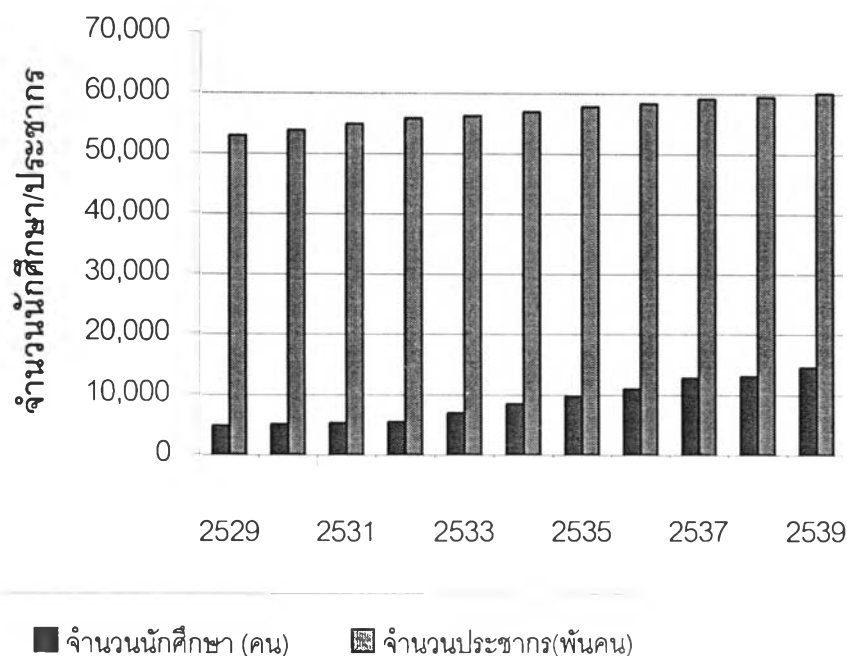
อย่างไรก็ตาม เนื่องจากในปัจจุบันตลาดแรงงานไม่สามารถดูดซับแรงงานระดับอุดมศึกษาได้มากนัก ทำให้เกิดภาวะการว่างงานของบัณฑิตสูงขึ้น บัณฑิตจึงสนใจเรียนปริญญาโทมากขึ้นดังแสดงในแผนภาพที่ 1.1 โดยคาดหวังว่าใบปริญญาในระดับที่สูงกว่าเดิมจะเพิ่มโอกาสในการหางานและนำไปสู่รายได้ที่มากขึ้น

¹ พจน์ สะเพียรชัย, "มองการศึกษา," วารสารการศึกษาแห่งชาติ 19(มิถุนายน - กรกฎาคม 2525): 1-3, อ้างถึงใน ประดับพร ชินวัตร, "ผลตอบแทนในการลงทุนทางการศึกษา ของมหาบัณฑิตสังคมศาสตร์ จุฬาลงกรณ์มหาวิทยาลัย," (วิทยานิพนธ์ปริญญาโทมหาบัณฑิต ภาควิชาวิจัยการศึกษา บัณฑิตวิทยาลัย จุฬาลงกรณ์มหาวิทยาลัย, 2532), หน้า 1.

² George Psacharoulos, "Returns to Education: An Updated International Comparison," *Comparative Education* 17(1981): 321-341.

³ Mark Blaug, "The Rate of Return to Investment in Education in Thailand," (Bangkok: NEC., 1971).

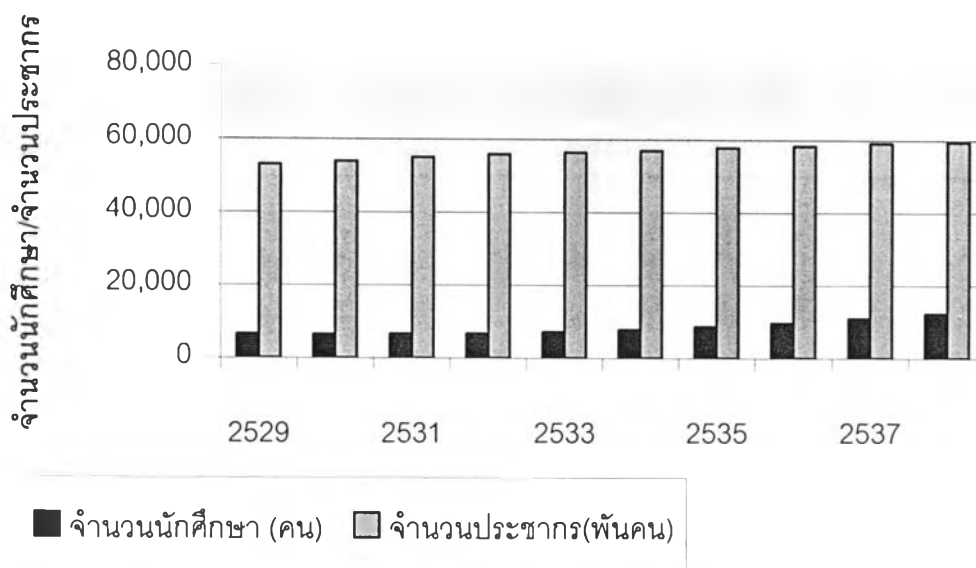
แผนภาพ 1.1 จำนวนนักศึกษาปริญญาโทที่เข้ามาใหม่ในแต่ละปี



ที่มา: ทบวงมหาวิทยาลัย

ในขณะที่เดียวกันยังมีคนไทยอีกเป็นจำนวนไม่น้อยให้ความสนใจการศึกษาต่อต่างประเทศ อันมีสาเหตุมาจากความเป็นโลกาภิวัตน์ที่ทำให้การใช้ภาษาอังกฤษมีความสำคัญมากขึ้น การได้รับอิทธิพลจากวัฒนธรรมตะวันตกทำให้คนไทยมีค่านิยมชื่นชมและเลียนแบบชาวตะวันตกไม่ว่าจะเป็นการแต่งกาย การรับประทานอาหาร การใช้ภาษา การใช้ชีวิตความเป็นอยู่ รวมถึงการศึกษาซึ่งคนไทยส่วนใหญ่ยอมรับและมีความเชื่อว่าการศึกษาในต่างประเทศดีกว่าการศึกษาในประเทศในแง่ของคุณภาพและผลตอบแทนจากการศึกษา ทำนองเดียวกับที่เชื่อว่าสินค้าที่ผลิตจากต่างประเทศมีคุณภาพดีกว่าสินค้าที่ผลิตในประเทศโดยมิได้คำนึงถึงปัจจัยอื่นๆ เช่น ความสามารถในการทำงาน หรือหลักสูตรการศึกษา ด้วยเหตุนี้ทำให้จำนวนของนักเรียนที่เดินทางไปศึกษาต่อต่างประเทศเพิ่มสูงขึ้นทุกปี ดังแผนภาพที่ 1.2 และส่งผลลบต่อดุลการชำระเงินของประเทศ เนื่องจากต้นทุนของการศึกษาต่อต่างประเทศสูงมากเมื่อเทียบกับการศึกษาต่อในประเทศคือประมาณปีละ 500,000 - 1,200,000 บาท

แผนภาพที่ 1.2 จำนวนนักเรียนไทยในสหรัฐอเมริกา



ที่มา: สำนักข่าวสารอเมริกัน

การศึกษาในระดับปริญญาโทสาขาที่เป็นที่นิยมมากสาขาหนึ่งได้แก่สาขาบริหารธุรกิจหรือ MBA ซึ่งเป็นสาขาที่สามารถเปิดรับบัณฑิตได้ทุกสาขาอาชีพไม่ว่าจะมีพื้นฐานด้านการจัดการหรือบริหารธุรกิจมาก่อนหรือไม่ก็ตาม อีกทั้งยังเป็นสาขาวิชาที่เปิดโอกาสให้ผู้จบในสาขานี้ได้ก้าวขึ้นสู่ตำแหน่งหน้าที่ในระดับที่สูงกว่าผู้ที่จบจากสาขาอื่น ดังจะเห็นได้จากตัวเลขผู้สมัครเข้าศึกษาต่อบริหารธุรกิจมหาบัณฑิตในมหาวิทยาลัยที่มีชื่อเสียงของไทยไม่ว่าจะเป็นจุฬาลงกรณ์มหาวิทยาลัยหรือมหาวิทยาลัยธรรมศาสตร์ ที่มีผู้สมัครเข้าศึกษาต่อในหลักสูตรบริหารธุรกิจมหาบัณฑิต ในแต่ละปีมากกว่า 5,000 คนและเมื่อเทียบกับจำนวนที่รับได้คิดเป็นสัดส่วนระหว่าง 33:1 ถึง 48:1 แสดงให้เห็นถึงความต้องการของสังคมและความเชื่อของผู้ที่เข้าศึกษาต่อ ถึงแม้ว่าผู้จบหลักสูตรบริหารธุรกิจมหาบัณฑิตสาขาการเงินในขณะนี้จะได้รับผลกระทบจากภาวะเศรษฐกิจตกต่ำรุนแรงกว่าสาขาอื่น แต่ในอนาคตแล้วจะสามารถฟื้นตัวและยังคงสร้างรายได้ให้กับผู้จบบริหารธุรกิจมหาบัณฑิตได้ดี ซึ่งความต้องการของสังคมและความเชื่อนี้เองที่เป็นแรงผลักดันให้เกิดการเปิดสอนหลักสูตรบริหารธุรกิจมหาบัณฑิตในมหาวิทยาลัยของไทยปัจจุบันกว่าร้อยละ 80 โดยมหาวิทยาลัยในประเทศระดับแนวหน้าที่ได้รับความน่าเชื่อถือตลอดมาได้แก่จุฬาลงกรณ์มหาวิทยาลัย และมหาวิทยาลัยธรรมศาสตร์ ซึ่งทั้งสองมหาวิทยาลัยนี้มีผู้สนใจเข้าเรียนกว่าหนึ่งในสามของผู้เรียนต่อสาขานี้ทั้งหมดในแต่ละปี และเนื่องจากมหาบัณฑิตที่จบในประเทศทวีจำนวนขึ้นทุกปี ประกอบกับค่านิยมที่ว่า การมีความสามารถในการใช้ภาษาอังกฤษที่เหนือกว่าจะทำให้เกิดความได้เปรียบในด้านการทำงาน ดังจะเห็นได้จาก

ความสนใจในหลักสูตรการเรียนการสอนที่เป็นภาษาอังกฤษในมหาวิทยาลัยต่างๆสำหรับผู้ที่ไม่สามารถศึกษาต่อต่างประเทศได้ ส่วนพ่อแม่ ผู้ปกครองที่มีฐานะดีนั้นส่วนใหญ่นิยมส่งบุตรหลานไปศึกษาต่อบริหารธุรกิจมหาบัณฑิตในต่างประเทศโดยเฉพาะประเทศสหรัฐอเมริกา ซึ่งเป็นประเทศที่นักศึกษาไทยนิยมไปเรียนต่อมากที่สุด ประมาณร้อยละ 60 ของนักศึกษาในต่างประเทศทั้งหมด โดยพบว่าธุรกิจการเงินและการธนาคารซึ่งเป็นธุรกิจที่ต้องใช้ความรู้ทั้งด้านการเงิน การตลาดและการบริหารงานบุคคลอย่างกว้างขวางกลายเป็นแหล่งงานที่สำคัญในการรองรับผู้ที่จบบริหารธุรกิจมหาบัณฑิต ทั้งนี้พบว่าประมาณร้อยละ 20 ของผู้ที่จบการศึกษาบริหารธุรกิจมหาบัณฑิตจะเข้าทำงานในธุรกิจการเงินและการธนาคาร

ภายใต้สภาพเศรษฐกิจในปัจจุบันที่ค่าเงินบาทอ่อนตัวลงจากในอดีตกว่า 50% ส่งผลให้ต้นทุนในการศึกษาต่อต่างประเทศสูงขึ้นจากเดิมกว่าเท่าตัว ประกอบกับตลาดแรงงานเริ่มจะอึดตัวกับผู้ที่ยังจบบริหารธุรกิจมหาบัณฑิต จึงเป็นสิ่งที่น่าสนใจว่าผู้ที่จบจากต่างประเทศจะได้รับผลตอบแทนคุ้มค่างับเงินลงทุนที่มีมูลค่าสูงขึ้นหรือไม่ ผู้วิจัยจึงต้องการศึกษาอัตราผลตอบแทนส่วนบุคคลของการศึกษาต่อปริญญาโทสาขาบริหารธุรกิจจากต่างประเทศว่ามีความแตกต่างอย่างมีนัยสำคัญหรือไม่กับการศึกษาต่อปริญญาโทสาขาบริหารธุรกิจในประเทศ เมื่อคำนึงถึงต้นทุนทางตรงและทางอ้อม และผลตอบแทนส่วนบุคคล ซึ่งผลการวิจัยในครั้งนี้จะเป็นประโยชน์ทำให้ผู้ที่ต้องการศึกษาต่อบริหารธุรกิจมหาบัณฑิตได้ตัดสินใจอย่างรอบคอบและมีประสิทธิภาพมากขึ้น และต้องการทราบว่าหากลงทุนทางการศึกษาปริญญาโทบริหารธุรกิจในสถาบันการศึกษาใดจึงจะได้รับอัตราผลตอบแทนมากกว่ากันระหว่างจุฬาลงกรณ์มหาวิทยาลัย มหาวิทยาลัยธรรมศาสตร์หรือมหาวิทยาลัยในสหรัฐอเมริกา

1.2 วัตถุประสงค์ของการวิจัย

1. ศึกษาผลตอบแทนและต้นทุนของการลงทุนทางการศึกษาในระดับปริญญาโทสาขาบริหารธุรกิจของผู้ที่จบจากมหาวิทยาลัยในประเทศและสหรัฐอเมริกา
2. ศึกษาอัตราผลตอบแทนส่วนบุคคลของผู้ที่จบปริญญาโทสาขาบริหารธุรกิจจากมหาวิทยาลัยในประเทศและสหรัฐอเมริกา
3. ศึกษาอัตราผลตอบแทนทางสังคมของผู้ที่จบปริญญาโทสาขาบริหารธุรกิจจากมหาวิทยาลัยในประเทศและสหรัฐอเมริกา

1.3 ขอบเขตของการวิจัย

ในการวิจัยนี้ทำการศึกษาเฉพาะผู้ที่ทำงานในภาคธุรกิจการเงินและการธนาคาร โดยศึกษาเฉพาะผู้จบการศึกษาระดับปริญญาโทบริหารธุรกิจจากมหาวิทยาลัยในประเทศได้แก่จุฬาลงกรณ์มหาวิทยาลัย และมหาวิทยาลัยธรรมศาสตร์ ส่วนมหาวิทยาลัยในสหรัฐอเมริกาแบ่งออกเป็น 2 กลุ่มคือ มหาวิทยาลัยที่ติดอันดับ 1 ใน 20 ของสหรัฐอเมริกาจากการจัดอันดับโดยนิตยสาร U.S.News & World Report และที่ไม่ติดอันดับ 1 ใน 20

1.4 นิยามศัพท์ที่ใช้ในการวิจัย

1. ต้นทุนส่วนบุคคล หมายถึง ค่าใช้จ่ายที่เกิดขึ้นจริงกับบุคคลจากการเข้ารับการศึกษ โดยที่ไม่นับรวมทุนการศึกษาที่ได้รับไม่ว่าจะเป็นจากมหาวิทยาลัยหรือองค์กรใดๆ

2. ต้นทุนทางสังคม หมายถึง ค่าใช้จ่ายที่เกิดขึ้นกับสังคมหรือสถาบันการศึกษา อันเนื่องจากการจัดให้มีการเรียนการสอนขึ้น โดยจะนับรวมทุนการศึกษาที่บุคคลได้รับด้วยเพราะถือว่าเป็นต้นทุนที่เกิดขึ้นจริงทั้งหมด

3. ผลตอบแทนส่วนบุคคล (Private Return) หมายถึงผลประโยชน์ที่มหาบัณฑิตได้รับหลังสำเร็จการศึกษา อันเนื่องมาจากการเรียนปริญญาโทสาขาบริหารธุรกิจ ไม่รวมรายได้จากทรัพย์สินที่มีอยู่เดิมก่อนทำงาน เช่น ค่าเช่า ดอกเบี้ย เป็นต้น ซึ่งผลตอบแทนส่วนบุคคลแบ่งออกเป็น 2 ส่วน คือ

1) ผลตอบแทนทางตรง ได้แก่ รายได้สุทธิหลังหักภาษีทั้งที่เป็นตัวเงินและผลประโยชน์ที่ได้รับจากการทำงานซึ่งสามารถวัดออกมาเป็นตัวเงินได้ เช่น สวัสดิการ ต่างๆ โดยประมาณการจากค่าตอบแทนแรงงานและเงินเดือน อันเป็นผลจากการเรียนบริหารธุรกิจมหาบัณฑิต

2) ผลตอบแทนทางอ้อม ได้แก่ ผลประโยชน์ที่ไม่สามารถวัดเป็นตัวเงินประกอบด้วย

(1) ผลตอบแทนทางด้านวิชาการ ซึ่งหมายถึง ความรู้ ความสามารถ หรือผลตอบแทนที่ได้รับทางวิชาการ

(2) ผลตอบแทนด้านส่วนตัว หมายถึง ผลตอบแทนที่ได้รับในด้านที่ไม่ใช่ทางด้านวิชาการ เช่น ตำแหน่งและความก้าวหน้าในหน้าที่การงาน การยอมรับทางสังคม ความภาคภูมิใจ เป็นต้น

4. ผลตอบแทนของสังคม (Social Return) หมายถึง ผลประโยชน์ใดๆที่สังคมได้รับหลังจากที่มหาบัณฑิตสำเร็จการศึกษา รวมทั้งส่วนที่บุคคลไม่สามารถเป็นเจ้าของได้ เช่น ภาษีเงินได้ที่บุคคลจ่าย ผลตอบแทนภายนอกอันเกิดเนื่องจากการลงทุนทางการศึกษา เป็นต้นว่าผู้มีการ

ศึกษามีส่วนช่วยพัฒนาประเทศมากขึ้นและทำให้ระบบประชาธิปไตยอยู่รอด โดยผลตอบแทนส่วนบุคคลจะรวมอยู่ในผลตอบแทนของสังคมด้วย

5. รายได้สุทธิหลังหักภาษี หมายถึง รายได้หลังหักภาษีที่เกิดจากการทำงานประจำหรืองานพิเศษซึ่งใช้ความรู้ความสามารถจากการเรียนปริญญาโททางบริหารธุรกิจ

6. อัตราผลตอบแทนส่วนบุคคล (Private Rate of Return) หมายถึง อัตราผลตอบแทนที่เกิดขึ้นกับตัวมหัพัตโดยคิดจากต้นทุนทางการศึกษาที่มหัพัตต้องเสียไปสำหรับการเรียน (โดยไม่รวมค่าใช้จ่ายหรือเงินอุดหนุนที่รัฐให้แก่สถาบันการศึกษา) เทียบกับผลตอบแทนส่วนบุคคลหลังหักภาษีที่ได้รับจากการทำงานเมื่อเรียนสำเร็จแล้ว

7. อัตราผลตอบแทนทางสังคม (Social Rate of Return) คือ อัตราผลตอบแทนที่คิดจากค่าใช้จ่ายส่วนเพิ่มจากเงินงบประมาณ ค่าเสียโอกาสที่รัฐต้องขาดรายได้ไปจากการที่นักศึกษาเรียนต่อแทนที่จะทำงาน ดังนั้นจึงคิดจากรายได้ก่อนหักภาษีแทนที่จะคิดจากรายได้หลังหักภาษีเหมือนในกรณีของการหาอัตราผลตอบแทนส่วนบุคคล

8. ผู้สำเร็จการศึกษา หมายถึง ผู้ที่สามารถเรียนได้จนจบหลักสูตรทั้งที่ใช้เวลาเรียนตามกำหนดของหลักสูตร หรือเรียนจบก่อน/หลังกำหนด

9. สาขาบริหารธุรกิจ หมายถึง การศึกษาความรู้ว่าด้วยการจัดการและการบริหารธุรกิจ ซึ่งครอบคลุมถึงหน้าที่งานทางธุรกิจต่างๆ เช่น การบัญชี การตลาด การเงิน การผลิต การบริหารทรัพยากรมนุษย์ และองค์ประกอบอื่นๆ ที่ทำให้ธุรกิจสามารถดำเนินไปอย่างมีประสิทธิภาพและแข่งขันกับผู้อื่นได้ ในหลักสูตรบริหารธุรกิจมหัพัต (MBA) ทุกหลักสูตรที่เปิดสอนในมหาวิทยาลัยที่อยู่ในขอบเขตของการศึกษาโดยไม่จำกัดเฉพาะเจาะจงสาขาหลัก

⁴ คณะพาณิชยศาสตร์และการบัญชี มหาวิทยาลัยธรรมศาสตร์, “คู่มือแนะแนวศึกษาต่อปริญญาโททางบริหารธุรกิจ,” ฉบับพิเศษกรุงเทพมหานคร, ตุลาคม 2540.

1.5 ประโยชน์ที่คาดว่าจะได้รับจากการวิจัย

งานวิจัยนี้จะเป็นประโยชน์ต่อนิสิตนักศึกษา ผู้ปกครองของนิสิตนักศึกษา หน่วยงานราชการและภาคเอกชนที่ต้องการพัฒนาบุคลากรว่าควรจะเลือกศึกษาปริญญาโทบริหารธุรกิจภายในประเทศหรือไปศึกษาต่อ ณ สหรัฐอเมริกา เมื่อพิจารณาด้านค่าใช้จ่ายและผลตอบแทนที่จะได้รับ นอกจากนี้รายละเอียดเกี่ยวกับข้อมูลค่าใช้จ่ายสามารถใช้ประเมินความสามารถในการรับภาระค่าใช้จ่ายของผู้ที่ต้องการจะศึกษาต่อได้ด้วย และผลการศึกษาที่ได้สามารถใช้เป็นข้อมูลอ้างอิงสำหรับผู้ที่จะทำการศึกษาเรื่องอัตราผลตอบแทนการลงทุนจากการศึกษาในระดับปริญญาโททั้งในประเทศและต่างประเทศต่อไป