

บทที่ 3

วิธีดำเนินการวิจัย

การวิจัยครั้งนี้ เป็นการศึกษาถึงผลของการจัดกิจกรรมบำบัดต่อความรู้สึกเห็นคุณค่าในตนเอง ความคาดหวังในชีวิต และภาวะซึมเศร้าของเด็กที่ถูกทารุณกรรม โดยใช้รูปแบบการวิจัยเชิงทดลอง (Experimental Design) แบบทดลองก่อน และหลัง การให้กิจกรรม โดยมีกลุ่มควบคุม 1 กลุ่ม (Before - After Experiment with Control Group) และทำการวัดผลโดยใช้มาตรวัดความรู้สึกเห็นคุณค่าในตนเอง ความคาดหวังในชีวิต และภาวะซึมเศร้า เพื่อให้การวิจัยเป็นไปตามวัตถุประสงค์ที่กำหนดไว้ ผู้วิจัยจึงแบ่งวิธีการดำเนินการวิจัยออกเป็น 2 ขั้นตอน ดังนี้

1. ขั้นเตรียมก่อนการดำเนินการทดลอง
2. ขั้นดำเนินการทดลอง

ขั้นเตรียมก่อนการดำเนินการทดลอง

ขั้นเตรียมก่อนการดำเนินการทดลองมีดังนี้

1. ศึกษาถึงลักษณะความรู้สึกเห็นคุณค่าในตนเอง ความคาดหวังในชีวิต และภาวะซึมเศร้าของเด็กที่ถูกทารุณกรรม ตลอดจนวิธีการบำบัดรักษา ซึ่งพอสรุปได้ว่า เด็กที่ถูกทารุณกรรมทางกายและทางเพศจะมีความรู้สึกเห็นคุณค่าในตนเองต่ำ มีภาวะซึมเศร้าสูง ซึ่งส่งผลให้ความคาดหวังในชีวิตน้อยลง ผลกระทบจากการถูกทารุณกรรมนี้จะคงอยู่ในระยะเวลาที่ยาว ซึ่งจะต้องทำการบำบัดเด็กทั้งระยะวิกฤต และในระยะยาว โดยทำการบำบัดแบบรายบุคคล ในระยะแรก และทำการบำบัดแบบกลุ่มในระยะยาว

2. ศึกษาแนวทางการเพิ่มระดับความรู้สึกเห็นคุณค่าในตนเอง ให้แก่เด็กที่มีความรู้สึกเห็นคุณค่าในตนเองต่ำ ตามแนวคิดของ Denis Lawrence⁽⁴²⁾ ซึ่งแบ่งขั้นตอนของความรู้สึกเห็นคุณค่าในตนเองเป็น 4 ขั้นตอน

1. กิจกรรมส่งเสริมความไว้วางใจ (Trust activity)
2. การแสดงออกทางด้านความรู้สึก (Expression of feeling)
3. การให้ข้อมูลย้อนกลับในทางบวก (Positive feedback activity)
4. การฝึกฝนต่อสถานการณ์ที่คับขัน (Risk taking exercise)

3. ดำเนินการสร้างเครื่องมือ

3.1 โดยการจัดหากิจกรรมต่าง ๆ จากแนวคิดของ Denis Lawrence⁽⁴²⁾, Frank Siccone⁽¹¹⁵⁾, Michael E. Bernaed⁽¹¹⁶⁾, Cheral Kl⁽⁴⁾, นิรันทร จุลทรัพย์⁽¹¹⁷⁾ และดุษฎิ บิพัตร ณ อยุธยา⁽¹¹⁸⁾ มาจัดรูปแบบให้เข้ากับผลกระทบของการถูกละเมิดกรรมในด้านอารมณ์ และการเรียนรู้ต่อความรู้สึกเห็นคุณค่าในตนเอง และความคาดหวังในชีวิตและภาวะซึมเศร้า

3.2 จัดเตรียมแบบสอบถามความรู้สึกเห็นคุณค่าในตนเอง ของ Coopersmith ฉบับที่ใช้กับนักเรียนชั้นมัธยมศึกษา (Self - Esteem Inventory : CSEI) ซึ่งได้รับการพัฒนาโดย สจ๊วต ตั้งทรงสวัสดิ์ และ บุปผา อยุธยา ที่ได้นำข้อความทั้งหมดจำนวน 58 ข้อ มาแปลและเรียบเรียงภาษา จากนั้นได้ทำการทดสอบความตรงทางภาษา (face validity) และนำข้อความทั้งหมดไปรวมกับฉบับที่แปลโดย ศติกานต์ ธนะโสธร และจันทร์ฉาย พิทักษ์ศิริกุล รวม 116 ข้อ ความ ไปทดสอบกับนักเรียนชั้นมัธยมศึกษาปีที่ 5 โรงเรียนหอวัง และโรงเรียนบางกะปิ จำนวน 100 คน เพื่อหาข้อจำแนกรายข้อของข้อคำถาม ได้ข้อความที่วัดความรู้สึกเห็นคุณค่าในตนเองที่มีอำนาจจำแนกสูง จำนวน 42 ข้อ มีค่าความเที่ยง (reliability) เท่ากับ .83 เมื่อนำมารวมกับข้อความที่วัดการตอบไม่ตรงตามความเป็นจริง จำนวน 8 ข้อ รวมเป็นแบบประเมินฉบับสมบูรณ์ 50 ข้อ ดังนั้น 8 ข้อที่ต้องคัดออกไป เพราะไม่มีค่าอำนาจจำแนกรายข้อ

ลักษณะของเครื่องมือ

1. แบบประเมินความรู้สึกเห็นคุณค่าในตนเอง

แบบประเมินด้วยตนเอง CSEI นี้ ลักษณะเป็นประโยคบอกเล่ารายงานตนเอง โดยเด็กหญิงที่ถูกทารุณกรรมทางเพศจะพิจารณาข้อความเหล่านั้นว่า "ใช่" หรือ "ไม่ใช่" ด้วยตนเอง แบบประเมินนี้แบ่งออกเป็น 5 ด้าน คือ

- ความรู้สึกเห็นคุณค่าในตนเองโดยทั่วไป (general self subscale score) มี 22 ข้อความ ได้แก่ ข้อความที่ 1, 2, 5, 8, 10, 11, 13, 16, 17, 22, 23, 25, 28, 29, 31, 32, 35, 38, 41, 44, 48, 49
- ความรู้สึกเห็นคุณค่าในตนเองด้านโรงเรียน (school - academic subscale score) มี 5 ข้อความ ได้แก่ ข้อความที่ 15, 21, 34, 37, 47
- ความรู้สึกเห็นคุณค่าในตนเองด้านครอบครัวและผู้ปกครอง (home - parents subscale score) มี 8 ข้อความ ได้แก่ ข้อความที่ 4, 7, 9, 14, 18, 20, 27, 39
- ความรู้สึกเห็นคุณค่าในตนเองด้านสังคมสัมพันธ์ (social self - peers subscale score) มี 7 ข้อความ ได้แก่ ข้อความที่ 3, 6, 12, 19, 26, 42, 45

- การตอบที่ไม่ตรงตามความเป็นจริง (lie scale score) มี 8 ข้อความ ได้แก่ ข้อความที่ 24, 30, 33, 36, 40, 43, 46, 50

วิธีการตอบ

ผู้ตอบแบบประเมินจะต้องตอบโดยกาเครื่องหมาย (✓) ลงในช่อง "ใช่" หรือ "ไม่ใช่" ช่องใดช่องหนึ่งที่ตรงกับความรู้สึกนึกคิดของตนมากที่สุด

เกณฑ์การให้คะแนน

เนื่องจากแบบประเมินด้วยตนเองนี้ประกอบด้วยข้อความที่บรรยายเกี่ยวกับตนเองทั้งด้านบวกและด้านลบ เกณฑ์การให้คะแนนจึงแตกต่างกันคือ ข้อความด้านลบที่ตอบว่า "ไม่ใช่" จะได้คะแนน 1 คะแนน ได้แก่ข้อ 4, 5, 8, 9, 10, 13, 14, 15, 16, 19, 20, 21, 22, 23, 28, 29, 31, 32, 39, 42, 44, 45, 47, 48, 49

ส่วนข้อความด้านบวกที่ตอบว่า "ใช่" จะได้คะแนน 1 คะแนน ได้แก่ข้อ 1, 2, 3, 6, 7, 12, 17, 18, 25, 26, 27, 34, 35, 37, 38, 41

ข้อความที่วัดการตอบไม่ตรงตามความเป็นจริง ได้แก่ข้อ 24, 30, 33, 36, 40, 43, 46, 50 ถ้าตอบ "ใช่" ได้ 1 คะแนน แล้วแยกคะแนนออกต่างหาก ทั้งนี้เนื่องจาก คูเปอร์ สมิธ มีเจตนาในการตรวจสอบการตอบแบบปกป้องตนเอง (defensiveness) ถ้าผู้ตอบแบบปกป้องตนเอง คะแนนในด้านนี้จะสูง เพราะผู้ตอบไม่ได้ตอบตามความเป็นจริงและรู้เจตนาของแบบวัด จึงพยายามตอบในทางที่ตนอยากจะเป็น ดังนั้น จึงไม่นำมารวมกับคะแนนรวมในด้านอื่นของแบบประเมิน แต่จะนำมาพิจารณาความเชื่อถือได้ของผู้ตอบ ซึ่งในการศึกษาหากพบว่า ผู้ตอบข้อความทั้ง 8 ข้อ ได้คะแนนมากกว่าหรือเท่ากับ 5 ถือว่า ผู้ตอบไม่ได้ตอบตามความจริง

การแปลผล

คะแนนรวมขอบแบบวัด CSEI มีจำนวนเต็ม 100 คะแนน ซึ่งได้จากคะแนนตามรายด้านทั้ง 4 ด้าน คือ ความรู้สึกเห็นคุณค่าในตนเองโดยทั่วไป ด้านสังคม ด้านครอบครัว และผู้ปกครอง ด้านโรงเรียน และการตอบที่ไม่ตรงตามความเป็นจริง รวมทั้งสิ้น 50 คะแนน จากนั้นนำคะแนนที่ผู้ตอบตอบได้ไปคูณด้วย 2 และหักคะแนนข้อที่ตอบไม่ตรงคะแนนจากความเป็นจริงออกต่างหาก จึงเลือกคะแนนเต็มที่น่าไปแปลผลทั้งหมด 84 คะแนน

1 - 21	คะแนน หมายถึง ความรู้สึกเห็นคุณค่าในตนเอง	ระดับต่ำ
22 - 42	คะแนน หมายถึง ความรู้สึกเห็นคุณค่าในตนเอง	ระดับปานกลาง ค่อนข้างต่ำ
43 - 63	คะแนน หมายถึง ความรู้สึกเห็นคุณค่าในตนเอง	ระดับปานกลาง ค่อนข้างสูง
63 - 84	คะแนน หมายถึง ความรู้สึกเห็นคุณค่าในตนเอง	ระดับสูง

3.3 จัดเตรียมแบบสอบถามวัดความคาดหวังในชีวิต

ลักษณะเครื่องมือ

2. แบบประเมินความคาดหวังในชีวิต

เป็นแบบสอบถามที่มีเนื้อหาครอบคลุมความคิด ความรู้สึกของเด็กโดยวิธีของลิเคิร์ท มีลักษณะแบบมาตราส่วนประเมินค่า 5 ระดับ คือ ไม่เห็นด้วยมาก ไม่เห็นด้วย ไม่แน่ใจ เห็นด้วย เห็นด้วยมาก มีจำนวน 25 ข้อ ประกอบด้วย ข้อความที่มีความหมายเชิงบวก 15 ข้อ และข้อความที่มีความหมายเชิงลบ 10 ข้อ ซึ่ง อรวรรณ หนูแก้ว ได้ทำการคำนวณค่าความเชื่อมั่น โดยหาค่าสัมประสิทธิ์แอลฟา (Alpha Coefficient) ได้เท่ากับ .80^(E2)

แบบสอบถามความคาดหวังในชีวิต ประเมินแต่ละด้านดังนี้

1. ด้านการศึกษา (education) คือ ข้อที่ 1, 3, 4 และ 21
2. ด้านอาชีพ (occupation) คือ ข้อที่ 5, 6, 8 และ 24
3. ด้านเศรษฐกิจ (economic) คือ ข้อที่ 2, 9, 10 และ 11
4. ด้านสังคม (social) คือ ข้อที่ 7, 13, 14 และ 15
5. ด้านครอบครัว (family) คือ ข้อที่ 17, 18, 19 และ 20
6. ด้านความมุ่งมั่น (competence) คือ ข้อที่ 12, 16 22 และ 25

วิธีการตอบ

ผู้ตอบแบบประเมินจะต้องตอบโดยกาเครื่องหมาย (X) ลงในช่องคำตอบ ไม่เห็นด้วยมาก ไม่เห็นด้วย ไม่แน่ใจ เห็นด้วย และเห็นด้วยมาก (เลือกคำตอบในแต่ละข้อ) ที่ตรงกับความคิด และความของตนเองมากที่สุด

เกณฑ์การให้คะแนน

เนื่องจาก แบบประเมินด้วยตนเองนี้ประกอบด้วยข้อความที่ครอบคลุมความคิด ความรู้สึกของตนเอง ทั้งด้านบวก และด้านลบ เกณฑ์การให้คะแนนจึงแตกต่างกัน คือ

ข้อความที่มีความหมายเชิงบวก เช่น

ฉันหวังว่าจะได้รับทุนการศึกษาหรือทุนเรียนดี

เห็นด้วยมาก	ให้คะแนน	5	คะแนน
เห็นด้วย	"	4	คะแนน
ไม่แน่ใจ	"	3	คะแนน
ไม่เห็นด้วย	"	2	คะแนน
ไม่เห็นด้วยมาก	"	1	คะแนน

ข้อความที่มีความหมายเชิงลบ เช่น

ฉันคิดว่าไม่จำเป็นต้องเรียนสูง ๆ ก็ประกอบอาชีพได้

เห็นด้วยมาก	ให้คะแนน	1	คะแนน
เห็นด้วย	"	2	คะแนน
ไม่แน่ใจ	"	3	คะแนน
ไม่เห็นด้วย	"	4	คะแนน
ไม่เห็นด้วยมาก	"	5	คะแนน

การแปลผล

คะแนนรวมของแบบวัดความคาดหวังในชีวิตมีคะแนนเต็ม 125 คะแนน ซึ่งได้จากคะแนนตามรายด้าน ทั้ง 6 ด้าน คือ ด้านการศึกษา ด้านอาชีพ ด้านเศรษฐกิจ ด้านสังคม ด้านครอบครัว และด้านความมุ่งมั่น โดยผู้ที่มีความคาดหวังในชีวิตสูง คือ ผู้ที่มีระดับคะแนนรวมมากกว่า 75 คะแนน

3.3 จัดเตรียมแบบประเมินภาวะซึมเศร้าในเด็ก (Children Depression Inventory : CDI) เป็นมาตรวัดภาวะซึมเศร้าโดยใช้แบบประเมินด้วยตนเอง Children 's depression inventones ของ Maria Kovacs จำนวน 27 ข้อ การสร้างเครื่องมือจากการศึกษาในต่างประเทศในกลุ่มคนไข้และเด็กปกติจำนวนมาก พบว่า validity ของ reliability ของ CDI อยู่ในเกณฑ์ที่ดี โดยมี internal consistency = .070 - 0.86, item-total score correlation coefficient = 0.29 - 0.62, test retest correlationt coefficient (I) = .82 ($p < 0.0001$)

สำหรับในประเทศไทย อุมพร ตรังคสมบัติ และ ดุสิต ธิชนะพิชิตกุล (2535)⁽¹⁹⁾ ได้แปล CDI เป็นภาษาไทยและศึกษาคุณสมบัติทางสถิติในเด็กไทยอายุ 10-15 ปี จำนวน 139 คน พบว่า CDI มี inter - item correlation มีค่าเฉลี่ย = 0.1526 item - total correlation เท่ากับ 0.09-0.57 และ reliability coefficient อยู่ในเกณฑ์ดี คือค่า α เท่ากับ 0.83 IOC curre พบว่า cutting point ที่แยกตัวเด็กที่มีอารมณ์เศร้าออกจากเด็กที่ไม่มีอารมณ์เศร้า คือ ค่าคะแนน CDI ที่ 15 ขึ้นไป โดยที่ค่าคะแนนนี้ CDI มี sensitivity = 78.7% specificity = 91.3% positive predictive value = 89.4%

ลักษณะเครื่องมือ

เป็นแบบประเมินด้วยตนเอง CDI นี้ ใช้สำหรับประเมินอาการซึมเศร้าในเด็กวัยเรียน และวัยรุ่นประกอบด้วยคำถาม 27 ข้อ มีลักษณะประโยคบอกเล่า ในแต่ละข้อจะมี 3 ข้อย่อย โดยให้ผู้ตอบตอบตามความรู้สึกและความคิดที่ตรงกับตนเองมากที่สุด

วิธีการตอบ

ผู้ตอบแบบประเมินด้วยตนเองจะต้องตอบโดยการกาเครื่องหมาย X หรือ O รอบข้อความใดข้อความหนึ่งในแต่ละข้อคำถาม ซึ่งตรงกับความรู้สึกและความคิดของตนเองมากที่สุด ในช่วง 2 สัปดาห์ที่ผ่านมา

เกณฑ์การให้คะแนน

เนื่องจากแบบประเมินด้วยตนเองนี้ ในแต่ละข้อจะประกอบด้วยข้อความซึ่งใช้ประเมินภาวะซึมเศร้าในแต่ละด้าน การเรียงลำดับข้อความในแต่ละข้อความนั้นแตกต่างกัน จึงทำให้เกณฑ์การให้คะแนนแตกต่างกันไป ในการให้คะแนนจะมีลักษณะเป็น 0, 1, 2 และบางข้อจะเป็นลักษณะ 2, 1, 0

เกณฑ์การให้คะแนนแบบ 0, 1, 2 มีทั้งหมด 14 ข้อ ได้แก่ข้อ 1, 3, 4, 6, 9, 12, 14, 17, 19, 20, 23, 26, 27

เกณฑ์การให้คะแนนแบบ 2, 1, 0 มีทั้งหมด 13 ข้อ ได้แก่ข้อ 2, 5, 7, 8, 10, 11, 13, 15, 16, 18, 21, 24, 25

การแปลผล

คะแนนรวมของ CDI มีได้ตั้งแต่ 0 ถึง 54 คะแนน

คะแนนตั้งแต่ 15 ขึ้นไป หมายถึง มีภาวะซึมเศร้าที่มีนัยสำคัญทางคลินิก

คะแนนตั้งแต่ 15 ลงไป หมายถึง ไม่มีภาวะซึมเศร้าที่มีนัยสำคัญทางคลินิก

3.5 จัดเตรียมแบบประเมินพฤติกรรมของเด็กในด้านความรู้สึกเห็นคุณค่าในตนเอง ความคาดหวังในชีวิต และภาวะซึมเศร้า ที่ผู้วิจัยสร้างขึ้น มีลักษณะแบบมาตราส่วนประเมินค่า 5 ระดับ มากที่สุด มาก ปานกลาง น้อย น้อยที่สุด จากเจ้าหน้าที่ประจำมูลนิธิคุ้มครองเด็ก จำนวน 4 คน ซึ่งผู้วิจัยทำการดัดแปลงจากแบบประเมินด้วยตนเองของเด็กในด้านความรู้สึกเห็นคุณค่าในตนเอง ความคาดหวังในชีวิต และภาวะซึมเศร้า

3.6 จัดเตรียมแบบประเมินกิจกรรมบำบัด เป็นคำถามปลายเปิดที่ให้โอกาสแก่ผู้ตอบในการแสดงความคิดเห็น และความรู้สึกภายหลังจากที่ได้ผ่านกิจกรรมบำบัดตามขั้นตอนในฐานผู้นำกลุ่ม กิจกรรมกลุ่ม เวลา สถานที่ และประโยชน์ที่ได้รับ

4. ทำการคัดเลือกเด็กเข้าเป็นประชากรกลุ่มตัวอย่าง ด้วยการวัดสติปัญญา จากเด็กทั้งหมด 27 คน จากนั้นจึงเลือกเอาเฉพาะเด็กที่มีระดับสติปัญญาในเกณฑ์ปกติจำนวน 20 คน โดยการใช้แบบทดสอบ Standard Progressive Matrices (SPM) ซึ่งเป็นแบบทดสอบที่สร้างขึ้นเพื่อใช้กับบุคคล ในทุกระดับอายุ การศึกษา และเชื้อชาติ ประกอบด้วย แบบสอบย่อย 5 ชุด คือ ชุด A, B, C, D และ E ซึ่งแต่ละชุดมีข้อปัญหาจำนวน 12 ข้อ รวมทั้งหมดเป็น 60 ข้อ ลักษณะของประชากรเป็นภาพวาดขาวดำ ในชุด A และ B มีลักษณะปัญหาค่อนข้างง่าย ไม่ซับซ้อน⁽¹²⁰⁾

การตรวจสอบคุณภาพเครื่องมือ

1. คัดเลือกกิจกรรมที่สร้างขึ้นโดยการทบทวนวรรณกรรม หรือศึกษาจากวรรณกรรม ทั้งหมด 50 กิจกรรม แล้วนำมาให้อาจารย์ที่ปรึกษาทำการคัดเลือกจนเหลือ 27 กิจกรรม จากนั้นจึงนำกิจกรรมที่ได้รับการคัดเลือกไปให้ผู้ทรงคุณวุฒิ 4 ท่าน เป็นจิตแพทย์ 2 ท่าน นักจิตวิทยา 1 ท่าน และเลขานุการศูนย์พิทักษ์สิทธิเด็ก 1 ท่าน ตรวจสอบความแม่นยำเชิงเนื้อหา (content validity) และโครงสร้าง (construct validity) และนำกิจกรรมเหล่านั้นมาปรับปรุงแก้ไขให้เหมาะสม ให้เหลือ 12 กิจกรรม

2. แบบประเมินด้วยตนเอง ด้านความรู้สึกเห็นคุณค่าในตนเอง ความคาดหวังในชีวิต และภาวะซึมเศร้า ผู้วิจัยได้ทดลองใช้ (try out) กับเด็กหญิงที่ถูกทารุณกรรม ซึ่งได้รับการช่วยเหลือ และพักอาศัยอยู่ที่ศูนย์พิทักษ์สิทธิเด็ก จำนวน 5 ราย เพื่อตรวจสอบความเข้าใจในภาษา และเนื้อหาของเครื่องมือที่ใช้ ตามรายชื่อของแบบประเมิน โดยให้กลุ่มทดลองอธิบายความหมายของข้อความแต่ละข้อ สำหรับการหาค่าความเชื่อมั่น (reliability) ผู้วิจัยไม่สามารถนำมาคำนวณได้ เนื่องจากมีข้อจำกัดในด้านจำนวนของเด็กที่ถูกทารุณกรรมทางเพศ ที่จะนำมาเป็นกลุ่มทดลองใช้เครื่องมือ และกลุ่มที่จะนำมาเข้ากลุ่มกิจกรรมในช่วงเวลาที่ดำเนินการวิจัยนั้นมีจำนวนน้อยมาก จึงทำให้มีจำนวนเด็กไม่เพียงพอที่จะหาความเชื่อมั่นของเครื่องมือได้ จึงทำให้เพียงหาค่าความเที่ยงตรงตามเนื้อหาเท่านั้น

3. แบบประเมินพฤติกรรมของเด็กจากเจ้าหน้าที่ ผู้วิจัยได้ทดลองกับเจ้าหน้าที่ประจำศูนย์พิทักษ์สิทธิเด็ก จำนวน 4 ราย เพื่อตรวจสอบความเข้าใจในภาษา และเนื้อหาของเครื่องมือที่ใช้ ตามรายชื่อของแบบประเมิน ซึ่งไม่สามารถหาค่าความเชื่อมั่นได้ เนื่องจากมีข้อจำกัดในด้านจำนวนบุคลากร เช่นกัน

4. นำแบบประเมินด้วยตนเองทั้ง 4 ชุดมาปรับแก้ ตามคำแนะนำของผู้ทรงคุณวุฒิให้เหมาะสมก่อนนำไปใช้

5. แบบประเมินของเจ้าหน้าที่ต่อเด็ก และแบบประเมินกิจกรรมบำบัด เป็นส่วนที่ใช้เป็นเครื่องประกอบการวิเคราะห์ข้อมูล เท่านั้น

ขั้นตอนการทดลอง

การเลือกกลุ่มตัวอย่าง

เกณฑ์การคัดเลือกเข้าศึกษา (Inclusion Criterias)

1. กลุ่มตัวอย่างประชากร เป็นกลุ่มเด็กชายและหญิง ที่ถูกทารุณกรรมทั้งทางร่างกาย หรือ ถูกทารุณกรรมทางเพศ หรือทั้ง 2 ประเภท ที่ได้รับการช่วยเหลือและพักอยู่ในมูลนิธิคุ้มครองเด็ก ซึ่งมีอายุในช่วง 12-18 ปี

2. เป็นกลุ่มเด็กที่ไม่เคยได้รับการฝึกการส่งเสริม ความรู้สึกเห็นคุณค่าในตนเอง
อย่างเป็นทางการมาก่อน
3. ไม่จำกัดระดับการศึกษา ระยะเวลา วิธีการ และจำนวนครั้งที่ถูกทารุณกรรม
4. มีความสามารถทางสติปัญญาอยู่ในระดับปกติโดยการวัดจาก IQ ก่อนการทดลอง ด้วย Standard Progressive Matrices⁽¹²⁰⁾

เกณฑ์การคัดออกจากการศึกษา (Exclusion Criterias)

1. เด็กที่มีความผิดปกติทางจิตอย่างรุนแรงมาก่อน เช่น โรคจิตเภท (Schizophrenia) รวมทั้งเด็กที่มีปฏิกิริยาทางจิตอย่างรุนแรงจากการถูกทารุณกรรม เช่น Post traumatic stress disorder (PTSD)

ขนาดตัวอย่าง (Sample size)

โดยการคำนวณขนาดตัวอย่างในการทดลองที่ทราบค่าเฉลี่ย และค่าเบี่ยงเบนมาตรฐาน ผลการศึกษาของ จันทรฉาย พิทักษ์ศิริกุล⁽⁴⁸⁾ ที่ศึกษาผลของการจัดโปรแกรมการฝึกการกล้าแสดงออกต่อความรู้สึกเห็นคุณค่าในตนเองของนักเรียนชั้น ม. 3

ซึ่งการวิจัยครั้งนี้เป็นการทดลองในประชากรชุดเดียวกัน แต่ต้องดูความแตกต่างก่อนและหลังการทดลอง จึงใช้สูตรการหาคำนวนขนาดตัวอย่างดังนี้^(121,122)

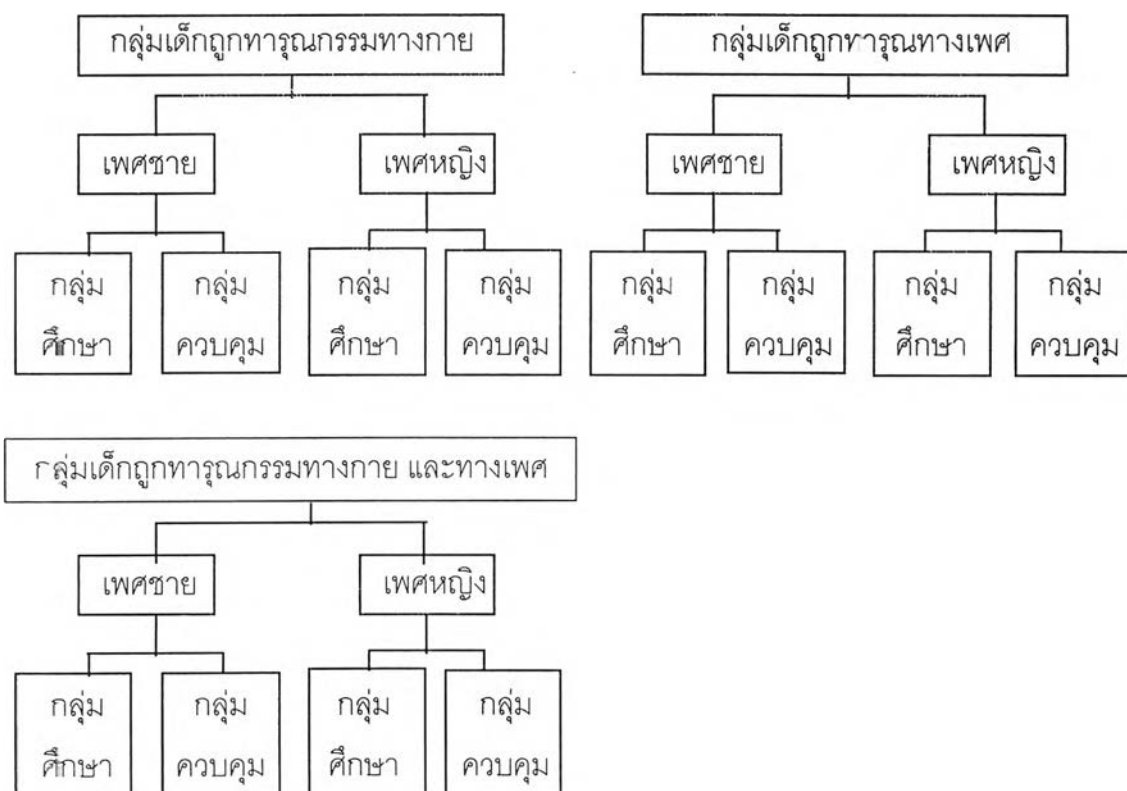
$$\text{สูตร} \quad n = \frac{(Z\alpha + Z\beta)^2 Sp^2}{D^2}$$

- เมื่อ
- n = ขนาดตัวอย่างกลุ่มละ
 - $Z\alpha$ = ค่า Z ที่ได้จากรายการแจกแจงปกติ เมื่อกำหนดขนาดของ Type I error ให้เท่ากับ 5% มีค่า = 1.96 (two-tail)
 - $Z\beta$ = ค่า Z ที่ได้จากรายการแจกแจงปกติ เมื่อกำหนดขนาดของ Type II error ให้เท่ากับ 10% มีค่า = 1.64 (two-tail)
 - Sp^2 = pool variance = $\frac{[n_1 - 1] S_1^2 + [n_2 - 1] S_2^2}{n_1 + n_2 - 2} = 11.17$
 - D^2 = ค่าความแตกต่างของคะแนนเฉลี่ยที่ต้องการทดลอง = 5.63

จากการคำนวณโดยใช้สูตรข้างต้น ได้ขนาดกลุ่มศึกษา และกลุ่มควบคุม กลุ่มละ 7 คน แต่เพื่อเป็นการป้องกันการสูญหายของตัวอย่าง จึงเพิ่มจำนวนตัวอย่างเป็นกลุ่มละ 10 คน

เทคนิคการสุ่มตัวอย่าง (Sampling Techniques)

นำการสุ่มตัวอย่างเข้าเป็นกลุ่มทดลอง และกลุ่มควบคุม โดยใช้ Inclusion Criteria ที่กำหนดไว้ จากนั้นจึงนำมา Stratified Randomization โดยแยกออกเป็นกลุ่มเด็กที่ถูกทารุณกรรมทางกาย กลุ่มเด็กที่ถูกทารุณกรรมทางเพศ และเพศชาย หญิง จะได้กลุ่มทั้งหมด 6 กลุ่ม คือ กลุ่มเด็กที่ถูกทารุณกรรมทางกายเพศหญิง และกลุ่มเด็กที่ถูกทารุณกรรมทางกายเพศชาย กลุ่มเด็กที่ถูกทารุณกรรมทางเพศเป็นเพศหญิงและกลุ่มเด็กที่ถูกทารุณกรรมทางเพศที่เป็นชาย กลุ่มเด็กที่ถูกทารุณกรรมทางกายและทางเพศที่เป็นหญิง และกลุ่มเด็กที่ถูกทารุณกรรมทางกายและทางเพศที่เป็นชาย จากนั้นจึงนำแต่ละกลุ่มมาทำการสุ่มตัวอย่างง่าย (sample randomization) เช่น นำกลุ่มเด็กที่ถูกทารุณกรรมทางกายเพศหญิง มาทำการจับฉลาก แบ่งเป็นกลุ่มศึกษาและกลุ่มควบคุมที่ละคู่ จากนั้นจึงทำเช่นนี้ในอีก 5 กลุ่มที่เหลือ ก็จะได้กลุ่มทดลองและกลุ่มควบคุมที่มีลักษณะความคล้ายคลึงกันมากที่สุด ดังแผนภาพต่อไปนี้



ช่วงเวลาที่ทำการวิจัย (เดือนมิถุนายน ถึง สิงหาคม 2541) มีเด็กซึ่งจัดอยู่ในเกณฑ์การคัดเลือกเข้าศึกษาทั้งสิ้น 20 คน เป็นเด็กที่ถูกทารุณกรรมทางเพศ 9 คน เป็นเด็กชาย 1 คน

เด็กหญิง 8 คน และเป็นเด็กที่ถูกทารุณกรรมทางกาย 9 คน เป็นเด็กชาย 3 คน เด็กหญิง 6 คน เป็นเด็กที่ถูกทารุณกรรมทางเพศและทางเพศ 2 คน เป็นเด็กหญิงทั้งหมด นำมาทำการสุ่มตัวอย่างง่ายโดยการจับสลาก จึงได้เด็กในกลุ่มทดลอง 10 คน เป็นเด็กหญิงที่ถูกทารุณกรรมทางเพศ 4 คน คน เป็นเด็กชาย 1 คน และเด็กที่ถูกทารุณกรรมทางกาย 4 คน เป็นเด็กชาย 1 คน เด็กหญิง 3 คน และเป็นเด็กหญิงที่ถูกทารุณกรรมทางเพศและทางเพศ 1 คน

วิธีการดำเนินการทดลอง

การวิจัยครั้งนี้ ผู้วิจัยเป็นผู้ดำเนินการจัดกิจกรรม และรวบรวมข้อมูลด้วยตนเอง โดยลองทำกิจกรรมกับเด็กโรงเรียนวัดราชบุรุษบำรุงควบคู่ไปกับการทำกิจกรรมกับเด็กในมูลนิธิคุ้มครองเด็ก เพื่อให้คุ้นเคย และนำข้อบกพร่องมาปรับปรุงก่อนนำไปดำเนินกิจกรรมจริงต่อไป

1. ติดต่อขออนุญาตเข้าทำกิจกรรม และขอความร่วมมือจากเจ้าหน้าที่ของมูลนิธิคุ้มครองเด็ก และผู้อำนวยการโรงเรียนวัดราชบุรุษบำรุง เขตบางแค กรุงเทพมหานคร

2. ทำการคัดเลือกเด็กตามเกณฑ์การคัดเลือกเข้าศึกษา และสำหรับโรงเรียนวัดราชบุรุษบำรุง มีอาจารย์เป็นผู้คัดเลือกเด็กที่มีลักษณะซึมเศร้า การเรียนต่ำ และมีความประพฤติเกรี้ยวให้จำนวน 20 คน แบ่งเป็นกลุ่มทดลอง 10 คน และกลุ่มควบคุม 10 คน โดยการจับสลาก

3. ดำเนินการทำกิจกรรมบำบัด โดยทดลองทำกิจกรรมในเด็กโรงเรียนวัดราชบุรุษบำรุง ซึ่งเป็นกลุ่มทดลองกิจกรรมในวันจันทร์ และ วันพฤหัสบดี สำหรับเด็กที่มีมูลนิธิบ้านคุ้มครองเด็ก จะดำเนินกิจกรรมบำบัดในวันเสาร์ และ วันอาทิตย์ ขั้นตอนในการดำเนินกิจกรรมเด็กทั้ง 2 สถานที่ จะได้รับเหมือนกันทุกประการ

4. วัดคะแนนความรู้สึกเห็นคุณค่าในตนเอง คะแนนความคาดหวังในชีวิต และคะแนนของภาวะซึมเศร้า ของกลุ่มเด็กที่ถูกทารุณกรรมทั้งชายและหญิงในกลุ่มทดลอง และกลุ่มควบคุม ไว้เป็นข้อมูลก่อนการทดลอง

5. นำแบบประเมินของเจ้าหน้าที่ต่อเด็กในด้านความรู้สึกเห็นคุณค่าในตนเอง ความคาดหวังในชีวิต และภาวะซึมเศร้าให้เจ้าหน้าที่ทำการประเมินทั้งกลุ่มเด็กที่ได้รับการทดลองและกลุ่มควบคุม ไว้เป็นข้อมูลพื้นฐาน

6. ในกลุ่มทดลองให้เข้าร่วมกิจกรรมซึ่งเป็นกิจกรรมกลุ่ม ที่ระบุไว้ในโปรแกรม เพื่อเพิ่มพูนความรู้สึกเห็นคุณค่าในตนเอง ความคาดหวังในชีวิต และลดภาวะซึมเศร้า โดยจัดทำกิจกรรมครั้งละ 1.30 - 2 ชั่วโมง จำนวน 2 ครั้งต่อสัปดาห์ เป็นเวลาหนึ่งเดือนครึ่ง รวมทั้งสิ้น 12 ครั้ง ส่วนในกลุ่มควบคุม ให้ได้รับความดูแลตามปกติจากมูลนิธิคุ้มครองเด็ก โดยไม่ได้เข้าร่วมกิจกรรมที่จัดขึ้น

7. เมื่อกลุ่มทดลองได้รับกิจกรรมบำบัดจนครบตามเวลาแล้ว จึงให้กลุ่มตัวอย่างทั้ง 2 กลุ่ม ตอบแบบวัดความรู้สึกเห็นคุณค่าในตนเอง ความคาดหวังในชีวิต และแบบวัดภาวะซึมเศร้า โดยใช้แบบประเมินชุดเดิมทั้ง 4 ชุด อีกครั้งหนึ่ง (post - test)
8. นำแบบประเมินของเจ้าหน้าที่ในด้าน ความรู้สึกเห็นคุณค่าในตนเอง ความคาดหวังในชีวิต และภาวะซึมเศร้า ให้เจ้าหน้าที่ทำการประเมินเด็กทั้ง 2 กลุ่มอีกครั้ง
9. นำแบบประเมินกิจกรรมที่สร้างขึ้นให้กลุ่มตัวอย่างทั้ง 2 กลุ่ม ตอบแบบประเมินกิจกรรมเพื่อนำไปใช้ในการพัฒนากิจกรรมครั้งต่อไป
10. นำข้อมูลที่ได้จากกลุ่มตัวอย่างแต่ละกลุ่มมาคิดคะแนนความรู้สึกเห็นคุณค่าในตนเอง ความคาดหวังในชีวิต และภาวะซึมเศร้า จากแบบประเมินทั้ง 4 ชุด ก่อนและหลังการให้กิจกรรมบำบัด
11. นำผลของคะแนนจากแบบประเมินทั้ง 4 ชุด มาเปรียบเทียบความสัมพันธ์กันในแต่ละกลุ่ม

การวิเคราะห์ข้อมูล

1. นำคะแนน ความรู้สึกเห็นคุณค่าในตนเอง ความคาดหวังในชีวิต และภาวะซึมเศร้า ของกลุ่มศึกษา และกลุ่มควบคุมทั้งก่อนและหลังการทำกิจกรรม มาหาค่าสถิติพื้นฐาน คือ คะแนนเฉลี่ย (\bar{X}) และค่าความแปรปรวน (S^2)
2. ทดสอบสมมติฐาน โดยวิเคราะห์เห็นค่าความแตกต่างของคะแนนเฉลี่ย
 - 2.1 เปรียบเทียบความแตกต่างของคะแนนเฉลี่ยที่ได้จากการทดสอบ การวัดแบบต่าง ๆ ทั้ง 4 แบบ ของความรู้สึกเห็นคุณค่าในตนเอง ความคาดหวังในชีวิต และภาวะซึมเศร้า ของกลุ่มทดลอง กับกลุ่มควบคุม ก่อนการทดลอง โดยใช้สูตร t-test ชนิด unpaired t-test
 - 2.2 เปรียบเทียบความแตกต่างของคะแนนเฉลี่ยที่ได้จากการทดสอบ การวัดแบบต่าง ๆ ทั้ง 4 แบบ ของความรู้สึกเห็นคุณค่าในตนเอง ความคาดหวังในชีวิต และภาวะซึมเศร้า ทดลองกับกลุ่มควบคุม ก่อนและหลังการทดลอง โดยใช้สูตร t-test ชนิด paired t-test ที่ได้จากการทดสอบการวัดแบบต่าง ๆ ทั้ง 4 แบบ
 - 2.3 เปรียบเทียบความแตกต่างของคะแนนเฉลี่ยที่ได้จากการทดสอบ การวัดแบบต่าง ๆ ทั้ง 4 แบบ ของความรู้สึกเห็นคุณค่าในตนเอง ความคาดหวังในชีวิต และภาวะซึมเศร้า ของกลุ่มศึกษา กับกลุ่มควบคุม หลังการทดลอง โดยใช้สูตร t-test ชนิด unpaired t-test

สถิติที่ใช้ในการวิเคราะห์ข้อมูล^(121,122)

1. สถิติพื้นฐาน ได้แก่

1.1 ค่าเฉลี่ย โดยใช้สูตร

$$\bar{X} = \frac{\sum X}{N}$$

เมื่อ	\bar{X}	=	คะแนนเฉลี่ย
	$\sum X$	=	ผลรวมของคะแนนทั้งหมด
	N	=	จำนวนคน

1.2 ค่าความแปรปรวน โดยใช้สูตร

$$S^2 = \frac{N\sum X^2 - (\sum X)^2}{N(N-1)}$$

เมื่อ	S^2	=	ค่าความแปรปรวน
	$\sum X$	=	ผลรวมของคะแนนทั้งหมด
	$\sum X^2$	=	ผลรวมของคะแนนแต่ละตัวยกกำลังสอง

2. สถิติสำหรับการทดสอบสมมติฐาน^(121,122)

2.1 เปรียบเทียบความแตกต่างระหว่างก่อนและหลังการทดสอบ โดยใช้สูตร t-test แบบกลุ่มที่ไม่เป็นอิสระต่อกัน

$$t = \frac{\sum D}{\sqrt{\frac{n\sum D^2 - (\sum D)^2}{n-1}}}$$

	df	=	n - 1
เมื่อ	D	=	ความแตกต่างของคะแนนแต่ละคู่
	n	=	จำนวนคู่

2.2 เปรียบเทียบความแตกต่างในกลุ่มทดลองกับกลุ่มควบคุม โดยใช้สูตร t-test แบบกลุ่มที่เป็นอิสระต่อกัน

ก่อนทดลอง

$$t = \frac{(\bar{X}_1 - \bar{X}_2) - (\mu_1 - \mu_2)}{\sqrt{\frac{(n_1 - 1)S_1^2 + (n_2 - 1)S_2^2}{n_1 + n_2 - 2} \left(\frac{1}{n_1} + \frac{1}{n_2} \right)}}$$

หลังทดลอง

$$t = \frac{(\bar{X}_1 - \bar{X}_2) - (\mu_{n1} - \mu_{n2})}{\sqrt{\frac{(n_1 - 1)S_1^2 + (n_2 - 1)S_2^2}{n_1 + n_2 - 2} \left(\frac{1}{n_1} + \frac{1}{n_2} \right)}}$$

	df	=	$n_1 + n_2 - 2$
เมื่อ	\bar{X}_1	=	คะแนนเฉลี่ยของกลุ่มทดลอง
	\bar{X}_2	=	คะแนนเฉลี่ยของกลุ่มควบคุม
	\bar{X}_{D1}	=	คะแนนเฉลี่ยของความแตกต่างของกลุ่มทดลอง
	\bar{X}_{D2}	=	คะแนนเฉลี่ยของความแตกต่างของกลุ่มควบคุม
	n_1	=	จำนวนเด็กในกลุ่มทดลอง
	n_2	=	จำนวนเด็กในกลุ่มควบคุม
	S_1^2	=	ความแปรปรวนของคะแนนกลุ่มทดลอง
	S_2^2	=	ความแปรปรวนของคะแนนกลุ่มควบคุม
	S_{D1}^2	=	ความแปรปรวนของความแตกต่างในกลุ่มทดลอง
	S_{D2}^2	=	ความแปรปรวนของความแตกต่างในกลุ่มควบคุม
	$\mu_{D1} - \mu_{D2}$	=	ความแตกต่างของคะแนนเฉลี่ยของค่าความแตกต่างที่ต้องการ เป็นร้อยละ 10