

บทที่ 2

ทฤษฎี แนวความคิดและงานวิจัยที่เกี่ยวข้อง

การวิจัยครั้งนี้ ได้เลือกศึกษาทฤษฎี แนวความคิด และงานวิจัยที่เกี่ยวข้อง เพื่อประกอบการศึกษาในบทต่อไป ดังนี้

2.1 ทฤษฎีว่าด้วยการประกอบอาชญากรรม

2.2 ทฤษฎีที่เกี่ยวกับความร่วมมือระหว่างชุมชนกับเจ้าหน้าที่ตำรวจต่อการป้องกันอาชญากรรม

2.3 แนวความคิดเกี่ยวกับการลักทรัพย์ในเคสสถาน

2.4 แนวความคิดของสภาพแวดล้อมทางกายภาพที่มีอิทธิพลต่อพฤติกรรมมนุษย์

2.1 ทฤษฎีว่าด้วยการประกอบอาชญากรรม

2.1.1 ความหมายของอาชญากรรม

- อาชญากรรม คือ การกระทำที่ละเมิดกฎหมายอาชญากรรม การกระทำใดๆไม่ว่าจะนาประณาม นาลงโทษมากน้อยสักเพียงใด ไม่ว่าจะผิดศีลธรรมมากน้อยเพียงใด หรือเลวทรามต่ำช้ามากน้อยเพียงไร ไม่ถือว่าเป็นอาชญากรรม ถ้าไม่มีบทบัญญัติกฎหมายห้ามไว้

- อาชญากรรม คือ การกระทำโดยมีเจตนาละเมิดกฎหมาย หรือมีเจตนาละเว้นไม่กระทำในสิ่งที่กฎหมายอาญาบังคับให้กระทำ โดยไม่มีข้อแก้ตัวที่สมเหตุสมผล ซึ่งทำให้รัฐต้องดำเนินการลงโทษในฐานะที่เป็นความผิดอุกฉกรรจ์ หรือความผิดลหุโทษ²

- อาชญากรรม คือ การกระทำการละเว้นของบุคคลหนึ่งที่ยังผลให้เขาต้องถูกลงโทษโดยเจ้าหน้าที่ของรัฐ ผู้มีสิทธิอำนาจในการควบคุมทางการเมืองอย่างต่อเนื่องเหนืออาณาเขตที่เขาอาศัยอยู่³

2.1.2 ประเภทของอาชญากรรม

อาชญากรรมในประเทศไทย แบ่งออกเป็น 2 ประเภทใหญ่ ๆ คือ⁴

1. อาชญากรรมทั่วไป ได้แก่ ลักทรัพย์ ชิงทรัพย์ ปล้นทรัพย์ ข่มขืน ฯลฯ
2. อาชญากรรมทางการเมือง แบ่งออกเป็น 4 ประเภทใหญ่ ๆ ได้แก่

¹ ประชัย เปี่ยมสมบูรณ์ . การควบคุมอาชญากรรมจากสภาพแวดล้อม : หลักทฤษฎีและมาตรการ (กรุงเทพฯ : โอ เอส พริ้นติ้ง , 2526) . หน้า 26 .

² เรื่องเดียวกัน . หน้าเดียวกัน .

³ เรื่องเดียวกัน . หน้าเดียวกัน .

⁴ ประชัย เปี่ยมสมบูรณ์ . เอกสารประกอบการศึกษารัฐประศาสนศาสตร์ การควบคุมอาชญากรรมจากสภาพแวดล้อม : หลักทฤษฎีและมาตรการ ฉบับที่ 33 (กรุงเทพฯ : โรงพิมพ์สถาบันบัณฑิตพัฒนศาสตร์ , 2525) . หน้า 12 .

- ผู้ก่อการร้าย
- คอมมิวนิสต์
- พวกแบ่งแยกดินแดน
- ความขัดแย้งทางอุดมคติทางการเมือง

แต่อย่างไรก็ตาม ปัญหาอาชญากรรมที่กระทบกระเทือนต่อความสงบสุขของสังคมส่วนใหญในปัจจุบัน คือ⁵

- การข่มขืนกระทำชำเราเด็กหญิง สตรี แล้วฆ่าทิ้ง
- การรวมกลุ่มและมีวี่วามของวัยรุ่น แล้วประกอบอาชญากรรมต่าง ๆ
- การปล้นจี้เจ้าทรัพย์ ด้วยวิธีการต่าง ๆ แล้วฆ่าเจ้าทรัพย์ตาย
- การยกพวกตีกันของนักเรียน นักศึกษาในโอกาสต่าง ๆ

2.1.3 สาเหตุที่ทำให้เกิดอาชญากรรม

แนวความคิดเกี่ยวกับสาเหตุที่ทำให้เกิดอาชญากรรมภายใต้การศึกษาหลายสาขา พบว่า สาเหตุของการเกิดอาชญากรรม มีดังนี้⁶

1) พิจารณาในด้านของตัวบุคคล ภายใต้การศึกษาของนักวิชาการหลาย ๆ ท่าน สรุปได้ว่าการเกิดขึ้นของอาชญากรรมส่วนหนึ่ง สืบเนื่องมาจากความโน้มเอียงต่อการกระทำผิดที่ถูกกำหนดโดยบุคลิกของแต่ละบุคคลที่แตกต่างกันออกไป เช่น ความผิดปกติทางชีววิทยา กรรมพันธุ์ ความผิดปกติทางสมอง ระดับสติปัญญา ซึ่งเป็นผลที่ได้จากการศึกษาทางจิตวิทยาทางกายภาพ ตลอดจนทั้งความไม่สามารถของบุคคลที่จะปรับตัวให้เข้ากับสิ่งแวดล้อมและแรงผลักดันของบุคคลที่ตกลงใจจะประกอบอาชญากรรม ซึ่งเป็นผลการศึกษาทางด้านสังคมจิตวิทยา

2) พิจารณาในด้านของกลุ่มบุคคล กล่าวหาว่า สาเหตุของการเกิดอาชญากรรมนั้น โดยส่วนหนึ่งเกิดจากการขาดแคลนความสามารถที่จะต่อต้านต่อการกดดันในการกระทำผิด ซึ่งถูกกำหนดโดยบทบาทของกลุ่ม เช่น การเลียนแบบความสัมพันธ์กับกลุ่มต่าง ๆ ในด้านการเรียนรู้ ซึ่งเป็นผลที่ได้จากการศึกษาด้านสภาพแวดล้อมทางด้านสังคมและวัฒนธรรม

3) พิจารณาอย่างกว้าง ๆ ในด้านของระบบสังคมหนึ่ง กล่าวได้ว่า การเกิดของอาชญากรรมย่อมเกี่ยวข้องกันและขึ้นอยู่กับสถานการณ์ต่าง ๆ ทางสภาพแวดล้อมทางวัฒนธรรมสถานะและชนชั้นทางสังคมของบุคคลที่จะเป็นเครื่องกำหนดความโน้มเอียงในการกระทำผิด ซึ่งเป็นผลที่ได้จากการศึกษาทางสังคมและวัฒนธรรม

⁵ ประยูร พร้อมพันธ์ "แนวคิดในการป้องกันและปราบปรามอาชญากรรม" วารสารสังคมศาสตร์ 16 (เมษายน 2526) : 16 .

⁶ วรเชษฐ์ จันทร์ "สาเหตุของปัญหาอาชญากรรม" วารสารพัฒนบริหารศาสตร์ 56 (มิถุนายน , 2522) : 37 - 52 .

จึงกล่าวสรุปได้ว่า สาเหตุของการเกิดอาชญากรรมย่อมเกี่ยวพัน และขึ้นอยู่กับสถานการณ์ต่าง ๆ ทางด้านสภาพแวดล้อมทางวัฒนธรรม สถานะชนชั้นทางสังคมที่จะเป็นเครื่องกำหนดความโน้มเอียงในการกระทำความผิด ความสามารถที่จะต่อต้านความกดดันที่จะกระทำความผิด ซึ่งถูกกำหนดบทบาทของกลุ่มและความโน้มเอียงต่อการกระทำผิด ที่ถูกกำหนดโดยบุคลิกภาพของแต่ละบุคคลที่แตกต่างกันออกไป

แต่จากสาเหตุต่าง ๆ ที่เป็นปัจจัยผลักดันให้บุคคลกระทำความผิดดังกล่าว พบว่า สาเหตุทางสิ่งแวดล้อมและสังคม เป็นสาเหตุสำคัญที่มีอิทธิพลผลักดันให้บุคคลกระทำความผิด อย่างไรก็ตามอิทธิพลของสิ่งแวดล้อมยังมีอำนาจเหนือมนุษย์โดยจะค่อย ๆ ซึมซาบเข้าไปในตัวบุคคล โดยใช้ระยะเวลานานพอสมควร เพื่อเปลี่ยนลักษณะจิตใจ อารมณ์และทัศนคติ ซึ่งเรียกรวมว่า “บุคลิกภาพ” (Personality) ของผู้นั้นให้มีแนวโน้มไปสู่การประกอบอาชญากรรมได้ง่าย ซึ่งหากโอกาสและสถานการณ์อำนวย บุคคลก็จะประกอบอาชญากรรมทันที ดังสมการของความประพัตติ ดังนี้⁷

ธรรมชาติดั้งเดิม + สิ่งแวดล้อม ⇒ บุคลิกภาพ

บุคลิกภาพ + สถานการณ์ ⇒ พฤติกรรม

ธรรมชาติดั้งเดิม หมายถึง ลักษณะของร่างกายและจิตใจที่ได้รับถ่ายทอดจากบรรพบุรุษโดยทางกรรมพันธุ์ สิ่งแวดล้อม ได้แก่ ภาวะภายนอกตัวบุคคล และสังคมโดยทั่วไป บุคลิกภาพ หมายถึง นิสัยใจคอ อารมณ์และทัศนคติ สถานการณ์ หมายถึง สภาพการณ์ในขณะนั้น ส่วนพฤติกรรม คือ ความประพัตติที่บุคคลแต่ละคนที่แสดงออก อาจเป็นแนวทางที่ดีหรือไม่ดีก็ได้

โอกาสหรือสถานการณ์นั้น จากการศึกษาของ Cohen และ Short พบว่า อาชญากรรมและการกระทำของเด็กและเยาวชนในเขตชุมชนเมือง โดยเฉพาะชานเมืองนั้น นอกจากสืบเนื่องมาจากอิทธิพลของความเป็นเมือง และวัฒนธรรมโดยส่วนรวมแล้ว ก็ต้องขึ้นอยู่กับช่วงโอกาส และระยะทางอีกด้วย⁸

อย่างไรก็ตาม การศึกษาถึงมูลเหตุของอาชญากรรมนั้น ไม่ควรพิจารณาถึงสาเหตุของการเกิดอาชญากรรมเพียงด้านเดียว แต่ควรพิจารณาด้านเหี่ยวอาชญากรรมควบคู่กันไปด้วย เพราะถือได้ว่าเป็นประชากรกลุ่มหนึ่งที่มีบทบาทสำคัญในการก่อให้เกิดอาชญากรรมขึ้น ดังผลการศึกษาของ สตีเฟน ซาฟเฟอร์ ดังนี้⁹

1) ข้อแตกต่างระหว่างเพศหญิงกับเพศชายที่ต้องตกเป็นเหยื่ออาชญากรรมและ

⁷ สุวิทย์ นิ่มน้อยและคณะ . อาชญาวิทยาและทัณฑวิทยา (กรุงเทพฯ : โอเดียนสโตร์ , 2533) , หน้า 45 .

⁸ เรื่องเดียวกัน . หน้า 58 .

⁹ อัฒณพ สุกำลัง . ปัญหาว่าด้วยเหี่ยวอาชญากรรม (กรุงเทพฯ : โอเดียนสโตร์ , 2533) , หน้า 14 - 25 .

ต้องกลายเป็นอาชญากร ปรากฏว่าในคดีอุกฉกรรจ์ ซึ่งหมายถึง ฆาตกรรม . ทำร้ายร่างกายจนสาหัส และโจรกรรมนั้น มีผู้ชายกระทำความผิดมากกว่าผู้หญิง 17 เท่า และพวกที่ตกเป็นเหยื่อเป็นผู้ชายมากกว่าผู้หญิง ในการโจรกรรมนั้นผู้ชายถูกทำร้ายมากกว่าผู้หญิง

2) กลุ่มอายุ ปรากฏว่า ผู้ชายที่มีอายุต่ำกว่า 21 ปี และมีอายุระหว่าง 51 - 60 ปี มักตกเป็นเหยื่อมากกว่ากลุ่มอายุอื่น สำหรับผู้หญิงนั้น ปรากฏว่า อายุตั้งแต่ 61 ปีขึ้นไป มักตกเป็นเหยื่ออาชญากรรมมากกว่ากลุ่มอายุอื่น

3) รายได้ ระดับการศึกษาและอาชีพ จากการศึกษา พบว่า ไม่มีความแตกต่างระหว่างการศึกษาและงานอาชีพของอาชญากรรม กับการศึกษาและงานอาชีพของเหยื่ออาชญากร

4) วิธีและทัศนคติในการประกอบอาชญากรรม สรุปได้ว่า อาชญากรรมเกี่ยวกับทรัพย์สิน กระทำลงไป เพราะต้องการทรัพย์สินเงินทอง ส่วนมากใช้อาวุธปืนเป็นอาวุธ คนที่มีอารมณ์เดือดพล่านมักใช้อาวุธสำหรับแทงหรือฟัน ส่วนอาวุธที่ใช้สำหรับทำร้ายระหว่างสามีภรรยา มักใช้อาวุธสำหรับแทงหรือฟัน

เหยื่อที่ถูกสังหารด้วยปืน มักจะเป็นเหยื่อที่ไม่มีทางรอดได้ และการช่วยๆ ของเหยื่อจะกระตุ้นให้เกิดการใช้ปืนได้ทันที

จึงกล่าวได้ว่า การให้ความสำคัญแก่เหยื่ออาชญากร เพื่อจะทำให้เข้าใจถึงปัญหาอาชญากรรม โดยไม่ต้องโยนความผิดให้แก่ตัวอาชญากรเพียงด้านเดียว แต่ต้องพิจารณาถึงตัวอาชญากร ตัวเหยื่อ และสภาพแวดล้อมอื่นๆ พร้อมกัน ฉะนั้นการที่จะเข้าใจปัญหาอาชญากรรมได้ดี จึงจำเป็นต้องศึกษาปัญหาอาชญากรรมแต่ละประเภทอย่างละเอียดถี่ถ้วน และต้องศึกษาถึงอาชญากร เหยื่อและสภาพแวดล้อมประกอบเสมอ ทั้งนี้เพราะทั้ง 3 ส่วนมีความสัมพันธ์เกี่ยวข้องกัน

2.1.4 ปัญหาอาชญากรรมในกรุงเทพมหานคร

สำหรับปัญหาอาชญากรรมในกรุงเทพมหานคร ซึ่งเกิดขึ้นอย่างหนาแน่นตามความซับซ้อนของเมือง พบว่า ปัญหาโจรกรรม หมายถึงการประทุษร้ายต่อทรัพย์สิน เช่น ลักทรัพย์ ยักยอกทรัพย์ ชิงทรัพย์ ปล้นทรัพย์ กรรโชกทรัพย์ เป็นต้น เกิดขึ้นมากที่สุด อันเป็นปัญหาที่ทำให้ความเดือดร้อนรำคาญให้แก่ประชาชนผู้สุจริตเป็นอย่างมาก โดยมีสาเหตุดังนี้ สภาพเศรษฐกิจ สภาพสังคม แหล่งอบายมุขต่างๆ แหล่งเสื่อมโทรม ยาเสพติด ปัญหาวัยรุ่น ฯลฯ โดยพบว่า ทางทิศเหนือของกรุงเทพมหานครซึ่งเป็นพื้นที่ที่มีชุมชนบ้านจัดสรรใหม่เกิดขึ้นอย่างรวดเร็ว จะมีอัตราโจรกรรมสูงกว่าเขตอื่นๆ ของเมือง¹⁰

¹⁰ บริหาร เสียงอารมณ์ , ร.ต.ต. , "กฎการวางผังถนนในชุมชนพักอาศัยที่มีความสัมพันธ์กับการเกิดโจรกรรม" (วิทยานิพนธ์ปริญญาโทบริหารฯ สาขาวิชาเคหะพัฒนาศาสตร์ บัณฑิตวิทยาลัย จุฬาลงกรณ์มหาวิทยาลัย , 2533) .

และจากความสัมพันธ์ระหว่างลักษณะทางกายภาพกับจำนวนประชากร และความร้ายแรงของอาชญากรรมที่เกิดขึ้นในเขตกรุงเทพมหานคร พบว่า¹¹

1) อัตราของอาชญากรรม มีความสัมพันธ์กับความหนาแน่นของประชากร โดยพื้นที่ที่มีความหนาแน่นของประชากรสูงจะมีอัตราของอาชญากรรมเพิ่มขึ้น

2) อาชญากรรมในเขตเมืองสูงกว่าแถบชานเมือง กล่าวคือ พื้นที่ใดที่มีสภาพความเป็นเมืองจะมีคดีสูงกว่าพื้นที่ที่มีสภาพเป็นชนบท ดังนั้นเมืองมีการขยายตัวไปในทิศทางใด หรือพื้นที่ใดแล้ว อาชญากรรมจะมีการขยายตัวไปในทิศทางและพื้นที่ดังกล่าว

3) อาชญากรรมแต่ละประเภท ไม่มีความสัมพันธ์กับสภาพทางกายภาพแต่อย่างใด กล่าวคือ คดีอาชญากรรมทุกประเภท ยกเว้นคดีประเภทค้าประเวณี มีความสัมพันธ์กับการใช้ที่ดินยานการค่าเพียงด้านเดียว

2.2 ทฤษฎีเกี่ยวกับความร่วมมือระหว่างชุมชนกับเจ้าหน้าที่ตำรวจต่อการป้องกันอาชญากรรม

การป้องกันอาชญากรรมเป็นสิ่งที่สำคัญ หากเกินขีดความสามารถของการป้องกันถือเป็นการปราบปรามอาชญากรรม ซึ่งเป็นสิ่งที่จำเป็นเช่นกัน อาชญากรรมอาชึ่งมักจะแฝงเร้นอยู่ในสังคมทั่วไป จึงเป็นการยากที่ฝ่ายปราบปรามจะแยกอาชญากรรมเหล่านี้ ออกจากกลุ่มพลเมืองที่ดีได้ ดังนั้นมาตรการที่ดีที่สุดในการป้องกันและปราบปรามอาชญากรรมให้ได้ผลดี คือ การแสวงหาความร่วมมือจากประชาชน¹²

การดำเนินการตามนโยบายป้องกันและปราบปรามอาชญากรรมของประเทศทางตะวันตกไม่ประสบผลสำเร็จเท่าที่ควร¹³ เนื่องจากสภาพสังคมตะวันตกได้มีการพัฒนาในตะวันตกจึงแก้ไขได้ยาก ในขณะที่เดียวกันที่ระดับคุณค่าดั้งเดิมทางจิตใจกลับเสื่อมลง ดังนั้นปัญหาอาชญากรรมในตะวันตกจึงแก้ไขได้ยาก ในขณะที่เดียวกันประเทศทางภูมิภาคเอเชียประสบปัญหาอาชญากรรมเช่นกัน แต่ชาวเอเชียสามารถใช้วิธีการต่อสู้อาชญากรรมในภูมิภาคของตนได้โดยวิธีการผูกพันอย่างเหนียวแน่นของระบบสังคมที่ใช้ควบคุมอาชญากรรมได้ดีกว่านโยบายรุนแรงอื่นๆ เนื่องจากประเทศในแถบเอเชียส่วนใหญ่มีความผูกพันทางครอบครัว การเชื่อมโยงในหมู่สังคมซึ่งทำให้เกิดความผูกพันทางสังคมอย่างแน่นแฟ้น จึงก่อให้เกิดการสนับสนุนจากชุมชนได้ง่าย การสร้างความสัมพันธ์ภายในครอบครัวและระบบหมู่บ้านก่อให้เกิดความร่วมมือของชุมชนขึ้น ทำให้ประชาชนได้มีส่วนร่วมในชุมชนของตนได้อย่างเต็มที่ หลักการนี้เองจะเป็นมาตรการที่

¹¹ วิชระ ขอบแดง "การศึกษาทางด้านนิเวศวิทยา เพื่อการวางแผนป้องกันอาชญากรรมในเขตกรุงเทพมหานคร" (วิทยานิพนธ์ปริญญาโทมหาบัณฑิต สาขาวิชาการวางแผนภาคและเมือง บัณฑิตวิทยาลัย จุฬาลงกรณ์มหาวิทยาลัย , 2525) .

¹² กองบัญชาการตำรวจนครบาล , การป้องกันอาชญากรรมสำหรับประชาชน (กรุงเทพฯ : โรงพิมพ์ ค.ส . , 2526) .

¹³ ประเทือง กิริยบุตร " การวางแผนการลดปัญหาอาชญากรรมของสหรัฐอเมริกา " นิตยสารท้องถิ่น 23 (มิถุนายน , 2529)

สำคัญในการป้องกันอาชญากรรม ตลอดจนเป็นการกระตุ้นให้หน่วยงานของรัฐบาลได้ปรับปรุงตนเอง ปฏิบัติหน้าที่รับใช้ประชาชนอย่างเต็มที่ เพื่อจะได้ลดค่านิยมของระบบราชการที่มักจะมองข้ามความสำคัญในการมีส่วนร่วมของประชาชนด้วย

ทฤษฎีที่ก่อให้เกิดปัจจัยในการให้ความร่วมมือระหว่างชุมชนกับเจ้าหน้าที่ตำรวจ ได้แก่

2.2.1 ทฤษฎีชุมชนสัมพันธ์

การป้องกันอาชญากรรมประเภทประทุษร้ายต่อทรัพย์สินในเคหสถาน มีลักษณะกระทบกระเทือนต่อความสงบสุข และความปลอดภัยของประชาชนส่วนใหญ่ในสังคม ตลอดจนเป็นคดีที่เจ้าหน้าที่ตำรวจมีขีดความสามารถในการควบคุมจัดการ จากการศึกษาของ Lee¹⁴ ได้ศึกษาสำรวจ พบว่า ประมาณร้อยละ 85 ของอาชญากรรมที่มุ่งประทุษร้ายในเคหสถาน มักจะเป็นพวกฉวยโอกาส โดยมีพื้นที่พื้นที่เป้าหมาย ได้แก่ ชุมชนที่มีรายได้น้อยซึ่งสภาพที่อยู่อาศัยขาดความมั่นคงแข็งแรง และไม่มีระบบป้องกันด้วย

Whisenand¹⁵ ศึกษาพบว่า พลเมืองจำนวนน้อยที่จะตกเป็นเหยื่อของการประทุษร้ายต่อร่างกายและชีวิต เช่น ฆาตกรรมและข่มขืน แต่อาชญากรรมที่มักมีผลกระทบต่อบุคคลส่วนใหญ่ในชุมชน คือ คดีประทุษร้ายต่อทรัพย์สิน โดยเฉพาะอย่างยิ่งการลักทรัพย์ในเคหสถาน

ผลการค้นคว้าและวิจัยของนักอาชญาวิทยากลุ่มชิคาโก ศึกษา พบว่า อาชญากรรมเป็นปรากฏการณ์ถาวรตามลักษณะของพื้นที่ บริเวณใดที่เกิดอาชญากรรมขึ้นบ่อยครั้งมักจะเกิดอาชญากรรมซ้ำอยู่เสมอ ในบริเวณแหล่งเสื่อมโทรมบางแห่ง แม้จะมีผู้อยู่อาศัยสลับเปลี่ยนหมุนเวียนไปตามกาลเวลา โดยบุคคลต่างเชื้อชาติ ต่างศาสนา แต่สถิติอาชญากรรมในพื้นที่ดังกล่าวยังคงสูงเช่นเดิม กลุ่มชิคาโก จึงสรุปได้ว่า “การขาดระเบียบสังคม” (Social Disorganization) สืบเนื่องมาจากการเปลี่ยนแปลงของชุมชนในยุคก่อนความเจริญทางอุตสาหกรรมเข้าสู่ชุมชนในยุคอุตสาหกรรม นำมาซึ่งปัญหาอาชญากรรมและปัญหาสังคมอื่นๆ

Herbert Gans นักวิชาการที่ได้อาศัยหลักทฤษฎีกลุ่มชิคาโกเป็นพื้นฐานในการสร้างแนวความคิดต่อเนื่อง ศึกษา พบว่า¹⁶ การปฏิสัมพันธ์ทางสังคมเป็นสิ่งจำเป็นต่อการรักษาความปลอดภัยก่อให้เกิดความสมัครสมานกลมเกลียว และความร่วมมือร่วมใจในการป้องกันอาชญากรรมภายในชุมชน โดยเน้นการสร้างความสัมพันธ์ในชุมชน จัดเป็นความเห็นแย้งต่อการรักษาความปลอดภัยของอาคาร สถานที่และการป้องกันอาชญากรรมในชุมชนที่มุ่งเน้นเฉพาะด้านวัสดุอุปกรณ์ในทัศนะของ Gans¹⁷ การปฏิสัมพันธ์ทางสังคมจะเกิดขึ้นได้เมื่อมีการจัดสภาพพื้นที่ในชุมชนให้อำนาจต่อการพบปะสังสรรค์ ให้มีลักษณะง่ายต่อการสังเกตตรวจ

¹⁴ เรื่องเดียวกัน . หน้า 15 - 16 .

¹⁵ ประชัย เปี่ยมสมบูรณ์ , การควบคุมอาชญากรรมจากสภาพแวดล้อม : หลักทฤษฎีและมาตรการ . หน้า 34 .

¹⁶ เรื่องเดียวกัน . หน้า 40 .

¹⁷ เรื่องเดียวกัน . หน้าเดียวกัน .

ตรา รวมทั้งจัดให้มีสถานที่สำหรับสมาชิกในชุมชนได้ดำเนินกิจกรรมร่วมกัน เป็นสโมสรสำหรับการกีฬา ห้องโถงสำหรับพักผ่อน ห้องอาหารและร้านค้า สำหรับรวบรวมรับประทานอาหาร

จากการศึกษาของ Jame Jacobs¹⁸ ในเรื่องการสร้างแนวป้องกันอาชญากรรมจากสภาพแวดล้อมได้เสนอให้มีการจัดพื้นที่ชุมชนและเมืองได้สะดวก ง่ายต่อการสังเกตติดตาม รวมทั้งสร้างความรับผิดชอบให้แก่สมาชิกในชุมชน โดยการเชื่อมโยงให้นักอาชญาวิทยาเห็นความสัมพันธ์ระหว่างสภาพแวดล้อมรูปธรรม เช่น สวนสาธารณะ ถนน ทางเท้า และอาคารสถานที่ต่าง ๆ กับปัญหาอาชญากรรม

จากการศึกษาของ Oscar Newman¹⁹ ในเรื่องการออกแบบชุมชนและเคหสถานให้ง่ายต่อการสังเกตตรวจตรา ได้อธิบายว่า

“บุคคลย่อมรู้ถึงสิทธิครอบครองพื้นที่ซึ่งอยู่รอบบริเวณที่อยู่อาศัยว่า พื้นที่ที่ตนครอบครองดังกล่าวจัดไว้สำหรับผู้ที่พักอาศัยในเคหสถานหรืออาคารนั้นเท่านั้น บุคคลภายนอกที่จะย่างเข้าไปในบริเวณเช่นนั้นจะต้องมีเหตุผลเสมอ มิใช่ว่าคนแปลกหน้าผู้ใดจะเข้าออกสวนใดของอาคารใดก็ได้ บริเวณที่จัดให้อยู่ในความรับผิดชอบของผู้พักอาศัยแต่ละราย เรียกว่า พื้นที่ป้องกันตนเอง (Defensible Space) เพื่อใช้สำหรับป้องกันตนเองหรือเตรียมตัวได้ทันก่อนที่คนร้ายจะเข้ามาประชิดตัว”

สรุปได้ว่า แนวความคิดทฤษฎีชุมชนสัมพันธ์ คือ การจัดสภาพแวดล้อมภายในชุมชนเมืองหรือละแวกบ้าน เพื่อให้เกิดความสัมพันธ์ระหว่างบุคคลง่ายต่อการควบคุมและสังเกตตรวจตราโดยไม่ล่วงล้ำสิทธิเสรีภาพส่วนบุคคล รวมทั้งสนับสนุนให้สมาชิกในชุมชนมีส่วนร่วมในการป้องกันชีวิตและร่างกาย ตลอดจนทรัพย์สินของตนเองและบุคคลอื่นให้ปลอดภัยจากอาชญากรรม

2.2.2 ทฤษฎีควบคุมอาชญากรรมจากสภาพแวดล้อม

เป็นแนวความคิดผสมผสานระหว่างทฤษฎีชุมชนสัมพันธ์กับทฤษฎีการบังคับใช้กฎหมายโดยการนำมาประยุกต์ใช้ร่วมกัน ซึ่งสามารถพิจารณาได้เป็น 2 มิติ คือ

มิติที่ 1 สภาพแวดล้อมรูปธรรม

- มาตรการระดับชุมชน ได้แก่ การวางผังเมืองและชุมชน การติดตั้งไฟฟ้าส่องสว่าง การออกแบบอาคารสถานที่
- มาตรการระดับบ้านเรือน ได้แก่ ความมั่นคงของประตูหน้าต่าง การใช้สัญญาณเตือนภัย การใช้อุปกรณ์เปิดปิดไฟฟ้า และอื่นๆ

มิติที่ 2 สภาพแวดล้อมนามธรรม

- มาตรการเพื่อนบ้านเตือนภัย

¹⁸ เรื่องเดียวกัน , หน้า 48

¹⁹ เรื่องเดียวกัน , หน้าเดียวกัน .

- มาตรการสายตรวจประชาชน
- มาตรการสายตรวจบ้านเรือน
- 1) สภาพแวดล้อมชุมชน

จากการศึกษาของ Backer and Mayo และ Sundstrom and Altman เกี่ยวกับอิทธิพลของสภาพแวดล้อมชุมชนที่มีต่อพฤติกรรมทางสังคม ได้อธิบายว่า²⁰

“ไม่ว่ามนุษย์หรือสัตว์ต่างทำเครื่องหมายในสภาพแวดล้อมเพื่อเป็นสัญลักษณ์แสดงสิทธิในความเป็นเจ้าของ และต่อสู้เพื่อป้องกันตนเองจากผู้รุกราน สำหรับในสังคมมนุษย์ดังกล่าวแบ่งตามลักษณะการเข้าครอบครองของบุคคลหรือกลุ่มบุคคลได้ 3 ประเภท คือ พื้นที่ปฐมภูมิ ได้แก่ อาณาเขตสวนบุคคลและพื้นที่สาธารณะ ซึ่งหมายถึง พื้นที่ครอบครองโดยสังคมที่บุคคลทั่วไปสามารถเข้าไปได้โดยชอบธรรมภายใต้ขอบเขตที่กำหนดไว้ ส่วนพื้นที่ทุติยภูมิ ได้แก่ พื้นที่เชื่อมต่องระหว่างพื้นที่ปฐมภูมิและพื้นที่สาธารณะ เช่น ตรอก ซอย ซึ่งผ่านที่อยู่อาศัย”

การจัดสภาพแวดล้อมในชุมชนเพื่อป้องกันอาชญากรรมในปัจจุบันไม่ได้รับความสนใจจากหน่วยงานรัฐอย่างเพียงพอ จึงมักเกิดปัญหาอาชญากรรมในบริเวณพื้นที่ต่างๆ ทั้งนี้เนื่องจากผังเมืองและผังชุมชน มีอิทธิพลต่อการดำเนินชีวิตและพฤติกรรมของพลเมืองทั่วไป โดยเฉพาะอย่างยิ่งพวกอาชญากรรมมักอาศัยช่วงโอกาสในสภาพแวดล้อมประกอบอาชญากรรม จึงทำให้ประชาชนผู้ใช้ประโยชน์พื้นที่ในชุมชนต้องพึ่งพาเมตตาธรรมของผู้ออกแบบผังเมืองอย่างหลีกเลี่ยงไม่ได้ และลักษณะการจัดสภาพชุมชนมีผลต่อการเพิ่มหรือการลดอาชญากรรมด้วย

จากการศึกษาของ Alter และ Gardiner²¹ ในเรื่องการวางผังเมืองและผังชุมชน พบว่า

“อาชญากรรมมักฉวยโอกาสและเข้าครอบครองพื้นที่ทุติยภูมิ เช่น ถนน ตรอก ซอย ร้านกาแฟ เพื่อแฝงสังเกตพฤติกรรมของบุคคลภายในบ้าน โดยปราศจากการระแวดระวังจากเจ้าของร้านกาแฟ และเลือกเวลาเข้าประทุษร้ายต่อทรัพย์สินหรือต่อบุคคลในเคหสถานได้ง่ายและมากขึ้น นอกจากนี้ การที่อยู่อาศัยต่างละทิ้งถนนในละแวกบ้านในเคหสถาน และความเสื่อมโทรมของสภาพแวดล้อมละแวกบ้านและชุมชน การขาดความรับผิดชอบต่อชุมชน ตลอดจนการอพยพเคลื่อนย้ายไปจากละแวกบ้าน สภาพดังกล่าวจะเป็นแหล่งเพาะอาชญากรรมให้ทวีจำนวนต่อไป”

ปัจจัยในการจัดสภาพแวดล้อมระดับชุมชนเพื่อป้องกันอาชญากรรมตามหลักทฤษฎีควบคุมอาชญากรรมจากสภาพแวดล้อม ได้แก่

²⁰ เรื่องเดียวกัน , หน้าเดียวกัน .

²¹ เรื่องเดียวกัน , หน้า 52 .

1) จัดโครงสร้างและการวางผังเมือง ชุมชน ให้สอดคล้องประสานซึ่งกันและกัน เพื่อลดการแก่งแย่งในการใช้ถนน รวมทั้งบริการสาธารณะต่าง ๆ ตลอดจนการเพิ่มอำนาจการตรวจตราอาคาร สถานที่ราชการและเอกชน

2) การจัดสภาพแวดล้อมในละแวกบ้านที่อยู่อาศัย โดยการรักษาพื้นที่หุดิยภูมิ ให้คงอยู่และเพิ่มขนาดขึ้นในย่านที่อยู่อาศัย ลดจำนวนบุคคลภายนอก ตลอดจนขจัดการสัญจรไปมาโดยเสรีภาพของบุคคลภายนอก

3) การจัดสภาพแวดล้อมในย่านธุรกิจและพื้นที่สาธารณะต่าง ๆ โดยมีการวางแผนล่วงหน้าและส่งเสริมให้สาธารณะชนได้ใช้ประโยชน์สูงสุดจากพื้นที่สาธารณะอย่างต่อเนื่อง เพื่อลดความโดดเดี่ยวและการแยกตัว จึงจะทำให้ย่านธุรกิจและพื้นที่ต่าง ๆ ไม่ตกเป็นเป้าหมายของอาชญากรได้

4) การติดตั้งแสงสว่างตามท้องถนน บริเวณสาธารณะ ภายนอกและภายในอาคารบ้านเรือน มีผลในการยับยั้ง การลักขโมย การบุกรุก และการปล้นทรัพย์²²

5) การออกแบบอาคารสถานที่ควรให้โปร่งและไม่อับสายตา โดยคำนึงถึงความปลอดภัยจากอาชญากรรมเป็นสิ่งสำคัญ ตลอดจนส่งเสริมความเป็นเจ้าของ และเพิ่มความรับผิดชอบต่อชุมชนในกลุ่มผู้อยู่อาศัย

2) สภาพแวดล้อมระดับบ้านเรือนให้ปลอดภัยจากอาชญากรรม

การจัดสภาพแวดล้อมระดับบ้านเรือนให้ปลอดภัยจากอาชญากรรม ได้แก่

“ประตู หน้าต่าง ควรเลือกใช้วัสดุอุปกรณ์สำหรับรักษาความปลอดภัย โดยเฉพาะกุญแจที่มีคุณภาพดี เพราะทำให้การทำลายหรือการสะเดาะกระทำได้ยาก และคนร้ายต้องใช้เวลานานเสี่ยงต่อการที่บุคคลอื่นจะพบเห็น และหน้าต่างควรจะมีปิดเสมอเวลากลางคืน หน้าต่างบานเกล็ดควรติดไว้สำหรับหน้าต่างชั้นบน และอยู่ในทิศทางที่ไม่อับสายตา ควรติดตั้งสัญญาณกันขโมยและติดเหล็กดัดเพื่อเพิ่มความแข็งแกร่งให้แก่ประตูและหน้าต่าง”

การจัดสภาพแวดล้อมนามธรรม เป็นหัวใจป้องกันอาชญากรรมวิธีหนึ่ง เพราะเป็นบทบาทและความรับผิดชอบร่วมกันของชุมชนในการสอดส่องดูแลความปลอดภัยในชุมชนที่อยู่อาศัยของตน ตลอดจนแจ้งเหตุด่วนเหตุร้ายแก่เจ้าหน้าที่ตำรวจ มาตรการในการป้องกันอาชญากรรม ได้แก่

1) เพื่อนบ้านเตือนภัย เป็นการรวมตัวของประชาชนชาวเมืองประเทศสหรัฐอเมริกา ในช่วงทศวรรษที่ 1960 โดยมีหลักการดำเนินการ คือ

“สมาชิกอาสาสมัครในโครงการเพื่อนบ้านเตือนภัยจะแบ่งกลุ่มพื้นที่รับผิดชอบและเลือกตั้งบุคคลขึ้นทำหน้าที่หัวหน้ากลุ่มเพื่อประโยชน์ในการติดต่อประสานงาน สมาชิกอาสาสมัครจะ

²² เรื่องเดียวกัน . หน้า 52

ช่วยสังเกต สอดส่อง และแจ้งพฤติกรรมบุคคล ยานพาหนะ หรือสถานการณ์ ที่น่าสงสัยไปยังเจ้าหน้าที่ตำรวจ นอกจากจะช่วยการวางแผนดำเนินการแล้วยังมีบทบาทสำคัญในการให้ความรู้เกี่ยวกับกลวิธีของคนร้าย และแนะนำสมาชิกถึงวิธีการที่เหมาะสมในการให้ความคุ้มครองครอบครัวและทรัพย์สินจากโจรภัย มีการจัดทำจุลสารเผยแพร่ข้อมูลเกี่ยวกับสภาวะอาชญากรรมประเภทและลักษณะพื้นที่เป้าหมายของอาชญากรรม แผนประทุษร้ายของคนร้าย ตำหนิรูปพรรณ และภาพถ่ายอาชญากรที่หลบหนี รวมทั้งคำแนะนำที่เป็นประโยชน์อื่น ๆ”²³

2) สายตรงประชาชน เป็นโครงการที่นำมาใช้กับที่พักอาศัยแบบแฟลต เพราะสถานที่ดังกล่าวจะมีบริเวณทางเดินหน้าห้องพัก ทางขึ้นลงบันได ภายในลิฟต์ หรือบริเวณลานจอดรถซึ่งปราศจากผู้รับผิดชอบโดยตรง จึงเป็นโอกาสที่อาชญากรประเภทฉวยโอกาสจะประกอบอาชญากรรมได้ง่าย ดังนั้น การเคหะแบ่งพื้นที่เขตการรับผิดชอบจากบริเวณทั้งหมดของอาคารจำนวน 650 หลัง โดยมีหลักดำเนินการ ดังนี้

“อาสาสมัครมีหน้าที่หมุนเวียนกันรับผิดชอบตรวจตราในเขตพื้นที่ของตน สังเกตบุคคลพาหนะ และอาคารสถานที่ที่ผิดจากสภาวะปกติ ดูแลความเรียบร้อยภายนอกให้แกสมาชิกในชุมชน และในขณะปฏิบัติหน้าที่ยังสามารถทำความรู้จักคุ้นเคยกับเพื่อนบ้านของตนเองในย่านนั้นๆ เป้าหมายร่วมกันของอาสาสมัครเหล่านี้ คือ การช่วยกันสร้างชุมชนของตนให้ปลอดภัยจากอาชญากรรมมากที่สุด ส่งเสริมความสัมพันธ์และความอบอุ่นในชุมชน รวมทั้งเกื้อกูลซึ่งกันและกันในด้านต่างๆ เมื่ออาสาสมัครตรวจพบสถานการณ์ที่น่าสงสัยเกิดขึ้นในบริเวณใด หน้าที่ของอาสาสมัคร คือ การโทรศัพท์แจ้งเหตุกับเจ้าหน้าที่ตำรวจท้องที่หรือสายตรวจรถวิเทศโดยด่วน หลังจากนั้นจะรอเจ้าหน้าที่ตำรวจเมื่อมาสถานที่เกิดเหตุ พร้อมทั้งให้ข้อมูลขั้นต้นแก่เจ้าหน้าที่ตำรวจหากมีความจำเป็นเพื่อความปลอดภัยของเพื่อนบ้าน อาสาสมัครอาจพิจารณาดำเนินการกระจายข่าว พร้อมทั้งแจ้งแนวทางที่ควรปฏิบัติสำหรับสมาชิกในละแวกบ้านงานที่รับผิดชอบ ตลอดจนประสานงานกับสายตรวจอาสาสมัครของชุมชนใกล้เคียงอื่นๆด้วย”

3) ตรวจตราอาคารบ้านเรือน

เป็นโครงการที่ประชาชนช่วยกันกำจัดอาชญากรรมในเมือง Lima ของรัฐ Chio และเมือง Kalamazoo ของรัฐ Michogan ในประเทศสหรัฐอเมริกา ซึ่งเป็นชุมชนที่ยังไม่มีการประยุกต์ใช้มาตรการเพื่อบ้านเดือนภัยและมาตรการสายตรวจประชาชน โดยมีหลักดำเนินการ ดังนี้

“เพื่อนบ้านในละแวกบ้านใกล้เคียงจะช่วยกันเป็นหูเป็นตาในระหว่างที่เพื่อนบ้านใกล้เคียงเดินทางไปธุรกิจหรือพักผ่อนหย่อนใจต่างจังหวัด โดยเฉพาะไม่มีคนดูแลบ้าน ซึ่งนอกจาก

²³ กิจจา สอนจันทร์ “การศึกษาสำรวจความปลอดภัยในชีวิต ร่างกาย และทรัพย์สินของผู้พักอาศัยในหมู่บ้านจัดสรรชานเมืองกรุงเทพมหานคร” (วิทยานิพนธ์ปริญญาโทบัณฑิต สาขาสังคมศาสตร์ บัณฑิตวิทยาลัย มหาวิทยาลัยมหิดล , 2526) .

เพื่อนบ้านจะเป็นหลักในการช่วยเอาใจใส่ดูแลเคหสถาน และยังสามารถร้องขอให้ตำรวจช่วยตรวจตรา เพื่อส่งเสริมการดูแลเพื่อนบ้านได้ด้วย”

2.3 แนวความคิดเกี่ยวกับการลักทรัพย์ในเคหสถาน

ปัญหาโจรกรรมในเคหสถานไม่ปรากฏว่ามีการศึกษาในทางวิชาการอย่างจริงจังแต่อย่างใด เนื่องจากปัญหาโจรกรรมที่เกิดขึ้นไม่รุนแรงมากนัก แต่อย่างไรก็ตามปัญหาโจรกรรมยังมีผู้ศึกษาอยู่บ้าง และได้สรุปสาเหตุการเกิดโจรกรรมเคหสถานไว้ ดังนี้

1) ทางสังคม มีปัญหาเกี่ยวกับชนท้องถิ่นเดิม ซึ่งตั้งถิ่นฐานในบริเวณนั้นอยู่ก่อน มีสภาพการดำเนินชีวิต ระบบสังคม ขนบธรรมเนียมวัฒนธรรม ซึ่งแตกต่างกันไปจากผู้ที่ย้ายมาอยู่ใหม่ ในชุมชนบ้านจัดสรรเหล่านั้น ทำให้เกิดการเปรียบเทียบและกลายเป็นข้อขัดแย้ง ซึ่งในที่สุดจะทำให้เกิดความรู้สึกถูกละเมิดอาณาเขตและเกิดความหวงแหนอาณาเขตดังกล่าว จนทำให้ไม่ยอมรับและเกิดความไม่พอใจ

2) ทางเศรษฐกิจ ได้แก่ การที่ฐานะทางเศรษฐกิจของผู้พักอาศัยในหมู่บ้านจัดสรรต่างจากท้องถิ่น ตลอดจนกรรมกรก่อสร้างอาจเป็นปัจจัยหนึ่งที่ทำให้เกิดปัญหาได้

3) การจัดการบริหารชุมชน ได้แก่ การที่เจ้าหน้าที่ของรัฐและเจ้าของโครงการไม่สามารถดำเนินการตามโครงสร้างชุมชน ให้เป็นชุมชนที่สมบูรณ์แบบๆได้ โดยเฉพาะด้านความปลอดภัยซึ่งมักจะอยู่ในระหว่างโครงการยังไม่เสร็จสิ้น

4) ทางกายภาพ คือ ลักษณะทางกายภาพของถนน เช่น ถนนที่เป็นซอยแยกต่าง ๆ และไม่มีไฟ ถนนเป็นปัจจัยหนึ่งที่เอื้ออำนวยให้เกิดขึ้นได้ง่าย

ปัจจัยต่างๆข้างต้น เมื่อประกอบกันร่วมกับช่วงโอกาส หรือสถานการณ์ที่เหมาะสมแล้ว ย่อมก่อให้เกิดอาชญากรรมประเภททรัพย์ในที่พักอาศัยได้ง่าย ซึ่งช่วงโอกาสดังกล่าว ได้แก่

1) คนร้ายทราบว่ วัน เวลาใด ไม่มีคนเฝ้าดูแลบ้าน

2) คนร้ายอ้างตัวเป็นเจ้าของหน้าที่ของหน่วยงานต่างๆ เช่น พนักงานไฟฟ้า โทรศัพท์ ประปา ฯลฯ เพื่อเข้าไปตรวจสอบภายในบ้าน

3) คนร้ายอ้างกับคนรับใช้หรือคนเฝ้าบ้านว่า เจ้าของบ้านให้มาซ่อมเครื่องใช้ไฟฟ้าภายในบ้าน หรือให้นำเครื่องใช้ไปซ่อมแซม แก๊ซ หรือเปลี่ยนแปลงใหม่

4) คนร้ายอ้างตัวเป็นญาติแล้วขอเข้าพักอาศัย หรือเข้าไปเพื่อรอพบเจ้าของบ้าน เมื่อสบโอกาสก็ทำการลักทรัพย์

5) คนร้ายตระเวนไปตามที่พักอาศัยต่างๆไป เมื่อพบว่าบ้านหรือที่พักอาศัยใดไม่มีคนอยู่ ก็จะจัดแจงประตู หน้าต่าง ช่องระบายอากาศ หลังคาบ้าน หรือทุบกระจกเข้าไปทำการลักทรัพย์

6) คนเฝ้าดูแลบ้านหรือที่พักอยู่ชั้นล่าง เผลอ นอนหลับ หรือออกไปซื้อกับข้าว คนร้ายที่รอโอกาสอยู่จะเข้าไปทำการลักทรัพย์

7) พนักงานที่เข้ามาติดต่อหรือซ่อมแซมอุปกรณ์ต่างๆ เช่น ไฟฟ้า ประปา ฯลฯ ขณะที่เข้าไปทำงาน คนในบ้านพลอก็จะทำการลักทรัพย์

8) ทำที่เป็นคนหลงมา หรือเดินทางมาจากต่างจังหวัด มาหางานทำของที่พัก เมื่อตกกลางคืนจะทำการลักทรัพย์แล้วหลบหนีออกจากบ้านไป

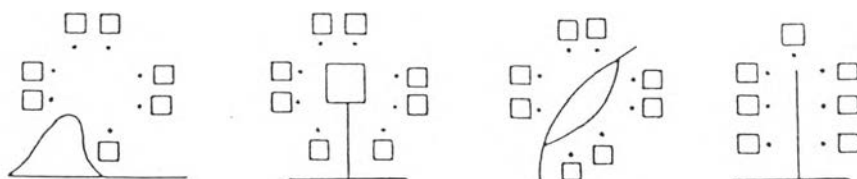
9) คนรับใช้หรือคนงาน ล้อออกขอกลับไปเยี่ยมบ้าน ไปหาเพื่อนหรือญาติ แล้วลักทรัพย์เจ้าของบ้านหรือนายจ้างไป

10) คนรับใช้คนงาน หรือพนักงาน เป็นพวกของคนร้ายอาเจนัดแะบอกวัน เวลาที่ไม่มีใครอยู่เฝ้าดูแล หรือเวลาที่เหมาะสม เพื่อทำการลักทรัพย์ โดยเปิดประตูให้ดี โดยแกล้งสี่มใส่กลอน ใส่กุญแจ ปิดประตูไม่ดี หรือนำกุญแจไป ทำกุญแจให้กับคนร้าย

2.4 แนวความคิดของสภาพแวดล้อมทางกายภาพที่มีอิทธิพลต่อพฤติกรรมมนุษย์

สภาพแวดล้อมทางกายภาพ มีอิทธิพลสำคัญต่อพฤติกรรมของมนุษย์ เพราะสภาพแวดล้อมต่างๆ จะทำให้ข่าวสารต่อการรับรู้ของมนุษย์ ด้วยการสื่อสารความหมายทางสัญลักษณ์ในลักษณะเฉพาะที่แตกต่างกันออกไปจะมีความแตกต่างกันไป นอกจากนี้บุคคลที่อยู่ในสภาพแวดล้อมที่แตกต่างกัน จะมีการพัฒนาสวนกระแสพฤติกรรม สภาพแวดล้อมในวิถีทางที่แตกต่างกันไป นักวิจัยหลายท่าน ได้อธิบายถึงความสัมพันธ์ระหว่างสภาพแวดล้อมทางกายภาพที่มนุษย์สร้างขึ้นกับพฤติกรรมของมนุษย์ที่เกิดขึ้นจากอิทธิพลของสภาพแวดล้อม เช่น Kevin Lynch²⁴ กล่าวถึงลักษณะการจัดกลุ่มของอาคารบางลักษณะว่า มีผลต่อการติดต่อทางสังคม (Social Relationship) ของคนที่อยู่อาศัยในกลุ่มนั้น เช่น การจัดกลุ่มอาคารแบบส่วนกลาง (Court Arrangement) หรือถนนแบบปลายตัน (Cul - de - sac)

รูปที่ 1 กลุ่มอาคารที่มีผลต่อสภาพแวดล้อมการติดต่อทางสังคม



²⁴ ประชัย เปี่ยมสมบุรณ์ . ความสัมพันธ์ในชุมชน หนทางสำเร็จในการป้องกันอาชญากรรม : ยุทธวิธีการและมาตรการในการป้องกันอาชญากรรม (กรุงเทพฯ : ไอเคียนโตร์) . 2524

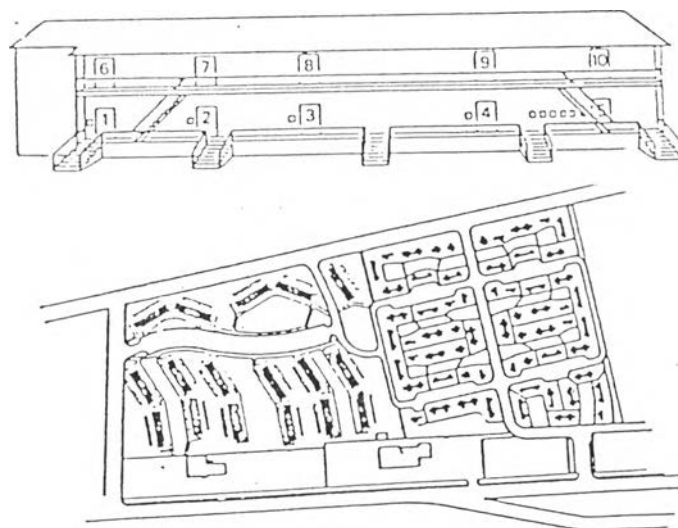
หรือระบบทางเดินเท่ากับการติดต่อทางสังคม ซึ่ง Lynch กล่าวว่า ระบบการจัดวางทางเดินในชุมชนเป็นแนวทางที่กระตุ้นให้เกิดการติดต่อระหว่างเพื่อนบ้านประกอบกับการจัดวางที่พิกอาศัยให้เปิดเข้าหากัน และมีทางทำใช้ร่วมกัน ทำให้เพื่อนบ้านมีการติดต่อกัน แต่ระดับความสนิทสนมกันมากน้อยเพียงใดขึ้นอยู่กับลักษณะพื้นฐานทางสังคมของคนในกลุ่มนั้น ๆ ด้วยว่า มีลักษณะพื้นฐานทางสังคมที่เหมือนกัน หรือแตกต่างกัน

Festinger²⁵ ได้ทำการศึกษาอิทธิพลของสภาพแวดล้อมทางกายภาพ และบทบาทของกลุ่มสังคม โดยเลือกศึกษาในหมู่บ้านที่ผู้พิกอาศัยมีลักษณะทางสังคมเหมือนกัน แต่อาศัยอยู่ในที่พิกต่างชนิดกัน กล่าวคือ ได้เลือกหมู่บ้านซึ่งเป็นที่พิกอาศัยของนักศึกษาสถาบัน M.I.T. อายุระหว่าง 20 - 35 ปี ทุกคนแต่งงานแล้ว และต่างเป็นนักศึกษาในสาขาวิชาวิศวกรรมศาสตร์ หรือสาขาวิชาวิทยาศาสตร์ธรรมชาติ ลักษณะทางกายภาพของหมู่บ้านเป็นหมู่บ้านโดดเดี่ยว แยกตัวออกจากชุมชนอื่น มีขอบเขตบริเวณที่แน่นอน ในหมู่บ้านดังกล่าว มีที่พิกนักศึกษา 2 แบบ คือ

แบบที่ 1 แพลตสูง 2 ชั้น อยู่รวม 10 ครอบครัว ตัวอาคารชั้นล่างมีบันไดขึ้นลงแยกกัน อีสระ 5 บันได ชั้นบนมีบันไดขึ้นลง แยกกัน ที่พิกอาศัยส่วนนี้เรียกว่า Westgate West อาคารนี้ ดัดแปลงจากโรงทหาร

แบบที่ 2 บ้านแฟลต 2 ชั้น จัดเป็น Court รูปตัว U Westgate (รูปที่ 2)

รูปที่ 2 ที่พิกอาศัยของหมู่บ้านที่แยกโดดเดี่ยว



Festinger เลือกสัมภาษณ์เฉพาะภรรยาของนักศึกษา เนื่องจากเป็นผู้ที่มีบทบาทในชีวิตสังคม การสัมภาษณ์ของ Festinger จะให้ภรรยาของนักศึกษาที่อยู่ใน Westgate West และ Court Westgate ระบุเพื่อนบ้านที่น่าคบที่สุด 3 คน ซึ่งพบว่า แม่บ้านจะเลือกเพื่อนบ้านที่

²⁵ บริหาร เสียงอารมณ "กฎการวางผังถนนในชุมชนพิกอาศัยที่มีความสัมพันธ์กับการเกิดโจรกรรม" . หน้า 52 .

อยู่ใกล้ตัวเป็นส่วนใหญ่ และเมื่อนำตำแหน่งเพื่อนบ้านที่ถูกระบุนำมาวิเคราะห์กับระยะทางระหว่างที่พักพบว่า

- เพื่อนบ้านในแฟลต Westgate West ที่ถูกระบุส่วนใหญ่อยู่ในระยะทางระหว่างประตู 19 ฟุต

- เพื่อนบ้านใน Court Westgate อยู่ในระยะทางระหว่างประตู 45 ฟุต

Festinger ให้ความเห็นว่า ความใกล้ชิดทางกายภาพ เป็น สาเหตุให้เกิดการติดต่อกันเนื่องจากกันโดยบังเอิญเรียกว่า “Passive Contact” ซึ่งเป็นรากฐานให้เริ่มเกิดมิตรภาพระหว่างเพื่อนบ้านขึ้น ดังนั้น Festinger ตั้งสมมติฐานว่า ในอาคาร Westgate West มีนักศึกษาอยู่ห้องชั้นล่างตรงใกล้บันไดชั้นสองมากที่สุด มีโอกาสเลือกเพื่อนบ้านที่อยู่ชั้นบนมากกว่าผู้อยู่อาศัยคนอื่น ๆ ที่อยู่ชั้นล่าง ซึ่งผลการสัมภาษณ์ได้สนับสนุนสมมติฐาน

Rechard S. Laymon²⁶ ได้กล่าวถึงเครื่องมือทางกายภาพที่ช่วยลดปัญหา 2 ชนิด คือ

1) อุปกรณ์ซึ่งประดิษฐ์ขึ้นมาเพื่อช่วยป้องกัน เช่น กล้องถ่ายภาพยนตร์ วิหุญ โทรทัศน์ ตลอดจนอุปกรณ์อื่นๆ

2) ใช้วิธีการออกแบบสภาพแวดล้อมรอบๆ จุดซึ่งเป็นเป้าหมายของคนร้ายซึ่งออกแบบสภาพกายภาพจะกระตุ้นให้คนที่อยู่อาศัยในพื้นที่นั้นเกิดปฏิกิริยาต่อต้านหรือระมัดระวังอาชญากรรมโดยธรรมชาติ

ซึ่งทั้ง 2 วิธี เป็นวิธีที่น่าจะนำมาใช้กับประเทศที่กำลังพัฒนาอย่าง ประเทศไทยเพราะจะสามารถลดงบประมาณด้านการปราบปรามอาชญากรรมลงไปได้ไม่น้อย ทั้งด้านกำลังคนและอุปกรณ์ที่มีราคาแพงต่างๆ

ทฤษฎีหลักที่อธิบายเกี่ยวกับปฏิกิริยาของมนุษย์ ที่ถูกกระตุ้นจากสภาพแวดล้อมทางกายภาพให้มีพฤติกรรมต่างๆที่เป็นการตัดบ้จยในการกระทำความผิด ทำให้คนร้ายไม่สามารถจะลงมือกระทำความผิดได้สะดวก คือ ทฤษฎีของ Newman²⁷ ซึ่งอ้างถึงการจัดสภาพแวดล้อมทางกายภาพบางลักษณะที่กระตุ้นความรู้สึกหวงแหนอาณาเขตของตน หรือ เรียกว่า พื้นที่ป้องกันตนเอง (Defensible Space) ซึ่งอยู่นอกพื้นที่ห้องพักอาศัย ออกมา และเมื่อมีคนแปลกเข้ามาในพื้นที่ดังกล่าว จะถูกจับตามองทันที ถ้าบุคคลดังกล่าวเป็นคนร้ายโอกาสที่จะลงมือกระทำก็จะลดน้อยลงหรือหมดไป ซึ่งการกระตุ้นดังกล่าวเป็นผลของการพัฒนาพื้นที่สาธารณะของชุมชน เช่น โค้งบันได ทางเดินร่วม สนามและถนน ให้มีคุณสมบัติด้านป้องกันอาชญากรรม ซึ่งมีหลักเกณฑ์การพัฒนาพื้นที่ดังกล่าวด้านการออกแบบทางกายภาพ ดังนี้

²⁶ Kevin Lynch , Site Planning (Cambridge : The M.I.T. Press , 1973) , p 131 .

²⁷ Oscar Newman . Defensible Space (new York : Macmillain , 1976) , pp 8 - 9 .

1) พัฒนาหรือปรับปรุงพื้นที่ ให้มีอาณาเขตซึ่งอยู่ในขอบข่ายอิทธิพลของผู้อยู่อาศัยให้มีความชัดเจนโดยการแบ่งย่านที่อยู่อาศัยออกเป็นเขตๆ ให้ผู้อยู่อาศัยสามารถแสดงซึ่งความเป็นเจ้าของได้สะดวกและชัดเจน

2) ตำแหน่งหน้าต่างของที่พัก จะต้องทำให้ผู้อยู่อาศัยสามารถสำรวจหรือมองเห็นพื้นที่สาธารณะทั้งภายในและภายนอกที่อยู่อาศัย

3) การเลือกรูปรางอาคาร ควรเลือกเฉพาะที่เป็นประโยชน์จริงๆ โดยไม่เลือกตามความนิยม แต่เลือกเพื่อประโยชน์ของชุมชน

4) การวางผังและออกแบบอาคาร ควรส่งเสริมในด้านสังคมโดยให้เพื่อนบ้านสามารถที่จะรู้จักมีการช่วยเหลือกัน และมีกิจกรรมร่วมกันโดยไม่มีการบังคับ

Hall²⁶ กล่าวว่ามนุษย์มีสัญชาตญาณในการกำหนดอาณาเขต “ห้ามบุกรุก” และมนุษย์มีวิธีการส่งสัญญาณเตือนให้ผู้บุกรุกไม่ให้ล่วงล้ำเข้ามาในอาณาเขตของตน หากไม่หยุดคนเราจะมีปฏิกิริยาตอบโต้ทันทีเพียงโดยอ้อมขึ้นกับปัจจัยอื่นๆ ประกอบ

Newman แบ่งอาณาเขตพื้นที่ที่ครอบครอง หรือความเป็นเจ้าของพื้นที่ (Territories) อาณาเขตทางกายภาพ แบ่งออกเป็นระดับต่างๆ อย่างชัดเจนเป็น 4 ระดับ คือ

- 1) อาณาเขตส่วนตัว (Private)
- 2) อาณาเขตกึ่งส่วนตัว (Semi - Private)
- 3) อาณาเขตกึ่งสาธารณะ (Semi - Public)
- 4) อาณาเขตสาธารณะ (Public)

การแบ่งแยกอาณาเขตพื้นที่ที่ครอบครองทางกายภาพที่เห็นเด่นชัดดังกล่าว จะทำให้มีคุณสมบัติด้านการป้องกันตนเองหรือควบคุมพื้นที่ได้ อาคารและลักษณะการจัดวางกลุ่มอาคาร บางลักษณะส่งเสริมการเกิด Interactional Territories และ Home Territories ทำให้คนในกลุ่มรู้สึกว้าวร่วมอาศัยในพื้นที่เดียวกัน และทำให้เกิดความระมัดระวังได้ก่อนที่จะมีภัยเข้ามาถึง ถ้าการแบ่งแยกอาณาเขตห้ามบุกรุกไม่ชัดเจน Scheflen²⁹ ได้อ้างว่าจะทำให้การป้องกันพื้นที่ดังกล่าวลดคุณภาพลง และจะเป็นสาเหตุให้เกิดอาชญากรรมได้

Jacobs³⁰ ได้กล่าวถึงคุณสมบัติของถนนที่ปลอดภัย ต้องมีลักษณะ ดังนี้

1) ต้องมีข้อกำหนดที่ชัดเจนว่าบริเวณใดที่เป็นบริเวณสาธารณะ และบริเวณใดที่เป็นบริเวณส่วนบุคคล ซึ่งทั้งสองส่วนนี้ไม่สามารถปะปนกันได้เหมือนในชนบท

²⁶ Edward T. Hall , The Hidden Dimension (New York : A Doubleday Anvhor Book , 1969) , p 29 .

²⁹ Albert E. Scheflen , Human Territories (New Jersey : Prentice Hall , Englewood Cliffs , 1976) , p 193 .

³⁰ Jane Jacobs , The Death and Lift of Great American City (Harmondsworth : Penguin , 1965) , pp 44- 46 อ้างถึงใน เจิมจิตดวงใจ “การศึกษาความสัมพันธ์ของสภาพแวดล้อมทางกายภาพกับการเกิดอาชญากรรม : กรณีศึกษาเขตสถานีตำรวจนครบาลบางซื่อ” (วิทยานิพนธ์ปริญญาโทบัณฑิต สาขาวิชาการวางแผนภาคและเมือง จุฬาลงกรณ์มหาวิทยาลัย , 2532) , หน้า 36 .

2) จะต้องมี “ดวงตา” ในการเฝ้ามองบนถนน “ตา” ของมนุษย์เป็นคุณสมบัติของถนน โดยทั่วไป อาคารริมฝั่งถนนจะเป็นที่รองรับคนแปลกหน้าต่างๆ และเพื่อความปลอดภัยของทั้งผู้อยู่อาศัยและคนเดินถนน จะต้องมีการจัดตำแหน่งให้ถูกที่บนถนน โดยการไม่หันหลังหรือด้านข้างให้ถนน เพราะจะทำให้ถนนมีลักษณะอับสายตา (Blind)

3) ทางเท้าหรือริมถนน จะต้องมีส่วนที่ต่อเนื่อง มีคนอยู่บนถนนมากพอที่จะเพิ่มปริมาณ “ตา” บนถนน และต้องพยายามให้คนบนตึกมีโอกาส “มองดู” คอยเฝ้าดูคนบนถนนตามจุดต่างๆในปริมาณที่มากพอที่จะป้องกันอาชญากรรมต่างๆบนถนนได้

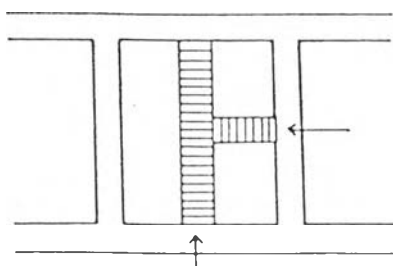
การให้มีผู้คนใช้บริเวณถนนอย่างต่อเนื่อง ต้องพยายามสร้างกิจกรรม ให้เกิดขึ้น ซึ่งจะ使人มาใช้สอยกิจกรรมต่างๆที่จะดึงคนเข้ามาใช้ร่วมกัน เช่น ร้านค้า ซึ่งอาจจะมีความหนาแน่นมากพอสมควร นอกจากนี้คนดูแล้วร้านค้าหรือ พ่อค้าขายอื่นๆ เป็นผู้ที่มีความสำคัญต่อความปลอดภัยเพราะจะเป็นคนเฝ้ามองที่มีคุณภาพ สามารถตัดโอกาสของคนร้ายที่จะลงมือกระทำความผิดได้

ลักษณะขององค์ประกอบของถนนที่มีผลต่ออาชญากรรม³¹

นักวิจัยหลายท่านได้กล่าวถึงอิทธิพลต่างๆของลักษณะทางกายภาพของถนนที่มีผลต่อโอกาสในการเกิดอาชญากรรม ทั้งในทางตรงและทางอ้อม ซึ่งสามารถแยกลักษณะทางกายภาพของถนนและองค์ประกอบทางกายภาพอื่นๆ ที่มีผลต่อการเกิดอาชญากรรม ดังนี้

1) ถนนกับการออกแบบผังบริเวณ (Site Planning)

รูปที่ 3 ถนนกับการออกผังบริเวณ



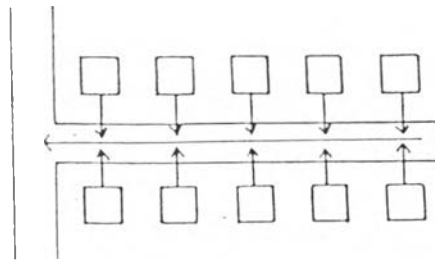
³¹ เจียมจิต ดวงอุไร “การศึกษาความสัมพันธ์ของการสร้างสภาพแวดล้อมทางกายภาพกับการเกิดอาชญากรรม : กรณีศึกษาเขตสถานีตำรวจนครบาลบางซื่อ” (วิทยานิพนธ์ปริญญาโทบริหารศึกษาศาสตร์ สาขาวิชาการวางแผนภาคและเมือง บัณฑิตวิทยาลัย จุฬาลงกรณ์มหาวิทยาลัย , 2532).

ถนนสวนที่สัมพันธ์กับพื้นที่ภายนอกชุมชน ถ้ามีทางเข้าออกหลายทาง จะก่อให้เกิดปัญหาด้านการควบคุม เพราะคนภายนอกจะเข้ามาใช้พื้นที่ภายในทำให้การควบคุมเป็นไปได้ยาก และเป็นสาเหตุให้เกิดอาชญากรรมประเภทต่างๆ ได้

2) ถนนกับการจัดกลุ่มอาคาร

(The Compositional Versus the Organic Approach)

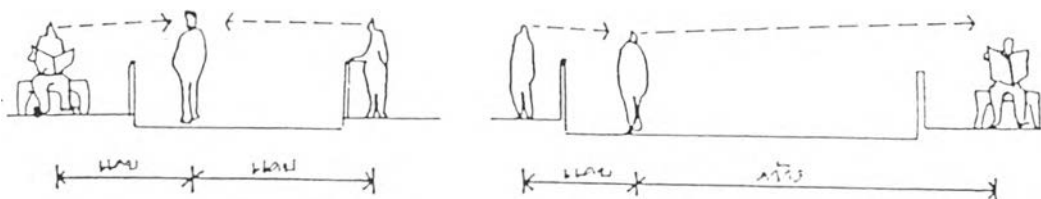
รูปที่ 4 ถนนกับการจัดกลุ่มอาคาร



ลักษณะการจัดกลุ่มอาคารที่มีผลต่อการป้องกันอาชญากรรม ควรจะมีพื้นที่ทางเข้าที่ใช้ร่วมกัน หมายถึง มีทางเข้าสู่กลุ่มของถนนเพียงทางเดียวที่ทำให้คนในกลุ่มต้องใช้ทุกคน เช่น ถนนซอยตัน

3) ความกว้าง- แคบของพื้นที่ทางเดิน

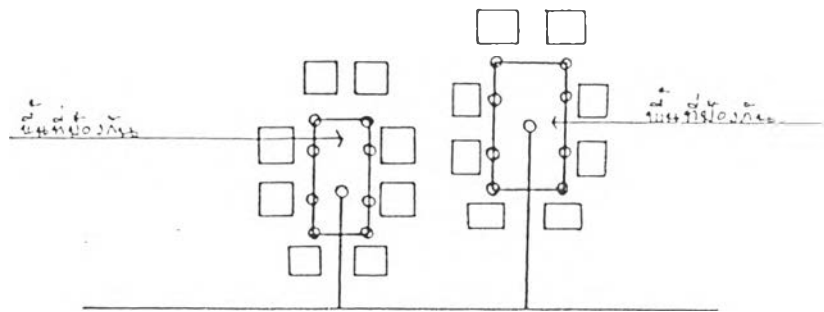
รูปที่ 5 ความกว้าง- แคบของพื้นที่ทางเดิน



อาการที่เกิดขึ้นตามทางเดินที่มีเนื้อที่แคบ จะมีสถิติต่ำกว่าทางเดินที่มีพื้นที่กว้าง สามารถอธิบายจากทฤษฎีของ Hall³² ว่าเกิดจากความชัดเจนในการมองเห็น กล่าวคือ ถ้าระยะไกล ความชัดเจนในการมองเห็นจะมากขึ้น ซึ่งจะเป็นข้อขัดแย้งกับพฤติกรรมของอาคาร รวมทั้งเป็นระยะที่คนจะมีความระมัดระวังตัวมากกว่า

4) การแบ่งแยกพื้นที่

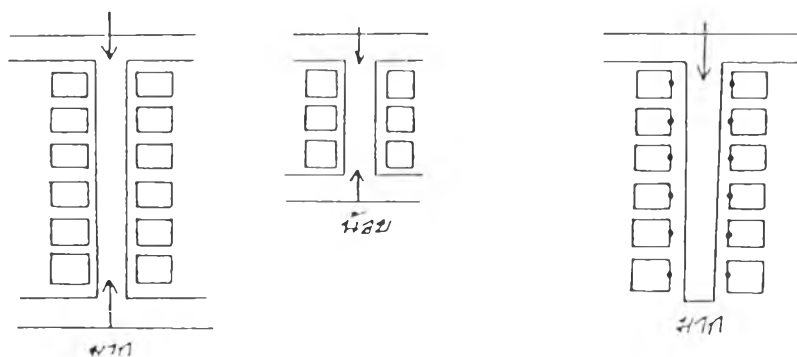
รูปที่ 6 การแบ่งแยกพื้นที่



ในบริเวณที่อยู่อาศัยแต่ละกลุ่มชัดเจน จัดเป็นการสร้างพื้นที่ป้องกันคนร้าย ทำให้เกิดความรู้สึกของความเป็นกลุ่มรวมกัน โดยการจัดสร้างเครื่องกีดขวาง หรือเครื่องหมายแสดงขอบเขตของกลุ่มให้ชัดเจน

5) จำนวนอาคารในกลุ่ม

รูปที่ 7 จำนวนอาคารในกลุ่ม

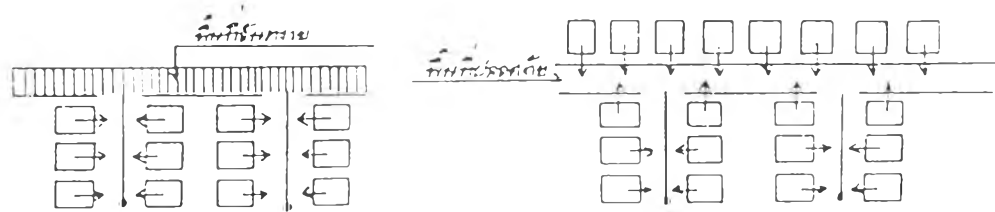


³² Edward .T. .Hall , The Hidden Dimension , pp 113 - 114

การลดจำนวนครอบครัว หรือ อาคารที่ประกบกันเป็นกลุ่มให้น้อย จะทำให้เกิดความรู้สึกในความเป็นเจ้าของพื้นที่กลุ่มใช้ร่วมกัน และทำให้สามารถจำสมาชิกในกลุ่มเดียวกันได้
 แฉนยั้งขึ้น ทั้งนี้ควรจะมีพื้นที่ที่ต้องใช้ร่วมกัน เช่น ทางเข้ารวมกัน

6) การเชื่อมโยงกับถนนนอกกลุ่ม

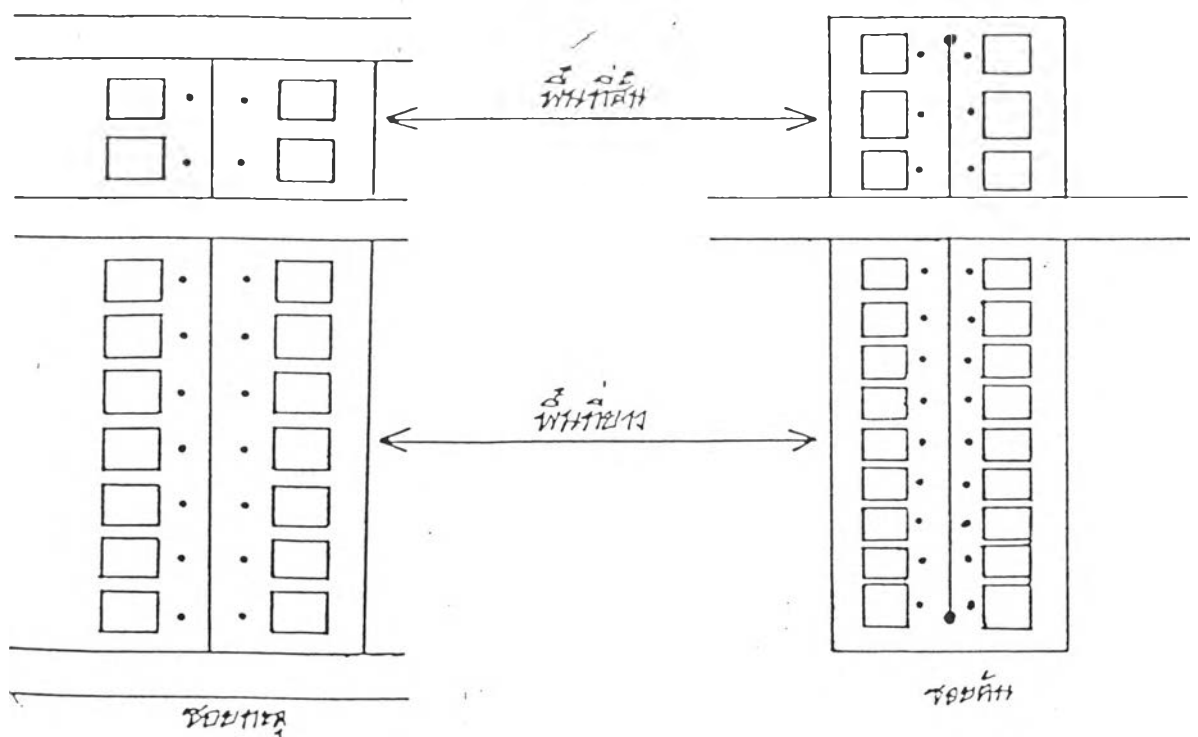
รูปที่ 8 การเชื่อมโยงกับถนนนอกกลุ่ม



ลักษณะการจัดกลุ่มอาคารบางชนิดจะมีเฉพาะปลายกลุ่มอาคารเท่านั้นที่ติดกับถนนทางเข้าหรือหน้าต่างของอาคารจะหันเข้าถนนภายในกลุ่มของตนทั้งหมด ทำให้ถนนรอบนอกไม่ปลอดภัยต่อผู้ที่เดิน คือ ปราศจาก "ตา" ที่จับจ้องถนน ทำให้คุณภาพในการป้องกันลดลง

7) ความชัดเจนของส่วนต่างๆ เนื่องจากความยาวของพื้นที่อาคาร

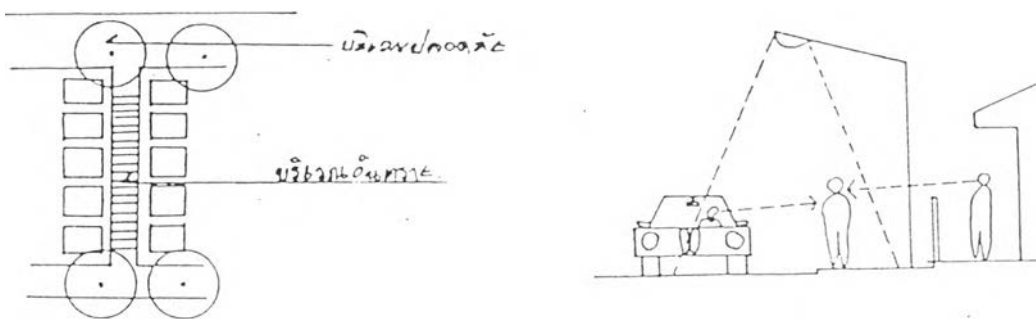
รูปที่ 9 ความชัดเจนของส่วนต่างๆ เนื่องจากความยาวของพื้นที่



เป็นการเสนอการตำแหน่งในพื้นที่ส่วนตัว สาธารณะและทางเดินภายในชุมชนมีความชัดเจน ทั้งนี้ถ้าลักษณะพื้นที่ถนนหรือกลุ่มบ้านอยู่ในพื้นที่ยาว แล้วอาจนำไปสู่สภาพกายภาพที่โดยเดี่ยว ทำให้ความชัดเจนของพื้นที่กลุ่มเสียไปจึงควรที่จะต้องระวังเกี่ยวกับการวางผังในพื้นที่ยาวๆให้มาก

8) องค์ประกอบของการมองที่ชัดเจน

รูปที่ 10 องค์ประกอบของการมองที่ชัดเจน

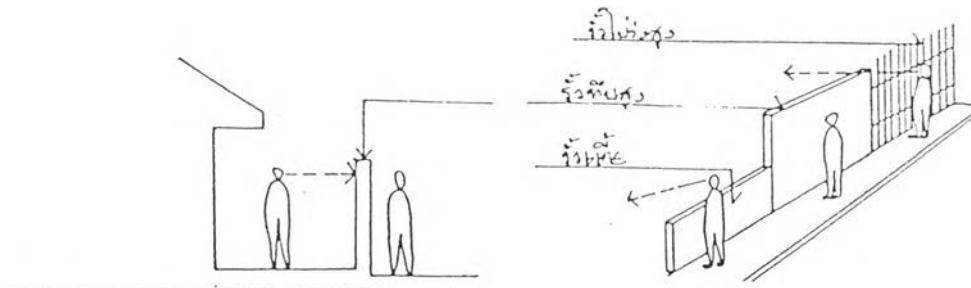


จากลักษณะต่างๆทางกายภาพของถนนที่กล่าวมา สามารถชี้ให้เห็นว่าการที่จะกระตุ้นสัญชาตญาณของมนุษย์ให้มีการหวงแหนพื้นที่ของตน โดยทำให้มีการคอยเฝ้ามองดูคนภายนอกกลุ่มที่รุกร้าเข้ามา นั้น การมองจำเป็นจะต้องเป็นการมองที่มีคุณภาพดีพอที่จะทำให้พื้นที่ป้องกันนั้นมีคุณสมบัติที่ดีที่สุดได้ โดยการมองที่ดีจะต้องประกอบด้วย การมองเห็น และเห็นได้อย่างชัดเจน โดยไม่มีอุปสรรคใดๆมาขัดขวาง

สิ่งที่เป็นองค์ประกอบสำคัญด้านการมองจากบ้านมาสู่ริมถนน³³ คือ

- 1) แสงสว่างตอนกลางคืน
- 2) ความทึบ - โปร่งของรั้ว

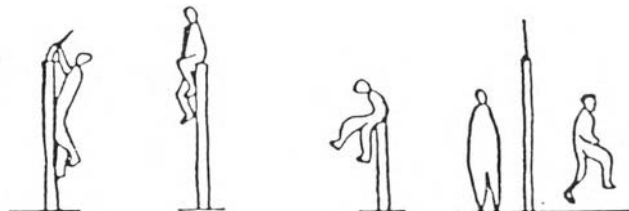
รูปที่ 11 ความทึบ - โปร่งของรั้วจากการมองเห็น



³³ เจียมจิต ดวงอุไร "การศึกษาความสัมพันธ์ของการสร้างสภาพแวดล้อมทางกายภาพกับการเกิดคดีอาชญากรรม : กรณีศึกษาเขตสถานีตำรวจนครบาลบางซื่อ"

9) ความยากง่ายในการรुक้าจากถนนสู่ตัวอาคาร

รูปที่ 12 ความยากง่ายในการรुक้าจากถนนสู่ตัวอาคาร



รั้วเป็นขอบเขตจากพื้นที่สาธารณะเข้าสู่พื้นที่ส่วนตัว ลักษณะความยากง่ายในการผ่าน มีผลทำให้เกิดอาชญากรรม ลักษณะรั้วที่เข้ายากย่อมมีสถิติอาชญากรรมต่ำกว่ารั้วที่เข้าง่าย

10) ลักษณะและจำนวนความถี่ของคนที่สัญจรหรือกิจกรรมที่เกิดขึ้นบนถนน

ลักษณะที่เรียกว่าจะทำให้เกิด “ตา” ซึ่งจับจ้องบนถนนโดยการเกิดจากการมอง มี 2 ลักษณะ³⁴ คือ

1) มองจากถนนสู่ตัวบ้าน เกิดจากการกำหนดจำนวน คน รถ ที่สัญจรไปมาบนถนน เข้าเป็นถนนสายรอง มักจะมีคนสัญจรอยู่เกือบตลอดเวลา ทำให้คนร้ายไม่มีโอกาสที่จะดำเนินการได้ หรืออาจจะเกิดกิจกรรมบางอย่างที่จัดให้มีขึ้นอยู่บนถนน เช่น ร้านค้าตามมุมซอย ป้ายรถประจำทางหรือป้อมตำรวจ ฯลฯ ซึ่งมีคนประจำอยู่ตลอดเวลา ทำให้เขาเป็นยามดูแลชุมชนไปด้วยไม่รู้ตัว บ้านที่อยู่หันหน้าเข้าสู่ถนนสายนี้มักจะปลอดภัย

2) มองจากตัวบ้านมาสู่ถนน เพราะคนมักจะสนใจคนอื่นอยู่เสมอ การได้เห็นได้ยินกิจกรรม ของคนเป็นการผ่อนคลายอย่างหนึ่ง³⁵ ซึ่งสามารถใช้ความรู้สึกมาช่วยในการจัดพื้นที่ ซึ่งสามารถมองเห็นได้ชัด เช่น ถนนหน้าบ้าน และผสมกับการมีกิจกรรมบางประเภทเข้าไป เพื่อจะได้กระตุ้นให้เกิดความสนใจที่จะมอง และการมองดังกล่าวจะต้องไม่มีอุปสรรคในการมอง เพราะการแสดงออก นั้น จะต้องแสดงออกให้เห็น จึงจะให้ความรู้สึก กิจกรรมดังกล่าวจึงควรเกิดขึ้นในระยะที่ไม่ห่างนักรวมทั้งแสงสว่างที่เอื้ออำนวยต่อการมองเห็นควรจะชัดเจนพอสมควร ซึ่งจากเหตุผลดังกล่าวจะก่อให้เกิดผลดีต่อคนเดินถนนด้วย เนื่องจากจะเป็นการตัดสินใจในการกระทำ ความผิดประเภทต่าง ๆ ลงไปด้วย เช่น ฉกชิง วิ่งราว ปล้น จี้ ฯลฯ

³⁴ เรื่องเดียวกัน , หน้า 52.

³⁵ T. Hester Randolph , *Neighborhood Space Safety* (Stroidsburg : Dowden , Hutchison & Ross . 1973) , pp 94-96 อ้างถึงใน เจียมจิต ดวงอุไร “การศึกษาความสัมพันธ์ของการสร้างสภาพแวดล้อมทางกายภาพกับการเกิดคดีอาชญากรรม : กรณีศึกษาเขตสถานีตำรวจนครบาลบางซื่อ” (วิทยานิพนธ์ปริญญาโทมหาบัณฑิต สาขาวิชาการวางแผนภาคและเมือง บัณฑิตวิทยาลัย จุฬาลงกรณ์มหาวิทยาลัย , 2532) .

รูปที่ 13 การมองจากตัวบ้านสู่ถนน

