

## บทที่ 4

### เนื้อหาของการ์ตูนแนวยาโอย

ในการวิจัยนี้การ์ตูนแนวยาโอยที่นำมาศึกษา ซึ่งเป็นการ์ตูนเรื่องยาว 5 เรื่อง จำนวนรวมทั้งสิ้น 94 เล่ม ทั้งนี้ไม่ใช่จำนวนจริงของการพิมพ์แต่ละเรื่องในต้นฉบับของญี่ปุ่น ซึ่งเราจะกล่าวถึงเรื่องนี้ในบทสุดท้ายเกี่ยวกับข้อจำกัดของการวิจัยนี้ต่อไป

ในบทนี้จะทำการแบ่งการวิเคราะห์เนื้อหาของการ์ตูน โดยวิเคราะห์แยกเป็นเรื่องๆ ไป เพื่อความเข้าใจที่ชัดเจนมากขึ้น และจะสรุปหาจุดรวมที่เหมือนและแตกต่างของแต่ละเรื่องอีกครั้งในตอนท้าย

#### 4.1. LOVE MODE (โดย : Shimizu Yuki)

##### 4.1.1 โครงเรื่อง (Plot)

เรื่องราวในการ์ตูนเรื่อง Love Mode เกิดขึ้นโดยมี B&B คลับ เป็นศูนย์กลาง B&B คลับ เป็นสถานขายบริการชั้นสูงสำหรับชายรักชาย โดยคนที่จะใช้บริการได้จะต้องเป็นสมาชิกเท่านั้น และลูกค้าส่วนใหญ่ก็เป็นบุคคลที่ร่ำรวย มีอิทธิพลและชื่อเสียงแทบทั้งนั้น โดยผู้ชายที่ทำงานเป็น “โฮสต์” หรือผู้ขายบริการใน B&B คลับนั้น จะบริการตั้งแต่การเป็นเพื่อนเที่ยว เพื่อนคุย เพื่อนดื่มเหล้า และอาจจบลงที่การมีเพศสัมพันธ์กัน

ตัวเอกของเรื่องนี้คือ อาโอเอะ เรจิ หนุ่มวัยประมาณสามสิบปี ซึ่งเป็นผู้บริหารของ B&B คลับ โดยที่เริ่มต้นนั้นเขามีรสนิยมทางเพศแบบที่ชอบทั้งสองเพศ หรือ bisexual แต่แล้ววันหนึ่งเขาก็ได้พบกับเด็กหนุ่มวัยสิบเจ็ดปีชื่อ ชिरากาวา นาโอยะ

นาโอยะ ประสบเคราะห์กรรมในชีวิตอย่างหนัก พ่อแม่และพี่ชายเสียชีวิตด้วยอุบัติเหตุรถยนต์เมื่อเขาอายุได้เพียงสิบสามปี ทำให้เขาต้องพึ่งพาตนเองมาตลอด อดมือกินมือ ทำงานพิเศษเพื่อเลี้ยงดูตัวเอง นับตั้งแต่นั้นผู้คนที่ผ่านมาในชีวิตของเขาก็มองว่าเขาเป็นตัวโชคร้ายและเป็นภาระ ไม่มีใครต้องการเขา ทำให้เขารู้สึกว่าตัวเองไร้ค่าที่เกิดมา

ต่อมา นาโอยะ โชคร้ายอย่างหนักหน่วงในวันเดียว เขาโดนผู้รับอุปการะเลิกเป็นผู้ปกครองทุนการศึกษาที่เคยได้รับก็จะไม่ได้รับอีกเพราะผลการเรียนของเขาตกลง และอพาร์ทเมนต์ที่เขาอยู่คนเดียวก็ยิ่งถูกไฟไหม้หมดอีก แต่ในขณะที่เขารู้สึกว่าไม่รู้จะไปไหนและจะทำอย่างไรต่อไปกับ

ชีวิต เขาก็ได้พบกับ อาโอเอะ เรจิ ซึ่งได้ช่วยนาโอยะไว้จากอุบัติเหตุเล็กน้อย ซึ่งเมื่อเรจิได้รู้ว่านาโอยะหมดทางไป เขาจึงรับนาโอยะมาอยู่กับเขา โดยไม่ได้หวังสิ่งตอบแทนใดๆ จนคนรอบข้างของเรจิมักจะหยอกเล่นอยู่เสมอว่าเขาเก็บเอาแมวมาเลี้ยง

เมื่อทั้งสองได้มาใช้ชีวิตอยู่ร่วมกันนานวันเข้า ความรักและความผูกพันก็เกิดขึ้นกับคนทั้งสอง และเมื่อเวลาผ่านไปความรักนั้นก็พัฒนาไปจนกระทั่งทั้งคู่มีความสัมพันธ์ลึกซึ้งกัน

ทั้งสองคนต้องเจอกับอุปสรรค เมื่อจู่ๆ วันหนึ่งคุณตาของนาโอยะ ซึ่งเป็นผู้ร่ำรวยและมีอิทธิพลมาก มารับตัวนาโอยะกลับไปเพื่อเป็นผู้สืบทอดบริษัท ทำให้ทั้งคู่ต้องห่างกันไปพักหนึ่ง แต่ในที่สุดปัญหาต่างๆ ก็คลี่คลายและกลับมาอยู่ด้วยกันได้ในที่สุด

ในระหว่างที่เรื่องราวของตัวละครเอกทั้งสองคนดำเนินไป ก็ยังมีเรื่องราวของตัวละครคู่อื่นๆ แทรกเข้ามาเป็นช่วงสั้นๆ หลายคู่

อาโอเอะ คิอิชิ เป็นพี่ชายของเรจิ ทำงานเป็นหมออยู่ในโรงพยาบาลแห่งหนึ่ง เขามักชอบแกล้งเรจิให้หึง โดยการเข้าไปใกล้ชิดกับนาโอยะอยู่เสมอ แต่ความจริงแล้วเขามีคนรักอยู่แล้ว เป็นคนสนิทที่คอยดูแลรับใช้เขามาตั้งแต่ยังเป็นวัยรุ่น ชื่อ คาซึมา ฮารุโอมิ ซึ่งฮารุโอมินั้น ในอดีตมีเรื่องราวต่างๆ เกิดขึ้นกับเขามากมาย จนต้องยอมถูกพ่อของเรจิและคิอิชิซื้อตัวมาให้เป็นทาสรับใช้ แต่สุดท้ายเขาก็กลายมาเป็นคนสนิทและคนรักของคิอิชิในที่สุด โดยทั้งสองคนต้องผ่านเรื่องราวต้องเสียเลือดเนื้อมาหลายครั้ง เพราะคิอิชิถูกลักพาตัวหลายหน แต่นั่นก็ยิ่งทำให้ทั้งคู่รักกันมากยิ่งขึ้น

ทากามิยะ คัตซึระ เพื่อนสนิทของเรจิ ได้พบรักกับเด็กหนุ่มวัยสิบเจ็ด ชื่อ ซากาซึตะ อิซุมิ โดยทั้งคู่พบกันด้วยความเข้าใจผิด ทากามิยะเข้าใจว่า อิซุมิ คือเด็กของ B&B กลับที่ตัวเองจ้างมาหลบนอนด้วย ส่วนอิซุมิซึ่งไม่รู้เรื่องราวอะไรก็ไปเที่ยวกับทากามิยะด้วยความเบื่อกับสาวที่นัดไว้ไม่มาตามนัด จนกระทั่งเขาดื่มเหล้าเมามา และจบลงที่การมีอะไรกับทากามิยะในที่สุด หลังจากนั้นทั้งสองคนจึงคบกันเรื่อยมา แม้ว่าอิซุมิจะไม่ยอมรับว่าเขารักทากามิยะก็ตาม แต่ในที่สุดทั้งคู่ก็จบลงโดยการอยู่ด้วยกันเคียงคนรักนั่นเอง

อิซุมิ อีกคนหนึ่งที่เป็นคนของ B&B กลับ ตัวจริงนั้น เป็นชายหนุ่มที่มีหน้าตาสวยยิ่งกว่าผู้หญิง จึงถูกยกให้เป็นเบอร์หนึ่งของ B&B กลับ แต่ชีวิตที่ผ่านมาก่อนที่จะเข้ามาทำงานที่ B&B นั้น เขาต้องประสบชะตากรรมโดนผู้ชายข่มขืนมาหลายครั้ง จนในที่สุดก็กลายเป็นคนที่มีความต้องการหลบนอนกับผู้ชายเป็นอย่างมากจนบังคับตัวเองไม่ได้ จึงถูกชักชวนมาทำงานที่ B&B แทนเพื่อไม่ให้เขาเดินไปในทางที่เลวร้ายกว่านี้

อิซุมิแอบชอบเรจิซึ่งเป็นผู้บริหารของ B&B มานาน แต่เรจิก็ไม่เคยมีปฏิกิริยาอะไรตอบกลับมา จนวันหนึ่งอิซุมิได้พบกับ อิเคทานิ อาราชิ เด็กหนุ่มมัธยมปลายซึ่งมาทำงานพิเศษข้างบ้านของอิซุมิ ทั้งคู่ได้พูดคุยและทำกิจกรรมร่วมกัน ความสดใสของอาราชิ ทำให้ภายในใจที่มีคมุนเพราะอดีตของอิซุมิเปิดออก แต่อิซุมิก็ไม่ยอมรับความรู้สึกนั้น ด้วยความที่เขาคิดว่าตนเองนั้น

สกปรกเกินไป ไม่เหมาะกับเด็กหนุ่มที่บริสุทธิ์อย่างอาราชิ จนกระทั่งมีแขกขาประจำคนหนึ่งของ B&B กลับมาขอซื้อตัวอิซุมิเพื่อให้เดินทางไปต่างประเทศด้วยกัน อิซุมิเองก็เลือกตอบตกลงไปแล้ว แต่คิอิก็ักได้พูดให้อิซุมิคิดได้ว่าให้เลือกความรักก่อน จนในที่สุดอิซุมิก็ตัดสินใจเลิกทำงานที่ B&B เพื่อความรักของเขาและอาราชิ

นอกจากนี้ยังมีเรื่องราวของอีกหลายๆ คู่ ซึ่งเป็นคนทำงานใน B&B กลับ เป็นเพียงตอนสั้นๆ โดยแต่ละตอนก็แฝงความประทับใจในความรักระหว่างชายกับชายที่แตกต่างกันไป

#### 4.1.2 แก่นเรื่อง (Theme)

แก่นเรื่องของการ์ตูนเรื่อง Love Mode นี้ ต้องการนำเสนอเรื่องราวความรักความสัมพันธ์ของตัวละคร การดำเนินชีวิต และอุปสรรคของตัวละคร โดยเน้นเรื่องความรักเป็นหลัก และมีจุดขายสำคัญอยู่ที่การนำเสนอถึงเพศสัมพันธ์ระหว่างชายกับชาย ซึ่งมีทั้งเพศสัมพันธ์แบบยินยอมที่เกิดจากความรัก และเพศสัมพันธ์ที่เกิดจากการบังคับขืนใจ แต่ทั้งนี้ความสัมพันธ์ทางเพศที่เกิดขึ้นนั้นก็จะมีเหตุมีผล เพื่อการดำเนินเรื่องต่อมา

การ์ตูนเรื่องนี้นำเสนอชีวิตของกลุ่มชายรักชายอย่างชัดเจน โดยเน้นทั้งเรื่องความรักระหว่างชายกับชายและการมีเพศสัมพันธ์ระหว่างชายกับชาย เนื้อเรื่องสื่อให้เห็นว่าการที่ผู้ชายกับผู้ชายรักกัน ย่อมต้องมีเพศสัมพันธ์กัน และการมีเพศสัมพันธ์ระหว่างชายรักชายถือเป็นเรื่องปกติในสายตาของตัวละครอื่นๆ นั่นเพราะว่าตัวละครส่วนใหญ่ในเรื่องเป็นชายรักชายนั่นเอง

#### 4.1.3 ความขัดแย้ง (Conflict)

เนื่องจากแก่นเรื่องของการ์ตูนเรื่องนี้นำเสนอเรื่องราวความรักเป็นหลัก ดังนั้นความขัดแย้งที่เกิดขึ้นในเรื่องก็จะเกิดขึ้นจากรักนั่นเอง ทั้งความเข้าใจผิดกัน ความหึงหวง ความอิจฉาริษยา การไม่ยอมรับความรู้สึกของตนเองที่มีต่ออีกฝ่าย เป็นต้น นอกจากนี้ยังมีความขัดแย้งที่เกิดขึ้นจากปัญหาภายในครอบครัวอีกด้วย ความขัดแย้งที่ชัดเจนและทำให้เกิดเรื่องราวต่างๆ ในการ์ตูนเรื่องนี้ พอจะสรุปได้ดังนี้

การที่นาโอะยะไม่ยอมรับความช่วยเหลือจากเรจิในช่วงแรก แต่เมื่อถึงเวลาที่เขาต้องอยู่เพียงลำพัง เขากลับนึกถึงเรจิเป็นคนแรก ทำให้เขาเกิดความขัดแย้งภายในจิตใจตนเอง ไม่เข้าใจว่าตนเองนั้นต้องการอะไรหรือรู้สึกอย่างไรกันแน่

ซากาซึตะ อิซุมิ ไม่ยอมรับความรู้สึกของตัวเองที่ชอบทาคามิยะ และพยายามบอกตัวเองว่าเขาไม่ใช่เกย์ ดังนั้นเขาจึงมักจะโมโหใส่ทาคามิยะเสมอเมื่อทาคามิยะแสดงความรักต่อเขา ทั้งๆ ที่จริงๆ แล้วเขาก็รู้สึกดีกับการกระทำนั้น ซึ่งเป็นความขัดแย้งที่เกิดขึ้นในจิตใจของเขานั่นเอง

พ่อของเรจินี่มีนิสัยชอบใช้กำลัง และเผด็จการ ทำให้เรจินี่เกลียดพ่อของเขามาตั้งแต่เด็ก และ  
 ทั้งๆ ที่ไม่ต้องการสืบทอดตระกูลต่อจากพ่อ แต่เขาก็ต้องทำตาม เพื่อช่วยเหลือคิอิชิที่พี่ชายของเขา  
 ซึ่งทำให้เกิดความขัดแย้งจากความคิดที่ไม่ตรงกัน ระหว่างพ่อของเขากับตัวเขาเองอยู่เสมอ  
 จนกระทั่งเป็นสาเหตุให้เขาเลือกไปเรียนต่อยังต่างประเทศ

ครอบครัวฝ่ายแม่ของนาโอยะที่ต้องการให้นาโอยะมาสืบทอดตระกูลโดยที่เขาไม่ต้องการ  
 แต่เขาก็ต้องยอมทำตาม เพื่อยุติปัญหาที่อาจมีผลกระทบต่อเรจินี่ซึ่งเป็นคนรักของเขา และเมื่อเข้าไป  
 ในตระกูลแล้วนาโอยะก็เกิดความขัดแย้งกับเด็กวัยประถมที่ชื่อวาทารุ ซึ่งเป็นลูกบุญธรรมของคุณ  
 ตาของเขา มีการทะเลาะและถ่มถุยกันต่างๆ นานา ซึ่งความขัดแย้งที่เกิดขึ้นนี้ เกิดจากความ  
 อิจฉาของวาทารุ ที่กลัวว่านาโอยะจะมาแทนที่เขานั่นเอง

#### 4.1.4 ฉาก (Scene)

##### ก. เวลา

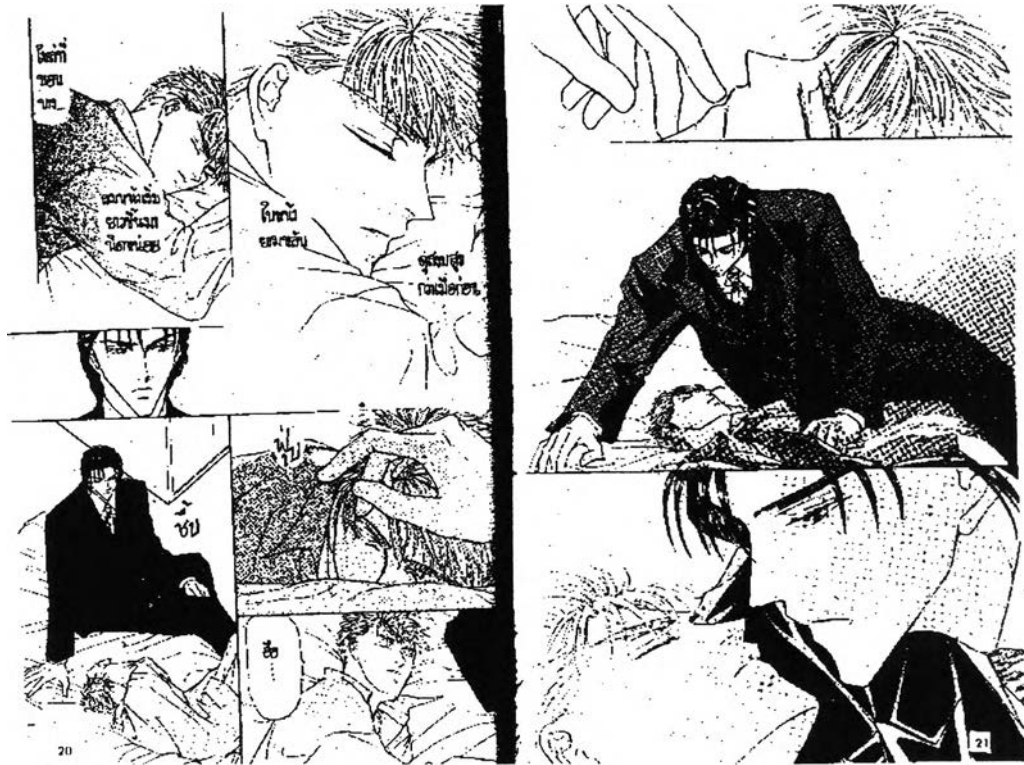
เรื่อง Love Mode นั้นไม่ได้มีการระบุช่วงเวลาของเรื่องอย่างแน่ชัด แต่ก็พอจะอนุมานเอา  
 จากตัวละครและสถานที่ต่างๆ ที่ปรากฏในเรื่องได้ว่าเป็นเรื่องราวที่เกิดขึ้นในช่วงยุคปัจจุบัน  
 ประมาณช่วงทศวรรษที่เก้าสิบ และเมื่อดูจากปีที่หนังสือการ์ตูนเรื่องนี้ตีพิมพ์ในญี่ปุ่นในปีค.ศ.  
 1996 ก็พอจะสรุปได้ว่าคนแต่งต้องการสื่อถึงเรื่องราวในปัจจุบันนั่นเอง และยังคงจะร่วมสมัย  
 ต่อไปอีกนับสิบปี

##### ข. สถานที่

ฉากที่ปรากฏในเรื่อง Love Mode นั้น เป็นเรื่องราวที่เกิดขึ้นในประเทศญี่ปุ่น ส่วนสถานที่  
 ที่ปรากฏในเรื่องก็เป็นสถานที่ทั่วไป สามารถพบเห็นได้ในชีวิตจริง เช่น บ้าน คอนโดมิเนียม  
 อาคารสำนักงาน ร้านอาหาร ร้านค้า เป็นต้น ซึ่งแสดงให้เห็นถึงวิถีชีวิตของมนุษย์ธรรมดาคน  
 หนึ่งๆ ซึ่งมีชีวิตที่ผูกพันอยู่กับการทำงานในตอนกลางวัน และกลับมาพักผ่อนที่บ้านในช่วง  
 กลางคืน การนำเสนอชีวิตประจำวันของคนทั่วไปแบบนี้ ทำให้ผู้อ่านสามารถติดตามและเข้าใจถึง  
 ความเป็นไปในฉากต่างๆ ได้ดี แต่ทั้งนี้ก็มีบางฉากที่มีความโดดเด่น พบเห็นได้บ่อย ซึ่งก็มี  
 ความสำคัญต่อเนื้อเรื่องและสื่อความหมายบางอย่างแก่ผู้อ่าน ได้แก่

ฉากในห้องนอน ในเรื่องนี้ใช้ฉากในห้องนอนค่อนข้างมาก ซึ่งส่วนใหญ่เป็นฉากเกี่ยวกับ  
 เพศสัมพันธ์ ซึ่งรวมทั้งการการกอด จูบ และการร่วมเพศ เพราะจุดขายสำคัญของเรื่องนี้ก็คือ  
 ฉากหวิวหวานเหล่านี้ ซึ่งแสดงให้เห็นว่า แม้ว่าเนื้อหาของการ์ตูนเรื่องนี้จะแสดงถึงเรื่องเพศสัมพันธ์  
 อย่างชัดเจน แต่ก็ยังคงรักษาให้อยู่ในกรอบของความเป็นส่วนตัวของคนสองคน ไม่ได้เปิดเผยมาก  
 ขนาดที่ว่าสามารถกระทำการเช่นนั้นในที่สาธารณะได้

แต่ในขณะเดียวกัน ก็ไม่ใช่ว่าฉากในห้องนอนจะมีแต่เรื่องเพศสัมพันธ์เท่านั้น แต่การ แสดงออกถึงความรัก เช่น นอนเฝ้าไข้ให้คนรัก ก็เป็นการสื่อถึงความรัก ความห่วงใย ที่ตัวละคร มิให้แก่กัน แต่ก็จะสังเกตได้ว่า การแสดงออกถึงความรักระหว่างตัวละครส่วนใหญ่ นั้น มักจะ แสดงออกกัน ในสถานที่ที่เป็นส่วนตัว หรือถ้าต่อหน้าผู้อื่นก็จะเป็นคนที่รู้จักสนิทสนมกันคืออยู่แล้ว หรือเป็นพวกชายรักชายด้วยกัน ซึ่งแสดงให้เห็นถึงการรักษาความเป็นส่วนตัว และความกังวลต่อ สายตาของสังคมรอบข้าง



ภาพที่ 4.1 แสดงตัวอย่างฉากในห้องนอนจากเรื่อง Love Mode

ฉากในโรงพยาบาล ในการ์ตูนเรื่องนี้ปรากฏฉากในโรงพยาบาลอยู่บ่อยครั้ง ซึ่งเกิดขึ้นกับ ตัวละครหลากหลายตัว ทั้งกับตัวละครหลักและตัวละครเสริม ซึ่งส่วนหนึ่งเป็นเพราะว่าตัวละคร หลักตัวหนึ่งมีอาชีพเป็นหมอด้วย แต่ทั้งนี้ฉากในโรงพยาบาลก็ยังสื่อให้เห็นถึงความสูญเสียของตัว ละคร ซึ่งนำมาถึงผลกระทบต่อตัวชีวิตและทัศนคติของตัวละครอื่นๆ อีกด้วย นอกจากนี้ยังบีบคั้น อารมณ์ของทั้งตัวละครและผู้อ่าน ทำให้เกิดการตัดสินใจในเรื่องต่างๆ ที่กำลังเป็นเป็นปัญหาอยู่ใน ขณะนั้น โดยเรื่องราวที่เกิดขึ้นในโรงพยาบาลมักจะเป็นเหตุหรือเป็นส่วนหนึ่งที่ทำให้เกิดเรื่องราว สำคัญต่างๆ เช่น การประสบอุบัติเหตุทางรถยนต์ของนาโอยะและครอบครัว ซึ่งเป็นเหตุให้เขา สูญเสียคนในครอบครัวไปจนหมด ฉากที่จุดตาของนาโอยะเข้าโรงพยาบาล ซึ่งทำให้นาโอยะไม่ สามารถทิ้งตระกูลกลับไปหาเรจิได้ เป็นต้น

อาจกล่าวได้ว่า จากในโรงพยาบาลนั้นสื่อถึงความเศร้าโศกและความสูญเสียได้เป็นอย่างดี แต่กระนั้นก็ยังเป็นการเปิดโอกาสให้ตัวละครนั้นๆ ได้แสดงความรู้สึกเศร้า เสียใจ สิ้นหวัง ท้อแท้ และแม้แต่ความรู้สึกรักอีกคนหนึ่ง ออกมาอย่าง ได้เต็มที่เช่นกัน



ภาพที่ 4.2 แสดงตัวอย่างฉากในโรงพยาบาลจากเรื่อง Love Mode

#### 4.1.5 ตัวละคร (Character)

ตัวละครในเรื่อง Love Mode มีมากมายหลายสิบตัว ซึ่งส่วนใหญ่เป็นตัวละครที่ทำงานอยู่ใน B&B คลับ บางตัวละครก็มีบทบาทเพียงในตอนสั้นๆ ซึ่งเป็นเรื่องราวของกลุ่มของตนเอง ดังนั้นในที่นี้จะยกมาเฉพาะตัวละครที่มีความสำคัญต่อเนื้อเรื่อง และเป็นตัวละครที่มีความโดดเด่น ดังนี้

##### ก. อาโอเอะ เรจิ



ภาพที่ 4.3 ตัวละครชื่อ อาโอเอะ เรจิ จากเรื่อง Love Mode

เขาเป็นชายหนุ่มวัยประมาณสามสิบปี ซึ่งเป็นผู้บริหารของ B&B คลับ มีพี่ชายหนึ่งคนคือ อาโอเอะ คิอิชิ จบการศึกษามาจากต่างประเทศ นอกจากนี้เขายังเป็นผู้สืบทอดของตระกูลอาโอเอะ อันร่ำรวยและเป็นเจ้าของธุรกิจมากมายอีกด้วย

เรจิเป็นชายหนุ่มหน้าตาดี รูปร่างสูงใหญ่ มีทั้งผู้หญิงและผู้ชายมาชื่นชอบ จริงๆ แล้วเขาเป็นพวกไบเซ็กซ์ชวล แต่เมื่อพบรักกับนาโอยะ เขาก็ไม่เคยยุ่งเกี่ยวกับผู้หญิงอีกเลย

เขาเป็นคนที่มินิสัยเจ็บขริม ฉลาด มีความเด็ดขาด แต่ก็แฝงความห่วงใยและความอ่อนโยนต่อคนรักเอาไว้ แต่มักไม่ค่อยแสดงออกตรงๆ จนทำให้คนรักเกิดความเข้าใจผิดขึ้นบ่อยๆ

ความจริงแล้วเรจิเกลียดธุรกิจที่พ่อของเขาทำอยู่และเกลียดพ่อของเขาเองมาก แต่เพื่อต้องการช่วยเหลือพี่ชายให้พ้นจากการถูกกดขี่บังคับของพ่อ เขาจึงยอมรับสืบทอดตระกูล และสืบทอดกิจการ B&B คลับ

#### ข. ชีราคาวา นาโอยะ



ภาพที่ 4.4 ตัวละครชื่อ ชีราคาวา นาโอยะ จากเรื่อง Love Mode

นาโอยะเป็นเด็กหนุ่มวัยสิบเจ็ดปี เป็นเด็กนักเรียนมัธยมธรรมดา รูปร่างผอมบาง ไม่สูงมากนัก จนถูกกลั่นแกล้งอยู่บ่อยครั้ง ด้วยความที่ตัวเล็กดูบอบบาง ทำให้เกือบถูกผู้ชายทำมีดมีร้ายอยู่หลายครั้ง

ในวัยเด็กเขาเคยมีชีวิตที่สุขสบาย พ่อของเขามีกิจการเป็นของตัวเอง แต่เมื่ออายุได้เพียงสิบสามปี ชีวิตเขาก็ต้องตกกระท่ำลำบาก เนื่องจากคนในครอบครัวเสียชีวิตด้วยอุบัติเหตุไปหมด จนทำให้เขาต้องเลี้ยงดูตัวเองตั้งแต่นั้นมา เขาจึงกลายเป็นคนค่อนข้างเก็บกด มองโลกในแง่ร้าย ความจริงแล้วเป็นคนอ่อนไหว แต่เนื่องจากแสดงให้ใครรู้ไม่ได้และขาดที่พึ่งพิง เขาจึงดูเป็นเด็กที่แข็งแกร่ง และมักจะทำอะไรด้วยตัวเองเสมอ ไม่ยอมรับความช่วยเหลือของผู้อื่น

แต่เมื่อได้พบกับเรจิ ได้รับการดูแลห่วงใยและความอบอุ่น ก็ทำให้เขาค่อยๆ เปิดใจ และก็ค่อยๆ ลดความแข็งแกร่งลงไปเรื่อยๆ

ค. ทากามิยะ คัตซึระ



ภาพที่ 4.5 ตัวละครชื่อ ทากามิยะ คัตซึระ จากเรื่อง Love Mode

คัตซึระเป็นชายหนุ่มหน้าตาดี รูปร่างสูงใหญ่ มีอาชีพเป็นนักธุรกิจ เป็นคนมีนิสัยใจดี อ่อนโยน มองโลกในแง่ดี ชอบช่วยเหลือผู้อื่น เป็นตัวละครที่ดูสดใสที่สุดตัวหนึ่งในการ์ตูนเรื่องนี้

เขาเป็นเพื่อนสนิทของเรจิ ได้รู้จักกันโดยบังเอิญในต่างประเทศตอนที่เรจิเดินทางไปเรียน ต่อในช่วงวัยหนุ่ม เขาเป็นโฮโมเซ็กซ์ชวลจริงๆ นั่นคือมีความสัมพันธ์กับผู้ชายเท่านั้น เขาใช้ชีวิตในวัยเด็กจนถึงวัยหนุ่มในอังกฤษมาตลอด จึงทำให้เขาเป็นคนค่อนข้างเปิดเผยในเรื่องความรู้สึก และรสนิยมทางเพศ ดังนั้นเขาจึงชอบแสดงความรักอย่างเปิดเผยต่อคนรักเสมอ

เขาเป็นผู้ที่คอยให้คำแนะนำในเรื่องความรักกับเรจิ และมีส่วนช่วยคลี่คลายปัญหาเกี่ยวกับความรักของเรจิกับนาโอยะอยู่หลายครั้ง

ง. ซากาซึตะ อิชุมิ



ภาพที่ 4.6 ตัวละครชื่อ ซากาซึตะ อิชุมิ จากเรื่อง Love Mode



อิซุมิคนี่เป็นเด็กหนุ่มวัยสิบเจ็ดปี เป็นเด็กนักเรียนมัธยมธรรมดา ที่มาจากครอบครัว สามัญชนที่อบอุ่น พ่อเป็นพนักงานบริษัทและแม่เป็นแม่บ้าน เขามีรูปร่างเล็ก หน้าตาที่ธรรมดา ไม่ได้โดดเด่นอะไร และเขาก็เป็นเด็กหนุ่มปกติธรรมดาตลอดจนกระทั่งได้มาเจอกับதாகามิยะ คัตซึระ

อิซุมิมีนิสัยแบบเด็กชายวัยรุ่นธรรมดาคนหนึ่ง นั่นคือ อารมณ์ร้อน ขี้ไว้วาย แต่ก็จิตใจที่ดี แต่เขาเป็นคนขี้อายในเรื่องความรัก และกังวลถึงคนรอบข้างที่จะมองว่าเขาผิดปกติ จึงมักไม่แสดงออกถึงความรักต่อคู่รักของตน

ด้วยความที่มาจากครอบครัวที่ปกติธรรมดาที่สุด เขาจึงไม่อยากจะยอมรับว่าตนเองเป็นชายรักชายนัก เพราะเขารู้สึกว่ามันเป็นเรื่องผิดไปจากปกติไปจากชีวิตของเขาที่เคยมีมา แต่เมื่อเรื่องราวดำเนินไป ในที่สุดเขาก็ยอมรับในสิ่งที่ตัวเองเป็น

#### จ. อาโอเอะ คิอิจิ



ภาพที่ 4.7 ตัวละครชื่อ อาโอเอะ คิอิจิ จากเรื่อง Love Mode

คิอิจิเป็นพี่ชายของเรจิ มีอาชีพเป็นหมอ เขาเป็นผู้ชายรูปร่างธรรมดา แต่หน้าตาสวยเหมือนผู้หญิง (โดยเฉพาะในตอนยังหนุ่มและไม่ได้ใส่แว่นตา) ทำให้เขาเป็นเป้าความสนใจของผู้ชายหลายคน เขาเป็นคนมีจิตใจดี แต่ชอบวางแผนการกลั่นแกล้งผู้อื่นเล่นสนุกอยู่เสมอ โดยเฉพาะกับเรจิน้องชาย เขาเป็นผู้ที่คอยแก้ปัญหาให้กับหลายๆ เรื่องของคู่รักหลายๆ คู่ในเรื่องนี้ คุุณภายนอกเป็นคนสดใสร่าเริง แต่แฝงไว้ด้วยอดีตอันขมขื่น

เขามีปมทางจิตใจในวัยเด็กที่ถูกเลี้ยงดูมาให้เป็นผู้หญิง และพ่อแม่ไม่ให้ความรักความสนใจ โดยเฉพาะพ่อที่เห็นเขาเป็นเพียงเครื่องมือที่นำไปสู่ผลประโยชน์เท่านั้น ซึ่งทำให้เมื่อเขาโตขึ้น เขาจึงกลายเป็นคนที่พยายามทำให้ความรักของคนอื่นๆ ราบรื่นและจบลงด้วยดีเท่าที่เขาคould

ได้ และทำตัวเป็นคนร่าเริง เหมือนไม่คิดมากอยู่เสมอ ชอบเล่นสนุกแก้งคนอื่น เพื่อทดแทนสิ่งที่เขาไม่ได้รับในวัยเด็กนั่นเอง

ฉ. คาซึมา ฮารุโอมิ



ภาพที่ 4.8 ตัวละครชื่อ คาซึมา ฮารุโอมิ จากเรื่อง Love Mode

ฮารุโอมิเป็นพ่อบ้านของตระกูลอาโอเอะ และเป็นคนสนิทที่คอยดูแลคิอิจิ จนกระทั่งเกิดเป็นความรักต่อกันขึ้นมา อายุไม่มีการระบุไว้อย่างแน่ชัด แต่น่าจะอยู่ในวัยยี่สิบปลายๆ เขาเป็นชายหนุ่มร่างสูงใหญ่ เก่งกาจในด้านการต่อสู้เป็นอย่างดี มีนิสัยเฉยๆ ไม่ค่อยพูด แต่แก้ปัญหาเฉพาะหน้าต่างๆ ได้ดี ในวัยเด็กไม่ได้รับการศึกษาอย่างที่ควรจะเป็น

เขามีอดีตในวัยเด็กที่เลวร้าย นั่นคือเขาจำใจต้องทิ้งน้องชายฝาแฝดมา แลกกับเงินจากพ่อของคิอิจิ เพื่อไปช่วยรักษาน้องชายเขานั่นเอง ซึ่งทำให้เขาเกิดความรู้สึกผิดในใจตลอดมา ทำให้เมื่อเขาได้มาเป็นคนรับใช้ของคิอิจิ และรู้ว่าคิอิจิมีชีวิตที่โดนพ่อบังคับกดขี่เพียงใด ก็ทำให้เขาดังใจมั่นที่จะดูแลและปกป้องคิอิจิอย่างสุดความสามารถ เพื่อเป็นการทดแทนที่เขาไม่สามารถอยู่เคียงข้างปกป้องน้องชายของตัวเองได้

เขาเป็นตัวละครที่ปรากฏให้เห็นอยู่เกือบตลอดเรื่อง นั่นเพราะเขาคอยติดตามคิอิจิอยู่ตลอดเวลา และมีส่วนช่วยเหลือทั้งคิอิจิ เรจิ และนาโอยะ ในเรื่องที่ยันตรายต่างๆ อีกด้วย



### ข. อิชุมิ B&B (ในการ์ตูนไม่ปรากฏนามสกุล)



ภาพที่ 4.9 ตัวละครชื่อ อิชุมิ จากเรื่อง Love Mode

อิชุมิเป็นชายหนุ่มวัยยี่สิบกว่าๆ ทำงานอยู่ที่ B&B คลับ รูปร่างบอบบางเหมือนผู้หญิง มีหน้าตาสวยงาม จนถูกยกให้เป็นเบอร์หนึ่งของคลับ เขาดูภายนอกเป็นคนอ่อนโยน ไม่ค่อยพูด ดูเรียบร้อย แต่จริงๆ แล้วในอดีตเขามีความหลังที่โหดร้าย ครอบครัวของเขาล้มละลาย จนเป็นเหตุให้เขาถูกผู้ชายรุมข่มขืน ทำให้กลายเป็นคนที่ขาดการหลั่งนอนกับผู้ชายไม่ได้ เป็นคนเก็บกดและมองความรักเป็นเพียงเรื่องเหลวไหล คิดว่าคนอื่นสนใจแต่เพียงเรื่องรูปร่างภายนอกกับเรื่องเพศสัมพันธ์เท่านั้น กล่าวคือเขามีทัศนคติในแง่ลบเกี่ยวกับความรักมาตลอด จนกระทั่งได้พบกับอาราชิ เขาจึงเปลี่ยนไป

เขามีบทบาทในเรื่องนี้ เพราะมักจะได้รับการพูดถึงอยู่เสมอ แม้ว่าในบางตอนนั้นเขาไม่ได้ปรากฏตัวเลยก็ตาม

### ข. อาโอเอะ โซโงะ



ภาพที่ 4.10 ตัวละครชื่อ อาโอเอะ โซโงะ จากเรื่อง Love Mode

เขาเป็นพ่อของเรจและคิอิจิ รูปร่างสูงใหญ่ หน้าตาจ๋าดีแต่กลับให้ความรู้สึกที่น่ากลัวมากกว่า เขาเป็นหัวหน้าตระกูลอาโอเอะอันร่ำรวยและมีอิทธิพลมากมาย เป็นคนที่เห็นแก่ตัว นึกถึงผลประโยชน์และความพึงพอใจของตัวเองเป็นสิ่งสำคัญที่สุด ทำให้ทุกอย่างเพื่อการเอาชนะ แม้กระทั่งใช้ลูกของตัวเองเป็นเหยื่อล่อให้ผู้อื่นมาหลงกล มีรสนิยมทางเพศเป็นไบเซ็กซ์ชวล และนิยมความรุนแรง

แม้ว่าจะปรากฏตัวเพียงในฉากย้อนอดีตของเรื่องนี้ แต่เขาก็มีบทบาทสำคัญต่อตัวละครเอกถึงสามตัว นั่นคือ เรจ คิอิจิ และฮารุโอมิ เพราะเขาเป็นคนที่ทำให้คิอิจิมียัยเด็กอันเลวร้าย เป็นคนที่ทำให้เรจต้องจำใจยอมรับสืบทอดตระกูลและไปเรียนต่อยังต่างประเทศ และเป็นคนที่ซื้อตัวฮารุโอมิมารจนทำให้ได้เจอกับคิอิจิ กล่าวคือเขาเป็นต้นเหตุและเป็นผู้ที่กล่อมเกล่าให้เกิดบุคลิก ลักษณะนิสัย และทัศนคติของตัวละครทั้งสามนั่นเอง

เนื่องจากในการ์ตูนแนวยาโอโยนั้น ตัวละครเอกทั้งหมดจะเป็นผู้ชาย ดังนั้นจึงไม่เหมือนกับการ์ตูนทั่วไป ที่ผู้อ่านสามารถเข้าใจได้ง่ายว่าใครคือ “พระเอก” หรือ “นางเอก”

โดยทั่วไปในหมู่นักอ่านการ์ตูนแนวยาโอโยนั้น จะเรียกตัวละครในเรื่องจะแบ่งแยกได้เป็นสองฝ่าย นั่นคือ “ฝ่ายรุก (Seme)” หรือ “พระเอก” และ “ฝ่ายรับ (Uke)” หรือนายเอก ซึ่งทั้งนี้สามารถแยกแยะได้จากบทบาทในระหว่างที่มีเพศสัมพันธ์ต่อกัน หรือจากบุคลิกลักษณะภายนอกของตัวละคร

ในเรื่องนี้ฝ่ายรุกจะมีลักษณะความเป็นผู้ชายมากกว่าอย่างชัดเจน นั่นคือตัวสูงใหญ่ ร่างกายแข็งแรง และมักจะมีหน้าตาหล่อเหลา เป็นที่ชื่นชอบของคนอื่น ในขณะที่ฝ่ายรับจะมีลักษณะตัวเล็กและบอบบาง คู่อ่อนแอและต้องการที่พึ่งพิง และอาจมีลักษณะที่คล้ายผู้หญิงอยู่บ้าง

โดยในการ์ตูนเรื่องนี้ เราสามารถแยกตัวละครสำคัญเป็นฝ่ายใดได้จากบทบาทในการมีเพศสัมพันธ์และลักษณะภายนอกของตัวละคร ซึ่งสามารถแบ่งเป็นฝ่ายรุก ได้แก่ เรจ, คัตซึระ และโจโระ ส่วนฝ่ายรับ ได้แก่ นาโอยะ, อิซุมิ และอิซุมิ (B&B)

#### 4.1.6 มุมมองในการเล่าเรื่อง (Point of View)

ผู้เขียนใช้มุมมองในการเล่าเรื่องแบบจำกัด (Localization) นั่นคือเล่าเรื่องโดยอาศัยมุมมองของตัวละครเอกตัวใดตัวหนึ่ง ขึ้นอยู่กับว่าในตอนนั้นมุ่งเน้นเรื่องราวที่ตัวละครคู่ใด โดยส่วนใหญ่เนื้อหามักจะเป็นมุมมองของนาโอยะ แต่เมื่อเป็นเรื่องของคู่อื่น ก็จะมีตัวละครอื่นเป็นผู้เล่าเรื่อง

ทั้งนี้เนื่องจากตัวละครเกือบทุกตัวนั้นเป็นชายรักชาย ดังนั้นมุมมองในการเล่าเรื่องทั้งหมดจึงเป็นมุมมองของชายรักชาย ซึ่งจะมองเห็นความสัมพันธ์ที่เกิดขึ้นระหว่างชายกับชายเป็นเรื่อง

ธรรมดา และมองปัญหาความขัดแย้งต่างๆ เป็นเรื่องน่าเห็นใจ ซึ่งทำให้ผู้อ่านรู้สึกเข้าอกเข้าใจ และมองเรื่องชายรักชายเป็นแง่บวกตามไปด้วยนั่นเอง

## 4.2 เพื่อนแบบนี้มีคนเดียวในโลก (Komatta toki wa Hoshi ni kike, โดย : Abe Miyuki)

### 4.2.1 โครงเรื่อง (Plot)

เพื่อนแบบนี้มีคนเดียวในโลก เป็นเรื่องราวของ ฟุจิซิมะ ทาคาระ เด็กหนุ่มวัยสิบหกปี ซึ่งได้เสียแม่ไปตั้งแต่ครั้งยังเล็ก และต้องใช้ชีวิตอยู่กับย่าเป็นส่วนใหญ่ เพราะพ่อของเขานั้นทำงานเป็นช่างภาพที่ต้องเดินทางไปทำงานทั่วโลก จึงไม่ได้อยู่ดูแลเขาสักเท่าไร

ต่อมาเมื่อย่าของทาคาระเสียชีวิต เขาจึงต้องย้ายเข้าเรียนในโรงเรียนมัธยมปลายเอกชนโซเรียว และต้องเข้าพักในหอพักของโรงเรียนที่มีชื่อว่า “หอพักประตุลม” และได้มาเจอเพื่อนร่วมห้องที่ชื่อ โฮซากะ คิโยมิเนะ ซึ่งมีนิสัยเอาแต่ใจตัวเอง ไม่สนใจผู้อื่น และคอยกลั่นแกล้งทาคาระอยู่เสมอในช่วงแรก ซึ่งเป็นแค่การแกล้งหยิ่งเล่นที่เกิดจากนิสัยเอาแต่ใจตัวเองของคิโยมิเนะเท่านั้น แต่ก็ทำให้ทาคาระรู้สึกไม่พอใจอยู่เสมอ

แต่เมื่อใช้ชีวิตอยู่ด้วยกันไปเรื่อยๆ ความผูกพันของทั้งสองคนก็มากขึ้นไปด้วย จนทั้งสองกลายเป็นเพื่อนรักกัน แม้ว่าจะไม่ค่อยแสดงออกมากนักก็ตาม แต่ทั้งสองคนก็รู้ดีถึงความรู้สึกรักและผูกพันกันของคนทั้งคู่

ลักษณะภายนอกของฟุจิซิมะ ทาคาระ นั้นดูตัวเล็ก บอบบาง หน้าตาสวยเหมือนผู้หญิง จึงทำให้คนเข้าใจผิดได้ง่ายๆ ว่าเขาเป็นเด็กผู้หญิง และแม้จะรู้ว่าเขาเป็นเด็กผู้ชาย ก็ยังมีคนที่คิดว่าเขาเป็นผู้ชายที่อ่อนแอ และมีผู้ชายคนอื่นหลงมาชอบเขาอยู่เสมอ แต่ในความเป็นจริงแล้วนั้น ทาคาระเป็นคนที่ไม่กลัวใคร และต่อสู้เก่งทีเดียว มีหลายครั้งที่ผู้ชายมาชอบและเข้ามาจีบเขา แต่เขาก็จัดการกับคนที่มายุ่งกับเขาได้อย่างง่ายดาย และบางครั้งคิโยมิเนะก็เป็นคนจัดการเองด้วยความรำคาญและรู้สึกหวงเพื่อนสนิทคนนี้

ส่วนโฮซากะ คิโยมิเนะ นั้น แม้ภายนอกจะเป็นคนเย็นชา ดูไม่สนใจคนอื่น แต่ทว่ากลับมีความรักอย่างเต็มที่ให้กับพี่สาวต่างพ่อของเขาที่ชื่ออาซาโกะ และแทบไม่ใส่ใจคนอื่นเลยนอกจากพี่สาวของเขา ซึ่งเนื่องจากในวัยเด็กนั้น พ่อแม่ของเขาไม่ค่อยใส่ใจเขานัก และปล่อยให้เขาวิ่งเล่นคนเดียว จนโดนพี่เลี้ยงทำร้ายร่างกายจนอาการสาหัส และจากเหตุการณ์นั้นอาซาโกะก็เข้ามาดูแลเขาจนทำให้เขารักอาซาโกะมาก จนไม่ยอมให้ใครแตะต้องพี่สาวของเขาได้เลยแม้แต่ทาคาระเอง

เรื่องราวของทั้งสองคนดำเนินไปโดยมีเหตุการณ์วุ่นวายต่างๆ เกิดขึ้นเรื่อยๆ ส่วนใหญ่เป็นเรื่องราวซึ่งเกิดจากกิจกรรมต่างๆ ในโรงเรียน เช่น เกมทดสอบความกล้า งานแสดงประจำปี งาน

กีฬาตี เป็นต้น ซึ่งทำให้เกิดทั้งเรื่องสุข เศร้า เรื่องขำขัน ทะเลาะเบาะแว้ง เรื่องที่ผิดใจกัน แต่ทั้งคู่ก็กลับมาคืนดีกันในที่สุด

นอกจากนี้ยังมีเหตุการณ์ที่ทำให้ต้องถึงกับเสี่ยงชีวิต ซึ่งเกิดจากความอิจฉาริษยาของผู้อื่น แต่ทั้งคู่ก็ช่วยเหลือกันจนผ่านพ้นมาได้

ต่อมาความสัมพันธ์ของทั้งคู่ยิ่งซับซ้อนและดูเหมือนจะมีปัญหามากขึ้นไปอีก เมื่อพ่อของ ทาการะที่ชื่อ โค กลับมาจากต่างประเทศ และเกิดชอบพอกับพี่สาวของคิโยมิเนะ โดยที่คิโยมิเนะนั้นเป็นคนที่รักและห่วงพี่สาวมาก ทำให้ความเป็นเพื่อนของทาการะและคิโยมิเนะสั่นคลอนไปบ้าง แต่เมื่อเกิดเหตุการณ์ที่พ่อของทาการะหายไปในทะเลทรายซาฮารา ก็ทำให้ทั้งทาการะและคิโยมิเนะ รวมถึงอายาโกะพี่สาวของคิโยมิเนะ เดินทางไปตามหาเขาด้วยกัน ซึ่งทำให้คิโยมิเนะยอมอ่อนลงให้ความสัมพันธ์ระหว่างพ่อของทาการะกับพี่สาวของเขาไปบ้าง และในที่สุดพ่อของทาการะก็รอดชีวิตปลอดภัยกลับมาได้

นอกจากนี้ในระหว่างที่เรื่องราวความสัมพันธ์ของทั้งคู่ดำเนินไปนั้น เราก็จะได้รับรู้เรื่องราวความสัมพันธ์และความผูกพันของคู่อื่นอยู่เรื่อยๆ ไปด้วย เช่น อะโซ นัตซึกิ และ คุซุมิ วาดารุ ซึ่งเป็นเพื่อนชั้นปีเดียวกับทาการะ หรือคู่ของ คาซิวากิ เรอิจิ และ โอคุโนะ โยชิยะ ซึ่งเป็นรุ่นพี่ของทาการะหนึ่งปี เป็นต้น ซึ่งทั้งหมดต่างก็พักอยู่ในหอพักประตูลมเช่นกัน โดยเป็นเรื่องราวเกี่ยวกับการที่พวกเขาารู้จักกัน และความหลังบางอย่างที่ทำให้ผูกพันกันนั่นเอง

#### 4.2.2 แก่นเรื่อง (Theme)

การ์ตูนเรื่องนี้ต้องการนำเสนอเรื่องราวความรักความผูกพันระหว่างเพื่อนผู้ชาย และชีวิตของวัยรุ่นเป็นหลัก แม้ว่าบางครั้งตัวละครชายในเรื่องจะดูรัก ห่วงใย และให้ความสำคัญต่อกันมากกว่าเพื่อนปกติก็ตาม แต่ก็มีการแสดงความห่วงใยกันเท่านั้น

สิ่งที่ผู้เขียนพยายามนำเสนอคือความผูกพันระหว่างชายกับชาย ที่ไม่จำเป็นต้องมีเรื่องของเพศสัมพันธ์มาเกี่ยวข้อง นำเสนอความสัมพันธ์ในรูปแบบที่กำลังระหว่างเพื่อนและคนรัก นอกจากนี้ผู้เขียนยังมุ่งเน้นให้ผู้อ่านรู้สึกสนุกสนานกับเรื่องราวชีวิตวัยรุ่นในการ์ตูนเรื่องนี้ จึงมักจะมีเรื่องราวสนุกๆ และเรื่องราววุ่นวายชวนให้ขำขันเกิดขึ้นกับตัวละครเสมอ ดังนั้นจึงอาจจัดการ์ตูนเรื่องนี้ได้ว่าเป็นแบบตลก โรแมนติก (Romantic Comedy) ได้

#### 4.2.3 ความขัดแย้ง (Conflict)

ในเรื่อง เพื่อนแบบนี้มีคนเดียวในโลก นั้น ความขัดแย้งส่วนใหญ่จะเกิดจากความเข้าใจผิดระหว่างคิโยมิเนะกับทาการะ เพราะคิโยมิเนะซึ่งเป็นคนเอาแต่ใจตัวเอง มักจะพูดจารุนแรงไม่คิดถึง

จิตใจผู้อื่นอยู่เสมอ เช่น การที่คิโยมิเนะคิดว่าทาการะอย่างรุนแรงในตอนนี้อายาโกะประสบอุบัติเหตุทางรถยนต์ในตอนที่จะไปส่งพ่อของทาการะ และเขาโทษว่าเป็นความผิดของพ่อของทาการะ ส่วนทาการะเองก็มีจิตใจอยู่บ้าง จนทำให้ทั้งคู่โกรธกันอยู่ยาวนาน แต่สุดท้ายทั้งสองคนก็ปรับความเข้าใจกันได้

แม้ว่าในการ์ตูนเรื่องนี้จะนำเสนอในด้านความผูกพันระหว่างเพื่อนมากกว่า แต่ก็ยังมีตัวละครเสริมอื่นๆ ที่เข้ามารักใคร่ชอบพอกับตัวละครเอกในลักษณะของคนรัก ดังนั้นจึงเกิดเรื่องราววุ่นวายเนื่องจากความอิจฉาและการตามรังควานของตัวละครเสริมอื่นๆ อยู่เสมอ เช่น การที่ผู้ชายคนหนึ่งมาชอบทาการะ และเห็นว่าคิโยมิเนะขัดขวางเขา เขาจึงดักทำร้ายคิโยมิเนะ และจับเขาไปขังเอาไว้ เป็นต้น

มีความขัดแย้งที่เกิดจากความอิจฉาริษยาในเรื่องที่เกี่ยวกับทรัพย์สินสมบัติและการสืบทอดตระกูลของคิโยมิเนะ เนื่องจากลูกพี่ลูกน้องทางฝั่งพ่อของเขาเกิดอุบัติเหตุจนอาการสาหัส ทำให้เขาถูกเรียกมาเพื่อสืบทอดตระกูลต่อไป ซึ่งทำให้เขาโดนน้องสาวของลูกพี่ลูกน้องคนนั้นให้คนมาดักทำร้ายทั้งเขาและทาการะ และเกิดเป็นเรื่องราวใหญ่โตขึ้นมา

นอกจากนี้การที่พ่อของทาการะหายตัวไปในทะเลทรายซาฮารา ซึ่งเกิดจากความอิจฉาริษยาของเพื่อนร่วมงานที่ใจแกล้งให้เขาหลงทาง จนทำให้พ่อของทาการะเกือบเอาชีวิตไม่รอด และเป็นเหตุให้ทาการะต้องไปตามหาพ่อของเขาถึงแอฟริกา แต่ทั้งนี้ภาวะคลั่งคลาของเหตุการณ์นี้กลับทำให้เกิดเป็นความรักระหว่างพ่อของทาการะกับพี่สาวของคิโยมิเนะที่แน่นแฟ้นมากขึ้น รวมทั้งความผูกพันระหว่างทาการะและคิโยมิเนะด้วย

#### 4.2.4 ฉาก (Scene)

##### ก. เวลา

เรื่อง เพื่อนแบบนี้คนเดียวในโลก ก็เช่นเดียวกับเรื่อง Love Mode นั่นคือไม่ได้มีการระบุช่วงเวลาของเรื่องอย่างแน่ชัด แต่ก็พอจะอนุมานเอาได้ว่าเป็นเรื่องราวที่เกิดขึ้นในปัจจุบัน เนื่องจากเป็นเรื่องราวของชีวิตเด็กนักเรียนมัธยมวัยรุ่นทั่วไป โดยการ์ตูนเรื่องนี้ตีพิมพ์ในญี่ปุ่นเมื่อปี ค.ศ. 1997

##### ข. สถานที่

เรื่อง เพื่อนแบบนี้มีคนเดียวในโลก นั้น เป็นเรื่องราวชีวิตของเด็กนักเรียนมัธยมปลายในประเทศญี่ปุ่น ดังนั้นฉากส่วนใหญ่ในเรื่องจึงเกิดในโรงเรียนและหอพักนักเรียน ซึ่งสะท้อนให้เห็นถึงวิถีชีวิตของวัยรุ่นปกติทั่วไป แต่ก็มีบางฉากที่เกิดขึ้นในสถานที่อื่น เช่น บ้านของทาการะและคิโยมิเนะ ฉากในประเทศแอฟริกาที่ซึ่งทั้งสองคนไปตามหาพ่อของทาการะ เป็นต้น

ฉากในโรงเรียนนั้น เรียกได้ว่าเป็นฉากที่จำเป็นต้องมี นั่นเพราะเป็นเรื่องราวของนักเรียนมัธยมนั่นเอง ซึ่งมีเรื่องราววุ่นวายต่างๆ เกิดขึ้นในโรงเรียนมากมาย ไม่ว่าจะเป็นเรื่องวุ่นวายในระหว่างชั่วโมงเรียน งานแสดงวัฒนธรรมประจำปีในโรงเรียน เรื่องวุ่นวายในวันวาเลนไทน์ เป็นต้น ซึ่งแสดงให้เห็นว่า ชีวิตส่วนใหญ่ของเด็กในวัยเรียนนั้น ก็ย่อมจะต้องผูกพันกับโรงเรียนนั่นเอง



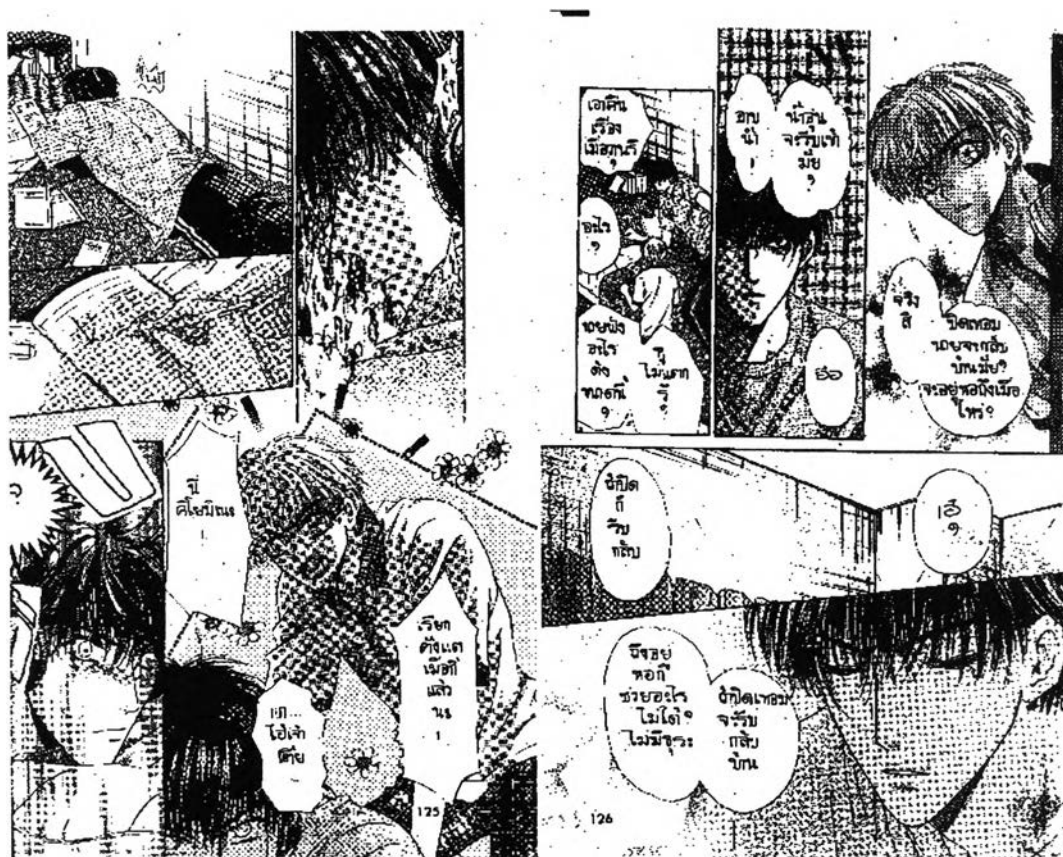
ภาพที่ 4.11 แสดงฉากในโรงเรียนจากเรื่อง เพื่อนแบบนี้มีคนเดียวในโลก

อีกฉากหนึ่งที่พบเห็นได้บ่อยมากพอๆ กับฉากในโรงเรียน นั่นคือฉากในห้องพักนักเรียนของโรงเรียน ซึ่งเรียกว่าเป็นฉากที่จำเป็นต้องมีอีกฉากหนึ่ง เพราะเรื่องราวจำนวนมากเกิดขึ้นโดยมีห้องพักเป็นฉาก โดยเฉพาะฉากในห้องพักของคิโยมิเนะกับทาการะ นั่นเพราะตัวละครหลักทั้งสองเป็นเพื่อนร่วมห้องกันนั่นเอง ดังนั้นทั้งเรื่องราวในชีวิตประจำวันทีนอกเหนือจากเวลาเรียน ทั้งเหตุการณ์ทะเลาะวิวาท เหตุการณ์ผูกพันห่วงใยกัน ล้วนเกิดขึ้นในห้องพักอยู่หลายครั้งหลายหน

ฉากในหอพักนั้น เป็นสิ่งที่ทำให้ผู้อ่านได้เห็นถึงการดำเนินชีวิตประจำวันของตัวละคร และทำให้ผู้อ่านได้รู้จักตัวละครอย่างลึกซึ้งยิ่งขึ้น เช่น หากเป็นฉากในโรงเรียน ตัวละครที่ชื่อ คาซิวากิ เรอิจิ จะเป็นคนที่ดูดีและสมบูรณ์แบบในสายตานักเรียนคนอื่นๆ แต่เมื่ออยู่ในห้องพัก เขา



มักจะชอบเล่นสนุก และทำเรื่องเหลวไหลให้เพื่อนสนิทของเขาชื่อโอคุโนะต้องตามแก้ไขอยู่บ่อยๆ เป็นต้น



ภาพที่ 4.12 แสดงฉากในหอพักจากเรื่อง เพื่อนแบบนี้มีคนเดียวในโลก

#### 4.2.5 ตัวละคร (Character)

ตัวละครในเรื่อง เพื่อนแบบนี้มีคนเดียวในโลก มีอยู่หลายสิบตัวเช่นกัน ซึ่งตัวละครชายในเรื่องนี้ไม่ได้มีรสนิยมทางเพศที่เป็นชายรักชายอย่างชัดเจน ความสัมพันธ์ระหว่างกันของตัวละครชายแต่ละคู่ในเรื่องเป็นแบบเพื่อนกันมากกว่า จึงไม่อาจชี้ชัดลงไปในเรื่องนี้ได้ว่าเขาเป็นพวกชายรักชายจริงๆ หรือไม่

ในที่นี้จะวิเคราะห์เฉพาะตัวละครที่มีบทบาทโดดเด่นและมีส่วนสำคัญในเรื่องเท่านั้น ดังนี้

ก. ฟุจิซิมะ ทาคาระ



ภาพที่ 4.13 ตัวละครชื่อ ฟุจิซิมะ ทาคาระ จากเรื่อง เพื่อนแบบนี้มีคนเดียวในโลก

ทาคาระเป็นเด็กหนุ่มอายุสิบหกปี มีรูปร่างเล็กบอบบาง ใบหน้าสวยเหมือนเด็กผู้หญิง ซึ่งเป็นเพราะว่าเขามีหน้าตาเหมือนแม่ที่เสียชีวิตไปแล้วนั่นเอง เขามาจากครอบครัวที่มีฐานะปานกลาง ถูกเลี้ยงดูมาด้วยความรัก แต่เนื่องจากคนในครอบครัวค่อยๆ ตายจากไปทีละคน ทำให้เขาเป็นคนขี้อายอยู่ลึกๆ ซึ่งเป็นสาเหตุที่ทำให้เขาเลือกมาอยู่โรงเรียนที่ต้องอยู่หอพัก เพื่อหลีกเลี่ยงจากความวุ่นวายในบ้านของตัวเองที่ไม่มีใครอยู่แล้วนั่นเอง

แม้จะดูเหมือนว่าเขามาจากครอบครัวที่ไม่สมบูรณ์ แต่เขาก็ได้รับการเลี้ยงดูอย่างอบอุ่น จากย่าของเขาตลอดมา ดังนั้นจึงทำให้นิสัยทั่วไปเขาเป็นคนร่าเริงสดใส ขี้อ่อนเหมือนเด็กๆ มองโลกในแง่ดี ชอบช่วยเหลือผู้อื่น แต่มักจะโดนคนอื่นแกล้งหลอกเล่นอยู่เสมอ การเรียนไม่ค่อยดีนัก ต้องให้รุ่นพี่ช่วยสอนพิเศษให้อยู่เสมอ ปกติเป็นคนไม่ชอบมีเรื่องกับใคร แต่หากถึงคราวที่จำเป็นต้องใช้กำลังต่อสู้จริงๆ เขาก็เข้มแข็งและมีฝีมือในการชกต่อยพอควร ซึ่งต่างจากภาพลักษณ์ภายนอกอย่างสิ้นเชิง

ด้วยใบหน้าที่สวยและตัวที่เล็ก ทำให้เขามักโดนเข้าใจผิดว่าเป็นเด็กผู้หญิงอยู่เสมอๆ ถึงกับมีเด็กผู้ชายเข้ามาชอบ ซึ่งเขาเองไม่ได้ชอบใจในการที่มีรูปร่างหน้าตาเหมือนเด็กผู้หญิงเลย ซึ่งทำให้เขาพยายามจะทำตัวให้เข้มแข็งอยู่เสมอ แต่มักจะไม่ค่อยมีประโยชน์เท่าใดนัก เพราะคนอื่นๆ ก็มักจะมองเขาที่รูปลักษณ์ภายนอกก่อนเสมอ

ข. โสซากะ คิโยมิเนะ



ภาพที่ 4.14 ตัวละครชื่อ โสซากะ คิโยมิเนะ จากเรื่อง เพื่อนแบบนี้มีคนเดียวในโลก

คิโยมิเนะ เป็นชายหนุ่มวัยสิบหก มี รูปร่างสูงใหญ่ หน้าตาหล่อเหลา จึงทำให้มีทั้งหญิงและชายมาชื่นชอบเขามากมาย แต่เขาไม่เคยสนใจใคร เขามาจากครอบครัวที่มีฐานะร่ำรวยมาก เป็นคนหัวดี แม้ว่าจะไม่ได้ตั้งใจเรียนมาก แต่กลับสอบได้คะแนนดีอยู่เสมอ นิสสัยปกติเป็นคนเงียบๆ แต่มักจะโววยาวในเรื่องที่ไม่พอใจอยู่เสมอ เป็นคนเอาแต่ใจตนเอง บางครั้งก็ชอบใช้กำลัง หงุดหงิดง่าย ไม่ใส่ใจคนอื่นนอกจากตัวเองและพี่สาว แต่เมื่อได้มาพบกับทาการะ เขาก็กลายเป็นเพื่อนสนิทกันไป และทาการะก็กลายเป็นคนสำคัญสำหรับเขาคืออีกคนหนึ่ง

คิโยมิเนะมีอดีตในวัยเด็กที่เคียดแค้นพี่เลี้ยงทำร้ายร่างกายจนอาการสาหัสมาก่อน ซึ่งส่งผลกระทบต่อจิตใจของเขา ทำให้เขาไม่ยอมแสดงความรู้สึกใดๆ ให้คนอื่นรับรู้ ไม่ว่าจะเป็นความสุข ความเศร้า หรือความเจ็บปวด กลายเป็นคนที่ไม่สนใจคนรอบข้าง แต่หันไปทุ่มเทความรักกับคนที่มอบความรักให้กับตนเองอย่างจริงจังเป็นคนแรก นั่นคืออายาโกะ พี่สาวของเขานั่นเอง

ค. คาซิวากิ เรอิจิ



ภาพที่ 4.15 ตัวละครชื่อ คาซิวากิ เรอิจิ จากเรื่อง เพื่อนแบบนี้มีคนเดียวในโลก

เรอิจิเป็นลูกพี่ลูกน้องของคิโยมิเนะ แก่กว่าคิโยมิเนะหนึ่งปี มีหน้าที่เป็นหัวหน้าหอพักของนักเรียน เขามีหน้าตาหล่อเหลา ทั้งการเรียนและฐานะทางบ้านก็ดีเยี่ยม ทำให้เป็นที่ชื่นชมในหมู่นักเรียน อุปนิสัยเป็นคนสนุกสนานร่าเริง แต่ก็สามารถจัดการกับปัญหาต่างๆ ได้ดี รู้จักวิธีรับมือกับคนอื่น แต่ก็เป็นคนที่เขาแต่ใจตัวเองและชอบวางแผนเรื่องต่างๆ ที่ทำให้ชีวิตคนอื่นวุ่นวายอยู่เสมอ แต่ในขณะที่เขวักนั้นก็เป็นการช่วยแก้ปัญหาให้กับคนอื่นๆ ด้วย

ปู่ของเขากับคิโยมิเนะเป็นกรรมการบริหารโรงเรียน ดังนั้นจึงไม่ค่อยมีใครกล้ามีปัญหากับเขาสักเท่าไร คนๆ เดียวที่สามารถห้ามปรามความคิดแปลกๆ ของเรอิจิได้มีเพียงโอดุโนะ โยชิยะที่เป็นเพื่อนสนิทเท่านั้น เพราะทั้งสองมีความหลังสมัยยังเด็กด้วยกันที่ทำให้ผูกพันกันมาก

เรอิจิมิพบทาอย่างมาในการช่วยแก้ปัญหาขัดแย้งระหว่างทาคาระและคิโยมิเนะ และในขณะที่เขวักนั้นก็เกิดเรื่องวุ่นวายกับชีวิตของทาคาระและคิโยมิเนะอยู่หลายครั้งเช่นกัน

#### ง. โอดุโนะ โยชิยะ



ภาพที่ 4.16 ตัวละครชื่อ โอดุโนะ โยชิยะ จากเรื่อง เพื่อนแบบนี้มีคนเดียวในโลก

โอดุโนะ โยชิยะ เป็นเพื่อนสนิทของเรอิจิ เขาพักอยู่ห้องเดียวกับเรอิจิ และมีตำแหน่งเป็นกรรมการนักเรียนของโรงเรียนด้วย รูปร่างสูงใหญ่ หน้าตาดี ฐานะทางบ้านถือว่าอยู่ในระดับปานกลาง เขาเป็นคนหัวดีและเรียนเก่งมาก จึงมักเป็นคนดิ่วหนังสือให้กับทาคาระอยู่เสมอ

เขาเป็นค่อนข้างเงิบขริม แต่ก็ใจดีและอ่อนโยน มักจะต้องคอยจัดการปัญหาที่เรอิจิทิ้งเอาไว้เสมอ แต่เขาก็ยินดีทำอย่างเต็มที่ เนื่องจากทั้งสองคนสนิทสนมและมีความหลังที่ทำให้เกิดความผูกพันกันมาตั้งแต่ครั้งยังเด็ก

โยชิยะเป็นตัวละครที่มีบุคลิกน่าเชื่อถือที่สุดในบรรดาตัวละครที่อยู่ในวัยเรียนทุกตัว เขาจึงเป็นคนที่พึ่งพาได้ มักเป็นคนจัดการกับปัญหาและให้ความคิดเห็นในเรื่องสำคัญต่างๆ อยู่เสมอ

### จ. คาซิวากิ อายาโกะ



ภาพที่ 4.17 ตัวละครชื่อ คาซิวากิ อายาโกะ จากเรื่อง เพื่อนแบบนี้มีคนเดียวในโลก

อายาโกะเป็นพี่สาวต่างพ่อของคิโยมิเนะ อายุมากกว่าคิโยมิเนะสิบปี และเป็นลูกพี่ลูกน้องกับเรอิจิ เป็นคนรูปร่างหน้าตาสะสวย แต่ทำงานเป็นตำรวจ เป็นคนฉลาดหัวดี คอยดูแลคิโยมิเนะมาตั้งแต่ครั้งยังเล็ก ทำให้คิโยมิเนะรักพี่สาวคนนี้นี้มากและเชื่อฟังแต่อายาโกะเพียงคนเดียว

เธอเป็นคนจิตใจดี อ่อนโยน และรู้จักวิธีในการจัดการกับคิโยมิเนะเป็นอย่างดี เธอเองก็รักคิโยมิเนะมาก นั่นเพราะด้วยความรู้สึกสงสารและรู้สึกผิดที่ไม่สามารถช่วยเหลืออะไรคิโยมิเนะในวัยเด็กได้ ทำให้อายาโกะไม่เคยมีใครรักเลย เพราะเธอใส่ใจดูแลคิโยมิเนะเพียงคนเดียวมาตลอด

อายาโกะเป็นตัวละครที่มีอิทธิพลต่อคิโยมิเนะมากที่สุด ซึ่งส่งผลต่อการกระทำของคิโยมิเนะต่อตัวละครอื่นๆ ในหลายเหตุการณ์ด้วย

### ฉ. ฟุจิชิมะ โค



ภาพที่ 4.18 ตัวละครชื่อ ฟุจิชิมะ โค จากเรื่อง เพื่อนแบบนี้มีคนเดียวในโลก

โคเป็นพ่อของทาคาระ เป็นชายวัยสามสิบปลายๆ รูปร่างสูงใหญ่และหน้าตาดี มีอาชีพเป็นช่างภาพให้กับเนชั่นแนลจีโอกราฟฟิก เขาเป็นคนที่รักภรรยามาก จนถึงขนาดที่เมื่อภรรยาของเขาเสียชีวิตไป เขาก็ทำใจไม่ได้อยู่นาน จนไม่สามารถอยู่กับทาคาระได้ เพราะทาคาระหน้าตาเหมือนแม่ของเขามาก เขาจึงเลือกไปทำงานในต่างประเทศแทน และปล่อยให้ทาคาระอยู่กับย่า นานๆ ที่เขาจึงจะกลับมาญี่ปุ่นสักครั้ง

แต่ก็ไม่ใช่ว่าเขาไม่รักลูกของเขา เพราะเขารู้ว่าถึงจะไม่ได้อยู่ด้วยกัน แต่ทั้งสองคนพ่อลูกก็ยังคงห่วงใยกันเสมอ ช่วงท้ายๆ ของเรื่อง เขาเริ่มกลับมาที่ญี่ปุ่นบ่อยมากขึ้น และทำใจกับการตายของภรรยาได้มากขึ้นด้วย และยังได้รู้สึกชอบพอกับอาซาโกะ ซึ่งมีลักษณะบางอย่างที่คล้ายกับภรรยาของเขานั่นเอง

แม้ว่าในช่วงแรกของการ์ตูนเรื่องนี้ โคะจะไม่ได้ปรากฏตัวออกมา แต่ในช่วงหลังเมื่อมีบทบาทมากขึ้นแล้ว เขาก็เป็นตัวละครที่มีอิทธิพลต่อการใช้ชีวิตของทาคาระ ทั้งด้วยความที่เป็นพ่อลูกกัน และด้วยเหตุที่เขาไปชอบพอกับอาซาโกะ ซึ่งทำคิโยมิเนะที่เป็นคนหวงพี่สาวเกิดความไม่พอใจ จนกระทั่งส่งผลให้เขาขัดแย้งกับทาคาระเพื่อนสนิทนั่นเอง

ตัวละครในเรื่องนี้ก็จะแบ่งแยกคู่ของตัวละครชายได้เป็นสองฝ่ายเช่นกัน แต่ทั้งนี้จะแบ่งแยกจากลักษณะภายนอกของตัวละคร เพราะการ์ตูนเรื่องนี้ไม่มีฉากที่แสดงถึงการมีเพศสัมพันธ์อยู่เลย ดังนั้นสำหรับการ์ตูนเรื่องนี้จึงขอแบ่งเป็นฝ่าย “พระเอก” และ “นายเอก” แทนเพื่อความเหมาะสม

โดยฝ่ายพระเอกจะมีลักษณะ ตัวสูงใหญ่กว่า ดูเท่ หน้าตาหล่อเหลาเป็นที่ชื่นชอบของหญิงสาว ในขณะที่ฝ่ายนายเอกจะมีลักษณะตัวเล็กและบอบบางกว่า และบางคนจะมีหน้าตาที่สวยคล้ายผู้หญิง และมักจะมีผู้ชายมาชื่นชอบ โดยในการ์ตูนเรื่องนี้สามารถแบ่งตัวละครได้เป็นฝ่ายพระเอก ได้แก่ โสซากะ คิโยมิเนะและโอคุโนะ โยชิยะ ส่วนฝ่ายนายเอก ก็ ได้แก่ ฟุจิซิมะ ทาคาระ และคาซิวากิ เรอิจิ

#### 4.2.6 มุมมองในการเล่าเรื่อง (Point of View)

ผู้เขียนใช้มุมมองในการเล่าเรื่องแบบจำกัด (Localization) นั่นคือส่วนใหญ่แล้วจะเล่าเรื่องโดยอาศัยมุมมองของตัวละครเอก นั่นคือ ฟุจิซิมะ ทาคาระ เป็นหลัก แต่หากตอนใดที่เป็นเรื่องของคู่อื่น โดยที่ทาคาระไม่มีส่วนร่วมอยู่ในตอนนั้นๆ ผู้เล่าเรื่องก็จะเปลี่ยนเป็นคนอื่นแทน

มุมมองในการเล่าเรื่องนั้นเป็นมุมมองของเด็กผู้ชายทั่วไป ซึ่งไม่ได้เจาะจงเล่าเรื่องถึงความสัมพันธ์ระหว่างชายกับชายแต่อย่างใด แต่เป็นการเล่าเรื่องชีวิตวัยรุ่นของพวกเขามากกว่า

มุมมองต่อเรื่องต่างๆ มักจะเป็นมุมมองของเด็กผู้ชายวัยรุ่นคนหนึ่ง แต่ทั้งนี้เมื่อเป็นเรื่องที่เกี่ยวกับความสัมพันธ์ระหว่างชายกับชาย ก็ไม่ได้มีมุมมองในแง่ลบแต่อย่างใด

ในบางครั้งก็มีการเล่าเรื่องจากมุมมองของตัวละครหญิงซึ่งเป็นเพื่อนของทาการะและคิโยมิเนะ แต่มุมมองที่ตัวละครหญิงในเรื่องมีต่อความสัมพันธ์ที่ดูจะเกินกว่าเพื่อนของตัวละครชายในเรื่องนั้น ก็ยังคงเป็นมุมมองในแง่บวก และมีทัศนคติต่อเรื่องทำนองนี้คล้ายกับผู้ที่นิยมอ่านการ์ตูนแนวนี้จริงๆ นั่นคือชื่นชมที่เห็นเมื่อตัวละครชายเหล่านั้นอยู่ด้วยกัน หรือแสดงท่าที่เป็นห่วงเป็นใยกัน และถึงขั้นสนับสนุนให้ตัวละครชายในเรื่องมีความรู้สึกต่อกันแบบเกินกว่าเพื่อนกันธรรมดาอีกด้วย

### 4.3 G.Defend (โดย : Morimoto Shuu)

#### 4.3.1 โครงเรื่อง (Plot)

เรื่องราวของ G.Defend เกิดขึ้น โดยมีฉากเป็นประเทศญี่ปุ่นในอนาคตประมาณช่วงปี ค.ศ. 2022 ณ กองกำลังรักษาความปลอดภัยประจำรัฐสภา หรือที่เรียกตัวย่อว่า D.G. โดยมีผู้ที่มีตำแหน่งหัวหน้าของกองกำลังนี้ เรียกว่า “ผู้การ” ซึ่งผู้ดำรงตำแหน่งนี้คนล่าสุดก็คือ อชิคาวะ ฮารุกะ ผู้ซึ่งมีรูปร่างหน้าตาดี ทั้งยังมีความสามารถในการจัดการที่ยอดเยี่ยม เจ้าหน้าที่ทุกคนในกองกำลังต่างก็รักและเชื่อฟังเขากันทุกคน กล่าวกันว่าเพราะมีอชิคาวะ ฮารุกะอยู่ จึงทำให้กองกำลังสามารถเคลื่อนไหวต่อไปได้

แต่เนื่องด้วยผู้ที่ดำรงตำแหน่งผู้การนั้นมักจะกลายเป็นเป้าหมายของผู้ก่อการร้าย ทำให้ผู้ที่ทำหน้าที่ผู้การก่อนหน้าอชิคาวะนั้นตายในหน้าที่ไปแล้วถึงเจ็ดคน

วันหนึ่ง อิวาสะ โมโคอิสะ ซึ่งเดิมเป็นเจ้าหน้าที่พิเศษหรือเรียกว่า SP ที่ทำหน้าที่คุ้มครองพวกรัฐมนตรี ได้พบเห็นการทำงานของอชิคาวะ และเกิดตกหลุมรักในทันที จึงขอย้ายมาทำงานเป็น SP ให้กับอชิคาวะแทน และตั้งใจที่จะปกป้องอชิคาวะอย่างสุดความสามารถ

ด้วยความใกล้ชิดสนิทสนม และการเสี่ยงชีวิตเพื่อปกป้องฮารุกะของอิวาสะในหลายๆ ครั้ง ทำให้ไม่นานทั้งสองคนก็กลายเป็นคนรักกัน แต่ทว่าในช่วงแรกนั้นต่างก็ต้องปกปิดความสัมพันธ์นี้เอาไว้ไม่ให้เจ้าหน้าที่คนอื่นในกองกำลังล่วงรู้ ซึ่งนี่เองเป็นสาเหตุให้ทั้งสองคนเกิดการผัดใจกันหลายครั้ง

ในระหว่างที่เรื่องราวดำเนินไป ก็จะมีเหตุการณ์เกี่ยวกับผู้ก่อการร้ายให้ทั้งสองคนและเจ้าหน้าที่ของกองกำลังต้องจัดการแก้ปัญหาอยู่เสมอ โดยเสี่ยงชีวิตกันหลายครั้ง ไม่ว่าจะเป็นการวางระเบิด การบุกจู่โจมโดยหุ่นยนต์ การถูกจับเป็นตัวประกัน ฯลฯ

นอกจากนี้ยังมีเหตุการณ์อื่นๆ มากมายเกิดขึ้น ไม่ว่าจะเป็นการสูญเสียความทรงจำของอิวาเสะ ปัญหาที่มีคนมาชื่นชอบอิซึคาวะ ปัญหาเกี่ยวกับการจัดระบบใหม่ของกองกำลัง รวมไปถึงการสูญเสียความทรงจำอีกครั้ง แต่ในคราวนี้เป็นอิซึคาวะที่เป็นผู้ความจำเสื่อม โครงเรื่องที่เกิดขึ้นในแต่ละตอนเหล่านี้จะมีลักษณะคล้ายๆ กัน นั่นคือมีปัญหาใดๆ เกิดขึ้น (Crisis) และเรื่องราวในตอนนั้นๆ ก็จะดำเนินไปตามลำดับในการเล่าเรื่อง จนกระทั่งถึงภาวะคลี่คลาย (Resolution) ซึ่งเมื่อปัญหาในแต่ละตอนจบลง เรื่องราวก็จะเหมือนกลับไปสู่จุดเริ่มต้นอีกครั้ง เพื่อรอให้เกิดเหตุการณ์ใหม่ขึ้นอีก เป็นเช่นนี้เรื่อยไป แต่ก็เห็นถึงการพัฒนาทางด้านความรู้สึกและความสัมพันธ์ของตัวละครอยู่ด้วย แต่จะเป็นไปอย่างช้าๆ จนผู้อ่านแทบไม่รู้สึกรגעถึงเรื่องนี้เลย

เหตุการณ์สนุกสนานตื่นเต้นที่ทำให้ต้องเกิดการต่อสู้เหล่านี้ ดำเนินไปท่ามกลางเรื่องราวความรักความสัมพันธ์ของตัวละครเอกทั้งสองคน รวมไปถึงความสัมพันธ์ของตัวละครคนอื่นๆ ในกองกำลังด้วย ซึ่งมีอยู่มากมายหลายคู่ คู่ที่โดดเด่นที่สุดคือคู่ของนิชิวากิ ทัทซึมิ ซึ่งเป็นหัวหน้าหน่วยคุ้มกันภายนอกและเป็นเพื่อนสนิทของอิซึคาวะ กับอาซึชิมะ ชิโนะ ซึ่งเป็นหมออายุรเวชประจำกองกำลัง ซึ่งความสัมพันธ์ของคู่นี้ดำเนินไปอย่างค่อนข้างราบรื่น ดูอบอุ่น และไม่ค่อยมีเรื่องทะเลาะเบาะแว้งกันเท่าไร

#### 4.3.2 แก่นเรื่อง (Theme)

การ์ตูนเรื่อง G.Defend นำเสนอในเรื่องของความรักความสัมพันธ์ของตัวละครเป็นหลัก ทั้งเรื่องความรักของคู่รัก ความรักระหว่างเพื่อน และความรักของลูกน้องที่มีต่อหัวหน้า รวมถึงความรักของคนในครอบครัวด้วย

ในเรื่องนี้มีการนำเสนอถึงความสัมพันธ์ทางกายอย่างลึกซึ้งซึ่งระหว่างตัวละครอยู่บ่อยครั้ง แต่ก็สื่อถึงความรักที่ดูสวยงามบริสุทธิ์อยู่มากด้วยเช่นกัน

ในขณะเดียวกัน เนื่องจากเป็นเรื่องราวที่เกิดขึ้นในกองกำลังรักษาความปลอดภัย ดังนั้นผู้เขียนจึงนำเสนอในส่วนของแก่นเรื่องแนวต่อสู้ (Action) อยู่มากพอๆ กับเรื่องราวความรัก ดังนั้นจึงอาจบอกได้ว่า การ์ตูนเรื่องนี้เป็นแนวการต่อสู้ผสมผสานกับรักโรแมนติก (Action-Romantic) นั่นเอง

ตัวละครส่วนใหญ่ในเรื่อง ค่อนข้างมีความชัดเจนในเรื่องรสนิยมทางเพศ นั่นคือเห็นได้ชัดเจนว่ามีความสนใจแต่เฉพาะกับผู้ชายและมีความสัมพันธ์กับผู้ชายเท่านั้น ดังนั้นการ์ตูนเรื่องนี้จึงนำเสนอแง่มุมความรักและความสัมพันธ์ของชายรักชายแบบชัดเจน



### 4.3.3 ความขัดแย้ง (Conflict)

ความขัดแย้งที่ปรากฏในเรื่อง G.Defend ที่เห็นได้ชัดเจนในเรื่อง มีดังนี้

เรื่องความขัดแย้งในด้านความรัก ทุกคู่ในเรื่องนี้จะเริ่มต้นจากการไม่ยอมรับความรู้สึกของตนเองก่อนเสมอ ซึ่งก็คือความขัดแย้งในจิตใจของตนเองว่ารักหรือไม่รักกันแน่นั่นเอง

ต่อมาก็มักจะเกิดเหตุการณ์เข้าใจผิดกัน หึงหวง ง้องอนและน้อยใจกัน แต่ก็ปรับความเข้าใจกันได้ในที่สุด ซึ่งความขัดแย้งนี้ก็เกิดกับตัวละครเกือบทุกคู่เช่นกัน

ในเรื่องนี้เกิดเหตุการณ์ที่ทำให้ตัวละครเอกคือฮารุกะและโมโตฮิสะ เกิดอาการความจำเสื่อมขึ้น โดยพลัดกันเป็นคนละครึ่ง ซึ่งทำให้อีกฝ่ายต้องพยายามทำให้ความทรงจำของอีกฝ่ายกลับมา โดยอาศัยความรักความผูกพันในการช่วยหรือฟื้นความทรงจำนั่นเอง ซึ่งเรียกได้ว่าเป็นความขัดแย้งที่เกิดจากพลังลึกลับภายนอก เพราะเป็นเรื่องของความเจ็บป่วยทางกายอย่างหนึ่งซึ่งเกิดจากอุบัติเหตุ

เหตุการณ์ที่มักจะเกิดขึ้นในเรื่องในแต่ละตอน ไม่ว่าจะเป็นการจู่โจมของผู้ก่อการร้าย การวางระเบิด การจับตัวประกัน เป็นต้น ซึ่งทำให้ตัวละครในเรื่องต้องทำการแก้ปัญหา และเกิดการต่อสู้โดยใช้กำลังและสติปัญญาในการแก้ไขความขัดแย้งที่เกิดขึ้นจากผู้อื่น เกิดเป็นความตื่นเต้นชวนติดตามของเนื้อเรื่อง

### 4.3.4 ฉาก (Scene)

#### ก. เวลา

ในเรื่อง G.Defend นั้น มีการระบุช่วงเวลาเอาไว้อย่างแน่ชัดว่าเกิดขึ้นในปี ค.ศ. 2022 ซึ่งเป็นเรื่องในอนาคต ดังนั้นจึงได้เห็นการใช้อุปกรณ์ต่างๆ ที่มีความทันสมัยล้ำยุคอยู่เสมอ ไม่ว่าจะเป็นอาวุธต่างๆ หรือระบบคอมพิวเตอร์ เป็นต้น

#### ข. สถานที่

สถานที่ส่วนใหญ่ที่ปรากฏเป็นฉากในเรื่องนี้ ก็คืออาคารรัฐสภา และอาคารที่ตั้งของกองกำลัง เรื่องราวส่วนใหญ่จะดำเนินอยู่ภายในอาคารและบริเวณสนามรอบๆ แต่ก็อาจจะมีบางตอนเมื่อเป็นเรื่องราวในช่วงวันหยุด ก็จะได้เห็นสถานที่อื่นๆ บ้าง ซึ่งก็เป็นสถานที่ทั่วไป เช่น ย่านการค้า โรงแรม บ้าน เป็นต้น

ฉากที่พบเห็นได้บ่อยที่สุดเป็นฉากการทำงานภายในกองกำลัง เพราะเรื่องราวส่วนใหญ่เกิดขึ้นภายในกองกำลังนั่นเอง ซึ่งมีทั้งเหตุการณ์ตื่นเต้นจากการต่อสู้กับผู้ก่อการร้าย เรื่องราวความรักของคู่รักต่างๆ ทั้งความขัดแย้งและความกลมเกลียว ล้วนเกิดขึ้นในฉากการทำงานในกอง

กำลังแทบทั้งสิ้น ซึ่งสะท้อนให้เห็นถึงวิถีชีวิตของคนในวัยทำงาน ที่ย่อมต้องผูกพันอยู่กับงานที่ตนเองทำอยู่ และสื่อให้เห็นถึงความผูกพันกันของเพื่อนร่วมงานได้เป็นอย่างดี



ภาพที่ 4.19 แสดงฉากในกองกำลังฯ จากเรื่อง G.Defend

แต่ขณะเดียวกันก็มีการใช้ห้องนอนในห้องพักของเจ้าหน้าที่เป็นฉากอยู่บ่อยครั้งเช่นกัน นั่นเพราะในเรื่องนี้มีบทเกี่ยวกับการมีความสัมพันธ์ทางเพศอยู่บ่อยครั้ง และการแสดงความรักต่อกันสำหรับชายรักชายก็ไม่อาจทำในที่สาธารณะได้ โดยเฉพาะกับตัวละครอย่างฮารุกะ ที่มีตำแหน่งหน้าที่ผู้การคอยเป็นกรอบให้เขาต้องระวังในการแสดงออกของตนเองด้วย ดังนั้นเขาจึงสามารถแสดงออกถึงความเป็นคนรักกับ โมติอัส ได้อย่างเป็นอิสระเฉพาะภายในห้องพักของทั้งคู่เท่านั้น



ภาพที่ 4.20 แสดงฉากในห้องพัก จากเรื่อง G.Defend

#### 4.3.5 ตัวละคร (Character)

ตัวละครในเรื่อง G.Defend ก็มีอยู่หลายสิบตัวเช่นกัน และมีคู่รักอยู่บนบลิบคู่อีกด้วย ดังนั้นจึงจะกล่าวถึงเฉพาะตัวละครที่มีบทบาทโดดเด่นและมีส่วนสำคัญในเรื่องเท่านั้น

##### ก. อิชิกาวะ ฮารุกะ



ภาพที่ 4.21 ตัวละครชื่อ อิชิกาวะ ฮารุกะ จากเรื่อง G.Defend

เขาเป็นหัวหน้าของกองกำลังรักษาความปลอดภัยประจำรัฐสภาคนที่แปด มีรูปร่างหน้าตาดีฐานะทางบ้านถือว่าอยู่ในระดับปานกลาง มีน้องชายสองคน ส่วนพ่อแม่ันั้นได้เสียชีวิตไปแล้ว เขาจึงต้องรับหน้าที่ดูแลน้องชายทดแทนพ่อ การศึกษาของเขาอยู่ในขั้นดี ทั้งยังเก่งในเรื่องทักษะการต่อสู้และมีความเป็นผู้นำสูง รู้จักวิธีแก้ปัญหาต่างๆ ได้ดี จึงทำให้เป็นที่เคารพรักของทุกคนในกองกำลัง เขาเป็นคนมีจิตใจดีและอ่อนโยน แต่ไม่เก่งเรื่องการแสดงออกกับคนรัก ในช่วงแรกนั้นเขาต้องพยายามปิดบังความสัมพันธ์ระหว่างเขากับอิวาสะคนรัก และมักจะทำให้อิวาสะน้อยใจอยู่บ่อยครั้ง เพราะเขาไม่ค่อยยอมให้อิวาสะแสดงออกถึงความรักกับเขา เพราะเป็นห่วงภาพลักษณ์ในฐานะหัวหน้าของตนเอง

ฮารุกะฝังใจเกี่ยวกับการตายของพ่อของเขา ซึ่งพ่อของเขาต้องตายไปเพราะการรักษาความปลอดภัยในรัฐสภาไม่ดีพอ จึงเป็นเหตุที่ทำให้เขาเลือกเข้ามาทำงานในกองกำลังรักษาความปลอดภัยของรัฐสภา นี้ เพื่อปรับปรุงกองกำลังให้ดีขึ้น ไม่ให้เกิดเหตุการณ์เช่นที่เกิดกับพ่อของเขาอีก

#### ข. อิวาสะ โมโตอิตะ



ภาพที่ 4.22 ตัวละครชื่อ อิวาสะ โมโตอิตะ จากเรื่อง G.Defend

โมโตอิตะ เป็นชายหนุ่มรูปร่างสูงใหญ่ แข็งแรงบึกบึน มีนิสัยใจเย็นและมีความรอบคอบช่างสังเกต มีทักษะทางการต่อสู้สูงมาก เดิมทีเขาเป็นเจ้าหน้าที่รักษาความปลอดภัยให้กับรัฐมนตรี แต่เมื่อได้พบกับฮารุกะ เขาก็ตกหลุมรักในทันที จนเสนอตัวเองเข้ามาทำงานเป็นเจ้าหน้าที่คุ้มกันพิเศษ (SP) ให้กับฮารุกะแทน ในสายตาคอนภยานอกเขาดูเท่ และเจียบขริมเอาจริงเอาจัง แต่เมื่ออยู่กับฮารุกะเพียงลำพัง เขามักจะขี้อ้อนและทำตัวเหมือนเด็ก ๆ ทุกครั้ง

เขารักฮารุกะมาก และต้องการปกป้องฮารุกะด้วยชีวิต เขาเป็นคนที่ชอบแสดงออกถึงความรักต่อฮารุกะอยู่เสมอ แต่ก็มักจะถูกฮารุกะว่ากล่าวเอาอยู่เสมอเช่นกัน

ค. นิชิวากิ ทัดซึมิ



ภาพที่ 4.23 ตัวละครชื่อ นิชิวากิ ทัดซึมิ จากเรื่อง G.Defend

นิชิวากิ เป็นชายหนุ่มหน้าตาดี รูปร่างสูงใหญ่แต่ก็ยังไม่เท่ากับอิวาสะ ทำหน้าที่เป็นหัวหน้าหน่วยรักษาความปลอดภัยภายนอก และยังเป็นเพื่อนสนิทที่เรียนรู้นเคียงกับอิชิดะ ฮารุกะมาด้วย เขามีนิสัยเงียบขรึม แต่ฉลาดและรู้จักแก้ปัญหาได้ดี มีทักษะทางการต่อสู้สูงมาก

เขามีบทบาทในการช่วยแก้ปัญหาต่างๆ ที่เกิดขึ้น ทั้งปัญหาที่เกิดจากการทำงาน และปัญหาความรักของฮารุกะกับโมโตฮิสะ แต่กับเรื่องความรักของตัวเอง เขากลับไม่ค่อยให้ใครเข้าไปยุ่งเกี่ยวมากนัก แต่เขาก็เป็นคนจริงจังกับความรักที่เดียว แม้ว่าจะไม่ค่อยแสดงออกมากนัก

ง. อาซึชิมะ ชิโนะ



ภาพที่ 4.24 ตัวละครชื่อ อาซึชิมะ ชิโนะ จากเรื่อง G.Defend

อาชีวะเมะ ชิโนะ หรือที่ทุกคนในกองกำลังมักจะเรียกติดปากเพียงว่า “คุณหมอ” เขาเป็นชายหนุ่มรูปร่างบอบบาง หน้าตาสวยเหมือนผู้หญิง ทำหน้าที่เป็นแพทย์อายุรเวชประจำกองกำลัง มีพี่สาวฝาแฝดอยู่คนหนึ่ง เขาเป็นคนจิตใจดี อ่อนโยน และห่วงใยผู้อื่น แต่เมื่อเป็นเรื่องงานเขาก็จะเอาจริงเอาจัง โดยเฉพาะกับคนป่วย เขาจะต้องพาตัวไปรักษาที่ห้องพยาบาลให้ได้ แม้ว่าเจ้าตัวคนป่วยจะไม่ยอมก็ตาม

นอกจากชิโนะจะมีบทบาทสำคัญต่อเนื้อเรื่องในฐานะที่เป็นหมอประจำกองกำลังแล้ว เขายังมีบทบาทในการแสดงความห่วงใยต่อเรื่องราวความรักของตัวละครคู่เอกด้วย ซึ่งบางครั้งความเห็นของเขาก็เป็นประโยชน์ในการช่วยแก้ไขเรื่องยุ่งยากใจต่างๆ ของฮารุกะด้วย

ตัวละครในเรื่องนี้จะแบ่งแยกได้เป็นสองฝ่ายเช่นกัน นั่นคือ “ฝ่ายรุก” และ “ฝ่ายรับ” ซึ่งทั้งนี้สามารถแยกแยะได้จากบทบาทในระหว่างที่มีเพศสัมพันธ์ต่อกัน และภาพลักษณ์ภายนอกนั่นเอง

การแบ่งแยกจะค่อนข้างคล้ายกับเรื่อง Love Mode กล่าวคือ ฝ่ายรุกจะมีลักษณะความเป็นผู้ชายมากกว่า นั่นคือตัวสูงใหญ่ ร่างกายแข็งแรง บึกบึน ในขณะที่ฝ่ายรับจะมีลักษณะตัวเล็กและบอบบางกว่า และอาจมีลักษณะที่คล้ายผู้หญิงอยู่บ้าง แต่สำหรับเรื่องนี้ ตัวละครฝ่ายรับจะเป็นตัวละครที่มีผู้อื่นมาติดพันชื่นชอบมากกว่าฝ่ายรุก

ในการ์ตูนเรื่องนี้มีตัวละครฝ่ายรุกและรับอยู่หลายคู่มาก เนื่องจากเป็นเรื่องราวในกองกำลัง ซึ่งมีแต่เจ้าหน้าที่ผู้ชายเป็นส่วนใหญ่ ซึ่งหากแบ่งตัวละครสำคัญเป็นสองฝ่ายก็จะได้เป็น ฝ่ายรุก ได้แก่ อิวาสะ โมโตฮิสะ และ นิชิวากิ ทัดซึมิ ส่วนฝ่ายรับก็ได้แก่ อิชिकाวะ ฮารุกะ และอาชีวะเมะ ชิโนะ

#### 4.3.6 มุมมองในการเล่าเรื่อง (Point of View)

ผู้เขียนใช้มุมมองในการเล่าเรื่องแบบจำกัด (Localization) แต่ไม่ได้เจาะจงว่าเป็นตัวละครตัวใดตัวหนึ่งเป็นพิเศษ แต่จะใช้วิธีสลับกันไปตามความเหมาะสม เช่น คู่ของตัวเอกคือ ฮารุกะกับ โมโตฮิสะนั้น บางตอนก็จะใช้ตัวฮารุกะเป็นผู้เล่าเรื่อง แต่บางตอนก็ใช้โมโตฮิสะเป็นผู้เล่า เป็นต้น ส่วนในคู่อื่นๆ ก็จะใช้วิธีการเล่าเรื่องแบบนี้เช่นกัน ทั้งนี้เพื่อเป็นการแสดงความรู้สึกของตัวละครต่างๆ อย่างทั่วถึงนั่นเอง

เนื่องจากตัวละครส่วนใหญ่ในเรื่องเป็นชายรักชายทั้งหมด มุมมองในการเล่าเรื่องจึงเป็นมุมมองของชายรักชาย และมองเรื่องชายรักชายในแง่บวก โดยเฉพาะในเรื่องที่มีคู่รักอยู่หลายคู่ จึงกลายเป็นเรื่องธรรมดาที่จะเล่าเรื่องในมุมมองที่เห็นว่าเรื่องของชายรักชายเป็นเรื่องปกติ

## 4.4 ตำนานภูตน้ำแข็ง (The Ice-Cold Demon's Tale, โดย Sugiura Shiho)

### 4.4.1 โครงเรื่อง (Plot)

บลัด เป็นปีศาจน้ำแข็งที่ถูกนักบวชของจำเอาไว้ในถ้ำแห่งหนึ่ง หากมีมนุษย์ย่างกรายเข้าไปก็คือนองชีวิตลงทุกรายด้วยน้ำมือของเขา นั่นเพราะว่าบลัดรู้ว่าการจะหลุดพ้นจากการถูกจองจำได้นั้น ต้องอาศัย “อัญมณีแห่งหายนาน้ำตา” ซึ่งใช้ในการอธิษฐานในสิ่งที่ปรารถนาได้ โดยเขาเชื่อว่าอัญมณีนั้นจะเกิดขึ้นเมื่อมนุษย์หลั่งน้ำตาด้วยความกลัวตาย

วันหนึ่ง เด็กหนุ่มอายุสิบเจ็ดปีนามว่า อิซูก้า ได้เข้าไปในถ้ำนั้น เนื่องจากเขาป่วยด้วยโรคหัวใจจนใกล้จะตายแล้ว ญาติพี่น้องก็ไม่มีใครเหลือ เขาจึงเลือกที่จะเดินเข้าไปในถ้ำนั้นเพื่อหาความตายด้วยตนเอง

ด้วยความใสซื่อบริสุทธิ์ที่เป็นนิสัยของอิซูก้า ซึ่งไม่เหมือนมนุษย์คนอื่นๆ ที่บลัดได้พบ ทำให้เขาไม่ทำร้ายอิซูก้าในทันที แต่กลับพูดคุยและใช้เวลาอยู่ด้วยกันในถ้ำนั้นหนึ่งคืน จนรู้ว่าอิซูก้าเจ็บป่วยใกล้ตาย ความผูกพันบางอย่างจึงเกิดขึ้นในจิตใจของบลัดโดยที่ตัวเขาเองก็ไม่ได้รู้ตัวเอง

ในวินาทีที่อิซูก้าสิ้นลมหายใจนั้น บลัดก็ปลดปล่อยพันธนาการของตัวเองออกมาได้ และหลั่งน้ำตาแห่งความเสียใจออกมา จนทำให้เกิดอัญมณีแห่งหายนาน้ำตา และเขาก็ใช้มันในการอธิษฐานให้อิซูก้าฟื้นคืนชีพขึ้นมา

อิซูก้าที่ฟื้นคืนชีพขึ้นมาแล้วนั้น มีชีวิตแต่กลับไม่มีชีพจร รวมถึงยังได้พลังอำนาจพิเศษในการรักษาบาดแผลและการทำลายเขตอากาศต่างๆ อีกด้วย

หลังจากนั้นอิซูก้าจึงออกเดินทางร่วมกับบลัดไปเพื่อกลับไปยังดินแดนทิศเหนือซึ่งเป็นถิ่นที่อยู่เดิมของบลัด และระหว่างทางก็ได้พบเจอเหตุการณ์ต่างๆ มากมาย ทั้งสองคนร่วมผจญภัยด้วยกันจนเกิดเป็นความรักความผูกพันขึ้นมา

นอกจากนี้พวกเขาทั้งสองยังมีเพื่อนสนิทอีกคู่หนึ่ง ที่มีความสัมพันธ์คล้ายคลึงกับพวกเขา นั่นคือ ไวลด์กับราฟุนเซล ซึ่งไวลด์ก็เป็นปีศาจ ส่วนราฟุนเซลก็เป็นมนุษย์ และทั้งสองคนต่างก็รักและผูกพันกันมากเช่นกัน

ด้วยความรักที่มีต่ออิซูก้า ทำให้บลัดเริ่มมีจิตใจและความรู้สึกคล้ายมนุษย์เข้าไปทุกที ซึ่งความสัมพันธ์ของทั้งคู่ นั่น ทำให้มนุษย์หลายคนที่ได้รู้จักพวกเขาทั้งสองต้องเปลี่ยนทัศนคติที่มีต่อปีศาจเสียใหม่ ซึ่งรวมถึงเซลก็ ซึ่งเป็นนักบวชที่เคยคิดว่าพวกปีศาจมีแต่พวกชั่วร้าย ส่วนพวกปีศาจเองนั้น จากที่เคยมองว่ามนุษย์คือศัตรู ก็เริ่มเปลี่ยนทัศนคติไปบ้างเช่นกัน

แต่เรื่องราวที่ทั้งสองคนต้องร่วมกันเผชิญ ก็คือเรื่องการพยายามกำจัดปีศาจของพวกนักบวช โดยเฉพาะนักบวชหนุ่มที่ชื่ออามาชิ ผู้ซึ่งมีความเชื่อฝังลึกว่าปีศาจเป็นสิ่งชั่วร้ายเพียงด้านเดียวเท่านั้น และมุ่งมั่นในการตามล่าเพื่อกำจัดบลัดอย่างเอาเป็นเอาตาย เพราะพวกนักบวชทั้งหมด

ต่างก็เข้าใจผิดว่าบัลด์เป็นปีศาจร้ายที่เป็นต้นตอของเรื่องเลวร้ายต่างๆ ที่เกิดขึ้นกับชุมชนของมนุษย์ แต่ในตอนท้ายเมื่อปีศาจผู้อยู่เบื้องหลังตัวจริง คือ คัลเซล ได้เปิดเผยตัวตนออกมา บัลด์กับอิซูก้า และพวกนักบวชก็ต้องกลับมาร่วมมือกันต่อสู้เพื่อกำจัดคัลเซลด้วยกัน และในที่สุดก็สามารถจองจำ คัลเซลไว้ได้ และเหตุการณ์ทุกอย่างก็กลับมาสู่ความสงบสุขอีกครั้ง และพวกนักบวชกับปีศาจก็มีความเข้าใจที่ดีต่อกันมากขึ้น ส่วนอิซูก้ากับบัลด์ก็ได้อยู่ร่วมกันอย่างมีความสุข

#### 4.4.2 แก่นเรื่อง (Theme)

การ์ตูนเรื่องตำนานภูตน้ำแข็งนี้ นำเสนอถึงเรื่องราวความรักความผูกพันของตัวละครมากพอๆ กับเรื่องราวผจญภัยเกินจริง (Fantasy) ความสัมพันธ์ของตัวละครในเรื่องเป็นความรักอันบริสุทธิ์ แทบไม่มีเรื่องเพศสัมพันธ์เข้ามาเกี่ยวข้องเลย นอกจากฉากจูบที่มีให้เห็นบ้าง แต่ภาพที่สื่อออกมาก็จะดูสวยงามมากกว่าในทางลามกอนาจาร และไม่อาจเรียกว่าเป็นความรักระหว่างชายกับชายได้อย่างเต็มปากนัก นั่นเป็นเพราะว่าตัวละครในเรื่องเป็นปีศาจ และความรักที่เกิดขึ้นก็ไม่ได้เกิดขึ้นเพราะความเป็นผู้ชาย แต่เกิดขึ้นจากความรักในตัวคนของตัวละครมากกว่า แต่ก็สามารถระบุได้อย่างชัดเจนว่าความรักที่เกิดขึ้นนั้นไม่ใช่เพียงความรักระหว่างเพื่อนอย่างแน่นอน

การ์ตูนเรื่องนี้มีความเกินจริง (Fantasy) อยู่มาก เพราะเป็นเรื่องเกี่ยวกับ ปีศาจ มนุษย์ และเวทมนตร์ แต่สิ่งที่เรื่องนี้ต้องการนำเสนออีกส่วนหนึ่งก็คือ การอยู่ร่วมกันของปีศาจกับมนุษย์ นั่นคือ บัลด์และอิซูก้า นั่นเอง ซึ่งหากเปรียบเทียบให้เป็นโลกในความเป็นจริงแล้ว ก็ต้องการสื่อว่าอย่ามองคนแค่เพียงภายนอก เพราะแม้ว่าภายนอกจะดูเหมือนเป็นคนเลวร้าย แต่ภายในจิตใจอาจจะเป็นคนดียิ่งกว่าคนทั่วไปเสียอีก ดังเช่นตัวละครที่เป็นปีศาจในเรื่องนี้นั่นเอง

#### 4.4.3 ความขัดแย้ง (Conflict)

เนื่องจากการ์ตูนเรื่องนี้มีแก่นเรื่องเป็นแนวแฟนตาซีอยู่ด้วย ดังนั้นความขัดแย้งต่างๆ ในเรื่อง มักจะเกิดจากรื่องราวที่เกินจริง ความรู้สึกนึกคิดของตัวละครหลายๆ ตัวที่เป็นปีศาจ ไม่อาจใช้หลักเกณฑ์ของมนุษย์ไปตัดสินได้ ความขัดแย้งที่เห็นได้ชัดเจนในเรื่องนี้ อาจพอสรุปได้ ดังนี้

การต่อสู้ระหว่างฝ่ายมนุษย์อันได้แก่พวกนักบวชกับพวกปีศาจ ซึ่งเป็นความขัดแย้งซึ่งเรียกได้ว่าเกิดขึ้นจากความไม่เข้าใจระหว่างกันและกัน ทั้งนี้เกิดจากความเชื่อมีมาต่อๆ กันนั่นเอง

ความขัดแย้งในจิตใจที่เกิดขึ้นของตัวละครมนุษย์หลายตัวในเรื่อง ซึ่งเกิดขึ้นเนื่องจากการที่พวกเขาได้รู้จักความสัมพันธ์ระหว่างตัวละครเอก นั่นคือ บัลด์และอิซูก้า ทำให้ความเชื่อที่พวกเขาเคยมีมาเกี่ยวกับปีศาจว่าเป็นพวกชั่วร้ายนั้นต้องสั่นคลอน เพราะบัลด์กลับเป็นปีศาจที่ดีและไม่



ทำร้ายมนุษย์ แต่ก็ยังมีมนุษย์อีกหลายคน เช่น อามาชิ ที่ไม่ยอมรับในเรื่องนี้อย่างสิ้นเชิง จนทำให้เกิดเรื่องราวต่างๆ ตามมา

#### 4.4.4 ฉาก (Scene)

##### ก. เวลา

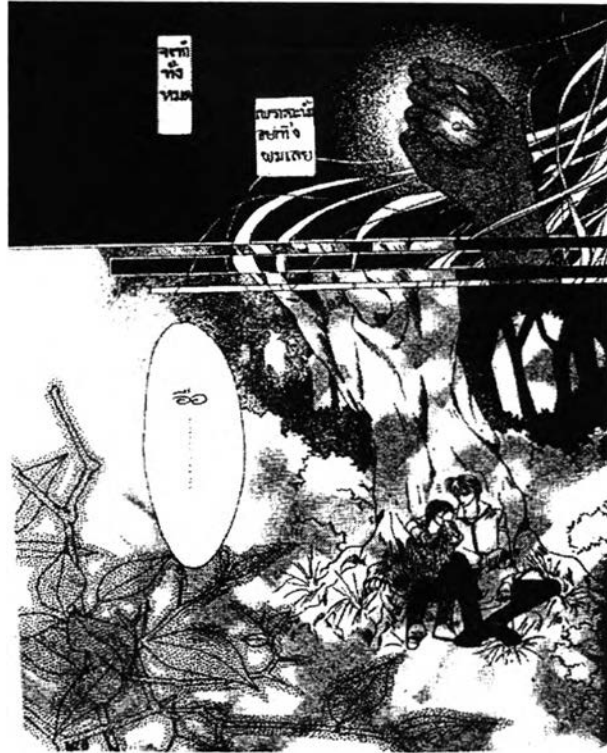
เนื่องจากในเรื่อง ตำนานภูตน้ำแข็งนี้ เป็นเรื่องราวแนวแฟนตาซี ดังนั้นเวลาของเหตุการณ์ในเรื่องจึงไม่สามารถระบุให้แน่ชัดได้ เนื่องจากไม่ใช่ทั้งในยุคอดีต ปัจจุบัน หรืออนาคตทั้งสิ้น

##### ข. สถานที่

เรื่องราวในการ์ตูนเรื่องนี้เกิดขึ้นในโลกสมมติที่ไม่มีอยู่จริง ซึ่งเป็นโลกที่มีปีศาจและอำนาจเวทมนตร์ มีนักบวชที่คอยจัดการกับปีศาจ ซึ่งเป็นนิยายสมมติที่ตั้งขึ้นมาเช่นกัน แต่ทั้งนี้ฉากต่างๆ ที่ปรากฏในเรื่องส่วนใหญ่ก็ไม่ได้โคดออกไปจากสถานที่ในโลกมนุษย์จริงๆ สักเท่าไร นั่นคือสถานที่ที่ปรากฏในเรื่องก็มักจะ ได้แก่ ป่า บ้านเรือน วัด เป็นต้น แต่ก็มีสถานที่ที่มีความเกินจริงอยู่ด้วย เช่น เขตอาคม เป็นต้น

เนื่องจากตัวเอกทั้งสองคนต้องเดินทางไปยังที่ต่างๆ เกือบตลอดทั้งเรื่อง ดังนั้นเราจึงได้เห็นฉากที่ทั้งคู่เดินทางไปด้วยกันในป่าอยู่บ่อยครั้ง รวมถึงฉากที่ไปพบเหล่าปีศาจที่เป็นลูกน้องของบลัดด้วย เพราะปีศาจนั้นอาศัยอยู่ในป่า เรียกได้ว่าฉากในป่านั้น เป็นฉากที่มีความจำเป็นต่อเนื้อเรื่องของการ์ตูนเรื่องนี้ และการ์ตูนแนวแฟนตาซีอื่นๆ ส่วนใหญ่ด้วย แต่ไม่มีมีนัยสำคัญต่อความเป็นการ์ตูนแนวฮาโยแต่อย่างใด

ในการเดินทางนั้น นอกจากจะนอนหลับพักผ่อนในป่าแล้ว ทั้งคู่ก็มักจะไปพักตามบ้านพักหลายแห่ง ไม่ว่าจะเป็นบ้านของอิซูก้าเองหรือบ้านพักของคนอื่นที่เป็นคนรู้จัก ดังนั้นจึงมีฉากในบ้านพักให้เห็นอยู่ได้บ่อยเช่นกัน ซึ่งในฉากนี้เอง ตัวเอกทั้งคู่ก็ได้แสดงถึงความรักความห่วงใยที่มีต่อกันอยู่เสมอ ซึ่งเรียกได้ว่าเป็นฉากผ่อนคลายของเนื้อเรื่อง เพราะเป็นช่วงเวลาพักผ่อนของตัวละคร ทำให้ผู้อ่านได้เห็นถึงความรักและความผูกพันของตัวละครได้ชัดเจนขึ้น

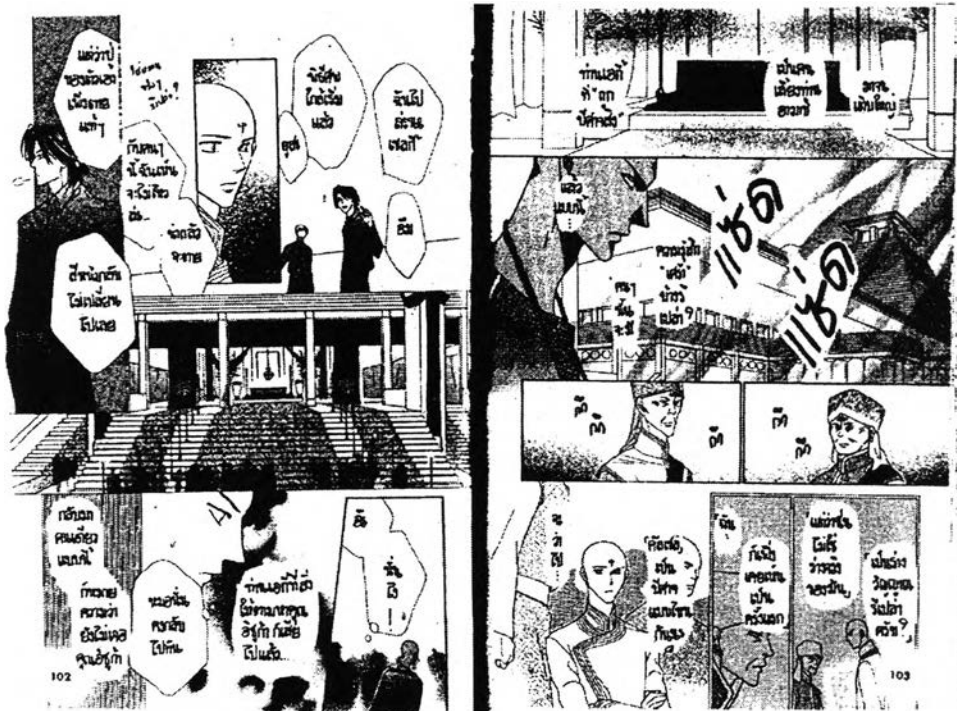


ภาพที่ 4.25 แสดงตัวอย่างฉากในป่าจากเรื่อง ตำนานภูตน้ำแข็ง



ภาพที่ 4.26 แสดงตัวอย่างฉากในบ้านพักจากเรื่อง ตำนานภูตน้ำแข็ง

นอกจากนี้ เนื่องจากเรื่องราวส่วนใหญ่เป็นการต่อสู้ระหว่างนักบวชกับปีศาจ จึงได้พบเห็นฉากในวัด ซึ่งเป็นศาสนาและนิกายที่สมมติขึ้นมาขึ้นอยู่กับสมมุติฐาน ไม่ว่าจะเห็นฉากในการวางแผนของฝ่ายนักบวช และเป็นสถานที่ต่อสู้อีกด้วยในตอนที่มีปีศาจบุกเข้ามาในวัด เรียกได้ว่าฉากนี้มีความสำคัญต่อเนื้อเรื่องมากทีเดียว และจะขาดไปเสียไม่ได้ แต่ทั้งนี้ ฉากนี้ก็เป็นส่วนหนึ่งที่ต้องมีเมื่อพิจารณาในแง่ของการดำเนินโครงเรื่องเกี่ยวกับเวทมนตร์ แต่ไม่ได้มีส่วนสำคัญใดๆ เมื่อพิจารณาในมุมมองของความเป็นหนังสือการ์ตูนแนวยาโอโยแต่อย่างใด



ภาพที่ 4.27 แสดงตัวอย่างฉากในวัดจากเรื่อง ดำน่านภูติน้ำแข็ง

#### 4.4.5 ตัวละคร (Character)

ในการ์ตูนเรื่อง ดำน่านภูติน้ำแข็งนี้ ก็มีตัวละครอยู่มากมายเช่นกับเรื่องอื่นๆ แต่ตัวละครที่มีบทบาทเป็นคู่รักกันอย่างชัดเจนนั้นมีเพียงสองคู่ ส่วนตัวละครอื่นๆ เป็นตัวละครเสริมที่ทั้งมีส่วนช่วยเหลือตัวเอง และตัวละครที่เป็นต้นเหตุให้เกิดเรื่องราวต่างๆ ดังนั้นในที่นี้จะนำเสนอเฉพาะตัวละครที่มีความสำคัญต่อเนื้อเรื่อง ดังนี้

### ก. บลัด



ภาพที่ 4.28 ตัวละครชื่อ บลัด จากเรื่อง ตำนานภูติน้ำแข็ง

บลัด (Blood) เป็นชื่อซึ่งมีความหมายว่า เลือด เป็นปีศาจน้ำแข็งผู้มีรูปร่างเป็นชายหนุ่มรูปงาม มีผมสีทองสวยในแบบที่ไม่ใช่มนุษย์ธรรมดา มีชีวิตอยู่มานหลายร้อยปี เขาเคยได้ชื่อว่าเป็นปีศาจที่โหดร้ายและเย็นชา เขาเกิดขึ้นมาจากการสร้างของ คัลเซล ซึ่งเป็นปีศาจที่ชั่วร้ายที่สุดในเรื่อง

หลังจากที่ได้พบกับอิซูก้า ก็ทำให้จิตใจและนิสัยของเขาเปลี่ยนไป ทั้งอ่อนโยนมากขึ้น และรู้จักห่วงใยผู้อื่นมากขึ้น อิซูก้าเป็นคนที่ทำให้บลัดสาบานว่าจะไม่ฆ่าคนอีกเลย และอิซูก้าก็กลายเป็นสิ่งที่สำคัญที่สุดในชีวิตของบลัด และไม่มีอะไรมาทดแทนได้

เขาเป็นปีศาจที่ได้รับการนับถือว่าเป็นหัวหน้าของเหล่าปีศาจแห่งทิศเหนือ และถูกเข้าใจผิดว่าเป็นต้นเหตุของเรื่องราวต่างๆ จึงทำให้ถูกตามล่าจากพวกนักบวช ดังนั้นจึงเรียกได้ว่าเขาเป็นศูนย์กลางของเรื่องนี้ในการดำเนินเรื่องและส่งผลกระทบต่อกรกระทำต่างๆ ของตัวละครอื่นๆ ในเรื่องนั่นเอง

### ข. อิซูก้า



ภาพที่ 4.29 ตัวละครชื่อ อิซูก้า จากเรื่อง ตำนานภูติน้ำแข็ง

อิชูก้าเป็นเด็กหนุ่มธรรมดาวัยสิบเจ็ดปี รูปร่างเล็กบอบบาง หน้าตาสวยเหมือนผู้หญิง เขาเป็นกำพร้ามาตั้งแต่เด็ก และอาศัยอยู่กับป้าของเขา จนกระทั่งป้าของเขาตายไป เขาจึงต้องอยู่คนเดียว และเมื่อพบว่าตัวเองป่วยใกล้ตาย เขาก็ยังรู้สึกที่ไม่เห็นความตายเป็นเรื่องสำคัญอีกต่อไป เพราะไม่มีใครที่เขาต้องอาลัยอาวรณ์อีกแล้ว

ตามปกติแล้วอิชูก้าเป็นคนมีนิสัยมองโลกในแง่ดี สดใสร่าเริงอยู่เสมอ ไม่เคยคิดร้ายหรือทำร้ายใคร ชอบช่วยเหลือผู้อื่นจนไม่คิดถึงตัวเอง แต่ก็มี ความเหงาว่าแห้วที่แอบซ่อนเอาไว้ในใจ ซึ่งเกิดจากการที่ต้องอยู่คนเดียวเมื่อป้าของเขาตายไป และจากการที่รู้ว่าตนเองกำลังจะตายนั่นเอง เพราะจริงๆ แล้วเขาก็เป็นมนุษย์ธรรมดาคนหนึ่งที่กำลังจะตายเหมือนกัน แต่เลือกที่จะแสดงออกว่าไม่กลัวแต่อย่างใด

หลังจากเขาฟื้นคืนชีพขึ้นมาจากคำอธิษฐานของบลัด ก็ทำให้เขากลายเป็นคนที่มีอำนาจพิเศษ นั่นคือมีอำนาจรักษาบาดแผลและทำลายเขตอวกาศ ทั้งของปีศาจและนักบวชได้

เขาเป็นตัวละครสำคัญที่มีอิทธิพลต่อความคิดและการกระทำของบลัด และเป็นตัวแปรในการเปลี่ยนแปลงทัศนคติของตัวละครอื่นๆ ในเรื่อง เรียกได้ว่าเป็นกุญแจสำคัญในการแก้ไขปัญหาคความขัดแย้งระหว่างปีศาจกับมนุษย์นั่นเอง

#### ค. ไวลด์



ภาพที่ 4.30 ตัวละครชื่อ ไวลด์ จากเรื่อง ตำนานภูติน้ำแข็ง

ไวลด์ถือเป็นปีศาจในรูปแบบแบบที่ต่างจากบลัด กล่าวคือเขาเคยเป็นมนุษย์มาก่อน แต่ได้เลือกทางเดินของปีศาจแทน โดยได้รับการขนานนามว่า “ผู้ใช้ความมืด” เขามีนิสัยสุขุม ฉลาด และในบางครั้งก็เรียกได้ว่าฉลาดแกมโกง เขาเป็นเพื่อนสนิทของบลัด แต่ในหมูปีศาจแล้วการเป็นเพื่อนสนิทก็เพียงแค่การทำเพื่อผลประโยชน์ของกันและกันเท่านั้นเอง แต่หลังจากได้รู้จักราฟุนเซลและอิชูก้า ก็ทำให้จิตใจของไวลด์อ่อนโยนมากขึ้น

ความจริงแล้วเขาเคยเป็นมนุษย์มาก่อน แต่เลือกที่จะกลายเป็นปีศาจด้วยตนเอง ซึ่งเกิดจากการสูญเสียครอบครัวไปด้วยโรคระบาดในวัยเด็ก ซึ่งทำให้เขารู้สึกเกลียดชังความเป็นมนุษย์ที่อ่อนแอ ไม่สามารถปกป้องตนเองและคนที่ตัวเองรักได้นั่นเอง

เขาเป็นตัวละครที่มีบทบาทในการช่วยเหลือปลัดกับอิซูก้าเป็นอย่างมาก แต่ก็เคยต้องทรยศต่อปลัดอย่างหลีกเลี่ยงไม่ได้อีกด้วย ดังนั้นเขาจึงเป็นตัวละครที่มีบทบาททั้งสนับสนุนและมีส่วนในการทำลายตัวละครเอกไปพร้อมๆ กัน

### ง. ราฟูนเซล



ภาพที่ 4.31 ตัวละครชื่อ ราฟูนเซล จากเรื่อง ดำน่านภูคิน้ำแข็ง

ราฟูนเซลเป็นชายหนุ่มคนหนึ่ง ซึ่งถูกไวลด์ลักพาตัวไปไว้ที่หอคอยที่ไม่มีทางออก และใช้ชีวิตอยู่ร่วมกันตั้งแต่ครั้งราฟูนเซลยังเด็ก ซึ่งผู้เขียนได้อ้างอิงมาจากนิทานเรื่องราฟูนเซลนั่นเอง จึงเป็นที่มาของชื่อของตัวละครนี้ การที่เขาถูกไวลด์ลักพาตัวมาตั้งแต่ยังเด็ก ทำให้เขามีความคิดที่ใสซื่อบริสุทธิ์ และคิดว่าไวลด์เป็นผู้ใช้เวทมนตร์ไม่ใช่ปีศาจ ซึ่งทำให้เขาชื่นชมในตัวไวลด์แทนที่จะหวาดกลัว ความใสซื่อนี้เป็นสิ่งที่ทำให้ไวลด์เปลี่ยนทัศนคติที่แข็งกร้าวลงไป

ราฟูนเซลมีรูปร่างบอบบาง หน้าตาสวยเหมือนผู้หญิง มีนิสัยเรียบร้อย อ่อนโยน จิตใจดี จึงเข้ากันได้ดีกับอิซูก้า เพราะต่างก็มีนิสัยอ่อนโยนคล้ายๆ กัน อิซูก้าเองก็ชอบราฟูนเซลเหมือนเป็นพี่ชายหรือพี่สาวคนหนึ่ง

เขามีบทบาทในการช่วยเหลือปลัดและอิซูก้ามากเช่นเดียวกับไวลด์ และยังให้คำปรึกษาในเรื่องเกี่ยวกับความรู้สึกของคนทั้งคู่อยู่บ่อยครั้ง

### จ. คัลเซล



ภาพที่ 4.32 ตัวละครชื่อ คัลเซล จากเรื่อง ตำนานภูติน้ำแข็ง

คัลเซลเป็นปีศาจแมงมุมแห่งทิศตะวันตก เขาเป็นผู้สร้างบัลด์ขึ้นมา คัลเซลเป็นปีศาจที่ชั่วร้ายแบบเต็มตัว ใช้ผู้อื่นเป็นเครื่องมือเพื่อให้บรรลุวัตถุประสงค์ของตนเอง และไม่สนใจว่าจะต้องเสียลูกน้องหรือเลือดเนื้อสักเท่าไร เขาไม่เคยมีความรู้สึกรักหรือผูกพันแบบมนุษย์ แต่ทว่าในตอนที่จบของเรื่อง ก็ดูเหมือนว่าจิตใจของเขาจะได้อูจกกับความรู้สึกแบบมนุษย์ขึ้นบ้างแล้ว

เขาเป็นตัวละครสำคัญที่ทำให้เกิดเรื่องวุ่นวายและเลวร้ายต่างๆ ขึ้น เขาอยู่เบื้องหลังเหตุการณ์เกือบทุกอย่าง และเป็นคนทำให้บัลด์ถูกเข้าใจผิดว่าเป็นปีศาจร้าย เขาหวังจะทำลายมนุษย์ให้หมด แต่ในที่สุดก็ถูกบัลด์จัดการจงจำเขาเอาไว้ในเขตแดนของวัด

### ฉ. เซลกี



ภาพที่ 4.33 ตัวละครชื่อ เซลกี จากเรื่อง ตำนานภูติน้ำแข็ง

เซลก็คือนักบวชหนุ่มที่เก่งกาจคนหนึ่ง เป็นคนฉลาดและมีความสามารถ มีนิสัยอ่อนโยน จิตใจดี แต่ก็เข้มแข็งและจริงจังเมื่อต้องทำหน้าที่ของตนเอง ในตอนแรกนั้นเขาก็มีทัศนคติต่อเรื่อง ความดีเลวเช่นเดียวกับที่ถูกสั่งสอนมา นั่นคือปีศาจเป็นสิ่งชั่วร้าย และมนุษย์เป็นสิ่งที่ดี การ ปกป้องมนุษย์ถือเป็นที่หน้าที่ของเหล่านักบวช

แต่เมื่อเขาได้มารู้จักกับบลัดและอิชูก้า ก็ทำให้ความเชื่อของเขาต้องสั่นคลอน ด้วยความ ที่บลัดเป็นปีศาจที่ไม่ชั่วร้าย ไม่ทำร้ายคน และยังช่วยเหลือเขาอีกต่างหาก รวมถึงการได้เห็น ความสัมพันธ์ระหว่างบลัดกับอิชูก้า ก็ทำให้เขาคิดว่าบางทีมนุษย์กับปีศาจน่าจะอยู่ร่วมกันได้อย่าง สันติ

เซลก็มีบทบาทในการให้ความช่วยเหลือแก่บลัดและอิชูก้า ทั้งยังเป็นตัวเชื่อมโยงระหว่าง มนุษย์กับปีศาจอีกด้วย เขาเป็นผู้ริเริ่มความคิดที่ว่าปีศาจไม่ได้เลวร้ายไปเสียทั้งหมดขึ้นมาอยู่กับ เหล่านักบวชคนอื่นๆ

#### ช. อามาชิ



ภาพที่ 4.34 ตัวละครชื่อ อามาชิ จากเรื่อง ตำนานภูติน้ำแข็ง

อามาชิเป็นนักบวชหนุ่มรุ่นราวคราวเดียวกับเซลก็ เป็นคนเก่งและมีความสามารถเหมือนๆ กัน แต่นิสัยของเขาตรงกันข้ามกับเซลก็อย่างสิ้นเชิง นั่นคือ แม้ว่าเขาจะเป็นคนดี ใฝ่คุณธรรม แต่ก็ หัวแข็ง คือรั้น เด็ดขาด ไม่มีความปราณีและเกรงตรงมาก ไม่เชื่อในเรื่องที่ว่าจะมีปีศาจที่ดีๆ อยู่ เขา มุ่งมั่นในการกำจัดปีศาจและตามล่าบลัดอย่างจริงจัง แต่กว่าจะรู้ว่าตัวเองก็โดนปีศาจดัดเชล หลอกใช้ ก็สายเกินไป

เขาเป็นตัวละครที่มีความสำคัญในการกดดันบลัดและอิชูก้า ซึ่งส่งผลต่อการกระทำและ ความคิดของตัวละครเอก รวมถึงตัวละครอื่นๆ



ตัวละครในเรื่อง ตำนานภูติน้ำแข็งนี้ ก็สามารถแบ่งแยกฝ่ายได้โดยดูที่บุคลิกลักษณะภายนอกของตัวละคร เช่นเดียวกับเรื่อง เพื่อนแบบนี้มีคนเดียวในโลก และเพราะในเรื่องนี้ไม่มีบทบาทในเรื่องเพศสัมพันธ์อยู่เลย ดังนั้นจึงขอใช้คำว่า “พระเอก” กับ “นายเอก” แทน ฝ่ายรุก และฝ่ายรับ เช่นกัน โดยในเรื่องนี้ ตัวละครที่มีความเป็นคู่รักอย่างชัดเจน มีเพียงสองคู่ นั่นคือ ฝ่ายพระเอก ได้แก่ บลัดและไวลด์ ส่วนฝ่ายนายเอก ได้แก่ อิชูก้าและไวลด์

#### 4.4.6 มุมมองในการเล่าเรื่อง (Point of View)

มุมมองในการเล่าเรื่องของเรื่องนี้ ใช้การเล่าเรื่องแบบจำกัด (Localization) แต่ไม่ได้ใช้ตัวละครใดตัวละครหนึ่งในการเล่าเรื่องเป็นพิเศษ แม้ว่าส่วนมากจะเป็นมุมมองของบลัดและอิชูก้าสลับกันไปก็ตาม แต่ในบางช่วงเมื่อผู้เขียนต้องการนำเสนอมุมมองของตัวละครอื่นๆ แม้ว่าจะมีตัวละครเอกคือบลัดและอิชูก้าอยู่ในฉากนั้นด้วย แต่ผู้เขียนก็จะเลือกใช้มุมมองของตัวละครที่ต้องการสื่อให้เห็นถึงความรู้สึกนึกคิดของตัวละครนั้นๆ แทน

มุมมองในเรื่องเป็นมุมมองความรู้สึกของตัวละครชายปกติ เพราะไม่อาจบอกได้ว่าตัวละครชายในเรื่องเป็นชายรักชายจริงๆ หรือไม่ โดยเฉพาะอย่างยิ่งเมื่อคำนึงความจริงของตัวละครที่ว่าฝ่ายหนึ่งไม่ใช่มนุษย์อยู่ด้วย แต่มุมมองส่วนใหญ่ในเรื่องไม่ได้มีการกล่าวอย่างชัดเจนในเรื่องการมองความสัมพันธ์ในเรื่องชายรักชาย แต่เป็นการเล่าเรื่องในส่วนของความสัมพันธ์ทางจิตใจของตัวตนของตัวละครมากกว่าจะมองเรื่องเพศว่าเป็นชายหรือหญิง และยังเน้นที่การเล่าเรื่องการผจญภัยในแนวแฟนตาซีอยู่มากด้วย

### 4.5 Bronze (ภาคแรกใช้ชื่อ Zetsuai, โดย Ozaki Minami)

#### 4.5.1 โครงเรื่อง (Plot)

อิซึมิ ทาคุโตะ เป็นเด็กหนุ่มธรรมดาๆ คนหนึ่งวัยสิบเจ็ดปี ในวันฝนตกวันหนึ่ง เขาได้ไปพบกับชายหนุ่มอีกคนที่สลบไสลไม่ได้สติอยู่ข้างทาง ด้วยความที่ไม่รู้จะทำอย่างไรดี แต่ก็ปล่อยชายคนนั้นทิ้งไว้ที่นั่นไม่ได้เช่นกัน ทาคุโตะจึงพาชายคนนั้นกลับมาดูแลที่ห้องพักของตนเอง โดยไม่รู้ว่าชายคนนั้นคือนักร้องที่กำลังโด่งดังที่สุดในขณะนั้น ที่ชื่อว่า นันโจ โคจิ

โคจิมีรักแรกเป็นเด็กผู้หญิงคนหนึ่งที่เขาได้เจอสมัยเรียนประถม เขาเห็นแววดามูงมันไน-Itเตะฟุตบอลของเด็กคนนั้นและหลงรักทันที จนในที่สุดเขาก็ได้รู้ว่านั่นไม่ใช่เด็กผู้หญิง แต่เป็นเด็กผู้ชาย ซึ่งก็คืออิซึมิ ทาคุโตะนั่นเอง

ความจริงแล้วโคจิเป็นหนุ่มเซเพล มีความสัมพันธ์กับผู้หญิงไปทั่ว แต่เขาก็ไม่เคยลิ้มรักแรกในครั้งนั้น แต่เมื่อรู้ว่าแท้จริงแล้วรักแรกของเขาเป็นผู้ชาย เขาก็พยายามเลิกคิดถึงรักแรกนั้น เพราะเขาไม่เคยคิดจะรักผู้ชายด้วยกันมาก่อน แต่ยิ่งเขาพยายามลืมเท่าไร เขากลับคิดถึงมากเท่านั้น จนในที่สุดเขาก็ยอมรับว่าตนเองรักทาคุโตะซึ่งเป็นผู้ชาย

ทาคุโตะเป็นเด็กหนุ่มที่มุ่งมั่นและรักการเล่นฟุตบอลยิ่งชีวิต ฟุตบอลเป็นเครื่องยึดเหนี่ยวจิตใจเดียวของเขา หลังจากที่ผ่านเรื่องเลวร้ายในอดีตมา โดยในอดีตนั้น แม่ของเขาฆ่าพ่อของเขา เพราะความหึงหวง และทิ้งให้เขาต้องใช้ชีวิตอย่างยากลำบากกับน้องอีกสองคน

เรื่องราวของทั้งสองคนเคร่งเครียดขึ้นเรื่อยๆ เมื่อโคจิพยายามทำให้ทาคุโตะรักคนให้ได้ แต่ทาคุโตะนั้นไม่เคยคิดถึงเรื่องอื่นใดนอกจากฟุตบอลเลย และความเป็นคนดังของโคจิจึงทำให้ทาคุโตะและน้องๆ ของเขาเดือดร้อนอยู่เสมอ เพราะเมื่อเกิดข่าวครึกโครมขึ้นมา นักข่าวก็จะไปขุดคุ้ยเอาเรื่องราวอื้อฉาวของครอบครัวของทาคุโตะในอดีตออกมา ซึ่งสร้างความเจ็บปวดให้กับเขาและน้องๆ เป็นอย่างมาก แต่โคจิจึงไม่สามารถตัดใจได้ ความพยายามในการตามติดของโคจิจ้อยๆ ส่งผลต่อจิตใจของทาคุโตะ จนในที่สุดเขาก็เริ่มรักโคจิ แต่ไม่ว่าอย่างไรฟุตบอลก็ยังคงสำคัญที่สุดสำหรับเขาเสมอ

โคจิริักทาคุโตะมากขึ้นเรื่อยๆ จนกระทั่งทำให้ตัวเองต้องบาดเจ็บสาหัสกลายเป็นเจ้าชายนิทรานในตอนที่เขาพยายามขี่มอเตอร์ไซด์ไปตามทาคุโตะที่สนามบิน ในตอนที่ทาคุโตะเลือกที่จะไปฝึกฟุตบอลที่อิตาลีเป็นเวลาสามเดือน เมื่อทาคุโตะกลับมาจากอิตาลีจึงเพิ่งจะรู้ว่าที่โคจิบาดเจ็บและทำให้เขาารู้ตัวมากขึ้นว่าเขาเองก็รักโคจิมากเช่นกัน และในที่สุดโคจิจึงฟื้นขึ้นมาจากการเป็นเจ้าชายนิทราน

ความรักและความต้องการเป็นเจ้าของรุนแรงขึ้นเรื่อยๆ จนถึงขั้นเสียเลือดเนื้อ ซึ่งเกิดจากการกดดันจากครอบครัวของโคจิ ซึ่งน้องชายของโคจิอิจิมาและเกลียดโคจิมาก จนหันไปทำร้ายทาคุโตะจนพิการเล่นฟุตบอลไม่ได้ โคจิจึงย้ายไปอยู่ที่อเมริกาเพื่อที่จะหาทางรักษาให้ทาคุโตะกลับมาเล่นฟุตบอลได้ หรือแม้กระทั่งเดินได้ก็ยังดี

แต่เมื่อเวลาผ่านไป เมื่อโคจิได้เห็นวาทาคุโตะคงไม่มีโอกาสกลับไปเล่นฟุตบอลซึ่งเป็นสิ่งสำคัญที่สุดในชีวิตของทาคุโตะได้อีกแล้ว รวมถึงตระหนักได้ว่าตนเองเป็นสาเหตุที่ทำให้ทาคุโตะเป็นเช่นนี้ เขาจึงตั้งใจทำร้ายทาคุโตะอย่างทารุณเพื่อแสดงออกว่าเขาไม่รักทาคุโตะแล้ว และหนีหายไปจากชีวิตของทาคุโตะ ฝ่ายทาคุโตะเอง เมื่อเห็นว่าโคจิทิ้งคนไปแล้ว ทาคุโตะจึงตัดสินใจฆ่าตัวตาย

โคจิมารู้ทีหลังว่าทาคุโตะฆ่าตัวตาย แต่เขาไม่เชื่อ จึงเดินทางกลับมาที่ญี่ปุ่น และเมื่อเห็นป้ายหลุมศพที่ยืนยันว่าทาคุโตะตายแล้ว เขาก็เกิดความแค้นขึ้น และกลับไปฆ่าน้องชายของเขาที่เป็นต้นเหตุให้ทาคุโตะต้องพิการ แต่หลังจากนั้นโคจิจึงได้พบว่า ความจริงแล้วทาคุโตะฆ่าตัว

ตายจริง แต่ถูกช่วยเอาไว้ได้ทันจึงยังไม่ตาย เพียงแต่แก้งทำเป็นตายเพื่อหลีกเลี่ยงปัญหาจากครอบครัวของโคจินั่นเอง

แต่เมื่อโคจิได้พบกับทาคุโตะนั้น พวกเขาทั้งสองคนก็ต้องแยกกันอย่างเจ็บปวด โคจิถูกตำรวจจับ และทาคุโตะก็ทิ้งคำพูดให้เพียงว่าความรักของเขายังคงอยู่ และเขาจะรอให้โคจิลกลับมา

#### 4.5.2 แก่นเรื่อง (Theme)

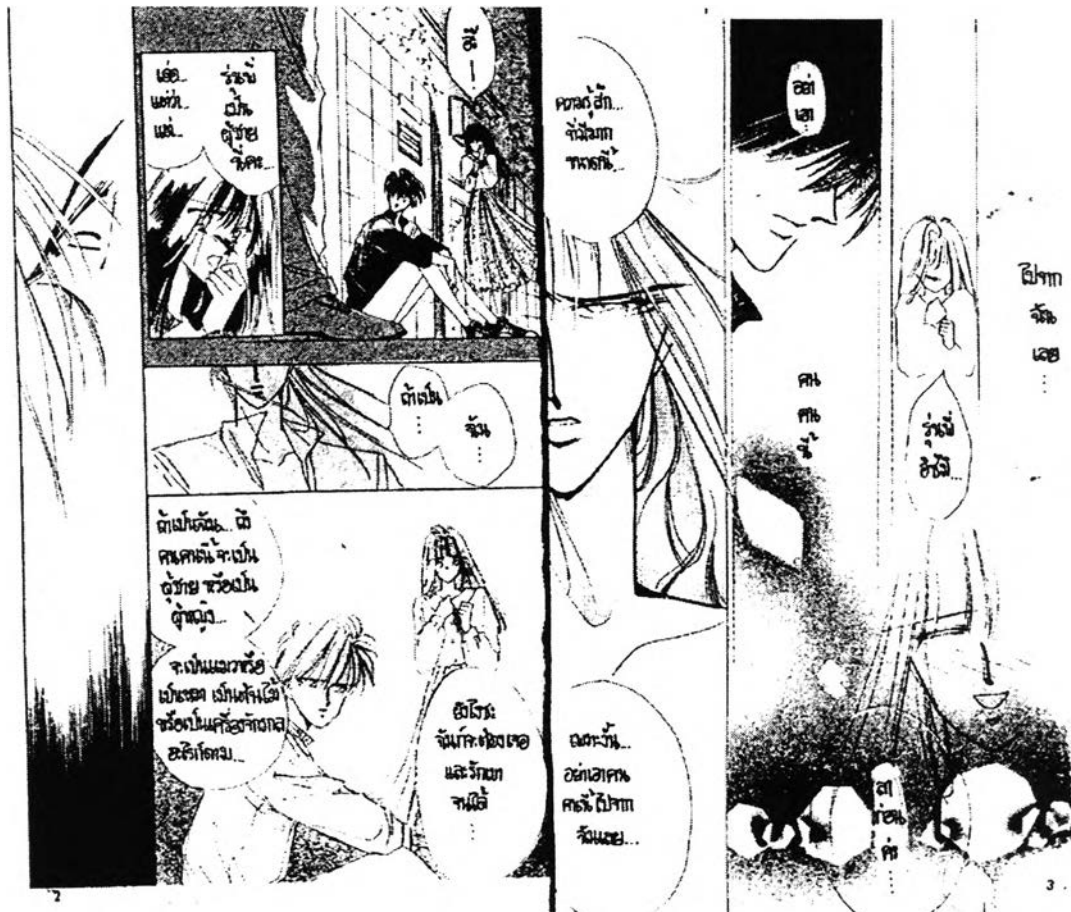
เรื่อง Bronze นี้ เป็นเรื่องที่น่าเสนอเกี่ยวกับความรักเป็นหลัก แต่เป็นความรักในแบบที่เรียกได้ว่าเป็นรักรุนแรงและหม่นหมอง มีความเป็นดราม่า (Dramatic) สูงมาก ตัวละครต้องพบเจออุปสรรคต่างๆ นานา ทั้งอุปสรรคในด้านความรัก การงาน ชีวิตครอบครัว รวมถึงการทำร้ายร่างกายตนเองและผู้อื่น แต่ก็ยังนำเสนอในเรื่องความรักความผูกพันของตัวละครอย่างชัดเจน แม้จะเต็มไปด้วยความรู้สึกที่รุนแรง

จุดขายในเรื่องนี้ นอกจากจะเป็นเนื้อหาความรักที่เข้มข้นชวนให้ติดตามแล้ว ยังมีจุดขายในเรื่องของความรุนแรง ทั้งความรุนแรงทางกายและจิตใจ รวมถึงการกระทำทารุณกรรมทางเพศ ซึ่งเป็นสิ่งที่บั่นทอนอารมณ์ของตัวละครและผู้อ่านได้เป็นอย่างดี

นอกจากนี้ยังมีแก่นเรื่องรองเป็นเรื่องเกี่ยวกับกีฬาฟุตบอล ทั้งนี้เพราะตัวเอกคือทาคุโตะ เป็นคนที่รักกีฬาฟุตบอลมาก ดังนั้นรายละเอียดในส่วนนี้จึงถูกนำเสนอค่อนข้างมากทีเดียว

ความรักของตัวละครเอกในเรื่องนี้ ไม่อาจเรียกได้ว่าเป็นความรักความสัมพันธ์ของโฮโมเซ็กซ์ชวลหรือชายรักชายได้แบบชัดเจน นั่นเพราะทั้งสองคนต่างก็ไม่สนใจและไม่มีความสัมพันธ์กับชายอื่นเลย และถึงขั้นรังเกียจที่จะมีความสัมพันธ์กับชายอื่นอีกด้วย พวกเขารักกันเพราะความเป็นตัวตนของกันและกัน ไม่ได้ขึ้นอยู่กับว่าเป็นชายหรือหญิง ดังตัวอย่างบทพูดในภาพที่ 4.35

จะเห็นได้ว่าเรื่อง Bronze มีการนำเสนอแง่มุมเกี่ยวกับความรักในรูปแบบที่แปลกออกไปอย่างชัดเจนมาก จนไม่อาจหาคำนิยามที่เหมาะสมได้ แต่นี่ก็เป็นจุดสำคัญที่สุดที่ผู้แต่งต้องการนำเสนอออกมา



ภาพที่ 4.35 แสดงแนวคิดเกี่ยวกับความรักจากเรื่อง Bronze

จากบทพูดในภาพที่ 4.35 จะเห็นได้ว่าการ์ตูนเรื่องนี้มีแนวคิดในเรื่องความรักแบบโพสต์โมเดิร์น ที่ค่อนข้างชัดเจนทีเดียว กล่าวคือ ไม่ยึดติดกับกรอบความคิดใดๆ ทั้งเรื่องที่คุณชายต้องคู่กับผู้หญิงเท่านั้น หรือแม้กระทั่งว่าหากรักผู้ชายก็ต้องเป็นพวกชายรักชายเท่านั้น แต่ในเรื่องนี้สื่อสารออกมาอย่างชัดเจนว่า ต่อให้ตัวละครนั้นเป็นชายหรือหญิง เป็นโฮโมเซ็กซ์ชวลหรือไบเซ็กซ์ชวล แต่ทั้งสองคนก็จะยังรักกันอยู่ดี

#### 4.5.3 ความขัดแย้ง (Conflict)

ความขัดแย้งที่ปรากฏในเรื่องนี้มีมากมายและเกิดจากหลายด้าน ดังนั้นในที่นี้จะยกตัวอย่างเฉพาะความขัดแย้งที่โดดเด่น และเป็นเหตุให้เกิดเรื่องราวอื่นๆ ตามมา

ในส่วนของความขัดแย้งในจิตใจตนเองนั้น เกิดขึ้นกับตัวละครหลักทั้งสองตัว นั่นคือในช่วงแรกที่โคจิไม่สามารถยอมรับได้ว่าตนเองรักผู้ชาย ส่วนทาคูโตะเองก็เช่นกันที่สับสนในจิตใจ

ตัวเองอยู่นานว่าตนเองรู้สึกอย่างไรกับ โคจิกันแน่ และระหว่างฟุตบอลกับโคจินั้น อะไรที่สำคัญต่อเขามากกว่ากัน

ความขัดแย้งในจิตใจของตัวละครทั้งสองนั้นยังมีต่อมาอีกเรื่อยๆ ทั้งความสับสนระหว่างรักกับเกลียด ความรักมากจนอยากฆ่าให้ตายไปพร้อมกัน และความอยากที่จะอยู่ด้วยกัน แต่ไม่สามารถทำได้ เป็นต้น

ในส่วนของความขัดแย้งระหว่างคนกับคนนั้น มีอยู่เกือบตลอดเรื่องเช่นกัน ทั้งในตอนที่ตัวเอกทั้งสองคนทะเลาะวิวาทกันเองในเรื่องที่ตกลงความสัมพันธ์กันไม่ได้

ความขัดแย้งที่สำคัญที่สุด ที่เป็นต้นเหตุให้เรื่องราวตึงเครียดขึ้นเรื่อยๆ ก็คือความขัดแย้งภายในครอบครัวของ โคจิ ที่พี่น้องของเขาต่างก็อิงฉาในความสามารถของเขา จนเป็นเหตุให้พี่ชายของเขาทำร้ายทาคูโตะจนพิการ และส่งผลให้โคจิทำร้ายทาคูโตะ จนกระทั่งเขาไปฆ่าพี่ชายของตัวเอง ซึ่งเป็นทั้งจุดหักเหในความสัมพันธ์ที่สั่นคลอนของทาคูโตะกับโคจิ และเป็นจุดที่ทำให้เรื่องราวจบลงแบบโศกนาฏกรรม

#### 4.5.4 ฉาก (Scene)

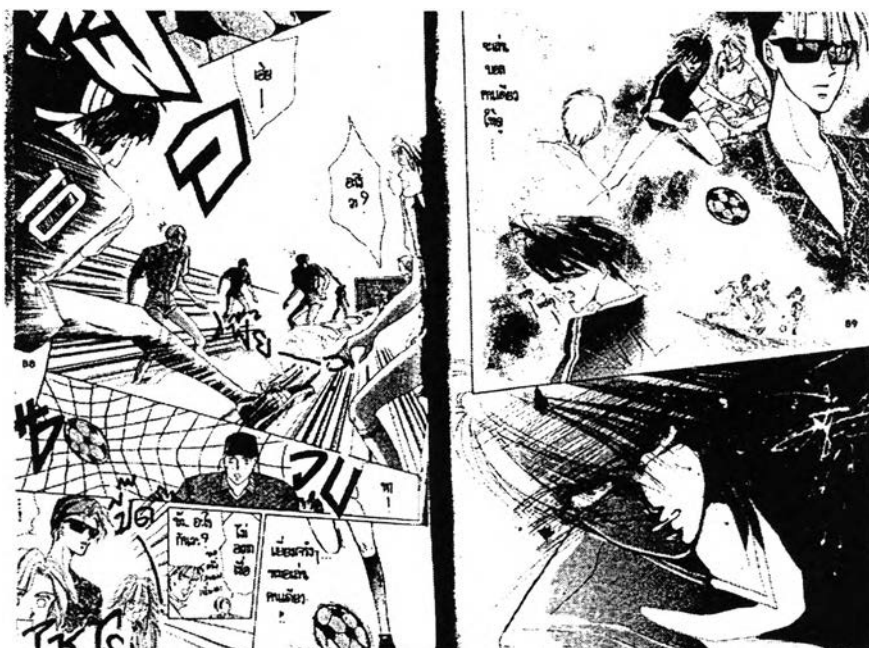
##### ก. เวลา

ช่วงเวลาในเรื่องไม่ได้มีการระบุไว้อย่างชัดเจน แต่จากภาพก็พอจะคาดเดาได้ว่าเป็นช่วงเวลาปัจจุบันในช่วงที่ผู้เขียนวาดเรื่องนี้ขึ้นมา ซึ่งการ์ตูนเรื่องนี้ตีพิมพ์ครั้งแรกในปีค.ศ.1989 ดังนั้นจึงพอจะอนุมานได้ว่าช่วงเวลาในเรื่องคือประมาณช่วงนี้นั่นเอง

##### ข. สถานที่

การ์ตูนเรื่องนี้เป็นเรื่องที่เกิดขึ้นในประเทศญี่ปุ่น ตัวละครหลักยังเป็นเด็กนักเรียนมัธยม ดังนั้นฉากที่ปรากฏในเรื่องจึงเป็นสถานที่ต่างๆ ไปที่พบเห็นได้ในชีวิตจริง เช่น บ้าน โรงเรียน อาคารสำนักงาน ร้านอาหาร เป็นต้น ซึ่งแสดงให้เห็นถึงวิถีชีวิตของมนุษย์ธรรมดาคนหนึ่ง แต่ก็มีฉากที่พบเห็นได้บ่อยครั้งและมีความสำคัญกับเนื้อเรื่อง

ฉากที่พบได้บ่อยเพราะมีส่วนสำคัญต่อเนื้อเรื่อง ก็คือฉากในสนามฟุตบอลนั่นเอง เพราะทาคูโตะมักจะเล่นฟุตบอลเมื่อมีเวลาว่างอยู่ตลอดเวลา ดังนั้นฉากในสนามฟุตบอลจึงมักจะเป็นที่ที่เกิดเรื่องต่างๆ มากมาย ทั้งความทุกข์จากการพ่ายแพ้การแข่งขัน ความสุขจากการชนะ การทะเลาะวิวาทในสนามแข่ง หรือแม้กระทั่งความผูกพันที่เกิดขึ้นของตัวละครหลักทั้งสอง ส่วนหนึ่งก็เกิดขึ้นในสนามฟุตบอลนั่นเอง และการที่ผู้เขียนวาดฉากเกี่ยวกับฟุตบอลเอาไว้มากนั้น ก็ทำให้ผู้อ่านรู้สึกได้ถึงถึงความสำคัญของฟุตบอลที่มีต่อทาคูโตะ ซึ่งเป็นสิ่งที่ทำให้เกิดข้อกังขาว่าความจริงแล้วระหว่างฟุตบอลกับความรัก เขาเห็นสิ่งใดสำคัญกว่ากัน



ภาพที่ 4.36 แสดงฉากในสนามฟุตบอลจากเรื่อง Bronze

อีกฉากหนึ่งที่ผู้เขียนเขียนถึงบ่อยครั้ง ก็คือฉากในโรงพยาบาล นั่นเพราะว่ามักจะมีเหตุการณ์ที่ทำให้ตัวละครต้องบาดเจ็บอยู่เสมอ ไม่ว่าจะด้วยอุบัติเหตุ การพยายามฆ่าตัวตาย หรือการถูกผู้อื่นทำร้าย ซึ่งสื่อถึงความสูญเสียและความกดดันได้เป็นอย่างดี ทั้งนี้เพราะเรื่องนี้กดดันให้ผู้อ่านรู้สึกมีอารมณ์ร่วมตามไปด้วย ก็เพราะมีความสูญเสียมากมายเกิดขึ้นกับตัวละครนั่นเอง



ภาพที่ 4.37 แสดงฉากในโรงพยาบาลจากเรื่อง Bronze

ฉากสำคัญอีกฉากหนึ่งคือฉากในห้องนอน นั่นเพราะว่าตัวละครมีความสัมพันธ์ทางกายกันอยู่บ่อยครั้ง ซึ่งบางครั้งความสัมพันธ์ทางกายที่เกิดขึ้นนั้นก็เกิดขึ้นจากความสุข นั่นคือความรักของทั้งสองคน บางครั้งก็เกิดจากความทุกข์ นั่นคือการพยายามลืมเรื่องราวร้ายๆ ที่เกิดขึ้นกับชีวิตของทั้งสองคน และบางครั้งก็เกิดจากความแค้น

แต่ฉากในห้องนอนก็ไม่ได้นำเสนอแต่เรื่องเพศสัมพันธ์เพียงอย่างเดียว แต่ตัวละครยังใช้พื้นที่ส่วนนี้ในการแสดงถึงความรักความผูกพันต่อกันอีกด้วย ซึ่งทำให้ผู้อ่านได้รับรู้ถึงความรู้สึกอันลึกซึ้งของตัวละคร ได้ดียิ่งขึ้น



ภาพที่ 4.38 แสดงฉากในห้องนอนจากเรื่อง Bronze

#### 4.5.5 ตัวละคร (Character)

ในการ์ตูนเรื่องนี้ บทเด่นจะไปที่ตัวละครหลักเพียงสองตัวเท่านั้น อารมณ์สุข เศร้า กัดคันต่างๆ มักจะมาจากตัวละครทั้งสองตัวนี้ ส่วนตัวละครอื่นนั้นก็ยังมีเพียงบางตัวที่เป็นตัวสำคัญในการก่อให้เกิดความกัดคันเพิ่มเติมและช่วยแก้ปัญหาต่างๆ นั่นเอง

ก. อิซึมิ ทาคูโตะ



ภาพที่ 4.39 ตัวละครชื่อ อิซึมิ ทาคูโตะ จากเรื่อง Bronze

ทาคูโตะเป็นเด็กหนุ่มวัยสิบเจ็ดปี รูปร่างบอบบางแต่ก็แข็งแรง หน้าตาจัดว่าดี เป็นเด็กหนุ่มที่มีแววตาแจ่มกร้าวและมุ่งมั่นอยู่เสมอ บางครั้งก็น่ากลัวจนคนรอบข้างไม่กล้าเข้าใกล้

ครอบครัวของเขาแตกแยกตั้งแต่เขายังเล็ก แม่ของเขาฆ่าพ่อของเขาตายเนื่องจากปัญหาการนอกใจ และยังแทงเขาที่สี่ข้างอีกด้วย ซึ่งกลายเป็นทั้งบาดแผลในจิตใจและและแผลในร่างกายติดตัวไปจนเขาโตขึ้น

เขาเป็นคนเข้มแข็ง เพราะต้องช่วยเหลือตัวเองอยู่ตลอดเวลา แต่โดยนิสัยแล้วเขาก็เป็นคนที่อ่อนโยนและจิตใจดี เขารักการเล่นฟุตบอลเป็นชีวิตจิตใจ และจริงจังกับการเล่นฟุตบอลเป็นอย่างมาก เพราะเขาหวังที่จะเป็นนักฟุตบอลอาชีพในอนาคต เขารักการเล่นฟุตบอลมากขนาดที่อาจจะมากกว่าที่เขารักโคจิก็เป็นได้

ด้วยความหลังฝังใจในวัยเด็ก ทำให้เขาไม่เชื่อมั่นในความรัก และไม่คิดที่จะมีความรัก เขาจึงมุ่งมั่นทำในสิ่งที่เขาชอบเท่านั้น นั่นคือฟุตบอล มองเผินๆ แล้วเขาเหมือนเป็นคนที่ไม่คิดมากและไม่สนใจในเรื่องความรัก แต่ด้วยความที่เป็นคนจริงจัง ซึ่งสะท้อนให้เห็นได้จากการเล่นฟุตบอลของเขา ทำให้เมื่อเขารักโคจิแล้ว เขาก็จริงจังกับความสัมพันธ์นั้นและเริ่มรุนแรงตามโคจิไปด้วย

สำหรับเรื่องรสนิยมทางเพศของทาคูโตะนั้นไม่สามารถระบุแน่ชัดได้ เพราะเขาไม่เคยรักชอบ หรือแม้กระทั่งสนใจใครเลย จนกระทั่งได้รู้จักกับโคจิ และเขาก็มีความสัมพันธ์ทางกายกับโคจิ ซึ่งในกรณีอาจจะเรียกได้ว่าเขาเป็นโฮโมเซ็กซ์ชวล แต่เมื่อพิจารณาในแง่ของความรักแล้วก็ไม่อาจบอกได้ว่าเขาเป็นชายรักชาย เพราะเขารักโคจิเพียงคนเดียวเท่านั้น



## ข. นันโจ โคจิ



ภาพที่ 4.40 ตัวละครชื่อ นันโจ โคจิ จากเรื่อง Bronze

โคจิเป็นเด็กหนุ่มวัยสิบเจ็ดปี รูปร่างสูงใหญ่ หน้าตาหล่อเหลา เขามาจากตระกูลเก่าแก่ที่ร่ำรวย มีอิทธิพลและกิจการต่างๆ มากมาย เขาเป็นคนเก่ง ทำได้ทุกอย่างโดยไม่ต้องใช้ความพยายามมากนัก แต่เขาเลิกเรียนหนังสือกลางคันและหันไปเข้าวงการบันเทิงแทน จนกลายเป็นนักร้องชื่อดัง

เขาเป็นคนอารมณ์ร้อน และมีความรักที่รุนแรง ไม่เคยคิดถึงเรื่องอนาคตของตนเองหรือเรื่องของคนอื่น ชอบเอาแต่ใจตัวเอง แต่ก็รู้จักในการใช้คำพูดและการกระทำอย่างถูกกาลเทศะเพื่อให้ได้ในสิ่งที่ต้องการ เรื่องใดที่ไม่เป็นประโยชน์ต่อตนเองหรือคนที่รัก เขาจะไม่สนใจโดยสิ้นเชิง

ความรักที่โคจิมีนั่นรุนแรงขึ้นเรื่อยๆ จนถึงขั้นที่อาจเรียกได้ว่ามีอาการทางจิต เพราะเขาถึงกับยอมตัดแขนตัวเองเพื่อยุติปัญหาที่ส่งผลกระทบต่อความรักของเขา และเขายังสามารถทำร้ายคนที่เขารักให้บาดเจ็บทั้งกายและใจได้ เพียงเพื่อจะทำให้ทาคุโตะลืมตัวเองเสีย ซึ่งเป็นการกระทำที่เกิดจากความรู้สึกผิดที่ว่าตนเองเป็นต้นเหตุให้คนรักต้องพิการและสูญเสียความฝันสูงสุดในชีวิตไป

รสนิยมทางเพศของโคจินั้น จริงๆ แล้วเขาเป็นชายหนุ่มที่นิยมเพศตรงข้ามมาโดยตลอด เรียกได้ว่าเขาเป็นหนุ่มเสเพล เพราะเขามีอะไรกับผู้หญิงมามากมาย และรังเกียจที่จะมีความสัมพันธ์ทางเพศกับผู้ชายด้วยกัน แต่เมื่อได้พบกับทาคุโตะที่เป็นรักแรกนั้น เขาก็กลับรักมากจนถอนตัวไม่ขึ้น แม้จะรู้ว่าเป็นผู้ชายเหมือนกันก็ตาม โดยที่เขารักที่ตัวตนของทาคุโตะ ไม่ได้เกี่ยวกับว่าทาคุโตะเป็นชายหรือหญิง แต่รักที่ตัวตนของเขาจริงๆ ซึ่งเฉพาะความสัมพันธ์ของเขากับทาคุโตะเท่านั้นที่ไม่อาจหาคำนิยามได้

ค. ชิบูยะ คัทซึมิ



ภาพที่ 4.41 ตัวละครชื่อ ชิบูยะ คัทซึมิ จากเรื่อง Bronze

คัทซึมิ เป็นทั้งเพื่อนสนิทของโคจิ และยังเป็นหลานของบริษัทต้นสังกัดของโคจิอีกด้วย เขาอายุพอๆ กับโคจิ มาจากครอบครัวที่ร่ำรวย รูปร่างหน้าตาดี เป็นคนมีนิสัยร่าเริง มองโลกในแง่ดี เขาคอยช่วยเหลือโคจิในทุกๆ เรื่อง รวมถึงเรื่องความสัมพันธ์ของโคจิกับทาคูโตะด้วย เขาคอยเฝ้ามองดูความสัมพันธ์ของคนคู่นี้ด้วยความเป็นห่วงและสงสารในชะตากรรมของพวกเขา ดังนั้นคัทซึมิจึงพยายามช่วยเหลือในทุกๆ ทางเท่าที่จะทำได้อยู่เสมอ เขาจึงเป็นตัวละครสำคัญที่คอยแก้ปัญหา และเชื่อมโยงความสัมพันธ์ระหว่างโคจิกับทาคูโตะ

สาเหตุที่คัทซึมิยอมช่วยโคจิทุกอย่างเท่าที่จะทำได้ นั้นเพราะว่าเมื่อหลายปีก่อนเขาเคยสูญเสียน้องสาวไปด้วยโรคร้าย แต่น้องสาวของเขาชอบการร้องเพลงของโคจิมาก ซึ่งในตอนนั้นโคจียังไม่ได้เป็นนักร้องแต่อย่างใด เมื่อน้องสาวของเขาตาย เขาจึงมุ่งมั่นที่จะผลักดันให้โคจิเป็นนักร้อง เพื่อสานต่อความฝันของน้องสาวของเขา และส่งผลให้เขาช่วยเหลือโคจิทุกอย่างเพื่อทดแทนการสูญเสียน้องสาวของเขาไปนั่นเอง

ง. นันโจ ฮิโรสะ



ภาพที่ 4.42 ตัวละครชื่อ นันโจ ฮิโรสะ จากเรื่อง Bronze

เขาเป็นพี่ชายต่างแม่ของโคจิ เป็นคนรูปร่างหน้าตาดี และหน้าตาคล้ายโคจิมาก มีนิสัยเป็นคนเงียบขรึม ฉลาด แต่กลับอิจฉาโคจิที่มีความสามารถทำได้ทุกอย่างโดยไม่ต้องใช้ความพยายาม ซึ่งทำให้พ่อของเขามุ่งความสนใจไปที่โคจิแทน ดังนั้นเขาจึงเกลียดโคจิเป็นอย่างมาก แต่ก็เก็บกคความรู้สึกล้นเอาไว้

เมื่อไม่สามารถเอาชนะโคจิในเรื่องความสามารถได้ เขาจึงหันไปให้ความสนใจดูแลน้องชายอีกคนหนึ่งแทน ซึ่งทำให้น้องชายของเขานั้นรักเขามาก จนเกลียดชังโคจิยิ่งกว่าตัวเองเสียอีก เขาเป็นตัวละครที่มีบทบาทในการกดดันให้โคจิต้องทำเรื่องรุนแรงมากมาย แต่เป็นต้นเหตุให้เกิดเรื่องราวโศกนาฏกรรมต่อมา

เนื่องจากตัวละครสำคัญที่เป็นคู่รักกันมีเพียงคู่เดียว เราจึงสามารถแบ่งแยกได้อย่างง่ายดาย โดยดูจากบทบาทในการมีเพศสัมพันธ์ และภาพลักษณ์ภายนอกที่มีความสูงใหญ่ต่างกัน โดยหันใจโคจิ ซึ่งรูปร่างสูงใหญ่กำยำกว่า เป็นฝ่ายรุก ส่วนอิชิมิ ทาคูโตะ ซึ่งดูบอบบางและตัวเตี้ยกว่า ก็เป็นฝ่ายรับนั่นเอง

#### 4.5.6 มุมมองในการเล่าเรื่อง (Point of View)

ในเรื่องนี้ใช้มุมมองในการเล่าเรื่องแบบจำกัด (Localization) เช่นกัน โดยจะสลับกันไประหว่างตัวละครเอกทั้งสองตัว แต่บางครั้งก็อาจเล่าเรื่องในมุมมองของตัวละครอื่นบ้าง นอกจากนี้ บางครั้งการเล่าเรื่องก็เหมือนกับการพรรณนาความรู้สึกของตัวละครออกมา ซึ่งทำให้รู้สึกเหมือนเป็นการเล่าเรื่องจากมุมมองของบุคคลที่สาม แต่แท้จริงแล้วก็เป็นการพรรณนาสะท้อนความรู้สึกของตัวละครนั้นๆ ออกมาเท่านั้นเอง

มุมมองในการเล่าเรื่องนั้น หากจะถือว่าการที่ตัวละครมีความสัมพันธ์กับผู้ชายด้วยกันนั้น เป็นชายรักชาย ก็คงจะเรียกมุมมองในการเล่าเรื่องของเรื่องนี้ได้ว่าเป็นมุมมองของชายรักชาย แต่ทว่าในความเป็นจริงแล้ว ทั้งตัวละครทาคูโตะและโคจิเองนั้น ไม่ได้มีความชอบในเพศเดียวกันแต่อย่างใด เพียงแต่รักในตัวตนของกันและกันเท่านั้น ดังนั้นหากไม่นับเรื่องที่เขาเป็นคนรักกันและมีความสัมพันธ์กันแล้วนั้น ก็ควรจะกล่าวว่ามุมมองในการเล่าเรื่องเป็นมุมมองจากผู้ชายธรรมดาจะเหมาะสมกว่า เพราะเขาไม่ได้มองว่าตนเองและคู่ของตนเองเป็นชายรักชายแต่อย่างใด แต่เป็นเพียงมนุษย์สองคนที่รักกัน และบังเอิญเกิดมาเป็นผู้ชายด้วยกันทั้งคู่เท่านั้น

จากหนังสือการ์ตูนแนวยาโอยทั้ง 5 เรื่องที่ทำการศึกษา จะพบว่ามีทั้งลักษณะที่เหมือนกันและแตกต่างกันอยู่หลายประการ ซึ่งสามารถนำมาเปรียบเทียบโดยใช้การวิเคราะห์การเล่าเรื่องได้ โดยเปรียบเทียบในแต่ละองค์ประกอบของการเล่าเรื่อง ได้ดังตารางที่ 4.1 ถึงตารางที่ 4.6

## 1) โครงเรื่อง (Plot)

ตารางที่ 4.1 แสดงเปรียบเทียบโครงเรื่องจากการ์ตูนทั้ง 5 เรื่อง

	LOVE MODE	เพื่อนแบบนี้ มีคนเดียวในโลก	G.DEFEND	ตำนานภูติน้ำแข็ง	BRONZE
1) เริ่มเรื่อง (Inciting moment)	ตัวเอกพบกันด้วยความบังเอิญ และมีความรู้สึกในแง่ลบต่อกัน	ตัวเอกพบกันด้วยความจำเป็น และมีความรู้สึกในแง่ลบต่อกัน	ตัวเอกมีความสัมพันธ์แบบคนรักตั้งแต่เปิดเรื่อง	ตัวเอกพบกันด้วยความตั้งใจของฝ่ายหนึ่ง และมีความรู้สึกในแง่ดีต่อกัน	ตัวเอกพบกันด้วยความบังเอิญ ฝ่ายหนึ่งมีความรู้สึกในแง่ดี แต่อีกฝ่ายรู้สึกในแง่ลบ
2) พัฒนาเหตุการณ์ (Rising action)	ค่อยๆ มีความรู้สึกที่ดีต่อกัน จนกลายเป็นความรัก	ค่อยๆ มีความรู้สึกที่ดีต่อกัน จนกลายเป็นความรัก	เล่าถึงความเป็นมาของตัวละครมากขึ้น ผ่านเหตุการณ์ต่างๆ	ความรู้สึกดีๆ ที่มีต่อกันค่อยๆ พัฒนาขึ้นจนกลายเป็นความรัก	ความผูกพันระหว่างตัวละครเพิ่มมากขึ้น มีเหตุการณ์ให้ต้องเกี่ยวข้องกันมากขึ้น
3) ภาวะวิกฤติ (Crisis)	ปัญหาเรื่องความไม่เข้าใจกัน, ปัญหาภายในครอบครัว	ปัญหาเรื่องความไม่เข้าใจกัน, ปัญหาระหว่างเพื่อน	ปัญหาเรื่องความไม่เข้าใจกัน, ปัญหาจากการทำงาน	ปัญหาจากความเข้าใจผิดของผู้อื่น	ปัญหาจากคนรอบข้าง, ปัญหาจากความรุนแรงในจิตใจตนเอง
4) จุดสุดยอดของ เหตุการณ์ (Climax)	เกิดจากความหึงหวงและความขัดแย้งทางธุรกิจ	เกิดจากความขัดแย้งระหว่างเพื่อน	เกิดจากเหตุการณ์ภายนอก ทำให้เกิดความบาดเจ็บทางกาย	เกิดจากความขัดแย้งระหว่างตัวละครฝ่ายดีและฝ่ายชั่วร้าย	เกิดจากความรุนแรงทางจิตใจและปัญหาภายในครอบครัว
5) ภาวะคลี่คลาย (Resolution)	จบแบบสุภาพบุรุษ คู่รักได้ครองรักกัน ปัญหาคลี่คลายด้วยดี	จบแบบสุภาพบุรุษ ปัญหาทุกเรื่องคลี่คลายลงได้ด้วยดี	จบแบบสุภาพบุรุษ คู่รักได้ครองรักกัน ปัญหาคลี่คลายด้วยดี	จบแบบสุภาพบุรุษ ฝ่ายดีเอาชนะฝ่ายชั่วร้ายลงได้	จบแบบโศกนาฏกรรม คู่รักไม่ได้อยู่ด้วยกัน ต้องแยกจากกันไป แม้ว่าจะยังรักกัน

2) แก่นเรื่อง (Theme)

ตารางที่ 4.2 แสดงเปรียบเทียบแก่นเรื่องจากการ์ตูนทั้ง 5 เรื่อง

	LOVE MODE	เพื่อนแบบนี้ มีคนเดียวในโลก	G.DEFEND	ตำนานภูติน้ำแข็ง	BRONZE
<b>แก่นเรื่องเกี่ยวกับ ความรัก</b>	ความรักของชายรักชาย และมีเพศสัมพันธ์ต่อกัน	ความรักระหว่าง เพื่อนผู้ชาย	ความรักของชายรัก ชาย และมีเพศสัมพันธ์ ต่อกัน	ความรักของชายกับชาย (มนุษย์กับปีศาจ)	ความรักต่อคู่ของตน เท่านั้น ไม่คำนึงถึงเรื่อง ความเป็นเพศใด และมี เพศสัมพันธ์ต่อกัน
<b>แก่นเรื่องรอง</b>	ปัญหาในครอบครัว	-	การต่อสู้	แฟนตาซี	ปัญหาภายในครอบครัว, กีฬา

### 3) ความขัดแย้ง (Conflict)

ตารางที่ 4.3 แสดงเปรียบเทียบความขัดแย้งจากการ์ตูนทั้ง 5 เรื่อง

	LOVE MODE	เพื่อนแบบนี้ มีคนเดียวในโลก	G.DEFEND	ตำนานภูติ น้ำแข็ง	BRONZE
ความขัดแย้ง ภายในจิตใจ	สับสนกับความรู้สึกที่มีต่ออีก ฝ่าย และสับสนว่าตนเองเป็น พวกรักร่วมเพศหรือไม่	สับสนกับความรู้สึกที่ มีต่ออีกฝ่าย	สับสนกับความรู้สึกที่ มีต่ออีกฝ่าย	สับสนกับความ รู้สึกและความ เชื่อดั้งเดิม	สับสนกับความรู้สึกที่มีต่ออีก ฝ่าย และสับสนว่าตนเองเป็น พวกรักร่วมเพศหรือไม่
ความขัดแย้ง ระหว่างคนกับคน	ความเข้าใจผิดต่อกัน, บุคคล ที่สามหึ่งหวงและอิจฉาริชยา, ปัญหาภายในครอบครัวเรื่อง การสืบทอดมรดก	ความเข้าใจผิดต่อกัน, บุคคลที่สามหึ่งหวง และอิจฉาริชยา	ความเข้าใจผิดต่อกัน, บุคคลที่สามหึ่งหวง และอิจฉาริชยา, ปัญหา ในการทำงาน	ความเข้าใจผิด ต่อกัน, บุคคลที่ สามหึ่งหวงและ อิจฉาริชยา	ความเข้าใจผิดต่อกัน, บุคคลที่ สามหึ่งหวงและอิจฉาริชยา, ปัญหาภายในครอบครัวเรื่อง การสืบทอดมรดก

4) ฉาก (Scene)

ตารางที่ 4.4 แสดงเปรียบเทียบฉากจากการ์ตูนทั้ง 5 เรื่อง

	LOVE MODE	เพื่อนแบบนี้ มีคนเดียวในโลก	G.DEFEND	ตำนานภูติน้ำแข็ง	BRONZE
เวลาและสถานที่	ช่วงเวลาปัจจุบันใน ประเทศญี่ปุ่น	ช่วงเวลาปัจจุบันใน ประเทศญี่ปุ่น	อนาคตในปี ค.ศ. 2020 ในประเทศญี่ปุ่น	ไม่สามารถระบุช่วงเวลาได้	ช่วงเวลาปัจจุบันใน ประเทศญี่ปุ่น
ฉากสำคัญ	ห้องนอน, โรงพยาบาล	ห้องนอน, โรงเรียน	ห้องนอน, อาคารที่ทำงาน	บ้านพัก, ป่า(การเดินทาง)	ห้องนอน, โรงพยาบาล, สนามฟุตบอล

5) ตัวละคร (Character)

ตารางที่ 4.5 แสดงเปรียบเทียบตัวละครจากการ์ตูนทั้ง 5 เรื่อง

	LOVE MODE	เพื่อนแบบนี้ มีคนเดียวในโลก	G.DEFEND	ตำนานภูติน้ำแข็ง	BRONZE
<i>ฝ่ายรุก หรือ พระเอก</i>	รูปร่างสูงใหญ่ หน้าตา หล่อเหลา เป็นที่ชื่นชอบ ของหญิงและชาย มีนิสัย เจิบขริ่ม พุดน้อย อ่อนโยน	รูปร่างสูงใหญ่ หน้าตา หล่อเหลา เป็นที่ชื่นชอบ ของหญิงและชาย มีนิสัย เจิบขริ่ม เอาแต่ใจตนเอง ชอบใช้กำลัง ใจร้อน	รูปร่างสูงใหญ่ หน้าตา หล่อเหลา เอาการเอา งาน ชอบแสดงออกต่อ คนรัก เก่งกาจในด้าน การต่อสู้	รูปร่างสูงใหญ่ หน้าตา หล่อเหลา มีนิสัยเจิบ ขริ่ม ใจร้อน เก่งกาจใน ด้านการต่อสู้	รูปร่างสูงใหญ่ หน้าตา หล่อเหลา เป็นที่ชื่น ชอบของผู้หญิง ใจ ร้อน ชอบใช้กำลัง มี ความรุนแรงในจิตใจ
<i>ฝ่ายรับ หรือ นายเอก</i>	รูปร่างเล็ก บอบบาง หน้าตาจืดจางดี ชอบเก็บ ความรู้สึก พุดน้อย มีปม ปัญหาด้านครอบครัว	รูปร่างเล็ก บอบบาง หน้าตาสวยเหมือน ผู้หญิง เป็นที่ชื่นชอบของ หญิงและชาย นิสัยร่าเริง อ่อนโยน	รูปร่างบอบบางกว่า ฝ่ายรุก หน้าตาหล่อ เหลา เป็นที่ชื่นชอบ ของหญิงและชาย นิสัย อ่อนโยน ใจดี	รูปร่างเล็ก บอบบาง หน้าตาสวยเหมือน ผู้หญิง นิสัยร่าเริง อ่อนโยน	รูปร่างบอบบางกว่า ฝ่ายรุก หน้าตาหล่อ เหลา ใจดี เด็ดเดี่ยว มีเป้าหมายในชีวิต แต่ มีปมปัญหาด้าน ครอบครัว



6) มุมมองในการเล่าเรื่อง (Point of View)

ตารางที่ 4.6 แสดงเปรียบเทียบมุมมองในการเล่าเรื่องจากการ์ตูนทั้ง 5 เรื่อง

	LOVE MODE	เพื่อนแบบนี้ มีคนเดียวในโลก	G.DEFEND	ตำนานภูติน้ำแข็ง	BRONZE
มุมมองในการเล่าเรื่อง	แบบจำกัด โดยตัวละคร ในเหตุการณ์นั้นๆ	แบบจำกัด โดยตัว ละครหลัก	แบบจำกัด โดยตัวละคร หลัก, แบบรู้รอบด้าน	แบบจำกัด โดยตัว ละครหลัก	แบบจำกัด โดยตัวละคร หลัก, แบบรู้รอบด้าน
ผู้เล่า	ชายรักชาย	ชายหนุ่มวัยรุ่น	ชายรักชาย	ผู้ชาย	ผู้ชาย
มุมมองต่อชายรักชาย	แง่บวก	แง่บวก	แง่บวก	แง่บวก	ไม่ได้มองในเรื่องความ เป็นเพศใด

## 4.6 ข้อค้นพบ

จากการวิเคราะห์เนื้อหาของหนังสือการ์ตูนแนวฮาโยยทั้งห้าเรื่องข้างต้น ก็อาจจะสรุปถึงลักษณะเนื้อหาของหนังสือการ์ตูนแนวนี้ได้ ดังนี้

### 4.7.1 โครงเรื่อง (Plot)

ลักษณะโครงเรื่องของการ์ตูนแนวฮาโยยนั้น ส่วนใหญ่จะมีการเปิดเรื่องที่คล้ายคลึงกัน กล่าวคือตัวละครหลักมักจะได้พบกันด้วยเหตุการณ์บางอย่าง และจะเกิดความรู้สึกไม่ชอบหน้ากัน ไม่ถูกชะตากัน หรือเกิดเรื่องทะเลาะเบาะแว้งกันก่อนในช่วงแรก ต่อมาเมื่อเรื่องราวดำเนินไป ตัวละครก็จะเกิดความรักความผูกพันทางจิตใจต่อกันขึ้น และเปลี่ยนจากความไม่ชอบ ความบาดหมางกัน กลายเป็นความรักไป และบางเรื่องก็จะพัฒนาความสัมพันธ์ไปจนกระทั่งมีความสัมพันธ์ทางเพศกันต่อไป

เรื่องราวที่เกิดขึ้น มักจะมีภาวะวิกฤติ (Crisis) และจุดสุดยอดของเหตุการณ์ (Climax) ที่เกิดจากบุคคลที่สามเข้ามาทำให้เกิดขึ้น ไม่ว่าจะเป็นปัญหาจากครอบครัวและคนในครอบครัว ปัญหาจากมือที่สามที่เข้ามาทำให้ความสัมพันธ์สั่นคลอน ปัญหาที่เกิดจากการทำงาน เป็นต้น แต่ทั้งนี้เมื่อเรื่องราวดำเนินต่อไป ส่วนใหญ่แล้วก็จะสามารถคลี่คลาย (Resolution) ได้ด้วยความเข้าใจกันและความรักที่มีต่อกันของตัวละครคู่หนึ่งๆ ส่วนมากแล้วเรื่องราวมักจะจบแบบสุภาพนฤกรรม แต่ก็ไม่แน่เสมอไป บางเรื่องแต่ก็เป็นส่วนน้อยอาจจะจบแบบโศกนาฏกรรม นั่นคือต้องแยกจากกันไป ไม่สามารถอยู่ด้วยกันได้ ดังเช่นในเรื่อง Bronze เป็นต้น

จะเห็นว่า ลักษณะโครงเรื่องของการ์ตูนแนวฮาโยยนั้น มีการนำเสนอในเรื่องความรักและเรื่องเพศแบบมายาคติ (myth) กล่าวคือ เมื่อเปรียบเทียบกับโลกแห่งความเป็นจริงแล้วจะเห็นว่าเรื่องเพศในการ์ตูนนั้นมีความลึกลับเปลี่ยนแปลง ไม่จริงแท้ (non-truth) เป็นเรื่องราวความสัมพันธ์ที่ไม่อาจพบเห็นหรือพบเห็นได้ยากในชีวิตจริง มีลักษณะเป็นความสัมพันธ์ในโลกแห่งจินตนาการ

### 1.6.1 แก่นเรื่อง (Theme)

หนังสือการ์ตูนแนวฮาโยยนั้นมีแก่นเรื่องหลักเกี่ยวกับความรักระหว่างตัวละคร มุ่งนำเสนอความรักความผูกพันระหว่างชายกับชาย ซึ่งบางเรื่องก็อาจรวมไปถึงความสัมพันธ์ทางเพศด้วย แต่ในบางเรื่องก็อาจไม่มีความสัมพันธ์ทางเพศต่อกันเลยก็ได้

โดยทั่วไปนั้นเนื้อหาหลักจะมุ่งเน้นเกี่ยวกับเรื่องความรักและความสัมพันธ์ระหว่างตัวละครชายด้วยกัน โดยจะเน้นไปที่ตัวละครเอกสองตัว แต่ทั้งนี้ในเรื่องยาวก็จะมีเรื่องราวความรักของคู่อื่นๆ สอดแทรกเอาไว้ด้วย แต่ก็จะเป็นเรื่องราวระหว่างชายกับชายเกือบทั้งหมด ในบางเรื่องก็อาจมีเรื่องราวความสัมพันธ์ของคู่ชายหญิงบ้าง เช่นในเรื่อง เพื่อนแบบนี้มีคนเดียวในโลก แต่ก็ เป็นเพียงส่วนน้อยเท่านั้น

ในการ์ตูนบางเรื่องก็อาจกล่าวได้ว่าเป็นความสัมพันธ์ของชายรักชายจริงๆ และมีความสัมพันธ์ทางกายกันจริงๆ กล่าวคือตัวละครในเรื่องไม่สนใจรักใคร่ และมีความสัมพันธ์ทางเพศกับเพศตรงข้ามเลย ซึ่งในงานวิจัยนี้ได้แก่เรื่อง Love Mode และ G.Defend

บางเรื่องก็เป็นความสัมพันธ์ที่ดูเหมือนเพื่อนกันมากกว่าคนรัก แต่ก็ก็เป็นเพื่อนที่มีความรู้สึกถึงซึ่งพิเศษต่อกัน แบบที่หากมานิยามความสัมพันธ์ได้ยาก เพราะไม่ได้มีความสัมพันธ์ทางเพศหรือความใคร่เป็นพิเศษต่อกัน แต่ก็ให้ความสำคัญทางด้านความรู้สึกต่อกันและกันมาก ดังเรื่อง เพื่อนแบบนี้มีคนเดียวในโลก

ส่วนในเรื่อง ดำนันทินภูติน้ำแข็งนั้น ก็ไม่อาจนิยามความสัมพันธ์ว่าเป็นชายรักชายได้อย่างชัดเจน เนื่องจากเป็นเรื่องราวระหว่างมนุษย์กับปีศาจ และคู่รักแต่ละคู่ในเรื่องก็ไม่ได้สนใจใคร ทั้งชายหรือหญิงคนอื่นนอกจากคู่ของตนเอง และก็ไม่ได้มีความสัมพันธ์ทางกายที่ลึกซึ้งต่อกันมากนัก แต่มีการแสดงออกถึงความเป็นเจ้าของอย่างค่อนข้างชัดเจน ดังนั้นอาจจะพอกล่าวได้ว่า หากจะเรียกว่าเป็นชายรักชายก็ไม่ผิด แต่ก็ไม่ถูกเสียทีเดียวเช่นกัน

และในเรื่อง Bronze ก็ยังเป็นความสัมพันธ์ที่เข้าใจและให้คำนิยามได้ยากขึ้นไปอีก นั่นเพราะความสัมพันธ์ของตัวละครหลักทั้งสองคน แม้ว่าจะมีความสัมพันธ์ทางกายกันอย่างลึกซึ้ง แต่ก็มีต่อกันเพียงคู่ของตนเองเท่านั้น และถึงกับรับไม่ได้ที่จะไปมีความสัมพันธ์กับชายอื่น ส่วนความรักที่เกิดขึ้นก็เป็นความรักที่พิเศษที่มีให้กับคนเพียงคนเดียว ผู้เขียนนำเสนอให้เห็นถึงความรักที่ไม่ได้ขึ้นอยู่กับเพศ แต่เป็นความรักที่ตัวตนข้างในของคนๆ นั้น ดังนั้นจึงไม่อาจกล่าวได้ว่าตัวละครเป็นชายรักชาย และไม่อาจกล่าวได้เช่นกันว่าเป็นความสัมพันธ์แบบเพื่อน

จะเห็นว่าแก่นเรื่องเกี่ยวกับความรักในการ์ตูนแนวฮาโยนั้น มีลักษณะที่เป็นเอกลักษณ์เฉพาะตัว (unique) ตามแบบแนวคิดในยุคหลังสมัยใหม่ กล่าวคือ มีความแปลกใหม่ ไม่ซ้ำกับรูปแบบความรักปกติที่อยู่ในกรอบความเชื่อเดิม แม้กระทั่งกรอบความคิดเกี่ยวกับรักร่วมเพศ (homosexual) เองก็ตาม เพราะแก่นเรื่องของการ์ตูนแนวฮาโยบางเรื่อง ต้องการนำเสนอถึงความรักที่ไม่ได้เกิดจากการมองว่าร่างกายเป็นเพศใด (sex) มีเพศสภาพเป็นอย่างไร (gender) หรือแม้กระทั่งความต้องการเป็นเพศใด (sexuality) ของตัวละครเป็นอย่างไร แต่นำเสนอในแง่มุมมองของความเป็นมนุษย์คนหนึ่ง และไม่สนใจในเรื่องเกี่ยวกับเพศเลย

แม้ว่าจะมีแก่นเรื่องหลักที่เกี่ยวกับความรัก แต่ในบางเรื่องก็จะมีแก่นเรื่องรองแนวอื่นที่มีความสำคัญมากต่อเนื้อเรื่องเช่นกัน ได้แก่

*ตำนานภูติน้ำแข็ง* เป็นเรื่องแนวเกินจริง (Fantasy) มีปีศาจและอำนาจเวทมนตร์เข้ามาเกี่ยวข้องกับตลอดเรื่อง

*G-Defend* เป็นเรื่องแนวต่อสู้ (Action) ซึ่งจะปรากฏให้เห็นฉากต่อสู้ได้โดยตลอด

*Bronze* มีเรื่องเกี่ยวกับกีฬาเข้ามาแทรกอยู่ด้วย แม้ว่าจะไม่มากเท่าเรื่องราวความสัมพันธ์ของตัวละคร แต่ก็มีฉากแข่งกีฬาอยู่มากทีเดียว

แก่นเรื่องของการ์ตูนแนวยาโอโยนั้นนำเสนอเรื่องของการความสัมพันธ์ทางเพศ (sexual relationship) และเรื่องของการเพศสัมพันธ์ (sexual intercourse) แต่ทั้งนี้แก่นเรื่องของการ์ตูนทุกเรื่องจะมุ่งเน้นที่การนำเสนอในเรื่องความสัมพันธ์มากกว่าเรื่องเพศสัมพันธ์ กล่าวคือ ต้องเกิดความสัมพันธ์ (sexual relationship) ระหว่างกันขึ้นก่อน จากนั้นจึงอาจเกิดเรื่องของการเพศสัมพันธ์ (sexual intercourse) ตามมานั่นเอง

### 1.6.2 ความขัดแย้ง (Conflict)

ความขัดแย้งที่ปรากฏในการ์ตูนที่นำมาวิจยนั้น มักจะมีจุดร่วมเหมือนกัน นั่นคือ ความขัดแย้งภายในจิตใจตนเอง มักจะเกิดจากความสับสนในความรู้สึกว่ารักอีกฝ่ายหนึ่งหรือไม่ หรือสับสนว่าตนเองรักเพศเดียวกันหรือไม่

ส่วนความขัดแย้งกับผู้อื่น มักจะเกิดจากตัวละครเกิดความขัดแย้งกับคนในครอบครัว เช่น ความเกลียดชังระหว่างพี่น้อง ปัญหาเกี่ยวกับทรัพย์สินสมบัติ การถูกกีดกันจากครอบครัวให้ทำในสิ่งที่ตนเองไม่ต้องการ เป็นต้น

นอกจากนี้ยังมีความขัดแย้งที่เกิดจากตัวละครอื่น เข้ามาแทรกแซงความสัมพันธ์ของตัวละครหลัก เช่น ทำให้เกิดความเข้าใจผิด ทำร้ายร่างกายให้ได้รับบาดเจ็บด้วยความอิจฉาริษยา พยายามใช้เล่ห์กลในการทำลายความสัมพันธ์ เป็นต้น

กล่าวโดยสรุป ความขัดแย้งที่พบในการ์ตูนแนวยาโอโย โดยทั่วไปจะมีสองระดับเท่านั้น คือ ความขัดแย้งภายในจิตใจตนเอง และความขัดแย้งกับผู้อื่น ความขัดแย้งในจิตใจนั้นมักเกิดจากความรู้สึกขัดแย้งกับค่านิยมทางสังคม (social value) และความขัดแย้งกับเพศตามธรรมชาติของตนเอง ซึ่งทำให้เกิดความสับสนและไม่ยอมรับความรู้สึกของตนเอง นั่นเพราะเห็นความความรู้สึกของตนเองที่มีต่อเพศเดียวกันนั้นเป็นเรื่องที่ผิดปกติ และไม่เป็นที่ยอมรับของสังคมนั่นเอง

#### 4.6.4 ฉาก (Scene)

ฉากของการ์ตูนยาโอโยนั้น จะมีจุดร่วมที่คล้ายกันและเห็นได้ค่อนข้างบ่อย นั่นคือฉากในสถานที่ส่วนตัวของคนสองคน อันได้แก่ ห้องนอน แม้ว่าตัวละครคู่นั้นจะมีความสัมพันธ์ทางกายกันอย่างลึกซึ้งหรือไม่ก็ตาม ทั้งนี้ส่วนหนึ่งเป็นเพราะว่าความสัมพันธ์ในลักษณะของชายกับชาย คงไม่สามารถแสดงความรักอย่างเปิดเผยในที่สาธารณะได้ และในสถานที่ที่มีความเป็นส่วนตัวนั้น สามารถนำเสนอถึงความคิด ความรู้สึก และการกระทำของตัวละครได้อย่างลึกซึ้งมากกว่า เพราะไม่จำเป็นต้องใส่ใจกับสังคมรอบข้างมากนักนั่นเอง ดังนั้นฉากในห้องนอนหรือห้องพัก ก็จะมีปรากฏให้เห็นในแทบทุกเรื่อง

ส่วนฉากอื่นๆ นั้น มักจะขึ้นอยู่กับว่าเนื้อหาของเรื่องนั้นๆ นำเสนอแก่นเรื่องรองเป็นแนวอะไร ซึ่งฉากอื่นๆ นั้น ส่วนใหญ่ก็ไม่ได้เป็นลักษณะเฉพาะของการ์ตูนแนวยาโอโย แต่จะพบเห็นได้ทั่วไปในการ์ตูนประเภทอื่นๆ เช่น ฉากในโรงพยาบาล ฉากในสนามกีฬา ฉากในร้านอาหาร ฉากในโรงเรียน เป็นต้น

จะเห็นว่าฉากในการ์ตูนแนวยาโอโยนั้น จะมียู่ในสถานที่ที่มีความเป็นส่วนตัว (private) เพื่อนำเสนอชีวิตส่วนตัว (private life) มากกว่าที่จะใช้ฉากที่เป็นสาธารณะ (public) ซึ่งเกิดจากค่านิยม (social value) และมาตรฐานทางสังคม (social norm) ที่ยังคงมองว่าเรื่องของชายรักชายเป็นเรื่องผิดปกติ และยังไม่เป็นที่ยอมรับนั่นเอง

#### 4.6.5 ตัวละคร (Character)

จากการศึกษาจะสามารถแบ่งตัวละครชายในการ์ตูนแนวยาโอโยออกได้เป็น 2 ฝ่าย นั่นคือ

##### ก. ฝ่ายรุก (Seme) หรือ พระเอก

สามารถสังเกตและแยกแยะได้จากบทบาทในการมีเพศสัมพันธ์ และภาพลักษณ์ภายนอก โดยที่ลักษณะภายนอกของฝ่ายรุกรุนั้น โดยทั่วไปจะมีรูปร่างสูงใหญ่ คำขำ แสดงออกถึงความเป็นชาย (Masculinity) อย่างเต็มที่ หน้าตาหล่อเหลา เป็นที่ชื่นชอบของผู้หญิง และบางครั้งก็เป็นที่ชื่นชอบของผู้ชายด้วย มักจะมีความสามารถทางการต่อสู้หรือการใช้กำลัง โดยมากจะมีนิสัยขี้บวมขี้มูทะลุจุดัน และเอาแต่ใจตนเอง แต่ก็มักจะยอมลดความแข็งแกร่งไว้ให้เพียงนายเอกเท่านั้น

ข. ฝ่ายรับ (Uke) หรือ นายเอก

สามารถสังเกตได้จากบทบาทในการมีเพศสัมพันธ์เช่นกัน ส่วนภาพลักษณ์ภายนอกของฝ่ายรับนั้น โดยทั่วไปจะต้องตัวเล็ก บอบบาง และความสูงน้อยกว่าฝ่ายรุก หน้าต้ามักสวยเหมือนผู้หญิง จนบางครั้งอาจถูกเข้าใจผิดว่าเป็นผู้หญิง กล่าวคือมีความเป็นหญิง (Femininity) อยู่ในตัว ซึ่งในบางตัวละครก็แสดงออกอย่างชัดเจนทั้งทางด้านจิตใจและร่างกาย แต่ตัวละครในบางเรื่องก็อาจมีความเป็นหญิงเฉพาะแค่รูปร่างหน้าตา มักมีชายอื่นมาชอบ และบางครั้งก็อาจมีผู้หญิงมาชื่นชอบด้วย ลักษณะนิสัยมักจะอ่อนโยน จิตใจดี แต่ในบางเรื่องนายเอกก็เป็นคนเข้มแข็งและเก่งเรื่องการต่อสู้ด้วย แต่มักจะสู้เรื่องกำลังกับพระเอกไม่ได้

ทั้งนี้ ในหนังสือการ์ตูนเรื่องสั้นแบบเล่มเดี่ยวบางเรื่อง อาจจะทำให้ตัวนายเอกสูงใหญ่พอๆ กับพระเอกก็เป็นได้ แต่มักจะไม่บึกบึนมากไปกว่าพระเอก นั่นคือต้องทำให้ผู้อ่านสามารถแยกบทบาทได้อย่างชัดเจน แต่ก็อาจมีบางเรื่องที่ไม่เป็นไปตามครรลองนี้ และทำให้ตัวฝ่ายรับมีความบึกบึนกว่าฝ่ายรุก แต่เรื่องที่มีลักษณะแบบนี้มักจะไม่ได้รับความนิยมจากผู้อ่าน จึงมีอยู่น้อยมากจนเกือบจะหาไม่ได้เลย

โดยทั่วไป ตัวละครทั้งสองฝ่ายมักจะมีรสนิยมทางเพศอยู่สองแบบ นั่นคือ เป็นพวกรักร่วมเพศ (Homosexual) แท้ๆ กล่าวคือ ไม่สนใจเพศตรงข้ามเลย และมีความสัมพันธ์กับเพศเดียวกันเท่านั้น อีกแบบหนึ่งคือเป็นพวกรักร่วมสองเพศ (Bisexual) นั่นคือมีความสัมพันธ์ได้ทั้งหญิงและชาย โดยทั่วไปมักจะมีคามพึงพอใจในเพศตรงข้าม (Heterosexual) ตามปกติมาก่อน จนกระทั่งได้มาเจอคู่ของตัวเองในเรื่องจึงเปลี่ยนไป แต่ส่วนใหญ่ก็จะมีความรักและความสัมพันธ์ทางเพศเฉพาะกับคู่ของตนเท่านั้น ไม่สนใจเพศเดียวกันคนอื่นอีก

ดังนั้น เมื่อในการ์ตูนแนวยาโอโยมีการแบ่งแยกบทบาทของตัวละคร โดยอาศัยความเป็นชาย (Masculinity) และความเป็นหญิง อย่างค่อนข้างชัดเจน ก็จะทำให้เห็นว่า ในการ์ตูนนั้นก็ยังคงมีค่านิยมในเรื่องของตัวละครชายรักชายในแบบที่อยู่ในกรอบของค่านิยม (social value) และมาตรฐานทางสังคม (social norm) ที่มีต่อชายรักชายอยู่ดี กล่าวคือ ยังคงแนวคิดที่มองว่าผู้ชายเป็นใหญ่เอาไว้ จึงสร้างตัวละครพระเอกที่มีรูปร่างสูงใหญ่ แข็งแรง บุคลิกลักษณะนิสัยเจิบขริ่ม ดูแล้วมีอำนาจเหนือตัวละครที่เป็นนายเอก ซึ่งแสดงถึงความไม่เท่าเทียมกันแม้ว่าจะเป็นชายเหมือนกันก็ตาม

#### 4.6.6 มุมมองในการเล่าเรื่อง (Point of View)

ในหนังสือการ์ตูนแนวฮาโยยนั้น ส่วนมากมักจะใช้การนำเสนอโดยใช้มุมมองแบบจำกัดของบุคคลที่หนึ่ง คือตัวละครหลักตัวใดตัวหนึ่งอยู่เสมอ หรืออาจเป็นตัวละครหลักทั้งสองตัวสลับกันเล่าเรื่องไป และหากมีการแทรกเนื้อหาของคู่รองอื่นๆ ก็จะใช้มุมมองของตัวละครคู่นั้นๆ

บางครั้งการมองมุมมองในการเล่าเรื่องก็ทำให้เกิดความสับสนได้ง่าย นั่นเพราะหนังสือการ์ตูนเป็นการสื่อด้วยภาพและบทพูดมากกว่าคำบรรยาย บางครั้งผู้อ่านจะรู้สึกเหมือนกับว่าเป็นการเล่าเรื่องจากมุมมองของบุคคลที่สามมากกว่า ทั้งนี้ต้องสังเกตจากตอนขึ้นต้นในแต่ละตอนว่า มีการเกริ่นนำถึงความรู้สึกนึกคิดของตัวละครใด ก็มักจะเป็นตัวละครนั้นเป็นผู้เล่าเรื่องในตอนนั้นๆ

เนื่องจากเป็นการ์ตูนที่นำเสนอเรื่องราวของผู้ชายเกือบทั้งหมด ดังนั้นมุมมองในการเล่าเรื่องจึงมาจากตัวละครชาย ซึ่งส่วนใหญ่แล้วก็เป็นตัวละครที่เป็นพวกรักร่วมเพศ (Homosexual) ดังนั้นมุมมองที่มีต่อพวกชายรักชายจึงกลายเป็นเรื่องปกติ เป็นสิ่งที่ยอมรับได้ในทันที มองความรักในแบบนี้เป็นเรื่องที่น่าเห็นใจ และบางเรื่องก็มองว่าเป็นความรักในแบบที่สวยงามและน่าชื่นชมมากด้วย

สำหรับในบางเรื่องที่มีการใช้มุมมองในการเล่าเรื่องของคนที่เป็นพวกรักร่วมเพศ (Heterosexual) ไม่ว่าจะเป็นชายหรือหญิงก็ตาม แต่มุมมองในการเล่าเรื่องก็จะอยู่ในสถานะที่รู้สึกเห็นอกเห็นใจ บางครั้งก็ถึงขั้นชื่นชมในความสัมพันธ์ของชายกับชายเช่นกัน

กล่าวคือมุมมองในการเล่าเรื่องสำหรับการ์ตูนแนวฮาโยยนั้น ไม่ว่าจะเป็นมุมมองของใคร ส่วนใหญ่แล้วก็จะมองเรื่องเกี่ยวกับชายรักชายในแง่บวก ทำให้ดูยอมรับได้ง่าย ทำให้ผู้อ่านอ่านแล้วไม่รู้สึกต่อต้าน

จะเห็นว่า ส่วนใหญ่แล้วการ์ตูนแนวฮาโยยจะเล่าเรื่องผ่านมุมมองของผู้ชาย ซึ่งมีลักษณะเป็นที่มองความสัมพันธ์ของชายรักชายแบบมายาคติ (myth) นั่นคือเป็นเรื่องสวยงาม และบางครั้งดูเป็นเรื่องปกติ ซึ่งไม่เป็นความจริงนักในสังคมจริง ขณะเดียวกันผู้อ่านส่วนใหญ่มักจะเป็นผู้หญิง ในจุดนี้จึงอาจกล่าวได้ว่า เป็นเพราะมุมมองในการเล่าเรื่องเป็นของผู้ชาย จึงเป็นจุดที่ดึงดูด (attractive) ให้ผู้อ่านที่เป็นผู้หญิงเกิดความสนใจขึ้นนั่นเอง